

Loviisa Aalto

**Seinäjoen ammattikorkeakoulusta vuosina 2008–2010
valmistuneiden metsätalousinsinöörien (AMK)
sijoittuminen työelämään**

Opinnäytetyö

Kevät 2011

Maa- ja metsätalouden yksikkö
Metsätalouden koulutusohjelma



SEINÄJOEN AMMATTIKORKEAKOULU

Opinnäytetyön tiivistelmä

Koulutusyksikkö: Maa- ja metsätalouden yksikkö

Koulutusohjelma: Metsätalouden koulutusohjelma

Suuntautumisvaihtoehto: Metsätaloustuotanto

Tekijä: Loviisa Aalto

Työn nimi: Seinäjoen ammattikorkeakoulusta vuosina 2008–2010 valmistuneiden metsätalousinsinöörien (AMK) sijoittuminen työelämään

Ohjaaja: Jorma Toopakka

Vuosi: 2011

Sivumäärä: 41

Liitteiden lukumäärä: 2

Työn tavoitteena oli tarkastella Seinäjoen ammattikorkeakoulusta maa- ja metsätalouden yksiköstä Ähtäristä vuosina 2008–2010 valmistuneiden metsätalousinsinöörien (AMK) työelämään sijoittumista. Tutkimuksen avulla pyrittiin selvittämään myös valmistuneiden kokemuksia koulutuksesta työn kannalta.

Tutkimus suoritettiin kyselytutkimuksena, joka tehtiin käyttäen Webropol-kyselyalustaa. Ohjelman avulla kysely lähetettiin valmistuneille sähköpostitse. Tutkimus kohdistettiin kaikkiin vuosina 2008–2010 Seinäjoen ammattikorkeakoulusta valmistuneisiin metsätalousinsinööreihin. Kyseisenä ajankohtana on valmistunut 95 metsätalousinsinööriä. Heistä 48 osallistui tähän tutkimukseen vastaamalla kyselyyn.

Tutkimustuloksista voidaan päätellä, että valmistuneet sijoittuvat hyvin työelämään. Koulutusta vastaavaa metsäalan työtä on saanut 52 % valmistuneista. Työtä on saatu myös muulta metsäalalta, muista koulutusta vastaavista työpaikoista sekä muulta alalta. Tutkimukseen vastanneista ei opiskelijoiden lisäksi ollut työelämän ulkopuolella kukaan.

Koulutuksen sisältöä pidettiin pääosin hyvänä. Valmistuneet olisivat toivoneet lisää käytännön harjoituksia ja yhteyksiä työelämän kanssa. Ähtäriä pidettiin miellyttävänä ja alalle sopivana opiskeluympäristönä.

Avainsanat: työllisyys, metsätalousinsinööri

SEINÄJOKI UNIVERSITY OF APPLIED SCIENCES

Thesis abstract

Faculty: School of Agriculture and Forestry

Degree programme: Forestry

Specialisation: Forestry production

Author/s: Loviisa Aalto

Title of thesis: Settling into working life of forestry engineers who graduated between 2008–2010 from Seinäjoki University of Applied Sciences School of Agriculture and Forestry

Supervisor(s): Jorma Toopakka

Year: 2011

Number of pages: 41

Number of appendices: 2

The goal of this thesis was to research the employment of forestry engineers graduated from the Department of Forestry at Seinäjoki University of Applied Sciences School of Agriculture and Forestry between the years 2008–2010. The aim was also to find out the opinions of the graduates concerning the suitability of their education in respect to their work.

The study was conducted as a survey utilizing the Webropol survey software. With the help of the software the survey was sent to the graduates via email. The focus of the study was on all the forestry engineers graduated from the Seinäjoki University of Applied Sciences between the years 2008–2010, a total of 95 graduates. 48 of them took part in this study by answering the survey.

From the results one can draw a conclusion that the graduates have found jobs well. 52 % of the graduates have found employment in the forestry sector corresponding to their level of education. Employment has also been found in other positions of the forestry sector, in positions outside the forestry sector but corresponding to the graduate's education, as well as in other employment sectors. Apart from the graduates still studying no one answering the survey was out of work.

The content of education was mostly regarded as good. The graduates would have hoped for more practical training and connections with working life. Ähtäri was regarded as a pleasant and suitable study environment.

Keywords: employment, forestry engineer

SISÄLTÖ

Opinnäytetyön tiivistelmä.....	2
Thesis abstract	3
SISÄLTÖ.....	4
Kuvio- ja taulukkoluetelo.....	6
1 JOHDANTO.....	8
1.1 Metsätalousinsinöörikoulutus	8
1.2 Aiempi tieto aiheesta	8
2 TUTKIMUSMENETELMÄT	9
2.1 Tutkimuksen vaiheet	9
2.2 Webropol-ohjelma	9
3 KYSELYTUTKIMUS	11
3.1 Yleistä kyselyistä.....	11
3.2 Kyselyn muodot.....	11
3.3 Kysymystyypit	11
3.3.1 Avoimet kysymykset.....	11
3.3.2 Suljetut kysymykset.....	12
3.3.3 Asenneasteikot	12
3.4 Hyvän kyselylomakkeen ominaispiirteet.....	13
3.5 Kyselyn edut ja haitat	13
3.6 Kysely osana omaa tutkimusta.....	13
4 TULOKSET	15
4.1 Taustatiedot	15
4.1.1 Vastaajamäärä ja koulutusohjelmat	15
4.1.2 Koulutusohjelmat	16
4.1.3 Kotipaikka	17
4.1.4 Kotipaikan luonne.....	18
4.2 Koulutus	19
4.2.1 Tieto koulutuksesta	19
4.2.2 Opiskelupaikan valintaan vaikuttaneet syyt.....	20
4.2.3 Opetusmenetelmien tehokkuus.....	22

4.2.4	Opintokokonaisuudet	23
4.2.5	Koulutusta koskevat väittämät	24
4.2.6	Koulutus ja ennakko-odotukset	26
4.2.7	Koulutuksen kehittäminen	27
4.3	Työ	28
4.3.1	Valmistumishetken työtilanne.....	28
4.3.2	Ensimmäisen koulutusta vastaavan työpaikan saaminen	28
4.3.3	Opinnäytetyö ja harjoittelu.....	31
4.3.4	Nykyinen työpaikka	32
4.3.5	Nykyinen työnantaja.....	33
4.3.6	Ensisijainen työtehtävä	34
4.3.7	Työnsaannin kanavat	36
5	LOPUKSI.....	38
	LÄHTEET	40
	LIITTEET	41

Kuvio- ja taulukkoluetelo

Kuvio 1. Valmistuneiden ja kyselyyn vastanneiden metsätalousinsinöörien määrä valmistumisvuosittain.....	16
Kuvio 2. Vastanneiden määrä koulutusohjelmittain.....	17
Kuvio 3. Opiskelijoiden kotipaikat maakunnittain.....	18
Kuvio 4. Kotipaikan luonne.....	19
Kuvio 5. Parhaiten koulutuksesta tietoa antaneet lähteet.....	20
Kuvio 6. Tärkein opiskelupaikan valitsemiseen vaikuttanut syy.....	21
Kuvio 7. Opiskelupaikan ensisijaisuus opiskelemaan haettaessa.....	22
Kuvio 8. Työn kannalta tärkeimmiksi koetut opintokokonaisuudet.....	24
Kuvio 9. Kuinka hyvin koulutus on vastannut valmistuneiden ennakkoodotuksia.....	26
Kuvio 10. Opiskelijoiden työtilanne valmistumishetkellä.....	28
Kuvio 11. Ensimmäisen koulutusta vastaavan työpaikan saamisen ajankohta.....	30
Kuvio 12. Ensimmäisen koulutusta vastaavan työsuhteen laatu valmistumisen jälkeen.....	30
Kuvio 13. Harjoittelun suorittaminen.....	32
Kuvio 14. Opinnäytetyön tekeminen.....	32
Kuvio 15. Nykyisen työpaikan luonne.....	33
Kuvio 16. Tämänhetkiset työnantajat.....	34
Kuvio 17. Ensisijaiset työtehtävät.....	36
Kuvio 18. Työnsaannin kanavat.....	37

Taulukko 1. Opetusmenetelmien tehokkuus.....	23
Taulukko 2. Koulutusta koskevat väittämät.....	25

1 JOHDANTO

1.1 Metsätalousinsinöörikoulutus

Seinäjoen ammattikorkeakoulussa metsätalousinsinöörejä valmistuu maa- ja metsätalouden yksiköstä Ähtäristä. Opetus tapahtuu alalle soveltuvassa metsäisessä ympäristössä. Ähtärissä metsäopetusta on annettu vuodesta 1903 lähtien. Opetuspaikkana toimii Ähtärin Tuomarniemi.

1.2 Aiempi tieto aiheesta

Vuonna 2008 valmistunut Juho Leppikorpi on tutkinut opinnäytetyössään vuosina 1999–2007 Tuomarniemeltä valmistuneiden metsätalousinsinöörien työhön sijoittumista. (Leppikorpi 2008, 1–53.)

Leppikorven työ on ollut pohjana tälle tutkimukselle. Tämän tutkimuksen kysymykset ovat osin samoja tai samankaltaisia kuin aikaisemmassa työssä. Tutkimuksia voidaan siis vertailla osittain keskenään. Leppikorven työn keskeisin tulos on, että Seinäjoen ammattikorkeakoulusta valmistuneilla metsätalousinsinööreillä on hyvä tilanne työhön sijoittumisen kannalta. Tutkimuksen mukaan koulutusta vastaavassa metsäalan työssä on 63 % valmistuneista. (Leppikorpi 2008, 2.)

Tuomarniemeltä valmistuneiden työhön sijoittumista on tutkinut myös vuonna 1999 metsätalousinsinööriksi valmistunut Petri Tuomisto. Hänen työnsä käsittelee vuosina 1990–1998 valmistuneita metsätalousinsinöörejä (Tuomisto 1999, 1–43). Metsätalousinsinöörikoulutus on muuttunut tutkimuksen jälkeen ammattikorkeakoulutasoiseksi.

2 TUTKIMUSMENETELMÄT

2.1 Tutkimuksen vaiheet

Tutkimuksen aluksi suunniteltiin kyselylomake. Kyselylomaketta suunnitellessa valittiin ensin aihealueet, joista halutaan tietoa. Aihealueiksi valittiin perustietojen lisäksi työhön sijoittuminen ja koulutuksen kokeminen. Näiden aihealueiden ympärille laadittiin lopulliset kysymykset. Kyselylomakkeessa oli joitain samanlaisia kysymyksiä kuin Juho Leppikorven tutkimuksessa vastaavasta aiheesta vuonna 2008. Kyselyssä oli koulutusta koskevia väittämiä. Näissä kysymyksissä käytettiin neliportaista vastausasteikkoa, millä vältettiin neutraalit vastaukset.

Kysymyslomakkeen valmistuttua se siirrettiin Webropol-ohjelmaan, jonka avulla kysely suoritettaisiin. Kyselyn lähettämistä varten tarvittiin valmistuneiden sähköpostiosoitteet. Valmistuneiden nimet ja puhelinnumerot saatiin Seinäjoen ammattikorkeakoulun kautta. Sähköpostiosoitteet tiedusteltiin soittamalla valmistuneille. Niille, joita ei ensimmäisellä kerralla tavoitettu, soitettiin uudelleen. Kaikkia valmistuneita ei kuitenkaan tavoitettu ja osa kieltäytyi jo puhelimesta vastaamasta kyselyyn. Kun sähköpostiosoitteet oli saatu kerättyä, syötettiin ne Webropol-ohjelmaan. Sähköpostiviestiksi laitettiin saateviesti (Liite 1) ja viestiin laitettiin linkki, josta pääsi vastaamaan kyselylomakkeeseen (Liite 2). Aikaa kyselyyn vastaamiseen annettiin noin kaksi viikkoa. Kyselylomake lähetettiin yhteensä 62 valmistuneelle, joista 48 vastasi lopulta kyselyyn. Kyselyyn tulleet vastaukset sai Webropolin kautta Excel-taulukkona, minkä avulla vastauksia oli helppo käsitellä.

2.2 Webropol-ohjelma

Webropol Oy on yritys, joka tuottaa organisaatioille tiedonhankintaväyliä. Yrityksen pääasiallinen toiminta perustuu helppokäyttöisen Internetin välityksellä tapahtuvan kyselyalustan tuottamiseen. Kyselyitä on mahdollista toimittaa myös sähköpostin välityksellä. (Webropol: the intelligent way 2010.)

Tässä tutkimuksessa on käytetty kyselyn tekemiseen Webropolin kyselyalustaa. Kyselyalustassa oli selkeät ohjeet ja sen käyttäminen oli helppoa. Webropolin kyselyalustan avulla kyselyn tekeminen oli tehokasta ja kyselyyn vastaaminen yksinkertaista.

3 KYSELYTUTKIMUS

3.1 Yleistä kyselyistä

Kysely on yksi survey-tutkimuksen keskeisistä menetelmistä. Survey tarkoittaa kyselyn, haastattelun ja havainnoinnin muotoja, joissa aineisto kerätään standardoidusti. Kyselyn kohdehenkilöt muodostavat otoksen tai näytteen perusjoukosta. (Hirsjärvi, Remes & Sajavaara 2009, 193.)

3.2 Kyselyn muodot

Aineisto voidaan kerätä posti- ja verkkokyselyn sekä kontrolloidun kyselyn avulla. Postikyselyssä lomake lähetetään tutkittaville, jotka täyttävät lomakkeen ja lähettävät sen palautuskuoressa. Menetelmän etuna on nopeus, mutta vastausprosentti voi jäädä vähäiseksi. Jos kysely on kohdistettu jollekin erityisryhmälle, on vastausprosentti usein korkeampi. Verkkokyselyssä vastaukset kerätään Internetin kautta. Kontrolloidussa kyselyssä tutkija jakaa kyselylomakkeet henkilökohtaisesti. (Hirsjärvi ym. 2009, 196–197.)

3.3 Kysymystyypit

3.3.1 Avoimet kysymykset

Kvalitatiivisessa eli laadullisessa tutkimuksessa käytetään yleensä avoimia kysymyksiä. Tällaisten kysymysten käyttö on tarkoituksenmukaista, kun vastausvaihtoehtoja ei tarkkaan tunneta etukäteen. Ne on helppo laatia, mutta niiden käsittely on työlästä ja vastausten luokittelu voi olla vaikeaa. Avointen kysymysten vastauksista voidaan kuitenkin saada uusia näkökulmia kysytyyn asiaan. Avoimet kysymykset eivät myöskään rajoita vastausta kuten suljetut kysymykset. (Heikkilä 2005, 49–50.)

3.3.2 Suljetut kysymykset

Suljetuissa kysymyksissä vastaajalle annetaan valmiit vastausvaihtoehdot, joista hän voi valita sopivan. Suljetut kysymykset ovat parhaimpia silloin, kun selvästi rajatut vaihtoehdot tiedetään etukäteen ja niitä on rajoitetusti. Suljettujen kysymysten avulla vastausten käsittely yksinkertaistuu. Suljetuissa kysymyksissä vaihtoehtoja ei saa olla kovin monta. Kysymyksestä tulee löytyä kaikille vastaajille sopiva vastausvaihtoehto. Vastausvaihtoehtojen tulee olla mielekkäitä ja toisensa poissulkevia. Valittavien vaihtoehtojen lukumäärä on ilmoitettava vastaajalle selvästi. Suljettujen kysymysten etuna on niiden nopeus ja tulosten helppo käsittely. Suljettuihin kysymyksiin liittyy myös haittoja. Vastaukset saatetaan antaa harkitsematta. Vastausvaihtoehtojen asettelu saattaa johdatella vastaamaan tietyllä tavalla. Suljetuissa kysymyksissä voi myös jokin vaihtoehto puuttua. Jos luokittelu on epäonnistunut, on sen korjaaminen vaikeaa. Kyselyssä voi olla myös sekamuotoisia kysymyksiä. Sekamuotoisessa kysymyksessä yksi tai useampi vaihtoehtoista on avoimia. Tällaisia kysymyksiä käytetään silloin, jos on epävarmaa, onko kaikki mahdolliset vastausvaihtoehdot löydetty. (Heikkilä 2005, 50–52.)

3.3.3 Asenneasteikot

Suljettuina kysymyksinä voidaan esittää väittämiä, joille annetaan asteikkotyypiset vaihtoehdot. Asteikkotyypisten kysymysten avulla saadaan paljon tietoa pieneen tilaan. Vastauksista ei kuitenkaan voida päätellä, millainen painoarvo kohteilla on vastaajille. Tavallisimmat asteikot ovat Likertin asteikko ja Osgoodin asteikko. Likertin asteikko on usein 4- tai 5-portainen asteikko, jossa toisena ääripäänä on usein *täysin samaa mieltä* ja toisessa *täysin eri mieltä*. Vastaaja voi valita asteikon väliltä parhaiten itselleen sopivan vaihtoehdon. Osgoodin asteikossa ääripäinä käytetään yleensä vastakkaisia adjektiiveja. (Heikkilä 2005, 52–54.)

3.4 Hyvän kyselylomakkeen ominaispiirteet

Vastaajan mielenkiintoon kyselyä kohtaan vaikuttaa kyselylomakkeen ulkonäkö. Vastaajan mielenkiinnon herättämiseksi kyselylomakkeen alkuun tulisi laittaa helppoja kysymyksiä. Hyvä tutkimuslomake on siisti ja selkeä. Vastausohjeet ovat yksiselitteiset sekä teksti ja kysymykset hyvin aseteltu. Hyvä tutkimuslomake ei ole liian pitkä. Kysymykset etenevät loogisesti ja samaa aihealuetta käsittelevät kysymykset on ryhmitelty kokonaisuuksiksi. Hyvä tutkimuslomake on myös esitettävä. (Heikkilä 2005, 48–49.)

3.5 Kyselyn edut ja haitat

Kyselytutkimuksen avulla voidaan kerätä laaja tutkimusaineisto. Kyselytutkimus on menetelmänä tehokas. Kyselytutkimuksella voidaan tavoittaa kerralla paljon henkilöitä ja voidaan kysyä monia asioita. Mikäli lomake on huolellisesti suunniteltu, voidaan aineisto käsitellä ja analysoida nopeasti. Kyselytutkimuksen aikataulu ja kustannukset pystytään arvioimaan melko tarkasti etukäteen. (Hirsjärvi ym. 2009, 195.)

Kyselytutkimuksessa on myös heikkouksia. Kyselytutkimuksia pidetään usein teoreettisesti vaatimattomina. Aineistoa käsiteltäessä ei ole mahdollista tietää kuinka huolellisesti ja rehellisesti kysymyksiin on pyritty vastaamaan. Ei voida myöskään tietää, miten vaihtoehtojen asettelu on onnistunut. Kysymyksiin tai vastausvaihtoehtoihin liittyviä väärinkäsityksiä on vaikea kontrolloida. Hyvän kyselylomakkeen laatimiseen kuluu aikaa. Kyselyissä vastaamattomuus voi kuitenkin nousta korkeaksi. (Hirsjärvi ym. 2009, 195.)

3.6 Kysely osana omaa tutkimusta

Tässä tutkimuksessa aineisto kerättiin kyselylomakkeen avulla. Kysymykset koostuivat pääosin suljetuista kysymyksistä, mutta mukana oli myös muutama avoin kysymys. Kyselyssä käytettiin hyväksi myös asteikkokysymyksiä kun

käsiteltiin väittämiä. Kyselylomaketta tehdessä pyrittiin kiinnittämään huomiota sen selkeyteen ja kysymysten tarpeellisuuteen.

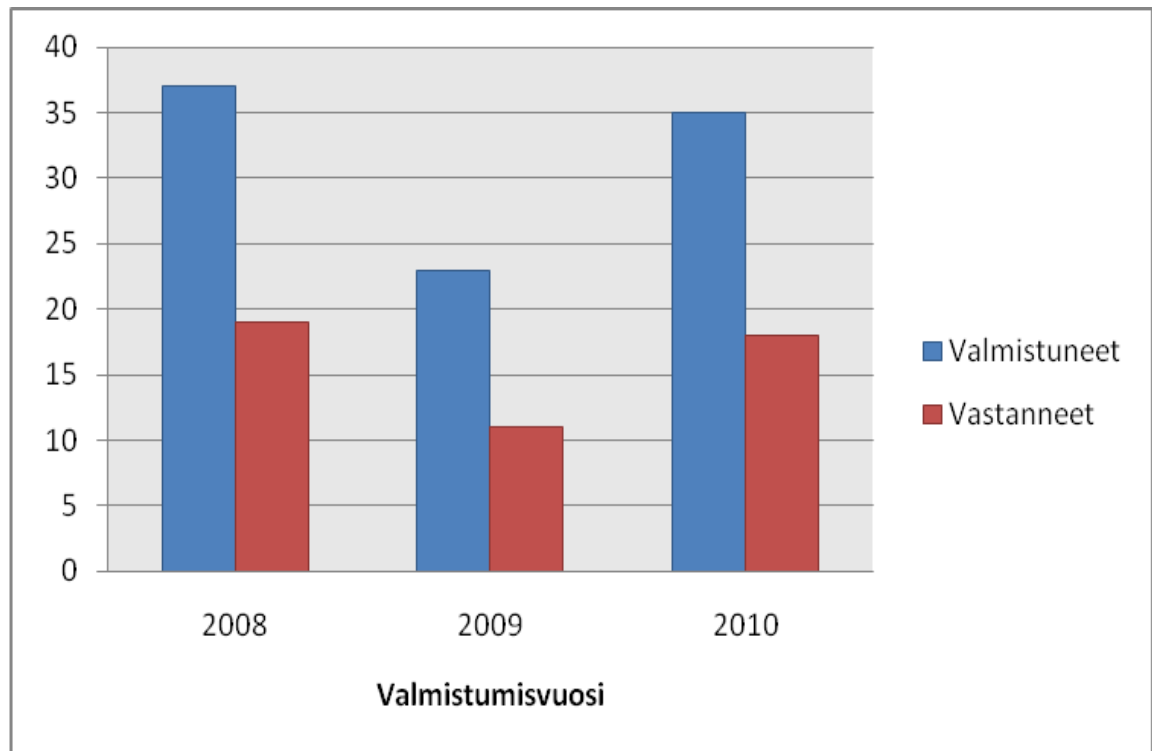
4 TULOKSET

4.1 Taustatiedot

4.1.1 Vastaajamäärä ja koulutusohjelmat

Seinäjoen ammattikorkeakoulusta on valmistunut vuosina 2008–2010 yhteensä 95 metsätalousinsinööriä. Aikuisopiskelijoita heistä oli 12. Tutkimuksen kyselylomake lähetettiin 62 valmistuneelle. Kyselylomakkeen täytti 48 valmistunutta eli lopulliseksi vastaajamääräksi saatiin 51 %. Koska aikuisopiskelijoista kyselyyn vastasi vain neljä henkilöä, ei heidän vastauksistaan voi tehdä luotettavia päätelmiä. Heidän vastauksiaan käsitellään yhdessä muiden vastausten kanssa. Vastaajamäärät jäivät melko alhaisiksi, mutta vastauksista voidaan tehdä kuitenkin varovaisia päätelmiä. (Kuvio 1.)

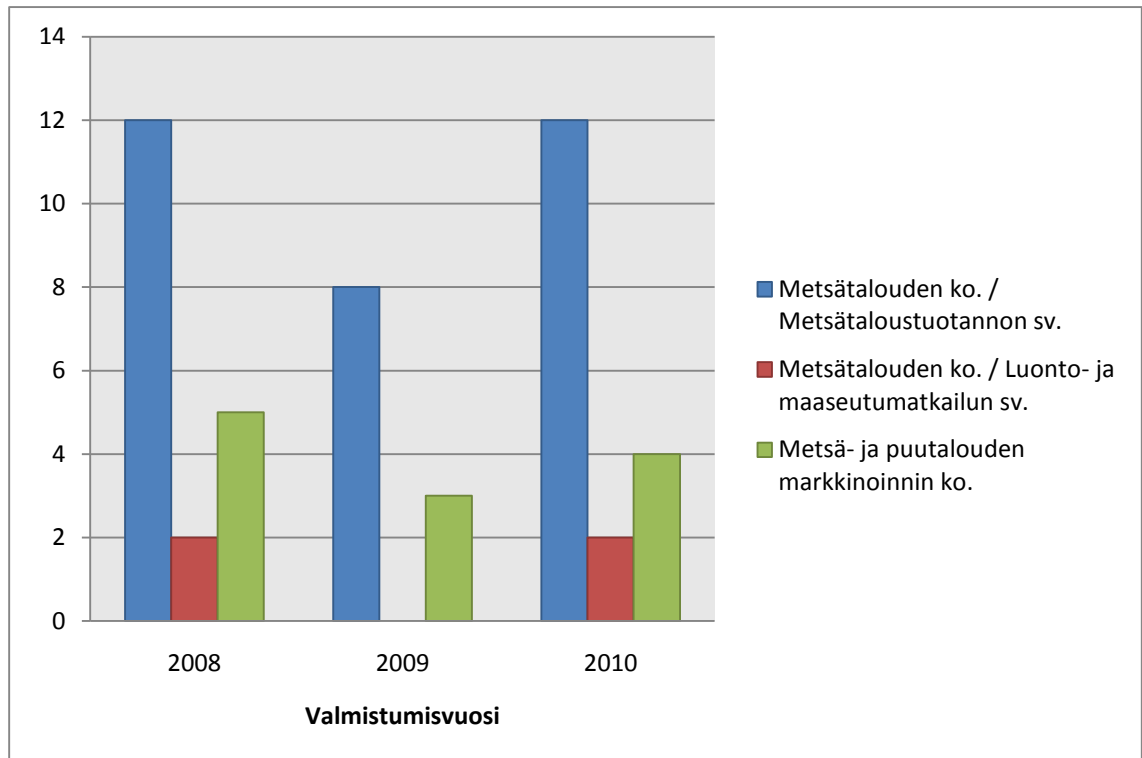
Tarkasteltavana ajankohtana oli valmistunut metsätalousinsinööriksi 75 miestä ja 20 naista. Kyselyyn vastanneissa naisten osuus oli suhteessa korkeampi verrattuna valmistuneiden määrään. Kyselyyn vastanneista oli naisia 31 %.



Kuvio 1. Valmistuneiden ja kyselyyn vastanneiden metsätalousinsinöörien määrä valmistumisvuosittain.

4.1.2 Koulutusohjelmat

Vastanneista 12 oli suorittanut metsä- ja puutalouden markkinoinnin koulutusohjelman. Metsätalouden koulutusohjelman suorittaneita vastanneista oli 36. Metsätalouden koulutusohjelma jakautuu kahteen suuntautumisvaihtoehtoon. Metsätaloustuotannon suuntautumisvaihtoehdon oli suorittanut 32 ja luonto- ja maaseutumatkailun suuntautumisvaihtoehdon neljä kyselyyn vastanneista. Luonto- ja maaseutumatkailun osuus jäi pieneksi, minkä vuoksi sitä koskevista tuloksista ei voi tehdä luotettavia päätelmiä. Tutkimuksessa luonto- ja maaseutumatkailua opiskelleiden vastaukset on kuitenkin käsitelty erillään muista. Vastajamäärissä ei ollut prosentuaalisesti eroja koulutusohjelmien tai valmistumisvuosien välillä. (Kuvio 2.)

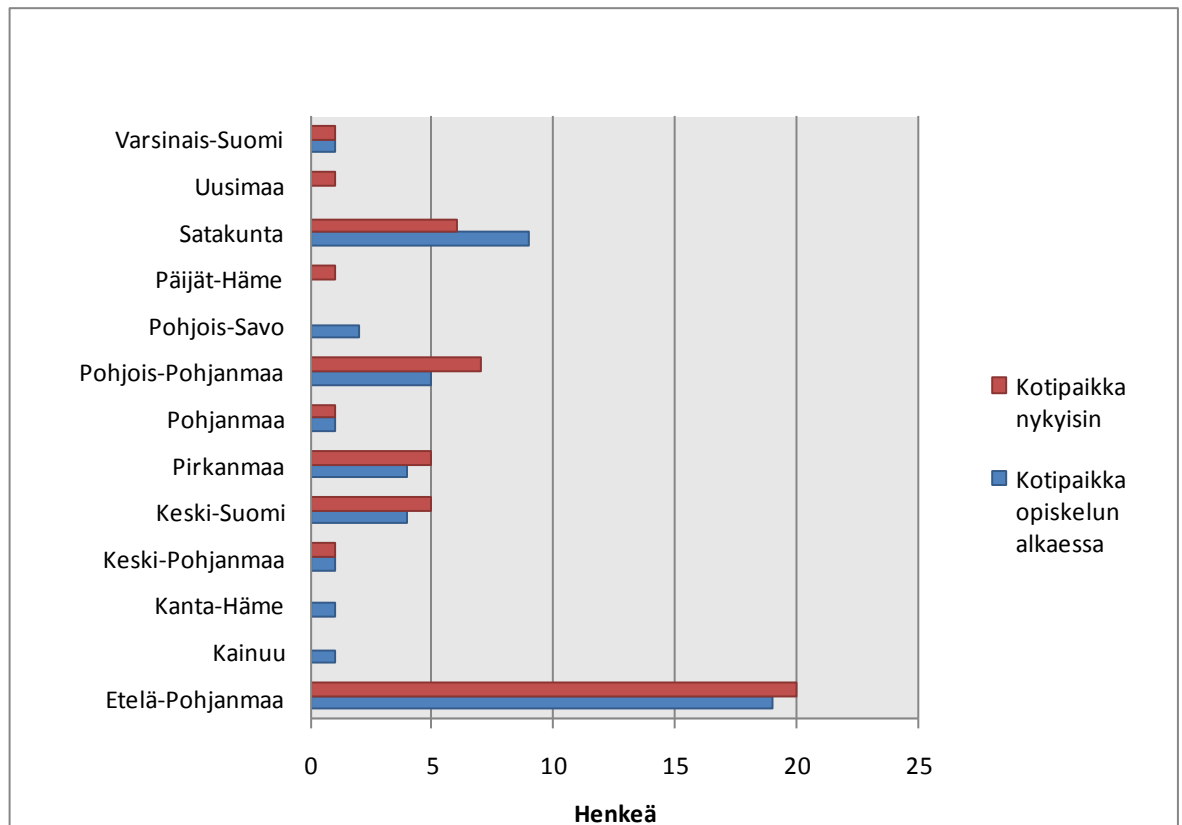


Kuvio 2. Vastanneiden määrä koulutusohjelmittain.

4.1.3 Kotipaikka

Opiskelijoita tulee eri puolilta Suomea. Suurin osa 2008–2010 valmistuneista opiskelijoista on kuitenkin kotoisin lähialueelta. Eniten opiskelijoita tulee Etelä-Pohjanmaan alueelta. Myös Satakunnasta, Pohjois-Pohjanmaalta, Pirkanmaalta ja Keski-Suomesta tulee merkittävä määrä opiskelijoita. (Kuvio 3.)

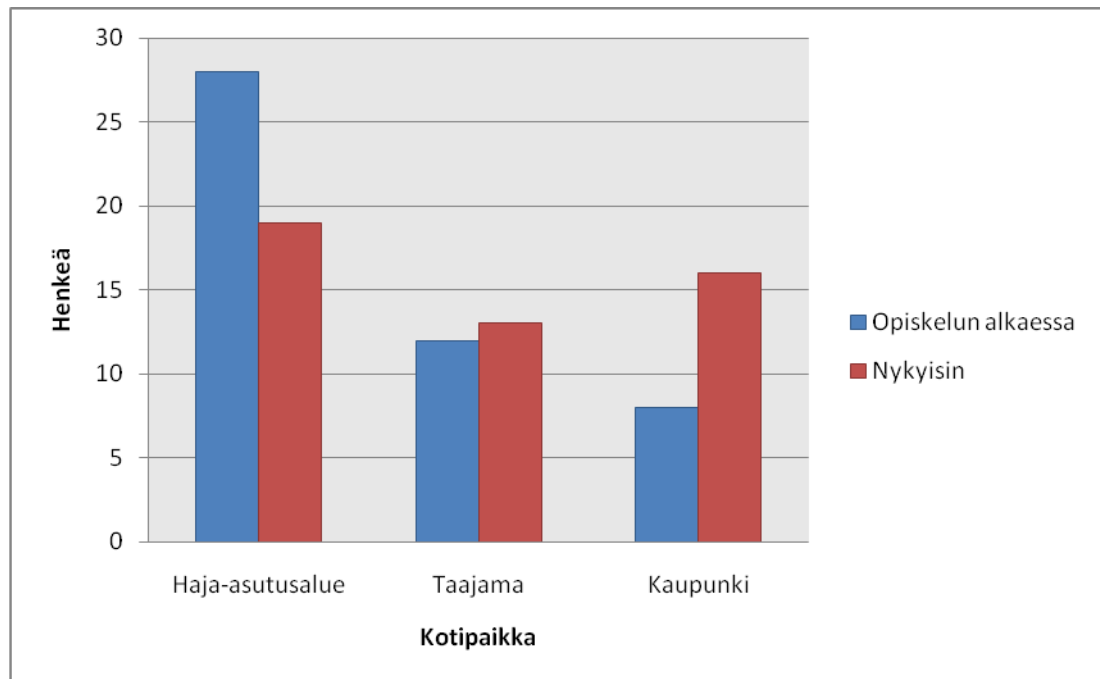
Tutkimuksesta ilmeni, että valmistuneet työllistyvät suurimmaksi osaksi kotiseudulleen, mutta jonkin verran on havaittavissa muuttovirtausta Länsi-Suomeen. Eniten on muutettu pois Satakunnan alueelta. Pohjois-Pohjanmaalle puolestaan on muutettu eniten. Voidaan päätellä, että lähialueilla on tarjota työpaikkoja metsäalalta valmistuneille. (Kuvio 3.)



Kuvio 3. Opiskelijoiden kotipaikat maakunnittain.

4.1.4 Kotipaikan luonne

Opiskeliijoista suurin osa tulee haja-asutusalueelta tai taajamasta. Haja-asutusalueelta opiskelijoita tulee noin 58 % ja taajamasta 25 %. Kaupungeista tulevien opiskelijoiden osuus on vain 17 %. Valmistumisen jälkeen eri asumistapojen suhteet tasoittuvat. Valmistumisen jälkeen haja-asutusalueella asui enää 40 % ja taajamassa 27 % vastaajista. Kaupungissa asuvien osuus oli valmistumisen jälkeen 33 %. Taajamassa asuvien määrä säilyy lähes samana, mutta haja-asutusalueella asuvien määrä vähenee samalla, kun kaupunkilaisten määrä kasvaa. Haja-asutusalueella asuvien määrän suuri väheneminen voi osittain selittyä kotoa pois muuttamisella. Moni asuu vielä opintojen alkaessa vanhempiensa luona, mutta muuttaa opintojen aikana omilleen. (Kuvio 4.)

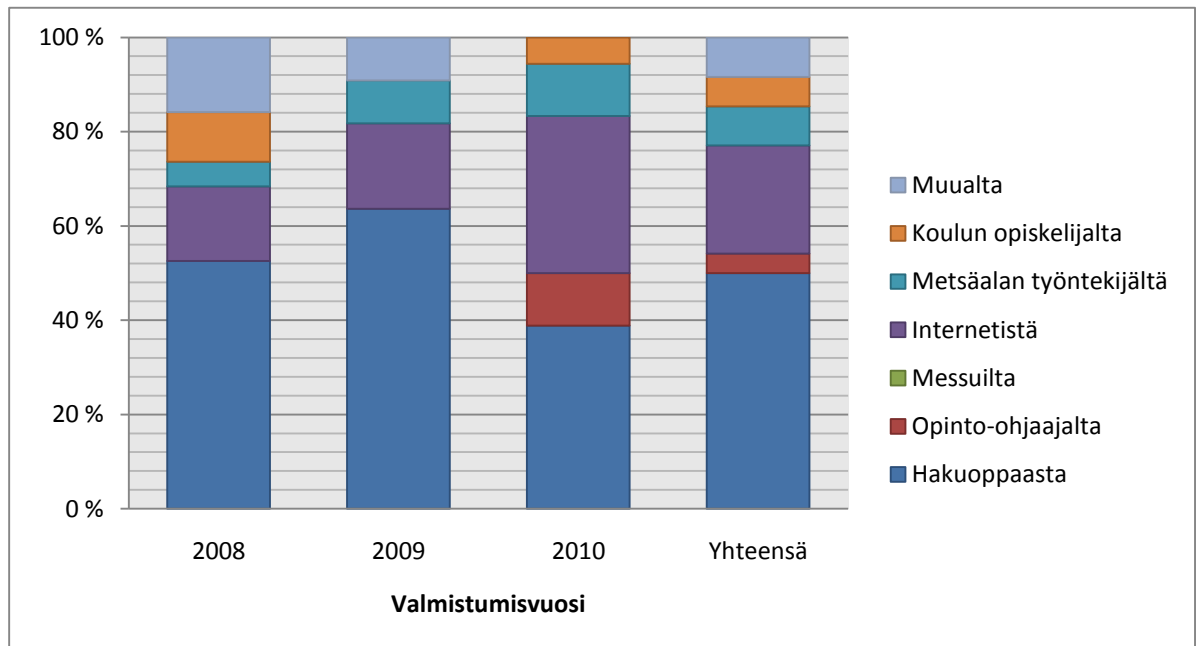


Kuvio 4. Kotipaikan luonne.

4.2 Koulutus

4.2.1 Tieto koulutuksesta

Suurin osa vastanneista ilmoitti saaneensa parhaiten tietoa koulutuksesta hakuoppaan kautta. Hakuoppaan merkitys tiedonhankintalähteenä on kuitenkin lievässä laskussa. Internetin merkitys tiedon hankinnassa on puolestaan lisääntymässä. Toisaalta hakuoppaat löytyvät myös Internetistä, mikä saattaa lisätä Internetin merkitystä tiedon hankinnassa. Hakuoppailla on kuitenkin edelleen suuri merkitys tiedonsaannin väylänä. Vastanneista noin 8 % ilmoitti saaneensa parhaiten tietoa koulutuksesta metsäalan työntekijöiltä. Tietoa oli saatu myös koulun opiskelijoilta ja henkilökunnalta. Vuonna 2010 valmistuneista kaksi ilmoitti saaneensa parhaiten tietoa opinto-ohjaajan kautta. Vastanneista kukaan ei maininnut messuja parhaimmaksi tiedonsaantilähteeksi. (Kuvio 5.)



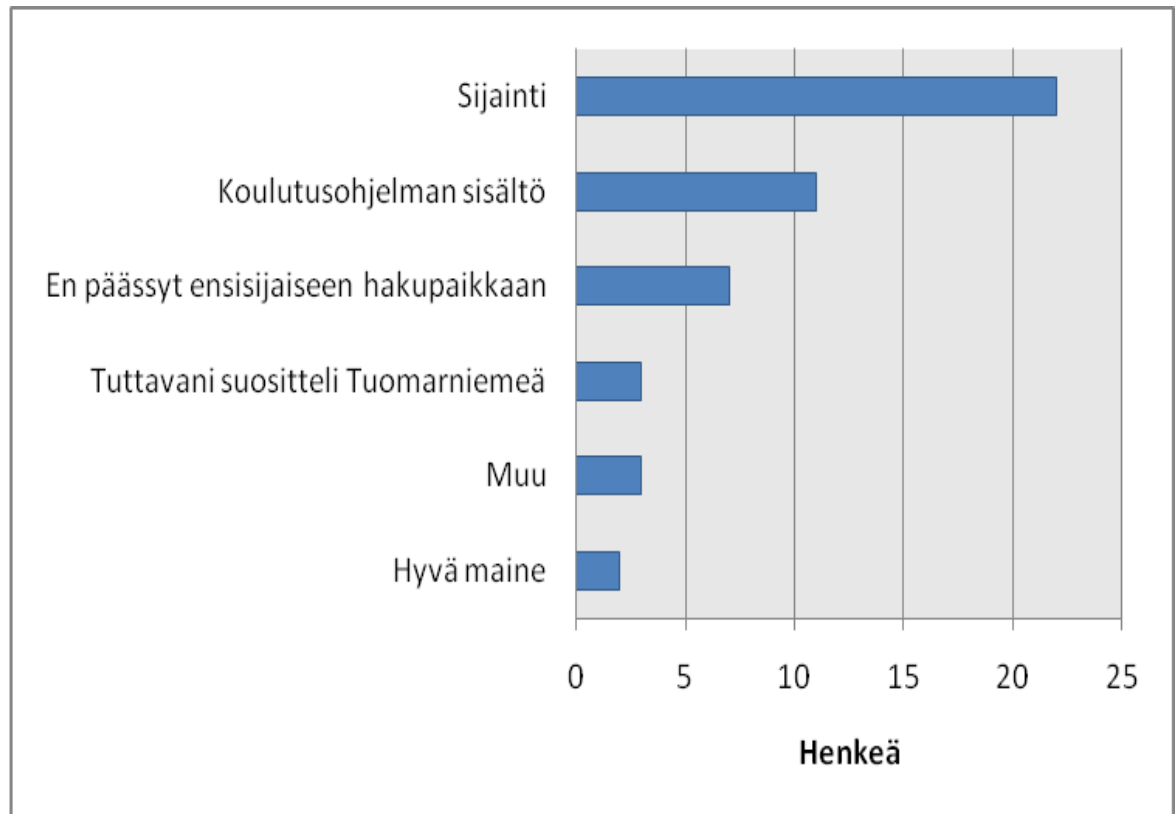
Kuvio 5. Parhaiten koulutuksesta tietoa antaneet lähteet.

4.2.2 Opiskelupaikan valintaan vaikuttaneet syyt

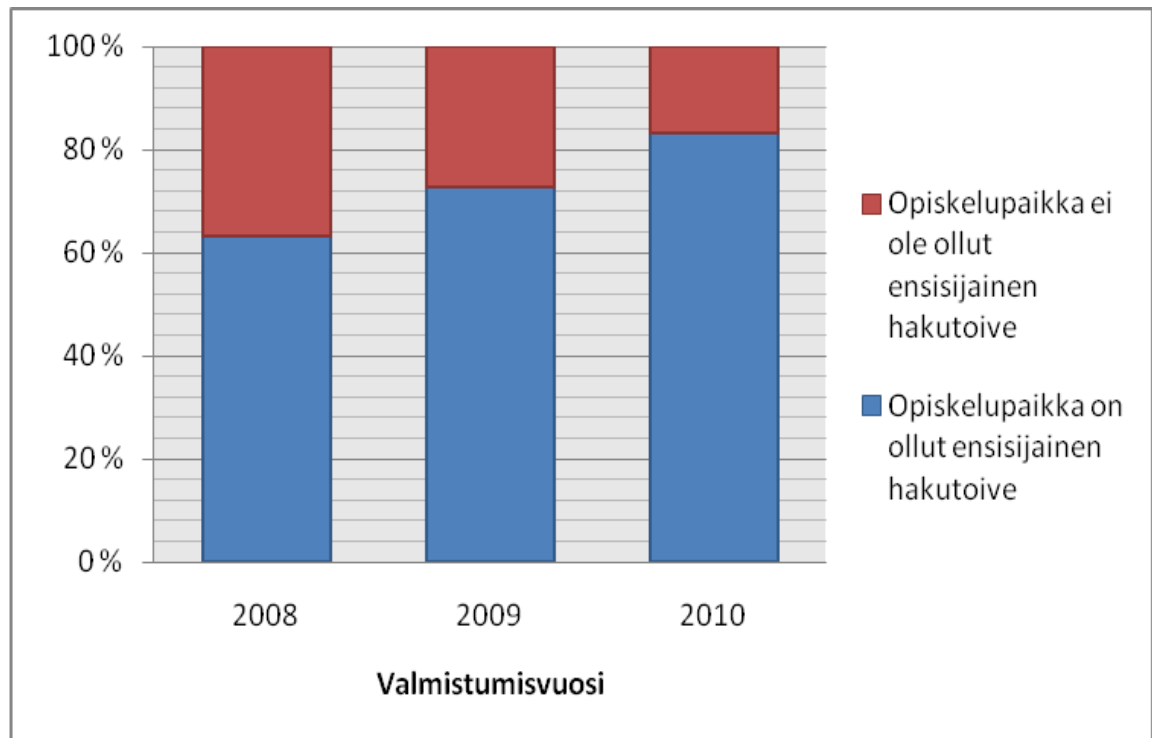
Kun tarkastellaan syitä opiskelupaikan valintaan, nousee sijainti tärkeimmäksi tekijäksi. Vastanneista 46 % ilmoitti sijainnin tärkeimmäksi syyksi, miksi valitsi metsäalan opinnot juuri Seinäjoen ammattikorkeakoulussa. Suuri merkitys on ollut myös koulutusohjelman sisällöllä, jonka 23 % ilmoitti tärkeimmäksi syyksi. Vastanneista 15 % ei ollut päässyt ensisijaiseen hakupaikkaan ja he aloittivat sen seurauksena opinnot Ähtärissä. Koulun maine tai tuttavien suositukset eivät olleet merkittävästi vaikuttaneet opiskelupaikan valintaan. (Kuvio 6.)

Koulutusohjelmien välillä on huomattavissa eroa tärkeimmän syyn suhteen. Metsä- ja puutalouden markkinoinnin opiskelijoista 50 % ilmoitti tärkeimmäksi syyksi koulutusohjelman sisällön. Metsätalouden koulutusohjelmasta valmistuneilla vastaava luku oli vain 14 %. Metsätalouden koulutusohjelman opiskelijoista 50 % ilmoitti sijainnin tärkeimmäksi syyksi. Metsä- ja puutalouden markkinoinnin koulutusohjelman opiskelijoista sijainnin ilmoitti tärkeimmäksi vaikuttaneeksi syyksi 33 % vastanneista. Koulutusohjelmien välinen ero selittynee sillä, ettei muualla ole ollut tarjottavissa metsä- ja puutalouden markkinoinnin kaltaista koulutusohjelmaa. Tällöin koulutusohjelman sisältö on vaikuttanut sijaintia enemmän opiskelupaikan valintaan. (Kuvio 6.)

Ähtärin ensisijaisuus opiskelemaan haettaessa on ollut melko tasainen kaikkina kolmena vuotena. Kaikkina vuosina ensisijaisuus on ollut yli 60 % ja vuonna 2010 valmistuneista on aikanaan Ähtärin valinnut ensisijaiseksi hakukohteekseen yli 80 %. (Kuvio 7.)



Kuvio 6. Tärkein opiskelupaikan valitsemiseen vaikuttanut syy.



Kuvio 7. Opiskelupaikan ensisijaisuus opiskelemaan haettaessa.

4.2.3 Opetusmenetelmien tehokkuus

Tutkimuksen avulla pyrittiin selvittämään, kuinka tehokkaina eri opetusmenetelmät on koettu. Opetusmenetelmien arvioinnissa käytettiin neliportaista asteikkoa. Vastaajat arvioivat, pitävätkö opetusmenetelmää todella tehokkaana, melko tehokkaana, melko tehottomana vai täysin tehottomana. Valmistumisvuosien välillä ei ollut selviä eroja vastauksissa. Selvästi tehokkaimpana opetusmenetelmänä pidettiin käytännön harjoituksia maastossa. Tehokkaina opetusmenetelminä pidettiin myös vierailevia luennoitsijoita ja yritysvierailuja. Hieman yllättäen itsenäistä opiskelua pidettiin melko tehokkaana opetusmenetelmänä. Kuitenkin etäopiskelu verkossa koettiin melko tehottomaksi opetusmenetelmäksi. Luento-opetus ja ryhmätyöt saivat neutraalin arvion tehokkuudestaan. Etenkin luento-opetuksen arvioinnissa vastaukset jakaantuivat laajasti eri vaihtoehdoille. Luento-opetus sopii toisille paremmin kuin toisille. Teoriapohja täytyy kuitenkin hankkia, jotta käytännön harjoitukset onnistuvat. Tähän nähden luento-opetus oli saanut melko huonon arvion. (Taulukko 1.)

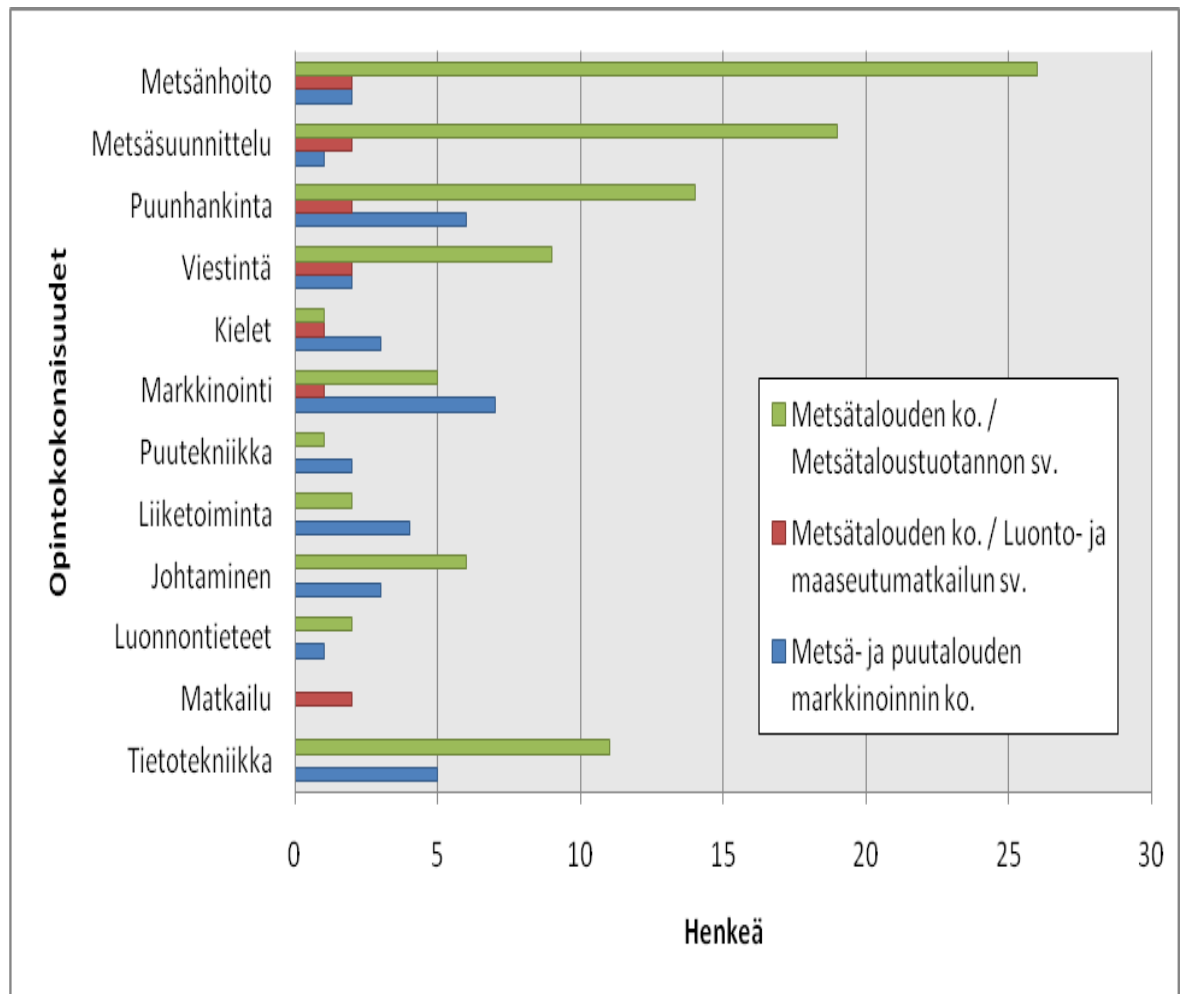
Taulukko 1. Opetusmenetelmien tehokkuus.

	2008	2009	2010	Yhteensä
Luento-opetus	2,47	2,36	2,39	2,44
Vierailevat luennoitsijat	1,89	1,73	1,72	1,79
Ryhmätyöt	2,21	2,27	2,41	2,30
Yritysvierailut	2,11	1,82	1,89	1,96
Käytännön harjoitukset maastossa	1,26	1,36	1,22	1,25
Itsenäinen opiskelu	2,00	1,91	2,33	2,10
Etäopiskelu verkossa	2,74	2,73	2,83	2,77

(1=Todella tehokas, 2=Melko tehokas, 3=Melko tehoton, 4=Täysin tehoton)

4.2.4 Opintokokonaisuudet

Kyselyssä pyydettiin valitsemaan kolme opintokokonaisuutta, jotka ovat olleet tärkeimpiä työn kannalta. Metsätaloustuotannon suuntautumisvaihtoehdon suorittaneiden keskuudessa metsänhoito, metsäsuunnittelu ja puunhankinta koettiin selvästi tärkeimmiksi opintokokonaisuuksiksi työn kannalta. Myös tietotekniikka ja viestintä koettiin melko tärkeiksi. Vastaukset ovat linjassa työnantajien kanssa. Luonto- ja maaseutumatkailun suuntautumisvaihtoehdon suorittaneilla ei ollut yhtenäistä suuntaa opintokokonaisuuksien välillä vaan vastaukset jakoutuivat tasaisesti. Markkinoinnin koulutusohjelman suorittaneilla vastausten pääpaino oli markkinoinnissa, puunhankinnassa ja liiketoiminnassa. Metsä- ja puutalouden markkinoinnin opiskelijoita on työllistynyt myös perinteisille metsätalouden työpaikoille, mikä selittää puunhankinnan merkityksen. (Kuvio 8.)



Kuvio 8. Työn kannalta tärkeimmiksi koetut opintokokonaisuudet.

4.2.5 Koulutusta koskevat väittämät

Kyselyssä pyydettiin vastaajia arvioimaan neliportaisella asteikolla, kuinka hyvin kymmenen koulutusta koskevaa väittämää piti heidän kohdallaan paikkaansa. Eri vuosien välillä ei ollut huomattavia eroja arvioinnissa.

Harjoittelujaksoja pidettiin hyödyllisinä työhön sijoittumisen kannalta. Opinnäytetyön tekeminen ei ole vaikuttanut yhtä voimakkaasti työhön sijoittumiseen. Opinnäytetyön tekemisestä on ollut kuitenkin hyötyä joidenkin kohdalla työllistymisen kannalta. Vuonna 2009 valmistuneet kokivat harjoittelusta ja opinnäytetyöstä olleen vähemmän hyötyä työhön sijoittumisen kannalta kuin muina vuosina valmistuneilla. Käytännönharjoittelua ei ollut vastaajien mielestä riittävästi. Opetusmenetelmien tarkoituksenmukaisuus sai neutraalin arvion.

Tulokseen on luultavasti vaikuttanut se, että käytännön harjoittelua olisi kaivattu enemmän. Saadut tulokset ovat samansuuntaisia kuin taulukossa 1. (Taulukko 2.)

Suurimmalla osalla opiskelijoista oli lukio tai ammattikoulu pohjana opiskelemaan tullessa. Koulutuksen on koettu edistäneen opiskelu- ja tiedonhankintavalmiuksia. Vastaajien mielestä koulutus on antanut melko hyvin myös yhteistyövalmiuksia, jotka ovat työelämän kannalta erittäin tärkeitä. Väittämä opetuksen vastaamisesta työelämän vaatimukseen sai hyvin neutraalin arvioinnin. Opetuksen on kuitenkin koettu edistäneen ammatillisia valmiuksia. (Taulukko 2.)

Taulukko 2. Koulutusta koskevat väittämät.

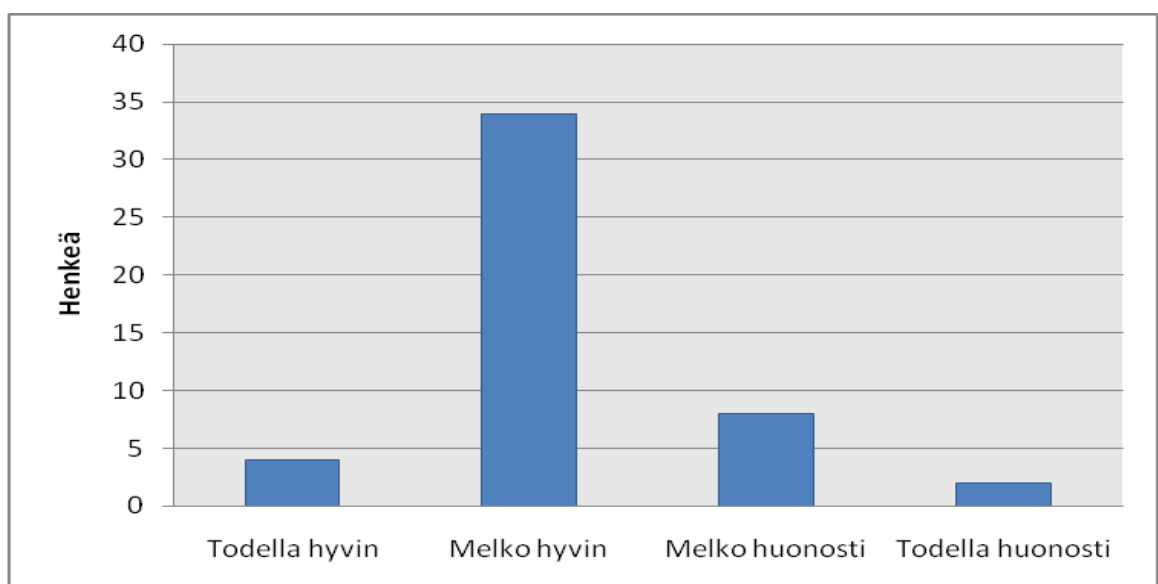
	2008	2009	2010	Yhteensä
Opetus vastasi työelämän vaatimuksia	2,58	2,18	2,56	2,48
Opetus antoi yhteistyövalmiuksia	2,00	1,82	1,94	1,94
Opetus edisti ammatillisia valmiuksia	1,95	2,00	1,94	1,96
Opettajat hallitsivat opettamiensa asioiden sisällön	2,32	2,36	2,39	2,35
Käytännön harjoittelua oli riittävästi	2,84	2,64	2,67	2,73
Opetusmenetelmät olivat tarkoituksenmukaisia	2,47	2,27	2,50	2,44
Koulutus edisti opiskelu- ja tiedonhankintavalmiuksia	1,84	1,82	2,00	1,90
Harjoittelujaksoista on ollut hyötyä työhön sijoittumisen kannalta	1,26	1,73	1,33	1,40
Opinnäytetyön tekemisestä on ollut hyötyä työhön sijoittumisen kannalta	2,11	2,64	2,39	2,34
Olen saanut nykyistä työtäni vastaavan koulutuksen	2,16	2,45	2,11	2,21

(1=Täysin samaa mieltä, 2=Jokseenkin samaa mieltä, 3=Jokseenkin eri mieltä, 4=Täysin eri mieltä)

4.2.6 Koulutus ja ennakko-odotukset

Jokaisella kouluun hakeutuneella on tietynlaiset odotukset koulutuksesta. Valmistuneita pyydettiin arvioimaan, kuinka hyvin koulutus vastasi heidän ennakko-odotuksiaan. Suurin osa vastaajista ilmoitti koulutuksen vastanneen todella tai melko hyvin ennakko-odotuksia. Melko tai todella huonosti ennakko-odotukset olivat täyttyneet 21 %:lla vastaajista. Ennakko-odotusten täyttymistä koulutusta kohtaan voidaan siis pitää hyvin korkeana. Voidaan olettaa, että kouluun hakeutuneilla on ollut hyvin realistiset odotukset koulutuksesta ja sen sisällöstä. (Kuvio 9.)

Markkinoinnin koulutusohjelman suorittaneilla ennakko-odotukset olivat toteutuneet huonommin kuin metsätalouden koulutusohjelman suorittaneilla. Markkinoinnin opiskelijoilla koulutus vastasi todella tai melko hyvin ennakko-odotuksia 58 %:lla vastaajista. Metsätalouden opiskelijoilla vastaava luku oli 86 %.



Kuvio 9. Kuinka hyvin koulutus on vastannut valmistuneiden ennakko-odotuksia.

4.2.7 Koulutuksen kehittäminen

Valmistuneilla oli mahdollisuus kertoa, mitä heidän mielestään koulutuksesta jäi puuttumaan tai miten koulutusta tulisi heidän mielestään kehittää. Vastaukset olivat hyvin samansuuntaisia. Käytännönläheisempi opiskelu nousi vahvasti esille. Maastoharjoituksia pitäisi olla suurimman osan vastaajista mielestä enemmän. Etenkin metsäsuunnitteluun ja metsänhoitoon liittyviä käytännön harjoituksia tulisi lisätä. Useimmat maastoharjoituksista tehdään opiskelun aikana ryhmitöinä. Vastauksista ilmeni tarve yksilöharjoituksiin, koska tuleva työ on hyvin itsenäistä. Maastoharjoituksiin toivottiin myös lisää laajuutta ja monipuolisuutta. Vuorovaikutus työelämän kanssa opiskelun aikana koettiin myös liian vähäiseksi. Valmistuneet olisivat kaivanneet lisää vierailevia luennoitsijoita ja yritysvierailuja. Yhteistyötä työelämän kanssa kaivattiin myös käytännön harjoituksiin.

Osa nosti esille opetettavan tiedon laadun. Opettajilla ei aina ole ajantasaista tietoa opettamastaan asiasta, mikä koettiin turhauttavaksi. Vanhentuneen tiedon opiskelu ei palvele työelämän vaatimuksia. Opettajien opetustaitoja pidettiin hyvin vaihtelevina. Tämä voi osittain selittää luento-opetuksen kokemisen melko tehottomaksi opetusmenetelmäksi (Taulukko 1).

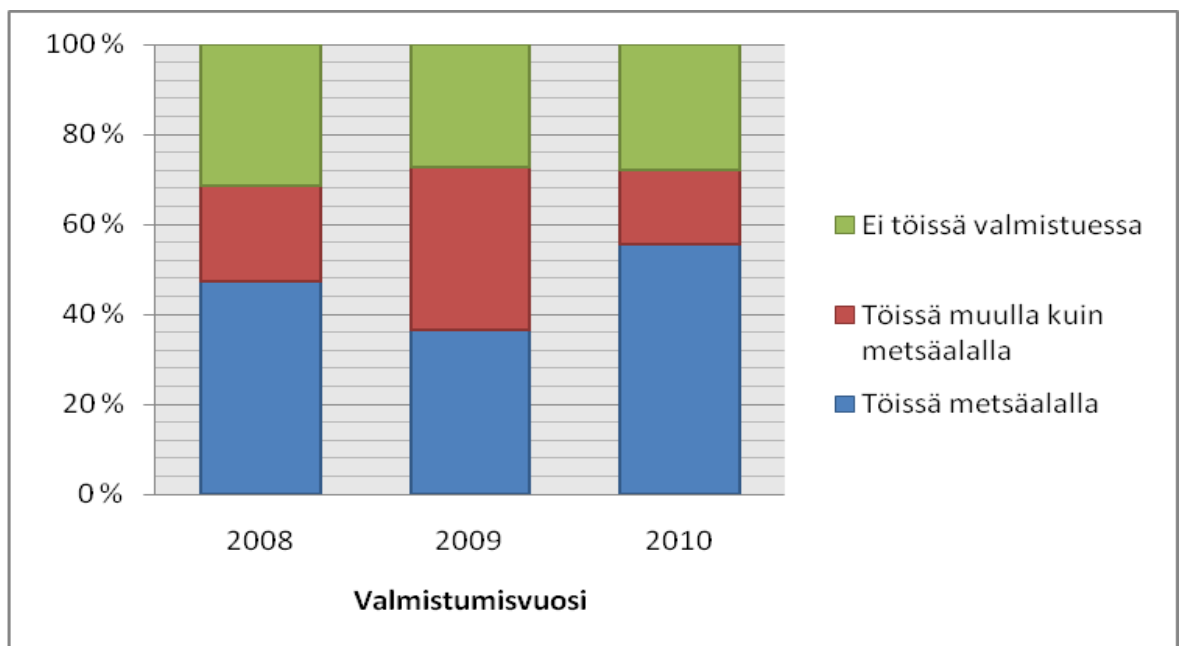
Useampi valmistuneista nosti esille metsäverotuksen. Siihen olisi kaivattu erillistä kurssia, jossa aiheeseen keskityttäisiin kunnolla. Myös muita käytännön asioita nostettiin esille.

Maa- ja metsätalouden yksikön Ähtärin toimipiste sai kiitosta rauhallisena ja miellyttävänä opiskeluympäristönä. Ähtärissä on hyvät puitteet järjestää käytännön harjoituksia opetusmetsien ollessa lähellä. Koulussa koettiin olevan hyvä yhteishenki sekä oppilaiden keskuudessa että oppilaiden ja opettajien välillä. Monella opiskelusta oli jäänyt mukavia muistoja.

4.3 Työ

4.3.1 Valmistumishetken työtilanne

Alalle on tyypillistä, että moni työskentelee jo valmistuessaan. Tutkimuksessa verrattiin eri vuosina valmistuneiden työllistymistilannetta valmistumishetkellä. Eri vuosien välillä ei ole huomattavissa merkittäviä eroja, kun tarkastellaan kaikkea työtä. Työssä valmistumishetkellä on ollut noin 70 % vastaajista. Kun tarkastellaan ainoastaan metsäalan työpaikkoja, erot ovat suuremmat. Vuonna 2008 metsäalalla on valmistumishetkellä työskennellyt 47 % ja vuonna 2010 56 % vastaajista. Vuonna 2009 metsäalalla työskenteli valmistumishetkellä ainoastaan 36 % vastaajista. Vuosi 2009 oli vaikea metsäalalle, mikä heijastuu työllistymistilanteeseen. Kaikki työt huomioiden vuosi 2009 on kuitenkin ollut työllistymistilanteen kannalta paras. (Kuvio 10.)



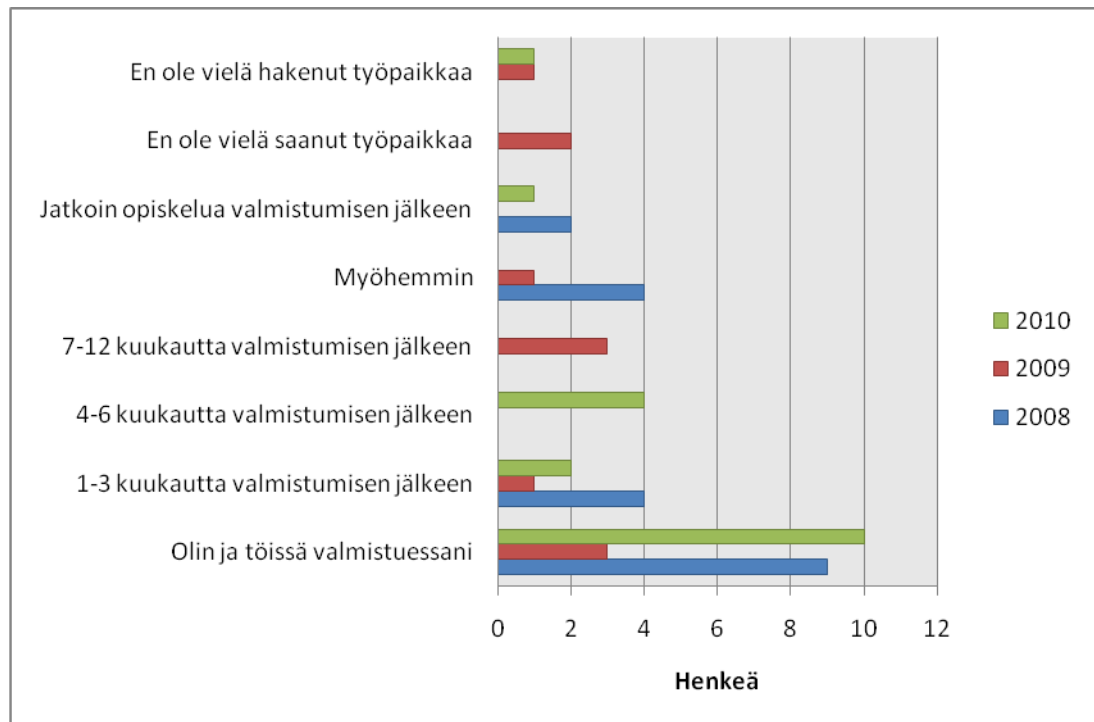
Kuvio 10. Opiskelijoiden työtilanne valmistumishetkellä.

4.3.2 Ensimmäisen koulutusta vastaavan työpaikan saaminen

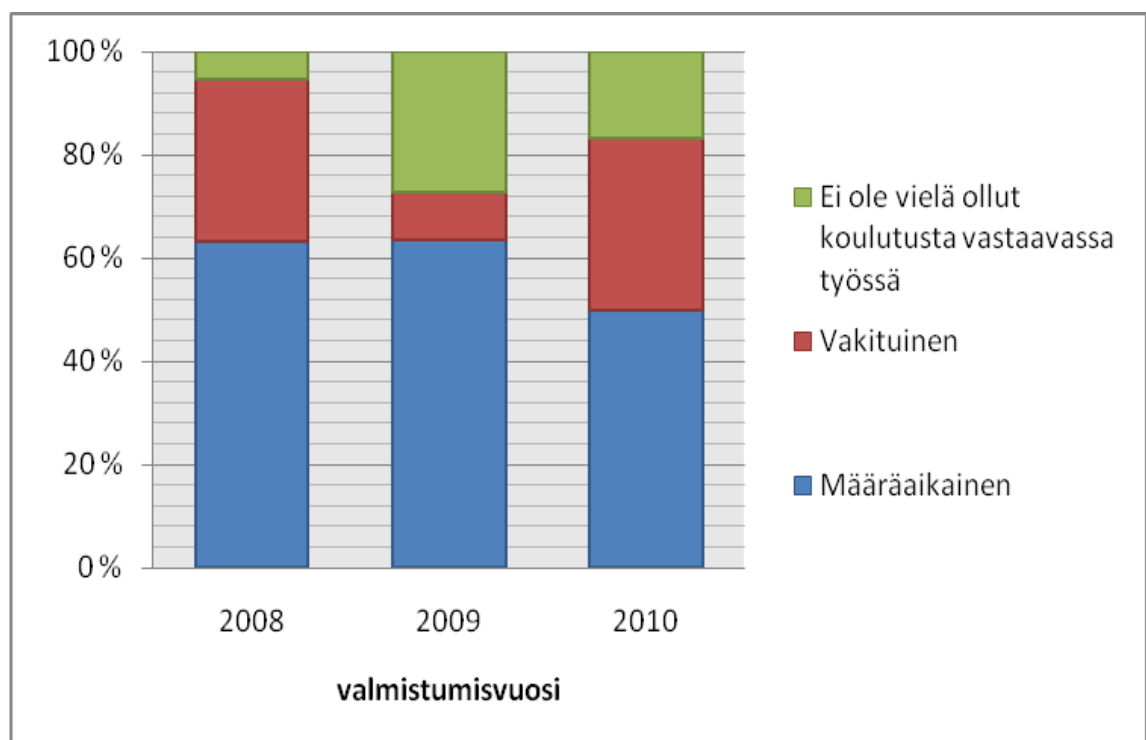
Valmistuneilla metsätalousinsinööreillä on usealla jo koulutusta vastaava työpaikka valmistumishetkellä. Vastanneista 46 % ilmoitti olleensa koulutusta

vastaavissa töissä jo valmistuessaan. Kuuden kuukauden kuluessa valmistumisesta on 69 % saanut töitä. Kun valmistumisesta on kulunut 12 kuukautta, on koulutusta vastaavaa työtä saanut 75 %. Suuri osa valmistuneista siis saa töitä vuoden sisällä valmistumisesta. Työllistyminen vuoden jälkeenkin on mahdollista. Kolme kyselyyn osallistunutta on jatkanut opiskelua valmistumisensa jälkeen. Vastanneista osa ei ole saanut tai hakenut koulutusta vastaavaa työtä. He työskentelevät tällä hetkellä kuitenkin muulla alalla. (Kuvio 11.)

Tyypillisesti ensimmäinen koulutusta vastaava työ on ollut määräaikainen. Vuosina 2008 ja 2010 valmistuneista yli 30 % on kuitenkin saanut vakituisen työn ensimmäisessä koulutusta vastaavassa työpaikassa. Vuonna 2009 valmistuneista ainoastaan 9 %:lla vastanneista on ollut ensimmäinen työsuhde vakituinen. Vuoden 2009 huono työllistämistilanne on nähtävissä tuloksista. (Kuvio 12.)



Kuvio 11. Ensimmäisen koulutusta vastaavan työpaikan saamisen ajankohta.

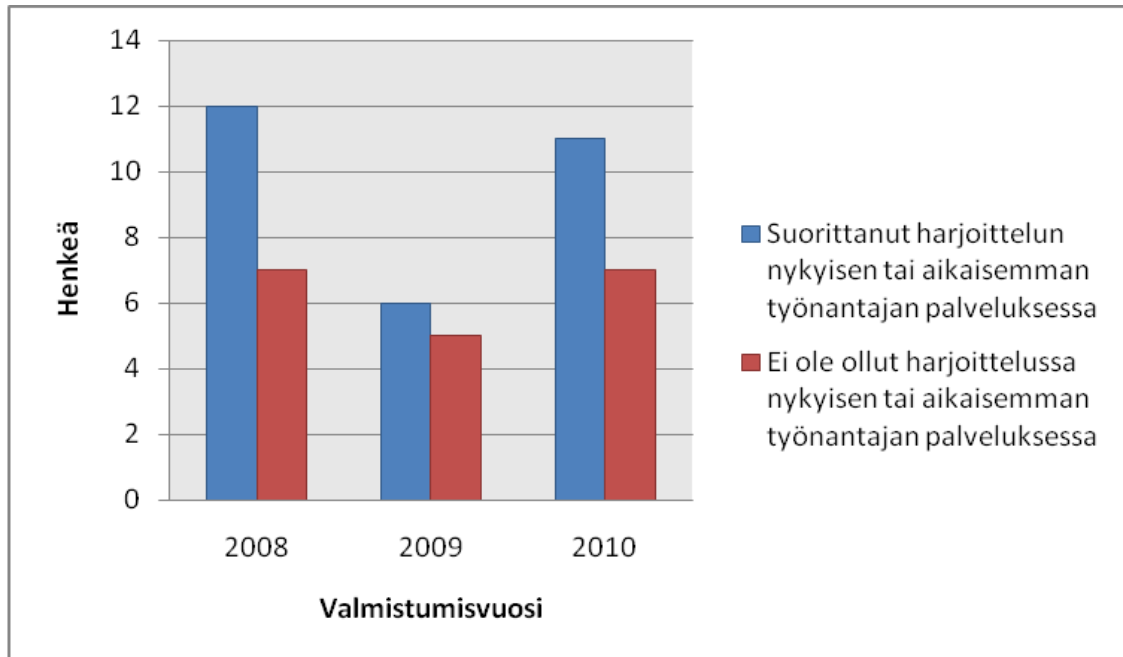


Kuvio 12. Ensimmäisen koulutusta vastaavan työsuhteen laatu valmistumisen jälkeen.

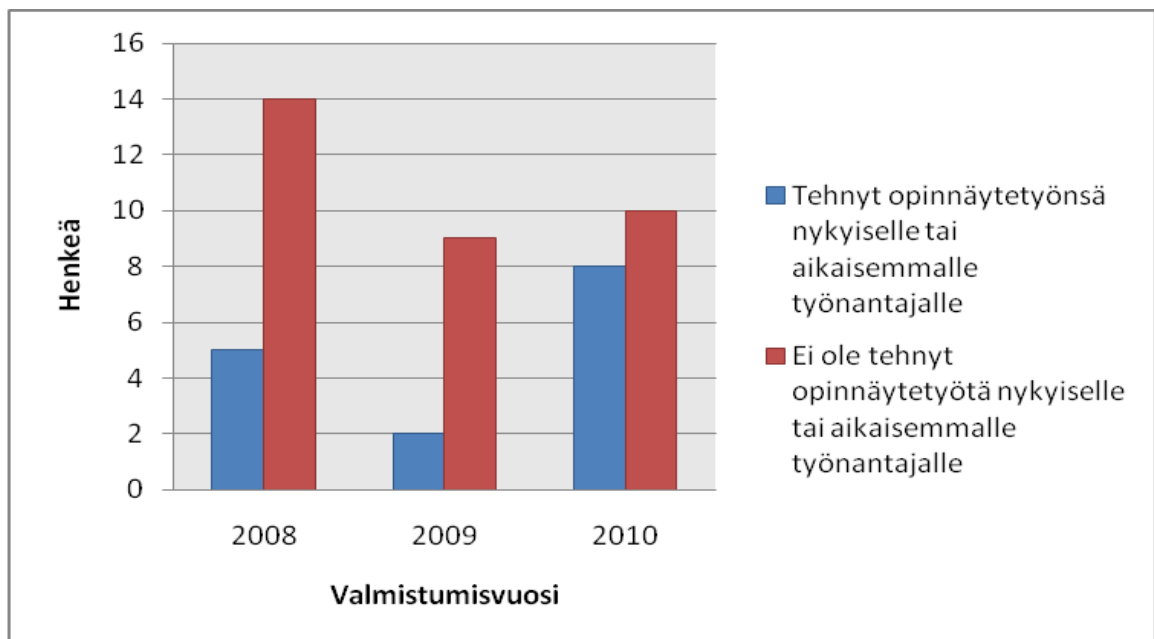
4.3.3 Opinnäytetyö ja harjoittelu

Osa opiskelijoista työllistyy valmistumisen jälkeen sellaiseen työpaikkaan, jossa on suorittanut jonkin harjoittelun opintojen aikana. Tarkasteltavien vuosien aikana valmistuneista opiskelijoista noin 60 % on ollut opiskeluaikana harjoittelussa nykyisen tai aikaisemman työnantajan palveluksessa. Tästä voidaan päätellä, että työharjoittelupaikan valinnalla voi vaikuttaa työllistymiseensä. Harjoittelun aikana opiskelija pystyy tekemään itseään tutuksi työpaikalla, mikä saattaa valmistumisen jälkeen johtaa työpaikkaan. Eri vuosina valmistuneiden tilannetta vertailtaessa ei ole havaittavissa suuria eroja. Vuonna 2009 valmistuneissa työharjoittelun on suorittanut valmistumisen jälkeisellä työnantajalla vain 55 %. Ero ei kuitenkaan muodostu suureksi verrattaessa keskiarvoon. (Kuvio 13.)

Opinnäytetyön on nykyiselle tai aikaisemmalle työnantajalleen tehnyt valmistuneista 31 %. Eri vuosina valmistuneiden välillä on huomattavissa suuriakin eroja. Vuonna 2008 valmistuneista 26 % ja vuonna 2009 valmistuneista 18 % on tehnyt opinnäytetyönsä nykyiselle tai aikaisemmalle työnantajalle. Vuonna 2010 valmistuneilla vastaava luku on 44 %. Tulokset osoittavat, että opinnäytetyön tekemisellä voidaan osaltaan vaikuttaa työllistymiseen, mutta sillä ei ole yhtä suuri merkitys kuin harjoitteluilla. (Kuvio 14.)



Kuvio 13. Harjoittelun suorittaminen.



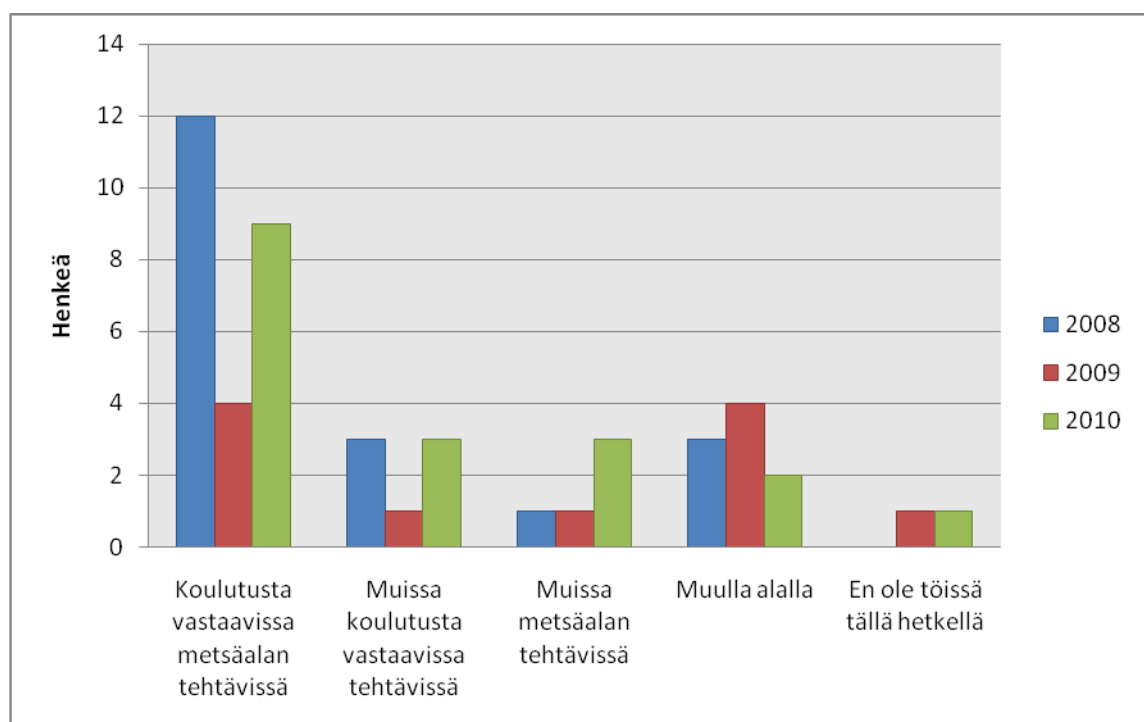
Kuvio 14. Opinnäytetyön tekeminen.

4.3.4 Nykyinen työpaikka

Vastanneista 52 % ilmoitti työskentelevänsä nykyisin koulutusta vastaavissa metsäalan tehtävissä. Muissa koulutusta vastaavissa tehtävissä ja muissa

metsäalan tehtävissä työskentelee yhteensä noin neljännes vastanneista. Työllistymistilanne koulutusta vastaavaan työhön tai metsäalalle on hyvin korkea. Ainoastaan 2 vastanneista 48 opiskelijasta ilmoitti olevansa tällä hetkellä pois työelämästä. Molemmat ovat jatkaneet opiskelua valmistumisen jälkeen. Valmistuneista noin 19 % on työllistynyt muulle kuin metsäalalle. (Kuvio 15.)

Tutkimuksen pohjalta voidaan päätellä, että valmistuneet työllistyvät hyvin metsäalalle. Koulutusta vastaavaa työtä saa suurin osa valmistuneista.



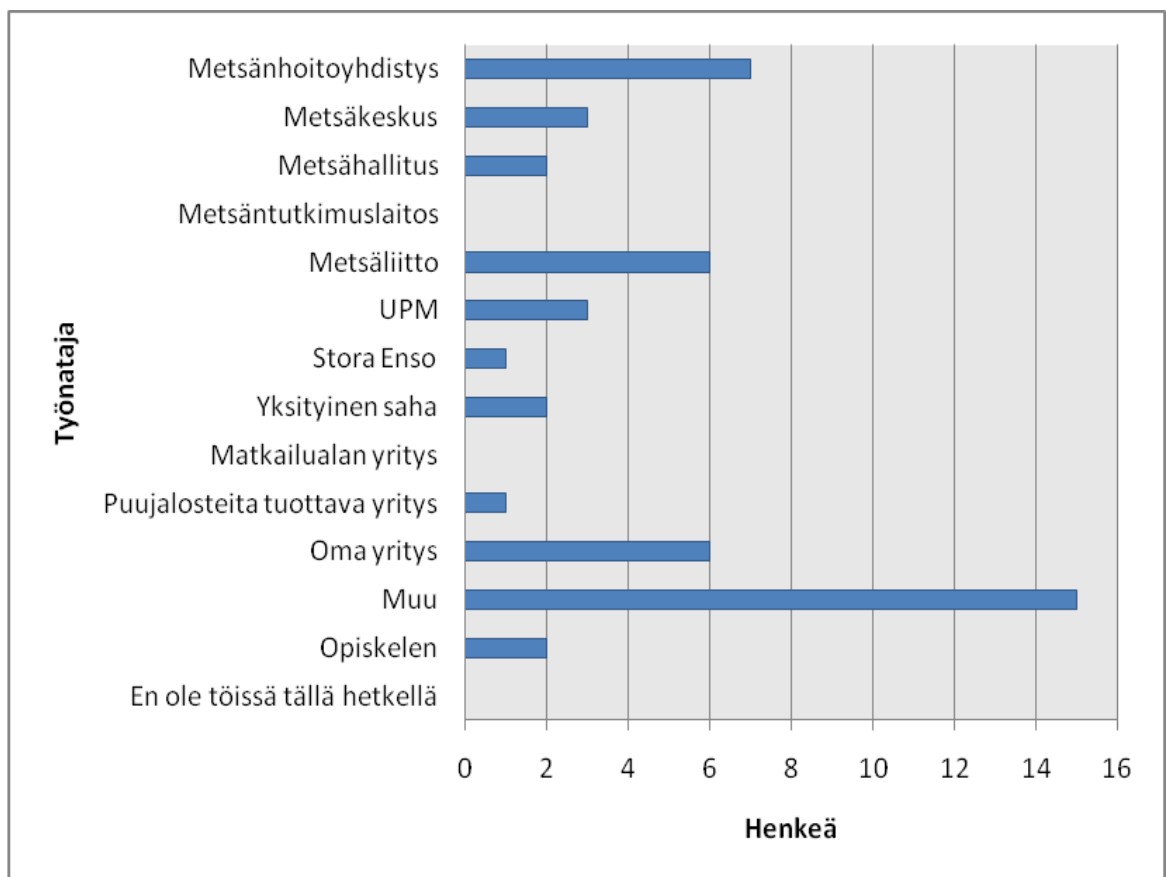
Kuvio 15. Nykyisen työpaikan luonne.

4.3.5 Nykyinen työnantaja

Valmistuneet ovat työllistyneet eniten suurimpiin metsäalan organisaatioihin. Eniten valmistuneita työskentelee metsänhoitoyhdistyksissä. Myös Metsäliitto, UPM ja Metsäkeskus ovat työllistäneet paljon valmistuneita. Neljä vastanneista ilmoitti työskentelevänsä L & T Biowatin palveluksessa. Myös kunnan ja seurakunnan palveluksessa työskennellään. Valmistuneita on päätyntä myös

opetustehtäviin. Oman yrityksen vastanneista on perustanut kuusi henkilöä. Yritykset ovat pääosin maa- tai metsätalouden alalla. (Kuvio 16.)

Yrittäminen on lisääntynyt viime vuosina merkittävästi. Leppikorven tutkimuksessa vuosina 1999–2007 Seinäjoen ammattikorkeakoulusta valmistuneista 131:stä kyselyyn vastanneesta metsätalousinsinööristä oli oman metsäalan yrityksen perustanut kolme henkilöä (Leppikorpi 2008, 31). Vuosina 2008–2010 valmistuneista oman metsäalan yrityksen on perustanut myös kolme henkilöä. Kun verrataan yrityksen perustajien määriä ajankohtien valmistujamääriin, on ero suuri.



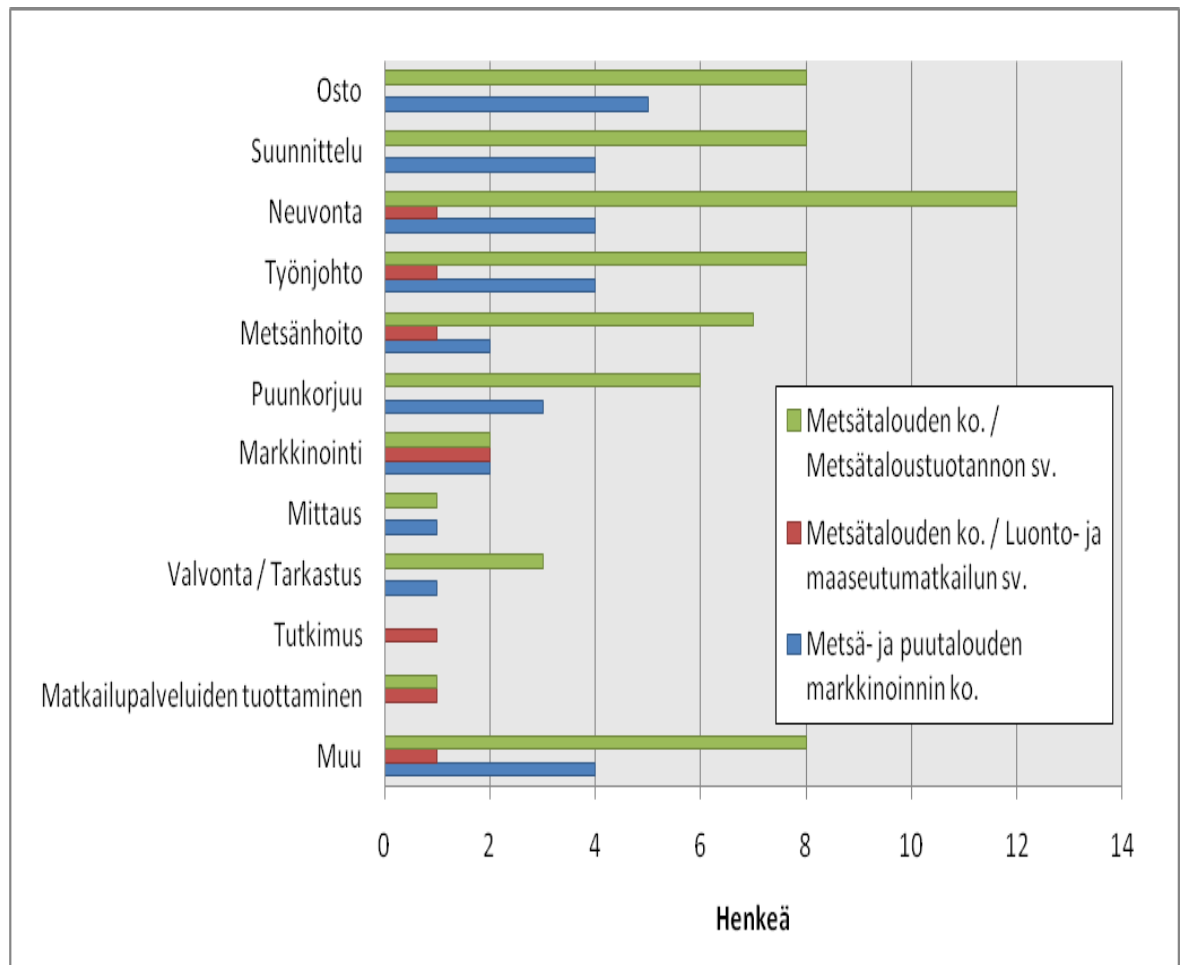
Kuvio 16. Tämänhetkiset työnantajat.

4.3.6 Ensisijainen työtehtävä

Valmistuneita pyydettiin valitsemaan annetuista vaihtoehdoista korkeintaan kolme ensisijaista työtehtäväänsä. Osa vastanneista oli valinnut vain yhden työtehtävän, mutta useimmat olivat maininneet kolme työtehtävää. Yleisimmät työtehtävät

noudattavat suurimpien työnantajien toimenkuvia. Suurella osalla työnkuvaan kuuluu neuvonta. Osto, suunnittelu ja työnjohto ovat neuvonnan lisäksi yleisiä työtehtäviä. Metsänhoitoyhdistyksessä työskentelevät olivat useimmin valinneet tärkeimmiksi työtehtävikseen neuvonnan, metsänhoidon ja työnjohdon. Osto ja suunnittelu olivat yleisimpiä työtehtäviä suurissa metsäyhtiöissä työskentelevillä. Yrittäjät olivat kokeneet kysymyksen hankalaksi, koska heillä on hyvin paljon erilaisia työtehtäviä. Tämän vuoksi heidän vastauksensa eivät ole yhteneviä, vaikka he suurimmalta osin työskentelevätkin metsäalalla. (Kuvio 17.)

Metsä- ja puutalouden markkinoinnin koulutusohjelman suorittaneiden työtehtävät noudattavat samaa linjaa metsätalouden koulutusohjelman suorittaneiden työtehtävien kanssa. Markkinoinnin oli ilmoittanut työtehtäväkseen 13 % vastanneista. Tuloksista voidaan huomata, etteivät valmistuneet ole löytäneet työtä markkinoinnin parissa. Matkailupalveluiden tuottamisen oli valinnut yhdeksi työtehtäväkseen kaksi vastanneista. Heistä kumpikaan ei kuitenkaan työskentele matkailualan yrityksessä. Tuloksista voidaan huomata, että työtehtävät ovat hyvin samankaltaisia riippumatta koulutusohjelmasta. (Kuvio 17.)

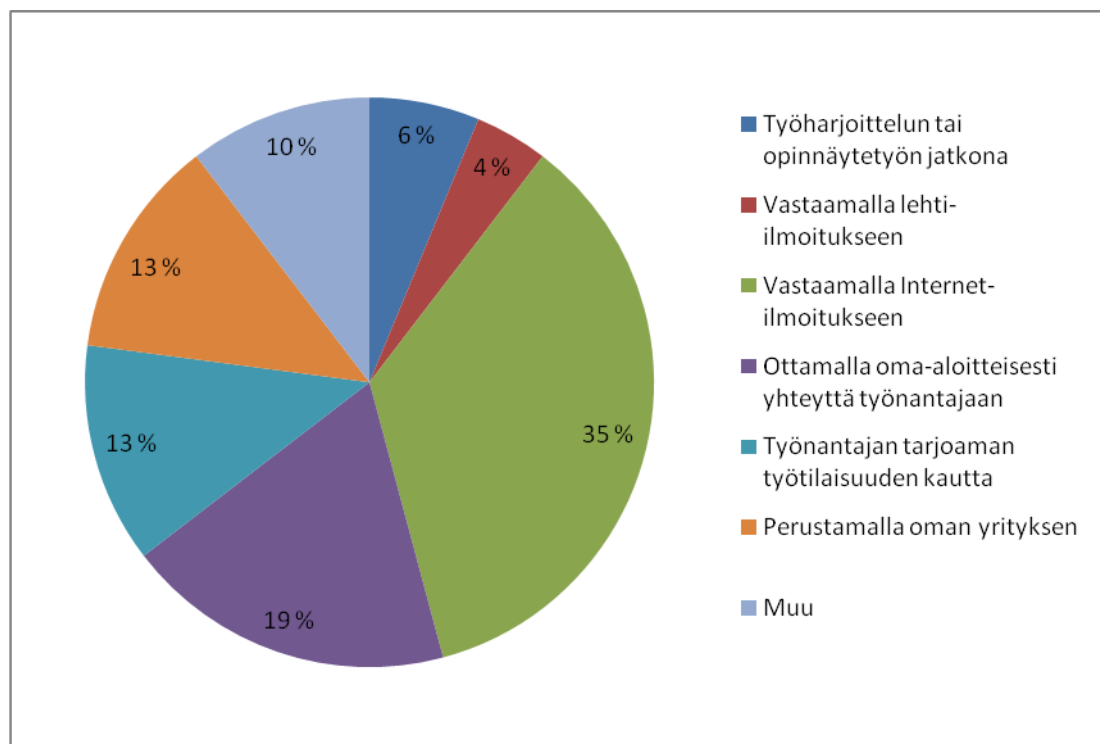


Kuvio 17. Ensisijaiset työtehtävät.

4.3.7 Työsaannin kanavat

Valmistuneilta kysyttiin myös, mitä kautta he ovat saaneet nykyisen työpaikkansa. Vastaajista 35 % oli saanut nykyisen työnsä vastaamalla Internet-ilmoitukseen vapaasta työpaikasta. Vastaamalla lehti-ilmoitukseen työpaikan oli saanut 4 % vastaajista. Suurin osa vapaista työpaikoista on selvitettävissä Internetin kautta. Perinteinen lehdessä oleva työpaikkailmoitus ei välttämättä enää tavoita ihmisiä samalla tavalla kuin ennen. Oma-aloitteellisuudella on myös ollut huomattava merkitys työpaikan saannissa. Vastaajista 19 % oli saanut työnsä ottamalla itse yhteyttä työnantajaan. Metsäalalla työskentelevillä luku oli vielä suurempi. Tästä voidaan päätellä, että metsäalalle työllistyäkseen kannattaa olla oma-aloitteisesti yhteydessä työnantajiin. Työnantajan tarjoaman tilaisuuden kautta työpaikan oli saanut 13 % vastaajista. Saman verran vastaajista oli itse työllistänyt itsensä

perustamalla oman yrityksen. Työharjoittelun tai opinnäytetyön jatkona työpaikan oli saanut ainoastaan 6 % vastanneista. Määrä on melko pieni, koska moni kertoi harjoittelusta olleen hyötyä työllistymisen kannalta. Harjoittelussa itsensä on kuitenkin voinut tehdä organisaatiossa tutuksi, mikä on voinut osaltaan vaikuttaa työpaikan saantiin. Loput vastanneista ovat saaneet työpaikan muuta kautta. (Kuvio 18.)



Kuvio 18. Työnsaannin kanavat.

5 LOPUKSI

Tutkimuksen avulla saatiin tietoa Seinäjoen ammattikorkeakoulusta valmistuneiden metsätalousinsinöörien työhön sijoittumisesta. Tutkimus osoitti, että valmistuneet metsätalousinsinöörit sijoittuvat hyvin työelämään. Koulutusta vastaavaa metsäalan työtä oli saanut 52 % ja muuta koulutusta vastaavaa työtä 15 % vastaajista. Vastanneista toisen palveluksessa työskenteli 83 %, oman yrityksen oli perustanut kuusi ja opiskelua oli jatkanut kaksi vastaajista. Tulos on hyvin samankaltainen kuin Seinäjoen ammattikorkeakoulusta valmistuneiden opiskelijien jälkeistä sijoittumista käsittelevässä tutkimuksessa. Tutkimuksen mukaan metsätalouden yksiköstä valmistuneista 52 metsätalousinsinööristä 83 % työskenteli toisen palveluksessa (Varamäki, Heikkilä & Taipalus 2005, 104).

Valmistumishetkellä 46 % vastanneista oli työskennellyt koulutusta vastaavassa työssä. Puolen vuoden kuluessa valmistumisesta koulutusta vastaavaa työtä oli saanut jo 69 % valmistuneista. Tutkinnon suorittaneet sijoittuvat pääosin perinteisille metsäalan työpaikoille muun muassa osto-, suunnittelu- ja neuvontatehtäviin. Suurin työllistäjä on ollut metsänhoitoyhdistykset. Verrattuna aikaisempiin tutkimuksiin on oman yrityksen perustaneiden määrä kasvanut.

Tärkeimpinä opintokokonaisuuksina pidettiin metsänhoitoa, metsäsuunnittelua, puunhankintaa sekä viestintää ja tietotekniikkaa. Opetusmenetelmistä tehokkaimpia pidettiin käytännön maastoharjoituksia, vierailevia luennoitsijoita ja yritysvierailuja. Perinteisestä luento-opetuksesta poikkeavat opetusmenetelmät koettiin tehokkaimmiksi.

Koulutuksen käytännönläheisyyttä tulisi parantaa. Sama arvio on annettu sekä Leppikorven että Varamäen, Heikkilän ja Taipaluksen tutkimuksessa. Lisäksi tulisi tarkastaa opetettavien asioiden ja opetusmateriaalien ajantasaisuus. Mahdollisuuksien mukaan koulutusta pitäisi tulevaisuudessa viedä lähemmäs työelämää. Työelämälähtöisyyttä tulisi saada myös käytännön harjoituksiin.

Vastaajamäärät jäivät tutkimuksessa melko alhaisiksi. Aineistoa käsitellessä huomattiin, että osa kysymyksistä olisi pitänyt muotoilla toisin. Kysymyksistä osa oli muotoiltu niin, että ne olivat tulkittavissa monella tavalla. Vastauksissa ilmeni

myös jonkin verran epäloogisuutta. Kysymyksissä olisi pitänyt huomioida paremmin muun muassa yrittäjät ja opiskelijat. Heille osaan kysymyksistä oli vaikea vastata. Virhemahdollisuutta lisää kyselyyn vastaamisesta kieltäytyneiden määrä. Osa vastaajista kieltäytyi jo puhelimesta tutkimusta esiteltäessä vastaamasta siihen. On mahdollista, että näistä valmistuneista osa on jäänyt työelämän ulkopuolelle ja kyselyyn vastaaminen tuntui vaikealta. Vaikka vastausmäärä jäi alhaiseksi, voidaan tuloksia pitää suuntaa antavina ja vastauksista tehdä varovaisia päätelmiä.

LÄHTEET

- Heikkilä, T. 2005. Tilastollinen tutkimus. 5. - 6. painos. Helsinki: Edita Prima Oy.
- Hirsjärvi, S., Remes P. & Sajavaara, P. 2009. Tutki ja kirjoita. 15., uudistettu painos. Helsinki: Kustannusosakeyhtiö Tammi.
- Leppikorpi, J. 2008. Tuomarniemeltä vuosina 1999–2007 valmistuneiden metsätalousinsinöörien (AMK) sijoittuminen työelämään. Seinäjoen ammattikorkeakoulu. Maa- ja metsätalouden yksikkö, metsätalouden koulutusohjelma, metsätaloustuotannon suuntautumisvaihtoehto. Opinnäytetyö. Julkaisematon.
- Tuomisto, P. 1999. Tuomarniemen metsäoppilaitoksesta vuosina 1990–1998 valmistuneiden metsätalousinsinöörien työhönsijoittuminen. Tuomarniemen metsäoppilaitos. Tutkielma. Julkaisematon.
- Varamäki, E., Heikkilä, T. & Taipalus, E. 2005. Ammattikorkeakoulusta työelämään: Seinäjoen ammattikorkeakoulusta v. 2001–2003 valmistuneiden sijoittuminen opiskelun jälkeen. Seinäjoki: Seinäjoen ammattikorkeakoulu. Seinäjoen ammattikorkeakoulun julkaisusarja B. Raportteja ja selvityksiä 21.
- Webropol: the intelligent way. 2010. [Verkkosivu]. Webropol. [Viitattu 23.5.2011]. Saatavana: <http://w3.webropol.com/finland>

LIITTEET

LIITE 1. Kyselyn saateviesti

LIITE 2. Kyselylomake

LIITE 1. Kyselyn saateviesti

Hei,

Olen tekemässä opinnäytetyönäni tutkimusta Tuomarniemeltä 2008–2010 valmistuneiden metsätalousinsinöörien sijoittumisesta työelämään ja käsityksistä koulutuksesta. Kyselylomakkeeseen pääset oheisesta linkistä. Toivoisin vastaustasi kyselyyn maanantaihin **11.4.2011** mennessä.

Keväisin terveisin:

Loviisa Aalto
loviisa.aalto@seamk.fi
040-7263701

LIITE 2. Kyselylomake.**Tuomarniemeltä valmistuneiden sijoittuminen työelämään****1) Sukupuoli**

- Nainen
 Mies

2) Syntymävuosi**3) Valmistumisvuosi**

- 2008
 2009
 2010

4) Koulutuksen tyyppi

- Nuorisokoulutus
 Aikuiskoulutus

5) Koulutusohjelma ja suuntautumisvaihtoehto

- Metsätalouden ko. / Metsätaloustuotannon sv.
 Metsätalouden ko. / Luonto- ja maaseutumatkailun sv.
 Metsä- ja puutalouden markkinoinnin ko.

6) Kotipaikka opiskelun alkaessa**7) Kotipaikan luonne opiskelun alkaessa**

- Haja-asutusalue
 Taajama
 Kaupunki

8) Kotipaikka nykyisin

Koulutus

10) Mitä kautta sait parhaiten tietoa Tuomarniemestä?

- Hakuoppaasta
- Opinto-ohjaajalta
- Messuilta
- Internetistä
- Metsäalan työntekijältä
- Koulun opiskelijalta
- Muualta, mistä?

11) Mikä oli tärkein syy miksi valitsit metsäalan opinnot juuri Tuomarniemellä?

- Koulutusohjelman sisältö
- Sijainti
- Hyvä maine
- Tuttavani suositteli Tuomarniemeä
- En päässyt ensisijaiseen hakupaikkaan
- Muu, mikä?

12) Oliko Tuomarniemi ensisijaisena hakutoiveenasi?

- Kyllä
- Ei

13) Millainen pohjakoulutus sinulla oli Tuomarniemelle tullessasi?

- Lukio
- Metsäalan perustutkinto
- Muu perustutkinto
- Muu tutkinto

14) Kuinka tehokkaina pidät seuraavia opetusmenetelmiä?

	Erittäin tehokas	Melko tehokas	Melko tehoton	Täysin tehoton
Luento-opetus	<input type="radio"/>	<input type="radio"/>	<input type="radio"/>	<input type="radio"/>
Vierailevat luennoitsijat	<input type="radio"/>	<input type="radio"/>	<input type="radio"/>	<input type="radio"/>
Ryhmätyöt	<input type="radio"/>	<input type="radio"/>	<input type="radio"/>	<input type="radio"/>
Yritysvierailut	<input type="radio"/>	<input type="radio"/>	<input type="radio"/>	<input type="radio"/>
Käytännön harjoitukset maastossa	<input type="radio"/>	<input type="radio"/>	<input type="radio"/>	<input type="radio"/>
Itsenäinen opiskelu	<input type="radio"/>	<input type="radio"/>	<input type="radio"/>	<input type="radio"/>
Etäopiskelu verkossa	<input type="radio"/>	<input type="radio"/>	<input type="radio"/>	<input type="radio"/>

15) Valitse kolme opintokokonaisuutta, jotka ovat olleet työsi kannalta tärkeimpiä

- Metsänhoito
- Metsäsuunnittelu
- Puunhankinta
- Viestintä
- Kielet
- Markkinointi
- Puutekniikka
- Liiketoiminta
- Johtaminen
- Luonnontieteet
- Matkailu
- Tietotekniikka

16) Mitä mieltä olet seuraavista koulutusta koskevista väittämistä?

	Täysin samaa mieltä	Jokseenkin samaa mieltä	Jokseenkin eri mieltä	Täysin eri mieltä
Opetus vastasi työelämän vaatimuksia	<input type="radio"/>	<input type="radio"/>	<input type="radio"/>	<input type="radio"/>
Opetus antoi yhteistyövalmiuksia	<input type="radio"/>	<input type="radio"/>	<input type="radio"/>	<input type="radio"/>
Opetus edisti ammatillisia valmiuksia	<input type="radio"/>	<input type="radio"/>	<input type="radio"/>	<input type="radio"/>
Opettajat hallitsivat opettamiensa asioiden sisällön	<input type="radio"/>	<input type="radio"/>	<input type="radio"/>	<input type="radio"/>
Käytännön harjoittelua oli riittävästi	<input type="radio"/>	<input type="radio"/>	<input type="radio"/>	<input type="radio"/>
Opetusmenetelmät olivat tarkoituksenmukaisia	<input type="radio"/>	<input type="radio"/>	<input type="radio"/>	<input type="radio"/>
Koulutus edisti opiskelu- ja tiedonhankintavalmiuksia	<input type="radio"/>	<input type="radio"/>	<input type="radio"/>	<input type="radio"/>
Harjoittelujaksoista on ollut hyötyä työhön sijoittumisen kannalta	<input type="radio"/>	<input type="radio"/>	<input type="radio"/>	<input type="radio"/>
Opinnäytetyön tekemisestä on ollut hyötyä työhön sijoittumisen kannalta	<input type="radio"/>	<input type="radio"/>	<input type="radio"/>	<input type="radio"/>
Olen saanut nykyistä työtäni vastaavan koulutuksen	<input type="radio"/>	<input type="radio"/>	<input type="radio"/>	<input type="radio"/>

17) Kuinka hyvin koulutus vastasi ennako-odotuksiasi?

- Todella hyvin
- Melko hyvin
- Melko huonosti
- Todella huonosti

18) Mitä koulutuksesta jäi mielestäsi puuttumaan tai mitä olisi pitänyt olla enemmän?**19) Muita mielipiteitä Tuomarniemestä ja metsäalasta:**

Työ

20) Olitko töissä valmistuessasi?

- Kyllä, metsäalan töissä
- Kyllä, muissa töissä
- En ollut töissä valmistuessani

21) Milloin sait ensimmäisen koulutusta vastaavan työpaikkasi valmistumisen jälkeen?

- Olin ja töissä valmistuessani
- 1-3 kuukautta valmistumisen jälkeen
- 4-6 kuukautta valmistumisen jälkeen
- 7-12 kuukautta valmistumisen jälkeen
- Myöhemmin
- Jatkoin opiskelua valmistumisen jälkeen
- En ole vielä saanut työpaikkaa
- En ole vielä hakenut työpaikkaa

22) Millainen ensimmäinen työsuhteesi koulutusta vastaavassa työssä oli valmistumisen jälkeen?

- Vakituinen
- Määräaikainen
- En ole vielä ollut koulutusta vastaavassa työssä

23) Olitko opiskeluaikana harjoittelussa nykyisen tai aikaisemman työnantajasi palveluksessa?

- Kyllä
- En

24) Teitkö opinnäytetyösi nykyiselle tai aikaisemmalle työnantajallesi?

- Kyllä
- En

25) Nykyinen työpaikkasi

- Koulutusta vastaavissa metsäalan tehtävissä
- Muissa koulutusta vastaavissa tehtävissä
- Muissa metsäalan tehtävissä
- Muulla alalla
- En ole töissä tällä hetkellä

26) Nykyinen pääasiallinen työnantajasi

- Metsänhoitoyhdistys
- Metsäkeskus
- Metsähallitus
- Metsäntutkimuslaitos
- Metsäliitto
- UPM
- Stora Enso
- Yksityinen saha
- Matkailualan yritys
- Puujalosteita tuottava yritys
- Oma yritys, ala?
- Muu, mikä?
- Opiskelen
- En ole töissä tällä hetkellä

27) Ensisijainen työtehtäväsi (valitse enintään kolme)

- Osto
- Suunnittelu
- Neuvonta
- Työnjohto
- Metsänhoito
- Puunkorjuu
- Markkinointi
- Mittaus
- Valvonta / tarkastus
- Tutkimus
- Matkailupalveluiden tuottaminen
- Muu, mikä?

28) Miten sait nykyisen työsi?

- Työharjoittelun tai opinnäytetyön jatkona
- Vastaamalla lehti-ilmoitukseen
- Vastaamalla Internet-ilmoitukseen
- Ottamalla oma-aloitteisesti yhteyttä työnantajaan
- Työnantajan tarjoaman työtilaisuuden kautta
- Perustamalla oman yrityksen
- Muu, mikä?

29) Kauanko olet ollut valmistumisen jälkeen (yhteensä kuukautta)?

Koulutusta vastaavassa työssä

Muussa kuin koulutusta vastaavassa työssä

Opiskelija

Työtön

Muu, mikä?

30) Vapaa sana: