

Suvi Honkaniemi

**Maatilojen valmiudet sähköiseen taloushallintoon**

Case: ProAgria Etelä-Pohjanmaa

Opinnäytetyö

Kevät 2011

Liiketalouden, yrittäjyyden ja ravitsemisalan yksikkö

Liiketalouden koulutusohjelma



## SEINÄJOEN AMMATTIKORKEAKOULU

### Opinnäytetyön tiivistelmä

Koulutusyksikkö: Liiketalouden, yrittäjyyden ja ravitsemisalalan yksikkö

Koulutusohjelma: Liiketalouden koulutusohjelma

Suuntautumisvaihtoehto: Laskentatoimi

Tekijä: Suvi Honkaniemi

Työn nimi: Maatilojen valmiudet sähköiseen taloushallintoon

Case: ProAgria Etelä-Pohjanmaa

Ohjaaja: Juhani Palomäki

Vuosi: 2011

Sivumäärä: 50

Liitteiden lukumäärä: 1

---

Taloushallinto -termi kattaa yrityksen rahaprosessin vaiheet tavaroiden tilauksesta myyntien laskutukseen sekä näistä aiheutuviin tilikirjauksiin ja rahan siirtoihin. Prosessin keskiössä on lakisääteinen kirjanpito. Taloushallinto voidaan jakaa eri osaprosesseihin termin hahmottamiseksi. Osaprosesseja ovat esim.: ostolasku-, myyntilasku-, matka- ja kululaskuprosessit, maksuliikenne ja kassanhallinta, käyttöomaisuuskirjanpito, pääkirjanpito, raportointi, arkistointi ja kontrollointi.

Maatilojen taloushallinto on monesti suppeampaa kuin suurissa yrityksissä, vaikka rahaliikenteen volyymi voikin olla suurta. Laki vaati maataloilta vain yhdenkertaisen kirjanpidon. Monesti maatilojen kirjanpito on ulkoistettu tilitoimistoille, joihin toimitetaan ostojen ja myyntien tiedot paperisessa muodossa.

Sähköinen taloushallinto on perinteisen taloushallinnon toteuttamista ilman paperilla olevaa tietoa. Laskuttaminen ja laskujen vastaanotto hoituvat sähköisesti. Arkistot ovat sähköisiä samoin kuin kirjanpito. Ainoastaan lakisääteinen tasekirja on tulostettava paperille. Nykyään myös viranomaisilmoitukset ja maatalouden tukihakemukset voidaan tehdä sähköisesti. Sähköistä taloushallintoa voitaisiin sanoa myös automaattiseksi.

Tarvetta sähköiselle asioiden hoitamiselle on. Sähköinen, automaattinen taloushallinto mahdollistaa töiden uudelleen järjestelyn ajasta ja paikasta riippumatta, tehostaa taloushallintoa ja alentaa kustannuksia sekä säästää luontoa. Tilitoimistojen ammattilaiset voisivat keskittyä asiakkaidensa neuvomiseen yritystoiminnan kehittämiseksi.

Kyselyyn vastanneilla 113 maatilalla näyttää olevan kohtalaisen hyvät tiedot sähköisestä taloushallinnosta ja sen tuomista muutoksista. Tietotekniset valmiudet ovat hyvät kuten myös käyttäjien omat taidot. Kuitenkin epävarmuus ja ennakkoluulot sähköisesti hoidettavaa taloushallintoa kohtaan hidastaa sähköisen taloushallinnon ja sähköisten laskujen laajempaa leviämistä.

Avainsanat: sähköinen taloushallinto, maatalous, sähköinen lasku

## SEINÄJOKI UNIVERSITY OF APPLIED SCIENCES

## Thesis abstract

Faculty: Business School  
Degree programme: Business Management  
Specialisation: Accounting  
Author/s: Suvi Honkaniemi

Title of thesis: Farm entrepreneurs' readiness for electronic financial management  
Case: ProAgria Etelä-Pohjanmaa

Supervisor(s): Juhani Palomäki

Year: 2011

Number of pages: 50

Number of appendices: 1

---

Financial management entails the administration and maintenance of the financial assets of a business. The term covers the various stages of the business transactions ranging from purchase orders and sales invoicing to entries made to bookkeeping and subsequent money transfers. Statutory accounting obligation is the basis and an integral part of financial management processes.

The financial management of a farm business is, in general, simpler than that of a bigger enterprise, although the volume of the financial transactions in farm businesses can be quite massive. Farm businesses are only required to submit single-entry bookkeeping. However, farm businesses have often outsourced their accounting to accounting firms, which still receive the purchase and sales data of a business in paper form.

The purpose of electronic financial management is to simplify the traditional commerce procedures by obviating the need for paper-based records. In electronic financial management, purchase and sales are processed through e-invoicing. Similarly, files and bookkeeping are managed and stored electronically. Only the statutory balance sheet is printed and submitted to the authorities in paper format.

The results of the study clearly suggest that there is a need for electronic financial management system. The system allows businesses to re-organize their financial activities irrespective of time and place and makes financial management more flexible and efficient. The use of e-financial management is also cost-effective and environmentally friendly. The professional staff of accounting firms could help the clients by counseling them on how to best develop their businesses.

Altogether 113 farms participated in the study. The results show that the respondents had adequate knowledge of e-financial managing and the changes it has brought along. The availability of the technology required and the respondents' IT competence were good. However, the quick and seamless implementation of e-financial management and transfer to e-invoicing are most likely to be impeded by entrepreneurs' suspicion and prejudice towards the system.

Keywords: e-financial management, farmer, e-invoice

## SISÄLTÖ

Opinnäytetyön tiivistelmä.....	2
Thesis abstract.....	3
SISÄLTÖ .....	4
Kuvioluettelo.....	6
1 JOHDANTO.....	8
1.1 Työn taustaa ja kuvaus .....	8
1.2 Toimeksiantaja.....	9
2 YRITYKSEN TALOUSHALLINTO.....	10
2.1 Mitä taloushallinto on? .....	10
2.2 Sähköinen taloushallinto .....	12
2.3 Taloushallinto maataloilla .....	15
3 SÄHKÖINEN TALOUSHALLINTO KÄYTÄNNÖSSÄ.....	17
3.1 Osaprosessit .....	18
3.1.1 Ostolaskut.....	18
3.1.2 Myyntilaskut .....	20
3.1.3 Viranomaisilmoitukset .....	20
3.1.4 Arkistointi .....	21
3.1.5 Automatisoitu kirjanpito .....	21
3.2 Toteuttamisvaihtoehtoja .....	22
3.3 Sähköisen taloushallinnon hyödyt .....	23
4 TUTKIMUS PROAGRIA ETELÄ-POHJANMAAN MAATALOUSASIAKKAIDEN VALMIUDESTA SIIRTYÄ SÄHKÖISEEN TALOUSHALLINTOON .....	26
4.1 Taustatiedot.....	27
4.1.1 Ikä, sukupuoli ja koulutus .....	27
4.1.2 Tilan yritysmuoto, liikevaihto, tuotantosuunta ja viljelyala .....	28
4.2 Tietotekniikkaan, osaamiseen ja asenteisiin liittyvät valmiudet.....	32
4.3 Mielipiteitä sähköisestä taloushallinnosta .....	37

4.4 Johtopäätökset.....	39
5 YHTEENVETO .....	40
LÄHTEET .....	42
LIITTEET .....	44

## Kuvioluettelo

Kuvio 1. Sähköisen taloushallinnon tiedon siirto ylittyy yli yritys- ja sidosryhmärajojen.....	14
Kuvio 2. Perinteinen taloushallinto edellyttää paperilaskuja ja niiden lähettämistä tai toimittamista kirjanpitäjälle, joka vie tiedot tietojärjestelmään ja tekee niistä tilinpäätöksen sekä muut raportit. ....	17
Kuvio 3. Sähköinen taloushallinto hoituu ilman paperia tietotekniikkaa ja sähköistä tiedonsiirtoa apuna käyttäen. ....	18
Kuvio 4. Kyselyyn vastanneiden naisten ja miesten ikäjakauma henkilöinä. ....	27
Kuvio 5. Tilan ensisijaisen ja muun viljelijän koulutus prosentteina. ....	28
Kuvio 6. Maatalouden harjoitusmuodot prosentteina.....	29
Kuvio 7. Tilan liikevaihto € = myyntitulot + saadut tuotantotuet (ei investointituet). .....	29
Kuvio 8. Tilan pääasiallinen tulonlähde kappalemäärinä.....	30
Kuvio 9. Onko tilalla muuta yritystoimintaa tai liitännäiselinkeinoa prosentteina...	31
Kuvio 10. Koko ja vuokrattu viljelyala hehtaareina. ....	31
Kuvio 11. Vastaajien tietokoneiden käyttöjärjestelmä kappaleittain. ....	32
Kuvio 12. Maatalouden harjoittamisessa käytössä olevat ohjelmat kappaleittain.	33
Kuvio 13. Vastaajien laskunmaksupaikka kappaleittain. ....	33

- Kuvio 14. Tällä hetkellä sähköisiä laskuja saavien mautilojen kiinnostus ottaa tulevaisuudessa vastaan sähköisiä laskuja, jos niitä heille tarjottaisiin..... 34
- Kuvio 15. Halu ottaa vastaan nykyistä enemmän sähköisiä laskuja, jos se olisi mahdollista, kasvaa atk-kurssin käyneiden keskuudessa..... 35
- Kuvio 16. Tilan pääasiallisen tulonlähteen mukaan halukkuus ottaa vastaan sähköisiä laskuja..... 36
- Kuvio 17. Tämän hetkisiä mielipiteitä sähköisestä taloushallinnosta. .... 37
- Kuvio 18. Halu kokeilla sähköistä taloushallintoa käytännössä henkilöittäin, jos siihen tarjottaisiin mahdollisuus..... 38
- Kuvio 19. Halu kokeilla sähköistä taloushallintoa käytännössä kasvaa myös atk-kurssin käyneiden keskuudessa. .... 38

# 1 JOHDANTO

Nykypäivänä tietotekniikka ja sen käyttö on jokapäiväinen osa ihmisten ja yritysten arkea. Tietotekniikan tuomat mahdollisuudet toimintojen kehittämisessä vain laajenevat entisestään. Kehitys tuo mukanaan suuria muutoksia rutiinityöhön. Tilitoimistoissa on suurin osa työajasta kulunut kuittien tietojen tallentamiseen, mutta sähköinen taloushallinto antaa mahdollisuuden keskittyä muihin yritystoimintaa tukeviin palveluihin. Tietotekniikan käyttöönotto tuo mukanaan myös epävarmuutta. Kaikki eivät osaa tai halua toimia ilman paperilla olevaa faktaa, vaikka se sähköistymisen myötä olisikin täysin mahdollista. Sähköinen arkisto tai viranomaisilmoitusten lähettäminen sähköisesti voivat aluksi tuntua epäluotettavilta. Nykyään lähes kaikissa kotitalouksissa ja yrityksissä on tietokoneet ja nettiyhteydet, mutta läheskään kaikki eivät niitä osaa vielä kunnolla käyttää eikä hyödyntää niiden tuomia mahdollisuuksia.

## 1.1 Työn taustaa ja kuvaus

Tämän opinnäytetyön tavoitteena on selvittää maatalojen tekniset ja osaamiseen liittyvät valmiudet sähköisen taloushallinnon käyttöönottoon. Kyselyllä pyritään selvittämään tietämystä sähköisestä taloushallinnosta sekä asenteet sitä kohtaan. Kun maatalojen tämän hetkinen tilanne on kartoitettu, on helpompaa lähteä luomaan palvelukonseptia heidän tarpeisiinsa sekä kehittää tarpeellinen koulutus sähköisen taloushallinnon käyttöönottoon.

Teoriaosuudessa on aluksi pyritty selvittämään käsitettä taloushallinto, mitä se on ja mitä se pitää sisällään. Samassa pääluvussa käsitellään myös sähköistä taloushallintoa ja selvitetään termiä. Päälukuun on otettu mukaan myös näkökulma maatalouden taloushallintoon, koska siinä on kuitenkin erityispiirteitä verrattuna ns. tavalliseen yritykseen. Kolmannessa pääluvussa on kuvattu sähköisen taloushallinnon osaprosesseja käytännössä. Kaikkia osaprosesseja ei ole pyritty kuva-



maan vaan mukaan on otettu ne, jotka ovat tärkeimmät maatalouden taloushallinnon kannalta. Pääluvussa kerrotaan myös vaihtoehtoista, joilla sähköinen taloushallinto voidaan ottaa käyttöön. Teoriaosuuden viimeinen pääluku käsittelee hyötyjä, joita sähköinen taloushallinto tuo tullessaan.

Teoriaosuuden materiaalina on käytetty muutamaa aiheeseen sopivaa painettua kirjaa, joista parhaimmaksi ja aiheeseen sopivammaksi osoittautui Sanna Lahden ja Tero Salmisen kirjoittama Kohti digitaalista taloushallintoa – sähköiset talouden prosessit käytännössä (2008). Teoksessa on hyvin laajasti esitettyä juuri tähän opinnäytetyöhön sopivat asiat. Tietoa on haettu myös Internetistä eri palvelun tarjoajien sivuilta. Maatalouden taloushallinto -kappaleessa osa teoriasta oli jo ennalta tiedossa eikä näin ollen sitä ole mistään lähteestä poimittu.

## **1.2 Toimeksiantaja**

Opinnäytetyön toimeksiantaja on ProAgria Etelä-Pohjanmaa ry. Yhdistyksen toimiala on maatalouden, maaseutuyrittämisen ja kotitalouden neuvonta- ja kehitystoiminta. ProAgria tarkoittaaakin maaseudun puolesta. Yhdistyksen palveluvalikoimaan kuuluu erilaisia kokonaisuuksia tilatyypin mukaan. Maitotiloille tarjottava kokonaisuus on ProAgria Maito. ProAgria Kasvi tarjoaa kasvintuotannon tueksi erilaisia palveluita. Sika-, lihanauta-, lammas- ja vuohitilojen tarpeisiin on kokonaisuus nimeltä ProAgria Liha. Kaikille maaseudulla toimiville yrityksille tarkoitettu palvelu on ProAgria Yritys, josta saa apua yritystoiminnan erivaiheisiin. ProAgria Tekniikka on palvelukokonaisuus energian tuotantoon ja käyttöön sekä rakennussuunnitteluun ja toteutukseen. Jokaisesta kokonaisuudesta saa räätälöityä asiakkaan tarpeisiin sopivan kokonaisuuden. ProAgria Etelä-Pohjanmaa on toiminut suomenkielisellä Etelä-Pohjanmaalla jo vuodesta 1863, ja jäseniä yhdistyksellä on 3600.

## 2 YRITYKSEN TALOUSHALLINTO

Yrityksen taloushallinto pitää sisällään monia eri yrityksen jokapäiväisten asioiden hoitamisessa tarvittavia asioita, mutta myös yrityksen johtamiselle olennaisia seikkoja. Taloushallinto -termi voidaan määritellä monella eritavalla riippuen kenen näkökulmasta sitä tarkastellaan. Seuraavaksi on pyritty selvittämään mitä eri määritelmiä taloushallinto -termille on. Perinteisen taloushallinnon määritelmien jälkeen tulee alakappale sähköisestä taloushallinnosta. Sähköinen taloushallinto poikkeaa tavallisesta taloushallinnosta prosessien automaation sekä paperittomuuden osalta. Sen kehitys on vielä keskeneräinen, eikä minkään yrityksen taloushallinto ole vielä täysin sähköistä. Mielenkiintoista onkin, millainen tulevaisuus sähköistymisellä on ja kuinka ihmiset ottavat sen vastaan. Viimeisessä luvussa käsitellään lyhyesti maatalojen taloushallintoa ja sen erityispiirteitä.

### 2.1 Mitä taloushallinto on?

Taloushallinto on laajasti käytetty termi, joka voidaan määritellä monella eri tavalla (Lahti & Salminen 2008, 14). Määritelmä riippuu yhteydestä, jossa sitä käytetään ja siitä, kuka määritelmän tekee. Taloushallinto voidaan ymmärtää järjestelmänä, jonka päätehtävä on seurata yrityksen taloudellisia tapahtumia ja raportoida niistä sidosryhmille. Sidosryhmien perusteella taloushallinto voidaan jakaa kahteen eri ryhmään taloushallinnon tuottaman informaation mukaan: ulkoiseen laskentatoimeen ja sisäiseen eli johdon laskentatoimeen. Ulkoisen laskentatoimen sidosryhmiä ovat viranomaiset, omistajat, työntekijät, asiakkaat, toimittajat ja muut yhteistyökumppanit. Sisäisen laskentatoimen tuottama informaatio taas pyrkii täyttämään yrityksen johdon taloudellisen informaation tarpeen.

Tietojärjestelmien näkökulmasta taloushallinto on toisiinsa liittyviä komponentteja, kuten laitteet, ohjelmistot, tiedon syöttö, tulosteet, data, ihmiset ja menettelytavat, jotka kommunikoivat keskenään ja muodostavat esim. kuukausiraportin. Strategi-

sella tasolla taloushallinto nähdään yrityksen laajana tukitoimintona tai -prosessina (Lahti & Salminen 2008, 14).

Lahti ja Salminen (2008, 15) jakavat taloushallintokokonaisuuden pienemmiksi palasiksi, osaprosesseiksi, jotta sitä on helpompi käsitellä ja havainnollistaa.

**Ostolaskuprosessiin** kuuluvat tilaus, tavaravastaanotto, ostolaskun maksu ja kirjaukset pääkirjanpitoon.

**Myyntilaskuprosessi** käsittää vaiheet myyntilauksesta laskutukseen sekä maksusuoritukseen että sen toteutumisen seurantaan ja pääkirjanpidon kirjauksiin.

**Matka- ja kululaskuprosessiin** kuuluvat työntekijöiden työmatkoista aiheutuvat kustannukset sekä yrityksen muut pienhankinnat, jotka eivät mene ostolaskuihin, esim. toimiston lamput tai kahvileivät ja kahvit.

**Maksuliikenne ja kassanhallinta** kattavat maksutapahtumien, viitesuoritusten ja muiden tiliotapahtumien käsittelyn. Lisäksi siihen kuuluu maksuvälineet, kassa- ja käteistapahtumien käsittely sekä mobiili- ja Internet-maksut.

**Käyttöomaisuuskirjanpidossa** seurataan yrityksen käyttöomaisuushankintoja, niiden arvostusta ja poistoja. Käyttöomaisuuteen kuuluvat erilaiset koneet ja kalusto.

**Pääkirjanpidossa** kerätään muista osaprosesseista tuleva tieto kirjanpidon tarpeisiin. Pääkirjanpito on ikään kuin solmukohta, jossa yhdistetään kaikki osaprosessit.

**Raportoinnissa** kootaan kaikista muista edellä mainituista informaation lähteistä saatava tieto ja muodostetaan niistä raportit, joita jaellaan yrityksen sidosryhmille.

**Arkistoinnissa** säilytetään kaikki saatu informaation luotettavasti ja toimivasti.

**Kontrolleilla** seurataan kaikkien osaprosessien toteutusta ja toimivuutta.

Tarkasteltiinpa taloushallintotermiä miltä näkökannalta tahansa, havaitaan kuitenkin, että se on kokonaisjärjestelmä, joka koostuu yrityksen rahaprosessin eri vaiheista (Mäkinen & Vuorio 2002, 85–86). Järjestelmän keskiössä on kirjanpito, johon kerätään kaikki taloushallinnon osa-alueista saatava informaatio kokonaisuudeksi. Tästä kokonaisuudesta saadaan poimittua sidosryhmien tarvitsema tieto.

Kirjanpidon päätarkoituksena on yrityksen tuloksen selvittäminen (Tomperi 2007, 11). Veroilmoitukset laaditaan myös kirjanpidon perusteella, joten siinä laskettu tulos vaikuttaa maksettaviin veroihin sekä jakokelpoisen voiton määrään. Kirjanpitovelvollisia ovat kaikki, jotka harjoittavat liike- tai ammattitoimintaa. Taloudellisen informaation tuottaminen ja sen kokoaminen kirjanpidoksi ja tilinpäätökseksi, ulkoisten sidosryhmien tarpeisiin ja ennen kaikkea johdon yritystä koskevien päätösten tueksi, on lakisääteistä (Kinnunen, Laitinen, Laitinen, Leppiniemi & Puttonen 2006, 11). Suomessa kirjanpitoa ja tilinpäätöstä koskevat perussäännökset ovat kirjanpitolaki ja -asetus. Tilinpäätös on laissa säädetty pakolliseksi, määrämuotoiseksi ja laajasti julkiseksi.

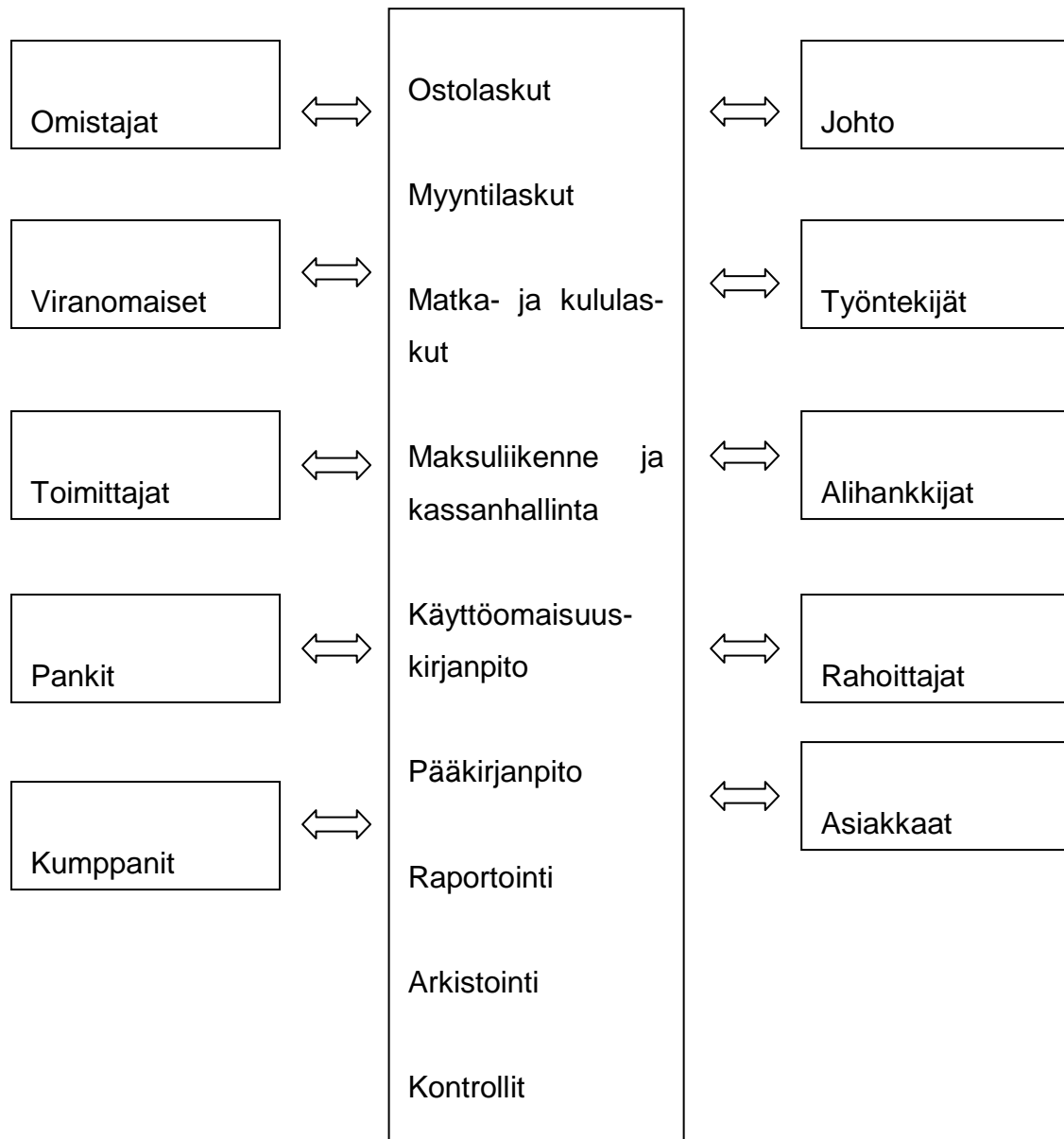
## 2.2 Sähköinen taloushallinto

Tietotekniikan ja ohjelmistojen voimakas kehittyminen sekä Windowsin ja Internetin käyttöönotto edesauttoivat taloushallinnon prosessien sähköistymistä 1990-luvun lopulla (Mäkinen & Vuorio 2002, 77–79). Tärkein perusta taloushallinnon mahdollisuudelle sähköistyä luotiin 1997 annetussa uudessa kirjanpitolaissa. Uudistuksen myötä sallittiin paperiton kirjanpito ja sähköiset viranomaisraportit.

Paperiton, sähköinen ja digitaalinen taloushallinto -termit tarkoittavat kaikki eri asioita. Paperittomasta taloushallinnosta alettiin puhua 1990-luvun loppupuolella ja 2000-luvun alussa (Lahti & Salminen 2008, 22). Termillä tarkoitetaan kirjanpidon tositteiden esitystapaa sähköisessä muodossa. Käytännössä sähköisyys saavutetaan muuntamalla tositemateriaalin sähköiseen muotoon esimerkiksi skannaamalla.

Verkkolaskut, sähköiset tiliotteet yms. siirsivät taloushallintoa entistä enemmän kohti täydellistä digitaalisuutta vuosituhannen vaihteessa. 2000-luvun puolivälissä puhuttiin sähköisestä taloushallinnosta, jota voidaan pitää digitaalisen taloushallinnon esiasteena. Osa prosesseista on jo sähköisessä muodossa, mutta esim. osa laskuista muutetaan sähköiseen muotoon vielä skannaamalla. Täydellisessä digitaalisessa taloushallinnossa kaikki osaprosessit käsitellään sähköisesti. Eroa sähköisen ja digitaalisen taloushallinnon välillä on vain hieman.

Kun puhutaan yrityksen taloushallinnon sähköistämisestä, tarkoitetaan taloushallinnon tehostamista tietotekniikkaa ja sovelluksia, Internetiä, integrointia, itsepalvelua sekä sähköisiä palveluja hyödyntämällä (Lahti & Salminen 2008, 21). Sähköisestä taloushallinnosta puhuttaessa voitaisiin puhua myös automaattisesta taloushallinnosta, sillä täydellisen digitaalisessa taloushallinnossa kaikki kirjanpidon ja sen osaprosessien vaiheet muodostetaan ja käsitellään mahdollisimman automaattisesti ilman paperia. Sähköistymisen myötä taloushallinnon tapahtumat hoidetaan esim. Internetiä käyttämällä. Laskujen kierrätys ja hyväksyminen, maksuliikenne sekä tiliotteiden ja viitesierrojen vastaanotto ja viranomaisilmoitusten lähettäminen hoituvat sähköisesti (Yrittäjät 2010). Jotta näistä kaikista saataisiin suurin mahdollinen hyöty, on eri osien toimittava saumattomasti yhteistyössä. Ei riitä, että tieto kulkee yrityksen sisäisesti vaan osaprosessien tulee toimia myös yli yritys- ja sidosryhmärajojen (Lahti & Salminen 2008, 19–20). Kuviossa 1 on Lahden ja Salmisen (2008, 20) kuvan mukaan esitetty kaavamaisesti yrityksen ja sen sidosryhmien välillä kulkeva tieto. Kuvio voitaisiin ajatella myös ympyräksi, jossa tieto kulkee sähköisesti myös sidosryhmiltä toisille ilman välikätenä olevaa yritystä.



Kuvio 1. Sähköisen taloushallinnon tiedon siirto ylittyy yli yritys- ja sidosryhmärajojen.

Verkkolasku on yksi sähköisen taloushallinnon käyttöönoton kulmakivistä. Se tarkoittaa sähköisessä muodossa lähetettävää ja vastaanotettavaa laskua (Lahti & Salminen 2008, 57). Laskun vastaanottajalle lähetetään laskudata sekä laskun kuva kierrätystä, hyväksymistä ja arkistointia varten. Lähettäminen tapahtuu operaattoreiden ja pankkien välityksellä. Laskun kuvasta on helppo tarkastaa laskun tiedot ja se myös tukee laskun sähköistä arkistointia (Verkkolasku 2011). Verkkolasku

laskun lähettäminen tapahtuu yksinkertaisemmillaan syöttämällä laskun tiedot palveluntarjoajan web-lomakepohjaan. Useimmiten lasku kuitenkin lähetetään asiakkaalle suoraan yrityksen käyttämästä laskutusjärjestelmästä, josta laskun tiedot välittyvät verkkolaskupalveluita tarjoavalle palveluntarjoajalle. Verkkolaskujen vastaanotto on myös yksinkertaista mikäli vastaanottajalla on taloushallinnon ohjelmisto, joka tukee verkkolaskujen vastaanottoa ja sopimus jonkin palveluntarjoajan kanssa verkkolaskujen vastaanotosta.

Verohallinnossa on myös siirrytty sähköiseen ilmoittamiseen ja tietojen toimittamiseen verotili -palvelun myötä (Verotili 2011). Verotilin avulla lasketaan veronmaksajakohtaisesti kuinka paljon veroja on maksettava tai minkä verran verohallinto niitä palauttaa. Palvelun kautta voi ilmoittaa kaikki oma-aloitteiset verot paitsi varainsiirtoveroa ja ennakon täydennysmaksua. Tilitoimiston voi valtuuttaa hoitamaan veroasiat tekemällä valtuutuksen.

### **2.3 Taloushallinto maataloilla**

Maatalouden taloushallinto on monella tapaa erityistä verrattuna muihin yrityksiin. Sen kirjanpito toteutetaan yhdenkertaisena ja maksuperusteisena, jolloin menot ja tulot kirjataan vasta kun maksu on tapahtunut (Tomperi 2007, 12, 51). Maataloilla ei ole kirjanpitovelvollisuutta, vaan ainoastaan muistiinpanovelvollisuus. Monet maatilat hoitavatkin kirjanpitonsa vain sillä tarkkuudella, joka verotuksellisesti vaaditaan.

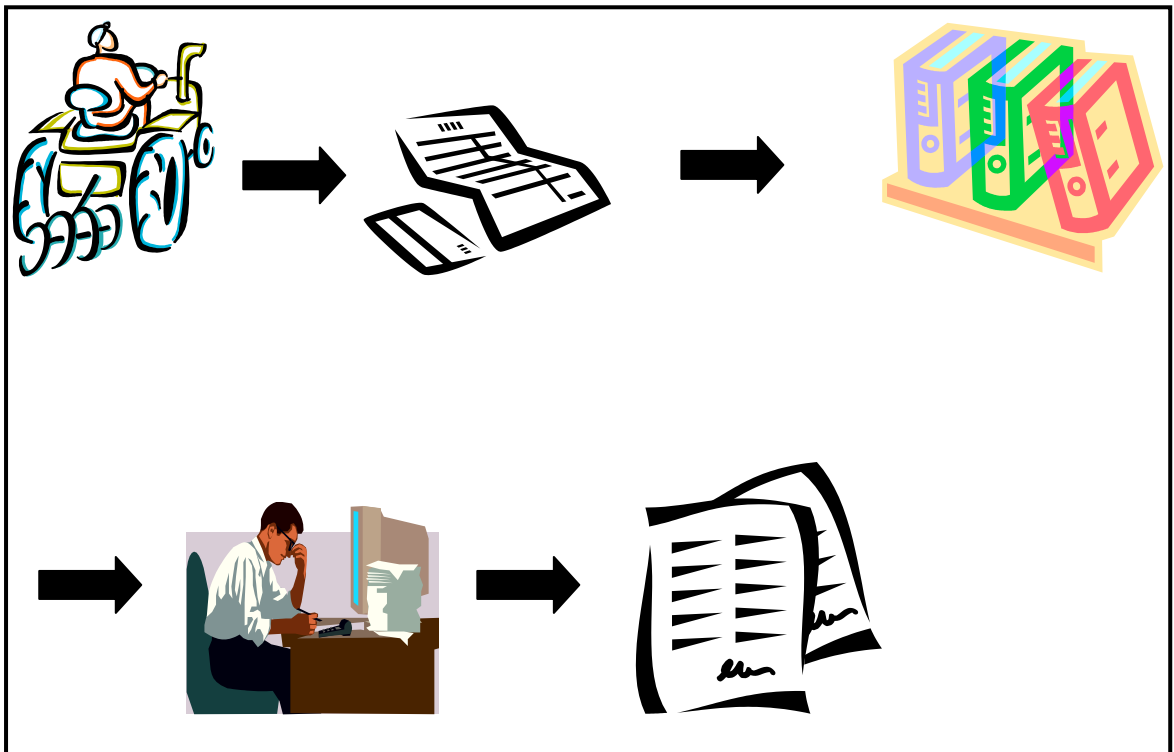
Maatilojenkin on kuitenkin tehtävä jollain tasolla keskeisimmät taloushallinnon toimet (Kuisma & Kallio 2009, 83–86). Laskutus mahdollisesti myydyistä tuotteista on hyvä hoitaa nopeasti ja säännöllisesti. Jos maatilalla on työntekijöitä, on tilan hoitettava palkanmaksu ja työnantajamaksut ajallaan. Taloudenseuranta on yritystoiminnalle tärkeää ja maatilojenkin on hyvä käyttää jonkinlaista seurantajärjestelmää, jotta se pystyy arvioimaan oman toimintansa kannattavuutta, tuottavuutta ja taloudellisuutta.

Maatiloille on tarjolla tällä hetkellä jo erilaisia tilanhoitoon tarkoitettuja ohjelmia/Internet-sovelluksia. Tilalta teuraaksi haettavat eläimet voi ilmoittaa Internetin välityksellä, ja tilitykset hoituvat sen jälkeen automaattisesti. Maitolasku (ent. maitotili) hoituu automaattisesti, kun maitoauton kuljettaja ottaa ylös hakemansa maidon määrän ja tilan tiedot. Tiloille nykypäivänä tärkeät EU-tukihakemukset voi täyttää ja palauttaa Internetin välityksellä. Viljatiloiille on tarjolla erilaisia viljelysuunniteluohjelmistoja ja sovelluksia lohkokirjanpitoon. Tällaisille maatilojen perustoiminoille on jo tällä hetkellä tarjolla Internetin välityksellä toimivia palveluja.

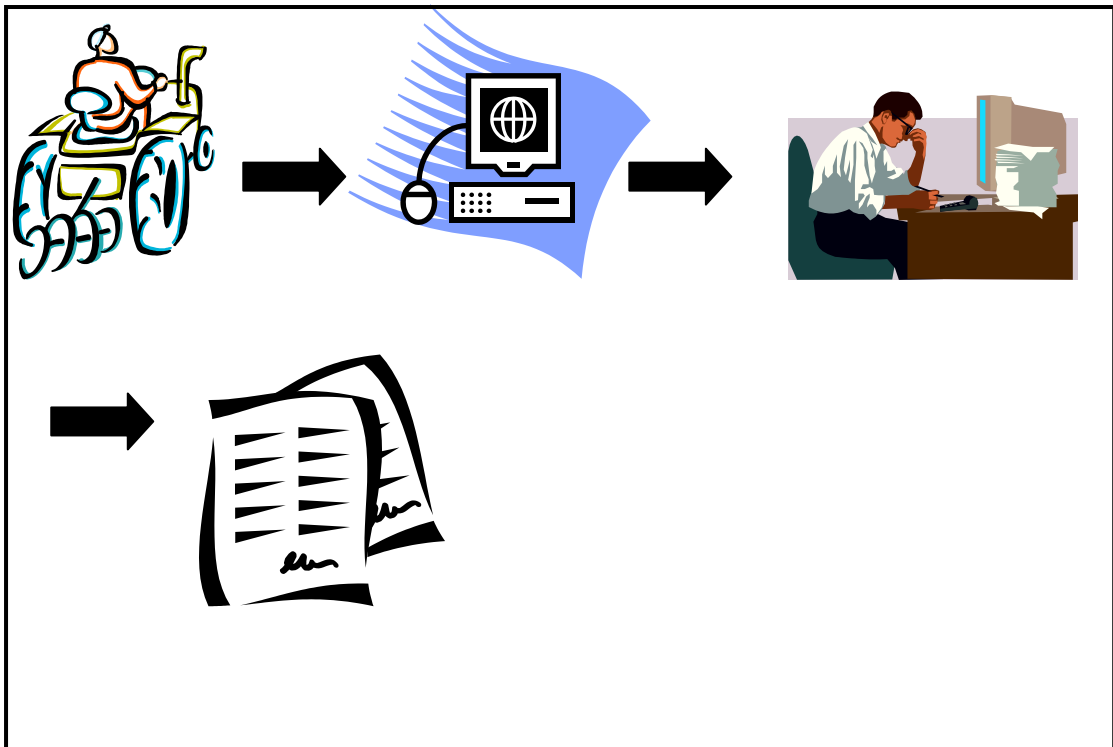


### 3 SÄHKÖINEN TALOUSHALLINTO KÄYTÄNNÖSSÄ

Luvussa käsitellään sellaisia taloushallinnon osaprosesseja, joilla on merkitystä maataloudessa. Verkkolaskujen vastaanotto ja lähettäminen ovat myös yksi sähköisen taloushallinnon kulmakivistä. Ilman sitä ei taloushallintoa pysty automatisoimaan. Kuviossa 2 on kuvattu perinteisen taloushallinnon kulku maataloudessa. Kuviossa 3 on pyritty yksinkertaisesti kuvaamaan sähköisen taloushallinnon prosessia. Koko ketju oli se sitten osto- tai myyntilasku tai jokin muu taloushallintoon kuuluva osaprosessi hoituu sähköisesti, ja jopa automaattisesti, ilman paperia tai fyysistä kontaktia asiakkaan ja kirjanpitäjän välillä.



Kuvio 2. Perinteinen taloushallinto edellyttää paperilaskuja ja niiden lähettämistä tai toimittamista kirjanpitäjälle, joka vie tiedot tietojärjestelmään ja tekee niistä tilinpäätöksen sekä muut raportit.



Kuvio 3. Sähköinen taloushallinto hoituu ilman paperia tietotekniikkaa ja sähköistä tiedonsiirtoa apuna käyttäen.

### 3.1 Osaprosessit

Taloushallintoon kuuluu monia eri osaprosesseja, mutta niitä kaikkia ei käydä tässä läpi. Mukaan on otettu maatilojen sähköisen taloushallinnon kannalta oleellisimmat. Toki maataloilla tarvitaan muitakin toimintoja, mutta osto- ja myyntilaskut, viranomaisilmoitukset, arkistointi sekä kirjanpito ovat perustoimintojen kannalta oleellisimmat.

#### 3.1.1 Ostolaskut

Ostolaskujen käsittely on yrityksen koosta riippumatta taloushallinnon aikaa vievin osuus. Automatisoitu ostolaskujen käsittely voi säästää jopa 90 prosenttia tämän osion kustannuksista (Lahti & Salminen 2008, 48). Kokonaisuudessaan prosessi alkaa jo siitä, kun tehdään ostoehdotus ja -tilaus. Taloushallinnon näkökulmasta

tarkasteltuna kuitenkin ostolaskuprosessi käynnistyy laskun vastaanottamisesta ja päättyy siihen, kun lasku on maksettu, kirjattu kirjanpitoon ja arkistoitu.

Sähköistetyssä taloushallinnossa ostolaskujen vastaanotto tapahtuu verkkolaskuna. Jos verkkolaskujen vastaanotto ei ole mahdollista, voidaan laskut skannata järjestelmään itse tai ostaa palvelu skannaamiseen erikoistuneelta yritykseltä. Parhaimmillaan skannauspalvelut tulkitsevat laskut niin, että laskusta tulee samaa tasoa verkkolaskun kanssa. Sähköisessä taloushallinnossa verkkolaskut siirtyvät automaattisesti ostolaskuprosessin ylläpitoon eli ostoreskontraan (Yrittäjät 2010). Laskuista muodostuu automaattisesti myös merkinnät kirjanpitoon. Laskujen asia-tarkastaminen ja hyväksyminen hoituvat myös automaattisesti. Lahden ja Salmisen (2008, 49) mukaan sähköistettyyn ostolaskuprosessiin kuuluvat seuraavat vaiheet:

1. tilaus- ja toimitusprosessi
2. ostolaskun vastaanotto
3. ostolaskun tiliöinti ja kierrätys
4. ostolaskun tarkistus, hyväksyntä ja päivitys ostoreskontraan
5. maksatus
6. täsmäykset ja jaksotukset
7. arkistointi

Perinteissä ostolaskuprosessissa lasku saapuu paperilla, se viedään tai lähetetään asiatarkastajalle, joka tekee hyväksymismerkinnät ja toimittaa laskun eteenpäin hyväksyjälle. Hyväksyjä tekee laskuun omat merkintänsä, jonka jälkeen lasku toimitetaan ostoreskontraan. Ostoreskontran hoitaja tallentaa laskun manuaalisesti sekä tiliöi sen eli kohdistaa oikealle tilille. Paperilasku arkistoidaan mappiin ja siitä muodostettu maksuaineisto siirretään pankkiin. Perinteinen ostolaskuprosessi on siis hyvin hidas ja sen erivaiheissa lasku voi hävitä. Lasku on myös fyysisesti tiettyssä paikassa, joten jos sitä halutaan tarkastella myöhemmin, on se etsittävä arkistosta tositenumeron avulla (Lahti & Salminen 2008, 49).

### 3.1.2 Myyntilaskut

Myyntilaskuprosessi alkaa laskun laatimisesta ja päättyy, kun maksusuoritus on kirjattu pääkirjanpitoon (Lahti & Salminen 2008, 73–76). Valtakunnallisesti sähköisen taloushallinnon yleistyminen vaatii, että laskut lähetetään sähköisesti, jotta vastaanottajat voivat käsitellä laskunsa sähköisinä. Aiemmat tietotekniikkaan liittyvät ongelmat on saatu ratkaistua ja sähköinen laskutus on voimakkaasti yleistymässä. Erityisesti b2b-puolella käytetään jo laajalti sähköisiä laskuja.

Jotta myyntilasku voidaan lähettää sähköisesti, on se ensin laadittava manuaalisesti tai kasattava tietojärjestelmään kootuista tiedoista (Lahti & Salminen 2008, 77–78). Asiakkaan perustietojen tallentaminen asiakasrekisteriin helpottaa laskujen muodostamista. Tuoterekisteriin kannattaa myös tallentaa yrityksen yleisimmien myymät tuotteet, jotta niiden poimiminen laskulle käy helposti. Eri järjestelmien käyttäminen yhdessä vaatii integroitua taloushallinnon ohjelmia.

Myyntilaskut voidaan lähettää sähköisesti EDI-laskuina (Electronic Data Interchange), verkkolaskuina, e-laskuina, sähköpostilaskuina tai ohjata tulostuspalveluun, jolloin ne automaattisesti siirtyvät tulostettavaksi ja perinteisesti jaettaviksi (Lahti & Salminen 2008, 84). Suomessa on markkinoilla verkkolaskuoperaattoreita, joita käyttäessään lähettäjä kytkeytyy johonkin operaattoriin. Viitesuoritukset kuitaantuvat reskontrassa pois myyntisaatavista, kun maksuliikenne toimii automaattisesti yhdessä laskutuksen kanssa (Yrittäjät 2010). Maksutapahtumista, viitesiiirroista ja tiliotteista syntyy tiliöintimerkinnät automaattisesti.

### 3.1.3 Viranomaisilmoitukset

Yritykset voivat lähettää monia eri viranomaisilmoituksia sähköisesti, mm. alv- ja tas-ilmoitukset, TyEL-ilmoitukset, palkkojen vuosi-ilmoitukset sekä veroilmoitukset (Yrittäjät 2010). Ilmoitukset voivat olla kytkettyinä taloushallintoon ja niistä muodostuu automaattisesti kirjanpitomerkinnot sekä lasku, jos yritykselle tulee maksettavaa (esim. alv-velkaa). TYVI -palvelu (tietovirrat yritysten ja viranomaisten välillä)

on yksi eniten käytetyistä ja voimakkaimmin kasvavista viranomaisilmoitusten jättopaikoista (Tieke 2011). Palvelussa ilmoituksen voi jättää vaivattomasti ja maksutta. Lisäksi ilmoitus on varmasti ajoissa perillä, kun se on palvelun kautta palautettu viimeistään eräpäivänä. TYVI -palvelun käyttöä varten yritys tarvitse Katso -tunnuksen, jonka avulla palveluun rekisteröidytään ja kohdistetaan lähetetyt tiedot oikealle yritykselle kuuluvaksi.

### **3.1.4 Arkistointi**

Laskut, päivä- ja pääkirjat, tilinpäätösdokumentit sekä muita taloushallinnon dokumentteja voi arkistoida sähköiseen taloushallinnonjärjestelmään (Yrittäjät 2010). Tositteiden haku sähköisestä arkistosta on huomattavasti tehokkaampaa kuin perinteisestä kuittimapista. Hakukriteereinä voidaan käyttää muitakin ehtoja kuin tosinumeroita. Tasekirja on ainoa lakisääteisesti paperilla säilytettävä taloushallinnon asiakirja (Lahti & Salminen 2008, 167).

Kirjanpito voidaan säilyttää tilikauden aikana järjestelmässä, johon tietoja voidaan tallentaa uudestaan. Mikäli tositemateriaalia säilytetään paperilla, kirjanpitoaineisto voidaan säilyttää yhdellä sähköisellä tallennusvälineellä, josta otetaan varmuuskopio säännöllisesti. Jos tositemateriaalia ei säilytetä paperisena, kirjanpito laaditaan sähköisesti tallennetun tositemateriaalin perusteella. Tällöin aineistoa on säilytettävä kahdella tallennusvälineellä. Kun kirjanpito laaditaan, on sähköisesti säilytetty aineisto joko tulostettava paperille tai siirrettävä kahdelle pysyvästi säilytettävälle tietovälineelle pysyvässä säilytyksessä varten. Nämä tietovälineet on oltava sellaisia, ettei niillä olevaa tietoa pysty jälkikäteen muuttamaan. (KILA 2000).

### **3.1.5 Automatisoitu kirjanpito**

Automatisoitu kirjanpito on sähköisestä taloushallinnosta saatava mittavin hyöty. Siinä myyntilaskut kirjautuvat kirjanpitoon ja myyntireskontraan lähetyksen yhteydessä ja ostolaskut ostoreskontraan ja kierrätykseen verkkolaskun saapuessa

(Yrittäjät 2010). Myyntilaskut kuittaantuvat automaattisesti maksetuiksi, kun tiliotteella näkyy viitesuoritus ja maksun yhteydessä ostolasku poistuu ostoreskontrasta. Tiliotteen kirjausselite on tärkeä maksuliikenteen ja kirjanpidon automatisoinnissa ja sen mukainen tiliotetapahtuman automaattinen tiliöinti. Aina ajan tasalla oleva kirjanpito mahdollistaa tilinpäätöksen tarkastelun mistä ja milloin tahansa (Yrittäjät 2010). Kirjanpitäjä ja yrittäjä voivat yhdessä katsoa samaa tietoa yhtä aikaa paikasta riippumatta.

### **3.2 Toteuttamisvaihtoehtoja**

Sähköisen taloushallinnon käyttöönottoon on useita erilaisia toteuttamisvaihtoehtoja. Kirjanpitolaki ei säätele yritysten sisäisiä laskujen hyväksymismenettelyjä. Kirjanpitositteiden asiatarkastus ja hyväksyminen kuuluvat kirjanpitovelvollisen sisäisen valvonnan piiriin. Kirjanpitovelvollinen voi järjestää asiatarkastus- ja hyväksymisrutiinit itselleen tarkoituksenmukaisiksi (Kirjanpitolaki 1997). Hyväksymismenettely voi olla myös sähköinen.

Yrityksille voidaan koosta riippuen räätälöidä erilaisia ohjelmistokokonaisuuksia (Granlund & Malmi 2004, 28–41). Pienille yrityksille voi riittää pelkkä taulukkolaskennalla hoidettu kirjanpito, mutta sähköistymisen myötä siitäkin on siirryttävä eteenpäin tai ainakin toimintatapoja kehitettävä. Maailmalla on kehitetty ERP -järjestelmiä (Enterprise Resource Planning), joiden avulla yrityksen kaikki talouteen liittyvät tietovirrat voidaan integroida. Perusrakenteinen ERP -järjestelmä koostuu logistiikasta, tuotannosta, materiaalihallinnosta, henkilöstöhallinnosta ja projektihallinnasta. Kehittyneimmistä ERP -järjestelmistä voidaan ottaa käyttöön osia yrityksen tarpeen mukaan. Nykyaikaiset ERP -järjestelmät toimivat web - pohjaisina, jolloin niitä ei tarvitse asentaa omalle koneelle.

Maatilalla voidaan ottaa sähköinen taloushallinto käyttöön joko tilitoimiston kautta tai PC:lle asennettuna pakettiohjelman avulla (Lahti & Salminen 2008, 30–47). Nykyään on suosituimmaksi tullut sovellustenvuokraus. Sen avulla yritys käyttää tarvitsemiinsa sovelluksia Internetin välityksellä ja maksaa käytöstään vuokraa. Näin asiak-

kaalle voidaan räätälöidä hänen tarpeisiinsa sopiva kokonaisuus eikä hänen tarvitse maksaa turhasta. Sovelluksen käyttö ei myöskään kuormita oman koneen muistikapasiteettia sillä sitä ei tarvitse ladata koneelle, kun se on web-pohjainen. On tutkittu, että sovelluksen vuokraus tulee jopa 50–80 % halvemmaksi kuin lisenssin ja ohjelman itselleen hankkiminen.

Tällä hetkellä ProAgria Etelä-Karjalalla on käytössä osalle asiakkailleen sähköinen taloushallinto. Näistä asiakkaista osan laskut tulevat suoraan tilitoimistoon ja osa skannaa itse laskunsa käytössä olevaan web -pohjaiseen järjestelmään. Kirjanpittäjä tiliöi laskut ja määrittelee ennakko-ohjeiden mukaisesti tarkastajan ja hyväksyjän. Tarkastaja pääsee laskun mukana tulevasta linkistä tarkastelemaan laskun tietoja ja muuttamaan tiliöintiä yms. tarpeen mukaan. Tarkastettu ja hyväksytty lasku siirtyy ensin ostoreskontraan, josta se aikanaan maksetaan ja liitetään kirjanpitoon. Tilitoimistolla on pääsy asiakkaan verkkopankkiin, josta saadaan tiedot tuloista asiakkaan toimittaman materiaalin lisäksi. Järjestelmä on integroitu veroilmoituksen ja muiden viranomaisilmoitusten kanssa. Aineistosta tuotetaan lopuksi cd sähköistä arkistointia varten. (Parkkonen 2011.)

### **3.3 Sähköisen taloushallinnon hyödyt**

Sähköinen, automaattinen taloushallinto mahdollistaa töiden uudelleen järjestelyn ajasta ja paikasta riippumatta, tehostaa taloushallintoa ja alentaa kustannuksia (Yrittäjät 2010). Tietokone ja Internet -yhteys mahdollistavat palvelun käyttämisen missä ja milloin vain. Yritys voi ulkoistaa kokonaan tai osittain taloushallintonsa ja työtä voi tehdä mistä vain.

Verkkolaskujen tuoma automaatio on suurin sähköisen taloushallinnon tuomista hyödyistä (Yrittäjät 2010). Laskujen käsittelykustannukset pienenevät huomattavasti. Verkkolaskujen käyttäminen on myös paljon nopeampaa. Laskut ovat nopeammin perillä ja sähköiseen arkistoon tallentuvien laskujen hakeminen on helpompaa ja nopeampaa kuin tavallisesta kuittimapistä. Verkkolaskutuksen suurin hyötyjä on vastaanottaja. Saapuva lasku kirjautuu suoraan kirjanpitoon oikealle

tilille samoin kuin ostoreskontraan, mikä vähentää käsittelyvirheitä. Käsittelyvirheistä aiheutuvan selvitystyön määrä myös vähenee (Lahti & Salminen 2008, 76). Laskujen hyväksymiskierto nopeutuu, kun ne voidaan kierrättää ja hyväksyä sähköisesti.

Laskujen käsittely sähköisesti tehostaa laskun käsittelyä ja kierrätystä (Lahti & Salminen 2008, 50). Se nopeuttaa ostolaskujen läpimenoaikaa ja parantaa kontrollia. Laskun lähettäjä saa varmemmin rahansa takaisin, kun laskujen läpimenoajat lyhenevät (Lahti & Salminen 2008, 76). Perustiedot voidaan tallentaa laskulta optisen lukijan avulla tai suoraan sähköisestä laskusta käytössä olevaan järjestelmään (Lahti & Salminen 2008, 50). Kulujaksotukset helpottuvat laskujen ollessa tietokannassa jo saapumisestaan lähtien.

Yritysjohdolle automatisoidulla ja ajantasaisella taloushallinnolla on suuri merkitys (Yrittäjät 2010). Taloutta koskevat tiedot on nähtävissä missä ja milloin vain ja ne ovat aina ajantasaiset. Raporttien käyttö helpottuu myös, sillä ne saa itse haettua taloushallinnon ohjelmistosta eikä niitä tarvitse odotella tai erikseen tilata. Myös tilinpäätökset saadaan laadittua entistä nopeammin.

Tietoturvaongelmat, varmuuskopiointi ja fyysinen suojaus on hoidettu sähköisen taloushallinnon palvelun tarjoajan toimesta (Yrittäjät 2010).

Sähköiset laskut helpottavat yrityksen arkistointia. Sähköisessä arkistossa oleviin laskuihin on helppo palata koska tahansa. Niitä voi hakea toimittaja- tai tiliöintitietojen perusteella (Lahti & Salminen 2008, 50, 167). Myöskään tiloja paperiarkistolle ei tarvitse varata.

Sähköinen taloushallinto on myös ympäristöystävällisempää kuin paperinen taloushallinto (Lahti & Salminen 2008, 29). Suomessa lähetetään arviolta noin 400 miljoonaa myyntilaskua vuodessa, joista vielä suurin osa paperimuodossa. Sähköisesti käsiteltävät laskut ja tiliotteet säästävät paitsi paperinkulutuksessa, myös kuljetuksessa sekä sähkön ja lämmön kulutuksessa tulostimien ja arkistointitilan muodossa.



Palvelukeskusajattelumallin yleistyessä on järkevää siirtyä käyttämään sähköistä taloushallintoa, jolloin kaikki tarvittavat asiakirjat, kuitit yms. on koko organisaation tavoitettavissa fyysisestä olinpaikasta huolimatta (Lahti & Salminen 2008, 174–176). Palvelukeskusten myötä on saavutettu myös hyötyä yhteisten standardien käyttöönotossa, mitä myös sähköinen taloushallinto tukee. Sähköinen laskupohja tai kiireisen toimihenkilön asiatarkastus laskuun helpottaa ja yhtenäistää toimintoja. Jokaisella ei ole mahdollisuutta tehdä osuuttaan omaan tyyliinsä, vaan kaikki asiat hoituvat keskitetysti samalla tavalla.

Perinteisesti pienet yrityksen ovat ulkoistaneet taloushallintonsa, mikä onnistuu hyvin sähköisyyden myötä (Lahti & Salminen 2008, 177–179). Kustannusten- ja ajansäästö ovat siinä yksi motivoivimpia tekijöitä.

## **4 TUTKIMUS PROAGRIA ETELÄ-POHJANMAAN MAATALOUS- ASIAKKAIDEN VALMIUDESTA SIIRTYÄ SÄHKÖISEEN TALO- USHALLINTOON**

Opinnäytetyön tutkimus toteutettiin kvantitatiivisena eli määrällisenä tutkimuksena. Tavoitteena oli saada vastaus tutkimusongelmaan, joka pilkottiin osakysymyksiin millainen tietämys maataloilla on sähköisestä taloushallinnosta, millaiset asenteet sitä kohtaan on ja millaiset valmiudet sähköisen taloushallinnon käyttöön ottoon on. Tutkimuksessa haluttiin myös kartoittaa asiakkaiden halukkuus siirtyä käyttämään sähköistä taloushallintoa.

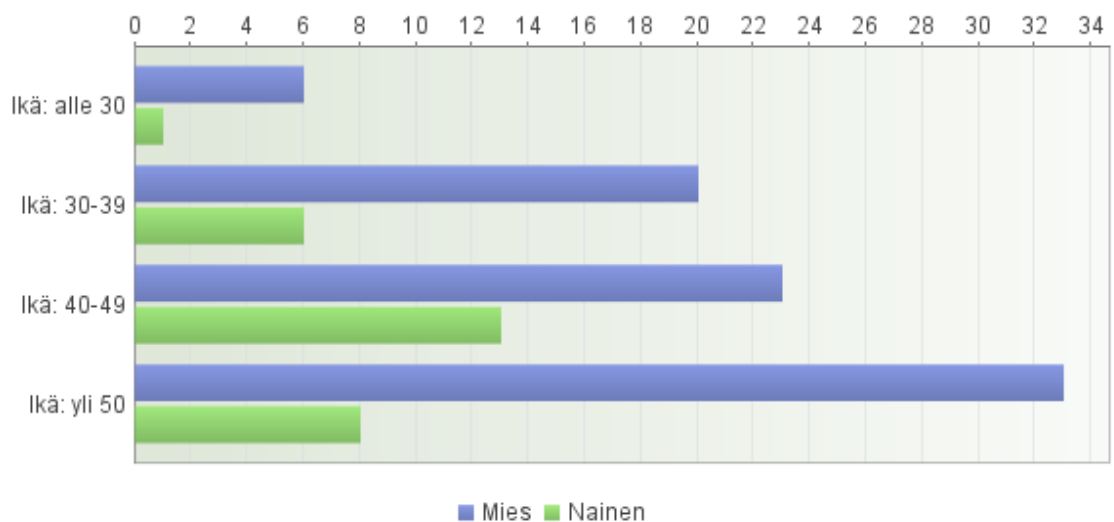
Kyselylomake rakennettiin yhteistyössä toimeksiantajan kanssa. Ensimmäisenä selvitettiin vastaajien taustatiedot sekä tilojen tiedot. Toisena oli kysymysjoukko koskien vastaajien tietotekniikkaan, osaamiseen ja asenteisiin liittyviä kysymyksiä. Viimeisenä kysyttiin vastaajien tämän hetkistä tietoutta sähköisestä taloushallinnosta. Tutkimuksen alkuun liitettiin pieni selvitys työn ja tekijän taustasta.

Saatuja tuloksia kuvattiin sanallisesti ja havainnollistettiin kuvioin. Merkittävimpiä ja tuloksen kannalta mielenkiintoisimpia asioita ristiintaulukoitiin. Tutkimuskohteena oli ProAgria Etelä-Pohjanmaan maatalousasiakkaat. Kyselylomakkeita lähetettiin 1400 kappaletta ProAgrian asiakasrekisterissä oleviin sähköpostiosoitteisiin. Lähettäminen tapahtui ProAgrian uutiskirje palvelun kautta. Vastauksia saatiin 113 kappaletta, mikä on melko vähän suhteutettuna lähetettyihin kyselyihin. Vastaajien vähäinen määrä oli odotettavissa kyselyä lähetettäessä, sillä osa rekisterissä olevista sähköpostiosoitteista on sellaisia, joita käytetään hyvin vähän tai ei ollenkaan. Vastaajien määrään oltiin kuitenkin tyytyväisiä, koska tästä ryhmästä saatiin jo muodostettua tilastoa. Vastaajia oli myös melko tasaisesti kaikista ikäryhmistä ja molempia sukupuolia.

## 4.1 Taustatiedot

### 4.1.1 Ikä, sukupuoli ja koulutus

Kyselyyn vastasi 113 henkilöä, joista 28 oli naisia (25,5 %) ja 82 miehiä (74,5 %). Sukupuoli kysymykseen oli kolme vastaajaa jättänyt vastaamatta. Naisten ja miesten ikäjakauma on esitetty kuviossa 4.

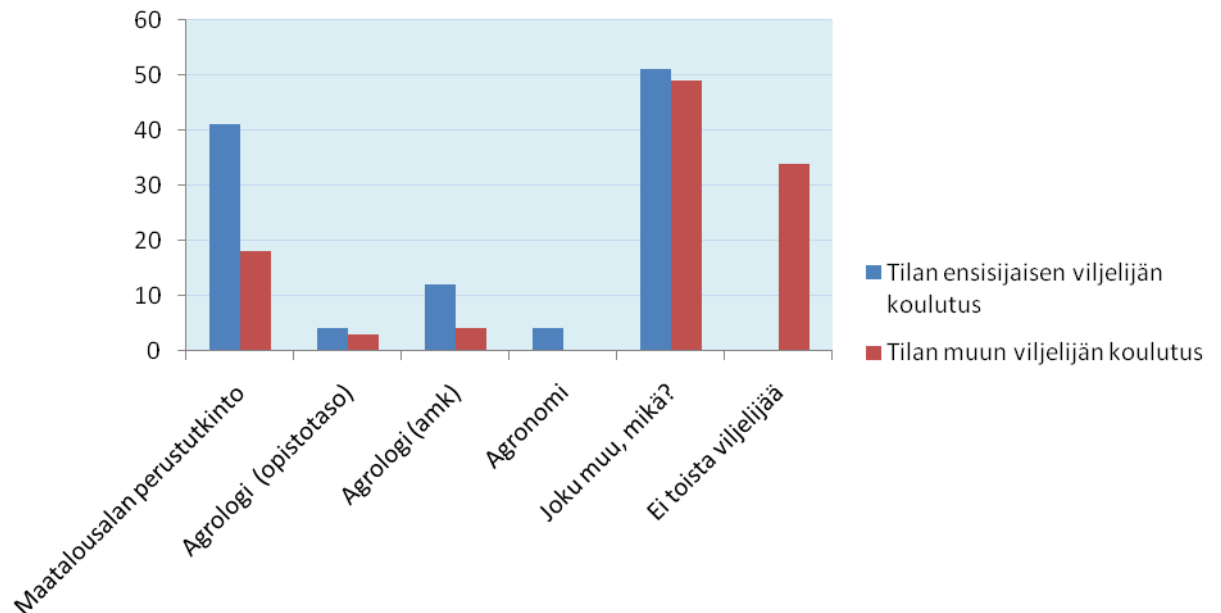


Kuvio 4. Kyselyyn vastanneiden naisten ja miesten ikäjakauma henkilöinä.

Tilan ensisijaisen viljelijän koulutusta koskevaan kysymykseen 3, oli vastannut 110 vastaajaa (kuviokuva 5), joista lähes puolella (45,5 %) oli jokin muu koulutus kuin mikään annetuista maatalousalankoulutusvaihtoehdoista. Yleisimpinä olivat peruskoulu tai jokin kurssimuotoinen opinto. Tämä myös lisääntyi vanhemmissa ikäluokissa. Yleisin annetuista vaihtoehdoista oli maatalousalan perustutkinto, joka oli 36,6 % (41) vastanneista. Toiseksi yleisin tutkinto oli agrologi (amk) 10,7 % (12). Agrologin opistotasoinen ja agronomin tutkinnot olivat yhtä yleisiä 3,6 % (4).

Myös tilan muun viljelijän koulutus oli yleensä jokin muu kuin maatalousalankoulutus. Vastaajista 45,4 % (49) oli jokin muu koulutus. Toissijaisen viljelijän koulutuksessa oli laaja kirjo, mutta yleisin koulutus oli merkonomi tai yo-merkonomi. Maata-

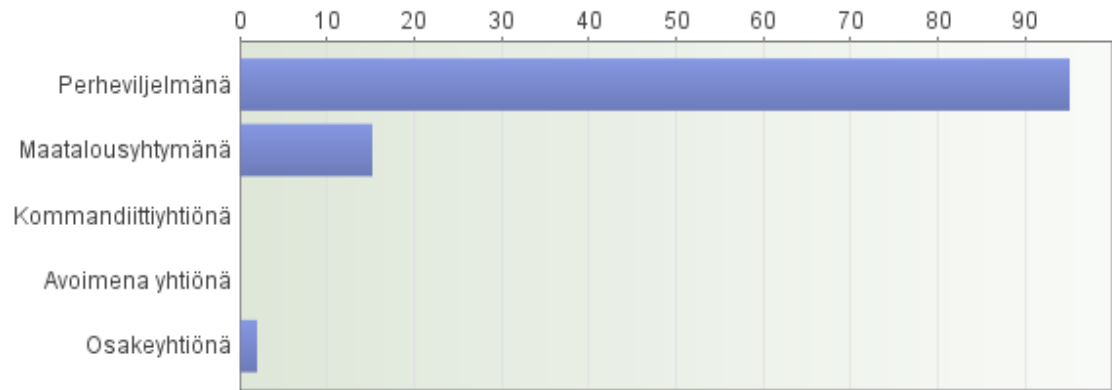
lousalan perustutkinto oli toiseksi yleisin koulutus 16,7 % (18). Agrologin ammattikorkeakoulutasoinen (4) ja opistotasoinen koulutus (3) oli n. 3 %:lla toissijaisista viljelijöistä. Toista viljelijää ei ollut 31,5 % (34) tilalla. 108 vastaajaa oli vastannut kysymykseen 4. Kuvioon 5 on koottu tilan ensisijaisen ja muun viljelijän koulutukset kappaleittain.



Kuvio 5. Tilan ensisijaisen ja muun viljelijän koulutus prosentteina.

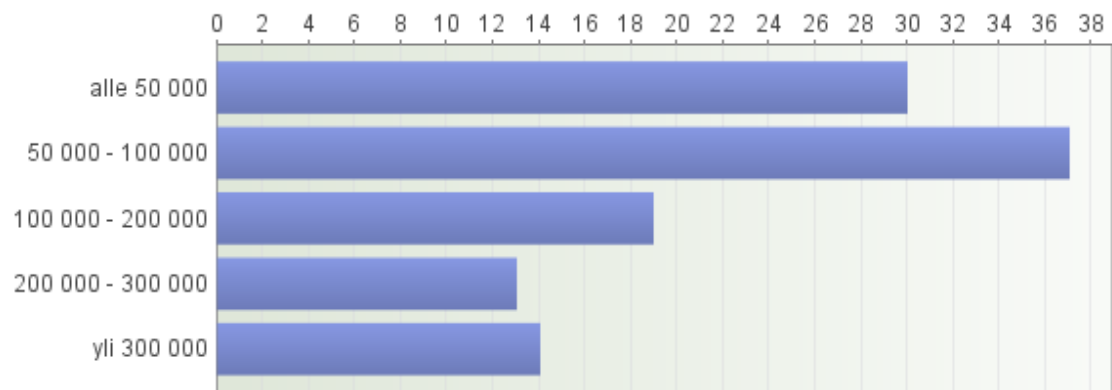
#### 4.1.2 Tilan yritysmuoto, liikevaihto, tuotantosuunta ja viljelyala

Suurin osa tiloista harjoittaa maataloutta perhevilmelmänä 84,8 % (95), kuvio 6. Maatalousyhtymä oli 13,4 % (15) vastanneista ja osakeyhtiö 1,8 % (2). Tähän kysymykseen yksi vastaaja oli jättänyt vastaamatta.



Kuvio 6. Maatalouden harjoitusmuodot prosentteina.

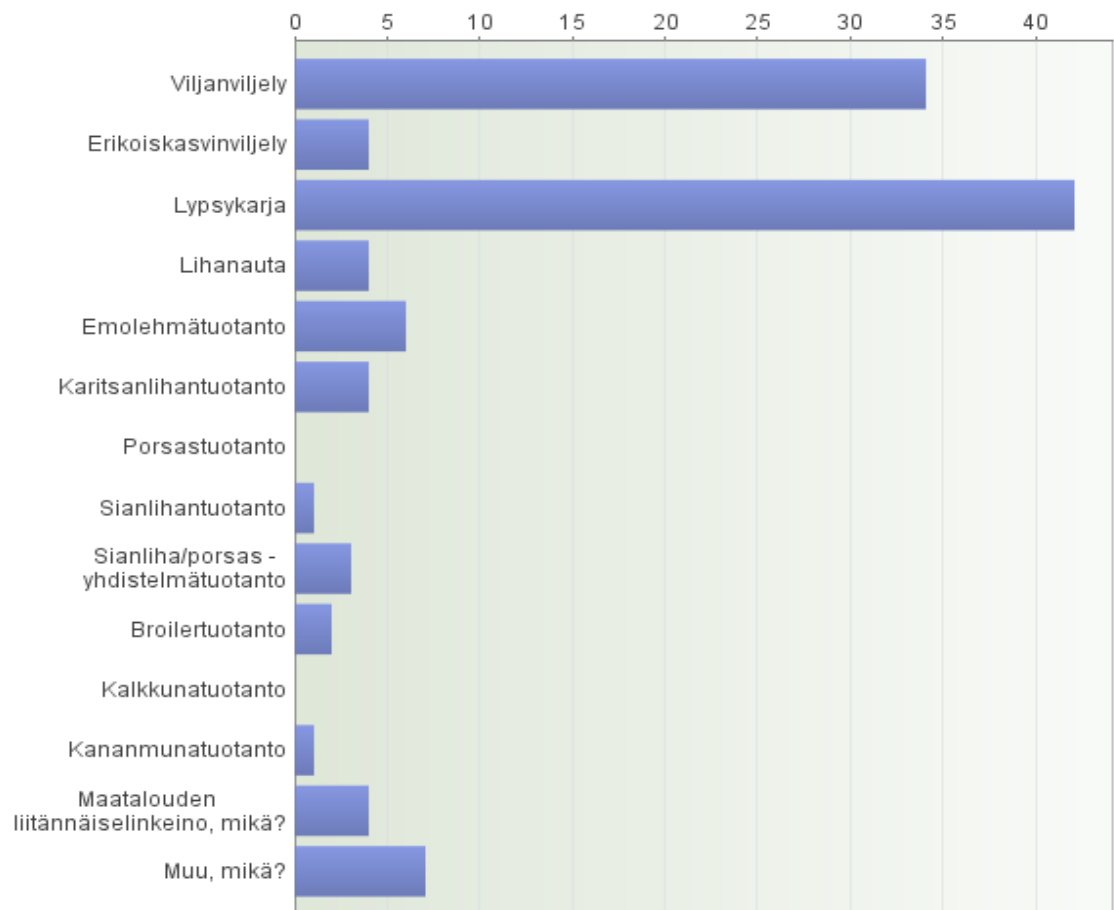
Kuviossa 7 on esitetty tilojen liikevaihtojakauma. Liikevaihto pyydettiin laskemaan summaamalla myyntitulot ja saadut tuotantotuet, joihin ei ole otettu mukaan investointitukia. Puolella maatiloista liikevaihto oli alle 100 000 euroa (67, 59,2 %). 100 000 – 200 000 € liikevaihto oli 19 tilalla (16,8 %), 200 000 – 300 000 € liikevaihto oli 13 tilalla (11,5 %) ja yli 300 000 € 14 tilalla (12,4 %).



Kuvio 7. Tilan liikevaihto € = myyntitulot + saadut tuotantotuet (ei investointituet).

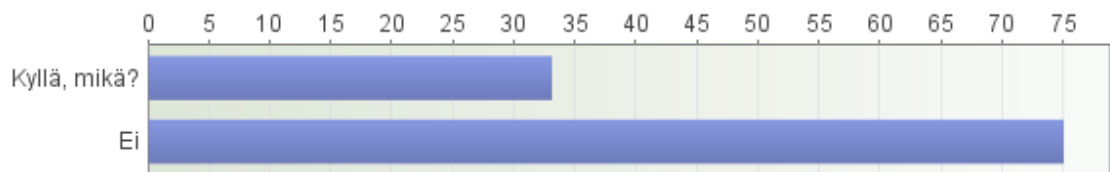
Kuviossa 8 on esitetty tilojen pääasialliset tulonlähteet, joista viljanviljely, 34 tilalla (30,4 %), ja lypsykarjan pito, 42 tilalla (37,5%) olivat pääasiallisemmat. Seitsemän tilan (6,3 %) pääasiallinen tulonlähde oli joku muu, näitä vastauksia oli broileriemokanala, maanvuokraus, metsätalous, palkkatyö, siemenpakkaamo ja uudistuksikkö sekä emakkojen tuottaminen. Emolehmätuotantoa oli kuudella tilalla

(5,4 %). Erikoiskasvinviljely, lihanauta ja karitsantuotanto olivat kukin neljän (3,6 %) tilan pääasiällisin tulonlähde. Neljällä tilalla oli myös maatalouden liitännäiselinkeino tulonlähteenä. Liitännäiselinkeinoja olivat hevostalli, koneurakointi, lumityöt ja siemenpakkaamo. Kolmella (2,7 %) tilalla oli sianliha/porsas - yhdistelmätuotantoa. Broilertuotantoa oli kahdella tilalla (1,8%). Sianliha- ja kananmunatuotantoa oli kumpaakin yhdellä tilalla (0,9 %). Porsas- eikä kalkkunatuotantoa ollut millään tilalla.



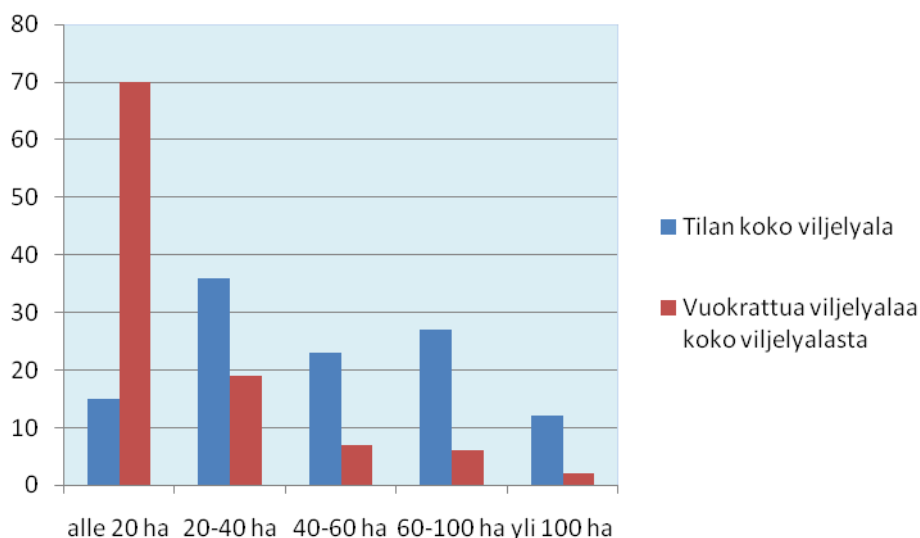
Kuvio 8. Tilan pääasiällinen tulonlähde kappalemäärinä.

Kuviossa 9 on vastaukset kysymykseen, onko tilalla jotain muita tulonlähteitä. Suurimmalla osalla (69,4 %) tiloista ei ollut muita tulonlähteitä tai liitännäiselinkeinoja pääasiallisen tulonlähteen lisäksi. Tiloja, joilla muita tulonlähteitä oli (30,6 %), tulonlähteet liittyivät kuitenkin läheisesti perinteiseen maanviljelyyn. Yleisimpiä muita tulonlähteitä olivat koneurakointi ja metsätalous.



Kuvio 9. Onko tilalla muuta yritystoimintaa tai liitännäiselinkeinoja prosentteina.

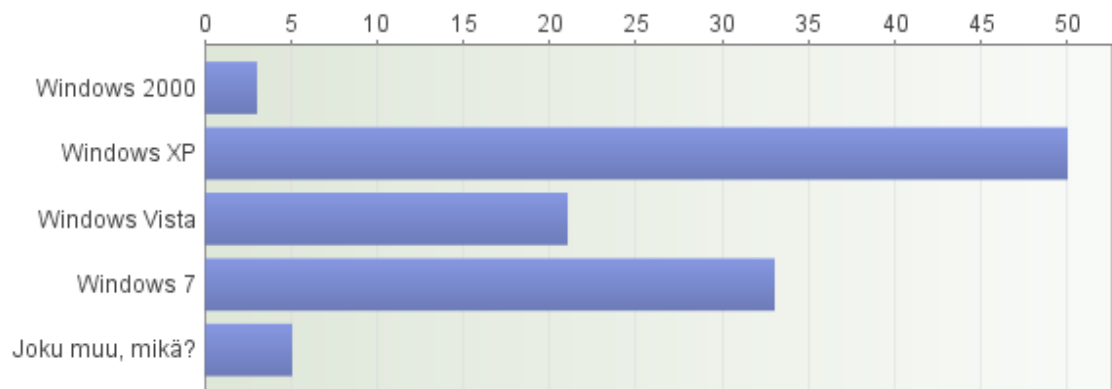
Vastanneiden koko viljelyala oli keskimäärin 40 – 60 hehtaaria, mikä oli vähän enemmän kuin koko maan keskiarvo 36,7 hehtaaria vuonna 2010 (Maataloustilastot 2011). Vuokrattua maata koko viljelyalasta oli keskimäärin 20 – 40 hehtaaria vastaajista. Kuviossa 10 on esitetty tilan koko ja vuokrattu viljelyala.



Kuvio 10. Koko ja vuokrattu viljelyala hehtaareina.

## 4.2 Tietotekniikkaan, osaamiseen ja asenteisiin liittyvät valmiudet

Vastaajista suurimmalla osalla oli käytössään jo uudet tietokoneen käyttöjärjestelmät (kuvio 11). Windows 2000 oli kolmella vastaajalla (2,7 %), Windows XP 50 (44,6 %), Windows Vista 21 (18,8 %) ja Windows 7 33 (29,5 %). Joku muu käyttöjärjestelmä oli 5 vastaajalla (4,5 %). Näistä kolmella oli joku muu kuin Microsoftin käyttöjärjestelmä, Mac oli kahdella vastaajasta ja yhdellä Linux. Kolmella vastaajalla oli useampia Windows käyttöjärjestelmiä. Yksi vastaaja oli jättänyt tähän kysymykseen vastaamatta.

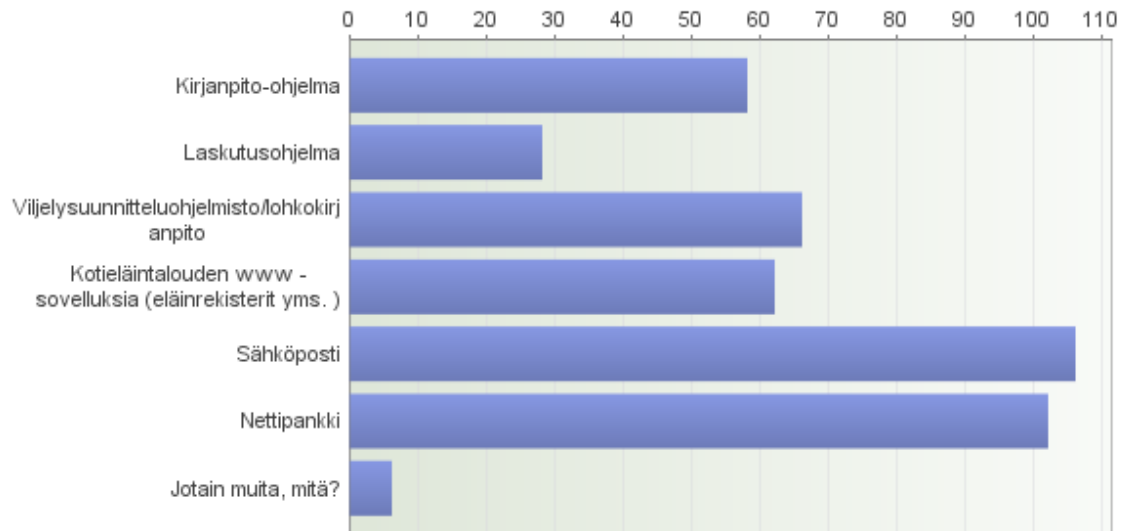


Kuvio 11. Vastaajien tietokoneiden käyttöjärjestelmä kappaleittain.

Vastaajista 88,4 % (99) koki Internet -yhteytensä riittävän toimivaksi ja tehokkaaksi. Vain 11,6 % vastaajista (13) oli tyytymättömiä Internet -yhteyteensä.

Kuviosta 12 nähdään, että maataloilla on käytössään monipuolisesti erilaisia maatalouden harjoittamisessa käytettäviä ohjelmia. Yleisin maatalouden harjoittamisessa käytettävä ohjelma on sähköposti 93,8 % (106) vastaajista. Nettipankki on nykyään myös hyvin yleinen, se on käytössä 90,3 % (102). Kirjanpito-ohjelma (51,3 %), viljelysuunnitteluohjelmisto/lohkokirjanpito (58,4 %) ja kotieläintalouden www-sovellukset (54,9 %) olivat käytössä yli puolella vastaajista. Laskutusohjelma oli kolmasosalla vastaajista (24,8 %) ja muita ohjelmia oli käytössä 5,3 %. Maatalouden harjoittamisessa käytössä olevia muita ohjelmia oli yleisimpänä taulukkolaskentaohjelma.

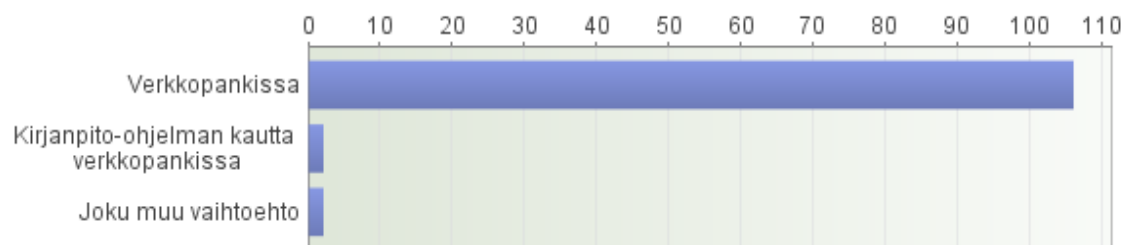




Kuvio 12. Maatalouden harjoittamisessa käytössä olevat ohjelmat kappaleittain.

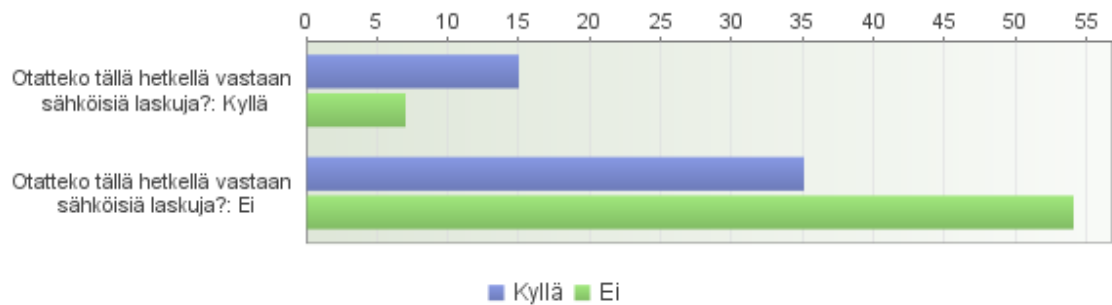
Valtaosa vastaajista ottaa vielä maidon tai lihanostajalta tilitystiedot/ -tositteet vastaan paperisena (58,9 %). Ikäryhmässä 40 – 49 vuotta oli ainoastaan yleisempää ottaa tositteet vastaan sähköisesti, mikä oli yllättävää, koska muuten asenne sähköisiä laskuja ja niiden yleistymistä kohtaan oli korkeammissa ikäryhmissä negatiivisempää.

Verkkopankissa maksaa laskunsa 96,4 % (106) vastaajista (kuvio 13). Kaksi vastaajaa maksaa laskunsa kirjanpito-ohjelman kautta verkkopankissa ja kaksi jollain muulla tapaa. Tässä olisi voinut kysyä, mikä tämä muu tapa on.



Kuvio 13. Vastaajien laskunmaksupaikka kappaleittain.

Sähköisiä laskuja ottaa tällä hetkellä vastaan vain 20,4 % vastaajista, suurin osa (79,6 %) ei ota vastaan sähköisiä laskuja. Kuviossa 14 on verrattu tällä hetkellä sähköisiä laskuja vastaanottavien ja -ottamattomien kiinnostusta ottaa tulevaisuudessa vastaan sähköisiä laskuja, jos niitä tarjottaisiin. Kuviosta voidaan nähdä, että ne, jotka ottavat tälläkin hetkellä vastaan sähköisiä laskuja, ovat myös kiinnostuneempia ottamaan niitä vastaan tulevaisuudessa.



Kuvio 14. Tällä hetkellä sähköisiä laskuja saavien maatalojen kiinnostus ottaa tulevaisuudessa vastaan sähköisiä laskuja, jos niitä heille tarjottaisiin.

Ne, jotka ottavat vastaan sähköisiä laskuja, perustelevat sitä seuraavanlaisilla argumenteilla:

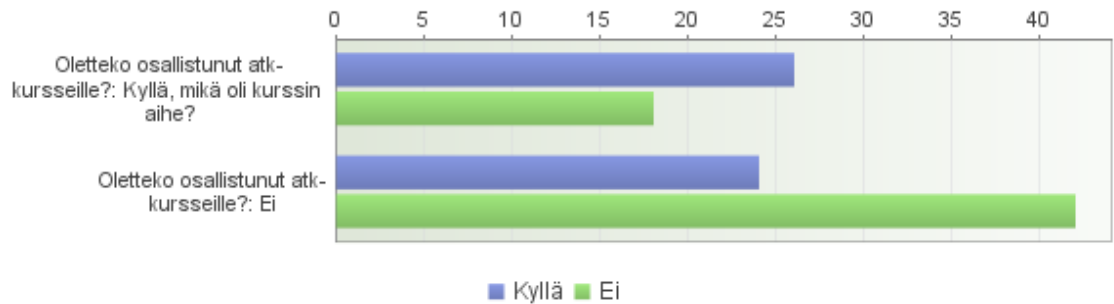
pakon sanelemaa, helppoa, ei turhaa paperinpyörytystä, muutaman euron säästö kuussa, säästyy näppäilyyn vaiva, säästää paperia, ko-keilumielessä

Vastaajista 55 % ei haluaisi ottaa tulevaisuudessa vastaan enempää sähköisiä laskuja. He perustelevat valintaansa mm. näin:

sähköinen lasku ei ole edullisempi vastaanottajalle, epävarma vielä, kirjapitoon/verotukseen pitää kuitenkin olla paperiset versiot, paperiversio luotettavampi ja selvempi, sähkökatkokset/nettiongelmät pelottavat, laskut voivat kadota bittiavaruuteen, sähköpostia ei tule aktiivisesti seurattua

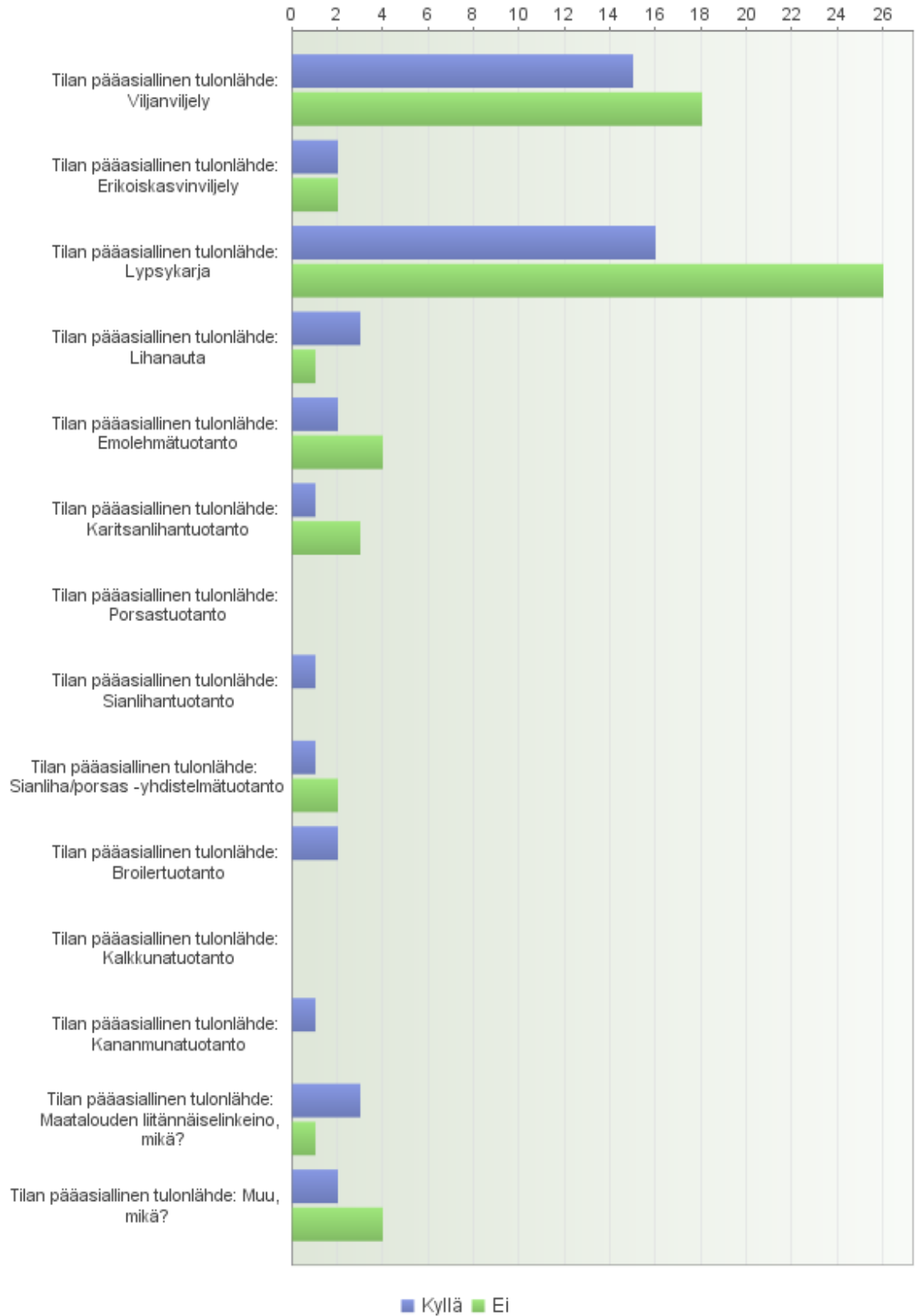
Valtaosa vastaajista (94,6 %) arkistoi laskut ym. tilanhoitoon liittyvät paperit itse kotonaan.

Vastaajista 40,2 % on osallistunut atk-kurssille. Kurssille osallistuneiden keskuudessa kasvaa halukkuus ottaa vastaan nykyistä enemmän sähköisiä laskuja, jos se olisi mahdollista (kuvio 15) kasvaa.



Kuvio 15. Halu ottaa vastaan nykyistä enemmän sähköisiä laskuja, jos se olisi mahdollista, kasvaa atk-kurssin käyneiden keskuudessa.

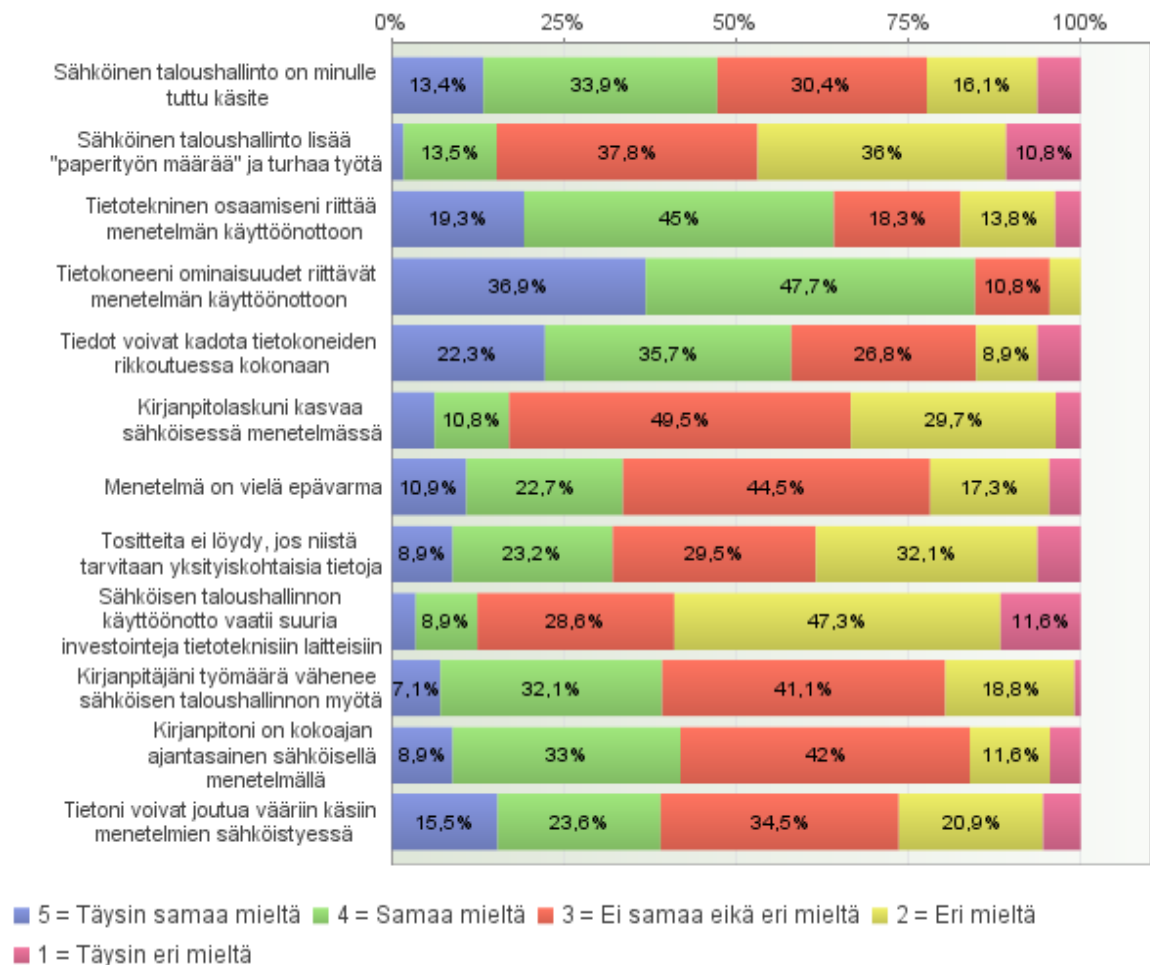
Tuotantosuuntakin vaikuttaa jonkin verran maatalojen halukkuuteen siirtyä ottamaan vastaan sähköisiä laskuja (kuvio 17). Tiloilla, joiden pääelinkeino on lypsykarjanpito, kasvinviljely tai muu ns. perinteinen maatalousala, ei olla niin halukkaita ottamaan vastaan sähköisiä laskuja. Näillä tiloilla ei myöskään välttämättä ole vielä paljoa erilaisia saapuvia tai lähetettäviä laskuja. Tiloille, joilla pääasiallisena tulonlähteenä on jokin maatalouden liitännäiselinkeino, on varmaankin jo tuttua erilaisten atk-ohjelmien käyttö ja sähköinen laskutus, mahdollisesti siitäkin syystä, että pääelinkeino voidaan saada muualta kuin maataloudesta.



Kuvio 16. Tilan pääasiallisen tulonlähteen mukaan halukkuus ottaa vastaan sähköisiä laskuja.

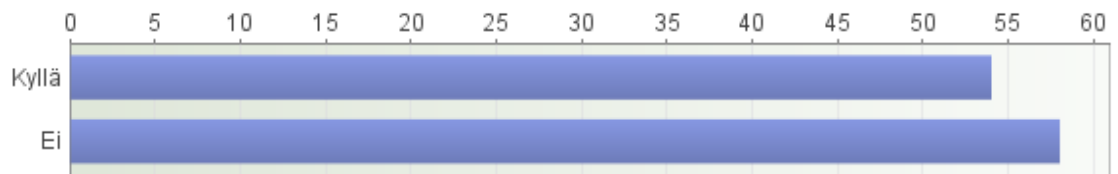
### 4.3 Mielipiteitä sähköisestä taloushallinnosta

Kuviossa 17 on vastaajien tämän hetkisiä mielipiteitä ja tietoutta sähköisestä taloushallinnosta esitettyihin väittämiin. Vastaajille sähköinen taloushallinto on tuttu käsite heidän omasta mielestään ja heidän mielestään myös oma ja tietokoneen tekninen osaaminen riittävät menetelmän käyttöönottoon. Vastauksista kuitenkin huomaa epävarmuuden ja osittain myös epätietoisuuden sähköistä taloushallintoa ja sen käyttöperiaatteita kohtaan. Menetelmää pidetään epävarmana ja tietojen pelätään joutuvan väärin käsiin. Tietojen pelätään katoavan tietokoneiden rikkoutuessa. Yleinen suhtautuminen ja tietoisuus sähköiseen taloushallintoon vaikuttavat kuitenkin hyviltä.



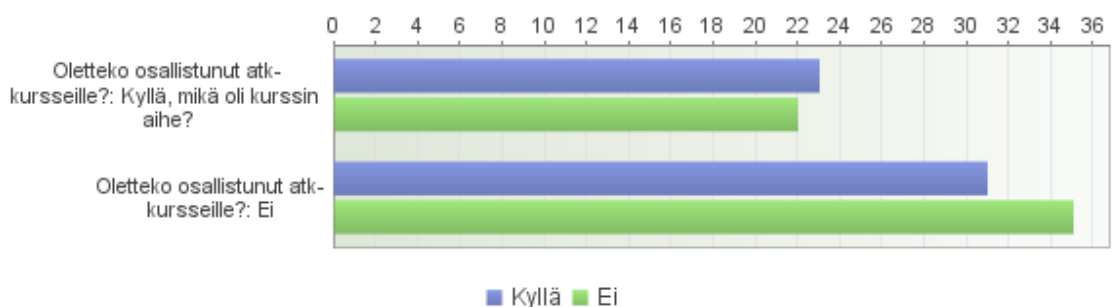
Kuvio 17. Tämän hetkisiä mielipiteitä sähköisestä taloushallinnosta.

Halu kokeilla sähköistä taloushallintoa käytännössä jakautuu vastaajien kesken melko tasan (kuvio 18). Vastaajista 48,2 % (54) haluaisi kokeilla sähköistä taloushallintoa käytännössä ja 51,8 % (58) ei haluaisi.



Kuvio 18. Halu kokeilla sähköistä taloushallintoa käytännössä henkilöittäin, jos siihen tarjottaisiin mahdollisuus.

Halu kokeilla sähköistä taloushallintoa käytännössä kasvaa atk-kurssin käyneiden keskuudessa (kuvio 19). Käydty kurssit lisäävät ihmisten luottamusta omiin kykyihin ja tietoa tietotekniikan tuomista mahdollisuuksista toimintojen kehittämisessä.



Kuvio 19. Halu kokeilla sähköistä taloushallintoa käytännössä kasvaa myös atk-kurssin käyneiden keskuudessa.

Tuotantosuunnan vaikutuksissa sähköisen taloushallinnon kokeiluun oli samankaltaisuuksia kuin sähköisten laskujen vastaanotossa. Ns. perinteisemmällä maatalousaloilla (lypsykarja, kasvinviljely) suhtauduttiin nihkeämmin sähköisen taloushallinnon kokeiluun. Ikä vaikutti myös jonkin verran halukkuuteen kokeilla sähköistä taloushallintoa käytännössä. Nuoret olivat selvästi halukkaampia kuin vanhemmat ikäryhmät käytännön kokeiluun. Maanviljelijän koulutuksella ei näyttänyt olevan juurikaan vaikutusta halukkuuteen sähköisen taloushallinnon kokeiluun. Tilan koko, liikevaihdollisesti ja viljelyalallisesti, näyttää vaikuttavan halukkuuteen kokeilla

sähköistä taloushallintoa keskisuurten ja suurten tilojen ollessa siihen halukkaampia.

#### **4.4 Johtopäätökset**

Kyselyyn vastanneet suhtautuvat melko avoimesti sähköisiin laskuihin ja sähköisen taloushallinnon käyttöön ottoon. Halua kokeilla sähköistä taloushallintoa käytännössä tai sähköisiä laskuja vähentää ennakkoluulot ja väärät tiedot sähköisestä taloushallinnosta. Eli todellinen tietämys sähköisestä taloushallinnosta oli vielä melko hataraa ja mielikuvat olivat osittain totuuden vastaisia.

Maatilojen tietotekniset valmiudet olivat hyvät sähköisen taloushallinnon käyttöön ottoon. Vastaajien omat osaamisen liittyvät valmiudet olivat myös hyvät ja monet olivat jo osallistuneet erilaisille atk-kursseille.

Kyselyyn vastattiin odotusten mukaan. Kaikki ProAgrian järjestelmässä olevat sähköpostiosoitteet eivät ole aktiivisessa käytössä ja vastauksiin vaikutti varmasti myös se, että vastaajat ovat jo tottuneet käyttämään sähköisiä palveluja, kuten sähköpostia. Kaiken kaikkiaan kyselystä saatiin odotusten mukaiset tulokset ja tästä on hyvä lähteä kehittämään edelleen sähköisiä palveluja. Kyselyllä saatiin myös kartoitettua alustavasti millaisia koulutuksen aiheita asian tiimoilta kannattaa järjestää ja mihin kysymyksiin kaivataan vastauksia sekä mistä ollaan epätietoisia.

## 5 YHTEENVETO

Sähköiseen taloushallintoon kuuluu yrityksen kaikki rahaprosessin vaiheet kuten perinteiseenkin taloushallintoon. Sähköisessä taloushallinnossa kaikki vaiheet vain hoidetaan ilman paperia. Sähköistä taloushallintoa voitaisiin nimittää myös automaattiseksi, sillä laskujen tiliöinti ja vienti kirjanpitoon hoituu ohjelmistoon tehtyjen ohjeiden mukaisesti ilman manuaalista tallennusta.

Toimintojen muuttaminen sähköisiksi voidaan toteuttaa monilla eri vaihtoehdoilla, mutta kaiken kulmakivi on verkkolaskujen lähettäminen ja vastaanotto. Verkkolas-kuista tuleva tieto siirtyy automaattisesti reskontraan ja siitä eteenpäin aina kirjanpitoon saakka. Järjestelmät, joilla sähköinen taloushallinto hoidetaan, ovat nykyään web -pohjaisia, jolloin ne eivät kuormita käyttäjänsä tietokoneen muistikapasiteettia.

Sähköisestä taloushallinnosta hyötyvät sekä tilitoimistojen henkilökunta, asiakkaat että myös yhteiskunta. Tilitoimistojen henkilökunta voi käyttää aikansa ja tietotaitonsa entisten rutiinitehtävien sijaan vaativimpiin asiakkaidensa tukitehtäviin, asiakkaat saavat laadukkaampaa palvelua ja heiltä säästyy aikaa ja vaivaa laskujen arkistoinnista ja toimittamisesta tilitoimistoon. Ajantasainen kirjanpito auttaa myös yrityksen johtajaa päätösten tekemisessä ja kannattavuuden seuraamisessa. Yhteiskuntaan sähköisesti hoidettu taloushallinto tuo ympäristösäästöä paperittomuudessa ja päästöttömyydessä, kun kirjeitä ei lähetetä ja kuljeteta enää niin paljon.

ProAgrian asiakkaat ovat melko hyvin tietoisia sähköisestä taloushallinnosta. Vielä epävarmuutta kuitenkin aiheuttavat ennakoasenteet ja väärät luulot. Tärkeintä olisikin nyt kertoa mitä sähköinen taloushallinto käytännössä on ja millaisia muutoksia se tullessaan toimintoihin toisi.



Kyselyn lopuksi asiakkaat saivat ehdottaa ProAgrialle kehitettäviä sähköisiä palveluja. Monet vastaajat halusivat apua kustannuslaskentaan, tukihakemuksiin, viljelysuunnitteluun, lohkokirjanpitoon ja muihin maatalan perusasioihin. Tiedotuksessa sähköisestä taloushallinnosta voisi korostaa, että näin taloushallinnon ammattilaisilta vapautuu aikaa tilojen toiminnan tukemiseen ja kehittämiseen. Tilitoimistojen ammattilaisilla riittäisi myös aikaa tarkempaan tilinpäätöstietojen esittelyyn ja neuvon antamiseen sekä tulosten analysointiin.

Toimintoja kehitettäessä ja toimintatapoja muutettaessa on hyvä kuitenkin muistaa, että vaikka tietotekniikan kehitys tuntuu kulkevan suurin harppauksin, ei tekniikan käyttäjät aina pysty seuraamaan kehitystä samalla nopeudella.

## LÄHTEET

Granlund, M. & Malmi, T. 2004. Tietotekniikan mahdollisuudet taloushallinnon kehittämisessä. Jyväskylä: Gummerus.

KILA, 2000. Koneellisessa kirjanpidossa käytettävät menetelmät. [Verkkodokumentti]. [Viitattu 16.2.2011]. Saatavana: [http://ktm.elinar.fi/ktm/fin/kirjanpi.nsf/0/B45E30E34AB5305DC22568E700439DFE/\\$FILE/menetelm%C3%A4.pdf](http://ktm.elinar.fi/ktm/fin/kirjanpi.nsf/0/B45E30E34AB5305DC22568E700439DFE/$FILE/menetelm%C3%A4.pdf).

Kinnunen, J., Laitinen, E., Laitinen, T., Leppiniemi, J. & Puttonen, V. 2006. Mitä on yrityksen taloushallinto? Keuruu: Otava.

Kuisma, A. & Kallio, J. 2009. Yrittäminen maatilalla. Helsinki: Opetushallitus.

L 30.12.1997/1336. Kirjanpitolaki.

Lahti, S. & Salminen, T. 2008. Kohti digitaalista taloushallintoa – sähköiset talouden prosessit käytännössä. Juva: WSOY.

Maataloustilastot. Matilda. [Verkkosivut]. [Viitattu 28.4.2011]. Saatavana: [http://www.maataloustilastot.fi/maatilarekisteri-maatalojen-rakenne-2010\\_fi](http://www.maataloustilastot.fi/maatilarekisteri-maatalojen-rakenne-2010_fi)

Mäkinen, L. & Vuorio, B. 2002. Taloushallinnon nettivallankumous. Jyväskylä: Gummerus.

Parkkonen, A. 2.5.2011. Sähköisen taloushallinnon opinnäytetyö. [Henkilökohtainen sähköpostiviesti]. Vastaanottaja: Suvi Honkaniemi. [Viitattu 13.5.2011].

ProAgria. Yhtymä. [Verkkosivu]. [Viitattu 27.10.2010]. Saatavana: [www.proagria.fi](http://www.proagria.fi).

Tieke. TYVI-palvelut. [Wiki]. [Viitattu 16.2.2011]. Saatavana: <http://wiki.tieke.fi/display/virjailm/TYVI-palvelu>.

Tomperi, S. 2007. Käytännön kirjanpito. Helsinki: Edita.

Verkkolasku. [Verkkosivusto]. [Viitattu 17.2.2011]. Saatavana: <https://www.verkkolasku.info/a/ec/vlinfo/info>.

Verotili. Lisätietoja verotilistä. [Verkkosivusto]. [Viitattu 17.2.2011].

Saatavana:

<http://portal.vero.fi/public/default.aspx?nodeid=7880&culture=fi-FI&contentlan=1>.

Yrittäjät. [Verkkosivu]. [Viitattu 27.10.2010]. Saatavana:

<http://www.yrittajat.fi/fi->

[FI/verotjarahat/taloushallinto/sahkoinentaloushallinto/](http://www.yrittajat.fi/fi-FI/verotjarahat/taloushallinto/sahkoinentaloushallinto/) .

# LIITTEET

## Liite 1. Sähköinen taloushallinto -kysely.

### Sähköinen taloushallinto

Olen Seinäjoen ammattikorkeakoulun tradenomiopiskelija ja teen opinnäytetyötä sähköisestä taloushallinnosta. Tämä kysely on osa opinnäytetyötäni ja sen tarkoituksena on selvittää maatalojen halukkuutta ja valmiuksia siirtyä sähköisten taloushallinnon palvelujen käyttäjiksi. Vastauksenne käsitellään nimettöminä ja luottamuksellisesti eikä kyselyyn vastaaminen velvoita teitä jatkossa mihinkään.

Kyselyssä on aluksi kysymyksiä taustatiedoista, sitten tietoteknisistä ja osaamiseen liittyvistä valmiuksista ja lopuksi tämän hetkisestä tietoudestanne sähköisestä taloushallinnosta. Vastaamiseen menee aikaa noin 15 minuuttia.

Vastauksenne on tärkeä, jotta maatalojen halukkuus siirtyä sähköiseen taloushallintoon saadaan kattavasti selvitettyä ja tarpeidenne mukaisia palveluja voidaan kehittää.

Suvi Honkaniemi  
Tradenomiopiskelija

## Taustatiedot

### 1) Ikä

- alle 30
- 30-39
- 40-49
- yli 50

### 2) Sukupuoli

- Mies
- Nainen

### 3) Tilan ensisijaisen viljelijän koulutus

- Maatalousalan perustutkinto
- Agrologi (opistotaso)
- Agrologi (amk)
- Agronomi
- Joku muu, mikä?

### 4) Tilan muun viljelijän koulutus

- Maatalousalan perustutkinto
- Agrologi (opistotaso)
- Agrologi (amk)
- Agronomi
- Joku muu, mikä?
- Ei toista viljelijää

5) Harjoitatteko maataloutta

- Perheviljelmänä
- Maatalousyhtymänä
- Kommandiittiyhtiönä
- Avoimena yhtiönä
- Osakeyhtiönä

6) Liikevaihto € = myyntitulot + saadut tuotantotuet (ei investointituet)

- alle 0 000
- 50 000 - 100 000
- 100 000 - 200 000
- 200 000 - 300 000
- yli 300 000

7) Tilan pääasiallinen tulonlähde

- Viljanviljely
- Erikoiskasvinviljely
- Lypsykarja
- Lihanauta
- Emolehmätuotanto
- Karitsanlihantuotanto
- Porsastuotanto
- Sianlihantuotanto
- Sianliha/porsas -yhdistelmätuotanto
- Broilertuotanto
- Kalkkunatuotanto
- Kanamunatuotanto
- Maatalouden liitännäiselinkeino, mikä?
- Muu, mikä?

8) Onko maatilalla muuta yritystoimintaa tai liitännäiselinkeinoa edellisen lisäksi?

- Kyllä, mikä?
- Ei

9) Tilan koko viljelyala

- alle 20 ha
- 20 - 40 ha
- 40 - 60 ha
- 60 - 100 ha
- yli 100 ha

10) Vuokrattua viljelyalaa koko viljelyalasta

- alle 20 ha
- 20 - 40 ha
- 40 - 60 ha
- 60 - 100 ha
- yli 100 ha

11) Mikä tietokoneenne käyttöjärjestelmä on?

- Windows 2000
- Windows XP
- Windows Vista
- Windows 7
- Joku muu, mikä?

12) Onko käytössänne oleva Internet -yhteys riittävän tehokas ja toimiva?

- Kyllä  Ei

13) Mitä maatalouden harjoittamisessa käytettäviä ohjelmia teillä on käytössä tällä hetkellä?

- Kirjanpito-ohjelma
- Laskutusohjelma
- Viljelysuunnitteluohjelmisto/lohkokirjanpito
- Kotieläintalouden www -sovelluksia (eläinrekisterit yms. )
- Sähköposti
- Nettipankki
- Jotain muita, mitä?

14) Otatteko maidon tai lihan ostajalta tilitystiedot/ -tositteet vastaan

- Paperisena
- Sähköisesti

15) Maksatteko laskunne

- Verkkopankissa
- Kirjanpito-ohjelman kautta verkkopankissa
- Joku muu vaihtoehto

16) Otatteko tällä hetkellä vastaan sähköisiä laskuja?

- Kyllä
- Ei

17) Jos vastasitte kyllä, miksi?

18) Ottaisitteko vastaan nykyistä enemmän sähköisiä laskuja, jos se olisi mahdollista?

- Kyllä
- Ei



19) Jos vastasitte ei, miksi?

20) Arkistoitteko laskunne ym. tilanhoitoon kuuluvat paperit itse kotonanne?

Kyllä  Ei

21) Oletteko osallistunut atk-kursseille?

Kyllä, mikä oli kurssin aihe?   Ei

Tämän hetkinen tietous sähköisestä taloushallinnosta

22) Mitä mieltä olette tällä hetkellä sähköisestä taloushallinnosta

	5 = Täysin samaa mieltä	4 = Samaa mieltä	3 = Ei samaa eikä eri mieltä	2 = Eri mieltä	1 = Täysin eri mieltä
Sähköinen taloushallinto on minulle tuttu käsite	<input type="checkbox"/>	<input type="checkbox"/>	<input type="checkbox"/>	<input type="checkbox"/>	<input type="checkbox"/>
Sähköinen taloushallinto lisää "paperityön määrää" ja turhaa työtä	<input type="checkbox"/>	<input type="checkbox"/>	<input type="checkbox"/>	<input type="checkbox"/>	<input type="checkbox"/>
Tietotekninen osaamiseni riittää menetelmän käyttöönottoon	<input type="checkbox"/>	<input type="checkbox"/>	<input type="checkbox"/>	<input type="checkbox"/>	<input type="checkbox"/>
Tietokoneeni ominaisuudet riittävät menetelmän käyttöönottoon	<input type="checkbox"/>	<input type="checkbox"/>	<input type="checkbox"/>	<input type="checkbox"/>	<input type="checkbox"/>
Tiedot voivat kadota tietokoneiden rikkoutuksessa kokonaan	<input type="checkbox"/>	<input type="checkbox"/>	<input type="checkbox"/>	<input type="checkbox"/>	<input type="checkbox"/>
Kirjanpitolaskuni kasvaa sähköisessä menetelmässä	<input type="checkbox"/>	<input type="checkbox"/>	<input type="checkbox"/>	<input type="checkbox"/>	<input type="checkbox"/>
Menetelmä on vielä epävarma	<input type="checkbox"/>	<input type="checkbox"/>	<input type="checkbox"/>	<input type="checkbox"/>	<input type="checkbox"/>
Tositteita ei löydy, jos niistä tarvitaan yksityiskohtaisia tietoja	<input type="checkbox"/>	<input type="checkbox"/>	<input type="checkbox"/>	<input type="checkbox"/>	<input type="checkbox"/>
Sähköisen taloushallinnon käyttöönotto vaatii suuria investointeja tietoteknisiin laitteisiin	<input type="checkbox"/>	<input type="checkbox"/>	<input type="checkbox"/>	<input type="checkbox"/>	<input type="checkbox"/>
Kirjanpitäjäni työmäärä vähenee sähköisen taloushallinnon myötä	<input type="checkbox"/>	<input type="checkbox"/>	<input type="checkbox"/>	<input type="checkbox"/>	<input type="checkbox"/>
Kirjanpito on kokoajan ajantasainen sähköisellä menetelmällä	<input type="checkbox"/>	<input type="checkbox"/>	<input type="checkbox"/>	<input type="checkbox"/>	<input type="checkbox"/>
Tietoni voivat joutua väärin käsiin menetelmien sähköistyessä	<input type="checkbox"/>	<input type="checkbox"/>	<input type="checkbox"/>	<input type="checkbox"/>	<input type="checkbox"/>

23) Haluaisitteko kokeilla sähköistä taloushallintoa käytännössä, jos teille tarjottaisiin siihen mahdollisuus?

Kyllä  Ei

24) Mitä sähköisiä palveluja haluaisitte ProAgrian kehittävän?