

En studie i de äldres intresse för kultur och aktiviteter vid Saga Care i Munksnäs

Sofia Nynäs

EXAMENSARBETE	
Arcada	
Utbildningsprogram:	Sociala området
Identifikationsnummer:	
Författare:	Sofia Nynäs
Arbetets namn:	En studie i de äldres intresse för kultur och aktiviteter vid Saga Care i Munksnäs
Handledare (Arcada):	Ellinor Silius-Ahonen
Uppdragsgivare:	Saga Care i Munksnäs
<p>Sammandrag:</p> <p>Syftet med mitt examensarbete är att ur ett sociokulturellt perspektiv se på aktiviteter och vad äldre på institution anser om dem. Jag valde detta för att de som arbetar och de som är intresserade av att arbeta med äldre ska kunna få en förståelse för varför det är bra med aktiviteter för denna målgrupp. Arbetet fokuseras på den sociokulturella inspirationens tre teman; det kontextuella, det kreativa och det sociala. Det kontextuella fokuserar på de äldres livsstil, det kreativa på aktiviteter, och det sociala behandlar på vilket sätt umgänge med andra kan bidra till den enskilda individens välmående. Jag skriver även om aktivitetsledaren eftersom dennas roll är viktig inom sociokulturell inspiration. I den empiriska delen utreder jag hur pass stort de äldres intresse för aktiviteter och kultur är på Saga Care i Munksnäs. Undersökningen är av kvantitativ art och genomförs med hjälp av en enkät där de ca 200 inneboende på Saga Care är informanter. Forskningsfrågorna för examensarbetet är; I vilken utsträckning är de äldre på Saga Care i Munksnäs intresserade av aktiviteter och kultur? Vad har aktivitetsledaren för betydelse i en aktivitet för äldre? Hur hänger detta ihop med sociokulturell inspiration?</p> <p>Enkätundersökningen gav 75 besvarade enkäter. Resultatet av dem visade att ca en fjärdedel av Saga Cares inneboende är intresserade av aktiviteter på serviceboendet. Aktivitetshandledaren hade en viktig roll i trivseln i aktiviteterna för de äldre på boendet oberoende av den äldres grad av intresse för aktiviteterna. Sociokulturell inspiration vill engagera människor och få de äldre att frivilligt ta del i aktiviteter. Enkäten i sig engagerade även personer som annars säger sig inte bry sig om aktiviteter.</p>	
Nyckelord:	Sociokulturell inspiration, Äldre, Livskvalitet, Livsstil, Aktiviteter och Saga Care i Munksnäs
Sidantal:	42
Språk:	Svenska
Datum för godkännande:	

DEGREE THESIS	
Arcada	
Degree Programme:	Social services
Identification number:	
Author:	Sofia Nynäs
Title:	A study of elderly peoples' interest in culture and activities at Saga Care in Munkkiniemi
Supervisor (Arcada):	Ellinor Silius-Ahonen
Commissioned by:	Saga Care Munkkiniemi
<p>Abstract:</p> <p>The purpose of my thesis is to from a socio-cultural perspective look at activities and what the elderly thinks about them. I chose this subject so that those who work with, or are interested in working with elderly can gain an understanding of why activities are good for this group. The work focuses on the three central components within socio-cultural inspiration; the contextual, the creative and the social. The contextual focuses on older people's lifestyle, the creative focuses on activities, and the social treats the manner in which interaction with others can contribute to the individual's well-being. I also write about the activity leader because his/her role is important within socio-cultural inspiration. In the empirical part I investigate how large the elderlies' interest in activities and culture is at Saga Care Munkkiniemi in Helsinki. The study is quantitave and is implemented by means of a questionnaire in which the 200 elderly living at Saga Care are informants. The research questions for the thesis are; To what extent are the elderly living at Saga Care interested in activities and culture? What significance does the activity leader have in an activity for the elderly? How does this combine with sociocultural inspiration?</p> <p>The survey yielded 75 respondents. The results showed that about a quarter of Saga Care's inhabitants are interested in activities. The activity leader has an important role in satisfaction in activities, independent of the elderly degree of interest in the activities. Sociocultural inspiration wants to engage people and get the elderly to voluntarily take part in activities. The survey itself also involved people who otherwise would claim not to care about activities.</p>	
Keywords:	Sociocultural inspiration, Elderly, Quality of life, Lifestyle, Activities and Saga Care in Munkkiniemi
Number of pages:	42
Language:	Swedish
Date of acceptance:	

OPINNÄYTE	
Arcada	
Koulutusohjelma:	Sosiaaliala
Tunnistenumero:	
Tekijä:	Sofia Nynäs
Työn nimi:	Tutkimus ikäihmisten kiinnostuksesta kulttuuria ja toimintaa kohtaan Saga Caressa Munkkiniemessä.
Työn ohjaaja (Arcada):	Ellinor Silius-Ahonen
Toimeksiantaja:	Saga Care Munkkiniemi
Tiivistelmä:	
<p>Opinnäytetyöni tarkoituksena on sosiokulttuurisesta perspektiivistä katsoa vapaa-ajan toimintaa ja sen merkitystä ikäihmisten hoitolaitoksissa. Valitsin tämän aiheen, jotta henkilöt, jotka työskentelevät ja jotka ovat kiinnostuneita työskentelemään ikääntyneiden kanssa ymmärtäisivät, miksi toiminta on hyväksi tälle kohderyhmälle. Työ keskittyy sosiokulttuuriseen inspiraatioon kolmeen teemaan; kontekstuaalisuus, luovuus ja sosiaalisuus. Kontekstuaalisuus keskittyy ikääntyneiden elämäntapaan, luovuus toimintaan ja sosiaalisuus käsittelee sitä, millä tavalla vuorovaikutus muiden kanssa voi edistää yksilön hyvinvointia. Olen myös kirjoittanut toiminnanohjaajan roolista, koska tämä on tärkeä sosiaalis-kulttuurisessa inspiraatioissa. Empiirisessä osassa tarkastelen kuinka suuri ikääntyneiden kiinnostus toimintaan ja kulttuuriin on Saga Caressa Munkkiniemessä. Tutkimus on kvantitatiivinen ja on toteutettu kyselyn avulla, jossa 200 asukasta Saga Caressa toimivat vastaajina. Tutkimuksen kysymykset ovat: Missä määrin ikäihmiset Saga Caressa Munkkiniemessä ovat kiinnostuneita toiminnoista ja kulttuurista? Mikä on toiminnanohjaajan merkitys ikäihmisten toiminnassa? Miten tämä liittyy sosiokulttuuriseen inspiraatioon?</p> <p>Tutkimukseen osallistui kaikkiaan 75 vastaajaa. Tulokset osoittivat, että noin neljäsosa Saga Caressa asuvista ovat kiinnostuneita palveluasumisen toiminnasta. Toiminnanohjaajan rooli oli tärkeä tyytyväisyydessä toimintaan, tämä riippumatta vanhuksen kiinnostuksesta toimintaan. Sosiokulttuurisen inspiraation tarkoitus on saada ihmiset kiinnostumaan ja saada vanhukset vapaaehtoisesti osallistumaan toimintaan. Tutkimus itsessään sai mukaan henkilöitä, jotka muuten eivät välitä toiminnasta.</p>	
Avainsanat:	Sosiokulttuurinen innostaminen, Ikäihminen, Elämänlaatu, Vapaa-ajan toiminta ja Saga Care Munkkiniemi
Sivumäärä:	42
Kieli:	Ruotsi
Hyväksymispäivämäärä:	

Innehåll

1	INLEDNING	7
1.1	Syfte, frågeställningar och avgränsning	7
2	SOCIOKULTURELL INSPIRATION	8
2.1	Socialpedagogik	9
2.2	Sociokulturell inspiration - en historisk tillbakablick.....	10
2.3	Det kontextuella – livsstil, livskvalitet och livsmiljö	10
2.3.1	Äldre människors syn på livskvalitet.....	11
2.3.2	Livsmiljö.....	11
2.4	Det kreativa - aktiviteter	13
2.5	Det sociala.....	15
2.6	Aktivitetshandledaren	16
2.6.1	Inspiratörens egenskaper har betydelse	17
2.6.2	Inspiratörens yrke	17
3	TIDIGARE FORSKNING	18
3.1	Grundprinciper inom vård och omsorg för äldre.....	19
3.2	Aktivitet hänger ihop med välmående	19
3.3	Personalens bemötande av äldre	21
4	METODBESKRIVNING	21
4.1	Saga Care i Munksnäs	22
4.2	Insamling av data och material.....	22
4.3	Bearbetning och analys	24
4.4	Tillförlitlighet och generaliserbarhet.....	24
4.5	Etiska överväganden	24
5	RESULTATREDOVNING	26
5.1	Intresset av aktiviteter och kultur	26
5.2	Aktivitetshandledaren	32
5.3	Öppna svar	35
6	ANALYS	36
6.1	De äldres intresse av aktiviteter och kultur på Saga Care	37
6.2	Aktivitetshandledarens betydelse för den äldre	38
7	DISKUSSION	40
7.1	Metoddiskussion.....	40

7.2	Resultatdiskussion.....	41
7.3	Förslag till fortsatt forskning	42
Källor	43

Bilagor

Bilaga 1: Följebrev

Bilaga 2: Enkäten

Bilaga 3: Tabellerna på finska

1 INLEDNING

Socionomens kunnande inom äldreomsorgen är brett. Vi kan en del socialpolitiskt, psykologiskt, sociologiskt, biologiskt och en del filosofiskt om den äldre människan och vi ser helhetsmässigt på individen. Socionomens yrkesroll inom äldreomsorg kan variera mellan att arbeta inom hemtjänst, på dagcenter, som socialhandledare, som ledare för boende och servicehus och så vidare. Vårt arbetsområde är främst det sociala inom äldreomsorgen. Jag har valt skriva om en konkret del inom äldreomsorgen som intresserar mig, nämligen aktiviteter. Socionomen är inte till utbildningen någon aktivitetshandledare men det finns mycket i själva aktiviteterna som är socialpedagogiskt bland annat bör socionomen kunna arbeta sociokulturellt. Det betyder att man bör kunna arbeta med olika typer av människor och att man beaktar de äldres kulturella bakgrund. Idag är de äldre mer kulturellt aktiva än någonsin tidigare och inom äldreomsorgen har det blivit viktigt att klienterna erbjuds olika typer av aktiviteter.

1.1 Syfte, frågeställningar och avgränsning

Vintern 2009 presenterades olika förslag till examensarbeten av Arcada. Där uppkom bland annat ett tema rörande sociokulturell inspiration bland äldre. Jag kände mig träffad och bestämde mig att skriva om det temat. När jag senare på våren gjorde min fördjupade praktik på servicehemmet Saga Care i Munksnäs fick jag ett erbjudande att jag kan få göra en enkätstudie om intresset för aktiviteterna bland de inneboende. Enkätstudien gick att kombinera med mitt valda tema så jag tackade ja till erbjudandet. Syftet med mitt examensarbete är att ur ett sociokulturellt perspektiv se på aktiviteter och vad äldre på institution anser om dem. Jag vill även att de som arbetar med och de som är intresserade av att arbeta med äldre genom detta arbete ska kunna få en förståelse för varför det är bra med aktiviteter för äldre. Jag är personligen intresserad av detta ämne och jag är också intresserad av att veta vilka typer av aktiviteter de äldre intresserar sig för. Med ordet aktivitet menar jag allt som kan vara en äldres fritidssysselsättning.

Forskningsfrågorna för examensarbetet är; I vilken utsträckning är de äldre på Saga Care i Munksnäs intresserade av aktiviteter och kultur? Vad har aktivitetsledaren för

betydelse i en aktivitet för äldre? Hur hänger detta ihop med sociokulturell inspiration? Arbetet fokuserar på äldre, aktiviteter och på sociokulturell inspiration inom äldreomsorgen. Vidare koncentrerar sig arbetet på den sociokulturella inspirationen tre teman; det kontextuella, det kreativa och det sociala. Det kontextuella fokuserar på de äldres livsstil, det kreativa på aktiviteter, och det sociala behandlar på vilket sätt umgänge med andra kan bidra till den enskilda individens välmående. Jag skriver även om aktivitetsledaren eftersom dennas roll är viktig inom sociokulturell inspiration.

Jag kommer inte att skriva om några enskilda aktiviteter. Jag kommer inte gå in på den åldrande människan och åldrandeprocesser. Med tanke på att undersökningen görs på ett serviceboende för äldre i Helsingfors kommer jag även att avgränsa arbetet till institutionsboende i Finland. På det serviceboendet där undersökningen görs är medelåldern ca 86 år. I mitt arbete utgår jag från att människan som är över 70 år kan kallas för äldre. Nyckelorden i arbetet är sociokulturell inspiration, äldre, livskvalitet, livsstil, aktiviteter och Saga Care i Munksnäs. Den empiriska delen handlar om att göra en enkätundersökning rörande de äldres intresse för aktiviteter och kultur på Saga Care i Munksnäs, samt hur de äldre ser på aktivitetshandledaren.

2 SOCIOKULTURELL INSPIRATION

I detta kapitel börjar jag med att skriva om hur sociokulturell inspiration hänger ihop med socialpedagogiken. Jag beskriver även den sociokulturella inspirationens grundprinciper, följt av en kontextuell del som fokuserar på de äldres livsstil samt livskvalitet. Det kreativa avsnittet handlar om aktivitetens betydelse för äldre, och det sociala avsnittet fokuserar på hur umgänge med andra kan bidra till den enskilda individens välmående. Aktivitetsledarens roll avslutar kapitlet, och den delen handlar om hur en aktivitetshandledare jobbar, samt hur denna borde fungera för att vara en god sociokulturell inspiratör. Aktivitetshandledarens roll är mycket socialpedagogisk och har en viktig roll inom sociokulturell inspiration.

2.1 Socialpedagogik

Sociokulturell inspiration har sina rötter i socialpedagogiken (Kurki 2008:43). Socialpedagogiken bör presenteras för att man bättre ska kunna greppa den sociokulturella inspirationen.

Den praktiska socialpedagogiken har fått sin början i att det alltid finns människor och grupper som är nära gränsen till att bli utstötta från gemenskapen och samhället. Det moderna samhället ställer krav på individen som kan vara svåra att uppnå av alla människor. (Madsen 2006:11) Socialpedagogikens uppgift är att ge en förutsättning för alla människor att kunna ta del av gemenskapen. Ur ett socialpedagogiskt perspektiv har alla människor har en förmåga att kunna ta del i samhället och att alla borde kunna leva på sitt sätt i det. (Madsen 2006:12)

Socialpedagogiken kan delas upp i två olika inriktningar. Genom den första inriktningen stöder man individen så att denna ska kunna leva tillammans med andra människor och ta del i samhället. (Kurki 2008:30) Genom den andra inriktningen stöder och hjälper man utstötta och olyckliga människor att varje dag göra framsteg i att bygga upp sin vardag (Kurki 2008:31).

Gerontologi betyder läran om åldrandet (Tornstam 2005:9). Forskningsinriktningen inom gerontologin har främst bidragit med kunskap som kan stöda den åldrande människan att på bästa sätt anpassa sig till pensionering, rollförluster, social isolering, ensamhet och minskad funktionsförmåga (Delin et al. 2000:263). I socialpedagogisk gerontologi är målsättningen att de äldre hittar och stärker sina personliga, sociala och kulturella förmågor (Kurki 2008:35). Det gemensamma för socialpedagogisk gerontologi och socialpedagogik är att de båda behandlar människan, samhället och förhållandet mellan dem (Kurki 2008:36). Socialpedagogik är ett område som förenar det pedagogiska och sociala tankesättet (Kurki 2008:30). Ur pedagogisk synvinkel är det mycket samhällsnyttigt att en människa lär sig någonting nytt och därför försöker man hjälpa människan att komma in i gemenskapen och samhället den lever i. Detta eftersträvar man utan att försöka föra in personen i en typisk mall. (Kurki 2008:42- 43) Sociokulturell inspiration är ett slags pedagogiskt stöd (Kurki 2008:43) och vill i sin helhet stöda den äldre till ak-

tivitet, självständighet, deltagande i sin egen vardag och att utveckla personen enligt den egna förmågan (Kurki 2008:7).

2.2 Sociokulturell inspiration - en historisk tillbakablick

Ordet inspiration kommer från det latinska språkets ”anima” som betyder liv eller upplivande. Kärnan med inspirationen är att den ska väcka människan till att bli mer självförverkligande och aktiv. Inspirationen vill väcka liv i människors medvetenhet och få dem i rörelse. Inspirationen vill få kommunikationen mellan människor att öka och få dem att fungera i subjekt - subjekt relation till varandra. (Kurki 2000:19) Sociokulturell inspiration uppkom i Frankrike efter andra världskriget när man behövde bygga upp samhället till ett nytt fritt, demokratiskt och jämlikt samhälle. Genom det frivilliga arbetet på 1960- talet blev socialpedagogiken en yrkesform. Sociokulturell inspiration har i teori och praktik spridit sig världen över. (Kurki 2008:69)

Sociokulturell inspiration är väldigt brett. Den handlar om social anpassning som har en terapeutisk verkan och den baserar sig på frivilligt deltagande. Sociokulturell inspiration kan användas i många olika situationer för att stöda den enskilda människan. Den används bland annat för att inspirera och aktivera utsatta grupper såsom kriminella, handikappade och äldre. (Kurki 2000:20-21) Sociokulturell inspiration använd även på äldreboenden runt om i världen (Kurki 2008:107). Sociokulturell inspiration kan innefatta allt som sker på ett äldreboende, allt från ett samtal, till att uppmuntra den äldre att t.ex. klä på sig själv (Kurki 2008:100).

2.3 Det kontextuella – livsstil, livskvalitet och livsmiljö

Förr i tiden hade människor sällan tid över för aktiviteter med undantag för de rika som spenderade stor del av sitt liv med underhållande aktiviteter (Bond et al. 2004:24). Livsstilen ändrades betydligt under 1900-talet i och med att arbetslivet förändrades. Människorna fick kortare arbetsdagar, bättre semestervillkor och möjlighet till sjukskrivning vilket resulterade i mer fritid. Kvinnans situation ändrades även med tiden. Hon började

arbeta utanför hemmet och hushållet blev till stor del elektroniskt. Det här ledde till stora förändringar i livsstilen efter arbetet. (Bond et al. 2004:24)

De som i mitten av 1900- talet var med om denna livsstilsförändring är idag äldre. Livsstil är det liv man lever (eller har levt) som har satt sina spår på människan och som syns senare i åldrandet på grund av att man formas och slits på olika sätt under livet (Hagberg et al: 2004:99). ”Vissa 80-åringar kan vara som en genomsnittlig 70-åring i flesta funktioner medan andra är utslitna av livets påfrestningar och mer liknar en 90-åring i sina funktioner” (Hagberg et al: 2004:99). I sociokulturell inspiration skall man ta i beaktande den äldres person, vilket liv de har levt, deras kultur, åsikter och religion. Inspirationen skall även kunna styrka människans kulturella identitet. (Kurki 2008:74)

2.3.1 Äldre människors syn på livskvalitet

Äldre människors syn på livskvalitet verkar vara baserad på deras förväntningar, som i sin tur är grundade på deras livserfarenhet. När man har frågat de äldre om deras livskvalitet så har de räknat upp faktorer som familjen (främst barnen), sociala kontakter, hälsa, rörlighet och tillgänglighet, materiella omständigheter, aktiviteter, lycka, ungdomlighet och livsmiljö. (Bond et al. 2004:5) Faktorer som påverkar livskvaliteten är hur pass självständig den äldre kan vara, t.ex. i hemmet. Andra faktorer som påverkar är vilken typ av personlighet man har, hälsotillståndet, den fysiska omgivningen, kultur, socioekonomisk situation och den sociala omgivningen. (Bond et al. 2004:4) Med den fysiska omgivningen menas till exempel den äldres hem. För den äldre är hemmaboende inte alltid ett alternativ. Livet kan förändras plötsligt genom att hälsan sviker, partnern går bort eller att boendet inte längre är lämpligt. Därför bör det erbjudas olika typer av service och boende för den äldre. (Kurki 2008:98)

2.3.2 Livsmiljö

Livsmiljön är viktig med tanke på att äldre spenderar mer tid hemma än människor från andra ålderskategorier (Walker 2004:107). När den äldre upplever att hälsan sviker (till

exempel lider av yrsel och dålig balans) tillbringar denna mera tid i hemmet och i när- omgivningen än annars. Enligt studier spenderar 80-åringar mer än 80 % av sin vakna tid i sitt hem. (Ekwall 2010:108) Därför är det viktigt med ett trevligt och tryggt boende. Att ha tillgång till kollektivtrafik är också viktigt för att kunna upprätthålla ett självständigt liv (Walker 2004:108). För att skapa kvalitet i omsorg och service på en institution för äldre skall man ta till vara klientens egen funktionsförmåga, attityd och serviceförväntningar. God service skapas genom god kommunikation och bemötande mellan alla parter. De professionella på institutionen bör vara väl skolade och tillräckligt i antal. Arbetsrummen behöver vara ändamålsenliga och tidsenliga samt med uppdaterad teknologi. (Voutilainen et al. 2004:15) Arbetsutrymmen samt övrig närmiljö bör även vara planerade så att rörelsehindrade lätt kan ta sig fram. Närmiljön är viktig, och en trädgård i samband med boende kan ha stor betydelse. Trädgården kan ge stimulans, stödja olika typer av aktiviteter och ge upphov till samtal men också till vila. Välplanerade stigar och placering av bänkar kan ge de äldre en givande och trygg utevistelse. (Ekwall 2010:110-111)

Serviceboende är ett alternativ för den äldre som inte klarar av att bo hemma i eget hus- håll. Det erbjuder en trygg miljö samt personlig service. På serviceboende finns sällskap av andra äldre och personal. Serviceboende är en utmärkt miljö för sociokulturell inspi- ration som motiverar och aktiverar den äldre. (Kurki 2008:99) För att den äldre inte skall hamna i beroendeförhållande till äldreomsorgen borde denna ha andra omsorgs- och boendialternativ att välja mellan (Tornstam 2005:221). Inom äldreomsorgen finns det sällan en direkt växelverkan mellan den äldres behov, önskemål och efterfrågan. Skillnaden mellan begreppen behov och efterfrågan är att behov är grundläggande och alltid finns. Efterfrågan är det vad kunden önskar och kan betala för. En regel på mark- naden är att desto högre pris desto mindre efterfrågan. Om kunden verkligen vill ha en tjänst är hon oftast villig att betala mer för att få den. (Westlund & Edvardsson 1998:28) Med flera alternativ skulle den äldre kunna uppfatta sig själv som mindre beroende av vad som erbjuds i boende- eller omsorgsform (Tornstam 2007:211). Det är klienten som använder sig av tjänsten som kan avgöra kvaliteten på äldreomsorgen (Westlund & Ed- vardsson 1998:28). Ifall institutionen blir en livsmiljö för den äldre behöver vården och omsorgen kunna erbjuda möjligheter till kreativitet, samt kunna stödja klientens egen

kulturella bakgrund. Genom erbjuda sådana möjligheter sänks tröskeln mellan anläggningen och det omgivande samhället. (Hyypä & Liikanen 2005:105)

2.4 Det kreativa - aktiviteter

Vilken aktivitetsnivå den äldre har är beroende av personens mentala och kroppsliga förmåga att klara av olika aktiviteter. Faktorer som påverkar individens deltagande i aktiviteter är ålder, kön, social bakgrund, utbildning, motivation och de egna vanorna för aktivitet. Hinder för aktivitet kan också finnas runtom individen, t.ex. den fysiska miljön och den sociala eller kulturella omgivningen. (Ekwall: 2010:107) Grunden för ett gott åldrande är att de äldre kan förbli aktiva och självbestämmande. Detta är även centralt i sociokulturell inspiration för äldre. (Kurki 2008:69) Inspirationen grundar sig sedan på ett aktivt och frivilligt deltagande från den äldre (Kurki 2000:25). Det står skrivet om rättigheter till aktivitet och delaktighet i flera nationella och internationella dokument, till exempel "FN:s standardregler om delaktighet och jämlikhet för människor med funktionshinder" (Ekwall 2010:106). FN:s standardregler om delaktighet och jämlikhet för funktionshindrade bygger på mänskliga rättigheter. Det betyder att alla skall ha möjlighet till aktiviteter utan att den fysiska miljön eller andras attityder skall hindra dem. Det betyder att aktiviteter, utbildning, arbete, kultur, rekreation och idrott skall vara tillgängligt för individen. Även möjlighet till ekonomisk och social trygghet, familjeliv och personlig integritet samt religion bör finnas. (Ekwall 2010:106)

Inom socialgerontologin har aktivitetsteorin haft stor betydelse. Den är inte en renodlad teori utan mer ett synsätt. Teorin grundar sig på antagandet att ett gott åldrande hänger ihop med aktivitet. Det är viktigt att fortsätta vara aktiv och social i umgänge med andra människor. I och med åldrandet måste människan klara av en rad förluster och därför är det viktigt att motverka dessa genom att hålla sig så aktiv som möjligt. (Tornstam 2005:120-121) Aktivitetsteorin har även antagandet att äldre människor som är aktiva med olika sysselsättningar och är i kontakt med andra människor kommer att bli mer tillfredställda och bättre anpassade i tillvaron än de som är mindre aktiva. Genom att fortsätta i gamla roller samt kompensera med aktiviteter och nya roller skapas en bättre förutsättning för ålderdomen. Aktivitetsteorin menar också att om äldre stimuleras att

hålla en hög aktivitetsnivå förbättras också deras integration i samhället. (Delin m.fl. 2000:253-254) Forskning har visat att en människa kan vara intresserad av livet och vara produktiv och samhällsnyttig långt in i ålderdomen och det finns många aktiva författare, konstnärer, politiker och forskare som är bevis på detta (Kurki 2008:19). Ur sociologisk synvinkel är människan kreativ och uppfinningsrik (Repstad 1998:181). Sociokulturell inspiration vill uppmuntra den äldre att ta del i sitt liv, få dem att inse att de kan ta initiativ och att de har ett ansvar (Kurki 2008:70). I olika aktiviteter och verksamhet kommer sociokulturell inspiration fram. Det kan variera mycket mellan olika aktivitetens innehåll. Det kan vara kurser, diskussionsgrupper, konserter, museibesök och olika typer av konstevenemang. Det kan även handla om motion, utflykter till naturen, meditation, lek och spel. (Kurki 2008:74) Olika kreativa och aktiva metoder som baserar sig på konst passar också för äldre. Konstbaserade metoder ger klienten möjlighet att prova på kreativa problemlösningsfärdigheter. Utgångspunkten i arbetet med konstmetoder är att aktivera klientens resurser och verka tillsammans med klienten i dess vardag. (Viinamäki 2008:136) När klienten möts av konst eller kreativa aktiviteter i förhållande till deras förändrade situation såsom sjukdom eller annat hjälpbehov stannar klienterna ofta upp i filosofiska frågor om liv. Det är viktigt att den äldre ska kunna njuta av konsten eftersom konsten är glädjande, frigörande och skapar harmoni. Konst innehåller ett kreativt självförverkligande samt kan ge en viljan att njuta av livet och miljön. (Hyypä & Liikanen 2005:105) Aktiviteten kan man göra själv eller tillsammans andra (Bond et al. 2004:24). Det som är viktigt med sociokulturell inspiration är att man går till människorna där de befinner sig. Inspirationen skall föras till dem och till deras situation. (Kurki 2008:74)

Aktivitet är viktigt för att den äldre skall kunna behålla sin hälsa. Det är väldigt individuellt vilka aktiviteter som känns meningsfulla och bidrar till en bättre hälsa för den enskilde (Ekwall 2010:107). Enligt psykofysiologisk forskning kan en uppiggande situation ge en god inverkan på hormonsystemet. Det kan fungera tvärtom ifall det är en obehaglig situation. När en äldre har deltagit i en aktivitet som han eller hon upplever meningsfullt kan det även synas i hormonnivån. Det är därför viktigt att ta i beaktande vad den enskilde tycker om att göra och uppmuntra och stöda klienten för att vara aktiv (Wikström 1997:88-89). Det finns en mänsklig inneboende glädje i att använda sin fingerfärdighet, sina känslor, att forma, röra vid och hålla i fysiska material. Detta är

viktiga förmågor och färdigheter som utvecklingsmässigt haft betydelse för människosläktet. Det är genom dessa förmågor som människan kunnat använda verktyg för både funktionellt bruk och för att bli ihågkommen av kommande generationer. Förmågan ger människan möjlighet att uttrycka idéer och sin individualitet samt ger denna en tillfredsställelse över att se vad man åstadkommit. (Fidler & Velde 1999:105) I en undersökning gjord av Malmberg undersöktes det hur den enskildes aktivitetsnivå hängde ihop med dennas välbefinnande. Malmberg fann att en hög individuell aktivitet ofta ger ett högt individuellt välbefinnande. (Tornstam 2005:184)

2.5 Det sociala

Relationer till andra människor är grundläggande i samhället (Andresen 2002:44). Socialisation föds och uppbyggs genom dialog människor emellan. Människan tar på sig roller som svarar på de sociala förhållanden människan finner sig i. (Kurki 2008:41) Relationer mellan människor kan vara väldigt olika (Kurki 2008:40). ”En relation är ett förhållande mellan två personer, och relationen kan anta olika former” (Andresen 2002:44). Inom sociokulturell inspiration försöker man stöda och underlätta relationerna mellan människor (Kurki 2008:112). En verklig gemenskap föds inte av sig själv utan har en pedagogisk grund. Den byggs upp från barnaben och byggs vidare genom hela livet. (Kurki 2008:40) I en grupp delar medlemmarna ofta värderingar, erfarenheter med varandra. Genom sociokulturell inspiration försöker man få individen att vara social och ta del i aktiviteter. Inspiratören försöker skapa en social samvaro och stöda människor till att ta del i den. (Kurki 2000:24) För att hålla sig vid god hälsa har aktiviteter stor betydelse. Den äldre som deltar i aktiviteter blev mer aktiv och självständig och därmed mer kravställande, vilket är ett gott tecken.

På institutioner kan människan ganska snabbt bli passiv (Wikström 1997:89). I vissa fall kan det leda till sammanbrottsyndromet. Det handlar om att människan går genom en process där människans sociala miljö påverkar individens självuppfattning negativt. (Tornstam 2007:170) Det sociala sammanbrottsyndromet kan delas upp i fyra faser. De två första faserna kan vara osynliga för omvärlden. Den första fasen är att den äldre tar in negativa intryck av andra människor. Det kan hända lätt när den äldres sociala ställ-

ning har ändrat och individen känner sig svagare. Individen börjar omforma sin självbild enligt de negativa inställningarna. Andra skedet sker på ett djupare plan när den äldre slutar drömmar och ger upp sina hobbyer. I detta skede tycker oftast den äldre att den inte är samma värdefulla person som den en gång har varit som ung. Tredje fasen är när individen börjar se sig i endast i den sjukas roll. Individen släpper sitt ansvar och självständigheten minskar sakta. I den fjärde och sista fasen ser individen sig som ännu sjukare och än mer beroende av andra. Individen har en självbild som är mycket negativ och individen ser knappt att den kan fungera självständigt i sitt liv. Det är en mycket negativ spiral nedåt. (Kurki 2008:58) Man kan undvika detta genom att engagera samt stärka individens förmåga att anpassa sig enligt den förändrade situationen. På en institution kan man till exempel låta kurser och utbildningsprogram skötas av de äldre själva. När den äldre har olika engagerande aktiviteter ser personen sig som mer effektiv. Detta skulle i sin tur minska risken för att den äldre skulle drabbas av socialt sammanbrottssyndrom. (Tornstam 2007:174)

Undersökningar visar att de som håller sig aktiva har en god livskvalitet och det i sin tur förhindrar att ensamhetskänslor ska uppkomma (Bond et al. 2004:25). Undersökningar har även visat att sociala nätverk, samt att göra saker tillsammans med andra människor har en hälsofrämjande effekt på individen. Människan är social och vårt liv skapas i gemenskap med andra. Individens sociala nätverk bidrar till att stärka individens självbild, öka känslan av tillhörighet och rent konkret utgöra en hjälp att klara av vardagens bestyr. De flesta äldre har goda kontakter med barn, barnbarn och vänner. (Thorslund 2006:190) Den sociala miljön är en viktig del av livskvaliteten. Det som på senare tid har kommit att få betydelse i den sociala miljön är fritidsaktiviteter och social delaktighet (Bond et al. 2004:5).

2.6 Aktivitetshandledaren

Det är viktigt att stöda äldre till aktivitet och ge dem valfrihet. Den äldres vanor ändras inte bara för att de är i en viss ålder. Det är väldigt individuellt vad var och en önskar för aktiviteter. (Ekwall 2010:112) Det finns flera olika mål med sociokulturell inspiration för äldre på en institution. Det första är att aktivitetshandledaren bör stöda den äldre i att

bevara sin självständighet och sitt oberoende. Den äldre bör få ta eget initiativ och man bör stöda detta. Man bör också se till att kontakten med världen runtom institutionen bevaras. På institutionen finns allt den äldre behöver och därför är det nödvändigt att ordna så att människor kommer ut och att en del av omvärlden kommer in. Det kan ordnas via aktiviteter från t.ex. enkla promenader till utflykter och kulturevenemang. (Kurki 2008:102-104)

2.6.1 Inspiratörens egenskaper har betydelse

Inspiratörens arbete kräver innovation, kreativitet och en hel del fantasi. Det är ett fritt arbete. Utgångspunkten är att människors situation samt problem varierar och därför varierar också aktiviteterna. (Kurki 2008:108) För att vara inspiratör och arbeta med äldre människor har inspiratörens personlighet och egenskaper stor betydelse. Det har listats vilka personliga drag som är en fördel att ha för att vara en god inspiratör. Det första är att inspiratören behöver vara en dynamisk person som har en fungerande dynamik med de flesta. Inspiratören bör vara motiverad och kunna motivera andra samt vara förtjust och trogen sitt arbete. Inspiratören bör vara en öppen person som visar aktning för andra människor. I arbetet som inspiratör bör man kunna kommunicera och föra dialog med andra utan att ha förutfattade meningar. Inspiratören skall tro på gruppens förmåga att kunna utvecklas till något bra där man strävar efter att människorna ska våga vara sig själva. Inspiratören bör vara öppen för att lära sig nya saker. Inspiratören är en aktiv, balanserad person som kan se var eventuella konflikter kan uppstå. Inspiratören är både mentalt och emotionellt stödjande för sina medmänniskor. Inspiratören är tålmodig och tar andra till beaktande samt är optimistiskt lagd. Inspiratören ser aktiviteten som en del av en process. Inspiratören bör ha humor och kan bryta is samt spänning mellan människor men gör ingen till åtlöje. Inspiratören är heller ingen övermänniska. (Kurki 2008:109-110)

2.6.2 Inspiratörens yrke

Sociokulturell inspiration har en terapeutisk effekt (Kurki 2000:20). Inspiratörens roll liknar ganska mycket arbetsterapeutens arbetssätt. Inom arbetsterapi skapar och upprätt-

håller man den äldres funktionella identitet. (Vallejo Medina et al. 2007:78) Arbetsterapeuten bör observera den äldres funktion samt diskutera med honom/henne. Vid behov kontaktar man anhöriga för att få en bättre bild av klienten och dennas behov. Det terapeutiska arbetet kan vara daglig aktivitet såsom att sköta affärer och skapa aktiviteter. Dessa aktiviteter kan t.ex. vara tovning, tygtryck, handarbete, pyssel och spel. Arbetsterapeuten kan också använda sig av litteratur, bild och musik. Arbetsterapeuten kan skapa och leda stora och små grupper. Aktiviteterna har en terapeutisk effekt. En arbetsterapeut skapar flerdimensionella situationer och analyserar och styr aktivitetsprocessen. (Vallejo Medina et al. 2007:78) Inspiratören är en socialpedagog. Inspiratören medvetandegör, uppmuntrar och motiverar människor att delta i aktiviteter samt förmedlar information och kunskap. Inspiratören uppmuntrar folk att testa sådant som är nytt för dem och vill få dem att uppskatta det nya i upplevelsen. Kortfattat kan man säga att inspiratören vill få människorna att gå från ett passivt deltagande till ett aktivt. Inspirationen bör vara en planerad och målinriktad aktivitet och verksamhetens utgångspunkt är att deltagande alltid är frivilligt och öppet. (Kurki 2008:70) Inspiratören bör analysera aktiviteter och förstå vilka effekter de har på olika människor, detta oberoende av vem som drar dem. Det krävs en nyanserad förståelse för att anpassa aktiviteter efter behov, intresse och egenskaper för en person eller flera i en grupp. (Fidler & Velde 1999:47-48) God kommunikation mellan personal och klienter skapar bättre trivsel och trygghet för klienterna (Repstad 1998:185).

3 TIDIGARE FORSKNING

I detta kapitel har jag sammanställt den tidigare forskningen. Den presenteras under tre rubriker som handlar om grundprinciperna inom vård och omsorg för äldre, aktivitet och bemötande. De är inte direkt kopplade till sociokulturell inspiration men hör ihop med tankesättet. Efter noggranna sökningar fann jag forskningar från Social- och hälsovårdsministeriets publikationer/ Ministry of Social Affairs and Health – publica och Ebesco. En artikel hittade jag i biblioteket på Arcada. Sökorden har varit activity, art, elderly, sociokulturell inspiration.

3.1 Grundprinciper inom vård och omsorg för äldre

I Lehtos artikel (2007) står det att grundprinciperna inom vård och omsorg för äldre är att man ska förbättra deras funktionsförmåga och självständighet. Man ska stöda de äldre till ett aktivt deltagande, skapa en tillgänglig livsmiljö och se till att de har lika rätt till olika tjänster som alla andra. (Lehto 2007:13)

En stor del av det goda åldrandet beror på livsmiljön. Den påverkar hur pass självständig den äldre kan vara. Med livsmiljö menas bostaden, bostadsområdet, närhet till trafikförbindelse och hur pass nära den dagliga servicen finns. Det har en positiv inverkan på hälsan ifall det finns möjlighet för den äldre att utöva hobbyn och njuta av kultur. (Lehto 2007:13) I socialstyrelsens riksomfattande kvalitetsrapport (2010) var de äldres inflytande på omsorgen en av kvalitetsfaktorerna inom äldreomsorgen. Med inflytande menas den äldres möjlighet att påverka vården och omsorgen. Den som har hand om omsorgen bör se till att klientens önskemål och åsikter hörs. Verksamheten bör anpassas till den äldre. (Socialstyrelsen 2010:17)

3.2 Aktivitet hänger ihop med välmående

Faktorer som kan ha god inverkan på aktivitet kopplat till välmående är den äldres ålder, kön samt om den äldre har hög socioekonomisk status. Andra faktorer är god hälsa, självuppskattad hälsa, bra kognitiv och funktionell förmåga samt sociala kontakter. (Lampinen et al. 2005:455) I forskningen av Lampinen et al. (2005) kom det fram att fysiskt aktiva personer med god rörlighetsförmåga ägnade sig mer åt aktiviteter än de med mindre aktivitets- och rörelseförmåga. (Lampinen et al. 2005:462)

Ett undantag var skillnaden mellan kvinnor och män. Männen hade bättre förutsättningar med god fysisk aktivitet och rörelseförmåga, men de hade ändå mindre aktiviteter än kvinnorna som överlag var i sämre skick. I forskningen kom de fram till en möjlig förklaring, nämligen att det kan bero på skillnaden mellan traditionella könsroller. Männen har överlag haft motion som fritidsaktivitet medan kvinnor oftare intresserar sig för aktiviteter med sociala relationer, handarbete eller hushållssysslor.

Det kan också vara så att sociala band kopplas ihop med välmående för kvinnor överlag. (Lampinen et al. 2005:462)

Artikeln skriven av Aadlandsvik (2007) handlar om utbildning, poesi och processen av att bli äldre. Hon skriver att äldre människor har mentala, spirituella och kreativa behov. (Aadlandsvik 2007:665) I forskningen gavs de äldre möjlighet att vara med i poesigrupper med fokus på livslångt lärande. Alla aktiviteter passar inte alla men möjligheten att delta borde ändå ges. (Aadlandsvik 2007:674) En av grunderna till god service och äldreomsorg är att den äldre har ett aktivt deltagande (Lehto 2007:13). ”God kvalitet kan också beskrivas som att tjänsterna svarar mot ett antal kvalitetsområden”. Ett av dessa områden är ”social samvaro och aktiviteter” (socialstyrelsen 2010:15-18). Detta område ger äldre chans till ett innehållsrikt liv där de kan verka självständiga. Det behöver enligt socialstyrelsen inte vara mer för den äldre än en pratstund med personalen eller att få gå ut när man vill. Det kan även handla om att den äldre ska kunna hålla på med aktiviteter den gillar. (Socialstyrelsen 2010:18) En låg aktivitetsnivå har kunnat kopplas ihop nedstämdhet och med upplevd känsla av ensamhet bland äldre (Lampinen et al. 2005:454- 455). I Aadlandsviks forskning (2007) visade det sig att poesigrupperna gav mera än den skrivna texten. Deltagarna i grupperna fick nya vänner och möjligheter att dela minnen, erfarenheter och sällskap. Det gav människorna i grupperna ett mer öppet sinne för natur, detaljer, melodier, minnen och språk samt förnyat självförtroende och en tro på sin egen förmåga. Gruppen hade en terapeutisk effekt. (Aadlandsvik 2007:672)

Flera undersökningar har stött aktivitetsteorin. Med aktivitetsteorin menas att psykisk och fysisk aktivitet är i direkt kontakt med den enskildes välmående. De människor som är aktiva senare i livet har också ett större välmående. Vad studien lyfte fram är att det är svårt att veta om aktivitet ger välmående eller om välmående ger aktivitet. Bevisligen har tidigare studier visat att aktiviteter har ett positivt samband med subjektivt välmående bland äldre. Högre psykisk aktivitet har setts ge mervärde åt de äldres syn på meningen med livet. (Lampinen et al. 2005:454- 455) Forskningen av Lampinen et al sammanfattade slutligen att ingripanden för att förhindra inaktivitet, rörelsehinder och dålig hälsa skulle stödja den äldre för att kunna behålla och förbättra det psykiska välbefinnandet och ett gott åldrande för äldre. (Lampinen et al. 2005:464) Aktiviteten att läsa och lyssna på andra människors text kan förstora den egna världen och ibland ge möj-

lighet till en alternativ värld. För människor betyder det mycket att bli sedd och hörd av andra. Den betydelsen minskar inte fastän åldern ökar. (Aadlandsvik 2007:670)

3.3 Personalens bemötande av äldre

För äldre är bemötande en viktig kvalitetsfaktor hur de upplever servicen, främst när det har att göra med personal. Personalens förmåga för lyhördhet och att kunna visa empati är viktigt för ett gott bemötande. Utredningar visar att det har stor betydelse för den äldre att bli bemött med respekt och värdighet. (Socialstyrelsen 2010:17) Resultaten ur Socialstyrelsens rapport (2010) visar att de äldre är nöjda med vård och omsorg, men de med sämre hälsa är dock ofta mindre nöjda. De äldre som bor på boende har ofta en mer nedsatt fysisk och psykisk hälsa, vilket syntes i resultaten. De var mer negativt inställda till vård och omsorg än de med hemtjänst. Överlag var äldre på boende nöjda med vård och omsorg, men kvalitetsbiten ”*information, inflytande samt social samvaro och aktiviteter*” fick lägst i bedömning. Det som påverkade mest var att den äldre inte hade möjlighet till en pratstund med personalen och att de inte slapp ut i friska luften när de önskade. (Socialstyrelsen 2010) För att kunna öppna andra människors sinne behöver först den som är handledare öppna sitt eget. Det är viktigt med säkerhet, respekt, relationsutveckling och en uppmuntrande atmosfär när man har en aktivitet. (Aadlandsvik 2007:669)

4 METODBESKRIVNING

I detta kapitel presenteras först Saga Care i Munksnäs där enkätundersökningen gjordes. Jag beskriver mitt metodval samt tar upp hur materialinsamlingen skedde. Därefter nämner jag hur det samlade data skall bearbetas. Slutligen tar jag upp tillförlitlighet och generaliserbarhet i undersökningen och de etiska reflektionerna.

4.1 Saga Care i Munksnäs

Saga Care seniorcenter finns i Åbo, Raumo och Helsingfors. Servicehusen är privata och bakom dem står Ruissalo-fonden som är grundad i Finland år 1993. Ruissalo-fonden strävar efter att stödja seniorers välmående genom att erbjuda boende och service av hög kvalitet. Ruissalo erbjuder service som är efterfrågad och anpassad för den äldre befolkningen och de bygger seniorservicehus i kommuner där behovet är stort. Saga seniorcenter i Munksnäs, Helsingfors blev färdigtbyggt i slutet av 1997. Då fanns 138 hyreslägenheter i servicehuset, vilka var menade för korttids boende. Idag finns det en tillbyggnad som blev färdig för ca två år sedan där det ytterligare tillkom ca 60 bostäder. Den äldre delen kallas docentparken och den nyare delen kallas backen (docentbacken). Lägenheterna hyrs av äldre människor som upplever att de inte klarar sig själva i hemmet. Bostäderna är egna hem där man kan bo självständigt väldigt långt in i livet. Medelåldern på klientgruppen i Munksnäs Saga seniorhus är ca 86 år, varav männen utgör ca 15 % och kvinnorna 85 %. I parken bor det 138 klienter och på backen 60 st. Av alla dessa är det ca 70 som är i behov av vård. Vårdbehovet varierar mellan en gång i veckan till ca fem gånger per dag. På Saga senior center i Munksnäs finns det vård-, köks-, städ-, kontors- och receptionspersonal samt ett antal egna företagare som finns till för klienterna i seniorhuset. Huset har även en egen gårdskarl och en aktivitetshandledare. Aktivitetshandledaren på Saga Care har hand om aktiviteterna som ordnas inom huset. Aktiviteter som ordnas är bland annat bingo, handarbete och hobbyförmiddag, olika slags musikevenemang, minigolf eller ”mölky”, biljard, grupp promenad och små utflykter. Aktivitetshandledaren drar även enskilt pyssel med olika klienter.

4.2 Insamling av data och material

Enkäten är en kvantitativ forskningsmetod. Med enkäten är det enkelt att få in mycket information (Jacobsen 2007:180). Enkätundersökningar används när man vill nå ut till många, garantera anonymitet och ställa frågor med fasta svarsalternativ (Westlund & Edvardsson 1998:79). Enkätundersökningen är ett beställningsuppdrag där Saga Care i Munksnäs är intresserade av att få en kartläggning över hur deras inneboende ser på aktivitetsutbudet, samt vad som önskas tillkomma. Lyhördhet för spontana reaktioner och

kommentarer kan vägleda till vad som borde göras. (Westlund & Edvardsson 1998:79) På Saga Care hade man tagit fäste vid spontana förfrågningar från de äldre om eventuella teaterbesök. Detta utvecklade intresset hos chefen för Saga Care i Munksnäs att göra en aktivitetsundersökning som berörde alla klienter inom huset. De ville veta hur många som egentligen är intresserade av teater och eventuellt andra aktiviteter. Saga Care ville också veta hur många som var villiga att betala för det extra programmet samt hur det fördelades mellan de två olika avdelningarna på Saga Care i Munksnäs, Parken och Backen.

Informanterna i enkäten är alla de ca 200 äldre som bor på Saga Care i Munksnäs. De är undersökningens teoretiska population eftersom undersökningen berör alla inneboende på Saga Care i Munksnäs. (Jacobsen 2007:212) Saga Care i Munksnäs kunde rekommendera att insamlingen av information görs med enkät eftersom de hade god erfarenhet av den metoden. Saga Care gör ett veckoschema för varje vecka som delas ut till varje inneboende av nattsköterskan, och enkäten delades ut i samband med veckoschemat. Denna metod kan likställas med en postenkät eftersom respondenterna där fyller i enkäten och returnerar den. (Jacobsen 2007:199) Eftersom enkäterna delas ut internt så finns det ingen kostnad för porto och kuvert (Jacobsen 2007:201). Chefen ordnade ett informationstillfälle om enkäten åt inneboende och informerade övrig personal om undersökningen. Enkätmetoden är en snabb metod och tiden för respondenterna att svara på enkäten var två veckor. (Jacobsen: 2007:201) Man bör skicka ut påminnelser åt respondenterna efter att undersökningstiden gått ut (Jacobsen: 2007:201). För att följa rekommendationerna av påminnelser skrevs det i veckoschemat ett par påminnelser under undersökningsperioden, samt att det sattes upp påminnelser på anslagstavlor på Saga Care i Munksnäs. Ingen enskild påminnelse blev utskickad till de inneboende efter de två veckorna eftersom Saga Care var nöjda med den mängd enkäter som hade kommit in.

4.3 Bearbetning och analys

Analysmetoden är huvudsakligen av kvantitativ analytisk art där data kan representeras i form av antal och siffervärden, förutom den sista öppna frågan i enkäten som behandlas med kvalitativ analys. Enkätsvaren matades in i statistikprogrammet SPSS.

4.4 Tillförlitlighet och generaliserbarhet

Reliabilitet betyder tillförlitlighet i datainsamlingen (Höst et al. 2006:41) Enkätundersökningen är gjord för Saga Care i Munknäs med tanke på deras utbud och deras efterfrågan av denna typ av undersökning. Reliabiliteten borde inte vara annorlunda oberoende av vem som undersöker, men kan påverkas om man tar enkäten från sin egentliga målgrupp som är de äldre på Saga Care i Munknäs. Reliabiliteten kan påverkas beroende på vilken tid på året man undersöker. Det optimala vore på våren eller hösten när verksamheten har sin normala gång. Jultiden kan påverka eftersom det är mycket extra program, och sommaren kan också påverka eftersom programutbudet då är mindre.

Validitet betyder att man mäter det som man avser att mäta (Höst et al. 2006:41). Enkätundersökningen fungerar när man skall undersöka en stor grupp människor. Eftersom enkätundersökningen är ett beställningsarbete visste beställaren vad de ville veta och kunde kontrollera att frågorna tog fasta vid det de ville veta. Detta hjälpte mig att fokusera på innehållet i enkäten. Informationen från enkätundersökningen bör vara användbar och informativ för att kunna användas till att vidareutveckla aktivitetsutbudet (Jacobsen 2007:290).

4.5 Etiska överväganden

Jag har valt enkätmetoden för att få in så många svar som möjligt, men ett skäl till varför enkätmetoden inte lämpar sig skulle vara att inte alla har möjlighet att fylla i den. För en äldre kan det vara svårt att svara på en enkätundersökning, eftersom det ställer vissa krav på den äldre. Exempel på klienter för vilka det kan vara svårt att själva svara

på en enkät är demenssjuka och psykiskt sjuka, men även sjukdom och ålderdom kan ställa till problem för att svara självständigt (Westlund & Edvardsson 1998:80). För att motverka detta skulle observation passa som undersökningsmetod. En annan lösning skulle vara att någon hjälper klienterna med att besvara frågorna för klienten, men detta är inte helt okomplicerat eftersom det lätt reflekteras egna åsikter och intressen från den som hjälper klienten att fylla i enkäten (Westlund & Edvardsson 1998:80). Något annat dåligt med enkäten är att de som kan läsa och förstå frågorna och är intresserade av ämnet i undersökningen kan bli överrepresenterade (Jacobsen 2007:228- 229). Jag valde att skriva på enkäten att klienten kan få hjälp att fylla i enkäten om behovet finns. Detta gjorde att fler hade möjlighet att fylla i enkäten. Klienten som använde sig av hjälp vid ifyllandet behövde inte uppge detta (för att hålla anonymiteten). ”Anonymitet innebär att det ska vara omöjligt att koppla samman information med uppgifter om enskilda individers identitet” (Jacobsen 2007:25). Anhörigas åsikter kunde i detta fall synas i svaren eftersom jag inte kunde särskilja blanketter som fyllts i med hjälp från de blanketter som fyllts i självständigt.

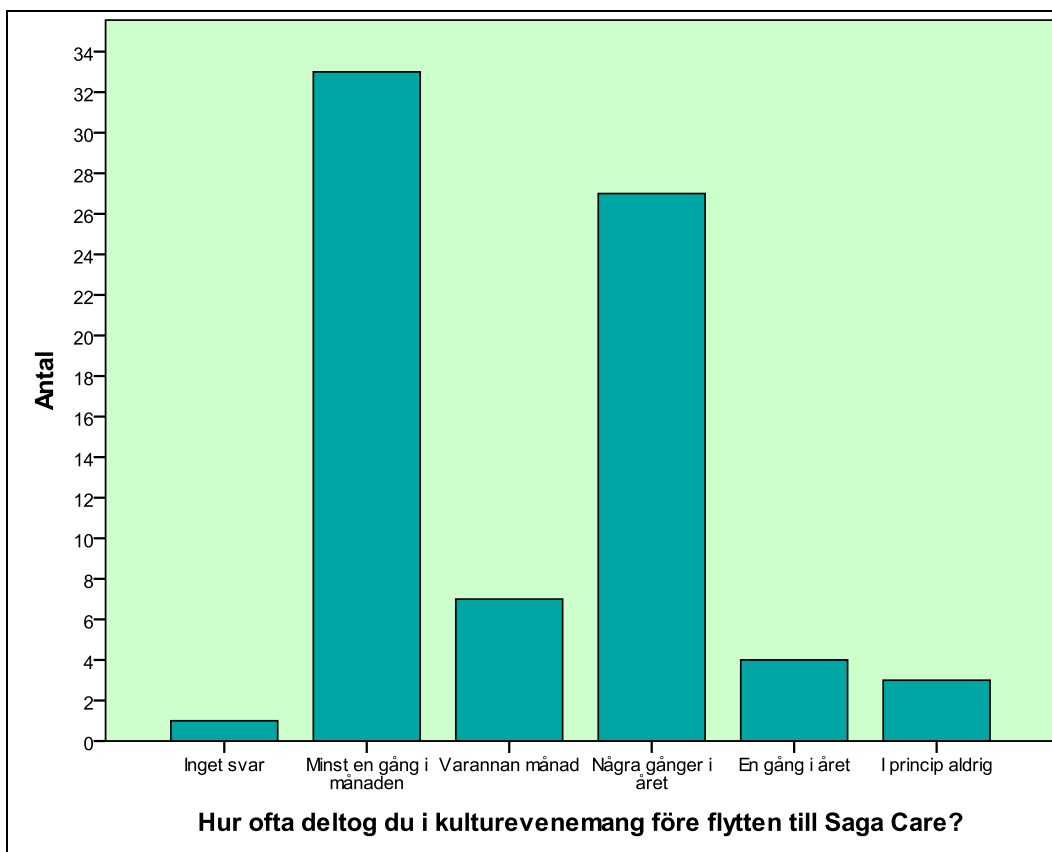
Om enkäterna är för invecklade fungerar enkätmetoden ganska dåligt. Enkäten skall vara skriven på ett sådant sätt att det är omöjligt att missförstå innehållet. Detta betyder att enkäten bör vara mycket enkel. (Jacobsen 2007:204) Mitt modersmål är svenska och det kan ha avspeglats i språket på enkäten, och även tolkningen av svaren, vilket jag är medveten om. Jag har dubbelkollat ifall det uppstått någonting jag inte har förstått. Enkäten är ganska kort och jag har försökt hålla frågorna enkla. Enkäten består av fasta svarsalternativ och för att få bredd har jag några öppna svarsalternativ samt en öppen fråga. Enkäten är i större textstil än vanligt för att de äldre med nedsatt syn skall kunna fylla i den självständigt. Informanten behöver inte uppge sitt namn på blanketten. Informationen om födelseår kan berättas om vem informanten är, så det frågades inte heller. Något som kan riskera anonymiteten är att respondenterna skulle uppge vilken avdelning de bor på. Det måste stå eftersom Saga Care ville veta om man kan se skillnader i svaren mellan de två avdelningarna. Informanten kommer att få ett informationsbrev bifogad till enkäten för att denna förstå syftet med undersökningen. Enkäten har inga känsliga frågor och medför således ingen skadeeffekt. De som har tillgång till materialet är Saga Care i Munksnäs, samt jag som examensskribent. De besvarade enkäterna kommer att förvaras så att inga obehöriga kommer åt informationen.

5 RESULTATREDOVINING

Redovisning av resultatet kommer att presenteras utgående från forskningsfrågorna. Forskningsfrågorna för examensarbetet är; I vilken utsträckning är de äldre på Saga Care i Munksnäs intresserade av aktiviteter och kultur? Vad har aktivitetsledaren för betydelse i en aktivitet för äldre? Frågan ” Hur hänger detta ihop med sociokulturell inspiration?” kommer att kopplas till analysen. Av 75 ifyllda enkäter hade 64 stycken besvarats av kvinnor och 10 stycken av män. En respondent hade inte uppgivit sitt kön. Den totala svarsprocenten är 37,5%. Den räknas enligt det totala antalet respondenter som har svarat dividerat med det totala antalet respondenter i det ursprungliga urvalet gånger hundra (Jacobsen 2007:228). 41 respondenter uppgav att de bor på docentparken medan 28 uppgav att de bor på docentbacken. Sex stycken respondenter lämnade frågan om boende obesvarad. Saga Care gör ett veckoschema om program och aktiviteter samt aktuell information som delas ut till de inneboende en gång i veckan. I enkäten frågades det om de anser att detta informationsblad är viktigt. På den frågan svarade 72 att det är viktigt, två tyckte inte att det är viktigt, och en hade lämnat frågan obesvarad.

5.1 Intresset av aktiviteter och kultur

”I vilken utsträckning är de äldre på Saga Care i Munksnäs intresserade av aktiviteter och kultur?” För att svara på den frågan frågades det i enkäten hur ofta respondenten deltog i kulturella evenemang före flytten till Saga Care i Munksnäs. Det frågades för att man skulle få en inblick i den äldres eget intresse och engagemang för kulturevenemang före flytten till Saga Care. På frågan svarade 33 respondenter att de åtminstone en gång i månaden hade deltagit i kulturella aktiviteter före flytten, 27 respondenter svarade att de har deltagit åtminstone några gånger i året, sju stycken svarade att de deltagit varannan månad och fyra respondenter att de deltagit ungefär en gång i månaden. Tre svarade att de inte deltar i kulturella aktiviteter över huvudtaget, och en hade lämnat frågan obesvarad. Figur 1 illustrerar svaren som ställdes på frågan.

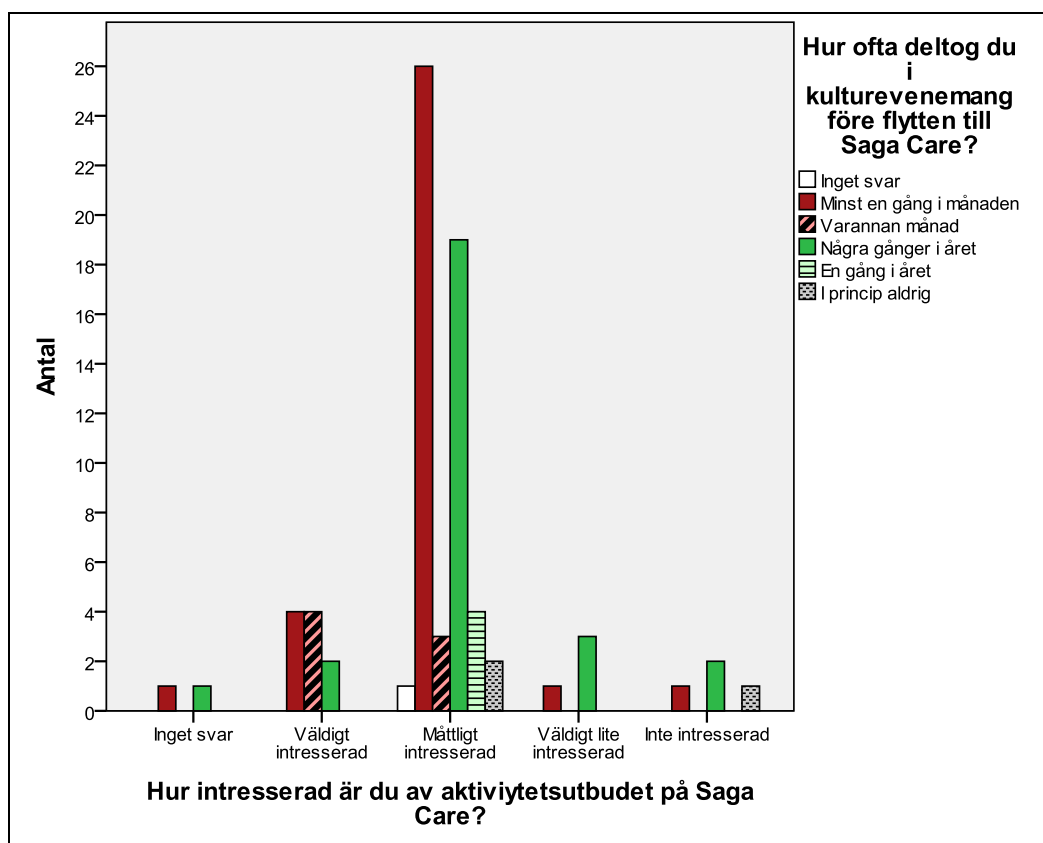


Figur 1. Hur ofta har den inneboende deltagit i kulturevenemang före flytten till Saga Care i Munksnäs?

För att ta reda på hur intresserade respondenterna är av aktivitetsutbudet på Saga Care i Munksnäs frågades det hur pass intresserade de var av utbudet med sex svarsalternativ att välja emellan. Intresset presenteras i Figur 2, där intresset är uppdelat enligt vad respondenten uppgett vad det tidigare har engagemanget utanför Saga Care har varit. I enkäten kunde den äldre välja mellan följande svarsalternativ: väldigt intresserad, måttligt intresserad, väldigt lite intresserad, inte alls intresserad. Ett svarsalternativ tillkom och det var ifall respondenten inte svarat på intresse för aktiviteterna eller tidigare engagemang.

Två respondenter uppgav inget svar på intresset av aktiviteter på Saga Care. Av dem uppgav en att den har deltagit åtminstone en gång i månaden och den andra uppgav att den deltagit några gånger i året på kulturella aktiviteter före flytten till Saga Care. Tio respondenter var väldigt intresserade, och av dem svarade fyra att de deltog minst en gång i månaden. Fyra svarade att de deltog varannan månad och de två sista svarade att

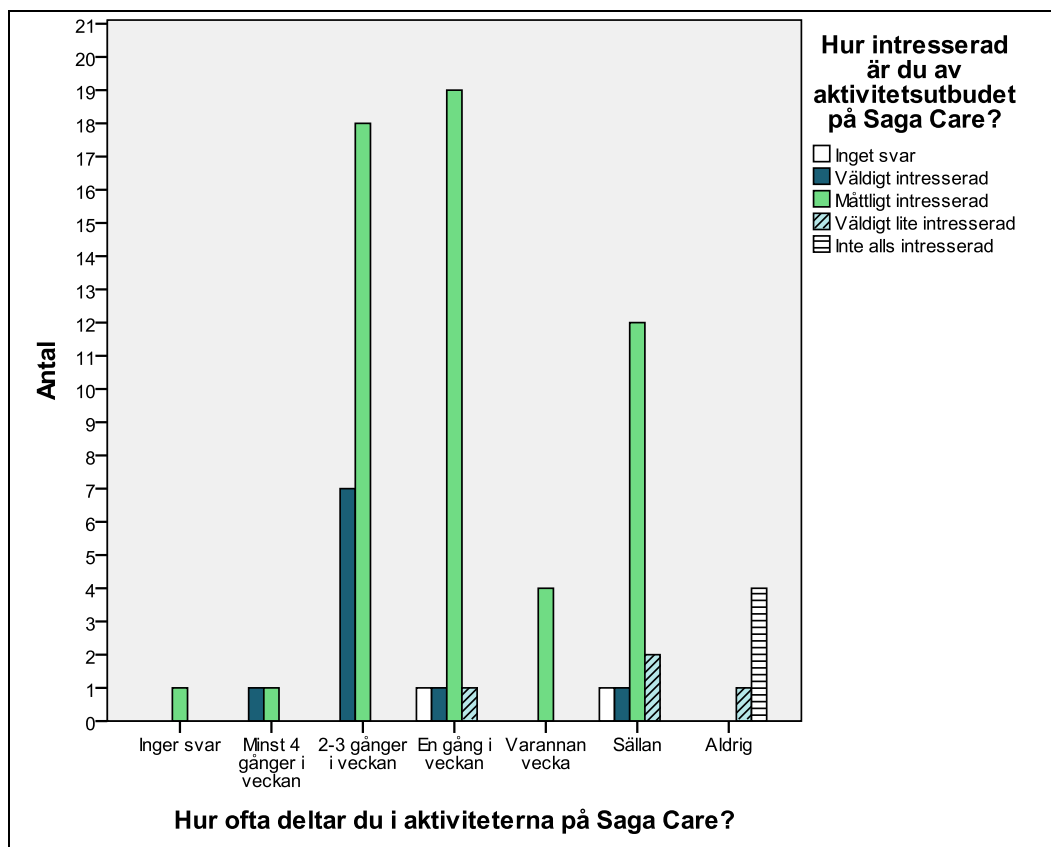
de deltog några gånger i året på kulturella aktiviteter före flytten till Saga Care. 55 var måttligt intresserade av aktiviteterna på Saga Care i Munksnäs, och av dem hade en inte uppgivit något svar. 26 hade uppgett att de deltagit minst en gång i månaden, tre hade uppgivit att de deltagit varannan månad, 19 svarade att de deltagit några gånger i året, fyra hade svarat att de deltagit en gång i året och två hade svarat att de i princip aldrig deltagit i kulturella aktiviteter före flytten till Saga Care. Fyra hade väldigt lite intresse för aktiviteterna på Saga Care, och av dem så svarade en att den deltagit minst en gång i månaden. Tre svarade att de några gånger i året deltagit i kulturella aktiviteter före flytten till Saga Care. Den sista intressegruppen var de som inte alls var intresserade av aktiviteterna på Saga Care i Munksnäs. Fyra respondenter hade svarat att de inte har något intresse för aktiviteterna på Saga Care, och av dem så svarade en att den deltagit minst en gång i månaden. Två uppgav att de deltagit några gånger i året och den sista svarade att denna i princip aldrig hade deltagit i kulturella aktiviteter före flytten till Saga Care.



Figur 2. De äldres intresse för aktiviteterna på Saga Care Munksnäs jämfört med deras tidigare engagemang i kulturella aktiviteter.

I enkäten frågades det om hur ofta den äldre deltar i aktiviteter som ordnas på Saga Care i Munksnäs. För att ta reda på om deltagandet och intresset för aktiviteterna på Saga Care hänger ihop presenteras svaren i Figur 3, där deltagande fördelas enligt intresse. I enkäten kunde den äldre välja mellan följande svarsalternativ: deltar minst fyra gånger i veckan, 2-3 gånger i veckan, en gång i veckan, varannan vecka, sällan, samt aldrig. Ett svarsalternativ tillkom och det var ifall respondenten inte svarat på deltagande men på intresset och tvärtom.

75 respondenters svar fördelades enligt följande: Fem stycken hade svarat att de aldrig deltar i aktiviteter. Av dessa så var fyra inte alls intresserade, och en hade inte just något intresse för aktiviteterna på Saga Care. 16 respondenter svarade att de sällan deltar i aktiviteter. Av dem hade en inte angett sitt intresse, en var väldigt intresserad, 12 var måttligt intresserade och två hade inte just något intresse för aktiviteterna på Saga Care. Fyra stycken hade svarat att de deltar varannan vecka i aktiviteter på Saga Care, och av dem hade alla svarat att de är måttligt intresserade av aktivitetsutbudet på Saga Care. 22 respondenter hade svarat att de deltar en gång i veckan i aktiviteter. Av dem hade en inte angett sitt intresse, en var väldigt intresserad, 19 var måttligt intresserade och en hade inte just något intresse för aktiviteterna på Saga Care. 25 hade svarat att de deltar 2-3 gånger i veckan. Av dessa var sju väldigt intresserade och 18 måttligt intresserad av aktiviteterna på Saga Care. Två hade svarat att de deltar minst fyra gånger i veckan på aktiviteter. Av dem var en väldigt intresserad och en måttligt intresserad av aktiviteterna på Saga Care. En hade inte angett hur ofta denna är på aktiviteterna men respondenten var måttligt intresserad av aktiviteterna på Saga Care i Munksnäs.



Figur 3. De äldres deltagande jämfört med deras intresse för aktiviteterna på Saga Care Munksnäs .

I enkäten frågades det vidare om varför de sällan eller aldrig deltar. Det fanns fyra svarsalternativ: *det finns inte något intressant utbud, jag deltar utanför Saga Care, jag har förhinder, samt jag bryr mig inte om fritidsaktiviteterna*. I tabell 1 syns det hur svaren fördelades mellan de 39 respondenter som hade svarat på varför de inte deltar. Av de svarsalternativen hade 6 stycken hade kryssat i rutan för att svarat de inte finns något intressant utbud. 10 stycken hade kryssat i att de deltar utanför Saga Care, 19 hade svarat att de har förhinder. En del hade frivilligt skrivit i kanten att de är sjuka eller inte kan på grund av funktionsnedsättning eller på grund av allergi (parfymallergi). Fyra hade kryssat i att de inte bryr sig om fritidsaktiviteterna.

		Svar		Procent av fallen
		Antal	Procent	
Varför deltar du inte?	Det finns ingen aktivitet som intresserar mig	6	15,4%	16,2%
	Jag deltar i aktiviteter utanför Saga Care	10	25,6%	27,0%
	Jag har förhinder	19	48,7%	51,4%
	Jag bryr mig inte om aktiviteter	4	10,3%	10,8%
Totalt		39	100,0%	105,4%

Tabell 1. Orsaker varför en del äldre inte deltar i aktiviteterna på Saga Care i Munksnäs.

I enkäten frågades det efter vilka andra aktiviteter som skulle intressera. Det fanns fjorton olika svarsalternativ och respondenten kunde kryssa i alla aktiviteter som intresserade, samt i det sista svarsalternativet skriva något som respondenten ytterligare önskar. Det var 64 respondenter som svarade på frågan, och sammanlagt 208 ifyllda rutor. Svaren presenteras från det populäraste till det minsta populära svarsalternativet. Flest svar fick musik med 47 ikryssade rutor, 36 svar fick teater, 20 svar fick museum besök, bio-besök fick 18 svar, dikt fick 17 svar, 14 svar fick dansföreställningar, 11 svar fick olika typer av tävlingar, 9 svar fick aktivitet riktad till kvinnor, 8 svar fick sport arrangemang, 4 svar fick mässor, 3 svar fick till män riktad verksamhet, 2 svar fick matlagning och 1 svar fick bakning. Svaren visas i tabell 2. Det öppna alternativet svarade 18 respondenter på och presenteras under rubriken ”Öppna frågor”.

		Svar		Procent av fallen
		Antal	Procent	
Annan aktivitet	Bakning	1	,5%	1,6%
	Bio besök	18	8,7%	28,1%
	Dans föreställning	14	6,7%	21,9%
	Musik	47	22,6%	73,4%
	Matlagning	2	1,0%	3,1%
	Museum besök	20	9,6%	31,3%
	Mässor	4	1,9%	6,3%
	Aktivitet endast för män	3	1,4%	4,7%
	Aktivitet endast för kvinnor	9	4,3%	14,1%
	Olika typer av tävlingar	11	5,3%	17,2%
	Dikter	17	8,2%	26,6%
	Idrottsevenemang	8	3,8%	12,5%
	Teater	36	17,3%	56,3%
	Annat	18	8,7%	28,1%
Totalt		208	100,0%	325,0%

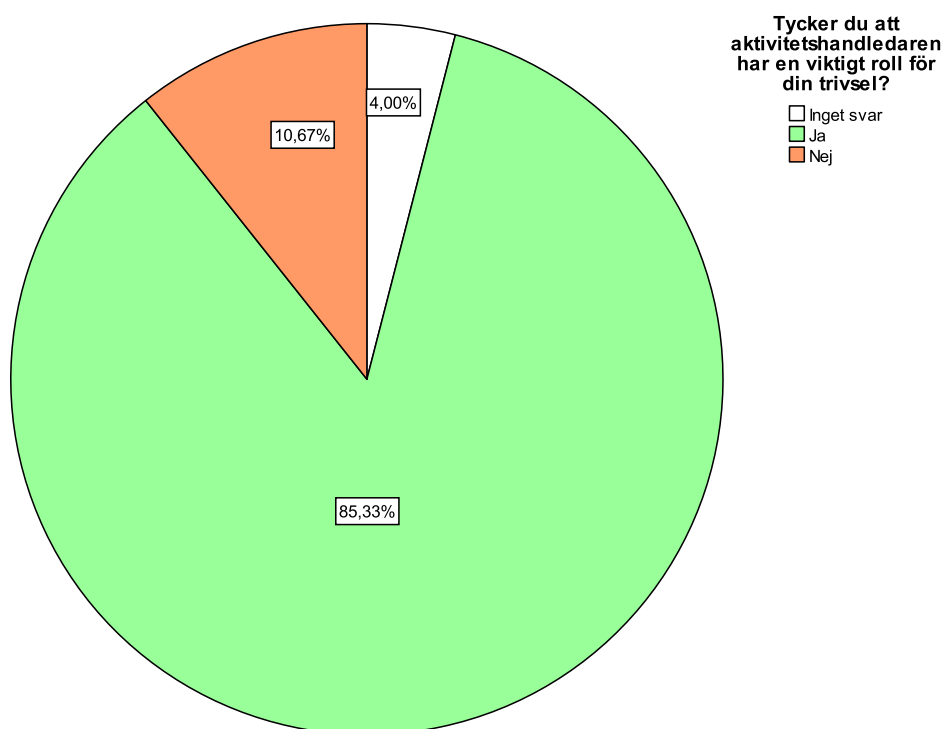
Tabell 2. Intressefördelning av aktiviteter på Saga Care i Munksnäs.

I tabell 4 (som finns i bilagan) ser man hur intressefördelningen skiljer mellan Docentparken och Docentbacken. Fördelningen visas i en korstabell där intressefördelningen även delas upp i vad respondenten har uppgett tänka sig betala för extra program. Med extra program menas det som inte hör till Saga Cares vanliga veckoprogram, till exempel teaterbesök. De flesta av respondenterna från både Docentparken och Docentbacken uppger att de är villiga att betala mellan 1 och 20 euro för en aktivitet/ett evenemang.

5.2 Aktivitetshandledaren

I enkäten frågades det om den äldre tycker att aktivitetshandledaren har en viktig roll för trivseln. Frågan var en ”ja eller nej” fråga och svaren syns i figur 4. De flesta av respondenterna tycker att aktivitetshandledaren har en viktig roll, hela 85,33 % av responden-

terna hade svarat ja på frågan. 10,67 % hade svarat nej och 4 % hade inte uppgett något svar på frågan om ”aktivitetshandledaren har en viktig roll för din trivsel”.



Figur 4. Har aktivitetshandledaren en viktig roll för din trivsel?

10,67 % av respondenterna - vilket betyder 8 respondenter - hade svarat att aktivitetshandledaren inte har någon betydelse för deras trivsel. I tabell 3 visas att 6 stycken av de 8 som svarade nekande har förhinder för att delta i aktiviteter.

Tabell 3. Korstabell av de som har förhinder och synen på aktivitetshandledarens roll på Saga Care i Munksnäs.

		Har aktivitetshandledaren en viktig roll för din trivsel?			Totalt
		Inget svar	Ja	Nej	
Jag har förhinder	Nej	3	51	2	56
	Ja	0	13	6	19
Totalt		3	64	8	75

I enkäten frågades vidare om varför aktivitetshandledaren har en viktig roll för trivseln. Respondenterna kunde välja mellan flera alternativ. Alternativen var att aktivitetshandledaren: *påverkar positivt på atmosfären, stöder mig som individ, får mig att känna mig värdefull, man kan alltid diskutera med aktivitetshandledaren* samt sista alternativet som var annat vilket var ett öppet alternativ där respondenten kunde skriva fritt. Svaren presenteras i tabell 3. Totalt hade 65 respondenter hade svarat på frågan och sammanlagt fanns det 118 ikryssade rutor som svarat på varför aktivitetshandledaren har en viktig roll för trivseln. 49 respondenter tycker att aktivitetshandledaren påverkar positivt på atmosfären. 12 respondenter tycker att aktivitetshandledaren stöder mig som individ. 13 respondenter tycker att aktivitetshandledaren får mig att känna mig värdefull. 38 respondenter tycker att de kan diskutera med aktivitetshandledaren. På det öppna alternativet svarade 6 respondenter på och dessa svar presenteras under rubriken ”Öppna frågor”.

Tabell 4. Varför är aktivitetshandledaren viktig för den äldre?

	Svar		Procent av fallen
	Antal	Procent	
Aktivitetshandledaren påverkar positivt på atmosfären	49	41,5%	75,4%
stöder mig som person	12	10,2%	18,5%
får mig att känna mig värdefull	13	11,0%	20,0%
man kan alltid diskutera tillsammans	38	32,2%	58,5%
annan orsak	6	5,1%	9,2%
Totalt	118	100,0%	181,5%

5.3 Öppna svar

Enkäten hade ett par öppna svarsalternativ samt en helt öppen fråga där klienten kunde skriva synpunkter och förbättringsförslag angående Saga Munksnäs aktivitetsutbud. När man analyserar svaren i en öppen fråga bör man kategorisera svaren enligt olika teman och ange hur många som har svarat inom varje tema (Jacobsen 2007: 265). Enligt den metoden har jag försökt sammanställa svaren för de öppna svarsalternativen (fråga nummer 9 och 10) samt i den öppna frågan (fråga nummer 13). Jag har fritt översatt svaren från finska till svenska och kategoriserat dem därefter.

Fråga nummer 9 handlade om på vilket sätt aktivitetshandledaren är viktig för klientens trivsel. 6 stycken av 75 klienter hade skrivit i det öppna alternativet. Alla hade skrivit olika svar, vilket gav sex olika teman. En klient hade svarat att den kan ”*önska program av aktivitetshandledaren*” och en annan tyckte att ”*aktivitetshandledaren påverkar den allmänna stämningen*”. En tredje kommenterar att ”*aktivitetshandledaren är påhittig*” och en fjärde säger att ”*det är bra när aktivitetshandledaren hämtar klienten till en akti-*

vitet när den inte själv kommer ihåg att delta". En femte är "tacksam för att aktivitetshandledaren kan skaffa biljetter" och den sista kommenterar att den "inte alls deltar och därför inte kan kommentera frågan".

Fråga nummer 10 handlade om vilka aktiviteter klienterna önskar till Sagas aktivitetsutbud. 18 klienter av 75 hade svarat i det öppna alternativet och svaren kunde delas in i sex olika teman. Sex klienter hade önskat olika typer av små utfärder, det kunde t.ex. handla om utfärder i närregionen, till utställningar eller pågående evenemang. Sex andra hade önskat att nya typer av grupper skulle bildas, bland annat diskussions-, litteratur-, målnings- samt filmgrupp. Två klienter hade önskat allsång. En klient hade önskat högklassiga musikprogram samt författarbesök, en annan hade önskat utevistelse och den sista önskade Israelkvällar. Ett av svarsalternativen kunde inte tydas.

Frågan nummer 13 var den sista frågan i formuläret. Det var en öppen fråga där respondenterna fick ge kommentarer eller förbättringsförslag för aktivitetsutbudet. Sjutton klienter hade skrivit i den öppna frågan och svaren kunde delas in i fyra olika teman. Tre stycken hade önskat högklassiga/professionella framföranden av klassisk musik eller något annat kulturellt såsom bildkonst eller utställningar. Fem stycken kom med allmänna förbättringsförslag om att innergården med bassäng kunde användas sommartid för grillning. Övriga förslag var bland annat utflykter, införande av kristligt program, filmtittning samt kost och hälsoföreläsningar. Sju stycken gav inga direkta svar utan skrev olika förklaringar varför de inte deltar eller att de inte önskar mera program. Två stycken bad om specifik service/program för de med dåligt minne eller hörsel.

6 ANALYS

I detta kapitel går jag igenom resultaten enligt den följd som forskningsfrågorna ställs. Det vill säga; I vilken utsträckning är de äldre på Saga Care i Munksnäs intresserade av aktiviteter och kultur? Vad har aktivitetsledaren för betydelse i en aktivitet för äldre? Den sista frågan "Hur hänger detta ihop med sociokulturell inspiration?" kopplas ihop med resultaten i de ovanstående frågorna. Resultaten kopplas ihop med teori.

Med hjälp av teori kan man sätta undersökningsresultatet i ett större sammanhang (Jacobsen 2007:296). För att förstå resultatet bör man också jämföra de egna resultaten med resultaten från andra undersökningar (Jacobsen 2007:294).

6.1 De äldres intresse av aktiviteter och kultur på Saga Care

Äldre människors syn på livskvalitet verkar vara baserad på deras förväntningar, som i sin tur är grundad på deras livserfarenhet (Bond et al. 2004:5). På Saga Care finns det många inneboende och det finns varierande syften till varför de har flyttat till Saga Care. Därför kan man anta att de har varierande förväntningar på servicen de blir erbjudna. För att få en djupare bild av de äldres tidigare engagemang i aktiviteter frågades det om deras tidigare kulturella evenemang före flytten till Saga Care i Munksnäs. 33 respondenter hade svarat att de var åtminstone en gång i månaden deltog på något kulturellt evenemang före flytten till Saga Care och fyra hade svarat att de deltagit ungefär en gång i månaden. Sju uppgav att de varannan månad var på någonting kulturellt och 27 uppgav att de var några gånger i året. Vilket är ungefär hälften av de svarande av alla respondenter, överlag tycker jag de äldre som svarade var väldigt kulturellt aktiva före flytten. Om man följer aktivitetsteorin så stöder man den äldre genom att de får fortsätta med gamla roller som i detta fall är att vara kulturellt aktiv. Det ger en bättre förutsättning till att ha ett gott åldrande.

God service och omsorg är något som Saga Care vill ge till sina klienter på serviceboendet och det är klienterna själva som avgör ifall servicen och omsorgen är god. En del av sociokulturell inspiration är att utvärdera och se möjligheter så man kan därmed säga att enkätundersökningen var sociokulturell inspiration i sig. Aktivitetsutbudet kommer att byggas vidare utgående från de äldres svar. I enkäten frågades det hur pass intresserade respondenterna var av aktivitetsutbudet på Saga Care i Munksnäs. De som har varit intresserade och deltagit i kulturella evenemang före flytten till Saga Care var överlag mer intresserade av Saga Cares aktivitetsutbudet. Det tror jag kan tyda på att de vill fortsätta vara så aktiva som möjligt och att de ser denna möjlighet i det existerande utbudet av aktiviteter.

Graden av intresse för aktiviteter och själva deltagandet i dessa skiljde sig något från varandra. Det enda som var klart att de med stort intresse för aktiviteter deltog mera i aktiviteterna än de med måttligt intresse. Majoriteten av respondenterna var de som uppgav måttligt intresse för aktiviteterna men dessa deltog ändå flitigast. Detta tror jag kan bero på att utbudet inte är tillräckligt för att tillfredsställa alla. En annan tanke kan vara att aktiviteterna inte känns livsnödvändiga för de äldre men att de ändå tycker att det är trevligt att ha någonting att gå till och därför uppger de sig ha måttligt intresse.

I enkäten frågade dess efter intresse för olika aktiviteter. Där visade det sig att intresset för musik var högst, följt av teater, museibesök, biobesök och dikter. Musik finns redan i någon utsträckning på Saga Care så kan tyda att de äldre vill visa sitt understöd för detta eller så önskar de sig mera musik. Önskemål gällande teater var väntat. Den stora utmaningen är att hitta någon pjäs som de flesta gillar eftersom smaken säkerligen är splittrad. Även kostnaden skulle behöva vara låg eftersom de flesta kan tänka sig att betala ca 10 euro ur egen ficka för teaterbesök. Det är utmanande för en aktivitetshandledare att organisera sådant när man bör ta i beaktande alla olika önskemål samt specialbehov. Museibesök var av intresse samt dikter. Intresset för dikter är tämligen intressant om det skulle kunna utforma sig så att man har diktgrupper så som i Aalandsvikt's undersökning, där diktgrupp för äldre visade sig ge ett mycket gott resultat.

6.2 Aktivitetshandledarens betydelse för den äldre

I sociokulturell inspiration har aktivitetshandledaren en central roll. Aktivitetshandledaren försöker stöda och stärka den enskilde till aktivitet och samtidigt skapa en god atmosfär människor emellan. Detta stöder den empiriska delen där de flesta (85,33%) som svarade på enkäten tyckte att aktivitetshandledaren hade en viktig roll för deras trivsel i aktiviteter.

I sociokulturell inspiration är det viktigt hur inspiratören bemöter människor. Det är även viktigt vilken personlighet inspiratören har och vilken atmosfär som skapas. I resultatet kunde man se att aktivitetshandledaren har en viktig roll för trivseln i aktiviteterna oberoende den äldres grad av intresse eller deltagande i aktiviteter. Detta tycker

jag tyder på att aktivitetshandledaren har en mycket viktig yrkesroll och att de personliga egenskaperna har betydelse för den allmänna trivseln på boendet. Enligt sociokulturell inspiration bör aktivitetshandledaren lyssna och kunna diskutera med den äldre. Det är viktigt att respektera den äldres åsikter, bakgrund och kultur. De flesta (49 respondenter) som svarade på varför aktivitetshandledaren är viktig valde svarsalternativet att ”aktivitetshandledaren påverkar atmosfären positivt”. 38 respondenter tycker att det kan diskutera med aktivitetshandledaren, vilket stöder deras trivsel. 13 respondenter tyckte att aktivitetshandledaren fick dem att känna sig värdefulla. 8 respondenter svarade att aktivitetshandledaren inte hade någon betydelse för deras trivsel. Sex stycken av dessa åtta hade också svarat att de har förhinder för att kunna delta i aktiviteter. Enligt undersökningar så visar de sig att människor i sämre skick förhåller sig mer negativt till service och omsorg. Detta tror jag kan gälla i det här fallet.

Det öppna svarsalternativet visade att aktivitetshandledaren är viktig för klienternas trivsel. En klient hade svarat att de kan önska program av aktivitetshandledaren. Vilket aktivitetshandledaren bör uppmuntra till för att klienterna skall känna sig sedda, hörda och delaktiga. Detta bidrar i sin tur till en bättre stämning. ”*Aktivitetshandledaren har en positiv inverkan på den allmänna stämningen*” kommentar som en klient skrev i sin enkät. Den kommentaren stödjer den sociokulturella inspirationens tanke om att aktivitetshandledaren bör ha en positiv inverkan på atmosfären. En tredje kommenterar att ”*aktivitetshandledaren är påhittig*”, vilket var en av de rekommenderade egenskaperna för en inspiratör i sociokulturell inspiration. En fjärde säger att ”*det är bra när aktivitetshandledaren hämtar klienten till en aktivitet när den inte själv kommer ihåg att delta*”. Aktivitetshandledaren bör se människan var den befinner sig och ifall klienten har minnessjukdom bör denna beakta detta och respektera och stöda personen. En enkel påminnelse om en aktivitet kan ge stor glädje åt klienten som annars skulle missat händelsen i ren glömska. En femte är ”*tacksam för att aktivitetshandledaren kan skaffa biljetter*”, en sak som kan vara enkelt för aktivitetshandledaren men desto svårare för klienten. Detta gör att tröskeln mellan institutionen och världen runt om sänks för den äldre. Sex stycken av dem hade uppgett att de hade förhinder för att kunna delta i aktiviteter. Vad som uppfattas som förhinder kan skifta mellan olika individer. Förhinder kan vara mer än att hälsan sviker, det kan också vara yttre omständigheter. Enligt den tidiga-

re forskningen kom det fram att de som hade sämre hälsa också var de som oftare var missnöjda med service och kvaliteten i omsorgen.

7 DISKUSSION

I detta kapitel tar jag upp mina tankar om mitt slutarbete. Jag kommer att diskutera min metod, resultat och ge förslag till vidare forskning.

Jag är nöjd över mitt val av slutarbete. I början hade jag svårt att komma igång med skrivprocessen och det var främst för att litteraturen var på finska. Min finska är inte stark och därför har det varit lite extra tufft. Jag har försökt förklara sociokulturell inspiration och konstaterat att det är ganska svårt, eftersom det är ett så brett område. Jag kunde ha gått djupare in på alla delar, men jag nöjde mig. Jag har försökt koppla in sociokulturell inspiration genom hela arbetet och jag tycker jag har lyckats ganska bra. Även min avgränsning av arbetet tyckte jag fungerade fint. Den sociala delen fick jag inte riktigt grepp om. Nu i efterhand insåg jag att man kunde gått in mer i ämnen som dialog, gruppdynamik, mera sociologi och så vidare. Jag var lite osäker om jag skulle ta med sociala nedbrytningen som kan drabba människor. Jag kom fram till att syndromet sätter vikt på varför det är viktigt att stöda den äldre till aktivitet samt att vara uppmärksam på sociala förändringar. Överlag tycker jag att den teori jag har hänger bra ihop med den empiriska delen av arbetet.

7.1 Metoddiskussion

Jag anser att enkäten var det bästa sättet att få in den här mängden information. Enkätens kunde ha innehållit mer sociokulturell inspiration. I enkäten skulle det även ha frågats om vad aktiviteterna betyder för klienten och vilken inverkan klienten uppfattar att de har. Jag har insett att enkäten avspeglade mer intresset från Saga Care's sida och ger inte många självklara svar för mitt arbete. Det kan lätt hända att jag tolkat svaren för min egen del, vilket inte är bra. Till exempel *"hur ofta deltog du på kulturella evenemang före flytten till Saga Car i Munksnäs?"*. Den frågan är öppen för tolkning av klienten och deras svar tolkas av mig. Om jag hade gjort enkäten nu skulle den frågan vara

mera specifik. Enkäten skulle även innehålla någon fråga om välmående eftersom jag insett att jag nämnt en del om aktivitet och välmående men inte har fått något eget empiriskt stöd för detta från den egna enkäten. Det kom fram i tidigare forskning att detta hänger ihop. Eftersom enkäten var riktad till äldre människor bör den inte heller vara för lång. Jag kunde ändå inte ha med allting fast jag skulle ha velat. Koncentrationen ur sociokulturell inspiration perspektiv blev denna gång på aktivitetshandledaren.

7.2 Resultatdiskussion

Bortfallet i min undersökning var 65,5% av urvalet, vilket är ganska mycket. Flera respondenter kunde ha fått genom att en påminnelse och en förlängning av undersökningen skulle ha gjorts. Eftersom Saga Care var nöjda med de enkäter som hade kommit in avslutades undersökningen efter två veckors tid. Bortfallen kan vara rätt systematiska eftersom de som inte är intresserade av undersökningen oftast struntar i att svara och de med lässvårigheter låter bli att svara (Jacobsen 2007:228). Svarsprocenten bör vara över 50% för att vara tillfredställande, men en sådan regel är alltför enkel. Vad som verkligen gäller är *vilka* som faller bort. (Jacobsen 2007:230) På Saga Care ville man ta reda på vad klienterna önskade, och det framfördes i följebrevet samt i enkäten. Enkäten gjordes för deras skull, för att de ska kunna förbättra aktivitetsutbudet. De som är aktiva fick en möjlighet att uttrycka sin åsikt om det redan existerande utbudet. Det är inte alla på Saga Care som är intresserade av aktiviteterna, och de som uppgav att de inte intresserar sig för aktiviteter representerade ändå det flertal som inte svarade. En del respondenter uppgav inte kön eller på vilken avdelning de bodde. Detta berodde säkerligen på att de var rädda för att deras enkät kan kopplas till dem (Jacobsen 2007:229). Jag tror att de upplevde att enkäten inte var tillräckligt anonym. När det gäller bristen i enskilda frågor så är frågan ifall de äldre tidigare deltagit i kulturella aktiviteter inte helt bra, eftersom den är öppen för tolkningar. Det beror alltså på hur den enskilde valt att se på den. Frågan kan tolkas på olika sätt, till exempel att man syftar på ett antal år före flytten, eller att man syftar på hela livet.

Jag tycker ändå att de äldre på Saga Care är intresserade av aktiviteter. Av slutresultatet kan man säga att ca en fjärdedel av de inneboende är intresserade av kultur och olika

typer aktiviteter. Frågan angående vad som kunde tillkomma hade flera svarat på, det var sammanlagt 208 rutor som hade kryssats i om önskemål. Teater var ett av de populäraste alternativen, vilket säkerligen kommer att påverka så att Saga Care ordnar teaterresor eller teater inom huset för sina inneboende.

7.3 Förslag till fortsatt forskning

Under slutarbetsprocessen dök det upp en hel del förslag till vidare forskning. Denna studie kunde ha kompletterats med kvalitativa intervjuer av enskilda äldre. Intervjuerna kunde ingå i samma tema där man frågar om individens bakgrund, intresse för aktiviteter och gå in mera på det sociala. Intervjuerna skulle även ge ett djup som inte kan nås genom enkät. Man kunde även intervjua människor som deltar och inte deltar och se på orsakerna till varför vissa deltar och andra inte.

I arbetet konstaterades det att aktivitetshandledaren uppfattas som viktig. Det kunde vara intressant att göra en hel undersökning angående aktivitetshandledarens roll för att få en djupare bild hur de äldre uppfattar den yrkesrollen. Något annat som kom upp i arbetet var aktivitet och hälsa, som är en viktig motivering till varför det är bra med aktiviteter. Det skulle kunna bli riktigt intressant att göra en enkätstudie bland äldre med dessa två ovannämnda komponenter. Det temat tycker jag att passar en vårdstuderande att skriva om. Ett annat förslag till vidare forskning skulle vara att göra en litteraturstudie om vad som skrivits om sociokulturell inspiration inom nordens nord om äldre och äldreomsorg.

KÄLLOR

Aadlandsvik, Ragna. 2007, *Education, poetry, and the process of growing old*. Skrifter utgivna vid Department of Education and Health Promotion, University of Bergen, nr 33, Bergen: Routledge, 13 s.

Andresen, Ragnhild. 2002, *Sociala nätverk, grupper och organisationer*. Stockholm: Natur och kultur, 354 s.

Bond, John; Corner, Lynne. 2004, *Quality of life and older people*. Berkshire, England: Open University Press, McGraw-Hill Education, 131 s.

Delin, Ove; Hagberg, Bo; Rundgren, Åke; Samuelsson, Gillis; Sjöberg, Barbro. 2000, *Gerontologi Åldrandet i ett biologiskt, psykologiskt och socialt perspektiv*. Stockholm: Natur & Kultur, 313 s.

Ekwall, Anna. 2010, *Äldres hälsa och ohälsa – en introduktion till geriatrisk omvårdnad*. Lund: Studentlitteratur, 310 s.

Fidler, Gail S; Velde, Beth P. 1999, *Activities Reality and Symbol*. United States of America: SLACK Incorporated, 177 s.

Hagberg, Bo; Rennemark, Mikaela. 2004, *Den åldrande människans psykologi, Ett livslopps-perspektiv*. Lund: Studentlitteratur, 126 s.

Hyypää, Markku; Liikanen, Hanna-Liisa. 2005, *Kulttuuri ja terveys*. Helsinki: Edita Prima Oy, 188 s.

Höst, Martin; Regnell, Björn; Runeson, Per. 2006, *Att genomföra examensarbete*. Lund: Författarna och studentlitteratur. 153 s.

Jacobsen Dag Ingvar. 2007, *Förståelse, beskrivning och förklaring Introduktion till samhällsvetenskaplig metod för hälsovård och socialt arbete*. Lund: Studentlitteratur, 316 s.

Kurki, Leena. 2008, *Innostava vanhuus*. Helsingfors: FINN LECTURA Ab, 172 s.

Kurki, Leena. 2000, *Sosiokulttuurinen innostaminen*. Tampere: Vastapaino, 188 s.

Lampinen, P; Heikkinen, R-L; Kauppinen, M; Heikkinen, E. 2006, *Activity as a predictor of mental well-being among older adults*. Skrifterna utgivna vid The Finnish Centre for Interdisciplinary Gerontology and Department of Health Sciences, nr 2006;10(5), Jyväskylä: Routledge, 10 s.

Lehto, Markku. 2007, *Tie hyvään vanhuuteen. Vanhusten hoidon ja palvelujen linjat vuoteen 2015*. Skrifter utgivna vid Social och hälsovårdsministeriet, nr 2007:8, Helsingfors: Helsingfors universitetsförlaget, 25 s.

Madsen, Bent. 2006, *Socialpedagogik Integration och inklusion i det moderna samhället*. Lund: Studentlitteratur, 301 s.

Repstad, Pål. 1998, *Sociologiskt perspektiv i vård, omsorg och socialt arbete*. Lund: Studentlitteratur, 250 s.

Socialstyrelsen. 2010, *Vad tycker de äldre om äldreomsorgen. En rikstäckande undersökning av äldre uppfattning om kvaliteten i hemtjänst och äldreboenden 2010*. Tillgänglig: <http://www.socialstyrelsen.se/Lists/Artikelkatalog/Attachments/18173/2010-11-14.pdf>
Hämtad 22.11.2010

Thorslund, Mats; Wånell, Sven- Erik. 2006, *Åldrandet och äldreomsorgen*. Lund: Studentlitteratur, 223 s.

Tornstam, Lars. 2005, *Åldrandets socialpsykologi*. 7 uppl., Stockholm: Norstedts Akademiska Förlag, 335 s.

Vallejo, Medina Aila; Vehviläinen, Sirpa; Haukka, Ulla-Maija; Pyykkö, Virpi; Kivelä, Sirkka-Liisa. 2007, *Vanhustenhoito*. Helsingfors: WSOY oppimateriaalit, Helsinki, 374 s.

Viinamäki, Leena (toim.) 2008, *14 puheenvuoroa sosionomien (AMK) asemasta Suomen hyvinvointiasiantuntijajärjestelmässä*. Tillgänglig: http://www3.tokem.fi/kirjasto/tiedostot/Viinamaki_A_2_2008.pdf Hämtad: 2.4.2010

Voutilainen, Päivi; Vaarama, Marja; Backman, Kaisa; Paasivaara, Leena; Eloniemi-Sulkava, Ulla; Finne-Soveri, U. Harriet. 2004, *Ikäihmisten hyvä hoito ja palvelu*. Stakes, 212 s.

Walker, Alan. 2004, *Quality of Life in Old Age: European Perspectives*. Milton Keynes: McGraw Hill Education, 312 s.

Westlund, Peter; Edvardsson, Bo. 1998, *Tjänsteutveckling och kvalitet I äldreomsorgen Praktik och teori*. Lund: Studentlitteratur, 145 s.

Wikström, Britt-Maj. 1997, *Estetik och omvårdnad*. Lund: Studentlitteratur, 167 s.

Bilagor

Bilaga 1: Följebrev

BÄSTA PENSIONÄR

Jag heter Sofia Nynäs och studerar till socionom på Arcada Nylands svenska yrkeshögskola. Jag är i slutskedet av mina studier och skall nu skriva mitt examensarbete som ska handla om aktiviteter för äldre på Saga Care. Inom ramen för det skall jag göra en enkätundersökning som skall hjälpa att utveckla aktivitetsutbudet på Saga Care i Munksnäs

Enkäten innehåller frågor som är relaterade till ert intresse för aktiviteter i allmänhet och önskemål på Saga Care. Frågorna besvaras genom att kryssa för alternativ. Enkäten avslutas med en öppen fråga där ni kan skriva synpunkter och förbättringsförslag på Sagas aktivitetsutbud.

Det är frivilligt att delta i undersökningen och inga namn kommer fram.

Jag är mycket tacksam för ert deltagande!

Helsingfors 4.1.2011

Med vänliga hälsningar

Sofia Nynäs

Tel. 050-3517900, e-post: nynas.sofia@arcada.fi

Handledande lärare: Ellinor Silius- Ahonen, överlärare
Tel. 0207 699- 519, e-post: silius-ahonen.ellinor@arcada.fi

Bilaga 2: Enkäten

Kyselylomake Saga Munkkiniemen vapaa- ajan toiminnoista

Mikäli tarvitset apua lomakkeen täyttämässä, voit pyytää
läheistäsi auttamaan.

1. Vastaajan sukupuoli

Nainen

Mies

2. Asutko Dosentipuistossa

vai Dosentirinteessä

3. Oletko tyytyväinen Saga Munkkiniemessä järjestettävien
vapaa-ajan toimintojen tarjontaan?

Hyvin tyytyväinen

Varsin tyytyväinen

Tyytymätön

4. Onko mielestäsi viikoittain jaettava paperinen versio viikon
toimintojen aikataulusta tärkeä?

Kyllä

Ei

5. Kuinka kiinnostunut olet Saga Munkkiniemen järjestämistä
vapaa-ajan toiminnoista? Valitse parhaiten sopiva vaihtoehto.

- Hyvin kiinnostunut
- Kohtuullisen kiinnostunut
- En juuri ollenkaan kiinnostunut
- En ollenkaan kiinnostunut

6. Kuinka usein otat itse osaa tarjottuihin vapaa-ajan toimintoihin?

- Vähintään 4 kertaa viikossa
- 2-3 kertaa viikossa
- Kerran viikossa
- Joka toinen viikko
- Harvoin
- En koskaan

7. Jos vastasit kysymykseen numero 6 harvoin tai en koskaan, niin mistä tämä johtuu? Voit valita useamman vaihtoehtoja

- Tarjolla ei ole minua kiinnostavaa toimintaa
- Osallistun vastaavaan toimintaan Saga
- Munkkinemen ulkopuolella
- En voi osallistua koska olen esteellinen
- En välitä vapaa-ajan toiminnoista

8. Onko mielestäsi vapaa-ajan ohjaajalla tärkeä rooli viihtyvyytesi luomisessa?

- Kyllä
- Ei

9. Vastaa tähän jos vastasit kysymykseen numero 8 kyllä;
Miksi mielestäsi ohjaajalla on tärkeä rooli viihtyvyytesi

luomisessa? Voit valita useamman vaihtoehtoja

- Ohjaaja: vaikuttaa myönteisesti ilmapiiriin
- tukee minua yksilönä
- saa minut tuntemaan itseni arvostetuksi
- hänen kanssaan voi aina keskustella
- Muu syy
- Mikä: _____

10. Mitä muuta toimintaa mielestäsi voisi järjestää Saga Munkkiniemessä?
Merkitse kaikki sinua kiinnostavat.

- Leipominen
- Elokuvilla käynti
- Tanssiesitykset
- Musiikki
- Ruuanlaitto
- Museovierailut
- Messut
- Miehille suunnattua
toimintaa
- Naisille suunnattua
toimintaa
- Kaikenlaiset kilpailut
- Runous
- Urheilutapahtumat Muu
- Teatteri Mikä: _____

11. Kuinka usein osallistuit kulttuuritapahtumiin
ennen muuttoaasi Saga Munkkinemeen?
(teatterissa tai museossa käynti jne.)

- Vähintään kerran kuukaudessa
- Joka toinen kuukausi
- Joitakin kertoja vuodessa
- Kerran vuodessa
- Käytännössä en koskaan

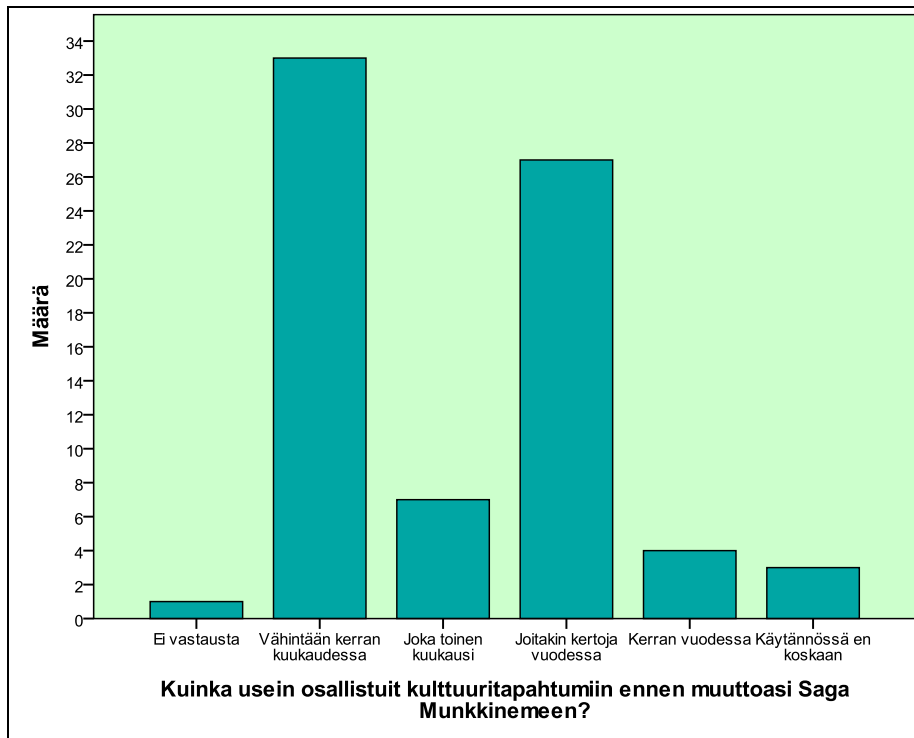
12. Olisitko valmis maksamaan järjestetystä toiminnasta, joka ei kuulu Saga Munkkiniemeen tavalliseen viikkosuunnitelmaan?

- En
- Kyllä: 1-10 euroa/kerta
- 11- 20 euroa/kerta
- yli 21 euroa/kerta

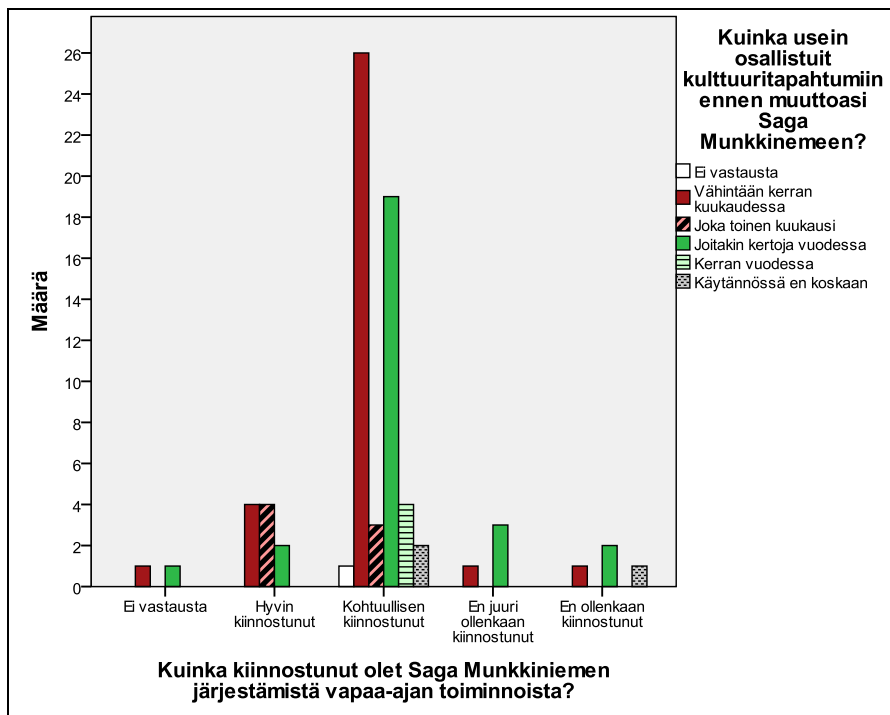
13. Mikäli sinulla on palautetta tai parannusehdotuksia, jotka koskevat Sagan toimintatarjontaa, voit kirjoittaa ne tähän.

Kiitos osallistumisestasi!
Kehitämme toimintaamme vastauksienne perusteella!
Lomakkeen voit palauttaa respassa olevaan laatikkoon
30.01.2011 mennessä!

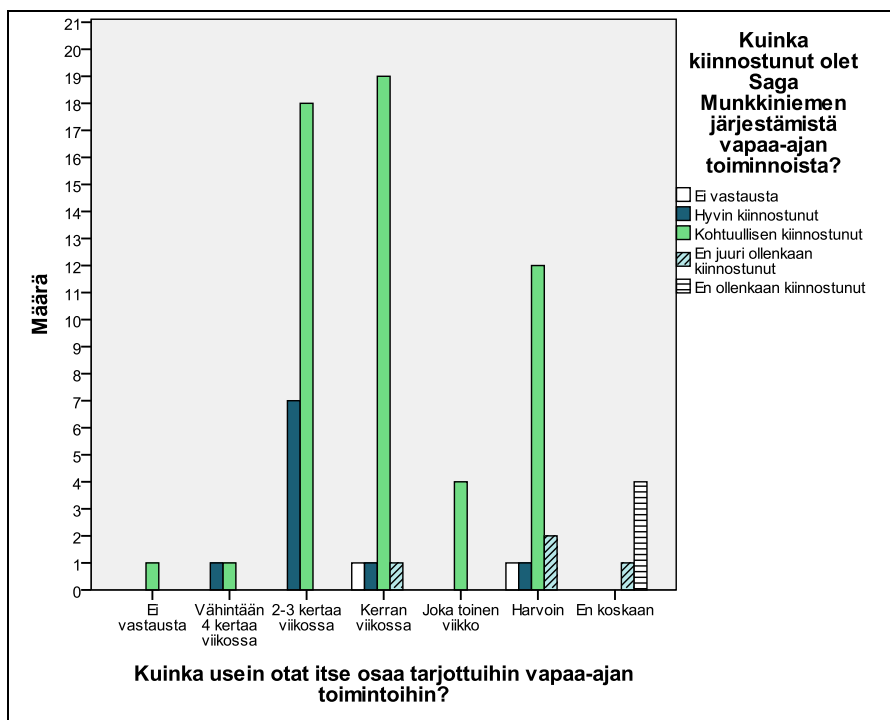
Bilaga 3: Tabellerna på finska



Figur 1. Hur ofta har den inneboende deltagit i kulturevenemang före flytten till Saga Care i Munksnäs?



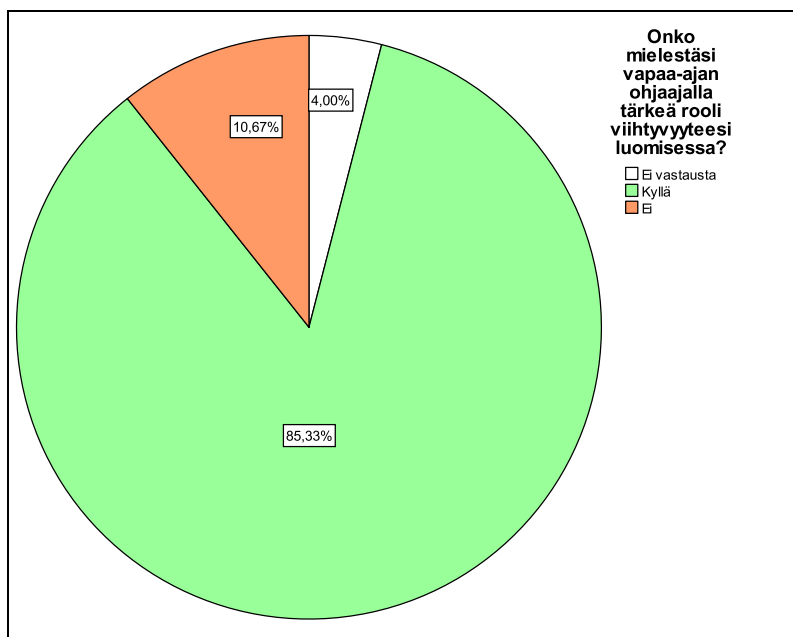
Figur 2. De äldres intresse för aktiviteterna på Saga Care Munksnäs jämfört med deras tidigare engagemang i kulturella aktiviteter.



Figur 3. De äldres deltagande jämfört med deras intresse för aktiviteterna på Saga Care Munksnäs .

Tabell 1. Intressefördelning av aktiviteter på Saga Care i Munksnäs.

		Responses		Percent of Cases
		N	Percent	
Muuta_toimintaa	Leipominen	1	,5%	1,6%
	Elokuvissa käynti	18	8,7%	28,1%
	Tanssiesitykset	14	6,7%	21,9%
	Musiikki	47	22,6%	73,4%
	Ruuanlaitto	2	1,0%	3,1%
	Museovierailut	20	9,6%	31,3%
	Messut	4	1,9%	6,3%
	Miehille suunnattua toimintaa	3	1,4%	4,7%
	Naisille suunnattua toimintaa	9	4,3%	14,1%
	Kaikenlaiset kilpailut	11	5,3%	17,2%
	Runous	17	8,2%	26,6%
	Urheilutapahtumat	8	3,8%	12,5%
	Teatteri	36	17,3%	56,3%
	Muu	18	8,7%	28,1%
	Total		208	100,0%



Figur 4. Har aktivitetshandledaren en viktig roll för din trivsel?

Tabell 3. Korstabell av de som har förhinder och synen på aktivitetshandledarens roll på Saga Care i Munksnäs.

Olen esteellinen * Onko mielestäsi vapaa-ajan ohjaajalla tärkeä rooli viihtyvyytesi luomisessa? Crosstabulation

		Onko mielestäsi vapaa-ajan ohjaajalla tärkeä rooli viihtyvyytesi luomisessa?			Total
		Ei vastausta	Kyllä	Ei	
Olen esteellinen	Ei	3	51	2	56
	Kyllä	0	13	6	19
Total		3	64	8	75

Tabell 4. Varför är aktivitetshandledaren viktig för den äldre?

	Responses		Percent of Cases
	N	Percent	
Ohjaaja ^a vaikuttaa myönteisesti ilma- piiriin	49	41,5%	75,4%
tukee minua yksilönä	12	10,2%	18,5%
saa minut tuntemaan itseni arvostetuksi	13	11,0%	20,0%
hänen kanssaan voi aina keskustella	38	32,2%	58,5%
Muu syy	6	5,1%	9,2%
Total	118	100,0%	181,5%

a. Dichotomy group tabulated at value 1.

Tabell 4.

				Olisitko valmis maksamaan järjestetystä toiminnasta, joka ei kuulu Saga Munkkiniemen tavalliseen viikkosuunnitelmaan?				Total
				En	1-10 euroa/kerta	11-20 euroa/kerta	yli 21 euroa/kerta	
Asutko Dosentinpuistossa vai Dosentirinteessä								
Dosentinpuistossa	Toimintaa	Asutko Dosentinpuistossa vai Dosentirinteessä	Count	9	17	9	4	39
		Leipominen	Count	0	0	1	0	1
		Elokuviissa käynti	Count	0	8	2	0	10
		Tanssiesitykset	Count	1	6	1	1	9
		Musiikki	Count	5	15	5	1	26
		Ruuanlaitto	Count	1	0	0	0	1
		Museovierailut	Count	1	7	4	1	13
		Messut	Count	0	3	1	0	4
		Naisille suunnattua toimintaa	Count	2	3	0	0	5
		Kaikenlaiset kilpailut	Count	2	5	2	0	9
		Runous	Count	2	9	1	0	12
		Urheilutapahtumat	Count	3	3	1	0	7
		Teatteri	Count	3	11	5	1	20
		Muu	Count	1	3	3	1	8
		Total	Count	9	17	9	4	39
Dosentirinteessä	Toimintaa	Elokuviissa käynti	Count	1	1	3	3	8
		Tanssiesitykset	Count	0	1	1	2	4
		Musiikki	Count	1	4	5	4	14
		Ruuanlaitto	Count	0	0	1	0	1
		Museovierailut	Count	0	1	3	2	6
		Miehille suunnattua toimintaa	Count	0	2	1	0	3
		Naisille suunnattua toimintaa	Count	0	0	3	1	4
		Kaikenlaiset kilpailut	Count	0	1	0	0	1
		Runous	Count	1	0	2	1	4
		Urheilutapahtumat	Count	1	0	0	0	1
		Teatteri	Count	2	2	8	3	15
		Muu	Count	0	2	2	4	8
		Total	Count	4	6	10	4	24

