

KEMI-TORNION AMMATTIKORKEAKOULU
SOSIAALI- JA TERVEYSALA

”En osaa odottaa enkä toivoa mitään, koska en oikein tiedä mitä palveluita perhekeskus voisi tarjota”
Kuhmolaisten perheiden näkökulmia Kuhmon perhekeskuksesta

Sari Komulainen & Petra Määttä

Sosiaalialan koulutusohjelman opinnäytetyö
Yhteisö- ja perusturvatyö
Sosionomi (AMK)

KEMI 2011

Tekijät:	Komulainen Sari & Määttä Petra
Opinnäytetyön nimi:	”En osaa odottaa enkä toivoa mitään, koska en oikein tiedä mitä palveluita perhekeskus voisi tarjota”: Kuhmolaisten perheiden näkökulmia Kuhmon perhekeskuksesta
Sivuja (+liitteitä):	58 (+2)
Opinnäytetyön kuvaus:	<p>Opinnäytetyömme tarkoituksena oli selvittää, miten Kuhmon perhekeskus näyttäytyy kuhmolaisten lapsiperheiden arjessa ja mitä palveluita perhekeskuksesta odotetaan. Opinnäytetyöhömmme kuului myös esitteen tekeminen Kuhmon perhekeskuksesta, jonka toivomme toimivan siltana perheiden ja perhekeskuksen työntekijöiden välillä.</p>
Teoreettinen ja käsitteellinen esittely:	<p>Teoriaosuudessa käsitelimme perhekeskusta, joka toimii kehyksenä perhekeskustyölle. Toimme esille lisätietoa perheistä, vanhemmuudesta ja perhetyöstä, jolloin kehysten sisällölle saatiin merkitystä. Nykypäivänä perheitä on erilaisia, joten perhekeskustyöntekijänkin on ymmärrettävä tämä erilaisuuden kirjo. Lisäksi tarkastelimme perhekeskuksen toimintaa yhteiskunnan näkökulmasta, jonka tulisi myös huomioida erilaisten asiakkaiden tarpeet.</p>
Metodologinen esittely:	<p>Metodologisessa osiossa kuvasimme opinnäytetyöprosessin etenemistä. Tutkimus toteutettiin kvalitatiivisella eli laadullisella tutkimusmenetelmällä. Aineiston keruumenetelmänä käytimme kyselylomaketta, jonka sai 24 kuhmolaista perhettä. Kävimme kyselyn tuloksia läpi aineistolähtöisellä sisällönanalyysillä.</p>
Keskeiset tutkimustulokset:	<p>Opinnäytetyön tutkimustuloksena nousi esille perhekeskuksen huono tunnettavuus. Moni vastaajista tiesi vain pienen osan perhekeskuksen tarjoamista palveluista. Perhekeskuksen toiminnan hahmottaminen kokonaisuutena oli puutteellista. Siksi esite Kuhmon perhekeskuksesta onkin ajankohtainen ja hyvä työväline lisäämään tunnettavuutta.</p> <p>Kuhmolaiset perheet arvostivat perhekeskuksen toiminnassa kiireettömyyttä, asiantuntevaa palvelua ja pysyvyyttä. Esille nousseet toiveet ja odotukset liittyivät vanhemmuuden tukemiseen, vertaistukeen ja perhekeskustoiminnan tunnettavuuden parantamiseen.</p>
Johtopäätökset:	<p>Opinnäytetyömme antaa ideoita perhekeskustoiminnan kehittämiseen. On tärkeää muistaa asiakkaan näkökulma, koska ilman sitä perhekeskus ei voi toimia asiakaslähtöisesti. Sen vuoksi halusimme tuoda kuuluviin kuhmolaisten perheiden äänen. Perhekeskuksen tulee toimia matalan kynnyksen palveluiden tuottajana, koska näin perheiden on helppo lähestyä moniammatillista tukiverkostoa.</p>
Asiasanat:	Perhe, vanhemmuus, perhetyö ja perhekeskus

Authors:	Komulainen Sari & Määttä Petra
Title:	"I don't really have any expectations or hopes as I don't really know what kind of services a family center might offer": Kuhmo families' views on Kuhmo Family Center.
Pages (+appendixes):	58 (+2)
Thesis description:	
<p>The aim of our thesis was to investigate what kind of a role Kuhmo Family Center plays in the everyday life of families with children in Kuhmo and which services are expected of it. A part of this thesis was to create a brochure on Kuhmo Family Center which we hope will help in forming a bond between families and the family center employees</p>	
Theoretical summary:	
<p>In the theory part of this thesis we studied the family center that forms the framework for family center work. To bring meaning into the content of the framework we brought forth additional information on families, parenthood and family work. The family center employee must grasp the diversity of modern-day families. We examined the operations of the family center from the point of view of the society, as well, as the center should take the needs of a diverse clientele into account.</p>	
Methodological summary:	
<p>In the methodological part we described the thesis writing process. We used the qualitative research method. As a data collection method we used a questionnaire received by 24 families in Kuhmo. We analysed the results using the content analysis method.</p>	
Main results:	
<p>This research work revealed the family center is not well known. Many of the respondents knew merely a small portion of the services the family center offers.</p> <p>Perceiving the family center operations as a whole was lacking. Therefore, the brochure on Kuhmo Family Center is a topical and commendable tool for familiarising families with the center. The families appreciated the calm pace, expertise and constancy of services. The brought-out hopes and expectations were related to supporting families, peer support and familiarising with the family center operations.</p>	
Conclusions:	
<p>Our thesis gives ideas for developing the family center work. It is important to keep the client point of view in mind as without it a family center cannot keep its work client-oriented. This is why we wanted to bring out the voice of the families in Kuhmo. A family center should operate as a producer of low threshold services, as this makes it easy for the families to approach the multiprofessional support network.</p>	
Key words: Family, parenthood, family work, family center	

SISÄLLYSLUETTELO

TIIVISTELMÄ

ABSTRACT

1 JOHDANTO	5
2 METODOLOGINEN ESITTELY	7
2.1 Tutkimustehtävä ja -menetelmä	7
2.2 Analyysinä aineistolähtöinen sisällönanalyysi	10
3 PERHE	13
3.1 Perhe - yhteiskunnan pienoiskuva	13
3.2 Perhetyypit	14
4 VANHEMMUUS	18
4.1 Näkökulmia vanhemmuuteen	18
4.2 Kainuun lasten ja nuorten hyvinvointistrategia	22
5 PERHETYÖ JA PERHEKESKUS	25
5.1 Monimuotoinen perhetyö	25
5.2 Perhekeskus perheiden kohtaamispaikkana	28
6 TULOSTEN TARKASTELU	34
6.1 Kuhmon perhekeskuksen tunnettavuus	34
6.2 Kokemuksista kehittämissideoihin	36
7 OPINNÄYTETYÖPROSESSI	43
8 POHDINTA	49
LÄHTEET	55
LIITTEET	
Liite 1	
Liite 2	

1 JOHDANTO

Perhe on yhä yhteiskunnan pienoiskuva ja kodissa eletty arki on yhteisöelämän harjoituskenttä.

Ilman läsnäoloa ei kuitenkaan voi syntyä läheisyyttä.

Ilman läheisyyttä ei synny tunnesiteitä.

Ilman tunnesiteitä ei synny yhteisyyttä.

Ilman yhteisyyttä ei synny perhettä.

Ilman perhettä ei synny hyvää yhteiskuntaa.

-Matti Rimpelän ajatus Maarit Leinosen tekstissä(Leinonen 2008a, 10)-

Onko yhteiskuntaa olemassa ilman perheitä? Suurin osa ihmisistä syntyy perheeseen ja perustaa myöhemmin oman perheen. Ihmisen elämä ja elämänpiiri muodostuvat perheestä, niin hyvässä kuin pahassa ja niin hyvinä kuin huonoina päivinä. Aivan kuten ihmisiä, myös perheitä on erilaisia. Perhettä ja lähiyhteisöä tarvitaan eri tavoin elämän eri tilanteissa ja vaiheissa. Perheen tulisi mahdollistaa hyvän elämän lähtökohta yksilölle. Perhe voi kohdata haasteita matkan varrella, jolloin on tärkeää, että perheellä on myös ulkopuolisia tukiverkostoja. (Helminen 2006, 7.) On tärkeää, että perheitä tuetaan eri palveluilla, koska perheiden hyvinvointi luo pohjan yhteiskunnalle.

Perhepalveluiden yhteisiä palveluita ovat sosiaali- ja perhetyön palvelut, äitiys- ja lastenneuvola- ja perhesuunnittelupalvelut, koulu ja opiskelijaterveydenhuollon palvelut sekä vammaispalvelut. Kaikki nämä alueet liittyvät perhekeskusten toiminnan toteuttamiseen. (Kainuun maakunta -kuntayhtymä n.d.) Helpottaakseen palveluiden saatavuutta ja moniammatillisuutta on perhepalveluita keskitetty saman katon alle. Tämän toiminnan myötä on syntynyt perhekeskus-käsite. Perhekeskustoiminnan tavoitteena on rakentaa vahva varhaisen tuen toimintamalli, jossa keskeisin asia on perheiden ja heidän kanssaan työskentelevien välinen tiivis vuorovaikutus. Lähtökohtana toiminnalle on lasten ja vanhempien tarpeet sekä paikallinen moniammatillinen asiantuntemus. (Pietilä–Hella 2006, 64–65.)

Me molemmat olemme työskennelleet perheiden parissa ja siksi perheiden hyvinvointi on lähellä sydäntämme. Opinnäytetyömme aihe linkittyi siksi perheisiin ja tiesimme, että tämä aihe motivoi meitä molempia. Ajatuksenamme oli kuulla, millaista tukea kuulumolaiset perheet odottavat yhteiskunnalta. Olimme kiinnostuneita kuulemaan, mitä palveluita he haluaisivat perheen hyvinvoinnin ja vanhemmuuden tukemiseksi. Emme

ajatelleet apua niinkään perheen arkisiin toimiin eli kotipalveluapuun, vaan halusimme tietää, onko perheille tarjolla tukea ja ohjausta henkiseen jaksamiseen. Mielestämme henkisen jaksamisen tukeminen on äärimmäisen tärkeää, sillä kun vanhemmat voivat hyvin, se heijastuu myös lasten hyvinvointiin sekä positiivisesti yhteiskuntamme tilaan. Perheen tarvitsema läheisyys, tunneside ja yhteisyys luodaan, kun vanhempien jaksamiseen tarjotaan tukea ja neuvoja. Keskustelut ja ohjaus auttavat näkemään vanhemmuutta uusin silmin, jolloin haasteetkin tuntuvat helpommilta ylittää.

Tiesimme, että Kuhmossa toimii perhekeskus, mutta juurikaan muuta emme tiedeet sen toiminnasta. Ainoastaan neuvolan palvelut olivat tuttuja. Tietoa on ollut hyvin vähän paikallisissa tiedotusvälineissä ja ehkäpä siksi se on jäänyt kokonaisuutena epäselväksi. Etsimme aluksi tietoa Internetin kautta, mutta emme löytäneet sieltä selkeää koostetta Kuhmon perhekeskuksen palveluista. Otimme yhteyttä perhekeskukseen ja kysyimme esitettä, joka olisi ohjannut meitä perhekeskuksen tarjoamiin palveluihin. Perhekeskuksesta kerrottiin, että heillä ei ole esitettä ja tästä syntyikin uusi ajatus opinnäytetyöhömme.

Halusimme tutkia, tietävätkö muutkin kuhmolaiset yhtä huonosti perhekeskuksen tarjoamat palvelut kuin me. Toisaalta, jos joku on näin tietämätön kuin me ja tietoa yrittää etsiä, tiedon toivoisi olevan helposti saatavilla. Näin ei ollut, vaan Kuhmon perhekeskuksen palveluita ja toimijoita oli vaikea löytää, joten kokonaisuuden hahmottaminen ei onnistunut. Perhekeskustoiminnalla on tärkeä yhteiskunnallinen merkitys, koska sillä haetaan mittavaa lapsiperheiden palvelurakenteen uudistamista (Pietilä-Hella 2006, 64). Uudistusta haetaan, mutta toiminnan tuominen myös asiakkaiden tietoisuuteen on ensiarvoisen tärkeää.

Tutkimus toteutettiin kvalitatiivisella eli laadullisella tutkimusmenetelmällä. Aineiston hankinnassa käytimme kyselylomakkeita, jotka analysoimme sisällönanalyysillä. Tutkimustulosten esittelyn jälkeen arvioimme opinnäytetyöprosessia kokonaisuudessaan. Opinnäytetyöhömme kuuluu myös esitteen tekeminen.

2 METODOLOGINEN ESITTELY

2.1 Tutkimustehtävä ja -menetelmä

Tutkimuskysymysten avulla halusimme tuoda kuhmolaisten perheiden äänen kuuluviin, joten asetimme tutkimukselle kaksi asiakaslähtöisyyttä korostavaa kysymystä. Tutkimuskysymykset muotoutuivat pitkän harkinnan ja suunnittelun jälkeen seuraavanlaisiksi.

1. Miten Kuhmon perhekeskus näyttäytyy kuhmolaisille perheille?

Tämän tutkimuskysymyksen avulla kartoitimme Kuhmon perhekeskuksen tunnettavuutta. Kysymyksen avulla saisimme tietää, kuinka hyvin tai huonosti perheet tuntevat kotipaikkakuntansa perhekeskuksessa toimivat tahot ja palvelut. Tämä kiinnosti meitä, sillä Kuhmon perhekeskuksesta ei ole tehty aikaisempia tutkimuksia tähän aiheeseen liittyen.

2. Mitä palveluita perhekeskukselta odotetaan?

Olimme kiinnostuneita kuhmolaisten perheiden odotuksista ja toiveista perhekeskuksen palveluita kohtaan. Halusimme tietää, ovatko tällä hetkellä tarjotut palvelut riittävät vai onko perheillä toiveita muille palveluille.

Nämä kaksi tutkimuskysymystä olivat meille kuin kompassi, joka näytti suunnan päämäärään. Näiden avulla me suunnistimme koko prosessin läpi aina johtopäätöksiin ja pohdintaan saakka. Tutkimuskysymyksiä valittaessa ja niitä rajattaessa joudutaan usein jo miettimään tutkimuksen toteuttamiseen liittyviä kysymyksiä (Hirsjärvi & Remes & Sajavaara 2009, 177). Näin mekin toimimme ja tutkimusmenetelmä määrittyi tutkimuskysymysten sekä otannan määrän myötä. Tutkimus toteutettiin laadullisella tutkimusmenetelmällä, jonka tavoitteena oli ymmärtää tutkimuskohdetta. Tutkimalla yksittäistä tapausta riittävän tarkasti saadaan selville myös se, mikä ilmiössä on merkittävää. Lisäksi näkyviin tulevat asiat, jotka toistuvat usein katsottaessa ilmiötä yleisemmällä tasolla. (Hirsjärvi ym. 2009, 181–182.)

Tutkimuskysymyksiin ei saada vastauksia vippaskonsteilla, eikä hyvään onneen luottamalla. Tutkimuksen metodit ovatkin tutkijan työssä aina keskeisessä asemassa. Metodi tarkoittaa menettelytapaa, jonka avulla tavoitellaan ja etsitään tietoa tai pyritään ratkai-

semaan käytännön ongelma. Metodeja on monia, kuten haastattelut, erilaiset havainnon muodot tai kyselylomakkeet. (Hirsjärvi ym. 2009, 183–185.) Aineiston valinta riippuu tutkimuksen näkökulmasta ja me halusimme tutkittavaan ilmiöön ihmisten omakohtaisia näkemyksiä ja kokemuksia eli lähdimme asiakkaiden näkökulmasta (Saaranen-Kauppinen & Puusniekka 2006). Päätimme käyttää aineiston hankinnassa kyselylomaketta ja näin saimme tutkimukseen ihmisten omakohtaisia näkemyksiä, ajatuksia ja kokemuksia. Suunnittelimme saatekirjeen (Liite 1) ja kyselylomakkeen (Liite 2), jonka sai 24 kuhmolaisista perhettä. Laadullisessa tutkimuksessa käytimme harkinnanvaraista otosta, jolloin tutkittavat valitaan tutkijan asettamien kriteerien mukaan (Saaranen-Kauppinen & Puusniekka 2006).

Kvalitatiivisessa tutkimuksessa lähtötilanteena on juuri todellisen elämän kuvaaminen. Kohdetta tutkitaan mahdollisimman kokonaisvaltaisesti ja tutkimuksessa yritetään löytää tai osoittaa tosiasioita. Toisaalta tutkijan omat arvot vaikuttavat siihen, kuinka ymmärrämme tutkimiamme ilmiöitä. Kvalitatiivista tutkimusmenetelmää voidaankin verrata aforistisesti väripalettiin, jolloin jokainen tutkija tekee oman tutkimuksensa ja sekoittaa värit omalla, ainutlaatuisella tavallaan. (Hirsjärvi ym. 2009, 161, 165.) Meidän väripaletin värit alkoivat sekoittua, mutta se kaipasi vielä lisää eri värejä.

Pyrimme tekemään kyselylomakkeen kysymyksistä mahdollisimman neutraaleja, etteivät omat mielipiteemme olisi vaikuttaneet vastauksiin. Punaisena lankana toimivat asetetut tutkimuskysymykset, joiden ympärille suunnittelimme kyselylomakkeen kuusi kysymystä. Aluksi kartoitimme taustatietoja, jossa kysyttiin vastaajien sukupuolta, lasten lukumäärää ja lapsen/lasten ikää. Tämän jälkeen esitimme avoimia kysymyksiä, joilla haimme vastauksia perhekeskuksen tunnettavuuteen. Lomakkeella kysymystavat siis vaihtelivat ja käytettävänä ei ollut mitään valmiita vaihtoehtoja vastauksiin. Vastaukset osoittivat sen tosiasian, kuinka hyvin kuhmolaiset tietävät mikä perhekeskus on. Hirsjärven, Remeksen ja Sajavaaran (2009, 199, 201) mukaan avoimet kysymykset ovat sellaisia, joissa esitetään kysymys ja vastausta varten jätetään tyhjä tila. Vastaajien sallittiin siis ilmaista itseään omin sanoin, jolloin heillä oli mahdollisuus kertoa, mitä mieltä he olivat asiasta.

Kartoitimme millaisia tietoja ja kokemuksia kuhmolaisilla perheillä on Kuhmon perhekeskuksen palveluista sekä, millaisia toiveita ja kehittämisisideoita heillä on perhekeskuksen palveluita kohtaan. Tässä nousee esille juuri aineiston lähtökohta, joka on moni-

tahoinen ja tarkastelee yksityiskohtia. Eli tutkija ei määrää sitä, mikä on tärkeää. (Hirsjärvi ym. 2009, 164.) Näin saimme asiakkaan äänen kuuluviin ja kartoitettua mikä heille on tärkeää.

Jaoin kyselylomakkeet Kuhmon perhekeskuksessa ja yksittäisille sattumanvaraisesti valituille perheille. Laadullisen tutkimuksen tyypillisiin piirteisiin kuuluu se, että aineisto on koottu luonnollisissa ja todellisissa tilanteissa (Hirsjärvi ym. 2009, 164). Olimme yhteydessä perhekeskuksen työntekijöihin ja heiltä saimme neuvoja kuinka tavoittaisimme erilaisia perheitä tutkimukseemme. Ajattelimme aluksi jakaa kyselylomakkeet perheille avoimissa kerhoissa. Kerhoissa kokoontuu kuitenkin usein ns. aktiiviset vanhemmat, mutta halusimme tutkimukseen mukaan myös heitä, jotka eivät ole mukana aktiivisesti kerhojen toiminnoissa. Terveystoiminnan Mirjami Komulaisen (2010) mukaan kaikki vanhemmat käyttävät lasta lääkärineuvolassa, joten siellä tehty kysely antaa näkemystä myös näiltä ”ei aktiivisilta” vanhemmilta.

Käytimme kyselylomakkeen jakamisessa apuna perhekeskuksen työntekijöitä. Toimitimme saatekirjeet ja kyselylomakkeet vastauskuorissa neuvolan ja perhetyön työntekijöille. Neuvolan puolella terveydenhoitajat jakoivat kyselylomakkeet lääkärineuvolan yhteydessä ja perhetyöntekijät oman työnsä lomassa. Kyselylomake annettiin vastaajille henkilökohtaisesti ja he saivat vastata kyselyyn heti paikan päällä. Näin halusimme varmistaa mahdollisimman monta lomakkeen palautusta. Epäilimme, että jos vastaajat olisivat saaneet kirjeet kotiin täytettäväksi, olisimme tuskin saaneet vastauksia näin monelta. Teimme myös palautuslaatikon, joka sijoitettiin perhekeskuksen aulaan. Näin vastaajat saivat jättää kyselylomakkeet suljettuun laatikkoon vastauskuorissa.

Näkemyksen kehittyessä tutkimuksen tarkastelu voi kohdentua uusiin mielenkiinnon kohteisiin. On kuitenkin tärkeää muistaa rajata asiat, koska tutkijan ongelmaksi voi nousta tutkimuksen edetessä kaikki eteen tulevat kiinnostavat asiat. (Kiviniemi 2001, 71.) Työn edetessä tuli ilmi monia mielenkiintoa herättäviä asioita ja niiden rajaaminen työn sisälle tai siitä pois oli haastavaa. Rajaamisella työstä tulee kuitenkin ehyt ja selkeä sekä asiat on kirjoitettu koherentisti eli johdonmukaisesti, jolloin sitä on helppo lukea. Rajasimme opinnäytetyömme niin, että voimme olla kehittämässä kuhmolaisten perheiden palveluita ja tuoda kuhmolaisten tietoisuuteen, mitä palveluita perhekeskus tarjoaa.

Opinnäytetyömme sisältää myös Kuhmon perhekeskuksen esitteen tekemisen, jonka kautta tuomme esille perhekeskuksessa toimivat työntekijät sekä palvelut. Näin ollen hankkeistimme opinnäytetyömme. Opinnäytetyöprosessin aikana olimme usein yhteydessä perhekeskuksen työntekijöihin, jotka antoivat meille arvokasta tietoa opinnäytetyöhön ja esitteeseen.

2.2 Analyysinä aineistolähtöinen sisällönanalyysi

Tuomi ja Sarajärvi (2009, 47) esittävät sisällönanalyysin kielen tarkastelun tyypillisiä piirteitä niin, että kieli kiinnostaa kommunikaation välineenä ei siis kulttuurina. Kun kiinnostuksen kohteeksi nousee kieli kommunikaation välineenä, on syytä pohtia, onko tarkastelun kohteena kommunikaation sisältö vai prosessi. Meidän tutkimuksessamme nousee relevantiksi eli merkitykselliseksi kielen sisältö, joten valitsimme metodiksi sisällönanalyysin.

Laadullisissa analyysissä käytetään induktiivista ja deduktiivista analyysia. Tällä jaolla tulkitaan tutkimuksessa käytettyä päättelyn logiikkaa, joka on siis joko induktiivista eli yksittäisestä yleiseen tai deduktiivista eli yleisestä yksittäiseen. (Tuomi & Sarajärvi 2009, 95.) Kuten aikaisemmin toimmekin esille, kvalitatiivisen tutkimusmenetelmän avulla yksittäistä tapausta tutkittaessa saadaan näkyville usein toistuvat ilmiöt yleisellä tasolla (Hirsjärvi ym. 2009, 182). Toisaalta taas analyysia voidaan lähestyä teorian tai teoreettisen merkityksen mukaan, jolloin analyysi jaotellaan aineistolähtöiseksi, teoriasidonnaiseksi tai teorialähtöiseksi. Meidän työmme tutkimusaineistosta pyritään luomaan teoreettinen kokonaisuus. Analyysiyksiköt eivät ole etukäteen sovittuja, joten silloin sen katsotaan olevan aineistolähtöistä analyysia. (Tuomi & Sarajärvi 2009, 95.) Toisin sanoen käytimme tutkimuksessamme induktiivista aineistolähtöistä analyysia.

Aineistolähtöistä induktiivista sisällönanalyysia voidaan karkeasti kuvata kolmivaiheiseksi prosessiksi. Analyysin vaiheet ovat aineiston redusointi eli pelkistäminen, aineiston klusterointi eli ryhmittely ja abstrahointi eli teoreettisten käsitteiden luominen. Ensimmäinen vaihe eli aineiston pelkistäminen voi olla informaation tiivistämistä tai pilkkomista osiin. Tutkimustehtävän mukaan aineistoa pelkistetään litteroimalla tai koodaamalla. (Tuomi & Sarajärvi 2009, 108–109.) Litteroinnissa aineisto kirjoitetaan puh-

taaksi sananasanisesti ja koodaamisessa jokaiselle havaintoyksikölle eli tutkittavalle kohteelle annetaan jokin arvo jokaisella muuttujalla (Hirsjärvi ym. 2009, 222).

Litteroinnin ja koodaamisen avulla tutkimustehtävälle löytyvät olennaiset ilmaukset, jotka etsitään tutkimustehtävän kysymyksiä käyttäen. Kuvaavat ilmaisut voidaan alleviivata ja listata peräkkäin. (Tuomi & Sarajärvi 2009, 109.) Käytimme aineistoanalyysia tehdessä apuvälineenä koodaamista. Luimme aluksi useaan kertaan kyselylomakkeet, jotta kokonaisuus hahmottui. Päätimme pelkistää jokaiset kuusi kysymystä erikseen, joten ensiksi kävimme läpi ensimmäisen kysymyksen eli kaikkien vastaajien taustatiedot ja vasta sen jälkeen siirryimme toiseen kysymykseen. Tämä helpotti pelkistämistä, kun keskityimme vain saman kysymyksen vastauksiin. Alleviivasimme lomakkeista yksittäisiä sanoja ja teimme merkintöjä lomakkeen reunaan. Seuraavaksi listasimme alleviivatut sanat ja näin saimme siirtyä seuraavaan vaiheeseen.

Tuomen ja Sarajärven (2009, 110) mukaan aineiston pelkistämisen jälkeen se on ryhmiteltävä ja koodatut alkuperäisilmaukset käydään läpi. Ryhmittelyssä saadaan alustavia kuvauksia tutkittavasta ilmiöstä ja näin luodaan pohja tutkimuksen perusrakenteelle. Tässä vaiheessa aineistosta etsitään eroavaisuuksia ja/tai samankaltaisuuksia kuvaavia käsitteitä, jonka jälkeen samaa asiaa tarkoittavat käsitteet ryhmitellään ja yhdistellään luokaksi. Nämä luokat nimetään sen sisältöä kuvaavalla käsitteellä. Luokitteluun voi käyttää esimerkiksi tutkittavan ilmiön ominaisuutta, käsitystä tai piirrettä. Näin aineisto saadaan tiivistettyä, koska yksittäiset tekijät sisällytetään yleisempiin käsitteisiin. Jatkoimme samaa linjaa kuin pelkistämisessä, eli kävimme läpi yhtä aihetta ja kysymystä kerrallaan. Luimme kysymyksessä esille tulleet pelkistetyt sanat ja numeroimme samankaltaiset sanat. Näin saimme ryhmiteltyä sanat uudelle paperille samankaltaisuuden mukaan.

Aineistolähtöisen sisällönanalyysin kolmannessa vaiheessa, abstrahoinnissa, eli teoreettisten käsitteiden luomisessa erotetaan tutkimuksen kannalta olennainen tieto. Luokitusten yhdistelemistä jatketaan niin kauan kuin se on aineiston sisällön näkökulmasta mahdollista. Näiden tietojen perusteella muodostetaan teoreettisia käsitteitä ja johtopäätöksiä, joilla saadaan vastaukset tutkimustehtävään. Abstrahointivaiheessa johtopäätökset ovat siirtyneet yksittäisistä käsitteistä yleisemmälle tasolle. Lopuksi kirjoittajat muistuttavat, että kaikissa analyysin vaiheissa tutkijan on tärkeä pyrkiä ymmärtämään tutkittavia heidän omasta näkökulmastaan. (Tuomi & Sarajärvi 2009, 111–113.)

Luimme yhä uudestaan ja uudestaan ryhmiteltyjä sanoja, jotta saimme käsityksen mitä teoreettisia käsitteitä nostaisimme esille. Olennaiset käsitteet hahmottuivat pohtimisen ja yhteisen keskustelun kautta, joten teimme niistä listan erilliselle paperille. Vertasimme listalle nousseita käsitteitä vielä ryhmittelylistaan, jotta pystyimme tarkistamaan olimmeko nostaneet esille oikeat käsitteet. Analysointiprosessin alussa olimme numeroineet juoksevin numeroin jokaisen lomakkeen, joten kirjoitimme muistilapulle numeroina ylös, mitä kyselylomakkeen vastauksia halusimme tuoda ”suoralainauksina” esille tulosten tarkastelu osiossa. Tässä vaiheessa väripaletista on käytetty monia värejä ja tuotos on omanlaisemme. Tuotoksesta saadaan kokonaisuus liittämällä tutkimukseen teoreettinen osuus, jossa tuomme esille perhekeskusta koskevat olennaiset käsitteet.

3 PERHE

3.1 Perhe - yhteiskunnan pienoiskuva

Perhekeskuksen asiakkaina ovat perheet ja sen vuoksi on tärkeää hahmottaa, millaisia perheitä on olemassa. Perheellä ei ole yksiselitteistä määritelmää. Niin kuin kaikki yksilötkin, myös kaikki perheet ovat erilaisia. Useimmiten perhe määritellään kahden tai useamman ihmisen kiinteäksi yhteisöksi. Ihminen voi elämänsä aikana elää monin eri tavoin: yksin, avo- tai avioliitossa, lasten kanssa ydinperheessä, yksinhuoltajana ja uusperheessä. Myös kulttuuri säätelee käsityksiä siitä, mikä määritellään perheeksi. (Ihalainen & Kettunen 2009, 69.)

Yleensä perheenjäsenet ovat kiinnittyneet toisiinsa kestävin ja vahvoin sitein. Perhesiteet ovat usein tunnesiteiden lisäksi myös kulttuuri- ja taloussiteitä. Perhe on talousyksikkö, jolla on omat tulonsa ja menonsa. Joissakin kulttuureissa esimerkiksi avioliitto on edelleenkin hyvin vahva ja rikkoutumaton side, vaikka tunnesiteitä ei enää olisikaan. (Ihalainen & Kettunen 2009, 69.) Nykypäivän Suomessa tämä ei ole enää yleistä, sillä ilman tunnesidettä moni perhe on hajonnut. Ilman tunnesidettä on vaikea pitää perhettä kasassa ja nykyään avio- tai avoerot ovatkin hyväksytympiä kuin muutama vuosikymmen sitten. Ajatusmaailmamme on muuttumassa ja avo- tai avioerot eivät ole enää uutiskynnyksen aiheuttavia asioita. Tämä näkyy varmaan perhekeskuksen arjessa monin eri tavoin. Asiakkaina on monenlaisia perhetyppejä, joiden haasteet ovat tulleet työntekijöiden arkeen. Kuitenkin perinteestä yleensä jää jotain elämään, sillä avioliitot ovat siltikin muutosten kourissa säilyttäneet yleisimmän perhetyyppin aseman avoliittojen ja toisaalta avio- ja avoerojen lisääntyessä (Ihalainen & Kettunen 2009, 69).

Ihalainen ja Kettunen (2009, 69) painottavatkin tekstissään sitä, että nykypäivän elämäntavan muutokset ovat koskettaneet myös perheitä. Maatalousvaltaiset suurperheet ja pitkäkestoiset avioliitot alkavat olla Suomessa yhä harvinaisempia. Kiireisen ja kaupunkimaisen informaatioyhteiskunnan vaikutuksen seurauksena lapset hankitaan usein pitkän harkinnan jälkeen. Erilaiset elämäntavat ajavat perheen perustamisen edelle ja ennen kuin lapsia hankitaan, halutaan kokea monenlaisia elämyksiä tai kokeilla erilaisia vaihtoehtoja. Meistä tuntuukin siltä, että nelikymppinen ensisynnyttäjä ei ole enää harvinaisuus. Ihmiset haluavat matkustella ja luoda uraa ennen kuin asettuvat aloilleen.

Informaatioyhteiskunta tuo kotiimme uskomattoman määrän tietoa, minkä vuoksi meillä on valinnanvaihtoehtoja elämään.

Suomalaisessa ja länsimaisessa kulttuurissa perheeseen katsotaan kuuluvaksi vanhemmat ja kotona asuvat lapset. Lapsiperheiksi määritellään perheet, joissa on alle 18-vuotiaita lapsia. Perhetyötä tekevissä palveluyksiköissä perhe määritellään niin, että siihen kuuluvat lapsi ja lapsen viralliset huoltajat. Huoltaja voi olla vain toinen biologisista vanhemmista tai huoltajuus on mahdollisesti määrätty muulle kuin lapsen biologiselle vanhemmalle. Huostaanottojen yhteydessä yleensä huoltajuus säilyy vanhemmalla, joten käytännössä lapsen arjessa voi vaikuttaa useita eri ihmisiä. Myös uusperheissä voi olla tällainen tilanne. Toisaalta taas perheenjäsenillä keskenään voi olla erilaisia käsityksiä siitä, ketä heidän perheeseensä kuuluu. Eli sekä tarinoita että perheitä on monenlaisia. (Vilén & Hansen & Janhunen & Kytöpuu & Salo & Seppänen & Seppänen & Tapio 2010, 10.)

Tilastokeskuskin on tuonut oman käsitteensä ja määritelmänsä perheestä. Sen mukaan perheen muodostavat avio- tai avoliitossa olevat tai parisuhteensa rekisteröineet henkilöt ja heidän lapsensa, toinen vanhemmista lapsineen tai avio- ja avopuolisot. Lisäksi perheen voi muodostaa parisuhteensa rekisteröineet henkilöt, joilla ei ole lapsia. Kuitenkaan perheeksi ei katsota yhdessä asuvia sisaruksia tai serkuksia. Samoin perheessä voi olla enintään kaksi perättäistä sukupolvea, ja jos asutokunnassa on useampia sukupolvia, perhe muodostuu nuorimmasta sukupolvesta lähtien. (Tilastokeskus n.d.) Toisaalta tämä tuntuu oudolta, sillä tämän mukaan asutokunnan iäkkäämpi sukupolvi ei olekaan samaa perhettä nuorempien kanssa. Nykypäivänä usean sukupolven asuminen saman katon alla on kylläkin jo harvinaisempaa. Toisin sanoen perheen määrittely on kuin veteen piirretty viiva, sillä määritelmiä löytyy monenlaista, ja jokaisella on oma käsitys siitä, mitä perhe tarkoittaa. Rakkaalla lapsella on monta nimeä, joten voisimmeko ajatella niin, että suomalaiset pitävät kuitenkin perhettä rakkaana ja tärkeänä osana omaa elämää, olipa perhe minkäläinen vain.

3.2 Perhetyypit

Perhetyyppejä on erilaisia. Vilén ym. (2010, 12) tiivistävät lapsiperhetyypit seuraavallisesti: ydinperheet, uusperheet, yksinhuoltajaperheet, adoptioerheet, sateenkaariper-

heet, monikulttuuriset perheet ja sijaisperheet. Jokaisella perheellä on erilaiset tarpeet ja voimavarat, jotka voivat vaikuttaa muun muassa perheiden kanssa tehtävään työhön. Siksi onkin tärkeää tunnistaa, että perheitä on erilaisia ja ne kaikki ovat yhtä tärkeitä asiakkaita perhekeskuksessa.

Ydinperhe on perhe, joka käsittää enintään kaksi peräkkäistä sukupolvea. Toisin sanoen tähän perhetyyppiin katsotaan kuuluvan avio- tai avoliitossa asuvat henkilöt sekä heidän kanssaan asuvat yhteiset tai jommankumman puolison lapset tai ottolapset. Ydinperheet eivät ole väestötietojen mukaan heikkenemässä, vaikka arvomaailmojen myötä avioerojen määrä on lisääntynyt. Yksinhuoltajaperheet ovat yleistyneet verrattuna muutaman vuosikymmenen takaiseen tilanteeseen. Yksinhuoltajaperheet muodostuvat pääosin äidistä ja lapsista. Suomessa lähes viidesosa kaikista lapsiperheistä on yksinhuoltajaäitien perheitä ja yksinhuoltajaisä on edelleen harvinaisuus. Yleistä kuitenkin on, että lasten huoltajuus on yhteishuoltajuus, jossa lapsella on oikeus olla molempien vanhempien elämässä mukana. Lapsella on oikeus ylläpitää suhde molempiin vanhempiinsa, vaikkakaan aina nämä järjestelyt eivät toimi toivotusti. Silloin voidaan joutua järjestämään tapaamiset hallinto-oikeuden päätöksellä. Lapsella on kuitenkin oikeus molempiin vanhempiin. (Vilén ym. 2010, 13–14.) Aikuisten olisi syytä muistaa, että on erittäin tärkeää pitää lapset erillään vanhempien välisistä ristiriidoista. Lapsen tulisi saada olla lapsi ja nauttia vanhemmistaan, eikä lapsen tulisi olla kiistakapula vanhempien ongelmassa.

Yksinhuoltajaperheen arki voi muuttua radikaalisti, jos perhe perustaa uusperheen. Usein uusperheen toinen osapuoli on elänyt yksinhuoltajaperheen arkea ja näin ollen heidän ei ole tarvinnut huomioida toista aikuista arkielämän tekemisissä tai ratkaisuisissa. Nyt tilanne on toinen ja on osattava ottaa huomioon monen ihmisen mielipiteet ja tavat. Eli uusperheestä puhutaan silloin, kun tarkoitetaan perhettä, jossa toisella tai molemmilla avo- tai aviopuolisoilla on alle 18-vuotias lapsi tai lapsia aikaisemmasta liitosta ja he asuvat suurimman osan ajasta kyseisessä taloudessa. Mahdollisesti uusperheessä on myös yhteisiä lapsia. Näissä perheissä lasten keskinäiset ihmissuhteet ovat moninaisia ja uusperheessä eläminen vaatii ennen kaikkea joustavuutta. Lapsilla voi olla hankaluuksia löytää toimiva tapa liittyä uusvanhempaansa muun muassa silloin, kun ulkopuolella asuva biologinen vanhempi on aktiivisesti hänen elämässään mukana. Lapselle tulisikin antaa tilaa määritellä itselleen merkitykselliset ihmissuhteet. (Vilén ym. 2010, 13–15.)

Lapsi sopeutuu monenlaisiin asioihin ja tilanteisiin. Kuitenkin aikuisten on muistettava, että lapsi vaatii oman aikansa, ennen kuin kykenee sulattamaan uudet asiat ja tilanteet. Näitä tilanteita ovat esimerkiksi uusperheen arkipäivän tilanteet, jotka voivat olla erittäin haastavia kaikille perheen jäsenille. Lapsella ja varmaan vanhemmillakin tulee eteen kysymyksiä, kuten kuka kieltää ketä, kenellä on siihen oikeus tai kohtelenko kaikkia lapsia tasapuolisesti. Nämä ristiriitatilanteet tulisikin selvittää yhdessä ja keskustella tilanteista avoimesti. Näin lapsilla ja aikuisilla olisi helpompi elää uusperheen arkea.

Heillä, joilla ei ole omia biologisia lapsia, on mahdollisuus adoptioon eli lapseksiottamiseen. Adoptiossa lapsi otetaan perheeseen ja biologisen vanhemman oikeudet sekä velvollisuudet siirtyvät näin adoptiovanhemmille. Lapsella on tällöin oikeus muun muassa adoptiovanhempien sukunimeen, huoltajuuteen, elatukseen ja perintöön. On tärkeä muistaa, että adoptiosuhde on purkamaton. Lapsen voi adoptoida joko Suomesta tai ulkomailta kansainvälisen adoptoinnin kautta. Adoption rinnalle on vaihtoehtona myös sijaisperhe, joka tarjoaa kodin lapselle, jolla ei ole mahdollisuutta asua syntymä- tai adoptiovanhempien kanssa lastensuojelullisista syistä. Tässä tilanteessa kuitenkin juridiset oikeudet ja yleensä myös huoltajuus rajoitetun osin säilyvät lapsen biologisilla tai adoptiovanhemmilla. (Vilèn ym. 2010, 15, 20, 22.)

Sijaisperhe luo lapselle mahdollisuuden turvalliseen kasvuympäristöön ja kiintymyssuhteiden muodostamiseen. Sijoitettu lapsi tuo mukanaan perheeseen niin haasteita kuin iloakin. Yksin ei tarvitse pärjätä, vaan sijaisperheet saavat tukea viranomaistaholta sijoitetun lapsen huolehtimisessa. (Vilèn ym. 2010, 22.) Yhteiskunnassamme tarvitaan yhä enenevässä määrin sijaisperheitä, koska lapsiperheiden huono-osaisuus ja lasten pahoinvointi näkyy lastensuojelutilastoissa (Helminen 2006, 30). Näin ollen viranomais- tahon tulee vastata tähän tarpeeseen monin eri keinoin. Viranomaisten tulee löytää uusia sijaisperheitä, mutta samalla on muistettava resurssien lisääminen sijaisperheiden tukemiseen. Sijaisvanhempien jaksamisesta tulee huolehtia ja siinä yksi tukimuoto on sosiaalipalvelut, joiden tulisi olla helposti ja nopeasti saatavilla.

Sateenkaariperheeksi kutsutaan lapsiperhettä, jossa parisuhde rakentuu muun kuin heteroseksuaalisen parisuhteen ympärille. Näitä ovat homo-, lesbo-, bi- tai transvanhemmuus eli naisparin, miesparin tai ei-heteroseksuaalisen yksinhuoltajan perheet tai perheet, joissa on enemmän kuin kaksi vanhempaa. Toisin sanoen kysymys on kirjavasta

joukosta perhemuotoja. Kuitenkin tärkeintä on, että sateenkaariperhe syntyy sitoutumisen kautta ja lasten kiistaton etu on syntyä toivottuna, rakastavaan kotiin. Arki on aivan tavallista lapsiperheen arkea ja sateenkaariperheen vanhemmat kohtaavat samoja iloja sekä suruja kuin heterovanhemmatkin. (Vilèn ym. 2010, 16, 18.) Tämä perhemuoto on ehkä vieraampi moneen muuhun perhetyyppiin verrattuna. Toisaalta sateenkaariperheille avoimuus voi olla vaikeaa, sillä syrjinnän tai lasten kiusaamisen vuoksi asiasta ei haluta puhua yleisesti. Siksi olisikin tärkeää tuoda avoimesti esille sateenkaariperheistä kertovaa tietoa ja sitä kautta häivyttää pelkoa vierasta asiaa kohtaan. Samaa toivoisimme myös monikulttuuristen perheiden kohdalla. Tiedon saaminen auttaa ymmärtämään erilaisuutta ja lisää suvaitsevaisuutta yhteiskunnassamme.

Monikulttuurisuudella käsitetään sitä, että tietyllä alueella asuu tai tietyssä toiminnassa on mukana useiden kulttuuriryhmien edustajia. Näin ollen monikulttuuriset perheet ovat perheitä, joissa toinen tai molemmat vanhemmat ovat maahanmuuttajia. Kahden kulttuurin perheiksi kutsutaan heitä, joissa toinen vanhemmista on suomalainen ja toinen ulkomaalaistaustainen. Monikulttuuriperheissä haasteena voi nousta esille kulttuurien väliset erot ja niihin sopeutuminen. (Vilèn ym. 2010, 19.)

On varmaankin haastavaa löytää tasapaino kahden eri kulttuurien välillä. Nämä tilanteet vievät aikaa, ja vertaistuki sekä ohjaus ja neuvonta esimerkiksi perhekeskuksessa ovat ensiarvoisen tärkeitä tukipilareita monikulttuuriselle perheelle. Tuen avulla on mahdollista löytää tasapaino vieraassa kulttuurissa. On kuitenkin tärkeää muistaa, ettei omaa kulttuuria tarvitse unohtaa. Perhekeskuksen työntekijöiden tulisi tunnistaa monikulttuuristen perheiden tarpeet ja ohjata heitä heidän kulttuuriaan kunnioittaen. Toisen kulttuurin ymmärtäminen vaatii avoimuutta ja suvaitsevaisuutta, jotta näkee tilanteen kokonaisuuden. Tällaisessa asiakassuhteessa luodaan luottamus, jolloin on helpompi tukea perhettä.

4 VANHEMMUUS

4.1 Näkökulmia vanhemmuuteen

Monissa lapsi- ja perhepalveluissa toiminnan tavoitteena on vanhemmuuden tukeminen. Mitä käsite vanhemmuus itsessään oikein tarkoittaa? Kuten perhe, myös vanhemmuus on käsite, jota voidaan tarkastella monesta eri näkökulmasta. Perhekeskuksen tehtävä on tukea perhettä ja vanhemmuutta, joten on syytä perehtyä tarkemmin myös vanhemmuuden käsitteeseen. Vilén ym. (2010, 10–11) kirjoittavat, että vanhemmuus voi olla esimerkiksi biologista, juridista, sosiaalista ja psyykkistä. Biologinen vanhemmuus perustuu vanhemman ja lapsen biologiseen suhteeseen, geeniperimään. Juridinen vanhemmuus määräytyy yleensä biologisen vanhemmuuden perusteella ja se liittyy yhteiskunnan antamiin oikeuksiin ja velvollisuuksiin. Sosiaalisella vanhemmuudella viitataan lapsen arjessa elävään aikuiseen, joka huolehtii lapsen arjesta olennaisella tavalla. Sosiaalinen vanhempi voi olla esimerkiksi äidin tai isän puoliso, joka opettaa lapselle toimintamalleja ja arvoja. Psyykkisellä vanhemmalla tarkoitetaan aikuista, jonka lapsi kokee tunnetasolla vanhemmakseen ja johon hän luottaa. Kirjoittajien mukaan lapsi reagoi parhaiten psyykkisen vanhemman antamaan tukeen, kuten hoivaan ja neuvoihin.

Vanhemmuus tuo uusia ennen kokemattomia asioita, jolloin on luovuttava välittömästi omasta mielihyvästä, sillä esimerkiksi vanhemman pitkät yöunet eivät enää useinkaan onnistu. Vanhemmuus edellyttääkin taitoa sietää toisen riippuvuutta ja tarvitsevuutta useita vuosia. Lisäksi vanhemmuus on ennen kaikkea vuorovaikutusta. (Schmitt 2003, 313 -314.)

Varhaisella vuorovaikutuksella tarkoitetaan vanhemman ja lapsen yhteensopivuutta sekä vuorovaikutuksen vastavuoroisuutta ja samantahtisuutta. Varhainen vuorovaikutus alkaa kehittyä jo raskauden aikana. Lapsen pysyminen äidin ja isän mielessä on varhaisen vuorovaikutuksen onnistumisen edellytys. Vanhempien päässä kehittyneet mielikuvat voivat olla äidin ja sikiön vuorovaikutusta tukevia tai sitä heikentäviä. Lapsen ja vanhemman välinen kiintymyssuhde alkaa kehittyä jo vauvaiässä varhaisten kokemusten myötä. Lapsella on jo syntymästään asti kyky etsiä vuorovaikutusta ja säädellä omaa käyttäytymistään vuorovaikutussuhteessa. Vuorovaikutuksen keinoja ovat katsekontakt-

ti, eleet, ilmeet, liikkeet ja kieli. (Järvinen, Lankinen, Taajamo, Veistilä & Virolainen 2007, 109–110.)

Järvisen ym. (2007, 111) mukaan suurin osa vanhemmista toimii pienen lapsensa kanssa vaistomaisesti oikein. Vuorovaikutuksen samantahtisuus riippuu vanhemman taidoista ja halusta sovittaa oma toimintansa lapsen rytmeihin ja tarpeisiin sekä vuorovaikutussellisiin kykyihin. Kiintymyssuhteen muodostuminen turvalliseksi tai turvattomaksi riippuu vanhemman kyvystä havaita ja tulkita lapsen viestiä. Turvallisesti kiintyneellä lapsella on käsitys siitä, että hän voi olla rauhassa oma itsensä. Vuorovaikutuksen toimituksessa hyvin vanhempi nauttii suhteestaan lapseen ja on emotionaalisesti saatavilla. Vanhempi kykenee tällöin vastavuoroiseen vuorovaikutukseen, jolloin lapsen luottamus ympäristöön kasvaa.

Vanhemmuus muuttaa elämää merkittäväällä tavalla ja se on elinikäinen tehtävä, joka muuttuu lapsen kasvaessa. Vanhemmuuteen kuuluvat sekä huolet että ilonaiheet. Vanhemmaksi tuleminen sekä äitinä ja isänä oleminen on etuoikeus, sillä vanhemmuudesta on lupa nauttia, iloita ja olla ylpeä. Samalla on kuitenkin lupa olla joskus väsynyt, ärtynyt tai heikko ja hakea itselleen tarvittaessa tukea. (MLL n.d.)

Avun hakeminen voi olla suuri kynnyks, jota on vaikea ylittää. Vanhemmat voivat kokea, että heidät leimataan tai he tuntevat itsensä huonoksi vanhemmaksi. Vanhemmalle voi olla vaikea kysyä itse apua tai myöntää tarvitsevansa sitä, joten ensiarvoisen tärkeää mielestämme on perhepalveluiden työntekijöiden asenne vanhempia kohtaan. Työntekijän on uskallettava kysyä vanhemman jaksamista sekä tarjota apua tilanteeseen. Ennaltaehkäisevän työn merkitystä ei voi koskaan korostaa liikaa. Ennaltaehkäisevässä työssä perhettä autetaan ajoissa, ennen kuin ongelmat kasaantuvat ja muuttuvat haastavammiksi.

Vanhemman elämä onkin ennustamatonta ja vanhemmuuden tulisi olla rikas seikkailu. Moni kuitenkin varmaan pohtii kysymystä: olenko riittävä vanhempi? Hyvään vanhemmuuteen vaikuttavat monenlaiset tekijät kuten elämäntilanne tai oma menneisyys. Jokainen lapsi tarvitsee vanhemmalta kuitenkin pysyviä, lämpimiä ja vastavuoroisia ihmissuhteita. Tällöin lapsi kokee, että hänestä välitetään, häneen luotetaan ja hänet hyväksytään sellaisenaan, vaikkakaan kaikkia hänen tekojaan ei hyväksyttäisi. Vanhemman kuuluu antaa lapselle huolenpitoa, turvaa, läheisyyttä ja hellyyttä, unohtamatta

kuitenkaan sääntöjä ja rajoja. (MLL n.d.) Tärkeä osa vanhemmuutta on ennen kaikkea olla huoltajana lapselle ja huolehtia lapsen perustarpeista, kuten ruoasta, vaatetuksesta ja riittävästä levosta.

Samalla kun vuosikymmenien aikaan on tapahtunut muutosta perheissä, on myös vanhemmuus muuttunut. Yhteisöllisyyden vähenemisen myötä tukea ja neuvoa vanhemmuuteen ei saakaan omilta vanhemmilta tai suvulta. Ns. hiljainen tieto on kaukana ja vanhempana olemisen salat on etsittävä itse. Tahkokallio (2001, 48–49) puhuu perheistä, joihin alkoi tulla käärojä ilman käyttöohjetta. Elinkeinoelämän muutos on repinyt perheet juuriltaan pois sukulaisten ja vanhempien luota niin henkisesti kuin maantieteellisesti. Sukupolvelta toiselle siirtyvä vanhemmuuden opastus on katoava luonnonvara ja nykypäivänä ohjeita ja neuvoja haetaan ulkopuolisilta asiantuntijoilta. Vanhemmuuden käyttöohjeita etsitään useimmiten lehtien ja kirjojen sivuilta tai televisiosta, jolloin tieto ei ole kokemuksellista ja spontaania. Tiedämme, että käärot ilman käyttöohjeita saavat monen vanhemman hämilleen ja mielikuva vauvasta voi hyvinkin olla erilaista, mitä loppujen lopuksi todellisuus on. Silloin perheen ja vanhemmuuden tukeminen onkin mielestämme äärimmäisen tärkeää, jossa juuri perhekeskus on ensisijaisessa asemassa.

Vanhemmuus on välillä hukassa ja hankalissa tilanteissa vanhemmat voivat mennä sieltä, missä aita on matalin. Kiireinen työelämä ja suorittamisen paine kasaantuvat kodin arkeen ja jaksamiseen. Ristiriitatilanteet lapsen kanssa luovitaan usein nopeasti antamalla lapselle periksi, jolloin rooli lapsen rajoittajana hämärtyy. Psykologi Keijo Tahkokallio (2001, 13, 25, 54) tarkastelee kirjassaan vanhemmuutta siten, että rajojen asettamisella lapselle annetaan hänen kykyjensä mittainen itsenäisyys. Rajojen asettamisesta ei neuvotella lapsen kanssa, vaan vanhempien on hyvä harjoitella yhteispäätäntää lasten kanssa rajojen sisäpuolella. Vanhemmuuteen kuuluu rajoittaa lapsen itsenäisyyttä, jota voidaan toteuttaa vain tiettyjen rajojen sisäpuolella. Raja on kuin ympyrän kehä, jonka sisään jää lapselle varattu itsenäisen opettelun alue eli siellä hän voi toimia omin voimillaan, tehdä päätöksiä ja olla sopimuskumppani aikuisen kanssa. Kun aikuinen päättää ulkopuolella olevat rajat, lapsi huomaa, että aikuinen huolehtii hänestä ja kykenee siihen. Tahkokallio korostaakin sitä, kuinka lapsi oppii luottamaan ja turvautumaan aikuiseen tietäen, että hänen ei tarvitse huolehtia itsestään saatikka vanhemmistaan.

Kodin tulisi olla lämpöä hehkuva linnunpesä, josta poikaset päästetään lentoon vasta kun siivet kantavat (Tahkokallio 2001). Perhekeskuksen tulisikin tukea tätä hehkuja niis-

sä perheissä, joissa se puuttuu tai liekki on vähäinen. Neuvoja ja tukea tarjotaan vanhemmille, jotta vanhemmuus löytyisi eli ennaltaehkäisevän työn merkitys on suuri. On tärkeä muistaa, että asioita ei tehdä vanhemmille valmiiksi vaan, että heitä opastetaan tekemään ne itse.

Nykypäivänä vanhemmuutta koetellaan monilta eri tahoilta. Onnen etsiminen kuuluu monen ihmisen arkeen ja siltikin hyvän elämän löytäjien joukko on käynyt harvemmaksi. Usein uskotaan, että onnen voi ostaa. Lapselle ostetaan karkki, lelu tai videopeli, jotka tuottavat kyllä mielihyvää, mutta se on aivan eri asia kuin onni. Onnen hinta on suurempi ja sen eteen on tehtävä työtä. Vanhemmuuden onnikaan ei tule itsestään, vaan sen eteen on oltava ahkera, jolloin työ palkitaan. (Tahkokallio 2001, 60–61.) Vanhemmuudelta vaaditaankin kykyä asettaa lapsen hyvä oman hyvän edelle. Lapset kaipaavat yksinkertaisia asioita, kuten tavallista arkea, tavallisia rutiineja, läsnäoloa, laiskottelua ja olemista (Schmitt 2003, 313–314). Lapsen hyvä ei ole aina lelu tai karkki, vaan se on jotain näkymätöntä. Näitä asioita lapsi voi muistella aikuisenakin ja mikä tärkeintä, niihin ei tarvita rahaa, vaan ne on jokaisen mahdollista toteuttaa.

Vanhemmuutta voidaan verrata myös talon rakentamiseen. Talon perustus kuvaa vanhemmuuden arvoja. Perustuksen jälkeen rakennetaan seinät, jotka nähdään perheen vuorovaikutuksena. Talo tarvitsee oven ja se käsittää yksilönvapauden ja rajat. Talossa on tietenkin oltava ikkunat, joiden avulla näkee ulos ja tarvittaessa sisälle. Ikkunat antavat valoa ja, jos ne ovat kovin likaiset, valo ei pääse sisälle. Katto kannattelee sekä taloa että perhettä ja siksi siihen kuuluvat tukirakenteet ja verkostot, joiden avulla suojataan talon sisätilat. Savupiippu auttaa tunteiden käsittelyssä, joten sitä kautta savutkin pääsevät tarvittaessa ulos. Talon huoneita voi kuvata koko perheen yhteiseksi ajaksi ja tilaksi, joissa jokaisella huoneessa on tilaa sekä parisuhteelle että jokaiselle perheenjäsenelle yksin tai yhdessä. Huonekalut ja sisustus kuvaa perheen tapoja, perinteitä ja valtasuhteita. Ilman huonekaluja talo olisi tyhjä ja autio. (Tapio & Seppänen & Hyppönen & Janhunen & Prusila & Salo & Toivanen & Vilén 2010, 148–152.) Jokainen rakentaa oman talon mieltymystensä mukaan, ja niin taloja kuin vanhemmuuttakin, on todella monenlaisia.

Aivan kuten talo, myös vanhemmuus tarvitsee rakentajan valmistuakseen. Lapset tekevät meistä vanhempia, sillä he kasvattavat meistä aikuisia. Suhde on elinikäinen, eikä siitä voi irtisanoutua, vaikka sitäkin tapahtuu. Toisin sanoen vanhemmuus on vaativaa ja

se on kuin tuuli. Tuulta itseään ei voida nähdä, mutta sen voi tuntea iholla. Tuulen voi nähdä lehden liikkeissä tai myrskyn raivoamisena. Näin ollen vanhemmuuskaan ei toteudu välttämättä toivotulla tavalla ja vanhemmuutta arvioidaan vain seurauksia tuijottaen, eikä huomata syvempiä ongelmia. (Schmitt 2003, 323 -324.) Mikä on lehden liikkeiden tai myrskyn takana? Se tuleeikin selvittää ja katsoa tilannetta syvemmälle. Silloin on onneksi käytettävissä tukiverkostoja, joiden avulla on mahdollista auttaa perhettä näiden tilanteiden keskellä. Näin ollen on tärkeää, että esimerkiksi perhekeskuksen palvelut ovat matalan kynnyksen palveluja, jolloin perheiden on helppo tulla tukiverkoston äärelle. Työntekijöiden täytyy tietää mitä vanhemmuus on, jotta vanhempien tukeminen onnistuu ja näin sen vaikutus heijastuu myös lapsen hyvinvointiin. Ei tule odottaa myrskyä, vaan auttaa perhettä ennaltaehkäisevällä työllä, joka säästää myös yhteiskunnan kustannuksia.

4.2 Kainuun lasten ja nuorten hyvinvointistrategia

Vanhemmuus käsitteen yhteydessä haluamme tuoda esille kainuulaisten vanhempien tilannetta, koska mielestämme sillä on vaikutus lasten ja nuorten hyvinvointiin ja sitä kautta myös perhekeskuksiin. Kainuun maakunta -kuntayhtymän (2010a, 5) laatimassa ”Kainuun lasten ja nuorten hyvinvointisuunnitelmassa 2009–2013” ilmenee, että niin suomalaisista kuin kainuulaisistakin lapsista enemmistö voi hyvin. 1990-luvun syvän laman seurauksena pahoinvoivien lasten ja nuorten määrä alkoi kasvaa ja kasvu jatkuu edelleen. Kasaantuvat ongelmat heikentävät joidenkin lasten hyvinvointia ja arvioiden mukaan jopa kolmannes maamme lapsista voi huonosti. Tämä pahoinvointi näkyy muun muassa lastensuojelun tarpeen ja lastensuojelun menojen lisääntymisenä. Sosioekonomiset terveyserot ovat Kainuussa suuremmat kuin koko maassa keskimäärin. Kainuulaiset lapset esimerkiksi sairastavat kansantauteja enemmän kuin muualla maassa.

Lapsen hoidon laiminlyömiselle yleisimpiä syitä ovat olleet vanhempien mielenterveys- ja päihdeongelmat, parisuhteen kriisiytyminen ja eroihin liittyvät huoltoriidat, erilaiset kasvatusvaikeudet sekä vanhempien väsymys. Köyhyys ja kasautuva huono-osaisuus ovat vaivanneet etenkin yksinhuoltajia sekä pieni- ja monilapsisia perheitä. Vanhempien mieltä painavat huolet, epävarmuus tulevaisuudesta ja työttömyys heijastuvat lasten ja parisuhteen hyvinvointiin. Työmaailman kova tahti vie vanhemmalta aikaa ja energiaa

lasten kustannuksella sekä vähentää perheiden yhteistä aikaa. (Kainuun maakunta -kuntayhtymä 2010a, 5.)

Kuten hyvinvointisuunnitelmassa (Kainuun maakunta -kuntayhtymä 2010a, 6, 12) mainitaan, sosioekonomisten terveyserojen kaventamiseen tarvittaisiin kaikkia toimijoita, valtiovallan ministeriöistä paikallisesti vaikuttaviin järjestöihin. Perheiden hyvinvoinnin lisäämiseen taas vaaditaan vahvaa lapsi- ja perhepolitiikkaa sekä sen myötä monipuolisia perhepalveluita. Kainuun perhepalvelujen tavoitteena on tukea ja auttaa lapsia ja perheitä jo siinä vaiheessa, kun ongelmat ovat vielä suhteellisen pieniä. Tavoitteena olisi tukea myös vanhemmuutta niin, että lapsi saa elää turvallisen lapsuuden omassa kodissa, eikä huostaanotoille ole tarvetta. Kolmanneksi tavoitteeksi perhepalvelut ovat määritelleet tuen ja avun antamisen lapsen kehitysympäristölle, esimerkiksi päivähoitolle ja koululle.

Kainuun maakunta -kuntayhtymän (2010a, 13) lasten ja nuorten hyvinvointistrategiasta huomaa, että aktiiviselle ja monialaiselle perhekeskustoiminnalle on tarvetta. Kuten edellä mainittiinkin, kainuulaiset lapset sairastavat enemmän kuin maamme lapset yleensä. Erot näkyvät erityisesti hengityselinsairauksissa ja mielenterveyden häiriöissä. Huono terveys ja terveyttä vaarantavat elintavat ovat yleisempiä vähemmän koulutettujen kainuulaisten joukossa, mikä vaikuttaa samansuuntaisesti myös näiden perheiden lapsiin. Masentuneisuutta, alkoholin käyttöä sekä lihavuutta ja liikunnan puutetta todetaan useimmin vähemmän koulutettujen lapsilla.

Kainuulaisten perheiden kanssa työtä tekevät asiantuntijat ovat huomanneet puutteita vanhemmuudessa ja arjessa jaksamisessa. Perheiden moniongelmaisuus, perherakenteiden nopeat muutokset sekä päihteiden käyttö on lisääntynyt. Vanhemmuudessa ilmenevät puutteet näkyvät muun muassa lasten erityisen tuen tarpeen lisääntymisenä ja yksinolona. Perhepalvelujen kehittämistarpeet kohdistuvat moniammatillisen työn kehittämiseen, minkä kehyksenä perhekeskus toimii hyvin. Esimerkiksi päivähoidon puolella toivottaisiin enemmän yhteistyötä sosiaalityön ja perheneuvolan toimijoiden kanssa, ja vastaavasti perhepalveluissa taas odotettaisiin varhaiskasvatuksen perusopetuksen toimijoiden aktiivisempaa osallistumista perhekoulujen ja vanhempainkoulujen järjestämiseen. (Kainuun maakunta -kuntayhtymä 2010a, 14–15.)

Edellä mainitut toimijat kohtaisivat toisensa laajan perhekeskustoiminnan tiimoilta. Toki se vaatisi kaikilta osapuolilta tahtoa ja kykyä moniammatilliseen yhteistyöhön sekä yhteen hiileen puhaltamista asetetun tavoitteen saavuttamiseksi. Eri alojen ja näkemysten omaavilla työntekijöillä voi olla haastavaa nähdä asioita uudesta sekä itselle vieraammasta näkökulmasta. Moniammatillisuus on kuitenkin omaa työtä ja ammatillisuutta rikastava tekijä, jos sille antaa sijan työn toteutuksessa. Niinpä olisikin hyvä jos esimerkiksi terveydenhuollon, varhaiskasvatuksen ja sosiaalityön toimijat pysähtyisivät kuulemaan toistensa näkökulmia ja yhdistäisivät ne omaan ammatilliseen teoriakehykseen, ilman oikein ja väärin asetelmaa.

Kainuun lasten ja nuorten hyvinvointistrategian (Kainuun maakunta -kuntayhtymä 2010a, 18–19) visio on, että Kainuu tunnettaisiin perhe- ja lapsiystävällisenä maakuntana. Vision pääajatus on se, että jokainen Kainuuseen syntyvä lapsi on arvokas, eikä yhtäkään lasta ole varaa menettää. Lapsuuteen panostaminen näkyy kannattavan ja tuottoisan yhteisen tulevaisuuden rakentamisena. Keskeiset tarpeet tyydyttävä ja turvallinen lapsuus tuottaa terveitä aikuisia ja vanhempia sekä johtaa toteutuessaan tasapainoiseen vanhuuteen. Tämä asetettu visio on kunnianhimoinen ja vaatii kaikkien osapuolten, niin lasten ja perheiden, kuin viranomaistenkin, pitkäjänteistä ja laaja-alaista sitoutumista.

5 PERHETYÖ JA PERHEKESKUS

5.1 Monimuotoinen perhetyö

Perhetyölle ei ole tarkkaa määritelmää, eikä käsitettä ole laissa määritelty. Laajasti tarkasteltuna perhetyöksi voidaan laskea kaikki perheiden kanssa tehtävä työ, joten se näkyy monella tapaa perhekeskuksen toiminnassa. Tätä työtä toteutetaan monilla eri tavoilla kuten neuvoloissa, sosiaalityössä, päivähoidossa, kotipalvelussa ja seurakunnissa. Perhetyöllä tarkoitetaan useita erilaisia työmuotoja, joita toteutetaan perhetapaamisina, kotikäynteinä, kerho- ja leiritoimintana tai perhekuntoutuksena. Perhetyöksi voidaan lukea myös kaikki sellainenkin tiedotus- ja valistustyö, joka tavalla tai toisella hyödyttää perheitä. Perhetyön sisältö voi olla muun muassa vanhemmuuden tukemista, perheen toimintakyvyn vahvistamista sekä arjen hallinnan ja vuorovaikutustaitojen tukemista. (Vilén ym. 2010, 25–26.)

Perhetyö tarkoittaa työntekijän ammatillista ja tavoitteellista työskentelyä perheen tukemiseksi eri elämäntilanteissa. Perhetyö muotoutuu ympäristön, tilanteen sekä asetettujen tavoitteiden mukaan ja sen merkittävin tehtävä on perheen tukeminen muutoksessa. Tukemisessa perustana ovat perheen tarpeet, joiden mukaisesti työskennellään. Perhetyötä kuvataan usein perhetyöntekijän tekemänä työnä, vaikka samalla tuotetaan perheiden kanssa työskentelyssä tarvittavaa tietoa eri ammattilaisille. Eri ammattiryhmien taitoja ja osaamista on hyödynnettävä, jotta perhe saisi parhaan mahdollisen avun ja palvelun. (Järvinen ym. 2007, 10.) Näin ollen moniammatillisuus korostuu perhetyössä, josta hyötyy myös asiakas.

Lastensuojelulaissa (417/2007) perhetyö on määritelty yhdeksi avohuollon tukitoimeksi. Perhetyöhön kohdistuu myös lastensuojelullisia odotuksia ja sen avulla toivotaan esimerkiksi huostaanottojen vähentyvän. Usein perhetyön kautta perheiden vaikeat tilanteet ovat tulleet näkyviksi. Vaikka kuntouttavalla perhetyöllä ei vähennettäisikään huostaanottoja, sitä tarvitaan silti turvaamaan lasten sekä nuorten kehitystä ja kasvua. (Järvinen ym. 2007, 11.) Kaikella ennaltaehkäisevällä työllä on suuri merkitys. Kainuussa tätä toteutettiin 1.8.2007–31.3.2008 välisenä aikana VARTU-hankkeen (Saari 2008, 10) tiimoilta. Hankkeen päätavoitteena oli työstää Kainuun maakunnan perhetyölle varhai-

sen tuen toimintamalli ja uusia työkäytäntöjä. Idea hankkeeseen syntyi lasten huostaanottojen voimakkaan kasvun myötä.

VARTU-hankkeen luoman varhaisen perhetyön malli on lisännyt perheiden hyvinvointia ja he ovat saaneet tukea arjessa jaksamiseen. Perheille varhain suunnattu tuki ei pysty poistamaan lastensuojelun tarvetta, mutta on osaltaan ennaltaehkäisemässä sitä. Hankkeen aikana yhdessä tapauksessa pystyttiin ehkäisemään lastensuojelun avohuollon sijoitus. Kustannuksissa sijoitus tekee puolen vuoden ajalta noin 30 000 euroa, kun taas yhden työntekijän palkkaus samalle ajalle oli noin 14 760 euroa. Näin ollen voitiinkin todeta, että varhaisen tuen työmallilla saadaan pidemmällä aikavälillä mittavat taloudelliset säästöt. Varhaisen tuen työ jatkuu Kainuun maakunta -kuntayhtymän omana toimintana, joten vaikuttavuuden mittaamista jatketaan hankkeen jälkeenkin. (Saari 2008, 20) Näillä euromäärillä haluamme tuoda esille, kuinka suurista summista on kyse, jos aikaa ja resursseja on vain halu järjestää. Toivottavasti yhteiskunnan päättäjät ymmärtäisivät, kuinka paljon säästöjä ennaltaehkäisevään työhön panostaminen tuottaa.

Järvisen ym. (2007, 12–15) mukaan perhetyössä painottuvat ennaltaehkäisy ja varhainen tuki. Perhetyön arkea ovat pieniin asioihin vaikuttaminen sekä arjessa jaksaminen ja selviytymisen kokemukset. Moniulotteisten perhekäsitysten ja perheiden elämäntilanteiden vuoksi, perhetyökään ei voi olla yksinkertaista. Perheiden monimuotoisuus tulee ottaa huomioon perhetyössä. Esimerkiksi perheen koko ja perheenjäsenet voivat vaihdella eri viikonpäivien mukaan. Perhetyötä ei määritellä lainsäädännön mukaan itsenäiseksi sosiaalipalveluksi. Tämän vuoksi perhetyö nähdään usein vain työmenetelmänä.

Yleisiä ohjeita ja periaatteita perhetyöntekijän toimintaan antaa laki sosiaalihuollon asiakkaan asemasta ja oikeuksista (812/2000) sekä sosiaalialan työntekijöiden eettiset ohjeet. Näitä ohjeita ja periaatteita konkretisoidaan lapsi-, perhe- ja asiakaslähtöisyyskäsitteiden avulla. Lapsilähtöisyydellä tarkoitetaan sitä, että perhetyön käynnistää lapsen tilanne ja perhetyö on lapsen hyvinvointia tukevaa toimintaa. Perhekeskeisyydellä tarkoitetaan useimmiten sitä, että kun yksi perheenjäsen on sosiaali- ja terveystalouden asiakkaana, huomiota kiinnitetään myös muihin perheenjäseniin. Jos perhekeskeisyyttä tarkastellaan toimintana, se tarkoittaa lähinnä kokonaiskuvan luomista perheestä ja sen elämäntilanteesta. Perhelähtöisen periaatteen toteuttaminen edellyttää työntekijän ja perheen tasavertaisuutta sekä perheen mukaan ottamista keskustelussa ja päätöksenteossa. Perhelähtöisessä toimintatavassa perhe nähdään oman tilanteensa ja arkensa asi-

antuntijana. Tällöin työntekijöiden ja perheen välillä tulee vallita kumppanuus, johon sisältyy tiedon ja vastuun jakaminen sekä molemminpuolinen kunnioitus. Asiakslähtöisyys näkyy perhetyössä periaatteena, jossa perheet, aikuiset ja lapset ovat asiakkaina itsenäisiä ja aktiivisia toimijoita. (Järvinen ym. 2007, 15–16.) Jokaisen työntekijän tulisi peilata omaa asennetta työhönsä ja miettiä, toimiiko asiakslähtöisesti. Työyhteisössä on monenlaisia työntekijöitä ja asiakkaan saamaan palveluun vaikuttavat myös työntekijöiden yksilölliset toimintatavat.

Perhetyö on sosiaalista ja yhteiskunnallista työtä, jonka tavoitteena on ratkaista perheiden arkielämässä esille tulleita haastavia elämäntilanteita ja ongelmia. Perhetyön tarve on kasvanut yhteiskunnassa tapahtuneiden muutosten myötä, jotka ovat heijastuneet perheiden hyvinvointiin. Jo pienillä tukimuodoilla ja toimilla voi olla iso merkitys perheen arjessa ja jaksamisessa. (Järvinen ym. 2007, 15.) Kainuussa toteutetun Tukevahankkeen (Rusanen 2010b, 6) loppuraportissa nousi esille asiakkaiden toivomia tukimuotoja muun muassa vertaisryhmät, perhekahvilat, vanhempien ohjaus ja virkistysmahdollisuudet vanhemmille.

Järvinen ym. (2007, 15–16) tähdentävät, että perhetyössä pyritään tunnistamaan perheen tuen tarpeet ja tarjoamaan apua ennen ongelmien kärjistymistä. Työntekijä tekee yhdessä perheen kanssa arvioinnin kokonaistilanteesta. Usein tämä arvio tehdään kotikäynnillä, jolloin kartoitetaan tuen tarve. Perheen omien voimavarojen tunnistaminen ja voimaannuttaminen, varhainen tukeminen sekä perheiden tukiverkoston vahvistaminen ovat osa perhetyötä. Kirjoittajat jatkavat, että edellä mainittujen lisäksi siihen kuuluu keskustelut, ohjaus ja neuvonta, tukijärjestelmien organisoiminen, lastenhoitoapu, vertaisryhmistä informoiminen ja niiden ohjaaminen. Perheen kanssa pohditaan yhdessä vuorovaikutuksellisia asioita, arjessa selviytymistä ja perhesuhteita. Perhetyöntekijän tehtävä on tukea perhettä oman elämäntilanteensa jäsentämisessä ja elämänhallinnan ylläpitämisessä.

Perhetyössä avoimuus, rehellisyys ja luottamuksellisuus ovat työssä onnistumisen tekijöitä. Hyvin toimiva työyhteisö edellyttää luottamusta, joka edistää asioiden rehellistä käsittelyä. Palautetta tulee antaa puolin ja toisin niin myönteisistä kuin kielteisistäkin asioista. Toimivassa työyhteisössä vaikeita asioita ja huolen aiheita voidaan käsitellä niin, ettei kenenkään tarvitse pelätä jonkun vetäytymistä pois työskentelystä. Asiakkaan tulee aina tietää, kenen kanssa hänen asioitaan käsitellään ja miksi. Yhteydenotot yhteis-

työkumppaneihin tulee tehdä perheen luvalla. Perheen asioita käsitellään aina koko perheen ja yksittäisen perheenjäsenen näkökulmasta. Perhetyön työskentelytavat muotoutuvat ja muokkaantuvat prosessin aikana perheen mukaan. Välillä työntekijä voi keskittyä yksittäiseen perheenjäseneseen ja toisinaan keskustelussa voi olla mukana koko perhe. Perhetyötä pyritään toteuttamaan perheen valitsemissa paikoissa. Tapaamisten tiheys ja kesto voivat vaihdella perheen tilanteiden mukaan. (Järvinen ym. 2007, 21–23.)

Ennaltaehkäisevän perhetyön tarkoituksena on tukea perhettä arjessa ja auttaa asiakkaita löytämään omat voimavaransa. Ennaltaehkäisevän perhetyön asiakkaita ovat usein lasta odottavat perheet ja perheet, joissa on alle kouluikäisiä lapsia. Perhetyöntekijä tukee ja auttaa perhettä kotikäynnein ja kohtaa perheen arjessa. Työntekijä voi tavata perheen lapsia myös päivähoitossa ja koulussa. Neuvolan perhetyön tavoitteena on vahvistaa perheen voimavaroja vanhemmuudessa, kasvatuksessa, parisuhteessa ja muissa arjen haasteissa keskustelun avulla. Näissä tilanteissa perheiden ongelmat eivät ole vielä niin syviä ja monimuotoisia kuin lastensuojelun asiakasperheissä. Neuvolan ja perhekeskusten perhetyöntekijöiden tehtävänä on edistää ja tukea perheiden elämönhallintaa tilanteissa, joissa perheen tukeminen ja perhetilanteen selvittely edellyttävät toistuvia kotikäyntejä. Näitä tilanteita voivat olla esimerkiksi vanhemman väsymys ja lapsen levottomuus tai uhmakkuus. (Järvinen ym. 2007, 35–39.)

Kainuun perhetyössä VARTU-hanke (Saari 2008, 20) vahvisti työntekijöiden ammatillista osaamista ennaltaehkäisevän työtteen suuntaan ja tarkensi koko perhetyön rakennetta. Hankkeen myötä perhetyössä työskentelee jatkossa perhetyöntekijöitä ja perheohjaajia. Perheohjaajan tehtäviin kuuluu varhaisen tuen perhetyön asiakkuusvastuu. Hanke jätti jälkeensä myös idean ja haasteen kehittää palveluita ja työmenetelmiä enemmän lapsen ja koko perheen hyvinvointia tukeviksi. Kuhmon perhekeskuksen perhetyö painottuu ennaltaehkäisevään työhön ja perheiden varhaiseen tukemiseen.

5.2 Perhekeskus perheiden kohtaamispaikkana

Perhekeskus on opinnäytetyömme keskeisin käsite, jonka ympärille muut käsitteet eli perhe, vanhemmuus ja perhetyö on koottu. Pietilä-Hellan mukaan (2006, 63–65) perhekeskusmallissa korostetaan perheiden omaa osallistumista toiminnan suunnitteluun, toteuttamiseen ja arviointiin. Perhekeskustoiminnan tavoitteena on, että toiminta mah-

dollistaa ja edistää perheiden omien sosiaalisten verkostojen ja vertaistoiminnan synty- mistä alueella. Pietilä-Hella tähdentää perhekeskustoiminnassa olevan tärkeää sen, että kaikista perheiden palveluja tarjoavista tahoista on toimijoita mukana toiminnan suunnittelussa ja toteutuksessa. Perhekeskuksen työntekijäverkostoon kuuluvat alueen moniammatilliset toimijat yli hallintokuntien ja tulosyksiköiden rajojen. Perhekeskustoi- minnassa ovat mukana myös alueen järjestöt ja seurakunnat tasavertaisina perhepalvelu- jen tarjoajina. Perhekeskustoiminnan lähtökohtana on se, että kaikkien mukana olevien tahojen tiedot, taidot, kokemukset ja verkostot on koottu yhteen, jotta perheiden arjessa selviytymistä voidaan vahvistaa mahdollisimman monipuolisesti.

Perhekeskus-käsite on käsitteellinen apuväline perhepalveluiden kehittämisessä. Perhe- palveluiden tarjonnassa tulisi painottua ja näkyä asiakaslähtöisyys, moniammatillisuus, vertaistoiminta ja uusia mahdollisuuksia etsivä periaate. Tarkoituksena olisi, että paikal- linen perhekeskustoiminta veisi suunnitelmallisesti eteenpäin kunnan tekemiä lapsipo- liittisia linjauksia. Perhekeskustyö asettaa omat haasteensa ammatilliselle koulutukselle ja työkäytännöille. Vanhemmat toivovat asiantuntijoiden panosta toimintaan ja mahdol- lisuutta yhdessäoloon vertaistensa kanssa. Toimintaa tulisikin tulevaisuudessa kehittää niin, että perhekeskus olisi nimensä mukaisesti moninaisuuden foorumi, jossa lapset, vanhemmat, isovanhemmat sekä muut lapsiperheiden hyvinvoinnista kiinnostuneet ta- hot voisivat kohdata. Vanhempien, ammattilaisten ja muiden järjestötyöntekijöiden vä- linen vuorovaikutus voisi tuoda uusia näkökulmia sekä toimintatapoja kotien ja päivä- hoidon tai koulujen väliseen yhteistyöhön. Perheiden saadessa kokemusta vuorovaiku- tuksen vahvistavasta voimasta, vuorovaikutuksellinen toiminta jatkuu myös muissa toi- mintaympäristöissä. (Pietilä-Hella 2006, 65–68.)

Kuten muissakin perhepalveluissa, myös perhekeskustyössä ennaltaehkäisevällä työta- valla on suuri merkitys. Tätä työtapaa voi toteuttaa useilla eri tavoilla, riippuen toimin- nalle asetetuista tavoitteista. Pietilä-Hellan (2006, 70–71) mukaan perhekeskustyössä on luontevaa kehittää ennakoivaa ja voimaannuttavaa perhetyötä. Perhekeskuksen järjes- tämään perhevalmennukseen osallistuneilla ja siellä kunnan ja alueen eri yhteistyötaho- jen palvelutarjontaan sekä työntekijöihin tutustuneilla vanhemmilla, on matalampi kyn- nys avun ja tuen hakemiseen. Tuen ja avun puheeksiottamisen ehtona on, että perhe- työntekijän tukea ja kotiapua on saatavissa. Perhetyön saannin mahdollisuudet ovat usein niukat. Yleensä palvelun saamisen edellytyksenä on perheessä vallitseva erityisti-

lanne, esimerkiksi väsymys tai vanhemman sairastuminen. Kotiapua voidaan järjestää perheille myös lastensuojelun tukitoimena, johon se onkin viime vuosina painottunut.

Yhteiskunnan tulisi tarjota pienten lasten vanhemmille kotipalvelua ja perhetyöntekijöiden palveluja, jolloin vanhemmat voisivat nykyistä paremmin itse etsiä tukea vanhemmuuden vahvistamiseen omassa arjessaan. Jos vanhemmille voidaan tarjota perhekeskuksessa perhetyön ja kotipalvelun palveluita, se toimisi normaalisuutta korostavana viestinä. Tällöin palveluista puuttuisi nykyään yleisesti edellytetty asiakkaan erityisyyden ja ongelman leima. Useinkaan vanhemmille ei ole tarjota vanhemmuuden vahvistamisen tarjontavalikkoa ja palveluohjausta, jonka puitteissa voitaisiin yhdessä vanhemman kanssa etsiä tuki- ja palvelumuotoja. Kun tieto saatavilla olevasta kotipalvelusta ja perhetyöstä on hyvin esillä, palvelu saa myönteisen ja vanhempia voimavaraistavan kuvan. (Pietilä-Hella 2006, 72–73.)

Perheille tarjotut palvelut ja palvelumuodot ovat kuntakohtaisia, joten jokainen kunta päättää itse, millaisia palveluja kuntalaisilleen tarjoaa. Suomen lait määrittävät joitakin vähimmäispalveluita, joita kunnan on tarjottava, mutta palvelumuotoon voi vaikuttaa muun muassa kunnan organisaatorakenne. (Vilén ym. 2010, 29.) Kainuun kehittämistä ohjaa 1.1.2005 voimaantullut hallintokokeilu (9.5.2003/343). Vuoden 2012 loppuun kestävä kokeilun tarkoituksena on saada kokemusta maakunnallisen itsehallinnon vahvistamisen vaikutuksista maakunnan kehittämiseen, peruspalveluiden järjestämiseen, kansalaisten osallistumiseen, maakunnan ja valtion keskushallinnon suhteeseen sekä kuntien ja valtion aluehallinnon toimintaan. Kokeilussa perinteisesti valtion keskushallinnolle kuuluvaa päätös- ja ohjausvaltaa on annettu kansanvaltaisesti valitulle maakuntavaltuustolle, minkä vuoksi sosiaali- ja terveydenhuollon organisaatorakenne mahdollistaa täysin uudella tavalla lasten ja perheiden palveluiden verkostoyhteistyön. (Kainuun maakunta -kuntayhtymä n.d.)

Kainuussa on myös ymmärretty palveluiden keskittämisen tärkeys ja perhekeskustoiminnan mahdollisuudet. Kainuun perhekeskustoiminnan tarkoitus on vahvistaa lasten ja vanhempien sosiaalisia verkostoja, luoda heidän osallisuuttaan vahvistavia työtapoja sekä tarjota helposti saatavilla olevaa tukea. Parhaimmillaan perheet saavat perhekeskuksesta tuttuja ja turvallisia ihmissuhteita, tietoa eri toimijoiden palveluista sekä apua vertaisryhmien käynnistämiseen. Lisäksi perhekeskus tarjoaa työntekijöille mahdollisuuden kehittyä työssään ja toimia moniammatillisesti. Perhekeskuksen toiminta on

jaettu Kainuussa kolmeen perhepalveluita toteuttavaan seutuun. Seutu 1 muodostuu Kajaanista, Paltamosta ja Ristijärvestä, seutu 2 käsittää Sotkamon sekä Kuhmon, ja seutu 3 muodostuu Ylä-Kainuun alueesta. (Leinonen 2008b, 1-3.)

Kuhmon perhekeskus aloitti toimintansa 1.1.2008 (Saari 2010). Perhekeskuksen toimijoita ovat neuvolan terveydenhoitajat, kouluterveydenhoitajat, neuvolalääkärit, perhe-työntekijät, sosiaalityöntekijät, perheneuvolan psykologi ja sosiaalityöntekijä, puhe- ja toimintaterapeutti, fysioterapeutti, vammaispalveluohjaaja sekä aikuisten mielenterveys-työntekijät (Saari 2011). Kuhmon perhekeskuksen toimijat, yhteistyökumppanit ja eri toimijoiden työtehtävät ovat tarkemmin kuvattu erillisenä liitteenä olevassa esitteessä.

Kainuun seudullisten perhekeskusten tarkoituksena on tukea koko perheen hyvinvointia ja koota lapsiperheiden palvelut samaan verkostoon asiakkaita paremmin palveleviksi kokonaisuuksiksi. Perhekeskustoiminnalla pyritään vahvistamaan perustason moniammatillista ja ehkäisevää työtä varhaisen tuen tai puuttumisen eri menetelmillä sekä perhetyön ja vertaistoiminnan sisällön kehittämällä. Perhekeskustoiminnan sisällölliseen kehittämiseen on osallistunut noin 65 eri ammattiryhmien työntekijää perhepalveluista, varhaiskasvatuksesta, päihdetyöstä, aikuismielenterveystyöstä ja kolmannelta sektorilta. Kehittämisen aikana on kehitetty perhekeskustyöryhmien työkäytäntöjä, kokeiltu työparityöskentelyä ylisektorisesti ja syvennetty dialogisen verkostotyön osaamista. Työryhmät ovat kehittäneet hoidon polkuja pienten lasten perheissä, joissa on huolta vanhempien jaksamisesta, mielialasta, päihteiden käytöstä tai raskauden kulusta. (Rusanen 2010a, 3.)

Tukevan loppuraportissakin (Rusanen 2010b, 17) todettiin, että asiakas hyötyy, kun hän saa apua yhdestä paikasta. Tällöin yhteistyöverkoston hahmottaminen onnistuu paremmin, ja asiakas voi kertoa oman tarinansa vain yhden kerran. Lisäksi tiimissä otetaan paremmin huomioon perheen aikuisten hyvinvointi, jolloin vanhempien hyvinvointi heijastuu myös lapseen. Asiakkaan tarvitsema tuki hahmotetaan kokonaisvaltaisemmin ja se tulee ajoissa. Toimijoilla on yhteiset toimintatavat ja tavoitteet. Edellä mainitut asiat ovat hyödyllisiä myös työntekijän työn kannalta. Työntekijällä on käytössään moniammatillisen työryhmän tuki asiakkaan tuen tarpeen ja omien työtapojensa arviointiin.

Kainuun perhekeskustoimintaa kehittävät seuduittain nimetyt perhekeskusten tiimijohdajat. Heiltä odotetaan uudenlaista ja perinteiset sektorirajat ylittävää johtamista. Tiimi-

johtajat suunnittelevat, kehittävät ja ohjaavat yhteistyötä eri toimijoiden välillä omalla alueellaan. Eri toimijoita ovat muun muassa Kainuun maakunta -kuntayhtymän perhepalveluiden johto ja eri toimijat, kuntien perhepalveluverkostot ja muut kolmannen sektorin lapsiperhetoimijat. Perhekeskusten tiimijohtajilla ei ole vastuuta henkilöstöhallinnosta eikä budjetista. (Leinonen 2008b, 3.) Perhekeskusten tiimijohtajien työn panoksella on varmasti suuri vaikutus siihen, minkälaisiksi kunkin perhekeskuksen toiminta lähtee muodostumaan. Koska perhekeskustoiminta on Kainuussa vielä suhteellisen tuoretta, sen toiminta-ajatusta saa selvittää seikkaperäisesti, niin työntekijöille kuin asiakkaillekin. Perhekeskustoimijoiden välille olisi hyvä saada kehittymään me-henki, jonka myös asiakkaat aistivat. Tämä lisäisi asiakkaiden turvallisuuden tunnetta sekä edesauttaisi työntekijöiden sitoutumista perhekeskustoiminnan kehittämiseen ja näkymiseen omassa työssään.

Seudullisissa perhekeskuksissa tehdään yhteistyötä eri toimijoiden kanssa. Moniammatillisia yhteistyöryhmiä ovat esimerkiksi perhekeskustyöryhmä, perhetyön ohjausryhmä, työyksikkökohtaiset yhteistyöpalaverit sekä tarvittaessa koottavat palaverit. Perhekeskustyöryhmään osallistuu asiakasedustus, työntekijä neuvolasta, perhetyöstä, lastensuojelusta, varhaiskasvatuksesta, perusopetuksesta, erityisterapiasta ja seurakunnasta sekä mahdollisuuksien mukaan myös eri järjestöistä. Perhekeskustyöryhmä kehittää perhekeskus-toimintamallia sekä lapset, nuoret ja lapsiperheet huomioivaa moniammatillista yhteistyötä. Tähän mennessä työryhmä on toiminnallaan saanut käyntiin vauvakerhon, vanhempainkoulun ja lasten kotiapupalvelun toteutumisen. (Rusanen 2010a, 3.) Vanhempainkoulun tavoitteena on vanhemmuuden ja parisuhteen tukeminen vertaistoiminnan avulla. Perhetyössä toiminnan painopisteenä on ennaltaehkäisy ja varhainen tukeminen. Lastensuojelun sosiaalityö on korjaavaa työtä ja tällöin huoli tai puutteet vanhemmuudessa tai lapsen hyvinvoinnista on jo suurta. (Leinonen 2008b, 7.)

Perhekeskustyöryhmät on jaettu laajoihin perhekeskustyöryhmiin ja tapauskohtaisiin työryhmiin. Ensiksi mainitun työryhmän tehtävänä on vaikuttaa laajasti lasten kehitysympäristössä. Työryhmän jäsenet on koottu alueellisten tarpeiden ja mahdollisuuksien mukaan. Työryhmässä on mukana perhepalvelujen työntekijöiden lisäksi muun muassa yrittäjiä järjestötoimijoita ja paikallisia vaikuttajia. Laajan työryhmän toiminnan tavoitteena on kehittää eri toimijoiden yhteistyön ja verkostoitumisen vahvistamisella oman alueen lapsiperheiden elinympäristöä. Tapauskohtaisessa työryhmässä ovat mukana työntekijät, asiakas ja hänelle tarpeellinen lähiverkosto. Huolen huomannut työntekijä

kutsuu asiakkaan kanssa yhdessä työparin ja/tai verkoston mukaan työskentelyyn. Työryhmässä keskeisintä on asiakkaan kuuleminen ja osallistuminen. Työskentely on prosessinomaista ja yhteistä työskentelyä sekä lopputulosta seurataan ja arvioidaan. (Rusanen 2010b, 16.) Asiakkaan tulisi pysyä koko asiakastyöprosessin ajan toiminnan keskipisteenä. Asiakasta tulisi kuulla aidosti ja tilannetta kartoittaa sen hetkisten tietojen mukaan, ennakko-olettamukset unohtaen.

Seuduittain kokoontuva perhekeskustiimi on moniammatillinen ja ylisektorinen tiimi, joka toimii lähellä perheiden arkea. Perhekeskustiimissä ovat mukana perhepalvelut, varhaiskasvatus, aikuisten mielenterveys-, sosiaali- ja päihdepalvelut sekä muut tarpeelliset toimijat. Tiimin tavoitteena on rakentaa seudullista tai alueellista perheiden palveluprosessia ja hoidon polkua. Tiimin toiminnassa mahdollistuu ammatillinen vertaiskonsultointi. Perhekeskustiimin toiminnan tavoitteena on vahvistaa moniammatillista osaamista ja verkostotyöskentelyä, sekä tehostaa toimintaa ja palvelujen tuottamista karsien toimintojen päällekkäisyyksiä. (Rusanen 2010b, 3.)

Tukeva-hankkeen (Rusanen 2010b, 11–12) tuottamat tulokset näkyvät myös perhekeskustoiminnassa. Niin sanottu Tukeva-työote tarkoittaa ennaltaehkäisyä, varhaista tukemista, työparityöskentelyä ja työntekijän jaksamisen huomioon ottamista. Perhekeskusten tulisi toimia ensisijaisena toimijana asiakkaiden tilanteissa. Varhaisella tukemisella tarkoitetaan perheen kunnioittamista ja kuuntelemista, työntekijän vastuullisuutta ja siirtymien turvallisuutta, sekä oikea-aikaista ja riittävän intensiivistä toimintaa. Huolen puheeksi ottanut työntekijä on mukana koko asiakkaan prosessin ajan. Tukiprosessia seurataan ja arvioidaan. Asiakkuuksien siirtämistä ja lähetteitä yksiköstä toiseen pyritään välttämään. Asiakkaan tietoja siirretään yhdessä sovituin menetelmin ja asiakkaan asioista puhutaan asiakkaan kuullen, ei selän takana. Soveltavaa taidetta voidaan käyttää voimaannuttajana, niin asiakkaiden kuin työntekijöidenkin kohdalla. Voimaannuttavien työmenetelmien käyttö on kiinni jokaisen työntekijän omasta halusta ja mielenkiinnosta. Riittävätkö työntekijöiden resurssit kuitenkaan soveltavan taiteen käyttöön? Tämän päivän työ on usein kiireistä ja resurssien puuttuessa, tällaiset työmenetelmät voivat jäädä taka-alalle.

6 TULOSTEN TARKASTELU

6.1 Kuhmon perhekeskuksen tunnettavuus

Asetimme opinnäytetyöllemme kaksi tutkimuskysymystä. Tutkimme, kuinka Kuhmon perhekeskus näyttäytyy kuhmolaisille perheille, ja mitä palveluita kuhmolaiset odottavat perhekeskukselta? Näiden tutkimuskysymysten pohjalta teimme kyselylomakkeen, jonka analysoimme ja saimme sitä kautta tulokset asettamiimme kysymyksiin.

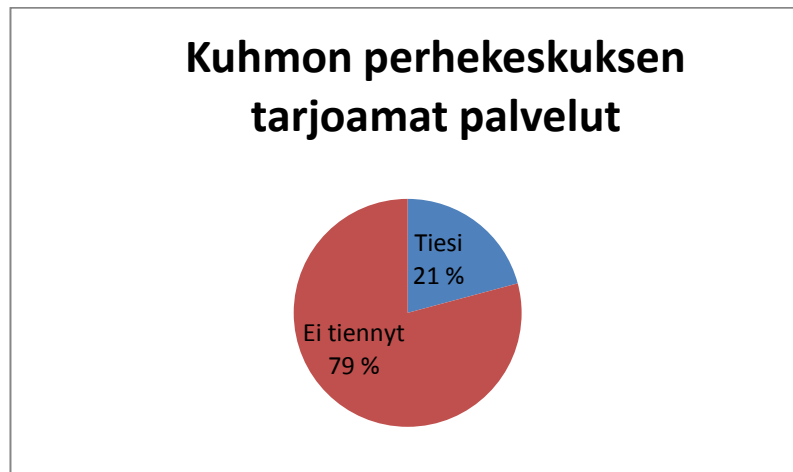
Toteutimme kyselyn Kuhmon perhekeskuksen tiloissa, missä kyselylomakkeet jaettiin henkilökohtaisesti vastaajille. Kyselylomakkeiden mukana vastaajat saivat saatekirjeen, jossa kerroimme hieman opinnäytetyöstämme ja kyselyn tarkoituksesta. Kyselyn toteuttamisen jälkeen luimme aineistoja ja pohdimme, mitkä keskeiset teemat nousivat kyselyissä esille. Jaoin aineiston teemoihin kyselylomakerunon ja tekemiemme havaintojen avulla. Ryhmittelimme aineiston teemojen mukaan omiin pinkkoihinsa ja sen jälkeen lähdimme kirjoittamaan tuloksia pelkistetysti. Tulosten tarkastelussa käytämme suoria lainauksia kyselylomakkeiden vastauksista.

Kyselylomakkeen täytti 24 vastaajaa, joista kaikki olivat naisia. Vastaajista 23:lla oli lapsia, ja lasten lukumäärä vaihteli yhdestä viiteen. Lapset olivat iältään 0-35 -vuotiaita. Yksi vastaajista odotti lasta. Näillä kyselylomakkeen alussa esitetyillä kysymyksillä saimme kartoitettua vastaajien perustietoja, jotka olivat apuna myöhemmässä vaiheessa tutkimustuloksia analysoitaessa.

Perustietojen jälkeen kartoitimme vastaajien tietämystä Kuhmon perhekeskuksen sijainnista. Kuhmon perhekeskuksen sijainnin tiesi 18 vastaajaa. Kenellekään 24 vastaajasta ei oltu esitelty perhekeskuksen tiloja ja toimijoita. Vastaajien kommentit olivat hyvin yhteneväisiä. Yksi vastaajista kertoi muun muassa, että tiloja ei ole varsinaisesti esitelty, eikä myöskään toimijoita. Vastausten perusteella voimme olettaa, että perhekeskuksessa ei ole tapana esitellä asiakkaille tiloja ja toimijoita.

Seuraavaksi kysyimme, mitä palveluita Kuhmon perhekeskus tarjoaa. Vastaajista viisi tiesi kaikki perhekeskuksen tarjoamat palvelut. Loput vastaajista eli 19 ei tiennyt tai tiesi osittain perhekeskuksessa annettavia palveluita. Esimerkiksi eräs yhdentoista kuu-

kauden ikäisen lapsen äiti kertoi, ettei hänellä ole tietoa perhekeskuksen palveluista. Äiti luuli, että palveluihin kuuluvat perhesuunnittelu, lastenneuvola, sosiaalitoimi ja äitiysneuvola. Kaiken kaikkiaan vastaajien kommentteissa huokui epävarmuus ja arvailu perhekeskuksen palveluista. Useimmissa vastauksissa oli käytetty sanoja: luulisin, varmaankin ja ehkä, jotka kuvastivat epävarmuutta vastauksissa. Seuraavassa kuviossa näkyy prosentteina Kuhmon perhekeskuksen palvelujen tunnettavuus.



Kuvio 1. Kuhmon perhekeskuksen palvelujen tunnettavuus

Mielenkiintoinen tulos saatiin, kun tutkimme, mitkä palvelut nousivat erityisesti esille. Listasimme vastaukset ja huomasimme, että suurin osa vastaajista tiesi ainoastaan äitiys- ja lastenneuvolapalvelut. Voidaanko tämän ajatella johtuvan siitä, että edelleenkin vain neuvolapalvelut koetaan ja katsotaan matalan kynnyksen perhepalveluiksi. Koetaanko sosiaalityö vain ongelmatapauksia varten tarkoitetuksi palveluksi, vaikka sen on tarkoitus tukea kaikkia yksilöitä arjessa selviytymisessä? Yhteiskuntakin ehkä asettaa jo omalla tavallaan sosiaalityön ongelmalähtöiseksi. Hyvinvointivaltion näkökulmasta katsottuna elämässä täytyy olla jokin erityinen pulmatilanne, jotta esimerkiksi aikuis-sosiaalityön palveluihin on oikeutettu. (Juhila 2008, 20.) Sosiaalityö tarjoaa tukea, mutta siihen liittyvä kontrolli voidaan kokea myös negatiivisessa valossa. Pahimmillaan kontrolli voidaan kokea kyttäämisenä, jossa sosiaalityöntekijä on kuin huonoja asioita etsivä salapoliisi. (Jokinen 2008, 119.)

Seuraavaksi siirryimme tarkastelemaan kyselylomakkeen kysymystä, mistä tai keneltä vastaajat olivat saaneet tietoa Kuhmon perhekeskuksesta. Olimme saaneet kahdeksan vastausta, joissa oli lueteltu seuraavia tiedonlähteitä. Tiedonlähteiksi oli mainittu paikal-

lislehti, oma terveydenhoitaja ja lasten päivähoido. Muiden vastaajien perhekeskustietoisuus oli lähtöisin omasta työ- ja elämäkokemuksesta, itse selvää ottamalla sekä omilta lapsilta. Aineistostamme nousi voimakkaasti esiin perhekeskuksen huono tunnettavuus. Tuloksia tarkastallessa todentuu se tosiasia, että vain yksi kertoi tiedonlähteeksi perhekeskuksen työntekijän eli oman terveydenhoitajan. Muut vastaajat olivat saaneet tietoa Kuhmon perhekeskuksen ulkopuolisilta tahoilta. Tulosten pohjalta vaikuttaisi siltä, että tiedotus on perhekeskuksen toimijoiden ja palveluiden laajuuteen nähden hyvin puutteellista ja siitä puuttuu asiakasnäkökulma.

Kysyessämme perhekeskuksen palveluiden omakohtaista käyttöä, saimme seitsemän vastausta, joissa vastaajat kertoivat, että he eivät olleet käyttäneet perhekeskuksen palveluita ollenkaan. Muut vastaajat kertoivat käyttäneensä perhekeskuksen terveydenhoitajien, perhetyöntekijöiden ja puheterapeutin palveluita. Sosiaalityön palvelut eivät tulleet esille kenenkään vastaajien vastauksissa, vaikka ne kuitenkin kuuluvat tärkeänä osana perhekeskuksen sisällä toimiviin palveluihin.

Tämän kysymyksen myötä huomasimme, ettei muutama alle kouluikäisten lasten perhe kertonut käyttävänsä perhekeskuksen palveluita lastenneuvolan asiakkuudesta huolimatta. Toisin sanoen asiakas ei ole tiennyt asioineensa Kuhmon perhekeskuksessa, vaikka hän asioi lastenneuvolassa. Lisäksi eräs vastaajista koki, että Kuhmon perhekeskuksessa toimii ainoastaan perhetyöntekijä. Vaikka kysely toteutettiin perhekeskuksen tiloissa, ei saman katon alla toimivia tahoja tunneta ja mielletä yhtenäiseksi kokonaisuudeksi. Kyselylomakkeet täytettiin perhekeskuksen tiloissa, joten ilmeistä on, että perhekeskuksen toimijoita ei esitellä esimerkiksi aulatilán seinällä.

6.2 Kokemuksista kehittämideoihin

Kyselylomakkeen viimeisimmissä kysymyksissä kartoitimme perheiden kokemuksia ja tyytyväisyyttä, sekä toiveita ja kehittämideoita Kuhmon perhekeskusta kohtaan. Pelkistämisvaiheessa luimme tarkkaan kyselylomakkeiden vastauksia, etsimme pelkistettyjä ilmauksia ja alleviivasimme niitä. Listasimme pelkistetyt ilmaukset, joista kokosimme yhteen samankaltaisuuksia kuvaavat käsitteet. Pelkistämisvaiheen jälkeen nousi esille tyytyväisyys ja tyytymättömyys perhekeskuksen palveluihin. Kuhmon perhekeskuk-

sen palveluihin tyytyväisiä oli 15 vastaajaa ja kuusi vastaajista jätti vastaamatta kysymykseen.

Tyytyväisiä kommentteja oli tuotu esille useissa vastauksissa. Erottelimme tutkimuksen kannalta olennaisen tiedon ja sitä kautta muodostimme teoreettisia käsitteitä asiakkaiden tyytyväisyyttä koskevista vastauksista. Nostimme sieltä neljä käsitettä, jotka olivat kiireettömyys, asiakastyytyväisyys, asiantunteva palvelu ja pysyvyys. Asiakastyytyväisyys korostui kuudessa vastauksessa, asiantunteva palvelu viidessä, kiireettömyys neljässä ja pysyvyys kahdessa vastauksessa. Vastaukset koskivat lähinnä lasten- ja äitiysneuvolaa, joista perheillä oli seuraavanlaisia kokemuksia.

”Palvelu on ystävällistä ja asiantuntevaa”.

”Kiireetöntä ja asiakkaan tarpeet huomioivaa”. (Vastaajat tarkoittivat käyttämiään palveluja eli lasten ja äitiysneuvolaa.)

”Tyytyväinen siihen, että pääsääntöisesti voinut käydä samalla työntekijällä. Kiireettömyys tapaamistilanteissa. Joustavuus vastaanottoaikoja sovitellessa.” *”Asiantuntevuus välittyi”.* (Vastaajat kertoivat äitiys-, lapsi- ja perheneuvolan palveluista.)

Yksi vastaajista oli tuonut esille tyytyväisen kokemuksen perhetyöstä.

”Olen ollut tyytyväinen perhetyöntekijän tarjoamaan apuun”.

Kolme vastaajista antoi palveluille risuja ja ruusuja. Ensimmäinen vastaaja antoi kiitokset äitiys- ja lastenneuvolalle sekä puheterapeutille, mutta vastaaja antoi myös palautetta perhetyöstä, jonka palveluun hän ei ollut tyytyväinen. Hän kommentoi perhetyöntekijää seuraavanlaisesti.

”En saanut mitään irti”.

Toinen vastaajista taas ihmetteli kodinhoitajan palvelun maksuja. Kolmannen vastaajan kommentti oli, että

”joissakin tätit/sedät voisivat olla ymmärtäväisempiä.” (Vastaaja ei ollut eritellyt, mitä palveluita hän kyseisellä kommentillaan tarkoitti.)

Jokaisen asiakkaan mielipide on tärkeä, vaikka kaikkia ei voisikaan miellyttää. Yksilölliset erot ja henkilöiden välisten kemioiden toimiminen vaikuttaa asiakassuhteeseen. Ihalainen ja Kettusen (2009, 52) mukaan sosiaali- ja terveysalan ammattilaisen asiakastyö on ohjaamista, kannustamista, vierellä kulkemista sekä asiakkaan kanssa yhdessä toimimista ja olemista. Asiakaslähtöinen työntekijä pitää asiakasta tasavertaisena, eikä asetu hänen yläpuolelleen. Voidakseen kehittyä työssään, työntekijäkin tarvitsee palautetta. Kaikkein arvokkain palaute saadaan asiakkaalta. Niinpä nämäkin vastauksista esille tulleet tyytymättömyyden kohteet on syytä huomioida.

Lopuksi vastaajat saivat esittää toiveita ja kehittämissideoita perhekeskuksen toimintaan. Vastaajista kolme kertoi olevansa tyytyväisiä tämän hetken palveluihin, joten heillä ei ollut toiveita nykyiseen toimintaan. Viisitoista vastaajaa esitti odotuksia ja toiveita sekä kehittämissuhteita. Vastauksien pelkistämävaiheessa alleviivasimme tutkimustehtävälle olennaisia ilmauksia, jotka ryhmittelimme omiin luokkiinsa. Vastaajien kommentteissa korostui toiveita ohjaukseen, neuvontaan, arjen apuun ja ennaltaehkäisevään tukeen. Tässä muutamia pelkistettyjä vastaajien kirjoituksia.

”Apua ja neuvontaa kun sitä oikeasti tarvitsee.”

”Keskustelua perheen kanssa vaikka ongelmia ei juuri silloin olisikaan. Siis ennaltaehkäisevän työn terästämistä.”

”Odotan tukea erityisesti sen jälkeen kun lapsi on syntynyt.”

”Kehittää voisi palvelujen tarjoamista ja moniammatillisuutta. Esim. sosiaaliryhmien palveluja lastenneuvolan asiakkaille.”

Seuraavaksi luokittelimme edellä mainittuja pelkistettyjä ilmauksia teoreettisiin käsitteisiin. Ohjaus, neuvonta, arjen apu ja ennaltaehkäisevä tuki nousivat luokitteluvaiheessa

vanhemmuuden tuki-käsitteeksi. Vanhemmuuden tukemiseen odotti enemmän panostamista kahdeksan vastaajaa. Samoja asioita tuli esille myös Tukeva-hankkeen (Rusanen 2010b, 24) loppuraportissa, jossa pienten lasten äidit toivoivat ammattilaisilta erityistä herkkyyttä raskaus- ja synnytysajan kokemusten läpikäymiseen. Asiakaskohtauksiin toivotaan tuovan parannusta, kun työntekijät ovat avoimia kehittämistyölle ja koulutuksille.

Kurikassa on huomattu jo ennaltaehkäisevän työn tärkeys, koska monialaisen ehkäisevän perhetyön eri tutkimuksien ja palautteiden mukaan pikkulapsiperheiden vanhemmat kokivat tämän työn myönteisenä ja hyödyllisenä. Monialainen ehkäisevä perhetyö kohdennetaan raskaana oleville sekä alle 2-vuotiaiden lasten perheille. Kurikan perhekeskuksessa toteutettiin Meirän porukat yhyres-hanke vuosina 2007–2009. Hankkeen aikana kehitettiin ehkäisevää perhetyötä perheiltä saadun palautteen mukaisesti. (Leinonen 2010, 4-5, 36.)

Kurikan hankkeen tutkimusten tuloksiin perehtyessämme huomasimme yhtäläisyyksiä kuhmolaisten perheiden toiveisiin. Samoja odotuksia ja toiveita löytyy, olipa perhe Pohjanmaalta tai Kainuusta. Meidän tutkimustuloksissa nousi myös esille, kuinka tärkeää olisi tarjota keskusteluapua ja ohjausta vanhemmuuden tukemiseen. Mielestämme Kurikan perhekeskusten toiminta on vastannut hyvin asiakkaiden tarpeisiin. Esimerkiksi synnytyksen jälkeen perheohjaaja tekee kotikäynnin, jossa kuunnellaan vanhempia ja keskustellaan heidän jaksamisestaan. Äidit kokivat saaneensa apua tästä itsetunnon kehittymiseen, mikä taas näkyi monitasoisena arjen- ja elämänhallinnan kohentumisena. Näiden käyntien ansiosta myös tietoisuus perhekeskuksen tarjoamasta palvelusta lisääntyi. (Leinonen 2010, 36, 39.)

Vanhemmuuden tukemisen lisäksi nostimme esille myös tunnettavuuden lisäämisen ja vertaistuen. Perhekeskuksen tunnettavuuden lisäämistä toivottiin seitsemässä vastauksessa. Vastaajien kommentit olivat muun muassa seuraavanlaisia:

”Enemmän näkyvyyttä ja tietoa perheille jolloin palveluja osaisi käyttää paremmin.”

”Perhekeskuksen toiminta voisi olla enemmän esillä ja ”markkinoida” sen toimintaa. Siitä ei ilmeisesti ole ihmisillä hirveästi tietoa.”

”Perhekeskuksen esilläolo ja toiminta pitäisi tuoda siten esille ettei siitä synny harhaluuloja, että toiminta on tarkoitettu jotenkin ”ongelmatapauksille”.

Enemmän vertaistukea toivoi saavansa kolme vastaajaa. Vertaistuen tarve tuli esille muun muassa seuraavin vastauksin.

”Perhekeskus voisi järjestää aika-ajoin jotakin toimintaa, mikä kokoaisi samassa tilanteessa olevia perheitä yhteen. Toki ihmisten oma aktiivisuus myös vaikuttaa onko aika-ajoin järjestettävälle ”yhteistoiminnalle” kysyntää. Tällaisia ryhmäkokoontumisia voisi olla muutama vuodessa eri aiheeseen/elämänvaiheeseen liittyen.”

”Vanhemmuuden tukemiseen pitäisi tulla jokin systeemi esim. koulutuksia/tilaisuuksia, vertaisryhmiä.”

”Enemmän ryhmätoimintaa.”

Tutkimustulosten perusteella vaikuttaisi siltä, että Kuhmon perhekeskustoiminnassa olisi kehitettävää niin tunnettavuuden kuin toiminnankin osalta. Ennen kuin esimerkiksi uutta vertaisryhmätoimintaa voidaan aloittaa, on perusteiden oltava kunnossa. Perhekeskustoiminnan arvoperusta, toimintakehys ja työntekijöiden ”tekemisen meininki” rakentavat yhdessä pohjan perhekeskustoiminnalle, jota asiakkaat muokkaavat omilla toiveillaan ja tarpeillaan. Jos asiakkaat ja työntekijät eivät kohtaa tasavertaisuuden ja yhteisen hyvän hengessä, emme voi kaikesti puhua asiakaslähtöisestä perhekeskustoiminnasta. Pietilä-Hellan (2006, 71) mukaan lapsiperheiden hyvinvointia vahvistavassa palvelutoiminnassa tulee ottaa huomioon asiakkaan toiveet ja tarpeet, sekä antaa hänelle mahdollisuus osallistua palvelun suunnitteluun ja toteuttamiseen.

Vastauksista oli aistittavissa se, ettei perhekeskus aiheena herätä kovinkaan paljon tunteita. Perheet eivät näe Kuhmon perhekeskusta kohtaamispaikkana, vaan pikemminkin neuvolapalveluiden tuottajana. Perheet eivät koe itse olevansa aktiivisia toimijoita perhekeskuksen toiminnan kehittämisessä, vaan tuntevat olevansa vastaanottava osapuoli. Kuhmon perhekeskuksen haasteena onkin saada asiakkaat aktivoitumaan ja kokemaan

itsensä osaksi perhekeskusta. Voisiko mielikuvaa Kuhmon perhekeskuksesta parantaa esimerkiksi uuden nimen myötä, joka valittaisiin asiakkaiden esittämistä ehdotuksista?

Tuomi ja Sarajärven (2009, 141) mukaan tutkija on velkaa lukijoille uskottavan selityksen aineiston kokoamisesta ja analysoinnista. Kun tekemiset kerrotaan yksityiskohtaisesti, tutkimustulokset tulevat esille selkeämmin ja ymmärrettävämmin. Näin tutkija antaa lukijoilleen riittävästi tietoa siitä, kuinka tutkimus on tehty, jolloin tutkimustulosten arviointi mahdollistuu. Siksi olemme käyneet läpi omaa tutkimusprosessia, jotta luotettavuus tulisi esille.

Jälkeenpäin ajatellen, kyselylomake olisi ollut hyvä koekäyttää ennen varsinaista kyselyn toteuttamista. Näin olisimme vielä voineet muokata joitakin kysymyksiä, ja ehkäpä tarkentaa saamiamme vastauksia. Mietimme myös sitä, saimmeko ei-aktiivisten perheiden äänen tarpeeksi kuuluviin. Kysely tehtiin Kuhmon perhekeskuksen asiakkaille, sekä muutamalle satunnaisesti valituille perheille. Näin ollen luotettavuuteen on voinut vaikuttaa, että keräsimme aineiston perheiltä, jotka asioivat perhekeskuksessa. Toisaalta vaikka perhekeskuksessa asioivat vastasivat kyselyyn, tulos kuitenkin osoitti, että suurin osa ei tiennyt tai tiesi osittain perhekeskuksessa olevia palveluita. Vain viisi osasi luetella kaikki palvelut.

Suurin osa aineistosta saatiin lastenneuvolan kautta ja vain muutama täytetty kyselylomake perhetyöntekijöiden kautta. Asettamamme toisen tutkimuskysymyksen vastaukset eli kyselylomakkeen vastaukset viisi ja kuusi, olisivat voineet olla erilaisia, jos kyselylomakkeita olisi jaettu sosiaalityön, perheneuvolan ja perhetyöntekijöiden kautta. Olisivatko vastaukset olleet mahdollisesti erilaisia ja tuoneet enemmän esille sosiaalityön palveluita?

Tutkimustuloksen luotettavuuteen on voinut vaikuttaa myös se, että kaikki vastaajista olivat naisia. Voi vain arvailla, mikä tulos olisi ollut, jos olisimme saaneet vastauksia myös miehiltä. Lisäksi luotettavuuden lisäävä tekijä olisi ollut kyselyn toteuttaminen laajemmalle otokselle. Kyseessä olisi voinut olla esimerkiksi postitse kaikille kuhmolaisille lapsiperheille lähetetty kysely. Tällöin olisimme saaneet kattavamman aineiston ja tietoa olisi voinut yleistää. Olisimme kuitenkin saattaneet kompastua liian suureen otokseen, ottaen huomioon tutkimustaitojen vähäisen kokemuksen ja laadullisen tutkimusotteen. On syytä muistaa myös se, että postitse toimitettu kyselylomake on helpompi jät-

tää täyttämättä ja sitä ei näin ollen palauteta tutkijoille. Edellä käyty luotettavuuteen vaikuttaneet asiat on hyvä tiedostaa ja tuoda esille, sillä silloin lukijatkin saavat oikean kuvan aineiston kokoamisesta ja analysoinnista.

7 OPINNÄYTETYÖPROSESSI

Opinnäytetyöprosessimme lähti liikkeelle keväällä 2010, kun pohdimme sitä, mikä aihe meitä kiinnostaisi. Aiheen valinnassa pidimme tärkeänä sitä, että se olisi meitä kiinnostava ja tutkimuksemme kohderyhmälle hyödyllinen. Alusta lähtien oli selvää, että opinnäytetyön aihe liittyisi perheisiin. Kummallakin meistä on kokemusta perheiden kanssa työskentelystä varhaiskasvatuksen puolelta. Näistä kokemuksista kumpusi yhteneviä ajatuksia perheiden kokonaisvaltaisen hyvinvoinnin huomioimisesta yhteiskunnan tarjoamien perhepalveluiden puitteissa. Lukiessamme perhekeskukseen liittyvää kirjallisuutta huomasimme, että juuri se olisi oikea väylä perheiden laajaan ja moniammatilliseen tukemiseen. Syksyllä 2010 laitimamme opinnäytetyön ideapaperin myötä aihe ja työn tekeminen konkretisoitui.

Suuntaudumme kumpikin opinnoissamme yhteisö- ja perusturvatyöhön, minkä vuoksi koimme tärkeäksi perhekeskuksen perheille tarjoaman yhteisöllisyyden eheyttämisen. Vanhemman hyvinvointi heijastuu aina lapsen hyvinvointiin, joten palveluissa olisikin hyvä ottaa toimintatavaksi perheen kokonaisvaltainen huomioiminen. Sosionomin opinnoissa hyvinvointia tarkastellaan niin yksilön kuin yhteisönkin näkökulmasta. Koulutus antaa hyvät lähtökohdat asioiden yhteiskunnallisen tarkastelutavan opettelemiseen ja sen kehittämiseen. Arto Rautajokea (2011, 44) mukailen saamme sosionomin tutkinnon myötä sosiaalialan korkeatasoisen ammattitaidon, joka sisältää käytännön taitojen lisäksi valmiudet myös työn tutkimukseen ja kehittämiseen. Sosionomin ammattitaidolle on ominaista yksilön ja yhteisön hyvinvoinnin, sosiaalisen osallisuuden ja toimintakyvyn tukeminen ammatillisilla menetelmillä ja niihin kuuluvalla tutkimus- ja kehittämistoiminnalla.

Opinnäytetyön tarkoituksena oli kartoittaa, kuinka hyvin kuhmolaiset perheet tuntevat Kuhmon perhekeskuksen ja sen tarjoamia palveluja. Tutkimuskysymykset ovat muokautuneet matkan varrella useaan otteeseen. Olemme käyneet pitkän, mutta mielenkiintoisen prosessin etsiessämme tutkimuskysymyksiin vastauksia. Jo prosessin alkuvaiheessa opinnäytetyön aihe muuttui. Alussa ajattelimme tutkia, millaisia palveluita kuhmolaiset perheet toivovat perhekeskukselta, ja löytyisikö tarvetta ryhmätoiminnalle. Suunnitelmiimme tuli muutos keskusteltuaamme perhekeskuksen tiimijohtaja Maila Moilasan (2010) kanssa, joka toi esille asiakkaiden tietämättömyyden perhekeskusta kohtaan. Kuhmolaiset lapsiperheet eivät ole tietoisia kaikista perhekeskuksen alla toi-

mivista eri alojen työntekijöistä. Samassa yhteydessä tuli esille myös se, että Kuhmon perhekeskuksella ei ole esitettä. Olimme asiasta hämmästyneitä ja päätimmekin aloittaa työn ruohonjuuritasolta. Mielestämme on tärkeää, että kuhmolaiset perheet tietävät mitä palveluja heidän oman kuntansa perhekeskus tarjoaa.

Päädyimme aiheen valinnan jälkeen kvalitatiiviseen tutkimusmenetelmään, sillä halusimme tehdä kyselyn suhteellisen pienelle määrälle kuhmolaisia perheitä. Kvalitatiivisessa tutkimusmenetelmässä nousi esille todellisen elämän kuvaaminen ja pyrkimys löytää tai paljastaa tosiasioita (Hirsjärvi ym. 2009, 161). Nämä asiat tukivat meidän kiinnostustamme, jolloin kvalitatiivinen tutkimusmenetelmä oli hyvä valinta meidän työhömmme. Sosionomin koulutuksen myötä asiakkaan arvostaminen ja ainutkertaisuuden ymmärtäminen on kasvanut, joten halusimme tuoda tutkimuksessamme esille asiakkaan näkökulman. Tutkimuksen päälinjojen hahmottuessa työstimme tutkimussuunnitelman, jonka palautimme ohjaaville opettajille syksyllä 2010.

Valitsimme pohdinnan jälkeen aineiston keräämismenetelmäksi kyselylomakkeen. Mietimme kyselyn etuja ja haittoja, joita oli esitelty Tutki ja kirjoita -kirjassa. Sen mukaan kyselytutkimuksen haittana voi olla vastaajan suhtautumien tutkimukseen, jolloin tutkija ei voi olla varma, vastaako vastaaja rehellisesti ja huolellisesti. Lisäksi väärinymmärryksiä on vaikea kontrolloida. (Hirsjärvi ym. 2009, 195.) Myös Tuomi ja Sarajärvi (2009, 73) mukaan kyselyn haittana voi olla, että vastaajalla on kirjoittamista haittaavia esteitä, esimerkiksi alentunut näkökyky. Toisaalta taas vastaaja ei välttämättä kykene, halua tai osaa ilmaista itseään tarkoittamallaan tavalla kirjallisesti. Edellä mainitut asiat eivät kuitenkaan vaikuttaneet lopulta päätökseen kerätä aineisto kyselylomakkeiden avulla.

Näin ollen kyselylomakkeen lopullisen version muokkaaminen vaati aikaa. Onneksi ohjaavat opettajat olivat kärsivällisiä ja opastivat meitä kyselylomakkeen suunnittelussa. Halusimme vastaajilta muutamia taustatietoja, mutta ennen kaikkea avoimilla kysymyksillä halusimme vastaajien äänen kuuluviin. Ikää tai koulutustaustaa emme kysyneet, sillä halusimme vastaajien tuntevan, että heitä ei tunnistettaisi vastauksista. Kuhmo on pieni paikkakunta, jossa tunnemme toinen toisemme ja sen vuoksi jätimme tarkoituksella edellä mainitut kysymykset pois. Mielestämme näin vastaajien ”kasvottomuus” säilyisi ja vastaajat uskaltaisivat vastata rehellisesti ja omien kokemusten perusteella il-

man, että heitä tunnistettaisiin. Luottamus vastaajien ja tutkijoiden välillä säilyi, kun emme tunnistanee vastaajia.

Päätimme tehdä kyselylomakkeesta lyhyen ja ytimekkään. Rajasimme kyselylomakkeen yhteen sivuun, jotta se lisäisi vastaajien motivaatiota. Ajattelimme, että monella vastaajalla oli mukanaan lapsi, joka voi omalta osaltaan häiritä vastaajan keskittymiskykyä ja vähentää kyselyyn käytettyä aikaa. Mielenkiintoa lisätäksemme, käytimme kyselylomakkeessa värillisiä ja hauskan näköisiä lasten kuvia.

Kuten aikaisemmin mainitsimme, kyselylomake olisi ollut hyvä täyttää jollakin ennen varsinaista aineiston keruuta. Emme ehtineet koekäyttää lomaketta kenelläkään, koska tiukka aikataulu yllätti meidät. Tavoitteemme oli jakaa kyselylomakkeet joulukuun 2010 aikana. Marraskuun lopussa saimme kuitenkin tietää, että lääkäriineuvola oli jo joulukuun ensimmäisellä viikolla. Saadessamme tiedon kyselylomake ei ollut vielä valmis, joten lähdimme työstämään sitä tiiviissä aikataulussa. Seuraava lääkäriineuvola olisi ollut vasta tammikuussa 2011, joka meidän mielestämme olisi ollut liian myöhään. Tiesimme analysointivaiheen olevan työläs, joten emme halunneet viedä aikaa siltä.

Kvalitatiivisessa tutkimuksessa on varauduttava siihen, että ongelma saattaa muuttua tutkimuksen edetessä (Hirsjärvi ym. 2009, 126). Mietimmekin kuinka paljon saamme vastauksia kysymykseen ”Mitä odotat perhekeskukselta?”, jos vastaajat eivät tiedä, mikä perhekeskus on, ja mitä palveluja se tarjoaa? Vastauksia ei voi ennakoida, joten aika näytti, miten työ eteni. Mielestämme olisi tärkeää, että lapsiperheet käsittäisivät, mitä perhekeskuksen moniammatillisuus tarkoittaa. Heitä varten ei ole pelkästään neuvolatoiminta, vaan tärkeä heitä auttava tukeva taho on myös esimerkiksi sosiaalitoimi ja perhetyö. Perhekeskuksen työntekijät itse kokevat tekevänsä yhteistyötä eri tahojen kanssa, mutta millä tavalla asiakkaat kokevat eri toimijoiden yhteistyön?

Vaikka olimme miettineet kyselylomakkeiden haittoja, huomasimme lomakkeet saatunamme, että huoli oli turha. Suurimmassa osassa kyselylomakkeista oli paljon tekstiä ja olimme tyytyväisiä vastausten määrään. Tutkimustulosten analysointivaiheessa kuitenkin tuntui, että motivaatio oli hukassa. Levitimme kyselylomakkeet lattialle ja istuimme ihmeissämme niiden keskellä. Molempien punainen lanka oli kateissa ja mietimme, miten jatkaa tästä eteenpäin. Onneksi kirjallisuutta apuna käyttäen pääsimme käsiksi analysointimenetelmään. Näin saimme taas itsemme vauhtiin.

Luimme koodaamisvaiheen jälkeen vielä jokaisen kyselylomakkeen mahdollisimman keskittyneesti. Lukeminen herätti monenlaisia ajatuksia ja teimmekin koko ajan muis-tiinpanoja ajatuksistamme. Tuomi ja Sarajärven (2009, 101) mukaan aineistolähtöisessä sisällönanalyysissä kolmannen vaiheen eli abstrahoinnin kategorioiden muodostaminen on analyysin kriittinen vaihe. Tässä vaiheessa tutkija päättää tulkintansa mukaan, millä perusteella eri ilmaisut kuuluvat samaan tai eri kategoriaan. Tämä vaihe olikin yksi haasteellisimmista osuuksista prosessin aikana. Välillä joutuimme palaamaan pelkistä-mis- ja ryhmittelyvaiheeseen, kun emme olleet varmoja, olimmeko tehneet luokittelu-vaiheen kategoriat oikein.

Onneksi olimme alusta lähtien lukeneet alan kirjallisuutta, mikä oli korvaamaton apu opinnäytetyöprosessin aikana. Monet käsitteet kuten perhe, vanhemmuus, perhetyö, perhekeskus, tutkimusmenetelmät ja -analyysit avautuivat kirjallisuuden kautta. Lisäksi aikaisemmat tutkimukset toivat uutta näkökulmaa tutkimukseemme tai vahvistivat mei-dän tutkimustuloksiamme. Pidimme myös koko opinnäytetyöprosessin ajan päiväkirjaa, johon oli hyvä palata aika ajoin lukemaan ajatuksiamme työstämisen eri vaiheista.

Aineistolähtöinen tutkimus voi tuntua sattumanvaraiselta, mutta tutkijan onkin tarkoitus pohtia tekstissään tekojaan ja valintojaan, sekä arvioida tutkimuksen luotettavuutta ja pätevyyttä. Tällöin lukija saa tietoa tutkimuksessa tehdyistä valinnoista ja taustoista. (Saaranen-Kauppinen & Puusniekka 2006.) Halusimme tehdä opinnäytetyöstämme lu-kijaystävällisen. Tämä osoittautui kuitenkin hyvin haastavaksi. Kaiken teorian tiedon, tutkimustulosten ja omien ajatusten yhdistäminen vaati useita muokkauskertoja. Omalle tekstille sokeutui aika ajoin, jolloin luetutimme työtämme myös ulkopuolisilla henki-löillä.

Omia tavoitteita opinnäytetyössämme olivat laaja tutustuminen perhekeskuksen toimin-taan, oman sosiaalialan ammatillisuuden sekä asioiden yhteiskunnallisen tarkastelutavan kehittäminen. Tavoitteeksi voidaan mainita myös tutkijana toimimisen osaamisen, kos-ka kummallakaan ei ole siitä aikaisempaa kokemusta. Olemme halunneet toimia tutki-joina eettisesti oikein ja tutkimuksen teoriaviitekehystä noudattaen. Olemme pyrkineet kirjaamaan tutkimuksen etenemisen mahdollisimman selkeästi. Tutkijoina toimimisen aloittelijamaisuus heijastui raportoinnissa ja etenkin tutkimuksen etenemisen kuvaus tuntui hankalalta. Opinnäyteprosessista olemme saaneet lisää värejä palettiimme, jota voimme hyödyntää työkentällä tulevana sosiaalialan ammattilaisina.

Opinnäytetyön loppuvaiheessa aloitimme Kuhmon perhekeskuksen esitteen tekemisen, jota ohjasi asiakaslähtöisyys. Pureuduimme mielestämme konkreettiseen epäkohtaan, koska Kuhmon perhekeskuksella ei ole esitettä palveluistaan. Halusimme tehdä selkeän ja asiakasta palvelevan esitteen, jota olisi helppo lukea ja käyttää. Aluksi poimimme opinnäytetyömme tekstistä perhekeskukseen olennaisesti liittyvät asiat, jotka muokkasimme ja liitimme esitteeseen. Esitteen kansisivun kuvan saimme käyttöön tiimijohtaja Helena Saarelta. Pyrimme tekemään esitteestä sellaisen, jota olisi mukava katsoa ja lukija saisi siitä positiivisen tunteen. Siksi käytimme värejä ja lisäsimme siihen runon.

Kaiken kaikkiaan esitteen työstäminen oli ennakko-odotuksiamme hankalampaa. Tietotekniset pulmat aiheuttivat harmaita hiuksia sekä epätoivontunteita. Perhekeskuksen toimijoiden yhteystietojen löytäminen ei ollut helppoa. Mietimme yhdessä Helena Saaren kanssa, keiden toimijoiden yhteystiedot esitteessä olisi hyvä näkyä. Toivomme esitteen toimivan siltana perheiden ja perhekeskuksen työntekijöiden välillä. Esitteen avulla asiakkaat saavat tietoa kaikista Kuhmon perhekeskuksen palveluista ja työntekijöistä. Esitteestä löytyvät yhteystiedot eri toimijoihin ja esite antaa kasvot Kuhmon perhekeskukselle, jonka tarkoituksena on toimia matalan kynnyksen palveluiden tuottajana perheille.

Yhteistyömme on sujunut koko prosessin ajan hyvin. Toisen työskentelytavat ovat tulleet tutuiksi aikaisempien opiskeluun liittyvien yhteisten tehtävien myötä. Toimimme sujuvasti yhdessä ja ymmärrämme toinen toistamme, välillä jopa ilman sanoja. Työnjakoon ovat vaikuttaneet vaihtelevat elämäntilanteemme - välillä toinen on saanut olla se reen vetäjä ja välillä toinen. Tutkimusmatkan ajan toinen on toiminut tukena ja apuna punaisen langan etsimisessä ja motivaation ylläpitämisessä. Yhteisille keskusteluille ja pohdinnoille on aina ollut aikaa, joko kasvokkain tai yhteydenpitovälineitä hyödyntäen.

Opinnäytetyöprosessin toteutuksen tie on ollut pitkä ja haastava. Matkan varrella on eteen tullut useita ongelmia, joita on ratkaistu ohjaavien opettajien avulla. Haastavuudesta huolimatta matka on ollut myös hyvin antoisa. Mielestämme saimme asettamiimme tutkimuskysymyksiin vastaukset, joten siltä osin onnistuimme. Olemme hahmottaneet suomalaisten ja etenkin kuhmolaisten perheiden tilannetta paremmin yhteiskunnan näkökulmasta. Perheiden erilaiset elämäntilanteet ja moninaisemmiksi muuttuneet ongelmat, asettavat haasteensa myös perhepalveluiden kehittämiseksi.

Näin jälkikäteen mietimme, tekisimmekö opinnäyteprosessissa jotain toisin. Siltä osin olisimme halunneet muuttaa prosessin kulkua, että työhön olisi liittynyt toiminnallinen osuus. Olisimme voineet vastata perheiden odotuksiin ja aloittaa esimerkiksi vertaisryhmätoiminnan. Meitä kiinnostaa vanhemmuuden tukeminen, ja olisimme halunneet nähdä, miten tällainen ryhmätoiminta toteutuu Kuhmossa. Tämän käynnistäminen ja eteenpäin vieminen olisi vaatinut paljon aikaa, joten emme tiedä, olisiko se saatu toimimaan aikataulumme puitteissa.

8 POHDINTA

Alusta lähtien olemme lukeneet alan kirjallisuutta ja aikaisempia tutkimuksia perhekeskustoiminnasta, jotka ovat tuoneet esille erilaisia näkökulmia perhekeskustyöhön. Entistä vahvemmin nousee esille ennaltaehkäisevän työn tärkeys ja merkitys. Yhteiskunnan kannaltakin tällä on merkittävä vaikutus, sillä hyvin suunnitellulla perhekeskustoiminnalla voidaan pienentää perhepalveluiden kustannuksia ja parantaa perheiden hyvinvointia.

Yhteiskunnan tekemät päätökset vaikuttavat monella tapaa perheisiin. Esimerkiksi perheisiin kohdistuvat säästötoimet vaikuttavat perheiden hyvinvoinnin huonontumiseen, joka taas osaltaan tuo lisätyötä perhekeskuksen työntekijöille. Uskomme useimmiten käyvän niin, että perhekeskuksen työntekijöitä ja resursseja ei kustannussyistä lisätä, vaikka asiakkaiden määrä ja heidän tarpeensa kasvavat. Näin ollen voimme todeta, että yhteiskunnan vaikutusta on syytä korostaa perheiden hyvinvoinnin tukijana. Mielestämme hyvin juurtunut sekä ennakkoluuloton perhekeskustoiminta helpottaa asiakkaan ja eri toimijoiden välistä kanssakäymistä. Varsinkin pienellä paikkakunnalla, kuten Kuhmossa, perhekeskustoiminta voisi olla hyvä voimavara niin työntekijöiden kuin lapsiperheidenkin arjessa. Halusimme tutkia tätä asiakkaita ja työntekijöitä yhdistävää sekä kynnystä madaltavaa toimintaa opinnäytetyössämme asettamiemme tutkimuskysymysten johdattelemana.

Etsimme opinnäytetyössämme vastausta kahteen tutkimuskysymykseen. Ensimmäisen kysymyksen avulla kartoitimme, kuinka perhekeskus näyttäytyy kuhmolaisille lapsiperheille. Saimme kyselylomakkeilla vastaukset edellä asetettuun tutkimuskysymykseen. Tutkimustuloksena nousi esille Kuhmon perhekeskuksen huono tunnettavuus. Suurin osa vastaajista tiesi vain pienen osan perhekeskuksen tarjoamista palveluista. Perhekeskuksen toiminnan hahmottaminen kokonaisuutena oli sen sijaan puutteellista. Siksi päesite Kuhmon perhekeskuksesta onkin ajankohtainen ja hyvä työväline lisäämään tunnettavuutta.

Olimme omassa päiväkirjassa pohtineet analysoinnin tulosta, jossa selvisi, että kenellekään vastanneista ei oltu esitelty perhekeskuksen tiloja ja palveluja. Perhekeskustoiminnan keskeinen arvo on asiakaslähtöisyys. Saamiemme tulosten valossa vaikuttaa siltä,

ettei tämä toteudu käytännössä. Kuinka asiakkaiden ääni saadaan kuuluviin ja näkyviin toiminnan suunnittelussa, jos asiakkaat eivät tunne koko perhekeskusta. Kuhmon perhekeskuksella alkoi juuri kolmas toimintavuosi, mutta edelleenkin asiakkaat eivät ole hahmottaneet perhekeskuksen palveluita ja toimijoita, eikä sillä ole omaa esitettä. Toteutuuko asiakaslähtöisyys, jos asiakkaan täytyy olla se aktiivisempi osapuoli? Vaikuttaa siltä, että asiakkaiden ja perhekeskuksen työntekijöiden välissä on kuilu, joka hankaloittaa yhteisen asian eteen ahertamista. Tässä olisi selkeä kehittämiskohde, joka voitaisiin toteuttaa pienillä kustannuksilla.

Jo raskausaikana perheille tulisi esitellä konkreettisesti perhekeskuksen tilat ja toimijat. Tässä vaiheessa perheille tulisi antaa myös kättä pidempi väline eli esite, josta vanhemmat voivat tarvittaessa tarkistaa Kuhmon perhekeskuksen toimijat ja heidän yhteystiedot. Näin perheille syntyy käsitys, kuinka monipuoliset palvelut heille on tarjolla. Kynnys hakea apua ja tukea madaltuu, kun tietoisuus kasvaa. Lisäksi perhekeskuksen toiminnasta olisi hyvä tiedottaa kaikkia kuhmolaisia, esimerkiksi paikallislehden välityksellä. Nykypäivänä myös Internet-sivustot toimivat hyvänä tiedotusvälineenä, joten sitä kautta haettu tieto tavoittaa monet palvelujen tarvitsijat. Internetin eri hakupalvelimien kautta etsiessämme emme löytäneet selkeää esittelyä Kuhmon perhekeskuksen palveluiden toimijoista.

Toisella tutkimuskysymyksellä selvitimme, mitä palveluita Kuhmon perhekeskukselta odotetaan. Olimme kiinnostuneita kuhmolaisten perheiden toiveista ja odotuksista perhekeskuksen palveluita ja toimintaa kohtaan. Halusimme tietää, ovatko tällä hetkellä tarjotut palvelut riittävät vai kaipaavatko perheet muita palveluita. Lisäksi meitä kiinnosti tietää, millaisia kehittämisideoita perheillä on.

Perhekeskuksen palveluissa kuhmolaiset perheet arvostivat kiireettömyyttä, asiantuntevaa palvelua, asiakastyytyväisyyttä ja pysyvyyttä. Esille nousseet toiveet ja odotukset liittyivät vanhemmuuden tukemiseen, vertaistukeen ja perhekeskustoiminnan tunnetavuuden parantamiseen. Johtopäätöksenä voimme todeta, että vanhemmat toivovat lisää tukea Kuhmon perhekeskuksen toimijoilta. Perhekeskusta ja sen tarjoamia palveluita olisi tuotava paremmin esille, jotta perheet voisivat niiden tietojen jälkeen lähteä mukaan uusiin toimintoihin esimerkiksi vertaistukitoimintaan. Asiakkaiden ja perhekeskuksen toimijoiden välisellä avoimella ja aktiivisella keskustelulla voidaan kartoittaa asiakkaiden toiveita sekä mahdollisia epäkohtia. Hyvä perhekeskustoiminta on asiak-

kaiden ja toimijoiden välisen yhteistyön tulos. Kummankin osapuolen on oltava aktiivinen, että perhekeskustoiminta kehittyy ja se on kaikkien tarpeita palveleva.

Perhekeskuksen toiminnasta ja sen kehittämisestä tulisi olla vastuussa niin toimijat kuin asiakkaatkin. Tämä lisäisi asiakkaiden vaikuttavuuden tunnetta sekä parantaisi toimijoiden ja asiakkaiden välistä vuorovaikutusta. Esimerkiksi vertaistukitoiminnan käynnistäminen vaatii mielestämme perhekeskustoimijoiden apua. Toiminnan lähtiessä liikkeelle työntekijä voisi toimia ikään kuin vertaistukena ryhmän vetäjälle, jolla olisi päävastuu toteutuksesta. Näin kevennettäisiin molempien työtaakkaa ja säilytettäisiin asiakasnäkökulma.

Useaan otteeseen esille tullut Kurikan perhekeskustoimintaa kehittävä Meirän porukat zhyres -hanke palkittiin Etelä-Pohjanmaan Hoitotyön Kehittämissseura ry:n toimesta vuoden 2010 Hoitoteko-palkinnolla. Perhekeskuksen väki sai kiitosta siitä, että se oli jalkautunut aktiivisesti kentälle, ja vienyt sinne mukanaan uutta perhekeskustyömuotoa. Kurikan perhekeskustoiminta on toiminut hyvin, ja asiakas on voinut tulla kenen tahansa toimijan puheille, joka laittaa asiat heti rullaamaan. Karjanmaan (2011) kirjoittamassa artikkelissa ”Yhdessä lapsiperheen hyväksi” Kurikan perhekeskuksen työntekijät kertovat että yhdessä tekemisen kulttuurin voima on tepsinyt ja sen myötä pikkulapsiperheiden hyvinvointi on parantunut. Perheiden hyvinvointia uhkaavien syiden ei tarvitse olla isoja, mutta niiden kasaantuminen voi pahentaa tilannetta. Yhteisöllisyyden vähenemisen vuoksi entisajan laajat tukiverkostot saattavat puuttua, esimerkiksi pitkien välimatkojen vuoksi. Meirän porukat zhyres -hankkeen tulokset jatkavat kehittymistään uudessa Porukalla perheen parhaaksi -hankkeessa, jonka etenemistä seuraamme jatkossakin mielenkiinnolla.

Meirän porukat zhyres -hanke oli todella mukaansatempaava ja sieltä kumpusi monenlaisia ajatuksia. Hankkeessa kodinhoitaja oli vanhempien, lähinnä äidin tukena konkreettisesti kotihoidollisessa avussa eli lasten hoidossa ja kotitöissä, joten perheohjaajalle jäi aikaa vanhempien henkiseen tukemiseen. Perheohjaajan työ perustui siis pääasiallisesti ohjaukseen ja neuvontaan. (Leinonen 2010, 31, 47.) Mielestämme tässä olisi hyvä kehittämisen paikka myös Kainuun alueen perhekeskustoiminnassa. Tällä hetkellä Kuhmo-Sotkamo alueella toimii ainoastaan yksi lapsiperheiden kotipalvelutyöntekijä.

Kotipalvelun saamiselle on asetettu kriteerit, joiden mukaan perhe joko saa tai ei saa apua kotipalvelusta. Kriteerejä ovat muun muassa raskauden aikaisen ja synnytyksen jälkeisen tuen tarve, äkillinen elämäntilanteen muutos, lastenhoitoapu vanhemman sairastuessa ja monikkoperheellisyys. Kotipalvelu on asiakkaille maksullista, ellei perhe ole toimeentulotuen tai päivähoidon asiakkaana. (Kainuun maakunta -kuntayhtymä 2010b.) Tätä kotipalvelun maksullisuutta hämmästeli eräs kyselyymme vastanneista. Pohdimme myös sitä, kuinka yhden kotipalvelutyöntekijän resurssit voivat riittää kahden kunnan perheiden tarpeisiin. Käykö mahdollisesti niin, että kotipalveluun kuuluvat työtehtävät vievät osan perhetyöntekijöiden ajasta?

Perhekeskuspalvelut ovat matalan kynnyksen palveluita, mutta on mahdollista, ettei perhe uskalla hakea kotipalvelutyöntekijän apua määriteltyjen kriteerien takia. Yhdessä saamassamme vastauksessa kritisoitiin kodinhoidollisen avun saantia. Vastaja ihmetteli, miksi apua ei voisi olla tarjolla kaikille, ilman sen kummempaa suunnittelua. Kuinka perheiden avun tarpeeseen vastataan, jos kotipalvelutyöntekijää ei ole saatavilla? Mietimme, mistä löytyy hoitopolku heille, joiden ei katsota täyttävän lapsiperheiden kotipalvelun kriteerejä. Perhe saattaa jäädä yksin ilman tukea ja apua, jolloin ongelmat voivat siirtyä tulevaisuuteen, ja hoitoon tarvittava aika pidentyy.

Suomessa lapsiperheille ei pystytä tarjoamaan vanhemmuuden vahvistamiseen palveluohjausta, jonka avulla voitaisiin yhdessä vanhemman kanssa etsiä tuki- ja palvelumuotoja (Pietilä-Hella 2006, 73). Mielestämme palveluohjauksella vahvistettaisiin vanhemman voimavaroja ja elämäntilanteen tunnetta. Palveluohjaus sopisi mielestämme hyvin perheohjaajan ja perhetyöntekijöiden toimenkuvaan. Kotipalvelutyöntekijän tulisi keskittyä kotitöissä auttamiseen ja perhetyöntekijän vanhempien ohjaukseen, neuvontaan, keskusteluun ja kuuntelemiseen. Toisin sanoen perheohjaaja neuvoisi vanhempia lasten kasvatukseen liittyvissä asioissa. On tärkeä muistaa, että ei siis tehdä asioita vanhempien puolesta, vaan ohjataan vanhemmat tekemään itse. Tällä varmistetaan, että asiakassuhteen päätyttyä vanhemmat pärjäävät arjessa itsenäisesti.

Mielenkiintoinen idea syntyi eräästä kyselylomakkeen vastauksesta, jossa vastaajana oli yli kuusikymmentävuotias nainen. Hän toivoi Kuhmon perhekeskuksen tarjoavan palveluita vanhemmille ihmisille, esimerkiksi terveyteen liittyvää neuvontaa ja ohjausta. Nykypäivänä puhutaan sukupolvien välisestä kuilusta, joten olisiko kyseisen vastaajan idea auttamassa tässä ongelmassa. Voi vain kuvitella, millainen perhekeskus olisi, jos siellä

asioisi yhdessä asiakkaat vauvasta vaariin. Tämän mielikuvan pohjalta tutkimmekin maailmalla toimivia perhekeskuksia. Esimerkiksi Amerikasta löytyy Family Centers-perhekeskus, joka antaa tukea koko ihmisen elinkaaren ajan. Perhekeskus on yksityinen ja voittoa tavoittelematon organisaatio. Perhekeskuksen toimintaa ohjaava ajatus on voimaannuttaa lapsia, aikuisia, perheitä ja yhteisöjä, sekä auttaa heitä huomaamaan omat voimavaransa. (Family Centers 2011b.)

Family Centers on tukena myös ikääntyville ihmisille. Perhekeskus tarjoaa erilaisia palveluja, jotka edistävät ikäihmisten oppimista, sosiaalistumista ja tuen saantia. Palvelut tapahtuvat toimistoissa, seniorikeskuksissa tai yksityisissä kodeissa. (Family Centers 2011a.) Family Centersin toiminta-ajatus on erittäin viehättävä ja yhteisöllisyyttä eheyttävä. Tämän kaltaisen toiminnan toivoisimme toteutuvan myös Suomessa. Ennen kuin kuitenkaan lähdemme merta edemmäs kalaan, tulee perhekeskustoiminnan toteutua hyvin sen ensisijaiselle kohderyhmälle, eli perheille. Perheiden tarvitsemien kaikkien palveluiden olisi mielestämme käytännöllistä toimia saman katon alla. Tulevaisuudessa Kuhmon päivähoitopalvelut olisi siis johdonmukaista sijoittaa perhekeskuksen yhteyteen. Näin toteutuisi asiakaslähtöisyys ja moniammatillisuutta olisi helpompi hyödyntää, niin asiakkaiden kuin työntekijöidenkin keskuudessa.

Lopuksi on hyvä vastata kysymykseen, jonka esitimme johdannon alussa. Onko yhteiskuntaa olemassa siis ilman perheitä? Opinnäytetyömme prosessin aikana vastaukseksi vahvistui, että perheet ovat vahvasti mukana yhteiskunnassamme ja sen muodostumisessa. Erilaiset perheet muokkaavat yhteiskunnassamme vallitsevia arvoja ja toimintoja. Vuosien saatossa yhteiskunta on saanut kokea muutoksen tuulia erilaisten perhetyyppien mukana, joten yhteiskunnan on myös vastattava omalta osaltaan tähän haasteeseen. Toisin sanoen perheet kaikkine eri tyypeineen muokkaavat yhteiskuntaa, ja vastaavasti yhteiskunta toimii tukiverkkona perheille arjen keskellä. Perhe on siis yhteiskunnan pienoiskuva, josta tulisi pitää huolta, sillä perheiden hyvinvointi heijastuu yhteiskuntaan.

Toivottavasti käsitteissä esitellyn Kainuun lasten ja nuorten hyvinvointistrategian toteuttamiseen lähdetään avoimin ja aktiivisin mielin perhekeskustoimintaa hyödyntäen. Perhekeskusten juurruttaminen vahvistuu entisestään, jos hyvinvointistrategia saadaan toteutettua tavoitteiden mukaisesti. Anti on siis molemminpuolista, mutta ennen kaikkea näillä toimilla ollaan tukemassa kainuulaisten lasten ja perheiden hyvinvointia, joka on

kytköksissä lasten vanhempiin. Pietilä-Hella (2006, 76) painottaa, että rakennettaessa vanhemmuuden tukemisen mallia, tarvitaan herkkää asiakaskunnan kuulemistä, verkostoitumista ja siihen liittyvää innostusta sekä halua oppia eri ammatti- ja toimijatahoilta. Näin saadaan yhdistettyä moniammatillisuus, vertaisuus, yhteyden ja vuorovaikutuksen monipuolisuus. Tämän jälkeen ideoiden kattona toimii vain taivas ja poliittinen tahto.

LÄHTEET

- Family Centers 2011a. Healthy aging. Luettu 18.4.2011.
<http://www.familycenters.org/content/view/73/66/>
- Family Centers 2011b. Home. Luettu 18.4.2011.
http://www.familycenters.org/component/option,com_frontpage/Itemid,1/
- Helminen, Jari 2006. Elämä koettelee, tuki kannattelee: sosiaali- ja terveysalan työ monimuotoisissa perhesuhteissa. PS-kustannus, Jyväskylä.
- Hirsjärvi, Sirkka & Remes, Pirkko & Sajavaara, Paula 2009. Tutki ja kirjoita. 15. uudistettu painos. Kustannusosakeyhtiö Tammi, Helsinki.
- Ihalainen, Jarmo & Kettunen 2009. Turvaverkko ja trampoliini. Sosiaaliturvan mahdollisuudet. 1.-5. painos. WSOY, Helsinki.
- Jokinen, Arja 2008. Sosiaalityö tukena ja kontrollina aikuisten kohtaamisessa. Teoksessa Jokinen, Arja & Juhila, Kirsi (toim.) Sosiaalityö aikuisten parissa. Vastapaino, Tampere. 110-144.
- Juhila, Kirsi 2008. Aikuisten parissa tehtävän sosiaalityön areenat. Teoksessa Jokinen, Arja & Juhila, Kirsi (toim.) Sosiaalityö aikuisten parissa. Vastapaino, Tampere. 14-47.
- Järvinen, Ritva & Lankinen, Aila & Taajamo, Terhi & Veistilä, Minna & Virolainen, Arja 2007. Perheen parhaaksi: perhetyön arkea. Edita, Helsinki.
- Kainuun maakuunta -kuntayhtymä 2010a. Kainuun lasten ja nuorten hyvinvointisuunnitelma 2009-2013. Tulostettu 6.4.2011
http://maakunta.kainuu.fi/general/Uploads_files/Julkaisut/Sarja%20d/d_36_lasten_ja_nuorten_hyvinvointisuunnitelma.pdf
- Kainuun maakunta -kuntayhtymä 2010b. Perhetyö 9.4.2010. Luettu 17.1.2011.
<http://maakunta.kainuu.fi/perhetyo>

Kainuun maakunta -kuntayhtymä n.d. Hallintokokeilu. Luettu 25.01.2011.
<http://maakunta.kainuu.fi/hallintokokeilu>

Karjanmaa, Jari 2011. Yhdessä lapsiperheen hyväksi. Ilkan verkkolehti 9.3.2011.
9.5.2011 artikkeli luettavissa maksullisena Ilkka -lehden digipalvelussa. Luettu
25.3.2011.
<http://www.ilkka.fi/teemat/teematarticle.jsp?article=569406&category=48>

Kiviniemi, Kari 2001. Laadullinen tutkimus prosessina. Teoksessa Ikkunoita tutkimus-
metodeihin II. Toim. Aaltola, Juhani & Valli, Raine. PS-kustannus. Gummerus Kir-
japaino Oy, Jyväskylä. 68-84.

Komulainen, Mirjami 2010. Terveystoiminta, Kuhmon perhekeskus, Kuhmo.
30.11.2010.

Laki Kainuun hallintokokeilusta 9.5.2003/343. Luettu 14.3.2011.
<http://www.finlex.fi/fi/laki/ajantasa/2003/20030343>

Laki sosiaalihuollon asiakkaan asemasta ja oikeuksista 812/2000. Luettu 9.4.2011.
<http://www.finlex.fi/fi/laki/alkup/2000/20000812?search%5Btype%5D=pika&search%5Bpika%5D=laki%20sosiaalihuollon%20asiakkaan%20asemasta%20ja%20oikeuksista>

Lastensuojelulaki 417/2007. Luettu 9.4.2011.
<http://www.finlex.fi/fi/laki/alkup/2007/20070417?search%5Btype%5D=pika&search%5Bpika%5D=lastensuojelulaki>

Leinonen, Anu (toim.) 2010. Meirän porukat yhyres. Pikkulapsiperheiden tukeminen
perusterveydenhuollossa moniammatillisena yhteistyönä. Luettu 15.4.2011.
http://www.jikky.fi/MPY-hanke/Raportti_2010_MPY_m100810.pdf

Leinonen, Maarit 2008a. Miten Kainuun perhekeskus- hanke on edennyt? 8.4.2008.
Luettu 03.12.2010. http://www.kainuu.fi/index.php?mid=4_387_510&la=fi

- Leinonen, Maarit 2008b. Perhekeskukset Kainuuseen – hanke. Loppuraportti 2008. Kainuun maakunta- kuntayhtymä. Luettu 13.12.2010.
http://www.kainuu.fi/UserFiles/perhekeskukset/File/Perhekeskukset_Kainuuseen_hanke_%20loppuraportti_%202008.pdf
- MLL. n.d. Mannerheimin Lastensuojeluliitto. Vanhemmuus ja kasvatus. Luettu 2.1.2011. http://www.mll.fi/vanhempainnetti/tietokulma/vanhemmuus_ja_kasvatus/
- Moilanen, Maila. 2010. Perhekeskuksen tiimijohtaja, Kuhmon perhekeskus, Kuhmo. 04.10.2010.
- Pietilä- Hella, Riitta 2006. Perhekeskus- kohtaamisen tila ja paikka. Teoksessa Helminen, Jari (toim.). Elämä koettelee, tuki kannattelee: sosiaali- ja terveysalan työ monimuotoisissa perhesuhteissa. PS-kustannus, Jyväskylä. 63-78.
- Rautajoki, Arto 2011. Projektit siltana. Teoksessa Jämsen, Arja (toim.) Sosiaalialan amk- pedagogiikkaa kokemassa. Sosiaalialan AMK- verkosto. 44.
- Rusanen, Maarit 2010a. Perhekeskukset Kainuussa 6.5.2010. Kuhmon perhekeskuksen tiimijohtajan materiaalia.
- Rusanen, Maarit 2010b. Tukeva. Kainuun osahankkeen loppuraportti 25.10.2010. Tu- lostettu 14.2.2011.
<http://www.ouka.fi/seutu/tukeva/loppurapsan%20liitteet/Kainuun%20osahankkeen%20loppuraportti/Kainuun%20osahankkeen%20loppuraportti.pdf>
- Saaranen-Kauppinen, Anita & Puusniekka, Anna 2006. KvaliMOTV - Menetelmäope- tuksen tietovaranto (verkkojulkaisu). Tampere: Yhteiskuntatieteellinen tietoarkisto (ylläpitäjä ja tuottaja). Luettu 16.12.2010. <http://www.fsd.uta.fi/menetelmaopetus/>
- Saari, Helena 2008. Kainuun maakunta_ kuntayhtymä. VARTU- varhain tukemalla tur- vallinen lapsuus toimintamalli perhetyöhön – hanke. Loppuraportti 2008.
http://maakunta.kainuu.fi/general/Uploads_files/Julkaisut/Sarja%20d/d_15_vartuhanke_loppuraportti_060508.pdf

- Saari, Helena 2010. Kuhmon perhekeskuksen toiminnan aloitus. Tulostettu 17.12.2010 osoitteesta Saari Helena RTSTO.
- Saari, Helena 2011 Kuhmon perhekeskuksen toimijat. Tulostettu 13.04.2011 osoitteesta Saari Helena RTSTO.
- Schmitt, Florence 2003. Riittävän hyvä vanhemmuus. Teoksessa Sinkkonen, Jari (toim.). Pesästä lentoon. Kirja lapsen kehityksestä kasvattajalle. WSOY, Helsinki. 298- 326.
- Tahkokallio, Keijo 2001. Kotipesän lämpöä etsimässä: kirja vanhemmuudesta, rakkaudesta ja rajoista. WSOY, Helsinki.
- Tapio, Nina & Seppänen, Paula & Hyppönen, Tuula & Janhunen, Tarja & Prusila, Leila & Salo, Saara & Toivanen, Riikka & Vilén, Marika 2010. Parisuhde ja vanhemmuus. Teoksessa Vilén, Marika & Seppänen, Paula & Tapio, Nina & Toivanen, Riikka (toim.). Kohtaamisia lapsiperheissä. Kirjapaja. Helsinki. 101 -167.
- Tilastokeskus. n.d. Käsitteet ja määritelmät. Perhe. Luettu 3.1.2011. <http://www.stat.fi/meta/kas/perhe.html>
- Tuomi, Jouni & Sarajärvi, Anneli 2009. Laadullinen tutkimus ja sisällönanalyysi. 5. uudistettu painos. Kustannusosakeyhtiö Tammi, Helsinki.
- Vilén, Marika & Hansen, Maija & Janhunen, Tarja & Kytöpuu, Katri & Salo, Saara & Seppänen, Paula & Seppänen, Sami & Tapio, Nina 2010. Perhe ja perhetyö. Teoksessa Vilén, Marika & Seppänen, Paula & Tapio, Nina & Toivanen, Riikka (toim.). Kohtaamisia lapsiperheissä. Kirjapaja. Helsinki. 9-59.



Saatekirje

Arvoisa vastaaja!

Olemme Kemi-Tornion ammattikorkeakoulun sosionomi- opiskelijoita. Teemme opinnäytetyötämme Kuhmon perhekeskuksesta. Opinnäytetyösämme selvitämme perhekeskuksen tunnettavuutta ja odotuksia perhekeskuksen palveluita kohtaan. Toivomme, että opinnäytetyömme voisi tuoda julki teidän ajatuksianne sekä toiveitanne perhekeskuksesta. Näin teillä olisi mahdollisuus jakaa arvokasta tietoa eteenpäin. Laadimme opinnäytetyön tuloksena/tuotoksena Kuhmon perhekeskuksesta kertovan esitteen.

Pyydämme Sinua ystävällisesti vastaamaan kyselyyn ja toivomme, että vastaisit siihen oman kokemuksesi mukaan. Kysely on nimetön ja kaikki tiedot käsitellään luottamuksellisesti. Kyselyn mukana on vastauskuori, johon voitte laittaa täyttämänne lomakkeen.

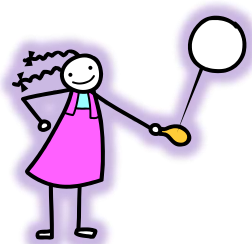
Lämmin kiitos vastauksestanne!

Ystävällisin terveisin,

Petra Määttä & Sari Komulainen

KYSELYLOMAKE

Liite 2



1. Vastaajatiedot:

1.1 Sukupuoli: Nainen Mies

1.2 Lasten lukumäärä ____ Lapsen/lasten ikä _____

2. Missä Kuhmon perhekeskus sijaitsee? Onko sinulle esitelty perhekeskuksen tiloja ja eri toimijoita?

3 Kerro mitä palveluita Kuhmon perhekeskus tarjoaa? Mistä ja keneltä olet saanut tietoa Kuhmon perhekeskuksesta?

4. Mitä perhekeskuksen palveluita olet itse käyttänyt?

5. Kerro kokemuksiasi käyttämistäsi palveluista. Mihin palveluihin olet ollut tyytyväinen ja mihin tyytymätön?

6. Millaisia palveluita odotat Kuhmon perhekeskukselta? Millaisia toiveita sinulla on perhekeskukselle? Miten perhekeskuksen toimintaa tulisi kehittää?



Kiitos vastauksestasi!