

KYMENLAAKSON AMMATTIKORKEAKOULU

Muotoilun koulutusohjelma / Designer-stylisti

Anne-Christine Hjelt

HENKILÖKUNNAN RUOKAILUTILAN SISUSTUSSUUNNITELMA KOLMELLE OSASTOLLE KYMENLAAKSON KESKUSSAIRAALAAN

Opinnäytetyö 2011

TIIVISTELMÄ

KYMENLAAKSON AMMATTIKORKEAKOULU

Designer-Stylisti

HJELT, ANNE-CHRISTINE

Henkilökunnan ruokailutilan sisustussuunnitelma kolmelle osastolle Kymenlaakson keskussairaalaan

Opinnäytetyö

44 sivua + 20 liitesivua

Työn ohjaaja

Lehtori Pt-tuntiopettaja Liisa Palmujoki ja sisustusarkkitehti Pt-tuntiopettaja Heikki Lindroos

Toimeksiantaja

Carea, Kymenlaakson sairaanhoito- ja sosiaalipalvelujen kuntayhtymä, johtajaylihoitaja Arja Narinen

Maaliskuu 2011

Avainsanat

sisustussuunnittelu, henkilöstötila, ruokailutila, Lean-ajattelu, 5S-menetelmä, hukka, sort, simplify, sweep, standardize, sustain, safety.

Kymenlaakson keskussairaalan henkilöstötiloja suunniteltaessa tärkeimpiä tavoitteita olivat Lean-ajattelun ja 5S-menetelmän käyttäminen apuna suunnitelmia tehtäessä. Näillä menetelmillä tiloista saatiin toimivimmat, tehokkaammat ja käyttötarkoitukseltaan selkeämmät. Tilojen sisustussuunnittelussa käytettiin mahdollisimman paljon olemassa olevia kalusteita, sekä poistettiin tarpeeton esineistö. Tilojen suunnittelussa keskityttiin kalusteiden uudelleensijoitteluun ja seinäpintoihin, sekä tilojen monikäyttöisyyden lisäämiseen. Henkilöstötilojen osalta keskityttiin ruokailutiloissa tehtäviin muutoksiin.

Suunnitelmassa on otettu huomioon sairaalan yleinen ilme, sekä sijainti, ja pyritty tekemään muutokset tähän tyyliin sopiviksi. Tarkoituksena oli saada ruokailutiloihin raikas, virkistävä ja uudenaikainen ilme. Värimaailma ja tunnelma tiloihin saatiin ympäröivästä merimaisemasta. Kankaat, kalusteet ja seinämaalit valittiin väreiltään sopimaan tuohon merelliseen näkymään.

Jokaisen kolmen osaston henkilökunnan ruokailutilaan tehtiin oma suunnitelma ja siihen vaihtoehtoiset kalusteet. Asiakas halusi muutokset pienellä budjetilla, mutta vaihtoehtona mahdollisia uusia kalusteita. Kaikki kolme tilaa suunniteltiin väreiltään ja tyyleiltään yhtenäisiksi.

Leikkaussaliosaston potilaille heräämööseen suunniteltiin yksityisyyttä suojaava seinämä.

ABSTRACT

KYMENLAAKSON AMMATTIKORKEAKOULU

University of Applied Sciences

Designer-Stylist

HJELT, ANNE-CHRISTINE

Interior designs for three staff facility departments in the Central Hospital of Kymenlaakso

Bachelor's Thesis

38 pages + 20 pages of appendices

Supervisor

Heikki Lindroos, lecturer, Liisa Palmujoki, lecturer

Commissioned by

Carea, Kymenlaakson sairaanhoito- ja sosiaalipalvelujen kuntayhtymä

March 2011

Keywords

interior design, staff facility, Lean-management, 5S technique, sort, simplify, sweep, standardize, sustain

This thesis includes the interior designs for three staff facility departments in the Central Hospital of Kymenlaakso and also for the adjoining space next to the surgery's recovery room.

In the staff facilities, there was a need for change, focusing mostly on clarifying the space and eliminating the unnecessary. The main goal was to come up with an environment that was to be used for functions such as dining, meetings, and breaks. A further goal was to upgrade the facilities to meet with the general brand of the institution.

In accomplishing all this, methods such as **Lean-management** and **5S technique** were applied to aid interior designing. In addition, a questionnaire was handed out to the staff in which they had an opportunity to suggest their own improvements -and ideas, hence making relevant data available when planning the upcoming changes.

When reorganizing the staff facilities, this thesis will act as a guidebook to achieve more effective and functional surroundings.

SISÄLLYS

1	JOHDANTO	7
2	TILOJEN ESITTELY	7
	2.1 Henkilöstötilat	7
	2.1.1 Lastensairaala	8
	2.1.2 Osasto 5 B	10
	2.1.3 Leikkaussali	12
	2.1.4 Heräämö	15
3	TUTKIMUSONGELMA, KÄSITEKARTTA JA VIITEKEHYS	15
	3.1 Tutkimusongelma	15
	3.2 Käsitekartta	16
	3.3 Viitekehys	17
4	TUTKIMUSMENETELMÄT JA HUKKA	17
	4.1 Tutkimusmenetelmät	17
	4.2 Hukka	18
	4.3 Lean-ajattelu	18
	4.4 5S-menetelmä	20
	4.4.1 Sort	21
	4.4.2 Simplify	21
	4.4.3 Sweep	21
	4.4.4 Standardize	21
	4.4.5 Sustain	21
5	TILAN SISUSTUSSUUNNITTELU	22
	5.1 Asiakkaan toiveet ja budjetti	22
	5.2 Suunnitelma	22
	5.3 Ideointi	23
	5.3.1 Lastensairaala	24
	5.3.2 Osasto 5B	31
	5.3.3 Leikkaussali	33

5.3.4 Leikkaussalin heräämö	38
6 LOPPUSANAT	40
LÄHTEET	41
KUVALUETTELO	43

LIITTEET

- Liite 1. Sähköposti lastensairaalan henkilökunnan toiveista
- Liite 2. Sähköposti leikkaussalin henkilökunnan toiveista
- Liite 3. Alkuperäinen lastensairaalan henkilökunnan ruokailutilan pohjapiirros
- Liite 4. Alkuperäinen osaston 5B henkilökunnan ruokailutilan pohjapiirros
- Liite 5. Alkuperäinen leikkaussalin henkilökunnan ruokailutilan pohjapiirros
- Liite 6. Tuotetiedot, Tikkurila, Marimekko
- Liite 7. Tuotetiedot, Shutterstock images, Ifolor
- Liite 8. Tuotetiedot, Martela, Vepsäläinen, Isku
- Liite 9. Tuotetiedot, FP-tuotteet, Gigantti
- Liite 10. Carean Hyvinvointipuisto
- Liite 11. Lasivuorimaa Oy:n tarjous lasiseinämästä
- Liitteet 12-14. Tere-sohvan, pöytien ja lehtitelineen tarjous
- Liitteet 15-17 Diaesityksen kuvat 1-19
- Liite 18. Lastensairaalan esitystaulu
- Liite 19. Osaston 5B esitystaulu
- Liite 20. Leikkaussalin esitystaulu

KÄSITTEET

Sisustussuunnittelu / Interior design: Kodin ja julkisten tilojen sisustuksen suunnittelua

Henkilöstötila / Staff facility: Kokonaisuus, joka muodostuu ruokailu-, pukeutumis-, peseytymis- ja wc-tiloista, sekä vaatteiden kuivatusta ja lepoa varten varatuista tiloista

Lean-ajattelu / Lean-management: Toimintamalli, jota käytetään tuotannon organisoimisessa ja jatkuvassa kehitystyössä

5S-menetelmä / 5S-technique: Käytännön työkalu, jolla huolehditaan siisteyden ja järjestyksen kehittämistä ja ylläpidosta

Sort : Lajittele

Simplify : Järjestä

Sweep : Puhdista ja huolla

Standardize : Vakiinnuta

Sustain : Ylläpidä

Safety : Turvallisuus

Hukka / Unnecessary: Kaikki turha ja arvoa lisäämätön

Hyvinvointipuisto: Suunnitelma keskussairaalan alueen ja toimitilojen uudistamiseksi

Henkilökunnan ruokailutila : Tila, jossa yrityksen henkilökunta ruokailee ja viettää taukoja

1 JOHDANTO

Yhteistyö toimeksiantajani Carean, Kymenlaakson sairaanhoito- ja sosiaalipalvelujen kuntayhtymän ja johtajaylihoitaja Arja Narisen kanssa alkoi maaliskuussa 2010, jolloin minulle annettiin tehtäväksi sisustussuunnitelmat Kymenlaakson keskussairaalan kolmelle osastolle henkilökunnan ruokailutiloihin. Kyseessä olivat osastojen lastensairaala, osasto 5B, leikkaussali henkilökunnan ruokailutilat sekä leikkaussalin heräämö. Asiakas halusi suunnitelmissa käytettävän Lean-ajattelua ja 5S-menetelmää.

Kymenlaakson keskussairaala sijaitsee Kotkan Metsolassa merellisissä maisemissa. Rakennuksessa on neljä osaa, keskussairaala, lastensairaala, huoltorakennus/ Kymenlaakson keskussairaalan hallinto sekä hallinto. Se tuottaa Carean, Kymenlaakson sairaanhoito- ja sosiaalipalvelujen kuntayhtymän palveluja.

Ideoita suunnitteluun lähdettiin hakemaan tulevan Hyvinvointipuiston tunnelmista. Lopullinen suunnitelma pohjautuu vahvasti Lean-ajattelun ja 5S-menetelmän ympärille. Opinnäytetyön tekeminen tapahtui Kymenlaakson keskussairaalassa havainnoimalla tiloja, sekä varsinainen suunnittelutyö kotona. Yhteydenottoja yrityksiin tarvittavien kalusteiden osalta tehtiin puhelimitse ja sähköpostilla.

2 TILOJEN ESITTELY

2.1 Henkilöstötilat

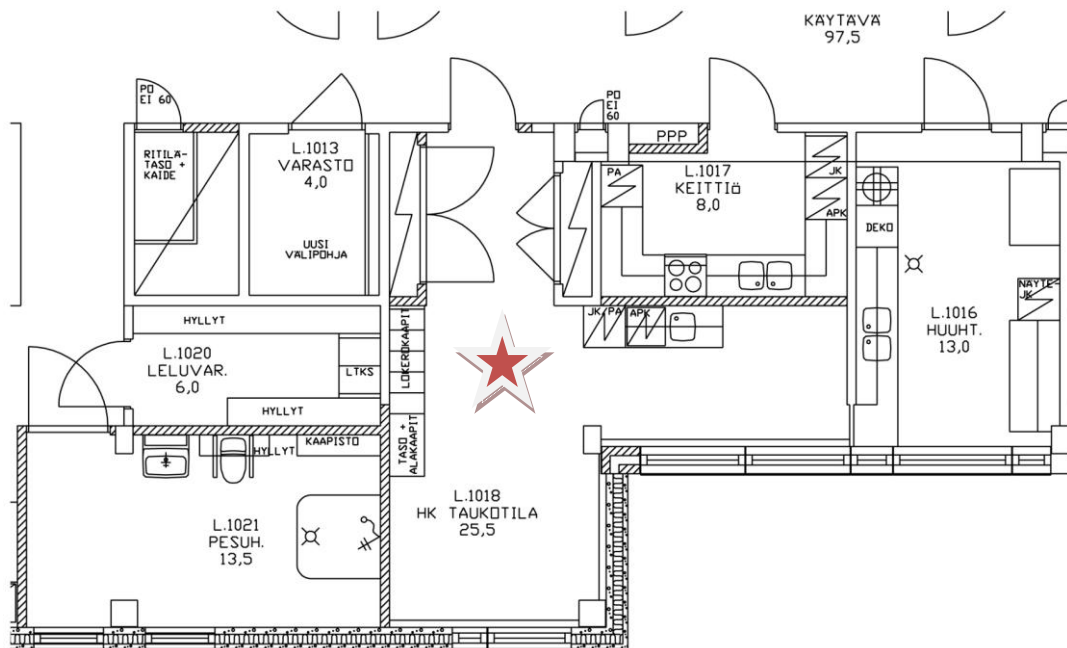
Henkilöstötiloilla tarkoitetaan lainsäädännössä kokonaisuutta, joka muodostuu tiloista koskien ruokailua, pukeutumista, peseytymistä, wc-tiloja ja vaatteiden kuivatusta, sekä erityisissä tilanteissa tarvittavia tiloja työntekijän lepoa varten. Työturvallisuuslaki (738/2002) on puitelaki, jota sovelletaan kaikilla aloilla. Työturvallisuuslain 48 § säätelee yleisvaatimukset työpaikkojen henkilöstötiloille kaikilla toimialoilla. (Työturvallisuuskeskus TTK, 2010)

Ruokailutilan tulisi olla tarkoitukseensa sopiva ja asianmukaisesti varustettu. Varusteina tulee olla vesipiste ja ruoan lämmitykseen sekä säilytykseen tarvittavat laitteet. Yleisten hygieni- ja terveystarvikkeiden mukaisesti ruokailuhuone olisi varattava ai-

noastaan ruokailua, sekä taukojen pitämistä varten. (Työturvallisuuskeskus TTK, 2010) Näissä keskussairaalan tiloissa ruokailutilaa käytetään ruokailun lisäksi kokousten pitämiseen, sekä lepothetkiin.

2.1.1 Lastensairaala

Tila on kooltaan 25,5 neliometriä ja se on L:n muotoinen. Tilaa käytetään ruokailuun, kokousten pitämiseen ja yövuorolaisten lepothetkiin. Tilassa on pieni keittiösyvennys ja tila pöydälle ja tuoleille. Sisääntuloa vastapäisellä seinällä sekä keittiössä on ikkuna. Keittiön vasemmalla seinällä on työtaso ja tiskiallas. Peräseinustalla on vanha nahkasohva sekä ilmoitustaulu. Oikealla seinällä on ikkuna, ikkunalauta, mukiteline sekä lämpöpatteri.



Kuva 1. Lastensairaalan henkilökunnan ruokailutila on merkitty punaisella tähdellä

Pohjapiirroksesta näkyy, kuinka keittiön työtasot ovat puutteelliset. Tämän takia vedenkeitin ja leivänpaahdin on jouduttu sijoittamaan kirjahyllyn alle. Alkuperäisessä pohjapiirroksessa nähdään miten ruokailutila liittyy ympäröivään tilaan. (Liite 3)



Kuva 2. Näkymä keittiöön

Ruokapöydän ympärillä on kahdeksan tuolia. Pöydän pääty on asetettu ikkunan alle. Vasemmalla on kirjahylly, sen alla kaapisto jota vastapäätä on televisio ja työtasollinen keittiön alakaappi. Alakaapin päällä on suuri peili.



Kuva 3. Sisääntulon näkymä ruokapöytään

Ruokapöydän ympärille on mahdollista kokoustilanteissa viisitoista henkeä. Tällöin tilan sisääntulon yhteydessä sekä television vieressä olevat lisätuolit otetaan käyttöön. Televisio on otettu alas seinätelineestä ja asetettu nurkkaan liikutettavalle alustalle. Television seinäteline on henkilökunnan mukaan liian korkealle, mikä aiheuttaa niskäsärkyä.

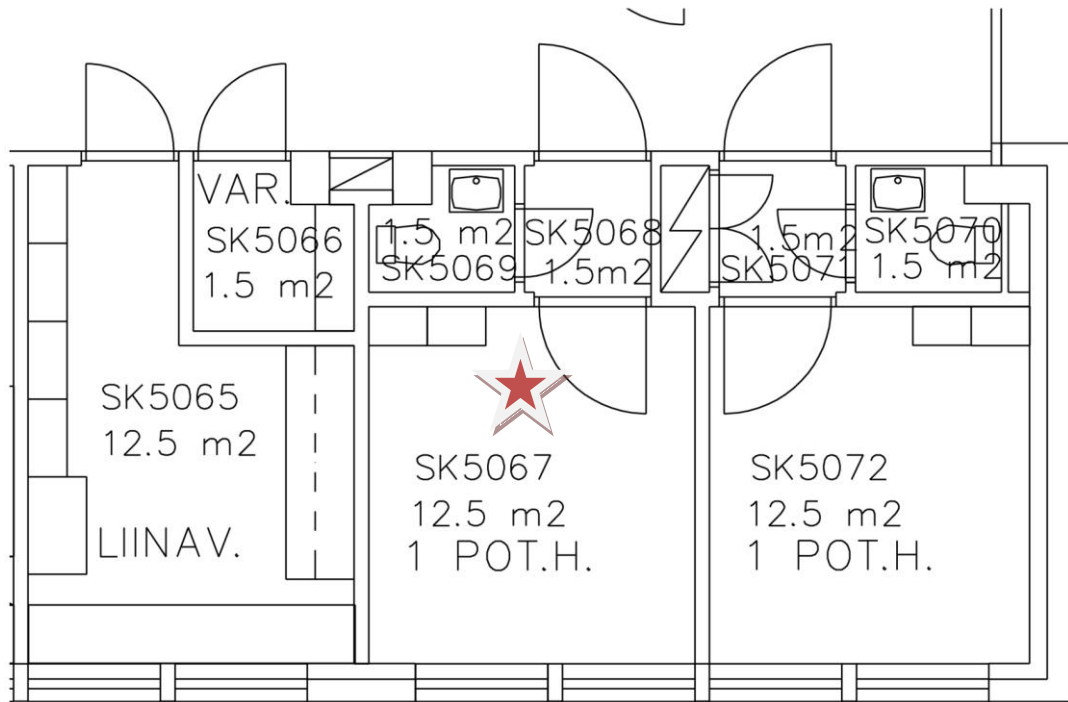


Kuva 4. Sähkökaapin edessä säilytetään tuoleja

Varastotilojen puutteen takia ylimääräisiä tuoleja säilytetään taukotilassa. Tuoleille on tarvetta viikoittaisten henkilökunnan kokousten takia. Muualla ei ole tilaa tuolien säilytykseen.

2.1.2 Osasto 5 B

Tila on kooltaan 12,5 neliometriä. Sitä käytetään ruokataukojen ja kokousten pitämiseen sekä yövuorolaisten lepohetkiin. Tilassa on eteinen, pieni keittiöseinä sisääntulon vasemmalla puolella, sekä pöytä, tuoleja ja sohva. Ikkuna on sisääntuloa vastapäisellä seinällä. Alkuperäinen pohjapiirros esittelee myös ympäröivää tilaa. (Liite 4)



Kuva 5. Osaston 5B ruokailutila on merkitty punaisella tähdellä

Seuraavissa kuvissa näkyy osaston 5B lähtötilanne. Suunnittelun edetessä tilaan tehtiin täydellinen remontti vesivahingon takia. Suunnitelma tehtiin lopulta tyhjään ja seiniltään paljaaseen tilaan. Keittiön toiminnot siirrettiin remontin myötä pohjapiirroksen osoittamalle seinustalle.



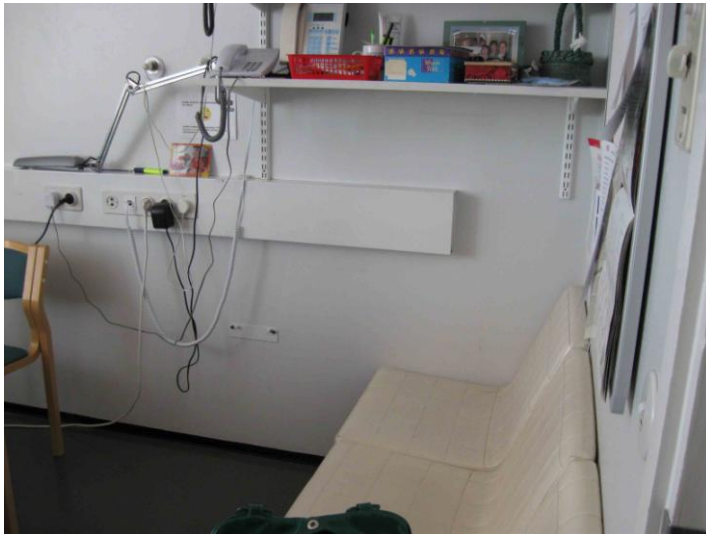
Kuva 6. Näkymä sisääntulosta

Sisääntuloa vastapäätä ovat ikkunat ja heti vasemmalla oli työtaso, kahvinkeitin, jääkaappi sekä sohva. Kuvissa näkyy, mikä oli lähtötilanne suunnittelun alkaessa.



Kuva 7. Kahvipiste

Sisääntulon yhteydessä on wc, josta otetaan kahvin valmistukseen tarvittava vesi. Keittiön kaappeja vastapäätä on seinä, jossa on hyllyjä.

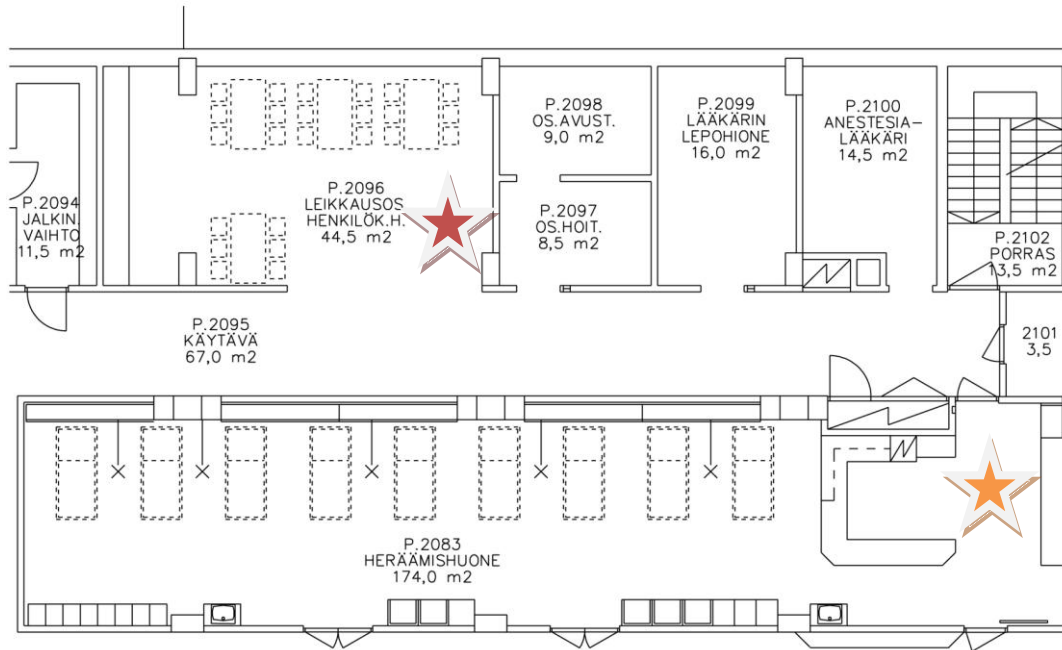


Kuva 8. Monitoimiseinä

Tilassa on kolme ilmoitustaulua, joiden päivitys ei ole ajan tasalla, sekä jääkaapin vieressä olevan sohvan lisäksi vanha vinyylisohva ilmoitustaulun alla.

2.1.3 Leikkaussali

Tila on kooltaan 44,5 neliometriä. Sisääntuloaukon oikealla puolella on tilan ainoa ehjä seinä. Sisääntuloa vastapäätä on koko seinän pituudelta ikkunoita ja vasemmalla on keittiösyvennyks. Tilassa on pohjapiirroksesta poiketen pyöreät pöydät. Alkuperäisestä pohjapiirroksesta näkyy selkeämmin pohjaratkaisu. (Liite 5)



Kuva 9. Leikkaussalin ruokailutila on merkitty punaisella, ja heräämö oranssilla tähdellä

Tilaa käytetään henkilökunnan ruokailuun, lepohetkiin, kokouksiin, sekä tuotesittelijät pitävät täällä esittelyitä. Tila on yhtä suurta avaraa tilaa. Sisäntulon kohdalla, pitkällä käytävällä on henkilökunnan metalliset laukkukaapit.



Kuva 10. Näkymä leikkaussalin ruokailutilaan

Keittiöön aiheutuu ruokailun aikana ruuhkaa. Huonekalut on aseteltu sinne mihin ne mahtuvat. Keittiön sisääntulon kohdalla on valkokangas, jota käytetään kokousten aikana.



Kuva 11. Ainoa ehjä seinä tilassa

Salin ainoalla ehjällä seinällä on syvennys, jossa on vanha vinyylisohva ja muutama taulu sekä kello. Televisio on asetettu korkealle siirrettävälle telineelle. Sisääntulon kohdalla on laskettu alas osa kattoa. Kuvassa näkyy tuote-esittelijä työssään (Kuva 11)



Kuva 12. Keittiö

Keittiöön on lisätty rakentamisen jälkeen seinämä, jonka taakse on saatu lisäkaappi ja työtaso. Seinämän päätyä vastapäätä ovat jääkaappi ja kahviautomaatti. Ne on sijoitettu keittiön sisääntuloon oikealle, pylvään ja ikkunan eteen.

2.1.4 Heräämö

Heräämön keskellä on läpikulkupaikka leikkaussalin ja henkilöstötilojen välillä. Potilaspaikat ovat oranssilla merkityn tähden molemmilla puolilla. Läpikulusta johtuen heräämö on rauhaton, eikä potilailla ole yksityisyyttä.

3 TUTKIMUSONGELMA, KÄSITEKARTTA JA VIITEKEHYS

3.1 Tutkimusongelma

Tutkimusongelmana on miettiä, kuinka yhdistetään Lean-ajattelu sekä 5S-menetelmä henkilöstötilojen sisustussuunnitelmaan. Lean-ajattelu ja 5S-menetelmä on esitelty hieman myöhemmin tekstissä. Tiloissa on nyt turhaa sekä sopimatonta tarpeistoa. Työtasot ja muut tilan toiminnot eivät vastaa näille henkilöstötiloille asetettuja vaatimuksia. Tiloilla on useita eri käyttötarkoituksia, jolloin joudutaan miettimään niiden toimivuutta uudelleen. Osastojen 5 b ja lastensairaalan henkilöstötilojen pienuus tuo myös haastetta siihen, kuinka saada mahtumaan pieneen tilaan monta eri käyttötarkoi-

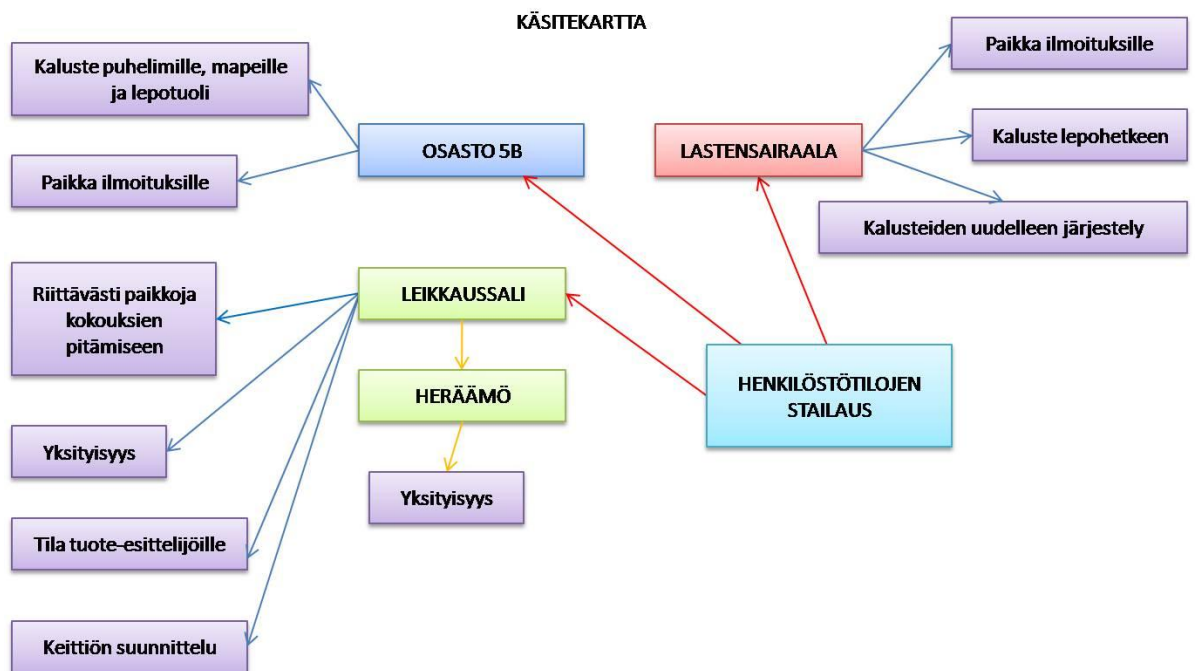
tusta, kuten paikat kokoukseen osallistuville, tila ruokailuun sekä lepopaikka pitkien työvuorojen tekijöille.

3.2 Käsitekartta

Tarpeet tilojen käytön suhteen ovat erilaiset eri osastoilla. Käsitekartasta voidaan nähdä miten eri osastojen tarpeet eroavat toisistaan. Lastensairaalan ruokahuoneeseen tärkeimmät muutokset ovat uuden ilmoitustaulun suunnittelu, lepopetkien viettämiseen tarvittavan kalusteen hankkiminen sekä kalusteiden uudelleen järjestely.

Osaston 5B tarpeet ovat uuden ilmoitustaulun suunnittelu, kalusteen hankkiminen lepopetkiin sekä hyllykön suunnittelu puhelimille ja mapeille.

Leikkaussalin ruokahuoneeseen halutaan sermi tai tilanjakaja lisäämään yksityisyyttä, tila tuote-esittelijän esityksiä varten, kalusteet lepopetkiä varten niin, että istumapaikkoja on tarpeeksi kokousten ajaksi. Tavoitteena on myös keittiön suunnittelu niin, ettei ruuhkaa ruokailun yhteydessä synny.



Käsitekartasta nähdään tärkeimmät asiat, joihin halutaan muutosta, ja se on apuna suunnittelua aloittaessa.

3.3 Viitekehys

Viitekehys on apuna hahmotettaessa suunnitteluun vaikuttaneita seikkoja. Kaikkien kolmen tilan suunnittelu pohjautuu Lean-ajattelun ja 5S-menetelmän käyttämiseen. Sovellettaessa niitä tähän kohteeseen ne auttavat niin suunnittelussa, kuin tilojen siisteyden ylläpitämisessä.



Yhdistämällä sisustussuunnitteluun Lean-ajattelu sekä 5S-menetelmä, saadaan tiloista toimivammat.

4 TUTKIMUSMENETELMÄT JA HUKKA

4.1 Tutkimusmenetelmät

Lean-ajattelun ja 5S-menetelmän apuna käytetään laadullista tutkimusta, muun muassa havainnointia tiloissa, kuulemalla henkilökunnan toiveita, sekä käytetään apuna aiemmista kohteista tehtyjä havaintoja.

Näin löydetään tiloissa mahdolliset muutosta kaipaavat kohdat. Kysellään henkilökunnalta mahdollisista tarpeista ja muutosehdotuksista. (Ikkunoita tutkimusmetodeihin 2001)

4.2 Hukka

Työ, joka on turhaa ja arvoa lisäämätöntä, on hukkaa (Kouri 2010). Teollisuudessa näitä hukkia ovat esimerkiksi ylituotanto, tarpeeton kuljettaminen sekä tarpeettomat varastot. Ruokailutiloissa hukkaa aiheutuu turhasta odottelusta sekä tavaraa, astioita ja lehtiä pursuavista kalusteista, sekä kalusteiden huonosta sijoittelusta. Kun hukkaa poistetaan järjestelmällisesti, työn tuottavuus ja laatu paranevat (Kouri 2010).

Kaksi mikroaaltouunia on sijoitettu päällekkäin, jolloin henkilökunta joutuu odottamaan vuoroaan ja aika ruokatauon pitämiseen lyhenee. Jääkaappi ja kahviautomaatti on myös sijoitettu keittiön sisääntuloaukkoon vierekkäin, jolloin ruuhkaa muodostuu myös näiden laitteiden eteen. Tunnistamalla nämä hukkaa-aiheuttavat tekijät, voidaan tehdä tarvittavat muutokset sen vähentämiseksi (Tuominen 2010c).

4.3 Lean-ajattelu

Lean-filosofian keskeisimpiä ajatuksia ovat hukan tunnistaminen ja sen eliminointi, sekä jokaisen työntekijän sitoutuminen 5S-menetelmän ylläpitoon. Peruseriaatteena on arvoa lisäävien, sekä arvoa alentavien elementtien tunnistaminen. (Lean-filosofia, 2011.)

Lean-ajattelua on käytetty ensin Japanissa Toyotan autotehtaalla. Sieltä se levisi ensin autoteollisuuden pariin 1990, jolloin tehtiin eri autoteollisuusyritysten kilpailukykyä selvittänyt tutkimus. (Kajaste ja Liukko 1994.) Myöhemmin se levisi myös muille toimialoille. Lean-toimintamallia käytetään tuotannon organisoimisessa ja jatkuvassa kehitystyössä. Sillä on voimakkaat sidokset yrityskulttuuriin ja henkilöstön osallistamiseen yrityshankkeisiin. Lean-toimintamallilla luodaan toimintaan tarkoituksenmukaisuutta, järkevyyttä sekä täsmällisyyttä.

Lean-ajattelussa laadun valvonta on tärkeää ja vastuu siitä kuuluu kaikille yrityksen työntekijöille. Näissä tiloissa se tarkoittaa tilojen siistinä pitämistä, kalusteiden pitämistä oikeilla paikoillaan sekä porrastettua ruokailua. Toiminnan kehittämisen kannal-

ta ongelmien havaitseminen ja niiden korjaaminen on erittäin tärkeää (Kajaste ja Liukko 1994). Lean-ajattelun avulla on tarkoitus parantaa työskentelyolosuhteita. Näissä tilojen sisustussuunnitelmissa se tarkoittaa toimivampien ja käyttötarkoitukseensa sopivampien ruokailutilojen luomista.

Yrityksen sisällä selvitetään asiakkaalle eniten arvoa tuottavat toiminnot ja kohdistetaan voimavarat juuri näihin seikkoihin. Arvon kasvaminen suhteutettuna toiminnan kustannuksiin, yrityksen kilpailukyky kasvaa ja näin varmistetaan toiminnan tulevaisuus. (Kouri 2010.)

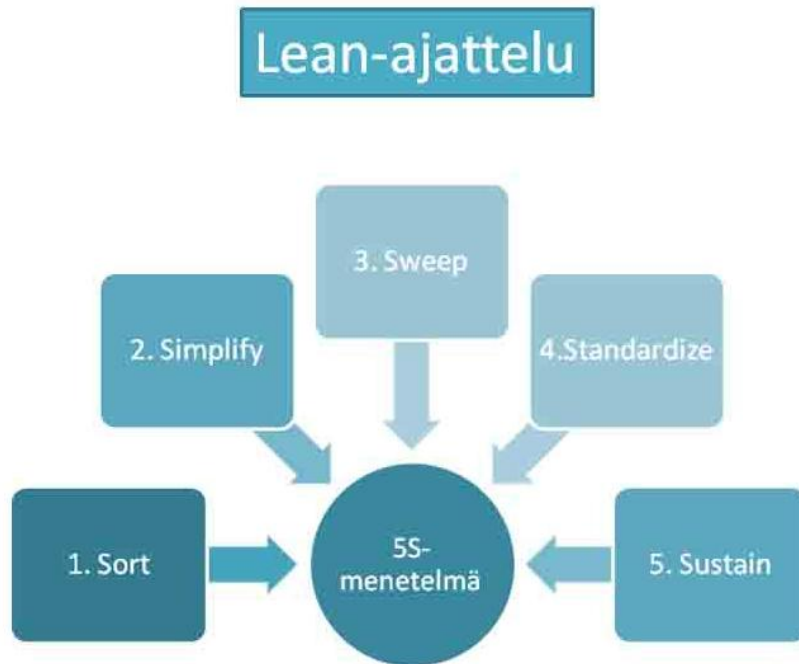
Vierailijoiden saama kuva yrityksestä ei rajoitu pelkästään yleisiin tiloihin, vaan usein myös henkilöstötilat ovat esittelyn kohteena. Henkilöstötilojen tulee mukailla muun yrityksen ilmettä. Hyvä suunnittelu ja panostaminen näihin tiloihin lisää yrityksen arvoa.

Työntekijät halutaan ottaa mukaan suunnittelutyöhön kysymällä heidän mielipiteitään ja ehdotuksiaan tilaan tarvittavista muutoksista. (Liite 1 ja 2) Näin saadaan myös heidät miettimään muutoksen tuomia etuja, sekä sitoutumaan pitämään sovituista toimintamalleista kiinni. Yrityksen kilpailukyky paranee, kun saadaan koko yrityksen henkilöstö mukaan toimimaan yhteisen edun puolesta. (Kouri 2010.) Ensimmäinen vaihe suunnittelua aloittaessa on henkilökunnan tarpeiden kuuleminen. Näin saadaan nopeasti selville mitkä asiat kaipaavat korjausta, ja mitkä ovat kohdallaan. (Tuominen 2010d).

Lean perustuu kahteen keskeiseen periaatteeseen, jotka ovat keskeytymättömän virtauksen luominen ja johdon sitoutuminen jatkuvaan investointiin työntekijöihin (Tuominen 2010b). Keskeytymätön virtaus henkilöstötiloissa tarkoittaa ruokailun sujuvuutta ja tilan vaivatonta käyttöä. Kun yrityksen johto sitoutuu investoimaan henkilökuntaansa teettämällä tiloissa tehtävät muutokset, parannetaan työssäviihtymistä, sekä vähennetään stressiä. Henkilöstötilojen viihtyvyyden lisääminen nostaa työmotivaatiota sekä auttaa jaksamaan raskaassa työssä. Tyytyväinen työntekijä antaa lisäarvoa yritykselleen.

Lean-ajattelulle ominaista on myös alaisten ja johdon sitoutuminen noudattamaan yhteisiä sääntöjä ja ohjeita. Ruokailutiloissa ohjeet liittyvät jokaiseen 5S:n kohtaan ja joita jokaisen työntekijän tulisi noudattaa omalta osaltaan. (Tuominen 2010a).

Tiedottaminen henkilökunnalle yhteisistä säännöistä kuuluu myös Lean-ajattelun mukaiseen suunnitteluun. Näin saadaan koko henkilökunta sitoutumaan yhteisiin sääntöihin ja luodaan ilmapiiri, jossa henkilökunta tuntee olevansa tärkeä ja saavansa äänensä kuuluviin.



Lean-ajattelun tärkein työkalu on 5S-menetelmä.

4.4 5S-menetelmä

Lean-ajattelun lähtökohta on, että tuottavaa ja laadukasta työtä pystytään tekemään vain siistissä työympäristössä. 5S-menetelmä on työkalu, jonka avulla huolehditaan tilojen siisteydestä, tehokkuudesta, sekä järjestyksen kehittamisestä ja ylläpidosta. (Kouri 2010).

Viidennen kohdan jatkeeksi lisätään myös joskus kuudes S, joka on safety (Viiden äsän kevätsiivous, 2011). Työturvallisuuslaissa annettuja säädöksiä noudattamalla, sekä yhteisiä sääntöjä seuraamalla saadaan työpaikoista, sekä henkilökunnan ruokailutiloista turvallisempia ja viihtyisämpiä.

4.4.1 Sort

Siirretään pois kaikki tarpeeton ja työnteon kannalta tuottamaton materiaali (Kouri 2010). Ruokailutiloissa tämä tarkoittaa vanhoja huonekaluja, lehtikasoja, koriste-esineitä, ilmoitustaululla olevia työnteon kannalta tarpeettomia julkaisuja, mappeja ja tarjoiluastioita.

4.4.2 Simplify

Järjestetään ja organisoidaan kaikille tarvikkeille järkevä ja tarkoituksenmukainen paikka, sekä pidetään yhdessä huolta, että tavarat pysyvät oikeilla paikoillaan (Kouri 2010). Esimerkiksi poistetaan tarjoiluastiat kirjahyllystä ja järjestetään tuotesittelijöille oma nurkkaus.

4.4.3 Sweep

Siivotaan ja järjestetään ruokailuhuoneet (Kouri 2010). Viedään ylimääräiset, ei kehenkään, astiat kierrätykseen tai kirpputorille. Poistetaan vanhat esitteet ja kirjeet muistitauluilta viikon välein, viedään käyttämättömät tarjoiluastiat sekä eväsrasiat pois sekä etsitään ylimääräisille tuoleille säilytyspaikka, mikä ei ole ruokailijoiden tiellä.

4.4.4 Standardize

Luodaan yhteiset ohjeet ja pelisäännöt joilla kolme edellä mainittua kohtaa voidaan pitää järjestyksessä (Kouri 2010).

4.4.5 Sustain

Tilassa tehdään säännöllisiä tarkastuksia, jotta edellä olevat asiat pysyvät järjestyksessä (Lean filosofia, 2011). Ruokailutiloissa jokainen seuraa omalta osaltaan sovittujen sääntöjen noudattamisesta.

5 TILAN SISUSTUSSUUNNITTELU

5.1 Asiakkaan toiveet ja budjetti

Asiakas haluaa tilojen sisustussuunnitelmissa käytettävän Lean-ajattelua ja 5S-menetelmää. Tiloista poistetaan kaikki turha ja tiloista tehdään yritykselle enemmän arvoa antavat. Henkilöstötiloissa otetaan huomioon niiden useat käyttötarkoitukset ja pyritään saamaan tiloista toimivat ja poistamaan kaikki turha ja arvoa lisäämätön. Seinät maalataan ja tiloihin suunnitellaan uudet ilmoitustaulut. Suunnitelmat tehdään pienellä budjetilla vanhaa säästäen. Tuote-, koko- ja maalitiedot löytyvät opinnäytetyön lopusta. (Liitteet 6 – 9)

Jokaisen osaston taukotilaan halutaan henkilökunnalle tila lepohetkeä varten. Lepotilat tulisi järjestää tässä tapauksessa työn jaksottaisuuden takia. Työn jaksottaisuuteen sisältyy taukoja, jotka työntekijä joutuu viettämään työpaikalla varsinaista työtään tekemättä. Jos työpaikalla ei ole varsinaisia työhuoneita, joissa lepo hetket voi viettää, tulee työnantajan tapauskohtaisesti huolehtia asianmukaisesta lepoon soveltuvan tilan järjestämisestä. Tällainen tila tulisi soveltua myös raskaana oleville ja imettäville äideille. Uudiskohteissa nämä asiat otetaan jo valmiiksi huomioon. (Työturvallisuuskeskus TTK 2010)

5.2 Suunnitelma

Tiloja suunniteltaessa otetaan huomioon suunnittelua rajoittavat tekijät, kuten tuotteiden helppo putsaaminen desinfiioivilla aineilla ja vanhojen kalusteiden käyttäminen. Henkilöstön kuuleminen ruokailutilojen tarpeista auttaa myös suunnitelman laatimisessa. Näin saadaan selville mitkä asiat ovat tärkeitä, mistä asioista ollaan samaa mieltä, sekä mihin ollaan valmiita sitoutumaan tilojen kunnossapidämisen puolesta. (Lahti ja Tuominen 2010). Nämä asiat huomioon ottaen tehdään suunnitelma, jolla saadaan tiloista toimivammat, hukaltaan pienemmät ja yrityksen arvoa lisäävät. Tilojen uudistaminen vaikuttaa myös henkilökuntaan positiivisesti kohottamalla mielialaa, sekä luomalla heihin uutta ylpeyttä työpaikkaansa kohtaan. Näin välitetään myös uudenlainen kuva yrityksen henkilökunnasta ulkomaailmaan. (Tukiainen 2010.)

Tiloihin tuodaan uudet lepotuolit ja tilanjakaja leikkaussalin ruokailuhuoneeseen (Kuva 28), jotta saadaan yksityisyydensuojaa. Tiloista poistetaan kaikki tarpeeton ja huk-

kaa aiheuttava kalustus ja tarvikkeisto, sekä sijoitetaan huonekalut mahdollisimman järkevästi.

5.3 Ideointi

Ideoita ja värimaailmaa lähdettiin hakemaan ympäröivästä luonnosta, raikkaudesta, pirteydestä, merimaisemasta, sekä tulevan Hyvinvointipuiston tunnelmista. (Liite 10) Nykypäivän kiireisen työtahdin keskellä on hyvä päästä levähtämään välillä. Jos ympäristöstä saadaan rauhallinen ja silmää miellyttävä, auttaa se osaltaan mielen virkistymiseen ja töitä jaksaa tehdä uudella innolla.



Kuva 13. Ensimmäinen luonnos värimaailmasta (Kuva Shutterstock)

Ensimmäiseen ideointiin valittiin kaksi erilaista värimaailmaa, hedelmäisiä raikkaita värejä, sekä toisena merellistä tunnelmaa. Hedelmäisessä väripaletissa oli lähinnä väripaletin perus- ja välivärejä. Nämä kuitenkin olivat turhan kovan näköisiä näihin tiloihin, eivätkä antaneet tarvittavaa rauhoittavaa tuntua piristävyiden rinnalle.

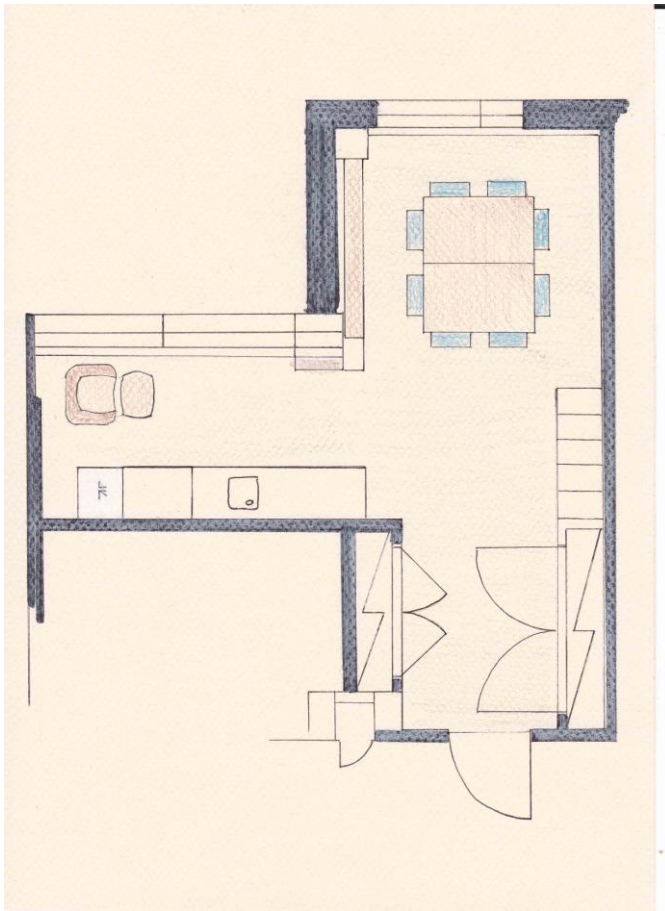


Kuva 14. Merellisiä tunnelmia (Kuva Shutterstock)

Lopulliseen suunnitelmaan valittiin merellinen tunnelma. Se yhdistää tulevan Hyvinvointipuiston tunnelmaa, sekä merellisen näkymän henkilöstötilojen sisustussuunnitelmiin. Sinisen ja turkoosin sävyt ovat rauhoittavia, turvallisia, viileitä sekä silmää lepuuttavia (Wetzer 2000). Vaikka länsimaissa onkin totuttu määrittelemään sinisen sävyt viileiksi, on se suhteellista, sillä kuitenkin kaikki lämpötilat ovat korkeita tai matalia vain verrattuina muihin lämpötiloihin (Albers 1978). Valituista sävyistä löytyy samoja värejä, joita on jo aiemmin käytetty sairaalan sisustuksessa.

5.3.1 Lastensairaala

Pohjapiirroksesta nähdään uudet kalusteiden paikat. Sijoittamalla ne uusille paikoille saadaan tarvittavaa tilantuntua lisättyä. Pöydän ympärille on näin helpompi lisätä tarvittaessa lisää tuoleja kokousten ajaksi.



Kuva 15. Lastensairaalan henkilöstötilan pohjapiirros

Lastensairaalan henkilökunnan ruokailuhuoneessa oleva keittiön alakaappi siirretään keittiöön. Päälle hankitaan uusi työtaso jotta alakaapin työtaso saadaan saman syvyiseksi muiden keittiökalusteiden kanssa, tai vaihtoehtoisesti uusi alakaappi, joka on saman syvyinen kuin olemassa oleva keittiön työtaso. Ruokailutilassa oleva peili poistetaan, ja siirretään esimerkiksi pukeutumistiloihin.



Kuva 16. Ruokailutilan siirrettävä kaappi

Mukihyllykkö maalataan valkoiseksi, ja hyllyt jätetään ruskeiksi. Näin hyllykkö sopii väreiltään paremmin uuteen sisustukseen.



Kuva17. Mukihyllykkö sijaitsee keittiösyvennyksessä

Vanha sohva, joka vie turhaa tilaa keittiössä, poistetaan ja tilalle tuodaan lepotuoli. Näin saadaan mahdutettua keittiöön uusi alakaappi.



Kuva 18. Keittiön takaseinä

Keittiön avohyllyihin hankitaan korit jokaista työntekijää varten. Takaseinältä poistetaan ilmoitustaulu, seinä maalataan ja maalin alle maalataan magneettimaalilla raita, joka toimii ilmoitusten kiinnitysalustana.



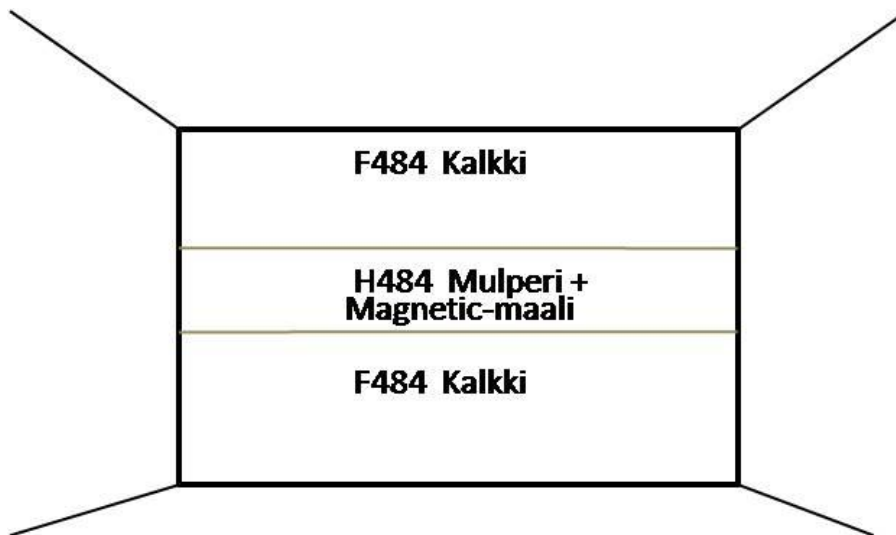
Kuva 19. Uusi keittiö

Uusilla kalusteilla, verhoilla sekä poistamalla ilmoitustaulu, saadaan tilasta avaramman ja raikkaamman näköinen.



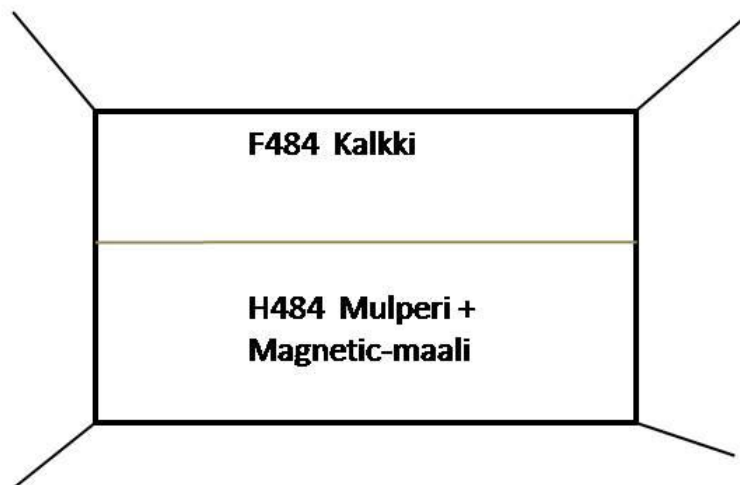
Kuva 20. Seinän maalausmalli

Koko keittiön takaseinä maalataan sävyllä F484 Kalkki, ja sen alle kuvan esittämään kohtaan maalin alle maalataan magneettimaalilla 70 cm:n levyinen raita. Näin koko seinä on yksivärinen.



Kuva 21. Seinän toinen maalausmalli

Toisessa maalausmallissa keittiön päätyseinä maalataan ylä- ja alaosiltaan sävyllä F484 Kalkki ja keskelle 70 cm:n levyinen raita sävyllä H484 Mulperi. Keskimmäisen raidan alle maalataan magneettimaalilla raita.



Kuva 22. Seinän kolmas maalausmalli

Kolmannessa mallissa päätyseinä maalataan yläosaltaan sävyllä F484 Kalkki ja alaosaltaan sävyllä H484 Mulperi. Magneettimaalilla maalataan 70 cm:n levyinen raita sävyjen Kalkki ja Mulperi yhtymäkohdasta alaspäin.



Kuva 23. Ruokailutilan seinähyllyt

Seinällä oleva kirjahyllykkö poistetaan, ja tavarat siirretään alahyllyille ja kaappeihin. Seinät maalataan sävyllä F484 Kalkki. Tilaan hankitaan uudet verhot ja seinille ripustetaan canvas-taulut, jotka teetetään Ifolorissa. Kuvat tilataan Shutterstock-kuvapankista.



Kuva 24. Taulut sijoitetaan pöydän molemmin puolin seinille

Pöydät sijoitetaan uudelleen. Televisiolle tarkoitettu seinäteline kiinnitetään hieman alemmaksi ja televisio asennetaan siihen.

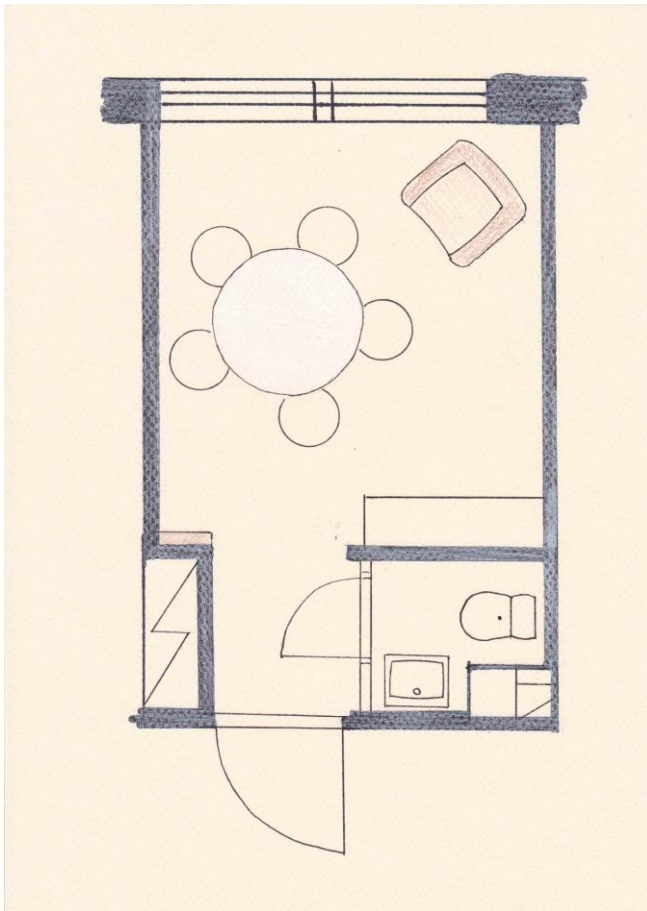


Kuva 25. Uusi ruokailutila

Poistamalla nurkasta tuolit ka televisiotelineen, sekä sijoittamalla pöydät uudelleen, saadaan tilaan uusi raikkaampi ilme.

5.3.2 Osasto 5B

Tilassa on tehty vesivahingon takia uusi pintaremontti ja valokuvista poiketen sieltä on poistettu kaikki ylimääräinen irtokalustus, sekä keittiöseinämä on siirretty kuvassa näkyvälle paikalle (Kuva 24)



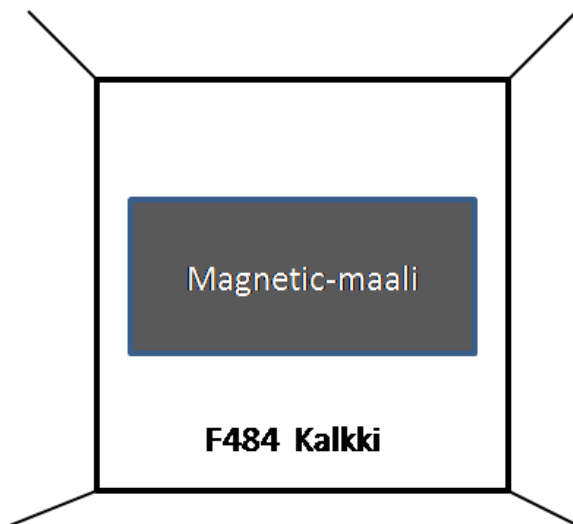
Kuva 26. Osaston 5B pohjapiirros

Tilaan tuodaan pöytä ja tuolit, sekä yksi lepotuoli. Seinät maalataan ja maalin alle maalataan magneettiraita, joka toimii samalla ilmoituksien kiinnityspaikkana. (Kuvat 19 – 21) Seinälle kiinnitetään valkoinen hylly tai lattialle seinän viereen kapea laatikosto, ja ikkunoihin ripustetaan uudet verhot, seinille taulut ja kello.



Kuva 27. Eteinen

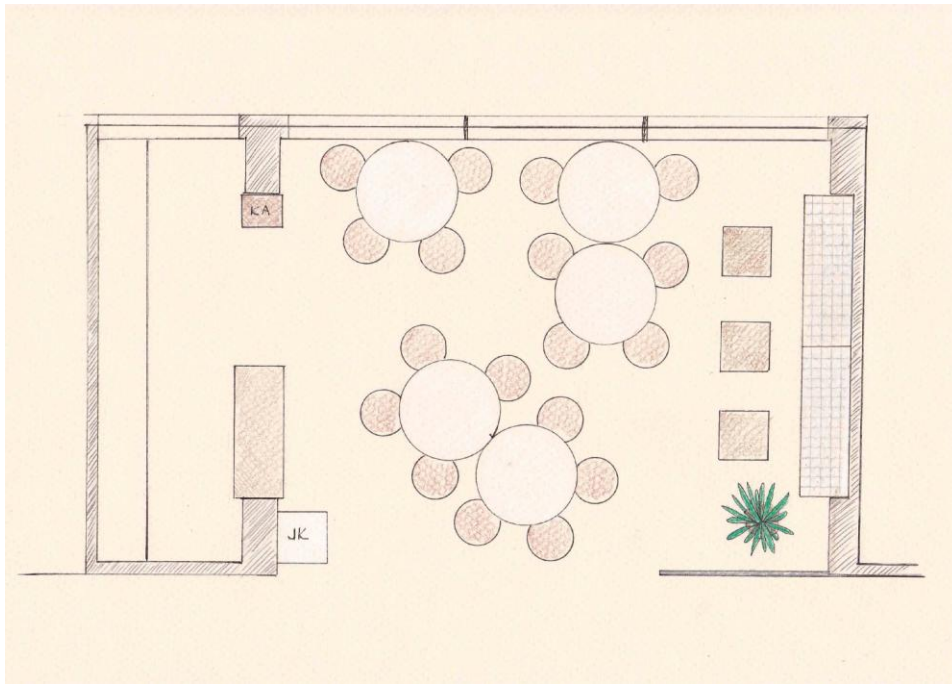
Ennen remonttia eteisessä oli ilmoitustaulu. Tämän paikalle maalataan varsinaisen maalin päälle magneettimaalilla taulu. Tämä toimii ilmoitusten kiinnitysalustana.



Kuva 28. Malli magneettitaulun maalaamiseen

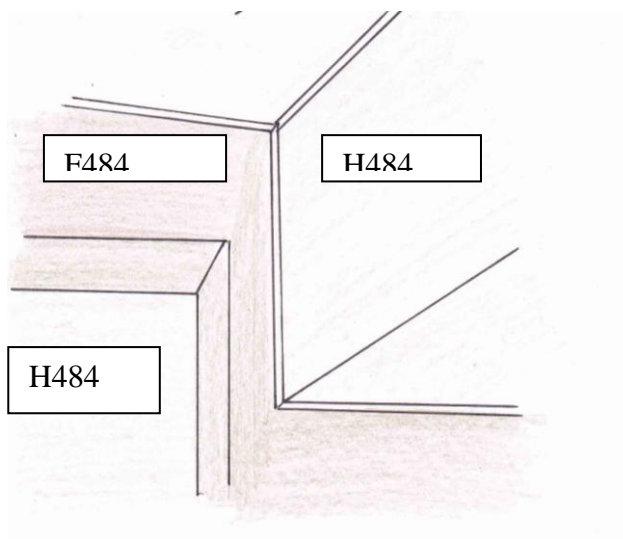
5.3.3 Leikkaussali

Pohjapiirroksista nähdään huonekalujen, jääkaapin sekä kahviautomaatin uudelleen sijoittelu sekä seinämän paikka. Alkuperäisestä pohjapiirroksesta poiketen tilassa ei ole seinämää sisääntuloaukon vasemmalla puolella (Liite 5).



Kuva 29. Leikkaussalin ruokailutilan pohjapiirros

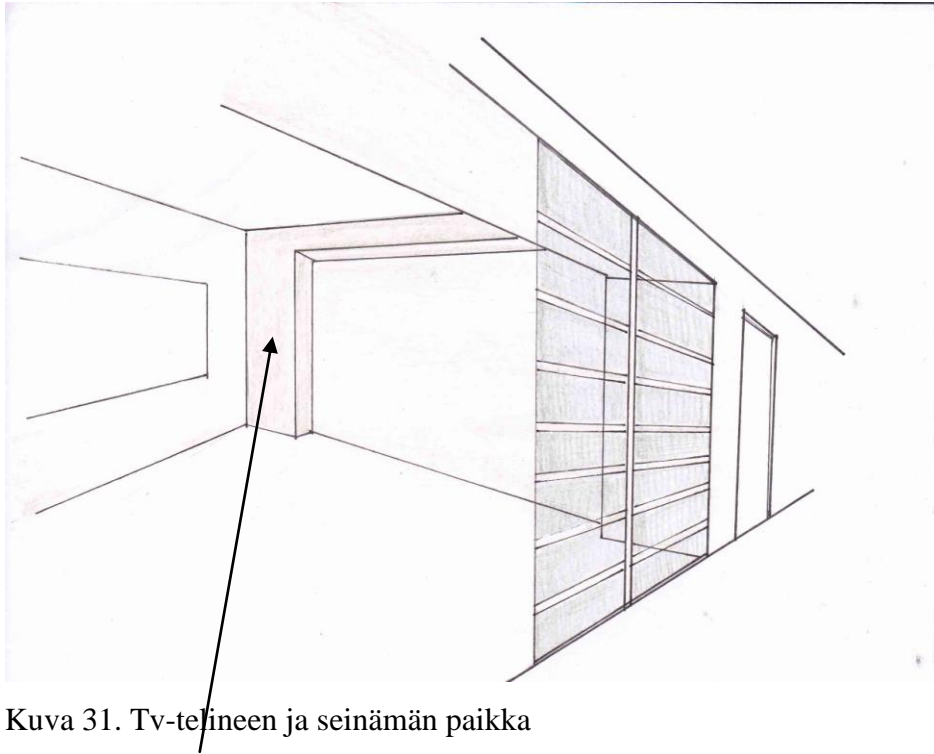
Pöydät järjestetään uudelleen. Seinät maalataan kuvan osoittamalla tavalla (Kuva 28) ja ikkunoihin ripustetaan uudet verhot. Henkilöstötilojen tulee antaa työntekijöille yksityisyydensuoja, joten madallettuun sisääntuloaukkoon, oikealla puolelle asennetaan lasiseinäjä jakamaan tilaa ja antamaan yksityisyyttä (Kuva 29). Seinälle tuodaan kaksi canvas-taulua.



Kuva 30. Päätyseinän maalausmalli. Sävyt F484 ja H484

Kahden värisävyn valintaan vaikutti päätyseinässä oleva syvennys, jonka syvyysvaikutelmaa haluttiin korostaa. Tummat värisävyt antavat vaikutelman, että kohde on lä-

hellä ja vaaleat värisävyt taas luovat vaikutelman, että kohde on kaukana (Rihlama 1999).



Kuva 31. Tv-telineen ja seinämän paikka

Televisio siirretään seinätelineeseen ikkunan viereiselle ehjälle seinälle ulokkeen kohtaan, nuolen osoittamaan paikkaan. Vanha ylisuuri televisioteline vietään kierrätykseen, jotta saadaan lisää lattiapinta-alaa. Vanhan television tilalle hankitaan litteänäytöinen televisio.



Kuva 32. Tere-sohvien asettelu (Kuva, Isku)

Ikkunoiden viereiselle seinustalle sijoitetaan asiakkaan toiveen mukaan joko vanhat sohvot ja kolme pöytää, uudet sohvot ja kolme pöytää tai kaksi lepotuolia ja kaksi pöytää yksi molemman tuolin sivulle. Jos asiakas päätyy lepotuoleihin, niin lasiseinämän taakse sijoitetaan myös pöytä tuote-esittelijää varten.



Kuva 33. Uudet sohvut ja canvas-taulut

Laseinämän takana olevat sohvut antavat mahdollisuuden lepohetkien pitämiseen. Asiakas voi halutessaan hankkia sohville pari suurta ja väreiltään sisustukseen sopivaa tyyntyä. Materiaali tulisi olla pestävää ja päällisten irrotettavia.



Kuva 34. Näkymä keittiöön ja keittiöseinämään

Keittiön työtason edessä oleva rautakehikko ja seinämä poistetaan ja työtasolle tuodaan toinen mikroaaltouuneista. Näin saadaan siirrettyä yksi toiminto pois ahtaasta

keittiöstä. Tällä hetkellä kaksi mikroaaltouunia on asetettu päällekkäin, mikä aiheuttaa ruuhkaa aterioita lämmitettäessä.



Kuva 35. Keittiön uusi suunnitelma

Jääkaappi siirretään nuolen osoittamaan paikkaan ja kahviautomaatti jääkaapin entiselle paikalle. Näin saadaan keittiön sisääntuloon enemmän tilaa. Seinämän poisto avartaa keittiösyvennystä ja mahdollistaa työtason käyttämisen molemmilta puolilta.

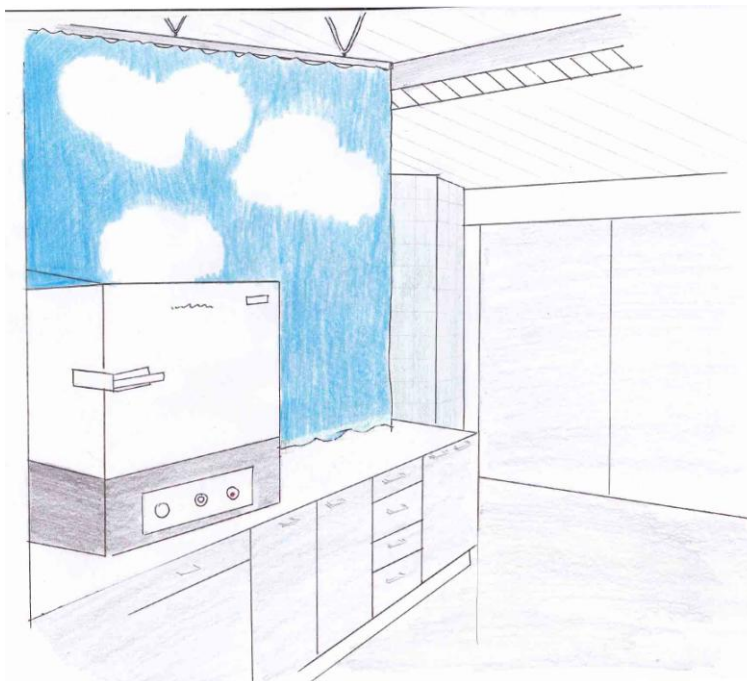
5.3.4 Leikkaussalin heräämö

Heräämön keskellä on kulkuväylä osastolta toiselle. Alkuperäisessä suunnitelmassa oli tarkoitus käyttää lasiliukuseinämää, joka olisi tullut katon ja pöytälevyn väliin. Työtasolla olevaa autoklaavia ei voi kuitenkaan siirtää, joten tilanjakajaksi valittiin lopulta verho ja kattoon asennettava verhokisko (Liite 8).



Kuva 36. Heräämön keskellä on kulkuväylä osastolta toiselle

Verholla parannetaan tilan akustiikkaa, saadaan potilaille lisää yksityisyyttä, sekä mahdollisuus rauhalliseen ja stressittömään heräämiseen. Kiskot ja verho ovat kevyet ja verho on helppo irrottaa pesua varten.



Kuva 37. Verho rauhoittaa läpikulkupaikan

Jos autoklaaville löytyy myöhemmin toinen paikka, voidaan työtason päälle suunnitella liukuseinämä joka toimii tilanjakajana sekä yksityisyyttä antavana elementtinä. Siinä tapauksessa tarjouksen voi pyytää paikallisilta lasiliikkeiltä.

6 LOPPUSANAT

Lean-ajattelun ja 5S-menetelmän käyttäminen sisustussuunnittelussa, tilojen erilaiset pohjaratkaisut, pieni budjetti, sekä monen toiminnan liittäminen näihin tiloihin tekivät työstäni haastavaa. Näitä ruokailutiloja käytettiin ruokailun lisäksi kokouksien ja le-pohetkien pitämiseen, sekä tuote-esittelijöiden tuote-esittelyihin. Onnistuin mielestäni yhdistämään nämä toiminnot hyvin.

Värejä ja tunnelmia suunnitellessani otin huomioon ympäröivän merellisen maiseman, sekä tulevan Hyvinvointipuiston tunnelmat. Mielestäni merellinen väripaletti sopi hyvin näihin tiloihin tuoden niihin tarvittavaa raikkautta. Vaikka muutokset olivatkin pinnallisia ja pienehköjä, saatiin tiloihin tarvittavaa lisätilaa ja selkeyttä.

Alun hankaluudet Lean-ajattelun parissa selvisivät, kun tutustuin tähän menetelmään paremmin ja ymmärsin miten sen voi yhdistää henkilöstötiloihin. Tekemieni valintojen kautta Lean-ajattelu sekä 5S-menetelmä toteutuu hyvin. Tilojen suunnittelussa ajattelin hukan poistamista, tilojen järjestyksessä pitämistä, sekä yritykselle arvon lisäämistä. Ohjeet tilojen siisteyden ylläpitämiseen ovat osaltaan henkilökunnan apuna tilojen käytön helpottamiseksi ja suunniteltujen muutosten säilyttämiseksi.

Suunnitelmissani annoin asiakkaalle mahdollisuuden valita kalusteet budjettinsa mukaan. Pienen budjetin rinnalle valitsin myös uusia ja hintavampia kalusteita. Näin asiakas voi kulloisenkin taloudellisen tilanteen mukaan tehdä tiloissaan muutoksia, esimerkiksi aloittaa pienillä muutoksilla ja vanhoilla kalusteilla, ja myöhemmin valita uudet kalusteet. Tällaista asiakkaalle vaihtoehtoja jättävää suunnittelua voin käyttää myös tulevissa sisustussuunnitelmissani.

Esittelin suunnitelmat asiakkaalle powerpoint-esityksenä (Liitteet 12, 13, 14), sekä pahville tekemilläni tauluilla (Liitteet 14, 15, 16). Näin asiakas sai selkeän kuvan suunnitelluista muutoksista.

LÄHTEET

KIRJALLISET LÄHTEET

Albers, Josef 1978: Värien vuorovaikutus. Helsinki: Vapaa Taidekoulu, 63

Ikkunoita tutkimusmetodeihin 1. Metodien valinta ja aineistonkeruu: virikkeitä aloittelevalle tutkijalle 2001. Toim. Juhani Aaltola ja Raine Valli. Jyväskylä: PS-kustannus. 124.

Kajaste, Veikko ja Liukko, Timo 1994: Lean-toiminta, suomalaisten yritysten kokemuksia 6/94. Helsinki: Metalliteollisuuden Kustannus Oy, 8, 9.

Kouri, Ilkka 2009: Lean Taskukirja. Teknologiateollisuuden julkaisu 6/2009. Teknologiainfo Teknova Oy, 6, 10, 26.

Lahti, Sami ja Tuominen, Kari 2010: Lean Tehoa ja laatua tuotteiden ja tuotantojärjestelmän kehittämiseen. Helsinki: A Bonnier Group Company, 25.

Rihlana, Seppo 1999: Valaistus ja värit sisustussuunnittelussa. Helsinki: Rakennustieto Oy

Tukiainen, Maaretta 2010: Luova tila Tulevaisuuden työpaikka. Helsinki: Rakennustieto Oy, 12, 13.

Tuominen, Kari 2010a: Lean Kohti täydellisyyttä Mitä Toyota ja lean-yritykset tekevät eri tavalla kuin muut. Helsinki: A Bonnier Group Company.

Tuominen, Kari 2010b: Lean käytännössä, Yritysesimerkkejä tehokkaista lean-periaatteista ja –käytännöistä. Helsinki: A Bonnier Group Company.

Tuominen, Kari 2010c: Lean Tehoa ja laatua hukan vähentämiseen. Helsinki: A Bonnier Group Company, 31, 32. A Bonnier Group Company, 13, 31, 32.

Tuominen, Kari 2010d: Lean Tehoa ja laatua tulosten suunnitteluun ja seurantaan. Helsinki: A Bonnier Group Company, 13.

Työturvallisuuskeskus TTK 2010: Henkilöstötilat, Opas henkilöstötilasäädösten soveltamisesta työpaikoilla. Toim. Toivo Niskanen ja Pirkko Mäkinen, 14.

Wetzer, Hannele 2000: Värivaaka. Helsinki: Kustannusosakeyhtiö Tammi, 94.

ARTIKKELIT

Viiden ässän kevätsiivous?!. Narinen, Arja. Laseri kevät 2011, 6, 7.[viitattu 19.10.2011]

SÄHKÖISET LÄHTEET

Artikkeli

Leanilla kohti tehokkaampaa asiakaspalvelua ja työympäristöä. Qualitas Fennica Oy. Saatavissa: <http://www.ims.fi/artikkelit/artikkeliluettelo/lean-management> [viitattu 01.10.2011]

Blogi-kirjoitus

Lean-filosofia. Saatavissa: <http://leanajattelu.blogspot.com/2009/05/lean-filosofia.html#comment-form> [viitattu 19.10.2011]

Työturvallisuuskeskuksen julkaisu

Henkilöstötilat, opas henkilöstötilasäädösten soveltamisesta työpaikoilla. Työturvallisuuskeskus TTK. Saatavissa: <http://www.tyoturvallisuuskeskus.fi/files/1576/Henkilostotilat.pdf> [viitattu 10.09.2011]

ARTIKKELIT

Kallionpää, Katri 2010. Virtauksia vuoteessa. Helsingin Sanomat 19. syyskuuta 2010, E 2.

ORIENTOIVA KIRJALLISUUS

Rope, Timo ja Tuominen, Kari 2010: LEAN Tehoa ja laatua markkinoinnin kehittämiseen. Helsinki: A Bonnier Group Company.

Tuominen, Kari 2010: LEAN Tehoa ja laatua lean-kulttuurin luomiseen. Helsinki: A Bonnier Group Company.

Tuominen, Kari 2010: LEAN Tehoa ja laatua tulosten suunnitteluun ja seurantaan. Helsinki: A Bonnier Group Company.

Tuominen, Kari 2010: Lean käytännössä Yritysesimerkkejä tehokkaista Lean-periaatteista ja –käytännöistä. Helsinki: A Bonnier Group Company

Työturvallisuuskeskus (TTK) 2006: Toimistojen työsuojelu. Toim. Pekka Oksama ja teollisuuden toimistojen työalatoimikunta.

Työterveyslaitos, Sosiaali- ja terveysministeriö, työsuojeluosasto 1998: Toimiva ja kehittyvä työyhteisö luo henkistä hyvinvointia. Toim. Maisa Hurme.

Työterveyslaitos 2007: Toimiva toimisto. Toim. Satu Lehtinen ja Hannele Okkonen.

Työterveyslaitos 1988: Työpsykologia terveys ja työelämän laatu. Toim. Kari Lindström, Raija Kalimo ja Päivi Helminen.

Työturvallisuuskeskus TTK 2010: Henkilöstötilat, Opas henkilöstötilasäädösten soveltamisesta työpaikoilla. Toim. Toivo Niskanen ja Pirkko Mäkinen.

KUVALUETTELO

Valokuvat, Hjelt Anne-Christine

Kuva 1. Lastensairaalan henkilökunnan ruokailutila on merkitty punaisella tähdellä

Kuva 2. Näkymä keittiöön

Kuva 3. Sisääntulon näkymä ruokapöytäan

Kuva 4. Sähkökaapin edessä säilytetään tuoleja

Kuva 5. Osaston 5B ruokailutila on merkitty punaisella tähdellä

Kuva 6. Näkymä sisääntulosta

Kuva 7. Kahvipiste

Kuva 8. Monitoimiseinä

Kuva 9. Leikkaussalin ruokailutila on merkitty punaisella, ja heräämö oranssilla tähdellä

Kuva 10. Näkymä leikkaussalin ruokailutilaan

Kuva 11. Ainoa ehjä seinä tilassa

Kuva 12. Keittiö

Kuva 13. Ensimmäinen luonnos värimaailmasta. Kuvat, Shutterstock images

Kuva 14. Merellisiä tunnelmia. Kuvat, Shutterstock images

Kuva 15. Lastensairaalan henkilöstötilan pohjapiirros

Kuva 16. Ruokailutilan siirrettävä kaappi

Kuva 17. Mukihyllykkö sijaitsee keittiösyvennyksessä

Kuva 18. Keittiön takaseinä

Kuva 19. Uusi keittiö

Kuva 20. Ruokailutilan seinähyllyt

Kuva 21. Seinän maalausmalli

Kuva 22. Seinän toinen maalausmalli

Kuva 23. Seinän kolmas maalausmalli

Kuva 24. Taulut sijoitetaan pöydän molemmin puolin seinille

Kuva 25. Uusi ruokailutila

Kuva 26. Osaston 5B pohjapiirros

Kuva 27. Eteinen

Kuva 28. Malli magneettitaulun maalaamiseen

Kuva 29. Leikkaussalin ruokailutilan pohjapiirros

Kuva 30. Päätyseinän maalausmalli. Sävyt F484 ja H484

Kuva 31. Seinämän paikka

Kuva 32. Tere-sohvien asettelu. Kuva, Isku Joanna Maatraiva

Kuva 33. Uudet sohvut ja canvas-taulut

Kuva 34. Näkymä keittiöön ja seinäkkeeseen

Kuva 35. Keittiön uusi suunnitelma

Kuva 36. Heräämön keskellä on kulkuväylä osastolta toiselle

Kuva 37. Verho rauhoittaa läpikulkupaikan

LIITTEET

Liite 1 Sähköposti lastensairaalan henkilökunnan toiveista

Hei! Tässä yhteenvetoa, mitä muutosta halutaan:

- Sohva pois, tilalle 1-2 lepotuolia
- " pehmeämpää" valoa
- peili ei ole tarpeellinen
- Taulutv seinälle (ei kovin iso)
- Ilmoitustaulun tilalle se ehdottamasi magneettiraita
- värisävyt tuntuivat miellyttävän henkilökuntaa
- Kaapisto tiskipöydän jatkoksi hyvä peilin alta, pienet korit jokaiselle hyllylle, ei joka paikassa olisi tee, ryyni ym pusseja.
- Veden keitin ja leivän paahdin keittiön puolelle
- tilaa tarvitaan isommalla väelle 10-15 henkeä 1x/vko, se varmaankin luo rajat pöydän sijoittamiselle....
- toivottavasti pääset näillä eväillä työssä eteenpäin, koska hyvin niukasti sain kommentteja kokoon...

Terveisin

Sari Nurminen

Vs.osastonhoitaja, lastensairaala

puh. 044 2231619

sari.nurminen@careafi

vaihde 05 22051

Kymenlaakson sairaanhoito- ja sosiaalipalvelujen kuntayhtymä

Mahdollinen vastuualue/yksikkö

Postiosoite 12

12345 Postitoimipaikka

Carea - Vastuu saa välittämään.

www.careafi

Liite 2 Sähköposti leikkaussalin henkilökunnan toiveista

Leikkausosaston taukotilan suunnittelua varten tietoja sinulle.

1. Leikkausosaston taukotilaa käytetään

- ruokailuun ja kahvitteluun
- aamupalaverit x2/vko
- koulutukset
- edustajien tuote-esittelyyn
- lepotilana mahd. mukaan, päivä- ja yövuorot 12h
- taukotilaan tulee mahtua n. 50 henkeä tiettyjen koulutusten aikana
-

2. Henkilökunnan toiveita suunnittelua silmällä pitäen

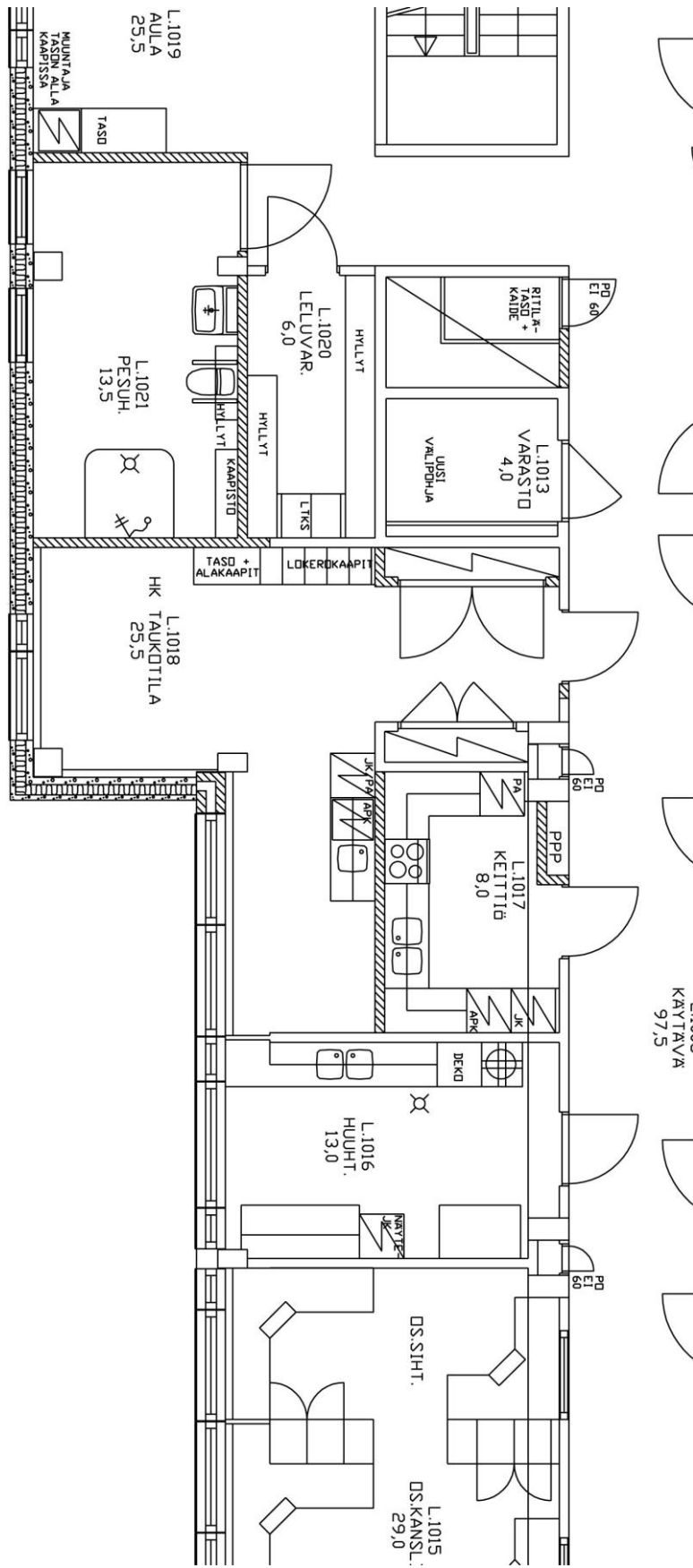
- muutama (3kpl) kannettava lepotuoli
- yksi jääkaappi lisää eväille. Jääkaappien sijoittelu niin, ettei synny sump-pua vaikka syöjiä enemmänkin samaan aikaan.
- uusi liesi
- uudet mikrot (2kpl)
- uusi taso/ hylly lehdille
- uudet sohvat vinyylisohvien tilalle
- uudet verhot
- taulutelevisio ja radio
- kevyet pöydät neljällä jalalla (helpommat siirtää siivouksen ajaksi)
- seiniin raikkaampi ilme

3. Yleisiä asioita

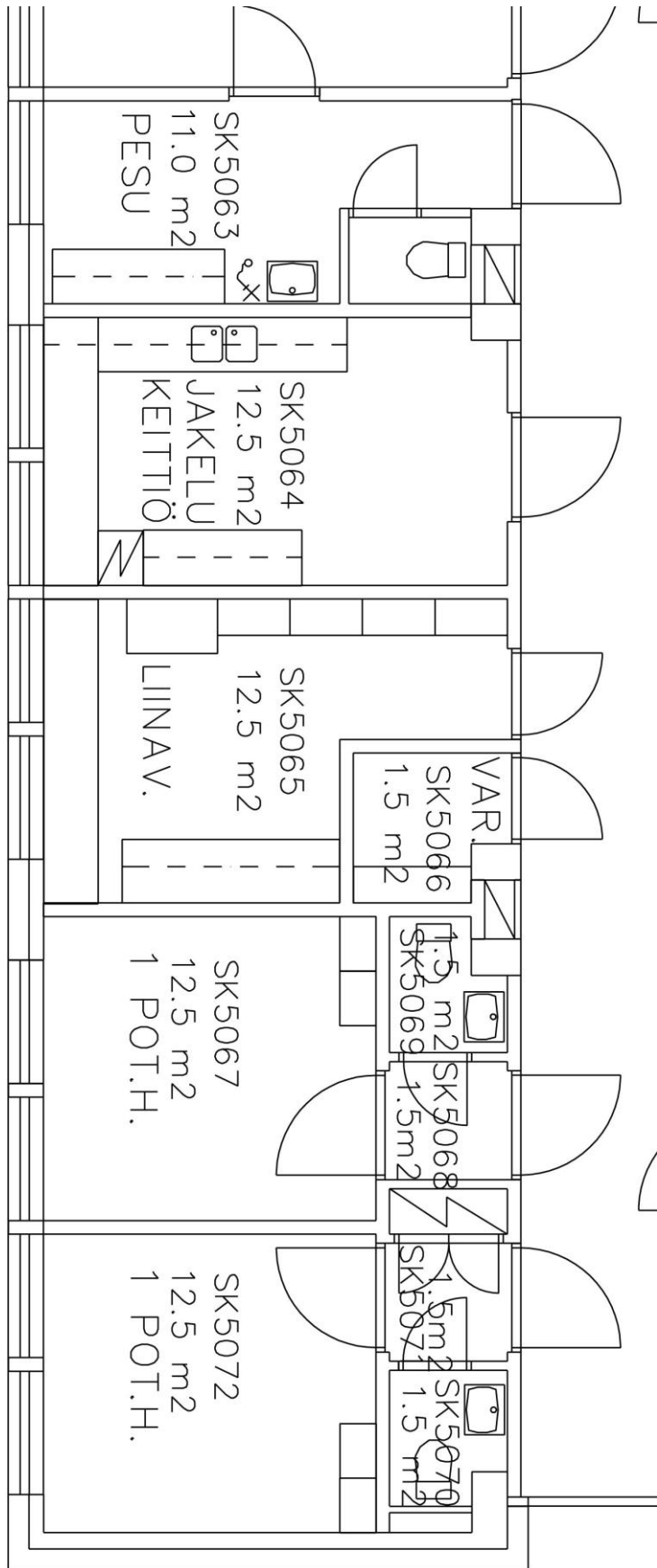
- ilmoitustaulu tarvitaan
- laukkukaapit tarvitaan, voiko siirtää toiseen paikkaan(osastolla ei kyllä varmaan-kaan ole tiloja muualla) / voiko kaappeja somistaa ja kaunistaa jotenkin?
- kirjahyllyt / hyllykköjä kirjoille ja esitteille
- sermi/ väliseinä mahdollisesti liikuteltava sos.tilan rauhoittamiseksi
- ATK+ video mahdollisuus tarvitaan samoin piirtoheitinmahdollisuus + kangas tarvi-taan

1. Heräämötila

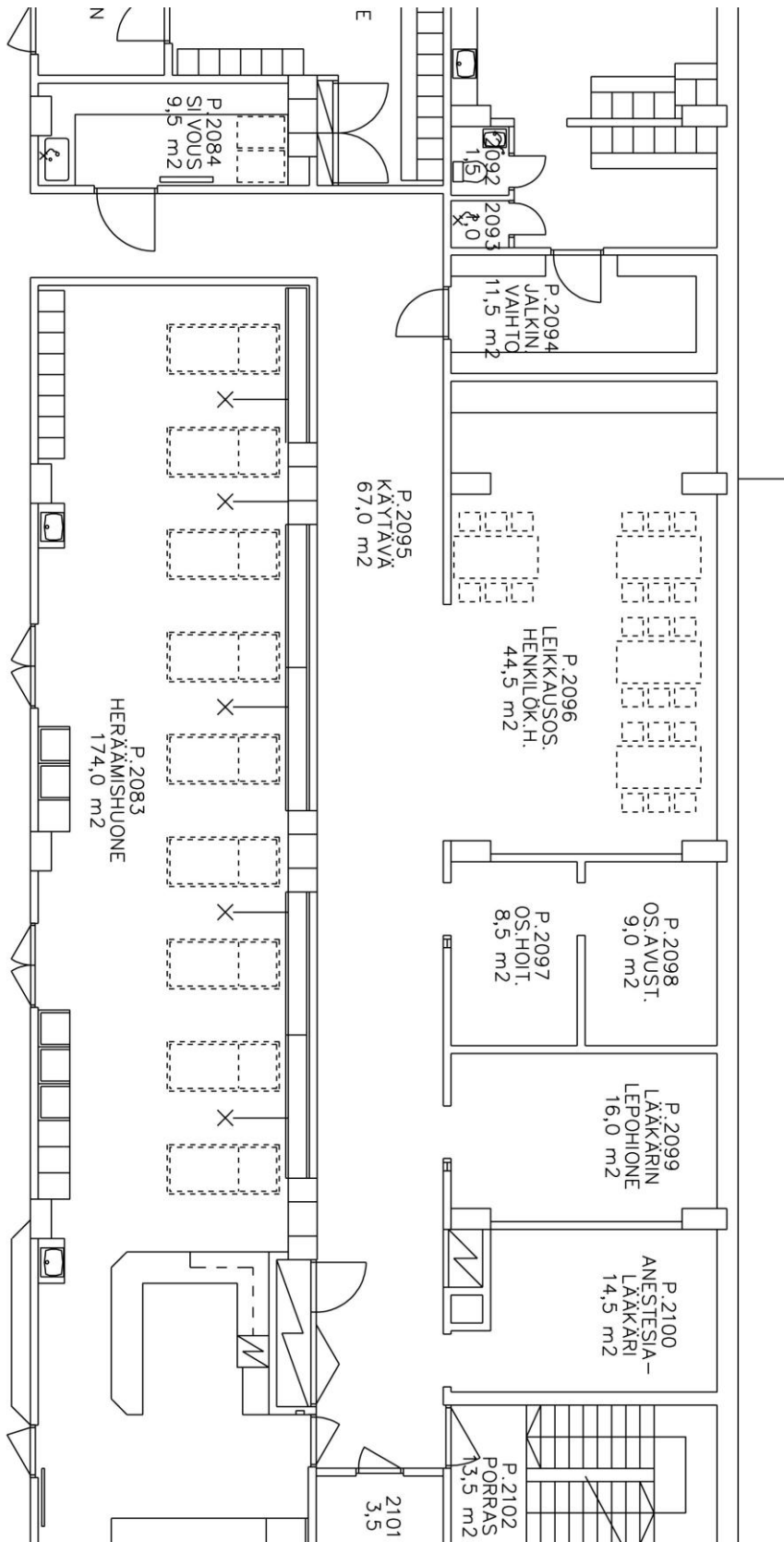
- heräämötila tulee saada rauhoitettua potilashoittoon



Liite 3 Alkuperäinen lastensairaalan henkilökunnan ruokailutilan pohjapiirros



Liite 4 Alkuperäinen osaston 5B henkilökunnan ruokailutilan pohjapiirros



Liite 5 Alkuperäinen leikkaussalin henkilökunnan ruokailutilan pohjapiirros



Magnetic- magneettimaali. Riittoisuus noin 1,5 m² / l (kolmen kerran käsittely) Pak-
kaukset 0,5 l, 3 l. Maalien menekki riippuu valituista seinän maalausmalleista.

Symphony- värikartan seinämaalit: J484 ja H484.



marimekko®



Matkalla maalle Trevira CS, 100 % polyester.

Kangasta yhteensä 7,5 m. Kangas leikataan pitkittäin kolmeen samanlevyiseen kappa-
leeseen joista verhot valmistetaan.

Liite 6 Tuotetiedot, Tikkurila, Marimekko

shutterstock
images

CANVASTAULUT

Kuvat 179 €



<http://www.shutterstock.com/cat.mhtml?gclid=COn7grqx6qECFQmA3godo1IoKQ&cat=23&kwtest=Powerpoint%20Clip%20Art>



Canvas-taulut, ifolor: Taidekangasta, puinen kehys.

Leikkaussaliin kolme taulua: 60 x 80 cm 79,95 €

Lastensairaalaan kaksi taulua: 40 x 60 cm ja yksi taulu 60 x 80 cm

Osastolle 5B kolme taulua: 40 x 60 cm 59,95 €

Liite 7 Tuotetiedot, Shutterstock images, Ifolor



Sohva ja pöydät: <http://www.martela.fi/Suomeksi/Martela/Yritys>

Vepsäläinen



ISKU



Tuoli: Boliden 119 €, Vepsäläinen ja pöytä Osio 06 laippajalka neliö. Halkaisija 60 cm, ISKU

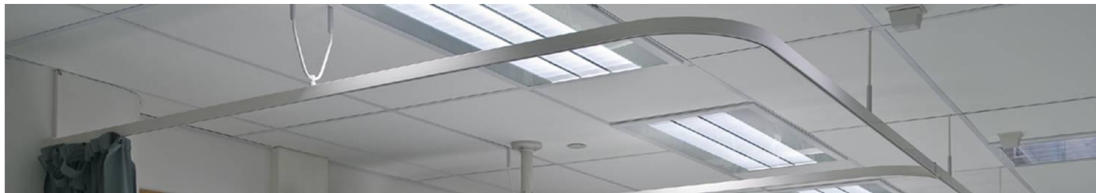


TERE 3738

Liite 8 Tuotetiedot, Martela, Vepsäläinen, Isku

 FP-TUOTTEET

VERHOKISKOT



GIGANTTI

PHILIPS



Philips 32" LCD-TV 32PFL3606

★★★★☆ 4,3 / 5

Lue kaikki 4 tuotearvostelua | Arvostele tämä tuote ja voita 500€ lahjakortti

Philipsin 3000-sarjan LCD-televisio tarjoaa Full HD -kuvan ja selkeän ulkomuodon. Antenni- ja kaapeliverkon digivirtimet.

Tuotenumero 32PFL3606H

- USB-liitäntä ja 2xHDMI
- Digital Crystal Clear -kuvanparannus
- Easylink, hallitse useita laitteita yhdellä kaukosäätimellä

[Katso tuotteen tekniset tiedot](#)

Erikoistarjous:

Hanki samalla parempi ääni taulutelevisioon! Tämän television ostajalle 10% alennus vapaavaltaisesta soundbar -kotteatterista. Huom: Alennuksen saa vain, kun soundbar on television kanssa samassa tilauksessa. Ostoskori laskee alennuksen automaattisesti. Etsi hakusanalla "soundbar".

349,-

[Lisää ostoskoriin](#)

[Lisää toiveistaan](#)

Keskusvarasto (100+)

Toimitusaika: 2-5 arkipäivää

Gigantti@Gigantti.fi [Lisää myymälästäsi](#)

Voit myös varata tuotteen nettihinnalla myymälään ja noutaa samana päivänä.

Katso tuotteen saatavuus

Varastotilanne myymälöissä linkistä

Vertaa

Valtse vertailuun

MATSUI



Matsui seinäteline

★★★★☆

Arvostele tämä tuote ja voita 500€ lahjakortti

Seinäteline keskikokoisille taulutelevisioille 32" tuumaan saakka.

Tuotenumero MATBCM1

- VESA 200x200 mm
- Sopii 32" ja pienemmille televisioille
- Etäisyys seinästä 60 - 370 mm

[Katso tuotteen tekniset tiedot](#)

39,90

[Lisää ostoskoriin](#)

[Lisää toiveistaan](#)

Keskusvarasto (100+)

Toimitusaika: 2-5 arkipäivää

Gigantti@Gigantti.fi [Lisää myymälästäsi](#)

Voit myös varata tuotteen nettihinnalla myymälään ja noutaa samana päivänä.

Katso tuotteen saatavuus

Varastotilanne myymälöissä linkistä

Vertaa

Valtse vertailuun



Carean Hyvinvointipuisto

Liite 10 Carean Hyvinvointipuisto

Tämmöinen lasialumiiniseinäke 2,1*2,0 m yksipystyjako,3 vaakajakoa. ProfiiliValkoinen ,lasí opaali turvalasi. Hintaan 990.-+ vero .Asennus 530- + vero

Ystävällisin terveisin

Jorma Vuorimaa

Lasivuorimaa Oy

Hakamäentie 17, ovi 4

48400 Kotka

GSM: 050-5141 816

Puh: 05-2265 120

Fax: 05-2265 126

20.10.2011 12:17, Ikkunatehdas Lasivuorimaa kirjoitti:

----- Alkuperäinen viesti / Orig.Msg. -----

Aihe: Tarjouspyyntö

Päiväys: Thu, 20 Oct 2011 11:38:46 +0300

Lähtetäjä: Anne Hjelt <anne.hjelt@student.kyamk.fi>

Vastaanottaja: <window.factory@lasivuorimaa.fi>

Liite 11 Lasivuorimaa Oy:n tarjous lasiseinämästä



TARJOUS

31.10.2011

CAREA Kymenlaakson sair.- hoito ja sos.palvelujenK

Kotkantie 41

48210 KOTKA

Anne Hjelt Kyamk

KALUSTETARJOUS NRO 4481

Kiitämme tarjouspyynnöstänne ja tarjoamme Teille ISKU-kalusteita oheisen erittelyn mukaisesti.

	veroton hinta	2.746,00
	veron osuus	631,58
TARJOUS YHTEENSÄ	EUR	3.377,58

Hinnat	netto, loppusumma sisältää arvonlisäveroa 23 % verottomasta hinnasta. Mikäli arvonlisäveron laskentaperusteisiin tulee lakisääteisiä muutoksia, muuttuu hinta vastaavasti.
Toimitusaika	alkaen vko 49
Toimitusehto	vapaasti perillä, paikoilleen asennettuina, pakkausmateriaalit poiskuljetettuina, vakuutettuina lähettäjän lukuun
Maksuehto	30 pv netto
Viivästyskorko	15,00 %
Tarjous voimassa	2kk

 ISKU INTERIOR OY

Mukkulankatu 19

Kotipaikka

Y-tunnus

Alv rek./VAT

15210 LAHTI

Lahti

1831497-2

FI18314972

ISKU INTERIOR OY

Jumalniementie 4

48600 KARHULA

Puh 029 086 4481

Fax (05) 260 6622



Liite 12 Tere-sohvan, pöytien ja lehtitelineen tarjous



Omistusoikeuden
pidätysehto

Omistusoikeus tavaraan siirtyy ostajalle vasta ostajan täytettyä keskinäisestä liikesuhteesta johtuvat maksu- ja muut velvoitteensa. Ostaja on velvollinen myötävaikuttamaan kaikkiin toimenpiteisiin, joihin myyjä ryhtyy varmistaakseen omistusoikeutensa myytyyn tavaraan. Jos sivullinen haluaa perustaa tai toteuttaa jonkun oikeuden tavaraan, on ostajan ilmoitettava tästä välittömästi myyjälle.

Yhteyshenkilö(t)

ISKU INTERIOR OY
Myyntineuvottelija Joanna Maatraiva
Jumalniementie 4
48600 KARHULA
029 086 4492 GSM 044 792 4492

Toivomme tarjouksemme miellyttävän Teitä ja odotamme toimeksiantoanne.

Ystävällisin terveisin

ISKU INTERIOR OY

Joanna Maatraiva

ISKU INTERIOR OY

Mukkulankatu 19

Kotipaikka

Y-tunnus

Alv rek./VAT

15210 LAHTI

Lahti

1831497-2

FI18314972

ISKU INTERIOR OY

Jumalniementie 4

48600 KARHULA

Puh 029 086 4481

Fax (05) 260 6622



Liit 13 Tere-sohvan, pöytien ja lehtitelineen tarjous



TUOTE-ERITTELY	TARJOUS	NRO	4481	SIVU	1
tuotenro ja -nimi		kpl	a-hinta		yht.

Anne Hjelt KYAMK

2525	Osio sohvapöytä O6, lam 215, iM-89 * Kuvastonlehti 4.5 - Kansi O6 halk. 60 cm lam 215	3	103,00	309,00
3738	Tere sohva - Tere käsinoja vasen l-62 valk./iM-89 - Tere 2-h sohva kangas/iM-89 Kangas Cena väri 356 lev 150 cm exKV - Tere 2-h sohva kangas/iM-89 Kangas Cena väri 356 lev 150 cm exKV - Tere käsinoja oikea l-62 valk./iM-89 - Tere tuolien yhteenkytkentähela	1	1.060,00	1.060,00
29026	Zig lehtiteline iM-89 * Kuvastonlehti 6.10	1	156,00	156,00
2821	Air - Air jalka 2-puoleinen tukipaloilla - Air 203/50 raitateippaus 3 raitaa 5A Tunniste pohjakuvassa: AIR 2 (5A) - Air 203/50 raitateippaus 3 raitaa 5A Tunniste pohjakuvassa: AIR 3 (5A) - Air 203/50 raitateippaus 3 raitaa 5A Tunniste pohjakuvassa: AIR 4 (5A) - Air 203/50 raitateippaus 3 raitaa 5A Tunniste pohjakuvassa: AIR 1 (5A)	1	1.221,00	1.221,00

	TUOTTEET YHTEENSÄ	EUR	2.746,00
Arvonlisävero		23,000 %	631,58
	YHTEENSÄ	EUR	3.377,58

Yksikköhinnat eivät sisällä arvonlisäveroa.

Arvonlisäveron osuus loppusummasta 631,58

Liite 14. Tere-sohvan, pöytien ja lehtitelineen tarjous



Dia 1



Dia 2

LASTENSAIRAALA



- oPöydät sijoitetaan uudelleen
- oSeinät poistetaan hyllyt



- oLaukkukaappien jatkona oleva keittiön kaappi siirretään keittiön työtason jatkeeksi ja päälle hankitaan samanlevyinen työtaso muiden kanssa



- oMatala jääkaappi siirretään keittiön jatkoksi lähemmäksi seinää
- oVanha sohva poistetaan ja tilalle lepotuoli ja rahi

- oMukihylly maalataan sisältä ulkopuolelta valkoiseksi
- oHyllylevyt jäävät ruskeiksi



Dia 3

Dia 4



- oTelevision seinäteline siirretään hieman alemmaksi ja televisio kiinnitetään telineeseen
- oKaikki esineet ja tavarat järjestetään uudelleen niille kuuluville paikoilleen ja turhat tavarat poistetaan



- oSeinät maalataan sävyllä F484 Kalkki ja keittiön päätyseinä sävyllä H484 Mulperi
- oMaalin alle maalataan magneettimaalilla raita. Se tulee toimimaan ilmoituksien alustana



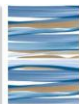
- oKaikki ylimääräiset tuolit pinotaan sähkökaapin eteen sisään-tulon oikealle puolelle
- oIkkunoihin ripustetaan uudet verhot
- oKahdelle seinälle ripustetaan canvastaulut



Dia 5

Dia 6

OSASTO 5B



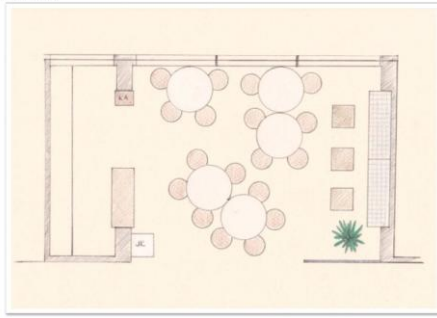
- oTilaan tuodaan uusi lepotuoli
- oPöytä ja tuolit sijoitetaan uudelleen
- oOviaukon vasemmalle puolelle sijoitetaan hyllyt ja jääkaappi
- oSeinät maalataan ja niiden alle maalataan magneettimaalilla raita. Tämä toimii ilmoituksien kiinnityspohjana
- oSeinille ripustetaan canvastaulut



Dia 7

Dia 8

LEIKKAUSSALI



Dia 9

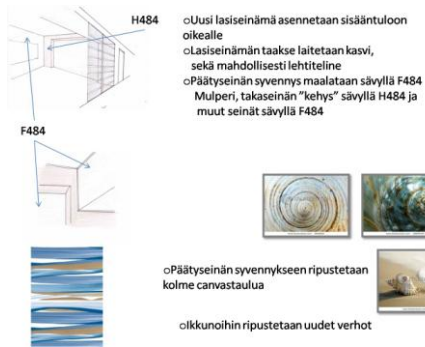


- oJääkaappi sijoitetaan sisäntuloaukkoon vasemmalle
- oKahviautomaatti siirretään jääkaapin paikalle



- oValkoiset sohvot siirretään ehjälle seinustalle
- oSohvien eteen hankitaan kolme sohvapöytää
- oSohville laitetaan muutama suuri tyyry
- oSeinäinä poistetaan ja toinen mikroaaltouuni siirretään tähän työtasolle

Dia 10



Dia 11

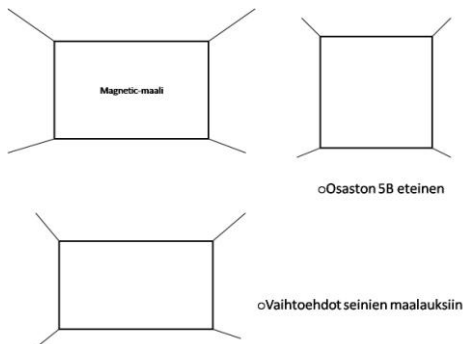
HERÄÄMÖ



- oHeräämön, työtason päälle kattoon asennetaan verhokisko ja verhot
- oTämä toimii näkösuojana ja antaa yksityisyyttä potilaille



Dia 12



Dia 13



Dia 14

shutterstock images CANVASTAULUT Kuvat 179 €



ifolor 60 x 80 cm Taidekangasta, puinen kehys EUR 79,95
40 x 60 cm Taidekangasta, puinen kehys EUR 59,95

marimekko

Product: Matkalla maalle Trevira CS
Tuote: Matkalla maalle Trevira CS
Koodi: Code.062806
Kuusi: Pattern: Matkalla maalle
Kuusin suunnittelija: Pattern
Designer: Teresa Moorhouse
Material: 100 % polyester, Trevira CS
Materiaali: 100 % polyester, Trevira CS
Repeat: 126 cm
Raportti: 126 cm

Dia 15

Dia 16



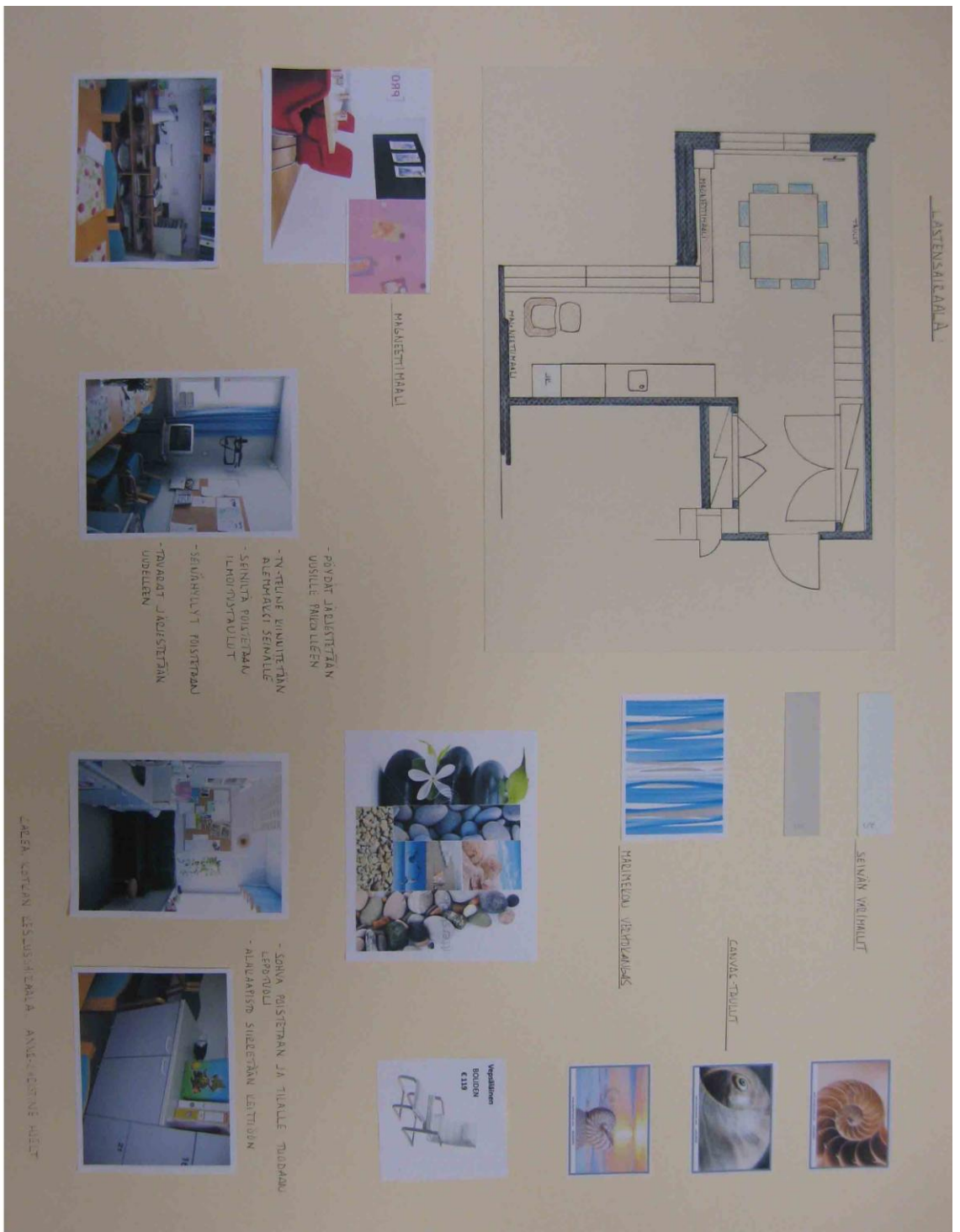
Dia 17

Dia 18

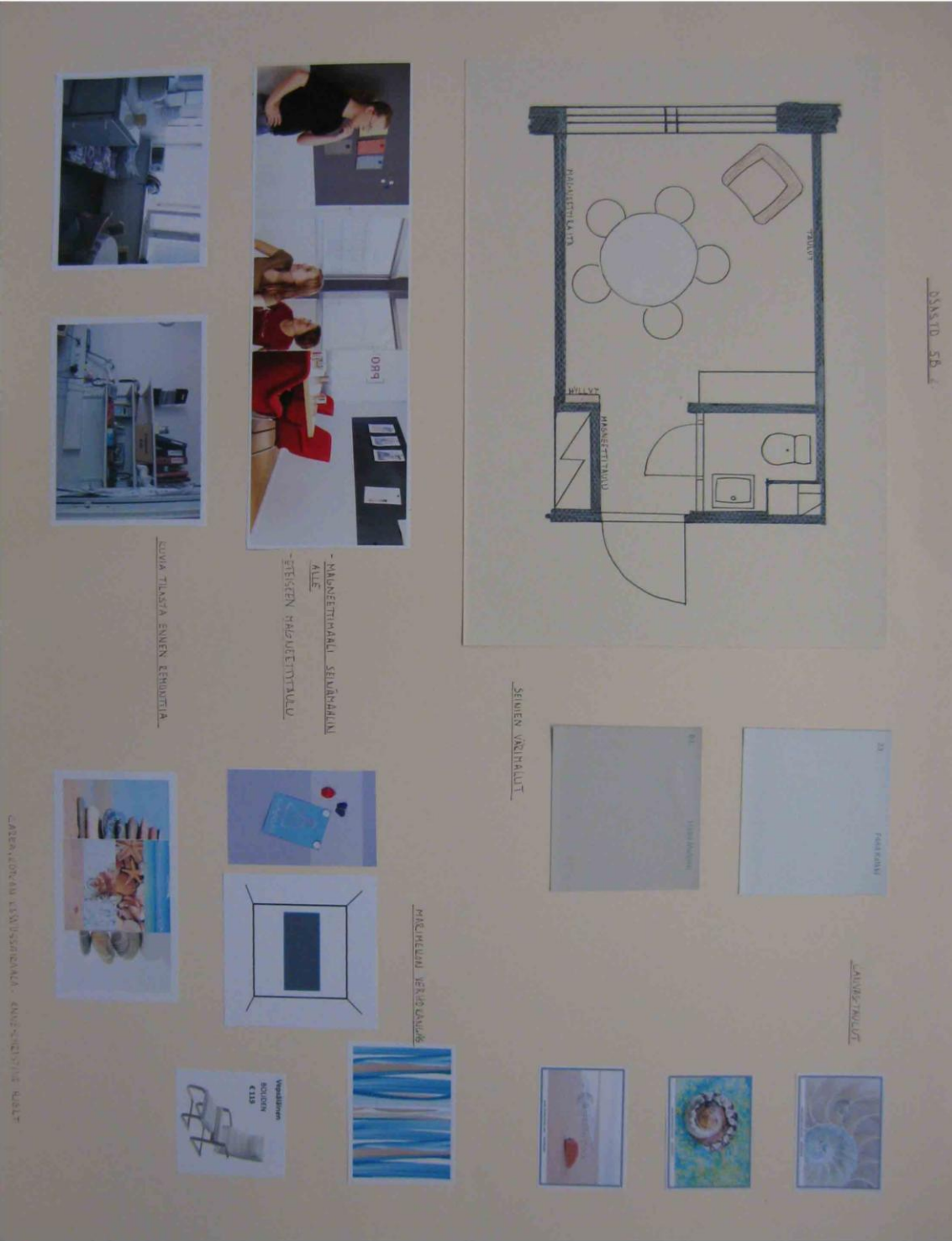


Dia 19

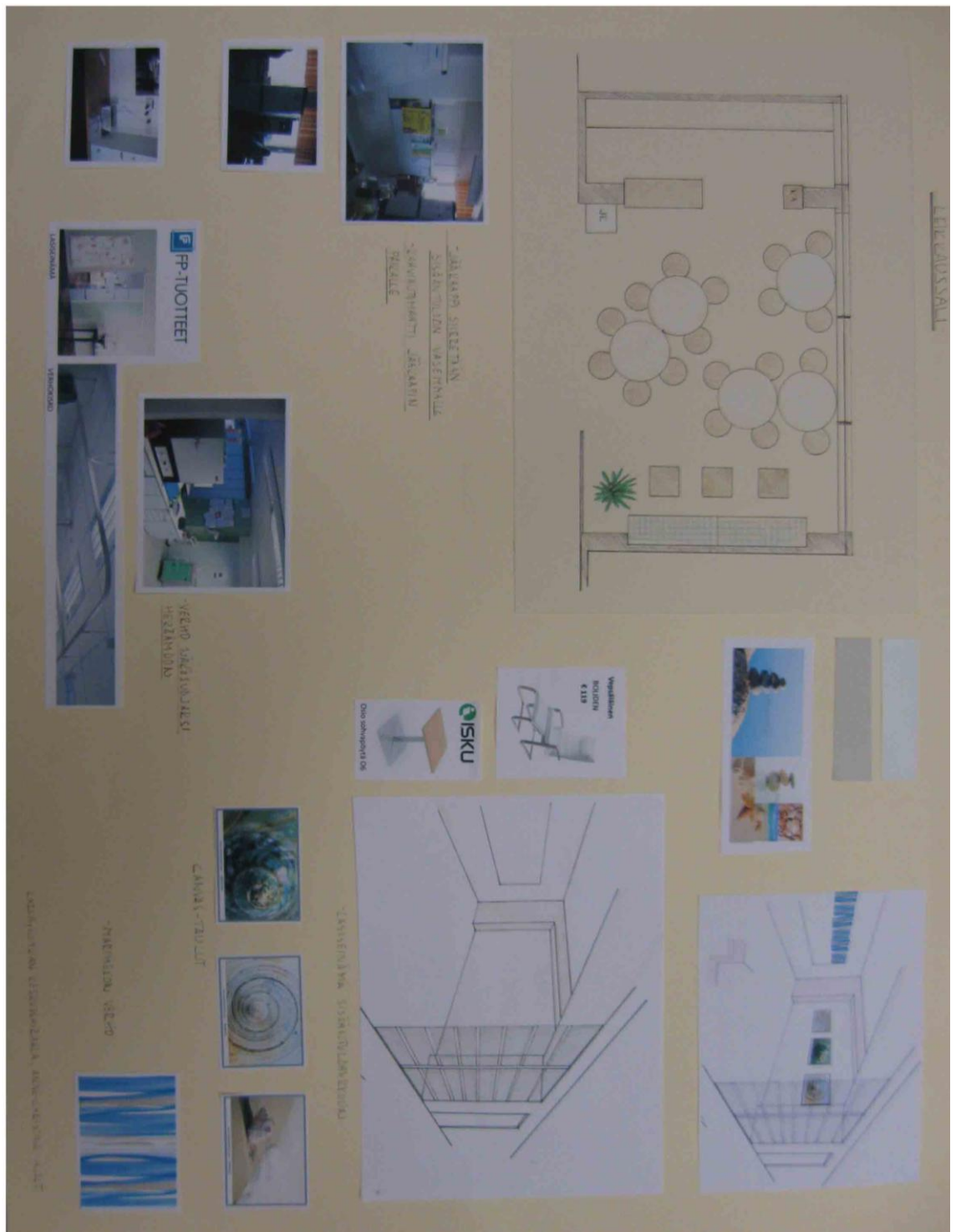
Liite 17 Diaesityksen kuvat 17 - 19



Liite 18 Lastensairaalan esitustaulu



Liite 19 Osaston 5B esitystaulu



Liite 20 Leikkausalin esitystaulu