

TUKIHENKILÖT LASTEN SUOJELIJOINA

Kuntien lastensuojelun sosiaalityön palveluista ja tarpeista

Terhi Peltoniemi

Opinnäytetyö

Diakonia-ammattikorkeakoulu,

Diak Länsi, Pori

Sosiaalialan koulutusohjelma

Sosiaali- ja kasvatusalan

suuntautumisvaihtoehto

Sosionomi (AMK)

TIIVISTELMÄ

Peltoniemi, Terhi.

Tukihenkilöt lasten suojelijoina. Kuntien lastensuojelun sosiaalityön palveluista ja tarpeista.

Diak Länsi, Pori, kevät 2012. 57 s., 3 liitettä

Diakonia-ammattikorkeakoulu, Sosiaalialan koulutusohjelma

Sosionomi (AMK).

Opinnäytetyön aiheena oli kuntien lastensuojelun käyttämä lasten ja nuorten tukihenkilötoiminta avohuollon tukitoimena. Tarkoituksena oli kartoittaa Satakunnan kuntien lastensuojelun avohuollon tukitoimia ja etenkin tukihenkilöiden käyttöä ja tarpeita. Tutkimuskysymykset olivat: Mitä avohuollon tukitoimia käytetään Satakunnan kuntien lastensuojelussa sekä miten Satakunnan kunnissa hyödynnetään lasten ja nuorten tukihenkilöitä?

Toimeksiantajana oli Mannerheimin Lastensuojeluliiton Satakunnan piiri ry sekä lasten ja nuorten tukihenkilötoiminnan mallintajana toiminut Satakunnan tukihenkilötoiminnan kehittämishanke.

Opinnäytetyön teoreettinen viitekehys käsitteli lastensuojelua, lasten ja nuorten tukihenkilötoimintaa, Mannerheimin Lastensuojeluliittoa sekä vapaaehtoistyötä. Tutkimusaineistoa kerättiin kyselyillä, jotka suunnattiin Satakunnan kuntien lastensuojelun vastaaville viranomaisille sekä sosiaalityöntekijöille ja -ohjaajille. Kyselyllä selvitettiin mm. prosentuaalisina arvioina kuntien käyttämiä lastensuojelun avohuollon tukitoimia sekä niihin kohdistuvia resursseja. Lisäksi kyselyn avulla kerättiin tietoa lasten ja nuorten tukihenkilöiden käytöstä, kuinka paljon käytetään ja mistä tukihenkilöt hankitaan. Kyselylomakkeen kysymykset oli aseteltu monivalintaisiksi, avoimiksi sekä sekamuotoisiksi.

Opinnäytetyöprosessi alkoi ideoinnilla sekä taustatiedon keräämisestä teoreettiseksi pohjaksi. Lähetin kyselyn kevään 2011 aikana, kesän ja syksyn aikana analysoin saattua aineistoa. Vuoden 2012 alku meni opinnäytetyön viimeistelyyn ja julkaisemiseen.

Kyselyllä saatiin selville, että lastensuojelun avohuollon tukitoimista lasten ja nuorten tukihenkilötoimintaan käytetään reilusti alle puolet sekä taloudellisista resursseista että henkilöstöresursseista. Lasten ja nuorten tukihenkilöitä käytetään kuntien omana, yritysten ja järjestöjen tuottamina palveluina. Käytettävät tukihenkilöt ovat niin ammatillisia kuin vapaaehtoisiaakin. Yleisesti oltiin sitä mieltä, että avohuollon tukitoimiin pitäisi osoittaa enemmän resursseja, myös lasten ja nuorten tukihenkilöihin.

Avainsanat: Lastensuojelu, lasten ja nuorten tukihenkilötoiminta, Mannerheimin Lastensuojeluliitto, vapaaehtoistyö, kvantitatiivinen tutkimus

ABSTRACT

Peltoniemi, Terhi.

Support Persons As Child Protectors. Services and Needs in Municipal Child Welfare. Pori.

Spring 2012. 57 p, 3 appendices. Language: Finnish.

Diaconia University of Applied Sciences. Degree Programme in Social Services

Degree: Bachelor of Social Services

The thesis is about child welfare in Satakunta and especially about services in child protection. The purpose was to chart the means used to help children and their families in need. The aim of this study was to find out what kind of early support are the communities offered?

The Theoretic frame of the thesis was child welfare, actions in child protection and voluntary work. The object was municipal child welfare, its needs and services. The thesis was done in cooperation with Mannerheim League for Child Welfare and an enquiry was done in child welfare offices in Satakunta.

The enquiry found out what actions communities were using to help children and their families. Part of the questions were about child protectors, did the communities use them and where they got child protector services. The informants were officials in municipal child welfare. The questionnaires consisted of multiple choice questions, open questions, semistructured questions and estimated percentages. Response rate was 66 %. The responses were analyzed quantitatively.

According to the results, the communities in Satakunta use child protectors to help children in communities own area, but the used resources are much below half of all resources used in the services in child welfare at the early stage. Child protectors are used as the communities own services, produced by enterprices and associations. The respondents thought that more resources, for example child protectors, should use to help at the early stage.

Keywords: child welfare, child protector action, voluntary work, Mannerheim League for Child Welfare and quantitative research

Sisällys

TIIVISTELMÄ	2
ABSTRACT	3
1 JOHDANTO.....	6
2 LASTENSUOJELUN TAUSTAA.....	7
2.1 Lapsen oikeuksien yleissopimus.....	7
2.2 Lastensuojelulaki	7
2.3 Ennaltaehkäisevä lastensuojelutyö	8
2.4 Avohuolto	9
2.5 Lastensuojelun tilastotietoja	9
2.6 Kunnan tehtävät ja vastuut.....	10
2.7 Lapsen osallisuus	12
3 MANNERHEIMIN LASTENSUOJELULIIITTO (MLL).....	13
3.2 MLL:n toimintaperiaatteet ja tehtävät	14
3.3 Mannerheimin lastensuojeluliiton Satakunnan piiri ry	15
3.3.1 Päämäärät ja arvot	15
3.3.2 Satuke-hanke	15
3.3.3 Lasten ja nuorten tukihenkilötoimintaa Mannerheimin Lastensuojeluliiton Satakunnan piiri ry:n tarjoamana.....	17
3.3.4 Tuettavat.....	18
3.3.5 Lasten ja nuorten tukihenkilöt.....	19
3.3.6 Tukisuhde	20
4 LASTEN JA NUORTEN TUKIHENKILÖTOIMINTA	21
4.1 Ohjaavat periaatteet	21
4.2 Vapaaehtoinen ja ammatillinen tukihenkilö	21
4.3 Vapaaehtoistyö.....	22
4.4 Toiminnan hyödyt.....	23
5 AIKAISEMMAT TUTKIMUKSET	25
5.1 Tukihenkilötoiminnan järjestämisestä	25
5.2 Tukihenkilöiden mietteitä	26

6	TUTKIMUKSEN LÄHTÖKOHDAT JA PROSESSI	28
6.1	Tutkimuksen tarkoitus	28
6.2	Opinnäytetyöprosessi	29
7	TUTKIMUSMENETELMÄ JA AINEISTONKERUU	31
7.1	Tutkimuksen menetelmälliset lähtökohdat	31
7.2	Aineistonkeruumenetelmät	32
8	TUTKIMUSTULOKSET JA LUOTETTAVUUS	34
8.1	Kysely Satakunnan kuntien lastensuojelun vastaaville viranomaisille.....	34
8.1.1	Kunnan tarjoamat lastensuojelun avohuollon tukitoimet.....	34
8.1.2	Lasten ja nuorten tukihenkilötoiminnan osuus lastensuojelun avohuollon tukitoimista.....	35
8.1.3	Kunnan hankkimat tukihenkilöpalvelut	36
8.1.4	Resurssitilanne	37
8.2	Kysely Satakunnan kuntien lastensuojelun sosiaalityöntekijöille ja -ohjaajille .	38
8.2.1	Kunnan tarjoamat lastensuojelun avohuollon tukitoimet.....	38
8.2.2	Resurssit lastensuojelun avohuollossa	39
8.2.3	Lasten ja nuorten tukihenkilöiden lisätarve	41
8.3	Yhteenveto	41
8.4	Luotettavuus.....	42
9	JOHTOPÄÄTÖKSET	43
10	POHDINTA.....	44
	LÄHTEET.....	47
	LIITE 1: SAATEKIRJE.....	51
	LIITE 2: KYSELYLOMAKE SATAKUNNAN KUNTIEN LASTENSUOJELUN VASTAAVILLE VIRANOMAISILLE	52
	LIITE 3: KYSELY SATAKUNNAN KUNTIEN LASTENSUOJELUN SOSIAALITYÖNTEKIJÖILLE JA -OHJAAJILLE	55

1 JOHDANTO

Lasten suojelu on yleisiin kasvuoloihin vaikuttamista, huoltajien tukemista lasten kasvatuksessa sekä perhe- ja yksilökohtaisen lastensuojelun toteuttamista (Raivio 2011). Lastensuojelulain mukainen kuntien järjestämän lastensuojelun asiakkuudet ovat nousussa ja se asettaa monenlaisia haasteita kunnille. Kymmenessä vuodessa avohuollon asiakkaiden kokonaismäärä on kaksinkertaistunut (Bardy 2009, 53). Eri-laisia vaihtoehtoja pitää lastensuojelulain mukaan olla tarjota perheille. Avohuollon tukitoimilla pyritään puuttumaan ongelmiin varhaisessa vaiheessa, jotta huos-taanotoilta vältyttäisiin. Yksi ratkaisu perheen tilanteeseen voi olla tukihenkilön saaminen perheen lapselle tai nuorelle.

Kunta tarvitsee avukseen tärkeässä lastensuojelutyössään yhteistyökumppaneita, esim. kolmannen sektorin toimijoista. Mannerheimin Lastensuojeluliitto (MLL) on tästä yhteistyöstä hyvä esimerkki. MLL:n Satakunnan piiri ry järjestää lasten ja nuor-ten tukihenkilötoimintaa Satakunnassa.

Tutkimukseni tarkoituksena on ottaa selville Satakunnan kuntien lastensuojelun ti-lastotietoa, avohuollon tukitoimien tarjontaa ja tukihenkilöiden käyttöä tällä hetkellä sekä tulevaisuudensuunnitelmia tukihenkilöiden käytön suhteen. Selvitän opinnäyte-työssäni mitä on tukihenkilötoiminta ja millaista tukihenkilöpalvelua Mannerheimin Lastensuojeluliiton Satakunnan piiri ry:n tarjoaa. Tutkimuskysymykset ovat: Mitä avohuollon tukitoimia käytetään Satakunnan kuntien lastensuojelussa sekä miten Sa-takunnan kunnissa hyödynnetään lasten ja nuorten tukihenkilöitä? Kiinnostus aiheeseen on tullut oman kokemukseni kautta. Olen suorittanut MLL:n järjestämän lasten ja nuorten tukihenkilökoulutuksen ja toiminut nuoren tytön tukihenkilönä puolitoista vuotta. Tukihenkilötoiminnan laajempi tarkastelu on ollut tästä konkreettisesta käy-tännön kokemuksestani johtuen mielenkiintoista.

Opinnäytetyöni teoriaosassa käsittelen lastensuojelua. Käyn läpi kuntien velvolli-suuksia lastensuojelun järjestäjänä. Lisäksi esittelen Mannerheimin Lastensuojeluliit-toa (MLL), sen alaista MLL:n Satakunnan piiriä sekä tukihenkilötoiminnan kehittä-mishanketta (Satuke-hanke 2008-2011).

2 LASTENSUOJELUN TAUSTAA

2.1 Lapsen oikeuksien yleissopimus

Kansainvälisesti vuonna 1990 voimaan tullut lapsen oikeuksien yleissopimus saatettiin Suomessa voimaan elokuussa 1991. Sopimus määrittelee lapsen oikeudet, jotka ovat sosiaalisia, taloudellisia, humanitaarisia, sekä poliittisia ja kansalaisoikeuksiin liittyviä. Eri valtiot ovat hyväksyneet lapsen oikeuksien yleissopimuksen. Sopimuksen tärkein teema on ihmisarvo. Sopimusvaltioiden tulee ryhtyä asianmukaisiin hallinnollisiin ja lainsäädännöllisiin toimiin yleissopimuksessa tunnustettujen oikeuksien toteuttamiseksi. Lapsen oikeuksien yleissopimuksen pääperiaatteita ovat lapsen etu, lapsen oikeus elämään, henkiinjäämiseen ja kehitykseen, syrjinnän kieltä sekä lapsen oikeus osallistua itseään koskevaan päätöksentekoon ja lapsen näkemyksen huomioon ottaminen. Lapsen oikeus osallistumiseen, oikeus saada osuus yhteiskunnan voimavaroista sekä oikeus erityiseen suojeluun, ovat yleissopimuksen tavoitteita. (Törrönen 2001, 100 – 101.)

2.2 Lastensuojelulaki

Uusin lastensuojelulaki tuli voimaan 1.1.2008. Uusimisen lähtökohtia olivat ihmisoikeussopimukset, lapsen oikeuksien sopimus, rajoitusten ja pakonkäytön kirjaaminen lakiin, lastensuojeluprosessin tarkempi kuvaus, menettelytapojen täsmentäminen sekä päätöksentekoprosessi. Lastensuojelulain tavoitteina ovat lasten kehityksen turvaaminen ja ongelmien ennaltaehkäisy. Huolien ilmaannuttua tukea tulisi lain mukaan antaa mahdollisimman varhain ja ensisijaisesti omassa kodissa vanhempien kanssa yhteistyössä. (Raivio 2011.)

Lastensuojelulla turvataan lapsen oikeutta turvalliseen kasvuympäristöön sekä tasapainoiseen ja monipuoliseen kehitykseen. (Lastensuojelulaki 1 §).

Ensisijainen vastuu lapsen hyvinvoinnista on lapsen vanhemmilla ja huoltajilla. Viranomaiset tukevat heitä kasvatustehtävässä ja tarjoavat perheelle apua riittävän varhain sekä ohjaavat perheet tarvittaessa kunnan lastensuojelun piiriin. Lastensuojelutoimi järjestää tarvittavat palvelut ja tukitoimet. (Lastensuojelulaki 2 §.)

Lastensuojelu tekee lastensuojelutarpeen selvityksiä ja asiakassuunnitelmia. Lisäksi lastensuojelua toteutetaan järjestämällä avohuollon tukitoimia ja tarvittaessa kiireellisiä sijoituksia, huostaanottoja sekä sijaishuoltoa ja jälkihuoltoa. (Lastensuojelulaki 3 §.)

Lapsen etu otetaan huomioon arvioitaessa lastensuojelun tarvetta ja lastensuojelua toteutettaessa. Eri toimenpidevaihtoehtojen ja ratkaisujen on turvattava lapselle tasapainoinen kehitys ja hyvinvointi sekä läheiset ja jatkuvat ihmissuhteet. Lapsella pitää olla mahdollisuus saada ymmärtämystä ja hellyyttä sekä valvontaa ja huolenpitoa iän ja kehitystason mukaisesti. Koulutuksen tulee olla taipumuksia ja toivomuksia vastaavaa. Lisäksi turvallinen kasvuympäristö sekä ruumiillinen ja henkinen koskemattomuus on turvattava. Lapsella on oikeus itsenäistymiseen ja kasvamisen vastuullisuuteen, mahdollisuuteen osallistua ja vaikuttaa omissa asioissaan. Myös lapsen kielellinen, kulttuurinen ja uskonnollinen tausta on huomioitava. Lastensuojelu toimii ensisijaisesti avohuollon tukitoimin mahdollisimman hienovaraisesti. (Lastensuojelulaki 4 §.)

2.3 Ennaltaehkäisevä lastensuojelutyö

Palveluita ja toimintoja, joilla tuetaan lasta ja perhettä silloin, kun ei ole lastensuojelun asiakkuutta, sanotaan ennaltaehkäiseväksi lastensuojelutyöksi. Uusi laki velvoittaa terveydenhuoltoa ja koulutoimea ehkäisevästä lastensuojelutyöstä. Kunnalla tulee olla tietoa ennaltaehkäisevän lastensuojelun tarpeesta ja siitä, millaista sen tulisi olla sisällöltään ja laajuudeltaan. (Suomen kuntaliitto i.a.)

Ehkäisevä lastensuojelu edistää ja turvaa lapsen kasvua, kehitystä ja hyvinvointia, sekä tukee vanhemmuutta. Kunnan peruspalveluista äitiys- ja lastenneuvola, terveydenhuolto, päivähoido, opetus ja nuorisotyö tarjoavat ehkäisevää lastensuojelua. Tie-

tyt arviointi- ja päätösprosessit ovat perusta ehkäisevästä lastensuojelusta lastensuojelun lapsi- ja perhekohtaisen työn ja avohuollon asiakkaaksi siirtymiseen. (Bardy 2009, 72.)

2.4 Avohuolto

Mikäli lapsen kasvuolosuhteet, terveys tai kehitys vaarantuvat, tai lapsi itse vaarantaa terveyttään tai kehitystään omalla käyttäytymisellään, sosiaalihuollosta vastaavan toimielimen on ryhdyttävä avohuollon tukitoimiin. Tarkoituksena on lapsen myönteisen kehityksen tukeminen, sekä vanhempien ja huoltajien kasvatuskyvyn ja -mahdollisuuksien vahvistaminen. Avohuollon tukitoimet toteutetaan yhteistyössä vanhempien ja huoltajien kanssa mahdollisuuksien mukaan. (Lastensuojelulaki 34 §.)

Lasten päivähoito, kotipalvelu ja toimeentulotuki ovat sosiaalipalveluita, joita järjestää sosiaalihuollosta vastaava toimielin. Näiden lisäksi sen on järjestettävä tarvittaessa, asiakassuunnitelma huomioon ottaen lapselle ja perheelle tukea avohuollon tukitoimina. Lastensuojelun avohuollon tukitoimia voivat olla lapsen ja perheen ongelmatilanteen selvittämisessä, lapsen koulunkäynnin, ammatin ja asunnonhankinnan tukeminen, tuki työhönsijoittumisessa, läheisten ihmissuhteiden ylläpitämisessä sekä tukihenkilö tai -perhe. Lapsen kuntoutumista tukevien hoito- ja terapiapalvelujen tarjoaminen, perhetyö, vertaisryhmätoiminta, loma- ja virkistystoiminta sekä sijoitus perhe- tai laitoshoitoon ovat myös avohuollon tukitoimia. (Lastensuojelulaki 36 §.)

2.5 Lastensuojelun tilastotietoja

Tilastotietojen mukaan 17 064 lasta ja nuorta ovat olleet sijoitettuna kodin ulkopuolelle vuoden 2010 aikana. Määrä kasvoi reilun prosentin verran edellisestä vuodesta. Vuoden 2009 kodin ulkopuolelle sijoitettujen määrä laski ensimmäisen kerran valtakunnallisten ja vuosittaisten lastensuojelutilastointien aloittamisvuoden 1991 jälkeen. Vuonna 2010 oli lastensuojelun avohuollon asiakkaina Suomessa 78 588 lasta ja nuorta. Kasvua oli 11 % edellisvuodesta. Selittävä tekijä on osaltaan vuoden 2008 voimaan tullut lastensuojelulaki, jossa avohuollon asiakkuuden alkaminen määritellään selkeästi. Ilmoittamiskynnyksen madaltuminen on myös ollut vaikuttamassa li-

sääntyneisiin asiakasmääriin, sekä pyrkimys tuen tarjoamiseen entistä varhaisemmin. (Terveyden ja hyvinvoinnin laitos 2011.)

Satakunnan alueella tehtiin vuonna 2010 lastensuojeluilmoituksia 3433 kpl (vuonna 2009 luku oli 3325 kpl ja vuonna 2008 vastaavasti 3073 kpl). Vuonna 2010 lastensuojelun avohuollon asiakkaita oli prosentuaalisesti vastaavasta väestön ikäryhmästä 4,6 % (vuonna 2009 luku oli 4,7 % ja vuonna 2008 vastaavasti 4,1 %). Kodin ulkopuolelle sijoitettuja lapsia oli vuonna 2010 Satakunnassa 690 kpl (vuonna 2009 luku oli 644 kpl ja vuonna 2008 vastaavasti 657 kpl). (Terveyden ja hyvinvoinnin laitos 2011.)

2.6 Kunnan tehtävät ja vastuut

Kunnan on järjestettävä palvelut niin, että sisältö ja laajuus ovat kunnan tarpeen mukaisia (lastensuojelulaki 11 §).

Kunnan on laadittava suunnitelma lastensuojelun järjestämiseksi ja kehittämiseksi sekä lasten ja nuorten hyvinvoinnin edistämiseksi. Kunnanvaltuusto hyväksyy sen ja tarkistaa vähintään neljän vuoden välein. Kunnan talousarviota ja -suunnitelmaa laadittaessa on otettava huomioon suunnitelmassa esitettävät asiat. (Suomen kuntaliitto i.a.)

Lastensuojelulla vaikutetaan kunnan lasten kasvuoloihin ennaltaehkäisevästi, tukien ja tarvittaessa kuntouttaen. Kunta järjestää palvelut ja toiminnot, joilla lastensuojelua tuotetaan. Reilussa kymmenessä vuodessa näitä palveluja tarvitsevien määrä on yli kaksinkertaistunut. (Suomen kuntaliitto i.a.)

Useat syyt vaikuttavat kasvaneisiin lastensuojelun asiakasmääriin. Elinkeino- ja ikärakenteen muutokset, sosioekonomiset edellytykset, työ- ja perhe-elämän yhteensovittamisen vaikeudet ovat yhteiskunnallisia lapsiperheiden tilanteisiin vaikuttavia tekijöitä. Kuntakohtaisia vaihteluita kuvaavat lastensuojelun avohuollon tilastot. Työntekijöiden vaihtuvuus, kunnassa toteutetut organisaatio- ja palvelurakenteen muutokset, muuttuneet tilastointiperusteet, verkostoyhteistyö, yhteistyömenetelmien

kehittyminen ja lisääntynyt varhainen puuttuminen ovat kuntien mukaan syynä vaihteluihin. (Bardy 2009, 54.)

Lastensuojelulain tavoitteena on tehostaa kunnan lastensuojelutyön suunnitelmallisuutta, tavoitteellisuutta ja pitkäjänteisyyttä. Yhteistoiminta kaikilla toiminnan tasoilla on tärkeää. Kunta järjestää lastensuojelupalvelut tavoitteenaan lasten kasvuolojen kehittäminen, sekä vanhemmuutta ja kasvatusta tukeva työ. (Linnainmaa 2010.)

Lastensuojelutyö on tai ainakin pitäisi olla yhteistyötä viranomaisten ja lähiverkostojen kesken. Työtavat, joissa yhdessä lapsen kanssa kartoitetaan merkitykselliset läheiset, sekä täten vahvistetaan läheissuhteita ja yhteisöllisyyttä, ovat tarpeen. Tärkeä näkökulma on lastensuojelun palvelujärjestelmän toiminta auttaa lapsia aikaisemmin. Ehkäisevää työtä pitäisi tehostaa. (Bardy 2009, 70.)

Kunnat eivät pysty enää vastaamaan kysyntään, koska lastensuojelun avohuollon tarpeet lisääntyvät. Ennaltaehkäisyyn ja avohuoltoon kannattaa panostaa, sillä perheen tukeminen tulee neljä kertaa halvemmaksi kuin lapsen huostaanotto. Kaikkea lastensuojelua ei voida ulkoistaa, mutta yrityksiä käytetään yhä enemmän apuna tarjoamaan esim. perhetukipalveluita. (Kuvaja 2011, 4.)

Kunnat voivat oman palvelutuotantotoimintansa ohella ostaa palveluja myös yksityisiltä palveluntuottajilta ostopalvelusopimuksia solmimalla tai maksusitoumusmenettelyä käyttäen ostamalla palvelut yksittäisellä sopimuksella. Ratkaisevaa on asiakkaan oma käsitys palvelujen järjestämisen tavasta sekä yksilölliset olosuhteet. Asiakkaan mielipide ja itsemääräämisoikeutta on kunnioitettava palveluja järjestettäessä. Kunnan ostaessa lastensuojelulain mukaisia palveluja, asiassa syntyneet asiakirjat kuuluvat ostajalle eli viranomaiselle. Ostopalvelukumppani laatii, ylläpitää, suojaa, arkistoi ja hävittää asiakirjat kunnan määräämällä tavalla. (Räty 2010, 139.)

Lastensuojelulain mukaan kunnan pitää lastensuojelun avohuollon tukitoimena järjestää tarvittaessa lapselle tukihenkilö tai -perhe. Vuonna 2008 voimaan astunut laki painottaa varhaista puuttumista. Tavoite on lasten ja nuorten oikea-aikainen tuki ja sen vaikuttavuus sekä suunnitelmallinen selvittäminen. Tukimuotona tukihenkilö-

toiminta on matalan kynnyksen tukimuoto. Se soveltuu hyvin varhaiseen puuttumiseen. (Satakunnan tukihenkilötoiminnan kehittämishanke 2008 - 2011, 5 - 6.)

2.7 Lapsen osallisuus

Lastensuojelutyön keskeisiä tavoitteita on lasten ja nuorten mielipiteen ja osallisuuden vahvistaminen. Institutionaaliset puitteet ja pelko lapsen liiallisesta vastuuttamisesta ovat syinä siihen, ettei lapsilähtöisyyden mukainen työskentely aina toteudu. (Tanskanen ym. 2010, 6.)

Työskennellessä lapsilähtöisesti lapsi on aktiivinen osapuoli. Työskentely perustuu lapsen tarpeisiin. Lapselle tarjotaan mahdollisuuksia osallistua ja häntä kannustetaan tuomaan esille omia käsityksiään ja mielipiteitään. (Tanskanen ym. 2010, 7.)

Mitä enemmän lapset ja nuoret voivat vaikuttaa päätöksiin, sitä enemmän osallisuus kasvaa. Osallisuus voi olla mahdollisuutta osallistua tai kieltäytyä, mahdollisuutta saada tietoa, vaikuttaa prosessiin, mahdollisuutta omien ajatusten ja mielipiteiden ilmaisemiseen sekä mahdollisuutta itsenäisiin päätöksiin. (Tanskanen ym. 2010, 9.)

Lapsen kunnioittaminen on edellytys osallisuuden toteutumiseen. Siihen vaikuttaa myös lapsen ajatuksia arvostava ilmapiiri. Kun tarjotaan mahdollisuuksia keskustella lapselle itselleen tärkeistä aiheista sekä osallistua heitä itseään koskevaan päätöksentekoon, osallisuus toteutuu. Näiden lisäksi osallisuutta on johonkin kuuluminen, osallisuus yhteisössä ja yhteiskunnassa. (Tanskanen ym. 2010, 19 - 20.)

3 MANNERHEIMIN LASTENSUOJELULIITTO (MLL)

Mannerheimin lastensuojeluliitto, myöhemmin MLL, suojelee nimensä mukaisesti lapsia ja lapsiperheitä monin eri tavoin. Ensimmäisenä mieleen tulee lastenhoitoapu, perhekahvilat ja kerhot. Yhteiskunnalliset ja ajankohtaiset asiat ovat olleet vaikuttamassa tuen tarpeeseen ja siihen on MLL ollut osaltaan vastaamassa. Nykyään myös yhteiskunnallinen vaikuttaminen on tärkeää, ongelmakohtien havaitseminen ja niistä tiedottaminen.

MLL:n tehtävänä on edistää lapsen oikeuksien yleissopimukseen koottuja lasten oikeuksia. Yhdistyneiden kansakuntien yleismaailmallinen lapsen oikeuksia koskeva yleissopimus on hyväksytty vuonna 1989. Siinä on lapsen kannalta keskeiset ihmis-oikeudet. Lapsen oikeuksien yleissopimus on velvoittanut oikeudellisesti Suomea vuodesta 1991 lähtien. Lakia ja viranomaisnormeja säädettäessä, hallintopäätöksiä tehtäessä sekä tuomioistuinten ratkaisuihin on nämä oikeudet otettava huomioon. (Mannerheimin Lastensuojeluliitto i.a.)

Mannerheimin Lastensuojeluliitto on kaikille avoin kansalais- ja lastensuojelujärjestö, jonka tarkoituksena on edistää lasten ja lapsiperheiden hyvinvointia. MLL:n päämääränä on myös lisätä lapsuuden arvostusta ja näkyvyyttä yhteiskunnassa. MLL tekee yhteistyötä järjestöjen, yhteisöjen ja verkostojen kanssa. Yhteyksiä pidetään myös viranomaisiin ja ministeriöihin. (Mannerheimin Lastensuojeluliitto i.a.)

Avoimuus, vaikuttavuus ja valtakunnallisuus ovat MLL:n toimintalinja sen toimiessa lasten, nuorten ja lapsiperheiden etujen ja oikeuksien hyväksi. MLL:n arvoja ovat lapsen ja lapsuuden arvostus, inhimillisyys, suvaitsevaisuus, ilo, yhdenvertaisuus ja yhteisvastuu. Osallistumismahdollisuuksia luomalla sekä vertaistukea tarjoamalla MLL edistää lasten ja nuorten kasvua ja kehitystä. (Mannerheimin Lastensuojeluliitto i.a.)

MLL:lla on kansalaisten järjestönä myös tärkeä tehtävä tuoda ajanmukaista tietoa lasten, nuorten ja lapsiperheiden asemasta ja tarpeista yhteiskunnalliseen keskusteluun ja päätöksentekoon (Mannerheimin Lastensuojeluliitto i.a.).

3.2 MLL:n toimintaperiaatteet ja tehtävät

MLL:n toimintaperiaatteita ovat lapsen näkökulman huomioonottaminen, tekemisen riemu, avoimuus, näkyvyys, vapaaehtoisten ja ammattilaisten kumppanuus, yhteistyöhakuisuus, riippumattomuus ja hyvä talouden hoito. Päämääriä ovat osallinen ja näkyvä lapsi yhteiskunnan jäsenenä. Hyvä ja turvallinen kasvuympäristö on jokaisen lapsen oikeus. Yhteinen kasvatustyö ja vanhemmuus saavat arvostusta ja tukea MLL:lta. Yhteiskunnan näkyviä arvoja ovat toisten auttaminen, välittäminen, vapaaehtoistyö ja yhteisen vastuun kantaminen. Paikallinen vapaaehtoistoiminta on MLL:n toiminnan perusta. Keskeisin tehtävä on vaikuttaminen lapsen parhaaksi. Tärkeä osa MLL:n vaikuttamista on kansalaisten kohtaaminen. Se luo osallisuutta ja lisää yhteisöllisyyttä. (Mannerheimin Lastensuojeluliitto i.a.)

MLL tarjoaa tukipalveluita, kuten auttavat puhelin- ja nettipalvelut. Nuorisotyössään MLL tukee kouluja niiden kasvatustyössä, aiheinaan koulukiusaamisen ehkäisy, ehkäisevä päihdetyö ja nettiturvallisuus. Yläkouluissa vakiintunut toimintamuoto on tukioppilastoiminta. Lapsi- ja perhetoiminta pitää sisällään mm. perhekahviloita, lasten harrastuskerhoja, vertaistukiryhmiä ja erilaisia tempauksia. (Mannerheimin Lastensuojeluliitto i.a.)

MLL:n piirijärjestöt kouluttavat ja välittävät lastenhoitajia. MLL järjestää myös kampanjoita, kuten hyvä alku koulutielle, sekä erilaisia keräyksiä. Työtä kehitetään myös projektein. Niissä luodaan uusia toimintamalleja toimintaan. Projektit luovat myös vakiintuneita paikallisia ja valtakunnallisia palveluja. (Mannerheimin Lastensuojeluliitto i.a.)

3.3 Mannerheimin lastensuojeluliiton Satakunnan piiri ry

3.3.1 Päämäärät ja arvot

Mannerheimin Lastensuojeluliiton piirijärjestöt voivat vaikuttaa maakunnallisesti ja paikallisyhdistykset kunnallisesti. Mannerheimin Lastensuojeluliiton Satakunnan piiri ry jatkaa eteenpäin keskusjärjestön kokoamaa tietoa koskien lapsia ja perheitä. (Mannerheimin Lastensuojeluliiton Satakunnan piiri ry i.a.)

Vaikuttamiseen on tukena monenlainen muu asiantuntemus, koulutusmateriaali ja aineisto. Mannerheimin Lastensuojeluliiton Satakunnan piiri ry:llä on 31 paikallisyhdistystä ja niissä on jäseniä n. 5000. Julkisen sektorin ja muiden järjestöjen kanssa verkostoitumalla sekä henkilöstön osaamista vahvistamalla tehdään MLL:n Satakunnan piirissä tärkeää työtä lasten ja perheiden hyvinvoinnin edistämiseksi. (Mannerheimin Lastensuojeluliiton Satakunnan Piiri ry i.a.)

MLL:n Satakunnan piirin päämääriä ovat osallinen lapsi, joka on näkyvä yhteiskunnan jäsen. Lapsella on oikeus hyvään, onnelliseen ja turvalliseen kasvuympäristöön. Myös vanhemmuudessa MLL:n Satakunnan piiri on tukena. Välittäminen, auttaminen ja vapaaehtoistyö ovat yhteisen vastuun kantamista. Tärkeät arvot, kuten lapsen ja lapsuuden arvostus, inhimillisyys ja suvaitsevaisuus, ovat MLL:n kuten MLL:n Satakunnan piirinkin tavoitteita. (MLL:n Satakunnan Piiri ry i.a.)

3.3.2 Satuke-hanke

Mannerheimin Lastensuojeluliiton Satakunnan Piiri ry:n Satuke - hanke oli satakuntalaisten ja nuorten tukihenkilötoiminnan kehittämishanke vuosina 2008 - 2011. Päämääränä ja tavoitteena oli vastata satakunnan kuntien lastensuojelun sosiaalityön sekä lasten, nuorten ja perheiden tarpeisiin. (Satakunnan tukihenkilötoiminnan kehittämishanke 2008 – 2011, 2.)

Hankkeen kohderyhmänä olivat 7-20-vuotiaat lapset ja nuoret, jotka ovat lastensuojelun avohuollon tai jälkihuollon tuen piirissä. Tavoitteena oli edistää lasten, nuorten

ja perheiden hyvinvointia ja elinoloja. (Satakunnan tukihenkilötoiminnan kehittämishanke 2008 – 2011, 2.)

Hankkeen tarkoituksena oli mallintaa tukihenkilötoimintaa järjestön hallinnoimaa pysyvää toimintaa varten. Tavoite oli tukihenkilöiden rekrytointi, peruskoulutus, jatkokoulutus, tukihenkilöiden valinta, ohjaus ja tuki, sekä toiminnan hallinnointi. Hankkeen aikana toimintaa valmistauduttiin myymään Satakunnan kunnille. (Satakunnan tukihenkilötoiminnan kehittämishanke 2008 – 2011, 2.)

Lastensuojelun tukihenkilötoiminnan seminaari järjestettiin kehittämishankkeen päätteeksi vuoden 2011 lopulla. Seminaarissa projektipäällikkö kertoi Satuke-hankkeen taustat ja tavoitteet sekä miten niihin on päästy. Hankkeen aikana järjestettiin vapaaehtoisten rekrytointitempauksia, 8 koulutusta sekä yksi opiskelijoiden opintokokonaisuus. Todistuksen koulutuksesta sai 142 vapaaehtoista, 59 tukisuhdetta solmittiin 10 kunnassa. Tukisuhteen osapuolten soveltuvuutta arvioitiin 125 esitietolomakkeen avulla, jotka saatiin lastensuojelun sosiaalitoimelta tukihenkilöä tarvitsevista lapsista ja nuorista. Tukisuhdepalavereja järjestettiin sosiaalitoimen kanssa 167 kertaa. Ohjattuja vertaisryhmätapaamisia oli 33, jatkokoulutuksia 5 ja yksilöohjauksia yli sata. Tukihenkilöille järjestettiin 7 virkistystapahtumaa. Viranomaisten kanssa järjestettiin 82 verkostotapaamista ja 7 ohjausryhmän kokousta. Hankkeen puitteissa oli myös tiimipalavereja, valtakunnallisia työkokouksia ja kokoontumisia. Palaute- ja kyselylomakkeita annettiin ja saatiin yli tuhat. (Hietakangas 2011.)

Vuoden 2012 alusta Satuke-hankkeen mallintama lasten ja nuorten tukihenkilötoiminta jatkuu MLL:n Satakunnan piirin tarjoamana palveluna. Tulevaisuuden haasteena on vapaaehtoisten löytäminen, etenkin miehistä on pula. Kuntien määrä, sekä erilaiset toimintatavat ja käytännöt ovat haaste, kuten myös ammatillisen työn ja vapaaehtoistoiminnan yhteensovittaminen. Kohderyhmän haasteellisuus ja tuen piiriin soveltuvien tuettavien valitseminen voivat aiheuttaa omat ongelmansa lasten ja nuorten tukihenkilötoiminnassa. (Hietakangas 2011.)

3.3.3 Lasten ja nuorten tukihenkilötoimintaa Mannerheimin Lastensuojeluliiton Satakunnan piiri ry:n tarjoamana

Osa MLL:n kansalaistoimintaa on lasten ja nuorten tukihenkilötoiminta. Se on lastensuojelun avo- ja jälkihuollon ennaltaehkäisevä tukimuoto, joka on tarkoitettu 7-20-vuotiaille lapsille ja nuorille. Lasten ja nuorten tukihenkilötoiminta MLL:n Satakunnan piirin tarjoamana on ammatillisesti ohjattua, koordinoitua, tavoitteellista ja suunnitelmallista, mutta kaikille osapuolille vapaaehtoista toimintaa. Lapsen tai nuoren tukeminen arkisissa haasteissa luotettavan aikuisen avulla on toiminnan tavoite. (Mannerheimin Lastensuojeluliiton Satakunnan piiri 2011.)

Lasten ja nuoren tukihenkilötoiminta MLL:n Satakunnan piirin tarjoamana pohjautuu vapaaehtoistyön periaatteisiin. Se on luotettavaa, asiakaslähtöistä ja käytännönläheistä. Kunta toimii palvelun maksajana, asiakkaina oleville lapsille ja nuorille palvelu on maksuton. Tukihenkilösuhteesta solmitaan sopimus. (Mannerheimin Lastensuojeluliiton Satakunnan piiri 2011.)

Uutta MLL:n tarjoamassa lasten ja nuorten tukihenkilötoiminnassa on kokeilu ottaa toiminta osaksi kouluterveydenhuoltoa. Ensisijaisesti palvelu on kuitenkin lastensuojelun asiakkaille. Tulevaisuus tuo myös sähköisen raportoinnin ja nettikoulutuksen. Tukihenkilöille on tulossa myös ns. työkalupakki, joka toimii työkirjana. Lapsille suunnatut tukihenkilötoiminnan esitteet ovat suunnitteilla. Tukiperhekoulutukset ja tukiperheiden tarjoaminen ovat alkaneet jo Satuke - hankkeen aikana ja toimintaa jatkaa MLL Satakunnan piiri ry. (Hietakangas 2011.)

MLL:n Satakunnan piirin lasten ja nuorten tukihenkilötoimintaa koordinoidaan tavoitteellisesti. Tarkoituksena on tuottaa kunnille palveluja varhaiseen tukeen. Tukisuhteita seurataan ja toiminta perustuu sopimuksiin. Lasten ja nuorten tukihenkilötoiminnan koordinointiin kuuluvat vapaaehtoisten rekrytointi, kulukorvausten maksatus ja vakuutukset. Koordinointi tarkoittaa myös yhteydenpitoa ja viestintää asianosaisten viranomaisten ja tukihenkilöiden kanssa, kuntien laskutusta sekä lomakkeiden, sopimusten ja muiden asiakirjojen laadintaa. Materiaalia tuotetaan ja välitetään. Tukihenkilötoimintaa myös arvioidaan ja kehitetään. Suunnitelmalliset aloitukset,

välisarvioinnit ja lopetukset tehdään yhteistyössä asianosaisten viranomaisten kanssa. (Mannerheimin Lastensuojeluliiton Satakunnan piiri 2011.)

Hyvin koordinoitu ja organisoitu tukihenkilötoiminta antaa tukihenkilölle eväät toiminnan aloittamiseen ja myös jatkamiseen. Itselle tulee olo, että homma toimii kaikkien kannalta. Jokaisella tukihenkilöllä on MLL:n tukihenkilötoiminnassa oma työntekijänsä, jonka puoleen voi kääntyä tukisuhteessa askarruttavissa asioissa. Hän on mukana myös palaverissa, joihin kokoontuvat lisäksi tukihenkilö, tuettava perheeseen ja perheen sosiaalityöntekijä.

3.3.4 Tuettavat

Lasten ja nuorten tukihenkilön tarkoituksena on tuettavan ja perheen hyvinvoinnin edistäminen. Aikuinen tukihenkilö antaa konkreettista apua arkeen, kasvuun ja kehitykseen, mikäli viranomaisilla on herännyt huoli. Huolen aiheita voi olla esim. perheen yleinen hyvinvointi, vanhempien jaksaminen, sosiaalisten verkostojen ja harrastusten puute, itsenäistymisen onnistuminen tai lapsen yksinäisyys. Lapsen ja nuoren tukihenkilötoiminta perustuu vapaaehtoisuuteen, joten tuettavan ja perheen on oltava halukkaita ottamaan tukihenkilö osaksi lapsen tai nuoren aikuisverkostoa. Yhteydenpitoon puolin ja toisin, sovittuihin tapaamisiin ja tukisuhteen tavoitteisiin sitoudutaan tukihenkilösuhdetta solmittaessa. Muutoksista tukisuhteessa ilmoitetaan viranomaiselle. (Mannerheimin Lastensuojeluliiton Satakunnan piiri 2011.)

Tuettavat voivat olla hyvinkin erilaisia. Vuorovaikutus tukihenkilön kanssa ei ehkä aluksi ole luontevaa, onhan nuoren ihmisen elämään tullut uusi ihminen. Tuettavalla voi olla epäluuloja ja luottamuspulaa yleensäkin ihmisiin. Eri-ikäiset ja erilaisista taustoista tulleet nuoret tarvitsevat aikaa yhteisen sävelen löytämiseen tukihenkilönsä kanssa. Tuettavien kokemukset ovat tutkimusten ja kyselyjen mukaan olleet pääasiassa positiivisia. Tukisuhde on vaikuttanut tuettavan toimintakykyyn ja sosiaalisuuteen. Se on tuonut elämään myös mielekästä tekemistä ja uusia harrastuksia. Kotiympäristöstä irtaantuminen on koettu hyväksi asiaksi, aremmat ovat saaneet lisää rohkeutta.

3.3.5 Lasten ja nuorten tukihenkilöt

Mannerheimin lastensuojeluliiton Satakunnan piiri kouluttaa lasten ja nuorten tukihenkilöitä. Ennen tukihenkilöksi ryhtymistä suoritetaan arviointi ja valintahaastattelu. Vapaaehtoisuus, täysi-ikäisyys ja luotettavuus ovat kriteerejä. Lasten ja nuorten tukihenkilöt ovat velvollisia raportoimaan tukisuhteen tapaamisista ja ajankohtaisista havainnoista. He saavat toimintaansa ammatillista ohjausta ja sitoutuvat noudattamaan salassapito- ja vaitiolovelvollisuutta. Lisäksi he sitoutuvat toimimaan niiden toimintaperiaatteiden mukaisesti, jotka on sovittu tuettavan hyväksi. (Mannerheimin Lastensuojeluliiton Satakunnan piiri 2011.)

Lasten ja nuorten tukihenkilöt saavat peruskoulutuksen lisäksi jatkokoulutusta, ohjausta yksittäin sekä ryhmissä ja he voivat osallistua järjestettävään virkistykseen. Tukihenkilöiden ammatilliseen ohjaukseen kuuluu tukihenkilön motivointi sekä voimavaroista ja jaksamisesta huolehtiminen. Sopimuksessa mainitaan toiminnasta ja matkoista korvattavat kulut tukihenkilölle. Kulut korvataan raportointia vastaan. (Mannerheimin Lastensuojeluliiton Satakunnan piiri 2011.)

Tukihenkilöiden peruskoulutuksessa käydään MLL:n toimintaesittelyn lisäksi läpi vapaaehtoistyöhön liittyviä asioita. Lapsen kasvun ja kehityksen vaiheita on mietittävä ryhdyttäessä tukihenkilöksi. Koulutuksessa käsitellään lasten kehitysvaiheita ikäryhmittäin, vaikkakin jokainen lapsi kehittyy omaan, yksilölliseen tahtiinsa. Eri-laisia ongelmatilanteita voidaan ja mietitään yhdessä kurssilaisten kanssa ratkaisuja. Tukihenkilökoulutuksen ohjaajat antavat tietenkin myös neuvoja. Mielenterveysasioista on myös osuus koulutuksessa. Lastensuojelun ammattilaisen puheenvuoro antaa laajemman käsityksen lastensuojelun tilasta ja tavoitteista. Lisäksi kerrotaan, miten käytännössä asia etenee lasten ja nuorten tukihenkilöksi ryhdyttäessä. Koulutuksissa on myös jo tukihenkilöinä toimivia ja heiltä voi kysellä käytännön asioista. Itsetutkiskelua suoritetaan lasten ja nuorten tukihenkilökoulutuksessa esim. mietittäessä millainen tukihenkilö itse olisi tai haluaisi olla.

Oma näkemykseni on, että tukihenkilö tarvitsee tukea myös peruskoulutuksen ja tukisuhteen solmimisen jälkeen. Työnohjauksellisia ryhmätapaamisia tukihenkilöille järjestetäänkin MLL:n toimesta joka toinen kuukausi. Tapaamisissa saa informaatiota

ja tukea. Vertaistuki muilta tukihenkilöiltä on myös tärkeää. Virkistystä ja jatkokoulutusta MLL tarjoaa tukihenkilöilleen kaksi kertaa vuodessa. Jatkokoulutuksissa voi olla myös vierailevia luennoitsijoita.

3.3.6 Tukisuhde

Vapaaehtoistoimintaan perustuva tukisuhde on oman käsitykseni ja kokemukseni mukaan mm. sitä, että kaksi toisilleen tuntematonta ihmistä, tässä tapauksessa lapsi ja aikuinen, omasta halustaan päästävät vieraan ihmisen elämäänsä. Hyvässä tukisuhteessa voi ajan mittaan osapuolia kutsua jopa ”kavereiksi”. Tukisuhteen osapuolten ja ikätovereiden välinen kavereisuus on kuitenkin erilaista. Tukihenkilö ei ole myöskään vanhempien korvike. Tukisuhteessa on omasta mielestäni tärkeää luoda luottamuksellinen ilmapiiri, jossa voidaan ”hengaila” kuin kaverukset, mutta lapsella tai nuorella on kuitenkin aikuisen ihmisen tuki ja neuvot saatavanaan.

Samanlaisista lähtökohdista tukisuhdetta kuvaa myös tukihenkilöpalvelua tuottava MLL Satakunnan piiri. Vuorovaikutukseen perustuva kahden ihmisen välinen suhde on lasten ja nuorten tukisuhteen lähtökohta. Lapsella tai nuorella on tarve aikuisen läsnäoloon ja tukeen. Turvallinen, suunnitelmallinen ja luottamuksellinen tukisuhde on päämääränä. Tapaamisia on 2-3 kertaa kuukaudessa. Tukisuhde solmitaan vuodeksi kerrallaan. Mikäli edellytykset tukisuhteelle eivät täyty, voidaan tukisuhde purkaa tarvittaessa aiemmin. Väliarviointipalavereja järjestetään 3-4 kuukauden välein. (Mannerheimin Lastensuojeluliiton Satakunnan piiri 2011.)

4 LASTEN JA NUORTEN TUKIHENKILÖTOIMINTA

4.1 Ohjaavat periaatteet

Lastensuojelun vapaaehtoisuuteen perustuvan tukihenkilötoiminnan periaatteita ovat vapaaehtoisuus, luotettavuus, vaitiolovelvollisuus, tasa-arvoisuus ja puolueettomuus. Toimintaa tehdään kunnioittaen tuettavan itsemääräämisoikeutta. (Korhonen 2005, 14 - 15.)

Erityistaitoja ei tukihenkilöiltä edellytetä, vaan oma persoona, elämäkokemus ja -taidot ovat työvälineitä. Tehtävä on kuitenkin vastuullinen, joten koulutukseen ja perehdytykseen on tukihenkilöksi ryhtyvällä oltava mahdollisuus. Palkkaa työstä ei saa rahan muodossa. Hyvä mieli korvaa sen. Kulukorvausta tai palkkiota maksetaan kuitenkin tästä vapaaehtoistyöstä. (Korhonen 2005, 14.)

Lastensuojelulakiin perustuva lasten ja nuorten tukihenkilötoiminta on tavoitteellista ja suunnitelmallista toimintaa tavoitteenaan vaikuttaa lapsen elämään myönteisesti, edistää tervettä kasvua ja kehitystä sekä ennaltaehkäistä vaikeuksia. Lapsi tai nuori, jolla ei syystä tai toisesta ole riittävästi aikuisen tukea ja läsnäoloa elämässään, voi saada tukihenkilön. Tukihenkilön ja tuettavan suhde rakentuu arkisista kohtaamisista, rinnalla kulkemisesta, yhdessä tekemisestä sekä arjen ilojen ja surujen jakamisesta. (Korhonen 2005, 9 - 10.)

4.2 Vapaaehtoinen ja ammatillinen tukihenkilö

Vapaaehtoinen tukihenkilö ei kuulu ammatillisiin verkostoihin eikä ole työsuhteessa kuntaan tai MLL Satakunnan piiriin. Vapaaehtoistyöntekijät noudattavat vapaaehtoistyön periaatteita. (Mannerheimin Lastensuojeluliiton Satakunnan piiri 2011.)

Ammatillinen tukihenkilö, sosiaali-, kasvatus- tai terveystieteiden ammattilainen lähestyy yhteistä tavoitetta eri näkökulmasta. Hän käyttää ammattisanastoa, toimii koulutuksensa, ammattietiikkansa ja lastensuojelulain pohjalta. Ammatillinen tukihenkilö on työsuhteessa ja hänellä on sen tuoma vastuu. Hän etsii ratkaisuja lapsen ja perheen

tilanteeseen. Vapaaehtoisen tukihenkilön toiminta puolestaan pohjautuu omaan etiikkaan ja moraliin. Hän käyttää arkikieltä ja tukee yleensä vain yhtä lasta kerrallaan. Vapaaehtoinen tukihenkilö saa tietoa tukihenkilökurssilla, toimii sen mukaan sekä lisäksi tuo oman henkilökohtaisen tietonsa ja elämäkokemuksensa tukisuhteeseen. Vapaaehtoinen tukihenkilö pystyy itse vaikuttamaan siihen, millaisen lapsen hän saa tuettavakseen. (Korhonen 2005, 28.)

4.3 Vapaaehtoistyö

Vapaaehtoistyö tuo arvokkaan lisän ajankohtaisiin yhteiskuntapoliittisiin keskusteluihin ja hankkeisiin. Sosiaalinen pääoma ja osallisuus ovat puhuttaneet viime vuosina kuten myös yhteisöllisyys. Vapaaehtoistyö liittyy olennaisesti näihin teemoihin. (Nylund ym. 2005, 17.)

Vapaaehtoistyön kivijalan muodostaa motivaatio. Vapaaehtoistoiminnan ydinpiirteitä ovat vapaaehtoisuus, vapaamuotoisuus, riippumattomuus ja joustavuus. (Nylund ym. 2005, 83.)

Vapaaehtoisena toimivien taustat ovat hyvinkin erilaisia, samoin heidän motiivinsa. Aito kiinnostus, auttamisenhalu ja lähimmäisenrakkaus ovat syitä ryhtyä vapaaehtoistyöhön. Vuorovaikutusta halutaan, sekä mielekkyyttä elämään auttamalla toisia. Vapaaehtoistyöntekijä tarvitsee tunnustusta ja tukea oman jaksamisen tueksi. Toiminnan kehittymisen ja jatkuvuuden kannalta yhteistyöverkostot, toimijoiden väliset foorumit ja tukiryhmät ovat tärkeitä. Toimijoiden intoa ja sitoutumista voidaan ylläpitää sekä uupumista ehkäistä järjestämällä työnohjausta. Työnohjauksen tärkeys korostuu nimenomaan siinä mielessä, että vapaaehtoisilla ei ole ammattikoulutuksen ja työkokemuksen tuomaa varmuutta ja rutiinia, eikä myöskään työyhteisöä. Työnohjauksen hyötyjä ovat kokemusten purkaminen, tuki, kannustus, tietyn tehtävän mukainen identiteetin kehittyminen, näkökulmien avartaminen toisten kokemusten ja yhteisen keskustelun avulla sekä yhteenkuuluvuuden tunteen kasvattaminen. (Karreinen ym. 2010, 121 - 122.)

Vuosi 2011 oli Euroopan komission ehdottama Euroopan vapaaehtoistyön teemavuosi. Tarkoituksena oli toivottaa vapaaehtoistyölle tunnustusta teemavuoden kautta. Vapaaehtoistyö on komission mukaan Euroopan yhteisiä arvoja, solidaarisuutta ja sosiaalista yhteenkuuluvuutta lisäävää aktiivista osallistumista. Vapaaehtoistyön teemavuoden tavoitteina oli vapaaehtoistyön mahdollistava ympäristö, vapaaehtoistyön organisaatioiden ja laadun tukeminen, vapaaehtoistyön palkitseminen ja vapaaehtoistyön tietouden lisääminen. (Ulkoasiainministeriö 2009.)

4.4 Toiminnan hyödyt

Laadukas tukihenkilötoiminta ilmenee tuettavan näkökulmasta siten, että lapsi tai nuori saa koulutetun, motivoituneen, luotettavan, turvallisen ja sitoutuneen tukihenkilön. Tukihenkilö tarjoaa aikuisen mallia, antaa aikaa, läsnäoloa ja iloa. Toiminnan lähtökohtana ovat tuettavan tarpeet. Tuettavan perhe saa tukea vanhemmuuteen ja jaksamiseen. Täten arki helpottuu ja huoli tuettavasta pienenee. Myös vanhemmat ja vanhemmuus huomioidaan. (Syrjänen 2010, 9.)

Tukihenkilö saa koulutuksen toimintaansa ja saa toimia itselleen sopivassa tukisuhteessa. Hän on mukana vapaaehtoisesti, eikä toimi ammattilaisena. Tukihenkilö saa ammatillista ohjausta ja tukea sekä täydennyskoulutusta. (Syrjänen 2010, 9.)

Maksajan, kunnan, hyötynä on palvelu, joka antaa varhaista tukea ja sitä kautta mahdollisuuden syrjäytymisen ehkäisemiseen. Tukihenkilötoiminta on suunniteltua ja tukisuhdetta seurataan säännöllisesti. Koko yhteiskuntaa laadukas tukihenkilötoiminta auttaa ennaltaehkäisevällä toiminnallaan hyvinvointia edistään ja syrjäytymistä ehkäisten. (Syrjänen 2010, 9.)

Oma näkemykseni on, että kun tukihenkilötoiminta on hyvin organisoitua, siitä hyötyvät kaikki osapuolet. Kun toimintaa tuottava organisaatio panostaa toimintaan alusta loppuun, saa palvelun tilaaja laadukasta palvelua ja vastinetta rahoilleen. Tukihenkilöt hyötyvät kunnollisesta ja asianmukaisesta koulutuksesta. Se antaa hyvät eväät toimia tuettavan edun mukaisesti. Tärkeitä ovat mielestäni myös seuranta ja jatkokoulutukset. Tukihenkilöä ei saa jättää tukisuhteen solmittua omilleen. Pitää olla

taho, jonka puoleen voi kääntyä tarvittaessa. Hyvinvoivat ja pitkäkestoiset tukisuhteet ovat tuloksena hyvin toimivasta ja organisoidusta palvelusta. Sosiaalipalveluiden ulkoistamisesta voidaan olla montaa mieltä, mutta lasten ja nuorten tukihenkilöpalvelun kohdalla se on osoittautunut hyväksi vaihtoehdoksi. Kunnat ovat pitäneet sitä myös hyvänä asiana. Syynä siihen on niiden omien resurssien riittämättömyys organisoida laadukasta ja tehokasta tukihenkilötoimintaa.

5 AIKAISEMMAT TUTKIMUKSET

5.1 Tukihenkilötoiminnan järjestämisestä

Johanna Lehtimäki on selvittänyt opinnäytetyössään mm. vapaaehtoisen tukihenkilötoiminnan järjestämisessä huomioitavia asioita. Hän kokoaa yhteen sen järjestämiskäytäntöjä tarkoituksenaan edistää vapaaehtoisen nuorten tukihenkilötoiminnan kehittämistä ja alueellista yhteistyötä. Tutkimuksessa haastateltiin Tuexi-hankkeen (Alueellinen nuorten tukihenkilötoiminta 2007 - 2010) yhteistyökumppaneita, jotka koordinoivat ja organisoivat omassa organisaatioissaan lasten ja nuorten tukihenkilötoimintaa (Lehtimäki 2007.)

Tukihenkilötoiminnan järjestämisessä työntekijän tehtävät ovat suhteessa vapaaehtoiseihin tukihenkilöihin ja suhteessa tukisuhteen ylläpitoon. Pohjatyö on mainontaa, rekrytointia, haastattelua, peruskoulutusta ja sitouttamista. Toimintavaihe on jatkokoulutusta, työnohjausta, virkistystä, vakuutuksista ja kulukorvauksista huolehtimista. Tukisuhteen ylläpitoon kuuluu pohjatyönä yhteistyö, tukihakemus ja tukihenkilön valinta. Toimintavaihe sisältää tukisuhteen aloituksen, tukisopimuksen seurannan ja päättämisen. (Lehtimäki 2007, 41 - 42.)

Työntekijän tehtävät liittyvät tuettavan nuoren tai perheen tukemiseen välillisesti tai yhdistyksen muun toiminnan kautta. Tutkimuksessa työntekijän tehtävistä tärkeäksi nousi tukihenkilöistä huolehtiminen ja heidän sitouttamisensa toimintaan. (Lehtimäki 2007, 69 - 70.)

Haastatteluvastausten perusteella tukihenkilöllä on tärkeä tehtävä nuoren elämässä. Muutakin apua tarvitaan ja monet tukihenkilötoimintaa järjestävät yhdistykset edellyttävät, että nuori saa myös tarvittavaa ammatillista tukea. Yksi työntekijöiden tärkeä tehtävä on sopivan tukihenkilön löytäminen hakijalle. (Lehtimäki 2007, 70.)

5.2 Tukihenkilöiden mietteitä

Porin kaupungin tukihenkilötoimintaa tukihenkilöiden näkökulmasta on selvittänyt Laura Meriruoho opinnäytetyössään (v.2008). Tutkimus selvittää, miten tukihenkilöt toimivat ja mitä taitoja he käyttävät tehtävässään sekä miten tukihenkilötoimintaa tulisi heidän mielestään kehittää.

Kyselyyn vastanneet kertoivat tukihenkilötoiminnassa korostuvat tukihenkilön suhde tuettavaan lapseen. Käytännön toiminnassa on vaikea hyödyntää omia taitojaan, jos tuettava ei ole kiinnostunut samoista asioista. Tukihenkilöt olivat sitä mieltä, että olennaista tukisuhteessa ovat lapsen onnistumisen kokemukset ja lasten omien taitojen käyttäminen. Tukihenkilöt kokevat tehtäväkseen myös lapsen taitojen löytämisen ja niiden hyödyntämisen kannustaminen. (Meriruoho 2008, 49.)

Motivoivia tekijöitä vapaaehtoistyöhön kyselyyn vastanneet tukihenkilöt kertoivat olevan mm. auttamisen halu, hyödyllinen tekeminen, työkokemus, uuden oppiminen ja kokemus lastensuojelusta. Rajoittavina tekijöinä vastanneet kokivat pienen kulkorvusrahan, puutteellisen perehdytyksen nuoren taustaan sekä nuoren rajut menneisyyden kokemukset ja nuoren haasteellinen käytös. Tukihenkilöt kokivat tarvitsevänsä koulutusta tukisuhteen alussa sekä työnohjausta. Myös kulukorvauksen korotus tuli esille toiminnan monipuolisuuden takaamiseksi sekä mutkattomamman ja suunnitelmallisemman työskentelyn toteuttamiseksi. Tukihenkilötoimintaa voitaisiin vastanneiden mukaan kehittää lisäkoulutuksen, paremman perehdytyksen lapsen asioihin sekä tukihenkilön ja tuettavan yhteensopivuuden kartoittamisen avulla. Myös lisää ideoita toiminnan harjoittamiseen haluttiin, kuten myös vertaistukea, tukihenkilön oman jaksamisen tärkeyden korostamista, luettavan materiaalin jakamista, sosiaalityöntekijöiden puoleen kääntymisen mahdollisuuden korostamista sekä yhteisiä retkiä ja illanviettoja. (Meriruoho 2008, 50 - 51.)

Meriruohon vuonna 2008 tekemä tutkimus antaa hyviä tietoja siitä, mitä tukihenkilöt kokevat puutteiksi ja ehdottavat tukihenkilötoiminnassa kehitettäväksi. Ne ovat myös omasta mielestäni tärkeitä asioita. Omassa tukisuhteessani ja sitä organisoivassa MLL Satakunnan piirissä on kaikki osa-alueet otettu huomioon. Satakunnan lasten ja

nuorten tukihenkilötoiminnan kehittämishanke (Satuke-hanke) onkin ollut nimenomaan kehittämässä toimintaa yhdessä kuntien lastensuojelun kanssa.

6 TUTKIMUKSEN LÄHTÖKOHDAT JA PROSESSI

Oma mielenkiinto antoi lähtökohdan opinnäytetyöhöni. Yhteistyössä Satuke-hankkeen työntekijöiden kanssa sain rajattua aihetta niin, että se palveli myös heidän tarpeitaan. Satakunnan lasten ja nuorten tukihenkilötoiminnan kehittämishanke päättyi vuoden 2011 lopussa ja toimintaa jatkaa vuoden 2012 alusta MLL:n Satakunnan piiri. Tutkimukseni lähtökohtana oli kartoittaa Satakunnan lastensuojelun avohuoltoa yleensäkin, sekä erityisesti lasten ja nuorten tukihenkilötoimintaa. Kyselyn tulokset antavat tietoa mahdollisuuksista tuottaa palvelua jatkossakin.

6.1 Tutkimuksen tarkoitus

Tutkimukseni tavoite lähtee siis Mannerheimin Lastensuojeluliiton Satakunnan piirin ja sitä edeltäneen toiminnan mallintamishankkeen tarpeista. Tavoitteena oli kartoittaa Satakunnan kuntien järjestämiä lastensuojelun avohuollon palveluita sekä lasten ja nuorten tukihenkilötoiminnan osuutta niistä. Tarkoituksena oli saada selville käytetäänkö tukihenkilöitä ja kuinka paljon? Opinnäytetyössäni selvitin myös Mannerheimin Lastensuojeluliiton tukihenkilöpalvelua, joka on kehitetty vastaamaan kuntien lastensuojelun tarpeisiin. MLL:n tavoitteena on myydä tukihenkilöpalvelua kunnille.

Selvitän opinnäytetyössäni lasten ja nuorten tukihenkilötoimintaa lastensuojelun avohuollon tukitoimena yleensäkin sekä erityisesti MLL:n tarjoamana. Tutkimuskysymykset ovat:

Mitä avohuollon tukitoimia käytetään Satakunnan kuntien lastensuojelussa?
sekä

Miten Satakunnan kunnissa hyödynnetään lasten ja nuorten tukihenkilöitä?

Kysymyksiin sisältyvät tukitoimet yleensä sekä lasten ja nuorten tukihenkilötoiminta erityisesti. Tarkoitus on saada suuntaa-antavaa tietoa lastensuojelun avohuollon tukitoimien tarjonnasta ja resursseista nyt ja tulevaisuudessa. Kysely kartoittaa myös lasten ja nuorten tukihenkilöiden käyttöastetta ja saatavuutta. Kyselylomakkeella etsi-

tään vastauksia tutkimuskysymykseen. Saatujen tietojen avulla voidaan kehittää myös muita MLL:n Satakunnan piirin palveluja, kuten perhetyötä.

Opinnäytetyöstäni voivat saada hyödyllistä tietoa myös muut kuin MLL:n Satakunnan piiri, kuten esim. muut tukihenkilöpalveluja tarjoavat tahot, lasten ja nuorten tukihenkilöinä sekä yleensäkin lastensuojelun parissa työskentelevät.

6.2 Opinnäytetyöprosessi

Kyselin aihetta opinnäytetyölleni Satuke- hankkeen projektipäälliköltä Jaana Hietakankaalta vuoden 2011 alussa. Halusin tehdä työelämälähtöisen tutkimuksen minua itseäni koskettavasta aiheesta. Tutkimusaiheita löytyikin tukihenkilötoiminnasta muutamia, ja valitsimme minun opinnäytetyöni näkökulmaksi juuri Satakunnan kuntien tarpeet. Jaana Hietakankaasta tuli ohjaajani ja Mannerheimin Lastensuojeluliiton Satakunnan Piiri ry:n Satuke - hankkeesta toimeksiantaja opinnäytetyölleni.

Aihetta rajattiin ja tarkennettiin useissa palavereissa. Tapasimme noin kerran kuukaudessa, jolloin kävimme läpi myös kirjallista raporttia sekä kyselyyn liittyviä asioita. Sain hyviä lähdemateriaalivinkkejä toimeksiantajaltani. Lähetin useita versioita opinnäytetyöstäni Jaana Hietakankaalle ja kävimme sitä yhdessä palavereissamme läpi. Keväällä 2011 laadimme kyselyt ja lähetin ne saatekirjeen kera. Vastauksia pyysin uudelleen kerran niiltä, jotka eivät olleet vastanneet määräaikaan mennessä. Kyselystä saaduista vastauksista tein omaksi tuekseni taulukoita ja analysoin ne kaavioiden ja tekstin avulla opinnäytetyöhöni. Vastauksia kävimme myös yhdessä läpi ohjaajani kanssa. Syksy 2011 ja alkuvuosi 2012 menivät kirjallisen raportin viimeistelyssä. Tutkimusaihetta tukevaa teoriaa ja omaa näkemystä lisäilin vielä raporttiin.

Tein ensimmäistä kertaa elämässäni opinnäytetyötä ja prosessi oli siten erityisen opettavainen. Pitkäkestoisuuden vuoksi se vaati pitkäjännitteistä otetta ja aktiivisuuden ylläpitoa. Opin prosessin aikana paljon lastensuojelusta, hanke-toiminnasta, järjestötoiminnasta ja tukihenkilötoiminnasta laajemmassa näkökulmassa kuin aiemmin. Koen opinnäytetyön tekemisen olleen ammatillisuuttani lisäävä tekijä ja antavan lisäarvoa sosionomin tutkinnolle.

Eettinen lähtökohta opinnäytetyölleni oli yleensäkin lastensuojelun avohuollon tärkeys. Mahdollisimman varhainen ja oikea-aikainen puuttuminen, esimerkiksi lapselle tai nuorelle tukihenkilön järjestäminen voi olla yksi keino auttaa lasta ja koko perhettä. Taloudellisesti ja eettisesti parempi vaihtoehto on auttaa tarpeeksi aikaisin. Vasta viimeisimpänä vaihtoehtona tulisi olla lapsen sijoittaminen kodin ulkopuolelle.

7 TUTKIMUSMENETELMÄ JA AINEISTONKERUU

7.1 Tutkimuksen menetelmälliset lähtökohdat

Opinnäytetyöni on empiirinen ja työelämälähtöinen tutkimus. Siitä hyötyy myös toimeksiantaja Mannerheimin Lastensuojeluliiton Satakunnan piiri ry. Tarkoitus on kartoittaa lastensuojelua, jotta pystyttäisiin paremmin tarjoamaan lasten ja nuorten tukihenkilöpalvelua kuntien tarpeisiin. Kartoitusta tapahtuu teorian, tilastojen, aikaisempien tutkimustulosten ja kyselyn avulla.

Tutkimuksen tarkoitus ja tutkimusongelma määrittävät, kumpi lähestymistapa sopii paremmin, kvantitatiivinen vai kvalitatiivinen. Ne voivat myös täydentää toinen toistaan. (Heikkilä 2008, 16.)

Opinnäytetyössäni on enemmän piirteitä kvantitatiivisesta eli määrällisestä tutkimuksesta. Kyselyn tietoja yhdistettynä aiemmin kerättyyn tietoon pystytään analysoidaan ja selvittämään kohderyhmän tarpeita ja odotuksia. Ennen kyselyä kerätty tieto tilastoista viittaa myös kvantitatiiviseen otteeseen. Kyselylomakkeella saadut vastaukset olen analysoinut tekstillä, kaavioilla ja numeerisesti. Vastausten perusteella teen omat johtopäätökseni.

Lomakkeet, joilla tieto on kerätty, numeroidaan juoksevalla numerolla. Tiedot kirjataan ja tallennetaan taulukkoon, jota kutsutaan havaintomatriisiksi. Koko aineisto on siinä. (Vilka 2007, 111.)

Havaintomatriisin avulla tutkimustulokset esitetään tavalla, josta tutkija päättää. Taulukot, kuviot, tunnusluvut ja teksti voivat olla määrällisen tutkimusten tulosten esittämistapoja. Kun numerotietoa on paljon, voi taulukko olla paras esitystapa. Yleiskuva tai havainnollistaminen kuvion avulla antaa nopeasti luettavaa tietoa. Yhtä luku koskeva informaatio on toimiva tunnusluvun avulla. Tekstiä havainnollistetaan siis taulukoin, kuvioin ja tunnusluvin. Niitä tuetaan päinvastoin tekstin avulla. (Vilka 2007, 135.)

Oman havaintomatriisini tein taulukon muotoon Excel-ohjelmalla. Siihen keräsin tiedot tulostetuista vastauslomakkeista havainnollistamaan itselleni kyselyn vastaukset. Taulukosta keräsin tiedot kuvioiksi, jotka havainnollistavat opinnäytetyöni lukijalle vastaustulokset.

Teoriatietoa opinnäytetyöhöni olen kerännyt aiheista lastensuojelu, lastensuojelulaki, kuntien tehtävä lastensuojelussa, lasten ja nuorten tukihenkilötoiminta, Mannerheimin Lastensuojeluliitto sekä sen Satakunnan piiri ja tukihenkilötoiminnan mallintaja Satuke-hanke ja vapaaehtoistyö. Lähteinä on ollut kirjallisuus, luennot, internet, Mannerheimin Lastensuojeluliiton Satakunnan piiri ry:n materiaalit ja käytännön kokemus. Esittelen opinnäytetyössäni aiempia tutkimuksia, jotka koskevat lasten ja nuorten tukihenkilötoimintaa palvelun järjestämisen ja tukihenkilöiden näkökulmasta.

7.2 Aineistonkeruumenetelmät

Tutkin tilastoja lastensuojelun osalta Satakunnan alueelta. Saatujen tilasto ym. tietojen perusteella laadin kyselyn Satakunnan kuntien lastensuojelun vastaaville viranomaisille sekä sosiaalityöntekijöille ja -ohjaajille. Tein kyselyn yhteistyössä Mannerheimin Lastensuojeluliiton Satakunnan piiri ry:n kanssa ja heidän lähtökohdistaan kysymykset asettaen. Laadin kyselylomakkeen ja lähetin sen sähköpostitse nettikyselynä Satakunnan kuntien lastensuojelun vastaaville viranomaisille sekä sosiaalityöntekijöille ja -ohjaajille. Satakunnan kunnista Pori halusi kyselyn paperiversiona, jotta voivat sen palaverissa jakaa ja jokainen täyttää heti. Mannerheimin Lastensuojeluliiton Satakunnan piiriltä sain sähköpostiosoitteet, joihin kyselyn lähetin. Tein kyselyn käyttäen MLL:n yhdistysavainta (Yhdistystieto.fi/Asocion.com by Optinet). Kyselyitä lähti sähköpostitse 12 kappaletta lastensuojelun vastaaville viranomaisille ja 19 kappaletta sosiaalityöntekijöille ja -ohjaajille.

Kysymyksiä oli kuntien lastensuojelun vastaaville viranomaisille neljä ja sosiaalityöntekijöille ja -ohjaajille kolme ja niissä oli pääasiassa valmiit vaihtoehdot eli ne olivat monivalintakysymyksiä. Kyselyssä oli myös avoimia ja sekamuotoisia kysymyksiä. Lastensuojelun vastaavien viranomaisten kyselyssä käsitellään lastensuoje-

lun kustannuksia, palveluja, resursseja ja panostusta. Lastensuojelun sosiaalityöntekijöille ja -ohjaajille osoitetussa kyselyssä kysyttiin avohuollon tukitoimien riittävyyttä, palvelujen saatavuutta ja palvelutarvetta.

Monivalintakysymykset, avoimet kysymykset ja sekamuotoiset kysymykset ovat kysymystyyppejä, joita käytetään määrällisessä tutkimuksessa aineistonkeruulomakkeessa. Vastausvaihtoehdot on asetettu monivalintakysymyksissä valmiiksi. Avomilla kysymyksillä vastaamista pyritään rajaamaan mahdollisimman vähän. Tavoitteena on saada selville mielipiteitä. Sekamuotoiset kysymykset antavat osittain vastausvaihtoehdon. Niiden jälkeen tulee avoin kysymys. Sekamuotoisia kysymyksiä käytetään silloin, kun ei mahdollisesti tunneta kaikkia vastausvaihtoehtoja ja annetaan näin vastaajalle mahdollisuus antaa oma vaihtoehto. (Vilka 2007, 67 - 69.)

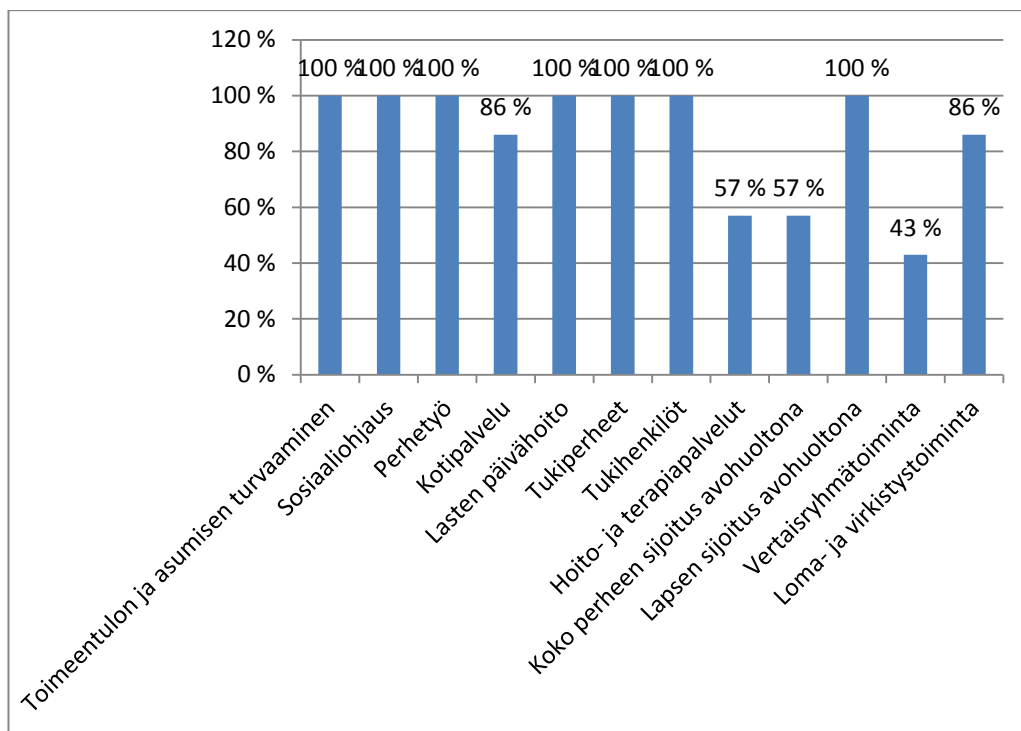
8 TUTKIMUSTULOKSET JA LUOTETTAVUUS

Tulostin kyselylomakkeiden vastaukset, joita sain sähköpostiini 35 kappaletta. Osan vastauksista sain suoraan paperiversioina. Numeroin vastauslomakkeet ja laadin niistä havaintomatriisit, joissa taulukkomallilla havainnollistin vastaukset. Taulukkomuotoon kerätyt tulokset tuon ilmi opinnäytetyössäni numeerisesti, tekstillä ja havainnollistan ne kaavioilla. Kyselyssä kysyttiin kunnan nimeä, mutta tässä opinnäytetyössäni en erittele vastauksia kuntien mukaan. Lähtökohtana on kartoitus Satakunnan kuntien tilanteesta yleisesti.

8.1 Kysely Satakunnan kuntien lastensuojelun vastaaville viranomaisille

8.1.1 Kunnan tarjoamat lastensuojelun avohuollon tukitoimet

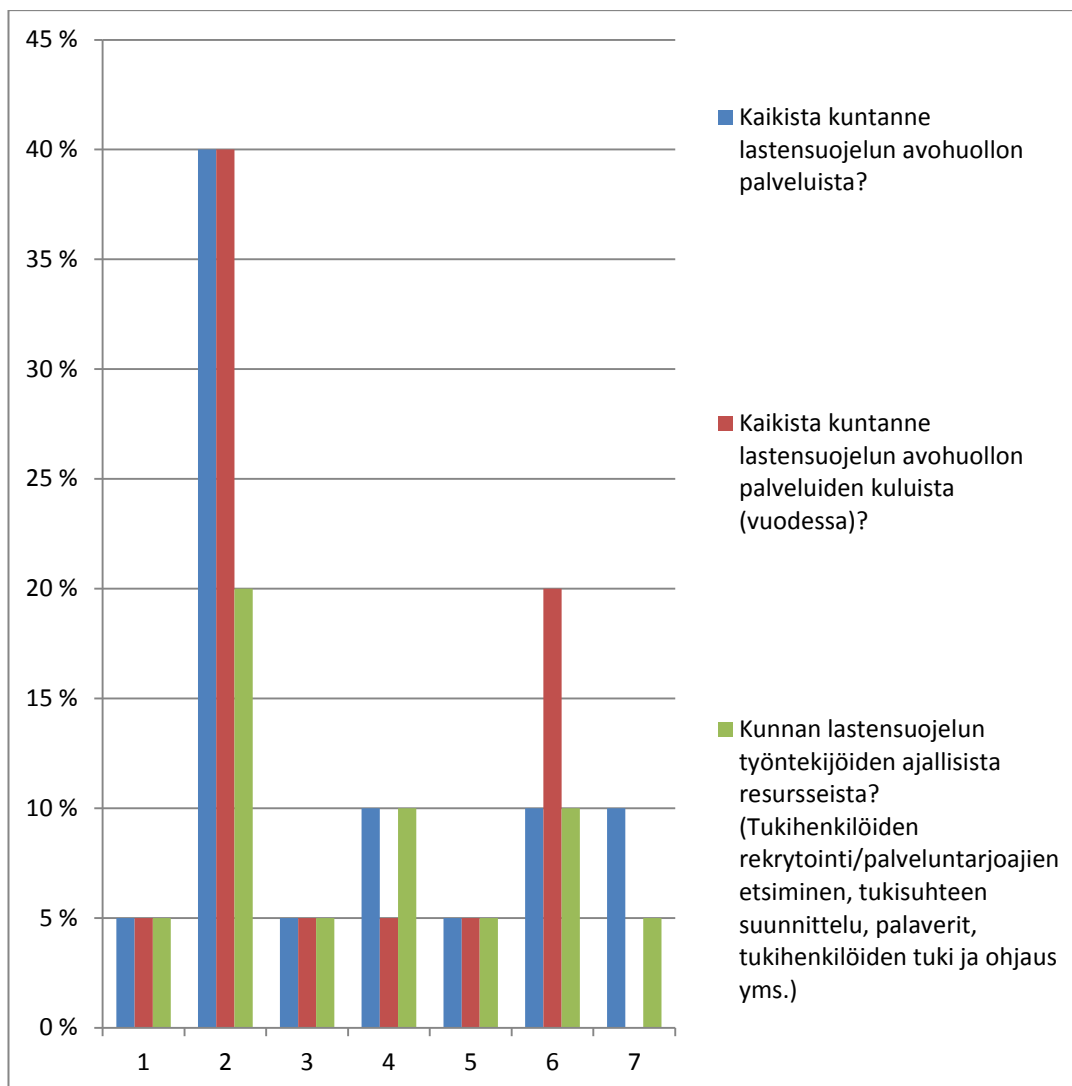
Ensimmäisessä kysymyksessä oli lueteltu avohuollon tukitoimia ja vastaaja rastitti kunnan tarjoaman tukitoimen. Toimeentulon ja asumisen tarjoaminen sai 100 % vastauksista, samoin sosiaaliohjaus, lasten päivähoito, perhetyö, lapsen sijoitus avohuollon tukitoimena sekä tukiperheet ja tukihenkilöt. Kotipalvelua tarjoaa 86 % vastanneista. Hoito- ja terapiapalveluita sekä koko perheen sijoitusta avohuollon tukitoimena antaa 57 % vastanneista. 43 % vastanneista kertoi tarjoavansa vertaisryhmätoimintaa. Loma- ja virkistystoimintaa ilmoittaa tarjoavansa 86 % vastanneista. *Muuta, mitä* -vastausvaihtoehtoon oli neljä vastanneista laittanut vaihtoehdon. Kyselylomakkeessa valmiina olleiden vaihtoehtojen lisäksi on vastattu kunnan tarjoavan ostopalveluista räätälöityä sijoitusta avohuollon tukitoimena, ammatillisia tukihenkilöitä, jälkihuollon tukihenkilöitä, aktiivista työskentelyä perheen kanssa psykososiaalisella työotteella sekä perheneuvolaa. Yhdessä kunnista oli palvelutarjontaan tulossa perhekuntoutusta kunnallisena toimintana.



Kuvio 1 Satakunnan kunnissa käytetyt lastensuojelun avohuollon tukitoimet (lastensuojelun vastaavien viranomaisten arvio)

8.1.2 Lasten ja nuorten tukihenkilötoiminnan osuus lastensuojelun avohuollon tukitoimista

Kysymykseen lasten ja nuorten tukihenkilötoiminnan arvioidusta prosentuaalisesta osuudesta kaikista lastensuojelun avohuollon tukitoimista 3 vastasi 5 %, 3 vastasi 10 % ja 1 vastasi 40 %. Lastensuojelun avohuollon palveluiden kuluista viiden prosentin vastauksen antoi 4 vastaavaa viranomaista ja 20 %:n, 40 %:n ja 0 %:n vastauksia oli jokaista yksi. Työntekijöiden ajallisia resursseja arvioitiin avohuollon palveluihin menevän lastensuojelussa neljän kohdalla 5 %, kahden kohdalla 10 % ja yhden kohdalla 20 %. Ajallisiin resursseihin oli annettu esimerkkeinä tukihenkilöiden rekrytointi, palveluntarjoajien etsiminen, tukisuhteen suunnittelu, palaverit sekä tukihenkilöiden tuki ja ohjaus. Prosentuaaliset vastausvaihtoehdot olivat n. 0 %, n. 5 %, n. 10 %, n. 20 %, n. 30 %, n. 40 %, n. 50 % ja yli 50 %.

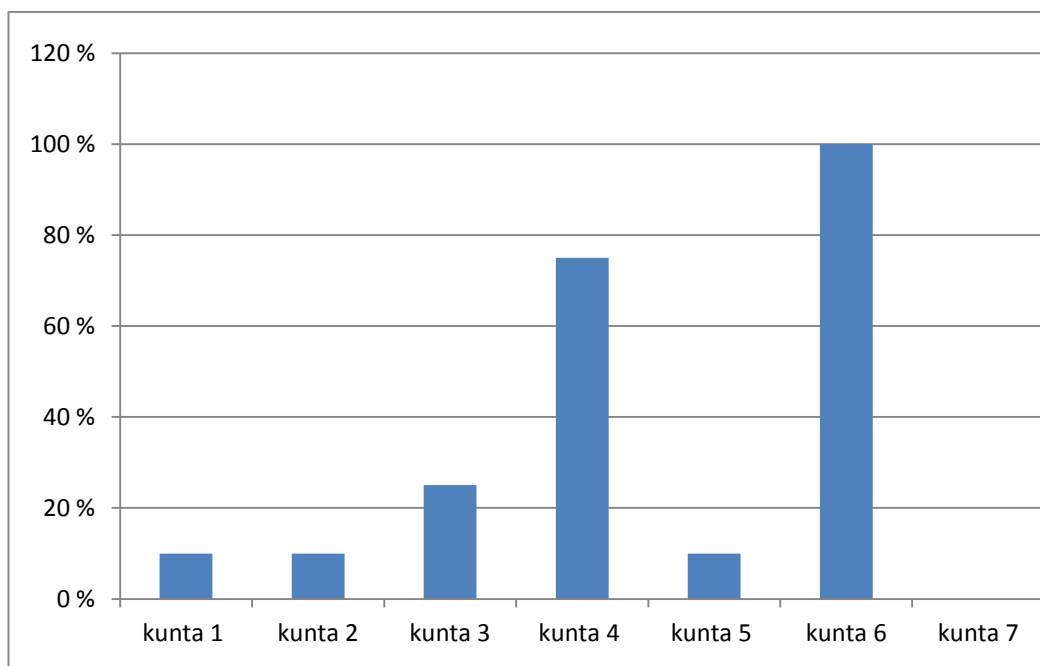


Kuvio 2 Lasten ja nuorten tukihenkilöiden osuus lastensuojelun avohuollon tukitoimista Satakunnan kunnissa

8.1.3 Kunnan hankkimat tukihenkilöpalvelut

Vaihtoehtoina kolmoskysymyksessä (Mistä kuntanne hankkii tukihenkilöpalvelut?) oli: toteutetaan kunnan omana toimintana, yksityiset yritykset, järjestöt, seurakunta sekä muualta, mistä? 5/7 vastasi, että tukihenkilöpalvelut toteutetaan kunnan omana toimintana. 3/7 vastanneista hankkii tukihenkilöt yksityisiltä yrityksiltä ja 5/7 järjestöiltä. Seurakunnilta ei hanki lasten ja nuorten tukihenkilöitä yksikään vastanneista. Muualta, mistä? oli yksi vastanneista kertonut hankkivansa tukihenkilöpalvelut yksityisiltä ammattihenkilöiltä.

Kolmoskysymyksen jatkokysymys oli: ”Kuinka suuri osa kuntanne käyttämistä tukihenkilöistä on ammatillisia tukihenkilöitä?” Vastausvaihtoehtoja oli 0 %, n. 10 %, n.25 %, n 50 %, n. 75 % ja 100 %. Kolme vastanneista kertoi, että heidän käyttämistään lasten ja nuorten tukihenkilöistä n 10 % oli ammatillisia. Yksi vastasi 25 % ja yksi 75 %. Yksi vastanneista käyttää vain ammatillisia tukihenkilöitä ja yksi vastanneista ei käytä lainkaan ammatillisia tukihenkilöitä.



Kuvio 3 Satakunnan kuntien käyttämien ammatillisten lasten ja nuorten tukihenkilöiden osuus

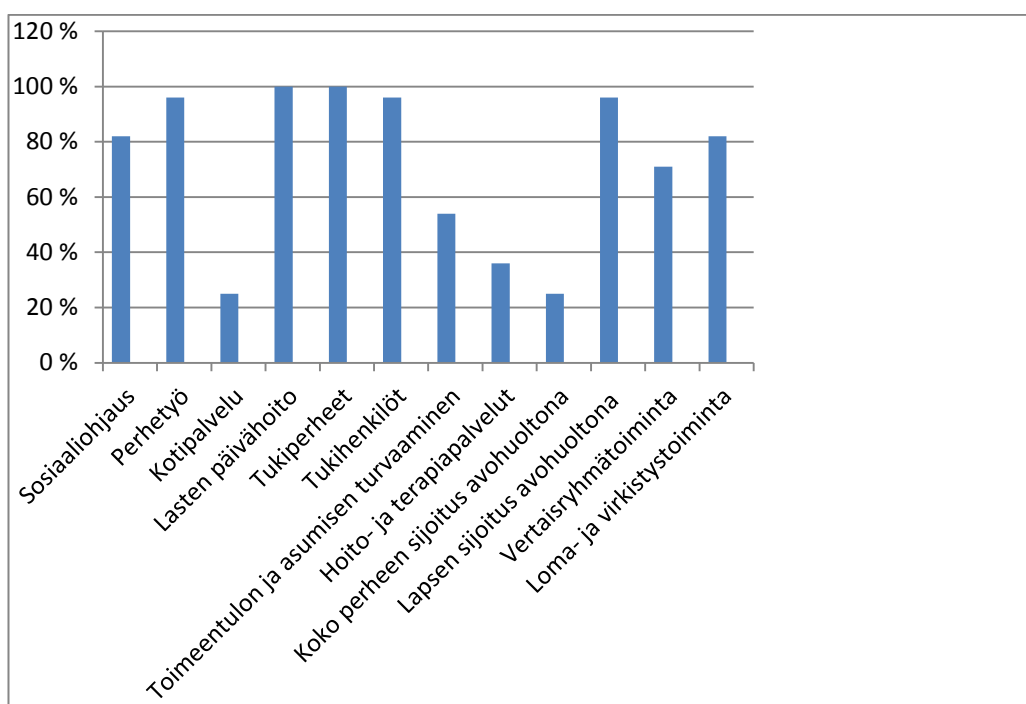
8.1.4 Resurssitilanne

Kysymykseen numero neljä pyysimme vastausta kunnan resurssitilanteesta koskien lasten ja nuorten tukihenkilötoimintaa. Vastausvaihtoehdot olivat: on mahdollisuus lisätä tukihenkilötoimintaa nykyisestä ja on vähennettävä nykyisestä. Kaikki seitsemän lastensuojelun vastaavaa viranomaista vastasi, että heidän kunnassaan on mahdollista lisätä tukihenkilötoimintaa.

8.2 Kysely Satakunnan kuntien lastensuojelun sosiaalityöntekijöille ja -ohjaajille

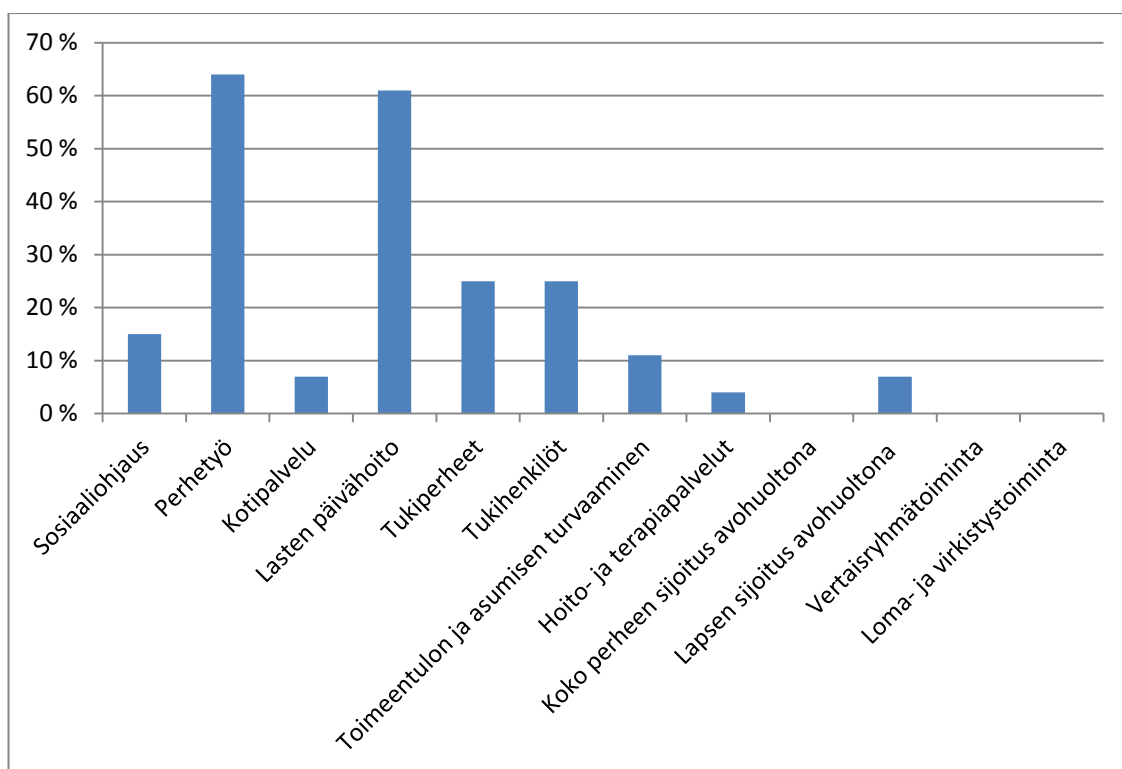
8.2.1 Kunnan tarjoamat lastensuojelun avohuollon tukitoimet

Kysymys 1 oli sama kuin lastensuojelun vastaaville viranomaisille. Lasten päivähoitoa ja tukiperhetoimintaa tarjoavat kaikki kunnat. 96 % vastanneista sosiaalityöntekijöistä ja -ohjaajista ilmoittaa kuntansa tarjoavan lastensuojelussa perhetyötä, tukihenkilöitä ja lapsen sijoitusta avohuollon tukitoimena. Sosiaaliohjausta sekä loma- ja virkistystoimintaa tarjotaan 82 %:ssa vastauksista. 71 % vastanneista kertoo vertaisryhmätoimintaa tarjottavan lastensuojelun avohuollon tukitoimena kunnassaan. Toimeentulon ja asumisen turvaaminen sai 54 % lukeman ja hoito- ja terapiapalvelut 36 %. 25 % vastanneista ilmoittaa kotipalvelun ja koko perheen sijoituksen olevan kunnassaan lastensuojelun avohuollon tarjoama tukitoimi. *Muuta, mitä?* -vaihtoehtoon tuli yksi kirjaus: oheisvanhemmuuspalvelu ja ammatillinen tukihenkilöpalvelu.



Kuvio 4 Satakunnan kunnissa käytetyt lastensuojelun avohuollon tukitoimet (sosiaalityöntekijöiden ja -ohjaajien arvio)

Käytetyimmät lastensuojelun tukitoimet kunnissa olivat perhetyö (64 %) ja lasten päivähoito (61 %). Seuraavaksi käytetyimpiä olivat lastensuojelun sosiaalityöntekijöiden ja -ohjaajien mukaan tukiperheet ja -henkilöt (25 %). Sosiaaliohjaus, toimeentulon ja asumisen turvaaminen, kotipalvelu sekä hoito- ja terapiapalvelut saivat myös ääniä käytetyimmiksi tukitoimiksi. Alle kymmeneen prosenttiin jäivät käytettävyyttä mitattaessa kotipalvelu, hoito- ja terapiapalvelut, koko perheen ja lapsen sijoitus avohuollon tukitoimena, vertaisryhmätoiminta sekä virkistystoiminta.

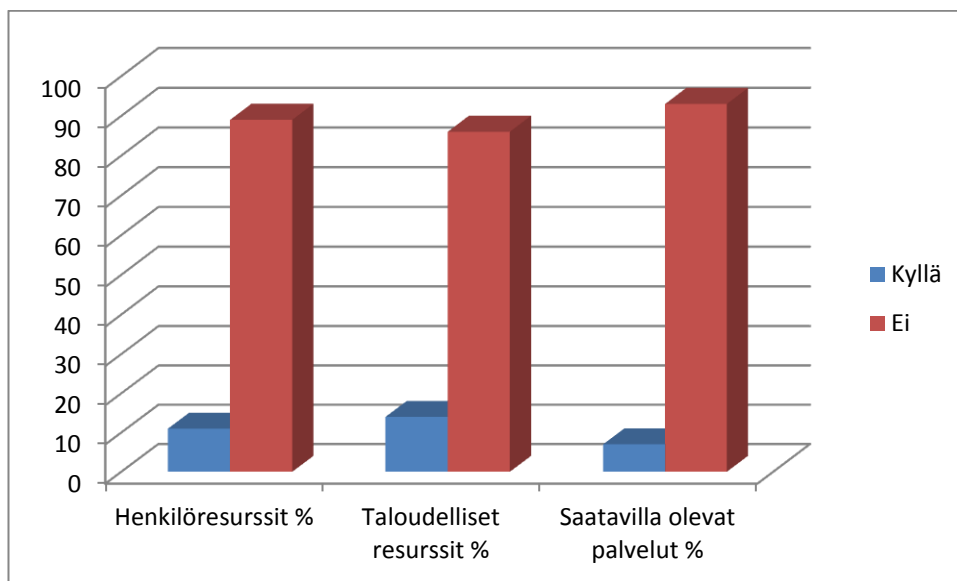


Kuvio 5 Käytetyimmät lastensuojelun tukitoimet Satakunnan kunnissa

8.2.2 Resurssit lastensuojelun avohuollossa

Kakkoskysymyksessä selvitin lastensuojelun sosiaalityöntekijöiden ja -ohjaajien mielipidettä resurssien riittävyyteen avohuollon tukitoimia järjestettäessä ja ylläpidettäessä. Henkilöstöresurssien riittävyydestä 89 % oli sitä mieltä, että resurssit eivät ole riittäviä ja 11 % vastanneiden mielestä ne ovat. Taloudellisia resursseja arvioitaessa 86 % vastanneista ilmoittaa, etteivät resurssit ole riittäviä ja 14 % on sitä mieltä,

että ne ovat riittäviä. Saatavilla olevat palvelut eivät ole 93 % mielestä riittäviä ja 7 % mielestä ne ovat riittäviä.



Kuvio 6 Lastensuojelun resurssit Satakunnan kuntien avohuollossa

Jatkokysymyksessä kysyttiin, mihin palveluihin tulisi panostaa. Kuusi vastanneista oli sitä mieltä, että kaikkiin lastensuojelun avohuollon tukitoimiin pitäisi panostaa enemmän. Vastauksissa oli mainittu lasten ja nuorten tukihenkilöt, työntekijät, taloudelliset resurssit, perhetyö ja erilaiset palvelut. Tukihenkilöitä kaivataan etenkin teinipojille. Sosiaaliohjaus, toimeentulon ja asumisen tukeminen, yksittäisen perheenjäsenen ja koko perheen tukeminen sekä koko perheen sijoitus avohuollon tukitoimena saivat myös kannatusta lisäpanostukseen lastensuojelussa. Lapsiperheiden kotipalveluun pitäisi satsata vastanneiden mukaan enemmän, myös hoito- ja terapiapalveluita tarvitaan. Erityisesti vapaaehtoisista ja ammatillisista tukihenkilöistä on pulaa. Monipuolista ammatillista osaamista toivotaan lastensuojeluun sekä ammatillista tukihenkilötoimintaa erityisesti oirehtiville nuorille. Eräs vastanneista kirjoittaa: ”myös esim. vertaisryhmätoimintaa tulisi mielestäni järjestää. Olisi myös järkevää pohtia edellä mainittuja kunnan omana palveluna, kuin ostaa niitä kalliina ostopalveluina. Uusien virkojen ja vakanssien perustamisen tarvetta lastensuojeluun tai ennaltaehkäisevään työhön on kuitenkin vaikea saada ja päättäjät ovat valmiita maksamaan kalliista ostopalveluista”.

8.2.3 Lasten ja nuorten tukihenkilöiden lisätarve

86 % vastanneista ilmoittaa kunnassaan olevan lisätarvetta vapaaehtoisille tukihenkilöille ja sama luku tuli ammatillisten tukihenkilöpalveluiden tarvitsijoista. Kukaan vastanneista lastensuojelun sosiaalityöntekijöistä ja -ohjaajista ei ilmoittanut, että lisätarvetta lasten ja nuorten tukihenkilöille ei ole.

8.3 Yhteenveto

Kaikkia lastensuojelun avohuollon tukitoimia käytetään Satakunnan kunnissa. Eniten käytettyjä tukitoimia ovat perhetyö ja lasten päivähoito. Myös tukihenkilöitä ja tukiperheitä tarjotaan. Lasten ja nuorten tukihenkilötoimintaan käytetään kyselyn mukaan kuitenkin vähän niin ajallisia kuin taloudellisiakin resursseja. Joskus tukihenkilön saatavuuskin voi olla ongelma. Satakunnan alueella on tukihenkilöitä, mutta ei välttämättä syrjäkylillä. Myös miespuolisista tukihenkilöistä on pula, monet pojat kun tarvitsivat juuri sopivaa miehen mallia kehitystään tukemaan.

Satakunnan kunnat käyttävät lasten ja nuorten tukihenkilöitä yhtä paljon omana toimintana kuin järjestöjen kautta ostopalveluna. Yksityisten yritysten tarjoamia tukihenkilöitäkin käytetään, mutta vähemmän. Satakunnan lastensuojelussa käytetyt tukihenkilöt ovat niin ammatillisia kuin vapaaehtoisiaakin, vapaaehtoisia hieman enemmän. Yksi kunta käyttää vain ammatillisia ja yksi vain vapaaehtoisia tukihenkilöitä.

Suurin osa kyselyyn vastanneista sosiaalityöntekijöistä ja -ohjaajista olivat sitä mieltä, että taloudelliset ja henkilöstöresurssit eivät ole riittäviä avohuollon tukitoimia järjestettäessä ja ylläpidettäessä. Siihen, ettei jotain lastensuojelun avohuollon tukea anneta, vaikuttaa varmasti myös se, ettei vastaajien mielestä saatavilla olevaa palvelua ole riittävästi tarjolla.

8.4 Luotettavuus

Luotettavuus saattaa kärsiä siinä mielessä, että prosentuaaliset luvut eivät olleet tarkkoja ja vastaus pyydettiin arviona. Toimeksiantajani kuitenkin hyötyi jo tästäkin arviosta, joten kysymys- ja vastausvaihtoehdot ovat tarkoituksella oheisella tavalla.

Aineistonkeruumenetelmä oli toimiva ottaen huomioon se, mitä haluttiin tietää. Kysymyksiä oli vähän ja vastaaminen vaivatonta. Porin lastensuojelusta vastauksia tuli eniten. Siihen vaikutti se, että kyselylomake jaettiin heidän toiveestaan palaverissa. Siinä jokainen täytti omansa ja palautus tapahtui lasten- ja nuorten tukihenkilötoiminnasta vastaavan kautta.

Sähköpostitse kyselyyn vastasi vastaavien viranomaisten osalta viisi kahdestatoista sekä sosiaalityöntekijöiden ja -ohjaajien osalta kahdeksan yhdeksästätoista. Paperiversioita palautui Porista kaksi vastaavilta viranomaisilta ja 20 sosiaalityöntekijöiltä ja -ohjaajilta. Yhteensä kyselyitä siis lähti 53 kappaletta ja vastanneita oli 35. Vastausprosentti oli täten 66. Vastausten määrästä MLL:n Satakunnan piiri sai riittävästi haluamaansa tietoa Satakunnan kuntien avohuollon tukitoimista sekä lasten- ja nuorten tukihenkilötoiminnasta ja sen tarpeesta.

9 JOHTOPÄÄTÖKSET

Kuntien lastensuojelu noudattaa lastensuojelulakia ja tarjoaa tarvittavia palveluja asiakkailleen. Jos kunnalla ei ole niitä tarjota omasta takaa, se voi hankkia lastensuojelun palvelut yksityisiltä yrityksiltä tai kolmannelta sektorilta. Teettämäni kysely Satakunnan kuntien lastensuojelun viranomaisille antoi mm. vastauksen lasten ja nuorten tukihenkilötoiminnan osalta käytetyistä palveluntarjoajista. Satakunnan kunnissa hankitaan lasten ja nuorten tukihenkilöitä myös järjestöiltä. Mannerheimin Lastensuojeluliitto on kolmannen sektorin toimija, joka tuottaa esimerkiksi lasten ja nuorten tukihenkilöpalvelua. Kyseiset tukihenkilöt ovat vapaaehtoistyöntekijöitä, jotka saavat toimintaansa peruskoulutuksen, jatkokoulutuksen, työnohjauksen ja tuen.

Toimeksiantajani Mannerheimin Lastensuojeluliiton Satakunnan piiri sai kyselystä haluamaansa tietoa Satakunnan kunnilta koskien avohuollon tukitoimia. Kyselyllä kartoitettiin kuntien palveluiden tarjontaa avohuollon osalta yleensä sekä lasten ja nuorten tukihenkilötoiminnan osalta. Tukihenkilön tarjoaminen lapselle tai nuorelle on yksi lastensuojelun avohuollon tukitoimista.

Satakunnan kunnat ilmoittivat käyttävänsä lasten ja nuorten tukihenkilöitä, niin vapaaehtoisia kuin ammatillisiakin. Vastaavien viranomaisten mukaan lasten ja nuorten tukihenkilöihin olisi mahdollista vielä lisätä resursseja, nyt osuus koko lastensuojelun avohuollon tukitoimista on useimpien vastanneiden mukaan vain noin 10 %.

Lastensuojelun avohuollon resurssien riittävydestä oltiin pääasiassa sitä mieltä, että ne eivät ole riittäviä. Henkilöstöä, taloudellisia resursseja sekä saatavilla olevia palveluita pitäisi olla enemmän. Tästä voi päätellä, että kunnat eivät panosta omiin ammatillisiin tukihenkilöihin. Siihen ei ole aikaa eikä rahaa. Tällöin tulevat vapaaehtoiset tukihenkilöt tarpeeseen, tosin niitäkään ei ole riittävästi saatavilla kaikille tukea tarvitseville.

Koko perheen tukeminen koetaan myös tärkeänä Satakunnan lastensuojelussa. Lapsiperheiden kotipalvelua pitäisi lisätä, samoin hoito- ja terapiapalveluita.

10 POHDINTA

Vapaaehtoistyö on tullut jäädäkseen sosiaali- ja terveystoimen rinnalle ja avuksi. Vuosi 2011 oli eurooppalaisen vapaaehtoistyön vuosi. Ennaltaehkäisevä ja varhainen puuttuminen on lasten suojelussa ja lastensuojelutyössä tärkeää ja nimenomaan sillä saralla on tehtävä enemmän työtä sekä ammattilaisten että vapaaehtoistenkin voimin. Lapsissa on tulevaisuus ja vastuuta voi kantaa myös muista kuin omista lapsista. Vapaaehtoistyö tuo yhteiskuntaan yhteisöllisyyttä ja on askel kohti kansalaisyhteiskuntaa.

Yksityiset yritykset ja kolmannen sektorin toimijat ovat tulleet myös lastensuojeluun jäädäkseen. Yhteistyötä on tehty Satakunnassa tuloksellisesti. Kuntien lastensuojelussa ei ehditä kaikkea tekemään. Toinen näkökulma esim. perheen tilanteeseen voi olla paikallaan. Kaikkien lapsiperheiden kanssa työtä tekevien pitäisi kuitenkin tehdä perhettä tukevaa yhteistyötä. Esim. lasten ja nuorten tukihenkilötoimintaa ostopalveluna hankittaessa on useita hyötyjä ja aikaa säästäviä asioita kunnille. Yhteistyön haaste on järjestöjen ja kuntien viranomaisien näkemyserot asioista. Tiivis yhteistyö voi olla myös riski järjestöille. Järjestön kehittämä malli esim. lasten ja nuorten tukihenkilötoiminnasta on helppo hyödyntää ja ottaa omaan käyttöön. Tässä opinnäytetyössä saatu tieto Satakunnan kuntien lastensuojelusta kertoo, että lisätarvetta lasten ja nuorten tukihenkilöille on ja mahdollisuuksia on niitä myös hankkia. Monet Satakunnan kunnat ovat olleet Satakunnan tukihenkilötoiminnan kehittämishankkeessa mukana ja saaneet heidän kouluttamiaan tukihenkilöitä kuntansa lastensuojelun asiakkaana olleille lapsille ja nuorille.

Hyvä tieto MLL:n Satakunnan piirille oli tämän tutkimuksen tulosten mukaan se, että lastensuojelun vastaavat viranomaiset ovat sitä mieltä, että lasten ja nuorten tukihenkilötoimintaa on mahdollisuus heidän kunnassaan lisätä. Sosiaalityöntekijät ja -ohjaajat ilmoittivat lisätarvetta olevan sekä vapaaehtoisille että ammatillisillekin tukihenkilöille.

Vaikka Satakunnassa lapsille ja nuorille tarjotaan tukihenkilöitä, on käyttö kuitenkin yleisesti vielä aika vähäistä. Sosiaalitoimet ovat useasti niin ylikuormittuneita, että resurssit menevät helposti akuutimpaan lakisääteiseen tukemiseen. Harvassa kunnassa on nimetty työntekijä, joka vastaa lasten ja nuorten tukihenkilötoiminnasta.

Lasten ja nuorten tukihenkilötoiminnan tulee olla tavoitteellista ja suunnitelmallista. Se perustuu lastensuojelulakiin. Vapaaehtoisuuteen perustuva tukihenkilötoiminta kunnioittaa tuettavan itsemääräämisoikeutta, on luotettavaa, vaitiolovelvollista, tasa-arvoista ja puolueetonta. Työvälineinä ovat elämäkokemus ja persoona. Tehtävän vastuullisuus kuitenkin vaatii perehdytyksen, kylmiltään ei voi lähteä lapsen tai nuoren tukihenkilöksi. Tukihenkilöt ovat Meriruohon tutkimuksessa (v. 2008) kertoneet toimintaansa rajoittaviksi tekijöiksi puutteellisen perehdytyksen nuoren taustaan, nuoren haasteellisen käytöksen sekä pienen kulukorvausrahan. Ratkaisuna ongelmiin haastateltavat ehdottivat riittävää koulutusta tukisuhteen alussa sekä työnohjausta tukisuhteen ajan. Kulukorvauksen korotus takaisi tutkimuksessa haastateltavien mukaan monipuolisemman, mutkattomamman ja suunnitelmallisemman työskentelyn tukisuhteessa. Lisäkoulutus ja parempi perehdytys lapsen asioihin, sekä tukihenkilön ja tuettavan yhteensopivuuden parempi kartoittaminen olisivat apuna toimivia ja kestäviä tukisuhteita luotaessa. Nämä asiat on otettu huomioon Satakunnan tukihenkilötoiminnan kehittämishankkeessa 2008 - 2011 (Satuke - hanke). Mannerheimin Lastensuojeluliiton Satakunnan piiri ry jatkaa Satuke - hankkeen mallintamaa tukihenkilötoimintaa Satakunnan alueella vuoden 2012 alusta. MLL Satakunnan piiri rekrytoi, perus- ja jatkokouluttaa sekä valitsee tukihenkilöt, ohjaa ja tukee heitä, sekä hallinnoi tukihenkilötoimintaa. Se pohjautuu vapaaehtoistyön periaatteisiin, on asiakaslähtöistä, luotettavaa ja käytännönläheistä.

Ruohonjuuritasolla asiaa tarkastellen pääsee asian ytimeen. Tukisuhde on kahden ihmisen välinen vuorovaikutuksellinen suhde. Oma kokemukseni tukihenkilönä on ollut myönteinen. Lähdin toimintaan mukaan auttamishalun, hyödyllisen tekemisen ja oppimisen kannalta. Vapaaehtoistyö antaa myös tekijälle paljon. Itse olen päässyt tutustumaan lastensuojeluun ja sitä kautta avohuollon tukitoimiin auttamaan osaltani ja omalla persoonallani. Vuorovaikutustaidot ovat tärkeitä ja niitä tässä vapaaehtoistyössä saa harjoitella niin lapsen, kuin hänen perheensäkin kanssa. Tutustumisen jälkeen olen päässyt niin sanotusti pintaa syvemmälle tuettavani kanssa. Voisin sanoa

olevani hänen aikuinen kaverinsa, jolle voi kertoa huolistaan ja kysyä mieltä askaruttavista asioista. Olen ilokseni huomannut, että niin hän myös tekee. Tärkeää on se, että keskustelumme tapahtuu hänen ehdoillaan. Joskus on huonoja päiviä ja joskus taas nauru on herkässä. Huonoina päivinä tiedän, että minua tarvitaan, ainakin olemaan läsnä ja kuuntelemaan. Ilon hetkellä taas tiedän, että olen onnistunut tässä tärkeässä työssäni. Se tuo myös itselle hyvän mielen.

Jatkotutkimusaiheita opinnäytetyöhöni voisivat olla esim. lastensuojelulain toteutumisen tarkastelu. Miten pian neljä vuotta voimassa olleen lain ennaltaehkäisevä painotus on toteutunut? Onko lakia mahdollista noudattaa, miten resurssit siihen riittävät? Lastensuojelun piirissä voidaan kysyä, miksi uusia sijoituspaikkoja tulee koko ajan lisää, vaikka painopiste lain mukaan pitäisi olla ennaltaehkäisevässä toiminnassa?

LÄHTEET

Bardy, Marjatta (toim.) 2009. Lastensuojelun ytimissä. Helsinki: Terveyden ja hyvinvoinnin laitos.

Heikkilä, Tarja 2008. Tilastollinen tutkimus. Helsinki: Edita Prima Oy.

Hietakangas, Jaana 2011. Lastensuojelun tukihenkilötoiminnan seminaari 9.12.2011.

Karreinen, Lari; Halonen, Maria & Tennilä, Meri (toim.) 2010. 10 askelta parempaan vapaaehtoistoimintaan. Helsinki: Vihreä Sivistysliitto ry.

Korhonen, Anu toim. 2005. Lastensuojelun tukihenkilön käsikirja. Helsinki: Erityishuoltojärjestöjen Liitto EHJÄ ry.

Suomen kuntaliitto. Lastensuojelu. Viitattu 9.3.2011.

<http://www.kunnat.net/fi/asiantuntijapalvelut/soster/sosiaalipalvelut/lapset/lastensuojelu/Sivut/default.aspx>.

Kuvaja, Sini 2011. Kunnat käyttävät yhä enemmän yrityksiä apuna lastensuojelussa. Satakunnan Kansa 7.3.2011., 4.

Lastensuojelulaki 13.4.2007/417. Viitattu 21.12.2010.

<http://www.finlex.fi/fi/laki/ajantasa/2007/20070417>.

Lehtimäki, Johanna 2007. Raportti nuorten tukihenkilötoiminnan järjestämiskäytännöistä – ”Kun on hyvät aidat ympärillä, n isiin aitaukses on helppo toimia va paasti”. Turun Ammattikorkeakoulu. Sosiaalialan koulutusohjelma. Opinnäytetyö.

Linnainmaa, Leila 2010. Porin perusturva. Luento tukihenkilökoulutuksessa 2.3.2010.

Mannerheimin Lastensuojeluliitto 2011. Tukihenkilötoiminta. Esite.

Mannerheimin Lastensuojeluliitto. Tietoa MLL:sta. viitattu 11.1.2011.

<http://www.mll.fi/mll/>.

Mannerheimin Lastensuojeluliitto i.a. Lapsen oikeuksien yleissopimus. Viitattu 11.1.2011. http://www.mll.fi/mll/lasten_oikeudet/--print.

Mannerheimin Lastensuojeluliitto i.a. Toiminta ja projektit. Viitattu 11.1.2011.

<http://www.mll.fi/mll/toiminta/--print>.

Mannerheimin Lastensuojeluliiton Satakunnan Piiri ry i.a. Viitattu

10.1.2011. <http://satakunnanpiiri.mll.fi/tietoa-piirista>.

Mannerheimin Lastensuojeluliiton Satakunnan piiri Satuke Satakunnan lasten ja nuorten tukihenkilötoiminnan kehittämishanke 2008 - 2011.

Hankesuunnitelma.

- Meriruoho, Laura 2008. Lastensuojelun tukihenkilötoiminnan käytäntöä ja kehittämismahdollisuuksia. Satakunnan Ammattikorkeakoulu. Sosiaali- ja terveystieteiden Porin yksikkö. Sosiaalialan koulutusohjelma, sosiaalipedagogiikan suuntautumisvaihtoehto. Opinnäytetyö.
- Nylund, Marianne & Yeung, Anne Birgitta (toim.) 2005. Vapaaehtoistoiminta Anti, arvot ja osallisuus. Tampere: Vastapaino.
- Raivio, Marketta 2011. Satakunnan lastensuojelun kehittämissuunnitelma. Luento 20.1.2011.
- Räty, Tapio 2010. Lastensuojelulaki - käytäntö ja soveltaminen. Helsinki: Edita.
- Syrjänen, Kirsi (toim.) 2010. Tukihenkilötoiminnan laatukäsikirja Tuexi. Turku: Varsinais-Suomen Lastensuojelujärjestöt ry.
- Tanskanen, Ilona & Timonen-Kallio, Eeva (toim.) 2010. Lasten ja nuorten osallisuuden tukeminen lastensuojelutyössä. Turku: Turun ammattikorkeakoulu.
- Terveyden ja hyvinvoinnin laitos 2011. Lastensuojelu 2010. Tilastoraportti http://www.stakes.fi/tilastot/tilastotiedotteet/2011/Tr29_11.pdf.
- Törrönen, Maritta (toim.) 2001. Lapsuuden hyvinvointi. Yhteiskuntapoliittinen puheenvuoro. Helsinki: Pelastakaa Lapset.

Ulkoasiainministeriö 2009. Euroopan vapaaehtoistyön teemavuosi 2011. Viitattu
29.6.2011 <http://www.eurooppatiedotus.fi/public/default.aspx?contentid=169174&nodeid=37760&contentlan=1&culture=fi-FI>.

Vilka, Hanna 2007. Tutki ja mittaa. Määrällisen tutkimuksen perusteet.
Helsinki: Tammi.

LIITE 1: SAATEKIRJE

**Hyvät kuntien lastensuojelun sosiaalityöntekijät ja -ohjaajat!
Hyvät kuntien lastensuojelun vastaavat viranomaiset!**

Olen Terhi Peltoniemi, sosiaalialan opiskelija Diakonia-ammattikorkeakoulusta (Porin yksikkö). Teen opinnäytetyötä yhteistyössä Mannerheimin Lastensuojeluliiton Satakunnan Piiri ry:n SATUKE - hankkeen kanssa. SATUKE - hanke mallintaa lasten ja nuorten tukihenkilötoimintaa osaksi kuntien lastensuojelun avohuollon palveluita koko Satakunnan alueelle.

Opinnäytetyöni aiheena on kuntien lastensuojelun avohuollon tukitoimet, tarkempaan tarkastelun kohteena tukihenkilötoiminta.

Oheisella kyselyllä haluan kartoittaa arvokkaita tietojanne ja mielipiteitänne koskien lastensuojelun avohuollon tukitoimia sekä lasten ja nuorten tukihenkilötoimintaa. Kyselyllä pyritään vastaamaan MLL:n Satakunnan piiri ry:n palveluiden ja toiminnan järjestämisen ja kehittämisen alueellisiin tarpeisiin Satakunnan alueella.

Kyselyihin vastataan nimettömänä. Julkituotavassa opinnäytetyössä ei tule näkymään kuntakohtaisia tietoja.

**KYSELY ON LYHYT JA YTIMEKÄS, VASTAATHAN MAHDOLLISIMMAN
PIIAN - KUITENKIN 15.4 MENNESSÄ.**

Kiitos jo etukäteen vastauksestasi!

Lisätietoja opinnäytetyöstä ja kyselystä

Terhi Peltoniemi
terhi.peltoniemi@student.diak.fi
p. 040 738 3878

LIITE 2: KYSELYLOMAKE SATAKUNNAN KUNTIEN LASTENSUOJELUN VASTAAVILLE VIRANOMAISILLE

Lastensuojelun avohuollon tukitoimien kartoitus

Kohderyhmä Satakunnan kuntien lastensuojelun vastaavat viranomaiset

Kunta: _____

1. Mitä lastensuojelun avohuollon tukitoimia kunnassanne tarjotaan?

- Toimeentulon ja asumisen turvaaminen
- Sosiaaliohjaus
- Perhetyö
- Kotipalvelu
- Lasten päivähoito
- Tukiperheet
- Tukihenkilöt
- Hoito- ja terapiapalvelut
- Koko perheen sijoitus avohuoltona
- Lapsen sijoitus avohuoltona
- Vertaisryhmätoiminta
- Loma- ja virkistystoiminta

Muuta, mitä: _____

2. Kuinka suuri prosentuaalinen osuus kuntanne lastensuojelun avohuollon tukitoimista on lasten ja nuorten tukihenkilötoimintaa? (arvio)

2 a) Kaikista kuntanne lastensuojelun avohuollon palveluista?

n.0% n.5% n.10% n.20% n.30% n.40% n. 50% yli 50%

2 b) Kaikista kuntanne lastensuojelun avohuollon palveluiden kuluista (vuodessa)?

n.0% n.5% n.10% n.20% n.30% n.40% n. 50% yli 50%

2 c) Kunnan lastensuojelun työntekijöiden ajallisista resursseista? (Tukihenkilöiden rekrytointi / palveluntarjoajien etsiminen, tukisuhteen suunnittelu, palaverit, tukihenkilöiden tuki ja ohjaus yms.)

n.0% n.5% n.10% n.20% n.30% n.40% n. 50% yli 50%

3 a. Mistä kuntanne hankkii tukihenkilöpalvelut?

Toteutetaan kunnan omana toimintana

Yksityiset yritykset

Järjestöt

Seurakunta

Muualta, mistä? _____

3 b. Kuinka suuri osa kuntanne käyttämistä tukihenkilöistä on ammatillisia tukihenkilöitä? (palkattu vrt. vapaaehtoinen tukihenkilö)

0% n.10% n.25% n.50% n.75% 100%

4. Mikä on kuntanne resurssitilanne?

- Tukihenkilötoimintaa on mahdollisuus lisätä nykyisestä
- Tukihenkilötoiminnan resursseja on vähennettävä nykyisestä

KIITOS VASTAUKSESTASI !!

LIITE 3: KYSELY SATAKUNNAN KUNTIEN LASTENSUOJELUN
SOSIAALITYÖNTEKIJÖILLE JA -OHJAAJILLE

Lastensuojelun avohuollon tukitoimien kartoitus

Kohderyhmä Satakunnan kuntien lastensuojelun sosiaalityöntekijät ja -ohjaajat

Kunta: _____

1. Onko kunnassanne mielestänne riittävät resurssit lastensuojelun avohuollon tukitoimien järjestämiseen ja ylläpitämiseen?

1a. henkilöstöresursseja Kyllä Ei

1b. taloudellisia resursseja Kyllä Ei

1c. saatavilla olevia palveluita Kyllä Ei

2 a) Mitä lastensuojelun avohuollon tukitoimia kunnassanne tarjotaan?

Sosiaaliohjaus

Perhetyö

Kotipalvelu

Lasten päivähoito

Tukiperheet

Tukihenkilöt

- Toimeentulon ja asumisen turvaaminen
- Hoito- ja terapiapalvelut
- Koko perheen sijoitus avohuoltona
- Lapsen sijoitus avohuoltona
- Vertaisryhmätoiminta
- Loma- ja virkistystoiminta

Muuta, mitä: _____

2 b) Mikä tai mitkä edellisistä ovat käytetyimmät tukitoimet kunnassanne?

3. Onko lastensuojelun avohuollon tukitoimia mielestänne saatavilla riittävästi?

- Kyllä Ei

Jos ei, niin mihin palveluihin tulisi panostaa? (vaihtoehtoja kysymyksessä 2)

4. Onko kunnassanne mielestänne lisätarvetta

- vapaaehtoisille tukihenkilöille
- ammatillisille tukihenkilöpalveluille
- ei ole lisätarvetta

KIITOS VASTAUKSESTANNE !!