

Susanna Lindholm ja Päivi Patana

**VARHAINEN NEUVOLAPERHETYÖ TORKINMÄEN
NEUVOLASSA KOKKOLASSA**

”Tukemalla vanhemmuutta edistetään hyvää lapsuutta”

Opinnäytetyö

KESKI-POHJANMAAN AMMATTIKORKEAKOULU

Sosiaalialan koulutusohjelma

Syksy 2011

Yksikkö Hyvinvoinnin ja kulttuurin yksikkö, Kokkola	Aika Syyskuu 2011	Tekijä/tekijät Susanna Lindholm, Päivi Patana
Koulutusohjelma Sosiaalialan koulutusohjelma		
Työn nimi VARHAINEN NEUVOLAPERHETYÖ TORKINMÄEN NEUVOLASSA KOKKOLASSA ”Vanhemmuutta tukemalla edistetään hyvää lapsuutta”		
Työn ohjaaja Sirikka Huhtakangas, opettaja	Sivumäärä 47+6	
Työelämäohjaaja Liisa Ahonen, kehittäjäkoordinaattori		
<p>Opinnäytetyömme tilaaja oli Kaste-hankkeen osahanke Nuppu. Nuppu-hanke aloitettiin Keski-Pohjanmaalla keväällä 2008. Esitimme ehdotuksen opinnäytetyömme aiheesta kehittäjäkoordinaattori Liisa Ahoille. Hän suhtautui esityksemme myötämieleisesti ja saimme tutkimusluvan Kokkolan kaupungilta.</p> <p>Tutkimme opinnäytetyössämme keväällä 2010 kokeiluna aloitetun Torkinmäen neuvolaperhetyön tarvetta ja toimintamallin toimivuutta. Työssämme lähestyimme perhettä hyvinvoinnin näkökulmasta. Ajatuksenamme oli, että tukemalla vanhempien arjessa jaksamista ja huomioimalla koko perheen hyvinvoinnin edesautetaan lasten tasapainoista kehitystä.</p> <p>Tutkimuksemme oli case-tyyppinen, koska sen kohteena oli yksittäinen neuvola ja neuvolaperhetyön asiakasperheet. Tutkimusotteemme oli kvalitatiivinen.</p> <p>Kyselyn toteutimme puolistrukturoidulla kyselykaavakkeella neuvolaperhetyön asiakasperheille hankkeen palkkaaman perheohjaajan välityksellä. Kyselyyn vastasi suhteellisen pieni joukko perheitä, mutta kaikki vastanneet olivat suhtautuneet kyselyyn mielenkiinnolla ja huolellisesti.</p> <p>Vastauksista nousi esille, että neuvolaperhetyölle on tarvetta ja perheet olivat tyytyväisiä saamaansa tukeen. Perheiden mielestä neuvolaperhetyö on matalankynnyksen palvelua perheille.</p>		

Asiasanat

Hyvinvointi, Lapsuus, Perhe, Neuvolaperhetyö, Vanhemmuus

ABSTRAKT

CENTRAL OSTROBOTHNIA UNIVERSITY OF APPLIED SCIENCES	Date November 2011	Author Susanna Lindholm, Päivi Patana
Degree programme Degree Program in Social Services		
Name of thesis Early Family Work at Torkinmäki Mother and Child Clinic in Kokkola " Supporting a Parenthood can Promote Good Childhood"		
Instructor Lecturer, Sirkka Huhtakangas	Pages 47+ 6	
Supervisor Development Co-Ordinator, Liisa Ahonen		
<p>Our thesis subscriber was a Kaste-subprojec and Nuppu-project. Nuppu-project was started in Central Ostrobothnia in the spring of 2008. We presented a proposal for the theme of our thesiswork to the Development Co-Ordinator Liisa Ahonen. She was interested in our proposal and we got a research permit from the City of Kokkola.</p> <p>We studied in the thesis work the need and efficiency of family work that had been started as an experiment in the spring of 2010 at Torkinmäki`s Mother and Child Clinic Family Work. In our work we approached the family from the perspective of welfare. The idea was that by supporting parents ability to cope in everyday life and by taking into account the whole family, the well-being of children would contribute to balanced development.</p> <p>Our study was of case type, because the target was a single mother and child clinic and the clinic`s client families. The research was qualitative.</p> <p>A survey was by delivering conducted semi-structured questionnaires to the mother and child clinic client families through the project director hired by the projekt. Survey was responded by a relatively small number of families, but all respondents to the questionnaire had reacted with interest and care.</p> <p>From the responses emerged that there is the neen for the mother and child clinic's familywork among the families and the families were satisfied with the support. Families considered that mother and child clinic familywork is a low-threshold service for them.</p>		
Key words Childhood, Family, Mother and child clinic familywork, Parenthood, Welfare		

TIIVISTELMÄ

ABSTRACT

SISÄLLYS

1 JOHDANTO	1
2 NUPPU-HANKE KESKI-POHJANMAALLA	3
3 PERHE SUOMESSA	6
3.1 Perheen määrittelyä	6
3.2 Perheen tehtäviä	7
3.3 Hyvinvoiva perhe	8
4 VANHEMMUUS	9
4.1 Vanhemmuuden määrittelyä suomalaisessa yhteiskunnassa	9
4.2 Vanhempien merkitys lapselle	11
4.3 Vanhempien rooli	12
5 LAPSUUS	14
5.1 Lapsuuden merkitys	14
5.2 Lapsen arki	15
6 NÄKÖKULMA PERHEEN HYVINVOINTIIN	17
6.1 Hyvinvoinnin ulottuvuuksia	17
6.2 Hyvinvointineuvola-ajatus perheiden tukena	18
6.3 Perhepolitiikka ja hyvinvointi	18
7 NEUVOLAPERHETYÖ	21
7.1 Yleistä perhetyöstä	23
7.2 Ennaltaehkäisevä ja varhainen perhetyö	23
7.3 Lastenneuvolatyö	25
8 TORKINMÄEN NEUVOLAN PERHETYÖ	26
8.1 Neuvolaperhetyö Torkinmäen neuvolassa	26
8.2 Torkinmäen neuvolaperhetyön hoitopolku/toimintamalli	27

9 TUTKIMUKSEN TARKOITUS JA MENETELMÄT	29
9.1 Tutkimuksen tarkoitus sekä tutkimuskysymykset	29
9.2 Case- tutkimus	29
9.3 Kvalitatiivinen tutkimusote	30
9.4 Tutkimuksen kohderyhmä ja aineiston keruu	30
10 TUTKIMUKSEN ANALYSOINTI JA TULOKSET	32
10.1 Perheiden vastaukset	32
10.1.1 Taustatietoa perheistä	32
10.1.2 Taustatietoa perheistä	33
10.1.3 Mielikuva varhaisesta neuvolaperhetyöstä	34
10.1.4 Perheiden odotukset neuvolaperhetyölle	35
10.1.5 Millaista tukea perheet saivat	35
10.1.6 Perheiden kommentteja	36
10.2 Perheohjaajan vastaukset	37
10.3 Johtopäätökset	39
11 POHDINTA	40
LÄHTEET	
LIITTEET	

1 JOHDANTO

Julkisuudessa on paljon esillä perheiden vaikeudet ja lasten pahoinvointi. Lapsiperheiden palvelut ovat etääntyneet perheistä ja resurssit palveluiden tuottamiseen ovat pienet. Perheiden parissa työskentely painottuu vielä paljolti korjaavaan työhön, vaikka tulisi pyrkiä luomaan varhaisen perhetyön toimintamalleja. Perheiden tulee saada tukea jo ennen huolen muuttumista ongelmaksi. Huolen ollessa pieni, neuvola on luonteva paikka tarjota matalan kynnyksen tukea perheille. Ennaltaehkäisevän ja varhaisen neuvolaperhetyön tarkoituksena on auttaa ja opastaa perheitä arjen sujuvuudessa, vanhemmuudessa sekä lasten hoitoon ja huolenpitoon liittyvissä asioissa.

Kaste-ohjelmassa määritellään sosiaali- ja terveystuollon yleiset kehittämistavoitteet ja toimenpiteet vuosille 2008–2011. Kaste- hankkeen osahanke Keski-Pohjanmaalla on Nuppu-hanke. Nuppu- hankkeen tavoitteena on rakentaa toimintamalli perhekeskukselle. Perhekeskus on toiminnallinen kokonaisuus, joka vastaa moniammatillisesti lasten ja perheen tarpeisiin. Se voi toimia perhetyön yksikkönä tai se voi olla toimijoiden verkosto, jossa yhteistyölle on luotu vakiintuneet käytännöt. Yhteistyössä voivat toimia neuvola, päivähoito, perheneuvola, päihdehuolto, koulu, järjestöjen ja seurakuntien perhepalvelut. Työ on ennalta ehkäisevää ja varhaista tukea antavaa, jossa olennaisinta on lasten ja perheiden oma osallisuus toiminnan suunnittelussa ja toteutuksessa. Perhekeskustoiminnalla on tarkoitus edistää perheiden hyvinvointia ja terveyttä sekä antaa perheille ohjausta ja neuvontaa palveluihin hakeutumisessa. Nuppu-hanke on palkannut perheohjaajan Torkinmäen neuvolaan Kokkolaan. Opinnäytetyömme tavoitteena on kartoittaa hankkeen aikana luodun toimintamallin toimivuutta ja onko neuvolaperhetyölle Kokkolassa tarvetta.

Perhe on yhteiskunnan perusyksikkö. Perheen, vanhempien ja lapsen hyvinvointiin vaikuttaa kasvuympäristöt sekä yhteiskunnan arvot, toimintatavat ja ilmapiiri. Perhettä tulee ymmärtää kokonaisuutena, jossa jokaisen jäsenen yksilöllinen hyvinvointi on riippuvainen koko perheen hyvinvoinnista. Vanhempien arkipäivän jaksamisella ja hyvinvoinnilla voidaan edesauttaa lasten hyvinvointia. Yhteiskunnan perhepalveluilla tuetaan perheiden hyvinvointia.

Tutkimuksemme on case-tyyppinen ja se tehdään Torkinmäen neuvolaan Kokkolaan. Tutkimusmenetelmänä käytämme kvalitatiivista tutkimusta, sillä haluamme perheiden kokemuksista kokonaisvaltaista tietoa. Lähtökohtana kvalitatiiviseen tutkimukseemme on todellisen

elämän kuvaaminen ja kohdejoukko eli vanhemmat valitaan neuvolassa asioivista perheistä. Kvalitatiivisessa tutkimuksessa on tarkoituksena ymmärtää tutkimuskohdetta, eikä aineistosta tehdä päätelmiä yleistettävyyttä ajatellen.

Nuppu-hankkeen palkkaama perheohjaaja aloitti työskentelyn huhtikuussa 2010. Teimme tammikuussa 2011 kyselyn siihen saakka mukana olleille perheille sekä perheohjaajalle. Kyselyn avulla halusimme selvittää perheiden toiveita, tietämystä ja tarvetta perhetyölle.

2 NUPPU-HANKE KESKI-POHJANMAALLA

Sosiaali- ja terveyshuollon yleiset kehittämistavoitteet ja toimenpiteet vuosille 2008–2011 määritellään Kaste-ohjelmassa. Hankekokonaisuus muodostuu neljästä maakunnallisesta osahankkeesta, ja sitä toteutetaan Lapin, Kainuun, Pohjois-Pohjanmaan ja Keski-Pohjanmaan alueilla. Osahankkeilla on omat kehittämisteemansa, mutta niiden yhteisenä päämääränä on rakentaa Kaste-ohjelmakauden aikana yhteinen sosiaali- ja terveyspalvelujen kehittämisrakenne ja toimintamalli Pohjois-Suomeen. Keski-Pohjanmaan Nuppu-osahankkeen teemana on Lastensuojelun ja perhetyön kehittäminen. Olennaista hankkeessa on, että tavoitteet ja toimenpiteet saadaan sisällytettyä virallisten organisaatioiden toimintarakenteisiin. (LIITE 1.)

Kaste-ohjelman tavoitteiden toteuttamiseksi kunnille myönnetään valtionavustusta kehittämishankkeisiin. Kokkolan kaupunki hallinnoi Keski-Pohjanmaan alueella toimivaa lastensuojelun- ja perhetyön hanketta, joka on osahanke koko Pohjois-Suomea koskevasta isosta hankkeesta. Hankkeen yhdeksi pilotointikohteeksi on otettu neuvolan perhetyön kehittäminen, jollaista toimintaa Kokkolan alueella ei aiemmin ole ollut.

Valtioneuvosto vahvistaa sosiaali- ja terveydenhuollon valtionosuudesta annetun lain (733/1992) mukaan sosiaali- ja terveydenhuollon kansallisen kehittämisohjelman joka neljäs vuosi. Vuosia 2008 - 2011 koskeva ohjelma nimettiin Kaste-ohjelmaksi. Siinä määritellään sosiaali- ja terveydenhuollon kehittämistavoitteet ja toimenpiteet, joilla ne pyritään saavuttamaan. Ohjelma antaa kokonaiskuvan kunnille suuntautuvasta ohjauksesta sekä esiin nostaa toimenpiteet, joihin vuosina 2008 – 2011 kohdistetaan Stakesin, Työterveyslaitoksen, Kansanterveyslaitoksen ja lääninhallitusten kehittämis- ja työpanosta. Tavoitteisiin pyritään, ennaltaehkäisten ja varhain puuttuen sekä varmistamalla henkilöstön riittävyys ja osaaminen, näin tavoitteena on saavuttaa sosiaali- ja terveydenhuollon eheä kokonaisuus. Kaste-ohjelmaa ollaan toteuttamassa yhteistyössä kansallisessa sosiaali- ja terveydenhuollon neuvottelukunnassa olevien tahojen ja lisäksi viiden alueellisen johtoryhmän kanssa. (Sosiaali- ja terveysministeriö 2008, 3-4.)

Lasten ja nuorten hyvinvoinnin neuvottelukunta on laatinut kolmevuotisen toimikautensa päätteeksi julkaisun toimenpide-ehdotuksista, joiden avulla tuetaan lasten, nuorten ja perheiden terveyttä ja hyvinvointia. Neuvottelutoimikunnan toiminnan aikana on säädetty useita lasten ja nuoren hyvinvointia edistäviä lakeja, kuten uusi lastensuojelulaki (417/2007), valtioneuvoston asetus neuvolatoiminnasta ja hallituksen esitys terveydenhuoltolaiksi (90/2010, terveydenhoitolaki

1326/2010), joissa on paljon lapsia ja nuoria koskevia säädöksiä. Uusi lainsäädäntö asettaa kunnille velvollisuuden vahvistaa lasten ja nuorten terveyttä, hyvinvointia ja niitä tukevia palveluita. Niin kutsuttu Kaste- ohjelma on sosiaali- ja terveydenhuollon kansallinen kehittämisohjelma, jolla lasten, nuorten ja perheiden palveluita uudistetaan voimakkaasti. Tavoitteena hankkeilla on muun muassa vahvistaa ennaltaehkäiseviä palveluita sekä tukea lapsia ja nuoria heidän kasvuympäristössään. Yhdessä lainsäädännön ja Kaste-ohjelman avulla on tarkoitus toteuttaa lasten, nuorten ja perheiden palveluissa kulttuurinen muutos, jolloin keskeisiksi uudistuksiksi muodostuu osallisuus, varhainen tuki ja monisektorinen yhteistyö. (Sosiaali- ja terveysministeriö, 2011.)

Nuppu-hankkeiden avulla on tarkoitus parantaa erityisesti peruspalveluiden kuten neuvolan, päivähoidon ja koulun rakenteita ja toimintoja. Päämääränä on perhepalveluidenverkostojen ja perhekeskusten luominen. Näissä julkinen sektori, seurakunnat, järjestöt, vapaaehtoistoimijat ja perheet toimivat yhdessä kumppaneina. Yksi hankkeissa kehitettävistä varhaisen tuen muodoista perheille on neuvolan perhetyö. Perhetyön sijoittumisella neuvolaan luodaan perheohjaajan ja terveydenhoitajan välille työparityöskentelymalli. Tämän mallin avulla siirretään osaltaan perhepalvelujen painopistettä korjaavasta työstä ennaltaehkäisevään ja varhaiseen perhetyöhön.

Neuvolan perhetyön tavoite on tukea ja vahvistaa perheen kokemusta arjen sujumisesta ja elämänhallinnasta. Jokainen perhe tarvitsee joskus tukea lasten kasvatukseen, vanhemmuuteen ja perhe-elämään liittyvissä asioissa. Näissä tilanteissa ei ole vielä tarvetta lastensuojelulle vaan varhainen tuki ja keskustelu perheen kotona voivat riittää perheelle. Perhekeskustoiminnan kehittäminen on sosiaali- ja terveydenhuollon yleinen painopistealue. Kokkolassa perhekeskustoiminnan taustalla on Kaste-rahoitteinen Nuppu-hanke 2009–2011, jonka yhtenä tavoitteena on perhekeskustoiminnan luominen. Nuppu-hanke toteuttaa ja kehittää Keski-Pohjanmaalla lastensuojelua ja perhetyötä. Hankkeen ajatuksena on rakentaa toimintamalli keskipohjalaiselle perhekeskukselle ja sosiaalialan opetus ja tutkimuskeskukselle. Keski- Pohjanmaan Hyvinvointistrategia2015 mainitaan, että palvelutarpeita tulee tarkastella myös paikallisesta näkökulmasta ja on edistettävä paikallista palvelutuotantoa sekä lisäksi kehitettävä paikallisia palvelumalleja. Hyvinvointistrategian mukaan palveluiden tasapuolisuus on tärkeää ja kehittämisessä joustavuus, asiakaslähtöisyys ja sektorikeskeisen ajattelun vähentäminen ovat keskeisiä asioita. Palvelujärjestelmän avulla tulee tukea ennaltaehkäisevästi ihmisten vastuuta itsestään ja läheisistään. Tämän toteutumiseksi Keski-Pohjanmaalla tarvitaan moniammatillisia työotteita laajaan käyttöön sekä matalia kynnyksiä puuttua asioihin.(Keski-Pohjanmaan Liito 2010,12.)

Kokkolan, Kruunupyyn ja JYTA:n laatimassa yhteisessä lasten- ja nuorten hyvinvointisuunnitelmassa 2009–2012 todetaan, että neuvoloissa kaivataan perhetyöntekijää, joka tukisi ja auttaisi perheitä vanhemmuuden alkumetreistä saakka.

Lapsen asema ja oikeudet määritellään maailmanlaajuisesti YK:n lapsen oikeuksien sopimuksessa, sen tavoitteena on tehdä maailmasta hyvä paikka lapsille (Sosiaali- ja terveysministeriö 2004, 27.) Suomen perustuslain 731/1999, 19§ mukaan julkisen vallan on tuettava perhettä ja muiden lapsen huolenpidosta vastaavien mahdollisuuksia turvata lapsen hyvinvointia ja yksilöllistä kasvua. Lastensuojelulain 417/2007 tarkoituksena on ” *turvata lapsen oikeus turvalliseen kasvuympäristöön, tasapainoiseen ja monipuoliseen kehitykseen sekä erityiseen suojeluun.*” (Finlex 2011.)

Kuntalain ensimmäinen pykälän mukaan on kunnan pyrittävä edistämään asukkaidensa hyvinvointia ja perhepalvelut ovat yksi osa näitä hyvinvointipalveluja. Suomen Kuntaliitto hyväksyi vuonna 2000 lapsipoliittisen ohjelman, jonka tarkoituksena oli vaikuttaa paikallisyhteisöjen päätöksentekoon niin, että sillä tuettaisiin lasten ja nuorten hyvinvointia ja kehitystä turvallisiksi ja vastuuntuntoisiksi aikuisiksi ja että heille kehittyisi kestävä arvopohja ja positiivinen suhtautuminen ja usko tulevaisuuteen. Ohjelman keskeisimmät tavoitteet kirjattiin, mutta samalla todettiin, ettei asetettuja tavoitteita voida saavuttaa puuttumalla vain yksittäiseen häiriökäyttäytymiseen, vaan perheen ja lapsen tueksi tarvitaan hyvin toimiva sosiaali- ja terveydenhuolto ja lisäksi tehokas oppilashuolto. Kun vanhemmat, perheen aikuiset ja muut yhteiskunnan toimijat ottavat määrätietoisesti ja pitkäjänteisesti yhteisesti vastuuta lasten kasvatuksesta ja turvallisuudesta, saadaan perheiden hyvinvoinnille rakennettua kestävä pohja (Wikström & Salminen 2005,7–10: Sosiaali- ja terveysministeriö 2005.)

3 PERHE SUOMESSA

Perheen määrittely ei ole yksiselitteistä. Muun muassa kulttuuri vaikuttaa käsityksiimme siitä, minkä katsomme olevan perhe. Suomalainen ja länsimainen kulttuuri erottaa perheen ja suvun, jolloin perheen muodostavat vanhemmat ja kotona asuvat lapset. Suomen tilastokeskuksen mukaan perheeksi katsotaan samassa asunnossa asuvat henkilöt ja tilastokeskus luokittelee perheet lapsettomiin tai lasten kanssa asuviin avio- ja avopareihin, rekisteröityihin mies- ja naissuhteisiin sekä yhden vanhemman perheisiin. Perheet joissa on alle 18-vuotiaita lapsia, luokitellaan lapsiperheiksi (Vilén, Hansen, Janhunen, Kytöpuu, Salo, Seppänen & Tapio 2010, 10.)

3.1 Määrittelyä perheestä

Perhesosiologian mukaan puhuttaessa perheestä määrittää sitä viisi eri asiaa: Asuminen, koska perhe on yhteisö, joka asuu saman katon alla. Parisuhde, koska perheeseen liitetään kahden eri sukupuolen/kahden samaa sukupuolta olevan aikuisen keskinäinen suhde, joka on seksuaalisuuden, vallan ja rakkauden järjestelmä. Sukupolvien välinen suhdejärjestelmä, koska perheen tehtäviin kuuluu kasvatusta, suvun jatkaminen sekä huolenpito. Sukulaisuusjärjestelmä, koska perhe muodostaa verkoston toisilleen sukua olevista ihmisistä. Talous, koska perhe on myös talousyksikkö, joka on mukana aineellisessa tuotannossa ja se pitää jäsenistään taloudellista huolta (Ritkala, Ojanen, Sivén, Vihunen & Vilén 2009, 23.)

Perhettä ei tänä päivänä voida ajatella tiettyä mallia noudattavana pysyvänä rakenteena, vaan perhe elää ihmisten mukana, ihmiset tekevät perhettä. Kyseessä ei ole satunnaisista tai nopeasti muuttuvista tavoista, vaan kyseessä on pikemminkin historiaan, kulttuuriin ja henkilökohtaiseen elämän kulkuun liittyvistä käytännöistä, jotka muuttuvat olosuhteiden mukana. Vaikka määrittelyt perheistä ovat muuttuvia ja liukuvia, perusytimenä säilyy resurssien, hoivan, vastuiden ja velvollisuuksien jakaminen. Keskeistä on muodollisten siteiden sijaan läheisten suhteiden subjektiivinen merkitys. Tutkimukset, joissa tarkastellaan perheen muutoksia osoittavat, että uusien perhemuotojen ja perhesuhteita koskevien uusien normatiivisten sääntöjen esiintulo ei merkitse, ettei hoivaa ja velvollisuuksia koskevista arvoista välitettäisi, vaan päinvastoin niiden koetaan olevan keskeisiä ihmisiä yhdessä pitäviä tekijöitä (Ritkala-Koskinen 2001, 9.)

Perhe on yhteiskunnassa keskeinen instituutio, joka on tärkeä sosiaalinen ryhmä kaikille. Vanhempien ja perheen elämäntapahtumat vaikuttavat lapsiin, koska lapsuus on sidoksissa perheen toimintaan (Ritmala, Ojanen, Sivén, Vihunen & Vilén 2009, 22 – 23.) Perheen merkitys nykypäivänä on muuttunut monien yhteiskunnan muutosten vuoksi. Nykypäivänä yhteiskunta hoitaa osan ennen perheille kuuluneista tehtävistä. Esimerkiksi lasten kasvatusta ja koulutusta sekä vanhusten ja sairaiden hoitoa on nykyisin enemmän yhteiskunnan kuin perheiden vastuulla. Moderni elämäntapa tarvitsee rinnalleen sosiaaliturvajärjestelmän korvaamaan entisen perheen ja lähiyhteisön tuottaman perusturvan. Teollistuneen yhteiskunnan kehittyessä on perheen elämäntapa näyttänyt muuttuneen enemmän yksilön etuja korostavaksi, nykyisin individualistinen perhekäsitys on tavanomainen. (Vilén 2006, 59-60.) Individualistisen perhekäsityksen mukaan perheenjäsenten omat tarpeet ja hyvinvointi ovat tärkeitä ja tällöin perheenjäsenen oma etu voi mennä perheen edun edelle, kun taas familistisen perhekäsityksen mukaan tärkeintä on perheen toimivuus kokonaisuutena ja sen koossa pysyminen (Vilén, ym. 2010, 12.) Jokaisen perheenjäsenen hyvinvointi perheessä tukee ja lisää perheen yhteistä hyvinvointia.

3.2 Perheen tehtäviä

Perheellä on suuri merkitys ja rooli lapsen elämässä sekä kasvatukseen liittyviä tehtäviä. Lasten käyttäytymistavat, asenteet, arvot ja maailmankatsomus muodostuvat perheen sisällä, mutta koulutus tapahtuu ulkopuolella. Ennen sekin tapahtui perheessä lasten oppiessa tietoja ja taitoja seuraamalla perheen aikuisten työskentelyä ja olemalla siinä apuna pienestä pitäen. Perhe sosiaalistaa lapset yhteiskuntaan, mutta se sosiaalistaa myös perheen aikuisia jäseniä. Myös aikuisten minäkuva ja käyttäytyminen muovautuvat jatkuvassa vuorovaikutuksessa läheisten kanssa. (Kontturi 1999, 34–35.)

Vaikka perhekäsitykset ovat muuttuneet, ei perheen merkitys ole kuitenkaan vähentynyt, vaan suhtautuminen perheinstituutioon on muuttunut joustavammaksi. Perhe voidaankin käsitteellistää muuttuvaksi, mutta jatkuvaksi instituutioksi. (Broberg 2010, 15.) Perheen ja lapsen välisellä vuorovaikutuksella on tärkeä osa lapsen elämässä, sillä se vaikuttaa lapsen fyysiseen, psyykkiseen ja sosiaaliseen kasvuun ja kehitykseen (Vilén, ym. 2010, 23.)

3.3 Hyvinvoiva perhe

Tutkimusprofessori Matti Rimpelä (2007) korostaa, että perhe on lapsen ensisijainen hyvinvoinnin tekijä. Se ei tarkoita lapsen kasvun ja kehityksen monipuolisen ymmärtämisen asiantuntemuksen aliarvioimista. Kun lapsen kasvua ja kehitystä korostetaan, seuraa siitä perheen hyvinvointia. Rimpelän mukaan kasvu toimivaan vanhemmuuteen ja perheen hyvinvointi voidaan nähdä saman kolikon kääntöpuoleksi, siinä kolikon toisella puolella on vastaavasti lapsen kasvu ja kehitys. Myös toiminnan näkökulmasta perheellä on keskeinen asema. Lapsen kasvun ja kehityksen turvaaminen toimenpiteillä, esimerkiksi lastensuojelutilanteissa, tapahtuu vanhempien ja perheen toiminnan kautta. Lasten hyvinvointityön ydinosaamisen alueena on tärkeänä osana perheen toiminnan ymmärtäminen (Rimpelä 2007, 20.)

Lapsiperheen arki on haastavaa ja täynnä elämää. Sitä voi varjostaa erilaiset kasvatukseen, ihmissuhteisiin, avuttomuuteen ja kuormittavuuteen liittyvät ongelmat. Perheet tarvitsevat tukea vanhempien erimielisyyksiin, avioeroon ja sitä seuraaviin kysymyksiin. Tuen tarvetta ilmenee myös päihteiden käyttöön ja mielenterveys- ja väkivaltaongelmiin liittyen. Arjen uhkatekijät vaikuttavat eri tavoin yksittäisiin perheisiin, koska jokainen perhe käsittelee ongelmia ja haasteita omalla tavallaan (Määttä, ym. 2010, 82.)

Perheessä on vallalla monenlaisia systeemejä, kuten esimerkiksi valta-, talous-, tunne-, kommunikointi- ja tukisysteemejä. Miten perhe kykenee säätelemään näitä systeemejä muuttuvissa tilanteissa, vaikuttaa paljolti perheen toimivuuteen ja hyvinvointiin. Se millaisia ratkaisumalleja perheellä on käytössä, esimerkiksi työttömyyden tai perheenjäsenen sairastumisen yhteydessä, vaikuttaa perheen hyvinvointiin. Hyvinvoivassa ja toimivassa perheessä puhutaan asioista, myös vaikeista, avoimesti ja perheenjäsenet jakavat onnistumisen kokemuksensa keskenään. Perheen hyvinvointia lisää myös se, että kaikilla perheenjäsenillä on lupa osoittaa perustunteitaan kuten iloa, surua, pelkoa ja suuttumusta. Näitä asioita myös käsitellään yhdessä puhumalla perheessä ja kun jokainen perheenjäsen kokee tulevansa huomioiduksi, lisää se perheen hyvinvointia. Toimivassa ja hyvinvoivassa perheessä jokainen mukautuu muiden perheenjäsenten tarpeisiin, kuitenkin unohtamatta omia tarpeitaan. Tulee kuitenkin muistaa, että suurinta päätösvalta sekä vastuuta perheen hyvinvoinnista kantavat aina aikuiset (Vilén, ym. 2010, 12.)

4 VANHEMMUUS

” Vanhemmuus on kaksisuuntainen prosessi. Se on huolenpitoa lapsesta, mutta se merkitsee väistämättä syvällekäyviä muutoksia aikuisen omassa persoonallisuudessa. Äidiksi tultuaan nainen ei koskaan ole sama kuin ennen, eikä mies ole entisensä tultuaan isäksi. Vasta esikoisen synnyttyä he tietävät, millaista on, kun joku on heistä täysin riippuvainen. Siitä alkaa merkittävä, suloisenkipeä matka, joka päättyy vasta, kun ummistaa silmänsä viimeistä kertaa. Äitiyden tai isyyden sopimusta ei voi sanoa ikinä irti.”

Jari Sinkkonen 2008

4.1 Vanhemmuuden määrittelyä suomalaisessa yhteiskunnassa

Lapsen syntyminen ei automaattisesti tarkoita vanhemmuuden alkamista vaan vanhemmuuteen on kasvettava. Vanhemmuus ei ole rooli tai ominaisuus, eikä ainoastaan joukko tehtäviä, joita vanhemmat saavat ja ottavat vastuulleen. Se ei myöskään ole aikuisen oikeus tai velvollisuus, vaan ennen kaikkea lapsen ja aikuisen välinen ihmissuhde. Vanhemmuutta voi olla monenlaista. Biologinen vanhemmuus perustuu aina perinnöllisyyteen. Juridinen vanhemmuus tarkoittaa lain asettamia oikeuksia ja velvollisuuksia. Sosiaalinen vanhemmuus on lapsen kanssa asumista, kasvattamista ja arjen jakamista. Psykologinen vanhemmuus on lapsen ja vanhemman välillä oleva kiintymyssuhde, joka määräytyy sen mukaan ketä lapsi pitää itselleen tärkeänä aikuisena. (Hyvärinen 2009, 354; Tamminen 2004, 69.)

Vanhemmaksi tuleminen aiheuttaa aina suuren muutoksen. Epävarmuutta ja pelkoa vanhemmissa voi aiheuttaa kokemattomuus lapsista ja lastenhoidosta sekä omat kokemukset lapsena olemisesta. Lapsen tarvitsevuus voi herättää kokemuksia omista tarpeista ja siitä miten niihin on omassa lapsuudessa vastattu. Muistikuvat omien vanhempien luomasta turvallisesta kodista helpottavat vanhempaa ymmärtämään ja vastaamaan lapsen tarpeisiin. Kokemus turvallisuudesta syntyy lapselle vanhemman kyvystä olla sensitiivinen lapsen tarpeille. Sensitiivisyydellä tarkoitetaan aikuisen kykyä vastata lapsen tarpeisiin, siten että lapsi kokee olevansa turvassa ja rakastettu. (Tapio, Seppänen, Hyppönen, Janhunen, Rusila, Salo, Toivanen & Vilén 2010, 126-127.)

Vanhemmuuden ja kasvatustehtävän onnistumista on vaikea mitata. Vanhempien tehtäväksi voidaan katsoa kuuluvan lapsen perustarpeista huolehtiminen. (Hyvärinen 2009, 354.) Keijo Tahkokallio (2001) toteaa kuitenkin, ettei lapsen kasvatusta tarvitse kiirehtiä, vaan siinä voi edetä rauhallisesti ja maltillisesti. Hän muistuttaa, että jokainen lapsi tarvitsee kasvatusta kahdeksantoista – kaksikymmentä vuotta. Vähemmän ei riitä, mutta ei enempääkään tarvitse käyttää (Tahkokallio 2001, 164.)

Hyvällä vanhemmuudella tarkoitetaan itsensä hyväksymistä. Vanhemmuus hyväksyy myös sen, että kuuluu eri sukupolveen kuin lapset ja omat vanhemmat. Vanhemman tehtävänä on suojella lasta aikuisten huolilta. (Herrmanson 2006, 10.) Vanhemmuuteen ei ole koulutusta, vaan vanhemmiksi tullaan. Maalaisjärki ja perimätieto auttavat vanhemmaksi kasvamista, myös toisilta vanhemmilta saatu vertaistuki tukee vanhemmuutta. (Määttä 2001, 9.) Vanhemmuus on vastuun ottamista lapsesta ja jos koskaan ei ole tarvinnut ottaa vastuuta kenestäkään, olisi sitä viimeistään harjoiteltava ennen lapsen syntymää. Yhteiskunnan taholta vähätellään elämänvaihetta ennen lapsen syntymää, vaikka silloin olisi hyvä aika ja tilaisuus antaa tietoa ja tukea vanhemmuuteen liittyvissä asioissa. (Sihvola 2002, 69-70.)

Muutokset nykyisessä kulttuuri- ja toimintaympäristöissämme asettavat vanhemmat uusien haasteiden ja vaikeuksien eteen. Hyvinvoinnin riskitekijöinä lapsiperheille voidaan pitää muun muassa: Verkostojen puuttumista, josta seuraa yksinäisyyttä. Taloudelliset vaikeudet, esimerkiksi lainojen takaisinmaksussa saattaa olla vaikeuksia. Parisuhdeongelmat, vanhemmille saattaa tuottaa vaikeuksia isän ja äidin rooliin asettumisessa, kun perheeseen syntyy ensimmäinen lapsi. Työllistymisen liittyvät tekijät kuten pätkätyöt ja työttömyys. Työnkuvien moninaisuus, esimerkiksi erilaiset vuorotyön muodot ovat lisääntyneet kauppojen viikonloppuaukiolojen takia. Päihde- ja mielenterveysongelmat luovat omat riskinsä. Työn ja perheen yhteensovittaminen on monesti hankalaa, taustalla voi olla kiire. Lisäksi haasteena on työnjako arjessa ja se, miten kuormittavaksi vanhemmat kokevat arjen pyöryksen. Eteenkin yksinhuoltajaperheissä, joissa vastuu arjen sujumisesta on yhden aikuisen harteilla (Puura, 2008, 7.)

Nykyisin kuulee usein puhuttavan, että vanhemmuus on hukassa. Tutkimusprofessori Matti Rimpelä (2010) on kuitenkin sitä mieltä, ettei vanhemmuus ole hukassa, vaan osa vanhemmista ei jaksa tai osaa toteuttaa vanhemmuutta. Olisi tärkeää, hänen mielestään muuttaa pahoinvointikeskustelu hyvinvointipuheeksi. Tällä tavoin voitaisiin korostaa yksilön häiriöiden

sijaan kehitysyhteisöjen- ja ympäristöjen arviointia. Arvioitavia kehitysympäristöjä olisi perhe, varhaiskasvatus ja koulu. (Määttä & Rantala 2010, 24.)

4.2 Vanhempien merkitys lapselle

Vanhempien tärkeimpänä tehtävänä on antaa lapselle päivittäin turvaa ja olla esikuvana, lisäksi lapselle tulisi pystyä antamaan myönteisiä mielikuvia itsestään. Lapsi tarvitsee aikaa, omistautumista, lämpöä, läsnäoloa ja leikkimistä. Kiintymys lapsen ja vanhemman välille syntyy nimenomaan vanhemman ja lapsen yhdessäolosta (Lehtimaja 2009, 236.) Lapsen hyvinvointiin vaikuttaa paljon kasvuympäristön arjen sujuminen. Vanhempien hyvinvointi ja arjen sujuminen heijastuvat lapsen hyvinvointiin. Jos taas vanhemmat voivat huonosti, se näkyy lasten arjen toiminnassa.

Lapsuus on arvokasta lapselle, jos hän saa todella oikeasti olla lapsi. Hän saa olla pieni ja hoivattu, hänellä on aikuisten henkinen turva ja syli suojanaan. Lapsella tulee jatkuvasti olla mahdollisuus kasvamiseen, oppimiseen ja tutkimiseen. Lapsen oikeus olla lapsi ja oikeus kasvaa ovat samanaikaisesti mahdollisia, kun lapsi tulee rakastetuksi omana itsenään. (Tamminen 2004, 147.)

Lasten perusoikeutena pitäisikin olla heille tärkeiden kiintymyssuhteiden yhteisöllinen suojelu ja ylläpito. Lapsiperheitä tulisi tukea niin henkisesti kuin aineellisestikin. Ihmisten ja ihmisyyden arvostaminen näkyy parhaiten siinä, miten suhtaudumme lapsiin. Lapsuuden arvo on todennettava päivittäin, silloin se on totta. (Kalland 2011, 289.)

4.3 Vanhempien roolit

Jokaisella perheenjäsenellä on oma identiteetti, joka on melko pysyvä. Identiteetti kuvaa henkilön käsitystä itsestään ja omista kyvyistään. Psykoanalyttikko Lars Johan Schalinin (1993) mukaan samaistumalla samaa sukupuolta olevaan vanhempaan pitkän lapsuutensa aikana lapsi omaksuu ja kehittää identiteettinsä. Hänen mielestään olisi hyvä, jos ihminen sopeutuisi mahdollisimman hyvin omaan sukupuoleensa ja jokaisella olisi selkeä miehinen tai naisellinen identiteetti. Omaan sukupuoleen liittyvän identiteetin ollessa kyllin vahva ja selkeä, voi ihminen toteuttaa turvallisesti elämäänsä naisena tai miehenä sekä täyttää naisen ja miehen eri tehtävät (Tuomi 2010).

Vanhemmuuteen kuuluu äitiyttä ja isyyttä. Vanhemmuus muuttaa joiltakin osin naisen ja miehen persoonallisuutta pysyvästi. Äiti pysyy naisena sekä isä miehenä, mutta ei ole paluuta aikaan ennen vanhemmuutta. Isän ja äidin juuret vanhemmuuteen löytyvät heidän omasta kokemushistoriasta, lapsuudesta, kulttuurisesta taustasta ja suvun perinteistä. Äidin ja isän henkilökohtaiset kokemukset vaikuttavat enemmän tai vähemmän tietoisesti siihen, miten he toimivat vanhemmuuden roolissaan (Kyrönlampi-Kylmänen 2010, 113).

Naisen rooli on muuttunut vuosisadan aikana paljon. Naisten asenteet omaa rooliaan kohtaan ovat muuttuneet pinnallisesti, mutta sukupolvien aikana syntyneitä sisäisiä malleja ei ole vielä täysin pystytty muuttamaan. Naiset joutuvatkin usein elämään ristiriitaisten odotusten paineissa, jossa yhdistyy sekä uusi että perinteinen naisen rooli. Oma äiti on tyttärelleen naisen ja äidin roolimalli. Roolileikit ovat tärkeitä identiteetin kehittymisen kannalta. Äidin ohella tyttölapsen isä on erittäin merkittävä henkilö tytön etsiessä omaa rooliaan naisena, sillä suhde miehiin rakentuu ensimmäisen tärkeän miessuhteen pohjalle. Isän tehtävä onkin tutustuttaa tytär turvallisesti mieheen, miehen syliin ja fyysiseen läheisyyteen. Oman isän osoittama ihailu ja lämmin huolenpito tyttärelleen vahvistaa nuoren naisen luottamusta miessukupuoleen ja rohkaisevat tytärtä aikanaan rakentamaan omaa avioliittoaan ja perhettä. Äidillä on oma roolinsa pojan kehityksessä, sillä äidin kunnioittava suhtautuminen miehiin luo pojalle hyvät lähtökohdat, kun hän aikuisuudessa luo omia tärkeitä naissuhteitaan (Ijäs 2003, 44–46, 59.)

Lapselle vanhempien rooleista äitiyttä on pidetty perinteisesti merkittävämpänä kuin isyyttä. Perheissä korostuu vielä nykyisin äidin hoiva ja kokonaisvastuu lapsesta. Äidin vastuulla on huolehtia päivärutiineista, kuten ruokailusta, vaatehuollosta, päivähoiton järjestämisestä ja sairaan lapsen hoidon organisoinnista (Määttä, ym. 2010, 78–79.) Lapselle äiti on ”automaattisesti” läsnä arjen eri toimista huolehtimalla.

Suomalaisessa kulttuurissa perinteisesti isä on merkinnyt perheen elättäjää, kurinpitäjää ja perheenpäättä. Hyvänä isänä pidettiin sellaista, joka vastasi lapsista perheen elättäjänä. Nykyajan yhteiskunnassa perinteet eivät enää ole sitovia, mutta toisaalta niiden velvoittavuus ei ole täysin kadonnutkaan. Miehet ovatkin joutuneet hämmennyksiin, koska heidän on oltava yhtä aikaa niin moderneja joustavia miehiä kuin patriarkaalisen mallin mukaisia vahvoja isähahmoja. Tästä johtuen isyys onkin tällä hetkellä voimakkaassa muutostilassa (Paajanen 2006, 10–11). Tänä päivänä meillä ei ole enää yhtä yhteistä, selkeää ja itsestään selvää ymmärrystä isyydestä ja suomalaisen hyvän isän ihannetta, jollainen löytyi vielä muutamia vuosikymmeniä sitten. Viime vuosina on nähty vallitsevan kahta erilaista kehityssuuntaa, ohenevaa ja vahvistuvaa isyyttä. Ohenevan isyyden merkkejä ovat avioerojen kautta seurannut psykologinen isättömyys, miesten aikuistumisen ongelmat ja työlle omistautuminen. Vahvistuvan isyyden merkkejä on ollut isien tuleminen mukaan kodin ja lastenhoitoon enenevässä määrin. Puhutaan myös ”uudesta isyydestä”, jolla tarkoitetaan muun muassa jaettua vanhemmuutta, jossa vanhemmat toimivat tasavertaisina kasvattajina jakaen kotityöt ja lastenhoidon tasapuolisesti (Paajanen 2006, 10–11; Huttunen 2001, 149- 164.)

5 LAPSUUS

Jokainen meistä on joskus ollut lapsi. Lapsia on ollut läpi historian ja tulee olemaan niin kauan kuin ihmiskunta on elinkykyinen. Lapsuutta voidaankin pitää itsestään selvänä ja väistämättömänä osana ihmiselämää. Vaikka lapsuus on jokaiselle tuttua, siinä on paljon sellaista mitä emme tiedä (Tamminen 2004, 139.)

5.1 Lapsuuden merkitys

Ihminen tarvitsee elämässään emotionaalisesti merkittäviä ihmissuhteita sekä niiden riittävää pysyvyyttä. Ihmiselle on tärkeää, että hänellä on mahdollisuus kiintymiseen ja sitä voidaankin pitää inhimillisesti pysyvänä perustarpeena. Kiintymyssuhde antaa lapselle edellytykset kasvaa uutta elämää luovaksi aikuiseksi, joka tulevaisuudessa kykenee puolestaan jatkamaan sukua ja kasvattamaan omia lapsiaan (Kalland 2011, 287–288.)

Lapsuuden vuodet ovat ainutlaatuisia ja tärkeitä, mutta samalla ohikiitävän lyhyitä. Lapsuus kulkee mukana koko elämän ja vaikuttaa ihmiseen myös tulevaisuudessa, siksi lasta tulisikin arvostaa hänen ansaitsemallaan tavalla. Lapsen kannalta voi olla kohtalokasta, jos hän elää ympäristössä, jossa ei toteudu lapsen oikeus olla lapsi ja saada suojelua. Aikuisen tehtävä on turvata lasten oikeus suojeluun (Hurtig 2003, 36, 78.)

Lapsi on syntyessään valmis inhimilliseen vuorovaikutukseen. Lapsen lähellä olevien ihmisten suhtautuminen lapseen vaikuttaa hänen kehitykseen, kasvuun ja pienen lapsen tulevaisuus on varhaisten ihmesuhteiden armoilla. Ihmissuhteet muodostuvat yhdessäolosta ja kaikesta siitä vuorovaikutuksesta jotka toistuvat usein ja riittävän pitkään, niillä on jatkuvuutta ja pysyvyyttä. Lapsen kanssa varhaista vuorovaikutusta on kaikki arkinen ja konkreettinen yhdessäolo, kuten syöttäminen, nukuttaminen, vaipan vaihto, kylvetys ja leikkiminen. Näistä vuorovaikutuksessa usein toistuvista toiminnoista muodostuu pikku hiljaa vanhempien ja lapsen välille elämän mittainen kiintymyssuhde (Tamminen 2004,46.)

Lapsuutta pidetään ihmisen vaikuttavimpana elämänvaiheena, jolloin muokataan aikuisuudessa tarvittavat välttämättömät taidot, kuten esimerkiksi henkiset voimavarat, itsetunto, identiteetti, oppimiskyky ja vuorovaikutustaidot. Lapsuudessa saadut hyvät kokemukset tuovat toivoa

paremmasta silloinkin kun hyvä puuttuu. Jatkuvat huonot kokemukset taas estävät toivon syntymisen. Hyvien ja huonojen kokemusten kautta syntyy lapsen oma tahto ja tapa käyttää ja ymmärtää tahtoaan. (Tamminen 2004, 145–146.)

Määttä ja Rantala (2010) tuovat esille ekokulttuurisen näkemyksen lapsen kehityksestä ja sen ymmärtämisestä. Siinä keskeistä on lapsen osallisuus sosiaalisiin yhteisöihin, sekä aikuisen ja lapsen näkeminen saman kentän toimijoina. Ekokulttuurisen teorian mukaan perheen arjen sujumisella, vanhempien hyvinvoinnilla ja lapsen kehityksellä on kiinteä yhteys toisiinsa. Ekokulttuurinen teoria täydentää ja laajentaa muita ekologisia lähestymistapoja. Teoria kehitettiin Los Angelesin yliopistossa CHILD- tutkimusryhmässä kritiikkinä Bronfenbrennerin ekologiselle teorialle, jossa elinympäristön eri tasot (mikro-, makro- ja mesotaso) kuvataan vaikuttajina perheen elämään, mutta se ei anna vastauksia siihen, miten ympäristöä tulisi järjestää niin, että voitaisiin vaikuttaa lapsen kehitykseen (Määttä, ym. 2010, 56.)

5.2 Lapsen arki

Lapsen näkökulmasta rakkauden mittayksikkönä voidaan pitää yhdessä vietettyä aikaa vanhempien kanssa. Tämän päivän vanhemmat elävät kiireisessä ympäristössä ja aikaa riittävälle yhdessäololle on vaikea löytää. Vanhemmat joutuvat miettimään omien menojen ja lasten kanssa kotiin jäämisen välillä sekä pohtimaan milloin palaavat työelämään vai jäävätkö hoitamaan lapsiaan kotiin ensimmäiset vuodet. Aikuisten elämäntapa nykyään ei välttämättä tue riittävästi heidän käsitystään omasta arvostaan lastensa kiintymyksen kohteena. Suomalainen kulttuuri ei tällä hetkellä välttämättä tue arkielämän vanhemmuutta, eikä sitä, että hetkellisesti vanhempi voisi luopua itselleen tärkeistä asioista lapsensa hyväksi (Kalland 2011, 288.)

Turvallinen suhde aikuiseen tarjoaa lapselle mahdollisuuden tutkia ympäristöään ja palata aikuisen luokse turvapaikkaan takaisin. Turvallinen kiintymyssuhde on ratkaiseva lapsen hyvinvoinnin ja tasapainoisen kasvun tukija. Varhaisilla kiintymyssuhteilla on merkitystä myös läpi elämän ihmisen tärkeimpien ihmissuhteiden laatuun. (Tamminen 2004, 63.)

Nykyisin lapset ovat jo varhain ja paljon kodin ulkopuolella, jolloin muidenkin tahojen on huomioita, että lapsen perustarpeet tulevat kohdatuksi ja huomioiduksi. Mitä pienemmästä lapsesta on kysymys, sitä tärkeämpää on riittävän perushoivan saaminen kodin ulkopuolella (Kalland 2011, 288.) Kun lapsen perustarpeisiin kiinnitetään riittävästi huomiota ja hän saa tarpeeksi turvallista

läheisyyttä sekä hyväksyntää, lapsen on helpompi irtautua vanhemmistaan esimerkiksi päivähoitoon ja kouluun mentäessä.

6 PERHEEN HYVINVOINTI

Perhe on yhteiskunnan perusyksikkö. Perheen, vanhempien ja lapsen hyvinvointiin vaikuttaa kasvuympäristöt sekä yhteiskunnan arvot, toimintatavat ja ilmapiiri. Perhettä tulee ymmärtää kokonaisuutena, jossa jokaisen jäsen yksilöllinen hyvinvointi on riippuvainen koko perheen hyvinvoinnista. Vanhempien arkipäivän jaksamisella ja hyvinvoinnilla voidaan edesauttaa lasten hyvinvointia. Yhteiskunnan perhepalveluilla tuetaan perheiden hyvinvointia.

Media ja asiantuntijat määrittävät vahvasti nykypäivän perhe-elämää ja arkea. Kasvatuskysymysten äärellä vanhemmat tuntevat usein avuttomuutta. Perheiden hyvinvointiin on kiinnitetty huomiota, sillä perheenjäsenet halutaan nähdä yhä enemmän vastuullisina toimijoina vahvuuksineen ja ongelmineen. Vanhemmat nähdään perheen parhaana asiantuntijana, asiantuntijoiden rinnalla. Kasvatuskumppanuudessa vanhemmat ja asiantuntijat tukevat yhdessä lapsen kasvua ja kehitystä.

6.1 Hyvinvoinnin ulottuvuuksia

Erik Allardt (1976) on tutkinut Hyvinvoinnin ulottuvuuksia ja toteaa, että hyvinvoinnin määrittely ja tutkiminen on haastavaa ja vaikeaa. Allardtin mukaan hyvinvointia määriteltäessä tulee huomioida eri tasot, jotka hän jakaa kolmeen luokkaan: elintaso (Having), yhteisyysuhteet (Loving) ja itsensä toteuttamisen muodot (Being). (Allardt 1976, 9.) Näissä luokissa huomioidaan inhimilliset tarpeet ja yhteiskunnalliset rakenteet. Hyvinvoinnin edellytys on, että tarpeet tyydyttyvät kaikissa ulottuvuuksissa. Esimerkiksi elintason nousu ei yksistään riitä määrittämään hyvinvointia, koska eriarvoisuuden lisääntyminen on iso ongelma (Bardy 2008.) Hyvinvoinnin ulottuvuuksien ja osatekijöiden keskinäinen tärkeys voi kuitenkin vaihdella, ja hyvinvointi merkitseekin eri ihmisille eri asioita elämänsä eri vaiheissa todetaan Keski- Pohjanmaan Hyvinvointistrategiassa 2015. (Keski-Pohjanmaan Liito 2010,3.)

Allardt pitää yksilön hyvinvointia yhteiskunnan tärkeimpänä päämääränä ja tuotoksena. Hän toteaa yhteiskunnalla olevan muitakin kuin yksilön hyvinvointiin liittyviä tuotoksia. Hyvinvointia tulee määritellä yhteiskunnan ja sen rakenteiden ominaisuuksien perusteella, eikä lähtien yksilön tyydytyksestä (Allardt 1976, 68–69.)

6.2 Hyvinvointineuvola- ajatus perheiden tukena

Tutkimusprofessori Matti Rimpelä 2007 on puhunut paljon hyvinvointineuvolasta. Sen ajatuksena on, että perhettä tuettaisiin kokonaisvaltaisesti jo lapsen syntymästä lähtien. Hyvinvointineuvolan juuret ovat Ruotsissa Leksand’issa 2000-luvulla kehitetyssä perhekeskustöyn mallissa. Sen ajatuksena oli ” synnytysvalmennuksesta kohti vanhempain kasvatuksen toimintaohjelmaa”. Tämä malli on haluttu tuoda myös Suomeen, koska siitä on saatu hyviä kokemuksia. Hyvinvointineuvola tukee vanhemmuutta, ohjaamalla ja neuvomalla vanhempia vaativassa kasvatustyössä. Näin lapsi saa hyvän ja turvallisen kasvualustan ja hänellä on hyvät edellytykset kasvaa ehyeksi aikuiseksi (Rimpelä 2007.)

Rimpelä (2008;2010a, b) on ollut kehittämässä lapsiperheiden hyvinvoinnin edistämistä ja perhepalveluita. 1990-luvun laman jälkeen keskityttiin hoitamaan ja tunnistamaan lasten ja nuorten häiriöitä ja ongelmia. Rahaa ongelmien poistamiseen on käytetty 2000-luvulla satoja miljoonia. Investoinneilla ei kuitenkaan ole ollut merkitystä hyvinvointikehitykseen, vaan vakavat ongelmat ovat lisääntyneet. Rimpelä nostaa esille sen, että palvelut on suunnattu lapsille eikä lapsiperheille. Ongelmia on hoidettu yksilötasolla, eikä ole huomioitu lapsen koko kasvuympäristön merkitystä hyvinvointiin (Rimpelä 2007; Määttä ym. 2010, 23–24.)

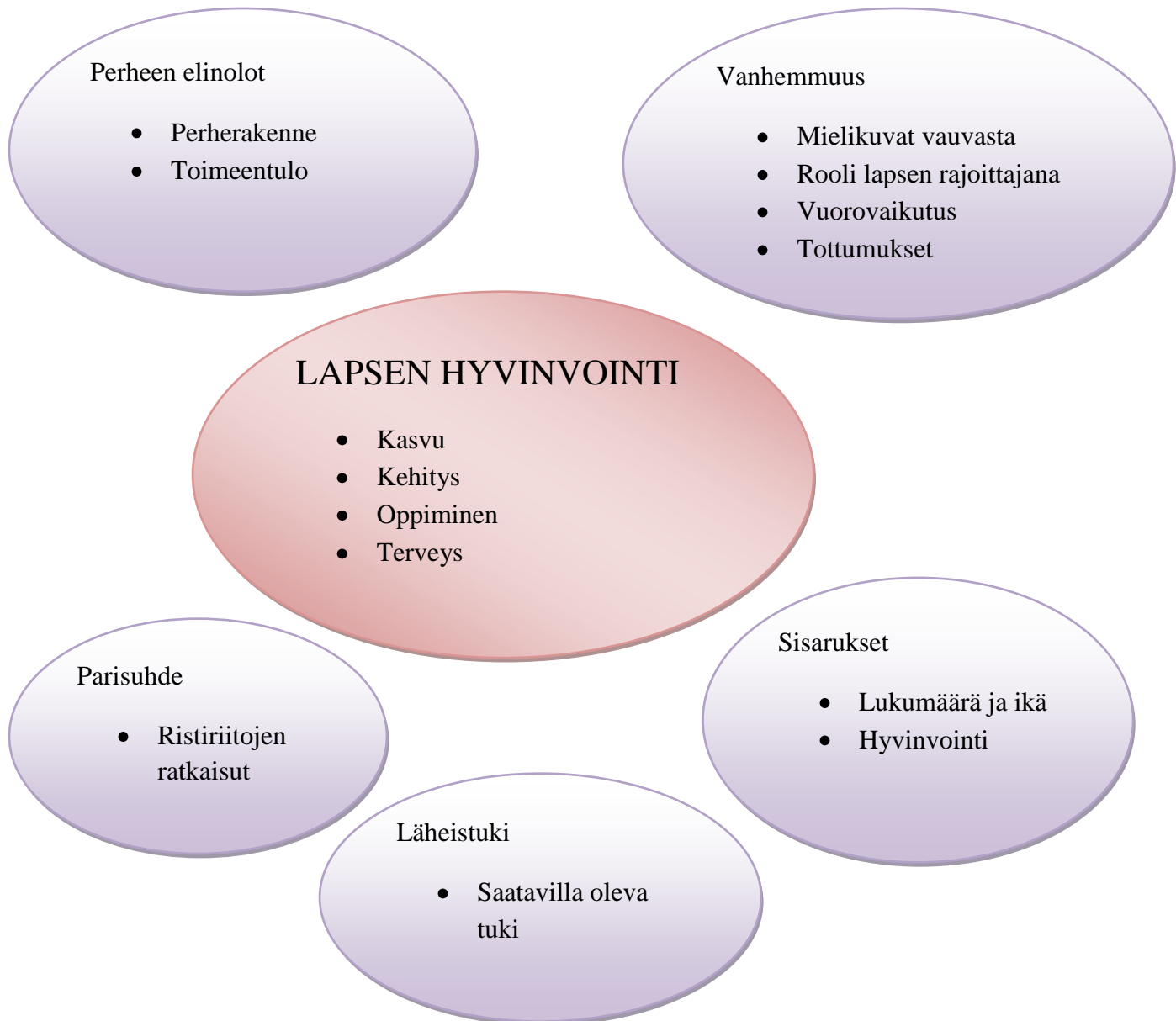
6.3 Perhepolitiikka ja hyvinvointi

Perhepoliittisilla päätöksillä voidaan tukea lasten hyvinvointia joko suoraan tai epäsuorasti. Lastenneuvola, päivähoito, peruskoulu, kouluterveydenhuolto ja erityispalveluista lastensuojelu sekä lastenpsykiatria ovat suoraan lapsille suunnattuja palveluita ja näiden palveluiden saatavuus ja laatu vaikuttavat suoraan lasten hyvinvointiin. Epäsuorasti lasten hyvinvointia edistää, jos lasten vanhemmat ja kaikki muut hoivaan, opetukseen ja kasvatukseen osallistuvat aikuiset voivat hyvin, toteaa Johanna Lammi-Taskula ja Minna Salmi Terveys- ja hyvinvoinnin laitokselta. Vanhempien voimavaroja tukemiseen liittyy toimeentulon turvaamisen lisäksi vanhempien jaksamisen tukeminen lastensa kanssa. Vanhempien jaksamiseen ja toimeentuloon vaikuttaa osaltaan heidän asemansa työelämässä sekä työpaikkojen päivittäiset käytännöt, työn ja perhe-elämän yhteensovittamisen tukeminen. Sosiaaliturvalla tuetaan niiden lapsiperheiden hyvinvointia, jotka ovat työelämän ulkopuolella (Lammi-Taskula & Salmi 2011.)

Lammi-Taskula ja Salmi näkevät tulevaisuuden perhepolitiikassa tarvittavan ymmärrystä siitä, että lapsiin käytetyt varat ovat investointi, jolla tuotetaan paljon myönteisiä vaikutuksia yhteiskuntaan. Lapset, jotka saavat elää ja kehittyä turvallisessa kasvuympäristössä, voivat sekä lapsina että vanhempina paremmin. Heillä on edellytykset maailman ymmärtämiselle ja elämänvalintojen tekemiseen, he myös löytävät paikkansa työelämässä, jossa voivat toteuttaa erityisosaamistaan ja lahjakkuuksiaan (Lammi-Taskula & Salmi 2011.) Tärkeänä näkökulmana hyvinvoinnissa on lapsikeskeisyys, mutta lasten hyvinvointi rakentuu perheiden hyvinvoinnin kautta. Vanhempien hyvinvointi, parisuhteen toimivuus sekä yhteinen kasvatustyyli luovat hyvät edellytykset lasten hyvinvointiin. Vanhempien voidessa pahoin lapsi oirehtii, tällöin lapsen auttaminen ja tukeminen yksilönä ilman vanhempien huomioimista on suuri haaste (Rimpelä 2007, 19.) Vanhemmuutta tukemalla edistetään hyvää lapsuutta.

Rimpelän puhuu hyvinvoinnin oppimisesta. Hänen mukaansa hyvinvointia voi oppia samalla tavalla kuin laskemista tai lukemista. Oppiminen on yhteisöllistä sekä yksilöllistä, joten perhe voi opetella hyvinvointia yhdessä. Rytmitetty arki, ruokailu ja lepo, puhuminen, liikunta sekä vuorovaikutus vaikuttavat yksilön hyvinvointiin. Lapsen hyvinvointi koostuu aina aikuisen kautta. Lasta voidaankin tämän vuoksi kutsua kehitysympäristönsä ”tuntosarviksi”. (KUVIO 1.) Näin ollen lasta autetaan parhaiten vahvistamalla ja tukemalla hänen kehitysyhteisöjä, kuten perhettä. Rimpelä nostaa esiin sen, että lapsen hyvinvoinnin edistämiseksi aikuisten täytyy muuttua (Määttä, ym. 2010, 24.)

LAPSEN HYVINVOINTIIN VAIKUTTAVAT TEEMAT (KUVIO 1.)



KUVIO 1. Lapsen hyvinvointi (mukaiillen Matti Rimpelä 2007)

7 NEUVOLAPERHETYÖ

Perhetyön historia ulottuu sodan jälkeiseen Suomeen. Mannerheimin lastensuojeluliitto aloitti kodinhoitajatyön kurssien järjestämisen vuonna 1939 ja samaan aikaan aloitettiin myös Valtion Terveystieteiden tutkimuskeskuksessa kodinhoitajakoulutus. Tarkoituksena oli tarjota ohjauksellista työapua kodin- ja lastenhoitoon vähävaraisille suurperheille. Työ oli toisaalta konkreettista työapua lapsiperheille, toisaalta sillä oli kasvatuksellinen ja opastava merkitys, kodinhoitajan tuli opastaa perhettä lasten hoidossa. Väestöliitto aloitti kotisisar-koulutuksen puolestaan vuonna 1945. Sen tavoitteena oli kouluttaa kotisisaria hoitamaan asutuskeskuksissa olevia suurperheitä. Kodinhoitotyö muuttui viralliseksi vuonna 1951, kun laki kunnallisista kodinhoitajista tuli voimaan (Järvinen, Lankinen, Taajamo, Veistilä & Virolainen 2007,51).

Idea Suomalaiseen perhetyöhön saatiin Ruotsista. Tehostetun perhetyön kokeilut aloitettiin vuonna 1976 yhteistyössä Mannerheimin lastensuojeluliiton ja sosiaalihuollon kesken ja tavoitteena oli kehittää moniongelmaisille perheille räätälöityä kotipalvelua. Teemana työssä oli perheiden innostaminen vuorovaikutukseen ympäristönsä kanssa ja vanhempien ohjaaminen sekä opettaminen lasten- ja kodinhoidossa. Perhetyö levisi nopeasti ja 1980-luvulla sitä oli saatavilla jo 80 kunnassa. Tuolloin kodinhoitajan työnkuvassa tapahtui muutos, selkeästi kodinhoitotyöstä ohjaavampaan ja keskustelempaan suuntaan. Perhettä autettiin ja ohjattiin ottamaan vastuu omasta elämästään. Lastensuojelurakenteiden muutosten myötä 1990-luvun alussa alettiin tehdä enemmän avoimuudellista lastensuojelutyötä ja kunnat alkoivat palkata perhetyöntekijöitä sosiaalitoimeen (Reijonen 2005, 8-9.)

Perheen elämäntilanne muuttuu suuresti lapsen syntymän myötä. Muutoksia kokevat esimerkiksi parisuhde ja vanhempien ajan käyttö. Perheen hyvinvointiin vaikuttaa voimakkaasti vanhempien voimavarat Vanhemmuus on tärkein lasten kehitykseen ja perheen hyvinvointiin vaikuttava asia. Nykyään tiedetään paljon lasten kehitykseen suotuisasti vaikuttavia tekijöitä. Lastenneuvolassa kohdataan usein perheitä, joiden kohdalla terveydenhoitajalla herää huoli lapsen ja perheen hyvinvoinnista. Aina huoli ei kuitenkaan ole niin suuri, että olisi otettava yhteyttä lastensuojeluviranomaisiin. Näissä tilanteissa lastenneuvolasta järjestettävä tuki ja keskusteluapu perheen kotiin ovat nopea ja hyvä vaihtoehto (STM, Oppaita 2004, 80.)

Neuvolan ennaltaehkäisevän perhetyön tavoitteena on pulmien ja perheen arkeen liittyvien haasteiden ajoissa havaitseminen. Vanhemmuutta tuetaan silloin, kun perheellä on vielä

voimavaroja itse tehdä jotain. Perhetyöllä autetaan perheitä tunnistamaan pulmat ja vahvistetaan perheen omia voimavaroja niiden selvittämisessä. Perhetyön periaatteena on lyhytkestoisuus ja vapaaehtoisuus (Kuosmanen 2009, 370-371.)

Neuvolassa tehtävä ennalta ehkäisevän perhetyön tarkoituksena on perheiden hyvinvointi sekä voimavarojen ja voimaantumisen edistäminen. Perhetyötä tehdään perheiden kotona vanhempia tukien ja kuullen sekä tarvittaessa saattaen ja eteenpäin ohjaten muihin tarvittaviin palveluihin. (Kuosmanen 2009, 369- 371.) Perheohjaajan tehtävänä on kulkea perheen rinnalla havainnoiden, arvioiden ja tarvittaessa puuttuen tilanteisiin, joissa lapsen etu on uhattuna (Kuosmanen 2009, 369-371.)

Suurin osa suomalaisista lapsista voi hyvin. Haasteita ja tarvetta neuvolatyölle kuitenkin löytyy vielä runsaasti. Neuvola palvelee perheitä tukemalla lapsen psykososiaalista kehitystä ja kasvatusta sekä antamalla neuvoja vanhemmuuteen ja parisuhteeseen. Hyvä yhteistyösuhde perheiden ja neuvolan välillä antaa mahdollisuuden perheen tuen tarpeen tunnistamiseen ja tavoitteelliseen työskentelyyn. (STM, Oppaita 2004:14,17, 95.)

Nykyiset palvelurakenteet eivät vastaa enää tämän päivän lapsiperheiden tarpeisiin. Työ keskittyy enemmän korjaavaan minimiin karsittujen peruspalveluiden resurssien vuoksi. Ennalta ehkäisevän työn resurssit kunnissa ovat vähäiset. Esimerkiksi lapsiperheiden kotipalvelun vähenemisen vuoksi perheillä ei usein ole minkäänlaista mahdollisuutta saada apua tai tukea kotiin. Tuen saaminen edellyttää yhä useammin lastensuojelun asiakkuutta. Tämä tarkoittaa sitä, että apua saadaan vasta kun huoli muuttuu ongelmaksi. Neuvolan perhetyön eri työmuodoilla perheitä voidaan voimavaraistaa varhaisella tuella oikea-aikaisesti (Huisko & Kempainen, 2009, 486, 490.)

7.1 Yleistä perhetyötä

Perhetyötä on työtä, jota tehdään perheiden hyvinvoinnin nimissä ja sitä ohjaa huoli perheiden ongelmista. Työ on pääsääntöisesti moniammatillista ja se kohdistuu perheeseen ja sen jäseniin yhdessä tai erikseen. Perhetyötä tehdään monilla eri toiminta alueilla, kuten sosiaalitoimessa, neuvolassa, koulussa, kotipalvelussa, lastensuojelulaitoksissa, perhe- ja kasvatuseuvoloissa ja sairaaloissa. Työtä tehdään julkisella, yksityisellä ja kolmannella sektorilla. Julkinen valta ohjaa perhepolitiikalla yksityisten perheiden ja perhetyön toimintaa. Perhetyön katsotaankin olevan tärkeä osa hyvinvointiyhteiskunnan toimintaa. (Vuori & Nätkin 2007, 7-8.)

Perhetyö määrittyy taustaorganisaatioiden mukaan, joko korjaavaksi tai ennaltaehkäiseväksi työksi. Kohteena se saattaa olla kaikille perheille tarkoitettua tai rajatulle asiakaskunnalle tarkoitettua. Peruspalvelussa perhetyö mielletään useimmiten ennaltaehkäiseväksi, jolloin kyseeseen voivat tulla terveydenhoidon, päivähoidon ja kotipalvelun antama apu ja tuki erityisesti lapsiperheille. Työ on lähinnä arjessa auttamista, neuvontaa, virkistykseen tarjoamista, vertaistukea sekä perheen ohjaamista muiden palvelujen piiriin perheen tarpeiden mukaan. Lapsiperheiden kotipalvelua pidetään merkittävänä ennaltaehkäisevänä perhetyönä. Kotipalvelun saatavuus tällä hetkellä on varsin huono, mutta sen kehittäminen ja laajentaminen koetaan tarpeelliseksi tulevaisuudessa. Sosiaalityön toimijoilla on halu laajentaa toimintaa ennaltaehkäisevään suuntaan. Jotta perheitä voitaisiin tukea laaja-alaisesti, tarvitaan eri sektoreiden välistä yhteistyötä sekä moniammatillista työtä, mikä toisaalta asettaa omat haasteet perhetyön toteutumiselle ja perheiden tarpeisiin vastaamiselle. (Uusimäki 2005, 17- 42.)

Perhetyön tavoitteena on tukea perheen itsenäistä selviytymistä ja vanhemmuutta. Lähtökohtana on, että lapsen etu turvataan pääasiassa lapsen läheisyyden jatkuvuutena. Tämän takia tärkeäksi tavoitteeksi perhetyössä asetetaan useimmiten vanhemmuuden ja perheen tukeminen. Vanhemmuus vaikuttaa aina lapseen ja heijastuu lapsen tarpeisiin ja hyvinvointiin. Lastensuojelulliset perusteet antavat keinon motivoida ja jopa velvoittavat perheen vastaanottamaan perhetyötä. Ilman perheen tahtoa perhetyötä ei voida aloittaa. (Myllärniemi 2007, 5-7.)

7.2 Ennaltaehkäisevä ja varhainen perhetyö

Ennaltaehkäisevän ja varhaisen perhetyön toimintamallien kehittäminen ja luominen on mainittu uudessa lastensuojelulaissa. Siinä varhaisella lastensuojelulla tarkoitetaan suunnitelmallista ja

tavoitteellista lastensuojelun toimintamuotoa. Työtä on tehty aikaisemminkin, mutta uusi laki vahvistaa ja selkiyttää sitä. Lain uudistumisen myötä kaikki yhteiskuntatoimijat kansalaisista ylimpiin hallintoelimiin joutuvat panostamaan varhaiseen lapsiväestön hyvinvoinnin turvaamisessa (Lastensuojelun käsikirja 2010.)

Ennaltaehkäisevä ja varhainen perhetyö painottuu perheiden hyvinvoinnin tukemiseen sekä perheiden omien voimavarojen käyttämiseen ja lisäämiseen. Perhetyö on tarvittaessa eteenpäin ohjaavaa työtä, jossa kuunnellaan, tuetaan ja kannatellaan vanhempia. Perhetyö tapahtuu perheiden kotona. Neuvolan ennaltaehkäisevän perhetyön lähtökohtana on, että perheen ongelmat on havaittu ajoissa ja tuki annetaan perheille mahdollisimman nopeasti. Perheellä itsellään on tässä vaiheessa vielä voimavaroja yrittää ratkaista ongelmia. Perhetyön tavoitteena on tehdä perhetyöntekijän läsnäolo tarpeettomaksi ja vahvistaa perheen omia voimavaroja. Ennaltaehkäisevän työn tavoitteet palautuvat kysymykseen hyvästä elämästä, siitä mitä hyvällä elämällä tarkoitetaan ja kuka sen määrittelee. Ehkäisevän työn perimmäisenä ajatuksena pidetään sitä, millainen on hyvä tai riittävän hyvä lapsuus. Ennaltaehkäisevyyden kotimaisena kulmakivenä voidaan pitää YK:n lapsen oikeuksien yleissopimusta, jonka Suomi vahvisti vuonna 1991 (Armanto ym. 2007, 369–370.)

Ennaltaehkäisevä ja varhainen perhetyö on perheille järjestettävää suunnitelmallista, pitkäjänteistä ja kokonaisvaltaista tukemista. Vaikka työ on kokonaisvaltaista, myös perheenjäsenten yksilöllisiin tarpeisiin vastataan. Perhetyö ei vaadi lähetettä tai asiakkuutta lastensuojelussa ja se on ilmaista. Varhaisessa perhetyössä keskeistä on perheen omien voimavarojen käytön tukeminen ja sitä kautta arjen tilanteiden selvittämisen vahvistaminen. Perhetyöllä tuetaan vanhemmuutta, ohjataan lasten hoidossa ja kasvatuksessa sekä autetaan kodin arkirutiinien hallintaan. Työn tarkoituksena on vahvistaa perheen vuorovaikutustaitoja ja tukea sosiaalisten verkostojen laajentamista sekä ehkäistä syrjäytymistä. (Lastensuojelun käsikirja 2010.)

Ennaltaehkäisevä ja varhainen perhetyö on parasta tukea perheille. Sen vaikuttavuus ja hyöty perheiden hyvinvointiin näkyy viiveellä, jopa vuosien kuluttua. Suuntaamalla työskentely ennaltaehkäisevään toimintaan, korjaavan työn tarve tulevaisuudessa vähenee. Näin toiminta lisää perheiden kokonaisvaltaista hyvinvointia ja tuo taloudellisia säästöjä kunnille.

7.3 Lastenneuvolatyö

Suomen hyvinvointipolitiikan vanhimpiin lakeihin kuuluu kansanterveyslaki, sen mukaan kunnan on velvollisuus järjestää perusterveydenhuoltoa. Tähän toimintaan kuuluvat myös äitiys- ja lastenneuvolatoiminta (Lindholm 2007, 19.) Muuttuvan yhteiskunnan myötä kansanterveyslaki on kokenut muutoksia kuten, ulkoistamisen avaamisen, valtion ohjauksen keventämisen, kuntien ja asiakkaiden vastuun lisäämisen ja hoitoon pääsyn turvaamisen (Rimpelä 2005.) Suomalaisella neuvolatoiminnalla on pitkät perinteet, sen toiminta levittäytyi koko maata kattavaksi jo 1940-luvulla. Kansanterveislain lakitekstissä neuvolatoiminta mainitaan ensimmäistä kertaa vuonna 2006, kun kansanterveyslakia uudistettiin. Lindholmin (2007) mukaan neuvolatoiminta kohdistuu odottaviin äiteihin, lapsiin ja perheisiin. Lisäksi toiminnan tavoitteena on kiinnittää huomiota perheiden elinolosuhteisiin ja vaikuttaa koko yhteisön toimintaan ja päätöksiin. Näin edistetään lasten ja perheiden hyvinvointia (Lindholm 2007,19.)

Lastenneuvolatyön lähtökohtana on kaikkien lasten kehityksen, hyvinvoinnin ja terveyden turvaaminen. Tämä lähtökohta edellyttää työskentelyä lapsilähtöisesti. Tämä tarkoittaa sitä, että tarvittaessa lapsen etu ohittaa vanhempien edun (Sosiaali- ja terveysministeriö 2005, 22.) Lastenneuvola on peruspalvelu, joka toimii matalankynnyksen periaatteella. Lastenneuvolan tavoitteena on lasten ja perheiden kokonaisvaltainen hyvinvoinnin paraneminen etenkin erityistä tukea tarvitsevilla perheillä. Tavoitteena on kaventaa perheiden terveyseroja ja lisätä seuraavan sukupolven vanhemmuuden voimavaroja. Lastenneuvolan tärkeimpänä päämääränä on puuttua varhain lapsen kasvua ja kehitystä uhkaaviin tekijöihin. Lapsen etu onkin kaiken lähtökohta. (Lindholm 2007, 113.)

Lapsen etu ei voi kuitenkaan käydä toteen ilman vanhempien kanssa tehtävää yhteistyötä. Lapsen hyvinvoinnin saavuttaminen riippuu koko perheen hyvinvoinnista. Huomiota kiinnitetään myös vanhempien hyvinvointiin ja vanhemmuuden tukemiseen. Perhekeskeisyydellä tarkoitetaan vanhempien asiantuntijuutta omien lastensa asioissa. (Sosiaali- ja terveysministeriö 2005, 22.)

8 TORKINMÄEN NEUVOLAPERHETYÖ

Varhaisen tuen ongelmakohtaksi on Kokkolan alueella muodostunut se, että kaupungissa ei ole ollut tarjolla varhaisen tuen palveluja perheille, joiden kohdalla neuvolan terveydenhoitajan huoli oli herännyt. Lapsiperheiden kotipalveluja on ollut tarjolla rajoitetusti, mutta tarpeeseen nähden riittämättömästi. Lastensuojelun perhetyön palveluja on voitu antaa vain lastensuojeluasiakkuuden omaaville lapsille ja perheille (Ahonen 2011).

Torkinmäen neuvola valittiin Nuppu-hankkeen pilottineuvolaksi, kun Kokkolaan alettiin kehittää neuvolaperhetyön toimintamallia. Hanke palkkasi perheohjaajan huhtikuusta 2010 seuraavan vuoden huhtikuun loppuun. Perheohjaajan tehtävänä oli laittaa alulle neuvolaperhetyön toiminta ja kehittää toimintamalli.

8.1 Neuvolaperhetyö Torkinmäen neuvolassa

Kokkolan alueella toimii kahdeksan neuvolaa, joista Torkinmäen neuvola on yksi. Torkinmäen neuvolassa työskentelee kolme terveydenhoitajaa, jotka työskentelevät raskaana olevien äitien ja koko perheen terveyttä ja hyvinvointia edistäen. Nuppu-hanke on tuonut Torkinmäen neuvolaan lisäksi perheohjaajan, joka työskentelee yhteistyössä muun henkilökunnan kanssa. Perheohjaajan tehtävä on hankkeen aikana kehittää ja luoda toimintamalli, joka tulisi Kokkolan kaikkien neuvoloiden varhaisen tuen ja ennaltaehkäisevän neuvolaperhetyön toimintamalliksi. Perheet ohjautuvat perheohjaajalle pääsääntöisesti äitiys- ja lastenneuvolan terveydenhoitajien kautta. Tämä vaatii työntekijöiltä erityistä herkkyyttä ja uskallusta havaita perheen tuen tarpeita.

Perheille suunnattujen kyselyn lisäksi halusimme myös perheohjaajan näkemyksen työstään, perheiden tarpeista ja suhtautumisesta neuvolan perhetyöhön. Torkinmäen neuvolan perheohjaaja kertoo työskentelevänsä varhaisen puuttumisen työotteella. Työllä pyritään vahvistamaan ja turvaamaan lapsen tasapainoinen kasvu ja kehitys. Lisäksi tavoitteena on ohjata vanhempia itse tarkastelemaan omaa vanhemmuuttaan ja lastensa kasvua ja kehitystä, kertoo perheohjaaja Tanja Hemmoranta. Perheohjaaja pitää perheen omaa näkemystä tilanteestaan tärkeänä ja näkee viranomaisen ja perheen asiantuntijuudet toisiaan täydentävinä. Tärkeäksi asiaksi perheohjaaja nostaa riittävän varhain saadun tuen, jolla vahvistetaan perheen hyvinvointia. Perheohjaaja kertoo

työskentelevänsä pääsääntöisesti perheiden kotona. Työ koostuu kuuntelemisesta, keskusteluista, mallintamisesta, tukemisesta ja kannustamisesta vanhemmuuden vaativassa tehtävässä.

8.2 Torkinmäen neuvolan perhetyön hoitopolku/toimintamalli

Neuvolan perhetyön asiakkaaksi Torkinmäellä tullaan, kun terveydenhoitaja arvioi perheen hyötyvän neuvolan perhetyöstä ja kertoo heille sen saanti mahdollisuudesta. Perhe voi myös itse ottaa yhteyttä perheohjaajaan. Jos perhe ei halua neuvolan perhetyötä, terveydenhoitaja seuraa perheen tilannetta. Perheen ollessa halukas perhetyöhön, terveydenhoitaja ohjaa perheen perheohjaajalle, perheen luvalla. Tämän jälkeen terveydenhoitaja välittää perheen yhteystiedot neuvolan perheohjaajalle.

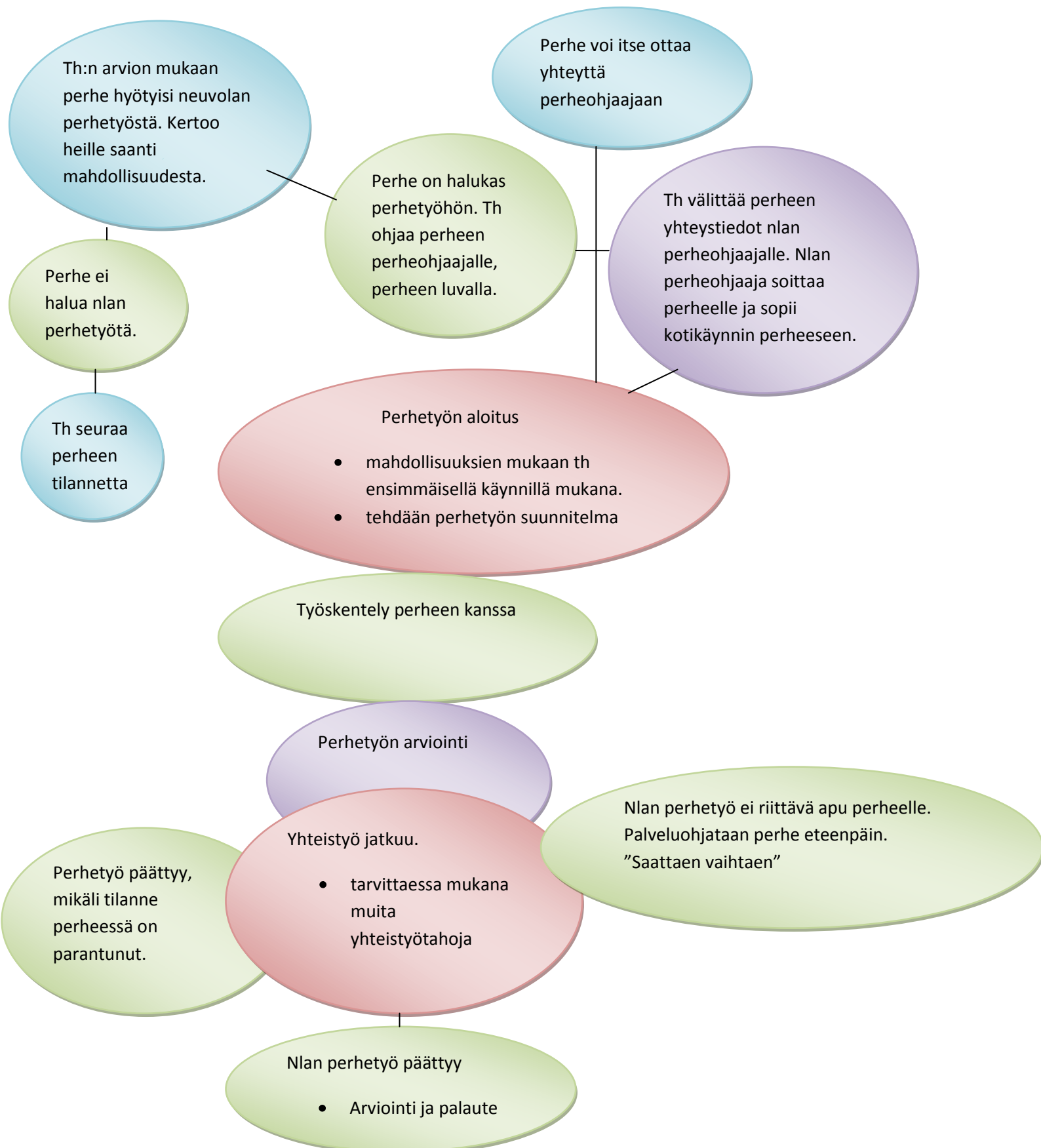
Perheohjaaja ottaa yhteyttä perheeseen soittamalla ja sopii kotikäynnin ajankohdan. Mahdollisuuksien mukaan terveydenhoitaja on mukana ensimmäisellä kotikäynnillä. Ensimmäisellä kotikäynnillä tehdään perhetyön suunnitelma yhdessä perheen kanssa. Suunnitelma tehdään perhelähtöisesti, perheen tarpeet huomioiden ja perheen asiantuntijuutta kunnioittaen. Työskentely jatkuu näitä periaatteita kunnioittaen.

Työskentelyn kannalta on tärkeää, että työ etenee suunnitelman mukaan. Perheen tilanne arvioidaan jonkin ajan kuluttua. Jos tilanne perheessä on normalisoitunut, perhetyö päätetään. Yhteistyötä kuitenkin jatketaan, jos tarvetta työlle on edelleen ja tarvittaessa mukaan työskentelyyn otetaan lisää yhteistyötahoja.

Neuvolan perhetyö ei aina ole riittävä apu perheille. Silloin perhe palvelu ohjataan eteenpäin riittävästi perhettä tukevaan palveluun. Siirtymävaiheessa käytetään ”saattaen vaihtaen” menetelmää. Tämän menetelmän avulla perhe saa parhaan mahdollisen tuen ja avun moniammatillisessa palveluverkostossa.

Neuvolan perhetyön päättyessä työ arvioidaan yhdessä perheen kanssa. Perhe saa kertoa miten on kokenut työskentelyn. Lisäksi perheet täyttävät palautekaavakkeet, jotka tukevat neuvolaperhetyön toimintamallin kehittämistä. (KUVIO 2.)

NEUVOLAN PERHETYÖ – HOITOPOLKU (KUVIO 2)



9 TUTKIMUKSEN TARKOITUS JA MENETELMÄT

Tutkimuksemme tarkoituksena on kartoittaa Nuppu-hankkeen aikana luodun toimintamallin tarve Kokkolassa. Tarkoituksenamme on tuoda esiin asiakasperheiden kokemuksia neuvolaperhetyöstä. Tavoitteena on tutkia toimintamallin toimivuutta.

9.1 Tutkimuskysymykset

Tutkimuksessamme on kaksi pääkysymystä, joiden lisäksi on pääkysymyksiä määritteleviä lisäkysymyksiä. Tavoitteenamme on vastata seuraaviin kysymyksiin.

1. Millaista tukea vanhemmat kaipaavat neuvolan perhetyöltä?

1.1 Millaista tukea perheille tarjotaan?

1.2 Miten perhe hyötyi perhetyöstä?

2. Miten perhetyöllä tuetaan vanhemmuutta?

2.1 Mihin asioihin sait tukea?

2.2 Miten tuki näkyy perheen arjessa?

9.2 Case-tutkimus

Case-tutkimus on tapaustutkimus, jolla tietyssä rajatussa ympäristössä hankittua tietoa analysoidaan. Opinnäytetyössämme rajattu kohde on Torkinmäen neuvolan perhetyö Nuppu-hankkeen aikana. Tarkoituksena voi olla tutkia intensiivisesti sosiaalista kohdetta esimerkiksi yhteisöjä, yksilöitä tai ryhmiä. Tutkimuksemme kohdistuu neuvola perhetyön asiakasperheisiin. Case-tutkimuksessa tapaukseen perehdytään monelta kannalta ja perin pohjin. Tutkimuksen kohteeseen vaikuttavat muun muassa kohteiden taustatekijät, ympäristötekijät tai useiden erilaisten vaikuttavien seikkojen muodostama kokonaiskuva. Case-tutkimus ei pyri missään tapauksessa yleistämään tutkimusta, mutta yhdenkin tapauksen huolellinen tutkiminen voi tarjota yksittäistapauksen ylittävää tietoa. Case-tutkimus on kyseessä olevasta tapauksesta oppimista.

Tapaustutkija etsii sitä, mikä on yhteistä, erityistä ja uniikkia. Tapaustutkimus voidaan ymmärtää keskeiseksi kvalitatiivisen tiedonhankinnan strategiaksi. Tavoitteena on yleisesti ilmiöiden kuvaaminen (Svenlin 2009; Helkama, Myllyniemi, Liebkind 1998, 41; Hirsjärvi, Remes, Sajavaara 2009, 135).

9.3 Kvalitatiivinen tutkimusote

Tutkimusmenetelmänä käytimme kvalitatiivista eli laadullista tutkimusta, sillä haluamme perheiden kokemuksista kokonaisvaltaista tietoa. Lähtökohtana tutkimuksessamme on todellisen elämän kuvaaminen ja kohdejoukko eli vanhemmat valitaan tarkoituksen mukaisesti neuvolassa asioivista perheistä.

Kvalitatiivisessa tutkimuksessa on tarkoituksena ymmärtää tutkimuskohdetta, eikä aineistosta tehdä päätelmiä yleistettävyyttä ajatellen. Kuitenkin tutkimalla yksittäistä tapausta tarkasti voidaan saada merkittävät ja usein toistuvat ilmiöt selville. Jokainen vastaus on todellinen ja näin ollen edustaa sellaisenaan laadullista tutkimusta. Näin tutkimuksen kohteista muodostuu kokonaisvaltainen käsitys perheiden tarpeista. Kvalitatiivisessa tutkimuksessa ei voi sanoutua irti arvolähtökohdista. Yleisesti voidaan todeta, että kvalitatiivisessa tutkimuksessa tavoitteena on etsiä ja löytää pikemminkin tosiasioita kuin näyttää toteen jo olemassa olevia väittämiä. (Hirsjärvi, ym.2009, 161 -164.)

Käytimme avoimia kysymyksiä, koska halusimme antaa vastaajille mahdollisuuden sanoa mitä todella ajattelevat, emmekä halunneet kahlita vastaajaa valmiiksi tehtyihin vaihtoehtoihin.

9.4 Tutkimuksen kohderyhmä ja aineiston keruu

Tutkimuksemme kohderyhmänä ovat Nuppu-hankkeen aikana Torkinmäen neuvolan perheohjaajan asiakkaina olleet perheet vuoden 2010 loppuun mennessä. Kyselykaavakkeena käytimme puolistrukturoituja ja avoimia kysymyksiä (LIITE 3). Kyselykaavakkeet lähetettiin perheohjaajan kautta perheille ja mukaan laitettiin palautuskuori postimerkillä varustettuna, jotta mahdollisimman moni vastaisi kyselyymme. Vastaukset palautettiin anonyymeinä, jolloin perheiden yksityisyys pystyttiin turvaamaan. Lisäksi vastausten vastaanottajaksi merkittiin opinnäytetyön tekijöistä se, joka asuu toisella paikkakunnalla. Ajattelimme, että näin vältetään siltä, että perheet mahdollisesti

tuntevat toisen opinnäytetyön tekijän ja jättävät vastaamatta. Kirjeen mukana oli saatekirje, jossa kerroimme tutkimuksestamme ja vastauksen tärkeydestä hankkeelle. Vastaamalla perheillä oli mahdollisuus vaikuttaa neuvolaperhetyön jatkumiseen Kokkolassa. Palautusaikaa vastauksille annettiin kuukausi, jota jatkettiin kahdella viikolla.

Kyselykaavakkeet lähetettiin tammikuussa 2011, jolloin Nuppu-hankkeen perheohjaaja oli toiminut neuvolaperhetyössä 9 kuukautta. Lähetimme kyselykaavakkeen jokaiseen perheeseen, johon perheohjaajalla oli ollut ainakin yksi kotikäynti. Kyselyitä lähetettiin 28, joista palautettiin 10 kpl. Palautusprosentiksi tuli 39%. Jo lähettämisvaiheessa oli tietona, että kaikki eivät tule vastaamaan kyselyyn, koska joukossa oli viisi maahanmuuttajaperhettä ja heille suomen kielen ymmärtäminen saattaa tuottaa ongelmia. Huomioimme myös, että kysellessä perheen yksityisiä ja arkaluontoisiakin asioita voi vastaaminen tuntua vaikealta. Kyselykaavaketta suunnitellessamme pyrimme kuitenkin huomioimaan edellä mainitun asian.

Perheohjaajalle teimme keväällä 2011 kyselyn, jossa kysyimme, millaista tukea perheet hänen mielestään tarvitsevat ja miten perheet ovat suhtautuneet neuvolan perhetyöhön.

10 TUTKIMUKSEN ANALYSOINTI JA TULOKSET

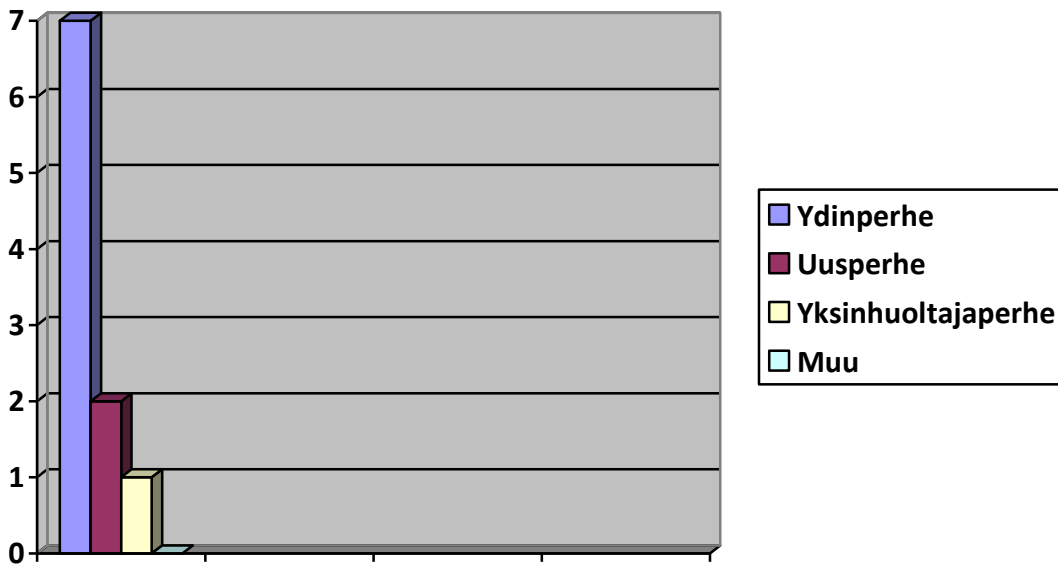
Analysoinnin aloitimme päätettyämme, että kymmenen vastauslomaketta riittää case-tutkimukseemme. Kävimme läpi vastauslomakkeet ja näin kartoitimme, oliko kysymyksiin vastattu huolellisesti. Täytetyistä lomakkeista oli saatavissa tarvittava tieto, eikä yhtään lomaketta tarvinnut hylätä. Aineiston ollessa suhteellisen pieni, käytimme analysoinnissa apuna yksinkertaista ja helppoa” tukkimiehen kirjanpitoa.”Teimme kirjallisen yhteenvedon kyselyiden vastauksista ja pyrimme hakemaan vastauksista yhtäläisyyksiä.

10.1 Perheiden vastaukset

Perheohjaajan kotikäyntejä oli kyselyymme vastanneilla perheillä, 7 perheen kohdalla 1-5 kertaa, 2 perheen kohdalla 5-10 kertaa ja yhdessä perheessä kontakteja tuli yli 10 kertaa.

10.1.1 Taustatietoa perheistä

Kyselylomakkeen ensimmäisillä kysymyksillä selvitimme perheiden taustatietoja, koska halusimme saada yleiskuvaa perheistä, jotka ovat olleet neuvolan perhetyön asiakkaina. Kysyimme kumpi vanhemmista vastasi kyselyyn, vastaajan/vastaajien sekä lasten iät ja lukumäärä, lisäksi kysyimme perhemuotoa. Tutkimustulosten perusteella totesimme, että suurin osa asiakasperheistä neuvolan perhetyössä on ydinperheitä 7 eli perheitä, joissa on äiti, isä ja yhteiset lapset. Uusperheitä vastanneista oli 2 ja yksinhuoltajaperheitä 1. (KUVIO 3.)



KUVIO 3. Perhemuodot

Vastaajista naisia oli 8 ja kahdessa perheessä kyselyyn olivat vastanneet vanhemmat yhdessä. Olisimme toivoneet, että yhdessä tehtyjä vastauskaavakkeita olisi tullut enemmän, jolloin vanhempien yhteinen kiinnostus neuvolaperhetyötä kohtaan olisi tullut selkeämmin esiin.

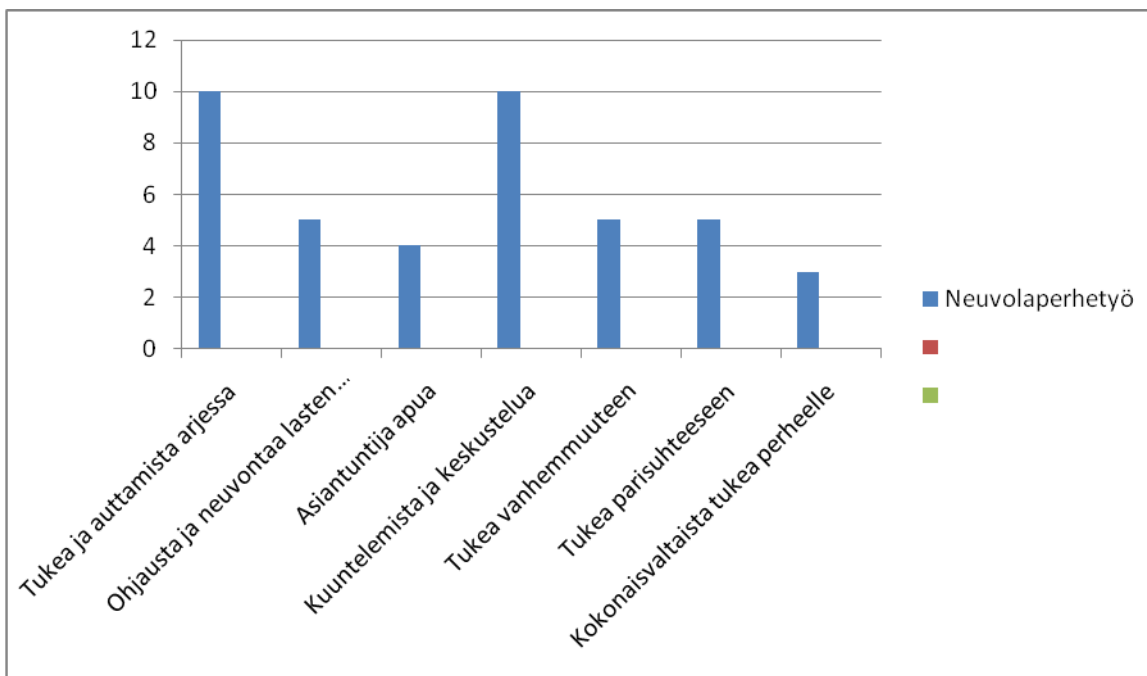
Vastanneiden vanhempien ikähaitari oli 20–41 vuotta. Yhdessä perheessä lapsia oli 3, kolmessa 2 lasta ja viiteen perheeseen oli syntynyt ensimmäinen lapsi. Perheiden lasten iät vaihtelivat 4-kuukauden ja 8-vuoden välillä ja yhdessä perheessä odotettiin lapsen syntyvän kahden kuukauden kuluttua.

10.1.2 Tieto neuvolaperhetyöstä

Halusimme saada selville, mistä perheet olivat saaneet tiedon tai kuulleet mahdollisuudesta saada neuvolan perhetyötä. Kaikki vastanneista perheistä, kertoivat saaneensa tiedon neuvolan terveydenhoitajalta, joka työskentelee äitiys- tai lastenneuvolassa.

10.1.3 Mielikuva ennaltaehkäisevästä ja varhaisesta neuvolaperhetyöstä

Kysymällä vanhemmilta heidän mielikuviaan varhaisesta perhetyöstä haimme vastausta siihen, millaista tukea vanhemmat ajattelivat saavansa ottaessaan vastaan neuvolan perhetyötä. Vastauksista ilmeni, että kaikki perheet (10) ajattelivat neuvolaperhetyön olevan tukea ja auttamista arjessa sekä ohjausta ja neuvontaa lasten kasvatukseen ja ongelmatilanteisiin (5). Neuvolaperhetyön ajateltiin olevan asiantuntia apua (4) sekä kuuntelemista ja keskustelemista (10). Tukea ajateltiin löytyvän myös vanhemmuuteen (5) ja parisuhteeseen (5). Vastanneista kolme perhettä ajattelee varhaisen perhetyön olevan kokonaisvaltaista tukea perheille. (KUVIO 4.) ”Huolehditään koko perheen hyvinvoinnista, selviytymiskeinojen löytämistä.”



KUVIO 4. Perheiden ajatuksia neuvolan perhetyöstä

Vastauksista käy selkeästi ilmi, että perheet mieltävät neuvolaperhetyön ennen kaikkea tukea antavaksi arjen hallinnassa. Lisäksi vastauksista käy ilmi, että neuvola koetaan matalan kynnyksen palvelumuodoksi perheille. Perheet kokevat perheohjaajan asiantuntijaksi, mutta läheiseksi perheen asioista tietäväksi ammattilaiseksi.

10.1.4 Perheiden odotukset neuvolaperhetyölle

Kysyttäessä perheiltä, millaista tukea he odottivat saavansa perheohjaajalta, perheet vastasivat:

- Keskustelua ja juttelua sekä käytännön tukea, neuvoja ja ohjeita koko perheen hyvinvointiin ja parisuhteeseen
- . Lisäksi odotettiin neuvoja päivä- ja unirytmieihin sekä tietoa unikouluun pääsemisestä.
- Perheet toivoivat perheohjaajalta palautetta lasten kasvatuksesta ja siitä, tekevätkö asiat oikein.
- Toivottiin ulkopuolisen näkemyksiä vanhemmuuden toimivuudesta ja kotitöiden jakamisesta.
- Eräässä vastauksessa toivottiin ”tukea arjen sujumiseen, omaan jaksamiseen, synnytyksen jälkeisen masennuksen kestämiseen.”

Vastaukset osoittavat, että perheet kaipaavat ohjausta, tukea ja neuvoja, kun perheeseen syntyy lapsi. Nuoret perheet kokevat avuttomuutta ja epävarmuutta lastenkasvatuksessa. Perheet ovat aika tavalla yksin kasvatusongelmiensa kanssa ja tähän ongelmaan neuvola perhetyöllä voidaan vaikuttaa suotuisasti.

10.1.5 Millaista tukea perheet saivat

Kysyimme, millaista tukea ja apua perheet saivat. Saimme vastauksia, jotka kertovat, että keskustelu ja etenkin kuunteleminen ovat perheohjaajan työssä hyvin tärkeitä ja keskeisiä työmenetelmiä. Keskustelua ja kuuntelua piti tärkeänä 9 perhettä. Perheet kokivat, että ulkopuolinen ja puolueeton ihminen kuuntelemassa voimaannuttaa jaksamaan arjessa. Neuvoja parisuhteeseen koki saaneensa 2 perhettä. Vastauksista ilmenee, että parisuhteen vaikeistakin asioista halutaan keskustella. Yhdessä vastauksessa perhe kertoo saaneensa lähetteen unikouluun, kuten oli toivonut ja eräässä vastauksessa apua oli saatu synnytyksen jälkeiseen masennukseen. Arjessa jaksamiseen sai tukea 5 perhettä.

Vastaukset osoittavat, että vauvaperheet ovat hyvin auliita ottamaan vastaan apua ja tukea. Nuoret perheet janoavat tietoa. Perhetyö mielletään vielä paljolti samanlaiseksi työksi kuin lapsiperheiden

kotipalvelu. Siinä on kehittämisen tarvetta neuvolaperhetyön osalta, miten erotetaan nämä kaksi työmuotoa. Neuvola perhetyö kaipaa selkeän toimintamallin.

10.1.6 Perheiden kommentteja

Kysyttäessä, mitä tukea perheet olisivat vielä kaivanneet. Vastauksiksi saatiin: keskusteluapua yksinäisyyden sietämiseen eron jälkeen, kodinhoitoapua ja vauvaperheen arjen erilaisiin haasteisiin. Viisi perhettä ei kommentoinut tätä kysymystä lainkaan ja yhdessä vastauksessa perhe koki saaneensa kaiken avun mitä oli tarvinnutkin.

Neuvolan perhetyö koettiin vanhemmuutta tukevana. Vanhemmat kuvasivat tukea seuraavasti:

”Auttoi vaikeimman yli”

”Arki sujui paremmin lasten kans!”

”Tuntui, että ensimmäistä kertaa joku oli kiinnostunut vanhempien jaksamisesta ja osasi auttaa eteenpäin, vaikka unikoulua ei sitten loppujen lopuksi tarvittukaan”

”Hyvien neuvojen avulla”

”Hyvin. Kannusti. Toi esiin omia vahvuuksiani nuorena äitinä, vastasyntyttäneenä ja alakuloisena”

”Perhetyö tuki vanhemmuutta kannustamalla luottamaan itseeni ja siihen, että apua on tarvittaessa saatavilla, yksin pelkästään ei tarvitse kamppailla asioiden kanssa”

”Perheohjaaja kannusti ja uskoi meidän pärjäävän”

Tutkimuksemme osoittaa, että neuvolan perhetyö antaa monenlaista matalankynnyksen tukea perheille jaksaa vanhemmuuden vaativissa haasteissa. Perheohjaajan rooli perheessä on vastausten perusteella kannustaja, joka auttaa perhettä näkemään tulevaisuuden toivorikkaana ja valoisana.

Lopuksi tiedustelimme oliko perheillä muuta kommentoitavaa aiheeseen liittyen? Yksi perheistä olisi kaivannut enemmän käytännön apua ja yksi apua päivärytmin jäsentämiseen vauvaperheessä. Eräs perhe kertoi, että perheohjauksella oli tuettu koko perhettä. Positiivisena seikkana nähtiin se,

että tukea tarjottiin varhaisessa vaiheessa. Perheiden hyvinvointiin vaikuttavana palveluna, varhainen ja ennaltaehkäisevä neuvolan perhetyö täyttää hyvin paikkansa.

”oli hyvä, että perhetyötä tarjottiin herkästi heti alkuvaiheessa, ennen kuin todellista ”ongelmaa” edes on. Aluksi ajattelin, että onkohan se tarpeen, kun mielestäni mitään ongelmaa ei ollut, mutta jälkikäteen ajateltuna oli hyvä, että perhetyöntekijä kävi. Olen kiitollinen siitä.”

10.2 Perheohjaajan ajatuksia työstään ja perheiden tuen tarpeesta

Perheohjaaja Tanja Hemmoranta kertoo perheiden ohjautuvan hänelle pääsääntöisesti äitiys- ja lastenneuvolan terveydenhoitajien kautta. Tämä vaatii työntekijöiltä erityistä herkkyyttä havaita perheen mahdollinen tuen tarve.

Kysyimme perheohjaaja Tanja Hemmorannalta, millaista tukea perheet hänen mielestään tarvitsevat. Hän kertoo työn olevan:

- tukea lapsen odotukseen, vanhemmuuteen, parisuhteeseen, kasvatukseen ja arjen tilanteisiin, kun perheellä on vaikeaa selvitä omin voimin.
- Lisäksi perhetyön avulla halutaan löytää ja vahvistaa perheen omia voimavaroja arjesta selviytymiseen.

Perheohjaajan ja perheiden näkemykset perheiden tuen tarpeesta ovat yhteneväiset. Hemmoranta kertoo, että perhetyötä tehdään perheiden kotona. Kun kotiin tulee työntekijä, jonka kanssa voi keskustella ajan kanssa lapsiarjen tuomista haasteista, ovat perheet kokeneet sen mielekkääksi. Työ on:

- mallittamista
- vanhempien kuuntelemista
- heidän kanssaan keskustelemista

- tukemista
- kannustamista

Perhetyöllä pyritään vahvistamaan ja turvaamaan lapsen tasapainoinen kasvu ja kehitys. Lisäksi vanhempia ohjataan itse tarkastelemaan omaa vanhemmuuttaan ja lastensa kasvua ja kehitystä. Perheen oma näkemys tilanteestaan ohjaa tilannetta. Työllään perheohjaaja pyrkii siihen, että viranomaisen ja perheen asiantuntijuudet täydentäisivät toinen toisiaan. Riittävän varhain saatu tuki vahvistaa perheen hyvinvointia.

Perheohjaaja kertoo työskentelevänsä varhaisen puuttumisen työotteella ja korostaa työssään voimavarakeskeisyyttä eli perheen omien voimavarojen löytämistä ja käyttämistä. Hän näkee, että työn tehokkuus näkyy siinä, että perheillä on ollut halu ottaa apua ja tukea vastaan, koska työ perustuu vapaaehtoisuuteen. Yleensä perheiden pulmatilanteita päästään käsittelemään heti ensimmäisillä käynneillä heidän kanssaan.

Perheohjaajalle ohjautuvien perheiden tulokset liittyvät useimmiten päivärytmien sekavuuteen. Lisäksi keskustelua käydään vanhemmuudesta sekä lapsiperheen arjesta. Keskusteluissa nousee vahvasti esille, kuinka arki voi olla välillä väsyttävää ja lapsi kiinni aikuisessa sekä oma yhteinen aika vähissä. Työssään Tanja on kohdannut vanhempia, jotka ovat hukassa uhmaikäisen lapsen rajojen asettamisessa ja niistä kiinni pitämisessä.

Lähes jokaiselta perheeltä kartoitetaan lähiverkoston mahdollinen tuki. On perheitä, joilla ei ole verkostoa lähellä. Näille perheille on tarjottu mahdollisuutta virka-aikana saatavaan hoitoapuun lapsiperheiden kotipalvelulta, tai sitten on ohjattu vanhempia käymään koivutuvalla tai MII:n perhekahvilassa. Vertaistuen merkitys nostaa enemmän merkitystään koko ajan.

Perheiltä saatu suora palaute on osoittanut, että tälle työlle on tilausta. Perheiltä tulleista palautteista on noussut esille se, että pelkkä tieto siitä, että apua on saatavilla, kun sitä tarvitsee, on ollut hyvä ja helpottava tieto. Vanhemmat kokevat, että he ovat tulleet kuulluiksi, kun ovat ottaneet neuvolassa huolensa puheeksi ja heille on tarjottu neuvolan perhetyötä kotiin. Perheet kokevat, että kotikäynneillä heille on tarjottu vinkkejä arjen pulmatilanteisiin. Perheet ovat saaneet perheohjaajalta neuvoja, mutta painostuista minkään kanssa ei ollut.

Perheet ovat olleet helpottuneita, kun ovat saaneet puhuttua ulkopuolisille ihmisille tuntemuksiaan ja sen kautta saaneet ymmärrystä. Vanhemmat ovat huomanneet, että on ihan ”normaalia” tuntea

siitä, mitä tuntee. Ei ole ajatustensa kanssa yksin. Hyvänä ovat nähneet sen, että joku tulee heidän kotiinsa, ettei äidin ole tarvinnut lähteä lasten kanssa jonnekin toimistolle.

10.3 Johtopäätökset

Johtopäätöksessä pohdimme vastauksista esille nousseita asioita. Vaikka vastausprosentti oli pieni, eikä sillä voida näin ollen tehdä yleistettäviä johtopäätöksiä neuvolaperhetyöstä, saatujen vastausten perusteella perheet olivat saaneet tukea kaipaamiinsa asioihin. Kyselyn avulla saimme vastaukset asettamiimme tutkimuskysymyksiin. Tarkoituksenamme oli kartoittaa Nuppu- hankkeen aikana luodun toimintamallin tarve Kokkolassa. Johtopäätöksenä tutkimuksesta voi tehdä sen, että tarvetta neuvolaperhetyölle on. Perheiden ja perheohjaajan kokemukset hankkeen ajalta osittavat, että perheet ovat hyötäneet matalankynnyksen palvelusta.

Perheiden kokemuksista ilmenee, että he ovat saaneet perheohjaajalta tarvitsemaansa tukea ja apua. Perheiden näkemykset neuvolan perhetyöstä ovat yhteneviä tarjotun palvelun kanssa. Perheiden asiantuntijuuden huomioiminen työskentelyssä on muovannut toimintamallista toimivan ja käytännöllisen. Neuvolan perhetyö on juuri varhaista avointa yhteistyötä perheiden hyvinvoinnin tueksi. Allardin hyvinvointiteoria ja Rimpelän näkemykset hyvinvointi neuvolan toiminnasta näkyvät Kokkolassa aloitetussa neuvolaperhetyössä.

Nuppu-hanke on tehnyt kyselyn Kannuksen ja Kaustisen alueella asuville lapsiperheille. Myös tämän kyselyn mukaan vanhemmat kokivat saavansa tukea vanhemmuuteen eniten lähisukulaisilta, neuvolasta ja toisilta vanhemmilta. Kysely osoitti, että neuvola koetaan mielekkääksi yhteistyökumppaniksi ja läheiset ihmissuhteet tukiverkostoksi (Ahonen 2011.)

Hypoteesimme ” tukemalla vanhemmuutta edistetään hyvää lapsuutta” saa tukea perheiden vastuksista.

11 POHDINTA

Opinnäytetyön aiheen muodostuminen alkoi syksyllä 2009, jolloin molemmat esittelimme omat aiheemme seminaarissa. Huomasimme ajatustemme kohtaavan, joten päätimme yhdistää kiinnostuksemme perhetyötä kohtaan ja tehdä yhteisen opinnäytetyön. Kaste-hanke oli samaan aikaan aloittelemassa toimintaansa Kokkolassa, joten aiheemme opinnäytetyölle otettiin mielenkiinnolla vastaan. Perheohjaajaa ei vielä tuolloin ollut palkattu, mutta keväällä 2010 hän aloitti työskentelyn ja aloimme tehdä tiiviimpää yhteistyötä hankkeen kanssa. Tämän yhteistyön myötä saimme opinnäytetyömme aiheen muodostettua.

Perheiden hyvinvointi ja kokonaisvaltainen huomioiminen on meille molemmille sydäntä lähellä oleva asia. Erityisesti ennaltaehkäisevän toiminnan kehittäminen kiinnostaa, koska näin kaikki perheet huomioidaan perhepalvelutarjonnassa. Opinnäytetyömme kautta meillä oli mahdollisuus olla kehittämässä ennaltaehkäisevää perhetyötä.

Tutkimussuunnitelmamme antoi meille hyvät suuntaviivat edetä opinnäytetyössämme. Matkan varrella huomasimme, kuinka tärkeä osuus hyvällä tutkimussuunnitelmalla on varsinaista opinnäytetyötä tehdessä. Aiheeseen perehtyminen ja sen sisäistäminen tapahtuu pikku hiljaa, joten ajallisesti mielestämme opinnäytetyö vaatii pitkän prosessin kypsyäkseen.

Opintoihin liittyvistä perhe- ja kriisityön teoriaopinnoista saimme paljon hyvää pohjatietoa ja vaihtoehtoisia teoriapolkuja, joista saatoimme tehdä valintoja opinnäytetyötämme varten. Näiden opintojen aikana saimme kerättyä laajan määrän materiaalia helpottamaan kirjallisen osuuden toteuttamista. Huomasimme kirjoitusvaiheessa, että syvällisestä perehtymisestä aiheeseen oli hyötyä, mutta se aiheutti välillä kovaakin kriittisyyttä tuottamaamme tekstiä kohtaan. Toisaalta kriittisyys auttoi rajaamaan lopullisen teoriapohjan sellaiseksi, joka tukee käsitystämme perhetyöstä.

Molempien kokemukset työelämästä ovat avopalvelusta, jossa työkenttänä on asiakkaan koti, aivan kuten neuvolan perhetyössä. Tämä auttoi meitä ymmärtämään kotona tehtävän perhetyön haasteellisuuden, asiakkaan kohtaamisen ja asiantuntijuuden huomioimisen merkityksen sekä luottamuksen ja kunnioittamisen saavuttamisen asiakassuhteessa. On tärkeää, että työntekijällä on olemassa toimintamalli, jonka pohjalta toimintaa toteutetaan.

Opinnäytetyöprosessin edetessä pohdimme omaa äitiyttäämme. Huomasimme, että koemme äitiyden hyvin samalla tavalla, vaikka toinen meistä on hoitanut lapset kotona ja toinen on ollut ansiotyössä, jolloin rinnalla on ollut päivähoito. Työssä käyvä äiti ja kotiäiti ovat tasa-arvoisia, eikä kumpaakaan tulisi syyllistää valinnoistaan.

Ajattelemme, että kun vanhempia tuetaan perusasioissa ja he saavat tunteen siitä, etteivät ole yksin kasvatustehtävässään heidän luottamus omiin kykyihinsä vahvistuu. He saavat työkaluja ja varmuutta selvitäkseen tulevaisuuden haasteista lasten kasvaessa kohti murrosikää. Perhekahvilat ja perhekerhot ovat oiva paikka jakaa tunteita vanhemmuudesta ja saada voimaa omaan arkeen keskusteluista toisten vanhempien kanssa. Jokaisessa perheessä kohdataan haasteita ja jokainen perhe tarvitsee apua ja tukea haasteista selviytymiseen. Perhepalveluilla ei voida tuudittautua siihen, että ”kyllä perheet pärjäävät” vaan olisi tärkeää painottaa varhaisen tuen toimintaa. Näin vähennetään korjaavan työn tarvetta tulevaisuudessa ja perheiden hyvinvointi lisääntyy.

Perheohjausta tekevältä työntekijältä edellytetään laaja-alaista ja kokonaisvaltaista näkemystä ja tietoa perheen hyvinvointiin ja palvelurakenteisiin liittyen. Sosionomin koulutus antaa mielestämme parhaan mahdollisen ammattitaidon toimia työssä. Sosionomin koulutus antaa näkemyksen yksilöstä ja yksilön toiminnasta yhteisön jäsenenä esimerkkinä perheen toiminta.

Opinnäytetyötä tehdessämme hankkeeseen palkattu perheohjaajan työ siirtyi Kokkolan kaupungin alaisuuteen ja sai työparikseen neuvolan terveydenhoitajan, jonka työajasta 50% suunnataan tähän työhön. Jatkotutkimuksena olisi mielenkiintoista tietää neuvolan terveydenhoitajien ajatuksia perheohjaajan työn tuesta heidän työlleen. Toimiiko heidän mielestään parityöskentely perheohjaajan kanssa? Saavatko he mielestään tukea perheiden kanssa työskentelyyn perheohjaajalta?

Opinnäytetyössämme lähdimme hakemaan vastausta hypoteesille ”vanhemmuutta tukemalla edistetään hyvää lapsuutta”. Ja omasta mielestämme tämä prosessi todensi väittämän.

Lopuksi haluamme kiittää opinnäytetyömme ohjaajaa Sirkka Huhtakangasta, joka herätti mielenkiintomme pohtimaan syvemmin perhettä hyvinvoinnin näkökulmasta. Kiitos myös Kehittäjäkoordinaattori Liisa Ahoselle, perheohjaaja Tanja Hemmorannalle sekä kehittäjäsosiaalityöntekijä Sanna Sarkkinen-Vuoriselle, joiden kanssa opinnäytetyön tekeminen on ollut antoisaa. Erikoiskiitos perheillemme, jotka ovat kulkeneet rinnallamme koko opiskelu ajan ja erityisesti opinnäytetyön prosessin aikana.

LÄHTEET

- Ahonen, L. 2011. Pohjois-Suomen sosiaali- ja terveystalvetut- Kehittämistrakenne ja toimintamalli. Keski-Pohjanmaan osahanke. Lastensuojelun ja perhetyön kehittäminen. Väliatportti.
- Allardt, E. 1976. Hyvinvoinnin ulottuvuuksia. Porvoo: WSOY
- Huisko, M-L. & Kemppainen, J. 2009. Neuvolan perhetyöllä varhaista tukea ja voimavaroja Jyväskylän seudun perhehankkeessa. Teoksessa: Neuvolatyön käsikirja (toim.) A. Armanto & P. Koistinen. Hämeenlinna: Kariston Kirjapaino Oy.
- Hurtig, J. 2003. Lasta suojelemassa. Etnografia lasten paikan rakentumisesta lastensuojelun perhetyön käytännöissä. Rovaniemi: Lapin yliopisto.
- Huttunen, J. 2001. Isänä olemisen uudet suunnat. Juva: PS-kustannus WS Bookwell Oy.
- Hyvärinen S. 2009. Vanhemmuus ja parisuhde pikkulapsiperheessä. Teoksessa: Neuvolatyön käsikirja (toim.) Armanto A. & Joistinen P. Hämeenlinna: Kariston Kirjapaino Oy.
- Ijäs, K. 2003 Sukupuu. Avain oman elämän ja perheen ymmärtämiseen. Helsinki: Kirjapaja
- Jonsson, T. & Jons. I. 2002. Föräldrargrupper i praktiken. Stockholm: Gothia.
- Kuosmanen M. 2009. Ennaltaehkäisevä ja voimavaroja vahvistava neuvolan perhetyö. Teoksessa: Neuvolatyön käsikirja (toim.) Armanto, A. & Joistinen P. Hämeenlinna. Kariston Kirjapaino Oy.
- Lehtimaja, I. 2009. Lapsen kasvatus. Teoksessa: Neuvolatyön käsikirja (toim) Armanto, A & Joistinen, P. Hämeenlinna: Kariston Kirjapaino Oy.
- Lindholm, M. 2007. Neuvola osana perusterveydenhuoltoa. Teoksessa: Neuvolatyön käsikirja (toim.) A. Armanto ja P. Koistinen. Hämeenlinna: Kariston Kirjapaino Oy.
- Kyrölampi-Kylmänen, T. 2010. Lapsen hyvä arki. Helsinki: Kirjapaja.
- Myllärniemi A. 2007. Lastensuojelun avohuollon perhetyö ammattikäytäntönä – jäsennyksiä perhetyöstä toimintatutkimuksen valossa. Heikki Waris –instituutti Soccan ja Heikki Waris –instituutin julkaisusarja 2007.
- Määttä, P., Rantala, A. 2010. Tavallisen erityinen lapsi. Yhdessä tekemisen toimintamalleja. Juva: WS Bookwell Oy.
- Paajanen, P. 2006. Päivisin leivän tuoja, iltaisin hoiva-isä. Alle 3-vuotiaiden esikoislasten isien näkemyksiä ja kokemuksia isyydestä. Perhebarometri. Väestötutkimuslaitoksen katsauksia E 24/2006. Vammala: Kirjapaino Oy.
- Reijonen M. 2005. ”Mitä työtä se perhetyö oikein on?”- ammattina perhetyöntekijä. Teoksessa: Voimaa Perhetyöhön. Arjen tuki ja ammatilliset verkostot. (toim) M. Reijonen. Keuruu: Otavan Kirjapaino Oy.
- Ritmala, M., Ojanen, T., Sivén, T., Vihunen, R. & Vilén. 2009. Lapsen aika. Helsinki: WSOY pro OY.

Ritala-Koskinen, A. 2001. Mikä on lapsen perhe? Tulkintoja lapsen uusperhesuhteista. Tampereen yliopisto. Sosiaalipolitiikan laitos/Sosiaalityö. Akateeminen väitöskirja

Sosiaali- ja terveysministeriö Oppaita 2004:14. Lastenneuvola lapsiperheiden tukena. Helsinki: Edita Prima Oy.

Svenlin A-R. 2009. Luentomateriaali. Sosiaalityö. Kokkolan yliopistokeskus Chydenius.

Tahkokallio, K. 2001. Kotipesän lämpöä etsimässä. Kirja vanhemmuudesta, rakkaudesta ja rajoista. Juva: WS Bookwell Oy.

Tapio, N., Seppänen, P., Hyppönen, T., Janhunen, T., Rusila, L., Salo, S., Toivanen, R. & Vilén, M. 2010. Parisuhde ja vanhemmuus. Teoksessa: M. Vilén, P. Seppänen, N. Tapio & R. Toivanen (toim.) Kohtaamisia lapsiperheissä. Menetelmiä perhetyöhön. Helsinki: Oy Nord Print Ab

Uusimäki, M. 2005, 17-42. Perhetyö palvelujärjestelmässä. Teoksessa: Voimaa perhetyöhön (toim.) Reijonen, M. 2005. Jyväskylä: PS- kustannus.

Vilén M., Vihunen R., Vartiainen J., Siven T., Neuvonen S., Kurvinen A. 2006. Lapsuus erityinen elämänvaihe. Helsinki: WSOY Oppimateriaalit Oy.

Vilén, M., Hansen, M., Janhunen, T., Kytöpuu, K., Salo, S., Seppänen, P., Seppänen, S. & Tapi, N. 2010. Perhe ja perhetyö. Teoksessa: Vilén, M., Seppänen, P., Tapi, N. & Toivanen, R. (toim.): Kohtaamisia lapsiperheissä. Menetelmiä perhetyöhön. Helsinki: Kirjapaja.

Sähköiset lähteet

Bardy, M. 2008. Lapset 2000-luvun politiikassa. Www-dokumentti. Saatavissa: <http://groups.stakes.fi/LAPE/FI/lapset2000luvun.htm> Luettu 8.8.2011

Borberg M. 2010. Uusperheen voimavarat ja lasten hyvinvointi. Saatavissa: <https://www.doria.fi/bitstream/handle/10024/63343/diss2010broberg.pdf?sequence=1> leuttu 16.2.2011

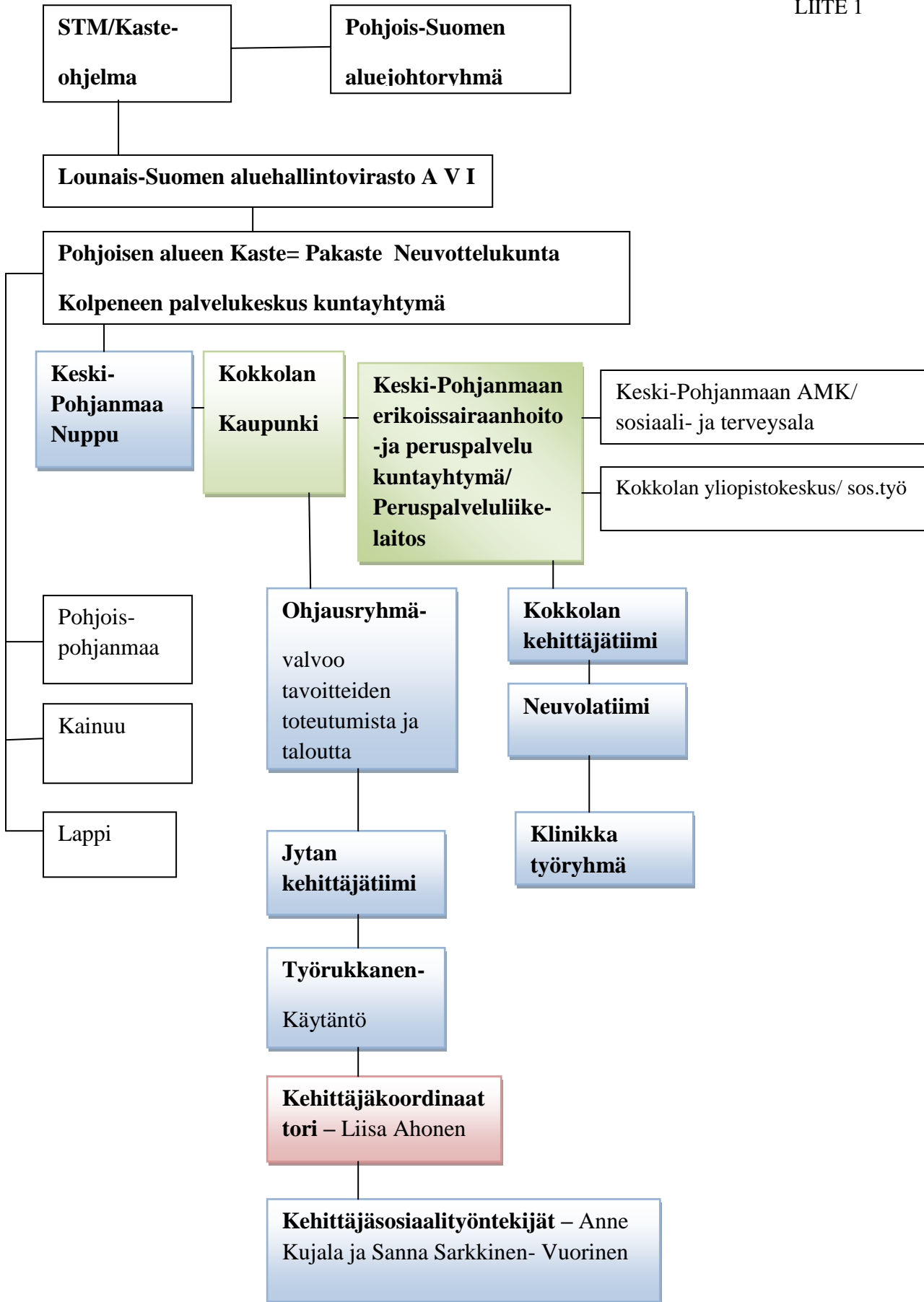
Finlex 2011. Lastensuojelulaki 417/2007. Www-dokumentti. Saatavissa: <http://www.finlex.fi/fi/laki/ajantasa/2007/20070417> Luettu 23.8.2011.

Finlex 2011. Suomen perustuslaki 731/1999. Www-dokumentti. Saatavissa: <http://www.finlex.fi/fi/laki/ajantasa/1999/19990731#P19> Luettu

Helaakoski, M. 2001. Yliopisto-opiskelijoiden näkemyksiä perheen roolista heidän omassa aikuistumiskehityksessään. Pro gradu-tutkielma. Jyväskylän yliopisto. Kasvatustieteen laitos. Www-dokumentti. Saatavissa: <https://jyx.jyu.fi/dspace/handle/123456789/8705?show=full> Luettu 1.9.2011

Keski-Pohjanmaan liitto 2010. Keski-Pohjanmaan Hyvinvointistrategia 2015. Luonnos 18.1.2010. Www-dokumentti. Saatavissa: <http://kokwww.kokkola.fi/dynastia/kokous/KOKOUS-3031-6-Liite-1.PDF> luettu 14.9.2011

- Kontturi J. 1999. Rakkaat vanhemmat? Perheen merkityksestä erityisluokan oppilaalle. Saatavissa: <https://www.doria.fi/bitstream/handle/10024/3612/rakkaatv.pdf?sequence=3> luettu 16.2.2011
- Lammi-Taskula,J. Salmi,M. 2011. Miten perhepolitiikalla voidaan tukea lasten hyvinvointia? Terveyden-ja hyvinvoinninlaitos. Www-dokumentti. Saatavissa: http://www.thl.fi/fi-FI/web/kasvunkumppanitfi/huhtikuun_2011_kuukauden_tema/miten_perhepolitiikalla_voi_tukea_lasten_hyvinvointia Luettu 5.8.2011
- Lapset ja nuoret terveiksi ja hyvinvoiviksi. Sosiaali-ja terveysministeriö. Www-dokumentti. Saatavissa:http://www.stm.fi/c/document_library/get_file?folderId=1082856&name=DLFE-15502.pdf Luettu 11.7.2011.
- Lastensuojelun käsikirja 2010. Saatavissa:<http://www.sosiaaliportti.fi/fi-FI/lastensuojelunkasikirja/tyoprosessi/avohuolto/muuttukitoimet/perhetyo/>Luettu 1.9.2011
- Puura. J. 2008. Opinnäytetyö: Eväitä arkeen - perheryhmätoiminta lapsiperheen arjen tukijana Jyväskylän Seudun Perkehankkeessa. Www-dokumentti. Saatavissa: https://oa.doria.fi/bitstream/handle/10024/38832/jamk_1213339966_9.pdf?sequence=1 Luettu 3.8.2011
- Rimpelä, M. 2007. Hyvinvointineuvola lapsiperheiden tukena: Ideasta toteutukseen. Www-dokumentti. Saatavissa: http://info.stakes.fi/NR/rdonlyres/84D6E4FF-7522-4B5C-B5FA-2A74E7FC8087/0/Hyvinvointineuvolalapsiperheidentukena_final.pdf Luettu 8.8.2011.
- Suomen tilastokeskus 2011. Perheet. Www-dokumentti. Saatavissa: <http://www.stat.fi/til/perh/index.html> Luettu 20.8.2011
- Sosiaali- ja terveysministeriö 2008. Sosiaali- ja terveydenhuollon kansallinen kehittämisohjelma. KASTE 2008-2011. Www-dokumentti. Saatavissa: <http://pre20090115.stm.fi/hl1212563842632/passthru.pdf> Luettu 26.8.2011
- Tuomi,M. 2010. Lapsi ja perhe-isyys. Www-dokumentti. Saatavissa: <http://www.supli.fi/uusperheasiaa/vanhemmuus/17-lapsi-ja-perhe-isyys.html> Luettu 5.8.2011



Hei!

LIITE 2

Olemme sosionomi (AMK) opiskelijoita Keski-Pohjanmaan Ammattikorkeakoulusta. Teemme opinnäytetyötä Nuppu-hankkeelle. Osana opinnäytetyötämme haastattelemmme asiakkaita kyselykaavakkeen avulla. Kyselyn tarkoituksena on tutkia, mitä tarvitaan vanhemmuuden tukemiseen ja miten perhe kokee hyötyvänsä varhaisesta yhteistyöstä neuvolan perheohjaajan kanssa.

Kyselykaavakkeet käsitellään luottamuksellisesti ja vastaaminen tapahtuu nimettömästi.

Kyselyt tullaan hävittämään opinnäytetyömme valmistuttua, eikä niitä käytetä muuhun tarkoitukseen. Vastaamalla kyselyyn olet vaikuttamassa neuvola perhetyön kehittämiseen.

Yhteistyöterveisin

Päivi Patana ja Susanna Lindholm

Taustatiedot

1. Vastaaja

- nainen
- mies
- molemmat yhdessä

2. Ikä _____

3. Perhemuoto

- ydinperhe (äiti, isä, yhteiset lapset)
- uusperhe
- yksinhuoltaja
- muu _____

4. Lasten lukumäärä ja iät _____

5. Mistä sait tiedon neuvolan perhetyöstä

6. Mitä varhainen perhetyö mielestäsi on? (esim. tukea arjessa, parisuhteessa, lasten kasvatuksessa, asiantuntemusta....)

LIITE 3/2

7. Millaista tukea odotit saavasi perheohjaajalta? (esim. arjen sujumiseen, lasten kasvatukseen, vuorovaikutukseen, omaan jaksamiseen jne.....)

8. Millaista tukea ja apua sait?

9. Kuinka monta kertaa perhetyön kontakteja oli?

- 1 - 5 kertaa
- 5-10 kertaa
- yli 10 kertaa

10. Mihin muihin asioihin olisit kaivannut tukea ja ohjausta?

11. Miten perhetyö tuki vanhemmuutta?

12. Muuta kommentoitavaa...

1. Millaista tukea perheet tarvitsevat?
2. Miten perheet ovat suhtautuneet neuvolaperhetyöhön?


KOKKOLAN KAUPUNKI

VIRANHALTIJAPÄÄTÖS

Sosiaali- ja terveystoimi
Sosiaali- ja vammaistyön palvelujohtaja

08.11.2010

84 §

Asia	Tutkimuslupa-anomus / Varhainen neuvolaperhetyö Kokkolassa "Tukemalla vanhemmuutta edistetään hyvään lapsuutta"
Hakijat	Susanna Lindholm ja Päivi Patana, Keski-Pohjanmaan ammattikorkeakoulu, sosionomin koulutusohjelma
Lupaehdot	<p>Tutkielman tarkoituksena on kartoittaa Nuppu-hankkeen aikana luodun toimintamallin tarve Kokkolassa. Tavoitteena on tutkia toimintamallin toimivuutta. Kyselyt tehdään perheille.</p> <p>Hakijat sitoutuvat noudattamaan tietosuojalaista ja salassapidosta annettuja ohjeita ja määräyksiä siltä osin, kun niitä tähän tutkimukseen liittyy.</p> <p>Tutkielman valmistuttua tutkijat luovuttavat yhden kappaleen työstään sosiaali- ja terveystoimen käyttöön.</p> <p>Yhdysesikönä sosiaali- ja terveystoimen puolella toimii Liisa Ahonen, kehittäjäkoordinaattori puh. 040 489 2132.</p>
Päätös	Tutkimuslupa myönnetään yllämainituin ehdoin.
Päiväys ja allekirjoitus	08.11.2010  Sosiaali- ja vammaistyön palvelujohtaja

Opinnäytetyön tekijä/t Susanna Lindholm Päivi Patana	Aloituspäivämäärä Syksy 2010
Koulutusohjelma Sosiaalialan koulutusohjelma	Yksikkö Keski-Pohjanmaan ammattikorkeakoulu
Koulutusohjelman yliopettaja Pirja Forss-Pennanen	Ehdotus opinnäytetyön ohjaajaksi Sirkka Huhtakangas
Opinnäytetyön työnimi (aihe) Varhainen neuvolaperhetyö Torkinmäen neuvolassa Kokkolassa - Vanhemmuutta tukemalla edistetään hyvää lapsuutta	
Tutkimusongelma/kehittämistehtävä 1. Millaista tukea vanhemmat kaipaavat neuvolan perhetyöltä? 1.1 Millaista tukea perheille tarjotaan? 1.2 Miten perhe hyötyi perhetyöstä? 2. Miten perhetyöllä tuetaan vanhemmuutta? 2.1 Mihin asioihin sait tukea? 2.2 Miten tuki näkyy perheen arjessa?	
Opinnäytetyön tavoite ja rajaus/tutkimustulokset Tavoitteena on tutkia Nuppu-hankkeen aikana luodun neuvolaperhetyön tarvetta ja toimivuutta. Rajaamme opinnäytetyömme case-tyyppiseksi, jolloin se koskee vain Torkinmäen neuvolaa Kokkolassa. Opinnäytetyössämme tarkastelemme perhettä hyvinvoinnin näkökulmasta.	

Opinnäytetyön alustava aikataulu (pvm:t kuukauden tarkkuudella)

Aloituspalaveri (ohjaaja, työn tekijä, työelämäohjaaja) Huhtikuu 2010

Toteutussuunnitelman esittäminen Elokuu 2010

Väliraportointi

Ohjaajan tarkastus ja/tai loppupalaveri Elokuu 2011

Opinnäytetyön hyväksyttäväksi jättäminen Syyskuu 2011

Opinnäytetyön seminaariesitys Marraskuu 2011

Kypsyyskoe Marraskuu 2011

Toimeksiantajan yhteystiedot (yritys, yhteyshenkilön nimi, osoite, puhelin, sähköposti)

Kokkolan kaupunki/Nuppu-hanke

Kehittämiskoordinaattori, Liisa Ahonen

puh. 040 4892 131 , sähköpostiosoite: liisa.ahonen@kokkola.fi

Tämä sopimus on laadittu kolmena kappaleena. Sopimuskappaleet toimitetaan opinnäytetyön tekijälle, toimeksiantajalle sekä työn ohjaajalle. Keski-Pohjanmaan ammattikorkeakoulun opiskelija sitoutuu tekemään toimeksiantajan toimeksiannosta edellä mainitusta aiheesta opinnäytetyön 22.11.2011 mennessä.

Toimeksiantaja sitoutuu antamaan opiskelijan käyttöön työssä tarvittavaa tietoa sekä arvioimaan opinnäytetyön valmistuttua sen hyödynnettävyyttä toiminnassaan. Toimeksiantaja maksaa materiaali-, postitus-, matka- ym. mahdolliset kulut laskun mukaan. Toimeksiantaja voi maksaa opinnäytetyön tekijälle palkan.

Tämän sopimuksen osapuolet ovat velvolliset pitämään salassa kaiken, mitä he toimeksiannon yhteydessä ovat aaneet tietoonsa asioista, joita voidaan pitää toisen sopijapuolen liikesalaisuutena. Opinnäytetyö käydään läpi ammattikorkeakoulun opinnäytetyöseminaarissa ja se on julkinen asiakirja. Toimeksiantajan tulee erikseen pyytää työn salausta.

Ammattikorkeakoulu ei vastaa opinnäytetyön tekijän mahdollisesti aiheuttamasta haitasta tai vahingosta.

Päiväys**Työelämäohjaajan allekirjoitus****Opiskelijan allekirjoitus****Opinnäytetyön ohjaajan allekirjoitus**