

Opinnäytetyö
Pixação

Opinnäytetyö

—

Tujula, Lauri

Kevät 2012

Lahten Ammattikorkeakoulu

Muotoilu- ja taideinstituutti

Viestinnän koulutusohjelma

Graafisen suunnittelun sv

“We practice class warfare, and there are casualties in war, they compare us to barbarians, and there may be a little truth in that.”

– Rafael Guedes Augustaitiz, 27.



Sisällysluettelo

| | |
|--|----|
| 1.1 Tiivistelmä | 8 |
| 1.1 Abstract | 9 |
| 1.2 Sanasto | 10 |
| 2.0 Aihe | 13 |
| 2.1 Aiheen valinta | 14 |
| 2.2 Työn tavoitteet | 15 |
| 3.0 Historia ja muotokielen synty | 17 |
| 3.1 Historia | 19 |
| 3.2 Metallibändien visuaalisuuden vaikutus | 22 |
| 3.3 Arkkitehtuuri | 28 |
| 3.4 Spraymaali | 32 |
| 3.5 Tela | 36 |
| 3.6 Tekemisen tavat | 40 |
| 4.0 Muotoiluprosessi | 43 |
| 4.1 Alku | 44 |
| 4.2 Ideointi ja tutustuminen aiheeseen | 46 |
| 4.3 Muut Pixaçãoon pohjautuvat fontit | 53 |
| 4.4 Suunnitelmalliset lähtökohdat | 56 |
| 4.5 Luonnosvaihe ja ensimmäisiä kokeiluja | 57 |
| 4.6 Kokeilut spraymaali | 58 |
| 4.7 Gridi | 64 |
| 4.8 Muotokieli ja rakenne | 66 |
| 4.9 Yksityiskohdat | 68 |
| 5.0 Lopuksi | 83 |
| 5.1 Yhteenveto | 84 |
| 5.2 Lähdeluettelo | 86 |

Lahden Ammattikorkeakoulu
Muotoilu- ja taideinstituutti
Viestinnän koulutusohjelma
Graafisen suunnittelun suuntautumisvaihtoehto
Tujula, Lauri: Pixação
Graafisen suunnittelun opinnäytetyö, 92 sivua
Kevät 2012

1.1 Tiivistelmä

Opinnäytetyöni aiheena on Brasilialaiseen Pixação graffiti-kulttuuriin pohjautuva fontti, joka on suunniteltu suureen otsikkokäyttöön.

Lopputyön kirjallinen osuus käsittelee Pixaçãoon historiaa ja muotokieleen vaikuttaneita tekijöitä sekä fontin muotoiluprosessin vaiheita.

Visuaalinen osa koostuu fonttia esittelevästä julisteesta.

Avainsanat

Graafinen suunnittelu, Kirjainmuotoilu, Otsikkokirjaintyyppi, Pixação.

Lahti University of Applied Sciences
Institute of Design
Degree programme in Communication
Department of Graphic Design
Tujula, Lauri: Pixação
Final work of Graphic Design, 92 pages
Spring 2012

1.1 Abstract

The subject of the final thesis is a font based on the Brazilian Pixação graffiti culture and designed for large headlines.

The written part of the final thesis handles with the history and factors affecting the design of Pixação as well as phases of my font design process.

The visual part of the thesis consists of a poster introducing the letter type designed.

Keywords

Graphic Design, Type Design, Display typeface, Pixação.

1.2 Sanasto

Graffiti

Graffitin sisälle voidaan sitoa lähes kaikki maalaten/piirtäen seinään tehdyt teokset.

Tagi

Tyypillisesti tagi on spraylla tai tussilla tehty yksivärinen, nopeasti tehty nimimerkki.

Tela

Maalaamisessa käytetty työväline.

Throw up

Throw up on yksi- tai kaksivärinen maalaus, joka sijoittuu tyyllisesti piessin ja tagin välimaastoon. Koko lähentelee piissiä, mutta toteutus on yleensä tagille ominaisen nopea.

Spraymaali

Spraymaali on maalia, jota ruiskutetaan paineistetusta pullosta.

Piissi

Piissi on iso, yleensä monivärinen spraylla tai muulla maalilla tehty teos.

Pixação

Brasilialainen graffiti/tagi-tyyli, joka syntynyt pitkälti ilman länsimaisen graffitinkulttuurin vaikutusta.

Pixadore

Nimitys Pixação tyyliä edustavalle maalaajalle.

12.1



2.0 Aihe

2.1 Aiheen valinta

Kiinnostukseni graffiteja kohtaan syntyi 2000 -luvun taitteessa, kun tutustuin muihin alan harrastajiin. En kuitenkaan tuolloin kokenut omakseni ”perinteisen” graffiti-kulttuurin visuaalista maailmaa, vaan koetin lähestyä asioita tuoreemmasta näkökulmasta ja jätin perinteiset kirjaingraffititkin vain yhteen kokeiluun.

Myös graffitikulttuuriin liitetty mystiikka ja sisäpiirimeininki tuntui aina vieraalta. Tahdoin tehdä katutaidetta, joka olisi myös tämän sisäpiiriin ulkopuolelta tulevalle ymmärrettävää ja mielihyvää tuottavaa. Pitkälti tältä pohjalta ajauduin graafisen suunnittelun pariin, sillä koin alan tarjoavan mahdollisuuden viestiä visuaalisesti ja tehdä asioista kauniimpia.

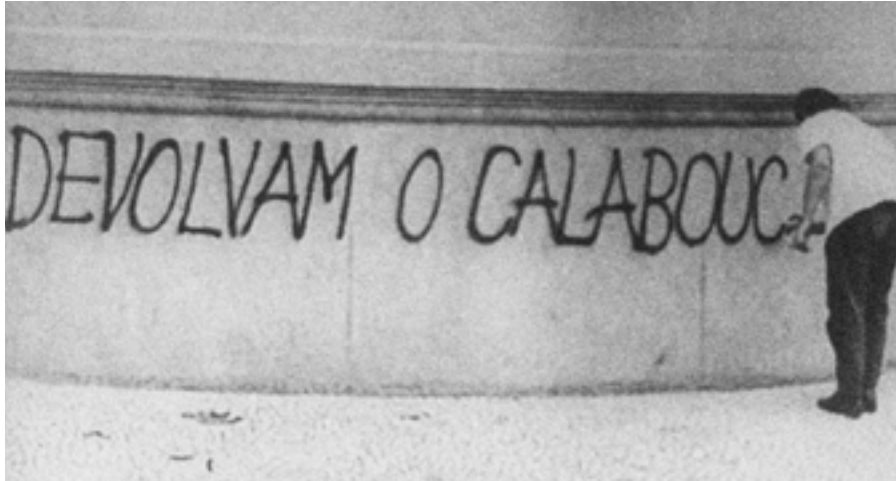
Nyt jo hetken graafisella alalla toimineena, olen huomannut kirjainmuotoilun jääneen etäiseksi ja hieman pelottavaksikin osa-alueeksi. Ehkä syy tälle löytyy juuri historiastani ja siitä kuinka yhä vierastan ns. perinteistä kirjaingraffitia. Minulle omaehtoisten, ”vapaiden” töiden suhteen on aina tärkeää tehdä jotain, jossa haastan itseni oppimaan uutta. Olikin lopulta helppo päätös lähteä opinnäytetyössä tutkimaan kirjainmuotoilua graffitin kautta.

Koska graffitikulttuuri on jo itsessään ehtinyt pirstoutumaan hajanaiseksi ja monimuotoiseksi, päätin rajata lähtökohdakseni jonkin sen alalajeista. Lopulta tällaiseksi valikoitui Brasilian Sao Paulon kaduilta löytyvä pixação -tyyli. Se tarjosi jo itsessään loistavan lähtökohdan ja graffitikulttuurien kirjosta lähes ainoan järkevän vaihtoehdon fontin suunnittelulle.

2.2 Työn tavoitteet

Tavoitteeni lopputyön suhteen on tutustua hieman kirjainsuunnitteluun sekä pixação -tyyliin. Tämän tutkimustyön pohjalta luon otsikko-käyttöön tarkoitetun fontin, jonka avulla tutustun paremmin kirjainmuotoiluun ja esitän oman näkemykseni pixaçãosta.

3.0 Historia ja muotokielen synty



3.1 Historia

Pixaçãon nimi pohjautuu portugalilaiseen sanaan *piche*, joka tarkoittaa pikeä. Sana viittaa 1940- ja 1950-luvuilla syntyneeseen brasilialaiseen poliittiseen ja kaupalliseen seinäkirjoitusperinteeseen, jossa sloganeita kirjoitettiin seinille piellä. Kulttuuri eli voimakkaana 1970-luvulle asti, kunnes Brasilian sotilasdiktatuurin aikana perinne katosi lähes kokonaan, graffitin ollessa liian vaarallista tehtäväksi (Manco, *Lost Art*, Neelon 2005, 13 & 26).

”1980-luvun alussa, Brasilian diktatuurin loppuaikoina, Sao Paulon julkisten tilojen visuaaliset haltuunotot voimistuivat: ne laajenivat ja seinäkirjoitusten perinteiset demokratiamyönteiset vaatimukset sekoittuivat sanojen ja hölynpölyn runolliseen salakieleen. Tämä ajanjakso johti kirjainmuotoilun vallankumoukselliseen kehitykseen” (Chastanet 2007, 246). Samanaikaisesti ilmaantuivat ensimmäiset nykyaikaiset pixadoret, jotka hylkäsivät poliittisen ja kansanomaisen viestimisen ja ottivat ainoaksi sisällökseen oman tai ryhmänsä nimen esittämisen (Manco, *Lost Art*, Neelon 2005, 26).

Vaikkei *pixação* -kirjoitus nykyisellään ole poliittista, sanalla *pixação* on edelleen Brasiliassa poliittinen kaiku ja monet myös itse kulttuurin sisällä mieltävät sen poliittiseksi toiminnaksi. Tietyllä tapaa suurten varallisuuserojen Brasiliassa näin onkin. *Pixação* on näkökulmasta riippuen köyhien alueiden taidetta tai vandalismia, jolla pyritään osoittamaan yhteiskunnan eriarvoisuus valtaamalla urbaanit alueet tyylin alistukseen sosiaaliluokasta riippumatta. Visuaalisen omaperäisyytensä lisäksi *Pixação* leimaakin äärimmäinen röyhkeys ja kilpailu siitä, kuka tekee ryhmänsä nimen haastavimpaan paikkaan.



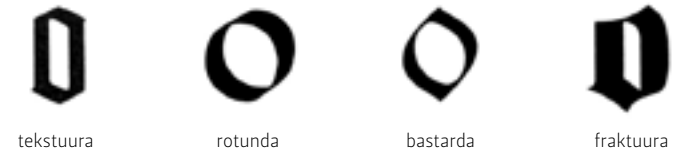
3.2 Metallibändien visuaalisuuden vaikutus

Poliittisen ilmapiirin vapautuessa 1980-luvun puolivälin tienoilla alkoivat myös ulkomaiset vaikutteet rantautua Brasiliaan (Manco, Lost Art, Neelon 2005, 15). Koska graffitikirjallisuutta ja muuta lähdemateriaalia oli tätä aiemmin ollut vaikea saada käsiin, pixação kehittyikin pitkään länsimaisesta graffitikulttuurista irrallaan ja ammensi vaikutteet muotokieleensä muualta. Uusista vaikutteista kenties merkittävimiksi nousivat 1980-luvulla maahan levinneiden hardcore- ja metallibändien visuaalinen estetiikka.

Näitä musiikkityylejä edustaneiden bändien logojen ja levykansien grafiikan merkitys on pixaçãolle varsin suuri. Logojen estetiikka lainasi vaikutteensa blackletter -kirjaintyyppistä, erityisesti tekstuurasta ja fraktuurasta, sekä viikinkien käyttämästä riimukirjoituksesta (Chastanet 2007, 247)(kuva 25.1).

Hardcore- ja metallimusiikki valjastivat kirkollisen estetiikan omaan käyttöönsä vastustaakseen kirkkoa ja yhteiskuntaa. Instituutioita vastaan kapinointi on oletettavasti syy sille, miksi senkaltainen visuaalisuus teki pixadoreihin vaikutuksen 1980-luvulla, jolloin pixação ei vielä selkeästi ollut irrottautunut sotilasdiktatuurin aikaisesta seinäkirjoitusperinteestä.

Goottilaiset kirjaintyyppit jaetaan neljään luokkaan: tekstuurasta, rotunda, bastarda ja fraktuura (kuva 23.1). Näistä tekstuurasta ja fraktuurasta voidaan nähdä vaikuttaneen pixaçãon muotokieleen juuri bändilogojen kautta.



23.1



23.2

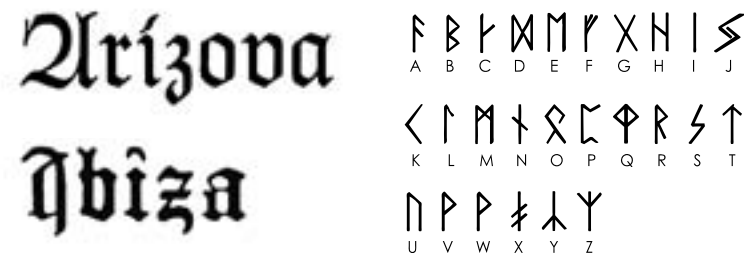
Tekstuuran pienaakkosille tyypilliset voimakkaat suorat pystylinjat, kirjainten terävyys ja kirjainkorkeus ovat pixaçãossa hyvin usein nähtäviä ominaisuuksia. Fraktuuran suuraakkostoa tutkittaessa voidaan huomata muotokielen samankaltaisuus; erityisesti kun jäljitellään ja tyyllitellään fraktuuraa vaihtaen kirjoitusvälinettä tasaterästä tussiin (kuva 23.2).

Goottilaisten kirjaintyylien lisäksi hardcore- ja metalliyhtyeiden bändilogoestetiikka ammentaa voimakkaasti vanhasta viikinkien riimukirjoituksesta, jolle ominaista on kirjainten voimakas primitiivisyys ja suorat linjat, sekä tasainen kirjainkorkeus. Näistä varsinkin tasainen kirjainkorkeus on piirre joka leimaa myös pixação -kirjaimistoa.

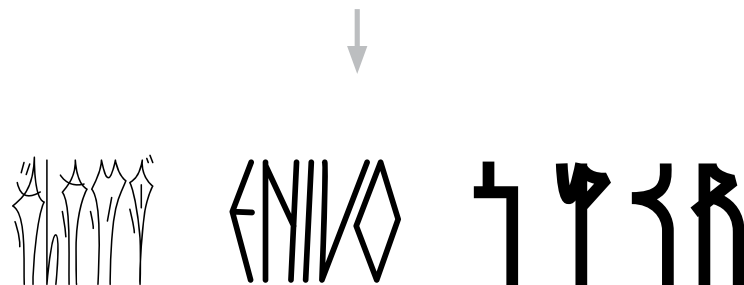
Se, miksi pixaçãossa ei juurikaan esiinny pienaakkostoa, on osittain johdettavissa juuri bändilogojen estetiikasta. Tarkasteltaessa 1980-luvun puolivälissä Brasiliassa suosiossa olleiden bändien logoja (mm. Slayer ja Iron Maiden), voidaan huomata, ettei niissä muutamaa poikkeusta lukuun ottamatta esiinny pienaakkostoa. Toinen mahdollinen syy pienaakkoston puuttumiselle löytyy sotilasdiktatuurin ajan loppupuolelta; tuolloin seinäkirjoitusten luottavuuden parantaminen johti latinalais-roomalaisten kapiteelien käyttöönottoon kavennettuina ja yksinkertaistettuina (Chastanet 2007, 246).

Esimerkiksi meksikolainen jengigrafittikulttuuri (kuva 26.1) nojaa tyyllillisesti Brasiliaa puhtaammin goottilaisten kirjainten käyttämiseen. Syy tälle löytyy luultavasti paikalliskulttuurista, jossa blackletter on omaksuttu yleiseen käyttöön mm. mainonnassa (Paoli 2006, 23) ja jalkautunut tästä rikollisuuden tapaan merkata ryhmän reviiiri graffitein. Sen sijaan Brasiliassa painopiste oli alkujaan poliittinen ja ajautui jengitoimintaan kytkeytymisen sijaan oman ilmaisun kehittämiseen ja maalaajien keskinäiseen kilpailuun siitä kuka maalaa eniten ja mihin (Chastanet, 2007, 246).

On syytä muistaa, ettei pixação -ilmiön synnylle voida antaa kattavaa selitystä tai väittää yksittäisen tekijän vaikuttaneen sen muotokieleen ratkaisevassa määrin. Kyse on monimutkaisesta, useiden vaikuttimien muodostamasta kokonaisuudesta, jossa bändilogojen visuaalit ovat yhtenä osatekijänä.



25.1





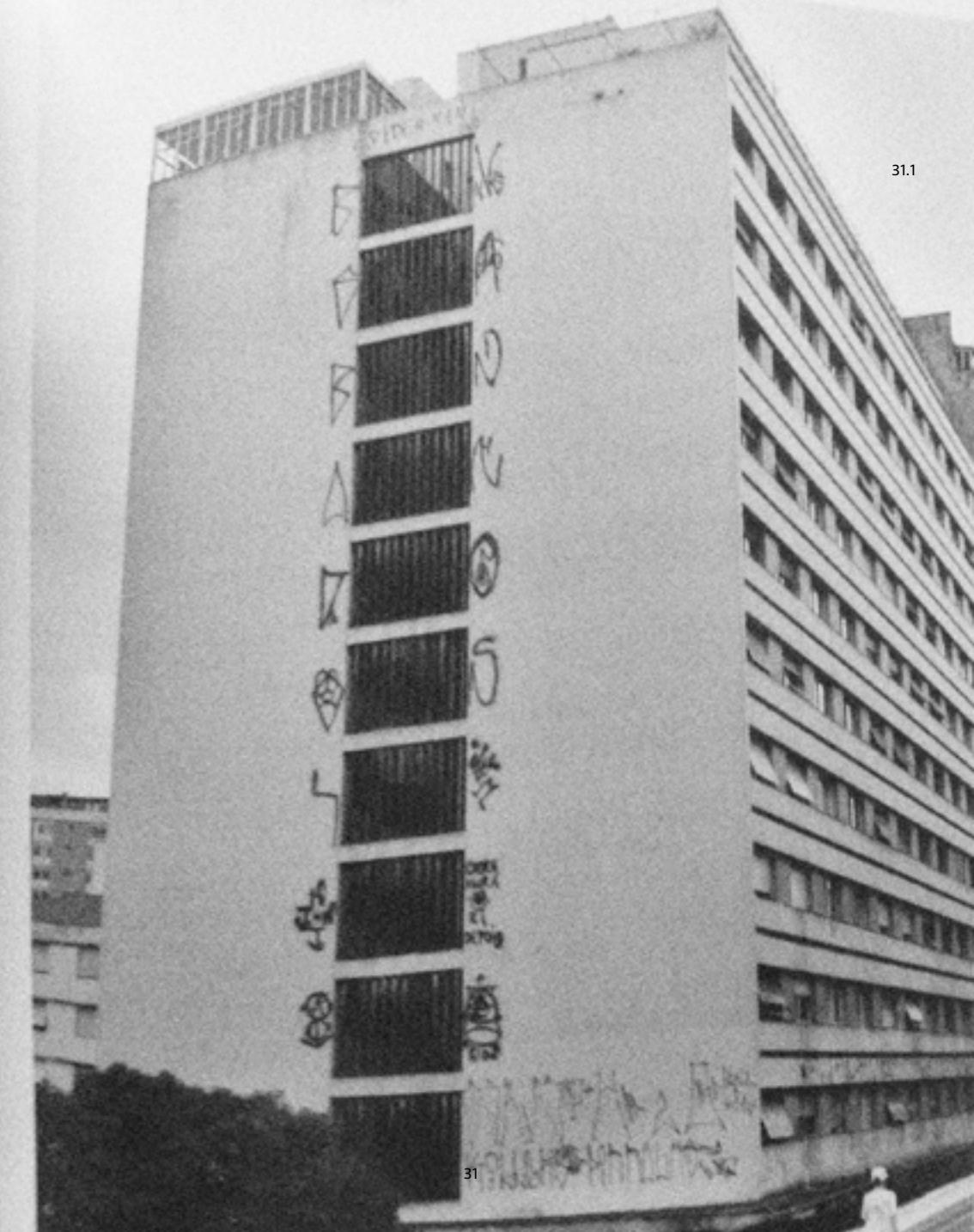
3.3 Arkkitehtuuri

Suhde kaupunkitilaan on yksi pixação –ilmiön omaleimaisimmista piirteistä; se on esimerkki kirjainmuotoilun äärimmäisestä yhdentymisestä urbaaniin ympäristöön, jota hyödynnetään kuin tyhjää kanvaasia. Uuden tilan valtaaminen tapahtuu suhteessa aiemman kirjoituksen täyttämään alaan. Sao Paulon pixadorien etuoikeutena esimerkiksi New Yorkiin verrattuna on arkkitehtuurin moninaisuus valtavista toimistorakennuksista lähiötaloihin. Kirjoituksia tehdään myös liikennevälineisiin, mutta huomattavasti rakennuksia vähemmän (Chastanet 2007, 237).

Sao Paulon arkkitehtuuri on osaltaan vaikuttanut tapoihin kirjoittaa. Kattoja ja julkisivuja pidetään arvostetuimpina maala-uspaikkoina, eikä vähiten siksi, että vain harvat hallitsevat näissä kohteissa tarvittavat tekniset taidot. Vaikeimmat kohteet vaativat tekijältä äärimmäistä ymmärrystä tilasta ja oman kehon käytöstä maalaamisen apuvälineenä. Pixadorit ovatkin kehittäneet sarjan vetoja, jotka liittyvät enemmän kirjaimen rakenteen kuin viivan tutkimiseen. Näin on tarkoitus löytää kirjaimissa usein toistuvia perusmuotoja ja käyttää niitä mahdollisimman tehokkaasti vaativissakin kohteissa (kuva 41.1) (Chastanet 2007, 238).

Maalattessa kirjainten muotoilu syntyy vaistonvaraisesti, valjastaen kulloisenkin tilan edut rakenteen ja suhteiden ehdot parhaiten täyttävään tapaan. Pixação poikkeaa muusta graffitikulttuurista siinä, että pixadorit pyrkivät yleensä huomioimaan urbaanin arkkitehtuurin suomat mahdollisuudet ja rajoitukset maalauksissaan. Tasaisen kirjainkorkeuden voidaan osittain nähdä syntyneen pyrkimyksestä maalata mahdollisimman näkyvästi (kuva 30.1). Näin ollen mm. parvekekaiteiden reunukset ovat muodostaneet luonnollisen pohjan tasaiselle kirjainkorkeudelle (kuva 29.1).

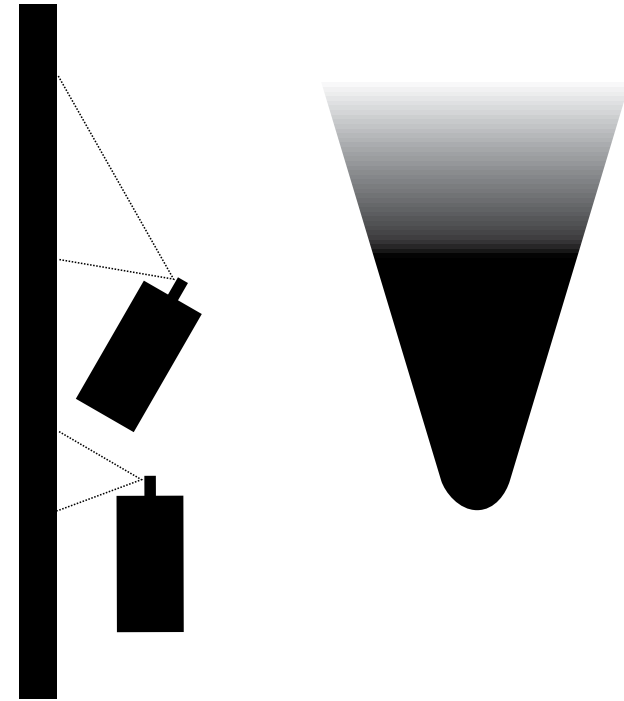




3.4 Spraymaali

Tyypillisimmillään spraymaalia käytetään jouduttaessa kiipeämään ja roikkumaan paikoissa, joihin ei telan kanssa pääsisi (Chastanet 2007, 239)(kuva 32.1). Tästä johtuen sprayllä tehdyt tekstit ovat usein kooltaan pienempiä ja muodoltaan matalampia ja leveämpiä kuin telalla tehdyt. Näissä teksteissä kirjainten muotoilu on usein monimutkaisempaa, johtuen sprayn tarkemmasta hallittavuudesta ja kapeammasta viivanpaksuudesta. Myös kirjainten välistys on spraymaalauksissa usein huomattavan paljon tiiviimpää telalla tehtyihin verrattuna (kuva 32.2).

32.1
32.2



Spraytä käytettäessä maalijälki on usein eläväistä; vaihtelut viivanpaksuudessa voivat olla hyvinkin suuria. Selkeimmin tämä on havaittavissa kirjainten versaali- ja peruslinjoissa (yleisempää versaalilinjassa), kun pyritään maksimoimaan kirjainkorkeus. Spraykannua joudutaan tällöin kallistamaan lievästi vaakaan, mikä aiheuttaa ylä- ja alareunoissa paksunevan ja samalla sumenevan jäljen (kuvat 33.1 & 34.1).



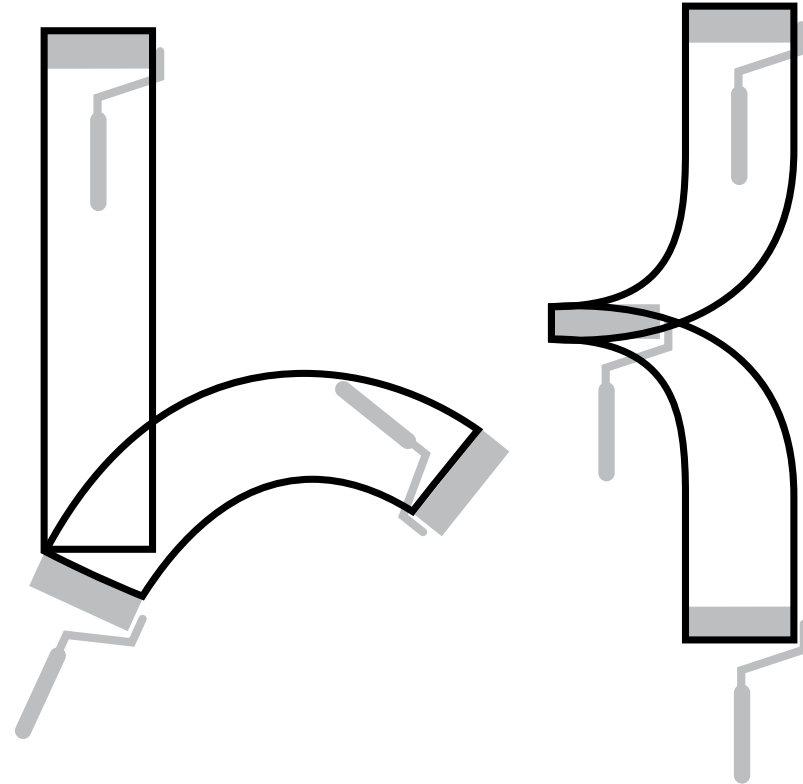
Handwritten notes on the left margin, including '1000V' and '5V L 0.5'.

3.5 Tela

Tyypillisin pixadorien käyttämä tela on noin 2–3 tuumaa leveä. Koska telaa käytettäessä mukana täytyy kuljettaa myös maalipurkkia, on sen käyttö rajoittunut kohteisiin, joissa tekijä pystyy liikkumaan suhteellisen helposti. Yleisimmin telan käyttöä voidaan nähdä lähelle maanpintaa ja katonrajaan tehdyissä teksteissä. (Chastanet 2007, 239) Katonrajaan tehdyissä maalausissa käytetään hyvin usein apuvälineenä jatkovartta, jotta koko saadaan sielläkin maksimoitua (kuvat 38.1 & 41.1).

Tyylillisesti telan jättämä jälki voidaan jakaa kahteen kategoriaan; tasapaksuun viivaan ja viivaan, jossa paksuus vaihtelee (kuva 37.1). Mikäli jälki on tasapaksua, on pixadori kääntänyt rannettaan ja telaa aina maalausliikkeensä mukaisesti. Vastaavasti teksteissä, joissa viivan paksuus vaihtelee, on tela pysynyt lähes samassa kulmassa koko maalaamisen ajan.

Telatut kirjaimet on usein muodoltaan yksinkertaisempia suhteessa spraylla tehtyihin. Syynä tähän on telan kömpelyys työkaluna, johtuen sen ominaisuudesta kuljettaa itse itseään eteenpäin.



37.1

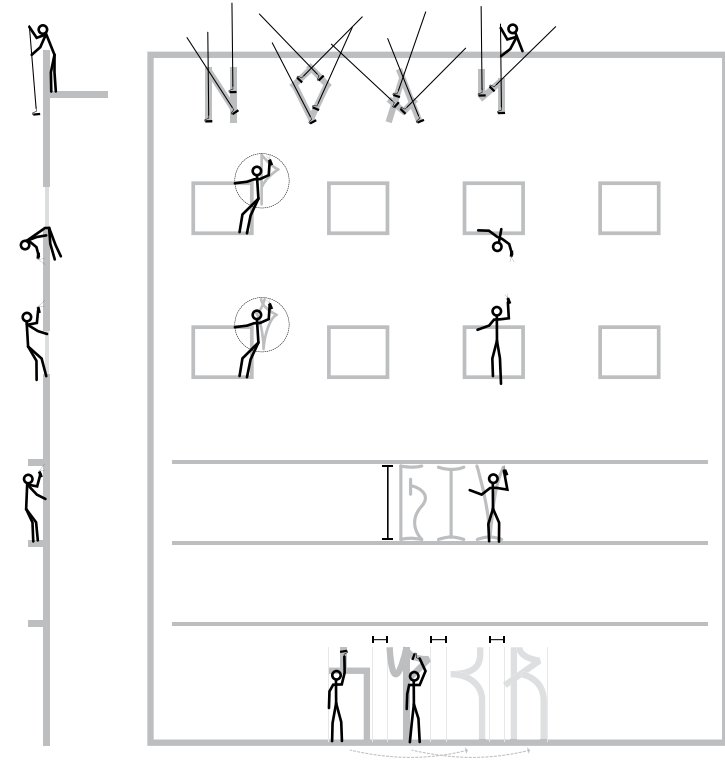


3.6 Tekemisen tavat

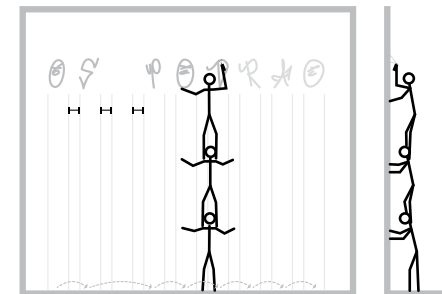
Käsittelen tämän osion lyhyesti, koska monia siihen soveltuvia aiheita on käsitelty muissa kappaleissa.

Oman mielenkiintoisen leimansa pixaçãoon tuovat tekniikat, joita käytetään maalatessa haastaviin kohteisiin (kuva 41.1). Kun maalaaminen tapahtuu esimerkiksi parvekkeen reunalla, seinän ulokkeella tai kaverin avustuksella katolta roikkuen, on tekniikan ja toimintamallien oltava kurinalaisia ylimääräisten vaaratilanteiden välttämiseksi. Kurinalaisuus luo tyyliin oman tunnistettavuutensa, kuten järjestelmälliset, kirjaimesta toiseen helposti toistettavat muodotkin.

Syy tasaisille välistyksille löytyy pakosta sopia toimintatavoista, kun maalaaminen tapahtuu useamman pixadorin yhteistyöllä (kuva 41.2). Tämänkaltaiset käytännön toteutuksesta juontuvat piirteet ovat lopulta siirtyneet pixaçãosta myös niihin maalauksiin, joissa ei välttämättä vaadita samanlaista kurinalaisuutta. Esimerkiksi maanpinnan tasolle tehtäviin maalauksiin on periytynyt haastavissa maalauskohteista tekniikoita, joilla kirjainvälit saadaan pysymään yhtenäisinä.



41.1



41.2

4.0 Muotoiluprosessi

4.1 Alku

Kirjainmuotoilu oli minulle lopputyötä aloittaessa vielä melko tuntematonta ja loi haasteita jo projektin alkumetreillä. Olin jo aiemmin tehnyt muutamia kokeiluja, jotka pohjautuivat pixaçãoon lähinnä filispohjaisesti (kuva 45.1), mutta lopputyöni osalta tahdoin lähestyä tyyliä perustellummin.

F I N N I Ñ H F O O D

K E E T K E T

B C D P Q R S &

A B G D E G

H I J K L M

N O P R S T

U W Y A

4.2 Ideointi ja tutustuminen aiheeseen

Aloitin prosessin läpikäymällä aiheeseen liittyvää kuvallista lähdemateriaalia sekä kuvina että videoina ja tutustumalla erilaisiin maalaustekniikoihin.

Visuaalisesta lähdemateriaalista tekemäni havainnot auttoivat minua määrittelemään tulevan fontin luonnetta. Ensimmäisiä tekemäni huomiota oli tekstien usein maksimoitu fyysinen koko, tasaiset kirjainvälit ja kirjainten leveys, joka usein toistui samankaltaisena kirjaimesta toiseen. Panin merkille myös tasaisen kirjainkorkeuden ilman ylä- tai alapidennyksiä. Päätin tämän johtuvan osin pixadorien tavasta käyttää kehoa maalaamisen apuvälineenä. Syy siihen, miksi pixaçãossa ei juuri esiinny pionaakkosia, löytyy halusta säilyttää tasainen kirjainkorkeus, jonka ylä- ja alapidennykset rikkoisivat.

Edellä mainitut havainnot ovat samalla selkeimmät tekijät, jotka erottavat pixaçõn ns. perinteisestä länsimaisesta tagi -tyylistä. Muodoltaan nämä kaksi tyyliä ovat hyvin erilaisia; siinä missä pixaçõn sanakuva (kuva 47.1) on yleensä nelikulmio, pyrkii nykyaikainen länsimainen tagi olemaan muotokieleltään monipuolisempi, esim. ovaali tai kolmio.

Länsimaiselle tyyllille tyypillisiä piirteitä ovat kirjainten sotkeutuminen keskenään, kirjainkorkeuksien vaihtelut sekä versaali-että gemenakirjainten käyttö. Näistä johtuen luettavuus on yleensä erittäin huono, toisin kuin pixaçõssa, jossa kirjoituksen ymmärtäminen onnistuu myös asiaan perehtymättömiltä.

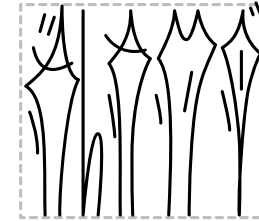
Länsimaisista tyyleistä lähimmäksi pixaçõta pääsee Philadelphiasta lähtenyt philly -tyyli. ”Sao Paulon tagi -kulttuurista on löydettävissä yhtäläisyyksiä ensimmäisiin urbaaneihin allekirjoituksiin Philadelphiassa 1960- ja 1970-luvuilla, muutamia vuosia



Tyypillisiä nykyaikaisia tageja Pariisista.



Philly style tagi 90-luvun puolivälin Philadelphiasta.



Spraylla tehty Pixaçõo maalaus.

ennen niiden lopullista räjähdysmäistä levittäytymistä New Yorkiin. Yhtäläisyydet muotokielessä näkyvät kirjoitusmerkkien kulmikkaassa, liioitellun pystysuorassa ja jännitteisessä muodossa. Philadelphian spraymaalilla tehdyissä tageissa esiintyy lisäksi erityinen kursiivimuoto, jossa lukuisat kirjaintenväliset ligatuurit puristavat tekstin tiukasti yhteen. Tämä voimistaa havaintoa sanakuvasta, joka on yksi Sao Paulon tagi -kulttuurin erityispiirteistä. Muotokielessä alueellisten yhtäläisyyksien löytäminen pätee tagi -kulttuurin alkuaikoihin, muttei enää nykyisin”. (Chastanet 2007, 245).



Pixacãossa käytettävät työvälineet eroavat huomattavasti länsimaisen tyylin vastaavista. Tussin käyttö puuttuu pixaçãossa lähes kokonaan, kun taas länsimaisessa tagissa se on yleisimpiä työvälineitä. Pixadorit käyttävät huomattavan paljon telaa, joka on yleistynyt myös Euroopassa, tosin vain suurempia piisseejä maalatessa. Yhteistä kahdelle tyyliin on kuitenkin spraymaalin käyttö; se leimaa varsinkin Sao Paolon ulkopuolista Pixação-kulttuuria (Manco, Lost Art, Neelon, 2005, 28).

Yrittäessä rinnastaa pixaçãoa länsimaisiin tyyliin, on vaikea päättää, pitäisikö se nähdä piissinä (kuva 48.1), throw uppina (kuva 50.1) vai tagina (kuva 51.1). Pixacãossa on nähtävissä joitain ominaisuuksia kaikista kolmesta; piissin suuri koko ja tagille ominainen tapa yhdellä välineellä ja värillä tehtyyn merkintään. Throw uppiin verratenkin sen muotokieli on liian vieras.



BUREAUX



ANFANGEN

YWFT Pixacao

M / MMMMMM

BLKMTL

QUATRO

Adrenalina

QUATRO

Brazil Pixo Reto

BRONN

Cabulosa

QUATRO

Pixo Bold

4.3 Muut Pixaçãoon pohjautuvat fontit

Pixaçãoon pohjautuvia fontteja on viime vuosina ilmestynyt muutamia. Jokaisessa näkemässäni on kuitenkin esiintynyt ongelmia, joita läpikäymällä yritin välttää niiltä omassa työssäni. Suurin osa näkemistäni fonteista tuntuivat vaikeakäyttöisiltä ja monet olivat yksinkertaisesti rumia. Yleisimpiä ongelmia olivat mielestäni fontin liiallinen jäykkyys ja konemaisuus suhteessa pixaación esikuvanaan tai se, että lopputuloksesta oli tullut turhan karkea käytettäväksi.

Muutamaa poikkeusta, YWFT Pixacao- ja BLKMTL -fontteja, voisin kuitenkin itsekini nähdä käyttäväni sopivassa tilanteessa. YWFT Pixaca on fontti, joka jäljittelee telan käyttöä; senkin ongelmaksi muodostuu jäykkä lopputulos ja yksityiskohtien viimeistelemättömyys.

BLKMTL -fontti taas jäljittelee spraymaalin jälkeä. Fontin suurimpina ansioina näkisin sen monipuoliset kirjainleikkaukset; niillä vältetään tämänkaltaisten fonttien suurin ongelma, täsmälleen samanlaisten ”käsintehtyjen” kirjainten toistuminen. Tämä piirre vaivaa lähes kaikkia muita käsintehtyä jälkeä imitoivia pixaación-pohjaisia fontteja. Toisaalta BLKMTL on hieman kyseenalainen fonttina, sillä siitä ei koskaan ole kehitetty system fonttia, vaan ainoastaan kokoelma vektoritiedostoja. Lisäksi fontin suunnittelijan Travis Stearnin mukaan kirjaintyyli perustuu ennen kaikkea punk -estetiikkaan, eikä varsinaisesti pixaación. Fontissa on silti nähtävissä paljon yhtäläisyyksiä myös pixaación muotokieleen.

4.4 Suunnitelmalliset lähtökohdat

François Chastanet on listannut kolme pixaçãon kehitykseen merkittävimmin vaikuttanutta tekijää seuraavasti: ”Kapiteelien yhteentörmäys blackletter –kirjaimistoon, arkkitehtonisen mittakaavan suhde kirjoituksen muotoon ja yksinkertaisen maalirollerin käyttö.” (Chastanet, 2007, 239). Aluksi otin nämä kolme suunnitteluni lähtökohdiksi, mutta tarkensin ja laajensin määreitä myöhemmin.

Paneuduttuani pixação –ilmiöön perusteellisemmin löysin havaintojeni pohjalta itselleni oleellimmat ja kiinnostavimmat piirteet, joita päätin fontissani korostaa. Selkeimmäksi lähtökohdaksi muodostui jo työn alussa kirjainten liioiteltu korkeus. Fontin tulisi toimia suuressa koossa, otsikkokäyttöön soveltuvana fonttina ja jäljitellä joko sprayn tai telan muotokieltä. Kirjaimien tulisi myös jollain tapaa henkiä pixaçãon visuaalisuutta ja kurottaa kohti bändilogojen, goottilaisten kirjainten ja riimukirjoituksen muotokieliä.

4.5 Luonnosvaihe ja ensimmäisiä kokeiluja

Aloitin kirjainten muotoilun tekemällä karkeita luonnoksia (kuva 57.1) ja kokeilin näin löytää pixaçãolle ominaista muotokieltä. Hyvin nopeasti villeimmät versiot alkoivat pudota luonnoksistani pois ja kirjaimet saamaan helppolukuisempia muotoja. Samalla yritin iskostaa tyylin lainalaisuuksia selkärankaani. Tutkin myös mahdollisuutta yhdistää tyyliä ”noitarumpu” –estetiikkaan (kuva 57.2) ja sitoa sitänäin myös suomalaiseen kansanperinteeseen.



57.1
57.2

4.6 Kokeilut spraymaalilla

Prosessin kannalta koin erittäin tärkeäksi ymmärtää kirjainten tekotapaa mahdollisimman hyvin. Näin ollen toteutin muutaman maalausreissun Kalasatamaan kesän 2011 aikana (kuva 59.1), jotta saisin konkreettisen tunnun maalaamisen tekniikoista ja kehonkäytön vaikutuksista siihen.

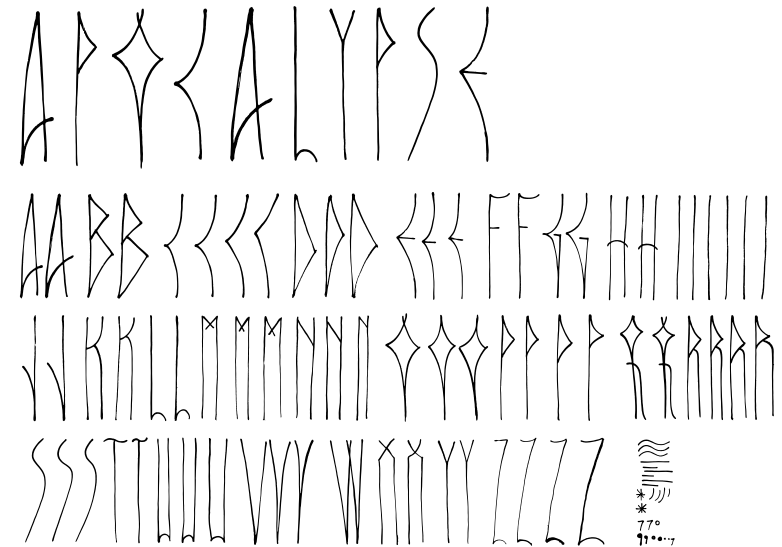
Päädyin digitalisoimaan maalaamani kirjaimet (kuva 59.2) varmistuessaani siitä, että tekemäni fontti pohjautuisi sprayn käyttöön. Olin viehättynyt varsinkin BLKMTL fontista ja tahdoin löytää omalleni samankaltaista luonnetta, tosin asteen uskollisempuna pixaçãolle.

Digitalisoituani fonttia ja kokeiltuani sitä erilaisissa käyttötilanteissa (kuvat 60.1 ja 62.1) tajusin kuitenkin pian, ettei tämä ollut suunta, johon halusin projektiani viedä. Pyörittelinkin päässäni kysymystä siitä, missä vaiheessa on viisasta tehdä fontti ja milloin piirtää yksilöllinen typografia käyttötilanteen mukaan. Päädyin lopulta siihen, etten jatkaisi siihen asti työstämäni kirjasinta valmiiksi fontiksi. Senkaltaiset raffit kirjasintyyppit on parempi tehdä tapauskohtaisesti tarpeen mukaan, sillä ne menettävät mielenkiintonsa ja käytettävyytensä hyvin nopeasti.

Muutin työni suuntaa kokonaan vaihtaen telan tekniseksi lähtökohdakseni, vaikka se tuolla hetkellä tuntui kahdesta työvälisestä yksitoikkoisemmalta ratkaisulta.



59.1



59.2



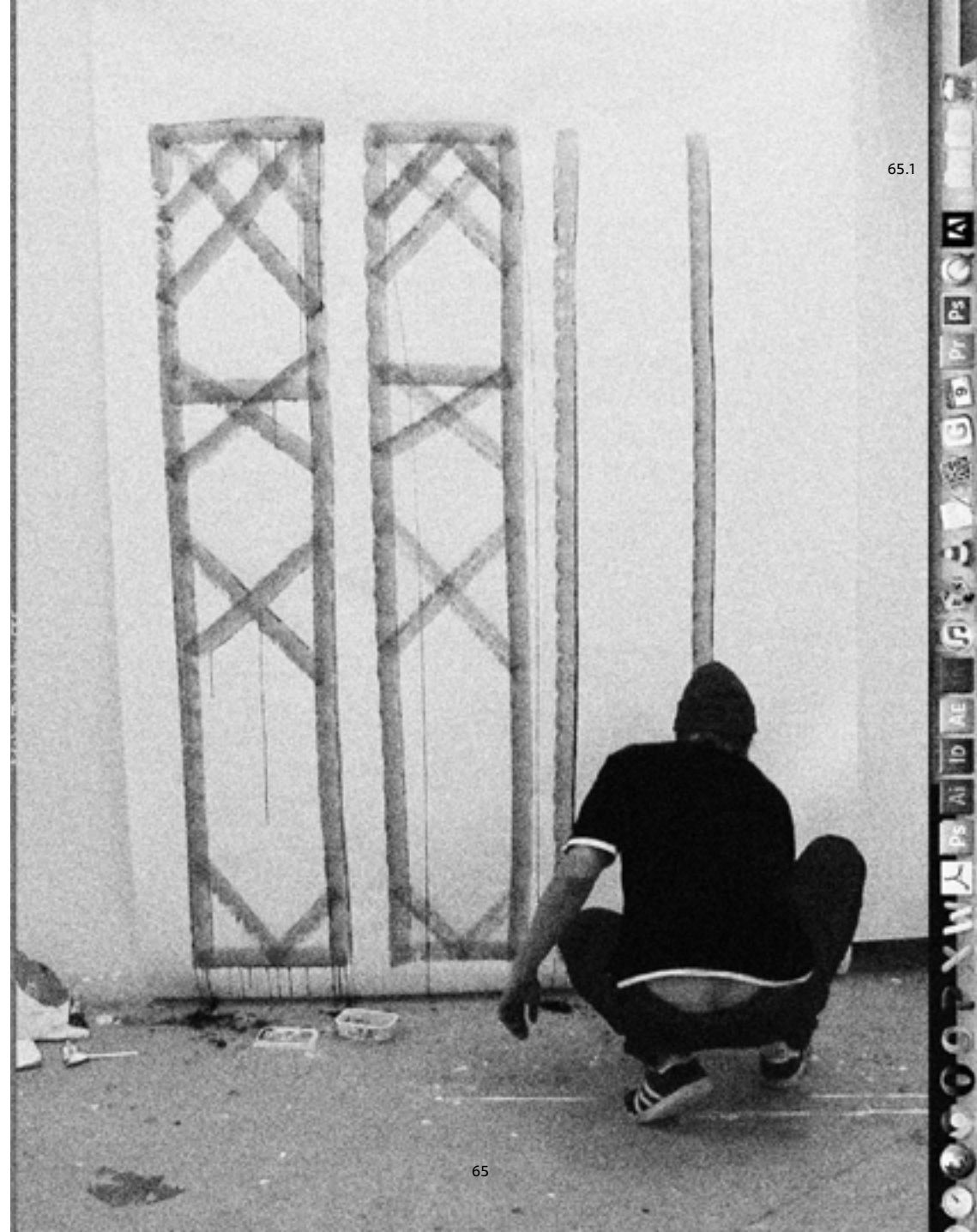
MAN NOKKILL



4.7 Gridi

Vaihdettuani työvälineen telaan päätin järkevöittää prosessiani ja luoda maalaten omiin mittasuhteisiini pohjautuvan gridin (kuva 65.1), eräänlaisen luurankomallin kirjainteni perusmuotojen löytämiseksi. Toteutin gridin niin, etten juurikaan miettinyt minkä levyisenä tai tarkalleen mistä kohtaa sen linjat kulkisivat. Olin kuitenkin jo aiemmin päättänyt suunnilleen tarvitsemani linjat. Näin pyrin saamaan gridiin sopivaa rentoutta ja jäljittelemään näin oikeaa maalaustilannetta, jossa muotoilutyö tapahtuu suhteellisen nopeasti ja intuitiivisesti.

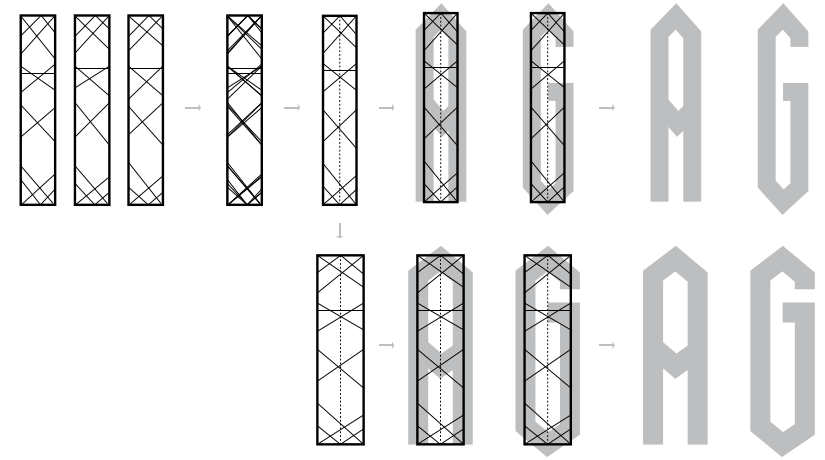
Aiemmin tekemieni luonnosten pohjalta havaitsin, että kirjainten tulisi muodostua pelkästään suorista muodoista, jotka tuovat niihin bändilogoille ja riimukirjoitukselle ominaista muotokieltä. Kun olin maalannut gridipohjan, tajusin, kuinka diagonaalien linjojen kulma vaihteli suhteessa pystylinjaan riippuen siitä, millä korkeudella ja mihin suuntaan maalasin ne. Ero oli varsin huomattava erityisesti gridin alareunan läheisyydessä. Maalatessa telalla alareunassa käsi joutuu tekemään liikkeen väistäen polvia. Ainoastaan liikkeen tapahtuessa rinnankorkeudella pystyin luontevasti pitämään kulman samana.



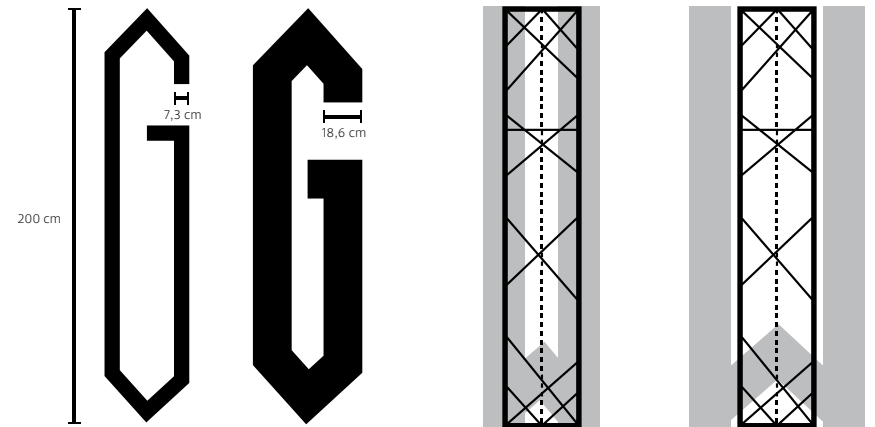
4.8 Muotokieli ja rakenne

Työtä helpottaakseni määrittelin gridin korkeudeksi 200 cm ja laskin kolmelle tekemälleni gridille diagonaalilinjojen keskiarvon. Tämän jälkeen korjasin linjojen risteymäkohdat gridin keskipisteeseen ja aloitin muotoilutyön Illustrator -ohjelmalla etsien kirjaimiin haluamaani perusluonnetta (kuva 67.1). Päätin luopua fonttiin alunperin kaavailemastani, pixaçäolle tyypillisestä 2–3 tuuman (noin 5–8cm) paksuudesta ja tehdä telan jättämästä jäljestä noin 7,3 tuuman (18,6 cm) levyistä (kuva 67.2). Koin tämän lopputuloksen kannalta mielenkiintoisemmaksi ratkaisuksi, joka myös liitti fontin paremmin bändilogojen estetiikkaan.

Kokeilin leventää kirjaimia, koska ne tuntuivat menevän helposti tukkoon (kuva 67.1). Hylkäsin kuitenkin tämän vaihtoehdon, sillä se ei johtanut mielestäni merkittävästi parempaan lopputulokseen ja tahtooin pysyä uskollisena luomalleni gridipohjalle. Vain muutamien kirjaimien, kuten W:n kohdalla jouduin hieman lisäämään kirjainleveyttä tukkoisuuden vähentämiseksi. W:n kohdalla jouduin myös hieman rikkomaan tekemääni gridiä, koska diagonaalilinjojen kulma kirjaimen alaosassa oli muutoin liian iso ja paino siirtyi oikealle (kuva 67.3).



67.1

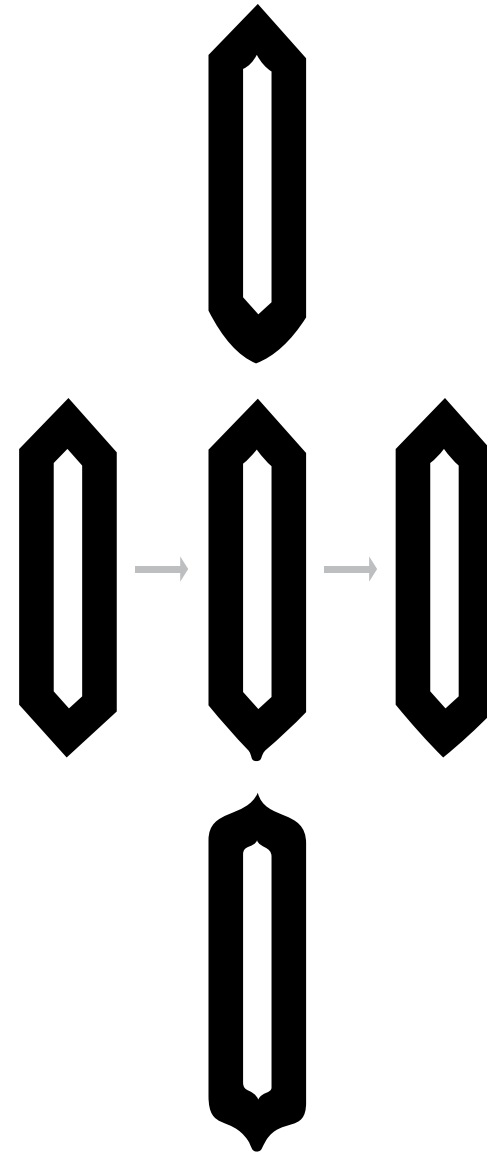


67.2
67.3

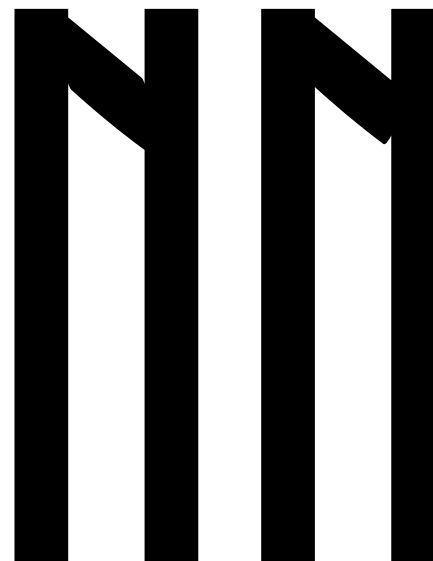
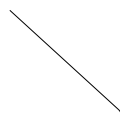
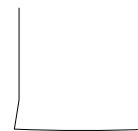
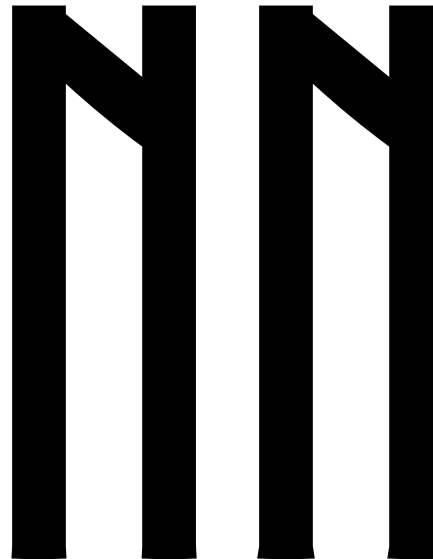
4.9 Yksityiskohdat

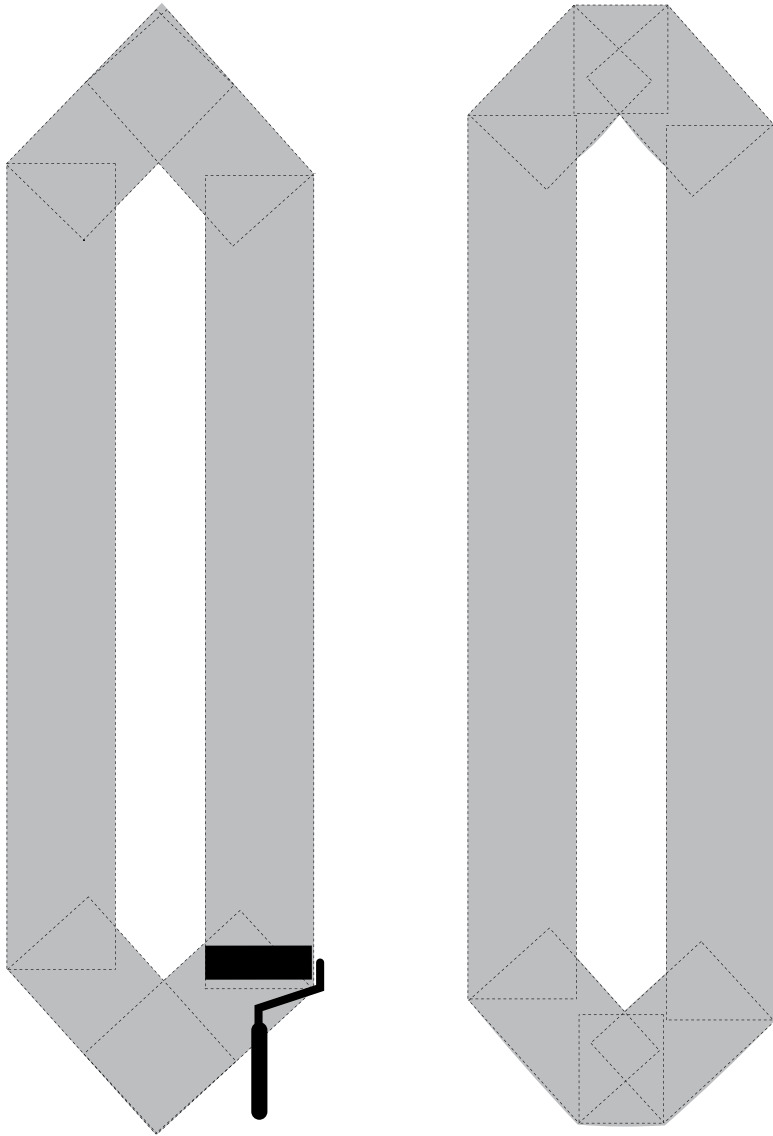
Luotuani versaali aakkoston Illustratorissa siirsin kirjaimet Glyphs ohjelmaan, jossa hioin fontin yksityiskohtia tarkemmiksi.

Tahdoin tuoda kirjaimiin pientä eloa, joka jäljittelisi valuvaa lateksimaalia ja tutkin erilaisia vaihtoehtoja efektin toteuttamiselle (kuva 69.1). Valtaosa kokeiluista osoittautui liian teennäiseksi tavoitellessani käytettävää ja luonnollista lopputulosta. Päädyin lopulta valumien suhteelliseen hillittyyn tyyllittelyyn ja toteutin kirjainten alareunoihin kevyen pyöristyksen niin, että niissä on keskenään hieman vaihtelua. Näillä yritin hälventää kirjainten konemaisuutta.



Päätin myös jättää päätteiden, keskeneräisten telanvetojen ja inktrappien tekemisen muutamaan kokeiluun (kuva 71.1). Mielestäni ne veivät lopputulosta liian kauaksi lähtökohdistani, joista tärkeimpänä siistitty uskollisuus pixação -maalauksille. Fontissa ei saisi olla mitään sellaista, mitä ei periaatteessa esiinny pixaçãossa. Tästä syystä Inktrappienkin tekeminen alkoi tuntua turhalta. Toinen syy niiden hylkäämiseen oli se, etten ollut tekemässä fonttia pieniin pistekokoihin, jossa niillä olisi ollut merkitystä fontin luettavuuden kannalta. Näin ollen hyöty olisi jäänyt vain visuaaliseksi. Toki näitä keinoja käyttämällä fontista olisi luultavasti tullut visuaalisestikin mielenkiintoisempi, mutta koin tärkeämmäksi olla uskollinen lähtökohdilleni.





Jätin myös kirjainten terävimmät muodot pois, leikaten niiltä kärjet niin, ettei telamainen lopputulos silti katoaisi (kuva 72.1). Näin sain kirjainten keskinäisen ulkoasun yhtenäisemmäksi.

Tein fontista myös toisen, matalamman version (kuva 73.1), joka lisäisi sen käytettävyyttä. Huomasin tämän version olevan hieman luettavampi, vaikka korkean kirjasinversion muotokieli puhutteli itseäni yhä enemmän.

HIGH
LOW

XENIA

"KAIKKI ONNELLISET PERHEET
 MUISTUTTAVAT TOISIAAN.
 JOKAINEN ONNETON PERHE ON
 ONNETON OMALLA TAVALLAAN."
 ANNA KARENINA

ABCDEFGHI
 GHIJKLMNOP
 QRSTUVW
 XYZ
 ! " # \$ % & ' () * + , - . / : ;
 = > ? @ [\] ^ _

XENA

"KAIKKI ONNELLISET PERHEET
 MUISTUTTAVAT TOISIAAN.
 JOKAINEN ONNETON PERHE ON
 ONNETON OMALLA TAVALLAAN."
 ANNA KARENINA

ABCDEFGHI
 IJKLMNOP
 OPQRST
 UVWXYZ
 ! " , : ; \ |

MEXICO

VIVA PINATA



5.0 Lopuksi

5.1 Yhteenveto

Se, onnistuinko lopputyöni kohdalla niin hyvin kuin tahdoin, on vielä itsellenikin epäselvää. Toisaalta olen tyytyväinen tekemiini ratkaisuihin ja lopputulokseen, toisaalta pettynyt työn kesken-eräisyyteen.

Suurimmaksi ongelmaksi vielä toistaiseksi nimeämättömän fontin kohdalla nousee aakkoston suppeus, vaikkakin gemena-kirjainten jättäminen työn ulkopuolelle olikin perusteltua. Toinen puute on kirjasinleikkausten vähäinen määrä, joka syö fontin käytettävyyttä. Tarkoitukseni on kuitenkin työstää kirjaimistoa edelleen ja toteuttaa jatkossa mm. light leikkaus, joka ilmentäisi pixacoolle ominaista telanpaksuutta nykyisen liioitellun leveän jäljen sijaan. Olisi myös mielenkiintoista kehittää fonttia niin, että se toimisi myös pitkiin teksteihin ladottaessa. Esimerkiksi M-kirjain aiheuttaa tekstiin raskaita pisteitä ja rikkoo massan tasaisuuden. Tuollaisena fonttia voisin kuvitella käytettävän suuressa koossa esimerkiksi ulkoilmabanderolleissa tai metalli- ja punkbändien julisteissa.

Olen tyytyväinen lopputuloksen perusteltuun muotokieleen, vaikkei se olekaan laajuudeltaan riittävä tai visuaalisesti vielä aivan valmiiksi hiottu. Valitsemani aiheen ymmärtäminen ja tämän välittyminen fontissa oli minulle yksi tärkeimmistä onnistuneen suunnittelutyön kriteereistä.

Kirjainmuotoilijana minulla on kuitenkin vielä paljon opittavaa. Opinnäytetyöprosessin myötä pääsin hieman sukeltamaan tähän maailmaan ja hälventämään pelkojani kirjasinsuunnittelua kohtaan. Tiedän nyt ettei kirjainmuotoilu ole sitä, mihin urallani tahdon suuntautua. Sitä vastoin opinnäytetyöprojekti vahvisti uskoani asioihin, joissa koen olevani vahvimmillani; kokonaisuuksien ja visuaalisten ideamaailmojen luomisessa sekä

projektinhallinnassa. Etenkin projektinhallinnan merkitys vain vahvistui, johtuen aikataulutuksen haasteesta työtilanteeni ruuhkauduttua prosessin aikana. Saattaakseni lopputyöni ajoissa valmiiksi, jouduin tekemään myös ratkaisuja, joihin en ehkä muutoin olisi päätenyt.

5.2 Lähdeluettelo

Lähteitä joita käytin inspiraationa ja tutkimustyön apuna.

Kirjalliset lähteet:

Brusila Riitta. Typografia Kieltä vai visuaalisuutta. 2001. WSOY

Christina Paoli. 2006. Mexican Blackletter. Thames & Hudson.

François Chastanet. 2007. Pixação: São Paulo Signature. XGpress.

Itkonen, Markus. 2007. Typografian käsikirja. 3., laajennettu painos. Helsinki: RPS-yhtiöt.

Peter Bain, Paul Shaw. Blackletter: Type and National Identity. 1998. Princeton Architectural Press.

Toikka Lauri. 2010. Untitled Blackletter. Tutkintotyö. Lahti: Lahden Ammattikorkeakoulu, Muotoiluinstituutti.

Tristan Manco, Lost Art, and Caleb Neelon. 2005. Graffiti Brazil. Thames & Hudson

Opinnäytetyössä käytettyjen kuvien lähteet:

Kuvat ladattu internetistä huhtikuussa 2012.

5.1 <http://www.flickr.com/photos/choquephotos/2979808701/>

12.1 <http://verynearlyalmost.com/blog/2009/05/19/it-dont-get-much-better-than-this-pixacao/>

18.1 Tristan Manco, Lost Art, and Caleb Neelon. 2005. Graffiti Brazil. Thames & Hudson

20.1 <http://www.cultureisyourweapon.com/category/activism/>

26.1 <http://hoodart.blogspot.com/>

29.1 http://cs.wikipedia.org/wiki/Soubor:Saopaulo_pixacao002.jpg

30.1 <http://digitizedgraffiti.com/2012/02/12/paint-it-black-south-american-graffiti-gangs-go-dark/>

31.1 François Chastanet. 2007. Pixação: São Paulo Signature. XGpress.

32.1 <http://www.flickr.com/photos/loisstavsky/6030062616/in/photostream>

32.2 François Chastanet. 2007. Pixação: São Paulo Signature. XGpress.

34.1 <http://www.flickr.com/photos/loisstavsky/6058028666/in/photostream>

- 38.1 <http://www.flickr.com/photos/loisstavsky/6080395112/in/photostream>
- 39.1 François Chastanet. 2007. Pixação: São Paulo Signature. XGpress.
- 48.1 http://commons.wikimedia.org/wiki/File:Graffiti_at_Kolkos,_Tampere_Aug2009_001.jpg
- 50.1 http://monsieurzero.blogspot.com/2011/04/throw-up_05.html
- 51.1 http://www.puregraffiti.com/graffiti-gallery/data/514/Graffiti_tags_2.jpg
- 52.1 <http://www.youworkforthem.com/font/T0104/ywft-pixacao>.
<http://www.youworkforthem.com/font/T0203/ywft-blkmtl>. <http://www.myfonts.com/fonts/brtype/adrenalina/>. <http://www.myfonts.com/fonts/justintype/brazil-pixo-reto/>. <http://www.youworkforthem.com/font/T0303/cabulosa>. <http://www.myfonts.com/fonts/cubo/pixo/>
- 54.1 <http://www.youworkforthem.com/font/T0203/ywft-blkmtl>

Opinnäytetyöhön vaikuttaneita henkilöitä:

Aulio Eero
Hukkanen Maiju
Kallio Oskari
Kuisma Janne
Leka Kristofer
Matti Anssi
Mikkonen Niko
Ojanpelto Kari
Pohjansalo Leena
Qvist Meri
Saros Heikki
Toikka Lauri
Toivio Jalo
Tujula Marja
Tujula Aarni
Tuominen Teo
Vuorio Vesa

Kiitos kaikille kivoille.
Erityiskiitokset Majju Hukkanen ja Kari Halme.

