

MULTIFUNKTIONAALINEN TOIMITILA

SHOWROOM, WORKSHOP & STORE



Henri Sallinen

Opinnäytetyö 2012



SAVONIA

Multifunktionaalinen toimitila

Showroom, Workshop & Store

Henri Sallinen
Opinnäytetyö

7.5.2012

Koulutusala Kulttuuriala	
Koulutusohjelma Muotoilun koulutusohjelma	
Työn tekijä(t) Henri Sallinen	
Työn nimi Multifunktionaalinen toimitila, Showroom, Workshop & Store	
Päiväys 7.5.2012	Sivumäärä/Liitteet 34 / 1
Ohjaaja(t) Heikki Nevalainen, Antti Kares	
Toimeksiantaja/Yhteistyökumppani(t) HS Concepts Tmi / Kehysliike J. Sallinen	
<p>Tiivistelmä</p> <p>Opinnäytetyön tekijä on perustamassa omaa yritystä ja alkaa työskennellä siellä täysipäiväisesti valmistumisensa jälkeen. Yritys sijaitsee Kuopiossa ja sille on jo tiedossa toimitilat hänen isänsä liiketilan yhteydestä. Tila on kuitenkin täynnä isänsä yrityksen tavaraa. Jotta yritys voidaan perustaa kyseiseen liiketilaan, täytyy tila saada tyhjennettyä tästä omaisuudesta. Tilan tyhjennys toteutettiin työharjoittelun muodossa ja opinnäytetyön osuus jatkuu suoraan siitä, mihin harjoittelu jäi.</p> <p>Opinnäytetyössä pohditaan, kuinka tämä pieni tila voidaan ottaa käyttöön mahdollisimman monipuolisesti. Lisäksi suunnitellaan helposti muokattavia tilaratkaisuja jotka sopivat yrityksen visuaaliseen ilmeeseen ja sen toimintaan. Tilan suunnittelussa painopiste on funktionaalisen toimitilan toteutumisessa. Lopullinen opinnäytetyö hyödyttää perustettua yritystä, sillä se saa käyttöönsä monipuolisesti käytettävän toimitilan.</p> <p>Toteutettava tutkimus sekä tilasuunnitelma sisältävät tilan suunnittelua, rakentamista ja valokuvaamista, käyttökohteiden kartoittamista, tilan funktion pohjimista sekä ideointia siitä, millä tavalla on mahdollista saada tila nopealla tavalla toisenlaiseen käyttöön. Samaan tilaan tulee esimerkiksi myymälä, showroom sekä valokuvausstudio.</p> <p>Opiskelijan ammattitaito kehittyy suunnittelun lisäksi toteutuksen osalta, sillä tila rakentuu lopulliseen muotoonsa opinnäytetyön aikana.</p>	
Avainsanat Sisustaminen, tilasuunnittelu, tila- ja kaluste, funktionaalinen tila, toimitila, myymälä, työpaja	

Field of Study Culture	
Degree Programme Degree Programme in Design	
Author(s) Henri Sallinen	
Title of Thesis Multifunctional Business Premises, Showroom, Workshop & Store	
Date 7.5.2012	Pages/Appendices 34 / 1
Supervisor(s) Heikki Nevalainen, Antti Kares	
Client Organisation /Partners HS Concepts Tmi / Kehysliike J. Sallinen	
<p>Abstract</p> <p>The author is setting up his own business and will begin to work there full time after his graduation. The company is located in Kuopio, and it already has the business premises inside the business premises of the author's father. The space was full of stuff of the father's company therefore the premises had to be cleaned out of the property of the author's father before the company can set up a business in the premises in question. The cleaning of the property was carried out during the author's practical training and this final project with thesis continued from where the practical training ended.</p> <p>This study addresses the question of how a small space can be transformed into as versatile a space as possible. In addition, easy space design solutions were looked for. The space design should fit in the style of the company's visual image and its activities. The main point of the space design focused on the realization of functional business premises. The final project with thesis will benefit the established company because it will provide it with a multifunctional business premises.</p> <p>The research comprised planning of the use of the space, construction and photographing it. The thesis also included finding a space design which would reflect the function of the space. Besides, a quick way to obtain a different kind of solution for using the space than before was aspired for with the space design. The space will be used as a shop, showroom and photography studio in the future.</p> <p>The author was able to enhance his professional skills and also his skills in constructing the space, since the new space design was implemented during the final project with thesis</p>	
<p>Keywords</p> <p>Interior design, space planning, interior and furniture design, functional space, office, shop, workshop</p>	

Sisällys

1.	Johdanto, taustat ja tavoitteet	9
1.1	Käytetyt menetelmät ja aikataulu	10
2.	Pieni tila, suuri funktio	11
2.1	Toimitilan järjestely ja uudelleensuunnittelu	13
2.2	Showroom, Workshop & Store	16
2.3	Työpajan funktio	21
2.4	Rakenneratkaisut	22
3.	Liiketilän muokattavuus	23
3.1	Näköeste showroomin ja workshopin väliin	23
3.2	Valokuvausstudio ja tuotokuvaus	25
4.	Asiakaspalvelu ja tila	28
4.1	Asiakas tilan ulkopuolella	28
4.2	Asiakaspalvelutapahtuma showroomissa	29
5.	Loppupohdinta	30
5.1	Vastaako lopputulos tavoitteita	30
5.2	Mitä olisi pitänyt tehdä toisin?	31
	Kuvaluettelo	32
	Lähteet	32
	Kirjalliset lähteet	
	Sähköiset lähteet	

Pienen toimitilan käytettävyyden maksimointi

1. Johdanto, taustat ja tavoitteet

Olen suunnitellut omana tuotekehitysprojektina ja työharjoitteluna valaisimia sekä pohtinut pahvisten luomusten tuotteistamista, valmistusta ja jälleenmyyntiä eri kanavia hyödyntämällä. Pahvisilla luomuksilla tarkoitan esimerkiksi valaisimia, erikoisia yrityslogoja ja kellotauluja. Olen tutkinut sekä pohjistanut toisena osana työharjoitteluani oman yrityksen perustamista ja juuri tälle yritykselle tämä opinnäytetyö toteutetaan. Pahvin käyttö ja käsittely on tullut tutuksi aikaisemmista projekteista, joissa olen ollut kuopiolaisessa yrityksessä leikkaamassa pahvia tietokoneohjatulla pahvileikkurilla.

Olen perustanut yrityksen isäni kehysliikkeen toimitilan yhteyteen alkuvuodesta 2012 Kuopioon ja tämä yritys hyödyntää tässä opinnäytetyössä tehtävää tutkimusta jossa pohdin ja suunnittelen käytännöllisiä tilaratkaisuja tulevaan pieneen toimitilaan. Perustetun yrityksen toiminimi on HS Concepts ja markkinointinimenä toimii Moocb Concept, joka tulee sanoista mostly out of cardboard. Vapaasti suomennettuna tarkoittaa ”pääasiassa pahvista”. Tilan järjestelyn, siivoamisen ja rakentamisen olen aloittanut jo hyvissä ajoin alkusyksystä 2011 ja se jatkuu aina opinnäytetyön valmistumiseen sekä yrityksen avajaisiin asti. Yritys on perustettu ja

se on aloittanut toimintansa vuoden 2012 alussa, mutta toiminta on ollut hyvin pienimuotoista, sillä remontti on opinnäytetyön tekohetkelläkin pahasti kesken.

Opinnäytetyön tavoitteena on ottaa pieni tila mahdollisimman monipuolisesti käyttöön sekä kehittää helposti muokattavia tilaratkaisuja, jotka tukisivat visuaalisesti yrityksen ilmettä. Opinnäytetyö pitää toteutettavan tutkimuksen ja tilasuunnitelman lisäksi sisällään tilan rakentamista ja valokuvaamista, käyttökohteiden kartoittamista, tilan funktion pohtimista sekä ideointia siitä, millä tavalla on mahdollista saada tila nopeasti toisenlaiseen käyttöön. Uskon kirjallisen dokumentaation ja ajatuksien syvällisemmän pohdinnan tuottavan parempia ratkaisuja sekä huomaavani aikaisemmin tehtyjen ratkaisujen heikkoudet. Hyödynnän opinnäytetyössäni isoa osaa tila- ja kalustepuolella saamaani tietoutta sekä sen kehittämää visuaalista silmää. Opiskelun aikana oppimani ohjelmat ovat myös suuressa roolissa, kun tilaa suunnitellaan ja sen sisältöä visualisoidaan.

Koska hieman alle puolet toimitilasta on markkinointiin käytettävää tilaa, suunniteltavat tilaratkaisut tulevat vaikuttamaan siihen, kuinka yritys markkinoi itseään. Tilojen ilmeen onnistuminen vaikuttaa paljon siihen, kuinka houkuttelevana asiakas näkee yrityksen toiminnan sekä sen valmistamat tuotteet. Koska kyseessä on pieni tila, voi asiakas tuntea sen helposti pelottavana. Omien havaintojeni perusteella suomalaisilla ihmisillä tuntuu olevan helposti tapana välttää pieniä myymälöitä, ellei näe siellä jotain todella mielenkiintoista. Pieni tila sekä niin sanotun hypisteltävän tavaran vähäisyys saattavat aiheuttaa asiakkaassa vaivautuneisuutta eikä tämä ole liiketoiminnan kannalta toivottavaa.

Opinnäytetyö tarjoaa hyvän mahdollisuuden oman tekemiseni syvällisempään pohdintaan. Projektin tekemisessä ja arvioinnissa tulee huomioida se, kuinka tuotettavaa materiaalia arvioidaan, koska yksityisyrittäjänä ja opiskelijana olen samaan aikaan työn tilaaja, tekijä sekä toteuttaja.

1.1 Käytetyt menetelmät ja aikataulu

Tietojen pohjustus ja tilan pohjatöiden tekeminen (kesä 2011 - kevät 2012). Tietoa kerätään etsimällä erilaisia, rakenteellisesti kestäviä rakenneratkaisuja sekä kartoittamalla jo kehysliikkeen omistuksessa olevia elementtejä. Tilan pohjatöiden tekemiseen pystytään laskemaan käytännössä tilan siivoaminen, rakenneratkaisujen suunnittelu ja niiden tilaan asettelu sekä tilan uudelleenjärjestely. Toimitila tyhjennettiin myös isäni kehysliikkeen tavaroista. Tila toimi aikaisemmin varastotilana.

Opinnäytetyön kirjallisen osuuden toteutus (1.2012-4.2012). Kirjallinen osuus toteutetaan yrityksen toimitiloissa, yrityksen omilla ohjelmitoilla. Opinnäytetyö luonnostellaan Google docsilla, taitetaan inDesignilla ja tallennetaan varmuuskopiointipalveluun.

Tilan suunnittelu, remontoiminen sekä somistaminen (kevät 2012). Suurimpia rajoitteita ovat kahden tilan tarve (asiakaspalvelutila ja työpaikka) sekä tiloihin sijoitettavat suuret elementit (työstölaitteet, työpöydät, varastointitilat sekä asiakaspalvelutilan puolella somistehuonekalut, esillepanohyllyt sekä palvelupiste). Tilan käytettävyyttä pystytään suunnittelemaan mallintamalla 1:1 pohjapiirustus ja rajaamalla laitteille ja niiden käytölle vaadittavat alueet yksinkertaisina tilavaraus neliöinä. Näitä neliöitä liikutteleamalla nähdään, pohjapiirustuksessa, kuinka paljon kukin laite vie lattiapinta-alaa ja mihin kohtaan laitteet voisi olla järkevää sijoittaa. Työpajan tilasuunnittelua ohjaa enemmän funktio, kuin visuaalinen lopputulos. Suurin osa pienemmistä tilaa vievistä esineistä pystytään suunnittelemaan itse tilassa. Koska työskentely tapahtuu kyseisessä tilassa, pystytään ratkaisujen vaatima tila selvittämään saman tien, eikä tarkkaa tilamallinnusta ole tarpeellista tehdä 3D-mallintamalla.

Työn palautus ja liiketoiminnan avajaiset (toukokuu-kesäkuu 2012)

Suunnitteluprosessin kulku



Kevät 2011

Työharjoittelu:
Valaisinsuunnittelu

Kesäkuu 2011

Työharjoittelu:
toimitilan tyhjentäminen

Suurien rakenteiden
pystyttäminen

Tammikuu 2012

**Opinnäytetyön
aloitus**

Tilan
suunnittelu

Tilan
sormistaminen

Kirjallinen
dokumentointi

Pienten
rakenteiden
pystyttäminen

**Opinnäytetyön
lopputulos**

Tilan ja yrityksen
yksityiskohtien
viimeistely

Kesäkuu 2012

**YRITYKSEN
AVAJAiset**

Yritystoiminta
alkaa

Yrityksen toiminnan
pohittaminen

Yrityskurssi

Yhteistyökumppaneiden
kartoitus

Pienimuotoista yritystoiminta

2. Pieni tila, suuri funktio

Tila on suurinpiirtein 30m² kokoinen josta noin 12m² on myymälää / näyttelytilaa ja loppu tila on yhdistettynä työpajaa, varastoa, keittiötä ja sosiaalituloja. Näyttelytila ja myymälä sisustetaan houkuttelevasti niin katon, seinien kuin lattiankin osalta. Monet tilaan tehtävät rakenneratkaisut ovat ennalta tarkoin mietittyjä, jotta ne tukevat funktionaalisen tilan toteutumista mahdollisimman hyvin. Myymälätilaan sijoitetaan huonekaluja luomaan houkuttelevaa ja kodinomaista tunnelmaa. Työpaja "sisustetaan" pääpainona funktio ja se ei ole luonnollisesti niin huoliteltu kuin selvemmin asiakkaalle esillä oleva näyttelytila. Työpaja on pääasiassa työntekijöitä varten, eikä sinne ole myymälään saapuvia asiakkaita tarkoitus päästä.

Liikehuoneistolla on oma pieni näyteikkuna sekä sisäänkäynti. Näyttelytilan tuotteet eivät kaikki ole suoraan näkyvillä ikkunasta, vaan sisään käymällä asiakas pääsee ihastelemaan tarjolla olevia tuotteita paremmin ja jopa hypistelemään käytettävää materiaalia. Asiakkaiden on tärkeä saada tuntumaa tuotteeseen, sillä mielikuva pahvisesta tuotteesta saattaa herättää negatiivisia mielikuvia sen laadusta.

Liikehuoneistosta löytyy myös oma WC sekä pieni keittiö. Kehysliikkeen sosiaaliset tilat sijaitsevat toisen toimitilan tiloissa. Toimitilan takaosasta on kulku kerrostalon sisäpihalle, jossa sijaitsee kiinteistön roskakatokset sekä yrityksen käytössä oleva autotalli. Autotallia käytetään pääasiassa tavaroiden varastointiin.

Toimitilojen pohjapiirustus

Perustetun yrityksen toimitilat vasemmalla vihreällä.

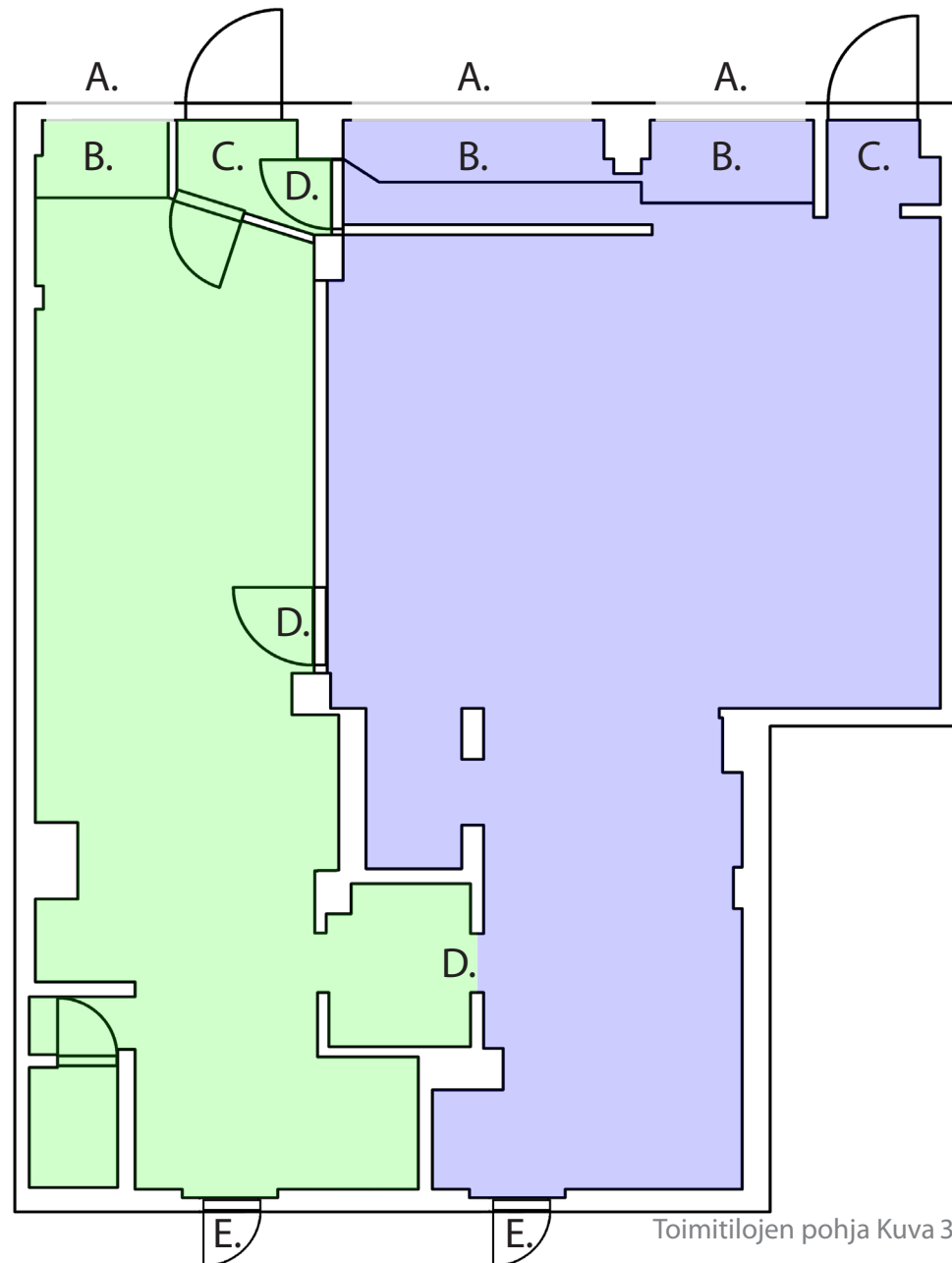
Viereisessä kuvassa kohdassa A. kummankin liiketilan näyteikkunat, jotka ovat Suokadulle päin. Kumpaankin liiketilaan on sisäänkäynti Suokadulta.

Kohdissa B ovat näyteikkunan las-
kutilaa, siis lattiasta nostettu koroke,
johon tuotteita voi laittaa esille.

C:llä merkityt kohdat ovat liiketilojen tuulikaapit.

D-ovista ja oviaukosta tilojen välissä pääsee toimitilasta toiseen. Ylimmän D. kohdan oven kautta pääsee kehysliikkeen näyteikkunoihin käsiksi, sillä niihin pääsy on muualta estetty tilaratkaisullisista syistä.

E:llä merkityt ovet kuvan alareunassa ovat toimistojen takaovet, joista pääsee kiinteistön takapihalla sijaitsevaan roskakatokseen.



Kehysliike J. Sallisen toimitilat kuvassa oikealla sinisellä.

Toimitiloista löytyy kaksi näyteikkunaa, oma sisäänkäynti sekä useita väliseiniä. Merkittävimmät väliseinät ovat tilojen väliin rakennettu seinä, sekä näyteikkunoiden läheisyydestä löytyvät kevyet seinät. Kehysliikkeen vasemmanpuoleinen näyteikkuna on tulevaisuudessa tarvittaessa perustetun yrityksen käytössä, jos esimerkiksi halutaan järjestää suurempi tuotesitelykampanja.

Kehysliikkeen tiloissa on useita laitteita, joita perustettu yritys tulee käyttämään liiketoimintansa tukena. Näitä ovat muun muassa suurkuvatu-
lostin, suuri laminointikone, kehyksen työstämiseen vaadittavat laitteet sekä pahvileikkuri. Myös kehyksen työstäminen tapahtuu pääosin kehysliikkeen tiloissa.

Toimitilojen pohja Kuva 3

2.1 Toimitilan järjestely ja uudelleensuunnittelu

Toimitila on ollut vuodesta 1998 Kehysliike J. Sallinen käytössä ja toiminut sekä työpajana että myyntitilana sekä pienimuotoisena galleriana. Vuonna 2003 J. Sallinen vuokrasi viereisen liikehuoneiston ja siirsi tähän tilaan kaiken myymälätoiminnan sekä tilausten vastaanoton. Nykyään käytännössä kaikki asiakaspalvelu tapahtuu tässä toisessa vuokratilassa ja vanha tila on toiminut enemmän ja vähemmän työtilana sekä varastona. Liikehuoneistoon on kaksi sisäänkäyntiä kävelykadun puolelle, mutta toinen niistä, tämä jonka perustettu yritys ottaa käyttöön, on ollut tiiviisti suljettuna jo ennen kehysliikkeen toimintaa. Kuten seuraavien sivujen kuvista 2-5 voi huomata, yrityksen perustaminen Kehysliike J. Sallisen tilojen yhteyteen ei ole ollut kovin nopea projekti. Tilaan on vuosien yritystoiminnan tuloksena kertynyt hyvinkin paljon erinäistä laitetta ja tavaraa.

Ennen opinnäytetyön toteuttamista minun täytyi työharjoitteluna järjestellä kehysliikkeen tilat uudestaan. Työharjoitteluna kehittelin muun muassa uusia ratkaisuja, joilla tila saatiin mahdollisimman hyvin käyttöön. Tilan järjesteleminen aiheutti suuria haasteita, sillä tyhjää laskutilaa ei koko toimitilassa ollut yhtään neliometriä. Siivousprojekti sai alkunsa autotallin tyhjentämisellä. Tyhjensin lähes kaikki tavarat autotallista kerrostalon sisäpihalle jonka jälkeen pystyitin ennakkoon ostettuja metallihyllyjä sekä kuormalavatelineen, johon oli mahdollista säilöä suurimmat esineet. Säilytyksessä tuli huomioida mahdolliset vesihaitat, sillä autotallit sijaitsevat pienessä syvennyksessä takapihalla. Rankkojen sateiden aikana viemärit saattavat tukkeutua ja vedenpinta nousta niinkin korkealle, että vesi saattoi tulla autotallin sisälle. Kaikki vedelle herkäät esineet tuli säilöä vähintään 10 cm lattiasta ylöspäin, joka taas omalla tavallaan rajoitti esineiden sijoittelua.

Kun olin saanut autotallin järjestykseen, pystyin kuljettamaan toimitilasta joitakin suurempia koneita sekä säilytyslaatikoita autotalliin ja näin sain ensimmäiset neliömetrit tyhjää tilaa. Kehysliikkeen pitäjä oli nähnyt kilpailijoiden sekä maahantuojojen käyttävän työpöydän alaosaan pahvien säilytykseen ja tämä oli ensimmäinen vaihe, jolla saisin innovatiivisesti aikaisemmin hyödyntämätöntä tilaa käyttöön. Pahveja kun aikaisemmin säilytettiin monessa tapauksessa siellä, minne se milloinkin paketissa laitettiin nojaamaan. Monta neliometriä lattiapinta-alaa tuhrautui pelkästään sillä, että pahvit seisoivat seinää vasten, kun ne olisi voinut säilöä järkevämmiin.

Mallinsin työpöydät säilytyshyllyineen, tilasin puulevyt määrämittaan leikattuna ja jotta tulevaisuudessa pöytien siirtely olisi mahdollisimman vaivatonta, kiinnitin niiden pohjiin lukittavat pyörät. Raon lisääminen työpöydän ja lattian väliin helpottaa myös pöydänaluksen siivoamista. Jälkikäteen todettiin, ettei lukittavia pyöriä oltaisi tarvittu, sillä pahvitelineen paino kasvoi niin suureksi, että sen siirtämiseen tarvittiin melkein kahden miehen voimat. Kasasin noin 130x100 cm kokoisia työpöytiä yhteensä neljä kappaletta ja ne pitävät sisällään maksimissaan 480 pahvilevyä, kun yhdessä pöydässä hyllytasoja on 12 ja jokaiseen hyllyyn mahtuu 10 pahvia.

Jouduin myös purkamaan kehyslistan säilyttämiseen käytettävän kehiikon, sillä sen säilytyskapasiteetti oli ylitetty jo useita vuosia takaperin ja iso osa kehyslistasta säilytettiin samaan tapaan, kuin pahvi: seiniin nojailemassa. Suunnittelin uuteen kehiikkoon lisää korkeutta sekä leveyttä ja paransin säilytyslokeroiden mittoja käytännöllisempään kokoon. Aiemman kehiikon kasauksen yhteydessä ei huomioitu ongelmia, joita liian suuri lokerokoko voisi aiheuttaa. Näistä suurin on varmaankin kehyslistan jumiutuminen toisten listojen painon alla painon alla sekä sen naarmuuntuminen, kun se vedettiin kehiikosta käyttöön. Samoin pienten

kehystankojen säilytys on osoittautunut lähes kaikissa kehysliikkeissä ongelmaksi, niiden viedessä liian paljon säilytystilaa kokoonsa nähden. Poistin tilasta edellisen yrittäjän pysyttämää matalia väliseiniä sekä vanhoja rakenteita, joita ei enää tarvittu ja ne olivat lähinnä tiellä.

Tilan uudelleenjärjestely, tyhjentäminen sekä rakentaminen kesti kokonaisuudessaan noin 10 kuukautta. Suurten tavaramäärien uudelleenjärjestelyn lisäksi perustettavan yrityksen asiakassisäänkäynti oli käytännössä tukittu. Tämän lisäksi isännöitsijä sekä talonyhtiö aiheuttivat päänvaivaa. Uuden oven tilaaminen ja paikalleen saaminen oli noin neljän kuukauden prosessi, eikä isännöitsijä ollut pätevä hoitamaan projektia ja talonyhtiö taas ei ollut halukas hyväksymään heti isännöitsijän esittämiä hintoja ilman kilpailevia tarjouksia. Tilaprojekti alkoi juhannuksena 2011 ja päättyi huhtikuussa 2012. Projektin eteneminen oli erittäin hidasta, sillä kehysliikettä ei pidetty suljettuna tuona aikana kuin korkeintaan viikon päivät. Mitään tavaraa en voinut heittää pois kysymättä ensin henkilöltä, joka tavarat omisti. Lukuun ottamatta painavien esineiden siirtämistä, toteutin koko siivous- ja järjestelyprojektin käytännössä itse.



Taustalla perustettavan yrityksen tuleva showroom

Kuva 6



Kuva kehysliikkeen toimitiloista ennen tavaroiden uudelleensijoittelua

Kuva 4



Toimitila toisesta kuvakulmasta

Kuva 5



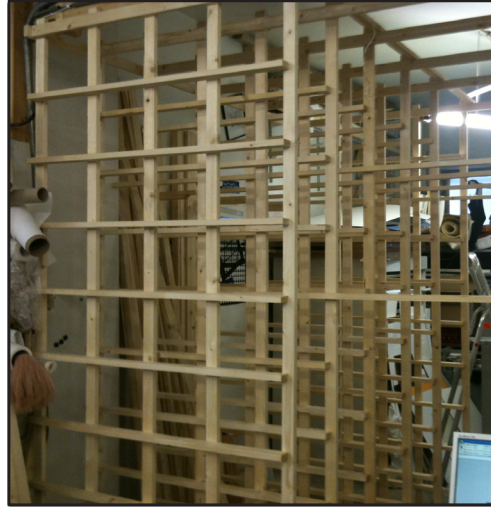
Tilasta jouduttiin myös purkamaan useita vanhoja väliseiniä

Kuva 7



Tilaan pystytettiin useita hyllyjä työkalu-
luille sekä säilytettävälle tavaralle

Kuva 8



Kehyksille täytyi rakentaa uusi
säilytyskehikko

Kuva 10



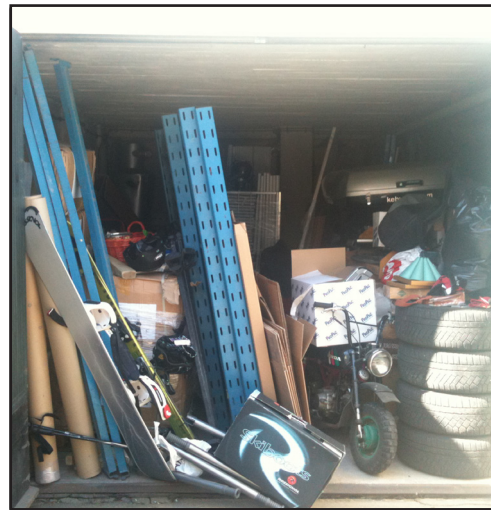
Pahveille rakennettiin säilytyshyllyköt,
jotka toimivat myös työpöytinä

Kuva 12



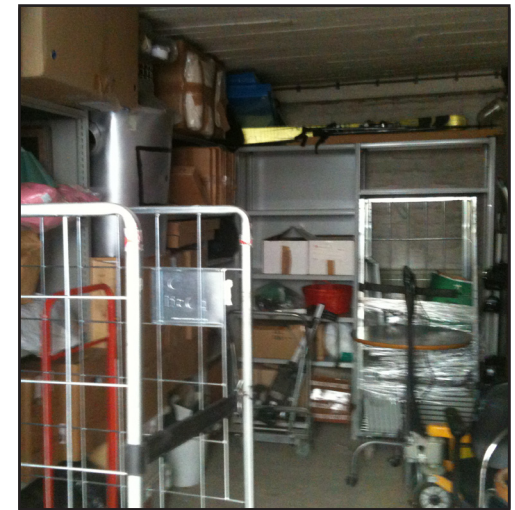
Pahvien säilytyshylly täytettynä
aukkopahviarkeilla

Kuva 9



Autotallissakin oli tavaraa, joka kaipasi
hieman järjestelyä

Kuva 11



Uusilla hyllyillä saatiin autotallinkin
tavarat kuriin

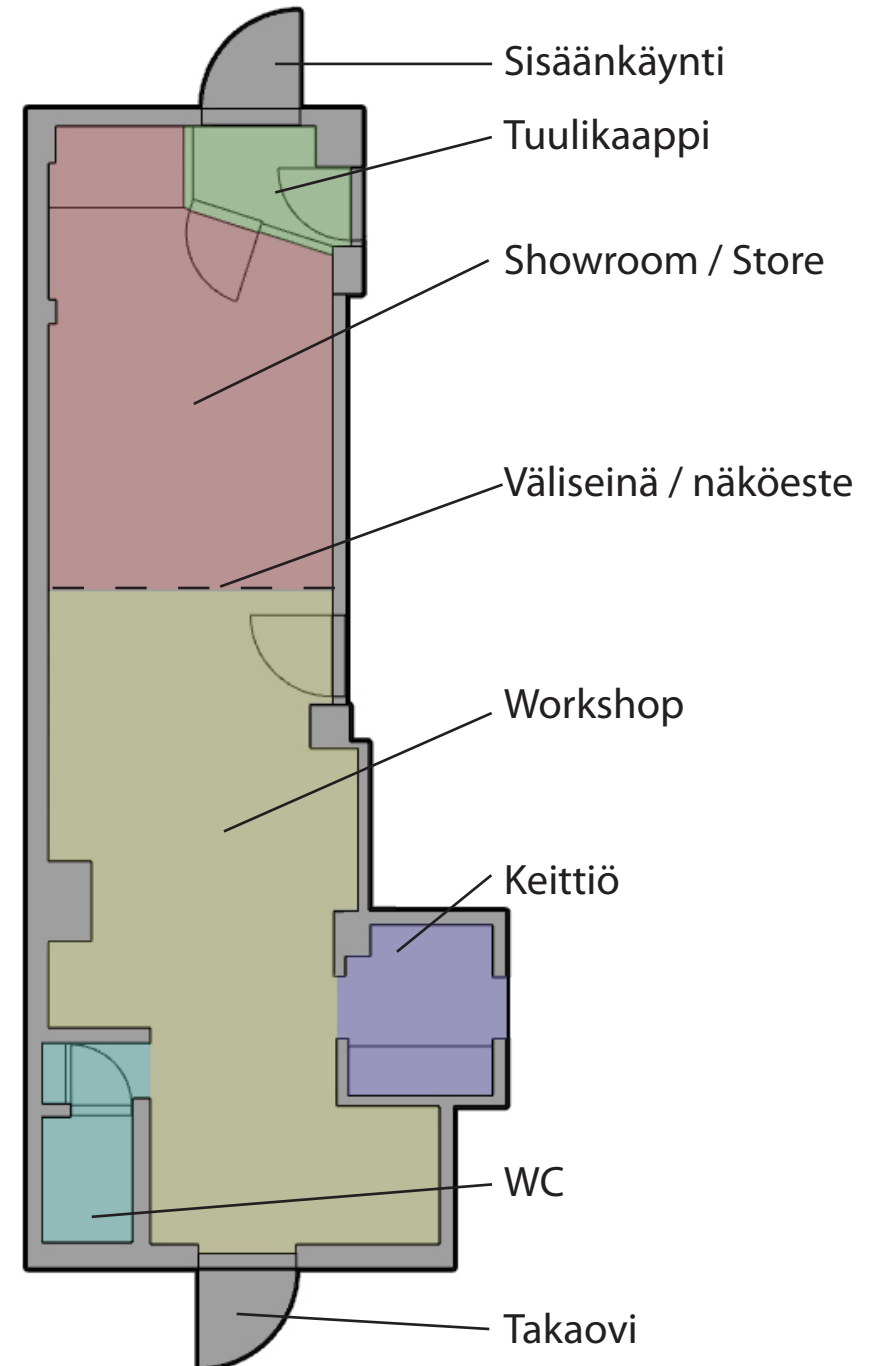
Kuva 13

2.2 Showroom, Workshop & Store

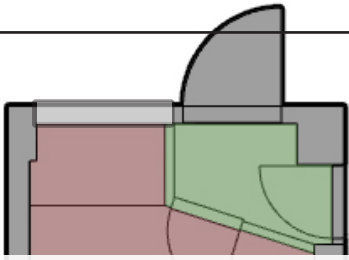
Showroom, eli esillepanohuone toimii eräänlaisena käyntikorttina yritykselle. Ohikulkevat asiakkaat voivat tarkastella esillä olevia tuotteita näyteikkunan takaa tai tulla käymään tilassa lähempää tarkastelua / ostopahtumaa varten. Showroomista löytyy kattava määrä tuotekuvia, jotta asiakas voi saada paremman kuvan siitä, mitä yritys tekee ja millaisia tuotteita hän voi ostaa tai mahdollisesti tilata niitä erikoiskäsiteltynä.

Store, joka tarkoittaa suomennettuna kauppa tai myymälää on sinällään harhaanjohtava, sillä ei tiloissa varsinaista myymälää ole. Store -sanon tarkoitus viestiä asiakkaalle, että toimitilassa tapahtuu myös tuotemyyntiä. Tilan toimintaa voitaisiin ennemmin verrata esimerkiksi taidegalleriaan kuin myymälään. Storessa tuotteet ovat esillä ja ostettavissa, muttei sieltä niitä löydy suuria määriä ennakoon valmistettuna. Sijoitan tilaan kyllä hyllyjä, joissa tuotteita on nähtävillä, mutta lähinnä yksittäiskappaleita, niin kasattuna kuin osina. Asiakkaan on mahdollista ostaa tuote osissa tai valmiiksi kasattuna. Kummassakin tapauksessa tuotteet on mahdollista paketoita ja näistä variaatioista esittelen asiakkaille visuaalista sekä konkreettista mainosmateriaalia.

Workshop on sananmukaisesti työpaja, johon sijoitan työstölaitteet, varastotilat, työpöydät sekä tietokoneet. Myös sosiaaliset tilat sijaitsevat työpajassa. Workshopissa valmistan kaikki tuotteet alusta loppuun ja työtilat järjestelen sekä kalustan sen mukaisesti. Työpaja ei ole pinta-alaltaan suuri joten siitä täytyy saada mahdollisimman paljon hyötykäyttöön. Laminoin työpajan lattiaan vaalealla laminaatilla, jotta saan peitettyä aikaisemmasta käytöstä syntyneet liat, epätasaisuudet sekä betonilattian tumman värin. Sivujen 17-18 kuvat 15, 16 ja 17 sisältävät tarkemman kuvauksen tilasta sen tilajaosta sekä isompien esineiden sijainnin.



Pohjapiirustus toimitilasta Kuva 14



2.3.1. Näyteikkuna ja tuulikaappi

Liiketilaan käydään sisään osoitteesta Suokatu 47. Yritys jakaa postiosoitteensa kehysliikkeen kanssa.

Näyteikkunasta nähtävät tuotteet ovat sisäänkäynnin ja jalkakäytävämainoksen

lisäksi ainoat keinot, joilla ohikulkevan asiakkaan huomio pystytään kiinnittämään. Tuulikaappiin on mahdollista painaa erilaisia julkaisuja sekä mainoksia herättämään asiakkaan mielenkiintoa. Kaappiin sijoitetaan myös ilmoitustaulu, jossa tiedotetaan paikallisista tapahtumista tai muotoiluun liittyviä julkaisuja. Tuulikaapissa on myös henkilökuntaa varten sisäänkäynti kehysliikkeen näyteikkunoihin.

Heti myymälässä näyteikkunan sisäpuolella on noin 1m x 1,5m kokoinen korotettu tasanne, joka pitää sisällään tilaa lämmittävän patterin. Koroke päällystetään samalla laminaatilla kuin showroom jotta saadaan yhtenäinen ilme muun tilan kanssa. Korokkeella voidaan esitellä pienempiä tuotteita tai esimerkiksi painettuja julkaisua. Käytännössä esillä voidaan pitää kaikkea, jolla vain pystyisi asiakkaan huomion kiinnittämään. Tuotteiden tai julkaisujen sijoittelussa täytyy huomioida kuitenkin se, että pääasiassa esillä olevat tuotteet ovat showroomin puolella, eikä näyteikkunan korokkeelle ole tarkoitus suurta tavaramäärää asettaa näkökenttää tukkimaan. Esillepantavien tuotteiden täytyy noudattaa samaa minimalistista linjaa, jota showroomkin edustaa.

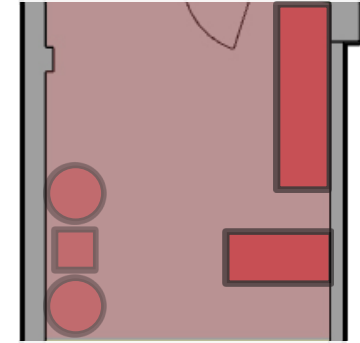
Näyteikkunaan sekä ulko-oven kiinnitetään yrityksen mainosteippaukset, jotka yrittäjä on itse suunnitellut ja toteuttanut ja ne leikataan yrityksen omalla tarraleikkurilla. Mainostarrojen väri ja muoto tukevat yrityksen graafista ilmettä ja niihin on tarkoitus lisätä valolla luotavia efektejä, kuten ulospäin valoa läpikuultavia kirjaimia.

Sisäänkäynti Kuva 15

2.3.2. Showroom / store

Showroomin näkee käytännössä kokonaan näyteikkunasta ja sitä käytetäänkin pääosin esittelemään tuotteita. Tuotteiden sijoittelu ja esillepano toteutetaan juuri näyteikkunaa silmällä pitäen, ja esimerkiksi välioiven taakse ei ole järkevää laittaa tuotteita esiin muuten, kuin myyntipakkauksissa.

Showroomiin on suunnitteilla yleisvalaistus, jossa kattoritilästä asetetaan roikkumaan noin 30 kappaletta energiansäästölamppuja ilman varjostimia. Paljaat lamput luovat tasaisen yleisvalon myymälätilaan. Tilaan sijoitellaan esille myös yksittäiskappaleita yrityksen valmistamia valaisimia.



Tilan oikeaan sivuun, joka jää osittain tuulikaapin avoimen oven taakse, sijoitetaan korkea hyllykkö myytäviä tuotteita varten. Hyllykköön sijoitetaan pakattuna niin kasattuja, kuin kasaamattomia yksittäiskappaleita valaisimista sekä muista yrityksen valmistamista tuotteista.

Näköesteen eteen, heti yllä olevan kuvan (kuva 16) vasempaan alareunaan sijoitetaan kaksi kuppituolia sekä pieni pöytä asiakkaita varten. Huonekaluja käytetään myös lyhyitä asiakaspalavereita varten kun taas pidemmät asiakaspalaverit käydään työpajan puolella.

Tilan oikeaan reunaan, heti väliseinän sisäänkäynnin eteen sijoitetaan pieni pöytä, johon sijoitetaan kassaohjelmallinen iPad sekä maksukorttipääte.

Showroom / Store Kuva 16

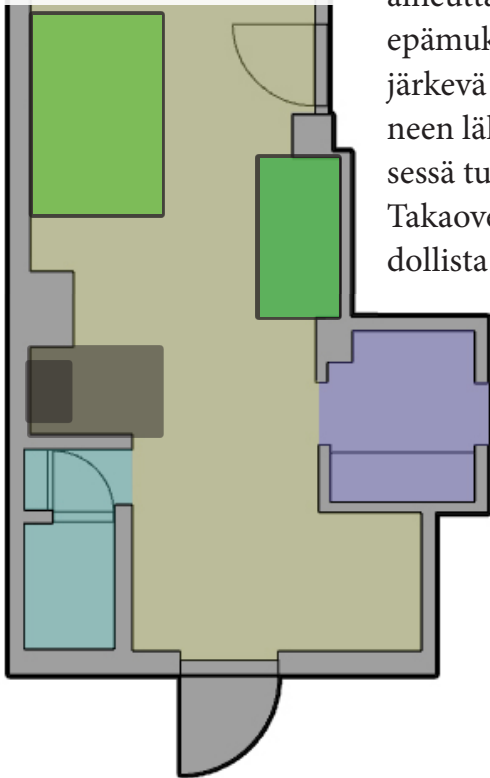
2.3.3. Workshop, keittiö ja WC

Workshop on heti näköesteen takana (näköesteen sijainti kuvassa 14). Työpajassa eniten tilaa vievät pahvileikkuri, työpöytä sekä pahvien säilytysteline. Koska tilaa on rajatusti, ei suurien tavaroiden asetteluun jää kovin paljoa vaihtoehtoja. Pahvileikkurille on tilassa yksi ainoa paikka jonne se mahtuu ja se on heti juuri tämän näköesteen jälkeen. Pohjapiirustuksessa (kuva 17) vasemmalla vaalean vihreänä.

Työpöytä on järkevää sijoittaa leikkurikoneen läheisyyteen, sillä leikatavat osat täytyy pystyä siirtämään nopeasti leikkurista työstöpöydälle. Pohjapiirustuksen alareunassa, takapihalle vievän ulko-oven läheisyyteen ei työpöytä kannata sijoittaa, sillä vanha ovi sekä ikkunat ovat hyvin vetoisaa aluetta. Pitkäaikainen työskentely näin vetoisessa paikassa

aiheuttaisi varmasti ylimääräistä kipua ja epämukavuutta työntekijöille. Työpöydän järkevä sijoituspaikka on pahvinleikkauskoneen läheisyydessä, heti oikealla syvennyksessä tummemman vihreällä merkittynä. Takaoven läheisyyteen jäävä tila on mahdollista hyötykäyttää varaston muodossa.

Työpajaan tulee myös pesuallas painoseuloille. Allas käyttää samaa viemäriä kuin WC:n pesuallas, joten se on täytynyt sijoittaa sen läheisyyteen. Pesupiste esitetynä kuvassa tummanharmaalla värillä. Altaan päälle jäävä korkea tila on järkevintä hyödyntää pahvien säilytykseen tarkoitetulla telineellä. Teline on hyvä sijoittaa vähintään 190cm korkeuteen



Workshop Kuva 17

lattaista, etteivät pitemmätkään työntekijät iske päätänsä telineen alareunaan. Pahvin säilytysteline kuvassa (kuva 17) vaaleanharmaana Keittiön (kuvassa 17 violetin sävyisenä) pinta-alasta eniten tilaa vievät elementit ovat kaksi tasoa sekä jääkaappi. Toinen taso on tarkoitettu ruokailua varten ja on eräänlainen baaritiski kun taas toinen on keittiön työtaso. Keittiössä ei pienen kokonsa vuoksi ole erillistä vesipistettä, vaan käytettävä vesi saadaan seulanpesupisteestä. Tässä vesipisteessä pestään myös likaiset astiat.

WC:n (kuvassa 17 sinertävän sävyisenä) lattia pinnoitettiin laminaatilla ja tila tyhjennettiin ylimääräisestä tavarasta. WC:n ovi aukeaa hieman epäkäytännöllisesti peittäen käsienpesupisteen, mutta rajallisen ajan ja rahallisten resurssien vuoksi oven paikkaa on vaikea lähteä tällä hetkellä siirtämään. Heti WC-kopin ulkopuolella on tilan toinen vesipiste, jota voidaan käyttää, mikäli seulanpesupiste on hetkellisesti toisessa käytössä.

Takaoven läheisyyteen on siis järkevää sijoittaa säilytystilaa työkaluille sekä muille esineille, joita ei pieni kosteus- ja lämpövaihtelut haittaa. Takaoven läheisyyteen on tarkoitus sijoittaa myös metallinen rullakko, johon molemmat yritykset keräävät syntyneen pahvijätteen. Jättekukon kanssa tehdään sopimus, että he tyhjentävät tämän rullakon kerran viikossa. Rullakko on tarkoitus viedä takapihan jättekatokseen aina roskien tyhjennyspäivää edeltävänä päivänä, jotta roskakuski pääsee tyhjennettävään pahviin käsiksi. Takaoven läheisyydessä oleva tila on myös erittäin otollinen paikka sijoittaa metallinen kuormalavatelinerakennus, jolla voidaan tilan korkeutta ottaa hyötykäyttöön.

Seuraavilla sivuilla on valokuvia valmistuneen tilan yksityiskohdista (kuvat 18-29)



Yrityksen logo, Moomb Concept,
HS Concepts Tmi

Kuva 18



Tuulikaappi eristää kylmyyden ja katupö-
lyn pääsyn myymälään ja työpajaan

Kuva 20



Vaalea laminaatti peittää vanhan, har-
maan lattian ja tuo valoisuutta tilaan

Kuva 22



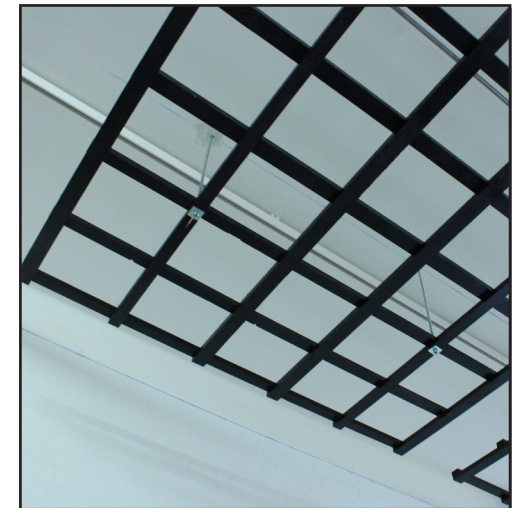
Tuotteet asetellaan showroomiin esille

Kuva 19



Seinät päällystettiin vaalealla tiiliseinä-
muistuttavalla tapetilla

Kuva 21



Etualan musta ritilä on katon alasotto.
Lähempänä kattoa valaisinkisko.

Kuva 23



Myymälän huonekalut tuovat ilmettä tilaan

Kuva 24



Työpöytä on jatkettavissa hyllyköiden päälle asetettavalla levyllä

Kuva 26



Asennettu pesuallas mahdollistaa seula-kankaiden pesun

Kuva 28



Työpöytä mahdollistaa usean työntekijän yhtäaikaista työskentelyä

Kuva 25



Keittiöstä löytyy jääkaappi, kahvinkeitin sekä mikroaaltouuni.

Kuva 27



Tiloista löytyy myös oma WC

Kuva 29

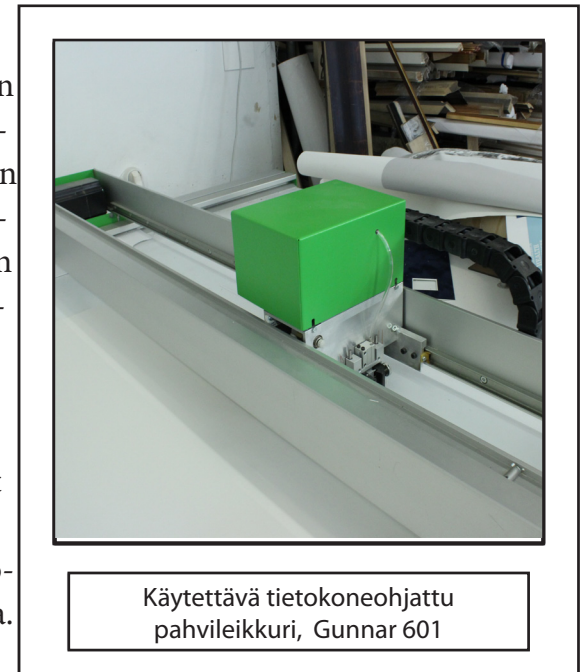
2.3 Työpajan funktio

”Funktio” sanalla tarkoitetaan toimintaa tai toiminnan kohdetta. Tässä tapauksessa kyse on juuri yrityksen työpajassa tapahtuvasta toiminnasta. Yrityksen työpajaa käytetään pääasiassa pahvin leikkaamiseen tietokoneohjatulla, lattia pinta-alaa noin 200cm x 150cm vievällä laitteella. Pahvileikkuri on yrityksen laitteista kaikkein monipuolisin, sillä leikkurilla on pahvin lisäksi mahdollista leikata myös kangasta, muovia, ohutta puuvillua sekä nahkaa. Tiloihin tulee tämän lisäksi tarraleikkuri sekä pienikokoinen valokuvatulostin mainosmateriaalin tulostusta varten. Kuvatulostimen lisäksi osa mainosmateriaalista painetaan seulapainantatekniikalla. Tilaan sijoitetaan seulojen ja muiden työkalujen puhdistamiseen soveltuva pesuallas. Työtilaan tulee luonnollisesti useita työpöytiä, joissa pääosa sähköisestä suunnittelutyöstä ja kuvankäsittelystä tapahtuu. Työpöydällä on tarkoitus kasata asiakkaiden tilaamia tuotteita. Jos asiakastapaamisia järjestetään yrityksen tiloissa, tilanteesta riippuen ne käydään joko työpajassa tai showroomissa.

Jotta kaikkia koneita pystytään käyttämään vaivattomasti ja ergonomisesti, vaatii se tietyn määrän vapaata tilaa laitteiden ympärille. Tilassa tulee olla tarpeeksi varastointitilaa, sillä leikattavat pahvit, noin 100cm x 120cm, vaativat paljon säilytystilaa. Pahvit säilötään vaaka-asennossa, jotta valmistettavalle tuotteelle voidaan taata paras mahdollinen laatu. Kehysliikkeen toiminnassa on huomattu, että pystyyn säilötyt pahvit voivat helposti kiertyä, ja kiertyminen taas aiheuttaa pahvin rakenteeseen jännitteitä. Tällaisesta epäkurantista tavarasta on suoraa pahvia lähes mahdotonta leikata. Vaakaan säilömällä varmistetaan, että pahvi pysyy käyttökelpoisena mahdollisimman pitkään, eikä näin ollen aiheuta ongelmia asiakkaan omistuksessa. Pahviin muodostuneet kosteusvauriot ja jännitteet voivat muokata pahvin rakennetta jopa pitkän ajan jälkeen kasauksesta, jos esimerkiksi asiakkaan tilassa on normaalia kos-

teampi huoneilma. Lämpötilavaihtelutkin saattavat laukaista pahvin kiertymisen, eikä sitä pystytä muokkautumisen jälkeen enää suoristamaan. Kiertyvistä tuotteista pystytään asiakasta varoittamaan ennakkoon, mutta tietyssä pisteessä tuotteen ulkonäkö voi muuttua niin radikaalisti, ettei asiakkaalle jää muuta vaihtoehtoa kuin reklamoida tuote. Jos pahvin käyttäytymistä pystytään niinkin pienellä asialla, kuin varastoinnin huomioinnilla parantamaan, otetaan se ehdottomasti huomioon kun suunnitellaan pahvin säilytyksen sijoittamista.

Työtilassa täytyy olla vähintään yksi suurempi työtaso, jossa voidaan pakata leikatut osat tai asiakkaan toiveesta riippuen myös kasata. Työpisteeseen tulee olla hyvin valaistusta sekä kestää fyysistä rasitusta, koska pöydän päällä saatetaan esimerkiksi leikata pahvia mattoveitsellä. Työpöytä on hyvä hyödyntää muutenkin, kuin vain tuotekasaukseen, ja tässä tapauksessa työpöydälle asetetaankin käytettävä tietokoneohjattu laitteisto. Tietokoneen näyttö kiinnitetään seinään telineellä, joka mahdollistaa näytön nopean siirtämisen lähemmäksi tekijää, tai tarvittaessa pois tieltä tehtävän fyysisen työn edestä. Tyhjän pöytäpinta-alan maksimoimiseksi tietokone sijoitetaan pöydän alle ja käytettävät ohjauksilaitteet kuten näppäimistö ja piirtopöytä ovat langattomia. Työpöydän pinta-alaa voidaan myös kasvattaa nopeasti yksinkertaisella lisäosalla.



Käytettävä tietokoneohjattu
pahvileikkuri, Gunnar 601

2.4 Rakenneratkaisut

Vuokrattavissa tiloissa toimii kaksi yritystä, ja ettei yrityksiä mielletäisi yhdeksi ja samaksi, on ne täytynyt erottaa toisistaan kevyen väliseinän avulla. Väliseinä helpottaa pitämään yritysten työkalut ja muun omaisuuden erillään toisistaan. Väliseinän sisään on lisätty ääntä eristävää villaa, joka hiljentää merkittävästi toisen yrityksen työtiloista kantautuvien työkoneiden ääniä. Osa käytettävistä laitteista, kuten esimerkiksi aluminiisirkkeli saattavat olla hyvinkin äänekkäitä ja voisivat helposti häiritä toisessa tilassa meneillään olevaa myyntitapahtumaa. Myymälätilaan jäävät seinät pohjamaalattiin valkeaksi ja päällystettiin tiiliseinää imitoivalla tapetilla.

Tilat jakava väliseinä on useita vuosia aikaisemminkin seissyt lähes tulkoon samalla paikalla, mutta on ilmeisesti purettu tarpeettomana edellisen yrittäjän toimesta. Tämän vuoksi toimitilojen toinen sisäänkäynti on suljettu yli 10 vuotta sitten. Oven aukaisemiseksi ja uudelleen käyttööntamiseksi käynnistettiin pitkä prosessi, jossa talonyhtiön velvollisuudeksi jäi etsiä ja kustantaa uuden oven tekijät ja asentajat. Myymälätilaan rakennettiin ulkoa tulevan äänen, katupölyn sekä kylmyyden vähentämiseksi tuulikaappi. Tuulikaapin rakentaminen vaati ensin uuden ulkooven asentamisen paikoilleen, sillä rakennettu kaappi olisi voinut estää uuden sisäänkäynnin asentamisen ja viivästyttää tehtävää remonttia entisestään.

Liiketilan huonekorkeus on noin 3,3 metriä, mikä tarkoittaa sitä, että esimerkiksi työpajassa on mahdollista ottaa huonekorkeutta ainakin varastointimielessä hyötykäyttöön. Tilan korkeus on kuitenkin niin matala, että kahteen täysin käyttökelpoiseen kerrokseen sitä ei voi kokonaan jakaa. Eniten tilaa vievä varastoitava materiaali on yritykseni tapauksessa pahvi sekä muut käytettävät raaka-aineet. Pahvi varastoidaan useissa

kehysliikkeissä juurikin tietokoneohjatun työstökoneen päälle, sillä yleensä työpajoissa on juuri korkea tilaa käytössä, ja työstökoneiden yläpuolelle jäävä tila jää usein tyhjäksi. Minun tapauksessa tämä ei kuitenkaan ole järkevin vaihtoehto, vaan leikkurin päälle tehdään säilytystilat muille elementeille. Helpoin ja varmasti yksi kestävimmistä rakenteista, joilla korkeus otetaan käyttöön on teollisuudessakin käytettävä metallinen, jopa useita tuhansia kiloja kantava kuormalavateline. Telineessä voidaan helposti säätää sen korkeutta ja ostovaiheessa on mahdollista vaikuttaa sen leveyteen ja syvyyteen. Kuormalavatelineitä on mahdollista sijoittaa tilaan useaan paikkaan ja niitä on välttämätöntä ostaa ainakin kolme kuormalavaa kattavan tilan verran. Liian monessa paikassa korkeuden hyötykäyttöön ottaminen voi kuitenkin helposti johtaa siihen, että tila tuntuu ahtaalta ja päällekaatuvalta. Korkeiden rakenteiden määrän rajoittaminen ja käytännössä niiden sovittaminen tilaan onkin ainoa ratkaisu saada selville telien sopiva määrä.

Varastorakenteiden sijoittamisessa täytyy huomioida se, etteivät ne häiritse toimitilojen käytettävyyttä. Jätteet täytyy edelleen saada helposti kannettua ulos eikä esimerkiksi väärin sijoitettu säilytyshylly saa estää paljon tilaa vievän rullakon liikuttelua.

Koska jäterullakoiden ja isompien roskapönttöjen liikuttelu voi aiheuttaa suurta kulutusta lattialle, on järkevää jättää takaoven edusta noin neljän neliön alueelta laminoimatta. Halvan laminaatin pinta voi vaurioitua pahasti painavien säilytyskalusteiden rullatessa ulkoa kantautuneen hiekan päällä. Sateisella säällä roskia viedessä saattaa kantautua kosteutta ihmisten jalkineissa, ja kosteuden jäädessä muhimaan laminaatin pinnalle, saattaa vaurioita syntyä. Takaovi on tilan heikoiten tiivistetty kohta, joten on mahdollista että oven raoista kulkeutuu lattiapinnalle kosteutta.

3. Liiketilän muokattavuus

Jaan tilan siis kahteen osaan: workshoppiin ja showroomiin ja näiden tilojen väliin tulee kevyt väliseinä, joka erottaa tilat toisistaan. Väliseinä on helposti liikuteltavissa, sillä se roikkuu välikattoon kiinnitetyistä galleriakiskoista. Rakennan väliseinän tauluista, joihin kehystän ennalta valittua tapettia. Taulujen väliin jätän pienen väli, jotta seinän raoista olisi mahdollista luoda pieni silmäys työpajan puolelle. Kiinnitän myös showroomin seiniin sekä katon alasottoon galleriakiskoa. Galleriakisko mahdollistaa esimerkiksi kehystetyn mainosmateriaalin vaivattoman ripustamisen seinille sekä kattoritilään. Kehysliike J. Sallinen toimittaa Kuopioon moneen paikkaan galleriakiskoja ja liikkeiden synergiaetuna olen saanut käyttööni tätä kiskoa huokeaan hintaan.

Toteutan liikuteltavat elementit kevyistä, moniosaisista kokonaisuuksista, joista pyrin tekemään omilla jaloilla seisovia, tai vaihtoehtoisesti ripustettavia. Asetan ripustettavat elementit seinille, tai kattoon roikkumaan galleriakiskojen avulla. Galleriakiskot vedän myymälätilan kaikille seinille, ja niiden avulla toteutan myös showroomin sekä työpajan erottavan väliseinän. Samoin kiinnitän välikattoon galleriakiskoja, jotka mahdollistavat mainosmateriaalin helpon kiinnittämisen sekä liikuttelun. Koska minulla on käytössäni paljon kehystoiminnasta ylijäävää materiaalia, tulen hyödyntämään sitä paljon markkinointimielessä ja nämä kehykset myös ohjaavat yrityksen graafista ilmettä. Alumiininen kehys antaa kuvalle tai mainokselle selvän rajan ja tällaista samanlaista rajausta hyödynnän yrityksen graafisissa julkaisuissa. Sähköistä sekä painettua materiaalia rajaamaan samaan tapaan, kuin alumiininen kehys rajaa kuvaa. Liikuteltavissa elementeissä pyrin huomioimaan niiden hyvä liikuteltavuus, jotta voin viedä ne helposti tulevaisuudessa esimerkiksi messuille. Kun hyllyjen ja mainosmateriaalin esillepano on loppuun asti suunniteltu, voin pystyttää messuosaston jopa yksin ilman suuria henkilömaa-

riä. Tarvikkeet pystyn kuljettamaan paikalle helposti jopa henkilöauton kokoisella kulkuneuvolla.

3.1 Näköeste showroomin ja workshopin väliin

Käytän kehystä mainosmateriaalin tehosteen lisäksi rakentaessani näköestettä tilojen väliin. Valmistan näköesteen siten, että pohjustan tapettia sopivan kokoisille levyille. Kehystän levyt alumiinikehyksillä ja asetan ne roikkumaan niin sanottuun tiililadontaan noin 5cm päähän toisistaan. Näin muodostuu seinä, jossa taulujen välistä on mahdollista nähdä työpajaan mutta suuret taulut luovat selkeän näköesteen. Showroomin ja työpajan väliin asetettava näköeste, tilojen rajapinta on niin sanottu aukotettu pinta. Aukotettu pinta syntyy kun alasta aukkojen osuus suhteessa suljettuun pintaan on alistuva tai vaihtoehtoisesti hallitseva. Kyseisessä väliseinässä aukkojen osuus seinäpinta-alaan nähden on alistuva, koska kiinteää pintaa on seinässä enemmän, kuin taulujen väliin jäävää aukkoa. Oven sijoittamista väliseinään on harkittu ja sen sijainnin sanelee funktio ja esteettisyys. Oviaukko on järkevää sijoittaa seinän viereen, sillä se tuo tilaan enemmän avoimuutta kuin seinän keskelle sijoitettu oviaukko. Hyvä esimerkki tästä on ikkuna, joka seinän keskelle asetettuna tekisi tilasta ahtaamman näköisen, kun taas seinän viereen sijoitettuna se voi avartaa tilaa. (Stenros 49, 1984.)

Näköeste on itsessään kevyttä tekoa, sillä kyseessä on alumiinikehystetty levymateriaali johon on liisteröity tapetti kiinni. Jotta työpajan ääniä voitaisiin edes hieman vaimentaa, täytyy näiden kehystettyjen levyjen taustat täyttää äänieristävillä villalevyillä. Jos äänieristystä ei toteutettaisi, täytyisi kaikki vähänkin kovempaa ääntä pitävät laitteet pysäyttää asiakaspalvelutapahtuman ajaksi. Nyt äänieristystä lisäämällä työpajasta aiheutuvaa melua pystytään pienentämään niin paljon, ettei koneita ole tarve keskeyttää asiakaspalvelun ajaksi. Äänieristysten huomiotta jättä-

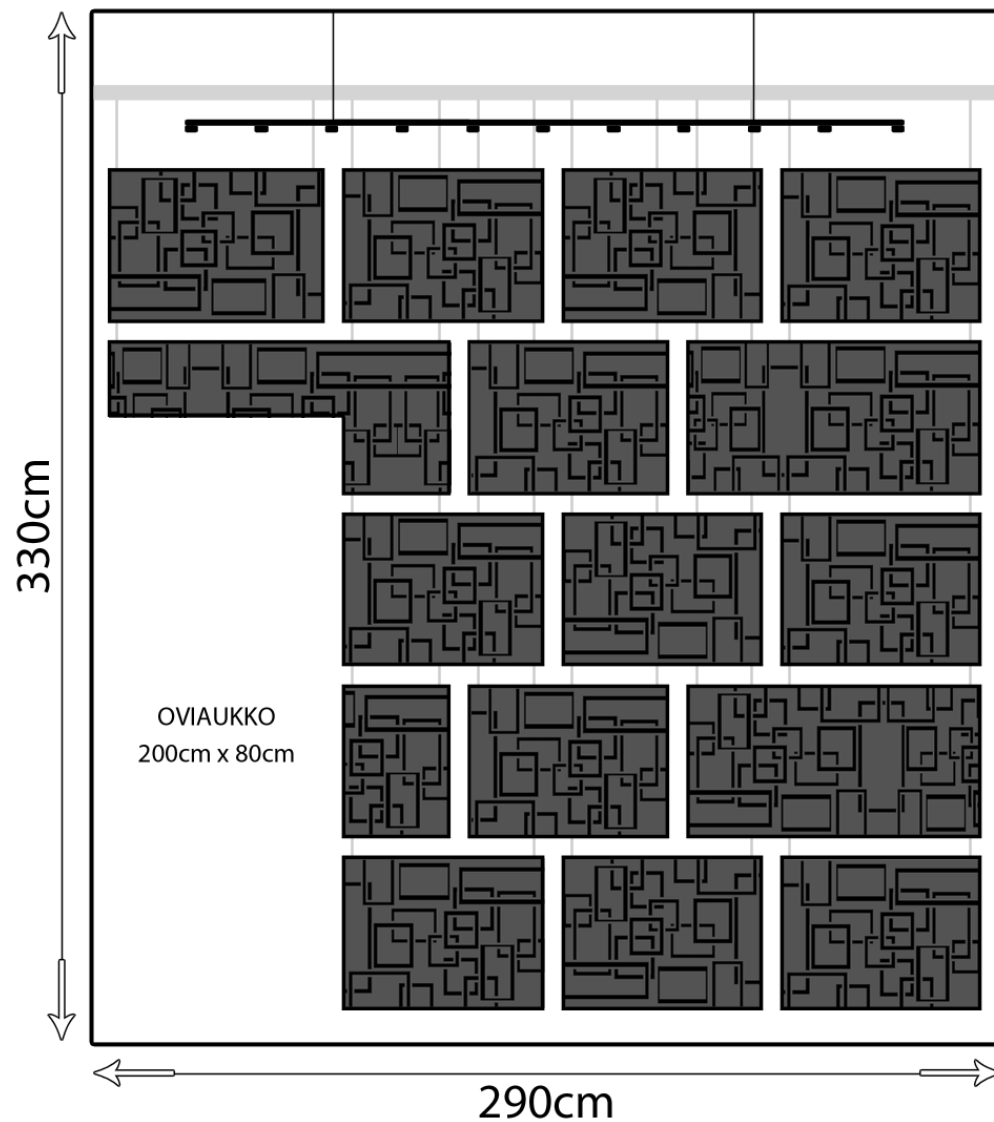
minen vaikuttaisi negatiivisesti muun muassa tuotantotehokkuuteen, ja laitteiden jatkuva pysäyttäminen näkyisi väistämättä tuotteiden hinnoissa.

Väliseinän tapetin olen valinnut siten, että se erottuu selkeästi valkeista seinistä ja toimii eräänlaisena tehosteseinänä. Tumma väri korostaa sen eteen sijoitettavien tuotteiden siluettia, jotta asiakkaan on helppo nähdä näyteikkunasta esillä olevien tuotteiden muoto. Iltaisin työpajan valot sammutetaan ja tauluihin sekä tuotteisiin kohdistetaan kirkkaat valot. Yksinkertaisella menetelmällä luodaan suuren näköinen näyteikkuna ohikulkevien asiakkaiden ihasteltavaksi. Rajauksella on toinenkin funktio: Liikkeen aukioloaikojen ulkopuolella näyteikkunoiden ohi kävelevät ihmiset eivät pääse näkemään työpajassa olevaa arvokasta laitteistoa. Tällä voidaan vähentää mahdollista ilkeävaltaa, sillä ulkoa päin tilassa ei näytä olevan myytävien tuotteiden lisäksi muuta arvokasta. Alla kuva tapetista (kuva 31).



Valokuva tapetista. Tapetin neliöt heijastavat valoa

Kuva 31



Väliseinävisualisointi Kuva 32



Integrating a flexible hanging system into your home interior is easily and quickly done with the Click Rail. In three simple steps, the rail is fastened to the wall; by hanging or sliding the wires into the rail with optional picture hooks, you create a flexible suspension of your decorations. When you choose the Primer finish of the Click Rail, you can paint it in the same colour as the wall.

Ote galleriakisko-esittestä. Väliseinä sekä muu tuoteripustus tullaan toteuttamaan juuri ArtiTeq:in kiskoilla sekä ripustimilla.

Kuva 33

3.2 Valokuvausstudio ja tuotokuvaus

Showroom / store voidaan muokata kuvaustudioksi vetämällä sisäänkäynnin sekä näyteikkunan eteen katossa kiinni oleva taustakangas. Yrityksen tilat ovat kuvaushetkellä suljettuna asiakkailta. Näyteikkunan eteen vedetään verho, joka rajaa näyteikkunan showroomista ja tällä tavalla estää asiakkaita näkemästä kuvauspaikkaa. Myymälän sisäänkäynti lukitaan, ettei asiakas sisään tullessa pääse vahingoittamaan itseään tai kuvauslaitteita. Kuvaukset pyritään pääosin suorittamaan aukioloaikojen ulkopuolella, jotta voidaan minimoida asiakkaalle kuvauksista aiheutuva haitta. Yrityksen kannalta ei ole edustavaa pitää myymälää suljettuna aukioloaikojen puitteissa.

Toteutan valokuvausstudion yhteistyössä Alias Studio OY:n kanssa. Studio pyritään yhteisvoimin suunnittelemaan siten, että periaatteessa minun tarvitsee vain asettaa valokuvaustarvikkeet paikoilleen, ja painaa kauko-ohjaimen laukaisinta. Alias Studiot ovat lisänneet työkuvaansa valokuvausopetuksen niin sanotuille peruspulliaisille, jotka eivät ole vielä uskaltaneet pois kameran automaattiasetuksista. Seuraava vaihe valokuvaamolle on avustaa yrityksiä pienimuotoisesti tuotekuvauksessa. Valokuvaamon avustamana pystyn helposti ottamaan tuotteistani yksinkertaisia tuotekuvia, mutta monimutkaisemmat miljöökuvaukset on minun edelleen parempi jättää ammattilaisten hoidettavaksi.

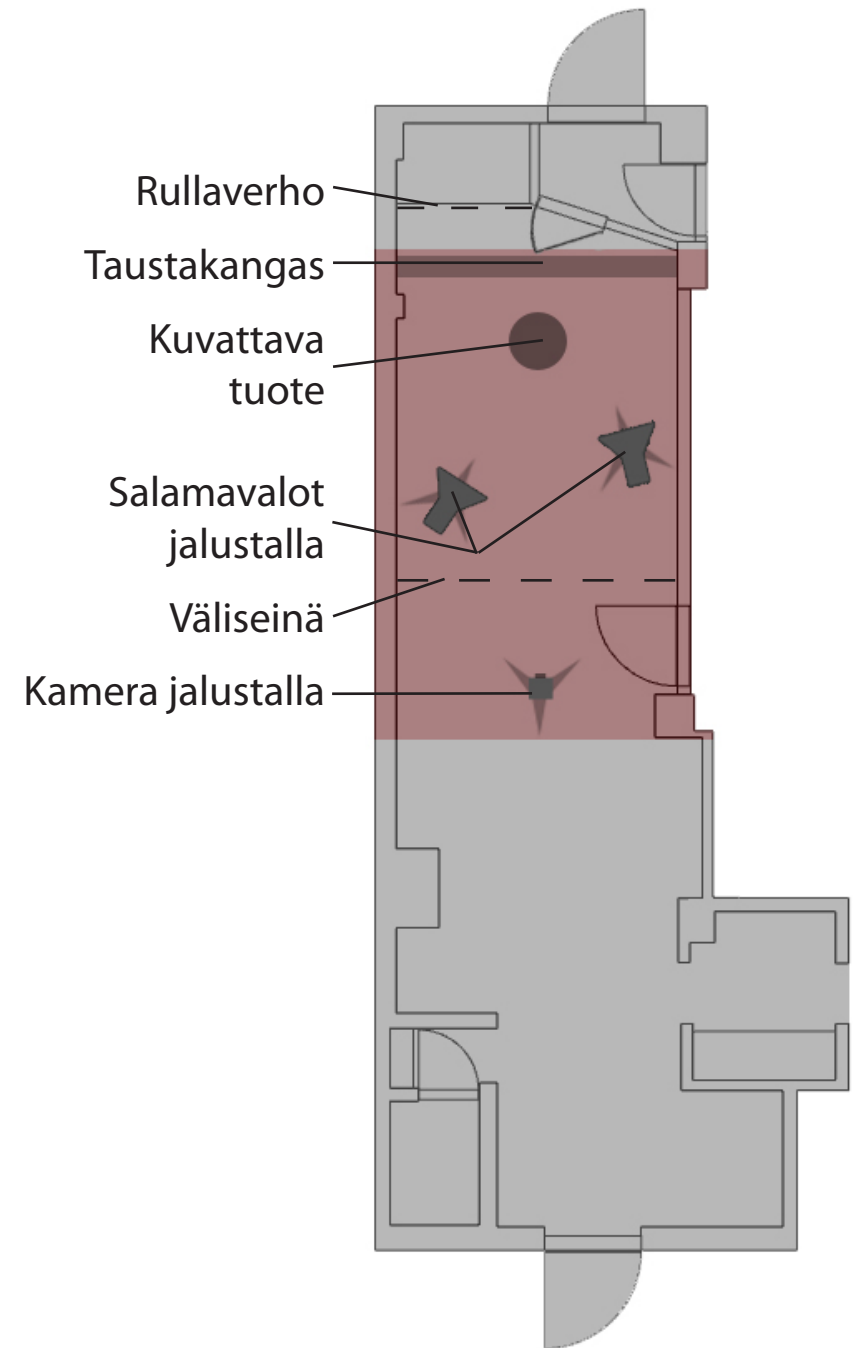
Kun kuva on otettu, minun täytyy vain rajata niitä sekä säätää hieman valoisuutta, ja näin saan niin sanottu bulk-tuotekuvan: peruskuvan, joka on otettu edestäpäin ja antaa yleiskuvan tuotteen ulkonäöstä. Lähikuvien kanssa toimin samalla periaatteella, mutta otan kuvat vain lähempää halutuista yksityiskohdista.

Voisin toteuttaa tuotekuvat mallintamalla, mutta näin tehdessäni asiakkaalle saattaisi helposti tulla vääristynyt kuva siitä, minkä kokoinen tai muotoinen tuote on, puhumattakaan siitä, miltä rakenteelliset yksityiskohdat sekä itse pahvinen tuote näyttäisi. Mainostarkoituksiin otettamani kuvat pyrin kuvaamaan niin aidon näköiseksi kuin mahdollista. Pyrin minimoimaan geometriset vääristymät ja ja samalla yritän saada värit näkyviin niin puhtaina kuin suinkin mahdollista. Tuotekuvia käytän muun muassa painetussa muodossa esimerkiksi erilaisissa esitteissä ja mainoksissa sekä Internetissä.

Viereisessä kuvassa kuvausstudion vaatima pinta-ala on rajattu pohjapiirroksen punaisella värillä. Kuten kuvasta voi nähdä, kamera täytyy asettaa niin kauas kuvattavasta esineestä, että väliseinä jää esineen ja kameralle väliin. Irroitan väliseinän väliaikaisesti vaadituilta kohdilta, jotta saavutan esteettömän kuvauslinjan.

Kuvassa yläreunan tumma palkki kuvastaa taustakangasta, ja pyöreä objekti kuvattavaa tuotetta. Kaksi jalustalla seisovaa esinettä showroomin puolella kuvastavat salamavalvoja, ja workshopin puolelle jää vielä jalustalle asetettava kamera. Kuten kuvasta näkyy, kangas asettuu oven eteen siten, ettei ovea pysty aukaisemaan lappelleen puhkaisematta paperista kuvaustaustaa. Aukioloaikojen sisällä tapahtuva valokuvaus on poissa laskuista ja suljettunakin näyteikkuna on hyvä rajata esimerkiksi alas vedettävällä rullaverholla siten, ettei asiakas näe tummanharmaata kuvaustaustaa, vaan yrityksen logon vaaleaan verhoon maalattuna sekä muutaman tuotteen, jotka on sijoitettu näyteikkunaan.

Seuraavalla sivulla on kuvia toteutuneesta tuotekuvausstudiosta (kuvat 35-38)



Valokuvastudion sijainti pohjapiirustuksessa



Yleiskatsaus valokuvausstudiosta

Kuva 35



Taustakangas voidaan rullata katon rajaan silloin, kun se ei ole käytössä

Kuva 37



Tuote valmiina ikuistettavaksi muistikortille

Kuva 36



Taustakangas peittää alhaalla ollessaan sisäänkäynnin sekä näyteikkunan

Kuva 38

4. Asiakaspalvelu ja tila

Mielestäni asiakaspalvelu pitää sisällään kaiken asiakaspalvelutapahtumaan liittyvät yksityiskohdat, arvot ja periaatteet. Palveluperiaate käsittelee siis muun muassa asiakkaan huomion herättämisen keinot, tämän palvelun niin myymälässä kuin Internet-sivuillakin, maksutapahtuma sekä tuotteen luovuttamisen joko suoraan mukaan tai toimituksen postin välityksellä.

Yrityksen asiakaspalvelu tapahtuu showroomin tiloissa. Tilaan ei tule erillistä suurta myyntitiskiä, vaan asiakkaan ostokset syötetään iPad-sovellukseen, ja rahaliikenne tapahtuu kannettavan maksukorttipäätteen tai pienen käteiskassan avulla. iPad ja maksukorttipäätte pidetään pienellä pöydällä, joka kiinnitetään seinään. Yritysassiakkailta rahat peritään laskun muodossa. Kassa- ja maksupäätetoiminta tulisi olla toteutettuna niin keveästi, että asiakas voidaan laskuttaa vaikka kadulla kävellessä, kunhan kämmentietokone sekä langaton maksupäätte ovat yrittäjällä mukana. Näin helpotetaan asiakkaan palvelua esimerkiksi messuilla, kun samat laitteet toimivat samalla tavalla niin yrityksen omissa tiloissa, kuin vieraassa ympäristössä.

Asiakkaalle tarjotaan yleensä yhdestä tuotteesta kaksi vaihtoehtoa, joko valmiiksi kasattu tai kasaamaton vaihtoehto. Valmiiksi kasattu tuote maksaa luonnollisesti enemmän, sillä silloin yrityksen työntekijät joutuvat käyttämään omaa työaikaansa tuotteen kasaamiseen. Mikäli asiakas päättää kasata tuotteen itse, hän säästää siinä rahaa sekä samalla luontoa, sillä pakkausmateriaalia kuluu huomattavasti vähemmän osien, kuin kokonaisen tuotteen pakkaamiseen. Asiakas voi ennakkoon käydä tutustumassa tuotteiden kasausoheeseen, jotka löytyvät Youtube-videon muodossa yrityksen Internet-sivuilta, ja arvioida, riittävätkö asiakkaan taidot tuotteen kasaamiseen. Yrityksen Internet-sivuilta pystyy tilaamaan

tuotteita sähköpostilla. Kasaamattomat ja kasatut tuotteet toimitetaan asiakkaille postipaketina joko Itellan tai Matkahuollon kautta. Asiakas voi noutaa tuotteensa myös myymälästä. Yritysassiakkaille tuotteet toimitetaan pyynnöstä valmiiksi kasattuina, ja Kuopiossa jopa paikan päälle toimitettuna.

4.1 Asiakas tilan ulkopuolella

Ennen kuin asiakas saapuu yrityksen myyntitilaan, täytyy hänet saada sinne jollakin keinolla houkuteltua. Jotta asiakkaat saadaan edes harkitsemaan yrityksen tuotteiden ostamista, täytyy heidän kiinnostus yritystä kohtaan herättää. Aikaisemmin käsitellyn showroomin tuotteiden esittelyn lisäksi panostan yrityksen kuvalliseen mainontaan. Valmistajan alumii-nisestä kehiksestä huomiota herättävän mainostelineen, joka sijoitetaan myymälän ulkopuolelle liiketilan ulkoseinän viereen. Mainostelineessä voidaan esittää mainoskuvia tai viestiä ohikulkeville ihmisille esimerkiksi käynnissä olevista kampanjoista ja tarjouksista. Yritys aikoo osallistua paikallisiin taidetempauksiin luomalla yksittäisiä erikoisteoksia esimerkiksi Kuopiossa järjestettävään Taiteiden yöhön. Teoksilla houkutellaan ihastelijoita tutkimaan niitä lähemmin ja tarkastellessaan tuotteita potentiaalinen asiakas huomaa yrityksen mainoksen, ja saa siten tietää, mistä kyseisiä luomuksia on mahdollista saada. Mainoksen yhteyteen voidaan lisätä mukaan otettava käyntikortti, viite yrityksen Internet-sivuille tai esimerkiksi QR-koodi. QR-koodit ovat eräänlaisia viivakoodoja, joita voidaan älypuhelimien kameralla ja sopivalla ohjelmalla ”skannata” eli valokuvata. Otoksen jälkeen kuvaaja ohjataan haluttuun Internet-osoitteeseen. Tällainen osoite voi johtaa suoraan Internet-sivujen etusivulle, tai juuri kuvanottajalle suunnattuun tarjoukseen.

Yrityksien vierekkäisten sijaintien ja läheisen yhteistyön avustamana asiakkaita on helppo informoida viereisen yrityksen toiminnasta, ja tietyis-

sä projekteissa asiakasryhmätkin ovat lähes identtiset. Koska molemmat yritykset leikkaavat pahvia kumpikin omalla tavallaan, on selvää että yrittäjät konsultoivat toisiaan erilaisten projektien nimissä, ja voivat jopa ohjata asiakkaan toisen luokse, kun on liian kiire, tai jos asiakkaan tilaus soveltuu paremmin toisen asiantuntemuksen piiriin.

Yrityksen tuotteita on tarkoitus esitellä paikallisissa ravintoloissa ja yökerhoissa. Tilan omistajat eivät osta tuotteita itselleen, vaan mainostus toteutetaan niin sanottuna oravannahkakauppana. Yritys tarjoaa tilaan yksilöllisiä ja erottuvia sisustuselementtejä, kun taas ravintola tai yökerho sitoutuu sijoittamaan yrityksen tarjoamaa mainosmateriaalia esillepantavien elementtien läheisyyteen. Tällainen on mahdollista yrittäjän luomien kontaktien, sekä aikaisemmin tehtyjen yhteistyökuvioiden seurauksena.

Myös sähköisessä mediassa pyritään ohjaamaan ihmisiä joko yrityksen myymälätilaan tai Internet-sivuille erilaisilla mainostempauksilla. Internetissä on olemassa erilaisia design-foorumeita sekä blogeja, joihin pystyy kuka tahansa lisäämään omiaan, tai muiden tuottamia ideoita ja ohjaamaan niistä kiinnostuneet ihmiset haluamaansa osoitteeseen. Myös sosiaalisessa mediassa kerätään yrityksen toiminnalle seuraajia.

Kaikki liiketilan ulkopuolella tapahtuva markkinointi tähtää luonnollisesti siihen, että yritys saa tulevia asiakkaitaan kiinnostumaan tuotteistaan muuallakin, kuin pelkästään sen omissa tiloissa. Asiakkaille pyritään viestimään monipuolisesti ja idearikkaasti eri medioissa, sekä erilaisilla tempauksilla yrityksen tuotteista ja tarjottavista palveluista.

4.2 Asiakaspalvelutapahtuma showroomissa

Myymälä kalustetaan hyvin minimalistisesti, sillä tila täytyy saada nopeasti tyhjennettyä valokuvausstudion tieltä, eikä noin 12m² myymälään paljon esteitä mahtuisikaan. Tilaan asetetaan kaksi kuppituolia sekä pieni pöytä pikaisia asiakaspalavereita varten. Asiakkaat voivat myös istuutua, jos heitä sattuu olemaan useampi kuin yksi yhtä aikaa palveltavana. Massiivinen palvelutiski veisi tilasta helposti yli 15% lattiapinta-alaa, joten on vähintäänkin järkevää pitää myyntitiski kevyenä sekä hyvin yksinkertaisena. Tiski toteutetaan siten, että asiakas palvelee seisaaltaan pienen baaripöydän oloiselta tasolta josta löytyy ”kassakone” eli iPad, joka pyörittää yksinkertaista, mutta tehokasta kassaohjelmaa. Pöydälle tulee langaton maksupäätte korttimaksuille. Pieni käteiskassa sijoitetaan työpajan puolelle pois asiakkaan silmistä ja haetaan käyttöön mikäli asiakas haluaa maksaa käteisellä. Yritysasukkaat voidaan laskuttaa lennosta iPadin kassaohjelman avulla, kunhan myyjällä on vain nettiyhteys käytössään.

Kuitit sekä paperilaskut tulostetaan langattomasti näköesteen läheisyyteen sijoitetulla lasertulostimella. Asiakkaalta kysytään erikseen, haluaako hän maksutositteen mukaansa ja mikäli vastaus on kieltävä, ei paperia turhaan tuhjata roskeen heitettävän kuitin tulostamiseksi.

5. Loppupohdinta

Opinnäytetyö käsittelee tilan olemusta ja sen sisältöä hieman pintapuolisesti. Suunnitteluprosessissa voisi näkyä paremmin tilan välivaiheita ja suunnitelmia, jotka eivät toteutuneet. Täytyy ymmärtää, että tilan järjestys elää jopa päivittäin eikä, jokaista päähänpistoa ole järkevää kirjata ylös, mutta suunnitteluprosessissa olisi voinut olla esimerkiksi pieni vihko mukana, johon olisi kirjoittanut muutaman ajatuksen esiinnousevasta ideasta. Näin olisi ollut mahdollista seurata tarkemmin tilan kehitysprosessia, sekä eri vaiheissa esiin nousevia ongelmia ja ratkaisuja.

Valmiin tilan valokuvaaminen on mahdollista vasta, kun tila on oikeasti valmis. Tämä valmistuminen tapahtuu toivottavasti kuukauden sisällä opinnäytetyön opponenteille palautuksesta, jotta opinnäytetyöhön on mahdollista liittää se lopputulos, jota opinnäytetyö tavoittelee.

Tekstissä on kohtia, joiden sisältöä pystyttäisiin parantamaan lisäämällä niihin otteita lähteistä, esimerkiksi käytetystä arkkitehtuurikirjasta. Kirjan tarkempi tutkinta paljastaa, että siitä löytyy enemmänkin asioita, joita opinnäytetyön sisällössä käsitellään. Lähteiden pieni määrä on ymmärrettävissä, kun huomioidaan projektin luonne ja sen sisältö. Kyseessä on sellaisen tilan suunnitelma, joka on jo olemassa ja sen mitat ja rakenteet on ennalta saneltu, eikä niihin pystytä vaikuttamaan muuten, kuin visuaalisilla elementeillä. Myös rahalliset sijoitukset tilan rakentamiseen olivat hyvin rajatut ja oli yllättävää, että sain niinkin vapaat kädet hankintojen suhteen, joita esimerkiksi kehysliikkeen tilaan tein.

5.1 Vastaako lopputulos tavoitteita

Opinnäytetyön päätavoite oli ottaa pieni tila monipuoliseen käyttöön ja kehitellä tähän tilaan helposti muokattavia tilaratkaisuja. Näiden ratkaisujen tuli tukea myös yrityksen ilmettä ja toimintaa. Mielestäni päätavoite on opinnäytetyössä saavutettu ja siinä syntyneet ratkaisut ovat visuaalisia, sekä riittävän erikoisia. Visuaalisuutta ohjaa vahvasti kehyksien asettamat rajat ja suunniteltavissa elementeissä on kyllä huomioitu ja hyödynnetty juuri tätä kehystämistä. Muokattavat tilaratkaisut ovat käytännönläheisiä ja hyödyllisiä mahdollistaessaan esimerkiksi tuotekuvauksen, joka vaatii pinta-alaa sekä showroomista, että workshopista.

Tilan rakentaminen ja käyttökohteiden kartoittaminen on toteutettu kattavasti ja tilan funktiota silmällä pitäen. Valokuvat avaavat projektin alkuvaihetta hyvin ja näyttävät osuvasti sen, mikä oli tilan lähtökohta. Projektin keskivaiheita on myös esitetty kuvin ja toteutuneet rakenneratkaisut ovat juuri niitä, mitä opinnäytetyössä haettiin: funktionaalisia.

Vaikka opinnäytetyössä ei sitä tuoda paljoa esille, tekemisen kirjallinen dokumentointi ja syvällisempi pohdinta oli hyödyllistä, sillä se antoi mahdollisuuden tarkastella kriittisemmin sitä, mitä olin jo suunnitellut ja kuvitellut tekeväni. Aikaisemmin esimerkiksi kehyksistä toteutettava väliseinä oli ainoastaan suunnitelmana mielessäni ja konkretisoitui vasta opinnäytetyön aikana tehtyinä suunnitelmina ja visualisointeina.

Tilan houkuttelevuutta ja asiakkaan kynnystä astua myymälään on tässä vaiheessa liian aikaista lähteä arvioimaan, ja tämä selviää vasta siinä vaiheessa, kun myymälä avataan asiakkaille. Uskon kuitenkin, että houkuttelevuuteen vaikuttaa tilan lisäksi yrittäjän ulkoinen olemus ja viestintätaidot, ja kun kaikki nämä tekijät yhdistetään, tuntee asiakas olonsa mukavaksi saapuessaan myymälätilaan.

Opinnäytetyö on siitä erikoinen, että siinä sen tilaaja, tekijä ja suunnittelija ovat kaikki sama henkilö. Tämä tosin aiheuttaa ongelman siinä, kun pohditaan ideoiden kantavuutta ja todellista arvoa. Olen tottunut tekemään paljon ratkaisuja itseseni, ja oppinut arvioimaan niiden kannattavuutta omasta mielestäni riittävän hyvin. Olen myös keskustellut ideoistani työharjoittelijani sekä opiskelukavereideni kanssa. Ideoista olen pääasiassa saanut positiivista palautetta, ja ihmiset joille olen suunnitelmiani esittänyt, ovat pitäneet niitä innovatiivisina ja uutuusarvoltaan toimivina. Ideoiden todellisen arvon ja toteutuskelpoisuuden näkee kuitenkin vasta siinä vaiheessa, kun yritys aloittaa toimintansa ja alkaa saada palautetta niiltä ihmisiltä, joita varten osa niistä on suunniteltu: asiakkailta.

Mielestäni opinnäytetyö pääsee asetettuun tavoitteeseensa ja sen sisältöä on käsitelty tavoitteiden rajaamalla tavoilla. Parannettavaa sisällössä kyllä on, mutta toteutustapa on perusteltu ja tässä tapauksessa toimiva.

5.2 Mitä olisi pitänyt tehdä toisin?

Aivan ensimmäinen virhe, jonka tein opinnäytetyön suhteen on varmaan se kaikkein yleisin: aloitin sen tekemisen liian myöhään. Minulla oli kassassa jo raaka luonnos paljon ennen, kuin aloitin sen taiton inDesignilla, mutta se tuntui vain pysyvän paikallaan eikä oikein kehittynyt eteenpäin. InDesignin käyttö olisi täytynyt opetella aikaisemmin, sillä samantien kun teksti siirtyi Google Docsista taitto-ohjelmaan, lähti opinnäytetyökin etenemään vauhdikkaammin. Selkeä ja lopullisen näköinen, taitettu vedos kannustaa tekemään sitä eteenpäin paljon paremmin, kuin pelkkä peräjälkeen kirjoitettu teksti.

Opinnäytetyön tekeminen olisi pitänyt alunperinkin pohjautua enemmän kirjallisten lähteiden kartoittamaan suuntaan. Kirjallisista lähteistä olisi saanut helposti asiallista sisältöä ja toteutus olisi varmasti hieman yhtenäisempi kokonaisuus.

Iso osa kuvista on otettu matkapuhelimen kameralla, sillä se oli ainoa kamera jota oli järkevää kuljettaa tietyissä olosuhteissa mukana. Yksittäisiä valokuvaotoksia on kyllä otettu digitaalisella järjestelmäkameralla, mutta niiden sisältö ei vastaa niin hyvin käyttötarvetta, kuin kamerapuhelimella otetut kuvat. Kuvien useampaan sijaintiin tallentaminen on myös yksi asia, jonka olisi voinut huomioida paremmin, sillä osa kuvista meinasi projektin aikana kadota tekemieni virheiden johdosta.

Kuvaluettelo

Opinnäytetyön kaikki kuvat (1-38) ovat tekijän itse valokuvaamia tai kuvankäsittelyohjelmalla tuottamia.

Lähteet

Kirjalliset lähteet

Stenroos, H. & Aura, S. 1984. *Arkkitehtuurin muoto ja sisältö*. Hanko: Hangon Kirjapaino Oy.

Sähköiset lähteet

ArtiTeq. *Click rail product sheet*. [Verkojulkaisu]. [Viitattu 28.2.2012]. Saatavissa: <http://www.artiteq.com>.

Liite 1 Yrityslogo



