

Opinnäytetyö (AMK)

Toimintaterapia

2012

Niina Koskinen

# MEIDÄN PIHA

– Maskun Hemmingin koulun pihan muutos



TURUN AMMATTIKORKEAKOULU  
TURKU UNIVERSITY OF APPLIED SCIENCES

OPINNÄYTETYÖ (AMK) | TIIVISTELMÄ

TURUN AMMATTIKORKEAKOULU

Toimintaterpian koulutusohjelma

10.05.2012 | 45 sivua

Tiuja Suominen-Romberg ja Helena Tigerstedt

Niina Koskinen

# MEIDÄN PIHA

## – Maskun Hemmingin koulun pihan muutos

Toimintaterapia

Toimintaterapialla pyritään edistämään ihmisen toiminnallisuutta. Toimintaterapiassa tärkeää on tarkastella niin yksilöä, ympäristöä kuin toimintaa ja ympäristön kehittäminen perustuu eritoten toiminnan mahdollistamiseen. Toiminnallisuutta kaivataan myös yläkoulupihoihin, sillä erityisesti vanhojen koulujen pihojen puitteet eivät tue oppilaiden toiminnallisuutta. Hyvällä suunnittelulla, kuitenkin vanhoistakin pihosta voidaan saada hyviä oppimis- ja välituntiympäristöjä.

Tällä opinnäytetyöllä on haluttu tukea nimenomaan Maskun Hemmingin koulun oppilaiden mahdollisuuksia mielekkääseen ja tarkoituksenmukaiseen toimintaan koulupihassa. Sen keskeisenä tuotoksena kaksi suunnitelmaa, jotka luotiin palvelemaan lähiliikuntapaikkaa varten haettavaa apurahaa ja koulua. Hakemus lähiliikuntapaikalle anottavaa apurahaa varten, tullaan jättämään tämän opinnäytetyön valmistuttua. Lähiliikuntapaikkahanketta odotellessa, muita muutostoimia voidaan aloittaa koulussa resurssien salliessa esim. oppilastöinä. Oppilaiden mahdollisuus osallistua oman ympäristönsä kehittämiseen, suunnittelusta toteutukseen on ollut työssä tausta-ajatuksena. Tämän opinnäytetyöprosessin aikana se toteutui, kartoittamalla oppilaiden toiveita ja tarpeita koulupihan suhteen.

ASIASANAT:

Hyvinvointi, nuoret, toimintaterapia, yläkoulupiha, ja ympäristö

BACHELOR'S THESIS | ABSTRACT

TURKU UNIVERSITY OF APPLIED SCIENCES

The Occupational Therapy

10.05.2012| 45 pages

Tiuja Suominen-Romberg ja Helena Tigerstedt

Niina Koskinen

## TITLE OF THESIS

Occupational Therapy aims to help and enable occupational performance. Occupational Therapists have the knowledge about human occupation and dynamic relation between an individual and the environment. The environment that provides a possibility for good balance between meaningful activity and leisure makes one more committed to the environment.

This practice based study is based on to the project for better and health-promoting school yard of Masku's Hemminki School. Loneliness, exclusion and school dropouts are the true risks in our society these days. The school environment should support and promote adolescents' social-skills and the development of self-esteem. A Good school yard provides a possibility for leisure and meaningful activities during the school days. When the environment is optimal for an individual's needs and expectations, it leads more easily to an individual's commitment to it. A Well designed and a purposeful school yard can also be used in different subjects and participative education methods.

Participative education methods should be used in secondary schools for promoting adolescence's participation, activity and interaction-skills. A School yard's improvement project can be a common project where everyone can be involved in different tasks.

The Study was made to find out Hemminki's School's students' expectations to the school's yard. The material for study was gathered from six classes between grades from six to nine. the Material was drawn in arts classes and written in Finnish. All material was categorized in two categories, concrete change ideas (different playing equipment, benches and tables, yard art) and results that are seen in concrete changes (more comfortable, refreshing and colorful environment). The study was shown that the yard needed color and activities. It also gave ideas. By this study was made a plan for Hemminki School's yard improvement.



# SISÄLTÖ

<b>1 JOHDANTO</b>	<b>7</b>
<b>2 MEIDÄN PIHA – MASKUN HEMMINGIN KOULUN MUUTOS - OPINNÄYTETYÖN TEOREETTINEN VIITEKEHYS</b>	<b>8</b>
2.1 Toimintaterapian lähtökohdat ympäristön kehittämiseksi	8
2.2 Suomalainen yläkoulupiha	10
2.2.1 Yläkoulupihojen kehittämiseksi valtakunnallista tarvetta	10
2.2.2 Koulupiha toiminnallisen suunnittelun lähtökohdat	11
2.2.3 Koulupiha nuorten oppimis- ja välituntiympäristönä	12
2.3 Lähiliikuntapaikkahanke koulupiha kehittäjänä	15
<b>3 TUTKITTUA KOULUYMPÄRISTÖSTÄ JA NUORTEN KOULUHYVINVOINNISTA</b>	<b>17</b>
<b>4 MEIDÄN PIHA - MASKUN HEMMINGIN KOULUN PIHAN MUUTOS – OPINNÄYTETYÖN LÄHTÖKOHDAT</b>	<b>20</b>
4.1 Meidän piha – Maskun Hemmingin koulun piha muutos – opinnäytetyön tarkoitus	20
4.2 Muutoskohteena Maskun Hemmingin koulun piha	20
4.3 Maskun Hemmingin koulun piha Kurittulan kyläyhdistyksen lähiliikuntapaikkana	22
<b>5 OPINNÄYTETYÖN TAVOITTEET JA TIEDONKERUUMENETELMÄT</b>	<b>24</b>
5.1 Opinnäytetyön lyhyen ja pitkän aikavälin tavoitteet	24
5.2 Tiedonkeruu	24
5.2.1 Tarvekartoitus oppilailta	27
<b>6 OPINNÄYTETYÖN ETENEMINEN</b>	<b>34</b>
6.1 Opinnäytetyö prosessina	34
6.2 Yhteistyö toimeksiantajaosapuolien kanssa	37
6.3 Tuotoksen kuvaus	38
6.3.1 Hemmingin koulun piha – muutossuunnitelma	38
6.3.2 Kurittulan kyläyhdistyksen lähiliikuntapaikan hankesuunnitelma (pihapiirustus + hankesuunnitelma)	39
<b>7 POHDINTA</b>	<b>41</b>

## **LIITTEET**

Liite 1. Tehtävän anto.

Liite 2. Hemmingin koulun piha – muutossuunnitelma.

Liite 3. Kurittulan kyläyhdistyksen hankesuunnitelma.

Liite 4. Power Point-esitys hankkeesta.

Liite 5. Asemakaava, Hemmingin koulun piha (ei julkaistu)

## **KUVAT**

Kuva 1. Maskun Hemmingin koulu, syksy 2010.	25
Kuva 2. Maskun Hemmingin koulu, kevät 2011.	24
Kuva 3. Lisko, Sirkkalan koulu.	26
Kuva 4. Mosaiikkitaulut, Vuorelan koulu.	26
Kuva 5. Takapiha, alkuperäinen muutoskohde.	34

## **KUVIOT**

Kuvio 1. Toiminnallisuus (occupational performance) (Letts ym. 2003, 27).	9
Kuvio 2. Muutokset ja vaikutukset.	30
Kuvio 3. Muutosehdotukset teemoittain.	31

# 1 JOHDANTO

Tämän opinnäytetyön taustalla on ollut tarve kehittää Maskun Hemmingin koulun pihaa, oppilaiden kannalta mielekkäämmäksi toimintaympäristöksi. Eräässä vanhempainillassa oli noussut keskustelua oppilaiden välituntitoiminnan mahdollisuuksista koulupihaa. Tarpeesta kehittää koulupihaa, oltiin yksimielisiä koulun ja vanhempien kesken. Koulupihaan kehittämiseksi tehtiin toimeksiantosopimus opinnäytetyöstä keväällä 2010.

Pohdinta mahdollisista kehittämistoimista alkoi heti. Opettaja ja rehtori kuvailivat nykyistä tilannetta seuraavasti, ”opiskelijat lähinnä seisoskelevat pihalla toimetomina ja potkiskelevat kiviä, kun muutakaan tekemistä ei ole”. Koulu otti ideoita pihan kehittämiseksi mielihyvin vastaan ja lopulta, opinnäytetyön tekijän ehdotuksesta, päätettiin lähteä toteuttamaan muutosta osin koulun omilla resursseilla ja osin lähiliikuntapaikkahankkeena. Lopullista päätöstä lähiliikuntapaikkahankkeesta, vahvisti oppilailta kerätty tarvekartoitus.

Lähiliikuntapaikkahanke vaikutti hyvältä monelta kannalta. Sille voitaisiin hakea lisärahoitusta jota tarvittiin, sillä ideoinnissa rahalliset resurssit olivat muodostuneet kynnyskysymykseksi. Hanke mahdollistaisi myös oppilaiden osallisuuden muutosten suunnitteluun ja toteutukseen, joka oli yksi tavoite tälle työlle. Lisäksi aikaisemmat koulupihojen lähiliikuntapaikat vaikuttivat oppilaiden toiminnallisuutta edistävilta ympäristöiltä. Koska lähiliikuntapaikkahankkeisiin liittyy myös epävarmuustekijöitä, ideoitiin lisäksi sellaisia muutoksia joita koulu voisi toteuttaa omin resurssein. Lopulta valmistui kaksiosainen tuotoskokonaisuus, joista toinen palvelee puhtaasti lähiliikuntapaikan hankehakemusta ja toinen koulua.

Tekijää tähän opinnäytetyöhön on innoittanut henkilökohtainen kiinnostus toimintaterapian mahdollisuuksista ympäristön kehittämiseen.

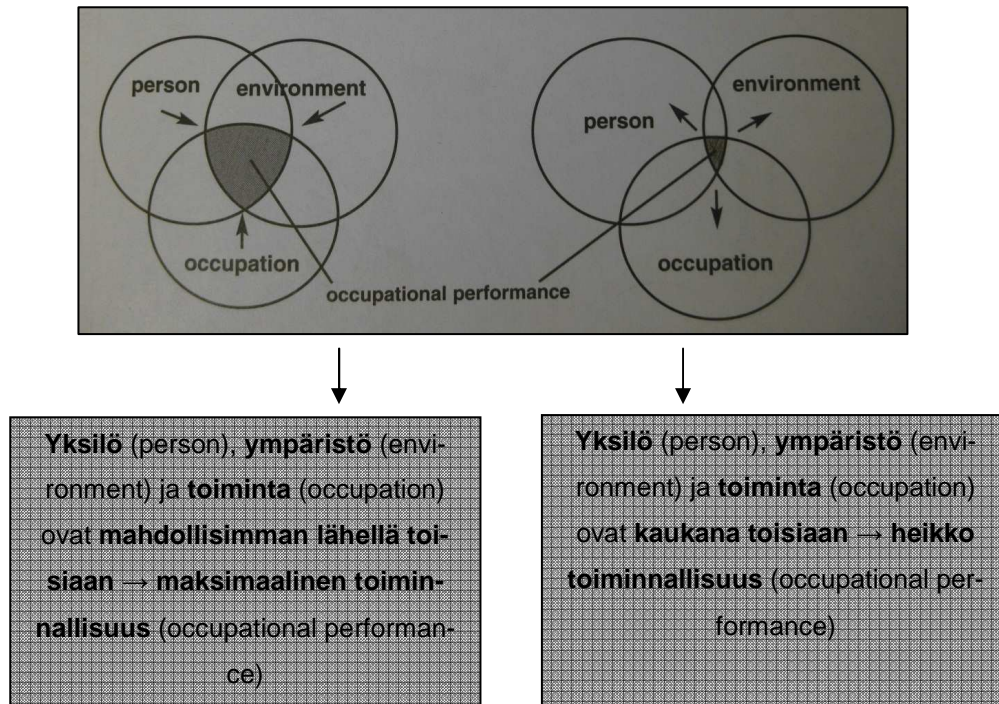
## **2 MEIDÄN PIHA – MASKUN HEMMINGIN KOULUN MUUTOS - OPINNÄYTETYÖN TEOREETTINEN VIITEKEHYS**

### 2.1 Toimintaterapian lähtökohdat ympäristön kehittämiseksi

Hammellin (2008) mukaan, toimintaterapialla voidaan monipuolisesti palvella, terveyden ja hyvinvoinnin edistämistä väestössämme (Hautala ym. 2011, 14.) Varsinaisen terapiatyön lisäksi, toimintaterapeuttien osaamista voidaan hyödyntää yhteiskunnan tuottamien palveluiden ja ympäristön suunnittelussa, erilaisissa hankkeissa ja projekteissa. (Suomen kuntaliitto 2003, 8-9.)

Toimintaterapiassa ensisijaisena päämäärä on mahdollistaa ihmisten toimiminen (Hautala ym. 2011, 10; Suomen kuntaliitto 2003, 7-9; CAOT 1997, 30.) , Mahdollisuus toimintaan on tärkeää yksilön hyvinvoinnille, terveydelle ja oikeuksien toteutumiselle. Ei ole kuitenkaan samantekevää millaisesta toiminnasta on kyse, vaan edellä mainittuja edistääkseen, sen tulisi olla nimenomaan yksilölle itselleen merkityksellistä ja tarkoituksenmukaista. (Towsend & Polatajko 2007, 58-61.)

Ympäristö (environment) nähdään yksilön toimintamahdollisuuksiin merkittävästi vaikuttavana tekijänä. Se edistää hyvinvointia, kun se tukee yksilön (person) omia voimavaroja, sekä mahdollistaa yksilön kannalta merkitykselliset ja tarkoituksenmukaiset toiminnot (occupation). (Towsend & Polatajko 2007, 48-53.) Kts. kuvio 1.



Kuvio 1. Toiminnallisuus (occupational performance) (Letts ym. 2003, 27)

Ympäristöstä ollaan toimintaterapiassa kiinnostuttu nimenomaan toiminnan näkökulmasta. Ympäristön vaikutuksia selvitetään kattavasti, ottaen huomioon fyysiset, sosiaaliset, kulttuuriset sekä institutionaaliset ympäristötekijät. Ympäristön lisäksi on tärkeää olla selvillä toimijoiden taustoista, sekä itse toiminnasta. Ympäristön, yksilön ja toiminnan tarkastelu nähdään tärkeänä, sillä se auttaa ymmärtämään millä keinoin toimintaa voitaisiin lähteä edistämään. (Towsend & Polatajko 2007, 24 & 48-53.) Esimerkiksi Maskun Hemmingin koulussa, kuten myös lukuisissa muissa Suomen yläkouluissa (Nuori Suomi 2008), keskeinen ongelma näyttää olevan fyysisen ympäristön puitteet.

Koulupihojen nyky suunnittelun lähtökohtana on toiminnallisuus (Nuori Suomi 2004, 12-14; MLL 2003). Ongelmana ovat kuitenkin vanhat koulupihat, jotka on rakennettu ennen toiminnallisuuden läpilyöntiä (Nuori Suomi 2008.) Onneksi vanhojen pihojen kunnostaminen toiminnallisuutta edistäväksi, on kuitenkin mahdollista (Nuori Suomi 2007.) Seuraavissa kappaleissa avataan koulupihojen nykytilan taustaa, sekä suunnittelun lähtökohtia.

## 2.2 Suomalainen yläkoulupiha

Koulupiha on keskeinen osa suomalaista peruskouluympäristöä. Siellä liikutaan, leikitään, opitaan sosiaalisia taitoja, luodaan ystävyysuhteita ja rakennetaan verkostoja. Hyvä koulupiha on monipuolinen, turvallinen, yhteisöllisyyttä ja erilaisia mielenkiinnonkohteita palveleva oppimis- ja välituntiympäristö. Lisäksi se voi olla hyötykäytössä myös kouluajan ulkopuolella. (Mannerheimin lastensuojeluliitto 2003.) Tilastojen mukaan Suomessa oli vuonna 2011, noin 2700 peruskoulua, joista lähes 700 oli yläkouluja (Tilastokeskus 2011.)

### 2.2.1 Yläkoulupihojen kehittämiseksi valtakunnallista tarvetta

Nuoren Suomen selvitykset (2004 & 2008) osoittavat, että hyvän koulupihan kriteerit ovat varsin kaukana Suomen peruskoulupihojen nykytilasta. Vuoden 2008 selvitys osoittaa, ettei Maskun Hemingin koulu ole yksin ongelmansa kanssa, vaan monissa yläkouluissa välitunnit vietetään kehnoissa koulupihoissa.

Selvityksessä todettiin, että yläkoulupihat palvelevat huonosti erityisesti välitunteja. Toimintamahdollisuuksien todettiin olevan pitkälti riippuvaisia koulupihan tarjoamista puitteista ja kehitystä toiminnan tukemiseksi kaivattiin. Koulupihoja tarkasteltiin nimenomaan oppilaiden liikuntamahdollisuuksien näkökulmasta ja suurin osa, yli 400:sta mukana olleesta koulupihasta, oli tästä näkökulmasta katsottuna erittäin huonossa kunnossa. Osassa tarve kunnostamiseen olisi ollut jopa välitön. Ongelmiksi todettiin pihojen liiallinen standardimaisuus, liikuntavaruusteiden yksipuolisuus ja niukkuus, sekä huono vastaavuus nykynuorten kiinnostuksen kohteisiin. Joissain pihoissa liikuntavaruusteita ei ollut lainkaan. (Nuori Suomi 2008.) Maskun Hemmingin koulu kuuluu näistä viimeiseen joukkoon.

Koulupihoissa todettuihin ongelmiin on olemassa selkeä syy. Jopa 83 % selvityksen yläkouluista oli rakennettu ennen 90-lukua (Nuori Suomi 2008, 11.) Se on aikaa, jolloin koulupihat vielä rakennettiin Kouluhallituksen yleisiin normeihin perustuen. Normit, joista viimeisimmät olivat vuodelta 1979, kumoutuivat kun

Kouluhallitus lakkautettiin ja Opetushallitus perustettiin. Muutoksen myötä piha-rakentaminen siirtyi kuntien vastuulle ja siitä tuli vapaampaa. Silti vielä 2000-luvullakin, rakentamisesta ovat ohjanneet osin vanhat ohjeet, lähinnä kuitenkin mitoituksen osalta. (Nuori Suomi 2004, 12-13.)

Muutoksen jälkeen, koulupihojen suunnittelussa on alettu korostaa toiminnallisuutta. (Nuori Suomi 2004, 12-14.) Maskun Hemmingin koulun piha on osoitus siitä, että suunnittelun kehittyminen toiminnallisempaan suuntaan on ollut hidasta. Maskun Hemmingin koulu on rakennettu vuonna 1999 (Hemminki 2011), eli kahdeksan vuotta normien kumoutumisen jälkeen. Näyttääkin siltä, että vasta viimeisten kymmenen vuoden aikana koulupihoihin on alettu kiinnittää enemmän huomioita (Nuori Suomi 2003, 33; Fogelholm 2008; Koski ym. 2008; Antere 2005; Nuori Suomi 2007.)

### 2.2.2 Koulupihan toiminnallisen suunnittelun lähtökohdat

Käytännössä koulupihojen toiminnallinen suunnittelu tarkoittaa sitä, että pelkkin mittasuositusten ohella kiinnitetään huomioita myös pihan toiminnallisuuteen ja viihtyvyyteen oppilaiden näkökulmasta. (Nuori Suomi 2004, 12-14.) Kun yksilölliset ja yhteiskunnalliset tarpeet huomioidaan, voidaan saavuttaa tiloja jotka edistävät yksilöiden mahdollisuuksia osallistua heille merkityksellisiin toimintoihin (Towsend & Polatajko 2007, 50-51.) Oppilaiden omat näkökulmat voidaan ottaa huomioon ja heitä hyvin palveleva lopputulos saavuttaa, kun oppilaat otetaan mukaan oman heidän oman koulupihansa suunnitteluprosessiin. (Nuori Suomi 2007)

Opetushallituksen yliarkkitehti Reino Tapanisen mukaan koulupihan suunnittelun perustana ovat turvallisuus, terveellisyys, viihtyisyys ja kasvun vaatimukset. Söderlundin mukaan, myös esteettömyyden huomioiminen on osa hyvää koulupihasuunnittelua. Turvallisuutta määrittävät monet lait, kuten maankäyttö ja rakennuslaki sekä pelastustoimilaki. Myös opetushallitus ja koululait antavat omat kriteerinsä turvalliselle ja terveelliselle opiskeluympäristölle. Rakennussäätiönkin on ohjeistanut koulupihojen suunnittelua. (MLL 2003, 9, 40 & 51.) Se ei kui-

tenkaan ota kantaa koulupihan toiminnallisuuteen (Nuori Suomi 2004, 13) ja siksi on syytä selvittää lähtökohdat toiminnallisuudelle.

Koulupihan mahdollisuudet – oppaassa (MLL 2003), Tapaninen on ottanut kantaa koulupihan toiminnallisuuteen. Hänen mukaansa toimiva koulupiha muodostuu;

- oppilaiden oppimis- ja virkistystoiminnalle varattavista alueista,
- kaikkia koulussa toimijoita huomioivista ja turvallisista kulkuväylistä joissa törmäysvaaraa ei ole, esimerkiksi huoltoliikenne ja oppilaiden käytössä olevat alueet tulisi pitää erillään toisistaan,
- erilaisten kulkuvälineiden pysäköinnille varattavista paikoista, sekä
- erilaisille viheristutuksille ja alkuperäiselle luonnolle varattavista alueista.

Pelkkä oppilaiden tarpeiden huomiointi ei siis yksin riitä toimivan lopputuloksen saavuttamiseksi. Niitä voidaan kuitenkin nähdä keskeisimpänä lähtökohtana. Hyvällä suunnittelulla, yhteistyöllä ja innovatiivisella otteella, koulupihan mahdollisuudet niin välitunti- kuin opetusympäristönä ovat monet. (MLL 2003, 9-10.)

### 2.2.3 Koulupiha nuorten oppimis- ja välituntiympäristönä

Koulupihat ovat parhaimmillaan silloin, kun ne palvelevat sekä opetusta että välitunteja. Se vaatii kuitenkin hyvää suunnittelua, innovatiivista otetta ja toimivaa yhteistyötä. (MLL 2003; Nuori Suomi 2007, 52-53.)

### **Koulupiha nuorten oppimisympäristönä**

Tutkimukset osoittavat, että opiskelu on tärkeää nuorelle, sillä se suojaa nuorta masennukselta. Se on tärkeää myös saavutusten takia ja pitkällä tähtäimellä sillä on myös taloudellinen merkitys. (Desha & Ziviani 2007, 6-7.) Opetussuunnitelman mukaan, oppimisympäristönä koulupihan tavoite on oppilaiden oppimismotivaation ja uteliaisuuden herättäminen, sekä aktiivisuuden, itseohjautu-



vuuden ja luovuuden edistäminen. (Opetushallitus 2004, 18.) Tapanisen mukaan, näitä tavoitteista voidaan koulupihassa palvella ulkoauditorioilla, kasvihuoneilla, kasvimailla, vesialtailla, -lammikoilla ja/tai kivipuutarhoilla. Pihassa voi olla jopa pieni eläintarha. (MLL 2003, 9-10.)

Koulupihaa voidaan hyödyntää niin liikunnan, biologian, maantiedon, kuvataiteen kuin matematiikankin opetuksessa. Se suo mahdollisuuksia, eritoten toiminnallisuutta ja käsillä tekemistä korostavien vaihtoehtoisten oppimismuotojen toteuttamiseen, jotka (Opetushallituksen kouluhyvinvointityöryhmän 2005 mukaan) ovat suositeltavia syrjäytymisen ehkäisyssä. (MLL 2003, 14-42; OPM 2005, 47-48.) Kielhofnerin mukaan nuoret tarvitsevat kokemuksia, jotka helpottavat heitä siirtymään aikuisuuteen ja yksi tärkeä nuoruuden tehtävä on ammatin valitseminen. Kielhofner viittaa Allportiin (1961), jonka mukaan nuorten tulisi oppia aktiivisiksi ihmisiksi ja valitsemaan toimintoja, jotka tuottavat heille henkilökohtaista tyydytystä ja vastaisivat samalla ympäristön odotuksiin. Siksi on tärkeää, että nuorille tarjotaan toimintoja, jotka haastavat heitä kokeilemaan omia kykyjään ja löytämään oman roolinsa. (Kielhofner 2003, 131). Opetusministeriön kouluhyvinvointityöryhmä muistuttaa kuitenkin, että oppimisen lisäksi oppilaille tulee tarjota mahdollisuus myös muihin mieluisiin ja innostaviin aktiviteetteihin koulussa, kuten välituntitoimintaan (OPM 2005, 19.)

### **Koulupiha nuorten välituntiympäristönä**

Välituntitoiminnan kehittämiseksi yläkouluissa on suuri tarve (Nuori Suomi 2008; MLL 2009; Lehtinen & Lehtinen 2007, 9). Nuoret ovat välitunneilla liian passiivisia ja heitä haluttaisiin innostaa hyödyntämään välitunnit liikkuen (Nuori Suomi 2008.) Myös ohjatumpaa välituntitoimintaa ja opettajien parempaa läsnäoloa välitunneilla, halutaan sillä koulukiusaaminen ja yksinäisyys ovat niissä merkittävä ongelma. (MLL 2009.) Nuoret itsekin kaipaavat enemmän välituntitoimintaa yläasteilla (Lehtinen & Lehtinen 2007, 9.) Lehtisten mukaan, liikunnan vähyys, passiivinen ajankäyttö ja yksinäisyys ovat kaikki uhkia nykynuorten hyvinvoinnille (Lehtinen & Lehtinen 2007, 20.) Tapanisen mukaan, oppilaiden välituntien

viettoa voidaan palvella juoksupihoilla, istuskelupaikoilla, penkeillä, katoksilla ja leikkivarusteilla. Myös liikunnalle täytyy olla mahdollisuuksia ja sitä tukeva muun muassa kuntoilutelinein ja -varustein, sekä palloilu- ja pelikenttin. Lisäksi koulussa tulisi olla yksi 2400 m<sup>2</sup> pelikenttä, jonka myös koulun lähellä oleva yleinen pelikenttä voi korvata (MLL 2003, 9-10.)

Tutkimusten (Desha & Ziviani 2007) mukaan, nuoret itse viettäisivät vapaa-aikaansa mielellään oleillen. Hyvinvoinnin kannalta olisi kuitenkin tärkeää, että tarjolla olisi myös aikuisten ohjaamaa vapaa-ajan toimintaa. Päämäärätön oleilu voi pidemmän päälle altistaa masennukselle, kun taas ohjatulla vapaa-ajan toiminnalla on todettu olevan nuoriin psyykkisiltä ongelmilta suojaava vaikutus. Ohjatut vapaa-ajan aktiviteetit myös edistävät nuorten taitoja sekä sosiaalista hyvinvointia. Lisäksi ne luovat mahdollisuuden aikuisten kanssa tapahtuvaan kanssakäymiseen, joka Aalberg & Siimeksen (2007) mukaan on tärkeää nuorten kehitykselle ja kasvulle. (Aalberg & Siimes 2007, 125-130; Desha & Ziviani 2007, 6.)

Aikuisten kontrolli ei kuitenkaan saa tukahduttaa nuorten omia tarpeita ja ideoita, sillä Doblen ja Santhan mukaan, hyvinvoinnin lähtökohtana on yksilön mahdollisuus valita, osallistua ja järjestää toiminnat, omien tarpeidensa mukaan (Doble & Santha 2008, 186). Toimintaterapiassa vapaa-ajan toiminnan kriteereinä on, että se tuottaa yksilöille vapaaehtoista ja tuottaa mielihyvää. Sitä eivät koske koulutyön velvoitteet (CAOT 1997, 37.)

Nuoren Suomen selvityksessä pohditaan, nuorten välituntien aikaisen liikuntaaktiivisuuden edistämiseksi ”ulkoulupakkoa”, sillä vapaa-ehtoisuudella ei ole saatu tuloksia (Nuori Suomi 2008, 24.) Ottaen huomioon Doblen ja Santhan, sekä toimintaterapian näkökulmat ja sen, että välituntien tulisi olla oppilaille mieluisia ja innostavia hetkiä (OPM 2005, 19), tällainen ulkoiluun ”pakotus” ei kuitenkaan tunnu kovin edistykselliseltä ratkaisulta. Enemmän tulisi löytää keinoja, joilla oppilaiden sisäinen motivaatio saataisiin heräämään ja toimintaan osallistuminen tapahtumaan omaehtoisesti. Yksi hyvä keino voisi olla lähiliikuntapaikka. Koska sillä on tutkitusti (Nuori Suomi 2007) osoitettu olevan positiivisia vai-

kutuksia oppilaiden liikunta-aktiivisuuteen. Myös koulukiusaaminen ja muun häiriökäytös välitunneilla on vähentynyt.

### 2.3 Lähiliikuntapaikkahanke koulupihan kehittäjänä

Lähiliikuntapaikkahankkeet ovat todetusti hyvä keino kehittää koulupihojen fyysisiä puitteita ja oppilaiden aktiivisuutta (Nuori Suomi 2007; Nuori Suomi 2008, 24). Lähiliikuntapaikka on Nuoren Suomen kehittämä liikuntapaikkatyyppi, joka voidaan toteuttaa koulun ja muiden yhteistyötahojen, kuten kunnan yhteishankkeena (Nuori Suomi 2006.) Lähiliikuntapaikkahankkeen etuina on, että sillä voidaan saada aikaan suuriakin muutoksia ja hankkia varusteita, joihin koululla itsellään ei olisi varaa. Se ei kuitenkaan ole helppo tie muutokseen, sillä tällainen hanke vaatii toimivaa, koulujen rajat ylittävää yhteistyötä, hyvää suunnittelua, sekä pitkäjänteistä työstämistä kohti haluttua tavoitetta. Pitkäksi venyesään hankkeet voivat kestää jopa yli 2,5 vuotta. (Nuori Suomi 2007.) Ensimmäinen yläkoulupihan lähiliikuntapaikkahanke on toteutettu Seinäjoella vuonna 2006 (OPM 2006, 26.)

Nuori Suomi on määritellyt lähiliikuntapaikat yleisesti - asuinalueilla, käyttäjiä lähellä sijaitseviksi monipuolisiksi liikuntapaikoiksi, jotka on tarkoitettu kaikkien väestöryhmien vapaaseen käyttöön (Nuori Suomi 2006, 5.) Lähiliikuntapaikka-termiä ei ole haluttu yksityiskohtaisesti määrittää, sillä sen suunnitteluun osallistuvien tahojen luovuudelle ja tarpeille halutaan antaa tilaa. Sosiaalisia ja toiminnallisia tavoitteita ovat muun muassa; lasten ja nuorten, aikuisten, vanhusten sekä perheiden liikuntamahdollisuuksien parantaminen, asuinalueen yhteishengen lisääminen, toimiminen kohtaamispaikkana lähialueen asukkaille, nuorison häiriökäyttämisen vähentäminen lähiliikuntapaikan vaikutusalueella, sekä uudenlaisten työtapojen ja yhteistyön luominen eri hallintokuntien välillä. Tavoiteominaisuuksia ovat; maksuttomuus, monikäyttöisyys, molempia sukupuolia tasavertaisesti palveleva, ympärivuotisuus, esteettömyys, huollettavuus ja alhaiset toteutuskustannukset (Nuori Suomi 2007, 3 & 12-13.)

Lähiliikuntapaikkahankkeissa korostetaan osallistuvaa suunnittelua. Se tarkoittaa oppilaiden mahdollisuutta olla keskeisesti mukana jo suunnitteluvaiheessa (OPM 2006, 22.) Hankkeessa tarvitaan oppilaiden lisäksi, opettajien, lähialueen asukkaiden, vanhempien, erilaisten asiantuntijoiden, sekä monien muiden tahojen mukana oloa. Koska lähiliikuntapaikka palvelee myös koulun ulkopuolista väestöä ja muutokset voivat olla kattavia, rahoituksen saaminen myös koulun ulkopuolisilta tahoilta on edellytys rakentamiselle. (Nuori Suomi 2007, 10-15.) Erilaisia rahoituskanavia ovat koulujen oma varainhankinta, yritys yhteistyö ja sponsorit, sekä valtion rahoitus (OPM 2006, 25-39.)

Hyviä ohjeita lähiliikuntapaikan suunnitteluun ja toteutukseen antaa, Opetushallituksen ja Nuoren Suomen yhdessä julkaisema, Koulupihat lähiliikuntapaikkoina - opas (OPM 2006). Rinnalla voi käyttää myös Koulupihan mahdollisuudet – opasta (MLL 2003). Lisäksi kannattaa tutustua Nuoren Suomen selvitykseen (Nuori Suomi 2007) aikaisemmista hankkeista. Siinä kerrotaan muun muassa aiempien hankkeiden rahoituksesta, kustannuksista, työnjaosta, sekä tuodaan esille kokemuksia aikaisempien hankkeiden onnistumisista ja epäonnistumisista.

Seuraavassa kappaleessa on kerrottu lyhyesti tähän työhön haetuista tutkimuksista, joista ensimmäinen koskee lähiliikuntapaikkoja.

### **3 TUTKITTUA KOULUYMPÄRISTÖSTÄ JA NUORTEN KOULUHYVINVOINNISTA**

#### **Lähiliikuntapaikkojen arviointitutkimus, Nuori Suomi 2007**

Nuoren Suomen julkaisemassa Lähiliikuntapaikkojen arviointitutkimuksessa (2007), tehtiin selvitystä Suomen lähiliikuntapaikoista jotka oli toteutettu vuosina 2000-2005. Niiden perustana oli Opetusministeriön, läänien liikuntatoimien, sekä Nuori Suomi ry:n tukitoimenpiteet. Tutkimuksella haluttiin saada tietoa muun muassa siitä, miten paikkakunnat olivat ottaneet vastaan uudet lähiliikuntapaikat, millaisia käyttökokemuksia niihin liittyi, miten ne olivat vaikuttaneet perheiden liikunta-aktiivisuuteen ja miten hankkeiden toteutus oli sujunut. (Nuori Suomi 2004, 51.)

Tuloksena oli, että lähiliikuntapaikkoihin oli suhtauduttu pääosin positiivisesti. Ne olivat löytäneet hyvin käyttäjänsä ja eniten ne olivat välittömän lähiympäristön käytössä. Erityisesti lapset ja heidän vanhempansa olivat hyötäneet lähiliikuntapaikasta. (Nuori Suomi 2004, 52.)

Vaikutus oli merkittävä lasten liikunnan lisääntymisen osalta. Monelle oli tarjoutunut mahdollisuus uusien lajien kokeilemiselle. Vaikutukset vanhempien liikunnan lisääntymiseen olivat vähäisempiä, mutta heilläkin positiiviset vaikutukset olivat kuitenkin selvästi yleisempiä. Tutkimus osoittaa, että yleisesti vaikutus oli merkittävästi positiivista, niin aikuisten kuin lasten liikuntakäyttämisen osalta. Vaikutus kouluympäristöön oli myös merkittävä niissä paikoissa, joissa lähiliikuntapaikka oli perustettu koulun pihaan. (Nuori Suomi 2004, 52.)

#### **Nuorten kiusaamiskyselytutkimus, Mannerheimin lastensuojeluliitto 2011**

Mannerheimin lastensuojeluliiton kysely toteutettiin vuonna 2008. Kysely oli valtakunnallinen ja vastauksia tuli reilut 17 800. Kohdetyhmänä olivat 12-19 vuoti-

aat, yläkoulu-, alakoulu- ja lukionuoret, joista yläkoululaisia oli 7 193. Aiheina olivat kouluviihtyvyys ja turvallisuus, vertaissuhteet, kiusaamisen yleisyys ja muodot, kiusaamisen osapuolet, kiusaamisesta puhuminen ja apu, fyysinen väkivalta kouluissa sekä seksuaalinen häirintä. (MLL 2003, 9- 36.) Tuloksena oli, että kouluviihtyvyys on laskussa, vaikka suurin osa oppilaista onneksi viihtyykin koulussa. Viihtyvyys alakoulussa jää lähes kaikkien vuosiluokkien (7.-9.) osalta alhaisemmaksi, kuin ammattikouluissa ja lukioissa. Oppilaiden kokemus opettajan arvostuksesta heitä kohtaan, heikkeni huomattavasti 7. luokista 9. luokkiin. Lisäksi yläkouluissa turvallisuus koettiin muita kouluja (lukiot ja ammattikoulut) heikommaksi. Yläkoululaiset olivat myös yksinäisempiä ja kiusatumpia välitunneilla, ja kiusaamiseen liittyi välillä fyysistä väkivaltaa. Seksuaalinen häirintäkin oli yläkouluissa lievästi yleisempää. (MLL 2003, 9-36.)

Johtopäätöksenä oli, että kouluviihtyvyydessä oli kehittämistä eniten yläasteikäisten poikien kohdalla. Yläkouluissa kiusaamisen määrä oli huomattavaa, ja koska sitä tapahtui usein juuri välitunneilla, todettiin niissä olevan tarvetta toiminnan kehitykseen. Vanhemmille ja opettajille puhumista pidettiin vaikeana, ja siksi tärkeiksi tukipilareiksi nousivat muut oppilaat. Ratkaisuna ongelmiin ehdotettiin oppilaiden ottamista mukaan turvallisen kouluympäristön kehittämiseen. Kiusaamisen ehkäisyyn päämääräksi ehdotettiin kouluviihtyvyyttä, turvallisuutta, hyvää ilmapiiriä, osallisuutta ja yhteisöllisyyttä. (MLL 2003, 36-41.)

### **Kaikki mukaan! Yhteisöllisyys Helsingin koulujen voimavaraksi, Terveyden ja hyvinvoinnin laitos 2011**

Terveyden ja hyvinvoinnin laitoksen teettämässä tutkimuksessa aineistona oli Kouluterveyskysely 8. ja 9. luokilta vuosilta 1996 - 2010. Tutkimus oli kattava, vastanneita oli 6 533 - 8 984, kattaen 68-79% vuosien 1996 - 2010 peruskoulujen 8. ja 9. luokkalaiset. (THL 2011,8.)Tutkimuksesta selviää yhteisöllisen toimintakulttuurin muutokset, joka sisältää oppilaiden osallistumiskokemukset, osallistumisen koulun toimintoihin ja vuorovaikutuksen koulussa. Lisäksi on to-

dettu yhteisöllisen toimintakulttuurin olevan yhteydessä opiskelutaitoihin, kouluuupumukseen ja sosiaalisiin taitoihin. (THL 2011, 13-30.)

Tuloksena oli, että osallisuuden lisääminen koettiin haasteeksi, mutta kannattavaksi. Koulujen tilojen suunnitteluun oppilaat osallistuivat kolmanneksi eniten, edelle menivät koulun teemapäivät, sekä retket/juhlat ja oppilaskuntatoiminta. Koulutoimintaan osallistumisella oli yhteys koulumenestykseen ja sosiaalisiin taitoihin. Kouluyhteisön vuorovaikutus oli yhteydessä opiskelutaitoihin ja sosiaalisiin taitoihin. Lisäksi toimivan opettajasuhteen todettiin ehkäisevän ongelmia ja hyvän ilmapiirin edistävän oppimista. (THL 2011, 16, 23, 30.)

## **4 MEIDÄN PIHA - MASKUN HEMMINGIN KOULUN PIHAN MUUTOS – OPINNÄYTETYÖN LÄHTÖKOHDAT**

### **4.1 Meidän piha – Maskun Hemmingin koulun pihan muutos – opinnäytetyön tarkoitus**

Tämän opinnäytetyön tarkoitus on ollut palvella Maskun Hemmingin koulun pihan kehittämishankkeen alkuun saattamista. Prosessin aikana on luotu pohjaa hankkeelle, jota on ajateltu viedä eteenpäin kahdella tavalla, 1) koulun omilla resursseilla esim. oppilastöinä, 2) sekä Kurittulan kyläyhdistyksen lähiliikuntapaikkahankkeena. Hankkeella on tarkoitus paitsi kehittää Masku Hemmingin koulun pihaa oppilaille mielekkäämmäksi ympäristöksi, myös mahdollistaa heidän osallistuminen hankkeen suunnitteluun ja toteutukseen. Ajatuksena on ollut, että hankkeen myötä pihasta tulisi parempi ympäristö niin oppimisen kuin välituntitoiminnan osalta. Mukaan kehittämishankkeeseen on pyritty Maskun Hemmingin koulun lisäksi saamaan myös Maskun kunta ja molempiin on oltu yhteydessä tämän opinnäytetyön tiimoilta. Tärkeää on ollut huomioida myös Kurittulan kyläyhdistys mahdollisen lähiliikuntapaikkahankkeen osalta, mutta sitä on päätetty tiedottaa vasta myöhemmin, mikäli lähiliikuntapaikkahanketta päästään toteuttamaan.

### **4.2 Muutoskohteena Maskun Hemmingin koulun piha**

Muutoskohteena on ollut Maskun Hemmingin koulun piha. Koulu on valmistunut vuonna 1999 ja myöhemmin rakennettu lisäsiipi syksyllä 2010 (Hemminki 2011). Rehtorin mukaan, lisäsiiven rakentamisen yhteydessä koulun pihaa uudistettiin paikoin, sitä asfaltoitiin ja viheralueita uudistettiin. Tämä ei kuitenkaan tuonut pihaan muutosta, jota kaivattiin oppilaiden välituntitoiminnan näkökulmasta.



Ensivaikutelmalta Hemmingin koulun piha on varsin suuri ja autio, jonkin verran istutuksia on, mutta pihavarustelua ei juuri ole. Myös suojakatoksia on niukasti. Pihaa ympäröivät luonnonmetsä, istutetut viheralueet, yleisen liikenteen kulkuväylät, sekä jalkapallokenttä. Hallitsevin pintamateriaali on asfaltti. Kesällä piha on yleisvaikutelmaltaan siisti ja vihreä, syksyllä ja talvella taas autio ja väritön. Oppilaille sallittu välituntialue on rajattu etupihaan, eli koulurakennuksen pääoven läheisyyteen. Tämän hetkinen välituntialue on huomattavasti pienempi, kuin sen tulisi asemaakaavaan (liite 5) mukaan olla.

Oppilaat itse kokevat nykyisen pihan ongelmaksi välituntienviettoa ja opetusta tukevien paikkojen, varusteiden ja kalusteiden puutteen. Välituntialue koettiin myös liian pieneksi ja laajentamista toivottiin. Vähäisetkin liikunnalliset toimintamahdollisuudet, kuten koripallotelineet ja palloilualueet, ovat välitunneilla oppilaiden ulottumattomissa. Opettajan mukaan, ratkaisu nykyisen välituntipihaan rajoista on tehty pihavalvonnan helpottamiseksi. Myös pelko välituntipihaan välittömässä läheisyydessä olevien pyörien joutumisesta ilkeiksi kohteeksi, on ollut taustalla. Oppilaat toivoivat lisäksi enemmän erilaista kasvillisuutta ja itse tehtyä taidetta pihan piristykseksi. Lisää paikkoja oppilaiden omien kulkuvälineiden pysäköintiin haluttiin. Autoille suunnattu parkkialue on suuri, mutta tavallisina koulupäivinä melko tyhjä. Rehtorin mukaan, nykyistä autoparkkia kuitenkin tarvitaan iltaisin kuntoiluhallia käyttävien asiakkaiden takia.

Maskun asemakaavan mukaan, Maskun Hemmingin koulu sijaitsee Maskun kunnan keskusta-alueella, lähipalveluvyöhykkeellä. Alue on julkisten palveluiden ja hallinnon aluetta, eli sinne sijoittuvat kunnan opetus- ja päivähoitotoiminta, terveydenhuoltopalvelut, kunnan ja valtion hallinto sekä yleisessä käytössä olevat urheilu- ja virkistystoiminnat. Pientalovaltainen asuinalue koulun välittömässä läheisyydessä, velvoittaa alueelta mm. asumiselle tarpeellisia julkisia palveluita, sekä virkistys- ja puistoalueita. Alueen sijainti ja käyttötarkoitus velvoittavat suunnittelussa ja rakentamisessa, esteettömyyden ja liikkumisen tasarvoisuuden huomiointia. (Masku 2011 b.)

Maskun Hemmingin koulu on yksi Maskun kunnan kuudesta peruskoulusta ja kunnan ainoa yläkoulu 7.-9. luokkalaisille. Koulussa on noin 450 oppilasta

(Hemminki 2011.) Tämän opinnäytetyön kohderyhmänä ovat olleet Hemmingin koulun oppilaat, mutta lähiliikuntapaikkahanke vaati perehtymistä myös lähialueen muihin toimijoihin. Koulun lähialueella liikkuu paljon lapsia ja nuoria. Aivan Hemmingin koulun vieressä on yhdestä viiteen vuotiaiden päiväkoti Satumetsä ja alle kilometrin päässä sijaitsee Kurittulan koulu. (Masku 2011 a.) Kurittulan koulussa toimivat 1.- 6. luokat ja sielläkin oppilaita noin 450 (Kurittulan koulu 2011). Kurittulan koulun pihalla toimii myös päiväkoti Satumetsän esikoululaisten osapäiväryhmä (Masku 2011 a). Lapsia ja nuoria alueelle tuo myös Hemmingin koulun vieressä sijaitseva jalkapallokenttä, jossa on kuulemma paikallisen jalkapalloiluseuran ahkerassa käytössä. Kurittulan kyläyhdistyksen lähiliikuntapaikan hankasuunnitelmaa (liite 3) perustelemiseksi, oli haettava taustatietoa myös liikuntapaikalle.

#### 4.3 Maskun Hemmingin koulun piha Kurittulan kyläyhdistyksen lähiliikuntapaikkana

Maskun yleiskaavaselostuksen 2020, mukaan Maskun ”Riviera” on nyt muodostumassa Maskun kunnan liikuntapaikka keskittymäksi (Masku 2011 c, 13). Professori Kimmo Suomi on Liikuntapaikkapalveluiden tasa-arvo-tutkimuksessa (2000), esittänyt epäilynsä tällaisia suuria liikuntapaikkakeskittymiä kohtaan. Hänen mukaansa ne jäävät monen asukkaan saavuttamattomiin ja sen vuoksi liikuntapaikkarakentamista tulisikin enemmän hajauttaa ja keskittää asuinalueille, lähemmäksi ihmisiä. (Suomen 2000 mukaan, Nuori Suomi 2003, 9.) Maskun Hemmingin koulupihan sijainti Maskun Kirkonkylän alueella olisi optimaalinen, helposti saavutettavalle lähiliikuntapaikalle. Tarvetta Kurittulan kyläyhdistyksen lähiliikuntapaikalle, puoltavat muun muassa Maskun Kirkonkylän kokonaiskehittämisen rakennemallin ehdotukset (Maskun kunnanhallitus 2011a & b.) Maskun Kirkonkylän pohjoisosaan ollaan kaavailemassa uutta asuinalueita (Masku 2011b, 110.) Toteutuessaan uudet asuinalueet saattavat lisätä tarvetta lähiliikuntapaikalle. Jotta alueen liikuntamahdollisuuksien riittävyys taataan myös jatkossa, voisi Hemmingin koulun pihan Kurittulan ky:n lähiliikuntapaikka olla yksi

ratkaisu. Parhaimmillaan se toisi myös lisäarvoa Maskun Hemminigin koulun tiloissa toimivalle kuntoiluhallille.

Nuoren Suomen lähiliikuntapaikkojen arviointitutkimuksen mukaan, yleisin suunniteltu lähiliikuntapaikkojen käyttöetäisyys oli 0-2 km (Nuori Suomi Ry 2007, 11). Maskun kunnassa asui väestörekisterikeskuksen mukaan, vuoden 2011 kesäkuussa 9 530 ihmistä ja sen väestötiheys oli 54,48 hlö/ km<sup>2</sup> (Väestörekisterikeskus 2011 & Maanmittauslaitos 2011). Mikäli Hemmingin koulun pihan lähiliikuntapaikka suunniteltaisiin palvelemaan kahden kilometrin säteellä asuvia ihmisiä, se tarkoittaisi 680:tä lähialueen asukasta. Koulun kuntoiluhalli, sekä koulun välittömässä läheisyydessä sijaitseva jalkapallokenttä, saattaisivat lisäksi houkutella kuntoilijoita kauempaakin.

## 5 OPINNÄYTYTÖN TAVOITTEET JA TIEDONKERUUMENETELMÄT

Tässä kappaleessa kuvataan tämän opinnäytetyön pitkän ja lyhyen aikavälin tavoitteet, prosessi ja tiedonkeruumenetelmät.

### 5.1 Opinnäytetyön lyhyen ja pitkän aikavälin tavoitteet

Tässä opinnäytetyössä lyhyen aikavälin tavoitteena on;

- saattaa koulupihan kehittämishanke koko Maskun Hemmingin kouluuyhteisön tietoisuuteen ja ensimmäiset muutostoimenpiteet alkuun.
- mahdollistaa Maskun Hemmingin koulun oppilaiden osallistuminen oman kouluympäristönsä kehittämiseen.

Tässä opinnäytetyössä pitkän aikavälin tavoitteena on;

- Maskun Hemmingin koulun pihan muutos oppilaiden kannalta virikkeelliseksi ja mieluisaksi ympäristöksi, ja mahdollisesti jopa koko lähialuetta palvelevaksi lähiliikuntapaikaksi.
- Maskun Hemmingin koulun oppilaiden fyysisen, psyykkisen ja sosiaalisen hyvinvoinnin edistäminen ja ylläpitäminen, heidän omassa kouluympäristössään.

### 5.2 Tiedonkeruu

Kehittämishanketta palvelevaa tietoa kerättiin Googlen hakukoneella, hakemalla tieteellisiä artikkeleita sosiaali-, terveys- ja liikunta-alan tietokannoista; EBSCO-hostista, OTDBASEsta ja PubMedistä, selaamalla eri alojen kirjallisuutta ja lehtiä, sekä havainnoimalla koulupihoja sekä ulkoliikunta-alueita. Näiden lisäksi

oppilaille tehtiin kyselytutkimuksen (Vilka 1997, 182) tyyppinen tarvekartoitus, jonka analysointiprosessi kuvataan myöhemmin tässä raportissa.

Havainnointi oli keskeinen osa tiedonkeruuta. Maskun Hemmingin koulupihaa havainnoitiin aina koululla käytyjen tapaamisten yhteydessä. Sitä valokuvattiin kolmella kerralla; 3.9.2010, 15.9.2010 ja 4.9.2011. Myös oppilaiden välituntitoimintaa pihassa seurattiin. Mitään strukturoitua havainnointikaavaketta ei käytetty. Havainnoinnilla saatiin kattava kuva muutoskohteesta. Turussa tehtiin havainnointikierros, joka antoi hyvää informaatiota ideointiin.



Kuva 1. Maskun Hemmingin koulu, syksy 2010



Kuva 2. Maskun Hemmingin koulu, kevät 2011

Turun havainnointi- eli observointikierroksen (Hirsjärvi 1997, 172) kohteena oli turkulaisia koulupihoja, sekä puistoja. Se suunniteltiin etukäteen, hakemalla esitietoa internetistä ja suunnittelemalla alustava kulkureitti. Reitillä olivat muun muassa Sirkkalan ja Vuorelan koulut. Sirkkalan koululla kohteena oli mosaiikkilisko-veistos (kuva 3), josta oli kerrottu Turku 2011 kulttuuripääkaupunkivuoteen liittyvässä artikkelista (Turku 2011). Veistos on tehty taiteilijan ja oppilaiden yhteisprojektina ja siksi kiinnostava esimerkki. Luolavuoren koululla taas kiinnostivat mosaiikkitaulut (kuva 4).



Kuva 3. Lisko, Sirkkalan koulu



Kuva 4. Mosaiikkitaulut, Luolavuoren koulu

Kirjoista haettiin tietoa lähinnä työn teoriaosuuteen ja opinnäytetyön kirjoittamiseen. Lisäksi kirjoista haettiin jonkin verran ideoita ja muutamia kuvia tuotokseen. Myös ammattialojen lehtiartikkeleita hyödynnettiin. Lähdekirjavinkkejä haettiin erilaisten julkaisujen, kuten opinnäytetöiden ja selvitysten lähdeluetteloiden avulla. Kirjat ja lehdet lainattiin Turun ammattikorkeakoulun ja Turun kaupungin kirjastoista, osa löytyi tekijältä itseltään. Teoksista pyrittiin valitsemaan aina tuorein julkaisu ja käyttämään enintään kymmenen vuotta vanhaa kirjallisuutta. Muutama poikkeus tehtiin, mutta niistä otettua tietoa tarkasteltiin kriittisemmin.

Hemmingin koulun pihan asemakaavakuva, jonka koulu toimitti tekijälle, oli merkittävä lähdedokumentti. Asemakaavakuvasta saatiin tietoa mm. pihan koosta, pihan ”virallisesta” välituntialueesta, piha-alueen eri osien suhteista toisiinsa, lastausalueista, kulkuväylistä ja invapaikoituksesta. Sen pohjalta päästiin luomaan kuvaa uuden pihan visiosta. Myös Maskun yleiskaava (Masku 2011 b & c) oli tärkeä lähde paikallisen ympäristön ja koulun sijainnin selvittämiseksi.

Tietoa koulun toiminnasta saatiin paljon opettajilta ja rehtorilta. Prosessin alussa, opinnäytetyöntekijä pääsi myös esittelemään hanketta eräälle kuvaamataidon tunnille. Käynnin aikana oppilaat esittelivät koulun sisätiloja ja koulupihaa. He kertoivat omia ajatuksiaan ja toiveitaan koulupiha suhteen, sekä näyttivät missä he yleensä välitunneilla viettivät aikaansa. Oppilaille tehtiin tiedon keräämiseksi myös erillinen tarvekartoitus, joka avataan tarkemmin seuraavassa kappaleessa.

### 5.2.1 Tarvekartoitus oppilailta

Oppilaiden toiveiden ja tarpeiden kartoittamiseksi, tehtiin opettajien avustuksella oppilaille tarvekartoitus (kts liite 1). Kartoituksen tehtävänanto ja toteutustapa jätettiin tarkoituksella melko avoimeksi, jotta oppilaiden omat ideat ja ajatukset pääsisivät mahdollisimman hyvin esille. Myös opettajille haluttiin antaa mahdollisuus sovittaa tarvekartoitus parhaimmaksi katsomallaan tavalla omaan aika-tilaansa ja oppitunteihin.

## Tarvekartoituksen keruu

Aineiston keruuta varten laadittiin tehtävä-/kyselylomake, joka lähetettiin sähköisenä koululle. Tehtävälomake oli avoin kyselylomake (Hirsjärvi ym. 1997, 187), jossa on kysymys ja tyhjä tila vastausta varten. Lomakkeiden toimituksen yhteydessä, opinnäytetyön tekijä toimitti opettajille myös kirjallisen ohjeistuksen tehtävän annosta (kts. liite 1).

Opettajat suorittivat ohjeiden mukaisesti tarvekartoitukset oppituntiansa yhteydessä. Tehtävät pyydettiin välittämään kuudelle eri vuosiluokalle, jotka olisivat kolmelta eri luokka-asteelta (7., 8. ja 9. luokat), kaksi kultakin. Koulu toimitti valmiin aineiston tekijälle vuosiluokittain lajiteltuna. 82 tehtäväpaperia palautui analysoitavaksi, joista vain yksi tehtäväpaperi jouduttiin hylkäämään.

Oppilaille annettiin tehtäväksi kuvata Hemmingin koulun pihaa sellaisena, kun he itse sen toivoisivat olevan. Tehtävä tuli toteuttaa joko kirjallisena tai kuvallisena tuotoksena (liite 1.). Osa tuotoksista oli toteutettu äidinkielen tuntien yhteydessä, osa kuvaamataidossa. Kirjallisten tuotosten pituus ja tyyli oli vaihteleva. Osa oli kuvaillut pihaa tarkemmin ja yksityiskohtaisemmin kirjoitelmatyyppiä, osa taas lyhyesti ranskalaisin viivoin. Jotkut olivat kirjoituksen lisäksi tarkentaneet ajatuksiaan piirroksella. Osa tuotoksista oli vain piirrettyjä.

## Tarvekartoituksen analysointi

Oppilaiden tuottama aineisto käytiin läpi ja litteroitiin (Hirsjärvi ym. 1997, 210). Aineistosta nostettiin esiin kaksi teemaa; **konkreettiset muutosehdotukset/ -ideat** (esim. pihapelivälineet ja pihataide) ja niiden avulla saavutettu **tulos** (esim. viihtyisyys ja värikkyys).

Konkreettiset muutosehdotukset, ryhmiteltiin viiteen eri ryhmään; levähdys ja oleilu, viheraiheet, liikunta, ympäristötaide ja muut. Teemoille annettiin koodivärit. Koodivärejä käytettiin kun aineistosta alleviivattiin muutosehdotukset. Koodi-



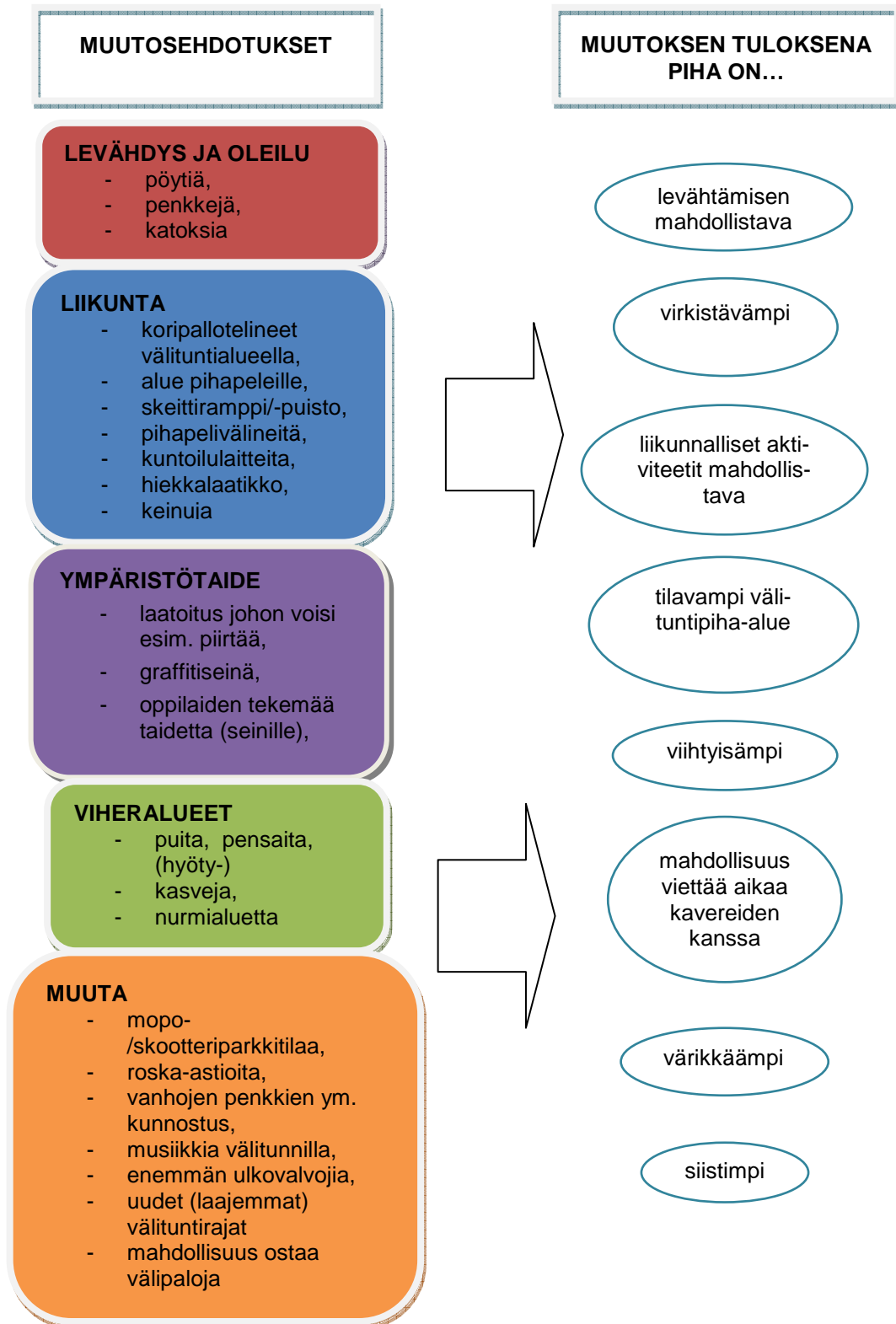
värit ovat samat kuin piirakkakuviassa (kuvio 3), joka luotiin teemojen välisen suhteen esittämiseksi.

Jotta konkreettisten muutosehdotusten suhde saatiin laskettua ja oppilaiden tarpeet havainnollistettua kuvioiksi (kuvio 2 & 3), ryhmien välinen suhde laskettiin. Se laskettiin siten, että tehtäväpaperista lisättiin aina yhden esille nousseen teeman kohdalla yksi merkintä riippumatta siitä, oliko paperissa yksi tai useampi samaan ryhmään kuuluva ehdotus. Jos paperissa ehdotettiin esimerkiksi skeittiramppia ja koripallokoria, tuli liikuntateeman alle kyseisen vastaajan kohdalla vain yksi merkintä. Teemojen suhteen laskemisen lisäksi aineistosta kerättiin vielä kaikki erilaiset ehdotukset, kuten skeittiramppi, graffitiseinä ja penkit. Aineistosta nostettiin vielä esille niitä asioita/ tuloksia, joita toivottiin muutoksilla saavutettavan, esimerkiksi koripallokori ja skeittiramppi mahdollistavat liikunnan, viherkasvit ja kuvataide taas tuovat värikkyyttä.

Aineisto oli riittävä ja sillä saatiin nostettua esille oppilaiden omia ideoita ja tarpeita. Mielenkiintoista olisi ollut kuitenkin vielä päästä vertaamaan tyttöjen ja poikien tarpeiden eroja, mutta sitä ei voitu tehdä koska tarvekartoitus kerättiin anonymisti. Se olisi mahdollistanut molempien tarpeiden huomioinnin. Aiemmissa lähiliikuntapaikkahankkeissa ongelmana on ollut, etteivät ne ole palvelleet riittävästi myös tyttöjen tarpeita (Nuori Suomi 2007, 57-58.)

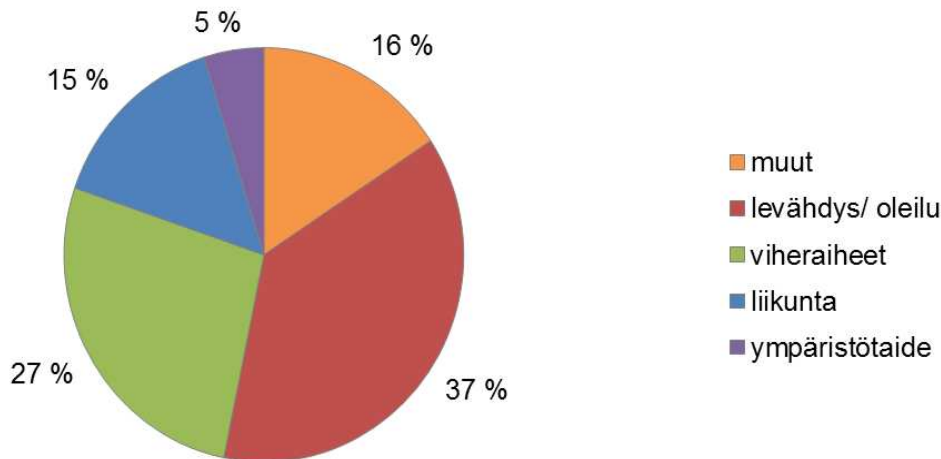
Aineistoa käsiteltiin excel-taulukko-ohjelmalla ja ennen tietojen saattamista sähköiseen muotoon, alleviivaus/ merkinnät aineistosta tehtiin puuvärikynillä. Analysoidusta aineistosta luotiin kaksi kuviota (kuviot 2 ja 3). Jo ennen tarkempaa tulosten listaamista oli nähtävissä, että levähtämiseen ja oleiluun liittyvä teema oli selvästi suurin.

## Tarvekartoituksen tulos



Kuvio 2. Muutokset ja vaikutukset

Selkeästi suurimpana ryhmänä esille nousevat ajanvietto- ja levähdyspaikkojen tarve. Myös erilaisia liikunnallisiin ja toiminnallisiin aktiviteetteihin mahdollistavia elementtejä toivottiin, sekä väriä ja kasvillisuutta pihan yleisilmeen piristykseksi. Rehtorin kertoman mukaan, samansuuntaisia huomioita mahdollisista kehittämistarpeista olivat tehneet myös vanhemmat ja opettajat.



Kuvio 3. Muutosehdotukset teemoittain.

### Tarvekartoituksen johtopäätökset

Tarvekartoituksen analysoinnin johtopäätös oli, että oppilaat haluavat pihaan lisää mielekästä toimintaa, väriä ja vehreyttä. Kartoitus osoittaa Hemmingin koulun oppilaiden tarpeen virikkeellisempään välituntitoimintaan, mutta myös olemiseen tarkoitetut varusteet kuten penkit ja pöydät ovat tärkeitä. Tulos myötäilee Deshan ja Zivianin kirjallisuuskatsauksen tutkimusta, jonka mukaan nuorille tyypillistä vapaa-ajan viettoa on oleilu (Fletcherin ym. 2003 & Mahoney & Stattin 2000 mukaan, Desha ja Zivian 2007, 6).

Liikunnan tueksi oppilaat toivoivat lisää varustelua, kuten skeittipaikkaa ja pallopelien mahdollisuutta, jotka taas ovat samoilla linjoilla Nuoren Suomen (2007) selvityksen kanssa (Nuori Suomi 2007, 39). Perinteisempiä pihaliikuntavarusteita, kuten koripalloteline, pihapelialue ja pihapelivälineitä toivottiin paljon. Myös keinuja toivottiin. Skeittiramppi edustaa nykynuorten suosikkeja (Nuori Suomi

2007, 39; 2008 15; MLL 2003, 42-42). Liikuntaan liittyvän teemaryhmän osuus oli kolmanneksi suurin ja sen osuus jäi tekijän alkuolettamusta pienemmäksi.

Levähtämisen ja oleilun ryhmä oli suurin. Penkkien ja oleilupaikkojen tarve, kuvastanee nuorten kehitysvaihetta, jossa kaverit ja viihtyminen massaryhmässä sekä nuorisokulttuurin vaaliminen ovat ajankohtaisia (Aalberg & Siimes 2007, 71, 89-90). Tarve saattaa kuvastaa myös nuorten muuttuneita vapaa-ajan trendejä. Nykynuoret käyttävät vapaa-ajallaan paljon kännykkää tai muita teknisiä laitteita chattailuun, pelaamiseen tai tekstiviestittelyyn (Nuorisoasiainkeskus 2009). Käyttöön soveltuu vaikka koulun pihan penkki. Katosta sateen suojaksi toivottiin useassa tuotoksessa. Katoksen tarvetta tekijä oli itse koululla todistamassa, kun rankkasade yllätti oppilaat välitunnilla.

Lisää vehreyttä ja kasvillisuutta pihan piristykseksi toivottiin toiseksi eniten. Huomiota herätti, runsas halu hyötykasvillisuuden lisäämisestä, joka vaatii hoitoa ja huolenpitoa. Tämä kertonee yläasteikäisen nuoren heräävästä tarpeesta toteuttaa itseään aikuismaaisemmissa ja työnkaltaisissa toiminnoissa. Nuorilla tarve leikkiin, on vaihtumassa tarpeeksi toteuttaa omaa persoonallisuutta opetella aikuisuudessa tarvittavia taitoja (Kielhofner 2008, 130-131.) Tarve puutarhan hoitoon, saattaa myös kertoa, virtuaalisen ja kiireisen maailmamme keskellä, kaipuusta luonnon ja perinteisempien toimintojen pariin. Turku 2011 Blogi kirjoituksen mukaan, puutarhan hoidolla ja luonnolla on tutkitusti terapeuttinen ja hyvinvointia edistävä vaikutus. Niiden avulla voidaan lievittää stressioireita ja auttaa kohentamaan fyysisistä ja psyykkistä hyvinvointia. (Turku 2011.)

Ympäristötaiteen, kuten kasvillisuudenkin, toivottiin tuovan väriä ja viihtyisyyttä pihaan. Oppilaat toivoivat nimenomaan itse tehtyä taidetta pihalle. Ehdotuksia oli erilaisia, mutta kaikissa korostui luova käsillä tekeminen – maalaus ja piirtäminen. Nuorelle oman taiteen, kuten graffitien tekeminen ja esittäminen julkisesti voi olla yksi mahdollisuus ilmaista omaa nuorisokulttuuria (Aalberg & Siimes 2007, 89-90).

Muuta-ryhmässä on sellaisia asioita, joita ei saatu sovitettua teemojen alle. Väli-tuntialuetta toivottiin laajemmaksi, joka mahdollistaisi vanhojen koripallotelinei-

den käytön. Hiekkakenttä haluttiin välituntikäyttöön. Skootterit ovat yleistyneet nuorten kulkuvälineinä viimeisen viidentoista vuoden sisällä. Skoottereiden säilytykseen toivottiinkin lisätilaa. Välipalojen ostamisen mahdollisuutta välitunneilla ehdotettiin myös. Esimerkkinä oli muun muassa kioskitoiminnan järjestäminen pihalla. Roska-astioitakin haluttiin lisää, joka tulee tarpeeseen jos välipaloja nautitaan pihalla.

## 6 OPINNÄYTETYÖN ETENEMINEN

### 6.1 Opinnäytetyö prosessina

Opinnäytetyö oli prosessina (Airaksinen & Vilka 2003, 65) pitkä ja monivaiheinen. Prosessin ensimmäinen työvaihe oli opinnäytetyösuunnitelman laatiminen. Sen aikana selvitettiin työn tavoitteet, tausta ja tarve. Lisäksi oli selvitettävä opinnäytetyötä ohjaavat teoreettiset lähtökohdat, käytettävät menetelmät, laadittava työsuunnitelma ja mietittävä työn kannalta sopivia raportointikeinoja.

Aiheen rajaus (Airaksinen & Vilka 2003, 26) tapahtui yhdessä Hemmingin koulun rehtorin kanssa, sekä ohjaavien opettajien ja opponentin avustuksella. Se osoittautui oletettua haastavammaksi ja aikaa vieväksi tehtäväksi. Tämän tyyppisessä projektiluontoisessa opinnäytetyössä on tärkeää suunnitella ja aikatauluttaa työvaiheet hyvin (Airaksinen & Vilka 2003, 48). Vaikka hyvä aikataulu alussa tehtiin, se muuttui hyvin olennaisesti matkan aikana. Pääsyy oli, että muutoskohde pihassa vaihtui vielä suunnitelman teon jälkeen. Alun perin muutosalueena oli koulun takapiha (kuva 4), mutta se kuitenkin muutettiin etupihalle tarvekartoituksen jälkeen.



Kuva 4. Takapiha, alkuperäinen muutoskohde

Takapiha ei olisi soveltunut niihin tarpeisiin jotka oppilaat nostivat esille, vaan etupihan katsottiin vastaavan paremmin oppilaiden tarpeita ja toiveita. Oppilaat kokivat etupihan ensisijaiseksi välituntialueeksi. Lisäksi takapihan käyttöä rajoittisen toimiminen puutyöluokan lastausalueena.

Suunnittelun jälkeen alkoi varsinainen, työvaihe eli tuotoksen kokoaminen ja tämän raportin kirjoittaminen. Työvaiheen ja raportin kirjoittamisen aloittaminen alkoi huomattavasti suunniteltua myöhemmin. Teoriatietoa tarkennettiin ja kerättiin lisää vielä työvaiheessa, joka kuormitti raportin kirjoittamista ja vaikutti myös tuotoksen kokoamiseen. Prosessin etenemisestä tiedotettiin toimeksiantajaa sähköposteissa sekä tapaamisissa.

Hemmingin koululla järjestettiin kesälomien jälkeen elokuussa 2011 välipalaveri Hemmingin koulun opettajien kanssa, jonne lisäksi toivottiin myös rehtoria ja kunnan edustajia. Välipalaveria varten laadittiin esitys (liite 4), jossa avattiin opettajille lähiliikuntapaikkahanketta ja ideoita koulun omin resurssein toteuttavista muutoksista. Opettajat pitivät ideoita hyvinä ja palaverissa saatiin hyvää keskustelua, siitä miten koulussa voitaisiin aloittaa muutosten tekeminen oppilaiden kanssa.

Maskun kunnan edustajan ehdotuksesta päätettiin vielä myöhemmin lähiliikuntapaikkahankkeen nimeksi vaihtaa Kurittulan kyläyhdistyksen lähiliikuntapaikka, sekä hakea lähiliikuntapaikan rahoitusta Opetus- ja kulttuuriministeriön (Minedu 2011) sijasta Euroopan maaseudun kehittämisrahastolta (Yleishyödyllinen investointihanke 2011).

Tammikuussa selvisi, ettei kunnan vapaa-aikatoimi toistaiseksi puoltaisi Kurittulan kyläyhdistyksen lähiliikuntapaikkaa vaikka rahoitus saataisiin. Syyksi ilmoitettiin Rivieran liikuntakesittymän ensisijaisuus. Hemmingin koulun oppilaskunnan hallitus tarjoutui kuitenkin jatkamaan asian eteenpäin viemistä myöhemmin.

Opinnäytetyösuunnitelma Aineiston keruu Tuotos		Op.n.työraportin kirjoittaminen Raportointi opettajille	Opinnäytetyöprosessiin kannalta olennaisia etappeja
tauko	tauko		<p><b>syyskuu 2010</b> Ideaseminaari -&gt; Maskun Hemmingin koulun pihan kehittämistarve tiedossa</p>
			<p><b>3.9.2010</b> Ensimmäinen tapaaminen Hemmingin koululla ja Hemmin koulun pihan havainnointi (pihaa valokuvataan)</p>
			<p><b>8.2.2011</b> Toimeksiantosopimus kirjoitetaan</p>
			<p><b>helmikuu 2011 Opinnäytetyön suunnitteluvaihe alkaa</b> Koulun opettajat mukaan</p>
			<p><b>15.4.2010</b> Hemmingin koulun pihan havainnointi (+valokuvaus) Koulun oppilaat mukaan</p>
			<p><b>9/2010 - 12/2010</b> tekijän vaihto-opinnot -&gt; tauko 3kk</p> <ul style="list-style-type: none"> <li>• opinnäytetyösuunnitelma valmistuu</li> </ul>
Esittelymateriaali Hemmingin koulun		seminaari	<p><b>tammikuu 2011 Työvaihe alkaa</b></p> <ul style="list-style-type: none"> <li>• Tuotoksen tekeminen ja raportin kirjoitus alkavat</li> </ul> <p><b>1/ 2011 – 5/ 2011</b> Tarvekartoituksen keruu ja analysointi</p> <p><b>31.07.2011</b> Havainnointikierron Turussa</p> <p><b>8/ 2011</b> Tuotoksen esittelyn välipalaveri koululla</p>



Kurittulan ky:n lähiliikuntapaikka	4.9.2011	Viimeinen Hemmingin koulun pihan havainnointi (+valokuvaus)
	13.8.2011	Maskun kunnan yhteysjohtaja mukaan <ul style="list-style-type: none"> <li>• rahoituksenhakukanava vaihtuu</li> </ul>
	26.10.2011	Opinnäytetyön loppuseminaari
	joulukuu 2011	Kurittulan ky:n läh.liik.paikan hankehakemus lähetetään kunnalle
	tammikuu 2011	Kunta kieltäytyy puoltamasta hanketta tällä erää
	5.1.2012	Koululautakunta mukaan
toukokuu 2012	Opinnäytetyön raportointi valmis <ul style="list-style-type: none"> <li>• opinnäytetyöprosessi päättyy</li> <li>• tuotos luovutetaan Hemmingin koululle</li> </ul>	

## 6.2 Yhteistyö toimeksiantajaosapuolien kanssa

Yhteistyö koulun kanssa sujui hyvin. Koulussa ymmärrettiin heti hankkeen oppilaslähtöinen luonne ja tavoite. Koulun yhteyshenkilöinä olivat Maskun Hemmingin koulun rehtorit sekä kourallinen opettajia. Myös Hemmingin koulun oppilaiden osuus yhteistyössä oli tärkeä, vaikka tekijän suora kontakti oppilaisiin jäikin vähäiseksi. Niin opettajat kuin oppilaat vaikuttivat aidosti innostuneilta pihan kehittämisestä. Maskun kunnalta yhteistyötahoiksi yritettiin saada vapaa-aikatoimintaa ja teknisiä palveluja. Näiltä tahoilta yhteyshenkilöiden mukaan saaminen osoittautui kuitenkin haasteelliseksi, eikä heitä saatu yrityksistä huolimatta saman pöydän ääreen hanketta pohtimaan. Lopulta opinnäytetyön tekijä tavoitti kuitenkin Maskun kunnan yhteysjohtajan, joka antoi hyviä neuvoja hankehakemuksen laatimiseen ja rahoituksen hakemiseen.

Vaikka yhteistyö sinällään oli hyvää, olisi tämän kaltainen hanke (Nuori Suomi 2007) kuitenkin vaatinut huomattavasti aktiivisempaa yhteydenpitoa kaikkien

osapuolien välillä. Kunnan saaminen aktiivisemmin mukaan, olisi ollut erittäin tärkeää.

### 6.3 Tuotoksen kuvaus

Tämän toiminnallisen opinnäytetyön keskeisiä tuotoksia on kaksi. Tuotoksia tarvittiin enemmän kuin yksi, sillä niiden tulisi olla mahdollisimman hyvin kohde-ryhmiä puhuttelevia ja tarkoituksenmukaisia (Airaksinen & Vilkka 2003, 129). Oli laadittava materiaalia sekä rahoitushakemusta (liite 3) että koulua (liite 2) varten.

Tuotokset tehtiin palvelemaan kehittämistoimien alkuun saattamista ja hankkeen markkinoimista. Tuotoksen pihapiirustukset eivät ole virallisia piirustuksia, vaan ennemminkin "visioita" mahdollisesta muutoksesta. Viralliset kuvat tulee teettää tarvittaessa laillistetulla suunnittelijalla. Tuotokset luovutetaan liitteineen koululle tämän raportin valmistuttua. Oheen tullaan liittämään myös tuotosta tukevaksi materiaaliksi, muuta prosessissa kertynyttä materiaalia, varustevalmistajien esitteet ja tämä opinnäytetyön loppuraportti.

#### 6.3.1 Hemmingin koulun piha – muutossuunnitelma

Maskun Hemmingin koulun piha - muutossuunnitelma (Liite 2) suunnattiin koululle ja muille mahdollisille mukaan tuleville tahoille, kuten Kurittulan kyläyhdistykselle ja Maskun kunnalle. Siinä on esitetty kaikki pihaan visioidut muutostoi-  
met, sisältäen Kurittulan kyläyhdistyksen lähiliikuntapaikkahankkeeseen liittyvät ja koulun omilla resursseilla toteutettavat muutokset.

Varusteiden määrät ja mallit selvitettiin Kurittulan kyläyhdistyksen lähiliikunta-  
paikkahankesuunnitelman kustannuslaskelmaa varten. Myös varusteiden tilan-  
tarve oli selvitettävä, jotta visio pihavarustelun paikoista voitiin tehdä. Varusteet  
valittiin tarkastelemalla kuvia muista lähiliikuntapaikoista, tarvekartoituksessa  
nousseiden ideoiden myötä, selailemalla varustetoimittajien katalogeja ja kokei-  
lemalla varusteita itse. Esimerkiksi ulkokuntolaitteiden valintaa varten, opinnäy-

tetyön tekijä kävi kokeilemassa erilaisia laitteita Turun Kupittaaan puistossa. Skeittipaikkaa varten vertailtiin eri valmistajien tarjontaa internetin kautta ja päädyttiin valitsemaan betoninen skeittielementti. Ratkaiseva tekijä oli elementin meluttomuus.

Pihapiirustus toteutettiin Hemmingin koululta saadun arkkitehdin asemakaavakuvan (liite 5) pohjalta. Uusi piirros luotiin asemakaavakuvaa mukailleen rakennussuunnittelun Cad-ohjelmalla, jonka käyttöön tekijällä oli koulutus aikaisemmasta ammatista. Lopullinen piirustus ei ole mittatarkka, mutta riittävä tähän tarkoitukseen. Varusteiden todellinen tilantarve pyrittiin huomioimaan ja visio uudistuksista pyrittiin tekemään mahdollisimman oikeassa suhteessa, pihan kokoon nähden. Käyttöturvallisuuden ja toimivuuden takia, tieto varusteiden koosta, tilantarpeesta ja sijoituksesta olivat tärkeitä. Mittatiedot ovat pääosin varustetoimittajilta, mutta joidenkin osalta oli turvauduttava leikkikenttärakentamisen standardeihin. Varusteiden sijoittelussa perehdyttiin myös Suomen maankäyttö- ja rakennuslakiin, sekä Suomen rakennusmääräyskokoelman osaan F2, rakennuksen käyttöturvallisuudesta. Ohjeita löytyi myös TUKES:n internetsivuilta (TUKES 2011). Piirustus ja siihen liittyvät selitteet koottiin Word-muotoon. Kuvia käsiteltiin Paint-kuvankäsittelyohjelmalla.

### 6.3.2 Kurittulan kyläyhdistyksen lähiliikuntapaikan hankesuunnitelma (pihapiirustus + hankesuunnitelma)

Kurittulan kyläyhdistyksen lähiliikuntapaikan hankesuunnitelma (kts. liite 3) suunnattiin rahoittajalle. Se koostuu hankeselostuksesta ja pihapiirustuksesta. Pihapiirustuksessa on esitetty selkeyden vuoksi vain ne muutostyöt ja varusteet joita Kurittulan kyläyhdistyksen hanke koskee, joten se eroaa jonkin verran Hemmingin koulun piha - muutossuunnitelmasta. Pihapiirustus on muokattu versio Hemmingin koulun piha - muutossuunnitelmasta.

Kurittulan kyläyhdistyksen lähiliikuntapaikka – nimellä haluttiin osoittaa, että liikuntapaikkana piha olisi myös lähialueen asukkaiden käytössä. Kurittulan kyläyhdistys valittiin, sillä se on Maskun kyläyhdistyksistä kaikkein lähimpänä

Maskun Hemmingin koulua. Hankesuunnitelma laadittiin annetun ohjeistuksen (Yleishyödyllinen investointihanke 2011) mukaisesti. Suunnitelmasta ilmenee hankkeen lähtötilanne ja tarve, sekä kustannusarvio ja toimenpidesuunnitelma. Se on liite varsinaiseen hakemukseen, jonka täyttämistä ja eteenpäin laittamisesta sovittiin vastaavan Maskun kunnan edustaja. Hakemus on tarkoitus laittaa eteenpäin liitteineen, tämän opinnäytetyön valmistuttua.

Alun perin piti hakea Opetus- ja kulttuuriministeriön liikuntapaikka-apurahaa, mutta se hylättiin, sillä se olisi vaatinut jo hakemuksen jättövaiheessa L2-tasoista pihasuunnitelmaa. Suunnitelman tekijää ei ollut saatavilla, mikä johti rahoituskanavan vaihtamiseen. Toinen rahoituskanava oli myös kunnan edustajalle ennestään tuttu.

## 7 POHDINTA

Opinnäytetyöprosessin pitkittyminen on vaikuttanut huomattavasti tämän opinnäytetyöraportin viimeistelyyn. Tuotoksen osalta kuitenkin päästiin tavoitteisiin. Opinnäytetyön tekijä panosti lopussa tietoisesti enemmän suunnitelmaan ja rahoitushakemukseen, kuin raporttiin, sillä kompromisseja tarvittiin prosessin loppuun saattamiseksi.

Vaikka Kurittulan kyläyhdistyksen lähiliikuntapaikkahanke ei lähtenyt liikkeelle vielä tämän opinnäytetyöprosessin aikana, voi koulu hyötyä tämän työn tuotoksista vielä opinnäytetyöprosessin päätyttyäkin. Jatkossa tulee kuitenkin huomioida, että Kurittulan kyläyhdistyksen lähiliikuntapaikan hankesuunnitelmaan kerätty tieto voi vanhentua, mikäli hankkeen aloittaminen viivästyy paljon. Siksi hankesuunnitelman ajantasaisuus on syytä tarkistaa ennen hankehakemuksen jättämistä. Tärkeää on myös muistaa, että Kurittulan kyläyhdistystä tiedotetaan ja kuullaan riittävän ajoissa, mikäli lähiliikuntapaikkahanketta lähdetään ajamaan eteenpäin.

Vaikka lähiliikuntapaikkahanke ei saisi tuulta alleen, pihan muutos ei onneksi ole vain sen varassa. Opettajien kanssa ideoituja muutoksia koulu voi lähteä toteuttamaan myös omilla resursseillaan. Esimerkiksi puukäsitöissä toteutettavat pihakalusteet ja pihakatos, sekä oppilaiden luoma pihataide ovat tällaisia. Jatko jääkin paljolti koulun varaan. Koulun omin resurssein toteutettavat muutokset ovat toki paljolti kiinni myös koulun varoista, mutta myös opettajien mahdollisuuksista ja halusta järjestää opetus siten, että pihan muutokseen liittyviä töitä voidaan sisällyttää opetukseen.

Eettinen ongelma voi muodostua, jos mitään muutoksia ei saada aikaiseksi ja siksi olisikin tärkeää, että koulupihassa tapahtuisi edes joitakin suunniteltuja muutoksia. Ongelman muodostaa se, että tässä hankkeessa oikeastaan edettiin täysin väärinpäin. Koulupihat lähiliikuntapaikkoina - oppaan mukaan, tällaiselle hankkeelle tulisi ensin rakentaa yhteistyö- ja rahoituspohja, eli saada mukaan hankkeen suunnittelusta, investoinneista ja ylläpidosta vastaavat tahot. Vasta

sen jälkeen tulisi aloittaa ideointi oppilaiden kanssa. (Nuori Suomi 2006, 20.) Tässä opinnäytetyöprosessissa olisikin siis pitänyt keskittyä vain hankkeen perustan luomiseen. Koulun tehtäväksi olisi siten jäänyt ideointi oppilaiden kanssa. Nyt tilanne oli päinvastainen. Onneksi Maskun Hemmingin koulun koululautakunta on kuitenkin esittänyt kiinnostuksensa hankkeen jatkamiseksi.

Kehitysideana jatkossa voisi olla kysely oppilaiden tyytyväisyydestä uuden pihan suhteen, mikäli suunnitelmat joskus toteutuvat. Olisi mielenkiintoista selvittää kuinka oppilaat ovat kokeneet omat vaikutusmahdollisuutensa ja osallisuuden tässä muutosprosessissa. Tämä saattaa olla mahdoton tehtävä, mikäli suunnitelmat toteutuvat vähän kerrallaan ja useamman vuoden aikana.

Yhteenvetona voidaan todeta, että vaikka paljon vastuutta hankkeen toteutumisesta jää Maskun Hemmingin koululle itselleen ja Maskun kunnalle, tässä opinnäytetyössä on kuitenkin tehty jo runsaasti taustatyötä joka varmasti auttaa paljon hankkeen viemisessä eteenpäin jatkossakin. Opinnäytetyön tekijä toivoisi myös, että kaikkien nyt jo mukana olleiden osapuolien työpanostus ei menisi hukkaan vaan kantaisi hedelmää. Opinnäytetyöprosessi on ollut tekijälle itselleen erittäin haasteellinen, mutta sitäkin opettavaisempi. Se on vahvistanut omien vahvuuksien ja heikkouksien tunnistamista.

.

## LÄHTEET

Antere, J. 2005. Lähiliikuntapaikkojen rakentaminen kiihtymässä. Viherympäristö. Ympäristösuunnittelun, rakentamisen ja hoidon ammattilehti, numero 4/ 05, 16-17.

Airaksinen, T. & Vilkka, H. 2003. Toiminnallinen opinnäytetyö. Tammi 2003

Fogelholm, M.. 2008. Keravan lähiliikuntapaikkaprojekti: Koulupihan remontti ei yksin riitä. Liikunta & Tiede 2008, 45, 6/08, 20-21.

Hautala, T; Hämäläinen, T.; Mäkela, L.; Rusi-Pyykkönen, M.. 2011. Toiminnan voimaa, toimintaterapia käytännössä. Edita Prima 2011, Helsinki.

Kielhofner, G. 2008. Model Of Human Occupation. Fourth Edition. Lippincott Williams & Wilkins, a Wolters Kluwer business.

Koski, P.; Asanti, R.; Koivusilta, L.; Heinonen, O.; Salanterä, S.; Aromaa, M.; Suominen, S. & Oittinen, A.. 2008. Koulut liikkeelle hanke: Lisää liikuntaa koulupäivään yhdessä tekemällä. Liikunta & Tiede 2008, 45, 6/08, 13-18.

Law, M.; Cooper, B.; Strong, S.; Stewart, D.; Rigby, P.; Letts, L.. 1996. The person-environment-occupational model: A transactive approach to occupational performance. Canadian Journal of Occupational Therapy, 63, 9-23.

Lehtinen, T, & Lehtinen, I. 2007. Mikä mättää? Murrosiän muutokset kotona ja koulussa. Edita Prima Oy, Helsinki

Letts, L.; Rigby, P.; Stewart, D.. 2003. Using Environments to Enable Occupational Performance. SLACK Incorporated, USA.

Suomen kuntaliitto 2003. Toimintaterapianimikkeistö 2003. Kuntatalon paino, Helsinki.

Townsend, E.; Stanton, S.; Law, M.; Polatajko, H.; Baptiste, S.; Thompson-Franson, T.; Kramer, C.; Swedlove, F.; Brintnell, S. & Campanile, L.. 1997. Enabling Occupation: An Occupational Therapy Perspective. Canadian Association of Occupation Therapists (CAOT), ACE Ottawa, Ontario

Internetlähteet:

Hemminki 2011. Viitattu 03.10.2011 <http://hemminki.masku.fi/>

Kurittulan koulu 2011. Lukuvuositedote 2011-2012. Viitattu 10.11.2011.

<http://www.kurittula.masku.fi/wp-content/uploads/2011/09/Kurittulan-lukuvuositedote-2011-2012VALMIS.pdf>

Maanmittauslaitos 2011. Viitattu 19.09.2011

[http://www.maanmittauslaitos.fi/search/apachesolr\\_search/pinta-alat > pinta-alatkunnittain\\_2011.pdf](http://www.maanmittauslaitos.fi/search/apachesolr_search/pinta-alat%20pinta-alatkunnittain_2011.pdf)

Mannerheimin lastensuojeluliitto (MLL) 2003. Koulupihan mahdollisuudet-opas. Viitattu

1.2.2012. [http://mll-fi-](http://mll-fi-bin.directo.fi/@Bin/e09e3cb96eb3ed2de6b0999a856ffb28/1333985755/application/pdf/1723364/Koulupihan%20mahdollisuudet%20-opas.pdf)

[bin.directo.fi/@Bin/e09e3cb96eb3ed2de6b0999a856ffb28/1333985755/application/pdf/1723364/Koulupihan%20mahdollisuudet%20-opas.pdf](http://mll-fi-bin.directo.fi/@Bin/e09e3cb96eb3ed2de6b0999a856ffb28/1333985755/application/pdf/1723364/Koulupihan%20mahdollisuudet%20-opas.pdf)

Mannerheimin lastensuojeluliitto (MLL) 2011. Miksi kertoisin kun ei se auta? Raportti nuorten

kiusaamiskyselystä. Viitattu 1.2.2012. [http://mll-fi-](http://mll-fi-bin.directo.fi/@Bin/f8a08ec38747a959ba71c355b2714335/1333985812/application/pdf/8577382/MLL%20Kiusaamiskyselyraportti%20web.pdf)

[bin.directo.fi/@Bin/f8a08ec38747a959ba71c355b2714335/1333985812/application/pdf/8577382/MLL%20Kiusaamiskyselyraportti%20web.pdf](http://mll-fi-bin.directo.fi/@Bin/f8a08ec38747a959ba71c355b2714335/1333985812/application/pdf/8577382/MLL%20Kiusaamiskyselyraportti%20web.pdf)

Masku 2011 a . Viitattu 19.09.2011 <http://www.masku.fi> > koulutus > perusopetus

Masku 2011 b. Kaavamääräykset, liite 1.1. ja liite 2. Viitattu 23.09.2011 <http://www.masku.fi> >

asuminen-ja-ymparisto > kaavoitus > maskun-yleiskaava > kaavamääräykset, liite 1.1. ja liite 2

Masku 2011 c. Maskun yleiskaava 2020. Viitattu 23.09.2011 <http://www.masku.fi> > asuminen-ja-

ymparisto > kaavoitus > maskun-yleiskaava > Maskun yleiskaava 2020 > kaavaselostus

Maskun kunnanhallitus 2011a. Kirkonkylän kokonaiskehittämisen rakennemalli. Viitattu

1.2.2012 [http://www.waakku.net/maskun\\_paatoksia/article/3758-Kanta-](http://www.waakku.net/maskun_paatoksia/article/3758-Kanta-Maskun+Kirkonkylan+kokonaiskehittamisen+rakennemalli)

[Maskun+Kirkonkylan+kokonaiskehittamisen+rakennemalli](http://www.waakku.net/maskun_paatoksia/article/3758-Kanta-Maskun+Kirkonkylan+kokonaiskehittamisen+rakennemalli)

Maskun kunnanhallitus 2011b. Viitattu 1.2.2012

[http://www.waakku.net/maskun\\_paatoksia/article/3759-Arpolantien+alueen+kaavamuutos](http://www.waakku.net/maskun_paatoksia/article/3759-Arpolantien+alueen+kaavamuutos)

Nuori Suomi 2004. Koulupihojen liikuntaolosuhteet. Valtakunnallinen tutkimus 2003. Viitattu

1.2.2012.

[http://www.nuorisuomi.fi/files/ns2/Olosuhteet\\_PDF/koulupihojen\\_liikuntaolosuhteet.pdf](http://www.nuorisuomi.fi/files/ns2/Olosuhteet_PDF/koulupihojen_liikuntaolosuhteet.pdf)

Nuori Suomi 2006. Koulupihat lähiliikuntapaikkoina-opas. Viitattu 1.2.2012.

[http://www.lahiliikuntapaikat.fi/files/ns2/Olosuhteet\\_PDF/ideaopas.pdf](http://www.lahiliikuntapaikat.fi/files/ns2/Olosuhteet_PDF/ideaopas.pdf)

Nuori Suomi 2007. Liikuntapaikkojen arviointitutkimus 2007. Viitattu 1.2.2012.

[http://www.nuorisuomi.fi/files/ns2/Olosuhteet\\_PDF/Lhiliikuntap\\_raportti\\_2007.pdf](http://www.nuorisuomi.fi/files/ns2/Olosuhteet_PDF/Lhiliikuntap_raportti_2007.pdf)



Nuori Suomi 2008. Yläkoulujen liikuntaolosuhteet – valtakunnallinen selvitys 2008. Viitattu 1.2.2012.

[http://www.nuorisuomi.fi/files/ns2/Olosuhteet\\_PDF/ylakoulujenliikuntaolosuhteet\\_nettilaatu.pdf](http://www.nuorisuomi.fi/files/ns2/Olosuhteet_PDF/ylakoulujenliikuntaolosuhteet_nettilaatu.pdf)

Opetushallitus 2004. Peruskoulun opetussuunnitelman perusteet 2004. Viitattu 10.10.2011

[http://www02.oph.fi/ops/perusopetus/pops\\_web.pdf](http://www02.oph.fi/ops/perusopetus/pops_web.pdf)

Opetusministeriö (OPM) 2005. Opetusministeriön työryhmämuistioita ja selvityksiä 2005:27, Kouluhyvinvointityöryhmän muistio. Viitattu 1.2.2012.

[http://www.minedu.fi/export/sites/default/OPM/Julkaisut/2005/liitteet/opm\\_277\\_tr27.pdf?lang=fi](http://www.minedu.fi/export/sites/default/OPM/Julkaisut/2005/liitteet/opm_277_tr27.pdf?lang=fi)

Tilastokeskus 2011. Suomen peruskoulut vuonna 2011. Viitattu 10.3.2012. [www.stat.fi](http://www.stat.fi) >

Tilastotietokannat > Tietokanta: PX-Web Statfin > Koulutus/ Koulutuksen järjestäjät ja oppilaitokset > Peruskoulut, lukiot ja ammatilliset oppilaitokset opiskelijamäärillä mitatun oppilaitoksen koon mukaan 2005-2011 > määrät ja muuttajat

TUKES 2011. Viitattu 12.12.2011.

<http://94.199.118.186/fi/Toimialat/Kuluttajaturvallisuus/Ohjeita-ja-vaatimuksia-yrityksille/Palveluiden-turvallisuusvaatimuksia/Leikkikentat/>

Turku 2011. Puutarhan parantava vaikutus. Viitattu 10.10.2011.

[http://www.turku2011.fi/blogit/117/parantava-puutarha\\_fi](http://www.turku2011.fi/blogit/117/parantava-puutarha_fi)

Väestökisterikeskus 2011. Viitattu 19.09.2011 [www.vrk.fi](http://www.vrk.fi) > tilastot > asukasluvut > Suomen asukasluku kuukausittain > kesäkuu/ 2011

Yleishyödyllinen investoitihanke 2011. Viitattu 12.12.2011

<http://www.varsinyva.fi/?id=086FB0B2-A10641BCA14C-FF3F231F71C1>

#### Kuvalähteet:

Nola 2011. Viitattu 11.10.2011

<http://www.nola.se/fi/produkter/kalusteryhmat/penkkipoyta?page=2>

Lähiliikuntapaikat 2011c. Pormestarin luodon piha. Viitattu 1.2.2012.

[http://www.lahiliikuntapaikat.fi/lahiliikuntapaikat/ylakoulupihat/kuvamateriaalia\\_ylakoulupiha?id=12263819](http://www.lahiliikuntapaikat.fi/lahiliikuntapaikat/ylakoulupihat/kuvamateriaalia_ylakoulupiha?id=12263819)

Lähiliikuntapaikat 2011d. Peltosalmen piha. Viitattu 1.2.2012.

[http://www.lahiliikuntapaikat.fi/lahiliikuntapaikat/ylakoulupihat/kuvamateriaalia\\_ylakoulupiha?id=12541374](http://www.lahiliikuntapaikat.fi/lahiliikuntapaikat/ylakoulupihat/kuvamateriaalia_ylakoulupiha?id=12541374)

## Tehtävän anto

### ”Meidän piha”

”Meidän piha” on projekti Hemmingin koulun pihan uudistamiseksi oppilaille ja opettajille viihtyisäksi ympäristöksi. Hemmingin koulun pihan uudistaminen on kehityshanke, jonka toteutuksesta ja koordinoinnista vastaa Turun ammattikorkeakoulun, toimintaterapeuttiopiskelija Niina Koskinen opinnäytetyönään.

Pihan muutostyöt olisi tarkoitus aloittaa keväällä 2011, mutta ennen sitä tarvitaan hieman kartoitusta oppilaiden sekä kouluhenkilökunnan toiveista ja tarpeista. Jotta pihasta tulisi sellainen tila jossa oppilaat viihtyisivät ja voisivat virkistyä mielekkään toiminnan parissa koulupäivien aikana, haluaisin kuulla millainen piha Hemmingin koulun piha olisi jos oppilaat saisivat itse suunnitella sen.

Jotta saisin mahdollisimman kattavan kuvan oppilaiden toiveista ja ajatuksista, toivoisin teidän keräävän oheisten tehtävänantojen mukaisesti materiaalia ideointiin. Riittävän aineistopohjan kerätäkseni tarvitsisin tuotoksia joka vuosiluokasta ja muutaman eri oppiaineen tunneilta. Olen ajatellut aineiston koostuvan kuuden eri luokan, kahden eri oppiaineen tuotoksista; kolmesta kuvaamataidon luokasta (7., 8. ja 9. luokat) ja kolmesta äidinkielen luokasta (7., 8. ja 9. luokat), eli yhteensä kuuden luokan tuotoksista.

Pihan muutokset olisi tarkoitus toteuttaa siten että oppilailla itsellään olisi mahdollisuus osallistua mahdollisimman moneen vaiheeseen, alkaen ideoinnista ja suunnittelusta lopulliseen toteutukseen.

Ohessa oppilaille jaettavat tehtävänannot kuvaamataidon ja äidinkielen tunneille.

Yhteystiedot: xxxx

## **Piirrä, maalaa, askartele tai muovaa teos aiheesta ”Meidän piha”**

Pohdi:

Millainen Hemmingin koulun piha olisi välitunti- ja vapaa-ajan ympäristönä jos sinulla olisi mahdollisuus suunnitella se? Mitä pihalla olisi ja miten sinä mieluiten välituntiasi viettäisit? Voisiko pihaa kenties hyödyntää muuten kuin välituntien taukopaikkana?

Liitä työhösi pieni kuvaus teoksesta.

Käytä vapaasti mielikuvitustasi ja päästä innovatiivisuutesi valloilleen! □

## Kirjoitelma aiheesta ”Meidän piha”

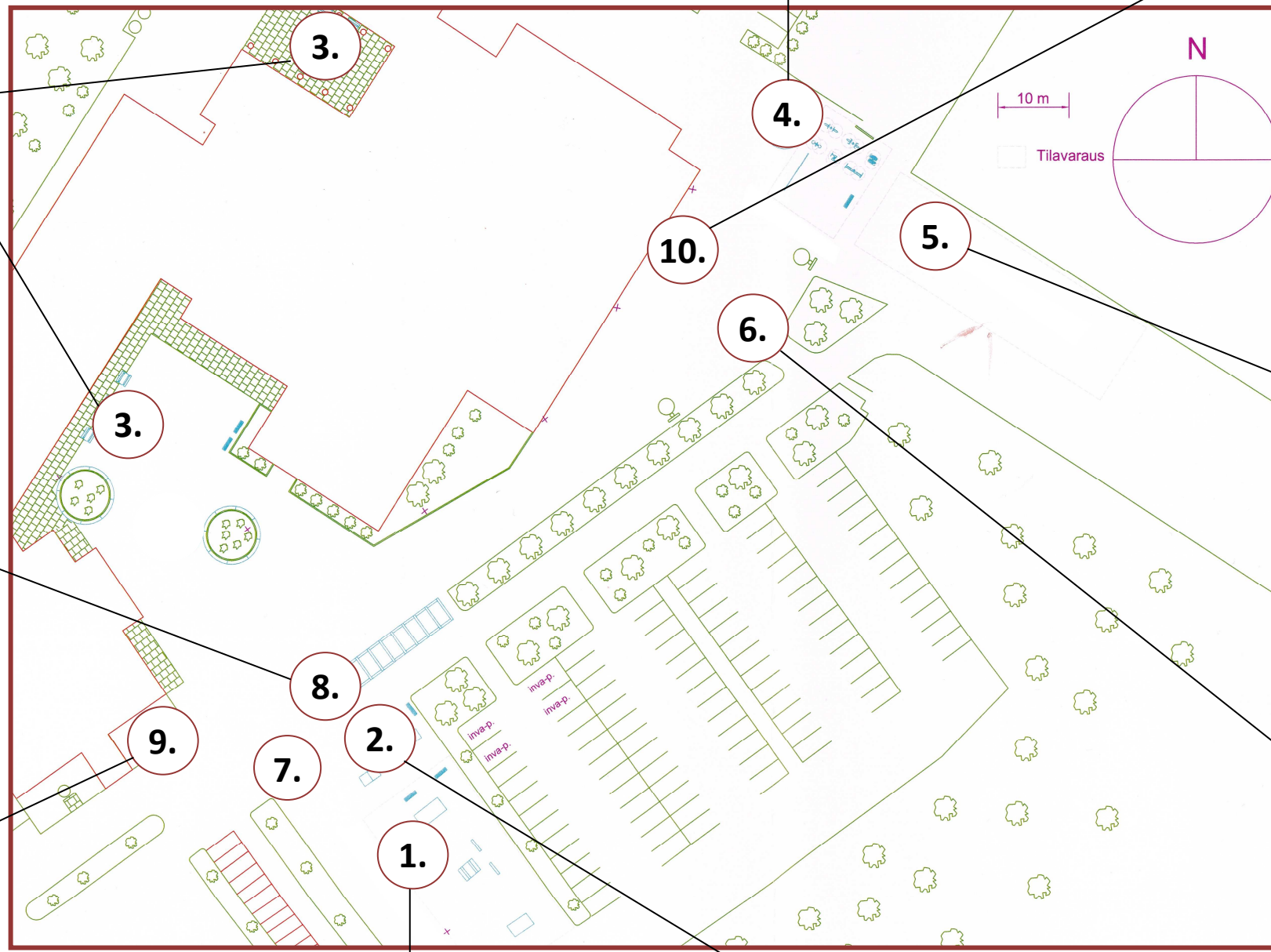
Aihe:

Millainen Hemmingin koulun piha olisi välitunti- ja vapaa-ajan ympäristönä jos sinulla olisi mahdollisuus suunnitella se? Mitä pihalla olisi ja miten sinä mieluiten välituntiasi viettäisit? Voisiko pihaa kenties hyödyntää muuten kuin välituntien taukopaikkana?

Käytä vapaasti mielikuvitustasi ja päästä innovatiivisuutesi valloilleen! □

# MASKUN HEMMINGIN KOULUN PIHA - MUUTOSSUUNNITELMA





Niina Koskinen, Turun ammattikorkeakoulu



## **KUVASELITE:**

### **1. SKEITTIPAIKKA**

- valmiit (esim. Lemminkäisen) betoniset skeittielementit
- metalliset kestävät nojailukaiteet

### **2. PÖYTÄTENNISPAIKKA**

- betonijaloilla seisova pöytätennispöytä + pallopusseja ja mailoja

### **3. UUDET LEVÄHDYSPENKKI/ -PÖYTÄRYHMÄT JA VANHOJEN PENKKIEN KUNNOSTUS**

- etupihalle valmiskalusteina penkki-/ pöytäryhmät x 3
- takapihalle (ruokalan viereen) oppilastyönä valmistettu penkki-/ pöytäryhmä
- vanhojen pihan penkkien kunnostus

### **4. KUNTOILUPAIKKA**

- surffauslaite
- punnerruslaite istuen
- vartalon kiertoaite
- ratsastuslaite
- jalkaprässi
- ylätalja istuen
- leukapuomi 3:lle
- levähdyspenkki x1

### **5. KUNTOILU-/ TEMPPURATA**

- hyppyesteet
- tasapainopuomi
- vatsalauta
- palloiluseinä x2

### **6. KORIPALLOTLINEIDEN KUNNOSTUS**

- uudet kettinkiverkot

### **7. UUDET KORIPALLOTLINEET**

- katukoripalLOTLINEET x 2

### **8. PIHAKATOS**

### **9. HYÖTYPUUTARHA**

### **10. OPPILASLÄHTÖINEN TAIDE**

## **SUUNNITELMASELOSTE:**

Tämä suunnitelma on alustava hahmotelmia ja ehdotus Hemmingin pihan muutokselle. Lopullinen virallinen pihasuunnitelma tulee toteuttaa ammattisuunnittelijan toimesta.

Tässä hahmotelmassa on jo kuitenkin pyritty huomioimaan suurimmat esteet ja rajoitteet sijoittelulle. Pihan suunnittelussa ja rakentamisessa tulee noudattaa mahdollisimman hyvin Suomen rakentamismääräyskokoelman, F1 määräyksiä ja ohjeita esteettömästä rakentamisesta sekä F2 määräyksiä rakennuksen käyttöturvallisuudesta. Pihaan sijoitettavat varusteet/ kalusteet, eivät saa olla esteenä sisääntuloille vievillä kulkuväylillä, pelastusteillä tai lastausalueilla. Invapaikoituksilta on oltava edelleen esteetön pääsy pihaan läpi rakennukselle.

Varusteiden sijoittelua koskevat pääsääntöisesti leikkipaikkojen suunnitteluohjeet ja säädökset. Rakennustietosäätiön RT-ohjekortissa ”89-10749 Ulkoleikkipaikat”, on annettu ohjeet leikkipaikkojen suunnittelulle. Lisäksi Suomen standardisoimisliiton SFS käsikirjassa 143 on leikkikenttä varusteille, määritelty turvallisuutta koskevat standardit.

### **Suunnitelman numerot 1. – 7.**

Pihan varusteista/ kalusteista 1.-7. . (lukuun ottamatta nro 3. kohdalla vanhojen penkkien kunnostusta ja takapihan penkki- / pöytäryhmää, jotka voidaan toteuttaa oppilastöinä) on tehty tämän suunnitelman lisäksi erillinen suunnitelma, joka liitetään osaksi Kurittulan kyläyhdistyksen lähiliikuntapaikan rahoitushakemusta.

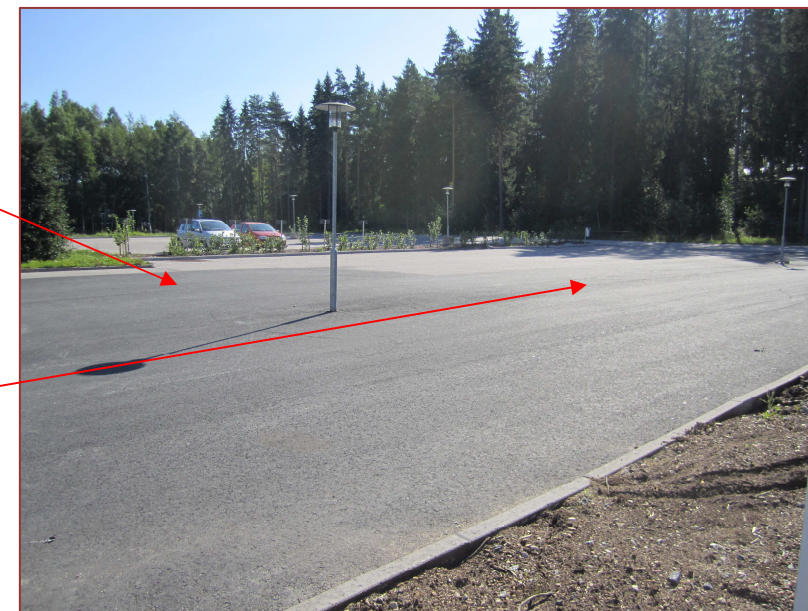
#### **Numerot 1., ja 2.**

Skeitti- ja pöytätennispaikat ovat suunnitelmassa sijoitettuina nykyiselle välituntipihalle, jossa ne ovat hyvin valvottavissa. Pienen skeittipaikan tilavaraus on 30x15 metriä (Lemminkäinen, Formento skeittipuisto tuotesarja). Alueiden viereen voidaan sijoittaa metallisia nojailukaiteita, sekä kunnostettuja vanhoja penkkejä oleiluun. Valmis asfalttipäällyste on hyvä pohja skeittipaikalle. Lisävalaistus saattaa kuitenkin olla tarpeen. Skeittielementeiksi kannattaa valita vähemmän melua aiheuttava betonielementti, joka on ympäristön kannalta miellyttävämpi vaihtoehto (Lemminkäinen, Formento skeittipuisto tuotesarja). Pöytätennispöytä on tukevilla betonijaloilla seisova, joten pöydän paikaltaan siirtäminen käsivoimin ei onnistu. Irtovarusteet, kuten pallot ja mailat voidaan tuoda välitunneiksi ja tarpeen mukaan pihalle.



Pöytätennis

Skeittipaikka



Kuva 1. Skeittipaikka ja pöytätennis, Hemmingin koulun piha.

Kuva 2. Skeittipaikka ja pöytätennis, Hemmingin koulun piha



### Numero 3.

Vanhoja penkkejä voidaan kunnostaa vaikka talkoopäivänä ja sijoitella tarpeellisiin paikkoihin. Vanhat penkit vaativat maalia pintaan, sekä osa pientä rakenteellista kunnostusta. Suunnitelmassa on kolme uutta valmiskalusteena tilattavaa istuinryhmää, joiden on ajateltu sijoittuvan etupihalle. Puutyöopettajan kanssa on jo käyty keskustelua, että takapihalle on mahdollista rakentaa oppilastyönä ainakin yksi istuinryhmä.

### Numero 4.

Kuntoilupaiikka on sijoitettu pihan laidalle, välituntialueen ulkopuolelle. Kuntoilulaitteiden pääsääntöinen käyttö on ajateltu tapahtuvan esim. liikuntatuntien yhteydessä ja ne palvelevat hyvin lähiliikkujia koulun ulkopuolisena aikana. Pelastusajoneuvojen reitti kulkee koulun ja kuntoilupaikan välissä, joten sijoittelussa tulee vielä varmistaa, että kulkuväylä pelastusajoneuvolle jää riittävän leveäksi. Kuntoilupaikan yhteyteen on ajateltu kuntoiluvälineiden lisäksi levähdyspenkkiä, joita lähistöllä ei nyt ole.



Kuva 3. Kuntoilupaiikka, Hemmingin koulun piha.



Kuva 4. Tempurata, Hemmingin koulun piha.



Kuva 5. Tempurata, Hemmingin koulun piha.

### Numero 5.

Kuntoilu- / tempurata hiekkakentän laidalla, palvelee paitsi koulun oppilaita, myös jalkapallokentän käyttäjiä. Jotta alue ei jää irtonaiseksi ja olisi saavutettava, se vaatii jonkin verran maanrakennustöitä ja hyvän kulkureitin järjestämistä pihasta. Yksi mahdollisuus on puskien raivaaminen (kts. kuva 4., puskat oikealla). Valaistustakin tulee miettiä.

### Numero 6.

Vanhojen koripallotelineiden kohdalla kunnostustöiksi riittää verkkojen vaihtaminen kestäviin metalliverkkoihin. Maahan maalattavat pelialueet voivat myös lisätä pelaamisen mielekkyyttä.

### Numero 7.

Uudet koripallotelineet sijoitetaan välituntialueelle, jotta käyttö on mahdollista myös valvotulla alueella. Telineet sijoitetaan siten, että pallot eivät pääse lentämään pysäköityjen autojen tai pyörien päälle. Eikä pelaaminen aiheuta haittaa muulle toiminnalle. Alueelle on lisäksi suunniteltu muutakin toimintaa, joten turvallisen sijoituspaikan löytäminen voi olla haasteellista.



## **Pihasuunnitelman numerot 8. - 10.**

Hemmingin koulussa on osaavia opettajia ja innokkaita oppilaita. Jotta koko muutosprosessi ei ole rahoituksen varassa, ovat numerot 8.-10. sellaisia, jotka voidaan toteuttaa oppilastöinä. Ne voidaan ajan myötä toteuttaa koulun omilla resursseilla kohde kerrallaan. Seuraavassa on lyhyesti avattu niitä ideoita ja ajatuksia, joita opettajien kanssa käydyssä keskustelussa on herännyt ja oppilaat ovat itse ehdottaneet.

### **Numero 8.**

Pihakatos. Moni oppilas kaipasi pihalle sadesuojaa. Pihakatoksen toteutuksesta on keskusteltu Hemmingin koulun puutyöopettajien kanssa. Pihakatos voidaan opettajien mukaan toteuttaa hyvällä suunnittelulla oppilastyönä esimerkiksi puutyöopetuksen yhteydessä tai esim. valinnaisaineiden kurssityönä. Katoksen valmistuksessa tärkeää on kestävä rakenne, jotta esim. tuhopolton mahdollisuus on vähäinen. Kuvassa (kts. pihakuvasta nro 8.) olevaa Turun Tähtäpuiston perkola-tyyppistä ratkaisua, jossa jalat ovat palamattomasta ja kestävästä tiilestä, pidettiin hyvänä vaihtoehtona.

### **Numero 9.**

Hyötypuutarha. Vihreyttä ja hyötykasvillisuutta toivottiin paljon, myös opettajat olivat innostuneita puutarhan mahdollisuuksista opetuksessa. Hyötypuutarhalle olisi tällä hetkellä hyvä paikka etupihalla talon kulmalla (kts. pihakuvasta nro 9.). Puutarhan suunnittelu- ja ideointi on mahdollista toteuttaa oppilaslähtöisesti. Puutarhan ideointiin ja toteutukseen voi kysyä tarvittaessa lisäapua Turun ammattikorkeakoulun toimintaterapian koulutusohjelmasta, jossa vuosittain toteutetaan ”Puutarhan hoito terapeuttisena toimintana” - kurssi.



Kuva 6. Pieksämäen lukion viherkeidas



Kuva 7. Konginkankaan koulun piha



Kuva 8. Hyötypuutarhan paikka, Hemmingin koulun piha



## Numero 10.

Oppilaslähtöinen taide. Pihataiteen tekemisessä mielikuvitusta voi käyttää vapaasti. Suurten pysyvien ympäristötaideteosten kohdalla kannattaa kuitenkin kysyä lupaa kunnalta, teoksen säilyttämiselle ja sijoittamiselle. Myös rakennuksen julkisivuun asennettaville suuremmille teoksille on hyvä kysyä lupaa. Oppilaat ehdottivat muun muassa, laatoitusta johon voisi piirtää, graffitiseinää ja oppilaiden itse tekemää taidetta koulun seinille. Vanhojen pihakalusteiden maalaaminen mielikuvitukselliseksi ja mieleiseksi, antaa mahdollisuuden toteuttaa luovuutta ja piristää samalla pihapiirin ilmettä (kts. kuva. 13).

Pohjakuvassa taiteelle on esitetty paikkaa koulun seinustalla. Lopullinen sijoittelu on kuitenkin koulun päätettävissä.



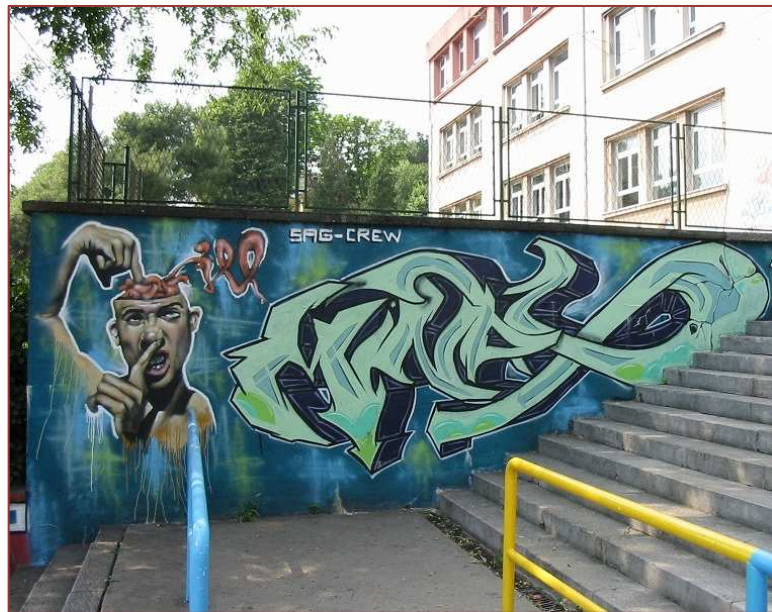
Kuva 9. Mosaikkilisko, Sirkkalan koulu.



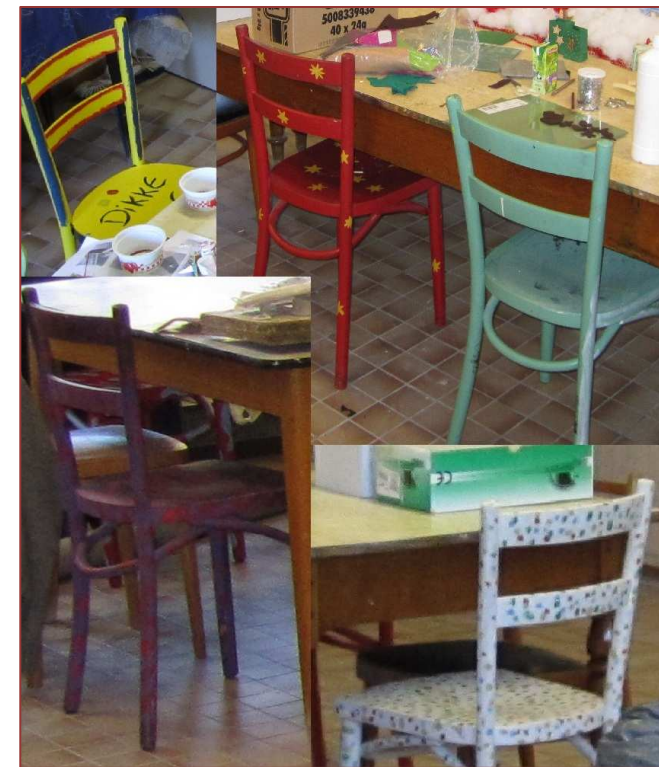
Kuva 10. Mosaikkiitaulu, Luolavuoren koulu.



Kuva 11. Koulun pihan julkisivu, Kroatia.



Kuva 12. Koulun pihan julkisivu, Kroatia.



Kuva 13. Toimintaterapian virikeryhmässä maalatut tuolit, Belgia



Pohjakuvan kuvalähteet:

1. Skeittipaikka. Helsingin Hevosenkäpuiston skeittiparkki. Viitattu 05.01.2012.  
[http://www.hel.fi/wps/portal/Rakennusvirasto/Viheralueet?WCM\\_GLOBAL\\_CONTEXT=/HKR/fi/Viheralueet/Viikon+puisto+Nuori+Suomi+-puisto](http://www.hel.fi/wps/portal/Rakennusvirasto/Viheralueet?WCM_GLOBAL_CONTEXT=/HKR/fi/Viheralueet/Viikon+puisto+Nuori+Suomi+-puisto)
2. Pöytätennisaikka. Seinäjoen yhteiskoulun lähiliikuntapaikka. Viitattu 05.01.2012.  
[http://www.lahiliikuntapaikat.fi/lahiliikuntapaikat/ylakoulupihat/kuvamateriaalia\\_ylakoulupiha?id=12541479](http://www.lahiliikuntapaikat.fi/lahiliikuntapaikat/ylakoulupihat/kuvamateriaalia_ylakoulupiha?id=12541479)
3. Levähdyspenkki-/ pöytäryhmät. Viitattu 05.01.2012. J-trading.fi -> Hags-tuotesarja  
Vanhojen penkkien kunnostus. Maskun Hemmingin koulun piha. Kuvaaja, Niina Koskinen
4. Kuntoilupaiikka. Seinäjoen yhteiskoulun lähiliikuntapaikka. Viitattu 05.01.2012.  
[http://www.lahiliikuntapaikat.fi/lahiliikuntapaikat/ylakoulupihat/kuvamateriaalia\\_ylakoulupiha?id=12541479](http://www.lahiliikuntapaikat.fi/lahiliikuntapaikat/ylakoulupihat/kuvamateriaalia_ylakoulupiha?id=12541479)
5. Kuntoilu-/ tempurata. Tasapainoilupuomi. Viitattu 05.01.2012. [http://www.j-trading.fi/image.php?blob\\_id=2965](http://www.j-trading.fi/image.php?blob_id=2965)
6. Koripallotelineiden kunnostus. Maskun Hemmingin koulun piha. Kuvaaja, Niina Koskinen
7. –
8. Pihakatos. Tähtäpuisto, Turku. Kuvaaja, Niina Koskinen
9. Hyötypuutarha. Pieksämäen lukion viherkeidas ja Konginkankaan koulun piha. Puisto, puutarha ja hyvinvointi, Viherympäristö liitto 2003
10. Oppilaslähtöinen taide. Luolavuoren koulun pihan mosaiikkitaulut ja Koulun piha Kroatiassa. Kuvaaja, Niina Koskinen

Suunnitelmaselosteen kuvalähteet:

Kuva 1. Skeittipaikka ja pöytätennis, Maskun Hemmingin koulun piha, Masku. 09/ 2010

Kuva 2. Skeittipaikka ja pöytätennis, Maskun Hemmingin koulun piha, Masku. 08/ 2011

Kuva 3. Kuntoilupaiikka, Maskun Hemmingin koulun piha, Masku. 08/ 2011

Kuva 4. Tempurata, Maskun Hemmingin koulun piha, Masku. 08/ 2011

Kuva 5. Tempurata, Maskun Hemmingin koulun piha, Masku. 08/ 2011

Kuva 6. Pieksämäen lukion viherkeidas. Pieksämäen lukion viherkeidas ja Konginkankaan koulun piha. Puisto, puutarha ja hyvinvointi, Viherympäristö liitto 2003

Kuva 7. Konginkankaan koulun piha. Pieksämäen lukion viherkeidas ja Konginkankaan koulun piha. Puisto, puutarha ja hyvinvointi, Viherympäristö liitto 2003

Kuva 8. Hyötypuutarhan paikka, Maskun Hemmingin koulun piha, Masku. 08/ 2011

Kuva 9. Mosaiikkilisko, Sirkkalan koulu, Turku. 07/ 2011

Kuva 10. Mosaiikkitaulu, Luolavuoren koulu, Turku. 07/ 2011

Kuva 11. Koulun pihan julkisivu, Kroatia. 07/ 2008

Kuva 12. Koulun pihan julkisivu, Kroatia. 07/ 2008

Kuva 13. Toimintaterapian virikeryhmässä maalatut tuolit, Belgia. 10/ 2010

## YLEISHYÖDYLLINEN INVESTOINTIHANKE

### HANKESUUNNITELMA

1. Hankkeen nimi on Kurittulan kyläyhdistyksen lähiliikuntapaikka. Hanke käynnistyy --.-- ja päättyy --.--.

Hakija on Maskun kunta, jossa yhteyshenkilönä on yhteysjohtaja Pekka Määttänen. Hankeraportoinnista vastaa hankkeen ja maksatushakemuksen osalta Maskun kunnan yhteyshenkilö.

2. Lähtötilanne ja perustelut

Hankkeena on Maskun Hemmingin koulun pihalle rakennettava ”Kurittulan kyläyhdistyksen” lähiliikuntapaikka. Hankeidea lähti tarpeesta, kehittää Hemmingin koulun pihaa oppilaiden hyvinvointia ja viihtyvyyttä tukevaksi ympäristöksi. Hankeidea perustuu Turun ammattikorkeakoulun toimintaterapian koulutusohjelmasta tammi-kuussa 2012 valmistuvaan opinnäytetyöhön ”Meidän piha – Maskun Hemmingin koulun pihan muutos”. Sen taustalla on ollut, Hemmingin koulun oppilaiden vanhempien esille tuoma huoli, pihan aktiviteettimahdollisuuksien riittämättömyydestä. Koulun vanhempainillassa oli noussut keskustelu pihan riittämättömyydestä oppilaiden virkistys- ja välituntialueena. Keskustelun myötä oli ilmennyt vanhempien ja opettajien yksimielisyys siitä, että pikaista tarvetta pihan kehittämiseksi olisi.

Tällä hetkellä Maskun Hemmingin koulun pihassa ei ole oppilaille riittävästi mielekkäitä aktiviteettimahdollisuuksia. Pihan asfalttia ja viheristutuksia kunnostettiin vuonna 2010 valmistuneen koulurakennuksen lisäosan rakentamisen yhteydessä, mutta pihaan ei tehty mitään ativiisuutta tai sosiaalisuutta tukevia uudistuksia, jotka selvästi olisivat tarpeellisia oppilaiden välituntitoiminnan kannalta. Piha on nyt varsin autio, ja etenkin syys- talviaikaan pihan yleisilme on hyvin harmaa ja karu. Nuorten yhtenä hyvinvoinnin edellytyksenä on liikkumista ja mielekästä toimintaa tukeva fyysinen kouluympäristö, joka tarjoaa mahdollisuuden aktiviteetteihin ja lepoon. Koulun pihalla tulisi olla ikäryhmään sopivat välineet ja kalusteet, jotka mahdollistavat mielekkään toiminnan välitunnilla ja joita voidaan myös käyttää opetuksessa.

Hemmingin koulun pihan kehittämisellä haluttaisiin ensisijaisesti edistää oppilaiden mahdollisuutta mielekkäisiin toimintoihin välitunnilla, sekä tarjota entistä paremmat puitteet sosiaaliselle kanssakäymiselle ja fyysiselle aktiivisuudelle koulupäivien aikana. Kurittulan kyläyhdistyksen lähiliikuntapaikkana, Hemmingin koulun piha tulee lisäksi palvelemaan myös koulun lähialueen asukkaita ja muita toimijoita.

Koulu sijaitsee julkisten palveluiden ja hallinnon alueella, jonne sijoittuvat opetus- ja päivähoitotoiminta, sekä urheilu- ja virkistystoiminta. Koulun välittömässä läheisyy-

dessä on pientalovaltaista asutusta, joka velvoittaa alueelta mm. asumiselle tarpeellisia virkistys- ja puistoalueita. Maskun yleiskaava 2020 mukaan, kanta-Maskuun on myös suunnitteilla lisäasutusta. Asukaskannan lisääntymisen myötä, alueen palveluiden tarve tulee entisestään kasvamaan. Lähiliikuntapaikalla voidaan vastata tulevaisuudessa, alueen yhä lisääntyvän asukaskannan liikuntatarpeisiin heidän kotinsa läheisyydessä. Lähiliikuntapaikka voisi parhaimmillaan tuoda myös lisäarvoa Hemmingin koulun yhteydessä toimivalle kuntoiluhallille.

Hemmingin koulun pihan keskeinen sijainti, takaa lähiliikuntapaikalle korkean käytöasteen ja helpon saavutettavuuden. Lähiliikuntapaikkojen yleisenä tavoitteena on niiden lähialueiden lasten ja nuorten, aikuisten, vanhusten sekä perheiden liikuntamahdollisuuksien parantaminen. Sosiaalistavana tavoitteena lähiliikuntapaikoilla on lisäksi mm. asukkaiden yhteishengen lisääminen, sekä liikuntapaikan toiminta viihtyisänä ja sosiaalisena kohtaamispaikkana.

#### Hankkeen tuloksena:

”Kurittulan kyläyhdistyksen”- lähiliikuntapaikkana piha on käytössä maksutta ensisijaisesti lähialueen asukkaille, mutta myös muille kuntalaisille ja pihan välittömässä läheisyydessä toimiville seuroille. Maskun Hemmingin koulun pihan lähialueella (0-2km säteellä) asuu noin 680 asukasta.

Liikuntapaikka palvelisi monipuolisesti lähiympäristön eri käyttäjiä:

- Maskun Hemmingin koulu 450
- Kurittulan koulu 446
- Päiväkoti satumetsä
- Pallokenttää käyttävät harrastajaryhmät
- Maskun Hemmingin koulun kuntoiluhallin käyttäjät

### 3. Kustannusarvio ja seloste toimenpiteestä:

- skeittipaikka, 30.790e
- kuntoilupaiikka, 9.210e

- pöytätennispaikka, 3.530e
- koripallotelineet, 1.400e
- kuntoilu-/ temppurata, 2.840e
- suunnittelukustannukset 5.200e
- vanhojen koripallotelineiden kunnostus, 25e
- maanrakennustyöt 20.000e
- levähdyspenkit-/ pöydät, 2.400e

Yhteensä noin 75.200e

#### 4. Rahoitussuunnitelma ja kirjanpito

EU:n tuki 90% ja Maskun kunta 10%. Kustannukset yhteensä 75.200 euroa. Maskun kunta huolehtii hankkeen kirjanpidosta.

#### 5. Tiedotussuunnitelma

Hankkeesta tiedotetaan maskulaisessa, jota jaetaan alueen yrittäjille, asiakkaille ja toimijoille. Hankkeesta tiedoteaan myös koulun oppilaille ja vanhemmille. Tärkeimmistä tapahtumista ja hankkeen etenemisestä tiedotetaan lehdistötiedottein.

#### 6. Hankkeen saurantaryhmä

Hankkeelle ei perusteta seurantaryhmää.

**4** KUNTOILUPAIKKA



**5** TEMPPU-/  
KUNTOILURATA

**6** KORIPALLOTELINEN  
KUNNOSTUS

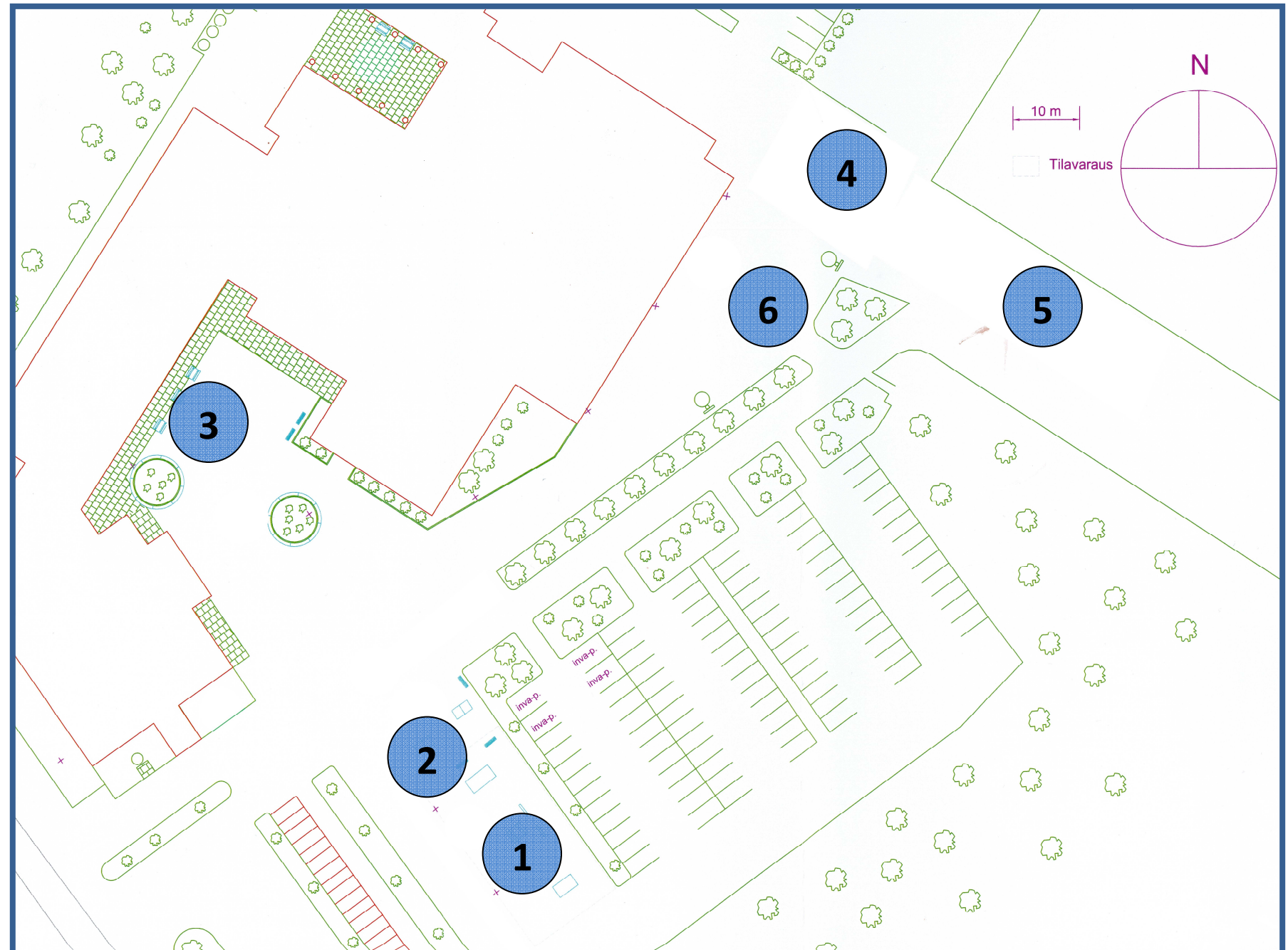


**3** LEVÄHDYSPENKKI-/PÖYTÄRYHMÄT

**2** PÖYTÄTENNISPAIKKA



**1** SKEITTIPAIKKA





### 1) SKEITTIPAIKKA

- skeittielementit
- nojailukaiteet x2

### 2) PÖYTÄTENNISPAIKKA

- pöytätennispöytä
- pallopussit x2
- mailat

### 3) LEVÄHDYSPENKKI-/ PÖYTÄRYHMÄT

- pöytä-penkkiryhmät x3

### 4) KUNTOILUPAIKKA

- surffauslaite
- punnerruslaite istuen
- vartalon kiertolaite
- ratsastuslaite
- jalkaprässi
- ylätalja istuen
- leukapuomi 3:lle
- levähdyspenkki x1

### 5) KUNTOILU-/ TEMPPURATA

- hyppyesteet
- tasapainopuomi
- vatsalauta
- palloiluseinä x2

### 6) KORIPALLOTELINEN KUNNOSTUS

- uudet kettinkiverkot

Huom! Tämä on seliteosa pohjakuvaan.

## Maskun Hemmingin koulun piha – muutos lähiliikuntapaikaksi

Niina Koskinen  
Turun ammattikorkeakoulu  
toimintaterapia

## Hankkeen tarkoitus

- Maskun Hemmingin koulun **pihan muutos** oppilaiden **hyvinvointia edistäväksi ja ylläpitäväksi ympäristöksi**
- Pihasta **lähiliikuntapaikka** lähialueen asukkaille
- **Sunnittelu ja toteutus oppilaslähtöisesti**, oppilaiden toiveet ja mielenkiinnonkohteet huomioon ottaen

## Opinnäytetyö hankkeen alkuun saamiseksi ja tarpeiden kartoittamiseksi (Niina Koskinen, Turun amk)

- Alustava suunnitelma Hemmingin koulun pihan uudistamisesta lähiliikuntapaikaksi oppilaslähtöisesti, toimintaterapian näkökulmasta (opinnäytetyö). Suunnitelma sisältää kirjallisen selvityksen pihan puutteista, tarpeista ja muutosmahdollisuuksista, sekä pihasuunnitelmaluonnoksen
- Kartoitus oppilaiden toiveista ja tarpeista pihan suhteen
- Hanke tutuksi Hemmingin koulun opettajille, kunnan liikunta- ja vapaa-aikatoimelle, mahdollisesti myös lähialueen asukkaille ja mahdollisille yritys yhteistyökumppaneille
- Ideoita ja ehdotuksia oppilaslähtöisiin toimintoihin muutosprosessin eteenpäin viemiseksi
- Pihan mahdollisuudet lähiliikuntapaikkana? Taustalla Nuoren Suomen lähiliikuntapaikka suunnitteluopas
- Teoreettista taustaa ympäristön vaikutuksesta ja merkityksestä ihmisen toimintaan ja hyvinvointiin

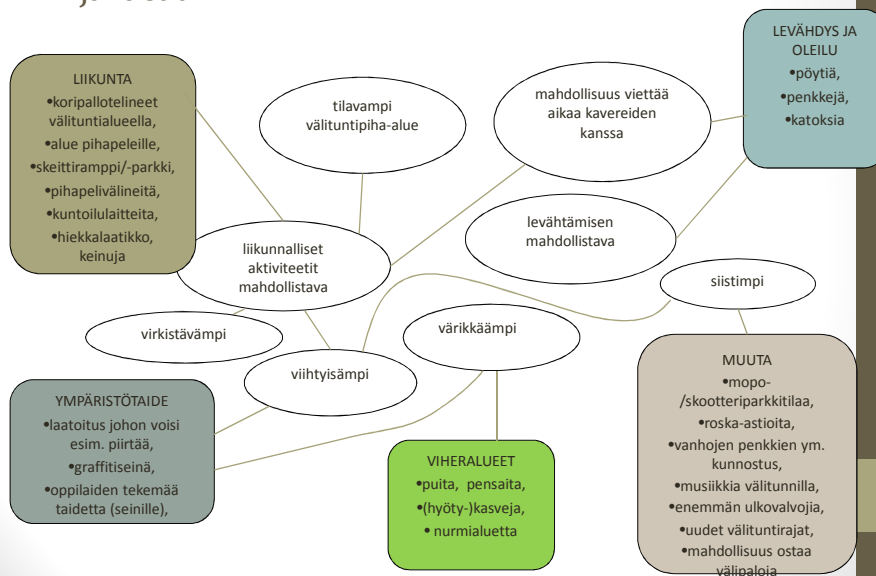
## Hankkeen kohderyhmä

- Ensisijaisesti kohderyhmänä **Hemmingin koulun oppilaat**
- Lähiliikuntapaikkana piha palvelee myös **Hemmingin koulun lähiympäristön asukkaita**
- Koulun läheisyydessä ovat myös **Kurittulan koulu** ja **päiväkoti Satumetsä**

## Miten toteutetaan?

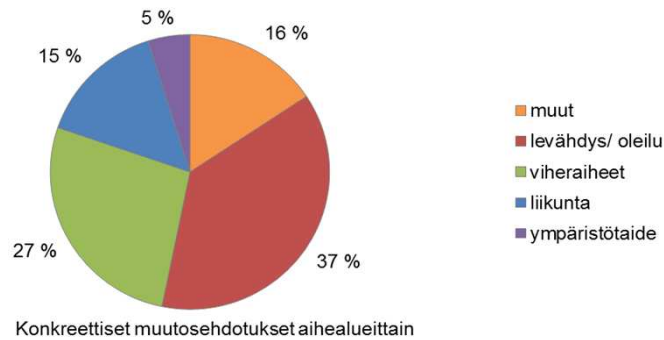
- ▶ Yhteistyössä Maskun Hemmingin koulu, Maskun kunnan tekninen ja vapaa-aikatoimi, sekä mahdolliset Maskun kunnan alueella toimivat yritykset (sponsoritoiminta)
- ▶ **Yhteistyö** mahdollista **Turun ammattikorkeakoulun** kanssa hankkeen eri vaiheissa, mm. opinnäyte- ja projektityönä
- ▶ Hankesuunnitelman pohjalta hankkeelle tarkoitus hakea **valtion apurahaa (n. 40 000 e)**
- ▶ **Oppilaslähtöinen ja osallistava suunnittelu sekä toteutus** -> vanhojen jo olemassa olevien varusteiden/kalusteiden kunnostus ja uuden suunnittelu sekä toteutus (osa muutoksista oppilastyönä esim. puukäsitöissä ja kuvaamataidossa)
- ▶ Kehittämistoimet jotka voidaan aloittaa jo ennen mahdollisen apurahan hakemista, esim. oppilastöinä, aloitetaan syksyllä 2011. Lähiliikuntapaikkahanke käynnistyy varsinaisesti vuonna 2012 mikäli apurahaa hankkeella saadaan

## Hemmingin koulun oppilaiden toiveet, ajatukset ja ideat...



## Hemmingin koulun oppilaiden toiveet, ajatukset ja ideat...

Kartoituksella kerätty tulos esitettynä aihealueittain



## Lähiliikuntapaikkojen arviointitutkimus 2007

### Lähiliikuntapaikan vaikutukset kouluun

- Oppilaiden liikunnallinen aktiivisuus välitunnilla lisääntyi 95%:ssa hankkeissa mukana olleista kouluista
- Koulupihan käyttö oppimisympäristönä lisääntyi 90%:ssa hankkeita
- Oppilaiden jaksaminen ja keskittyminen lisääntyi 44%:ssa kouluista
- Lähes 80%:lla kouluista myös häiriökäyttäytyminen vähentyi

### Lähiliikuntapaikan vaikutukset lähiympäristön käyttäjiin

- Lähes 70% lapsista koki vapaa-ajalla harrastamansa liikunnan lisääntyneen vähintään jonkin verran, ja hieman alle viidesosa paljon
- Lapsista 30% koki, että he olivat päässeet uuden lähiliikuntapaikan myötä kokeilemaan jotakin heille uutta liikuntalajia
- saatujen tulosten perusteella, lähiliikuntapaikan vaikutus oli merkittävästi positiivista sekä aikuisten että lasten liikuntakäyttämisen osalta erityisesti lähiympäristössä

Lisää tutkimuksesta: [http://www.lahiliikuntapaikat.fi/tukea\\_hankkeille/tuki\\_materiaalipankki](http://www.lahiliikuntapaikat.fi/tukea_hankkeille/tuki_materiaalipankki) -> Lähiliikuntapaikkojen arviointitutkimus 2007

## Ideoita pihan muutoksista.

Oppilaslähtöinen tilataide voi olla myös toiminnallinen "pihakaluste"...



Luolavuoren koulu, Turku



Luolavuoren koulu, Turku



Sirkkalan koulu, Turku



kuva: Mosaikkimoljoo.com

Koulujen pihat, kuvat: Niina Koskinen



Koulun piha, Kroatia



Nummen koulu, Turku



Perheryhmäkoti, Turku



Nummen koulu, Turku

kuvat: Niina Koskinen

## Kulutusta kestävät lepo- /kokoontumispaikat



Kuva: Hags Planet - sarja

## Vanhan kunnostaminen...



Maskun Hemmingin koulu

Maalia pintaan...

kuvat: Niina Koskinen

Uudet verkot...



Maskun Hemmingin koulu





Tähkäpuisto Turku

Esimerkkejä  
katosratkaisuista...



Luolavuoren koulu, Turku

*kuvat: Niina Koskinen*

## Kuntoilupaikka (Kerko Sport)

- 6 kuntoilulaitetta
  - Punnerruslaite 1750e
  - Ylätälja 1750 e
  - Vartalonkiertolaite 1250 e
  - Ratsastuslaite 1250 e
  - Kaaripenkki 950 e
  - Kävelylaite 1750 e
- Yht. 8700 euroa
- Leuanvetotanko
- Levähdyspenkki



Seinäjoen yhteiskoulun lähiliikuntapaikka

*kuvalähde: Nuori Suomi.fi -> lähiliikuntapaikat -> yläkoulupihat*



## Skeittipaikka (Lemminkäinen)

- Lemminkäisen betoniset skeittielementit -> betoni on vähä-ääninen
- Kustannukset arviolta 20 000 – 30 000 euroa



Peltosalmen lähiliikunta-alue, lisalmi

kuvalähde: Nuori Suomi.fi -> lähiliikuntapaikat -> yläkoulupihat

## Monitoimiareena (Kerko Sport)

- Kustannukset n. 20 000 euroa



Monitoimiareena

kuvalähde: Kerko Sport, 2010/2011 All in sport-esite

## Muuta virikettä...

- Betonijaloilla seisova pöytätennispöytä 2 859-3 400 euroa
- Kuntoilu-/ tempurata tms. hiekkakentän laidalle
- Penkki-pöytä yhdistelmiä pihalle (3x) -> tehdasvalmisteisia ja/tai oppilastyönä valmistettuja
- Ulkoliikunta/-pelivälineitä esim.:
  - ✓ Koripallot
  - ✓ Jalkapallot
  - ✓ Pyötätennistarvikkeet

## Rahoitus?

- Valtion apuraha
- Varainkeruu
- Sponsorit
- Vapaa-aikatoimi, tekninen toimi(suunnitelmat ja maanrakennustyöt) ja koulu

## Tietoa valtionavustuksesta ja sen hakemisesta

- ▶ Lähiliikuntapaikkojen ja muiden pienten liikuntapaikkahankkeiden (kustannukset enintään 700 000€) osalta valtionapuviranomaisina toimivat (Elinkeino-, liike- ja ympäristökeskus) ELY-keskukset. Masku kuuluu Varsinais-Suomen ELY:n. Yli 700 000€:n hankkeet käsittelee opetus- ja kulttuuriministeriö.
- ▶ Valtionavustuskelpoisen liikuntapaikkahankkeen kustannusten minimiraja on 20 000€.
- ▶ Valtionavustusta voivat hakea kunnat ja muut rekisteröidyt yhteisöt
- ▶ Avustus ja sen määrä on harkinnanvarainen. Lähiliikuntapaikkojen osalta on tavoitteeksi asetettu 30-50% avustusosuus hankkeen arvioituista kokonaiskustannuksista
- ▶ Avustukset haettavissa kerran vuodessa. Haku aika kalenterivuoden loppuun mennessä. Tukipäätökset julkistetaan vuosittain toukokuussa
- ▶ Valtionavustusta haetaan opetus- ja kulttuuriministeriön lomakkeella nro. 12. Hakemuslomake ja hakuohjeet ladattavissa opetusministeriön verkkosivuilta

Lähde: [http://www.lahiliikuntapaikat.fi/tukea\\_hankkeille/avustukset/lahiliikuntapaikoille-suunnattu-valtiona](http://www.lahiliikuntapaikat.fi/tukea_hankkeille/avustukset/lahiliikuntapaikoille-suunnattu-valtiona)

## Kustannukset ja töiden jakautuminen – Lähiliikuntapaikkojen arviointitutkimus 2007

- Vuonna 2000-2005 valmistuneista lähiliikuntapaikoista suurin osa oli kustannuksiltaan 100 000 – 200 000 euroa
- Suurimmassa osassa hankkeita valtion avustuksen prosenttiosuus oli 30 – 40 % kokonaiskustannuksista
- Talkootyötä hyödynneettin 40 % :ssa hankkeita
- 90 %:ssa hankkeita käytettiin kunnan ulkopuolista apua. Ulkopuolista apua käytettiin mm. maansiirto- ja päällystystöissä, viherrakentamisessa, leikkivälineiden pystytyksessä sekä sähkö- ja valaistusasennuksissa

## Esimerkkihanke 1

### Peltosalmen lähiliikunta-alue, Iisalmi

#### Kohdetiedot

- ▶ Lähiliikuntapaikka toteutettu Peltosalmen kaupunginosassa sijaitsevan Kauppi-Heikin yhtenäiskoulun piha-alueen sekä koulun vieressä sijaitsevan pallokenttäalueen yhteyteen.
- ▶ Lähiliikuntapaikan lähiympäristössä n. 2000 asukasta. Kauppi-Heikin koulussa 334 oppilasta, joista 1-6 -luokkalaista 101 ja 7-9 -luokkalaista 233. Lisäksi lähiliikuntapaikan läheisyydessä kaksi päiväkotia, joissa yhteensä n. 60 lasta. (v. 2005)

#### Hanketiedot

- ▶ Hankkeen toteutuksesta vastannut Iisalmen kaupungin liikuntatoimi. Hankkeessa kumppaneina mukana myös paikallisia yrityksiä ja yhteisöjä, mm. paikallisyhdistyksiä ja kylätoimikuntia.
- ▶ Hankkeen tavoitteena on ollut yhdistää koulun piha-alueet ja läheinen urheilukenttä Kauppi-Heikin koulua, Peltosalmen kaupunginosaa ja eteläisen alueen kyliä hyödyttäväksi lähiliikunta-alueeksi.
- ▶ Lähiliikuntapaikan rakennustyöt toteutettu 2003-2005. Lähiliikuntapaikka avattu käyttöön elokuussa 2005
- ▶ Hankkeen kokonaiskustannukset n. 230 000 €.
- ▶ Hankkeelle myönnetty valtionavustusta 115 000 €.

Lähde:

[http://www.lahiliikuntapaikat.fi/lahiliikuntapaikat/ylakoulupihat/perustiedot\\_ylakoulupiha?id=12541374](http://www.lahiliikuntapaikat.fi/lahiliikuntapaikat/ylakoulupihat/perustiedot_ylakoulupiha?id=12541374)

## Esimerkkihanke 2

### Pormestarinluodon lähiökenttä, Pori

#### Kohdetiedot

- ▶ Lähiliikuntapaikka toteutettu Porin Pormestarinluodossa sijaitsevan pallokentän yhteyteen. Pallokentän välittömässä yhteydessä ala- ja yläkoulu.
- ▶ Kerrostalovaltaisella lähiöalueella asukkaita 2800. Kentän yhteydessä olevissaa kouluissa yhteensä n. 500 oppilasta. (v. 2001).

#### Hanketiedot

- ▶ Hankkeen toteutuksesta vastannut Porin kaupungin liikuntavirasto.
- ▶ Hankkeen tavoitteena on ollut luoda "monistamiskelpoinen" malli asuinalueelle sijoitettavasta monitoimikentästä.
- ▶ Hanke käynnistynyt v. 1999. Lähiliikuntapaikan kaukalorakenteet pystytetty syksyllä 2000. Rullalautailualue valmistunut marraskuussa 2001. Lähiökenttä kokonaisuudessaan avattu käyttöön keväällä 2002
- ▶ Hankkeen kokonaiskustannusarvio 400 000 mk
- ▶ Hankkeelle myönnetty valtionavustusta 200 000 mk

Lähde:

[http://www.lahiliikuntapaikat.fi/lahiliikuntapaikat/ylakoulupihat/perustiedot\\_ylakoulupiha?id=12263819](http://www.lahiliikuntapaikat.fi/lahiliikuntapaikat/ylakoulupihat/perustiedot_ylakoulupiha?id=12263819)

## Esimerkkihankke 3

### Seinäjoen yhteiskoulun lähiliikuntapaikka

#### Kohdetiedot

- ▶ Seinäjoen yhteiskoulun (vuosiluokat 7-9) piha-alueen yhteydessä. Koulussa 550 oppilasta. Välittömässä läheisyydessä myös 300 oppilaan ala-aste.
- ▶ Sijainti Seinäjoen kaupunkikeskusta-alueella. Hyvät kulkuyhteydet kaikkiin kaupunkikeskustan asuinalueisiin. Yhteensä lähiliikuntapaikan vaikutusalueella n. 12 000 asukasta.

#### Hanketiedot

- ▶ Hankkeen toteutus: Seinäjoen kaupunki / Tekniikkakeskus ja liikuntatoimi.
- ▶ Hankkeen tavoitteena on lisätä oppilaiden välituntiaktiivisuutta ja kouluviihtyvyyttä sekä parantaa lähiympäristön asukkaiden liikunnan harrastusmahdollisuuksia.
- ▶ Hankkeen suunnittelu käynnistynyt 2003. Lähiliikuntapaikan maapohjatyöt käynnistyneet 2004, kalustaminen toteutetaan pääosin kesällä 2005.
- ▶ Hankkeen kustannusarvio n. 300 000 € (sis. alv.). Kalustekustannusten osuus n. 136 000 € (sis. alv.). Hankkeelle myönnetty valtionavustusta 75 000 €
- ▶ Lähiliikuntapaikka avattu käyttöön keväällä 2006.

Lähde:

[http://www.lahiliikuntapaikat.fi/lahiliikuntapaikat/ylakoulupihat/perustiedot\\_ylakoulupiha?id=12541479](http://www.lahiliikuntapaikat.fi/lahiliikuntapaikat/ylakoulupihat/perustiedot_ylakoulupiha?id=12541479)

Niina Koskinen, toiminataterapeuttiopiskelija,  
Turun ammattikorkeakoulu  
11.10.2011