

Mika Heikkinen

MAATILAN BIOKAASULAITOKSEEN TARVITTAVAT LUVAT

MAATILAN BIOKAASULAITOKSEEN TARVITTAVAT LUVAT

Mika Heikkinen

Opinnäytetyö

Kevät 2012

Maaseutuelinkeinojen koulutusohjelma

Oulun seudun ammattikorkeakoulu

Tekijä: Mika Heikkinen
Opinnäytetyön nimi: Maatilan biokaasulaitokseen tarvittavat luvat
Työn ohjaaja: Mikko Aalto
Työn valmistumislukukausi ja -vuosi: Kevät 2012
Sivumäärä: 24 +20

Tiivistelmä

Tämän opinnäytetyön tarkoituksena oli koota yhteen kansiin tiedot tarvittavista luvista biokaasulaitoksen perustamiseen maatilan yhteyteen. Lähteinä käytettiin pääasiassa internet-sivustoja ja tärkein oli finlex.

Opinnäytetyön idea tuli tilalta, joka tarvitsi tiedot tarvittavista luvista. Itseäni aihe kiinnosti myös, joten siksi valitsin tämän aiheen.

Aineiston perusteella kävi selväksi, että biokaasulaitoksen perustamiseen tarvitaan monia lupia. Eri lupien tarpeellisuus riippuu biokaasulaitoksen eri ominaisuuksista. Biokaasulaitokselle tarvittavia lupia voivat olla seuraavat: ympäristölupa, rakennus- tai toimenpidelupa, elinkeinoilmoitus, laitoshyväksyntä, sopimukset sähkö- ja verkkoyhtiön kanssa, räjähdysuojasiasiakirja, pelastussuunnitelma ja ilmoitus pelastusviranomaisille.

Tulevaisuudessa olisi hyvä pitää yllä ajan tasaista opasta tarvittavista luvista, koska se helpottaisi uusien biokaasulaitosten perustamista. Lainsäädäntö muuttuu koko ajan, joten tiedot vanhenevat äkkiä, mikäli niitä ei päivitetä.

Asiasanat: biokaasulaitos, lupa, ympäristölupa, elinkeinoilmoitus, laitoshyväksyntä, räjähdysuojasiasiakirja, pelastussuunnitelma

Author: Mika Heikkinen

Title of thesis: Permissions needed for farm biogas plant

Supervisor: Mikko Aalto

Term and year when the thesis was submitted: Spring 2012

Number of pages: 24 + 20

Abstract

The purpose of this thesis was to collect information about permissions needed for establishing a biogas plant to a farm. The sources used for this thesis were internet pages, literature and experts. The most important source was finlex internet page.

Idea for this thesis came from a farm that needed a detailed information about permissions. I was interested in the subject myself also, so I decided to make my thesis on this subject.

During the research it became clear that there were many permissions which are needed for establishing a biogas plant. What kind of permissions a biogas plant needs depends on the specific features of the biogas plant in question. Possible needed permissions are: environment permission, building or operation permission, business registration, facility approval, contracts with power company and local electricity company, explosion guarding document, rescue plan and notification to rescue authorities.

In the future it would be good to have available a guide that is updated regularly, because that would make it easier to establish new biogas plants. Legislation changes all the time so information goes off date soon if it is not updated.

Keywords: biogas plant, permission, environment permission, registration of a trade, facility approval, explosion protection document, rescue plan

Sisällys

Tiivistelmä	3
Abstract	4
1 Johdanto	6
2 Biokaasun tuotantoprosessi	7
3 Tarvittavat luvat	10
3.1 YMPÄRISTÖLUPA	10
3.2 RAKENNUS- TAI TOIMENPIDELUPA	13
3.3 ELINKEINOILMOITUS	14
3.4 LAITOSHYVÄKSYNTÄ	15
3.5 SOPIMUKSET SÄHKÖ- JA VERKKOYHTIÖN KANSSA	16
3.6 RÄJÄHDYSSUOJAUSASIAKIRJA	17
3.7 PELASTUSSUUNNITELMA	19
3.8 ILMOITUS PELASTUSVIRANOMAISILLE	20
4 Pohdinta	22
Lähteet	23
Liitteet	25

1 Johdanto

Tämän opinnäytetyön kehittämistehtävä on koota yksiin kansiin maatalojen yhteyteen perustettavien biokaasulaitoksien tarvitsemat luvat ja tiedot niiden hakemisesta ja sitä kautta helpottaa niiden perustamista. Valitsin tämän aiheen, koska tilalta tuli toive selvittää ja kertoa mitä lupia laitoksen perustaminen tilalle vaatii ja asia kiinnosti myös itseäni.

Aihe on hyvin ajankohtainen, sillä biokaasulaitoksien määrä on koko ajan kasvussa ja tietoja tarvittavista luvista ei ole kasattu yhteen. Tästä johtuen maataloilla on ongelmia ja epäselvyyksiä biokaasulaitosten perustamisissa. Tarvittavia lupia on monia ja eri luvilla on eri päättävä organisaatio, jonka takia on hankala tietää mitä kaikkia lupia tarvitsee biokaasulaitosta perustettaessa tilalle. Tämä opinnäytetyö onkin siksi hyödyllinen, että tästä löytyvät kaikki tällä hetkellä tarvittavat luvat ja tilojen ei tarvitse etsiä lupia monista eri lähteistä.

Opinnäytetyön teossa käytin pääasiassa kirjallisia lähteitä. Asiantuntijoita käytin tekstin sisällön tarkastamiseen ympäristöluvan osalta.

Suomessa oli vuonna 2010 kymmenen maatalan yhteydessä olevaa biokaasulaitosta. Samaan aikaan suunnitteilla oli 9 uutta biokaasulaitosta maatalojen yhteyteen. (Suomen biokaasulaitosrekisteri n:o 14 2011, Hakupäivä 2.4.2012.)

Maatalojen biokaasulaitokset käsittelevät pääasiassa eläinten lantaa ja ovat ehkä kaikkein laajimmalle levinneitä biokaasuteknologian sovellutuksia. Biokaasun tuotannon yhteydessä syntyy lannoitteeksi sopivaa mädätysjäännöstä. Biokaasun tuotannon avulla voidaan lämmittää tilan rakennuksia, tuottaa tilalle sähköä tai myydä lopputuotteet eteenpäin esim. sähkönä tai lannoitteena. Biokaasu voidaan jalostaa myös liikennepolttoaineeksi. Näillä asioilla voidaan parantaa tilan kannattavuutta.

2 Biokaasun tuotantoprosessi

Biokaasun tuotantoprosessi (kuvio 1) alkaa syötteiden varastoinnilla ja sen jälkeen syötteisiin tehdään tarpeen vaatiessa hygienisointi ja/tai murskaus. Tämän jälkeen syötteet voidaan ohjata syöttösäiliöön ja sekoittaa.

Biokaasureaktorissa biokaasu tuotetaan anaerobisesti mädättämällä eli hapettomissa oloissa mädättämällä. Biokaasu sisältää pääasiassa metaania ja hiilidioksidia ja sitä saadaan kun bakteerit hajottavat biomassaa. Epäorgaaniset materiaalit ja sen lisäksi jotkut orgaaniset materiaalit esimerkiksi ligniini eivät hajoa prosessissa.

Tuotantoprosessi voi olla mesofiilinen tai termofiilinen. Mesofiilisessa biokaasureaktorin lämpötila on noin 35 °C ja termofiilisessä noin 55 °C. (Twidell & Weir 2006, 379-383.) Termofiilinen prosessi häiriintyy herkemmin ja se vaatii lämmitystä enemmän kuin mesofiilinen prosessi, jolloin biokaasun tuotannosta saatavasta energiasta suurempi määrä kuluu reaktorin lämmittämiseen.

Biokaasun tuotantoprosessi voi olla märkä- tai kuivaprosessi. Märkäprosessissa kuiva-ainepitoisuus on alle 15%. Märkäprosessissa voi olla seassa kuivaa syöttömateriaalia. Märkäprosessissa sekoitus on tärkeää siksi, että syöte pysyy tasalaatuisena. Kuivaprosessissa syötteen kuiva-ainepitoisuus on noin 20-40%. Kuivaprosessissa syötteen siirtäminen tapahtuu esimerkiksi ruuvikuljettimilla. Kuivaprosessissa sekoittamiseen tarvitaan erikoislaitteet ja kaasun poisto on hankalaa. Maatiloilla märkäprosessi on yleisempi, koska yleensä biokaasulaitosten pääsyöte on lietelanta.

Biokaasun tuotanto tapahtuu joko panos- tai jatkuvatoimisena. Panostoimista prosessia käytetään yleensä kuivan materiaalin käsittelyyn. Panostoimisessa prosessissa reaktori täytetään kerralla ja sen jälkeen syötteen annetaan hajota haluttu aika ennen kuin se tyhjenetään. Jatkuvatoimisessa prosessissa reaktoriin syötetään säännöllisesti uutta syötettä ja myös poistetaan säännöllisesti vanhaa syötettä.

Lanta ei tuota yksin merkittävästi biokaasua, joten tuotannon tehostamiseksi on prosessiin hyvä lisätä jotain metaanintuottopotentialtaan parempaa syötettä.

Lisäsyöte on valittava kuitenkin siten, että siitä ei aiheudu kohtuuttomia kustannuksia, se on helposti saatavilla ja se sopii prosessiin.

Biokaasu vapautuu käsiteltävästä massasta ja reaktorin yläosasta kaasu ohjataan kaasuvärasoon tai putkistoon. Biokaasuväraso on yleensä pieni ja kapasiteettia on yleensä vain yhden tai kahden vuorokauden kaasuntuotolle. (Evira 2009, Hakupäivä 3.4.2012.)

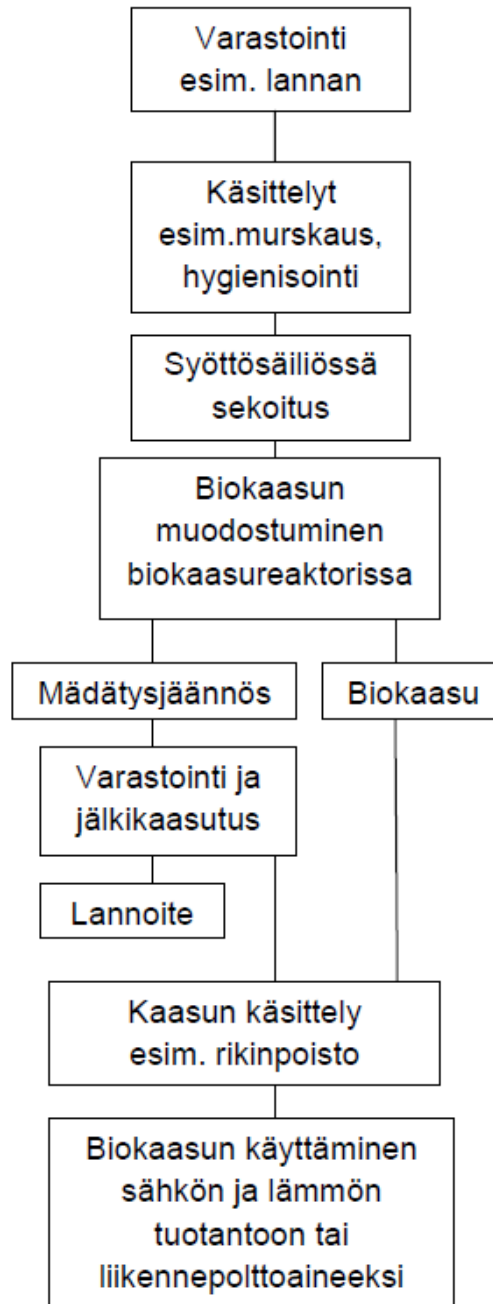
Biokaasureaktorista mädätysjäännös värasoidaan ja jälkikaasutetaan eli kerätään talteen vielä muodostuva biokaasu. Tämän jälkeen mädätysjäännös käytetään yleensä lannoitteena. Värasoituu kaasu voidaan tämän jälkeen käsitellä ja käyttää sähköön ja/tai lämmön tuotantoon tai jalostaa aina liikennepolttoaineeksi asti.

Biokaasusta pyritään poistamaan rikkivetyä, koska se voi aiheuttaa ongelmia sähköön ja lämmön tuotannossa. Rikkivety poistetaan lisäämällä reaktoriin 2-4 % ilmaa, jolloin reaktorissa olevat bakteerit käyttävät ilman hapen ja muodostavat samalla rikkivedystä alkuainerikkiä massan pinnalle. Rikkivetyä voidaan poistaa myös lisäämällä rautaa prosessiin. (Latvala 2009, Hakupäivä 5.4.2012.)

Biokaasu jalostetaan liikennepolttoaineeksi poistamalla hiilidioksidi ja muut epäpuhtaudet. Kaksi yleisintä tapaa ovat vesipesumenetelmä ja paineenvaihteluadsorptio.

Hiilidioksidi poistetaan yleensä vesipesumenetelmällä. Menetelmä perustuu siihen, että hiilidioksidi ja vety liukenevat metaania paremmin veteen. Kaasu syötetään noin 7-9 baariin paineistettuna vesikolonniin siten, että kaasu syötetään alhaalta ja vesi ylhäältä. Tämän jälkeen kaasusta pitää poistaa kosteus. Tällöin saadaan yli 97-prosenttista biometaania.

Hiilidioksidi voidaan poistaa myös paineenvaihteluadsorptiolla. Tämä on toiseksi yleisin menetelmä. Menetelmässä biokaasu johdetaan aktiivihilen tai molekyylliseulan läpi korkealla paineella. Ennen prosessia on kannattavaa poistaa rikkivety ja kosteus kaasusta, sillä rikkivety kyllästää ja kosteus vahingoittaa absorptiomateriaalia. (Aalto 2011, Hakupäivä 5.4.2012.)



Kuvio 1. Biokaasun tuotantoprosessi (Maatilayrityksen bioenergian tuotanto 2006, 68.)

3 Tarvittavat luvat

3.1 Ympäristölupa

Maatiloille perustettavat biokaasulaitokset tarvitsevat ympäristölainsäädännön (86/2003 ja 169/2000) mukaisen ympäristöluvan. Ympäristölupa voi tapauskohtaisesti liittyä eläinsuojan ympäristöluvan yhteyteen, jos biokaasulaitoksessa käsitellään pelkkää lietettä (liite 1). Biokaasulaitokset tulkitaan jätteen laitospäinäkiksi käsittelijöiksi, jos laitoksella käsitellään luokiteltuja jätejakeita.

Biokaasulaitoksen toimintaa ei saa aloittaa ennen lupapäätöksen lainvoimaisuutta, ellei siihen anneta lupaa ympäristösuojelulaissa määriteltyjen syiden takia. Ympäristölupahakemus tulee laittaa vireille ajoissa ennen toiminnan aloittamista. Lupavelvollisuudesta ja luvan hakemisesta saa tarvittavia neuvoja kunnasta ja alueellisesta ympäristökeskuksesta.

Maatilatason biokaasulaitoksissa yleensä kunta tai aluehallintovirasto on lupaviranomaisena ja se määräytyy käsiteltävän liete- tai eläinmäärän mukaan (taulukko 1.). Lupaviranomainen päätetään tapauskohtaisesti ja luvan myöntää joko kunta tai aluehallintovirasto ja ympäristölupien noudattamista valvoo elinkeino-, liikenne- ja ympäristökeskus. Mikäli ympäristönsuojeluasetuksen (YSA, 169/2000) asettamat eläin- tai jätemäärät eivät ylity, voi toiminta kuitenkin tarvita naapuruussuhdelain (26/1920) mukaan ympäristöluvan, jos biokaasulaitoksen toiminnasta katsotaan aiheutuvan kohtuutonta haittaa naapureille.

Kun biokaasulaitoksen suurin polttoainetehto on yli 5 megawattia, kattilalaitoksen toiminta on ympäristösuojeluasetuksen mukaan luvanvaraista, mutta maatilamittakaavan biokaasulaitokset eivät yleensä yllä ympäristöluvan vaatimalle tasolle, jolloin luvanvaraisuus ja lupaviranomainen määräytyvät eläin- ja jätemäärän perusteella.

Taulukko 1. Ympäristöluvan määräytymisperusteet ja päättävän viranomaisen määräytyminen (Finlex 2011, Hakupäivä 16.3.2011).

	Kunta	Aluehallintovirasto
Jätteiden hyödyntämis- ja käsittelylaitos	<10000 tn / vuosi	≥10000 tn / vuosi
Eläinsuoja, joka on tarkoitettu:		
Lypsylehmälle	30 ≤ kpl < 75	≥ 75 kpl
Lihanaudalle	80 ≤ kpl < 200	≥ 200 kpl
Lihasialle	210 ≤ kpl <1000	≥ 1000 kpl
Täysikasvuisille emakoille	60 ≤ kpl < 250	≥ 250 kpl

Biokaasulaitoksen käyttäessä jätettä yli 20 000 tonnia vuodessa joutuu se ympäristövaikutusten arviointimenettelyyn (YVA-menettely). Se on tehtävä ennen ympäristölupahakemusta ja siinä voi kestää vuosi. Menettelyn tarpeellisuuden päättää ELY-keskus. Suomessa ei ole vielä monta maatilaa, jotka olisivat joutuneet kyseiseen menettelyyn. Tulevaisuudessa menettelyyn joutuvien määrä lisääntyy, koska laitosten koot ovat kasvussa.

Ympäristölupaa hakee se henkilö, joka vastaa biokaasulaitoksen toiminnasta eli toiminnanharjoittaja. Lupahakemuksessa tulee olla tiedot toiminnasta, sijainnista, prosesseista, laitteistoista ja ympäristövaikutuksista ja haitallisten ympäristövaikutusten estämisestä. Hakemuksen liitteenä tulee olla asiakirjat ja selvitykset, jotka on kerrottu YSA:n 10§ ja 12§. Näitä ympäristönsuojeluasetuksen kohdan 10§ mukaan liitettäviä tietoja ovat: muut myönnetyt luvat, mahdollinen sopimus yleiseen tai toiseen viemäriin liittymisestä, mittakaavaltaan riittävän tarkka ja ajan tasalla oleva kartta, asemapiirros, prosessikaavio, suuronnettomuuden vaaran arvioimiseksi tehty selvitys tai sisäinen pelastussuunnitelma, ympäristövaikutusten arviointiselostus ja tarkkailun järjestämisestä ehdotus (Finlex 2011, Hakupäivä 16.3.2011). Ympäristönsuojeluasetuksen kohdan 12§ mukaan toiminnan koskiessa jätteen hyödyntämistä tai käsittelyä liitteenä tulee olla myös selvitys jätteen määrästä ja laadusta, alue josta jäte otetaan, jätteen keräyksestä ja kuljetuksesta, jätteen

hyödyntämisestä ja käsittelystä sekä kaaviopiirros sen kulusta, syntyvän jätteen hyödyntämisestä tai käsittelystä, selvitys vakavaraisuudesta tai vakuudesta tai muusta vastaavasta järjestelystä ja hakijan käytettävissä olevasta alan asiantuntemuksesta. (Finlex 2011, Hakupäivä 16.3.2011).

Hakemuslomakkeet ja täyttöohjeita saa ympäristöviranomaisilta tai ympäristöhallinnon internet-sivuilta www.ymparisto.fi.

Mikäli biokaasulaitoksen toiminnan yhteydessä tapahtuu jätteen ammattimaista kuljetusta, sitä harjoittavan tulee tehdä ilmoitus alueelliselle ympäristökeskukselle jätetiedostoon merkitsemistä varten. Jätteenkuljettajan on huolehdittava, että jäte kuljetetaan asianmukaisella tavalla ja ettei hän luovuta jätettä vastaanottajalle, jolla ei ole ympäristölupaa kyseisen jätteen käsittelyyn tai hyödyntämiseen. (Taavitsainen 2006, 18–19.)

3.2 Rakennus- tai toimenpidelupa

Maatiloille rakennettavat biokaasulaitokset tarvitsevat maankäyttö- ja rakennuslain (132/1999) mukaisen rakennusluvan tai toimenpideluvan (liite 2). Rakennuslupa on normaali kunnan rakennusvalvonnan kautta haettava lupa. Hakemukseen tarvitaan liitteeksi laitoksen rakennepiirustukset.

Biokaasulaitoksen valmistuttua ja ennen sen käyttöönottoa tulee tehdä rakennuslain mukainen loppukatselmus, johon voi osallistua myös pelastusviranomaisen. Laitos voidaan hyväksyä käyttöön ennen loppukatselmusta tietyin edellytyksin rakennusvalvonnan toimesta. (Taavitsainen 2006, 15.)

3.3 Elinkeinoilmoitus

Elinkeinoilmoitus tulee tehdä Eviralle vahvistetulla lomakkeella (liite 3). Ilmoitus on tehtävä, kun käsitellään 3-luokan sivutuotteita (taulukko 2), tilan ulkopuolisia maataloudessa syntyviä jätteitä (esimerkiksi teurastamolanta), ympäristölupaa vaativasta toiminnasta syntyviä jätteitä, yhdyskuntajätevesilietettä, teollisuuden lietteitä tai vastaavia ulkopuolisia jätteitä ja kun lopputuote saatetaan markkinoille lannoitevalmisteena. (Venelampi 2010, Hakupäivä 22.4.2011)

Taulukko 2. Sivutuoteasetuksen sivutuoteluokitukset

(Maa- ja metsätalousministeriö: Kasvintuotannon tarkastuskeskus, Hakupäivä 20.4.2011)

Luokka	Sisältää	Käyttäminen biokaasutai kompostilaitoksessa
1. Luokka	-Eu:n ulkopuolinen ruokajäte - Eläinperäiset sivutuotteet, joissa on TSE-taudin riski, joku muu tuntematon riski tai jotka sisältävät ympäristömyrkyjä tai kiellettyjä aineita	- Ei saa käyttää
2. Luokka	- Eläinperäiset sivutuotteet, joissa ei ole TSE-taudin riskiä, mutta muiden tautien tai eläinjäämien riski - Lanta	- Hygienisointi 133 °C asteessa 20 minuuttia, 3 bar:n paineessa, partikkelikoon ollessa 50 mm - Eläinperäisen raaka-aineen koko ei saa ylittää 50 mm - Lanta ei tarvitse mitään esikäsittelyä
3. Luokka	-Ihmisravinnoksi hyväksytyistä eläimistä saadut eläinperäiset tuotteet, joita ei enää käytetä elintarvikkeena tai sen raaka-aineena	- Voidaan käsitellä ja tuotteistaa lannoitevalmisteiksi hyväksytyissä laitoksissa - Ei vain lannan käsittelyyn soveltuvissa laitoksissa

3.4 Laitoshyväksyntä

Laitoshyväksyntä haetaan Elintarviketurvallisuusvirastolta (Evira), mikäli orgaanisia lannoitteita tai niiden raaka-aineita valmistetaan tai teknisesti käsitellään tilalla (liite 4). Mikäli lannoitetta valmistetaan omaan käyttöön, tarvitaan laitoshyväksyntä vain silloin, kun käytetään sivutuoteasetuksen 3-luokkaan kuuluvaa teurasjätettä tai tilan ulkopuolisia asumisjätevesiä, yhdyskuntalietteitä tai ruokajätteitä. Laitoshyväksyntää ei tarvita tilalle silloin, kun tilan biokaasulaitoksella käytetään tilan omaa lantaa.

Lannoitetta kaupalliseen myyntiin valmistavan tilan tulee täyttää lannoitevalmistelaisissa asetetut vaatimukset. Eläinten sivutuotteita käsittelevän tilan tulee täyttää sivutuoteasetuksen vaatimukset.

Hakijan on osoitettava, että laitoksessa syntyy käyttöön soveltuvaa lannoitevalmistetta tai sen raaka-ainetta ja että se on turvallista.

Hakemuksen käsittelyn yhteydessä tarkastetaan muun muassa prosessin toiminta, tuotantotilat, omavalvonnan toteutus ja kirjanpito. (Evira 2011, Hakupäivä 15.4.2011)

3.5 Sopimukset sähkö- ja verkkoyhtiön kanssa

Sähköä tuottaessa, tulee sähköverkkoon liittymisestä sopia paikallisen verkonhaltijan kanssa. Biokaasulaitoksen sähköntuotantoyksikkö tarvitsee sähköverkkoa tahdistukseen, joten sähköverkkoon pitää liittyä, vaikka sähköä ei siirretä verkkoon. Biokaasulaitoksen toiminnanharjoittajan tulee tarkistaa tai tehdä seuraavat sopimukset:

Liittymissopimus: Sopimus tulee tarkistaa liitettäessä biokaasulaitosta verkkoon. Sopimukseen joudutaan tekemään muutoksia, jotka koskevat mm. johdotuksia ja noususulakkeen kokoa voidaan joutua suurentamaan.

Verkkosopimus: Sopimus tehdään paikallisen jakeluverkonhaltijan kanssa ja siinä sovitaan sähkön verkkoon siirrosta ja sähkön ostosta.

Myyntisopimus: Sopimus tehdään sähkön tuottajan ja sähkön myyntiyhtiön kesken. Tuottaja voi kilpailuttaa myyntiyhtiöt ja myydä sähköään valitsemalleen yhtiölle. Myyntiyhtiö toimii tilalla tuotetun sähkön ostajana ja sähkön myyjänä tilalle. Myyntisopimuksen voi tehdä vain yhden sähkön myyntiyhtiön kanssa. (Taavitsainen 2006, 16.)

3.6 Räjähdyssuojausasiakirja

Räjähdyssuojausasiakirja tulee laatia sellaisissa kohteissa, joissa työntekijät voivat joutua alttiiksi räjähdysvaaralle. Maatilalla biokaasulaitoksilla tuotettava biokaasu sisältää metaania, joka on erittäin helposti syttyvää kaasua. Kaasun kertyessä suljettuun tilaan voi muodostua räjähdysherkkä kaasuseos. Biokaasu on räjähdysherkkä, jos sitä on ilmassa 5-15% ja lämpötila on +20 °C. (Taavitsainen 2006, 82.) Tämä kaasuseos voi syttyä kipinän vaikutuksesta ja aiheuttaa räjähdysvaaran. Tämän takia maatiloilla olevat biokaasulaitokset lasketaan sellaisiksi toimijoiksi, joiden tulee laatia räjähdysvaarallisuuden asiakirja.

Räjähdyssuojausasiakirjan laativat toiminnanharjoittaja ja työnantaja ja se on laadittava ennen biokaasulaitoksen käyttöönottoa. Sen tarkoituksena on antaa yleiskuva laitosta koskevista suojaustoimenpiteistä ja vaaran arvioinnin tuloksista. Se on tarkistettava mikäli työskentelytilaa, työvälaineitä, laitteita tai työjärjestelyjä järjestetään uudelleen, muutetaan tai laajennetaan.



Kuvio 2. Räjähdyssvaarallisen tilan varoitusmerkki (Suomen turvakauppa 2011, Hakupäivä 24.10.2011)

Räjähdyssuojausasiakirjan tulee sisältää seuraavat asiat:

- Räjähdyssvaarallisissa tiloissa työskentelevien työntekijöiden määrä ja tilojen toiminnasta vastaavien henkilöiden nimet
- Tilojen pohjapiirustus, josta käyvät ilmi myös poistumistiet
- Kuvaus toiminnoista
- Tilojen siivouksesta ja ilmanvaihdosta tiedot

- Kuvaus aineista ja olosuhteista, jotka voivat aiheuttaa räjähdyskelpoisen ilmaseoksen
- Mahdollisina sytytyslähteinä toimivien laitteiden ja työvälineiden luettelo
- Luettelo työvälineistä, joita käytetään useissa eri paikoissa ja jotka on hyväksytty käytettäväksi räjähdysvaarallisissa tiloissa
- Riskien arvioinnin tulokset ja menettelytavat joita on käytetty räjähdysvaarojen tunnistamiseen. Selvitetään myös missä vaarallisia räjähdyskelpoisia ilmaseoksia voi ilmetä ja mitä laitteita näissä tiloissa on. Riskien arvioinnissa on huomioitava mm. muutostilanteet, tilojen ja laitteiden puhdistaminen ja ylös- ja alasajot.
- Tilojen luokittelu, jotka ovat räjähdysvaarallisia
- Selvitys siitä, kuka vastaa räjähdys-suojausasiakirjan päivittämisestä ja kuka vastaa turvallisuustoimenpiteiden toteuttamisesta
- Selvitys räjähdys-suojaustoimenpiteistä:
 - tekniset
 - ennaltaehkäisevät
 - rakenteelliset
 - toimenpiteet jotka liittyvät prosessinohjaukseen
 - organisatoriset esim.
 - työhjeet
 - työntekijöiden pätevyys ja koulutus
 - työvälineiden käyttö
 - kunnossapito
 - laitteiden tarkastusmenetelmät
 - räjähdysvaarallisten tilojen merkintä

(Turvatekniikan keskus 2009, Hakupäivä 4.5.2011)

3.7 Pelastussuunnitelma

Vanhaa pelastussuunnitelmaa tulee täydentää tarvittavin osin biokaasulaitoksen osalta, jos pelastussuunnitelma on laadittu eläinsuojalle. Mikäli pelastussuunnitelmaa ei ole, tulee tehdä pelastuslain (468/2003) mukainen pelastussuunnitelma. Maatalouselinkeinojen rahoituslaki (329/1999) ja luontaiselinkeinojen rahoituslaki (45/2000) vaativat sitä tuettavilta uudisrakennushankkeilta ja niihin verrattavilta peruskorjauksilta. (Taavitsainen 2006, 17.)

Biokaasulaitoksen pelastussuunnitelmasta tulee selvittää (Finlex 2011, hakupäivä:4.5.2011):

- Ennakoitavat vaaratilanteet ja niiden vaikutus
- Toimenpiteet vaaratilanteiden ehkäisemiseksi
- Suojautumis- ja poistumismahdollisuudet ja sammutus- ja pelastustehtävien järjestelyt
- Turvallisuushenkilöstö, sen kouluttaminen ja varaaminen, sekä muun henkilöstön tai asukkaiden perehdyttäminen suunnitelmaan
- Alkusammutus-, pelastus- ja raivauskalusto, henkösuojaimet ja ensiaputarvikkeet sen mukaan kuin ennakoitujen vaaratilanteiden perusteella on tarpeen
- Ohjeet ennakoituja vaaratilanteita varten
- Suunnitelmaan sisältyvien tietojen saattaminen asianomaisten tietoisuuteen

3.8 Ilmoitus pelastusviranomaisille

Toiminnanharjoittajan on tehtävä ilmoitus pelastusviranomaisille vaarallisten kemikaalien vähäisestä teollisesta käsittelystä ja varastoinnista, mikäli vaarallisten kemikaalien ilmoitus-raja-arvo ylittyy (liite 5). Biokaasu on määritelty erittäin helposti syttyväksi kaasuksi ja tällöin ilmoitusvelvollisuuden raja-arvo on tonni biokaasua laitoksessa. Mikäli biokaasulaitoksessa ylitetään yhtenä hetkenä viiden tonnin biokaasumäärä, ilmoitus ei enää riitä, vaan laitokselle tarvitaan vaarallisten kemikaalien laajamittaisen teollisen käsittelyn ja varastoinnin lupa.

Maatiloilla on yleensä muitakin vaarallisia kemikaaleja kuten esimerkiksi polttoöljy ja ilmoitusvelvollisuutta ja luvanvaraisuutta päätettäessä nämä otetaan huomioon. Tilan ilmoitusvelvollisuutta päätettäessä lasketaan näiden aineiden suhdeluvut ja jos näiden yhteenlaskun tulos on yli yksi, niin tila on ilmoitusvelvollinen. Mikäli suhdeluku jää alle yhden on tila kuitenkin ilmoitusvelvollinen, jos yhdenkin vaarallisen kemikaalin ilmoitusvelvollisuus-raja-arvo ylittyy. Raja-arvot eri kemikaaleille löytyvät asetuksesta vaarallisten kemikaalien teollisesta käsittelystä ja varastoinnista 29.1.1999/59 liite 1.

Pelastusviranomaisille tehtävästä ilmoituksesta on selvittävä:

- Toiminnanharjoittajan nimi, yhteystiedot ja kotipaikka
- Biokaasulaitoksen sijainti
- Alueen vedenottamot, tärkeät ja muut vedenhankintaan soveltuvat pohjavesialueet sekä maaperän laatu
- Biokaasulaitoksessa käsiteltävät ja varastoitavat räjähdys- ja palovaaralliset kemikaalit sekä ympäristölle tai terveydelle vaaralliset kemikaalit
- Edellä mainittujen kemikaalien käyttölaitteissa sekä varastossa kerrallaan olevat suurimmat määrät
- Toiminnan aloitusajankohta

Liitteinä ilmoituksessa on oltava:

- Selvitys vaaroista ja onnettomuuksien mahdollisuuksista vaarallisten kemikaalien käsittelyyn ja varastointiin liittyen
- Käyttöturvallisuustiedotteet tai pääasiallisesti käsiteltävistä ja varastoitavista kemikaaleista vastaavat tiedot
- Selostus pääpiirteittäin siitä, miten teollinen käsittely ja varastointi on suunniteltu tapahtuvaksi
- Selvitys mahdollisen vuodon hallinnasta, palotorjunnan järjestelyistä ja muista onnettomuuksien varalta suunnitelluista toimenpiteistä

Ilmoitus on tehtävä hyvissä ajoin ennen teollisen käsittelyn tai varastoinnin aloittamista kaksin kappalein.

Pelastusviranomaisen tulee tarkastaa kyseinen tuotantolaitos kolmen kuukauden kuluessa toiminnan aloittamisesta. Tarkastuksen voi tehdä myös tarkastuslaitos, mutta silloin toiminnanharjoittajan pitää lähettää tarkastuksessa laadittu pöytäkirja sekä selvitys havaittujen puutteiden korjaamisesta pelastusviranomaiselle. (Finlex 2011, Hakupäivä: 3.5.2011)

4 Pohdinta

Opinnäytetyön kehittämistehtävä oli koota yhteen raporttiin maatilalle perustettavan biokaasulaitoksen tarvitsemat luvat. Tiedot näistä luvista saatiin kirjoitetuista lähteistä ja asiantuntijoilta saatiin joitakin neuvoja ja ohjeita. Sitä kautta selvisi, että maatilan biokaasulaitoksen perustamiseen tarvitaan monia lupia. Perustamiseen ja sähköntuotantoon tarvitaan ympäristölupa, rakennus- tai toimenpidelupa, elinkeinoilmoitus, laitoshyväksyntä, sopimukset sähkö- ja verkkoyhtiön kanssa, räjähdyssuojausasiakirja, pelastussuunnitelma ja ilmoitus pelastusviranomaisille.

Tietoa luvista löytyi vaihtelevasti, esimerkiksi ympäristöluvasta löytyi helposti tietoa, kun taas pelastusviranomaiselle tehtävästä ilmoituksesta oli hankalampi löytää tietoa. Lakitekstistä asioiden poimiminen on aika työlästä ja aikaa vievää työtä, joten moni maatilallinen kokee tietojen löytämisen varmasti hankalaksi.

Mielestäni tulevaisuuden kannalta olisi tärkeää, että lupa-asiat olisivat yhdessä paikassa nähtävillä ja niitä pidettäisiin ajan tasalla, koska ne muuttuvat koko ajan. Tällä helpotettaisiin uusien biokaasulaitosten perustamista, kun olisi selvää mitä lupia tarvitsee ja mitä niihin vaaditaan. Sitä kautta biokaasutuotanto saataisiin mahdollisesti kasvamaan entisestään Suomessa.

Mielestäni opinnäytetyö onnistuu kokoamaan kattavasti kaikki luvat ja on sitä kautta täyttänyt tarkoituksensa eli helpottaa maatilallisten työtä tarpeellisten lupien etsinnässä. Tämän opinnäytetyön tekeminen opetti minulle itselleni mitä lupia biokaasulaitoksen perustamiseen tarvitaan ja lisäsi sitä kautta omaa ammattitaitoani ja tietämystä.

Suurin osa opinnäytetyön tekstistä on poimittu internet-sivuilta Finlexistä. Finlex on oikeusministeriön omistama, joten luotan, että tiedot ovat paikkaansa pitäviä. Mielestäni kaikki muutkin käyttämäni lähteet ovat luotettavia. Olen pyrkinyt käyttämään lähteitä, jotka ovat peräisin luotettavilta organisaatioilta.

Lähteet

Aalto, M. 2011. Biokaasu liikennepolttoaineena. Hakupäivä 5.4.2012,
http://www.oamk.fi/hankkeet/bioenergia/biog/docs/biokaasu_liikennepolttoaineena.pdf

Evira. 2011. Laitoshyväksyntä. Hakupäivä 15.4.2011,
http://www.evira.fi/portal/fi/kasvit/viljely_ja_tuotanto/lannoitevalmisteet/valmistus/laitoshyvaksynta/

Evira. 2009. Koulutuspäivän luentomateriaali. Hakupäivä 3.4.2012,
http://www.evira.fi/attachments/kasvintuotanto_ja_rehut/lannoitteet/biokaasukoulutus/esitykset_1.pdf

Finlex. 2011. Asetus vaarallisten kemikaalien teollisesta käsittelystä ja varastoinnista 29.1.1999/59. Hakupäivä 3.5.2011,
<http://www.finlex.fi/fi/laki/ajantasa/1999/19990059>

Finlex. 2011. Valtioneuvoston asetus pelastustoimesta 4.9.2003/787. Hakupäivä 4.5.2011, <http://www.finlex.fi/fi/laki/ajantasa/2003/20030787>

Finlex. 2011. Ympäristönsuojeluasetus 18.2.2000/169. Hakupäivä 16.3.2011, <http://www.finlex.fi/fi/laki/ajantasa/2000/20000169>

Latvala, M. 2009. Biokaasun tuotanto suomalaisessa toimintaympäristössä. Hakupäivä 5.4.2012,
<http://www.ymparisto.fi/download.asp?contentid=106756&lan=fi>

Maa- ja metsätalousministeriö: Kasvintuotannon tarkastuskeskus. 2005. Lannan käsittely ja käyttö maatiloilla. Hakupäivä 20.4.2011, http://www.evira.fi/attachments/elaimet_ja_terveys/sivutuote/sivutuote_lanta.pdf

Maatilayrityksen bioenergian tuotanto. 2006. ProAgria, Maaseutukeskusten Liitto & MTT. Tieto tuottamaan 115. Keuruu: Kirjapaino Otava Oy 2006.

Suomen biokaasulaitosrekisteri n:o 14. 2011. Hakupäivä 2.4.2012,
http://epublications.uef.fi/pub/urn_isbn_978-952-61-0630-4/urn_isbn_978-952-61-0630-4.pdf

Suomen turvakauppa. 2011. Hakupäivä 24.10.2011,
http://www.turvamerkit.fi/epages/AJP.sf/fi_FI/?ObjectPath=/Shops/28042006-149599/Products/052-154

Taavitsainen, T. 2006. Maatalouden biokaasulaitoksen perustaminen ja turvallisuustarkastelu. Savonia-ammattikorkeakoulun julkaisusarja D 5/2006. Kuopio: Kuopion kaupungin painatuskeskus 2006.

Turvatekniikan keskus. 2009. Atex-räjähdyksvaarallisten tilojen turvallisuus. Hakupäivä 4.5.2011,
http://www.tukes.fi/Tiedostot/vaaralliset_aineet/esitteet_ja_oppaat/Atex_opas_2009.pdf

Twidell, J & Weir, T. 2006. Renewable energy resources. Taylor & Francis. Iso-Britannia: Taylor & Francis Group 2006.

Venelampi, V. 2010. Jätevesilietteen hyödyntäminen biokaasulaitoksessa ja lopputuotteen turvallinen käyttö. Hakupäivä 22.4.2011,
http://www.mtk.fi/liitot/varsinaissuomi/tarmokas/fi_FI/Materiaalipankki/_files/84489306156909138/default/Jatevesiliete%20biokaasulaitoksessa.pdf

Liitteet

Liite 1: Ympäristölupahakemus eläinsuojalle

Liite 2: Rakennuslupahakemus/Toimenpidelupahakemus/Ilmoitus

Liite 3: Lannoitevalmisteiden elinkeinoilmoitus

Liite 4: Laitoshyväksyntähakemus

Liite 5: Ilmoitus pelastusviranomaisille

LIITE1

YMPÄRISTÖLUPAHAKEMUS ELÄINSUOJALLE

(Viranomaisen täyttää) Diaarimerkintä	Viranomaisen yhteystiedot
Hakemus on tullut vireille	

1. TOIMINTA JOLLE LUPAA HAETAAN

Kyseessä on <input type="checkbox"/> uusi toiminta <input type="checkbox"/> nykyinen toiminta <input type="checkbox"/> toiminnan muutos tai laajennus <input type="checkbox"/> lupamääräysten tarkistaminen
Uuden tai laajennetun toiminnan suunniteltu aloitusajankohta
Määräaikaisen toiminnan kesto ja lopettamisajankohta

2. HAKIJAN YHTEYSTIEDOT

Hakijan nimi tai toiminimi, kotipaikka ja yhteystiedot (osoite, puhelin, faksi, sähköposti)
Yhteys henkilön nimi ja yhteystiedot
Liike- ja yhteisötunnus

3. ELÄINSUOJAN YHTEYSTIEDOT

Laitoksen nimi, yhteystiedot, toimiala ja sijaintipaikka (jos eri kuin hakijan yhteystiedot)	Sijotuskunta
Yhteys henkilön nimi ja yhteystiedot	
Toimialatunnus	Työntekijämäärä tai henkilötyövuodet

4. TIEDOT KIINTEISTÖISTÄ, NIIDEN HALTIJOISTA JA OMISTAJISTA

Tilan nimi ja RN:o, kylä, kunta
Kiinteistörekisteritunnus
Kiinteistön omistaja ja yhteystiedot
Kiinteistön haltija (jos eri kuin edellä) ja yhteystiedot
<input type="checkbox"/> tarkemmat tiedot on esitetty liitteessä nro

5. YLEISKUVAUS TOIMINNASTA SEKÄ YLEISÖLLE TARKOITETTU TIIVISTELMÄ LUPAHAKEMUKSESSA ESITETYISTÄ TIEDOISTA

<input type="checkbox"/> yleiskuvaus toiminnasta on esitetty liitteessä nro
<input type="checkbox"/> yleisölle tarkoitettu tiivistelmä on esitetty liitteessä nro

6. TOIMINNAN NYKYISET LUVAT, ILMOITUKSET, LAUSUNNOT YM.

	Antopäivämäärä	Viranomaisen
<input type="checkbox"/> 1. Ympäristölupa		
<input type="checkbox"/> 2. Sijotuspaikkalupa (terveydenhoitolaki) Sijotuslupa (terveysuojelulaki)		
<input type="checkbox"/> 3. Rakennuslupa (rakennuslaki / maankäyttö- ja rakennuslaki)		
<input type="checkbox"/> 4. Toimenpidelupa (rakennuslaki)		
<input type="checkbox"/> 5. Ennakkoilmoituslausunto (vesiensuojeluasetus)		
<input type="checkbox"/> 6. Naapurussuhdelain mukainen sijoitusratkaisu		
<input type="checkbox"/> 7. Lupa jäteveden johtamiseksi ojaan tai maahan (vesilaki 10:3)		
<input type="checkbox"/> 8. Sopimus jätevesien johtamiseksi yleiseen viemäriin (iaki yleisistä vesi- ja viemärlaitoksista)		
<input type="checkbox"/> 9. Muut luvat tai vireillä olevat asiat		

7. TIEDOT ELÄINSUOJAN TOIMINNASTA JA TUOTANNOSTA

7.1 Eläinten määrä	Nykytilanne (kpl)	Tuleva tilanne (nykytilanne + laajennus, tilaa enintään kpl)	Tuotanto vuodessa laajennuksen jälkeen: tuotettujen tuotteiden määrät vuodessa (esim. kg maitoa, kg lihaa (teuraspainona), kg munia, nahkojen määrä tms.)
Lypsylehmiä			
Hiehoja			
Lihanautoja			
Emolehmiä			
Nuorkarja < 6 kk			
Lihaskojoja tai kasvatettavia siitossikoja ¹⁾			
Emakoita ¹⁾²⁾			
Kanoja			
Kalkkunoita			
Broilereita tai kananuorikoita			
Hevosia tai poneja			
Vuohia tai uuhia			
Muuta karjaa			
Siitosnaarasminkkejä tai -hillereitä			
Siitosnaaraskettuina tai -supeina			
Muita, mitä:			
¹⁾ Jos sikala on satelliitti- tai verkostotyyppiä, vastataan myös tämän lomakkeen lopussa olevan sikalaliitteen kysymyksiin.			
²⁾ Sikalan porsituspaikkojen, joutilaspaiikkojen ja vieroitettujen porsaiden määrä (5–11 viikkoa) ilmoitetaan kohdassa lisätietoja.			
7.2 Tuotannon laatu			
<input type="checkbox"/> Tilalla on sopimus luonnonmukaisesta tuotannosta			
<input type="checkbox"/> Tilalla on sopimus luonnonmukaiseen tuotantoon siirtymisestä			
<input type="checkbox"/> Tila on liittynyt ympäristökijärjestelmään, sopimuskausi			
Lisätietoja tai selostus muista eläinsuojaan liittyvistä toiminnoista tilalla (ja niiden haltijoista, jos eri kuin hakija) kuten kotiteurastamo, juustola, vihanneskuorimo tms. Lisäselvitykset liitteeksi.			

8. LANNAN KÄSITTELY JA VARASTOINTI

8.1 Eri lannankäsittelymenetelmiin kuuluvien eläinten määrät lajeittain (tuleva tilanne)		
Lietelannalla		
Kuivikelantamenetelmällä		
Kuivikepohjalla		
8.2 Lietelannan käsittelyä koskevat tiedot	Nykyiset säiliöt (m ³)	Rakennettavat säiliöt (m ³)
Lietesäiliöiden tilavuudet		
Lietekuulujen tilavuudet		
Muu säiliötilavuus (esim. osuus yhteislantalasta, etäsäiliö, vuokrasäiliö, sopimus jne.)		
Lietetilavuudet yhteensä		
Lietesäiliöiden rakenteiden (kate, pohja, seinä) materiaalit		
Lietesäiliöstä on katettu seuraavat säiliöt	(% katettu)	(% katettu)
Täytetäänkö lietesäiliö alta päin?	<input type="checkbox"/> kyllä <input type="checkbox"/> ei	
Lietekuulujen toiminta	<input type="checkbox"/> padotus <input type="checkbox"/> valutus	
<input type="checkbox"/> imulannan poisto		
<input type="checkbox"/> muu, mikä?		
8.3 Kuivikelannan ja virtsan käsittely	Nykyiset varastot	Rakennettavat varastot
Virtsa imeytetään kuivikkeisiin	<input type="checkbox"/> kyllä <input type="checkbox"/> ei	<input type="checkbox"/> kyllä <input type="checkbox"/> ei
Kuivikemateriaali		
Virtsasäiliöiden tilavuus (m ³)		

Virtsasäiliöiden rakenteiden (kate, pohja, seinä) materiaalit		
Virtsasäiliöistä katettu seuraavat	(% katettu)	(% katettu)
Lantalan pinta-ala (m ²)		
Lantalasta katettu (m ²)		
Lantalan reunojen korkeus (cm)		
Lantalan ajoluiskan korkeus (cm)		
Lantalan rakenteiden (kate, pohja, seinä) materiaalit		
Kompostointialustan pinta-ala (m ²)		
Reunan korkeus (cm)		
Kompostointialustan pohjamateriaali		
Lantalan kuormauslaatan pohjamateriaali		
<input type="checkbox"/> ei kuormauslaattaa		
8.4 Kuivikepohjat ja kesto-kuivikepohjat		
Kuivitusjärjestelmä <input type="checkbox"/> kesto-kuivikepohja <input type="checkbox"/> täyskuivikepohja <input type="checkbox"/> osakuivikepohja <input type="checkbox"/> erillinen makuualue ja ruokintapaikka <input type="checkbox"/> vinokuivikepohja <input type="checkbox"/> makuuparsijärjestelmä <input type="checkbox"/> muu, mikä?		
Eläinsuoja on <input type="checkbox"/> kylmä <input type="checkbox"/> lämpöeristetty		
Kuivitetun alueen pinta-ala (m ²)		
Kuivikkeen paksuus (cm)		
Kuivikepohjan reunojen korkeus (cm)		
Reunojen materiaali		
Kuivikemateriaali		
Lattiarakenteen materiaali		
Kuivikkeen kääntökertojen lukumäärä (krt/vuosi)		
Tyhjennyskertojen lukumäärä (krt/vuosi)		
Poistetun kuivikepohjan varastointipaikka (täydennä kohta kuivikelannan varastointi tai lannan muu käsittely)		
8.5 Lannan muu käsittely		
Selostus esim. lannan myynnistä, kompostorista, lannan separoinnista tai ilmastuksesta		

9. LAIDUNNUS JA JALOITTELUTARHAT

9.1 Laiduntaminen		
Selostus siitä, kuinka paljon ja mitä eläimiä laidunnetaan (eläinlajit ja määrät)		
Laidunala (ha)	Nautakarjaa pidetään laitumella	kk vuodessa
Lehmät pidetään laidunkaudella öisin	<input type="checkbox"/> ulkona <input type="checkbox"/> sisällä	
Laitumet tai osa niistä rajoittuvat vesistöön	<input type="checkbox"/> kyllä <input type="checkbox"/> ei	
Eläinten juottaminen on laitumilla järjestetty seuraavasti (selostus)		
Onko laitumella pysyvä ruokintapaikka (jos on, sijainti liitekarttaan)	<input type="checkbox"/> kyllä <input type="checkbox"/> ei	
Ruokintapaikan etäisyys vesistöön	m, valtaojaan	m
Ruokintapaikalla syöviä eläimiä	kpl	
Onko laitumella kiertävä ruokintapaikka	<input type="checkbox"/> kyllä <input type="checkbox"/> ei	
Jos on, sen käyttöaika on kesässä	vrk, kerralla	vrk
9.2 Jaloittelutarhat / ulkotarhat		
Tarhassa olevien eläinten määrä lajeittain		
Tarhan pinta-ala (m ²)		
Reunuksen korkeus (cm, suppea jaloittelutarha)		
Jaloittelutarhan pohjamateriaalit ja kunkin pinta-ala (m ²)		

Tarhaan sisältyvän ruokintapaikan pinta-ala (m ²)
Ruokintapaikan pohjamateriaali
Jaloittelutarhan käyttöaika vuodessa (kk)
Ruokintapaikka on katettu <input type="checkbox"/> kyllä <input type="checkbox"/> ei
Selostus tarhaan tulevan lannan siirtämisestä ja varastoinnista
Selostus virtsan ja sadevesien kokoamisesta
Kaivojen koko m ³ ja jäteveden jatkokäsittely

10. MAITOHUONEEN JA ELÄINSUOJAN MUIDEN PESU- JA WC-VESIEN JOHTAMINEN

	Maitohuoneen jätevedet johdetaan	Eläinsuojan muut pesuvedet johdetaan
Jätevesien määrä (m ³ vuodessa)		
Virtsa/lietesäiliöön		
Umpisäiliöön (m ³)		
Maasuodattimeen (suunnitelma liitteenä)		
Panospuhdistamoon (suunnitelma liitteenä)		
Sakokaivoihin (kpl)		
Muualle, minne?		
Eläinsuojan wc-vedet johdetaan		

11. SÄILÖREHUN VARASTOINTI

Säilörehua valmistetaan vuosittain	Tuoreena (tonnia vuodessa, t/v)	Esikuivattuna (t/v)	Puristeneste johdetaan ¹⁾
Torniin			
Laakasiihoon			
Aumaan			
Pyöröpaalataan			
Muutoin, miten			
Yhteensä			
¹⁾ Umpikaivo, virtsa- tai lietesäiliö, muualle, minne?			
Umpikaivon tilavuus (m ³)			
Auman pohjan materiaalit			
Selostus talteenotetun puristenesteen käytöstä			

12. LANNAN, VIRTSAN, PURISTENESTEEN YM. LEVITYS PELLOILLE TAI MUU KÄYTTÖ

Levitykseen käytettävissä oleva peltoala ha, josta omaa ha, vuokrateltoa ha, sopimuspeltoa ha
<input type="checkbox"/> Jäljennökset vuokra- ja levityssopimuksista liitteenä nro
Levitysajankohdat
Pohjavesialueilla on lannan levityspeltoa (ha)
Lantaa viedään jalostettavaksi (m ³)
Lanta viedään jalostettavaksi, minne?

13. POLTTOAINE- JA ÖLJYSÄILIÖT

<input type="checkbox"/> Tilalla on oma polttoainesäiliö, jonka tilavuus on litraa
Säiliö on varustettu <input type="checkbox"/> suoja-altaalla <input type="checkbox"/> katoksella <input type="checkbox"/> lukituksella <input type="checkbox"/> ylitäytönestimellä <input type="checkbox"/> lapon estolaitteella
<input type="checkbox"/> 2-vaippasäiliöllä
Tilalla on muita öljytuotteita enintään litraa, jotka säilytetään
<input type="checkbox"/> Polttoaineita tai öljytuotteita säilytetään pohjavesialueella litraa
Polttoainesäiliöt on viimeksi tarkastettu paloviranomaisen toimesta (pvm)
Lisätietoja

5. Luettelo eläinsuojan naapureista ja muista vaikutusalueen kohteista yhteystietoineen (omistajan ja haltijan nimi, kiinteistörekisterinumero, osoite)
6. Maito huoneen yms. jätevesien käsittelysuunnitelma
7. Peltokartat käytettävissä olevista viljelyalueista (omat, vuokra- ja sopimuspellot)
8. Kopiot peltojen vuokraussopimuksista ja lannan levityssopimuksista
9. Lisäselvitys tilalla olevista muista toiminnoista kuten kotiteurastus, juuston valmistus, vihanneskuorimo tms.
10. Tarvittaessa ympäristövaikutusten arviointimenettelystä annetussa laissa (486/1994) tarkoitettu arviointiselostus, yhteysviranomaisen lausunto sekä luonnonsuojelulain (1096/1996) 65 §:n mukainen arviointi.

23. ALLEKIRJOITUKSET

Paikka	Päivämäärä
Allekirjoitus	Allekirjoitus
Nimen selvennys	Nimen selvennys

SATELLIITTI- JA VERKOSTOSIKALAT -LIITE
(Eläinsuojan ympäristölupahakemukseen)

Emakko on porsitussikalassa ennen porsitusta	viikkoa
Emakko on porsitussikalassa porsituksen jälkeen	viikkoa
Porsituskarsinoiden lukumäärä	kpl
Minne emakko viedään porsituskarsinasta, selvitys	
Joutilaiden emakkojen paikkojen lukumäärä	kpl
Siitossikaikkojen lukumäärä	kpl

PORSAIDEN VIENTI PORSITUSKARSINASTA VIEROITUSKARSINAAN

Minne viedään?	
Minkä ikäisenä?	pv
Aika vieroituskarsinassa	pv
Vieroituskarsinoiden lukumäärä	kpl
Vieroitusporsaspaikkojen lukumäärä	kpl

PORSAIDEN VIENTI VIEROITUSKARSINASTA "VÄLIVAIHEKASVATUKSEEN"

Minne viedään?	
Minkä ikäisenä?	pv
Aika välivaihekasvatuksessa	pv
Välivaihekasvatuskarsinoiden lukumäärä	kpl
Välivaihekasvatuspaikkojen lukumäärä	kpl

PORSAIDEN VIENTI LOPPUKASVATUKSEEN

Minne viedään?	
Minkä ikäisenä?	pv
Aika loppukasvatuksessa	pv
Loppukasvatuskarsinoiden lukumäärä	kpl
Loppukasvatuspaikkojen lukumäärä	kpl

LANNANKÄSITTELY

Emakkojen vastaanottotiloissa, selostus
Porsituskarsinoissa, selostus
Vieroituskarsinoissa, selostus
Välivaihekasvatuskarsinoissa, selostus
Loppukasvatuskarsinoissa, selostus
Joutilasemakkotiloissa, selostus
Siitossikojen kasvatustiloissa, selostus
Ulkotarhassa, selostus
Muissa tiloissa, missä, selostus

LIITE2



Rakennuslupahakemus
Toimenpidelupahakemus
Ilmoitus



Viranomaisen täyttää tummennetut osiot.

LUPATUNNUS		SAAPUMISPÄIVÄMÄÄRÄ		ENNAKKO-OHJAAJA RAKENNUSVALVONNASSA	
1 RAKENNUS- PAIKKA	Kaupunginosa / kylä		Korttelit ja tontit		RN:o
	Lisäselvitys, määräala tai vastaava				
	Lähiosoite		Postinumero		Postitoimipaikka
	Rakennusoikeus kerrosala, m ²		Ennen hakemusta käytetty kerrosala, m ²		Tontin / rakennuspalkan pinta-ala, m ²
2 HAKUJA(T) / ILMOITUKSEN TEKIJÄ(T)	Sukunimi		Etunimi		Matkapuhelin
	Lähiosoite		Postinumero		Sähköpostiosoite
	Sukunimi		Etunimi		Matkapuhelin
	Lähiosoite		Postinumero		Sähköpostiosoite
3 RAKENNUS- VALVONTA- MAKSUN SUORITTAJA (Ei ole hakija)	Sukunimi		Etunimi		Matkapuhelin
	Lähiosoite		Postinumero		Sähköpostiosoite
4 RAKENTAMI- NEN Rakennusluvan, toimenpideluvan, tai ilmoituksen kohde/ kohteet Voit sisällyttää useampia toimenpiteitä	SELOSTUS RAKENNUSHANKKEESTA, TOIMENPITEESTÄ TAI ILMOITETTAVASTA HANKKEESTA. (EHDOTTOMASTI TÄYTETTÄVÄ)				
	Uusi rakennus <input type="checkbox"/>		Laajennus tai kerrosalan lisääminen <input type="checkbox"/>		Malesmatyö <input type="checkbox"/>
	Korjaus- ja muutostyö <input type="checkbox"/>		Rakennuksen tai sen osan käyttötarkoituksen olennainen muuttaminen <input type="checkbox"/>		Masto <input type="checkbox"/>
	Rakennuksen purkaminen <input type="checkbox"/>		Rakennustyön aikainen muutos, aiempi rak.lupatunnus: <input type="checkbox"/>		Huoneistojärjestely <input type="checkbox"/>
	Muu, mikä <input type="checkbox"/>				
	Rakennettava uusi kerrosala, m ²		Rakennusoikeuteen verrattava uusi kerrosala Ulkoselänä 250mm		Rakennettava uusi kokonaisala, m ²
	Kerrosaluku		Asuntoja, kpl		Rakennuksen paloluokka
	Muutosala m ²		Purettava kerrosala, m ²		P1 <input type="checkbox"/>
					P2 <input type="checkbox"/>
					P3 <input type="checkbox"/>

Postiosoite
PL 38
90015 OULUN KAUPUNKI

Toimisto
Uusikatu 26 2 krs.
90100 OULU

Puhelin (08) 558 42718
Telefax (08) 558 42719

6 SUUNNITTELIJAT Pääsuunnittelijan tiedot täytettävä	Pääsuunnittelijan nimi	Matkapuhelin	Sähköposti
	Koulutus	Kokemus vuosina	Päiväys ja pääsuunnittelijan allekirjoitus
			/ 20
	Rakennussuunnittelijan nimi, koulutus ja kokemus vuosina	Matkapuhelin	Sähköposti
	Rakennussuunnittelijan nimi, koulutus ja kokemus vuosina	Matkapuhelin	Sähköposti
LVI-suunnittelijan nimi, koulutus ja kokemus vuosina	Matkapuhelin	Sähköposti	
	suunnittelijan nimi, koulutus ja kokemus vuosina	Matkapuhelin	Sähköposti
6 ALOITUS	Rakentamisen arvioitu aloitusajankohta		
7 LISÄTIEDOT Folkeamiset kaavasta, rakennusjärjestyksestä tai rakennustapaohjeesta perusteluineen			
8 YHTEYS-HENKILÖ	Lisätietoja antaa tarvittaessa alla nimetty henkilö, jolla on oikeus muuttaa, korjata ja täydentää asiakirjoja hakijaa sitovasti		
	Nimi	Matkapuhelin	Sähköposti
9 TIEDOTE RAKENNUS-PAIKALLA	Hakija on asettanut asian vireilläolosta tiedotteen rakennuspaikalle		
			/ 20 pvm
10 TIETOJEN LUOVUTUS	<input type="checkbox"/> Rakennusluuparekisteristä saa luovuttaa henkilötietojani sisältävän kopion, tulosteen tai sen tiedot sähköisessä muodossa suoramarkkinointia sekä mielipide- tai markkinatutkimusta varten (julkisuuslaki 16 § 3 mom.). <input type="checkbox"/> Rakennusluuparekisteristä ei saa missään muodossa antaa henkilötietojani suoramarkkinointia eikä mielipide- tai markkinatutkimusta varten (henkilötietolaki 30 §)		
11 PÄÄTÖKSEN TOIMITUS	<input type="checkbox"/> Toimitetaan postitse rakennusvalvontamaksun suorittajalle <input type="checkbox"/> Noudetaan		
12 PÄÄTÖKSESTÄ ILMOITAMINEN	Päätöksestä ilmoitetaan <input type="checkbox"/> tekstiviestillä numeroon: _____ henkilön nimi _____ <input type="checkbox"/> sähköpostilla osoitteeseen: _____		
13 ALLEKIRJOITUKSET	Paikka ja päivämäärä _____ / 20 _____ Nimen selvitys _____ Nimen selvitys _____		

Postiosoite
PL 38
90015 OULUN KAUPUNKI

Toimisto
Uusikatu 26 2 krs.
90100 OULU

Puhelin
(08) 558 42718
Telefax
(08) 558 42719

14 ALOITUS- LUPA- HAKEMUS	<input type="checkbox"/> Hakija pyytää lupaa rakennustyön tai toimenpiteen aloittamiseen ennen kuin lupaa koskeva päätös on saanut lainvoiman (MRL 144§) ALOITUSLUPA ON MAKSULLINEN JA EDELLYTTÄÄ VAKUUDEN ASETTAMISTA
	Paikka ja päivämäärä _____ / _____ 20____ Nimen selvennys _____ Nimen selvennys _____

VIRANOMAINEN TÄYTTÄÄ

15 LIITTEET	<input type="checkbox"/> Pääpiirustukset (pää)suunnittelijan allekirjoittamat _____ kpl _____ sarjaa <input type="checkbox"/> Valtakirja <input type="checkbox"/> Rakennuslupakartat <input type="checkbox"/> Naapuriluettelo <input type="checkbox"/> Selvitys naapureille tiedottamisesta _____ kpl <input type="checkbox"/> Naapurin kuuleminen _____ kpl <input type="checkbox"/> Kaupparekisteriote (nimenkirjoitusoikeus) <input type="checkbox"/> Kiinteistörekisteriote (rasitteet ym.) <input type="checkbox"/> Taloyhtiön suostumus / jäljennös hallituksen kokospöytäkirjasta <input type="checkbox"/> Poikkeamispäätös lainvoimaisuustodistukseen <input type="checkbox"/> Suunnittelutarveratkaisu lainvoimaisuustodistukseen <input type="checkbox"/> Selvitys rakennuspaikan perustamis- ja pohjaolosuhteista <input type="checkbox"/> Jätevesijärjestelmän suunnitelma kun ei liitytä yleiseen viemäriin <input type="checkbox"/> Selvitys lämmöneristysmääräysten mukaisuudesta <input type="checkbox"/> Tontin käyttösuunnitelma <input type="checkbox"/> VSS-piirustukset <input type="checkbox"/> Vapaamuotoinen aitasopimus (rajasopimus)	RAKENNUSPAIKAN HALLINTA (YKSI SEURAAVISTA) <input type="checkbox"/> Lainhuutotodistuksen jäljennös TAI <input type="checkbox"/> Kauppakirjan jäljennös TAI <input type="checkbox"/> Vuokrasopimusjäljennös RAKENNUSHANKEILMOITUKSET <input type="checkbox"/> RH-1 _____ kpl <input type="checkbox"/> RH-2 _____ kpl <input type="checkbox"/> RH-3 _____ kpl <input type="checkbox"/> RH-4 _____ kpl <input type="checkbox"/> RK-9 _____ kpl <input type="checkbox"/> Vastaavan työnjohtajan hakemus/ilmoitus <input type="checkbox"/> KVV-työnjohtajan hakemus/ilmoitus toimitetaan ennen ko. työn alkamista <input type="checkbox"/> IV-työnjohtajan hakemus/ilmoitus toimitetaan ennen ko. työn alkamista muu, mikä: _____ muu, mikä: _____ muu, mikä: _____
	muu, mikä: _____ muu, mikä: _____ muu, mikä: _____	<input type="checkbox"/> Kaupunkikuvatyöryhmä päiväys _____ <input type="checkbox"/> Katselmustyöryhmä päiväys _____ <input type="checkbox"/> Oulu-Koillismaan pelastuslaitos päiväys _____ <input type="checkbox"/> Pohjois-Pohjanmaan ympäristökeskus päiväys _____ <input type="checkbox"/> Museoviranomainen päiväys _____ muu, mikä: _____ muu, mikä: _____
16 LAUSUNNOT	<input type="checkbox"/> Sähkölaitos päiväys _____ <input type="checkbox"/> Vesi- ja viemärlaitos päiväys _____ <input type="checkbox"/> Lämpölaite päiväys _____ <input type="checkbox"/> Liittymälupa yleiselle tielle/selvitys tieoikeudesta päiväys _____ <input type="checkbox"/> Oulun seudun ympäristövirasto päiväys _____ <input type="checkbox"/> Terveystarkastaja päiväys _____ <input type="checkbox"/> Työsuojeluviranomainen päiväys _____	
17 KÄSITTELI- JÄN MERKINNÄT		

NAAPUREILLE TIEDOTTAMINEN / NAAPURIEN KUULEMINEN, LIITE LUPAHAKEMUKSEEN



RAKENNUS-PAIKKA	Kaupunginosa / kylä	Kortteli ja tontti	RN:o	
	Lähiosoite	Postinumero	Postitoimipaikka	
HAKIJA(T) / ILMOITUKSEN TEKIJÄ(T)	Sukunimi	Etunimi	Matkapuhelin	Sähköpostiosoite
	Lähiosoite		Postinumero	Postitoimipaikka
	Sukunimi	Etunimi	Matkapuhelin	Sähköpostiosoite
	Lähiosoite		Postinumero	Postitoimipaikka
RAKENTAMIS-TOIMENPIDE	Toimenpide		Lupahakemuksen arvioitu jättöaika	
POIKKEAMIS-SET ILMOITET- TAVA EHDOTTO- MASTI	Rakennushanke poikkeaa kaavasta, rakennusjärjestyksestä tai rakennustapaohjeista seuraavasti:			

MEILLE ON TIEDOTETTU / MEITÄ ON KUULTU YLLÄ MAINITUSTA RAKENNUSHANKKEESTA

Lupa-asiakirjoihin voi tutustua rakennusvalvonnassa.

NAAPURI nro.	Palkka	Aika	/	20
	Ailekirjoitus	Ailekirjoitus		
	Nimen selvennys	Nimen selvennys		
	Kaupunginosa	Kortteli	Tontti / RN:o	
	Lähiosoite	Matkapuhelin		
	Kannanotto <input type="checkbox"/> Ei huomautettavaa <input type="checkbox"/> On huomautettavaa <input type="checkbox"/> Huomautus liitteellä (voidaan toimittaa suoraan rakennusvalvontaan)	Huomautukset		
	NAAPURI nro.	Palkka	Aika	/
Ailekirjoitus		Ailekirjoitus		
Nimen selvennys		Nimen selvennys		
Kaupunginosa		Kortteli	Tontti / RN:o	
Lähiosoite		Matkapuhelin		
Kannanotto <input type="checkbox"/> Ei huomautettavaa <input type="checkbox"/> On huomautettavaa <input type="checkbox"/> Huomautus liitteellä (voidaan toimittaa suoraan rakennusvalvontaan)		Huomautukset		
NAAPURI nro.		Palkka	Aika	/
	Ailekirjoitus	Ailekirjoitus		
	Nimen selvennys	Nimen selvennys		
	Kaupunginosa	Kortteli	Tontti / RN:o	
	Lähiosoite	Matkapuhelin		
	Kannanotto <input type="checkbox"/> Ei huomautettavaa <input type="checkbox"/> On huomautettavaa <input type="checkbox"/> Huomautus liitteellä (voidaan toimittaa suoraan rakennusvalvontaan)	Huomautukset		

KOPIOI sivua YRVHTÄESSÄ

Postiosoite
PL 38
90015 OULUN KAUPUNKI

Toimisto
Uusikatu 26 2 krs.
90100 OULU

Puhelin (08) 558 42718
Telefax (08) 558 42719

<http://oulu.ouka.fi/rakennusvalvonta/pdf/raklupoulu4Vsaitti7.pdf>



Toiminnan aloitusilmoitus

Dnro

PERUSTIEDOT	Yrityksen nimi		Osasto / Laitos	
	Y-tunnus	Yhteyshenkilö	Puhelinnumero	
	Postiosoite Suomessa		Postinumero ja postitoimipaikka	
	Käyntiosoite (myös paikkakunta, jos eri kuin postitoimipaikka)			
Laskutusosoite (jos eri kuin postiosoite)				
Sähköpostiosoite				

TOIMINNAT	Valmistuspaikat sekä myynti-, varasto- ja muut toimipaikat	
	Toimipaikan yhteyshenkilö	Toimipaikan yhteyshenkilön puhelinnumero
	Valmistuksen / myynnin aloituspäivä	
	Valmistettavat / markkinoitavat tuotteet	
Lyhyt kuvaus toiminnasta (esim. käytetyt raaka-aineet, tuotannon/myynnin arvioitu laajuus, maahantuontimaa, valmistusprosessi –yksityiskohtainen kuvaus erilliselle liitteelle)		

Toiminnan aloitusilmoitus

TOIMIALA	Merkitse rastit kaikkien niiden toimintojen kohdalle, jotka kuvaavat toimintaa	
	<input type="checkbox"/> K <input type="checkbox"/> M <input type="checkbox"/> F <input type="checkbox"/> E	Kotimainen valmistaja / Vienti, kohdemaat: Maahantuojat Valmistus omaan käyttöön (maatilalla) Jälleenmyyjä / markkinoija (EU-sisämarkkinakauppa)
LIITTEET	Ilmoituksen mukana toimitettavat liitteet	
	<input type="checkbox"/> Yksityiskohtainen kuvaus toiminnasta <input type="checkbox"/> Valmisteiden tuoteselosteet toimitettu tämän hakemuksen liitteenä. <input type="checkbox"/> Valmisteiden tuoteselosteet lähetetään myöhemmin _____ mennessä. <input type="checkbox"/> Omavalvontasuunnitelma toimitettu tämän hakemuksen liitteenä. <input type="checkbox"/> Omavalvontasuunnitelma toimitetaan _____ mennessä. Muut liitteet. Mitkä?	
LOMAKKEEN PALAUTUS	Elintarviketurvallisuusvirasto Evira Maatalouskemian yksikkö Lannoitevalmistejaosto Mustialankatu 3 00790 HELSINKI	
TIETOJEN LUOVUTUS	Yritystiedot (yrityksen nimi, postinumero, postitoimipaikka ja toimiala) julkaistaan toimijaluettelossa Eviran internetsivuilla.	

Vakuutan edellä annetut tiedot oikeiksi

Päivämäärä_____
Allekirjoitus_____
Paikka_____
Nimen selvennys

http://www.evira.fi/attachments/kasvintuotanto_ja_rehut/lannoitteet/lomakkeet/toiminnan_aloitusilmoitus_-lannoitevalmisteet.pdf



Valvontaosasto
Maatalouskemian yksikkö

LAITOSHYVÄKSYNTÄHAKEMUS Nro 12608/02
Lannoitevalmisteen valmistus

Saapumispäivä	Dnro
	_____ /0741/200_

TOIMIJAN PERUSTIEDOT	Hakijan nimi		Osasto / Laitos
	Postiosoite Suomessa		Postinumero ja paikkakunta
	Y-tunnus	Yhteyshenkilö	Puhelinnumero
	Sähköpostiosoite		Faksinumero
	Rekisteriinmerkitsemisen diaarinumero		Eviran asiakasnumero
	/ 740/		
	Laskutusosoite (jos eri kuin postiosoite)		

HAKEMUKSEN KOHDE	Merkitse rastilla	
	<input type="checkbox"/> <input type="checkbox"/> <input type="checkbox"/> <input type="checkbox"/> <input type="checkbox"/>	Toiminnassa oleva laitos, ei aiempaa hyväksyntää Uusi tuotantolaitos tai toiminta Uusi toiminta aiemmin hyväksytyin laitoksen yhteydessä Hyväksytyin toiminnan muutos Muu, mikä?

TOIMINNAT	Valmistuspaikka ja osoite (jos eri kuin postiosoite)	
	Valmistuspaikan yhteyshenkilö	Valmistuspaikan yhteyshenkilön puhelinnumero
	Toiminnan aloitusajankohta tai muutoksen ajankohta	
Valmistettavan tuotteen MMM:n asetuksen 12/2007 liitteen I mukainen tyyppinimiryhmä		
<input type="checkbox"/> IB1 orgaaninen eläinperäinen lannoite <input type="checkbox"/> IB2 orgaaninen lannoite <input type="checkbox"/> ID2 orgaaninen maanparannusaine	<input type="checkbox"/> IF2 kasvualustan raaka-aine <input type="checkbox"/> Asetuksessa ei ole tuotteelle soveltuvaa tyyppinimeä	

Elintarviketurvallisuusvirasto Evira
Mustialankatu 3
00790 HELSINKI
Puh. 020 77 2003
Fax 020 77 24350
www.evira.fi
etunimi.sukunimi@evira.fi

Livmedelssäkerhetsverket Evira
Mustialagatan 3
00790 HELSINGFORS
Tel. 020 77 2003
Fax 020 77 24350
www.evira.fi
fornamn.efternamn@evira.fi

Finnish Food Safety Authority Evira
Mustialankatu 3
FI-00790 HELSINKI, Finland
Tel. +358 20 77 2003
Fax +358 20 77 24350
www.evira.fi
firstname.lastname@evira.fi

Valvontaosasto
 Maatalouskemian yksikkö

TOIMINNAT	Valmistettavien tuotteiden MMM:n asetuksen 12/2007 liitteen I mukaiset tyyppinimet
	Käsiteltävät raaka-aineet –yksityiskohtainen kuvaus liitteelle
	<input type="checkbox"/> Luokan 3 ruokajäte <input type="checkbox"/> Muu luokan 3 eläinperäinen sivutuote <input type="checkbox"/> Lanta <input type="checkbox"/> Käsitelty luokan 2 tai 3 sivutuote, käsittelylaitoksen hyväksyntänumero mainittava <input type="checkbox"/> Yhdyskuntajätevesiliete <input type="checkbox"/> Teollisuusliete <input type="checkbox"/> Kasvijäte <input type="checkbox"/> Teollisuuden ei eläinperäinen jäte <input type="checkbox"/> Muu, mitä?
Lyhyt kuvaus toiminnasta ja laitoksesta (esim. käytetyt raaka-aineet, tuotannon/myynnin arvioitu laajuus, valmistusprosessi –yksityiskohtainen kuvaus erilliselle liitteelle)	

LIITTEET	Pakolliset laitoshyväksyntähakemuksen liitteeksi vaadittavat tiedot
	<input type="checkbox"/> Yksityiskohtainen kuvaus toiminnasta ja laitoksesta <input type="checkbox"/> Omavalvontasuunnitelma on tämän hakemuksen liitteenä. <input type="checkbox"/> Omavalvontasuunnitelma toimitetaan _____ mennessä. <input type="checkbox"/> Omavalvontasuunnitelma on toimitettu aiemmin elinkeinoilmoituksen liitteenä <input type="checkbox"/> Ympäristölupa tai ympäristölupahakemus
	Muut laitoshyväksyntähakemuksen liitteet
	<input type="checkbox"/> Elinkeinotoiminnan aloitusilmoitus tai muutosisloitus, mikäli hakemuksen kohteena olevasta toiminnasta ei aiemmin ole tehty ilmoitusta Eviraan <input type="checkbox"/> Prosessikaavio <input type="checkbox"/> Asemapiirros Muut liitteet. Mitkä?

Valvontaosasto
Maatalouskemian yksikkö

LOMAKKEEN PALAUTUS	Elintarviketurvallisuusvirasto Evira Maatalouskemian yksikkö Lannoitevalmistejaosto Mustialankatu 3 00790 HELSINKI
-----------------------	--

Laitoshyväksyntähakemuksen käsittely on maksullista toimintaa, josta laskutetaan maksuasetuksen mukainen käsittely- ja päätösmaksu.

Tällä lomakkeella ilmoitetut tiedot ovat asian vireille tulon jälkeen julkisia. Evira voi julkaista tiedot sellaisenaan tai osittain ja luovuttaa tietoja sen mukaan mitä asiakirjojen julkisuudesta on viranomaisen toiminnan julkisuudesta annetussa laissa säädetty. Hakijan salassa pidettäviksi tarkoittamat tiedot tulee ilmoittaa liitteissä. Kyseiset osiot täytyy merkitä liitteisiin selkeästi. Harkintavalta siitä, sisältävätkö liitteet salassa pidettävää tietoa, säilyy kuitenkin Eviralla, joka tekee päätöksen tiedon salassapidosta tai julkisuudesta viranomaisten toiminnan julkisuudesta annetun lain mukaisesti.

Vakuutan edellä annetut tiedot oikeiksi

Päivämäärä

Allekirjoitus

Paikka

Nimen selvennys

LOMAKKEEN TÄYTTÖOHJE**YLEISTÄ**

Elintarviketurvallisuusviraston lannoitevalmistevalvonta on toimivaltainen viranomaisen lannoitevalmistelain 539/2006 mukaisia lannoitevalmisteita valmistavien laitosten hyväksynnässä ja valvonnassa. Hakemuslomakkeessa ja hakemuksen liitteissä tulee antaa riittävät tiedot hakemuskäsittelyä varten. Tarvittaessa Evira voi pyytää täydentämään hakemusta.

Laitoshyväksyntä koskee orgaanisia lannoitevalmisteita tai niiden raaka-aineita valmistavia, teknisesti käsitteleviä tai varastoivia toiminnanharjoittajia. Laitoshyväksyntä on tuotantolaitoskohtainen. Aiemman lannoitelain 232/1993 mukaan toimineiden laitosten, joilla on ollut hyväksyntää edellyttävää toimintaa uuden lain voimaantullessa 1.7.2006, tulee hakea laitoshyväksyntää 30.6.2008 mennessä. Siirtymäaika ei koske laitoksia tai toiminnanharjoittajia, jotka ovat aloittaneet toiminnan tai ilmoittautuneet valvonnan rekisteriin lannoitevalmistelain 539/2006 voimaantulon jälkeen. Näiden laitosten tulee olla hyväksytyjä ennen tuotteiden markkinoille saattamista.

TOIMIJAN PERUSTIEDOT

osassa tulee ilmoittaa yrityksen virallinen nimi ja yrityksessä hakemuksen kohteena olevasta toiminnasta vastaavan henkilön yhteystiedot.

Rekisteriinmerkityksen diaarinumero ja Eviran asiakasnumero kohtiin tulee merkitä Eviran valvontarekisteriin merkityksen yhteydessä ilmoittama diaarinumero ja asiakasnumero. Mikäli rekisteriin merkitykseen liittyvä käsittely on kesken tai ilmoitus toimitetaan samanaikaisesti tämän hakemuksen kanssa, kohdat voidaan jättää täyttämättä. Laitoshyväksyntähakemusta ei oteta käsittelyyn, ellei toiminnanharjoittajaa ole merkitty Eviran lannoitevalmistelain 29 § mukaan pitämään valvontarekisteriin

HAKEMUKSEN KOHDE

osaan merkitään onko kyseessä toiminnassa oleva tuotantolaitos, jolla ei ole aiempaa hyväksyntää, kokonaan uusi tuotantolaitos tai toiminta, liittykö hakemuksen kohde aiemmin hyväksytyyn toimintaan vai onko kyseessä muutos hyväksytyyn toimintaan.

TOIMINNAT

osassa tulee ilmoittaa **valmistuspaikan käyntiosoite**, yhteyshenkilö tai henkilöt valmistuspaikalla.

Toiminnan aloitusajankohtana ilmoitetaan aika, jolloin toiminta tai toiminnan muutos on tarkoitus ottaa käyttöön.

Valmistettavat tuotteet on eriteltävä MMM:n asetuksen mukaisin tyyppinimiryhmiin ja lisäksi on mainittava tuotteiden asetuksen mukaiset tyyppinimet.

Käsiteltävien raaka-aineiden osalta lomakkeella on valmiiksi lueteltu hyväksynnän kannalta keskeiset raaka-ainetyypit. Näihin ryhmiin lukeutuvat raaka-aineet on ehdottomasti ilmoitettava riippumatta käsiteltävän aineksen määrästä tai alkuperästä. Lisäksi lomakkeella tulee ilmoittaa muut määrältään merkittävät aineet. Hakemuksen liitteenä toimitettavassa kuvauksessa on lisäksi ilmoitettava yksityiskohtaisesti kaikki käsiteltävät raaka-aineet ja niiden alkuperä.

Toiminnan ja laitoksen kuvauksessa tulee käydä ilmi keskeiset toimintaan liittyvät asiat. Toiminnan ja laitoksen yksityiskohtainen kuvaus on aina toimitettava erillisenä liitteenä, koska lomakkeella ilmoitetut tiedot ovat julkisia.

LIITTEET

Hakemuksen liitteeksi on toimitettava lomakkeelle pakollisiksi merkityt liitteet. Liitteiden puuttuessa tai niiden ollessa puutteelliset, hakemusta ei oteta käsittelyyn. Hakemuslomakkeelle tulee merkitä myös muut toiminnanharjoittajan hakemukseen liittämät asiakirjat. Toimintakuvauksesta tulee käydä ilmi mm. oleelliset prosessiparametrit, kuten materiaalivirtojen määrät, viipymääajat prosessin eri vaiheissa ja käsittelyolosuhteet, yksityiskohtainen kuvaus käytettävistä raaka-aineista (määrät ja alkuperä) ja tuotannon/myynnin arvioitu laajuus. Hakemuksen liitteet voi erikseen sovittaessa toimittaa sähköpostin liitteenä suoraan asian käsittelijälle.

LOMAKKEEN PALAUTUS

Hakemuslomake tulee palauttaa kirjeenä yrityksen nimenkirjoitusoikeuden omaavan henkilön allekirjoittamana.

<http://www.evira.fi/files/attachments/fi/kasvit/lannoitevalmisteet/lomakkeet/laitoshyvaksyntahakemuslomake.pdf>

LIITE5

ILMOITUS

kemikaalien vähäisestä teollisesta käsittelystä ja varastoinnista/ nestekaasun vähäisestä teknisestä käytöstä, käsittelystä ja varastoinnista

Ilmoitus liitteineen toimitetaan kahtena kappaleena pelastusviranomaiselle hyvissä ajoin ennen toiminnan aloittamista

Viranomaisen nimi ja osoite	<input type="checkbox"/> Vaarallisten kemikaalien vähäinen teollinen käsittely ja varastointi (asetus 59/1999, 13 §)
	<input type="checkbox"/> Nestekaasun vähäinen tekninen käyttö, käsittely ja varastointi (asetus 711/1993 10 §)

YRITYKSEN TIEDOT

Yrityksen nimi	Toimipaikka (paikkakunta, tehtaan tai varaston nimi)
Kotipaikka	Yhteyshenkilö (nimi, asema)
Osoite	Puhelinnumero
	Telekopio
<input type="checkbox"/> Vedenhankintaa varten tärkeä pohjaviesialue (luokka I) tai vedenhankintaan soveltuva pohjaviesialue (luokka II)	Sähköposti

YLEISKUVAUS TOIMINNASTA ja AIKATAULU

Miten teollinen käsittely tai varastointi on suunniteltu tapahtuvaksi? Mitä muutoksia ilmoitus koskee?
Milloin toiminta on aiottu aloittaa?

jatkuu liitteessä

Paikka ja päiväys

Yrityksen edustajan allekirjoitus ja nimen selvennys

VAARALLISTEN KEMIKAALIEN MÄÄRÄT

Kemikaali ja pitoisuus	Vaarallisuusluokitus ja R-lausekkeet	Laitteistossa oleva määrä (t)	Varastointimäärä (t) ja - tapa (säiliöt, astiat ja pullo t) sekä niiden koko (m ³)

LIITTEET

Kemikaali-ilmoitus: asetus 59/1999, 40 §

- Selvitys vaarallisten kemikaalien käsittelyyn ja varastointiin liittyvistä vaaroista ja onnettomuuksien mahdollisuuksista
- Kemikaalitiedot (käyttöturvallisuustiedotteet tai selvitys vaaraominaisuuksista)
- Karttapiirros sijaintipaikasta, johon on merkitty asutus, koulut, hoitolaitokset, muut teollisuuslaitokset ja yleiset tiet sekä selvitys vedenottamoista, pohjavesialueista ja maaperän laadusta
- Pohjapiirros tuotantolaitosalueesta (tuotanto- ja konttorirakennukset, varastot, täyttö- ja tyhjennyspaikat)
- Pohjapiirros laitteistojen sijoituksesta rakennuksissa
- Sanallinen prosessikuvaus ja tarvittaessa kaaviokuvat toiminnasta
- Selvitys palotorjunnan järjestelyistä, mahdollisen vuodon hallinnasta ja muista onnettomuuksien varalta suunnitelluista toimenpiteistä

Nestekaasuilmoitus: asetus 711/93 16 ja 17 §

- Karttapiirros sijaintipaikasta, johon on merkitty asutus, koulut, hoitolaitokset, muut teollisuuslaitokset ja yleiset tiet (mittakaavassa 1:1000-1:20 000)
- Pohjapiirros tuotantolaitosalueesta (tuotanto- ja konttorirakennukset, varastot, täyttö- ja tyhjennyspaikat)
- Pohjapiirros säiliöiden ja pullojen sijoituksesta rakennuksissa
- Sanallinen kuvaus nestekaasun käytöstä, käsittelystä ja varastoinnista (käyttötarkoitus ja toiminta) ja tarvittaessa kaaviokuvat toiminnasta
- Selvitys palotorjunnan järjestelyistä ja muista onnettomuuksien varalta suunnitelluista toimenpiteistä

Pelastusviranomaisen toimittaa ilmoituksen Tukesiin rekisteröitäväksi

Turvallisuus- ja kemikaalivirasto

PL 66
 00521 HELSINKI
 puh. 010 60 52 000
 faksi 09 605 474
 kirjaamo@tukes.fi
 www.tukes.fi

<http://www.tukes.fi/fi/Palvelut/Lomakkeet/vaaralliset-aineet-lomake/>