
**HYVINKÄÄN-RIIHIMÄEN TALOUSALUEEN
PALVELUKOHTAIDEN ALUEELLINEN
OPASTUSSUUNNITELMA**

Seudulliset viitoitusperiaatteet



Ammattikorkeakoulun opinnäytetyö

Liikennealan koulutusohjelma

Riihimäki, 10.05.2012

Lauri Jorasmaa

Riihimäki
Liikennealan koulutusohjelma
Älykkäät liikennejärjestelmät

Tekijä	Lauri Jorasmaa	Vuosi 2012
Työn nimi	Hyvinkään-Riihimäen talousalueen palvelukohteiden alueellinen opastussuunnitelma - seudulliset viitoitusperiaatteet	

TIIVISTELMÄ

Liikennevirasto uudisti vuonna 2007 palvelukohteiden viitoitusta. Opastuksiin otettiin käyttöön uusia tunnuksia ja uutuutena ruskea väri matkailukohteiden yhteydessä käytettäväksi. Uusittujen viitoitusperusteiden hyödyntämiseksi käynnistettiin alueellisten opastussuunnitelmien laatiminen. Tämä opinnäytetyö on tehty osana Hyvinkään-Riihimäen talousalueen palvelukohteiden opastussuunnitelmaa. Opastussuunnitelma on laadittu yhteistyössä Uudenmaan ELY-keskuksen, Pirkanmaan ELY-keskuksen, sekä alueen kuntien kanssa. Opinnäytetyö tehtiin työsuhteessa YritysVoimama Oy:öön joka hallinnoi talousalueella KOKO-ohjelmaa. Suunnittelualue koostuu Hausjärven, Hyvinkään, Lopen sekä Riihimäen kunnista.

Palvelukohteiden opastussuunnitelma toimii asiantuntijoille ja lupaviranomaisille asiakirjana opastelupia myönnettäessä. Seudullinen suunnitelma on jatkoa maakunnalliselle suunnittelulle ja tarkentaa maakunnallisissa suunnitelmissa esille tulleita seikkoja. Suunnitelman sisältö on käytännössä rajattu liikenneviraston ohjeistuksessa kohtuullisen tarkasti ja tästä syystä laajaa vertailua muiden suunnitelmien kanssa ei ole tarpeen tehdä. Tässä opinnäytetyössä keskitytään luomaan seudulle yleiset viitoitusperiaatteet. Viitoitusperiaatteissa luodaan suuntaviivat seudulliselle palvelukohteiden opastamiselle.

Työn aikana inventointiin seudun viitoituskelpoiset sekä potentiaalisesti viitoituskelpoiset palvelukohteet. Inventoinnin jälkeen järjestettiin kunnittain työpajat, joissa kohteita ja näiden opastuksia pohdittiin. Lähtötietojen perusteella luotiin seudulle viitoitusperiaatteet, joka helpottavat uusien opastettavien kohteiden lisäämistä suunnitelmaan. Seudullisten viitoitusperiaatteiden tavoitteena on mm. edistää yrittäjien tasavertaista kohtelua, sekä vähentää tienvarsilla olevan luvattoman mainonnan tarvetta.

Avainsanat Palvelukohde, viitoitus, opastussuunnitelma

Sivut 43 s. + liitteet 42 s.

Riihimäki
Degree Programme in Traffic and Transport management

Author	Lauri Jorasmaa	Year 2012
Subject of Bachelor's thesis	The Hyvinkää-Riihimäki regional traffic sign plan for services - regional signing principles	

ABSTRACT

In 2007 the Finnish Transport Agency changed the signposting guidelines for services by adding new signs and changing tourist attractions' signs to brown. At the same time to benefit from these changes development of regional guidance planning was started. This thesis was completed as a part of the Hyvinkää-Riihimäki economic zones' regional traffic sign planning for services. The guidance plan was created in cooperation with the Centre for Economic Development, Transport and the Environment and the concerned municipalities which were Hausjärvi, Hyvinkää, Loppi and Riihimäki. This thesis was commissioned by YritysVoimala Oy, which administers the regional Cohesion and Competitiveness programme (COCO) in the area.

The Regional Traffic Sign plan for services is used as a strategy document for planning experts and licensing authorities when granting sign permissions. The plan continues the work started in the provinces' guidance plans. The aim of this thesis was to create the signing guidelines for the regional guidance plan so that they suit the area better.

During the work all the services' traffic signs were inventoried. Also all services that were eligible or potentially eligible for traffic signs were listed. After the inventory workshops were held in all the four municipalities in which the regional guidance and signing for services was designed. The main aims for developing the regional signing guidelines was to ensure equality of services and the reduction of illegal advertisements on the side of roads.

Keywords Service resort, directional signing, guidance plan

Pages 43 p. + appendices 42 p.

KÄSITTEITÄ

Alueellinen opastussuunnittelu

Alueellisella opastussuunnittelulla tarkoitetaan laajalle alueelle tehtyä kokonaisvaltaista tarkastelua, jossa otetaan huomioon tienkäyttäjien ja palvelujen tarjoajien tarpeet sekä paikalliset olosuhteet joustaviin ja tasapuolisiin viitoitusratkaisuihin pääsemiseksi. (Tiehallinto 2007a, 12.)

Tienvarsimainonta

Tienvarsimainoksella tarkoitetaan tien varteen sijoitettua mainosta, ilmoitusta, julistetta tai muuta sellaista laitetta tai rakennelmaa, jonka kuva- tai tekstimuotoinen informaatio on tarkoitettu pääasiallisesti tienkäyttäjien nähtäväksi. (Tiehallinto 2007c, 11.)

Palvelukohde

Palvelukohteilla tarkoitetaan tässä yhteydessä kaikille tienkäyttäjille palveluja tarjoavia palveluyrityksiä ja -toimintoja (huoltoasemat, levähdysalueet jne.) sekä ensisijaisesti vapaa-ajan matkailun tai liikkumisen tarpeita (nähtävyydet, aktiviteetit, maaseutuyritykset jne.). Tienkäyttäjien palveluista käytetään näissä ohjeissa myös muotoa "palvelut" ja palvelukohteista myös muotoa "kohde". (Tiehallinto 2007a, 11.)

KOKO

KOKO (alueellinen koheesio- ja kilpailukykyohjelma) on alueiden omaehtoisen kehittämisen ohjelma. Sillä tuetaan paikallistason strategista kehittämistyötä ja parannetaan alueen kehittämiseen osallistuvien toimijoiden yhteistyötä. (Työ- ja elinkeinoministeriö.)

Tunnus

Opasteissa käytetty kuvio, joka kuvaa palvelukohteen toimintaa.

Päätoiminto

Palvelukohteen ensisijainen palvelumuoto. Esim. Linnanmäki on päätoiminnoltaan huvipuisto.

Sivutoiminto


Palvelukohteen toissijainen palvelumuoto. Esim. Linnanmäellä oleva kahvila.

Tiehallinto

Tiehallinto on entinen valtion virasto, joka vastasi maanteiden ylläpitotehtävistä sekä kehittämisestä. Tiehallinto yhdistettiin Ratahallintokeskuksen, sekä Merenkululaitoksen kanssa Liikennevirastoksi vuoden 2010 alusta. Palvelukohteiden viitoituksia koskeva ohjeistus on laadittu Tiehallinnon aikana ja tästä syystä työssä käytetään sekä termiä tiehallinto, että liikennevirasto.

Liikennevirasto

Tiehallinnon työn jatkaja. Ks. Tiehallinto.



SISÄLLYS

1	JOHDANTO.....	1
2	OPINNÄYTETYÖN LÄHTÖKOHDAT.....	2
2.1	Palvelukohteiden viitoitus.....	2
2.2	Palvelukohteiden alueellisen opastussuunnitelman laatiminen.....	3
3	SUUNNITELMAN ALKUSANAT.....	4
4	SUUNNITELMAN LÄHTÖKOHDAT.....	6
4.1	Suunnittelualue.....	6
4.2	Palvelukohteiden uudet opastustunnukset.....	8
4.3	Maakunnalliset suunnitelmat.....	9
4.4	Palvelukohteiden viitoitus.....	9
4.4.1	Opastusjärjestelmän kolmitasoinen rakenne.....	9
4.4.2	Ensimmäinen taso - Tiekartat ja tieverkon viitoitus.....	10
4.4.3	Toinen taso - Opastuspaikat.....	10
4.4.4	Kolmas taso - Lähiviitoitus.....	10
5	SUUNNITELMAN TAVOITTEET.....	12
6	NYKYTILANNE.....	13
6.1	Nykytilanteen inventointi.....	13
6.1.1	Inventoitavat kohteet.....	14
6.1.2	Viitoituskelpoisten ja potentiaalisesti viitoituskelpoisten palvelukohteiden inventointi.....	14
6.1.3	Nykyisen viitoituksen inventointi.....	15
6.1.4	Luvaton tienvarsimainonta.....	16
6.1.5	GPS-tietojen hyödyntäminen.....	17
6.2	Nykytilanteen analysointi.....	18
6.2.1	Tienvarsipalvelut.....	18
6.2.2	Nähtävyydet (772).....	29
6.2.3	Aktiviteetit (773).....	31
6.2.4	Maaseutuyritykset (774).....	33
7	SEUDULLISET VIITOITUSPERIAATTEET.....	35
7.1	Hyvinkään ja Riihimäen kaupunkitaajamat.....	35
7.2	Muut seudun taajamat.....	36
7.3	Muu, taajamien ulkopuolella oleva seutu.....	37
7.4	Tunnusryhmäkohtaiset viitoitusperiaatteet.....	38
8	LOPPUPÄÄTELMÄT.....	41
8.1	Esimerkki viitoitusperiaatteiden hyödyntämisestä.....	41
	LÄHTEET.....	44

Liite 1	Hausjärven käsiteltävät kohteet
Liite 2	Hyvinkään käsiteltävät kohteet
Liite 3	Lopen käsiteltävät kohteet
Liite 4	Riihimäen käsiteltävät kohteet
Liite 5	Aktiviteettipaikat
Liite 6	Museoviraston lausunto viitoituskelpoisuuksista

1 JOHDANTO

Tämä opinnäytetyö on tehty osana Hyvinkään-Riihimäen talousalueen palvelukohteiden alueellista opastussuunnitelmaa. Opastussuunnitelma toimii asiakirjana palvelukohteiden opastelupia myönnettäessä. Yleisellä tieverkolla lupaviranomaisena toimii Pirkanmaan ELY-keskus. Hyvinkään ja Riihimäen kaupunkien katuverkoilla lupaviranomaisena toimii kyseenomainen kaupunki.

Opastussuunnitelman laatiminen on ollut kestoltaan reilun kymmenen kuukauden projekti. Jo projektin alkuvaiheessa on ollut tiedossa, että opinnäytetyö valmistuu osana projektia. Projekti on kuitenkin laajuudeltaan niin suuri työ, ettei se kokonaisuudessaan sovi opinnäytetyöksi. Suunnitelman laatimisen aikana opinnäytetyöksi valikoitui seudulliset viitoitusperiaatteet. Viitoitusperiaatteet luovat pohjan seudulliselle opastamiselle ja ne mahdollistavat uusiin opastettaviin kohteisiin suhtautumisen.

Seudullisissa viitoitusperiaatteissa voidaan tarkentaa palvelukohteiden viitoitusoppaassa esitettyjä kansallisia viitoitusperiaatteita ja kriteereitä. Toisaalta seudullisissa viitoitusperiaatteissa joudutaan ottamaan laajasti huomioon koko suunnitelman osa-alueet. Viitoitusperiaatteet on laadittu kaikkien tässä työssä esiteltyjen kohtien perusteella. Liitteenä esitetyt listaukset seudun opastettavista kohteista, ovat myös osaltaan vaikuttaneet viitoitusperiaatteisiin.

Tulevaisuudessa on tarkoitus, että viitoitusperiaatteiden avulla helpotetaan kohteiden lisäämistä suunnitelmaan. Varsinaisen opastussuunnitelman liitteenä on tehty myös suunnittelualueen neljän kunnan alueelle suunnittelmakartat. Kartoilla on esitetty mukaan otetut kohteet ja niiden viitoitus tie sekä katuverkolla. Kartat ovat luonteeltaan päivittyviä asiakirjoja ja suunnitelman liitteinä niitä ei sisällytetä opinnäytetyöhön. Kartat ovat kuitenkin tarvittaessa saatavilla suunnittelualueen kuntien sivuilta. Opastussuunnitelma on julkinen asiakirja ja se on julkaistu sähköisesti. Suunnitelma on saatavissa vuoden 2012 loppuun asti KOKO-ohjelman sivuilta osoitteesta: <http://www.hyrinet.fi/Hyrinet/KOKO/Raportit/Opastussuunnitelma/>. Tämän jälkeen suunnitelmaa voi tiedustella suunnittelualueen kunnilta.

2 OPINNÄYTETYÖN LÄHTÖKOHDAT

Opastussuunnitelman keskeisimpänä osana voidaan pitää seudullisia viitoitusperiaatteita. Suunnitelman laatiminen prosessina on käytännössä ohjattu Tiehallinnon ohjeistuksessa. Ohjeissa on määritelty, mitä suunnitelmaan tulee sisällyttää.

Talousalueen viitoitusperiaatteet on määritetty osana projektin normaaleita työvaiheita. Periaatteiden määrittämiseksi pidettiin kunnittain työpajat. Työpajoissa käytiin alueen kohteita läpi, mietittiin niiden opastamista sekä luotiin pohjaa seudullisille viitoitusperiaatteille.

Seudulliset viitoitusperiaatteet on määritetty työpajojen tulosten, nykytilanteen analysoinnin sekä tiehallinnon ohjeistuksen perusteella. Lisäksi on ollut tärkeää huomioida maakunnalliset suunnitelmat. Maakunnallisissa suunnitelmissa on jo käsitelty maakunnallisesti merkittävien kohteiden opastuskelpoisuudet. Näiden opastamista kuitenkin tarkennetaan vielä seudullisessa suunnitelmassa.

Tiehallinnon ohjeistuksia, jotka ovat olleet projektin käynnistämisen taustalla, on käytännössä kaksi. Nämä esitellään tarkemmin kohdissa 2.1 sekä 2.2. Liikennevirastolla on myös monia muita ohjeistuksia, joissa tienvarsilla tapahtuvaa opastusta on käsitelty. Nämä ohjeet toimivat kuitenkin pohjana palvelukohteiden opastusohjeille. Suunnitelman laatimisessa on käytetty apuna liikennemerkkien kuntoluokitusta käsittelevää ohjeistusta, sekä tienvarsimainonnasta kertovaa ohjetta. Näitä teoksia käytettiin hyväksi kuitenkin lähinnä nykytilanteen analysoinnissa, sekä maastossa tehdyn työn aikana.

2.1 Palvelukohteiden viitoitus

Tiehallinnon "palvelukohteiden viitoitus"-opas toimii pohjana palvelukohteiden viitoituksessa. Ohjeissa on määritetty palvelukohteiden viitoituksessa käytetyt viitat sekä tunnukset. Jokaiselle tunnusryhmälle on määritetty omat kriteerit. Kohteet jotka täyttävät kriteerit, voidaan käytännössä opastaa tieverkolla.

Opastukseen suhtaudutaan eri tavalla, tien luokituksesta sekä alueesta riippuen. Esimerkiksi taajamassa oleva kohde on kriteereiltään erilainen kuin syrjäisellä seudulla sijaitseva kohde. Toisaalta myös tien suuruudella on eroa. Esimerkiksi uimarantaa ei ole järkevää opastaa moottoritietä, kun taas sairaala tai valtakunnallisesti merkittävät kohteet kannattaa mahdollisuuksien mukaan opastaa myös moottoriteiltä.

Käytännössä kaikkia kriteerit täyttäviä kohteita ei ole mahdollista opastaa. Taajamissa on yleensä runsaasti kohteita, jotka täyttäisivät opastuksen kriteerit, mutta opasteiden määrä kasvaisi liian suureksi. Tällaisissa tapauksissa opastus järjestetään yleensä opastuspisteen kautta. Opastuspisteisiin asennetaan seudun kohteet sisältävä opaskartta ja opastus järjestetään tieverkolta kootusti opastuspisteeseen varsinaisten kohteiden sijasta.

Palvelukohteiden opastusta on käsitelty tarkemmin myöhemmässä vaiheessa. Luvussa neljä esitetään suunnitelman lähtökohdat, kerrotaan tarkemmin palvelukohteiden viitoituksesta sekä uusista, vuonna 2007, käyttöön otetuista tunnuksista.

2.2 Palvelukohteiden alueellisen opastussuunnitelman laatiminen

Palvelukohteiden viitoitusoppaan tueksi luotiin ohjeet alueellisten opastussuunnitelmien laatimiseksi. Alueelliset opastussuunnitelmat voidaan jakaa kolmeen eri kategoriaan. Suunnittelu aloitetaan maakunnalliselta tasolta, tätä tarkennetaan seudullisella opastussuunnitelmalla ja tarvittaessa vielä paikallisesti. Ohjeistuksessa on määritetty suunnitelman työvaiheet sekä suunnitelmien sisällöt karkeasti.

Seudullisen suunnitelman työvaiheiksi on ohjeistuksessa mainittu

- A. Lähtötietojen kerääminen
- B. Palvelukohteiden ja opastusmerkkien nykytilanteen inventoiminen
- C. Palvelukohteiden nykytilanteen analysoiminen
- D. Seudullisten viitoitusperiaatteiden määrittäminen
- E. Tavoitetilanteen opastusmerkkisuunnitelmien laatiminen
- F. Suunnitelman dokumentoiminen
- G. Suunnitelman ylläpitäminen

Projektin aikana on tehty edellä mainitut työvaiheet. Edelleen, opinnäytetyön varsinaisen sisällön, osiosta on mainittu seuraavaa:

D Seudullisten viitoitusperiaatteiden määrittäminen

Palvelukohteiden yleisiä viitoitusperiaatteita voidaan tämentää alueellisiin olosuhteisiin paremmin soveltuviksi viitoitusperiaatteiksi, kunhan periaatteissa ei esiinny ristiriitoja keskenään. Seudullisissa viitoitusperiaatteissa voidaan määrittää esimerkiksi yleisiä periaatteita tarkemmin opastusasetäisyydet, opastustavat, opastuspaikkajärjestelmä taikka suhtautuminen taajamassa tai naapuriseutukunnassa olevien merkittävien ja vetovoimaisten palvelukohteiden viitoittamiseen. Lisäksi seudullisiin viitoitusperiaatteisiin voidaan kirjata tavoitetilanteen toteuttamisen ohjevuosi. Seudullisissa viitoitusperiaatteissa tulee ottaa huomioon maakunnallisessa opastussuunnitelmassa esille tulleet asiat ja painopistealueet. Kuntien tehtävänä on myös tuoda esille heidän kannaltaan tärkeät viitoitettavat palvelut ja kohteet.

Seudullisessa opastussuunnitelmassa voidaan myös todeta, että yleiset viitoitusperiaatteisiin ei ole tarvetta tehdä täsmennyksiä. Jos seudulliset viitoitusperiaatteet muuttavat maakunnallista opastusstrategiaa, tulee maakunnallista opastussuunnitelmaa päivittää tarvittavilta osin. (Tiehallinto 2007b, 29.)

3 SUUNNITELMAN ALKUSANAT

Suunnitelman laatiminen on lähtenyt liikkeelle, kun palvelukohteiden opastuksien periaatteita muutettiin vuonna 2007. Tiehallinto uusi palvelukohteiden viitoitusohjeen, jossa otettiin käyttöön uusia palvelukohteiden opastusmerkkejä ja tunnuksia. Lisäksi uutena ominaisuutena otettiin käyttöön ruskea väri vapaa-ajan matkailukohteita opastettaessa. Samana vuonna luotiin viitoitusohjeen tueksi ohjeet palvelukohteiden opastussuunnitelmien laatimiseksi.

Palvelukohteiden viitoitus aloitetaan ensin maakunnalliselta tasolta. Seutua koskevat maakunnalliset suunnitelmat ovat valmistuneet Hämeen maakunnan alueelle vuonna 2009 ja Uudenmaan maakunnan alueelle vuonna 2010. Suunnitelmissa on todettu tarve seudullisten suunnitelmien laatimiseen. Suunnittelualueeksi valikoitui KOKO (alueellinen koheesio- ja kilpailukykyohjelma) -ohjelman mukainen neljän kunnan alue. Seudulla tehdään laajaa yhteistyötä matkailupalvelujen yhteydessä ja suunnitelma oli luonnollista laatia matkailualueelle vaikka maakuntaraja jakaakin alueen kahtia.

Hyvinkään-Riihimäen talousalueen palvelukohteiden alueellinen opastussuunnitelma on laadittu yhteistyössä Uudenmaan ELY-keskuksen, Pirkanmaan ELY-keskuksen, sekä alueen kuntien kanssa. Ohjaustyöryhmässä ovat olleet mukana:

Tuula Pirinen, työryhmän pj	Lopen kunta
Marja Puhakainen	Hausjärven kunta
Paavo Vuori	Hausjärven kunta
Tarja Haukkasalo	Hyvinkään kaupunki
Kimmo Kiuru	Hyvinkään kaupunki
Anne Isotalo	Hyvinkään kaupunki
Marjukka Välimaa	Hyvinkään kaupunki
Anna-Maija Jämsen	Riihimäen kaupunki
Jussi Kivistö	Riihimäen kaupunki
Pekka Hiekkala	Uudenmaan ELY-keskus
Antti Pirttijoki	Pirkanmaan ELY-keskus
Liisa Lindsberg-Mattsson	YritysVoimala/KOKO-ohjelma
Lauri Jorasmaa	YritysVoimala/KOKO/HAMK

Projektissa on tehty yhteistyötä Hämeen ammattikorkeakoulun liikennealan koulutusohjelman kanssa. Projektityöntekijänä työssä on toiminut 4. vuoden liikennealan opiskelija Lauri Jorasmaa. Lisäksi työryhmän ulkopuolisena asiantuntijana on toiminut liikennealan ko:n lehtori Rami Tervo. Suunnitelman aikana tehdyssä inventoinnissa käytetty kuvausvälineistö oli myös käytössä HAMK:sta.

Suunnittelutyön aikana on oltu yhteydessä viitoituskelpoisuuden suosituksenantajatahojen kanssa. Lisäksi työn aikana järjestetyissä työpajoissa on ollut paikallisesti läsnä asiantuntijoita sekä yrittäjien edustajia. Suunnitelmaa on esitelty Hyvinkäällä matkailuyrittäjille marraskuussa 2011. Lisäksi

työstä on tiedotettu alueen lehdissä. Suunnitelman julkistamistilaisuus pidettiin Riihimäellä 29.3.2012.

4 SUUNNITELMAN LÄHTÖKOHDAT

Suunnittelu on lähtenyt liikkeelle viitoitusohjeiden päivittämisestä sekä maakunnallisten opastussuunnitelmien valmistumisesta. Tiehallinnon ohjeistuksessa seudullisten palvelukohteiden suunnitelmien laatimiseksi, on todettu seuraavaa:

Seudullisesta opastussuunnitelmasta laaditaan tiivis asiakirja, joka sisältää palvelukohteiden nykytilanteen inventoinnin tiedot, palvelukohteiden nykytilanteen analysoinnin, seudulliset viitoitusperiaatteet ja tavoitetilanteen opastusmerkkisuunnitelmat. Tavoitetilanteen opastusmerkkisuunnitelmat esitetään yleensä asiakirjan liitteenä, koska opastusmerkkisuunnitelmia joudutaan päivittämään säännöllisesti. (Tiehallinto 2007b, 29.)

Tähän suunnitelmaan sisällytetään edellä mainitut kohdat. Lisäksi suunnitelmassa käsitellään erikseen, sellaisia aktiviteettipaikkoja, jotka eivät mene palvelukohteiden tunnusten alle. Nämä aktiviteettipaikat käsitellään omana kokonaisuutenaan liitteessä viisi. Suunnitelmassa käydään läpi palvelukohteet, jotka ovat nousseet esille työtä tehdessä ja nämä esitetään jokainen lyhyesti kunnittain palvelukohteen tunnusryhmittäin. Kohteet, joiden ei ole katsottu täyttävän palvelukohteen opastustunnusten kriteereitä on listattu erikseen suunnitelman liitteissä.

Suunnitelmassa luodaan seudulle yleiset viitoitusperiaatteet. Viitoitusperiaatteissa on mahdollista tarkentaa palvelukohteiden viitoitusoppaassa määriteltyjä kriteereitä ja opastustapoja. Yleisesti viitoitusohjeeseen ei ole pyritty tekemään muutoksia ja viitoitusperiaatteissa pyritään luomaan seudulliset suuntaviivat opastamiselle.

Suunnitelmakartat esitetään varsinaisen suunnitelman liitteenä. Jokaisesta kunnasta on laadittu yksi kartta, johon kunnan palvelukohteet on kerätty. Kartoilla ei esitetä suunnitelmassa käsiteltyjä aktiviteettipaikkoja, koska näitä kohteita ei opasteta palvelukohteina.

Suunnitelmassa käydään läpi myös taajamissa sijaitsevat kohteet. Taajama-kohteet on haluttu tuoda suunnitelmaan mukaan, koska kohteita ei ole suurta määrää ja toisaalta niiden opastusta ei käsitellä muissa yhteyksissä.

Seudullista suunnitelmaa voidaan tarvittaessa tarkentaa paikallisesti. Riihimäen kaupungin osalta työssä on käytetty apuna Riihimäen kaupungin opastuksen yleissuunnitelmaa. Kaupungin suunnitelmasta on mukaan suunnitelmaan otettu palvelukohteet, sekä opastetut aktiviteettipaikat.

4.1 Suunnittelualue

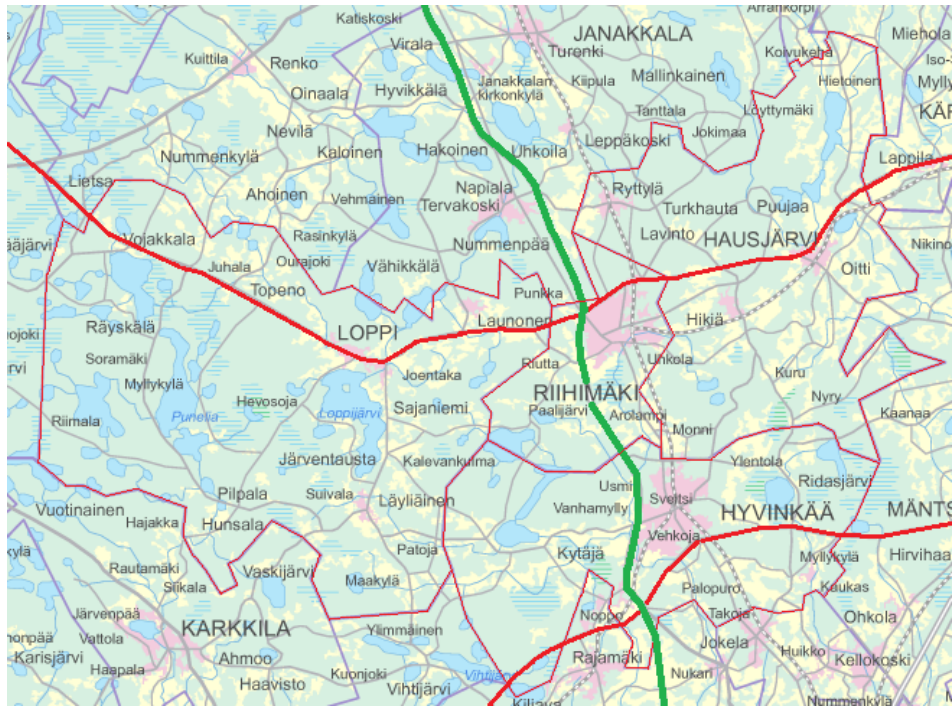
Suunnittelualueeksi valikoitui KOKO (alueellinen koheesio- ja kilpailukykyohjelma) -ohjelman mukainen neljän kunnan alue. Alueen kunnista Hyvinkää sijaitsee Uudenmaan maakunnassa ja Hausjärvi, Loppi sekä Riihimäki Hämeen maakunnan alueella. Maakunnallisten suunnitelmien yhtey-

dessä on pohdittu maakuntien sisäisiä suunnittelualueita, mutta alue oli luonnollista ottaa suunnittelukohteeksi laajan matkailuyhteistyön ansiosta.



Kuva 1. KOKO-alueet Suomessa. Suunnittelualue korostettu punaisella. (Työ, ja elinkeinoministeriö 2011).

Suunnittelualueen läpi etelä-pohjoissuunnassa kulkee valtatie 3. Pohjoisessa koko suunnittelualueen läpi kulkee kantatie 54 ja etelässä valtatie 25. Lisäksi kantatie 45 kulkee lyhyen matkaa Hyvinkään kaupungin rajojen sisäpuolella. Loput seudun tieverkosta ovat joko seututeitä tai pienempiä maanteitä.



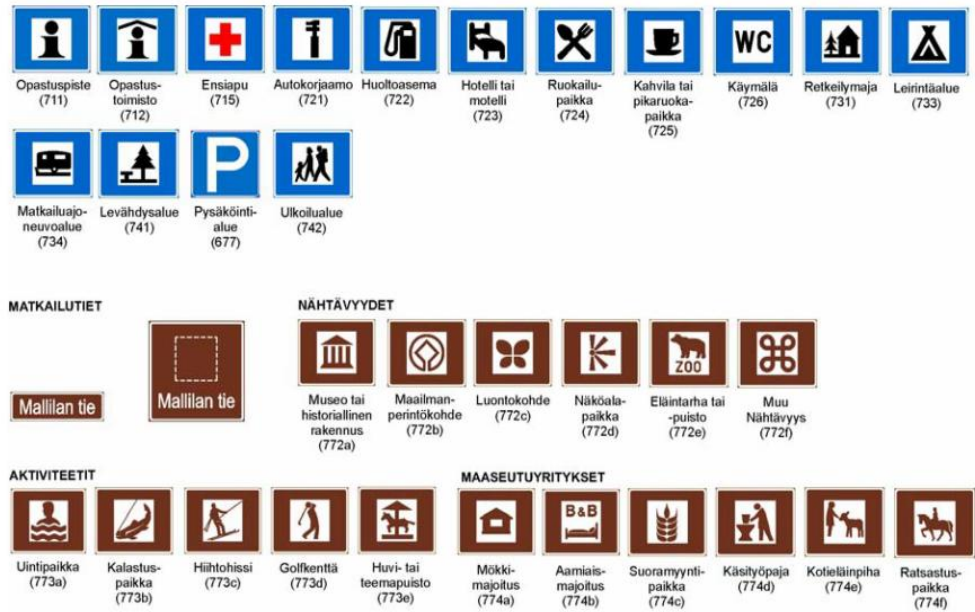
Kuva 2. Suunnittelualueen kunnat (kartta: © maanmittauslaitos)

4.2 Palvelukohteiden uudet opastustunnukset

Vuonna 2007 otettiin liikenne- ja viestintäministeriön asetuksella käyttöön uusia palvelukohteiden opastusmerkkejä ja tunnuksia. Uusia ruskeapohjaisia merkkejä on yhteensä 17, näistä 11:ssä on täysin uusi tunnus. Uusilla tunnuksilla on pyritty yksilöimään palvelukohteita paremmin. (Liikenne- ja viestintäministeriö 2007.)

Nähtävyyksistä oman merkkinsä saivat museo, maailmanperintökohde, luontokohde, eläintarha ja näköalapaikka, aktiviteeteista huvipuisto ja golfkenttä. Eri maaseutuyritykset saivat myös omia tunnuksia, näitä olivat aamiaismajoitus, käsityöpaja, kotieläinpiha ja ratsastuspaikka. Samalla suoramyymyntipaikan tunnuksen kriteereitä päivitettiin ja tunnusta yksilöitiin paremmin. (Liikenne- ja viestintäministeriö 2007.)

Osa aiemmin sinisistä merkeistä vaihdettiin ruskeapohjaisiksi. Ruskea väri perustuu kansainväliseen suositukseen ja värillä osoitetaan matkailukohteita ja palveluita. Ruskeaksi muutettuja merkkejä ovat uintipaikan, kalastuspaikan, hiihtohissin, mökkimajoituksen sekä muun nähtävyyden tunnuksukset. Palvelukohteiden viitoituksessa käytetyt tunnuksukset ja merkit on esitetty kuvassa 3. (Liikenne- ja viestintäministeriö 2007.)



Kuva 3. Palvelukohteiden opastuksessa käytetyt tunnukset (Tiehallinto 2007a).

4.3 Maakunnalliset suunnitelmat

Seudulle on tehty maakunnalliset palvelukohteiden opastussuunnitelmat - Hausjärven, Lopen ja Riihimäen kunnat on käsitelty Pirkanmaan, Päijät-Hämeen ja Kanta-Hämeen alueiden palvelukohteiden opastussuunnitelmassa. Hyvinkää on puolestaan käsitelty Uudenmaan ja Itä-Uusimaan yhteisessä opastussuunnitelmassa. Maakunnallisissa suunnitelmissa on todettu tarve käynnistää seudullinen suunnittelutyö.

Maakunnallisissa suunnitelmissa on käsitelty jo maakunnallisesti, sekä valtakunnallisesti merkittävät kohteet. Näiden kohteiden osalta opastusta tarkennetaan tässä suunnitelmassa. Lisäksi maakuntasuunnitelmien yhteydessä on esitetty eri kohteita, jotka ovat nousseet työvaiheessa esille. Myös näitä kohteita on pohdittu uudelleen tässä suunnitelmassa. Osa kohteista on nostettu opastettaviksi ja osa kohteista on todettu opastuksen kannalta riittämättömiksi.

4.4 Palvelukohteiden viitoitus

Palvelukohteen viitoitusoppaassa on esitetty yleiset viitoitusperiaatteet. Näiden periaatteiden pohjalla toimii idea opastuksen kolmitasoisesta rakenteesta. Kolmitasoisien rakenne luo pohjan palvelukohteen opastukselle sekä suunnittelulle. Tässä suunnitelmassa käsitellään käytännössä kolmannen tason viitoitusta, eli kohteiden omaa viitoitusta. (Tiehallinto 2007a, 19.)

4.4.1 Opastusjärjestelmän kolmitasoinen rakenne

Maantiellä viitoituksen tarkoituksena on yhdessä asianmukaisen tiekartan kanssa, johon tienkäyttäjät tutustuu ennen matkalle lähtöä, opastaa tien-

käyttäjää kohteeseen edullisinta reittiä. Palvelukohteiden viitoitus täydentää reittiopastusta osoittamalla tienkäyttäjälle matkan aikana tarvittavia palveluja. Opastusjärjestelmän rakenne muodostuu kolmesta tasosta. (Tiehallinto 2007a, 19.)

4.4.2 Ensimmäinen taso - Tiekartat ja tieverkon viitoitus

Tienkäyttäjä suunnistaa tieverkolla tiekartassa esitettyihin kohteisiin vertailemalla tiekarttaa ja tieverkon viitoitusta toisiinsa. Suunnistaminen tieverkolla on mahdollista tunnistamalla tienviitoista tiekartalla esiintyvät tienumerot ja maantieteelliset erisnimet, jolloin kielellisiä ongelmia ei pääse syntymään. (Tiehallinto 2007a, 19.)

4.4.3 Toinen taso - Opastuspaikat

Tienkäyttäjä suunnistaa tiekartalle merkittyyn tai viitoitettuun opastuspaikkaan halutessaan monimuotoisempaa ja tarkempaa tietoa sijaintiympäristönsä palveluista ja kohteiden sijainnista kuin mitä tiekartta tarjoaa. Opastuspaikassa tienkäyttäjän on mahdollista täsmätä sijaintinsa tiekartalla, mikäli sijainnista on ollut epävarmuutta. Opastuspaikkaan saapuessaan tienkäyttäjä kohtaa vähintään ulko- tai sisätiloihin sijoitetun alueellisen opastuskartan (*opastuspiste*) sekä mahdollisesti myös esimerkiksi sisätiloihin sijoittuvan interaktiivisen opastuspäätteen tai matkailuneuvontapisteen (*opastustoimisto*). Opastuspaikkojen tärkeä tehtävä on opastaa tienkäyttäjää sille tielle, josta lopulliseen määränpään käännetään. Hyvin varustetusta opastuspaikasta tienkäyttäjä voi ottaa mukaansa alueen matkailupalveluja esittelevän kartan, joka toimii varmistuksena matkalla perille. (Tiehallinto 2007a, 19.)

4.4.4 Kolmas taso - Lähiviitoitus

Tienkäyttäjä ohjataan perille kohteeseen lähiviitoituksella. Lähiviitoituksen perustyökaluja ovat osoitejärjestelmää tukevat tien- ja kadunnimikilvet sekä lähi-, paikallis- ja erityiskohteita osoittavat tienviitat, joita täydennetään tarvittaessa palvelukohteiden opastusmerkeillä ja erilaisilla toimintoja kuvaavilla osoiteviitoilla. (Tiehallinto 2007a, 19.)



Kuva 4. Opastuksen kolmiportainen järjestelmä (Tiehallinto 2007a).

5 SUUNNITELMAN TAVOITTEET

Palvelukohteiden opastussuunnitelman tavoitteena on edistää maakunnallisen suunnittelun toteutumista. Lisäksi suunnitelmalla pyritään yhtenäistämään opastuskäytännöt seudullisesti sekä tarkentamaan viitoitusperiaatteita paremmin seudulle sopiviksi.

Seudulle luodaan viitoitusperiaatteet, joita noudattamalla pystytään myös tulevaisuuden kohteet opastamaan tasapuolisesti. Suunnitelmaan pyritään ottamaan mukaan opastuskriteerit täyttävät kohteet sekä potentiaalisesti viitoituskelpoiset kohteet. Kohteiden viitoituskriteerien täytyminen tarkistetaan ja kohteiden tasavertainen kohtelu tarkistetaan. Kaikkia kohteita ei laajasta työstä huolimatta ole mahdollista selvittää ja tästä syystä opastuslupia myönnettäessä on aina tarkistettava viitoitusperiaatteiden täytyminen, sekä verrattava kohteita seudun muihin palvelukohteisiin.

Tämän suunnitelman on tarkoitus toimia ELY-keskuksilla ohjeena palvelukohteiden opastelupia myönnettäessä maantieverkolla. Katuverkolla lupaviranomaisena toimivat kunnat. Suunnitelma on pyritty luomaan niin, että se hyödyntää myös kaupunkeja lupia myönnettäessä. Suunnitelmassa käsitellään myös taajamissa olevat kohteet ja lisäksi mukaan on nostettu aktiviteettipaikat, joita ei voida palvelukohteina käsitellä. Opinnäytetyössä nämä aktiviteettipaikat löytyvät liitteestä 5.

6 NYKYTILANNE

6.1 Nykytilanteen inventointi

Osana suunnitelman laatimista on suoritettu laajamittainen nykytilanteen inventointi. Inventoinnin yhteydessä on kartoitettu kaikki viitoituskelpoiset ja potentiaalisesti viitoituskelpoiset palvelukohteet sekä inventoitu kohteiden nykyisen viitoituksen laajuus ja opastusmerkkien sisältö. Lähtökohtana nykytilanteen inventoinnissa on ollut, että tietojen perusteella voidaan päätellä kohteen viitoituskelpoisuus viitoitusperiaatteiden mukaisesti. On kuitenkin hyvä huomioda, että opasteluvan hakijan tulee aina osoittaa kohteensa viitoituskelpoisuus luotettavalla tavalla lupakäsittelyn yhteydessä.

Seudulle on tehty maakunnalliset palvelukohteiden opastussuunnitelmat - Hausjärven, Lopen ja Riihimäen kunnat on käsitelty Pirkanmaan, Päijät-Hämeen ja Kanta-Hämeen alueiden palvelukohteiden opastussuunnitelmassa. Hyvinkää on puolestaan käsitelty Uudenmaan ja Itä-Uusimaan yhteisessä opastussuunnitelmassa.

Palvelukohteiden viitoitusoppaassa on määritelty kriteerit eri opastustunnuksille. Monen tunnuksen kohdalla yhtenä kriteerinä on mainittu virallisen suosituksenantajatahon puoltava lausunto. Joidenkin tunnusten kohdalla lausuntoa voidaan pyytää epäselvissä tilanteissa. Maakunnallisten suunnitelmien yhteydessä on oltu yhteydessä kaikkiin virallisiin suosituksenantajatahoihin.

Maakunnallisten suunnitelmien laatimisen yhteydessä on kartoitettu seudun opastuspaikat, viitoituskelpoiset leirintäalueet sekä Museoviraston viitoituskelpoisiksi suosittelemat museot, historialliset rakennukset ja muut historialliset nähtävyydet, läänin taidetoimikunnan viitoituskelpoisiksi suosittelemat taiteelliset nähtävyydet, alueen ympäristökeskuksen viitoituskelpoisiksi suosittelemat luonnonnähtävyydet ja luontokohteet, Metsähallituksen viitoituskelpoisiksi suosittelemat kansallispuistot, luontokeskukset ja merkittävät luonnonsuojelualueet ja ulkoilualueet sekä opastustoimistot, joille Suomen Matkailuorganisaatioiden yhdistys - SUOMA ry:n on hyväksynyt kansainvälisen vihreävalkoisen i-tunnuksen käyttöoikeuden. (Tiehallinto 2007b, 28; Tiehallinto 2009; Uudenmaan elinkeino-, liikenne ja ympäristökeskus, 2010.)

Seudullisen nykytilanteen inventoinnin aikana on kartoitettu maakunnallisissa suunnitelmissa mainittujen kohteiden nykyinen viitoitustilanne. Nykytilan kartoituksen aikana oltiin yhteydessä virallisiin viitoituskelpoisuuden suosituksenantajatahoihin. Virallinen lausunto päädyttiin pyytämään lopulta vain Museovirastolta. Muiden tunnusten kohdalla kohteiden viitoituskelpoisuutta oli käsitelty jo maakunnallisissa suunnitelmissa tai kohteita ei todettu olevan. Museoviraston lausunto museoiden ja joidenkin nähtävyydenkohteiden viitoituskelpoisuuksista on esitetty liitteessä 5. Viralliset suosituksenantajatahot antavat suosituksensa maanteillä tapahtuvaan opastukseen. Seudullisessa suunnitelmassa on kuitenkin käsitelty myös joitain kohteita, joiden opasteet sijaitsevat Hyvinkään ja Riihimäen kaupunkien

hallinnoimalla katuverkolla ja jotka on haluttu opastaa. Tällaisia kohteita ovat tyypillisesti erilaiset kaupunkien keskustoissa sijaitsevat museot, jotka eivät täytä laajan opastuksen kriteereitä, mutta jotka on kuitenkin paikallisesti katsottu opastettaviksi.

6.1.1 Inventoitavat kohteet

Nykytilanne päädyttiin inventoimaan mahdollisimman perusteellisesti. Nykytilanteen viitoituksen inventoinnin mukana kuvattiin myös monia kohteita ja opasteita joiden ei voida suoraan lukea kuuluvan minkään palvelukohteen tunnuksen alle. Tällaisia paikkoja ovat mm. erilaiset aktiviteettipaikat, kuten ampumaradat, moottoriurheiluradat ja urheilukentät. Tällaisiksi kohteiksi voidaan laskea myös opastetut teatterit sekä kirkot. Toimivia seurakuntakirkkoja ei yleensä opasteta, mutta kesäaikaan tiekirkkona opastus voi tulla kyseeseen. Seudulta inventoitiin kesän aikana tiekirkkojen sekä joidenkin erityiskohteenä opastettujen kirkkojen opastukset. Varsinaiseen suunnitelmaan ei kuitenkaan sisällytetä kaikkia inventoituja kohteita, vaan ainoastaan palvelukohteiden tunnusten alle kuuluvat kohteet otetaan mukaan.

Aktiviteettipaikkojen kohdalla tehdään poikkeus ja osa aktiviteettipaikoista listataan mukaan suunnitelmaan. Aktiviteettipaikkojen mukaan sisällyttämistä on käsitelty tarkemmin suunnitelman kohdassa 4 (liite5). Myös kirkkojen sisällyttämistä mietittiin, mutta kohteita ei päädytty käsittelemään erikseen. Kirkot käsitellään palvelukohteiden suunnitelmassa ainoastaan, jos ne voidaan laskea palvelukohteiksi, esimerkiksi historiallisina rakennuksina.

Maakunnallisissa suunnitelmissa on käsitelty jo valtakunnallisesti ja maakunnallisesti merkittävät palvelukohteet. Nämä kohteet on kuitenkin haluttu sisällyttää tähän suunnitelmaan. Valtakunnallisten ja maakunnallisten kohteiden sisällyttäminen on tärkeää, koska kohteiden opastusta on haluttu tarkistaa ja toisaalta kohteiden opastusta on haluttu verrata seudullisesti tärkeisiin kohteisiin.

6.1.2 Viitoituskelpoisten ja potentiaalisesti viitoituskelpoisten palvelukohteiden inventointi

Viitoituskelpoisten ja potentiaalisesti viitoituskelpoisten palvelukohteiden inventointi suoritettiin monipuolisesti. Osassa kohteista käytiin paikan päällä nykyisen viitoituksen inventoinnin yhteydessä. Nykytilanteen inventoinnissa hyödynnettiin myös Internetiä. Inventoinnin tuloksena saadun kohdelistauksen perusteella järjestettiin kunnittain työpajat joissa kohteiden opastusta pohdittiin. Työpajoissa olivat osallisena työryhmän edustajat sekä paikallisesti myös muita asiantuntijoita. Kerättyjen tietojen perusteella pyrittiin muodostamaan selkeä kuva seudun viitoituskelpoisista ja potentiaalisesti viitoituskelpoisista kohteista.

Joidenkin kohteiden kohdalla inventoinnin todettiin olevan haastavaa. Tällaisia olivat erityisesti maaseutuyrityksiin kuuluvat suoramyyntipaikat.

Suoramyyntipaikkoja on seudulla paljon ja kohteille tyypillistä on myynnin kausiluontoisuus. Toisaalta suoramyyntipaikkojen täydellinen inventoiminen on tarpeellista, koska uusia kohteita voidaan perustaa nopeallakin aikavälillä ja toisaalta joissain kohteissa toiminta saattaa päättyä. Toisin sanoen suoramyyntipaikkojen vaihtuvuus on suurempi kuin monilla muilla maaseutuyrityksillä. Suoramyyntipaikoista pyrittiin inventoimaan kaikki viitoituskelpoiset ja potentiaaliset kohteet. Suoramyyntipaikkojen osalta tulee kuitenkin aina tarkistaa viitoituskriteerien täytyminen vielä erikseen lupakäsittelyn yhteydessä. Samalla on myös huomioitava, että opastusmerkkejä ei saa koskaan asettaa maastoon pelkästään seudullisessa suunnitelmassa tehdyn inventoinnin perusteella (Tiehallinto 2007b, 28).

6.1.3 Nykyisen viitoituksen inventointi

Nykytilanteen viitoitus inventoitiin maastokäynnein kesä-elokuussa 2011. Käytännössä inventoinnin aikana ajettiin läpi kaikki seudun tiet, joilla voitiin kuvitella palvelukohteen opasteita olevan. Lähtömateriaalina käytettiin mm. kohteiden inventoinnin yhteydessä saatuja tietoja, Riihimäen kaupungin opastuksen yleissuunnitelmaa sekä ELY-keskukselta saatuja palvelukohteiden opastuksen lupapäätöksiä. Koska tarkoituksena oli kerätä mahdollisimman kattava aineisto nykytilanteen viitoituksesta, jouduttiin pohjatyöstä huolimatta, ajamaan kaikki seudun tiet läpi autolla.

Inventointi suoritettiin kuvaamalla opasteet ja kohteet digikameralla. Kamerassa oli sisäänrakennettu koordinaattien tallennusmahdollisuus. Kamera tallentaa kuvan ottohetkellä kameran sijaintitiedot kuvaan sisältyvään exif-tiedostoon. Käytännössä sijaintitieto tallentuu parin metrin tarkkuudella. Tämän todettiin olevan riittävä inventointia varten, jos jokaisesta opasteesta otetaan kuva lähietäisyydeltä.



Kuvat 5-6. Esimerkki opasteiden inventoinnin eri kuvakulmista.



Kuvat 7-8. Esimerkki opasteiden inventoinnin eri kuvakulmista.

Suurin osa seudun opasteista kuvattiin neljästä eri kuvakulmasta. Näitä olivat etupuolelta kauempaa otettu, läheltä edestä, läheltä takapuolelta sekä jalustasta otetut kuvat. Esimerkki eri kuvakulmat on esitetty kuvissa 4-7. Tien yläpuolisista viitoista otettiin kolme kuvaa, jalustan kuvan jäädessä pois. Erilaisista luvattomista ja väliaikaisista merkeistä otettiin yleensä vain kuva edestä. Kuvat nimettiin niin, että nimestä kävi ilmi kohde, tie jolla opaste sijaitsee, ajosuunta, kohteen opasteiden järjestys tieosuudella sekä kuvakulma.

Yhteensä kuvia otettiin kesän aikana n. 4100 kpl ja kilometrejä kertyi n. 4000km. Kuvat ja kilometrit jakautuivat kunnittain seuraavasti:

Hausjärvi: 966 km, kuvia n. 600 kpl
Hyvinkää: 908 km, kuvia n. 1300 kpl
Loppi: 1239 km, kuvia n. 900 kpl
Riihimäki: 885 km, kuvia n. 1300 kpl

Jokaisen inventoidun virallisen opasteen kunto arvioitiin Tiehallinnon "liikennemerkkien kuntoluokitus"-ohjeen mukaisesti. Lisäksi jokaisesta opasteesta ja pystytelineestä kerättiin tietoja ylös, näitä olivat: opasteen materiaali, tolppien määrä, tolppien paksuus, tolppien etäisyys toisistaan sekä muut huomioon otavat seikat. Suunnitelman kannalta ei ole tarpeellista kerätä kaikkia edellä mainittuja tietoja, mutta tiedot oli luonnollista kerätä samassa yhteydessä ja tiedoista on hyötyä muun muassa opasteita uusittaessa.

Kerätystä materiaalista työstettiin Excel-tiedosto. Koska kuvat oli järjestetty kansioihin kohteittain ja jokainen oli nimetty edellä mainituin perustein, saatiin Exceliin tuotua paljon tietoa automaattisesti. Exceliin saatiin automaattisesti tuotua kuvien paikkatiedot, sekä muut exif-tiedostoon tallentuneet tiedot kuten kuvauksen päivämäärä. Manuaalisesti tiedostoon jouduttiin syöttämään vain kuntotiedot ja muut tekniset tiedot jotka oli kerätty.

6.1.4 Luvaton tienvarsimainonta

Seudun nykytilannetta kartoitettaessa tuli vastaan suuri määrä erilaisia luvattomia mainoksia teiden varsilla. Käytännössä jokaisen mainoksen luvallisuutta oli mahdotonta tarkistaa kuvaushetkellä. Tästä syystä päädyttiin

kuvaamaan kaikki mainokset, jotka selkeästi voitiin todeta palvelukohteiden mainoksiksi. Mainonnan yhteydessä on olemassa paljon epäselviä tilanteita luvallisuuden suhteen. Luvatonta mainontaa on käsitelty tarkemmin tiehallinnon ohjeistuksessa.

Tienvarsimainonnalla tarkoitetaan tien varteen sijoitettua mainosta, ilmoitusta, julistetta tai muuta sellaista laitetta tai rakennelmaa, jonka kuva- tai tekstimuotoinen informaatio on tarkoitettu pääasiallisesti tienkäyttäjän nähtäväksi. Tienvarrella tarkoitetaan tässä yhteydessä tien läheisyydessä sen sivussa tai yläpuolella olevaa tilaa, josta mainokset ovat autoilijan luettavissa. Tienvarsimainoksia voidaan toteuttaa rakenteeltaan ja sisällöltään hyvin erilaisina laitteina ja rakennelmina. (Tiehallinto 2007c, 9.)

Lähtökohtaisesti teiden varsilla tapahtuva mainonta on luvatonta. Vain noin yhden neljänneksen teiden varsilla olevasta mainonnasta uskotaan olevan luvallista. Poikkeustapauksessa tienpitoviranomainen voi myöntää luvan mainonnalle, mikäli se on liikenteen opastuksen, matkailun kannalta tai muusta sellaisesta syystä tarpeellista. (Tiehallinto 2007c, 9.)

6.1.5 GPS-tietojen hyödyntäminen

Pelkästään paikkatiedot sisältävillä kuvilla ja järkevästi nimetyillä kuvilla saatiin aikaan monin eri tavoin hyödynnettävä kuva-arkisto. Kuvamateriaalin tarkastelussa hyödynnettiin Googlen ilmaisia palveluita. Näistä tärkeimmäksi muodostui Picasa-kuvienkatseluohjelma. Ohjelma osaa näyttää suoraan kuvien paikkatiedot karttapohjalla ja kuvia pystyy suodattamaan nimen perusteella. Helposti voidaan tarkastella esim. jonkun tietyn kohteen opastusta tai tietyn liittymän eri opasteiden keskinäistä järjestystä. Kuvien exif-tietoja hyödyntäviä ohjelmia on jo nykyisellään lukuisia, mutta tulevaisuudessa tilanne tulee varmasti kehittymään vielä paljon.

Osana suunnitelman laatimista pohdittiin myös tienvarsilla olevan viitoituksen tarvetta ja tulevaisuuden mahdollisuuksia. Autonavigaattoreihin on jo nyt saatavilla eri palvelukohteiden osoitetietoja ja tämä tulee osaltaan vähentämään opastuksen tarvetta. Navigaattoreiden ja muiden palveluiden ongelmana on kuitenkin niiden ylläpitäminen. Vaikka seudun palvelukohteiden siirtäminen navigaattoriin olisi teknisesti helppoa, jää jäljelle monta selvitetävää seikkaa. Palvelukohteet pitäisi saada luotettavasti kaikkiin erimallisiin navigaattoreihin. Nykyisin eri valmistajilla on käytössä eri standardeja ja yhden valmistajan laitteeseen luotu tiedosto ei hyödytä toisen valmistajan laitteen käyttäjää. Lisäksi tiedoilla tulisi olla yhteinen ylläpitäjä, joka varmistaisi tietojen oikeellisuuden ja ajantasaisuuden. On myös otettava huomioon, että sähköisten palveluiden tuominen jokaiselle autoilijalle on käytännössä vaikeaa. Jos saataisiin kehitettyä ajantasainen, ylläpidetty tietokanta josta tiedot saataisiin tuotua kaikille autoilijoille, voisi sähköisellä opastuksella pystyä korvaamaan fyysistä opastusta tulevaisuudessa. Erilaisia seudullisia palveluita voitaisiin myös kehittää, mutta nämä olisivat lähinnä nykyistä opastusta tukevia palveluita.

6.2 Nykytilanteen analysointi

Nykytilanteen analysointi esitetään lyhyenä selostuksena opastustilanteesta kunkin tunnusryhmän kohdalla sekä esimerkkikuvoin. Lisäksi opasteiden määrät esitetään taulukossa kunnittain. Jokaisen tunnuksen kohdalla kuvaillaan myös luvattomia opastusmerkkejä, sekä muita opasteisiin liittyviä seikkoja.

Taulukoissa ei ole eritelty, onko tunnusta käytetty pää- vai sivutoimintona. Myös ilman tunnusta opastetut kohteet on otettu taulukkoon mukaan, esimerkiksi osoiteviitoilla (644) opastetut uimarannat on esitetty uimapaikkojen kohdalla. Jos kohde on opastettu jotain toista tunnusta käyttäen, ei sitä tällöin ole merkitty opastamattomiin kohteisiin. Taulukossa esitetään nykyisin opastetut kohteet ja nykytilanteen opasteet, jotka ovat viitoitusohjeen mukaisia. Lisäksi taulukossa esitetään nyt suunnitelmaan sisällytetyt kohteet sekä näistä kohteista nykyisin opastamattomat kohteet. Taulukoissa ei ole otettu huomioon kohteita, jotka sijaitsevat suunnittelualueen ulkopuolella, mutta joiden opasteita alueella sijaitsee. Lempivaaran leirintäalue oheistoimintoinen on huomioita sekä Hausjärven, että Riihimäen tilastoissa.

6.2.1 Tienvarsipalvelut:

Opastuspiste (711)

Viitoitusohjeen mukaan opastuspisteiden opastukset olisi tullut uusia jo aikaisemmassa vaiheessa. Todellisuudessa uusiminen ei ole täysin toteutunut. Seudulla on jäljellä vielä useita vanhoja "OPASTUS INFORMATION" -tauluja, näissä tauluissa on välillä käytetty myös opastuspisteen tunnusta. Opastuspisteen tunnusta on käytetty myös muiden palvelujen yhteydessä. Yleisimmin opastuspisteen tunnus löytyy isoimpien huoltoasemien sekä levähdysalueiden yhteydestä. Sivutoimintona opastettujen kohteiden yhteydessä esiintyy myös ohjeiden vastaisuutta. Ohjeen mukaan levähdys- tai pysäköintialueella oleva opastuspiste esitetään levähdys- tai pysäköintialuetta osoittavassa opastustaulussa. Myös huoltoasemien yhteydessä käytettäessä tunnusta on käytetty ohjeen vastaisesti, välillä tunnusta on käytetty päätoimintona ja myöhemmin samaan kohteen tauluissa sivutoimintona. Seudulla on myös kohteita, jotka on päätetty ottaa opastettaviksi tämän suunnitelman myötä.



Kuvat 9-12: Seudun opastuspisteiden opasteita.

	Opastetut	Ohjeen mukaiset	Opastamattomat	Suunnitellut
Hausjärvi	2	1	1	3
Hyvinkää	9	7	1	10
Loppi	3	-	1	2
Riihimäki	6	2	-	6

Luvattomat opastusmerkit: Opastuspisteitä ei ole opastettu luvattomilla merkeillä.

Opasteluparatkaisut: Käytännössä kaikille virallisille opastuspisteille on myönnetty opastuslupa.

Opasteluvan saaneiden kohteiden palvelujen laatutaso: Yleisesti jokainen opastuspiste sisältää vähintään vaaditun opastustaulun. Opastustaulujen kunnossa ja ajantasaisuudessa on kuitenkin puutteita. Osa opastustauluista on töhrittyjä ja osa puolestaan liian vanhoja palvellakseen tienkäyttäjää riittävästi.

Opasteiden kunto: Vaihteleva, 1-5.

Muuta: Vanhoja "OPASTUS INFORMATION"-tauluja on tienvarsilla myös paikoissa, joissa ei nykyisin sijaitse opastuspisteitä.

Opastustoimisto (712)

Hyvinkäällä ja Riihimäellä sijaitsevat opastustoimistot ovat molemmat tällä hetkellä opastamattomia. Kohteista molemmat ovat muuttaneet lähi­menneisyydessä ja molemmat on tarkoitus opastaa tulevaisuudessa. Opas­tustoimiston tunnusta on seudulla käytetty yhdessä taulussa opastuspisteen opastuksen yhteydessä.

	Opastetut	Ohjeen mukaiset	Opastamattomat	Suunnitellut
Hausjärvi	-	-	-	-
Hyvinkää	-	-	-	1
Loppi	-	-	-	-
Riihimäki	-	-	-	1

Ensiapu (715)

Seudulla on kaksi kriteerit täyttävää sairaalaa. Näiden molempien opastus on toteutettu normaalin tieverkon viitoituksen yhteydessä tunnusta käyttäen ja opastusta on tarvittaessa täydennetty palvelukohteen opastustauluin. Tunnusta on yhdessä tapauksessa käytetty ohjeen vastaisesti kohteessa jossa ei ole kaikkina vuorokaudenaikoina lääkäriä paikalla. Kohteet, jotka eivät täytä kriteereitä, voidaan tarvittaessa opastaa erityiskohteina. Tällaisia kohteita seudulta löytyy myös useita.



Kuvat 13-17: Seudun ensiapupaikkojen opasteita.

	Opastetut	Ohjeen mukaiset	Opastamattomat	Suunnitellut
Hausjärvi	-	-	-	-
Hyvinkää	1	1	-	1
Loppi	1	-	-	-
Riihimäki	1	1	-	1

Luvattomat opastusmerkit: Kohteita ei ole opastettu luvattomilla merkeillä.

Opasteluparatkaisut: Opastuksen kriteerit ovat tarkat ja näitä on myös noudatettu.

Opasteluvan saaneiden kohteiden palvelujen laatutaso: Ohjeistuksen mukainen.

Opasteiden kunto: Opasteiden runsaasta määrästä johtuen myös huonokuntoisia opasteita on tiieverkolla. Yleisesti ottaen opasteiden kunto on kuitenkin hyvä eikä kunnosta johtuvaa harhaanajon vaaraa ilmene.

Muuta: Paikallisia terveysasemia on opastettu erityiskohteena ilman ensiapu-tunnusta.

Autokorjaamo (721)

Ryhmän tunnusta ei ole käytetty opastuksissa. Seudulla on muutama pienimuotoinen autokorjaamo, jotka on opastettu erityiskohteina. Erityiskohteena on opastettu myös autokorjaamoita, joissa ei ole palveluita enää saatavilla.



Kuvat 18-19: Autokorjaamoiden opasteita.

	Opastetut	Ohjeen mukaiset	Opastamattomat	Suunnitellut
Hausjärvi	-	-	-	-
Hyvinkää	-	-	-	-
Loppi	2	-	-	-
Riihimäki	2	-	-	-

Luvattomat opastusmerkit: Seudulla on joitain kohteita joita on opastettu luvattomilla merkeillä.

Opasteluparatkaisut: Pienimuotoisille kohteille on myönnetty lupia opastukseen erityiskohteina. Yleisesti seudun kriteerit täyttävät kohteet sijaitsevat taajamissa ja näitä ei ole opastettu.

Opasteluvan saaneiden kohteiden palvelujen laatutaso: Pienimuotoisia korjaamoita erityiskohteina.

Opasteiden kunto: Hyvä.

Muuta: Yleisesti opastuksessa on käytetty osoiteviittaa (644) ja tekstiä "Autokorjaamo"

Huoltoasema (722)

Seudulla on opastettuja huoltoasemia vain valtatie 3:n ja kantatie 54:n varrella. Näistä valtatie 3:n varrella on opastettu Riihimäellä ja Hyvinkäällä sijaitsevat ABC huoltoasemat joiden yhteydessä on myös opastuspisteet. Hyvinkäällä on tasavertaisuuden vuoksi opastettu myös Teboil, joka sijaitsee ABC:n läheisyydessä. Seudun neljäs opastettu huoltoasema on Lopella sijaitseva Neste. Neste sijaitsee Lopen keskustaajamassa ja kantatie 54:llä

on myös muita vastaavia kohteita joita ei ole opastettu. Tasavertaisuuden vuoksi kohteiden opastukset tulisi yhdenmukaistaa kantatiellä.



Kuvat 20-21: Huoltoasemien opasteita.

	Opastetut	Ohjeen mukaiset	Opastamattomat	Suunnitellut
Hausjärvi	-	-	-	-
Hyvinkää	2	2	-	2
Loppi	1	1	-	-
Riihimäki	1	1	-	1

Luvattomat opastusmerkit: Vain joitain seudun kohteita on mainostettu luvattomasti tieverkolla.

Opasteluparatkaisut: Opastelupia myönnettäessä on noudatettu tiukkaa linjaa ja vain merkittävimmille kohteille on myönnetty luvat.

Opasteluvan saaneiden kohteiden palvelujen laatutaso: ABC:n ja Teboilin kohdalla korkea, pienimuotoisista kohteista on opastettu vain yksi.

Opasteiden kunto: Kaikkien kohteiden osalta kiitettävä.

Muuta: Riihimäen ABC:n opasteissa on tunnusten järjestyksissä eroavaisuuksia keskenään.

Hotelli tai motelli (723)

Tunnusta on käytetty neljän kohteen opasteissa. Näistä kaikissa ei ole enää saatavilla kriteerit täyttäviä palveluita. Tunnusta on käytetty myös taajamassa Riihimäellä ja tasavertaisuuden vuoksi osaksi suunnitelmaa on nostettu myös toinen vastaava kohde kaupungin keskustajamassa.





Kuvat 22-24: Esimerkkejä Hotellin tai motellin tunnuksen käytöstä.

	Opastetut	Ohjeen mukaiset	Opastamattomat	Suunnitellut
Hausjärvi	-	-	-	-
Hyvinkää	2	-	-	1
Loppi	1	-	1	2
Riihimäki	1	1	1	2

Luvattomat opastusmerkit: Kohteiden kohdalla ei esiintynyt huomattavaa luvaton mainontaa.

Opasteluparatkaisut: Käytännössä kaikille kriteerit täyttäneille kohteille on myönnetty aikanaan opastelupa. Tieverkolla nykyisin opastetuista kohteista on kuitenkin jäljellä enää yksi.

Opasteluvan saaneiden kohteiden palvelujen laatutaso: Hotelli Rantasipi Sveitsi on korkealaatuinen kohde.

Opasteiden kunto: Vaihteleva, 1-5.

Muuta: Tunnusta on käytetty ainoastaan päätoimintona.

Ruokailupaikka (724)

Tunnusta on käytetty kohteiden yhteydessä sekä päätoimintona sekä sivutoimintona. Yleisimmin tunnusta käytetään huoltoasemien yhteydessä sivutoimintona. Tunnusta on käytetty myös kohteissa joissa ei nykyisin ole saatavilla ravintolapalveluita. Näiden kohdalla on kuitenkin mahdollista, että palveluita on jälleen saatavilla lähitulevaisuudessa. Seudulta löytyy myös opastamattomia, mutta opastuksen kriteerit täyttäviä ruokailupaikkoja.





Kuvat 25-27: Ruokailupaikan opasteita.

	Opastetut	Ohjeen mukaiset	Opastamattomat	Suunnitellut
Hausjärvi	2	1	-	1
Hyvinkää	3	3	-	3
Loppi	-	-	1	1
Riihimäki	2	1	-	2

Luvattomat opastusmerkit: Seudulla on runsaasti luvattomia mainoksia ja opastusmerkkejä. Joissain tapauksissa myös tunnusta on käytetty mainonnan yhteydessä.

Opasteluparatkaisut: Tienvarsipalveluihin kuuluvat kriteerit täyttävät kohteet on yleisesti pyritty opastamaan.

Opasteluvan saaneiden kohteiden palvelujen laatutaso: Uusimpien kohteiden osalta hyvä, mutta myös "olemattomia" kohteita on nykyisin opastetuna.

Opasteiden kunto: Vaihteleva, 1-5.

Muuta: Tunnusta on käytetty myös kohteissa, jotka voidaan nykyisin laskea kahvila- tai pikaruokapaikkojen tunnuksen alle.

Kahvila tai pikaruokapaikka (725)

Tunnusta on käytetty vain kolmen kohteen yhteydessä. Näistä kahdessa tapauksessa tunnus on sivutoimintona ja kerran päätoimintona. Tunnusta on käytetty kantatie 54:llä myös taajamassa sijaitsevan kohteen yhteydessä.



Kuvat 28-30: Kahvila tai pikaruokapaikan opasteita.

Hyvinkään-Riihimäen talousalueen palvelukohteiden alueellinen opastussuunnitelma

	Opastetut	Ohjeen mukaiset	Opastamattomat	Suunnitellut
Hausjärvi	1	-	-	-
Hyvinkää	1	-	1	2
Loppi	2	2	1	3
Riihimäki	-	-	-	-

Luvattomat opastusmerkit: Seudulla on runsaasti luvattomia mainoksia ja opastusmerkkejä. Joissain tapauksissa myös tunnusta on käytetty mainonnan yhteydessä.

Opasteluparatkaisut: Lupia myönnettäessä on noudatettu tiukkaa linjaa, mutta valtaosa seudun kohteista sijaitsee taajamissa joissa kohteita ei yleensä opasteta.

Opasteluvan saaneiden kohteiden palvelujen laatutaso: Kriteerit täyttävät.

Opasteiden kunto: Vaihteleva, 1-5.

Muuta: Joitain ryhmän kohteita on opastettu nykyisin ruokailupaikkoina.

Käymälä (726)

Seudulla ei todettu olevan nykytilanteessa opastettuja käymälöitä.

Retkeilymaja (731)

Tunnusta on käytetty vain Hyvinkään Sveitsin opastuksen yhteydessä ja tällöinkin vain muutamassa taulussa. Retkeilymajan tunnuksen käytön ei katsota olevan tarpeellista enää Sveitsin opastuksen yhteydessä.



Kuva 31: Hyvinkään Sveitsin opaste jossa sivutoimintona on käytetty myös retkeilymajan tunnusta.

	Opastetut	Ohjeen mukaiset	Opastamattomat	Suunnitellut
Hausjärvi	-	-	-	-
Hyvinkää	1	-	-	-
Loppi	-	-	-	-
Riihimäki	-	-	-	-

Leirintäalue (733)

Ainoa seudun opastettu leirintäalue on Lempivaara. Lempivaaran osalta opastus on monenkirjavia. Kohde on aikanaan opastettu erittäin laajamittaisesti ja opastuksen yhteydessä on käytetty enimmillään viittä eri tunnusta samanaikaisesti. Lempivaara on korkealaatuinen leirintäalue ja opastus

tunnusta käyttäen on perusteltua. Lempivaara on taulukossa huomioitu sekä Hausjärven, että Riihimäen kohdalla.



Kuvat 32-34: Lempivaaran leirintäalueen opasteita.

	Opastetut	Ohjeen mukaiset	Opastamattomat	Suunnitellut
Hausjärvi	1	1	-	1
Hyvinkää	-	-	-	-
Loppi	-	-	-	-
Riihimäki	1	1	-	1

Luvattomat opastusmerkit: Ryhmän kohteita ei ole huomattavasti mainostettu luvattomasti.

Opasteluparatkaisut: Seudun ainoa kohde on opastettu.

Opasteluvan saaneiden kohteiden palvelujen laatutaso: Hyvä.

Opasteiden kunto: Vaihteleva, mutta yleisesti ottaen huono ja välttävä.

Muuta:-

Matkailuajoneuvoalue (734)

Seudulla on kolme opastettua matkailuajoneuvoaluetta. Nämä kohteet täyttävät edelleen opastuksen kriteerit. Tunnusta on käytetty seudulla ainoastaan sivutoimintona.



Kuvat 35-36: Seudulla opastettuja matkailuajoneuvoalueita.

	Opastetut	Ohjeen mukaiset	Opastamattomat	Suunnitellut
Hausjärvi	1	1	-	1
Hyvinkää	-	-	-	-
Loppi	2	2	-	2
Riihimäki	1	1	-	1

Luvattomat opastusmerkit: Luvattomia opastusmerkkejä ei todettu olevan.

Opasteluparatkaisut: Kriteerit täyttävät kohteet on yleisesti opastettu.

Opasteluvan saaneiden kohteiden palvelujen laatutaso: Kriteerit täyttävä.

Opasteiden kunto: Vaihteleva, mutta pääsääntöisesti välttävä.

Muuta: Seudulla on opastettu lisäksi erityiskohteena SF-Caravan-alue.

Levähdysalue (741) ja pysäköintipaikka (677 ja 521)

Seudulla on yleisesti opastettu levähdysalueina tienvarsipalveluihin kuuluvat kohteet. Yleisesti levähdysalueiden yhteydessä toimii myös muita palveluita, mutta myös yksi pelkästään levähdysalueena opastettu alue löytyy seudulta. Hausjärvellä sijaitsee lisäksi yksi pysäköintipaikka, joka on suunnitelmassa katsottu opastettavaksi nähtävyytenä.





Kuvat 37-40: Levähdyspaikkojen sekä pysäköintipaikkojen opasteita.

	Opastetut	Ohjeen mukaiset	Opastamattomat	Suunnitellut
Hausjärvi	2	2	-	1
Hyvinkää	2	2	-	1
Loppi	4	4	-	4
Riihimäki	-	-	-	-

Luvattomat opastusmerkit: Luvattomia opastusmerkkejä ei todettu olevan yleisten teiden varsilla. Kuitenkin joidenkin yksityisten teiden varsilla sekä kohteiden parkkipaikkojen yhteydessä on saatettu käyttää P-tunnusta erilaisissa tilapäisissä opasteissa.

Opasteluparatkaisut: Ohjeiden mukaiset.

Opasteluvan saaneiden kohteiden palvelujen laatu: Kriteerit täyttävä.

Opasteiden kunto: Vaihteleva, 1-5.

Muuta: P-tunnusta on käytetty laajalti myös taajamissa, mutta näitä kohteita ei ole sisällytetty suunnitelmaan.

Ulkoilualue (742)

Seudulla on kaksi opastettua ulkoilualuetta. Lisäksi erilaisia kuntoratoja on opastettu, mutta näistä vain yksi on nostettu suunnitelmassa ulkoilualueeksi. Myös opastamattomia kohteita on olemassa. Näiden kohdalla ulkoilualan tunnusta käytetään yleisesti sivutoimintona.



Kuvat 41-43: Seudulla olevia ulkoilualueiden opasteita.

	Opastetut	Ohjeen mukaiset	Opastamattomat	Suunnitellut
Hausjärvi	-	-	1	1
Hyvinkää	1	-	-	1
Loppi	1	-	1	2
Riihimäki	-	-	-	-

Luvattomat opastusmerkit: Kohteilla ei ole luvattomia opastusmerkkejä.

Opasteluparatkaisut: Kohteiden osalta on toteutettu tiukkaa linjaa.

Opasteluvan saaneiden kohteiden palvelujen laatutaso: Ainoa tunnuksella opastettu paikka on Hyvinkään Sveitsi, jossa kyseiset palvelut on saatavilla.

Opasteiden kunto: Vaihteleva, 1-5.

Muuta: Monia seudun kuntoratoja ja hiihtomajoja yms. on opastettu erityiskohteina.

Matkailutie (771)

Hämeen härkätie kulkee lyhyen matkan Lopen alueella. Härkätiellä on alueella kaksi opastetta.



Kuva 44: Hämeen härkätien opaste.

	Opastetut	Ohjeen mukaiset	Opastamattomat	Suunnitellut
Hausjärvi	-	-	-	-
Hyvinkää	-	-	-	-
Loppi	1	1	-	1
Riihimäki	-	-	-	-

6.2.2 Nähtävyydet (772)

Museo tai historiallinen rakennus (772 a)

Maailmanperintökohde (772 b)

Luontokohde (772 c)

Näköalapaikka (772 d)

Eläintarha tai -puisto (772 e)

Muu nähtävyys (772 f)

Nähtävyyksien osalta uudessa ohjeistuksessa on otettu käyttöön ruskea pohjaväri sekä uusia tunnuksia. Käytännössä valtaosa seudun nähtävyyk-

sistä on opastettu vielä vanhoja ohjeita noudattaen ja vain muutama opastustaulu on uusittu uusien ohjeiden mukaiseksi. Museoiden kohdalla on käytetty nykyisin muu nähtävyys (772f) tunnuksena olevaa Hannun vaakunaa. Seudulla on myös paljon opastamattomia kohteita, näistä valtaosa on luontokohteita. Museoiden osalta opastustavoissa on eroavaisuuksia, jotkin kohteista on opastettu tauluja käyttäen, mutta myös osoiteviittaa (644) sekä paikalliskohteen osoiteviittaa on käytetty.



Kuvat 45-52: Esimerkkejä seudun nähtävyyksien opastuksista.

	Opastetut	Ohjeen mukaiset	Opastamattomat	Suunnitellut
Hausjärvi	1	-	5	6
Hyvinkää	2	1	2	4
Loppi	6	-	4	9
Riihimäki	7	1	1	7

Luvattomat opastusmerkit: Joidenkin kohteiden yhteydessä esiintyy luvattomia mainoksia, mm. erilaisten tapahtumien yhteydessä.

Opasteluparatkaisut: Opastuksissa on pyritty noudattamaan kriteereitä.

Opasteluvan saaneiden kohteiden palvelujen laatutaso: Hyvä. Joitain pienimuotoisia kohteita on opastettu erityiskohteina, näiden kohdalla mm. aukioloajoissa on puutteita.

Opasteiden kunto: Vaihteleva, 1-5.

Muuta: Joitain kohteita on opastettu erityiskohteina.

6.2.3 Aktiviteetit (773)

Uintipaikka (773 a)

Kalastuspaikka (773 b)

Hiihtohissi (773 c)

Golfkenttä (773 d)

Huvi- tai teemapuisto (773 e)

Valtaosa nykyisin opastetuista aktiviteettipaikoista on erilaisia uintipaikkoja. Uintipaikat on pääsääntöisesti opastettu käyttäen osoiteviittoja (644) ja tekstiä uimaranta. Seudulta löytyy myös kalastuspaikka, hiihtohissi sekä kaksi golfkenttää. Näiden kohdalla myös tunnuksia on käytetty, mutta opasteiden pohjaväri on edelleen vanhan ohjeistuksen mukainen. Seudulla on lisäksi runsaasti opastamattomia aktiviteettikohteita.





Kuvat 53-66: Seudun aktiviteettipaikkojen opasteita.

	Opastetut	Ohjeen mukaiset	Opastamattomat	Suunnitellut
Hausjärvi	3	-	4	6
Hyvinkää	6	-	1	7
Loppi	10	-	1	11
Riihimäki	2	-	1	3

Luvattomat opastusmerkit: Kohteita ei ole juurikaan opastettu luvattomilla opastusmerkeillä, mutta opastuksien yhteydessä esiintyi myös erilaista luvattonta mainontaa.

Opasteluparatkaisut: Viralliset uimarannat sekä kriteerit täyttävät muut kohteet on pyritty opastamaan.

Opasteluvan saaneiden kohteiden palvelujen laatu: Kriteerit täyttävä.

Opasteiden kunto: Vaihteleva, 1-5.

Muuta: Sveitsin hiihtokeskuksen yhteydessä on käytetty myös nimeä Kulomäki.

6.2.4 Maaseutuyritykset (774)

- Mökkimajoitus (774 a)
- Aamiaismajoitus (774 b)
- Suoramyyntipaikka (774 c)
- Käsityöpaja (774 d)
- Kotieläinpiha (774 e)
- Ratsastuspaikka (774 f)

Maaseutuyritysten opastukset ovat pääsääntöisesti vanhojen ohjeiden mukaisia. Ruskeaa taustaväriä on käytetty vain yhdessä kohteessa. Yleisin opastusmuoto ryhmän kohteille on ollut osoiteviitta (644). Mökkimajoituksen tunnusta on käytetty opastuksissa, mutta nykyisen ohjeistuksen mukaisia opasteita ei juuri ole. Maaseutuyritysten kohdalla on havaittavissa runsasta luvatonta mainontaa, lähinnä suoramyyntipaikkojen sekä käsityöpajojen yhteydessä. Opastamattomia kohteita on todettu olevan runsaasti. Suoramyyntipaikkojen tunnusta on käytetty myös kohteissa, jotka eivät täytä opastuksen kriteereitä.





Kuvat 67-76: Seudun maaseutuyritysten opasteita.

	Opastetut	Ohjeen mukaiset	Opastamattomat	Suunnitellut
Hausjärvi	7	1	1	5
Hyvinkää	1	-	3	3
Loppi	4	1	10	13
Riihimäki	2	-	-	2

Luvattomat opastusmerkit: Luvaton opastaminen/mainonta on runsasta, etenkin suoramyyntipaikkojen ja käsityöpajojen yhteydessä.

Opasteluparatkaisut: Uusia opastelupia on myönnetty rajallisesti, vanhoja kohteita opastettu käytännössä enemmän erityiskohteina.

Opasteluvan saaneiden kohteiden palvelujen laatutaso: Vaihteleva

Opasteiden kunto: Vaihteleva, 1-5.

Muuta:-

7 SEUDULLISET VIITOITUSPERIAATTEET

Seudullisissa viitoitusperiaatteissa luodaan suuntaviivat seudulliselle palvelukohteiden opastamiselle. Viitoitusperiaatteissa on mahdollista tarkentaa palvelukohteiden viitoitusoppaassa määriteltyjä kriteereitä ja opastustapoja. Muutoksia ja suosituksia on mahdollista tehdä mm. käytettäviin opastusetäisyyksiin ja taajama-alueiden opastaulujen tekstikokoihin. Käytännössä viitoituksessa pyritään noudattamaan palvelukohteiden viitoitusopasta, sekä ottamaan huomioon maakunnallisissa opastussuunnitelmassa määritetyt periaatteet. Palvelukohteiden opastusta on käsitelty tarkemmin edellä mainituissa julkaisuissa ja tässä suunnitelmassa määritellyillä viitoitusperiaatteilla luodaan seudulle yhtenevät suositukset opastukselle. Lisäksi viitoitusperiaatteissa tarkennetaan opastusta joidenkin tunnusten osalta.

Seutu on opastuksellisesti jaettavissa kolmenlaisiin alueisiin:

Hyvinkään ja Riihimäen kaupunkitaajamat
Muut seudun taajamat
Muu, taajamien ulkopuolella oleva seutu

Eri suunnittelualueilla opastuksessa joudutaan ottamaan huomioon eri seikkoja. Viitoitusoppaassa jako suunnittelualueiden kohdalla on tehty taajamien ja taajamien ulkopuolisten alueiden välillä. Seudullisesti kuitenkin katsotaan, että kaupunkitaajamien ja muiden taajamien välillä on opastuksellisesti eroa ja näitä seikkoja on hyvä käsitellä suunnitelman yhteydessä. Viitoitusperiaatteissa käydään ensin läpi kolme suunnittelualuetta ja tämän jälkeen esitetään suuntaviivat eri tunnusryhmille suunnittelualueilla.

7.1 Hyvinkään ja Riihimäen kaupunkitaajamat

Sekä Hyvinkään että Riihimäen kaupunkitaajamien alueella on laajamittainen katuverkosto. Katuverkolla opastuksesta päättävä viranomais on kyseenomainen kaupunki. Kaupunkien palveluiden runsaudesta ja opastustilan puutteesta johtuen kaupunkitaajamissa ei pystytä opastamaan kuin tärkeimmät kohteet. Tärkeitä kohteita katsotaan yleisesti olevan maakunnallisesti merkittävät kohteet. Tällaisia ovat esimerkiksi Hyvinkäällä sijaitseva Rautatiemuseo sekä Riihimäellä sijaitseva Suomen lasimuseo.

Valtakunnallisesti ja maakunnallisesti merkittävät kohteet pyritään opastamaan taajamien ulkopuolella kulkevilta suurimmilta liikenneväyliltä. Kohteen tasosta ja sijainnista riippuen opastus voidaan järjestää Hyvinkäällä valtatie 3:lta, valtatie 25:ltä, seututie 130:ltä, seututie 143:lta tai vasta merkittäviltä sisääntuloteiltä. Riihimäellä vastaavat suurimmat ohikulkutiet ovat valtatie 3, kantatie 54 sekä seututie 130.

Seudullisesti tärkeät kohteet pyritään mahdollisuuksien mukaan opastamaan keskustaajamien ulkopuolisilta väyliltä, mutta myös lähiopastus voi tulla kyseeseen.

Paikallisesti tärkeitä kohteita, joita ei katsota seudullisesti merkittäviksi, voidaan opastaa tarvittaessa kaupungin sisäisesti. Pääsääntöisesti opastustapana käytetään lähiopastusta kaupungin katuverkolla.

Pienimuotoisia, mutta kriteerit täyttäviä kohteita ei ole yleensä mahdollista ja järkevää opastaa kaupunkien sisällä. Tasapuolisuuden vuoksi, esim. maaseutuyrityksiä ei yleisesti opasteta kaupunkien katuverkolla vaan opastus järjestetään opastuspisteiden kautta. Erityistapauksissa, voidaan pienimuotoisten kohteiden tunnuksia käyttää jos kohde on muuten merkittävä. Esimerkiksi Riihimäen Hyttikorttelin, joka opastetaan muu nähtävyyks (772f) merkillä kaupungin sisäisesti, opastuksen lisänä voidaan käyttää käsityöpajan tunnusta. Hyttikorttelin alueella sijaitsee useita lasistudioita, jotka täyttävät käsityöpajan merkin kriteerit. Kyseisen kaltaisissa tapauksissa voidaan tasavertaisuuden vuoksi päätyä käyttämään tunnuksen sijaan palveluista kertovaa tekstikilpeä, esim. "lasistudioita".

Kaupunkien opastuksia päätettäessä tulee ottaa huomioon myös kaupunkitaajamien laajentuminen. Keskustaajamien reuna-alueiden ulkopuolella tulee tarvittaessa noudattaa keskustaajamien viitoitusperiaatteita, vaikka alue ei tällä hetkellä sijaitsisikaan taajamassa. Opastuksista päätettäessä tulee huomioida maankäytön suunnittelu sekä alueelle kaavoitettu rakentaminen. Keskustaajamissa opastettaessa tulee ottaa huomioon opastuksien yhdenmukaisuus. Taajaman ulkopuolelta aloitettu opastus tulee viedä yhteneväisenä loppuun asti.

Keskustaajamien reuna-alueilla voidaan tarvittaessa katsoa joitakin pienimuotoisempia kohteita opastettaviksi, mikäli se on kaupunkisuunnittelun kannalta mahdollista. Esimerkiksi Riihimäellä sijaitseva Sammaliston ratsastustalli voidaan opastaa. Talli sijaitsee taajama-alueen sisäpuolella, mutta varsinainen kaupunkiasutus alkaa vasta lähempänä keskustaa ja opastus toteutetaan palvelukohteen osoiteviittaa käyttäen.

Kaupunkien keskustaajamissa voidaan ympäristöllisistä syistä käyttää opastuksessa pienikokoisia (300 mm x 300 mm) tunnuksia sekä tekstin korkeutta 100 mm palvelukohteen opastauluissa. Pienikokoisten tunnusten käyttö on suositeltavaa etenkin, jos opastus joudutaan viemään kaupungin keskustaan asti. Yhtenevästi, palvelukohteen osoiteviittoja ja palvelukohteen osoiteviitan ennakkomerkkiä käytettäessä voidaan päätyä käyttämään ohjeen mukaisia pienikokoisia tunnuksia.

7.2 Muut seudun taajamat

Seudun muille taajamille yhtenäistä on, että yleinen tieverkosto kulkee taajamien läpi. Näillä tieosuuksilla lupaviranomaisena toimii ELY-keskus. Suurimmat seudun taajamista ovat Lopen kirkonkylän taajama sekä Hausjärven kuntakeskus Oitti. Taajamissa voidaan joutua jättämään osa kriteerit täyttävistä kohteista opastamatta palveluiden runsaan määrän tai tasavertaisuuden vuoksi. Nämä kohteet opastetaan yleensä kootusti opastuspisteiden kautta.

Valtakunnallisesti ja maakunnallisesti merkittävät kohteet pyritään taajamissa opastamaan merkittävimmiltä ohikulkuteiltä. Hausjärven Oitissa ja Lopen kirkonkylällä merkittävimmät kohteet opastetaan kantatie 54:ltä joka kulkee molempien taajamien pohjoispuolella.

Seudullisesti tärkeät kohteet pyritään opastamaan taajamissa merkittävimmiltä alueen teiltä. Seudullisesti tärkeiden kohteiden kohdalla suositellaan lähiopastusta, mikäli laajempaa opastusta ei katsota tarpeelliseksi.

Paikallisesti tärkeät sekä opastuskriteerit täyttävät kohteet pyritään opastamaan lähiopastuksella. Paikallisesti tärkeät kohteet, jotka eivät kuitenkaan täytä opastuksen kriteereitä, voidaan erikoistapauksissa opastaa lähiopastuksena taajamissa. Tällaiset kohteet ovat perinteisesti erilaisia museoita tai nähtävyyksiä joiden opastamisen katsotaan olevan tarpeellista. Maaseutuyrityksiä ei yleensä opasteta taajamissa, ellei sitä katsota tasavertaisuuden vuoksi tarpeelliseksi.

Myös taajamissa voidaan ympäristöllisistä syistä käyttää opastuksessa pienikokoisia (300 mm x 300 mm) tunnuksia sekä tekstin korkeutta 100 mm palvelukohteen opastauluissa. Yhtenevästi, palvelukohteen osoiteviitoja ja palvelukohteen osoiteviitan ennakkomerkkiä käytettäessä voidaan päätyä käyttämään ohjeen mukaisia pienikokoisia tunnuksia.

7.3 Muu, taajamien ulkopuolella oleva seutu

Seudulla on paljon taajamien ulkopuolisia alueita. Pääsääntöisesti taajamien ulkopuolinen alue on maaseutua, mutta myös matkailullisesti merkittävää järvi- sekä metsäaluetta esiintyy paljon. Taajamien ulkopuolinen tiealue voidaan jakaa teiden suuruusluokituksen mukaan vielä kahteen osaan. Seudun läpi pohjois-eteläsuunnassa kulkee valtatie 3, jossa opastuksen kriteerit on tiukat. Myös valtatie 25 sekä kantatie 54 ovat opastuksellisesti tiukempia kuin alueen muu tieverkosto. Toisessa luokassa, kolmen suurimman tien jälkeen, tärkeimmät tiet ovat seututiet 130, 132, 134, 143 sekä 290. Loput alueen virallisesti tieverkostosta koostuu yhdysteistä, paikallisista sekä yksityisteistä.

Taajamien ulkopuolisilla seututeillä ja niitä pienemmillä teillä pyritään opastamaan mahdollisuuksien mukaan kaikki kriteerit täyttävät kohteet. Tienkäyttäjän palvelut ovat perinteisesti sijoittuneet suurimpien teiden varsille, joten näillä pienemmillä teillä on mahdollista opastaa enemmän myös maaseutuyrityksiä, aktiviteettejä sekä nähtävyyksiä.

Valtakunnallisesti, maaseudullisesti, seudullisesti sekä paikallisesti tärkeät kohteet pyritään opastamaan kriteereitä noudattaen ja mahdollisimman tasavertaisesti. Mitä korkeamman tason kohteesta on kyse, sitä laajempaan opastukseen annetaan mahdollisuus. Toisaalta myös kohteen sijainti vaikuttaa oleellisesti opastustapaa valittaessa. Esim. kt 54:n varrella olevaa kohdetta ei ole tarpeen opastaa laajalta alueelta, mikäli se ei ole tarpeellista esim. palveluverkkoa opastettaessa.

Maaseutuyrityksille halutaan antaa taajamien ulkopuolella tasavertaiset opastuslähtökohdat. Käytännössä tämä tarkoittaa sitä, että kaikki kriteerit täyttävät kohteet pyritään opastamaan. Suositeltuna opastustapana käytetään lähiopastusta. Oleellista opastuksen kannalta on, että kohteet täyttävät viitoituskriteerit ja opasteet pidetään tieverkolla vain silloin kun palveluita on saatavilla. Suoramyyntipaikkojen kohdalla myynti on monesti kausiluontoista ja merkit tulee poistaa kausina jolloin myyntiä ei ole tarjolla. Maaseutuyritysten opastamisella pyritään erityisesti vähentämään tieverkolla esiintyvää luvatonta mainostusta. Maaseutuyritysten kohdalla on tyypillistä, että uusia kohteita syntyy usein ja toisaalta joitain kohteita katoaa. Lupia myönnettäessä onkin erityisen tärkeää verrata lupia hakevia kohteita alueiden muihin maaseutuyrityksiin ja samalla tulee vertailla sijaitsevatko kohteet samalla seudullisella suunnittelualueella. Esim. taajamassa sijaitseva maaseutuyritys, ei automaattisesti saa lupaa opastuksella, vaikka vastaavanlainen maaseutuyritys olisi taajaman ulkopuolella saanut luvan opastukselle.

7.4 Tunnusryhmäkohtaiset viitoitusperiaatteet

Opastustunnukset jaetaan viitoitusperiaatteissa neljään eri ryhmään. Nämä neljä ryhmää ovat tienkäyttäjän palvelut, nähtävyydet, aktiviteetit sekä maaseutuyritykset. Lisäksi opastuspisteen ja opastustoimiston opastusta käsitellään erikseen. Ryhmien kohdalla esitetään lyhyesti opastustavat eri suunnittelualueilla.

Opastuspiste (711) ja opastustoimisto (712):

Seudullisesti katsotaan, että jokaisen kunnan keskuksesta tulee löytyä opastuspiste tai opastustoimisto. Myös merkittävimmiltä ohikulkuteiltä tulee löytyä opastuspiste tai opastus opastuspisteeseen. Näillä teillä tarkoitetaan valtateitä 3 ja 25 sekä kantatietä 54. Opastus pyritään järjestämään molemmista tulosuunnista. Kaupunkien keskustaaajamissa on hyvä sijoittaa opastuspisteet jokaiselle tärkeälle sisääntuloväylälle. Vaihtoehtoisesti keskustaaajamissa voidaan opastaa keskustassa sijaitsevaan opastustoimistoon.

Tienkäyttäjän palvelut: Ryhmä sisältää sinisellä pohjavärillä olevat palvelukohteiden tunnukset.

Hyvinkään ja Riihimäen kaupunkitaajamat:

Yleensä taajaman ulkopuolelta opastetaan vain valtakunnallisesti ja maaseudullisesti tärkeät palvelukohteet. Poikkeuksia voidaan tehdä, jos kohde katsotaan seudullisesti tai paikallisesti riittävän tärkeäksi ja opastukselle on liikenteellinen tarve.

Muut seudun taajamat:

Opastetaan valtakunnallisesti, maakunnallisesti sekä seudullisesti tärkeät kohteet. Paikallisesti tärkeät kohteet opastetaan jos se tasapuolisuuden vuoksi katsotaan tarpeelliseksi.

Muu, taajamien ulkopuolella oleva seutu:

Pyritään opastamaan kriteerit täyttävät kohteet jotka sijaitsevat seututeilla tai sitä pienemmillä teillä. Kantatiellä 54 ja valtatiellä 25 opastetaan kohde

vain jos se katsotaan seudullisesti tärkeäksi kohteeksi. Opastus voi olla mahdollista myös, jos palvelujen katsotaan olevan monipuolisia. Valtatieltä 3 opastetaan vain tärkeimmät kohteet.

Nähtävyydet: Ryhmä sisältää ruskeapohjaiset nähtävyydsryhmän tunnukset.

Hyvinkään ja Riihimäen kaupunkitaajamat:

Yleensä taajaman ulkopuolelta opastetaan vain valtakunnallisesti ja maaseudullisesti tärkeät palvelukohteet. Seudullisesti ja paikallisesti tärkeät kohteet opastetaan kaupungin sisäisesti. Yleisesti seudullisesti tärkeille kohteille katsotaan riittäväksi opastus alueelle johtavilta sisääntuloväyliltä. Paikallisesti tärkeille kohteille katsotaan riittäväksi lähiopastus.

Muut seudun taajamat:

Opastetaan valtakunnallisesti, maakunnallisesti sekä seudullisesti tärkeät kohteet. Paikallisesti tärkeät nähtävyydet voidaan myös opastaa, vaikka opastuskriteerien täyttyminen ei ole täysin selvää. Tällöin opastustapana tulee käyttää lähiopastusta ja opastus ei saa alkaa taajaman ulkopuolelta.

Muu, taajamien ulkopuolella oleva seutu:

Pyritään opastamaan kriteerit täyttävät kohteet jotka sijaitsevat seututeillä tai sitä pienemmillä teillä. Kantatiellä 54 ja valtatiellä 25 opastetaan kohde vain jos se katsotaan seudullisesti tärkeäksi kohteeksi. Valtatieltä 3 opastetaan vain tärkeimmät kohteet.

Aktiviteetit: Ryhmä sisältää ruskeapohjaiset aktiviteettiryhmän tunnukset.

Hyvinkään ja Riihimäen kaupunkitaajamat:

Aktiviteettipaikkoja ei yleensä opasteta kaupunkitaajamissa aktiviteettien runsauden vuoksi. Poikkeuksia voidaan tehdä, mikäli kohde on korkealaatuinen ja opastuksella katsotaan olevan liikenteellinen tarve.

Muut seudun taajamat:

Opastetaan valtakunnallisesti, maakunnallisesti sekä seudullisesti tärkeät kohteet. Paikallisesti tärkeät kohteet opastetaan jos se tasapuolisuuden vuoksi katsotaan tarpeelliseksi.

Muu, taajamien ulkopuolella oleva seutu:

Pyritään opastamaan kriteerit täyttävät kohteet jotka sijaitsevat seututeillä tai sitä pienemmillä teillä. Kantatiellä 54 ja valtatieltä 25 opastetaan kohde vain jos se katsotaan seudullisesti tärkeäksi kohteeksi. Valtatieltä 3 ei yleensä opasteta aktiviteettiryhmän kohteita.

Maaseutuyritykset: Ryhmä sisältää ruskeapohjaiset maaseutuyrityksryhmän tunnukset.

Hyvinkään ja Riihimäen kaupunkitaajamat:

Kaupunkitaajamissa ei yleensä opasteta maaseutuyrityksiä. Ryhmän tunnuksia voidaan käyttää sivutoimintona, mikäli palvelujen yhteydessä on

opastettavaksi katsottu nähtävyys tai tienkäyttäjän palvelutunnus. Tällöin tulee erityisesti huolehtia siitä, että yrityksiä kohdellaan tasapuolisesti.

Muut seudun taajamat:

Opastetaan valtakunnallisesti, maakunnallisesti sekä seudullisesti tärkeät kohteet. Paikallisesti tärkeät kohteet opastetaan jos se tasapuolisuuden vuoksi katsotaan tarpeelliseksi.

Muu, taajamien ulkopuolella oleva seutu:

Pyritään opastamaan kriteerit täyttävät kohteet jotka sijaitsevat seututeillä tai sitä pienemmillä teillä. Kantateillä 54 opastetaan kohde vain jos se katsotaan seudullisesti tärkeäksi kohteeksi. Valtateillä 3 ja 25 ei yleensä opasteta maaseutuyritysryhmän kohteita.

8 LOPPUPÄÄTELMÄT

Työn tavoitteena oli saada aikaan seudulliset viitoitusperiaatteet. Käytännössä viitoitusperiaatteissa päädyttiin luomaan suuntaviivat seudulliselle opastamiselle. Varsinaisesti tiehallinnon viitoitusoppaaseen ei lähdetty tekemään muutoksia. Viitoitusperiaatteilla pyritään helpottamaan tulevaisuuden kohteiden lisäämistä suunnitelmaan. Epäselvissä tilanteissa kohteita voidaan vielä verrata muihin alueen kohteisiin.

Periaatteessa työn tekeminen oli rajattu ohjeistuksessa jo kohtuullisen tarkasti. Vaikka seudullisia opastussuunnitelmia on laadittu toistaiseksi rajatusti ja näiden tekemiseen on käytetty samaa ohjeistusta, oli työn tekeminen mahdollista suhteellisen vapaasti.

Hyväksi käytetty työpaja-työmalli toimi hyvin ja seudun kohteet saatiin näiden avulla kartoitettua perusteellisesti. Lähtötietojen ja työpajojen perusteella luotiin seudulliset viitoitusperiaatteet, jotka myöhemmin hyväksyttiin osaksi suunnitelmaa työryhmän kokouksessa.

Työpajoissa määriteltiin kuitenkin myös jo varsinaisten kohteiden opastamista. Tällöin seudullisia viitoitusperiaatteita ei vielä päästy hyödyntämään täysissä mitoin. Käytännössä viitoitusperiaatteet kuitenkin helpottavat opastamista tulevaisuudessa ja tällä hetkellä kyetään vertaamaan seudun opastustapoja viitoitusperiaatteisiin.

8.1 Esimerkki viitoitusperiaatteiden hyödyntämisestä

Käytännön esimerkki seudullisten viitoitusperiaatteiden hyödyntämisessä on esitetty kuvissa 76 ja 77. Kuvassa 76 on kesällä 2011 kuvattu Savi-Heinä puodin opaste. Opaste on vanhojen ohjeiden mukainen ja se tulee päivittää uusien, vuonna 2007 tehtyjen ohjeiden mukaiseksi.

Tällöin tulee ensin tarkistaa kohteen viitoituskelpoisuus. Itse suunnitelmassa kohde on katsottu opastettavaksi ja se on lisätty suunnitelmaan seuraavasti:

Savi-Heinä puoti: Kohde sijaitsee kantatie 54:n läheisyydessä. Se katsotaan tasapuolisuuden vuoksi opastettavaksi myös kantatieltä.

Opastustapa: Lähiopastus.

Opastuksen aloituspisteet: kt 54.

Kun viitoituskelpoisuus on tarkastettu, tulee tarkastaa kohteen sijainti ja seudulliset viitoitusperiaatteet. Kohde sijaitsee taajamien ulkopuolella, kantatien 54 varrella ja se luokitellaan maaseutuyritykseksi. Tällaisista kohteista on viitoitusperiaatteissa mainittu:

Pyritään opastamaan kriteerit täyttävät kohteet jotka sijaitsevat seututeillä tai sitä pienemmillä teillä. Kantatiellä 54 opas-

tetaan kohde vain jos se katsotaan seudullisesti tärkeäksi kohteeksi. Valtateillä 3 ja 25 ei yleensä opasteta maaseutuyritysryhmän kohteita.

Koska kohde halutaan tasavertaisuuden vuoksi opastaa, voidaan se sisällyttää myös suunnitelmakarttoihin. Kuvassa 77 on esitetty Savi-heinä puodin opastus suunnitelmakartalla.



Kuva 76. Savi-Heinä puodin opaste kesällä 2011



Kuva 77. Savi-Heinä puodin opasteet suunnitelmakartoilla

Jos Savi-Heinä puoti nyt haluaa opasteet yritykselleen, tulee sen hakea lupaa tähän ELY-keskukselta. ELY-keskus tarkistaa tämän jälkeen onko kohteen opastusta käsitelty opastussuunnitelmassa. Todennäköisesti, koska kohde on katsottu työryhmän työn perusteella opastettavaksi ja se on sisällytetty suunnitelmakartoihin, myöntäisi ELY-keskus luvan opastukselle. ELY-keskus määrittää vielä tarkemmin, opastuksen laadun, opastustavan ja opasteiden sijainnin.

Jos Savi-Heinä puotia ei olisi mainittu suunnitelmassa, tarkistaisi ELY tällöin opastuksen kriteerien täyttymisen ja vertaisi kohdetta muihin alueen palveluihin. Lisäksi tarkistettaisiin seudulliset viitoitusperiaatteet ja näiden perusteella tehtäisiin päätös opastuksesta.

LÄHTEET

Liikenne- ja viestintäministeriö, 15.02.2007. Ruskeat liikennemerkit opastamaan matkailijoita.

Viitattu 27.4.2012.

<http://www.lvm.fi/web/fi/tiedote/-/view/819600>

Riihimäen kaupunki, tekninen virasto, 2004. Kaupungin opastuksen yleissuunnitelma

Tiehallinto, 2007a. Palvelukohteiden viitoitus.

http://alk.tiehallinto.fi/thohje/pdf/2000021-07-v-palvelukohteiden_viitoitus.pdf

Tiehallinto, 2007b. Palvelukohteiden alueellisen opastussuunnitelman laatiminen.

http://alk.tiehallinto.fi/thohje/pdf/2100051-v-07-palvelukohteiden_alueellinen_opastussuunnitelma.pdf

Tiehallinto, 2007c. Tienvarsimainonta.

http://alk.tiehallinto.fi/thohje/pdf/2100047-v-07-tienvarsimainonta_lupamenettelyohje.pdf

Tiehallinto, 2009. Palvelukohteiden maakunnallinen opastussuunnitelma. Pirkanmaa, Päijät-Häme ja Kanta-Häme.

Työ- ja elinkeinoministeriö, 2011. KOKO:n ohjelma-alueet.

Viitattu 5.5.2012.

<http://www.tem.fi/index.phtml?s=3104>

Työ- ja elinkeinoministeriö, 2011. Mikä on KOKO?

Viitattu 5.5.2012

<http://www.tem.fi/index.phtml?s=3102>

Uudenmaan elinkeino-, liikenne ja ympäristökeskus, 2010. Palvelukohteiden maakunnallinen opastussuunnitelma. Uusimaa ja Itä-Uusimaa.

HAUSJÄRVEN KÄSITELTÄVÄT KOHTEET

Hausjärvellä on neljä taajamaa, Oitti, Hikiä, Ryttylä sekä Monni. Opastuksellisesti taajamissa toimitaan taajama-alueiden opastusperiaatteiden mukaisesti. Loput kunnan alueista voidaan laskea taajamien ulkopuolisiksi alueiksi. Hausjärven yhteydessä käsitellyt kohteet, joita ei kuitenkaan sisällytetä suunnitelmaan, on esitetty varsinaisen suunnitelman liitteessä 1.

Opastuspiste (711)

Hausjärvellä sijoitetaan opastuspisteet merkittävän ohikulkutien (kt 54) varteen sekä kunnan keskustaan. Kt 54:n opastuspiste palvelee kantatiellä kulkevia ja lännen suunnasta kuntaan tulevia. Tulevaisuudessa voidaan pohtia opastustaulun sijoittamista valmistuvalle Draiv`in Golf ja Country Clubille.

Oitti kunnantalo: Kunnantalon pihalla, kunnan keskustassa sijaitseva opastuspiste. Sijaitsee taajamassa, ja opastus järjestetään merkittävimmiltä taajaman sisääntuloteiltä. Kohde on verrattavissa Lopen kirkonkylän opastuspisteeseen.

Opastustapa: lähiopastus sekä ennakko-opastus kantatieltä

Opastuksen aloituspisteet: Oitintie (mt 1471)

Pihvipaikka, kt54: Palvelee kt 54:llä Oitin taajaman läheisyydessä.

Opastustapa: lähiopastus

Opastuksen aloituspisteet: kt 54

Draiv`in Golf and Country Club, kt54: Mahdollinen tulevaisuuden kohde opastuspisteenä. Palvelisi toteutuessaan kt:n 54 idän suunnasta tulevaa liikennettä. Golf-kenttä tulee olemaan tulevaisuudessa opastettava kohde ja tarvittaessa sen palveluita voidaan täydentää opastuspisteellä. Mahdollinen opastuspiste opastetaan vain idän suunnasta tultaessa ja opastus järjestetään erillään Golfkentän opastuksesta.

Opastustapa: lähiopastus

Opastuksen aloituspisteet: kt 54

Opastustoimisto (712)

Kriteerit täyttävät ryhmän kohteet voidaan tarvittaessa opastaa viitoitusperiaatteita noudattaen. Tällä hetkellä opastettavia kohteita ei ole todettu olevan.

Ensiapu (715)

Hausjärvellä ei sijaitse sairaalaa jota voitaisiin opastaa tunnusta käyttäen. Paikalliset terveyskeskukset voidaan tarvittaessa opastaa erityiskohteina.

Autokorjaamo (721)

Kriteerit täyttävät ryhmän kohteet voidaan tarvittaessa opastaa viitoitusperiaatteita noudattaen. Tällä hetkellä opastettavia kohteita ei ole todettu olevan.

Huoltoasema (722)

Kriteerit täyttävät ryhmän kohteet voidaan tarvittaessa opastaa viitoitusperiaatteita noudattaen. Tällä hetkellä opastettavia kohteita ei ole todettu olevan.

Hotelli tai motelli (723)

Kriteerit täyttävät ryhmän kohteet voidaan tarvittaessa opastaa viitoitusperiaatteita noudattaen. Tällä hetkellä opastettavia kohteita ei ole todettu olevan.

Ruokailupaikka (724)

Kunnassa on useita ruokailupaikkoja. Nämä sijaitsevat kuitenkin yleensä taajamissa eivätkä ne erotu paikallisesti. Kriteerit täyttävät ruokailupaikat voidaan tarvittaessa opastaa viitoitusperiaatteita noudattaen, jos ne katsotaan tasavertaisiksi muiden opastettujen kohteiden kanssa.

Pihvipaikka: Kt 54:n varrella sijaitseva ruokailupaikka, joka täyttää opastuksen kriteerit. Työryhmä on katsonut opastuksen olevan tarpeellinen, koska kohde palvelee kt 54:n liikennettä ja on paikallisesti mitattuna korkealaatuinen.

Opastustapa: lähiopastus

Opastuksen aloituspisteet: kt 54

Kahvila tai pikaruokapaikka (725)

Kriteerit täyttävät ryhmän kohteet voidaan tarvittaessa opastaa viitoitusperiaatteita noudattaen. Tällä hetkellä opastettavia kohteita ei ole todettu olevan.

Käymälä (726)

Kriteerit täyttävät ryhmän kohteet voidaan tarvittaessa opastaa viitoitusperiaatteita noudattaen. Tällä hetkellä opastettavia kohteita ei ole todettu olevan.

Retkeilymaja (731)

Kriteerit täyttävät ryhmän kohteet voidaan tarvittaessa opastaa viitoitusperiaatteita noudattaen. Tällä hetkellä opastettavia kohteita ei ole todettu olevan.

Leirintäalue (733)

Hausjärven alueella ainoa opastettava leirintäalue on Lempivaara. Lempivaara sijaitsee Riihimäen ja Hausjärven rajalla ja se on maakunnallisesti merkittävä.

Lempivaara: Kohde on monipuolinen matkailukohde ja siellä on useita eri palvelukohteiden toimintoja. Viitoitusohjeiden mukaan opastuksessa käytettävien tunnusten määrä on yleensä maksimissaan kolme. Kohteen opastuksia päätettäessä tulee valita kolmen tärkeimmän kriteerit täyttävän toiminnon tunnukset. Lempivaara erottuu maakunnallisesti ja se on Kanta-Hämeen ainoa leirintäalue jolla on **** tasoluokitus. Kohde opastetaan laajasti myös Riihimäellä ja on siellä katsottu opastettavaksi myös vt 3:lta sekä st 130:ltä. Riihimäen alueella tapahtuva opastus käsitellään Riihimäen kohteiden yhteydessä.

Opastustapa: Laajamittainen opastus opastustauluja käyttäen.

Opastuksen aloituspisteet: Hausjärvellä kt 54:n sekä mt 2892:n risteys idän suunnasta tultaessa. Lisäksi opastus st 290:n sekä mt 2879:n risteyksestä etelän suunnasta tultaessa.

Käytettävät tunnukset: leirintäalue (733), mökkimajoitus (774a), matkailuajoneuvoalue (734).

Matkailuajoneuvoalue (734)

Kriteerit täyttävät ryhmän kohteet voidaan tarvittaessa opastaa viitoitusperiaatteita noudattaen. Tällä hetkellä opastettavia kohteita, joissa tunnusta käytetään päätoimintona, ei ole todettu olevan.

Sivutoimintona tunnusta on käytetty seuraavien kohteiden yhteydessä. Kohteiden opastus käsitellään tarkemmin päätoimintonsa yhteydessä:

Lempivaara (leirintäalue (733))

Levähdysalue (741) ja pysäköintipaikka (677 ja 521)

Kriteerit täyttävät ryhmän kohteet voidaan tarvittaessa opastaa viitoitusperiaatteita noudattaen.

Pysäköintipaikka kantatie 54, Oitti: Kantatiellä 54 sijaitseva pysäköintipaikka. Alueella sijaitsee kesäaikaan grilli ja alue on runsaasti käytetty.

Opastustapa: Lähiopastus.

Opastuksen aloituspisteet: kt 54.

Ulkoilualue (742)

Kriteerit täyttävät ryhmän kohteet voidaan tarvittaessa opastaa viitoitusperiaatteita noudattaen. Tällä hetkellä opastettavia kohteita, joissa tunnusta käytetään päätoimintona, ei ole todettu olevan.

Sivutoimintona tunnusta on käytetty seuraavien kohteiden yhteydessä. Kohteiden opastus käsitellään tarkemmin päätoimintonsa yhteydessä:

Ykslammi (Uintipaikka (773a))

Matkailutie (771)

Kriteerit täyttävät ryhmän kohteet voidaan tarvittaessa opastaa viitoitusperiaatteita noudattaen. Tällä hetkellä opastettavia kohteita ei ole todettu olevan.

Nähtävyydet (772)

Museo tai historiallinen rakennus (772 a)

Hausjärven kotiseutumuseo: Hausjärven kirkonkylällä sijaitseva pieni-muotoinen museo. Museovirasto ei ole lausunnossaan puoltanut kohteen viitoitusta. Kohde katsotaan kuitenkin paikallisesti merkittäväksi.

Opastustapa: Lähiopastus, palvelukohteen osoiteviitta risteyksen kohdalla.

Opastuksen aloituspisteet: mt 2892 Alitien risteyksen kohdalla.

Kotiseututalo Koskela: Sijaitsee Hausjärven kotiseutumuseon läheisyydessä ja katsotaan vastaavaksi kohteeksi museon kanssa. Museovirasto ei ole puoltanut kohteen viitoitusta tieverkolta, mutta paikallisesti kohde halutaan opastaa. Opastetaan kotiseutumuseon kanssa samalle, kirkon pysäköintipaikalle.

Opastustapa: Lähiopastus, palvelukohteen osoiteviitta risteyksen kohdalla.

Opastuksen aloituspisteet: mt 2892 Alitien risteyksen kohdalla.

Alfred Kordelinin muistokivi: Seututiellä 2951 sijaitseva muistokivi. Kohteen vieressä sijaitsee myös pysäköintialue. Museovirasto on lausunnossaan puoltanut kohteen viitoitusta, mikäli: "Muistokiven sijainti antaa mahdollisuuden opastamiseen - kohde ei sijaitse yksityisellä maalla, sen läheisyydessä on riittävästi pysäköintitilaa ja ympäristön huolto on selkeästi vastuutettu." Työryhmä on katsonut kyseisten kriteerien täyttyvät ja kohteen opastettavaksi museoviraston suosituksen mukaisesti lähiopastuksella.

Opastustapa: Lähiopastus.

Opastuksen aloituspisteet: st 2951.

Käytettävät tunnukset: muu nähtävyys (772f).

Maailmanperintökohde (772 b)

Kriteerit täyttävät ryhmän kohteet voidaan tarvittaessa opastaa viitoitusperiaatteita noudattaen. Tällä hetkellä opastettavia kohteita ei ole todettu olevan.

Luontokohde (772 c)

Puujoen melontareitti: Puujoen melontareitillä on useita mahdollisia lähtöpaikkoja puujoessa. Näistä opastetaan Oitissa sijaitsevan Puujoen uimarannan yhteydessä oleva paikka. Suositeltu opastustapa on uimapaikan opastuksen yhteydessä käytettävä lisäkilpi.

Opastustapa: Lähiopastus - Puujoen uimapaikan opastuksen kanssa lisäkilvellä.

Opastuksen aloituspisteet: kt 54

Turkhaudan lintutorni: Turkhaudan kylän läheisyydessä sijaitseva uusi lintutorni, jonka katsotaan täyttävän luontokohteen kriteerit.

Opastustapa: Lähiopastus, palvelukohteen osoiteviitta.

Opastuksen aloituspisteet: 290, lintutornille vievän tien kohdalla.

Näköalapaikka (772 d)

Karan Piirivuori: Hausjärven piiritorni on Karan kylässä sijaitseva näköalapaikan opastuksen kriteerit täyttävä näkötorni. Kohde katsotaan paikallisesti riittävän suureksi opastuksen kannalta.

Opastustapa: Lähiopastus.

Opastuksen aloituspisteet: mt 2891

Eläintarha tai -puisto (772 e)

Kriteerit täyttävät ryhmän kohteet voidaan tarvittaessa opastaa viitoitusperiaatteita noudattaen. Tällä hetkellä opastettavia kohteita ei ole todettu olevan.

Muu nähtävyys (772 f)

Kriteerit täyttävät ryhmän kohteet voidaan tarvittaessa opastaa viitoitusperiaatteita noudattaen. Tällä hetkellä opastettavia kohteita ei ole todettu olevan.

Aktiviteetit (773)

Uintipaikka (773 a)

Hausjärvellä on neljä kunnan virallista uimarantaa. Nämä kohteet täyttävät opastuksen kriteerit ja ne on katsottu opastettaviksi. Seudullisesti erottuvana kohteena voidaan pitää Valkjärven virkistysaluetta. Maakunnallisesti merkittäviä kohteita ei ole.

Oitin uimala, Puujoki: Kunnan virallinen uimaranta Oitin taajaman läheisyydessä. Kohteeseen erkanee oma tie kantatie 54:ltä.

Opastustapa: lähiopastus - palvelukohteen osoiteviitta ja ennakkomerkit.

Opastuksen aloituspisteet: kt 54

Valkjärven virkistysalue: Valkjärven virkistysalue erottuu seudullisesti korkealaatuisena ja monipuolisena uintikohteena. Alue sijaitsee n. 5km päässä kantatie 54:ltä, mutta opastus kantatieltä asti on perusteltua sekä epäselvän reitin, että korkean laadun vuoksi. Kohde on järkevintä opastaa kt 54:ltä kahta erillistä reittiä tulosuunnasta riippuen.

Opastustapa: Opastustaulut.

Opastuksen aloituspisteet: kt 54, idän suunnasta tultaessa Ansiotien risteyksestä ja lännen suunnasta Puujaantien kohdalta.

Kolmilammi: Uimarannan yhteydessä toimii kesäisin tanssilava joka puoltaa kohteen opastettavuutta st 290:ltä.

Opastustapa: Lähiopastus.

Opastuksen aloituspisteet: st 290, Kolmilammintien risteys.

Ykslammi: Ykslammin ulkoilualueella on monipuoliset ulkoilumahdollisuudet, mm. valaistu latuverkosto, laavu, avantouintipaikka sekä kesäisin pururata. Lisäksi alueella sijaitsee kunnan virallinen uimapaikka. Kohde

katsotaan seudullisesti kohteeksi joka voidaan opastaa myös lähiopastusta laajemmin. Kohteen päätoimintona käytetään uintipaikkaa.

Opastustapa: Opastustaulut.

Opastuksen aloituspisteet: mt 2896:ltä lasitehtaantien risteyksestä. Riihi-
viidantieltä etelän suunnasta tullessa ennen kohdetta.

Käytettävät tunnuks: uintipaikka (773a), ulkoilualue (742).

Kalastuspaikka (773 b)

Kriteerit täyttävät ryhmän kohteet voidaan tarvittaessa opastaa viitoitusperiaatteita noudattaen. Tällä hetkellä opastettavia kohteita ei ole todettu olevan.

Hiihtohissi (773 c)

Kriteerit täyttävät ryhmän kohteet voidaan tarvittaessa opastaa viitoitusperiaatteita noudattaen. Tällä hetkellä opastettavia kohteita ei ole todettu olevan.

Golfkenttä (773 d)

Draiv'in Golf and Country Club: Golfkenttä tulee rakentumaan kanta-
tien 54 pohjoispuolelle, Oitin taajamasta idän suuntaan. Työryhmä on kat-
sonut kohteen olevan potentiaalinen opastettava kohde tulevaisuudessa.
Kohteen yhteydessä käytettävät tunnuks tarkentuvat myöhemmässä vai-
heessa. Myös opastuspisteen sijoitusta alueelle on harkittu suunnitelman
laatimisen yhteydessä. Opastuspiste palvelisi kt54:n liikennettä saavutta-
essa Hausjärvelle idän suunnasta.

Opastustapa: Lähiopastus.

Opastuksen aloituspisteet: kt 54, kohteeseen vievän liittymän kohdalla.

Draiv'in Golfhalli: Mt 2891:n varrella sijaitseva golfhalli. Kohde on kor-
kealaatuinen golfhalli, joka palvelee asiakkaita kuutena päivänä viikossa.
Työryhmä on katsonut kohteen seudullisesti merkittäväksi ja opastuksen
mahdolliseksi.

Opastustapa: Lähiopastus, palvelukohteen osoiteviitta sekä osoiteviitan
ennakkomerkit.

Opastuksen aloituspisteet: st 2891, Suosillantien risteuksen kohdalla.

Huvi- tai teemapuisto (773 e)

Kriteerit täyttävät ryhmän kohteet voidaan tarvittaessa opastaa viitoituspe-
riaatteita noudattaen. Tällä hetkellä opastettavia kohteita ei ole todettu
olevan.

Maaseutuyritykset (774)

Mökkimajoitus (774 a)

Hausjärven Niklandia: Kohde täyttää opastuksen kriteerit ja se katsotaan
paikallisesti merkittäväksi. Kohde on katsottu opastettavaksi kt 54:ltä.

Opastustapa: Lähiopastus.

Opastuksen aloituspisteet: kt 54, Vanhan Valtatien risteuksen kohdalta.

Sivutoimintona tunnusta on käytetty seuraavien kohteiden yhteydessä. Kohteiden opastus käsitellään tarkemmin päätoimintonsa yhteydessä:

Lempivaara (leirintäalue (733))

Aamiaismajoitus (774 b)

Kriteerit täyttävät ryhmän kohteet voidaan tarvittaessa opastaa viitoitusperiaatteita noudattaen. Tällä hetkellä opastettavia kohteita ei ole todettu olevan.

Suoramyyntipaikka (774 c)

Kriteerit täyttävät ryhmän kohteet voidaan tarvittaessa opastaa viitoitusperiaatteita noudattaen. Tällä hetkellä opastettavia kohteita ei ole todettu olevan. Seudulla nähdään kuitenkin olevan paljon potentiaalisia kohteita. Tasapuolisuuden vuoksi tulee opastuksista päätettäessä ottaa huomioon viitoitusperiaatteet.

Käsityöpaja (774 d)

Seudulla on useita kriteerit täyttäviä käsityöpajoja jotka voidaan opastaa yrittäjän näin halutessa. Tasapuolisuuden vuoksi tulee opastuksista päätettäessä ottaa huomioon viitoitusperiaatteet.

Lahtisen vahavalimo: Taajamien ulkopuolinen, kriteerit täyttävä käsityöpaja. Kohde sijaitsee Puujaanlenkin varrella ja kohteen opastus on perusteltua aloittaa jo Puujaantien ja Puujaanlenkin risteyksestä.

Opastustapa: Lähiopastus.

Opastuksen aloituspisteet: Puujaantien ja Puujaanlenkin risteys etelästä tultaessa.

Pikku Marvilla: Mommilan kylän alueella sijaitseva käsityöpuoti jossa myydään sekä valmistetaan paikallisia käsitöitä.

Opastustapa: Lähiopastus.

Opastuksen aloituspisteet: mt 2951, Kordelinintien risteykset etelästä sekä pohjoisesta tultaessa.

Lisäksi Hausjärven keskustassa Oitissa sijaitsee kaksi käsityöpajan kriteerit täyttävää kohdetta. Taajamassa sijaitsevia kohteita ei yleensä opasteta, mutta mikäli kohteiden katsotaan joutuvan epätasa-arvoiseen asemaan opastuksellisesti, voidaan tilannetta pohtia uudelleen. Oitissa sijaitsevat kohteet ovat:

Joulupuoti

Kutomo Rasinmäki

Kotieläinpiha (774 e)

Kriteerit täyttävät ryhmän kohteet voidaan tarvittaessa opastaa viitoitusperiaatteita noudattaen. Tällä hetkellä opastettavia kohteita ei ole todettu olevan.

Ratsastuspaikka (774 f)

Alueella on useita erilaisia tiloja joissa on ratsastustoimintaa, nämä ovat yleensä kuitenkin liian pienimuotoisia ja yksityisiä opastettaviksi. Potentiaalisia opastettavia kohteita todettiin olevan yksi.

Haukankallion ratsastus- ja toimintakeskus: Kriteerit täyttävä ratsastuspaikka Hausjärven kirkonkylän läheisyydessä.

Opastustapa: Lähiopastus.

Opastuksen aloituspisteet: mt 2892, Haukantien risteys.

HYVINKÄÄN KÄSITELTÄVÄT KOHTEET

Opastuksellisesti Hyvinkää voidaan jakaa kahteen alueeseen. Kaupungin keskustaaajamassa on laaja katuverkosto ja alueella toimitaan keskustaaajamien opastusperiaatteiden mukaisesti. Käytännössä keskustaaajaman reuna-alueiden ulkopuolisilla alueilla voidaan noudattaa taajamien ulkopuolisten alueiden opastusperiaatteita. alueiksi. Hyvinkään yhteydessä käsitellyt kohteet, joita ei kuitenkaan sisällytetä suunnitelmaan, on esitetty varsinaisen suunnitelman liitteessä 2.

Hyvinkään kohdalla esitetään erikseen kaksi laajempaa kokonaisuutta. Hyvinkään Sveitsi on seudullisesti monipuolinen matkailualue ja Wanhan Villatehtaan alueella sijaitsee myös useampia palveluita. Näiden kohteiden opastukset käsitellään kokonaisuuksina ja lisäksi alueiden palvelut eritellen tarkemmin. Normaalisissa tunnuskohtaisessa listauksessa esitetään kohteiden kohdalla vain viittaus kokonaistarkasteluun, eli seuraavaan kohtaan.

Hyvinkään Sveitsi:

Hyvinkään Sveitsi on Hyvinkään keskustaaajamassa sijaitseva monipuolinen matkailualue. Alueella on useita palvelukohteiden opastuksen kriteerit täyttäviä kohteita. Sveitsin alue erottuu seudullisesti monipuolisena ja laadukkaana palvelualueena. Opastuksellisesti tärkeimmät kohteet ovat Hotelli Rantasipi, tämän yhteydessä toimiva uimala sekä Sveitsin hiihtokeskus. Näiden toimien katsotaan määrittävän Sveitsin opastuksessa käytettävät tunnukset. Lisäksi pienempimuotoisia kohteita voidaan opastaa sisäisesti katuverkon opastuksen yhteydessä. Palvelukohteena Hyvinkään Sveitsi katsotaan opastettavaksi tärkeimmiltä keskustaaajaman ohikulkuteiltä, lukuun ottamatta valtatie kolmea. Sveitsin alue sijaitsee Hyvinkään keskustaaajaman länsipuolella ja käytännössä palvelukohteen opastuksen reitit voidaan järjestää tiheimmän kaupunkialueen ulkopuolelle. Ainoastaan valtatie 25:ltä kulkeva opastusreitti joudutaan viemään Hyvinkään keskustan läpi. Sveitsi on myös yksi Hyvinkään kaupunginosista ja on opastettu katuverkolla kaupungin sisäisesti. Kaupunginosan opastus vähentää osaltaan palvelukohteena opastuksen tarvetta katuverkolla.

Sveitsin opastuksen yhteydessä käytettävät tunnukset määritteleviä kohteita on kolme:

Hotelli Rantasipi Sveitsi: Hotellissa on n. 200 majoitushuonetta ja saman verran paikoitustilaa henkilöautoille. Rantasipi katsotaan seudullisesti korkealaatuiseksi ja monipuoliseksi hotelliksi. Hotellin yhteydessä toimii mm. 1000 asiakaspaikan ravintola. Rantasipin palveluista katsotaan opastettaviksi hotelli, sekä ravintola.

Sveitsin Uimala: Sveitsin uimala sijaitsee hotelli Rantasipin läheisyydessä ja yritykset tarjoavat yhteisiä palveluita. Sveitsin uimalassa on ympäri vuoden auki oleva uimahalli sekä kahvila Cafe Sveitsi. Kesäisin alueella on avoinna myös laadukas maauimala. Seudullisesti uimalan voidaan katsoa erottuvan tarjonnaltaan muista uimapaikoista.

Liite 2/2(10)

Sveitsin hiihtokeskus: Sveitsin hiihtokeskuksessa toimii talvisaikaan laskettelukeskus. Keskus voidaan katsoa laadukkaaksi ja kriteerit täyttäväksi laskettelupaikaksi. Hiihtokeskuksessa on myös kaikille avoin latuverkosto.

Sveitsin alueella on tarjolla myös muita palveluita. Näiden ei kuitenkaan katsota yltävän edellä mainittujen palveluiden tasolle opastuksellisesti. Alueella olevat kohteet voidaan opastaa tarvittaessa katuverkolla, mutta niiden opastuksen taajaman ulkopuolelta ei katsota olevan tarpeellista:

Sveitsin maja: majoitus sekä ravintolapalveluita.

Sveitsin puisto: n. 200ha:n kokoinen puistoalue jossa on hyvät liikuntamahdollisuudet. Alueella sijaitsee myös vaellusreitti seitsemän veljekslenkin lähtöpiste. Kohteessa voidaan käyttää ulkoilualueen ja/tai luontokohteen tunnusta.

Jääliikuntakeskus: Jääkiekko- sekä Curling-halli.

Perttulan nurmet: Laaja eri urheilumuodoille tarkoitettu nurmikenttäalue.

Hyvinkään Sveitsin opastus: Mahdollisia opastustapoja voidaan nähdä olevan useita. Palvelukohteiden viitoituksessa voidaan yleensä käyttää maksimissaan kolmea tunnusta. Poikkeustapauksessa voidaan käyttää enintään kuutta tunnusta, jos kyseessä on monipuolisen matkailualueen opastuspisteen taulu.

Hyvinkään Sveitsi voitaisiin opastaa palvelujensa puolesta monipuolisena matkailualueena. Tällöin opastus tulisi ohjata alueen yhteiseen opastuspisteeseen ja opastusta tulisi täydentää alueella kohdekohtaisella opastuksella.

Toisena vaihtoehtona Sveitsin opastuksessa voitaisiin käyttää kolmea tunnusta ja opastus järjestettäisiin mainituilta ohikulkuteiltä. Sveitsin hiihtokeskuksen voisi opastaa tällöin omana kohteenaan. Hiihtokeskus sijaitsee Sveitsin alueen pohjois-osassa ja luontaisin reitti kohteeseen keskustaajaman ulkopuolelta on seututie 130:ltä.

Tällöin Sveitsi opastettaisiin kolmella tunnuksella valtatie 25:ltä, seututie 130:ltä, seututie 143:lta, Riihimäentieltä (mt 2850) sekä Läntiseltä Yhdystieltä (mt 1361). Sveitsin opastus tulee viedä joko yhteiseen opastuspisteeseen tai Hotelli Rantasipille jossa käytettyjen tunnusten palvelut on saatavilla.

Sveitsin hiihtokeskus opastettaisiin seututie 130:ltä palvelukohteen opastustauluin, sekä kaupungin sisältä tultaessa normaalin katuverkon viitoituksen yhteydessä.

Lisäksi Sveitsin alueella opastettaisiin taajaman sisäisesti muut tarpeelliset kohteet.

Hiihtokeskus voidaan päätyä opastamaan kolmelta ohikulutieltä ja opastuksessa voidaan päätyä käyttämään vain kolmea tunnusta. Tällöin opastuksessa käytetään kolmea tärkeintä tunnusta ja kohteet täytyy erotella

Sveitsin alueen sisällä opastuksessa. Aloitettua opastusta voidaan tarkentaa Sveitsin alueella ja Hotelli Rantasipi, Sveitsin hiihtokeskus sekä Sveitsin uimala tulee opastaa omilla palvelukohteen opastustauluilla.

Suunnitelmapaketoissa on esitetty vaihtoehdon 3 kaltainen tilanne.

Opastustapa: Opastus opastustauluin. Joko kokonaisuutena, tai kohteita erotellen.

Opastuksen aloituspaikat: vt 25, st 130, st 143, Riihimäentie mt 2850, Läntinen yhdystie (mt 1361).

Käytettävät tunnukset: Hotelli tai motelli (723), Ruokailupaikka (724), Uintipaikka (773a), Hiihtohissi (773c)m sekä paikallisesti mahdollisesti myös Luontokohde (772c).

Hyvinkään Villatehtaan alue:

Villatehtaan alueella sijaitsee myös useampia palveluita. Nykyisin palvelukohteen opastuksen ei katsota olevan tarpeellista keskustajaman ulkopuolelta. Villatehtaan sijaitsee Hyvinkään keskustassa. Villatehtaan alue voidaan kuitenkin nähdä mahdollisena kohteena tulevaisuudessa. Museovirasto on lausunnossaan maininnut, että:

"Hyvinkään villatehtaan alue (nykyään ns. Wanha Villatehtaan) on kokonaisuudessaan luokiteltu valtakunnallisesti merkittäväksi rakennetuksi kulttuuriperinnöksi. Mikäli aluetta kehitetään enemmän matkailijoita palvelevaksi kuin mitä se on tällä hetkellä, kokonaisuuden viitoittaminen voi tulevaisuudessa olla perusteltua." (Museovirasto, 2012. Liite 6)

Nykyisin Villatehtaan alueella sijaitsevat palvelukohteet opastetaan kaupungin sisäisellä katuverkolla erityiskohteina.

Kaupungintalo: Hyvinkään kaupungintalolla sijaitsee opastuksen kriteerit täyttävä opastustoimisto. Opastustoimiston opastuksessa käytetään opastustoimiston tunnusta (712). Opastus voidaan järjestää normaalin katuverkon viitoituksen yhteydessä pelkää tunnusta käyttäen. Mikäli kaupungintalo opastetaan katuverkolla, voidaan tunnus liittää kaupungintalon yhteyteen. Tunnus voidaan tarvittaessa yhdistää myös Villatehtaaseen. Kaupungin keskustassa sijaitseva opastustoimisto tulee opastaa kaikilta merkittäviltä sisääntuloteiltä.

Muita kohteita jotka sijaitsevat Villatehtaan alueella, mutta joita ei tällä hetkellä katsota opastettaviksi palvelukohteina:

Valvillan tehdasmuseo

Villa Arttu

Villan Voimala

Wanha Areena

Hyvinkään Karjala-seuran museo

Opastustapa: Villatehtaan opastetaan normaalin katuverkon viitoituksen mukana erityiskohteena. Opastuksen yhteydessä käytetään matkailutoimis-

Liite 2/4(10)

ton tunnusta ja tästä syystä opastus tulee järjestää merkittäviltä sisääntuloväyliltä.

Opastuksen aloituspisteet: Uudenmaankatu/Hämeenkatu (st 290), Jokelantie (mt 1421), Läntinen yhdystie (mt 1361), Kauppalankatu.

Käytettävät tunnukset: Opastustoimisto (712).

Opastuspiste (711)

Hyvinkäällä on neljä opastuspistettä, jotka sijaitsevat maanteiden varsilla. Lisäksi kaupungin katuverkolla on kuusi opastuspistettä.

Maanteiden varsilla olevat neljä opastuspistettä opastetaan muiden palveluiden yhteydessä. Näiden kohteiden opastus tarkennetaan kyseenomaisten kohteiden yhteydessä. Opastuspisteistä kaksi sijaitsee Hyvinkään kaupungin ulkopuolella ja kohteen opastus käsitellään tarkemmin oman alueensa opastussuunnitelmassa. Opastuspisteiden on kuitenkin katsottu olevan tarpeellisia ja opastuspisteen tunnuksen käytön olevan tarpeellista.

ABC Hyvinkää: Opastus käsitellään tarkemmin huoltoasemien yhteydessä.

Märkiön grilli: Opastus käsitellään levähdysalueiden opastuksen yhteydessä.

Keragrilli: Kohde sijaitsee Keravan kaupungin puolella. Opastuspiste opastetaan erillään Keragrillin opastuksesta.

Hyvinkään, Nurmijärjen ja Riihimäen opastuspiste, vt 3 pohjoiseen (Stop-Cafe): Kohde sijaitsee Nurmijärvellä valtatie 3:n varrella. Kohteen opastus käsitellään tarkemmin oman alueensa opastussuunnitelmassa.

Katuverkon opastuspisteet opastetaan opastustaululla kohteen kohdalla. Näitä kohteita sijaitsee seuraavilla teillä:

Läntinen yhdystie

Hämeenkatu

Jokelankatu

Kalevankatu

Pohjoinen Yhdystie

Sillankorvankatu

Opastustoimisto (712)

Hyvinkään kaupungin matkailuneuvonta: Kohde sijaitsee villatehtaan alueella ja opastusta on käsitelty tarkemmin villatehtaan opastuksen yhteydessä.

Ensiapu (715)

Hyvinkään sairaala: Kriteerit täyttävä suuri seudullinen sairaala. Opastus järjestetään ensiaputunnusta käyttäen mahdollisimman laajalta alueelta.

Liite 2/5(10)

Palvelukohteiden viitoitusoppaassa on mainittu, että: "Viitoitusratkaisut suunnitellaan yhteistyössä sairaanhoitopiirin ensiavusta vastaavan ylilääkärin, lääninlääkärin ja ao. kunnan kanssa."

Tässä suunnitelmassa todetaan sairaalan olevan opastettava kohde ja kohde sisällytetään merkkisuunnitelmiin nykytilanteen mukaisella tavalla. Opastuksesta päätettäessä tulee kuitenkin noudattaa viitoitusoppaassa tarkemmin määriteltyä käytäntöä.

Autokorjaamo (721)

Kriteerit täyttävät ryhmän kohteet voidaan tarvittaessa opastaa viitoitusperiaatteita noudattaen. Tällä hetkellä opastettavia kohteita ei ole todettu olevan.

Huoltoasema (722)

ABC Sveitsinportti sekä TEBOIL Sveitsinportti: Kohteet sijaitsevat valtatie 3:n varrella lähekkäin. Kohteet katsotaan seudullisesti korkealatuiseksi ja molemmat opastetaan tasapuolisuuden vuoksi. ABC:n yhteydessä on myös Hyvinkään kunnan opastustaulu ja opastuksen yhteydessä voidaan käyttää opastuspisteen tunnusta. Teboilin pihaan opastavassa taulussa ei käytetä opastuspisteen tunnusta.

Opastustapa: Opastustaulut.

Opastuksen aloituspisteet: vt 3.

Käytettävät tunnukset: Huoltoasema (722), ruokailupaikka (724), Opastustoimisto (712).

Hotelli tai motelli (723)

Rantasipi Sveitsi: Opastus käsitellään tarkemmin Sveitsin alueen yhteydessä.

Ruokailupaikka (724)

Kriteerit täyttävät ryhmän kohteet voidaan tarvittaessa opastaa viitoitusperiaatteita noudattaen. Tällä hetkellä opastettavia kohteita, joissa tunnusta käytetään päätoimintona, ei ole todettu olevan.

Sivutoimintona tunnusta on käytetty seuraavien kohteiden yhteydessä. Kohteiden opastus käsitellään tarkemmin päätoimintonsa yhteydessä:

ABC Sveitsinportti sekä TEBOIL Sveitsinportti (huoltoasema (722))

Kahvila tai pikaruokapaikka (725)

Kahvila Ravintola Hyppärän kartano: Kohde sijaitsee seututie 130:n varrella ja se katsotaan paikallisesti merkittäväksi. Kohteen yhteydessä toimii myös korkealaatuinen ratsastuskeskus sekä hevossairaala. Kohteet voidaan opastaa samassa opastustaulussa, mikäli ratsastuskeskus katsotaan päätoiminnoksi.

Opastustapa: Opastustaulut.

Opastuksen aloituspisteet: st 130.

Käytettävät tunnukset: Ratsastuspaikka (774f), kahvila tai pikaruokapaikka (725).

Kytäjän kioski: Kohteen katsotaan täyttävän opastuksen kriteerit ja sen sijaitessa taajaman ulkopuolella mt 1361:n varrella, voidaan se opastaa lähiopastuksella.

Opastustapa: Lähiopastus.

Opastuksen aloituspisteet: mt 1361.

Käymälä (726)

Kriteerit täyttävät ryhmän kohteet voidaan tarvittaessa opastaa viitoitusperiaatteita noudattaen. Tällä hetkellä opastettavia kohteita ei ole todettu olevan.

Retkeilymaja (731)

Kriteerit täyttävät ryhmän kohteet voidaan tarvittaessa opastaa viitoitusperiaatteita noudattaen. Tällä hetkellä opastettavia kohteita ei ole todettu olevan.

Leirintäalue (733)

Kriteerit täyttävät ryhmän kohteet voidaan tarvittaessa opastaa viitoitusperiaatteita noudattaen. Tällä hetkellä opastettavia kohteita ei ole todettu olevan.

Matkailuajoneuvoalue (734)

Kriteerit täyttävät ryhmän kohteet voidaan tarvittaessa opastaa viitoitusperiaatteita noudattaen. Tällä hetkellä opastettavia kohteita ei ole todettu olevan.

Levähdysalue (741) ja pysäköintipaikka (677 ja 521)

Märkiön grilli: Valtatie 25:n varrella oleva levähdysalue, jossa sijaitsee myös grilli sekä Hyvinkään opastuspiste. Opastuspisteen opastus erotetaan grillin opastuksesta omiin tauluihinsa.

Opastustapa: Lähiopastus.

Opastuksen aloituspisteet: vt 25.

Käytettävät tunnukset: Levähdysalue (741), opastuspiste (711), ruokailupaikka (724).

Ulkoilualue (742)

Seitsemän veljeksien lenkki: Reitin lähtöpiste sijaitsee Sveitsin alueella. Sveitsin opastus on käsitelty tarkemmin omana kokonaisuutenaan ylempanä.

Matkailutie (771)

Kriteerit täyttävät ryhmän kohteet voidaan tarvittaessa opastaa viitoitusperiaatteita noudattaen. Tällä hetkellä opastettavia kohteita ei ole todettu olevan.

Nähtävyydet (772)

Museo tai historiallinen rakennus (772 a)

Suomen rautatiemuseo: Valtakunnallinen erikoismuseo jonka opastusta on perusteltua moottoritieltä (vt 3). Museovirasto on lausunnossaan puoltanut opastusta ja kohteen katsotaan olevan valtakunnallisesti merkittävä. Opastuksen katsotaan olevan tarpeellista valtateiltä 3 sekä 25.

Opastustapa: Opastustaulut.

Opastuksen aloituspisteet: vt 25 sekä vt 3.

Käytettävät tunnukset: Museo tai historiallinen rakennus (772a)

Valvillan tehdasmuseo: Museo on mainittu maakunnallisessa suunnitelmassa. Opastusta on käsitelty tarkemmin villatehtaan opastuksen yhteydessä ylempänä.

Hyvinkään taidemuseo: Kohde sijaitsee kaupungin keskustassa. Opastuksen ei katsota olevan tarpeellista taajaman ulkopuolelta. Tarvittaessa viitoitus voidaan järjestää kaupungin sisäisellä katuverkolla erityiskohteenä.

Vaiveron myllytila: Tila katsotaan ympäristöineen paikallisesti merkittäväksi. Kohde sijaitsee keskustaajaman reuna-alueella Arolammintien varrella. Kohde voidaan opastaa palvelukohteen osoiteviitalla kohteen liittymän kohdalta.

Opastustapa: palvelukohteen osoiteviitta.

Opastuksen aloituspisteet: Arolammintie.

Maailmanperintökohde (772 b)

Kriteerit täyttävät ryhmän kohteet voidaan tarvittaessa opastaa viitoitusperiaatteita noudattaen. Tällä hetkellä opastettavia kohteita ei ole todettu olevan.

Luontokohde (772 c)

Kytäjä-Usmi: Alue on katsottu maakunnallisessa suunnitelmassa maakunnallisesti merkittäväksi luontokohteeksi. Alueella on laajat ulkoilu ja retkeilyreitit. Alueena Kytäjä-Usmi on laaja ja eri reittien lähtöpaikkoja on useita. Opastuksellisesti kohde on järkevintä opastaa Kytäjätien (mt 1361) varrella olevalle pysäköintialueelle. Myös muita ulkoilureitistöön lähtöpisteitä voidaan opastaa tulevaisuudessa lähiopastuksella. Maakunnallisesti merkittävänä kohteena myös ennakko-opastus Hyvinkään keskustan läheisyydestä katsotaan tarpeelliseksi. Ennakko-merkki palvelee valtatieltä 3 sekä Hyvinkään keskustasta Kytäjän suuntaan kulkevaa liikennettä.

Opastustapa: Opastustaulut.

Opastuksen aloituspaikat: Kytäjätie (mt 1361), vt3:n länsipuolella ABC:n ja Teboilin liittymien jälkeen.

Petkelsuon luonnonsuojelualue: Kohde on mainittu maakunnallisessa suunnitelmassa. Nykyisellään kohteelle ei kuitenkaan ole olemassa kunnollista kohtaa johon opastus järjestettäisiin. Kohteen opastus voi tulevaisuudessa tulla kyseeseen, mikä palveluita kehitetään paremmin matkailijoita palvelevaksi.

Ridasjärven luonnonsuojelualue: Kohde on mainittu maakunnallisessa suunnitelmassa. Nykyisellään kohteelle ei kuitenkaan ole olemassa kunnollista kohtaa johon opastus järjestettäisiin. Kohteen opastus voi tulevaisuudessa tulla kyseeseen, mikä palveluita kehitetään paremmin matkailijoita palvelevaksi.

Näköalapaikka (772 d)

Kriteerit täyttävät ryhmän kohteet voidaan tarvittaessa opastaa viitoitusperiaatteita noudattaen. Tällä hetkellä opastettavia kohteita ei ole todettu olevan.

Eläintarha tai -puisto (772 e)

Kriteerit täyttävät ryhmän kohteet voidaan tarvittaessa opastaa viitoitusperiaatteita noudattaen. Tällä hetkellä opastettavia kohteita ei ole todettu olevan.

Muu nähtävyys (772 f)

Kriteerit täyttävät ryhmän kohteet voidaan tarvittaessa opastaa viitoitusperiaatteita noudattaen. Tällä hetkellä opastettavia kohteita ei ole todettu olevan.

Aktiviteetit (773)

Uintipaikka (773 a)

Hyvinkäällä on viisi kaupungin virallista uintipaikkaa. Näistä kaksi sijaitsee Hyvinkään keskustajamassa, kaksi taajamien ulkopuolella ja yksi Nurmijärven kunnan puolella.

Sveitsin maauimala: Opastus on käsitelty tarkemmin Sveitsin opastuksen yhteydessä ylempänä.

Kaupunkisillan maauimala: Sijaitsee keskustajamassa ja opastuksen ei katsota nykyisin olevan tarpeellista.

Hirvijärven uimaranta: Myös ennakko-opastuksen katsotaan olevan tarpeellista Hyvinkään suunnasta liittymän huonon havaittavuuden vuoksi.

Opastustapa: lähiopastus.

Opastuksen aloituspisteet: Kenkiäntie (mt 11322)

Usmijärven uimaranta: Paikallisesti runsaasti käytetty uimaranta.

Opastustapa: lähiopastus.

Opastuksen aloituspisteet: st 130.

Sääksin uimaranta: Kohde sijaitsee Nurmijärven puolella. Kohde katsotaan korkealaatuiseksi ja opastettavaksi. Kohteen opastus käsitellään tarkemmin oman alueensa opastussuunnitelmassa.

Kalastuspaikka (773 b)

Kriteerit täyttävät ryhmän kohteet voidaan tarvittaessa opastaa viitoitusperiaatteita noudattaen. Tällä hetkellä opastettavia kohteita ei ole todettu olevan.

Hiihtohissi (773 c)

Sveitsin hiihtokeskus: Kohteen viitoitus käsitellään tarkemmin Sveitsin opastuksen yhteydessä ylempänä.

Golfkenttä (773 d)

Kytäjä Golf: Kansainvälisesti Suomen parhaimmaksi golfkentäksi rankattu golfkenttä. Kohde sijaitsee Kytäjän alueella ja kohteeseen on helppo löytää Kytäjätien (mt 1361) kulkiessa kenttäalueen läpi. Laadun vuoksi myös ennakko-opastus on perusteltua.

Opastustapa: Opastustaulut.

Opastuksen aloituspisteet: Kytäjätie (mt 1361)

Hyvinkään Golf: Kriteerit täyttävä ja seudullisesti laadukas golf-alue. Sijaintinsa vuoksi opastus katsotaan riittäväksi läheiseltä ohikulkutieltä.

Opastustapa: Opastustaulut.

Opastuksen aloituspisteet: st 143.

Huvi- tai teemapuisto (773 e)

Kriteerit täyttävät ryhmän kohteet voidaan tarvittaessa opastaa viitoitusperiaatteita noudattaen. Tällä hetkellä opastettavia kohteita ei ole todettu olevan.

Maaseutuyritykset (774)

Mökkimajoitus (774 a)

Kriteerit täyttävät ryhmän kohteet voidaan tarvittaessa opastaa viitoitusperiaatteita noudattaen. Tällä hetkellä opastettavia kohteita ei ole todettu olevan.

Aamiaismajoitus (774 b)

Kriteerit täyttävät ryhmän kohteet voidaan tarvittaessa opastaa viitoitusperiaatteita noudattaen. Tällä hetkellä opastettavia kohteita ei ole todettu olevan.

Suoramyyntipaikka (774 c)

Suoramyyntipaikkojen kohdalla noudatetaan seudullisia opastusperiaatteita. Kohteiden runsaudesta johtuen, jokainen kohde tulee käsitellä erikseen lupaa haettaessa ja palveluita tulee verrata seudun muihin suoramyyntipaikkoihin. Samalla tulee tarkistaa viitoituskriteerien täytyminen, vaikka kohde olisi mainittu suunnitelmassa. Suunnitelmaa laatiessa ei ole noussut esille opastettavia kohteita. Potentiaalisia kohteita on kunnan alueella kuitenkin olemassa, mutta käytännössä kaikkien tietojen kerääminen suunnitelmaan on haastavaa myynnin kausiluontoisuudesta johtuen. Mikäli kohde ei erotu seudullisesti, eikä kohteen kohdalla ole erityistä mainittavaa, esitetään suunnitelmassa ainoastaan kohteen nimi, opastustapa sekä opastuksen aloituspisteet.

Käsityöpaja (774 d)

Käsityöpajojen kohdalla noudatetaan seudullisia opastusperiaatteita. Kohteiden runsaudesta johtuen, jokainen kohde tulee käsitellä erikseen lupaa haettaessa ja palveluita tulee verrata seudun muihin käsityöpajoihin. Samalla tulee tarkistaa viitoituskriteerien täytyminen, vaikka kohde olisi mainittu suunnitelmassa. Suunnitelmaa laatiessa ei ole noussut esille opastettavia kohteita.

Kotieläinpiha (774 e)

Kriteerit täyttävät ryhmän kohteet voidaan tarvittaessa opastaa viitoitusperiaatteita noudattaen. Tällä hetkellä opastettavia kohteita ei ole todettu olevan.

Ratsastuspaikka (774 f)

Ratsastuspaikkojen kohdalla noudatetaan seudullisia opastusperiaatteita. Jokainen kohde tulee käsitellä erikseen lupaa haettaessa ja palveluita tulee verrata seudun muihin ratsastuspaikkoihin. Samalla tulee tarkistaa viitoituskriteerien täytyminen, vaikka kohde olisi mainittu suunnitelmassa. Suunnitelmaa laatiessa on noussut esille kolme potentiaalista opastettavaa kohdetta. Näistä Hyvinkään ratsastuskeskus on otettu mukaan merkkisuunnitelmiin alueella sijaitsevan kahvilan yhteydessä.

Hyvinkään ratsastuskeskus/ Jokirannan ratsastuskoulu
Kytäjän islanninhevoseskus
Mallun tallit

LOPEN KÄSITELTÄVÄT KOHTEET

Lopella on kolme taajamaa, Lopen kirkonkylä, Launonen sekä Läyliäinen. Opastuksellisesti taajamissa toimitaan taajama-alueiden opastuseriaatteiden mukaisesti. Loput kunnan alueista voidaan laskea taajamien ulkopuoliseksi alueiksi. Lopen yhteydessä käsitellyt kohteet, joita ei kuitenkaan sisällytetä suunnitelmaan, on esitetty varsinaisen suunnitelman liitteessä 3.

Opastuspiste (711)

Kirkonkylän opastuspiste: Kunnantalon pihalla, kunnan keskustassa sijaitseva opastuspiste. Sijaitsee taajamassa, mutta seudullisesti halutaan opastaa kuntien keskustoissa olevat opastuspisteet myös merkittävilta ohikulkuteiltä. Verrattavissa Hausjärven Oitin opastuspisteeseen.

Opastustapa: Lähiopastus sekä ennakko-opastus kantatieltä.

Opastuksen aloituspisteet: kt 54.

Huhkajalampi: Kt 54:llä sijaitseva levähdysalue jolla sijaitsee myös grillikahvio. Kohteessa on alueen opaskartta ja kohteen opastuksessa voidaan käyttää opastuspisteen tunnusta. Kohteessa on jaettavana myös alueen esitteitä.

Opastustapa: Lähiopastus.

Opastuksen aloituspisteet: kt 54.

Käytettävät tunnukset: Levähdysalue (741), opastuspiste (711), kahvila tai pikaruokapaikka (725).

Opastustoimisto (712)

Kriteerit täyttävät ryhmän kohteet voidaan tarvittaessa opastaa viitoitusperiaatteita noudattaen. Tällä hetkellä opastettavia kohteita ei ole todettu olevan.

Ensiapu (715)

Lopella ei sijaitse sairaalaa jota voitaisiin opastaa tunnusta käyttäen. Paikalliset terveyskeskukset voidaan tarvittaessa opastaa erityiskohteina.

Autokorjaamo (721)

Kriteerit täyttävät ryhmän kohteet voidaan tarvittaessa opastaa viitoitusperiaatteita noudattaen. Tällä hetkellä opastettavia kohteita ei ole todettu olevan.

Huoltoasema (722)

Kriteerit täyttävät ryhmän kohteet voidaan tarvittaessa opastaa viitoitusperiaatteita noudattaen. Tällä hetkellä opastettavia kohteita ei ole todettu olevan.

Hotelli tai motelli (723)

Räyskälän Motelli: Kohde toimii Räyskälän ilmailukeskuksessa ja palvelee kaikkia tienkäyttäjiä. Kohde on verrattavissa seudun muihin majoituspalveluita tarjoaviin kohteisiin, eli Laakasaloon sekä Iipolaan.

Opastustapa: Lähiopastus.

Opastuksen aloituspisteet: Räyskäläntie (mt 13624).

Ruokailupaikka (724)

Ravintola Timjami: Kohde sijaitsee Lopen Jokiniemen kylässä. Kohteeseen on lyhyt matka myös kantatie 54:ltä ja ravintola on katsottu seudullisesti laadukkaaksi. Kohde voidaan opastaa kantatieltä saakka.

Opastustapa: Opastustaulut.

Opastuksen aloituspisteet: kt 54, mt 132:n risteys.

Käytettävät tunnukset: Ruokailupaikka (724)

Sivutoimintona tunnusta on käytetty seuraavien kohteiden yhteydessä. Kohteiden opastus käsitellään tarkemmin päätoimintonsa yhteydessä:

Laakasalo (Matkailuajoneuvoalue (734))

Kahvila tai pikaruokapaikka (725)

Riihisalo: Riihisalo sijaitsee seututie 2832:n varrella. Kohteessa on myös majoituspalveluita ja mikäli palvelut kehittyvät tulevaisuudessa, voi myös muiden toimintojen opastaminen tulla kyseeseen. Kohteessa toimii kesäaikaan kahvila ja kohde voidaan opastaa tunnusta käyttäen kahvilan ollessa auki säännöllisesti. Majoituspalveluiden opastamista mietittäessä, esim. retkeilymajan tunnus voi tulla kyseeseen. Tällöin opastuksen kriteerien täytyminen täytyy kuitenkin tarkistaa uudelleen.

Opastustapa: Lähiopastus.

Opastuksen aloituspisteet: Mt 2832 kohteen liittymän kohdalla.

Sivutoimintona tunnusta on käytetty seuraavien kohteiden yhteydessä. Kohteiden opastus käsitellään tarkemmin päätoimintonsa yhteydessä:

Kalamylly (Kalastuspaikka (773b))

Huhkajalampi (Levähdysalue (741))

Käymälä (726)

Kriteerit täyttävät ryhmän kohteet voidaan tarvittaessa opastaa viitoitusperiaatteita noudattaen. Tällä hetkellä opastettavia kohteita ei ole todettu olevan.

Retkeilymaja (731)

Kriteerit täyttävät ryhmän kohteet voidaan tarvittaessa opastaa viitoitusperiaatteita noudattaen. Tällä hetkellä opastettavia kohteita ei ole todettu olevan.

Leirintäalue (733)

Kriteerit täyttävät ryhmän kohteet voidaan tarvittaessa opastaa viitoitusperiaatteita noudattaen. Tällä hetkellä opastettavia kohteita ei ole todettu olevan.

Matkailuajoneuvoalue (734)

Ilpola: Ilpola sijaitsee seututie 2832:n varrella. Kohteena Ilpola on opastettava ja matkailuajoneuvotoiminnan katsotaan olevan kohteen päätoiminto. Kohde sijaitsee Laakasalon, sekä Riihisalon matkailupalveluita tarjoavien kohteiden läheisyydessä ja opastuksista päätettäessä tulee huolehtia, että opastukset järjestetään tasavertaisesti.

Opastustapa: Lähiopastus.

Opastuksen aloituspisteet: Mt 2832 kohteen liittymän kohdalla.

Käytettävät tunnukset: Matkailuajoneuvoalue (734), Mökkimajoitus (774a).

Laakasalo: Myös Laakasalo sijaitsee seututie 2832:n varrella. Kohteena Laakasalo on opastettava ja matkailuajoneuvotoiminnan katsotaan olevan kohteen päätoiminto. Kohde sijaitsee Ipolan, sekä Riihisalon matkailupalveluita tarjoavien kohteiden läheisyydessä ja opastuksista päätettäessä tulee huolehtia, että opastukset järjestetään tasavertaisesti.

Opastustapa: Lähiopastus.

Opastuksen aloituspisteet: Mt 2832 kohteen liittymän kohdalla.

Käytettävät tunnukset: Matkailuajoneuvoalue (734), Ruokailupaikka (724).

Levähdysalue (741) ja pysäköintipaikka (677 ja 521)

Huhkajalampi: Kt 54:llä sijaitseva levähdysalue jolla sijaitsee myös grillikahvio. Levähdysalueella oleva grilli-kahvio voidaan myös opastaa samassa taulussa. Kohteessa on alueen opaskartta ja kohteen opastuksessa voidaan käyttää myös opastuspisteen tunnusta.

Opastustapa: Lähiopastus.

Opastuksen aloituspisteet: kt 54.

Käytettävät tunnukset: Levähdysalue (741), opastuspiste (711), kahvila tai pikaruokapaikka (725).

Pysäköintipaikka kirkonkylä: Kohde sijaitsee mt 13609:n varrella Lopen kirkonkylällä. Kohde katsotaan paikallisesti sellaiseksi, että se opastetaan lähiopastuksella.

Opastustapa: Lähiopastus.

Opastuksen aloituspisteet: Yhdystie (mt 13609).

Pysäköintipaikka st 132: Seututiellä 132 sijaitsee kaksi tienvarsipalveluihin kuuluvaa pysäköintipaikkaa. Nämä on katsottu opastettaviksi lähiopastuksella.

Opastustapa: Lähiopastus.

Opastuksen aloituspisteet: st 132.

Ulkoilualue (742)

Eerikkilän urheiluopisto: Kohde sijaitsee Tammelan kunnassa, mutta se on opastettu kt 54:ltä Lopen kunnan alueelta. Tämän on katsottu olevan mahdollista myös tulevaisuudessa. Kohteen opastus käsitellään tarkemmin oman alueensa opastussuunnitelmassa. Huomioitavaa on kuitenkin, että kt 54:n ja mt 2824:n risteysalueella on opastettavana kohteena myös Räyskälän ilmailukeskus. Räyskälän ilmailukeskuksen opastaminen palvelukohteena voi olla mahdollista tulevaisuudessa. Risteysalueella ei kuitenkaan tällä hetkellä ole muita palvelukohteen opastustauluja, joten ristiriitaa Räyskälän ja Eerikkilän kohdalla ei pitäisi syntyä.

Sivutoimintona tunnusta on käytetty seuraavien kohteiden yhteydessä. Kohteiden opastus käsitellään tarkemmin päätoimintonsa yhteydessä:

Melkuttimen kierto (Luontokohde (772c))

Komion luonnonsuojelualue (Luontokohde (772c))

Matkailutie (771)

Hämeen härkätie: Hämeen härkätie kulkee lyhyen matkaa Lopen kunnan alueella. Matkailutien opastus on käsitelty tarkemmin omassa opastussuunnitelmassaan.

Nähtävyydet (772)

Museo tai historiallinen rakennus (772 a)

Suomen Marsalkka Mannerheimin metsästysmaja: Maakunnallisesti merkittävä historiallinen rakennus. Museovirasto puoltaa omalta osaltaan viitoittamista ja työryhmä on katsonut kohteen opastettavaksi kantatie 54:ltä asti. Opastus halutaan toteuttaa omassa pystytelineessään kt 54:llä. Metsästysmajan kanssa historiallista taustaa omaava kartanoputiikki Punainen Tupa voidaan myös nähdä potentiaalisena opastettavana kohteena. Punainen Tupa sijaitsee samalta liittymäalueelta lähtevällä Leppäniementiellä. Punaista Tupaa ei katsota tällä hetkellä opastettavaksi palvelukohteena, mutta on mahdollista, että yhteistyö Mannerheimin metsästysmajan kanssa lisääntyy, jolloin opastukselle voi syntyä tarve. Tällöin opastus hahmuttaisiin yhdistää metsästysmajan opastuksiin.

Opastustapa: Opastustaulut.

Opastuksen aloituspisteet: kt 54.

Lopen vanha kirkko: Lopen vanha kirkko on maamme vanhimpia puukirkkoja ja Lopen vanha kirkonmäki on luokiteltu valtakunnallisesti merkittäväksi kulttuuriympäristöksi. Museovirasto on lausunnossaan puoltanut kohteen opastusta ja työryhmä on kohteen opastettavaksi aina kantatieltä 54 asti.

Opastustapa: Opastustaulut.

Opastuksen aloituspisteet: kt 54.

Kotiseutumuseo Lukkarin Puustelli: Lopen vanhan kirkonmäen alueella sijaitseva museo. Museovirasto on puoltanut kohteen viitoitusta ja ehdottanut, että opastus toteutetaan lähiopastuksena ja erillään Lopen vanhan kirkon opastuksesta.

Opastustapa: Lähiopastus - palvelukohteen osoiteviitta.

Opastuksen aloituspisteet: Pilpalantie, kohteen liittymän kohdalta (mt 13609).

Maailmanperintökohde (772 b)

Kriteerit täyttävät ryhmän kohteet voidaan tarvittaessa opastaa viitoitusperiaatteita noudattaen. Tällä hetkellä opastettavia kohteita ei ole todettu olevan.

Luontokohde (772 c)

Lopen kunnan alueella on runsaasti erilaisia retkeilyreittejä. Tulevaisuudessa on mahdollista, että myös monia tässä suunnitelmassa käsittelemättömiä kohteita opastetaan luontokohteen tunnuksin.

Komion luonnonsuojelualue: Kohde on katsottu merkittäväksi luontokohteeksi maakunnallisessa suunnitelmassa. Alueella on laajamittainen ulkoiluverkosto joka se kuuluu osana korkealaatuiseen Hämeen ilvesreittiin. Maakuntasuunnitelman mukaisesti kohteen päätoiminnoksi on katsottu luontokohde. Alueella on Hämeen Ilvesreitintien lähtöpaikka ja yleisesti alueesta käytetään nimeä Luutaharjun Samo.

Opastustapa: Lähiopastus.

Opastuksen aloituspisteet: Pilpalantie (mt 13609).

Käytettävät tunnukset: Luontokohde (772c), ulkoilualue (742)

Melkuttimen kierto: Yksi Hämeen ilvesreitintien kohteista. Alueella on hyvät ulkoilumahdollisuudet ja kohde voidaan nähdä seudullisesti laadukkaana. Alue opastetaan luontokohteen tunnuksin, sekä ulkoilualan tunnuksilla. Ulkoilualan opastus on perusteltua, koska alue on verrattavissa palveluiltaan Komion luonnonsuojelualueeseen ja Hämeen ilvesreitintien lisäksi Iso Melkuttimessa on mm. sukeltajille suunnattu alue sekä laadukkaat retkeilyalueet.

Opastustapa: Lähiopastus

Opastuksen aloituspisteet: Taulutie (mt 13623)

Käytettävät tunnukset: Luontokohde (772c), ulkoilualue (742)

Kaartjoen melontareitti: Yleinen melontareitti jonka lähtöpiste opastetaan. Lähtöpaikka sijaitsee Riihisalon läheisyydessä ja kohde opastetaan samasta liittymästä.

Opastustapa: Lähiopastus.

Opastuksen aloituspisteet: Mt 2832, Riihisalon liittymän kohdalta.

Punelian melontareitti: Yleinen melontareitti jonka lähtöpiste opastetaan. Opastuksen ei kuitenkaan katsota olevan tarpeellista mt 2832:lta.

Opastustapa: Lähiopastus.

Opastuksen aloituspisteet: Marskintie.

Haapastensyrjän jalostusasema: Metsäntutkimuslaitoksen tutkimuslaitoksen alueella sijaitsee laadukas, kaikille avoin puulajipuisto. Kohde katsotaan seudullisesti merkittäväksi.

Opastustapa: Lähiopastus.

Opastuksen aloituspisteet: st 134.

Näköalapaikka (772 d)

Kriteerit täyttävät ryhmän kohteet voidaan tarvittaessa opastaa viitoitusperiaatteita noudattaen. Tällä hetkellä opastettavia kohteita ei ole todettu olevan.

Eläintarha tai -puisto (772 e)

Kriteerit täyttävät ryhmän kohteet voidaan tarvittaessa opastaa viitoitusperiaatteita noudattaen. Tällä hetkellä opastettavia kohteita ei ole todettu olevan.

Muu nähtävyys (772 f)

Äijämäen muinaismuistoalue: Jokiniemen kylässä sijaitseva muinaismuistoalue. Alueella olevat, 1916-luvulta peräisin olevat juoksuhaudat ovat museoviraston suojelukohteita. Kohde ei kuitenkaan ole merkittävän suuri, joten sitä ei ole tarpeen opastaa laajasti. Kohde katsotaan kuitenkin paikallisesti merkittäväksi ja se halutaan opastaa lähiopastuksena. Kohde sijaitsee yksityistien varrella ja tämä mahdollistaa opastuksen kohteeseen.

Opastustapa: Lähiopastus.

Opastuksen aloituspisteet: Nyynäistentie.

Puuhamaa: Puuhamaa sijaitsee Tervakoskella, mutta on opastettu kanta-tieltä 54 Launosten kylän kohdalta. Kohteen opastus käsitellään tarkemmin oman alueensa opastussuunnitelmassa. Seudullisesti kohteen opastukselle ei ole esteitä ja Puuhamaan opastus kt 54:ltä on mahdollista myös jatkossa.

Aktiviteetit (773)

Uintipaikka (773 a)

Lopen kunnan alueella on lukuisia erilaisia uimapaikkoja. Näistä opastetaan kunnan viralliset uimarannat joita on yhteensä 10kpl. Kohteista mikään ei erotu seudullisesti ja ne on katsottu kaikki opastettaviksi lähiopastuksella. Nimien käytössä tulee huomioida, että alueella on järviä joissa on useampi virallinen uimaranta. Tällöin kohteen nimenä pyritään käyttämään alueen nimeä.

Heratuksen uimaranta: Kunnan virallinen uimaranta.

Opastustapa: Lähiopastus.

Opastuksen aloituspisteet: Talolantie.

Kesijärven uimaranta: Kunnan virallinen uimaranta.

Opastustapa: Lähiopastus.

Opastuksen aloituspisteet: mt 2873.

Läyliäisten uimaranta: Kunnan virallinen uimaranta.

Opastustapa: Lähiopastus.

Opastuksen aloituspisteet: mt 132.

Kirkonkylän uimaranta: Kunnan virallinen uimaranta joka sijaitsee keskustaajaman reuna-alueella ja opastukselle ei ole tieosuudella esteitä.

Opastus voidaan järjestää kohteeseen myös korkean laadun vuoksi.

Opastustapa: Lähiopastus.

Opastuksen aloituspisteet: Pilpalantie (mt 13609).

Ojajärven uimaranta: Kunnan virallinen uimaranta.

Opastustapa: Lähiopastus.

Opastuksen aloituspisteet: Ojajärventie.

Sajaniemen uimaranta: Kunnan virallinen uimaranta.

Opastustapa: Lähiopastus.

Opastuksen aloituspisteet: st 132.

Laihuan uimaranta: Kunnan virallinen uimaranta

Opastustapa: Lähiopastus.

Opastuksen aloituspisteet: Kalamajantie (mt 13610).

Vojakkalan uimaranta: Kunnan virallinen uimaranta.

Opastustapa: Lähiopastus.

Opastuksen aloituspisteet: mt 2824.

Salon uimaranta: Kunnan virallinen uimaranta.

Opastustapa: Lähiopastus.

Opastuksen aloituspisteet: mt 2832.

Räyskälän uimaranta - Sähköranta: Kunnan virallinen uimaranta.

Opastustapa: Lähiopastus.

Opastuksen aloituspisteet: Räyskäläntie (mt 13623).

Kalastuspaikka (773 b)

Kalamylly: Kohde on kesäisin kaikille avoin kalastuspaikka jonka yhteydessä toimii myös kahvila. Kohde sijaitsee kantatie 54:n varrella ja se katsotaan opastettavaksi kohteeksi.

Opastustapa: Lähiopastus.

Opastuksen aloituspisteet: kt 54.

Käytettävän tunnukset: kalastuspaikka (773b), kahvila tai pikaruokapaikka (725).

Hiihtohissi (773 c)

Kriteerit täyttävät ryhmän kohteet voidaan tarvittaessa opastaa viitoitusperiaatteita noudattaen. Tällä hetkellä opastettavia kohteita ei ole todettu olevan.

Golfkenttä (773 d)

Kriteerit täyttävät ryhmän kohteet voidaan tarvittaessa opastaa viitoitusperiaatteita noudattaen. Tällä hetkellä opastettavia kohteita ei ole todettu olevan.

Huvi- tai teemapuisto (773 e)

Kriteerit täyttävät ryhmän kohteet voidaan tarvittaessa opastaa viitoitusperiaatteita noudattaen. Tällä hetkellä opastettavia kohteita ei ole todettu olevan.

Maaseutuyritykset (774)

Mökkimajoitus (774 a)

Kriteerit täyttävät ryhmän kohteet voidaan tarvittaessa opastaa viitoitusperiaatteita noudattaen. Tällä hetkellä opastettavia kohteita, joissa tunnusta käytetään päätoimintona, ei ole todettu olevan.

Sivutoimintona tunnusta on käytetty seuraavien kohteiden yhteydessä. Kohteiden opastus käsitellään tarkemmin päätoimintonsa yhteydessä:

Ilpola (Matkailuajoneuvoalue (734))

Aamiaismajoitus (774 b)

Kriteerit täyttävät ryhmän kohteet voidaan tarvittaessa opastaa viitoitusperiaatteita noudattaen. Tällä hetkellä opastettavia kohteita ei ole todettu olevan.

Suoramyyntipaikka (774 c)

Suoramyyntipaikkojen kohdalla noudatetaan seudullisia opastusperiaatteita. Kohteiden runsaudesta johtuen, jokainen kohde tulee käsitellä erikseen lupaa haettaessa ja palveluita tulee verrata seudun muihin suoramyyntipaikkoihin. Samalla tulee tarkistaa viitoituskriteerien täyttyminen, vaikka kohde olisi mainittu suunnitelmassa. Suunnitelmaa laatiessa on noussut

Liite 3/9(10)

esille kuusi potentiaalista opastettavaa kohdetta. Potentiaalisia kohteita on kunnan alueella enemmänkin, mutta käytännössä kaikkien tietojen kerääminen suunnitelmaan on haastavaa myynnin kausiluontoisuudesta johtuen. Mikäli kohde ei erotu seudullisesti, eikä kohteen kohdalla ole erityistä mainittavaa, esitetään suunnitelmassa ainoastaan kohteen nimi, opastustapa sekä opastuksen aloituspisteet.

Syrjälän marjatila:

Opastustapa: Lähiopastus.

Opastuksen aloituspisteet: mt 2871.

Mikkolan suoramyynä:

Opastustapa: Lähiopastus.

Opastuksen aloituspisteet: st 132.

Harjun puutarha:

Opastustapa: Lähiopastus.

Opastuksen aloituspisteet: st 132.

Launosten kartano:

Opastustapa: Lähiopastus.

Opastuksen aloituspisteet: mt 2873.

Pappilanpuisto:

Opastustapa: Lähiopastus.

Opastuksen aloituspisteet: st 132.

Ankkurin tila:

Opastustapa: Lähiopastus.

Opastuksen aloituspisteet: Pilpalantie (mt 13609).

Käsityöpaja (774 d)

Käsityöpajojen kohdalla noudatetaan seudullisia opastuseriaatteita. Kohteiden runsaudesta johtuen, jokainen kohde tulee käsitellä erikseen lupaa haettaessa ja palveluita tulee verrata seudun muihin suoramyynäpaikkoihin. Samalla tulee tarkistaa viitoituskriteerien täyttyminen, vaikka kohde olisi mainittu suunnitelmassa. Suunnitelmaa laatiessa on noussut esille neljä potentiaalista opastettavaa kohdetta. Mikäli kohde ei erotu seudullisesti, eikä kohteen kohdalla ole erityistä mainittavaa, esitetään suunnitelmassa ainoastaan kohteen nimi, opastustapa sekä opastuksen aloituspisteet.

Puoti Poikettava: Kohde sijaitsee Läyliäisten taajamassa, mutta se katsotaan tasapuolisuuden vuoksi opastettavaksi kohteeksi.

Opastustapa: Lähiopastus.

Opastuksen aloituspisteet: st 132.

Ritvan lahjapaja:

Opastustapa: Lähiopastus.

Opastuksen aloituspisteet: st 134.

Savi-heinä puoti: Kohde sijaitsee kantatie 54:n läheisyydessä. Se katsotaan tasapuolisuuden vuoksi opastettavaksi myös kantatieltä.

Opastustapa: Lähiopastus.

Opastuksen aloituspisteet: kt 54.

Mattopaja:

Opastustapa: Lähiopastus.

Opastuksen aloituspisteet: Mustajoentie (mt 13613)

Kotieläinpiha (774 e)

Kriteerit täyttävät ryhmän kohteet voidaan tarvittaessa opastaa viitoitusperiaatteita noudattaen. Tällä hetkellä opastettavia kohteita ei ole todettu olevan.

Ratsastuspaikka (774 f)

Alueella on useita erilaisia tiloja joissa on ratsastustoimintaa, nämä ovat yleensä kuitenkin liian pienimuotoisia ja yksityisiä opastettaviksi. Potentiaalisia opastettavia kohteita todettiin olevan yksi.

Vaahteramäen ratsastuskoulu: Kriteerit täyttävä ratsastuspaikka Lopen kirkonkylän läheisyydessä.

Opastustapa: Lähiopastus.

Opastuksen aloituspisteet: Pilpalantie (mt 13609).

RIIHIMÄEN KÄSITELTÄVÄT KOHTEET

Opastuksellisesti Riihimäki voidaan jakaa kahteen alueeseen. Kaupungin keskustaaajamassa on laaja katuverkosto ja alueella toimitaan keskustaaajamien opastusperiaatteiden mukaisesti. Käytännössä keskustaaajaman reuna-alueiden ulkopuolisilla alueilla voidaan noudattaa taajamien ulkopuolisten alueiden opastusperiaatteita. alueiksi. Riihimäen yhteydessä käsitellyt kohdet, joita ei kuitenkaan sisällytetä suunnitelmaan, on esitetty varsinaisen suunnitelman liitteessä 4.

Opastuspiste (711)

Riihimäellä on kaksi opastuspistettä jotka sijaitsevat ohikulkuteiden varsil-la. Lisäksi kaupungin sisääntuloteille on sijoitettu neljä opastuspistettä.

Hyvinkään, Nurmijärjen ja Riihimäen opastuspiste, vt 3 pohjoiseen (Stop-Cafe): Kohde sijaitsee Nurmijärvellä valtatie 3:n varrella. Kohteen opastus käsitellään tarkemmin oman alueensa opastussuunnitelmassa.

Opastuspiste ABC, Kt 54:

Opastuspiste sijaitsee valtatie 3:n ja kantatie 54:n liittymäalueella. Kohteen opastus käsitellään tarkemmin huoltoasemien yhteydessä.

Sisääntuloteilla olevat opastuspisteet opastetaan opastustaululla kohteen kohdalla. Riihimäellä on opastuspisteet seuraavien sisääntuloteiden var-silla:

Opastuspiste Arolammintie, Mt 2850

Opastuspiste Mattilantie, Mt 2834

Opastuspiste Kirjauksentie, Mt 2877

Opastuspiste Pohjoinen Rautatienkatu, Mt 2878

Opastustoimisto (712)

Riihimäen matkailuneuvonta: Matkailuneuvonta sijaitsee kaupungin keskustassa taidemuseon tiloissa. Opastustoimisto opastetaan taidemuseon kanssa samoissa tauluissa opastustoimiston tunnusta käyttäen. Opastusta on käsitelty tarkemmin taidemuseon opastuksen yhteydessä.

Ensiapu (715)

Riihimäen sairaala: Kriteerit täyttävä suuri seudullinen sairaala. Opastus järjestetään ensiapatunnusta käyttäen mahdollisimman laajalta alueelta.

Palvelukohteiden viitoitusoppaassa on mainittu, että: "Viitoitusratkaisut suunnitellaan yhteistyössä sairaanhoitopiirin ensiavusta vastaavan ylilää-kärin, lääninlääkärin ja ao. kunnan kanssa."

Tässä suunnitelmassa todetaan sairaalan olevan opastettava kohde ja kohde sisällytetään merkkisuunnitelmiin nykytilanteen mukaisella tavalla.

Opastuksesta päätettäessä tulee kuitenkin noudattaa viitoitusoppaassa tarkemmin määriteltyä käytäntöä.

Sairaalan opastuksia tarkasteltaessa on noussut esille käytettävät opastusreitit. Tullessa seututie 130:ä etelästä päin, on sairaala opastettu kantatien 54 kautta. Kohteeseen pääsee kuitenkin lyhyempää reittiä jos käännetään jo Lasitehtaantieltä ja ajetaan kohteeseen joko Kirjauksentien tai Puhaltajankadun kautta. Reittejä ei ole keskenään verrattu tässä suunnitelmassa, mutta asiaa on hyvä tarkastella opastuksesta päätettäessä.

Autokorjaamo (721)

Kriteerit täyttävät ryhmän kohteet voidaan tarvittaessa opastaa viitoitusperiaatteita noudattaen. Tällä hetkellä opastettavia kohteita ei ole todettu olevan.

Huoltoasema (722)

ABC Riihimäki: Valtatie 3:n ja kantatie 54:n liittymäalueella sijaitseva seudullisesti korkealaatuinen huoltoasema. Verrattavissa Hyvinkäällä sijaitseviin ABC:hen sekä Teboiliin. Kohde katsotaan opastettavaksi valtatie 3:lta, sekä kantatie 54:ltä idän suunnasta tullessa. Kohde on hyvin havaittavissa lännen suunnasta tullessa ja opastuksen ei katsota olevan tarpeellista tulosuunnalta. Huoltoaseman yhteydessä toimii Riihimäen opastuspiste ja opastuspisteen tunnusta voidaan käyttää opastuksen yhteydessä.

Opastustapa: Opastustaulut.

Opastuksen aloituspisteet: vt 3 pohjoisen ja etelän suunnista, sekä kt 54 idän suunnasta.

Käytettävät tunnukset: Huoltoasema (722), Ruokailupaikka (724) sekä Opastuspiste (711).

Hotelli tai motelli (723)

Scandic Riihimäki: Riihimäen keskustaajamassa sijaitseva korkealaatuinen hotelli. Kohde paikallisesti merkittäväksi ja opastus voidaan tarvittaessa järjestää kaupungin sisäisesti. Hotellin kanssa samassa rakennuksessa sijaitsee myös Riihimäen teatteri. Teatteri voidaan opastaa hotellin kanssa samoissa opastustauluissa.

Opastustapa: Opastustaulut.

Opastuksen aloituspisteet: Sakonkatu ja Etelän Viertotie.

Käytettävät tunnukset: Hotelli tai motelli (723).

Hotelli Seurahuone: Riihimäen keskustassa sijaitseva korkealaatuinen hotelli. Kohde on verrattavissa Hotelli Scandiciin ja tasavertaisuuden vuoksi kohde voidaan opastaa yhtenevällä tavalla. Hotellin yhteydessä toimii 60-paikkeinen ruokaravintola ja opastuksen yhteydessä voidaan käyttää myös ruokailupaikan (724) tunnusta.

Opastustapa: Opastustaulut.

Opastuksen aloituspisteet: Tarkistetaan opastuksesta päätettäessä.

Käytettävät tunnukset: Hotelli tai motelli (723), ruokailupaikka (724).

Ruokailupaikka (724)

Kriteerit täyttävät ryhmän kohteet voidaan tarvittaessa opastaa viitoitusperiaatteita noudattaen. Tällä hetkellä opastettavia kohteita, joissa tunnusta käytetään päätoimintona, ei ole todettu olevan.

Sivutoimintona tunnusta on käytetty seuraavien kohteiden yhteydessä. Kohteiden opastus käsitellään tarkemmin päätoimintonsa yhteydessä:

Hotelli Seurahuone (Hotelli tai motelli (723))

ABC Riihimäki (Huoltoasema (722))

Kahvila tai pikaruokapaikka (725)

Kriteerit täyttävät ryhmän kohteet voidaan tarvittaessa opastaa viitoitusperiaatteita noudattaen. Tällä hetkellä opastettavia kohteita ei ole todettu olevan.

Käymälä (726)

Kriteerit täyttävät ryhmän kohteet voidaan tarvittaessa opastaa viitoitusperiaatteita noudattaen. Tällä hetkellä opastettavia kohteita ei ole todettu olevan.

Retkeilymaja (731)

Kriteerit täyttävät ryhmän kohteet voidaan tarvittaessa opastaa viitoitusperiaatteita noudattaen. Tällä hetkellä opastettavia kohteita ei ole todettu olevan.

Leirintäalue (733)

Lempivaara: Kohde on monipuolinen matkailukohde ja siellä on useita eri palvelukohteiden toimintoja. Viitoitusohjeiden mukaan opastuksessa käytettävien tunnusten määrä on yleensä maksimissaan kolme. Kohteen opastuksia päätettäessä tulee valita kolmen tärkeimmän kriteerit täyttävän toiminnon tunnukset. Lempivaara erottuu maakunnallisesti ja se on Kanta-Hämeen ainoa leirintäalue jolla on ***** tasoluokitus. Kohde opastetaan laajasti myös Hausjärvellä ja on siellä opastettu kantatie 54:ltä idän suunnasta tultaessa sekä. Lisäksi Lempivaara on Hausjärvellä opastettu erikseen seututie 290:ltä etelän suunnasta tultaessa. Hausjärven alueella tapahtuva opastus käsitellään Hausjärven kohteiden yhteydessä.

Opastustapa: Laajamittainen opastus opastustauluja käyttäen.

Opastuksen aloituspisteet: Riihimäellä vt3:n ja Kormuntien (mt 2834) liittymä sekä pohjoisen, että etelän suunnan liikenteelle. Seututien 130 ja Kormuntien (mt 2834) liittymä etelän suunnasta tultaessa. Seututien ja kantatie 54:n liittymä pohjoisesta tultaessa. Kantatie 54 lännen suunnasta ennen seututie 130:n liittymää.

Käytettävät tunnukset: leirintäalue (733), mökkimajoitus (774a), matkailuajoneuvoalue (734).

Matkailuajoneuvoalue (734)

Kriteerit täyttävät ryhmän kohteet voidaan tarvittaessa opastaa viitoitusperiaatteita noudattaen. Tällä hetkellä opastettavia kohteita, joissa tunnusta käytetään päätoimintona, ei ole todettu olevan.

Sivutoimintona tunnusta on käytetty seuraavien kohteiden yhteydessä. Kohteiden opastus käsitellään tarkemmin päätoimintonsa yhteydessä:

Lempivaara (leirintäalue (733))

Levähdyalue (741) ja pysäköintipaikka (677 ja 521)

Kriteerit täyttävät ryhmän kohteet voidaan tarvittaessa opastaa viitoitusperiaatteita noudattaen. Tällä hetkellä opastettavia kohteita ei ole todettu olevan.

Ulkoilualue (742)

Kriteerit täyttävät ryhmän kohteet voidaan tarvittaessa opastaa viitoitusperiaatteita noudattaen. Tällä hetkellä opastettavia kohteita ei ole todettu olevan.

Matkailutie (771)

Kriteerit täyttävät ryhmän kohteet voidaan tarvittaessa opastaa viitoitusperiaatteita noudattaen. Tällä hetkellä opastettavia kohteita ei ole todettu olevan.

Nähtävyydet (772)

Museo tai historiallinen rakennus (772 a)

Suomen lasimuseo ja Suomen metsästysmuseumuseo: Museovirasto on lausunnossaan puoltanut molempien kohteiden opastusta seuraavasti:

"Suomen lasimuseo on valtakunnallinen erikoismuseo ja Suomen metsästysmuseumuseo on tasokas ammatillisesti hoidettu erikoismuseo ja koska ne sijaitsevat rinnakkain, voidaan ne viitoittaa yhdessä." (Museovirasto, 2012. Liite 6)

Lasimuseo katsotaan valtakunnallisesti merkittäväksi ja opastus järjestetään myös valtatie 3:lta. Kohde on seudullisesti verrattavissa Hyvinkäällä sijaitsevaan rautatiemuseoon.

Opastustapa: Opastustaulut.

Opastuksen aloituspisteet: Vt 3, etelän suunnasta tultaessa ennen Kormuntien (mt 2834) liittymää ja pohjoisen suunnasta ennen kantatie 54:n liittymää

mää. Seututie 130, etelästä tultaessa ennen Kormuntien (mt 2834) liittymää ja pohjoisen tultaessa opastus aloitetaan ennen kantatie 54:n liittymää. Kantatiellä 54 opastus aloitetaan lännen suunnasta tultaessa Sipiläntien liittymän jälkeen ja idän suunnasta tultaessa ennen valtatie 3:n liittymää. Lisäksi museot opastetaan Arolammintieltä (mt 2850) etelän suunnasta tultaessa ennen Kulmalan Puistokadun liittymää.

Riihimäen taidemuseo: Paikallisesti merkittävä museo jonka yhteydessä toimii myös virallinen opastustoimisto. Kaupungin keskustassa sijaitseva opastustoimisto tulee opastaa kaikilta merkittäviltä sisääntuloteiltä. Kohde aiheuttaa ajoittain runsaasti liikennettä ja laaja opastus on perusteltua myös kohteen löydettävyyden kannalta.

Opastustapa: Opastustaulut.

Opastuksen aloituspisteet: Tärkeät sisääntulotiet - Mattilantie, Arolammin-
tie, Kulmalan puistokatu, Kirjauksentie ja Pohjoinen Rautatienkatu.

Käytettävät tunnuks: Museo tai historiallinen rakennus (772a), Opastus-
toimisto (712).

Riihimäen kaupunginmuseo: Paikallisesti merkittävä museo joka sijaitsee kaupungin keskustassa. Kohde voidaan viitoitusperiaatteiden mukaisesti opastaa lähiopastuksella.

Opastustapa: Lähiopastus.

Opastuksen aloituspisteet: Pohjoinen Asemakatu.

Valtakunnallinen viestimuseo: Viestimuseo on sijainnut Riihimäellä varuskunnan alueella. Museo on kuitenkin siirtymässä Hämeenlinnaan tykistömuseon yhteyteen ja toimii enää kesän 2012 Riihimäellä. Tästä syystä opastusta ei katsota tarpeelliseksi päivittää uusien ohjeiden mukaiseksi. Nykyinen opastus pidetään alueella niin kauan, kuin toiminta on aktiivista ja poistetaan katuverkolta toiminnan päätyttyä. Viestimuseon opastus käsitellään tulevaisuudessa Hämeenlinnan palvelukohteiden opastussuunnitelmassa.

Valtakunnallinen työväentalomuseo: Paikallisesti merkittävä museo joka sijaitsee kaupungin keskustassa. Kohde voidaan viitoitusperiaatteiden mukaisesti opastaa lähiopastuksella.

Opastustapa: Lähiopastus.

Opastuksen aloituspisteet: Hj. Elomaan katu.

Maailmanperintökohde (772 b)

Kriteerit täyttävät ryhmän kohteet voidaan tarvittaessa opastaa viitoitusperiaatteita noudattaen. Tällä hetkellä opastettavia kohteita ei ole todettu olevan.

Luontokohde (772 c)

Ilvesreitti, Riutan lähtöpaikka: Ilvesreitillä on lähtöpaikka Riutan hiihtomajan yhteydessä. Kohteen liittymä sijaitsee Kormuntien (mt 2834) varrella. Lisäksi Ilvesreitille on lähtöpaikka Riuttantien varrella. Molemmat lähtöpaikat katsotaan opastettavaksi palvelukohteen osoiteviitoilla luontokohteen tunnusta käyttäen. Riutan hiihtomajalla toimii myös pienimuotoi-

Liite 4/6(8)

nen laskettelukeskus ja samassa ympäristössä on latuverkosto sekä kesäisin pururata. Mikäli Riutan alue opastetaan tulevaisuudessa ulkoilualueentunnuksia käyttäen, tulee luontokohteen tunnuksen käyttöä harkita uudelleen. Ulkoilureittien lähtöpisteet on viitoitusohjeissa katsottu opastettaviksi luontokohteen tunnuksin palvelukohteen osoiteviitalla. Tämän on katsottu olevan nykytilanteessa riittävä opastustapa.

Opastustapa: Lähiopastus.

Opastuksen aloituspisteet: Kormuntie (mt 2834) sekä Riuttantie.

Näköalapaikka (772 d)

Kriteerit täyttävät ryhmän kohteet voidaan tarvittaessa opastaa viitoitusperiaatteita noudattaen. Tällä hetkellä opastettavia kohteita ei ole todettu olevan.

Eläintarha tai -puisto (772 e)

Kriteerit täyttävät ryhmän kohteet voidaan tarvittaessa opastaa viitoitusperiaatteita noudattaen. Tällä hetkellä opastettavia kohteita ei ole todettu olevan.

Muu nähtävyys (772 f)

Hyttikortteli: Kohde on kaupungin keskustaajamassa sijaitseva puistomainen korttelialue. Aluetta voidaan pitää seudullisesti merkittävänä nähtävyytenä. Hyttikorttelin alue on alun perin rakennettu Riihimäen lasi Oy:n, perustettu 1910, asuinkortteliksi ja asuinmiljöön on säilynyt tehtaan toiminnan loputtua lähes ennallaan. Alueella toimii myös useita lasistudioita ja alueen luonteen vuoksi myös studioiden opastusta voidaan harkita hyttikorttelin opastuksen yhteydessä. Lasistudiot voidaan opastaa tarvittaessa käsityöpajan (774d) tunnusta käyttäen tai esim. "lasistudioita" lisäkilpeä käyttäen. Kohteena Hyttikortteli on katsottu opastettavaksi kaupungin sisäisesti sijaintinsa perusteella tärkeimpien väylien varrelta.

Opastustapa: Opastustaulut.

Opastuksen aloituspisteet: Mattilantie (mt 13822), Lasitehtaantie (mt 2878), Kirjauksentie (mt 2877), Arolammintie (2850)

Käytettävät tunnukset: Muu nähtävyys (772f), Käsityöpaja (774d).

Aktiviteetit (773)

Uintipaikka (773 a)

Riihimäellä on kolme kaupungin virallista uintipaikkaa. Nämä kohteet täyttävät opastuksen kriteerit ja ne on katsottu opastettaviksi.

Hirvijärven uimaranta:

Opastustapa: Lähiopastus.

Opastuksen aloituspisteet: Kenkiäntie (mt 11322).

Paalijärven uimaranta:

Opastustapa: Lähiopastus.

Opastuksen aloituspisteet: Kenkiäntie (mt 11322).

Uimala: Uintipaikka sijaitsee Riihimäen keskustaaajamassa ja opastetaan tarvittaessa kaupungin sisäisesti katuverkolla.

Opastustapa: Lähiopastus.

Opastuksen aloituspisteet: Kauppakatu, Salpausseläntie.

Kalastuspaikka (773 b)

Kriteerit täyttävät ryhmän kohteet voidaan tarvittaessa opastaa viitoitusperiaatteita noudattaen. Tällä hetkellä opastettavia kohteita ei ole todettu olevan.

Hiihtohissi (773 c)

Kriteerit täyttävät ryhmän kohteet voidaan tarvittaessa opastaa viitoitusperiaatteita noudattaen. Tällä hetkellä opastettavia kohteita ei ole todettu olevan.

Golfkenttä (773 d)

Kriteerit täyttävät ryhmän kohteet voidaan tarvittaessa opastaa viitoitusperiaatteita noudattaen. Tällä hetkellä opastettavia kohteita ei ole todettu olevan.

Huvi- tai teemapuisto (773 e)

Kriteerit täyttävät ryhmän kohteet voidaan tarvittaessa opastaa viitoitusperiaatteita noudattaen. Tällä hetkellä opastettavia kohteita ei ole todettu olevan.

Maaseutuyritykset (774)

Mökkimajoitus (774 a)

Kriteerit täyttävät ryhmän kohteet voidaan tarvittaessa opastaa viitoitusperiaatteita noudattaen. Tällä hetkellä opastettavia kohteita, joissa tunnusta käytetään päätoimintona, ei ole todettu olevan.

Sivutoimintona tunnusta on käytetty seuraavien kohteiden yhteydessä. Kohteiden opastus käsitellään tarkemmin päätoimintonsa yhteydessä:

Lempivaara (leirintäalue (733))

Aamiaismajoitus (774 b)

Kriteerit täyttävät ryhmän kohteet voidaan tarvittaessa opastaa viitoitusperiaatteita noudattaen. Tällä hetkellä opastettavia kohteita ei ole todettu olevan.

Suoramyyntipaikka (774 c)

Kriteerit täyttävät ryhmän kohteet voidaan tarvittaessa opastaa viitoitusperiaatteita noudattaen. Tällä hetkellä opastettavia kohteita ei ole todettu olevan. Seudulla nähdään kuitenkin olevan paljon potentiaalisia kohteita. Tasapuolisuuden vuoksi tulee opastuksista päätettäessä ottaa huomioon viitoitusperiaatteet.

Käsityöpaja (774 d)

Seudulla on useita kriteerit täyttäviä käsityöpajoja jotka voidaan opastaa yrittäjän näin halutessa. Tasapuolisuuden vuoksi tulee opastuksista päätettäessä ottaa huomioon viitoitusperiaatteet.

Kotieläinpiha (774 e)

Kriteerit täyttävät ryhmän kohteet voidaan tarvittaessa opastaa viitoitusperiaatteita noudattaen. Tällä hetkellä opastettavia kohteita ei ole todettu olevan.

Ratsastuspaikka (774 f)

Riihimäellä todettiin olevan yksi potentiaalinen opastettava ratsastuspaikka. Viitoituksista päätettäessä tulee ottaa huomioon seudulliset viitoitusperiaatteet.

Sammaliston talli: Kohde sijaitsee Riihimäen keskustajamaan saavuttaessa Pohjoista Rautatienkatua (mt 2878). Tiheän taajama-asutuksen alkaessa kuitenkin vasta myöhemmin, voidaan kohde tarvittaessa opastaa lähiopastuksella.

Opastustapa: Lähiopastus.

Opastuksen aloituspaikat: Pohjoinen Rautatienkatu (mt 2878).

West Side Talli: Kohde sijaitsee Janakkalan kunnan puolella mutta on opastettu myös Riihimäen puolelta Riihiviidantieltä (mt 13821). Opastukselle ei katsota olevan esteitä tulevaisuudessa. Opastus käsitellään tarkemmin oman alueensa palvelukohteiden opastussuunnitelmassa.

AKTIVITEETTIPAIKAT

Aktiviteettipaikoilla tarkoitetaan tässä yhteydessä sellaisia paikkoja, jotka eivät mene aktiviteettien tunnuksien alle. Tällaisia ovat esimerkiksi erilaiset liikunta-, tapahtuma- ja urheilupaikat. Tämänkaltaiset kohteet on haluttu ottaa suunnitelmaan mukaan lähinnä listauksena. Näitä kohteita ei kuitenkaan sisällytetä suunnitelmakarttoihin. Kohteet on haluttu listata suunnitelmassa, koska ne voidaan nähdä palvelukohteina eikä niille ole olemassa omaa tunnusta. Toisaalta kohteet ovat sellaisia, että niiden opastusta ei muualla käsitellä ja näin opastustapoja saadaan yhtenäistettyä seudullisesti.

Suurimmat kohteista voidaan opastaa käyttäen paikalliskohteen viittaa. Jos alueella on laajalti erilaisia liikuntamahdollisuuksia ja alue on tunnettu, voidaan viitoituksessa käyttää alueen nimeä. Mikäli alue on suuri, mutta nimi ei ole laajalti tunnettu, voidaan viitoituksessa käyttää aluetta kuvaavaa tekstiä tai tarvittaessa paikan nimeä.

Pienempimuotoiset paikat, joiden katsotaan silti olevan opastettavia, opastetaan mustapohjaisella osoiteviitalla. Tällöin käytetään aluetta kuvaavaa tekstiä.

Aktiviteettikohteet esitetään suunnitelmassa listana. Vain joitakin kohteita tarkennetaan erikseen. Syynä tarkentamiseen on, että kohteiden kohdalla on mietitty palvelukohteena opastamista tunnuksia käyttäen. Esimerkki tällaisesta kohteesta on Lopella sijaitseva Räyskälän ilmailuopisto. Myös jotain seudullisesti merkittäviä kohteita tarkennetaan kuntien toiveesta, esimerkiksi Hyvinkäällä sijaitseva Pihkalan pesäpallostadion.

HAUSJÄRVI

Ampumarata Kirkonkylä
Karhi motocross
Kiistaveikkojen urheilumaja
Kuntosali Oitti
Kuntosali Ryttylä
Lavinnon FK-rata RiiUA
Oitin urheilukenttä
Ryttylän urheilukenttä
Oitin urheilutalo
Miinan monttu
Seurojentalo

HYVINKÄÄ

Hyvinkään moottoriurheilukeskus
Hyvinkään ampumarata
Hyvinkään ampumaurheilukeskus
Hyvinkään lentokenttä

Vinttikoirarata

Pihkala: Pihkalan pesäpallostadion ei ole nykyään opastettu, mutta sen opastaminen voi olla tulevaisuudessa mahdollista. Pihkala sijaitsee kaupungin keskustaajamassa. Erialaisten tapahtumien yhteydessä kohteeseen on runsasta liikennettä ja opastus on tästä syystä perusteltua.

Kankurin liikuntapuisto: Kohde sijaitsee myös kaupungin keskustaajamassa ja aiheuttaa välillä runsaasti liikennettä. Tästä syystä opastus katuverkolla voi olla perusteltua.

LOPPI

Läyliäisten kuntorata

Kirkonkylän kuntorata

Lopen ampumaurheilukeskus

Saukkolan EK

Räyskälän ilmailukeskus: Räyskälän ilmailukeskuksen alue on seudullisesti merkittävä aktiviteettialue. Alueella on monenlaista ilmailuun liittyvää harrastus- sekä opetustoimintaa. Alueella toimii myös ilmailukeskuksen asiakkaille tarkoitettu matkailuajoneuvoalue, kaikille avoin motelli sekä kahvila. Ilmailukeskuksen opastamista palvelukohteena ei katsottu tällä hetkellä mahdolliseksi. Tilanne voi tulevaisuudessa muuttua, palvelutarjonnan muuttuessa. Opiston alueen motelli on katsottu opastettavaksi lähiopastuksella. Myös kahvila voitaisiin opastaa palvelukohteena sen auki ollessa. Näitä palveluita ei kuitenkaan katsota riittävän laadukkaiksi, että opastuksen voisi järjestää kantatie 54:ltä asti. Räyskälän ilmailukeskuksen katsotaan kuitenkin olevan seudullisesti riittävän merkittävä ja se olisi hyvä opastaa kt 54:ltä erityiskohteena.

RIIHIMÄKI

Keskusurheilupuisto

Kiskon urheilumaja

Kontion urheilumaja

Peltosaaren urheilupuisto

Ravirata

Valio areena

MUSEOVIRASTO / MUSEIVERKET

PVM / DATUM
27.1.2012

DNRO / DNR
1/008/2012



YritysVoima Oy
Lauri Jorasmaa
Kankurinkatu 4-6
05800 Hyvinkää

VIITE / REFERENS
Lähetteenne 12.1.2012

ASIA / ÄRENDE
Seudullinen palvelukohteiden opastussuunnitelma

Viitaten lausuntopyyntöönne, joka koski tiettyjen kohteiden mahdollista sisällyttämistä Hausjärven, Hyvinkään, Lopen ja Riihimäen alueen opastussuunnitelmaan, toteamme seuraavaa.

Esitettuihin kohteisiin liittyy tiettyjä peruseriaatteita, joita on pyritty noudattamaan alueellisissa suunnitelmissa. Näistä voi nostaa esiin seuraavat:

- Käytännössä kaikissa perinteisissä kaupungeissa ja kirkonkylissä on museo tai museoita. Tämän vuoksi taajamakohteita ei ole puollettu viitoitettavaksi valtateiltä/ohikulkuteiltä, mikäli kyseessä ei ole esim. paikkakunnan kokoa ajatellen aivan poikkeuksellinen kohde. Nyt kyseessä olevista museokohteista puolletaan viitoitusta vain kahdelle jo viitoitetulle valtakunnalliselle erikoismuseolle sekä toisen vieressä olevalle erittäin tasokkaalle ammatillisesti hoidetulle erikoismuseolle.
- Samoin taajamissa sijaitsevia historiallisesti merkittäviä rakennettuja kohteita on puollettu viitoitettavaksi, mikäli kyseessä on laajempi kokonaisuus, jolla on myös matkailullisesti merkitystä. Nyt kyseessä olevassa suunnitelmassa Hyvinkään villatehtaan alue, ns. Wanha villatehdas voi tulevaisuudessa olla tällainen kohde.
- Potentiaalisina kohteina esitetään lausuntopyynnössänne joitakin yksityisomistuksessa olevia kartanoita, joihin liittyy muita toimintoja. Yksityisiä, asuinkäytössä olevia kohteita ei ole puollettu nähtävyytenä viitoitettaviksi. Tiehallinnon ohjeiden mukaan on periaatteena myös pidetty sitä, että mikäli kohde voidaan opastaa muilla tunnuksilla kuin nähtävyystunnuksella, niin nähtävyystunnusta ei käytetä ellei siihen ole aivan erityisiä perusteita. Nähtävyystunnuksen käyttöä on toki myös puollettu, mutta tällöin on ollut kyseessä valtakunnallisesti huomattavan merkittävä kohde.
- Nähtävyystunnuksen käyttöä puollettaessa on myös lähdetty siitä, että kohde on luonteeltaan nähtävyys ja matkailijoita palveleva. Esim. oppilaitoksia ei puolleta nähtävyytenä viitoitettavaksi ellei kyse ole aivan poikkeuksellisesta kokonaisuudesta kuten esim. Lepaan viini- ja puutarhatila tai Mustiala Tammelassa, jotka ovat merkittäviä rakennettuja ympäristöä ja joihin sisältyy matkailijoita palvelevia toimintoja.

- Viitoitettavien kirkkojen on edellytetty olevan museoiden tapaan avoinna yleisölle kesäaikaan ainakin kesäaikaan. Suuri joukko kirkkoja viitoitetaan tiekirkkoina. Nähtävyytenä on puollettu viitoitettavaksi vain rakennushistoriallisesti poikkeuksellisen merkittäviä kirkkoja.

HAUSJÄRVI:

Alfred Kordelinin muistokivi

- MV:llä ei ole tietoa muistokiven tarkasta sijainnista. Alfred Kordelin on talous- ja kulttuurihistoriassamme erittäin tunnettu henkilö. Mikäli muistokiven sijainti antaa mahdollisuuden opastamiseen – kohde ei sijaitse yksityisellä maalla, sen läheisyydessä on riittävästi pysäköintitilaa ja ympäristön hoito on selkeästi vastuutettu – MV:n kanta on, että kohde periaatteessa voidaan viitoittaa nähtävyytenä. Tämän tyyppisten kohteiden kohdalla on yleensä katsottu riittäväksi lähiopastus.

Mommilan kirkko

- Ei puolleta viitoitettavaksi. Kohde on luonteeltaan viehättävä pieni rukoushuone. Se kuuluu valtakunnallisesti merkittäviin rakennettuihin kulttuuriympäristöihin osana Mommilan kartanomaisemaa, mutta nähtävyyssopasteen käytön edellyttämää valtakunnallista sillä ei itsenäisenä kohteena katsota olevan.

Mommilan kartano

- Mommilan kartano on luokiteltu valtakunnallisesti merkittäväksi rakennetuksi kulttuuriympäristöksi. Yksityisenä, ilmeisesti asuinkäytössä olevana kohteena sitä ei voida viitoittaa nähtävyytenä. Kohde tulisi viitoittaa tarpeen mukaan muilla toiminnasta kertovilla tunnuksilla. Mikäli kartano muutettaisiin matkailukäyttöön, alue tulisi arvioida kokonaisuutena. Kuten aiemmin on mainittu, matkailukohteen viitoittaminen nähtävyytenä muiden tunnusten ohella on suhteellisen harvinaista.

Hausjärven kotiseutumuseo

- Ei puolleta viitoitusta. Kirkon vieressä taajamassa sijaitseva ns. makasiinimuseo.

Hausjärven kirkko

- ei puolleta viitoitusta nähtävyytenä. Kirkkoa ei ole luokiteltu valtakunnallisesti merkittäväksi rakennetuksi ympäristöksi. Opastettaneen edelleen tiekirkkona.

Kotiseututalo Koskela

- Ei puolleta viitoitusta. Kohde on taajaman keskellä sijaitseva tavanomainen talonpoikaisrakennus, jossa vaihtuvia kesänäyttelyitä.

Ryttylän lähetyskoulun rakennus

- Ei puolleta viitoitusta. Kohteessa toimii Kansanlähetysopisto, jossa on myös lyhytkursseja ja tilaisuuksia, mutta se ei ole nähtävyyss- eikä matkailukohde. Rakennusta ei ole luokiteltu valtakunnallisesti merkittäväksi rakennetuksi ympäristöksi, joten nähtävyytenä viitoittamista ei puollettaisi vaikka rakennuksen käyttötarkoitus muuttuisi.
- Hugo Standertskjöld liittyy oleellisesti Aulankoon, jossa on myös hänen muistokivensä. Ryttylässä muistokiven viitoittamista ei puolleta.

HYVINKÄÄ:

Kytäjän kartano

- Kytäjän kartano ei kuulu valtakunnallisesti merkittäviin rakennettuihin ympäristöihin. Kartano on historiallisesti merkittävä, mutta sen rakennuskantaa on huomattavasti muutettu. Vaikka päärakennus joskus tulisi olemaan matkailukäytössä, viitoitus tulisi hoitaa matkailupalvelujen mukaan.

Hyvinkään taidemuseo

- Ei puolleta viitoittamista. Museo toimii kaupungin keskustassa.

Valvillan tehdasmuseo

- Ei puolleta viitoittamista. Museo on pieni itsenäisenä kohteena viitoitettavaksi ja sijaitsee keskellä kaupunkia.
- Hyvinkään villatehtaan alue (nykyään ns. Wanha Villatehdas) on kokonaisuudessaan luokiteltu valtakunnallisesti merkittäväksi rakennetuksi kulttuuriperinnöksi. Mikäli aluetta kehitetään enemmän matkailijoita palvelevaksi kuin mitä se on tällä hetkellä, kokonaisuuden viitoittaminen voi tulevaisuudessa olla perusteltua.

Suomen rautatiemuseo

- Valtakunnallisena erikoismuseona Suomen rautatiemuseo on moottoritiltä viitoitettu ja tämä on edelleen perusteltua.

LOPPI:

Mannerheimin metsästysmaja

- puolletaan edelleen viitoitettavaksi historiallisen taustansa vuoksi (rakennettu alkujaan marsalkka Mannerheimin 75-vuotislahjaksi).

Lopen vanha kirkko

- Puolletaan viitoitettavaksi. Ns. Santa-Pirjon kirkko on 1670-luvulla rakennettu ja maamme vanhimpia puukirkkoja. Se on jäänyt epähuomiossa pois alueen kohteita aiemmin läpikäytäessä. Valtakunnallisesti merkittäväksi rakennetuksi kulttuuriympäristöksi on luokiteltu nimenomaan Lopen vanha kirkonmäki, johon kuuluu osana myös Lukkarin puustelli.

Kotiseutumuseo Lukkarin puustelli

- Tämä voitaisiin edelleen viitoittaa lähiviitoituksena, niin että näitä kahta kohdetta ei tarvitse laittaa samaan opastetauluun.

RIIHIMÄKI:

Riihimäen nuorisoteatteri – Kino Sampo.

- Viitoitusta ei puolleta. Kino Sammon rakennus on paikallisesti kulttuurihistoriallisesti merkittävä. Se ei kuitenkaan käyttötarkoituksensa perusteella ole nähtävyys eikä matkailijoita palveleva kohde.

Suomen lasimuseo

Suomen metsästysmuseo

- Puolletaan edelleen viitoitettavaksi. Suomen lasimuseo on valtakunnallinen erikoismuseo ja Suomen metsästysmuseo tasokas ammatillisesti hoidettu erikoismuseo ja koska sijaitsevat rinnakkain, voidaan viitoittaa yhdessä.

Riihimäen taidemuseo

- Viitoitusta ei puolleta. Taidemuseo sijaitsee kaupungin keskustassa.

Riihimäen kaupunginmuseo

- Viitoitusta ei puolleta. Museo sijaitsee kaupungin keskustassa

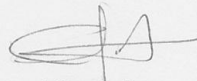
Valtakunnallinen viestimuseo

- Viitoitusta ei puolleta. Museo on siirtymässä Riihimäeltä Hämeenlinnaan.

Valtakunnallinen työväentalomuseo

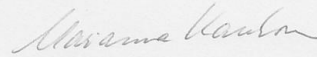
- Viitoitusta ei puolleta. Museon avoinna olo on hyvin rajallinen eikä tähän uskota tulevan muutosta.

Osastonjohtaja



Elina Anttila

Erikoisasiatuntija



Marianna Kaukonen