

Laura Aho

**Maidontuotannon kannattavuuden vertailu pirkanmaalaisilla maitotiloilla tukialueittain vuonna 2011**

Opinnäytetyö

Kevät 2012

Maa- ja metsätalouden yksikkö, Ilmajoki

Maaseutuelinkeinojen koulutusohjelma



SEINÄJOEN AMMATTIKORKEAKOULU

## Opinnäytetyön tiivistelmä

Koulutusyksikkö: Maa- ja metsätalouden yksikkö, Ilmajoki

Koulutusohjelma: Maaseutuelinkeinojen koulutusohjelma

Suuntautumisvaihtoehto: Tuotantoeläinten terveydenhuolto

Tekijä: Laura Aho

Työn nimi: Maidontuotannon kannattavuuden vertailu pirkanmaalaisilla maitotiloilla tukialueittain vuonna 2011

Ohjaaja: Eliisa Kallio

Vuosi: 2012

Sivumäärä: 51

Liitteiden lukumäärä: 1

---

Maataloutta pidetään yleisesti kannattamattomana yritysmuotona. Maitoa tuotetaan Suomessa koko maan alueella, mutta tämä tutkimus kohdistuu vain pirkanmaalaisen maidontuotannon kannattavuuteen vuonna 2011. Tarkoituksena on selvittää tärkeimpiä kannattavuuden tunnuslukuja pirkanmaalaisilta maitotiloilta tulosanalyysilaskelmaa hyväksi käyttäen. Suomen liittyessä Euroopan unionin piiriin Suomessa oli vielä yli 30 000 maitoa tuottavaa tilaa, mutta vuonna 2012 tiloja on vain alle 10 000. Osasyyn tilojen lukumäärän vähenemiseen voi olla EU:hun liittyminen. Vaikka tilat vähenevät, lehmämäärä pysyy kutakuinkin samana vuodesta toiseen. Tämän selittävät yhä suuremmat yksiköt.

Päätavoitteena maatalousyrittämisessä kuten muissakin yritysmuodoissa, on kannattava tuotanto. Jotta saavutetaan paras mahdollinen tulos, on osattava ottaa huomioon myös maatilan riskit. Tarpeen mukaan myös riskejä on uskallettava ottaa, jotta toiminta pysyy tuottavana ja ajantasaisena.

Tulosanalyysin avulla on selvitetty, kuinka maidontuotannon kannattavuus vaihtelee tukialueittain Pirkanmaalla. Tutkimuksessa oli mukana 11 maitoa tuottavaa tilaa Pirkanmaan alueelta, ja siitä käy ilmi, että C-alueen maidontuottajat saavat keskimäärin parempia tuloksia kuin B-alueen maidontuottajat. Tähän saattaa vaikuttaa EU:n tukipolitiikka. Yhteisen maatalouspolitiikan muutoksien lisäksi tilan kannattavuuteen vaikuttaa panos-tuotossuhteet, kauppa sekä eläintautitilanne.

Avainsanat: Maidontuotanto, kannattavuus, Pirkanmaa

SEINÄJOKI UNIVERSITY OF APPLIED SCIENCES

## **Thesis abstract**

Faculty: Ilmajoki school of Agriculture and Forestry

Degree programme: Agriculture and Rural Enterprises

Specialisation: Cattle ranching and the health care of animal production

Author/s: Laura Aho

Title of thesis: Profitability of milk production in Pirkanmaa

Supervisor(s): Eliisa Kallio

Year: 2012

Number of pages: 51

Number of appendices: 1

---

Agriculture is generally considered an unprofitable form of business. Milk is produced throughout the country; however, this thesis only concentrates on the profitability of milk production in the Pirkanmaa region in 2011. The intention of the thesis is to establish the most important profitability indicators from the farms in the Pirkanmaa region. This was carried out by using the performance analysis tool. When Finland acceded to the European Union there were still over 30 000 milk producing farms, but in 2012 there are not more than 10 000 farms. This can be partly explained by Finland's affiliation with the EU. Even though the number of farms is decreasing, the number of cows remains more or less the same year after year. This can be explained by increasingly larger units.

The main goal of agricultural entrepreneurship as in every other form of business is lucrative production. So that the best result possible can be achieved one also has to pay attention to the possible risks of farming. Also, when needed, risks must be taken to keep the business operating and updated.

With the help of the performance analysis tool it is clarified how the profitability of milk production varies between the different support- areas in the Pirkanmaa region. This thesis indicates that the producers in C-area get better results than the producers in B-area. This may be influenced by the EU support policy. In addition to the common farming policy the profitability of a farm is affected by local climate change, trade and animal diseases.

Keywords: Milk Production, profitability, Pirkanmaa

## SISÄLTÖ

Opinnäytetyön tiivistelmä.....	2
Thesis abstract.....	3
SISÄLTÖ.....	4
Kuvio- ja taulukkoluetelo.....	6
1 JOHDANTO .....	8
1.1 Tutkimuksen tausta ja tavoite.....	8
1.2 Tutkimuksen viitekehys .....	9
2 PIRKANMAAN MAITOTILAT .....	11
2.1 Maitotilojen rakennemuutokset.....	11
2.2 Maitotilojen ongelmia .....	13
3 MAIDONTUOTANNON KANNATTAVUUS .....	14
3.1 Tavoitteet .....	14
3.2 Johtaminen ja työnantajana toimiminen .....	15
3.3 Riskien hallinta .....	16
3.4 Maidontuotannon tukipolitiikka .....	17
3.5 Maidon tuottajahinnan muodostuminen .....	23
3.5.1 Maidon perushinta .....	24
3.5.2 Maidon koostumus- ja laatuhinta .....	24
3.5.3 Tuotantotuki, jälkitili ja kiintiömaksu .....	25
3.6 Kannattavuuden mittaaminen .....	25
3.6.1 Kannattavuus .....	26
3.6.2 Maksuvalmius .....	29
3.6.3 Vakavaraisuus .....	30
4 TUTKIMUSMENETELMÄT .....	32
4.1 Tutkimuksen eteneminen .....	32
4.2 Tulosityyksi .....	32
4.3 Tulosityysiin tarvittavat taustatiedot.....	33
5 TULOSTEN TARKASTELU JA JOHTOPÄÄTÖKSET .....	36
5.1 Tulosten tarkastelu.....	36
5.1.1 Kannattavuuskerroin tukialueittain .....	36

5.1.2 Yrittäjätulo €/vuosi tukialueittain.....	37
5.1.3 Yrittäjän voitto/tappio tukialueittain.....	38
5.1.4 Työtuntiansio tukialueittain.....	39
5.1.5 Pääoman tuotto % tukialueittain.....	40
5.2 Tulosten luotettavuuden arviointi.....	41
5.3 Johtopäätökset.....	42
LÄHTEET .....	48
LIITTEET .....	51

## Kuvio- ja taulukkoluetelo

Kuvio 1. Tutkimuksen viitekehys. ....	9
Kuvio 2. Keskituotokset vuonna 2010 ProAgria- alueittain [Viitattu Agronet. Maitotilojen tulokset. Maidontuotanto 2010.2010]. ....	11
Kuvio 3. Tasatuen määrä vuonna 2011 €/ha. ....	18
Kuvio 4. Maidon tuotantotuki tukialueittain Pirkanmaan alueella vuonna 2011 [Viitattu Maaseutuvirasto. Hakuopas. 2011 90]. ....	22
Kuvio 5. Maatalouteen käytettävät työtunnit tukialueittain vuonna 2010. [Viitattu Maa- ja elintarviketalouden tutkimuskeskus, MTT. Taloustohtori. 2012]. ....	27
Kuvio 6. Pirkanmaan sijoittuminen suuralueiden kesken maatalouteen vuodessa käytettävien työtuntien perusteella [Viitattu Maa- ja elintarviketalouden tutkimuskeskus, MTT. Taloustohtori. 2012]. ....	28
Kuvio 7. Kotoisten rehujen ohjeelliset hinnat vuonna 2011 €/kg [Viitattu Tulosanalyysi-ohjelman ohjemoniste 2011]. ....	34
Kuvio 8. Maatalousmaan ja salaojien ohjeelliset arvot vuoden 2011 alussa ja lopussa [Viitattu Tulosanalyysi- ohjelman ohjemoniste 2011]. ....	35
Kuvio 9. Kannattavuuskerroin tukialueittain Pirkanmaalla. ....	37
Kuvio 10. Yrittäjätulo tukialueittain Pirkanmaalla. ....	38
Kuvio 11. Yrittäjän voitto/tappio tukialueittain vuonna 2011. ....	39
Kuvio 12. Työtuntiansio tukialueittain Pirkanmaalla. ....	40
Kuvio 13. Pääoman tuotto % tukialueittain Pirkanmaalla vuonna 2011. ....	41
Kuvio 14. Kannattavuuskertoimen vertailu vuoden 2010 ja vuoden 2011 välillä tukialueittain [Viitattu MTT. Taloustohtori. Kannattavuuskerroin tukialueittain. 2010]. ....	43
Kuvio 15. Yrittäjätulon vertailu vuoden 2010 ja vuoden 2011 välillä tukialueittain [Viitattu MTT. Taloustohtori. Yrittäjätulo tukialueittain. 2010]. ....	44
Kuvio 16. Yrittäjän voiton vertailu vuoden 2010 ja vuoden 2011 välillä tukialueittain [Viitattu MTT. Taloustohtori. Yrittäjän voitto tukialueittain. 2010]. ....	45
Kuvio 17. Työtuntiansion vertailu vuoden 2010 ja vuoden 2011 välillä tukialueittain [Viitattu MTT. Taloustohtori. Työtuntiansio tukialueittain. 2010]. ....	45
Kuvio 18. Pääoman tuotto %:n vertailu vuoden 2010 ja vuoden 2011 välillä tukialueittain [Viitattu MTT. Taloustohtori. Pääoman tuotto % tukialueittain. 2010]. ....	46

## **Käytetyt termit ja lyhenteet**

EU - Euroopan unioni

LFA-tuki - Luonnonhaittakorvaus (Less favoured Areas)

CAP-tuki - (Common Agricultural Policy)

Soliditeetti - Vakavaraisuus

Likviditeetti - Maksuvalmius

Inflaatio - Yleisen hintatason nousu

# 1 JOHDANTO

## 1.1 Tutkimuksen tausta ja tavoite

Maatalouden kannattavuus on ollut jo pitkään suurennuslasin alla. Maitoa tuotetaan Suomessa koko maan alueella, mutta tämän opinnäytetyön tutkimuksen avulla pyrin selvittämään maidontuotannon kannattavuutta pirkanmaalaisilla maitotiloilla. Tutkimuksessa on mukana erikokoisia maitotiloja, mutta valtaosa tutkimuksessa mukana olleista tiloista on noin 50 lypsävän lehmän tiloja. Kuitenkin mukaan mahtui myös tiloja, joissa lehmiä oli yli ja alle 50. Monella maidontuotantotilalla on sivuelinkeinotoimintaa, kuten maatilamatkailua, mutta olen jättänyt sivuelinkeinot tutkimukseni ulkopuolelle, jotta voisin keskittyä täysin maidontuotannon kannattavuuteen.

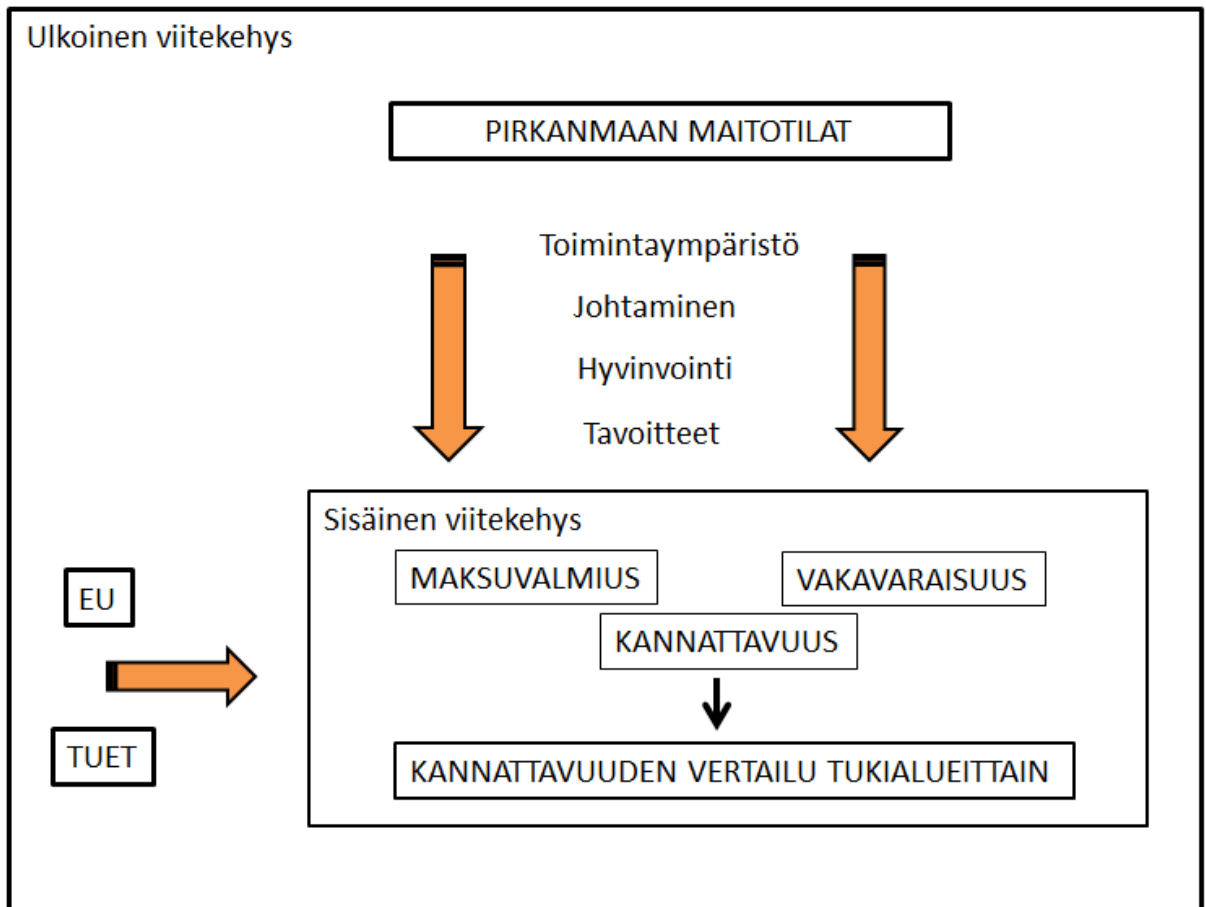
Suomen liittyessä Euroopan unioniin vuonna 1995 Suomessa oli vielä noin 32 000 maidontuottajaa [Viitattu Lajunen, A. 2/2002 6]. Määrä on pudonnut rajusti, kun vuoden 2012 helmikuussa tiloja oli enää 9 808 kappaletta koko Suomessa [Viitattu TIKE. Maito- ja tuotetilasto 2/2012].

Työni tavoitteena on koota taloustietoa pirkanmaalaisilta maitotiloilta tulosanalyysilaskelman avulla ja selvittää maidontuotannon kannattavuus Pirkanmaalla vuonna 2011. Tulosanalyysiohjelmaan käytetään vuoden 2011 verotietoja lomakkeelta kaksi sekä vuoden 2011 varastojen määriä ja tilan arvioimia työtunteja vuodessa.

Tarkoituksena on selvittää ja vertailla, kuinka maidontuotannon kannattavuus vaihtelee tukialueittain Pirkanmaan alueella. Pirkanmaa jakautuu B-, C1- ja C2-tukialueisiin. Teen työni yhdessä ProAgria Pirkanmaan kanssa.



## 1.2 Tutkimuksen viitekehys



Kuvio 1. Tutkimuksen viitekehys.

Ulkoisen viitekehysten muodostavat tarkastelun kohteena olevat pirkanmaalaiset maitotilat ja maidontuottajat. EU:n tukipolitiikka luo omat haasteensa maidontuotannon kannattavuuteen ja siksi tulee mainituksi useasti työn edetessä. Pirkanmaa jakautuu B-, C1-, ja C2-tukialueiksi (Kuvio 1).

Jokaisella yrittäjällä on omat arvonsa, joiden mukaisesti he tekevät työtään. Toiset asettavat tavoitteita ja pyrkivät toteuttamaan niitä osan taas toimiessa vaistonvaraisesti piittaamatta tilan kannattavuuden muutoksista.

Ulkoiseen viitekehykseen kuuluvat myös johtaminen ja hyvinvointi. Vaikka ne eivät ole tutkimuksen pääpainona, tulee ne silti mainita ja ottaa esille, sillä niiden vaikutus tilan kannattavuuteen on lopulta merkityksellinen. Hyvinvoiva työntekijä saa enemmän aikaan hyvän johtajan alaisena, ja tämä mahdollistaa tilan asettamien

selkeiden tavoitteiden saavuttamisen. Hyvä kannattavuus on pitkän tähtäimen työn tulos, joka saadaan aikaan, kun kaikki palat ovat loksahaneet paikoilleen ja työ sujuu (Kuvio 1).

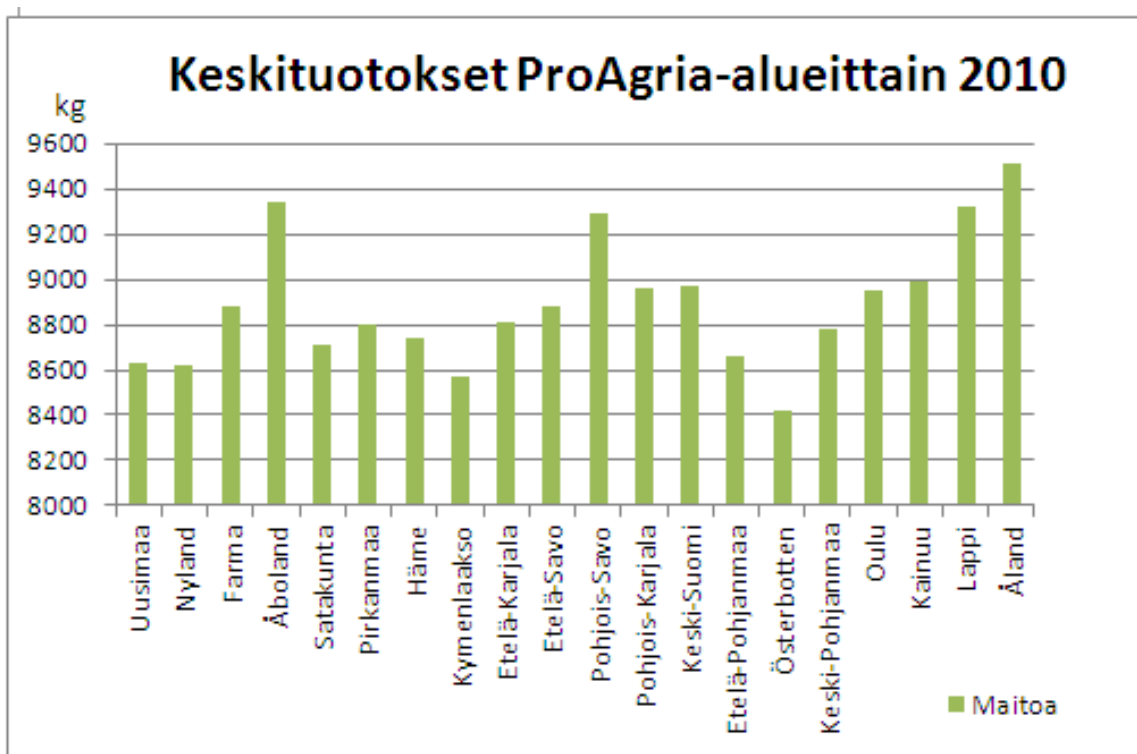
Sisäiseen viitekehukseen kuuluvat maksuvalmius, vakavaraisuus ja kannattavuus. Näistä kolmesta kaikkein tärkeimmäksi on muodostunut kannattavuus, sillä ilman kannattavuutta ei ole olemassa vakavaraisuutta eikä maksuvalmiutta. Onko tappiota tuottava yritys kannattavaa pitää toiminnassa, jollei omalle työlle jää tuottoa (Kuvio 1)?

Lopulta tutkimukseni perustuu kannattavuuden vertailuun Pirkanmaan alueella eri tukialueittain. Ulkoisessa viitekehyksessä on näin tuet, jotka vaikuttavat myös kannattavuuteen. Tuet ovat erisuuruiset tukialueittain.

## 2 PIRKANMAAN MAITOTILAT

### 2.1 Maitotilojen rakennemuutokset

Suurin yksittäinen tulonlähde maataloudessa on maidontuotanto, jonka osuus oli n. 45 % vuonna 2005. [Viitattu Manner-Suomen maaseudun kehittämisohjelma 2007–2013, 10-12 ]. Koko maassa maitoa tuottavia tiloja vuonna 2010 oli 10 612, joista Pirkanmaan alueelle sijoittuu 581 maitotilaa [Viitattu Aakula, K. 2011, Valio Oy]. Niistä tuotosseurantaan kuului vuoden 2010 lopussa vain 282 tilaa. Näillä tuotosseurantaan kuuluvilla tiloilla oli yhteensä 8 917 lehmää. Vuoden 2010 aikana keskilehmäluku kasvoi kuitenkin 0,7 lehmällä. Siten tilaa kohti vuonna 2010 oli 31,6 lehmää. Karjoja, joissa lehmäluku oli yli 30, oli Pirkanmaalla 37,6 % ja alle 10 lehmän karjoja 10 % [Viitattu ProAgria Pirkanmaa. Vuosikertomus 2010. 16].



Kuvio 2. Keskituotokset vuonna 2010 ProAgria- alueittain [Viitattu Agronet. Maitotilojen tulokset. Maidontuotanto 2010.2010].

Kokonaisuudessaan ProAgrian tuotosseurannassa oli vuonna 2010 7 829 karjaa. Näillä 7 829 tilalla oli keskimäärin 29,2 lehmää. Koko Suomessa tuotosseurantaan kuuluvista tiloista keskilehmäluku nousi vuoden 2010 aikana 1,4 lehmää karjaa kohden. Tuotosseurantaan kuuluvien karjojen valtakunnallinen keskituotos oli vuonna 2009 8 840 kg maitoa. Se nousi kuitenkin vuonna 2010 46 kg ollen siten 8 886 kg maitoa. Pirkanmaalla tuotosseurantaan kuuluvien karjojen keskituotos vuonna 2010 oli 8 803 kg maitoa, kun vuonna 2009 se oli 8 748 kg. Näin keskituotos nousi vuoden aikana 55 kg [Viitattu ProAgria Pirkanmaa. Vuosikertomus. 2010. 16-17].

Vuonna 2010 yli 9 000 keskituotokseen päästiin ruotsinkielisessä Varsinais-Suomessa, Lapissa, Ahvenanmaalla sekä Pohjois-Savossa (Kuvio 2). Pirkanmaan runsastuottoisin karja tuotti vuonna 2010 12 017 kg:n keskituotoksen [Viitattu ProAgria Pirkanmaa. Vuosikertomus. 2010. 16].

Koko maassa lehmien elinikäistuotos vuonna 2010 oli keskimäärin 18 431 kg maitoa. Se nousi vuodesta 2009 vuoteen 2010 222 kiloa. Pirkanmaalla keskimääräinen elinikäistuotos oli 18 473 kg maitoa, kun se nousi vuoden 2009 vastaavasta 118 kiloa [Viitattu ProAgria Pirkanmaa. Vuosikertomus. 2010. 16].

Vuosittain useat maitotilat lopettavat toimintansa ja osa vastaa haasteisiin investoimalla ja lisäämällä eläinmäärää. Koko maassa lopettavien maitotilojen määrä vuodesta 2009 vuoteen 2010 oli 5,6 %. Näin tänä aikana koko maassa toimintansa lopettavia maitotiloja oli n. 594 kappaletta. Pirkanmaalla lopettavien maitotilojen määrä vuonna 2010 oli 5,1 % vuotta aikaisemmasta maitotilojen määrästä, eli n. 6 maitotilaa lopetti toimintansa vuoden 2009 aikana. [Viitattu Aakula, K. 2011. Valio Oy]. Tuotosseurannan karjamäärä väheni 8 karjalla vuoden 2010 aikana. Ne joko lopettivat kokonaan toimintansa tai vaihtoivat tuotantosuuntaa [Viitattu ProAgria Pirkanmaa. Vuosikertomus. 2010. 16].

Vuonna 2010 maidontuotanto oli n. 2 221,8 milj. litraa, josta Pirkanmaalla tuotettua maitoa oli n. 117,3 milj. litraa. Vuonna 2009 maidon tuotanto Pirkanmaalla oli n. 1 % korkeampi kuin vuonna 2010. Yhteensä tuotannollinen toiminta ja maidontuotanto toivat rahaa Pirkanmaalle n. 55 milj. € [Viitattu Aakula, K. 2011. Valio Oy].

## 2.2 Maitotilojen ongelmia

Maidontuotantoa ja maataloutta ylipäättään rajoittavat peltomaan rajallisuus ja investointien rahoituslähteet. Rajan mahdollisen rahoituksen saamiseksi muodostavat tilan aikaansaaman vuosituoton lisäksi myös se, kuinka paljon maatilalla on jo ennestään velkaa sekä se, minkälaiset vakuusvaatimukset rahoittaja vaatii [Viitattu Pietola, K. Myyrä, S. Heikkilä A-M. 2012 4].

Pohjois-Euroopan maiden maatalous on muihin maihin verrattuna keskimääräistä velkaantuneempaa. Suomi ja Ruotsi sijoittuvat 28 %:n velkaisuusasteillaan EU:n kahdeksan velkaantuneimman maan joukkoon [Viitattu Pietola, K. Myyrä, S. Heikkilä A-M. 2012 1]. Muut tähän kahdeksan maan joukkoon sijoittuvat maat ovat Hollanti, Latvia, Unkari, Ranska, Viro ja Tanska [Viitattu Pietola, K. Myyrä, S. Heikkilä A-M. 2012 4].

Monella olisi tahto laajentaa nykyistä maatilatoimintaansa, mutta vastaan tulee rajallinen peltomäärä. Joissain tapauksissa rajoittavaksi tekijäksi voi nousta myös kaupungin tai kylän välitön läheisyys, minkä vuoksi peltomaata on vaikeasti saatavilla, tai kaupunki tai kunta sanelee omat ehtonsa toiminnan laajentamiselle.

Toimintaympäristön muutoksiin on varauduttava sekä maidontuottajan että maidontuotantoketjun, sillä toimintaympäristön muutoksilla voi olla merkittävä vaikutus tilan kannattavuuden ylläpitoon maatilalla. Näitä asioita on pohdittava ja on varauduttava siihen, että rehujen hintojen vaihtelu sekä maatalouspolitiikan muutokset tulevaisuudessa tuovat tilan toimintaan lisähaastetta [Viitattu Ryhänen, M. Nissinen, K. 2011 9]. Mm. polttoaineet, naudatrehut sekä lannoitteet ovat nostattaneet hintojaan viime vuosina, ja suunta näyttää olevan jatkuvasti noususuhdanteessa. Uuteen toimintaympäristöön on kuitenkin pyrittävä sopeutumaan tarpeen niin vaatien [Viitattu Ryhänen, M. Nissinen, K. 2011 9].

Koska maidontuottajalla itsellään ei ole mahdollisuutta vaikuttaa meijerin tavoin valmiin tuotteen markkinahintaan, joudutaan toiminnan ylläpitämiseksi vaikuttamaan omiin valintoihin, ja miettimään mahdollisesti uudelleen tärkeysjärjestystä [Viitattu Ryhänen, M. Nissinen, K. 2011 13].

## 3 MAIDONTUOTANNON KANNATTAVUUS

### 3.1 Tavoitteet

Päätavoitteena maatalousyrittämisessä on kannattava tuotanto. Se edellyttää, että saadaan yritystoimintaan sijoitetulle pääomalle riittävä tuotto. Tämän lisäksi yritystoiminnasta pitää jäädä vielä omalle työlle laskettu ja tavoiteltu palkka sekä mielellään voittoa. Yrittäjäperheen muita tavoitteita voivat olla riittävä vapaa-aika, oman toimintaympäristön viihtyisyys ja turvallisuus sekä hyvät ja toimivat kontaktit seudun muihin asukkaisiin ja viljelijöihin [viitattu Rikkonen, P. Harmoinen, T. 2008, 26].

Muiden kuin taloudellisten tavoitteiden täytyminen riippuu lopulta maatalon kannattavuuden, vakavaraisuuden ja maksuvalmiuden täyttymisestä. Maitotilan kannattavuutta voidaan siis arvioida paitsi tunnuslukujen, myös yrittäjäperheen muiden tavoitteiden perusteella.

Tavoitteiden asettamisen ongelma on usein se, että tavoitteet ovat liian epämääräisiä, ja ne jäävät lähinnä toivomuksiksi. Epämääräisyys on todettavissa varsin yksinkertaisesti. Jos tavoitteissa käytetään esimerkiksi ilmaisua ”pyritään parempaan satotasoon”, ei kukaan maatilayrityksessä tiedä, miten paljon parempaa tuosta halutaan, eikä siten osaa miettiä oikeita menettelytapoja tavoitteen saavuttamiseksi [viitattu Jokipii, P. 2006, 27].

EU-jäsenyyden myötä maatalous Suomessa on joutunut uudenlaiseen haasteeseen. EU-jäsenyys toi mukanaan alemman tuottajahinnan ja suorat tulotuet. Alempi tuottajahinta ja suora tulotuki aiheuttavat paineen yksikkökustannusten alentamiseen. Yksikkökustannusten hintaa pyritään saamaan alemmaksi suurentamalla tilakokoa ja näin parantamaan tilan kannattavuutta. Tämä on johtanut siihen, että pienet tilat, jotka toimivat suurilla yksikkökustannuksilla, lopettavat toimintansa, ja vastavuoroisesti osa tiloista on pyrkinyt vastaamaan EU:n asettamiin haasteisiin suurentamalla tilakokoaan. Tilakoon kasvattamisella yrittäjä hakee parempaa kannattavuutta ja näin parempaa yrittäjäperheen toimeentuloa. [Viitattu: Teräväinen, H. 2003. 5-6]. Vuonna 2003 EU:n yhteiseen maatalouspolitiikkaan tuli

merkittäviä uudistuksia, jotka koskivat pääasiassa maidontuotantoa. [Viitattu Ovaska, S. Sipiläinen, T. Ryhänen M. 2006 14].

### **3.2 Johtaminen ja työnantajana toimiminen**

Hyvä yritys vaatii hyvän johtajan. Johtajuus näkyy ammattitaidossa, uskossa omaan alaansa sekä tavoitteellisuudessa ja määrätietoisuudessa. Johtaminen lähtee kokonaisuuden tiedostamisesta, eikä johtamisen tarve riipu tilan koosta. Yksinäisen yrittäjän on johdettava näin myös omaa toimintaansa. Hyvä johtaja on ajan hermoilla ja tietää missä tilanteessa ollaan nyt ja mitä halutaan parantaa.

Yrityksessä on arvioitava tuloksia ja harkittava mahdollisesti uusien toimintatapojen käyttöönottoa tarpeen mukaan. Näin voi olla esimerkiksi tilanteessa, jossa asetetut tavoitteet eivät ole toteutuneet jo olemassa olevilla toimintatavoilla. Tietoinen toiminnan parantaminen on sitä, että ymmärretään tulosten ja tekemisten välinen yhteys, ja tekemistä muuttamalla muutetaan tuloksia [Viitattu Jokipii, P. 2005. 5]

Johtajan tehtäväksi muodostuu luoda tavoitteellista toimintaa ja antaa yrityksessä toimiville henkilöille selkeä ja yhteinen näkemys siitä, mitä yrityksessä halutaan kehittää pitkällä tähtäimellä [Viitattu Jokipii, P. 2005. 5.]. Vain täsmälliset tavoitteet johtavat toimintaan. Johtajan on osattava neuvoa ja ohjata työntekijöitä tarpeen niin vaatiessa. Organisoitaitaitoja vaaditaan myös, kun jokaiselle yrityksessä työskentelevälle on jaettu selkeä rooli yrityksen toiminnassa. Näin vältetään ikäviltä väärinkäsityksiltä vastualueiden kanssa.

Toiminnan ohjaamisessa voidaan selkeästi erottaa kaksi vaihetta. Toinen on suunnittelu ja toinen valvonta. Suunnitteluvaiheessa prosessoidaan toiminnalle tavoitteet ja otetaan huomioon mahdolliset kehitysvaihtoehdot, joilla toimintaa voitaisiin tehostaa. Näiden pohjalta luodaan toimintasuunnitelma tavoitteiden toteutumiseen johtavista keinoista. Valvontaosiossa tarkastellaan tilannetta sen onnistumisen tai epäonnistumisen näkökulmasta: missä onnistuttiin ja missä epäonnistuttiin. Saatuja tuloksia voidaan verrata suunniteltuihin tuloksiin. Jos saadut tulokset ja suunnitellut tulokset poikkeavat merkittävästä toisistaan, tulee miettiä uusi

toimintasuunnitelma uusien tavoitteiden toteuttamiseksi. [Viitattu Virtanen, K. 2002. 159].

Työantajalla on mahdollisuus valita yrityksessään toimivat työntekijät, ja tässä suhteessa valinta täytyykin tehdä tarkasti. Maidontuotantotilalla usein työntekijöillä on suuri vastuu yrityksen toiminnasta. Näin työnhakijoilta voisi edellyttää vankkaa tietotaitopohjaa eläinten hoidosta ja maidontuotannosta. Hyvää koulutusta voidaan pitää siis merkittävänä tekijänä työntekijöitä valitessa. Toimiva kokonaisuus on tuottava kokonaisuus.

### 3.3 Riskien hallinta

Johtamiseen kuuluu myös riskienhallinta. Mahdolliset riskitekijät on tiedostettava, jotta mahdollinen toiminnan häiriintyminen tai keskeytyminen voidaan tunnistaa ajoissa ja siihen voidaan pyrkiä vaikuttamaan. Keskeisiä maatalojen riskejä ovat mm. henkilö-, toiminta-, ja omaisuusriskit. Kaikki edellä mainitut riskit vaikuttavat maatilayrityksen kannattavuuteen. [Viitattu Jokipii, P. 2005. 11]

**Henkilöriskit.** Henkilöriskeillä tarkoitetaan yrityksen työntekijöiden ja muiden yrityksessä vierailevien turvallisuutta. Tähän voidaan myös lukea tilalla työskentelevien mahdollinen heikko osaaminen, joka vaikuttaa tilan kannattavuuteen negatiivisesti [Viitattu Jokipii, P. 2005. 11]. Lisäksi henkilöriskeihin lukeutuu myös tilanne, jossa yrittäjä menehtyy. Tällaisessa tilanteessa tilan toiminta usein lamaantuu hetkeksi. Toiminta olisi kuitenkin hyvä yrittää pitää vakaana vastoinkäymisistä huolimatta. Lisäksi maatalousyrittäjien avioero vaikeuttaa tilan toimintaa, varsinkin jos molemmat ovat olleet jokapäiväisesti tilalla töissä. Taloudelliset ja käytännön toimiin vaikuttavat tekijät voivat olla erittäin suuria.

**Toimintariskit.** Toimintariskeihin voidaan lukea työn keskeytyminen esimerkiksi sähkökatkoksen vuoksi. Samoin yrityksen toimintaan vaikuttavat konevahingot voivat keskeyttää työnteon ikävästi, ja tämän vuoksi koneiden huolloista tulisi huolehtia asianmukaisesti, jotta tarpeettomilta yllätyksiltä ja työn keskeytyksiltä voitaisiin välttyä. Ulkoiset riskit, kuten rehu-, kuivike- tai lannoitustoimitusten myöhästy-



miset, on otettava huomioon riskejä arvioitaessa ja tilauksia tehtäessä. [Viitattu Jokipii, P. 2005. 11]

Hyvä organisointi ja yrityksen työntekijöiden vuorovaikutustaidot luovat jokaiselle tilalla työskentelevälle oman vastuualueen, jotta mahdollisilta väärinkäsityksiltä ja päällekkäisyyksiltä välttyttäisiin ja työ voisi jatkua ilman riitatilanteita. Lainvastaisesta toiminnasta tulevat sanktiot ovat välttämisen arvoisia, ja siksi rehellinen työ luo parhaan ja toimivimman toimintaympäristön [Viitattu Jokipii, P. 2005. 11]

**Eläintautiriskit.** Eläintautiriskit on hyvä ottaa huomioon tuotannon kannattavuutta suunniteltaessa. Jokainen hoidettu ja sairauden vuoksi poistettu eläin näkyy tuottajan tilipussissa miinuksena. Laajentaneilla tiloilla hiehojen kasvatuksen vastuu on yhä useammin siirretty tilan ulkopuoliselle hieho- kasvattajalle. Samalla hieho- kasvattajalla voi olla usean eri tilan eläimiä hoidossaan, joten tautien leviäminen tilalta toiselle on todennäköisempää. Suuremmalla tilalla myös tautipaine on suurempi kuin pienemmällä tilalla johtuen yksinkertaisesti suuremmasta eläinmäärästä.

**Omaisuusriskit.** Omaisuusriskeillä tarkoitetaan mm. paloturvallisuuden ylläpitoa. Useita maatiloja tuhoutuu vuosittain tulipaloissa, joten paloturvallisuuden panostamiseen on hyvä kiinnittää huomiota. Tähän samaan liittyy sähköturvallisuus, jonka unohtuminen voi aiheuttaa sähkövian kautta tulipalon [Viitattu Jokipii, P. 2005.11]

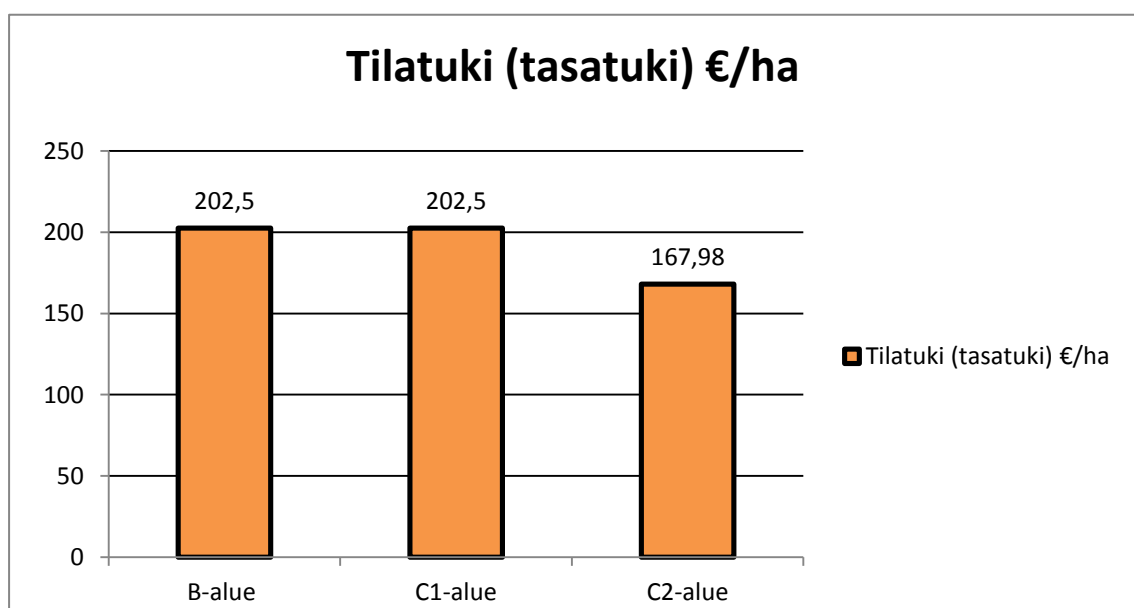
### 3.4 Maidontuotannon tukipolitiikka

Maatalouspolitiikassa keskeistä on pyrkiä kohentamaan ja turvaamaan maatalouden kannattavuus. Maatalouden kannattavuuteen vaikuttavat paitsi yhteisen maatalouspolitiikan muutokset, myös ilmastonmuutos, kauppa ja eläintautitilanne [Viitattu: Rajaniemi, M.2008. 3]. Euroopan unionissa maidontuotannolla on tärkeä rooli, sillä EU on suuri maitotuotteiden tuottaja sekä viejä. Suomen luonnonolot sopivat mainiosti maidontuotantoon, ja siten Suomi on merkittävä maidontuottaja EU:ssa. [Viitattu Ryhänen, M. Nissinen, K. 2011 20]

**Tilatuki.** Tilatuen tarkoituksena on turvata tuottajalle tuotannon kannattavuus ja tilan jatkuvuus. Tilatuki on kokonaisuudessaan EU:n rahoittama tuki, joka on suu- relta osin tuotannosta irrotettu. Tilatuki korvaa EU:n yhteisen maatalouspolitiikan vuoden 2006 tehdyssä uudistuksessa aiemmat tuotantoon sidotut ns. CAP-tuet. Kun tuet irrotettiin tuotannosta, vähennettiin näin sen tuotantoa ohjaavaa vaikutus- ta. [Maaseutuvirasto. MAVI. Viljelijätuet. Tilatuki. 2011.]

Tilatukijärjestelmä perustuu tilan omistamaan peltoalaan sekä yleisiin tukioikeuk- siin. Vaatimuksena tilatuen saamiselle on täydentävien ehtojen noudattaminen alalla, joka on tukikelpoinen. Tilatukea maksetaan näin tilan omistuksessa olevien tilatukioikeuksien sekä tukikelpoisen maa-alan perusteella. ”Tukioikeuksia on kah- ta eri tyyppiä: tukioikeus ja erityistukioikeus.” Se, mille tukialueelle tuki on vahvis- tettu ja onko siinä lisäosia, määrittää tilatuen arvon. [Maaseutuvirasto. MAVI. Vilje- lijätuet. Tilatuki. 2011.]

Tukialueen perusteella määräytyvää osaa nimitetään tasatueksi. Tasatuen arvo vuonna 2011 A-alueella oli 248,60 €/ha, B- ja C1-alueella 202,50 €/ha sekä C2- ja C4-alueella 167,98 €/ha (kuvio 3). Aiemman tuotannon perusteella vahvistetaan mahdolliset lisäosat, jotka korottavat tukioikeuksien arvoa. Tällöin hehtaaria koh- den maksettava tilatuki on korkeampi. Lisäosat on kuitenkin vuoteen 2019 men- nessä tarkoitus liittää tasatukeen. Tällöin koko tuki maksetaan tasatukena. [Maa- seutuvirasto. MAVI. Viljelijätuet. Tilatuki. 2011.]



Kuvio 3. Tasatuen määrä vuonna 2011 €/ha.

**Maatalouden ympäristötuki.** Ympäristötuen perustarkoitus on, että maatalous kuormittaisi ympäristöä mahdollisimman vähän silti pitäen tuotannon kannattavana, tuottavana ja kestäväenä. Näin luonnon monimuotoisuus sekä näyttävien kulttuurimaisemien ylläpito turvataan. Ympäristötuki kuuluu osaksi Manner-Suomen maaseudun kehittämisohjelmaa vuosille 2007–2013, ja se on osittain EU:n rahoittama tukimuoto. Ympäristötukeen sitoutuneen maatalousyrittäjän tulee sitoutua noudattamaan lannoitteiden sekä kasvinsuojeluaineiden käyttöä koskevia vähimmäisvaatimuksia korvauksetta. [Viitattu Maaseutuvirasto. MAVI. Viljelijätuet. Maatalouden Ympäristötuki. 2011.] Ympäristötukisitoumus on määräaikainen ja pituudeltaan viisi vuotta, ja se jaetaan perus- ja lisätoimenpiteisiin sekä erityistukisopimuksiin.

Kaikkien viideksi vuodeksi ympäristötukeen sitoutuvien on noudatettava kaikkia perustoimenpiteiden ehtoja. Perustoimenpiteitä ovat viljelyn ympäristönsuojelun suunnittelu ja seuranta, luonnonhoitopellot, peltokasvien lannoitus, puutarhakasvien lannoitus, pientareet ja suojakaistat sekä luonnon monimuotoisuuden ja maiseman ylläpito. [Maaseutuvirasto. MAVI. Viljelijätuet. Perus- ja lisätoimenpiteet. 2011.]

Perustoimenpiteiden lisäksi viljelijä voi valita A- ja B-tukialueilla 1-4 lisätoimenpidettä ja C-alueella 0-2 lisätoimenpidettä. Lisätoimenpiteitä ovat vähennetty lannoitus, typpilannoituksen tarkentaminen peltokasveilla, peltojen talviaikainen kasvipeitteisyys ja kevennetty muokkaus sekä lannan levitys kasvukaudella. Vain A- ja B-tukialueilla on lisäksi viisi valittavaa lisätoimenpidettä edellä mainittujen lisäksi: peltojen talviaikainen kasvipeitteisyys, peltojen tehostettu talviaikainen kasvipeitteisyys, viljelyn monipuolistaminen, laajaperäinen nurmituotanto sekä kerääjäkasvien viljely. [Maaseutuvirasto. MAVI. Viljelijätuet. Perus- ja lisätoimenpiteet. 2011.]

**Luonnonhaittakorvaus.** Peltihehtaareille maksetaan LFA- eli luonnonhaittatukea. Sitä maksetaan koko maan alueella. LFA-tuki on EU:n osittain rahoittama [Viitattu Maaseutuvirasto. MAVI. Viljelijätuet. Luonnonhaittakorvaus. 2011.]. LFA-tuen tarkoituksena on korvata viljelijälle luonnonolosuhteista koituvia haittoja, joista on pysyvää haittaa maatalouden harjoittamista koskien, ts. varmistetaan maata-

louden harjoittaminen epäsuotuisilla alueilla. Näin kyettäisiin vaikuttamaan ”elin- kelpoisten maaseutuyhteisöjen säilymiseen”, maaseudun ylläpitoon ja viljelyjärjes- telmien kestävyteen [Viitattu Maaseutuvirasto. MAVI. Viljelijätuet. Luonnonhaitta- korvaus. 2011].

Luonnonhaittakorvausta maksettiin Suomen liittyttyä Euroopan unioniin vain B- ja C-tukialueilla, mutta myöhemmin vuodesta 2000 alkaen sitä alettiin maksaa myös A-tukialueella. Tällöin se laajeni koko maahan [Viitattu Ovaska, S. Sipiläinen, T. Ryhänen, M. 2006. 13].

**Eläinten hyvinvoinnin tuki.** Niin nauta- kuin sikatilatkin voivat hakea eläinten hy- vinvoinnin tukea. Tuen tavoitteena on paitsi parantaa eläinten oloja, myös sitä kautta parantaa tuotteiden laatua ja tuotannosta tulevaa taloudellista tulosta. Terve ja terveenä pysyvä eläin on kannattavampi. Eläintaudit ovat helpommin hallittavis- sa, ja vähentyneen lääkitsemistarpeen kautta tuotteeseen jää vähemmän lääke- jäämiä ja tilalle muodostuu vähemmän lääkitsemiskuluja. [Viitattu Maaseutuviras- to. MAVI, Viljelijätuet. 2012. Eläinten hyvinvoinnin tuki]

Eläinten hyvinvoinnin tukea haetaan viideksi vuodeksi kerrallaan, ja tila sitoutuu noudattamaan eläinten hyvinvoinnin tuen perusehtoja määräajan. Perusehtoihin lukeutuvat karjan terveyden ylläpitäminen sekä tuotantotilojen toimintojen kunnos- sapito. Viljelijän on tehtävä eläinlääkärin kanssa terveydenhuoltosopimus. Näin taataan tilan eläinten terveyden seuranta.

Perusehtojen noudattamisen ohella tila voi valita enintään kaksi lisäehtoa. Lisäeh- toja ovat esimerkiksi eläintä kohden olevan tilan kasvattaminen, karsinoiden ma- kuualueen parantaminen tai se, että eläinten ulkoilua lisätään enemmän kuin mitä vähimmäisvaatimus vaatii. Eläinten hyvinvoinnin tuki lukeutuu Manner-Suomen maaseudun kehittämisohjelmaan vuosille 2007–2013.

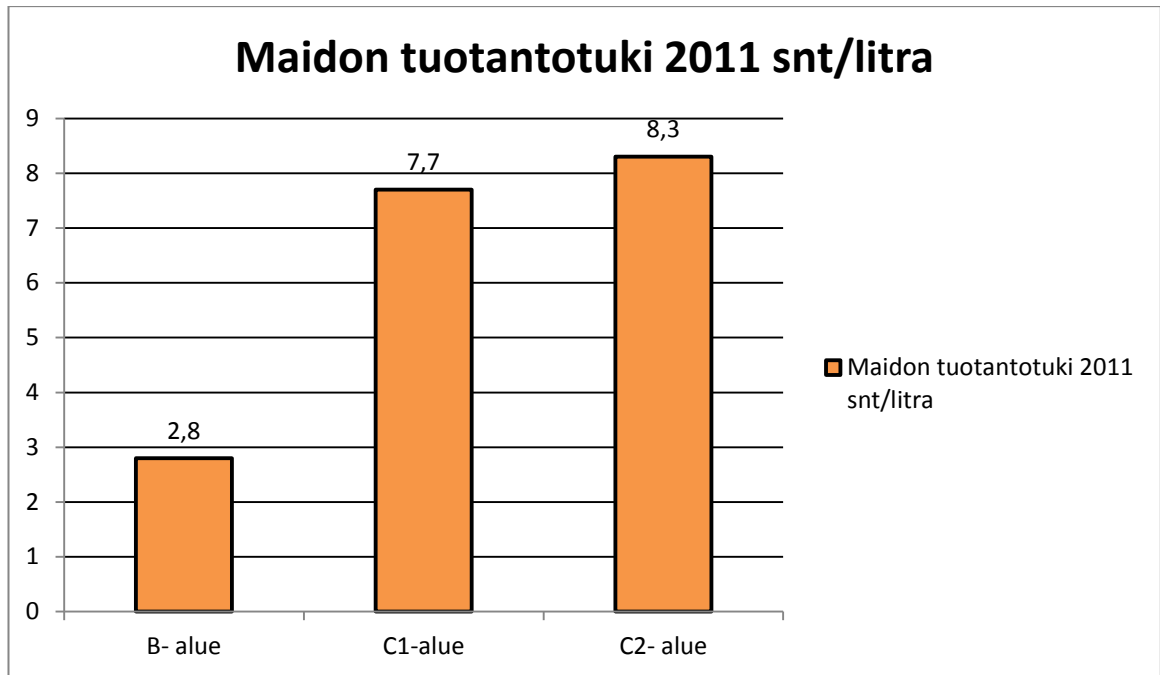
**Kansalliset tuet.** Kansallisten tukien tarkoitus on täydentää EU:n yhteisen maata- louspolitiikan mukaisia tukimuotoja. Kansallisilla tuilla turvataan toimintaedellytyk- set maatalouden eri tuotantosunnissa ja eri alueilla. Tuilla myös edistetään maa- seudun elinvoimaisena pysymistä. Kansallisia tukia voidaan maksaa sekä pelto- kasvituotannolle että kotieläintuotannolle. Kansalliseen tukijärjestelmään lukeutuu kaksi päätukimuotoa: Etelä-Suomen kansallinen tuki, jota maksetaan A-, ja B-

tukialueella, sekä pohjoinen tuki, jota maksetaan C-tukialueilla Keski- ja Pohjois-Suomessa [Viitattu Maaseutuvirasto. MAVI. viljelijätuet. Kansalliset kasvituotannon tuet. 2011].

**Maidon tuotantotuki.** Tuotantotukea maksetaan kaikesta tilan meijeriin toimittamasta maidosta sekä kuluttajalle suoraan myydystä maidosta. Tuen määrä vaihtelee tukialueittain (kuvio 4). Etelä-Suomessa tuottajan ei tarvitse omistaa maitokiintiöitä nostaakseen tuotantotukea. Jos maidontuotanto tällä alueella ylittää maakiintiön, tuottajalta pidetään hinta niistä maitolitroista, joista on jouduttu maksamaan maakiintiön ylitysmaksua. [Viitattu Maaseutuvirasto. MAVI. Viljelijätuet. Maidon tuotantotuki ja maitokiintiöjärjestelmä. 2011].

C-tukialueella sen sijaan tuottajalla on oltava hallussaan maitokiintiöitä, jotta se voi saada tuotantotukea. Tällä alueella on käytänteenä tasausjärjestelmä maitokiintiöille. Sen perusteella voidaan maksaa tuotantotukea aina tilakohtaiseen kiintiöön asti tuotetusta maidosta sekä 1.4.2010–31.3.2011 ajalta 50 prosentille myös kiintiön ylittävistä litroista. 1.4.2011 alkaneella kiintiökaudella tukea maksettiin 30 prosentille tilakohtaisen kiintiön ylittäneistä maitolitroista. [Viitattu Maaseutuvirasto. MAVI. Viljelijätuet. Maidon tuotantotuki ja maitokiintiöjärjestelmä. 2011]

Keväällä kun kiintiökausi on mennyt ja lopulliset maitolitrat ovat selvillä, voidaan sen perusteella tehdä tasauslaskelma kiintiöitä koskien. Laskelman perusteella selvitetään, kuinka suurelle osalle tuotetuista kiintiön ylittäneistä litroista voidaan maksaa tuotantotukea. Ehtona ylityslitroille maksettavalle tuelle on, ettei pohjoisen tuen määrärajoitetta maidon suhteen ylitetä. Tukeen oikeutettujen ylityslitrojen osuus voi muuttua sekä ylös- että alaspäin. ”Lisäksi ylityslitroille maksettavan tuen määrään vaikuttaa kiintiönsä alittavien tuottajien alituslitrojen määrä.” [Viitattu Maaseutuvirasto. MAVI. Viljelijätuet. Maidon tuotantotuki ja maitokiintiöjärjestelmä. 2011].



Kuvio 4. Maidon tuotantotuki tukialueittain Pirkanmaan alueella vuonna 2011 [Viitattu Maaseutuvirasto. Hakuopas. 2011 90].

**Maitokiintiöjärjestelmä.** Kun Suomi liittyi EU:hun, se toi mukanaan kiintiöjärjestelmän, joka on käytössä Euroopan unionin alueella. Suomi liittyi tämän järjestelmän piiriin 1.4.1995. EU:n jäsenyysneuvotteluissa meijerimaidon maakiintiöksi Suomen alueella neuvoteltiin ja vahvistettiin noin 2,3 miljardia kiloa ja suoramyyn-tikiintiöksi 10 miljoonaa kiloa kiintiökautta kohden. [Viitattu Maaseutuvirasto. MAVI. Viljelijätuet. Maidon tuotantotuki ja maitokiintiöjärjestelmä. 2011]. Maitokiintiöjärjestelmän odotetaan poistuvan Suomesta vuoteen 2015 mennessä.

**Eläintuet ja -palkkiot.** Tukialueista A- ja B-alueiden ulko- ja sisäsaaristossa maksetaan Etelä-Suomen kansallista kotieläintukea. Tuki maksetaan maitotilalle eläinyksikkökohtaisena tukena lypsylehmistä, sonneista ja hiehoista. Sen lisäksi teurastetuista hiehoista maksetaan A- ja B-tukialueilla eläinkohtaista tukea. Manner-Ahvenanmaalla tukea maksetaan hiehoista. [Maaseutuvirasto. MAVI. Viljelijätuet. Eläintuet ja -palkkiot. 2011.] C-tukialueella kaikista teurastetuista hiehoista maksetaan eläinkohtaista tukea, kun C3- ja C4- tukialueilla tukea maksetaan kaikista tilan kasvattamista ja tukivuonna teurastetuista sonneista ja häristä. [Maaseutuvirasto. MAVI. Viljelijätuet. Eläintuet ja -palkkiot. 2011.]

EU:n nautaeläinpalkkiota on maksettu vuodesta 2010 alkaen koko maan alueella sonneille ja lypsylehmäpalkkiota A- ja B-tukialueilla lypsylehmille. Nauta- ja lypsylehmäpalkkiota maksetaan vuoteen 2013 asti, ja ne maksetaan viljelijälle kahdessa erässä. Nautarekisterin tietojen perusteella määritellään palkkioon oikeutettujen eläinyksikköjen määrä siten, että yksi lehmä on yksi eläinyksikkö ja yksi sonni tai härkä on 0,6 eläinyksikköä. Nautaeläinpalkkion määrä määräytyy kalenterivuoden aikana viljelijän hallinnassa olleiden eläinyksikköiden perusteella. Lypsylehmäpalkkioon oikeutettu lehmä on maidontuotantoon käytettävä, merkitty ja rekisteröity, poikanut nauta. Poikimisen täytyy tapahtua vähintään yhden kerran kolmen vuoden sisällä, jotta eläin on tukikelpoinen. [Maaseutuvirasto. MAVI. Viljelijätuet. Eläintuet ja palkkiot. 2011.]

Lypsylehmäpalkkiota maksetaan vain A- ja B-tukialueilla. Sitä maksettiin vuonna 2011 150 € eläinyksikköä kohden, kuitenkin kokonaisuudessaan enintään 9,5 miljoonaa euroa. Tarpeen mukaan eläinyksikköiden ylittäessä tai alittaessa enimmäismäärän, sen määrää voidaan muuttaa. [Viitattu Anttila, S-L. Ruuska, S. Finlex. 2011]

**Väliaikainen kansallinen tuki.** Väliaikainen kansallinen tuki on EU:n mahdollistama tuki, ja se on tarkoitettu niille viljelijöille, jotka kärsivät heikosta taloustilanteesta. Kyseessä on kerran maksettava lisätuki. Tukea maksettiin vuoden 2010 ajan, ja sen viimeinen mahdollinen hakuaika oli syyskuussa 2010. [Maaseutuvirasto. MAVI. Viljelijätuet. Väliaikainen kansallinen tuki. 2010.]

### 3.5 Maidon tuottajahinnan muodostuminen

Maidosta tuottajalle maksettavan hinnan muodostavat maidon perushinta, koostumushinta, laatuosa, kausiosa, tuotantotuet, jälkitili sekä kiintiömaksu. Tuottajalle maksettavaan hintaan eivät vaikuta maitomäärät, jotka on lypsetty erikseen ja joita ei ole lähetetty meijeriin. Kaikki ohitse lypsetty maito on siis miinusta tuottajan tilipussille. Esimerkiksi jos 30 litraa päivässä lypsävä lehmä jostain syystä lypsetään erikseen kuukauden ajan, tarkoittaa se yhteensä noin 900 litraa menetystä maidossa. Jos tuottajalle maksettavan hinnan oletetaan olevan lisineen 40,58 snt/litra,

[Viitattu Kilpeläinen, S. Maitomarkkinat. Maaseudun tulevaisuus- lehti. 27.4.2012]  
tällöin tuottajalta jää saamatta maitotilistään 365,22 €.

### **3.5.1 Maidon perushinta**

Maidon perushintaan vaikuttaa se, kuinka hyvän tuloksen meijeriyritys tekee vuosittain. Perushinta maksetaan meijeriyrityksen hallituksen päätöksen mukaisesti. Kuluttajilla on suuri vaikutus maidon jalosteiden menekkiin ja sitä kautta meijerin tulokseen. Mitä enemmän kuluttajat ostavat maidon jalosteita ja minkä verran ovat valmiita maksamaan valmiista tuotteista, vaikuttavat tuottajan tiliin. Perushinta määritellään vuodeksi kerrallaan, mutta sitä voidaan muuttaa markkinatilanteen mukaisesti. [Viitattu: Milk Works].

Vuonna 2011 normimaidon hinta suomalaisille tuottajille oli 37,1 snt/litra. Vuonna 2010 sama luku oli 11 % alhaisempi eli noin 3,7 senttiä vähemmän kuin vuonna 2011. [Viitattu Kilpeläinen, S. Maitomarkkinat. Maaseudun tulevaisuus- lehti. 27.4.2012]

### **3.5.2 Maidon koostumus- ja laatuhinta**

Koostumushinta muodostuu maidon rasvan ja valkuaisen määrästä. Valkuaisen määrällä on suurempi vaikutus maidon koostumushintaan kuin rasvan määrällä. Tämä ohjaa maidon koostumusta valkuaispitoisemmaksi ja rasvattommaksi.

Laatuhinta määräytyy maidossa olevien bakteerien ja somaattisten solujen määrän perusteella. Liiat solut voivat tiputtaa maidon laatuluokan alempaan, jolloin laatuhinta alenee. Laatuluokkia on kolme: E- luokka, jolle maksetaan laatuhyvitystä, I-luokka, jolle maksetaan perushinta sekä II-luokka, josta vähennetään laatu-  
päätys. [Viitattu: Milk Works].

Vuonna 2011 perushintaan lisätyt laatu-, pitoisuus- ja muut lisät huomioon ottaen maidon tilityshinta nousi 40,58 snt/litra -tasolle. E-luokan normimaidon hinta oli noin 39,57 snt/litra. [Viitattu Kilpeläinen, S. Maitomarkkinat. Maaseudun tulevaisuus- lehti. 27.2.2012]



### 3.5.3 Tuotantotuki, jälkitili ja kiintiömaksu

Tuottajan saamaan tiliin vaikuttavat myös EU-tuet, mm. Pohjoinen tuki ja Etelä-Suomen kansallinen tuki. Meijereiden hallituksen jäsenet tarkastavat vuoden lopussa tulosennusteen ja voivat sen perusteella päättää maksaa jälkitiliä tuottajilleen ostamastaan maidosta [Viitattu Milk Works]. Vuonna 2011 jälkitilien arvioitiin nousevan 3,5 snt/litra. [Viitattu Kilpeläinen, S. Maitomarkkinat. Maaseudun tulevaisuus-lehti. 27.4.2012]. Suomessa pätevät EU:n asettamat maa- ja tilakohtaiset maidontuotannon viitemäärät. Maakohtaiset viitemäärät koskevat koko maata ja tilakohtaiset viitemäärät vain C-aluetta. Kiintiöiden ylitystilanteessa joutuvat tuottajat maksamaan kiintiömaksua kiintiön ylittäneistä maitolitroista [Viitattu: Milk Works].

### 3.6 Kannattavuuden mittaaminen

Kannattavuutta voidaan mitata mm. seuraavin käsittein: kokonaispääoman tuotto, oman pääoman tuotto, yrittäjän voitto, työansio, työtuntiansio ja kannattavuuskerroin.

**Oman pääoman tuotto.** Oman pääoman tuotto on yksi yrittäjien tärkeimmiksi koetuista yrityksen kannattavuutta kuvaavista tunnusluvuista. Se kertoo yrityksen kyvystä pitää huolta yritykseen sijoitetuista omista pääomista. Luku kertoo, kuinka paljon omalle pääomalle on kertynyt tuottoa kyseisen tilikauden aikana. [Viitattu Rajala, A. Kauppalehti Balance. 2011]

**Yrittäjänvoitto.** Yrittäjänvoitto kuvaa yrityksen absoluuttista kannattavuutta. Yrittäjänvoitto saadaan aikaan, kun vähennetään kokonaistuotosta kaikki tuotantokustannukset. Yrittäjänvoiton jäädessä negatiiviseksi, se on tuottanut tappiota. Joko kustannusten tulisi olla alhaisempia tai tuottojen pitäisi olla tappioiden verran suurempia, jotta omalle pääomalle ja omalle työlle saataisiin tavoitteiden mukaiset korvaukset [Viitattu: Maa- ja elintarviketalouden tutkimuskeskus. Taloustohtori. Verkkojulkaisu]

**Yrittäjätulo (maataloustulo).** Maatalouden yrittäjätulo eli maataloustulo saadaan, kun maatalouden nettoarvonlisäyksestä vähennetään kustannuksia, kuten palkat, kiinteät vuokrat ja korot. Maatalouden yrittäjätulo jää korvaukseksi omalle työlle ja omalle pääomalle sekä yrittäjäriskille. Maatalouden yrittäjätulo ei varsinaisesti kuvaa tilan kannattavuutta, sillä siinä ei oteta huomioon yrittäjien tekemän työn määrää eikä oman pääoman käyttömääriä. [Viitattu MTT. Maa- ja elintarviketalouden tutkimuskeskus. Taloustohtori. Verkkojulkaisu]

**Työansio.** Työansio saadaan, kun vähennetään oman pääoman korkovaatimus yrittäjätulosta. Työansio kuvaa maataloustyölle saatua työtuloa. Se on verrattavissa palkkalistoilla olevan työntekijän työansioon.

**Työtuntiansio.** Työtuntiansio lasketaan jakamalla työansio työtuntimäärällä. Työtuntiansio kertoo, kuinka paljon yrittäjä kerryttää tuloa tekemälleen työtunnille. Tätä tunnuslukua voidaan esimerkiksi verrata palkansaajan tuntiansioon. Kuitenkin maataloudessa työskentelevät kokevat hankalaksi määritellä tekemänsä työn määrän vuodessa, sillä maataloustöissä on usein kiireisempää kesäisin kuin talvisin.

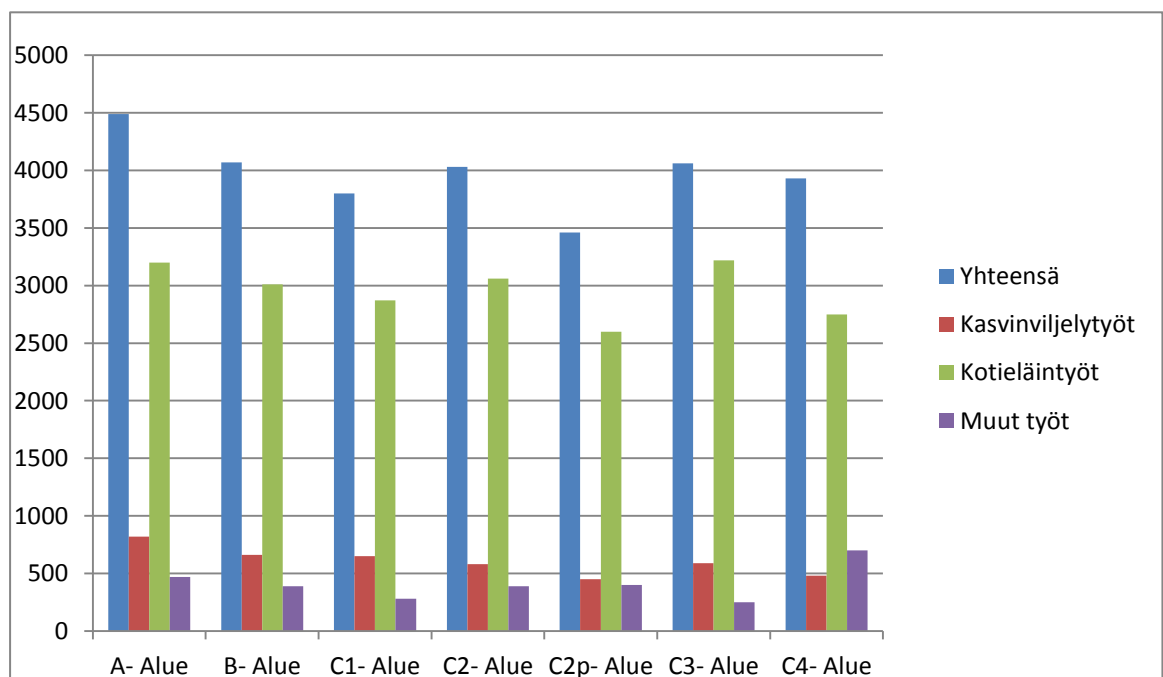
**Kannattavuuskerroin.** Kannattavuuskerroin lasketaan jakamalla omalle työlle ja omalle pääomalle korvaukseksi jäävä yrittäjätulo oman työn palkkavaatimuksen ja oman pääoman korkovaatimuksen summalla. Kannattavuuskerroin kertoo, kuinka suuri osa palkkavaatimuksesta ja oman pääoman korkovaatimuksesta on saavutettu. [Viitattu MTT. Maa- ja elintarviketalouden tutkimuskeskus. Taloustohtori. Verkkojulkaisu]

### 3.6.1 Kannattavuus

Tunnuslukujen avulla voidaan seurata tilan kannattavuuden kehittymistä. Saadun informaation avulla voi pyrkiä vaikuttamaan tekijöihin, jotka heikentävät kannattavuutta. Suomen maidontuotannossa mahdollisuuksina pidetään laatua ja puhtautta sekä hyvää eläintautitilannetta – joka on maailman huippuluokkaa. Mahdollisuuksia luovat myös hyvä osaaminen, joka paranee koulutuksen lisääntyessä sukupolvelta toiselle. Uhkina sen sijaan voidaan pitää lähinnä toimintaympäristön muutok-

sia, markkinatilanteita ja tukitilanteen elämistä [Viitattu Rajaniemi, M. 2008 3-4] Vuosi 2013 tuo mukanaan uudistetut tuet. Muutamat vuodet ennen vuotta 2013 voivat olla hiljaisia ja varovaisia investointien suhteen, sillä vuoden 2013 tuki uudistuksia odotetaan. Vuoteen 2015 mennessä poistuvat mahdollisesti litrakohtaiset tuotantokiintiöt.

Maatalouden parissa työskentelevien on useiden tutkimuksien perusteella todettu tekevän vuosittain enemmän töitä kuin minkään muun alan työntekijöiden. Myös maataloudessa eri tuotantosuuntien välillä voi olla suurta vaihtelua työmäärissä [Viitattu Enroth, A. 2003. 13]. Sen lisäksi, että työmäärä muuttuu tuotantosuunnasta riippuen, siihen vaikuttaa myös tilakoko. Kun tilakoko kasvaa, vähenee työmäärä yksikköä kohden. Tilakoko kasvatamalla usein tuotanto ja työnkäyttö tehostuvat. Kuitenkin vuoden kokonaistyömäärä kasvaa, mihin vaikuttaa mm. tilalle valittu koneistus. [Viitattu Enroth, A. 2003. 15].

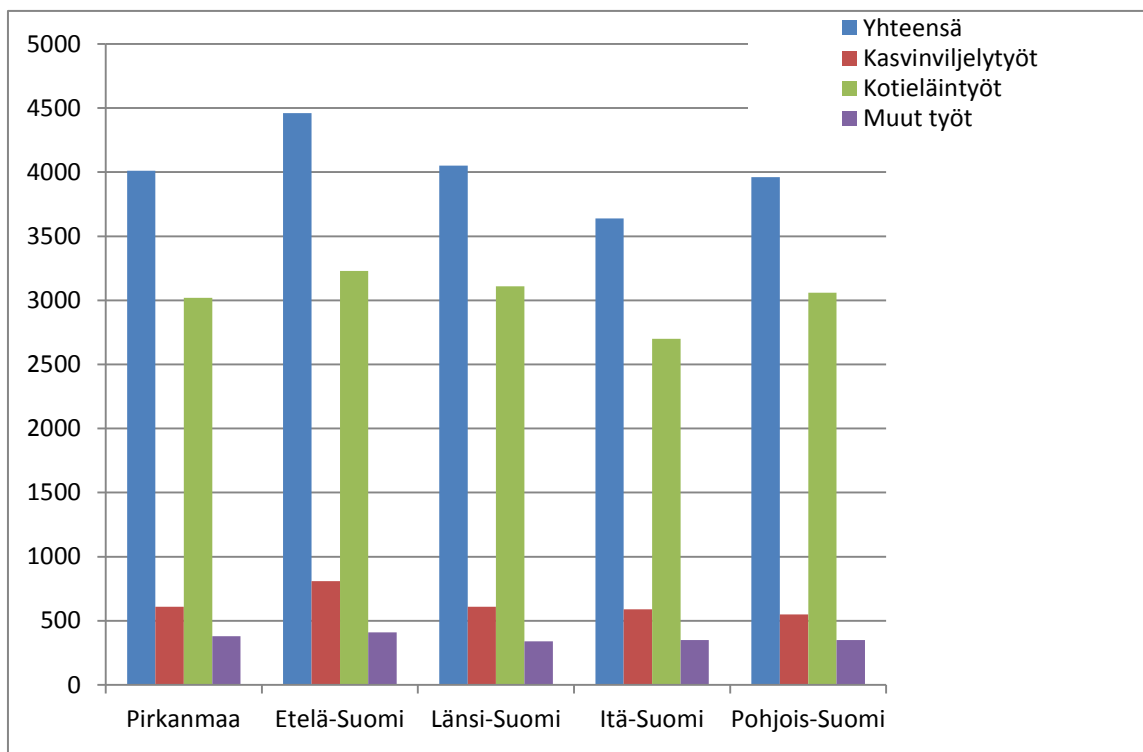


Kuvio 5. Maatalouteen käytettävät työtunnit tukialueittain vuonna 2010. [Viitattu Maa- ja elintarviketalouden tutkimuskeskus, MTT. Taloustohtori. 2012].

Yllä olevasta kuviosta (Kuvio 5) näkee, kuinka lypsykarjatalouteen käytetyt työtunnit poikkeavat toisistaan tukialueittain. Itse karjanhoito vie kaikista työtunneista suurimman osan. A-tukialueella maatalouteen on käytetty yhteensä enemmän työ-

tunteja (4 490 h/365 vrk) kannattavuuskirjanpidon perusteella kuin muualla maassa. Tämä tarkoittaisi sitä, että yrittäjäperhe käyttää työaikaan vuodessa reilut 12 tuntia vuoden jokaisena päivänä (4 490 h/365 vrk). Kotieläintöihin käytettiin vuonna 2010 eniten työtunteja C3-alueella (3 220 h/ 365 vrk), eli päivässä yrittäjäperhe käytti karjanhoitoon lähes 9 tuntia vuoden jokaisena päivänä (3 220 h/365 vrk).

Pirkanmaalla oltiin vuonna 2010 yhdistettyjen työtuntien käytön perusteella muun Länsi-Suomen kanssa samalla tasolla, kun Pirkanmaalla työtunteja maatalouteen käytettiin 4 010 tuntia ja muualla Länsi-Suomessa 4 050 tuntia (Kuvio 6). Etelä-Suomessa käytettiin kuitenkin enemmän työtunteja vuoden 2010 aikana maatalouteen kuin muilla alueilla (4 460 h).



Kuvio 6. Pirkanmaan sijoittuminen suuralueiden kesken maatalouteen vuodessa käytettävien työtuntien perusteella [Viitattu Maa- ja elintarviketalouden tutkimuskeskus, MTT. Taloustohtori. 2012].

Investoinneissa ja konevalinnoissa pyritään usein työmäärän vähentämiseen ja työn helpottamiseen. Tilallisten työhön käyttämän ajan väheneminen vaikuttaa tilan kannattavuuslukemiin positiivisesti, ja näin tilallinen saa paremman työtuntiansion. Sijoitetun pääoman määrä vaikuttaa tilan kannattavuuteen. Näin hankit-

tavat koneet tulee suhteuttaa tilan kokoon eikä ostaa tarpeettoman suurta ja tehokasta. Näin vältetään turhilta kustannuksilta ja pidetään järki mukana työn teossa. Pirkanmaalla yhden pellon ala ei yleensä vaadi suurinta konetta.

Yritystoiminnan keskeinen tavoite ja edellytys on kannattavuus. Kannattavuus takaa yritykselle myös muiden tavoitteiden ja päämäärien saavuttamisen. [Viitattu Kinnunen, J. 2002. 124–125]. Kannattavuuden ohella tärkeää sijaa pitävät maksuvalmius ja vakavaraisuus, mutta näistä kolmesta tärkeimmäksi on osoittautunut kannattavuus. Ilman kannattavuutta ei ole edellytyksiä toiminnan jatkuvuudelle. Ilman kannattavuutta eivät maksuvalmius ja vakavaraisuus ole turvattuja. Kannattavuudella tarkoitetaan yrityksen pitkän tähtäimen tulontuottamiskykyä.

Yrittäjän hyvinvoinnin merkitys maitotilan kannattavuuteen on merkittävä. Jotta maatilayritys voi olla tuottava ja toimiva, pitää yrittäjän jaksaa panostaa siihen. Menestyminen vaatii riskien ottoa ja tavoitteiden asettamista itselleen ja yritykselleen. Sitten yritetään yrityksen toiminnalla vastata asetettuihin vaatimuksiin ja tavoitteisiin. Liian suurien tavoitteiden asettaminen luo suuret suorituspaineeet. Menestyminen on siis omien arvojen ja asetettujen tavoitteiden täyttymistä ja työssä onnistumista. Liian korkealle kurottaminen vaatii enemmän voimavaroja ja voi uuvuttaa.

### **3.6.2 Maksuvalmius**

Maksuvalmiudella eli likviditeetillä tarkoitetaan sitä, että yritys pystyy maksamaan erääntyvät laskut. Näin varmistetaan yrityksen ongelmaton jatkuvuus. Näihin lukeutuvat verot, lainojen korot, lyhennykset, tuotantopanosten ostot ja mahdollisesti työntekijöille maksettavat palkat. Kaiken jälkeen on jäätävä myös rahaa yrittäjäperheen yksityistalouteen ja tilan kehittämiseen.

Jos käy niin, ettei erääntyviä maksuja kyetä hoitamaan olemassa olevilla käteisvaroilla, pankkitalletuksilla tai muilla nopeasti rahaksi muutettavilla markkina-arvopaperisijoituksilla, joutuu yritys lykkäämään suunniteltua rahan käyttöä myöhemmäksi tai neuvottelemaan itselleen uuden lisäluoton mahdollisuuksien mukaan. Maksuvalmiutta kuvatessa käytetään tähän tarkoitettuja tunnuslukuja. Tun-

netuimmat ovat Current Ratio ja Quick Ratio. Nämä kuvaavat maksuvalmiutta tilinpäätöshetken taseen lukujen perusteella [Viitattu Kinnunen, J. 2002. 137-138]

Quick Ratio =

Rahat ja pankkisaamiset + rahoitusarvopaperit + lyhytaikaiset saamiset

Lyhytaikainen vieras pääoma

Current Ratio =

Vaihtuvat vastaavat yhteensä

Lyhytaikainen vieras pääoma

Quick Ratio ja Current Ratio siis eroavat toisistaan vain osoittajan laajuuden osalta. Quick Ratiossa otetaan huomioon vain rahoitusomaisuuteen kuuluvat erät, kun taas Current Ratiossa mukaan luetaan rahoitusomaisuuden lisäksi myös vaihto-omaisuus. Vaihto-omaisuuteen kuuluvat kaikki raaka-aineet, tarvikkeet ja niin keskenäiset kuin valmiitkin tuotteet [Kinnunen, J. 2002. 137-138].

Sekä Quick Ratio että Current Ratio kertovat, kuinka paljon yrityksellä on likviditeettiä ja muuta suhteellisen nopeasti rahaksi muutettavaa omaisuutta verrattuna niihin lyhytaikaisiin velkoihin, jotka erääntyvät seuraavan tilikauden aikana. Näitä laskettaessa oletetaan, että yrittäjän toiminta päättyy tehtyyn tilinpäätökseen, sillä sitä laskettaessa lyhytaikaisten velkojen hoitamiseksi ajatellaan olevan käytettävissä vain taseeseen kirjattuja varoja eikä ollenkaan seuraavan tilikauden tuottamaa tulorahoitusta. [Viitattu Kinnunen, J. 2002. 138-139.]

### **3.6.3 Vakavaraisuus**

Soliniteetti eli vakavaraisuus luo pohjan kaikelle toiminnalle. Vakavaraisuuden ollessa kunnossa voidaan reagoida nopeastikin muuttuviin tilanteisiin.

Vakavaraisuuteen liittyy oleellisesti sekä tappionsietokyky että mahdollisuus lisävelkaantumiseen, jos tilanne ja tarpeet näin vaativat. [Viitattu Kinnunen, J. 2002.]

132–133]. Vakavaraisuus heikkenee, kun tilan oman pääoman määrä vähenee. Yrityksen vakavaraisuus on siis selkeässä yhteydessä tilan tämänhetkiseen pääomarakenteeseen. Vakavaraisuutta voidaan mitata monilla toisistaan poikkeavilla tunnusluvuilla, kuten omavaraisuusaste (%) ja suhteellinen velkaantuneisuus (%).

Omavaraisuusaste antaa kuvan oman pääoman osuudesta koko pääomassa. Se perustuu pääoman määrään ja näin kuvaa tilan tilannetta tilinpäätöshetkellä. Suhteellisessa velkaantuneisuudessa lasketaan vieraan pääoman ja liikevaihdon osamäärä. Suhteellisessa velkaantuneisuudessa pääpaino ei siis ole niinkään pääomarakenteen kuvaamisessa vaan vieraan pääoman määrän arvioinnissa [Viitattu Kinnunen, J. 2002. 133–134].

Koska omavaraisuusaste ja suhteellinen velkaantuneisuus ovat toisistaan hieman poikkeavia kannattavuuden lukuja, ne voivat periaatteessa antaa toisiinsa verrattuna erilaisen kuvan tilan vakavaraisuudesta ja velkaantuneisuudesta. ”Jos yrityksen koko pääoman kiertonopeus on hyvin alhainen, (ts. liikevaihtoa on vähän toiminnan sitomaan koko pääomaan nähden), suhteellinen velkaantuneisuus voi muodostua korkeaksi, vaikka yrityksen pääomarakenne olisikin tasapainossa.” [Viitattu Kinnunen, J. 2002. 135].

Sen lisäksi, että vakavaraisuutta mitataan omavaraisuusasteella ja suhteellisella velkaantuneisuudella, voidaan sitä mitata myös vieraan pääoman osuudella koko pääomasta sekä oman ja vieraan pääoman suhteella. Kuitenkin nämä edellä mainitut mittarit kertovat saman kuin omavaraisuusaste. [Viitattu Kinnunen, J. 2002. 136]

## 4 TUTKIMUSMENETELMÄT

### 4.1 Tutkimuksen eteneminen

Lähetin kirjeen opinnäytetyötäni koskien 85 maitotilalle (Liite 1), joista 16 maitotilaa vastasi kiinnostuneensa laskelman teosta. Näistä 16 maidontuotantotilasta valitsin 5 tilaa kaikilta kolmelta tukialueelta eli yhteensä 15 maitotilaa. Näin pääsin vertaamaan maidontuotannon kannattavuutta Pirkanmaalla tukialueittain. Lopulta kuitenkin tiloja oli 5 B-alueelta, 3 C1-alueelta ja 3 C2-alueelta. Tutkimusmenetelmänä käytin ProAgrian Wakka-tulosanalyysiohjelmaa, joka laskee oikaistun tuloslaskelman, taseen, työtuloslaskelman sekä keskeiset rahoituksen ja kannattavuuden tunnusluvut.

Työn tekeminen vaati päivän käynnin tilalla, jolloin käytiin läpi tilan veroja ja kirjanpitoa. Näin saatiin tarvittavat tiedot tutkimukseen. Tutkimusmenetelmänä laskelman teko on melko haastavaa ja aikaa vievää työtä ja vaatii tarkkuutta, jotta tiloista tulisi vertailukelpoisia keskenään.

### 4.2 Tulosanalyysi

Työkaluna tutkimuksen teossa käytin ProAgrian Wakka-tulosanalyysiohjelmaa. Tulosanalyysiohjelmaan pääoman määrään sisällytetään maatalouskoneet ja kalusto ja maatalousrakennukset, maatalousmaa, varastot, kotieläinten arvo ja maatalouden tilisaatavat. Oma pääoma lasketaan vähentämällä koko pääomasta vieraan pääoman arvo. Vieras pääoma koostuu maatalouden tiliveloista ja tilan maatalouden veloista. Velan ollessa vähäinen pääoman arvo vähenee. Suurin osa tilojen vieraasta pääomasta johtuu tilan velkamäärästä.

Tulosanalyysiohjelma laskee annettujen tietojen perusteella tilalle kannattavuuslukuja vuodelle 2011. Näiden lukujen avulla tuottaja saa kuvan oman tilansa taloudellisesta tilanteesta, kannattavuudesta, maksuvalmiudesta ja vakavaraisuudesta.



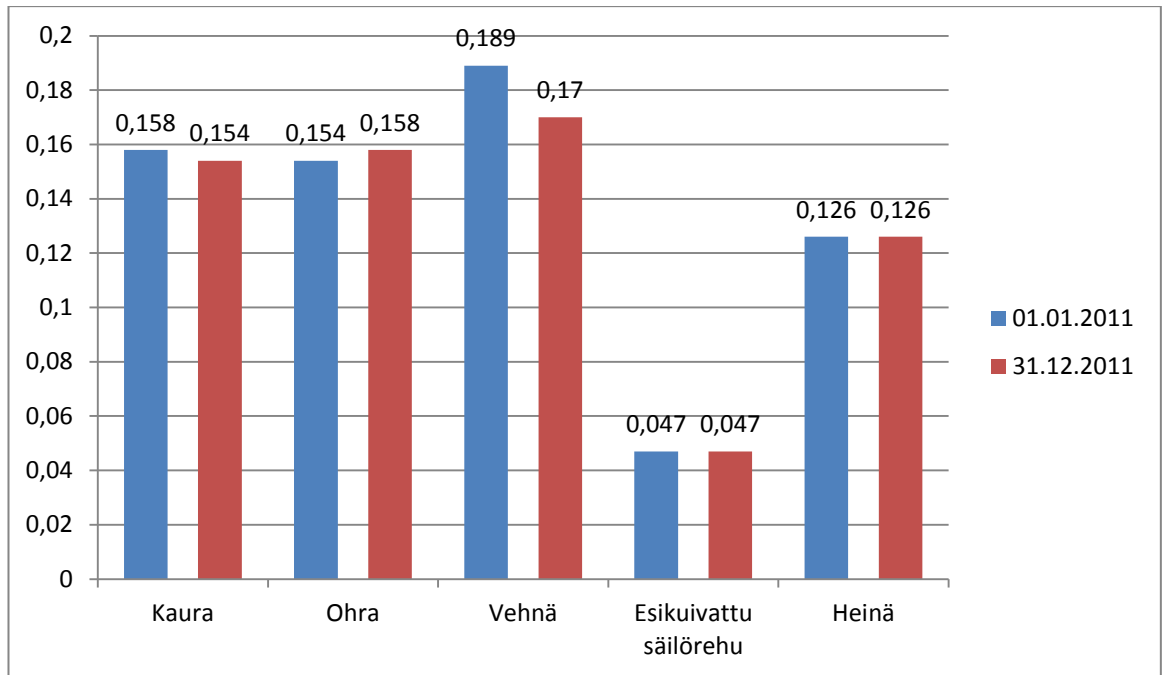
### 4.3 Tulosanalyysiin tarvittavat taustatiedot

Tulosanalyysin tekoa varten tarvittiin tilan verotiedot vuodelta 2011 ja varastojen arviointi vuoden 2011 alussa ja lopussa. Näin saatiin tietoon vuonna 2011 ollutta omaisuutta. Suuri osa tiedoista löytyi verolomakkeelta 2, mutta varastojen ja oman työnkäytön arvioiminen osoittautui yllättävän hankalaksi.

Tulosanalyysiohjelman taseen vastaavaa -osassa on tarkoituksena eritellä vuonna 2011 ollutta omaisuutta. Tähän osioon ei tule vuokrattuja omaisuuksia. Jokaiselle tilalle laskettiin, jo mahdollisista valmiista tiedoista huolimatta, maatalouskoneiden ja tuotantorakennusten käyvät arvot Wisu-ohjelman rakennus- ja rekisteritoiminnolla. Näitä tietoja käytin laskelman vastaavaa -puolella osana tilan omaisuutta. Pelloille, salaojille, kotieläimille sekä kotoisille viljoille käytin tulosanalyysin ohjemonisteessa olevia oletusarvoja vuoden alulle ja lopulle, jotta kaikille tiloille saatiin samat Pirkanmaan arvot laskelmiin. Lisäksi selvitettiin tilan varastot ja eläinmäärät vuoden alulle ja lopulle eli 1.1.2011 ja 31.12.2011. Maitokiintiöiden arvoja laskettaessa käytin Pirkanmaan ELY-keskuksen laatimaa maitokiintiön keskihintaa, joka oli 0,01 € litralta.

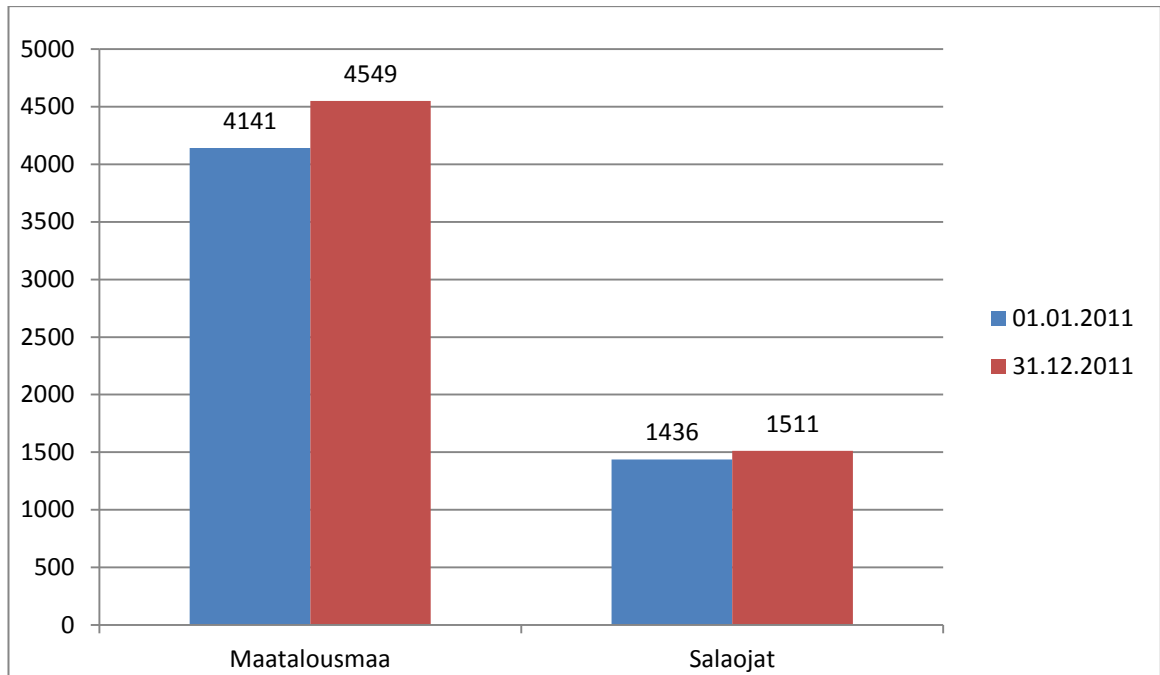
Eläinten arvoa laskettaessa käytin tulosanalyysin ohjemonistetta, jossa kannattavuuskirjanpidossakin käytettävät ohjeelliset hinnat olivat seuraavat: lypsylehmä 760 €, hieho 590 € ja alle 1-vuotias vasikka 170 €. Eläinten hinnat säilyivät muuttumattomina koko vuoden 2011.

Viljojen hinnat tulosanalyysin ohjemonisteessa olivat vuoden alulle seuraavat (kuvio 7): vehnä 0,189 €/kg, ohra 0,154 €/kg, kaura 0,158 €/kg, esikuivattu säilörehu 0,047 €/kg ja heinä 0,126 €/kg. Vuoden lopulle arvot olivat seuraavat: vehnä 0,170 €/kg, ohra 0,158 €/kg, kaura 0,154 €/kg, esikuivattu säilörehu 0,047 €/kg ja heinä 0,126 €/kg.



Kuvio 7. Kotoisten rehujen ohjeelliset hinnat vuonna 2011 €/kg [Viitattu Tulosanalyysi-ohjelman ohjemoniste 2011].

Maatalousmaan ja salaojien arvona käytin niin ikään tulosanalyysin ohjemonisteissa olevia arvoja, jotka olivat vuoden 2011 alussa seuraavat: maatalousmaa 4141 €/ha, salaojat 1436 €/ha, ja vuoden 2011 lopussa seuraavat: maatalousmaa 4549 €/ha, salaojat 1511 €/ha (Kuvio 8).



Kuvio 8. Maatalousmaan ja salaojien ohjeelliset arvot vuoden 2011 alussa ja lopussa [Viitattu Tulosanalyysi- ohjelman ohjemoniste 2011].

Tulosanalyysin vastattavaa puolelle tuli tilalla olevat pitkäaikaiset valtion- ja korkotukilainat ja muut pitkäaikaiset pankki- ja eläkelainat, syytinki sekä näiden lyhenykset. Vastattavaa -puolelle tuli myös tilan lyhytaikaiset lainat, joita ovat mm. alv-lainat.

## 5 TULOSTEN TARKASTELU JA JOHTOPÄÄTÖKSET

### 5.1 Tulosten tarkastelu

Sain tutkimustuloksena tehdystä laskelmasta jokaiselta tilalta tulosteen tilan kannattavuusluvusta. Näiden tietojen ja tutkimustulosten pohjalta laadin taulukoita keskiarvoista tilojen välillä tukialueittain. Jotta kaikki tilat olisivat keskenään vertailukelpoisia, asetin oman pääoman korkovaatimukseksi 5 % ja palkkavaatimukseksi 14,10 €/tunti.

Tutkimukseen osallistuvien tilojen keskimääräinen peltoala oli n. 35,42 ha ja keski-lehmäluku oli n. 50 lehmää. Neljällä tutkimukseen osallistuneista tiloista oli kullakin yksi työntekijä.

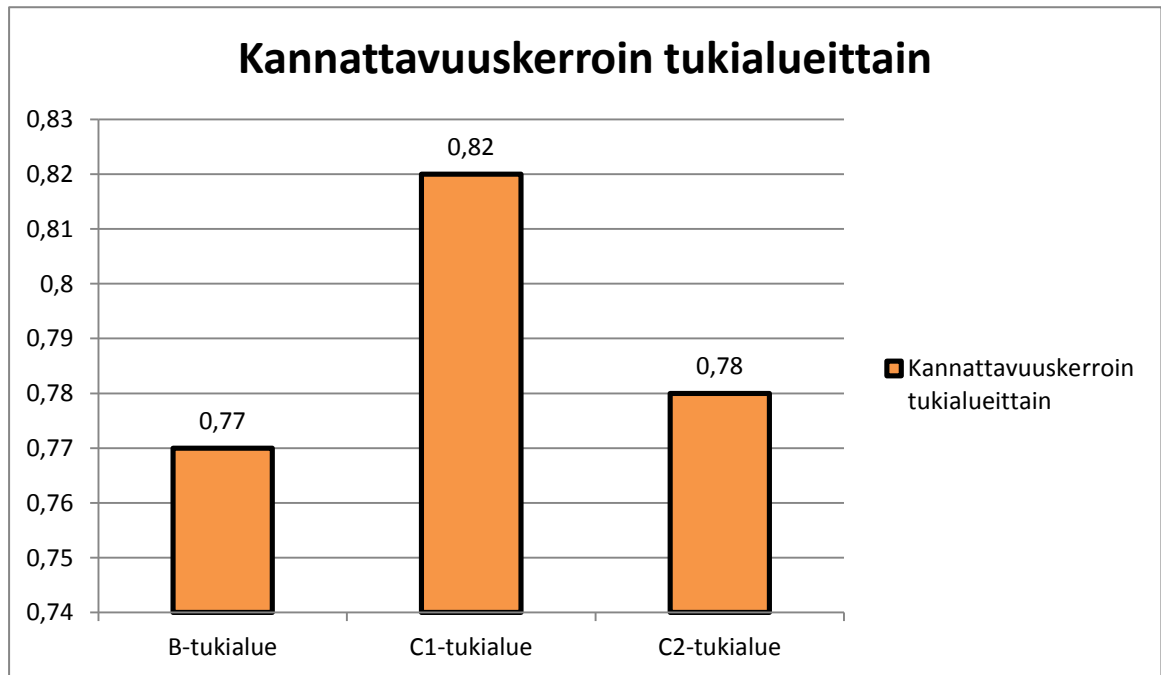
#### 5.1.1 Kannattavuuskerroin tukialueittain

Tekemäni tutkimuksen perusteella kaikilla tukialueilla jäädään keskimäärin alle yhden kannattavuuskertoimia tulkittaessa (Kuvio 9). Jos tukialueita ei oteta huomioon, tutkimuksen mukaan Pirkanmaalla kannattavuuskerroin on keskimäärin 0,79.

B-alueella keskiarvo kannattavuuskertoimesta oli 0,77, C1-alueella 0,82 ja C2-alueella 0,78. Tämä tarkoittaa sitä, että kannattavuuskertoimen perusteella C1-alueella on parhaiten saavutettu tavoitteet (kuvio 9). Tavoitteet on saavutettu silloin, kun kannattavuuskerroin on yksi. Jos kannattavuuskerroin on yli yhden, tavoitteet on ylitetty. Huonoin tulos tekemistäni tutkimuksista sijoittui B-alueelle tilalle, jossa kannattavuuskerroin laski alle nollan, lukuun -0,79. Tulos on huono ja laskee keskiarvotulosta B-tukialueen osalta. Toisaalta kannattavuuskertoimeltaan paras tila tekemistäni laskelmista sijoittui niin ikään B-tukialueelle saaden tuloksen 1,46. Tämä taas tasoittaa tilojen keskiarvolukuja B-alueella.

Kannattavuuskerroin on hyvä mittari kertomaan maidontuotannon kannattavuudesta, sillä maatilan koolla ja inflaatiolla ei ole vaikutusta sen suuruuteen. Kannattavuuskerroin soveltuu näistä syistä myös vuosittaiseen vertailuun.

Kannattavuuskerroin saadaan, kun maataloustulo jaetaan oman pääoman korkovaatimuksen ja oman työn palkkavaatimuksen summalla. Oman pääoman korkovaatimus (5 %) ja oman työn palkkavaatimus (14,10 €/h) ovat tutkimuksessani kaikilla samat, jolloin saadaan tiloista vertailukelpoisia keskenään.

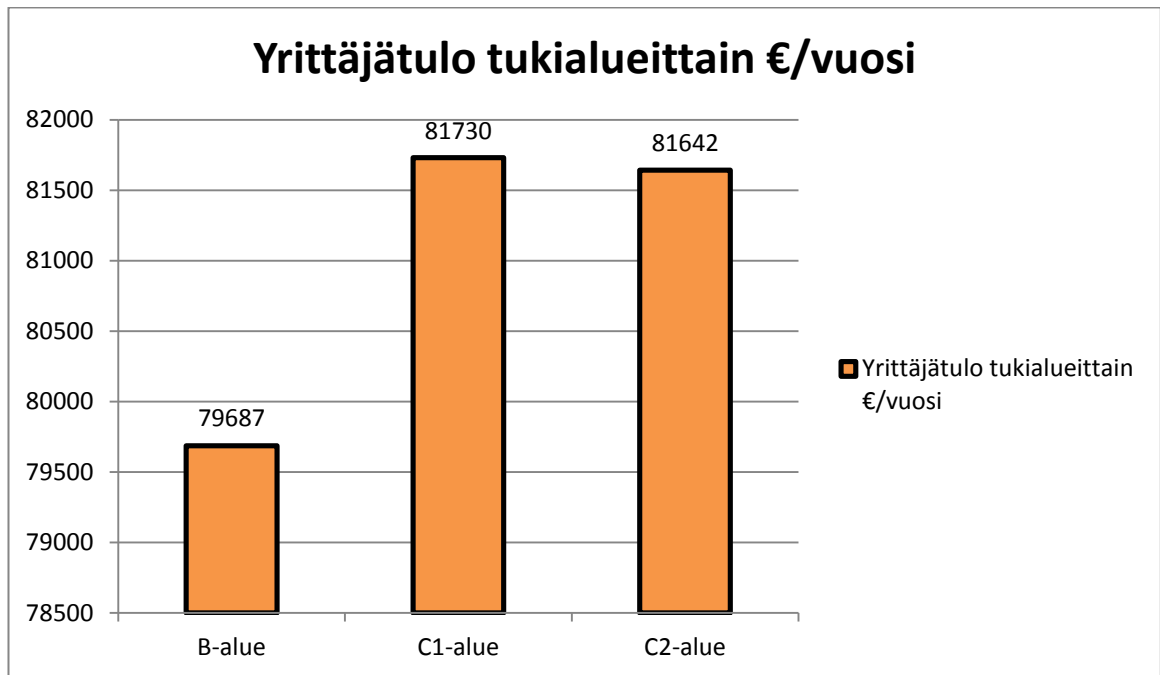


Kuvio 9. Kannattavuuskerroin tukialueittain Pirkanmaalla.

### 5.1.2 Yrittäjätulo €/vuosi tukialueittain

Tutkimuksen perusteella keskimäärin yrittäjätulo oli Pirkanmaalla vuonna 2011 tukialueesta huolimatta 81 019 €/tila/vuosi. Tukialueet huomioon ottaen parhaan yrittäjätulon sai C1-alue, jossa yrittäjätulo oli keskimäärin 81 730 €/tila/vuosi. B-tukialueella yrittäjätulo on keskimäärin 79 687 €/tila/vuosi ja C2-tukialueella 81 642 €/tila/vuosi (Kuvio 10). Kaikista tekemistäni laskelmista huonoimman tuloksen sai B-tukialueelle sijoittunut tila, jonka yrittäjätulo oli -66 170 €/vuosi. Tällä tilalla on hyvin vähän tuloja ja suuri velan määrä johtuen muutaman vuoden takaisesta navetan rakentamisesta ja tilan toiminnan laajentamisesta. Parhaimman tuloksen yrittäjätulon suhteen sai tila, joka sijoittui B-tukialueelle tuloksella 155 709 €/vuosi.

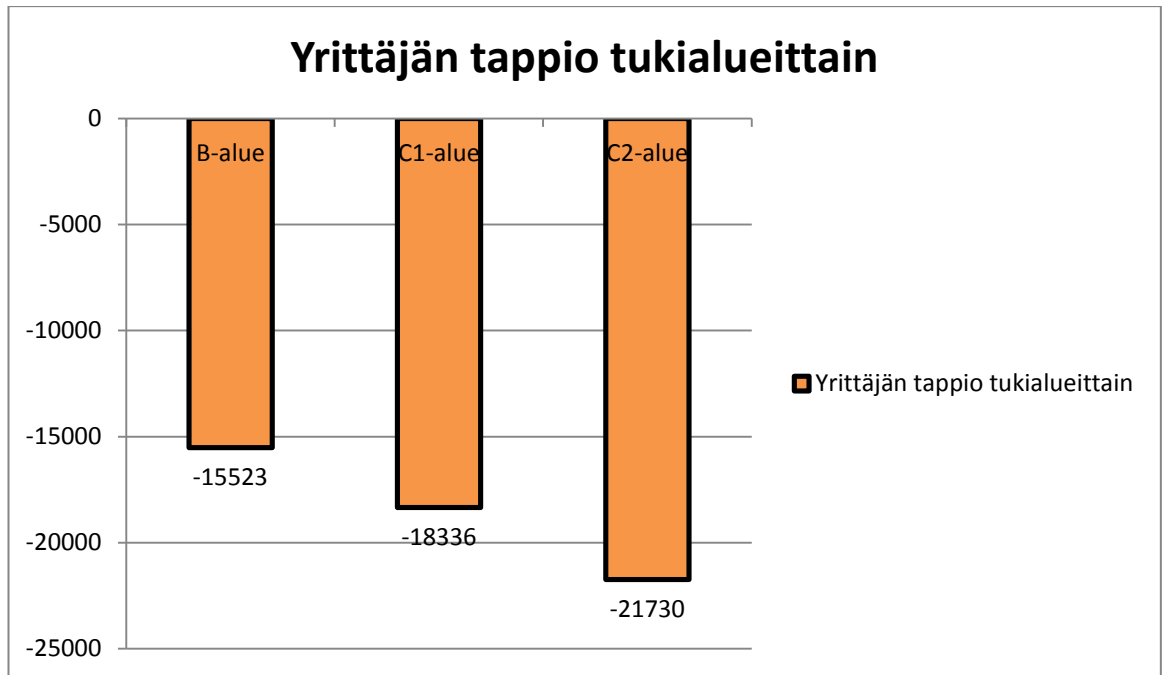
Parhaimman tuloksen saaneella tilalla oli suurin osa koneistuksesta yhteisomistuksessa kolmen muun tilan kesken. Tällä tilalla on aktiivista yhteistyötoimintaa. Kun omaisuudessa ei ole niin paljon rahaa kiinni ja tuotanto on tuottavaa, jää rahaa elämiseen ja tilan kehittämiseen. Koska kannattavuuskerroin on kaikilla tukialueilla keskimäärin alle yhden, voidaan päätellä, etteivät tilat saa tarpeeksi yrittäjätuloa vuodessa.



Kuvio 10. Yrittäjätulo tukialueittain Pirkanmaalla.

### 5.1.3 Yrittäjän voitto/tappio tukialueittain

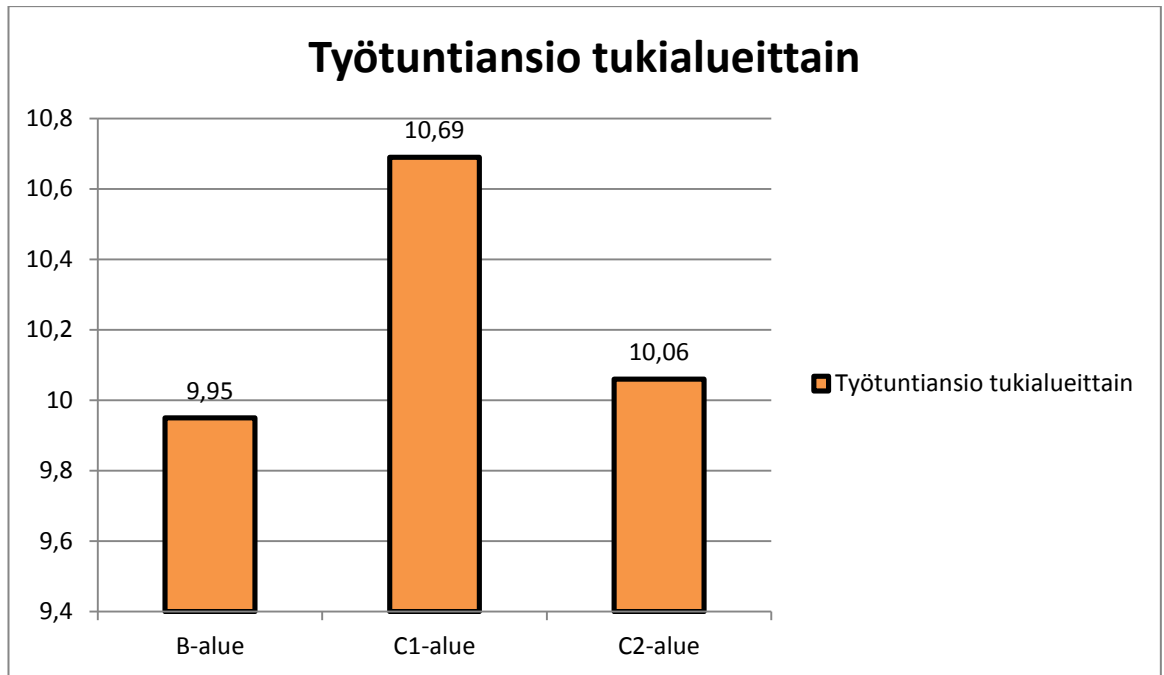
Yrittäjän voitto oli kaikilla tukialueilla tappion puolella. Vähiten tappiota tuotti näistä kolmesta tukialueesta B-tukialue, joka sai keskiarvotulokseksi -15 523. Eniten tappiota tuotetaan C2-alueella, jossa tulos oli -21 730 €/vuosi eli noin 6 207€ enemmän kuin B-tukialueella. C1-tukialueella tulos oli -18 336 €/vuosi. Kannattavuuskerroin poikkeaa näistä tuloksista paljon, sillä vähiten tappiota tuottavalla B-alueella kannattavuuskerroin jää kuitenkin 0,77:ään sen ollessa C1-alueella 0,82. (Kuvio 11)



Kuvio 11. Yrittäjän voitto/tappio tukialueittain vuonna 2011.

#### 5.1.4 Työtuntiansio tukialueittain

Kuten jo voidaan todeta kannattavuuskertoimen perusteella, keskiarvoisesti yhdelläkään tukialueella ei saavutettu asetettua palkkavaatimusta (14,10€/h). Kaikkien tilojen yhteen laskettu keskiarvo oli 10,23 €/h. C1-tukialueella saavutettiin keskimäärin 10,69 € tuntiansio, kun taas B-tukialueella jäätin alle 10 euron tuloksella 9,95 €/h. C2-tukialueella keskiarvotulos oli 10,06 €/h (Kuvio 11). Kaikista laskelmista parhaan tuloksen sai B-tukialueen tila 26,28 €:n työtuntiansiolla ja huonoimman tuloksen B-tukialueen tila -23,25 €:n tuntiansiolla.

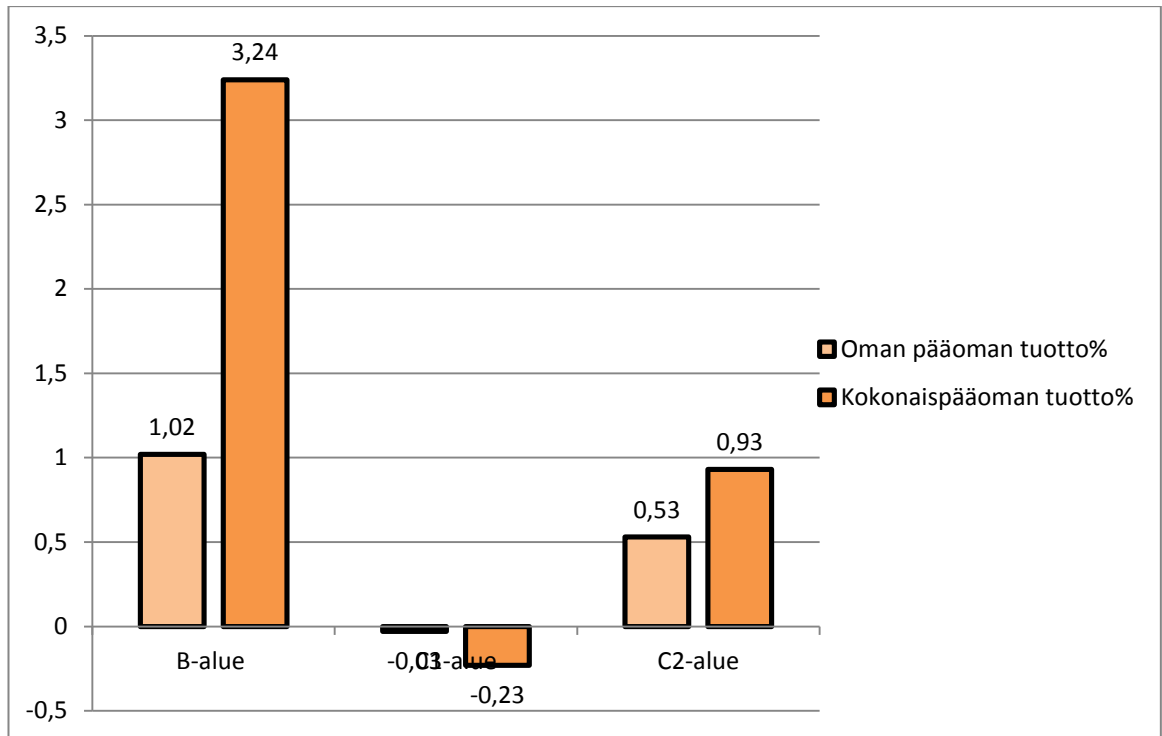


Kuvio 12. Työtuntiansio tukialueittain Pirkanmaalla.

### 5.1.5 Pääoman tuotto % tukialueittain

Tällä tunnusluvulla voidaan selvittää, kuinka paljon pääomalle kertyy korkoa vuoden aikana. Oman pääoman tuotto prosenttia laskettaessa viljelijäperheen palkka-vaatimus (14,10 €/tunti) vähennetään ensin, joten se asetetaan korkovaatimusta laskettaessa etusijalle. Eniten korkoa omalle pääomalleen sai B-tukialue, jossa oman pääoman tuotto prosentti oli 1,02 % ja kokonaispääoman tuotto prosentti 3,24 %. Seuraavaksi sijoittui C2-tukialue, jossa saatiin oman pääoman tuotto prosentiksi 0,53 % ja kokonaispääoman tuotto prosentiksi 0,93 %. C1-tukialueella oman pääoman tuotto prosentiksi tuli -0,03 % ja kokonaispääoman tuotto prosentiksi -0,23 % (Kuvio 12). Tarkasteltaessa oman pääoman tuotto prosenttia tulisi ottaa huomioon, että sitä voidaan korottaa nostamalla vieraan pääoman määrää. [Viitattu Lapiolahi, M. 2004. 13] Koska tutkimusaineisto oli vähäinen, sattui niin, ettei yhdellä C1-alueen tilalla kolmesta ollut lainkaan vierasta pääomaa. Tämä alentaa merkittävästi tämän tukialueen pääoman tuotto prosenttia ja vie se jopa miinuksien puolelle.





Kuvio 13. Pääoman tuotto % tukialueittain Pirkanmaalla vuonna 2011.

## 5.2 Tulosten luotettavuuden arviointi

Tulokset antavat mahdollisesti vääristyneen kuvan pirkanmaalaisen maidontuotannon kannattavuudesta, sillä tiloja on Pirkanmaalla yli 500 ja tutkimuksessani käytin vain 11 tilaa esimerkkinä. Kaikille tiloille on mahdotonta tehdä laskelmaa jo pelkästään ajan puutteen vuoksi. Lisäksi kaikki eivät halua tilastaan tehtävän laskelmaa, eikä tutkimukseeni alun alkaenkaan ilmoittautunut kuin murto-osa niistä, joille kirjeen opinnäytetyötäni koskien lähetin.

Tutkimustulos on varmasti siitä huolimatta suuntaa antava ja antaa ainakin tietoa oman tilan kannattavuudesta niille tiloille, joille laskelma tehtiin keväällä 2012. Lisäksi tutkimustulokseen voi vaikuttaa se, minkälaiset tilat ottivat vastaan tarjouksen laskelmasta. Lähtivätkö leikkiin mukaan vain ne tilat, jotka tiesivät tilansa tuottavan tulosta?

Maatalousyrittäjän saamaan työtuntiansioon vaikuttavat arvioidut työtunnit vuodessa. Koska puhutaan työtuntien arvioinnista, luo se yhden epävarmuustekijän

tutkimustuloksiin. Liian suurien työtuntien arvioiminen vähentää mm. työtuntiansiota.

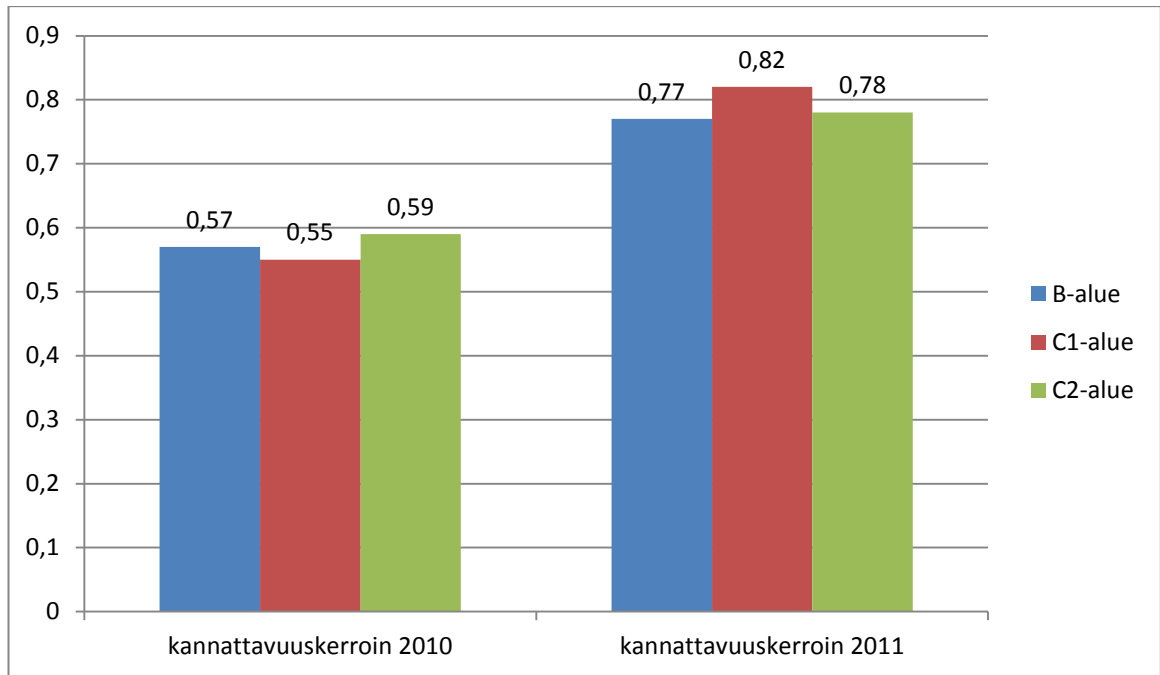
### 5.3 Johtopäätökset

Osalla maidontuotantotiloista menee hyvin, mutta juuri voimakkaasti investoineilla ja vasta uusia hankintoja tehneillä tiloilla tulos ei ole yhtä imarteleva. Keskiarvoina tulokset eivät näytä järin hyviltä, mutta onneksi keskiarvoihin mahtuu myös hyvin tuottavia ja toimivia tiloja.

Tutkimusta tehdessäni havaitsin yhden yhdistävän tekijän niille tiloille, joiden tulos oli hyvä tai parempi kuin muilla. Tilat, jotka tekivät itse kirjanpidon ja veroilmoituksen, olivat paljon tietoisempia siitä, miten omalla tilalla menee ja minkälaiset ovat menot ja tulot vuoden aikana. Ne jotka olivat ulkoistaneet paperityöt, eivät tieneet niin hyvin tilan todellista tilannetta.

Työtuntien arviointi osoittautui vaikeaksi, sillä osa kokee tekevänsä töitä vuoden jokaisena päivänä. Totuus kuitenkin on se, että myös yrittäjä pitää lomaa ja nukkuu välillä. Näitä asioita oli hyvä tuoda tuottajien mieleen, kun tuli puhetta työtuntien määrästä.

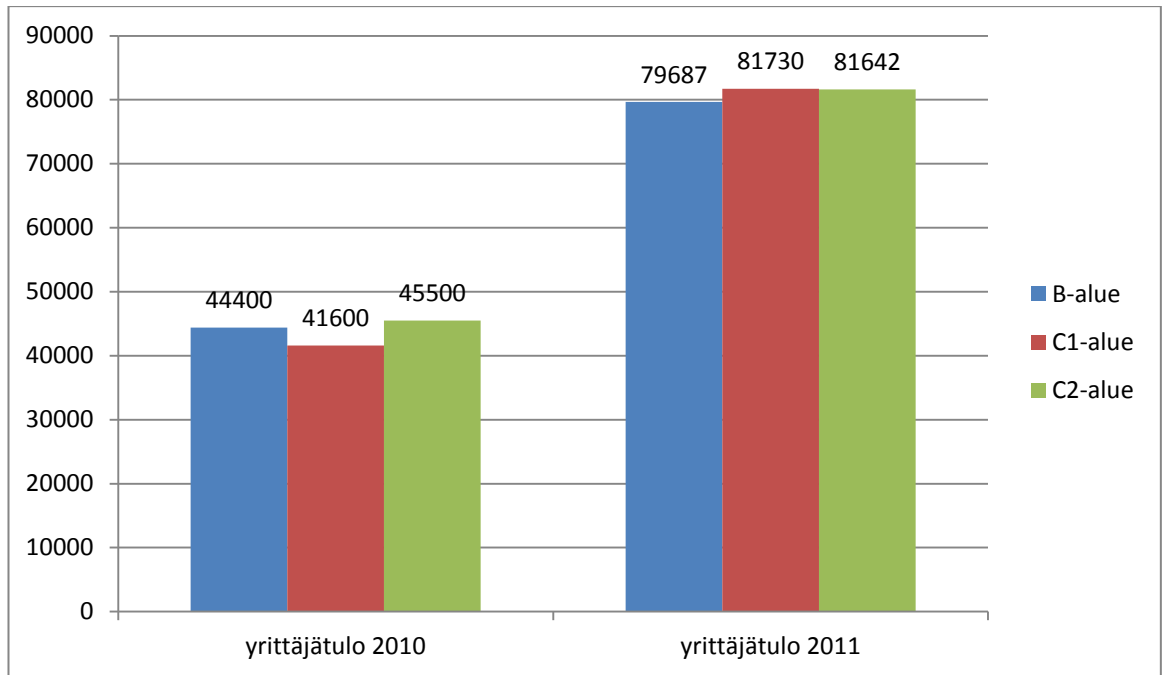
Verrattuna vuoden 2010 vastaaviin tuloksiin (vuoden 2011 tuloksia ei saatavilla), jotka selviävät Taloustohtorin kannattavuuskirjanpitoluksista ([www.mtt.fi/taloustohtori/omatvalinnat](http://www.mtt.fi/taloustohtori/omatvalinnat)), tulokset ovat poikkeavia tähän tutkimukseen verrattuna. Vuoden 2010 tulokset ovat Taloustohtorin verkkopalvelusta ([www.mtt.fi/taloustohtori/omatvalinnat](http://www.mtt.fi/taloustohtori/omatvalinnat)) ja niistä käy ilmi, että C2-alueella on ollut parempi kannattavuuskerroin, yrittäjätulo, yrittäjän voitto, työtuntiansio ja pääoman tuotto prosentti kuin omassani, vuoteen 2011 sijoittuvassa tutkimuksessa. Kuitenkin täytyy ottaa huomioon, että vuoden 2010 Taloustohtorista otetuissa vertailutuloksissa on mukana myös Pirkanmaan ulkopuolella sijaitsevia tiloja. Vuoden 2010 tulokset poikkeavat paljon tämän tutkimuksen tuloksista, paitsi tilojen laajemman sijainnin vuoksi, myös otannan vuoksi. Vuoden 2010 tuloksissa on nimittäin mukana jopa 8 240 maitoa tuottavaa tilaa. Tässä tutkimuksessa tiloja oli mukana 11. Se on vain noin 0,13 % vuonna 2010 mukana olleista tiloista.



Kuvio 14. Kannattavuuskertoimen vertailu vuoden 2010 ja vuoden 2011 välillä tukialueittain [Viitattu MTT. Taloustohtori. Kannattavuuskerroin tukialueittain. 2010].

Kannattavuuskerrointa vertailtaessa (Kuvio 14) tulokset paranivat koko maan kattaviin vuoden 2010 tuloksiin. Pirkanmaalla tutkimuksen mukaan menee siis keskimäärin paremmin jokaisella tukialueella verrattuna vuoden takaiseen koko maan aineistoon.

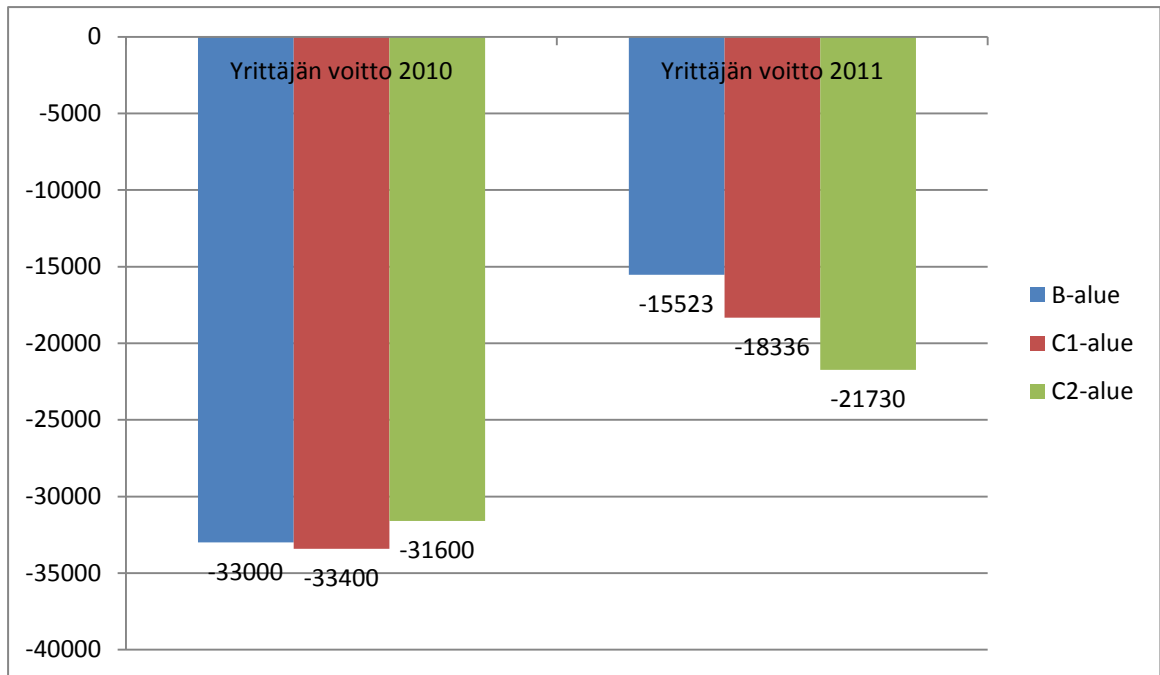
Parhaan kannattavuuskertoimen saavutti vuonna 2010 C2-alue poiketen näin vuoden 2011 tuloksista, joissa paras kannattavuuskerroin saavutettiin C1-alueella.



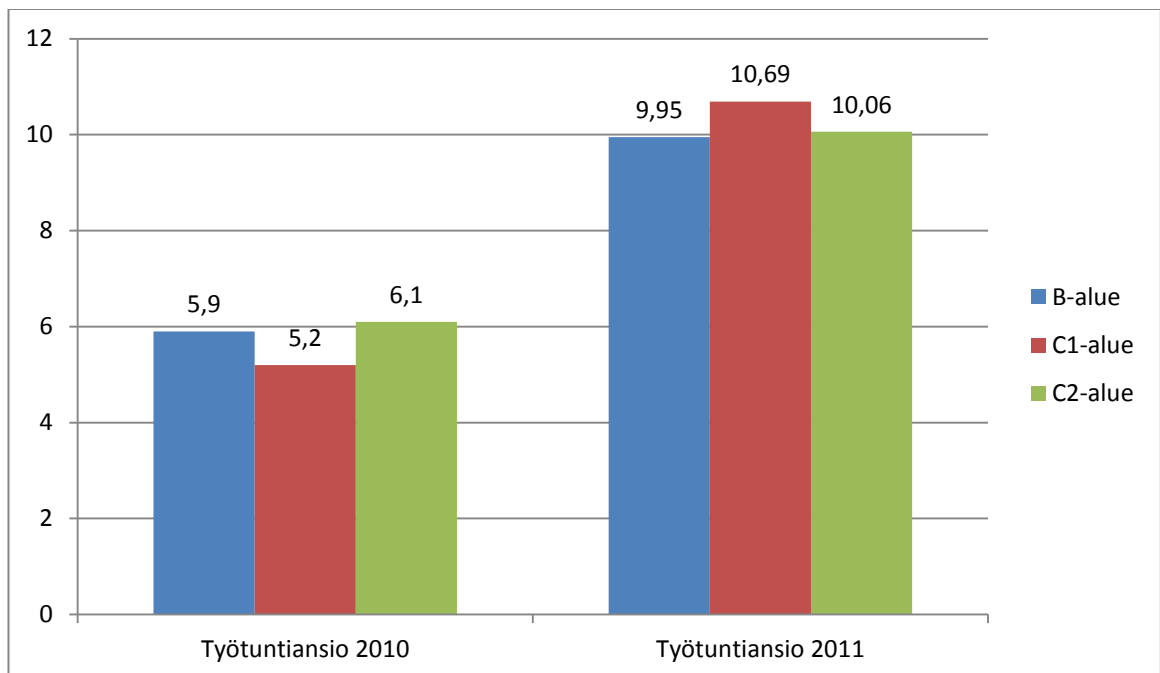
Kuvio 15. Yrittäjätulon vertailu vuoden 2010 ja vuoden 2011 välillä tukialueittain [Viitattu MTT. Taloustohtori. Yrittäjätulo tukialueittain. 2010].

Tässä tutkimuksessa saatiin tulokseksi huomattavasti korkeammat yrittäjätulot, kuin vuoden takaisissa tuloksissa (Kuvio 15). Sen selittää varmasti heikko otanta vuoden 2011 tuloksissa. Jos tiloja olisi ollut enemmän mukana tutkimuksessa, olisivat keskiarvotulokset varmasti laskeneet saaduista tuloksista.

Vuoteen 2010 verrattuna pirkanmaalainen maidontuotanto vuonna 2011 tuottaa vähemmän tappiota (Kuvio 16). Vähiten tappiota tuotti vuonna 2010 C2-alueen tilat, kun taas vuonna 2011 vähiten tappiota tuottivat B-alueen tilat. Vaihtelu on varmasti selitettävissä vuoden 2011 vähäisellä tutkimusmateriaalilla.

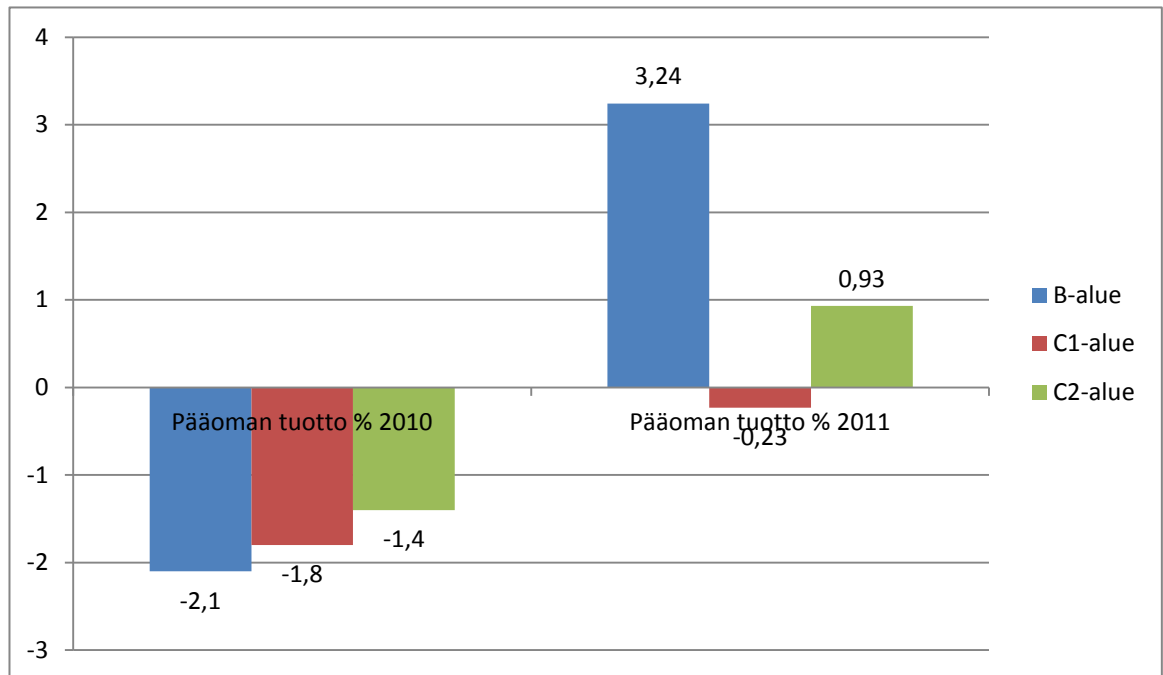


Kuvio 16. Yrittäjän voiton vertailu vuoden 2010 ja vuoden 2011 välillä tukialueittain [Viitattu MTT. Taloustohtori. Yrittäjän voitto tukialueittain. 2010].



Kuvio 17. Työtuntiansion vertailu vuoden 2010 ja vuoden 2011 välillä tukialueittain [Viitattu MTT. Taloustohtori. Työtuntiansio tukialueittain. 2010].

Työtuntiansiota vertailtaessa huomaa selkeän eron työtuntiansioiden kesken. Vuonna 2010 parhaan tuntiansion sai C2-alue (6,1 €/tunti), joka kuitenkin jäi huomattavasti jälkeen vuoden 2011 B-alueen tuloksesta (9,95 €/tunti). B-alue sai heikoimman tuntiansion vuonna 2011 (Kuvio 17). Mitä enemmän tiloja on tutkittavana, sitä paremmat ja luotettavammats tulokset. Näin tuloksista tulee myös keskiarvoisesti heikkommat.



Kuvio 18. Pääoman tuotto %:n vertailu vuoden 2010 ja vuoden 2011 välillä tukialueittain [Viitattu MTT. Taloustohtori. Pääoman tuotto % tukialueittain. 2010].

Pääoman tuotto- % on vuonna 2010 ollut kaikilla tukialueilla miinuksella, kun taas vuoden 2011 tuloksista käy ilmi, että vain C1-alue oli miinuksella. C1-alueen tulos johtuu jo aiemmin mainitusta velan osuuden puuttumisesta. Kahdella kolmesta tilasta C1-alueella ei ollut lainkaan velkaa vuonna 2011. Vuoden 2010 tuloksissa B-alue saa kaikkein vähiten kokonaispääomalleen tuottoa, kun taas vuoden 2011 tuloksissa B-alue saa kaikkein eniten tuottoa pääomalleen.

Vuonna 2010 parhaan tuloksen kaikista tutkittavista tunnusluvuihin sai C2-alue. Sen sijaan huonoimman tuloksen vuoden 2010 tuloksista, lukuun ottamatta pääoman tuottoa, sai C1-alue. B-alue siis pärjäsikin paremmin kannattavuustutkimuksien mukaan vuonna 2010 kuin vuonna 2011 muilla osa-alueilla, paitsi pääoman tuottoa, joka jäi muilla alueilla heikommaksi vuonna 2010.

Vuonna 2011 parhaan tuloksen kannattavuuskertoimessa, yrittäjätulossa ja työtuntiansiossa sai C1-alue. B-alue saavutti vuonna 2011 parhaan tuloksen yrittäjän voitossa ja pääoman tuotto prosentissa. Pääoman tuotto prosenttien oikeellisuus vuonna 2011 on kyseenalainen C1-alueen tilojen velattomuudesta johtuen. C1-alue sai heikoimman tuotto prosenttien pääomalleen vuonna 2011. Huonoimman tuloksen vuonna 2011 sai kannattavuuskertoimessa, yrittäjätulossa ja työtuntiansiossa B-alue. Yrittäjän tappiota vuonna 2011 tuotti tutkimuksen mukaan eniten C2-alue, joka kuitenkin vuonna 2010 sijoittui yrittäjän voiton suhteen parhaaksi.

Mitä enemmän tila oli yksinkertaistanut toimintaansa, sitä parempi oli tilan tulos. Näin työtunteja ei kulunut läheskään yhtä paljon ja yrittäjäperhe sai paremman ansion tekemälleen työlle. Jollain tilalla menoerät olivat suuria ostorehujen osalta. Jos tilalla oli kokovuotisessa syötössä täysrehu, joka on tietävästi kalliimpaa kuin kotoiset rehut, saattoivat rehukustannukset nousta yllättävänkin suuriksi.

Parhaiten tuottivat siis ne tilat, joilla oli pidemmän aikaa edellisestä suuresta investoinnista ja jotka tekivät itse kirjanpitonsa ja veronsa ja niillä, jotka olivat minimoineet ja yksinkertaistaneet omaa työtaakkaansa. Vaikka tiloja oli tutkimuksessa suhteellisen vähän, tulos on siitä huolimatta mielestäni suuntaa-antava ja uskottava. Lisäksi kannattavuuteen positiivisesti huomasi vaikuttaneen tilojen välisen yhteistyön. Näin pääomaa ei ole sidottu kuin murto-osa tukiomaisuuteen eli koneisiin ja laitteisiin. Myös lypsyrobotti osoittautui työtä säästäväksi ja työtuntiansiota korottavaksi tekijäksi.

## LÄHTEET

Aakkula, K. 2011. Enemmän lähiruokaa julkisiin keittiöihin. [Verkkajulkaisu]. Tampere: Valio, Osuuskunta Länsi-Maito. 20.4.2012. Saatavana:

[http://www.uta.fi/ekokampus/tiedostot/3.%20Esitys\\_%20Aakula.pdf](http://www.uta.fi/ekokampus/tiedostot/3.%20Esitys_%20Aakula.pdf).

Anttila, S-L. Ruuska, S. Lypsylehmäpalkkio. [Verkkajulkaisu]. 26.4.2012. Saatavana: <http://www.finlex.fi/fi/laki/alkup/2011/20110048>.

Edita Prima Oy. 2009. Maatalouden kannattavuuden laskenta. [Verkkajulkaisu] Helsinki. Edita Prima Oy. 4.4.2012. Saatavana:

[http://www.vtv.fi/files/1919/1992009\\_Maatalouden\\_kannattavuuden\\_laskenta\\_net\\_1\\_.pdf](http://www.vtv.fi/files/1919/1992009_Maatalouden_kannattavuuden_laskenta_net_1_.pdf).

Enroth, A. Österman, P. Teräväinen, H. 2003. Laajentavien tilojen haasteet.

Hakuopas 2011. Maaseutuvirasto. Helsinki. 2011.

Heikkilä, H. 2001. Yrittämällä tuloksiin.

Jokipii, P. Teräväinen, H. Helin, J. 2005. Maatilan riskienhallinta.

Jokipii, P. 2006. Maatilayrityksen kilpailukyky.

Kinnunen, J. Leppilampi, J. Puttonen, V. Virtanen, K. Tietoa yrityksen taloudesta. Keuruu. 2002.

Lajunen, A. Laajentaneiden maitotilojen talous. Taloustutkimus, selvityksiä. MTT. Helsinki. 2/2002.

Lapiolahti, M. 2004. Maksuvalmiuslaskelmien toteutuminen sukupolvenvaihdostiloilla. Seinäjoen ammattikorkeakoulun julkaisusarja. Opinnäytetyö. 2004. Seinäjoeki.

Maidon tuottajahinnan muodostuminen. [Verkkosivu]. Milk Works. 19.3.2012. Saatavana:

[http://portal.hamk.fi/portal/page/portal/HAMI/Milkworks/Oppimateriaali/alkutuotanto/maidon\\_tuottajahinta](http://portal.hamk.fi/portal/page/portal/HAMI/Milkworks/Oppimateriaali/alkutuotanto/maidon_tuottajahinta).



Manner-Suomen maaseudun kehittämisohjelma 2007-2013, Pirkanmaan alueohjelma. 25.4.2012. [Verkkajulkaisu]. Saatavana:

[http://www.pirkanmaa.fi/fileadmin/pirkanmaa/pdf/Aluekehitys/ymparistoohjelmatyo/Pirkanmaan\\_alueohjelma\\_2017-2013.pdf](http://www.pirkanmaa.fi/fileadmin/pirkanmaa/pdf/Aluekehitys/ymparistoohjelmatyo/Pirkanmaan_alueohjelma_2017-2013.pdf).

Piironen, K. 2010. Maidontuotannon kannattavuus ja näkymät. [Verkkajulkaisu]. Paltamo. 15.4.2012. Saatavana:

[http://www.maaseutu.fi/attachments/newfolder\\_25/5uQUFS84H/Kari\\_Piironen.pdf](http://www.maaseutu.fi/attachments/newfolder_25/5uQUFS84H/Kari_Piironen.pdf).

Rajala, A. 2011. Oman pääoman tuotto. [Verkkajulkaisu]. Kauppalehti Balance. 28.4.2012. Saatavana:

<http://www.kauppalehti.fi/balance/tulkintaohjeet/index.jsp?oid=20110261943>.

Rajaniemi, M. 2008. Suomalaisen maidontuotannon tulevaisuus ja politiikkahaasteet vuoteen 2025 [Verkkajulkaisu]. MTT:n selvityksiä 162. 2.4.2012. Saatavana:

<http://www.mtt.fi/mtts/pdf/mtts162.pdf>.

Rikkonen, P. Harmoinen, T. Teräväinen, H. 2008. Maatilayrityksen menestystekijät.

Ryhänen, M. Nissinen, K. Kilpailukykyä maidontuotantoon. Seinäjoki. 2011.

Taloussanomat. Taloussanakirja. [Verkkajulkaisu]. 15.3.2012. Saatavana:

<http://www.taloussanomat.fi/porssi/sanakirja/termi/nettotulos/0>.

Työntekijän velvollisuudet. [Verkkajulkaisu]. Asianajotoimisto Finsta Oy.

25.4.2012. Saatavana:

<http://www.työsopimuslaki.fi/tietoa/kasitteita/Ty%F6ntekij%E4n+velvollisuudet>.

Vuorisalo, S. 2/2012. [Verkkajulkaisu]. Matilda maataloustilastot. 12.4.2012. Saatavana: <http://www.maataloustilastot.fi/tilasto/2025>.

2006. Tuotantoa kehittävien maitotilojen talous – Suomen IFCN-maitotilatarkastelu vuosille 2005-2014. [Verkkajulkaisu]. 14.4.2012. Saatavana:

<http://www.mtt.fi/mtts/pdf/mtts126.pdf>.

2009. Markkinajärjestely ja maitomarkkinat. [Verkkosivu]. Maa- ja metsätalousministeriö. 20.4.2012. Saatavana:

<http://www.mmm.fi/fi/index/etusivu/maatalous/maatalouspolitiikka/markkinajarjestelytjasentehtavat/maitotuotteet/luelisaa.html>.

2011. Maidon tuotantotuki ja maitokiintiöjärjestelmä. [Verkkosivu]. MAVI maaseutuvirasto. 29.4.2012. Saatavana:

<http://www.mavi.fi/fi/index/viljelijatuuet/maidontuotantotukijamaitokiintiojarjestelma.html>.

2011. Nettotulos. [Verkkojulkaisu]. MTT. Maa- ja elintarviketalouden tutkimuskeskus. Taloustohtori. 28.4.2012. Saatavana:

[https://portal.mtt.fi/portal/page/portal/taloustohtori/turkistalous/taustatiedot/tuloslaskelma/kasitteiden\\_selityksia](https://portal.mtt.fi/portal/page/portal/taloustohtori/turkistalous/taustatiedot/tuloslaskelma/kasitteiden_selityksia).

2011. Maataloustulo. [Verkkojulkaisu]. MTT. Maa- ja elintarviketalouden tutkimuskeskus. Taloustohtori. 28.4.2012. Saatavana:

<https://portal.mtt.fi/portal/page/portal/taloustohtori/eufadnadvanced/taustatiedot/maataloustulo>.

2011. Kannattavuuskerroin. [Verkkojulkaisu]. MTT. Maa- ja elintarviketalouden tutkimuskeskus. Taloustohtori. 28.4.2012. Saatavana:

<https://portal.mtt.fi/portal/page/portal/taloustohtori/porotalous/taustatiedot/tunnusluvut>.

2011. ProAgria Pirkanmaa. Vuosikertomus 2010. [Verkkojulkaisu]. 29.4.2012.

Saatavana: [http://www.pirmk.fi/lomakkeet/Vuosikirja\\_2010.pdf](http://www.pirmk.fi/lomakkeet/Vuosikirja_2010.pdf).

2011. Viljelijätuet 2011. [Verkkojulkaisu]. Maaseutuvirasto. MAVI. 26.4.2012. Saatavana:

<http://www.mavi.fi/fi/index/viljelijatuuet/tilatuki.html>.

2011. Viljelijätuet. 2011. [Verkkojulkaisu]. Maaseutuvirasto. MAVI. 26.4.2012. Saatavana:

<http://www.mavi.fi/fi/index/viljelijatuuet/kansallinenlisatuki.html>.

2012. Velkakriisi kouraisee myös EU:n maataloutta. [Verkkojulkaisu]. Suomen maataloustieteellinen seura. 14.4.2012. Saatavana:

[http://www.smts.fi/Talouden%20riskien%20hallinta/Pieyola\\_Velkakriisi.pdf](http://www.smts.fi/Talouden%20riskien%20hallinta/Pieyola_Velkakriisi.pdf).

## LIITTEET

### LIITE 1 Opinnäytetyön kirje



Tampere 28.6.2011

## Tulosanalyysi maitotilan taloudenseurannan avuksi

Hyvä Pirkanmaalainen maidontuottaja

Olen Laura Aho, Seinäjoen ammattikorkeakoulun maa- ja metsätalouden yksikön neljännen vuosikurssin opiskelija. Valmistun agrologiksi syksyllä 2011 ja teen opinnäytetyöni Pirkanmaalaisen maidontuotannon kannattavuudesta. Opinnäytetyötäni ohjaa kotieläinagronomi Sanna Eklund Pirkanmaan ProAgriasta.

Tarjoamme Pirkanmaalaisille maitotiloille mahdollisuutta tulosanalyysilaskelmaan viime vuoden tuloksesta, jonka avulla saa kuvan tilan kannattavuudesta, maksuvalmiudesta ja vakavaraisuudesta. Maatilan tulosanalyysissä laaditaan verokirjanpidon pohjalta oikaistu maatilan tuloslaskelma, tase, työtuloslaskelma sekä keskeiset rahoituksen ja kannattavuuden tunnusluvut. Tulosanalyysi täydentää maksuvalmiuslaskelmia antamalla tarkempaa tietoa maatilan perustoiminnan kannattavuudesta. Tulosanalyysin tietoja voi käyttää oman tuloksen analysoinnissa mm. vertaamalla niitä koko maan kattavan vertailuaineiston, taloustietopankin tuloksiin.

Keräämiäni tulosanalyysin keskiarvotietoja käytän opinnäytetyöni pohjana Pirkanmaalaisen maidontuotannon kannattavuutta käsittelevässä työssä. Työ on luottamuksellinen eikä yksittäisen tilan tietoja julkaista.

Teen laskelman maksutta kolmellekymmenelle laskelmasta kiinnostuneelle tilalle. Ota yhteyttä 15.7.2011 mennessä ja tilaa tulosanalyysi-laskelma!

Terveisin

Laura Aho  
Maitotilaneuvoja  
ProAgria Pirkanmaa  
puh. 040 138 6787  
laura.aho@proagria.fi