



**KOHDENNETTU METSÄNOMISTA-
JATUTKIMUS YHTEISMETSIIEN
KIINNOSTAVUUDESTA MHY
KOILLIS-SAVON JÄSENILLE**

Timo Huovinen

Opinnäytetyö
Toukokuu 2012
Metsätalouden koulutusohjelma
Tampereen ammattikorkeakoulu

TAMPEREEN AMMATTIKORKEAKOULU
Tampere University of Applied Sciences

TIIVISTELMÄ

Tampereen ammattikorkeakoulu
Metsätalouden koulutusohjelma

TIMO HUOVINEN: Kohdennettu metsänomistajatutkimus yhteismetsien kiinnostavuudesta Mhy Koillis-Savon jäsenille

Opinnäytetyö 49 sivua, liitteet 6 sivua
Toukokuu 2012

Tämän työn tarkoituksena oli selvittää Metsänhoitoyhdistys Koillis-Savon jäsenten kiinnostusta yhteismetsiä kohtaan. Lisäksi haluttiin selvittää tarvetta yhteismetsiin liittyvälle neuvonnalle ja tiedotukselle. Työn tavoitteena oli kehittää Metsänhoitoyhdistys Koillis-Savon tarjoamia palveluita ja neuvontaa sekä lisätä metsänomistajien kiinnostusta yhteismetsiä kohtaan.

Työ toteutettiin kirjeitse kyselytutkimuksena. Tutkimus kohdennettiin keskimääräistä pienempien metsätilojen omistajille ja metsänomistajille, joiden tila oli yhteisomistuksessa. Kyselylomake sisälsi kysymyksiä liittyen metsänomistajan metsätilaan ja hänen näkemyksiinsä metsänomistajuudesta ja yhteismetsistä. Kyselyyn vastasi 108 Metsänhoitoyhdistys Koillis-Savon jäsentä.

Metsähoitoyhdistys Koillis-Savon jäsenten kiinnostus yhteismetsiä kohtaan oli melko vähäistä, kuten myös heidän kiinnostuksensa saada lisätietoa yhteismetsistä. Taustatekijöitä, jotka vähensivät vastaajien kiinnostusta, olivat muun muassa vastaajien näkemys oman päätäntävällän vähenemisestä yhteismetsissä ja yhteisomistuksen mahdolliset ongelmat. Yhteismetsistä kiinnostuneet vastaajat korostivat metsänomistuksen taloudellisia arvoja ja olivat useimmiten etämetsänomistajia.

Yhteismetsät on monen asiantuntijan mielestä nähty yhtenä keinona estää metsätilojen pirstoutumista ja siten parantaa yksityismetsätalouden kannattavuutta Suomessa. Onnistuneella tiedotuksella ja neuvonnalla voidaan lisätä metsänomistajien kiinnostusta yhteismetsiä kohtaan myös Koillis-Savossa. Merkkejä metsänomistajien kiinnostuksen heräämisestä on havaittavissa sekä Koillis-Savossa että valtakunnallisesti.

ABSTRACT

Tampereen ammattikorkeakoulu
Tampere University of Applied Sciences
Degree Programme in Forestry

TIMO HUOVINEN:

Interest of the Members of Forest Management Association Koillis-Savo in Collective Forests

Bachelor's thesis 49 pages, appendices 6 pages
May 2012

The objective of this study was to determine the interest of Members of Forest Management Association Koillis-Savo in collective forests. The aim was also to find out the need for education and guidance about collective forests in the region of Koillis-Savo.

The data were collected by conducting a survey among the members of Forest Management Association Koillis-Savo. The survey was allocated to forests owners who owned less forest than an average, and forests owners whose forest property was in joint ownership. The questionnaire enquired facts about forest ownership and opinions about joint ownership and collective forests.

These results suggest that the interest in collective forests among this target group is low. About 10 % percent of forest owners were interested in collective forests and about 20 % percent were interested in education or guidance about collective forests. The forests owners who were interested in collective forests according to this study, were generally economically oriented and remote forest owners.

The collective forests are regarded as a way to prevent disintegration in private forests and make private forestry more cost-effective. Successful education and guidance can increase interest of forest owners in collective forests.

Key words: collective forest, joint ownership

SISÄLLYS

1	JOHDANTO.....	5
2	TUTKIMUKSEN TAUSTAA	6
2.1	Mhy Koillis-Savon alueen metsätaloudesta.....	6
2.2	Yhteismetsät metsäpolitiikassa	9
2.3	Yhteismetsä omistusmuotona	10
2.4	Yhteismetsiin liittyvä lainsäädäntö	12
2.5	Yhteismetsäomistus Suomessa	13
2.6	Metsänhoitoyhdistysten toiminta ja palvelut	14
2.7	Metsänhoitoyhdistysten tarjoamat yhteismetsäpalvelut ja –neuvonta.....	16
2.8	Aiheeseen liittyvät tutkimukset	17
3	TUTKIMUKSEN TAVOITTEET JA MENETELMÄT	19
3.1	Metsänomistajatutkimuksen tavoitteet.....	19
3.2	Otannan suunnittelu ja toteutus.....	20
3.3	Tutkimusmenetelmän kuvaus	21
4	TULOKSET	23
4.1	Vastaajien taustatiedot	23
4.2	Taustatiedot tilaan liittyen	25
4.3	Vastaajien näkemykset metsänomistajuudesta	28
4.4	Yhteismetsiin liittyvä neuvonta ja tiedotus.....	32
4.5	Vastaajien näkemykset yhteismetsistä.....	37
4.6	Syitä kiinnostukseen ja kiinnostuksen puutteeseen yhteismetsiä kohtaan.....	41
5	TULOSTEN TARKASTELU JA LOPPUSANAT.....	44
5.1	Yhteismetsien kiinnostavuus Mhy Koillis-Savon alueella	44
5.2	Yhteismetsäneuvonnan tarve Mhy Koillis-Savon alueella.....	45
5.3	Virhetarkastelu.....	46
5.4	Loppusanat.....	47
	LÄHTEET.....	48
	LIITTEET	50
	Liite 1. Saatekirje	50
	Liite 2. Kyselylomake	51

1 JOHDANTO

Tämän opinnäytetyön tarkoituksena oli selvittää Koillis-Savon alueen metsänomistajien kiinnostusta yhteismetsiin metsänomistusmuotona. Työn tilaaja oli Metsänhoitoyhdistys Koillis-Savo ry (jäljempänä Mhy Koillis-Savo), joka toimii alueensa metsänomistajien edunvalvojana ja metsänomistajien tarvitsemien palveluiden tarjoajana neljän kunnan alueella, jotka ovat Juankoski, Kaavi, Lapinlahti ja Nilsiä. Metsänhoitoyhdistystoimintaa säätelee metsänhoitoyhdistyslaki, jossa metsänhoitoyhdistysten (jäljempänä Mhy) yksi päätehtävä on lisätä alueensa metsänhoidon kannattavuutta. Yksityismetsien pieni tilakoko syö metsänhoidon kannattavuutta myös Koillis-Savon alueella. Yhteismetsät, joissa metsänhoito on suunnitelmallista ja joiden koko on yleensä normaalitiloja suurempi, on nähty yhtenä keinona parantaa metsänhoidon kannattavuutta yksityismetsissä.

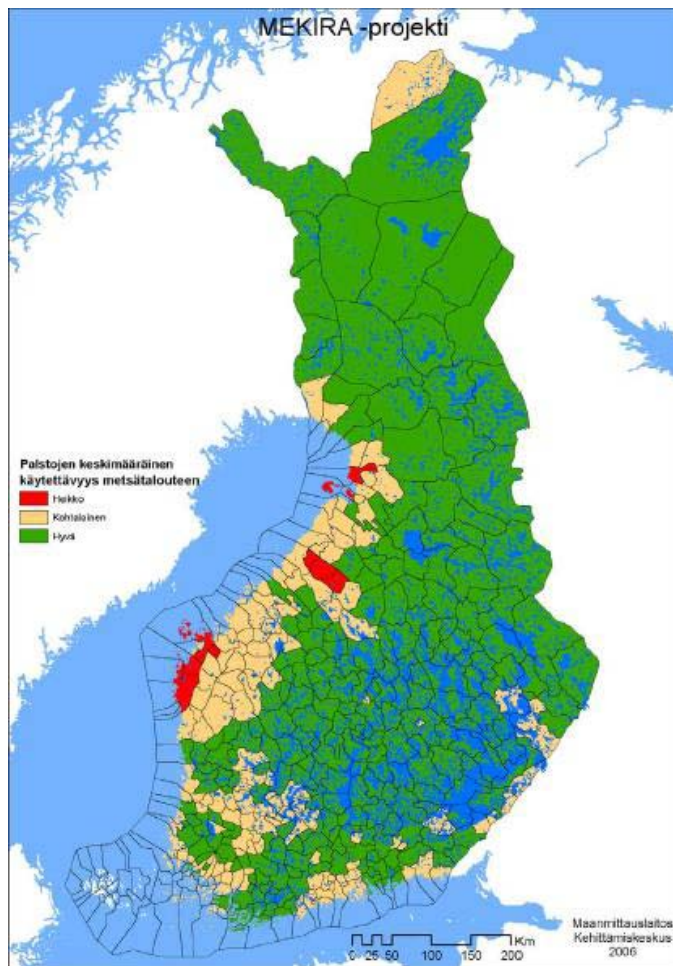
Metsätilakoon ja samalla koko metsänhoidon kannattavuuden kasvattaminen ovat todella tärkeitä aiheita tällä hetkellä monesta syystä. Valtiovalta on kiristänyt pääomaverotusta, mikä heijastuu myös metsänhoitoon ja metsänomistajuuteen. Puusta maksettava kantohinta ei ole noussut metsänhoidon kustannusten nousun tahdissa, joten on tärkeää pystyä hillitsemään yksityismetsätalouden kustannusten nousua.

Toimin itse aluevastaavana metsäneuvojana Mhy Koillis-Savossa vastuualueenani Kaavin kunnan läntinen alue. Omassa päivittäisessä työssäni törmään usein pienen tilakoon aiheuttamiin ongelmiin. Ongelmat tulevat esille puukaupassa, puunkorjuussa ja metsänhoitotoissa sekä metsänhoidon yleisenä huonona kannattavuutena pienillä tiloilla, joilla tilan hallintokustannukset ovat metsästä saataviin tuloihin nähden merkittävän suuret. Itse koen yhteismetsät potentiaalisena keinona parantaa yksityismetsätalouden kannattavuutta, vaikka siinäkin on omat ongelmansa. Toivon tämän työn ja sen osana tehtävän kyselytutkimuksen lisäävän metsänomistajien kiinnostusta yhteismetsiä ja muitakin metsien yhteisomistusmuotoja kohtaan.

2 TUTKIMUKSEN TAUSTAA

2.1 Mhy Koillis-Savon alueen metsätaloudesta

Mhy Koillis-Savon alueen yksityismetsien pinta-ala on kaikkiaan 132 907 ha (Mhy Koillis-Savon toimintakertomus 2011, 5). Koillis-Savo sijaitsee Järvi- ja Vaara-Suomen raja-alueella, joten alueen metsissä on paljon vaihtelua. Länsi- ja lounaisosissa on reheviä kaskimaiden kuusikoita ja itä- ja koillisosissa karumpia männyn kasvupaikkoja. Alueella on paljon melko suuria metsäalueita, mutta ne ovat pitkälti valtion tai metsäteollisuusyritysten omistuksessa. Yksityisomistuksessa olevat tilat ovat pääosin pieniä ja monella nykyisellä metsätilalla on harjoitettu aikaisemmin pienviljelyä. Pääosin kuitenkin alueen metsätilojen käytettävyys metsätalouteen on hyvä (kuvio 1). Mhy Koillis-Savon jäsenenä on 4 328 metsänomistajaa ja metsätilan keskikoko on noin 31 hehtaaria. Alueen yksityismetsien kestävä hakkuusuunnite on 805 000 m³ vuodessa ja esimerkiksi vuonna 2011 yksityismetsien myyntimäärä oli 425 000 m³ (Mhy Koillis-Savon toimintakertomus 2011, 5–7). Mhy Koillis-Savon toiminnanjohtaja Jukka Haatajan (2012) mukaan tavoitteena on nostaa alueen yksityismetsien myynti- ja hakkuumäärä lähemmäksi edellä mainittua kestävä hakkuusuunnitteen määrää.



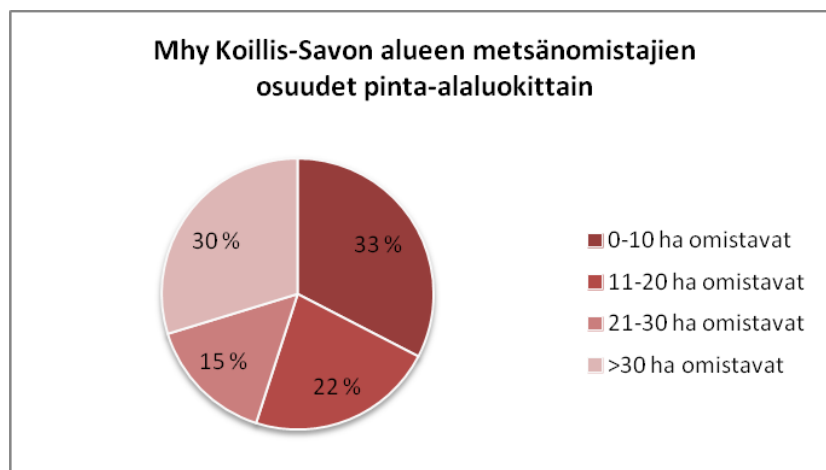
KUVIO 1. Metsäpalstojen käytettävyysskartta (Airaksinen, Lähti & Mikkola 2006, 49)

Mhy Koillis-Savon alueella on kaikkiaan noin 5 250 metsätilan omistajaa. Tämä luku sisältää myös ne pienet alle neljän hehtaarin tilat, joilla ei metsänhoitomaksuvelvollisuutta. Mhy Koillis-Savon asiakasrekisterin mukaan näitä tiloja on noin 930 kappaletta. Taulukkoon 1 on kerätty Mhy Koillis-Savon asiakasrekisteristä alle 30 hehtaaria omistavien metsänomistajien määrä, joka on 3 694 kappaletta. Tämä on kaikista alueen metsänomistajista 70,3 prosenttia, joten voidaan sanoa, että alle 30 hehtaaria metsää omistavien, joita tässä tutkimuksessa käsitellään pienmetsänomistajina, määrä on Koillis-Savossakin todella merkittävä. Mhy Koillis-Savon jäsenten tilojen keskikoko on 31 hehtaaria. Koillis-Savon alueen metsänomistajista siis kaksi kolmasosaa omistaa keskimääräistä vähemmän metsää. Kuvioon 2 on kuvattu Koillis-Savon alueen metsänomistajien osuudet pinta-alaluokittain. Vain vajaa kolmasosa metsänomistajista omistaa enemmän kuin 30 hehtaaria metsää Koillis-Savossa. Suurin osa metsähehtaareista ja hakatuista puumäärästä tulee tältä kolmasosalta, mutta suuri määrä hehtaareja ja kiintokuutiometre-

jä puutavaraa löytyy pienmetsätiloilta. Näillä tiloilla metsätalous ei ole usein kovin kannattavaa.

TAULUKKO 1. Mhy Koillis-Savon alueen metsänomistajat

	Omistajia yhteensä	%-osuus
Alueen kaikki metsänomistajat	5258	100,0
Alle 30 ha omistavat	3694	70,3
<i>Alle 10 ha omistavat</i>	1715	32,6
<i>Alle 20 ha omistavat</i>	2889	54,9
Yli 30 ha omistavat	1564	29,7
Mhy Koillis-Savon jäsenet	4328	82,3
<i>Ei jäsenet (pinta-ala/eronnut)</i>	930	17,7



KUVIO 2. Mhy Koillis-Savon alueen metsänomistajien pinta-alaluokittain (Mhy Koillis Savo 2012)

Metsätaloudella on suuri merkitys Koillis-Savon alueen aluetaloudelle. Vuonna 2011 alueelle tuli kantorahatuloja noin 13,2 miljoonaa euroa. (Mhy Koillis-Savon toimintakertomus 2011, 8.) Koillis-Savo kuuluu Pohjois-Savon alueeseen ja sen metsistä 69 % on yksityisomistuksessa (Pohjois-Savon alueellinen metsäohjelma 2012, 3). Kuten muuallakin Suomessa, myös Koillis-Savossa eläkeläiset ovat yksityismetsänomistajien suurin metsänomistajaryhmä. Suurin osa metsästä saatavista kantorahatuloista jää seutukuntaan. Koillis-Savossa ja sen lähialueilla on paljon puuta jalostavaa teollisuutta. Vuonna 2008 konkurssiin mennyt Stromsdahlin kartonkitehdas Juankoskella aloitti jälleen toimintansa vuonna 2011 Premium Board Finland Oy:n nimellä. Tehdas käyttää

lähialueidensa hyvälaatuista kuusikuitupuuta, jota Koillis-Savon kuusikoissa kasvaa runsaasti. Myös Kuopion, Varkauden ja Uimaharjun tehtaat ovat huomattavia kuitupuun käyttäjiä. Myös sahaus- ja vaneriliiketoimintaa on lähialueilla paljon. Metsätalous myös työllistää Koillis-Savossa paljon ihmisiä. (Haataja 2012.) Esimerkiksi Mhy Koillis-Savo oli seutukunnan kahdenneksitoista suurin työllistäjä vuonna 2009 (Hytönen, Mella & Pousi 2011, 112–114).

Mhy Koillis-Savon alueella ei ole tällä hetkellä ainuttakaan yhteismetsää, lukuun ottamatta Kaavilla sijaitsevaa, Saaresmäen yhteismetsään kuuluvaa kolmen hehtaarin palsaa. Alueen lähikunnissa on kuitenkin jonkin verran enemmän yhteismetsäomistusta, mikä ilmenee Metsätalouden kehittämiskeskus Tapion ylläpitämästä kuntakohtaisesta yhteismetsärekisteristä. (Metsätalouden kehittämiskeskus Tapio 2012c.) Osa näistä lähistöllä sijaitsevista yhteismetsistä on laajentumishaluisia, joten on oletettavaa, että ajan myötä nämä yhteismetsät voivat laajentua myös Mhy Koillis-Savon toimialueelle (Metsätalouden kehittämiskeskus Tapio 2012a).

2.2 Yhteismetsät metsäpolitiikassa

Yhteismetsät ovat olleet esillä viime vuosien metsäpolitiikassa. Vuoden 2011 hallitusohjelmassa linjataan, että puun saatavuutta pitää parantaa kotimaassa uudistamalla metsälainsäädäntöä siten, että metsänhoidon kannustavuutta ja pitkäjänteisyyttä lisätään. Metsärakennetta parannetaan esimerkiksi vauhdittamalla metsätilojen omistusjärjestelyjä ja yhteismetsälainsäädännön käyttöä. (Neuvottelutulos hallitusohjelmasta 2011, 53.)

Vuoden 2015 kansallisessa metsäohjelmassa pyritään parantamaan yksityismetsätalouden kannattavuutta. Metsäohjelmassa todetaan, että pienillä metsätiloilla on hankala harjoittaa pitkäjänteisesti kannattavaa metsätaloutta ja siksi pitäisi pyrkiä kohti suurempia tilakokoja. Yleiseksi kehityssuunnaksi todetaan, että 1990-luvulta lähtien pienet metsätilat ovat pienentyneet ja suuret tilat ovat kasvaneet. Metsien yhteisomistus ei ole juuri kasvattanut suosiotaan. Yksityismetsätilojen keskikoon tavoitetasoksi linjataan 50 hehtaaria vuodelle 2050 (vuonna 2008 30,3 ha). Toimenpiteiksi mainitaan eri metsänomistusmuotojen ja niihin liittyvän neuvonnan kehittäminen. Tämä sisältää myös yhteismetsäomistuksen lisäämisen perustamalla uusia yhteismetsiä ja lisäämällä nykyisten kokoa. (Kansallinen metsäohjelma 2015, 23–25.)

Pohjois-Savon alueellisessa metsäohjelmassa mainitaan yhteismetsät ja yksityismetsien tilakoon kasvattaminen. Ohjelman päämäärässä 1 ”Metsiin perustuva liiketoiminta vahvistuu ja tuotannon arvo kasvaa” käsitellään metsätalousyrittäjyyttä, koska metsänomistajakunnassa on suurta halukkuutta keskittyä puuntuotantoon ja metsäpalveluiden tuottamiseen. Pieni tilakoko ja tarjonnan puutteesta kärsivät metsätilamarkkinat hidastavat tätä kehitystä. Tämän päämäärän yksi vaikuttavuusmittari onkin juuri yksityismetsien keskimääräinen tilakoko, joka vuosina 2006–2010 oli 27 hehtaaria. Ohjelman tavoite on nostaa se kolmeenkymmeneen hehtaariin. Ohjelman päämäärässä 2 ”Metsätalouden kannattavuus paranee” tavoitellaan metsien käyttöasteen parantamista ja hakkuiden suhteuttamista suurimman kestävän hakkuusuunnitteen mukaisiin mahdollisuuksiin. Toimenpiteenä päämäärän saavuttamiseksi mainitaan muun muassa metsätilojen sukupolvenvaihdosten ja yhteisomistuksessa olevien metsätilojen omistusjärjestelyjen edistäminen sekä yhteismetsien perustaminen. (Pohjois-Savon alueellinen metsäohjelma 2012, 20–22.)

2.3 Yhteismetsä omistusmuotona

Yhteismetsä on sen osakaskiinteistölle yhteisesti kuuluva alue, jonka tarkoituksena on harjoittaa kestävä metsätaloutta sen osakkaiden hyväksi. Metsäsuunnitelma ohjaa yhteismetsän metsätaloutta ja metsäsuunnitelma voi olla tehty painottaen jotain tiettyä asiaa esimerkiksi maksimaalista puun tuottamista tai luontoarvoja. Osakaskiinteistöjen omistajat muodostavat yhteismetsän osakaskunnan, joka on erillinen oikeushenkilö. On olemassa erityyppisiä yhteismetsiä, mutta kaikkia koskee kuitenkin sama lainsäädäntö. Yhteismetsiä tyypitellään yleensä niiden syntyhistorian mukaan. On olemassa asutus-, isojako-, porotilallisten, suvun, sijoittajien ja tilusjärjestely-yhteismetsiä. Yhteismetsien koot vaihtelevat muutamasta kymmenestä hehtaarista kymmeneen tuhansiin hehtaareihin. Keskimäärin yhteismetsän minimikokona pidetään muutamaa sataa hehtaaria. (Havia 2012a, 8–9)

Yhteismetsä voi hallinnoida erityyppisiä alueita. Varsinaisesti yhteismetsän alue tarkoittaa kiinteistöoikeudellisesti osakastiloille kuuluvaa yhteistä aluetta, joka voi olla joko maa- tai vesialuetta. Osakaskunta ei omista yhteismetsän aluetta, vaan hoitaa ja hallinnoi sitä osakkaiden puolesta. Yhteismetsän alue esiintyy kiinteistörekistereissä kunta-kohtaisesti yhtenä kiinteistörekisteriyksikkönä. Yhteismetsän alueen kiinteistötunnuk-

sessä on aina kuntakoodin jälkeen yhteismetsää osoittava numero 874 ja sen jälkeen tilan rekisterinumero (esimerkiksi 204-874-1-1). Yhteismetsän alueeseen ei voi kuulua yhteisalueita, kuten jakamattomia vesialueita. Osakaskunta voi olla omistajana erillisinä kiinteistöinä maa- ja vesialueisiin, jotka eivät ole liitettyinä yhteismetsän alueisiin. (Havia 2012b.)

Yhteismetsäosuus on omistajalleen kiinteää omaisuutta ja sen voi omistaa tai luovuttaa myös ilman kantatilaa. Tapauksissa, joissa osakkaalla ei ole varsinaista kantatilaa, luodaan hänelle kiinteistörekisteriin niin sanottu ”haanutila”. Yhteismetsäosuuden suuruus määräytyy yhteismetsää perustettaessa tai siihen liityttäessä osuuksia vastaan. Osuusluvut eivät ole vertailukelpoisia keskenään eri yhteismetsillä. Osuuksien määrä vaikuttaa osakkaan oikeuteen saada ylijäämää ja osakkaan äänioikeuteen osakaskunnan kokouksessa, joka tekee kaikki yhteismetsän hallintaan liittyvät päätökset. (Havia 2012b.)

Yhteismetsän osakaskunnan tehtävä on järjestää yhteismetsää koskevien asioiden hoito yhteismetsän perustamiskokouksessa laaditun ohjesäännön mukaan. Yhteismetsien toimintaa ohjaavat yhteismetsälaki ja yhteismetsän ohjesääntö, joiden puitteissa yhteismetsän osakaskunnan kokous, hoitokunta ja toimitsija käyttävät osakaskunnan päätösvaltaa. Yhteismetsän korkein päättävä elin on osakaskunnan kokous. Yleensä kokouksessa päätös tehdään määräenemmistöllä, mutta joissain tapauksissa voidaan vaatia jopa kolmen neljäsosan määräenemmistö. Tällaisia tapauksia ovat esimerkiksi merkittävät yhteismetsän alueeseen kohdistuvat päätökset. Hoitokunnan tehtävä on edustaa osakaskuntaa ja huolehtia yhteismetsän käytännön toiminnasta metsäsuunnitelman, toimintasuunnitelman ja talousarvion puitteissa. Näiden täytyy olla osakaskunnan kokouksen hyväksymiä. Hoitokunta voi olla korvattu yhteismetsän ohjesäännössä joko yhdellä tai useammalla toimitsijalla. Suuremmilla yhteismetsillä voi olla myös toiminnanjohtaja tai muuta palkattua henkilöstöä. (Havia 2012a, 25–32.)

Yhteismetsän toimiala on metsätalous, mutta yhteismetsällä voi olla muutakin toimintaa. Yhteismetsän aluetta voidaan käyttää esimerkiksi rakentamis- tai virkistystoimintaan, maa-ainesten ottoon tai suojeluun. Muista toiminnoista, kuten metsästys-, kalastus- ja kotitarvepuun otto-oikeuksista on myös oltava maininta yhteismetsän ohjesäännössä. Varsinkin metsätalouden ulkopuolisissa toiminnoissa ohjesäännön merkitys korostuu. (Havia 2012a, 35–39.)

Yhteismetsät ovat velvoitettuja yleensä pitämään kaksinkertaista kirjanpitoa ja esimerkiksi arvonlisäveron osalta yhteismetsät ovat kuukausimenettelyssä. Vuonna 2012 on tullut huojennuksia pienimpien yhteismetsien tilintarkastusvelvollisuuteen. Yhteismetsän tuottama tulo jaetaan osakkaille vuotuisena ylijäämänä yhteismetsäosuuksien suhteessa. Ennen ylijäämän jakamista on hoidettava kaikki hallinto- ja metsänhoitokulut ja osa ylijäämästä voidaan varata myös tuleviin menoihin. (Yhteismetsälaki 14.3.2003/109.) Yhteismetsän jakama ylijäämä on osakkaalle verotonta tuloa, sillä yhteismetsä on oma verotusyksikkönsä, joka maksaa verot ennen ylijäämän maksua. Yhteismetsä katsotaan tuloverolaissa yhteisetuudeksi, jonka veroprosentti vuonna 2012 on 28 prosenttia. Yhteismetsällä on oikeus metsävähennyksen tekemiseen, kuten myös metsätalouden kemera-tukiin. Yhteismetsäosuuksia voidaan ostaa ja myydä kuten muutakin kiinteää omaisuutta ja niiden ostajan täytyy maksaa varainsiirtovero kauppahinnasta. (Havia 2012a, 55–60.)

Metsänomistaja voi tulla yhteismetsäosuuden omistajaksi joko uutta yhteismetsää perustettaessa tai liittämällä omia metsiään jo olemassa olevaan yhteismetsään. Perustamistilanteessa kaikkien uuteen yhteismetsään metsiään liittämässä olevien omistajien tilat arvotetaan ja kullekin osakkaalle lasketaan tälle kuuluvat yhteismetsäosuudet, jotka kirjataan perustamissopimukseen ja osakasluetteloon. (Havia 2012a, 60–63.) Liitettäessä metsää yhteismetsän alueeseen yhteismetsäosuuksia vastaan tulee olla tiedossa sekä liitettävän metsän että yhteismetsäosuuden arvo, jotta uudelle osakkaalle voidaan antaa hänelle kuuluva määrä osuuksia. Yhteismetsäosuuden arvon määrittäminen voi suuremmissa yhteismetsissä olla hankalaa, ja monesti kannattaa käyttää tuottoarvomennettelmää arvonmäärityksessä. (Pätsi 2011.) Yhteismetsien muodostamis- ja liittämistoimitukset maksetaan valtion varoista. Yhteismetsäosuuden omistajaksi voi myös tulla saamalla sen perintönä tai lahjana tai ostamalla sen vapailta markkinoilta (Havia 2012a, 65–68.)

2.4 Yhteismetsiin liittyvä lainsäädäntö

Tärkeimmät yhteismetsän toimintaa ja hallintoa säätelevät säädökset on koottu yhteismetsälakiin (14.2.2003/109). Yhteismetsän perustamisesta säädetään yhteismetsälain lisäksi myös kiinteistönmuodostamislain (12.4.1995/554) 10 luvussa. Yhteismetsän toimintaa ohjaavasta metsäsuunnitelmasta on säädetty metsälaisissa (14.2.2003/109).

Tämä onkin tärkeää sillä metsäsuunnitelma on yhteismetsän metsätalouden perusta. Myös yhteismetsä on alueensa metsänhoitoyhdistyksen jäsen ja siten velvollinen maksamaan metsänhoitomaksua, jos se ei ole hakenut siitä vapautusta (Laki metsänhoitoyhdistyksistä 534/1998). Yhteismetsä on oikeutettu saamaan valtion tukea tietyistä metsänhoito- ja metsänparannustöistä kemera-lain nojalla (Laki kestävän metsätalouden rahoituksesta 12.12.1996/1094). Yhteismetsän osakaskunta laatii tilipäätöksen kirjapitolain (1336/97) mukaisesti. Yhteismetsää verotetaan yhteisetuutena kuten esimerkiksi tie- ja kalastuskuntaa tuloverolain (30.12.1992/1535) mukaan. Määräalan liittamisestä yhteismetsään säädetään kiinteistönmuodostamisasetuksessa (20.12.1996/1189).

Valtiovalta on tehnyt useita yhteismetsien toimintaa helpottavia lakimuutoksia 2000-luvulla. Vuonna 2003 uudistettiin yhteismetsälakia laatimalla siihen yhteismetsän perustamista selventäviä säädöksiä. Tämä lisäsi metsänomistajien keskinäisillä sopimuksilla perustettujen yhteismetsien määrää, näihin kuuluvat muun muassa sukujen ja sijoittajien yhteismetsät. Vuoden 2012 alusta yhteismetsälakia muutettiin niin, että osakaskunnan tilintarkastuksessa sovelletaan uutta vuonna 2007 voimaan tullutta tilintarkastuslakia (459/2007) siten, että yhteismetsän liikevaihdon jäädessä tilikaudella alle 200 000 euron voidaan jättää tilintarkastaja valitsematta ja tilintarkastus toimittamatta. Tämä keventää pienimpien yhteismetsien hallintoa ja on osaltaan lisäämässä esimerkiksi sukujen yhteismetsien määrää. Vuoden 2012 alussa tuloverolain muutoksen johdosta yhteismetsän veroaste nousi 26 prosentista 28 prosenttiin. Pääomaveron nousi vastaavasti 30 prosenttiin ja lisäksi verotusta porrastettiin siten, että pääomatulojen noustessa yli 50 000 euron on veroprosentti 32. Tämäkin veromuutos suosii yhteismetsiä metsänomistusmuotona. (Havia 2012a, 52–58.)

2.5 Yhteismetsäomistus Suomessa

Suomessa on tällä hetkellä 227 yhteismetsää. Niiden yhteenlaskettu pinta-ala on 555 900 hehtaaria, joka on neljä prosenttia maamme yksityismetsien pinta-alasta. Yhteismetsien keskimääräinen pinta-ala on tällä hetkellä noin 2 500 hehtaaria. Yhteismetsien määrä on ollut koko 2000-luvun kasvussa ja esimerkiksi vuonna 2011 uusia yhteismetsiä syntyi 43 kappaletta ja näiden uusien yhteismetsien yhteenlaskettu pinta-ala oli 17 700 hehtaaria. Määrän lisääntymiseen on vaikuttanut valtiovallan päätös tehostaa suomalaisten metsien käyttöä ja parantaa metsätalouden kannattavuutta. Yhtenä keinona

tässä on ollut nimenomaan parantaa metsätilarakennetta yksityismetsissä muun muassa suosimalla yhteismetsiä. Yhteismetsien verotus on säilytetty matalammalla tasolla kuin pääomaveron taso ja yhteismetsän kirjanpitosäädöksiä on kevennetty, jotta yhteismetsien hallintokulut pienenisivät. (Lahtinen 2012.). Lahtisen (2012) mukaan yhteismetsien pinta-alan osuus yksityismetsistä voi tulevaisuudessa nousta 14 prosenttiin.

Eniten yhteismetsiä on Lapissa ja Pohjanmaalla, mutta jonkin verran niitä on myös eteläisessä Suomessa. Suomen suurin yhteismetsä on Kuusamon yhteismetsä, jonka pinta-ala on 88 500 hehtaaria ja sen vuotuinen hakkuusuunnite on noin 100 000 kiintokuutiometriä. Pienimmät yhteismetsät ovat alle sadan hehtaarin kokoisia. Yleensä yhteismetsän pinta-alan tulisi olla useampi sata hehtaaria, jotta sen toiminta olisi kannattavaa ja se pystyisi maksamaan ylijäämää vuosittain osakkaille. (Lahtinen 2012.)

2.6 Metsänhoitoyhdistysten toiminta ja palvelut

Suomessa oli vuoden 2012 alussa 103 metsänhoitoyhdistystä. Metsänhoitoyhdistysten toimintaa Suomessa säätelee laki metsänhoitoyhdistyksistä (10.7.1998/534). Metsänhoitoyhdistys on metsänomistajien yhteenliittymä, jonka tarkoituksena on edistää alueensa metsänomistajien metsätaloutta taloudellisesti, ekologisesti ja sosiaalisesti kestäväällä tavalla. Tätä tarkoitusta varten metsänhoitoyhdistys on oikeutettu saamaan verohallinnon keräämiä metsänhoitomaksuvaroja. Metsänomistajaksi katsotaan metsänhoitoyhdistyslain (10.7.1998/534) mukaan luonnollinen henkilö, yhtymä, yhteisö tai yhteisetuus kuten yhteismetsä. Metsänhoitoyhdistyslaissa (10.7.1998/534) yhdistyksen yleistehtäväksi määritetään niiden palveluiden, joita metsänomistajat tarvitsevat metsätalouden harjoittamiseen, tarjoaminen sekä tarvittavan ammattiavun järjestäminen. Metsänhoitoyhdistysten pitää olla toiminnassaan tasapuolisia kaikkia metsänomistajia sekä puukauppaa koskevissa tehtävissä myös puunostajia kohtaan.

Metsänhoitoyhdistyslaissa (10.7.1998/534) säädetään yhdistyksen jäsenyydestä siten, että metsänhoitoyhdistyksen jäseniä ovat kaikki yhdistyksen toimialueen metsänomistajat, jolleivät he ole kieltäytyneet jäsenyydestä. Siitä eroaminen ei poista metsänomistajalta oikeutta saada yhdistyksen palveluita tai velvollisuutta maksaa metsänhoitomaksua. Metsänhoitomaksusta vapautus myönnetään metsänomistajalle metsänhoitoyhdistyslain (10.7.1998/534) säätämällä tavalla. Metsänhoitoyhdistyksen päätösvaltaa käyttää

yhdistyksen valtuusto, joka koostuu yhdistyksen jäsenten ehdottamista ja valitsemista valtuutetuista. Valtuuston toimikausi kestää neljä vuotta ja valtuusto valitaan postiäänestyksellä. (Laki metsänhoitoyhdistyksistä 10.7.1998/534.)

Metsänhoitoyhdistykset tarjoavat sekä metsänhoitomaksulla että palvelutuotoilla rahoitettavia palveluita. Perinteisiä metsänhoitomaksulla rahoitettavia palveluita on metsänomistajien neuvonta ja koulutus, joka sisältää usein erilaisia koulutustilaisuuksia ja yhdistyksen tiedotuslehden. Yhdistysten työntekijöiden ja urakoitsijoiden ammattitaitoa pidetään yllä metsänhoitomaksuvaroin. Metsänomistajat pääsevät metsäsertifioinnin piiriin kuulumalla metsänhoitoyhdistykseen. Sertifioinnin kulut katetaan metsänhoitomaksuvaroin. Monesti tärkein metsänomistajan metsänhoitomaksuvaroilla saama palvelu on puunmyyntisuunnitelman eli leimikon laadinta. Metsänhoitoyhdistys kerää metsänhoitomaksuvaroin tietoja alueensa metsänhoitotyö- sekä puukauppamääristä. Puukaupan osalta kerätään tietoa puun hinnoista ja toteutuneiden puukauppojen katkonta-aineistoista. (Metsänhoitoyhdistykset 2012.)

Metsänhoitoyhdistykset tarjoavat metsänhoitomaksuvaroin katettavien palveluiden lisäksi myös huomattavan määrän erilaisia palvelutuotoilla katettavia palveluita. Nämä palvelut vaihtelevat huomattavasti eri yhdistysten välillä ympäri Suomen. Puukaupallisista palveluista löytyy esimerkiksi edellä mainitun leimauksen lisäksi valtakirjakauppapalvelu ja yhdistyksen tarjoama hankinta- ja korjuupalvelu. Metsähoitopalveluista voidaan mainita metsänviljelymateriaalin ja metsälannoitteiden välitys. Nuoren metsän hoito-, lannoitus-, luonnonhoito- ja metsän uudistamispalvelut myös ovat tyypillisiä palveluita, joita metsänhoitoyhdistykset tarjoavat. Metsänhoitoyhdistys hakee metsänomistajien puolesta myös usein hoitotöihin liittyvät valtion tuet. Uudempia palveluita metsänhoitoyhdistyksillä ovat metsätie- ja ojapalvelut sekä metsäkiinteistöjen välityspalvelut (LKV) ja sukupolvenvaihdospalvelut (SPV). Monet yhdistykset tarjoavat myös metsäsuunnittelua, tila- ja metsätuhoarviointia, verotusneuvontaa ja – palveluita. Jotkut yhdistykset tarjoavat hallinnollisia palveluita esimerkiksi tiekunnille ja yhteismetsille. (Metsänhoitoyhdistykset 2012.) Mhy Koillis-Savo tarjoaa edellä mainitusta palveluista kaikkia lukuun ottamatta viimeksi mainittuja hallinnollisia palveluita (Haataja 2012).

2.7 Metsänhoitoyhdistysten tarjoamat yhteismetsäpalvelut ja -neuvonta

Yhteismetsät hoitavat metsiään tehokkaasti ja suunnitelmallisesti metsäsuunnitelman mukaan, joten ne tarvitsevat paljon metsähoidollisia ja puukaupallisia palveluita. Suurimmilla yhteismetsillä on usein omaa palkattua henkilöstöä, mutta pienillä ja keskisuurilla yhteismetsillä on usein tarve ostaa palvelut ulkopuoliselta toimijalta. Metsänhoitoyhdistykset ovat kiinnostuneita tarjoamaan palveluitaan myös yhteismetsille ja metsänhoitomaksuvaroilla katettavia palveluita yhteismetsät ovat oikeutettuja saamaan samoin kuin muutkin metsänomistajat. Ehkä tärkein palvelu monelle yhteismetsälle on metsäsuunnittelupalvelu, koska metsäsuunnitelma ohjaa yhteismetsän metsien käyttöä. Mhy Koillis-Savossa, kuten monessa muussakin metsänhoitoyhdistyksessä, on alettu yhä enemmän panostamaan metsäsuunnittelupalveluihin (Haataja 2012). Metsäsuunnitteluun läheisesti liittyvä tila-arviointi on myös tarpeellinen palvelu yhteismetsille varsinkin yhteismetsän perustamis- ja liittämistilanteissa. (Lääperi 2012.)

Puukaupalliset palvelut kuuluvat metsänhoitoyhdistysten vahvuuksiin. Metsänhoitoyhdistykset tekevät noin kolme neljäsosaa yksityismetsien puunmyyntisuunnitelmista (Metsänhoitoyhdistykset 2012). Yhteismetsät myyvät puuta tasaisesti metsäsuunnitelman mukaisesti, joten puukauppaluonille on monesti kysyntää. Yhteismetsissä on myös kysyntää metsänhoito- ja metsänparannuspalveluille, kuten metsätiepalveluille, koska tehokas puunkorjuu vaatii kattavan metsätieverkoston (Lääperi 2012). Yhteismetsiin liittyviä hallinnollisia palveluita metsänhoitoyhdistykset tuottavat jonkin verran. Tällaisia palveluita ovat esimerkiksi kirjanpito-, verotus- ja kokouspalvelut. (Kiviniemi 2012.)

Jotkut metsänhoitoyhdistykset ovat olleet mukana perustamassa yhteismetsiä. Tällaisia hankkeita löytyy muun muassa Kauhavalta ja Päijät-Hämeestä. Kauhavalla Mhy Järvilakia on ollut vetämässä hanketta, jossa luotiin alueelle yhteismetsä yhdessä Kauhavan kaupungin ja silloisen Etelä-Pohjanmaan Metsäkeskuksen kanssa. Kauhavan hanke lähti käyntiin sarkajakotilojen suuresta määrästä, minkä takia metsätilat olivat pitkiä ja kapeita, ja siten metsänhoidollisesti erittäin hankalia hyödyntää (Mhy Järvilakia 2012.) Mhy Päijät-Hämeen perustama metsänhoitoyhdistysvetoinen yhteismetsä aloitti toimintansa kesällä 2011 (Mhy Päijät-Häme 2012). Mhy Koillis-Savossa on selvitetty mahdollisuutta perustaa vastaavanlainen yhteismetsä Koillis-Savon alueella (Haataja 2012).

Yhteismetsät tulee huomioida myös metsänhoitoyhdistysten metsänomistajille tarjoamassa neuvonnassa. Yhteismetsät ovat yksi vaihtoehto mietittäessä esimerkiksi sukupolvenvaihdosta, jos kyseessä on suuri useamman sadan hehtaarin metsäomaisuus. Metsänhoitoyhdistyksen työntekijöiden olisi hyvä osata kertoa yhteismetsäomistuksen hyvät ja huonot puolet metsänomistajalle. Moni yhteismetsä on halukas laajentumaan liittämällä alueeseensa uusia metsiä osuuksia vastaan. Metsätalouden kehittämiskeskus Tapio pitää yllä listaa liittämishaluisista yhteismetsistä (Metsätalouden kehittämiskeskus Tapio 2012a) sekä yhteismetsistä, jotka haluavat ostaa metsätiloja liitettäväksi alueeseensa (Metsätalouden kehittämiskeskus Tapio 2012b). Nämä asiat tulee huomioida metsänhoitoyhdistysten antamassa neuvonnassa. Joissain metsänhoitoyhdistyksissä on järjestetty myös yhteismetsäaiheisia koulutustilaisuuksia, jos niiden järjestämiseksi on ilmennyt riittävästi kiinnostusta. Tällaisen koulutustilaisuuden tarvetta on selvitetty myös Mhy Koillis-Savossa (Haataja 2012).

2.8 Aiheeseen liittyvät tutkimukset

Yhteismetsien kiinnostavuutta metsänomistajien keskuudessa ei ole tutkittu paljon. Joissain yleisimmässä metsänomistajatutkimuksissa asiaa on sivuttu, mutta yleensä hyvin pintapuolisesti. Muutamia metsien yhteisomistukseen liittyviä tutkimuksia on tehty, joista voisi mainita ainakin Anna-Kaisa Rämön ja Tapio Tillin vuonna 2007 tekemä tutkimus. Tutkimuksessa käsiteltiin metsänomistajien mielipiteitä yhteismetsistä. Vastanneiden keskuudessa yhteismetsän toimintatavat, kuten tasainen puunmyynti, suunnitelmallisuus ja demokraattinen päätöksenteko, nähtiin yleisesti hyvinä asioina, mutta tutkimuksessa korostui metsänomistuksen tunneperäisyys, joka vaikeuttaa siirtymistä yhteisomistukseen. Tämän vuoksi vain pientä osaa kyseisen tutkimuksen vastaajista kiinnosti metsien yhteisomistus, kuten yhteismetsäomistus. (Rämö & Tilli 2007, 1–2.)

Muita yhteismetsiin liittyviä tutkimuksia on muun muassa Iris Havolan vuonna 2009 tekemä opinnäytetyö. Työssä selvitettiin Vesilahden Hirsikankaan alueen metsänomistajien kiinnostusta perustaa alueelle yhteismetsä helpottamaan alueen metsätilojen hankalan tilan muodon (kapeita nauhamaisia tiloja) aiheuttamia ongelmia. Tässäkin tutkimuksessa metsänomistajien kiinnostus oli vähäistä yhteismetsiä kohtaan, vaikka alueen tilarakenne on todistetusti huono. Vastaajien keskuudessa yhteismetsään liittyminen nähtiin hankalana saavutettaviin etuihin nähden. (Havola 2009, 47–49.)

Tuorein yhteismetsien kiinnostavuutta selvittänyt tutkimus on Juha Vänninmajan vuonna 2012 tekemä opinnäytetyö. Tutkimuksen mukaan Teiskon alueen metsänomistajista 54 prosenttia ei ollut ollenkaan kiinnostunut yhteismetsistä ja 44 prosenttia oli kiinnostunut vähäisissä määrin yhteismetsistä, joten kiinnostus oli tällä alueella tutkimuksen mukaan todella vähäistä. Omasta metsästä luopuminen ja osakkaiden väliset mahdolliset ristiriidat olivat tutkimuksen mukaan suurimmat esteet kiinnostukselle yhteismetsiä kohtaan. (Vänninmaja 2012, 45–46.)

3 TUTKIMUKSEN TAVOITTEET JA MENETELMÄT

3.1 Metsänomistajatutkimuksen tavoitteet

Tämän metsänomistajatutkimuksen tarkoitus oli selvittää Mhy Koillis-Savon jäsenten kiinnostus yhteismetsiin ja niihin liittyvään neuvontaan. Lähtötilanne yhteismetsien osalta Koillis-Savossa on heikko, sillä alueella ei ole yhteismetsiä lukuun ottamatta Kaavilla olevaa, Saaresmäen yhteismetsään kuuluvaa kolmen hehtaarin palstaa (Metsätalouden kehittämiskeskus Tapio 2012c). Mhy Koillis-Savo on asettanut tavoitteekseen lisätä metsäomistajien tietoisuutta yhteismetsistä ja sitä kautta saada alueelle lisää yhteismetsiä. Tämän metsänomistajatutkimuksen lisäksi Mhy Koillis-Savo on muun muassa tiedottanut jäsenilleen yhteismetsistä laatimalla lehtiartikkeleita yhdistyksen omaan tiedotuslehteen. (Haataja 2012.) Tutkimuksella kerättiin myös yleisluontoista tietoa Mhy Koillis-Savon jäsenistä ja heidän näkemyksistään metsänomistajuuteen liittyen. Kyselykirjeen mukana postitetulla saatekirjeellä (liite 1) haluttiin informoida vastaajia yhteismetsistä.

Tutkimuksen tarkoitus oli selvittää minkälaista neuvontaa metsänomistajat kaipaavat liittyen yhteismetsiin. Haluttiin selvittää onko tarpeellista lisätä yhdistyksen toimihenkilöiden yhteismetsiin liittyvää osaamista. Yhteismetsätiedotukseen liittyen haluttiin selvittää, onko Mhy Koillis-Savon jo aiemmin tekemä yhteismetsätiedotus esimerkiksi metsänhoitoyhdistyksen omassa lehdessä tavoittanut yhdistyksen jäseniä, ja onko tällä tai muulla tiedotuksella ollut vaikutusta metsänomistajien mielipiteisiin. Tutkimuksessa selvitettiin myös yhdistyksen jäsenten kiinnostus osallistua yhteismetsäaiheiseen koulutustilaisuuteen Koillis-Savon alueella. Etämetsänomistajien osalta selvitettiin heidän kiinnostustaan osallistua vastaavaan tilaisuuteen asuinpaikkakunnallaan. Tämä seikka kiinnostaa sekä Mhy Koillis-Savoja että metsänhoitoyhdistyskenttää maanlaajuisesti, kun mietitään koulutustilaisuuksien järjestämistä suurissa kaupungeissa, joissa asuu paljon etämetsänomistajia. (Haataja 2012.)

Tutkimuksen yksi ulottuvuus oli selvittää tarve palveluille, joita Mhy Koillis-Savo tarjoaa yhteismetsille ja niihin metsiään liittäville metsänomistajille. Muualla Suomessa metsänhoitoyhdistykset tarjoavat yhteismetsille erilaisia palveluita kuten metsänhoito- ja hallintopalveluita (Läpäperi 2012). Myös Mhy Koillis-Savo haluaa olla eturintamassa

tarjoamassa palveluitaan yhteismetsille, mikäli sellaisia Koillis-Savoon syntyy. Mhy Koillis-Savolla on jo useamman vuoden ajan ollut aktiivista metsäkiinteistöjen välityspalvelua (LKV) ja viimeisinä vuosina on tarjottu myös sukupolvenvaihdospalveluita (SPV) metsänomistajille. (Haataja 2012.) Tutkimuksella haluttiin myös selvittää, min-kälaisille metsänomistajaryhmille näiden palveluiden markkinointia voisi suunnata, ja miten yhteismetsät metsänomistusmuotona tulisi sisällyttää esimerkiksi sukupolvenvaihdospalveluun. Tutkimuksella selvitettiin tarve perustaa metsänhoitoyhdistysvetoinen yhteismetsä Mhy Koillis-Savon alueelle.

3.2 Otannan suunnittelu ja toteutus

Rämön ja Tillin (2007) mukaan metsien yhteisomistuksesta ovat kiinnostuneita muun muassa keskimääräistä pienempien tilojen omistajat. Koillis-Savon alueen keskimääräinen tilako on 30 hehtaaria, joten tutkimus päätettiin kohdentaa alle 30 hehtaaria metsää omistaville Mhy Koillis-Savon jäsenille. Näiden lisäksi valittiin yhdessä Mhy Koillis-Savon toiminnanjohtaja Jukka Haatajan kanssa tutkimuksen kohderyhmään Mhy Koillis-Savon jäsenistä alueella metsää omistavat kuolinpesät ja yhtymät. Kohderyhmään kuuluvia Mhy Koillis-Savon jäseniä löytyi yhteensä 2 518 kappaletta yhdistyksen asiakasrekisteristä, josta tiedot kerättiin. Näistä yhtymiä ja kuolinpesiä oli 302 kappaletta ja pienmetsänomistajia (alle 30 hehtaaria omistavat, yhtymät ja kuolinpesät poistettu) 2 216 kappaletta.

Tutkimus toteutettiin kvantitatiivisena tutkimuksena kirjekyselyn muodossa. Kyselytutkimuksen kohderyhmän perusjoukko oli huomattavan suuri (2 518 kpl), joten tutkimuksessa päädyttiin tekemään otanta perusjoukosta, johon kuuluivat yhdistyksen jäsenistä yhtymät, kuolinpesät ja pienmetsänomistajat. Yhdessä toiminnanjohtaja Haatajan kanssa päädyimme tekemään noin 500 metsänomistajan otannan perusjoukosta. Tavoitteeksi asetettiin noin sata postin kautta palautettua vastausta. Vastausprosentiksi arvioitiin noin kahtakymmentä (20) prosenttia. Kirjekyselyissä tutkimuksen kato eli kyselyiden palauttamatta jättäneiden osuus kasvaa helposti suureksi (Heikkilä 2008, 66–67), joten tässäkin tutkimuksessa lähdettiin liikkeelle varovaisin odotuksin vastausprosentin suhteen. Mhy Koillis-Savo lupautui järjestämään materiaalin kirjekyselyyn ja huolehtimaan postituskustannuksista.

Tutkimusjoukko koostui kahdesta ryhmästä, jotka listattiin Mhy Koillis-Savon asiakasrekisteristä hakutoiminnolla omille listoilleen. Ryhmät olivat siis kuolinpesät ja yhtymät (yhteensä 302 kpl) sekä alle 30 hehtaaria eli pienmetsänomistajat (2 216 kpl). Nämä kaksi ryhmää olivat tutkimuksen ositteita, joille suoritettiin suhteellinen kiintiöinti. Se tarkoittaa, että molemmista ositteista otettiin prosentuaalisesti yhtä paljon tutkittavia (Heikkilä 2008, 38–39). Molemmat ositteet tulostettiin aakkosjärjestyksessä metsänomistajan sukunimen perusteella eri listalle. Perusjoukko oli 2 518 kappaletta ja suunniteltu otos noin 500 kappaletta, joten päätimme valita listoilta joka viidennen nimen otantaan. Tällä tavalla tehtynä saatiin tutkimuksen otantaan mukaan yhtymien ja kuolinpesien ositteesta 71 tutkimusyksikköä, ja pienmetsänomistajien ositteesta 435 tutkimusyksikköä. Tutkimuksen otoskoko oli 506 Mhy Koillis-Savon jäsentä. Hakutoiminnolla rajattiin, ettei samalle metsänomistajalle tullut kahta kirjettä esimerkiksi kuolinpesälle, jolla oli alle 30 hehtaaria metsää. Yhtymillä ja kuolinpesillä kirje osoitettiin asiakasrekisteristä löytyneeseen osoitteeseen.

3.3 Tutkimusmenetelmän kuvaus

Kyselylomake (liite 2) käsitti 46 kysymystä, joista suurin osa oli suljettuja kysymyksiä ja osa mittasi vastaajan asenteita Likertin ja Osgoodin asteikolla. Kysymykset oli jaettu viiteen ryhmään, joita olivat muun muassa vastaajan taustatiedot ja vastaajan näkemykset liittyen yhteismetsiin. Kyselylomake testattiin neljällä henkilöllä, joista kaksi oli metsänhoitoyhdistyksen työntekijöitä ja kaksi metsänomistajaa. Kyselylomakkeen lisäksi kyselykirjeeseen tuli mukaan saatekirje (liite 1), jossa kerrottiin lyhyesti tutkimuksesta, yhteismetsistä metsänomistusmuotona ja Mhy Koillis-Savon yhteismetsähankkeesta. Lisäksi kirjeeseen laitettiin arvonta- ja yhteydenottolomake, jonka postittamalla vastaaja osallistui arvontaan ja pystyi ottamaan yhteyttä Mhy Koillis-Savon toimihenkilöihin.

Kirjeet postitettiin maaliskuussa 2012, ja palautusaikaa vastaajille annettiin vajaa kaksi viikkoa. Kyselyn viimeinen palautuspäivä oli 23. maaliskuuta 2012. Huhtikuun alkuun mennessä hyväksyttäviä vastauksia oli palautunut 108 kappaletta, jonka jälkeen tulleita vastauksia ei enää sisällytetty tutkimukseen. Muutama vastauslomake hylättiin puutteellisten tai epäselvien vastausten takia. Vastausprosentiksi muodostui lopulta 21,3 prosenttia, mikä oli tyydyttävä tulos tavoitteeseen nähden. Muutama kirje palautui vanhen-

tuneiden osoitetietojen takia. Suurin osa näistä oli kuolinpesiä, mikä on ymmärrettävää, sillä monella kuolinpesällä oli vielä vainajan osoite asiakasrekisterissä.

Vastaukset syötettiin Excel-taulukkolaskentaohjelmaan, jossa tuloksia analysoitiin. Tulokset koottiin Exceliin matriisimuotoon, jossa pystysarakkeille tuli kysymykset ja vaakariveille vastaukset. Vastaukset muutettiin numeromuotoon jolloin niiden käsittely tilastollisesti oli mahdollista. Vastauksista koottiin erilaisia tuloksia havainnollistavia kaavioita Excelin toiminnoilla. Vastauksista haettiin eri muuttujien välisiä tilastollisia riippuvuuksia muun muassa ristiintaulukoinnilla.

4 TULOKSET

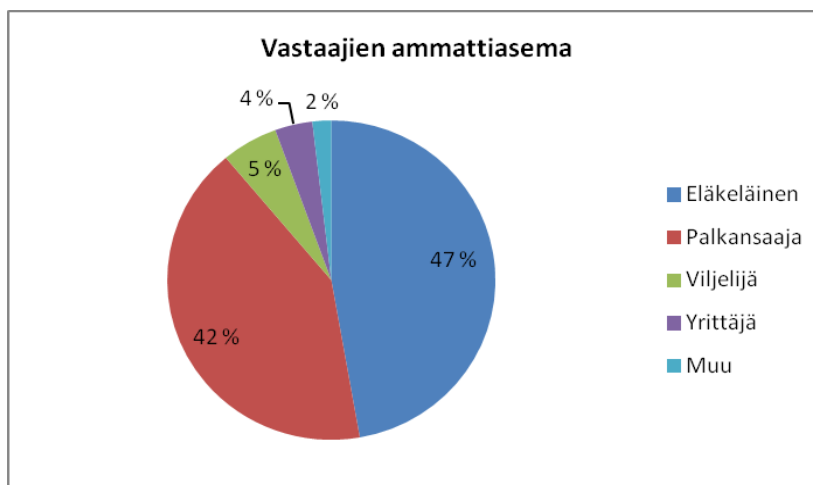
4.1 Vastaajien taustatiedot

Tutkimukseen vastasi 506:sta tutkimukseen osallistuneesta metsänomistajasta kaikkiaan 108 metsänomistajaa, joista 74 (69 prosenttia) oli miehiä ja 34 (31 prosenttia) naisia. Kyselyyn vastanneista viisi prosenttia oli 18–40-vuotiaita, 43 prosenttia 41–60-vuotiaita, 42 prosenttia 61–75-vuotiaita ja joka kymmenes (10 %) yli 75-vuotias (taulukko 2).

TAULUKKO 2. Vastaajien ikäluokat

Vastaajan ikäluokka	Vastaajaa	%-osuus
18–40 v	5	5
41–60 v	47	43
61–75 v	45	42
yli 75 v	11	10

Suurin osa suomalaisista metsänomistajista on eläkeläisiä. Tähän tutkimukseen vastanneista lähes puolet eli 47 prosenttia oli eläkeläisiä, 42 prosenttia palkansaajia, viisi prosenttia maanviljelijöitä, neljä prosenttia yrittäjiä, ja kaksi prosenttia ilmoitti ammatiasemaksi jonkin muun (kuvio 3).



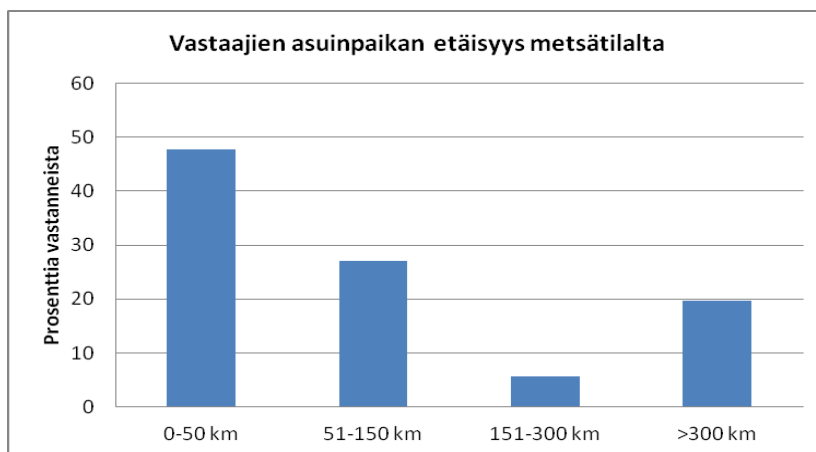
KUVIO 3. Vastaajien ammattiasema

Vastaajista 41 prosenttia ilmoitti asuvansa Koillis-Savossa ja 59 prosenttia ilmoitti asuvansa jossain muualla. Eniten Koillis-Savon kunnista vastauksia tuli Juankoskelta (13 prosenttia vastanneista) ja vähiten Lapinlahdella (kuusi prosenttia vastauksista) (taulukko 3).

TAULUKKO 3. Vastaajien asuinpaikka

	Vastaajaa	%-osuus
Asuu Koillis-Savossa	43	41
<i>Juankoskella</i>	14	13
<i>Kaavilla</i>	12	11
<i>Lapinlahdella</i>	6	6
<i>Nilsissä</i>	9	8
Ei asu Koillis-Savossa	63	59

Valtakunnallisesti yhä suurempi osa metsänmetsänomistajista asuu kaupungeissa. Tähän kyselyyn vastanneista metsänomistajista 40 prosenttia (42 vastaajaa) ilmoitti asuvansa maaseudulla, 19 prosenttia (20 vastaajaa) taajamassa ja 42 prosenttia (44 vastaajaa) yli 20 000 asukkaan kaupungissa. Vastaajista 48 prosenttia ilmoitti asuvansa korkeintaan 50 kilometrin, 27 prosenttia 51–150 kilometrin, kuusi prosenttia 151–300 kilometrin ja 20 prosenttia yli 300 kilometrin päässä metsätilaltaan (kuvio 4). Noin neljännes vastaajista oli kaupungissa asuvia etämetsänomistajia.

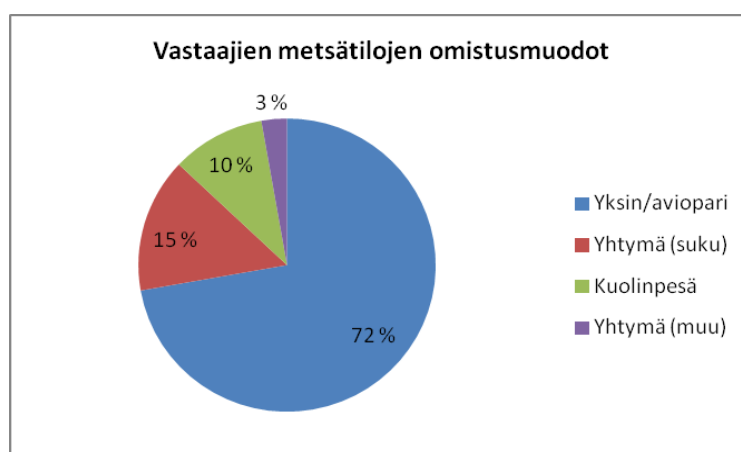


KUVIO 4. Vastaajien asuinpaikan etäisyys metsätilalta

4.2 Taustatiedot tilaan liittyen

Tutkimus kohdennettiin keskimääräistä vähemmän metsää omistaville metsänomistajille ja niille metsänomistajille, joiden tila oli yhteisomistuksessa. Tutkimukseen vastanneista viidennes eli 20 prosenttia (22 vastaajaa) omisti metsää korkeintaan kymmenen hehtaaria, 56 prosenttia (61 vastaajaa) 11–30 hehtaaria, kuusi prosenttia (7 vastaajaa) 31–50 hehtaaria, 10 prosenttia (11 vastaajaa) 51–100 hehtaaria ja kuusi prosenttia (7 vastaajaa) yli sata hehtaaria. Tutkimuksella tavoitettiin hyvin alle 30 hehtaaria omistavat metsänomistajat. Näiden osuus oli vastanneista kolme neljäsosaa (76 prosenttia).

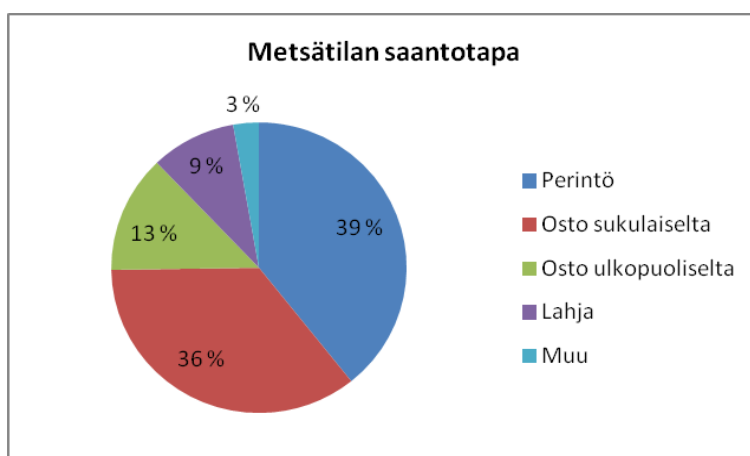
Vastaajista 72 prosenttia omisti metsätilan yksin tai yhdessä aviopuolison kanssa. Suvun sisäinen yhtymä oli omistusmuotona 15 prosentilla vastaajista, kuolinpesä 10 prosentilla ja muiden kuin sukulaisten muodostama yhtymä kolmella prosentilla vastaajista (kuvio 5). Yhteisomistuksessa olevien tilojen omistajilta tiedusteltiin metsätilan osakkaiden lukumäärää. Vastaajista 26 prosenttia ilmoitti tilalla olevan 2 osakasta, 32 prosenttia tilalla olevan 3 osakasta, 19 prosenttia tilalla olevan 4 osakasta, 13 prosenttia tilalla olevan 5 osakasta ja 10 prosenttia tilalla olevan enemmän kuin 5 osakasta. Kyselyyn vastanneista 12 prosenttia oli omistanut tilan korkeintaan viisi vuotta, 27 prosenttia 6–10 vuotta, 21 prosenttia 11–20 vuotta ja 39 prosenttia pitempään kuin kaksikymmentä vuotta.



KUVIO 5. Vastaajien metsätilojen omistusmuodot

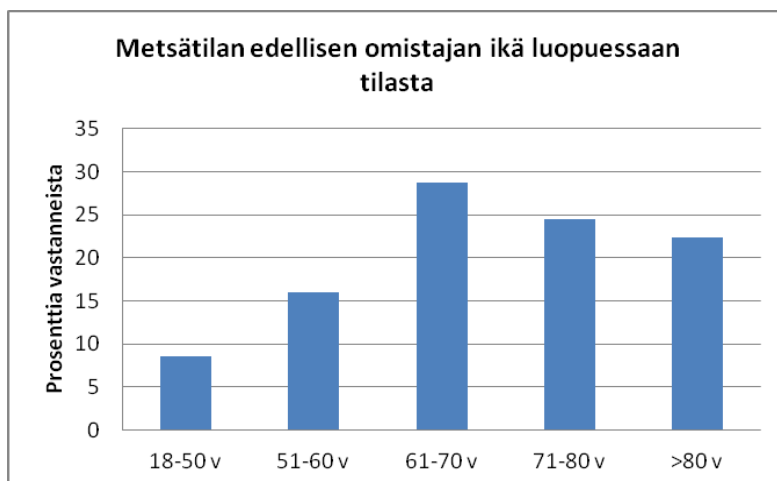
Metsätilan sukupolvenvaihdos tapahtuu usein perinnön kautta. Tämä on monesti huono vaihtoehto siirtää tila uudelle omistajalle. Uusi omistaja ei välttämättä ole perillä

metsänhoidosta ja tila voi jäädä jatkossa huonolle hoidolle. Luopujan elinaikana tehty suunniteltu sukupolvenvaihdos on monesti parempi vaihtoehto. Tällöin uusi omistaja pääsee hiljalleen mukaan tilan hoitoon ja luopuja voi paremmin siirtää niin sanottua hiljaista tietoa jatkajalle. Metsänomistajille annettavalla neuvonnalla voidaan helpottaa sukupolvenvaihdosten sujumista. Tutkimukseen vastanneista reilu kolmannes eli 39 prosenttia oli saanut metsätilansa perintönä. Vastaajista 36 prosenttia oli ostanut tilan sukulaiseltaan, 13 prosenttia oli ostanut tilan ulkopuoliselta, yhdeksän prosenttia oli saanut tilan lahjana ja kolme prosenttia vastanneista oli saanut tilan muulla tavoin omistukseensa (kuvio 6).



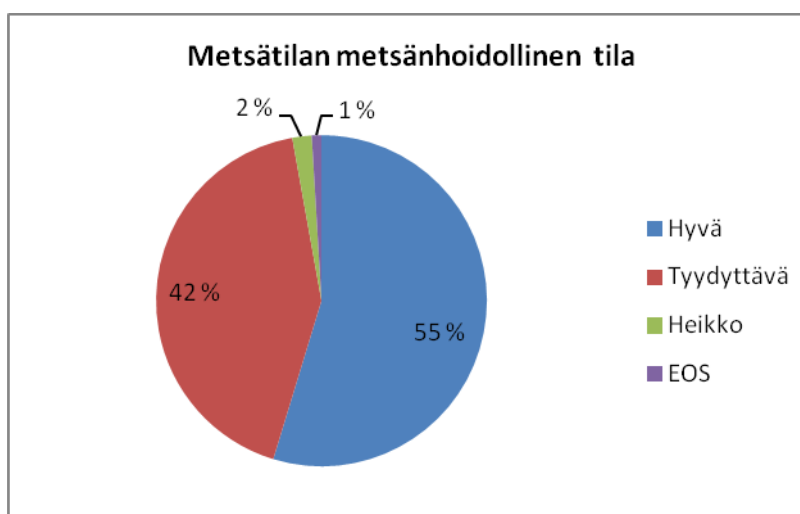
KUVIO 6. Tapa, jolla vastaaja on saanut metsätilansa haltuunsa

Metsänomistajan vanhetessa hänen aktiivisuutensa hoitaa ja hakata metsiään voi heiketä ja tilalla voi syntyä hoito- tai hakkuurästejä. Työikäiset metsänomistajat hoitavat ja hakkaavat metsiään usein aktiivisemmin kuin eläkeläiset. Tähän vaikuttaa monesti eläkeikäisten pienentynyt rahantarve ja halu säästää metsää tuleville sukupolville. Tutkimuksessa tiedusteltiin vastaajan metsätilan edellisen omistajan ikää – jos se oli vastaajalla tiedossa – tilan siirtyessä nykyiselle omistajalle. Kuvioista 7 ilmenee, että vastaajista 9 prosenttia ilmoittaa luopujan iäksi 18–50 vuotta, 16 prosenttia 51–60 vuotta, 29 prosenttia 61–70 vuotta, 24 prosenttia 71–80 vuotta ja 22 prosenttia enemmän kuin 80 vuotta. Näin suuri yli 80-vuotiaiden määrä tarkoittaa, että moni vastaaja on saanut metsätilansa haltuun ollessaan jo itse eläkeiässä. Tämä on yksi monista syistä, miksi myös Koillis-Savon metsissä on hoito- ja hakkuurästejä.



KUVIO 7. Metsätilan edellisen omistajan ikä luopuessaan tilasta

Suomen metsissä on paljon hoito- ja hakkuurästejä, varsinkin moni pieni metsätila on aktiivisen metsänhoidon ulkopuolella. Vastaajista reilu puolet eli 55 prosenttia ilmoitti metsätilansa metsänhoidollisen tilan olevan hyvä. Vajaa puolet (42 prosenttia) vastaajista ilmoitti sen olevan tyydyttävä ja kaksi prosenttia vastaajista heikko. Yksi vastaaja ei osannut sanoa, millainen hänen tilansa metsänhoidollinen tila on (kuvio 8). Kyselyyn osallistuneilta tiedusteltiin myös, milloin tilalla oli tehty viimeisin hakkuu- tai hoitotyö. Lähes puolet (47 prosenttia) vastasi korkeintaan vuosi sitten, 34 prosenttia vastasi 2–5 vuotta sitten, 16 prosenttia vastasi, että kauemmin kuin viisi vuotta sitten ja kolme prosenttia ei osannut sanoa, milloin viimeisin hakkuu- tai hoitotyö oli tehty. Tulosten mukaan suurin osa vastaajien tiloista on aktiivisen metsänhoidon piirissä.



KUVIO 8. Vastaajan metsätilan metsänhoidollinen tila

4.3 Vastaajien näkemykset metsänomistajuudesta

Kaupunkilaisten ja eläkeläisten määrä kasvaa metsänomistajakunnassa, kuten myös luonnonsuojelusta kiinnostuneiden määrä. Metsänomistajat saavat toimeentulonsa yhä useammin palkkatyöstä. Metsänomistajilla on nykyisin yhä enemmän erilaisia arvoja ja tavoitteita liittyen metsänomistajuuteen. Kyselyyn vastanneiden keskuudessa tärkein arvo liittyen metsänomistajuuteen oli metsätilan pysyminen suvun hallussa. Kahden tärkeimmän arvon joukkoon tämän nosti 52 prosenttia vastanneista. Toiseksi tärkeimmäksi arvoksi vastaajat kokivat metsien tarjoaman liikunta- ja virkistysmahdollisuuden (38 prosenttia vastanneista). Kolmanneksi tärkein arvo oli metsäomaisuuden tarjoama tulevaisuuden turva (31 prosenttia vastanneista). Metsien tarjoama toimeentulo oli neljänneksi tärkein arvo vastaajille (26 prosenttia). Sen jälkeen tulivat luontoarvot (11 prosenttia), muut arvot (kuusi prosenttia) ja suojelulliset arvot (kaksi prosenttia) (kuvio 9). Tutkimukseen osallistui huomattavan paljon keskimääräistä pienempien metsätilojen omistajia, joille metsätaloudella ei ole suurta taloudellista merkitystä. Tämän voi huomata edellä mainituista tuloksista.



KUVIO 9. Vastaajien tärkeimmät arvot liittyen metsänomistajuuteen

Nykyään moni metsänomistaja ilmoittaa metsänhoidon harrastukseksi. Ennen metsätöitä tehtiin, koska metsästä saatiin poltto- ja rakennuspuun lisäksi työtä ja toimeentuloa. Omatoimisen työn osuus on vähentynyt metsissä. Monesti syynä on ajan tai osaamisen puute. Kyselyyn vastanneista 94 prosenttia tekee tai teettää tilallaan hakkuu- tai metsänhoitotöitä. Vain kuusi prosenttia ei tee eikä teetä hakkuu- tai hoitotöitä tilallaan. Vajaa kolmannes (29 prosenttia vastanneista) tekee metsätalallaan paljon omatoimisia

töitä. Hieman yli puolet vastaajista (56 prosenttia) tekee hiukan omatoimista työtä tilallaan. Vain 15 prosenttia vastaajista ei tee lainkaan omatoimista työtä tilallaan (taulukko 4).

TAULUKKO 4. Hakkuu- ja hoitotöiden tekeminen, teettäminen ja omatoiminen työ

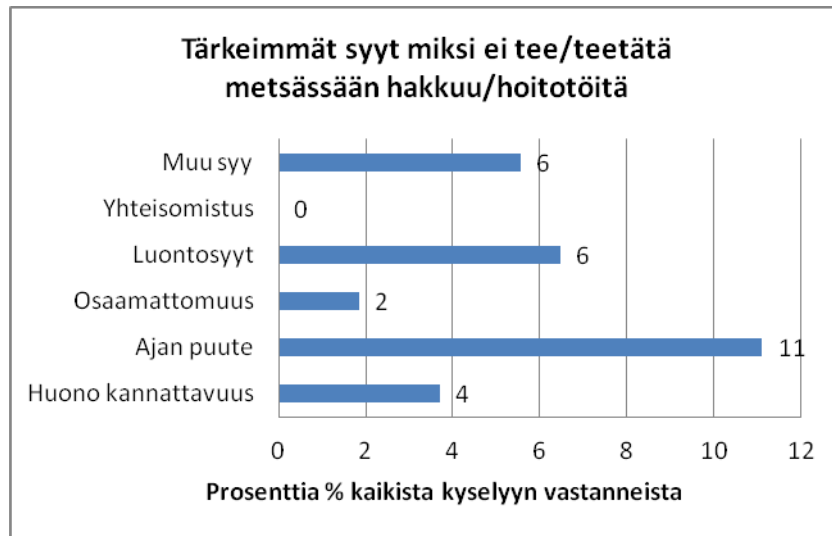
Hakkuiden/hoitotöiden tekeminen/teettäminen	Vastaajaa	%-osuus
Tekee tai teetättää	96	94
Ei tee eikä teetätä	6	6
Metsänomistajan omatoiminen työ metsässä	Vastaajaa	%-osuus
Tekee paljon itse	31	29
Tekee hiukan itse	61	56
Ei tee itse	16	15

Vastaajilta tiedusteltiin kahta tärkeintä syytä, miksi he tekevät tai teettävät tilallaan hakkuu- tai hoitotöitä. Metsänhoitosuositusten noudattaminen (68 prosentilla vastaajista) ja metsänhoidon kannattavuus (44 prosentilla vastaajista) löytyivät useimmista vastauksista. Luonnossa oleilu ja virkistymisen metsätöitä tehdessä (21 prosentilla vastaajista), metsätöistä saatava liikunta (15 prosentilla vastaajista) ja itsensä työllistäminen metsätöillä omassa metsässä (viidellä prosentilla vastaajista) olivat seuraavaksi suosituimmat vastausvaihtoehdot (kuvio 10).



KUVIO 10. Tärkeimmät syyt hakkuu- tai hoitotöiden tekemiseen tai teettämiseen

Vastaajilta kysyttiin myös, mitkä ovat kaksi tärkeintä syytä, miksi he eivät tee tai teetä metsässään hakkuu- tai hoitotöitä. Suurimmat syyt olivat ajan puute (11 prosenttia vastaajista), luontosyyt (kuusi prosenttia vastaajista), muu syy (kuusi prosenttia vastaajista) ja metsänhoidon huono kannattavuus (neljä prosenttia vastaajista). Vastaajista neljä prosenttia ilmoitti syyksi osaamattomuuden. Yhteisomistusta ei kukaan vastaajista kokenut syyksi töiden tekemättömyyteen (kuvio 11).

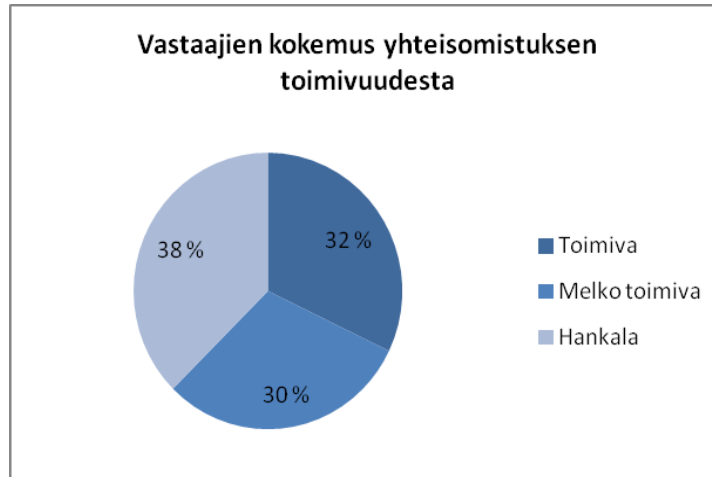


KUVIO 11. Tärkeimmät syyt hakkuu- tai hoitotöiden tekemättä jättämiselle

Kyselyssä selvitettiin vastaajien tyytyväisyyttä metsätilansa nykyiseen omistusrakenteeseen. Vastaajista suurin osa (97 prosenttia) oli tyytyväisiä nykyiseen tilansa omistusrakenteeseen. Vain kolme prosenttia ei ollut tyytyväinen tilansa omistusrakenteeseen. Vastaajilta tiedusteltiin myös syitä mahdolliseen tyytymättömyyteen. Vain neljä vastaajaa vastasi kysymykseen ja kaikki mainitsivat syyksi tyytymättömyyteen halun siirtää tila seuraavalle sukupolvelle. Vastaajien aikeita luopua metsätilastaan tiedusteltiin myös. Vastaajista noin joka kymmenes (11 prosenttia) oli aikeissa luopua metsätilastaan ja 89 prosenttia ei ollut aikeissa luopua metsätilastaan. Vastaajilla, jotka olivat aikeissa luopua tilastaan, oli erilaisia syitä luopumisaikeisiin. Kuusi vastaajaa vastasi syyksi sen, että tilalle on jatkaja tiedossa, kuusi vastaajaa halusi luopua tilastaan vanhuuden tai sairauden takia, kolme vastaajaa halusi muuttaa metsätilan rahaksi ja yksi vastaajista mainitsi luopumisaikeiden syyksi metsänhoidon huonon kannattavuuden.

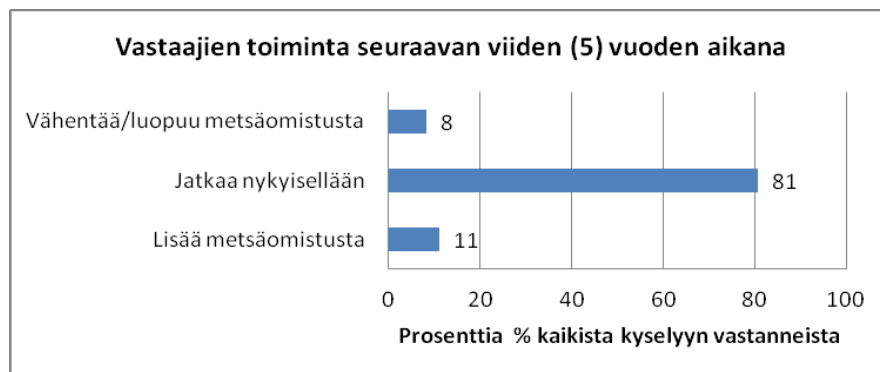
Metsänomistajilla on usein erilaisia näkemyksiä ja kokemuksia metsien yhteisomistuksen toimivuudesta. Osa kokee yhteisomistuksen hyväksi, ja osa ei voi edes ajatella sitä

omalle kohdalleen. Vastaajista 44 prosentilla oli kokemusta metsien yhteisomistuksesta ja 56 prosentilla ei vastaavasti ollut sitä. Metsien yhteisomistuksesta kokemusta omaavilta vastaajilta tiedusteltiin heidän mielipidettään yhteisomistuksesta: 32 prosentin mielestä yhteisomistus on toimiva, 30 prosentin mielestä melko toimiva ja 38 prosentin mielestä se on hankala tapa omistaa metsää (kuvio 12).



KUVIO 12. Vastaajien kokemus yhteisomistuksen toimivuudesta

Vastaajista noin joka kymmenes (11 prosenttia) aikoo lisätä metsäomistuksensa määrää seuraavan viiden vuoden aikana, 81 prosenttia tulee jatkamaan nykyisellään ja kahdeksan prosenttia aikoo vähentää tai luopua metsäomistuksestaan (kuvio 13). Metsäomaisuutensa lisäämistä suunnittelevien määrä oli siis suurempi kuin vähentämistä suunnittelevien määrä. Tämä seikka on nähtävissä myös nykyisillä metsätilamarkkinoilla, joilla kysyntä on suurempaa kuin tarjonta.



KUVIO 13. Vastaajien aiomukset seuraavan viiden vuoden aikana

4.4 Yhteismetsiin liittyvä neuvonta ja tiedotus

Monet metsäalan organisaatiot, metsänhoitoyhdistykset mukaan lukien, ovat tehneet viime aikoina huomattavan paljon tiedotusta liittyen yhteismetsiin. Metsäalan neuvontaorganisaatiot ovat myös ottaneet yhteismetsät paremmin mukaan tarjoamansa neuvonnan piiriin. Tiedusteltaessa vastaajien aiemmin saamasta tiedotuksesta ja neuvonnasta: vastaajista vajaa kolmannes eli 31 prosenttia oli saanut aiemmin tiedotusta tai neuvontaa liittyen yhteismetsiin ja 69 prosenttia ei ollut saanut sellaista (taulukko 5).

TAULUKKO 5. Vastaajien aiemmin saama tiedotus tai neuvonta liittyen yhteismetsiin

Aiempi tiedotus/neuvonta liittyen yhteismetsiin	Vastaajaa	%-osuus
Kyllä	32	31
Ei	70	69

Metsäalan organisaatiot käyttävät nykyisin tehokkaasti eri tiedotuskanavia tiedotuksessaan. Tämä tuli ilmi myös tiedusteltaessa kanavaa, josta vastaajat olivat saaneet yhteismetsiin liittyvää tietoa. Vastaajista neljännes eli 25 prosenttia oli saanut tietoa yhteismetsistä lehdistä tai kirjoista, 10 prosenttia henkilökohtaisena neuvontana metsäammattilaiselta, kuusi prosenttia internetistä ja yksi prosentti tuttavalta tai sukulaiselta. Yksi vastaaja oli saanut tietoa joltain muulta kanavalta kuin edellä mainituista (kuvio 14). Tulosten mukaan tuttavilta ja sukulaisilta ei ole juuri saatu tietoa, mikä on sinällään hieman yllättävää, sillä metsäalalla ns. puskaradio on yleensä toiminut tehokkaasti. Tämä kertonee siitä, että yhteismetsät ovat varsin uusi asia Koillis-Savon alueen metsänomistajille.



KUVIO 14. Kanavat, josta vastaaja oli saanut yhteismetsiin liittyvää tietoa

Vastaajilta tiedusteltiin organisaatiota, josta vastaaja oli saanut yhteismetsiin liittyvää tietoa. Kaksitoista prosenttia vastaajista oli saanut tietoa metsänhoitoyhdistyksestä, viisi prosenttia Metsäkeskuksesta tai Tapiosta, viisi prosenttia metsäteollisuusyrityksestä ja 11 prosenttia jostain muusta organisaatiosta (kuvio 15). Tästä voidaan päätellä, että Mhy Koillis-Savon aiemmin tekemä tiedotus yhteismetsiin liittyen on tavoittanut alueen metsänomistajat hyvin verrattuna muihin organisaatioihin. Muista organisaatioista varsinkin UPM Kymmene on tehnyt voimakasta tiedostusta ja markkinointia tähän aiheeseen liittyen.



KUVIO 15. Organisaatio, josta vastaaja oli saanut yhteismetsiin liittyvää tietoa

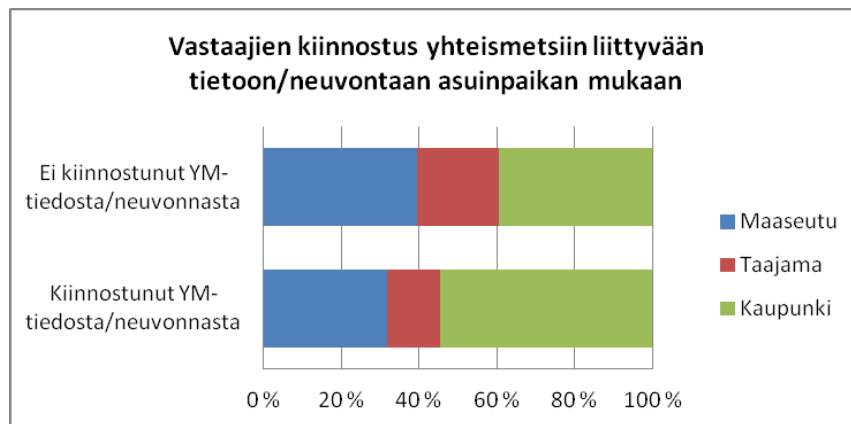
Vastaajista noin joka viides (21 prosenttia) oli kiinnostunut saamaan lisätietoa yhteismetsistä ja 79 prosenttia ei ollut kiinnostunut lisätiedosta lainkaan (taulukko 6).

TAULUKKO 6. Vastaajien kiinnostunut saada lisätietoa liittyen yhteismetsiin

Kiinnostus saada lisätietoa yhteismetsistä	Vastaajaa	%-osuus
Kiinnostunut	22	21
Ei kiinnostunut	83	79

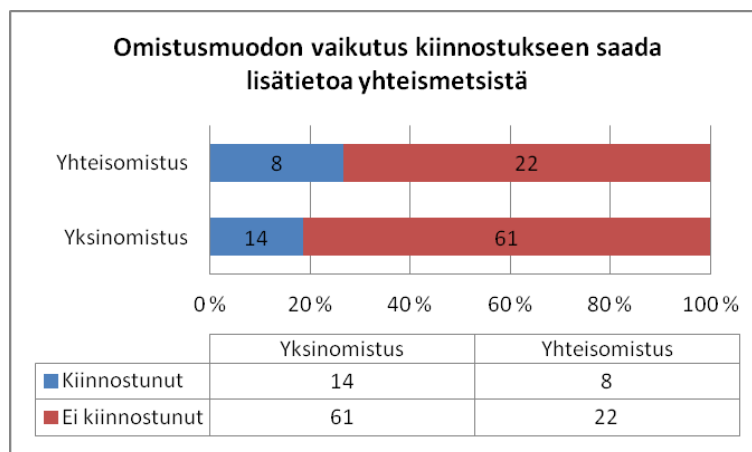
Tutkimuksessa selvitettiin yhteismetsiin liittyvästä lisätiedosta kiinnostuneiden metsänomistajien taustoja esimerkiksi asuinpaikan ja metsätilan omistusmuodon suhteen. Metsänomistajille kohdistettavaa yhteismetsäneuvontaa ja -tiedotusta voidaan toteuttaa tehokkaammin, kun tiedetään ketkä ovat kiinnostuneita siitä. Lisätiedosta kiinnostuneista vastaajista suurin osa (54 prosenttia) on kaupungissa asuvia. Taajamassa heistä asuu 14 prosenttia ja maaseudulla 32 prosenttia. Vastaajista, joita lisätieto ei kiinnosta, 39 pro-

senttia on kaupunkilaisia, 39 prosenttia maaseudulla asuvia ja 22 prosenttia taajamissa asuvia (kuvio 16). Näin ollen tämän tutkimuksen mukaan kaupunkilaiset ovat muihin verrattuna hiukan kiinnostuneempia saamaan lisätietoa yhteismetsistä.



KUVIO 16. Vastaajien kiinnostus yhteismetsiin liittyvään tietoon/neuvontaan asuinpaikan mukaan

Vastaajista, joiden tilalla on yhteisomistusta (yhtymä tai kuolinpesä), reilu neljännes (27 prosenttia) on kiinnostunut yhteismetsiin liittyvästä lisätiedosta. Vastaajista, jotka omistavat tilansa yksin, vain 19 prosenttia on kiinnostunut saamaan lisätietoa yhteismetsiin liittyen (kuvio 17). Tämän mukaan siis vastaajat, joiden tilalla on yhteisomistusta ovat kiinnostuneempia saamaan lisätietoa yhteismetsistä kuin vastaajat, jotka omistavat tilansa yksin. Tämän perusteella voidaan olettaa, että yhtymät ja kuolinpesät ovat potentiaalisia ryhmiä, joille kannattaa kohdentaa neuvontaa ja tiedotusta.



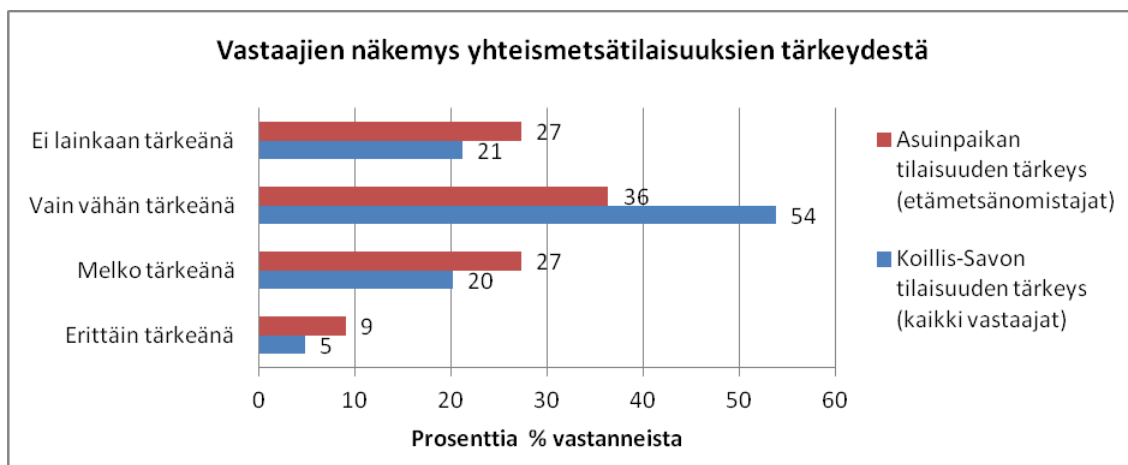
KUVIO 17. Omistusmuodon vaikutus kiinnostukseen saada lisätietoa yhteismetsistä

Tutkimuksessa selvitettiin aihepiirejä yhteismetsiin liittyen, joista metsänomistajat haluavat lisätietoa. Kaikista kyselyyn vastanneista 12 prosenttia haluaa lisätietoa yhteismetsäosakkaiden kokemuksista, 10 prosenttia yhteismetsän hallinnosta ja toiminnasta, kahdeksan prosenttia yhteismetsään liittymisestä, kuusi prosenttia yhteismetsän verotuksesta ja kaksi prosenttia uuden yhteismetsän perustamisesta (kuvio 18). Tuloksien mukaan metsänomistajat haluavat siis saada vertaiskokemuksia yhteismetsistä. Metsänomistajakunta tarvitsee siis yhteismetsäasioissa edelläkävijöitä, jotka saavat myös muita metsänomistajia innostumaan asiasta. Varsinkin alueille, joilla ei ole ennestään yhteismetsiä, kuten Koillis-Savoon, tarvitaan tällaisia edelläkävijöitä, joita tulee ottaa mukaan organisaatioiden tekemään tiedotukseen mahdollisuuksien mukaan.



KUVIO 18. Aihepiiri, josta vastaaja haluaa lisätietoa

Mhy Koillis-Savo on harkinnut yhteismetsiin liittyvän koulutustilaisuuden järjestämistä, joten vastaajilta tiedusteltiin mielipidettä kyseisellä alueella mahdollisesti järjestettävän yhteismetsäaiheisen koulutustilaisuuden tarpeellisuudesta. Vastaajista viisi prosenttia piti tilaisuuden järjestämistä erittäin tärkeänä, 20 prosenttia melko tärkeänä, 54 prosenttia vain vähän tärkeänä ja 21 prosenttia ei lainkaan tärkeänä. Kyselyyn vastanneilta etämetsänomistajilta kysyttiin myös mielipidettä siitä, miten tärkeänä he kokevat heidän omalla asuinpaikkakunnallaan vastaavanlaisen tilaisuuden järjestämisen. Vastaajista yhdeksän prosenttia piti asiaa erittäin tärkeänä, 27 prosenttia melko tärkeänä, 36 prosenttia vain vähän tärkeänä ja 27 prosenttia ei lainkaan tärkeänä (kuvio 19). Tulosten mukaan suuremmissa kaupungeissa järjestettävä tilaisuus etämetsänomistajille voisi olla tarpeellisempi kuin Koillis-Savon alueella järjestettävä tilaisuus. Tällainen suuren kaupungin tilaisuus tulisi järjestää yhdessä useamman metsänhoitoyhdistyksen kanssa.



KUVIO 19. Vastaajien näkemys yhteismetsätilaisuuksien tärkeydestä

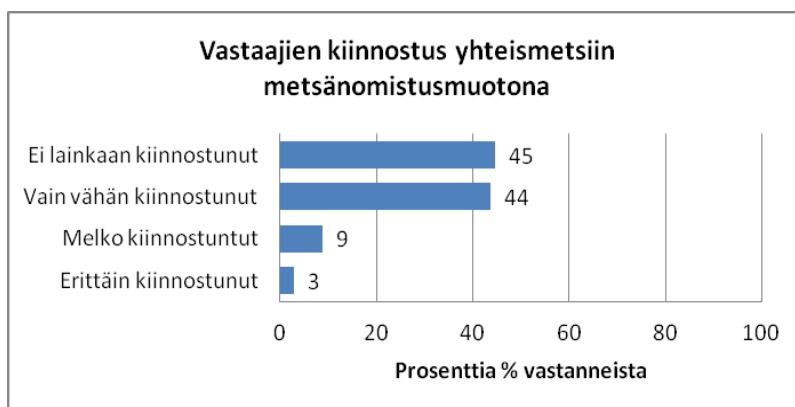
Metsänomistajille järjestettävät koulutustilaisuudet ovat yleensä varsin kalliita, koska tällaiseen tilaisuuteen tarvitaan yleensä puhumaan asiantuntija oman organisaation ulkopuolelta. Tämän vuoksi tarvitaan riittävän suuri määrä asiasta kiinnostuneita metsänomistajia, jotta tällainen tilaisuus kannattaa järjestää. Vastaajilta tiedusteltiin heidän omaa kiinnostustaan osallistua Koillis-Savon alueella järjestettävään yhteismetsäkoulutustilaisuuteen. Vastaajista vain kaksi prosenttia oli erittäin kiinnostunut osallistumaan tilaisuuteen, 17 prosenttia melko kiinnostunut, 42 prosenttia vain vähän kiinnostunut ja 39 prosenttia ei ollut lainkaan kiinnostunut (kuvio 20). Nämä tulokset vahvistavat sen, että tässä vaiheessa metsänomistajien kiinnostus yhteismetsiä kohtaan on niin vähäistä, ettei Mhy Koillis-Savon kannata alkaa järjestämään kallista koulutustilaisuutta, vaan tehdä tiedotusta ja neuvontaa muulla keinoin.



KUVIO 20. Vastaajien kiinnostus osallistua itse Koillis-Savon alueen tilaisuuteen

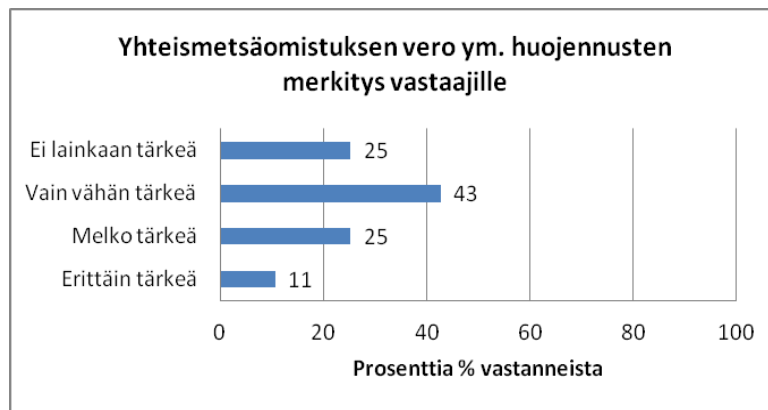
4.5 Vastaajien näkemykset yhteismetsistä

Metsänomistajien kiinnostus yhteismetsiä kohtaan on ollut varsin pientä aiempien tutkimusten valossa. Tähän tutkimukseen vastanneista vain kolme prosenttia oli erittäin kiinnostunut, yhdeksän prosenttia melko kiinnostunut, 44 prosenttia vain vähän kiinnostunut ja lähes puolet (45 prosenttia) ei ollut lainkaan kiinnostunut yhteismetsistä tapana omistaa metsää (kuvio 21).



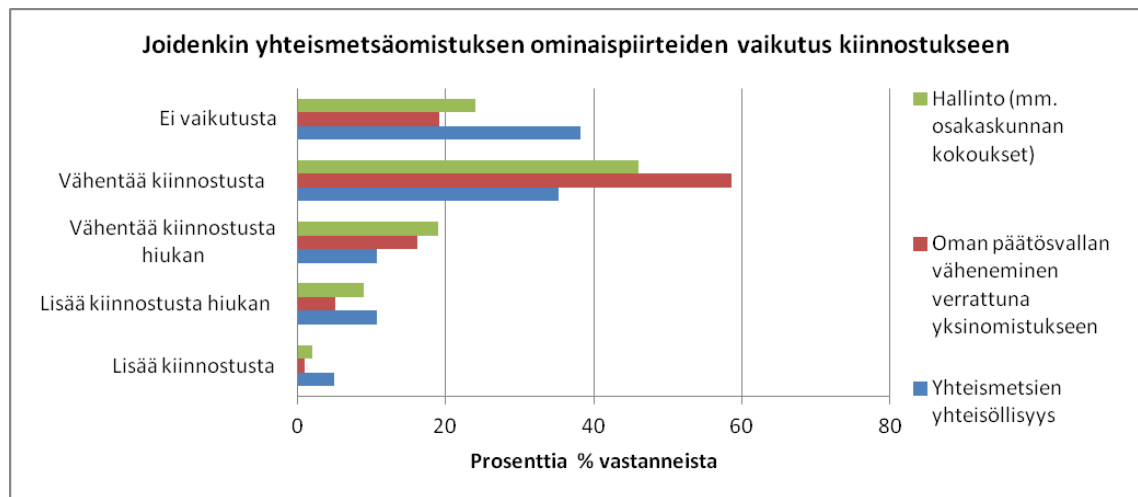
KUVIO 21. Vastaajien kiinnostus yhteismetsiin tapana omistaa metsää

Valtiovalta kohtelee yhteismetsiä verotuksessa lievemmin kuin yksityismetsänomistajia. Niin yhteismetsää perustettaessa kuin liitettäessä metsätila yhteismetsän alueeseen ovat maanmittaustoimitukset metsänomistajille ilmaisia. Tutkimuksessa selvitettiin näiden huojennusten vaikutusta vastaajien kiinnostukseen yhteismetsiä kohtaan. Vastaajista noin joka kymmenes (11 prosenttia) koki nämä huojennukset erittäin tärkeiksi, 25 prosenttia melko tärkeiksi ja 44 prosenttia vain vähän tärkeiksi. Neljäsosa (25 prosenttia) vastaajista ei pitänyt näitä huojennuksia lainkaan tärkeinä (kuvio 22).



KUVIO 22. Yhteismetsien huojennusten merkitys vastaajille

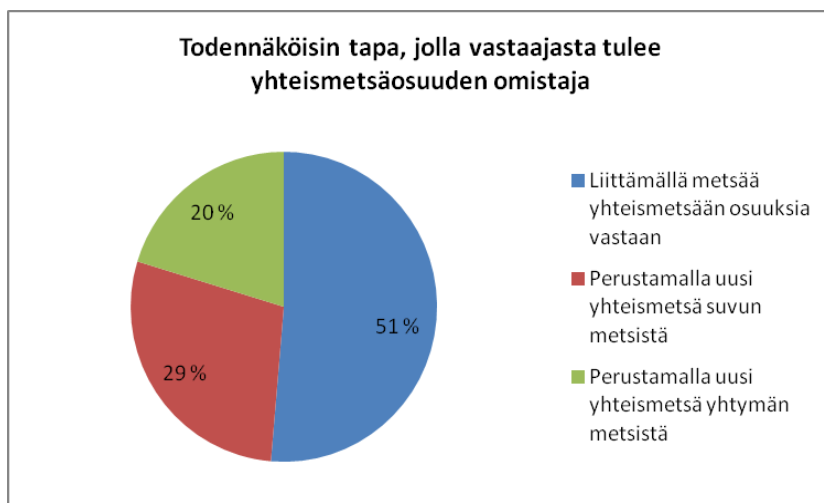
Vastaajilta kysyttiin viisiportaisella asteikolla eräiden yhteismetsäomistuksen ominaispiirteiden vaikutusta heidän kiinnostukseensa yhteismetsäomistusta kohtaan. Yhteismetsän toiminnan yhteisöllisyys lisäsi (merkittävästi tai hiukan) vajaan viidenneksen kiinnostusta ja vähensi (merkittävästi tai hiukan) melkein joka toisen vastaajan kiinnostusta. Yhteisöllisyydellä ei ollut vaikutusta mielipiteeseen 38 prosentilla vastaajista. Oman päätösvallan väheneminen verrattuna metsien yksinomistukseen lisäsi (merkittävästi tai hiukan) kuuden prosentin kiinnostusta ja vähensi (merkittävästi tai hiukan) 75 prosentin kiinnostusta. Tällä asialla ei ollut vaikutusta viidenneksen mielipiteeseen. Yhteismetsien tarkoin määritelty hallintomalli kokouksineen lisäsi (merkittävästi tai hiukan) joka kymmenennen vastaajan kiinnostusta ja vähensi (merkittävästi tai hiukan) kahden kolmasosan vastaajista kiinnostusta. Yhteismetsän hallintomallilla ei ollut vaikutusta kiinnostukseen neljäsosalla vastaajista (kuvio 23). Tulosten mukaan oman päätösvallan väheneminen on näistä suurin tekijä, joka vähentää metsänomistajien kiinnostusta yhteismetsiä kohtaan. Yhteismetsien yhteisöllisyys oli näistä tekijöistä eniten lisäämässä kiinnostusta yhteismetsiä kohtaan.



KUVIO 23. Yhteismetsän ominaispiirteiden vaikutus vastaajien kiinnostukseen

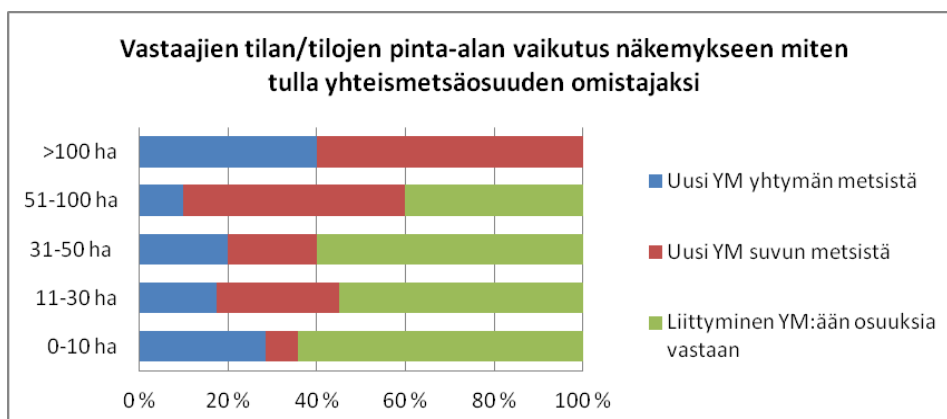
Kyselyyn vastanneista vain kaksi kertoi omistavansa yhteismetsäosuuksia. Toinen vastaajista mainitsi yhteismetsän, jonka osakkaana hän on, syntyneen maanjaon perusteella. Toinen vastaaja kertoi yhteismetsän syntyneen suvun metsien ympärille. Toisen yhteismetsäosuuden omistavan vastaajan mielestä yhteismetsä on toimiva tapa omistaa metsää ja toisen mielestä se on melko toimimaton. Vastaaja, jonka mielestä yhteismetsä on toimiva tapa omistaa metsää, suosittelisi yhteismetsää muillekin. Vastaaja, jonka mielestä yhteismetsä on melko toimimaton tapa omistaa metsää, ei suosittelisi sitä muille metsänomistajille.

Vastaajilta kysyttiin lopuksi, mitä he pitäisivät todennäköisimpänä tapana, jolla heistä tulisi yhteismetsän osakkaita. Yli puolet vastaajista eli 51 prosenttia oli sitä mieltä, että oman metsän liittäminen jo olemassa olevaan yhteismetsään osuuksia vastaan olisi todennäköisin tapa. Vastaajista 28 prosenttia piti uuden yhteismetsän perustamista suvun metsien ympärille mahdollisena ja viidennes (20 prosenttia) uuden yhteismetsän perustamista yhtymän metsien ympärille todennäköisimpänä tapana, jolla heistä tulisi yhteismetsän osakkaita (kuvio 24). Tulosten mukaan Koillis-Savossa voisi olla tarvetta yhteismetsälle, johon halukkaat metsänomistajat voisivat liittää metsiään.



KUVIO 24. Todennäköisin tapa, jolla vastaajasta tulee yhteismetsän osakas

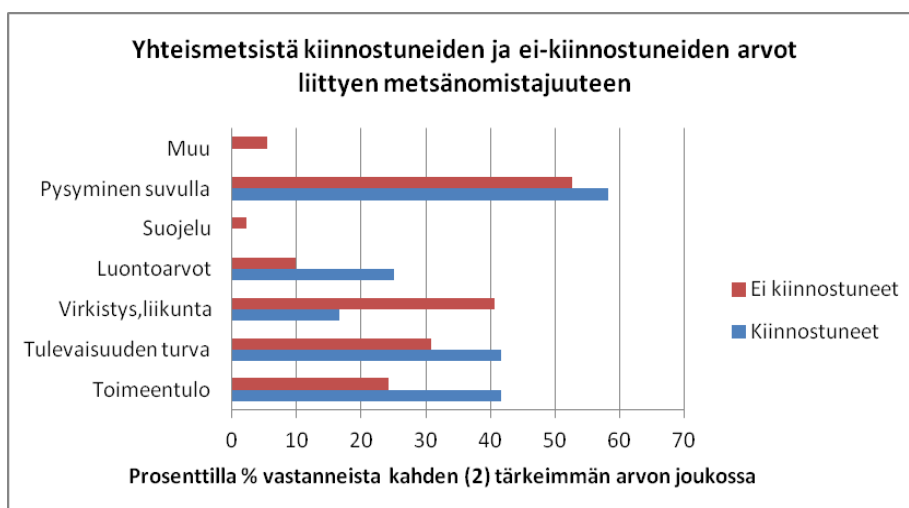
Yhteismetsä soveltuu paremmin suuren usean sadan hehtaarin metsäkokonaisuuden hallintaan. Pienten yhteismetsien perustaminen ei ole järkevää yhteismetsän raskaan hallinnon takia. Tutkimuksessa verrattiin vastaajien omistaman metsäpinta-alan määrän vaikutusta siihen, minkä tavan he kokevat todennäköisimpänä, millä heistä tulisi yhteismetsän osakkaita. Tulosten mukaan paljon metsää omistavat pitävät uuden yhteismetsän perustamista todennäköisimpänä tapana, jolla heistä tulisi yhteismetsän osakkaita. Mitä vähemmän vastaaja omisti metsää, sitä todennäköisemmin hän liittäisi omat metsänsä jo olemassa olevaan yhteismetsään (kuvio 25). Tulos kertoo, että metsänomistajat ovat tietoisia siitä, että yhteismetsä soveltuu vain suurten metsäpinta-alojen hallintaan.



KUVIO 25. Tilan pinta-alan vaikutus vastaajan näkemukseen, miten tulla yhteismetsän osakkaaksi

4.6 Syitä kiinnostukseen ja kiinnostuksen puutteeseen yhteismetsiä kohtaan

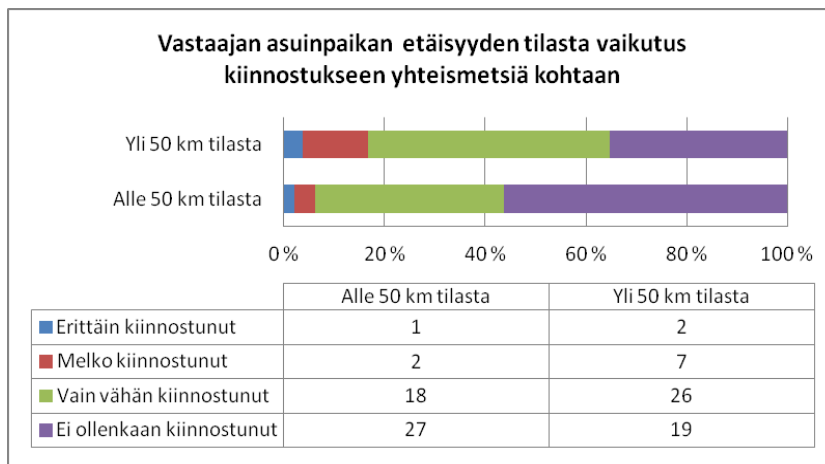
Kyselyn tuloksia analysoitaessa haettiin syitä sekä kiinnostukselle että kiinnostuksen puutteelle yhteismetsiä kohtaan. Verrattaessa vastaajien, jotka olivat kiinnostuneita yhteismetsistä, arvoja niiden vastaajien, jotka eivät olleet kiinnostuneita, arvoihin liittyen metsänomistajuuteen, nähtiin näissä joitain eroja. Toimeentulo oli kahden tärkeimmän arvon joukossa 42 prosentilla kiinnostuneista ja vain 24 prosentilla ei-kiinnostuneista. Ei-kiinnostuneilla metsässä virkistyminen ja liikkuminen oli 41 prosentilla kahden tärkeimmän arvon joukossa, kun taas kiinnostuneilla vain 17 prosentilla. Metsäomaisuuden pysyminen suvulla oli tärkeä arvo sekä kiinnostuneille ja ei-kiinnostuneille: kiinnostuneilla 58 prosentilla kahden tärkeimmän arvon joukossa ja ei-kiinnostuneilla 53 prosentilla (kuvio 26). Tulosten mukaan taloudelliset arvot korostuivat yhteismetsistä kiinnostuneilla vastaajilla. Vastaajilla, jotka eivät olleet kiinnostuneita yhteismetsistä, muut arvot, kuten virkistyminen ja liikkuminen metsässä olivat tärkeämpiä.



KUVIO 26. Kiinnostuneiden ja ei-kiinnostuneiden arvot

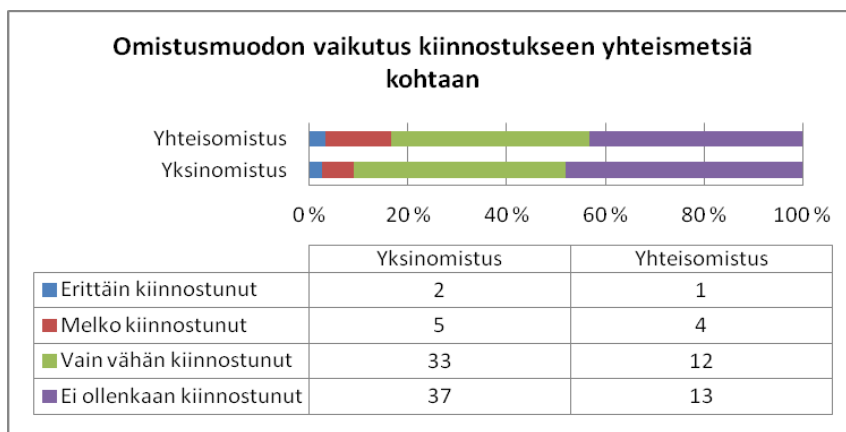
Monesti mitä kauempana metsänomistaja asuu metsätilastaan, sitä pienempi tunneside hänellä on tilaansa. Tutkimusten mukaan vahva tunneside metsään vähentää metsänomistajan kiinnostusta metsän yhteisomistukseen. Tämän tutkimuksen tuloksia analysoitaessa selvitettiin vastaajan asuinpaikan ja metsätilan etäisyyden vaikutusta kiinnostukseen yhteismetsiä kohtaan. Kauempana kuin 50 kilometriä metsätilastaan asuvista 17 prosenttia oli erittäin tai melko kiinnostunut yhteismetsistä metsänomistusmuotona, kun taas alle 50 kilometrin päässä asuvista näitä oli enää kuusi prosenttia. Vastaajia, jotka eivät olleet ollenkaan kiinnostuneita yhteismetsistä, oli alle

50 kilometrin päässä asuvista 56 prosenttia ja yli 50 kilometrin päässä asuvista 35 prosenttia (kuvio 27). Tämän tutkimuksen valossa voidaan sanoa, että kauempana metsätilastaan asuvat ovat hiukan kiinnostuneempia yhteismetsäomistuksesta kuin tilansa lähellä asuvat.



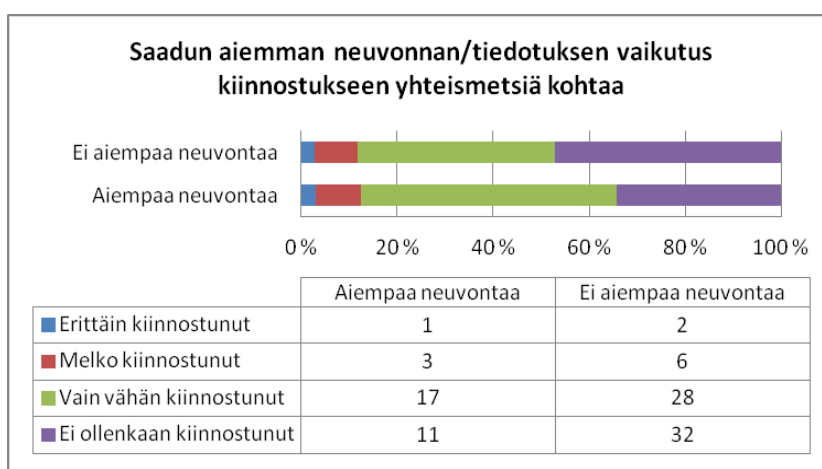
KUVIO 27. Asuinpaikan etäisyyden vaikutus kiinnostukseen yhteismetsiä kohtaan

Tutkimuksessa selvitettiin myös yhteisomistuksen vaikutusta kiinnostukseen yhteismetsiä kohtaan. Vastaajista, joiden tilalla on yhteisomistusta (yhtymä tai kuolinpesä), 17 prosenttia oli erittäin tai melko kiinnostunut yhteismetsistä metsänomistusmuotona. Vastaajilla, jotka omistavat tilansa yksin tai aviopuolison kanssa, vastaava luku on vain 9 prosenttia. Yksinomistajista 48 prosenttia ei ollut lainkaan kiinnostunut yhteismetsistä ja yhteisomistajista 43 prosenttia (kuvio 28). Tämän tutkimuksen valossa voidaan olettaa, että metsänomistajilla, joiden tiloilla on jo valmiiksi yhteisomistusta, ovat hiukan kiinnostuneempia myöskin yhteismetsästä metsänomistusmuotona.



KUVIO 28. Omistusmuodon vaikutus kiinnostukseen yhteismetsiä kohtaan

Kyselyn tuloksista haettiin myös näkemystä, onko aiemmin saadulla yhteismetsiin liittyvällä neuvonnalla ja tiedotuksella vaikutusta vastaajan kiinnostukseen yhteismetsiä kohtaan. Vastaajista, jotka olivat saaneet aiemmin yhteismetsäneuvontaa tai -tiedotusta, 13 prosenttia oli erittäin tai melko kiinnostunut yhteismetsistä metsänomistusmuotona. Vastaajilla, jotka eivät olleet saaneet neuvontaa tai tiedotusta aiemmin, vastaava luku oli 12 prosenttia näin ollen kiinnostuneiden määrässä ei ole suurta eroa riippuen siitä, onko vastaaja saanut aiemmin yhteismetsiin liittyvää tiedotusta tai neuvontaa vai ei. Aiempaa neuvontaa saaneista kuitenkin pienempi osa (34 prosenttia) ei ollut ollenkaan kiinnostunut yhteismetsistä verrattuna niihin (47 prosenttia), jotka eivät olleet saaneet neuvontaa tai tiedotusta (kuvio 29). Tutkimuksen valossa voidaan todeta, että aiempi neuvonta tai tiedotus aiheesta ei ainakaan vähennä metsänomistajien kiinnostusta yhteismetsiä kohtaan.



KUVIO 29. Aiemman neuvonnan ja tiedotuksen vaikutus kiinnostukseen

5 TULOSTEN TARKASTELU JA LOPPUSANAT

5.1 Yhteismetsien kiinnostavuus Mhy Koillis-Savon alueella

Mhy Koillis-Savon jäsenille tehty kyselytutkimus osoitti metsänomistajien kiinnostuksen olevan melko vaatimatonta yhteismetsiä kohtaan Mhy Koillis-Savon alueella. Tulos oli melko odotettu jo aiempien samantyyppisten metsänomistajatutkimusten valossa. Kuten Rämön ja Tillin (2007) tutkimuksessa, myös tässä tutkimuksessa noin puolet vastaajista ei ollut lainkaan kiinnostunut yhteismetsistä metsänomistusmuotona. Myös Vänninmaja sai vastaavanlaisen tuloksen vuonna 2012 Teiskon alueen tutkimuksessaan. Koillis-Savon alueen metsänomistajissa (12 prosenttia erittäin tai melko kiinnostuneita) oli hiukan enemmän yhteismetsistä kiinnostuneita kuin Teiskon alueen metsänomistajissa (2 prosenttia melko kiinnostuneita). Erot ovat kuitenkin pieniä, joten niistä ei voida vetää johtopäätöksiä. Jonkin verran vaikutusta saattoi olla Koillis-Savon tutkimuksen kohdentamisella. Kuten aiemmin tehty Iris Havolan kohdennettu tutkimuskin osoitti, ei kiinnostus yhteismetsiin ole kovin suurta edes alueilla, joilla yhteismetsät olisivat todellinen ratkaisu nykyisen tilarakenteen ongelmiin (kapeat sarkajakotilat). Alueesta riippumatta kiinnostusta yhteismetsiä kohtaan näyttäisi löytyvän korkeintaan viidenneksen verran metsänomistajien keskuudessa.

Kiinnostusta yhteismetsiä kohtaan lisäsi tutkimuksen mukaan metsän taloudellisten arvojen korostuminen, asuminen yli 50 kilometrin päässä metsätilasta, metsien yhteisomistus ja vähäisissä määrin myös aiemmin saatu neuvonta tai tiedotus liittyen yhteismetsiin. Kokonaisuutena kiinnostus oli vähäistä, joten näitä tuloksia ei pidä yleistää kovin pitkälle. Metsätilan tarjoamien virkistys- ja liikuntamahdollisuuksien arvostaminen näytti heikentävän vastaajien kiinnostusta yhteismetsäomistusta kohtaan. Tästä voidaan olettaa, että ne metsänomistajat, jotka pitävät metsäänsä ns. puuhametsänä, ovat vähemmän kiinnostuneita yhteismetsistä, sillä yhteismetsissä ei voi niin helposti tehdä polttopuita tai muutenkaan omatoimista työtä.

5.2 Yhteismetsäneuvonnan tarve Mhy Koillis-Savon alueella

Tutkimuksen mukaan Mhy Koillis-Savon alueen metsänomistajat eivät ole kovinkaan kiinnostuneita saamaan lisätietoa tai neuvontaa liittyen yhteismetsiin. Voidaan kuitenkin sanoa, että pieni osa metsänomistajista (noin 10 prosenttia) on kiinnostunut yhteismetsäomistuksesta ja tälle ryhmälle tulisi järjestää tarpeen mukaan tiedotusta ja neuvontaa. Yhteismetsiin liittyvästä lisätiedosta oli kiinnostunut tutkimuksessa 21 prosenttia vastaajista, joten koko Mhy Koillis-Savon jäsenistössä voisi olla satoja asiasta kiinnostuneita näin ollen neuvontaa ja tiedotusta on hyvä jatkaa myös tulevaisuudessa.

Kysyttäessä vastaajilta, mistä aihepiiristä he haluavat saada lisätietoa yhteismetsiin liittyen, suurin osa halusi kuulla yhteismetsäosakkaiden kokemuksia ja saada lisää tietoa yhteismetsän hallinnosta ja toiminnasta. Nämä ovat hyviä aiheita käsitellä kattavammin esimerkiksi Mhy Koillis-Savon tiedotuslehdessä. Yhdistyksen toimihenkilöiden tulisi myös osata antaa halukkaille tietoa eri yhteismetsiin liittyvistä seikoista.

Vastaajien kiinnostus Koillis-Savon alueella järjestettävään yhteismetsäkoulutustilaisuuteen oli melko vaatimatonta, joten tässä tilanteessa ei ole vielä syytä ruveta järjestämään tällaista tilaisuutta. Kuitenkin yhdistyksen toimihenkilöt voivat kartoittaa kiinnostusta asiakkaidensa keskuudessa ja tulevaisuudessa voidaan järjestää tilaisuus halukkaille vaikka yhdessä naapurimetsänhoitoyhdistysten kanssa. Kaupungissa asuvat etämetsänomistajat olivat hiukan kiinnostuneempia yhteismetsistä kuin maalla lähellä metsätilaansa asuvat metsänomistajat. Suomen suurimmissa kaupungeissa voisi olla riittävästi yhteismetsistä kiinnostuneita etämetsänomistajia, joille voitaisiin järjestää metsänhoitoyhdistyskentän yhteisiä koulutustilaisuuksia. Näiden koulutustilaisuuksien markkinointia voitaisiin kohdistaa esimerkiksi etämetsänomistajille tai tiloille, joilla on yhteisomistusta. Nämä ryhmät olivat hiukan kiinnostuneempia yhteismetsistä kuin muut.

Tutkimuksen mukaan yli 20 prosenttia vastanneista on saanut metsätilansa siinä vaiheessa, kun sen edellinen omistaja on ollut yli 80-vuotias. Tämä tarkoittaa sitä, että normaalissa tapauksessa metsätilan siirtyessä suvun sisällä seuraavalle sukupolvelle, on metsätalouden jatkajakin jo monessa tapauksessa eläkeikäinen. Monesti vanhoilla ihmisillä metsiin syntyy hakkuu- ja hoitorästejä, kun omistaja ei enää jaksa hoitaa asioita ja halutaan säästää metsää seuraavalle sukupolvelle. Metsänhoitoyhdistysten antamassa neuvonnassa tulisi kannustaa metsänomistajia tekemään metsätilojen sukupolvenvai-

doksia ajoissa eikä vasta perinnönjaon yhteydessä. Sukupolvenvaihdos, joka tehdään luopujan ollessa elossa ja hyvässä kunnossa, on yleensä hallitumpi. Yhteismetsät tulee sisällyttää myös yhtenä vaihtoehtona metsänomistajille annettavaan sukupolvenvaihdosneuvontaan.

Sukupolvenvaihdosneuvonnassa tulee myös huomioida se, että suositaan neuvonnassa metsien yhteisomistusmuotoja kuten yhtymää ja yhteismetsää. Tämän avulla vältetään metsätilojen pirstoutumista yhä pienemmiksi. Metsätalouden kannattavuuden kannalta on aina parempi, jos tilakokonaisuus saadaan pidettyä yhtenäisenä. Pienemmillä tilakokonaisuuksilla voidaan neuvonnassa suosia yhtymää ja suuremmissa, useamman sadan hehtaarin kokonaisuuksissa tulisi huomioida yhteismetsä vaihtoehtona. Yhteismetsä tuleekin huomioida yhtenä vaihtoehtona muiden joukossa, eikä ainoana oikeana ratkaisuna. Tärkeää on myös korostaa, että metsänomistajan kaikkia metsiä ei tarvitse liittää yhteismetsään.

5.3 Virhetarkastelu

Kuten edellä on mainittu, tämä tutkimus edustaa vain tiettyä osaa Mhy Koillis-Savon jäsenistä, joten koko jäsenistöä koskevia johtopäätöksiä ei ole syytä tehdä näiden tulosten perusteella. Tutkimukseen osallistuneiden kiinnostusta yhteismetsiä kohtaan selvitettiin monen hiukan eri tavalla muotoillun kysymyksen avulla, ja kaikkien kysymysten tulokset antoivat samansuuntaisen vastauksen tutkimuskysymykseen. Näin ollen voidaan tuloksia näiltä osin pitää luotettavina. Kyselyn suuri kato on voinut vaikuttaa hiukan tuloksiin. Vastausten syöttämisessä taulukkolaskentaohjelmaan on voinut tulla yksittäisiä virheitä.

Yhteismetsistä kiinnostuneiden vastaajien määrä oli pieni, joten heidän taustapiirteistään ei tule tehdä kovin tarkkoja johtopäätöksiä tämän tutkimuksen tulosten mukaan. Tämän tutkimuksen tuloksia tarkasteltaessa voidaan sanoa, että tutkimuksen kohdentamisella tavoitettiin todennäköisesti enemmän yhteismetsistä kiinnostuneita kuin mitä olisi tavoitettu ilman kohdentamista.

5.4 Loppusanat

Tutkimus osoitti, että kiinnostus yhteismetsiä kohtaan on melko vähäistä Mhy Koillis-Savon jäsenistön keskuudessa. Noin joka kymmenes tutkimuksen kohderyhmästä oli jollain tasolla kiinnostunut yhteismetsistä metsänomistusmuotona. Hyvällä tiedotuksella ja neuvonnalla tätä määrää voitaisiin mielestäni lisätä. Yhteismetsät ovat kiistatta yksi erinomainen keino kasvattaa yksityismetsien tilakokoa ja lisätä yksityismetsätalouden kannattavuutta. Metsänomistajille annettavassa neuvonnassakin tulee korostaa yhteismetsiä vaihtoehtona eikä ainoana oikeana ratkaisuna esimerkiksi sukupolvenvaihdosta mietittäessä.

Yhteismetsiin liittyvän tiedotuksen tulee olla jatkossa käytännönläheistä ja siinä tulee huomioida yhteismetsiin liittyen muutkin kuin taloudelliset arvot. Tulee korostaa, että yhteismetsä voi olla myös virkistyskäytössä. Tässä tutkimuksessakin ilmeni, että metsänomistajat, joille metsätilan tarjoamat liikunta- ja virkistysmahdollisuudet ovat tärkeitä, eivät ole yleensä kiinnostuneita yhteismetsistä. Tiedotuksessa tulee myös ilmaista selkeästi, että metsänomistajan kaikkien metsien ei tarvitse olla yhteismetsässä mukana. Monesti esimerkiksi se metsänomistajan kauimmainen palsta voisi olla järkevä liittää yhteismetsään ja pitää tilakeskuksen metsät omissa nimissä. Neuvontaa ja tiedotusta tulee olla saatavilla sekä suurissa kaupungeissa, joissa suuri osa metsänomistajista nykyään asuu, että pienemmillä paikkakunnilla, joissa metsät sijaitsevat.

Mhy Koillis-Savon alueella ei ole tällä hetkellä riittävästi yhteismetsistä tai sellaisen perustamisesta kiinnostuneita metsänomistajia, jotta alueelle voitaisiin suunnitella perustettavan uutta yhteismetsää, johon kaikki halukkaat voisivat liittyä. Potentiaalia voisi olla perustaa yksittäisiä suvun yhteismetsiä. Metsänomistajia, jotka ovat kiinnostuneita liittämään omia metsiään yhteismetsiin osuuksia vastaan, voidaan tässä vaiheessa neuvota tutustumaan ja ottamaan yhteyttä lähialueiden liittämishaluisiin yhteismetsiin. Toinen vaihtoehto on ruveta keräämään, esimerkiksi Mhy Koillis-Savon toimesta, yhteystietopankkia asiasta kiinnostuneista metsänomistajista, joiden metsistä voitaisiin tulevaisuudessa perustaa yhteismetsä.

LÄHTEET

- Airaksinen, M., Läätö, M. & Mikkola A. 2006. Metsien kiinteistörakenteen pirstoutuneisuus. Maanmittauslaitoksen julkaisu nro 104. Maanmittauslaitos. Luettu 15.5.2012.
http://www.maanmittauslaitos.fi/sites/default/files/Nro_104_metsienkiinteistorakenteen_pirstoutuminen.pdf
- Haataja, J. Toiminnanjohtaja. 2012. Haastattelu 6.2.2012. Haastattelija Huovinen, T. Mhy Koillis-Savo ry. Kaavi
- Havia, P. 2012a. Yhteismetsä. Perustaminen, hallinto ja Verotus. Metsätalouden kehittämiskeskus Tapio. Metsäkustannus Oy.
- Havia, P. 2012b. Yhteismetsän alue ja yhteismetsäosuudet. Esitelmä. Yhteismetsäkoulutusseminaari metsänhoitoyhdistyksille 16.4.2012. Lahti.
- Havola, I. 2009. Pirkanmaan yhteismetsien nykytilan selvitys ja metsänomistajatutkimus yhteismetsän perustamishalukkuudesta Vesilahden Hirsikankaan metsänomistajille. Tampereen ammattikorkeakoulu. Opinnäytetyö. Luettu 7.5.2012.
<http://publications.theseus.fi/bitstream/handle/10024/9314/Havola.Iris.pdf?sequence=2>
- Heikkilä, T. 2008. Tilastollinen tutkimus. 7. painos. Helsinki: Edita.
- Hytönen, J., Mella I. & Pousi A. 2011. Äkillisen rakennemuutoksen alueet 2007–2011. Työ- ja elinkeinoministeriö. Luettu 7.5.2012.
http://www.tem.fi/files/31132/Rakennemuutos_2007-2011.pdf
- Kansallinen metsäohjelma 2015. 2011. Valtioneuvoston periaatepäätös 16.12.2010. Maa- ja metsätalousministeriö. Luettu 20.5.2012.
http://www.mmm.fi/attachments/metsat/kmo/5ywLDJ2Uy/Kansallinen_metsaohjelma_2015_Valtioneuvoston_periaatepaatos_16.12.2010.pdf
- Kiinteistönmuodostamisasetus 20.12.1996/1189
- Kiinteistönmuodostamislaki 12.4.1995/554
- Kirjanpitolaki 30.12.1997/1336
- Kiviniemi, M. Varatuomari. 2012. Yhteismetsän hallintopalvelut. Esitelmä. Yhteismetsäkoulutusseminaari metsänhoitoyhdistyksille 16.4.2012. Lahti.
- Lahtinen, L. Kehittämisasiantuntija. 2012. Yhteismetsäomistus nyt. Esitelmä. Yhteismetsäkoulutusseminaari metsänhoitoyhdistyksille 16.4.2012. Lahti.
- Laki kestävän metsätalouden rahoituksesta 12.12.1996/1094
- Laki metsänhoitoyhdistyksistä 10.7.1998/534
- Lääperi, A. Maa- ja metsätaloustieteiden tohtori. 2012. Metsänhoitoyhdistysten ja yhteismetsien yhteistyö. Kokemukset ja mahdollisuudet. Esitelmä. Yhteismetsäkoulutusseminaari metsänhoitoyhdistyksille 16.4.2012. Lahti.

Metsälaki 12.12.1996/1093

Mhy Järvilakia. 2012. Internet-sivut. Luettu 6.5.2012. <http://www.mhy.fi/jarvilakia/>

Mhy Koillis-Savo. 2012. Internet-sivut. Luettu 6.5.2012. <http://www.mhy.fi/koillissavo/>

Mhy Koillis-Savon toimintakertomus 2011. 2012. Mhy Koillis-Savo ry.

Mhy Päijät-Häme. 2012. Internet-sivut. Luettu 6.5.2012. <http://www.mhy.fi/pajathame/>

Metsänhoitoyhdistykset. 2012. Internet-sivut. Luettu 20.5.2012. <http://www.mhy.fi/mhy>

Metsätalouden kehittämiskeskus Tapio. 2012a. Liittämishaluiset yhteismetsät (rekisteri-tilanne 28.2.2012). Luettu 6.5.2012.

http://www.tapio.fi/files/tapio/yhteismets_kuvat/Yhteismetsat_liittamishaluiset_28022012.pdf

Metsätalouden kehittämiskeskus Tapio. 2012b. Ostohaluiset yhteismetsät (rekisteri-tilanne 28.2.2012). Luettu 6.5.2012.

http://www.tapio.fi/files/tapio/yhteismets_kuvat/Yhteismetsat_ostamishaluiset_28022012.pdf

Metsätalouden kehittämiskeskus Tapio. 2012c. Suomen yhteismetsät kunnittain (rekisteri-tilanne 10.1.2012). Luettu 6.5.2012.

http://www.tapio.fi/files/tapio/yhteismets_kuvat/Yhteismetsat_kunnittain10012012.pdf

Neuvottelutulos hallitusohjelmasta. 2011. Valtioneuvosto. Luettu 6.5.2012.

<http://valtioneuvosto.fi/tiedostot/julkinen/hallitusneuvottelut-2011/neuvottelutulos/fi.pdf>

Pohjois-Savon alueellinen metsäohjelma 2012–2015. Suomen Metsäkeskus, Julkiset palvelut, Pohjois-Savo. Luettu 6.5.2012.

http://www.metsakeskus.fi/fi_FI/c/document_library/get_file?uuid=4f0855a0-a59a-4570-8765-8f1d96263e00&groupId=10156

Pätsi, T. 2011. Yhteismetsien kokemukset arvonmäärittämisestä liittämistilanteissa. Metsätalouden koulutusohjelma. Mikkelin ammattikorkeakoulu. Opinnäytetyö. Luettu 6.5.2012.

http://www.tapio.fi/files/tapio/yhteismets_kuvat/Yhteismetsien_kokemukset_arvonmaarityksesta_liittamistilanteissa.pdf

Rämö A. & Tilli T. 2007. Metsänomistajien käsitykset metsien yhteisomistuksesta: Metsänomistajakysely. Pellervon taloudellinen tutkimuslaitos PTT. Luettu 7.5.2012.

http://www.ptt.fi/dokumentit/rap204_0702080950.pdf

Tuloverolaki 30.12.1992/1535

Vänninmaja, J. 2012. Metsänomistajien kiinnostus yhteismetsän perustamista kohtaan Pohjois-Pirkan Metsänhoitoyhdistyksen Teiskon alueella. Tampereen ammattikorkeakoulu. Opinnäytetyö. Luettu 7.5.2012. http://theseus17-kk.lib.helsinki.fi/bitstream/handle/10024/41109/Vanninmaja_Juha.pdf?sequence=1

Yhteismetsälaki 14.3.2003/109

LIITTEET

Liite 1. Saatekirje



SAATEKIRJE 9.3.2012

Arvoisa metsänomistaja,

Metsänhoitoyhdistys Koillis-Savo ry on ryhtynyt selvittämään alueensa metsänomistajien kiinnostusta yhteismetsiä ja niiden perustamista kohtaan. Yhteismetsät on varteenotettava vaihtoehto estämään metsätilojen pirstoutumista ja toisaalta kasvattamaan tilakokoa. Pieni tilakoko heikentää huomattavasti suomalaisen perhemetsätalouden kannattavuutta. Metsänhoitoyhdistyksen yksi päätehtävistä on lisätä alueensa metsänomistajien harjoittaman metsätalouden kannattavuutta. Yksi keino tässä on lisätä kiinnostusta yhteismetsiä kohtaan. Myös valtiovalta tukee yhteismetsien määrän lisäämistä: yhteismetsien verokanta (28%) on pienempi kuin yksityisen metsänomistajan pääomaverokanta (30 tai 32%) ja valtio maksaa yhteismetsien muodostamistoimitukset.

Yhteismetsä – Hyvä ja tuottava metsänomistusmuoto

Yhteismetsä on sen osakaskiinteistöille yhteisesti kuuluva alue, jonka tarkoituksena on harjoittaa kestävä metsätaloutta sen osakkaiden hyväksi. Yhteismetsää hoidetaan metsäsuunnitelman mukaan. Se mahdollistaa hakkuumahdollisuuksien täysimääräisen käytön ja suuremmat puunmyyntimäärät mahdollistavat puulle paremmat yksikköhinnat. Yhteismetsän toiminnasta vastaa joko yhteismetsän hoitokunta tai toimitsija. Korkeinta päätösvaltaa käyttää osakaskunnan kokous, joka kokoontuu sääntömääräisesti vähintään kerran vuodessa.

Kenelle yhteismetsä sopii?

Vaivattomuutta ja tasaista tuottoa arvostavalle metsänomistajalle yhteismetsä on ihanteellinen vaihtoehto. Suuret pinta-alat mahdollistavat tasaisen tulovirran. Yhteismetsä huolehtii verotuksesta erillisenä verotusyksikkönä ja ylijäämä jaetaan osakkaille verovapaana tulona. Yhteismetsä voi olla ratkaisu myös suvun metsäomaisuuden hallintaan. Ammattimaista metsätaloutta harjoittavalle yhteismetsä tarjoaa etuja esimerkiksi osakeyhtiömalliin verrattuna. Yhteismetsäosakkaaksi haluava voi liittää metsänsä olemassa olevaan yhteismetsään (useat yhteismetsät ovat kiinnostuneita uusista osakkaista ja lisämaista) tai perustaa vaihtoehtoisesti oman yhteismetsän.

Yhteismetsissä huomioitavaa

Yhteismetsäosakkaalla ei ole samanlaista käyttöoikeutta metsäänsä kuin yksinomistuksessa. Yhden osakkaan on hankala saada yhteismetsistä hetkellistä suurta tuottoa vaikkapa suuremman investoinnin rahoittamiseksi. Myös omistajan omatoimisen työn tekeminen, kuten hankintahakkuut voi olla hankalampaa kuin yksinomistuksessa. Kotitarvepuun ottamiseen tarvitaan osakaskunnan päätös. Yhteismetsä sopii parhaiten suuremman, usean sadan hehtaarin metsäomaisuuden hallinnointiin.

Osallistumalla tutkimukseen autat meitä kehittämään toimintaamme ja osallistut samalla arvontaan!

Tämä kirje ja sen mukana tuleva kyselylomake on osa MHY Koillis-Savon yhteismetsähanketta, johon liittyy myös yhdistyksen työntekijän Timo Huovisen Tampereen ammattikorkeakoululle aiheesta tekemä opinnäytetyö. Kirje kohdennettiin pienmetsänomistajille (alle 30 ha omistavat), yhtymille ja kuolinpesille. Osoitetiedot kerättiin MHY Koillis-Savon asiakasrekisteristä. Kyselyyn vastanneiden tietoja käsitellään luottamuksellisesti ja tutkimuksen tuloksista ei voida erottaa yksittäistä vastaajaa. Vastanneiden kesken arvotaan vapaavalintaisesti taimet, metsälannat tai taimikonhoito yhdelle hehtaarille metsääsi. Palkinnon arvo on jopa 600 euroa.

PALAUTA KYSELYLOMAKE JA ARVONTA-/YHTEYDENOTTOLOMAKE VIIMEISTÄÄN 23.3.2012 MENNESSÄ!

Metsäisin terveisin,

Timo Huovinen, metsäneuvoja
MHY Koillis-Savo ry
Hankkeen tutkija
0400 190 214
timo.huovinen@mhy.fi

Jukka Haataja, toiminnanjohtaja
MHY Koillis-Savo ry
0400 172 274
jukka.haataja@mhy.fi

**KOHDENNETTU METSÄNOMISTAJAKYSELY YHTEISMETSIIEN KIINNOSTAVUUDESTA MHY
KOILLIS-SAVON JÄSENILLE**

Rastittakaa sopivin vaihtoehto. Ainoastaan yksi per kysymys, ellei toisin mainita.

Vastaajan taustatiedot (omistaja, yhteisomistustilanteissa pääasiallinen asianhoitaja)

- 1 Vastaajan sukupuoli? Mies
 Nainen
- 2 Vastaajan ikä? 18-40
 41-60
 61-75
 76 vuotta tai vanhempi
- 3 Vastaajan ammattiasema? Palkansaaja
 Maanviljelijä
 Yrittäjä
 Eläkeläinen
 Muu
- 4 Asutteko Koillis-Savossa? Kyllä
 Ei, *siirry kysymykseen 6*
- 5 Jos asutte, mikä kunta on kyseessä? Juankoski
 Kaavi
 Lapinlahti
 Nilsia
- 6 Asuinpaikka? Maaseutu
 Taajama tai pieni kaupunki
 Kaupunki (yli 20 000 asukasta)
- 7 Asuinpaikan etäisyys metsästä? 0-50 km
 51-150 km
 151-300 km
 Enemmän kuin 300 km

Tilatiedot (metsätila/-tilat, joilla on sama omistuspohja)

- 8 Tilan/tilojen pinta-ala? 0-10 ha
 11-30 ha
 31-50 ha
 51-100 ha
 enemmän kuin 100 ha
- 9 Tilan omistusmuoto (päämetsätilan mukaan)? Yksin/avioparin omistus, *siirry kysymykseen 11*
 Suvun sisäinen yhtymä (esim. sisarusten välinen)
 Muu yhtymä
 Kuolinpesä
 Muu yhteisö

10 Yhteisomistustilanteissa, mikä on osakkaiden määrä? 2 osakasta
 3 osakasta
 4 osakasta
 5 osakasta
 enemmän kuin 5 osakasta

11 Miten kauan tila on ollut omistuksessanne (päätila)? 0-5 vuotta
 6-10 vuotta
 11-20 vuotta
 >20 vuotta

12 Miten tila on siirtynyt omistukseenne (päätila)? Perintö
 Lahja
 Sukulaisten välinen kauppa
 Osto ulkopuoliselta
 Muu / En osaa sanoa

13 Edellisen omistajan ikä luopuessaan (jos tiedossa)? 18-50v
 51-60v
 61-70v
 71-80v
 >80v

14 Minkälainen on mielestänne metsänne metsänhoidollinen tila? Heikko
 Tyydyttävä
 Hyvä
 En osaa sanoa

15 Milloin metsässänne on ollut viimeisin hakkuu/hoitotyö? 0-1v
 2-5v
 >5v sitten
 En osaa sanoa

Näkemykset metsänomistajuudesta

16 Tärkeimmät (2) arvot liittyen metsänomistajuuteen? Toimeentulon lähde
 Tulevaisuuden turva esim. eläkeikää varten
 Virkistys, liikunta
 Luontoarvot
 Suojelu
 Metsäomaisuuden pysyminen suvun hallussa
 Muu tai en osaa sanoa

17 Teettekö/teetätättekö metsässänne hakkuu/hoitotöitä? Kyllä, *siirry kysymykseen 18*
 En, *siirry kysymykseen 19*

18 Tärkeimmät (2) syyt miksi TEETTE/TEETÄTÄTTE metsässänne hakkuu/hoitotöitä? Metsätalouden kannattavuus/raha
 Hyvä metsänhoito/suositukset
 Liikunta
 Luonto/virkistymisen
 Itsensä työllistäminen esim. työttömyyden aikana
 Muu syy tai en osaa sanoa

- 19 Tärkeimmät (2) syyt miksi ETTE TEE/TEETÄTÄ metsässänne hakkuu/hoitotöitä?
 Metsätalouden huono kannattavuus
 Ajan puute
 Osaamattomuus tai tiedon puute
 Luontosyyt tai ei haluta hakata metsää
 Tila yhteisomistuksessa, ei päästä sopuun asioista
 Muu syy tai en osaa sanoa
- 20 Teettekö metsässänne omatoimisia hoito/hakkuutöitä?
 Teen paljon
 Teen hiukan
 En tee
- 21 Oletteko tyytyväinen tilanne nykyiseen omistusrakenteeseen?
 Kyllä, *siirry kysymykseen 24*
 En
- 22 Tärkein syy miksi, ETTE OLE TYYTYVÄINEN tilanne nykyiseen omistuspohjaan?
 Päätöksenteko ei toimi, päättämättömyys
 Verotus
 Tulehtuneet suhteet muihin osakkaisiin
 Halu siirtää tila seuraavalle sukupolvelle
 En osaa sanoa
- 23 Koetteko, että Teillä on mahdollisuus vaikuttaa tilanne omistusrakenteeseen?
 Kyllä
 Ei
 En osaa sanoa
- 24 Onko Teillä aikeita luopua metsätalastanne/osakkuudestanne metsätilaan?
 Kyllä
 Ei (tai en osaa sanoa), *siirry kysymykseen 26*
- 25 Miksi olette ollut aikeissa luopua tilasta/tiloista?
 Metsätalouden huono kannattavuus
 Vanhuus tai sairaus
 Metsätilan muuttaminen rahaksi, myyminen
 Kiinnostuksen puute tai sen loppuminen
 Metsätaloudelle jatkaja tiedossa
- 26 Onko Teillä kokemusta metsien yhteisomistuksesta (esimerkiksi yhtymä tai kuolinpesä, ei avioliitto)?
 Kyllä
 Ei (tai en osaa sanoa), *siirry kysymykseen 28*
- 27 Miten toimivaksi olette kokenut metsien yhteisomistuksen?
 Toimiva
 Melko toimiva
 Hankala
- 28 Miten aiotte toimia metsänne suhteen tulevan viiden (5) vuoden aikana?
 Lisätä metsäomistusta (hankkia lisämaata/-tiloja)
 Jatkaa nykyisellään
 Vähentää tai luopua metsäomistuksesta

Yhteismetsiin liittyvä neuvonta ja tiedotus

- 29 Oletteko saanut aiemmin tietoa tai neuvontaa yhteismetsiin liittyen?
 Kyllä
 En (tai en osaa sanoa), *siirry kysymykseen 32*
- 30 Mistä olette saaneet tietoa? (*Valitse yksi tai useampi*)
 Metsäammattilaiselta
 Lehdet, kirjat
 Tuttava, sukulainen
 Internet
 Muu
- 31 Organisaatio, josta olette saaneet tietoa tai neuvontaa? (*Valitse yksi tai useampi*)
 Metsänhoitoyhdistys
 Metsäkeskus, Tapio
 Metsäteollisuusyritys
 Muu tai en osaa sanoa
- 32 Oletteko kiinnostunut saamaan lisätietoa yhteismetsiin liittyen?
 Kyllä
 Ei, *siirry kysymykseen 34*
- 33 Mistä yhteismetsiin liittyvästä aihepiiristä haluaisitte saada tietoa tai neuvontaa? (*Valitse yksi tai useampi*)
 Uuden yhteismetsän perustamiseen
 Oman metsätilan liittämiseen yhteismetsään
 Yhteismetsien hallintoon ja toimintaan
 Verotukseen
 Yhteismetsäosakkaiden kokemuksiin
- 34 Miten tärkeänä pidätte, että Koillis-Savon alueella järjestettäisiin yhteismetsiin liittyvä koulutustilaisuus?
 Erittäin tärkeänä
 Melko tärkeänä
 Vain vähän tärkeänä
 Ei lainkaan tärkeänä
- 35 Miten kiinnostunut olisitte *itse* osallistumaan yhteismetsiin liittyvään koulutustilaisuuteen Koillis-Savon alueella?
 Erittäin kiinnostunut
 Melko kiinnostunut
 Vain vähän kiinnostunut
 Ei ollenkaan kiinnostunut

(*Seuraava kysymys vain etämetsänomistajille, asuinpaikka yli 200km metsän sijaintipaikkakunnalta*)

- 36 Miten tärkeänä pidätte, että *asuinpaikkakunnallanne* järjestettäisiin yhteismetsiin liittyvä koulutustilaisuus?
 Erittäin tärkeänä
 Melko tärkeänä
 Vain vähän tärkeänä
 Ei lainkaan tärkeänä

Näkemykset yhteismetsiin liittyen

- 37 Miten kiinnostunut olette yhteismetsästä tapana omistaa?
 Erittäin kiinnostunut
 Melko kiinnostunut
 Vain vähän kiinnostunut
 Ei ollenkaan kiinnostunut

- 38 Miten tärkeänä seikkana koette yhteismetsien alhaisemman verokannan ja muut huojennukset yhteismetsäomistajuudessa?
- Erittäin tärkeänä
 Melko tärkeänä
 Vain vähän tärkeänä
 Ei lainkaan tärkeänä
- 39 Miten yhteismetsien ”yhteisöllisyys” (yhteinen päätöksenteko, tuoton jakaminen) vaikuttaa kiinnostukseenne yhteismetsiä kohtaan?
- Lisää kiinnostusta
 Lisää kiinnostusta hiukan
 Vähentää kiinnostusta hiukan
 Vähentää kiinnostusta
 Ei vaikutusta
- 40 Miten koette oman päätösvalan vähenemisen yhteismetsäosakkuuden omistajana vrt. yksinomistukseen?
- Lisää kiinnostusta
 Lisää kiinnostusta hiukan
 Vähentää kiinnostusta hiukan
 Vähentää kiinnostusta
 Ei vaikutusta
- 41 Miten koette yhteismetsän hallinnon (pakollinen vuosikokous, kuukausittainen ALV-menettely)?
- Lisää kiinnostusta
 Lisää kiinnostusta hiukan
 Vähentää kiinnostusta hiukan
 Vähentää kiinnostusta
 Ei vaikutusta
- 42 Onko Teillä yhteismetsäosakkuuksia?
- Kyllä
 Ei (tai en osaa sanoa), *siirry kysymykseen 46*
- 43 Yhteismetsän synty (jos tiedossa)?
- Maanjaon perusteella syntynyt
 Perustettu suvun metsäomaisuuden ympärille
 Valtio tai organisaatio perustanut
 Muu synty tapa (tai en osaa sanoa)
- 44 Miten hyväksi tavaksi omistaa metsää olette kokenut yhteismetsän?
- Toimiva
 Melko toimiva
 Melko toimimaton
 Toimimaton
- 45 Voisitko suositella yhteismetsäomistusta esim. tuttavalle?
- Suositteaisin
 Suositteaisin varauksin
 En suosittelisi
- 46 Mitä pitäisitte todennäköisimpänä tapana, jolla Teistä tulisi yhteismetsäosuuden omistaja?
- Perustamalla uusi yhteismetsä yhtymän metsistä
 Perustamalla uusi yhteismetsä suvun metsistä
 Liittämällä metsää olemassa olevaan yhteismetsään osuuksia vastaan

KIITOKSIA VASTAAMISESTA.