

Uppföljning av språkstrategin för dagvården

En utredning av hur visionen inom enheten för svensk dagvård och utbildning i Esbo uppnåtts inom daghemmen och förskolorna

Elisa Kouri

EXAMENSARBETE	
Arcada	
Utbildningsprogram:	Det sociala området
Identifikationsnummer:	3789
Författare:	Elisa Kouri
Arbetets namn:	Uppföljning av språkstrategin för dagvården En utredning av hur visionen för språkstrategin inom enheten för svensk dagvård och utbildning i Esbo uppnåtts inom daghemmen och förskolorna
Handledare (Arcada):	Ingmar Sigfrids
Uppdragsgivare:	Esbo stad, resultatenheten för svensk dagvård och utbildning
<p>Sammandrag:</p> <p>Resultatenheten för svensk dagvård och utbildning i Esbo har en vision för språkstrategin som baserar sig på dagvårdens läroplan. Målet är att varje barns språkutveckling stimuleras mångsidigt dagligen. Enlig visionen för språkstrategin ska personalen samarbeta med vårdnadshavarna kring stödandet av barnets språkutveckling. För att uppnå dessa mål för språkstrategin drev resultatenheten ett språkstimulerande projekt under tiden januari 2009 – december 2010. Syftet med uppföljningen är att utreda hur resultatenhetens visioner för språkstrategin för dagvården förverkligas i stadens svenskspråkiga daghem och förskolor. Avsikten är också att synliggöra i vilken utsträckning personalen upplever att de arbetar tillsammans i arbetsteamet för att i vardagen uppnå resultatenhetens mål kring språket. Utredningen förverkligades som en enkätundersökning. Enkäten skickades ut till alla barnträdgårdslärare och barnskötare i kommunala svenskspråkiga daghem och förskolor i Esbo. Enkäten besvarades av 119 personer (54 %). Utredningen visar att personalen på många olika plan upplever att de arbetar enligt ett språkstimulerande arbetssätt. Personalen förhåller sig mer kritiskt till arbetskollegornas språkstimulerande arbetssätt. I det stora hela förhåller sig personalen ändå positivt till deras arbetskollegors språkstimulerande arbetssätt. En del av personalen uppnår en sådan nivå av utmärkta språkkunskaper som visionen förutsätter. Samarbetet mellan personalen och vårdnadshavarna kring stödandet av barnets språkutveckling varierar. Majoriteten upplever dock att samarbetet fungerar ganska bra. Sammanfattningsvis kan det konstateras att visionen om ett språkstimulerande arbetssätt i språkstrategin uppnås i det stora hela i de svenskspråkiga kommunala daghemmen och förskolorna i Esbo. Framöver är det att rekommendera att fortsättningsvis utveckla samarbetet mellan personalen och vårdnadshavarna kring stödandet av barnets språkutveckling samt att få språkstrategin till en naturlig del av planering och utvärdering av verksamheten. Därutöver är det viktigt att försäkra sig om att personalen har utmärkta kunskaper i svenska.</p>	
Nyckelord:	Utredning, språkstrategi, vision, daghem, förskola
Sidantal:	68
Språk:	Svenska
Datum för godkännande:	11.6.2012

DEGREE THESIS	
Arcada	
Degree Programme:	Social services
Identification number:	3789
Author:	Elisa Kouri
Title:	Follow-up on the language strategy for early childhood education Evaluation of how well the vision of language strategy within the unit of Swedish education and early education in Espoo is achieved in day care centers and pre-primary education
Supervisor (Arcada):	Ingmar Sigfrids
Commissioned by:	City of Espoo, Unit of Swedish education and early education
<p>Abstract: The unit of Swedish education and early education has got a vision for language strategy based on the early childhood education curriculum. The goal is to enrich the language development of every child on a daily basis. According to the vision of the language strategy, early childhood education workers should cooperate with the guardians on the language development of the child. To achieve these goals, the unit had a project for enriching the language development of the children between January 2009 and December 2010. The aim of the study is to find out whether the vision of the unit is achieved in the Swedish speaking, municipal early childhood education. The purpose of the study is also to discover whether the workers feel they are collaborating within their teams to achieve the goals in their daily work that the unit has set up. The research was made through a survey study. The survey was sent to all teachers and assistant teachers in Swedish speaking, municipal early childhood education. 119 people responded to the survey (54 %). The evaluation shows that the personnel feel that they are working in ways that enriches the language development of the children. The personnel is more critical towards their co-workers' ways of enriching the language development of children. The majority of the personnel still have a positive attitude towards their co-workers ways of enriching the language development of children. Parts of the personnel achieve the high level of Swedish language skills that the vision sets up. The cooperation between the personnel and the guardians is fulfilled variably. Still most of the personnel feel that the cooperation has been working out quite well. In conclusion, the vision of language strategy to enrich the language development of every child, is achieved to the most in Swedish speaking, municipal early childhood education in Espoo. Continued improvement on the cooperation between personnel and guardians as well as ensuring that the language strategy is a natural part of planning and evaluation in early childhood education is recommended. It is also important to ensure excellent Swedish language skills of the personnel.</p>	
Keywords:	Evaluation, language strategy, vision, early childhood education
Number of pages:	68
Language:	Swedish
Date of acceptance:	11.6.2012

OPINNÄYTE	
Arcada	
Koulutusohjelma:	Sosiaali-ala
Tunnistenumero:	3789
Tekijä:	Elisa Kouri
Työn nimi:	Varhaiskasvatuksen kielistrategian seuranta Selvitys Espoon ruotsinkielisen varhaiskasvatuksen ja opetuksen tulosityksikön vision toteutumisesta päiväkodeissa ja esiopetuksessa
Työn ohjaaja (Arcada):	Ingmar Sigfrids
Toimeksiantaja:	Espoon kaupunki, ruotsinkielisen varhaiskasvatuksen ja opetuksen tulosityksikkö
<p>Tiivistelmä:</p> <p>Espoon kaupungin ruotsinkielisellä varhaiskasvatuksen ja opetuksen tulosityksiköllä on varhaiskasvatussuunnitelman määritelmiin perustuva kielistrateginen visio. Sen tavoitteena on, että varhaiskasvatuksessa lasten kielen kehitystä rikastetaan monipuolisesti päivittäin. Kielistrategisen vision mukaan varhaiskasvatuksen henkilöstö tekee yhteistyötä lasten huoltajien kanssa lasten kielen kehityksen tukemisessa. Saavuttaakseen nämä tavoitteet tulosityksikkö käynnisti lapsen kielen kehitystä rikastavan projektin (språkstimulerande projekt). Projekti kesti tammikuusta 2009 joulukuuhun 2010. Tutkimuksen tavoitteena on selvittää, kuinka hyvin tulosityksikön kielistrateginen visio toteutuu kaupungin ruotsinkielisissä päiväkodeissa ja esiopetuksessa. Tutkimuksella halutaan myös selvittää, missä määrin varhaiskasvatuksen henkilöstö kokee tekevänsä yhteistyötä työtiimeissään, jotta tulosityksikön kielistrateginen visio toteutuisi käytännössä. Selvitys tehtiin kyselytutkimuksena. Kyselylomake välitettiin kaikille Espoon kaupungin ruotsinkielisten, kunnallisten päiväkotien ja esiopetuksen lastentarhaopettajille ja lastenhoitajille. Kyselyyn vastasi 119 henkilöä (54 %). Selvityksessä ilmenee, että henkilöstö kokee monilta osin työskentelevänsä lasten kielen kehitystä rikastuttavalla tavalla. Kriittisemmin henkilöstö suhtautuu kollegoidensa tapaan rikastaa lasten kielen kehitystä. Tästä huolimatta valtaosa suhtautuu positiivisesti kollegoidensa kieltä rikastuttavaan työtapaan. Osa henkilöstöstä arvioi yltävänsä sellaiseen erinomaiseen kielitaitoon, mihin vision näkemysten mukaan on päästävä. Lasten kielellisen kehityksen tukemisessa henkilöstön ja lasten huoltajien välinen yhteistyö vaihtelee. Valtaosa kasvattajista kokee yhteistyön toimivan melko hyvin. Loppupäätelmänä voidaan todeta, että kielistrateginen visio lasten kielen kehitystä rikastuttavasta työtavasta toteutuu suurimmilta osiltaan Espoon ruotsinkielisissä, kunnallisissa päiväkodeissa ja esiopetuksessa. Jatkossa on hyvä edelleen kehittää henkilöstön ja lasten huoltajien välistä yhteistyötä lasten kielen kehityksen tukemisessa sekä varmistaa kielistrategian käyttö toiminnan suunnittelussa ja arvioinnissa. Lisäksi on tärkeää varmistaa henkilöstön erinomainen ruotsin kielen taito.</p>	
Avainsanat:	Selvitys, kielistrategia, visio, päiväkotit, esiopetus
Sivumäärä:	68
Kieli:	Ruotsi
Hyväksymispäivämäärä:	11.6.2012

INNEHÅLL

1	Inledning	10
1.1	Svensk dagvård och utbildning i Esbo	10
1.2	Bakgrund för det språkstimulerande projektet.....	10
1.3	Syfte, frågeställningar och avgränsningar	12
1.4	Tidigare utvärdering av det språkstimulerande projektet	13
2	Språkstrategin för svensk dagvård och utbildning i Esbo.....	14
2.1	Visioner för språkarbetet	14
2.2	Modell för språkstrategi	15
3	Visioner för förändringsarbete inom dagvården.....	16
3.1	Visioners betydelse på arbetsplatser	16
3.2	Projektarbete som en förändringsmetod	16
3.3	Motivation som förutsättning till förändring.....	17
3.4	Personalens delaktighet i förändringsarbete	18
4	Metod.....	18
4.1	Metodval.....	18
4.2	Datainsamlingsmetod.....	19
4.3	Validitet och reliabilitet.....	21
4.4	Bearbetning och analys.....	22
4.5	Etiska överväganden.....	23
5	Resultatredovisning.....	24
5.1	Allmänna uppgifter	24
5.1.1	<i>Språkkunskaper</i>	<i>24</i>
5.1.2	<i>Högsta avlagda examen och behörighet.....</i>	<i>25</i>
5.1.3	<i>Typ av anställning och arbetserfarenhet</i>	<i>25</i>
5.2	Språksituationer	26
5.2.1	<i>Samtal med barn i vardagliga situationer.....</i>	<i>26</i>
5.2.2	<i>Att förstärka barnens språk</i>	<i>31</i>
5.2.3	<i>Att inspirera barnen språkligt.....</i>	<i>36</i>
5.2.4	<i>Betydelsen av att vara språklig förebild.....</i>	<i>41</i>
5.2.5	<i>Kännetecknen som beskriver den språkstimulerande atmosfären.....</i>	<i>45</i>
5.2.6	<i>Samarbetet med vårdnadshavarna kring barnens språkutveckling</i>	<i>46</i>
5.3	Språkstrategin	51
5.3.1	<i>Hur viktig är språkstrategin?.....</i>	<i>51</i>
5.3.2	<i>Hur mycket hjälp ger språkstrategin?.....</i>	<i>52</i>
5.3.3	<i>Språkstrategin i planering och utvärdering av verksamheten</i>	<i>53</i>

5.4	Övriga kommentarer.....	54
6	Tolkning	55
7	Diskussion	58
	Källor	60
	Bilaga 1 Anhållan om forskningstillstånd	
	Bilaga 2 Informationsbrev till informant	
	Bilaga 3 Enkät	

Figurer

Figur 1 Sambanden mellan utbildningsnivån och hur ofta personalen samtalar med barnen i vardagliga situationer.	27
Figur 2 Behörighetens och anställningstypens inverkan på hur ofta personalen samtalar med barnen i vardagliga situationer.....	28
Figur 3 Arbetserfarenhet inom dagvården och dess inverkan på hur ofta personalen samtalar med barnen i vardagliga situationer.....	29
Figur 4 Arbetserfarenhet i det nuvarande daghemmet eller förskolan och dess inverkan på hur ofta personalen samtalar med barnen i vardagliga situationer.....	30
Figur 5 Arbetserfarenhet i den nuvarande barngruppen och dess inverkan på hur ofta personalen samtalar med barnen i vardagliga situationer.....	30
Figur 6 Utbildningsnivån och dess inverkan på hur personalen upplever att de kan förstärka barnens språk.....	32
Figur 7 Behörighet och anställningstypen samt deras inverkan på hur personalen upplever att de kan förstärka barnens språk.....	32
Figur 8 Arbetserfarenhet inom dagvården och dess inverkan på hur personalen upplever att de kan förstärka barnens språk.....	34
Figur 9 Arbetserfarenhet i det nuvarande daghemmet eller förskolan och dess inverkan på hur personalen upplever att de kan förstärka barnens språk.....	35
Figur 10 Arbetserfarenhet i den nuvarande barngruppen och dess inverkan på hur personalen upplever att de kan förstärka barnens språk.....	35
Figur 11 Utbildningsnivån och dess inverkan på hur ofta personalen upplever att de inspirerar barnen språkligt.....	37
Figur 12 Behörighet och anställningstyp och deras inverkan på hur ofta personalen upplever att de inspirerar barnen språkligt.....	38
Figur 13 Arbetserfarenhet inom dagvården och dess inverkan på hur ofta personalen upplever att de inspirerar barnen språkligt.....	39
Figur 14 Arbetserfarenhet i det nuvarande daghemmet eller förskolan och dess inverkan på hur ofta personalen upplever att de inspirerar barnen språkligt.....	40
Figur 15 Arbetserfarenhet i den nuvarande barngruppen och dess inverkan på hur ofta personalen upplever att de inspirerar barnen språkligt.....	40

Figur 16 Utbildningsnivån och dess inverkan på hur personalen upplever deras betydelse som språkliga förebilder för barnens språkutveckling	42
Figur 17 Behörigheten och anställningstypen och deras inverkan på hur personalen upplever deras betydelse som språkliga förebilder för barnens språkutveckling	42
Figur 18 Arbetsfarenheten inom dagvården och dess inverkan på hur personalen upplever deras betydelse som språkliga förebilder för barnens språkutveckling	43
Figur 19 Arbetsfarenheten i det nuvarande daghemmet eller förskolan och dess inverkan på hur personalen upplever deras betydelse som språkliga förebilder för barnens språkutveckling	44
Figur 20 Arbetsfarenheten i den nuvarande barngruppen och dess inverkan på hur personalen upplever deras betydelse som språkliga förebilder för barnens språkutveckling.....	44
Figur 21 Beskrivande kännetecken för den språkstimulerande atmosfären	45
Figur 22 Utbildningsnivån och dess inverkan på hur ofta personalen samarbetar med vårdnadshavarna kring stödandet av barnets språkutveckling	46
Figur 23 Behörighet och anställningstyp och deras inverkan på hur ofta personalen samarbetar med vårdnadshavarna kring stödandet av barnets språkutveckling	47
Figur 24 Arbetsfarenheten inom dagvården och dess inverkan på hur ofta personalen samarbetar med vårdnadshavarna kring stödandet av barnets språkutveckling	48
Figur 25 Arbetsfarenheten i det nuvarande daghemmet eller förskolan och dess inverkan på hur ofta personalen samarbetar med vårdnadshavarna kring stödandet av barnets språkutveckling	48
Figur 26 Arbetsfarenheten i den nuvarande barngruppen och dess inverkan på hur ofta personalen samarbetar med vårdnadshavarna kring stödandet av barnets språkutveckling.....	49
Figur 27 Utbildningsnivån och dess inverkan på hur personalen upplever att samarbetet med vårdnadshavarna kring stödandet av barnets språkutveckling fungerar	50
Figur 28 Behörighet och anställningstypen och deras inverkan på hur personalen upplever att samarbetet med vårdnadshavarna kring stödandet av barnets språkutveckling fungerar	51

1 INLEDNING

1.1 Svensk dagvård och utbildning i Esbo

Enheten för svensk dagvård och utbildning är en av de sju resultatenheter inom bildningssektorn i Esbo stad. Nämnden för svensk dagvård och utbildning är en del av bildningssektorns förtroendemannaorganisation. Till nämnden för svensk dagvård och utbildning utnämns representanter av stadsfullmäktige och stadsstyrelsen granskar nämndens verksamhet i fyra års fullmäktigeperioder. Enheten för svensk dagvård och utbildning ansvarar för den svenskspråkiga dagvården, grundskole- och gymnasieutbildningen inom Esbo stad. (Bildningssektorn, 2011)

Esbo stad erbjuder dagvård i 23 kommunala daghem, fyra gruppfamiljedaghem och i nio köpavtalsdaghem samt inom familjedagvård. I Esbo stad finns totalt tolv skolor inom den grundläggande utbildningen med olika kombinationer av årskurser. I staden finns ett svenskspråkigt gymnasium. (Esbo stad, 2012)

Omkring 70 % av barnen i en svenskspråkig daghems- eller skolgrupp i Esbo är tvåspråkiga. Oberoende av sin språkliga bakgrund har alla barn rätt att ta del av en kvalitativt god dagvård och utbildning på svenska i Esbo. För barnen skapas förutsättningar för utvecklandet av goda språkfärdigheter i svenska. (Språkstrategi för svensk dagvård och utbildning, 2008, s. 2)

1.2 Bakgrund för det språkstimulerande projektet

Resultatenheten inom svensk dagvård och utbildning i Esbo har kontinuerligt olika utvecklingsprojekt kring språket. I januari 2009 inledde enheten ett tvåårigt språkstimulerande projekt som en fortsättning på det fleråriga projektet Språkstrategi som hade pågått under tidigare år. Inom ramen för projektet Språkstrategi utvecklades en språkbarometer som alla familjer fyller i om sina barn där barnets språkliga miljö kartläggs. Därutöver utarbetades en språkportfölj som fylls i årligen på daghemmen av personalen.

De individuella språkportföljerna synliggör barnets språkliga färdigheter. (Weurlander, 2011 a)

Nämnden för svensk dagvård och utbildning ansåg att det fanns ett behov av att ytterligare kartlägga på vilken språklig nivå barnen i de svenska daghemmen och förskolorna i Esbo ligger. Det fanns en förfrågan om att få mer kunskap om hurudant stöd och hurudan inspiration daghems- och förskolepersonalen önskade för att kunna förverkliga ett språkstimulerande arbetssätt som stärker barnens språkutveckling. Syftet med det språkstimulerande projektet var att förverkliga insatser för dagvårdens del i språkstrategin. (Weurlander, 2011 a)

Barnen skall erbjudas ett rikt och mångsidigt språk som förstärker barnens självkänsla och ger dem en upplevelse av att lyckas. Det språkstimulerande projektet bottnar sig i ett förebyggande tankesätt. Ett svagt språk får inte förorsaka att barnen blir i behov av särskilt stöd¹ i skolåldern. Det svenska språket får inte utmattas på grund av att de språkliga modellerna i daghems- och förskolemiljön uppnår enbart ett vardagligt språkbruk. (Weurlander, 2011 a)

Daghemsföreståndaren Harriet Weurlander blev utnämnd till projektchef av dagvårds- och utbildningsnämnden för *utvecklandet av språkstimulerande metoder inom dagvården och förskoleundervisningen*. Hon besökte under första projektåret alla svenska daghems- och förskolegrupper i Esbo. Under varje besök utförde projektchefen språkstimulerande lekar och övningar i smågrupper med barnen. En person från personalen iakttog barngruppen under de språkstimulerande lekarna och övningarna. Efter varje besök hölls ett möte med personalen och projektchefen där aktiviteterna analyserades och personalen fick samtidigt konkreta tips och idéer för fortsatta språkstimulerande övningar i vardagligt bruk. Kartläggningen av de allmänna resultaten samt diskussion kring vad ett språkstimulerande arbetssätt innebär behandlades med daghemföreståndarna på områdesmöten. (Weurlander, 2011 a)

¹ “Det särskilda stödet består av specialundervisning och annat stöd som ges enligt” lagen om grundläggande utbildning 628/1998, 17 §.

Under det andra projektåret fram till december 2010 besökte Weurlander framför allt förskolegrupper men även daghemsgrupper som hade ett behov av mer handledning i språkstimulerande arbetssätt. Efter att det lyckade språkstimulerande projektet avslutades ansåg enheten för svensk dagvård och utbildning att det fanns ett fortsatt behov av att arbeta kring språket inom de svenska daghemmen och förskolorna i Esbo. Till Weurlanders nuvarande arbetsuppgifter som daghemsföreståndare ingår också handledningsarbete för övriga daghem och förskolor i Esbo bland annat kring det svenska språket, barnasyn och smågruppsarbete. (Weurlander, 2011 a)

1.3 Syfte, frågeställningar och avgränsningar

Enheten för svensk dagvård och utbildning i Esbo har drivit ett språkstimulerande projekt under tiden januari 2009 – december 2010 inom de svenskspråkiga daghemmen och förskolorna för att uppnå målen i Språkstrategi för dagvård och utbildning gällande dagvården. Syftet med detta examensarbete är att utreda hur visionen för svensk dagvård och utbildning uppnåtts inom de svenskspråkiga daghemmen och förskolorna enligt strategin efter att det tvååriga språkstimuleringsprojektet är avslutat. Avsikten är också att synliggöra om personalen upplever att de arbetar tillsammans i arbetsteamet för att uppnå målen kring språket enligt visionen. Detta examensarbete kommer att söka svar på följande frågeställningar:

Hur har visionen för språkstrategin uppnåtts i Esbo stads svenska daghem och förskolor efter det språkstimulerande projektet?

Hur förhåller sig personalen till sitt eget och arbetskollegornas språkstimulerande arbetssätt?

Studien avgränsas till fostringsansvarig dagvårdspersonal i daghemmen och förskolorna. Avgränsningen är gjord för att få information från de personer som planerar och genomför den pedagogiska verksamheten. Gruppfamiljedaghem lämnas utanför denna studie för att få ett något mindre antal respondenter i enkätundersökningen.

1.4 Tidigare utvärdering av det språkstimulerande projektet

Projektchefen, Harriet Weurlander har utfört en utvärdering av utvecklingsprojektet kring språkstimulerande arbetssätt efter det första projektåret 2009.

Respektive daghem fick barngruppsvis besvara ett frågeformulär med öppna frågor. Personalen fick ta ställning till hur språkprojektet har påverkat deras arbete genom att beskriva vilka nya arbetssätt och aktiviteter personalen har tagit i bruk samt på vilket sätt och hur ofta dessa metoder genomförs. Personalen fick också besvara hur de går tillväga för att iaktta samt dokumentera barnens språkliga framsteg. Till sist fick grupperna beskriva vilka nya mål de har valt att tillägga i deras egna språkstrategier samt ge feedback till projektchefen hur de tillsammans kunde gå vidare i arbetet. (Weurlander, 2011 b)

Eftersom detta examensarbete kartlägger nuläget kring språkarbetet är frågan från projektchefens utvärdering om dåtida målen som grupperna själva valt att lägga in i deras egna språkstrategier intressant att gå närmare in på. Likaså är det värdefullt att få en djupare inblick i vilka förslag, önskemål och tankar personalen tidigare kommit med för fortsatt arbete kring språket.

Från resultaten kom det fram en bred skala av metoder kring språkarbetet från de olika delområdena i Lillemor Gammalgårds *Språkstrategier för dagvården från A-Ö*, dvs. personalen som språklig modell, barn samtalar och berättar, språkutvecklande miljö samt fostrarsamverkan. Majoriteten av grupperna hade lagt in mycket konkreta mål i sina egna språkstrategier om användning av till exempel rim, ramsor, sagor, sånger, rytmik, drama samt andra typer av språklekar och samlingar. Enstaka grupper hade inga nya mål eller målen var samma som förut. I utvärderingen önskade en klar majoritet av personalen fortfarande mera tips och idéer samt fler daghemsbesök av projektchefen för fortsatt språkarbete. (Weurlander, 2011 b)

2 SPRÅKSTRATEGIN FÖR SVENSK DAGVÅRD OCH UTBILDNING I ESBO

2.1 Visioner för språkarbetet

Läroplanen för dagvården i Esbo hänvisar att grunden till barnens språkutveckling läggs i hemmen och till dagvårdspersonalens uppgift hör att stödja denna språkutveckling. Varje barn skall dagligen inom dagvården få möjlighet att utveckla sina språkfärdigheter i en miljö som präglas av trygghet, respekt och lyhördhet såväl i växelverkan med personalen som med de andra barnen. Personalen skall tillgodose barnen med ord och uttryck i deras rätta sammanhang i vardagliga situationer. Till personalens arbetsuppgifter hör att ständigt granska sitt egna språkbruk för att kunna fungera som en god språklig modell. (Läroplanen för dagvården, 2011, s. 12)

Visionen för svensk dagvård och utbildning är att personalen är kompetent och därigenom kan förstärka barnets språk och inläring i en språkstimulerande atmosfär. Språket skapar förutsättningar för barnet att kunna verka i framtiden i ett demokratiskt samhälle. (Språkstrategin för svensk dagvård och utbildning, 2008, s. 4). För att uppnå visionen förutsätts att personalen är medveten om sin roll som språklig förebild och inspirerar barnen språkligt i olika talsituationer. Därutöver skall personalen ha utmärkta muntliga och skriftliga språkfärdigheter. (Weurlander, 2011 a)

De specifika målen som ingår i Språkstrategin för svensk dagvård och utbildning (2008, s. 4) består av:

1. *Barnet inspireras att lyssna till och använda det svenska språket mångsidigt och i varierande situationer.*
2. *Barnet har möjlighet till många olika talsituationer med varierande teman under dagen.*
3. *Personalen är medveten dels om sin betydelse som språklig förebild och dels om sin roll som inspiratör i talsituationer.*
4. *Personalen har utmärkta svenska språkfärdigheter i tal och skrift.*
5. *Daghem/Skola samarbetar med vårdnadshavarna då det gäller hemmets stöd för delaktighet i barnets språkutveckling.*

2.2 Modell för språkstrategi

Det språkstimulerande projektet grundar sig i Lillemor Gammelgårds utarbetade *Språkstrategi för dagvården från A-Ö*. Alla Esbos svenska daghem och förskolor har i samband med projektet enligt Lillemor Gammelgårds modell (2006, s. 6) utarbetat egna språkstrategier. (Weurlander, 2011 a)

En del daghem och förskolor har valt att göra gruppvisa språkstrategier som tagit i beaktande barnens ålder, utvecklingsnivå, behov och intressen. Syftet med att skriva egna språkstrategier för varje daghem och förskola har varit att lyfta fram ramarna för språkarbetet på enheterna. (Weurlander, 2012)

Språkstrategierna har varit av varierande slag. Under uppföljningsträffarna med daghemmen och förskolorna har projektchefen kunnat uppmuntra och handleda vidare kring de utarbetade språkstrategierna. (Weurlander, 2011 a)

Språkstrategi för dagvården från A-Ö är indelad i fyra delområden, *personalen som språklig modell, barn samtalar och berättar, språkutvecklande miljö och fostrarsamverkan*. Delområden är indelade i 28 underrubriker som tangerar språket från olika perspektiv. Av personalen som språklig modell förväntas att personalen talar ett mångsidigt språk eftersom barnen lär sig språket från deras vardagliga miljö, både genom att lyssna och själv få tala och uttrycka sig. (Gammelgård, 2006, s. 7 & 9)

Blocket om barn som samtalar och berättar lyfter fram att barnen behöver få tid och utrymme för sin egen taltid för att språket skall utvecklas. Om daghemsrutinerna och tidsbristen gör det svårt för att ge utrymme för allas taltid är det skäligt att omstrukturera dagsschemat. Med en språkutvecklande miljö menas en atmosfär som uppmuntrar till språk i alla dess former. Föräldrarna skall vara delaktiga i daghemsvardagen. Fostrarsamverkan innebär en ömsesidig växelverkan mellan dagvårdspersonalen och föräldrarna. (Gammelgård, 2006, s. 19 & 27 & 37)

3 VISIONER FÖR FÖRÄNDRINGSARBETE INOM DAGVÅRDEN

3.1 Visioners betydelse på arbetsplatser

Visioner förverkligas i organisationers strategier. En strategi skall ta i beaktande både inre och yttre utmaningar för visionen (Kotter, 1988). Visionen visar riktlinjen för organisationens verksamhet. (se Bolman & Deal, 2005, s. 253 & 308) Bass (1985), Bennis och Nanus (1985) menar att visionerna skapas av ledarna som sedan strävar efter att få andra att jobba enligt visionen. Enligt Cleveland (1985) formulerar ledarna visioner av redan existerande ofärdiga eller outtalade mönster. (se Bolman & Deal, 2005, s. 429)

3.2 Projektarbete som en förändringsmetod

Projekt kan granskas ur två olika synvinklar, dels som en arbetsform och dels som en organisationsform. Projekt som arbetsform kan syfta till att arbeta kring ett specifikt projekt eller flera projekt (Macheridis, 2001, s. 9). Enligt Löow kan projekt definieras genom fyra delmoment, ett projekt skall ha ett bestämt start- och slutdatum, ha en bestämd målsättning, dokumenteras genom hela processen samt ha en projektbeskrivning (1999, s. 14).

Med projektarbete kan organisationen sträva efter lösningar med specifikt fokus, t.ex. kvalitet, *total quality management* (Macheridis, 2001, s. 12). Total quality management, TQM är ett begrepp som syftat till att förbättra kvaliteten och effektiviteten inom en organisation. Stommen för ett lyckat TQM kräver engagemang av alla delparter och motivation bland dem för att uppnå målet. Det krävs också handledning, träning samt empowerment² och lyckad kommunikation inom organisationen. (Mullins, 2007, s. 761-762)

² Empowerment kan definieras som ett handlingssätt där arbetarna tilldelas större friheter, ansvar och makt i form av självbestämmanderätt i det egna arbetet (Mullins, 2007, s. 702).

3.3 Motivation som förutsättning till förändring

Alvesson och Kärreman lyfter fram tre centrala faktorer kring motivation vilket ingår i organisationer. *Det handlar om a) att attrahera och behålla personal, b) att stimulera denna till att utveckla sin förmåga och c) att få denna att anstränga sig för att göra ett bra arbete (2007, s. 357).*

Motivation kan synliggöras enligt Mitchell bland annat från de inre och yttre faktorer som styr vårt beteende och våra handlingar. Kreitner et al. betonar att om ledningen vill åstadkomma förändring i organisationen bör arbetarnas motivation kring förändringen tas i beaktande. (Mullins, 2007, s. 250)

Motivation kan indelas i innehållsorienterade och processorienterade teorier. De traditionella innehållsorienterade teorierna lyfter fram motivation från våra grundläggande mänskliga behov medan de processorienterade teorierna ser motivation som ett självvalt beteende av den anställde. Motivationsteorier har kritiserats för att teorierna fått en universell betoning oberoende av den sociokulturella omgivningen. (Eriksson-Zetterquist et al. 2006, s. 134-141)

Mills tar upp ett alternativt sätt att se på motivation. Mills menar att motivation skall betraktas som ett ord. Ordet motivation symboliserar det beteende som berättigar våra handlingar. Dessa handlingar är inte bundna till inre faktorer utan till den situation vi befinner oss i. Därefter har det formulerats många andra begrepp i koppling till arbetsmotivation. *Commitment* är en term som syftar till det personliga engagemanget i arbetet som en inbyggd struktur. Om arbetarna själva kan påverka sitt arbete finns det potential för *förändring, innovationer och effektivitet*. Om de anställda däremot inte kan påverka sitt arbete finns det inga förutsättningar för engagemang. (Eriksson-Zetterquist et al. 2006, s. 142)

3.4 Personalens delaktighet i förändringsarbete

En känsla av delaktighet krävs för att åstadkomma en önskad förändring med hjälp av ett projektarbete. För att delaktighet skall växa fram bör alla parter känna till och godkänna målen för förändringsarbetet. (Löow, 1999, s. 104)

Kets de Vries menar att organisationer som lyckas allra bäst har vissa gemensamma kännetecken, dvs. att arbetarna känner en djupare tillhörighet till gemenskapen och organisationen kan trivas och ha roligt i arbetet (se Mullins, 2007, s. 251-252).

4 METOD

4.1 Metodval

Detta arbete kommer att basera sig på en kvantitativ forskningsmetod. En kvantitativ forskningsmetod grundar sig i ett deduktivt förhållningssätt där kunskapen går från teori till empiri. (Jacobsen, 2007, s. 53)

Jacobsen hävdar att kvantitativa forskningsmetoder lämpar sig då det finns tillräcklig förhandsinformation om ämnet och på basen av det kan relevanta frågor och svarsalternativ definieras. Ur denna bemärkelse är en kvantitativ forskningsmetod en relativt sluten metod. En kvantitativ metod är adekvat då man vill få svar på omfattningen av ett specifikt antagande, t.ex. då det handlar om att kartlägga en åsikt eller ett beteende. (2007, s. 53 & 56)

Med ett kvantitativt förhållningssätt kan man få ett statistiskt tvärsnitt på uppfattningar och åsikter kring en specifik fråga. Detta förhållningssätt möjliggör generaliseringar. (Holme & Solvang, 1997, s. 80) Ejvegård menar att enkäter lämpar sig bäst då avsikten är att få information om attityder, smak och åsikter (1996, s. 51).

4.2 Datainsamlingsmetod

Inom ramen för kvantitativa metoder används oftast enkäter med bestämda svarsalternativ som insamlingsmetod. Också en kvantitativ metod kan ha inslag av kvalitativa drag, t.ex. i form av öppna frågor i en enkät (Jacobsen, 2007, s. 47-48).

För att kunna gå vidare med en kvantitativ undersökning bör frågeställningarna konkretiseras och abstrakta begrepp göras mätbara så att slutprodukten blir en konkret fråga som har konkreta svarsalternativ. Denna process kallas för operationalisering. Mätinstrumentet i en kvantitativ undersökning består av frågorna och svarsalternativen (Jacobsen, 2007, s. 181-184).

För att få in maximalt antal besvarade enkäter bör enkäten utformas möjligast kort och koncist. Frågorna och svarsalternativen bör vara tydliga. Detta innebär också att svarsalternativen bör utesluta varandra för att undvika tolkningssvårigheter i samband med bearbetning av resultaten. (Ejvegård, 1996, s. 51)

Svarsalternativen kan indelas i tre olika typer. Kategoriska eller nominala svarsalternativ kategoriserar enkätbesvararna och kan visa antingen likheter eller olikheter mellan dem. Den andra typen av svarsalternativ är rangordnande eller ordinala. Förutom att gruppera besvararna kan besvararna rangordnas på basen av svaren i grupper och söka svar på intensiteten på svaret. Svarsalternativ kan också vara metriska. Metriska svarsalternativ syftar på naturliga kvantiteter, så som ålder. (Jacobsen, 2007, s. 184-187)

Svarsalternativen skall täcka alla relevanta alternativ och svarsalternativen får inte gå in på varandra, t.ex. då ålder frågas. Svarsalternativen skall vara jämt fördelade då det handlar om rangordnande svar. Utgångspunkten för rangordnande svarsalternativ är att det finns ett neutralt svar och lika många positiva och negativa svarsalternativ på båda sidorna om det neutrala alternativet. Vanligast användes fem eller sju svarsalternativ i sådana här enkätfrågor. Enkätfrågorna kan antingen formuleras som direkta frågor eller som påståenden där svararen anger hur hon förhåller sig till påståendet. Om enkäten består av påståenden skall positiva och negativa påståenden variera i enkäten. (Jacobsen, 2007, s. 188-191 & s. 198)

Jacobsen listar upp elva regler om enkäter. Frågorna skall vara lättlästa och söka svar på endast en sak per fråga. Frågorna bör vara mycket konkret utformade eftersom människor tolkar begrepp lätt på olika sätt och därmed får frågan olika innebörd för olika människor. En tredje sak att komma ihåg vid utformande av enkätfrågor är att överväga hurudan tidsram lämpar sig för frågan. För långa tidsramar ökar risken för att svararen inte minns medan en kortare tidsram kan innebära att det utesluter information som kan ha varit viktigt. Enkätfrågorna får inte heller vara ledande. (2007, s. 191-194)

Det finns olika synpunkter på om svarsalternativen i en enkät skall innehålla ett neutralt alternativt som tar ställning varken för eller emot. Det kan vara bra att ha med ett neutralt svar eftersom alla nödvändigtvis inte har en åsikt i alla frågor medan det kan anses vara en dålig sak att ha ett neutralt svar då det kan locka svarare att komma lättare undan utan att behöva fundera igenom sina åsikter om frågan. (Jacobsen, 2007, s. 194-195)

Med enkäter som datainsamlingsmetod är det att förespråka att inkludera också någon öppen fråga för att ge spelrum för svarandet. Lättare frågor placeras i början av enkäten medan svårare frågor kommer sist. Jacobsen menar att man inte heller skall börja en enkät med tråkiga frågor om t.ex. kön och ålder för detta ger ingen bild åt svararen över vad som egentligen undersöks i enkäten. (2007, s. 196)

Filterfrågor skall undvikas i mån av möjlighet i enkäter. Om svararen blir tvungen att söka sig till de frågor som berör en själv ökar risken för att svararen förhåller sig negativt till enkäten. Vidare lyfter Jacobsen fram begreppet frågekontexteffekten (Schuman & Presser, 1996). Detta innebär att tidigare frågor kan påverka hur svararen svarar på senare frågor. Därför bör frågornas ordning noggrant övervägas. För att åstadkomma en bra enkät skall man utföra en pilotundersökning där fyra till sex personer svarar på enkäten och kan därefter eventuellt påpeka brister med enkäten som går att åtgärda. (se Jacobsen, 2007, s. 196-199)

Jacobsen listar fyra typiska alternativ för datainsamling av enkäter. Antingen kan enkäten skickas per post eller besvaras via Internet eller e-post. Enkäten kan också besvaras

genom att man ringer upp eller träffar personer som kan svara på enkäten och fyller i svaren i enkäten an efter de muntliga svaren. (2007, s. 199-200)

Då man väljer vilket tillvägagångssätt är bäst för den aktuella studien skall man ta i beaktande kostnaderna, snabbheten och svarsprocenten. Det är också viktigt att överväga hur lämplig enkäten är för de tänkta respondenterna och hur kan intervjuareffekten påverka resultaten? Enkätens komplexitet är en faktor som bidrar till att en intervju är lämpligast för ifyllande av enkäten. Det är viktigt att ta i beaktande att respondenter kan uppleva sin anonymitet mycket olika beroende på i vilket sammanhang enkäten ifylls. (Jacobsen, 2007, s. 199-204)

I detta arbete används enkät (se bilaga 3) som skickas per post till respektive daghem och förskolor. I samband med detta får daghemmen och förskolorna ett följebrev (se bilaga 2) med relevant information.

Ett följebrev får inte vara längre än tre stycken och skall innehålla information om studiens syfte, lyfta fram temat för studien och redogöra för hur respondenterna blivit utvalda och hur deras anonymitet garanteras. Det skall också finnas ett datum för brevet och ett svarsdatum samt information om avsändaren och ansvariga personer. (Jacobsen, 2007, s. 205)

4.3 Validitet och reliabilitet

Den största utmaningen med en kvantitativ enkätmetod är att skapa frågor som verkligen ger svar på det som var avsikten att mäta. Jacobsen talar om begreppsvaliditet. Oklara begrepp är en stor risk i enkäter, därför skall frågorna konkretiseras. För att kontrollera begreppsvaliditeten gäller det att granska frågorna med en sakkunnig för att få ett annat perspektiv. Om frågorna trots allt är komplicerade är det bra att ha flera olika frågor kring samma tematik. (2007, s. 268 & 271-272)

Reliabilitet ger uttryck för hur trovärdigt forskningen är gjord. Enkätfrågornas utformning styr långt hur reliabel undersökningen kan vara. Respondentens inställning till undersökningen kan också påverka reliabiliteten. Om respondenten avsiktligt eller utan

dess mer tanke svarar fel på frågorna har det en negativ inverkan på forskningens trovärdighet. Då respondenten blir tvungen att uttrycka sin åsikt i ett ärende som respondenten inte har en åsikt om blir svaren också förvrängda. Detta kan undvikas med neutrala svar, t.ex. vet inte. (Jacobsen, 2007, s. 13 & 285-287)

4.4 Bearbetning och analys

Vid bearbetning av enkäten skall svarsalternativen koda med ett numeriskt värde. Om svarsalternativen är rangordnade är det lämpligt att koda det högsta svarsalternativet med den högsta siffran. Om svarsalternativen däremot är kategoriska, kan det numeriska svarsvärdet inte ange en rangordning. Viktigast är att hålla sig konsekvent i kodningen. (Jacobsen, 2007, s. 234-235)

Analysen av enkätsvaren kan antingen vara univariant eller bivariant. En univariant analys betraktar en fråga, dvs. variabel åt gången medan en bivariant analys betraktar två variabler samtidigt. (Jacobsen, 2007, s. 235 & 249)

Den univarianta analysen kan delas in i tre undergrupper. En analys av frekvensfördelningen berättar hur svaren fördelas, antingen som antalen på hur många som svarat på ett visst sätt, procenten på svaren eller proportionen. Analys av det typiska svaret, dvs. centraltendensen visar vilket svar som var vanligast i respektive frågor. Detta kan anges antingen som ett typvärde som anger flest antal svar i nominala frågor, ett medianvärde i ordinala frågor som visar mitten av fördelningen eller i metriska frågor ett medelvärde. (Jacobsen, 2007, s. 235-242)

En tredje variant på analysen av enkätsvar mäter variationen dvs. spridningen. Då frågorna är nominala anges variationen i form av modalprocent. Modalprocenten ger ett procentvärde på svarsalternativens typvärde, dvs. det svarsalternativet som var vanligast och därmed visar hur stor spridningen var kring det svarsalternativet. Om frågorna är ordinala synliggörs spridningen av svaren bäst i form av stolpdigram. Variationen i metriska svarsalternativ visas med standardavvikelse som anger hur stor spridningen är från medelvärdet. (Jacobsen, 2007, s. 243-248)

Den bivarianta analysen söker samvariation mellan två olika variabler. Samvariationen kan synliggöras i form av tabeller med hjälp av procent eller med spridningsdiagram som visar svaren från två olika frågor vars samvariation kartläggs. (Jacobsen, 2007, s. 249-255 & 258)

Om enkäten har innehållit öppna frågor skall svaren först kategoriseras enligt lämpliga teman. Då svaren är kategoriserade kan man analysera svarsteman som om de var svarsalternativ till en fråga och göra vidare numeriska analyser. (Jacobsen, 2007, s. 265-266)

4.5 Etiska överväganden

Jacobsen lyfter fram tre grundpelare i etiska krav kring en undersökning, informerat samtycke, skydd av privatliv samt korrekt återgivande. Deltagande i undersökning skall grunda sig i frivillighet. Deltagarna skall få veta om och förstå till vilket syfte undersökningen har och hurdana positiva eller negativa följder deltagandet kan ha för informanten. (2007, s. 23)

Enkäten (bilaga 3) skickas till alla kommunala svenska daghem och förskolor till föreståndarna att dela ut. I ett informationsbrev (bilaga 2) som skickas till de aktuella daghemmen och förskolorna finns information om studien, varför studien görs och hurudan inverkan studien har för dem.

För att skydda informanternas privatliv skall man överväga hur känsliga och privata frågorna är som ställs i undersökningen. Det är viktigt att ta i hänsyn om det kan finnas en risk för att en informant kan bli igenkänd på basen av de givna svaren i undersökningen. Därmed skall man lämna bort detaljerade frågor som kan leda till identifiering av informanten. Anonymitet är en central princip i insamling av data. (Jacobsen, 2007, s. 24-25)

5 RESULTATREDOVISNING

Enkäten (bilaga 3) och informationsbrevet (bilaga 2) skickades som fil per epost i ett ledarnytt till föreståndarna som delade ut enkäten till enheternas barnträdgårdslärare och barnskötare. Ledarnytt är ett infobrev som skickas ut varje vecka under läsåret till daghemsföreståndarna och rektorerna med aktuell information. Esbo stad har 219 anställda barnträdgårdslärare och barnskötare (statistiken samlad hösten 2012). Enkäten besvarades av 119 personer vilket ger en svarsprocent på 54 %.

I rangordnade frågor kodas svaren med två givna svar konsekvent som det bättre alternativet, t.ex. där respondenter har angett att de samtalar både mycket ofta och ofta, kodas svaret in som mycket ofta. I frågor med svarsalternativen ja, nej och vet inte, kodas svaren med både ja och nej som att uppgift saknas.

5.1 Allmänna uppgifter

5.1.1 Språkkunskaper

Majoriteten av respondenterna (49 %) anger att de har utmärkta muntliga kunskaper i svenska och något färre (43 %) anger att de har goda muntliga kunskaper. Därutöver uppskattar 5 % av respondenterna sina muntliga kunskaper i svenska till nöjaktiga och en liten andel (2 %) anger att de kan muntliga grunder i svenska. Uppgifter saknas för 2 %.

43 % av respondenterna anger att de har utmärkta skriftliga kunskaper i svenska medan en lite större procentandel (45 %) anger att de har goda skriftliga kunskaper i svenska. 8 % av respondenterna anger att de har nöjaktiga skriftliga kunskaper i svenska och en liten andel (2 %) anger att de kan skriftliga grunder i svenska. Av totalt 119 respondenter i utredningen saknas uppgifter för 2 % i denna fråga.

Den absoluta majoriteten av respondenterna (83 %) har svenska som modersmål. En liten andel av respondenterna (8 %) har finska som modersmål och den minsta gruppen av respondenterna (3 %) har något annat modersmål än svenska eller finska. Uppgifter

saknas för 6 %. Några respondenter har angett flera modersmål. Dessa kodas också som att uppgift saknas.

5.1.2 Högsta avlagda examen och behörighet

I kodning av svaren i högsta avlagda examen sammanslogs folkskola och grundskola till en ny grupp, dvs. grundläggande examen. Studentexamen och yrkesexamen kodas som andra stadiets utbildning. Yrkeshögskoleexamen, lägre högskoleexamen samt högre högskoleexamen bildar gruppen högskoleexamen.

Över hälften (57 %) av respondenterna har en andra stadiets utbildning som högsta avlagda examen. Den näst största gruppen (24 %) inom ramen för utbildningsnivån består av dem som har en högskoleexamen. 13 % av respondenterna har en examen på institutnivå. En liten andel (3 %) har en grundläggande utbildning som högsta avlagda examen. Av totalt 119 respondenter i utredningen saknas uppgifter för 3 % i denna fråga.

De flesta respondenter (61 %) anger att de är behöriga till sin tjänst enligt lagen om behörighetsvillkoren för yrkesutbildad personal inom socialvården. 35 % anger att de inte är behöriga. En liten andel (3 %) av respondenterna anger att de inte vet om de är behöriga till sin tjänst enligt lagen om behörighetsvillkoren för yrkesutbildad personal inom socialvården. Uppgifter saknas för 3 %.

5.1.3 Typ av anställning och arbetserfarenhet

I kodning av svaren om anställningstypen till den nuvarande tjänsten sammanslogs alla de övriga anställningstyperna förutom fast anställda, dvs. vikariat, på viss tid och läroavtal till en ny grupp. Det visade sig att 55 % av respondenterna ingick i gruppen fast anställda och 43 % har inte en fast anställning. Uppgifter saknas för 3 % av respondenterna.

Majoriteten (31 %) av respondenterna har arbetat inom dagvården över 15 år. De procentuella skillnaderna mellan dem som har arbetat mellan ett och tre år (20 %), fyra till

sju år (19 %) och åtta till 15 år inom dagvården (22 %) är ytterst små. Därutöver har en liten grupp (7 %) arbetat under ett år inom dagvården. Uppgifter saknas för 2 %.

De flesta av respondenterna har arbetat mellan ett och tre år (30 %) i det nuvarande daghemmet eller förskolan. Något färre har arbetat mellan fyra och sju år (25 %). Därutöver har 19 % av respondenterna arbetat under ett 1 år i det nuvarande daghemmet eller förskolan, 14 % av respondenterna har arbetat mellan åtta och 15 år och 10 % av respondenterna har arbetat över 15 år i det nuvarande daghemmet eller förskolan. Av totalt 119 respondenter i utredningen saknas uppgifter för 2 % i denna fråga.

I kodning av svaren om hur länge respondenterna har arbetat i den nuvarande barngruppen sammanslogs svarsalternativen *under 1 månad* och *1-4 månader* för att få en adekvat gruppstorlek. Majoriteten (35 %) av respondenterna har arbetat i den nuvarande barngruppen mellan fem och 11 månader. Något färre respondenter (29 %) har arbetat mellan ett och tre år i den nuvarande barngruppen. 14 % har arbetat mellan fyra och sju år i den nuvarande barngruppen och en liten grupp (10 %) har arbetat fyra månader eller mindre respektive över sju år (8 %) i den nuvarande barngruppen. Uppgifter saknas för 3 %.

5.2 Språksituationer

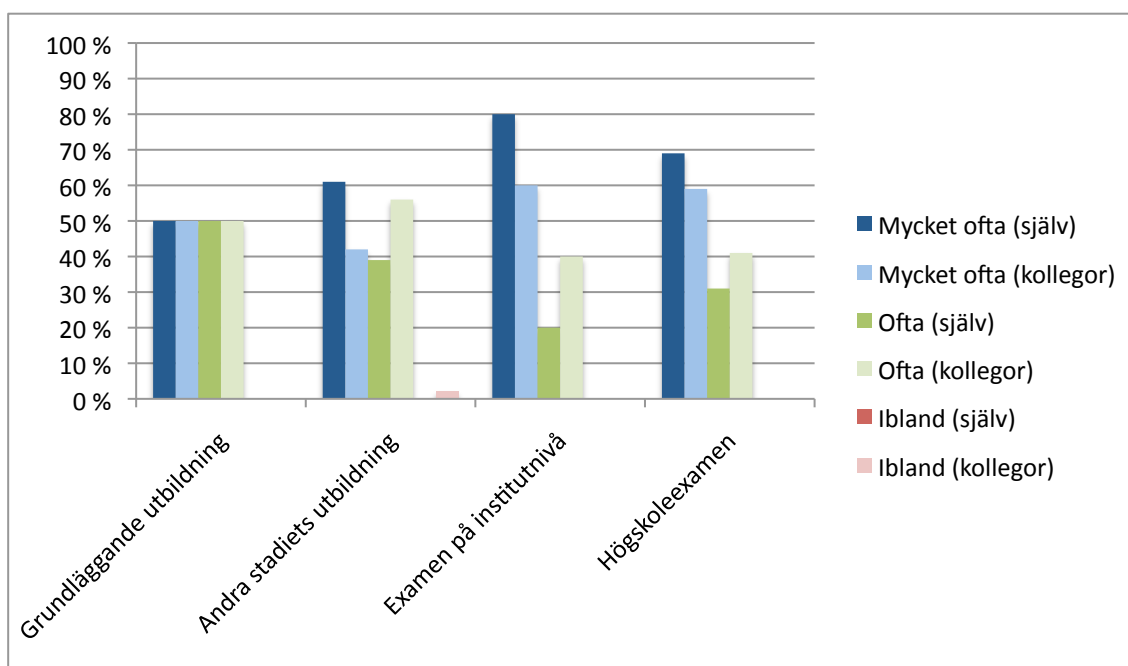
5.2.1 Samtal med barn i vardagliga situationer

De tolv första frågorna i enkäten (bilaga 3) handlar om språksituationer. Först fick respondenterna ta ställning till hur ofta de samtalar med barnen i vardagliga situationer (t.ex. under påklädning, blöjbyte, måltider) samt hur ofta de upplever att deras kollegor samtalar med barnen. Av totalt 119 respondenter saknas svar för 1 % i frågan som kartlägger hur ofta de själva samtalar med barnen och för 2 % i frågan som tog fasta på hur ofta respondenterna upplever att deras kollegor samtalar med barnen i vardagliga situationer.

Resultaten visar att personalen samtalar med regelbundet barnen i vardagliga situationer. En klar majoritet (66 %) anger att de samtalar mycket ofta med barnen i

vardagliga situationer och 34 % anger att de samtalar ofta med barnen i vardagliga situationer. 49 % av respondenterna upplever att deras kollegor samtalar mycket ofta respektive ofta med barnen i vardagliga situationer. En liten minoritet (1 %) av respondenterna upplever att kollegorna samtalar ibland med barnen i vardagliga situationer.

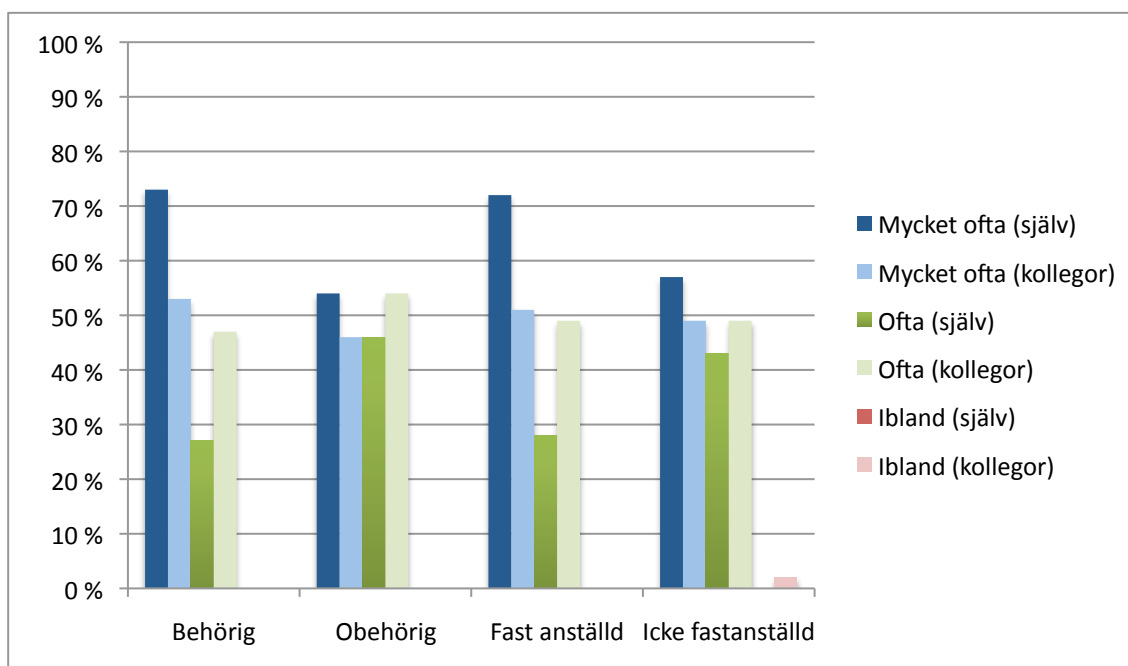
Resultaten visar att oberoende av utbildningsnivån samtalar majoriteten av respondenterna mycket ofta med barnen i vardagliga situationer. Samtidigt förhåller sig respondenterna inte lika positivt till hur ofta de upplever att deras arbetskollegor samtalar med barnen i vardagliga situationer. Bland respondenterna med examen på institutnivå och med högskoleexamen upplever fler respondenter att de själva och deras arbetskollegor mycket ofta samtalar med barnen i vardagliga situationer än vad respondenterna med lägre utbildning upplever. Samtidigt sjunker den procentuella andelen av respondenterna med examen på institutnivå och med högskoleexamen som upplever att de själva och deras arbetskollegor ofta samtalar med barnen i vardagliga situationer jämfört med motsvarande andel bland respondenterna med lägre utbildning. Bland de få av respondenterna med grundläggande utbildning fördelas svaren mellan att samtala mycket ofta och ofta jämt, både i självutvärdering och i hur ofta de upplever att deras arbetskollegor samtalar med barnen i vardagliga situationer. (Se figur 1)



Figur 1 Sambanden mellan utbildningsnivån och hur ofta personalen samtalar med barnen i vardagliga situationer.

Utredningen visar att behörighet och fast anställning är två faktorer som tydligt visar hur den procentuella andelen som anger att de mycket ofta samtalar med barnen är större jämfört med respondenterna som är obehöriga och icke fast anställda. Samtidigt är andelen bland behöriga och fast anställda som anger att de samtalar ofta med barnen i vardagliga situationer mindre än vad obehöriga och icke fast anställda anger. Resultaten visar att respondenterna också upplever att deras arbetskolligor samtalar regelbundet med barnen i vardagliga situationer, men skillnaderna mellan att samtala mycket ofta och ofta är mindre. (Se figur 2)

Bland de få respondenter som inte vet om de är behöriga till sin tjänst anger två tredjedelar att de samtalar ofta med barnen i vardagliga situationer medan en tredjedel anger att de samtalar mycket ofta. En tredjedel av respondenterna som inte vet om de är behöriga anger att deras arbetskolligor samtalar mycket ofta respektive ofta och ibland med barnen i vardagliga situationer.

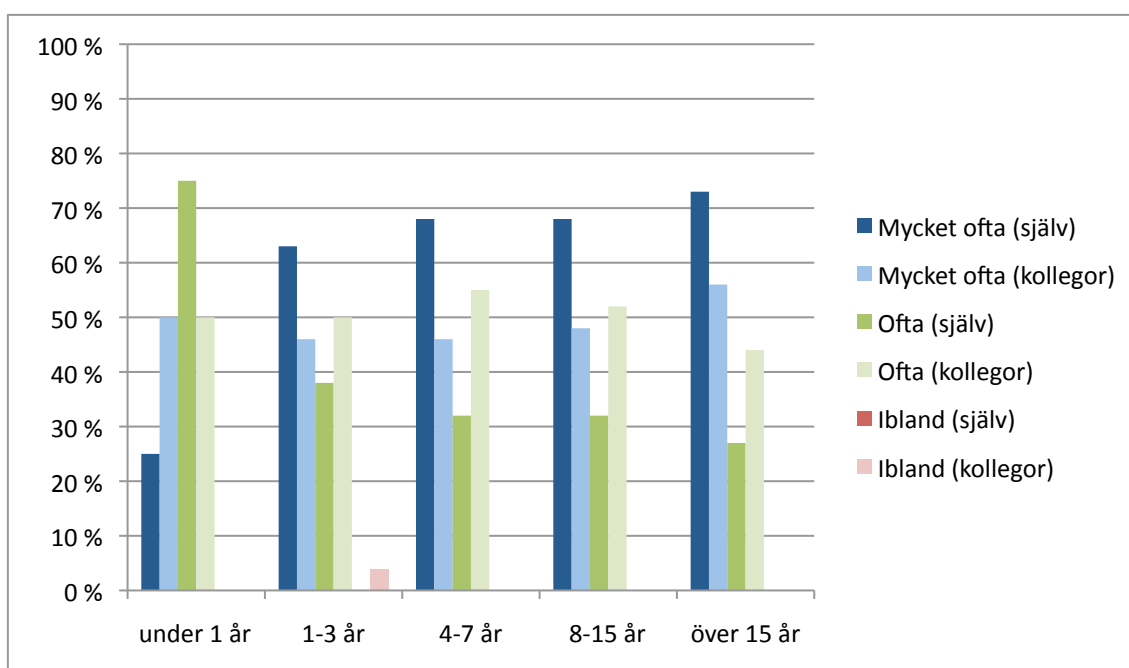


Figur 2 Behörighetens och anställningstypens inverkan på hur ofta personalen samtalar med barnen i vardagliga situationer.

Resultaten visar att bland alla respondenter som har arbetat ett år eller längre inom dagvården anger en klar majoritet att de samtalar mycket ofta med barnen i vardagliga situ-

ationer. Den procentuella andelen av dem som anger att de samtalar mycket ofta ökar ytterligare gradvis med arbetsåren. På motsvarande sätt sjunker andelen respondenter som anger att de samtalar ofta med barnen i vardagliga situationer parallellt med hur arbetsåren inom dagvården ökar. Bland dem av respondenterna som arbetat under ett år inom dagvården anger en fjärdedel att de samtalar mycket ofta medan 75 % anger att de samtalar ofta med barnen i vardagliga situationer. (Se figur 3)

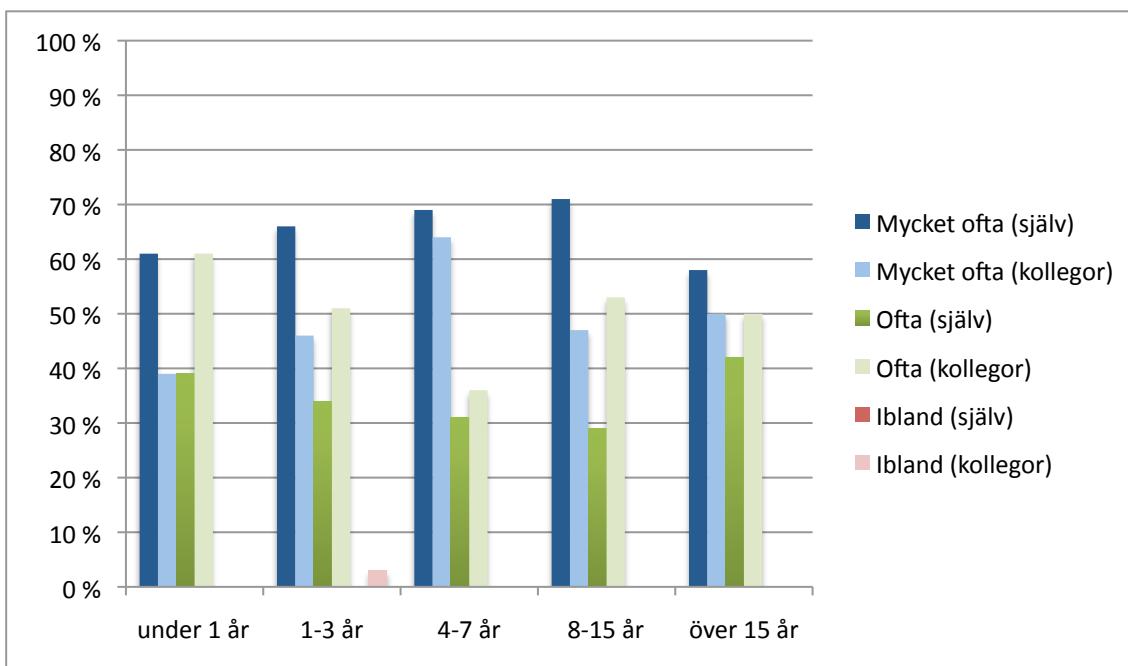
Oberoende av respondenternas arbetserfarenhet inom dagvården, upplever de att arbetskollegorna samtalar regelbundet med barnen i vardagliga situationer men de procentuella skillnaderna mellan att samtala mycket ofta och ofta är mindre jämfört med deras självutvärdering av hur ofta de samtalar med barnen i vardagliga situationer. (Se figur 3)



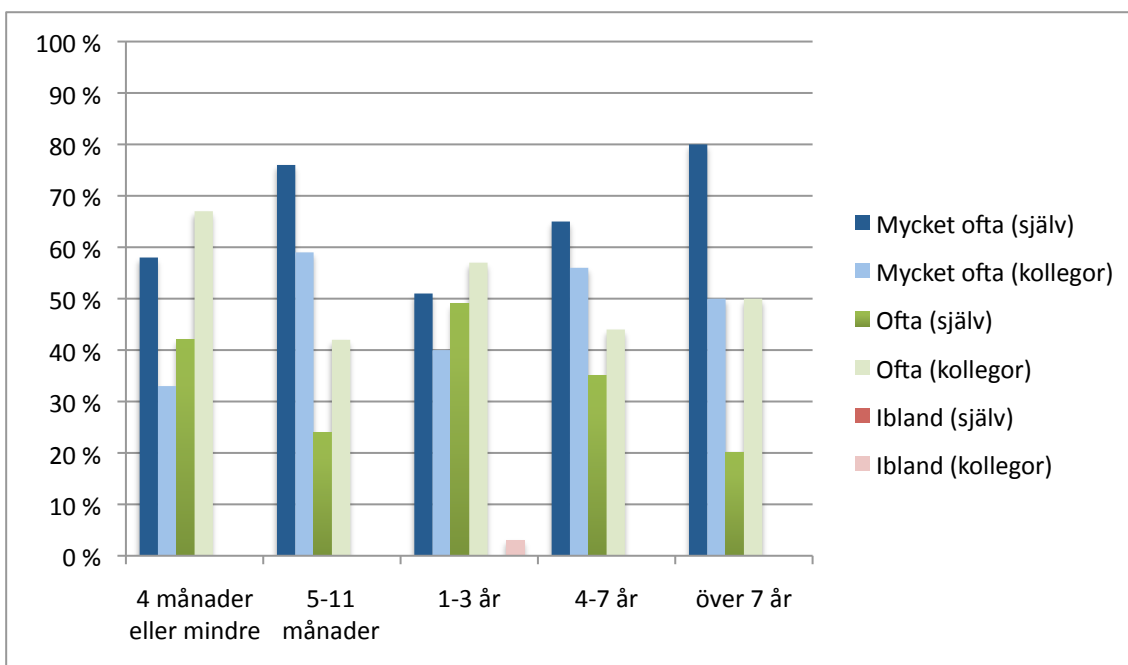
Figur 3 Arbetserfarenhet inom dagvården och dess inverkan på hur ofta personalen samtalar med barnen i vardagliga situationer

En klar majoritet av alla respondenter, oberoende av arbetserfarenheten i det nuvarande daghemmet eller förskolan, anger att de samtalar mycket ofta med barnen i vardagliga situationer. Förövrigt anger respondenterna att de samtalar ofta med barnen i vardagliga situationer. Resultaten visar en större variation i hur ofta personalen upplever att deras arbetskollegor samtalar med barnen i vardagliga situationer. Respondenterna förhåller

sig mer kritiska till hur ofta deras arbetskollegor samtalar med barnen i vardagliga situationer, även om en klar majoritet av respondenterna upplever att deras arbetskollegor samtalar med barnen regelbundet. (Se figur 4)



Figur 4 Arbetserfarenhet i det nuvarande daghemmet eller förskolan och dess inverkan på hur ofta personalen samtalar med barnen i vardagliga situationer



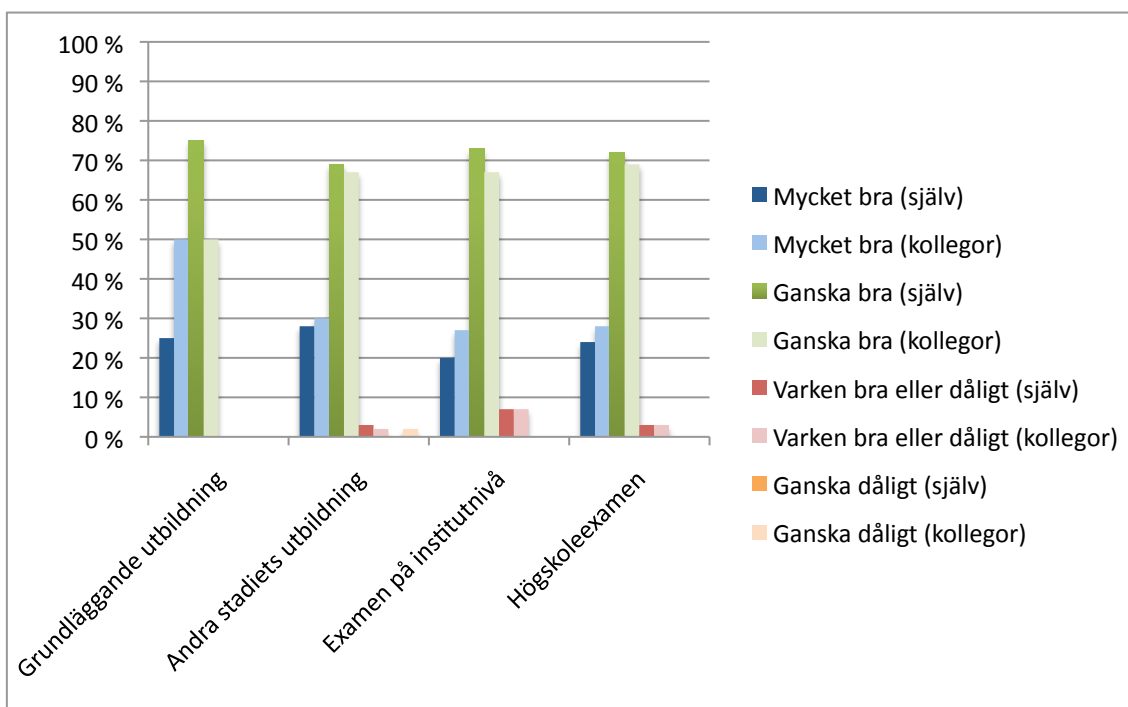
Figur 5 Arbetserfarenhet i den nuvarande barngruppen och dess inverkan på hur ofta personalen samtalar med barnen i vardagliga situationer

De procentuella skillnaderna mellan hur ofta personalen samtalar med barnen i vardagliga situationer växlar oberoende av arbetserfarenheten i den nuvarande barngruppen, dock så att majoriteten av all personal samtalar mycket ofta med barnen i vardagliga situationer. Genomgående upplever respondenterna att deras arbetskolllegor inte i lika stor utsträckning samtalar med barnen i vardagliga situationer som de själva gör. (Se figur 5)

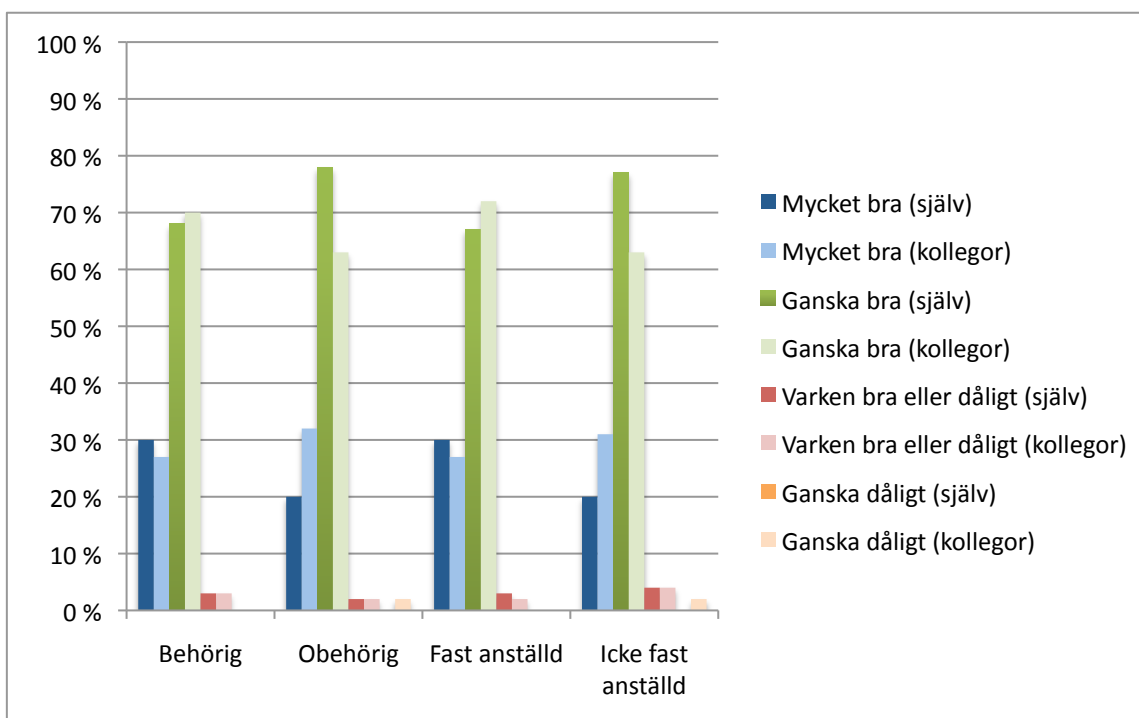
5.2.2 Att förstärka barnens språk

I utredningen fick personalen ta ställning till hur de upplever att de själva och deras arbetskolllegor kan förstärka barnens språk. I båda frågorna saknas svar för 1 %. En klar majoritet (69 %) upplever att de ganska bra kan förstärka barnens språk medan 27 % upplever att de mycket bra kan förstärka barnens språk. 4 % upplever att de varken bra eller dåligt kan förstärka barnens språk. En motsvarande majoritet (66 %) upplever också att deras arbetskolllegor ganska bra kan förstärka barnens språk. Andelen respondenter (30 %) som upplever att de mycket bra kan förstärka barnens språk stiger något för arbetskolllegornas del jämfört med självutvärderingen. Därutöver upplever 3 % att deras arbetskolllegor varken bra eller dåligt kan förstärka barnens språk. En liten minoritet (1 %) upplever att arbetskolllegorna ganska dåligt kan förstärka barnens språk.

En klar majoritet av alla respondenter, oberoende av utbildningsnivån upplever att de ganska bra kan förstärka barnens språk. Förövrigt anger respondenterna, oberoende av utbildningsnivån, att de mycket bra kan förstärka barnens språk med undantag av några få respondenter med andra stadiets utbildning eller examen på institutnivå samt högskoleexamen som anger att de varken bra eller dåligt kan förstärka barnens språk. Oberoende av utbildningsnivån är det fler respondenter som upplever att deras arbetskolllegor mycket bra kan förstärka barnens språk jämfört med självutvärderingen. På motsvarande sätt sjunker den procentuella andelen bland alla respondenter som anger att deras arbetskolllegor ganska bra kan förstärka barnens språk. En liten andel av respondenterna med andra stadiets utbildning eller examen på institutnivå och högskoleexamen upplever att varken de själva eller deras arbetskolllegor varken bra eller dåligt kan förstärka barnens språk. En liten minoritet (2 %) av respondenterna med andra stadiets utbildning anger att deras arbetskolllegor ganska dåligt kan förstärka barnens språk. (Se figur 6)



Figur 6 Utbildningsnivån och dess inverkan på hur personalen upplever att de kan förstärka barnens språk



Figur 7 Behörighet och anställningstypen samt deras inverkan på hur personalen upplever att de kan förstärka barnens språk

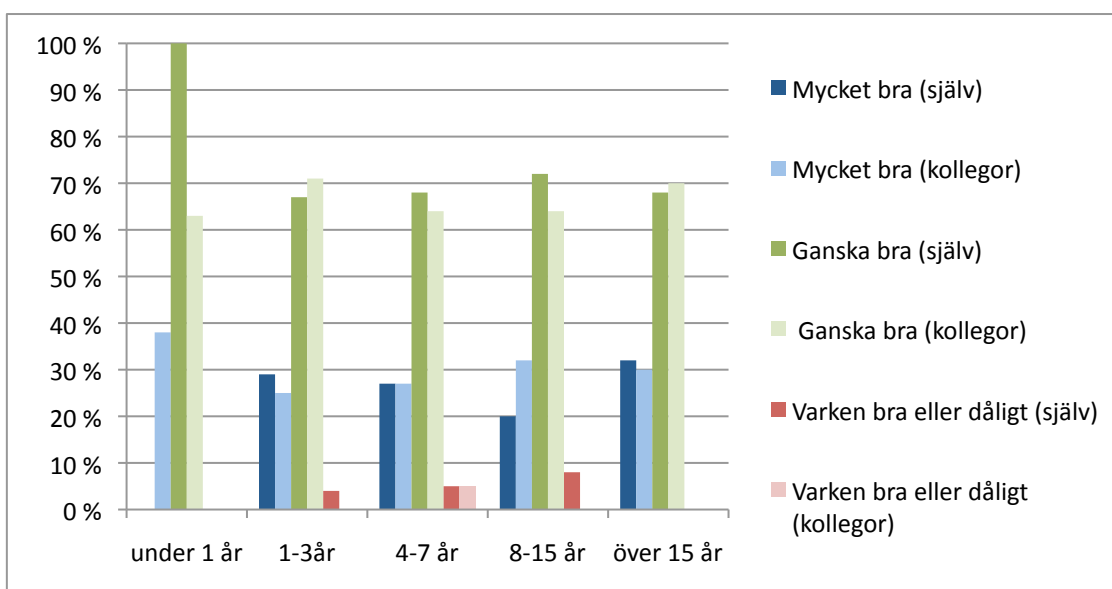
Varken behörigheten eller anställningstypen tyder på några märkbart avvikande resultat från de övriga resultaten om hur personalen upplever att de själva samt hur deras arbetskolllegor kan förstärka barnens språk. Majoriteten av respondenterna, oberoende av behörighet eller anställningstyp upplever att de själva och deras arbetskolllegor kan förstärka barnens språk ganska bra. Något färre av de behöriga och fast anställda respondenterna anger att de ganska bra kan förstärka barnens språk jämfört med de obehöriga och icke fast anställda. På motsvarande sätt är den procentuella andelen högre som upplever att de mycket bra kan förstärka barnens språk bland behöriga och fast anställda jämfört med obehöriga och icke fast anställda. Behöriga och fast anställda respondenter förhåller sig något mer kritiska gentemot hur arbetskolllegorna kan förstärka barnens språk medan obehöriga och icke fast anställda förhåller sig tydligare mer positivt till hur arbetskolllegorna kan förstärka barnens språk. (Se figur 7)

En tredjedel av de få respondenter som inte vet om de är behöriga till sin tjänst, anger att de själva varken bra eller dåligt kan förstärka barnens språk medan två tredjedelar anger att de ganska bra kan förstärka barnens språk. Också en tredjedel anger att deras arbetskolllegor mycket bra kan förstärka barnens språk medan två tredjedelar anger att deras arbetskolllegor ganska bra kan förstärka barnens språk.

Bland de få av respondenterna som anger att de själva och deras arbetskolllegor varken bra eller dåligt kan förstärka barnens språk finns både behöriga, obehöriga, fast anställda och icke fast anställda respondenter. En liten minoritet (2 %) av de obehöriga och icke fast anställda respondenterna upplever att deras arbetskolllegor kan förstärka barnens språk ganska dåligt. (Se figur 7)

Resultaten visar att en klar majoritet av alla respondenter som arbetat inom dagvården över 1 år upplever att de själva och deras arbetskolllegor ganska bra kan förstärka barnens språk. En knapp tredjedel av respondenterna som arbetat inom dagvården mellan ett och tre år samt mellan fyra och sju och över 15 år anger att de själva mycket bra kan förstärka barnens språk medan en femtedel av respondenterna som har arbetat mellan åtta och 15 år anger också att de mycket bra kan förstärka barnens språk. Bland dem av respondenterna som arbetat inom dagvården under ett år anger alla att de själva ganska bra kan förstärka barnens språk samt en klar majoritet anger att deras arbetskolllegor

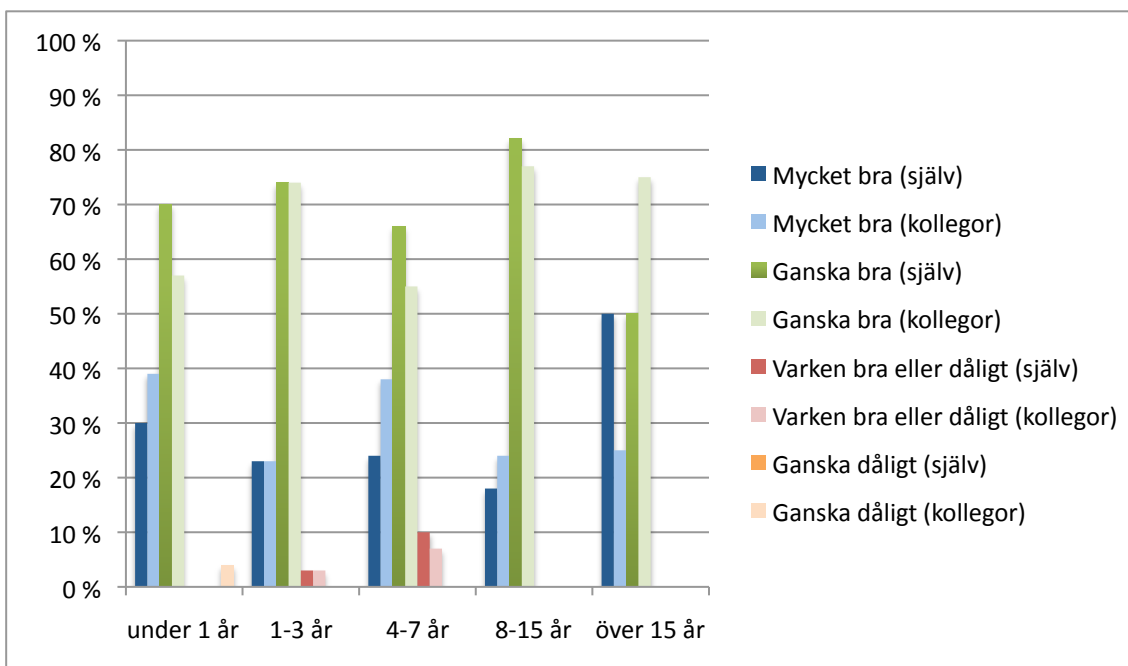
också ganska bra kan förstärka barnens språk. Oberoende av arbetserfarenheten inom dagvården anger kring 30 % av alla respondenter att deras arbetskollegor mycket bra kan förstärka barnens språk. Bland de få respondenter som upplever att de själva samt deras arbetskollegor varken kan förstärka barnens språk bra eller dåligt finns respondenter som har arbetat mellan ett och 15 år. En ytterst liten andel av respondenterna som upplever att deras arbetskollegor ganska dåligt kan förstärka barnens språk har arbetat inom dagvården mellan fyra och sju år. (Se figur 8)



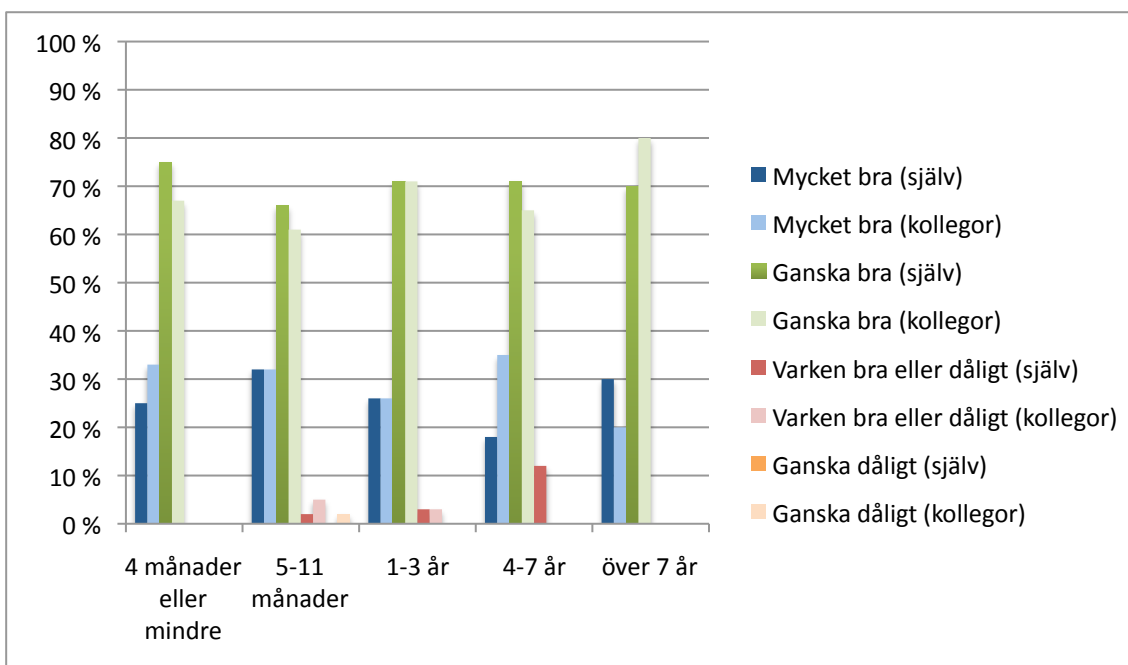
Figur 8 Arbetserfarenhet inom dagvården och dess inverkan på hur personalen upplever att de kan förstärka barnens språk

Oberoende av arbetstiden i det nuvarande daghemmet eller förskolan samt i den nuvarande barngruppen anger de flesta respondenter att de själva och deras arbetskollegor ganska bra kan förstärka barnens språk. Bland dem av respondenterna som har arbetat i det nuvarande daghemmet eller förskolan över 15 år fördelas svaren jämt mellan att mycket bra och ganska bra kunna själv förstärka barnens språk. De få av respondenterna som upplever att de själva och deras arbetskollegor varken bra eller dåligt kan förstärka barnens språk har arbetat i det nuvarande daghemmet eller förskolan mellan ett och sju år samt i den nuvarande barngruppen något mellan fem månader och sju år. En ytterst liten minoritet av respondenterna som har arbetat i det nuvarande daghemmet eller förskolan och barngruppen under ett år upplever att deras arbetskollegor mycket dåligt kan

förstärka barnens språk. Förövrigt svarar respondenterna att de själva och deras arbetskollegor mycket bra kan förstärka barnens språk. (Se figur 9 och 10)



Figur 9 Arbetserfarenhet i det nuvarande daghemmet eller förskolan och dess inverkan på hur personalen upplever att de kan förstärka barnens språk



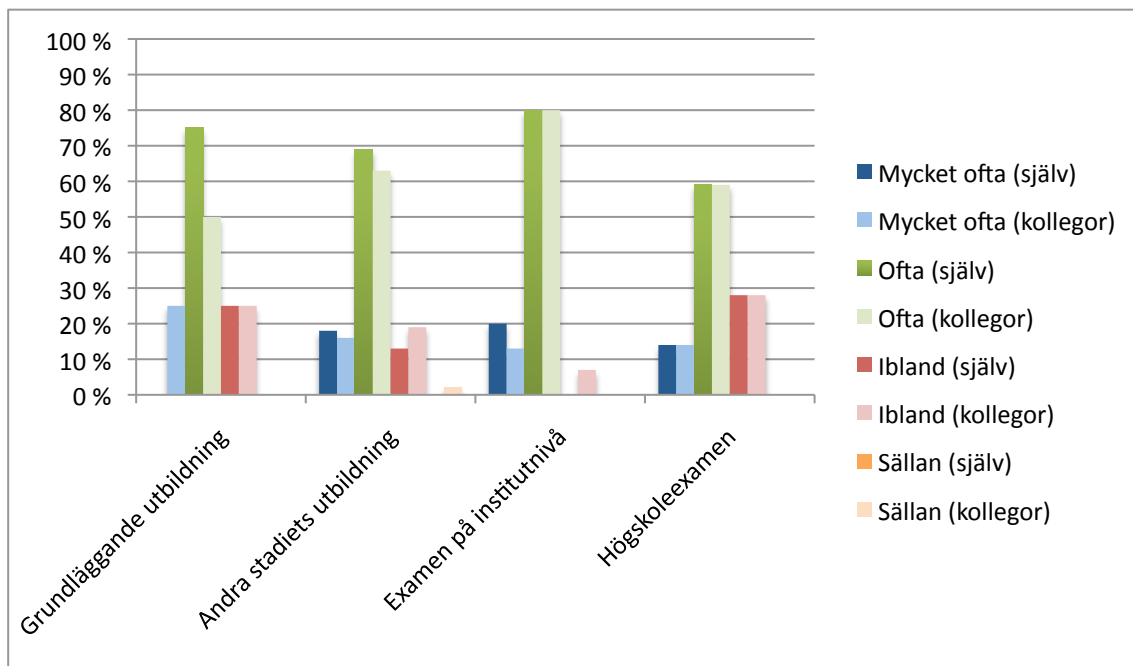
Figur 10 Arbetserfarenhet i den nuvarande barngruppen och dess inverkan på hur personalen upplever att de kan förstärka barnens språk

5.2.3 Att inspirera barnen språkligt

I frågan om kvantiteten av språklig inspiration upplever en klar majoritet (66 %) av respondenterna att de ofta inspirerar barnen språkligt i talsituationer. Resultaten visar att den procentuella skillnaden mellan dem som upplever att de mycket ofta (17 %) respektive ibland (16 %) inspirerar barnen språkligt är mycket liten. Uppgifter saknas för 1 %.

En motsvarande andel (63 %) upplever också att deras kollegor ofta inspirerar barnen språkligt i talsituationer. 16 % av respondenterna upplever att deras arbetskollegor mycket ofta inspirerar barnen språkligt i talsituationer medan en något större andel (19 %) upplever att deras kollegor ibland inspirerar barnen språkligt i talsituationer. Därutöver upplever 1 % att arbetskollegorna sällan inspirerar barnen språkligt i talsituationer. Uppgifter saknas för 1 %.

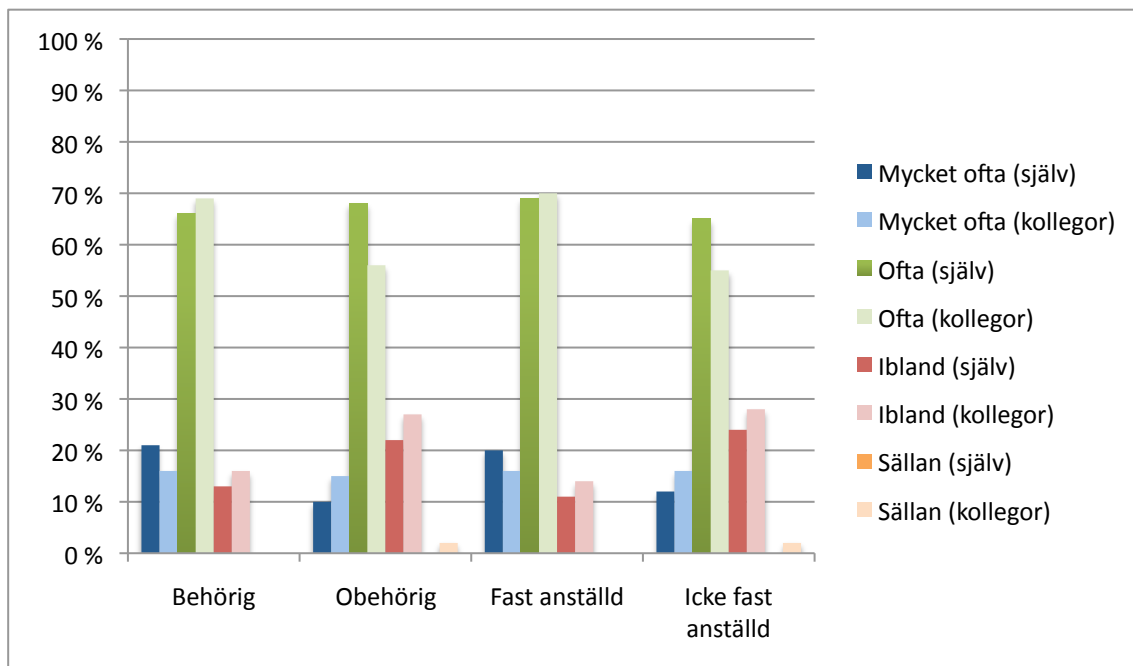
Utredningen visar att oberoende av utbildningsnivån upplever en klar majoritet av respondenterna att de själva och deras arbetskollegor ofta inspirerar barnen språkligt i talsituationer. De övriga procentuella andelarna är betydligt mindre, dvs. att mycket ofta, ibland och sällan inspirera barnen språkligt. Bland respondenterna med andra stadiets utbildning eller examen på institutnivå och högskoleexamen är uppfattningen i stort sätt lika mellan hur ofta personalen upplever att de själva och deras arbetskollegor inspirerar barnen språkligt. (Se figur 11)



Figur 11 Utbildningsnivån och dess inverkan på hur ofta personalen upplever att de inspirerar barnen språkligt

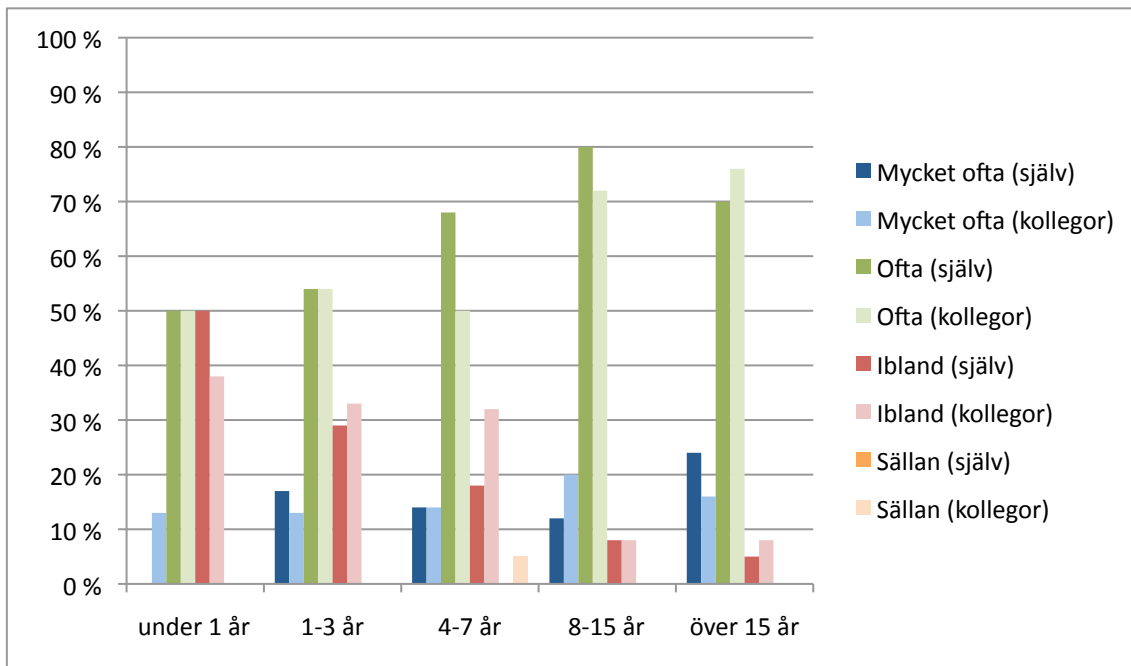
Resultaten visar att en något större andel av de behöriga och de fast anställda än de obehöriga och de icke fast anställda respondenterna upplever att de själva oftare än deras arbetskolligor inspirerar barnen språkligt i talsituationer. På motsvarande sätt är den procentuella andelen aningen mindre för behöriga och fast anställda än för obehöriga och icke fast anställda om att själva ofta inspirera barnen språkligt i talsituationer jämfört med hur ofta de upplever att arbetskolligor inspirerar barnen språkligt. (Se figur 12)

Bland de ytterst få respondenter som inte vet om de är behöriga till sin tjänst upplever två tredjedelar att de själva ofta inspirerar barnen språkligt i talsituationer medan en tredjedel upplever att de själva ibland inspirerar barnen språkligt i talsituationer. Av respondenterna som inte vet om de är behöriga upplever en tredjedel att deras arbetskolligor mycket ofta inspirerar barnen språkligt i talsituationer. En lika stor andel upplever att deras arbetskolligor ofta respektive ibland inspirerar barnen språkligt i talsituationer.



Figur 12 Behörighet och anställningstyp och deras inverkan på hur ofta personalen upplever att de inspirerar barnen språkligt

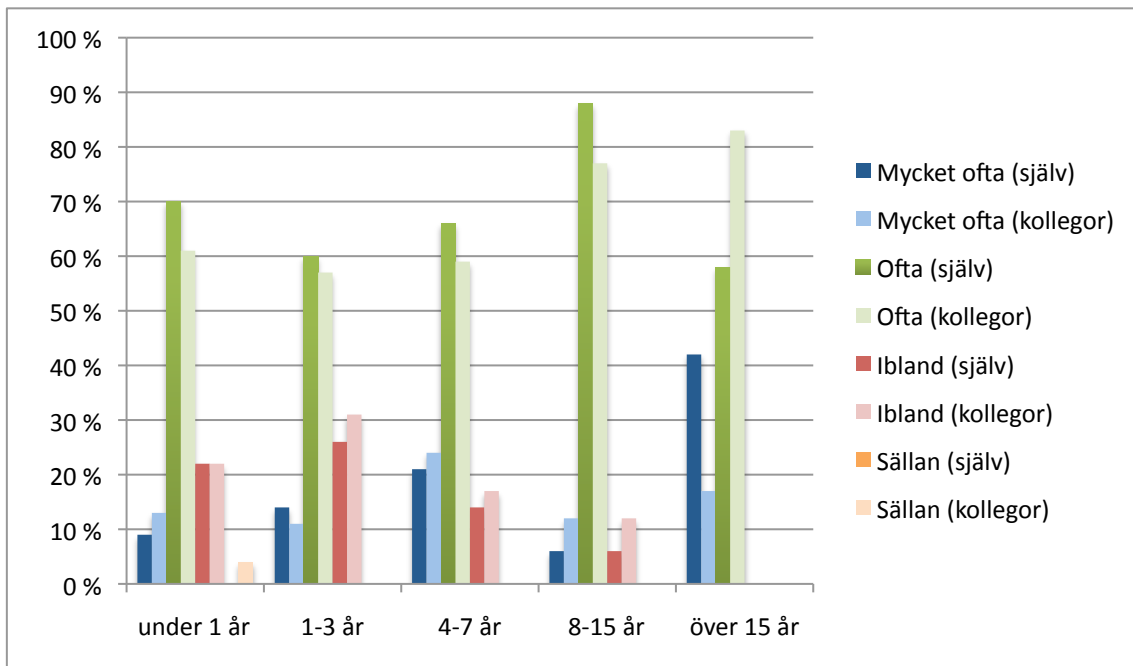
Resultaten av utredningen visar att arbetserfarenheten inom dagvården, i det nuvarande daghemmet eller förskolan samt i den egna barngruppen har en inverkan på hur ofta personalen upplever att de själva inspirerar barnen språkligt i talsituationer. Andelen respondenter som anger att de mycket ofta respektive ofta inspirerar barnen språkligt i talsituationer varierar, men det är dock vanligare att både andelen för att mycket ofta och ofta inspirera stiger efter arbetserfarenheten inom dagvården (se figur 13). Samma sker också an efter att arbetserfarenheten i det nuvarande daghemmet eller förskolan (se figur 14) och i den nuvarande barngruppen (se figur 15) stiger.



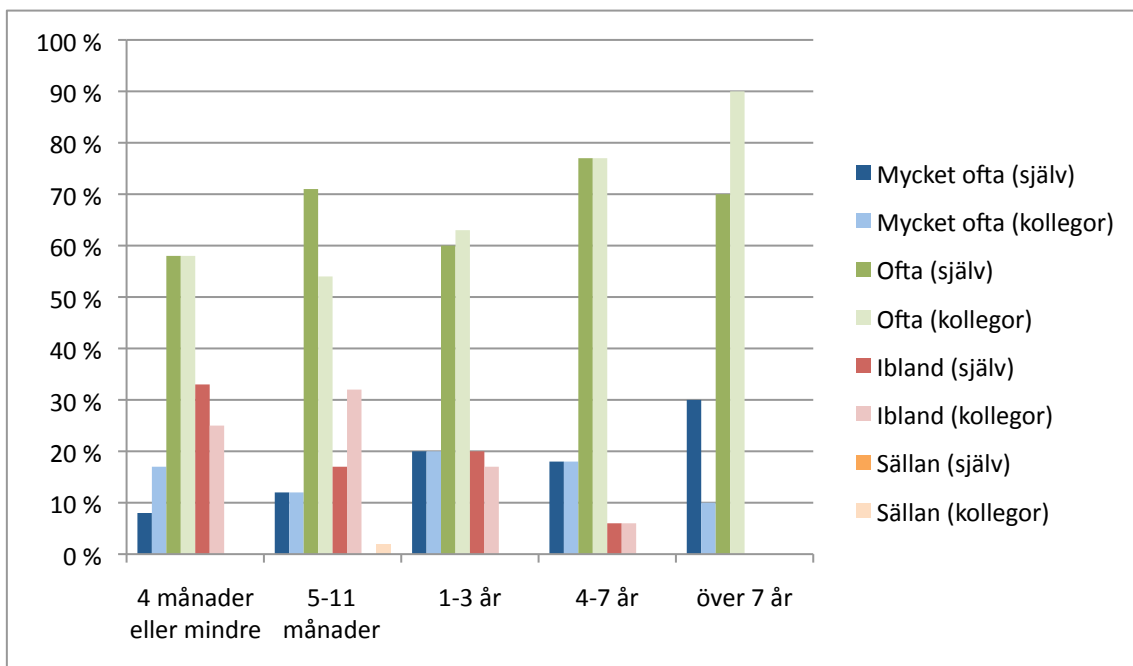
Figur 13 Arbetsfarenhet inom dagvården och dess inverkan på hur ofta personalen upplever att de inspirerar barnen språkligt

Resultaten visar tydligare hur andelen respondenter som anger att de ibland inspirerar barnen språkligt sjunker parallellt med att arbetsfarenheten stiger både inom dagvården (se figur 13), det nuvarande daghemmet eller förskolan (se figur 14) och i den nuvarande barngruppen (se figur 15).

På motsvarande sätt som i självutvärdering kommer det fram att andelen som anger att arbetskolllegorna mycket ofta respektive ofta inspirerar barnen språkligt i talsituationer ökar efter att respondenternas arbetsfarenhet inom dagvården stiger. Samtidigt sjunker andelen av respondenterna som anger att arbetskolllegorna ibland inspirerar barnen språkligt i talsituationer an efter att respondenternas arbetsfarenhet inom dagvården (Se figur 13) och i det nuvarande daghemmet eller förskolan (se figur 14) samt i den nuvarande barngruppen (se figur 15) stiger.



Figur 14 Arbetserfarenhet i det nuvarande daghemmet eller förskolan och dess inverkan på hur ofta personalen upplever att de inspirerar barnen språkligt



Figur 15 Arbetserfarenhet i den nuvarande barngruppen och dess inverkan på hur ofta personalen upplever att de inspirerar barnen språkligt

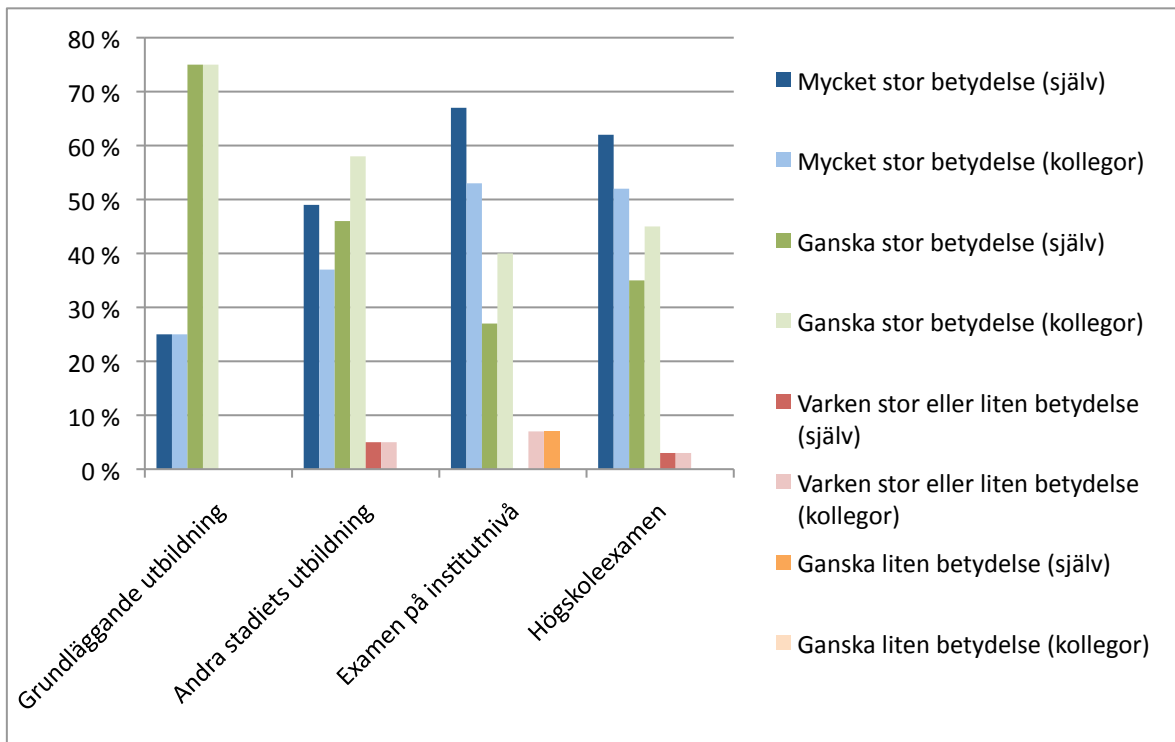
5.2.4 Betydelsen av att vara språklig förebild

Resultaten visar att en klar majoritet av personalen upplever att de har en märkbar roll som språkliga förebilder för barnens språkutveckling. 53 % av respondenterna anger att de har en mycket stor betydelse som språkliga förebilder för barnens språkutveckling medan en något mindre andel (41 %) upplever att de har en ganska stor betydelse som språkliga förebilder. 3 % av respondenterna upplever att de varken har en stor eller liten betydelse som språkliga förebilder och 1 % upplever att de har en ganska liten betydelse som språkliga förebilder för barnens språkutveckling. Uppgifter saknas för 2 %.

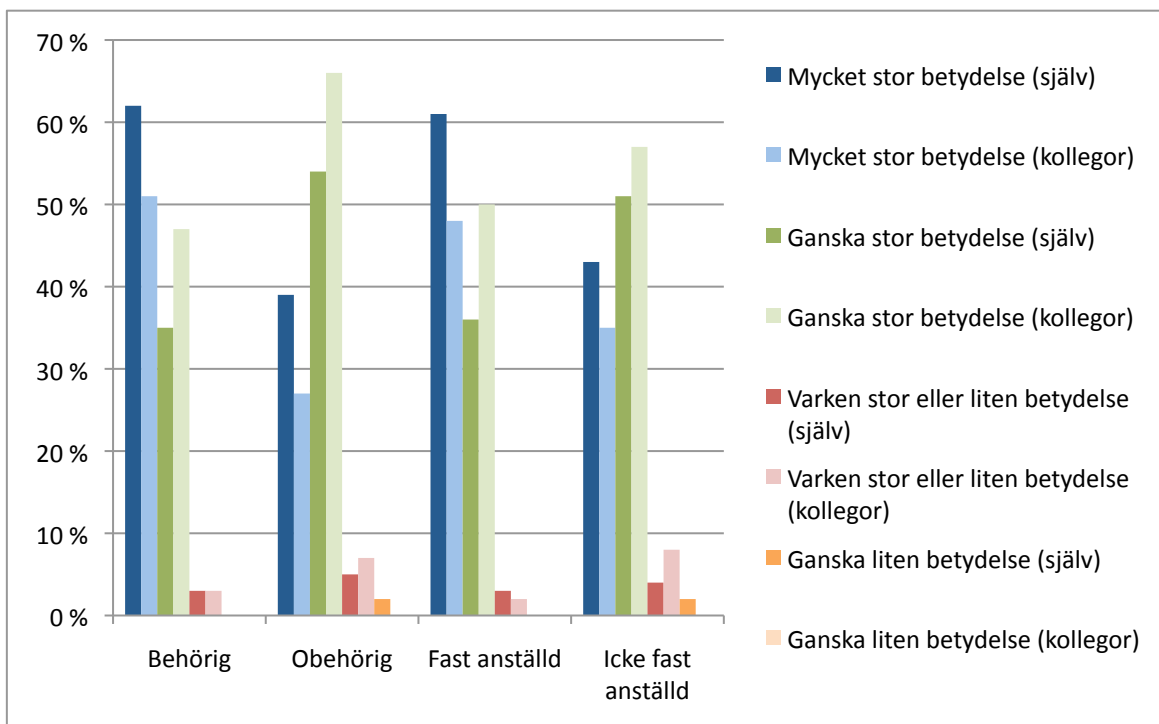
42 % av respondenterna upplever att arbetskollegorna uppfattar sin betydelse mycket stor som språkliga förebilder för barnens språkutveckling medan 52 % av respondenterna upplever att arbetskollegorna uppfattar sin betydelse ganska stor som språkliga förebilder. Därutöver upplever 4 % att deras arbetskollegor uppfattar sin betydelse som språkliga förebilder varken stor eller liten. Uppgifter saknas för 2 %.

Resultaten visar i det stora hela att ju högre utbildningsnivå respondenterna har desto större blir uppfattningen om sin egen och arbetskollegornas betydelse som språkliga förebilder för barnens språkutveckling (se figur 16). Behörighet och fast anställning är två ytterligare faktorer som höjer på respondenternas uppfattning om sin egen och arbetskollegornas betydelse som språkliga förebilder (se figur 17).

Bland de ytterst få respondenter som inte vet om de är behöriga till sin tjänst anger en tredjedel att de själva har en mycket stor betydelse som språkliga förebilder för barnens språkutveckling medan två tredjedelar anger att de har en ganska stor betydelse som språkliga förebilder. Två tredjedelar av respondenterna som inte vet om de är behöriga till sin tjänst, upplever att deras arbetskollegor uppfattar sin betydelse mycket stor som språkliga förebilder för barnens språkutveckling medan en tredjedel anger att arbetskollegorna uppfattar sin betydelse ganska stor som språkliga förebilder.

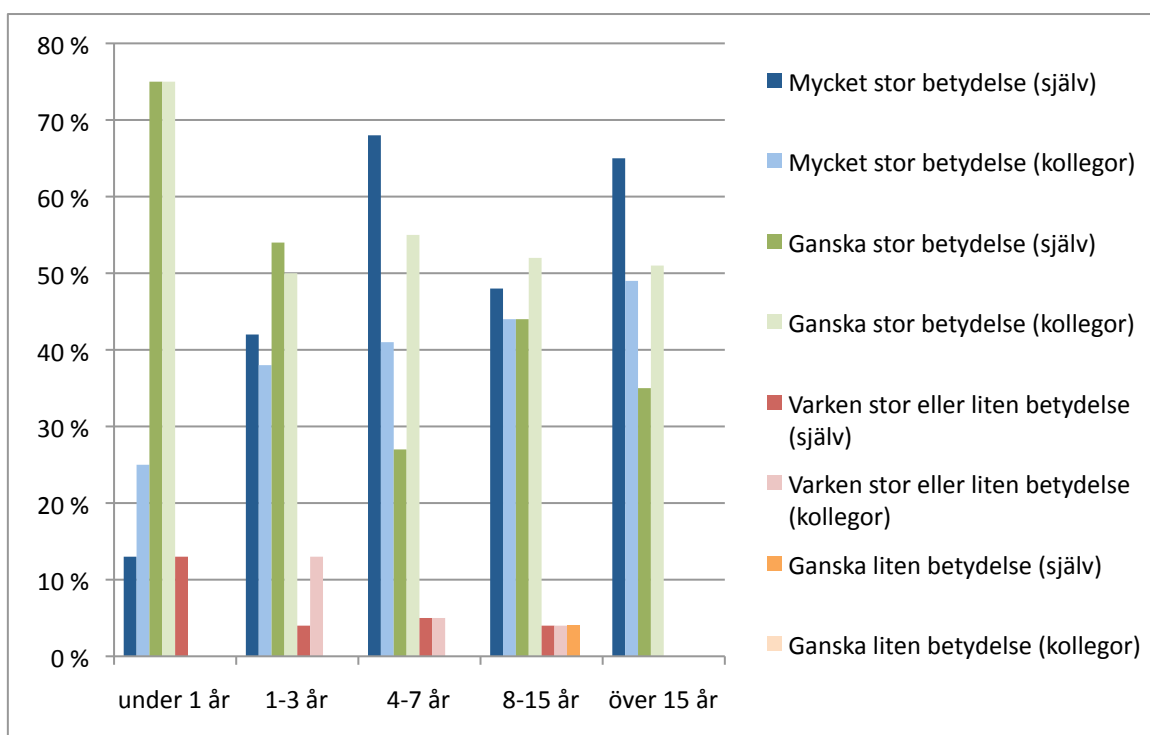


Figur 16 Utbildningsnivån och dess inverkan på hur personalen upplever deras betydelse som språkliga förebilder för barnens språkutveckling



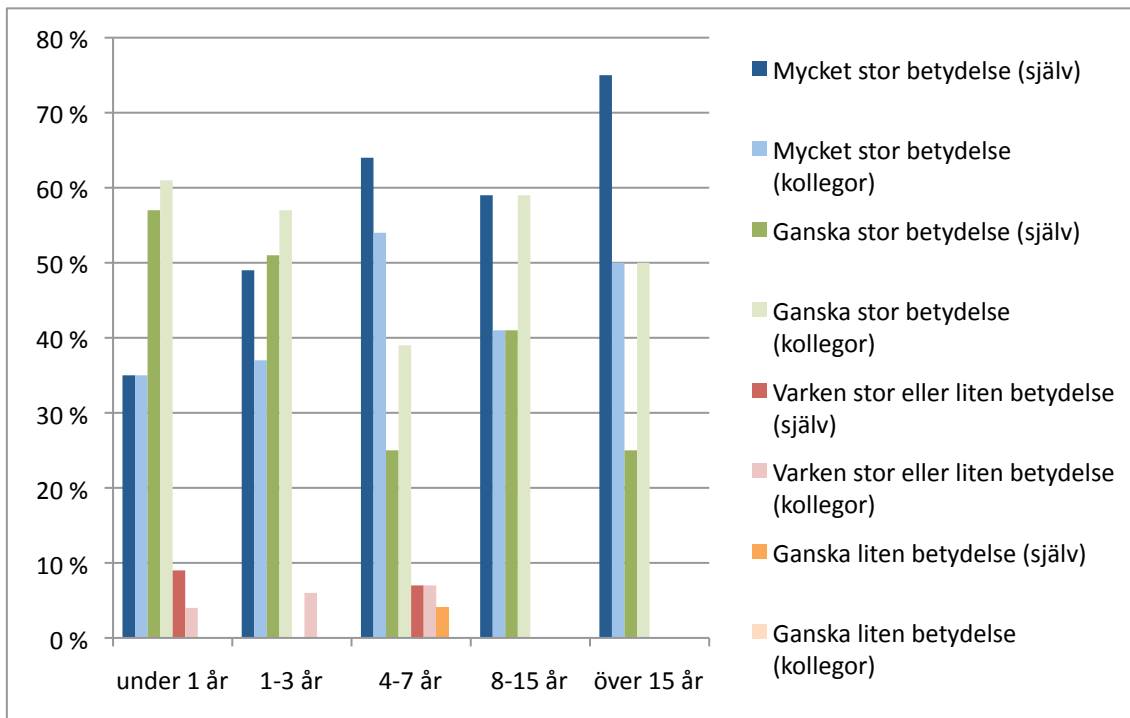
Figur 17 Behörigheten och anställningstypen och deras inverkan på hur personalen upplever deras betydelse som språkliga förebilder för barnens språkutveckling

Hur respondenterna upplever sin egen samt hur de upplever att deras arbetskolligor oppfattar sin betydelse som språkliga förebilder är som lägst bland respondenterna som har arbetat under ett år inom dagvården. Med mer än ett års arbetserfarenhet inom dagvården ökar den procentuella andelen som upplever sin betydelse mycket stor som språklig förebild. Resultaten visar dock att en klar majoritet av alla respondenter ändå oppfattar sin betydelse stor som språklig förebild, samtidigt som de upplever att även arbetskolligor har samma oppfattning. (Se figur 18)

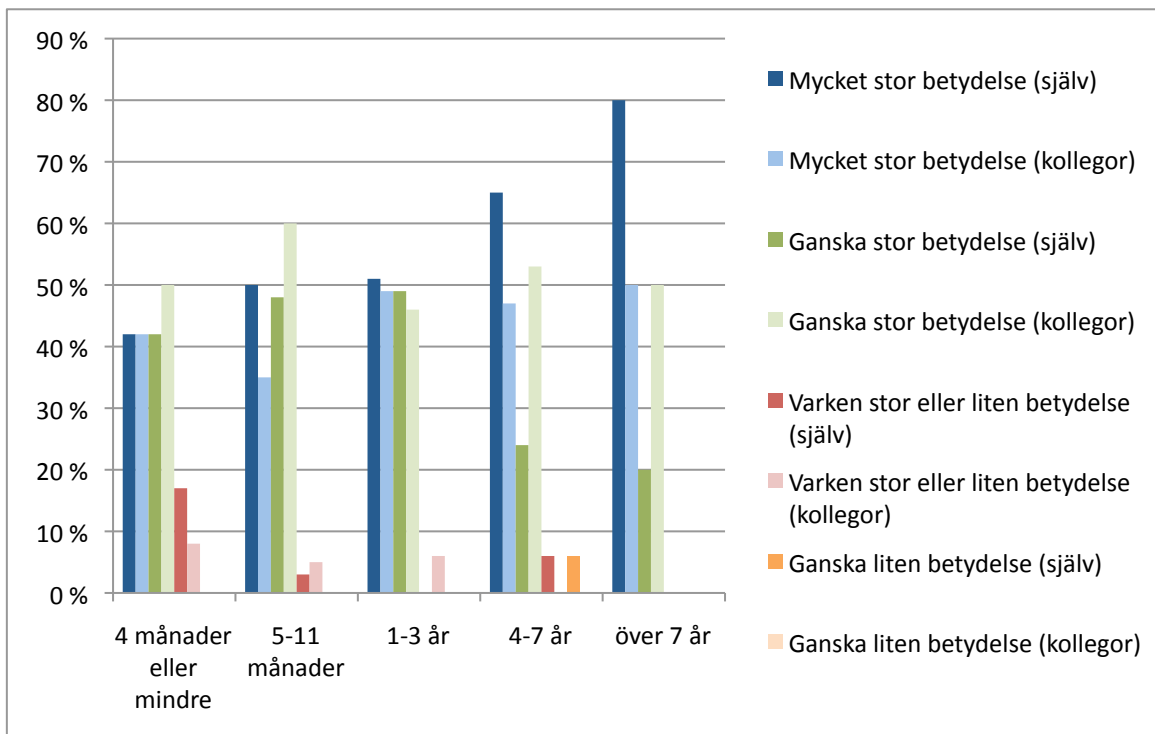


Figur 18 Arbetserfarenheten inom dagvården och dess inverkan på hur personalen upplever deras betydelse som språkliga förebilder för barnens språkutveckling

Arbetserfarenheten i det nuvarande daghemmet eller förskolan samt i den nuvarande barngruppen inverkar på hur stor betydelse respondenterna upplever att de själva har samt hur respondenterna upplever att deras arbetskolligor oppfattar sin betydelse som språkliga förebilder för barnens språkutveckling på motsvarande sätt som arbetserfarenheten inom dagvården. I allmänhet är de procentuella andelarna som lägst bland respondenter med kortare arbetserfarenhet och högre bland respondenter med längre arbetserfarenhet. Respondenterna förhåller sig något mer kritiska till hur deras arbetskolligor oppfattar sin betydelse som språkliga förebilder. (Se figur 19 och figur 20)



Figur 19 Arbetserfarenheten i det nuvarande daghemmet eller förskolan och dess inverkan på hur personalen upplever deras betydelse som språkliga förebilder för barnens språkutveckling

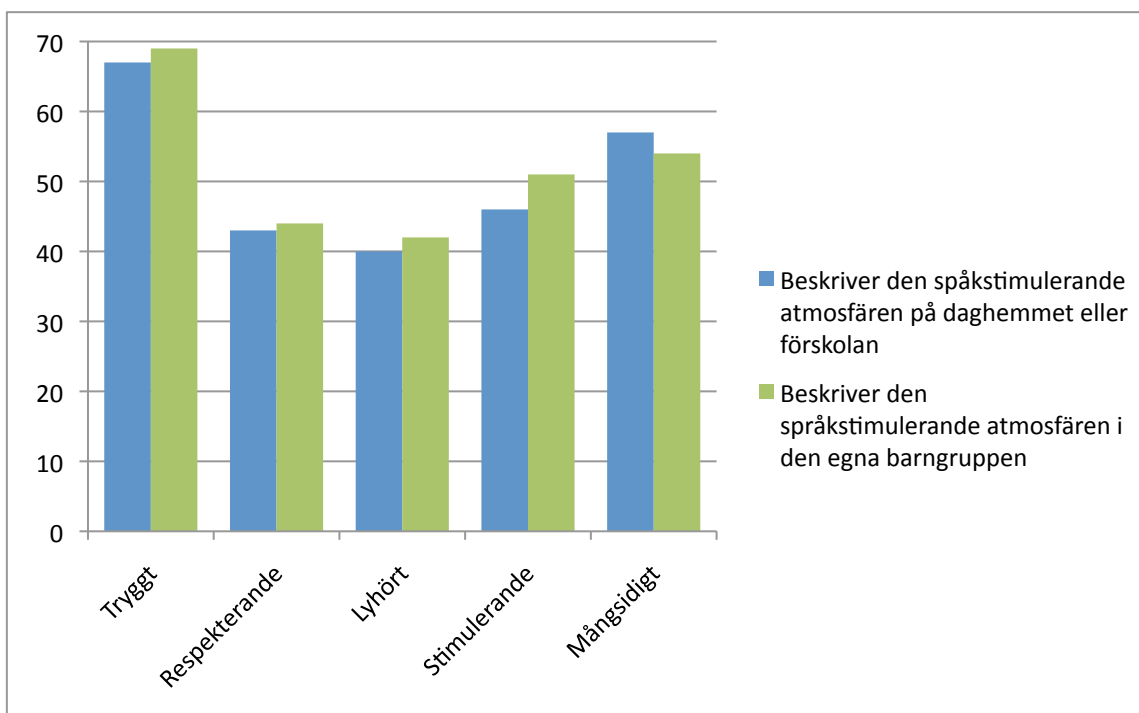


Figur 20 Arbetserfarenheten i den nuvarande barngruppen och dess inverkan på hur personalen upplever deras betydelse som språkliga förebilder för barnens språkutveckling

5.2.5 Kännetecknen som beskriver den språkstimulerande atmosfären

De flesta respondenter (67 stycken) anger att ordet tryggt är ett beskrivande kännetecken för den språkstimulerande atmosfären på daghemmet eller förskolan. Något färre respondenter (57 stycken) anger att begreppet mångsidigt beskriver den språkstimulerande atmosfären på daghemmet eller förskolan. 46 respondenter anger att begreppet stimulerande beskriver den språkstimulerande atmosfären medan 43 respondenter anger att begreppet respekterande är ett beskrivande kännetecken för den språkstimulerande atmosfären. Därutöver anger 40 respondenter att ordet lyhört beskriver den språkstimulerande atmosfären på daghemmet eller förskolan. (Se figur 21)

Det finns inga stora skillnader mellan kännetecknen som beskriver den språkstimulerande atmosfären i den egna barngruppen jämfört med det nuvarande daghemmet eller förskolan. 69 respondenter anger att ordet tryggt beskriver den språkstimulerande atmosfären i barngruppen medan 54 respondenter anger att den är mångsidig i barngruppen. I motsats till resultaten för den språkstimulerande atmosfären på daghemmet eller förskolan anger något fler respondenter (51 stycken) att atmosfären är stimulerande i barngruppen. Därutöver anger 44 respondenter att atmosfären är respekterande och 42 respondenter anger att den är lyhörd. (Se figur 21)

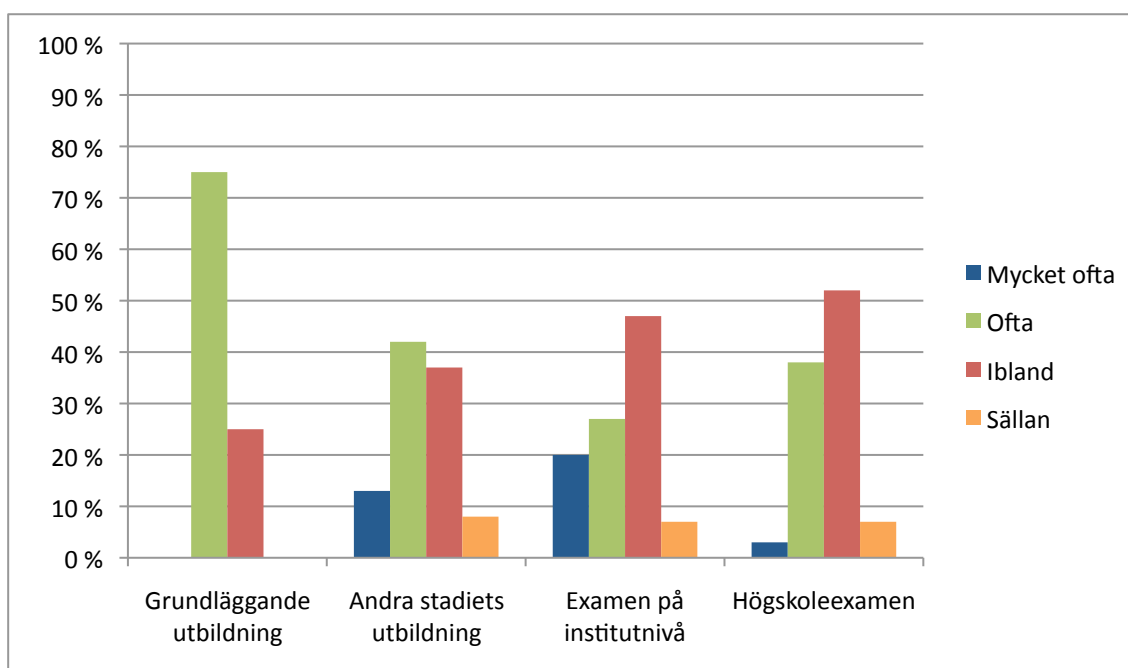


Figur 21 Beskrivande kännetecknen för den språkstimulerande atmosfären

5.2.6 Samarbetet med vårdnadshavarna kring barnens språkutveckling

Resultaten visar att förekomsten av samarbetet med vårdnadshavarna kring stödandet av barnets språkutveckling varierar. De flesta av respondenterna (41 %) anger att de samarbetar ibland med vårdnadshavarna kring stödandet av barnets språkutveckling medan 39 % anger att de samarbetar ofta. Därutöver anger en mindre andel att de samarbetar mycket ofta (11 %) respektive sällan (8 %) med vårdnadshavarna kring stödandet av barnets språkutveckling. Uppgifter saknas för 2 % i denna fråga.

Enligt utredning samarbetar respondenterna som har examen på institutnivå eller högskoleexamen mindre ofta med vårdnadshavarna kring stödandet av barnets språkutveckling jämfört med respondenterna som har en lägre utbildningsnivå (se figur 22).

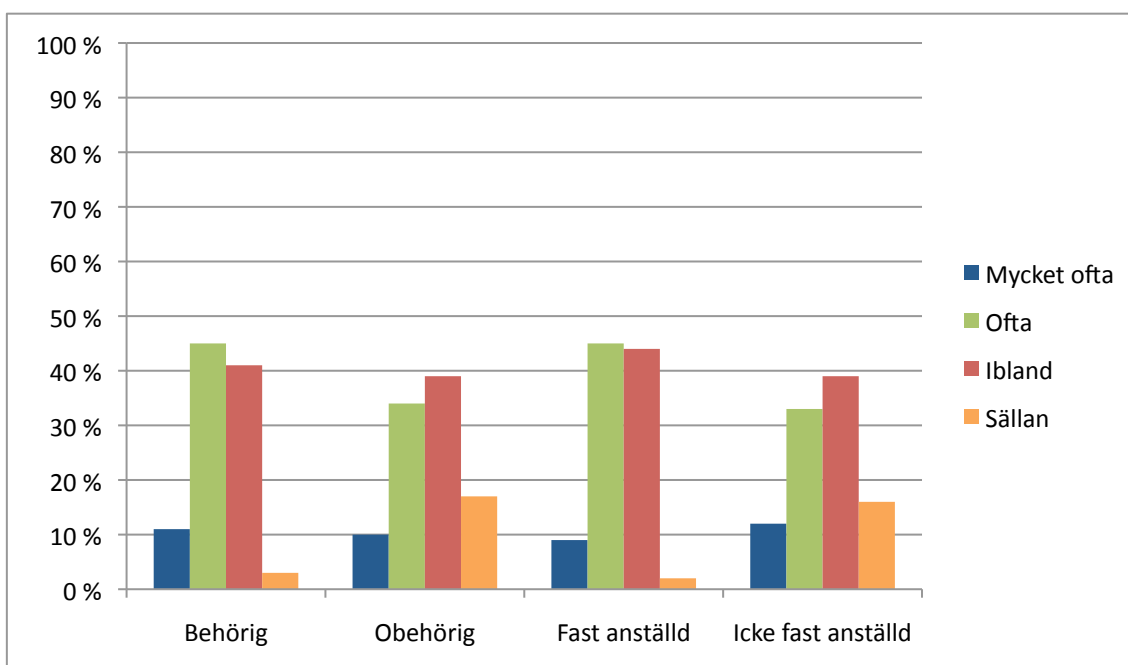


Figur 22 Utbildningsnivån och dess inverkan på hur ofta personalen samarbetar med vårdnadshavarna kring stödandet av barnets språkutveckling

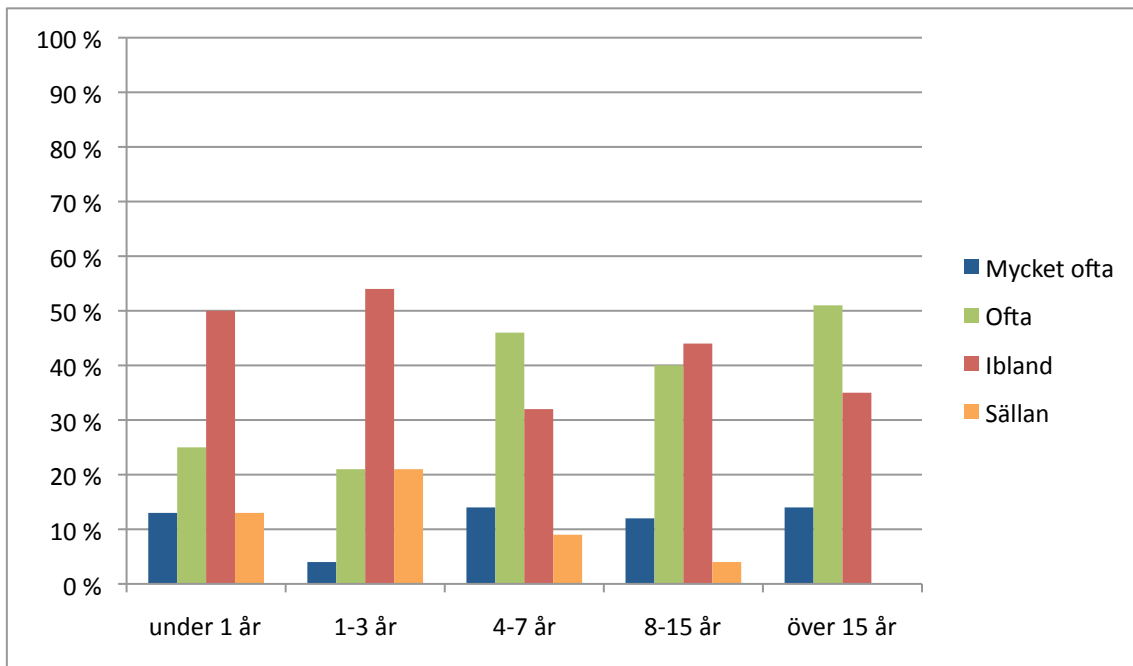
Behöriga och fast anställda respondenter samarbetar med vårdnadshavarna något mer än obehöriga och icke fast anställda respondenter. Samtidigt visar resultaten att betydligt fler obehöriga (17 %) och icke fast anställda (16 %) respondenter anger att de sällan samarbetar med vårdnadshavarna kring stödandet av barnets språkutveckling. (Se figur 23) Bland de ytterst få respondenter som inte vet om de är behöriga till sin tjänst anger

alla att de samarbetar ibland med vårdnadshavarna kring stödandet av barnets språkutveckling.

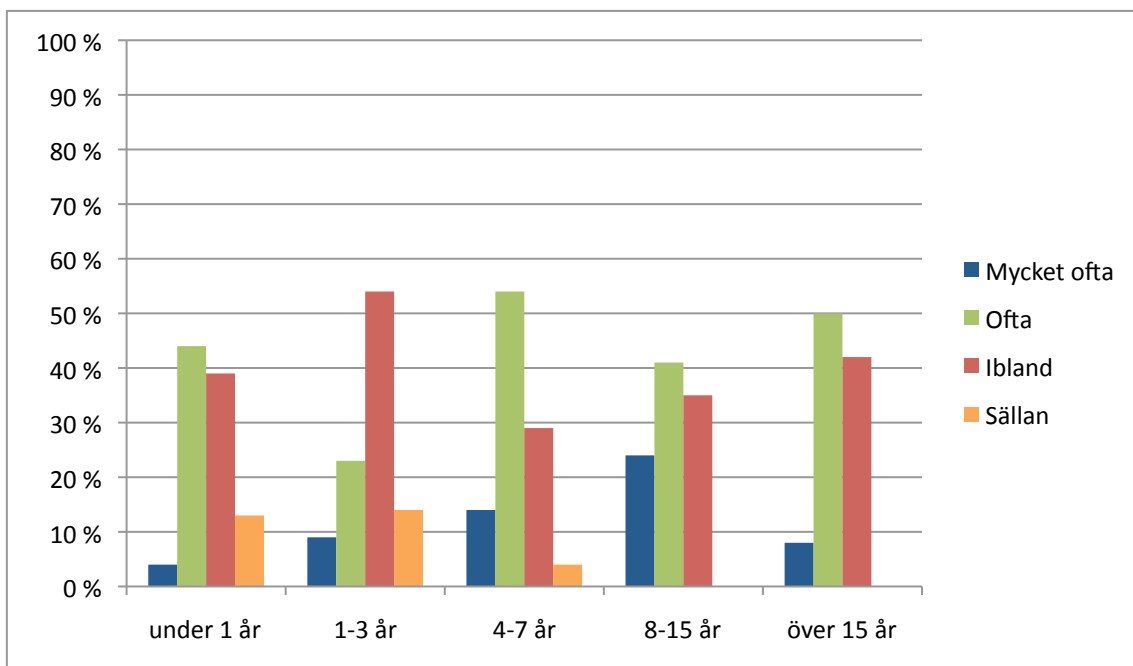
Bland dem av respondenterna som har kortast arbetserfarenhet inom dagvården anger betydligt fler respondenter att de ibland samarbetar med vårdnadshavarna kring stödandet av barnets språkutveckling medan andelen som anger att de ofta samarbetar med vårdnadshavarna kring stödandet av barnets språkutveckling är betydligt lägre jämfört med dem som arbetat längre inom dagvården. Däremot finns det inga lika stora skillnader då respondenterna anger att de samarbetar mycket ofta med vårdnadshavarna, mellan olika långa arbetserfarenheter inom dagvården. (Se figur 24)



Figur 23 Behörighet och anställningstyp och deras inverkan på hur ofta personalen samarbetar med vårdnadshavarna kring stödandet av barnets språkutveckling



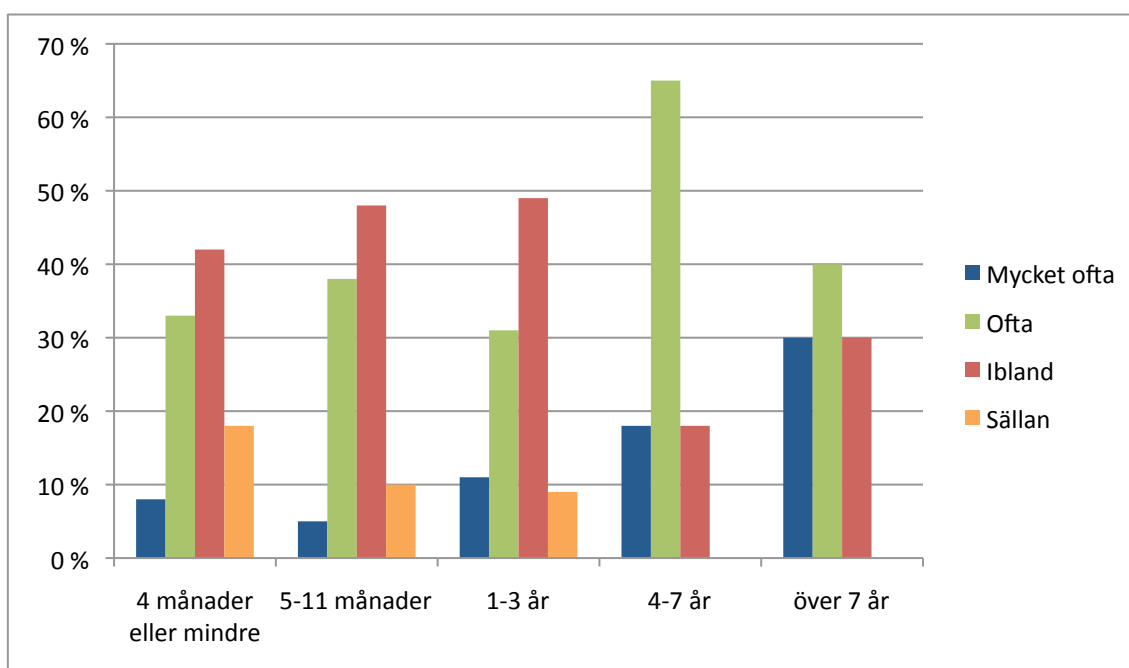
Figur 24 Arbetserfarenheten inom dagvården och dess inverkan på hur ofta personalen samarbetar med vårdnadshavarna kring stödjandet av barnets språkutveckling



Figur 25 Arbetserfarenheten i det nuvarande daghemmet eller förskolan och dess inverkan på hur ofta personalen samarbetar med vårdnadshavarna kring stödjandet av barnets språkutveckling

Det finns inget entydigt mönster beroende på arbetserfarenheten i det nuvarande daghemmet eller förskolan, på hur ofta respondenterna samarbetar med vårdnadshavarna kring stödandet av barnets språkutveckling. Men bland respondenterna som har den längsta arbetserfarenheten i det nuvarande daghemmet eller förskolan sjunker den procentuella andelen som anger att de sällan samarbetar med vårdnadshavarna kring stödandet av barnets språkutveckling. (Se figur 25)

På motsvarande sätt finns det heller inget klart mönster beroende på arbetserfarenheten i den nuvarande barngruppen, på hur ofta respondenterna samarbetar med vårdnadshavarna kring stödandet av barnets språkutveckling. Utredningen visar dock att bland respondenterna med den längsta arbetserfarenheten i den nuvarande barngruppen är andelen som anger att de mycket ofta samarbetar med vårdnadshavarna kring stödandet av barnets språkutveckling högre samtidigt som andelen som sällan samarbetar med vårdnadshavarna kring stödandet av barnets språkutveckling är lägre. (Se figur 26)

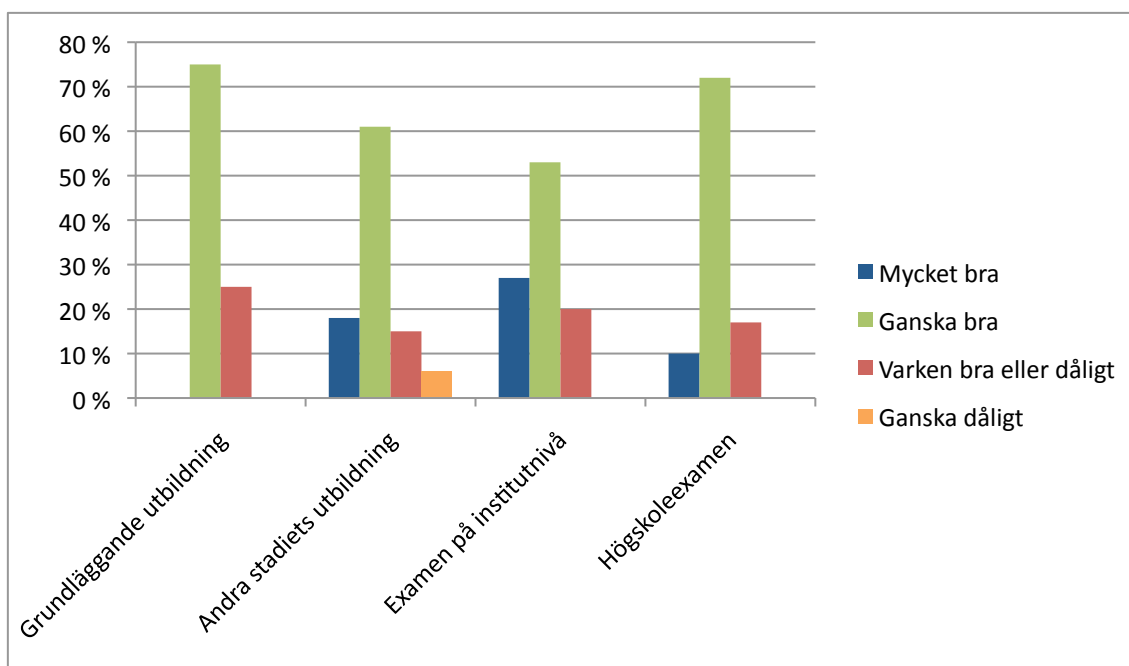


Figur 26 Arbetserfarenheten i den nuvarande barngruppen och dess inverkan på hur ofta personalen samarbetar med vårdnadshavarna kring stödandet av barnets språkutveckling

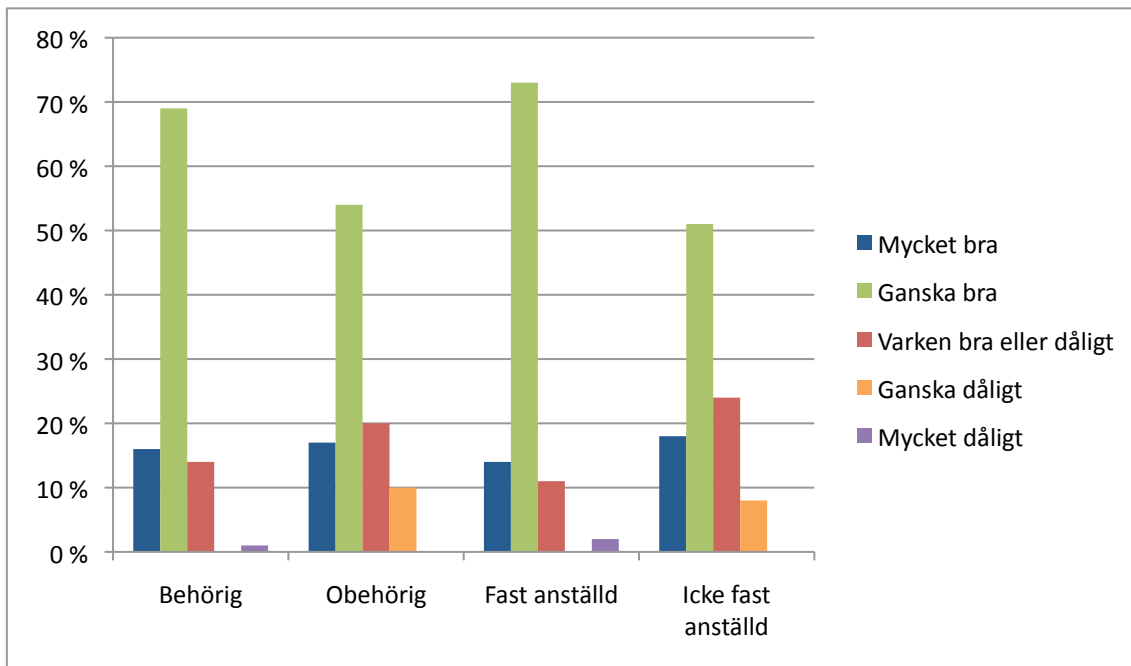
Även om förekomsten av samarbetet med vårdnadshavarna kring stödandet av barnets språkutveckling varierar, upplever en klar majoritet (61 %) att samarbetet med vårdnad-

shavarna fungerar ganska bra. Däremot är den procentuella skillnaden mellan att samarbetet fungerar mycket bra (16 %) respektive varken bra eller dåligt (17 %) liten. En liten andel (3 %) upplever att samarbetet fungerar med vårdnadshavarna kring stödjandet av barnets språkutveckling ganska dåligt. Därutöver anger 1 % att samarbetet fungerar mycket dåligt med vårdnadshavarna kring stödjandet av barnets språkutveckling. Uppgifter saknas för 2 % i denna fråga.

Resultaten visar att varken respondenternas utbildningsnivå, behörighet, anställning eller arbetserfarenheten påverkar entydigt på hur respondenterna upplever att samarbetet med vårdnadshavarna fungerar kring stödjandet av barnets språkutveckling (se figur 27 och 28).



Figur 27 Utbildningsnivån och dess inverkan på hur personalen upplever att samarbetet med vårdnadshavarna kring stödjandet av barnets språkutveckling fungerar



Figur 28 Behörighet och anställningstypen och deras inverkan på hur personalen upplever att samarbetet med vårdnadshavarna kring stödjandet av barnets språkutveckling fungerar

5.3 Språkstrategin

5.3.1 Hur viktig är språkstrategin?

Utredningen visar att språkstrategin är viktig för en klar majoritet av personalen. De flesta (47 %) anger att språkstrategin är ganska viktig för det egna arbetssättet medan en något mindre andel (41 %) anger att den är mycket viktig. En liten andel (8 %) anger att språkstrategin varken är viktig eller oviktig. 2 % anger att språkstrategin är ganska oviktig för det egna arbetssättet. Uppgifter saknas för 2 % i denna fråga.

Över hälften av respondenterna (55 %) upplever att språkstrategin är ganska viktig för deras arbetskolligor i sitt arbetssätt. En knapp tredjedel (30 %) upplever att språkstrategin är mycket viktig för deras arbetskolligor medan en liten andel (11 %) upplever att språkstrategin varken är viktig eller oviktig för deras arbetskolligor. Därutöver upplever 2 % att språkstrategin är ganska oviktig för deras arbetskolligor. Uppgifter saknas för 3 % i denna fråga.

42 % av respondenterna anger att språkstrategin är mycket viktig respektive ganska viktig för det egna arbetsteamet i teamets arbetssätt. En liten andel anger (12 %) att språkstrategin varken är viktig eller oviktig för hela arbetsteamet. 2 % av respondenterna anger att språkstrategin är ganska oviktig för det egna arbetsteamet. Uppgifter saknas för 3 %.

5.3.2 Hur mycket hjälp ger språkstrategin?

För en klar majoritet av personalen ger språkstrategin hjälp åt att arbeta enligt ett språkstimulerande arbetssätt. En knapp majoritet (49 %) av respondenterna anger att språkstrategin ger ganska mycket hjälp åt dem själva att arbeta enligt ett språkstimulerande arbetssätt. För en femtedel av respondenterna ger den mycket hjälp. En något större andel (26 %) anger att språkstrategin varken ger mycket eller lite hjälp åt dem själva, medan en liten andel (3 %) anger att den ger ganska lite hjälp åt dem. Uppgifter saknas för 3 % i denna fråga.

De flesta respondenterna (53 %) anger att språkstrategin ger ganska mycket hjälp åt deras arbetskollor att arbeta enligt ett språkstimulerande arbetssätt. En fjärdedel av respondenterna upplever att den varken ger mycket eller lite hjälp för deras arbetskollor medan en något mindre andel (17 %) upplever att den ger mycket hjälp för deras arbetskollor. 1 % av respondenterna upplever att språkstrategin ger ganska lite hjälp för deras arbetskollor. Uppgifter saknas för 4 % i denna fråga.

Majoriteten av respondenterna (52 %) anger att språkstrategin ger ganska mycket hjälp åt arbetsteamet att arbeta enligt ett språkstimulerande arbetssätt. En knapp fjärdedel (24 %) anger att den varken ger mycket eller lite hjälp för arbetsteamet medan en något mindre andel (16 %) anger att den ger mycket hjälp för arbetsteamet. En klar minoritet (1 %) upplever att språkstrategin ger ganska lite hjälp för arbetsteamet. Uppgifter saknas för 7 % i denna fråga.

5.3.3 Språkstrategin i planering och utvärdering av verksamheten

Utredningen visar att språkstrategin används i varierande utsträckning för både planering och utvärdering av verksamheten. Majoriteten av respondenterna (45 %) anger att den ibland används för planering av verksamheten i arbetsteamet. En knapp tredjedel (29 %) anger att den ofta används för planering medan en knapp femtedel (18 %) anger att den sällan används för planering av verksamheten. En liten andel anger att den mycket ofta (4 %) respektive aldrig (3 %) används för planering. Uppgifter saknas för 3 % i denna fråga.

Jämfört med att använda språkstrategin i planering av verksamheten, visar svaren att språkstrategin används i mindre utsträckning för att utvärdera verksamheten. 40 % av respondenterna anger att den ibland används medan en knapp fjärdedel anger att den ofta (24 %) respektive sällan (23 %) används. Därutöver anger 8 % av respondenterna att den aldrig används för att utvärdera verksamheten. En liten andel (3 %) anger att språkstrategin används mycket ofta för att utvärdera. Uppgifter saknas för 3 % i denna fråga.

Över hälften av respondenterna (54 %) anger att de har en egen utarbetad språkstrategi åt den egna barngruppen. En knapp tredjedel (28 %) anger att de inte har en utarbetad språkstrategi medan 16 % anger att de inte vet om de har en språkstrategi åt den egna barngruppen. Uppgifter saknas för 3 %.

En klar majoritet av respondenterna (71 %) anger att de har läst igenom deras språkstrategi medan en knapp femtedel (17 %) anger att de inte har läst igenom den. En liten andel (8 %) anger att de inte vet om de har läst igenom deras språkstrategi. Uppgifter saknas för 3 % i denna fråga.

5.4 Övriga kommentarer

Tio respondenter har velat lyfta fram olika åsikter kring språkstrategin och språkarbetet överlag i fältet för övriga kommentarer.

Ur synpunkterna kom det fram både positiva och negativa erfarenheter kring språkstrategin. Språkstrategin har utgjort både ett viktigt arbetsredskap i den vardagliga verksamheten men har också lämnats kvar som ett skriftligt dokument som alla i personalen inte vet om eller som annars inte syns i det vardagliga arbetet. Hinder som lyfts fram i kommentarerna kring förverkligandet av ett språkstimulerande arbetssätt handlar om tidsbrist, personaldimensioneringen samt bristen på behörig personal.

I kommentarerna togs det upp att var och ens eget engagemang har en betydelse för hur och på vilket sätt språkstimulerande metoder används i den vardagliga verksamheten men även barnträdgårdsläraren har en möjlighet att lyfta fram betydelsen av språkarbetet i den pedagogiska planeringen och förverkligandet. Vidare kom det fram att för att kunna stödja barnets språkliga utveckling behövs både familjens och dagvårdspersonalens insats. Barnets språkliga färdigheter och hur familjen stöder barnet i sin språkliga utveckling har en betydelse för det språkstimulerande arbetssättet på daghemmet.

Det lyftes också fram olika typer av språkstimulerande arbetssätt, t.ex. rim, ramsor, språkpåsar samt sago- och sångpåsar som upplevs positiva och som används för att utveckla barnens språk, men även vardagliga diskussioner upplevs givande för barnen. Från kommentarerna kom det också fram att tiden inte alltid räcker till för ett mångsidigt språkstimulerande arbetssätt även om viljan finns.

6 TOLKNING

Resultatenheten för svensk dagvård och utbildning i Esbo har en vision för språkstrategin som baserar sig på dagvårdens läroplan. Målet är att varje barns språkutveckling stimuleras mångsidigt dagligen. Enligt visionen för språkstrategin ska personalen samarbeta med vårdnadshavare kring stödjandet av barnets språkutveckling (Språkstrategin, 2008, s. 4). För att uppnå målen i språkstrategin drev resultatenheten ett språkstimulerande projekt under tiden januari 2009 – december 2010 (Weurlander, 2011 a).

Syftet med uppföljningen är att utreda hur enhetens visioner för språkstrategin uppnåtts i de svenskspråkiga, kommunala daghemmen och förskolorna efter att det tvååriga språkstimulansprojektet är avslutat. Avsikten är också att synliggöra i vilken utsträckning personalen upplever att de arbetar tillsammans i arbetsteamet för att i vardagen uppnå målen kring språket enligt visionen.

I resultatenhetens specifika mål för språkstrategin definieras att barnen ska *inspireras att lyssna till och använda det svenska språket mångsidigt och i varierande situationer* samtidigt som barnen ska ha *möjlighet till många olika talsituationer med varierande teman under dagen*. För att detta ska kunna ske bör personalen inspirera barnen språkligt och vara medveten om sin betydelse som språklig förebild. (Språkstrategin, 2008, s. 4).

Uppföljningens resultat visar att personalen samtalar regelbundet med barnen i vardagliga situationer. Ju högre utbildningsnivå desto oftare upplever respondenterna att de själva och deras arbetskollegor samtalar med barnen i vardagliga situationer (se figur 1). Behörighet och fast anställning är ytterligare två faktorer som inverkar positivt på hur ofta respondenterna upplever att de samtalar med barnen (se figur 2). Den procentuella andelen av respondenterna som anger att de samtalar mycket ofta med barnen i vardagliga situationer ökar gradvis med arbetsåren inom dagvården (se figur 3). Oberoende av arbetserfarenheten i den nuvarande enheten och barngruppen växlar de procentuella

andelarna mellan hur ofta personalen samtalar med barnen i vardagliga situationer (se figur 4 och 5). Även om respondenterna anger att också deras arbetskollegor regelbundet samtalar med barnen, upplever respondenterna genomgående att deras arbetskollegor inte i lika stor utsträckning diskuterar med barnen i vardagliga situationer som de själva gör (se figurerna 1-5).

Enligt utredningen upplever en klar majoritet av personalen att de själva och deras arbetskollegor ganska bra kan förstärka barnens språk. Respondenterna upplever att deras arbetskollegor något bättre än de själva kan förstärka barnens språk. Utbildningsnivån inverkar inte avvikande från de övriga resultaten på hur ofta personalen upplever att de själva och deras arbetskollegor kan förstärka barnens språk (se figur 6). Något fler behöriga och fast anställda respondenter upplever att de själva kan förstärka barnens språk bättre än obehöriga och icke fast anställda samtidigt som de också förhåller sig något mer kritiska gentemot hur arbetskollegorna kan förstärka barnens språk. Obehöriga och icke fast anställda förhåller sig tydligare mer positivt till hur arbetskollegorna kan förstärka barnens språk. (Se figur 7) Arbetsfarenheten inom dagvården, den nuvarande enheten och barngruppen visar inget entydigt mönster på hur respondenterna upplever att de själv och deras kollegor kan förstärka barnens språk (se figurerna 8-10).

Uppföljningen visar att de flesta i personalen upplever att de själva och deras arbetskollegor ofta inspirerar barnen språkligt i talsituationer. Utbildningsnivån inverkar inte avvikande från dessa resultat (se figur 11). Något fler av de behöriga och de fast anställda respondenterna upplever att de själva oftare än deras arbetskollegor inspirerar barnen språkligt i talsituationer jämfört med de obehöriga och de icke fast anställda (se figur 12). Arbetsfarenheten inom dagvården, i det nuvarande daghemmet eller förskolan samt i den egna barngruppen inverkar på hur ofta personalen upplever att de själva och deras arbetskollegor inspirerar barnen språkligt i talsituationer. Andelen respondenter som anger att de mycket ofta respektive ofta inspirerar barnen varierar, men det är vanligare att både andelen för att mycket ofta och ofta inspirera stiger an efter att arbetsfarenheten ökar (se figurerna 13-15).

De allra flesta i personalen upplever att de har en betydande roll som språkliga förebilder för barnens språkutveckling. På samma sätt upplever respondenterna också att deras arbetskamrater uppfattar sin betydelse. I allmänhet stiger uppfattningen om betydelsen av att vara språklig förebild an efter en högre utbildning (se figur 16) och längre arbetserfarenhet (se figur 18). Behörighet och fast anställning är två ytterligare faktorer som har samma effekt (se figur 17).

Enligt visionen för språkstrategin ska personalen ha utmärka muntliga och skriftliga svenska språkfärdigheter (2008, s. 4). Knappt hälften av respondenterna uppskattar sina muntliga och skriftliga kunskaper i svenska till utmärka. En stor del anger att de har goda muntliga och skriftliga kunskaper i svenska. Vidare definierar visionen att dagvården ska samarbeta med vårdnadshavarna kring stödandet av barnets språkutveckling (2008, s. 4). Enligt utredningen sker samarbetet i varierande grad. Mest anger respondenterna att de ibland (41 %) respektive ofta (39 %) samarbetar med vårdnadshavarna kring stödandet av barnets språkutveckling.

Enligt utredning samarbetar respondenterna med högre utbildning mindre ofta med vårdnadshavarna kring stödandet av barnets språkutveckling jämfört med respondenterna som har en lägre utbildningsnivå (se figur 22). Behöriga och fast anställda respondenter samarbetar med vårdnadshavarna något mer än obehöriga och icke fast anställda respondenter (se figur 23). På motsvarande sätt samarbetar personalen som har längre arbetserfarenhet också något mer med vårdnadshavarna (se figurerna 24-26).

De flesta respondenterna upplever att samarbetet fungerar ganska bra med vårdnadshavarna då det gäller stödandet av barnets språkutveckling. Varken utbildningsnivån, behörigheten, anställningstypen eller arbetserfarenheten påverkar entydigt på hur personalen upplever att samarbetet med vårdnadshavarna fungerar kring stödandet av barnets språkutveckling (se figurerna 27 och 28).

I läroplanen för dagvården definieras att barnen ska få utveckla sina språkfärdigheter i en dagvårdsmiljö som kännetecknas av trygghet, respekt och lyhördhet (2011, s. 12). Flera av respondenterna känner igen dessa begrepp i sina enheter och barngrupper.

Därutöver upplever flera respondenter att den språkstimulerande miljön i deras enheter och barngrupper är mångsidig och stimulerande. (Se figur 21)

Resultaten av utredningen visar att språkstrategin är viktig för en klar majoritet av personalen och att den ger hjälp åt dem att arbeta enligt ett språkstimulerande arbetssätt. Ändå används språkstrategin i varierande utsträckning för både planering och utvärdering av verksamheten. De flesta av respondenterna anger att språkstrategin används ibland för både planering och utvärdering.

Utgående ifrån resultaten i utredningen kan det konstateras att visionen för språkstrategin uppnås i det stora hela i de svenskspråkiga, kommunala daghemmen och förskolorna i Esbo. På samma sätt som Bolman & Deal definierar, visar visionen också riktlinjerna för organisationens verksamhet (2005, s. 253 & 308). *Totalt quality management* är ett begrepp som syftar till att bl.a. förbättra kvaliteten inom en organisation. För att skapa en sådan förändring kräver det enligt Mullins engagemang av alla delparter och motivation bland dem för att uppnå målet. (2007, s. 761-762). Utgående från Mullins kan man anta att en stor del av personalen i detta fall också har känt sig engagerad och motiverad för att uppnå målen i språkstrategin.

7 DISKUSSION

I sin helhet har kartläggningen varit omfattande. Utredningen har givit svar på hur visionen för språkstrategin uppnås i Esbo stads svenska daghem och förskolor samt i vilken utsträckning personalen upplever att de samarbetar i arbetsteamet kring språkarbetet. För socionomer och andra som arbetar inom dagvården ger detta arbete en inblick i viktiga teman kring det svenska språket och samarbetet med vårdnadshavarna vilket genomsyrar hela dagvårds- och förskoleverksamheten. Dessutom går utredningen in på personalens inställning till visionens delområden som resultatenheten laggt upp. För socionomer som arbetar i förmanspositioner t.ex. inom dagvården ger detta arbete därmed en inblick i hurdana styrkor och utmaningar det kan förkomma i arbetsgemenskaper för att uppnå ett gemensamt mål.

Begreppet språkstrategi har visat sig ha olika betydelser bland barnträdgårdslärarna och barnskötarna inom daghemmen och förskolorna. För en del har språkstrategin varit daghemmets språkstrategi medan för andra har det varit den egna barngruppens språkstrategi. För någon har det handlat om Esbo stads språkstrategi. I och med att ordet språkstrategi har fått så många olika betydelser i praktiken är begreppsvaliditeten för språkstrategins del omfattande. Det går inte att ta fasta på vilken språkstrategi respondenterna har tänkt på då det har besvarat frågorna gällande språkstrategin. Språkstrategin borde ha definierats i enkäten för att undgå flera tolkningsmöjligheter.

På basen av resultaten från utredning är det att rekommendera att fortsättningsvis utveckla samarbetet mellan personalen och vårdnadshavarna kring stödjandet av barnets språkutveckling samt att hitta metoder för att få språkstrategin mer regelbundet i användning för både planering och utvärdering av dagvårds- och förskoleverksamheten. Därutöver är det också viktigt att försäkra sig om att personalen uppnår utmärkta kunskaper i svenska.

För fortsatt forskning kan det vara givande att få en djupare, beskrivande inblick i samarbetet mellan personalen och vårdnadshavarna kring stödjandet av barnets språkutveckling. Vad kan man göra för att öka samarbetet? Hur upplever vårdnadshavarna samarbetet? Det vore också intressant att få mer kunskap om på vilket sätt språkstrategin kunde bli en naturlig del i både planering och utvärdering av verksamheten.

KÄLLOR

Alvesson, Mats & Sveningsson, Stefan. 2007, *Organisationer, ledning och processer*. Studentlitteratur, 479 sidor.

Bildningssektorn. 2011.

Tillgänglig:

<http://www.esbo.fi/default.asp?path=32372;37332;37338;37406;37407;32408>

Hämtad: 10.12.2011

Bolman, Lee G. & Deal, Terrence E. 2005, *Nya perspektiv på organisation och ledarskap*. Tredje upplagan, Lund: Studentlitteratur, 555 sidor.

Lag om grundläggande utbildning 21.8.1998/628

Tillgänglig: <http://www.finlex.fi/sv/laki/ajantasa/1998/19980628#a24.6.2010-642>

Hämtad: 16.12.2011

Ejvegård, Rolf. 1996, *Vetenskaplig metod*. Andra upplagan, Lund: Studentlitteratur, 160 sidor.

Eriksson-Zetterquist, Ulla & Kalling, Thomas, & Styhre, Alexander. 2006, *Organisation och organisering*. Andra upplagan, Malmö: Liber AB, 407 sidor.

Esbo stad. 2012, enheten för svensk dagvård och utbildning.

Gammelgård, Lillemor. 2006, *Språkstrategi för dagvården från A-Ö*. Helsingfors: Svenska kulturfonden, 53 sidor.

Holme, Idar M. & Solvang, Bernt K. 1997, *Forskningsmetodik. Om kvalitativa och kvantitativa metoder*. Andra upplagan, Lund: Studentlitteratur, 360 sidor.

Jacobsen, Dag. 2007, *Förståelse, beskrivning och förklaring*. Femte upplagan, Lund: Studentlitteratur AB, 316 sidor.

Läroplanen för dagvården. 2011, publicerad 30.08.2010.

Tillgänglig: <http://www.esbo.fi/default.asp?path=32372;37332;37338;35886;43635>

Hämtad: 10.12.2011

Lööw, Monica. 1999, *Att leda och arbeta i projekt*. Liber AB, 160 sidor.

Macheridis, Nikos. 2001, *Projektaspekter: kunskapsområden för ledning och styrning av projekt*. Lund: Studentlitteratur, 162 sidor.

Mullins, Laurie J. 2007, *Management and organisational behaviour*. 8th edition, Harlow : Pearson Education, 837 sidor.

Språkstrategi för svensk dagvård och utbildning. 2008, publicerad 28.08.2008.

Tillgänglig:

http://www.esbo.fi/asiakirja.asp?path=1;31;37423;37424;37425&id=E1E96C3164B5C001C22574BB0023887F&kanta=kunnari\\krweb_esv.nsf

Hämtad: 3.2.2012

Weurlander, Harriet. 2011 a, [muntl.]. Samtal, 21.11.2011

Weurlander, Harriet. 2011 b, [muntl.]. E-post, 14.12.2011 samt telefonsamtal 3.2.2012

Weurlander, Harriet. 2012, [muntl.]. Samtal, 7.4.2012

BILAGA 1 ANHÅLLAN OM FORSKNINGSTILLSTÅND

8.2.2012

Anhållan om forskningstillstånd

Härmed anhålls om forskningstillstånd för examensarbetet *Uppföljning av Språkstrategi för dagvården*. Examensarbetet är en utredning av hur visionen för svensk dagvård och utbildning uppnåtts inom de svenskspråkiga daghemmen och förskolorna enligt strategin efter att det två åriga språkstimulansprojektet (januari 2009 – december 2010) är avslutat. Avsikten är också att synliggöra om personalen upplever att de arbetar tillsammans i arbetsteamet för att uppnå målen kring språket enligt visionen. Utredningen förverkligas som ett examensarbete vid Arcada – Nylands svenska yrkeshögskola av studeranden Elisa Kouri. Detta examensarbete kommer att söka svar på följande frågeställningar:

Hur har visionen för språkstrategin uppnåtts i Esbo stads svenska daghem och förskolor efter det språkstimulerande projektet?

Hur förhåller sig personalen till sitt eget och arbetskollegornas språkstimulerande arbetssätt?

Studien avgränsas till fostringsansvarig dagvårdspersonal i daghemmen och förskolorna. Mätinstrumentet för studien blir en enkät som skickas till respektive svenskspråkiga kommunala daghem och förskolor tillsammans med ett följebrev.

I anhållan om forskningstillstånd bifogas en förkortad plan för examensarbetet innehållande följebrevet och enkäten.

Med vänlig hälsning,

Elisa Kouri
Socionom studerande
e-post: elisa.kouri@arcada.fi
tfn xxx xxxxxxx

Ingmar Sigfrids
Handeldande lärare
e-post: ingmar.sigfrids@arcada.fi
tfn xxx xxxxxxx

BILAGA 2 INFORMATIONSBREV TILL INFORMANT

5.3.2012

Bästa daghems- och förskolepersonal

Enheten för svensk dagvård och utbildning utreder hur enhetens visioner för Språkstrategin förverkligas i stadens svenskspråkiga daghem och förskolor. Avsikten är också att synliggöra om personalen upplever att de arbetar tillsammans i arbetsteamet för att uppnå målen kring språket enligt visionen. Utredningen förverkligas som ett examensarbete vid Arcada – Nylands svenska yrkeshögskola.

Frågeformulär skickas till alla kommunala svenskspråkiga daghem och förskolor i Esbo. Enkäten är avsedd för fostringsansvarig personal (barntädgårdslärare och barnskötare). Enkäten besvaras **individuellt** och **anonymt** i pappersform. Deltagande i utredningen är **frivilligt** men för att få en helhetsbild av språkarbetet med barnen på daghemmen och förskolorna önskar vi att ni besvarar enkäten. Resultaten från utredningen kan eventuellt användas för fortsatt utvecklingsarbete inom enheten för svensk dagvård och utbildning.

De som besvarat enkäten kan skicka enskilt sina svar per post till enheten för svensk dagvård och utbildning. **Enkäten skall skickas in senast 14.3.2012**

Elisa Kouri
SDU
PB 32
02070 ESBO STAD

Om det uppstår frågor kring utredningen kan ni kontakta oss.

Tack för ert deltagande!

Elisa Kouri
Socionom studerande
e-post elisa.kouri@arcada.fi
tfn xxx xxxxxxx

Outi Saloranta-Eriksson
Undervisningschef
e-post outi.saloranta-eriksson@esbo.fi
tfn xxx xxxxx

Ingmar Sigfrids
Handledande lärare
e-post ingmar.sigfrids@arcada.fi
tfn xxx xxxxxxx

BILAGA 3 ENKÄT

Enkäten är avsedd för fostringsansvarig personal inom daghemmen och förskolorna. Enkäten besvaras **individuellt och anonymt** i pappersform. De som besvarat enkäten kan skicka enskilt sina svar per post till enheten för svensk dagvård och utbildning; Elisa Kouri, PB 32, 02070 ESBO STAD. **Enkäten skall skickas in senast 14.3.2012**

Kryssa för lämpligt svarsalternativ. ☒

SPRÅKSITUATIONER

Hur ofta samtalar du med barnen i vardagliga situationer (t.ex. under påklädning, blöjbyte, måltider)?

- mycket ofta
- ofta
- ibland
- sällan
- aldrig

Hur ofta upplever du att dina arbetskollegor samtalar med barnen i vardagliga situationer (t.ex. under påklädning, blöjbyte, måltider)?

- mycket ofta
- ofta
- ibland
- sällan
- aldrig

Hur upplever du att du kan förstärka barnens språk?

- mycket bra
- ganska bra
- varken bra eller dåligt
- ganska dåligt
- mycket dåligt

Hur upplever du att dina arbetskollegor kan förstärka barnens språk?

- mycket bra
- ganska bra
- varken bra eller dåligt
- ganska dåligt
- mycket dåligt

Hur ofta upplever du att du inspirerar barnen språkligt i talsituationer?

- mycket ofta
- ofta
- ibland
- sällan
- aldrig

Hur ofta upplever du att dina arbetskollegor inspirerar barnen språkligt i talsituationer?

- mycket ofta
- ofta
- ibland
- sällan
- aldrig

Hurudan betydelse har du som språklig förebild för barnens språkutveckling?

- mycket stor betydelse
- ganska stor betydelse
- varken stor eller liten betydelse
- ganska liten betydelse
- mycket liten betydelse

Hur upplever du att dina arbetskollegor uppfattar deras betydelse som språkliga förebilder för barnens språkutveckling?

- mycket stor betydelse
- ganska stor betydelse
- varken stor eller liten betydelse
- ganska liten betydelse
- mycket liten betydelse

Vilka kännetecken beskriver den språkstimulerande atmosfären på ditt daghem/din förskola?

- tryggt
- respekterande
- lyhört
- stimulerande
- mångsidigt

Vilka kännetecken beskriver den språkstimulerande atmosfären i din barngrupp?

- tryggt
- respekterande
- lyhört
- stimulerande
- mångsidigt

Hur ofta samarbetar ni med vårdnadshavarna kring stödandet av barnets språkutveckling?

- mycket ofta
- ofta
- ibland
- sällan
- aldrig

Hur upplever du att samarbetet fungerar med vårdnadshavarna kring stödandet av barnets språkutveckling?

- mycket bra
- ganska bra
- varken bra eller dåligt
- ganska dåligt
- mycket dåligt

SPRÅKSTRATEGIN

Hur viktig är er språkstrategi för ditt arbetssätt?

- mycket viktigt
- ganska viktigt
- varken viktigt eller oviktigt
- ganska oviktigt
- mycket oviktigt

Hur viktig upplever du att er språkstrategi är för dina arbetskollegor i deras arbetssätt?

- mycket viktigt
- ganska viktigt
- varken viktig eller oviktig
- ganska oviktig
- mycket oviktig

Hur viktig är er språkstrategi för ditt arbetsteam i ert arbetssätt?

- mycket viktigt
- ganska viktigt
- varken viktigt eller oviktigt
- ganska oviktigt
- mycket oviktigt

Hur mycket hjälp ger er språkstrategi för dig att arbeta enligt ett språkstimulerande arbetssätt?

- ger mycket hjälp
- ger ganska mycket hjälp
- ger varken mycket eller lite hjälp
- ger ganska lite hjälp
- ger mycket lite hjälp

Hur mycket hjälp upplever du att er språkstrategi ger för dina arbetskollegor för att arbeta enligt ett språkstimulerande arbetssätt?

- ger mycket hjälp
- ger ganska mycket hjälp
- ger varken mycket eller lite hjälp
- ger ganska lite hjälp
- ger mycket lite hjälp

Hur mycket hjälp ger er utarbetade språkstrategi för ditt arbetsteam att arbeta enligt ett språkstimulerande arbetssätt?

- ger mycket hjälp
- ger ganska mycket hjälp
- ger varken mycket eller lite hjälp
- ger ganska lite hjälp
- ger mycket lite hjälp

Hur ofta använder ditt arbetsteam språkstrategin för att planera er verksamhet?

- mycket ofta
- ofta
- ibland
- sällan
- aldrig

Hur ofta använder ditt arbetsteam språkstrategin för att utvärdera er verksamhet?

- mycket ofta
- ofta
- ibland
- sällan
- aldrig

Har ni en egen utarbetad språkstrategi i den egna barngruppen?

- ja
- nej
- vet inte

Har du läst igenom er språkstrategi?

- ja
- nej
- vet inte

ALLMÄNNA UPPGIFTER

Uppskatta dina muntliga kunskaper i svenska.

- grunder
- nöjaktiga
- goda
- utmärkta

Uppskatta dina skriftliga kunskaper i svenska.

- grunder
 - nöjaktiga
 - goda
 - utmärkta
-

Ange ditt modersmål.

- svenska
 - finska
 - annat
-

Fyll i högsta, avlagda examen.

- ingen examen
- folkskola
- grundskola
- studentexamen
- yrkesexamen
- examen på institutnivå

- yrkeshögskoleexamen
 - lägre högskoleexamen
 - högre högskoleexamen
 - annat, vad?
-

Är du behörig till din tjänst enligt lagen om behörighetsvillkoren för yrkesutbildad personal inom socialvården 272/2005?

- ja
- nej
- vet inte

Anställningen till din nuvarande tjänst.

- fast anställd
 - vikariat
 - på viss tid
 - läroavtal
 - annat, vad?
-

Totalt hur länge har du arbetat inom dagvården?

- under 1 år
- 1-3 år
- 4-7 år
- 8-15 år
- över 15 år

Hur länge har du arbetat i det nuvarande daghemmet eller förskolan?

- under 1 år
- 1-3 år
- 4-7 år
- 8-15 år
- över 15 år

Hur länge har du arbetat i den nuvarande barngruppen?

- under 1 månad
- 1-4 månader
- 5- 11 månader
- 1-3 år
- 4-7 år
- över 7 år

ÖVRIGA KOMMENTERARER:

TACK FÖR DITT BIDRAG!