



VAASAN AMMATTIKORKEAKOULU
VASA YRKESHÖGSKOLA
UNIVERSITY OF APPLIED SCIENCES

Mari Mäntylä & Eeva-Liisa Norrgård

ERITYISTÄ TUKEA TARVITSEVAN
LAPSEN TUEN TARVE
INTEGROIDUSSA
PÄIVÄKOTIRYHMÄSSÄ

Sosiaali- ja terveysala

2009

ALKUSANAT

Suoritimme opinnäytetyömme opiskellessamme Vaasan ammattikorkeakoulun sosiaali-alan aikuiskoulutusohjelmassa. Aloitimme opinnäytetyön tekemisen keväällä 2009 ja saimme sen valmiiksi saman vuoden syksynä. Haluamme kiittää opinnäytetyömme ohjaajina ja alkuunpanijoina yliopettaja, osastonjohtaja Hans Frantzia ja lehtori Ahti Nymania.

Kiitokset Teeriniemen päiväkodin henkilökunnalle ja päiväkodin johtajalle. Kiitämme myös kiertävää erityislastentarhanopettajaa ja Vaasan kaupungin kuntoutusohjaajaa. Vaasan kaupungin varhaiskasvatusvirastolle kiitokset työmme alkuvaiheen ohjeistuksesta.

Vaasassa 31.10.2009

Eeva-Liisa Norrgård

Mari Mäntylä

TIIVISTELMÄ

Tekijät	Mari Mäntylä & Eeva-Liisa Norrgård
Opinnäytetyön nimi	Erityistä tukea tarvitsevan lapsen tuen tarve integroidussa päiväkotiryhmässä
Vuosi	2009
Kieli	Suomi
Sivumäärä	72+3 liitettä
Ohjaaja	Hans Frantz

Tutkimuksen tarkoituksena oli selvittää, millaiset mahdollisuudet päiväkodin henkilöstöllä on tukea erityistä tukea tarvitsevaa lasta, jotta lapsen integroituminen päiväkotiryhmään onnistuisi mahdollisimman hyvin. Tutkimuksessa selvitettiin tukimuotojen riittävyttä ja mitä tukimuotoja päiväkodin henkilöstö tarvitsee lisää lapsen erityisvarhaiskasvatukseen. Tutkimuksen kohteena oli Vaasan Teeriniemen päiväkodin henkilökunta.

Tutkimuksessa oli sekä kvantitatiivisia että kvalitatiivisia piirteitä. Tutkimus toteutettiin kyselylomakkeilla, jotka jaettiin päiväkodin henkilöstölle sekä asiantuntijoiden haastatteluilla.

Tuloksista ilmeni, että päiväkodin henkilöstö tarvitsee enemmän koulutusta, aikaa ja mahdollisuutta antaa yksilöllistä tukea erityistä tukea tarvitseville lapsille, jotta integroituminen päiväkotiryhmään onnistuisi mahdollisimman hyvin. Lisäksi tutkimuksesta ilmeni myös, että jos lapselle annettava tuki on riittämätöntä, niin lapsen sosiaaliset taidot jäävät puutteelliseksi ja lapsen kehitys viivästyy.

Tutkimuksen tulokset koskevat vain Teeriniemen päiväkodin henkilökuntaa, joten tutkimustulokset eivät ole yleistettävissä. Tilanteet päiväkodissa voivat ajan kuluessa muuttua, tämän vuoksi tulokset ovat luotettavia vain siltä ajalta, jolloin tutkimus on tehty.

Asiasana vammaisuus, erityinen tuki, integraatio, erityispedagogiikka, varhaiskasvatus, erityisvarhaiskasvatus

VAASAN AMMATTIKORKEAKOULU
UNIVERSITY OF APPLIED SCIENCES
Sosiaalialan koulutusohjelma

ABSTRACT

Authors	Mari Mäntylä & Eeva-Liisa Norrgård
Title	A Child with Special Needs in an Integrated Day Care
Year	2009
Language	Finnish
Pages	72+3 Appendices
Tutor	Hans Frantz

The purpose of this bachelor's thesis was to outline the resources of the personnel of a day care center when working with children with special needs, especially in helping them to integrate into a day care group as well as possible. The focus was on studying if there is enough support available and what the need for additional forms of support is - from the point of view of the personnel in early childhood special education. The study was carried out among the staff at Teeriniemi day care center in Vaasa.

Both quantitative and qualitative methods were used. The personnel of the day care center were given questionnaires to fill in and also interviews were carried out. The results show that in order to help a child with special needs to integrate into a group, the personnel needs additional education as well as more time and possibilities to give the child individual support. In addition, the results show that if there is not enough support for the child with special needs, the child's social skills suffer and his or her development slows down.

The results of this survey are only valid for the staff at Teeriniemi day care center and should not be generalised. Furthermore, the conditions at the day care center may change with time, and thus the results of the study only project the conditions at the time of the study.

Key words: Disability, Special support, Integration, Special pedagogy, Early childhood education, Early childhood special education

SISÄLLYS

ALKUSANAT	2
TIIVISTELMÄ	3
LIITELUETTELO	8
1 JOHDANTO	9
2 VAMMAISUUS	12
2.1 Moninaiset määrittelyt	12
2.1.1 YK:n määritelmä	12
2.1.2 WHO:n määritelmä	13
2.1.3 ICF-luokitus	13
2.1.4 Vammaisuuden sosiaalinen malli	14
2.1.5 Suomalainen vammaisuus-käsite	14
2.1.5.1 Kansainväliset sopimukset	15
2.1.6 Vammaispalvelulain mukainen määrittely	15
3 VAMMAISUUTEEN LIITTYVÄ LAINSÄÄDÄNTÖ	16
3.1 Päivähoitolaki	16
3.2 Asetus lasten päivähoidosta	17
3.3 Vammaispalvelulaki	17
3.4 Lakiuudistuksia	18
3.4.1 Uusi vammaispalvelulaki	18
3.4.2 Lastensuojelulain muutos	18
3.4.3 Varhaiskasvatuksen lainsäädäntö	18
4 PÄIVÄHOIDON HALLINTO	20
5 VARHAISKASVATUSPALVELUT	24
5.1 Varhaiskasvatus	24

5.2 Erityispäivähoito	25
5.3 Erityisen tuen muodot	26
6 VAASAN KAUPUNGIN TARJOAMIA PALVELUJA	
ERITYISVARHAISKASVATUKSEN TUKEMISEEN.....	28
6.1 Kuntoutusohjaus.....	28
6.2 Vaasan kaupungin varhaiskasvatussuunnitelma	28
7 INTEGRAATIO.....	30
7.1 Integraation määrittely	30
7.2 Erillisyydestä integraatioon.....	31
7.3 Integroitu erityisryhmä.....	32
7.4 Termistöä.....	32
8 ERITYINEN TUKI VARHAISKASVATUKSESSA	34
8.1 Varhaisvuosien erityiskasvatus	34
8.2 Varhaiskasvatussuunnitelma	35
8.3 Tuen tarpeen arviointi	35
8.4 Tuen järjestämisen periaatteet.....	36
8.5 Henkilöstön rooli.....	37
8.6 Toimintaympäristö	38
9 ERITYISPEDAGOGIIKKA	39
9.1 Erityispedagogiikka varhaiskasvatuksen tukena.....	39
9.2 Erityispedagogiikka päiväkodissa	39
9.2.1 Kiertävän erityislastentarhanopettajan rooli	41
10 AJANKOHTAISIA TUTKIMUKSIA	43
11 TUTKIMUKSEN LÄHTÖKOHDAT JA TARKOITUS	45
11.1 Tutkimuksen lähtökohdat.....	45
11.2 Tutkimuksen tarkoitus.....	46
12 TUTKIMUSMENETELMÄT.....	47

13 TUTKIMUSTULOKSET JA JOHTOPÄÄTÖKSET	49
13.1 Tutkimukseen osallistuvien taustatiedot	49
13.2 Kyselylomakkeen tutkimustulokset	49
13.2.1 Henkilökunnan tarvitsema tuki	50
13.2.2 Riittämättömän tuen näkyminen päiväkodin toiminnassa	52
13.2.3 Milloin integraatio on onnistunut?	53
13.3 Haastattelut.....	53
13.3.1 Kiertävä erityislastentarhanopettaja	53
13.3.2 Päiväkodin johtaja (erityislastentarhanopettaja)	58
13.3.3 Kuntoutusohjaaja	62
14 POHDINTA	64
14.1 Tulosten tarkastelua	64
14.2 Tutkimuksen eettisyys ja luotettavuus	65
14.3 Kehittämistarpeita ja jatkotutkimusaiheita.....	66
LÄHDELUETTELO	68

LIITELUETTELO

LIITE 1. Tutkimuslupa

LIITE 2. Suostumuslomake

LIITE 3. Kyselylomake henkilökunnalle

LIITE 4. Haastattelukysymykset

1 JOHDANTO

Varhaiskasvatus on yhteiskunnan järjestämää, valvomaan ja tukemaan palvelua lapsiperheille kunnan tuottaessa palvelut yksityisten tahojen kanssa. Valtion ja kunnan välisen suhteen muuttuessa päätösvalta siirtyy yhä enemmän kunnalle. Vapaakuntakokeilu (1988) on ollut osana muutostrendiä vahvistamassa kunnallista itsehallintoa. Nykyään kunta voi valita muun muassa minkä lautakunnan alaisuuteen varhaiskasvatusvirasto kuuluu.

Varhais- ja erityiskasvatus puhuttaa tänä päivänä erityisesti kasvatus- ja opetushenkilöstöä. Tämä näkyy varhaiskasvatusta koskevien raporttien, julkaisujen ja suunnitelmien kasvavassa määrässä. Erityispäivähoitoa on kuitenkin tieteellisesti tutkittu vain vähän. Opinnäytetyömme kappaleessa kymmenen, käsittelemme viimeaikaisia tutkimuksen kohteita.

THL eli terveyden ja hyvinvoinnin laitos kehittää palvelujen laatua varhaiskasvatuksessa seuraten ja arvioiden päivähoiton tilannetta kunnissa. THL:n varhaiskasvatusryhmä ylläpitää ja kehittää Varttua -verkkopalvelua (Stakesin varhaiskasvatuksen ja lasten päivähoiton valtakunnallinen verkkopalvelu), mikä tuottaa erilaisia selvityksiä ja asiakirjoja sekä tukee kuntia niiden varhaiskasvatustyössään. Sen tehtävänä on myös varhaiskasvatuksen valtakunnallinen vaikuttaminen, kehittäminen ja tutkimus.

Varhaiskasvatussuunnitelman mukaan tukipalvelut pyritään järjestämään kokonaiskuntoutuksena siten, että kasvatuksellinen ja lääketieteellinen kuntoutus muodostavat yhtenäisen kokonaisuuden ja palvelujen yhteensovittamiseen kiinnitetään huomiota.

Erityispäivähoitoa ei ole varsinaisesti erotettu muista varhaiskasvatuspalveluista. Kuitenkin monissa kunnissa on määritelty erikseen palvelukokonaisuus tai vastuualue, jonka avulla varhaiskasvatusta järjestetään erityistä tukea tarvitsevalle lapselle. Erityispäivähoitoa ei useimmiten nähdä erillisenä paikkana tai palveluna vaan tukitoimena. Silti jokaisella tulisi olla oikeus saada tarvitsemansa tuki

varhaiskasvatuksen tukitoimina ja muiden palveluntuottajien tuottamina tukipalveluina. (Varttua 2006.)

Varhaisvuosien erityiskasvatus tapahtuu suurilta osin päiväkotiryhmässä. Erityistä tukea tarvitsevan lapsen kannalta on erityisen merkittävää se, että hän sopeutuu päiväkotiryhmäänsä ja pystyy toimimaan siellä tasavertaisesti muiden lasten kanssa. Turvallinen kasvuympäristö edellyttää riittävää koulutettua henkilökuntaa, jolla on tarpeeksi aikaa lapsen tarpeille ja toiveille. Huolen puheeksi ottaminen ja varhaisen tuen tarpeen arviointi edellyttävät vanhempien ja päiväkodin henkilökunnan hyvää yhteistyötä.

Turvallisessa ilmapiirissä lapsi kykenee tuomaan esille omia tarpeitaan ja ne tulevat myös huomioiduiksi aikuisten taholta. Perusta lapsen ja aikuisen hyvälle vuorovaikutussuhteelle on lasta hoitavien aikuisten sensitiivisyys lasten tarpeiden havainnoimisessa ja niihin vastaamisessa sekä riittävän tilan antaminen lapsen omalle yrittämiselle ja tekemiselle.

Turvallisten aikuissuhteiden lisäksi lapsi tarvitsee kokemuksia vertaissuhteista. Vertaisryhmässään lapsi saa harjoitella sosiaalisia taitojaan ja hän oppii luomaan ystävyysuhteita. Yleensä lapsi kokee iloa ystävistään ja nauttii leikkimisestä heidän kanssaan. Hän oppii uusia asioita vuorovaikutuksessa toisten lasten kanssa. Tavallisessa päiväkotiryhmässä erityistä tukea tarvitseva lapsi voi kokea itsensä tasavertaiseksi muiden lasten kanssa. Päiväkotiryhmässä erityistä tukea tarvitseva lapsi tarvitsee kuitenkin aikuisen johdonmukaista pedagogista toimintaa saadakseen vertaisryhmästä tukea kehitykselleen.

Opinnäytetyön lähtökohtana on erityistä tukea tarvitseva lapsi. Työ aloitetaan vammaisuuden määrittelyllä, koska erityistä tukea tarvitsevaa lasta ei ole laissa tai muuallakaan kirjallisuudessa tarkemmin määritelty. Laissa lasten päivähoidosta käytetään kuitenkin käsitettä ”erityistä hoitoa ja kasvatusta tarvitseva lapsi”, mutta tuet määräytyvät lapsen vammaisuus-asteen mukaan. Tarkoituksena on myös tuoda esiin vammaisuuskäsitteen määrittelemisen moninaisuus ja vaikeus.

Työssä ei rajata erityistä tukea tarvitsevaa lasta mihinkään tiettyyn vammaan tai vammaisuus asteeseen, vaan kaikki tukea tarvitsevat lapset kuuluvat tähän ryhmään. Työssä ei myöskään käsitellä taloudellisia tukia vaan käytännön tukia, joilla erityisen tuen tarpeessa oleva lapsi sopeutuu integroituun päiväkotiryhmään.

Lainsäädäntö antaa mahdollisuuden integraation toteuttamiseen. Yhdistyneiden Kansakuntien Yleissopimuksessa lapsen oikeuksista (2 artikla) sopimusvaltiot takaavat kaikille lapsille samanlaiset oikeudet vammaisuuteen tai muuhun seikkaan katsomatta.

Integraatio-käsite on ollut esillä jo 1960-luvulta lähtien ja on puhuttanut erityiskasvattajia enemmän kuin mikään muu aihe varhaiskasvatuksessa. Integraatio tarjoaa tasa-arvoisia mahdollisuuksia osallistumiseen ja mahdollisuutta olla arvostettu. Integroidussa päiväkotiryhmässä erityislapsi ei leimaudu vaan yhdessä toimiminen edesauttaa toisten hyväksymistä ja myönteisten sosiaalisten suhteiden syntymistä. Erityistä tukea tarvitseva lapsi oppii uusia taitoja muilta lapsilta ja taas muut lapset hyötyvät erityislapsen strukturoidusta päivärytmistä.

Ongelmallisuuden sijaan huomiota tulisi kiinnittää tuen tarpeessa olevien lasten vahvuuksiin ja lasten subjektiivisuuteen. Toivoa kantavaa kielenkäyttöä on puhua myönteisestä muutoksesta, lapsen vaikutusvallasta ja vaikeuksista selviytymisestä.

Lähtökohdaksi integroituun varhaiskasvatukseen sopii lasten vahvuuksista puhuminen sekä tuen tarpeeseen tähtäävät kuntouttavat toimenpiteet. Kun vahvistetaan lapsen positiivista käyttäytymistä, se todennäköisesti lisääntyy, mikä puolestaan heijastuu lapsen itsearvostukseen. Vahvuuksien yhdistäminen heikkoihin kohtiin tuntuisi kohdentavan sekä lapsen että kuntouttajan (kasvattajan) motivaatiota kuntoutukseen. Samalla se avaisi optimistisen näkemyksen lapsiin.

Klassiset teoriat (Piaget ja Eriksson) osoittivat kehityksen poikkeamat ja vammaiset lapset olivat eriarvoisessa asemassa, lapsia käsiteltiin epänormaaleina ja kehityksessään viivästyneinä. Tulisi muistaa, että erityisen tuen tarpeessa oleva lapsi on lapsi, jolla on oma persoonallisuus ja vahvuudet. (Viitala 2006, 97.)

2 VAMMAISUUS

Mitä on vammaisuus? Vammaisuuden määrittely on vaikeaa. Määrittelyn tekee vaikeaksi se, että vammaisuuden käsite muuttuu ja on riippuvainen siitä, millaiset arvot ja asenteet kulloinkin yhteiskunnassa vallitsee. Yhteiskunnassa on tultu iso harppaus eteenpäin niistä ajoista jolloin vammaiset eristettiin täysin ympäröivästä maailmasta.

2.1 Moninaiset määrittelyt

Aikaisemmin vammaisia ihmisiä on määritelty heidän vammansa kautta, esimerkiksi sokea ja kuuro. Lääketieteellisen diagnoosin kautta lapsi nähdään poikkeavana. Vastapainona yksilön kohtaamiselle vamman kautta on haettu toista näkökulmaa eli normaaliin pyrkimiseen, erityisestä yleiseen. (Sipari 2008, 18.)

Erityisen tarpeen tai vammaisuuden määrittely eroaa ajasta, paikasta ja kulttuurista riippuen. Erilaisuuteen liittyvän kielenkäytön ongelmallisuutta lisää se, että erityistä hoitoa ja kasvatusta tarvitsevia lapsia kutsutaan myös erityislapsiksi. Varhaiskasvatuksen piiriin on levinnyt esiopetuksen opetussuunnitelman perusteissa (2000) käytetty ilmaisu erityistä tukea tarvitseva lapsi. (Viittala 2006, 50-51.)

Vammaisuutta ajatellaan usein yksilön ominaisuutena. Se voidaan kuitenkin nähdä myös ihmisen ja ympäristön välisenä suhteena. Vammaisuuteen vaikuttaa silloin sekä ympäristön fyysiset ominaisuudet, että asenteet vammaisuutta kohtaan. (Vammaispalvelut 2007.)

2.1.1 YK:n määritelmä

YK:n 13.12.2006 hyväksymässä Yleissopimuksessa vammaisten henkilöiden oikeuksista (Convention on the Rights of Persons with Disabilities), vammaisuus määritellään seuraavalla tavalla: "Vammaisiin henkilöihin kuuluvat ne, joilla on sellainen pitkäaikainen ruumiillinen, henkinen, älyllinen tai aisteihin liittyvä vamma, jonka vuorovaikutus erilaisten esteiden kanssa voi estää heidän täysimääräisen ja tehokkaan osallistumisensa yhteiskuntaan yhdenvertaisesti muiden kanssa." (Yhdistyneet kansakunnat 2006.)

2.1.2 WHO:n määritelmä

Maailman Terveysjärjestö (WHO) kehitti jo 1970-luvulla uutta vammaisuuden käsitettä, jossa lääketieteellisen luokittelun lisäksi kiinnitetään huomiota myös vammaisuuden psyykkisiin ja sosiaalisiin seurauksiin. Sen mukaan

- vamma on minkä tahansa psykologisen, fysiologisen tai anatomisen rakenteen vajavuus tai epänormaalisuus. Se on elimellinen, orgaanisen tason häiriö.
- toimintavajavuus on vamman seurauksena syntynyt toimintakyvyn rajoittuneisuus tai puute, häiriö ihmisen psyykkisen tai fyysisen toimintakyvyn alueella.
- sosiaalinen haitta puolestaan voi olla seurausta vammasta tai toimintavajavuudesta, se estää ihmistä toteuttamasta hänelle ihmisenä asetettuja normaaleja rooleja. (Vammaispoliittinen ohjelma 2009.)

WHO on julkaissut joulukuussa 2000 luonnoksen uudeksi vammaisuuskäsitteen luokitteluksi. Uusi luokitus tunnetaan nimellä ICF-2: International Classification of Functioning, Disability and Health. Se tulee korvaamaan nykyisen vammaan, toimintavajavuuteen ja sosiaaliseen haittaan perustuvan luokituksen. (Vammaispoliittinen ohjelma 2009.)

WHO:n mallia on voimakkaasti arvostellut Michael Oliver, jonka sosiaalinen vammaisuuskäsitys 1990-luvulla muodostui brittiläisen vammaisliikkeen teoreettiseksi kulmakiveksi. (Nouko-Juvonen 1999, 107.)

2.1.3 ICF-luokitus

Kuntoutuksen ajattelutavan muutos näkyy WHO:n ICF-luokituksessa, jossa ihminen pyritään kohtaamaan kokonaisuutena. ICF-luokituksen viitekehyksessä huomioidaan ihmisen elämään liittyvien osa-alueiden vuorovaikutuksellinen suhde jolloin ihmisen toimintakyvystä muodostuu kokonaisuus yksilölle ominaisten ja tärkeiden asioiden kautta. Osa-alueet ovat fyysiset toiminnot, osallisuus sekä ympäristötekijät. ICF-luokitus on saanut kritiikkiä osakseen siitä, että sen luokittelu on edelleen painotukseltaan lääketieteellinen. (Sipari 2008, 11.)

2.1.4 Vammaisuuden sosiaalinen malli

Vammaisuuden erilaisista tulkinnoista, Michael Oliverin tulkintatapa on merkittävä kansainvälisissä vammaiskeskusteluissa. Hänen tulkinnassaan vammaisuuden yksilöllinen ja yhteisöllinen määrittely ovat toistensa vastakohtia. Vammaisuuden erilainen määrittely näkyy jatkuvasti muuntuvan yksilö-yhteiskunta-suhteen ymmärtämisessä. Oliverin vammaisuus-käsite on sosiaalisen organisaation tuote eikä niinkään henkilökohtainen rajoite. Oliverin vammaisuuden määrittely perustuu vammaisuuden ja politiikan suhteeseen. Koska yhteiskunta ei huolehdi riittävästi vammaisten ihmisten elämästä, vammaisuus aiheuttaa yksilökohtaisia ongelmia. (Nouko-Juvonen 1999, 77-79.)

Vuonna 1996 Oliver mallitti vammaisuuden kahteen dikotomiaan; vammaisuuden yksilöllinen malli ja vammaisuuden sosiaalinen malli (Nouko-Juvonen 1999, 86). Sosiaalisen mallin mukaan vammaisuutta voidaan vähentää kun sosiaalista ja fyysistä ympäristöä muutetaan psyykkisesti ja fyysisesti erilaisten ihmisten tarpeiden ja oikeuksien mukaan. (Ladonlahti, Naukkarinen & Vehmas S. 1998, 91-92.)

Sosiaalista mallia on kritisoitu yksipuolisesta yhteiskunnallisten muutosten ajamisesta, jolloin yksilön vammasta aiheutuvia kielteisiä kokemuksia on vähätelty. (Viittala 2006, 61.)

Erilaiset luokitukset ja vammaisuuden määritelmät ovat vammaisuuden syiden kartoittamisen, vammaisiin ihmisiin suhtautumisen sekä vammaisuuteen puuttumisen lähtökohtana. Niiden avulla voidaan hakea lainsäädännöllisiä ratkaisuja, sosiaali- ja tukipalveluja sekä osallistua erilaisiin hoito- ja kuntoutusohjelmiin. (Ladonlahti, Naukkarinen ym.1998, 88.)

2.1.5 Suomalainen vammaisuus-käsite

Vammaispoliittisessa selonteossa (2006) esitellään vammaiskäsityksessä tapahtuneita muutoksia seuraavaan tapaan: "Käsitys vammaisuudesta heijastaa vallitsevaa ihmis- ja yhteiskuntakäsitystä sekä yhteiskunnan yleisiä elinehtoja. Vammaiskäsitys puolestaan heijastuu vammaispolitiikan sisältöön ja

tavoitemäärittelyihin. Molemmat ovat muuttuneet merkittävästi vuosikymmenien myötä. Suhtautuminen vammaisuuteen on ollut syrjinnän leimaamaa ja se on sisältänyt tietämättömyyttä, ymmärtämättömyyttä, välinpitämättömyyttä ja jopa pelkoa. Vammaisuutta tarkasteltiin 1970-luvun puoliväliin saakka ensisijaisesti lääketieteellisenä ja hoidollisena kysymyksenä. Tämän vuoksi vammaisia ihmisiä hoidettiin usein erillään omissa laitoksissa. Sittemmin vammaisuutta alettiin tarkastella myös sosiaalisesta näkökulmasta.” (Valtioneuvoston selonteko eduskunnalle vammaispolitiikasta 2006.)

Vamman aiheuttama toiminnanvajavuus ja sosiaalinen haitta ovat riippuvaisia siitä ympäristöstä, jossa ihminen elää, työskentelee ja viettää vapaa-aikaansa. Nykykäsityksen mukaan vammaisuutta ei voi kuvata eikä määritellä ilman viittausta ympäristön asettamiin vaatimuksiin ja esteisiin. (Taipale 1997, 59.)

2.1.5.1 Kansainväliset sopimukset

Suomi on sitoutunut noin 40 kansainväliseen ihmisoikeussopimukseen, jotka edellyttävät, että ihmiset ovat oikeudellisesti yhdenvertaisia ja oikeutettuja yhtäläiseen lain suojaan ilman syrjintää. Päämääränä on yhteiskunta, joka ottaa kaikkien jäsentensä tarpeet huomioon tasavertaisesti. (Valtioneuvoston selonteko eduskunnalle vammaispolitiikasta 2006.)

2.1.6 Vammaispalvelulain mukainen määrittely

Vammaispalvelulain (380/1987) vammaisuuden yleismääritelmän mukaan vammaisella henkilöllä tarkoitetaan henkilöä, jolla vamman tai sairauden johdosta on pitkäaikaisesti erityisiä vaikeuksia suoriutua tavanomaisista elämän toiminnoista.

Vammaispalvelulaissa määritellään vammaisen henkilön erityiset suoriutumsvaikeudet, vamman pitkäaikaisuus, miten vamma vaikuttaa tavanomaisiin elämäntoimintoihin sekä henkilön välttämätön tarve palveluihin ja tukitoimiin. (Räty 2002, 43-45.)

3 VAMMAISUUTEEN LIITTYVÄ LAINSÄÄDÄNTÖ

Jokaisen ihmisen oikeudet turvataan ensisijaisesti perustuslaissa. Sen jälkeen turvaututaan erityislakeihin ja asetuksiin. Lasten päivähoidosta annetun asetuksen (882/1995) mukaan lapsia on kohdeltava tasa-arvoisesti yksilöinä, ja heidän tulee saada vaikuttaa itseään koskeviin asioihin kehitystään vastaavasti. Lainsäädäntö luo puitteet päivähoidossa toteutuvalla kasvatuksella. Päivähoitolaki ja -asetus ovat ohjanneet erityispäivähoidon järjestämistä. Niissä ei kuitenkaan ole mainintaa erityispäivähoidosta, vaan päivähoidosta, joka kohdistuu yksittäisten lasten erityisen hoidon ja kasvatuksen tarpeeseen.

3.1 Päivähoitolaki

Alle kouluikäisten lasten vanhemmilla on päivähoitolain mukaisesti subjektiivinen oikeus saada lapselleen päivähoitopaikka. Jos vanhemmat hakevat kokopäiväpaikkaa, se on järjestettävä. Päivähoitoasetuksessa taas säädetään, kuinka paljon päiväkodissa täytyy olla kelpoisuusvaatimukset täyttävää hoitohenkilökuntaa eri-ikäisiä lapsia kohden. (Räty 2006, 20-22.)

Päivähoidosta annetun lain mukaan kunnan on huolehdittava siitä, että lapsen vanhemmat tai muut huoltajat voivat saada lapselleen kunnan järjestämän päivähoitopaikan siihen asti, kunnes lapsi siirtyy perusopetuslaissa tarkoitettuna oppivelvollisena peruskouluun tai sitä vastaavaan kouluun. Kun osoittaa lapselle tarpeen mukaisen päivähoitopaikan, sen on luonnollisesti otettava huomioon perheen ja lapsen yksilölliset olosuhteet. Arvioinnissa on esimerkiksi huomioitava se, missä lapsen vanhemmat asuvat, minkälaiset kuljetusyhteydet päivähoitopaikkaan on, onko kyse yksinhuoltajaperheestä ja onko lapsella mahdollisesti sellaisia fyysisiä tai henkisiä esteitä tai tarpeita, jotka puoltavat jonkin tietyn päivähoitopaikan osoittamista. (Räty 2006, 20-22.)

Lasten päivähoidosta annetun asetuksen (1119/1985) mukaan erityistä hoitoa ja kasvatusta tarvitsevan lapsen kuntoutuksen yhteensovittamiseksi laaditaan lapselle kuntoutussuunnitelma yhteistyössä lapsen vanhempien ja tarpeen mukaan kunnan muun sosiaalihuollon, terveydenhuollon sekä koulutoimen kanssa.

3.2 Asetus lasten päivähoidosta

Kunnan on järjestettävä päivähoitopalvelut niin, että lasten hoidon ja kasvatuksen tarve eri ikäryhmissä tulee tasapuolisesti ja paikallisten olojen edellyttämällä tavalla turvatuksi. Päivähoitoon otetaan ensisijaisesti lapsia, jotka tarvitsevat päivähoitoa sosiaalisista ja kasvatuksellisista syistä. Kun päiväkotiin otetaan lapsi, joka on erityisen hoidon tai kasvatuksen tarpeessa, on hänestä hankittava alan erikoislääkärin tai muun asiantuntijan lausunto. (A 239/1973; A882/1995.)

Jos päiväkodissa on yksi tai useampia erityisen hoidon ja kasvatuksen tarpeessa olevia lapsia, on tämä otettava huomioon hoidettavien lasten lukumäärässä tai hoito- ja kasvatustehtävään osallistuvien henkilöiden lukumäärässä, jollei päiväkodissa ole tällaista lasta varten erityistä avustajaa. Päiväkodissa tulee vähintään joka kolmannella hoito- ja kasvatustehtävissä toimivalla henkilöllä olla sosiaalihuollon ammatillisen henkilöstön kelpoisuusehdot. (A806/1992.)

Kunta voi poiketa edellä esitetyistä suhdeluista, jos lasten keskimääräiset hoitopäivät ovat jatkuvasti vähäisemmät kuin toimintapäivät. Suhdeluista voi poiketa siten, ettei lapsi ole jatkuvasti yhtäaikaisesti hoidossa enempää kuin kokonaissuhdeluku edellyttää. (Räty 2006, 20-22.)

3.3 Vammaispalvelulaki

Vammaisella henkilöllä tarkoitetaan tässä laissa henkilöä, jolla vamman tai sairauden johdosta on pitkäaikaisesti erityisiä vaikeuksia suoriutua tavanomaisista elämän toiminnoista. Tämän lain tarkoituksena on edistää vammaisen henkilön edellytyksiä elää ja toimia muiden kanssa yhdenvertaisena yhteiskunnan jäsenenä sekä ehkäistä ja poistaa vammaisuuden aiheuttamia haittoja ja esteitä. (1987/380.)

Vammaispalvelulain (380/1987.) mukaan kunnan on huolehdittava siitä, että vammaisille tarkoitetut palvelut ja tukitoimet järjestetään sisällöltään ja laajuudeltaan sellaisina kuin kunnassa esiintyvä tarve edellyttää. Palveluja ja tukitoimia on järjestettävä silloin kun vammaisen henkilö ei saa riittäviä ja hänelle sopivia palveluja tai etuuksia muun lain nojalla.

3.4 Lakiuudistuksia

3.4.1 Uusi vammaispalvelulaki

Uusi vammaispalvelulaki astui voimaan 1.9.2009, ja se koskee kaikkia liikuntarajoitteisia ja kehitysvammaisia henkilöitä joilla on fyysinen vamma. Ensisijaisena tulee päivähoitolaki, vammaispalvelulaki ja mikäli nämä eivät riitä otetaan käyttöön erityishuoltolait. Uuden lain mukaan vammaisen henkilö toimii itse avustajansa työnantajana. Uusi laki vahvistaa myös asiakkaan oikeuksia. Palvelusuunnitelmalla kuten myös päivähoitosuunnitelmalla pyritään palvelutarpeen viivytyksettömään käsittelyyn. (Välimaa 2009.)

3.4.2 Lastensuojelulain muutos

Lastensuojelulain muutos tuli voimaan 1.1.2008. Lastensuojelulain tavoitteena on turvata lapsen ja hänen perheensä tarvitsemat tukitoimet ja -palvelut sekä mahdollistaa entistä varhaisempi ongelmiin puuttuminen. Lastensuojelulaki on ns. velvoittava laki, sen soveltamisessa ei voi käyttää harkintavaltaa. Laki antaa vastauksen siihen, millaisia vaikutuksia lastensuojeluasiakkuudella on päivähoitotoimintaan. (Päiväkodin lakiopas 2008.)

3.4.3 Varhaiskasvatuksen lainsäädäntö

Laki lasten päivähoidosta on vuodelta 1973. Lain lähtökohtana on vahvasti 1960-luvun työllisyys- ja sosiaalipolitiikka. Päivähoitolaki ei vastaa 2000-luvun varhaiskasvatuksen haasteisiin eikä pysty takaamaan tasa-arvoisia, laadukkaita ja monipuolisia pienten lasten palveluita. (OAJ 2006.)

Sosiaali- ja terveysministeriö asetti vuonna 2005 varhaiskasvatuksen neuvottelukunnan, jonka tehtävänä oli uudistaa varhaiskasvatusta. Keskeiset ehdotukset varhaiskasvatuksen uudistamiseksi vuoteen 2020 ovat päivähoitoa koskevan lainsäädännön uudistaminen, henkilöstön osaamisen ja koulutuksen kehittäminen, varhaiskasvatuspalvelujen kehittäminen, varhaiskasvatuksen ohjausjärjestelmän selkiyttäminen, tutkimuksen ja kehittämisen vahvistaminen. (Kahiluoto 2009.)

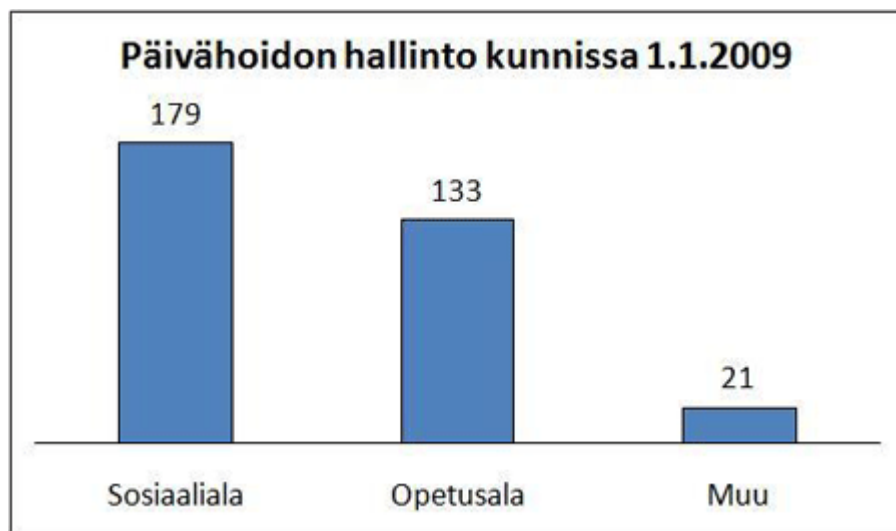
On välttämätöntä, että päivähoidon ryhmäkokoja – hoitohenkilöstön ja lasten suhdelukua – koskevat säännökset valmistellaan siten, etteivät ne esimerkiksi poikkeamismahdollisuuden osalta ole tulkinnanvaraisia. (Räty 2006, 20-22.)

Päivähoitolaissa tulisi lisäksi olla jonkinasteinen etusijajärjestys, joka turvaisi ja asettaisi etusijalle ainakin tietyt lapselle välttämättömät päivähoitoon liittyvät tarpeet, esimerkiksi lapsen tarpeen erityispäivähoitoon. Päivähoitolakia uudistettaessa olisi myös selvitettävä vammaisten ja muiden erityistä hoitoa tarvitsevien lasten oikeus esimerkiksi riittäviin avustajapalveluihin sekä päivähoitossa tarvittaviin apuvälineisiin. Nykyään asiasta ei tehdä minkäänlaisia hallinnollisia päätöksiä. Vammaisten lasten tarvitsemat apuvälineet ja avustajapalvelut myönnetään viimekädessä toissijaisen lainsäädännön eli vammaispalvelulain perusteella. (Räty 2006, 20-22.)

4 PÄIVÄHOIDON HALLINTO

Päivähoitolain voimaan tulon (1973) jälkeen lasten päivähoidosta on tullut merkittävä osa julkista palvelua. Hoitopaikkojen määrä on lisääntynyt 40 000:sta (1973) 200 000:een (2000). Vuonna 1980 korostettiin päivähoidon kodinomaisuutta ja tavoitteellisuutta kun taas lapsikeskeisyys sekä pedagogiset ja lainsäädännölliset subjektiiviset oikeudet ovat ohjanneet päivähoitoa viime vuosikymmeninä. (Pihlaja & Juntila 2001, 3.)

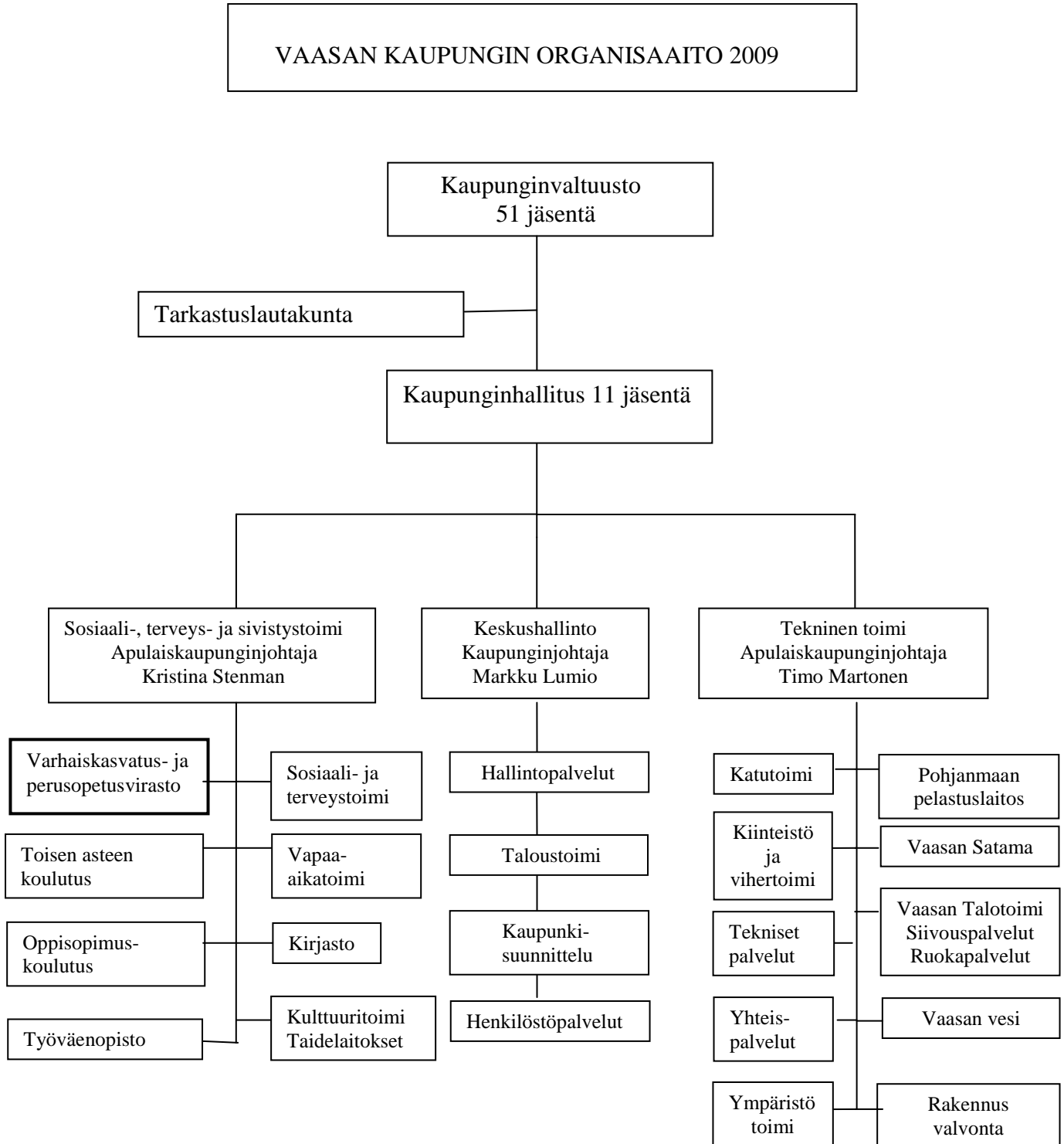
Hallitusohjelman julkisen hallinnon uudistuksen (julkishallinnon hajauttaminen) taustalla oli oletus julkisen sektorin liiasta hallintopainotteisuudesta, joka johti vanhanaikaiseen ja epätaloudelliseen toimintaan. Hallinnon hajauttamiskomitean (1982:12) tavoitteena oli supistaa keskusvirastojen normiohjausta. Varhaiskasvatuksessa nähtiin lapsikohtaiset ratkaisut muun muassa sellaisina, joita normeilla ei voida ohjata. Vapaakuntakokeilu oli yksi julkisen hallinnon pilottikokeilu. Viime vuosien aikana päivähoito ja varhaiskasvatus ovat siirtyneet kuntatasolla sosiaalialalta opetuslalle. (Pihlaja ym. 2001, 4.)



Päivähoito on edelleen suurimmassa osassa kuntia sosiaali- ja terveysalan yhteydessä, joskin päivähoidon siirtyminen opetus- ja sivistystoimen hallintoon on lisääntynyt kunnissa. Kunta- ja palvelurakennemuutos (Paras-hanke) sekä kuntaliitokset vauhdittavat kuntia tekemään uusia hallinnollisia

ratkaisuja. Kunnilla on oikeus organisoida vapaasti tuottamiensa palveluiden lähihallinto. (Kuntatiedon keskus 2009.)

VARHAISKASVATUSVIRASTO VAASAN KAUPUNGIN
ORGANISAATIOSSA



(Vaasan kaupungin organisaatio 2005)

Vaasan kaupungin päivähoidon lähihallinto 2009

Varhaiskasvatus- ja perusopetuslautakunta

Yksilöasiain
toimikunta

Suomenkielinen
jaosto

Ruotsinkielinen
jaosto

KASVATUS- JA OPETUSVIRASTO

Varhais-
kasvatus

Suomenkielinen
perusopetus

Ruotsinkielinen
perusopetus

Kuula-opisto

(Vaasan kaupunki 2009)

Vaasa kuuluu niihin kuntiin, joissa on muodostettu kokonaan uusi lautakunta, jossa huolehditaan mm. päivähoidon ja perusopetuksen tehtävistä. Uusi lautakunta on varhaiskasvatus- ja perusopetuslautakunta. (Harju, Lindberg & Välimäki 2007.)

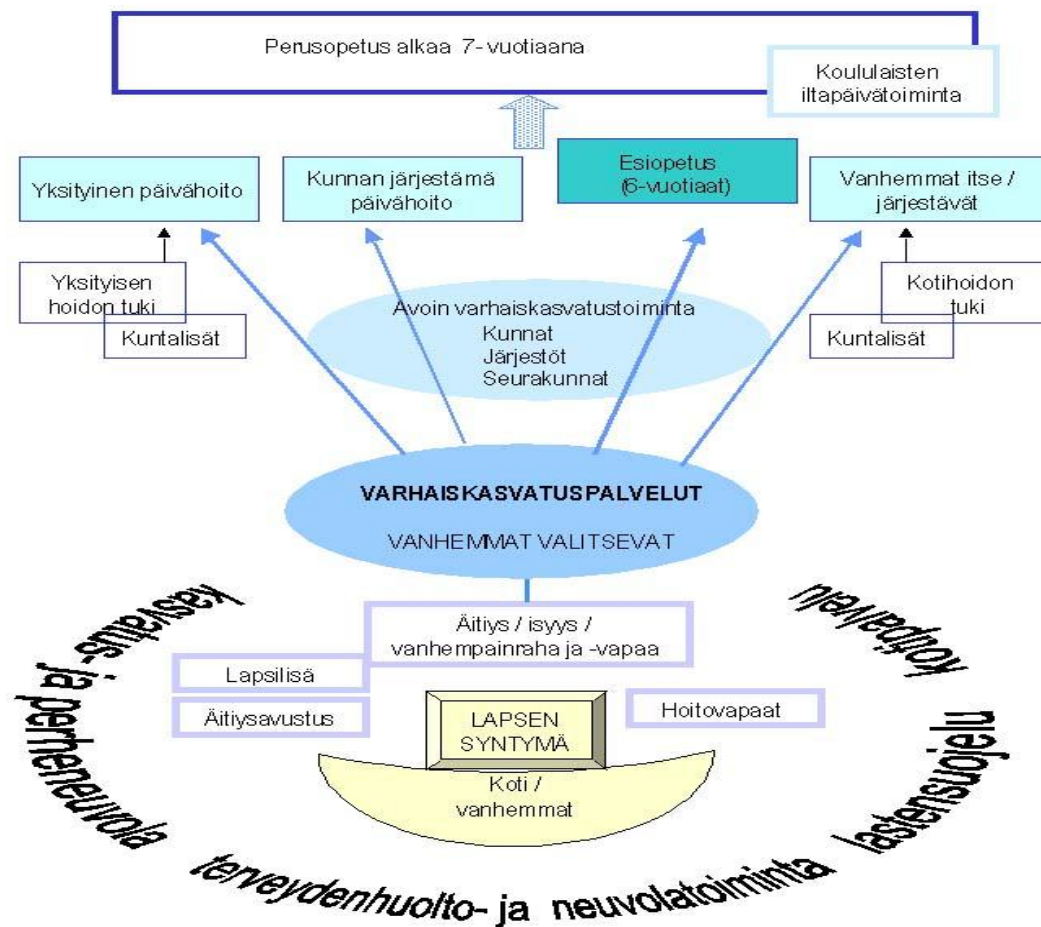
5 VARHAISKASVATUSPALVELUT

5.1 Varhaiskasvatus

Päivähoito on yhteiskunnan tarjoamaa varhaiskasvatuspalvelua. Päivähoitolakiin (36/1973.) sisältyvät säännökset mm. päivähoidon toimintamuodoista (päiväkotihoido, perhepäivähoito, leikkitoiminta, päivähoitotoiminta), sekä säännökset päivähoidon järjestämisestä subjektiivisena oikeutena, kun kysymys on alle kouluikäisestä lapsesta. Kunnan päätösvaltaan kuuluu puolestaan se, miten päivähoitoa kunnassa järjestetään.

Suomessa on kansainvälisesti katsoen monipuolinen ja kattava pienten lasten hoitojärjestelmä. Vuonna 1990 tuli voimaan subjektiivinen oikeus päivähoitoon alle 3-vuotiaille ja vuonna 1996 alle kouluikäisten lasten osalta. Uudistus on ollut välttämätön lapsiperheille jotta päivähoito on saatu turvattua riittävässä määrin kaikissa kunnissa. (Sosiaali- ja terveystieteiden tiedote 101/2003.)

Päivähoidon sisältöä määrittää lapsen kohdalla varhaiskasvatus. Varhaiskasvatuspalveluiden toimintakokonaisuus muodostuu kunnan tai yksityisen järjestämästä päivähoidosta ja esiopetuksesta sekä muusta varhaiskasvatustoiminnasta. Muuta varhaiskasvatustoimintaa on esimerkiksi seurakuntien ja järjestöjen kerhotoiminta tai kuntien lapsille ja lapsiperheille järjestämä avoin varhaiskasvatustoiminta eri muotoineen. Nämä varhaiskasvatuspalvelut ja muu lasten ja perheiden palvelu- ja tukijärjestelmä toimivat kokonaisuutena lasten varhaiskasvatuksen ja samalla myös vanhemmuuden tukena. (Vaasan varhaiskasvatussuunnitelma 2005, 10.)



Varhaiskasvatus ja lapsiperheiden palvelu- ja tukijärjestelmä Suomessa
(Vaasan varhaiskasvatussuunnitelma 2005, 9.)

5.2 Erityispäivähoito

Tavoitteellisen varhaiskasvatuksen osana on erityispäivähoito. Käytännössä puhutaan erityispäivähoidosta kun tarkoitetaan erityistä hoitoa ja kasvatusta tarvitsevien lasten päivähoitoa. Normiohjetta nimitykseen ei ole. Erityistä hoitoa ja kasvatusta tarvitsevien lasten päivähoitopaikan saamisen on turvannut normiohje päivähoitopaikan etusijaisuudesta sosiaalisista ja kasvatuksellisista syistä. Pelkkä lainsäädännöllinen ohjaus ei ole ollut riittävä vaade kunnille huolehtia lasten erityispäivähoidosta. (Viittala 2002, 11.)

Sosiaali- ja terveysministeriön tavoite-ohjelmassa 2000-2003 luvataan kannustaa kuntia valtakunnallisin ohjelmin sekä huolehtia henkilöstön riittävydestä ja osaamisesta. Kaikissa kunnissa eivät kuitenkaan lain mukaiset toimenpiteet toteudu, joten lapset ovat eriarvoisessa asemassa riippuen asuinkunnastaan. Palvelujen järjestäminen riippuu pitkälti kunnan taloudellisista resursseista. (Viittala 2002, 56-57.)

Erityispäivähoito ei ole määritelty lainsäädännössä sellaisenaan. Erityispäivähoito on hahmotettu sen kohteen kautta eli erityistä hoitoa ja kasvatusta tarvitsevien lasten kautta. Päivähoitolaissa (L 36/1973) on säädetty erityistä hoitoa ja kasvatusta tarvitsevien lasten ottamisesta päiväkotiin, erityispäiväkodista, ryhmäkoosta sekä päiväkodin erityistyöntekijöistä. Siihen kytkeytyy myös erityistä kasvatusta ja hoitoa tarvitsevien lasten kuntoutus, mikä viittaa lapsen ulkopuolelta johdettuihin toimenpiteisiin. (Viittala 2002, 13.)

Päivähoito; lähipäiväkoti ja perhepäivähoito, ovat ensisijaisia päivähoitomuotoja. Erityispäivähoidon tukitoimiksi mainitaan lapsen kehityksen tai toiminnan arviointi, lapsen kielellisen kehitystason tutkimukset, yksilölliset harjoitusohjelmat, yhteistyö ja neuvonta lapsen hoitopaikassa, yhteistyö perheiden kanssa, yhteistyö koulu- ja terveystoimen sekä muiden tahojen kanssa, toiminta- ja kuntoutussuunnitelmapalaverit sekä koulutus, konsultointi ja työnohjaus. Päivähoidossa toimii tarpeen mukaan myös monenlaisia kuntoutusryhmiä, mm. fysio-, toiminta- ja puheterapia. (Kuntien sosiaali- ja terveydenhuollon ohjaus tasapainoista ratkaisua etsimässä 2002.)

5.3 Erityisen tuen muodot

Erityisellä tuella tarkoitetaan oppimisvaikeuksien varhaista tunnistamista, ennaltaehkäisemistä ja kuntouttamista. (Viittala 2006, 50.)

Lapsen tuen tarvetta tarkastellaan yhä vammakeskeisesti, lapsen puutteita ja vaikeuksia korostaen. Tukea voidaan tarkastella toimintaperusteisesti; lapsi tarvitsee tukea voidakseen leikkiä, osallistua, saada ystäviä, kokea elämyksiä tutkia ja liikkua. Tällöin tuen tulee olla kommunikoinnin, liikkumisen, sosiaalisen

vuorovaikutuksen, oppimisen sekä itsenäisyyden ja omatoimisuuden mahdollistaminen. Lasta tuetaan varhaiskasvatuksen tukitoimilla sekä lapsen tarpeen mukaan eri palvelujärjestäjien tuottamilla tukipalveluilla. Tuen perustana on kuitenkin aina vanhempien ja kasvatushenkilöstön kasvatuskumppanuus. (Heinämäki 2004, 22-23.)

Ladonlahden mukaan (1998) sosiaaliset suhteet ovat merkityksellisiä lapsen koko kehitykselle. Erityistä hoitoa ja kasvatusta tarvitsevan lapsen sosiaalinen asema päiväkotiryhmässä on erityisen tärkeää myös oppimisen kannalta, sillä alle kouluikäisen lapsen oppiminen kiteytyy vahvasti vertaisryhmään ja hän oppii toimimaan aktiivisesti. Vertaisryhmä ja sosiaalinen kasvatus ovat lastentarhanopettajien ja vanhempien mielestä tärkeimpiä asioita mitä varhaiskasvatus voi tarjota lapselle. Erityistä tukea tarvitseva lapsi tarvitsee aikuisen tukea saavuttaakseen muiden lasten hyväksynnän ja aktiivisen sosiaalisen roolin ryhmässä. Varhaiserityisopetuksessa vastaavan lastentarhanopettajan tulisi olla erityisen tietoinen omasta toiminnastaan ja sen perusteista. (Ladonlahti, Naukkarinen & Vehmas 1998. 291, 294, 297.)

Tuen tarpeita lapsen ja perheen tukemiseksi tulee tarkastella laaja-alaisesti eri palvelujärjestäjien näkökulmasta niin, että perheelle muodostuu tukitoimien toimiva kokonaisuus. Lastensuojelun Keskusliitto on koonnut taulukon yhteiskunnan palveluista ja tukimuodoista vammaisille lapsille ja nuorille ja heidän perheilleen. (Sipari 2008, 20-21.)

6 VAASAN KAUPUNGIN TARJOAMIA PALVELUJA ERITYISVARHAISKASVATUKSEN TUKEMISEEN

6.1 Kuntoutusohjaus

Kuntoutusohjaus on osa lapselle tarjottavaa moniammatillista varhaiskuntoutusta. Kuntoutusohjaajan tehtäväkenttänä on vammaispalvelulain piirissä olevat alle kouluikäiset lapset. Vaasassa kuntoutusohjaaja toimii kaupungin vammaispalvelussa. Asiakkaina ovat pitkäaikaissairaat, kehitysvammaiset ja autistityyppiset lapset. Vaasan keskussairaalalla tai Erityisneuvola Silmulla (Eskoon sosiaalipalvelujen kuntayhtymä) on kuntoutusvastuu lapsesta. (Panttila 2008.)

Kuntoutusohjaaja käy päiväkodeissa ja kotona. Hänen keskeisin tehtävänsä on olla tukena vanhemmille ja henkilöstölle ja tavoitteena on helpottaa vanhempien arkipäivän sujumista. Tarpeen tullen hän myös avustaa ja ohjaa ongelmatilanteita ja antaa tukea avustajille. Yhteistyö erityislastentarhanopettajien (eltojen) ja kiertävien lastentarhanopettajien(keltojen) kanssa on ensisijaisen tärkeää. Varhaiskuntoutus aloitetaan lapsen kotona tai muussa lapsen toimintaympäristössä. Kuntoutusohjaaja tekee maksuttoman ensikäynnin lapsen luo yleensä vammaispalveluiden sosiaalityöntekijän kanssa. (Panttila 2008.)

6.2 Vaasan kaupungin varhaiskasvatussuunnitelma

Varhaiskasvatussuunnitelman ensisijaisena tavoitteena on lapsen hyvinvointi. Varhaiskasvatussuunnitelmassa kuvataan henkilöstön ja vanhempien käsitys hyvästä ja tavoiteltavasta varhaiskasvatuksesta Vaasassa. Kunnan varhaiskasvatuksen linjauksissa huomioidaan paikalliset lasta koskevat ongelmat ja strategiat. (Vaasan Varhaiskasvatussuunnitelma 2005.)

Vaasan varhaiskasvatuksen suunnitelmalle ja sen laadinnalle ovat olleet perusteena:

- Vaasan varhaiskasvatuksen valtakunnalliset linjaukset (2002)
- Varhaiskasvatussuunnitelman perusteet (2003)
- Esiopetussuunnitelman perusteet (2000)

- Vaasan lapsi- ja perhepoliittinen ohjelma (2002)
- Vaasan Kaupungin esiopetussuunnitelma (2001)
- Vaasan Kaupungin visio ja sitä tukevat strategiat (2002)

Vaasan varhaiskasvatussuunnitelmassa korostetaan herkkyyttä lasta kohtaan, varhaista auttamista ja tukea, kasvatuskumppanuutta sekä ilon kokemista lapsesta ja hänen ainutlaatuisuudestaan. (Vaasan Varhaiskasvatussuunnitelma 2005.)

7 INTEGRAATIO

7.1 Integraation määrittely

Integraatio tarkoittaa sellaisen elinympäristön luomista, jossa vammaiset ihmiset voivat elää muiden joukossa ja käyttää esteettömästi yhteiskunnan eri palveluja. Integraatio ja muutamat sitä lähellä olevat käsitteet ovat puhuttaneet erityiskasvattajia ehkä enemmän kuin mikään muu yksittäinen aihe 1960-luvulta lähtien. Väljästi määriteltynä integraatioajattelu erityiskasvatuksen yhteydessä on tarkoittanut pyrkimystä toteuttaa erityiskasvatus mahdollisimman pitkälle yleisten kasvatustarpeiden yhteydessä ja niihin sulautettuna. (Bakala & Onkalo 2006.)

Integraatioajattelulla tarkoitetaan yleisesti erityiskasvatuksen yhteydessä pyrkimystä toteuttaa erityiskasvatusta mahdollisimman pitkälle yleisen kasvatustoiminnan yhteydessä ja siihen sulautettuna. Idealistisena tavoitteena on yksi yhteinen koulujärjestelmä, joka palvelee hyvin kaikkia koulutettavia. Yksi ja sama koulu pystyy tällöin ottamaan huomioon koulutettavien yksilölliset kasvatukselliset tarpeet ja edellytykset. Päivähoidossa integraatio tarkoittaa erityiskasvatuksen ja varhaiskasvatuksen yhteen sulauttamistavoitetta. Integraatio etenee fyysisen, sosiaalisen ja yhteiskunnallisen integraation kautta. (Viittala 2006, 96; Hautamäki ym. 1993, 133.)

Integraation toteutuminen edellyttää jokaisen yksilön kunnioittamista, jokaisen mahdollisuutta tehdä valintoja omassa elämässään, itsemääräämisoikeutta, tasa-arvoisten mahdollisuuksien tarjoamista, mahdollisuutta olla arvostettu ja osallistumismahdollisuutta. (Ladonlahti 1998, 137-138.)

7.2 Erillisyydestä integraatioon

1960-luvulla syntyi voimakas vaatimus kaikkien ihmisten yhdenvertaisuudesta ja samanlaisista mahdollisuuksista osallistua yhteiskuntaelämään. Tällöin myös vammaispolitiikassa nousi keskeiseksi asiaksi integraatio. Vuonna 1988 voimaan tullut vammaispalvelulaki, vuoden 1984 sosiaalihuoltolaki sekä vuonna 1978 voimaan tullut laki kehitysvammaisten erityishuollosta ovat selkeästi avohuoltopainotteisia ja korostavat yleisten palvelujen ensisijaisuutta. (Matero, Malm ym. 2006, 24.)

Fyysinen integraatio toteutuu silloin, kun kaikkia lapsia hoidetaan ja opetetaan fyysisesti samassa tilassa. Tämä synnyttää lasten välille yhteistoimintaa ja yhteistyötä, jota voidaan kutsua toiminnalliseksi integraatioksi. Yhdessä toimiminen edesauttaa toisten hyväksymistä ja myönteisten sosiaalisten suhteiden syntymistä. Tällöin toteutuvat psykologinen ja sosiaalinen integraatio. Nämä kaikki integraation muodot luovat pohjaa myöhemmälle ihmisten tasa-arvolle. Tällöin toteutuu yhteiskunnallinen integraatio. (Hautamäki, Lahtinen, Moberg & Tuunainen 1993, 141.)

Integraatio ei toteudu pelkästään sijoittamalla tukea tarvitseva fyysisesti muiden lasten lähelle. Se edellyttää, että erityisen tuen toteuttaminen suunnitellaan sekä päivähoitoyksikön toiminnan että lapsen kannalta siten, että siinä huomioidaan lapsen osallisuus ja ryhmän jäsenyys integraation eri tasoilla:

- fyysisesti, niin että erityisen tuen järjestäminen toteutetaan yleisten varhaiskasvatuspalveluiden yhteydessä, eikä lapsi joudu eristetyksi muista lapsista, milloin hänen kehitykselliset tarpeensa eivät sitä edellytä.
- toiminnallisesti, niin että tukea tarvitsevan lapsen päivittäinen toiminta kytkeytyy muun lapsiryhmän toimintaan ja hän osallistuu mahdollisimman paljon samoihin toimintoihin muun ryhmän kanssa.
- sosiaalisesti, niin että tukea tarvitsevalle lapselle tarjoutuu mahdollisuus sosiaalisiin kontakteihin, leikkiin ja vuorovaikutukseen vertaisryhmässä.

(Heinämäki 2004, 14.)

7.3 Integroitu erityisryhmä

Integroitu erityisryhmä on ryhmä, jossa on sekä tukea tarvitsevia lapsia, että niin sanottuja tukilapsia. Integroidussa ryhmässä lasten määrä on yleensä 12 lasta, joista viisi on tukea tarvitsevia. Näissäkin ryhmissä vaihtoehtoisten kommunikaatiokeinojen käyttö on yleistä. Integroituja ryhmiä muodostettaessa viime vuosina on usein ajateltu, että tukilapseksi voidaan sijoittaa lapsia, joiden erityisen tuen tarpeen arviointi on kesken. Näin koko ryhmän rakenne voi painottua erityisen tuen puolelle, eikä vertaisryhmän positiivinen malli ja tuki välttämättä enää toteudu. (Heinämäki 2004, 60.)

Integroidun erityisryhmän vahvuutena Tauriaisen (2000) väitöskirjan mukaan nähtiin pienen ryhmäkoon lisäksi elämyksellisyys sekä monipuoliset keinot havainnollistaa asioita ja kommunikoida lasten kanssa.

7.4 Termistöä

- *Erotteleva eli segregoiva* tapa kohdata erilaiset lapset, mm. päiväkotien erityisryhmät (Heinämäki 2004, 14).
- *Assimilaatio eli sulautuminen* sekoitetaan usein integraatioon, jopa virallisissa yhteyksissä, kuten opetussuunnitelmissa. Puhutaan integraatiosta, vaikka tähdätään sulauttamiseen. Todelliseen integraatioon sisältyy kuitenkin aina oman kulttuuriperinteen säilyttäminen samanaikaisesti, kun sopeudutaan enemmistöön. (Opetushallitus 2009.)
- *Yhdistävä eli integroiva tapa*: pyrkimys sijoittaa tukea tarvitseva lapsi muiden ikäistensä joukkoon; esim. päivähoidossa integroidut ryhmät, joissa sekä tukea tarvitsevia lapsia että ns. tukilapsia. Integrointi voidaan tehdä joko ryhmätasolla (erityisryhmä tavalliseen päiväkotiin) tai yksilötasolla (tukea tarvitseva lapsi tavalliseen päivähoitoryhmään). Integraatiossa voidaan erottaa eri asteita: fyysinen läheisyys, toiminnan yhteen sovittaminen, sosiaalisten kontaktien mahdollistaminen ja lisääminen sekä edelleen yhteiskuntaan sopeutuminen. (Heinämäki 2004, 14.)

- *Inklusiivinen näkemys* perustuu integraatioajatteluun, mutta lähtee siitä, että tukea tarvitsevaa lasta ei ”sijoiteta” ryhmään, vaan lapsi menee siihen päivähoitopaikkaan, mihin hän menisi ilman tuen tarvettakin. Tällöin tuki viedään sinne, missä lapsi on. (Heinämäki 2004, 14.)

Inklusion taustalla on ollut ajatus normalisaatiosta, jossa kaikki lapset nähdään yhtä normaaleina tai erilaisina ja moninaisina, mutta omassa lähiympäristössään, kuten lähikoulussa olevina. Tarkoituksena on, ettei erityislapsia enää suljettaisi pois normaalien ihmisten silmistä omiin ryhmiinsä, missä he sitten joko pärjäisivät tai sitten eivät. (Sipari 2008.)

8 ERITYINEN TUKI VARHAISKASVATUKSESSA

8.1 Varhaisvuosien erityiskasvatus

Varhaisvuosien erityiskasvatuksella tarkoitetaan kaikkia niitä palveluja ja toimintamuotoja, jotka on suunnattu alle kouluikäisille erityistä hoitoa ja kasvatusta tarvitseville lapsille ja heidän perheilleen. Varhaiserityisopetuksella tarkoitetaan rajatuimmin erityispäivähoidon toimintamuotoja ja -tapoja. (Ladonlahti ym. 1998, 317-318.)

Lasta voidaan tukea päivittäisissä toiminnoissa yhdessä muun toiminnan kanssa, tukitoimien ei tarvitse olla yksittäisiä, erillisiä toimintoja. Tämä edellyttää aina lapsen yksilöllistä tarpeen arviointia ja suunnittelua. (Heinämäki 2004, 22). Erityiskasvatuksen tavoitteena on auttaa lapsia, jos yleinen kasvatus ei kykene riittävästi tyydyttämään heidän kasvatuksellisia tarpeitaan. (Hautamäki ym.1993, 58.)

Varhaiskasvatukseen ja erityiskasvatukseen sisältyvä varhaisvuosien erityiskasvatus tulee toteuttaa samoja kasvatuksen periaatteita kuin muukin päivähoito. Lasten yksilölliset tarpeet painottuvat kuitenkin käytännössä, ja tällöin kasvatuksen sisällöt jäävät toissijaisiksi. (Viittala 2007.)

Erityiskasvatuksessa pyritään inklusiiviseen, kaikkien lasten yhteiseen kasvatukseen, joka merkitsee uusia katsontatapoja ja uusien käytäntöjen omaksumisen mahdollisuutta. Lapsi nähdään nykyään yksilönä ja hänen vahvuuksiaan, osallisuuttaan ja oikeuksiaan pyritään toteuttamaan. Vammaisuuden muuttuneet mallit auttavat myönteisen näkemyksen luomiseen toisesta yksilöstä. (Heinämäki 2004, 15.)

Varhaiskasvatuksessa lapsen tuen tarve määritellään nykyään vanhempien ja kasvatushenkilöstön (päiväkoti, neuvola) havaintojen yhteisen tarkastelun pohjalta. Aikaisemmin tuen tarpeen määritteli asiantuntija lausunnollaan. (Vaasan varhaiskasvatussuunnitelma 2005, 39.)

8.2 Varhaiskasvatussuunnitelma

Varhaiskasvatussuunnitelman perusteissa (2005) kuntoutussuunnitelman sijaan puhutaan lapsen varhaiskasvatuksen yksilöllistämisestä. Perusteiden mukaisesti jokaiselle lapselle tehdään oma varhaiskasvatussuunnitelma, johon sisällytetään myös erityisen tuen tarpeet ja tukitoimet. Tämä korvaa lakisääteisen kuntoutussuunnitelman.

Varhaisen oppimaan ohjaamisen suunnitelma on tarkoitettu päiväkotikäisten lasten (0-6 v.) kokonaisvaltaiseen arviointiin ja ohjauksen suunnitteluun. Arviointimenetelmää käytetään kuvaamaan lapsen taitoja ja auttamaan tavoitteiden valinnassa. Opetussuunnitelma antaa toimintaehdotuksia ja ohjeita, kuinka tavoitteisiin pyrkivä ohjaus voidaan toteuttaa osana erityistä tukea tarvitsevien lasten toimintaa. (Erityislasten palvelut 2006.)

Varhaiskasvatussuunnitelma muodostaa kuntoutussuunnitelman erityistä hoitoa ja kasvatusta tarvitsevalle lapselle ja siihen kirjataan ylös miten lasta tuetaan kotona ja päivähoidossa. Vaasassa käytetään vanhempien ja henkilökunnan yhteisen keskustelun tueksi lapsen tuen tarpeen arviointilomaketta. Tarvittaessa lapsi ohjataan tutkimuksiin ja asiantuntijan lausunnon perusteella aloitetaan yksilöllinen kuntoutus (terapiat). Yhteistyö eri kuntoutustahojen kanssa on välttämätön, jotta kuntoutuksesta muodostuu suunnitelmallinen ja yhtenäinen kokonaisuus. (Vaasan varhaiskasvatussuunnitelma 2005, 40.)

Päiväkotitutkimuksen (1997) mukaan erityisryhmissä lähes kaikille lapsille oli tehty kuntoutussuunnitelma kun taas integroiduissa ryhmissä oleville erityistä tukea tarvitseville lapsille vain vajaalle puolelle. (Pihlaja ym. 2001, 19)

8.3 Tuen tarpeen arviointi

Varhaiskasvatuksessa vanhempien ja kasvatushenkilöstön havaintojen yhteinen tarkastelu tai lapsen aiemmin todettu tuen tarve ovat avainasemassa lapsen tuen tarvetta arvioitaessa. Lapsi voi tarvita tukea niin fyysiseen, tiedolliseen, taidolliseen tai tunne-elämän ja sosiaalisen kehityksen osa-alueisiin. Lapsen

kasvuolot voivat olla myös sellaiset, että hän tarvitsee kehitykseensä tukea ja turvaa. (Heinämäki 2004.)

Varhaiskasvatuksen tukitoimet lapselle aloitetaan heti kun tuen tarve on havaittu. Lähtökohtana on vanhempien ja kasvatushenkilöstön havaintojen yhteinen tarkastelu tai lapsen aiemmin todettu erityisen tuen tarve. Olennaista on tunnistaa ja määritellä lapsen yksilölliset toimintamahdollisuudet erilaisissa ympäristöissä ja tilanteissa sekä niihin liittyvät tuen ja ohjauksen tarpeet. Arvioinnin tueksi hankitaan asiantuntijan lausunto, joka on lapsen tuen kannalta tarkoituksenmukainen. (Stakes 2005.)

Arvioitaessa lapsen tuen tarvetta, on tärkeää luoda suunnittelun pohjaksi kokonaiskuva lapsesta, hänen vahvuuksistaan ja häntä kiinnostavista ja innostavista asioista. Tarvittaessa hankitaan arvioinnin tueksi asiantuntijan lausunto (lääkäri, psykologi), jotta tukitoimet ovat tarkoituksenmukaisia. Kokonaistavoitteena on ennaltaehkäistä lapsen tuen tarpeen laajenemista ja pitkittymistä. (Heinämäki 2004, 22-23.)

8.4 Tuen järjestämisen periaatteet

Varhaiskasvatussuunnitelmaan sisällytetään lapsen tuen tarpeen määrittely ja tuen tarpeen järjestäminen. Tuki pyritään järjestämään yleisten varhaiskasvatuspalvelujen yhteydessä siten, että lapsi toimii ryhmän jäsenenä ja hänen sosiaalisia kontaktejaan ryhmän muiden lasten kanssa tuetaan. Lapsen tarvitsema tuki pyritään aloittamaan mahdollisimman varhaisessa vaiheessa. Päiväkodin päivittäistä kasvatustoimintaa mukautetaan lapsen tarpeita vastaavaksi. Lisäksi vahvistetaan suunnitelmallisesti varhaiskasvatuksen arjen kuntouttavia elementtejä, joita ovat esim. struktuuri hyvä vuorovaikutus, lapsen oman toiminnan ohjaus ja ryhmätoiminta. (Heinämäki 2004, 32.)

Varhaiskasvatuksen laatuun vaikuttaa fyysinen ympäristö eli päivähoitopaikka, lapsiryhmän koko sekä henkilökunnan määrä. Erityistä hoitoa ja kasvatusta tarvitsevan lapsen tulisi saada tasa-arvoinen asema lapsiryhmässä ja päästä mukaan leikkeihin. (Ladonlahti 1998, 291.)

8.5 Henkilöstön rooli

Erityisen tuen toteuttaminen varhaiskasvatuspalveluissa asettaa tiettyjä edellytyksiä henkilöstön riittävyydelle, koulutukselle ja henkilöstön voimavarojen ylläpitämiselle. Erityisen tuen järjestämiseen lapselle tarvitaan tietoa ja tuntemusta lapsen kehityksestä, sen haasteista ja tukitavoista. Erityiskasvatuksen perusteiden ajankohtaisen tuntemuksen lisääminen koulutuksella on koko päivähoiton henkilöstölle tarpeellista. Kunnassa tulee erityisen tuen järjestämisen suunnittelussa varautua henkilöstölisäykseen ja tehdä lapsen etua palvelevia, pysyviä linjauksia henkilöstön riittävyuden turvaamiseksi. Tärkeää on myös varata henkilöstölle mahdollisuus erityiskasvatukselliseen tukeen ja konsultaatioon sekä työnohjaukseen. (Heinämäki 2004, 58, 64-65.)

Heinämäen (2004, 58-60; 68-69) mukaan varhaiskasvatuksen tukitoimia arvioitaessa päiväkotiyhteisö tarkastelee toimintaansa ja mahdollisuuksiaan ohjata lasta. Lapselle eri tahoilla laaditut kuntoutus- ja kasvatussuunnitelmat sovitetaan yhteiseksi kokonaisuudeksi. Henkilökunnan tulee vahvistaa suunnitelmallisesti varhaiskasvatuksen arjen kuntouttavia elementtejä: struktuuria, hyvää vuorovaikutusta, lapsen oman toiminnan ohjausta ja ryhmätoimintaa. Varhaisen tukemisen ajattelutapa ja lapsen tuen tarpeen lisääntyminen edellyttävät työyhteisöltä ammattitaitoa, osaamista sekä yhteistyökykyä, mikä voidaan jakaa kolmeen luokkaan: 1) perusosaaminen 2) yleiseen tietouteen lapsen tuen tarpeista ja tukemisen tavoista sekä 3) lapsen yksilöllisen tuen osaamiseen. Koko henkilöstön kuuluu sitoutua strukturiin ja tietää miten sitä toteutetaan. Lapsen yksilöllisen tuen toteuttaminen vaatii perehtymistä lapsen tarpeisiin ja siihen, mitä lapsen tukeminen edellyttää ympäristöltä.

Päivähoidon henkilöstö saattaa havaita lapsen kohdistunutta väkivaltaa tai laiminlyöntiä, jolloin he ovat velvollisia tekemään lastensuojeluilmoituksen. Tänä päivänä lastensuojeluilmoitusten määrä on lisääntynyt jolloin henkilöstön rooli on keskeisessä asemassa lapsen hyvinvoinnissa. Lastensuojelulaissa säädetään lastensuojeluilmoituksen tekeminen. (Saarsalmi 2008.)

8.6 Toimintaympäristö

Päivähoitolaki velvoittaa toimintayksikön huolehtimaan päivähoidon turvallisesta järjestämisestä. Turvallisuustoiminnan suunnittelu tähtää varhaiskasvatusympäristön lasten ja henkilöstön turvallisuuden ja hyvinvoinnin ylläpitämiseen ja kehittämiseen. (Saarsalmi 2008.)

Erityisen tuen tarpeessa olevien lasten hoidon ja kasvatuksen yhteydessä on keskusteltava kasvatuskontekstista, joka vaikuttaa kokonaisvaltaisesti, vastavuoroisesti ja suoraan lapseen sekä lapsiryhmän toimintaan. Pysyvä oppimisympäristö välineineen tarjoaa lapselle haasteita, mutta myös mahdollisuuden toistoon, joka erityislusten kohdalla on tärkeää ja oppimisen kannalta merkittävää. (Kontu & Suhonen 2008, 17, 55.)

9 ERITYISPEDAGOGIIKKA

9.1 Erityispedagogiikka varhaiskasvatuksen tukena

Erityispedagogiikka on erityisen tuen tarpeessa olevien lasten varhaiskasvatuksen tukena ja sen pyrkimys on tukea pedagogisin keinoin heitä. Erityistä hoitoa ja kasvatusta tarvitsevan lapsen tulisi saada tasa-arvoinen asema lapsiryhmässä ja päästä mukaan leikkeihin. (Hautamäki ym. 1993, 291.)

Erityispedagogiikalle ei ole yksiselitteistä määritelmää, mutta keskeinen tavoite on pyrkiä löytämään vammaisten ja erityistukea tarvitsevien ihmisten auttamiseen soveltuvia teoreettisia lähestymistapoja, toimintamalleja ja käytänteitä. Perustavoitteena on myös auttaa sellaisia lapsia, joiden kasvatuksellisia tarpeita yleinen varhaiskasvatus ei kykene riittävästi tyydyttämään. (Hautamäki ym. 1993, 16, 58.)

Erilainen lapsi nähdään varhaiskasvatuksessa ensisijaisesti apua tarvitsevana, joka mielletään ehkä heikoksi, jopa riippuvaiseksi ja kyvyttömäksi. Unohdetaan se, että erityisen tuen tarpeessa oleva lapsi on ennen kaikkea lapsi, jolla on oma persoonallisuus ja vahvuudet. Erityiset tarpeet saattavat ilmetä vain tiettyinä ajankohtana ja ovat vain osa lasta. (Kontu & Suhonen 2008, 17.)

9.2 Erityispedagogiikka päiväkodissa

Päiväkodin tehtävänä on erityistä tukea tarvitsevan lapsen kohdalla tukea lasta arjen sujumisessa päivähoidossa ja kotona. Erityistä tukea tarvitseva lapsi hyötyy samoista ryhmätoiminnoista kuin lapset yleensäkin ja tukemalla lapsen vahvuuksia autetaan häntä toimimaan inklusiivisen kasvatustoiminnan keskiössä. Myös sosiaaliset suhteet päiväkotiryhmässä ovat merkityksellisiä erityislapsen koko kehitykselle. Erityistä hoitoa ja kasvatusta tarvitsevan lapsen sosiaalinen asema päiväkotiryhmässä on erityisen tärkeää oppimisen kannalta, sillä alle kouluikäisen lapsen oppiminen kytkeytyy vahvasti vertaisryhmään. (Hautamäki ym. 1993, 291; Kontu ym. 2008, 18.)

Keoghin (2003, 112-113) mukaan useat tutkimukset osoittavat, että lapsen luonteella (ominaisuudet) on merkitystä sopeutumisprosessissa. Erityistukea tarvitsevien lasten yksilöllisiä luonne-eroja ei tosin ole tutkittu läheskään niin paljon kuin terveiden lasten. Se, miten erityistuen tarpeessa olevat lapset ja heidän vanhempansa sopeutuvat heitä ympäröiviin olosuhteisiin vaikuttaa sekä lasten että vanhempien elämän laatuun. Lapsen ominaispiirteet, tiedot ja taidot, motivaatio, luonne, perheen selviytymiskeinot sekä suhtautuminen tilanteeseen vaikuttavat tähän sopeutumisprosessiin.

Puhuttaessa lapsilähtöisyydestä päivähoidossa, on tärkeää, että aikuinen pyrkii tukemaan lapsen toimintaa, järjestää lapselle monipuolisia toimintamahdollisuuksia ja ohjaa lasta tarvittaessa näihin toimintoihin. Erityistä hoitoa ja kasvatusta tarvitseva lapsi ei saavuta päiväkodissa tärkeää muiden lasta hyväksymää ja aktiivista sosiaalista roolia ilman aikuisen tukea. Tässä on tärkeä rooli varhaiserityisopetuksesta vastaavalla lastentarhanopettajalla, jonka tulisi olla erityisen tietoinen omasta toiminnastaan ja sen perusteista. (Hautamäki ym. 1993, 291.)

Lapsen kuntoutussuunnitelma laaditaan yhteistyössä lapsen vanhempien ja tarpeen mukaan kunnan muun sosiaalihuollon, terveydenhuollon sekä koulutoimen kanssa. Päivähoitoasetus määrittelee sen, kuinka monta lasta saa olla enintään yhtä hoitajaa kohti päiväkodissa. Mikäli päivähoidossa on erityistä tukea tarvitsevia lapsia, on otettava myös huomioon henkilökunnan määrä suhteessa lapsiin, mikäli lapsella ei ole erityistä avustajaa. Lain mukaan integroidussa erityisryhmässä tulee olla pääsääntöisesti 12 lasta. (Suhonen 2008, 48.)

Kontun ja Suhosen (2008,17) mukaan päivähoidossa toteutettavat interventiot tulkitaan päivähoitolain perusteella kuntoutukseksi, mitä ei kuitenkaan ole määritelty käsitteenä eikä sisältönä, eikä myöskään lääketieteellisen kuntoutuksen osana. Kuntoutus kulminoituu päivähoitolaissa ja käytännön työssä kuntoutussuunnitelman laadintaan, minkä toteuttamisesta vastaavat lapsen kanssa päivittäin työskentelevät ammattihenkilöt.

Viimevuosina päiväkotiympäristössä on tapahtunut varsin merkittäviä muutoksia, muun muassa henkilöstörakenteissa, ryhmän jatkuvassa vaihtumisessa ja ryhmäkoon kasvamisessa. Nämä muutokset eivät ole voineet olla vaikuttamatta lasten käyttäytymiseen ja vuorovaikutukseen päivähoidossa. (Kontu & Suhonen 2008, 18, 53.)

Berghällin (2008, 67-68) tekemän tutkimuksen mukaan lasten hyvinvoinnin kannalta vanhemmat pitävät tärkeänä sitä, että päiväkotiympäristö on turvallinen ja viihtyisä, opettavainen ja kehittävä sekä monipuolinen ja virikkeellinen. Lisäksi vanhemmat pitävät tärkeänä, että lapsilla ja hoitajilla on läheiset suhteet, tiedonkulku vanhempien ja henkilökunnan välillä on sujuvaa ja että kunnan rooliin on kiinnitetty tarpeeksi huomiota. Jotkut vanhemmista ovat myös kokeneet vieraaksi laatuajattelun päiväkodista puhuttaessa, sillä on vaikea tietää, minkä tahon tulisi asettaa laatukriteerit. Joidenkin vanhempien mielestä se, että toiminnalle ei ole asetettu tavoitteita, on osoitus laadun puuttumisesta. Erityispedagogisessa päiväkotityössä on tärkeää tehdä yhteistyötä lasten vanhempien kanssa ja tukea näin yhteistä kasvatustehtävää sekä edistää lapsen persoonallisuuden tasapainoista kehitystä. (Kontu ym. 2008, 48.)

9.2.1 Kiertävän erityislastentarhanopettajan rooli

Kiertävän erityislastentarhanopettajan eli kelton rooliin kuuluu kartoittaa erityistä tukea tarvitsevan lapsen kuntoutustarpeet, soveltuvat päivähoitopaikat sekä päivähoidossa tarvittavat tukitoimenpiteet kun lapselle haetaan päivähoitopaikkaa. (Erityiskasvatuksen- ja opetuksen tukiverkon toimintamalli 2005.)

Kiertävän erityislastentarhanopettajan työn haasteena on päivähoidon henkilöstön asenteisiin vaikuttaminen. Henkilöstön positiivinen näkemys lapsesta ja päivähoidon mahdollisuuksista antaa hyvät lähtökohdat lasten toiminnan arvioimiseksi ja jo olemassa olevien toimintakäytäntöjen muuttamiseksi. Kuntoutuksen asiat kuvitellaan vaikeiksi ymmärtää ja toteuttaa vaikka se on osa päivähoidon arkea. Päivähoidolla on suuri kuntouttava vaikutus, pienetkin menetelmät ja asiat vaikuttavat paljon. Arjen pedagogiikkaan ja sen arvon

ymmärtämiseen tulisi panostaa, sielläkin missä keltoa ei ole käytettävissä.
(Salomaa-Niemi 2003.)

10 AJANKOHTAISIA TUTKIMUKSIA

Stakes toteutti 2006 Päivähoidon kuntahallinnon kyselyn, jonka avulla selvitettiin päivähoiton hallinnollista tilannetta ja toimivuutta kunnissa. Stakes ja Kuntaliitto ovat seuranneet päivähoiton tilannetta kuntakohtaisesti. Stakes on julkaissut raportin (9/2007) joka ohjeistaa kuntia päivähoiton hallinnossa. Kunnat pystyvät tällöin itse päättämään mihin lautakuntaan (sosiaalitoimen lautakunta, opetustoimen lautakunta, uusi lautakunta tai muu lautakunta) varhaiskasvatus omassa kunnassa kuuluu. (Harju ym. 2006.)

Tehostetun ja erityisen tuen kehittämistoiminta Kelpo on laatinut erityisopetuksen strategioita esi- ja perusopetuksen tuen kehittämiseksi. Esi- ja perusopetussuunnitelmien muokkaustyö on alkanut opetusministeriössä ja opetushallituksessa. Kelpo kehittämistoiminta toimii 233 kunnassa. (Sarlin 2008, 59.)

Ajankohtaisia hankkeita ovat Pokeva ja PAKKI hankkeet. Pokeva on yksi sosiaali- ja terveystieteiden ministeriön (STM) rahoittamista ja vammaistyöhön erikoistuneista kehittämissikköhankeista. (Oinonen ym. 2007-2009, 3.)

PAKKI-hanke (2007-2009) on Pohjanmaan maakuntien autismin kirjon palveluiden verkostohanke. Hankkeen aikana on laadittu käsikirja ” Autismin kirjon henkilöiden elämäntarinan kuntoutusväylä ja siirtymävaiheet.” Käsikirja on tarkoitettu perheiden käyttöön ja se sisältää tietoa huolen heräämisestä aina hoitoon ja kuntoutukseen saakka. Kirjaan on kirjattu myös laadukkaan varhaiskuntoutuksen edellytykset. (PAKKI-hanke 2009.)

Kuntatutkimuksessa (päiväkotitutkimus 1997) selvitettiin erityisopetuksen palveluja kunnissa sekä erityisen hoidon ja kasvatuksen tarvetta. Tutkimus perustui lapsiryhmien lastentarhanopettajille ja lastenhoitajille tehtyyn kyselyyn. Tämän tutkimuksen mukaan lapsiryhmät ovat entistä haasteellisempia varhaiskasvatuksen työntekijöille. Rakenteellisilla ratkaisuilla näyttää olevan vaikutusta erityisen tuen tarpeessa olevien lasten oireiluun. (Pihlaja ym. 2001.)

Tauriainen (2000) on väitöskirjassaan lähtenyt pohtimaan millaista on laadukas päivähoito. Viimeisen kymmenen vuoden aikana varhaiskasvatuksessa on pyritty kohti lapsilähtöistä toimintaa. Tauriainen tutkimustulokset viittaavat siihen, että yhtenä suomalaisen varhaiskasvatuksen haasteena on ymmärtää lasta nykyistä paremmin neuropsykologisen ja fysiologisen tiedon pohjalta. Tällöin lapsen näkökulma tulee esiin uudella tavalla.

11 TUTKIMUKSEN LÄHTÖKOHDAT JA TARKOITUS

11.1 Tutkimuksen lähtökohdat

Työ sai alkunsa siitä, kun pohdittiin miten yhteiskuntarakenteiden muutokset vaikuttavat lapsiperheisiin ja erityistä tukea tarvitsevien lasten asemaan päiväkodissa. Näyttää siltä, että tänä päivänä yhä useampi lapsi tarvitsee erityistä tukea. Osaltaan tähän voi vaikuttaa lasten vanhempien työnkuvan muuttuminen sekä uusperheiden lisääntyminen. Lisäksi maahanmuuttajaperheillä on omat vaikeudet lastensa sopeuttamisessa suomalaiseen päivähoitoon.

Kiinnostus aihetta kohtaan heräsi myös omakohtaisista kokemuksista. Tarkoituksena oli tutkia, minkälaiset resurssit päiväkodilla on tukea tänä päivänä erityistä tukea tarvitsevaa lasta sekä minkälaisilla tuen muodoilla integraatio onnistuu.

Tutkimuksen tarpeellisuudesta käytiin keskustelua Vaasan Varhaiskasvatusviraston palvelupäällikön kanssa helmikuussa 2009. Hän oli sitä mieltä, että tutkimus on tarpeellinen ja ajankohtainen, koska tarve erityisvarhaiskasvatukseen on selvästi lisääntynyt. Tämän keskustelun pohjalta tutkimus päätettiin käynnistää ja siihen tarvittiin tutkimuslupa (Liite 1) Vaasan Varhaiskasvatusjohtajalta.

Tämän jälkeen vuorossa oli tutkimuksen kohderyhmän valinta. Päiväkodin valinnassa oli tärkeää, että se oli tutkimuksen kannalta tarkoituksen mukainen. Siksi hyväksi kohderyhmäksi osoittautui Teeriniemen päiväkotit, joka on yksi niistä päiväkodeista Vaasassa, joissa on erityistä tukea tarvitsevia lapsia integroituna päiväkotiryhmiin.

Kohderyhmän valinnan jälkeen otettiin yhteyttä sähköpostitse Teeriniemen päiväkodin johtajaan tarkoituksena saada lupa suorittaa lomakekysely päiväkodin henkilökunnalle. Hän antoi täyden tukensa tutkimukselle.

Haastattelut suoritettiin Vaasan Kaupungin varhaiskasvatusalan asiantuntijoille; kiertävälle erityislastentarhanopettajalle, päiväkodin johtajalle (erityislastentarhanopettajalle) sekä kuntoutusohjaajalle. Haastateltavat saivat kysymykset etukäteen (Liite 4) ja haastattelut nauhoitettiin nauhurille haastattelun purun helpottamiseksi. Haastattelun aluksi he allekirjoittivat myös suostumuslomakkeen (Liite 2) jossa kerrottiin muun muassa haastattelun vapaaehtoisuudesta ja kulusta sekä haastateltavilla oli myös mahdollisuus korjata ja kommentoida omaa osuuttansa työn valmistuttua.

11.2 Tutkimuksen tarkoitus

Tutkimuksen tarkoituksena on hankkia tietoa päiväkodin henkilökunnalta siitä, minkälaisia mahdollisuuksia ja resursseja heillä on tarjota erityistä tukea sitä tarvitsevalle lapselle. Lisäksi tutkitaan mitä resursseja henkilökunta tarvitsisi enemmän, jotta lapsen integroituminen päiväkotiryhmään onnistuisi.

Tutkimuksen tukena käytettiin teoreettista viitekehystä, joka alkaa vammaisuuden ja erityisen tuen määrittelyllä sekä varhaiskasvatuksen roolista kunnallisessa hallinnossa. Tarkoituksena on käsitellä asiaa lapselle tarjottavan erityisen tuen näkökulmasta sekä miten erityinen tuki ja erityispedagogiikka tukevat lapsen varhaiskasvatusta. Teorian avulla on myös tarkoitus hakea yhtäläisyyksiä teorian ja käytännön välillä.

Tutkimuksen tarkoituksena on antaa viitteitä varhaiskasvatussuunnittelijoille ja -päättäjille olemassa olevista tutkimuodoista ja niiden tarpeellisuudesta. Tutkimuksessa kartoitettiin erityistuen riittävyttä päiväkodissa ja samalla tuli esille, minkälaisia mahdollisuuksia henkilöstöllä on antaa tarvittavaa tukea ja minkälaista tukea tulisi antaa lisää.

12 TUTKIMUSMENETELMÄT

Tutkimusongelmaa lähdettiin selvittämään tutkimuslomakkeen (Liite 3) ja haastatteluiden avulla. Tutkimuksessa on siis nähtävissä kvantitatiivisia että kvalitatiivisia piirteitä. Hirsijärven, Remeksen ja Sajavaaran mukaan (2009, 161) kvalitatiivisessa eli laadullisessa tutkimuksessa lähtökohtana on todellisen elämän kuvaaminen. Laadullisen tutkimuksen avulla paljastetaan tosiasioita sekä saadaan arvokasta tietoa kohderyhmän tilanteista. Tutkimuksessa pyritään tutkimaan kohdetta mahdollisimman kokonaisvaltaisesti.

Kvantitatiivisen eli määrällisen tutkimuksen lähtökohtana on se, että aineisto edustaa tilastollisesti perusjoukkoa. Määritellään perusjoukko, johon tulosten tulee päteä ja otetaan tästä perusjoukosta tulos. Määrällisessä tutkimuksessa aineisto muokataan tilastollisesti käsiteltävään muotoon ja päätelmät tehdään havaintoaineiston tilastolliseen analysointiin perustuen. (Hirsijärvi ym. 2009, 140.)

Tutkimusstrategiana oli survey-tutkimus, jolla tarkoitetaan aineiston keräystä standardoidusti eli asioiden kysymistä kaikilta vastaajilta täsmälleen samalla tavalla (Hirsijärvi ym. 2009, 134). Tutkimus toteutettiin kyselylomakkeella ja haastatteluilla, joissa molemmissa noudatettiin salassapitovelvollisuutta. Kyselylomakkeet vietiin päiväkotiin kohderyhmille, jolloin vastausprosentti on korkeampi tavallisessa postikyselyssä. Menettelytavan etuna on myös nopea tutkimusaineiston saanti.

Kyselylomakkeen alku muodostui päiväkodin henkilökunnan taustatiedoista, vastaajien iästä ja koulutustasosta. Ryhmäkohtaisen kyselyn aihealue oli se, millaiset mahdollisuudet henkilökunnalla on antaa erityistä tukea lapselle jotta lapsen integroitumisen onnistuisi päiväkotiryhmään.

Tutkimuksen toteutuksen alkuvaiheessa jaoimme lomakkeet lastentarhanopettajille, jotka jakoivat ne edelleen ryhmilleen. Lomakkeessa oli kuusi kysymystä ja lomake oli ryhmäkohtainen eli jokaisen ryhmän henkilökunta vastasi lomakkeisiin yhdessä. Ryhmiä oli yhteensä viisi, joissa jokaisessa oli neljä

työntekijää. Määräpäivään mennessä ryhmät vastasivat kysymyksiin ja palauttivat ne suljetussa kirjekuoressa tutkimuksen tekijöille.

Kyselylomakkeessa oli kuusi avointa kysymystä, joiden käsittelyssä käytettiin sisällönanalyysia. Sisällönanalyysissä on kysymys ilmaisujen erilaisuuksien ja yhtäläisyyksien löytämisestä. Prosessissa saman merkityksen omaavat ilmaisut luokitellaan ryhmiin ja annetaan ryhmille niiden sisältöä vastaava nimi. (Sarajärvi & Tuomi 2002.)

Ennen sisällön analyysin aloittamista oli ratkaistava tulkitaanko myös piiloviestejä vai ainoastaan selvästi ilmaistuja asioita. Työssä päätettiin analysoida asioita, jotka olivat selvästi ilmaistu tuloksissa.

13 TUTKIMUSTULOKSET JA JOHTOPÄÄTÖKSET

13.1 Tutkimukseen osallistuvien taustatiedot

Kyselylomakkeen alussa oli työntekijäkohtainen kysely koulutustasosta ja iästä. Työntekijäkohtaisia kyselyjä saatiin takaisin 18 eli vastausprosenttimme oli 90. Vastaajista kaikki olivat naisia ja heidän keski-ikänsä oli 45. Vastaajien koulutustaso jakaantui seuraavasti: Koulu- ja opistotaso: 3 ihmistä, Ylioppilas: 3 ihmistä, Ammattikorkeakoulu/Yliopisto: 12 ihmistä. Keskimäärin vastanneet olivat olleet töissä Teeriniemen päiväkodissa kymmenen vuotta. Koulutuspäiviä henkilöä kohden viimeisen kahden vuoden aikana oli ollut keskimäärin kaksi päivää.

Lapsiryhmän ikäjakauma oli 1-6 vuotta. Päiväkodissa lapsiryhmiä oli viisi, jotka kaikki osallistuivat tutkimukseen. Lapsiryhmän koko oli keskimäärin 20 lasta, joista erityistä tukea tarvitsevien lasten määrä oli keskimäärin kolme.

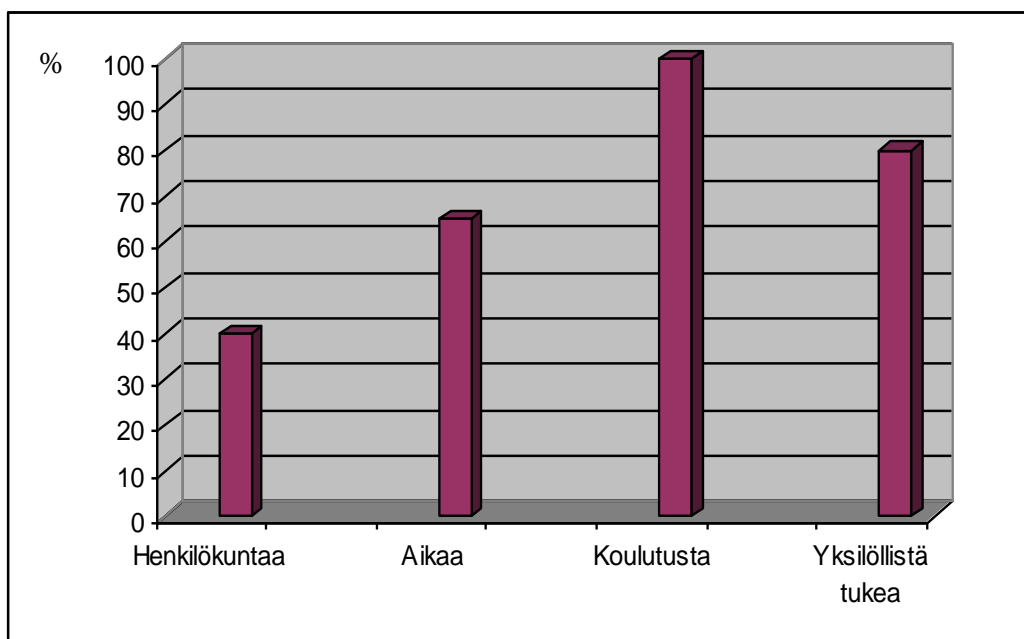
13.2 Kyselylomakkeen tutkimustulokset

Ryhmäkohtaisia kyselylomakkeita saatiin takaisin viisi kappaletta eli vastausprosentti oli 100.

Tutkimustuloksissa käsitellään eniten esille tulleita asioita. Kyselylomakkeiden tulokset on purettu teemoittain prosentuaaliseen muotoon.

13.2.1 Henkilökunnan tarvitsema tuki

Ensimmäisessä kaaviossa verrataan esille tulleita henkilökunnan kokemia puutteita työssään erityistä tukea tarvitsevien lasten kanssa. Esille nousivat henkilökunnan, ajan, koulutuksen ja yksilöllisen tuen riittämättömyys.



Kaavio 1. Millaista tukea henkilökunta kokee tarvitsevansa lisää, jotta erityistä tukea tarvitseva lapsi integroituu päiväkotiryhmään?

Kyselyyn vastanneista 40 % oli sitä mieltä, että **henkilökuntaa** tulisi olla lisää. 50 % näistä toivoi lisää resursseja yleensä lastenhoitoon, 25 % halusi enemmän ryhmäavustajia sekä henkilökohtaisia avustajia ja loput 25 % toivoi saavansa lisäresursseja erityisryhmätoimintaan.

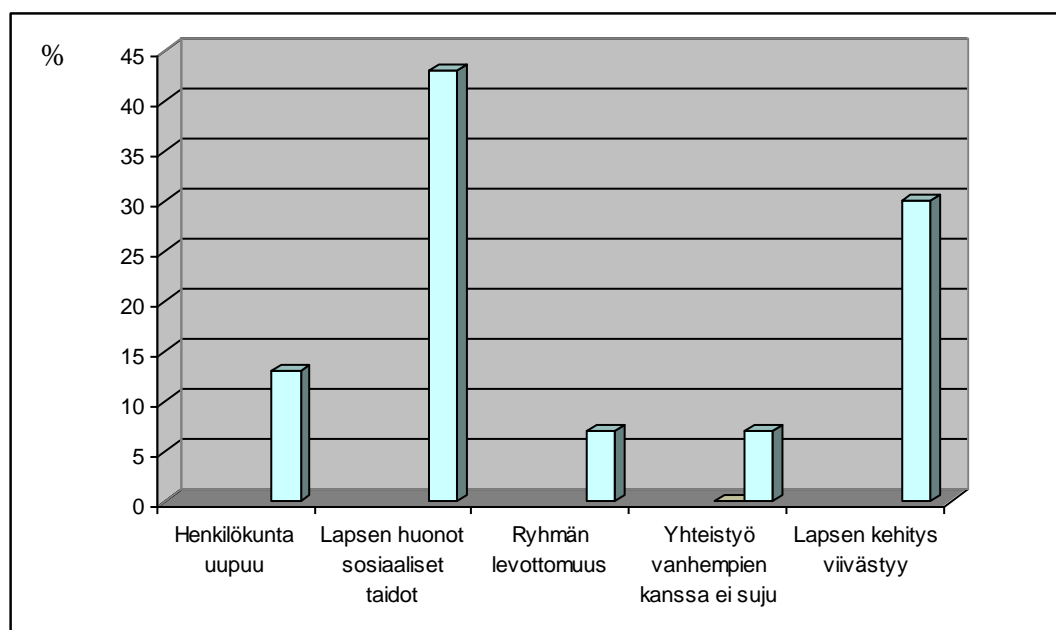
Kyselyyn vastanneista 65 % oli sitä mieltä, että **aikaa** on liian vähän. Heistä 40 % halusi lisää aikaa havainnointiin ja lapsen kuuntelemiseen, jolloin heillä olisi ollut paremmat mahdollisuudet kiinnittää huomiota ongelmatilanteisiin. Loput 25 % halusivat enemmän aikaa suunnitteluun, palavereihin ja moniammatilliseen yhteistyöhön sekä aikaa keskusteluun vanhempien kanssa.

Koko henkilöstö halusi lisää **koulutusta**. Näistä vastanneista 65 % halusi lisäkoulutusta erityisesti erityislasten kanssa työskentelyyn. Henkilökunta koki tarvitsevansa lisäkoulutusta erityistä tukea tarvitsevien lasten taustoista, tarpeista ja erilaisista tukimuodoista. 35 % toivoo saavansa konsultaatiota ja ohjausta yhteistyökumppaneilta. Ohjausta toivottiin erityislastentarhanopettajilta ja konsultaatiota sosiaalityöntekijöiltä.

Vastanneista 80 % toivoi, että heillä olisi mahdollisuus antaa enemmän **yksilöllistä tukea** lapselle. Heistä 50 % olivat sitä mieltä, että isommat lapsiryhmät tarvitsevat enemmän tukea. Tukea tulisi antaa ryhmässä toimimiseen, sosiaalisiin tilanteisiin ja kaverisuhteisiin. Loput 50 % toivoi enemmän lapsen kanssa kahdenkeskisiä tehtäviä. Heidän mielestään tukea tulisi antaa päivän jokaisessa tilanteessa. Lapselle toivottiin omaa avustajaa yksilölliseen tukeen.

13.2.2 Riittämättömän tuen näkyminen päiväkodin toiminnassa

Toisessa kaaviossa tarkastellaan sitä, miten päiväkodin toiminnassa näkyy se, että erityistä tukea tarvitsevan lapsen tuki on ollut riittämätöntä. Kaikista vastanneista 70 % oli sitä mieltä, että annettava tuki on riittämätöntä. Kyselylomakkeesta esille nousseet asiat olivat lapsen kehityksen viivästyminen, henkilökunnan uupuminen, lapsen huonot sosiaaliset taidot, ryhmän levottomuus ja puutteellinen yhteistyö vanhempien kanssa.



Kaavio 2. Kun erityistä tukea tarvitsevan lapsen tuki on ollut riittämätöntä, miten se näkyy päiväkodissa lapsen ja henkilökunnan toiminnassa?

Vastanneista 13 % oli sitä mieltä, että jos lapselle ei pysty antamaan tukea riittävästi niin **henkilökunta uupuu**. 43 % oli sitä mieltä, että riittämättömällä tuella lapsen ryhmään sopeutuminen ei onnistu, koska **lapsen sosiaaliset taidot** ovat puutteelliset. 7 % oli sitä mieltä, että erityistä tukea tarvitsevalle lapselle annettava riittämätön tuki aiheuttaa koko **ryhmän levottomuutta**.

Vanhempien kanssa yhteistyön koki puutteelliseksi 7 % vastaajista. Vastaajista 30 % oli sitä mieltä, että riittämätön tuki vaikutti **lapsen kehityksen viivästymiseen.**

13.2.3 Milloin integraatio on onnistunut?

Kysymykseen ”Millaista tukea erityislapsi tarvitsee jotta hän integroituisi ryhmäämme”, vastasivat kaikki kyselylomakkeen täyttäjät, että riittävällä tuella lapsi integroituu hyvin ryhmään. Integroitumiseen tarvitaan ohjausta leikkiin/leikissä, sosiaalisissa tilanteissa ja kaverisuhteissa. Erityistä tukea tarvitseva lapsi ei saisi jäädä integroidussa ryhmässä muiden lasten jalkoihin, eikä saisi puuhailla vain ja ainoastaan avustajan kanssa. Lapsi tarvitsee paljon aikaa oppiakseen omassa tahdissa.

Lisäksi lastentarhanopettajan on huolehdittava siitä, että avustajat saavat ohjausta työhönsä, mikä auttaa myös erityistä tukea tarvitsevan lapsen integroitumisessa ryhmään. Myös eettiset kasvatuseriaatteet tukevat lapsen integroitumista.

13.3 Haastattelut

Tutkimusta varten haastateltiin kiertävää erityislastentarhanopettajaa, Teeriniemen päiväkodin johtajaa sekä Vaasan kaupungin kuntoutusohjaajaa. Seuraavassa on otteita heidän haastatteluistaan.

13.3.1 Kiertävä erityislastentarhanopettaja

Haastattelu 29.04.2009

”Kiertäviä erityislastentarhanopettajia eli keltoja on Vaasassa viisi. Kelton työ painottuu enimmäkseen vanhempien kanssa tehtävään yhteistyöhön. Enää ei siis hoideta ainoastaan lasta vaan vanhemmat ovat nousseet avainasemaan.”

”Työnkuvaan kuuluu lähinnä konsultaatioita aikuisten kanssa, lapsen arvioimista päiväkotiryhmässä, kahdenkeskisiä tuokioita lapsen kanssa, sekä vanhempien kanssa keskustelua ja asioiden eteenpäin viemistä. Varsinaiseen kahdenkeskiseen

terapointiin lapsen kanssa ei ole aikaa, mutta joskus voi ottaa 2-3 lasta yhdessä ryhmäkuntoutukseen.”

”Kelton yhteistyötahoihin kuuluu muun muassa koulupsykologi, lastenpsykiatrian poliklinikka, perheneuvola, Eskoon sosiaalipalvelujen kuntayhtymä, lastensuojelu, lasten neuropoliklinikka, kuntoutusohjaaja sekä eri terapeutit. Koulupsykologien kanssa on eniten yhteistyötä alkuvuodesta liittyen lasten kouluvalmiusarviointeihin. Tammikuusta maaliskuuhun tehdään kouluvalmius- ja ryhmäarvioinnit sekä tutkimukset niistä lapsista, jotka esikouluopettaja on karsinut kouluun menijöistä. Kelto käy keskustelut koulupsykologin ja vanhempien kanssa ja tarvittaessa lapsi ohjataan vanhempien luvalla koulupsykologin tutkimuksiin.”

”Keltoilla on yhteisiä palaverieita lastenpsykiatrian poliklinikan henkilökunnan kanssa pari kertaa vuodessa. Heillä on myös yhteisiä asiakkaita lasten neuropoliklinikan kanssa. Keltot käyvät lääkäreiltä saatuja tutkimustuloksia läpi vanhempien kanssa. Vanhemmat voivat myös tarvittaessa ottaa suoraan yhteyttä keltoon.”

”Työnohjaus ja tiimin tuki on kiertävän erityislastentarhanopettajan työssä todella tärkeää koska työ on hyvin itsenäistä. Työn suurimpana ongelmana on riittämättömyyden tunne kun ei ole aikaa joka paikkaan.”

”Kun erityislapsi tulee päiväkotiin, vanhemmat tuovat tarvittavat paperit lapsesta. Kun lapsen tuen tarpeen arviointi-lomake on täytetty ja vanhemmat ovat allekirjoittaneet sen, kiertävä erityislastentarhanopettaja tulee mukaan palaveriin päiväkodin henkilökunnan ja vanhempien kanssa. Siinä mietitään toimintaperiaatteet ja -tavoitteet lapsen tukemiseen arjessa. Aluksi on tärkeää, että vanhemmat ovat mukana, jotta henkilökunta saa riittävää tietoa lapsesta.”

”Lisäksi vanhempien ja päiväkodin kanssa sovitaan yhteiset pelisäännöt. Kun lapsi on erityisen tuen tarpeessa ja tarvitsee kuntoutusta on päiväkodilla kuntoutussuunnitelmavelvoite. Kehitysvammaisten lasten kohdalla päiväkoti on yhteydessä Eskoon Palvelukeskukseen, jossa tehdään lapselle laaja elämää

kattava kuntoutussuunnitelma, jossa kuntouttavana osana on lapsen päivähoido. Kuntoutussuunnitelma tehdään aina liikunta- ja kehitysvammaisille ja sen tekemiseen osallistuu eri tahoja vanhempien mielipiteet huomioiden. Varhaiskasvatuskuntoutussuunnitelma on osana tätä suunnitelmaa. Varhaiskasvatussuunnitelma laaditaan jokaiselle päivähoidossa olevalle erityistä tukea tarvitsevalle lapselle yhdessä vanhempien kanssa, jotta lapsen yksilöllisyys ja vanhempien näkemykset on mahdollista ottaa huomioon toiminnassa. Esikoulussa tehdään Henkilökohtainen opetuksen järjestämistä koskeva suunnitelma (Hojks).”

”Arvioitaessa lapsen taitoja ryhmässä, hyvä seurantatilanne on esimerkiksi ruokahetket. Arvioinnin jälkeen kelto keskustelee henkilökunnan kanssa ja tapaa vanhemmat mahdollisimman pian. Lasten arvioinnissa henkilökunnan havainnot ovat kaiken a ja o. Joskus henkilökunta on liiankin varovainen huolen ilmaisemisessa. Lasten vahvuuksia tuleekin painottaa, mutta ei liikaa, jotta vanhemmat tiedostavat huolenaiheen. Lapsen tuen tarpeen arviointi auttaa vanhempia selkeyttämään ongelman, jonka jälkeen on helpompi keskustella yhdessä ja miettiä toimintaperiaatteita ja tavoitteita.”

”Kuntoutussuunnitelma laaditaan lapselle, jolla on diagnoosi. Se tehdään yhdessä kelton, vanhempien, päiväkodin henkilökunnan, avustajan, mahdollisten terapeuttien ja kuntoutusohjaajan kanssa. Lastentarhanopettajat kirjaavat pääosin kuntoutussuunnitelmat ja HOJKS:t. Vanhempien luvalla kelto on tarvittaessa yhteydessä myös lastenlääkäriin, psykologiin tai perheneuvolaan. Lapsen vanhemmat ovat varhaiskasvatussuunnitelman ja kuntoutussuunnitelman laadinnassa erityisasemassa.”

”Jos päiväkodissa ilmenee ongelmia lapsen kanssa, pyydetään vanhempia varaamaan aika neuvolasta, josta lapsi lähetetään tarvittaessa lääkärin tai psykologin tutkimuksiin. Tässä vaiheessa päiväkotia pyytää lupaa vanhemmilta, että saadaan olla yhteydessä neuvolaan, jonne lähetetään kaavake lapsen tuen tarpeesta. Yhteydenotto neuvolaan on vanhemmille yksinkertaisin ja helpoin tapa hoitaa lapsen asioita.”

”Mikäli kesken kauden tulee erityistä tukea tarvitseva lapsi, joka tarvitsee päivähoitopaikan, hänet joudutaan integroimaan ryhmään, koska ei ole paikkaa pienryhmässä. Lapselle tarjottava tuki on tällöin avustaja ryhmään ja/tai yhteydenotto keltoon.”

”Lapsi, jolla ei ole diagnoosia tai lausuntoa on seurantalapsi. Seurantalapselle ei tehdä kuntoutussuunnitelmaa, mutta hänestä on huoli henkilökunnan ja/tai vanhempien taholta. Pienryhmissä puhutaan yleensä erityislasten paikoista ja erityislapsen statusta käytetään silloin, kun lapsesta on tehty diagnoosi. Toisaalta erityislapset ovat erityistä tukea tarvitsevia lapsia.”

”Vastuu erityislapsista on ryhmän lastentarhanopettajalla jonka kuuluu ohjata lasta ryhmässä. Avustajat ovat vain valitettavasti liika usein välikädessä. Avustajatapaamisia on pidetty säännöllisesti vertaistuen saamiseksi. Tällä hetkellä avustajia kannustetaan osallistumaan myös pedagogisen tarjottimen koulutuksiin ja kelto pyrkii järjestämään joitakin yhteisiä tapaamisia.”

”Parantaakseen lapsen tilannetta ryhmässä, kelto voi tehdä esityksen lapsen siirtämiseksi kahden paikalle. Kelton esitys menee aina viraston päätettäväksi mutta psykologin lausunto riittää lapsen sijoittamiseen kahden paikalle. Lupaa lapsen siirtämiseksi kahden paikalle pyydetään myös vanhemmilta, jonka jälkeen asia siirtyy palvelupäällikön päätettäväksi.”

”Integroidussa päiväkotiryhmässä lasten turvallisuus on ensisijaisen tärkeää. Henkilöstöltä vaaditaan valppautta ja osaamista toimia oikein. Integraatio on onnistunut silloin hyvin kun lapsi on kuin muutkin lapset, eikä ole irrallinen saareke ryhmässä avustajansa kanssa. Lapsen on koettava, että hänet otetaan mukaan kaikkeen tekemiseen sekä on myös huolehdittava siitä, että kuntoutus sujuu ja etenee. Integroitumisongelma johtuu harvoin muista ryhmän lapsista vaan henkilökunnan omista asenteista ja jaksamisista. Henkilökunnalla on ehkä liikaa paineita, eikä päästä asioiden yli. Vaasassa on parhaillaan kolme integroitua pienryhmää. Kaikki muut erityislapset ovat isoissa ryhmissä integroituna.”

”Vaasan kaupunki tukee hyvin lapsen integroitumista isoon ryhmään muun muassa avustajilla. Ihanteellinen ryhmäkoko olisi 15 lasta ryhmässä + 2-3 erityislasta. Tällöin lasten vuorovaikutustaidot pääsevät kehittymään, eikä melutaso nouse liian korkeaksi. Mitä suurempi ryhmäkoko sitä vähempi lapsi oppii ryhmätaitoja. Liian iso ryhmäkoko aiheuttaa lapsille liikaa ärsykettä.”

”Integroiduille pienryhmille olisi lisätarvetta. Resurssilastentarhanopettajia eli rehtoja tulisi olla myös lisää ekstraresursseiksi isoihin päiväkodeihin, joissa on paljon erityislapsia. Rehtojen tarkoitus ei ole korvata kaikkia talon avustajia, mutta mahdollisesti joitakin. Parhaillaan asiasta on menossa esitys, että 2-3 lastentarhanopettajaa vaihdettaisiin erityislastentarhanopettajiin, joista tulisi rehtoja.”

”Erityistä tukea tarvitsevien lasten määrä on lisääntymään päin Vaasassa. Erityisesti maahanmuuttaja-lasten määrä lisääntyy koko ajan, he ovat yleensä moniongelmaisia ja he tarvitsevat erilaista tukea. Myös lastensuojeluilmoitusten tekeminen päiväkodeissa on lisääntynyt ja nykyään niitä joudutaan tekemään useita vuodessa.”

”Vaasan päivähoitoa kehitettäessä tärkeää tulisi kiinnittää huomiota pienempiin ryhmäkokoihin. Myös aikaa ja rauhaa tarvittaisiin lisää. Henkilökunnalla ei tulisi olla sellainen olo, että pitäisi tehdä ryhmässä jotain, vaan antaa aikaa lapselle. Lasta ei tulisi nähdä ongelmakeskeisenä vaan, että lapsi kokee olevansa tärkeä ja hyvä. Myös omahoitaja-järjestelmän ylläpito olisi hyvä päiväkodissa sekä että kotikäyntejä lisättäisiin.”

”Avustajien valinnassa päätöksen tekee päiväkodin johtaja, mutta he tarvitsevat siihen vielä luvan. Tämän jälkeen virasto palkkaa avustajat. Keltot kartoittavat tarpeen omalla alueellaan ja tekevät listan lapsista jotka tarvitsevat avustajan, huomioiden myös sen, että onko lapsella lausuntoa. Lopuksi asiat käydään läpi virastossa muiden kanssa ja katsotaan voidaanko avustajia palkata. Tähän saakka avustajia on saatu hyvin Vaasassa.”

”Vanhemmat ylläpitävät vertaistukea yhdistystoiminnan kautta mutta se on vanhempien omasta aktiviteetistä kiinni. Monesti ei löydy henkilöä, joka jaksaisi vetää vertaistukiryhmiä aktiivisesti. Kelan kautta järjestetään vanhemmille sopeutumisvalmennuskursseja joista lasten vanhemmat ovat yleensä pitäneet koska sieltä saa vertaistukea.”

13.3.2 Päiväkodin johtaja (erityislastentarhanopettaja)

Haastattelu 06.05.2009

”Teeriniemen päiväkotiki on kolmen koulun ja toisen päiväkodin kanssa mukana kelpo-hankkeessa. Kelpo on opetushallituksen kehittämishanke tehostetun ja erityisen tuen kehittämiseksi esi- ja perusopetuksessa. Hankkeen avulla pyritään löytämään uusia käytäntöjä huomioida erityislapsen tarpeet. Päiväkodit toimivat pilottiryhminä, joissa etsitään hyviä käytänteitä. Niitä pyritään sitten tuomaan myös muihin päiväkoteihin. Havainnoinnin kehittäminen on yksi oleellinen osa hanketta; miten havainnointia dokumentoidaan, miten saadaan oikeaa tietoa ja mikä on seuraava askel havainnoinnista eteenpäin.”

”Ensimmäinen pienryhmä Vaasassa oli tunne-elämältään häiriintyneiden lasten ryhmä. Vuonna 1983 perustettiin Teeriniemen päiväkotiin puhe- ja äänihäiriöisille lapsille integroitu erityisryhmä. Toinen integroitu erityisryhmä perustettiin liikuntarajoitteisille lapsille Ristinummen päiväkotiin noin kymmenen vuotta myöhemmin. Vaasan kaikki kolme pienryhmää toimivat nykyään integroituina pienryhminä.”

”Erityispäivähoidon työryhmässä oli 80-luvulla mukana neuvolan, koulun ja viraston edustajat, puheterapeutti ja kaksi erityislastentarhanopettajaa. Työryhmän tehtävänä oli lasten päivähoidon kehittäminen ja tukea tarvitsevien lasten päivähoitosijoitusten miettiminen (lasten valinnat päivähoitoon). Työryhmän tehtävät siirtyivät vähitellen kiertäville erityislastentarhanopettajille eli keltoille. Vaasaan perustettiin ensimmäinen kelton virka 1990-luvun alussa. Heidän määräänsä on lisätty muutaman vuoden välein.”

”Uusien tukea tarvitsevien lasten sijoituksista keskustellaan kerran vuodessa. Kokouksessa ovat mukana Keltot, puheterapeutti ja johtajat päiväkodeista, joissa on integroitu pienryhmät. Päiväkodin johtajan tärkeimpiin yhteistyötahoihin kuuluvat vanhemmat, keltot, puheterapeutit, lastensuojelu ja neuvola (5- ja 3 vuotis-tarkastukset).”

”Alueellinen oppilashuoltoryhmä kokoontuu pari kertaa vuodessa. Siellä pohditaan mm. nivelvaiheen kysymyksiä, kehitellään toimivia käytänteitä yhteistyöhön ja keskustellaan oman kaupunginosan erityiskysymyksistä.”

”Pikku-Spesi on työryhmä, joka mieltii ja valmistelee erityisvarhaiskasvutuksen kehittämistä ja resurssointia. Siinä pohditaan myös suurimpia tarpeita mm. avustajien ja erityislastentarhanopettajien tarvetta pienryhmissä. Pikku-Spesiin osallistuu puheterapeutti, Kelto, varhaiskasvatusosaston erityispäivähoidosta vastaava henkilö, Malmöntalon johtaja ja Teeriniemen päiväkodin johtaja. Lasten valinnoista päiväkoteihin vastaavat päiväkodin johtajat.”

”Päivähoidossa järjestetään myös aluekokouksia oman alueen päiväkotien kesken kerran vuodessa. Siellä jaetaan yhteisiä huolia, mietitään lasten siirtoja ja tukimuotoja.”

”Joskus erityistä tukea tarvitsevalle lapselle on tarpeen saada avustaja tai useampaa lasta varten ryhmäavustaja. Avustajan saamiseksi tarvitaan useimmiten lausunto tai muu vahva peruste. Avustajina toimii tällä hetkellä pääosin hyviä koulutettuja henkilöitä (lähihoitajia, sosionomeja, perhepäivähoitajia). Avustajien tarpeen kasvaessa mietitäänkin nyt sitä, pitäisikö mieluummin pienentää ryhmäkokoja ja palkata ryhmiin erityislastentarhanopettajia. Avustajien tarvetta tulee silti aina olemaan.”

”Avustajan tehtävänä ei ole kuntouttaa vaan mahdollistaa lapsen osallistuminen ja toimiminen ryhmässä. Kokonaisvastuu lapsesta on ryhmän lastentarhanopettajalla, joka myös huolehtii siitä, että lapselle on laadittu kuntoutussuunnitelma ja sitä myös noudatetaan. Kuntoutussuunnitelman laativat yhdessä lapsen vanhemmat, päiväkotia ja tarvittaessa erityistyöntekijät.”

”Kun henkilökunnalla tai vanhemmilla on huoli lapsestaan, keskustellaan siitä ryhmän lastentarhanopettajan kanssa. Yhdessä sovitaan jatkotoimenpiteistä. Asiat kirjataan tuen tarpeen arviointi-lomakkeeseen. Yksi luonteva väylä on pyytää vanhempia varaamaan ajan neuvolasta, josta on mahdollisuus päästä jatkotutkimuksiin.”

”Lastensuojelulain uudistuttua lastensuojeluilmoitukset ovat lisääntyneet, kynnys on madaltunut. Syvä huoli lapsen hyvinvoinnista riittää yhteydenottoon. Nykyään ei tarvitse olla vakava ongelma lapsen kohdalla, vaan jo pelkkä huoli lapsesta riittää yhteydenottoon. Lastensuojeluasiakkaana on vuodessa 2-3 perhettä.”

”Yhteistyö lastensuojelun kanssa on toiminut hyvin. Sosiaalityöntekijä on kutsunut myös yhteistyöpalaveriin perheen sekä päivähoidon edustajan. Päiväkodissa on hyvä tietää lapsen perheen tilanteesta ja ongelmista jotta lapselle voidaan antaa hänen tarvitsemaansa tukea.”

”Erityistä tukea tarvitsevia lapsia koskien termistöä on monenlaista. Koulu ja varhaiskasvatus käyttävät erilaisia termejä. Ennen puhuttiin erityistä hoitoa ja kasvatusta tarvitsevista lapsista ja tähän ryhmään kuului kaikki vammaisryhmät ja sairaudet lapsen vammasta riippumatta. Nykyään puhutaan tuen tarpeessa olevasta lapsesta.”

”Liikuntarajoitteiset ovat usein monivammaisia ja he tarvitsevat erilaisen ympäristön missä huomioidaan heidän tarpeensa. Jokaisen lapsen on mietittävä tarkkaan, onko pienryhmä parempi ratkaisu kuin normaali iso ryhmä (pitääkö lapsi sijoittaa erityisryhmään vai pärjääkö hän normaali ryhmässä). Nykyään päiväkotia suunniteltaessa huomioidaan kiitettävästi myös liikuntarajoitteiset lapset.”

”Suurin osa kuntouttamisesta tapahtuu päiväkodin normaalitoiminnassa. Kuntouttamiseen vaikuttaa se, miten pienryhmät on järjestetty ja miten henkilökunta käyttää hyväksi päivän eri tilanteet. Henkilökunnalla tulee olla aikaa suunnitella ja miettiä toimintaansa ja olla motivoitunut siihen mitä tekee.”

”Nykyään moni lapsi tulee kuitenkin päiväkotiin niin, että hänestä ei tiedetä etukäteen paljon mitään. Henkilökunnan välillä sekä vanhempien kanssa tulisi olla tietynlaista avoimuutta lapsen siirtyessä ryhmästä toiseen. Lapsen siirtyessä päiväkotiin, ei voida piiloutua vaitiolovelvollisuuden taakse koska tiedonkulku on erittäin tärkeää. Kuntoutuksen kannalta olennainen tieto lapsesta tulee olla päiväkodin käytössä. Valmistautumiseen vaikuttaa etukäteen saadut lausunnot sekä vanhempien tutustumiskäynti päiväkotiin. Ennakkovalmisteluissa tärkeää on myös henkilökunnan asennoituminen. Aika- ja henkilöresursseja ei voi syyttää.”

”Vaasan erityispäivähoitoa kehitettäessä olisi tärkeää saada keltojen työpanosta enemmän arkeen henkilökunnan tueksi. Lisäksi lapsia tulisi jakaa pienryhmiin enemmän, jotta yksittäinen lapsi voisi olla enemmän esillä ja saisi tilaisuuksia opetella vuorovaikutustaitoja. Tällöin lapsi saisi äänensä kuuluviin ja oppisi vuorovaikutus- ja sosiaalisia taitoja. Tämän ei tulisi olla aika- ja henkilökuntaresurssikysymys, vaan siihen tarvitaan henkilökunnan oikeaa asennoitumista ja kelton tukea. Tärkeää olisi myös löytää aikaa henkilökunnan koulutukseen.”

”Vaasaan tarvittaisiin tällä hetkellä lisää erityisryhmiä jokaiseen päiväkotiin. Tämä jo senkin vuoksi, että lapsen kuntoutus tulisi aloittaa mahdollisimman varhaisessa vaiheessa, kun ongelma havaitaan, eikä vasta sitten kun on lausunto tehtynä. Mikäli pienryhmässä on useampi erityislapsi, ryhmäkoon tulisi olla pienempi. Näihin pienryhmiin tarvittaisiin erityislastentarhanopettajia eli eltoja lisää. Ryhmissä on tällä hetkellä keskimäärin viisi erityislasta kahtakymmentä lasta kohden. Maahanmuuttajat lisäävät määrää koska he tarvitsevat tukea, mm. kielelliseen kehitykseen.”

”Erityislapsen integroituminen ryhmään on onnistunut silloin kun lapsella on hyvä olla ryhmässä ja hän tulee yksilöllisesti huomioiduksi ja on ennen kaikkea yksi lapsi muiden joukossa.”

13.3.3 Kuntoutusohjaaja

Haastattelu 20.03.2009

”Tällä hetkellä Vaasan Kaupungin kuntoutusohjaajalla on 25 alle kouluikäistä lasta, joista 15 vaatii aktiivisia kotikäyntejä useamman kerran sekä yhdeksän silloin tällöin. Kotikäynnit ovat tärkeitä jotta yhteys ei katkea!”

”Kuntoutusohjaukseen kuuluu pääosin vanhempien ohjausta ja tukemista. Kuntoutusohjaaja antaa vanhemmille vinkkejä helpottamaan arkipäivän sujumista. Tärkeää on erottaa kuntouttava henkilö ja vanhemmat toisistaan, jotta vanhemmat itse eivät väsy tai ota kuntouttajan roolia.”

”Kuntoutusohjaaja tekee yhteistyötä erityislastentarhanopettajien ja kiertävien erityislastentarhanopettajien kanssa. Kuntoutusohjaaja käy päiväkodeissa ja kotona antamassa tukea henkilöstölle ja vanhemmille. Päiväkodeissa työnkuvaan kuuluu avustajien tilanteenmukainen avustaminen ja tukeminen. Tärkeää on kuitenkin huomioida, että kuntoutusohjaaja on pääasiassa lasta varten, ei henkilöstöä. Mikäli tuet ovat riittävät päiväkodeissa, tällöin kuntoutusohjaajaa ei välttämättä tarvita. Kuntouttavaa päivähoitoa suositellaan 3-vuotiaasta ylöspäin.”

”Vaasassa varhaiskasvatus ja kuntoutusohjaus toimivat Eskoon kuntapalvelujen yhtymän tukemana, jossa toimii paljon kuntoutusohjaajia. Pääasiallinen kuntoutusvastuu säilyy kuitenkin sairaalalla tai erityisneuvolassa. Hoitopolku kuntoutusohjaajalle tapahtuu neuvolan sekä neurologisen tutkimuksen tehneen lääkärin lausunnon/lähetteen kautta Eskoo:n ja neurologisen tutkimuksien perusteella suositellaan erilaisia terapioita sekä kuntouttavaa päivähoitoa. Lopullisen päätöksen kuntoutusohjauksesta tekee sosiaalityöntekijä. Vaasan kaupungin varhaiskasvatuspäällikkö tekee hallinnolliset päätökset päivähoidossa.”

”Integroituminen vaatii myös henkilökunnalta paljon ja sen toteuttaminen riippuu ympäristöstä ja paikasta. Lisäksi henkilökunnan sairastelulla on vaikutuksensa. Lapseen tulisi panostaa ja toimia hänen kanssaan aktiivisesti, koska pienikin asia auttaa lasta eteenpäin.”

”Kuntoutusohjaaja on rinnalla kulkija.”

14 POHDINTA

14.1 Tulosten tarkastelua

Tuen tarpeeseen liittyvät osa-alueet: henkilökuntamäärä, aika, koulutus ja yksilöllinen tuki liittyvät kiinteästi toisiinsa ja niitä on oikeastaan vaikeata erottaa toisistaan. Lähdimme kuitenkin etsimään erilaisia osatekijöitä olettaen, että sieltä nousee esiin jokin selvä yksittäinen osa-alue.

Tuloksista nousi yllättävänä seikkana esiin, että tuen tarpeen riittämättömyys ei johdukaan henkilöstömäärästä vaan muista tuen muodoista. Hypoteesinamme oli, että henkilöstömäärää lisäämällä tuki on riittävää, mutta henkilöstömäärä ja riittävän tuen antaminen ei näytäkään tässä tapauksessa korreloivan keskenään. 60 % vastanneista oli sitä mieltä, että henkilökuntaa ei tarvita lisää.

Mielestämme yllättävää oli sekin, että henkilöstöä ei kouluteta tänä päivänä riittävästi. Tämä näkyi siinä, että kaikki kyselyyn vastanneet halusivat koulutusta lisää. Tutkimuksemme ei kuitenkaan anna vastausta siihen, mistä johtuu se, että koulutusta on liian vähän. Onko kyse riittämättömästä koulutustarjonnasta vai eikö henkilöstöllä ole mahdollista irtaantua ryhmästä vai johtuuko tämä kenties siitä, ettei päiväkodilla ole resursseja sijaisiin? Riittävän koulutuksen myötä työntekijät voisivat kehittyä ammatillisesti tarkastellessaan arjen työskentelyään suhteessa siihen, mitä he teoriassa tietävät hyvästä varhaiskasvatuksesta.

Työnkuva on nykyään muuttumassa yhä sellaiseksi, että työntekijät tarvitsevat aikaa muuhunkin kuin itse työn tekemiseen. Henkilökunta tarvitsee päiväkodissa aikaa hoitotyöhön, lapsen kuuntelemiseen, aikaiseen puuttumiseen sekä työn suunnitteluun, palavereihin, dokumentointiin, yksilötehtäviin ym. Mielestämme kiertävien lastentarhanopettajien (kelto) työpanosta tulisi lisätä päiväkoteihin tukemaan henkilöstöä heidän kasvatustyössään. Keltojen työpanosta tarvitaan myös enemmän toiminnan suunnitteluun ja tiimipalaveriinkin.

Päiväkodin isot lapsiryhmät eivät mahdollista riittävän yksilöllisen tuen antamista, kuitenkin kaikkien lasten tarpeet tulisi aina huomioida. Riittämätön tuki näkyy myös siinä, että lapsi voi taantua, eikä edistystä tapahdu. Henkilökohtaiseen opetuksen järjestämiseen koskevaan suunnitelmaan (HOJKS) uhrataan paljon aikaa ja resursseja, mutta kirjattuja tavoitteita ei pystytä kuitenkaan saavuttamaan, koska lapselle ei pystytä tarjoamaan riittävää yksilöllistä tukea.

Riittämätön tuki näkyy myös lapsiryhmän yhteishengessä sekä lasten että hoitajien kesken. Se näkyy myös henkilökunnan uupumuksena ja vanhempien negatiivisena palautteena. Riittävä tuki näkyy lapsiryhmän rauhallisuutena ja siinä, että lapset jaksavat keskittyä ryhmän yhteisiin leikkeihin. Riittävän tuen avulla lapsi edistyy ja saavuttaa HOJKS:iin asetetut tavoitteet. Tällöin lapsi on tyytyväinen ja vanhempien palaute on positiivista.

Varhaiskasvatuksessa pyritään yhä enemmän kohti lapsilähtöistä toimintaa, tällöin lapsen on saatava tarvittava tuki arkielämän sujumiseen kohti integraatiota. Ryhmän toiminnan tulee olla kannustavaa ja lapsen omatoimisuutta tukevaa. Lapset oppivat ryhmässä empatiataitoja, kunnioittamaan, hyväksymään toisensa ja erilaisuuden. Tämä luonnollisesti auttaa erityistä tukea tarvitsevan lapsen integroitumista päiväkotiryhmään. Integroitumista tukee myös toiminta pienryhmissä.

14.2 Tutkimuksen eettisyys ja luotettavuus

Tutkimuksen eettisyyden kannalta oli tärkeää, että tutkimuksen lupa-asiat hoidettiin asian mukaisesti. Saimme työllemme tutkimusluvan sähköpostitse niin päiväkodilta kuin Vaasan kaupungin varhaiskasvatusjohtajalta.

Tutkimuksemme eettisyys näkyi haastateltavien kohdalla siinä, että saimme suostumuslomakkeet allekirjoitettuina (Liite 2). Lomakkeesta ilmeni haastateltavien vapaaehtoinen osallistuminen ja se, että haastateltavien tietosuojaa kunnioitettiin. Haastateltavilla oli myös mahdollisuus korjata ja kommentoida omaa osuuttansa työn valmistuttua. Tutkimuksen luotettavuutta korosti haastateltaviemme asiantuntijuus.

Tutkimuksemme luotettavuutta lisäsi se, että annoimme kyselylomakkeen luettavaksi alan asiantuntijalle, minkä pohjalla muokkasimme sen ymmärrettävään muotoon. Tällä takasimme sen, että vastaajat ymmärsivät kysymykset. Lisäksi kävimme päiväkodissa kertomassa tutkimuksen sisällöstä. Selvitimme heille myös, että tutkimuksen tarkoituksena on tuoda esiin mahdolliset epäkohdat erityistä tukea tarvitsevan lapsen tukemisessa, ja että varhaiskasvatushenkilöstö tulee mahdollisesti hyötymään tutkimustuloksista.

Toimme lomakkeen myötä esille henkilöstölle tutkimukseen osallistumisen vapaaehtoisuuden. Lisäksi heillä oli mahdollisuus keskeyttää osallistuminen milloin tahansa perustelematta sitä. Eettisyys tuli esille siinä, että kerroimme käsittelevämme tutkimuksen luottamuksellisesti ja että tulemme hävittämään vastaukset tutkimuksen valmistuttua. Kyselyihin vastanneiden henkilöllisyys pysyi myös salassa koko tutkimusprosessin ajan, koska kyselylomakkeissa ei kysytty vastaajien henkilötietoja. Emme myöskään tuoneet julki sellaisia asioita, joiden perusteella vastaajia olisi voinut tunnistaa. Tarkoituksenamme ei ollut pyrkiä yleistettävyyteen, koska kyse oli yhden päiväkodin henkilöstöstä.

Henkilöstöllä oli konkreettista kokemusta varhaiskasvatuksesta joka koskee erityistä tukea tarvitsevia lapsia. Voimme siis olettaa että kysymyksiin oli vastattu rehellisesti. Saimme vastaukset tutkimusongelmaan ja vastausprosentti oli 100, joten validiteetti toteutui siltä osin.

14.3 Kehittämistarpeita ja jatkotutkimusaiheita

Varhaiskasvatus ja varsinkin erityiskasvatus on valtakunnallisesti yleisen huomion aiheena. Viimeisten vuosien aikana esille tulleet ongelmat lasten mielenterveydessä vaativat yhä enemmän varhaiskasvatuksellisia toimenpiteitä. Pahimmassa tapauksessa saamme lukea mediasta lasten ja nuorten syrjäytymisestä ja siitä aiheutuvista ongelmista.

Lasten erityinen tuen tarve tulee lisääntymään maahanmuuton, lasten moniongelmaisuuksien ja työttömyyden seurauksena. Kun erityistä tukea tarvitsevan lapsen hoitopolku ja tukiverkosto on hyvin suunniteltu alusta saakka,

niin se antaa hyvät eväät kokonaisvaltaiseen varhaiskasvatukseen. Tästä hyvänä esimerkkinä on PAKKI- hanke, joka on hienosti toteutettu ja kaikkien ihmisten saatavilla Internet-osoitteessa <http://www.eskoo.fi/pakki>.

Tutkimuksemme liittyy henkilöstön rooliin ja tarpeisiin erityistä tukea tarvitsevien lasten kohdalla. Työhömmme aiheeseen liittyviä tutkimuksia ei ole juurikaan ja siksi hyvänä jatkotutkimuksen aiheena voisi olla vanhempien kokemukset heidän lapsilleen tarjottavasta tuesta.

LÄHDELUETTELO

A1973/239. Asetus lasten päivähoidosta. 16.3. 1973.

Bakala, Kaija & Onkalo, Päivi 2006. Kadonneiden kykyjen metsästäjät. Moniammatillinen projektityö.

Berghäll, Inge-Gerd 2008. Småbarnsmöte med daghem ur föräldraperspektiv. Pedagogiska fakulteten vid Åbo Akademi. Korsholms trycker, Korsholm.

Eduskunta 1992. Asiakirja. HE 97/1992 vp. [viitattu 25.3.2009] Saatavilla www-muodossa: <URL:

<http://www.eduskunta.fi/triphome/bin/akxhref.sh?{KEY}=HE+97/1992>>.

Eryityiskasvatuksen - ja opetuksen tukiverkon toimintamalli 2005.

[viitattu 6.10.2009]. Saatavilla www-muodossa: <URL:

http://www.kerava.fi/ep/tiedostot/opetus_eryityiskasv_opetuksen_tuki.pdf>.

Eryityislusten palvelut. Kuusamon Kaupunki. Päivitetty maaliskuussa 2006

[viitattu 15.09.2009]. Saatavilla www-muodossa: <URL:

<http://www.kuusamo.fi/Resource.phx/sivut/sivut-kuusamo/perhe/eryityislapsset/eryityislapsset.htx>>.

Harju,H., Lindberg,P. & Välimäki,A-L. Päivähoidon hallinto kunnissa 2006. Stakesin raportti 9/2007.

Hautamäki, J., Lahtinen, U., Moberg, S. & Tuunainen, K. 1993

Eryityispedagogiikka 1. Juva. Wsoy.

Heinämäki, Liisa 2004. Eryityinen tuki varhaiskasvatuksessa. Eryityispäivähoitolapsen mahdollisuus. Stakes. Saarijärvi 2004. Gummerus Kirjapaino Oy.

Hirsijärvi, S., Remes, P. & Sajavaara, P. 2009. Tutki ja kirjoita. Helsinki. Kustannusosakeyhtiö Tammi.

Kahiluoto, Tarja 2009. Varhaiskasvatuksen lainsäädäntö uudistuu. Sosiaali- ja terveysministeriö.5.3.2009.

Keogh, Barbara 2003. Temperament in the Classroom Understanding Individual Differences. 1 edition. Baltimore University of California, Los Angeles.

Kontu, E. & Suhonen, E. 2008. Erityispedagogiikka ja varhaislapsuus. Yliopistopaino. Helsinki.

Kuntatiedon keskus 2009. Päivähoidon hallinto siirtynyt opetustoimeen monissa kunnissa. Päivitetty kesäkuussa 2009 [viitattu 3.7.2009]. Saatavilla www-muodossa: <URL:
http://www.kunnat.net/k_perussivu.asp?path=1%3B29%3B66354%3B66362%3B151197>.

Kuntien sosiaali- ja terveydenhuollon ohjaus tasapainoista ratkaisua etsimässä 2002. Viittala, Kaisu; Lasten erityispäivähoito. Päivitetty kesäkuussa 2002 [viitattu 15.7.2009]. Saatavilla www-muodossa:
<URL:<http://pre20031103.stm.fi/suomi/tao/julkaisut/oulasvirta/liiteraportti.pdf>>.

Ladonlahti T., Naukkarinen A. & Vehmas S. 1998. Poikkeava vai erityinen? Atena kustannus. Kirjapainoyksikkö Juva. WSOY.

L1973/36. Laki lasten päivähoitosta. 19.1. 1973

L1987/380. Laki vammaisuuden perusteella järjestettävistä palveluista ja tukitoimista. 3.4.1987.

Murto, P., Naukkarinen, A. & Saloviita, T. 2001. Inklusion haaste koululle: oikeus yhdessä oppimiseen. Jyväskylä. Gummerus.

Nouko-Juvonen, Susanna (toim.) 1999. Pyörätuolitango, näkökulmia vammaisuuteen. Helsinki. Oy Edita Ab, Arja Olin.

OAJ – Laaja toimikunta päivähoitolain kiireelliseen uudistustyöhön 2006. Päivitetty syyskuussa 2009 [viitattu 18.9.2009]. Saatavilla www-muodossa:
<URL:
http://www.oaj.fi/portal/page?_pageid=515,643252&_dad=portal&_schema=PORTAL>.

Opetushallitus 2009. Suvaitsevaisuus Länsi-Euroopassa. [viitattu 1.5.2009].

Saatavilla www-muodossa: <URL:

<http://www.edu.fi/oppimateriaalit/suvaitsevaisuus/>>.

PAKKI- hanke 2009. ” Aukes” Autismin kirjon henkilöiden elämän siirtymävaiheet. Käsikirja työntekijöiden käyttöön. Seinäjoki 2009.

Panttila, Nanny 2008. Kuntouttava arki. Sosiaali- ja terveysala Pori.

Täydennyskoulutuskeskus. Erikoistumisopinnot.

Pihlaja, P. & Junttila, N. 2001. Julkishallinnon hajauttaminen – miltä päiväkodin lapsiryhmät näyttävät muutosten jälkeen. Lastentarhanopettajaliiton moniste 1/2001.

Päiväkodin lakiopas 2008. Taskutieto. Oy UNIPress Ab.

Räty, Tapio 2002. Vammaispalvelut. Vammaispalvelujen soveltamiskäytäntö.

Turku. Kynnys ry 2002. 2.painos. Kirjapaino Grafia.

Räty, Tapio 2006. Sosiaaliturva 2006. Artikkelit: Juristin nurkkaus. Nro 1, 20-22.

Saarsalmi, Olli (toim.) 2008. Päivähoidon turvallisuussuunnittelu. Stakes & STM. Stakes oppaita 71. Helsinki.

Sarajärvi, A. & Tuomi, J. 2002. Laadullinen tutkimus ja sisällönanalyysi.

Helsinki. Kustannusosakeyhtiö Tammi.

Sipari, Salla 2008. Kuntouttava arki lapsen tueksi. Väitöskirja. Jyväskylän

Yliopisto.

Sosiaali- ja terveysministeriön tiedote 101/2003. Peruspalveluministeri Eva

Biaudet: Seuraavan hallituksen on säilytettävä subjektiivinen oikeus päivähoidon.

Stakes. Varhaiskasvatussuunnitelman perusteet 2005.

Taipale, Vappu 1997. Sosiaali- ja terveydenhuollon perusteet. Helsinki; Porvoo WSOY.

Vaasan varhaiskasvatussuunnitelma 2005.

Viittala, Kaisu 2002. Etsimessä erityispäivähoito. erityistä hoitoa ja kasvatusta tarvitsevien lasten päivähoidon nykytilanne ja hallinnollinen ohjaus. Tampere 2002. Tampereen yliopisto.

Viittala, Kaisu 2006. Lasten yhteinen varhaiskasvatus. Tampere. Tampereen yliopistopaino Oy.

Vaasan kaupunki 2009. Kasvatus- ja opetusvirasto. Päivitetty heinäkuussa 2009 [viitattu 28.7.2009]. Saatavilla www-muodossa:

<URL: http://www.vaasa.fi/Suomeksi/Opetus_ja_koulutus/Kasvatus_ja_opetusvirasto>.

Vaasan kaupungin organisaatio 2005. [viitattu 4.10.2009].

Saatavilla www-muodossa:

<URL: http://www1.vaasa.fi/organisaatio/org_fi.html>.

Valtioneuvoston selonteko eduskunnalle vammaispolitiikasta 2006. [viitattu 12.5.2009]. Saatavilla www-muodossa:

<URL:

http://217.71.145.20/TRIPviewer/temp/TUNNISTE_VNS_5_2006_fi.html>.

Vammaispalvelut 2007. Päivitetty syyskuussa 2007 [viitattu 13.5.2009].

Saatavilla www-muodossa:

<URL: <http://www.pohjois-karjala.fi/Resource.phx/sivut/sivut-vammaispalvelut/vtietvamma/tietoavammaisuudesta.htx>>.

Vammaispoliittinen ohjelma – Tampereen Kaupunki. Päivitetty huhtikuussa 2009 [viitattu 21.5.2009]. Saatavilla www-muodossa: <URL:

http://74.125.77.132/search?q=cache:h53heyWp6AEJ:www.tampere.fi/hallintojalous/ohjelmat/vammaispoliittinenohjelma.html+ICIDH-2&cd=4&hl=fi&ct=clnk&gl=fi&lr=lang_fi>.

Varttua – Erityispäivähoito. Päivitetty maaliskuussa 2006 [viitattu 1.4.2009].

Saatavilla www-muodossa: <URL:

<http://varttua.stakes.fi/FI/Varhaiskasvatuspalvelut/erityispaivahoito/erityispaivahoito.htm>.>

Välimaa, Mika 28.04.2009. Palvelusuunnitelma ja uudistuva vammaispalvelulaki. Vaasa.

Yhdistyneet kansakunnat 2006. Yleissopimus vammaisten henkilöiden oikeuksista 31.12.2006. Convention on the Rights of Persons with Disabilities.

LIITE 1

Vaasan kaupunki – Vasa stad
 Kasvatus- ja opetusvirasto
 Verket för fostran och utbildning
 Varhaiskasvatusosasto/Avdelningen för småbarnsfostran
 Viranhaltija- Tjänsteinnehavare
 Varhaiskasvatusjohtaja - Direktören för småbarnsfostran

Päätös - Beslut
 4.2.2009

Pykälä - Paragraf
 42/2009

Dno - Dnr

Esittelijä - Föredragande

lg

Asia - Ärende

Tutkimuslupa/Mari Mäntylä, Eeva-Liisa Norrgård

Esitys - Förslag

Vaasan Ammattikorkeakoulussa sosionomiksi opiskelevat Mari Mäntylä ja Eeva-Liisa Norrgård anovat tutkimuslupaa opinnäytetyötään varten.

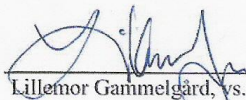
Opinnäytetyön "Mitä tukea vammalliselle lapselle tulisi antaa, jotta hänen integroitumisensa päiväkotiryhmään onnistuisi" tarkoituksena on selvittää, mitä tukea vammalliselle lapselle tulisi antaa integroidussa ryhmässä ja ovatko tuet riittävät tällä hetkellä.

Tutkimus haastattelututkimuksena (kirjallisesti ja suullisesti). Haastateltavina ovat varhaiskasvatuksen henkilökunnasta palvelupäällikkö Hannele Tammelin, kiertävä erityislastentarhanopettaja Tina Haag-Säätelä sekä Teeriniemen päiväkodin työntekijät.

Päätös - Beslut

Hyväksyn tutkimuksen edellyttäen, että tutkimuksen aikana noudatetaan salassapitovelvollisuutta ja että valmis opinnäytetyö luovutetaan varhaiskasvatusosastolle.

Allekirjoitus - Underskrift


 Lillemor Gammelgård, vs. varhaiskasvatusjohtaja

Tiedoksianto - För kännedom Vapeopla, M Mäntylä, E-L Norrgård, H Tammelin, T Haag-Säätelä, Teeriniemen pk

Lisätietoja antaa – Tilläggsuppgifter ges av
 Lillemor Gammelgård, vs. varhaiskasvatusjohtaja, 325 2660

Otteen oikeaksi todistaa
 Utdragets riktighet bestyrker _____

Oikaisuvaatimusohje - Anvisning för rättelseyrkande

Päätöksen tyytymätön voi tehdä kirjallisen oikaisuvaatimuksen alla mainitulle viranomaiselle 14 päivän kuluessa päätöksen tiedoksisaannista:

Den som är missnöjd med detta beslut kan inom 14 dagar från delfäendet av beslutet framställa ett skriftligt rättelseyrkande till:

Varhaiskasvatus- ja perusopetuslautakunta
 PL 2, Vaasanpuistikko 16
 65100 VAASA

Nämnden för småbarnsfostran och grundläggande utbildning
 PB 2, Vasasplanaden 16
 65100 VASA

LIITE 2

SUOSTUMUSLOMAKE

Olemme kaksi Vaasan ammattikorkeakoulun sosiaalian aikuisopiskelijaa. Teemme opinnäytetyötä ja pyydämme suostumustasi haastatteluun.

Opinnäytetyömme nimi on

ERITYISTÄ TUKEA TARVITSEVAN LAPSEN TUEN TARVE
INTEGROIDUSSA PÄIVÄKOTIRYHMÄSSÄ

Tähän tutkimukseen osallistuminen on vapaaehtoista. Halutessasi voit keskeyttää osallistumisesi milloin tahansa perustelematta sitä. Toivomme sinun kuitenkin osallistuvan ja koemme osallistumisesi mielekkääksi.

Ainoa sitoumus sinun puoleltasi on suostumus haastatteluun, joka koskee mielipiteitäsi erityistä tukea tarvitsevien lasten hoitopolusta Vaasassa ja heidän tuen tarpeesta päiväkodissa.

Haastattelu kestää puolesta tunnista tuntiin ja se nauhoitetaan, jotta saamme mielipiteesi tallennettua tarkasti. Haastattelu kirjoitetaan ja voit saada sen nähtäväksesi, jotta voit korjata mahdolliset väärinymmärrykset tai esittää lisäkommentteja.

Koska olet asiantuntijamme tutkimuksessamme, käytämme nimeäsi tutkimuksemme lähdetiedoissa, mutta vain suostumuksellasi.

Kiitämme suostumuksestasi osallistua tutkimukseen.

Mari Mäntylä Eeva-Liisa Norrgård 0400-185982

e0700069@puv.fi e0700067@puv.fi

Olen lukenut oheisen tekstin ja suostun haastatteluun.

Allekirjoitus

Päiväys

Nimen selvennys

LIITE 3

TUTKIMUS ERITYISLASTEN TUEN MÄÄRÄSTÄ

Olemme kaksi sosionomi opiskelijaa aikuislinjalta Vaasan Ammattikorkeakoulusta. Teemme opinnäytetyötä erityislasten tuen tarpeesta Teeriniemen päiväkodissa.

Opinnäytetyömme nimi on *mitä tukea tulisi antaa erityislapselle, jotta hänen integroitumisensa päiväkotiryhmään onnistuisi?*

Tarkoituksenamme on saada tietoa työnkuvastanne sekä millaisiin ongelmiin törmäätte työssänne erityistä tukea tarvitsevien lasten kanssa. Kartoitamme myös sitä, millaisia resursseja päiväkodissa tarvittaisiin, jotta integroituminen onnistuisi parhaalla mahdollisella tavalla.



Toivomme, että työemme antaa suuntaviivoja tarvittaviin henkilöstöresursseihin ja -koulutuksiin.

Tähän tutkimukseen osallistuminen on vapaaehtoista. Halutessasi voit keskeyttää osallistumisesi milloin tahansa perustelematta sitä.

Toivomme sinun kuitenkin osallistuvan ja koemme osallistumisesi mielekkääksi.

Käsitlemme tutkimustuloksen luottamuksellisesti ja tulemme hävittämään vastaukset tutkimuksen valmistuttua.

KYSELYLOMAKE TEERINIEMEN PÄIVÄKODIN TYÖNTEKIJÖILLE

Työntekijäkohtainen

Ikä

Sukupuoli

Nainen

Mies

Koulutustaso

Koulu- tai opistotaso

Ylioppilas

Ammattikorkeakoulu/
Yliopisto



Työvuotesi Teeriniemen päiväkodissa

Moneenko koulutuspäivään olet osallistunut viimeisen kahden vuoden aikana?

Ryhmäkohtainen

Lapsiryhmän

Ikäjakauma (v) _____

Koko (kpl) _____

Erytystä tukea tarvitsevien lasten lukumäärä (joilla on lausunto/huolenaihe) _____

Millaista tukea erityislapsi tarvitsee jotta hän integroituisi ryhmäänne?

Onko teillä mahdollisuus antaa tällä hetkellä tarpeeksi tukea erityislapselle ryhmässänne? Jos ei ole, niin miksi?

Millaiseen tukeen tämän hetkiset resurssit riittävät?

Mitä resursseja toivoisitte lisää erityislasten kanssa työskentelyyn?

(esim. riittävä henkilöstö, riittävästi aikaa...)

Koetteko, että teillä on tarvittavaa osaamista erityislasten kanssa työskentelyyn? Millaista osaamista olisi hyvä olla lisää? Onko koulutusta ollut riittävästi?

Miten päiväkotiryhmän toiminnassa näkyy se, että erityislapsen tuki on ollut riittävää tai riittämätöntä?

Palautus 18.5.2009 mennessä Mari Mäntylälle Teeriniemen Päiväkodin kansliaan. Kiitos vaivannäöstänne!

HAASTATTELUKYSYMYKSET KIERTÄVÄLLE
ERITYISLASTENTARHANOPETTAJALLE

1. Taustatiedot: työnkuva, koulutustausta, työkokemus?
2. Yhteistyötahot joiden kanssa toimit?
3. Miten etenee palvelusuunnitelmien teko ja seuranta?
4. Millaisia haasteita koet työssäsi?
5. Millaista tukea tarvitsisit työssäsi?
6. Miten etenee erityistä tukea tarvitsevan lapsen polku päiväkotiin?
7. Kokemuksia integroiduista päiväkotiryhmistä ja erityisryhmistä ja onko niitä tarpeeksi?
8. Mitä resursseja tarvitaan integrointiin? onko niitä tarpeeksi?
9. Mitä erityistä tukea tarvitseva lapsi tarvitsee integroituakseen päiväkotiryhmään?
10. Milloin integrointi on onnistunut ja milloin ei?
11. Milloin erityistä tukea tarvitsevan lapsen tuki on ollut riittävää ja riittämätöntä?
12. Mitä vaaditaan, että erityistä tukea ja kasvatusta tarvitsevan lapsen arki saadaan sujumaan päivähoidossa?
13. Millaista tukea on tarjolla erityistä tukea tarvitsevalle lapselle ja onko sitä riittävästi?
14. Päätöksenteon eteneminen erityistä tukea tarvitsevan lapsen sijoittamisessa?
15. Mitä mieltä olet vammaisuuden määrittelyistä?
16. Miten tapahtuu eri terapioiden järjestäminen erityistä tukea tarvitseville lapsille?
17. Millainen on tuen tarve erityistä tukea tarvitsevilla lapsilla Vaasassa?
18. Onko Vaasalla riittävästi resursseja tarjota tukitoimia näille lapsille? Mitä nämä resurssit tulisi olla?
19. Mihin suuntaan ollaan menossa erityistä tukea tarvitsevien lasten osalta Vaasan päivähoidossa?

20. Millaisia tavoitteita ja menetelmiä päivähoidolla on käytössä, kun lapsi tarvitsee erityistä tukea? Mihin muutosodotukset kohdistuvat?
21. Onko henkilökunnalla tällä hetkellä riittävästi osaamista ja pätevyyttä hoitamaan erityistä tukea tarvitsevia lapsia?
22. Millaista yhteistyö on ollut erityistä tukea tarvitsevien lasten vanhempien kanssa?
23. Pääsevätkö erityistä tukea tarvitsevien lasten vanhemmat osallistumaan palveluiden järjestämisen suunnitteluun?
24. Mitä kuuluu mielestäsi erityispäivähoidon tehtäviin?
25. Osallistutko sinä lapsen tuen arvioimiseen?
26. Mitä tulisi ottaa huomioon tuen tarpeen määrittelyssä ja arvioinnissa?

HAASTATTELUKYSYMYKSET PÄIVÄKODIN JOHTAJALLE

1. Taustatiedot: työnkuva, koulutustausta, työkokemus?
2. Yhteistyötahot joiden kanssa toimit?
3. Miten etenee palvelusuunnitelmien teko ja seuranta
4. Millaisia haasteita koet työssäsi?
5. Millaista tukea tarvitsisit työssäsi?
6. Erityistä tukea tarvitsevien lasten polku kotoa päiväkotiin?
7. Päätöksenteon eteneminen erityistä tukea tarvitsevan lapsen sijoittamisessa?
8. Kauanko päiväkodissa on toiminut integroidut ryhmät ja erityisryhmät?
Mitä mieltä on niistä?
9. Onko integroituja ryhmiä tarpeeksi?
10. Millaista tukea on tarjolla erityislapsille ja onko sitä riittävästi?
11. Miten työntekijöitä opastetaan kun erityislapsi tulee päiväkotiin?
12. Mitä mieltä olet vammaisuuden määrittelyistä?
13. Mitä resursseja tarvitaan integrointiin? onko niitä tarpeeksi?
14. Mistä tulee määrärahat integrointiin?
15. Mitä erityistä tukea tarvitseva lapsi tarvitsee integroituakseen päiväkotiryhmään?
16. Terapioiden järjestäminen erityistä tukea tarvitseville lapsille?
17. Millaista yhteistyö on ollut erityislasten vanhempien kanssa?
18. Millainen on tuen tarve erityistä tukea tarvitsevilla lapsilla Vaasassa?
19. Onko Vaasalla riittävästi resursseja tarjota tukitoimia näille lapsille? Mitä nämä resurssit tulisi olla?
20. Mitä vaaditaan, että erityistä tukea ja kasvatusta tarvitsevan lapsen arki saadaan sujumaan päivähoidossa?
21. Mihin suuntaan ollaan menossa erityistä tukea tarvitsevien lasten osalta Vaasan päivähoidossa?
22. Millaisia tavoitteita ja menetelmiä päivähoidolla on käytössä, kun lapsi tarvitsee erityistä tukea? Mihin muutosodotuksen kohdistuvat?

23. Onko henkilökunnalla tällä hetkellä riittävästi osaamista ja pätevyyttä hoitamaan erityistä tukea tarvitsevia lapsia? Millaista tukea he tarvitsevat?
24. Pääsevätkö erityistä tukea tarvitsevien lasten vanhemmat osallistumaan palveluiden järjestämisen suunnitteluun?
25. Mitä kuuluu mielestäsi erityispäivähoidon tehtäviin?
26. Osallistutko sinä päiväkodin johtajana lapsen tuen arvioimiseen?
27. Mitä tulisi ottaa huomioon tuen tarpeen määrittelyssä ja arvioinnissa?
28. Milloin integrointi on onnistunut ja milloin ei?
29. Milloin tuki on ollut riittävää ja riittämätöntä?

HAASTATTELUKYSYMYKSET KUNTOUTUSOHJAAJALLE

1. Mitä kuuluu työnkuvaasi?
2. Mitä eroa on mielestäsi käsitteillä vammaisen lapsi/erityistä tukea tarvitseva lapsi?
3. Erityistä tukea tarvitsevan lapsen hoitopolku Vaasassa?
4. Miten integrointi on mielestäsi onnistunut Vaasan päiväkodeissa?
5. Onko erityistä tukea tarvitsevan lapsen tuki riittävää tällä hetkellä? Mitä pitäisi olla lisää?
6. Millaista tukea lapsi tarvitsee integroituakseen päiväkotiin?
7. Milloin integrointi on onnistunut, milloin ei?