

# HUMANISTINEN AMMATTIKORKEAKOULU

## OPINNÄYTETYÖ

### **Etsivän nuorisotyön toteuttaminen Lapissa**

*Laura Simontaival*

Kansalaistoiminnan ja nuorisotyön koulutusohjelma (210 op)

11/2012

# HUMANISTINEN AMMATTIKORKEAKOULU

## Kansalaistoiminnan ja nuorisotyön koulutusohjelma

### TIIVISTELMÄ

<b>Työn tekijä</b> Laura Simontaival	<b>Sivumäärä</b> 49 ja 5 liitesivua
<b>Työn nimi</b> Etsivän nuorisotyön toteuttaminen Lapissa	
<b>Ohjaava opettaja</b> Jaana Karjalainen, Regina Pesonen	
<b>Tiivistelmä</b> <p>Opinnäytetyöni tavoitteena on kartoittaa Lapin etsivän nuorisotyön toteuttamistavat ja saada selville etsivien itsensä kokemuksia työn toteuttamisesta. Etsivän nuorisotyön avulla pyritään löytämään ne nuoret, jotka ovat koulutuksen tai työelämän ulkopuolella, ja jotka tarvitsevat apua päästäkseen oikeiden palveluiden pariin. Työmuoto voi auttaa myös voittamaan sosiaalisia ongelmia kuten yksinäisyyden tai vaikka auttaa nuorta pääsemään eteenpäin parisuhteen loppuessa.</p> <p>Opinnäytetyöni on aiheeltaan hyvin ajankohtainen ja se puhuttaa koko kansaa, ei vain alamme ammattilaisia. Ennen opinnäytetyöni aloittamista näin kaksi suomalaista TV-ohjelmaa (45 minuuttia &amp; Silminnäki), jotka kertovat etsivän nuorisotyön asiakkaiden kokemuksia siitä miten he päätyivät etsivän nuorisotyön pariin. Niissä kerrottiin realistisesti nuorten omista kokemuksista, ongelmista ja siitä kuinka etsivä nuorisotyö on auttanut. Ohjelmat antoivat myös selkeän kuvan siitä, miten huono tilanne on tuhansien nuorien kohdalla. Näiden ohjelmien vuoksi halusin kartoittaa tilannetta omalla alueellani, Lapissa, mutta näkökulmana etsivien kokemukset etsivän työn tekemisestä.</p> <p>Etsivä nuorisotyö on levinnyt laajemmin joka puolelle Suomea nuorisolakiin tehdyn muutoksen jälkeen. Opetus- ja kulttuuriministeriö on pitänyt kirjaa etsivän nuorisotyön kannattavuudesta ja toteutumisesta, mutta kyseessä on määrällinen katsaus muun muassa siitä, miten paljon etsivällä työllä tavoitetaan nuoria. Nykyvuosina useissa opinnäytetöissäkin on viitattu lyhyesti etsivään työhön. Sen sijaan opinnäytetyöni kaltaista laadullista tutkimusta etsivää nuorisotyötä tekevien omakohtaisista kokemuksista ei ole tehty.</p> <p>Tutkimuksessa sovelsin sekä laadullisen, että määrällisen tutkimusmenetelmien piirteitä. Hankin tietoa Lapin etsiviltä kyselyn muodossa, mutta vastaajajoukko oli ennalta tarkoin määritelty. Kyselyni sisälsi runsaasti avoimia kysymyksiä, mutta jonkin verran myös määrällisesti mitattavissa oleviin asioihin liittyviä kysymyksiä.</p> <p>Kyselyni tulosten avulla voidaan hahmottaa miten monipuolisesta ja vaativasta työstä on kyse. Opinnäytetyöni auttaa ymmärtämään paremmin etsivän nuorisotyön toteuttamiseen vaadittavia työntekijöiden henkilökohtaisia resurssivaatimuksia ja sen myötä kunnioittamaan tuota tärkeää työtä nuorten parissa entistä enemmän.</p>	
<b>Asiasanat</b> etsivä nuorisotyö, syrjäytyminen, nuoret, sosiaalinen vahvistaminen	

**HUMAK UNIVERSITY OF APPLIED SCIENCES**  
**The Degree Programme in Civic Activities and Youth Work**

**ABSTRACT**

<b>Author</b> Laura Simontaival	<b>Number of Pages</b> 49 and 5 attachments
<b>Title</b> Implementation of Outreach Youth Work in Lapland	
<b>Supervisor</b> Jaana Karjalainen, Regina Pesonen	
<p><b>Abstract</b></p> <p>The purpose of the thesis was to find out how many ways there are to implement Outreach Youth Work in the area of Lapland. The main goal in Outreach Youth Work is to help young people who are outside education or labour market. Outreach Youth Work is there to help under 29-year-old young people who are at risk of social exclusion. Outreach Youth Work can also help with social problems like loneliness.</p> <p>The subject of the thesis is very topical. Outreach Youth Work has been on the news very often recently. The subject is familiar to almost everybody, not just for youth work professionals. Before the thesis was written, there were two different Finnish TV-shows about Outreach Youth Work (45 minuuttia and Silminäkijä). Those TV-programs shared the experience of the Outreach Youth Work's clients. In those shows there were realistic descriptions of young people's problems and how much Outreach Youth Work helped those youngsters.</p> <p>After the change in Youth Act the Outreach Youth Work spread to everywhere in Finland. The Ministry of Education has kept a record of how many young people Outreach Youth Work can reach every year. However, there has not been a survey like this thesis: a qualitative analysis of Outreach Youth Work in Lapland.</p> <p>The data of Outreach Youth Workers' experiences were gathered with a questionnaire. The survey was made about Finnish Lapland's situation with Outreach Youth Work. The idea was to gather the experience which the youth workers have gained while they have been working with marginalized young people.</p> <p>The methodologies which were used in the thesis were both qualitative and quantitative methods. The research methods supported each other. The main methodology in the thesis was qualitative analysis. The results of the survey help to conceive the diversity and requirements of Outreach Youth Work. The work also assists people to find out how important Outreach Youth Work is.</p>	
<b>Keywords</b> Outreach youth work, social exclusion, young people, social empowerment	

## SISÄLLYS

### TIIVISTELMÄ

1 JOHDANTO	5
2 ETSIVÄN NUORISOTYÖN KESKEISET KÄSITTEET	6
2.1 Syrjäytyminen	6
2.2 Sosiaalinen vahvistaminen	7
2.3. Monialainen yhteistyöverkosto	8
3 ETSIVÄ NUORISOTYÖ	9
3.1 Etsivän työn tekijä/ Etsivä nuorisotyöntekijä	10
3.2 Etsivän työn periaatteet	11
3.3 Työmuodon historia	12
4 LAKI ETSIVÄSTÄ NUORISOTYÖSTÄ	14
4.1 Nuorten tietojen luovuttaminen	14
4.2 Valtionavustukset / Etsivän nuorisotyön rahoittaminen	16
5 LAPPI TOIMINTAYMPÄRISTÖNÄ	17
5.1 Etsivä nuorisotyö Lapin alueella	17
5.2 Alueen ongelmat	18
6 TUTKIMUSPROSESSI	20
6.1 Tutkimuksen tarkoitus ja tutkimusongelmat	20
6.2 Tutkimusmenetelmä	20
6.3 Tutkimuksen valmistelu ja aineistonkeruu	22
6.4 Tutkimuksen luotettavuus	23
7 TUTKIMUSTULOKSET	25
7.1 Kyselyyn vastanneiden perustiedot	25
7.2 Etsivän nuorisotyön järjestäminen	26
7.2.1 Etsivän nuorisotyön piiriin kuuluvat nuoret	27
7.2.2 Asiakastilanne	28
7.2.3 Työmuodosta tiedottaminen	29
7.3 Työnkuva	30
7.3.1 Millaiset tilanteet/ toiminnot ovat osa työnkuvaa	31
7.3.2 Työparitoiminnan/yksintyöskentelyn vastaavuus työnkuvan kanssa	33
7.3.3 Työntekijän henkilökohtaiset ominaisuudet	34
7.3.4 Työtilanteiden/ asiakastapausten kuvauksia	35
7.4 Nuorten auttaminen	37
7.5 Työssä jaksaminen	39
7.6 Muut tulokset	39
8 JOHTOPÄÄTÖKSIÄ, POHDINTAA JA KEHITTÄMISEHDOTUKSIA	41
8.1 Puutteet tiedotuksessa	41
8.2 Etsivän työn toteutus Lapissa	42
8.3 Toiveena: Etsivän nuorisotyön vakinaistaminen	43
LÄHTEET	45
LIITTEET	50

## 1 JOHDANTO

Etsivä nuorisotyö voi auttaa nuorta elämänhallinnan opettelussa, opiskelu- tai työpaikan hankinnassa tai yksinäisyyden ongelmissa. Pienestäkin ongelmasta voi kasvaa jotain mikä saa nuoren menettämään kiinnostuksen opiskeluun, tai elämän muihin osa-alueisiin – etsivän nuorisotyön tarkoitus on auttaa palauttamaan elämä raiteilleen. Etsivien tehtävä ei ole helppo, siihen tarvitaan kärsivällisyyttä ja pitkäjänteisyyttä, sillä toiminta on nuorille täysin vapaaehtoista ja heillä on oikeus kieltäytyä tarjotusta avusta.

Etsivästä nuorisotyöstä on säädetty nuorisolaissa. Lakiin tullut muutos astui voimaan vuoden 2011 alussa. Muutoksen johdosta etsivää työtä on alettu toteuttamaan aktiivisemmin joka puolella Suomea. Nykyisin on harvinaisempaa jos kunnassa ei ole etsivää nuorisotyötä. Etsivä nuorisotyö on läsnä pienilläkin paikkakunnilla ja työmuodon avulla voidaan auttaa myös niitä nuoria joiden jokainen tietää tarvitsevan apua. Työmuotoa tukeakseen paikallisten viranomaisten on luotava kuntaan ohjaus- ja palveluverkosto, jonka avulla tiedot esimerkiksi nuorista koulupudokkaista saadaan varmasti etsivän nuorisotyön tietoon. Etsiville nuorisotyöntekijöille voi jokainen myös itse ilmoittaa nuoresta, josta on huolissaan.

Opinnäytetyöni tavoitteena on kartoittaa Lapin etsivän nuorisotyön tilaa ja sen toteuttamista. Opinnäytetyössäni haluan selvittää millaisia odotuksia etsiviä kohtaan on ja mitä kaikkea heidän työnkuvaansa kuuluu. Opinnäytetyöni kaltaista laadullista tutkimusta etsivästä nuorisotyöstä ei ole tehty aikaisemmin. Teetin opinnäytetyötäni varten kyselyn Lapin etsivillä nuorisotyöntekijöillä ja saatujen vastausten avulla pystyn kertomaan Lapin etsivän nuorisotyön toteuttamisesta.

## 2 ETSIVÄN NUORISOTYÖN KESKEISET KÄSITTEET

Opinnäytetyöni keskeisiin käsitteisiin kuuluvat syrjäytyminen, sosiaalinen vahvistaminen ja monialainen yhteistyöverkosto.

### 2.1 Syrjäytyminen

*”- - syrjäytyneet ovat niitä, jotka eivät kuulu meihin, joilla ei ole niitä ominaisuuksia kuin meillä on” (Laine, Hyväri, Vuokila-Oikkonen 2010, 13).*

Syrjäytyminen käsitteenä on hyvin leimaava. Puhuttaessa syrjäytyneistä tehdään selkeä jako hyvä ja huono-osaisiin, joka syntyy tietyn aseman tarkastelun kautta. (mt., 13.) Syrjäytyneeksi luokiteltava ihminen ei itse luultavasti halua luokitella tai kutsua itseään syrjäytyneeksi – käsite on siis luotu ulkopuolisin silmin.

Nuorten syrjäytymisestä keskusteltaessa syrjäytyminen tarkoittaa yleensä koulutuksen tai työelämän ulkopuolelle jäämistä. Syrjäytyminen käsittää kuitenkin monenlaisia muitakin asioita ja voi olla yksilöiden kohdalla myös moniongelmaisuuksia. Moniongelmaisuuksilla tarkoitetaan syrjäytymisestä johtuvien sosiaalisten ongelmien kasaantumista. Syrjäytymiseen liittyy vahvasti taloudellisten, henkisten ja sosiaalisten voimavarojen puute (Aaltonen, Ojanen, Vihunen & Vilén 2007, 361). Ongelmia voi työn tai koulutuksen lisäksi olla muun muassa sosiaalisissa suhteissa, toimeentulossa, tai ihmisen toimintatavoissa kuten esimerkiksi rikollisessa käyttäytymisessä tai riippuvuuksissa (Juvonen 2010, 72-73).

Syrjäytyminen voi tapahtua rajuna pudotuksena ja elämänhallinnan menettämisenä esimerkiksi peruskoulun päättyessä. Useat nuoret eivät saa koulupaikkaa tai töitä ja elämä muuttuu täysin. Nuoren entinen ystäväpiiri voi hajota kun kaverukset lähtevät opiskelemaan eri koulutuksiin ja eri paikkakunnille. Sellainen nuori, joka jää koulutuksen tai työelämän ulkopuolelle on väistämättä syrjäyty-

misvaarassa myös sosiaalisia suhteita katsottaessa. Syrjäytyminen voi kuitenkin tapahtua hitaastikin, vähittäisenä sivuun joutumisena (Laine, Hyväri, & Vuokila-Oikkonen 2010, 12).

*”Nuorten syrjäytymistä ja nuorisotyöttömyyttä mitataan usein rahassa. Yksi syrjäytynyt nuori maksaa yhteiskunnalle miljoona euroa jne. Tämä ei kuitenkaan mittaa sitä inhimillistä kärsimystä, mitä nämä nuoret kokevat. Nuoren elämäntilanne herättää hänessä usein paljon kysymyksiä. Miksi olen tällainen? Miksi mikään ei onnistu? Miksi en kelpaa?” (Kaakinen, Tarvainen, Bosquet, Kuure & Hägmann 2010, 8.)*

## 2.2 Sosiaalinen vahvistaminen

Sosiaalinen vahvistaminen on toisin sanoen syrjäytymisen ehkäisemistä. Sosiaalisella vahvistamisella pyritään auttamaan yksilöä vahvistamaan ja eheyttämään hänen sosiaalisia suhteitaan ja toimintatapojaan. Yksilö voi myös pyrkiä pääsemään eroon sosiaalisista ongelmistaan, kuten esimerkiksi yksinäisyydestä. Sosiaalisella vahvistamisella voidaan tarkoittaa myös syrjäytymisen voittamista, siinä ihminen palaa niin sanottuun `normaaliin` elämäntapaan, joka on yhteiskunnassa vallitsevassa asemassa, esimerkiksi koulutuksen tai työelämän pariin (Hyväri & Nylund 2010, 42).

Sosiaalisessa vahvistamisessa käytetään usein yhteisöllisiä työmenetelmiä, joilla on suuri vaikutus yksilöiden elämään. Ihminen kuuluu erilaisiin yhteisöihin luonnostaan, syntymästään asti. Yhteisöjä on hyvin monenlaisia, esimerkiksi perhe, suku ja harrastuspiirit ovat erilaisia yhteisöjä. Yhteisöllisissä työmenetelmissä osallisuus on suurimmassa roolissa ja yhteisöön kuuluvat jäsenet voivat tuntea vaikuttavansa omaan tai lähipiiriinsä elämään positiivisesti. (Hyväri & Nylund 2010, 32- 33.) Etsivän työn toteuttamisessa voidaan puhua sosiaalisesta vahvistamisesta kun autetaan sellaisia nuoria, joiden ongelmat eivät ole vielä kovin suuria. Esimerkiksi ujoudesta kärsivälle nuorelle voitaisiin järjestää mieleistä tekemistä ja uusia tuttavuuksia vaikka ohjaamalla vertaisryhmätoimintaan.

### 2.3. Monialainen yhteistyöverkosto

Etsivässä työssä on erityisen tärkeää että verkostot eri toimijoiden välillä ovat kunnossa ja toimivat moitteettomasti. Etsivän työn tekijät tekevät monialaista yhteistyötä esimerkiksi mielenterveystoimiston, opettajien, sosiaalityöntekijöiden ja poliisin kanssa. Verkostojen tarkoituksena on edistää ja tehostaa nuorten palveluihin ohjautumista. Tarkoituksena on myös varmistaa, että nuoren tilannetta arvioidaan kokonaisvaltaisesti kaikki elämän osa-alueet huomioon ottaen (Aaltonen, Ojanen, Vihunen & Vilén 2007, 108).

Monialaisesta yhteistyöverkostosta käytetään yleisemmin nimitystä nuorten ohjaus- ja palveluverkosto. Tämä on nuorisolain edellyttämä työryhmä, joka koostuu paikallisista viranomaistahoista, monen eri alan osaajista. Ohjaus- ja palveluverkosto on oltava jokaisessa kunnassa ja siihen kuuluvat opetustoimi, nuorisotoimi, sosiaali- ja terveystoimi, työhallinto ja poliisihallinto. Näiden lisäksi yhteistyöverkostoon voi kuulua muitakin viranomaisten edustajia, kuten esimerkiksi seurakunta. (Nuorisolaki 693/2010, 7a§.)

Ohjaus- ja palveluverkoston tehtäviksi on asetettu seuraavaa:

- ”1. Nuorten kasvu- ja elinoloja koskevien tietojen kokoaminen ja arviointi
2. Nuorille suunnattujen palvelujen yhteensovittamisen ja vaikuttavuuden edistäminen
3. Nuorten palveluihin liittyvien yhteisten menettelytapojen suunnittelu
4. Nuorten palvelujen järjestämiseen liittyvän tietojen vaihdon sujuvuuden edistäminen”

(Opetus- ja kulttuuriministeriö, Lybeck 2010, 5).



### 3 ETSIVÄ NUORISOTYÖ

Etsivä nuorisotyö ei ole perinteistä nuorisotyötä, joka olisi tarkoitettu kaikille nuorille, vaan se on pitkälti ongelmalähtöistä työskentelyä (Juvonen 2010, 79). Kohderyhmäksi on muotoutunut nuoret joilla on vaikeuksia selvittää ongelmistaan ilman ulkopuolista apua.

Etsivälle nuorisotyölle ei ole vain yhtä ainoaa oikeaa mallia, sillä sitä voidaan toteuttaa eri työmuodoilla sekä erilaisilla toimintatavoilla (Kaartinen-Koutaniemi 2012, 6, 21; Mikkonen, Kauppinen, Huovinen & Aalto 2007, 21). Tämän vuoksi kuvaus etsivästä työstä on yleisilmaus siitä mitä kaikkea etsivässä työssä voidaan tehdä. Tarkemmin etsivän työn toteutuksesta Lapissa kerron tarkastellukseni kyselyn avulla saamiini tutkimustuloksia.

Etsivän nuorisotyön tarkoituksena on auttaa syrjäytyneitä tai syrjäytymisvaarassa olevia nuoria. Yleensä nuori on jäänyt koulutuksen tai työelämän ulkopuolelle, tällaiset nuoret ovat etsivän työn pääkohderyhmää. Etsivää nuorisotyötä järjestetään lain määritysten mukaan nuorille, mikä tarkoittaa alle 29-vuotiaita (Nuorisolaki 2006/72 2§). Joissakin kunnissa etsivälle työlle on otettu käyttöön myös alaikäraja. Kaikkialla alle 15-vuotiaita ei lasketa etsivän työn piiriin, koska apua tarvitsevia nuoria on niin paljon yli 15-vuotiaassakin, etteivät käytössä olevat resurssit riitä nuorempienkin auttamiseen (Koivuranta & Viisanen 2011). Ikarajat vaihtelevat paikkakunnittain.

Autettavien nuorten tilanteet ovat aina yksilökohtaisia. Useat nuoret ovat saattaneet itse valita elämäntyyliinsä – he eivät halua opiskella enempää, eikä työpaikka houkuttele kun on taloudellisesti kannattavampaa elää sosiaaliavustuksien varassa. Usein avustukset ovat suurempia kuin nuori tienaisi pienipalkkaisesta työstä, joten helpompi elämä houkuttaa enemmän. On kuitenkin paljon nuoria, jotka ovat ajautuneet epäedulliseen asemaan: heillä ei ole koulutusta, eikä työpaikkaa. Nuoret saattavat tarvita apua koulupaikan hankinnassa tai työelämään siirtymisessä.

Useilla nuorilla on ongelmia päihteiden kanssa tai he tuntevat olonsa yksinäiseksi. Monet nuoret ovat kuitenkin syvästi masentuneita ja saattavat jopa erakoitua kotiinsa. He eivät välttämättä näe ulospääsyä tilanteeseensa, ja silloin etsivä nuorisotyö voi auttaa. Tämänkaltaisista tilanteista on kerrottu esimerkiksi YLE TV2:n Silminnäkiässä. Jakso nimeltä *Kotini on hautani*, kertoo nuorista jotka `hautautuivat` kotiinsa jopa vuosiksi ja siitä miten etsivä nuorisotyö pystyi auttamaan.

Etsivän nuorisotyön tulee siis vastata monenlaisiin erilaisiin ongelmiin ja tarpeisiin joita nuorilla ilmenee. Etsivää työtä pyritään pitämään niin sanottuna matalan kynnyksen toimintana, johon nuorella on helppo turvautua tarvittaessa.

### 3.1 Etsivän työn tekijä/ Etsivä nuorisotyöntekijä

Etsivään työhön voidaan valita henkilö jolla on riittävä koulutustausta sekä kokemusta nuorten kanssa tehtävästä työstä (Nuorisolaki 693/2010, 7b §). Kaarti-nen–Koutaniemi(2012, 36) kirjoittaa tämän tarkoittavan esimerkiksi yhteisöpedagogin, nuorisotyöntekijän, psykologin, sairaanhoitajan, erityisopettajan tai sosiaalityöntekijän koulutusta. Kirjoittaja myös kiteyttää tämän jo kertovan kuinka laaja ja monipuolinen etsivän nuorisotyön kenttä on. Opetusministeriön tilastoraportin(2009, 15) mukaan vuonna 2009 Lapin kaikilla etsivillä oli joko ammattikorkeakoulu- tai yliopistotason tutkinto.

Etsiviltä työntekijöiltä vaaditaan hyvin paljon ja työnkuva saattaa olla äärimmäisen vaihteleva. Etsivän nuorisotyöntekijän työ voi olla hyvinkin rauhallista: nuoren kanssa kahvilassa tapaamista, juttelua ja verkkaista lähtötilanteen selvittelyä. Etsivässä työssä työtilanteet saattavat tulla myös hyvin äkillisesti, jolloin tilanteen kartoittaminen täytyy tehdä nopeasti. Esimerkiksi nuoren kaverit tai vanhemmat saattavat ilmoittaa tilanteesta jossa nuori tarvitsee välittömästi apua. Tilanteisiin pitää siis pystyä reagoimaan nopeasti.

Etsivää työtä tehdään vahvasti omalla persoonallaan. Työ ei sovi kaikille sillä työtilanteet voivat muuttua äkisti. Työn tekemiseen ei ole vain yhdenlaista tiettyä

persoonatyyppiä, joka olisi etsivään työhön ainoa oikeanlainen vaihtoehto. Etsivien nuorisotyöntekijöiden tulee kuitenkin olla ulospäin suuntautuneita, heittäytymiskykyisiä, hyvän itsetunnon omaavia vahvoja aikuisia. Etsivänä työntekijänä on myös hyvin haasteellista toimia, mikäli on itsekin hyvin nuori – työssä kohdattavien asiakkaiden tulisi siis olla työntekijää nuorempia. (Kaartinen-Koutaniemi 2012, 39 -40.)

### 3.2 Etsivän työn periaatteet

Etsivä nuorisotyö on nuorille vapaaehtoista ja ilmaista. Työssä tulee kiinnittää erityistä huomiota nuoren itsemääräämisoikeuteen (Mikkonen ym. 2007, 18). Asiakkaan mielipiteet ja toivomukset on otettava huomioon mietittäessä mahdollisia toimenpiteitä. Nuori voi halutessaan kieltäytyä avusta, vaikka sitä todellisuudessa tarvitsisikin. Asiakkaan tulee kuitenkin noudattaa yhdessä tehtyjä päätöksiä, mikäli hän on päättänyt ottaa apua vastaan. Esimerkiksi jos työntekijän kanssa on sovittu tapaaminen Kelassa, tulee siihen myös vaatia sitoutumista. Jokaista etsivän nuorisotyön asiakasta kohdellaan tasa-arvoisesti.

Etsivässä työssä ei yritetä antaa valmiita malleja nuorelle vaan tavoitteena on kannustaa nuorta löytämään omia voimavarojaan tai mahdollisuuksia oman elämän hallintaan (Laine, Hyväri & Vuokila-Oikkonen 2010, 27). Etsivän nuorisotyön tarkoituksena on auttaa nuorta niiden palvelujen piiriin joita hän itse tuntee tarvitsevansa. Usein nuoret ovat epäluuloisia ulkopuolista apua tai viranomaistahoja kohtaan (Juvonen 2010, 69), mutta työntekijöiden avustuksella luottamusta yritetään kasvattaa.

Etsivän ja nuoren välinen asiakassuhde on luottamuksellinen. Nuori voi tukeutua työntekijään ja kertoa hänelle ongelmistaan ilman pelkoa näiden vaikeiden asioiden saattamisesta muiden tietoisuuteen. Etsivässä nuorisotyössä luottamuksuhteen syntyminen on olennaista työn toteuttamisessa, jotta nuorta pystyy ja pääsee auttamaan. Työntekijöiden tulee alussa pystyä kartoittamaan nuoren lähtötilanne – jotta hänellä on mahdollisuus etsiä nuoren kanssa yhdessä mahdollisia ratkaisuja nuoren tilanteeseen. Uskoakseen ongelmansa etsivän nuori-

sotyöntekijän tietoon, nuoren täytyy pystyä luottamaan työntekijään. Uhkana tämän suhteen luomisessa on nuorisotyöntekijän, ohjaajan roolin hämärtyminen liian kaverisuhdemaiseksi.

Yksi etsivän nuorisotyöntekijän tehtävistä on tunnistaa nuoret jotka tarvitsevat apua. Nuoret eivät itse välttämättä halua tunnustaa ongelmien olemassaoloa, tai eivät ollenkaan huomaa vaikeuksiaan. Nuorten ongelmien havaitseminen edellyttää tietynlaista luokittelun tekemistä nuoresta ja myös hänen ongelmansa määrittelystä – auttamistyössä se on tietyllä tapaa oikeutettua. (Juvonen 2010, 79.) Se voi kuitenkin vaikeuttaa nuoren ja työntekijän välille tarvittavan luottamuksen syntymistä, sillä tällaisessa tapauksessa työntekijä on määritellyt nuorella olevan jonkinlaisia vaikeuksia tai ongelmia elämässään, eikä nuori välttämättä itse ole niitä havainnut olevan. Työmuodon tarkoituksena on auttaa nuorta tiedostamaan olevassa olevat ongelmat ja auttaa nuorta löytämään halua muutokseen.

### 3.3 Työmuodon historia

Tämän päivän etsivän nuorisotyön juurien katsotaan olevan 1800-luvun Pelastusarmeijan aloittamassa katutyössä. Tuolloin Englannissa alettiin tehdä etsivää työtä kaupunkien slummeissa asuvien huonompi-osaisten ihmisten hyväksi – aikakaudelle ei kuitenkaan ollut kovin tyypillinen ajattelutapa auttaa köyhempiä. (Mikkonen ym. 2007, 12.) Sen sijaan Pelastusarmeijan perustajat William ja Catherine Booth ottivat tuon ajattelutavan omakseen ja auttajan työn elämäntehtäväkseen; he vaatettivat, ruokkivat ja auttoivat köyhiä parempaan elämään (Pelastusarmeija Suomi 2009- 2010). Tietysti katutyö oli vain pieni osa Pelastusarmeijan toiminta-ideaa, mutta nykypäivän etsivä työ on lähtenyt tuon työn toteuttamisesta.

Suomen etsivä työ alkoi 1960-luvulla diakonista näkökulmaa toteuttavana työnä. Myös 1980-luvun jengi ja kenttätyöskentely on ollut rakentamassa etsivälle nuorisotyölle pohjaa. Näitä työmuotoja toteutettiin vielä lähinnä vapaaehtoisuuden pohjalta, ilman ammatillisuutta tai organisaatioiden täsmällistä tukea. Työtä

tehtiin marginaaliryhmiin kuuluvien huumausaineiden ja päihteiden käyttäjien parissa. (Kaartinen-Koutaniemi 2012, 15 -17.)

Etsivän työtä ruvettiin kehittämään paremmaksi 1980-luvun loppupuolella, sillä kenttä- ja jengityötä tehneet eivät saaneet itse riittävää tukea työlleen ja saattoivat jopa päätyä itsekin kadulle asiakkaidensa kanssa. Työlle haettiin malli Norjasta, jossa kehitystyöt oli aloitettu jo vuonna 1969. Norjan malliin kuului, että työntekijät oli koulutettu työhönsä ja heillä oli selkeä ammatti-identiteetti työn tekemiseen. Mallia kokeiltiin Tampereella vuonna 1991 monialaisessa etsivän työn hankkeessa ja malli todettiin toimivaksi, sillä työtä on jatkettu tähän päivään saakka. (mt., 17 -18.)

Suomessa etsivä nuorisotyö on muotoutunut vähitellen nykyiseen vuoden 2008, valtion rahoittamien, työpajahankkeiden myötä. Etsivän nuorisotyön päästyä nuorisolakiin vuonna 2011 velvoittaen kunnat järjestämään tarvittaessa etsivän nuorisotyöpalveluita, alkoi etsivä työ levitä koko Suomen alueelle. Etsivän työn painopistekin muuttui korjaavasta enemmän ehkäisevän työn suuntaan (mt., 15).

## 4 LAKI ETSIVÄSTÄ NUORISOTYÖSTÄ

1.1.2011 voimaan astunut nuorisolain muutos velvoittaa kuntia järjestämään tarvittaessa etsivän työn palveluita. Laissa säädetään, että etsivää työtä tehdään ensisijaisesti nuoren itsensä antamien tietojen pohjalta. Apua myös tarjotaan nuoren oman avuntarpeen arvioiden perusteella. (Nuorisolaki 693/2010, 7b§.) Lain tarkoituksena on edistää varhaista puuttumista sekä parantaa nuorten julkisiin palveluihin ohjautumista omassa kunnassaan (Opetus- ja kulttuuriministeriö, Lybeck 2010, 2).

Nuorisolakiin on myös kirjattu kunnan voivan järjestää etsivää työtä yhdessä muiden kuntien kanssa, tai vaihtoehtoisesti ulkoistamalla työn esimerkiksi kunnassa nuorisopalveluita tuottavalle taholle (Nuorisolaki 693/2010, 7b§). Laissa ei ole kuitenkaan tarkoin määrätty miten etsivää työtä tulisi toteuttaa. Etsivä nuorisotyö saa siis vapaasti eriytyä omanlaisekseen eri kunnissa. Työmuodon muotoutumiseen vaikuttanee kunnan koko ja työn toteuttajat.

Nuorisolaki velvoittaa jokaista kuntaa järjestämään etsivään työhön olennaisesti liittyvän nuorten ohjaus- ja palveluverkoston. Palveluverkoston kuuluvat työ- ja poliisihallinto, sosiaali- ja terveys-, nuoriso- ja opetustoimi. Heidän tehtävänä on koota ja arvioida nuorten kasvu- ja elinoloja koskevaa tietoa. Verkosto myös vastaa nuorille suunnattujen palvelujen yhteensovittamisesta ja yhteisten menettelytapojen suunnittelusta. Tärkeimpänä tehtävänä on kuitenkin mahdollistaa ja edistää tietojen vaihdon sujuvuutta nuorten palvelujen järjestämiseen liittyvässä tiedon vaihdossa viranomaisten ja nuorten asioiden kanssa työskentelevien kesken. (Opetus- ja kulttuuriministeriö, Lybeck 2010, 5.)

### 4.1 Nuorten tietojen luovuttaminen

Nuorten yhteys- ja yksilöintitietojen luovuttamisesta etsivän työn käyttöön on myös säädetty nuorisolaissa(693/2010, 7c §). Tämän lain perusteella etsivälle työlle ilmoitetaan nuoresta nimi, osoite, puhelinnumero ja sähköpostiosoite. Li-

säksi tarvittaessa voidaan antaa syntymäaika tai henkilötunnus, tai muita etsivän työn kannalta tärkeitä tietoja, joiden avulla nuoreen voidaan saada yhteys tai joiden kautta hänet voidaan yksilöidä. (Suomen kuntaliitto 2011.) Salassapitosäännökset eivät estä tietojen luovuttamista nuoresta joka on:

”1. peruskoulun päättävä nuori, joka ei ole saanut tai vastaanottanut opiskelupaikkaa tai aloittanut opintoja

2. nuori, joka alle 25-vuotiaana keskeyttää ammatillisen tai lukio-koulutuksen

3. nuori, joka vapautetaan varusmies- tai siviilipalveluksesta palveluskelpoisuuden puuttumisen takia tai joka keskeyttää palveluksen” (Opetus- ja kulttuuriministeriö, Lybeck 2010, 7.)

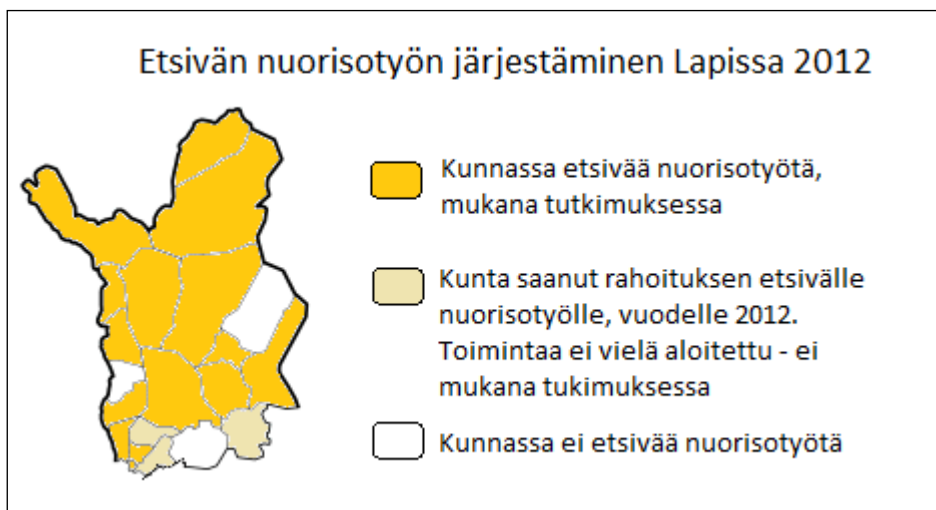
Näissä tapauksissa koulutuksen tai opetuksen järjestäjän, puolustusvoimien tai siviilipalveluskeskuksen tulee luovuttaa tiedot nuoresta, nuoren oman kunnan etsivälle nuorisotyölle. Myös jokin muu viranomainen saa luovuttaa tiedot samalla periaatteella nuoresta, mikäli hän arvioi tietojen perusteella nuoren olevan etsivän nuorisotyön asiakas. Tiedot voidaan jättää antamatta, mikäli katsotaan, ettei nuori ole etsivän työn ja tuen tarpeessa. (Nuorisolaki 693/2010, 7c§.)

Etsivää nuorisotyötä varten kerätty henkilötietorekisteri on kunnan ylläpitämä ja kunta on siten vastuussa henkilötietojen käsittelystä. Näitä tietoja voidaan luovuttaa muiden viranomaisten käyttöön vain nuoren itsensä, tai alaikäisen nuoren vanhemman suostumuksella. Tiedot on myös hävitettävä, kun ne eivät ole enää välttämättömiä etsivän nuorisotyön hoitamiseksi. (Nuorisolaki 693/2010, 7d§.) Tämä tarkoittaa käytännössä tietojen hävittämistä kun nuori ei enää kuulu etsivän nuorisotyön asiakkaaksi hänen kiinnittyttyä tarvitsemiinsa palveluihin tai hänen täytettyä 29 vuotta. Vaihtoehtoisesti nuori saattaa kieltäytyä avusta jolloin tiedot nuoresta on hävitettävä, kunhan arviointi nuoren palvelujen tarpeesta on tehty. (Opetus- ja kulttuuriministeriö 2011c, 5.)

#### 4.2 Valtionavustukset / Etsivän nuorisotyön rahoittaminen

Nuorisolaissa(693/2010 13§) määrätään, että valtio voi avustaa etsivän nuorisotyön järjestämistä kunnissa. Opetus- ja kulttuuriministeriö ohjeistaa vuosittain haettavien avustusten tekemisessä ja on asettanut ehdot avustusten saamiseksi. Avustuksia on tarkoitus ensisijaisesti käyttää työntekijöiden palkkaamiseen, sekä heidän koulutus- ja työhjouskustannuksiin. (Opetus- ja kulttuuriministeriö 2011b.) Vuodelle 2012 avustusta myönnettiin koko Suomen alueelle yhteensä 10 325 200€, Lapin osuus tuosta määrärahasta oli 766 700€ (Opetus- ja kulttuuriministeriö 2012b). Opetus- ja kulttuuriministeriön myöntämällä etsivän nuorisotyön rahoituksella tehdään perinteisen etsivän työn lisäksi myös etsivää netityötä (Nuorten Palvelu Ry 2012).

Vuonna 2012 valtionavustusta myönnettiin seitsemälletoista Lapin kunnalle. Nämä kunnat ovat Inari, Kemi, Kemijärvi, Keminmaa, Kittilä, Kolari, Muonio, Pelkosenniemi, Posio, Rovaniemi, Salla, Simo, Sodankylä, Tervola, Tornio, Utsjoki sekä Ylitornio. Enontekiön kunta sai yhteisen rahoituksen Muonion kunnan kanssa, tämä tarkoittaa että etsivää nuorisotyötä on tai ollaan aloittamassa yhteensä kahdeksassatoista Lapin kunnassa. (Opetus- ja kulttuuriministeriö 2012b.) Näistä kunnista Tervola, Simo ja Posio eivät olleet mukana tutkimuksessa johtuen työmuodon myöhäisestä aloittamisesta. Tervolassa työntekijää oli haettu hankkeeseen 20.8.2012 alkaen (Tervolan kunta 2012). Posiolla työntekijän palkkaus ajoittui syyskuun alkuun (Posion kunta 2012) ja Simon kunta etsi etsivää elokuun aikana(Vacancies.fi 2012).



KUVIO1.  
Etsivän nuorisotyön järjestäminen Lapissa vuonna 2012.



## 5 LAPPI TOIMINTAYMPÄRISTÖNÄ

Lapin pinta-ala on 98 984,3 km<sup>2</sup>, joka on 30 % koko Suomen pinta-alasta (LaplandFinland.com). Lappiin kuuluu 21 kuntaa: Enontekiö, Inari, Kemi, Kemijärvi, Keminmaa, Kittilä, Kolari, Muonio, Pelkosenniemi, Pello, Posio, Ranua, Rovaniemi, Salla, Savukoski, Simo, Sodankylä, Tervola, Tornio, Utsjoki ja Ylitornio (Lapin maakuntaportaali 2012). Lappi on hyvin harvaan asuttua, sillä koko Suomen väestöstä vain 3,4 % asuu Lapin alueella. Lapissa on pitkät välimatkat sillä kunnat ovat pinta-alaltaan suuria – muutamaa poikkeusta lukuun ottamatta paljon Suomen keskivertokuntia suurempia. (Lapin liitto 2012.)

### 5.1 Etsivä nuorisotyö Lapin alueella

Etsivää nuorisotyötä on alettu järjestää nykymuotoisena Lapin alueella vuodesta 2008 alkaen. Silloin valtio avusti nuorten työpajatoimintaan liittyvän etsivän nuorisotyön aloittamista hankemuotoisena. Lapissa kolme kuntaa aloitti etsivän nuorisotyön hankkeen vuonna 2008, mikä tarkoittaa vain 14,29 % koko Lapin alueesta. Kunnat joissa etsivää nuorisotyötä alettiin järjestää jo vuonna 2008, olivat Inari, Kemi ja Rovaniemi (Monitoimikeskus-säätiö). (Walldén & Häggman 2008, 38.) Työntekijöitä hankkeissa oli yhteensä kuusi (ELY-keskus 2011, 22).

Vuonna 2009 Lapissa järjestettiin etsivää nuorisotyötä vain kuudessa kunnassa, tämä tarkoittaa 28,57 % koko Lapin alueesta. Nämä kunnat olivat Utsjoki, Inari, Sodankylä, Kemi, Rovaniemi ja Ranua. (Opetus- ja kulttuuriministeriö 2009, 7-8.) Työtä tehtiin kymmenen etsivän nuorisotyöntekijän voimin (ELY-keskus 2011, 22). Vuotta myöhemmin, vuonna 2010 Lapissa järjestettiin etsivää nuorisotyötä valtion avustuksella 8 eri kunnassa. Tuolloin työtä toteutettiin Utsjoella, Inarissa, Sodankylässä, Rovaniemellä, Torniossa, Kolarissa, Kemissä sekä Sallassa. (Opetus ja kulttuuriministeriö, Lybeck 2010.) Työtä teki tuolloin jo 18 etsivää nuorisotyöntekijää (ELY-keskus 2011, 22). Vuonna 2011 etsivää nuorisotyötä järjestettiin valtion avustuksella jo kolmessatoista kunnassa (Opetus- ja kulttuuriministeriö 2011a).

Vuonna 2012, opinnäytetyötäni tehdessäni, etsivää nuorisotyötä järjestetään Lapin kunnissa 71,4 % alueella. Tänä vuonna työntekijöitä on yli kaksinkertainen määrä kolmen vuoden takaiseen määrään verrattuna. Lapin kahdestakymmenestä yhdestä kunnasta viidessätoista järjestetään etsivää nuorisotyötä ja yhteensä työntekijöitä on 25. Työmuoto ei ollut opinnäytetyöhöni liittyvää kyselyä toteuttaessani käytössä vielä Pellossa, Ranualla, Savukoskella, Simossa eikä Tervolassa. Posiolla työmuodon aloittamista valmisteltiin.

Työn toteuttamisen tyyli vaihtelee selkeästi paikkakunnittain. Esimerkiksi Posiolle on vastikään valittu etsivän nuorisotyön työpari sekä yhdyshenkilö, ja lisäksi kunnan on tarkoitus palkata hankkeeseen työntekijä 1.9.2012 alkaen (Posion kunta 2012). Enontekiöllä ja Muoniossa sen sijaan on vain yksi työntekijä molemmissa, koska he tekevät yhteistyötä kuntien välillä (Muonion kunta 2012). Rovaniemellä etsivää työtä tekevät sekä kunnan etsivät, että Rovaniemen Monitoimikeskus-säätiön työpari (Lapin nuorten tieto- ja neuvontapalvelu 2012).

## 5.2 Alueen ongelmat

Lapin alueen suuria ongelmia ovat väestön vanheneminen ja nuorten poismuutto. Myös korkea työttömyysaste sekä palvelujen ja koulutuksen heikko saataavuus aiheuttavat huolta. (Lapin luotsi, 2012a.)

Alhainen syntyvyys aiheuttaa suuria ongelmia kuntatasolla. Esimerkiksi vuonna 2010 kymmenessä Lapin kunnassa syntyi alle 30 lasta. Nämä kunnat olivat Enontekiö, Kolari, Muonio, Pelkosenniemi, Pello, Posio, Salla, Simo, Utsjoki ja Ylitornio. (Suomen Kuvalehti 2011.) Tämä tarkoittaa, että puolet Lapin kunnista on vaikeassa tilanteessa jo pelkästään alhaisten syntyvyyslukujen vuoksi. Lapin alueella syntyvyys aiheuttaa muitakin ongelmia. Esimerkiksi kouluja on lakkautettu kun koululaisten määrä kunnassa vähenee vuosi vuodelta. Jatkokoulutusmahdollisuudet ovat myös usein heikot. Pienten paikkakuntien ainoa jatkokoulutusmahdollisuus on usein lukio ja nykyisin lukiotkin ovat vaarassa joutua lak-

kautetuiksi vähäisten oppilasmäärien vuoksi. Koulutustarjonnan puute taas vaikeuttaa lapsiperheiden asettumista pieniin kuntiin. (Lapin luotsi, 2012b.)

Lapin pienet kunnat kärsivät kokoajan muuttotappiosta. Poismuuttamisen suurimmat syyt Lapin alueella ovat työn puute ja jatko-opiskelumahdollisuuksien rajallinen tarjonta. Vuonna 2011 Lapin työttömyysaste oli 12,7 %, mikä on koko Suomen toiseksi suurin ja paljon korkeampi kuin keskiarvo koko maassa. Nuorisotyöttömyys on myös suhteessa koko maan keskiarvoon korkealla. (Lapin aluehallintovirasto 2012, 23.)

Etsivän nuorisotyön toteuttaminen Lapissa on siis haasteellista alueen ongelmien vuoksi. Pienten ja suurempien kuntien ongelmat ovat myös erilaiset. Pienissä kunnissa nuoret lähtevät toisille paikkakunnille opiskelemaan usein heti peruskoulun jälkeen. Suuremmissa kaupungeissa sen sijaan esimerkiksi työtarjonnan puute ja sitä kautta nuorisotyöttömyys ovat suurempia ongelmia. Suuremmissa kaupungeissa ongelmiksi muodostuvat useammin myös esimerkiksi rikollisuus, suurten maahanmuuttajamäärien kotoutuminen ja nuorten huumeiden käyttö.

## 6 TUTKIMUSPROSESSI

### 6.1 Tutkimuksen tarkoitus ja tutkimusongelmat

Tutkimuksen tarkoituksena on selvittää Lapin etsivän nuorisotyön tilannetta. Haluan kartoittaa kuinka monessa kunnassa etsivää työtä järjestetään ja millaisia erilaisia keinoja on tehdä etsivää työtä. Haluan selvittää perustiedot kuntien järjestämästä palvelusta, kuten minkä ikäisille palvelua tarjotaan ja kuinka paljon avuntarvitsijoita on. Opinnäytetyöni aiheena ovat etsivää nuorisotyötä tekevien ajatukset; olen kiinnostunut etsivien nuorisotyöntekijöiden näkökulmista etsivään työhön liittyen. Pääpaino on etsivän työn toteuttamisen lisäksi etsivien itsensä kokemuksessa siitä, tuntevatko he pystyvänsä auttamaan nuoria avuntarvitsijoita työssään ja tuntevatko he saavansa itse apua työn toteuttamiseen.

Tutkimusongelmiksi muotoutui:

1. Miten etsivää nuorisotyötä toteutetaan Lapin kunnissa?
2. Miten hyvin työntekijät tuntevat pystyvänsä auttamaan nuoria ja mitä keinoja heillä on käytössään?

### 6.2 Tutkimusmenetelmä

Opinnäytetyöni pääasiallisena tutkimusotteena on kvalitatiivinen eli laadullinen tutkimusote. Laadullisessa tutkimuksessa aineistonhankintamenetelmänä käytetään yleensä haastattelua, jossa esitetään enimmäkseen avoimia kysymyksiä tietyille valitulle yksilöille tai ryhmille. Kvalitatiiviseen tutkimukseen voidaan käyttää myös esimerkiksi valmiita aineistoja, kuten päiväkirjoja tai elämäkerrallisia kirjoitelmia. (Metsämuuronen 2006, 212.) Laadullisessa tutkimuksessa vastaajat ovat yleensä tutkijan valitsemia.

Opinnäytetyötäni varten hankin aineistoa kirjallisuuden lisäksi kyselyn avulla Lapin etsiviltä nuorisotyöntekijöiltä. Vastajiksi valituiden hajallaan asumisen vuoksi kyselyn teettäminen osoittautui parhaaksi vaihtoehdoksi. Päädyin kyse-

lyn teettämiseen vaikka opinnäytetyöni tarkoituksena onkin saada syvällisempää tietoa kuin yleensä kvantitatiivisessa menetelmässä käytettävistä kyselyistä saa. Vaikka kysely onkin yleensä kvantitatiivisen eli määrällisen tutkimuksen merkki, tässä tapauksessa teetin sen vain tietyllä pienellä ryhmällä eli Lapin etsivillä. Käytin kyselyssäni paljon avoimia kysymyksiä, joihin pystyi antamaan laajoja vastauksia.

Tutkimukseni ei edusta selkeästi kumpaakaan tutkimusmenetelmää vaan siinä on siis molempien sekä laadullisen, että määrällisen tutkimusotteen piirteitä. Metsämuurosen(2006, 257) mukaan tutkimusmenetelmien yhdistäminen antaa selkeästi varmempaa tietoa. Opinnäytetyötäni tehdessä koin tehneeni oikean päätöksen toteuttaa tutkimukseni kyselymuodossa, mutta pyrkien laadullisen tutkimuksen tavoin pintaa syvemmälle. Tutkimustani siis tukee kyselyni kvantitatiivisia eli määrällisesti mitattavissa olevia tuloksia antavat kysymykset.

Mikäli olisin valinnut tutkimustavaksi haastattelun, en olisi maantieteellisistä syistä voinut käsitellä työssäni koko Lapin aluetta, vaan olisin joutunut pienentämään tutkimusaluetta reilusti. En halunnut tyytyä vain pieneen siivuun Lapista, sillä minua kiehtoo etsivän työn järjestämisessä etenkin se miten työmuodon toteutuksessa on syntynyt eroja eri alueilla, eri ihmisten toteuttamana. Vaihtoehdoisesti olisin voinut toteuttaa haastattelut puhelimitse, mutta se ei tuntunut mielekkäältä tavalta toteuttaa tutkimusta aiheesta. Olen tyytyväinen valitsemaani tutkimusmenetelmään, sillä uskon sen antaneen riittävästi kvalitatiivista tietoa, vaikka mukana on myös tilastoitavissa olevaa määrällistä aineistoa.

Kyselyssäni käytän yhdessä kysymyksessä myös tarinankerronta-menetelmää, eli narratiivista tutkimusotetta. Narratiivinen tutkimusote on laadullinen menetelmä. Sen tarkoituksena on auttaa hahmottamaan tutkittavan kohteen tai ilmiön olemusta tarinan muodossa. (Jyväskylän yliopisto 2012.) Narratiivista menetelmää käytetään yleensä silloin, kun tutkitaan ihmisten elämäkertoja, tai kun etsitään mallitarinoita tietystä tavasta tehdä jotakin esimerkiksi tutkittaessa ihmisten moraalikäsitteitä hyvästä tai pahasta (Löytönen 2012). Ihmisen siis kertoessa tai kirjoittaessa tarinaa, muun muassa hänen henkilökohtaiset arvonsa vaikuttavat kerrontaan. Ajatuksena tämän kerronnallisia vastauksia keräävän

kysymyksen taustalla on saada erilaisia tarinoita etsivän nuorisotyöntekijän arjesta. Nämä tarinat eivät ole niinkään yleistettävissä etsivään työn toteuttajien arkiseksi työksi, mutta niiden avulla on tarkoitus saada selville kuinka monenlaisia nuoria työssä voi kohdata.

### 6.3 Tutkimuksen valmistelu ja aineistonkeruu

Opinnäytetyötäni varten aloin ensiksi kartoittaa sitä miten monella paikkakunnalla Lapissa tällä hetkellä järjestetään etsivää nuorisotyötä. Lähtökohdakseni asetin sen, että etsivien yhteystietojen tulee olla helposti löydettävissä, eli tässä tapauksessa netistä josta jokainen nuori tai huolestunut läheinen voi ne helposti saada käsiinsä apua etsiessään. Olettamuksena, että apua oikeasti tarvitsevalle nuorelle saattaa olla iso kynnyks kysyä mistä apua voisi saada. Jos taas tieto siitä kuka osaa ja voi auttaa on selkeästi ja helposti saatavilla, pienenee avuntarpeessa olevan ja auttajan välinen kynnyks jo huomattavasti.

Opinnäytetyötäni varten hankin aineistoa Webropol -pohjaisen kyselyn avulla. Kyselyssäni oli yhteensä kaksikymmentäviisi kysymystä ja ne oli jaettu teeman mukaan kysymyssarjoiksi. Kysymykset oli jaettu perustietoihin, etsivän työn järjestämiseen, työnkuvaan, nuorten auttamiseen ja työnteon tukemiseen liittyviin kysymyksiin. Viimeisenä oli vapaa sana, eli kyselyyn vastaaja pystyi lopussa kertomaan asioita jotka koki työnsä kannalta tärkeäksi, mutta joita kyselyssä ei kysytty.

Kyselystäni kaksitoista kysymystä eli lähes puolet oli avoimia. Vastaaja siis saattoi kirjoittaa haluamansa mittaisen vastauksen. Asetin vastauksille kuitenkin minimi ja maksimimerkkimäärän jotta vastaus olisi perustellumpi kuin pelkästään vaikka ”ei”. Kysymykset olivat myös pakollisia, joten mitään kysymystä ei voinut halutessaan hypätä yli.

Tehdessäni kyselylomaketta ja suunnitellessani kysymyksiä halusin kiinnittää huomiota myös kyselyn ulkonäköön. Kyselyihin vastaaminen ei välttämättä ole monelle erityisen mieluista, varsinkaan kun esimerkiksi internet tulvii nykypäivi-

nä mielipidekyselyitä milloin mistäkin aiheesta. Kyselyni oli tietysti osoitettu juuri tietyille kohderyhmälle ja uskon että kiinnostukseni etsivään työhön näkyi ja opinnäytetyön tekeminen aiheesta innosti useita vastaamaan. Halusin silti tehdä kyselyni ulkoisesti innostavan näköiseksi, jotta siihen vastaaminen olisi mielisempää. Kyselyä täyttäessä vastaaja pystyi seuraamaan etenemistään kyselyssä prosenttipalkista, joka näkyi kyselyn alalaidassa.

Lähetin tekemäni kyselylomakkeen 23 etsivälle, 15 eri kunnan työntekijöille. Työmuoto on käytössä 16 Lapin kunnassa, mutta Posiolla työmuoto on vastikään päätetty aloittaa (Posion kunta 2012), joten jätin sen pois tutkimuksesta. Hankkeeseen ollaan palkkaamassa vielä työntekijä, joten tämänhetkiset työntekijät eivät olisi voineet vastata samalla tavalla kyselyyni etsivän työn toteutuksesta, minkä vuoksi en lähettänyt heille kyselyäni.

#### 6.4 Tutkimuksen luotettavuus

Laadullisen tutkimuksen käytäntöjä ei ole kovinkaan tarkoin määritelty ja tulosten saatetaan joskus katsoa perustuvan tulkintaan. Tutkijalla on kvalitatiivisessa tutkimuksessa keskeinen rooli, puhutaan jopa tutkijakeskeisyydestä, jolloin tutkija tekee tutkimukseen liittyen valintoja ja on asemassa jossa hän saattaa vaikuttaa tutkimuksen lopputulokseen. (Ronkainen, Pehkonen, Lindblom-Yläne & Paavilainen 2011, 82.) Tästä huolimatta laadullisessakin tutkimuksessa voidaan mitata tulosten luotettavuutta. Hyvän laadullisen tutkimuksen merkinä voi pitää tutkimuksen toistettavuutta. Itse tutkimusta ei niinkään voida laadullisessa tutkimuksessa välttämättä toistaa, mutta kun toinen tutkija pystyy samasta aineistosta saamaan samoja tuloksia ja johtopäätöksiä, voidaan tutkimusta pitää hyvin onnistuneena ja luotettavana. (Metsämuuronen 2006, 205.)

Opinnäytetyötäni varten tekemäni kyselyn tulosten luotettavuus on tietysti yksi koko tutkimukseni luotettavuuteen merkittävästi vaikuttava tekijä. Se kuinka paljon vastaajat ovat kyselyä tehdessä olleet valmiita käyttämään aikaa vaikuttaa siihen miten tarkkoja vastauksia olen saanut. Arvioin kyselyyn vastaamiseen menevän noin 10 -15 minuuttia, sillä kyselyssäni oli melko paljon avoimia

kysymyksiä. Luotettavuuteen vaikuttaa siis selvästi se, millä mielin etsivän nuorisotyöntekijät ovat kirjoittaneet vastauksiaan. Yleisilmaukselta vastaukset vaikuttavat harkituilta, mutta joukossa on ehkä muutamia joista huomaa, että vastaukset on pikaisesti kirjoitettuja. Pidän kuitenkin tuloksia luotettavana, sillä avoimiin kysymyksiin oli jo oletettavissa, että jokainen vastaaja kirjoittaa vastauksen omalla tyylillään.



## 7 TUTKIMUSTULOKSET

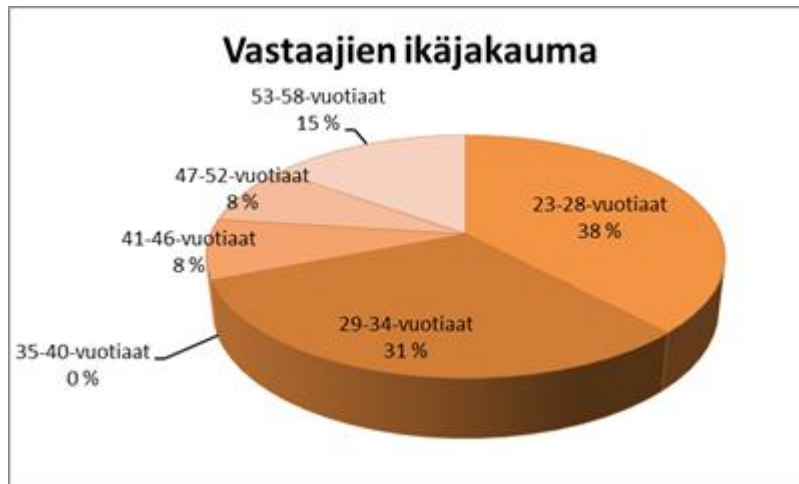
Tutkimukseeni liittyvään kyselyyn vastasi kaiken kaikkiaan 13 etsivää nuorisotyöntekijää. Lähetin kyselyni 23 työntekijälle, joten prosentuaalisesti 56,5 % vastasi kyselyyn. Positiivista oli, että näistä kolmestatoista vastaajasta kaksitoista oli eri kunnista. Kyselyni kattaa siis 80 % Lapin alueen kunnista, joissa etsivää nuorisotyötä tällä hetkellä järjestetään. Sitaatit joita käytän kyselyni tuloksia esitellessä, ovat otteita Lapin etsiville teetetyin kyselyn tuottamista vastauksista.

Ajankohta kyselyn teettämiselle oli mielestäni hyvä, sillä lähetin kyselyn vastaanottajille toukokuun puolessa välissä ja ensimmäisen viikon aikana sain 9 vastausta. Lähetin kyselystä muistutusviestin, jonka jälkeen sain enää neljä uutta vastausta kyselyyn, ja lisäksi viestin Sodankylän Seitasäätiön työntekijältä, jolla oli vaihtunut työnkuva kokonaan (Kurkela 2012). Pari työntekijää oli valitettavasti muistutusviestin lähettämisen aikoihin jo kesälomalla, mikä oletettavasti vaikutti vastausten määrään.

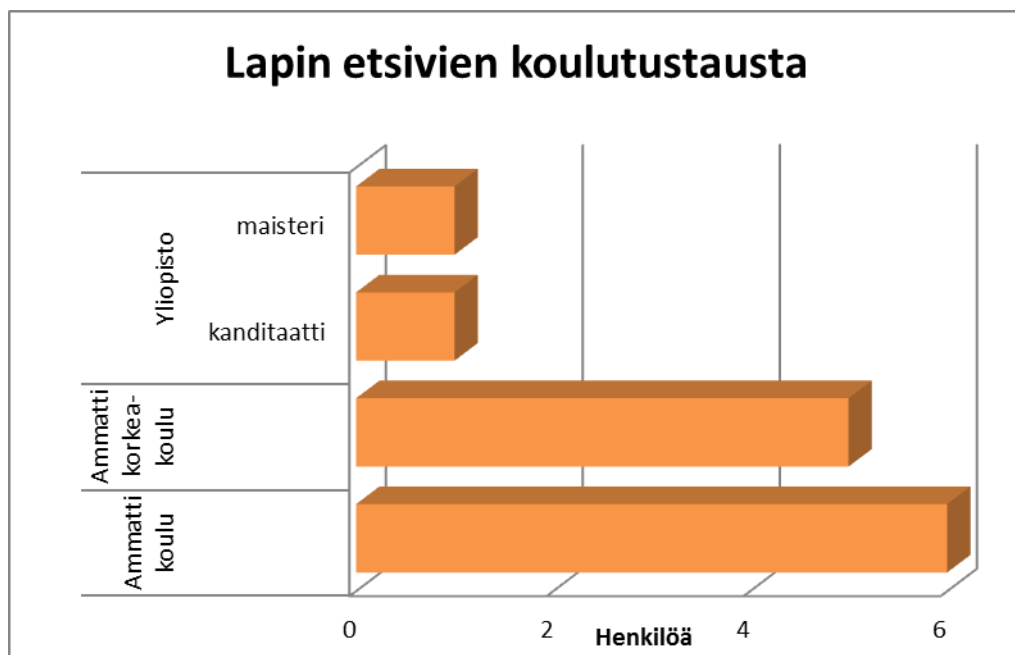
### 7.1 Kyselyyn vastanneiden perustiedot

Kyselyyn vastanneista etsivistä nuorisotyöntekijöistä 3 eli 23,1 % oli miehiä ja 10, eli 67,9 % naisia. Etsivistä suurin osa on alle kolmekymmentäviisivuotiaita, 69 % koko joukosta. 38 % eli 5 työntekijää on 23 -28-vuotiaita ja 31 % eli 4 työntekijää 29 -34-vuotiaita. Oheisesta kaaviosta (Kuvio 2) käy selville, että työntekijöiden ikäjakauma on kokonaisuudessaan melko suuri.

Työntekijöiden koulutustausta (Kuvio 3) on hyvin vaihteleva, suurin osa oli kuitenkin kouluttautunut ammattikoulussa tai ammattikorkeakoulussa. Viisi vastaajista oli koulutukseltaan nuoriso- ja vapaa-ajan ohjaajia ja neljällä vastaajista oli joko yhteisöpedagogin (AMK) tai sosionimin (AMK) koulutus. Yliopistokoulutus löytyi kahdelta vastaajalta.



KUVIO 2. Kyselyyn vastanneiden Lapin etsivien nuorisotyöntekijöiden ikäjakauma.



KUVIO 3. Kyselyyn vastanneiden Lapin etsivien koulutustausta.

## 7.2 Etsivän nuorisotyön järjestäminen

Työmuoto on varsin uusi lähes koko Lapin alueella. Kyselyyn vastanneista kunnista kahdessa etsivä työ aloitettiin vuonna 2008, näissä kunnissa on siis järjestetty etsivää työtä jo neljä vuotta. Vuonna 2010 etsivää nuorisotyötä aloitettiin

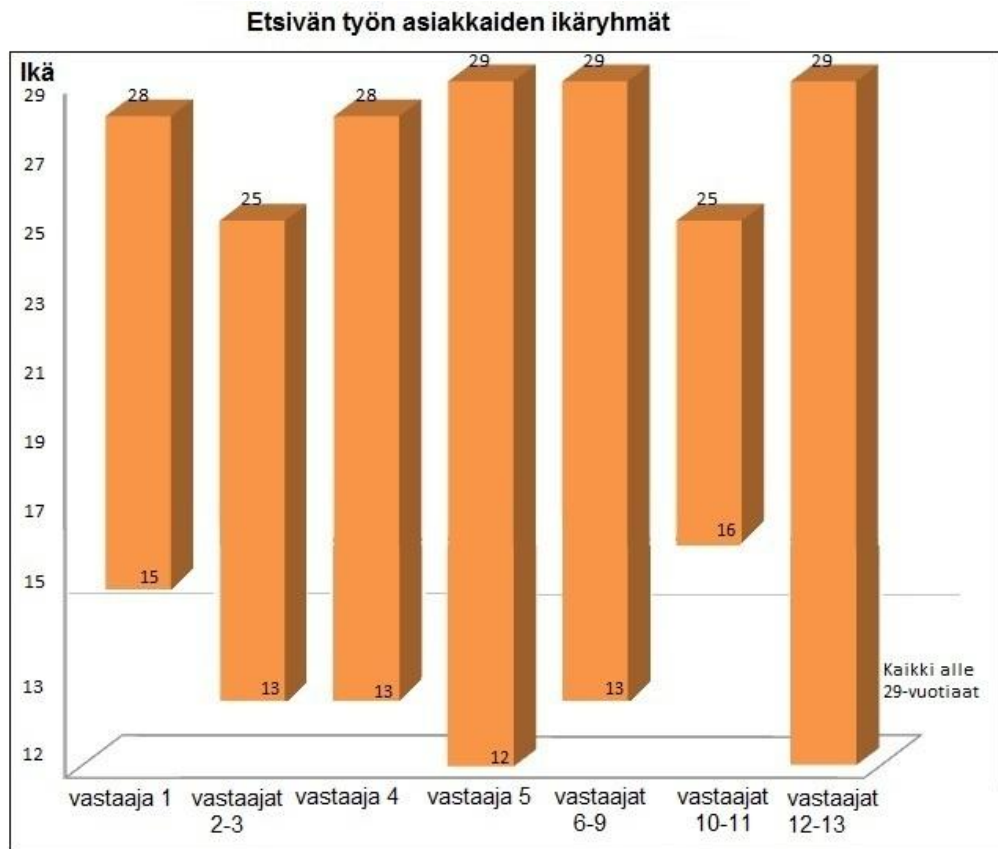
kolmessa kunnassa. Muissa kyselyyn vastanneiden työntekijöiden kunnissa työmuoto on käynnistetty vuonna 2011.

### 7.2.1 Etsivän nuorisotyön piiriin kuuluvat nuoret

Lapin kunnissa järjestettävän etsivän nuorisotyön asiakaskunta on iältään vaihteleva. Opetus- ja kulttuuriministeriön valtionavustusta hakeville ohjeistetaan, että etsivän nuorisotyön tarkoituksena on auttaa alle 29-vuotiaita nuoria, jotka ovat työmarkkinoiden tai koulutuksen ulkopuolella tai tarvitsevat apua palveluiden pariin löytämiseen (Opetus- ja kulttuuriministeriö 2012a). Kunnittain on kuitenkin muotoutunut erilaiset ikäraajat toiminnan järjestämiselle.

Suurin osa kunnista on asettanut toiminnalle alaikärajan: vain kaksi kyselyyn vastannutta Lapissa työskentelevää etsivää toteuttaa työtä `kaikkien` alle 29-vuotiaiden parissa. Seitsemässä etsivää kertoi heidän työnsä alaikärajana olevan 13 vuotta. Yhdessä kunnassa työmuoto on käytössä myös 12-vuotiaiden auttamiseksi. Yksi työntekijä ilmoitti heidän kunnassaan alaikärajan olevan 15 vuotta ja kahdessa kunnassa etsivät tekevät työtä vasta 16-vuotiaiden hyväksi.

Kuntien väliset erot ovat melko vaihtelevat myös yläikärajan suhteen. Neljässä kunnassa rajaksi on määriteltä 25 vuotta, kahdessa kunnassa 28 vuotta ja muissa kunnissa 29 vuotta. Keskiarvo asiakkaan arveltiin olevan noin 18 -19-vuotias. Kuviossa 4 esitetään tilanne selkeämmin.



KUVIO 4. Lapin etsivän nuorisotyön asiakkaiden ikäryhmät.

### 7.2.2 Asiakastilanne

Etsivän nuorisotyöntekijät vastasivat myös kysymyksiini sen hetkisestä asiakastilanteesta. Neljä etsivistä kertoi asiakkaita olevan kyselyhetkellä alle 10 ja yksi vastasi hänellä olevan noin 14 asiakasta. Seitsemän etsivää kertoi asiakkaita olevan 20 -40. Yhden etsivän asiakasmäärä oli yli 100. Keskiarvoisesti Lapin etsivillä oli kyselyn teettämisen aikaan 21 asiakasta.

Nuorten päätyminen uudelleen etsivän nuorisotyön asiakkaaksi ei ole täysin tavatonta. Kysyin etsiviltä siksi myös määriä uudelleen asiakkaiksi tulleista nuorista. Keskimäärin 8 nuorta oli päätenyt Lapissa uudelleen etsivän työn asiakkaiksi. Tilastollisesti neljä etsivää kertoi uudelleen asiakkaaksi päätyviä olevan 10 -30. Viidellä kunnalla tilanne oli kuitenkin paljon parempi, vain 1-3 asiakasta oli tullut uudelleen työn piiriin. Kolmessa kun-

nassa 5-7 asiakasta tarvitsi uudelleen tukea etsivältä nuorisotyöltä. Yhdessä kunnassa kukaan asiakkaista ei ollut tullut uudelleen asiakkaaksi.

### 7.2.3 Työmuodosta tiedottaminen

Etsivästä nuorisotyöstä tiedotetaan kyselyyn vastanneiden mukaan laajasti. Tärkeimpinä tiedotuskanavina ovat internet (kunnan sivut, lanuti) ja sosiaalisena mediana Facebook. Paikallislehtien osuus työmuodosta tiedottaessa on myös suuri: lehtijutut auttavat tiedon levittämisessä ja tavoittavat suuren lukijakunnan. Suurimmassa osata kuntia tiedottamista tapahtuu kouluilla järjestettävissä infotilaisuuksissa ja joissakin kunnissa tiedottamista vanhemmille jatketaan myös vanhempieniltojen yhteydessä. Muita tiedottamisen kanavia ovat julisteet, kunnan jakamat tiedotteet kotitalouksiin sekä radiojutut aiheesta. Eräässä kunnassa kohdennettua mainontaa nuorille on tehty myös liittämällä oppilaitokset kalentereihin mainoksia etsivästä nuorisotyöstä.



KUVIO 5. Etsivästä nuorisotyöstä tiedottaminen Lapin alueella. Tiedotuskanavien käyttöasteet kyselyyn vastanneiden kuntien etsivän nuorisotyön parissa.

### 7.3 Työnkuva

Työ on pääsääntöisesti projektiluontoista: valtio antaa työlle rahoituksen vuodeksi kerrallaan, joten työntekijät palkataan hankkeen saaneen rahoituksen mukaisesti yleensä vuodeksi kerrallaan. Yksi vastaajista kertoi heidän saaneen rahoitusta kahdelle etsivälle työntekijälle vain 5 kuukaudeksi. Muut kunnat olivat saaneet rahoituksen opetus- ja kulttuuriministeriöltä vuodeksi ja osan toiminnasta rahoitti kunta. Kyselyn vastauksissa 9 sanoi tekevänsä työtä projektiluontoisesti, kaksi oli vakituisessa työsuhteessa ja kaksi vastaajista kertoi olevansa työssä määräaikaaisesti tai osa- ja määräaikaaisesti.

Etsivän työn toteuttamiselle olennaista on yhteistyöverkostojen toimivuus. Kysyin etsiviltä millaisten eri tahojen kanssa he tekevät yhteistyötä etsivänä nuorisotyöntekijänä. Eräs etsivistä vastasi tekevänsä yhteistyötä sosiaalitoimen, työvoimatoimiston, koulujen, nuorten työpajan sekä liikunta ja nuorisotoimen kanssa. Suurimmalla osalla vastaajista yhteistyötahojen lista oli kuitenkin paljon pidempi.

Kaikkien etsivien vastauksista löytyivät seuraavat tahot: työvoimatoimisto, sosiaalitoimi ja koulut (peruskoulun yläluokat, toisen asteen oppilaitokset – muun muassa kuraattorit, oppilaanohjaajat, rehtorit). Seuraavaksi eniten vastauksissa mainittiin nuorten työpajatoiminta, yhteensä 11 etsivää mainitsi tekevänsä yhteistyötä pajatoiminnan/työpajasäätiön kanssa. Mielenterveystoimisto oli seuraavaksi esille tullein vastaus, kahdeksan etsivää mainitsi mielenterveystoimiston yhteistyökumppanikseen. Viisi etsivää kertoi myös tekevänsä yhteistyötä seurakunnan, poliisi ja kelan kanssa.

Muita useammin kuin kerran vastauksissa mainittuja yhteistyötahoja olivat puolustusvoimat, nuorten vanhemmat sekä A-klinikan/ terveystoimen päihdepalvelut. Lisäksi joissakin vastauksissa mainittiin velkaneuvonta, asuntotoimi, kunnassa toimivat hankkeet, erilaiset yhteisöt, kriminaalihuoltolaitos, kunnan yrittäjät ja muut etsivän nuorisotyöntekijät.

### 7.3.1 Millaiset tilanteet/ toiminnot ovat osa työnkuva

Kysyin etsiviltä mitkä seuraavista ovat osa heidän työtään tai mitä he ovat kohdanneet työssään. Vaihtoehtoina olivat:

- Nuoren tukeminen puhelimitse
- Nuoren tapaaminen esim. kahvilassa
- Katupäivystykset iltais
- Katupäivystykset viikonloppuisin
- Aggressiivisen nuoren kohtaaminen
- Itsetuhoisen nuoren kohtaaminen
- Päähtyneen nuoren kohtaaminen
  - syynä alkoholi
  - syynä huumeet
- Avusta kieltäytyvä nuori
- Kotikäynnit
- Muu mikä?

Pyysin etsiviä myös merkitsemään kuinka usein (esimerkiksi kerran kuussa, 5 kertaa viikossa..) he kohtaavat näitä asioita työssään. Tämä kohta oli vapaaehtoinen, joten kaikki eivät merkinneet tietoja siitä kuinka usein näitä asioita kohdataan/ kuinka usein niin tapahtuu. Suluissa on merkinnät avointen kohtien (kuinka usein) vastaajien määristä.

Nuoren tukeminen puhelimitse oli jokaisen etsivän työkuvaan kuuluvaa. Kaksi vastaajista kertoi tukevansa nuoria puhelimen välityksellä päivittäin, viidelle etsivälle toiminto kuului työhön viikoittain: yhdelle työntekijälle noin kerran viikossa, neljälle noin 2-4 kertaa viikossa. Muutama vastasi puhelimitse tukemisen olevan vain kerran kuukaudessa tai `harvoin` osana työtä.

85 % vastaajista(11) sanoi tapaavansa nuoria esimerkiksi kahvilassa. Tähän osa vastaajista luki mukaan nuorten tapaamisen myös kouluilla tai nuorisotiloilla. Tapaamisia arveltiin olevan päivittäin(2 vastaaja), viikoit-

tain(4 vastaajaa), kuukausittain(1 vastaaja), kerran kahdessa kuukaudessa (1 vastaaja).

Ainoastaan neljän kyselyyn vastanneen kunnan alueella etsivä nuorisotyöntekijä tekee katupäivystyksiä ja kohtaa nuoria kaduilla iltaisin tai viikonloppuisin. Yhteensä kolme työntekijää teki päivystyksiä iltaisin ja kolme viikonloppuisin.

Aggressiivisia nuoria työssään oli joutunut kohtaamaan 8 työntekijää. Tämä oli kuitenkin annettujen vastausten(5 vastausta) perusteella harvinaista. Työntekijöiden mukaan nämä olivat vain yksittäisiä tapauksia, aggressiivisia nuoria kohdattiin toisinaan, hyvin harvoin tai kerran/ pari kertaa vuodessa.

Työntekijöistä kahdeksan oli kohdannut myös itsetuhoisia nuoria. Tämän kohdanvastaukset(4 vastausta) olivat hyvin toisistaan poikkeavia: toisinaan, kerran kahdessa kuukaudessa, muutaman kerran kuussa ja lähes päivittäin.

Päihtyneitä nuoria työssään sanoi kohtaavansa kahdeksan vastaajaa. Yleisemmin syynä oli alkoholi – 8 vastaajista oli valinnut kohdan. Huumeet olivat harvemmin syypäänä – 5 vastaajista oli valinnut kohdan. Nuoria kohdattiin päihtyneenä kuitenkin vain harvoin: kerran/ muutaman kerran kuussa. Alkoholi aiheuttajana oli yleisempi (muutamia kertoja kuukaudessa/ kerran puolessa vuodessa tai muutaman kerran vuodessa). Huumeiden vaikutuksen alaisena olevia nuoria kerrottiin yhdessä vastauksessa kohdattavan vain yksittäisiä tapauksia vuosittain, mutta toinen etsivä kertoi tämän olevan paljon yleisempää: hän tapasi huumeiden vaikutuksen alaisena olevia nuoria jopa pari kertaa kuussa.

Avusta kieltäytyvän nuoren oli kohdannut lähes jokainen etsivä 92 % vastaajista. Suurin osa vastaajista kertoi kieltäytyviä nuoria olevan muutaman kerran vuodessa(4 vastaajaa). Muutama etsivä kertoi tämän olevan paljon



yleisempää: 1-2 kertaa viikossa tai kerran kuukaudessa joku nuori kieltäytyi avusta.

Kotikäynnit olivat osana lähes jokaisen etsivän nuorisotyöntekijän työtä, 85 % työntekijöistä kertoi työn vievän myös nuorten kotiin. Kotikäynntejä tehtiin päivittäin(1vastaaja), 2-3 kertaa viikossa(1 vastaaja), muutamia kertoja kuukaudessa(2 vastaaja), muutaman kerran vuodessa(2 vastaajaa) tai satunnaisesti(1 vastaaja).

Kuusi etsivää oli valinnut myös kohdan `Muu mikä?`. Tässä kohdassa olivat seuraavanlaiset vastaukset:

- ”Tapahtumissa, koululla”
- ”tyttöjen talo ja pienryhmät 1 x vko”
- ”yhteydenotot netin välityksellä, yhteistyö tapaamiset”
- ”Nuoren ohjaaminen työpajatoiminnassa = yksilövalmentajan tehtävät”
- ”tapaamiset etsivän työhuoneessa”
- ”neuvonta ja tuki sos.mediassa”

### 7.3.2 Työparitoiminnan/yksintyöskentelyn vastaavuus työnkuvan kanssa

Etsivistä neljä vastasi työskentelevänsä yksin kuntansa etsivässä työssä. Kuusi vastasi tekevänsä työtä työparin kanssa. Vastausvaihtoehdon `muu, mikä?`, valitsi yhteensä kolme työntekijää. Nämä työntekijät tekevät yhteistyötä kuntarajojen ylitse, seurakunnan työntekijöiden tai muiden kunnassa työskentelevien nuorisotyöntekijöiden kanssa.

*”Työtä on lähes mahdoton toteuttaa turvallisesti ilman työparia”*

Työparityöskentelyä pidettiin vastausten perusteella parhaimpana tapana toteuttaa etsivää nuorisotyötä. Vastauksissaan etsivät kertovat kokemuksensa pohjalta työn olevan luonteeltaan sellainen, että sitä tulisi tehdä vain

parityönä. Työparityöskentelyä pidettiin turvallisena tapana, niin henkisen kuin fyysisenkin turvallisuuden näkökulmasta, toteuttaa etsivää työtä. Työparin kanssa työskennellessä tilanteita arvioimassa on aina kaksi henkilöä, parilta saa siis toisenlaisen näkökulman, apua, neuvoja ja tukea toiminnan toteuttamiseen. Myös työn kuormittavuuden katsottiin vähenevän, kun esimerkiksi työtehtävistä ja vaativista asiakkaista pystyi keskustelemaan työparin kanssa.

*”Yksintyöskentely on haastavampaa kun ei voi esim tehdä kotikäyn-  
tejä ja usein nuorta tapaa vain viranomaistapaamisissa kuten työkkä-  
rissä tai sossussa.”*

Yksin työskentelevien etsivien kokemukset erosivat jonkin verran toisistaan. Osa koki työn toteuttamisen olevan hankalaa kun työparia ei ole. Esimerkiksi eräässä vastauksessa mainittiin, että etenkin nuorten miesten kanssa työskennellessä kaipasi työparia ja sitä, että molemmat sukupuolet olisivat työntekijöillä edustettuina. Jotkut olivat kuitenkin tyytyväisiä työskentelemään yksin, sillä tukea sai hyvästä ja tiiviistä yhteistyöverkostosta. Perusteluiksi yksintyöskentelylle sanottiin usein myös, ettei töitä riittäisi kahdelle työntekijälle.

### 7.3.3 Työntekijän henkilökohtaiset ominaisuudet

*”Kokemus nuorisotyöstä ja erityisnuorista. Ei pelkää nuoria on ne sitten minkänäköisiä tai luonteisia tahansa, uskaltaa kohdata heitä ja olla aikuinen heidän parissaan. Uskaltaa myös laittaa nuorille rajat. Välittää nuorista oikeasti ja kertoa se heille. Rakkautta ja rajoja, lämpöä ja läheisyyttä, isot korvat ja viisas suu. näillä pääsee jo alkuun.”*

Kyselyn vastausten perusteella etsivältä nuorisotyöntekijältä vaaditaan todella paljon. Työntekijöiden vastausten perusteella etsivää nuorisotyöntekijää voidaan kuvata yhteensä lähes neljälläkymmenellä erilaisella luonteenpiirteellä ja ominaisuudella:

- sympaattinen
- empaattinen – mutta ei liian tunteellinen

- hyvä kuuntelija
- joustava
- spontaani
- hyvä ihmisten lukutaito
- sosiaalinen
- rauhallinen
- luotettava
- helposti lähestyttävä
- mukautumiskykyinen - mukautua tilanteen vaatimalla tavalla
- ammatillinen - riittävä koulutus ja riittävä kokemus nuorisotyöstä
- rajojen asettaja
- tietotaitoa omaava – ”viisas suu”, tarpeeksi tietoa palveluverkostoista ym.
- auttavainen – halu auttaa oikeasti
- kyky itsenäiseen työskentelyyn
- nopea tilannearvio- ja päätöksentekokyky
- pitkäjänteinen
- samaistuva - nuoren kieltä puhuva
- rohkea
- ulospäin suuntautunut
- kyky hallita kokonaisuuksia
- sinnikäs
- kärsivällinen
- hanketyöskentely-osaaminen
- avoin
- ymmärtävä
- hyvä esiintymistaito
- hyvät kirjalliset taidot
- realistinen – ei liian sinisilmäinen
- ahkera
- hyväntahtoinen
- usko muutokseen epätodennäköistenkin olosuhteiden vallitessa
- kannustava
- aktiivinen
- jalkautuva
- ihmisiä mielellään kohtaava

#### 7.3.4 Työtilanteiden/ asiakastapausten kuvauksia

Pyysin etsiviä kuvailemaan edellistä kohtaamista uuden etsivän nuorisotyön asiakkaan kanssa ja kertomaan millainen tapaaminen oli ollut. Tapausten kuvaukset kertovat hyvin siitä, miten monipuolinen etsivän nuorisotyöntekijän työnkuva on. Seuraavassa on muutamia esimerkkejä siitä, millaisia vastauksia sain tämän tarinankerronta-menetelmän avulla.

*”Nuori oli epäiltyinä useammasta varkaudesta, ainoastaan yhdestä oli varma näyttö. Tapaamisen alussa nuori oli hyvin varautunut ja hyökkäävä/ puolustautuva. Kun selvisi, että tapaamisessa en ala syyllistämään/kaivamaan tapahtuneita vaan keskustelun suuntasin tulevaisuuteen, luottamuksen vahvistamiseen, nuorelle tärkeisiin asioihin jne. Nuori vapautui ja tapaaminen päättyi hyvässä hengessä ja tapaamiset jatkuvat.”*

*”Viimeisin asiakkuus syntyi puhelimitse, kasvokkain ei olla vielä tavattu. Nuoren pitäisi saattaa opintonsa loppuun. Puhelun aikana koin*

*epävarmuutta siitä, miten tosissaan nuori otti puheeni. Toistamiseen en ole nuorta tavoittanut. Pakoilee vastuuta.”*

Näissä kahdessa tapauksessa on selkeää, että nuori tuntee olonsa epävarmaksi, ja työntekijällä täytyy pystyä luomaan jonkinlainen luottamusuhde nuoreen, jotta nuori kokee voivansa kertoa ongelmastaan tai tilanteestaan työntekijälle. Tapaukset ovat hyvin erilaisia. Toisessa nuoreen on otettu yhteyttä puhelimitse eikä tapaamista kasvokkain ole saatu järjestettyä. Ensimmäisessä kuvauksessa nuoret sen sijaan alkoivat jo hyväksyä työntekijän avun.

*”Nuoreen oltiin ensin yhteydessä puhelimitse ja nuorta ohjattiin ilmoitautumaan työttömäksi työnhakijaksi. Sen jälkeen nuorta tavattiin ja käytiin yhdessä te-toimistossa ja sen jälkeen tutustumassa kuntouttavaan työtoimintaan ja mahdolliseen harjoittelupaikkaan. Samalla kartoitettiin nuoren elämäntilannetta ja sovittiin yhteistyöstä. Nuorta tavataan alkuun tiiviisti, jotta kaikki asiat joita nuorella on tällä hetkellä hoitamatta saadaan hoidettua ja elämänhallintaa tuettua parhaalla mahdollisella tavalla”*

*”-Ensin sosiaalitoimi otti yhteyttä pojasta joka ei käy peruskoulua.  
-Sitten soitin pojalle että mikä meno, juteltasko kahvin ääressä.  
-Sitten juteltiin kahvilassa ja puhuttiin elämästä.  
-Sovittiin että hän menee koululle selvittämään asioita yksin (ei halunnut meitä ainakaan vielä sinne matkaan).  
-Sovittiin että tapaamme tasaisin välein nyt toukokuussa ja kesäkuussa ja katellaan miten elämänpolku alkaa selkenemään.  
-Soitin sosiaalitoimeen ja rehtorille meidän sopimuksesta ja siitä miten edetään.  
Tapaaminen oli melko lämminhenkinen ja positiivinen. Ikinä ei ketään syytellä. Ja apua tarjotaan jos nuori sitä haluaa.”*

Etsivän nuorisotyön asiakkailta on hyvin erilaisia ongelmia. Suurimmalla osalla, etsivän nuorisotyön pääasiakkailta, ongelmat ovat peruskoulun tai opiskelun suorittamisessa tai työpaikan hankinnassa. Jokaista asiakasta kohdellaan yksilönä ja toiminnassa edetään nuoren ehdoilla: jälkimmäisessä kuvauksessa nuori halusi selvittää asiat koululla yksin, joten hänelle annettiin siihen mahdollisuus. Nuoren elämää pyritään tukemaan erilaisten olemassa olevien palveluiden avulla.

*”Nuori oli jälkihuollon sosiaalityön asiakkuudessa ja kaipasi päiviin tekemistä ja aktivointia. Mielenterveysongelmista johtuen kirjoitettu sairauslomalle joka päättyy pian. Sovimme, että tulee työpajatoimintaan etsivän kautta korjaamaan päivärytmiä ja sen jälkeen haetaan kelan mielenterveyskuntoutusta.”*

*”Nuori tyttö tuli tutustumaan etsivän toimintaan ja työpajoihin kuntoutuspalveluiden työparin kanssa. Tyttö oli pirteän ja reippaan oloinen. Kerroin etsivästä ja tehtiin kierros tyttöä alustavasti kiinnostavilla pajilla. Tyttöä kiinnosti kaksi pajaa ja sovittiin että tyttö aloittaa jo muutamana päivänä kuluttua tutustumisesta toisella kiinnostavista pajoista. Ollessaan pajalla tyttö samaan aikaan jonottaa paikkaa häntä eniten kiinnostavalle pajalle.”*

Nämä kaksi viimeistä tapausta osoittavat, että osa nuorista tietää selkeästi mitä haluaa: näissä kuvauksissa se on mieleistä tekemistä päiviin työpajalta. Pääsemällä etsivän nuorisotyön piiriin he saavat tukea päästäkseen näiden palvelujen pariin.

#### 7.4 Nuorten auttaminen

Etsivässä työssä työntekijät auttavat nuoria monenlaisissa pulmissa. Oman kunnan alueen nuorten avuntarpeen yleisimmäksi syyksi mainittiin keskeytyneet opinnot ja työttömyys. Mielenkiintoisena ilmiönä eräässä vastauksessa mainittiin yleisimmäksi ongelmaksi nuorten haluttomuus muuttaa pois kotikunnastaan esimerkiksi opiskelujen perässä, vaikka kotikunnan opiskelutarjonta olisi vähäinen. Useissa kunnissa yleisimpiä ongelmien aiheuttajia ovat myös päihteet, mielenterveysongelmat ja yksinäisyys tai masennus. Muutamassa vastauksessa sanottiin huonojen perheolosuhteiden tai sen ettei nuorella ole vanhemman roolia elämässä eli vanhempien konkreettinen puuttuminen tai vanhempien välinpitämättömyys aiheuttaa nuorille ongelmia.

Muiksi avuntarpeiksi kyselyn vastauksissa lueteltiin muun muassa nuoren huono itsetunto, toimeentulo-ongelmat, asumisen ongelmat ja jopa vapaa-ajanvieton ongelmat. Vastauksissa mainittiin ongelmiksi myös yleinen saamat-

tomuus, tietokoneriippuvuus, parisuhteen päättyminen, paniikki tai pelkotilat, elämänhallintataidot ja asepalveluksen keskeytyminen.

*”Nuori pitää saada juttelun avulla tajuamaan että hänellä itsellään on avaimet omaan elämäänsä...”*

Kaikki kyselyyn vastanneet työntekijät kokivat voivansa auttaa apua tarvitsevia nuoria, mutta mitä keinoja Lapin etsivillä on käytössä nuorten auttamiseksi? Tärkeimmiksi välineiksi nuorten auttamisessa etsivät mainitsivat kuuntelemisen, asioista puhumisen, luottamussuhteen syntymisen ja ”rinnalla kulkemisen”. Konkreettisenä välineenä mainittiin etenkin työpajatoimintaa, joihin nuori voidaan ohjata esimerkiksi jos nuorelle koetetaan löytää mieleistä tekemistä arkipäiviin. Työpaja voi samalla auttaa nuorta miettimään itseään kiinnostavan alan löytämistä. Etsivät mainitsivat avoimissa vastauksissaan myös monialaisen yhteistyöverkoston käyttämisen, hyväksi menetelmäksi etsivän työn toteuttamisessa ja nuorten auttamisessa.

Jokainen kyselyyn vastannut etsivä piti työtä asiakkaan kannalta ehdottoman tärkeänä. Toiminnan varjopuoleksi mainittiin se, ettei nuori välttämättä ota tarjottua apua vastaan vaikka toiminta on osoittanut, että avun vastaanottava nuori pääsee yleensä elämässä eteenpäin. Tämä osoittaa selkeästi, että työ on erittäin tärkeää, sillä tuloksia saadaan aikaan.

## 7.5 Työssä jaksaminen

Osa kyselyni kysymyksistä liittyi etsivän työnkuvaan ja työn tukemiseen. Kysyin muun muassa kokevatko etsivät saavansa tarpeeksi tukea työntekoon etsivinä nuorisotyöntekijöinä. Yhdeksän työntekijää vastasi kyllä, mutta neljä ei kokenut saavansa tarvitsemaansa tukea. Työnohjausta toivottiin enemmän, sillä joiltakin se puuttui kokonaan ja toisille ohjausta oli järjestetty jonkin verran, mutta ei riittävästi. Myös esimiehen ja yhteistyökumppaneiden tuki tuntui puuttuvan tai olevan vähäistä.

Työntekijät jotka vastasivat saavansa tarpeeksi tukea työhönsä, kokivat saavansa sitä riittävästi etenkin työparilta, mutta myös esimieheltä ja yhteistyökumppaneilta. Joissakin vastauksissa mainittiin työn tukena olevan myös nuorten vanhemmat tai työpajatoiminta.

Muiden työmuotoa mukana toteuttamassa olevien tahojen tuen lisäksi etsivät pitivät hyvänä voimavarana onnistumisen hetkiä, joita saa kun yksikin nuori saa ”elämästä kiinni” ja pääsee erimerkiksi töihin tai koulutuksen pariin. Myös nuorelta saatu kiitos tehdystä työstä mainittiin työssä jaksamisen edesauttajana.

## 7.6 Muut tulokset

Kyselyni viimeisenä kohtana oli `vapaa sana`. Vastajilla oli mahdollisuus kertoa lopussa sellaisista asioista, jotka heidän mielestään on etsivän työn kannalta tärkeää, mutta mitä en ollut kyselyssäni kysynyt. Yksi vastaajista halusi korostaa työn olevan hyvin monipuolista ja tärkeää. Hän painotti, ettei kaikista ole etsivän työn tekijäksi ja, että työntekijällä tulee itsellä olla elämä kunnossa ja hyviä harrastuksia ja ”omia juttuja” vapaa-ajalle. Vastaaja kertoi työn olevan äärimmäisen kuluttavaa, ja jollei omassa elämässä ole kaikki kohdallaan ei ole edellytyksiä tehdä etsivää työtä – silloin ei jaksakaan auttaa apua tarvitsevia haastaviakin nuoria. Tämän lisäksi yksi vastaaja piti erittäin tärkeänä ja hyvänä asiana kutsunnoissa mukana olemista.

Kaksi vastaajaa puhui vapaan sanan kirjoituksessaan työmuodon vakinaistamisen puolesta. Toinen heistä kertoi projektille luonteenomaista olevan sen, ettei töihin välttämättä saada ammattitaitoista työntekijää.



## 8 JOHTOPÄÄTÖKSIÄ, POHDINTAA JA KEHITTÄMISEHDOTUKSIA

### 8.1 Puutteet tiedotuksessa

Ensimmäisenä asiana, jo ennen kyselyn valmisteluvaiheessa, huomasin joidenkin etsivien yhteystietojen olevan melko vaikeasti löydettävissä. Etsin aluksi tietoa Lapin nuorten tieto- ja neuvontapalvelun-nettisivuilta ([www.lanuti.fi](http://www.lanuti.fi), myöhemmin Lanuti), mutta sain pian huomata, etteivät sivut olleet ajan tasalla. Hain ja tarkistin tietojen paikkaansa pitävyyttä kuntien omilta sivuilta ja lisäksi Internetin hakupalveluilla. Totesin että useammassakin kunnassa kuin mitä Lanutin sivuilta saattoi ymmärtää, järjestettiin etsivää nuorisotyötä, mutta asiasta ei ollut tiedotettu välttämättä edes kunnan omilla sivuilla. Esimerkiksi Kittilän kunnan sivuilta, eikä myöskään Lanutin sivuilta Kittilän osiosta löytynyt mitään tietoa, että kunnassa järjestetään etsivää nuorisotyötä. Työmuodosta oli kerrottu muutamalla lauseella ainoastaan kotitalouksiin jaetussa kuntatiedotteessa (Kittilän kunta 2012), joka oli ladattu myös nettiin.

Tapauksissa joissa yhteystiedot oli selkeästi netissä ilmoitettu, oli silti myös puutteita. Osa työntekijöistä oli siirtynyt eri tehtäviin, mutta sitä ei ollut päivitetty nuorille tiedottamiseen tarkoitetuille sivuillekaan. Esimerkiksi Sodankylän Seitasäätiön työntekijä oli siirtynyt toisiin tehtäviin jo vuoden alussa (Kurkela 2012), mutta tietoa ei Lapin nuorten tieto- ja neuvontapalvelun- sivuille ollut päivitetty lähes puoleen vuoteen. Lanutin sivuille tosin tehtiin päivitys Lapin etsivien yhteystiedoista 19.6.2012 kun opinnäytetyöni oli vielä työskentelyvaiheessa, mutta olin siihen mennessä ehtinyt lähettää kyselystä jo muistutusviestinkin etsiville. Tuon päivityksen myötä sain tietää, että Kemijärvellä oli tullut toinenkin etsivä työntekijä ja Keminmaassa oli tapahtunut työntekijän vaihdos. Pitäydyin kuitenkin periaatteessani, että tiedon tuli olla helposti löydettävissä enkä ottanut heihin enää yhteyttä jälkikäteen. Myöhemmin opinnäytetyöni tekovaiheessa huomasin, että Utsjoellekin etsittiin uutta etsivää.

Ensisijaisen tärkeää olisi siis, että tiedotus saataisiin kuntoon. On puistattavaa että Lapin nuorten tieto- ja neuvontapalveluksi kutsuttavaa sivustoa ei päivitetä, eikä siellä siten ole ajankohtaisia yhteystietoja nuorten saatavilla.

## 8.2 Etsivän työn toteutus Lapissa

Etsivän työn yksi peruslähtökohdista on ollut työn tekeminen siellä missä nuoria tapaa heidän omissa ympyröissään. Tämä tarkoittaa usein kenttätyöskentelyä, nuoria siis tavataan paikoissa joissa nuoret viettävät vapaa-aikaansa: kaduilla tai esimerkiksi ostoskeskuksissa (Juvonen 2010, 70). Kuten toteuttamani kysely osoittaa, Lapin kunnissa etsivään nuorisotyöhön katupäivystykset eivät kuulu olennaisesti. Lapin pienemmissä kunnissa työntekijöiden täytyy tarkemmin selvittää missä nuoret oleskelevat, sillä esimerkiksi kauppakeskukset puuttuvat, ja nuoret voivat vetäytyä paikkoihin joista aikuiset eivät heitä osaa etsiä.

Etsivässä työssä tärkeintä on, että pieniltäkin vaikuttavat ongelmat otetaan to-sissaan. Jos nuori pyytää apua ongelmaan joka tuntuu mitättömältä, ei häntä voi käännättää pois vaan siihen on etsittävä yhdessä vastaus. Työntekijöiltä tuli hyvin selkeä linjaus siihen, ettei työssä voi eritellä nuorten ongelmien suuruutta. Nuoret reagoivat herkästi, mikäli heidän ongelmiaan ei oteta todesta. Etsivä nuorisotyö on aloitettu, jotta sillä voitaisiin ensisijaisesti auttaa niitä nuoria, jotka jäävät koulutuksen tai työelämän ulkopuolelle, mutta nuorten ongelmat ovat useimmiten paljon syvemmällä. Nuorta täytyy auttaa niiden ongelmien kanssa, jotka hän itse tunnistaa ja joihin hän toivoo saavansa apua.

Tuloksista käy selville, että työntekijät tarvitsevat enemmän tukea työn toteut-tamiseen. Kyselyni osoittaa, etteivät etsivät nuorisotyöntekijät olleet tyytyväisiä saamaansa tukeen työssään. Työntekijät eivät tunne saavansa tarpeeksi tukea etenkin esimieheltä.

Etsivän työn toteuttamista on kuitenkin pyritty tukemaan erilaisilla koulutuksilla ja ne ovatkin varmasti tarpeen. Etsivänä työtä tukeakseen Lapin ja Pohjois-Pohjanmaan ELY -keskukset järjestivät yhteistyössä Nuorisokeskus Oivangin

kanssa Etsivän nuorisotyön päivät Kuusamossa 6.- 7.10.2011. Tapahtuma oli tarkoitettu etsivää nuorisotyötä tekeville. (Nuorisokeskus Oivanki, Pohjois-Pohjanmaa ja Lapin ELY-keskukset 2011.) Päivillä tutustuttiin muun muassa Nuotta-valmennuksen toteuttamiseen, jonne etsivän nuorisotyön tekijät voivat lähettää nuoria toiminnallisten aktiviteettien pariin voittamaan oman elämän ongelmia (mt., Runnako 2011, 2).

Tehdessäni opinnäytetyötäni huomasin, että Humanistinen ammattikorkeakoulu tarjoaa uutta koulutusta etsivän nuorisotyön tekijöille. Kyseessä on 10 opintopisteen täydennyskoulutuskokonaisuus, johon sisältyy niin lähiopetus kuin itsenäisen opiskelunkin osia. Kyseessä on yhdessä Nuorisotutkimusseuran Etsivä nuorisotyö- tutkimushankkeen kanssa toteutettava kokeiluluontoinen koulutus, joka aloitetaan tammikuussa 2013. (Humanistinen ammattikorkeakoulu 2012.)

### 8.3 Toiveena: Etsivän nuorisotyön vakinaistaminen

*”Työmuoto on vielä varsin nuori ja sitä varten kehittymässä omaan malliinsa, mutta toivoisin, että pian päästään siihen tilanteeseen, että tehtävät vakinaistetaan, ettei ne ole pätkätöitä, jolloin töihin ei saada ammattitaitoista ja pitkäjänteistä työntekijää, koska sitä tämä työ tarvitsee.”*

Etsivän nuorisotyön on jo todettu olevan hyvä menetelmä nuorten auttamiseksi. Kaikkia nuoria tämänkään työn avulla ei tavoita, mutta useita se on auttanut. Kyselyyni vastanneista työntekijöistä kaksi toivoi erityisesti työmuodon vakinaistamista. Toinen heistä epäili, ettei työhön saada kaikkialla päteviä työntekijöitä projektimaisen luonteen vuoksi; työntekijät eivät voi olla varmoja työn jatkumisesta seuraavalla rahoituskaudella. Kaksi kyselyyni vastanneista kertoi tekevänsä työtä vakituudessa työsuhhteessa, mutta muiden tilanne ei ollut yhtä hyvä.

Etsivän työn vakinaistamisesta on alettu vastikään puhua julkisuudessaakin: esimerkiksi Keskilaakso-lehdessä kirjoitettiin aiheesta marraskuun 1. päivänä. Kouvolassa vakinaistamista oli jo suunniteltu. (Keskilaakso 2012.) Useissa muissakin kunnissa on tämän kuluneen vuoden aikana suunniteltu ja pohdittu

työntekijöiden vakinaistamista etsivään nuorisotyöhön – joten suunta on parempaan päin.

## LÄHTEET

Aaltonen, Marjo & Ojanen, Tuija & Vihunen, Riitta & Vilén, Marika 2007. Nuoren aika. Helsinki: WSOY

Elinkeino-, liikenne- ja ympäristökeskus. Häggman, Erik 2011. Etsivää nuorisotyötä etsimässä. Viitattu 14.4.2012

<http://www.ely-keskus.fi/fi/ELYkeskukset/pohjanmaanely/Ajankohtaista/tapahtumat/Documents/Etsiv%C3%A4%C3%A4%20nuorisoty%C3%B6t%C3%A4%20etsim%C3%A4ss%C3%A4%20Erik%20H%C3%A4ggman.pdf>

Humanistinen ammattikorkeakoulu 2012. Etsivän nuorisotyön täydennyskoulutus. Viitattu 8.11.2012

<http://www.humak.fi/opiskelu/opiskelu-humakissa/taydennyskoulutus/etsiva-nuorisoty>

Juvonen, Tarja 2010. Etsivä työ nuorten tukimuotona. Teoksessa Laine, Terhi & Hyväri, Susanna & Vuokila-Oikkonen, Päivi(toim.) 2010. Syrjäytymistä vastaan Sosiaali- ja terveysalalla, Helsinki: Tammi, 67-84

Jyväskylän yliopisto 2012. Koppa: kurssi- ja oppimateriaalit. Aineiston analyysimenetelmät: Narratiivinen analyysi. Viitattu 8.11.2012

<https://koppa.jyu.fi/avoimet/hum/menetelmapolkuja/menetelmapolku/aineiston-analyysimenetelmät/narratiivinen-analyysi>

Kaakinen, Juha & Tarvainen, Tom & Bosquet, Päivi (Sosiaalikehitys Oy) & Kuure, Tapio (Tampereen yliopisto) & Häggman, Erik (Varsinais-Suomen ELY-keskus) (toim.) 2010. Omankokoinen elämä. Tarinoita etsivästä nuorisotyöstä. Viitattu 7.11.2012

[www.minedu.fi/export/sites/default/OPM/Nuoriso/nuorisotyoen\\_kohteet\\_ja\\_rahoitus/etsiva\\_nuorisoty/liitteet/Oman\\_kokoinen\\_elama.pdf](http://www.minedu.fi/export/sites/default/OPM/Nuoriso/nuorisotyoen_kohteet_ja_rahoitus/etsiva_nuorisoty/liitteet/Oman_kokoinen_elama.pdf)

Kaartinen-Koutaniemi, Jaakko (toim.), 2012. Etsivässä työssä. Helsinki: Nuorten keskus & LK-kirjat.

Keskilaakso 2012. Artikkelit 1.11.2012: Etsivä nuorisotyö halutaan vakinaistaa. Viitattu 9.11.2012

<http://www.keskilaakso.fi/Uutiset/12791670.html>

Kittilän kunta 2012. Julkinen tiedote kaikkiin talouksiin 5.4.2012. Viitattu 21.4.2012

[http://www.kittila.fi/sites/default/files/asiakirjat/Viestinta/Kuntatiedotteet/2012\\_kuntatiedote/Kuntatiedote\\_4\\_2012\\_05042012.pdf](http://www.kittila.fi/sites/default/files/asiakirjat/Viestinta/Kuntatiedotteet/2012_kuntatiedote/Kuntatiedote_4_2012_05042012.pdf)

Koivuranta, Reija & Viisanen, Elina 2011. Palaveri opinnäytetyön aiheen määrittelystä ja rajauksesta 4.10.2011. Tornio

Kurkela, Sanna 2012. Siirtynyt toisiin tehtäviin. Email laura.simontaival@humak.fi 28.06.2012

Laine, Terhi & Hyväri, Susanna & Vuokila-Oikkonen 2010, Mitä on syrjäytymisen vastainen työ? Teoksessa Laine, Terhi & Hyväri, Susanna & Vuokila-Oikkonen, Päivi(toim.) 2010. Syrjäytymistä vastaan sosiaali- ja terveysalalla. Helsinki: Tammi, 9-25

Lapin aluehallintoviraston julkaisuja 2/2012. Lapin aluehallintoviraston keskeiset arviot peruspalvelujen tilasta vuonna 2011 - Aluehallintoviraston ja elinkeino-, liikenne- ja ympäristökeskuksen toimialojen peruspalvelujen arviointi. Viitattu 15.10.2012

<http://www.avi.fi/fi/virastot/lapinavi/Ajankohtaista/julkaisut/Documents/Lapin%20aluehallintoviraston%20keskeiset%20arviot%20peruspalvelujen%20tilasta%20vuonna%202011.pdf>

Lapin liitto 2012. Viitattu 15.10.2012

[http://www.lapinliitto.fi/c/document\\_library/get\\_file?folderId=349619&name=DLFE-11537.pdf](http://www.lapinliitto.fi/c/document_library/get_file?folderId=349619&name=DLFE-11537.pdf)

Lapin luotsi 2012a. Lapin toimintaympäristökuvaus 30.9.2012. Lapin SWOT Kuvaus Lapin tämän hetkistä vahvuuksista ja heikkouksista sekä mahdollisuuksista ja uhkista vuoteen 2015. Viitattu 4.11.2012

<http://luotsi.lappi.fi/lapin-swot>

Lapin luotsi 2012b. Lapin toimintaympäristö/Osaaminen ja tutkimustoiminta/Koulutuksen saatavuus. Viitattu 4.11.2012

<http://luotsi.lappi.fi/koulutuksen-saatavuus-ja-osaamisen-kehittaminen>

Lapin maakuntaportaali Lappi.fi 2012. Viitattu 19.6.2012.

[www.lappi.fi/kunnat](http://www.lappi.fi/kunnat)

Lapin nuorten tieto- ja neuvontapalvelu 2012. lanuti.fi. Viitattu 15.5.2012

[http://www.lanuti.fi/Suomeksi/Valitse\\_kunta!/Rovaniemi.iw3](http://www.lanuti.fi/Suomeksi/Valitse_kunta!/Rovaniemi.iw3)

LaplandFinland.com - Virallinen matkaopas Suomen Lappiin. Viitattu 15.10.2012

[http://www.laplandfinland.com/Suomeksi/Tietoa\\_Lapista/Lappi\\_lukuina.iw3](http://www.laplandfinland.com/Suomeksi/Tietoa_Lapista/Lappi_lukuina.iw3)

Löytönen, Teija 2012. Narratiivinen tutkimusote. Viitattu 8.11.2012

<http://www.xip.fi/tutkija/0402.htm>

Metsämuuronen, Jari 2006. Tutkimuksen tekemisen perusteet ihmistieteissä. Jyväskylä: Gummerus

Mikkonen, Mika & Kauppinen, Jaana & Huovinen, Minna & Aalto, Erja (toim.), 2007. Etsivä työ Euroopan syrjäytyneiden väestönosion parissa: Suuntaviivoja yhdenmukaisiin etsivän työn palveluluihin (A-klinikkasäätiön raporttisarja, nro 58.) Publisher: Foundation Regenboog AMOC. Helsinki: A-klinikkasäätiö

Muonion kunta 2012. Etsivä nuorisotyö. Viitattu 5.11.2012

<http://www.muonio.fi/fi/opiskelu-ja-vapaa-aika/nuoriso/etsiva-nuorisoty.html>

Nuorisokeskus Oivanki, Pohjois-Pohjanmaan ja Lapin ELY-keskukset 2011.

Etsivän nuorisotyön päivät 6.-7.10.2011. Viitattu 8.11.2012

<http://www.lanuti.fi/loader.aspx?id=f4fed383-6ed7-4104-8efb-7b7fcd156695>

Nuorisolaki 27.1.2006/72. Nuorisolain 2 §. Viitattu 30.10.2012

[http://www.finlex.fi/fi/laki/alkup/2006/20060072?search\[type\]=pika&search\[pika\]=nuorisolaki](http://www.finlex.fi/fi/laki/alkup/2006/20060072?search[type]=pika&search[pika]=nuorisolaki)

Nuorisolaki 20.8.2010/693. Nuorisolain 7 a § Viitattu 5.11.2012

<http://www.finlex.fi/fi/laki/alkup/2010/20100693>

Nuorten Palvelu Ry 2012. Etsivän nettityön hanke. Viitattu 4.11.2012

<http://www.etsivanettityo.fi>

Opetus – ja kulttuuriministeriö 2009. Tilastoraportti Etsivä nuorisotyö. Viitattu. 14.4.2012

[http://www.minedu.fi/export/sites/default/OPM/Nuoriso/nuorisotyoen\\_kohteet\\_ja\\_rahoitus/etsiva\\_nuorisoty/liitteet/Tilastoraportti\\_2009.pdf](http://www.minedu.fi/export/sites/default/OPM/Nuoriso/nuorisotyoen_kohteet_ja_rahoitus/etsiva_nuorisoty/liitteet/Tilastoraportti_2009.pdf)

Opetus – ja kulttuuriministeriö 2010, Lybeck Tuula. Monialainen viranomaisyhteistyö ja etsivä nuorisotyö nuorisolaissa. Viitattu 5.10.2012

[http://www.minedu.fi/export/sites/default/lapset\\_nuoret\\_perheet/Tapahtumat\\_ja\\_aineistot/2010/Tuula\\_Lybeck\\_OKM.pdf](http://www.minedu.fi/export/sites/default/lapset_nuoret_perheet/Tapahtumat_ja_aineistot/2010/Tuula_Lybeck_OKM.pdf)

Opetus – ja kulttuuriministeriö 2011a. Valtion avustuksella tuetun etsivän nuorisotyön kattavuus kunnittain v. 2011. Viitattu 5.10.2012

[http://www.minedu.fi/export/sites/default/OPM/Nuoriso/nuorisotyoen\\_kohteet\\_ja\\_rahoitus/etsiva\\_nuorisoty/liitteet/Kartta\\_etsivx\\_nuorisotyx\\_2011\\_ELY.JPG](http://www.minedu.fi/export/sites/default/OPM/Nuoriso/nuorisotyoen_kohteet_ja_rahoitus/etsiva_nuorisoty/liitteet/Kartta_etsivx_nuorisotyx_2011_ELY.JPG)

Opetus – ja kulttuuriministeriö 2011b. Etsivän nuorisotyön tukeminen vuonna 2012. Valtionavustukset etsivän nuorisotyön tukemiseen vuonna 2012. Viitattu 6.11.2012

[http://www.minedu.fi/export/sites/default/OPM/Nuoriso/nuorisotyon\\_avustukset/TP\\_EtsivanTyonAmmattilaistenPalkkaus/Liitteet/Etsivxn\\_nuorisotyxn\\_ohje\\_2012.doc](http://www.minedu.fi/export/sites/default/OPM/Nuoriso/nuorisotyon_avustukset/TP_EtsivanTyonAmmattilaistenPalkkaus/Liitteet/Etsivxn_nuorisotyxn_ohje_2012.doc)

Opetus- ja kulttuuriministeriö 2011c. Ohje henkilötietojen käsittelystä etsivässä nuorisotyössä. Viitattu 6.11.2012

[www.minedu.fi/export/sites/default/OPM/Nuoriso/nuorisotyon\\_avustukset/TP\\_EtsivanTyonAmmattilaistenPalkkaus/Liitteet/LIITE\\_3\\_ohje\\_henkilxtietojen\\_kxsittelystx.doc](http://www.minedu.fi/export/sites/default/OPM/Nuoriso/nuorisotyon_avustukset/TP_EtsivanTyonAmmattilaistenPalkkaus/Liitteet/LIITE_3_ohje_henkilxtietojen_kxsittelystx.doc)

Opetus – ja kulttuuriministeriö 2012a. Avustukset esivään nuorisotyöhön. Viitattu 30.10.2012

[http://www.minedu.fi/OPM/Nuoriso/nuorisotyön\\_avustukset/tyopajatoimintaan\\_liittyvan\\_etsivan\\_työn\\_ammattilaisten\\_palkkaus?lang=fi](http://www.minedu.fi/OPM/Nuoriso/nuorisotyön_avustukset/tyopajatoimintaan_liittyvan_etsivan_työn_ammattilaisten_palkkaus?lang=fi)

Opetus – ja kulttuuriministeriö 2012b. Avustukset etsivään nuorisotyöhön. Myönnetty avustukset 25.5.2012. Viitattu 5.11.2012

[http://www.minedu.fi/export/sites/default/OPM/Nuoriso/nuorisotyön\\_avustukset/TP\\_EtsivanTyönAmmattilaistenPalkkaus/myönnetty/Etsivxn\\_hyvksytyjen\\_2012\\_lista\\_nettiin.pdf](http://www.minedu.fi/export/sites/default/OPM/Nuoriso/nuorisotyön_avustukset/TP_EtsivanTyönAmmattilaistenPalkkaus/myönnetty/Etsivxn_hyvksytyjen_2012_lista_nettiin.pdf)

Pelastusarmeija Suomi 2009-2010. Mikä Pelastusarmeija on? Viitattu 6.11.2012

<http://www.pelastusarmeija.fi/index.php?id=404>

Posion kunta 2012. Tiedote etsivän nuorisotyön järjestämisestä kunnassa. Viitattu 20.6.2012

<http://www.posio.fi/dman/Document.phx/~sivut-posio/Asiakirjat/Liikunta+ja+nuoriso/Etsiv%C3%A4+nuorisoty%C3%B6?folderId=%7Esvut-posio%2FAsiakirjat%2FLiikunta%2Bja%2Bnuoriso&cmd=download>

Ronkainen, Suvi & Pehkonen, Leila & Lindblom-Ylänne, Sari & Paavilainen, Eija 2011. Tutkimuksen voimasanat. Helsinki: WSOYpro

Runnako, Tuomas 2011. Nuotta-valmennus Viitattu 8.11.2012.

[http://www.laaninhallitus.fi/lh/oulu/siv/home.nsf/files/1DFF42D3F03BA804C2257930001DA291/\\$file/Nuotta\\_valmennus.pdf](http://www.laaninhallitus.fi/lh/oulu/siv/home.nsf/files/1DFF42D3F03BA804C2257930001DA291/$file/Nuotta_valmennus.pdf)

Suomen kuntaliitto 2011. Henkilötietojen käsittely etsivässä nuorisotyössä. Viitattu 6.11.2012

<http://www.kunnat.net/fi/tietopankit/uutisia/2011/Sivut/Henkil%C3%B6tietojen-k%C3%A4sittely-etsiv%C3%A4ss%C3%A4-nuorisoty%C3%B6ss%C3%A4.aspx>

Suomen Kuvalehti 16.9.2011. Syntyneiden määrä kunnittain vuonna 2010. Viitattu 4.11.2012

[http://suomenkuvalehti.fi/s/files/2011%20Uutisen%20kuvat/syntyneet\\_kunnittain\\_2010.jpg](http://suomenkuvalehti.fi/s/files/2011%20Uutisen%20kuvat/syntyneet_kunnittain_2010.jpg)

Tervolan kunta 2012. Ilmoitus Tervolan seutulehti Jokipostissa 7.6.2012 (s.4). Viitattu 4.11.2012

[http://www.tervola.fi/Jokiposti/2012/JP12\\_2012.pdf](http://www.tervola.fi/Jokiposti/2012/JP12_2012.pdf)

Vacancies.fi 2012. Etsivä nuorisotyöntekijä, Simon kunta. Viitattu 5.11.2012

<http://vacancies.fi/job/etsiva-nuorisotyontekija-84/>

Walldén, Jaana & Häggman, Erik 2008. Opetusministeriö, nuorisotyöyksikkö. Etsivä työparitoiminta – raportti toiminnasta 1/2008, Nuorten työpajatoimintaan liittyvä etsivä työ. Viitattu 5.10.2012



[http://www.minedu.fi/export/sites/default/OPM/Nuoriso/nuorisotyoen\\_kohteet\\_ja\\_rahoitus/etsiva\\_nuorisoty/liitteet/etsivanuorisoty2008.pdf](http://www.minedu.fi/export/sites/default/OPM/Nuoriso/nuorisotyoen_kohteet_ja_rahoitus/etsiva_nuorisoty/liitteet/etsivanuorisoty2008.pdf)

YLE TV2 Silminäkijä 16.11.2011, Kotini on hautani. Viitattu 16.6.2012

## LIITTEET

## Liite 1 Etsiville lähetetty sähköpostiviesti kyselystä



*Etsivä nuorisotyö  
Lapin etsivien  
näkökulmasta*

**Hei,**

Olen yhteisöpedagogi-opiskelija Humanistisesta ammattikorkeakoulusta, Tornion kampukselta. Teen opinnäytetyötä aiheesta *Etsivä nuorisotyö Lapin etsivien näkökulmasta*.

Toivoisinkin sinulta hetken aikaa vastata työhösi liittyvään kyselyyn. Vastauksesi ovat minulle todella tärkeitä, sillä kyselyn tarkoituksena on kerätä aineistoa opinnäytetyötäni varten. Vastauksia käsitellään nimettömänä, eikä vastaajia voida tunnistaa. Opinnäytetyöni tarkoituksena on selvittää etsivien näkökulmia omasta työstään. Kyselyn vastaaminen käy helposti netissä ja siihen kuluu aikaa n.10-15 minuuttia. Kyselyn loputtua paina vain lähetä nappia. Kiitoksia ajastasi!

- Laura Simontaival, yhteisöpedagogi-opiskelija

Mikäli henkilökohtainen linkki ei toimi, voit vastata kyselyyn tästä: <http://www.webpolsurveys.com/S/8B710AB105F02890.par>

**Yhteystiedot**

Tarvittaessa voit ottaa minuun yhteyttä sähköpostitse [laura.simontaival@humak.edu](mailto:laura.simontaival@humak.edu) tai puhelimitse 040-XXXXXX

**Kysely**

Linkki kyselyyn on henkilökohtainen, joten siihen voi vastata vain kerran. Linkki pysyy aktiivisena, kunnes kyselyn lähätä-painiketta on painettu.

<http://www.webpolsurveys.com/R/1248D05499172F0E.par>

## Liite 2 Kysely

*Etsivä nuorisotyö  
Lapin etsivien  
näkökulmasta*

Hei,

Olen yhteisöpedagogi-opiskelija Humanistisesta ammattikorkeakoulusta, Tornion kampukselta. Teen opinnäytetyötä aiheesta Etsivä nuorisotyö Lapin etsivien näkökulmasta.

Toivoisinkin sinulta hetken aikaa vastata työhösi liittyvään kyselyyn. Vastauksesi ovat minulle todella tärkeitä, sillä kyselyn tarkoituksena on kerätä aineistoa opinnäytetyötäni varten. Vastauksia käsitellään nimettömänä, eikä vastaajia voida tunnistaa. Opinnäytetyöni tarkoituksena on selvittää etsivien näkökulmia omasta työstään.

Kyselyn vastaaminen käy helposti ja siihen kuluu aikaa n.10-15 minuuttia. Kyselyn loputtua paina vain lähetä nappia. Kiitoksia ajastasi!

- Laura Simontaival, yhteisöpedagogi-opiskelija

**1. Paikkakunta: \***

--valitse--

**2. Sukupuoli: \***

Mies  Nainen

**3. Ikä: \*****4. Koulutus(mainitse vain ylin):**

Seuraava -->

10% valmiina

**5. Etsivän nuorisotyön järjestäminen: \***

Kuinka kauan kunnassasi on järjestetty etsivää nuorisotyötä? \*

Etsivä työ aloitettiin vuonna \*

**6. Minkä ikäiset nuoret kuuluvat kuntasi etsivän nuorisotyön piiriin? \***

**7. Keskiuerto asiakas on iältään n. \***

**8. Tämänhetkinen asiakastilanne: \***

Kuinka monta nuorta kuntasi etsivän työn asiakkaana on tällä hetkellä? \*

Heistä aktiivisia: \*

jo käsiteltyjä: \*

uudelleen asiakkaaksi tulleita: \*

<-- Edellinen

Seuraava -->

**9. Millaisten eri tahojen kanssa teet etsivänä nuorisotyöntekijänä yhteistyötä? \***

**10. Miten työmuodosta tiedotetaan, jotta nuori itse tai joku hänen lähipiiristään osaa ottaa yhteyttä etsivään nuorisotyöntekijään? \***


<-- Edellinen

Seuraava -->

**11. Teetkö työtäsi \***

projektiluontoisesti

vakituksessa työsuhteessa

muu, mikä?

**12. Miten toiminta rahoitetaan? Kuinka pitkäksi aikaa rahoitusta on saatu? \***

**13. Työskenteletkö \***

työparina  yksin  muu, mikä?

**14. Miten koet parityön/yksintyöskentelyn vastaavan työnkuvaasi etsivänä nuorisotyöntekijänä? \***


<-- Edellinen

Seuraava -->

**15. Mitkä seuraavista ovat osa työtäsi/olet kohdannut työssäsi? Merkitse myös kuinka usein(esim. kerran kuussa, 5 kertaa viikossa...)** \*

- |   |                      |
|---|----------------------|
| <input type="checkbox"/> Nuoren tukeminen puhelimitse       | <input type="text"/> |
| <input type="checkbox"/> Nuoren tapaaminen esim. kahvilassa | <input type="text"/> |
| <input type="checkbox"/> Katupäivystykset iltaisin          | <input type="text"/> |
| <input type="checkbox"/> Katupäivystykset viikonloppuisin   | <input type="text"/> |
| <input type="checkbox"/> Aggressiivisen nuoren kohtaaminen  | <input type="text"/> |
| <input type="checkbox"/> Itsetuhoisen nuoren kohtaaminen    | <input type="text"/> |
| <input type="checkbox"/> Päihtyneen nuoren kohtaaminen      | <input type="text"/> |
| <input type="checkbox"/> synnä alkoholi                     | <input type="text"/> |
| <input type="checkbox"/> synnä huumeet                      | <input type="text"/> |
| <input type="checkbox"/> Avusta kieltäytyvä nuori           | <input type="text"/> |
| <input checked="" type="checkbox"/> Kotikäynnit             | <input type="text"/> |
| <input type="checkbox"/> Muu mikä?                          | <input type="text"/> |

**16. Koetko että voit auttaa apua tarvitsevia nuoria?** \*

- Kyllä  Ei

**17. Arvioi miten nuoria voi parhaiten auttaa, mitä keinoja sinulla on käytössäsi?** \*

**18. Arvioi mikä on kunnassasi yleisin syy nuoren avuntarpeelle?** \*

**19. Millaisia muita kaikenlaisia avuntarpeita nuorilla on?** \*

**20. Kuvaile edellistä kohtaamistasi uuden etsivän nuorisotyön asiakkaan kanssa. Millainen tapaaminen oli?** \*

**21. Tunnetko saavasi tarpeeksi tukea työntekoon?** \*

- Kyllä  Ei

**22. Mistä/Keneltä saat tukea? Tai jos vastasit edelliseen kysymykseen ei, niin mistä/keneltä toivoisit saavasi tukea?** \*

23. Millaisia henkilökohtaisia ominaisuuksia etsivällä nuorisotyöntekijällä tulisi olla? \*

[<-- Edellinen](#) [Seuraava -->](#)

24. Koetko että työ on asiakkaan kannalta tärkeää? \*

[<-- Edellinen](#) [Seuraava -->](#)

25. Vapaa sana: jos mieleesi nousi jotakin mikä on työsi kannalta tärkeää, mutta mitä ei kyselyssä kysytty voit kertoa siitä tässä.

[<-- Edellinen](#) [Lähetä](#)