

Opinnäytetyö (AMK)
Sosiaali-alan koulutusohjelma
Lapsi-, nuoriso- ja perhetyö
2012

Mira Mäkelä ja Emmi Mört

MATALAN KYNNYKSEN PALVELU EDISTÄMÄSSÄ LAPSIPERHEIDEN HYVINVOINTIA

– Asiakkaiden ja yhteistyötahojen näkemyksiä
Salon kaupungin varhaisesta perhetyöstä



TURUN AMMATTIKORKEAKOULU
TURKU UNIVERSITY OF APPLIED SCIENCES

OPINNÄYTETYÖ (AMK) | TIIVISTELMÄ

TURUN AMMATTIKORKEAKOULU

Sosiaalialan koulutusohjelma | Lapsi-, nuoriso- ja perhetyö

2012 | 60+7

Laura Närvi

Mira Mäkelä ja Emmi Mört

MATALAN KYNNYKSEN PALVELU EDISTÄMÄSSÄ LAPSIPERHEIDEN HYVINVOINTIA

- Asiakkaiden ja yhteistyötahojen näkemyksiä Salon kaupungin varhaisesta perhetyöstä

Tutkimuksen tarkoituksena oli tuoda esille asiakkaiden ja palvelun piirissä tilaajatona toimivien työntekijöiden näkemyksiä Salon kaupungin varhaisesta perhetyöstä. Tutkimuksen avulla varhaista perhetyötä voidaan kehittää asiakas- ja yhteistyötaholähtöisesti. Salon kaupungin varhainen perhetyö toimii pilottihankkeena Varsinais-Suomen ja Satakunnan Remontti-hankkeessa. Hanke pyrkii lisäämään asiakasosallisuutta palveluissa, painottamaan varhaista tukea ja ongelmien ennaltaehkäisyä sekä kehittämään yhteistyötä tukevia palvelurakenteita. Hanke toteuttaa valtakunnallista sosiaali- ja terveysministeriön Kaste-ohjelmaa, jolla uudistetaan suomalaista sosiaali- ja terveystaloutta.

Teoriapohjana käsiteltiin perheen muuttuvaa asemaa yhteiskunnassa sekä perhetyön lähtökohtia ja jäsentelytapoja. Aineistonkeruumenetelmänä tutkimuksessa toimi teemahaastattelu, johon osallistui viisi varhaisen perhetyön asiakasta ja viisi Salon kaupungin työntekijää. Aineisto käsiteltiin sisällönanalyysin avulla tutkimustehtävien mukaan. Tutkimustehtävät pyrkivät tuomaan esiin haastateltavien näkemyksiä varhaisen perhetyön sisällöstä, asiakkuuteen johtaneista syistä, perhetyön vaikuttavuudesta, asiakaslähtöisyydestä ja kehittämiskohteista. Keskeisimmiksi tutkimustuloksiksi nousivat molemmissa tutkimusjoukoissa tyytyväisyys palvelua kohtaan. Varhainen perhetyö koettiin perheissä voimauttavana ja työntekijät näkivät palvelun vähentävän oman työnsä kuormittavuutta. Työntekijät näkivät asiakaslähtöisyyden perhetyön lähtökohtana. Asiakkaat kertoivat tulleensa kuulluksi ja saaneensa vaikuttaa perhetyön laatuun. Varhainen perhetyö oli haastateltavien mukaan nopeasti saatava matalan kynnyksen palvelu. Kehittämiskohteiksi kaikki haastateltavat esittivät muun muassa resurssien lisäämisen. Yhteistyötahot toivoivat perhetyöntekijöiden jalkautuvan enemmän lapsiperheiden palveluihin, jotta varhainen perhetyö tulisi tunnetummaksi.

Tutkimuksen perusteella voidaan päätellä varhaisen perhetyön vastaavan tämän päivän palvelutarpeeseen. Varhainen perhetyö tulisi juurruttaa palvelujärjestelmään. Korjaavan työn sijasta sijoittaminen ennaltaehkäiseviin palveluihin on taloudellisempaa ja asiakaslähtöisempää. Perusteluja ennaltaehkäisevän työn vaikuttavuudesta on esitetty vähän, joten olisi toivottavaa lisätä tutkimuksia aiheesta.

ASIASANAT:

perhe, perhetyö, perhepalvelu, varhainen puuttuminen, varhainen tuki, ennaltaehkäisevä työ

BACHELOR'S THESIS | ABSTRACT

TURKU UNIVERSITY OF APPLIED SCIENCES

Social Services | Child care, Youth and Family work

2012 | 60+7

Laura Närvi

Mira Mäkelä ja Emmi Mört

LOW-THRESHOLD SERVICE ENHANCING THE WELL-BEING OF FAMILIES WITH CHILDREN

- Clients' and associates' views on the early family work in the city of Salo

The purpose of this study was to examine the views of the clients and the associates working with the early family work in the city of Salo. With this study early family work is able to refine itself to be more customer and affiliate-oriented. Early family work in Salo is a pilot project of Southwest Finland's and Satakunta region's Remontti project. The project aims to increase the customer participation, to emphasize early support and to prevent problems. The project also aspires to improve service structures that support cooperation. The project implements the national development program for social and health care (Kaste), which is reforming the Finnish social and health policy.

The theoretical bases for the study were the changing role of the families in today's society and the premises of family work. The data collection method in this study was a theme interview. Interviews were attended by five clients and five employees that have subscribed to early family work in Salo. The data was processed by research tasks using content analysis. The tasks sought to bring out the interviewees' views on the content of early family work, reasons inducing problems in families, effectiveness of family work, customer-orientation and the areas for improvement. The main result in both study groups was satisfaction with the service. Early family work was seen as empowering. The employees saw the service reducing their workload. The employees saw customer-orientation as the basis for family work. Clients felt that they had been heard and they had the chance to impact the quality of their family work. According to the interviewees, the early family work was easy to get and a low threshold service. Among other development targets, increasing resources was expressed by all interviewees. The interviewed employees hoped that family workers would be a more integral part of the services for families with children. This way the early family work would become more known.

From the results of this study, the following conclusion can be made: The early family work meets the demand for today's service needs. Early family work should be rooted into the service system. Instead of remedial work, investing in preventive services is more economical and customer-orientated. Arguments for the effectiveness of preventive family services have been sparse so it would be advisable to add examination on the subject.

KEYWORDS:

family, family work, family service, preventive family work, early family work, early support

SISÄLTÖ

1 JOHDANTO	6
2 MUUTTUVA PERHE	8
2.1 Perheen muuttuva käsite	8
2.2 Perhetyypit Tilastokeskuksen mukaan	9
2.3 Perheen modernisaatio	10
2.4 Lapsiperheiden yhteiskunnalta saama tuki	11
3 MONIMUOTOINEN PERHETYÖ	13
3.1 Perhetyön monet määritelmät	13
3.2 Laki ja perhetyö	15
3.3 Perhetyölle olennaiset periaatteet	15
3.4 Perhetyön jaottelua	16
4 SALON KAUPUNGIN PALVELUT PERHEILLE	18
4.1 Salon kaupungin perhepalvelut	18
4.2 Salon kaupungin varhaisen perhetyön taustaorganisaatiot	20
4.3 Salon kaupungin varhainen perhetyö	21
4.4 Salon kaupungin varhaisen perhetyön prosessikuvaus	23
5 TUTKIMUKSIA JA HANKKEITA LAPSIPERHEPALVELUISTA	25
5.1 Mannerheimin Lastensuojeluliiton Lapsiperhe-projekti (1996-2000)	25
5.2 Yhdessä oikeaan aikaan - Kasvu ympäristölähtöinen toimintamalli ennaltaehkäisevään lastensuojelutyöhön (2011)	26
5.3 THL: Yhteistyöinterventtioiden vaikuttavuus lapsiperhepalveluissa (2010)	26
6 TUTKIMUKSEN TOTEUTTAMINEN	28
6.1 Tutkimuksen tavoite ja tutkimustehtävät	28
6.2 Tutkimusmenetelmä	28
6.3 Tutkimusjoukko ja aineiston keruu	30
6.4 Aineiston analysointi	31
7 TUTKIMUKSEN TULOKSET ASIAKKAIDEN NÄKÖKULMASTA	34
7.1 Asiakkaat: varhaisen perhetyön sisältö	34
7.2 Asiakkaat: varhaisen perhetyön asiakkuuden syyt	35

7.3 Asiakkaat: varhaisen perhetyön vaikuttavuus	35
7.4 Asiakkaat: varhaisen perhetyön asiakaslähtöisyys	37
7.5 Asiakkaat: varhaisen perhetyön kehittämiskohteet	38
8 TUTKIMUKSEN TULOKSET TYÖNTEKIJÖIDEN NÄKÖKULMASTA	39
8.1 Työntekijät: varhaisen perhetyön sisältö	39
8.2 Työntekijät: varhaisen perhetyön asiakkuuden syyt	40
8.3 Työntekijät: varhaisen perhetyön vaikuttavuus	42
8.4 Työntekijät: varhaisen perhetyön asiakaslähtöisyys	44
8.5 Työntekijät: varhaisen perhetyön kehittämiskohteet	46
9 TULOSTEN YHTEENVETO	50
10 LUOTETTAVUUS JA EETTISYYS	53
10.1 Tutkimuksen luotettavuus	53
10.2 Tutkimuksen eettisyys	54
11 POHDINTA	56
LÄHTEET	58

LIITTEET

- Liite 1. Opinnäytetyön toimeksiantosopimus.
- Liite 2. Tutkimuslupa.
- Liite 3. Saatekirje
- Liite 4. Teemahaastattelurunko.
- Liite 5. Varhaisen perhetyön prosessikuvaus.

KUVAT

Kuva 1. Eri perhetyyppien osuus perheistä 1950–2010 (Berg 2012).	9
Kuva 2. Perhetyön malli ja sijoittuminen palvelujärjestelmän eri sektoreille (Jääskeläinen 2006, 97).	14
Kuva 3. Salon kaupungin perhepalveluiden liikennevalomalli (Salon kaupunki 2012, 13–20).	19
Kuva 4. Taustaorganisaatioiden vaikutus Salon kaupungin varhaiseen perhetyöhön (STM 2012, 18; Turun kaupunki 2010a; Turun kaupunki 2010b).	22

1 JOHDANTO

Lapsiperheiden avun tarpeiden kasvu, voimavarojen väheneminen ja palvelurakenteiden pirstaleisuus asettavat haasteita lasten ja perheiden palvelujen kehittämiselle (Halme ym. 2010, 17). Vuonna 2012 julkaistussa, lasten hyvinvointia kartoittavassa, kansainvälisessä tutkimuksessa eri maat on laitettu paremmuusjärjestykseen. Ensimmäisessä vertailussa Suomi oli listauksessa sijalla yhdeksän, toisella kertaa sijoitus oli toinen ja viimeisimmässä vertailussa maa oli sijalla 14. Kehityksen indeksi esittää suomalaisten lasten hyvinvoinnin huonontuneen viime mittaukseen verrattuna. (Save the Children 2012, 21.) Enemmistö suomalaisista lapsista voi hyvin, mutta esimerkiksi psykososiaalisen pahoinvoinnin todetaan lisääntyneen 1990–2000-luvuilla (Sosiaali- ja terveysministeriö 2002, 3). Kuntien ja valtion tehtävänä on tukea perheitä järjestämällä tarvetta vastaavia palveluja. Toteutetulla hyvinvointipolitiikalla on yhteys lapsiperheiden tilanteeseen (Halme ym. 2010, 17).

Kunnissa peruspalvelut ovat heikentyneet ja väestön terveyserot ovat olleet kasvussa. Palvelujen saatavuus ja laatu vaihtelevat kunnittain, jolloin erot väestön hyvinvoinnissakin tulevat esiin. Väestön ikääntyessä työikäisten määrä vähenee, jonka myötä palvelujen rahoitusvaikeudet kasvavat. Näihin ongelmiin pyrkii vastaamaan osaltaan nykyisen hallituksen palvelurakennemuutostus. (STM 2012a.) Hyvinvointi- ja terveyserojen kaventumiseen sekä sosiaali- ja terveydenhuollon rakenne- ja palvelu-uudistukseen on luotu kansallinen kehittämisohjelma (Kaste), joka on luonut yhteisen valtakunnallisen ja erikseen alueelliset toimeenpanosuunnitelmat (STM 2012b). Kaste-ohjelmaa toteuttaa esimerkiksi Remontti-hanke, johon osallistuvat Satakunnan ja Varsinais-Suomen kunnat. Remontti-hanke koostuu kaikille kunnille tarjottavasta Kunta-Remontista sekä pilottitoiminnasta.

Remontti-hankkeen tavoitteena on asiakasosallisuuden ja varhaisen tuen lisääminen, ennaltaehkäisevän työn painottaminen sekä palvelurakenteiden kehittäminen (Länsi-Suomen Kaste-aluejohtoryhmä 2011, 8-9). Pilottihankkeet alueilla toteuttavat hankkeen yleisiä tavoitteita. Salossa pilottihanke pyrkii li-

säämään lapsiperheiden hyvinvointia perhelähtöistä toimintamallia kehittämällä. Toimintamalliksi on luotu varhaisen perhetyön palvelu, jossa oikea-aikainen tukeminen ja perheen tarpeet ovat työn lähtökohtia. (Turun kaupunki 2010b.) Tämän tutkimuksen tavoitteena oli tuoda esille varhaisen perhetyön asiakkaiden ja palvelun piirissä tilaajatahona toimivien työntekijöiden näkemyksiä palvelusta. Tutkimus pyrki selvittämään varhaisen perhetyön sisältöä, palvelun käyttöön johtaneita syitä perheissä, perhetyön vaikuttavuutta sekä asiakaslähtöisyyttä ja mahdollisia kehittämiskohteita. Tutkimuksen teoriaosuudessa käsitellään perheen muutosta yhteiskunnassa sekä perhetyön sisältöä ja periaatteita. Salon kaupungin perhepalvelut ja varhaisen perhetyön prosessikuvaus toimivat tutkimuksen aiheen perustana. Ennaltaehkäisevistä perhepalveluista on melko vähän tietoa, joten niitäkin koskevia tutkimuksia ja hankkeita esitellään lyhyesti. Tutkimus oli laadultaan kvalitatiivinen, ja se toteutettiin Turun Ammattikorkeakoulussa vuonna 2012. Tilaajana tutkimukselle toimi Salon kaupungin varhainen perhetyö.

2 MUUTTUVA PERHE

2.1 Perheen muuttuva käsite

Käsitteelle ”perhe” ei ole yksiselitteistä määritelmää. Vanhempia ja perhettä koskevat elämäntapahtumat vaikuttavat lapsiin, sillä lapsuus on aina sidoksissa perheeseen (Karling ym. 2008, 22). Kulttuuri toimii kehyksenä sille, mikä katsotaan perheeksi (Vilén ym. 2010, 10). Perheiden kanssa tehtävän työn taustalla vaikuttavat sekä historialliset että nykyiset kulttuuriset näkemykset perheestä ja sen merkityksestä yhteiskunnassa. Lainsäädännölliset määrittelyt perheelle antavat raamit perhetyölle. Kuitenkin perheeksi käsitettävää ilmiötä on vaikeaa määritellä niin menneisyyden kuin nykyisyydenkään kautta vaihtelun ollessa suurta eri aikoina. (Rönkkö & Rytönen 2010, 9.) Miehen ja naisen muodostamat ydinperheet, naisten ja miesten yksinhuoltajaperheet, uusperheet, samaa sukupuolta olevien perheet, lapsuuden perheet ja eläkeläisperheet eroavat toisistaan rakenteeltaan ja elämänvaiheiltaan. Toisiaan muodoltaan muistuttavat perheryhmät voivat erota sisäisesti huomattavasti. Perheen käsite yksikössä ei siis tunnista tätä moninaisuutta. (Forsberg 2003, 10–11.)

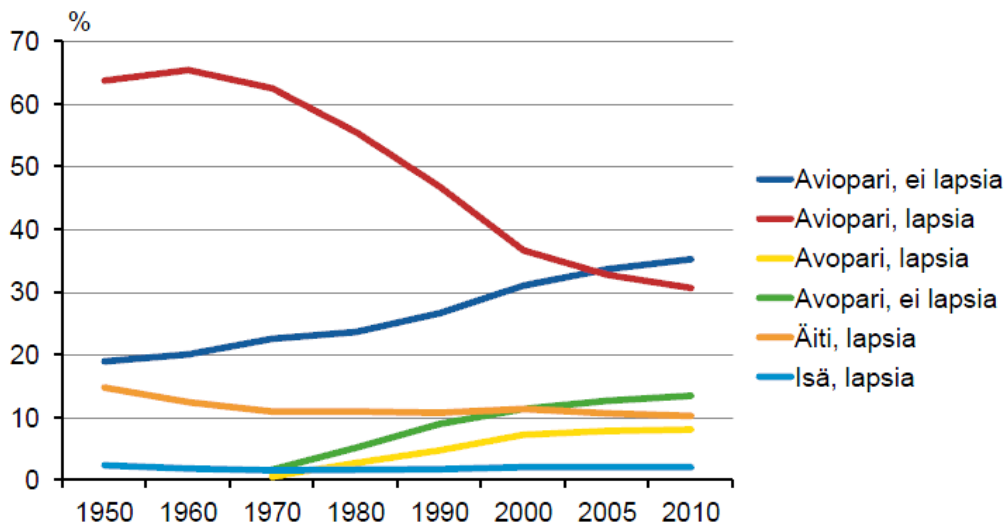
Yksilöt itse määrittelevät perheensä (Pohjola 2005, 43). Perheenjäsenillä voi olla keskenään eroava käsitys siitä, keitä heidän perheeseensä kuuluu (Vilén ym. 2010, 10). Perheen voisi kuvata olevan yhteiskunnan ja yksilön välinen instituutio. Yhteiskunnan taloudelliset ja poliittiset instituutiot vaikuttavat perheen rakenteeseen ja hyvinvointiin, jotka taas vaikuttavat yksilöön. Perhe on aina ensisijaisesti psykologinen ja sosiologinen käsite. (Karling ym. 2008, 23.)

Perhe on psykologisesta näkökulmasta katsottuna tärkeä vuorovaikutusprosessi lapsen elämässä. Perhe vaikuttaa lapsen fyysiseen, psyykkiseen ja sosiaaliseen kehitykseen. Yhteiskunnallisena instituutiona perhe määrittää tehtäviensä kautta, ja ne ovat vaihdelleet eri aikakausina. Perheen paikka ja merkitys ovat muuttuneet suomalaisessa yhteiskunnassa ajan saatossa. Nykypäivänä perhekäsitykset voidaan jakaa sosiologiassa familistiseen ja individualistiseen käsitykseen. Kun individualistisessa perhekäsityksessä yksilön oikeudet koros-

tuvat, familistisessa taas perhe on ensisijainen ja määritellään laajemminkin kuin ydinperheenä. (Karling ym. 2008, 23.) Ydinperhe on perhe, jossa on korkeintaan kaksi peräkkäistä sukupolvea (Vilén ym. 2010, 13).

2.2 Perhetyypit Tilastokeskuksen mukaan

Tilastokeskuksen mukaan perheeksi katsotaan samassa asunnossa asuvat henkilöt. Perheisiin kuuluu 76 prosenttia väestöstä, ja osuuden pieneneminen on pysynyt samalla tasolla 1990-luvulta lähtien. (Tilastokeskus 2010.) Perherakenteissa nähdään kymmenen erilaista tyyppiä, joihin kuuluvat parit ilman lapsia ja lapsettomat pariskunnat. Näihin lasketaan avio-, avo-, mies- ja naisparit. Lisäksi on perheisiin kuulumatonta väestöä, jotka ovat pääsääntöisesti yksin asuvia. Uudempi käsite on uusperheet, joissa on alle 18-vuotiaita toisen puolison lapsia. Kansainvälisistä perheistä on vaihtelevia määritelmiä. (Berg 2012.)



1) Rekisteröityjen parien muodostamia perhetyyppejä v. 2010 < 0,1 %

TK-päivä 25.1.2012

15

Kuva 1. Eri perhetyyppien osuus perheistä 1950–2010 (Berg 2012).

Lapsiperhetyypeiksi lasketaan ydinperheet, yksinhuoltajaperheet, uusperheet, adoptioerheet, sateenkaariperheet, monikulttuuriset perheet ja sijaisperheet (Vilén ym. 2010, 12). Mari-Anna Berg kuvaa Tilastokeskuksen kaaviossa perhe-

tyyppien muutosta vuosina 1950–2010 (Taulukko 1). Suomen yleisin perhetyyppi on edelleen lapseton aviopari, joita oli 35 prosenttia kaikista perheistä vuonna 2010. Vielä vuonna 2004 yleisin perhetyyppi Suomessa oli aviopari, jonka luona asuu jonkin ikäisiä lapsia. Vuonna 2010 avioparin ja lasten muodostamia perheitä oli 31 prosenttia kaikista perheistä. Tämän perhetyyppin määrä on kuitenkin pitkään ollut laskusuunnassa, kun taas lapsettomien avioparien määrä on ollut kasvussa. (Tilastokeskus 2012.)

2.3 Perheen modernisaatio

Suomalainen yhteiskunta ja perhe-elämä ovat muuttuneet rajusti ajan saatossa (Lämsä 2009, 21). Perheen käsite oli länsimaissa ennen teollistumista hyvin laaja (Rönkkö & Rytönen 2010, 11). Tuolloin ei puhuttu ”perheestä”. Ensimmäisessä suomenkielisessä sanakirjassa, Daniel Jusleniuksen Suomalaisen Sana-Lugun coetuksessa (1745), esiintyy ainoastaan sanat ”huonecunda” ja ”hushäll”. On siis vaikea puhua tämän aikakauden perheestä yhdistämättä sitä taloon tai työyhteisöön. Koko perhettä ja sen olemusta koskeva ymmärrys oli jäsentynyt toisin kuin nyt. (Yesilova, 2009, 20–21.) 1700-luvulle asti kirkko määritteli pääasiassa perheen (Rönkkö & Rytönen 2010, 12).

Teollistumisen myötä kehittyi hiljalleen moderni pienperhe. Nainen jäi kotiin hoitamaan lapsia ja mies lähti ulkopuolelle töihin ansaitsemaan elantoa. 1950- ja 1960-luvuilla maaseudun suurperhe oli Suomessa tavallinen perhetyyppi eikä yhteiskunnan puuttumista perhe-elämään juuri tarvittu (Lämsä 2009, 21–22). Naisten työmarkkinaosallistumisen lisääntyä puolisoiden välinen työnjako muuttui kotitöissä ja suhteessa lapsiin. 1970-luvulta lähtien perheet pienenivät, isovanhemmat jäivät maaseudulle ja lapset vietiin päivähoitoon. Ydinperheistä tuli vallitseva perhemalli, kunnes avioerot yleistyivät ja yksinhuoltaja- ja uusperheet syntyivät (Pohjola 2005, 46–47.) Rakennemuutosten seurauksena äitiys, isyys ja lapsuus eivät ole pysyneet samana. Yhteiskunnalliset palvelut ja niiden toimintatavat eivät ole muuttuneet samaa tahtia perheiden elintapojen ja tarpeiden mukana. Apua ja perhepalveluja tarvitaan ennen kaikkea perheiden muu-

tosvaiheessa. (Lämsä 2009, 23–24.) On olennaista, että perheillä on myös ydinperheen ulkopuolella tukiverkostoja, sillä niiden puuttuessa korostuu viranomaisverkkojen merkitys (Vilén ym. 2010, 12).

2.4 Lapsiperheiden yhteiskunnalta saama tuki

Lapsiperheiden hyvinvointi on olennaista koko yhteiskunnan hyvinvoinnille. Yhteiskunnan tukea perheille nimitetään perhepolitiikaksi. (Karling ym. 2009, 34.) Perhepolitiikka voi tarkoittaa esimerkiksi tietoista, suunnitelmallista tai suunnattua viranomaisten väliintuloa perheen rakenteeseen tai toimintaan (Rönkkö & Rytönen 2010, 20). Suomi aloitti perhepoliittisen tukijärjestelmänsä rakentamisen vuonna 1948, jolloin lapsilisäjärjestelmä otettiin käyttöön (Sosiaali- ja terveysministeriö 2006, 4). Lapsiperheiden saama perhepoliittinen tuki on lisääntynyt aina viime vuosiin asti, kun huomioidaan sekä taloudellinen että erilaisina palveluina saatu tuki (Karling ym. 2008, 34). Lapsiperheiden tulot ovat kuitenkin pienemmät kuin muissa kotitalouksissa. 1990-luvun taloudellista lamaa seuranneella nousukaudella lapsiperheet jäivät keskimääräisestä tulokehityksestä jälkeen (Lammi-Taskula ym. 2009, 78).

Yhteiskunta tukee perheitä monin eri tavoin. Perheillä on mahdollisuus saada suoraa taloudellista tukea, johon kuuluvat muun muassa äitiysavustus ja toimeentulotuki. Perhevapaajärjestelmä mahdollistaa äitiys- ja isyysvapaat sekä vanhempainvapaan ja -rahan. Lastenhoitojärjestelyt sisältävät esimerkiksi lasten kotihoidon tuen ja päivähoidon. Perheet voivat ottaa yhteyttä kasvatus- ja perheneuvolaan ongelmatilanteissa. Tilanteiden kärjistyessä perheitä auttaa lastensuojelu. Lapsiperheiden terveyspalvelut käsittävät äitiys- ja lastenneuvolat, kouluterveydenhuollon sekä lasten hammas- ja sairaanhoidon. Suomalainen perhepolitiikka mahdollistaa myös adoptiot ja vammaisen lapsen palvelut perheille. (STM 2006, 3.) Yhteiskunnan tukitoimet lapsiperheille ovat tärkeitä, sillä ne parantavat niiden taloudellista asemaa sekä henkistä hyvinvointia (Karling ym. 2008, 34).

Haasteelliset elämäntilanteet heijastuvat perheessä vanhemmuuteen, kodin ilmapiiriin ja käytettävissä oleviin voimavaroihin. Enemmistö lapsiperheistä voi hyvin, mutta osa voi aikaisempaa huonommin. Tulonsiirroilla voidaan yrittää korjata lapsiperheiden taloudellista eriarvoisuutta, mutta henkistä, kulttuurista tai sosiaalista pääomaa ei kyetä tarjoamaan. Laaja ja monipuolinen sosiaali- ja terveysalan palveluverkosto Suomessa pyrkii tukemaan lapsiperheiden selviytymistä arjessa. Henkisen, kulttuurisen ja sosiaalisen pääoman turvaamisessa vastuu on niin kodeilla kuin julkisilla instituutioilla. Osallistavilla ja perheen kohtaamiseen ja yhteistyöhön perustuvilla työkäytännöillä, kuten perhetyöllä, voidaan tukea lasten ja perheiden hyvinvointia. (Helminen 2006, 28–30.)

Kyläyhteisöjen hajoaminen ja perheiden pieneneminen on merkinnyt pienten lasten vanhempien näkökulmasta perinteisten tukijärjestelmien heikkenemistä. Vanhempien tukemisen tehtävä on siirtynyt osittain yhteiskunnan tukijärjestelmien vastuulle. Viime aikoina julkista keskustelua on leimannut huoli lasten ja perheiden pahoinvoinnin lisääntymisestä. Myös tutkimuksissa on viestitetty sosiaalisen pääoman eroosiosta, joka on tutkijoiden mukaan heikentänyt perheiden ja yhteisöjen kasvatuksellista kapasiteettia. Tuloksien perusteella voidaan pohtia, onko perheiden tuki- ja palvelujärjestelmä kyennyt vastaamaan perheiden muuttuneisiin tuen tarpeisiin. (Puroila 2004, 8.)

3 MONIMUOTOINEN PERHETYÖ

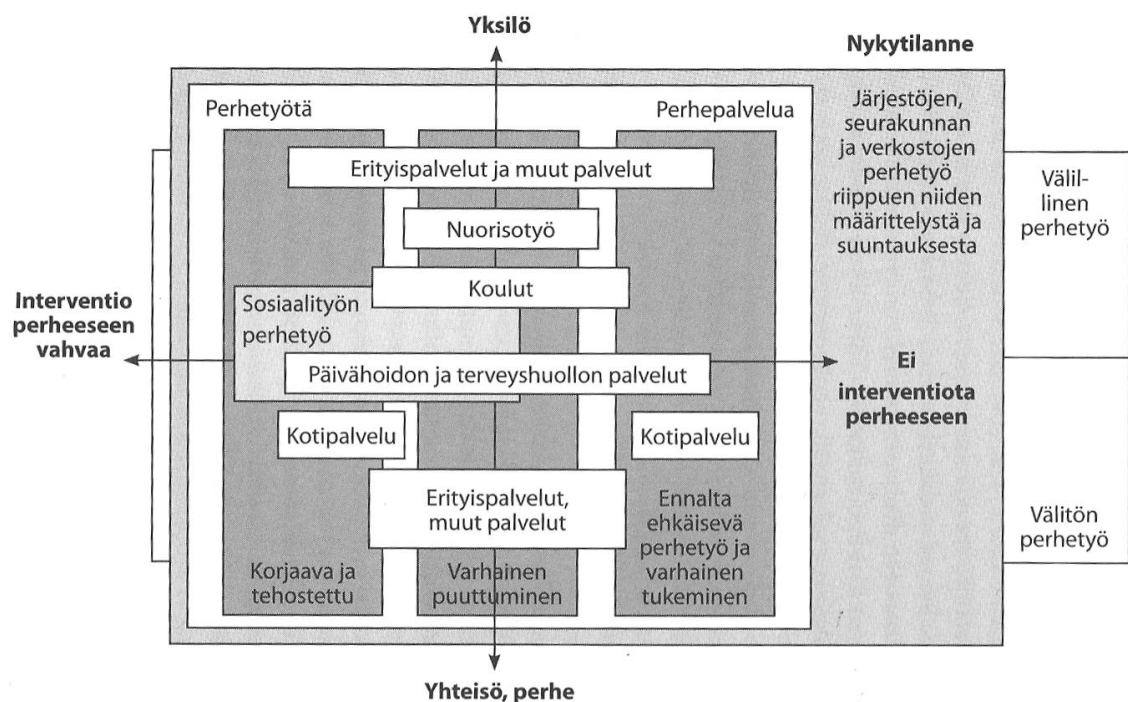
3.1 Perhetyön monet määritelmät

Perhetyön määritelmä on monimerkityksellinen. Perhetyötä voidaan tehdä erilaisissa toimintaympäristöissä, ja työntekijät voivat edustaa erilaisia ammattinimikkeitä ja -ryhmiä. Perhetyön peruslähtökohtana ovat perheestä lähtevät tarpeet. Ne voivat liittyä lasten elinolojen järjestelyyn, kehitys- ja kasvatuskysymyksiin, vanhemmuuden tukemiseen ja perheen voimauttamiseen ja hyvinvoinnin lisäämiseen. (Rönkkö & Rytönen 2010, 27.) Perhetyö on toimintatapa, jonka ideologia perustuu perhekeskeisyyteen (Uusimäki 2005, 18).

Perhetyöllä voidaan tarkoittaa lastensuojelullisia, perheterapeuttisia tai ennaltaehkäiseviä palveluja. Työ on kontekstisidonnaista, ja se muotoutuu paikan, tilanteen ja tavoitteen mukaan. (Järvinen ym. 2007, 10). Perhetyöstä on kehittynyt moniammatillista toimintaa, jossa yhdistetään useamman alan osaaminen ja tieto. Sitä tehdään niin julkisella sektorilla kuin järjestöissä, seurakunnissa ja yrityksissä. Perhetyön nimissä voidaan ylittää organisaatioiden rajoja ja hallinnollisia jakoja. (Nätkin & Vuori 2007, 7.) Perhetyötä voidaan laajimmillaan kutsua kaikkien perheiden parissa tehtäväksi työksi, jota tarjoavat eri yhteiskunnalliset palveluntuottajat (Rönkkö & Rytönen 2010, 28). Lastensuojelussa perhetyö on yksi yleisimmistä avohuollon tukitoimista. Lähes joka kunta tarjoaa perhetyötä jossain muodossa (Kuronen & Lahtinen 2011, 73).

Perhetyön kohteina ovat perhe ja sen jäsenet. Perhetyön tavoitteita ovat arjessa selviytymisen tukeminen, eteenpäin menon rohkaisu ja erilaisten asioiden sietokyvyn lisääminen elämässä. Perhetyöllä pyritään tasa-arvoistamaan perheiden elämän edellytyksiä ja toimintamahdollisuuksia. (Jääskeläinen 2006, 98.) Joskus perhetyö kohdistuu vain joihinkin perheenjäseniin, mutta oletusarvo on, että työ hyödyttää koko perhettä. Perhetyö voidaan jakaa välilliseen ja välittömään työhön. Perhetyön ollessa välillistä, työ tai palvelu kohdistuu perheeseen jonkun sen jäsenen kautta, ja välittömässä perhetyössä koko perhe tai yhteisö on työn kohteena. (Vilén ym. 2010, 27.)

Mervi Uusimäki (2005) on analysoinut perhetyön käsitettä ja arvioinut käytäntöjen toimivuutta. Tutkimuksensa empiirisen aineiston analyysin tuloksena Uusimäki esittelee perhetyön mallin (Kuva 2). Mallissa näkyy perhetyön suuntautuminen yksilöön, perheeseen tai yksilöön pystysuoralla akselilla, ja vaakasuoralla akselilla näkyy perheeseen kohdistuvan intervention vahvuus. Työ etenee ennaltaehkäisevästä työstä ja varhaisesta tukemisesta varhaisen puuttumisen kautta korjaavaan ja tehostettuun perhetyöhön. Malli myös havainnollistaa välillisen ja välittömän perhetyön kohdistumisen. (Uusimäki, 168.)



Kuva 2. Perhetyön malli ja sijoittuminen palvelujärjestelmän eri sektoreille (Jääskeläinen 2006, 97).

Perhetyö on osa laajempaa perhepolitiikkaa, jonka pyrkimyksenä on julkisen vallan kautta ohjata niin yksittäisten perheiden toimintaa kuin perhetyötäkin. Perhetyö on keskeinen osa hyvinvointiyhteiskunnan toimintaa, ja juuri perhetyön piirteet kertovat yhteiskunnan muutoksien tilasta. (Nätkin & Vuori 2007, 7.) Perhetyö on vielä muodoiltaan ja toimintatavoiltaan osin jäsentymätöntä, ja tällä hetkellä perhetyöhön kohdistuvat tarpeet ovat suuremmat kuin resurssit (Järvinen ym. 2007, 12).

3.2 Laki ja perhetyö

Lainsäädäntökään ei toistaiseksi anna selkeää kuvaa siitä, mitkä säädökset perhetyötä koskettavat ja miten ne perhetyötä määrittelevät. Lastensuojelulaki puhuu lasten kasvuolojen turvaamisesta ja niihin puuttumisesta, jos se on lapsen kehityksen ja kasvun kannalta tarpeen (Lastensuojelulaki 417/2008, 2 §). Perhetyö sanana mainitaan ainoastaan lastensuojelun avohuollon tukitoimena (Lastensuojelulaki 417/2008, 36 §).

Vuonna 2010 lastensuojelulakiin lisättiin pykälä ehkäisevästä lastensuojelusta, joka velvoittaa kunnan järjestämään lapsille ja nuorille tukea ja erityistä tukea silloin, kun lapsi tai perhe ei ole lastensuojelun asiakkaana. Ehkäisevää lastensuojelua annetaan esimerkiksi opetuksessa, nuorisotyössä, päivähoidossa, äitiys- ja lastenneuvolassa sekä muussa sosiaali- ja terveydenhuollossa. (Lastensuojelulaki 417/2008, 3 a §.) Sosiaalihuoltolaissa mainitaan yksityisen henkilön, perheen sekä yhteisön sosiaalisen turvallisuuden ja toimintakyvyn edistäminen ja ylläpitäminen sosiaalipalvelujen avulla (Sosiaalihuoltolaki 710/1982, 1, 17, 20, 21 §). Palvelut voidaan mieltää perhetyön osa-alueiksi, mutta ei sellaisenaan perhetyöksi (Uusimäki 2005, 19). Perhetyö nähdäänkin usein lähinnä työmenetelmänä. Hahmotettaessa perhetyötä tulee selvittää ainakin se, miten, missä, mihin ja kenen toimesta palvelua annetaan ja tarjotaan. (Järvinen ym. 2007, 15.)

3.3 Perhetyölle olennaiset periaatteet

Perhetyön toimintaa ohjaavat sosiaali- ja terveydenhuollon keskeiset periaatteet ja eettiset ohjeet. Perhetyötä toteuttaessa keskeisiä periaatteita ovat asiakas-, perhe- ja lapsilähtöisyys. Asiakslähtöisessä perhetyössä perheet, aikuiset ja lapset ovat asiakkaina itsenäisiä ja aktiivisia toimijoita. Asiakslähtöisyys välittyy asiakkaan kunnioittamisena ja asiakkaan ainutlaatuisuuden ymmärtämisenä. Perheen kanssa työskentely on avointa, rehellistä ja luottamuksellista, ja asioita käsitellään kokonaisvaltaisesti koko perheen ja jokaisen yksittäisen perheenjä-

senen näkökulmasta. Asiakslähtöisyys mahdollistaa perheen valinnanmahdollisuudet, ja asiakas on avainasemassa työtapoja ja teemoja valittaessa. (Järvinen ym. 2007, 17.)

Perhelähtöinen periaate näkee perheen oman tilanteensa ja arkensa asiantuntijana. Perheenjäsenten väliset suhteet huomioidaan, mutta perhe nähdään silti kokonaisuutena, koska perheenjäseneet vaikuttavat aina toisiinsa. Perhelähtöisyys näkee perheen ainutlaatuisena, ja huomioi sen, että jokainen perhe kokee asiat omalla tavallaan. (Järvinen ym. 2007, 24.) Lapsilähtöinen perhetyö käynnistyy lasta koskevasta huolesta ja työ on etenkin lapsen hyvinvointia tukevaa toimintaa. Lapsen näkökulma huomioidaan ja lapsen kanssa työskennellään tämän omista lähtökohdistaan käsin, ikä ja kehitystaso huomioiden. Lapsi huomioidaan moniulotteisesti ja lasta kuunnellaan häntä koskevissa asioissa. (Järvinen ym. 2007, 28.)

3.4 Perhetyön jaottelua

Perhetyöstä voidaan käyttää käsitettä perhepalvelu tai perhetyö sen mukaan, miten suunnitelmallista ja tavoitteellista se on tai miten aktiivisena työntekijän ja palveluntarjoajan sekä palvelun saajan roolia pidetään. Perhepalvelu on tässä jäsentelytavassa selkeästi asiakaslähtöistä, sillä perheet hakeutuvat palveluihin vapaaehtoisesti ja määrittelevät itse tarpeitaan. Perhepalveluissa ei ole välttämättä selkeää työn sisältöä, ja joissakin tapauksissa jo olemassa olevaa hyvinvointia edistetään palveluilla. Perhetyötä tässä määrittelyssä on toiminta, joka on suunnitelmallista ja tavoitteellista. Perhetyössä puututaan tietoisesti perheeseen, ja työntekijän rooli on aktiivinen. Perhe voidaan velvoittaa palveluun tai ohjata siihen. Perhetyö voidaan nähdä erityispalveluna, sillä perhepalvelussa ovet ovat auki halukkaille, kun perhetyötä rajataan tuen ja tarpeen mukaan. (Rönkkö & Rytönen 2010, 29.)

Perhetyö voidaan nähdä myös prosessikuvauksena perheen elämäntilanteen mukaan. Perhekeskeisestä näkökulmasta tehtyä työtä ei kutsuta perhetyöksi, mutta työtä tehdään perhekeskeisesti huomioiden asiakkaan tarpeet ja tehdyn

työn vaikutukset. Perhetyötä voi jäsentää myös sen mukaan, mitä työnosia kuuluu työyhteisölle tai organisaatiolle, jotka liittyvät perheiden kanssa toimimiseen. Näitä työyhteisöjä ovat esimerkiksi neuvolat, a-klinikat, koulut ja päiväkodit. Jotkut organisaatiot ovat halunneet käyttää perhetyöstään nimeä perhekuntoutus tai perhevalmennus, jotta työ profiloituu isossa työkokonaisuudessa. Perhetyö voidaan myös nähdä työmuotona, jossa on nimetty työntekijät ja tiimi, ja perheen kanssa työskentelyyn on määritelty tavoitteet ja suunnitelmat. Työn rakenne on melko pysyvä, ja esimerkkinä voidaan käyttää lastensuojelun perhetyötä. (Rönkkö & Rytönen 2010, 29–31.)

4 SALON KAUPUNGIN PALVELUT PERHEILLE

4.1 Salon kaupungin perhepalvelut

Vuoden 2011 lopussa Salon väkiluku oli 54 889 asukasta, joista 0-15-vuotiaita oli yhteensä 18 prosenttia. Salolaisista perheistä lapsiperheitä oli 40,2 prosenttia. Suuren elektroniikkayhtiön irtisanomiset sekä tehtaan lakkauttaminen syksyllä 2012 vaikuttavat väistämättä kaupungin väestörakenteeseen ja väestönkehitykseen alueella. (Salon kaupunki 2012, 7-8.) Nämä tapahtumat vaikuttavat suoraan esimerkiksi työttömyyteen, jonka arvioidaan nousevan Salossa jopa 20 prosenttiin vuoden 2011 lopun 11,5 prosentista (Pohjonen 2012, 2).

Salon kaupunki pyrkii vastaamaan muuttuviin väestön tarpeisiin hyvinvointisuunnitelmassaan. Salon kaupungissa lasten ja nuorten palvelut jaotellaan kaupungin hyvinvointisuunnitelmassa liikennevalomallin (Taulukko 3) mukaisesti. Mallissa vihreä valo tarkoittaa lapsiperheille, lapsille ja nuorille peruspalveluissa tehtävää ennaltaehkäisevää työtä. Ennaltaehkäisevän työn tavoitteena on edistää perheiden, lasten ja nuorten hyvinvointia ennen kuin ongelmia ilmenee. Keltainen valo liikennevalomallissa tarkoittaa varhaista tukea. Kyseessä on varhaisen tuen palvelu, kun lapsesta, nuoresta tai perheestä on herännyt huoli ja tilanteeseen puututaan kohdennetusti. Punainen valo tarkoittaa korjaavaa työtä. Korjaavat palvelut ovat viimesijaista tukea antavia, joita tuotetaan lastensuojelussa, päihde- ja psykiatrisessa hoidossa. (Salon kaupunki 2012, 12.)

Ennaltaehkäisevällä työllä edistetään ja turvataan lapsen kasvua, kehitystä ja hyvinvointia sekä tuetaan vanhemmuutta. Yksi tärkeimmistä ennaltaehkäisevän työn tehtävistä on tuen tarpeen tunnistaminen ja siihen reagoiminen. Ennaltaehkäisevää työtä tehdään peruspalveluiden piirissä. Kunta on velvollinen järjestämään peruspalveluita, joihin kuuluvat muun muassa äitiys- ja lastenneuvolat, koulu- ja opiskeluterveydenhuolto sekä muu sosiaali- ja terveydenhuolto, varhaiskasvatus, perusopetus ja nuorisopalvelut. Peruspalveluiden järjestämistä ohjaavat monet lait eri toimialoilta. (Salon kaupunki 2012, 13–15.)



Kuva 3. Salon kaupungin perhepalveluiden liikennevalomalli (Salon kaupunki 2012, 13–20).

Niiden lasten, nuorten ja perheiden parissa, joilla on jonkinlaista tuen tarvetta tai sosiaalisia riskitekijöitä, tehdään varhaisen tuen työtä. Tuen tarpeita saattavat olla esimerkiksi vanhempien jaksamattomuus, ero tai työttömyys, vaikeudet elämänhallinnassa, lastenkasvatuksessa tai arjen sujumisessa. Lapsen oireilu, riskikäyttäytyminen tai ongelmat päivähoidossa tai koulussa saattavat olla varhaisen tuen lähtökohtia. Varhaisen tuen työn keskeinen tavoite on oikean avun löytäminen ja negatiivisen kierteen katkaiseminen, jottei korjaavan työn palveluiden apua tarvita. Kun asiakkaasta on herännyt huoli peruspalveluissa, tilanteeseen puututaan varhaisen tuen työllä kohdennetuilla ja tehostetuilla palveluilla. Työmuotoja varhaiselle tuelle on ikäryhmittäin muun muassa neuvolassa varhaisena perhetyönä, varhaiskasvatuksessa ja esiopetuksessa, kasvatus- ja perheneuvolassa, perusopetuksessa, nuorisotyössä, aikuissosiaalityössä ja lastenvalvojien työssä. (Salon kaupunki 2012, 15–18.)

Korjaava työ on viimesijaista lapsen kasvua ja kehitystä korjaavaa, kun ennaltaehkäisevä ja varhaisen tuen työ ei ole enää riittävää. Tällöin lapsen kasvu ja kehitys ovat vaarassa ja tilanteeseen tarvitaan nopeaa puuttumista. Korjaavaa työtä tehdään lastensuojelussa, lastenvalvonnassa, aikuissosiaalityössä, lasten- ja nuorisopsykiatrian poliklinikoilla ja osastoilla sekä kasvatus- ja perheneuvolassa. (Salon kaupunki 2012, 18.)

4.2 Salon kaupungin varhaisen perhetyön taustaorganisaatiot

Sosiaali- ja terveydenhuollon kansallinen kehittämisohjelma (Kaste 2008–2011) pyrkii vähentämään eriarvoisuutta kansalaisten välillä ja järjestämään sosiaali- ja terveydenhuollon palveluita ja rakenteita asiakaslähtöisesti sekä taloudellisesti. Ohjelma rahoitetaan sosiaali- ja terveydenhuollon kehittämishankkeiden valtionavustuksilla. Kaste-ohjelman valtakunnallisina tavoitteina ovat hyvinvointi- ja terveyserojen kaventuminen sekä sosiaali- ja terveydenhuollon rakenteiden ja palveluiden asiakaslähtöinen järjestäminen. Painopistettä siirretään koko väestössä ongelmien hoidosta kokonaisvaltaisen hyvinvoinnin edistämiseen ja ongelmien ehkäisemiseen. (Sosiaali- ja terveysministeriö 2012b, 13–14, 18.)

Ohjelma tukee lakeja, kuten esimerkiksi terveydenhuoltolakia, uusittua lastensuojelulakia ja valmisteilla olevaa sosiaalihuoltolakia. Kaste-ohjelmalle tehdään yksi yhteinen valtakunnallinen ja erikseen alueelliset toimeenpanosuunnitelmat. Valtakunnallinen toimeenpanosuunnitelma kattaa yksityiskohtaiset kansalliset toimenpiteet vastuu- ja yhteistyötahoineen ja toteutusaikatauluineen. Alueellisissa toimeenpanosuunnitelmissa perehdytään alueen kehittämistarpeisiin ja niissä kerrotaan alueen keskeisimmät kansalliset tavoitteet ja toimenpiteet, millä tavoitteet saavutetaan. (STM 2012b, 32–35.)

Kaste-ohjelman tavoitteiden toteutumiseksi on kunnille ja kuntayhtymille annettu mahdollisuus hakea valtionavustusta Kaste-ohjelmaa toteuttaville kehittämissankkeille. Remontti-hankkeissa on vuodesta 2008 alkaen kehitetty alueellisesti lasten, nuorten ja lapsiperheiden palveluita valtionavustuksilla. Remontti-hankkeessa (2008–2010) ovat mukana kaikki Varsinais-Suomen ja Satakunnan

osaamiskeskukset, sairaanhoitopiirit, oppilaitoksia ja alueen kunnat. Toimintaympäristöön kuuluvat tahot, jotka toimivat lasten, nuorten ja lapsiperheiden parissa. (Länsi-Suomen Kaste-aluejohtoryhmä 2011, 4.)

Hankkeen toivotaan vaikuttavan lasten, nuorten ja perheiden oikea-aikaisesti kuulluiksi ja autetuiksi tulemisessa, tarpeenmukaisten palveluiden saatavuudessa ja niiden aktiivisessa suunnittelussa ja toteutuksessa. Remontti-hanke painottaa ennaltaehkäisyä ja varhaista tukea, joten työskentelyä tullaan siirtämään avopalveluihin ja tuettuihin peruspalveluihin. Erityispalvelut pyritään tuomaan lähi- ja peruspalveluiden rinnalle. Näin ollen toivotaan, että kodin ulkopuolisten sijoitusten ja laitostarpeen määrä vähenee pitkällä aikavälillä. Toivottavaa olisi, että Remontti-hanke auttaisi monialaisen yhteistyöhön pohjautuvien toimintatapojen ja palvelurakenteiden vastaavan aiempaa paremmin asiakkaiden palvelutarpeisiin. Tällöin kuntiin syntyisi vakiintuneita yhteistyörakenteita ja henkilöstön osaaminen ehkäisevässä työssä ja varhaisessa puuttumisessa kasvaisi. (Länsi-Suomen Kaste-aluejohtoryhmä 2011, 8-9.)

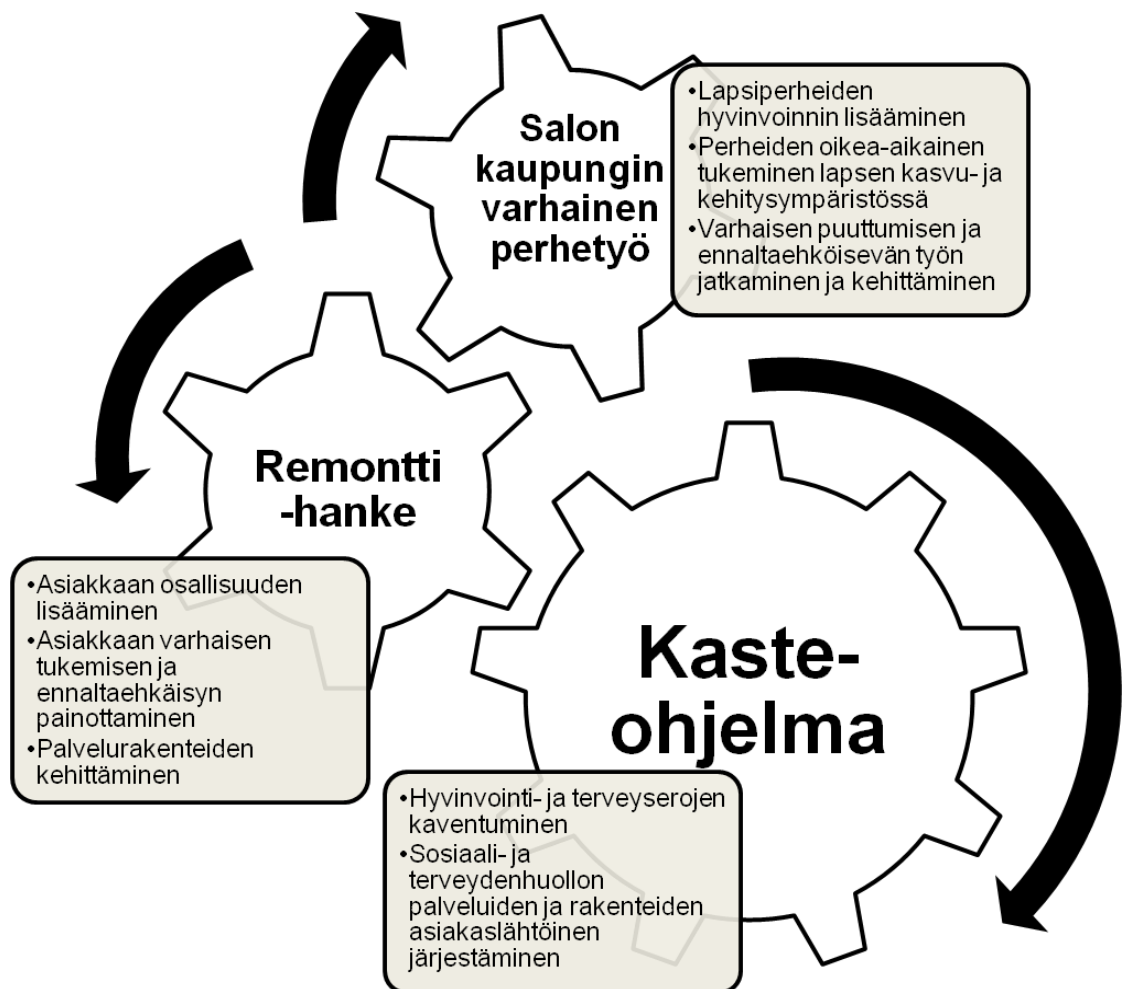
4.3 Salon kaupungin varhainen perhetyö

Salon kaupunki on ollut mukana Länsi-Suomen läänin Remontti-hankkeessa (Kuva 4) vuodesta 2009 alkaen yhtenä pilottialueena. Salossa, kuten muuallakin maassa, on havahduttu lasten lisääntyvään pahoinvointiin ja entistä korjattavampien palveluiden kasvavaan tarpeeseen. Varhaisen perhetyön projekti pyrkii vastaamaan juuri tähän tarpeeseen. Olisi toivottavaa, että tukea tarjottaisiin jo varhaisessa vaiheessa lähellä perheiden arkea. Ajoissa ongelmiin tarttuminen on etenkin lapselle itselleen parhaaksi, mutta vähentää myös kuntien kuormitusta, kun palvelukuluja säästetään. (Paananen & Siltala 2010, 54.)

Varhainen perhetyö toimii lapsiperheiden hyvinvoinnin edistämiseksi perhelähtöistä toimintamallia kehittämällä. Lasten, nuorten ja lapsiperheiden palveluita kehitetään tuomalla ne normaaliin kehitysympäristöön, jolloin palvelut saadaan paremmin vastaamaan todellisiin tarpeisiin. Tavoitteena on lisätä asiakkaiden

osallisuutta, varhaista tukea ja ennaltaehkäisyä. Kohderyhmänä Salossa ovat perheet, joissa on alle 9-vuotiaita lapsia. (Turun kaupunki 2010.)

Varhaisen perhetyön malli tulee juurruttaa Salon kaupungin yhteiseksi toimintakäytännöksi peruspalveluihin. Tällöin lapsiperheiden hyvinvointi lisääntyy, kun perheiden voimavaroja tuetaan ongelmatilanteissa. Näin ollen ennaltaehkäisevät työmuodot mahdollistavat lastensuojelun avohuollon tukitoimien tarkoituksenmukaisen käytön, kun varhainen perhetyö on tasapuolisesti kaikkien lapsiperheiden saatavilla. (Länsi-Suomen Kaste-aluejohtoryhmä 2011, 12–13.)



Kuva 4. Taustaorganisaatioiden vaikutus Salon kaupungin varhaiseen perhetyöhön (STM 2012, 18; Turun kaupunki 2010a; Turun kaupunki 2010b).

Salon kaupungin varhaisessa perhetyössä toimii projektiperhetyöntekijä, jonka roolina on toimia moniammatillisesti perustason toimijan tukena, tuoda asiantuntija-apua perhetyöhön ja ilmoittaa lapsiperheiden hyvinvoinnista päättäjille. Varhaisessa perhetyössä peruspalvelut nivotaan yhtenäiseksi kokonaisuudeksi perhekohtaisesti. (Turun kaupunki 2010.) Perustason henkilöstö neuvolassa, päivähoitossa ja alkuopetuksessa sekä muut lapsiperheiden kanssa toimijat kuten kolmas sektori, seurakunta ja urheiluseurat saavat tukimuotoja asiakkaidensa auttamiseen, kun erityispalvelut tuodaan luonnolliseksi tueksi lapsen kasvu- ja kehitysympäristöön. Myös perheet hyötyvät varhaisesta perhetyöstä, kun apu on helposti saatavilla. (Paananen & Siltala 2010, 54.)

4.4 Salon kaupungin varhaisen perhetyön prosessikuvaus

Salon kaupungin varhaisen perhetyön prosessi (Liite 5) alkaa perhettä koskevasta huolesta. Tarve varhaiselle perhetyölle ilmenee, kun asiakasperhe kokee tarvitsevansa tukea arjessa tai kun lapsiperheen kanssa toimijalla herää huoli asiakasperheen elämäntilanteesta. Palvelu on asiakkaalle ilmainen ja vapaaehtoinen. Asiakasperhe voi ottaa itse yhteyttä varhaisen perhetyön työntekijään tai lapsiperheen kanssa toimijaan, kuten neuvolan terveydenhoitajaan tai varhaiskasvatuksen henkilöstöön, joka ottaa yhteyttä varhaisen perhetyön työntekijään. Tämän jälkeen perhetyöntekijä keskustelelee perheen kanssa heidän elämäntilanteestaan ja sopii yhteisen tapaamisen, jossa asiakas tutustutetaan varhaisen perhetyön toimintamalliin, sekä tehdään alkukartoitus. (Miikkulainen ym. 2011, 1.)

Alkukartoitus tehdään mahdollisuuksien mukaan asiakasperheen kotona. Kartoituksessa sovitaan yhdessä tavoitteet varhaiselle perhetyölle, työskentelymallit perheen tarpeet huomioiden, sekä tehdään päätös varhaisen perhetyön jakson aloittamisesta. Varhaisen perhetyön jaksoa ei aloiteta, jos alkukartoituksessa todetaan asiakasperheen tuen tarpeettomuus tai jos asiakasperhe ohjataan muun tuen piiriin. (Miikkulainen ym. 2011, 1.)

Varhainen perhetyö on perhelähtöistä työskentelyä, joten perheen kanssa suunnitellaan yhdessä yksilöllinen ja perheen tarpeita tukeva perhetyön sisältö. Varhainen perhetyö voi olla muun muassa kotikäyntityötä, palveluohjausta, tukea lapsiperheille suunnattujen palveluiden käytössä ja lomakkeiden täytössä tai arjen tilanteiden tukemista kuten kaupassa käyntiä. Myös perheen tuki- ja lähiverkostoja pyritään varhaisessa perhetyössä vahvistamaan. Varhaista perhetyötä voidaan toteuttaa työskentelyjakson aikana verkostotyönä tai työparityöskentelynä, jossa varmistetaan paras mahdollinen asiantuntija-apu perheelle. Varhaisen perhetyön prosessi ei pidä sisällään lastensuojeluilmoitusta. Jakso kirjataan aina asiakasperheen huoltajan terveystietomukseen. (Miikkulainen ym. 2011, 2.)

Varhaisen perhetyön prosessia arvioidaan säännöllisin väliajoin. Arvioinnin tarkoituksena on tarkistaa, ovatko asetetut tavoitteet täyttyneet kyseisen asiakasperheen kohdalla ja onko jatkotyöskentelylle vielä tarvetta. Arviointitapaamisella ovat mukana asiakasperhe, perhetyöntekijä sekä mahdollinen varhaisen perhetyön tilaaja, jolla huoli aluksi heräsi asiakasperheen elämäntilanteesta. Jos varhaista perhetyötä jatketaan, asetetaan uudet tavoitteet ja sisällöt perhetyölle ja käydään palautekeskustelu tehdystä työstä. Palautekeskustelun avulla pyritään vahvistamaan työskentelyä ja tavoitteiden saavuttamista. (Miikkulainen ym. 2011, 2.)

Jos varhainen perhetyö asiakasperheessä päättyy, asiakasperheen kanssa keskustellen todetaan, että asetetut tavoitteet on saavutettu ja perhe on kokenut saaneensa tarvittua tukea perhetyöltä. Voi olla, että perhe ei ole saanut riittävää tukea varhaisesta perhetyöstä, jolloin perhe ohjataan muun tuen piiriin. Lopuksi perhetyöntekijä haastattelee perhettä loppupalautelomakkeen avulla, jossa arvioidaan asiakasperheen näkökulmasta tavoitteiden toteutumista. Loppupalautteen lomassa sovitaan seurantakerta noin kuukauden kuluttua varhaisen perhetyön jakson päättymisen jälkeen. Seurantakerralla asiakasperhe ja perhetyöntekijä tapaavat tai ovat yhteydessä puhelimitse. Tällöin käydään läpi perheen sen hetkinen tilanne ja kuulumiset. Asiakasperheelle kerrotaan, että he voivat olla tarvittaessa perhetyöntekijään yhteydessä. (Miikkulainen ym. 2011, 2-3.)

5 TUTKIMUKSIA JA HANKKEITA

LAPSIPERHEPALVELUISTA

5.1 Mannerheimin Lastensuojeluliiton Lapsiperhe-projekti (1996-2000)

Jo vuonna 2000 Mannerheimin Lastensuojeluliitto esitteli varhaisen tuen mallin, joka sijoittui ennaltaehkäisevien neuvolapalveluiden ja korjaavan lastensuojelutyön välimaastoon. Lapsiperhe-projekti toteutettiin vuosina 1996–2000, ja sen tarkoituksena oli tunnistaa lapsiperheiden tuen tarpeet varhaisessa vaiheessa ennen ongelmien kärjistymistä. Lapsiperhe-projekti muistutti tavoitteiltaan huomattavan paljon Salon kaupungin varhaista perhetyötä, vaikka kohderyhmänä olivat lasta odottavat vanhemmat ja alle kolmivuotiaiden lasten perheet. (Häggman-Laitila ym. 2000, 13.) Lapsiperhe-projektissa työ alkoi lasten kannalta varhaisessa ja keskeiseksi osoitetussa elämänvaiheessa ja perheen tasolla ennaltaehkäisy ja varhainen tuki merkitsivät perheen mahdollisuutta saada apua ongelmiinsa niin pian kuin se heistä tuntui tarpeelliselta. (Häggman-Laitila ym. 2000, 21.)

Ennaltaehkäisevän työn vaikuttavuutta on vaikea mitata, sillä sitä voidaan arvioida yleensä vasta palveluiden päätyttyä muutoksena perheen tilanteessa. Juuri tämän muutoksen tunnistaminen voi olla vaikuttavuuden arviointia. Lapsiperhe-projektissa perhe-elämän laatu koheni perheissä palvelujen ansiosta ja palvelun vaikuttavuutta pystyttiin osoittamaan esimerkiksi raskaamman palvelumuodon välttämällä, perhetilanteen kohentumisen nopeudella tai ulkopuolisten toimijoiden arvioimilla myönteisillä muutoksilla. Ennaltaehkäisevän ja varhaisen tuen työn merkitystä ja vaikuttavuutta on vaativaa osoittaa perhe- ja aluetasolla. Asiakkaiden elämäntilanteessa tapahtuvia muutoksia ei useinkaan voida muuttaa rahaksi, mutta vaikuttavuutta kuvattiin subjektiivisina kokemuksina. Negatiivisten elämäntapakettujen katkaiseminen ennaltaehkäisevän ja varhaisen tuen avulla voi olla keino tarkastella taloudellista kustannusvaikuttavuutta kunnassa. (Häggman-Laitila ym. 2000, 177, 182.)

5.2 Yhdessä oikeaan aikaan - Kasvu ympäristölähtöinen toimintamalli ennaltaehkäisevään lastensuojelutyöhön (2011)

Raision kaupunki on toteuttanut Teknologian ja innovaatioiden kehittämiskeskuksen (Tekes) rahoittamana Yhdessä oikeaan aikaan -esiselvityshankkeen, jossa esitellään lasten ja nuorten hyvinvointia optimoivaa johtamisjärjestelmää ja rajattoman toimintamallin kehittämistä Raision kaupungissa. Hankkeen projektipäällikkö Niko Lankinen kertoo esiselvityksessä Raision kaupungin tavoitteena olleen lasten ja perheiden palvelumallin uudistaminen niin, että lapsiperheiden tarpeet tulevat palveluiden lähtökohdiksi. Lankinen toteaa esiselvityksessä, että häiriöpalvelujen kasvun taustalla on palvelujärjestelmän toiminnan organisointia kunnissa ohjannut sektoroitunut lainsäädäntö. Lasten ja nuorten ongelmien monimutkaistuminen nähtiin esiselvityksessä pääosin seurauksena erilaisten organisaatiomallien kyvyttömyytenä tukea lapsia ja heidän perheitään riittävän varhain. (Lankinen 2011, 2.)

Raision kaupungissa vuonna 2009 oli käytetty sosiaali- ja terveystoimen korjaavaan työhön noin 5,5 miljoonaa euroa, kun vastaava panos ehkäisevän työn palveluihin oli noin 638 000 euroa. Käytännössä tämä tarkoitti korjaavan työn vievän resursseja ehkäisevän ja varhaisen tuen työltä. Esiselvityksessä tehdään hypoteeseja sille, miltä korjaavaa työtä kuvaavat taloudelliset luvut näyttäisivät viiden vuoden päästä, jos miljoona euroa sijoitettaisiin nyt ehkäisevään työhön ja sen kehittämiseen. Lankinen osoittaa tutkimustulosten avulla, että pelkästään euroissa mitattuna tämä investointi maksaisi itsensä takaisin jo lyhyellä aikavälillä. Panostus vaikuttaisi lisäksi perheiden ja työyhteisöjen hyvinvointiin. (Lankinen 2011, 16.)

5.3 THL: Yhteistyöinterventioiden vaikuttavuus lapsiperhepalveluissa (2010)

Terveiden ja hyvinvoinnin laitos (THL) on teettänyt järjestelmällisen katsauksen, joka sisältää 88 yksittäistä tutkimusta. Vuonna 2010 tehdyssä raportissa tutkimuksista on haettu lapsiperheiden ja työntekijöiden välisiä, työntekijöiden

keskinäisiä ja palveluihin kohdistuneita yhteistyöinterventioita sekä tietoa näiden vaikuttavuudesta. Järjestelmällinen katsaus on osa Lapsiperhepalveluiden yhteistyökäytäntöjen johtaminen (LapsYTY) tutkimus- ja kehittämishanketta. Hanke tuottaa tietoa lasten terveydestä, lapsiperheiden palveluiden tarpeesta, saatavuudesta, käytöstä ja järjestämisestä sekä vaikuttavista ja hyvistä käytännöistä. Katsauksessa todetaan erityisesti psykososiaalisen pahoinvoinnin lisääntyneen 1990- ja 2000-luvuilla. Pahoinvoivia ja aikuisten tukea tarvitsevia lapsia arvioitiin olevan 25–35 prosenttia kaikista lapsista. Yhdessä oikeaan -esiselvityshankkeen tutkimustuloksia tukee tämän raportin päätelmä siitä, että lasten pahoinvoinnin kasvuun ovat todennäköisesti vaikuttaneet kunnissa tehdyt päätökset ennaltaehkäisevien palveluiden supistamisesta. Toteutettu hyvinvointipolitiikka on yhteydessä lapsiperheiden tilanteeseen ja sen vuoksi useissa kunnissa on jouduttu laaja-alaisesta hyvinvoinnin ja terveyden tukemisesta ja ongelmien ennaltaehkäisystä jälkikäteiseen ongelmien korjaamiseen. Katsauksessa todetaan useiden tekijöiden lisänneen arjen haasteellisuutta ja niitä ovat esimerkiksi perherakenteiden ja perheen arjen monimutkaistuminen. (Halme ym. 2010, 5, 17–18.)

Raportti esittää terveyttä ja hyvinvointia edistävien palvelujen kehittämisen välttämättömäksi edellytykseksi palvelun tuottajien välisen moniammatillisen ja laaja-alaisen yhteistyön, jonka tulisi olla hyvin suunniteltua, organisoitua ja johdettua. Toimivat ja yhdenmukaiset yhteistyökäytännöt todetaan olevan yhteydessä palvelujen ja tuen jatkuvuuteen lapsuuden siirtymävaiheissa, kuten päivähoidon ja koulun aloituksessa. Raportissa todetaan yhteys lapsen koulumenestykseen, psykososiaaliseen hyvinvointiin samoin kuin vanhempien tyytyväisyyteen ja osallisuuteen. Merkittävä yhteys tuodaan esille ongelmien varhaisessa tunnistamisessa ja tuen oikea-aikaisessa järjestämisessä. Palvelujen hajanaisuus ja työntekijöiden vaihtuvuus todettiin vaikeuttavan lapsen ja perheen avun hakeamista sekä eri järjestelmien antaman tuen välistä joustavuutta ja jatkuvuutta. (Halme ym. 2010, 25–26.)

6 TUTKIMUKSEN TOTEUTTAMINEN

6.1 Tutkimuksen tavoite ja tutkimustehtävät

Tutkimus tehtiin Salon kaupungin varhaiseen perhetyöhön, jonka perhetyöntekijä toivoi palautetta omasta työstään. Palautteen ja kokemusten keruun myötä varhaista perhetyötä voidaan kehittää, jotta perheet saisivat tarkoituksenmukaista tukea. Tutkimuksessa haluttiin selvittää varhaisen perhetyön lähtökohtia ja vastaamista perheiden tarpeisiin. Tutkimuksen tarkoituksena oli selvittää asiakkaiden ja työntekijöiden näkemyksiä varhaisen perhetyön sisällöstä ja syistä, vaikuttavuudesta, asiakaslähtöisyydestä sekä kartoittaa mahdollisia kehittämiskohteita.

Tutkimukselle laadittiin seuraavat tutkimustehtävät:

1. Varhaisen perhetyön sisältö.
2. Varhaisen perhetyön asiakkuuden syyt.
3. Varhaisen perhetyön vaikuttavuus.
4. Varhaisen perhetyön asiakaslähtöisyys.
5. Varhaisen perhetyön kehittämiskohteet.

6.2 Tutkimusmenetelmä

Tutkimusprosessi aloitettiin alkuvuodesta 2012 tavoitteiden asettelulla. Aluksi tutustuttiin teoriapohjaan ja tehtiin tutkimukseen orientoitumisen kannalta tärkeä tutkimussuunnitelma. Suunnitelman avulla muodostui selkeä käsitys tutkimuksessa tarvittava teoriapohjasta, aiemmista aihepiiristä tutkimuksista, tutkimustehtävistä, aineiston keruusta, tarvituista voimavaroista sekä aikataulusta. (Hirsjärvi & Hurme 2011, 56.) Tutkimus tehtiin ja kerätty tieto käsiteltiin tutkimusmenetelmän avulla. Sen valinta riippui Salon kaupungin varhaisen perhetyön esittämistä toiveista. (Peltomaa 2008, 25.) Tutkimusmenetelmän valintakriteerinä oli, että toteuttamalla se saadaan tutkimustehtävien kannalta olennaista tietoa riittävän

paljon ja luotettavasti. Tutkimustehtävät määrittivät sitä, mitkä tutkimusmenetelmät olivat mahdollisia ja mielekkäitä tutkimustehtävien ratkaisemiseksi. Tutkimusmenetelmän valinta ratkaisi muun muassa missä tutkimus toteutetaan, millä tavalla tarvittavat tiedot kerätään ja millainen otos tarvitaan. (Peltomaa 2008, 30.)

Koska määränä oli kerätä tietoa varhaisen perhetyön laadusta ja ominaisuuksista, tutkimusmenetelmäksi valittiin kvalitatiivinen tutkimus (Nummenmaa 2009, 39). Kvalitatiiviselle tutkimukselle on ominaista muun muassa subjektiivisuus, syvyys, strukturoimattomuus, teorian luominen, tulosten ainutlaatuisuus sekä tutkijan ja osallistujan suhteen läheisyys (Kankkunen & Vehviläinen-Julkunen 2009, 56). Kvalitatiivinen tutkimusmenetelmä soveltui erityisen hyvin tutkimukseen, jossa haluttiin selvittää haastateltavien näkökulmia ja ajatuksia käsiteltävää aihetta kohtaan (Hirsjärvi & Hurme 2000, 11).

Tutkimusmenetelmän selvittyä valittiin aineistonkeruutavaksi haastattelu. Aineistonkeruutapa oli valittava sen pohjalta, minkä avulla saatiin mahdollisimman tarkkaa ja selitysvoimaista tietoa tutkittavasta asiasta. (Peltomaa 2008, 26.) Haastattelussa etuna oli joustavuus, sillä haastattelija pystyi toistamaan kysymyksen, oikaista väärinkäsityksiä, selventämään ilmausten sanamuotoa ja käymään keskustelua tiedonantajan kanssa. (Sarajärvi & Tuomi 2009, 73.) Haastattelu oli aikaa vievä tutkimusmenetelmä, mutta sen avulla oli mahdollista tutkia huonosti tunnettua aluetta ja syventää haastateltavien vastauksia. Tietoa oli mahdollista kerätä laajasti ja vastauksista saatiin monitahoisia. (Kankkunen & Vehviläinen-Julkunen 2009, 99.)

Haastattelumenetelmistä valittiin yksilöhaastattelu, sillä se sopi aineistonkeruumenetelmäksi tutkimusaiheen ollessa sensitiivinen eikä tutkimukseen osallistujat välttämättä halunneet keskustella tutkimusaiheesta ryhmässä (Kankkunen & Vehviläinen-Julkunen 2009, 95). Haastattelutyypeistä valittiin puolistrukturoitu teemahaastattelu, joka oli muodoltaan avoin. Tällöin vastaaja pääsi halutessaan puhumaan vapaamuotoisesti ja kerätyn materiaalin voitiin katsoa edustavan vastaajien puhetta itsessään. Materiaali oli siis hyvin totuudenmukaista sekä jokaisen haastateltavan yksilöllistä tulkintaa. (Eskola & Suoranta 1999, 87–88.)

Teemahaastattelurunkoon (Liite 4) määritettiin etukäteen tutkimustehtävien mukaiset teemat, jotka haastattelujen aikana tuli käydä läpi (Sarajärvi & Tuomi 2009, 75). Teemahaastattelu oli muodoltaan puolistrukturoitu, eli kysymysten muodot ja esittämisjärjestys voivat tässä haastattelumuodossa vaihdella tilanteen mukaan (Kankkunen & Vehviläinen-Julkunen 2009, 97).

Tutkimussuunnitelman myötä määritellyt tutkimustehtävät toimivat teemahaastattelurungon yläkäsitteinä. Jokaisen teeman tueksi laadittiin vielä selventäviä lisäkysymyksiä. Teemahaastattelurungon kysymykset olivat samoja työntekijöillä ja asiakkailta, mutta haastattelutilanteisiin muokattiin muutaman kysymyksen muotoa kumpiinkin haastattelutilanteisiin sopiviksi. Haastattelutilanteet etenivät keskustelun mukaan ja kysymyksenasettelu oli joustavaa.

Luvat haastatteluihin saatiin Salon kaupungin terveyskeskukselta (Liite 2). Haastattelut suoritettiin kevään 2012 aikana. Haastattelutilanteissa varmistettiin vielä kaikkien halukkuus haastatteluihin ja lupa haastatteluiden nauhoittamiselle. Haastateltaville kerrottiin tutkimuksesta ja annettiin heille vielä paperisena versiona kuvaus siitä (Liite 3). Kaikki tutkimukseen osallistuneet suostuivat nauhoitukseen, joten muistiinpanoja ei tarvinnut kirjoittaa ylös haastattelutilanteissa. Nauhoittaminen helpotti haastattelutilannetta, koska se tallensi keskustelut satarkasti, äänensävytkin huomioiden ja tällöin pystyttiin keskittymään paremmin tutkittavien vastauksiin ja esittämään tarkentavia kysymyksiä.

6.3 Tutkimusjoukko ja aineiston keruu

Tutkimuksen kahtena populaationa olivat Salon kaupungin varhaisen perhetyön palveluita saaneita asiakkaita sekä Salon kaupungin varhaisen perhetyön palveluiden piirissä työskenteleviä työntekijöitä. Yleisesti laadulliseen tutkimukseen viitattaessa aineiston kattavuudesta puhutaan aineiston koon, analyysin ja tulokinnan onnistuneisuuden sekä tutkimustekstin kirjoittamisen muodostamasta kokonaisuudesta (Metsämuuronen 2006, 101). Otoksen koko oli katsottava tutkimuskohtaisesti, koska sen määrittelemiseksi ei ollut olemassa yksinkertaista menetelmää. Ilmiön voimakkuus, kohdepopulaation suuruus sekä käytössä

olleet resurssit muodostivat pohjan otoskoolle. Lisäksi se oli merkittävää, missä määrin mitattavan ominaisuuden oletettiin vaihtelevan erilaisilla ihmisillä. Opin-
näytetöiden tutkimuksissa ei oleteta käytettävän suuria otoksia, koska kyseessä
on vasta tutkimuksen teon harjoittelu. (Nummenmaa 2009, 29–31.)

Usein ajatellaan, että aineistoa tulee olla riittävästi, jotta tutkimus olisi tieteelli-
nen, edustava ja yleistettävä. Laadullisen tutkimuksen aineiston riittävydestä
kertoi muun muassa aineiston kylläntyminen eli saturaatio. Haastatteluaineis-
toa oli riittävästi, kun tutkimustiedon lisääminen ei enää tuottanut tutkimustehtä-
vien kannalta uutta tietoa. Saturaatiota oli kuitenkin mahdotonta saavuttaa, ellei
ollut selvillä siitä mitä aineistosta hakee. Tässä auttoi aineistonkeruuta edeltävä
teoriatietoon tutustuminen. (Metsämuuronen 2006, 101.)

Tutkimuksessa käytettiin otoksen valinnassa yksinkertaista satunnaisotantaa,
jonka vaatimuksena oli, että jokaisella populaation tilastoyksiköllä piti olla yhtä
suuri todennäköisyys päästä mukaan otokseen. (Nummenmaa 2009, 26–27.)
Tutkimuksen tilaaja siis arpoi yksinkertaisella satunnaisotannalla viisi asiakas-
perhettä ja viisi työntekijää tutkimuksen otokseksi.

Yksikään haastateltavista työntekijöistä ei ollut varhaisen perhetyön perhetyön-
tekijä, vaan he toimivat lastensuojelussa, neuvolassa, opetustoimessa ja var-
haiskasvatuksessa. Jokainen haastateltava työntekijä oli ohjannut asiakkaitaan
varhaisen perhetyön palvelun piiriin. Haastateltavista kaikki olivat naispuolisia
täysi-ikäisiä Suomen kansalaisia. Asiakashaastatteluista tehtiin kolme perhei-
den kotona ja yksi kaupungin julkisissa tiloissa. Neljä työntekijöiden haastatte-
lua tehtiin heidän työpisteillään. Yhden asiakkaan ja työntekijän haastattelut
suoritettiin puhelimitse.

6.4 Aineiston analysointi

Haastatteluiden äänitallenteiden purkaminen kirjalliseen muotoon on yksi tyypil-
lisimmistä tavoista käsitellä puheaineistoa analysoitavaan muotoon. Tällöin ana-
lyysin kohteena on litteraatio. Litterointi tehtiin tutkimuksessa tarkalla tasolla,
johon sisällytettiin kaikki puhe, täytesanat ja toistot. Karkeimman tason litteroin-

nissa nämä jätetään pois ja yksityiskohtaisin litteroinnin taso sisältää niiden lisäksi äänenpainot, äännähdykset ja puheen tauot. (Yhteiskuntatieteellinen tietokirjasto 2012a.) Ennen aineiston analyysin aloittamista tuli tutustua hyvin litteoituun tekstiin. (Burns & Grove 2009, 520–521.) Vasta litteroinnin jälkeen tuli rajata oleellinen tieto pois tutkimustehtäviä silmällä pitäen ja aloittaa tulosten analysointi (Eskola & Suoranta 1999, 152–153).

Kvalitatiivisessa tutkimuksessa käytettiin analyysimenetelmänä sisällönanalyysia, jolla pyrittiin paljastamaan tutkimuksella paljastamattomia seikkoja. (Hirsjärvi ym. 2000, 155.) Sisällönanalyysin vahvuuksia olivat sisällöllinen sensitiivisyys sekä tutkimusasetelman joustavuus. Sisällönanalyysimenetelmää käytettiin, sillä sen avulla oli mahdollista tavoittaa aineistosta merkityksiä, seurauksia ja sisältöjä. Menetelmässä lähdettiin liikkeelle analyysiyksikön valinnasta, jonka jälkeen aineistoon tutustuttiin ja sitä alettiin pelkistää. Pelkistämisen jälkeen alkoi abstrahointi, aineiston luokittelu ja tulkinta. (Kankkunen & Vehviläinen-Julkunen 2009, 134.)

Sisällönanalyysi voi olla luonteeltaan joko aineistolähtöistä, teorialähtöistä tai teoriaohjaavaa. Tutkimuksessa käytettiin teoriaohjaavaa analyysia, sillä tutkimuksessa oli teoreettisia kytkentöjä, jotka eivät pohjautuneet suoraan teoriaan, vaan teoria toimi apuna analyysin edetessä. Teoriaohjaavassa analyysissa merkittävää oli se, että analyysista oli tunnistettavissa aikaisemman tiedon vaikutus, mutta aikaisempi tieto ei testannut teoriaa, vaan loi uusia ajatustapoja. (Sarajärvi & Tuomi 2009, 95, 97.) Laadullisen tutkimuksen analyysi aloitettiin päättämällä aineistossa merkittävät asiat. Sen jälkeen aineisto käytiin läpi erottelemalla sekä merkitsemällä nämä asiat. Tällöin kaikki muu tutkimuksen kannalta epäolennainen tieto jäi pois aineistosta. (Sarajärvi & Tuomi 2009, 92.)

Teemahaastattelurungon rakentamisessa käyttämät teoreettiset näkemykset ja omat kokemukset toimivat tekstin jäsentämisessä suunnannäyttäjinä. Haastattelut oli jäsenneilty tutkimustehtävien mukaan teemoittain, joten aineistoa katsottiin niiden pohjalta. Tutkimustehtäviä kuvaavat vastaukset luokiteltiin ryhmiä ja näitä ryhmiä taas yhdisteltiin sopiviksi kokonaisuuksiksi. Tämän jälkeen muodostettiin aineistosta itselle kokonaisuus, jota lähdettiin tulkitsemaan. Lopulta

saatua ilmiötä lähdettiin teoreettisesti taas uudelleen hahmottamaan. (Hirsjärvi & Hurme 2011, 144.) Tällöin saatiin koko aineisto käytyä läpi strukturoidusti ja perusteellisesti sekä rajattua vielä laaja aineisto teoriaa silmälläpitäen (Eskola & Suoranta 1999, 152–153; Kankkunen & Vehviläinen-Julkunen 2009, 160-161).

Ryhmittelyn ja rajauksen avulla saatiin myös abstrahoitua vastaukset, eli irrotettua tutkimusdata henkilöistä ja lausumista, sekä muutettua ne yleiselle, käsitteelliselle ja teoreettiselle tasolle (Grönfors 1985, 145). Osa vastauksista oli hyvin yksimielisiä, ja samanlaisia vastauksia tuli paljon, joten aineiston luokittelua jatkettiin kvantifioinnilla. Vastaukset laskettiin välimatka-asteikon avulla numeerisiksi muuttujiksi. Näin saatiin selville, kuinka monta kertaa kunkin kategorian sisältämät asiat ilmenivät aineistossa. (Kankkunen & Vehviläinen-Julkunen 2009, 137; Nummenmaa 2009,42.)

7 TUTKIMUKSEN TULOKSET ASIAKKAIDEN NÄKÖKULMASTA

7.1 Asiakkaat: varhaisen perhetyön sisältö

Kaikki viisi tutkimukseen osallistunutta asiakasta koki varhaisen perhetyön ennaltaehkäisevänä matalan kynnyksen palveluna, joka puuttuu perheiden ongelmiin varhaisessa vaiheessa. Palvelun avulla ongelmien kasaantumista pyritään estämään ja varhaisen perhetyön avulla tuen tarve pyritään poistamaan. Asiakkaat kokivat varhaisen perhetyön antavan perheille apua, tukea, neuvoa ja jaksamista. Haastateltavat korostivat puheessaan palvelun matalaa kynnystä verrattaessa lastensuojelun palveluihin. Varhainen perhetyö on säästänyt tutkittavien lasten ja vanhempien voimia, ja perheet ovat saaneet tarvitsemansa avun yhdeltä auttajataholta. Ongelmat eivät ehdi kasaantua kun apu saadaan nopeasti, ja tästä kaikki haastateltavat olivat yhtä mieltä.

Varhainen perhetyö ennaltaehkäisee perheen ongelmia ja puuttuu varhaisessa vaiheessa eri ongelmiin perheessä, jolloin sitten pystytään estää se, ettei ongelmat kasaudu ja perhe saa tukea ja jaksaa paremmin ja sitten, että se tuen tarve poistuisi eikä sitten ne ongelmat siinä perheessä kasaudu. Asiakas 5

Se on varmaan se vähän niinku henkinen tuki. Semmonen, et on saanut sitä luottamusta itteensä. A2

Tutkittavat perheet eivät nähneet varhaisen perhetyön sisällössä mitään turhaa. Yksi perhe koki haasteeksi perhetyöntekijästä luopumisen, sillä lapset oppivat odottamaan tätä ja varhaisesta perhetyöstä oli muodostunut tärkeä osa arkea. Asiakkaat löysivät varhaisesta perhetyöstä paljon hyviä puolia, koska he kokivat sen itselleen hyödylliseksi perheiden tilanteiden muututtua. Jokainen haastateltava näki palvelun matalan kynnyksen erittäin hyvänä asiana. Varhaisen perhetyön ero lastensuojelun palveluihin näkyy avun nopeana saantina ja lastensuojelun asiakkuuden puuttumisena. Tämän johdosta kaikkien tutkittavien tyytyväisyys palvelua kohtaan oli korostunutta. Lastensuojelun asiakkuudessa perheet pelkäsivät leimautumista ja yksityisyyden menettämistä.

Monel on just et jos sosiaalitoimen kautta menee ni olet sit silmätikkuna siellä. A1

7.2 Asiakkaat: varhaisen perhetyön asiakkuuden syyt

Perheet ohjautuvat varhaisen perhetyön palvelun piiriin useimmiten neuvolan tai koulun kautta sekä ottamalla itse yhteyttä perhetyöntekijään. Kaksi perhettä oli nähnyt neuvolassa esitteen varhaisesta perhetyöstä ja varhainen perhetyö alkoi neuvolan työntekijän kautta. Alkuopettaja oli ehdottanut varhaista perhetyötä kahden haastateltavan kohdalla. Yksi haastateltavista löysi avun ottamalla yhteyttä sosiaalitoimistoon, josta neuvottiin eteenpäin varhaiseen perhetyöhön. Kolmella viidestä perheestä varhaisen perhetyön asiakkuus oli saanut alkunsa lapsen tilanteesta, joka vaikutti välillisesti perheeseen. Kahdessa perheessä oli kaivattu tukea äidin jaksamiseen, jonka myötä asiakkuus aloitettiin.

Kaikki haastateltavat kertoivat saaneensa keskusteluapua ja neuvoja arjen tilanteisiin perhetyöntekijältä. Perhetyöntekijä oli toiminut kolmessa perheessä lastenhoitoapuna ja äidin tukena. Lapsen kouluongelmiin pyrittiin löytämään ratkaisua perhetyöntekijän avulla kahdessa perheessä. Kaksi haastateltavaa mainitsi perhetyöntekijän antaneen apua päivärutiinien ylläpitoon. Yksi asiakas kertoi avun paperitöissä olleen merkittävässä roolissa perhetyön prosessissa. Yksi asiakkaista näki varhaisen perhetyön apuna niille, joilla ei ole tukiverkostoa. Yhdelle haastateltavista varhainen perhetyö oli tapaamisia perhetyöntekijän kanssa, joissa keskusteltiin arjen sujumisesta.

No sanotaan näin, et jos mua kohtaa joku ongelma niinku lastenkasvatukses tai jotain, niin ennenku se ongelma kasvaa ja kasvaa ni tota tää on semmonen mist mä oon saanu avun taas ihan, et mä voin soittaa vaikka nyt heti (...) A1

7.3 Asiakkaat: varhaisen perhetyön vaikuttavuus

Varhaisen perhetyön voimauttava vaikutus tuli esiin kaikissa viidessä haastattelussa, sillä kaikki asiakkaat ovat kokeneet avun tarvetta ennen varhaisen perhetyön alkamista. Perheet saivat perhetyöstä voimavaroja arkeensa, vaikka perheiden pulmat vaihtelivat. Perhetyöntekijän ja vanhemman väliset keskustelut olivat avainasemassa varhaista perhetyötä tehtäessä. Asiakkaat kokivat tärkeäksi pahan olon purun työntekijän kanssa.

Ja tosissaan niin eihän me tarvittu sen ihmeempää. Et me tarvittiin vaan se yks ulkopuolinen tähän, mikä niinku tuki. A3

Koko perhe tulee nähdä kokonaisuutena varhaisessa perhetyössä, sillä kaikki perheenjäsenet vaikuttavat välillisesti toisiinsa. Muutos yhdessä perheenjäsenessä vaikuttaa koko perheeseen. Jokaisessa haastattelussa kävi ilmi perhetyöntekijän ottaneen huomioon perheen kokonaisuutena ja jokaisen perheenjäsenen yksilönä. Vain yhdellä haastateltavalla äidin ja perhetyöntekijän väliset keskustelut olivat pääroolissa varhaista perhetyötä tehdessä.

Kaikki haastateltavat olivat kokeneet, että varhaisella perhetyöllä saavutettiin asetettuja tavoitteita. Kaikissa perheissä voimavarat olivat lisääntyneet palvelun myötä. Kaksi asiakasperhettä kertoi olevansa kiitollisia tilaajataholle ja perhetyöntekijälle, kun he tulivat auttamaan ongelman ratkaisemisessa. Varhainen perhetyö näytti ehkäisevän sitä, ettei perheiden tarvinnut lähteä hakemaan apua muilta palvelusektoreilta. Yksi tutkittavista kiitteli tämän tuen riittäneen heidän tilanteessaan. Ne kolme perhettä, jotka haastattelujen mukaan toivat esille ongelmiansa olleen arjenhallinnassa, saivat perhetyöntekijältä konkreettisia apukeinoja, joilla tilanteet lähtivät muuttumaan ja tavoitteita saavutettiin.

Kyl se tuki on ollut se ensiarvosen tärkeä. Et tukee on ollut. Sit on kans saanut keskustella, et ei oo tarvinnu puhelimen pääs roikkua. Et ois ettinyt eri asiantuntijoita et. A4

Varhaisen perhetyön myötä kaikkien tutkittavien perheiden tilanteet olivat haastateltavien mukaan helpottaneet. Kasvatusmetodeja vahvistamalla pyrittiin tukemaan perheen arkea ja vanhempien jaksamista. Neljän asiakasperheen kohdalla oli keskitytty lastenkasvatukseen ja vanhempien omille kasvatusmetodeille oli annettu tukea. Toimivien kasvatusmetodien avulla lapsi kokee olonsa turvallisemmaksi perheessä, jonka kautta oireilu vähenee. Kolme viidestä asiakasperheestä olivat haastatteluiden aikaan jo päättäneet varhaisen perhetyön prosessin. Nämä perheet toivat esille luottamuksensa siihen, että saavat tarvittaessa apua perhetyöntekijältä oman perhetilanteensa muuttuessa. Varhaisen perhetyön lähestyessä loppua ja kun perheen tilanne on löytämässä tasapainoa, käyntejä perheessä harvennetaan. Haastateltavat perheet kertoivat perhetyöntekijän soittavan heille aika ajoin ja varmistavan kaiken olevan hyvin.

No ehkä arvokkain asia on se, että mä sain vanhempana sen tunteen, että mä en ole yksin ja mä saan apua. Samoin sitten, että mä näin, että mun lapsi viihtyy sen perhetyöntekijän kanssa, ja hän saa myös siitä apua. Ja että lapsi niinku otetaan semmosena, kun se lapsi on ja nähdään siinä hyviä puolia. Ja sit semmosii keinoja, millä pystyy rakentamaan sitä omaa jaksamistaan. Et ehkä ne on ne kaikkeista tärkeimmät. (...) Et ihan tuli simmonen tasa-arvoinen olo, ja myös semmonen tunne, et hänelt saa niinku ammatillista apua mistä mä en tiedä niin hyvin. Et ku mä en osaa kattoo niitä niinku ulkoa ku sitte se perhetyöntekijä. A2

Mul tuli hirveen ihana olo siitä, et vaiks se tarve on loppunut ja hän siirtyy pois meidän elämästä, niin tällä hetkellä mä tiedän, et mulla on joku kontakti. Jos meidän perheelle tulee hätä niin mä voin soittaa vaik [perhetyöntekijän nimi] et apua nyt mä oon pulassa! A3

7.4 Asiakkaat: varhaisen perhetyön asiakaslähtöisyys

Varhaisen perhetyön tavoitteet pyritään määrittämään yhdessä asiakasperheen, perhetyöntekijän ja mahdollisen tilaajatahon kanssa. Haastateltavat kokivat, että varhaisen perhetyön tavoitteet määriteltiin yhdessä. Jokaisella perheellä tavoitteet pohjautuivat ensisijaisesti lapsen tarpeisiin, ja jokainen koki, että sai sanotuksi oman mielipiteensä tavoitteiden asettelusta. Yksi haastateltavista kertoi tavoitteiden määrittelyn olevan itselleen haastavaa. Yhdessä haastattelussa kävi ilmi, että tilaajataho oli ollut määrittelemässä tavoitteita perheen ja perhetyöntekijän kanssa.

Tutkimusjoukko oli yksimielinen siitä, että he pystyivät vaikuttamaan varhaisen perhetyön laatuun. Yksi haastateltava kertoi perhetyöntekijän olleen rento ja helposti lähestyttävä, jolloin hänelle uskalsi sanoa oman mielipiteensä. Yhdelle oman mielipiteen merkitys varhaisen perhetyön sisällön suhteen tuli yllätyksenä. Perheet kokivat olleensa tasa-arvoisia suhteessa työntekijään. Luottamuksellisuus oli toteutunut jokaisen perheen kohdalla.

Mä en oo aiemmin ollut varhaisen perhetyön kanssa ollut millään lailla tekemisissä, et tää on niinkun ensimmäinen kerta, että mitä mä oon tuolta jostain yleensä kuullut tuolta sosiaalipuolen jutuista, niin ihmiset on valittaneet hirveesti. Et sinänsä mä olin niinku yllättynyt, et multa kysyttiin, et mitä sä niinku haluat, et mitä sä odotat, luulisiks sä, et tää ois sulle hyvä. Et kyl mä koin, et mä olin niinkun asiakas ja arvokas ja meidän perheeseen tultiin auttamaan. Mä oon ollut hirveen tyytyväinen. A2.

Perheissä käynyt perhetyöntekijä sai kiitosta kahdelta asiakkaalta puolueettomuudesta ja yhdeltä ammattimaisuudesta sekä hyvästä kontaktista lapsen

kanssa. Haastateltavat kokivat työntekijän olleen luotettava ja henkilökemioiden toimineen. Yhteydenpito työntekijään oli ollut neljän asiakkaan mielestä helppoa ja joustavaa, sillä tapaamisia oli pystytty siirtämään perheiden menojen mukaan. Perhetyöntekijä nähtiin kaikissa perheissä kannustajana, joka toimi tukena eikä syyllistävänä auktoriteettina.

7.5 Asiakkaat: varhaisen perhetyön kehittämiskohteet

Kaikki perheet toivoivat varhaiselle perhetyölle lisää resursseja, jotta jokainen avun tarpeessa oleva pääsisi tämän palvelun piiriin. Haastateltavat olivat yksimielisiä siitä, että varhaiselle perhetyölle on ehdottomasti tarvetta ja palvelua on jatkettava. Vaikka tutkimukseen osallistuneet perheet olivat yhtä mieltä varhaisen perhetyön vaikuttavuudesta ja hyvästä laadusta, he toivat muutamia kehityskohteita esille. Kaksi viidestä korosti pidempien tapaamisien olleen hyödyllisempiä tavoitteiden saavuttamisen valossa.

Resurssei lisää ja toivottavasti toiminta jatkuu Koska on matalampi kynnys ottaa tämmöseen yhteyt kun et sä lähdet sinne lastensuojeluun. A5

Työntekijän tiukka aikataulu tuotti ainakin yhdelle haastateltavista haasteita, johon hän ehdotti lisätyövoiman palkkaamista. Yksi haastateltavista nosti esille sen, että voisi olla olemassa päivystäviä varhaisen perhetyön työntekijöitä, joilta avun saisi saman tien. Yhdessä haastattelussa oli paikalla lapsi, joka esitti toiveen miehestä perhetyöntekijänä.

Se mitä jäin ehkä kaipaamaan ois jossain vaiheessa ollut se että se aika olis ollut vähän pitempi. Sehän on sellanen kolmeavarttia-tuntia, et työntekijällä oli, et hän tuli kiireellisesti jostain ja sitten hän jo lähti seuraavaan paikkaan. Et ois niinku toivonu että kun perhetyöntekijä tulee niin hän ehkä vois niin kuin rauhasasti olla tunnin tai jos olis vähän enemmän juttelemista niin olis rauhallisesti voinut jäädä siihen vielä. A3

8 TUTKIMUKSEN TULOKSET TYÖNTEKIJÖIDEN NÄKÖKULMASTA

8.1 Työntekijät: varhaisen perhetyön sisältö

Tutkimukseen otti osaa viisi Salon kaupungin varhaisen perhetyön palvelun piirissä työskentelevää henkilöä. Työntekijät näkivät varhaisen perhetyön eroavan paljonkin siitä, miten perhetyö on totuttu näkemään. Varhainen perhetyö on uusi palvelumuoto, joka toimii yhteistyössä asiakkaan kanssa, kun aiemmin perhetyö on nähty osittain siivous- tai lastenhoitopalveluna. Varhainen perhetyö perustuu perheelle annettavaan tukeen kontrolloinnin sijaan. Työntekijät olivat yksimielisiä siitä, että varhainen perhetyö on asiakkaan kanssa yhdessä tekemistä ja ratkaisujen etsimistä. He eivät nähneet perhetyön prosessissa mitään turhaa, vaan kaikki työ nähtiin tarkoituksenmukaisena pyrkiessä perheen voimauttamiseen. Kaikkien viiden tutkittavan näkemykset varhaisen perhetyön tavoitteista olivat hyvin samankaltaisia. Varhainen perhetyö puuttuu ajoissa pieniin ongelmiin perheen arjessa, jotta ennaltaehkäistään suurempia ongelmia. Näin ollen lastensuojelun asiakkuutta pyritään estämään, jolloin varhaisen perhetyön kustannusvaikuttavuus korostuu.

Varhainen perhetyö on just sitä, että tarpeeks ajoissa pystytään niinkun ennaltaehkäsemään tai puuttumaan siihen pieneen asiaan, joka kenties voisi jossain vaiheessa aiheuttaa siinä perheessä suurta huolta. Työntekijä 4

(...) tää on vähän alkanu löytää paikkas, et tää ei oo semmost sun puolest tekemistä, vaan sun kans tekemistä ja semmost ratkaisujen ettimistä. T2

Kysyttäessä haastateltavilta perhetyön tärkeimmistä ominaisuuksista vastaukset olivat hyvin samanlaisia. Varhainen perhetyö nähtiin tapahtuvan perheen arjessa ja oikeassa todellisuudessa, sillä esimerkiksi neuvolassa perheen todellinen tilanne ei välttämättä tule ilmi. Asiakaslähtöinen työskentelytapa näkee perheenjäsenet subjektiivisesti. Ongelmiin puuttuminen varhaisessa vaiheessa korostui haastatteluissa. Työ nähtiin akuuttina puuttumisena sekä avoimena toimintana, joka on luottamuksellista ja voimavaroja vahvistavaa. Varhaisen

perhetyön koettiin auttavan perheitä sopeutumaan muutoksiin hektisessä yhteiskunnassa.

Se [ongelma] voi hänen omas mittakaavas ja elämässäs olla hirveen suuri ja merkityksellinen asia ja kauheesti arkee vaikeuttava asia, vaikei se ehkä meidän mielest oo niinku ihan kovin kummallinen. Sä voit laittaa [neuvolaan] sun parhaat vaatteet päälle, sä voit laittaa tukan kuntoon, lakata kynnet ja olla freessi ja laittaa sun lapsen kauneimpiin vaatteisiin ja sä tuot sen vähän niinku näytille. Mut se on mun mielestä se tärkein asia, et siel nähdään siel arjessa, siin ihan konkreettises hetkessä ja siin paikas mis se lapsi elää, et miten se asia siellä sujuu. Et se on mun mielestä arvokast siinä, et se tapahtuu siellä perheessä, kodissa. T3.

Jokaisen haastattelun kohdalla nousi esiin palvelun tärkeimpänä piirteenä matala kynnyks. Virkamiehenä varhaisen perhetyön tarjoaminen perheille on huoventavampaa kuin lastensuojeluilmoituksen tekeminen, sillä perheet saattavat päätyä huonoihin ratkaisuihin ilmoituksen myötä. Palvelun markkinoiminen oli työntekijöiden mielestä helpompaa perheille, jotka pelkäävät sosiaaliviranomaisia ja huostaanottoa. Palvelun maksuttomuus on perheille todella iso asia, jolloin perheet voivat vastaanottaa apua vaikka kyseessä olisi vain pieni avuntarve. Palvelu toimii linkkinä perhepalveluiden välillä, joka mahdollistaa moniammatillisen yhteistyön. Varhaisen perhetyön lyhyet jonot mahdollistavat nopean avun, joka vastaa parhaiten perheiden tarpeisiin. Työntekijät kertoivat jonojen esimerkiksi kasvatus- ja perheneuvolaan olleen haastattelujen hetkellä puoli vuotta, kun taas varhaisen perhetyön työntekijä tulee perheeseen noin viikossa.

8.2 Työntekijät: varhaisen perhetyön asiakkuuden syyt

Kysyttäessä työntekijöiltä varhaiseen perhetyöhön johtaneista syistä vastaukset olivat hyvin yhtenäisiä. Työntekijöiden kokemuksen mukaan huolenaiheina olivat muun muassa ongelmat perheen arjen hallinnassa. Perheen ongelmat voivat liittyä esimerkiksi lapsen nukkumiseen, vanhempien parisuhteeseen ja omaan jaksamiseen sekä lasten kasvatukseen. Perheen sisäiset roolit olivat saattaneet mennä sekaisin aikuisen ja lapsen välillä, jolloin pelkästään päiväjärjestys menee lapsen tahdon mukaan. Vanhemmilla voi olla eri näkemyksiä oikeasta ja väärästä. Yleisesti vuorovaikutusongelmat perheen sisällä vaikuttavat parisuhteen ohella lapsen käyttäytymiseen. Varhaisella perhetyöllä on haettu

haastateltujen mukaan neuvoja lapsen rajaamiseen. Työntekijöiden puheesta nousi esille yleinen avuttomuus perheissä, jonka takana on usein sosiaalinen perimä, jossa on toimittu sukupolvesta toiseen samalla tavalla. Perhe ei osaa kyseenalaistaa omia toimintatapojaan, johon perhetyö pyrkii puuttumaan.

No kyllähän se varmaan niis on yhteinen piirre (...) mun mielestä simmonen vanhemmuus on vähän hukuksissa. T3

Joskus varhaiselle perhetyölle voi olla tarvetta, kun perheessä on sattunut tapaturma tai kun perheessä on sairautta. Perheiltä saattaa puuttua kokonaan tukiverkosto, jolta saada apua perheen arkeen. Koulumaailmassa varhaiseen perhetyöhön on usein johtanut lapsen kouluvaikeudet. Varhaiskasvatuksessa ja koulussa lapsi saattaa oireilla ennen vapaapäiviä, jolloin työntekijällä herää huoli perheen tilanteesta.

(...) korostuu semmone, et vanhempi saattaa olla yksinhuoltajavanhempi, tai sitten vaikka on sitten ihan ydinperhe, tai sitten tämmönen tukiverkosto on ihan joko kokonaan olematon tai sit ne asuu niin kaukana tai sitten eivät kykene millään tapaa auttamaan, osallistumaan siihen perheen arkeen. Et perhe on yksin ja siin on niin monta sellasta kuormittavaa asiaa ja sit plus nää muut elämän ongelmat. T1

Haastateltavat löysivät syitä perheiden ongelmien alkuperälle. Hyvinvointi- ja terveyserojen kasvaessa lisääntyvät perheet, jotka ovat syrjäytymisuhassa. Työttömyys, lapsiköyhyys ja niiden myötä eriarvoisuus yhteiskunnassa ovat lisääntymässä. Toisaalta taloudellisesti hyvinvoivat perheet saattavat kulissien takana kärsiä suurista ongelmista. Yksi haastateltava näki eriarvoisuuden ja ääripäiden kasvun johtuvan individualismista, jonka myötä itse perhe ei enää riitä. Vanhemmat haluavat kokea kaiken, jolloin heillä ei ole enää rahkeita pitää perhettä kasassa. Työntekijöiden mielestä suorittajavanhempien kanssa on vaikea lähteä keskustelemaan arjen pyörittämisestä ja perheen merkityksestä, mikä asettaa pulmia esimerkiksi varhaisen perhetyön aloittamiselle.

Mut et se on sit kans et me vanhemmat halutaan niin individualisesti kokea kaikkea myös yksilöinä. (...) On nää urahjukset, nää perheet, jotka menee ja suhaa ja suorittaa (...). Lapsi on sellanen heittopussi. Ja semmonenkin on vähän murheellista, niiden vanhempien kanssa on vähän vaikeempi lähteä keskustelemaan tälläsesta perusarjen pyörittämisestä, et kun heil on koulutusta ja heil on jos jonkin näköistä työnimikettä. Et kyl tää on varmaan mejän yhteiskunnan ongelma. T2

8.3 Työntekijät: varhaisen perhetyön vaikuttavuus

Salon kaupungin varhainen perhetyö toimii haastateltavien työntekijöiden mielestä tärkeässä asemassa yhteiskunnassa. Varhainen perhetyö nähtiin haastateluissa äärettömän tärkeänä työmuotona, sillä se on keino auttaa perheitä mahdollisimman varhaisessa vaiheessa. Työmuoto myös ennaltaehkäisee ja vähentää asiakkuuksia lastensuojelun puolella. Varhaisessa vaiheessa annettu apu on edullisempaa verrattuna lastensuojelun toimiin.

Sitä pitäis olla aina tarjolla, koska se on yks hyvä keino auttaa, ettei niitä tulia pitäis lastensuojelun puolella sammutella. Et on perheiden tilanteet menneet jo niin monimutkasiks ja kerrostunu näitä ongelmia, pulmia, huolia ja murheita niin paljon siin perheessä, et sit se auttaminen on jo hankalampaa. (...) Se on ensinnäkin, tänä päivänä puhutaan Salon kaupungin taloudellisest tilanteest, ni se on ensinnäkin tosi edullista auttaa. Jos miettii, et mitä yks huostaanotto perheessä, vaikka siis yhden lapsen huostaanotto maksaa. T1

Poikkeuksetta jokainen haastateltava työntekijä koki perheiden olleen tyytyväisiä saamaansa varhaiseen perhetyöhön. Motivoituneilla asiakasperheillä tilanteet olivat työntekijöiden mukaan muuttuneet hyvinkin nopeasti, mutta haluttomilla perheillä saattaa tilanne muuttua vain näennäisesti ja hetkellisesti parempaan suuntaan. Perheenjäsenet olivat saaneet voimavaroja ja vanhempien parisuhde oli saanut tukea varhaisesta perhetyöstä. Tutkittavat työntekijät kehuivat varhaisen perhetyön antavan perheiden ongelmalliselle tilanteelle raamit ja oikeat mittasuhteet, jolloin perhe onnistuu löytämään ratkaisuja.

Lasten ja perheiden hyvinvointi kaikkien tutkittavien mielestä oli varhaisen perhetyön myötä edistynyt ja auttanut tasaamaan kasvaneita hyvinvointi- ja terveyseroja. Työmuoto nähtiin ehkäisevän perheiden syrjäytymistä ja ääritekoja sekä estävän pahan olon välittymistä vanhemmista lapsiin. Työntekijät kertoivat palvelun auttavan perheitä saavuttamaan tavoitteita ja he olivat nähneet perheissä suuriakin muutoksia.

Eiku siin varmaan tulee semmonen tiäkste kun sitä apuu ei saa nopeesti niin siihen turtuu siihen tilanteeseen ja sit se perhe rupee elää sen tilanteen kanssa ja rupeekin koht pitää sitä melko normaalina. Ja sitte vaa uuvutaan ja uuvutaan ja sit voidaan sortua ääritekoihin (...) T2

Tarve palvelulle koettiin haastatteluissa todella suureksi, sillä se palvelee kaikkia sosiaali- ja terveyspalveluiden työntekijöitä vähentäen työn kuormittavuutta. Työntekijät näkivät varhaisen perhetyön voimavarana kaikille yhteistyötahoille. Varhaiskasvatuksessa työskentelevä työntekijä kertoi perhetyöntekijän tuovan päiväkotiiin uusia näkökulmia perheestä ja vanhemmuudesta. Neuvolassa perhetyötä pystyttiin markkinoimaan perheiden palveluna ja perhetyöntekijää neuvolan työparina, jolloin huolen puheeksi ottaminen helpottui.

(...) tää on meille ku lottovoitto. Työ on keventyny ihan saman tien. Nyt meil oli vaan se pelko et saaks tää jatkumoo. T5

Varhaisen perhetyön asiakasperheet olivat haastateltavien työntekijöiden mukaan olleet tyytyväisiä perhetyön laatuun varsinkin huomattaessaan työn vaikutuksen. Neuvolatyöntekijät olivat nähneet joidenkin isien olleen vastarinnassa perhetyötä aloitettaessa, mutta he olivat muuttaneet mielipiteensä, kun näkivät muutosta perheessä. Työntekijät totesivat, ettei perheillä välttämättä ollut yhteistyötä aloitettaessa mielikuvaa varhaisesta perhetyöstä sen ollessa niin uusi palvelu. Tämän takia odotukset perheillä saattoivat puuttua.

Epäonnistuneina varhaisen perhetyön asiakkuuksina haastateltavat kertoivat omien asiakkaidensa kokemuksista. Joissain tapauksissa perhe on keskeyttänyt asiakkuutensa palvelun ollessa vapaaehtoista. Joskus työntekijä on jäänyt pohtimaan, oliko perhe saanut riittävästi apua ja olisiko apua pitänyt hakea muualta. Asiakasperheen ja perhetyöntekijän kemia ei aina kohtaa, joka aiheuttaa ongelmia tavoitteiden saavuttamisessa. Myös perheen vastarinta avun vastaanottamisessa vaikuttaa varhaisen perhetyön onnistumiseen. Yksi haastateltava näki ongelmana lapsen tottumisen perhetyöntekijään. Lapsi saattaa tällöin tietämättään käyttää hyväkseen palvelua, kun häiriökäyttäytymisellään tämä saa pidetyn perhetyöntekijän jälleen luokseen. Kokonaisuudessaan varhainen perhetyö nähtiin haastateltavien näkökulmasta kuitenkin vain hyvänä.

Se [varhainen perhetyö] toimii niin jotenkin lämmöllä ja sydämellä ja hienovaraisesti. T5

8.4 Työntekijät: varhaisen perhetyön asiakaslähtöisyys

Varhaisen perhetyön idea ja ajatus on kaikkien työntekijöiden mukaan kuunnella perhettä ja toimia asiakaslähtöisesti. Haastateltavat kertoivat kaikkien perheiden osapuolten äänien tulevan kuuluviin palaverissa, ja perhetyöntekijän työnä on nähdä perheen ongelmat kaikkien osapuolten näkökulmasta. Perheiden ollessa äärimmäisen tarvitsevia apua tulee antaa kaikille osapuolille. Tutkittavat työntekijät olivat sitä mieltä, että varhaista perhetyötä tehdään lapsen parhaaksi, joten perhetyötä tulee tehdä lapsen näkökulmasta.

No se [lähtökohta], et ei yhtään päivää lisää kärsimystä lapselle. T2

Varhaisen perhetyön tavoitteet määritellään aina yhdessä perheen kanssa, painottaen perheen näkökulmaa, sillä tavoitteetkin lähtevät perheen omasta tarpeesta. Tilaajatahona toimineet haastateltavat ovat voineet määritellä omat toivonsa perhetyöntekijälle, joihin kannattaisi puuttua, jotta huoli häviäisi. Haastateltavat näkivät perhetyöntekijän tehtävänä saada perhe ymmärtämään miksi perhetyöhön lähdetään. Kaikki työntekijät näkivät tärkeänä perheen sitoutumisen tavoitteisiin, jotta tuloksia saavutetaan. Yksi haastateltava piti tärkeänä, että perhetyöntekijä muistaa työnsä tavoitteet ja syyn miksi on perheessä, ettei lähte myötäilemään liikaa perhettä.

Perhe miettii, missä heillä on niit pulmii ja mihin he toivoo niitä vastauksii ja sit tietysti se ulkopuolinen, joka sitä tilaa, ni sil on se oma näkemys siit perheen tilanteesta. Se näkee sen tilanteen ehkä pikkusen eri näkökulmasta mitä se perhe näkee ja erilaisin silmin pystyy katsoo. (...) Et kyl se on ihan ehdottomasti yhdessä mietittävä ja se perhe on se ensimmäinen, joka niit on määrittelemässä, ja eihän se voi sitoutuu niihin tavoitteisiin eikä mihinkään työskentelyyn jos se ei oo ite sitä määrittelemässä. T1

Neuvolan työntekijöiden näkökulmasta isien puuttuminen lastenneuvolakäynneillä saattoi asettaa haasteita heidän huomioimiselle. Tässä kohtaa isien näkökulma saattaa jäädä pimentoon ja sen myötä tarve varhaiselle perhetyölle voi jopa jäädä huomaamatta. Kaikkien haastateltujen työntekijöiden mielestä perhetyöntekijä pyrkii ottamaan koko perheen kokonaisuutena huomioon varhaista perhetyötä tehdessä. Huolen koskettaessa yhtä perheenjäsentä nostetaan ensin tämän näkökulma, ja huomioidaan muut perheenjäsenet. Opetustoimen nä-

kökulmasta haasteita perheen osapuolien huomioimiselle toi lapsen asema kou-lumaailmassa. Varhaista perhetyötä aloitettaessa lapsi saattaa olla ristiriitatilan-teessa opettajan ja omien vanhempiansa välillä näiden molempien ollessa tär-keitä.

Haastateltavien työntekijöiden mukaan asiakkaat ovat melko arkoja antamaan palautetta. Perhetyöntekijän tulisi kannustaa perheitä kertomaan mielipiteistään usein prosessin aikana säännöllisesti työn ohessa. Tutkittavat yhteistyötahot näkivät perhetyön kuitenkin etenevän perheen ehdoilla ja he kuvailivat työn ole-van vuorovaikutteista ja avointa, jossa asiakas otetaan huomioon. Verkstopa-lavereissa, joissa kokoontuu perhetyöntekijä, tilaajataho ja perhe, on mahdolli-suus antaa palautetta ja esittää toiveita.

Haastateltavat kertoivat joidenkin perheiden olevan hyvinkin halukkaita otta-maan vastaan apua ja ovat sitä etsineet. Joillakin perheillä saattaa olla ennak-koluuloja yleisesti perhetyötä kohtaan. Yhden työntekijän mielestä suhtautumi-nen saattaa muuttua vastaanottavaisemmaksi, kun selviää kyseessä olevan Remontti-hanke eikä sosiaalivirkailija. Työntekijöiden mukaan on normaalia ky-seenalaistaa ulkopuolinen avuntarjoaja, sillä perheen autonomia joutuu uhatuk-si. Yksi työntekijä sanoi, että harva perhe on itse ehdottamassa varhaista per-hetyötä, sillä aina perheet eivät osaa pukea avuntarvettaan sanoiksi.

Haastateltavat totesivat luottamuksellisuuden toteutuvan varhaisessa perhe-työssä, sillä perhetyöntekijät ovat kirjoittaneet vaitiolosopimuksen. Asiakkaat toivottavasti tiedostavat tämän. Työntekijät kokivat luottamuksellisuuden toteu-tuvan hyvin. Varhaisen perhetyön alkaessa ohjaavan tahon kautta, perheeltä pyydetään lupa yhteystietojen eteenpäin antamiseen. Lupa on tuolloin avoin ja perheelle tehdään se selväksi. Esimerkiksi neuvolaa ei voida sulkea pois perhe-työstä, sillä siitä ei ole silloin hyötyä perheelle. Jos työntekijä kokee tarvetta pu-hua muiden tahojen kanssa perheen tilanteesta, tähän pyydetään perheeltä lupa. Työntekijät korostivat, että kaikki perhettä koskevat ratkaisut pyritään te-kemään perheiden parhaaksi.

Kaikki tutkimukseen osallistuneet työntekijät tiesivät perheitä, jotka ovat odottaneet varhaiselta perhetyöltä liian valmista ratkaisua, jolloin he eivät olleet itse valmiita tekemään töitä ratkaisujen eteen. Muutosta on vaikea saada aikaan jos perhe ei tee yhteistyötä, ja tässä kohtaa työntekijöiden mielestä perhetyöntekijän ammatillisuus on äärettömän tärkeää. Toisaalta asiakkaista löytyy niitäkin perheitä, jotka saattavat jäädä riippuvaisiksi avusta, ja se asettaa haasteita työntekijälle.

8.5 Työntekijät: varhaisen perhetyön kehittämiskohteet

Varhainen perhetyö ei ole varmastikaan vielä löytänyt lopullista muotoaan. Työntekijät näkivätkin vielä paljon kehittämiskohteita palvelussa. Suurimmaksi ongelmaksi haastateltavat näkivät palvelun tuntemattomuuden niin asiakkaiden kuin työntekijöidenkin kohdalla. Varhainen perhetyö kaipaisi tutkittavien mielestä selkiyttämistä siitä, kuka palvelua antaa, mitä palvelu sisältää sekä mistä ja kuka palvelua voi saada. Tällä hetkellä varhainen perhetyö sekoittuu helposti lastensuojelun perhetyöhön, vaikka varhainen perhetyö on matalan kynnyksen peruspalvelu.

Työntekijöiden mielestä tarvitaan työtä, jotta perheet eivät pelkäisi leimautuvansa ja tähän varmasti auttaisi palvelun aktiivinen mainostaminen. Neuvolan työntekijät ehdottivat palvelun mainostamista esimerkiksi perhevalmennuksessa. Myös internetiä voisi hyödyntää mainostamisessa ja itse työssäkin. Haastateltavat kokivat, että konkreettinen informaatio puuttuu yhä osalta yhteistyökumppaneilta, jolloin tieto ei saavuta asiakasryhmää. Vaikka palvelua on mainostettu sähköpostilla yhteistyötahoille, työntekijät kokivat sähköpostiviestien hukkuvan muiden joukkoon. Opetustoimen haastateltava oli sitä mieltä, että moni koulu ei vielä tiedä varhaisesta perhetyöstä ja siitä, millaisille perheille se sopii. Varhaiskasvatuksen työntekijöitä tuli yhden tutkittavan mielestä kannustaa enemmän tarjoamaan palvelua lasten vanhemmille. Perheet ovat saattaneet jäädä vaille varhaista perhetyötä, kun työntekijä ei ole antanut perheelle mahdollisuutta hyödyntää palvelua.

Haastateltavat työntekijät toivoivat uusia yhteisiä työkaluja, joilla varhaista perhetyötä voidaan tarjota asiakkaille ja saada heidät itse innostumaan palvelusta. Toiveena oli perhetyöntekijöiden jalkautuminen lapsiperheiden kentälle, esimerkiksi kerhoihin, jossa perheillä olisi todella matala kynnyks lähestyä ja palvelu tulisi markkinoiduksi paremmin.

No siit on puhuttu et tuota jos nää jalkautuis nää perhetyöntekijät eli, eli tuota, et kyl me mielellään tänne otettais tänne yks. T4

Yksi haastateltava näki perhetyön olevan helpompaa parityönä, jolloin työntekijän oikeusturvakin toteutuisi paremmin. Jos asiakkaan ja työntekijän kemiat eivät toimi, toinen työntekijä voisi ottaa päävastuun ja toinen työskentelisi esimerkiksi lasten kanssa. Yksi haastateltava piti tärkeänä hyvää työhjojausta perhetyöntekijöille, jotta työn laatu pystytään takaamaan. Perhetyön prosessiin toivottiin yhden työntekijän puolesta seurantakäynnit loppuvaiheessa, jotta perhe saataisiin sitoutettua toimintaan ja muutos perheissä olisi pysyvää. Neljä tutkitavaa kaipasi kodinhoitoa omana palvelumuotonaan varhaisen perhetyön rinnalle matalan kynnyksen palveluna.

Haastateltavat neuvolassa toivoivat varhaiselta perhetyöltä suurempaa roolia omalla kentällään. Toiveena oli varhaisen perhetyön tiiviimpi linkittäminen neuvolaan. Neuvolan työntekijät ehdottivat, että varhaisen perhetyön työntekijä menisi neuvolatyöntekijän kanssa ensimmäiselle vauvan syntymän jälkeiselle käynnille. Tällä tavoin muodostuisi perheelle matalampi kynnyks pyytää apua ja perhetyöntekijä nähtäisiin samalla viivalla kuin terveydenhoitaja.

Jos mun haavekuva vois toteutuu, että perhetyöntekijä on sellanen henkilö, et se lähtis jo niihin koteihin kun terveydenhoitaja tekee vauvan syntymän jälkeisen kotikäynnin. T5

Moniammatillisessa yhteistyössä koettiin parantamisen varaa, vaikka se nähtiinkin toimivana. Moniammatillisuus neuvolan työntekijöiden näkökulmasta toimi ihanteellisesti, jos perhetyöntekijöille jaettaisiin alueet ja työntekijät olisivat fyysisesti saman katon alla. Perhetyöntekijään kaivattiin haastatteluissa kouluihin, koska esimerkiksi koulukuraattorille pääsy on pitkän jonon takana. Nyt opettaja nähdään ensimmäisenä avun antajana ja tahona, johon otetaan yhteyttä, vaikka se ei kuulu opettajan vastuualalle sekä kuormittaa jaksamista.

(..) työntekijöit pitäis saada niin paljon et niit todella olis niinku fyysisesti saman katon alla. T4

Perhetyöntekijöiden jakaminen perheille on tällä hetkellä tilaajan vastuulla. Kaksi haastateltavaa näki tärkeänä perustaa perhetyöntekijöille yhteisen puhelinnumeron. Tällöin perhetyöntekijät saisivat keskuudessaan päättää, kuka lähtee asiakastyöhön, kun nyt esimerkiksi neuvolassa terveydenhoitajat soittavat en-tuudestaan tutuille perhetyöntekijälle tai jatkavat soittamista kunnes saavat yhteyden johonkin työntekijöistä. Puhelun voisi korvata läheteellä, johon neuvolan työntekijä voisi osoittaa huolensa perheestä.

Ongelma perhetyön kirjaamisessa nähtiin tietojen kirjaamisena pelkästään äidin papereihin. Neuvolassa keskitytään lasten papereihin, joten terveydenhoitajat tarvitsisivat suoran oikeuden katsoa äidin tietoihin tai varhainen perhetyö tulisi kirjata myös lapsen papereihin. Vaikka neuvolan työntekijät näkevätkin perhelehdessä asiakasperheen taustatietoja ja tapahtumia sekä perhetyön aloituksen, lopun, käyntitiheyden ja tarpeellisuuden, perhetyöntekijän kommentit näistä puuttuvat.

Yhteiskunnallisesti haastateltavat toivoivat varhaista perhetyötä yleiseksi palvelumuodoksi muiden perhepalveluiden kentälle. Haastateltavat työntekijät halusivat varhaisen perhetyöntekijän vakinaistamista ja päättäjien heräämistä varhaisen perhetyön tärkeyteen. Nyt palvelu on helpottanut haastateltavien työtaakkaa huomattavasti verrattuna entiseen. Nyt työntekijöillä oli pelkoa hankkeen päättymisestä ja siitä, ettei Salon kaupungin taloudellinen tilanne anna mahdollisuutta juurruttaa palvelua palvelujärjestelmään.

No toivotaan, että tämä työ jatkuu. Et ihan oikeen niinkun, et vaikka tää on niinku hankkeesta lähteny, ja hanke jatkuu edelleen, et kyl tää on tätä päivää että. Toivottavasti päättäjät osaavat päättää viisaasti sitten kun nää asiat tulee ajankohtaseks, et tuota. Koska sit taas ongelmat kasautuu. Ja meillähän se huoli sit taas kasvaa tietty suuremmaks. T4

Tällä hetkellä ongelmat kasvavat yhden haastateltavan mukaan kouluissa, kun pääsy kuraattorille ja terveydenhoitajalle on tehty haastavaksi. Kaikki haastatellut työntekijät toivoivat lisää resursseja sosiaali- ja terveystalouteen. Myös sosiaalipuolen koulutusta kaivattiin yhden haastateltavan puolesta kasvatus- ja

terveyspuolelle, jotta ongelmiin osattaisiin vastata nopeammin. Nyt osaaminen on subjektiivista. Lisääntyvä maahanmuutto ja monikulttuurisuuden kasvu Suomessa vaativat lisäkoulutusta viranomaisille, jotta siihen osataan vastata. Yksi haastateltavista ilmaisi mielipiteensä monikulttuurisen näkökulman olevan hu- kassa monelta osin palvelujärjestelmässä.

(...) Mikä ehkä enenevästi tulee nyt viel esiintymään jatkossaki, ni on nää ulko- maalaiset. Eli heil on ihan tää tämmönen näin, että miten tääl suomalaises yh- teiskunnas toimitaan, mitä vauvan kans voi tehdä, minne sen kans voi mennä, mitä ruokaa kaupast ostetaan, missä on kirpputori. Semmonen tiäks sä, et heijät niinku solutetaan tänne suomalaiseen yhteiskuntaan. T3.

Yksi haastateltavista mainitsi suomalaisen byrokratian ja perheiden oikeustur- van olevan viedyn äärimilleen, jonka myötä lasten ja perheiden kanssa työs- kentelevien huolen kasvavan, kun asiat etenevät niin hitaasti. Sama haastatel- tava ehdotti 5-6-vuotiaiden lasten huomioimista ja kontrollia, sillä tämä ikäryhmä jää helposti pimentoon neuvolakäyntejä harvennettaessa. Varhaisen perhetyön painopistettä voisi siis suunnata tämän ikäisten lasten perheisiin.

9 TULOSTEN YHTEENVETO

Verrattaessa varhaisen perhetyön asiakkaiden ja palvelun piirissä työskentelevien työntekijöiden haastatteluja, yhteiseksi piirteeksi nousi tyytyväisyys itse palveluun. Varhainen perhetyö nähtiin ennaltaehkäisevänä matalan kynnyksen palveluna, joka puuttuu ajoissa perheen arjen konkreettisiin ongelmiin. Asiakkaat ja työntekijät korostivat varhaisen perhetyön eroa lastensuojelun perhetyöhön. Varhainen perhetyö pyrkii estämään lastensuojelun asiakkuutta ja samalla ehkäisee asiakkaiden pelkoa perheen leimautumisesta avunsaajana.

Haastateltavat asiakkaat ja työntekijät olivat kiitollisia perhelähtöisestä työmuodosta. Perhetyö koettiin molemman haastattelijoukon kohdalla yhteistyöksi asiakkaan ja työntekijän välillä, jossa asiakas pääsee vaikuttamaan hyvin työn laatuun. Perheiden kaikki osapuolet oli otettu huomioon ja asiakkaat kokivat olleensa tärkeitä ja heidän mielipiteitään kuunneltiin. Salon kaupungin varhainen perhetyö toimi haastateltavien mielestä ammattimaisesti ja puolueettomasti, jonka myötä luottamuksellisuus syntyi asiakkaan ja työntekijän välille. Palvelun voimauttava vaikutus oli etenkin asiakkaiden kannalta tärkeässä asemassa, sillä se nähtiin ydinajatuksena varhaiselle perhetyölle. Palvelun piirissä työskentelevien ammattilaisten työtaakka oli keventynyt, kun varhainen perhetyö toimi voimavarana ja eräänlaisena työkaluna.

Näkemykset varhaisen perhetyön kehittämistarpeista erosivat haastattelijoukkojen aseman vuoksi, sillä näkemys työstä on erilainen sitä saadessa ja sen piiriin ohjattaessa. Yhteistyötahojen työntekijät ovat harvoin mukana perheen arjessa tehtävässä perhetyössä, jolloin palvelun kehittämistarpeet nähtiin eri kannoilta. Asiakkaat toivoivat perhetyöntekijän vierailujen kestojen lähtevän perheen tarpeesta. Perhetyöntekijä oli vaikuttanut osalle haastateltavista kiireiseltä, johon asiakkaat näkivät ratkaisuksi työvoiman lisäämisen. Asiakkaiden mielestä toimintaa tulisi laajentaa ja apua tulisi saada nopeasti sekä oikea-aikaisesti.

Tutkittavien työntekijöiden kehitysehdotukset varhaiselle perhetyölle liittyivät lähinnä asiakkaiden ohjaamiseen ja palvelun yhteiskunnalliseen asemaan. Varhainen perhetyö nähtiin linkkinä perhepalveluiden välillä, mutta se kaipasi haastateltavien mielestä vielä aktiivisempaa markkinointia niin asiakkaille kuin työntekijöillekin. Työntekijät kaipasivat palvelun selkeämpää erottamista lastensuojelun perhetyöstä. Tähän nähtiin ratkaisuna perhetyöntekijöiden jalkautuminen esimerkiksi neuvoloihin, kouluihin ja perhekerhoihin.

Tutkimustulosten selkeä viesti oli, että varhainen perhetyö tarvitaan osaksi käytäntöä kaikissa kunnissa. Varhainen perhetyö vastaa yhteiskunnan muuttuviin tarpeisiin, ja ehkäisee perheiden syrjäytymistä vähentäen hyvinvointi- ja terveyseroja. Työlle toivottiin jatkoa ja sen toivottiin löytävän paikkansa palvelujärjestelmässä.

Aiemmin tässä raportissa esiteltiin muita ennaltaehkäisevän työn tutkimuksia ja hankkeita. Mannerheimin Lastensuojeluliiton Lapsiperhe-projektin tehtävänä oli tukea pienten lasten perheitä ja kehittää samalla ennaltaehkäiseviä ja varhaisia tukipalveluja. Asiakasperheiden tuen tarpeet olivat Lapsiperhe-projektissa samoja kuin Salon kaupungin varhaisessa perhetyössä, ja myös yhteistyötahot olivat samoja kuin tutkimuksessa. Merkittävin yhteinen piirre tämän tutkimuksen ja Lapsiperhe-projektin tuloksissa oli yhteistyötahojen työtaakan keventyminen. (Häggman-Laitila ym. 2000, 184–185.)

Tutkimuksessa haastateltavat työntekijät toivat esille varhaisen perhetyön olevan edullisempaa kunnalle kuin esimerkiksi lastensuojelun avohuollon tukitoimet. Yhdessä oikeaan aikaan -esiselvityksessä ennaltaehkäisevät perhepalvelut todistettiin edullisemmaksi kuin korjaavan työn toimet. Huostaanottojen määrä pienenee, kun painopiste siirretään ennaltaehkäisevään työhön. Esiselvityksessä todettiin lasten ja perheiden palveluiden hajanaisuuden ja yhteistyökäytäntöjen rikkonaisuuden tuottavan haasteita lapsiperheiden hyvinvoinnin edistämiseksi, joka on myös havaittavissa tämän tutkimuksen tuloksissa. (Lankinen 2011, 47.)

Terveyden- ja hyvinvoinnin laitoksen (THL) katsauksen tulokset tukevat tämän tutkimuksen haastateltavien työntekijöiden kehitysehdotuksia, sillä sekin toteaa lapsiperheiden palvelujen yhteensovittamisen estävän ongelmien pahenemista ja kasaantumista sekä huonojen lähtökohtien periytymistä. Tämän tutkimuksen ja THL:n katsauksen tulokset ovat siis hyvin yhtenäisiä, sillä ne kertovat kehitystyistä interventioista. (Halme ym. 2010, 6.)

10 LUOTETTAVUUS JA EETTISYYS

10.1 Tutkimuksen luotettavuus

Kaikessa tutkimustoiminnassa pyritään välttämään virheitä, joten yksittäisessä tutkimuksessa on arvioitava tehdyn tutkimuksen luotettavuutta (Sarajärvi & Tuomi 2009, 134). Kun kyseessä on haastattelututkimus, aineiston laatua tulee arvioida tutkimuksen eri vaiheissa (Hirsjärvi & Hurme 2011, 184). Omalle tutkimukselleen saattaa tulla sokeaksi. Tutkimuskirjallisuudessa varoitetaan virhepäätelmästä ja niin sanotusta holistisesta harhaluulosta, jossa tutkija tulee vakuuttuneeksi tutkimusprosessin kuluessa johtopäätöstensä oikeellisuudesta, vaikka niin ei välttämättä ole. Tämän vuoksi on kehitetty erilaisia arvioinnin kriteerejä kvalitatiiviselle tutkimukselle. (Kankkunen & Vehviläinen-Julkunen 2009, 159–160.)

Tämä tutkimus on menetelmäsuuntaukseltaan kvalitatiivinen, jonka luotettavuuden arviointikriteerinä voidaan käyttää esimerkiksi uskottavuutta. Käytetyt tutkimusmenetelmät on raportissa selitetty ja niiden käyttö on perusteltu. Tutkimusraportissa tutkimustulokset on pyritty esittämään niin selkeästi, että lukija ymmärtää analyysin vaiheet. Tutkimuksen uskottavuutta kuvaa se, miten aineistosta nousseet tulokset vastaavat esitettyihin tutkimustehtäviin. Tutkimuksessa jo haastattelurunko luotiin tutkimustehtävien pohjalta ja aineiston analyysiprosessi toteutettiin niitä hyväksi käyttäen. (Kankkunen & Vehviläinen-Julkunen 2009, 160.)

Tutkimuksessa luotettavuutta tukee tutkimustulosten käytännön merkityksen esittäminen ja tutkimuksen tavoitteiden saavuttaminen. (Kankkunen & Vehviläinen-Julkunen 2010, 160.) Tutkimuksessa tehdyt tulkinnat vahvistuvat tarkastelemalla vastaavaa ilmiötä käsitteleviä tutkimuksia. Luotettavuutta lisää käytetyn kirjallisuuden merkityksellisyys tutkimuksen kannalta sekä raportissa esitettyjen muiden tutkimusten pohjautuminen teorian tietoon. Autenttiset suorat lainaukset haastatteluteksteistä varmistavat tutkimuksen luotettavuutta ja antavat lukijalle

mahdollisuuden pohtia aineistonkeruun prosessia. (Kankkunen & Vehviläinen-Julkunen 2009, 160.)

Tutkimukseen osallistuneiden haastateltavien taustatiedot on selvitetty ja valintaprosessi on esitelty raportissa totuudenmukaisesti kuitenkin haastateltavien anonymiys huomioiden. Anonymiteetin kannalta haastateltavien asiakkaiden ikä, koulutustaso, perhemuoto ja työllisyystilanne jätettiin tutkimuksessa kertomatta, sillä henkilöiden tunnistettavuus olisi ollut liian todennäköistä. Haastateltujen työntekijöiden tarkat työpaikat kerrottiin yleisellä tasolla, ettei henkilöitä pystytä tunnistamaan.

Haastateltavat asiakkaat olivat olleet tekemisissä vain yhden varhaisen perhetyön työntekijän kanssa. Täten heidän haastattelujen pohjalta ei välttämättä voida tehdä yleistyksiä koko Salon kaupungin varhaisen perhetyön merkityksestä ja vaikuttavuudesta. Tulokset olisivat paremmin yleistettävissä, jos haastateltavat olisivat olleet useamman työntekijän asiakkaita. Nyt tutkimustulokset voivat erota suurestikin toisen työntekijän asiakkaiden kohdalla. Varhaisen perhetyön työn sisällön arvioinnin kannalta olisi ollut rikastuttavaa tutkia varhaisen perhetyön työntekijöiden näkemyksiä, sillä näkemykset eroavat varmasti tilaajan ja perhetyöntekijän välillä.

10.2 Tutkimuksen eettisyys

Tutkimusetiikalla tarkoitetaan hyviä tieteellisiä käytäntöjä. Tieteen eettiset periaatteet ohjaavat tutkimuksen tekoa, jotta varmistetaan niin sanotusti hyvä tieteellinen käytös. Tutkimusetiikka on käsitteenä hyvin moniulotteinen ja on esitetty kahdeksan yleistä eettistä vaatimusta, joita kaikkien tutkijoiden tulisi noudattaa. (Pietarinen 1999, 4.) Tutkimusaihe oli arkaluontoinen, joten lähtökohtaisesti kiinnitettiin huomiota anonymiteetin säilyttämiseen. Esimerkiksi litterointien jälkeen haastattelunauhut tuhottiin, eikä litterointeja näytetty ulkopuolisille.

Tutkittavien asiakkaiden informointi varmistettiin antamalla heille saatekirje (Liite 3), jossa käytiin läpi tutkimuksen tavoite, osallistumisen vapaaehtoisuus, luottamuksellisten tietojen suojaaminen sekä tutkimusaineiston käyttötarkoitus ja

hävittäminen. Työntekijöille tutkimusaihe ei ollut arkaluontoinen, jolloin suullinen informaatio tutkimuksesta riitti. Informoinnin tavoitteena on antaa haastateltaville mahdollisuus suostumukseen tutkimukseen osallistumisesta. (Yhteiskuntatieteellinen tietoarkisto 2012b.)

Tutkijat ovat olleet aidosti kiinnostuneita aiheesta. Tutkimuseettisesti perusteluksi motivaation lähteeksi voidaan katsoa uuden tiedon hankkiminen tutkimuskohteesta. Tutkijat ovat toimineet prosessissa rehellisesti ja tunnollisesti sekä ovat perehtyneet tutkimuksen teoriapohjaan. Tutkimusaineiston hankinta ja analyysivaihe on kuvattu rehellisesti. (Pietarinen 1999, 4.) Tutkimustyössä on pyritty välttämään vahingon tuottaminen. Ihmisarvoa on kunnioitettu ja tutkittavia on kohdeltu arvostavasti. Tutkimuksen tekemisessä ei ole loukattu kenenkään ihmisen tai ihmisryhmän moraalista arvoa. Esimerkiksi tutkimustietojen käsittelyssä luottamuksellisuuteen ja tutkittavien anonymiteettiin on kiinnitetty huomiota. Haastattelutilanteissa tutkittavat saivat kertoa esimerkiksi perhetyöhön johtaneista syistä juuri sen verran kuin he itse halusivat. (Burns & Grove 2009, 198.)

Tieteellistä informaatiota tulee käyttää eettisten vaatimusten mukaisesti ja tutkijoiden tulee kantaa sosiaalinen vastuu tutkimuksesta. Tutkijat ovat olleet tietoisia tieteellisen tiedon vaikutuksesta yhteiseen elämäntapaan ja elinolosuhteisiin. Ydinajatuksena on ollut tuoda esille varhaisen perhetyön hyödyt ja merkitys yhteiskunnassa. Ammatinharjoittamisen edistämisen kannalta tutkijat ovat lähtökohtaisesti nähneet tutkimustyönsä ajavan tärkeitä asioita. Tämän tutkimuksen toivotaan edistävän lisätutkimuksien tekemisen mahdollisuuksia. Toisia tutkijoita on arvostettu tutkimuksessa. Esimerkiksi toisten tutkijoiden tutkimustuloksia on käytetty tukena tutkimuksessa. (Kankkunen & Vehviläinen-Julkunen 2009, 172; Pietarinen 1999, 8-9.)

11 POHDINTA

Ennen kuin tutkimuksen toimeksiantaja ja aihe olivat selvillä, meille oli itsestään selvää, että halusimme tehdä tutkimuksen, joka vastaisi tarpeeseen. Halusimme, että aihe on ajankohtainen ja merkittävä yhteiskunnallisesti. Tutkimuksen mielekkyyden kannalta on tärkeää, että se palvelee niin tilaajaa kuin tuottajaa-kin. Varhainen perhetyö on käsitteenä melko tuntematon niin sosiaali- ja terveysalan ammattilaisille kuin kantaväestöllekin. Julkinen keskustelu hyvinvointiyhteiskunnan tilasta antaa syyn tuoda esiin varhaisen perhetyön tehokkuus ja mahdollisuudet. Mediassa paljon palstatilaa saaneet perhetragediat, nuorten miesten ääriteot ja lapsiin kohdistuneet laiminlyönnit kertovat osaltaan auttajatahojen puutteellisesta toiminnasta. Poliittiset päätökset ovat usein reaktioita asioille, jotka ovat jo tapahtuneet. Palvelujärjestelmän perusteet on luotu suurel- le ikäluokalle 1970-luvulla, jolloin se ei vastaa nykyhetken väestörakenteeseen eikä sen tarpeisiin. Turun Sanomissa dosentti Matti Rimpelä toteaa suomalaisen yhteiskunnan toimivan hyvin niille, jotka itse jaksavat olla aktiivisia. Mikään auttajataho ei tällä hetkellä välttämättä aktiivisesti hae, auta tai tue ongelmista pois. (Toivakka 2012, 11.)

Rimpelä esittää kokonaisvaltaisen lapsi-, nuoriso- ja perhepolitiikan ratkaisevan paremmin ongelmia kuin nykyinen hajanainen järjestelmä. Ministeriöt ja sektori- viranomaiset sekä järjestelmät ja palvelut tulisi nähdä kokonaisuutena aina yhdyskuntasuunnittelussa erikoissairaanhoidon. Rimpelän mielestä lasten ja perheiden hyvinvointi olisi paremmilla kantimilla, jos hallinnointi neuvolasta koulu- terveydenhuoltoon ja lastensuojeluun olisivat saman katon alla. Tutkimuspro- fessori Rimpelä siirtäisi lastensuojelun ja perhetyön ammattilaiset vastaanotoilta kentälle, kotikäynneille ja perheryhmiin. Lapsia ja perheitä on tuettava kodissa, päivähoitossa ja koulussa. (Toivakka 2012, 11.) Tutkimustyömme tulokset saa- vat tukea Rimpelän esittämistä argumenteista. Haastattelemamme työntekijät toivat esille samoja ajatuksia, jolloin voidaan aavistella muidenkin alalla työ- kentelevien olevan samaa mieltä kunnasta riippumatta. Varhaista perhetyötä tarvitaan ja jatkotutkimusmahdollisuuksia varmasti riittää aiheesta.

Ennaltaehkäisevän työn vaikuttavuutta on todella vaikea tutkia, koska tuloksia nähdään vasta vuosikymmenten kuluttua. Tuloksia voidaan nähdä pienentyneissä huostaanottoluvuissa ja hyvinvoinnin tasaantumisenä. Välttyminen negatiivisilta elämänvaiheilta saattaa olla seurausta ennaltaehkäisevästä työstä, mutta sitä ei välttämättä kyetä mittaamaan. Mittauksia voidaan kuitenkin tehdä vertaamalla tilastoja eri vuosien välillä. Tutkimustyömme keskittyi siihen, miten Salon kaupungin varhainen perhetyö vastaa asiakasperheiden tarpeisiin. Haastateltujen asiakkaiden ja työntekijöiden tyytyväisyys kertoo osaltaan perhetyön vaikuttavuudesta. Saadut tulokset vastaavat tutkimustavoitteisiimme, joten voimme todeta olleemme onnistuneita tutkimuksessamme.

Tutkimusprosessille asetti haasteita kahden tutkimusjoukon tulosten yhdistäminen ja vertailu. Näkökulmat varhaisen perhetyön asiakkaalla ja palvelun piirissä työskentelevällä työntekijällä eroavat jo lähtökohdiltaan. Kaksi tutkimusjoukkoa asetti teoriapohjan luomiselle ja raportin eheälle kokonaisuudelle vaatimuksia, mutta olemme tyytyväisiä lopputulokseen. Tulevaisuudessa olisi merkittävää tutkia laajemmin pelkästään varhaisen perhetyön piirissä työskentelevien tai perhetyöntekijöiden näkemyksiä. Tutkimuksen johdosta moniammatillisen yhteistyön tärkeys selkeni meille, ja siihen tarvitaan lisää työkaluja. Toimiva yhteistyö alojen välillä auttaa asiakasta, ja Salon kaupungin perhetyö pyrkii vastaamaan tähän. Voimme pohtia, olisiko varhainen perhetyö osa ratkaisua hyvinvointiyhteiskuntamme tilan parantamiseksi.

LÄHTEET

- Berg, M. 2012. Suomalainen perhe. Perheen modernisaatio murroksessa? Luento kutsuvierastilaisuudessa Tilastokeskuksen keskeisille sidosryhmille Tilastokeskus-päivänä 25.1.2012.
- Burns, N. & Grove, S.K. 2009. *The Practice of Nursing Research. Appraisal, Synthesis and Generation of Evidence.* 6 th Edition. St. Louis, Missouri: Saunders Elsevier.
- Eskola, J. & Suoranta, J. 1999. *Johdatus laadulliseen tutkimukseen.* 3. uudistettu painos. Tampere: Vastapaino.
- Forsberg, H. 2003. Johdanto: Kriittistä näkökulmaa jäljittämässä. Teoksessa Forsberg, H. & Nätkin, R. (toim.) *Perhe murroksessa. Kriittisen perhetutkimuksen jäljillä.* Helsinki: Gaudeamus, 10-11.
- Häggman-Laitila, A., Ruskomaa, L. & Euramaa, K. (toim.) *Varhaista tukea lapselle. Kokemuksia Lapsiperhe-projektin perhetyöstä.* Helsinki: Mannerheimin Lastensuojeluliitto, 21, 177, 182.
- Grönfors, M. 1985. *Kvalitatiiviset kenttätutkimusmenetelmät.* Helsinki: WSOY.
- Halme, N., Laaksonen, C & Perälä, M. Yhteistyöinterventtioiden vaikuttavuus lapsiperhepalveluissa. Järjestelmällinen katsaus. Raportti 10/2010. Helsinki: Terveyden ja hyvinvoinnin laitos.
- Helminen, J. 2006. Onnen kehto vai kurjuuden alho? Suomalaisten lapsiperheiden arjen kurjistumisesta. Teoksessa Helminen, J. (toim.) *Elämä koettelee, tuki kannattelee. Sosiaali- ja terveysalan työ monimuotoisissa perhesuhteissa.* Jyväskylä: PS-kustannus, 28-31.
- Hirsjärvi, S. & Hurme, H. 2011. *Tutkimushaastattelu. Teemahaastattelun teoria ja käytäntö.* Helsinki: Gaudeamus.
- Hirsjärvi, S. & Hurme, H. 2000. *Tutkimushaastattelu. Teemahaastattelun teoria ja käytäntö.* Helsinki: Helsingin yliopisto.
- Hirsjärvi, S., Remes, P. & Sajavaara, P. 2000. *Tutki ja kirjoita.* 6. uudistettu painos. Helsinki: Tammi.
- Härkönen, L. 7.9.2012. Lastensuojelun asiakkuus periytyy. Helsingin Sanomat, A5.
- Järvinen, R., Lankinen, A., Taajamo, T., Veistilä, M. & Virolainen, A. 2007. *Perheen parhaaksi. Perhetyön arkea.* Helsinki: Edita.
- Jääskeläinen, J. 2006. Osallisuus hyvän elämän mahdollistajana. Lapset, nuoret ja perheet seurakuntien tekemässä työssä. Teoksessa Helminen, J. (toim.) *Elämä koettelee, tuki kannattelee. Sosiaali- ja terveysalan työ monimuotoisissa perhesuhteissa.* Jyväskylä: PS-kustannus, 95-98.
- Kankkunen, P. & Vehviläinen-Julkunen, K. 2009. *Tutkimus hoitotieteessä.* Helsinki: WSOY.
- Karling, M., Ojanen, T., Sivén, T., Vihunen, R. & Vilén, M. 2008. *Lapsen aika.* 11. uudistettu painos. Helsinki: WSOY Oppimateriaalit Oy.
- Kuronen, M. & Lahtinen, P. 2011. *Supporting Families. The role of family work in child welfare.* Teoksessa F. Forsberg & T. Kröger (toim.) *Social Work and Child Welfare Politics Through Nordic lenses.* Bristol: The Policy Press, Viitattu 26.10.2012. <http://www.books.google.fi>, 73.

Lammi-Taskula, J., Salmi, M. & Sauli, H. 2009. Lapsiperheiden toimeentulo. Teoksessa Lammi-Taskula, J., Karvonen, S. & Ahlström, S. (toim.) Lapsiperheiden hyvinvointi 2009. Helsinki: Terveystieteiden ja hyvinvoinnin laitos, 78.

Lankinen, N. 2011. Yhdessä oikeaan aikaan. Esiselvitys lasten ja nuorten hyvinvointia optimoivan johtamisjärjestelmän ja rajattoman toimintamallin kehittämisestä Raision kaupunkiin. Raision kaupunki: Tekes.

Lastensuojelulaki. 2008. 13.4.2007/417 muutoksineen.

Lämsä, A. 2009. Yhteiskunnan muutos ja elämän riskit. Teoksessa Lämsä, A. (toim.) Mun on paha olla. Näkökulmia lasten ja nuorten psyykkiseen hyvinvointiin. Jyväskylä: PS-kustannus, 21-24.

Länsi-Suomen Kaste-aluejohtoryhmä 2011. Remontti-juurruttamishanke. Lasten, nuorten ja lapsiperheiden palveluiden uudistaminen Länsi-Suomen Kaste-alueella 1.10.2012–30.10.2013. Viitattu 29.8.2012. www.turku.fi > Kehittyvä kaupunki ja seutu > Kaste-ohjelma > Remontti-hanke.

Metsämuuronen, J. (toim.) 2006. Laadullisen tutkimuksen käsikirja. Helsinki: International Methelp. 101.

Miikkulainen, T., Parviainen, P., Soukainen, U. & Tattari, N. 2011. Varhainen perhetyö. Viitattu 24.10.2012. www.turku.fi > Turku.info > Kehittyvä kaupunki ja seutu > Kaste-ohjelma > Remontti-hanke > Remontin pilottihankkeet.

Nummenmaa, L. 2009. Käyttäytymistieteiden tilastolliset menetelmät. Helsinki: Tammi.

Nätkin, R. & Vuori, J. 2007. Perhetyön tieto ja kritiikki. Johdanto perhetyön muuttuvaan kenttään. Teoksessa Vuori, J. & Nätkin, R. (toim.) Perhetyön tieto. Tampere: Vastapaino, 7.

Paananen, M. & Siltala, E. 2012. Mitä Kasteesta on kasvamassa? Lasten Kaste-seminaari 5.10.2010. Helsinki: Yliopistopaino.

Palttala, P. & Pajuriutta, S. 21.9.2012. Lasten tuki jäi rapautumaan. Helsingin Sanomat, A10.

Peltomaa, H. 2008. Psykologian verkot. Käsikirja. Hämeenlinna: Karisto Oy:n kirjapaino.

Perhepolitiikka Suomessa. 2006. Sosiaali- ja terveysministeriön esitteitä 12/2006. Viitattu 25.10.2012. <http://urn.fi/URN:ISBN:952-00-2145-0>.

Pietarinen, J. 1999. Tutkijan ammattietiikan perusta. Teoksessa Lötjönen, S. (toim.) Tutkijan ammattietiikka. Koulutus- ja tiedepolitiikan osaston julkaisusarja Nro 69. Helsinki: Opetusministeriö. 4, 8-9.

Pohjola, K. 2005. Perhe ja lapsen perhe. Teoksessa Reijonen, M. (toim.) Voimaa perhetyöhön Arjen tuki ja ammatilliset verkostot. Jyväskylä: PS-kustannus, 43, 46-47.

Pohjonen, V. 2012. Työttömyys ravistelee Saloa. Salon Seudun Sanomat 20.6.2012, 2. Viitattu 3.10.2012. www.sss.fi.

Puroila, A. 2004. Vanhemmat ja ammattilaiset kohtaavat. Syntyykö yhteistyötä? Teoksessa Puroila, A. (toim.) Kehittyvä perhetyö. Oulu: Pohjois-Suomen sosiaalialan osaamiskeskus, 8.

Rönkkö, L. & Rytönen, T. 2010. Monisäikeinen perhetyö. Helsinki: WSOYpro.

Salon kaupunki 2012. Salon kaupungin lasten- ja nuorten hyvinvointisuunnitelma. Viitattu 3.10.2012. www.salo.fi.

Sarajärvi, A & Tuomi, J. 2009. Laadullinen tutkimus ja sisällönanalyysi. 6. uudistettu painos. Helsinki: Tammi.

Save the Children 2012. The Child Development Index 2012. Progress, challenges and inequality. London: The Save the Children Fund.

Sosiaalihuoltolaki 1982. 17.9.1982/710 muutoksineen.

Sosiaali- ja terveysministeriö 2012a. Palvelurakenneuudistus osana kuntauudistusta. Viitattu 7.11. 2012. www.stm.fi > Vireillä > Kehittämishjelmat ja -hankkeet > Palvelurakenneuudistus osana kuntauudistusta.

Sosiaali- ja terveysministeriö 2012b. Sosiaali- ja terveydenhuollon kansallinen kehittämissuohjelma. KASTE 2012-2015. Tampere: Tampereen Yliopistopaino Oy.

Sosiaali- ja terveysministeriö 2002. Valtioneuvoston selonteko eduskunnalle lasten ja nuorten hyvinvoinnista. Helsinki: Sosiaali- ja terveysministeriö. Sosiaali- ja terveysministeriön julkaisuja 12/2002. Viitattu 6.11.2012.

<http://pre20031103.stm.fi/suomi/pao/lasthyvinvoi/selonteko.pdf>

Tilastokeskus 2010. Perheet. Vuosikatsaus 2010. Lapseton aviopari on edelleen Suomen yleisin perhetyyppi. Viitattu 4.11.2012. Helsinki: Tilastokeskus. www.stat.fi > Tilastot > Väestö > Perheet > 2010 > Vuosikatsaus > Lapseton aviopari on edelleen Suomen yleisin perhetyyppi.

Toivakka, S. 19.6.2012. Lapsi katoaa papereihin. Turun Sanomat, 11.

Turun kaupunki 2010a. Remontti-hanke. Lasten, nuorten ja lapsiperheiden palvelujen uudistaminen Länsi-Suomessa 2008-2012. Viitattu 4.11.2012. www.turku.fi > Turku.info > Kehittyvä kaupunki ja seutu > Kaste-ohjelma > Remontti-hanke.

Turun kaupunki 2010b. Remontti-hanke. Lasten, nuorten ja lapsiperheiden palvelujen uudistaminen Länsi-Suomessa 2008-2012. Viitattu 29.8.2012. www.turku.fi > Turku.info > Kehittyvä kaupunki ja seutu > Kaste-ohjelma > Remontti-hanke > Remontin pilottihankkeet.

Uusimäki, M. 2005. Perhetyötäkö kaikki? Oulu: Pohjois-Suomen sosiaalialan osaamiskeskus.

Vilén, M., Hansen, M., Janhunen, T., Kytöpuu, K., Salo, S., Seppänen, P., Seppänen, S. & Tapio, N. 2010. Perhe ja perhetyö. Teoksessa Vilén, M., Tapio, N., Toivanen, R. & Seppänen, S. (toim.) Kohtaamisia lapsiperheissä. Menetelmiä perhetyöhön. Helsinki: Kustannus-Osakeyhtiö Kotimaa / Kirjapaja, 10, 12–13, 27.

Yesilova, K. 2009. Ydinperheen politiikka. Helsinki: Gaudeamus Helsinki University Press.

Yhteiskuntatieteellinen tietoaarkisto 2012a. Kvalitatiivisen datatiedoston käsittely. Viitattu 31.10.2012. www.fsd.uta.fi > Palvelut > Tutkimusaineiston tiedonhallinnan käsikirja > Kvalitatiivisen datatiedoston käsittely.

Yhteiskuntatieteellinen tietoaarkisto 2012b. Tutkittavien informointi. Viitattu 31.10.2012. www.fsd.uta.fi > Palvelut > Tutkimusetiikkaa ja lakipykälää > Tutkittavien informointi.



TURUN AMMATTIKORKEAKOULU
TURKU UNIVERSITY OF APPLIED SCIENCES

OPINNÄYTETYÖN TOIMEKSIANTOSOPIMUS

1

OPISKELIJAN TIEDOT

Nimi Emmi Mört
 Osoite Uudenmaantie 70 A 19 20720 Turku
 Puhelin koti 050 352 76 07 Puhelin työ _____
 Sähköposti emmi.mort@students.turkuamk.fi
 Koulutusohjelma Sosiaali-alan ko

OPINNÄYTETYÖ

Aihe/ työnimi

Matalan kynnyksen palvelu edistämässä
lapsiperheiden hyvinvointia - Salon kaupungin
varhaisen perhetyön asiakkaiden ja työntekijöiden
kokemuksia

Aikataulu

kevät ja syksy 2012

TOIMEKSIANTAJA

Organisaatio Salon kaupunki, Terveysten edistäminen, Varhainen perhetyö
 Työn ohjaaja / yhteyshenkilö Nina Tattari
 Osoite Läntinen terveysasema, Salo
 Puhelin 044 7723673 Sähköposti nina.tattari@salo.fi

OHJAAVAN OPETTAJAN YHTEYSTIEDOT

Ohjaava opettaja Laura Närvi
 Puhelin 044 9074 559 Sähköposti laura.narvi@turkuamk.fi

Turun ammattikorkeakoulu
Joukahaisenkatu 3 A, 20520 Turku
puh. 02 263 350 faksi 02 2633 5791
sposti etunimi.sukunimi@turkuamk.fi



TURUN AMMATTIKORKEAKOULU
TURKU UNIVERSITY OF APPLIED SCIENCES

**OPINNÄYTETYÖN
TOIMEKSIANTOSOPIMUS**

1

OPISKELIJAN TIEDOT

Nimi Mira Mäkelä
 Osoite Kivikartiantie 11 D 125 20720 Turku
 Puhelin koti 040 759 37 57 Puhelin työ _____
 Sähköposti mira.makela (@ ~~turkuamk~~ students.turkuamk.fi)
 Koulutusohjelma Sosiaalialan ko

OPINNÄYTETYÖ

Aihe/ työnimi

Matalan kynnyksen palvelu edistämässä
lapsiperheiden hyvinvointia - Salon kaupungin
varhaisen perhetyön asiakkaiden ja työnteki-
joiden kokemuksia

Aikataulu

kevät ja syksy 2012

TOIMEKSIANTAJA

Organisaatio Salon kaupunki, Terveystiedon edistäminen, Varhainen perhetyö
 Työn ohjaaja / yhteyshenkilö Nina Tattari
 Osoite Läntinen terveysasema, Salo
 Puhelin 044 7723673 Sähköposti nina.tattari @ salo.fi

OHJAAVAN OPETTAJAN YHTEYSTIEDOT

Ohjaava opettaja Laura Närvi
 Puhelin 044 9074559 Sähköposti laura.narvi @ turkuamk.fi



TURUN AMMATTIKORKEAKOULU
TURKU UNIVERSITY OF APPLIED SCIENCES

OPINNÄYTETYÖN TOIMEKSIANTOSOPIMUS

2

OPINNÄYTETYÖN SOPIMUSEHDOT

OHJAUS JA VASTUUT

Vastuu opinnäytetyön tekemisestä ja tuloksista on opiskelijalla. Turun ammattikorkeakoulu vastaa opinnäytetyön ohjauksesta. Toimeksiantaja sitoutuu antamaan opiskelijan käyttöön kaikki opinnäytetyön tekemisessä tarvittavat tiedot ja aineistot sekä ohjaamaan opinnäytetyötä toimeksiantajaorganisaation näkökulmasta.

OIKEUDET

Opinnäytetyön tekijänoikeus kuuluu tekijälle eli opiskelijalle. Tekijänoikeuden lisäksi myös muiden immateriaalioikeuksien osalta noudatetaan kulloinkin voimassa olevaa kyseessä olevaa oikeutta koskevaa lainsäädäntöä.

TYÖSUHDE JA KUSTANNUKSET

Mahdollisesta työsuhteesta, työstä maksettavasta palkki- osta ja työstä mahdollisesti aiheutuvien kustannusten korvaamisesta toimeksiantaja ja opinnäytetyön tekijä sopivat erikseen.

TULOSTEN JULKISTAMINEN JA LUOTTAMUKSELLISUUS

Opinnäytetyöstä laaditaan Turun ammattikorkeakoulun ohjeen mukainen kirjallinen raportti.

Kirjallinen raportti luovutetaan toimeksiantajalle ja asetetaan kirjaston kokoelmiin tai julkaistaan elektronisessa muodossa verkkokirjastossa.

Julkaistava opinnäytetyöraportti on laadittava niin, ettei se sisällä liike- tai ammattisalaisuuksia tai muita julkisuuslaissa (laki viranomaisten toiminnan julkisuudesta) salassa pidettäväksi määrättyjä tietoja, vaan ne jätetään työn tausta-aineistoon. Opinnäytetyön arvioinnissa otetaan huomioon sekä julkaistava että salassa pidettävä osa.

Opinnäytetyön toimeksiantaja ja opiskelija sitoutuvat pitämään salassa kaikki opinnäytetyön tekemisessä ja sitä edeltävissä tai sen jälkeisissä neuvotteluissa esiin tulevat luottamukselliset tiedot ja asiakirjat.

Toimeksiantajan edustajalle varataan mahdollisuus tutustua opinnäytetyöraporttiin viimeistään neljätoista (14) päivää ennen aiottua julkaisemista. Toimeksiantaja antaa työstä ennen edellä mainittua julkaisemisajankohtaa lausunnon, jossa voidaan määritellä opinnäytetyöraporttiin mahdollisesti sisältyvät liike- tai ammattisalaisuudet, joita ei julkaista.

Mitä liike- tai ammattisalaisuuksiin liittyviä asioita ei esitetä opinnäytetyöraportissa?

Henkilöllisyyksiä

OLEMME YHTEISESTI SOPINEET OPINNÄYTETYÖN TOTEUTUKSESTA YLLÄ ESITETTYLLÄ TAVALLA

15, 10 20 12

18, 10 20 12

Mira Mäkelä, Emmi Mört

Opiskelija

Toimeksiantaja

LIITE : OPINNÄYTETYÖSUUNNITELMA

Tulosta lomake

Turun ammattikorkeakoulu
Joukahaisenkatu 3 A, 20520 Turku
puh. 02 263 350 faksi 02 2633 5791
sposti etunimi.sukunimi@turkuamk.fi

Mira Mäkelä
Kivikartiontie 11 d 125
20720 Turku
puh. 0407593757
mira.makela@students.turkuamk.fi

ANOMUS 13/2 2012

Emmi Mört
Uudenmaantie 70 a 19
20720 Turku
puh. 0503527607
emmi.mort@students.turkuamk.fi

ASIA: TUTKIMUSLUPA

Salon kaupunki
Seija Hyvärinen

Olemme Turun ammattikorkeakoulun kolmannen vuoden sosiaalialan opiskelijoita ja tuotamme opinnäytetyömme Salon kaupungin varhaiseen perhetyöhön. Opinnäytetyössämme kartoitamme asiakkaiden ja työntekijöiden kokemuksia Salon kaupungin varhaisesta perhetyöstä. Opinnäytetyömme tulosten avulla palautteen ja kokemusten keruun myötä työntekijät voivat kehittää omaa toimintaansa, jotta perheet saisivat tarkoituksenmukaista tukea. Opinnäytetyömme toimeksiantajana on Salon kaupungin varhaisen perhetyön työntekijä Nina Tattari. Työtämme Turun ammattikorkeakoulusta ohjaa opettaja Laura Närvi.

Keräämme opinnäytetyömme tutkimustulokset haastatteleamalla Salon kaupungin varhaisen perhetyön asiakkaita ja työntekijöitä. Toimeksiantajamme arpoo tutkimukseen tulevat perheet, joilta kysymme luvan haastatteluille. Haastattelumenetelmänä käytämme teemahaastattelua. Aiomme nauhoittaa haastattelut ja litteroida ne.

Tutkimusalueemme on Salon kaupunki. Haastatteluja tulemme tekemään kevään 2012 aikana yhteensä noin kymmenen.

Työntekijät tulemme haastattelemaan Salossa heidän työpaikoillaan virka-aikana, ja perheet haastattelemmme perhetyön yksiköissä tai heidän kodeissaan. Haastatteluista voi luonnollisesti myös kieltäytyä. Haastatteluajankohdat sovimme jokaisen haastateltavan kanssa erikseen.

Työssä noudatamme tutkimuseettisten periaatteiden mukaista ehdotonta vaitiolovelvollisuutta ja asiallisuutta. Kenenkään yksittäisen työntekijän, työyksikön, asiakkaan tai muiden asiaan liittyvien henkilöiden nimiä emme tutkimusraportissamme esitä. Haastattelunauhat tuhoamme käytön jälkeen.

Täten anomme lupaa suorittaa haastattelut Salon kaupungin varhaisen perhetyön asiakkaille ja työntekijöille edellä mainitsemiemme periaatteiden perusteella. Haastattelujen ajankohta on kevät 2012.

Yhteistyöterveisin:

Mira Mäkelä ja Emmi Mört
Sosiaalialan koulutusohjelma
Turun ammattikorkeakoulu

LIITTEENÄ

Tutkimussuunnitelma

Salon 23.4.2012
Tutkimuslupa myönnetään es. suunnitelman mukaisena.
Seija Hyvärinen

Seija Hyvärinen
Hallintoylihoitaja
Salon terveyskeskus

SAATEKIRJE

Hei!

Olemme sosionomiopiskelijat Emmi Mört ja Mira Mäkelä Turun ammattikorkeakoulusta. Teemme tutkimusta, jossa kartoitamme varhaisen perhetyön kehittämistarpeita haastatteleamalla asiakkaita ja työntekijöitä. Tutkimuksen tavoitteena on löytää kehittämiskohteita Salon varhaisessa perhetyössä. Tutkimusluvan olemme saaneet Salon terveyskeskukselta.

Perhetyöntekijä on arponut haastatteluun osallistuvat perheet, ja perheillä on tutkimuksessa täysi anonymiteetti. Kenenkään henkilöllisyys ei tule paljastumaan työmme missään vaiheessa. Tutkimukseen osallistuminen ei vaikuta saamaanne perhetyöhön.

Tutkimuksen haastattelut nauhoitetaan, jotta saamme tallennettua tiedot helposti analysoitavaksi. Nauhoitukset hävitetään niiden purun myötä, ja niitä käytetään vain tämän tutkimuksen tarkoitukseen.

Kiitos haastattelusta, osallistumalla tutkimukseen pystytte vaikuttamaan saamaanne perhetyön laatuun.

Ystävällisin terveisin

Mira Mäkelä ja Emmi Mört

TEEMAHAASTATTELURUNKO PERHETYÖN ASIAKKAILLE JA TYÖNTEKIJÖILLE

TEEMA 1 Varhaisen perhetyön sisältö

Mitä varhainen perhetyö mielestänne on?

Mitä olisitte jättäneet pois perheen saamasta perhetyöstä?

TEEMA 2 Varhaisen perhetyön asiakkuuden syyt

Millaista tukea perhe on halunnut perhetyöltä?

Millaisiin ongelmiin perhetyöllä haetaan apua?

Tunnetaanko perheessä avuntarvetta perhetyötä aloitettaessa?

TEEMA 4 Varhaisen perhetyön vaikuttavuus

Mikä on mielestänne tärkeintä perhetyössä?

Mikä on hyvää perheen saamassa perhetyössä?

Miten perheen tilanne on muuttunut perhetyön aloittamisen myötä?

TEEMA 3 Varhaisen perhetyön asiakaslähtöisyys

Millaista perhetyötä perheessä on tehty? /Mitä työntekijöiden kanssa on tehty?

Miten tavoitteet määriteltiin perhetyötä aloitettaessa? Kenen toimesta tavoitteet määriteltiin?

Miten perhetyö on saavuttanut asetettuja tavoitteita?

Miten perhetyö on vastannut odotuksianne?

Miten perheen kaikki osapuolet otettiin huomioon perhetyötä aloitettaessa/ sitä tehdessä?

Miten lapsen näkökulma otetaan huomioon perhetyössä?

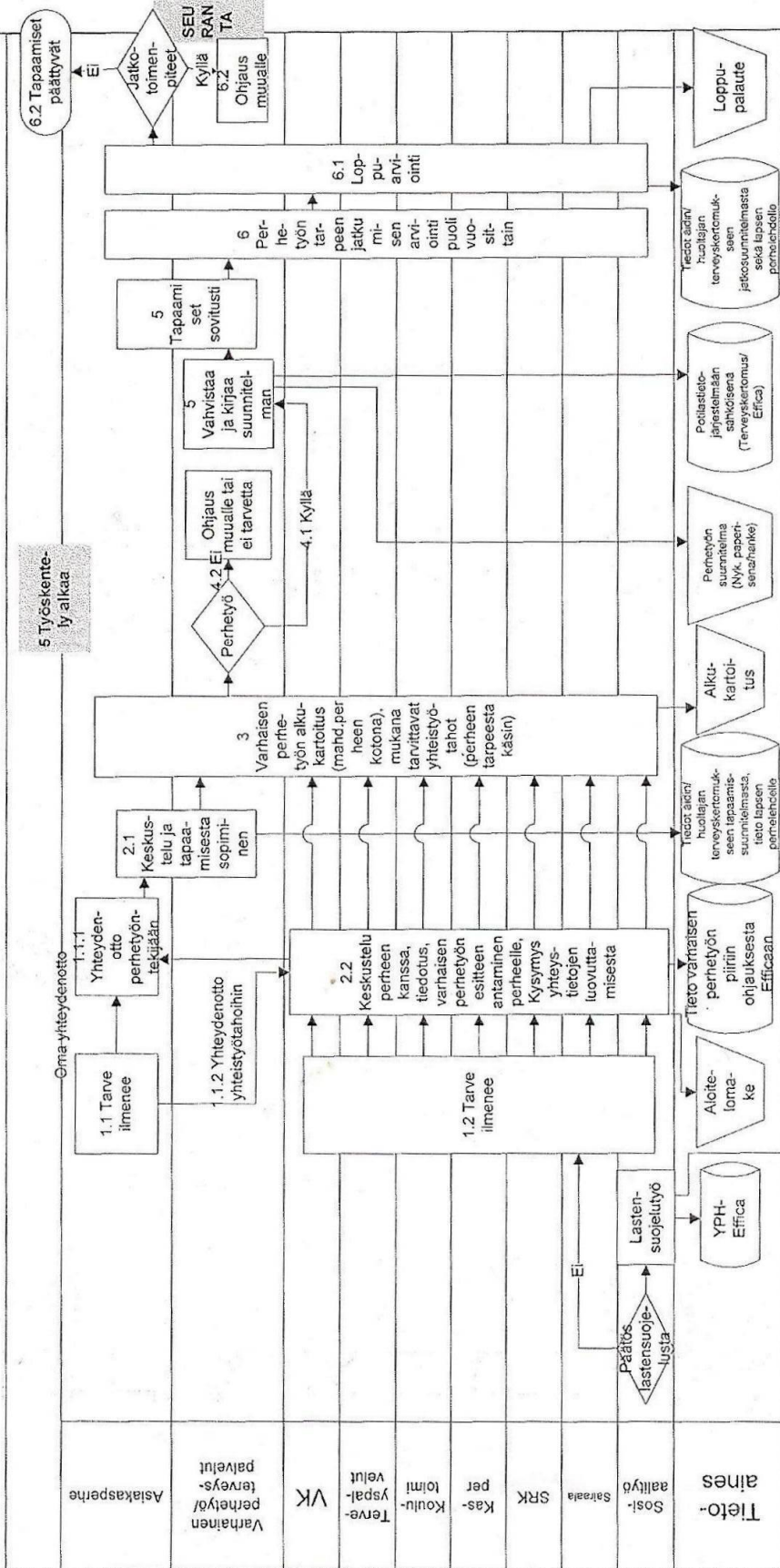
Miten asiakas pääsi vaikuttamaan perhetyön laatuun?

Miten luottamuksellisuus toteutuu asiakastyössä?

TEEMA 5 Varhaisen perhetyön kehittämiskohteet

Mitä parannettavaa perhetyössä on?

Varhainen perhetyö/terveyspalvelut 29.4.2011, laatineet Tarja Miikkulainen, Pirjo Parviainen, Nina Tattari ja Ulla Soukainen



Varhainen perhetyö suunnitellaan yksilöllisesti perheen tarpeet huomioiden. Sisältöinä: kotikäynti, palveluohjeus tarvittaessa, tiukkaa lapsiperheiden tukiviidakkossa (esim. lomakkeiden täyttö), verkostotyö, tuki arjen tilanteissa. Menetelmät: vanhemmuuden ja parisuhteen roolikartat, VaVu-haastattelut, Lapset puheeksi meneteimä, erilaiset lapsiperheille. Suunnitelman mukaisesti perheen tuki voi toteutua myös eri yhteistyötahojen toimesta. Tapaamisten loputtua seuranta (tapaaminen, puhelinkeskustelu tms.).