

LAPSIPERHEIDEN PALVELUT NAANTALISSA  
Kreivinniityn ja Väentuvan päiväkotien vanhempien tietämys  
palveluista

Emilia Vesala

Opinnäytetyö, syksy 2012

Diakonia-ammattikorkeakoulu

Diak Etelä, Helsinki

Sosiaalialan koulutusohjelma

Sosionomi (AMK) +

lastentarhanopettajan kelpoisuus

## TIIVISTELMÄ

Vesala, Emilia. Lapsiperheiden palvelut Naantalissa. Kreivinniityn ja Väentuvan päiväkotien vanhempien tietämys palveluista.

Diak Etelä, Helsinki, syksy 2012, 54 s., 1 liite.

Diakonia-ammattikorkeakoulu, Sosiaalialan koulutusohjelma, sosiomoni (AMK) + lastentarhanopettajan kelpoisuus.

Tämän työn tarkoituksena oli kartoittaa lapsiperheiden vanhempien tietoisuutta lapsiperheiden palveluista Naantalissa. Tavoitteena oli myös selvittää, kuinka hyvin vanhemmat kokevat saaneensa tietoa lapsiperheiden palveluista sekä mitä palveluita vanhemmat mahdollisesti toivoisivat lapsiperheille. Työ toteutettiin yhteistyössä Kreivinniityn päiväkodin sekä Väentuvan avoimen päiväkodin kanssa. Näistä Kreivinniityn päiväkoti oli tutkimuksen työelämäyhteistyökumppani.

Opinnäytteen teoriaosuus koostuu kahdesta pääkokonaisuudesta. Ensimmäisessä kokonaisuudessa käsitellään perhettä, perhepolitiikkaa sekä lapsiperheiden haasteita nyky-yhteiskunnassa. Toisessa teoriakokonaisuudessa keskityn lapsiperheiden palveluihin.

Tutkimus toteutettiin määrällisenä tutkimuksena ja tutkimusmenetelmänä käytettiin strukturoitua kyselylomaketta. Vastauksia saatiin yhteensä 32 kappaletta.

Tutkimustulokset osoittivat, että yleisesti ottaen molempien päiväkotien vanhemmat tuntevat Naantalissa olevat lapsiperheiden palvelut melko hyvin. Palvelujen välillä oli kuitenkin suuria eroja. Vähiten tunnettuja palvelukokonaisuuksia olivat lapsiperheiden sosiaalityön palvelut sekä Mannerheimin Lastensuojeluliiton palvelut. Parhaiten tunnettuja palveluita olivat päivähoiton palvelut sekä neuvolatoimintaan liittyvät palvelut.

Suurin osa vastaajista arvioi saaneensa tarpeeksi tietoa lapsiperheiden palveluista Naantalissa ja tärkeimpiä tietolähteitä olivat Internet, päiväkoti sekä muut vanhemmat. Vastaajat toivoivat Naantaliin puistotoimintaa sekä erilaisia lyhytaikaisia lastenhoitopalveluja.

Asiasanat: perhe, lapsiperheiden palvelut, suomalainen perhepolitiikka

## ABSTRACT

Vesala, Emilia.

How well parents are aware of the services for families with children in Naantali. 54p., 1 appendix. Language: Finnish. Helsinki, Autumn 2012.

Diaconia University of Applied Sciences. Degree Programme in Social Services, Option in Social Services and Education.

Degree: Bachelor of Social Services.

The aim of this study was to survey parents' knowledge of services for families with children in Naantali. Another aim was to find out whether there are some services that parents are missing in Naantali and how well they get information on the services for families.

The theory part of this study concentrates on families and the services for families. The family policy in Finland is also presented on the theory part. After the general theory the city of Naantali and its services for families are presented as my study environment.

This study was quantitative research. The study method was a questionnaire. The questionnaires were carried out during the spring 2012. The total amount of answers was 32. After the enquiry was made, the results were analysed using the Excel- programme.

Results of the study showed that most of the parents felt that they have received enough information about the services for families in Naantali. The most important information sources were day care, Internet and other parents. Results of the study also indicated that the best known services were day care services and child health care clinic services. The respondents had least knowledge of social services and of services provided by the Mannerheim League for Child Welfare.

Keywords: family, services for families, family policy in Finland

## SISÄLLYS

1 JOHDANTO .....	5
2 LAPSIPERHEET SUOMESSA.....	7
2.1 Perhe .....	7
2.2 Suomalainen perhepolitiikka.....	9
2.3 Lapsiperheiden haasteet .....	11
3 LAPSIPERHEIDEN PALVELUT.....	14
3.1 Neuvola .....	16
3.2 Lapsiperheiden sosiaalityö .....	17
3.2.1 Lastensuojelu.....	18
3.2.2 Lastensuojelun perhetyö.....	18
3.3 Varhaiskasvatus .....	19
3.4 Seurakunnan ja kolmannen sektorin palvelut .....	21
4 TUTKIMUSYMPÄRISTÖ .....	22
4.1 Lapsiperheet Naantalissa .....	22
4.2 Lapsiperheiden palvelut Naantalissa .....	23
4.2.1 Neuvola.....	23
4.2.2 Lapsiperheiden sosiaalityö.....	24
4.2.3 Varhaiskasvatus .....	24
4.2.4 Seurakunnan ja Mannerheimin Lastensuojeluliiton palvelut .....	26
5 TUTKIMUKSEN TOTEUTUS .....	28
5.1 Tutkimusmetodin valinta ja kyselylomakkeen laadinta.....	28
5.2 Aiheen rajaaminen.....	30
5.3 Tutkimuksen suorittaminen.....	31
5.4 Tulosten analysointi .....	32
6 TUTKIMUKSEN TULOKSET .....	33

6.1	Palvelujen tunnettavuus.....	33
6.1.1	Lapsiperheiden terveystalvelut .....	33
6.1.2	Päivähoito / varhaiskasvatus .....	34
6.1.3	Lapsiperheiden sosiaalityö.....	35
6.1.4	Seurakunnan ja MLL:n palvelut .....	36
6.2	Tiedonsaanti ja palvelutarjonta .....	37
7	JOHTOPÄÄTÖKSET .....	39
8	POHDINTA .....	42
8.1	Opinnäytetyöprosessin kuvaus.....	42
8.2	Tutkimuksen eettisyys ja luotettavuus .....	43
8.3	Ammatillinen kasvu ja sosionomin kompetenssit.....	44
	LÄHTEET .....	46
	LIITE 1 .....	50

## 1 JOHDANTO

Lapsiperheet elävät nykyisin haastavassa yhteiskunnassa. Työn ja perhe-elämän yhteensovittaminen, taloudellisen tilanteen epävarmuus, päihteiden sekä väkivallan lisääntyminen rasittavat yhä useampia lapsiperheitä. Valtio ja kunnat tarjoavat lapsiperheille entistä enemmän palveluja ja tukea. Saavuttaako tarjottu tuki sitä tarvitsevat perheet ja jos ei saavuta, niin miksi ei?

Tämän opinnäytetyön tarkoituksena on tutustua Naantalın kaupungin, seurakunnan sekä Mannerheimin Lastensuojeluliiton lapsiperheiden palveluihin Naantalissa sekä kartoittaa päiväkotilasten vanhempien tietämystä näistä palveluista. Vanhempien tietoisuutta lapsiperheiden palveluista Naantalissa kartoitin kyselyllä Kreivinniityn päiväkodin sekä Väentuvan avoimen päiväkodin lasten vanhemmille. Kysyin myös vanhempien ajatuksia siitä, millaisia palveluja Naantaliin tarvittaisiin sekä siitä, millaisena he ovat kokeneet palvelujen saatavuuden. Tutkittavat palvelut valitsin kartoittamalla Naantalın palvelutarjontaa lapsiperheille haastatteluilla ja keräämällä tietoa. Päätin keskittyä kunnan, seurakunnan sekä Mannerheimin Lastensuojeluliiton erityisesti alle kouluikäisten lasten perheille tarjomiin palveluihin. Tämä raja-ohjasi myös teoriaosuudessa käsitellyjä lapsiperheiden palveluja.

Opinnäytetyön aihe syntyi oman pohdintani kautta. Tuttavapiirissäni olen kohdannut perheitä, joilla on ollut vaikeuksia ja jotka eivät ole tienneet mistä apua voisi tai pitäisi hakea. Palveluja kyllä on tarjolla, mutta estääkö niiden hakemista tiedon puute vai rohkeuden puute? Opintoihini liittyvissä harjoitteluissa eri päiväkodeissa olen myös huomannut, kuinka tärkeä rooli päiväkodin henkilöstöllä on vanhempien informoimisessa erilaisista perhepalveluista.

Toivon tulevaisuudessa työskenteleväni lasten parissa ja tavoittelen sosionomi (AMK) tutkintooni lastentarhanopettajan kelpoisuutta. Aihe on tutkintoni kannalta tärkeä, koska lapsiperheiden hyvinvointi ja palveluiden tarjonta ja saatavuus ovat tärkeässä osassa kaikessa perheiden kanssa tehtävässä työssä. Oikein kohdennetuilla palveluilla osallistetaan, tuetaan ja autetaan

perheitä. Naantalissa ei ole aikaisemmin tehty vastaavanlaista tutkimusta, joten tutkimukseni tulokset antavat arvokasta tietoa Naantalın kaupungille.

Naantalın kaupungin lasten ja nuorten hyvinvointisuunnitelmassa yhdeksi tavoitteeksi nimetään vanhemmuuden tukeminen ja arjen toimivuus. Toisena tavoitteena esiin nostetaan yhteistyö eri hallintoalueiden välillä. Tässä työssä tarkoituksena on kuulla vanhempien eli palveluiden käyttäjien ääntä ja nostaa esiin heidän ajatuksia ja kokemuksia. Jotta lapsiperheille pystyttäisiin tulevaisuudessa tarjoamaan mahdollisimman toimivia ja oikein kohdennettuja palveluja, on tärkeää saada mahdollisimman paljon tietoa nykytilanteesta sekä mahdollisista kehittämiskohteista. Tärkeää on myös kuulla palvelujen käyttäjien kokemuksia ja ajatuksia.

Työni alkaa teoriaosuudella, jossa keskityn perheeseen käsitteenä, sen määrittelyyn sekä perheiden tämänhetkiseen tilanteeseen Suomessa. Lait, asetukset sekä perhepolitiikan muut linjaukset määrittelevät melko pitkälti sen, millaisia palveluja lapsiperheille kunnissa tarjotaan. Työn toinen teoriakokonaisuus keskittyy lapsiperheiden palveluihin Suomessa, millaisia palveluja lapsiperheille on tarjolla ja ketä palveluja tarjoaa. Teoriaosuuden jälkeen käsittelen Naantalın kaupunkia tutkimusympäristönä. Tämän jälkeen kerron tutkimuksen toteutuksesta sekä tutkimuksen tuloksista. Lopuksi arvioin opinnäytetyöprosessia sekä omaa ammatillista kasvuani.

## 2 LAPSIPERHEET SUOMESSA

### 2.1 Perhe

Tilastokeskuksen (i.a) mukaan perheen muodostavat samassa taloudessa asuvat avo- tai avioliitossa tai rekisteröidyssä parisuhteessa olevat henkilöt ja heidän lapsensa. Perheen voi muodostaa myös lapseton pariskunta tai yksi vanhempi ja lapset. Lapsiperheeksi katsotaan perhe, jossa on kotona asuva alle 18-vuotias lapsi. Uusperheeksi kutsutaan perhettä, jossa on vähintään yksi ainoastaan toisen vanhemman lapsi. Tässä työssä lapsiperheellä tarkoitetaan pääasiassa perhettä, jossa on alle kouluikäisiä lapsia.

Uusimäen (2005, 7–13) mukaan perhe on muuttuva yksikkö, jossa tilanteet ja toimijat vaihtelevat. Ihminen on elämänsä aikana useamman perheen jäsen. Perheen jäsenten välillä on keskinäinen emotionaalinen side ja perhe turvaa jäseniensä tunne-elämää ja voimavaroja. Perhemalli on monimuotoistunut ja nykyaikana erilaisia perhemuotoja ovat esimerkiksi yksinhuoltaja-, sijais- ja uusperhe sekä monivanhempainen perhe tai eri perhemuotojen yhdistelmä.

Perhe voidaan nähdä sosiaalisena yhteisönä, vuorovaikutuksen areenana, merkityksellisten suhteiden paikkana sekä moraalisen yhteisönä. Perhe on sosiaalinen yhteisö, jonka sosiaalinen toiminta on taloudellista, psykologista sekä kulttuurista. Perheen talous vaikuttaa esimerkiksi siihen missä perhe asuu ja miten se viettää vapaa-aikaansa. (Haapio, Koski, Koski & Paavilainen 2009, 36–37.)

Perhe voidaan määritellä myös erilaisten näkökulmien kautta. Asumisen näkökulmasta perhe nähdään yksikkönä, joka elää saman katon alla. Parisuhteen näkökulmasta perheeseen yhdistetään kahden aikuisen välinen suhde sekä rakkaus, seksuaalisuus ja vallankäyttö. Sukupolvien välisen suhdejärjestelmän näkökulmasta perheeseen liitetään kasvatusvastuu, suvun jatkaminen sekä perheenjäsenistä huolehtiminen. Taloudellisesta näkökulmasta perhe nähdään eräänlaisena talousyksikkönä, joka osallistuu taloudelliseen



tuotantoon ja joka huolehtii jäsentensä taloudellisesta toimeentulosta. (Karlig, Ojanen, Sivén, Vihunen & Vilen 2008, 23.)

Vuoden 2010 lopussa Suomessa oli 1 455 000 perhettä ja perheisiin kuului 76 prosenttia väestöstä. Vuonna 2010 lapsiperheisiin kuului 40 prosenttia väestöstä, eli lapsiperheitä oli 582 000. Suomalaisissa lapsiperheissä asui kotona keskimäärin 1,83 lasta. Yleisin perhemuoto lapsiperheissä on aviopariperhe (61 %), avoparien sekä äiti-lapsi lapsiperheitä molempia oli 18 prosenttia. Isä ja lapsia -perheitä oli vuonna 2010 ainoastaan noin 3 prosenttia lapsiperheistä. Vuoden 2010 lopussa uusperheitä oli 53 000. (Tilastokeskus 2011.) Uusperheistä lähes puolella (46 %) on yhteisiä lapsia, kun taas toisaalta uusperheissä on kysymys ennen muuta kahden aikuisen uudesta parisuhteesta, joissa puoliso on uusi mutta lapset ovat entisestä perheestä. (Haapio, Koski, Koski & Paavilainen 2009, 32.)

Suurin osa lapsiperheistä on oman äidin, isän ja lasten muodostamia ydinperheitä. Muita perhemuotoja ovat esimerkiksi yksinhuoltajien tai samaa sukupuolta olevien parien perheet. Kaikista lapsiperheistä ei ole olemassa tilastoa, koska lapsi voidaan tilastoida ainoastaan lähivanhempansa perheeseen. Viikonloppu- ja avioeroperheet jäävät siis tilastojen ulkopuolelle. (Haapio, Koski, Koski & Paavilainen 2009, 31–34.)

Perheen merkitys suomalaisille on hyvin suuri. Eurooppalaisen arvotutkimuksen mukaan avio- tai avoliitossa olevista naisista 97 prosenttia ja miehistä 90 prosenttia piti perhettä hyvin tärkeänä. Tutkimuksen mukaan myös sinkkujen perheen arvostuksen kasvu on ollut suurta. Perhe merkitsee suomalaisille läheisyyttä, vastuuta muista, yhdessä olemista sekä henkistä tukemista. (Lainiala 2010, 7.)

Perheenjäsen määrittää usein oman hyvinvointinsa perheensä ja läheistensä hyvinvoinnin kautta. Perheen sisäisten voimavarojen perustana on perheenjäsenten välinen luottamus sekä yhteenkuuluvuuden tunne. Perheen sisäiset voimavarat muodostuvat oman elämän hallinnantunteesta, tiedosta, kokemuksista sekä selviytymiskeinoista. Perheiden ulkoisiksi voimavaroiksi

voidaan lukea erilaiset sosiaaliset tukiverkostot, joiden kautta perhe saa tarvittaessa tukea. (Karlig, Ojanen, Sivén, Vihunen & Vilen 2008, 15.)

Perhekäsityksellä tarkoitetaan yleisesti vallitsevaa käsitystä siitä, mikä perhe on ja mitkä ovat sen tehtävät. Familistisessa perhekäsityksessä tärkeänä pidetään perheen pysyvyyttä ja toimivuutta. Perheen hyvinvointi nähdään ensisijaisena ja yksilöiden omat haaveet ja toiveet ovat alisteisia perheen hyvinvoinnin tavoitteelle. Individualistinen perhekäsitys puolestaan korostaa yksilön ja perheen yksittäisten jäsenten oikeuksia. Yksilöiden omat toiveet nähdään tärkeämpinä kuin perheen etu. Suomalaisessa yhteiskunnassa perhekäsitys on muuttunut teollistumisen sekä kaupungistumisen myötä yhä enemmän individualistiseen suuntaan. Perheen merkityksen muuttumiseen on vaikuttanut myös se, että yhteiskunta on ottanut hoitaakseen perheelle ennen kuuluneita tehtäviä, kuten lasten koulutuksen ja hoidon, vanhuksista huolehtimisen sekä toimeentulon turvaamisen. ( Vilen 2006, 56,60.)

## 2.2 Suomalainen perhepolitiikka

Suomalaisen perhepolitiikan tavoitteena on vanhemmuuden ja perheen yhteisöllisyyden tukeminen. Tähän pyritään luomalla lapsille turvallinen kasvuympäristö ja turvaamalla vanhemmille taloudelliset ja aineelliset mahdollisuudet synnyttää ja kasvattaa lapsia. (Sosiaali- ja terveysministeriö 2006, 4.) Perhepolitiikka voidaan luokitella neljään pääryhmään: lapsiperheille suunnatut julkiset ja tuetut palvelut, lapsiperheiden suorat ja epäsuorat tulonsiirrot, perhelainsäädäntö sekä verojärjestelmän kautta annettava tuki. Perhepolitiikan painopiste Suomessa on siirtynyt tulonsiirroista lapsiperheille suunnattujen palvelujen kehittämiseen. ( Moision 2007, 40.) Lasten ja perheiden asemaan Suomessa vaikuttavat myös erilaiset kansainväliset sopimukset ja Euroopan unionin lait. Yksi tärkeimmistä sopimuksista on YK:n Lasten oikeuksien sopimus, jonka Suomi on ratifioinut vuonna 1991. (Vilen 2006, 73.) YK:n Lasten oikeuksien sopimus on kansainvälinen sopimus, jonka neljä yleisperiaatetta on syrjimättömyys, lapsen edun huomioiminen, oikeus elämään ja kehittymiseen sekä lasten näkemysten kunnioittaminen. Ratifioimalla

sopimuksen valtiot sitoutuvat toimimaan niin, että lasten oikeudet toteutuvat ja lapset saavat tarvitsemaansa suojelua. (UNICEF 2005.)

Sosiaalipalveluiden toteuttamisesta vastaavat kunnat. Sosiaalihuoltolaissa luetellaan palvelut, jotka kuntien tulee järjestää asukkailleen. Tällaisia palveluja ovat; sosiaalityö, sosiaalipäivystys, kotipalvelut, omaishoidon tuki, asumispalvelut, laitoshoido, perhehoito, kuntoutus, lasten ja perheiden palvelut, ikäihmisten palvelut, vammaispalvelut ja päihdetyö ja – palvelut. Lasten ja perheiden palveluita ovat esimerkiksi päivähoito, lastensuojelu, kasvatus- ja perheneuvonta sekä perheasioiden sovittelu. (Sosiaali- ja terveysministeriö 2011.)

Lapsia ja perheitä koskevista palveluista on säädetty useissa laeissa, kuten päivähoitolaissa, lastensuojelulaissa ja sosiaalihuoltolaissa. Lasta koskevassa lainsäädännössä noudatetaan lapsioikeuden periaatteita, joita ovat vanhempien ensisijainen asema lapsen huoltajana ja kasvattajana, lapsen yksilöllisyys, lapsen kuuleminen sekä lapsen edun ja suojelun periaate. Lapsioikeuden periaatteiden tavoitteena on turvata lapselle sellaiset kasvuolot ja ihmissuhteet jotka mahdollistavat lapsen tasapainoisen kasvun ja kehityksen. (Vilen 2006, 76.)

Perhepoliittisen tukijärjestelmän rakentaminen alkoi Suomessa vuonna 1948, jolloin käyttöön otettiin lapsilisäjärjestelmä. 1970- luvulta lähtien pienten lasten hoitojärjestelmien kehittäminen on ollut perhepolitiikan keskeinen tavoite. Päivähoidon järjestäminen mahdollistaa molempien vanhempien työssä käymisen. Laki lasten päivähoitojärjestämisestä tuli voimaan vuonna 1973. Lain mukaan kunnat ovat velvollisia järjestämään alle kouluikäisten lasten päivähoitoa. Subjektiiivinen päivähoito-oikeus tuli voimaan vuonna 1996 ja vuodesta 1997 perheet ovat voineet saada myös yksityisen hoidon tukea alle kouluikäisen lapsen yksityisen hoidon järjestämiseen. Vuodesta 2001 kunnilla on ollut lakisääteinen velvollisuus järjestää maksutonta esiopetusta kuusivuotiaille lapsille. (Sosiaali- ja terveysministeriö 2006, 5–6.) Lapsiperheiden suhteellinen asema yhteiskunnassa heikentyi 1990-luvun laman myötä. Monia sosiaalietuuksia alennettiin ja sosiaaliturvan laajuutta

kavennettiin. Kaikkia taloudellisia tukimuotoja ei ole voitu palauttaa lamaa edeltävälle tasolle. (Vilen 2006, 75.)

Väestöliiton perhebarometrin 2010 mukaan parhaiten lapsiperheitä tukevia uudistuksia olisivat joustavien työaikaratkaisujen lisääminen sekä osa-aikatyömahdollisuuksien parannus. Tärkeiksi uudistuksiksi koettiin myös kotihoidontuen korotus sekä ylimääräisen lapsilisän myöntäminen vähävaraisille. Työn ja perheen yhteensovittaminen on nykyisessä perhepolitiikassa otettu huomioon erityisesti tarjoamalla kattavia lastenhoitopalveluja. Suomessa työntekijöillä on myös hyvät mahdollisuudet erilaisiin työajan joustoihin, kuten ylityövapaisiin tai lyhennettyyn työaikaan. Mahdollisuus työajan joustoihin on kuitenkin miehillä selvästi yleisempää kuin naisilla. Suomessa on tyypillistä, että molemmat parisuhteen osapuolista käyvät kokopäivätöissä ja osa-aikatöitä tehdään vähän. Tähän vaikuttaa esimerkiksi osa-aikatöiden huono palkkaus sekä työvoiman vahva kysyntä. Lapsiperheissä mahdollisuus osa-aikatyön tekemiseen ilman tulotason selvää laskua olisi kuitenkin toivottavaa. (Lainiala 2010, 23–27.)

### 2.3 Lapsiperheiden haasteet

Lapsiasiainvaltuutettu Maria Kaisa Aula (2007) mukaan enemmistö suomalaisista lapsista voi kohtuullisesti ja osa jopa erinomaisesti. Lasten ja nuorten ongelmat ovat kasaantuneet pienelle osalle lapsista, arviolta noin 15–20 prosentilla lapsista ja nuorista on eriasteisia psykososiaalisia ja mielenterveyden ongelmia. Lapsista noin 5 prosenttia voi pahoin ja lasten ja nuorten pahoinvointi on monimutkaistunut sekä vaikeutunut. Lasten pahoinvoinnin taustalla on usein vanhempien ongelmat, kuten päihdeongelma, perheväkivalta, taloudelliset ongelmat sekä mielenterveyden ongelmat. (Aula 2007.)

Yhteiskunta on muuttunut yhä enemmän yksilökeskeiseksi ja suvun merkitys on vähentynyt. Perheillä ei välttämättä ole lähiomaisista muodostuvaa tukiverkkoa, vaan kaikesta täytyy selvittää itse. Perheiden yhteiset kontaktit perheen

ulkopuolelle ovat vähentyneet. Jokaisella perheenjäsenellä on omat henkilökohtaiset kontaktit yhteisön kanssa, esimerkiksi vanhemmilla työpaikoilla ja lapsilla päivähoidossa. Arjen asioiden ja mahdollisten ongelmien jakaminen samassa tilanteessa olevien kanssa ei ole luonnollista, vaan asiat pyritään hoitamaan perheen sisällä. (Vilen 2006, 62.)

Lapsiperheiden vanhemmista enemmistö on ansiotyössä ja työn ja perhe-elämän yhteensovittaminen voi olla haasteellista, koska työ ja perhe-elämä vaativat molemmat aikaa sekä fyysisiä että henkisiä voimavaroja. Työ tarjoaa monille mahdollisuuden toteuttaa itseään ja sosiaalisia suhteita, mutta kokopäivätyö on kuitenkin useille myös taloudellinen välttämättömyys. Työn ja perheen yhteensovittamiseen vaikuttavat ihmisten omat toiveet, tarjolla olevien työpaikkojen määrä ja laatu, perhetilanne sekä perheen taloudelliset resurssit. Kokopäivätyötä tekevät kokevat kuitenkin usein voivansa viettää perheen kanssa vähemmän aikaa kuin haluaisivat. (Lammi-Taskula & Salmi 2010, 38–39.)

Vanhempien työpaineet, työväsytys ja ilta- ja matkatöiden huono sopivuus perheen arkeen ovat sekä vanhempien, että lasten näkökulmasta tekijöitä, jotka häiritsevät perhe-elämää. Epäsäännölliset ja erikoiset työajat luovat myös haastetta lapsiperheiden arkeen, lapset saattavat joutua viettämään aamu- tai iltapäiviä yksin ja kaikkien osapuolisen on joustettava. Vanhempien työstressi saattaa myös vaikuttaa vanhemman ja lapsen kanssakäymiseen negatiivisesti ja aiheuttaa esimerkiksi masentuneisuutta. Erityisesti yksinhuoltajat joutuvat venymään työmenojen takia ja kokevat usein syyllisyyttä ja riittämättömyyttä tilanteesta. (Rönkä, Kinnunen & Sallinen 2005, 183.)

Terveiden ja hyvinvointilaitoksen tutkimuksen mukaan vanhemmat ovat huolissaan omasta jaksamisestaan sekä yhteisen ajan löytymisestä lapsien kanssa. Työn ja perhe-elämän yhteensovittaminen, uupumus sekä huoli omasta riittämättömyydestä nousivat esiin tutkimuksessa. Lapsen kohdistuvista huolista esiin nousivat lapsen fyysinen terveys, psykososiaalinen kehitys ja terveys sekä sosiaaliset suhteet. Tutkimukseen osallistuneista vanhemmista 83 prosentilla (n= 788) oli vähintään yksi lapseen tai vanhemmuuteen liittyvä huoli.

Näistä vanhemmista 17 prosentilla oli yksi huoli, 2–4 huolta oli 41 prosentilla ja vähintään viisi erillistä huolta oli 42 prosentilla vanhemmista. (Perälä, Salonen, Halme & Nykänen 2011, 37–39.)

Lapsiperheiden arkea tutkineessa Paletti- tutkimuksessa stressaavimmiksi työn ja perheen yhteensovittamistilanteiksi vanhemmat kokivat työhön ja perheeseen liittyvät velvollisuudet sekä ajankäytön ongelmat. Työhön liittyvistä haasteista tutkimuksessa esiin nousivat erityisesti työajoista ja epäsäännöllisyydestä johtuvat tilanteet. Perheeseen liittyvistä tilanteista stressiä perheille tuotti lapsen sairastelu ja siihen liittyvät asiat, kuten hoidon järjestäminen. Ajankäytön ongelmina tutkimuksessa nousi esiin koko perheen yhteisen ajan löytyminen, aikatauluissa pysyminen ja jatkuva kiire. Erityisesti kiirettä koettiin aamuisin. (Kinnunen, Malinen & Laitinen 2009, 137–139.)

Rönkän, Kinnusen ja Sallisen tutkimuksessa vanhemmilta kysyttiin mistä olisi apua työn ja perheen yhteensovittamisessa. Tärkeimmäksi tekijäksi nousi mahdollisuus joustoihin työajassa, eli esimerkiksi liukuva työaika, lyhyempi työviikko tai joustavuus työajoissa. Esiin nousi myös suora kodinhoitoapu, esimerkiksi siivousapu. Vastauksissa korostui myös sosiaalisen tukiverkon merkitys ja sen puutteesta johtuvat ongelmat. (Rönkä, Kinnunen & Sallinen 2005, 181.)

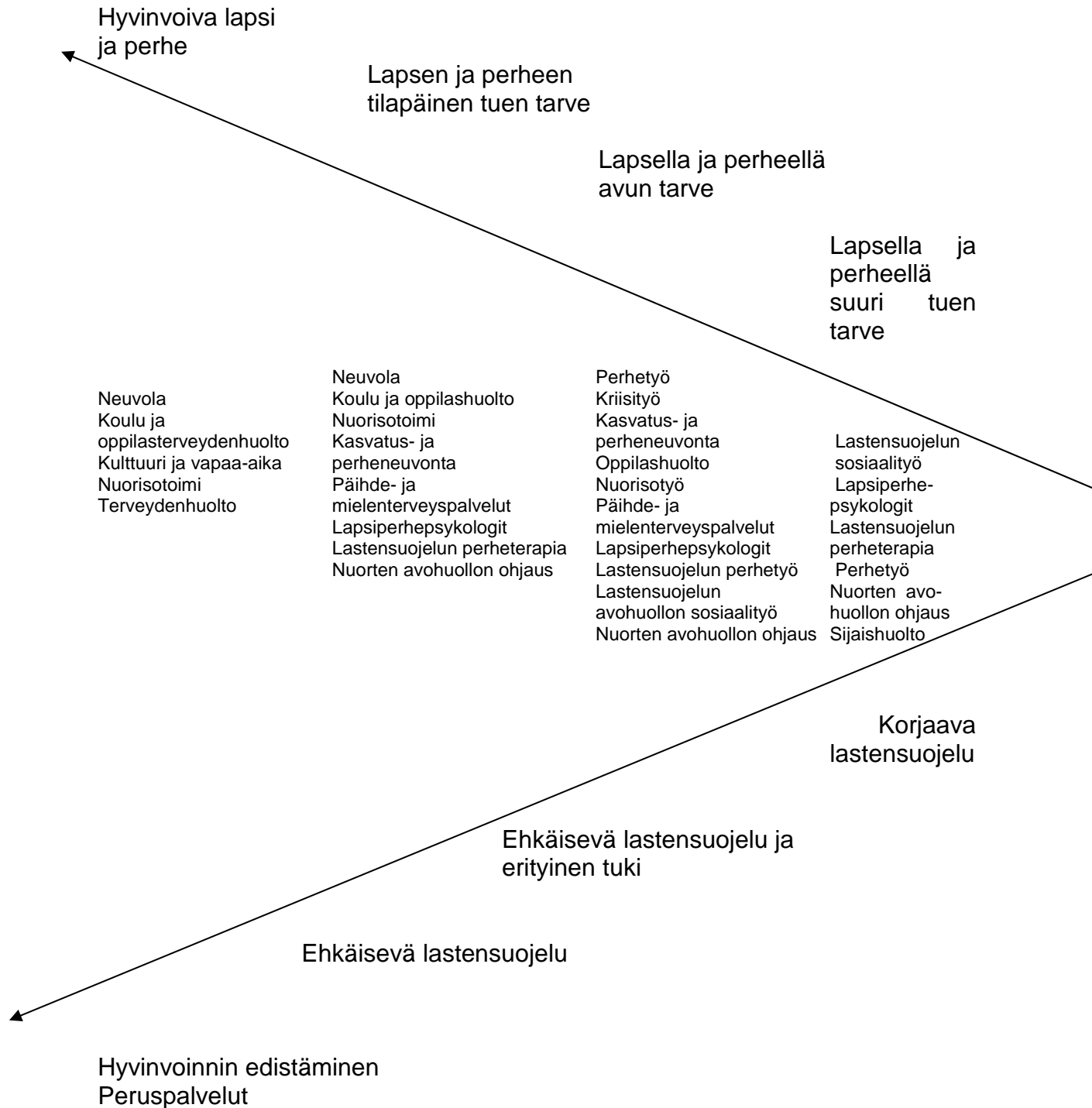
### 3 LAPSIPERHEIDEN PALVELUT

Lasten, nuorten ja perheiden palvelut voidaan jakaa peruspalveluihin, ehkäisevän lastensuojelun palveluihin, ehkäisevän lastensuojelun ja erityisen tuen palveluihin sekä korjaavan lastensuojelun palveluihin (Kuvio 1). Peruspalveluiden tavoitteena on hyvinvoiva lapsi ja perhe ja nämä palvelut, kuten terveydenhuolto, päivähoito sekä neuvola, ovat kaikkien käytettävissä. Ehkäisevän lastensuojelun palveluja käytetään kun lapsi tai perhe tarvitsee tilapäisesti tukea. Tällaisia palveluja ovat esimerkiksi lapsiperhepsykologin palvelut sekä kasvatus- ja perheneuvonnan tarjoamat palvelut. Jos lapsella tai perheellä on selvä avun tarve ja tilapäisen tuen palvelut eivät enää riitä, voidaan heille tarjota ehkäisevän lastensuojelun ja erityisen tuen palveluja. Tällaisia palveluja ovat esimerkiksi yleinen perhetyö sekä lastensuojelun perhetyö. Korjaavaa lastensuojelua tarvitaan silloin, kun lapsella tai perheellä on suuri tuen tarve. Korjaavan lastensuojelun palveluja ovat lastensuojelun sosiaalityö, lastensuojelun perheterapia sekä sijaishuolto. (Naantali 2010, 64.)

Yhteiskunnan tuki lapsiperheille toteutuu erilaisina sosiaali- ja terveystaloudellisuina tukina. Tärkein tukimuoto lapsiperheille on päivähoito, jonka kustannuksista suurimman osan maksaa kunta. Taloudellisista tuista merkittävimpiä ovat vanhempainrahat, lapsilisät ja kodinhoidontuki. (Karlig, Ojanen, Siven, Vihunen & Vilen 2009, 34.) Kunnan ja valtion lisäksi lapsiperheiden palveluita tuottavat seurakunnat ja kolmas sektori.

Lasten ja perheiden palvelut ovat kunnissa jakautuneet monen eri hallintoalan alle. Palveluja tuottavat esimerkiksi terveystoimi, sosiaalitoimi, seurakunta sekä kolmas sektori. Toimivien ja vaikuttavien palvelujen järjestämiseksi eri toimijoiden tulisi työskennellä yhdessä ja sopia yhteisistä toimintamalleista sekä tavoitteista. Palvelujen yhteensovittamista voidaan tehdä eri tasoilla, esimerkiksi valtakunnallisella tasolla säätämällä lakeja ja asetuksia ja asiakastyön tasolla eri tahojen kesken tehdyillä sopimuksilla. Parhaimmillaan lasten ja perheiden palvelut muodostaisivat moniammatillisen ja toiminnallisen palvelukokonaisuuden, jossa myös palveluiden käyttäjät, eli perheet, nähtäisiin aktiivisina osallistujina. (Perälä, Salonen, Halme & Nykänen 2011, 17–22.)

Kuvio 1. Lasten, nuorten ja perheiden palveluiden ja tuen tarve ideaalitulanteessa (Naantalin kaupunki 2010, 64).



(Naantali 2010, 64).



Sosiaali- ja terveydenhuollon kansallisen kehittämisohjelman KASTE 2012-2015 tavoitteena on hyvinvointi- ja terveyserojen kaventuminen sekä sosiaali- ja terveydenhuollon rakenteiden ja palveluiden järjestäminen asiakaslähtöisesti. Tavoitteena on siirtyä ongelmien hoidosta hyvinvoinnin edistämiseen sekä ongelmien ehkäisemiseen. Lasten ja lapsiperheiden näkökulmasta KASTE-ohjelman tärkeimpiä tavoitteita ovat eriarvoisuuden sekä syrjäytyneisyyden ehkäisy, palvelukokonaisuuksien kehittäminen ja eri tahojen yhteistyön lisääminen. Tavoitteena on siirtää lasten ja lapsiperheiden palveluiden painopistettä ennaltaehkäisevään työhön sekä kehittää jo olemassa olevia palveluja vastaamaan paremmin asiakkaiden tarpeita. (Sosiaali- ja terveysministeriö 2012, 4,22–23.)

Lasten ja nuorten hyvinvoinnin edistämiseksi sekä lastensuojelun järjestämiseksi ja kehittämiseksi kuntien tulee laatia lakisääteinen lasten ja nuorten hyvinvointisuunnitelma. Suunnitelma voidaan laatia kuntakohtaisesti tai useamman kunnan yhteistyönä. Suunnitelman tarkoituksena on ohjata, johtaa sekä kehittää lasten ja nuorten hyvinvointityötä kunnassa. Lasten ja nuorten hyvinvointisuunnitelma koskee koko kuntaa ja sen eri toimialoja ja suunnitelmassa esitetyt toimet tulee ottaa huomioon laadittaessa kunnan talousarviota ja –suunnitelmaa. Suunnitelma tulee tarkistaa vähintään neljän vuoden välein. (Suomen Kuntaliitto 2012.)

### 3.1 Neuvola

Neuvolapalveluiden tarkoituksena on tukea koko perhettä ennen lapsen syntymää ja lapsen kasvaessa ja kehittyessä esimerkiksi antamalla tietoa saatavilla olevista palveluista sekä tukemalla vanhemmuutta. Kunnat tuottavat neuvolapalvelut ja ne ovat perheille maksuttomia. Neuvolatoiminnalla pyritään myös havaitsemaan mahdolliset erityistuen tarpeet mahdollisimman ajoissa ja ohjaamaan perhe oikean avun piiriin. (Sosiaali- ja terveysministeriö 2009.)

Neuvolapalvelut ovat matalan kynnyksen palveluja, koska ne ovat universaaleja sekä kaikille maksuttomia ja vapaaehtoisia. Neuvolapalveluja käyttää lähes

kaikki, eli noin 99,5 % alle kouluikäisten lasten perheistä. Neuvolatoiminta perustuu määräaikaisiin terveystarkastuksiin, joita on säännöllisesti lapsen syntymästä aina koulunalkuun asti. Terveystarkastuksen tekemistä terveystarkastuksia on vähintään 15 ja lääkärin tekemistä terveystarkastuksia on järjestettävä viisi lapsen neuvolaikäisyyden aikana. (Hakulinen-Viitanen & Pelkonen 2009, 153–155.)

### 3.2 Lapsiperheiden sosiaalityö

Sosiaalityöllä tarkoitetaan sosiaalihuollon ammattihenkilöiden antamaa ohjausta, neuvontaa ja sosiaalisten ongelmien selvittämistä. Sen tavoitteena on edistää yksilöiden ja perheiden turvallisuutta ja suoriutumista, yksilöiden toimintakykyä sekä toimeentulon edellytyksiä. Lapsi- ja perhetyössä sosiaalityö on yksi keskeinen avohuollon palvelumuoto. (Karling, Ojanen, Siven, Vihunen & Vilen 2009, 35.)

Sosiaalityötä tehdään kuntien sosiaalipalvelujen lisäksi myös esimerkiksi sairaaloissa sekä erilaisissa sosiaali- ja terveydenhuollon järjestöissä. Koulukuraattorit tekevät sosiaalityötä kouluissa. (Ihalainen & Kettunen 2011, 29.) Sosiaalityötä voidaan tehdä myös asiakkaan kotona tai asuinalueilla ja kaduilla. Sosiaalityöntekijöitä työskentelee erilaisissa tehtävissä lastensuojelussa, päihdehuollossa, perhe- ja kasvatusneuvoloissa, vammais- ja vanhuspalveluissa sekä sairaaloissa. (Lammi-Taskula 2011, 75–76.)

Sosiaalityön näkyvin muoto on toimeentulotuki, vaikka käytännössä toimeentulotuki on vain yksi sosiaalityön väline. Väestöstä 7 % saa toimeentulotukea ja heistä yli neljännes on pitkäaikaisia tuen saajia. Toimeentulotukiasiat vievät sosiaalityöntekijöiden aikaa muilta sosiaalityön alueilta. (Lammi-Taskula 2011, 76.)

### 3.2.1 Lastensuojelu

Uusi lastensuojelulaki astui voimaan vuoden 2008 alusta. Lain tarkoituksena on turvata lapsen oikeus turvalliseen kasvuympäristöön, tasapainoiseen ja monipuoliseen kehitykseen sekä erityiseen suojeluun. Lastensuojelun tulee turvata lapselle edellä mainitut oikeudet tukemalla vanhempia ja huoltajia kasvatustehtävässä järjestämällä ehkäisevää lastensuojelua sekä toteuttamalla lapsi- ja perhekohtaista lastensuojelua. (Laki lastensuojelusta 2007.)

Lastensuojelu voidaan jakaa ehkäisevään lastensuojeluun ja lapsi- ja perhekohtaiseen lastensuojeluun. Ehkäisevää lastensuojelua toteutetaan osana kunnan peruspalveluja, kuten päivähoitoa, neuvolaa ja perhekeskusta, eikä se edellytä lastensuojelun asiakkuutta. Ehkäisevää lastensuojelua on myös lasten tilanteen huomioiminen aikuisille suunnatuissa palveluissa, esimerkiksi mielenterveys- tai päihdepalveluissa. (Sosiaali- ja terveysministeriö 2012.) Lapsi- ja perhekohtaista lastensuojelua ovat lastensuojelutarpeen selvitys ja asiakassuunnitelman laatiminen, avohuollon tukitoimet, lapsen kiireellinen sijoitus ja huostaanotto sekä niihin liittyvä sijaishuolto ja jälkihuolto (Laki lastensuojelusta 2007). Lastensuojelulaissa korostetaan avohuollon ensisijaisuutta, varhaista puuttumista sekä lasta kasvattavien henkilöiden tukemista kasvatustehtävässä (Karlig, Ojanen, Siven, Vihunen & Vilen 2009, 36).

### 3.2.2 Lastensuojelun perhetyö

Lastensuojelun perhetyön keskeisimpiä tavoitteita ovat vanhemmuuden sekä perheen itsenäisyyden tukeminen. Perhetyön asiakkaana voi olla hyvin erilaisia perheitä, esimerkiksi väsyneitä yksinhuoltajia, päihdeongelmallisia vanhempia sekä mielenterveysongelmista kärsiviä perheitä. Perhetyön lähtökohtana on se, että perhettä pidetään oman tilanteensa asiantuntijana ja perhe huomioidaan kokonaisuutena. Tärkeää lastensuojelun perhetyössä on ennaltaehkäisevä työote, eli ongelmiin pyritään puuttumaan ennen kuin ne monimutkaistuvat ja kasaantuvat. Onnistuneen perhetyön merkkeinä voidaan pitää perheessä

tapahtuneita positiivisia muutoksia, kuten alkoholinkäytön vähentymistä, lasten tilanteen parantumista sekä yleisen arjenhallinnan lisääntymistä. (Saarnio 2004, 240–241.)

Perhetyö voidaan jakaa ehkäisevään perhetyöhön, kriisiperhetyöhön sekä korjaavaan perhetyöhön. Ehkäisevä perhetyön tavoitteena on ehkäistä ongelmia ja ylläpitää sekä lisätä perheiden hyvinvointia. Ehkäisevää perhetyötä ovat esimerkiksi erilaiset vertaisryhmät sekä äiti-lapsikahvilat. Kriisiperhetyö on täsmätukea perheelle kriisin kohdatessa. Kriisi voi olla esimerkiksi taloudellisen tilanteen äkillinen muutos, sairaus tai onnettomuus, joka lamaannuttaa perheenjäsenten toimintakyvyn. Korjaavan perhetyön tehtävänä on lapsiperheiden kuntouttaminen ja tukeminen vaikeissa elämäntilanteissa, ja sen aloittaminen vaatii lastensuojelun sosiaalityöntekijän lähetteen. (Rönkkö & Rytönen 2010, 32–34.)

### 3.3 Varhaiskasvatus

Varhaiskasvatuksen tavoitteena on edistää lapsen tasapainoista kasvua, kehitystä sekä oppimista. Varhaiskasvatuspalveluihin kuuluvat kunnan tai yksityisen järjestämä päivähoito, esiopetus sekä muu varhaiskasvatustoiminta kuten avoin päiväkotitoiminta. Varhaiskasvatus koostuu hoidon, kasvatuksen sekä opetuksen kokonaisuudesta ja sitä tapahtuu lapsen eri elämänpiireissä. Varhaiskasvatus on suunnitelmallista ja tavoitteellista toimintaa. Tärkeässä roolissa varhaiskasvatuksessa on lapsen oma leikki sekä ammattitaitoinen henkilöstö. (Varhaiskasvatussuunnitelman perusteet 2005, 11–12.)

Suomalaista päivähoitomallia voidaan kutsua educare-malliksi, jossa yhdistyvät lapsille suunnattu varhaispedagogiikka (education) sekä lasten vanhemmille tarjottava sosiaalipalvelu (care giving). Lasten päivähoito onkin lapsiperheiden keskeinen sosiaalipalvelu. Subjektiiivinen päivähoito-oikeus tuli voimaan vuonna 1996, ja se takaa vanhemmille oikeuden saada lapselle kunnan järjestämä päivähoitopaikka, kunnes lapsi siirtyy kouluun. (Karling, Ojanen, Siven, Vihunen & Vilen 2009, 39; Hujala, Puroila, Parrila & Nivala 2007, 8.)

Varhaiskasvatuksen järjestämistä ja toteuttamista ohjaavat valtakunnan tasolla päivähoitoa ohjaavat lait ja asetukset sekä varhaiskasvatuksen valtakunnalliset linjaukset. Valtakunnalliset varhaiskasvatussuunnitelman perusteet ohjaavat kuntien varhaiskasvatussuunnitelmien laatimista sekä varhaiskasvatuksen sisältöä ja laatua. (Varhaiskasvatussuunnitelman perusteet 2005, 8-9.)

Lapselle annettava varhainen ja erityinen tuki varhaiskasvatuksessa on erityispäivähoitoa. Erityispäivähoito on kiinteä osa varhaiskasvatustilaa ja lapsen tarvitsema tuki järjestetään mahdollisuuksien mukaan tavallisessa päivähoitossa (Kuvio 2.). Tarkoituksena on tuoda tarvittava tuki lapsen luo. Lapsi voi tarvita tukea esimerkiksi sosiaalisissa, kielellisissä, fyysisissä tai tunne-elämän asioissa ja tuen tarpeen kesto voi vaihdella suuresti. Lapsen tuen tarpeen tunnistaminen tapahtuu henkilökunnan ja vanhempien vuorovaikutuksessa. (Sosiaaliportti 2012.)

*Kuvio 2. Tuen rakentuminen arkeen (Heinämäki 2005).*

Erityinen tuki erityispedagoginen osaaminen	Muut tuki- palvelut
Varhainen tuki Pedagoginen kuntoutus, ennaltaehkäisy	
Pedagoginen laadukas perusta Riittävä osaaminen, lapsen kehityksen tunteminen	

Lapselle pyritään tarjoamaan tukea mahdollisimman varhaisessa vaiheessa, jotta voidaan estää ongelmien pitkittyminen ja kasaantuminen. Lapsen tuen tarve ja sovitut tuen järjestämismuodot kirjataan lapsen varhaiskasvatussuunnitelmaan. Lapselle järjestettävä erityinen tuki ei aina tarkoita erillisiä toimenpiteitä, vaan tukea voidaan järjestää muokkaamalla lapsen kasvatusympäristöä ja sen toimintaa. ( Sosiaaliportti 2012.)

### 3.4 Seurakunnan ja kolmannen sektorin palvelut

Valtion ja kuntien ohella hyvinvointipalveluja tuottavat myös seurakunnat, järjestöt ja muut vapaaehtoiset. Näiden toimijoiden toiminta ei perustu taloudellisen voiton tavoitteluun, vaan toiminnan taustalla on yhteiskunnallinen ja eettinen tavoite. Kolmannen sektorin palvelut täydentävät sosiaalista turvaverkkoa, mutta ne eivät voi ottaa vastuuta sosiaaliturvasta. (Forss & Vattula-Pimiä 2007, 66–69.)

Suomen evankelisluterilaisen kirkon sosiaalista toimintaa ovat diakonia- ja yhteiskunnallinen työ. Seurakunnissa tehdään esimerkiksi vammaistyötä, kriminaali- ja päihdetyötä, perhetyötä sekä lapsityötä. Kirkon perheneuvonnan tavoitteena on tukea perheitä parisuhteen tai perhe-elämän kriisitilanteissa, tarjoamalla ammatillista keskusteluapua. Kirkon perheneuvontapalvelut ovat kaikille avoimia ja maksuttomia. Seurakuntien perheasiain neuvottelukeskukset tekevät tiivistä yhteistyötä kuntien ja muiden järjestöjen kanssa. Jopa 70 prosentilla neuvottelukeskuksista on ostosopimus kuntien kanssa. Seurakuntien lapsityötä tehdään päiväkerhoissa, pyhäkouluissa ja perhekerhoissa. Seurakunnat toimivat myös tiiviissä yhteistyössä kuntien sosiaalitoimen ja muiden palvelujen kanssa. ( Forss & Vattula-Pimiä 2007, 66–67; Suomen evankelisluterilainen kirkko 2010, 6, 30–31.)

Mannerheimin Lastensuojeluliitto on Suomen suurin lastensuojelujärjestö, jonka tavoitteena on edistää lasten ja lapsiperheiden hyvinvointia. Tärkeänä tehtävänä on myös tuoda lapsen ääni esiin ja mukaan päätöksentekoon. MLL :n keskustoimisto toimii valtakunnallisella tasolla yhteistyössä muiden järjestöjen, yhteisöjen, ministeriöiden ja viranomaisten kanssa. Toiminta perustuu paikallisyhdistysten vapaaehtoisten järjestämään toimintaan lapsille ja lapsiperheille. (Mannerheimin Lastensuojeluliitto.)

## 4 TUTKIMUSYMPÄRISTÖ

### 4.1 Lapsiperheet Naantalissa

Naantali on muuttovoittokunta ja sen asukasluku on 18 627. Vuonna 2009 lapsiperheiden osuus kaikista perheistä Naantalissa oli 42,7 %. 0–6-vuotiaiden osuus Naantalinväestöstä oli 7,6 % eli noin 1400 lasta. (Naantalinväestö 2012.)

Naantalinväestön (2010, 3) lasten ja nuorten hyvinvointisuunnitelman mukaan keskeiset tavoitteet lasten ja nuorten hyvinvoinnin lisäämiseksi Naantalissa ovat:

1. Ennaltaehkäisevän toiminnan vahvistaminen
2. Hallintorajojen ylittävien prosessien kehittäminen
3. Vanhemmuuden tukeminen ja arjen toimivuus
4. Aktiiviset ja osallistuvat kuntalaiset

Tavoitteena on siirtää lasten ja nuorten palvelujen painopistettä ennaltaehkäisevään työhön korjaavan työn sijaan. Myös eri viranomaisten yhteistyötä ja –toimintaa tulisi lisätä ja selkeyttää. Esimerkiksi neuvolan osalta nämä tavoitteet tarkoittavat perhekeskeistä ja asiakaslähtöistä toimintaa, yhteisöllistä terveyden edistämistä sekä laadukasta ja vaikuttavaa neuvolatyötä. Tavoitteisiin pääsemiseksi tulisi turvata neuvolahenkilökunnan riittävät resurssit sekä laajentaa moniammatillista yhteistyötä. Päivähoidon osalta tavoitteet tarkoittavat kykyä vastata erilaisiin päivähoidontarpeisiin, erityispäivähoidon kehittämistä sekä tiiviimpää yhteistyötä esimerkiksi neuvolan ja lastensuojelun kanssa. Keinoja tavoitteiden saavuttamiseksi ovat esimerkiksi erityislastentarhanopettajan saaminen jokaiseen päiväkotiin, varhaiskasvatuspalvelujen tarjoaminen monipuolisesti ja myös kotona lapsiaan hoitavien huomioiminen. (Naantali 2010, 3–4.)

## 4.2 Lapsiperheiden palvelut Naantalissa

### 4.2.1 Neuvola

Naantalın kaupungin lastenneuvolassa toimii neljä terveydenhoitajaa. Neuvola tekee yhteistyötä terveystieteiden psykologin, puheterapeutin, fysioterapeutin ja toimintaterapeutin kanssa. Myös päiväkotien kanssa tehtävä yhteistyö on tiivistä. Naantalın kaupungin neuvolassa toimii neuvolan oma perhetyöntekijä, jonka toiminta tukee muuta neuvolatyötä. Neuvolan perhetyöntekijän työskentely on perheen tarpeista lähtevää lyhytaikaista ennaltaehkäisevää toimintaa. Neuvolan perhetyötä voidaan tarjota perheelle esimerkiksi yllättävän kriisin kohdatessa tai lapsen kasvatuksen ongelmissa. (Naantalın kaupunki 2011.)

Neuvolan näkökulmasta naantalilaiset lapsiperheet voivat melko hyvin. Huolestuttavaa on mielenterveys ja päihdeongelmien lisääntyminen. Naantalista myös puuttuu kodinhoitaja-palvelu tavallisille lapsiperheille ja neuvolan perhetyön resurssit ovat liian vähäiset. Myös neuvolan resurssit ovat tiukat, eikä mahdollisuutta esimerkiksi lisäaikoihin ole. (Kokkola 2011.)



#### 4.2.2 Lapsiperheiden sosiaalityö

Naantalissa lapsiperheiden sosiaalityön perhepalveluihin kuuluvat

- lastenvalvojan tehtävät
- lastensuojeluasiat
- lastensuojelun perhetyö
- adoptioneuvonta
- väentuvan perheryhmä
- nuorten palvelut
- lapsiperhepsykologin palvelut
- perheterapeutin palvelut.

(Naantalin kaupunki 2012.)

Naantalissa lastensuojelun perhetyössä työskentelee yksi sosionomi (AMK) sekä kaksi lähihoitajaa. Lastensuojelun perhetyö on tarkoitettu perheille joissa on alaikäisiä lapsia kotona tai sijoitettuna ja työ perustuu sosiaalityöntekijän päätökseen asiakkaaksi ottamisesta. Naantalissa perhetyö jakaantuu neljään vaiheeseen, jotka ovat kartoitus, työskentely, lopetus ja seuranta. Työ on aina tavoitteellista ja sille laaditaan aikataulu. Työskentelyssä käytetään apuna erilaisia menetelmiä, kuten Vanhemmuuden roolikarttaa. (Naantali 2010.)

#### 4.2.3 Varhaiskasvatus

Naantalissa varhaiskasvatuksen palveluita ovat päiväkotitoiminta, perhepäivähoito, erityispäivähoito, vuoroahoito, avoin päiväkotitoiminta sekä kerhotoiminta. Tavoitteena on järjestää naantalilaisille perheille joustavia, turvallisia ja monimuotoisia palveluja, joissa otetaan huomioon jokaisen lapsen yksilölliset tarpeet. Naantalissa toimii kaksitoista kunnallista päiväkotia sekä yksi ostopalvelupäiväkotitoiminta. Esiopetusta annetaan kaikissa päiväkodeissa ja yhdessä erillisessä esiopetusyksikössä. Naantalissa on yksi ryhmäperhepäiväkotitoiminta sekä

yksi avoin päiväkoti. Perhepäivähoitajia Naantalissa on 32. Vuoden 2009 lopussa päivähoidossa oli 67, 7 prosenttia kaikista naantalilaisista 1–6-vuotiaista lapsista. Varhaiskasvatus kuuluu Naantalissa koulutuslautakunnan alaisuuteen. ( Naantali 2010, 28–29.)

Väentuvan avoimen päiväkodin toiminta on maksutonta ja tarkoitettu naantalilaisille lapsiperheille. Toiminnan tavoitteena on varhaisen vuorovaikutuksen ja vanhemmuuden tukeminen. Väentuvan avoimessa päiväkodissa työskentelee lastentarhanopettaja, sosiaaliohjaaja sekä päivähoitaja. Vanhemmilla on mahdollisuus keskustella muiden vanhempien kanssa sekä mahdollisuus henkilökohtaiseen keskusteluun, neuvontaan tai ohjaukseen työntekijän kanssa. (Naantalin kaupunki 2012.)

Väentuvassa kokoontuu myös perheryhmä, joka on tarkoitettu alle 3 -vuotiaiden lasten perheille, jotka toivovat henkilökohtaista tukea vanhemmuuteen. Ryhmä kokoontuu kahdesti viikossa ja perheen tulee sitoutua toimintaan vähintään toimintakaudeksi. Ryhmässä voi olla 4–6 vanhempaa kerrallaan ja ryhmään otettavat perheet valitaan haastattelujen kautta. Perheryhmä on osa lapsiperheiden sosiaalityön perhepalveluja. ( Naantalin kaupunki 2012.)

Naantalissa toimii kolme kiertävää erityislastentarhanopettajaa. Lisäksi yksi erityislastentarhanopettaja toimii integroidussa erityisryhmässä, jossa on viisi kuntoutuspaikkaa erityistä tukea tarvitseville lapsille. Naantalissa erityislapset on integroitu lähipäiväkoteihin ja lapsen tarvitsema tuki toteutetaan muun toiminnan ohella. (Naantali 2011.)

Vuoden 2009 lopussa erityispäivähoidon piirissä Naantalissa oli 24 % kaikista päivähoidon lapsista. Heistä suurimmalla osalla oli vaikeuksia puheen ja kielen kehityksessä tai sosiaalis-emotionaalisia vaikeuksia. Kiertävät erityislastentarhanopettajat tekevät tiivistä yhteistyötä muiden toimijoiden, kuten puheterapeutin, psykologin, toimintaterapeutin, sosiaalityöntekijöiden ja neuvolan terveydenhoitajien kanssa. Erityispäivähoidon ja sosiaalitoimen yhteistoimintaa ovat erilaiset vertaiskerhot. Tällaisia ovat esimerkiksi VALAS-kerho vaativien lasten vanhemmille, Mutu-kerho eroperheiden lapsille sekä

Rytmiyhmä kehitysvammaisille lapsille. Erityispäivähoidon näkökulmasta huolestuttavaa on palvelutarjonnan resurssit. Naantalissa toimii ainoastaan yksi toimintaterapeutti, ja esimerkiksi perheterapeutin toimi lakkautettiin. Myös psykologien määrä on vähäinen ja Raision perheneuvolaan on jatkuvasti noin 3–4 kuukauden jono. (Luostarinen 2012.)

#### 4.2.4 Seurakunnan ja Mannerheimin Lastensuojeluliiton palvelut

Naantalin seurakunta järjestää lapsiperheille monenlaista toimintaa. Seurakunta tekee myös läheistä yhteistyötä varhaiskasvatuksen kanssa, esimerkiksi järjestämällä päiväkodeissa pikkukirkkoja ja järjestämällä kerhotoimintaa perhepäivähoitajille. Seurakunta järjestää myös erilaisia tapahtumia päiväkodeille ja perhepäivähoitajille kirkkovuoden aikana, esimerkiksi pääsiäisvaellus. Seurakunnan lapsiperheille tarjotavia palveluja ovat päiväkerhot, iltapäiväkerhot, avoin perhekerho, lastenhoitoparkki, pyhäkoulu sekä neuvolan kanssa yhteistyössä toteutettava perhevalmennus ensimmäistä lasta odottaville perheille. (Palonen-Poikkeus 2011.)

Seurakunnan näkökulmasta naantalilaiset lapsiperheet voivat melko hyvin ja palvelujen tarjonta on monipuolista. Huomion arvoista on kuitenkin se, että ero hyvinvoivien ja huonovointisten lapsiperheiden välillä on kasvanut ja ongelmat kasaantuvat pienelle joukolle. (Palonen-Poikkeus 2011.)

Mannerheimin Lastensuojeluliiton Naantalin paikallisyhdistys järjestää vapaaehtoisvoimin monipuolista toimintaa naantalilaisille lapsille ja perheille. Toimintamuotoja ovat esimerkiksi perhekahvila, Isähanke, kaksi kertaa vuodessa järjestettävä kirpputori, erilaiset tapahtumat ja konsertit, Joulupuu-keräys sekä yhdistyksen kokoukset ja tapaamiset. Yhdistys tekee myös hyväntekeväisyystyötä esimerkiksi keräämällä ja lahjoittamalla tavaraa vähävaraisille perheille. (Viro 2012.)

Mannerheimin Lastensuojeluliiton Naantalin paikallisyhdistyksen puheenjohtajan mielestä Naantalissa on lapsiperheille tarjolla monipuolisesti

erilaista toimintaa. Kaupungin tarjoamien palvelujen lisäksi myös seurakunta sekä muut toimijat tarjoavat palveluja lapsiperheille. Myös lapsiperheiden yleinen tilanne Naantalissa on kohtuullisen hyvä, vaikka vähävaraisuus ja esimerkiksi huostaanotot ovat kasvussa. (Viro 2012.)

## 5 TUTKIMUKSEN TOTEUTUS

### 5.1 Tutkimusmetodin valinta ja kyselylomakkeen laadinta

Opinnäytetyöni tavoitteena oli tuottaa uutta tietoa siitä, miten hyvin Kreiviniityn päiväkodin lasten vanhemmat tuntevat Naantalissa tarjolla olevia lapsiperheiden palveluja. Tavoitteena oli myös selvittää vanhempien näkemyksiä siitä, miten palveluja Naantalissa tulisi kehittää ja millainen lapsiperheiden palvelutilanne tällä hetkellä on. Tutkimuskysymyksinä oli siis: Kuinka hyvin lapsiperheiden vanhemmat tuntevat Naantalissa tarjolla olevia lapsiperheiden palveluita? ja Millaisia palveluita vanhemmat Naantaliin toivoisivat? Tutkimus oli luonteeltaan kartoittava. Tästä syystä valitsin käytäväksi tutkimusmetodiksi kyselylomakkeen.

Kyselylomakkeen etuja on se, että sillä voidaan saada tutkimukseen paljon henkilöitä ja samalla kertaa voidaan kysyä monia asioita. Kyselylomake myös säästää tutkijan aikaa ja vaivannäköä ja sen aikataulu voidaan arvioida melko tarkasti. Kyselylomakkeen haittoja ovat puolestaan vaikeus kontrolloida vääринymmärryksiä ja vastaajien vastustapaa sekä mahdollinen vastauskato. (Hirsjärvi, Remes & Sajavaara 2009, 195.)

Kyselylomakkeen (Liite 1) laadinnan aloitin loppuvuodesta 2011 hankkimalla tietoa lapsiperheiden palveluista Naantalissa haastattelemalla eri toimijoita ja tutustumalla palvelutarjontaan sekä lasten ja nuorten hyvinvointisuunnitelmaan. Myös aiheen rajausta sekä tutkimusongelman hahmottaminen olivat tärkeässä roolissa kyselylomakkeen laatimisen alkuvaiheessa.

Kyselylomakkeen laadinnassa tärkeintä on pyrkiä selkeään lopputulokseen. Kysymysten tulisi olla muodoltaan sellaisia, että kaikki vastaajat ymmärtäisivät kysymykset ja vielä samalla tavalla. Kysymysten tulisi myös olla yksinkertaisia ja lyhyitä ja niiden tulisi keskittyä ainoastaan siihen asiaan, mitä todella halutaan selvittää. Kyselylomakkeen laadinnassa tärkeää on myös kiinnittää huomiota kysymysten määrään, ryhmittelyyn sekä aseteluun. Sanavalinnat tulisi miettiä

niin, että käytettävät sanat ovat jokaisen ymmärrettävissä ja niin, ettei sanoilla ole kaksoismerkityksiä. (Hirsjärvi, Remes & Sajavaara 2009, 202–203.)

Kyselylomakkeen lisäksi laadin myös saatekirjeen, jonka tarkoituksena oli kertoa vastaajalle kyselyn tarkoituksesta ja merkityksestä sekä antaa ohjeita vastaamiseen ja palauttamiseen (Hirsjärvi, Remes & Sajavaara 2009, 204). Kyselylomakkeen ensimmäisen version valmistuttua suoritin testikyselyn, johon vastasi viisi henkilöä. Lähetin kyselyn myös Kreivinniityn päiväkotiin ja pyysin henkilökunnalta palautetta lomakkeesta. Testikyselyn vastaajat olivat eri-ikäisiä henkilöitä tuttavapiiristäni. Pyysin heiltä palautetta kyselylomakkeen selkeydestä sekä ulkoasusta. Erityisesti pyysin heitä kiinnittämään huomiota kysymysten ja väittämien sanamuotoihin ja kyselyn ymmärrettävyyteen. Palautteessa kyselyn todettiin olevan selkeä ja saatekirjeen helppolukuinen. Erityisesti testikyselyn vastaajat kehuivat monivalintakysymysten asettelua ja ryhmittelyä, jotka heidän mielestään tekivät lomakkeesta helpon vastata. Epäselvyyttä aiheutti se, kenen perheenjäsenen käyttäjäkokemusta haluttiin selvittää. Erityisesti tämä korostui kyselyn terveys-osassa, jossa palveluina oli puhe- toiminta ja fysioterapeutti. Varsinaiseen kyselyyn lisäsin edellä mainittuihin palveluihin maininnan lapselle, jolloin palvelun käyttäjä kävi ilmi.

Kyselylomake koostui kolmesta osasta: ensimmäinen osa oli taustakysymykset, toinen osa oli monivalintakysymykset ja kolmas osa oli avoimet kysymykset. Taustakysymyksinä kysyin vastaajan perhekokoa sekä sitä, kauanko perhe on asunut Naantalissa. Monivalintakysymysten kohdalla päädyin neljään vastausvaihtoehtoon, jotka pisteytin asteikolla 1–4. Vastausvaihtoehdot olivat seuraavat:

- 1 En ole kuullut palvelusta
- 2 Olen kuullut palvelusta
- 3 Tunnen palvelun, mutta perheeni ei ole käyttänyt palvelua
- 4 Perheeni on käyttänyt palvelua

Vastaajat valitsivat jokaisen palvelun kohdalla sen vaihtoehdon, joka parhaiten vastasi heidän tietämystään kyseisestä palvelusta. Tutkittavat palvelut

ryhmittelin kyselylomakkeeseen viiteen ryhmään palvelun järjestäjän mukaan. Ryhmät olivat terveystalvelut, päivähoidon ja varhaiskasvatuksen palvelut, lapsiperheiden sosiaalityön palvelut, seurakunnan palvelut ja Mannerheimin lastensuojeluliiton palvelut. Kyselyn kolmannessa osassa tavoitteena oli selvittää mistä vastaajat ovat saaneet tietoa palveluista ja mitä palveluja vastaajat mahdollisesti toivoisivat Naantaliin lapsiperheille.

## 5.2 Aiheen rajaaminen

Lapsiperheiden palvelutarjonta on laaja ja palveluita tarjoavat kunnan lisäksi seurakunta, eri järjestöt sekä esimerkiksi urheiluseurat. Lapsiperheet ovat myös käyttäjinä monissa kunnan peruspalveluissa, joita ei ole erityisesti rajattu lapsiperheiden palveluiksi. Tällaisia ovat esimerkiksi terveydenhuollon ja Kansaneläkelaitoksen palvelut sekä toimeentulotukiasiat. Myös lapsiperheen määritelmä vaikuttaa siihen, millaisia palveluja voidaan katsoa lapsiperheiden palveluiksi, esimerkiksi nuorisotyö ja koulujen tarjoamat palvelut eivät kosketa alle kouluikäisten lasten perheitä.

Aiheen rajauksen aloitin päätöksellä keskittyä alle kouluikäisten lasten perheisiin. Tämän jälkeen aloin pohtia käsiteltäviä palveluja. Keräsin tietoa lapsiperheiden palveluista Naantalissa haastattelemalla kasvotusten neuvolan terveydenhoitajaa, seurakunnan lapsityön johtajaa, erityislastentarhanopettajaa sekä sähköpostitse Mannerheimin Lastensuojeluliiton Naantalin paikallisyhdistyksen puheenjohtajaa. Tutustuin myös Naantalin lasten ja nuorten hyvinvointisuunnitelmaan sekä kaupungin Internet sivujen kautta palvelutarjontaan sekä palvelujen organisointiin. Tutustuin myös eri urheiluseurojen ja muiden järjestöjen toimintaan Naantalissa.

Palvelujen kartoittamisen jälkeen ryhmittelin palvelut ryhmiin palvelun tuottajan tai palvelun sisällön mukaan ja pohdin, mitkä palveluista olisivat sellaisia, jotka ottaisin mukaan kyselyyn. Tämän ryhmittelyn pohjalta päädyin seuraaviin kokonaisuuksiin, terveystalvelut, päivähoito/ varhaiskasvatus, lapsiperheiden sosiaalityö, seurakunnan palvelut sekä MLL:n palvelut. Kaikki kyselyyn

valitsemani palvelut ovat erityisesti lapsiperheille suunnattuja palveluja. Seurakunnan ja Mannerheimin Lastensuojeluliiton palvelujen rooli Naantalissa on keskeinen, joten näiden toimijoiden palvelujen mukaan ottaminen oli luontevaa. Tutkimuksen ulkopuolelle jätin esimerkiksi paikallisesti toimivien urheiluseurojen toiminnan, koska niiden tarjoamat palvelut ovat hyvin monipuolisia ja toisaalta hyvin pienille ryhmille rajattuja.

### 5.3 Tutkimuksen suorittaminen

Kysely suoritettiin Kreivinniityn päiväkodissa toukokuussa 2012. Kyselyn jakamisesta sekä keräämisestä vastasi päiväkodin henkilökunta. Kyselylomake jaettiin lasten vanhemmille hakutilanteen yhteydessä niin, että jokaiselle perheelle jaettiin yksi lomake. Yhteensä kyselyitä jaettiin Kreivinniityn päiväkodissa 61 kappaletta. Kyselyn mukana olleessa saatekirjeessä oli ohjeet kyselyn täyttämistä sekä palauttamisesta. Mukana toimitettiin myös palautuskuori kyselyn palauttamista varten. Saatekirjeessä oli myös kyselyn suorittajan yhteystiedot mahdollisten kysymysten varalta. Kyselyn vastaamisaika oli kaksi viikkoa. Vastausajan kuluessa vastuksia tuli neljätoista kappaletta. Vastausajan päätyttyä palautui vielä yksi vastaus. Vastausprosentti oli näin ollen 26 %.

Vastausprosentin jäätyä hyvin alhaiseksi Kreivinniityn päiväkodissa päätin suorittaa kyselyn myös toisessa Naantalissa päiväkodissa. Harkitsin myös mahdollisuutta suorittaa kyselyn uudestaan Kreivinniityn päiväkodissa, mutta aikataulun tiukkuuden vuoksi päätin hylätä tämän suunnitelman. Otin yhteyttä Väentuvan avoimeen päiväkotiin ja päivähoiton esimieheen, ja molemmille tahoille sopi, että toteutan kyselyn Väentuvassa. Aikataulu toisen kyselyn suorittamiseen oli hyvin kiireinen, koska päiväkotien toiminta kesällä on melko rajallista ja opinnäytetyöni valmistumisen kannalta kyselyn suorittaminen elokuussa uuden toimintakauden alkaessa olisi ollut hieman myöhäistä.

Väentuvan avoimessa päiväkodissa kysely suoritettiin kesäkuussa 2012, juuri ennen Väentuvan kesätaukoa. Myös Väentuvassa kyselyn jakamisesta vastasi



päiväkodin henkilökunta. Avoimessa päiväkodissa kysely suoritettiin kahden päivän aikana ja vastaajille annettiin mahdollisuus valita haluavatko he osallistua kyselyyn. Vastaajat palauttivat vastaukset henkilökunnalle palautuskuoressa. Väentuvassa vastauksia tuli seitsemäntoista kappaletta. Väentuvan asiakasmäärä vaihtelee päivittäin, joten vastausprosenttia oli hankala laskea. Henkilökunnalta saamani informaation mukaan suurin osa kyseisten päivien kävijöistä vastasi kyselyyn.

#### 5.4 Tulosten analysointi

Vastausten analysoinnissa käytin apuna Excel-ohjelmistoa. Kirjasin vastukset taulukoihin palvelukokonaisuuksien mukaan. Erottelin myös Kreivinniityn ja Väentuvan päiväkotien vastukset. Kirjaamisen jälkeen laskin jokaiselle palvelulle keskiarvon. Totesin kuitenkin, että keskiarvon laskeminen ei antaisi minulle juurikaan tietoa vastauksista, koska vastusvaihtoehtoja ei voinut pisteyttää suoraan. Päädyin siis laskemaan jokaisen palvelun kohdalta vastusten hajonnan eri vastausvaihtoehtojen kesken. Näin sain käyttökelpoista tietoa siitä, kuinka hyvin vastaajat kokivat tuntevansa palvelun. Jokaisesta palvelusta tein pienen taulukon, jossa näkyi vastusten hajonta Kreivinniityn päiväkodissa sekä Väentuvan avoimessa päiväkodissa. Näin pystyin helposti havaitsemaan myös mahdollisia eroavaisuuksia päiväkotien välillä.

Avoimien vastausten kohdalla aloitin analysoinnin kirjaamalla kaikki saman kysymyksen vastaukset allekkain. Tämän jälkeen ryhmittelin samanlaiset vastukset samaan ryhmään ja näin sain vastuksista helpommin käsiteltäviä ja aukikirjoitettavia. Lopuksi käsittelin vielä taustakysymysten vastaukset. Näiden vastausten käsittelyssä käytin Excel-tilukointia.

## 6 TUTKIMUKSEN TULOKSET

Kyselyyn vastasi 32 vastaajaa, joista 17 oli Väentuvan avoimen päiväkodin asiakkaita ja 15 Kreivinniityn päiväkodin asiakkaita. Vastaajista kolmenkymmenen perheeseen kuului kaksi aikuista ja kahden vastaajan perheeseen kuului yksi aikuinen. Keskimäärin vastaajien perheisiin kuului 1,9 lasta. Eniten vastaajissa oli yhden lapsen perheitä (13 vastaajaa), kolmen lapsen perheitä oli 11 kappaletta ja kahden lapsen perheitä oli kahdeksan.

Vastaajat olivat asuneet Naantalissa keskimäärin 5,1 vuotta. Vastaajista kolme oli asunut Naantalissa alle kaksi vuotta, 2–5 vuotta Naantalissa asuneita vastaajista oli kymmenen, 6–10 vuotta Naantalissa asuneita oli yksitoista ja kuusi vastaajaa oli asunut Naantalissa yli kymmenen vuotta. kaksi vastaajaa vastasi perheensä asuneen Naantalissa aina.

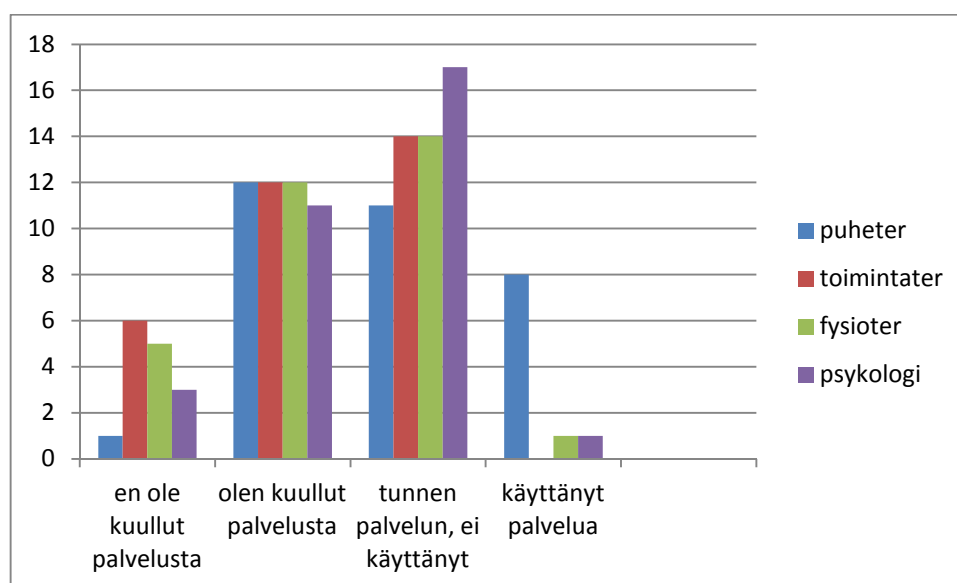
### 6.1 Palvelujen tunnettavuus

#### 6.1.1 Lapsiperheiden terveyspalvelut

Terveystieteiden palveluista eniten käytetyt oli rokotusten anto sekä neuvolan ikäkausitarkastukset. Rokotusten antoa oli käyttänyt 30 vastaajaa ja kaikki vastaajat olivat tietoisia palvelusta. Kaikki vastaajat olivat myös tietoisia ikäkausitarkastuksista ja niitä oli käyttänyt 29 vastaajaa. Neuvolan tarjoamaa neuvontaa puhelimitse tai sähköpostilla oli käyttänyt 19 vastaajaa ja palvelun koki tutuksi kahdeksan vastaajaa. Neljä vastaajaa ei ollut kuullut neuvolan tarjoamasta neuvontapalvelusta. Neuvolan perhevalmennusta oli käyttänyt 20 vastaajaa ja neuvolan kotikäyntiä 14 vastaajaa. Kuusi vastaajaa ei ollut kuullut perhevalmennuksesta ja neuvolan kotikäynnistä ei ollut kuullut viisi vastaajaa.

Erilaisista terapiapalveluista käytetyin oli puheterapia (Kaavio 1), jota oli käyttänyt kahdeksan vastaajan perhe. Toimintaterapiaa ei ollut käytetty yhdenkään vastaajan perheessä. Fysioterapiaa ja psykologia molempia oli

käytetty yhden vastaajan perheessä. Suuri osa vastaajista oli kuullut tai tunsu terapiapalvelut.



Kaavio 1. Lapsiperheiden terapiapalveluiden tunnettavuus Naantalissa.

### 6.1.2 Päivähoito / varhaiskasvatus

Kreivinniityn päiväkodin kaikki vastaajat olivat luonnollisesti käyttäneet päiväkotia, Väentuvan avoimen päiväkodin vastaajista ainoastaan 4 oli käyttänyt päiväkotia. Kaikki vastaajat tiesivät päiväkodista ja ainoastaan yksi vastaaja ei kokenut päiväkotia tutuksi palveluksi, vaan oli ainoastaan kuullut siitä. Avoimen päiväkodin kohdalla seitsemän Kreivinniityn päiväkodin vastaajaa oli käyttänyt palvelua ja Väentuvan kaikki vastaajat olivat käyttäneet palvelua. Kaksi vastaajaa ei ollut kuullut avoimesta päiväkodista. Esiopetus oli kaikille vastaajille jollakin tavalla tuttu ja palvelua oli käyttänyt 14 vastaajan perhe. Perhepäivähoitoa oli käyttänyt viisi vastaajaa ja ainoastaan yksi vastaaja ei ollut kuullut siitä. 21 vastaajaa koki perhepäivähoidon tutuksi palveluksi, vaikka ei ollut käyttänyt sitä.

Vuorohoitoa oli käyttänyt neljä vastaajaa ja siitä ei ollut kuullut kolme vastaajaa. Suurin osa vastaajista koki vuorohoidon tutuksi palveluksi. Kaupungin kerhon kohdalla vastaukset jakautuivat melko tasan kaikkien vaihtoehtojen kesken.

Seitsemän vastaajaa ei ollut kuullut kaupungin kerhosta, kahdeksan vastaajaa oli kuullut palvelusta ja kahdeksan koki palvelun tutuksi. Yhdeksän vastaajaa oli käyttänyt kaupungin kerhoa. Erityislastentarhanopettajan koki tutuksi palveluksi 14 vastaajaa ja seitsemän vastaajaa oli käyttänyt palvelua. Kolme vastaajaa ei ollut kuullut erityislastentarhanopettajasta ja kahdeksan vastaajaa oli kuullut palvelusta.

Selvästi huonoiten päivähoidon ja varhaiskasvatuksen palveluita tunnettiin erityispäivähoidon ja sosiaalityön yhteistyössä tarjoamat vertaisryhmät, MUTU-kerho, VALAS-kerho ja Rytmiryhmä. MUTU- ja VALAS-kerhoja oli molempia käyttänyt yksi vastaaja. Rytmiryhmää oli käyttänyt kaksi vastaajaa. MUTU-kerhosta ei ollut kuullut 28 vastaajaa, VALAS-kerhosta puolestaan ei ollut kuullut 29 vastaajaa ja Rytmiryhmästä 25 vastaajaa.

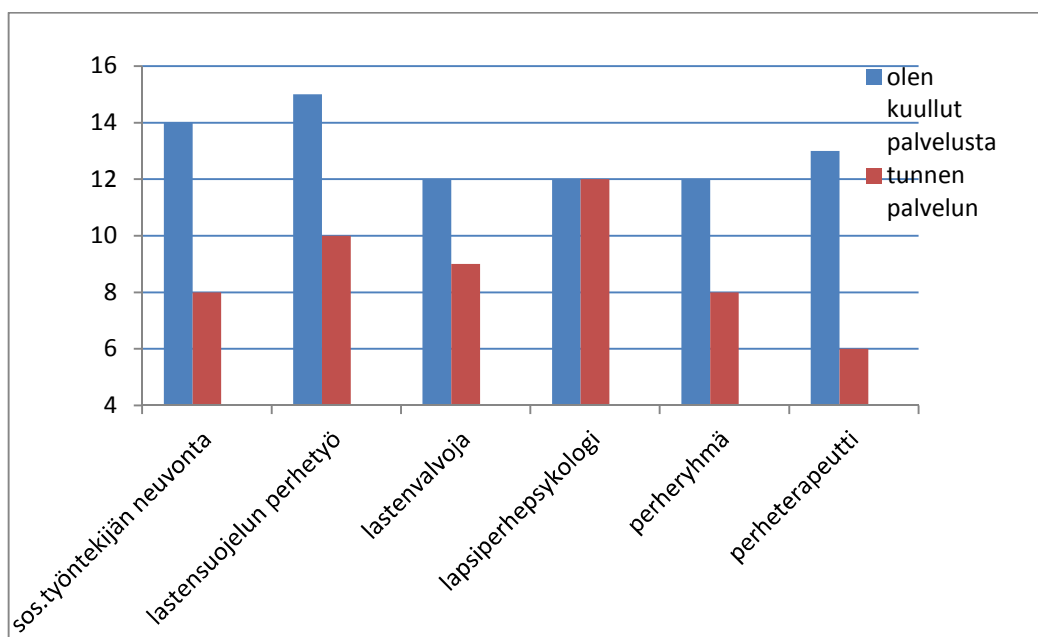
### 6.1.3 Lapsiperheiden sosiaalityö

Sosiaalityön palvelut olivat vähiten kyselyyn vastanneiden perheiden käyttämiä palveluja. Sosiaalityön palveluista eniten käytetty oli lastenvalvoja, jota oli käyttänyt kolme vastaajaa. Sosiaalityöntekijän neuvontaa ja lapsiperhepsykologia oli kumpaakin käyttänyt kaksi vastaajaa. Perheterapeuttia, perheryhmää sekä lastensuojelun perhetyötä oli jokaista käyttänyt yksi vastaajaperhe.

Huonoiten lapsiperheiden sosiaalityön palveluista vastaajat tunsivat perheterapeutin sekä perheryhmän, perheterapeutista ei ollut kuullut 10 vastaajaa ja perheryhmästä ei ollut kuullut 11 vastaajaa. Sosiaalityöntekijän antamasta neuvonnasta sekä lastenvalvojasta ei ollut kummastakaan kuullut seitsemän vastaajaa.

Suurin osa vastaajista oli kuullut tai tunsu, muttei ollut käyttänyt lapsiperheiden sosiaalityön tarjoamia palveluja (Kaavio 2). Tunnetuimmat lapsiperheiden sosiaalityön palvelut olivat lapsiperhepsykologi sekä lastensuojelun perhetyö.

Vähiten tunnettuja palveluja olivat perheterapeutti sekä sosiaalityöntekijän antama neuvonta, josta moni vastaaja oli kuitenkin kuullut.



Kaavio 2. Lapsiperheiden sosiaalityön tunnettuus.

#### 6.1.4 Seurakunnan ja MLL:n palvelut

Seurakunnan palveluista vastaajat tunsivat parhaiten avoimen perhekerhon vauvakerhon, jota oli käyttänyt 15 vastaajan perhe. Väentuvan avoimen päiväkodin vastaajista 10 oli käyttänyt palvelua. Viisi vastaajaa ei ollut kuullut avoimen perhekerhon vauvakerhosta. 11 vastaajaa oli käyttänyt seurakunnan päiväkerhoa ja seitsemän vastaajaa oli käynyt seurakunnan järjestämällä retkillä. Selvästi huonoiten seurakunnan palveluista tunnettiin perheryhmä, josta ei ollut kuullut 14 vastaajaa. Avoimesta perhekerhosta ei tiennyt seitsemän vastaajaa ja lapsiparkista sekä seurakunnan leireistä ei tiennyt kuusi vastaajaa. Seurakunnan palveluista yksikään ei ollut sellainen, että kaikki vastaajat olisivat kuulleet palvelusta, vaan jokaisen palvelun kohdalle tuli en ole kuullut palvelusta vastauksia. Yleisesti katsoen seurakunnan palvelut olivat tuttuja suurimmalle osalle vastaajista, vaikka he eivät olleet käyttäneet palveluja.

Mannerheimin Lastensuojeluliiton palveluista kyselyssä mukana olivat perhekahvila, kirpputori sekä isähanke. Näistä palveluista parhaiten tunnettu oli kirpputori, jota oli käyttänyt vastaajien perheistä 9. Kirpputori oli tuttu myös 9 vastaajalle ja 8 vastaajaa oli kuullut palvelusta. Kuusi vastaajaa ei ollut kuullut kirpputorista. Perhekahvilaa oli käyttänyt vastaajista kuusi ja se oli tuttu 13 vastaajalle. Yhdeksän vastaajaa oli kuullut perhekahvilasta ja neljä vastaajaa ei ollut kuullut palvelusta. Huonoiten MLL:n palveluista tunnettu oli selvästi isähanke. Hankkeesta ei ollut kuullut 19 vastaajaa ja ainoastaan kahden vastaajan perhe oli käyttänyt palvelua. Kahdeksan vastaajaa oli kuullut isähankkeesta ja kolme vastaajaa tunsivat palvelun, muttei ollut käyttänyt sitä.

## 6.2 Tiedonsaanti ja palvelutarjonta

Vastaajista suurin osa, eli 81 %, koki saaneensa tarpeeksi tietoa lapsiperheiden palveluista Naantalissa. Väentuvan avoimessa päiväkodissa ainoastaan yksi vastaaja koki, ettei ollut saanut tarpeeksi tietoa palveluista. Kreivinniityn päiväkodissa vastaava luku oli viisi. Tärkeimmiksi tietolähteiksi nousivat päiväkotit, neuvola, Internet, paikallislehdet ja mainokset sekä tuttavat ja muut vanhemmat. Väentuvan päiväkodissa vastaajat olivat saaneet eniten tietoa neuvolasta (14 vastaajaa), tutuilta ja muilta vanhemmilta (10 vastaajaa) sekä Internetistä (8 vastaajaa). Kreivinniityn päiväkodissa tärkeimmiksi tietolähteiksi koettiin päiväkotit, neuvola sekä lehdet ja mainokset (8 vastaajaa kaikissa). Tietolähteinä mainittiin myös koulu sekä seurakunnan kerhojen henkilökunta. Vastauksissa myös korostui oman aktiivisuuden merkitys tiedonsaannissa.

Kysyttäessä vastaajan mielipidettä lapsiperheiden palvelutarjontaan Naantalissa tällä hetkellä vastaukset olivat erittäin positiivisia. Yksikään vastaaja ei pitänyt lapsiperheiden palvelutarjontaa Naantalissa tällä hetkellä huonona. Vastauksissa korostuivat palvelutarjonnan olevan monipuolista, kannustavaa, kattavaa ja hyvää. Naantalin palvelutarjontaa pidettiin myös Naantalin valttikorttina sekä parempana kuin muualla. Neljä Väentuvassa vastannutta vastaajaa nosti Väentuvan avoimen päiväkodin monipuolisen

toiminnan ja osaavan henkilökunnan erityisen positiiviseksi asiaksi lapsiperheiden palvelutarjonnassa.

Vastaajista suurin osa ei kaipaa tällä hetkellä Naantaliin uusia palveluja lapsiperheille. Vastausten mukaan eniten Naantaliin kaivattaisiin puistotoimintaa ja puistotätiä. Puistotoimintaa toivoi vastaajista kuusi, yksi Kreivinniityn päiväkodista ja viisi Väentuvan avoimesta päiväkodista. Muita esiin nousseita toiveita olivat muutaman tunnin lastenhoitopalvelu, erilaisia tapahtumia koko perheelle, kesätoimintaa, säännöllinen isä-lapsitoiminta, tiedotuksen keskittäminen esimerkiksi neuvolaan sekä automaattinen kutsu ikäkausitarkastuksiin neuvolasta.

## 7 JOHTOPÄÄTÖKSET

Tutkimuksen tulokset osittavat, että Kreivinniityn sekä Väentuvan päiväkotien vanhempien tietämys lapsiperheiden palveluista Naantalissa on kokonaisuudessaan melko hyvä. Tietämys eri palveluiden välillä vaihtelee kuitenkin suuresti ja ainoastaan muutama palvelu on sellainen, josta kaikki vastaajat ovat kuulleet.

Heikoiten vastaajat tunsivat lapsiperheiden sosiaalityön palveluja. Yli viidesosa vastaajista ei esimerkiksi ollut kuullut sosiaalityöntekijän antamasta neuvonnasta. Lapsiperheiden sosiaalityön palvelujen heikko tuntemus on mielestäni huolestuttavaa, koska lapsiperheiden sosiaalityö on ennen kaikkea ennaltaehkäisevää työtä. Uskoisin, että monille lapsiperheiden sosiaalityö tuo mieleen lastensuojelun ja sen toimintamuodot. Positiivista oli kuitenkin se, että suuri osa vastaajista oli edes kuullut lapsiperheiden sosiaalityön palveluista, vaikka eivät kokeneet tuntevansa palveluita. Toinen heikosti tunnettu palvelukokonaisuus oli MLL:n palvelut. Tämä voi osittain johtua siitä, että MLL:n Naantalin yhdistyksen toiminta on aktivoitunut vasta viimeisten vuosien aikana ja esimerkiksi perhekahvila on auennut vuoden 2012 alussa.

Päivähoidon ja varhaiskasvatuksen palveluista selvästi erottuivat päivähoidon ja sosiaalityön yhteistyössä tarjoamat erityisryhmät, joita ei juuri tunnettu. En ole kuullut palvelusta vastusten määrä näiden palvelujen kohdalla oli erittäin suuri, eli palveluja ei todellakaan tunneta, vaikka niiden tulisi olla kaikkien saatavilla. Näihin ryhmiin perhe ohjataan yleensä esimerkiksi erityislastentarhaopettajan tai neuvolan toimesta ja ryhmät ovat kooltaan pieniä. Nämä seikat saattavat vaikuttaa siihen, että erityisryhmistä ei tiedoteta yleisesti kovin paljon.

Seurakunnan palvelut olivat selvästi jakautuneet niin, että ne vastaajat jotka tiesivät jostakin seurakunnan palvelusta, tiesivät myös muista seurakunnan palveluista. Tämä voi olla merkki siitä, että seurakunnan palveluista tiedotetaan parhaiten muiden seurakunnan palvelujen yhteydessä. Toisaalta seurakunta palveluntarjoajana voi olla vieras, etenkin jos perhe ei esimerkiksi kuulu kirkkoon tai ei muuten osallistu seurakunnan toimintaan.



Avoimien kysymysten vastauksissa yllättävintä oli, että Väentuvan avoimen päiväkodin vastauksissa päiväkodin rooli tiedonvälittäjänä koettiin pienempänä kuin Kreivinniityn päiväkodin vastauksissa. Itse olisin ajatellut, että Väentuvan avoimessa päiväkodissa, jossa vanhemmat osallistuvat päivittäiseen toimintaan, päiväkodin henkilökunta olisi ollut ensisijainen tiedonvälittäjä. Toisaalta voidaan ajatella, että työssäkäyvien vanhempien tärkein ja usein ainoa kontakti ja tietokanava on päiväkotiki. Olisi mielenkiintoista tutkia sitä, millaista tietoa vanhemmat kokevat päivähoitosta saavansa. Onko päivähoiton kautta saatu tieto ilmoitustauluille kiinnitettyjen infolappujen välittämää tietoa, vai onko henkilökunnan rooli tiedonvälityksessä ja palveluohjauksessa merkittävä. Kyselyn suorittaminen sellaisilla vanhemmilla, joiden lapset eivät käytä varhaiskasvatuksen palveluja voisi myös tuoda mielenkiintoista lisätietoa aiheesta.

Vastaajat toivoivat Naantaliin puistotoimintaa sekä erilaisia mahdollisuuksia lyhytaikaiseen lastenhoitoon. Kuitenkin esimerkiksi seurakunnan tarjoamaa lastenhoitoparkkia oli vastaajista käyttänyt ainoastaan viisi ja päivähoiton tarjoamaa kerhotoimintaa oli käyttänyt yhdeksän vastaajaa. Lastenhoitoparkki oli vieras palvelu kuudelle vastaajalle ja kaupungin kerho seitsemälle vastaajalle.

Vastaajista kuusi oli sitä mieltä, ettei ollut saanut tarpeeksi tietoa lapsiperheiden palveluista Naantalissa. Jopa osa niin sanotuista peruspalveluista oli joillekin vastaajista vieraita, esimerkiksi perhepäivähoito, avoin päiväkotiki sekä neuvolan antama neuvonta puhelimitse tai sähköpostitse. Tiedonsaanti palveluista tuntui myös olevan melko hajanaista ja jos perheellä ei esimerkiksi ole mahdollisuutta käyttää Internetiä voi tiedonsaanti olla haastavaa. Tällä hetkellä lapsiperheiden palveluista löytyy melko paljon tietoa Naantalinki kaupungin Internet-sivuilta, mutta tieto on siellä melko hajanaisesti eri hallintoalueiden mukaan jaettuna. Kaupunkiin sivuilta löytyy myös esimerkiksi luettelo Naantalissa toimivista urheiluseuroista, mutta ei näiden seurojen yhteystietoja. Tietoa siis täytyy hakea monen mutkan kautta ja monesta eri paikasta.

Monessa kunnassa lapsiperheiden palvelut on koottu yhteen lapsiperheiden palveluoppaaseen, josta löytyvät lapsiperheille tarjottavat palvelut sekä lyhyet esittelyt palveluista ja lapsiperheiden kannalta oleelliset yhteystiedot. Tällainen palveluopas voitaisiin jakaa perheille esimerkiksi äitiysneuvolassa ennen lapsen syntymää tai päivähoitossa uuden lapsen aloittaessa. Opas voitaisiin myös julkaista kaupungin nettisivuilla. Suurin työ oppaassa olisi sen laatiminen ja opasta tulisi myös päivittää säännöllisesti esimerkiksi aina syksyisin uuden päivähoitokauden alussa. Uskon, että tällaisesta oppaasta olisi hyötyä lapsiperheille Naantalissa ja sillä saataisiin palvelut ja niiden käyttäjät kohtaamaan toisensa entistä paremmin.

Eri toimijat voisivat myös tehdä yhteistyötä, jotta lapsiperheet saisivat ajankohtaista tietoa lapsiperheiden palveluista Naantalissa. Esimerkiksi Mannerheimin Lastensuojeluliiton perhekahvilassa voitaisiin järjestää lapsiperheiden "messut", joissa kaikki palveluntarjoajat voisivat esittäytyä. Tällainen tapahtuma mahdollistaisi tiedonjakamisen myös sellaisille lapsiperheille, jotka eivät esimerkiksi ole varhaiskasvatuksen palvelujen piirissä. Samalla tapahtuma mahdollistaisi myös pienempien toimijoiden kuten urheiluseurojen tiedottaa toiminnastaan tehokkaasti ja kustannustehokkaasti. Tapahtuma voitaisiin järjestää esimerkiksi aina elokuussa uuden kouluvuoden alkaessa.

## 8 POHDINTA

### 8.1 Opinnäytetyöprosessin kuvaus

Opinnäytetyöprosessini on ollut melko pitkä ja haastava. Prosessin aikana olen päässyt oman alani työhön ja opiskelu on siirtynyt taka-alalle. Jos aloittaisin työn tekemisen nyt alusta, panostaisin enemmän opinnäytetyön suunnitelman tekemiseen. Tässä työssä suunnitelman tekeminen jäi myöhäiseen vaiheeseen ja jossakin vaiheessa työstin samanaikaisesti suunnitelmaa ja itse työtä. Tällöin suunnitelmasta saatu hyöty jäi täysin saamatta ja asioiden asettelu, pohdinta sekä rajaus jäivät itse työn tekovaiheeseen. Tämä puolestaan hidasti työn tekovaihetta. Hyvällä ennakkosuunnitelmalla olisin säästynyt päällekkäisyydeltä ja työn rakenteen ja rajauksen muokkaaminen olisivat varmasti sujuneet sujuvammin. En myöskään osannut hyödyntää opinnäytetyön ryhmäohjauksia parhaalla mahdollisella tavalla. Pääasiassa tämä johtui siitä, etten saanut työtäni etenemään ryhmänohjausten välillä, jolloin vertaistuen saaminen jäi vähäksi. Myös tähän asiaan hyvin tehty opinnäytetyön suunnitelma ja -aikataulu olisivat varmasti auttaneet.

Jos nyt aloittaisin työn tekemisen uudestaan, keskittyisin myös enemmän kyselyn suorittamiseen. Nyt vastausprosentti jäi melko alhaiseksi ja omalla toiminnallani olisin varmasti voinut vaikuttaa vastausaktiivisuuteen. Minun olisi pitänyt mennä itse henkilökohtaisesti päiväkotiin jakamaan kyselylomakkeet, esimerkiksi vanhempainillan yhteydessä, jolloin olisin saanut vastaajiin henkilökohtaisen kontaktin. Tämä olisi todennäköisesti nostanut vastausprosenttia ainakin Kreivinniityn päiväkodissa.

Yhteistyö Naantalın kaupungin ja molempien päiväkotien kanssa on ollut sujuvaa ja joustavaa. Yhteydenpito on tapahtunut pääasiassa sähköpostitse ja olen tasaisin väliajoin keskustellut Kreivinniityn päiväkodin johtajan kanssa työn etenemisestä. Olen myös saanut vastauksia kysymyksiini sekä palautetta työn eri vaiheista. Omalta osaltani olisin voinut olla aktiivisempi yhteydenpidossa yhteistyötahoihin.

## 8.2 Tutkimuksen eettisyys ja luotettavuus

Tutkimusta tehtäessä on tärkeää ottaa huomioon monia eettisiä kysymyksiä. Huomiota tulee erityisesti kiinnittää tiedonhankintatapaan sekä ihmisarvon kunnioittamiseen. Tutkimukseen osallistuville henkilöille tulee antaa mahdollisuus päättää itse siitä, haluavatko he osallistua tutkimukseen sekä riittävät tiedot tutkimuksesta, jotta he voivat päättää osallistumisestaan. (Hirsjärvi, Remes & Sajavaara 2009, 23–25.) Tutkimuseettisen lautakunnan (2012) mukaan tutkimusta koskevia eettisiä periaatteita ihmistieteissä ovat tutkittavien itsemääräämisoikeus, vahingoittamisen välttäminen sekä yksityisyys ja tietosuojat.

Tässä opinnäytetyössä vastaajille annettiin mahdollisuus valita, haluavatko he osallistua tutkimukseen. Tutkimukseen osallistumisen vapaaehtoisuus mainittiin saatekirjeessä. Tämän lisäksi Väentuvan avoimessa päiväkodissa vastaajilta kysyttiin haluavatko he osallistua tutkimukseen ennen kyselylomakkeen jakamista. Kyselylomakkeen saatekirjeessä kerrottiin tutkimuksen tarkoituksesta sekä siitä, että tutkimuksen tuloksista tullaan tiedottamaan päiväkodin henkilökunnalle ja sekä yhteenvedon muodossa Naantalın kaupungille, Naantalın seurakunnalle sekä MLL:n Naantalın yhdistykselle. Saatekirjeessä oli myös opinnäytetyön tekijän yhteystiedot mahdollisia kysymyksiä varten. Tutkimuksen tulokset olen esittänyt niin, ettei yksittäisiä vastaajia voi tunnistaa. Kyselylomakkeet hävitin analysoinnin jälkeen.

Etsittäessä, valittaessa ja tulkittaessa lähdekirjallisuutta, tutkijan tulee pyrkiä kriittisyyteen. Huomiota tulee kiinnittää esimerkiksi lähteen julkaisijaan, lähteen ikään sekä lähteen luotettavuuteen. (Hirsjärvi, Remes & Sajavaara 2009, 113–114.) Olen pyrkinyt hyödyntämään mahdollisimman ajantasaista ja luotettavaa lähdemateriaalia tätä työtä tehdessäni. Lähteitä valitessani olen toiminut kriittisesti ja kaikki käyttämäni lähdeteokset löytyvät niin lähdeviitteistä kuin myös lähdeluettelosta.

### 8.3 Ammatillinen kasvu ja sosionomin kompetenssit

Sosionimin kompetensseiksi määritellään sosiaalialan eettinen osaaminen, asiakastyön osaaminen, sosiaalialan palvelujärjestelmäosaaminen, yhteiskunnallinen analyysitaito, reflektiivinen kehittämis- ja johtamisosaaminen sekä yhteisöllinen osaaminen ja yhteiskunnallinen vaikuttaminen (Mäkinen, Raatikainen, Rahikka & Saario 2009, 16–17).

Perusta sosionomin kompetenssien eli osaamisalueiden hallintaan on luotu koulutuksen aikana. Sosionomin koulutus on antanut minulle työkaluja ja pohjan, jonka päälle pystyn rakentamaan omaa ammatillisuutta. Koulutuksen aikana suoritettut erilaiset ryhmä- ja yksilötehtävät ovat kehittäneet ammatillisuuttani monipuolisesti. Esimerkiksi ryhmätyöskentely välillä suuressakin ryhmässä on tarjonnut mahdollisuuden kehittää omia johtamis- ja ryhmätyöskentelytaitoja. Tehtävien monipuolisuus ja laaja-alaisuus ovat luoneet laajan kuvan sosiaalialan työkentästä nykypäivän Suomessa.

Tätä opinnäytetyötä tehdessäni olen perehtynyt suomalaisen yhteiskunnan palvelurakenteeseen, erityisesti lapsiperheille suunnattuihin palveluihin. Tutkimalla lapsiperheille tarjolla olevia palveluja ja tukimuotoja olen saanut itselleni paljon hyödyllistä tietotaitoa, jota pystyn hyödyntämään tulevaisuudessa työskennellessäni lastentarhanopettajana tai muissa tehtävissä lapsiperheiden kanssa. Työskentelen tällä hetkellä lastentarhanopettajan sijaisena pienellä paikkakunnalla ja työssäni olen huomannut sen, kuinka tärkeässä tiedonvälittäjäroolissa päivähoiton henkilökunta on. Vanhemmat saattavat kysyä tietoa esimerkiksi lasten harrastusmahdollisuuksista tai kunnan tarjoamista palveluista. Koen tärkeäksi sen, että päivähoiton henkilökunta osaa ohjata perhettä oikeiden palvelujen piiriin ja kertoa myös sellaisista palveluista, joista perhe ei ole tietoinen.

Opinnäytetyön tekeminen on entisestään syventänyt ja laajentanut taitoani tulkita, tutkia ja tuottaa tieteellistä tekstiä. Olen myös kehittänyt taitoani arvioida kirjallisuutta ja tutkimustuloksia kriittisesti. Sosiaalialalla tilanteet ovat usein ainutkertaisia ja uusia tutkimuksia julkaistaan jatkuvasti. Oman osaamisen

kehittäminen ja uuden tiedon reflektointi ja arviointi ovat mielestäni erittäin tärkeitä osaamisalueita, joihin tämän työn tekeminen on antanut hyviä valmiuksia.

Toivon, että tutkimukseni tuloksista on hyötyä Naantalın kaupungille, Naantalın seurakunnalle sekä Mannerheimin Lastensuojeluliiton Naantalın yhdistykselle heidän kehittäessään lapsiperheiden palveluja Naantalissa. Toivon myös, että työstäni on apua Kreivinniityn päiväkodin ja Väentuvan avoimen päiväkodin henkilökunnalle heidän työssään naantalilaisten lapsiperheiden kanssa.

## LÄHTEET

- Aula, Maria Kaisa 2007. Lapsiasiainvaltuutettu Maria Kaisa Aulan puhe Terve Kunta- päivillä Helsingissä 24.1.2007. Viitattu 1.8.2012. <http://www.lapsiasia.fi/nyt/puheenvuorot/puheet/puhe/-/view/1396923>
- Forss, Päivi & Vatula-Pimiä, Marja-Leena 2007. Sosiaalinen turva ja hyvinvointi. Helsinki:Edita.
- Haapio, Sari; Koski, Kirsti; Koski, Pirjo & Paavilainen, Riitta 2009. Perhevalmennus. Porvoo: WSOY.
- Hakulinen-Viitanen, Tuovi & Pelkonen, Marjaana 2009. Lastenneuvola lapsen ja perheen terveyden ja hyvinvoinnin edistäjänä. Teoksessa Johanna Lammi-Taskula, Sakari Karvonen & Salme Ahlström (toim.) Lapsiperheiden hyvinvointi 2009. Helsinki: Terveystieteiden tutkimuskeskus ja hyvinvoinnin laitos. 152–161.
- Heinämäki Liisa. 2005. Varhaista tukea lapselle: Työvälineenä kehittämisvalikko. Stakes. Oppaita 62. Viitattu 29.2.2012. [http://www.isonetti.net/varhaiskasvatus/Heinamaki\\_250406.pdf](http://www.isonetti.net/varhaiskasvatus/Heinamaki_250406.pdf)
- Hirsjärvi, Sirkka; Remes, Pirkko & Sajavaara, Paula 2009. Tutki ja kirjoita. Helsinki:Tammi.
- Hujala, Eeva; Puroila, Anna-Maija; Parrila, Sanna & Nivala, Veijo 2007. Päivähoidosta varhaiskasvatukseen. Vantaa:Edufin.
- Ihalainen, Jarmo & Kettunen, Terttu 2011. Turvaverkko vai trampoliini: sosiaaliturvan mahdollisuudet. Helsinki: WSOYpro.
- Iivonen, Esa 2010. Lapsiperheiden toimeentulo ja sen turvaaminen. Mannerheimin lastensuojeluliitto. Viitattu 8.4.2012. <http://mll-fi-bin.directo.fi/@Bin/715ce12ab3240b43bc3410742cf1855a/1333887296/application/pdf/13205218/Lapsiperheiden%20toimeentulo%20ja%20sen%20turvaaminen%2027.10.10.pdf>
- Karlig, Marjo, Ojanen, Tuija, Sivén, Tuula, Vihunen, Riitta & Vilén, Marika 2008. Lapsen aika. Helsinki: WSOY oppimateriaalit.
- Kinnunen, Ulla; Malinen, Kaisa & Laitinen, Katja 2009. Työn ja perheen yhteensovittaminen: Perheiden kokemuksia ja ratkaisuja.

- Teoksessa Anna Rönkä, Kaisa Malinen & Tiina Lämsä (toim.)  
Perhe-elämän paletti: vanhempana ja puolisona vaihtelevassa  
arjessa. Jyväskylä: PS-kustannus. 125–147.
- Kokkola, Hannele. Terveystoimittaja Hannele Kokkolan haastattelu. Naantalissa  
22.11.2011.
- Lainiala, Lassi 2010. Perhepolitiikan uudet tuulet – perheen paluu. Helsinki:  
Väestöliitto.
- Laki lastensuojelusta 2007/417.
- Lammi-Taskula, Johanna & Salmi, Minna 2010. Lapsiperheiden toimeentulo  
lamasta lamaan. Teoksessa Marja Vaarama, Pasi Moisio & Sakari  
Karvonen (toim.) Suomalaisten hyvinvointi 2010. Helsinki:  
Terveystoimittajan ja hyvinvoinnin laitos.
- Lammi-Taskula, Johanna 2011. Sosiaali- ja terveydenhuollon perusteet.  
Helsinki: WSOYpro.
- Luostarinen, Eeva. Kiertävän erityislastentarhanopettaja Eeva Luostarisen  
haastattelu Naantalissa 8.1.2012.
- Mannerheimin Lastensuojeluliitto. Tietoa MLL:sta. Viitattu 19.8.2012.  
<http://www.mll.fi/ml/>
- Moisio, Pasi 2007. Kasvanut polarisaatio lapsiperheiden parissa. Teoksessa  
Mikko Kautto (toim.) Suomalaisten hyvinvointi 2006. Helsinki:  
Sosiaali- ja terveysalan tutkimus- ja kehittämiskeskus.
- Mäkinen, Päivi; Raatikainen, Eija; Rahikka, Anne & Saarnio, Tuija 2009.  
Ammattina sosionomi. Helsinki: WSOY.
- Naantalin kaupunki 2010. Lasten ja nuorten hyvinvointisuunnitelma. Viitattu  
20.2.2012.  
[http://www.naantali.fi/perhe\\_ja\\_sosiaali/fi\\_FI/hyvinvointisuunnitelma/](http://www.naantali.fi/perhe_ja_sosiaali/fi_FI/hyvinvointisuunnitelma/)
- Naantalin kaupunki 2010. Lastensuojelun perhetyö. Viitattu 2.3.2012.  
[http://www.naantali.fi/perhe\\_ja\\_sosiaali/perhepalvelut/fi\\_FI/lastensuojelun\\_perhetyo/](http://www.naantali.fi/perhe_ja_sosiaali/perhepalvelut/fi_FI/lastensuojelun_perhetyo/)
- Naantalin kaupunki 2011. Erityispäivähoito. Viitattu 29.2.2012.  
[http://www.naantali.fi/perhe\\_ja\\_sosiaali/paivahoito\\_varhaiskasvatus/fi\\_FI/erityispaivahoito\\_1/](http://www.naantali.fi/perhe_ja_sosiaali/paivahoito_varhaiskasvatus/fi_FI/erityispaivahoito_1/)



- Naantalin kaupunki 2011. Perhetyö. Viitattu 21.2.2012.  
[http://www.naantali.fi/terveys/palvelut/neuvolat/fi\\_FI/perhetyo/](http://www.naantali.fi/terveys/palvelut/neuvolat/fi_FI/perhetyo/)
- Naantalin kaupunki 2012. Avoin päiväkotitoiminta. Viitattu 2.8.2012.  
[http://www.naantali.fi/perhe\\_ja\\_sosiaali/paivahoito\\_varhaiskasvatus/avoin\\_paivakotitoiminta/Vaentupa\\_Naantali/fi\\_FI/vaentuvan\\_esittely/](http://www.naantali.fi/perhe_ja_sosiaali/paivahoito_varhaiskasvatus/avoin_paivakotitoiminta/Vaentupa_Naantali/fi_FI/vaentuvan_esittely/)
- Naantalin kaupunki 2012. Lapsiperheiden sosiaalityö. Viitattu 2.8.2012.  
[http://www.naantali.fi/perhe\\_ja\\_sosiaali/perhepalvelut/fi\\_FI/perhepalvelut/](http://www.naantali.fi/perhe_ja_sosiaali/perhepalvelut/fi_FI/perhepalvelut/)
- Naantalin kaupunki 2012. Naantali pähkinäkuoressa. Viitattu 26.2.2012.  
[http://www.naantali.fi/Kunta-info/fi\\_FI/naantali\\_pahkinankuoressa/](http://www.naantali.fi/Kunta-info/fi_FI/naantali_pahkinankuoressa/)
- Palonen-Poikkeus, Tuulikki. Naantalin seurakunnan lapsityönohjaaja Tuulikki Palonen-Poikkeuksen haastattelu. Naantalissa 23.11.2011.
- Perälä, Marja-Leena; Salonen, Anne; Halme, Nina & Nykänen, Sirpa 2011. Miten lasten ja perheiden palvelut vastaavat tarpeita? Vanhempien näkökulma. Terveiden ja hyvinvointilaitoksen raportti 36/2011.
- Rönkkö, Leena & Rytönen, Timo 2010. Monisäikeinen perhetyö. Helsinki: WSOYpro.
- Rönkä, Anna, Kinnunen, Ulla & Sallinen, Marjukka 2005. Vanhempien työ ja lasten hyvinvointi. Teoksessa Pentti Takala (toim.) Onko meillä malttia sijoittaa lapsiin? Helsinki: Edita Prima Oy. 170–186.
- Saarnio, Tuula 2004. Perhetyö lastensuojelussa. Teoksessa Annamaija Puonti, Tuula Saarnio & Anne Hujala (toim.) Lastensuojelu tänään. Helsinki: Tammi 240–255.
- Sosiaali- ja terveysministeriö 2006. Viitattu 10.4.2011.  
[http://www.stm.fi/julkaisut/nayta/\\_julkaisu/1058023](http://www.stm.fi/julkaisut/nayta/_julkaisu/1058023)
- Sosiaali- ja terveysministeriö 2011. Sosiaalipalvelut. Viitattu 2.10.2011.  
[http://www.stm.fi/sosiaali\\_ja\\_terveyspalvelut/sosiaalipalveluthttp://www.stm.fi/lapset/palvelut\\_perheille/lastensuojelu](http://www.stm.fi/sosiaali_ja_terveyspalvelut/sosiaalipalveluthttp://www.stm.fi/lapset/palvelut_perheille/lastensuojelu)
- Sosiaali- ja terveysministeriö 2012. Lastensuojelu. Viitattu 2.8.2012.
- Sosiaali- ja terveysministeriö 2012. Sosiaali- ja terveydenhuollon kansallinen kehittämissuunnitelma KASTE 2012-2015. Viitattu 1.8.2012.  
[http://www.stm.fi/c/document\\_library/get\\_file?folderId=5197397&name=DLFE-18303.pdf](http://www.stm.fi/c/document_library/get_file?folderId=5197397&name=DLFE-18303.pdf)

- Sosiaaliportti 2012. Lastensuojelun käsikirja. Varhaiskasvatus ja päivähoido.  
Viitattu 4.3.2012. [http://www.sosiaaliportti.fi/fi-FI/lastensuojelunkasikirja/tyoprosessi/ehkaisevatyo/varhaiskasvatus\\_ja\\_paivahoito/](http://www.sosiaaliportti.fi/fi-FI/lastensuojelunkasikirja/tyoprosessi/ehkaisevatyo/varhaiskasvatus_ja_paivahoito/)
- Suomen evankelisluterilainen kirkko 2010. Meidän kirkko mukana perheiden arjessa. Kirkon perheneuvonnan strategia vuoteen 2016. Viitattu 19.8.2012.  
[http://sakasti.evl.fi/sakasti.nsf/0/26454C78D23D2F4AC22577AF003D0C72/\\$FILE/Perheneuvonnan\\_strategia.pdf](http://sakasti.evl.fi/sakasti.nsf/0/26454C78D23D2F4AC22577AF003D0C72/$FILE/Perheneuvonnan_strategia.pdf)
- Suomen Kuntaliitto 2012. Lasten ja nuorten hyvinvointisuunnitelma. Viitattu 1.8.2012.  
<http://www.kunnat.net/fi/asiantuntijapalvelut/soster/sosiaalipalvelut/apset/hyvinvointisuunnitelma/Sivut/default.aspx>
- Tilastokeskus 2011. Perheet 2010 -tilasto. Viitattu 29.12.2011.  
[http://www.stat.fi/til/perh/2010/perh\\_2010\\_2011-05-27\\_tie\\_001\\_fi.html](http://www.stat.fi/til/perh/2010/perh_2010_2011-05-27_tie_001_fi.html)
- Tilastokeskus. Käsitteet ja määritelmät; Perhe. Viitattu 29.12.2011.  
<http://www.stat.fi/meta/kas/perhe.html>
- Tutkimuseettinen neuvottelukunta 2012. Ohjeet tutkijoille. Viitattu 2.8.2012.  
<http://www.tenk.fi/ohjeet.html>
- UNICEF 2005. Convention on the Rights of the Child. Viitattu 14.8.2012.  
<http://www.unicef.org/crc/>
- Uusimäki, Mervi 2005. Perhetyötäkö kaikki? Oulu: Pohjois-Suomen sosiaalialan osaamiskeskus. Viitattu 1.4.2012.  
[https://vk.sosiaalikollega.fi/poske/julkaisut/julkaisusarja/Julkaistu\\_20.pdf](https://vk.sosiaalikollega.fi/poske/julkaisut/julkaisusarja/Julkaistu_20.pdf)
- Varhaiskasvatussuunnitelman perusteet 2005. Stakes sosiaali- ja terveysalan tutkimus- ja kehittämiskeskus, oppaita 56. Viitattu 2.3.2012.  
<http://www.thl.fi/thl-client/pdfs/7eef5448-e8a3-4887-ab97-19719ea74066>
- Vilen, Marika 2006. Lapsuus: erityinen elämänvaihe. Helsinki:WSOY.
- Viro, Kirsi 2012. Mannerheimin Lastensuojeluliiton Naantalin paikallisyhdistyksen puheenjohtaja Kirsi Viro, henkilökohtainen tiedonanto 12.1.2012.

## LIITE 1

### **Hyvä vastaanottaja**

Olen sosionomiksi ja lastentarhanopettajaksi syksyllä 2012 valmistuva opiskelija Diakonia-ammattikorkeakoulun Helsingin toimipaikasta. Teen tällä hetkellä opintoihini liittyvää opinnäytetyötä aiheesta:

#### **"Vanhempien tietoisuus lapsiperheiden palveluista Naantalissa".**

Tämä kysely on osa opinnäytetyötäni ja sen tarkoituksena on kartoittaa naantalilaisten lapsiperheiden vanhempien tietoisuutta Naantalissa tarjottavista lapsiperheiden palveluista. Vastaaminen on teille täysin vapaaehtoista, mutta toivon, että voisitte vastata kyselyyn. Vastaaminen vie noin 15 minuuttia.

Kyselyn tuloksista raportoin yhteenvedon muodossa Naantalin kaupungille sekä Naantalin seurakunnalle ja Mannerheimin Lastensuojeluliiton Naantalin yhdistykselle. Yksittäiset vastaukset tulevat ainoastaan opinnäytetyön laatijan käyttöön ja ne tuhoetaan asianmukaisesti vastausten analysoinnin jälkeen.

Vastauksenne voitte palauttaa Väentuvan henkilökunnalle.

### **Kiitos vastauksestanne!**

Emilia Vesala

emilia.vesala@student.diak.fi

## KYSELY

### 1. Taustakysymykset

Perheeseeni kuuluu \_\_\_\_\_ aikuista  
\_\_\_\_\_ lasta

Perheemme on asunut Naantalissa \_\_\_\_\_ vuotta

### 2. Lapsiperheiden palvelut Naantalissa

Vastaa seuraaviin kysymyksiin valitsemalla omaa tietämystäsi kyseisestä palvelusta parhaiten kuvaavan vaihtoehdon numero.

**1 En ole kuullut palvelusta**

**2 Olen kuullut palvelusta**

**3 Tunnen palvelun, mutta perheeni ei ole käyttänyt palvelua**

**4 Perheeni on käyttänyt palvelua**

## Terveys

Perhevalmennus	1	2	3	4
Neuvolan ikäkausitarkastus	1	2	3	4
Neuvolan perhetyö	1	2	3	4
Neuvolan kotikäynti	1	2	3	4
Neuvonta puhelimitse/sähköpostitse	1	2	3	4
Rokotusten anto	1	2	3	4
Puheterapia lapselle	1	2	3	4
Toimintaterapia lapselle	1	2	3	4
Fysioterapia lapselle	1	2	3	4
Psykologi	1	2	3	4

## Päivähoito / varhaiskasvatus

Päiväkoti	1	2	3	4
Perhepäivähoito	1	2	3	4
Vuorohoito	1	2	3	4
Esiopetus	1	2	3	4
Avoin päiväkotitoiminta	1	2	3	4
Kaupungin kerho	1	2	3	4
Erytislasteritarhanopettaja	1	2	3	4
MUTU-kerho	1	2	3	4
VALAS-kerho	1	2	3	4
Rytmiyhmä	1	2	3	4

### Lapsiperheiden sosiaalityö

Sosiaalityöntekijän neuvonta	1	2	3	4
Lastensuojelun perhetyö	1	2	3	4
Lastenvalvoja	1	2	3	4
Lapsiperhepsykologi	1	2	3	4
Perheryhmä	1	2	3	4
Perheterapeutti	1	2	3	4

### Seurakunnan palvelut

Päiväkerho	1	2	3	4
Lastenhoitoparkki	1	2	3	4
Iltapäiväkerho	1	2	3	4
Avoimen perhekerhon vauvakerho	1	2	3	4
Avoin perhekerho	1	2	3	4
Pyhäkoulu	1	2	3	4
Perheryhmä	1	2	3	4
Seurakunnan retket	1	2	3	4
Seurakunnan leirit	1	2	3	4

### MLL:n palvelut

Perhekahvila	1	2	3	4
Kirpputori	1	2	3	4
Isähanke	1	2	3	4

### 3. Avoimet kysymykset

Koetteko saaneenne tarpeeksi tietoa lapsiperheiden palveluista Naantalissa?

Kyllä

\_\_\_

En

\_\_\_

Mistä olette saaneet tietoa lapsiperheiden palveluista Naantalissa?

---

---

---

Millaisena näette lapsiperheiden palvelutarjonnan Naantalissa tällä hetkellä?

---

---

---

---

Onko jotakin palvelua mitä kaipaisitte Naantaliin lapsiperheille?

---

---

---

---

Muita kommentteja

---

---

---

---

**KIITOS VASTAUKSESTANNE!**

