

Opinnäytetyö (YAMK)

Sosiaali- ja terveysala, Kulttuurihyvinvointi

2021

Niina Viitala

LUOVUUDEN LÄHTEILLÄ

– taidepajat palveluasukkaiden kotona

Niina Viitala

LUOVUUDEN LÄHTEILLÄ

- taidepajat palveluasukkaiden kotona

Opinnäytetyössä kehitettiin ja toteutettiin taidepajat päihde- ja mielenterveystoipujille. Yhteistyötahona toimi V-S Hoitopalvelut Oy ja taidepajat kohdennettiin asumispalveluyksikön tuetuimpiin asiakkaisiin, palveluasukkaisiin. Sen tarkoituksena oli tarjota kiireetön taidelähtöisin menetelmin toteutettu hetki toipujan kotona tutun sairaanhoitajan toteuttamana. Tarkoituksena oli myös selvittää, onnistuuko toipujille tuttu sairaanhoitaja tavoittamaan taidepajoilla myös niitä toipujia, joita taidelähtöinen toiminta ei ole tähän asti tavoittanut. Toimintaan osallistuminen oli vapaaehtoista, toipujille ilmaista eikä aikaisempaa kokemusta taiteen tekemiseen tarvittu.

Opinnäytetyön aineisto kerättiin monimenetelmällisesti havainnoimalla osallistujia taidepajan aikana ja haastatteleamalla osallistujia taidepajan jälkeen. Lisäksi läpi projektin pidettiin työpäiväkirjaa. Aineisto koostuikin taidepajojen aikaisista havainnoista, osallistuneiden haastatteluista taidepajojen jälkeen, omasta työpäiväkirjasta, valmistuneista taideteoksista ja lähdekirjallisuudesta.

Tuloksista kävi ilmi palveluasukkaiden kiinnostus osallistua kotona järjestettäviin taidepajoihin ja suurin osa osallistujista toivoi taidepajoja jatkossakin kotiin. Taidepajat onnistuivat tavoittamaan myös niitä palveluasukkaita, joilla ei ollut aiempaa kokemusta taideteosten tekemisestä. Osallistuneista toipujista lähes viidesosa ei ollut tehnyt lainkaan taidetöitä kouluvuosien jälkeen. Osallistuneiden vastaukset jakaantuivat kahteen ryhmään sen mukaan, haluttiinko taidelähtöistä toimintaa jatkossa ryhmässä vai yksilöllisesti. Suurimmassa osassa vastauksista toistui tyytyväisyys omaan taideteokseen. Jos taideteos ei ollut onnistunut täydellisesti, ainakin sen tekeminen oli ollut mukavaa. Kehittämisideoita osallistujilta ei juurikaan tullut, pääsääntöisesti koettiin taidepajakonseptin olevan toimiva näin.

Johtopäätöksenä voidaan todeta että, jos ei ole mahdollista saada työryhmään ammattitaiteilijaa, niin taidelähtöistä toimintaa on mahdollista tuoda toipujille sairaanhoitajan oman osaamisen puitteissa. Ainakin tässä kehittämisprojektissa toipujat lähtivät hyvin mukaan, heillä oli valtavasti omia ideoita ja motivaatiota tehdä taideteos valmiiksi. Myös oman taideteoksen saaminen esille näyttelyyn nousi tärkeäksi. Taidelähtöisen toiminnan saavutettavuuteen tulee kiinnittää huomiota, jotta toipujien on mahdollista osallistua siihen. Valmistuneiden taideteosten perusteella voidaan todeta, että kotiin jalkautuvan taidelähtöisen toiminnan onnistui saavuttaa palveluasukkaita.

Kokonaisuudesta muodostui taidepajakonsepti hyödynnettäväksi jatkokäyttöön. Taidepajakonsepti on mallinnettu tässä projektissa, niin että sitä on mahdollista hyödyntää myös jatkossa.

ASIASANAT:

kulttuurihyvinvointi, taidelähtöiset menetelmät, kulttuuri, taide, asumispalvelut, asiakaskokemus ja asiakaslähtöisyys

BACHELOR'S / MASTER'S THESIS | ABSTRACT

TURKU UNIVERSITY OF APPLIED SCIENCES

Degree programme

2021 | 58 pages, 3 pages in appendices

Niina Viitala

AT THE HEART OF CREATIVITY

- art workshops at the homes of service flat residents

In this study, art workshops were developed and held for mental health and substance abuse rehabilitees. The study was executed in cooperation with V-S Hoitopalvelut Oy and the art workshops were targeting those service housing customers who need the most support, the residents in service flats. The workshops were intended to offer a relaxed moment for the rehabilitees at home; implemented using arts-based methods and carried out by a familiar nurse. Another goal was to learn whether the workshops with a familiar nurse can reach those rehabilitees that other arts-based methods have been unable to reach previously. Participation in workshops was voluntary, free of charge and required no prior experience in making art.

The material for the thesis was collected using mixed methods such as observing participants during the workshop and interviewing them after the workshop. In addition, a working journal was kept throughout the project. The thesis material consists of observations made during the art workshops, interviews after the workshops, diary entries, finished art pieces as well as source literature.

The results showed that the service flat residents had an interest in participating in art workshops and most of the participants desired the workshops to be organized at home also in the future. Art workshops managed to reach also those service flat residents that had no prior experience in making art. Almost one out of five rehabilitees had not made any art since school. The responses of participants distributed in two groups depending on whether they preferred arts-based methods to be used in groups or individually. Contentment in the finished artwork was a recurring theme in most of the answers. Even if the artwork was not executed perfectly, the process of making it was enjoyable. The participants did not present many ideas on how to improve the art workshop concept and they mainly felt the concept was functioning fine as it was.

It can be concluded that even if an artist cannot be included in the working group, arts-based methods can be offered to rehabilitees within the limits of the expertise of a nurse. In this development project the rehabilitees were eager to participate, had countless ideas and were motivated to finish the artwork. Moreover, displaying their own artwork in an exhibition became important to the participants. The accessibility of arts-based methods should be paid attention to, in order to enable the rehabilitees to participate. Based on the finished artworks it can be concluded that arts-based methods brought to the homes of rehabilitees managed to reach the residents in service flats.

The outcome of this study is an art workshop concept for further utilization. In this project the art workshop concept has been modeled so that it is possible to utilize it also in the future.

KEYWORDS:

Arts, health and wellbeing; creative wellbeing; arts-based methods; culture; art; housing services; customer experience and customer orientation

SISÄLTÖ

1 JOHDANTO	6
2 KEHITTÄMISTYÖN PERUSTA	8
2.1 Kehittämistyön keskeiset käsitteet	8
2.1.1 Kulttuurihyvinvoinnin saavutettavuus ja vaikutukset	8
2.1.2 Sairaanhoidaja taidepajojen vetäjänä	10
2.1.3 Asiakkaan osallisuus kodin taidepajojen kehittämisessä päihde- ja mielenterveyspalveluissa	12
3 KEHITTÄMISPROJEKTIN TARKOITUS JA TAVOITE	14
4 KEHITTÄMISPROJEKTIN TAUSTATIEDOT	16
4.1 Toimintaympäristö ja kohderyhmä	16
4.2 Resurssit	17
4.2.1 Taidepajojen materiaalit	18
4.2.2 Materiaali- ja tarvikebudjetti	19
4.3 Riskien hallinta	19
4.4 Eettiset kysymykset ja luotettavuus	19
5 TAIDEPAJAKONSEPTIN KEHITTÄMINEN JA TOTEUTTAMINEN	21
5.1 Kehittämiprojektin eteneminen ja kehittämisprosessi	21
5.2 Dokumentointi ja tiedottaminen	26
5.3 Arviointi	26
6 TULOSTEN TARKASTELUA	28
6.1 Osallistuneiden taustatiedot ja aiempi taideharrastuneisuus	28
6.2 Asukkaiden kokemuksia ja ajatuksia taidepajasta	29
6.3 Koti taidepajojen toteutuspaikkana	36
6.4 Taidepajat ryhmämuotoisena vai hoitajan kanssa kahdenkeskisenä	37
6.5 Osallistujien ajatuksia taidepajojen jatkosta	38
7 KEHITTÄMISIDEOITA TAIDEPAJOILLE	40
7.1 Taidepajojen kehittäminen	40
7.2 Muita jatkoajatuksia	42

8 SAIRAANHOITAJA TAIDEPAJOJEN VETÄJÄNÄ	44
9 LOPUKSI	51
LÄHTEET	55

LIITTEET

- Liite 1. Kehittämiprojektin infokirje
- Liite 2. Kyselykaavake.
- Liite 3. Näyttelyn esittely Mynämäen kirjastoon.

KUVAT

- Kuva 1. Ideointipajan materiaaleja.
- Kuva 2. Kodin taidepajalta.
- Kuva 3. V-S Hoitopalvelut Oy:n ryhmätilan taidenäyttelystä.
- Kuva 4. Mynämäen kirjaston taidenäyttelystä.
- Kuva 5. Mahti-tunnekortit.
- Kuva 6. Kuvia taideteoksista.
- Kuva 7. Kuvia taideteoksista.
- Kuva 8. Kuvia taideteoksista.

1 JOHDANTO

YK:n ihmisoikeuksien yleismaailmallisen julistuksen 27. artiklan mukaan ”jokaisella on oikeus vapaasti osallistua yhteiskunnan sivistyselämään, nauttia taiteista sekä päästä osalliseksi tieteen edistyksen mukanaan tuomista eduista” (Ihmisoikeusliitto 1948). Opetus- ja kulttuuriministeriön vuoteen 2025 ulottuvan kulttuuripolitiikan strategian yksi keskeinen tavoite on osallisuuden ja osallistumisen lisääminen kulttuuriin sekä eri väestöryhmien erojen kaventaminen osallistumisessa (Opetus- ja kulttuuriministeriö 2017).

Tällä hetkellä taiteella ja kulttuurilla on käyttämätöntä potentiaalia päihde- ja mielenterveystoipujien arjessa. Taiteen ja kulttuurin arvoa ei ehkä täysin vielä tunnusteta sosiaali- ja terveysalalla. WHO:n (2019) raportissa on laaja otos tutkimuksia, jotka osoittavat kuinka taiteeseen sitoutuminen voi parantaa päivittäistä hyvinvointia ja tyytyväisyyttä elämään, lisäten yksilön hyvinvointia (Fancourt & Finn 2019, 21).

Jo kulttuurihyvinvoinnin opintojen alussa pohdin, kuinka mahdollistaa taiteen ja kulttuurin saavutettavuutta erityisesti heille, joille sen saavutettavuudessa on haasteita. Sairaanhoidajan työnkuvani vuoksi mietin erityisesti sairaanhoidajan mahdollisuuksia parantaa kulttuurin ja taiteen saavutettavuutta asumispalveluyksikössä. Opiskelun aikana tämä ajatus vahvistui ja muokkaantui kehittämisprojektiksi, tarkentuen taidepajakonseptiksi päihde- ja mielenterveystoipujille.

Taidepajakonsepti toteutettiin päihde- ja mielenterveystoipujien kanssa V-S Hoitopalvelut Oy:n Maskun asumispalveluyksikössä. Päivätoiminnan ryhmissä oli jo vuosia ollut tarjolla muun toiminnan ohella taidelähtöistä toimintaa, mutta ryhmämuotoinen toiminta ei ollut onnistunut tavoittamaan kaikkia palveluasukkaita. Asukkailla ei myöskään ole ollut kattavaa tietoa siitä mitä kaikkea taidelähtöistä toimintaa olisi tarjolla. Kehittämisprojektin tarkoituksena olikin parantaa taidelähtöisen toiminnan saavutettavuutta V-S Hoitopalvelut Oy:n päihde- ja mielenterveystoipujien (palveluasukkaiden) arjessa. Palveluasukkaat valikoituivat kohderyhmäksi, koska he olivat asumispalveluyksikön eniten tukea tarvitsevia asukkaita. Asumisen tukimuodot toteutetaan arvioidun tukitarpeen mukaan ja asumispalveluyksikön tuetuin asumismuoto on palveluasuminen, jossa asukkailla on elämäntilanteiden vuoksi heikoin mahdollisuus itsenäisesti saavuttaa taide- ja kulttuuripalveluita. Taidepajat pyrittiin toteuttamaan mahdollisimman matalalla kynnyksellä, arjesta tutun sairaanhoidajan mahdollistaessa taidepajojen järjestämisen palveluasukkaiden kotona. Yksilöllisesti kotona toteutettavien taidepajojen tarkoituksena oli

mahdollistaa taidepajat myös niille, joita ryhmämuotoiset taidelähtöiset toiminnot eivät ole onnistuneet tavoittamaan.

Taidelähtöisen toiminnan ohjaajan ei ole välttämätöntä olla taiteen erityisasiantuntija. Toteuttamisen ei tarvitse olla monimutkaista, kuitenkin perusasiat tulee hallita niin materiaalien tuntemuksen kuin asiakasryhmän erityistarpeiden osalta. (Iivanainen 2019, 84.) Sairaanhoidajan koulutuksen lisäksi olen opiskellut erikoismaalauksen perustutkinnon. Perustiedot taidemateriaalien käytöstä ovat hallussa erikoismaalarin opinnoista ja asukkaiden tuntemus päivittäisen työni kautta sairaanhoitajana. Kehittämiprojektissa yhdistinkin osaamistani molemmilta aloilta.

Kulttuurihyvinvoinnin rahoittamiseen ei vielä ole valtakunnallista ratkaisua. Sosiaali- ja terveydenhuollossa asiakkaiden kulttuuristen oikeuksien toteutumisessa johtamisella ja henkilökunnalla on suuri rooli. (Houni, Turpeinen & Vuolasto 2020, 213.) Aina ei ole mahdollista lisätä resursseja asumispalveluissa, esimerkiksi ammattitaitelijan läsnäoloa, erillistä työaika kehittää taidelähtöistä toimintaa tai lisätä muuten osaamista työryhmässä. Kehittämiprojektin avulla oli kuitenkin mahdollista opintovapaan aikana toteuttaa taidepajat sairaanhoitajan vetämänä.

Taiteen luova toiminta voi tarjota vaihtelua arkeen, tuoden esiin uusia puolia itsestä ja toisista. Se tarjoaa mahdollisuuden vuorovaikutukseen ja auttaa jaksamaan asioita, joita ei voi muuttaa, se voi myös antaa mahdollisuuden olla hetken joku muu. (Huhtinen-Hilden & Karjalainen 2019, 12–13.) Taidepajoilla tarkoitettiin tässä projektissa taidelähtöisten menetelmien kautta tapahtuvia kiireettömiä kohtaamisia, joiden aikana osallistuneilla palveluasukkailla oli mahdollisuus tehdä taideteos kuin kuka tahansa. Osallistujilla oli mahdollisuus nähdä itsensä ainakin hetken jonain muuna kuin päihde- tai mielenterveys-toipujana. Myös sairaanhoitajana avautui mahdollisuus nähdä osallistuneista uusia puolia taidepajojen aikana.

2 KEHITTÄMISTYÖN PERUSTA

Kulttuurihyvinvoinnin ammattilaiset tulevat erilaisista koulutustaustoista ja kulttuurihyvinvointiala onkin monitieteinen ala (Jensen 2020, 8). Tietoperustaa kehittämisprojektille onkin tästä syystä etsitty laajasti. Tietoperustaa on haettu yleishauulla, Google Scholarilla, Finnan yleishauulla, eri tietokannoista (esimerkiksi Theseus, Pubmedic), eri yliopistojen tietokannoista sekä eri artikkelien tietokannoilla. Lisäksi on etsitty koottuja raportteja kulttuurin ja taiteen vaikutuksista lähdekirjallisuus pohjan laajentamiseksi. Hakuja on tehty asiasanoilla, näihin läheisesti liittyvillä sanoilla sekä sanojen yhdistelmähuilla ja englanniksi käännettyillä sanoilla. Käytetyt asiasanat olivat kulttuurihyvinvointi (creative well-being), taidelähtöiset menetelmät (arts-based methods), taide (art), kulttuuri (culture), asumispalvelut (housing services), asiakaskokemus (customer experience) ja asiakaslähtöisyys (customer orientation). Läheisesti aiheeseen liittyi myös muita asiasanoja, kuten päihdekuntoutajat, mielenterveyskuntoutajat, luova toiminta (creative activity), hyvinvointi (wellbeing) ja luovuus (creativity). Aiemmin toteutettuja opinnäytetöitä taiteen, kulttuurin, musiikin ja muun luovan toiminnan viemisestä kotiin haettiin Theseus-tietokannasta. Muuta ajankohtaista toimintaa kotiin järjestettynä etsittiin myös yleishauulla. Olen pyrkinyt arvioimaan lähteitä kriittisesti asiasisällön, julkaisuvuoden ja ajankohtaisuuden, tekijän asiantuntijuuden sekä lähteen riippumattomuuden suhteen (Hirsjärvi ym. 2009, 113–114).

2.1 Kehittämistyön keskeiset käsitteet

2.1.1 Kulttuurihyvinvoinnin saavutettavuus ja vaikutukset

Kulttuurihyvinvointi on monitahoinen ilmiö ja sen keskiössä on hyvä elämä ja koettu hyvinvointi kulttuurin ja taiteen parissa tai sen välityksellä. Siihen kuuluvat myös ihmisen kulttuuriset oikeudet ja tarpeet. Kulttuurihyvinvoinnilla on monia ulottuvuuksia, kaikessa pohjana on ihmisen oma taide- ja kulttuurisuhde. Kulttuurihyvinvointia voidaan tarkastella arjen kulttuurin, taide- ja kulttuuriharrastusten, taiteen ja kulttuurin kokemisen, taiteen osana ympäristöjä tai kulttuurihyvinvointipalvelujen kautta. (Lilja-Viherlampi & Rosenlöf 2019, 20–22.) Kulttuurihyvinvoinnin palveluiden tavoitteena voi olla lisätä toimintakykyä sekä koettua terveyttä ja elämänhallinnan tunnetta, ehkäistä yksinäisyyttä, lisätä osallisuutta sekä oikeutta itseilmaisuuksiin tai tukea mielenterveyttä (Lilja-Viherlampi &

Rosenlöf 2019, 28). Laajimmillaan kaikkea inhimillistä toimintaa voidaan kutsua kulttuuriksi ja kulttuurin näkyvin osa-alue on taide (von Bradenburg 2008, 16). Taiteen määrittely on haastavaa, sillä taide pakenee määrittelyä (von Bradenburg 2014, 261).

WHO:n What is the role of the arts in improving health and well-being? A scoping review –raportista (2019) on koottu yli 3000 yksittäistä tutkimusta taiteen ja kulttuurin terveysvaikutuksista. Raportti onkin laajin tähän mennessä julkaistu kartoitus taiteen ja kulttuurin terveysvaikutuksista. Raportissa todettiin taiteella olevan merkittävä rooli niin sairauksien ehkäisyssä, terveyden edistämisessä ja sairauksien hallinnassa kuin hoidossa koko elinkaaren ajan. Lisäksi raportista ilmenee, että taiteista voi olla apua mielenterveyden häiriöistä kärsivillä ihmisillä. (Fancourt & Finn 2019.)

Kulttuurihyvinvointi kuuluu osana ihmisen hyvään elämään. Kulttuuripalveluiden varat eivät tällä hetkellä riitä kulttuurihyvinvointitoiminnan tarjoamiseen räätälöidysti ja kohdenetusti niille, jotka voisivat erityisesti hyötyä kulttuurin hyvinvointivaikutuksista ja joiden kulttuuriset oikeudet eivät tällä hetkellä toteudu. Välttämätöntä on saada kulttuurihyvinvoinnin osaamista osaksi sosiaali- ja terveydenhuollon, sekä hyvinvoinnin ja terveyden edistämisen ammattilaisten työtä. Tämä vaatii riittävää henkilöresurssia ja rahoitusta, mutta myös kulttuuri- ja sotesektorilla työ- ja toimintakulttuurin muutosta. (Sosiaali- ja terveysministeriö 2019, 12.) Taiteen tavoittaminen ei ole itsestään selvää, on mahdollista jäädä taiteesta osattomaksi. Taiteeseen osallisuutta on sen vastaanottaminen ja aktiivinen harjoittaminen. Molemmissa tarjoutuu mahdollisuus irtautua arjesta. Elämäntilanteen ei pitäisi olla esteenä taiteen kokemiselle, yhtäläinen oikeus taiteeseen kuuluu sivistyneeseen kansakuntaan. (Ahmas 2020, 157.)

Erilaisia projekteja eri kohderyhmille järjestetyistä kulttuuritoiminnoista löytyy paljon, mutta moni niistä vaatii osallistujan lähtevän kotoaan osallistuakseen toimintaan. Vähemmän löytyy kulttuuritoimintaa kotiin vietynä, varsinkaan niin, että osallistuja olisi itse aktiivinen taiteen tekijä. Asiakkaiden kotiin on aiemmin viety esimerkiksi taide- ja kulttuurielämyksiä museoista (Helsingin kaupunki, 2019) tabletin välityksellä sekä musiikkia sellistin (Pojjärvi 2017) kotikonserttina ikäihmisten kotiin. Esineilmaisun kautta (Laakkonen, 2019) on luotu saattohoidettavan tarinaan pohjautuva taide-elämys, joka toteutettiin kahdenkeskisinä kohtaamisina saattohoidettavan ja taiteilijan kesken. Omakuvallista taidepajaa (Tuura 2016) toteutettiin naisvängin kanssa vankilassa. Ainakin Turun seudulla Läntisen tanssin aluekeskuksen Tanssikummit ovat tavoittaneet kotona asuvia ikäihmisiä (Rosenlöf, 2017, 19).

2.1.2 Sairaanhoidaja taidepajojen vetäjänä

Taidelähtöisiä menetelmiä lähestytään monesta suunnasta ja sektorirajat ylittävän sanaston kehittäminen on vielä vaiheessa. Taidelähtöisiä menetelmiä käytettäessä kiinnitetään huomio prosessiin valmiin taideteoksen sijaan. Prosessi itsessään voi saada aikaan tunnemyrskyn. Taidelähtöisen työskentelyn tavoite on rohkaista luovuuteen ja herätellä uusia ajatuksia. (Rönkä & Kuhalampi 2011, 31–31, 34.)

Taidelähtöisen ohjaajan tulee rohkaista, innostaa ja antaa positiivista palautetta asiakkaalle. Yksityiskohtaisesti laadittu suunnitelma luo pohjan toiminnalle, joka mahdollistaa tarvittaessa varasuunnitelmien käytön. Osallistujan pelkoa epäonnistumisesta voi yrittää lievittää tunnelmalla ja muistuttamalla täydellistä suoritusta tärkeämpää olevan tekemisen prosessi. Vastuu keskustelun ja toiminnan sujuvasta ohjaamisesta ja etenemisestä on ohjaajalla. Tärkeää on turvallinen ilmapiiri ja, että jokaisella osallistujalla tulee olla tilaa toimia omana itsenään. Toiminnan on oltava vapaaehtoista ja ihmistä kunnioittavaa. Ohjaajan on kyettävä ottamaan vastaan palautetta ja muokkaamaan toimintaansa sen mukaan. (Airaksinen ym. 2019, 32–34.) Taiteen ja kulttuurin harrastamiseen liittyvät kaikki tunteet, tunnekirjo voi vaihdella ääri-laidasta toiseen, myös kielteiset elämykset ovat tunteita (Hyypä, 2013, 98). Tähän tulee olla varautunut, osalla asukkaista on rankkoja asioita taustalla ja taiteen tekeminen voi tuoda esille myös negatiivisia tunteita. Näiden tunteiden kohtaamisessa asukkaiden tunteminen ja työkokemus auttavat.

Haasteet taidelähtöisten menetelmien käytössä löytyvät asenteista, rahoituksesta ja koulutuksen rakenteista. Sosiaali- ja terveysalan opinnoissa ei ole välttämättä lainkaan taide- ja kulttuuriaineiden opetusta ja toisaalta taidealojen opintoihin ei juurikaan sisälly taidelähtöisten menetelmien opintoja. Taide saatetaankin nähdä vain luovien ihmisten mahdollisuutena, omana erillisenä alanaan. Jo peruskoulussa usein taideaineita ei pidetä yhtä tärkeinä kuin teoreettisia aineita. Lisäksi taidelähtöisten menetelmien toteuttaminen ei saisi lisätä kustannuksia. (Rantala 2011, 19.)

Erilaisten taidemenetelmien käyttöä rajoittaa arkuus, pelätään esiin nousevia voimakkaita tunteita. Yleisin voimakas reaktio on itku, jolloin riittää vierellä oleminen ja empaattinen suhtautuminen. Kipeitä muistoja voi kuitenkin tulla missä tahansa tilanteessa. Tilanteet ovat muuttuvia ja toimintamuotoja tulee muokata tilanteen mukaan. Lopputulosta tärkeämpää on tekemisen prosessi. (Iivanainen 2019, 60–61.)

Luovuutta estäviksi tekijöiksi sairaanhoitajat kokivat muun muassa ajanpuutteen, kiireen, stressin, väsymyksen, informaatiotulvan ja vuorotyön. Asiakkaiden ja kollegojen osalta estävinä tekijöinä nousivat esiin joustamattomuus, vahvat persoonat, ammattien väliset raja-aidat, muutoksen pelko ja rutinoituminen. Johtamisen osalta luovuuden käytön esteinä sairaanhoitajat kokivat esimerkiksi johdon sitoutumattomuuden ja reagoimattomuuden. Tutkimuksessa luovuutta edistäviksi tekijöiksi nousi asiakkaiden erityisyys, asiakkaiden toiveet, työn hektisyys ja ihmissuhdetyö. Henkilökohtaisista ominaisuuksista joustavuus, ammattitaito ja osaaminen ja halu ratkaista haasteita koettiin luovuutta edistäviksi tekijöiksi. Työyhteisön sisällä luovuutta edisti avoimuus, sitoutuneisuus, virheistä oppiminen, turvallisuus, yhteistyö, tietojen ja taitojen jakaminen sekä moniammatillisuus. Johdon osalta sairaanhoitajat kokivat luovuudelle merkityksellisiksi tekijöiksi tiedon kulun, vaikuttamisen rakenteet ja kanavat, mahdollisuudet kouluttautua ja yhteisen ajan. (Lindqvist 2019, 28). Taiteen ja taiteen kaltaisten toimintojen käyttöönotto hoitolaitoksissa hoitohenkilökunnan osalta saatetaan voimavaran sijaan kokea uhkana (Liikanen 2003, 156). Pusa (2012) väitöskirjassaan taiteen ja vanhuuden merkityssuhteista, haastaa miettimään taidekasvatukselle asetettuja tavoitteita ja rajoittavaa vaikutusta erilaisissa yhteyksissä. Loppupohdinnassa mietitään, kuinka kutsua taiteen mahdollistajaa. Kuinka kutsua henkilöä, jonka tehtävänä ei ole luoda taidetta itse, vaan mahdollistaa toisten ihmisten taiteen tekeminen ilman opettamista tai missiota kasvattamisesta. (Pusa 2012, 8, 247.)

Taidekokemuksia ei synny, jos ihmiset eivät pääse osallisiksi taiteesta. Sen vuoksi sairaalassa sekä terveys- ja hoivapalveluissa henkilökunnan tulee kiinnittää huomiota laitoshoidossa olevan ihmisen mahdollisuuksiin pitää yllä ja kehittää itselle mielekästä taidesuhdettaan, omaa kulttuurisuuttaan sekä kulttuuriosallisuuttaan. Tämä tarkoittaa monipuolisia mahdollisuuksia kulttuuri- ja taidetoimintaan. Jokaisen potilaan yksilöllinen kokemushistoria ja kulttuurinen tausta, jotka vaikuttavat hänen elämäänsä, terveyteen ja hyvinvointiin, tulee huomioida. Olennaista olisi kohdata jokainen potilas nykyistä yksilöllisemmin monitahoisena yksilönä, huomioiden sukupuoli, ikä, yhteiskuntaluokka, uskonto, seksuaalinen suuntautuminen, etninen ja kansallinen alkuperä sekä toimintakyky. Kuvattuihin tavoitteisiin on mahdollista päästä hoitohenkilökunnan kulttuuriosaamista ja taideherkkyyttä vahvistamalla sekä kiinnittämällä huomiota hoitoympäristön estetiikkaan, osoittamalla riittävästi resursseja taidetoiminnan järjestämiseen terveys- ja hoivapalveluissa. Myös käyttäjälähtöisyys ja teknologian mahdollisuudet panostettaessa taiteen ja kulttuurin saavutettavuuteen tulee huomioida. Tärkeää on myös kulttuurihyvinvoinnin kirjaaminen. (Lehikoinen ym. 2020, 175–177.)

2.1.3 Asiakkaan osallisuus kodin taidepajojen kehittämisessä päihde- ja mielenterveyspalveluissa

Mielenterveysongelmaisten asumispalveluissa tulee huomioida yksilölliset tarpeet. Apua tarvitsevan tulee tulla kuulluksi omine tarpeineen. Asioista tulee keskustella avoimesti yhdessä pohtien, mikä on asiakkaalle parasta. Mielenterveyspalveluissa ihmisen yksilöllisyyttä ja itsemääräämisoikeutta tulee kunnioittaa, tarjoten mahdollisuus sosiaaliseen vuorovaikutukseen ja yhteisöllisyyteen. Jokainen haluaa tulla tulla kohdatuksi ihmisarvoisesti, arvostaen ja kunnioittavasti. Kaikilla on asioita, jotka ovat yksilölle itselleen tärkeitä. (Haarakangas 2011, 193–194, 199).

Luovaan itsensä toteuttamiseen on oikeus kaikilla. Itseään toteuttavassa luovuuden prosessissa tärkeintä ei ole prosessin tai valmistuneen tuotteen laatu. Olennaisempaa on unohtaa itsekritiikki ja vapautua ennakkoluulottomasti havainnoimaan. Motiiveja luovuu-delle ei ole tarvetta etsiä, ihmisellä on oikeus luovuuteen. (Uusikylä 2012, 41, 44.) Taiteella on itseisarvo myös kuntoutustyön yhteydessä, hoitolaitoksissa esille tuleva taide on yhtä oikeaa kuin muukin taide (Strandman 2007, 163). Käytänkin taidepajoista valmistuneista teoksista nimitystä taideteos.

Mielenterveyskuntoutujien näkökulmia mielekkäästä arjesta olivat esimerkiksi musiikki, grillaus ja avoimissa kysymyksissä korostuneet virikkeet arkeen (Pietilä & Rantanen 2013, 37). Päihde- ja mielenterveyspalveluja käyttävien kokemuksia heille tärkeistä asioista palveluissa kysyttäessä esiin nousi asiakaslähtöinen yhteistyö sekä asiakkaan ja työntekijän tasa-arvoisuus. Muita tärkeitä asioita olivat tasa-arvoinen kohtelu, kohtelu aikuisena ja ihmisarvon kunnioitus ja sääntöjen tasa-arvoisuus ja hiljaisten yhtäläinen huomiointi. (Laitila 2010, 104.)

Mielenterveys- ja päihdetoipujille suunnatun taidetoiminnan tulisi olla lähtöisin asukkaiden omista toiveista. Toisaalta kuinka toipujat osaisivat toivoa taide- ja kulttuuripalveluita itselleen, kun eivät aina tiedä mitä on tarjolla. Mielenterveyden diagnooseilla ja riippuvuussairauksilla on usein negatiivinen kaiku, joka vaikuttaa herkästi asukkaiden minäkuvaan. Mielenterveysongelmat eivät ole harvinaisia, silti psyykkisiin sairauksiin liittyy irrationaalistakin huonommuuden, häpeän ja syyllisyyden tunnetta (Haarakangas 2011, 180).

Sosiaali- ja terveydenhuollon hoitoyksiköissä on kysyntää taide- ja kulttuuritoiminnalle antaen kaivattua sisältöä elämään. Tarve tai oikeus taide- ja kulttuuritoimintaan ei katoa

asuttaessa hoitolaitoksessa. Tarjonta painottuu juhlapyhiin, toiveet ovat jatkuvammalle taide- ja kulttuuritoiminnalle. (Liikanen 2013, 156.) Tampereen yliopiston ja Laurea-ammattikorkeakoulun Voimaa taiteesta - hankepilotissa järjestettiin ryhmätoimintaa päihde- ja mielenterveyskuntoutujille sekä muistisairaille Kielonrinteessä. Toiminta oli matalan kynnyksen kuvallista ja toiminnallista työskentelyä, ilman suorituspaineita, eikä valmistuneita teoksia arvosteltu. Työmenetelminä käytettiin liituja, maalausta, muovailua ja soveltavaa teatteria. Hankkeesta saadut kokemukset kohderyhmän kanssa työskentelyyn olivat sellaiset, että ohjaajan on tärkeää perehtyä osallistujien elämäntilanteeseen. Osallistujien tunteminen mahdollistaa jokaisen osallistujan pääsevän osallistumaan kykensä mukaan. Päivärutiineista poikkeaminen voi olla osallistujille haastavaa ja ohjaajalla tulee olla osaamista hallita nopeastikin muuttuvia tilanteita, kuten aggressio, mielialojen muuttuminen, nauru, itkukohtaukset ja passiivisuus. (Malte-Colliard & Lampo 2013, 35, 42–43.)

Strandman-Suontaustan (2013) väitöskirjan yhtenä osana selvitti mitä ominaisuuksia taidepalvelulta edellytetään, jotta taide tavoittaisi yleisöryhmiä, jotka eivät muuten pääse kuvataidepalveluiden äärelle. Taidehetkistä vajaa kolmannes tapahtui kahdenkeskisesti asukkaan ja hoitajan välisenä. Yksilötilanteet olivat laatuaikatilanteita, rauhallisia ja rauhoitettuja keskusteluhetkiä. Myös omaisia saattoi osallistua taidehetkiin. Asukkaat olivat iäkkäitä, usein vuodepotilaita. (Strandman-Suontausta 2013, 6, 149.) Vaikka taidepalvelun kohderyhmä erosi omasta kehittämisprojektista, niin myös omassa kehittämistyössä taide tuotiin asukkaan lähelle ja se mahdollisti kiireettömän taidelähtöisen hetken taidepajan aikana. Kertaalleen yhden asukkaan läheinen teki samalla oman taideteoksensa, saaden oman taideteoksensa itselleen.

3 KEHITTÄMISPROJEKTIN TARKOITUS JA TAVOITE

Opinnäytetyö toteutettiin toiminnallisena kehittämistyönä, joka oli empiirinen ja monimenetelmällinen toiminnallinen opinnäytetyö. Jensen (2020) kuvaa monimenetelmällisyyden tarkoittavan erilaisten kvalitatiivisten ja kvantitatiivisten menetelmien yhdistämistä. Monimenetelmällisen arvioinnin etuina ovat mahdollisuus tarkastella tuloksia useasta näkökulmasta sekä tulosten laajapohjaisuus. Vastaavasti haasteina tulosten kerääminen ja analysointiin kuluva aika. Saadut tulokset on tulkittava huolellisesti ja ongelmana saattaa olla tulosten mahdollinen vertailukelvottomuus. (Jensen 2020, 12–13.) Tämän kehittämissuorituksen tarkoituksena oli kehittää kotona toteutettavat taidepajat V-S Hoitopalvelut Oy:n mielenterveys- ja päihdetoipujille. Taidepajojen aikana ja jälkeen kerättiin asiakkaiden ajatuksia ja kokemuksia taidepajakonseptista. Kohderyhmäksi rajattiin palveluasukkaat, jotka olivat asumispalveluyksikön eniten tukea tarvitsevia asukkaita. Heillä on tämän vuoksi eniten haasteita itsenäisesti saavuttaa taide- ja kulttuuripalveluita. Projektin tavoitteena oli myös kotona toteutettavan taidepajan mallintaminen mahdolliseen jatkokäyttöön.

Taidepajalla tarkoitetaan tässä projektissa palveluasukkaan kotona tapahtuvaa kiireetöntä taidelähtöisin menetelmin tapahtuvaa kohtaamista. Kodin taidepajassa jokaisella osallistujalla oli mahdollisuus valita itseään kiinnostava materiaali ja toteutustapa taide-teokselle. Tärkeintä ei ollut hieno taideteos, vaan luova prosessi taideteosta tehdessä. Materiaalivalintoihin inspiraatiota sai halutessaan haettua ideointipajasta. Ideointipajat toteutettiin kahtena iltana V-S Hoitopalvelut Oy:n ryhmätilassa ja siellä oli ideointia varten erilaisia taidemateriaaleja, taidetarvikkeita ja kuvakollaaseja ideoinnin avuksi. Jos asukas ei osallistunut ideointipajaan, kyseltiin erikseen materiaalityöitä ennen taidepajaa. Taidepajan aikana oli mahdollisuus tehdä taideteos kuin kuka tahansa, mahdollisuus nähdä itsensä hetken jonain muuna kuin päihde- tai mielenterveystoipujana.

Erilaisissa osallistavissa kehittämishankkeissa yhteisenä piirteenä on palvelunkäyttäjien äänen kuuleminen. Osallistamisella tarkoitetaan palvelunkäyttäjien osallistumista eri vaiheissa kehittämistoimintaa sekä palvelunkäyttäjien aktiivista roolia läpi toiminnan. (Hyväri & Laine 2012, 49, 51, 55.) Tämän kehittämissuorituksen tarkoituksena oli mahdollistaa taidelähtöistä toimintaa mahdollisimman matalalla kynnyksellä palveluasukkaiden kotona. Palveluasukkaat osallistettiin mukaan kehittämään omaa taidepajaansa,

mahdollistaen taidepajalla kokemus luovuudesta ja kiireettömästä kohtaamisesta. Lopuksi oli tarkoitus yhteisöllisesti koota taidenäyttely V-S Hoitopalvelut Oy:n ryhmätilaan.

4 KEHITTÄMISPROJEKTIN TAUSTATIEDOT

4.1 Toimintaympäristö ja kohderyhmä

V-S Hoitopalvelut Oy tarjoaa palvelu- ja tukiasumista mielenterveys- ja päihdekuntoutujiille, sekä muita kotiin tarjottavia palveluita muille kohderyhmille. Yrityksellä on kolmisenkymmentä tavallista rivi- ja kerrostaloasuntoa, jotka sijaitsevat Maskussa, Nousiaisissa ja Raisiossa. Keskeisenä ajatuksena on asiakkaan eteneminen tuetummasta asumisesta vähemmän tuettuun tai itsenäiseen asumismuotoon. (V-S Hoitopalvelut Oy.)

Kehittämiprojektin kohderyhmänä olivat V-S Hoitopalvelut Oy:n palveluasumisessa asuvat päihde- ja mielenterveystoipujat. Palveluasukkaita oli kehittämishankkeen aikana 23 ja kaikilla oli halutessaan mahdollisuus osallistua kehittämiprojektiin. Palveluasukkaat ovat kyseisen asumispalveluyksikön eniten tukea tarvitsevia asukkaita.

Toiminnallisten ja luovien menetelmien käytettävissä olevan tilan tulee olla esteetön ja mahdollistaa toiminta. Tilassa voidaan tarvita lattiatilaa, pöytätasoja, vesipisteitä ja oikea valaistus. (Airaksinen 2015, 19.) Taidepajat toteutettiin pääasiallisesti toipujien kotona, koska koti on toipujille kaikkein tutuin ympäristö ja se mahdollisti parhaiten kahdenkeskiset taidelähtöisiä menetelmiä hyödyntävät kiireettömät kohtaamiset. Viidessä taidepajassa ainakin osa taidepajasta toteutui valokuvaamisen keinoin, jolloin kahden osallistujan kanssa eläimiä kuvattiin kodin ulkopuolella ja kolmen osallistujan kanssa kuvattiin kodin ulkopuolella muita asioita. Yhtä asuntoa lukuun ottamatta asukkaiden kotoa löytyi tarvittava pöytätila ja tuolit. Kaikissa asunnoissa oli tarvittaessa vesipisteet. Muut taidepajan materiaalit kulkivat mukana. Pienet ja rajalliset tilat rajasivat jonkin verran taidepajojen toteutusta.

Päihde- ja mielenterveystoipujien elämänhallinta saattaa olla osalla heikkoa ja tilanteet muuttua nopeasti. Tähän oli varauduttu joustavalla ja kiireettömällä aikataululla ja mahdollisuudella muokata suunnitelmaa tarvittaessa. Olin tietoisesti valinnut palveluasukkaat kohderyhmäksi, koska he ovat asumispalveluyksikön eniten tukea tarvitsevia asukkaita. Vaikka joku olisi siirtynyt kehittämistyön aikana vähemmän tuettuun asumispalveluun (tukiasukkaaksi), hän olisi pysynyt mukana kehittämistyön loppuun asti. Tuen tarve on kuitenkin vaikeasti arvioitava ja tuen tarpeen väheneminen on usein pitkä prosessi. Yhden osallistujan palveluasuminen keskeytyi taidepajojen aikana, hänen kohdallaan kehittämiprojekti keskeytyi siihen hetkeen. Joten yksi taideteos jäi kesken asiakkaan

elämäntilanteen vuoksi. Muutenkin elämäntilanteet ja koronarajoitukset hidastivat kahden taideteoksen valmistumista, nämä taideteokset kuitenkin valmistuivat.

4.2 Resurssit

Projektin johtamiseksi vaaditaan kokonaisuuden hallintaa, sosiaalisia taitoja, kontaktinotokkyä, taitoa edistää yhteistyötä, aikataulutuksen hallintaa ja ymmärrystä projektin toiminnasta käytännön näkökulmasta. Edellytyksenä keskustelut yhteistyötahojen kanssa. (Paasivaara ym. 2008, 114, 116). Tämän kehittämisprojektin onnistumiseksi vaadittiin osaamista johtaa itseään ja koko kehittämisprojektia, tärkeää oli myös aikataulutuksen ja tiedotuksen hallinta, tiedonkulusta huolehtiminen ja organisointikyky. Lisäksi oli osattava reagoida muuttuviin tilanteisiin. Lisäksi materiaalituntemusta tarvittiin ja asiakastuntemus oli ensiarvoisen tärkeää.

Tässä kehittämisprojektissa ei huomioitu palkkakustannuksia, koska taidepajakonseptin käytännön osuudet toteutettiin opintovapaan aikana. Muun työryhmän työaika taidepajakonseptin toteuttaminen vei todella vähän. Lähinnä työryhmän työaika veivät puhelinoitot, joissa tiedustelin ovatko suunnitellut osallistujat tavoitettavissa oletetusti. COVID-19 pandemian vuoksi oli normaalia tärkeämpää olla tietoinen osallistujien kokonaistilanteesta. Työryhmän kalenteriin laitoin suunnitellut taidepajojen ajankohdat, jotta muu työryhmä olisi tietoinen ideointipajojen ja taidepajojen aikatauluista. Huomioin osallistujan tärkeät kalenterissa olevat aikataulut, esimerkiksi lääkärikäynnit jo taidepajojen ajankohdtaa osallistujien kanssa suunnitellessa. Näin vältettiin turhat päällekkäiset menot.

Taidepajat toteutettiin osallistujien kotona, joten materiaalien määrä ja taidelähtöinen toiminta rajautui siinä jonkin verran. Materiaalit tuli saada kuljetettua asukkaiden kotiin. Taidemateriaaleja löytyi jo päivätoiminnan ryhmiin, näitä oli mahdollisuus hyödyntää. Etukäteen ei ollut mahdollista laatia tarkkaa budjettia, mutta toimitusjohtajalta oli saatu suullinen lupa käyttää kehittämisprojektin materiaalikuluihin rahaa. Tarkkaa kustannusarviota oli etukäteen mahdoton tehdä, koska en tiennyt vielä ideointipajojen ideoita tai materiaalityöveitä, mitä osallistujat haluavat taidepajoilla tehdä. Budjetin tuli kuitenkin olla kohtuullinen ja puhuttiin suhteellisen pienistä investoinneista. Materiaalikustannuksista pidin kirjaa läpi kehittämissankkeen. Materiaalikustannusten kanssa ei tullut yllätyksiä, lähinnä itse piti vakuuttaa osallistujille, ettei heidän ehdottamansa taidepajan materiaalikulut olleet liian suuret. Sopimukseen kuului, että V-S Hoitopalvelut Oy:n kustantamat materiaalit jäävät kehittämissankkeen jälkeen päivätoiminnan käyttöön. Hyödynsin

mahdollisuuksien mukaan lahjoitus- ja kierrätysmateriaaleja, joka näkyi alhaisempana budjettina. Entuudestaan oli tiedossa, että pienellä osalla asukkaista saattaa olla mahdollisuus halutessaan käyttää omia taidetarvikkeita. Kahdessa taidepajassa käytettiin ainakin osittain osallistujan omia taidetarvikkeita ja materiaaleja. Lähes kaikista asunnoista löytyvät pöydät ja tuolit ja kaikista vesipisteet, kaikki muut materiaalit kulkivat mukana.

4.2.1 Taidepajojen materiaalit

Ekologisesti kestävä elämänmuotoa ei ole länsimaissa, kulutamme uusiutuvia luonnonvaroja enemmän kuin niitä syntyy ja samalla kulutamme uusiutumattomia luonnonvaroja (Vaden 2016, 138). Ekologisuus on pyritty huomioimaan mahdollisuuksien mukaan hyödyntämällä kierrätettyjä materiaaleja taidepajoissa. Samalla säästy rahaa materiaaleihin ja taidetarvikkeisiin, joita ei löytynyt kierrätettynä. Esimerkiksi lähes kaikki astiat ja puumateriaali löytyivät ilmaiseksi kierrätettynä. Kierrätettynä ilmaiseksi löytyi myös ikkunakehys ja kehyksen taustan tapetit.

Suuri osa taidetarvikkeista oli jo olemassa omista aiemmista projekteista ja päivätoiminnan varastossa. Itselläni oli aika kattava määrä akryylimaaaleja, keramiikkakyniä, siveltimiä ja puutavaraa. Päivätoiminnan tarvikkeista lainasin puukolvia, kyniä, akryylimaaaleja, pyyhekumeja, teroitinta, siveltimiä ja maaleja sekä suojamateriaaleja. Kaksi osallistujista hyödynsi omia materiaaleja, jo olemassa olevia vihkoa ja akryylimaaaleja. Uutena hankittiin lähes kaikki kehykset, taulupohjat, savi, hamahelmet, valokuvat, riittävän paksu paperi, puuveitset, yksi punainen keramiikkakynä, kaksi mukia ja saven muokkauksen työkalut. Kaikki taidepajoihin ostetut työvälineet jäivät päivätoiminnan jatkokäyttöön.

Saven kulutuksen olin laskenut aivan yläkanttiin ja savea jäi useampi paketti. Myös taulupohjia jäi yli, koska aluksi ei löytynyt oikean kokoisia taulupohjia. Ylimääräiset savet, taulupohjat ja muut pienemmät määrät materiaaleja jäivät päivätoiminnan käyttöön. Päivätoiminnan ohjaajan kanssa yhteistyö oli sujuvaa ja materiaaleja vaihdeltiinkin jo kesken kehittämisprojektin, taidepajoilla valmistuneet taideteokset saivat esimerkiksi päivätoiminnan kehyksiä, ja päivätoiminnan ohjaaja puolestaan sai ylimääräiseksi jääneitä taulupohjia käyttöönsä.

4.2.2 Materiaali- ja tarvikebudjetti

Yhteensä kehittämisprojektin materiaaleihin ja työvälineisiin kului rahaa 220 €. Tähän on laskettu kaikki materiaalikulut ja valokuvien teettämiskulut. Lisäksi kuluja tuli kahden osallistujan kuljettamisesta kuvauspaikalle, yhteensä kuitenkin alle 120 km kilometriä koko kehittämisprojektin aikana. Nämä matkat kuljetin osallistujaa työautolla, joten kustannukset jäivät V-S Hoitopalvelut Oy:lle suoraan, merkitsin ajatut kilometrit auton kilometriseurantavihkoon.

4.3 Riskien hallinta

Tietosuojariskit olivat vähäisiä, minulla oli työni puolesta lupa kaikkien asukkaiden tietoihin ja ideointi- ja taidepajat kirjattiin normaalisti Hilikka-kirjausohjelmaan. Olin ollut samojen palveluasukkaiden kanssa tekemisissä työni puolesta jo aiemmin. Paperikaavakkeita säilytin kotona huolellisesti lukollisessa kaapissa. Kaikki tiedot osallistujien ajatuksista ja kokemuksista käsiteltiin anonymisti. Hankkeeseen kerättyjä tietoja säilytettiin huolellisesti, arkaluonteista tietoa ei kerätty ja tulokset olivat anonymoituja.

Aiemmin tehdyssä riskienhallintatehtävässä kaikki haastavimmat ja vaikeimmin ennakoitavat riskit liittyivät kehittämistyöhön osallistuvien asukkaiden toimintaan, innostumiseen, motivaatioon, tavoitettavuuteen ja sitoutuvuuteen. Muutoksiin varauduin joustavammalla aikataululla. Kehittämisprojektin toteuttaminen vaatii erityisen tarkkaa suunnittelua ja joustavaa aikataulua. Toisaalta tärkeää oli myös asiakastuntemus ja taito innostaa ja motivoida. Tiedossa oli jo ennen kehittämisprojektin alkua, että taidepaja kotiin päihde- ja mielenterveystoipujille ei ole helppo kehittämisprojekti toteuttaa ja ennakoimattomiin tilanteisiin on osattava suhtautua joustavasti. Myös COVID-19 pandemia aiheutti omat haasteensa projektille. Projektin edetessä piti tehdä päätöksiä nopealla aikataululla ja päivittää alkuperäistä aikataulua.

4.4 Eettiset kysymykset ja luotettavuus

Kehittämisprojektista tehtiin opinnäytetyösopimus V-S Hoitopalvelut Oy:n ja Turun Ammattikorkeakoulun kanssa. Kehittämisprojektiin osallistuvat täyttivät kirjallisen suostumuslomakkeen, lisäksi suostumuslomakkeessa oli valmistuneiden taideteosten kuvaus-

ja julkaisuluvat. Lisäksi käytiin läpi tiedote tutkimuksesta, tutkimuksen tietosuojailmoitus ja kerrottiin kehittämistyöhön kerättyjen tietojen olevan anonyymejä. Osallistujien vapaaehtoinen suostumus ja kirjallinen informointi tarvitaan, kun kerätään aineistoa suoraan osallistujilta (Kuula 2011, 119). Osallistuvilla on oikeus tietää kehittämisprojektin tekijä, tutkimuksen tavoite, aineistonkeruun toteutustapa, osallistumisen vapaaehtoisuus, luotamuksella annettujen tietojen suojaaminen, kerättävien tietojen käyttötarkoitus, käyttöaika ja ketkä voivat tietoja käyttää (Kuula 2011, 102). Tutkimustiedotteen avulla osallistujat saivat tietoa kehittämisprojektin tarkoituksesta, tavoitteista, taidepajojen toteutustavoista sekä oikeuksistaan. Tutkimukseen osallistuminen oli vapaaehtoista, se oli mahdollista keskeyttää missä vaiheessa tahansa. Kerroin samat asiat tarvittaessa suullisesti.

Laitosoloissa tulee huomioida, että suostumuksen vapaaehtoisuus toteutuu jokaisen tutkittavan kohdalla. Osallistumisen tulee olla vapaaehtoista ja perustua riittävään tietoon. (Tutkimuseettinen neuvottelukunta, 2009, 4.) Vaikka asumispalveluyksikkö on avopuolen sosiaalihuoltoa, katsoisin että lupa-asioissa asumista voidaan verrata laitosoisiin.

Kehittämistyön erottamaton osa ovat eettiset kysymykset, myös kysymykset mitä ei aina mielletä eettisiksi kysymyksiksi. Mikä on tekijän vastuu työnantajaa kohtaan ja työyhteisön totuttujen toimintatapojen muutokset, tutkimusaiheen valinta, millä perusteilla koehenkilöt valitaan, käytettävissä olevat resurssit ja astuuko aiheensa kanssa jonkun muun alueelle. Kuinka paljon tutkimuksen tekijä on itse valmis joustamaan oman tutkimuksen kustannuksella. (Clarkeburn & Mustajoki 2007, 52–55). Taidepajakonseptin työnkuvani osui lähimmäksi päivätoiminnan ohjaajan työnkuvaa. Tarkoitus ei ollut sotkea päivätoiminnan toimintaa, vaan tuoda palveluasukkaille lisäksi jotain uutta kahdenkeskisesti taidelähtöisin menetelmin. Lisäksi COVID-19 pandemian vuoksi päivätoiminnan ryhmiä ja toimintaa oli pitänyt rajoittaa.

5 TAIDEPAJAKONSEPTIN KEHITTÄMINEN JA TOTEUTTAMINEN

5.1 Kehittämiprojektin eteneminen ja kehittämisprosessi

Ennen kehittämisprojektin aloitusta taidepajakonseptin kehittämisessä hyödynnettiin opimistiimin tukea ja ideoita ja vertaisarviointia sekä ohjaavan opettajan osaamista. Läpi kehittämisprojektin kirjasin muistiin omia kokemuksia ideointipajan, taidepajojen ja taide­näyttelyn toteuttamisesta. V-S Hoitopalvelut Oy:n johto ja työryhmä olivat tarvittaessa tavoitettavissa helposti ja lyhyellä varoitusaajalla. Alkuperäinen projektisuunnitelma muokkaantui opintovapaan ajankohdan ja osallistuneiden tarpeiden mukaan. Alkuperäisen projektisuunnitelman työjärjestys osoittautui kuitenkin toimivaksi.

Aluksi annoin kaikille halukkaille V-S Hoitopalvelut Oy:n palveluasukkaille infokirjeen taidepajakonseptista ja samalla kerroin osallistumisen olevan vapaaehtoista. Infokirje liitteenä (Liite1). Kehittämisprojektin pohjaksi muodostui oma kiinnostukseni kulttuurin ja taiteen hyödyntämisestä päihde- ja mielenterveystoipujien arkeen ja osaamiseni taide­lähtöisten menetelmien käytöstä. Erikoismaalarina osaamiseni painottui kuvataiteen puolelle, joten ideointipajojen materiaalit koostuivat erilaisista maalaus- ja piirrustustarvikkeista, joita minulla oli itsellä tai päivätoiminnan ryhmillä käytössä. Lisäksi koostin erilaisia kuvakollaaseja ideoinnin tueksi vapaasti käytettävistä kuvista Shutterstock kuvapankista. Kuvakollaasit oli jaettu kuvataiteeseen, savitöihin, valokuvaukseen ja askarteluun. Tarkoituksena tarjota kuitenkin mahdollisimman vähän valmiita ideoita. Näin osallistujan omalle mielikuvitukselle ja ideoille jäi tilaa.

Ideointipajat toteutettiin kahden iltapäivän ja illan aikana helmikuun 2021 ensimmäisellä viikolla. Ideointipajat toteutettiin joustavalla aikataululla toimistolla sijaitsevassa ryhmätallassa klo 16–20. Iltaisin klo 19–20 toimisto oli asukkaille tuttuun tapaan avoinna lääketaujan aikana. Asukkaat, jotka muuten tuskin olisivat tulleet toimistolle ainoastaan ideointipajan innoittamina, tulivat kuitenkin hakemaan iltalääkkeitä ryhmätalasta. Samalla onnistui kysellä kiinnostuneilta heidän mahdollisia toiveitansa ja ideoita kodin taidepajoihin. Kuva 1 on otettu ideointipajalta, jossa esillä oli maalaustarvikkeita ja materiaaleja sekä ideoita. Ideointipajoilla keräsin asukkaiden toiveita taidepajojen materiaaleista ja lisäksi oli mahdollisuus esittää omia toiveita materiaalien osalta omaan taidepajaan. Puun

työstön materiaalit ja työvälinetoiveet nousivat esiin osallistujien toiveista ideointivaiheen aikana.



Kuva 1. Kuva otettu ideointipajan pöydästä.

Suunnitteluvaiheessa projektin näkökulmista kaikkein tärkein on asiakkaan näkökulma, projektin tarkoitus on palvella asiakasta (Berkun 2006, 63). Ideointipajassa ja ideointivaiheessa tuli jättää tilaa osallistujien omille ideoille ja lisäksi kannustaa löytämään oma visio tehtävästä taideteoksesta. Yksilöllisen taidepajan suunnittelussa tuli huomioida osallistujien olevan päihde- ja mielenterveystoipujia sekä sovittaa jokaisen osallistujan taidepaja sopivalle taitotasolle. Osa ideointipajat eivät onnistuneet tavoittamaan ja heidän kanssaan keskustelin puhelimitse tai kävin heidän kotonaan, jotta suunnitelma asiakkaan omaan taidepajaan saatiin tehtyä.

Taidepajoilla tärkeää oli taidelähtöisten menetelmien joustava hyödyntäminen sekä inostava, kannustava ja osallistujalähtöinen työote. Lisäksi tärkeää oli tarvittaessa osallistujan oman idean toteutumisessa avustaminen ja tärkeimpänä koko taidepajan aikainen kiireetön kohtaaminen. Jokainen taidepaja oli 1–3 kerran mittainen ja yksi taidepaja

kesti 1–3 tuntia kerrallaan. Asukkaiden omien toiveiden mukaiset taidepajat toteutettiin jokaisen osallistuneen palveluasukkaan kotona tai lähiympäristössä.

Kulttuuripalveluita on kehitetty yhdessä kansalaisten kanssa. Taidelähtöisten menetelmien käytössä hyvinvointia edistettäessä, pyrkimyksenä voi olla itseymmärryksen kasvu, toisen kohtaaminen tai yksilön vaikutusmahdollisuuksien parantuminen taiteen keinoin. (von Brandenburg 2014, 243–244.) Tärkeää on, että hoitolaitoksessa asuvalla on mahdollisuus passiivisuuden sijaan olla mukana aktiivisesti suunnittelemassa ja valitsemassa omia kulttuuri- ja taidepalveluitaan. Oman taidekokemuksen äärelle on oikeus päästä myös hoitolaitoksessa. (Strandman-Suontausta 2013, 209.) Toipujan aktiivinen osallistuminen suunnitteluun ja toteutukseen taideteoksen osalta oli tärkeää, kuten myös kiireetön kohtaaminen ja toipujien taiteen esille tuominen. Kuva 2 on yhdeltä kodin taidepajoista. Huolehdin taidetarvikkeiden lisäksi mukaan aina tarvittavat suojamateriaalit.



Kuva 2 Taidepajalla valmistumassa oleva kehys osallistujan ottamille valokuville.

Projektin aikana dokumentoinnissa, havainnoinnissa ja arvioinnissa hyödynnettiin monimenetelmällisyyttä. Taidepajojen aikana havainnoin osallistujia. Välittömästi taidepajan jälkeen keräsin asukkaiden ajatuksia ja kokemuksia taidepajakonseptista kyselylomakkeen avulla haastatteleamalla. Taidepajan jälkeen valokuvasin valmistuneet työt.

Tuloksissa selvisi taustatietoina asukkaiden aiempaa harrastuneisuutta taiteen tekemiselle, ajatuksia ja kokemuksia taidepajakonseptista ja kehittämisehdotuksia taidepajakonseptille. Lisäksi selvisi toiveet taidelähtöisten toimintojen muodosta mahdollista jatkoa ajatellen ja toivovatko osallistujat jatkossa taidepajoja kotiin. V-S Hoitopalvelut Oy:n työryhmällä on mahdollisuus halutessaan hyödyntää kehittämisprojektin tuloksia. Läpi projektin asukkaat saivat ehdottaa nimeä taidenäyttelylle, nimiehdotuksia ei kuitenkaan tullut ja näyttely Mynämäen kirjastossa oli nimellä ”Luovuuden lähteillä” opinnäytetyön mukaan. Läpi kehittämisprojektin pyrin lisäksi oman toiminnan jatkuvaan arviointiin ja kehittämiseen. Ja tein itselleni muistiinpanoja työpäiväkirjaan läpi kehittämisprojektin.

Kehittämisprojektin lopuksi järjestin taidenäyttelyn V-S Hoitopalvelut Oy:n uudessa ryhmätilassa touko-kesäkuun vaihteessa 2021. Toisen taidenäyttelyn järjestin Mynämäen kirjastossa heinäkuussa 2021 osallistujien toiveesta. Oman muuttuneen työtilanteeni vuoksi järjestin näyttelyt yksin, vaikka alkuperäinen tarkoitus oli yhdessä osallistujien kanssa laittaa näyttelyt esille. Alkuperäinen tarkoitus oli ideointipajojen tapaan yhteisöllisyys taidenäyttelyiden esille laittamisessa. Kuva 3 on V-S Hoitopalvelut Oy:n taidenäyttelystä ryhmätilassa. Päivätoiminnan ohjaajan kanssa oli tarkoitus järjestää yhteinen näyttely uudessa ryhmätilassa, mutta tilassa ei ollut valmiina riittävästi näyttelytilaa, joten näyttely toteutui ainoastaan taidepajojen taideteoksista. COVID-19 pandemian rajoitukset onneksi sallivat pitää heinäkuussa 2021 Mynämäen kirjastossa vielä taidenäyttelyn osallistujien toiveista. Mynämäen kirjaston näyttelyyn lisäsin anonyyminä osallistujien kokemuksia taidepajoista. Kuva 4 Mynämäen kirjastosta. Lisäksi mainostin itse sosiaalisen median kautta Mynämäen kirjaston näyttelyä ja otin yhteyttä Vakka-Suomen Sanomiin, josta toimittaja teki jutun näyttelystä ja opinnäytetyöstä sen takana.



Kuva 3 Näyttely V-S Hoitopalvelut Oy:n ryhmättilassa.



Kuva 4 Kuva näyttelystä Mynämäen kirjastosta.

5.2 Dokumentointi ja tiedottaminen

V-S Hoitopalvelut Oy:n toimitusjohtajaa informoin kehittämisprojektista aluksi suullisesti ja sain suullisen luvan kehittämisprojektille. Johdolla oli mahdollisuus lukea kehittämissuunnitelma ennen kehittämisprojektin aloittamista. Opinnäytetyösopimuksen yhteydessä liitteenä oli lopullinen kehittämistyön suunnitelma, lisäksi tutkimuslupa. Kehittämisprojektin ajan infokirje ja tiedote kehittämisprojektista olivat toimistolla työryhmän vapaasti luettavissa. Johdolle, työryhmälle ja ohjaavalle opettajalle raportoin tarvittaessa suullisesti, viestein ja sähköpostilla kehittämishankkeen edetessä. Opinnäytetyön valmistuttua avataan kehittämistyön johtopäätökset työryhmälle, kiinnostuneille asukkaille ja koulun opinnäytetyönseminaarissa.

Laitoin suunnitellut ideointipajat ja sovitut taidepajat työryhmän kalenteriin aina edellisellä viikolla, jotta suunnitellut ideointi- ja taidepajat ehtivät mukaan seuraavan viikon työnjakoon. Kalenterista koko työryhmä pystyi tarkistamaan ideointipajojen ajankohdat ja taidepajojen aikataulut ja tarvittaessa suunnittelemaan omien käyntiensä aikataulut ilman päällekkäisiä aikatauluja. Pääasiallisesti toista käyntiä ei tehty niinä päivinä, jolloin asukkaalla oli oma taidepajansa. Huolehdin muistuttelut aika pitkälti itse, hyödynsin pienesti myös työryhmän apua muistutteluissa. Berkun (2006) on todennut viestinnän olevan projektin toimintojen kannalta ensiarvoisen tärkeää. Tärkeää on muistuttaa ihmisiä projektin tavoitteista. (Berkun 2006, 242, 245). Etenkin työryhmän muistuttelu nousi tärkeäksi, koska taidepajakonsepti oli työryhmälle vain yksi muistettava asia muiden joukossa.

Ideointipajan aikatauluista informoin asukkaita erillisellä infokirjeellä, lisäksi muistuttelin kasvotusten, soittamalla ja tekstiviestein osallistujan käyttämät viestintätavat huomioiden ideointipajoista ja osallistujan omasta taidepajasta. Olin tiedostanut ja varautunut läpi kehittämisprojektin aikataulun muutoksiin, vastoin oletusta kehittämisprojekti olikin aikataulullisesti yllättävän helppo hallita. Pääsääntöisesti osallistujat pitivät kiinni suunnitelluista taidepajojen aikatauluista.

5.3 Arviointi

Projekteilla on useita tavoitteita aikataulun, talouden, toteutuksen, sisällön ja laadun suhteen. Tavoitteet voivat olla jopa ristiriidassa keskenään, riippuen siitä kenen

näkökulmasta lopputulosta tarkastellaan. Usein riittävää on arvioida projektin onnistumista suhteessa projektisuunnitelmaan. (Ruuska 2012, 274–275). Tämän kehittämissuunnitelman kaksi tärkeintä tavoitetta oli selvittää, onnistuuko kotiin vietävä taidelähtöinen toiminta tavoittamaan palveluasukkaita. Toinen tärkeä tavoite oli saada kerättyä palveluasukkaiden kokemuksia taidepajoista sekä kehitysideoita koko taidepajakonseptille. Tulokset ja arviointi jäivät V-S Hoitopalvelut Oy:n työryhmän käyttöön, ja näitä on mahdollisuus jatkossa hyödyntää esimerkiksi päivätoimintaa tai yksilöohjausta kehitettäessä.

Arvioinnin tarkoituksena on arvioida jonkin toiminnan vaikutuksia, onko toiminnalla tullut muutosta ja kuinka muutos on saavutettu. Tarkoituksena saada käsitys mikä toimi hyvin ja missä olisi korjattavaa sekä selvittää haasteita. Arvioinnissa tulee käydä ilmi, kuinka toiminta kytkeytyy tuotoksiin ja kuinka vaikutuksia voidaan ymmärtää ja kuvata sekä toiminnan jatkuvuus. (Jensen 2020, 8.) Taidepajoille osallistuneiden arvioinneista voitiin päätellä, olisiko jatkossa kannattavaa tuoda taidelähtöistä toimintaa asukkaiden kotiin. Tuloksista selviää myös, kuinka asukkaat ovat kokeneet kodin taidepajat ja pieniä kehittämissuhteita taidepajakonseptiin jatkossa.

Arvioitaessa kehittämissuunnitelmaa tärkeää ei ollut valmiiden taideteosten täydellinen onnistuminen, vaan antoisa prosessi taideteosten tekemisessä. Tärkeämpää olikin arvioida valmistuvatko taidetyöt ja kuinka asukkaat kokivat taidepajakonseptin. Uudet kokemukset toisenlaisiin maisemiin on riittävä ”tulos”, koska taiteen luonteeseen ei sovi määrittely, taide toimii rajoja laajentavana (Heimonen 2013, 114).

6 TULOSTEN TARKASTELUA

Tarkastelen tässä osassa kehittämisprojektin taustatietoja ja osallistuneiden taustatietoja aiemmasta taideharrastuneisuudesta. Tuloksista selviää osallistujien ajatuksia taidepajojen toimintamuodosta, osallistuneiden kokemuksia ja ajatuksia taidepajoista. Lisäksi tuon esiin omia havaintojani ideointi- ja taidepajojen aikana.

6.1 Osallistuneiden taustatiedot ja aiempi taideharrastuneisuus

Hiukan yli puolet osallistuneista hyödynsi ideointipajoja. Ideointipajat toteutettiin kehittämisprojektin ensimmäisellä viikolla helmikuussa 2021, kahtena arki-iltana klo 16–20. Ideointipajoilla oli materiaaleja ja ideoita, ei valmiita taideteoksia, jotta osallistujilla olisi mahdollisuus itse miettiä mitä haluavat tehdä. Annoin vinkkejä ja ehdotuksia vasta, jos osallistuja ei itse saanut kiinni mistään ideasta. Ohjaaja voi houkutella luovuuteen ja innostamista tarvitaan (Hohenthal-Antin 2006, 44). Suurin osa tiesi pienen mietinnän jälkeen mistä materiaalista ja millä tekniikalla haluaa taideteoksensa toteuttaa, mutta saattoi silti tarvita apua suunnittelussa tai materiaalivalinnassa. Muutama osallistuja tarvitsi enemmän ohjausta taideteoksen suunnitteluun. Osa oli tehnyt aiemminkin taideteitä, mutta valitsi nyt itselleen täysin uuden materiaalin tai tekniikan. Ideointipajan materiaalien ulkopuolelta tuli ideoita puun työstämiseen liittyen, myös nämä ideat onnistuivat toteuttaa.

Yksilölliset taidepajat toteutettiin pääsääntöisesti helmikuun 2021 aikana, yksittäiset taidepajat jatkuivat vielä maaliskuun puolelle. Asumispalveluyksikössä oli kehittämisprojektin aikana virallisesti 24 palveluasukasta, joista yksi ei ollut lainkaan paikalla kehittämisprojektin aikana. Eli käytännössä mahdollisuus osallistua taidepajoihin oli 23 palveluasukkaalla. Kodin taidepajoihin osallistui 17 palveluasukasta. Yksi taideteos jäi kesken osallistujan muuttuneen elämäntilanteen vuoksi, joten myös tarkemmat ajatukset ja kokemukset taidepajakonseptista jäivät kysymättä. Loppukyselyyn vastasivat kaikki taideteoksensa valmiiksi saaneet 16 osallistujaa. Pähdeasiakkaan kohtaamisen haasteista Mattila (2007) on todennut, asiakkaan kieltäytyminen tarjotuista avuista ja hoidosta on arkipäivää päihdehuollossa. Usein asiakas ja työntekijä ovat eri mieltä, siitä mikä olisi asiakkaalle hyväksi. Työntekijän on mukauduttava asiakkaan ratkaisuihin. (Mattila 2007, 59.) Kehittämisprojektiin osallistuneiden määrää voidaankin pitää varsin korkeana, sillä

asukkaita ei ole kovin helppoa saada osallistumaan erilaisiin toimintoihin. Osallistuneiden innostaminen onnistui, koska yhtä keskeytynyttä taidepajaa lukuun ottamatta muut taideteokset valmistuivat. Alun perin taidelähtöinen toiminta koettiin itselle vieraaksi toiminnaksi ja moni kertoikin jo infokirjeen saadessaan, ettei ole millään tavoin taiteellinen.

Vastausten perusteella taidepaja onnistui tavoittamaan neljä asukasta, jotka eivät ole tehneet taidetöitä itsenäisesti, taidetöitä osastoilla, eivätkä ole osallistuneet päivätoiminnan ryhmiin, joissa on käytetty taidelähtöisiä menetelmiä. Näistä osallistuneista kaksi kertoi tehneensä taidetöitä viimeksi koulussa vuosikymmeniä sitten.

”Viimeksi peruskoulussa tai ammattikoulussa.”

”Alakoulussa piirustustunnilla 48 vuotta sitten.”

Loputkin, jotka eivät olleet tehneet taidetöitä itsenäisesti kertoivat, etteivät ole tehneet taidetöitä vuosikausiin. Osallistuneista yhdeksän kertoi tehneensä taidetöitä esimerkiksi itsenäisesti, V-S Hoitopalvelut Oy:n päivätoiminnan ryhmissä tai psykiatrisella osastolla. Osallistuneet kertoivat vastauksissa, että ovat maallanneet, piirtäneet, kirjoittaneet, muokanneet tietokoneella kuvia, olleet kuvausavustajana, tehneet käsitöitä tai savitöitä.

Taidepajat jakaantuivat seuraavasti: savityöt (3), valokuvaus (5), akryylimaalaus (2), puun työstäminen (2), astioiden koristelu (3) ja hamahelmet (1). Yksi taidepajoista jäi kesken. Jako on hyvin karkea, sillä osa taideteoksista yhdisteli useampaa tekniikkaa ja materiaalia. Kahta edes samantyylistä taideteosta ei valmistunut, tästä voi päätellä, että jokainen osallistuja on saanut valmistaa omasta ideastaan lähtöisin olevan taideteoksen.

6.2 Asukkaiden kokemuksia ja ajatuksia taidepajasta

Tunteiden tulkitsemisen avuksi valitsin ilmaiset MAHTI-tunnekortit Tukiliitolta. Valitsin kyseiset tunnekortit, niiden hiukan humorististenkin susikuvitettujen korttien vuoksi. Ja 50 eri tunnekorttia antoi hyvät mahdollisuudet ilmaista taidepajojen aikaisia tunnetiloja. MAHTI-tunnekortit olivat vapaasti ladattavissa Tukiliiton sivuilta. Laminoin kaikki 50 tunnekorttia ja ne jäivät kehittämisprojektin jälkeen työryhmän käyttöön. MAHTI-tunnekortit (Tukiliitto) on luotu tunteiden ilmaisun, nimeämisen ja sanoittamisen tueksi. Tunnekortteja voi käyttää erilaisissa tilanteissa ja eri ikäisten ihmisten kanssa. Tunnekortteja voi hyödyntää ryhmä- tai yksilötapaamisissa. (Tukiliitto.)

Taidepajan jälkeen osallistujaa pyydettiin valitsemaan kolme sellaista Mahti-tunnekorttia, jotka kuvasivat osallistujan tunteita taidepajan aikana. Yksi osallistuneista ei halunnut valita tunnekortteja. Saman osallistujan kokemus taidepajakonseptista oli negatiivinen.

Muiden kokemukset ja tunteet taidepajoista olivat pääasiallisesti positiivisia ja onnistuneita. Usean osallistujan kohdalla taidepajan alkaessa osallistujaa jännitti, onnistuuko oma visio taideteoksesta ja osaako ylipäätään tehdä mitään taiteellista.

”Kaikki onnistui hyvin.”

”Kaikki onnistui. Oma työ onnistui. Huomasin pystyvänsä tähän, aluksi jännitti, mutta hyvinhän se meni.”

Mahti-tunnekorttien valinnassa näkyi usean osallistujan kohdalla alun epätietoisuus ja epäluottamus omaan osaamiseen. Kuvan 5 kaksi ylintä tunnekorttia kuvasivat yleisimmin valituista korteista jännitystä, epätietoisuutta ja epävarmuutta taidepajan alussa. Taideteoksen valmistuttua yleisimmin valittiin kortit, joissa sudella oli peukut nostettuna ylöspäin kuvaten onnistumista, kuvan 5 kaksi alinta tunnekorttia.



Kuva 5 Osallistujien yleisimmin valitsemat Mahti-tunnekortit. Ylemmät kuvasivat alun epätietoisuutta ja alemmat onnistumista taidepajan jälkeen.

Kuvallisen ilmaisun aloittamiseen voi olla korkea kynnyks, jos taustalla on käsitys itsestä ei-luovana ihmisenä. Tämän kynnyksen ylittäminen on olennaista ja vaatii ohjaajalta

huomiointia. (Iivanainen 2019, 66–67.) Mahti-tunnekorttien avulla useassa vastauksessa nousi esiin sama kaava, alun jännitys ja epäluottamus omaan taiteelliseen tekemiseen, sitten innostus ja lopuksi onnistumisen kokemus. Taidepajojen vetäjänä koin, että suurin kynnyks oli päätöksessä osallistua. Kun ideaa keksittiin ja taidetyötä suunniteltiin, niin suurin kynnyks oli jo ylitetty. Alla muutamien osallistuneiden kokemuksia taidepajoista Mahti-tunnekorttien avulla.

”Aluksi oli epävarma fiilis, mitä mahtaa tulla. Sitten vähän innostunut fiilis, oli kiva tehdä. Lopuksi voittajafiilis.”

”(Aluksi) epätietoisuus, mitä rupeaa tekemään. Sitten mietiskelevä ja sen jälkeen inspiraatio.”

”Pelko, ettei työ onnistu. Puolesta välissä kiukutti, ettei (taideteos) onnistu. Jännitys onnistuuko? Seuraavana päivänä jatkoa, sitten kuitenkin työ valmistui.”

Ammattimaisen taidetarjonnan lisäksi, omaehtoisella taiteen tekemisellä ja harrastamisella voi olla suuri merkitys yksilölle ja yhteisölle (Strandman-Suontausta 2013, 207). Osallistuneiden vastausten perusteella, kun alun jännitys ja epäily omaan osaamiseen oli ylitetty, niin taideteosta tehdessä jännitys unohtui ja tunne vaihtui keskittymiseen, innostumiseen ja inspiraatioon. Esiin nousi myös erilaisia tunteita käsillä tekemisen tärkeydestä osallistujille. Käsillä tekemisen koettiin suuntaavaan ajatukset muista asioista vain taideteoksen tekemiseen. Taiteen avulla saattaa vapautua nykyisyydestä ja todellisuudesta kuvittelun ja mielikuvien avulla (Strandman-Suontausta 2013, 199). Muutamassa vastauksessa kerrottiin käsillä tekemisen vievän ajatukset pois päihhteistä. Omat havaintoni ideointipajoilta ja taidepajoilta tukivat osallistujien vastauksia, taideteoksia tehdessä moni yllättyi kuinka osaakin tehdä jotain taiteellista ja osallistujat keskittyivät hyvin oman taideteoksensa tekemiseen.

”Ei ollut kiire tehdä. Käsillä tekeminen todella tärkeää, itselle ainakin, tulee hyvä fiilis. Rikkoo perusarkea.”

”Hienoa huomata, että pystyykin käsillä tekemään. Kun käsillä tekee ei ajattele muuta.”

”Ei tee viinaa mieli.”

Lopuksi kerrottiin positiivisista tunteista ja onnistumisen kokemuksista, kun oma visio alkoi valmistua taideteokseksi ja kuinka oma taideteos onnistui. Lisäksi koko projekti koettiin positiivisena uutena kokemuksena.

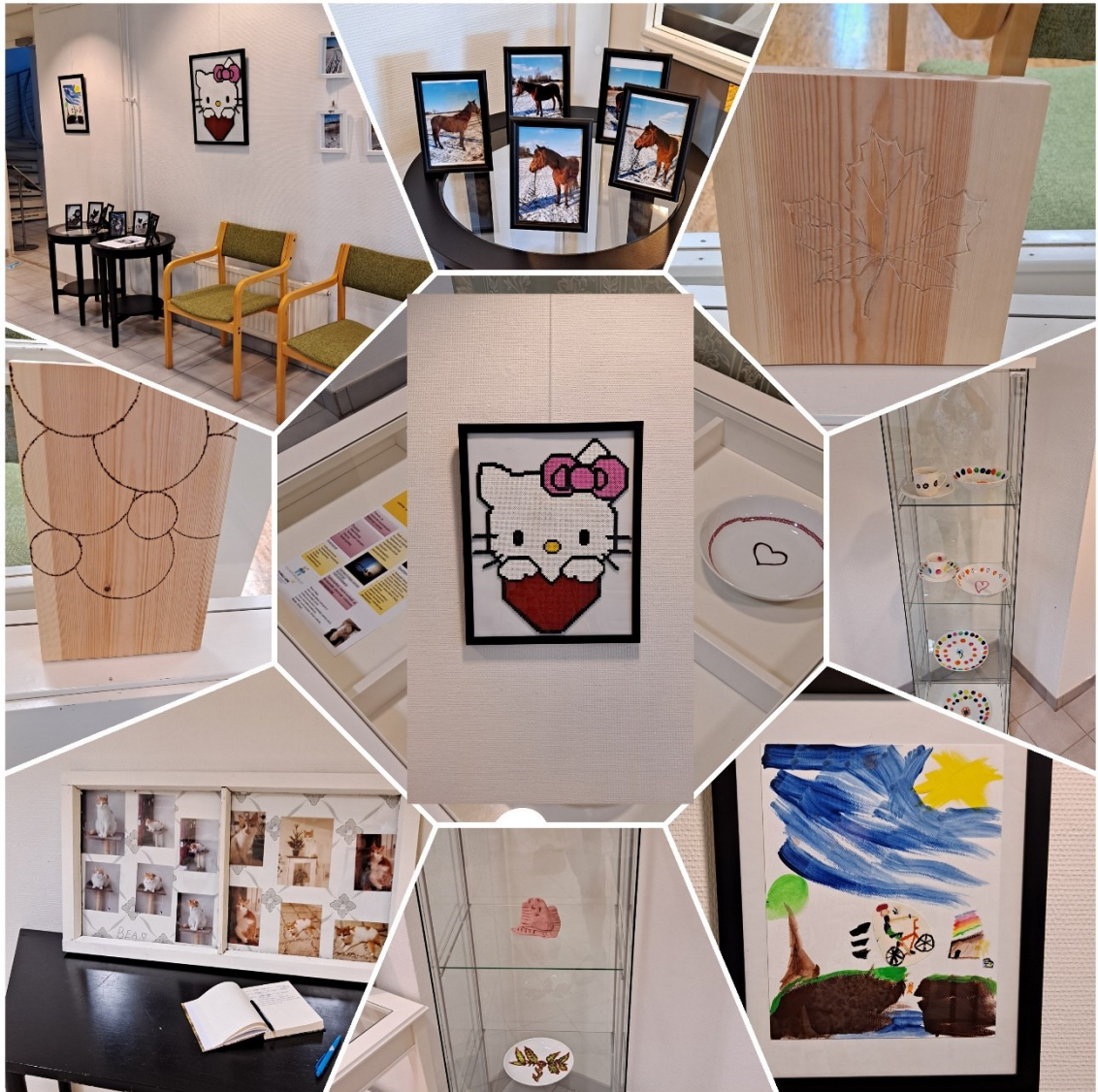
”Olen tyytyväinen, oli positiivinen kokemus.”

”Tyytyväinen kuinka projekti onnistui.”

Kuvat 6,7,8, ovat osallistuneiden taideteoksista ja Mynämäen kirjaston näyttelystä.



Kuva 6, kuvia Mynämäen kirjaston näyttelytilan kokoamisesta, näyttelystä ja taideteoksista heinäkuussa 2021.



Kuva 7, kuvia Mynämäen kirjaston näyttelystä ja taideteoksista heinäkuussa 2021. Kuvassa myös vihko, johon näyttelyn katsojien oli mahdollista jättää nimensä, terveisiä tai ajatuksia näyttelystä.



Kuva 8, Kuvia Mynämäen kirjaston näyttelytilan kokoamisesta, näyttelystä ja taideteoksista heinäkuussa 2021. Lisäksi keskimmäisessä kuvassa osallistuneiden ajatuksia ja kokemuksia taidepajakonseptista.

Vaikka muutama koki, ettei oma taideteos onnistunut, niin sen tekeminen oli kuitenkin ollut mukavaa. Kokemus hyvinvoinnista sisältää muutakin kuin lopputuotoksen, tavoitteen saavuttamisen sijaan hyvinvointia tuottaa jo toiminta kohti lopputuotosta (Raijas 2011, 263).

”Tekele ei oikein onnistunut, mutta oli kyllä ihan mukava tehdä.”

Tärkeintä ei ollutkaan täydellisesti onnistunut valmistunut taideteos, vaan prosessi taideteoksen suunnittelusta valmistumiseen ja uskallus tehdä jotain taiteellista. Vastauksissa

nousi esiin myös osallistujien tyytyväisyys, kun oli keksinyt idean itse ja osannut toteuttaa jotain taiteellista. Kuten valmistuneista taideteoksista näkee, jokainen taideteos on tekijänsä näköinen, kahta samanlaista taideteosta ei valmistunut.

”Tyytyväinen, kun kehittelin idean itse.”

”Idean löytyminen onnistui, idea muuttui.”

Yksi osallistuja koki taidepajan turhanpäiväisenä. Taide on vain yksi mahdollisuus, ei kaikkien kiinnostuksen kohde (Strandman-Suontausta 2013, 207). Eikä tarvitsekaan olla, tärkeintä onkin mahdollistaa taiteen ja kulttuurin saavutettavuus niille, jotka kokevat sen omakseen. Tämänkin taideteos kuitenkin valmistui, mutta osallistujan mielestä taidepaja ei sovi kotiin, eikä ollut mukavaa tehdä. Lisäksi herättelin osallistujaa taidepajan aikana muutamaan kertaan.

”Pikkusievää, taidetta ei löytynyt.”

Taidepajan aikana ja taidepajan jälkeen kerätyissä vastauksissa muihin kyselykaavakkeen kohtiin esiin tulleita ajatuksia ja kokemuksia. Yhteistä näille oli kuitenkin taidepajojen merkityksellisyys ja yllättävyys arjessa. Vastauksissa nousi esiin myös mielialan muutokset taidepajan aikana.

”Aamulla oli kiukkupäivä, taidepajan aikana iltapäivällä hauska (olo) ja voit-tajafiilis.”

”Tosi terapeutista tehdä, en muistanutkaan. Oli kiva tehdä”

”Vieläkin pajan (taidepajan) jälkeen jatkuu hyvä fiilis päässä.”

”Mieli kevenee ja stressi vähenee.”

Nousipa esiin ajatus jatkaa taidepajan jälkeen saman taidemateriaalin parissa ystävän kanssa yhdessä. Lisäksi ainakin yksi osallistujista osti itselleen omia materiaaleja taidepajan innoittamana, suunnitelmissa asia oli muutamalla muullakin. Tarkoituksena oli tehdä lisää samantyyppisiä taideteoksia kuin taidepajalla.

”Oli kiva päästä mukaan. Voisi kaverin kanssa yhdessä tehdä (samasta materiaalista kuin taidepajan taideteos).”

Kiitosta osallistujilta tuli hyvästä mahdollisuudesta valita taidemateriaali, vaihtoehtoja kerrottiin olleen runsaasti. Hyvin oli huomioitu tarvittavat materiaalit kodin taidepajalle. Myös ohjaajalta kysytyn avun mahdollisuus tuli vastauksissa esiin.

”Oli paljon valinnanvaraa, materiaaleja mistä valita, se oli kivaa.”

”Ei tarvitse mitään muutoksia. Kotona oli kiva tehdä taideteitä avustettuna.”

6.3 Koti taidepajojen toteutuspaikkana

Yhtä taideteosta lukuun ottamatta kaikki muut osallistujien taideteokset valmistuivat. Covid-19 pandemia ja elämäntilanne olivat syynä yhteen kesken jääneeseen työhön. Kaikkien osallistujien kanssa oli ideointipajoilla tai kahdenkeskisesti jo suunniteltu taideteoksen materiaali ja toteutustapa valmiiksi. Taidepajoilla osallistujat aloittivat rohkeasti oman taideteoksen tekemisen. Taidemateriaalien ja tekniikoiden perustiedot olivat taidepajojen vetäjälle välttämättömät. Taideteosten tekemisessä apua tarvittiin esimerkiksi älypuhelimien kameran käytössä, kuvan kohdistamisessa, kuvatiedostojen siirtämisessä, saven käsittelyssä, maalisävyjen sekoittamisessa, pienten maalausvirheiden korjaamisessa ja erilaisten kuvien hahmottelussa. Lisäksi oli tunnettava materiaalien yhteensopiavuus ja kuinka taidetarvikkeita huolletaan.

Tärkeimmäksi nousi kuitenkin osallistujien rohkaisu taideteoksen tekoon. Taiteen välittäjän on hyvä olla asukkaalle entuudestaan tuttu (Strandman-Suontausta 2013, 196). Taitoa tehdä taideteokset kyllä löytyi, mutta luottoa omaan osaamiseen piti kannustaa. Pääsääntöisesti osallistujien kokemus kodista taidepajan toteutuspaikkana oli myönteinen ja oma koti koettiin toimivana paikkana taidepajalle. Myös tutun ympäristön positiivinen vaikutus tuli esiin monessa vastauksessa.

”Ihan kivaa, sai olla tutussa ympäristössä.”

”Ihan mukava.”

Kodin koettiin olevan rauhallisuuden vuoksi hyvä paikka toteuttaa taidepaja ja kotona oli helppo keskittyä. Yksilöllisillä kodin taidepajoilla ei tarvinnut myöskään ottaa huomioon muiden toipujien tarpeita, eivätkä toiset toipujat häirinneet omaa keskittymistä.

”Todella tyytyväinen, keskittymiskyky parempi kotona. Ei turhaa juttelua muiden kanssa.”

”Oli kivampi tehdä kotona, muut ei häirinneet, oli rauhallista.”

”Sai keskittyä rauhassa.”

Tämä näkyikin taidepajoja pitäessä, tunnelma oli kaikissa taidepajoissa kiireetön, rauhallinen ja keskittynyt. Yksi koki kodin taidepajan olevan ihan hyvä paikka, mutta ryhmätilan olevan parempi, koska tilat ryhmätilassa paremmat.

”Oli kiva tehdä kotona myös toimistolla (ryhmätilassa). Toimistolla paremmat tilat.”

Yhden mielestä koti ei sovi taidepajojen toteutuspaikaksi, vaan taidepaja kuuluu toteuttaa siihen suunnitellussa tilassa. Saman osallistujan kokemus taidepajasta oli negatiivinen ja tämä osallistuja koki, ettei taidetta löytynyt.

”Väärä ympäristö, (pitäisi olla) taidepajalle varatussa tilassa.”

Suurimmassa osassa kodeista oli pöytä ja tuolit, jolloin taidepajan toteutus oli helppoa. Yksi taidepaja toteutettiin osallistujan sohvalla, koska istumiseen sopivia tuoleja ei ollut. Taideteoksen teko onnistui myös sohvalla. Joskus taidepaja piti aloittaa pöydän siivouksella, jotta oli tila missä tehdä taideteos.

6.4 Taidepajat ryhmämuotoisena vai hoitajan kanssa kahdenkeskisenä

Eniten mielipiteet jakaantuivat kysyttäessä, olisiko osallistuja osallistunut taidepajaan, jos se olisi toteutettu ryhmämuotoisena. Kahdeksan olisi osallistunut, laitoin tähän ryhmään myös hiukan epävarmat, jotka vastasivat ehkä, kyllä/ei vastauksen ohi. Yksi ei osannut sanoa. Loput seitsemän kertoivat, etteivät olisi osallistuneet ryhmämuotoiseen taidepajaan. Vastauksista voi päätellä, että taidelähtöisiä menetelmiä olisi hyvä hyödyntää sekä ryhmämuotoisena että kahdenkeskisenä asiakkaan kanssa.

”Ryhmässäkin on kivaa.”

”En tykkää kauheasti tehdä ryhmässä, sekavaa, paljon eri toiveita.”

”Jotenkin (ryhmässä) vaikea olla, tulee melkein paniikki.”

Vastauksista nousi esiin, kuinka osa viihtyy paremmin ryhmämuotoisessa taidelähtöisessä toiminnassa. Toimiston ryhmätila koettiin myös kotia toimivammaksi

vaihtoehdoksi muutaman vastaajan kohdalla. Osan taas ryhmämuotoinen taidelähtöinen toiminta sulkee pois sen vuoksi, että pitää kyetä toimimaan ryhmässä. Vastauksissa nousi esiin ryhmässä keskittymisen vaikeus ja psyykkisistä syistä johtuva pelko ryhmämuotoista toimintaa kohtaan. Esiin nousi myös kotona toteutettavassa taidepajassa keskittymisen helppous ja lisäksi yksilöllisyys, ei ollut tarvetta huomioida muiden mielipiteitä eikä tarpeita. Myös neuvon kysymisen koettiin olevan helppoa kodin taidepajalla.

”Kotoista.”

”Mikään ei epäonnistunut. Sai tehdä kotona, keskittyä rauhassa, rauhoittuminen ja keskittyminen.”

”Mulle tärkeää, että pystyi tekemään kahdestaan (kotona). Ryhmässä epävarmempi lähtekö mukaan.”

”Tykkäsin, rauhallista ja pystyi heti kysymään neuvoa.”

Osasta vastauksia on tulkittavissa ajan katoaminen, keskittyminen, vapaus tehdä omanlainen taideteos ja tietynlaisen flow-tilan saavuttaminen. Taideteoksen tekemiseen todella keskityttiin. Nämä vastaukset tukivat omia havaintojani taidepajoilla.

”Hyvä idea, vähän kuin siivous, näkee oman käden jäljen.”

”Tämä oli hieno tapa, vapaa, tutussa ympäristössä.”

”Ihan hyvä, ohjelma telkkarissakin ehti vaihtua huomaamatta.”

Ympäri maailmaa käynnissä ollut COVID-19 pandemia aiheutti epävarmuutta myös toimijien keskuudessa. Yksilöllisten kodin taidepajojen koronaturvallisuus tuli vastauksissa esiin.

”Koronan takia hyvä juttu. Ilmankin koronaahan tervetullut.”

6.5 Osallistujien ajatuksia taidepajojen jatkosta

Taideteoksen valmiiksi saaneista osallistuneista 15 toivoi jatkossakin kotiin toteutettavia taidepajoja. Kahta osallistujaa lukuun ottamatta kaikki muut toivoivat jatkossakin kotiin toteutettavia taidepajoja ja vastausten perusteella todennäköisesti osallistuisivat. Toinen, joka ei toivonut jatkoa, kertoi että nyt taidepajalla oli ollut kuitenkin ihan kivaa, mutta

ei kokenut jatkossa tarvetta kodin taidepajoille. Taidepajojen voidaan tulosten perusteella todeta olleen tarpeellisia ja onnistuneita, koska niin moni osallistuisi jatkossakin kodin taidepajoihin.

”Koen, että olisi tärkeää ja osallistuisin uudestaan.”

”Todellakin.”

Vastaukset tukivat omia kokemuksiani taidepajoista. Yhtä taidepajaa lukuun ottamatta muut taidepajat olivat oman kokemukseni mukaan onnistuneita ja osallistujat innostuneita ideoimaan ja toteuttamaan oman taideteoksen. Yksi taidepaja ei onnistunut osallistujan, eikä minun mielestäni. Herättelin osallistujaa useamman kerran taidepajan aikana. Osallistuja ei innostunut valitsemastaan materiaalista ja kertoi läpi taideteoksen tekemisen olevan tylsää. Jälkeenpäin ajatellen, olisin voinut jättää tämän taidepajan kesken.

”Ei niinkään (toivonut taidepajojen jatkoa).”

7 KEHITTÄMISIDEOITA TAIDEPAJOILLE

Tässä osiossa nostan esille osallistujilta ja itselle esiin nousseita kehittämisideoita taidelähtöisen toiminnan eri muodoista. Lisäksi nostan esille osallistujien ideoista mieleen tulleita jatkokehittämiskohteita. Osallistujilta kyselyssä kehittämisideoita tuli todella vähän, epäsuorasti joitain ideoita tai kehittämisehdotuksia. Taidepajojen voidaan kuitenkin katsoa vastausten perusteella pääasiallisesti onnistuneen, koska kahta osallistujaa lukuun ottamatta muut toivoivat kodin taidepajoille jatkoa. Taidelähtöisen toiminnan suhteen eniten jakaantuivat toiveet ryhmämuotoisen ja kahdenkeskisten taidepajojen välillä. Pohdin myös taidepajan aikana nousseita omia havaintoja taidepajakonseptin kehittämiseksi.

7.1 Taidepajojen kehittäminen

Yhtä lukuun ottamatta kaikki kertoivat kyselyssä, ettei tule mieleen varsinaisia kehittämisideoita tai ettei kehittämiselle ole tarvetta. Taidepajojen koettiin olevan toimivia näin. Osallistujat olivat valmiita osallistumaan kodin taidepajoille jatkossakin.

”Ei varsinaisesti tarvita muutoksia, mutta jatkossakin voisi tehdä kotona jotain.”

”Voisi osallistua jatkossa.”

”Ei tarvitse kehittää, oli hyvä.”

Yhtä osallistujaa lukuun ottamatta muut kokivat taidepajojen toimivan hyvin näin, sama osallistuja koki, ettei kehittäminen ole hänen päätettävissä.

”Ei minun päätettävissä.”

Osallistujien vastauksista ja kokemuksista taidepajakonseptin aikana saattoi päätellä, että osalle taidepajakonseptissa toimivaa ja motivoivaa oli se, kun sai itse suunnitella ja toteuttaa oman taideteoksensa.

”Hyvä kun sai itse päättää.”

Toisaalta osa koki, että idean keksiminen oli vaikeaa ja siihen tarvitaan taidepajan ohjaajan apua.

”Enemmän sen kannalla, että idea tulee hoitajilta, ei siis kehitysideoita.”

Kehittämis ehdotusten sijaan vastauksissa nousi esiin, ettei suurille muutoksille ole tarvetta ja taidepajakonsepti oli hyvin valmisteltu. Erityisesti vastauksissa oli huomioitu, että kaikki tarvittava materiaali oli mukana.

”Oli hyvin valmisteltu. Ei tule mieleen.”

”Tässä oli kaikki, tavarat oli, kaikki mitä piti olla. Olit hyvin suunnitellut kaikki mitä piti ottaa mukaan.”

Yksi selkeä kehittämisidea tuli kyselyssä esiin. Osallistuja toivoi videokameran käyttömahdollisuutta, laadukkaamman kuin omassa älypuhelimessa. Tästä nousi itselle muutama suhteellisen helposti toteutettava jatkoidea mieleen. Jonkin animaation tai näytelmän kuvaaminen voisi onnistua jo olemassa olevilla laitteilla tai pienellä investoinnilla. Oman elämäkerran tai osallistujan keksimän aiheen kokoaminen videoksi, esimerkiksi Wevideon avulla. Varsinkin nuoremmat osallistujat ovat taitavia tietotekniikan käyttäjiä, joten taidelähtöisten menetelmien käyttö ja digitaalisten laitteiden yhdistäminen voisi toimia. Ne voisivat olla toipujille uusia ja motivoivia tapoja päästä osalliseksi oman taiteen tekemiseen. Toinen osallistuneilta noussut idea tuli esille jo ideoinnin aikana. Puun työstön työvälineitä toivottiin ideointipajojen materiaalien ulkopuolelta ja tämä toive onnistuikin toteuttaa taidepajoihin. Myös puun työstön mahdollisuuksia olisi mahdollista kehittää. Yhdellä taidepajalla itselle nousi mieleen, että jos taidepajat olisivat jatkuneet, niin yhtä taideteosta olisi ollut mielenkiintoista jatkaa sarjakuvan keinoin.

”Sais itsenäisesti kuvata videokameralla. ...Tietysti pitäisi olla kuvausluvat.”

Epäsuoria ideoita, joita sivuttiin ideointi- ja taidepajoilla muiden keskustelujen lomassa, olivat esimerkiksi musiikkiin liittyvät taidepajat. Esteeksi muodostui sopivien laitteiden puute ja myös oman osaamisen rajallisuus musiikin osalta. Toisaalta, jos jollain osallistujalla olisi ollut tarvittavat laitteet ja osaaminen, niin ideaalilanteessa taidenäyttelyyn olisi voitu saada vaikka toteutettua taustamusiikkia tai laulua. Musiikin hyödyntäminen taidelähtöisin menetelmin, osallistujille matalalla kynnyksellä voisi olla myös kiinnostava aihe kehittää. Erityisesti niiden asukkaiden kohdalla, jotka kokevat musiikin vieraaksi tai kokevat, etteivät ole musiikillisesti lahjakkaita. Osa asukkaista osallistui V-S Hoitopalvelut Oy:n ulkopuolisiin musiikkipajoihin, mutta heillä oli entuudestaan jotain taustaa tai osaamista musiikin puolelta.

7.2 Muita jatkoajatuksia

Taidepajojen keskusteluissa esiin nousi osallistujien toive saada oma taideteos esille myös V-S Hoitopalvelut Oy:n ryhmätilan ulkopuolelle. Halusin toteuttaa tämän toiveen ja se onnistuikin Mynämäen kirjaston näyttelytilassa, varasin näyttelytilan heinäkuuksi 2021. Osallistujille oli tärkeää, että taideteokset olisivat myös muiden kuin ryhmätilassa kävijöiden nähtävillä. Jatkossa kiinnittäisin jo suunnitteluvaiheessa enemmän huomiota myös valmistuneiden taideteosten ja osallistuneiden kokemusten ja ajatusten esille tuomiseen. Nyt tämä onnistui pienimuotoisesti Vakka-Suomen Sanomien tekemässä haastattelussa. COVID-19 pandemiasta johtuen ryhmätilassa ei ollut mahdollista järjestää varsinaista tilaisuutta osallistujien läheisille tulla katsomaan näyttelyä. Lisäksi oma muutunut työtilanne asetti omat haasteensa näyttelyiden järjestämiselle. Näyttelyt oli alkuperäisen suunnitelman mukaan tarkoitus toteuttaa yhdessä osallistujien kanssa, mutta muuttuneen työtilanteen vuoksi toteutin molemmat näyttelyt yksin. Yhteisöllisyys edes osan osallistujista kanssa olisi ollut mukava loppu projektilla. Useampi osallistuja ilmoitautui jo taidepajojen aikana vapaaehtoisesti auttamaan näyttelyn esille laittamisessa.

Osallistujilta nousi ajatus, että kirjaston näyttelytilassa läheisillä olisi mahdollisuus käydä katsomassa näyttely ja nähdä osallistujan taideteos siellä. Innostuin itsekkin ideasta ja ehkä se onnistui edes hiukan osaltaan avaamaan keskustelua taiteen ja kulttuurin saavutettavuuden haasteista ja toisaalta myös päihde- ja mielenterveystoipujien tarpeesta päästä tekemään taidetta. Mahdollisesti näyttely onnistui myös hiukan avaamaan negatiivisia mielikuvia, joita päihde- ja mielenterveyshaasteisiin valitettavasti liitetään. Kirjaston näyttelyssä oli vihko, johon kävijöillä oli mahdollisuus kirjoittaa ajatuksiaan näyttelystä.

”Taide ja luovuus parantaa syvältä ja usein paremmin kuin sanat! Hyvä te jotka loitte tämän näyttelyn.” Mynämäen kirjaston näyttelyn nähnyt

”Kiitos, taiteella on mieleton parantava voima! Olet tehnyt merkittävää työtä.” Mynämäen kirjaston näyttelyn nähnyt

”Hetken aikaa taiteen tekijä, ei toipuja. Upea kokonaisuus, joka tuo taiteen ja luovuuden kokemukset toipujien luo. Kun luen toipujien ajatuksia pajojen jälkeen, huomaan, että olet saavuttanut tavoitteesi ja onnistunut projektissa.” Mynämäen kirjaston näyttelyn nähnyt

Yksittäiset teot ja sanat saattavat mahdollistaa yhteisöön sitouttavia yhteiskunnallisia rakenteita. Niillä joko jatketaan tai muokataan vallitsevia rakenteita syrjäytymisen osalta. Mahdollisuus vaikuttaa rakenteisiin onnistuu paremmin, jos onnistuu vaikuttamaan laajemmin yhteiskuntaan. Tämä ei tarkoita välttämättä barrikadeille nousua, vaan työntekijän yhteiskunnallista lukutaitoa ja halua vastustaa syrjäytymistä ja yksittäisen asiakas kohtaamisen näkemistä laajempaan kokonaisuutena. Eriarvoisen yhteiskunnan muuttaminen vaatii syrjäytymisen vastustamista. Tähän ei riitä sosiaali- tai terveysalan ammattilaisen ja potilaan työ yhdessä, vaaditaan laajempaa yhteiskunnallista yhteistoimintaa. (Laine, Hyväri & Vuokila-Oikonen 2010, 22.)

Oman havainnointini ja osallistujien vastausten mukaan osa osallistujista ei halua osallistua ryhmämuotoiseen taidelähtöiseen toimintaan. Jatkossa olisikin tärkeää huomioida myös näiden asukkaiden mahdollisuus saavuttaa taidelähtöinen toiminta. Halutessaan työryhmän mietittäväksi jää olisiko se päivätoiminnan ohjaajan, omaohjaajan vai jonkun muun vastuulla. Kivelän vanhustenkeskuksen (Vilhunen 2014) hoitajat ovat keksineet nimetä taidetoiminnasta vastuussa olevan hoitajan Taikahoitajaksi. Tehtävä kiertää sovitun viikkomäärän mukaan hoitajalta toiselle. Näin toiminta on pitkäjänteistä toiminnan vakiinnuttamiseksi ja vastuu jakaantuu selkeästi useammalla hoitajalle. Taidetoiminnan juurtumisen ja kypsymisen edellytyksenä on jatkuvuus ja avoin luonteva asenne. (Vilhunen 2014, 29.) Itse koen kiertävän tehtävän haasteena olevan, ettei vastuu sitten kuitenkaan ole kenelläkään ja osa hoitajista ei koe taidelähtöisiä menetelmiä omakseen. Mutta aivan kuten joku sairaanhoitajista on vastuussa lääkehoidosta jo nykyisin, ehkä tulevaisuudessa joku on vastuussa myös taidelähtöisten menetelmien käytöstä kotikäynnillä. Jo olemassa olevana toimivana kokonaisuutena olivat ryhmät päivätoiminnan ohjaajan pitäminä, vastausten perusteella osa taidepajoihin osallistuneista koki nimenomaan ryhmät toimivana tapana taidelähtöiseen toimintaan. Ehkä osalla yksilöllinen taidelähtöinen toiminta madaltaa kynnystä osallistua myös ryhmämuotoiseen taidelähtöiseen toimintaan.

Osa taas varmasti tykkäisi yhteisöllisestä taidelähtöisestä toiminnasta jossain ryhmätilan ulkopuolella. Ehkä myös näiden toimintojen löytämiseen tulisi työryhmässä ja yhteiskunnassa laajemminkin kiinnittää huomiota. Myös päihde- ja mielenterveystoipujien tulisi kokea olevansa tervetulleita taide- ja kulttuuritapahtumiin. Aluksi mahdollisesti asumispalveluyksikön ohjaajan kanssa ja myöhemmin toivottavasti itsenäisesti.

8 SAIRAANHOITAJA TAIDEPAJOJEN VETÄJÄNÄ

Osallistujien psyykkiset haasteet olin osannut ennakoida hyvin ja psyykkisten haasteiden kanssa ei tullut yllättäviä tai ennalta odottamattomia tilanteita kehittämisprojektin aikana. Annoin osallistujien varsin vapaasti toteuttaa ideoitaan, mutta yhtä ideaa taideteokseksi en hyväksynyt, vaan hienovaraisesti ehdotin jotain muuta aihetta. Koin alkuperäisen aiheen liittyvän liian läheisesti harhoihin ja taideteos harhoihin liittyen ei olisi tukenut osallistujan psyykkistä hyvinvointia. Erityisesti tässä tilanteessa pohdin kuinka tärkeää osallistujien tunteminen oli ja kuinka tärkeäksi nousi se, että olin osallistujalle entuudestaan tuttu. Huomioin taidepajoilla taideteoksen aloituksessa, että osallistuja aloittaa oman työnsä, ennen kuin aloitin itse oman teokseni työstämistä samasta materiaalista. Tarkoituksella annoin osallistujan aloittaa oman taideteoksen teon, jotten turhaan muokannut osallistujan ideaa omilla tekemisilläni. Halusin mahdollistaa osallistujalle hänen oman ideansa kehittyvän taideteokseksi, koska suurella osalla oli itsellään alusta asti visio, mitä haluavat toteuttaa. Tarvittaessa autoin tietenkin myös idean keksimisessä ja taideteoksen toteuttamisessa.

Suunnittelussa en ollut osannut huomioida ihan riittävästi osallistujien fyysisiä haasteita taidepajakonseptia suunnitellessa, kuitenkin taideteokset valmistuivat ja onnistuivatkin fyysisistä haasteista huolimatta. Kun arjen perusaskareet onnistuvat, en ollut ajatellut hienomotoriikan haasteita osan osallistujista kohdalla. Toisaalta osallistujat myös halusivat tehdä helpommin toteutettavan taideteoksen sijaan haastavamman teoksen. Kuitenkin helpompiakin materiaaleja ja ideoita olisi ollut tarjolla. Olin oikeastaan aika tyytyväinen, että osallistujat uskalsivat ottaa itselleen haastavan taideteoksen työstettäväksi, eivätkä päästäneet itseään liian helpolla.

Sairaanhoitajana koin ennen kaikkea olevani ”mahdollistaja” taiteen tekemiselle, joka kuljetti osallistujan toivomat materiaalit hänen kotiinsa. Kotiovelta alkoi kohtaaminen, joka jatkui aina poistumiseen asunnosta taidepajan loppuksi. Kaikki toiminta lähti aidosta kohtamisesta. Materiaalituntemus oli tärkeää, mutta kuitenkin toissijaista, taidemateriaalien ja työvälineiden tuntemus oli aivan riittävää. Tärkeintä oli osallistujien aiempi tunteminen ja luottamuksellinen kiireetön kohtaaminen. Strandman-Suontausta huomioi väitöskirjassaan, että taiteen välittäjän olisi hyvä olla asukkaille entuudestaan tuttu. Kohtaamistilanteet taiteen äärellä ovat herkkiä, eivätkä salli ulkopuolisten läsnäoloa. Tilanteet perustuivat hoitajan ja asiakkaan pitkäaikaiseen tuntemukseen ja luottamukseen.

(Strandman-Suontausta 2013, 196.) Kahdenkeskinen kohtaaminen toimi itsellä flow-tilan tavoin, oven sulkeuduttua mennessäni aika menetti merkityksensä. Oli vain kaksi ihmistä taidemateriaalien vieressä, saman pöydän äärellä. Jos poistuimme asunnosta valokuvaamaan, tilanne oli sama, kaksi ihmistä saman kuvamateriaalin äärellä. Tein itse omia taideteoksiani samasta materiaalista kuin osallistuja, minun oli helpompi keskustella ja vetää taidepajaa tehden itse samalla käsillä jotain.

Itselle tapaamiset sairaanhoitajana olivat voimauttavia kahdesta syystä. Koin kohtaamisten keskustelut tasa-arvoisempina kuin normaalisti sairaanhoitajana ja lisäksi näin osasta osallistujia aivan uusia puolia. Näin innostumista, mahdollisuutta kokea itsensä luovana ihmisenä sekä osallistujien luovuutta ideoida ja toteuttaa oma taideteos. Lisäksi näin fyysisten haasteiden ylittämistä, esimerkiksi käsien tärinä ei juurikaan häirinnyt oman taideteoksen etekemistä. Pohdin myös kuinka taidelähtöiset menetelmät voisivatkaan avata niiden sairaanhoitajien työnkuvia, jotka kokevat osaamisensa riittävän taidelähtöisten menetelmien käyttöön arjessa. Koin entistä vahvemmin, että sairaanhoitajilla on velvollisuus esimerkiksi siivousohjauksen, lääkehoidon ja vuorovaikutustaitojen ohjaamisen lisäksi mahdollistaa asiakkaille asumispalveluissa myös taiteellinen mahdollisuus ilmaista itseään nimenomaan myös taiteen tekijänä, ei ainoastaan taiteen kokijana. Eikö taiteen kuuluisi olla automaattisesti osa inhimillistä elämää. Oli viitekehys laaja-alainen yhteissuunnittelua korostava asiakkuus tai holistinen ihmiskäsitys, onko tarvetta puhua soveltamisesta tai vaikuttavuudesta, voisiko puhua vaan taiteesta inhimilliseen elämään kuuluvana osa-alueena (Strandman-Suontausta 2013, 209).

Taidelähtöisten menetelmien kanssa työskentely antoi itselleni sairaanhoitajana mahdollisuuden kohdata osallistujat normaalista arjesta poiketen taidelähtöisten menetelmien avulla. Olin kaikille osallistujille entuudestaan tuttu, joten tutustumiseen ei ollut tarvetta varata aikaa. Taiteen välittäjän on hyvä olla asukkaalle entuudestaan tuttu (Strandman-Suontausta 2013, 196). Ulkopuolisella taiteilijalla olisi varmasti enemmän osaamista erilaisiin erikoistekniikoihin ja ideoihin. Toisaalta perustiedot taidemateriaalien käytöstä oli näihin taidepajoihin aivan riittävää. Osalla osallistujista ei ollut kouluvuosien jälkeen mitään kosketuspintaa taiteen tekemiseen, joten kovin erikoisia materiaaleja tai tekniikoita ei tarvittu.

Osallistujien toiveista tulleet puun työstön työvälineet (puukolvi ja puuveitset) ja niiden käyttö olivat itselle vieraita. Varasin näille puumateriaalia hyödyntäville taidepajoille hiukan enemmän materiaalia, jotta olisi tarvittaessa ollut mahdollisuus harjoitella

työvälineiden käyttöä ennen taideteoksen tekemistä. Työvälineiden käyttö oli kuitenkin varsin yksinkertaista ja osallistujilla myös itsellään tietoa ja osaamista näiden käyttöön.

Luottamuksen rakentaminen on sitä vaativampaa, mitä haastavampi yhteisö on (Bardy 2007, 28). Jos en olisi tuntenut näitä asukkaita entuudestaan, en olisi tarvittaessa osannut ohjata ideointipajoilla ideoita heitä kiinnostaviin asioihin. Etukäteen ei voi tietää mistä osallistujat innostuvat ja pitää tarttua siihen hetkeen, kun kipinä syttyy (Bardy 2007, 28). En olisi myöskään huomannut yhden taideteoksen idean lähtevän aivan väärään suuntaan, harhaiseen ajatusmaailmaan. Katsoin velvollisuudekseni ehdottaa hienovaraisesti muita ideoita ja onneksi eläimet nousivat esiin. Sain järjestettyä eläinten valokuvaamista, siinä toteutui myös kohtaaminen eläinten kanssa. Kaksi eläinten omistajaa lupautui antamaan eläimensä kuvattavaksi ja olivat itse tarvittaessa kuvausavustajina auttaen tulkitsemaan eläimiä. Kaksi palveluasukasta kieltäytyi heti taidepajoista, pohdin näiden kahden olevan itselleni todella vieraita palveluasukkaita, ihan kaikkiin en ole onnistunut tutustumaan, en ole käynyt heidän luonaan lainkaan tai korkeintaan muutaman kerran. Pohdinkin, oliko tässä yksi syy kieltäytyä. Taidepajojen aikana koin suurta vastuuta, koska ajoittain keskustelut olivat hyvin henkilökohtaisia. Itsen kanssa tapahtuva työskentely taiteen keinoin voi olla todella henkilökohtaista ja yksilöllistä (Sava 2007, 123).

”Kaikki onnistu, kiva ohjaaja, työtkin onnistui.”

Tunsin osan osallistujista jo vuosien ajalta, siitä huolimatta näin osallistujissa uusia puolia ja keskustelimme taidepajan aikana asioista, joista emme ole aiemmin keskustelleet. Saatoin jättää arkipäivän haasteet esimerkiksi lääkehoidon, siivousohjauksen ja muiden hoidettavien asioiden osalta taka-alalle ja keskittyä ainoastaan kohtaamiseen ja taidepajan ohjaamiseen. Kaikki taidepajat onnistuivat pitämään kiireettöminä taidelähtöisinä kohtaamisina. Kohtaamiset olivat yksilöllisesti osallistujien näköisiä. Osa keskusteluista oli hyvinkin henkilökohtaisia ja niissä puhuttiin myös vaikeista aiheista. Tarkoituksella kuitenkin suljin vaikeiden aiheiden keskustelut hyvissä ajoin ennen kohtaamisen loppumista. Osassa taidepajoja oli hyvinkin intensiivinen tunnelma ja osassa keskustelut sivusivat esimerkiksi riippuvuuksia ja osallistujan omaa raskastakin historiaa. Kun ihmisellä on kyky tuntea, hän on inhimillisenä elossa, vaikka aiemmat kokemukset olisivat raskaitakin (Sava 2007, 63). Omasta elämästään ei voi vapautua eikä sitä voi muuttaa. Sen sijaan vaikeille elämäntilanteille ja kokemuksille annettuja merkityksiä voi muuttaa. Ja nämä muutokset voivat parhaimmillaan johtaa tapaan suhtautua itseän ja itsestä huolehtimiseen. (Sava 2007, 123.) Useamman kerran taidepajojen aikana näin osallistujan

ylittävän itsensä ja huomaavan itsessään olevan taitoja, joita eivät edes tienneet itsellään olevan.

”Tuli juteltua huomaamatta tärkeitä asioita (alkoholin käytöstä). Muistui mieleen, että pitää olla tarkkana juomisen kanssa.”

Normaalisti arjessa asukkaat tapasivat minua selkeästi sairaanhoitajan ja ohjaajan työtehtävien kautta, usein lääkeshoidon, erilaisten palaverien tai terveydenhuollon käyntien yhteydessä. Taidepajojen aikana vuorovaikutus asukkaiden kanssa muutti jonkin verran muotoaan. Kohtaamiset olivat kiireettömiä, ennalta suunniteltuja kohtaamisia taideteoksen tekemisen äärellä. Taideteoksia tehdessä keskustelu oli jopa helpompaa kuin keskustelu ilman käsillä tekemistä. Taidepajojen aikana vuorovaikutus tulikin taidelähtöisten menetelmien kautta. Silti tai juuri sen vuoksi osa keskusteluista oli hyvinkin syvällisiä ja vaikeista aiheista. Ammatillisesti koin taiteen tekemisen kautta tapahtuvan vuorovaikutuksen helpottavan keskustelua vaikeista asioista, koska osallistujat olivat rauhoittuneet tekemään omaa taideteostaan. Samalla oli mahdollisuus kiireettömästi keskustella aiheista, jotka nousivat spontaanisti esille. Välillä esiin nousi raskaita aiheita esimerkiksi riippuvuuksista ja arjen hallinnan vaikeudesta. Ehkä yhteinen tekeminen saman taide-materiaalin äärellä auttoi osallistujaa näkemään minut enemmän ihmisenä sairaanhoitajan sijaan, ammatillisuuden mitenkään kärsimättä. Olimme normaalia arkea tasavertaisemmassa tilanteessa, välillä molemmat itselle vieraan taide-materiaalin äärellä. Hoitohenkilökunnan ja potilaiden yhteisen taidetoiminnan myötä, hoitohenkilökuntaa voi olla helpompi lähestyä myös taidetoiminnan ulkopuolella (Sapouna & Pamer 2016, 7).

Sairaanhoitaja taidepajojen vetäjänä aiheutti odotetusti jonkin verran kyseenalaistusta ja pohdintaa opintojen kehittämisprojektin vertaispalautteessa. Taidepajoja pitäessä olin sairaanhoitaja, joka käytti taidelähtöisiä menetelmiä. Kyseenalaistus taidepajojen vetämisestä sairaanhoitajana päättyi, kun avasin taidepajakonseptin ideaa tarkemmin ja kerroin sairaanhoitajana käyttäväni taidelähtöisiä menetelmiä, joihin ei vaadita ammattitaitelijan osaamista. Kyseenalaistus on kuitenkin ymmärrettävää, esimerkiksi soveltavan taiteen palvelumuotoilun käsikirjassa (Pääjoki & Tikkaola 2018) todetaan, että ilman molempien alojen koulutusta, hoitaja ei ole taiteilija ja taiteilija ei ole hoitaja soveltavassa taiteessa. Näin varmistetaan jokaisen tekijän paras osaaminen. Ammattitaitelija vastaa tuotteen taiteellisesta laadusta. (Pääjoki & Tikkaola 2008, 28) Tässä kehittämisprojektissa kuitenkin käytettiin taidelähtöisiä menetelmiä ja eri käsitteet eivät voi olla kaikille tuttuja. Käsitteet olivat suunnitteluvaiheessa vieraita myös itselleni, enkä osannut käyttää oikeita termejä ennen perehtymistä asiaan. Taidelähtöisen toiminnan ohjaajan ei ole

välttämätöntä olla taiteen erityisasiantuntija, kuitenkin perusasiat materiaaleista tulee hallita, kuten myös asiakasryhmän erityistarpeet. (Iivanainen 2019, 84.) Taidelähtöisiä menetelmiä lähestytään monesta suunnasta ja käytetty sanasto vaihtelee käyttäjän mukaan, sektorirajat ylittävän sanaston kehittäminen on vielä vaiheessa (Rönkä & Kuhalampi 2011, 31, 34).

Omien havaintojen ja osallistujien vastausten perusteella taidepajat osoittautuivat lähes kaikille osallistujille merkityksellisiksi, niihin sitouduttiin hyvin ja ne tarjosivat irtautumista arjesta. Niistä saatiin positiivisia kokemuksia ja luottamusta omaan taiteelliseen tekemiseen.

”Itsevarmuus, tietää, että osaa tehdä taiteellista näkökulmaa.”

Taiteen ja kulttuurin saavutettavuuteen tulee sosiaali- ja terveysalalla kiinnittää jatkossakin huomiota ja kehittää osallistujien toiveista lähtien. Ideointi- ja taidepajojen pitäminen nousi tärkeäksi myös itselleni. Kehitin itseäni sairaanhoitajana, joka osaa käyttää taidelähtöisiä menetelmiä. Näin myös konkreettisesti kuinka tärkeää käsillä tekeminen voi olla toipujille. Jatkossa osaisin pitää itse tai ohjeistaa muita pitämään vastaavan tyyppisiä taidepajoja myös muille kohderyhmille. Sain kokemusta projektin johtamisesta ja uusista taidemateriaaleista, mutta myös taidelähtöisten menetelmien käytöstä. Tärkeintä oli kuitenkin kiireetön kohtaaminen normaalista sairaanhoitajan toimenkuvasta poiketen. Sain etuoikeuden nähdä osallistujista uusia puolia ja taitoja, joita en edes tiennyt heillä olevan.

Yhteiset ideointipajat ryhmätilassa tavoittivat yli puolet osallistuneista, loput osallistuneista tavoitin heidän kotonaan tai puhelimitse. Jatkoa ajatellen suunnittelisin yhteiset ideointipajat lyhyemmiksi ja suosiolla jalkautuisin sen jälkeen asukkaiden koteihin. Sopisin ideointipajat jo alkujaan kotiin, myös niille, jotka käyvät ryhmätilassa vain harvoin, näin oman ajan käyttö olisi tehokkaampaa. Osan kanssa ideointi onnistui myös puhelimitse. Taide sana koettiin vieraaksi ja asukkaat kertoivat, etteivät ole taiteellisia. Tämä nousi esiin myös niiden kohdalla, jotka eivät halunneet osallistua, mutta myös osallistuneiden keskuudessa. En kuitenkaan keksinyt mitä muuta sanaa olisin voinut käyttää. Taide-sanasta voidaan ajatella sen olevan omaan elämään kuulumaton ja kaukainen asia (Iivanainen 2019, 58). Tarvittaessa avasin enemmän taidepajakonseptin ideaa ja kerroin, että onnistunutta taideteosta tärkeämpää on taideteoksen tekoprosessi. Taidepajojen yksilöllinen sopiminen sujui varsin joustavasti ja lähes kaikki asukkaat pitivät hyvin kiinni sovituista aikatauluista, vain pari sovittua taidepajaa siirtyi myöhäisempään ajankohtaan ja yksi taideprojekti jäi kesken. Jonkin verran muutoksia aikatauluihin tuli

olosuhteiden vuoksi, koronan ja arjen muuttuneiden tilanteiden takia. Nämä eivät johtuneet osallistuneiden sitoutumisen puutteesta, vaan sen hetkisistä olosuhteista, lähinnä COVID-19 aiheuttamasta pandemiasta.

Yksi kehittämisprojektin haaste, mitä en ollut osannut huomioida kehittämisprojektia suunnitellessa oli taidemateriaalinen heikko saatavuus. Useammassa taidetarvikkeita myyvässä liikkeessä kerrottiin taidetarvikkeiden saatavuuden olevan heikko, koska ihmiset olivat COVID-19-pandemian vuoksi ostaneet taidetarvikkeita tavanomaista enemmän. Käytin kuitenkin ihan tavallisia taidetarvikkeita, en mitään erikoismateriaaleja. Yhtenä esimerkkinä harmaa akryyli-maali oli loppu useasta kaupasta. Tämä tietysti saatiin helposti korjattua sekoittamalla mustaa ja valkoista, mutta harmaa alue oli aika laaja ja valmis harmaa akryyli-maali olisi helpottanut taulun maalaamista.

Epävarmuus ja olosuhteiden muuttuminen kuuluvat projektin hallintaan. Tärkeintä onkin hallita suurimpia riskejä. Projektissa muutosten hallinta on jatkuvaa. (Ruuska 2012, 248, 252, 264). Kaikkien taidepajat saatiin kuitenkin toteutettua, muutamassa piti hiukan soveltaa taidetarvikkeiden saatavuuden haasteiden vuoksi ja kodin puuttuvien huonekalujen vuoksi. Yksi taidepaja savitöitä tehden istuttiin osallistujan kanssa sohvalla suojaliinan alla, puuttuvan pöytätilan ja tuolien vuoksi. Oma osaamiseni riitti taidepajojen vetämiseen, vieraimmat materiaalit itselle olivat savi ja puu. Yksi odottamaton tekijä oli asukkaiden todella aktiivinen osallistuminen kodin taidepajoihin, en ollut osannut varautua ihan näin aktiiviseen osallistumiseen. Kaikkien osallistujien taidepajat sain kuitenkin toteutettua joustavalla projektinhallinnalla.

Hoitolaitoksen taideyleisöllä ei ole samanlaista valinnanvaraa kuin hoitolaitoksen ulkopuolella asuvilla. Ammattimainen taide ja taide harrastuksena poikkeavat toisistaan, mutta molemmilla on tärkeä paikkansa hoitolaitoksessa. Taiteen harrastamisella voi olla suuri merkitys niin yksilölle kuin yhteisölle. (Strandman-Suontausta 2013, 207.) Taiteen tekemisen mahdollisuus oli taidepajojen perusteella osallistujille selvästi tärkeää. Hiukan yllättäen myös taidenäyttelyn järjestäminen koettiin tärkeäksi ja nimenomaan taidenäyttelyn järjestäminen lisäksi myös jossain muualla kuin asumispalveluyksikön tiloissa. Tästä syystä varasinkin Mynämäen kirjastosta näyttelytilan heinäkuuksi 2021. Luova käsityön tekeminen tuottaa konkreettisen käsien tuotteen, josta voi nauttia itse ja esitellä tuotetta muille ja samalla tuntea ja hyväksyä itsensä paremmin ja kokea tervettä itsetuntoa (Vähälä 2003, 187). Lisäsin Mynämäen kirjaston näyttelyyn anonyymeinä osallistuneiden ajatuksia taidepajoista.

Vastauksissa nousi esiin itsensä ylittäminen ja kuinka tärkeää asumispalveluyksikössä on tarjota mahdollisuuksia aktiiviseen taiteen tekemiseen.

”Olen ajatellut, että en ole mitenkään taiteellinen ja siksi en ole tehnyt.”

”Innostus kokeilemaan, kun annettiin mahdollisuus, miettinyt ennenkin (taidepajalle valitseman materiaalin työstämistä).”

9 LOPUKSI

Suomessa ikääntyvän väestön nopea kasvu, monikulttuuristuminen, nuorten syrjäytyminen ja mielenterveysongelmat tulevat vaikuttamaan tulevaisuudessa. Jatkossa hyvinvointivaltiossa ehkä joudutaan tekemään valintoja, supistamaan ja suuntaamaan julkisia palveluja uudelleen. Investoinnit taiteeseen ja kulttuuriin ovat investointeja myös ennaltaehkäisevään terveydenhuoltoon, hyvään elämään ja hyvinvointiin. (Koivisto ym. 2020, 176–177.) Taiteen tavoittaminen ei ole kuitenkaan itsestään selvää. On mahdollista jäädä osattomaksi taiteesta. (Ahmas 2020, 157.)

Vuonna 2020 koronakriisi sai monen taidelaitoksen havahtumaan todellisuuteen, jossa osa ihmisistä on rajoitteiden vuoksi elänyt jo ennen pandemiaa. Osan ihmisistä on terveytensä tai ikänsä puolesta mahdotonta saapua taiteen äärelle itse kulkien tai edes autettuna. (Houni, Turpeinen & Vuolasto 2020, 30). Vaikka tässä kyseessä olivat enemmän ihmisten fyysiset rajoitteet saapua paikalle, aivan samoin psyykkiset ja sosiaaliset syyt estävät ihmisiä saavuttamasta taidepalveluja.

Pohdin paljon kehittämisprojektia suunnitellessa ja läpi taidepajakonseptin olenko oikeutettu vetämään taidepajoja toipujille, enhän ole ammattitaiteilija. Itselle tuli hiukan yllätyksenä ja en ollut aiemmin osannut ajatella kuinka paljon tunteita ja mielipiteitä koulutus pohja herättää. Pohdin riittääkö osaamiseni taidepajojen vetämiseen ja koin aika vahvoja epävarmuuden tunteita. Myös taiteen mahdollistaminen toipujille ylemmän ammattikorkeakoulun opinnäytetyönä herätti keskustelua työryhmässä. Opinnäytetyön suhteen tilanne oli itselle helpompi, koska näin työssäni, ettei taiteen tekeminen tavoita kaikkia asukkaita ja ohjaava opettaja oli hyväksynyt opinnäytetyön aiheen. Näistä asioista huolimatta, koin jollain tavalla kulttuurihyvinvoinnin opintojen kauttakkin, jopa velvollisuudekseni mahdollistaa päihde- ja mielenterveystoipujille jotain taiteen ja kulttuurin parissa. Nimenomaan niin, että he olisivat aktiivisia taiteen tekijöitä, eivät ainoastaan kokijoita. Ja koska taidenäyttely V-S Hoitopalvelut Oy:n ulkopuolella nousi osallistujille tärkeäksi, halusin mahdollistaa heille taidenäyttelyn Mynämäen kirjaston näyttelytilassa. Näin pieneltä osaltani ehkä voin tuoda yhteiskunnallisesti näkyväksi, että myös toipujat haluavat tehdä taidetta ja saada heidän tekemänsä taide näkyville. Olisin halunnut mahdollistaa taidenäyttelyn asumispalveluyksikön kotikunnan kirjastossa Maskussa, mutta siellä ei löytynyt sopivaa näyttelytilaa.

Kuinka kutsua henkilöä, jonka tehtävänä ei ole luoda taidetta itse, vaan mahdollistaa toisten ihmisten taiteen tekeminen (Pusa 2012, 247). Minulle sairaanhoitajana taidepajojen vetäjänä ilman taiteilijan koulutusta ei ollut mitään vakiintunutta termiä mitä käyttää. Itse koin ennen kaikkea olevani mahdollistaja osallistujien taiteen tekemiselle, käytin taidelähtöisiä menetelmiä sairaanhoitajana. Taidelähtöisiä menetelmiä käytettäessä erikoismaalauksen perustutkinnon ja oman taide- ja kulttuuriharrastuneisuuden kautta osaaminen oli riittävää materiaalituntemuksen osalta. Toisaalta sairaanhoitajan koulutus ja työkokemus sekä ajantasainen osallistujatuntemus oli taidepajojen aikana korvaamattomaa osaamista. Pystyin innostamaan, motivoimaan, kannustamaan ja tukemaan osallistujaa yksilöllisesti läpi taidepajojen.

Oln työskennellyt vuodesta 2015 ainakin osittain samassa asumispalveluyksikössä ja sen aikana päihde- ja mielenterveystoipujat eivät ole olleet kohderyhmää ammattitaiteilijoiden vetämille taidetoiminnoille. Suurempi kysymys tietysti olisi, kenen vastuulla päihde- ja mielenterveystoipujien taiteen ja kulttuurin saavutettavuus yleensäkin on, unohtamatta kustannuskysymyksiä. Henkilökohtaisesti ajattelen, että osa vastuusta on myös sairaanhoitajalla.

Taidepajoihin osallistui 17 palveluasukkaista, joten yksilöllisille taidepajoille oli tarvetta, taideteoksen valmiiksi saaneista osallistujista 14 toivoi jatkossakin kotiin toteutettavia taidepajoja. Varsinkin nyt COVID-19 pandemian aikana ryhmien pitäminen on ajoittain ollut kiellettyä, mutta taiteen ja kulttuurin ei tarvinnut olla tauolla sitä aikaa. Läpi pandemian käyntejä asukkaiden kotona oli kuitenkin tehty lähes normaalisti koronasuositukset huomioiden, joten kotona järjestettävät taidepajat oli mahdollista toteuttaa. Pandemian aikanaan hellittäessä myös taidelähtöisiä menetelmiä hyödyntäville ryhmille on tarvetta. Taidelähtöiselle yksilölliselle ja ryhmämuotoiselle toiminnalle on varmasti jatkossakin osallistujia.

V-S Hoitopalvelut Oy:llä on jo taidelähtöisten menetelmien käytöstä kokemusta päivätoiminnan ryhmissä. Taidelähtöinen toiminta on ollut päivätoiminnan ohjaajan vastuulla, taidelähtöinen toiminta on pääsääntöisesti toteutunut ryhmämuotoisena. Muut työryhmissä eivät arjessa käytä taidelähtöisiä menetelmiä. Taidelähtöinen työskentely (Strandman-Suontausta 2013) on vielä uutta ja sitä käyttäviltä vaaditaan herkkyyttä ja uskallusta kyseenalaistaa. Monin paikoin asennemuutosta tarvitaan, jotta saadaan taidetta hoitolaitoksiin. Aikanaan tulevat tottumus, kokemus ja koulutus. (Strandman-Suontausta 2013, 207.) Ehkä tulevaisuudessa taide ja kulttuuri ovat osa arkea sosiaali- ja terveysalalla, eikä sen käyttö aiheuta ihmetystä. Toinen laajempi kysymys sitten on

sosiaali- ja terveysalan koulutus yleisesti, onko hoitajilla koulutuksen tai muun kokemuksen kautta tullutta osaamista mahdollisuus käyttää taidelähtöisin menetelmin asiakkaiden hyväksi. Huomioiden asia erityisesti niiden asiakkaiden kohdalla, joille taiteen ja kulttuurin saavuttaminen on haasteellista. Oma kokemukseni taidepajakonseptista oli, että sairaanhoitajana oli avartavaa kohdata päihde- ja mielenterveystoipujia tasavertaisemmin taidepajan aikana.

Kulttuurihyvinvoinnin kirjaaminen tarvitsee vielä kehittämistä, jotta asukkaiden kulttuuriset oikeudet toteutuisivat paremmin. Tulevaisuudessa kulttuurin hyvinvointitoiminta tulee osaksi hoitotyön arkea, ottamalla esimerkiksi kulttuuri osaksi hoitosuunnitelmia (Lehto 2012, 36). Esimerkiksi kuntoutussuunnitelma tai jokin yhteisesti sovittu paikka Hilkkakirjausohjelmassa voisi toimia tässä asukkaiden kulttuuristen kiinnostuksen kohteiden tietopankkina. Omaohjaajan täyttäessä kuntoutussuunnitelmaa, voisi huomioida myös asukkaan taiteen ja kulttuurin kiinnostuskohteet. Näistä yhteen paikkaan kootuista tiedoista päivätoiminnan ohjaajan tai muun työryhmän olisi helpompi suunnitella ryhmiä ja yksilöohjauksia taiteen ja kulttuurin parissa. Kirjaamalla kulttuurihyvinvointia hoitosuunnitelmiin ja päivittäiskirjauksiin tulee kulttuurinen työ näkyväksi ja silloin siihen panostetaan enemmän (Houni, Turpeinen & Vuolasto 2020, 195).

Ammattitaiteilija työparina olisi varmasti ollut hyvä, toisaalta nyt minun oli helpompi sovittaa ainoastaan omat ja osallistujan aikataulut sopimaan yhteen. Toisen ammattilaisen kanssa aikataulut olisi pitänyt vielä sovittaa yhteen. Joskus tulevaisuudessa olisi kyllä kiinnostavaa toimia työparina ammattitaiteilijan kanssa. Pohdintaa on noussut siitäkin, vienkö taidepajoja pitämällä taiteilijoilta töitä. Tähän mennessäkään taiteilijoita ei ole ollut työryhmässä, joten en koe vieneeni keneltäkään töitä. Itse ajattelen, että asumispalveluihin mahtuisi hoitajan taidelähtöisien menetelmien toiminnot ja ammattitaiteilijan pitämät toiminnot sujuvasti rinnakkain. Minusta tärkeämpää olisi miettiä yleisesti ja raja-aidat unohtaen, kuinka saada taiteesta ja kulttuurista aidosti saavutettavaa päihde- ja mielenterveystoipujille ja heillä tulisi olla mahdollisuus suunnitella itse heille toteutettavaa taidetoimintaa.

Läpi kehittämisprojektin oli liikuttavaa, kuinka pieniä toiveita osallistajat esittivät ja kuinka vähään materiaaliin he olivat tyytyväisiä. Tai eivät oikein edes uskaltaneet kertoa materiaalityötoiveita, ajatellen niiden olevan liian arvokkaita. Yksikään osallistuja ei ehdottanut mitään niin kallista materiaalia, että olisi pitänyt kieltäytyä ostamasta. Suhteellisesti eniten rahaa kului taideteosten kehyksiin. Lisäksi materiaaleja jäi päivätoiminnan käyttöön, koska osa oli taidetarvikkeita, joita voi käyttää jatkossakin. Myös taidemateriaaleja jäi

päivätoiminnan käyttöön. Tietysti nyt kustannuksia ei tullut palkan maksusta, koska olin opintovapaalla. Ehkä siivousohjauksen, kävelylenkin tai keskustelun tilalla voisikin välillä käyttää taidelähtöisiä menetelmiä asiakkaan kotikäynnillä.

LÄHTEET

- Ahmas, K. Taide boxissa – kaikkien oikeus taiteeseen. Teoksessa S. Seitsalo & I. Taipale (toim.) 2020. Taide vanhin voitehista, Psykiatrian yhteistyö, Helsinki. 156-161.
- Airaksinen, R., Ala-Vannesluoma, T., Karkkulainen, M., Kastu, R. & Pirhonen, P. 2015, Toimii! : hoitajan opas luoviin menetelmiin, 1. p. edn, Edita, Helsinki.
- Airaksinen, R., Ala-Vannesluoma, T., Karkkulainen, M., Kastu, R., Sipi, S. & Varonen, H. 2019, Toimii! : hoitajan opas luoviin menetelmiin, 2.p. Edita, Keuruu.
- Bardy M. Taiteen paluu arkeen. Teoksessa M. Bardy, R. Haapalainen, M. Isotalo & P. Isotalo (toim.) 2007. Taidetta keskelle elämää. Like : Kiasma, Helsinki. 21-33.
- Berkun S. 2006, Projektinhallinnan taito, Holttinen, J. Readme.fi, Helsinki.
- Clarkeburn, H. & Mustajoki, A. 2007, Tutkijan arkipäivän etiikka, Vastapaino, Tampere.
- Fancourt, D. & Finn, S. 2019. What is the evidence on the role of the arts in improving health and well-being? A scoping review. Health Evidence Network Synthesis Report 67. World Health Organization, Kööpenhamina. Viitattu 16.4.2021 <https://apps.who.int/iris/bitstream/handle/10665/329834/9789289054553-eng.pdf>
- Haarakangas, K. 2011, Voimistava läsnäolo : mielen tiet lapsuudesta vanhuuteen, PS-Kustannus, Jyväskylä.
- Heimonen K. Askellus joustavuudesta jatkumoon? Keskustelu taidetyöpajojen merkityksestä sosiaali- ja terveysalalla. Teoksessa P. Rantala & S. Jansson (toim.) 2013, Taiteesta toiseen : taidelähtöisten menetelmien vaikutuksia, Lapin yliopisto, Rovaniemi. 93-121. Viitattu 27.9.2020 https://blogs.helsinki.fi/taika-hanke/files/2009/02/Taiteesta_toiseen.pdf
- Helsingin kaupunki, kulttuuri- ja vapaa-aika. 2019, Museo soittaa kotiin - Helsinki tarjoaa kulttuuripalveluja etänä kotihoidon asiakkaille. Viitattu 4.5.2020. https://hel.fi/uutiset/fi/kulttuurin-ja-vapaa-ajan-toimiala/museo_soittaa_kotiin
- Hirsjärvi, S., Remes, P., Sajavaara, P. & Sinivuori, E. 2009, Tutki ja kirjoita, 15. uud. p. edn, Tammi, Helsinki.
- Hohenthal-Antin, L. 2006, Kutkuttavaa taidetta : taidetoiminta seniori- ja vanhustyössä, PS-kustannus, Jyväskylä.
- Houni, P., Turpeinen, I., Vuolasto, J. & Mäki-Reinikka, K. 2020, Taidetta! : kulttuurihyvinvoinnin käsikirja, Taiteen edistämiskeskus (TAIKE), Helsinki.
- Huhtinen-Hilden L. & Karjalainen A.L. Luova toiminta siltana itsen, toisiin ja osallisuuteen. . Teoksessa A-L. Karjalainen, K. Heimonen, L. Huhtinen-Hildén, S. Iivanainen & S. Öystilä 2019, Luovan toiminnan työtavat : käsikirja sosiaali- ja terveysalalle, PS-kustannus, Jyväskylä. 11-19.
- Hyväri S. & Laine T. Osallistavan kehittämisen perusteita. Teoksessa H. Kotila & A. Mutanen (toim.) 2012, Käytäntöä tutkimassa, Haaga-Helia ammattikorkeakoulu, Helsinki.
- Hyypä, M.T. 2013, Kulttuuri pidentää ikää, 1. p. edn, Duodecim, Helsinki.
- Ihmisoikeusliitto. 1948. YK:n ihmisoikeuksien yleismaailmallinen julistus. Viitattu 26.9.2020 <https://ihmisoikeusliitto.fi/ihmisoikeudet/ihmisoikeuksien-julistus/>

livanainen S. Väriä elämään – kuvallinen ilmaisu hyvinvointia edistämässä. Teoksessa A-L. Karjalainen, K. Heimonen, L. Huhtinen-Hildén, S. livanainen & S. Öystilä 2019, Luovan toiminnan työtavat : käsikirja sosiaali- ja terveysalalle, PS-kustannus, Jyväskylä. 57-100.

Jensen A. 2020, Opas kulttuurihyvinvointitoiminnan arviointiin. Taikusydän. Viitattu 1.10.2020 https://taikusydan.turkuamk.fi/uploads/2020/09/100485fb-opas_-_kulttuurihyvinvointitoiminnan_arviointiin_taikusydan_saavutettava.pdf

Koivisto, T-A., Lapio, P., Lehikoinen, K., Lilja-Viherlampi, L-M. & Salanterä, S. Taide ja kulttuuri-toiminta investointina terveyteen ja hyvinvointiin sairaala- ja terveyspalveluissa. . Teoksessa S. Seitsalo & I. Taipale (toim.) 2020. Taide vanhin voitehista, Psykiatrian yhteistyö, Helsinki. 172-177.

Kuula, A. 2011, Tutkimusetiikka : aineistojen hankinta, käyttö ja säilytys, Vastapaino, Tampere.

Laakkonen, R. 2019, Esineilmaisun taide saattohoidon tukena. Turun ammattikorkeakoulu. Viitattu 4.5.2020. <http://urn.fi/URN:NBN:fi:amk-2019120324175>

Laine, T., Hyväri, S. & Vuokila-Oikkonen, P. Mitä on syrjäytymisen vastainen työ? Teoksessa R. Laakkonen, S. Hyväri & P. Vuokila-Oikkonen (toim.) 2010, Syrjäytymistä vastaan sosiaali- ja terveydellä, Tammi, Helsinki. 9-25.

Laitila, M. 2010 Asiakkaan osallisuus mielenterveys- ja päihdetyössä. Fenomenografinen lähestymistapa. Väitöskirja. Terveystieteiden tiedekunta. Hoitotieteen laitos. Itä-Suomen Yliopisto. Viitattu 3.10.2020 https://epublications.uef.fi/pub/urn_isbn_978-952-61-0224-5/urn_isbn_978-952-61-0224-5.pdf

Lehto, K. & Turun ammattikorkeakoulu 2012, Taiteesta tulevaisuuden hyvinvointia Varsinais-Suomessa : taide- ja kulttuuri-toiminnan nykytila ja tulevaisuuden näkymiä terveys- ja hyvinvointialalla, Turun ammattikorkeakoulu, Turku. Viitattu 8.3.2021. <http://julkaisut.turkuamk.fi/isbn9789522162878.pdf>

Liikanen, H. 2003, Taide kohtaa elämän : Arts in Hospital -hanke ja kulttuuritoiminta itäsuomalaisten hoitoyksiköiden arjessa ja juhlassa, [Tekijä].

Lilja-Viherlampi, L-M.; Rosenlöf, A-M. 2019. Moninäkökulmainen kulttuurihyvinvointi. Teoksessa I.Tanskanen. (toim.) Taide töissä – Näkökulmia taiteen opetukseen sekä taiteilijan rooliin yhteisöissä. Turun ammattikorkeakoulun raportteja 256. Turku: Turun ammattikorkeakoulu, 20 - 39. <http://julkaisut.turkuamk.fi/isbn9789522167170.pdf>

Lindqvist M. 2019. Sairaanhoidajien kokemuksia luovuudesta hoitotyössä – haastattelututkimus. Pro gradu -tutkielma. Terveystieteiden tiedekunta. Kuopio: Hoitotieteen laitos Itä-Suomen yliopisto. Viitattu 28.9.2020. https://epublications.uef.fi/pub/urn_nbn_fi_uef-20191086/urn_nbn_fi_uef-20191086.pdf

Malte-Colliard, K. & Lampo, M. 2013, Voimaa taiteesta : malleja taiteen soveltamiseen hyvinvointialalla, Tampereen yliopisto, Tampere.

Opetus- ja kulttuuriministeriö. 2017. Opetus- ja kulttuuriministeriön kulttuuripolitiikan strategia 2025. Opetus- ja kulttuuriministeriön julkaisuja 2017:20. Viitattu 23.9.2020. <http://urn.fi/URN:ISBN:978-952-263-466-5>

Paasivaara, L., Suhonen, M. & Nikkilä, J. 2008, Innostavat projektit, Sairaanhoidajaliitto, Helsinki.

Pietilä, A., Rantanen T. 2013, "Kiva olla" : mielenterveyskuntoutujien näkökulma mielekkästä arjesta, Turun ammattikorkeakoulu. Viitattu 5.5.2020. <http://urn.fi/URN:NBN:fi:amk-201304295408>

Pojjärvi, I. 2017, Sellonsoittoa sohvalla : kotikonserttitoiminnan järjestäminen ikäihmisille, Turun ammattikorkeakoulu. Viitattu 5.5.2020. <http://urn.fi/URN:NBN:fi:amk-2017092515381>

Pusa, T. 2012, Harmaa taide : taiteen ja vanhuuden merkityssuhteita, Aalto University; Aalto-yliopisto. Viitattu 12.5.2020. <http://urn.fi/URN:ISBN:978-952-60-4693-8>

Pääjoki, T. & Tikkaaja, O. (Toim.). 2018. Taide palvelee. Soveltavan taiteen palvelumuotoilu. Hyvinvoinnin välitystoimisto. Humanistinen ammattikorkeakoulu julkaisuja, 45. Humanistinen ammattikorkeakoulu, Turku. Viitattu 6.4.2021 <https://www.theseus.fi/bitstream/handle/10024/141267/978-952-456-285-0.pdf>

Raijas, A. Arjen hyvinvointi. Teoksessa J. Saari (toim.) 2011, Hyvinvointi : suomalaisen yhteiskunnan perusta, Gaudeamus Helsinki University Press, Helsinki. 243-263.

Rantala, P. Taidelähtöisiä menetelmiä työyhteisöihin: prosessianalyysi. Teoksessa A. Rönkä, I. Kuhanen, M. Liski, S. Niemeläinen & P. Rantala (toim.) 2011, Taide käy työssä : taidelähtöisiä menetelmiä työyhteisöissä, [Lahden ammattikorkeakoulu], Lahti. 16-29.

Rosenlöf, A. 2017, Kulttuurihyvinvoinnin kehittäminen Turun kaupungissa. Turun ammattikorkeakoulun raportteja 240. Viitattu 4.5.2020. <http://julkaisut.turkuamk.fi/isbn9789522166548.pdf>

Ruuska, K. 2012, Pidä projekti hallinnassa : suunnittelu, menetelmät, vuorovaikutus, 7. p. edn, Talentum, Helsinki.

Rönkä, A-L. & Kihalampi A. Sanoilla yli sektorirajojen. Teoksessa A. Rönkä, I. Kuhanen, M. Liski, S. Niemeläinen & P. Rantala (toim.) 2011, Taide käy työssä : taidelähtöisiä menetelmiä työyhteisöissä, [Lahden ammattikorkeakoulu], Lahti. 30-34.

Sapouna, L. 2016, "The transformative potential of the arts in mental health recovery – an Irish research project", Arts & health, vol. 8, no. 1, pp. 1-12. Viitattu 24.3.2021. https://www.researchgate.net/publication/285481280_The_transformative_potential_of_the_arts_in_mental_health_recovery_-_an_Irish_research_project

Sava, I. 2007, Katsomme - näemmekö? : luovuudesta, taiteesta ja visuaalisesta kulttuurista, PS-Kustannus, Jyväskylä.

Sosiaali- ja terveysministeriö 2019, Kulttuuri ja taide hyvinvoinnin edistäjinä sosiaali- ja terveydenhuollossa, työelämässä ja koulutuksessa. Terveyttä ja hyvinvointia edistävän taide- ja kulttuuritoiminnan yhteistyöryhmän raportti ja jatkotoimenpide-ehdotukset. Sosiaali- ja terveysministeriön raportteja ja muistioita 2019:34. Viitattu 17.10.2020. https://julkaisut.valtioneuvosto.fi/bitstream/handle/10024/161547/Rap_34_2019_Kulttuuri%20ja%20taide%20hyvinvoinnin%20edistajina.pdf

Strandman P. Taiteen soveltavaa käyttöä? Teoksessa M. Bardy, R. Haapalainen, M. Isotalo & P. Isotalo (toim.) 2007. Taidetta keskelle elämää. Like : Kiasma, Helsinki, 160-163.

Strandman-Suontausta, P. 2013, Vapautta vai vaikuttavuutta? : kuvataiteeseen perustuva palvelu hoitolaitosyhteisölle; Freedom or evidence? : art-based service for a health care unit, School of Arts, Design and Architecture; Taiteiden ja suunnittelun korkeakoulu. Viitattu 12.5.2020. <http://urn.fi/URN:ISBN:978-952-60-5026-3>

Tukiliitto. MAHTI-tunnekortit. MAHTI-tunnekortit ovat tarkoitettu tunteiden ilmaisun, nimeämisen ja sanoittamisen tueksi. Viitattu 19.4.2021. <https://www.tukiliitto.fi/tukiliitto-ja-yhdistykset/kehittamistoiminta/paattyneet-hankkeet/mahti-projekti/mahti-tunnekortit/>

Tutkimuseettinen neuvottelukunta (2009): Humanistisen, yhteiskuntatieteellisen ja käyttäytymistieteellisen tutkimuksen eettiset periaatteet ja ehdotus eettisen ennakoarvioinnin järjestämiseksi. Viitattu 18.5.2020. <https://www.tenk.fi/sites/tenk.fi/files/eettisetperiaatteet.pdf>

Tuura, H. 2016, Kohtaamispaikka : omakuvallinen taidetyöpaja naisvängin kanssa, Turun ammattikorkeakoulu. Viitattu 4.5.2020. <http://urn.fi/URN:NBN:fi:amk-2016121520615>

Uusikylä, K. 2012, Luovuus kuuluu kaikille, PS-Kustannus, Jyväskylä.

Vaden, T. Modernin yksilön harhat ja ympäristötaidekasvatus. Teoksessa a. Suominen, A. (toim.) 2016, Taidekasvatus ympäristöhuolen aikakaudella : avauksia, suuntia, mahdollisuuksia, Aalto University; Aalto-yliopisto.134-142.

Vilhunen, A. 2014, Taidetta ja pullakahvia : taidetoiminnan käsikirja muistisairaiden hoitajille, Diaconia-ammattikorkeakoulu, Helsinki.

von Brandenburg, C. 2008, Kulttuurin ja hyvinvoinnin välisistä yhteyksistä : näköaloja taiteen soveltavaan käyttöön, Opetusministeriö, Helsinki.

von Branderburg, C. Taiteen hyödyntämisestä hyvinvoinnin edistämässä. Teoksessa M. Honkasalo & H. Salmi (toim.) 2014, Terveyttä kulttuurin ehdoilla : näkökulmia kulttuuriseen terveys- tutkimukseen, k&h, Turun yliopisto, kulttuurihistoria, Turku. 243-266.

V-S Hoitopalvelut Oy. 2020. Kotisivut. Viitattu 27.9.2020. <https://www.vs-hoitopalvelut.fi/>

Vähälä, E. 2003, Luovan käsityöprosessin yhteydet psyykkiseen hyvinvointiin : käsityön aikana koettujen itseraportoitujen emootiokokemusten ja fysiologisten vasteiden väliset yhteydet, Kuopion muotoiluakatemia

Kotona toteuttavia taidepajoja tulossa

Opiskelen Turun ammattikorkeakoulussa sosiaali- ja terveysalan ylempää tutkintoa, kulttuurihyvinvointia. Tämä taidepajaprojekti liittyy opiskeluihini.

Jokaisella asukkaalla on mahdollisuus osallistua kotonaan toteutettavaan taidepajaan. Aikaisempaa kokemusta taiteen tekemisestä ei tarvita. Taidepajalla tarkoitetaan tässä projektissa kiiretöntä kohtaamista taiteen tekemisen parissa. Tärkeintä ei ole täydellinen taideteos, vaan oman taideteoksen tekeminen. Saat suunnitella taideteoksesi itse tai suunnitellaan yhdessä minkälaisen taideteoksen voisit tehdä. Järjestetään lopuksi taidenäyttely yhdessä.

Taidepajan jälkeen haastattelen lyhyesti kokemuksista taidepajaprojektiin liittyen ja otan mielelläni vastaan kehittämissideoita.

Ideointipajoilla otan vastaan materiaalityökaluja. V-S Hoitopalvelut kustantaa tarvittavat materiaalit ja jotain materiaaleja on jo valmiina. Ideointipajoihin voit osallistua toimistolla omien aikataulujesi mukaan.

Ti 2.2. klo 16-20

To 4.2. klo 16-20

Taidepajat kotiin sovin jokaisen kanssa erikseen.



Niina Viitala

0440677112

Niina Viitala

21.1.2021

Kyselykaavake

1. Valitse kolme Mahti-tunnekorttia ja kerro mitä tunteita koit taidepajan aikana?
2. Mitä mieltä olet kodin toimimisesta taidepajan toteutuspaikkana?
3. Mitkä asiat taidepajassa onnistuivat ja mitkä eivät onnistuneet?
4. Oletko aikaisemmin tehnyt taidetöitä itsenäisesti?
5. Jotta osallistuisit jatkossa kotona toteutettavaan taidepajaan, miten sitä pitäisi kehittää ja mitä muutoksia toivoisit?
6. Tuliko mieleesi vielä jotain minkä haluat kertoa?
7. Oletko aiemmin tehnyt taidetöitä päivätoiminnan ryhmissä?
8. Olisitko osallistunut tähän taidepajaan, jos se olisi järjestetty ryhmämuotoisena toimistolla?
9. Toivoisitko jatkossa kotiin toteutettavia taidepajoja?

LUOVUUDEN LÄHTEILLÄ – NÄYTTELY 1.-30.7.2021



Päihde- ja
mielenterveystoipujien kotona
toteutetuilla taidepajoilla
valmistuneita taideteoksia.

Kodin taidepajoilla
sairaanhoitaja hyödynsi
taidelähtöisiä menetelmiä.

Osa taidepajoista
toteutettiin osallistujan
lähiympäristössä.

Niina Viitala (sairaanhoitaja amk)

Kulttuurihyvinvoinnin opiskelija (ylempi amk)

Turun Ammattikorkeakoulu,

sosiaali- ja terveysalan ylempi tutkinto,

Master School

Yhteistyössä V-S Hoitopalvelut Oy