



samk



Satakunnan ammattikorkeakoulu
Satakunta University of Applied Sciences

EERIKA HAKANEN

Porin kaupungin pienvenesatamien jätehuollon kehittäminen

ENERGIA- JA YMPÄRISTÖTEKNIIKAN
TUTKINTO-OHJELMA
2021

Tekijä(t) Hakanen, Eerika	Julkaisun laji Opinnäytetyö, AMK	Päivämäärä joulukuu 2021
	Sivumäärä 62 + 14	Julkaisun kieli Suomi
Julkaisun nimi Porin kaupungin pienvenesatamien jätehuollon kehittäminen		
Tutkinto-ohjelma Energia- ja ympäristötekniikka		
<p>Tämän opinnäytetyön tarkoituksena oli tehdä kartoitus Porin pien- ja huvivenesatamien sekä Reposaaressa kalasataman nykytilanteesta. Työssä keskityttiin tarkastelemaan jätehuollon toteutumista, jäteastioiden asianmukaisuutta ja riittävyyttä, mahdollisia puutteita, alueen siisteystasoa sekä mahdollisia kehityskohteita satamissa.</p> <p>Työssä avattiin uudistetun merenkulun ympäristönsuojelulain myötä tulleita muutoksia, jotka koskevat pien- ja huvivenesatamia sekä kalasatamaa. Työssä kerrottiin lain keskeisiä muutoksia erityisesti kunnan näkökulmasta.</p> <p>Opinnäytetyössä tehtiin valmis lomakepohja satamien jätehuoltosuunnitelmien laatimista varten uudistetun merenkulun ympäristönsuojelulain myötä tulleiden uusien vaatimusten mukaisesti. Työssä kehitettiin myös Porin ympäristövalvonnalle valvontasuunnitelma ja valmis tarkastusmuistiopohja pien- ja huvivenesatamien valvomisen tueksi.</p> <p>Porin kaupungin ympäristövalvonnalle toimitettiin valmis tarkastusmuistiopohja, jota organisaatiossa voidaan käyttää hyödyksi satamiin tehtävien tarkastuskäyntien yhteydessä. Satamien jätehuoltosuunnitelmalomake toimitettiin ympäristövalvonnalle sekä Porin kaupungin maastotyöpäällikölle, joka toimii myös pienvenesatamien vastuuhenkilönä.</p>		
<u>Asiasanat</u> jätehuolto, jätehuoltosuunnitelma, valvontasuunnitelma, tarkastusmuistio		

Author(s) Hakanen, Eerika	Type of Publication Bachelor's thesis	Date December 2021
	Number of pages 62 + 14	Language of publication: Finnish
Title of publication Development of waste management in the small marinas of the city of Pori		
Degree program Energy and environmental engineering		
<p>The purpose of this thesis was to make a mapping of the current situation of Pori marinas and the fishing port of Reposaari. The work focused on the implementation of waste management, the adequacy and sufficiency of waste bins, possible shortcomings, the level of cleanliness in the area and possible development targets in ports.</p> <p>The work revealed the changes introduced by the revised Maritime Environmental Protection Act concerning marinas and fishing ports. The main changes in the law were described in the work, especially from the perspective of the municipality.</p> <p>In the thesis, a completed form template was made for the preparation of port waste management plans in accordance with the new requirements introduced by the revised Maritime Environmental Protection Act. The work also developed a control plan for the Pori Environmental Supervision Authority and a completed inspection memorandum to support the supervision of marinas.</p> <p>A ready-made inspection memorandum was submitted to the Pori Environmental Supervision Authority, which can be used in the organization in connection with inspection visits to ports. The port waste management plan form was submitted to the Environmental Supervision Authority and the City of Pori's Terrain Work Manager, who also acts as the person in charge of the marinas.</p>		
<u>Key words</u> waste management, waste management plan, control plan, inspection memorandum		

SISÄLLYS

1 JOHDANTO	9
2 TOIMEKSIANTAJA	10
3 MERENKULUN YMPÄRISTÖNSUOJELULAKI.....	11
3.1 Lain keskeiset muutokset kunnan näkökulmasta	11
3.2 Huvivenesatama	12
3.3 Kalastussatama	12
3.4 Jätteiden jättäminen satamaan.....	13
3.5 Jättemaksut	13
3.6 Sataman jätehuoltosuunnitelma	14
3.7 Sataman jätehuoltosuunnitelmasta kuuleminen ja tiedottaminen	15
3.8 Sataman jätehuoltosuunnitelman hyväksyminen	15
3.9 Mihin merenkulun ympäristönsuojelulakia ei sovelleta	16
4 PIENVENESATAMAKARTOITUKSEN TOTEUTUS.....	17
5 KOHTEIDEN TARKASTUS	21
5.1 Sahan kanaali	21
5.2 Santun venesatama	22
5.3 Vierasvenesatama Marina Merilokki	24
5.4 Kaupparanta	27
5.5 Vaakunaviiki	27
5.6 Reposaaressen kalasatama	28
5.7 Merikappeli	30
5.8 Pastuskeri	33
5.9 Uniluoto.....	33
5.10 Enäjärvi	36
5.11 Rimpikari.....	38
5.12 Sandö.....	40
5.13 Kallon laituri	41
5.14 Halssi.....	44
5.15 Sähkölaitoksen ranta	45
5.16 Klubin ranta.....	46
5.17 Eteläranta.....	46
5.18 Aittaluodon varvinranta	49
5.19 Pyykkihuvion ranta.....	50
5.20 Kirjurinluodon silta	51
5.21 Lukkarinsanta.....	52

5.22 Makasiiniranta.....	53
6 SATAMAN JÄTEHUOLTOSUUNNITELMA	56
7 VALVONTASUUNNITELMA.....	58
8 TULOKSET JA KEHITYSEHDOTUKSET	59
9 YHTEENVETO	62
LÄHTEET	
LIITTEET	

LYHENNELUETTELO

Määritelmät ovat Merenkulun ympäristönsuojelulain (669/2021) 1 luvun 2 §:stä.

Alus	Kaikki vesikulkuneuvot mukaan luettuina kantosiipialukset, ilmatyynyalukset, vedenalaiset alukset ja kelluvat alukset sekä kiinteät tai kelluvat alustat.
Alukselta peräisin oleva jäte	Kaikki MARPOL-yleissopimuksen liitteiden I, II, IV, V ja VI soveltamisalaan kuuluva jäte, mukaan lukien lastijäämä, jota syntyy aluksen matkan tai lastauksen, purkamisen ja puhdistuksen aikana, kalastustoimien aikana verkkoihin kertyvä jäte ja muu alukselta peräisin oleva jätelain (646/2011) 5 §:ssä tarkoitettu jäte.
Huvialus	Urheilukäyttöön tai vapaa-ajan viettoon tarkoitettu alus, jonka rungon pituus on yli 24 metriä ja bruttovetoisuus alle 500, sen tyypistä ja käyttövoimasta riippumatta, jos sitä ei käytetä kaupalliseen tarkoitukseen.
Huvivene	Urheilukäyttöön tai vapaa-ajan viettoon tarkoitettu alus, jonka rungon pituus on vähintään 2,5 metriä ja enintään 24 metriä, sen tyypistä ja käyttövoimasta riippumatta, jos sitä ei käytetä kaupalliseen tarkoitukseen.
Huvivenesatama	Satama, joka palvelee pääasiassa huvialuksia ja huviveneitä.
Ilmaa pilaava aine	MARPOL- yleissopimuksen VI liitteessä ilman pilaantumisen ehkäisemiseksi säännellyt aineet, joilla on haitallisia vaikutuksia ilmaan, veteen ja muuhun ympäristöön.
Itämeren alue	Varsinainen Itämeri, Pohjanlahti ja Suomenlahti sekä Itämeren sisääntuloväylä, jonka rajana on Skagenin

leveysaste 57°44,8' P Skagerrakissa, mukaan lukien alueen valtioiden ilmoittamat sisäiset aluevedet.

Kalastusalue	Kalojen tai meren muiden elollisten luonnonvarojen pyyntiin varustettu tai siihen kaupallisesti käytettävä alue.
Kiinteä jäte	Kaikenlaiset ruokajätteet, kotitalousjätteet ja aluksen toiminnasta aiheutuvat jätteet, kaikenlaiset muovit, lastijäämät, jätteenpolttouunin tuhkat, ruokaöljyt, kalastusvälineet ja eläintenruhot, joita syntyy aluksen tavanomaisen toiminnan aikana ja jota on jatkuvasti tai aika ajoin poistettava aluksesta, lukuun ottamatta MARPOL-yleissopimuksen muissa kuin V liitteessä määriteltyjä tai lueteltuja aineita; kiinteään jätteeseen eivät kuulu tuoreet kalat ja niiden osat, jotka on saatu matkan aikana harjoitetun kalastuksen seurauksena tai sellaisen kalanviljelyn seurauksena, johon sisältyy kalojen tai äyriäisten kuljetus tällaisista laitoksista rannikolle jalostettavaksi.
Käymäläjätevesi	Käymälöistä, pisaareista ja WC-lattiakaivoista peräisin olevat jätevedet ja muut jätteet. Lääkintätilojen pesuallasta, kylpyammeista ja lattiakaivoista peräisin olevat jätevedet. Tyhjennykset tiloista, joissa on eläviä eläimiä. Muut jätevedet, jotka on sekoitettu aiemmissä kohdissa tarkoitettujen jätteiden ja jätevesien kanssa.
Lastijäämä	Aluksen kannelle, lastitiloihin tai säiliöön lastin lastaamisen ja purkamisen jälkeen jääneitä lastin jäännöksiä mukaan lukien lastauksen ja purkamisen ylijäämät ja valumat riippumatta siitä, ovatko ne märkiä, kuivia vai pesuveteen kulkeutuneita, ei kuitenkaan kannelle lakaisun jälkeen jäänyttä lastipölyä ja aluksen ulkopintojen pölyä.

MARPOL-yleissopimus	Alusten aiheuttaman meren pilaantumisen ehkäisemisestä vuonna 1973 tehty kansainvälinen yleissopimus ja siihen liittyvä vuoden 1978 pöytäkirja (SopS 51/1983) ja siihen myöhemmin tehdyt muutokset.
Satama	Paikka tai maantieteellinen alue, jonka rakenteet ja varustelu on suunniteltu mahdollistamaan alusten, mukaan lukien huvialusten, huviveneiden tai kalastusalusten, vastaanottaminen, mukaan lukien sataman toimivaltaan kuuluva ankkurointialue, ei kuitenkaan paikkaa tai aluetta, jonka aluksille tarkoitetut rakenteet ja palvelut sekä käyttäjä- ja jätemäärät ovat vähäiset.
Sataman pitäjä	Oikeushenkilö, joka vastaa sataman eri toimintojen kokonaisuuden järjestämisestä tai perii satamamaksun tai siihen verrattavan yleisen maksun sataman käyttämisestä.
Satamassa oleva vastaanottolaite	Kiinteä, kelluva tai liikkuva laite, johon voidaan ottaa vastaan aluksilta peräisin oleva jäte.
Ympäristön pilaantuminen	Vesialueiden tilaan liittyvä vaara ihmisen terveydelle, elollisten luonnonvarojen ja vesialueiden elämän vahingoittuminen, este kalastukselle tai muulle oikeutetulle vesialueiden käytölle, veden käyttöominaisuuksien huonontuminen, viihtyisyyden vähentyminen tai muu näihin rinnastettava haitta tai ilman laatuun tai ilmastoon liittyvä alusten tavanomaisesta käytöstä johtuva haitta, kuten moottoreiden pakokaasun typen ja rikin aiheuttama haitta tai otsonikerrosta heikentävien aineiden aiheuttama haitta.

1 JOHDANTO

Työn aiheena on merenkulun ympäristönsuojelulain muutokseen liittyvä pienvenesatamien jätehuoltosuunnitelma ja sen valvonta. Työssä tarkastellaan merenkulun ympäristönsuojelulakia pien- ja huvivenesataman sekä Reposaaressa kalastussataman jätehuollon ja jätehuoltosuunnitelman näkökulmasta ja käydään läpi lakiin tulleita muutoksia. Muutosten tavoitteena on minimoida merten roskaantumista, ja erityisesti estää muovin päätymistä meriin. Tämän takia jätteiden vastaanottoa ja käsittelyä satamissa halutaan entisestään parantaa. (Liikenne- ja viestintäministeriö, 2019.)

Aihe on ajankohtainen, sillä merenkulun ympäristönsuojelulain muutokset ovat tulleet voimaan 29.6.2021. Venesatamilla on kuitenkin aikaa päivittää jätehuoltosuunnitelmat uuden lainsäädännön mukaisiksi 31.12.2022 mennessä (Merenkulun ympäristönsuojelulaki 669/2021, 13 luku 3 §). Porin pienvenesatamien vastuuhenkilön mukaan ajantasaisia jätehuoltosuunnitelmia ei ole eikä säännönmukaista valvontaa olla tehty Porin pien- ja huvivenesatamiin tai Reposaaressa kalasatamaan, joten jätehuollon järjestämistä ja valvomista varten kehitettävälle lainsäädännönmukaiselle suunnitelmalle on todellinen tarve (Ihalainen, 2021). Työssä esiintyvät kuvat ovat työn tekijän itsensä ottamia tai muokkaamia.

2 TOIMEKSIANTAJA

Työn toimeksiantaja on Porin kaupungin elinvoima- ja ympäristötoimialan ympäristövalvonta. Ympäristövalvonnan tärkeimpänä tehtävänä ja palveluina on hoitaa kuntien ympäristönsuojelun hallinnosta annetun lain tarkoittamia kunnan ympäristönsuojeluviranomaisen tehtäviä. Keskeisimpiä tehtäviä ovat ympäristölupien valmistelu ja valvonta, maa-aineslupien valmistelu ja valvonta, jätelain valvonta, meluasiat, monenlaisiin ympäristön asioihin liittyvien kuntalaisilmoitusten käsittely sekä yleinen neuvonta. Asiakkaita ovat alueen yritykset sekä yksittäiset kuntalaiset sekä muut viranomaistahot. Lisäksi Porin kaupunki myy ympäristövalvonnan viranhaltijapalvelut Harjavallan ja Ulvilan kaupungeille sekä Eurajoen ja Pomarkun kunnille. (Mustonen, 2021.)

Henkilöstömäärä vaihtelee kausittain, esimerkiksi kesä- ja kausityöntekijöiden vuoksi. Koko kaupungin henkilöstömäärä on noin 6000 työntekijää, elinvoima- ja ympäristötoimialan henkilöstömäärä on noin 270 työntekijää ja ympäristövalvonnan henkilöstömäärä on 8 vakinaista viranhaltijaa. (Mustonen, 2021.)

Kuntaorganisaatiossa ei puhuta niinkään liikevaihdosta, vaan toimintatuotoista, ja lisäksi toimintakuluista ja toimintakatteesta. Liikevaihdon vastine on siis toimintatuotto. Elinvoima- ja ympäristötoimialan toimintatuotto oli vuonna 2020 tilinpäätöksessä yhteensä 8 839 422 €. Tästä ympäristövalvonnan toimintatuotto oli 231 933 €. Ympäristövalvonnan tarkastusmaksut eivät riitä kattamaan kuluja, vaan toimintaa rahoitetaan osittain verovaroin. (Vainio, 2021.)

3 MERENKULUN YMPÄRISTÖNSUOJELULAKI

Merenkulun ympäristönsuojelulain tarkoitus on torjua alusten tavallisesta toiminnasta johtuvaa ympäristön pilaantumista kieltämällä haitallisten aineiden päästö ilmaan ja veteen tai hillitsemällä tällaisten alueiden päästöjä. Lain tarkoituksena on myös luoda aluksille mahdollisuus jättää alusten tavallisesta toiminnasta muodostuvat jätteet satamaan. (Merenkulun ympäristönsuojelulaki 1672/2009, 1 luku 1 §.)

3.1 Lain keskeiset muutokset kunnan näkökulmasta

Merenkulun ympäristönsuojelulain muutoksen tavoitteena on ohjeistaa merenkulki-joita ja veneilijöitä toimittamaan jätteet säännöllisesti satamaan. Huvivenesatamien jätehuoltoa sekä huviveneistä syntyvien jätteiden vastaanottoa valvotaan erityisesti kunnan ympäristönsuojeluviranomaisen toimesta. Jätteiden vastaanottaminen sekä jätehuoltosuunnitelman tekeminen velvoittaa muutoksen myötä yli 25-paikkaisia huvivenesatamia, kun aiemmin se on koskenut yli 50-paikkaisia satamia. (Puottula, 2021.)

Huvivenesataman ja kalastussataman jätehuoltosuunnitelman käsittelee kunnan ympäristönsuojeluviranomainen. Kalastussataman jätehuoltosuunnitelma käsitellään kuitenkin vain, jos purettu saalismäärä on vuosittain alle 20 000 kilogrammaa. Kun vuosittainen saalismäärä nousee yli 20 000 kilogramman, jätehuoltosuunnitelman käsittelee alueellinen ELY-keskus. Muutoksen myötä jätehuoltosuunnitelma laaditaan viideksi vuodeksi, ennen olleen kolmen vuoden sijaan. Jätehuoltosuunnitelma tulee aina päivittää sataman toiminnan tai satamaan jätettävien jätteiden määrän, laadun tai jätehuollon merkittävästi muuttuessa ja se on toimitettava toimivaltaisen viranomaisen arvioitavaksi ja hyväksyttäväksi. (Puottula, 2021.)

Muutoksen myötä sataman jätehuoltosuunnitelma tulee päivittää uudistetun lainsäädännön mukaiseksi ja hyväksyttää se viranomaisella 31.12.2022 mennessä. Jätehuollon järjestämiseen siirtymäaika on kuitenkin vain 30.4.2022 asti. Tämä sisältää jätteiden vastaanottojärjestelyt huvivene- ja kalastussatamissa sekä satamassa olevat jätteiden vastaanottolaitteet. (Puottula, 2021.)

3.2 Huvivenesatama

Laissa määritellään, kuinka huvivenesataman pitäjän on huolehdittava, että huvivenesatamassa on riittävät vastaanottojärjestelyt vähintään sekajätteelle ja käymäläjätevesille. Jos alukset ovat kiinnittyneinä huvivenesatamassa kauemmin kuin kolme yötä, on sataman pitäjän huolehdittava, että satamassa on riittävät vastaanottojärjestelyt öljypitoiselle jätteelle, käymäläjätevesille, sekajätteelle sekä vaarallisille jätteille. Huvivenesataman pitäjä voi kuitenkin järjestää jätteiden vastaanoton sopimalla kohtuullisella etäisyydellä lähialueella olevan vastaanoton käyttöoikeudesta. Tällöin huvivenesatamassa tulee olla sen käyttäjille helposti saatavilla tieto kyseessä olevan jätteiden vastaanoton sijainnista ja aukioloajoista. Huvivenesataman jätteiden vastaanottoa mitoitettaessa on otettava huomioon myös toisista huvivenesatamista tulevat käyttäjät. (Merenkulun ympäristönsuojelulaki 669/2021, 9 luku 4 §.)

3.3 Kalastussatama

Mitä merenkulun ympäristönsuojelulain 9 luvun 1 §:n 2 momentissa säädetään jätteiden vastaanottolaitteista ei koske satamia, jotka ovat pääasiassa kalastusalusten käytössä (Merenkulun ympäristönsuojelulaki 669/2021, 9 luku 5 §). Tähän lukeutuvat öljypitoiset jätteet, haitallisia nestemäisiä aineita sisältävät jätteet, pakokaasujen puhdistusjätteet, joiden päästäminen ympäristöön on MARPOL-yleissopimuksen VI liitteen mukaan kiellettyä, käymäläjätevedet, käytetyt paristot ja akut, sähkö- ja elektroniikkaromu, biojäte, kuitu-, muovi-, metalli- ja lasipakkausjäte sekä muut kiinteät jätteet (Merenkulun ympäristönsuojelulaki 669/2021, 9 luku 1 §). Sataman pitäjän tulee kuitenkin huolehtia, että satamassa on riittävät jätteiden vastaanottojärjestelyt, joihin pystytään ottamaan vastaan satamaa normaalisti käyttävistä aluksista peräisin olevat jätteet. Huomioon tulee ottaa sataman koko ja sijainti, sataman käyttäjien toiminnalliset tarpeet, satamassa käyvien alusten alustyyppi sekä mahdolliset vapautukset. (Merenkulun ympäristönsuojelulaki 669/2021, 9 luku 1 §.)

3.4 Jätteiden jättäminen satamaan

Suomalaisen aluksen, joka saapuu Euroopan unionin tai Itämeren alueella sijaitsevaan satamaan, on jätettävä kaikki alukselta peräisin olevat jätteet satamassa sijaitsevaan jätteiden vastaanottopisteeseen ennen kuin alus lähtee satamasta. Tämä perustuu MARPOL-yleissopimukseen perustuviin purkumääräyksiin. Sama koskee myös muita aluksia, jotka saapuvat Suomen alueella olevaan satamaan. Jos huvivenesatamassa ei ole jätteiden vastaanottojärjestelyä, huviveneestä peräisin olevat jätteet tulee jättää lähialueella sijaitsevaan vastaanottopisteeseen, jonka käytöstä sataman pitäjä on sopinut. Alus voi kuitenkin myös jatkaa matkaansa seuraavaan satamaan toimittamatta jätteitä, jos aluksella on riittävät varastotilat kaikelle alukselle kertyneelle ja aiotun matkan aikana kertyvälle jätteelle ennen seuraavaan satamaan saapumista, alus käy vain sataman ankkurointialueella ja viipyy alle 24 tuntia, tai alus käy vain sataman ankkurointialueella ja sääolosuhteet ovat huonot. (Merenkulun ympäristönsuojelulaki 669/2021, 10 luku 1 §.)

3.5 Jättemaksut

Sataman pitäjä veloittaa jätehuollosta muodostuvien kustannusten kattamiseksi maksun jokaiselta satamassa käyvältä alukselta huolimatta siitä, jättääkö alus satamaan jätettä vai ei tai kuinka paljon alus jättää jätettä satamaan. Maksun pitää kattaa välilliset hallintokustannukset sekä öljypitoisten jätteiden, käymäläjätevesien ja kiinteiden jätteiden mukaan lukien kalastustoimien aikana havaspyydyksiin kertyvien jätteiden kustannukset. Maksu peritään jätetyn jätteen lajin ja määrän perusteella, jos jätetty jättemäärä ylittää valtioneuvoston asetuksessa määritellyn erillisen varastotilan enimmäiskapasiteetin, pakokaasujen puhdistusjärjestelmistä peräisin olevasta jätteestä ja siitä osasta kustannuksia, jota ei kateta kappaleen alussa kirjoitetun mukaan perittävällä maksulla. (Merenkulun ympäristönsuojelulaki 669/2021, 10 luku 4 §.)

Maksujen on oltava asianmukaisia ja perustuttava satamassa käytössä olevien laitteiden aiheuttamiin kustannuksiin sekä satamassa tarjolla oleviin palveluihin. Sataman pitäjän on tiedotettava alukselta veloittettavan maksun määrä ja laskentaperusteet. Maksut voivat vaihdella alusluokan, alustyyppin tai aluksen kokoluokan mukaan, jätteen vaarallisuuden mukaan, tai jos palveluja tarjotaan sataman tavanomaisten

aukioloaikojen ulkopuolella. Maksuista on annettava alennusta, jos kyseessä on alus, joka toimii lähimerenkulussa, tai jos kyseessä on alus, jolla käytetään laitteita, menetelmiä tai laadukasta polttoainetta, jonka ansiosta aluksen maihin jättämän jätteen määrä on normaalia pienempi tai jäte on hyödynnettävissä. Maksut voidaan sisällyttää aluksilta perittävään satamamaksuun tai muuhun sataman käyttöoikeudesta perittävään maksuun. (Merenkulun ympäristönsuojelulaki 669/2021, 10 luku 4 §.) Maksua ei veloiteta aluksilta, jotka Liikenne- ja viestintävirasto on vapauttanut alukselta peräisin olevien jätteiden jättopakosta, satamapalveluasetuksessa tarkoitetuilta satamapalveluissa käytettäviltä aluksilta eikä aluksilta, jotka käyvät vain sataman ankkurointipaikalla (Merenkulun ympäristönsuojelulaki 669/2021, 10 luku 4 §).

3.6 Sataman jätehuoltosuunnitelma

Sataman pitäjän tulee laatia sataman jätehuoltosuunnitelma aluksista peräisin olevien jätteiden jätehuollon järjestämisestä satamassa. Sataman jätehuoltosuunnitelmassa tulee kuvata, kuinka jätteiden vastaanotto, keräys, varastointi, käsittely ja hyödyntäminen sekä muu jätehuolto on hoidettu satamassa. Jätehuoltosuunnitelmassa tulee kertoa aluksilta veloittavien maksujen suuruus sekä laskentaperusteet. Jätehuoltosuunnitelmassa tulee olla kuvaus turvallisuustoimenpiteistä, joita noudatetaan aluksista peräisin olevien jätteiden jätehuollossa, ellei niitä ole kuvattu muussa sataman toimintaa koskevassa suunnitelmassa, joka on toimivaltaisten viranomaisten hyväksymä. Laadittaessa sataman jätehuoltosuunnitelmaa on huomioitava sataman koko ja luonne sekä alustyyppit, jotka käyttävät satamaa. Jos huvivenesatamalla on sopimus vastaanottolaitteen käyttöoikeudesta, on sen sisältö avattava sataman jätehuoltosuunnitelmassa. Satama voi myös tehdä toisen sataman kanssa yhteisen jätehuoltosuunnitelman, jos tämä sijaitsee samalla maantieteellisellä alueella. Tällöin jätehuoltosuunnitelmassa määritetään vastaanottolaitteiden tarve ja saatavuus jokaisen sataman osalta erikseen. Kun jätehuoltosuunnitelma on hyväksytty, sitä tulee noudattaa satamassa. Jätehuollon onnistuneen toteutumisen kannalta vastaanottolaitteiden kuntoa ja tarpeellisia toimia tulee seurata, todetut puutteet korjata ilman viivytyksiä sekä jatkuvasti kehitettävä jätehuollon toimia. (Merenkulun ympäristönsuojelulaki 669/2021, 9 luku 5 §.)

3.7 Sataman jätehuoltosuunnitelmasta kuuleminen ja tiedottaminen

Ennen kuin sataman jätehuoltosuunnitelma hyväksytetään elinkeino-, liikenne- ja ympäristökeskuksen tai kunnan ympäristönsuojeluviranomaisen toimesta, tulee sataman pitäjän antaa mahdollisuus heille, joille jätehuoltosuunnitelmalla voi olla vaikutusta, tutustua jätehuoltosuunnitelmaan ja esittää siitä mielipiteensä. Ennen jätehuoltosuunnitelman esittämistä hyväksyttäväksi suunnitelman luonnos tulee pitää nähtävillä sataman pitäjän toimipaikassa ja muulla asianmukaisella tavalla ainakin 14 päivän ajan sataman toiminta-aikana. Sataman pitäjän tulee ilmoittaa luonnoksen nähtävillä pitämisestä sataman käyttäjille ja muille tahoille ilmoitustaulullaan, sähköistä tiedonvälitystä apuna käyttäen, kirjeitse tai joillain muulla tiedon antamiseen soveltuvalla tavalla. (Merenkulun ympäristönsuojelulaki 669/2021, 9 luku 7 §.)

Sataman pitäjän tulee tuoda sataman jätehuoltojärjestelyjä koskevat ajan tasalla olevat tiedot satamaa käyttävien alusten jätehuollosta vastaavien sekä heidän edustajiensa saataville sähköisesti ja niin, että kaikki sataman keskeisimmät käyttäjäryhmät saavat niistä tiedon. Ajantasaisiin tietoihin tulee sisältyä tiedot sataman jätteiden vastaanottojärjestelyjen sijainnista jokaisen laituri paikan osalta ja vastaanoton mahdolliset aukioajat. Tiedoissa tulee olla myös luettelo aluksilta peräisin olevista jätteistä, joiden jätehuollosta satama vastaa, luettelo satamassa olevista jätteiden vastaanottolaitteista vastaavista toimijoista ja käytettävissä olevista palveluista, luettelo yhteyspisteistä, kuvaus jätteenottoimenettelyistä ja maksujärjestelmästä mukaan lukien maksujen muodostumisen periaatteet ja hinnat. (Merenkulun ympäristönsuojelulaki 669/2021, 9 luku 7 §.)

3.8 Sataman jätehuoltosuunnitelman hyväksyminen

Sataman jätehuoltosuunnitelma on toimitettava arvioitavaksi ja hyväksyttäväksi sataman toimialueella sijaitsevalle elinkeino-, liikenne- ja ympäristökeskukselle. Jätehuoltosuunnitelma toimitetaan kuitenkin arvioitavaksi ja hyväksyttäväksi kunnan ympäristönsuojeluviranomaiselle, jos kyseessä on huvivenesatama tai sellainen kalastussatama, johon vuosittain purettu saalismäärä on alle 20 000 kilogrammaa ja satama sijaitsee kunnan alueella. Sataman pitäjän tulee päivittää ja toimittaa jätehuoltosuunnitelma toimivaltaisen viranomaisen arvioitavaksi ja hyväksyttäväksi vähintään viiden

vuoden välein. Suunnitelma tulee myös päivittää ja toimittaa toimivaltaisen viranomaisen arvioitavaksi ja hyväksyttäväksi, jos sataman toiminta tai satamaan jätettävien jätteiden laatu, määrä tai jätehuolto muuttuvat huomattavasti. Toimivaltainen elinkeino-, liikenne- ja ympäristökeskus tai kunnan ympäristönsuojeluviranomainen voi antaa määräyksiä tarvittavista vastaanottolaitteista, siitä millä kielillä tiedot tulee antaa heille, jotka vastaavat satamaa käyttävien alusten jätehuollosta ja heidän edustajilleen, sekä muista suunnitelman toteuttamisen kannalta tarpeellisista yksityiskohdista hyväksyessään jätehuoltosuunnitelmaa. Kun sataman jätehuoltosuunnitelma on hyväksytty, elinkeino-, liikenne- ja ympäristökeskuksen tai kunnan ympäristönsuojeluviranomaisen tulee merkitä suunnitelma ympäristönsuojelulain (527/2014) 222 §:ssä ilmoittamaan ympäristönsuojelun tietojärjestelmään. Sataman jätehuoltosuunnitelman hyväksyvän viranomaisen tulee lähettää sataman pitäjälle ote rekisteriin tehdystä merkinnästä. (Merenkulun ympäristönsuojelulaki 669/2021, 9 luku 6 §.)

3.9 Mihin merenkulun ympäristönsuojelulakia ei sovelleta

Merenkulun ympäristönsuojelulakia ei sovelleta, jos kyseessä on alle 25 venepaikan huviveneiden vastaanottamiseen tarkoitettu alue tai paikka. Lakia ei sovelleta sellaiseen alueeseen tai paikkaan, jonka yhteydessä on alle 25 huviveneen talvitelakointipaikkaa. Sitä ei myöskään sovelleta laituriin, joka on ainoastaan ravitsemisliikkeessä tai vähittäisliikkeessä asiointia varten tai asioinnin ajan käytössä, eikä paikkaan tai alueeseen, joka on pääsääntöisesti tarkoitettu vapaa-ajan- tai asuinkiinteistöjen liikennöintiin tarkoitettujen alusten kiinnittymiseen, kun mainittujen kiinteistöjen jätehuolto on järjestetty kunnan toimesta. Lakia ei sovelleta paikkaan tai alueeseen, joka on tarkoitettu kalastusalusten vastaanottamiseen ja on vain yksittäisen ammatinharjoittajan käytössä. (Puottula, 2021; Merenkulun ympäristönsuojelulaki 669/2021, 1 luku 8 §.)

4 PIENVENESATAMAKARTOITUKSEN TOTEUTUS

Pienvenesatamakartointi toteutettiin käymällä Porissa sijaitsevissa pien- ja huvivene-satamissa sekä Reposaaressa kalasatamassa. Paikan päällä keskityttiin tarkastelemaan jäteastioiden sijaintia, määrää ja kuntoa. Huomiota kiinnitettiin myös venepaikkoihin, talvisäilytyspaikkoihin ja laitureihin sekä ympäristön yleiseen siisteyteen sekä saniteettitiloihin ja saniteettijätteen hävitykseen. Satamissa kerättävät jätejakeet sekä jäteastiat koottiin yhteen taulukkoon (Liite 1).

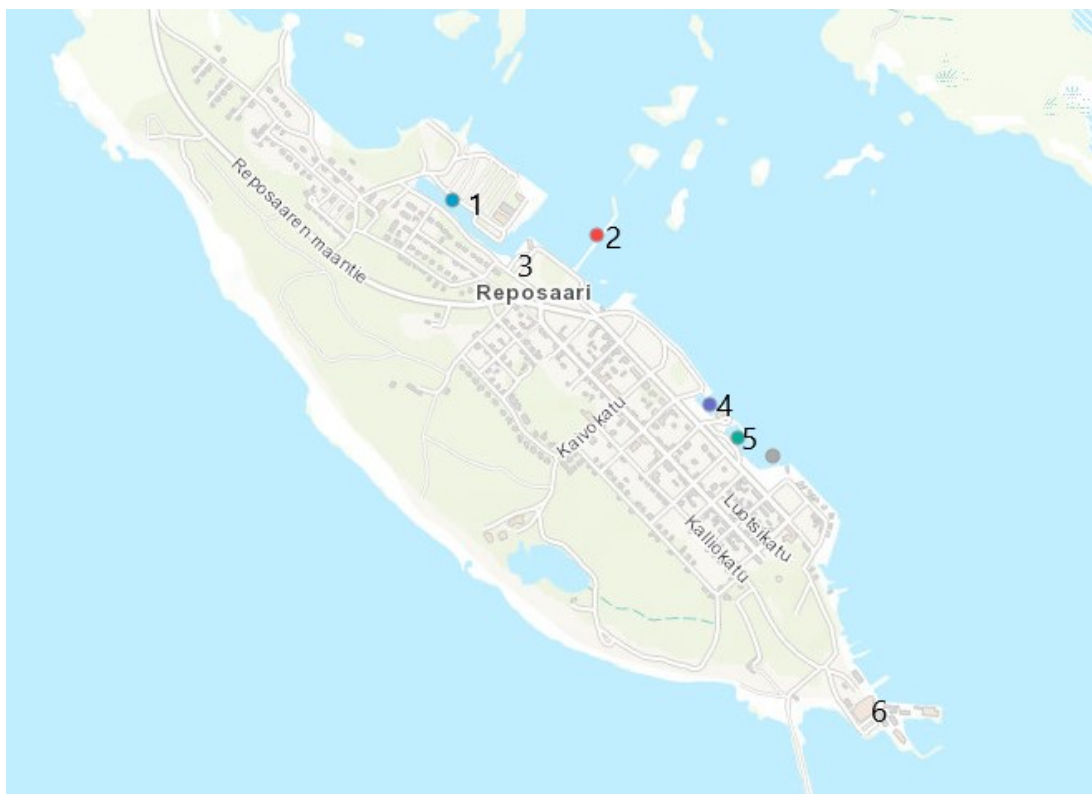
Porin kaupungin kiinteistöpäälliköltä saatiin lisätietoja, millaiset jäteastiat pitäisi olla missäkin satamassa ja milloin ne käydään tyhjentämässä. Jäteastioiden tyhjennysväli jokaisessa satamassa on kerran viikossa 1.6.–30.9. välisenä ajankohtana. Reposaaressa kalasatama poikkeaa tästä niin, että siellä käydään kerran kuukaudessa vuoden ympäri. Jätehuollon palveluntuottajaksi on kilpailutuksessa valikoitunut Veikko Lehti Oy. (Heino, 2021.) Septitankin tyhjennyspaikkojen säiliöt puolestaan tyhjenetään joka syyskuu joko kaupungin omalla imuautolla tai Veikko Lehden toimesta. Mökkiläisillä on myös mahdollisuus jättää jätteensä Reposaaressa, Merikappelissa, Sandöissä sekä Pastuskerissa sijaitseviin jäteastioihin erillistä jätemaksua vastaan. Yleisestä satamien kunnossapidosta vastaa Porin kaupungin maastotyöpäällikkö. Porin kaupungilla on myös ”laituriryhmä”, johon kuuluu työntekijöitä monelta eri toimialalta, ja he vastaavat ainakin satamien laiturien kunnossapidosta. (Ihalainen, 2021.)

Tässä luvussa satamat on taulukoitu satamien sijaintia havainnollistavien kuvien mukaan (kuvat 1–5). Taulukoista löytyy numero, joka vastaa karttaan merkattua sijaintia. Taulukosta ilmenee myös satamassa sijaitsevien venepaikkojen määrä. Satamien yksityiskohtaisemmat tiedot on käsitelty paikkakohtaisesti seuraavan luvun alaotsikoissa, joista löytyy myös havainnollistavia kuvia satamien tämänhetkisistä tilanteista.

Taulukko 1. Reposaaari

Nro	Satama	Venepaikat	Talvisäilytyspaikat
1	Sahan kanaali	163	63

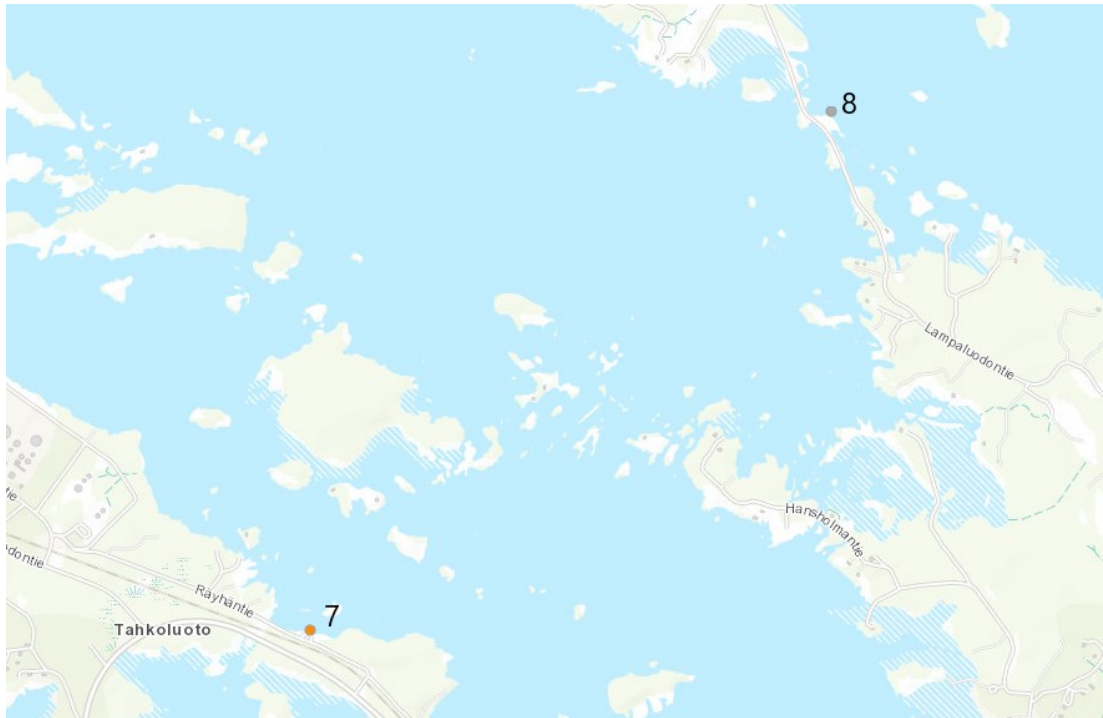
2	Santun venesatama	217	
3	Vierasvenesatama Marina Merilokki	60	
4	Kaupparanta	49	
5	Vaakunaviiki	61	
6	Reposaaren kalasatama		



Kuva 1. Sahan kanaali (1), Santun venesatama (2), Vierasvenesatama Marina Merilokki (3), Kaupparanta (4), Vaakunaviiki (5) ja Reposaaren kalasatama (6)

Taulukko 2. Muu Meri-Pori

Nro	Satama	Venepaikat	Talvisäilytyspaikat
7	Merikappeli	136	20
8	Pastuskeri	30	
9	Kallon laituri (kestovuokraus BSF)	42	
10	Uniluoto	159	36
11	Rimpikari	16	
12	Halssi	25	
13	Enäjärvi	159	20
14	Sandö	73	10



Kuva 2. Merikappeli (7) ja Pastuskeri (8)



Kuva 3. Kallon laituri (9), Uniluoto (10), Rimpikari (11), Halssi (12) ja Enäjärvi (13)



Kuva 4. Sandö (14)

Taulukko 3. Jokisatama

Nro	Satama	Venepaikat
15	Makasiininranta	42
16	Sähkölaitoksen ranta	40
17	Klubin ranta	14
18	Kirjurinluodon silta	35
19	Eteläranta	63
20	Pyykkihuoneen ranta	40
21	Aittaluodon varvinranta	22
22	Lukkarinsanta	20



Kuva 5. Jokisataman venelaiturit

5 KOHTEIDEN TARKASTUS

5.1 Sahan kanaali

Sahan kanaali (kuva 6) sijaitsee osoitteessa Kanaalinkatu, 28900 Pori. Sataman pääasiallinen käyttötarkoitus on huvivenesatama / kotisatama. Sahan kanaalissa on venepaikkoja 163, jotka sijaitsevat kanaalin molemmin puolin. Talvisäilytyspaikkoja löytyy 63. Alueelta löytyy yksi iso sekajätekontti (kuva 7). Alueen yleinen siisteys on hyvä.



Kuva 6. Sahan kanaali



Kuva 7. Sahan kanaali, sekajätekontti

5.2 Santun venesatama

Santun venesatama sijaitsee osoitteessa Paattikatu, 28900 Pori. Sataman pääasiallinen käyttötarkoitus on huvivenesatama / kotisatama. Santun venesatamassa on neljä vene-laituria (kuvat 8–11) ja venepaikkoja 217. Alueelta löytyy yksi iso sekajätelava (kuva 12). Sekajätekontin lähellä maassa oli pressun päällä puujätettä (kuva 13). Alueen yleinen siisteys on muuten hyvä.



Kuva 8. Santun venesatama



Kuva 9. Santun venesatama



Kuva 10. Santun venesatama



Kuva 11. Santun venesatama



Kuva 12. Santun venesatama, seka-jätekontti



Kuva 13. Santun venesatama, sekajätekontin lähellä pressun päällä puujätettä

5.3 Vierasvenesatama Marina Merilokki

Vierasvenesatama Marina Merilokki sijaitsee osoitteessa Paattikatu 1, 28900 Pori. Sataman pääasiallinen käyttötarkoitus on huvivenesatama / vierasvenesatama. Satamassa on 60 vierasvenepaikkaa (kuvat 14 & 15). Alueelta löytyy jätteidenkeräyspiste (kuva 16), jossa on 240 litran jäteastiat pakkauslasille, lasijätteelle ja kolme astiaa metallijätteelle. Paperi-, pahvi-, ja kartonkijätteelle löytyy kolme 600 litran astiaa. Keräyspisteen vierestä löytyy iso sekajätekontti (kuva 17). Marina Merilokki rakennuksen seinustalta löytyy kaksi 600 litran sekajäteastiaa ja muovipakkausjätteelle yksi 240 litran jäteastia (kuva 18). Rannasta löytyy myös septitankin tyhjennin (kuva 19) sekä ympäri vuorokauden toimiva polttoaineautomaatti (kuva 20). Alueen yleinen siisteys on hyvä.



Kuva 14. Vierasvenesatama Marina Merilokki, vierasvenepaikkoja



Kuva 15. Vierasvenesatama Marina Merilokki, vierasvenepaikkoja



Kuva 16. Vierasvenesatama Marina Merilokki, jätteenkeruupiste



Kuva 17. Vierasvenesatama Marina Merilokki, sekajätekontti



Kuva 18. Vierasvenesatama Marina Merilokki, rakennuksen seinustalla olevat jäteastiat



Kuva 19. Vierasvenesatama Marina Merilokki, septitankin tyhjennin



Kuva 20. Vierasvenesatama Marina Merilokki, polttoaineautomaatti

5.4 Kaupparanta

Kaupparannan venelaituri (kuva 21) sijaitsee osoitteessa Satamapuisto, 28900 Pori. Sataman pääasiallinen käyttötarkoitus on huvivenesatama / kotisatama. Kaupparannan venelaiturissa on 49 venepaikkaa. Alueella ei ole jäteastiaa, mutta lähistöltä Vaakunaviikin venelaiturin läheisyydestä löytyy iso sekajätekontti (kuva 23). Alueen yleinen siisteys on hyvä.



Kuva 21. Kaupparannan venelaituri

5.5 Vaakunaviiki

Vaakunaviikin venelaituri (kuva 22) sijaitsee osoitteessa Satamapuisto, 28900 Pori. Sataman pääasiallinen käyttötarkoitus on huvivenesatama / kotisatama. Vaakunaviikin venelaiturissa on 61 venepaikkaa. Alueelta löytyy yksi iso sekajätekontti. Alueen yleinen siisteys on hyvä.



Kuva 22. Vaakunaviikin venelaituri



Kuva 23. Vaakunaviikin venelaituri, sekajätekontti

5.6 Reposaaren kalasatama

Reposaaren kalasatama sijaitsee osoitteessa 28900 Pori. Sataman pääasiallinen käyttötarkoitus on kalasatama, jossa toimii sekä avomeri- että rannikkokalastajia. Satamassa toimii myös useampi yritys, joita ovat Reposaaaren Lajittelu ja Fileointi Oy, Selkämeren Jää Oy sekä Merimesta yrityksineen. (Reposaaren kalasatama, 2019.) Kalasataman alue on kuitenkin Porin kaupungin omistama rakennuksineen, joten yritykset ovat vuokralla kaupungille. Kaupunki hoitaa myös alueen jätehuollon. Alueelta löytyy kaksi isoa sekajätekonttia (kuvat 24 & 25) ja vaarallisille jätteille löytyy sisätiloista jäteastiat (kuva 26). Kiinteälle öljyjätteelle ja maalijätteelle on 600 litran jäteastiat ja aerosolijätteelle on 240 litran astia. Öljyjätteelle löytyy öljyastioiden tyhjennysnurkkaus (kuva 27), josta öljy johdetaan seinän takaa löytyviin 1500 litran Li-plast-öljysäiliöihin, jotka ovat jokainen varustettu omalla valuma-altaalla (Nieminen, 2021). Alueen yleistä siisteyttä on kehitetty vuosien aikana ja tällä hetkellä se on kohtalainen.



Kuva 24. Reposaaren kalasatama, sekajätekontti



Kuva 25. Reposaaren kalasatama, toinen sekajätekontti



Kuva 26. Reposaaren kalasatama, vaarallisten jätteiden keräysastiat



Kuva 27. Reposaaaren kalasatama, öljyn tyhjennysnurkkaus seinän takana oleviin öljysäiliöihin.

5.7 Merikappeli

Merikappelin satama sijaitsee osoitteessa Rähäntie, 28900 Pori. Sataman pääasiallinen käyttötarkoitus on huvivenesatama / kotisatama. Merikappelissa on kolme venelaituria (kuvat 28–30) ja venepaikkoja 136. Talvisäilytyspaikkoja löytyy 20. Alueelta löytyy kaksi isoa sekajätekonttia (kuva 31) ja Porin jätehuollon opastaulu jäteastioiden käyttöön liittyen. Sekajätekonttien takana (kuva 32) oli maassa kylmälaite ja iso rengas. Alueen yleinen siisteys on muuten hyvä. Tienvarressa sijaitsevien talvisäilytyspaikkojen jälkeen maastossa näkyi kaksi huonokuntoista venettä (kuvat 33 & 34).



Kuva 28. Merikappeli, venelaituri



Kuva 29. Merikappeli, toinen venelaituri



Kuva 30. Merikappeli, kolmas venelaituri ja veneenlaskupaikka



Kuva 31. Merikappeli, sekajätekontit



Kuva 32. Merikappeli, kylmälaite ja iso rengas



Kuva 33. Merikappeli, huonokuntoinen vene



Kuva 34. Merikappeli, huonokuntoinen vene

5.8 Pastuskeri

Pastuskerin venelaituri sijaitsee osoitteessa Lampaluodontie, 28900 Pori. Sataman pääasiallinen käyttötarkoitus on huvivenesatama / kotisatama. Pastuskerissa on yksi venelaituri (kuva 35) ja venepaikkoja 30. Alueelta löytyy iso sekajätekontti (kuva 36) ja Porin jätehuollon opastaulu jäteastioiden käyttöön liittyen. Alueen yleinen siisteys on hyvä.



Kuva 35. Pastuskerin venelaituri



Kuva 36. Pastuskeri, sekajätekontti

5.9 Uniluoto

Uniluodon venelaiturit sijaitsevat osoitteessa Uniluoto, 28880 Pori. Sataman pääasiallinen käyttötarkoitus on huvivenesatama / kotisatama. Uniluodossa on kolme venelaituria (kuvat 37–39) ja venepaikkoja 159. Talvisäilytyspaikkoja löytyy 36. Alueelta löytyy lasijätteelle 240 litran ja metallijätteelle 600 litran jäteastiat (kuva 40).

Sekajätteelle on iso jätekontti (kuva 41). Alueella on käytetty myös yhtä tynnyriä sekajäteastiana ulkopöydän vieressä (kuva 43). Pöydän ääressä oli myös muuta metallijätettä. Alueella on Veikko Lehti Oy:n Tiptop-vesta (kuva 42), jonka tyhjennyksestä ja huollosta vastaa Veikko Lehti Oy. Alueen yleinen siisteys on hyvä.



Kuva 37. Uniluoto, venelaituri



Kuva 38. Uniluoto, toinen venelaituri



Kuva 39. Uniluoto, kolmas venelaituri



Kuva 40. Uniluoto, lasi- ja metallijäteastiat



Kuva 41. Uniluoto, sekajätekontti



Kuva 42. Uniluoto, Tiptop-vessa



Kuva 43. Uniluoto, tynnyri, jota käytetty myös sekajäteastiana ja muuta metallijätettä

5.10 Enäjärvi

Enäjärven venelaiturit sijaitsevat osoitteessa Tiilenkantajantie, 28800 Pori. Sataman pääasiallinen käyttötarkoitus on huvivenesatama / kotisatama. Enäjärven satamasta löytyy kolme venelaituria (kuvat 44–46) ja venepaikkoja on 159. Talvisäilytyspaikkoja löytyy 20. Alueelta löytyy sekajätteelle iso jätekontti (kuva 47) ja Porin jätehuollon opastaulu jäteastioiden käyttöön liittyen (kuva 48). Alueen yleinen siisteys on hyvä.



Kuva 44. Enäjärvi, venelaituri



Kuva 45. Enäjärvi, toinen venelaituri



Kuva 46. Enäjärvi, kolmas venelaituri



Kuva 47. Enäjärvi, sekajätekontti



Kuva 48. Enäjärvi, Porin jätehuollon opastaulu

5.11 Rimpikari

Rimpikarin venelaituri sijaitsee osoitteessa Kolpantie, 28840 Pori. Sataman pääasiallinen käyttötarkoitus on huvivenesatama / kotisatama. Rimpikarin venelaiturista (kuva 49) löytyy 16 venepaikkaa. Alueella on kaksi 600 litran sekajäteastiaa. Sekajäteastioiden vieressä maassa oli kanisteri, jossa kylkeen kirjoitetun tekstin perusteella oli petrolia. Maassa oli myös sekajätettä sekä kalastusverkkoja (kuva 50). Alueelta löytyi myös huonokuntoinen vene metsän laidalta (kuva 51) sekä puussa roikkui paistinpannu ja muovipussi (kuva 52). Alueen siisteyttä tulisi siis kohentaa.



Kuva 49. Rimpikarin venelaituri



Kuva 50. Rimpikari, sekajäteastiat ja maassa olevat jätteet



Kuva 51. Rimpikari, huonokuntoinen vene metsän laidalla



Kuva 52. Rimpikari, puussa roikkuvat paistinpannu ja muovipussi

5.12 Sandö

Sandön venelaituri sijaitsee osoitteessa Sandöntie 598, 29700 Pori. Sataman pääasiallinen käyttötarkoitus on huvivenesatama / kotisatama. Sandön venelaiturista (kuva 53) löytyy 73 venepaikkaa. Talvisäilytyspaikkoja löytyy 10. Alueella on kolme isoa sekajätekonttia, 600 litran jätteastia metallille ja 240 litran jätteastia lasijätteelle sekä Porin jätehuollon opastaulu. Metalliastian edessä oli maassa vähän pientä metalli- ja lasijätettä. Jätteastioiden läheisyydessä on myös ulkokäymälä (kuva 54), jonka tyhjennyksestä huolehtii Veikko Lehti Oy. Alueen yleinen siisteys on hyvä.



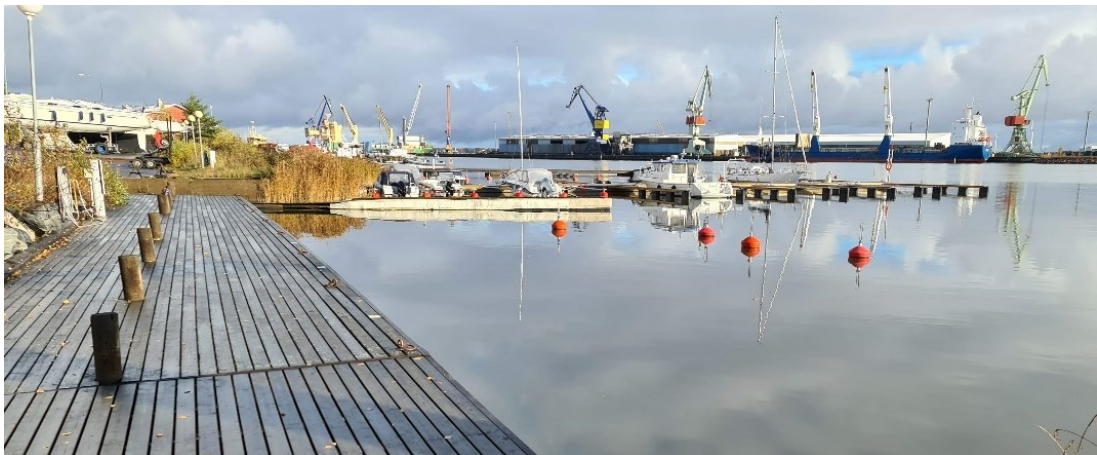
Kuva 53. Sandön venelaituri



Kuva 54. Sandö, jätteastiat sekä ulkokäymälä

5.13 Kallon laituri

Kallon laituri sijaitsee osoitteessa Kallontie 28880 Pori. BSF:n (Segelföreningen i Björneborg) purjehdusseuralla on kestovuokraus Kallon laituriin. Seuralla on alueella köli- ja kevytvenesatama (kuvat 55–59), joissa venepaikkoja on 42 (Karttunen-Sävelä, 2021). Vierasvenepaikkoja laitureissa on yhteensä 6 lyhytaikaiseen kiinnittymiseen. Seuralla on alueella myös venevajoja, seurapaviljonki, majakkasauna, suihkut ja huoltotilat (kuvat 60 & 61) (BSF, 2021.) Rannassa on 600 litran sekajäteastia (kuva 62). Jäteastian ympärillä olevien tavaroiden käyttötarkoituksesta ei tietoa. Lähempänä majakkaa on myös 600 litran sekajäteastia sekä 600 litran paperi-/pahvi-/kartonkijäteastia (kuva 63). Alueen yleinen siisteys on hyvä.



Kuva 55. Kallon venelaituri



Kuva 56. Kallon venelaituri



Kuva 57. Kallon venelaituri



Kuva 58. Kallon veneenlaskupaikka



Kuva 59. Kallon venelaituri



Kuva 60. Kallon laiturissa, BSF purjehdusseuran kalustoa



Kuva 61. Kallon laiturissa, BSF purjehdusseuran tiloja, joiden välissä sekajäteastia



Kuva 62. Kallon laiturissa, sekajäteastia ja muuta tavaraa



Kuva 63. Kallon laituri, sekajäteastia sekä paperi-, pahvi- ja kartonkijäteastia

5.14 Halssi

Halssin venesatama (kuva 64) sijaitsee osoitteessa Halssinnokantie, 28800 Pori. Sataman pääasiallinen käyttötarkoitus on huvivenesatama / kotisatama. Halssin rannasta löytyy 25 venepaikkaa. Alueella ei ole jäteastiaa. Laiturille oli jätetty öljyvuomi sekä tynnyrillinen verkkoja (kuva 65). Alueella oli huonokuntoinen vene nurmikolla, jonka vieressä oli metalli- ja puujätettä (kuva 66). Alueen yleinen siisteys on muuten hyvä.



Kuva 64. Halssin venelaituri



Kuva 65. Halssi, laiturilla olevat öljypuomi ja tynnyrillinen verkkoja



Kuva 66. Halssi, huonokuntoinen vene nurmikolla sekä puu- ja metallijätettä

5.15 Sähkölaitoksen ranta

Sähkölaitoksen ranta sijaitsee osoitteessa Eteläranta, 28100 Pori. Sataman pääasiallinen käyttötarkoitus on huvivenesatama / kotisatama. Sähkölaitoksen rannasta (kuva 67) löytyy 40 venepaikkaa. Alueella ei ole jätettä. Alueen yleinen siisteys on hyvä.



Kuva 67. Sähkölaitoksen ranta

5.16 Klubin ranta

Klubin ranta sijaitsee osoitteessa Eteläranta, 28100 Pori. Sataman pääasiallinen käyttötarkoitus on huvivenesatama / kotisatama. Klubin rannasta (kuva 68) löytyy 14 venepaikkaa. Alueella ei ole jäteastiaa. Alueen yleinen siisteys on hyvä.



Kuva 68. Klubin ranta

5.17 Eteläranta

Etelärannan venelaiturit sijaitsevat osoitteessa Eteläranta, 28100 Pori. Sataman pääasiallinen käyttötarkoitus on huvivenesatama / kotisatama. Satamasta löytyy kaikkiaan

neljä venelaituria (kuvat 69–72) ja venepaikkoja on 63. Yksi laitureista on Porin kaupungin vierasvenelaituri (kuva 69), joka sijaitsee lähinnä Keski-Porin kirkkoa. Laiturissa on 20 poijupaikkaa. Laiturin palveluihin kuuluu jätehuolto, sähkö ja vesi. Vierasvenelaiturin edustalla on 600 litran sekajäteastia. Alueen yleinen siisteys on hyvä. Etelärannassa sijaitsee myös Rti-Septi-imutyhjennyslaituri (kuva 73), johon veneilijät voivat tyhjentää veneiden septitankit maksutta. Imutyhjennyslaituri on tarkoitettu kaikkien veneilijöiden käyttöön. (Porin kaupunki, 2021).



Kuva 69. Etelärannan vierasvenelaituri



Kuva 70. Eteläranta



Kuva 71. Eteläranta



Kuva 72. Eteläranta



Kuva 73. Etelärannan Rti-Septi imutyhjennyslaituri

5.18 Aittaluodon varvinranta

Aittaluodon varvinranta sijaitsee osoitteessa Aittaluoto, 28100 Pori. Sataman pääasiallinen käyttötarkoitus on huvivenesatama / kotisatama. Aittaluodon varvinrannasta (kuva 74) löytyy 22 venepaikkaa. Satamasta löytyy lisäksi myös viranomaislaituri (kuva 75). Alueella on 600 litran sekajäteastia (kuva 76). Alueen yleinen siisteys on hyvä.



Kuva 74. Aittaluodon varvinranta



Kuva 75. Aittaluodon varvinranta, viranomaislaituri



Kuva 76. Aittaluodon varvinranta, sekajäteastia

5.19 Pyykkihuvoneen ranta

Pyykkihuvoneen ranta sijaitsee osoitteessa Ruosniementie, 28100 Pori. Sataman pääasiallinen käyttötarkoitus on huvivenesatama / kotisatama. Pyykkihuvoneen rannasta löytyy kaksi venelaituria (kuvat 77 & 78), joissa on 40 venepaikkaa. Alueella on 600 litran sekajäteastia (kuva 79). Alueen yleinen siisteys on hyvä.



Kuva 77. Pyykkihuvoneen ranta



Kuva 78. Pyykkihuvien ranta



Kuva 79. Pyykkihuvien ranta, sekajäteastia

5.20 Kirjurinluodon silta

Kirjurinluodon silta sijaitsee osoitteessa Eteläranta, 28100 Pori. Sataman pääasiallinen käyttötarkoitus on huvivenesatama / kotisatama. Kirjurinluodon sillasta (kuva 80) löytyy 35 venepaikkaa. Alueella ei ole jäteastiaa. Kirjurinluodossa sijaitsee myös vierasvenelaituri (kuva 81), joka on maksuton pistäytymislaituri, joka on käytettävissä ympäri vuorokauden. Vierasvenelaiturin edessä on pieni yleinen jäteastia. Alueen yleinen siisteys on hyvä.



Kuva 80. Kirjurinluodon silta



Kuva 81. Kirjurinluodon vierasvenelaituri

5.21 Lukkarinsanta

Lukkarinsannan venelaituri sijaitsee osoitteessa Kaijalantie, 28360 Pori. Sataman pääasiallinen käyttötarkoitus on huvivenesatama / kotisatama. Lukkarinsannasta löytyy 20 venepaikkaa (kuva 82). Alueella ei ole jäteastiaa (kuva 83). Alueen yleinen siisteys on hyvä.



Kuva 82. Lukkarinsannan venelaituri



Kuva 83. Lukkarinsanta

5.22 Makasiiniranta

Makasiiniranta sijaitsee osoitteessa Makasiiniranta, 28100 Pori. Sataman pääasiallinen käyttötarkoitus on huvivenesatama / kotisatama. Makasiinirannasta löytyy kaksi venelaituria (kuvat 84 & 85), joissa on 42 venepaikkaa. Alueella ei ole jäteastiaa. Makasiinirannan vieressä sijaitsee Makasiinitorin veneenlaskupaikka ja laituri (kuva 86). Laiturin vieressä maassa oli puinen ovi (kuva 87). Alueen yleinen siisteys on muuten hyvä.



Kuva 84. Makasiininranta, venelaituri



Kuva 85. Makasiininranta, toinen venelaituri



Kuva 86. Makasiinitorin veneenlaskupaikka ja laituri



Kuva 87. Makasiinitorin laiturin vieressä maassa oleva ovi.

6 SATAMAN JÄTEHUOLTOSUUNNITELMA

Opinnäytetyössä laadittiin Porin kaupungille sataman jätehuoltosuunnitelma (Liite 2), jota voidaan hyödyntää Porin kaupungin pienvenesatamiin, joissa on 25 venepaikkaa tai enemmän. Jätehuoltosuunnitelma on laadittu hyödynnettäväksi myös Reposaaren kalasatamassa.

Jätehuoltosuunnitelma on lomakemuotoinen, jolloin sen tulkitseminen luonnistuu ongelmitta. Heti lomakkeen alkuun tulee kirjata viranomaisen yhteystiedot, diaarimerkintä sekä milloin ilmoitus on tullut vireille. Lomake on jaettu seitsemään eri osioon A-G kirjaimin. A-osioon kirjataan sataman toimintaa valvova viranomainen. B-osioon kirjataan ympäristönsuojelun tietojärjestelmään merkittäväksi esitettävä toiminta. C-osioon kirjataan sataman pitäjän/haltijan yhteystiedot. D-osioon kirjataan sataman nimi, sijainti ja toiminta-aika. E-osio käsittelee sataman pääasiallista käyttötarkoitusta, kokoa ja satamaa käyttäviä alustyyppjejä. F-osiossa tulee mainita toiminnan nykyiset luvat, päätökset, sopimukset ja muut olennaiset seikat, jos sellaisia on.

G-osio käsittelee sataman jätehuoltosuunnitelmaa, joka sisältää 13 kohtaa. Ensimmäiseksi kirjataan satamassa vastaanotettavat jätelajit, jätteastioiden/säiliöiden koko ja tyhjennys sekä arvio vuosittain syntyvistä määristä. Seuraavaksi vaaditaan kuvaus jätteiden vastaanottopaikasta, jonka tulisi sisältää tiedot alueen pohjarakenteista, allastuksista, sataman jätevesihuollosta, aitauksista, vartioinnista sekä ongelmajätepisteestä. Kolmanneksi vaaditaan kuvaus aluksilta peräisin olevien jätteiden jätehuollossa noudatettavista turvallisuustoimenpiteistä. Neljäs kohta käsittelee jätteiden esikäsitteilylaitteita ja -menetelmiä. Viidennessä kohdassa vaaditaan kuvaus vastaanottolaitteen käyttöoikeuden sopimuksen sisällön kuvauksesta. Kuudes kohta käsittelee jätteiden toimitusta satamasta sekä jätteiden hyödyntämistä/käsittelyä. Seitsemänten kohtaan kirjataan sataman jätehuoltosuunnitelman toimeenpanosta vastaavan henkilön yhteystiedot ja kahdeksanteen kohtaan puolestaan satama-alueen jätehuollosta ja vastaanottolaitteistojen kunnosta vastaavan henkilön yhteystiedot. Yhdeksäs kohta käsittelee sataman jätteiden vastaanoton maksujärjestelmää. Kymmenes kohta käsittelee aluksilta perittävien maksujen suuruutta ja laskentaperusteita. Yhdestoista kohta käsittelee tiedottamista jätehuoltoasioista sataman käyttäjille. Kahdestoista kohta käsittelee

jätekirjanpitoa, johon tulisi kirjata vastaanotettujen jätteiden laatu ja määrä, jätteiden toimittaminen käsiteltäväksi, hyödynnettäväksi tai loppusijoitettavaksi, tiedon keräystapa sekä asiasta vastaavan henkilön yhteystiedot. Kolmanteentoista kohtaan tulee vielä jätehuoltosuunnitelman lopullinen allekirjoitus. Lomakkeen lopussa on vielä kohta lisätiedoille.

Sataman jätehuoltosuunnitelma -tiedoston lopusta löytyy merenkulun ympäristönsuojelulakiin perustuvat ohjeet jätehuoltosuunnitelman laatimiselle. Sataman jätehuoltosuunnitelma -lomakkeen kaikki kohdat eivät välttämättä koske jokaista satamaa, joten lomake tulee täyttää satamakohtaisesti omaa harkintaa käyttäen.

7 VALVONTASUUNNITELMA

Huvivenesatamien jätehuolto ja veneistä peräisin olevien jätteiden vastaanottoa valvotaan kunnan ympäristönsuojeluviranomaisen toimesta (Merenkulun ympäristönsuojelulaki 1672/2009, 12 luku 5 §).

Riskinarvioinnin perusteella toimialat sijoitetaan neljään eri valvontaluokkaan. ”Luokka 1: määräaikaistarkastus vähintään kerran vuodessa. Luokka 2: määräaikaistarkastus vähintään kerran kahdessa vuodessa. Luokka 3: määräaikaistarkastus vähintään kerran kolmessa vuodessa. Luokka 4: määräaikaistarkastus otantaperusteisesti, kuitenkin vähintään kerran 5–10 vuodessa.” (Ympäristö- ja lupapalveluiden lautakunta, 2019.) Huvivenesatamat ja vierasvenelaiturit tulisi määrittellä valvontaluokkaan 4., jolloin ne eivät vaatisi jatkuvaa seurantaa. Myös Porin kaupungin ympäristönsuojelun valvontasuunnitelmassa vuosille 2019–2023 on määritelty: ”Ympäristövalvonta käsittelee jätteen keräystoiminnan ilmoitukset ja tarkastaa vastaanottopisteet otantaperusteisesti”. Tämän perusteella voidaan päätyä luokkaan 4. Reposaaaren kalasatamassa olisi kuitenkin hyvä käydä hieman useammin, sillä toiminta siellä on laajempaa ja jätettä syntyy eri tavalla kuin pienvenesatamissa. Reposaaaren kalasatama tulisi määrittellä tällöin luokkaan 3.

Opinnäytetyössä laadittiin Porin kaupungin ympäristövalvonnalle mallipohja tarkastusmuistiolle, jota voidaan organisaatiossa hyödyntää satamiin tehtävien tarkastuskäyntien yhteydessä. Tarkastusmuistioon tulee kirjata yleisesti asia, aika, tarkastuskohde, tarkastajat ja läsnä olevat muut henkilöt. Tämän jälkeen kirjataan asian kuvaus, eli onko kyseessä huvivenesataman, vierasvenelaiturin vai Reposaaaren kalasataman tarkastus. Muistioon kirjataan tarkastuksesta ilmoittaminen kiinteistön omistajan ollessa joku muu kuin Porin kaupunki, minkä jälkeen kirjataan tarkastuksen tavoitteet eli sataman jätehuollon toteutumisen ja alueen yleisen siisteyden arviointi. Muistioon kirjataan myös tarkastuksen kulku, tarkastuksella tehdyt havainnot ja päätelmät, asiaa koskevat oikeusohjeet, jatkotoimenpiteet sekä lopuksi muistion vakuudeksi allekirjoitus. Tarkastusmuistion mallipohja on täytetty käyttäen esimerkkinä Rimpikarin venelaituria (Liite 3).

8 TULOKSET JA KEHITYSEHDOTUKSET

Tuloksena voidaan todeta Porin kaupungin huvivenesatamien olevan kohtalaisen hyvässä kunnossa. Vain muutamassa satamassa ilmeni epäsiisteyttä maastossa tai sekajäteastiaa ei ollut. Jäteastioita ei näissä satamissa ole edes lähiaikoina ollut (Ihalainen, 2021). Porin jätehuollon opastaulu löytyi muutamasta satamasta. Tämä tulisi olla kaikissa satamissa sisältäen ajantasaiset tiedot, varsinkin niissä satamissa, joissa ei ole mitään jäteastiaa käytettävissä. Tällä hetkellä opastauluissa on vanhentuneet puhelinnumerot sekä Porin kierrätyskeskuksen vanhentuneet aukioloajat. Vaikka lakia ei sovelleta alle 25 venepaikan pienvenesatamiin tai -laitureihin, tulisi näissä olla käytettävissä edes sekajäteastia, jotta voidaan välttyä turhalta maaston roskaantumiselta sekä opastaulu ohjaamaan jätteet oikeaan paikkaan. Näihin satamiin tulisi myös tehdä valvontasuunnitelman mukaiset tarkastuskäynnit valvontaluokan 4 mukaan, jotta järjestys sekä yleinen ympäristön siisteys ja viihtyisyys toteutuvat ja säilyvät. On vielä auki, mikä taho vastaa satamien jätehuoltosuunnitelmien täyttämistä (Tuominen, 2021).

Yleisestä satamien kunnossapidosta vastaa Porin kaupungin maastotyöpäällikkö. Porin kaupungilla on myös ”laituriryhmä”, johon kuuluu työntekijöitä monelta eri toimialalta, ja he vastaavat ainakin satamien laiturien kunnossapidosta. (Ihalainen, 2021.) Satamien jätehuollon hoitaa kilpailutuksessa valikoitunut Veikko Lehti Oy (Heino, 2021). Porin kaupunki ei ole määritellyt ketään tiettyä henkilöä tai vastuutahoa sataman pitäjäksi, vaan satamien asioita hoitaa useampi eri henkilö monelta eri toimialalta. Kehitysehdotuksena kaupungin tulisi määritellä satamien jätehuollosta, kunnossapidosta sekä yleisen siisteyden ylläpitämisestä vastaava taho ja yhteyshenkilö.

Jättemaksut satamissa sisältyvät aina venepaikkamaksuun. Mökkiläisillä on myös mahdollisuus jättää jätteet Reposaaressa, Merikappelissa, Pastuskerissa ja Sandössä. Tällöin mökkiläisten tulee maksaa erillinen jättemaksu, jonka Porin jätehuolto laskuttaa (Lehtonen, 2021). Näin myös mökkiläisillä on virallinen lupa käyttää jäteastioita. Ulkopuolisen henkilön ei ole lupa hyödyntää sataman jäteastioita, sillä astiat on tarkoitettu vain veneilijöiden ja osa mökkiläisten käyttöön. (Tuominen, 2021.)

Jäteastioiden väärinkäyttö on ongelmana joissain pienvenesatamissa. Erityisesti Sandön satama on noussut esille, sillä monet ulkopuoliset ovat jättäneet sinne jätteitä ilman lupaa. (Tuominen, 2021.) Tällaisessa tilanteessa olisi hyvä kehittää sataman jätehuoltoa esimerkiksi hankkimalla lukolliset jäteastiat tai lukollinen tila jäteastioille, johon jätemaksun maksaneilla olisi käytössä avain. Näin vain maksun suorittaneet ihmiset pääsisivät asianmukaisesti käyttämään astioita ja väärinkäytöksiltä välttyttäisiin.

Reposaaren kalasatama kaipaisi isointa kehitystä. Aiheeseen liittyen pidettiin palaveri, jossa tuli ilmi jätehuollon kehitysehdotuksia. Satamaa tullaan tulevaisuudessa kehittämään elintarvikesatamaksi siisteyttä parantamalla. Yksi isoimmista haasteista kalasatamassa sekä myös pienvenesatamissa on pyydysjätteiden sekä muiden kalastusvälineiden kierrätys. Erityisesti vanhat verkot sisältävät lyijyä ja metallia ja itse verkko on polttoon kelpaamatonta muovia. Tällä hetkellä pyydysjätteet menevät sattumanvaraisesti eteenpäin, koska yhtenäistä ohjeistusta tai erillistä jätteen keräystä ei ole. Kierrätysvastuu on todennäköisesti jätteen keräävällä taholla, ja jos muuta keräyspistettä sekajätteen lisäksi ei ole, niin myös pyydykset päätyvät sinne. (Saiha, 2021.) Tarve on siis saada verkoille oma keräysastiansa ja kehitellä niiden jatkokäsittelyä.

On tärkeää kehittää pyydysten ja muiden käytöstä poistettujen kalastustarvikkeiden jätehuoltoa. Jätehuollon kehittäminen erityisesti kalasatamassa mahdollistaisi kalastajille entistä helpomman tavan hävittää tarpeettomat, vanhentuneet tai merestä löydetty kalastusvälineet ja pyydykset jätehuollon piiriin. Haamuverkkojen ja käytöstä poistettujen pyydysten käsittelyyn, varastointiin ja kierrätykseen ei ole kuitenkaan Suomen kalasatamissa varauduttu ja Porin jätehuollolle asia on täysin uusi. Kunnalliset toimijat kaipaisivat siis toimintasuunnitelmaa jätehuollolle ja pyydysten kierrätykselle, jota voitaisiin soveltaa. (Raateoja ym., 2020.)

Veneiden pesun vaikutuksia ympäristöön on myös alettu pohtia. Monet ihmiset pesevät veneensä omassa pihassaan, jolloin pesuveden sisältämät kemikaalit, kuten antifouling-maalien kemikaalit joko imeytyvät maaperään, päätyvät vesistöön tai kulkeutuvat asfaltoidulta kentältä viemäriin. Pahimmassa tapauksessa vanhojen veneiden pinnoista saattaa irrota jopa tinaa, tinayhdisteitä tai lyijyä, eli aineita, joita maaleissa

ei nykyään saa enää käyttää. (Pidä Saaristo Siistinä ry, 2021.) Olisi hienoa, jos ihmisillä olisi mahdollisuus käyttää yleistä veneiden pesupaikkaa, josta pesuvedet johdetaisiin asianmukaisesti erilliseen puhdistusjärjestelmään. Tällaista järjestelyä voisi harkita esimerkiksi Reposaareen, jossa veneliikenne on vilkkaampaa kuin keskustassa.

9 YHTEENVETO

Opinnäytetyö tehtiin kartoittamaan merenkulun ympäristönsuojelulakiin tulleita muutoksia ja kuinka ne vaikuttavat kunnan näkökulmasta pien- ja huvivenesatamien toimintaan. Lain keskeisimpiä muutoksia pien- ja huvivenesataman näkökulmasta ovat muun muassa jätteiden vastaanottaminen sekä jätehuoltosuunnitelman laatiminen yli 25-paikkaisiin satamiin, kun aiemmin se on koskenut yli 50-paikkaisia satamia. Toinen keskeinen muutos on jätehuoltosuunnitelman laatiminen viideksi vuodeksi, ennen olleen kolmen vuoden sijaan.

Merenkulun ympäristönsuojelulakia tullaan soveltamaan satamiin, joissa venepaikoja on 25 tai enemmän. Näitä satamia Porissa ovat kaikki Reposaaressa sijaitsevat satamat eli Sahan kanaali, Santun venesatama, Vierasvenesatama Marina Merilokki, Kaupparanta, Vaakunaviiki sekä Reposaaressa kalasatama. Muualla Meri-Porissa sijaitsevista satamista lakia sovelletaan Merikappelin, Pastuskerin, Kallon laiturin, Uniluodon, Halssin, Enäjärven ja Sandön satamiin, sekä lisäksi jokisatamassa sijaitseviin satamiin, eli Makasiininrantaan, Sähkölaitoksen rantaan, Kirjurinluodon siltaan, Etelärantaan ja Pyykkihuvoneen rantaan. Alle 25 venepaikkaa sisältäviä satamia, joihin ei tulla soveltamaan lakia ovat Porin alueella Meri-Porissa sijaitseva Rimpikarin satama sekä jokisatamassa sijaitsevat Klubin ranta, Aittaluodon varvinranta ja Lukkarinsanta.

Vaikka jätehuoltosuunnitelmien laatiminen on lakiin perustuva vaatimus, on jätehuoltosuunnitelmista myös paljon hyötyä Porin kaupungille. Niiden avulla pysytään perillä satamia koskevista asioista ja nykytilanteesta. Valvontasuunnitelman avulla tiedetään, kuinka satamia tulee tarkastaa. Lisäksi tarkastusmuistiosta löytää tarkastuksella huomioon otettavat asiat, jotka on helppo kirjata valmiiseen pohjaan. Opinnäytetyön aikana tehdyistä tarkastuksista saatiin selville satamien ajankohtaiset tiedot ja tilanpäivitykset satamien kunnosta ja saatavilla olevasta jätehuollosta. Työn aikana saatiin selvyys, kenellä on lupa käyttää satamissa sijaitsevia jäteastioita ja millä perusteilla. Työssä selvitettiin myös kuka vastaa satamien kunnossapidosta.

LÄHTEET

BSF. (2021). Kallo. Haettu 12.10.2021 osoitteesta <https://bsf.fi/palvelut/satamat/kallo/>

Heino, O. (13.10.2021). Kiinteistöpalvelupäällikkö Oili Heino sähköposti.

Ihalainen, O. (2021). Henkilökohtainen keskustelu maastotyöpäällikkö Olli-Pekka Ihalaisen kanssa.

Jätelaki 646/2011. Haettu 20.10.2021 osoitteesta <https://www.finlex.fi/fi/laki/ajantasa/2011/20110646#L8P72>

Karttunen-Sävelä, M. (2021). Henkilökohtainen keskustelu BSF purjehdusseuran sihteeri Mari Karttunen-Sävelä kanssa.

Lehtonen, J. (24.11.2021). Henkilökohtainen keskustelu toimintayksikön esimiehen Jussi Lehtosen kanssa.

Liikenne- ja viestintäministeriö. (12.1.2019). Merenkulun ympäristölainsäädäntöä uudistetaan – huomio jätteiden käsittelyyn. Valtioneuvosto. Haettu 7.9.2021 osoitteesta <https://valtioneuvosto.fi/-/merenkulun-ymparistolainsaadantoa-uudistetaan-huomio-jatteiden-kasittelyyn>

Merenkulun ympäristönsuojelulaki 2009/1672. Haettu 7.9.2021 osoitteesta <https://www.finlex.fi/fi/laki/ajantasa/2009/20091672>

Mustonen, J. (20.7.2021). Henkilökohtainen keskustelu ympäristöinsinööri Joni Mustosen kanssa.

Nieminen, M. (9.11.2021). Henkilökohtainen keskustelu huoltomestari Mikko Niemisen kanssa.

Pidä Saaristo Siistinä ry. (2021). Tee huoltotyöt oikein. Haettu 12.11.2021 osoitteesta https://www.pidasaaristosiiistina.fi/ymparistotietoa/myrkyton_vesilla_liikkuminen/pohjapesu_ja_muut_huoltotyot

Porin kaupunki. (2021). Veneily ja venepaikat. Haettu 7.9.2021 osoitteesta <https://www.pori.fi/asuminen-ja-ymparisto/liikenne-ja-veneily/veneily-ja-venepaikat>

Puottula, S. (20.9.2021). Merenkulun ympäristönsuojelulain muutos kunnan näkökulmasta. [Webinaariesitelmä]. Elinkeino-, liikenne- ja ympäristökeskus.

Raateoja, M., Kotilainen, P., Dahlbo, H., Saiha, M. & Jordas, K. (2020). Kapyysi – Kadonneet pyydykset Suomen merialueilla. Haettu 20.10.2021 osoitteesta http://sakl.fi/wp-content/uploads/Raportti-Kapyysi_FINAL.pdf

Reposaaren kalasatama. (2019). Kotimaisen kalan satama. Haettu 11.10.2021 osoitteesta <https://www.reposaarenkalasatama.fi/>

Saiha, M. (2021). Henkilökohtainen keskustelu Markku Saihan kanssa.

Tuominen, H. (9.11.2021). Henkilökohtainen keskustelu palvelupäällikkö Heikki Tuomisen kanssa.

Vainio, J. (9.8.2021). Talouspäällikkö Jonna Vainion sähköposti.

Ympäristö- ja lupapalveluiden lautakunta. (27.2.2019). Ympäristönsuojelun valvontasuunnitelma 2019–2023.

LIITE 1

Satama	Kerättävä jätejäte	Jäteastia
Sahan kanaali	- sekajäte	- kontti
Santun venesatama	- sekajäte	- kontti
Vierasvenesatama Marina Merilokki	- sekajäte - lasi - pakkauslasi - metalli - paperi/pahvi/kartonki - muovipakkausjäte - käymäläjäte	- kontti + 2 x laatikko n. 600 l - laatikko n. 240 l - laatikko n. 240 l - 3 x laatikko n. 240 l - 3 x laatikko n. 600 l - laatikko n. 240 l - septitankin tyhjennin
Kaupparanta	-	-
Vaakunaviiki	- sekajäte	- kontti
Reposaaren kalasatama	- sekajäte - öljyjäte - kiinteä öljyjäte - maalijäte - aerosolijäte	- 2 x kontti - 4500 litran säiliö - laatikko n. 600 l - laatikko n. 600 l - laatikko n. 240 l
Merikappeli	- sekajäte	- 2 x kontti
Pastuskeri	- sekajäte	- kontti
Kallon laituri	- sekajäte - paperi/pahvi/kartonki	- 2 x laatikko n. 600 l - laatikko n. 600 l
Uniluoto	- sekajäte - lasi - metalli	- kontti - laatikko n. 240 l - laatikko n. 600 l
Rimpikari	- sekajäte	- 2 x laatikko n. 600 l
Halssi	-	-
Enäjärvi	- sekajäte	- kontti
Sandö	- sekajäte - metalli - lasi	- 3 x kontti - laatikko n. 600 l - laatikko n. 240 l
Makasiininranta	-	-

Sähkölaitoksen ranta	-	-
Klubin ranta	-	-
Kirjurinluodon silta	-	-
Eteläranta	- sekajäte - käymäläjäte	- laatikko n. 600 l - septitankin tyhjennin
Pyykkihuoneen ranta	- sekajäte	- laatikko n. 600 l
Aittaluodon varvinranta	- sekajäte	- laatikko n. 600 l
Lukkarinsanta	-	-



SATAMAN JÄTEHUOLTOSUUNNITELMA

(Merenkulun ympäristönsuojelulaki 9 luku 5 §)

(Viranomaisen täyttää) Diaarimerkintä	Viranomaisen yhteystiedot
Ilmoitus on tullut vireille	

A SATAMAN TOIMINTAA VALVOVA VIRANOMAINEN

Kunta	Alueellinen ympäristökeskus
-------	-----------------------------

B YMPÄRISTÖNSUOJELUN TIETOJÄRJESTELMÄÄN MERKITTÄVÄKSI ESITETTÄVÄ TOIMINTA

Kyseessä on:	<input type="checkbox"/> uusi toiminta	<input type="checkbox"/> olemassa oleva toiminta	<input type="checkbox"/> toiminnan muutos
<input type="checkbox"/> muu ilmoitus	<input type="checkbox"/> ilmoitus koskee useampaa kuin yhtä satamaa, lkm		
satamien yksilöintitiedot liite nro			

C SATAMAN PITÄJÄN/HALTIJAN YHTEYSTIEDOT

Nimi tai toim nimi	Yritys- ja yhteisötunnus
Postiosoite	Postinumero ja -toimipaikka
Yhteyshenkilön nimi ja yhteystiedot (osoite, puhelin, sähköposti)	

D SATAMAN NIMI, SIJAINTI JA TOIMINTA-AIKA

Sataman nimi		
Käyntiosoite	Postinumero ja -toimipaikka	Kunta
<input type="checkbox"/> Sijainti on esitetty asemapiirroksessa ja/tai peruskartalla liitteessä nro		
Sataman ja sen jätehuollon vuosittainen toiminta-aika		

E SATAMAN PÄÄASIALLINEN KÄYTTÖTARKOITUS, KOKO JA SATAMAA KÄYTTÄVÄT ALUSTYYPIT

Käyttötarkoitus	Aluspaikkoja (kpl)	Aluskäyntejä (kpl/vuosi)
<input type="checkbox"/> Kaupallinen satama		
<input type="checkbox"/> Kalastussatama		
<input type="checkbox"/> Teollisuussatama		
Huvivenesatama		
<input type="checkbox"/> -kotsatama		
<input type="checkbox"/> -vierasvenesatama		

<input type="checkbox"/> Muu		
Alustyyppit		

F TOIMINNAN NYKYISET LUVAT, PÄÄTÖKSET, SOPIMUKSET YM.

	Antopäivämäärä	Viranomainen	Diaarinumero
<input type="checkbox"/> Ympäristölupa			
<input type="checkbox"/> Viemäriin liittymissopimus			
<input type="checkbox"/> Muu näihin rinnastettava voimassa oleva lupa tai päätös			

G SATAMAN JÄTEHUOLTOSUUNNITELMA

1. Vastaanotettavat jätelajit, jäteastioiden/säiliöiden koko ja tyhjennys sekä arvio vuosittain syntyvistä määristä

Lajiteltu kiinteä tavanomainen jäte	Määrä vuodessa	Jäteastia/säiliö ja sen tilavuus (m ³)	Tyhjennys säännöllisesti	Tyhjennys tarvittaessa
<input type="checkbox"/> biojäte			<input type="checkbox"/>	<input type="checkbox"/>
<input type="checkbox"/> lasi			<input type="checkbox"/>	<input type="checkbox"/>
<input type="checkbox"/> metalli			<input type="checkbox"/>	<input type="checkbox"/>
<input type="checkbox"/> muovi			<input type="checkbox"/>	<input type="checkbox"/>
<input type="checkbox"/> pahvi			<input type="checkbox"/>	<input type="checkbox"/>
<input type="checkbox"/> paperi			<input type="checkbox"/>	<input type="checkbox"/>
<input type="checkbox"/> muu			<input type="checkbox"/>	<input type="checkbox"/>
Lajittelematon sekajäte			<input type="checkbox"/>	<input type="checkbox"/>
Ongelmajätteet, kiinteät				
<input type="checkbox"/> öljyiset jätteet			<input type="checkbox"/>	<input type="checkbox"/>
<input type="checkbox"/> akut, paristot			<input type="checkbox"/>	<input type="checkbox"/>
<input type="checkbox"/> lamput yms.			<input type="checkbox"/>	<input type="checkbox"/>
<input type="checkbox"/> muu			<input type="checkbox"/>	<input type="checkbox"/>
Ongelmajätteet, nestemäiset				
<input type="checkbox"/> öljyt			<input type="checkbox"/>	<input type="checkbox"/>
<input type="checkbox"/> maalit			<input type="checkbox"/>	<input type="checkbox"/>
<input type="checkbox"/> jäähdystynesteet			<input type="checkbox"/>	<input type="checkbox"/>
<input type="checkbox"/> muu			<input type="checkbox"/>	<input type="checkbox"/>
Nestemäiset jätteet		Kiinteä järjestelmä	Liikuteltava järjestelmä	Erillinen säiliö koko (m ³)
<input type="checkbox"/> Ongelmajätteet pilssivedet, muut öljyiset vedet		<input type="checkbox"/>	<input type="checkbox"/>	<input type="checkbox"/>
<input type="checkbox"/> käymäläjätevedet		<input type="checkbox"/>	<input type="checkbox"/>	<input type="checkbox"/>
<input type="checkbox"/> kemiallisen käymälän jätevedet		<input type="checkbox"/>	<input type="checkbox"/>	<input type="checkbox"/>
<input type="checkbox"/> muu		<input type="checkbox"/>	<input type="checkbox"/>	<input type="checkbox"/>
2. Kuvaus jätteiden vastaanottoaikasta: pohjarakenteet, allastukset, sataman jätevesihuolto, aitaukset, vartiointi, ongelmajättepiste			selvitys ja pohjapiirros liite nro	

3. Kuvasi aluksilta peräisin olevien jätteiden jätehuollossa noudatettavista turvallisuustoimenpiteistä		liite nro
4. Jätteiden esikäsittelylaitteet ja -menetelmät		liite nro
5. Vastaanottolaitteen käyttöoikeiden sopimuksen sisällön kuvaus		liite nro
6. Jätteiden toimitus satamasta, hyödyntäminen/käsittely:		
Jätelaji	Jätteiden toimituspaikka	Jätteiden hyödyntäminen/käsittely
biojäte		
lasi		
metalli		
pahvi, paperi		
sekajäte		
ongelmajäte		
nestemäiset jätteet		
muu		
7. Sataman jätehuolto suunnitelman toimeenpanosta vastaava henkilö (nimi, osoite, puhelin, sähköposti)		
8. Satama-alueen jätehuollosta ja vastaanottolaitteistojen kunnosta vastaavan henkilön yhteystiedot (nimi, osoite, puhelin, sähköposti)		
9. Sataman jätteiden vastaanoton maksujärjestelmä		
<input type="checkbox"/> Jättemaksu sisältyy satamamaksuun	<input type="checkbox"/> Erillinen maksu jätettäessä jätettä	<input type="checkbox"/> Jättemaksu sisältyy venepaikkamaksuun
<input type="checkbox"/> Jättemaksu sisältyy jäsenmaksuun		<input type="checkbox"/> muu
10. Aluksilta perittävien maksujen suuruus ja laskentaperusteet		liite nro
11. Tiedottaminen jätehuoltoasioista sataman käyttäjille		liite nro
12. Jätekirjanpito: vastaanotettujen jätteiden laatu ja määrä, toimittaminen käsiteltäväksi/hyödynnettäväksi/loppusijoitettavaksi Tiedon keräystapa ja asiasta vastaavan henkilön yhteystiedot (nimi, osoite, puhelin, sähköposti)		
13. Allekirjoitus		
Paikka ja päivämäärä		
Ilmoituksen tekijän allekirjoitus		
Nimen selvennys		

Ilmoituksen tekijän yhteystiedot (osoite, puhelin, sähköposti)
Jätehuoltosuunnitelman laatija
Jätehuoltosuunnitelman laatijan yhteystiedot (osoite, puhelin, sähköposti)
LISATIETOJA:

MERENKULUN YMPÄRISTÖNSUOJELULAKIIN PERUSTUVAT OHJEET JÄTEHUOLTOSUUNNITELMAN LAATIMISELLE

Mihin merenkulun ympäristönsuojelulakia ei sovelleta

Merenkulun ympäristönsuojelulakia ei sovelleta, jos kyseessä on alle 25 venepaikan huviveneiden vastaanottamiseen tarkoitettu alue tai paikka. Lakia ei sovelleta sellaiseen alueeseen tai paikkaan, jonka yhteydessä on alle 25 huviveneen talvitelakointipaikkaa. Lakia ei sovelleta laituriin, joka on ainoastaan ravitsemisliikkeessä tai vähittäisliikkeessä asiointia varten tai asioinnin ajan käytössä. Lakia ei sovelleta paikkaan tai alueeseen, joka on pääsääntöisesti tarkoitettu vapaa-ajan- tai asuin-kiinteistöjen liikennöintiin tarkoitettujen alusten kiinnittymiseen, kun mainittujen kiinteistöjen jätehuolto on järjestetty kunnan toimesta. Lakia ei sovelleta paikkaan tai alueeseen, joka on tarkoitettu kalastusalusten vastaanottamiseen ja on vain yksittäisen ammatinharjoittajan käytössä. (Merenkulun ympäristönsuojelulaki 669/2021, 1 luku 8 §)

Sataman jätehuoltosuunnitelma

Sataman pitäjän on laadittava sataman jätehuoltosuunnitelma aluksista peräisin olevien jätteiden jätehuollon järjestämisestä satamassa. Sataman jätehuoltosuunnitelmassa on kuvattava aluksista peräisin olevien jätteiden vastaanotto, keräys, varastointi, käsittely ja hyödyntäminen sekä muu jätehuolto. Jätehuoltosuunnitelmassa on lisäksi kuvattava aluksilta perittävien maksujen suuruus ja laskentaperusteet. Jätehuoltosuunnitelmassa on kuvattava aluksilta peräisin olevien jätteiden jätehuollossa noudatettavat turvallisuustoimenpiteet, ellei niitä ole kuvattu muussa sataman toimintaa koskevassa toimivaltaisten viranomaisten hyväksymässä suunnitelmassa. Sataman jätehuoltosuunnitelmaa laadittaessa on otettava huomioon sataman koko ja luonne sekä satamaa käyttävät alustyyppit. Jos huvivenesatamalla on sopimus vastaanottolaitteen käyttöoikeudesta, on tämän sopimuksen sisältö kuvattava sataman jätehuoltosuunnitelmassa. Satama voi tehdä toisen samalla maantieteellisellä alueella sijaitsevan sataman kanssa yhteisen jätehuoltosuunnitelman, jossa määritetään vastaanotto-laitteiden tarve ja saatavuus kunkin sataman osalta erikseen. Satamassa on noudatettava jätehuolto-suunnitelmaa sen jälkeen, kun se on hyväksytty. Lisäksi jätehuollon toteuttamiseksi tarpeellisia toimia ja vastaanottolaitteiden kuntoa on seurattava, havaitut puutteet korjattava viivytystä ja jätehuollon toimia jatkuvasti kehitettävä.

(Merenkulun ympäristönsuojelulaki 669/2021, 9 luku 5 §)

Sataman jätehuoltosuunnitelman hyväksyminen

Sataman jätehuoltosuunnitelma on esitettävä arvioitavaksi ja hyväksyttäväksi sille elinkeino-, liikenne- ja ympäristökeskukselle, jonka toimialueella satama sijaitsee. Huvivenesataman ja sellaisen kalastus-sataman, johon vuosittain purettu saalismäärä on alle 20 000 kilogrammaa, jätehuoltosuunnitelma on kuitenkin esitettävä arvioitavaksi ja hyväksyttäväksi sen kunnan ympäristönsuojeluviranomaiselle, jonka alueella huvivenesatama sijaitsee. Sataman pitäjän on päivitettävä ja esitettävä jätehuoltosuunnitelma toimivaltaisen viranomaisen arvioitavaksi ja hyväksyttäväksi vähintään viiden vuoden välein. Lisäksi suunnitelma on päivitettävä ja esitettävä toimivaltaisen viranomaisen arvioitavaksi ja hyväksyttäväksi, jos sataman toiminta tai satamaan jätettävien jätteiden laatu, määrä tai jätehuolto muuttuu merkittävästi. Toimivaltainen elinkeino-, liikenne- ja ympäristökeskus tai kunnan ympäristönsuojeluviranomainen voi jätehuoltosuunnitelmaa hyväksyessään antaa määräyksiä tarvittavista vastaanottolaitteista ja siitä, millä kielillä tiedot on annettava satamaa käyttävien alusten jätehuollosta vastaaville ja heidän edustajilleen, sekä muista suunnitelman toteuttamisen kannalta tarpeellisista seikoista. Kun sataman jätehuoltosuun-nitelma on hyväksytty, elinkeino-, liikenne- ja ympäristökeskuksen tai kunnan ympäristönsuojeluviran-omaisen on merkittävä suunnitelma ympäristönsuojelulain (527/2014) 222 §:ssä tarkoitettuun ympäris-tönsuojelun tietojärjestelmään. Sataman jätehuoltosuunnitelman hyväksyvän viranomaisen on lähetettävä sataman pitäjälle ote rekisteriin tehdystä merkinnästä.

(Merenkulun ympäristönsuojelulaki 669/2021, 9 luku 6 §)

Sataman jätehuoltosuunnitelmasta kuuleminen ja tiedottaminen

Ennen sataman jätehuoltosuunnitelman esittämistä elinkeino-, liikenne- ja ympäristökeskuksen tai kunnan ympäristönsuojeluviranomaisen hyväksyttäväksi sataman pitäjän on varattava satamaa käyttävien alusten haltijoille ja käyttäjille sekä heidän edustajilleen, toimivaltaisille viranomaisille sekä muille tahoille, joille jätehuoltosuunnitelmalla voi olla vaikutusta, tilaisuus lausua mielipiteensä sataman jätehuoltosuunnitelmasta ja sen tarkistamisesta. Jätehuoltosuunnitelman luonnos on pidettävä nähtävillä ennen sen esittämistä hyväksyttäväksi sataman pitäjän toimipaikassa ja muulla tarkoituksenmukaisella tavalla vähintään 14 päivän ajan sataman toiminta-aikana. Sataman pitäjän on ilmoitettava nähtävillä pitämisestä sataman käyttäjille ja muille tahoille ilmoitustaulullaan, sähköistä tiedonvälitystä apuna käyttäen, kirjeitse tai jollain muulla tiedon antamiseen soveltuvalla tarkoituksenmukaisella tavalla. Sataman pitäjän tulee saattaa satamaa käyttävien alusten jätehuollosta vastaavien ja heidän edustajiensa saataville seuraavat sataman jätehuoltojärjestelyitä koskevat ajantasaiset tiedot sähköisesti ja siten, että kaikki sataman merkittävät käyttäjäryhmät saavat niistä tiedon: satamassa olevien jätteiden vastaanotto-laitteiden sijainti kunkin laituripaikan osalta ja niiden mahdolliset aukioloajat, luettelo aluksilta peräisin olevasta jätteestä, jonka jätehuollosta satama vastaa, luettelo yhteyspisteistä, satamassa olevista jätteiden vastaanottolaitteista vastaavista toimijoista ja tarjolla olevista palveluista, kuvaus jätteentoimitusmenetelyistä ja kuvaus maksujärjestelmästä mukaan lukien maksujen määräytymisen periaatteet ja hinnat. (Merenkulun ympäristönsuojelulaki 669/2021, 9 luku 7 §)

Asia	Huvivenesataman tarkastus
Aika	12.10.2021 klo 10.00-10.15
Tarkastuskohde	Rimpikari, os. Kolpantie, 28840 Pori
Tarkastajat	Eerika Hakanen, Porin kaupungin ympäristö- ja terveysvalvonta
Läsnä	(jos paikalla on tarkastajien lisäksi läsnä muita henkilöitä tarkastukseen liittyen)

Asian kuvaus

Porin kaupungin ympäristövalvonta on suorittanut tarkastuksen huvivenesatamaan 12.10.2021 ja todennut, että satama osoitteessa Kolpantie on jätelain mukaisesti roskaantunut siten, että siitä voi aiheutua epäsiisteyttä, maiseman rumentumista, viihtyisyyden vähentymistä, ihmisen tai eläimen loukkaantumisen vaaraa tai muuta niihin rinnastettavaa vaaraa tai haittaa. Tarkastuksella todettiin myös, että sataman jätehuolto on järjestetty Merenkulun ympäristönsuojelulain mukaisesti. Tarkastus perustuu Porin pienvenesatamien valvontasuunnitelmaan.

Tarkastuksesta ilmoittaminen

(Tarkastuksesta tulee ilmoittaa, jos kiinteistön omistaa joku muu kuin Porin kaupunki)

Tarkastuksen tavoitteet

Tarkastuksen tavoitteena oli arvioida sataman jätehuollon toteutumista, jäteastioiden asianmukaisuutta ja riittävyttä, mahdollisia puutteita, alueen siisteystasoa sekä siistimistoimenpiteiden suorittamista.

Tarkastuksen kulku

Tarkastuksella kierrettiin sataman alueella ja tarkasteltiin alueen siisteyden ja jätehuollon järjestämisen toteutumista. Tarkastuksella otettiin 4 kuvaa, jotka liitteenä.

Tarkastuksella tehdyt havainnot ja päätelmät

Kyseessä on 16 venepaikkainen satama. Tarkastuksella todettiin, että satamassa on asianmukaisesti järjestetty sekajätteen keräys kahden 600 litran sekajäteastian avulla. Jäteastioiden riittävyys saattaa olla kuitenkin eri alkukesästä, kun veneliikenne on vilkkaampaa ja mökkikausi alkaa. Satamanpitäjän tulee varmistaa jäteastioiden riittävyys ajankohtana, jolloin veneliikenne on vilkkaampaa. Käymäläjätevesille lähin vastaanottoaika löytyy Reposaaaresta vierasvenesatama Marina Merilokista, josta löytyy septitankin tyhjennin. Isompien jätteiden tai vaarallisten jätteiden kohdalla ihmisiä neuvotaan toimittamaan kyseiset jätteet joko Porin kierrätyskeskukselle tai Hangassuon jäteasemalle. Porin jätehuollon opastaulua ei alueelta löytynyt.

Tarkastuksella todettiin myös, että maastoon on kertynyt sinne kuulumatonta jätettä. Muun muassa kanisteri, jossa kylkeen kirjoitetun tekstin perusteella oli petrolia. Maassa oli myös sekajätettä (muovia, kangasta yms.) sekä kalastusverkkoja. Metsän laidalta löytyi myös huonokuntoinen vene

ja rannan läheisyydessä puussa roikkui paistinpannu ja muovipussi. Muuten alueen yleinen siisteys on hyvä.

Asiaa koskevat oikeusohjeet

Huvivenesataman pitäjän on huolehdittava siitä, että huvivenesatamassa on riittävät erilliset vastaanottolaitteet vähintään käymäläjätevesille ja sekalaiselle yhdyskuntajätteelle. Huvivenesataman, jossa alukset ovat kiinnittyneinä pääsääntöisesti pidempään kuin kolme yötä, pitäjän on kuitenkin huolehdittava siitä, että huvivenesatamassa on riittävät erilliset vastaanottolaitteet ainakin seuraaville jätelajeille: öljypitoiset jätteet, käymäläjätevedet, sekalainen yhdyskuntajäte, vaaralliset jätteet. Huvivenesataman pitäjä voi järjestää jätteiden vastaanoton sopimalla kohtuullisella etäisyydellä lähialueella olevan vastaanottolaitteen käyttöoikeudesta. Tällöin huvivenesatamassa on oltava sen käyttäjien helposti saatavilla tieto tällaisesta järjestelystä sekä kyseisen vastaanottolaitteiston sijainnista ja aukioloajoista. Huvivenesataman jätteiden vastaanottoa mitoitettaessa on myös otettava huomioon toisista huvivenesatamista tulevat käyttäjät. (Merenkulun ympäristönsuojelulaki 669/2021, 9 luku 4 §)

Ympäristöön ei saa jättää jätettä, hylätä konetta, laitetta, ajoneuvoa, alusta tai muuta esinettä eikä päästää ainetta siten, että siitä voi aiheutua epäsiisteyttä, maiseman rumentumista, viihtyisyyden vähentymistä, ihmisen tai eläimen loukkaantumisen vaaraa tai muuta niihin rinnastettavaa vaaraa tai haittaa. (Jätelaki 646/2011, 8 luku 72 §)

Jatkotoimenpiteet

Alueelle tulee hankkia Porin jätehuollon opastaulu.

Satama-alue tulee siistiä jätteeksi luokiteltavasta materiaalista sekä saattaa se sellaiseen kuntoon, ettei siitä voi enää aiheutua epäsiisteyttä, maiseman rumentumista ja viihtyisyyden vähentymistä. Siistimistöimenpiteet tulee olla suoritettuna xx.xx.xxxx mennessä.

Ympäristövalvonta tekee satamaan seuraavan suunnitelman mukaisen tarkastuksen 5-10 vuoden kuluttua.

Muistion vakuudeksi

(Allekirjoitus)

Eerika Hakanen
Ympäristötarkastaja
puh. 044 701 1387
eerika.hakanen@pori.fi

KUVAT

Kuva 1. Sataman venelaituri. Siisti ja hyväkuntoinen.



Kuva 2. Kaksi 600 litran sekajäteastiaa, joiden molemmin puolin ja takana sekajätettä, kalastusverkkoja ja kanisteri, jossa petroolia.



Kuva 3. Puussa roikkuva paistinpannu ja muovipussi.



Kuva 4. Huonokuntoinen vene metsän laidalla.