

METSÄNOMISTAJIEN SUHTAUTUMINEN SUOMETSIIEN HOIDON KOKONAISPALVELUUN PIRKANMAAN ALUEELLA

Matti Viitanen

Opinnäytetyö
Marraskuu 2012
Metsätalouden koulutusohjelma
Tampereen ammattikorkeakoulu

TAMPEREEN AMMATTIKORKEAKOULU
Tampere University of Applied Sciences

TIIVISTELMÄ

Tampereen ammattikorkeakoulu
Metsätalouden koulutusohjelma

MATTI VIITANEN:

Metsänomistajien suhtautuminen suometsien hoidon kokonaispalveluun Pirkanmaan alueella

Opinnäytetyö 56 sivua, joista liitteitä 11 sivua
Marraskuu 2012

Metsäojituksia on Suomen maaperällä tehty jo toistasataa vuotta. Tänä aikana uudisojittamisesta on siirrytty jo ojitettujen suometsien kunnostuksiin. Vaikka monille metsistään huolehtiminen on sydämen asia, toisaalla hakkuukypsiä metsiköitä lahoaa hiljalleen luonnontilaiseksi ennallistuviin suometsiin.

Kunnostamattomien tai mahdollisesti vuosikymmeniä sitten edellisen kerran käsiteltyjen ojitusalueiden kartoittaminen ja kunnostaminen tarjoavat metsänomistajalle hyvän tilaisuuden realisoida metsänsä tuottoja ja kasvattaa sijoituksensa arvoa sekä kantaa kortensa kekoon teollisuuden puuhuollon osalta.

Tämän työn tavoitteena oli organisaation (Suomen metsäkeskus) paikkatietojärjestelmiä hyväksikäyttäen kartoittaa Virtain alueen kunnostusojituskohteita sekä näiden hakkuumahdollisuuksia. Erityisenä kiinnostuksen kohteena liiketoimintayksikön kannalta oli metsänomistajien suhtautuminen ja halukkuus Metsäkeskuksen tarjoamaan suometsien kunnostuksen kokonaispalveluun Pirkanmaan alueella.

Tutkimusaineiston pohjalta havaittiin, että nuoremmat etämetsänomistajat ovat kaikista kiinnostuneimpia sekä suometsien hoidosta että metsäpalveluiden tarjoamasta suometsien hoidon kokonaispalvelusta. Tutkimusmateriaali mahdollistaa jatkossa metsänomistajien segmentoinnin kohdennettua markkinointia varten. Tutkimuksella saavutettiin myös ensimmäiset kokonaispalvelutilaukset ja kunnostusojituksia noin 43 ojakilometrin verran sekä useita yhteydenottoopyyntöjä eri palveluihin liittyen.

Asiasanat: kunnostusojitus, metsänomistajien suhtautuminen, suometsien hoidon kokonaispalvelu

ABSTRACT

Tampereen ammattikorkeakoulu
Tampere University of Applied Sciences
Forest Engineering

MATTI VIITANEN:

Forest Owners' Attitude towards All-inclusive Treatment Service of Peatland Forests in the Pirkanmaa Region.

Bachelor's thesis 56 pages, appendices 11 pages

November 2012

Forest ditchings in the Finnish soil have been made for over a hundred years now. During this time we've moved from creating new ditches in the mires to basic renovations of the old ditches. Finding and renovating non-renovated ditch networks or networks that have been processed several decades ago, offer the forest owner a good chance to realise income from one's forests, increase value of one's investment and take part in supplying the industry with quality raw material.

The goal of this work was to map ditching renovation subjects and cutting possibilities in the Virrat district, using the geographic information systems of the organization. Forest owners' attitude in the Pirkanmaa area towards all-inclusive renovation service offered by Metsäkeskus is of special interest to the Metsäkeskus business department.

This research shows that the younger forest owners are the most interested group concerning both peatland forest management and the all-inclusive service of peatland forests provided by Metsäkeskus Metsäpalvelut. The research results provide tools for segmenting the forest owners from the marketing point of view. The research also produced first orders of the all-inclusive service, consisting of 43 km of ditch network renovations and several contact requests concerning different services provided by Metsäkeskus Metsäpalvelut.

Key words: overhaul ditching, peatland forest, all-inclusive service

SISÄLLYS

1	JOHDANTO	8
2	TAUSTAA KUNNOSTUSOJITUKSESTA	9
2.1	Suon määritelmä	9
2.2	Kunnostusojitusten historiaa	9
2.2.1	Suometsien ojitusten alkuajat	9
2.2.2	Metsäojitus kehittyä	10
2.2.3	Ojitustekniikan modernisoituminen	12
2.3	Miksi kunnostusojituksia tehdään	12
2.3.1	Valtio tukee ojitustoimintaa	13
2.4	Kunnostusojitus	13
2.4.1	Kunnostusojitussuunnitelma	14
2.5	Kunnostusojituskohteen valinta ja kunnostuskelpoisuus	14
2.5.1	Kunnostusojituksen ajankohta	15
2.5.2	Kunnostustarve	15
2.5.3	Kunnostusojituskelpoisuus	17
2.5.4	Metsäsertifioinnin (ryhmäsertifiointi) vaikutukset kunnostuskelpoisuuteen	18
2.6	Kunnostusojitusten tekninen toteutus	18
2.7	Vesiensuojelu	19
2.8	Lannoitus	22
2.8.1	Lannoituskohteiden valinta	22
2.8.2	Lannoitusten vaikutus puuston kasvuun kunnostusojitusalueilla	23
3	TUTKIMUKSEN TAUSTAA	24
3.1	Metsäkeskus	24
3.2	Suometsien hoidon kokonaispalvelu	24
3.3	Lähtökohta	24
3.4	Työn tavoite	25
3.5	Tutkimuskohteen valinta	26
3.6	Valmistelut	27
3.6.1	Kohdealueen ja –ryhmän rajausta	28
3.6.2	Neuvottelu- ja informaatiotilaisuus	30
3.7	Infotilaisuuden järjestäminen	31
3.8	Kirje- ja verkkokysely	32
4	TUTKIMUKSEN TULOKSET	33
4.1	Vastausprosentit	33

4.2	Vastaajajoukon vastaavuus metsänomistajarakenteeseen.....	34
4.3	Vastaajajoukon soveltuvuuden määrittely	37
4.4	Tulokset suometsien hoidon osalta.....	38
4.4.1	Tulokset kokonaispalvelun osalta.....	39
4.5	Vapaan sanan lomakkeet.....	40
4.6	Tulosten luotettavuuden arviointi.....	40
5	POHDINTA	41
5.1	Päätelmät.....	41
5.2	Projektista kehkeytynyttä	42
5.3	Opinnäytetyön merkitys.....	42
5.4	Aiheita jatkotutkimuksille	43
	LÄHTEET	44
	LIITTEET	46
	Liite 1. Kyselylomake 1 (2)	46
	Liite 1. Kyselylomake 2 (2)	47
	Liite 2. Saatekirje	48
	Liite 3. Vapaan sanan lomake.....	49
	Liite 4. Aktivointikirje	50
	Liite 5. Vastausten tulokset 1 (6)	51
	Liite 5. Vastausten tulokset 2 (6)	52
	Liite 5. Vastausten tulokset 3 (6)	53
	Liite 5. Vastausten tulokset 4 (6)	54
	Liite 5. Vastausten tulokset 5 (6)	55
	Liite 5. Vastausten tulokset 6 (6)	56

ERITYISSANASTO

Eroosio

Pääosin veden aiheuttamaa kulumista ojarakenteissa.

Kaivukatko

Ojankaivuussa jätetty kaivamaton pätkä, jonka tehtävänä on suodattaa irtoainesta ja hidastaa veden virtausnopeutta, näin vähentäen eroosioriskiä.

KEMERA

Kestävän metsätalouden rahoitusohjelma.

Kunnostusojitus

Työlaji, jossa jo ennalta ojitettu mutta umpeen kasvanut ojaverkosto kaivetaan uudelleen.

Laskeutusallas

Mahdollisesti maisemoitu, ojaa syvempi ja reilun kokoinen allas, jonka tavoitteena on hidastaa veden virtausta merkittävästi ja kerätä eroosion syövyttämää kiintoainesta.

Laskuoja/Valtaoja

Laskuoja kerää sarkaojien sekä niskaojan valumat ja johtaa ne pois.

Lietekuoppa

Kaivulietteiden keruuta varten ojan pohjalle kaivettu kuoppa.

Niskaoja

Ylemmälle maalle kaivettu, rinteeseen suhteutettuna poikittain aseteltu oja jonka tehtävänä on kerätä rinteiden valumavedet ja estää niiden pääsy kohdealueelle.

Ojarumpu

Ojanylityskohdalle asetettu betoninen tai muovinen putki, joka jatkaa ojaa kaivamattomalla kohdalla.

Ojitus

Kohdealueen käyttöä haittaavan veden johtamista pois.

Perkausaja

Kunnostusojituksen yhteydessä auki kaivettu oja.

Piennartasanne

Perkuusta syntyneestä jätemaasta tasoitettu ja tällä vahvistettu 'tie', jota voidaan hyväksikäyttää muun muassa puun ajossa.

Pintavaluntakenttä

Alue, jossa vesi vapautetaan ojasta pintamaalle. Pintavaluntakentän tarkoituksena on pintakasvuston avulla suodattaa kiintoainesta valumavesistä ja näin vähentää vesistöjen kuormitusta.

Pohjapato

Ojan pohjalle suurista kivistä tms. rakennettu korotus joka hidastaa veden virtausta.

Sarkaoja

Kuivatusoja, joka kerää vettä kohdealueelta valtaojiin.

Täydennysoja

Uusi oja, joka kaivetaan kuivattamisen tehostamiseksi sarkaojien välien ollessa liian suuri.

Uudisojitus

Työlaji, jossa ojat kaivetaan ennestään ojittamattomalle alueelle, tavoitteena kuivattaa kohdealue näin parantaen sen puuntuotoskykyä.

1 JOHDANTO

Tässä opinnäytetyössä selvitetään metsänomistajien suhtautumista Metsäkeskuksen Metsäpalveluiden tarjoamaan suometsien hoidon kokonaispalveluun. Työnantajaorganisaationa toimi Suomen metsäkeskuksen Metsäpalvelut. Työtä ryhdyttiin ideoimaan kesällä 2011, jolloin aiheen katsottiin olevan merkittävä toimeksiantajan näkökulmasta. Tarve tutkimukselle syntyi 1.1.2012 voimaantulleen organisaation eriyttämisen myötä, jolloin julkisista palveluista erotetussa liiketoimintayksikössä aloitettiin palveluiden tuotteistaminen. Työn suorittamista ehdotettiin palkkatyön oheen. Otin työn mielelläni vastaan, sillä koin sillä olevan positiivista vaikutusta ammatilliseen kasvuuni sekä yleistä merkittävyyttä, sillä aiheesta ei tiettävästi oltu aiemmin tehty vastaavaa tutkimusta.

2 TAUSTAA KUNNOSTUSOJITUKSESTA

2.1 Suon määritelmä

Suon määritelmä vaihtelee riippuen siitä, minkä tieteenalan näkökulmasta asiaa tarkastellaan: kasvitieteellisestä, ekologisesta, geologisesta, maataloudellisesta vai metsätaloudellisesta näkökulmasta (Päivänen 2007, 16). Tutkimusaiheen kannalta oleellisin luokitus on metsätaloudellinen soiden määritelmä, jota käytetään muun muassa valtion metsien inventoinnissa ja inventointitiedon esittämisessä. Metsätaloudellisessa määritelmässä kasvupaikka on suo, mikäli kivennäismaata peittävä kerros on turvetta tai jos kasvillisuudesta yli 75 % on suokasvillisuutta. (Päivänen 2007, 18.)

Myös ojitetut suot luetaan soiksi senkin jälkeen, kun ojitusalueet ovat kuivaneet. Tällöin määrittelyn perusteena on turvemaakerroksen olemassaolo. Ne kohteet, joilla turvemaan osuus on ollut ennen ojituksia pieni ja turvemaakerros on hävinnyt kuivatuksen johdosta, luokitellaan kivennäismaaksi. (Päivänen 2007, 18.) Soita luokitellessa voidaan useimmiten käyttää karkeaa jakoa kuusivaltaisiin korpiin, mäntyvaltaisiin rämeisiin ja puuttomiin avosoihin (Joensuu 2007, 131). Kaikkiaan maamme metsien pinta-alasta oli vuonna 2010 suota 8,9 miljoonaa hehtaaria (34 %). Tästä ojitettua on 4,8 miljoonaa hehtaaria. (METLA 2010a, 53.)

2.2 Kunnostusojitusten historiaa

2.2.1 Suometsien ojitusten alkuaajat

Metsäojitukset ovat ajanlaskuumme suhteutettuna varsin tuore ilmiö, kuitenkin yksilön näkökulmasta nämä ovat alkaneet jo kauan aikaa sitten 1800-luvulla. Tietävästi jo 1500-luvulla on ojituksia tehty pelloille, mutta vasta 1850-luvun tienoilla on suoritettu joitakin metsäojituksia yhtiöiden toimesta. Nälkävuosien 1866-1868 jälkeen huomattiin, että peltoja varten ojitusten avulla kuivatetut

suometsät olivat huomattavasti parantaneet kasvuaan. (Päivänen & Paavilainen 1998, 72.)

Virallisesti ojituskauden katsotaan kuitenkin alkaneen vuonna 1908 jolloin tuonaikaiseen Metsähallitukseen palkattiin ensimmäiset suonkuivatusmetsänhoitajat. Samoihin aikoihin perustettiin myös Vilppulan Jaakkoinnuolle koekentät ojitustutkimusta varten (Lappalainen 1998, 62).

2.2.2 Metsäojitus kehittyy

Seuraava suuri harppaus toteutui vuonna 1928 kun hallituksen päätöksellä ensimmäinen metsänparannuslaki astui voimaan (Lappalainen 1998, 62). Uuden lain myötä alettiin vähätuottoisten metsäalojen parannustöiden lisäksi ojituksia tukea valtion varoin (Laki varojen varaamisesta... 140/1928). Kyseisenä vuonna perustettiin myös erillinen suontutkimusosasto Metsäntutkimuslaitoksen alaisuuteen (Lappalainen 1998, 62). 1930-luvulla ojitettiin kaikkiaan noin 600 000 ha. Määrä lisääntyi edelleen toiseen maailmansotaan mennessä noin miljoonaan hehtaariin (Lappalainen 1998, 63). Tähän asti kaikki kaivutyö oli suoritettu miesvoimin muun muassa kuokkaa, lapiota ja piilua hyväksikäyttäen (kuva 1)(Päivänen 1990, 106; Päivänen & Paavilainen 1998, 75).



KUVA 1. Lapio, piilukirves ja kuokka (Kuva: Matti Viitanen 2012)

Sotien jälkeen ojitukset jatkuivat, mutta kesti pitkälle 1950-luvulle ennen kuin saavutettiin 1930-luvun taso metsäojitusten vuotuisissa hehtaarimäärissä (Lappalainen 1998, 63). 1950-luvulla alkoi hitaasti ojitusten koneellistaminen ja lähes sata vuotta käytössä olleet käsityökalut alkoivat hiljalleen väistyä. Tilalle kehiteltiin erilaisia raskaita vinssattavia oja-auroja. Varsinkin 1960-luvulle tultaessa auraus oli yleistynyt jo koko valtakunnan alueelle. Tyypillisin menetelmä oli käyttää levennetyin teloin varustettua telaketjutraktoria, joka seiso paikallaan vinssauksen aikana. Auraus oli vallankumouksellinen keksintö, sillä sen avulla saavutettiin huomattavia vuotuisia työmääriä. Radikaalia muutosta ojitusmäärissä kuvaa se, että 1930-luvulla oli saatu ojitettua yhteensä noin 600.000 ha, mutta metsäojituksen huippuvuoden aikana 1969 kaivettiin valtakuntamme metsiin kuivatusoja 295.000 ha alalle. (Lappalainen 1998, 63; Päivänen & Paavilainen 1998, 75.)

2.2.3 Ojitustekniikan modernisoituminen

Jo 1960-luvun lopulla auraus alkoi hiljalleen väistyä ja 1970-luvulle saavuttaessa alkoi varsinainen kaivinkoneiden vallankumous kaivumenetelmänä (Vuorinen 1992, 105). Kaivinkonetta voidaan pitää edelleen tänä päivänä kaikista merkittävimpänä työkaluna metsäojitustoimissa. Ajan myötä uudistunut metsänparannuslaki (nykyinen vastine KEMERA eli kestävän metsätalouden rahoitusohjelma), ojitustoimintaan liitetty vesilaki sekä 1960-luvulla aloitettu MERA eli metsätalouden rahoitusohjelma, ovat osaltaan muokanneet ojitustoiminnan luonnetta. Pitkällisen työn seurauksena uudisojituksista on kokonaisuudessaan siirrytty kunnostusojituksiin sekä näiden yhteydessä tarpeen mukaan toteutettaviin täydennysojituksiin (PEFC 2009, 21).

2.3 Miksi kunnostusojituksia tehdään

Metsäojitus on puhtaasti taloudellista hyötyä tavoitteleva työlaji. Maaperän liian suuri vesipitoisuus verottaa pieneliöstön toimintaa sekä asettaa rajoja puuston juuriston kasvulle. Ojituksen tarkoituksena on parantaa maaperän ilmanvaihtoa säätelemällä sen vesitasoa johtamalla ylimääräisiä vesiä pois ojittavalta alueelta ojaverkoston avulla. Maapohjaveden tason laskun myötä juuristo ei altistu hukkumiselle vaan sen syvyysulottuvuus kasvaa - näin johtaen paremman ja laajemman ravinteiden keruun perusteella vuotuisen kasvun paranemiseen jopa 2–8 m³. Pirkanmaalla on suometsien puuston kasvun lisäys viime vuosikymmenten aikana ollut 3–4 m³ hehtaaria kohti. Tukevammaksi ja laajemmaksi kasvava juuristo takaa puustolle myös vakaamman kasvupohjan, vähentäen näin myrskytuhoja. (Lähteenmäki 2012.)

Kosteimmilla suoalueilla ojaverkoston toimivuus on edellytys teollisuuspuun kasvattamiselle. Ojaverkoston kunnossapito (kuva 2) edesauttaa puuston kasvua ja tulojen kertymistä. Oikein ajoitettuna kunnostusojituksella saavutettava kasvu kattaa toimenpiteen kustannukset ja kasvattaa metsästä saatavia tuloja. Hakkuun yhteyteen liitetty kunnostusojitus kompensoi puuston katoamisen myötä pienentyntä haihdutusta, sekä varmistaa tyydyttävän lopputuloksen uudistuskohteilla. (Lähteenmäki 2012.)



KUVA 2. Perattuja ojia (Kuva: Metsäkeskus)

2.3.1 Valtio tukee ojitustoimintaa

Kunnostusojituksen kannattavuutta lisäävät valtion myöntämät suunnittelu- ja toteutustuet. Kestävän metsätalouden rahoitustukien (KEMERA) edellytyksenä on, että alueelle on tehty ajantasainen suunnitelma. Suunnittelutuki kattaa kustannukset tarvittavien lupien ja pakollisen suunnitelman osalta, pois lukien arvonlisävero. Yhteishankkeissa toteutustukea myönnetään kohteen sijainnin mukaan 40–65 % todellisista kustannuksista, yksittäisten tilojen hankkeissa taas sijainnin mukaan 0,17–0,27 euroa ojаметriä kohden. (Tapio 2005, 9.) Tukien lisäksi helpotuksia löytyy muun muassa verotuksessa, sillä toteutuskustannukset on mahdollista vähentää vuosipoistoin, enintään kuitenkin 15 % vuosittain (Verohallinto 2012a). Myös kunnostusojituksesta aiheutuvien kulujen arvonlisävero on hyväksi luettavissa arvonlisäverotuksessa alv-velvollisten osalta (Verohallinto 2012b).

2.4 Kunnostusojitus

Tämän päivän toiminta suometsäalueilla perustuu pitkälti Tapion julkaisuun Hyvän metsänhoidon suositukset turvemaille. Kustannustaloudellisista ja metsänhoidollisista syistä on suositeltavaa sisällyttää kunnostusojitukseen muut tarpeel-

liset metsänhoidolliset toimenpiteet. Näitä toimenpiteitä ovat muun muassa seuraavat:

- taimikonhoito
- nuoren metsän kunnostus
- harvennus ja uudistushakkuut sekä
- ravinnetalouden hoitaminen esimerkiksi lannoituksin.

Suometsien hoitoa suositellaan myös toteutettavaksi suurempina yhteishankkeina, jolloin kustannustehokkuuden lisäksi kyetään vesiensuojelutoimenpiteet toteuttamaan tehokkaammin kuin pienemmissä kokonaisuuksissa. (Ruotsalainen 2007, 15.)

2.4.1 Kunnostusojitussuunnitelma

Ennen hoitotoimenpiteitä alueelle laaditaan kunnostusojitussuunnitelma, jonka kustannukset katetaan täysin valtionavusta. Kunnostusojitussuunnitelmaan laaditaan kohdealueen kunnostustarpeen arviointi sekä kunnostusalueen raja-
aus. Ojitusalueen puustotiedot ajantasaistetaan ja toteutuksesta laaditaan tilakohtaiset kustannusarviot. Kunnostusojitussuunnitelma sisältää perattavien oijen lisäksi vesiensuojelutoimenpiteet (laskeutusaltaat, pintavalutuskentät yms.) sekä mahdolliset ojarummut ja piennartasanteet. Myös metsänhoitotyöt, puunkorjuun suunnittelu ja luonnonhoitohankkeet (METSÖ, Natura jne.) sisältyvät lopulliseen suunnitelmaan. (Ruotsalainen 2007, 15.)

2.5 Kunnostusojituskohteen valinta ja kunnostuskelpoisuus

Kunnostusojituskohteen valinnan edellytyksenä on kohteen kunnostusojituskelpoisuus. Jotta kunnostusojituksella päästäisiin parhaaseen lopputulokseen, on myös kunnostusajankohta oleellinen.

2.5.1 Kunnostusojituksen ajankohta

Kunnostusajankohdan määrittelevät ojaverkoston kunto ja kasvatettavan puuston metsänhoidollinen tila. Suometsähakkuiden yhteydessä on suositeltavaa toteuttaa myös ojien perkaus. Soveltuva ajankohta harvennuksille voidaan tarkistaa harvennustaulukoiden käyristä. Mikäli kohdealueella ei ole kiireellistä harvennus- tai hakkuutarvetta, on toimenpiteitä mahdollista myöhästyttää noin 10–15 vuodella. Myöhästyttäminen kasvattaa hakkuutuloja ja parantaa yhdistetyn suometsien hoidon (kunnostusojitus ja hoitohakkuut) kustannustehokkuutta. (Ruotsalainen 2007, 15–16.) Vesitalouden kannalta toimenpiteiden myöhästyttäminen ei yleensä aiheuta ongelmia suometsiköissä, joiden puuston tilavuus on yli 100 m³/ha, koska kasvavan puuston haihdutuskyky kompensoi ojaverkoston rappeutumista (Joensuu 1999, 5; Ruotsalainen 2007, 15–16).

2.5.2 Kunnostustarve

Kunnostusojitustarve määritellään yleensä silmämääräisesti. Aistinvaraisessa määrittelyssä tarkastetaan

1. ojaverkoston kunto,
2. kasvillisuus sekä
3. puuston kasvu ja elinvoimaisuus.

1. Ojaverkoston pintapuolinen kunto määrittyy vesitalouden ja kasvuston mukaan. Mikäli vesi seisoo ojissa tai oja on pahasti sammaloitunut tai umpeenkasvanut (kuva 3), on alueella perkaustarvetta. Mikäli ojan rungon mitat ovat vielä lähes alkuperäistä vastaavat tai ojaverkostossa oleva vesi virtaa, ei välitöntä perkaustarvetta ole. (Ruotsalainen 2007, 16.)



KUVA 3. Esimerkkejä umpeenkasvaneista/tukkeutuneista ojista (Kuva: Metsäkeskus)

2. Kohdealueen kasvillisuus kertoo myös perkaustarpeesta. Kangasmainen kasvillisuus kertoo tavoitellun kuivatuksen toteutumisesta kun taas suokasvillisuuden ilmestyminen ojitetulle suometsäalueelle kertoo maaperän vesikykyisyydestä ja selkeästä kunnostustarpeesta. (Ruotsalainen 2007, 16.)
3. Ojaverkoston kuivatuskyvyn säilyessä puusto kasvaa normaalisti. Mikäli kuivatuskyky on kuitenkin heikentynyt ja maaperän vesipitoisuus kasvanut selvästi, on puuston kasvussa ja elinvoimaisuudessa nähtävissä selvä lasku (Joensuu 1999, 6). Kasvun määrittäminen voidaan tehdä vuosikasvaimista ja elinvoimaisuus elävän latvusmassan määrästä.

2.5.3 Kunnostusojituskelpoisuus

Kunnostusojituskelpoisuuden edellytyksenä on, että toteutettavilla toimenpiteillä saavutetaan vähintään 2 % reaalikorko nykypuuston elinkaaren loppuun mennessä (Metsäkeskus 2009, 9). Kelpoisuuden kriteerinä on myös se, että uudisojituksen jälkeen kohdealueelle on syntynyt kasvatuskelpoinen nuori metsä, tai taimikon ja nuoren metsän rajapintaan asettuva, keskipituudeltaan vähintään 5–6 metriä pitkä kasvatuskelpoinen suometsikkö, jolla kasvatettavia runkoja on suotyypistä riippuen vähintään 600–1200 kappaletta hehtaarilla. Myös pääosan kasvatettavista puista tulisi kasvaa tukkipuun mitta- ja laatuvaatimukset täyttäväksi ja kasvun olla vähintään 1,5 m³ hehtaarilla. (Ruotsalainen 2007, 17.) Kunnostettavalla kohteella täytyy olla myös kasvatettavaa puustoa vähintään 20 m³/ha 20 vuotta uudisojituksen jälkeen tai 30 m³/ha 30 vuotta uudisojituksen jälkeen (Joensuu 1999, 5).

Kunnostuskohteiksi kelpaamattomia kohteita ovat vähäpuustoiset suot, joilla kasvu on alle 1 m³ hehtaarilla vuodessa (Joensuu 1999, 6). Sellaisia ovat myös pienet yksittäiset kallioiden välit ja kankaiden keskustat, tulvavyöhykkeet, pienvesistöjen nevarannat, metsätalousmielessä kelvottomien soiden reuna-alueet, ympäristöriskialueet ja alle 750 d.d lämpösumman alueet. Kunnostettaviksi eivät kelpaa myöskään puustoltaan ja ravinteiltaan vajaat varputurvekankaat, rahka- ja jäkäläturvekankaat, pintavaluntakentät ja vesistöjen suojakaistaleet sekä kasvuhäiriöiset kohteet, joilla lannoituksen avulla ei saavuteta merkittävää kasvun kehitystä. (Joensuu 1999, 7). Myöskään uudisojituksen jäljiltä kankaiksi muuttuneita kasvupaikkoja tai metsäluonnon arvokkaita elinympäristöjä ei enää kunnosteta (Ruotsalainen 2007, 20). Kunnostuskelvottomien suoalueiden läpi voidaan kuitenkin kaivaa muiden ojituskohteiden laskuojia tai muita veden johtamiseen tarkoitettuja rakenteita (Joensuu 1999, 8).

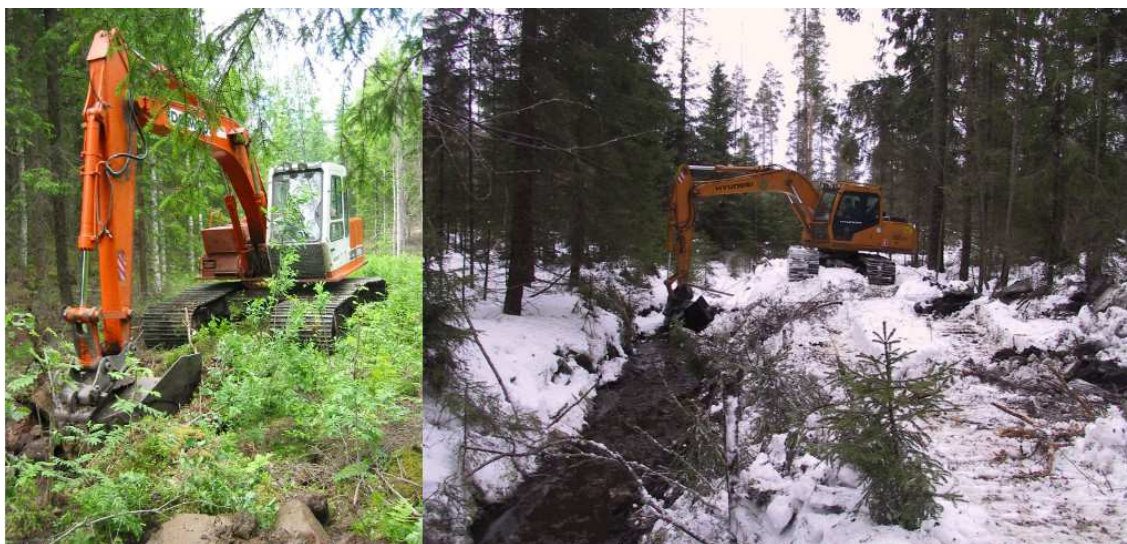
2.5.4 Metsäsertifiointin (ryhmäsertifiointi) vaikutukset kunnostuskelpoisuuteen

Nykypäivänä puun hinnan ja myynnin edellytyksenä on metsälle myönnetty ympäristösertifikaatti. PEFC -sertifiointin kriteerin 11 asettamien vaateiden avulla turvataan luonnontilaisten ja harvinaistuneiden suotyyppien säilymistä. Luonnontilaisia soita ei uudisojiteta, ja kunnostuksia sallitaan tehtävän vain alueilla, joilla on saavutettavissa selvää kasvun parantumista. Sertifiointin kriteerinä on myös se, että harvinaistuneiden suotyyppien kohdalla kunnostusta ei sallita, mikäli mahdollisuus niiden luonnontilaiseksi palautumiselle on olemassa. (PEFC 2009, 21.)

2.6 Kunnostusojitusten tekninen toteutus

Kunnostusojitusten tärkein tehtävä on säädellä suometsän pohjaveden pinnan korkeutta. Tavoitteellinen vedenpinta on huonosti maatuneilla turvemaidilla 35 cm syvyydessä ja hyvin maatuneilla turvemaidilla kapillaari-ilmioista johtuen hieman syvemmällä, 55 cm syvyydessä. (Päivänen & Paavilainen 1998, 75.)

Lähes kaikissa ojituksissa on pyritty käyttämään noin 80–90 cm syviä avo-oja. Eroosion minimoimiseksi veden virtausnopeutta pyritään säätämään. Tästä johtuen kuivatusojat kaivetaan viistosti suon kaltevuutta vastaan eikä suoraan maanpinnan laskusuuntaan, kuitenkin niin, että maan kaltevuuden mukainen luontainen virtaussuunta ja tyhjennyskyky säilyvät ennallaan. (Päivänen & Paavilainen 1998, 75.) Mekaanisessa toteutuksessa kaivinkoneella ajetaan avattavan ojan päällä (kuva 4). Ojan ollessa liian leveä tai penkereen ollessa vaarassa murtua, avataan ojaa toiselta puolelta (kuva 4). Tällainen toteutus vaatii kuitenkin usein ennalta suoritettavaa harvennusta, jonka yhteydessä kaivinkoneelle avataan riittävän leveä kulku-ura perattavan ojan rinnalle.



KUVA 4. Ojan perkausta ojalinjan päältä (vas.) ja ojalinjan vierestä (oik.) (Kuva: Metsäkeskus)

2.7 Vesiensuojelu

Jo kunnostusojitusta suunniteltaessa pyritään minimoimaan ojaverkoston luoma vesistökuormitus. Kiintoaineshuuhtoumaa pystytään merkittävästi vähentämään oikein suunnitelluilla ja toteutetuilla vesiensuojelutoimenpiteillä. Lietekuoppia kaivetaan vettä keräävien sarkojien ja pois johtavien valtojen yhtymäkohtiin. Lietekuopat keräävät tehokkaasti raskaampaa kiintoainesta pohjalleen. Pidemmällä laskusuoksilla voidaan perkauksen yhteydessä jättää niin sanottu kaivukatko (kuva 5), eli perkaamaton ojanpätkä jonka kasvillisuus sitoo hiukkasia johdettavasta vedestä. Kaivukatkot myös hidastavat veden virtausnopeutta, täten vähentäen virtauksen aiheuttamaa eroosiota ja huuhtoumaa ojaverkostossa. (Joensuu 1999, 23–26.)



KUVA 5. Virtausta hidastava ja kiintoainesta sitova kaivukatko (Kuva: Metsäkeskus)

Laajemmilla ojitusalueilla on tapana tehdä ojitusalueen laskupäähän suurehko laskeutusallas (kuva 6), joka hidastaa veden virtausta merkittävässä määrin mahdollistaen kiintoaineksen laskeutumisen altaan pohjalle. Nykypäivänä myöskään laskeutusohjauksen ohjaaminen suoraan vesistöihin ei ole suotavaa. Tämän vuoksi useissa kunnostuskohteissa käytetään niin sanottuja pintavaluntakenttiä, joissa ojaverkoston viimeiset kymmenet metrit vesi ohjataan kulkemaan metsikön pintakasvillisuutta myöden. Pintavalutuksella saadaan sidottua viimeisetkin jo huomattavasti vähentyneet partikkelit. Useinkaan vanhoja suoraan vesistöihin johdettuja oja ei ole tarpeen tukkia, vaan riittää, että pidempi pätkä laskuojaa jätetään perkaamatta vesistön päästä. Jyrkemmillä laskeutusosuuksilla voidaan virtausta hidastaa pohjapadoilla (kuva 7). (Joensuu 1999, 26–30.)



KUVA 6. Laskeutusallas (Kuva: Metsäkeskus)



KUVA 7. Esimerkkejä pohjapadoista. Vasemmalla ojarummun päähän tehty pato, alla porrastettu ja padottu lasku virtauksen hidastamiseksi. (Kuva: Metsäkeskus)

2.8 Lannoitus

Monesti kunnostusojitusten yhteyteen suositellaan toteutettavaksi lannoituksia. Lannoituksia on tyypiltään kahta erilaista: puuston kasvun parantamiseen tähtäävää kasvatuslannoitusta sekä ravinnepuutoksista kärsivien metsäalueiden kasvua elvyttäviä terveyslannoituksia. Terveyslannoitukset ovat myös yksi KEMERA:n piiriin kuuluvista metsänhoitotöistä. (Päivänen 2007, 255.) Suometsiin yleisimmin suositeltu lannoite sisältää fosforia, kaliumia ja booria (lyhyesti PKB-lannoite) (Ruotsalainen 2007, 35).

2.8.1 Lannoituskohteiden valinta

Koska lannoitus on kustannuksia aiheuttava investointi, on lannoitettavien kohteiden oltava sellaisia, joissa lannoituksella saavutetaan riittävää kasvun lisäystä. Turvemailla kasvatuslannoitettavia kohteita ovat sellaiset, joilla puusto saa turvemaasta riittävästi typpeä. Näitä ovat pääosin mustikka- ja puolukka-turvekankaat. (Ruotsalainen 2007, 35.)

KEMERA –tuen johdosta terveyslannoitukset eivät aiheuta suuria kustannuksia metsänomistajalle. Terveyslannoitukset ovatkin kaikista kannattavimpia suuren tehokkuuden ja matalan kustannustason vuoksi. Terveyslannoituskohteiksi soveltuvat fosforin, kaliumin tai boorin puutteesta kärsivät suometsät. Terveyslannoituksia edellyttävät ravinnepuutokset voidaan todeta jo silmämääräisesti. (Ruotsalainen 2007, 35.) Tarkempaa tietoa saadaan kuitenkin esimerkiksi neulasanalyysin avulla (Ruotsalainen 2007, 34).

Neulasanalyysiä varten kerätään vallitsevan puuston nuorinta neulaskertaa ylimmistä ja toiseksi ylimmistä, etelänpuoleisista oksakiehkuroista. Neulasten keruu neulasanalyysiä varten suoritetaan puuston ollessa talvilevolla. (Ruotsalainen 2007, 47.)

2.8.2 Lannoitusten vaikutus puuston kasvuun kunnostusajitusalueilla

Lannoituksen vaikutus puuston kasvuun riippuu useista seikoista. Näitä ovat muun muassa puuston määrä, puulaji, kasvupaikka, mahdolliset ravinnepuutokset sekä kasvun tila. Runsaspuustoisilla ja ravinnepuutoksilla alueilla kasvun lisäys on kaikista korkein. PKB-lannoitteella saavutettava kasvun lisäys on yleensä Etelä- ja Keski-Suomessa 2–4 m³/ha/v luokkaa. (Ruotsalainen 2007, 35).

3 TUTKIMUKSEN TAUSTAA

3.1 Metsäkeskus

Pirkanmaan metsäkeskus oli yksi kolmestatoista Maa- ja metsätalousministeriön alaisuudessa toimivasta itsenäisestä metsäkeskuksesta. Vuoden 2012 alusta tuli voimaan organisaatiomuutos, jonka yhteydessä perustettiin yksi yhteinen Suomen metsäkeskus. Suomen metsäkeskuksen myötä itsenäiset metsäkeskukset lakkasivat olemasta ja suoritettiin jako julkisiin palveluihin ja liiketoimintaan eli Metsäpalveluihin. Metsäkeskus julkiset palvelut toimii kolmenatoista alueyksikkönä Lahdessa sijaitsevan keskusyksikön ohjaamana. Alueyksiköiden alueet ovat vanhojen metsäkeskusalueiden mukaisia. Suomen metsäkeskuksen Metsäpalvelut taas loivat liiketoimintastrategian tehostamiseksi uuden kuusiosaisen aluejaon.

3.2 Suometsien hoidon kokonaispalvelu

Eriyttämisen yhteydessä Metsäpalvelut ryhtyi tuotteistamaan palveluitaan. Tuotteistamisen tuloksena luotiin suometsien hoidon kokonaispalvelu, joka on ”all-inclusive” –henkinen suometsiin kohdistettu metsäpalvelupaketti. Kokonaispalveluun sisältyy kohteesta riippuen kunnostusojitus, lannoitus sekä tarvittavat metsänhakkuutyöt ja puukaupan kilpailuttaminen.

3.3 Lähtökohta

Viimeisen vuosikymmenen aikana kunnostusojitusten määrä (ojakilometrit) on laskenut radikaalisti. Taulukossa 1 on Tapion raportoimien vuosittaisten metsänparannusmäärien (Tapio 2001–2010) pohjalta laadittu indeksivertailu kunnostusojitusmääristä. Vertailuvuosi on 2001 ja vertailuväli 2001–2010. Pirkanmaan indeksiä on verrattu myös vastaavaan valtakunnalliseen indeksiin.

TAULUKKO 1. Kunnostusojitusmäärien kehitys Pirkanmaalla ja valtakunnan alueella (Tapio 2001–2010)

	PI	Indeksi	PI - Suomi	Suomi	Indeksi
2010	960	46	-9	35835	55
2009	635	30	-22	34000	52
2008	508	24	-28	34000	52
2007	1281	61	-13	47964	74
2006	1074	51	-26	50223	77
2005	1140	55	-22	49455	76
2004	1160	56	-39	61301	94
2003	1218	58	-22	51900	80
2002	2628	126	27	64328	99
2001	2090	100	0	64968	100

Vertailu havainnollistaa selkeästi laskevan trendin joka on Pirkanmaan alueella toteutunut hieman valtakunnallista keskiarvoa voimakkaammin. Metsäpalveluyksikön kilpailukyvyyn ja menestyksen kannalta merkityksellistä on se, että tarjotut suometsäpalvelut ovat asiakkaan näkökulmasta houkuttelevia ja kunnostusojitusmäärät saadaan jälleen kasvuun.

3.4 Työn tavoite

Metsäkeskuksen 1.1.2012 voimaan tulleen organisaatiomuutoksen mukana Metsäpalveluyksikön suometsäpalveluita on ajantasaistettu liiketoiminnallisempaan malliin. Uudistukset palvelupaletissa tähtäävät entistä laajamittaisempaan metsänomistajien tarpeiden palveluun. Tuoterakenteen muutokset ovat luoneet tarpeen tarkastella metsänomistajien mielipiteitä ja suhtautumista uuteen suometsien kunnostuksen kokonaispalveluun, joka sisältää perinteisten kunnostusojituksen (ojaperkauksen ja vesiensuojelutoimenpiteiden suunnittelu ja toteutus) lisäksi mahdollisten hakkuiden suunnittelun ja kilpailutuksen hankintaorganisaatioilla sekä tarvittavien lannoitustoimenpiteiden toteutuksen.

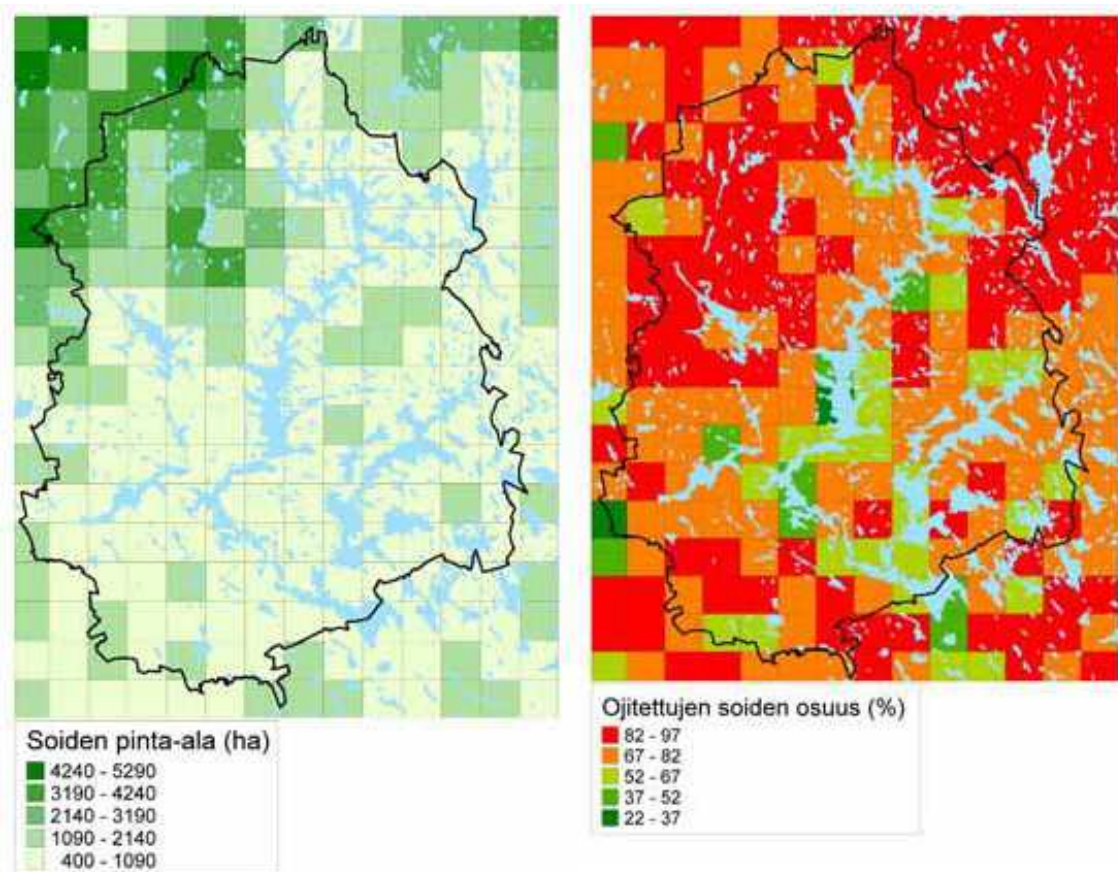
Tämän työn tavoitteena on metsäkeskuksen paikkatietojärjestelmiä hyväksikäyttäen kartoittaa kunnostusojituskohteita sekä niiden hakkuumahdollisuuksia Pirkanmaan alueella. Organisaation tarpeista johdettuna tavoitteeksi asetettiin selvittää metsänomistajien suhtautumista suometsien kunnostuksen kokonais-

palveluun Pirkanmaan alueella. Koska organisaatio on tulostavoitteinen, etsittiin tutkimuksella mahdollisia puutteita tai epäkohtia palvelussa sekä potentiaalisia asiakkaita palvelulle. Tietävästi kyseisestä aiheesta ei ole vastaavia tutkimuksia, joten siltäkin osalta tarve vastaavanlaiselle tutkimukselle oli olemassa.

3.5 Tutkimuskohteen valinta

Pirkanmaan maakunnan metsätalousmaasta 21 % on suota (190.000 ha), joka jakautuu karkeasti suotyyppeihin seuraavasti: korvet 74.000 ha, rämeet 105.000 ha ja avosuot 11.000 ha. Ohutturpeisia soita (alle 30 cm) koko määrästä on 27.000 ha. (METLA 2010a, 52). Pirkanmaan suopinta-alasta on metsätaloukseen ojitettu noin 60 %, joka on nykyisten turvemaiden pinta-alasta noin 80 %. Ojittamattomia soita Pirkanmaan alueella on arviolta alle 20 % suopinta-alasta, josta luonnontilaisia vain noin 4 % (10.000 ha). (Raatikainen & Haapalehto 2009, tiivistelmä.)

Lähemmässä tarkastelussa voidaan huomata, että suurin osa Pirkanmaan soista sijoittuu pohjoiseen osaan (kuva 8), Parkanon, Ruoveden ja Virtain alueelle. Parkanossa ja Ruovedellä kunnostusojituksia oli markkinoitu juuri vähän ennen tämän tutkimuksen laatimista, joten vähemmälle huomiolle jäänyt Virtain alue soveltui organisaation sisäisessä tarkastelussa sopivaksi tutkimuskohteeksi. Tutkimusalueeksi valittiin Virtain Toisveden läntinen alue, jossa ojitettua suopinta-alaa on kohtalaisesti, 1090–2140 ha, mutta josta ojittamatonta vain 70–150 ha. Potentiaalista kunnostusojitus-alaa on täten suhteessa paljon. (Raatikainen & Haapalehto 2009, 18, 20.)



KUVA 8. Suopinta-alan jakaantuminen Pirkanmaan alueella ja ojitettujen soiden osuus suopinta-alasta Pirkanmaan alueella (Kuva: Raatikainen & Haapalehto 2009)

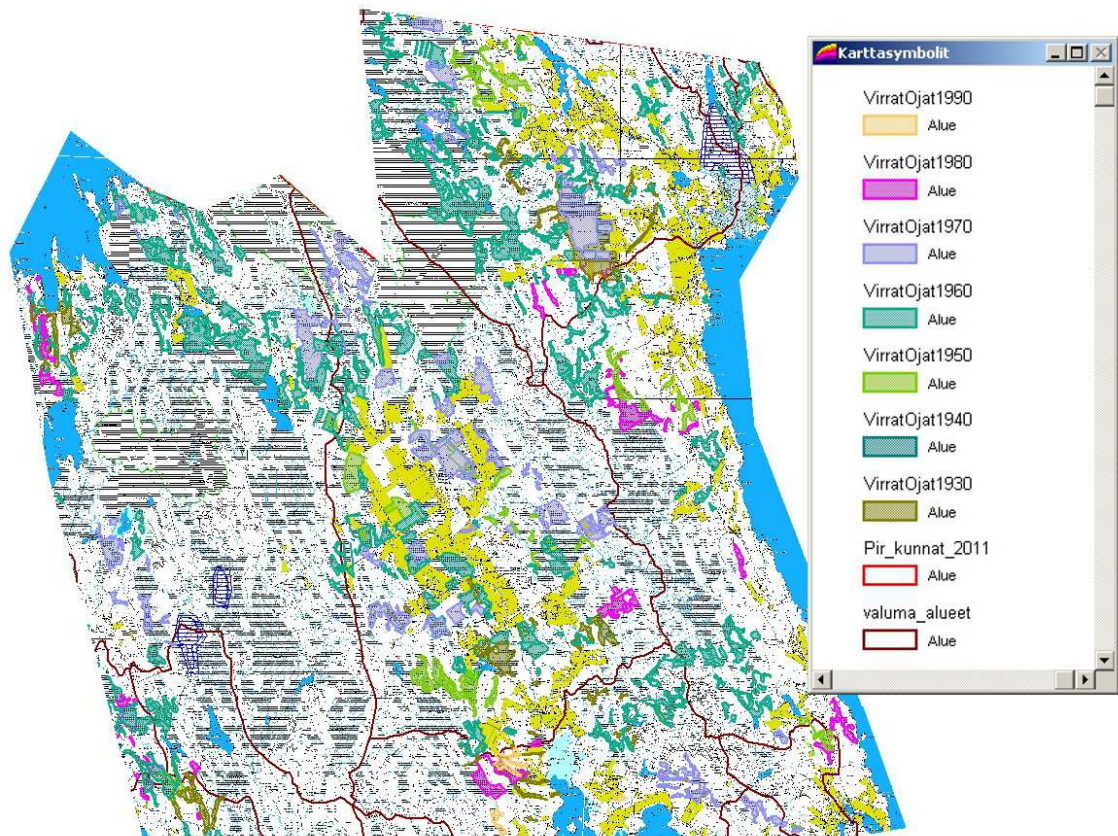
3.6 Valmistelut

Koska organisaatio on tulostavoitteinen ja tarkoituksena oli myös löytää asiakkaita palvelulle, täytyi kohderyhmä rajata sen mukaan. Metsäkeskuksen ojitustiedot oli digitoituna MapInfo –paikkatietoympäristöön. Järjestelmän tietokanta oli vanhentunut ja kaipasi ajantasaistusta, joten arkistoitujen ojitushankkeiden toteutustietojen mukaiset alueet digitoitiin aikaväliltä 2008–2011 järjestelmästä irrotettuun ympäristöön. Digitointityön jälkeen päivitetty taso liitettiin takaisin lähtöympäristöön paikkatietoasiantuntija Arja Suomen toimesta. Tämän jälkeen ohjelmistossa suoritettiin kysely, jolla leikattiin 20 vuoden sisällä kunnostetut alueet vanhemmista. Leikkaustyöstä jäljelle jäi ojitus- tai kunnostusajan mukaan vuosikymmenittäin segmentoitu ojituskartta potentiaalisista kunnostuskelpoisista suometsäkohteista. Alueen ojitukset painottuivat pitkälti 1960- ja 1970-

luville, joten oletusarvoisesti kunnostustarve ja -kiireellisyys kyseisillä kohteilla on suositusten mukaiseen kiertoon nähden suuri.

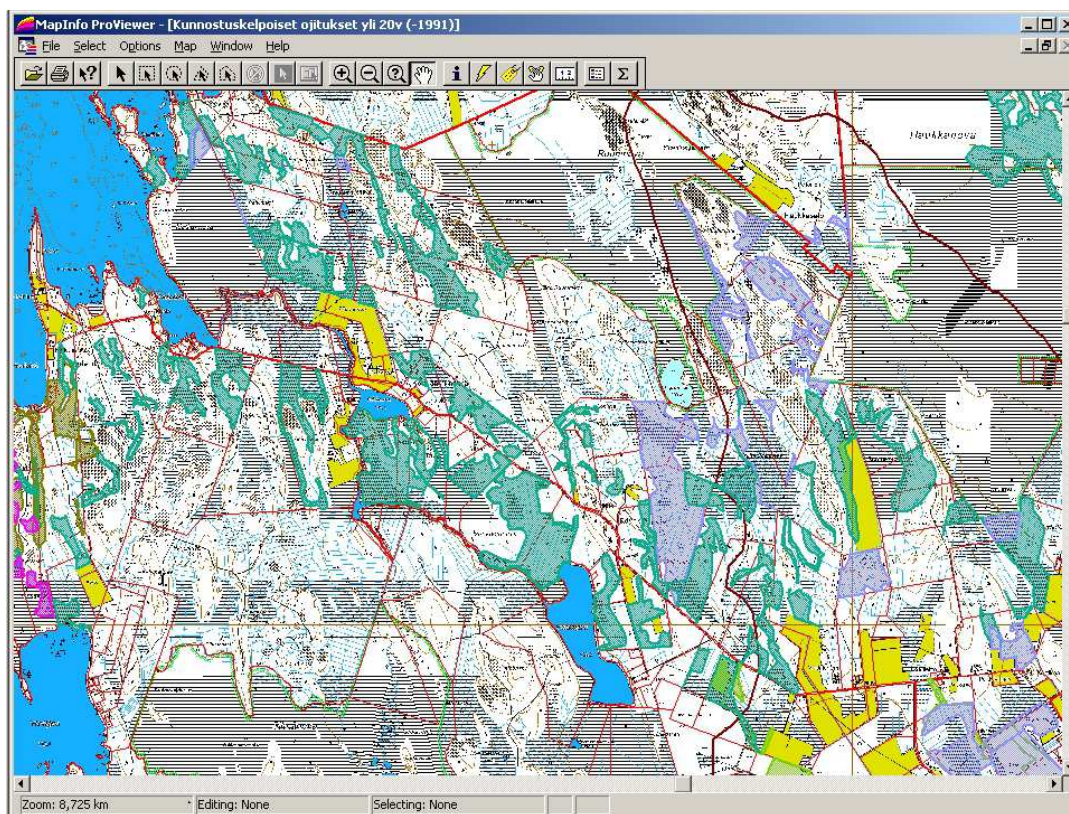
3.6.1 Kohdealueen ja –ryhmän rajaus

Kohdealue rajattiin valmistellulta kartalta tutkimuskohteeksi valitulta Toisveden läntiseltä puolelta. Alue rajautui itäisellä reunalla Toisveteen, pohjoisella reunalla Virtain kunnanrajaan, läntisellä reunalla osittain valuma-alueeseen ja eteläisellä reunalla osittain valtakunnalliseen tieverkostoon. Rajauksella pyrittiin kattamaan noin sadan kunnostuskohteita sisältävän tilan alue, joka kulkisi loogisesti ympäröivän maaston mukaan. Kohdealue on esitetty kuvassa 9.

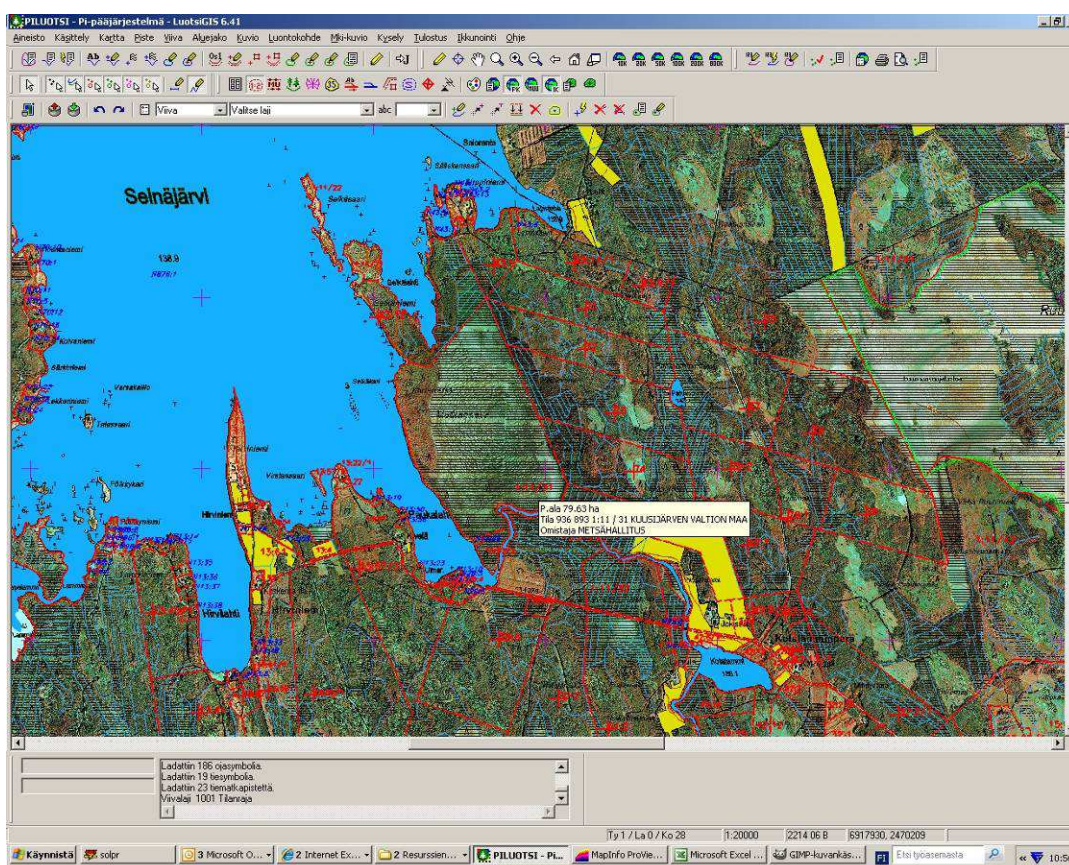


KUVA 9. Karttarajaus päivitetystä ojatietokannasta. Vieressä karttasymbolit, jotka ilmaisevat ojitusalan ojitusvuosikymmentä. (Kuva: Matti Viitanen 2012)

Tutkimusalueen tarkennuksen jälkeen MapInfo ojitustietokantaa (kuva 10) verrattiin organisaation LuotsiGIS –paikkatietojärjestelmän (Luotsi) ilmakehän aineistoon (kuva 11) vuodelta 2006.



KUVA 10. Ojatiekanta MapInfo –ympäristössä (Kuva: Matti Viitanen 2012)



KUVA 11. Luotsinäkömä samalta alueelta, karttatasoista valittuna ilmakeku, peruskartta sekä kiinteistörajat. (Kuva: Matti Viitanen 2012)

Ilmakuva-aineiston perusteella rajattiin ulos puuttomat tai turvetuotantoon valjastetut suometsät jotka olivat ojitustietokannan mukaisessa kohdekartassa. Luotsi –tietokantaan oli liitettynä myös tilarekisteri ja täten omistajatiedot, joten jäljelle jääneiden ojitustietokannan mukaisten kohteiden omistajat osoitetietoineen poimittiin Luotsin tietokannasta.

3.6.2 Neuvottelu- ja informaatiotilaisuus

Tutkimuksen tarkoituksena oli tutkia metsänomistajien suhtautumista suometsien hoidon kokonaispalveluun. Tätä varten selvitettiin tilojen omistajatiedot. Omistajien mielipiteitä päätettiin kartoittaa järjestämällä omistajille neuvottelu- ja informaatiotilaisuus sekä täydentävä kirje- ja verkkokysely. Neuvottelu- ja informaatiotilaisuuden tarkoituksena oli jakaa tietoa kunnostusojituksen hyödyistä ja saattaa vireille yhteishankkeita kohdealueella.

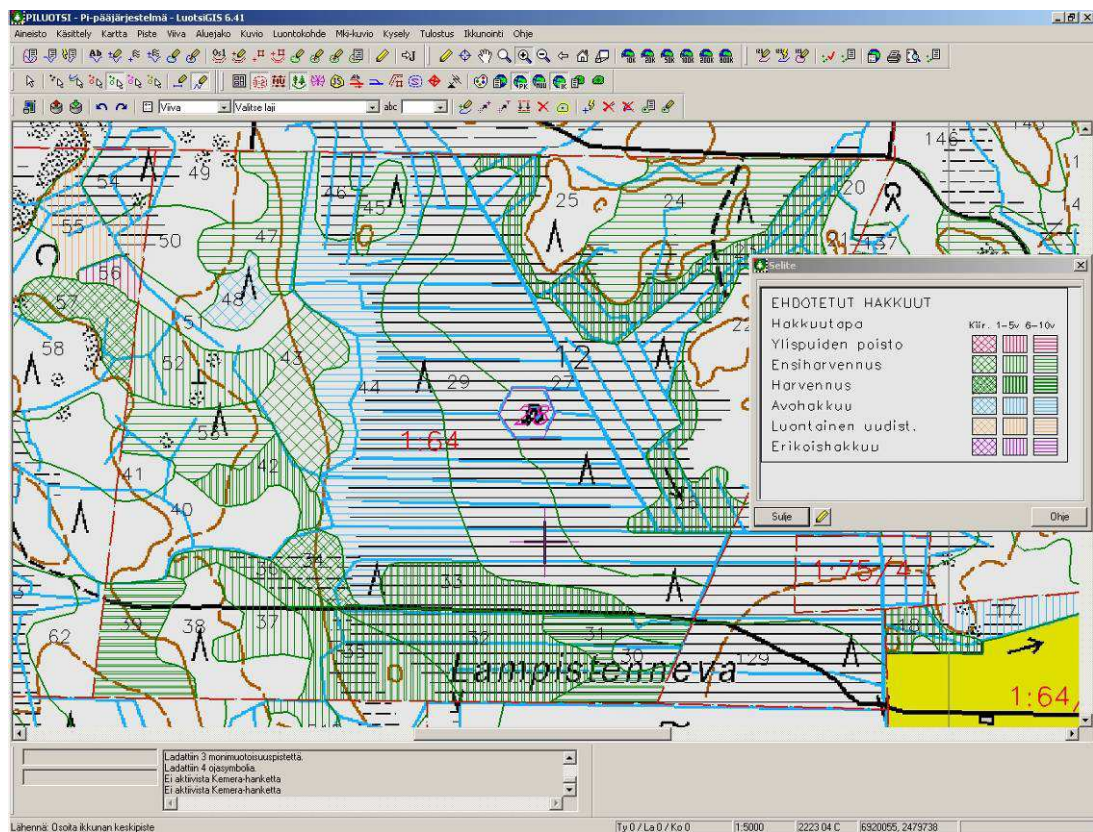
Tavoitteena oli kerätä noin 100 metsänomistajan ryhmä. Keräilyn tuloksena omistajatietoja kerääntyi yhteensä 151 omistajasta. Koska Virtain alueen metsänparannustoiminta ja metsänomistajakunta ei ollut tuttua, päätettiin nimilistä kierrättää Virtain alueen kunnostusojitushankkeista vastaavan Juha Laaksosen kautta. Laaksosen oman aluetuntemuksen seurauksena omistajalistasta karsittiin pois 27 nimeä. Lisäksi puutteellisista tai virheellisistä osoitetiedoista johtuen listauksesta rajattiin ulos vielä kolme henkilöä.

Lopullinen kutsuttu joukko koostui siis 121 metsänomistajasta, joka oli hyvin lähellä tavoiteltua määrää. Kutsuttujen metsänomistajien lukumäärä ei kuitenkaan suoraan heijasta tilojen lukumäärää, sillä kuolinpesien ja vastaavien omistusmuotojen yhteydessä omistajia oli useita, vaihteluväliltään yhdestä neljään. Kirje- ja verkkokyselyn kohdalla vastauslomakkeet lähetettiin informaatiotilaisuuteen kutsuille 121 metsänomistajalle sekä Laaksosen karsimille 27 henkilölle.

3.7 Infotilaisuuden järjestäminen

Projektsuunnitelman mukaisesti pidimme yhdistetyn neuvottelupalaverin ja infotilaisuuden alueen omistajille 25.2.2012. Tilaisuuden tarkoituksena oli jakaa tietoa kunnostusojituksen hyödyistä sekä herättää yleistä keskustelua aiheesta. Tilaisuuden järjestelyissä huomioitiin mahdollisten yhteishankkeiden viritäminen jo paikan päällä. Tätä varten mukaan varattiin koko kohdealueen ojakartta, josta metsänomistajien olisi helppo osoittaa metsätilojensa sijainnit ja vuorostaan ammattilaisten helppo luoda käsitystä hankkeiden koosta ja toteutumismahdollisuuksista.

Koska kokonaispalveluun sisältyy paljon muutakin kuin pelkkä kunnostusojitus, oli kokonaispalvelun myynnin kannalta tärkeää selvittää myös kunnostusojitusten ulkopuoliset mahdollisuudet. Päällimmäisenä esiin tulevat mahdolliset hakkuut, jotka voisi myydä asiakkaalle samaan yhteyteen kunnostusojitusten kanssa. Ennen tilaisuutta selvitimme siis ilmoittautuneiden osalta heidän suomensä hakkuumahdollisuudet hakemalla Luotsi – järjestelmän hakkuuehdotukset (kuva 12).



KUVA 12. Näkymä hakkuuehdotuksista tilalla. Selite oikeassa reunassa.

Tilaisuus käynnistettiin järjestetyn aloituskahvin säestämänä metsäpalvelupäällikkö Ari Lähteenmäen luennoilla kunnostusojituksesta. Luentosarjan jälkeen esiteltiin opinnäytetyönä suoritettava suhtautumiskartoitus. Pienen osanottajamäärän vuoksi (2 henkilöä) ei tilaisuudessa vielä järjestetty varsinaista kyselyä, vaan lomake päätettiin antaa koetäytettäväksi tilaisuuteen osallistuneille. Koetäytöstä saatu palaute huomioiden lomake muokattiin lopulliseen muotoonsa, joka myöhemmin lähetettiin uudelleen massapostituksen mukana myös koetäyttöön osallistuneille. Itse tilaisuus ei osoittautunut niukasta osallistujamäärästä riippumatta turhaksi, sillä molemmat osanottajat kokivat etenkin vesiensuojelua käsittelevän luento-osion hyödylliseksi. Molemmilta osallistujilta vastaanotettiin myös ensimmäiset kokonaispalvelutilaukset.

3.8 Kirje- ja verkkokysely

Varsinainen suhtautumiskysely toteutettiin yhdistettynä kirje- ja verkkokyselyinä. Kyselylomakkeessa selvitettäviä tietoja muotoiltiin yhdessä Lähteenmäen kanssa. Kirjeiden mukana lähetettiin sekä vastauskuori ja -lomake (liite 1) että saatekirje (liite 2), johon oli sisällytetty lyhennetty verkko-osoite internetissä täytettävään kyselyyn. Saatteessa ohjeistettiin vastaamaan vain toisella annetuista tavoista, mutta käytännön kontrollointi verkkovastaajien osalta ei ollut mahdollista. Verkkokysely toteutettiin laajalti käytetyssä Webropol verkkoympäristössä. Kirjekyselyn yhteyteen liitettiin myös vapaan sanan lomake (liite 3), johon toivottiin ajatuksia kokonaispalvelusta.

Ensimmäinen kirjekysely postitettiin vastaajajoukolle 1.3.2012. Vastauksia kertyi kuitenkin vain 28 kappaletta joten vastausaikaa pidennettiin alkuperäisestä (15.3.2012) 26.3.2012 asti. Lisävastauksia kalasteltiin painottamalla vastaanotettujen vastausten vähäistä määrää ja siten parempaa mahdollisuutta voittaa kylpyläloman arvonnassa. Karhukirjeet (liite 4) postitettiin 19.3.2012 ja annettuun määräaikaan mennessä kertyneiden vastausten lopulliseksi määräksi muodostui 54.

4 TUTKIMUKSEN TULOKSET

4.1 Vastausprosentit

Kaikista 151 lähetetystä kyselystä palautui 54 (36 %). Koska joillakin tilakokonaisuuksilla oli useampi rekisteröity omistaja, on tilakohtainen vastausprosentti lähempänä 50 %. Kyselyn verkkototeutuksessa kaikki kysymyskohdat olivat pakollisia, kirjepalautusten osalta kontrollia vastausten suhteen ei ollut mahdollista toteuttaa, ja monissa palautuneissa lomakkeissa olikin puutteita joidenkin kysymysten osalta. Kaikki vastaukset otettiin kuitenkin tutkimukseen mukaan. Kysymyskohtaiset vastausprosentit on esitetty taulukoissa 2 ja 3 sekä tarkennus kysymykseen 8 taulukossa 4. Vastaukset kysymyksiin esitetään liitteessä 5.

TAULUKKO 2. Perustietokysymysten vastaajamäärät ja vastausprosentit

Kysymys	Vastauksia	Vastaus%
1. Sukupuoli	53	98 %
2. Ikä	51	94 %
3. Koulutus	50	93 %
4. Metsäalan koulutustaustaa	54	100 %
5. Omistaa metsää (ha)	54	100 %
6. Omistusmuoto	54	100 %
7. Etäisyys metsätilaan	54	100 %
8. Suometsissä tehdyt toimenpiteet	51	94 %
9. Suositeltu kunnostusojituksia	52	96 %
10. Harkinnut kunnostusojitusta	53	98 %

Keskiarvo perustietojen vastausprosentista on 97 %.

TAULUKKO 3. Kokonaispalvelukysymysten vastaajamäärät ja vastausprosentit

Kysymys	Vastauksia	Vastaus%
13. Sisältääkö palvelu liikaa tuotteita	41	76 %
14. Olisiko räätälöity paketti parempi kuin kokonaispalvelu	40	74 %
15. Kokisiko selvemmäksi jos paketin sijaan omina palveluina	41	76 %
16. Kaipaako jotakin lisää	39	72 %
17. Jos suunnittelisi kunnostusojitusta, olisi kiinnostunut kokonaispalvelusta	44	81 %

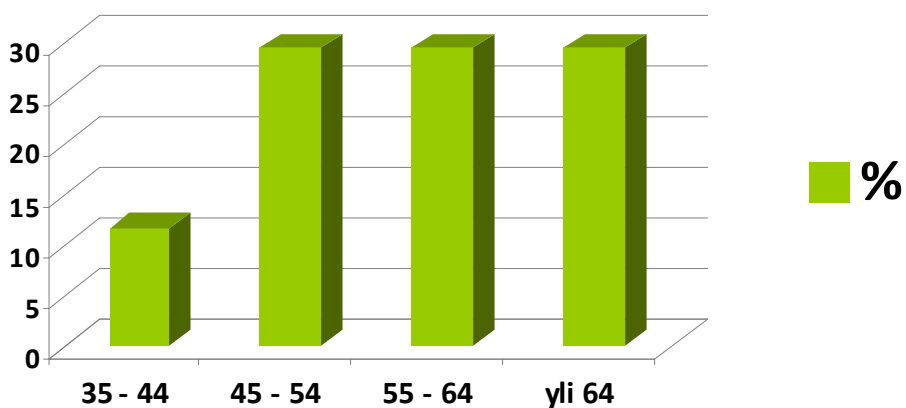
Keskiarvo kokonaispalvelu –kysymysten vastausprosentista on 76 %. Lomakkeen muihin tietoihin vastaaminen oli selvästi aktiivisempaa kuin tutkimuksessa selvitetävän aihepiirin kysymyksiin.

TAULUKKO 4. Kysymyksen 8. eritellyt vastaukset (% vastaajista)

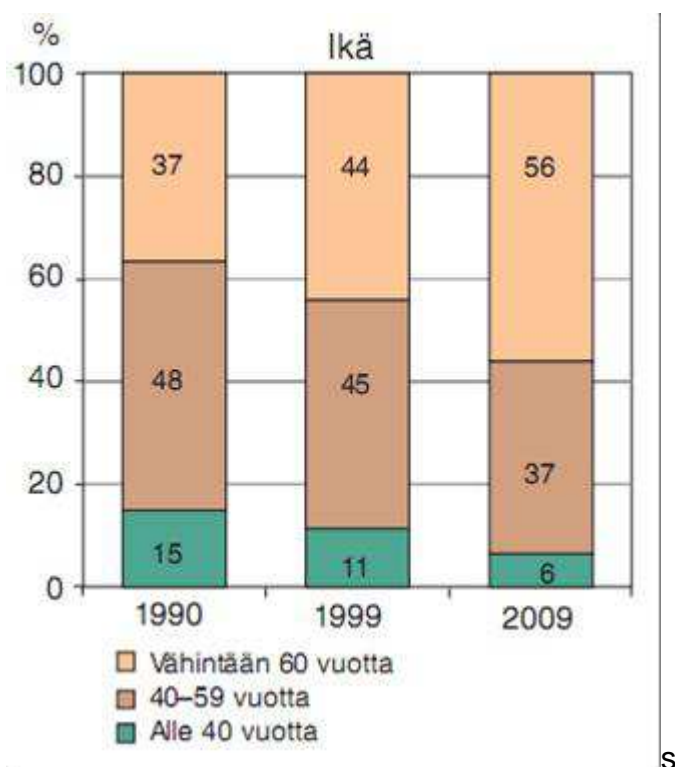
Toimenpide	kpl	%
Kunnostusojitus	36	71 %
Lannoitus	9	19 %
Harvennus tai päätehakkuu	34	67 %
Ei mitään mainituista	5	10 %

4.2 Vastaajajoukon vastaavuus metsänomistajarakenteeseen

Vastanneista oli valtaosa miehiä, 45 kpl (85 % kysymykseen vastanneista). Sukupuolijakauma vastaa suomalaisten metsänomistajien ikäjakaumaa (M/N 75 % / 25 %) hyvin. Kuviossa 1 on esitetty vastaajien ikäjakauma ja kuviossa 2 suomalaisten metsänomistajien ikäjakauma (Hänninen, Karppinen & Leppänen 2010, 41).



KUVIO 1. Vastaajien ikäjakauma

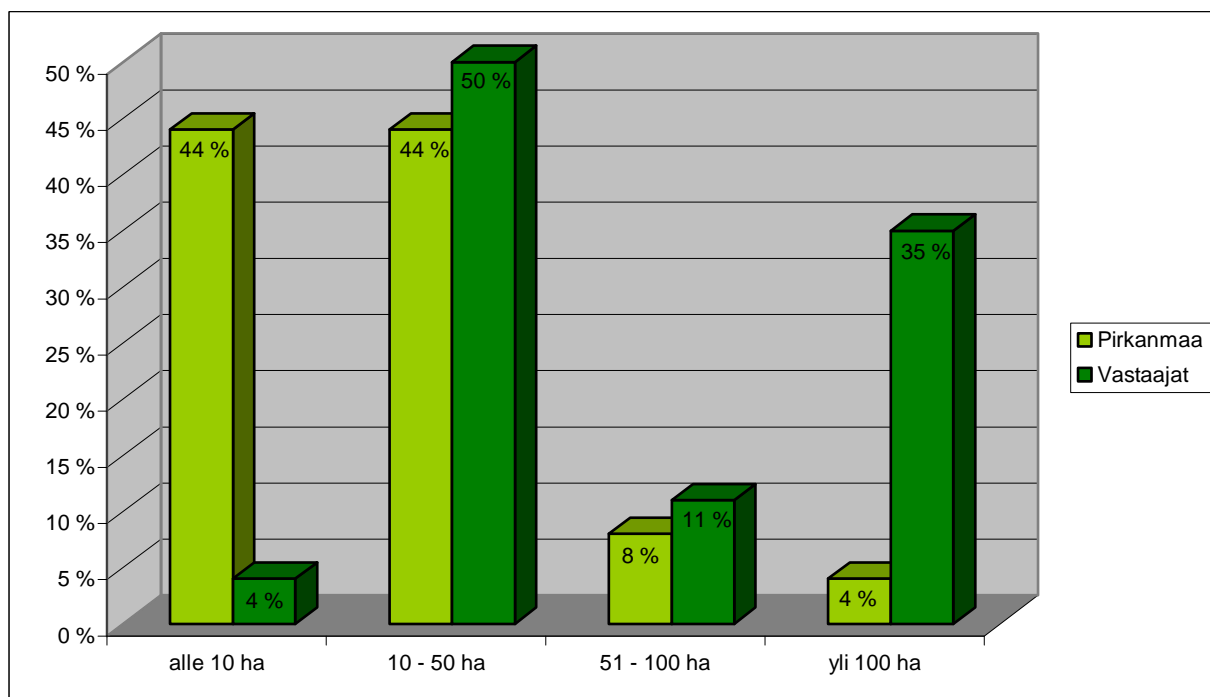


KUVIO 2. Metsänomistajien ikärakenne (Hänninen ym. 2010, 41)

Vastaajien ikäjakauma painottui tasaisesti yli 40 -vuotiaisiin. METLA:n käyttämään ikäjakaumaan verrattaessa jakauma osuu lähelle 0–59 -vuotiaiden kohdalla 43 % vrt. tutkimuksen 0–54-vuotiaita 40 %. Vanhempien osalta luokitukset ovat yhtäläisesti eroavat, METLA:n lukema on yli 60-vuotiaille 55 %, tutkimuksen tulos yli 55-vuotiaille 59 %. Tutkimuksen ikäjakauma vastaa luokituseroista aiheutuvat erot pois lukien erityisen hyvin valtakunnallista keskiarvoa.

Vastaajista 58 %:lla oli koulutuksena peruskoulu tai ammattikoulu. Lukion tai korkeakoulun suorittaneita oli 42 % vastaajista. Koulutuksellista metsäalan taustaa oli kahdeksalla (15 % vastanneista).

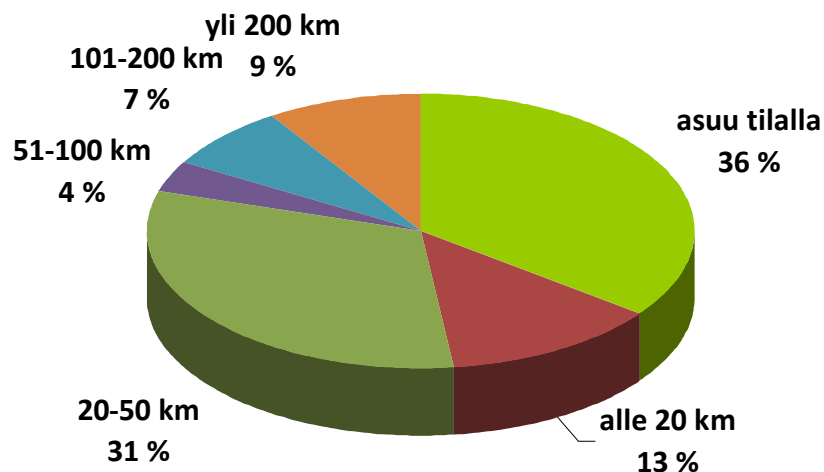
Metsämaan omistuksen suhteen vastaajajoukko vastaa METLA:n tilastoitua tietoa osittain. Alle 10 hehtaarin metsätilojen omistajia oli merkittävästi vähemmän, kun taas yli 100 hehtaarin metsätilojen omistajia oli selvästi valtakunnallista tilastoa enemmän. Metsämaan omistus vastaajajoukossa on kaiken kaikkiaan keskimääräistä suurempaan tilakokoon painottunutta, kuten kuviosta 3 on huomattavissa.



KUVIO 3. Metsätilojen omistus kokoluokittain, Pirkanmaan tilastoitu lukema (METLA 2010b) ja vastaajat.

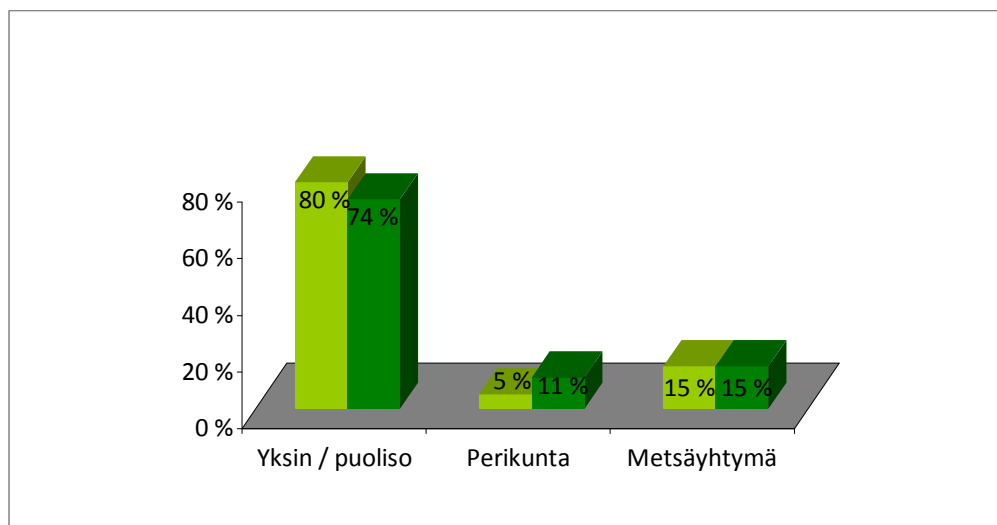
Vastaajajoukon ja Pirkanmaan alueen vertailutietoihin sisältyy pientä tilastollista virhettä, sillä METLA:n käyttämä luokitus on kyselyssä käytetystä poikkeava (METLA:n luokitus kulkee pienemmillä väleillä: 5–9, 9, 10–19, 20–49 jne.). Metlan käyttämät luokat on yhdistelty vastaamaan kyselyn luokitusta, josta jää hehtaarin ero luokituksien välille (vrt. 10–49 ja 10–50). Tämä hehtaarin ero luokituksessa ei kuitenkaan luo mainittavaa virhettä vastaajarakenteen soveltuvuuden arvioinnissa. Suureen tilakokoon painottuminen selittyikin pääosin sillä, että suurempien tilojen omistajat ovat aktiivisempia metsäasioissa. 10-100 hehtaarin tiloilla omistajarakenne vastasi hyvin Pirkanmaan tilastoitua lukemaa.

Vastaajajoukostamme myös suurin osa asui joko tilalla tai sen läheisyydessä. Tätä kuvaa hyvin kuvio 4. Etämetsänomistajia vastanneista oli varsin pieni osa.



KUVIO 4. Vastaajien etäisyys metsätilasta

Tilan omistusmuodon osalta vastaajajoukko vastaa METLA:n tilastointia erinomaisesti. Yksin ja puolison kanssa asuvia oli vastaajajoukossa hieman enemmän ja perikunta hieman vähemmän kuin METLA:n tilastossa, joka on esitetty kuviossa 5.



KUVIO 5. Metsätilojen omistusmuoto (METLA, 2010b)

4.3 Vastaajajoukon soveltuvuuden määrittely

Eroa keskimääräiseen omistajaan nähden esiintyi pääosin tilakoossa. Tästä huolimatta vastaajarakenteeltaan kysely soveltuu erittäin hyvin metsäkeskuksen Metsäpalveluiden käyttöön, sillä liiketoiminnallisesta näkökulmasta merkittä-

vimmät hankkeet – ja täten mielipiteet tulevat suurempien tilakokonaisuuksien haltijoilta.

4.4 Tulokset suometsien hoidon osalta

Saatujen tietojen mukaan 27:lle (52 %) vastaajista oli suositeltu kunnostusojituksia metsäsuunnitelmassa tai neuvonnan yhteydessä. Määrä on verraten pieni ottaen huomioon sen, että kaikki kyselyn saaneet olivat MapInfo -järjestelmän mukaan selvästi kunnostusojitusikäisiä. Yksi syy matalaan prosenttiin on todennäköisesti se, ettei metsäsuunnittelija usein osaa tai muuten määrittele ojitustarvetta yhtä tarkasti kuin kunnostusojituksiin erikoistunut ammattilainen.

Vain 14 (26 %) oli suunnitellut kunnostusojituksia toteutettavaksi seuraavan viisivuotiskauden aikana. Vastaajat on jaettavissa seuraaviin kolmeen ryhmään riippuen siitä, onko heille suositeltu kunnostusojituksia metsäsuunnitelman tai neuvonnan yhteydessä ja ovatko he sellaisia mahdollisesti suunnitelleet:

1. ehdotettu kunnostusojituksia ja ovat suunnitelleet niitä
2. ehdotettu kunnostusojituksia mutteivät ole suunnitelleet niitä
3. ei ole ehdotettu kunnostusojituksia mutta ovat suunnitelleet niitä siitä huolimatta

Kokonaispalvelun kannalta myös yleisesti kunnostusojituksiin positiivisesti suhtautuvat metsänomistajat ovat tärkeitä. Tämän vuoksi avataan tarkemmin metsänomistajaprofiileja edellä mainittujen kategorioiden mukaan.

1. Vastaajien ikä painottuu vahvasti jakauman keskelle, 45 – 64-vuotiaisiin, yli 64-vuotiaita ei ole vastaajissa mukana lainkaan. Metsäalan taustaa on 1,5-kertaisesti vertailuryhmään nähden. Korkeakoulun suorittaneita on jopa 85 % enemmän vertailuryhmään verrattuna, toisaalta myös peruskoulun käyneitä on suhteessa yli kaksinkertaisesti. Vastaajat, joille on suositeltu kunnostusojituksia ja jotka ovat niitä suunnitelleet, painottuvat erittäin vahvasti yli 100 hehtaarin metsätilojen omistajiin.

2. Vastaajien ikä painottuu vahvasti ikäjakauman loppupäähän. Metsäalan taustaa oli vähemmän suhteessa vertailuryhmään ja yleinen koulutustaso selvästi keskimääräistä alhaisempi. Peruskoulun suorittaneita oli 25 % ja ammattikoulun suorittaneita 64 % vertailuryhmää enemmän. Tilakoolla ei ollut merkittävää vaikutusta vastaajien kohdalla, mutta metsätiloillaan asuvia oli 67 % enemmän. Vertailuryhmään nähden vastaajat olivat 17 % useammin suorittaneet kunnostusojituksia omana omistusaikanaan.

3. Tämän kyseisen ryhmän edustus oli kaikista pienin, vain 9 % vastaajista. Ikäjakauma oli erittäin nuori, 35–44-vuotiaita oli 70 % ja 45–54-vuotiaita 36 % kaikkien vastaajien keskiarvoa enemmän. Kaikki tämän profiilin metsänomistajat olivat alemman korkeakoulun suorittaneita, keskikokoisia tiloja omistavia etämetsänomistajia. Moni näin vastannut oli myös suorittanut lannoituksia suometsissään.

4.4.1 Tulokset kokonaispalvelun osalta

Kokonaispalvelua koskeviin kysymyksiin vastaaminen oli selvästi perustietoihin vastaamista vähäisempää.

Vastanneista 71 % oli sitä mieltä, ettei suometsien hoidon kokonaispalveluun sisälly liikaa tuotteita. 12 vastaajaa (29 %) eli reilu neljännes kuitenkin koki palvelun turhan laajaksi. Lisätietokenttään täydennettyjä vastauksia ei juurikaan saatu, mutta yhtenä toiveena ja kehitysehdotuksena otettiin lannoitusten lisääminen palvelupakettiin.

Yli puolet vastaajista (21 kpl, 58 %) kokisi asiakkaan toiveiden mukaan räätälöidyn paketin paremmaksi vaihtoehdoksi kuin täysivaltaisen valtakirjan. Vastanneista 42 % tyytyisi allekirjoittamaan valtakirjan.

Palvelupaketin osalta 68 % (28 kpl) vastaajista kokisi palvelun selkeämmäksi, jos metsänhoitotyöt ja puukauppa olisi eroteltu omiksi palveluikseen, jättäen näin kokonaispalveluun vain ojien kunnostuksen ja lannoituksen.

Vastaajista 92 % ei mielestään kaipaa kokonaispalveluun mitään lisää, vaan kokee sen olevan riittävä sellaisenaan. Kuusi kymmenestä vastaajasta olisi kiinnostunut suometsien hoidon kokonaispalvelusta, mikäli olisi suunnittelemassa kunnostusojitusta tilalleen. Kokonaispalvelusta kiinnostuksensa ilmaiseista selvästi muuta ryhmää paremmin edustettuna olivat 45–64-vuotiaat. Yli 64-vuotiaita oli kiinnostuneiden joukossa selvästi vähemmän suhteutettuna kaikkien yli 64-vuotiaiden vastaajien määrään. Myös korkeammin koulutetut olivat lievästi kiinnostuneempia kuin matalamman koulutusryhmän vastaajat.

4.5 Vapaan sanan lomakkeet

Vapaan sanan lomakkeita palautui 12 kpl. Kyseiset lomakkeet eivät tuoneet juurikaan lisäarvoa tutkimukselle. Palautuneissa lomakkeissa ei käsitelty saatteessa esitettyjen toivomusten mukaisesti kokonaispalvelua, vaan pikemminkin esitettiin mielteitä ja muista metsänhoidollisista asioista ja omaelämänkerroista. Koska mikään vastauksista ei liittynyt käsiteltävään asiaan, ei niitä otettu tutkimuksen tulosten purkuun mukaan lainkaan.

4.6 Tulosten luotettavuuden arviointi

Tutkimuksen luotettavuuden voidaan sanoa olevan hyvä, vaikka kyselyn vastausprosentti ei ollut erityisen korkea. Näin voidaan katsoa olevan siksi, että vastaajajoukon vastaavuus todelliseen metsänomistajarakenteeseen Suomessa oli hyvä. Lopputuloksen analyysissä matala osanotto kyselyssä voidaan katsoa ennemmin tulokseksi itsessään, eikä kyselyn kokonaistuloksen luotettavuutta heikentävänä tekijänä. Tulosten luotettavuuden arviointi perustuu henkilökohtaiseen ja työnantajaorganisaation arvioon.

5 POHDINTA

5.1 Päätelmät

Kyselyyn vastaaminen ei ollut kovinkaan aktiivista herättely-yrityksestä huolimatta. Tämä itsessään kertoo jo siitä, ettei metsänomistajien kiinnostus aihepiiriä kohtaan ole erityisen merkittävä.

Seuraavia yleistyksiä on mahdollista tehdä vastausdatan perusteella:

- eläkeläismetsänomistajat olivat vähemmän suopeita kunnostusajituksia kohtaan
- nuoret metsänomistajat olivat kiinnostuneempia kunnostusajituksista ja valmiimpia investoimaan metsiensä kasvuun
- korkeammin koulutetut, mahdollisesti metsäalan taustaa omaavat metsänomistajat olivat suopeampia kunnostusajituksia kohtaan
- kunnostusajituksia suunnitelleet omistivat keskimääräistä suurempia tiloja

Vanhempien metsänomistajien nihkeämpi suhtautuminen kunnostusajituksia kohtaan saattaa johtua aikaisemmista kokemuksista. He ovat mahdollisesti henkilökohtaisesti kokeneet uudisajitusten suurvuosien heikoista vesistönsuojelutoimenpiteistä aiheutuneet haitat paikallisvesistöissä. Nuoremmilla metsänomistajilla vastaavaa asennepohjaa taas ei ole, ja he ovat selvästi avoimempia suometsien hoitoa kohtaan.

Suometsien hoitotoimenpiteitä suunnitelleet omistivat perusjoukkoon verrattuna suurempia tiloja. Tämä johtune siitä, että suuremmalla tilakoolla ja suometsäkuvioiden pinta-alallisella määrällä saadaan kunnostusajituksista kannattavampia. Suuremmilla summilla pelattaessa myös hoitotöiden aiheuttama arvonkasvu on henkilökohtaisella tasolla tuntuvampi, vaikkakin prosentuaalisesti samalla tasolla.

5.2 Projektista kehkeytynyttä

Kunnostusojitustilauksia tutkimustoteutuksen kautta kertyi yhteensä 9 kappaletta. Ensimmäinen arvio MapInfo –ympäristöstä mitattuna on noin 42,7 km kunnostettavaa ojaa. Pienin tilaus kattoi 700 m ja isoin 11.300 m. Keskimäärin ojametrejä kertyi tilausta kohti 4750 m. Arvioitu liikevaihto toteutukselle on yli 21.000 €. Yhteydenottopyyntöjä jätettiin seuraavasti:

- Lisätietoja kokonaispalvelusta tai muusta palvelutarjonnasta, 6 kpl
- Tarjouspyyntö kunnostusojituksesta, 5 kpl
- Puukaupan tai hoitotöiden kilpailutus, 4 kpl
- Lannoitus, 3 kpl

Yhteydenottopyynnot välitettiin eteenpäin organisaation toimihenkilöille, jotka ovat jatkaneet asiakassuhteen kehittämistä.

Tilausten lisäksi organisaatio sai tärkeää tietoa tarjottuun palveluun suhtautumisesta, jota hyödynnetään jatkossa tuotekehityksessä ja kohdennetun markkinoinnin suunnittelussa. Projektin myötä myös organisaation ojatietokanta ajantasaistui.

5.3 Opinnäytetyön merkitys

Opinnäytetyön tuloksella on ollut merkittävä vaikutus metsäkeskuksen Metsäpalveluiden toimintaan. Tulos on yhtenäistänyt ja vahvistanut uskoa palvelukehityksen oikeasta suunnasta. Jatkuvasti kaupunkilaistuvassa metsänomistajarakenteessa näkyy selvä kysyntä luottamuksella ja ammattitaidolla tuotetuille palveluille, jotka perustuvat hallintaoikeuden siirtoon urakoijalle metsänhoitotöiden osalta. Tällaiset palvelut palvelevat etenkin niitä kaupunkilaismetsänomistajia, jotka asuvat metsätilastaan etäällä tai eivät ehdi, ole kykeneviä tai halukkaita perehtymään metsänhoitoon.

Tuotekehitystä tukevien seikkojen lisäksi työllä saavutettiin juuri käyntiin pyöräytetylle toiminnalle tärkeitä tilauksia. Vaikka tilausten liikevaihdollinen

määrä jääkin suhteellisen pieneksi, on metsäkeskuksen Metsäpalvelut varmasti jäänyt monen potentiaalisen asiakkaan mieleen. Nämä muistijäljet saattavat osoittautua tulevaisuudessa ensiarvoisen tärkeiksi, kun liiketoimintayksikkö siirtyy täysin omavaraiseen toimintaansa vuonna 2014.

5.4 Aiheita jatkotutkimuksille

Kyselyn vähäiseksi jäänyt osanotto herättää joukon uusia kysymyksiä. Selviä tutkimuksen arvoisia asioita olisi ainakin niiden syiden kartoitus, minkä vuoksi suometsien hoito ja kunnostusojitukset kiinnostavat vuosi vuodelta vähemmän sekä ne seikat, joilla metsänomistajia saataisiin taas aktivoitua suometsäasioissa.

LÄHTEET

Hänninen, H., Karppinen, H. & Leppänen, J. (toim.) 2010. Suomalainen metsänomistaja 2010. Vantaa: Metsäntutkimuslaitos.

Joensuu, S. 1999. Ojitettujen soiden puuntuotanto ja ympäristöhoito. Helsinki: Metsätalouden kehittämiskeskus Tapio.

Joensuu, S. 2007. Suometsät. Teoksessa Rantala, S. (toim.) Metsäkoulu. 6. painos. Helsinki: Metsäkustannus Oy, 131–136.

Laki varojen varaamisesta soiden kuivaukseen metsätaloudellisia tarkoituksia varten sekä muiden tuottamattomien tai vähätuottoisten metsäalojen saattamiseen tuottavaan kuntoon 1928/140.

Lappalainen, E. 1998. Soiden käytön historiaa Suomessa. Teoksessa Vasander, H. (toim.) Suomen suot. Helsinki: Suoseura ry, 60–63.

Lähteenmäki, A. metsäpalvelupäällikkö. 2012. Henkilökohtainen keskustelu 24.2.2012. Suomen metsäkeskus, Metsäpalvelut Lounais-Suomi.

METLA 2010a. Metsävarat. Teoksessa Ylitalo, E. (toim.) Metsätilastollinen vuosikirja 2010. Vantaa: Metsäntutkimuslaitos, 37–87.

METLA 2010b. Metsämaan omistus. Vantaa: Metsäntutkimuslaitos. Luettu 18.11.2012. http://www.metla.fi/metinfo/mo/metsamaan_omistus.htm.

Metsäkeskus. 2009. Metsäojitus –luentosarja. Tampere: Pirkanmaan metsäkeskus.

PEFC 2009. Ryhmäsertifiointin kriteerit metsäkeskuksen tai metsänhoitoyhdistyksen toimialueen tasolla. Helsinki: PEFC Suomi, 21. Luettu 18.11.2012. http://www.pefc.fi/media/Standardit%202008_09/PEFC%20FI%201002_2009%20Ryhmäsertifiointin%20kriteerit%2009112009.pdf.

Päivänen, J. & Paavilainen, E. 1998. Soiden metsätaloudellinen hyväksikäyttö. Teoksessa Vasander, H. (toim.) Suomen suot. Helsinki: Suoseura ry, 72–83.

Päivänen, J. 1990. Suometsät ja niiden hoito. Helsinki: Kirjayhtymä Oy.

Päivänen, J. 2007. Suot ja suometsät - järkevän käytön perusteet. Helsinki: Metsäkustannus Oy.

Raatikainen, K. & Haapalehto, T. 2009. Pirkanmaan suoluonnon tila. Vantaa: Metsähallitus.

Ruotsalainen, M. 2007. Hyvän metsänhoidon suositukset turvemaille. Helsinki: Metsäkustannus Oy.

Tapio 2001–2010. Tapion vuositilastot 2001, 2002, 2003, 2004, 2005, 2006, 2007, 2008, 2009 & 2010. Luku 5. Metsäojitus ja metsäteiden rakentaminen (Metsäkeskusten toimesta valmistuneet työt).

Tapio 2005. Kestävän metsätalouden rahoitustuki (1098E). Helsinki: Metsätalouden kehittämiskeskus Tapio.

Verohallinto 2012a. Luettu 16.11.2012. http://www.vero.fi/fi-FI/Yritys_ ja_yhteisoasiakkaat/Maatalousyrittaja_ ja_metsanomistaja/Metsatalouden_menot/Metsatalouden_investoinnit%2810805%29.

Verohallinto 2012b. Luettu 16.11.2012. http://www.vero.fi/fi-FI/Yritys_ ja_yhteisoasiakkaat/Maatalousyrittaja_ ja_metsanomistaja/Arvonlisaverotus.

Vuorinen, M. 1992. Kaivuri on rautaa. Teoksessa Tuokko, K. (toim.) Metsänparantajat kansakunnan asialla 1908–1988, 105–119.

LIITTEET

Liite 1. Kyselylomake

1 (2)

Metsänomistajien suhtautuminen suometsien hoidon kokonaispalveluun Pirkanmaan alueella -kysely

Vastaukset käsitellään luottamuksellisesti eikä yksilöitä erotella vastausjoukosta.

1. VASTAAJAN PERUSTIEDOT

1.1 Sukupuoli Mies Nainen

1.2 Ikä alle 25 25-34 35-44 45-54 55-64 yli 64

1.3 Koulutus

Peruskoulu Ammattikoulu Lukio
 Alempi korkeakoulu Ylempi korkeakoulu Tohtorin tutkinto

1.4 Minulla on metsäalan tutkinto tai metsäalan koulutustaustaa

1.5 Omistan metsää

alle 10ha 10-50ha 51-100ha yli 100ha

1.6 Omistusmuoto

yksin avio-/avopuoliso perikunta metsäyhtymä
 yhteismetsä muu, mikä? _____

1.7 Etäisyys metsätilaan

asun tilalla alle 20km 20-50km 51-100km
 101-200km yli 200km

2. SUOMETSÄN HOITOTYÖT

2.1 Onko suometsissä tehty jotain seuraavista hoitotoista omistajuutenne aikana:

kunnostusojitus lannoitus harvennus tai päätehakkuu

2.2 Onko tilallenne suositeltu kunnostusojituksia metsäsuunnitelmassa tai metsäneuvonnan yhteydessä?

Kyllä Ei

2.3 Oletteko harkinneet tai suunnitelleet kunnostusojitusta tilallenne seuraavan viiden (5) vuoden aikana toteutuvaksi?

Kyllä Ei

2.3.1 Mikäli vastasitte myönteisesti kohtaan 2.3, valitkaa seuraavista mielestänne sopivimmat perustelut:

- olen valmis kiinnittämään pääomaa suometsäni tuottavuuteen
- olen halukas panostamaan suometsäni tuottavuuden parantamiseen
- koen saavani tyydyttävän koron sijoitukselleni
- suometsieni hyvinvointi on minulle tärkeää
- kunnostuksen yhteydessä toteutetut vesiensuojelurakenteet ovat ympäristöteko



2.3.2 Mikäli vastasitte kielteisesti kohtaan 2.3, valitkaa seuraavista 1-3 mielestänne sopivinta perustelua:

- en ole ollut tietoinen kunnostusojituksen tuottamista eduista tai mahdollisesta ojitustarpeesta
- en halua investoida pääomaa metsäni tuoton kasvattamiseen
- en koe saavani sijoitukselleni korkoa riittävän lyhyessä ajassa
- en ole kiinnostunut suometsäni tuoton lisäämisestä
- en koe kunnostusojituksen merkittävästi parantavan alueen puuntuotoskykyä
- pyrin ennallistamaan suometsäni luonnontilaiseksi
- minulle ei ole tarjottu kunnostusojituspalveluita tai kaiken kattavaa kokonaispalvelua
- tilallani ei ole kunnostusojitustarvetta (muu kuin oma arvio)

3. SUHTAUTUMINEN KOKONAISPALVELUUN

Suometsien hoidon kokonaispalvelu on paketti, joka sisältää kaiken ojien suunnittelusta ja tukien hakemisesta toteutuksen organisointiin (kaivutyö, lannoitus yms.) sekä hakkuu- ja hoitotöiden kilpailuttamisen toimijoilla. Työt suoritetaan valtakirjalla ja metsänomistajan huoleksi jää vain päätöksenteko tarjotuista vaihtoehdoista.

3.1 Sisältyykö palveluumme mielestänne liikaa tuotteita?

- Kyllä Ei Jos kyllä, mitä? _____

3.2 Olisiko juuri teidän tarpeisiinne räätälöity palvelu parempi kuin huoleton kokonaispalvelu?

- Kyllä Ei Jos kyllä, millainen? _____

3.3 Kokisitkeko paketin selkeämmäksi, jos suometsäpalvelut (kunnostusojitus, lannoitus) ja metsänhoito-/puukauppapalvelut olisivat omina palveluinaan?

- Kyllä Ei

3.4 Kaipaako paketti mielestänne jotain lisää?

- Ei Kyllä, mitä? _____

3.5 Jos suunnittelisin kunnostusojitusta tilalleni, olisin kiinnostunut suometsien hoidon kokonaispalvelusta

- Kyllä En, miksi? _____

4. KILPAILUUN OSALLISTUMINEN

- En osallistu kilpailuun ja vastaan vain kyselyyn (voitte jättää yhteystiedot täyttämättä)

Yhteystiedot (*yhteystietojanne käytetään vain arvonnassa/yhteydenottopyynnössä*)

Nimi _____ Osoite _____
Puhelin _____ S.posti _____

Haluan myös, että minuun otetaan yhteyttä seuraavissa suometsäasioissa:

- Ilmainen tarjouspyyntö
- Lisätietoja kokonaispalvelusta/palvelutarjonnasta
- Suunnitelmatilaus
- Puukaupan tai hoitotöiden kilpailuttaminen
- Lannoitus

1.3.2012

Arvoisa metsänomistaja!

Suoritamme Suomen metsäkeskuksen metsäpalveluille mielipidetutkimusta suometsien hoidosta Lounais-Suomen yksikön alueella. Tutkimus on samalla osa Tampereen ammattikorkeakoululle opiskelijatyönä toteutettavaa opinnäytetyötä. Tutkimuksen tavoitteena on selvittää yleistä suhtautumista suometsien hoitoon sekä metsäkeskuksen uudistuneeseen suometsien hoidon kokonaispalveluun, joka sisältää perinteisen kunnostusohjituksen lisäksi tarvittavien hakkuu- ja hoitotöiden suunnittelun ja kilpailuttamisen toimijoilla.

Kyselyyn voitte vastata joko oheisella vastauslomakkeella ja –kuorella TAI internetissä seuraavassa osoitteessa: <http://bit.ly/zet745>

Toivomme, että palauttaisitte vastauksenne joko postiin tai verkossa viimeistään **torstaina 15.3.2012**.

Vastanneiden kesken arvomme **vuorokauden kylpyläloman kahdelle (sis. majoituksen)**. Arvonta suoritetaan maaliskuun aikana ja otamme voittajaan yhteyttä henkilökohtaisesti.

Huom! Vastaattehan vain toisella vaihtoehdolla, joko paperisella vastauslomakkeella tai netissä. Vastaukset käsitellään luottamuksellisesti. Kilpailuun osallistuminen on vapaaehtoista eikä yhteystietojanne käytetä vastausten käsittelyssä.

Lisätietoja tutkimuksesta antaa:

Matti Viitanen
Suomen metsäkeskus, Metsäpalvelut
Lounais-Suomen alueyksikkö, Tampere
matti.viitanen@metsakeskus.fi
040 564 7432



metsäkeskus
metsäpalvelut



TAMK
TAMPEREEN
AMMATTIKORKEAKOULU

19.3.2012

Arvoisa metsänomistaja!

Lähetimme teille lyhyen kyselyn suometsien hoitoon ja metsäpalveluyksikön suometsien hoidon kokonaispalveluun liittyen. Koska vastauksia on kertynyt tavoiteltua vähemmän, on vastausaikaa päätetty pidentää **maanantaihin 26.3.2012** asti (viimeinen postituspäivä).

Muistattehan, että vastanneiden kesken arvomme **vuorokauden kylpyläloman kahdelle (sis. majoituksen)**. Vähäisestä vastaajamäärästä johtuen mahdollisuutenne voittaa ovat erinomaiset, joten kannattaa vielä osallistua! Arvonta suoritetaan maaliskuun lopussa ja otamme voittajaan yhteyttä henkilökohtaisesti.

Mikäli ette ole vielä palauttaneet vastaustanne, voitte vastata kyselyyn oheisella vastauslomakkeella ja –kuorella **TAI** internetissä seuraavassa osoitteessa: <http://bit.ly/zet745>

Jos olette kadottaneet paperisen vastauslomakkeen ja/tai -kuoren ja haluatte vastata postitse, voitte tilata uudet materiaalit suoraan minulta.

Jos kuitenkin olette jo jättäneet vastauksenne kyselyyn toivotamme teille oikein mukavaa kevättä ja onnea arvontaan!

Yhteistyöterveisin,

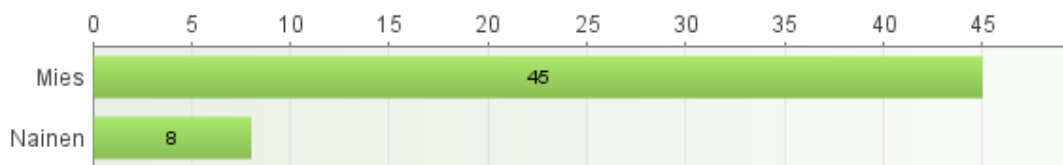
Matti Viitanen
Suomen metsäkeskus, Metsäpalvelut
Lounais-Suomen alueyksikkö, Tampere
matti.viitanen@metsakeskus.fi
040 564 7432



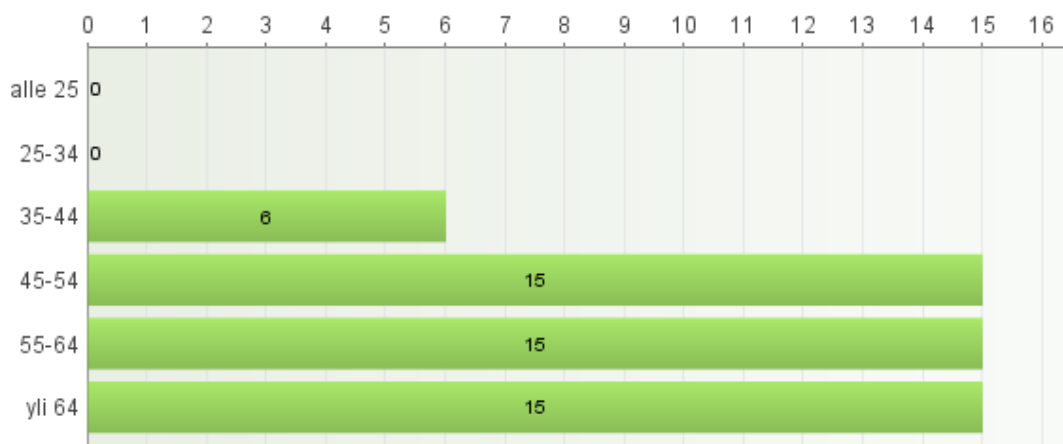
Liite 5. Vastausten tulokset

1 (6)

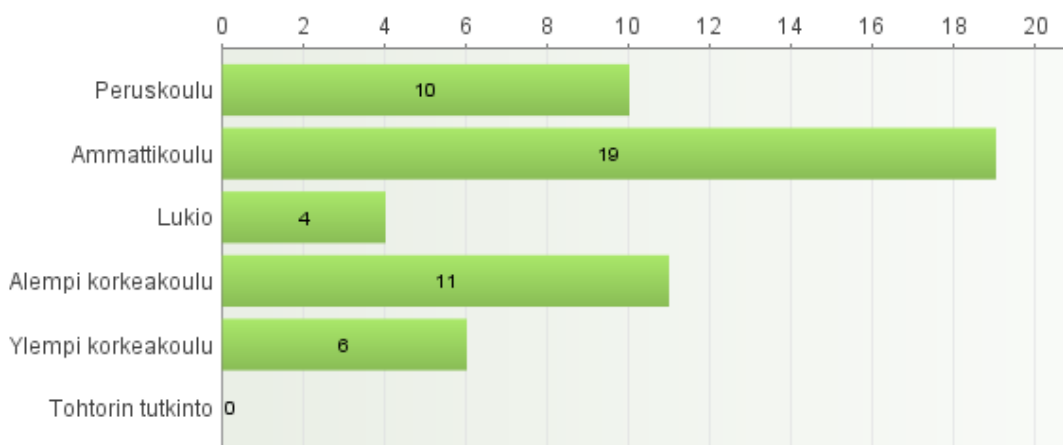
Kysymys 1.1. Sukupuoli



Kysymys 1.2. Ikä



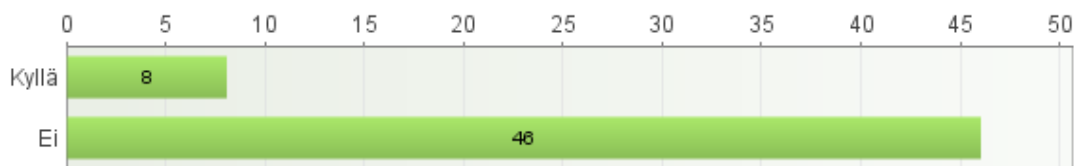
Kysymys 1.3. Koulutus



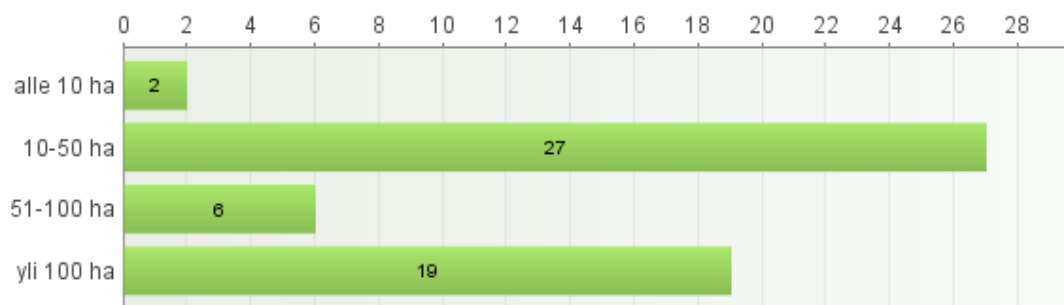
Liite 5. Vastausten tulokset

2 (6)

Kysymys 1.4. Minulla on metsäalan tutkinto tai metsäalan koulutustaustaa



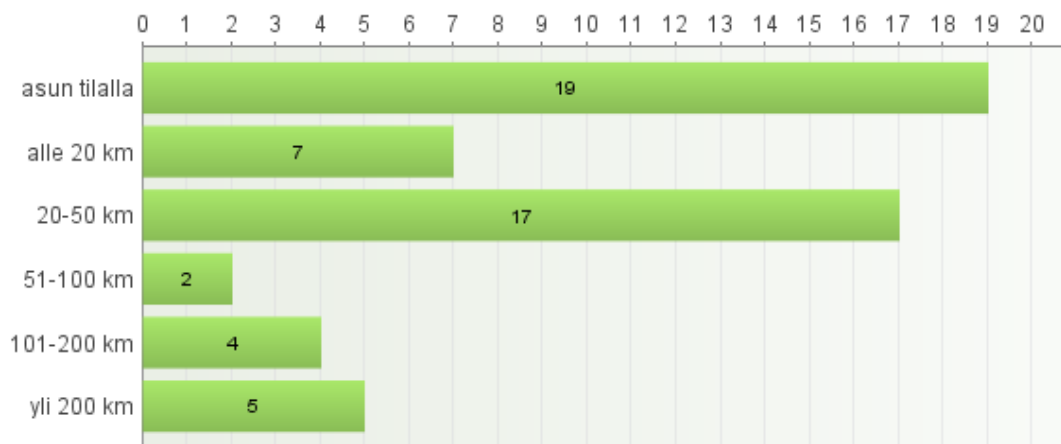
Kysymys 1.5. Omistan metsää



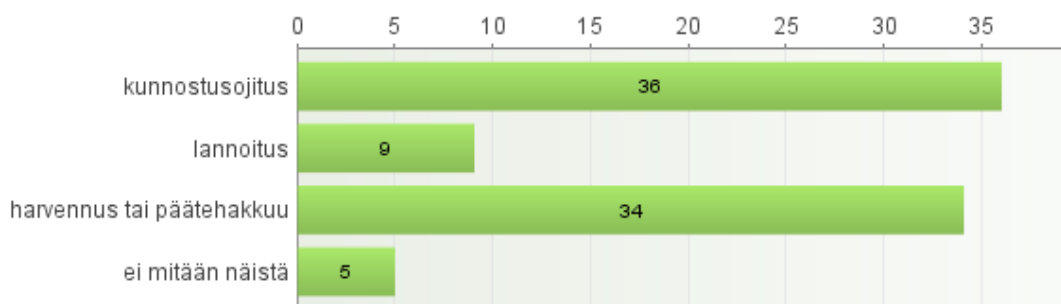
Kysymys 1.6. Omistusmuoto



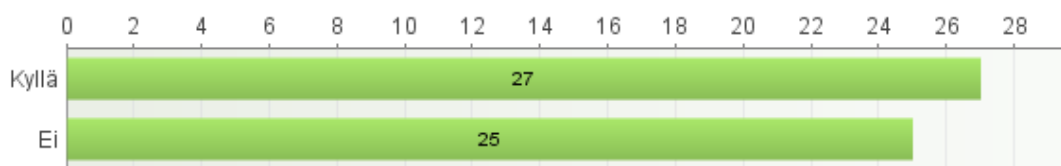
Kysymys 1.7. Etäisyys metsätilaan



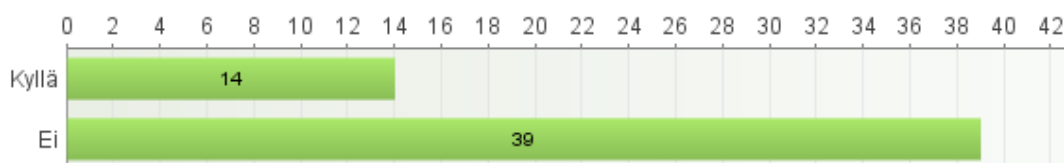
Kysymys 2.1. Onko suometsissäne tehty jotain seuraavista hoitotöistä omistajuutenne aikana



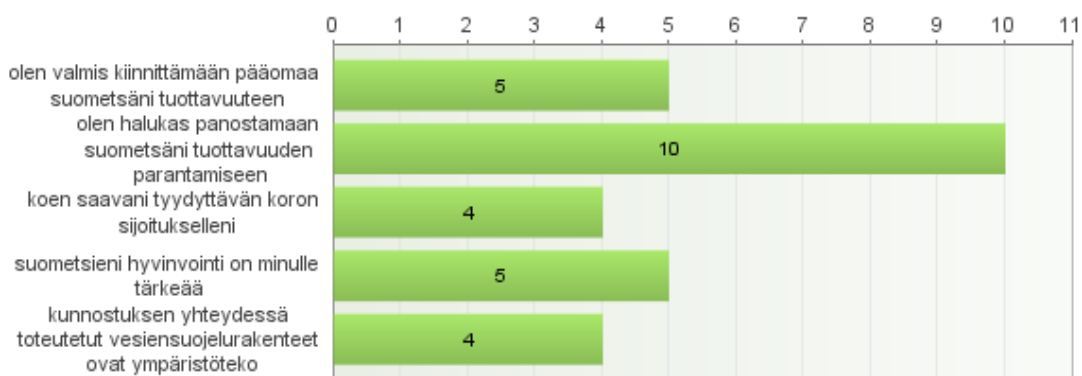
Kysymys 2.2. Onko tilallenne suositeltu kunnostusojituksia metsäsuunnitelmassa tai metsäneuvonnan yhteydessä



Kysymys 2.3. Oletteko harkinneet tai suunnitelleet kunnostusajituksia tilallenne seuraavan viiden (5) vuoden aikana toteutettavaksi



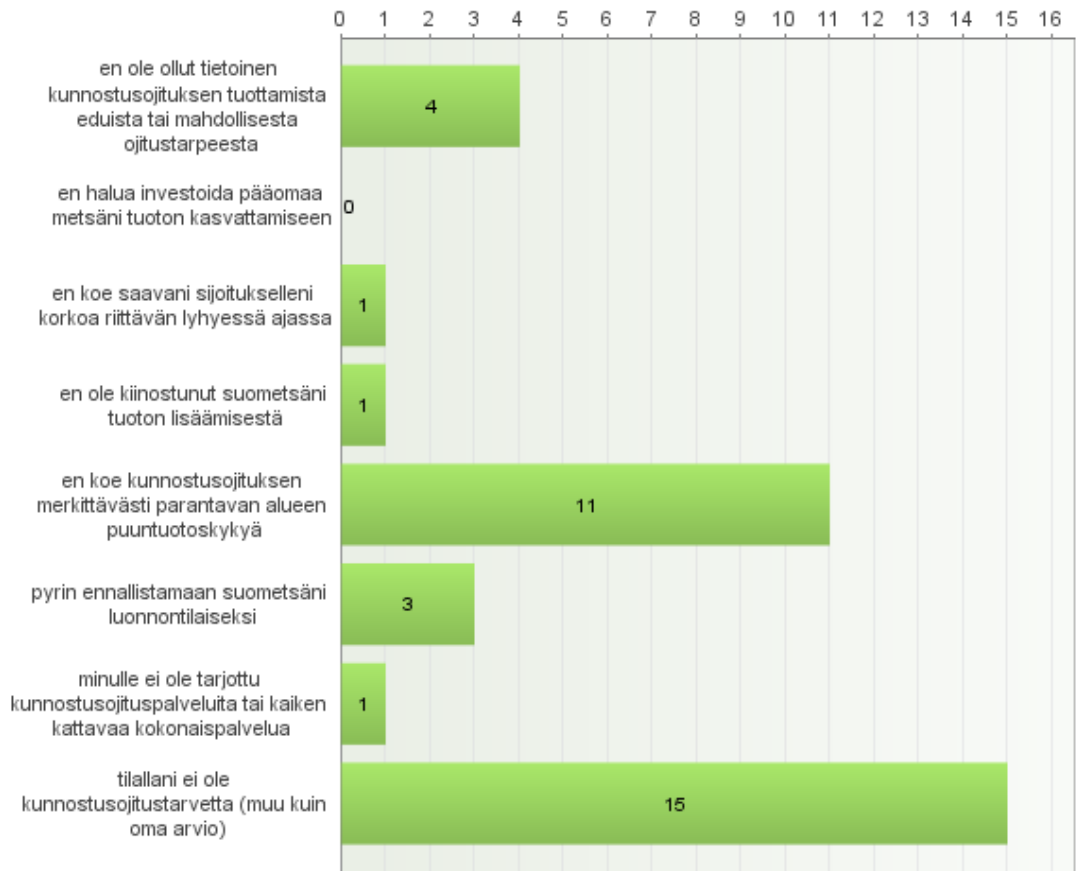
Kysymys 2.3.1. Valitkaa seuraavista mielestänne sopivimmat perustelut kunnostusajituksellenne



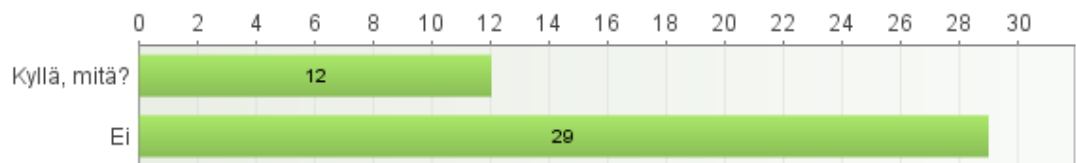
Liite 5. Vastausten tulokset

5 (6)

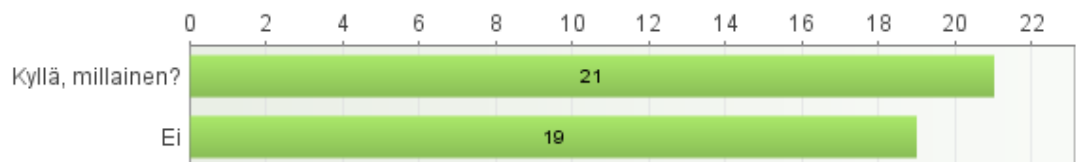
Kysymys 2.3.2. Valitkaa seuraavista 1 – 3 mielestänne sopivinta perustelua sille, miksette ole suunnitelleet kunnostusojituksia lähitulevaisuuteen



Kysymys 3.1. Sisältyykö palveluumme mielestänne liikaa tuotteita



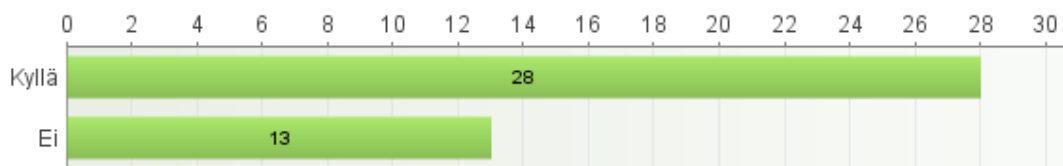
Kysymys 3.2. Olisiko juuri teidän tarpeisiinne räätälöity palvelu parempi kuin huoleton kokonaispalvelu



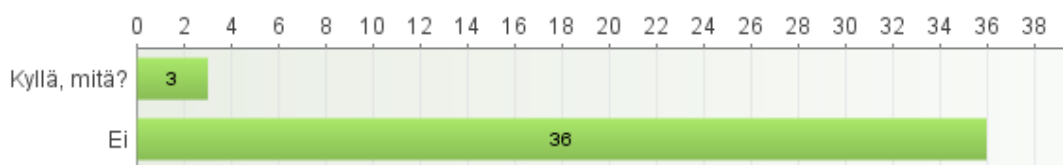
Liite 5. Vastausten tulokset

6 (6)

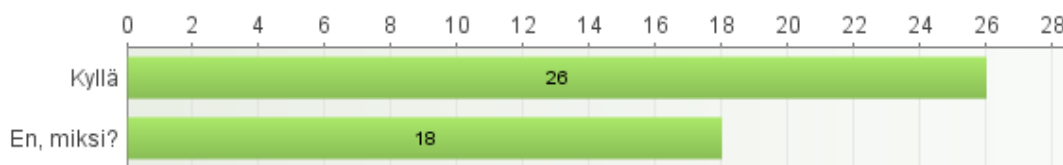
Kysymys 3.3. Kokisitteko paketin selkeämmäksi, jos suometsäpalvelut (kunnostusojitus, lannoitus) ja metsänhoito-/puukauppapalvelut olisivat omina palveluinaan



Kysymys 3.4. Kaipaako paketti mielestänne jotain lisää



Kysymys 3.5. Jos suunnittelisin kunnostusojitusta tilalleni, olisin kiinnostunut suometsien hoidon kokonaispalvelusta



Kysymys 4. Haluan, että minuun otetaan yhteyttä seuraavissa suometsäasioissa

