



AUTOKORJAAMON PERUSTAMINEN

Markus Siro

Opinnäytetyö
Joulukuu 2012
Auto- ja kuljetustekniikka
Korjaamotekniikka

TIIVISTELMÄ

Tampereen ammattikorkeakoulu
Auto- ja kuljetustekniikan koulutusohjelma
Auto- ja korjaamotekniikka suuntautumisvaihtoehto

SIRO, MARKUS:
Autokorjaamon perustaminen

Opinnäytetyö 32 sivua, joista liitteitä 4 sivua
Joulukuu 2012

Monet lait ja määräykset ohjaavat autokorjaamon toimintaa, ja osaan tehtävistä töistä on hankittava erilliset luvat. Uuden yrityksen on tehtävä ilmoitukset toiminnan aloittamisesta kaupparekisteriin ja verohallintoon, ongelmajätettä tuottava yritys on velvollinen pitämään kirjaa tuotettujen jätteiden lajista ja määrästä, eikä ilmastoinithuoltoja saa enää nykyisin tehdä ilman Tukesin myöntämää pätevyyttä. Lakeja tiukentamalla ja luvanvaraisten töiden valvonnalla pyritään lisäämään yritysten vastuuta tuottamiensa ympäristöhaittojen vähentämisessä sekä parantamaan työturvallisuutta.

Tässä opinäytetyössä perehdyttiin korjaamoa perustettaessa huomioon otettaviin lakeihin, määräyksiin ja vaadittaviin lupiin. Tavoitteeseen pyrittiin perehtymällä korjaamon perustamiseen liittyviin asioihin, kuten eri yritysmuotoihin, vaadittaviin ilmoituksiin ja ammattiliittoihin, yrityslain sisältöön sekä korjaamolla tehtävien luvanvaraisten töiden lupien hankkimiseen ja ylläpitämiseen.

Työssä käytetyt tiedot on kerätty Suomen laista, EU:n asetuksista sekä eri lupien myöntämisestä vastaavien tahojen tietolähteistä. Tätä työtä voi soveltaa myös muille aloille, mutta pääpaino on nimenomaan autokorjaamon perustamisessa.

ABSTRACT

Tampereen ammattikorkeakoulu
Tampere University of Applied Sciences
Degree programme in Automobile and Transportation Engineering
Option of Automobile and Workshop Engineering

SIRO, MARKUS:
Founding a Garage

Bachelor's thesis 32 pages, appendices 4 pages
December 2012

There are many laws and regulations that dictate the operations of companies, and some of the jobs that are done at a garage are subject to licenses. New companies must make notifications to the register of companies and the tax administration. Companies which produce toxic waste must keep a record of the type of toxic waste produced, as well as the quantity and treatment of the waste. Air conditioning repairs can no longer be done without a permit from Tukes. The aim of strict laws and monitoring of jobs subject to license, is to make companies take more responsibility for their wastes and to create safer working environments.

This bachelor's thesis takes a look at the laws, regulations and licenses that dictate the operations of companies. This is achieved by looking at different forms of business, laws directly affecting all companies, such as the waste management act, and the acquisition of licenses for different jobs.

Information in this thesis is based on the laws of Finland, EU regulations and information provided by the quarters responsible for licensing different jobs. Information in this thesis can be applied to different lines of trade, but are mainly based on the idea of founding a garage.

Key words: law, regulation, subject to license, company

SISÄLLYS

1	JOHDANTO.....	6
2	YRITYSMUODOT	7
2.1	Yritysmuodon valitseminen	7
2.1.1	Yksityinen elinkeinonharjoittaja	7
2.1.2	Avoin yhtiö ja kommandiittiyhtiö.....	7
2.1.3	Osakeyhtiö	8
2.1.4	Toimilupayrittäjä.....	8
2.2	Perustamisasiakirjat ja ilmoitukset kaupparekisteriin ja verohallintoon	8
3	AMMATTILIITOT	10
3.1	AKL:n edunvalvonta.....	10
3.2	Jäsenyyden hakeminen	11
4	LUVAT	12
4.1	Jarrujärjestelmät.....	13
4.1.1	Vaadittavat laitteet ja varusteet	14
4.1.2	Kirjanpito sekä huolto- ja korjausohjeet	14
5	MERKKIHUOLTAMO	16
5.1	Autokonsernit.....	17
5.2	Merkkihuollon vaatimukset	137
6	YRITYSLAKI.....	19
7	JÄTELAKI	20
7.1	Korjaamon jätteet.....	20
7.1.1	Sekajäte	20
7.1.2	Kierrätettävä jäte	21
7.1.3	Vaarallinen jäte	21
8	POHDINTAA.....	24
	LÄHTEET.....	26
	LIITTEET	29
	Liite 1. Koulutusjärjestelmä 2010	29

ERITYISSANASTO

ETA-alue	Euroopan talousalue
Luonnollinen henkilö	Yksityinen henkilö (oikeudellinen termi)
Oikeushenkilö	Yritys, yhdistys, järjestö (oikeudellinen termi)
Franchising	Toimilupayrittäminen
AKL	Autoalan keskusliitto

1 JOHDANTO

Tämän opinnäytetyön tarkoituksena oli kerätä korjaamoa perustettaessa huomioon otettavat lait, luvat ja määräykset mahdollisimman selkeäksi ja helppolukuiseksi paketiksi. Tarkoituksena ei ollut perehtyä korjaamolla tarvittavien laitteiden hankintaan, eikä puuttua muutenkaan finanssipuoleen, vaan keskittyä nimenomaan lain vaatimusten täyttämiseen. Tavoitteeseen pyrittiin perehtymällä autokorjaamon perustamiseen liittyviin asioihin kuten yritysmuotoihin, yrityksen toimintaan vaikuttaviin lakeihin ja korjaamolla tehtävien luvanvaraisten töiden lupien hankkimiseen ja ylläpitämiseen. Tätä työtä voi myös soveltaa muille aloille, mutta pääpaino on nimenomaan autokorjaamon perustamisessa.

Koska käsiteltävä aihe sisältää lukemattoman määrän eri lakeja, asetuksia ja määräyksiä, oli välttämätöntä karsia käsiteltävät aiheet vain mielestäni merkittävimpiin, tai ajankohtaisiin aiheisiin. Esimerkkinä mainittakoon yrityslaki, joka pitää sisällään varsin laajan kirjon eri lakeja. Niiden kaikkien sisällyttäminen tähän työhön ei olisi ollut mahdollista, joten perehdyin tarkemmin vain jätelakiin, joka on omasta mielestäni varsin ajankohtainen aihe, jatkuvasti tiukentuvien määräysten johdosta. Myös luvanvaraisten töiden kohdalla perehdyin tarkemmin vain yhteen osa-alueeseen, jarrujärjestelmiin. Olen kuitenkin pyrikinyt sisällyttämään tiedot kaikkien käsittelemättä jääneiden osa-alueiden valvonnasta vastaavista viranomaisista, jotta lisätiedon etsiminen olisi helppoa.

2 YRITYSMUODOT

2.1 Yritysmuodon valitseminen

Erilaisia yritysmuotoja on monenlaisia. Yleisimmät yritysmuodot, joihinkä törmäsin työtä tehdessäni, olivat yksityinen elinkeinonharjoittaja, avoin yhtiö, kommandiittiyhtiö ja osakeyhtiö. Valtaosa Suomessa toimivista merkkikorjaamoista on yritysmuodoltaan osakeyhtiöitä. Lisäksi on pienempiä korjaamoita jotka saattavat olla yritysmuodoltaan yksityisiä elinkeinonharjoittajia, avoimia yhtiöitä tai kommandiittiyhtiöitä. Riippumattomien korjaamoiden joukossa on myös huomattava määrä toimilupayrittäjiä. Seuraavassa lyhyt kuvaus kustakin yritysmuodosta. Lisätietoja löytyy yrittämiseen erikoistuneilta internetsivuilta, kuten www.yrittajat.fi. (www.yrittajat.fi [1], www.yrityshaku.fi [8])

2.1.1 Yksityinen elinkeinonharjoittaja

Käytetään myös nimitystä toiminimiyrittäjä. Toimii pääsääntöisesti yksin, mutta voi palkata itselleen ulkopuolistatyövoimaa. Yksityinen elinkeinonharjoittaja on ainoa tässä luetelluista yritysmuodoista ainoa jonka ei välttämättä tarvitse tehdä perustamisilmoitusta kaupparekisteriin. Kaupparekisteriin on kuitenkin tehtävä perustamisilmoitus, jos yrittäjä harjoittaa luvanvaraista elinkeinoa, elinkeinotoimintaa varten on pysyvä, omasta asunnosta erillinen liiketila, tai palveluksessa on muita henkilöitä kuin oma puoliso tai perheenjäsen. Verohallintoon perustamisilmoitus on tehtävä. Vaikka elinkeinonharjoittaja ei olisi velvollinen tekemään perustamisilmoitusta kaupparekisteriin, voi hän silti sen halutessaan tehdä, sillä perustamisilmoitus on tehokkain tapa suojata yrityksen toimintaa ja muut etuudet. (www.prh.fi [2], www.yrittajat.fi [3])

2.1.2 Avoin yhtiö ja kommandiittiyhtiö

Avoin yhtiö tai kommandiittiyhtiö syntyy yhtiösopimuksella ja perustamisesta on aina ilmoitettava sekä verohallintoon että kaupparekisteriin. Nämä ilmoitukset on hoidettava ennen yhtiön toiminnan aloittamista. Erona näillä kahdella yhtiömuodolla on se, että avoin yhtiö vaatii perustamishetkellä vähintään 2 vastuunalaista yhtiömiestä, kun kommandiittiyhtiö vaatii vähintään yhden vastuunalaisen yhtiömiehen ja yhden äänettömän yhtiömiehen. Vastuunalainen yhtiö mies on henkilökohtaisesti vastuussa yhtiön veloista

ja velvoitteista. Ääneton yhtiömies on vastuussa ainoastaan yhtiösopimuksessa sovitusta omaisuuspanoksen määrästä. Yhtiömies voi olla luonnollinen henkilö tai oikeushenkilö. Yhtiömiehen asuinpaikan tai kotipaikan täytyy sijaita ETA-alueella. (www.vero.fi [4], www.prh.fi [5])

2.1.3 Osakeyhtiö

Osakeyhtiön voi perustaa yksi tai useampi luonnollinen henkilö tai oikeushenkilö, ja sen perustaminen tapahtuu kirjallisella sopimuksella. Tämäkin yritysmuoto vaatii perustamisilmoituksen kaupparekisteriin ja verohallintoon. Osakeyhtiöllä täytyy olla pääomaa vähintään 2500€ perustamishetkellä, eli ennen kaupparekisteriin tehtävää ilmoitusta. Osakeyhtiön osakkaat eivät varsinaisesti ole henkilökohtaisesti vastuussa yhtiöön liittyvistä velvoitteista, mutta ovat kuitenkin vastuussa niistä velvoitteista joihinkin ovat sitoutuneet yhtiön perustamishetkellä. Valtaosa merkkikorjaamoista edustaa tätä yritysmuotoa. (www.vero.fi [7], www.yrityshaku.fi [8])

2.1.4 Toimilupayrittäjä

Toimilupayritys (myös. franchiseyritys) on osa ketjua, joka käyttää yhtenäistä liike-merkkiä, markkinointia ym. eli niin sanottua yhteistä liiketoimintamallia. Toimilupa yrittäjä koulutetaan ja opastetaan toimimaan yrityskuvan mukaisesti ja näin seuraa ketjun luomaa yhtenäistä liiketoimintamallia. Toimilupa yrittäjä maksaa oikeudestaan käyttä tätä tavaramerkkiä joko vuosittaisella maksulla tai prosentuaalisella osuudella tuotoista. Tähän maksuun yleensä sisältyy kaikki tarvittava koulutus ja opastus. (www.yrittajat.fi [9])

2.2 Perustamisasiakirjat ja ilmoitukset kaupparekisteriin ja verohallintoon

Kuten edellä jo selvisikin, valtaosa yritysmuodoista vaatii ilmoituksen sekä kaupparekisteriin että verohallintoon yrityksen perustamisesta. Kauppahallinnolla ja verohallinnolla on kuitenkin yhteinen ilmoitusmenettely, minkä ansiosta ilmoitukset molemmille viranomaisille voi hoitaa samoilla kaavoilla. (www.vero.fi [6])

Perustamisasiakirja laaditaan yritystä perustettaessa ja sen nimi ja sisältö muuttuvat hieman yhtiömuodosta riippuen. Yksityistä elinkeinonharjoittajaa lukuun ottamatta

kaikki yritysmuodot vaativat perustamisasiakirjan. Perustamisasiakirjasta pitää selvittää yhtiön toimiala, toiminimi, kotipaikka sekä yhtiökumppanit, vastuuhenkilöt, osakkaat tai perustajat, riippuen yhtiömuodosta. Lisäksi kullakin yhtiömuodolla on omat vaatimuksensa tarvittavista tiedoista. Kukaan esiteltyistä yritysmuodoista vaatii yrittäjältä ensimmäisen tilikauden arvioidun liikevaihdon, joka täytyy ilmoittaa verohallintoon. Tämän jälkeen yrittäjälle lähetetään ennakkoveron maksulomake. Lisätietoja löytyy mm. internetistä verohallinnon sivuilta www.vero.fi sekä patentti- ja rekisterihallituksen sivuilta, www.prh.fi. (www.prh.fi [2, 5], www.vero.fi [4, 7])

3 AMMATTILIITOT

Kuten työntekijä, myös yrityksellä on oikeus kuulua tai olla kuulumatta johonkin ammattiliittoon. Auto- ja korjaamoyritysten kohdalla suurin tällainen liitto on Autoalan keskusliitto ry (AKL), joka valvoo korjaamojen lisäksi myös erilaisten auto- ja konealan yritysten eduista. Yli 90 prosenttia suomessa toimivista uusista autoja myyvistä yrityksistä on liittynyt AKL:oon. AKL perustettiin vuonna 1933 nimellä Autokorjaamojen Liitto ry. Vuonna 1951 AKL sai nykyisen nimensä. Nykyään AKL:oon kuuluu monia muita liittoja, kuten Autoalan ja korjaamoiden Liitto ry ja Suomen Kolarikorjaamoiden Liitto ry sekä katsastusalan edustajia, kuten A-Katsastus Oy. (www.akl.fi [10, 11])

3.1 AKL:n edunvalvonta

Autoalan keskusliiton edunvalvonnan piiriin kuuluu:

- Elinkeinopoliittinen edunvalvonta
- Työmarkkinapoliittinen edunvalvonta
- Työvoima- ja koulutuspoliittinen edunvalvonta

Lisäksi AKL tarjoaa erilaisia palveluita, kuten koulutusta, ISO -standardien sertifiointia ja auditointi, neuvontaa ja tietopalveluita. (www.akl.fi [10, 17])

Elinkeinopoliittinen edunvalvonta pitää sisällään mm. kuluttajansuojalain kehittämistä, autoiluun liittyvien verotuksien edunvalvontaa sekä autokaupan sopimusehdot. (www.akl.fi [12, 13, 14, 15])

Työmarkkinapoliittista edunvalvontaa AKL hoitaa neuvottelemalla autoalan koskevat yleissitovat työehtosopimukset ja muut sopimukset työntekijöitä edustavien ammattiliittojen, kuten Metallityöväen Liitto kanssa. AKL neuvoo ja kouluttaa jäsenyrityksiä työsuhteiden ja niihin sisältyvien ehtojen osalta, sekä hoitaa työsuhteiden kanssa tulevat erimielisyydet aina työtuomioistuimeen asti. (www.akl.fi [16])

Työvoima- ja koulutuspoliittista edunvalvontaa AKL toteuttaa mm. yhteistyöllä opetusministeriön ja -hallituksen kanssa tutkintoja kehittämällä sekä yhteistyöllä eri oppilaitosten kanssa. Nuorisolle tietoa autoalasta tarjoava sivusto Autoala.fi on AKL:n tuo-

toksia. Lisäksi AKL on ollut mukana kehittämässä Autoalan pätevyitysohjelmia APO:a, joka tarjoaa jatkokoulutus mahdollisuuksia alan sisällä. (www.akl.fi [18])

3.2 Jäsenyyden hakeminen

Nykyään ammattiliitoilla on jo yleisesti käytössä internet-sivuillaan sähköinen jäsenhakemus, minkä yhteydestä löytyy yleisesti linkki liiton sääntöihin, mistä selviää yrityksen velvollisuudet. (www.akl.fi [19])

4 LUVAT

Korjaamolla tehtävistä töistä osa on luvanvaraista toimintaa. Luvanvaraisia töitä ei saa tehdä ilman hyväksyntää siitä vastaavalta viranomaiselta. Ajoneuvolakiin viittaavassa valtioneuvoston asetuksessa liikennetarvikkeiden kaupasta, asennuksesta ja korjauksesta 19.12.2002/1247 on lueteltu tällaisia luvanvaraisia työtehtäviä, sekä niihin liittyviä työtehtäviä mitä kuitenkin voi suorittaa ilman erillistä lupaa. Näiden lupien myöntämisestä vastaa Liikenteen turvallisuusvirasto TraFi. Tuloaan tekevät sähkö- ja hybridautot vaativat myös omat lupansa mahdollisien sähkötöiden suorittamiseen. Näille töille voi hakea pätevyyttä AKL –Sertifiointi Oy:n kautta. Lisäksi ilmastonin huoltotoimenpiteet vaativat nykyisin oman lupansa, minkä myöntämisestä vastaa Tukes. (Asetus 19.12.2002/1247 [20], www.akl.fi [21], www.tukes.fi [22], www.trafi.fi [23])

Edellä mainitussa asetuksessa 19.12.2002/1247 luetellaan neljä eri luvanvaraista työtehtävää mitä korjaamoilla saatetaan suorittaa. Nämä työtehtävät ovat jarrujärjestelmät, taksamittarit, ajopiirturit sekä nopeudenrajoittimet. Asetuksessa 19.12.2002/1247 löytyy tarkka selostus muista edellä mainituista töistä, minkä lisäksi TraFi internet sivuilta (www.trafi.fi) löytyy lisätietoa, sekä hakemukset näiden lupien saamiseksi. (Asetus 19.12.2002/1247 [20], www.trafi.fi [23])

Sähkökäyttöisten ajoneuvojen huolto- ja korjauspätevyyttä voi hakea Autoalan keskusliiton perustaman AKL-Sertifiointin kautta. Tämän luvan saaminen edellyttää mm. Tukesille tehtyä ilmoitusta korjaustoiminnasta, sähkötyöturvallisuuden rajoitetun S3-pätevyden omaavan henkilön, huoltoa suorittavilla henkilöillä tulee olla SFS 6002 –standardin mukainen pätevyys sekä muu henkilöstö tulee perehdyttää sähkön vaaroista ja onnettomuustilanteiden hoidosta. Tarkempaa tietoa pätevyuden hakemisesta löytää AKL:n internet sivuilta. (www.akl.fi [21])

Ilmastointilaitteiden huollon pätevyyttä voi hakea Tukes:n kautta. Asentajille ja vastuuhenkilöille on hieman eriävät vaatimukset, mutta sama henkilö voi hakea sekä vastuuhenkilön että asentajan pätevyyttä. Vaatimukset näille luvulle löytyvät Tukesin internet sivuilta. (www.tukes.fi [22])

4.1 Jarrujärjestelmät

Nämä luvat koskevat raskastakalustoa, kuorma- ja linja-autoja ja niiden perävaunuja. Henkilöautojen jarrujärjestelmien huolto ei vaadi erityislupaa. Jarrujärjestelmien luvat on luokiteltu A- ja B-lupaan. A-luvan haltija saa suorittaa kaikkia jarrujärjestelmiin liittyviä korjaus- ja huoltotoimenpiteitä. B-luvan haltija ei saa suorittaa jarrujen sovitus- ja muutostöitä eikä suorittaa lukkiutumattomien tai sähköjarrujärjestelmien säätölaitteisiin liittyviä korjaus- tai huoltotöitä. Linja-autoliikennettä harjoittava B-luvan haltija saa kuitenkin vaihtaa oman kalustonsa lukkiutumattomien jarrujärjestelmien komponentteja, mikäli omistaa jarrujärjestelmän testaamiseen soveltuvan laitteiston ja lupa on myönnetty ennen 1.9.1992. (Asetus 19.12.2002/1247 [20], www.trafi.fi [24])

Jarrujen asennus- ja korjaustöitä, joita saa suorittaa ilman erillistä lupaa, pidetään ns. päivittäisinä huolto- ja säätöinä. Tällaisia töitä ovat mm.

- Jarrusylinterin ja sen kalvon vaihtaminen
- Jarruputkien ja -letkujen uusiminen
- Ilmakompressorin suodattimen vaihtaminen
- Merkinanto- tai varoituslaitteisiin ja jarruvaloihin liittyvien komponenttien ja johdotuksien korjaaminen
- Sellaisten jarrujärjestelmän venttiilien vaihtaminen, jotka eivät vaadi säätötoimenpiteitä

Näiden töiden tekeminen kuitenkin edellyttää, että niissä käytetään alkuperäisiä tai ajoneuvon valmistajan tai jarrulaite valmistajan suosittelemia osia, tai teknisiltä ominaisuuksiltaan vastaavia osia. (Asetus 19.12.2002/1247 [20])

Lisäksi henkilökunnasta korjaamosta vastuullisella henkilöllä tulee olla riittävä koulutus ja työkokemusta alalta tai vähintään viiden vuoden työkokemus korjaamon työnjohtotehtävistä tai automekaanikkona. Hänellä tulee myös olla todistetusti perehtynyt käytännössä raskaiden ajoneuvojen jarrujärjestelmiin, niiden rakenteeseen ja korjaamiseen. A-lupa vaatii lisäksi kattavan sovittamiskurssin suoritusta. (Asetus 19.12.2002/1247 [20])

4.1.1 Vaadittavat laitteet ja varusteet

Haettavasta luvasta riippuu myös korjaamolla vaadittavien laitteiden määrä. Taulukossa 1 on lueteltu nämä laitteet ja lupaluokka, jossa vaaditaan niiden omistamista tai pysyvä käyttöoikeutta.

TAULUKKO 1. Vaadittavat laitteet ja varusteet

Laitteet ja varusteet	A-Lupa	B-Lupa
Jarrurumpujen koneistukseen tarvittavat työtökoneet	X	X
Jarrurumpujen ja kitkapalojen keskinäiseen sovittamiseen tarvittavat laitteet	X	X
Jarrutushidastuvuuden mittalaite	X	
Jarrudynamometri (jos mittaus perustuu atk-pohjaiseen tiedonkeruuseen, ei edeltävässä kohdassa tarkoitettua jarrutushidastuvuuden mittauslaitetta vaadita)	X	
Lukkiutumattoman jarrujärjestelmän testaukseen soveltuva laite	X	
Jarruviiveiden mittauslaite	X	
Kitkapalojen niittauslaite	X	X
Pyörä- tai akselipainovaaka	X	
Riittävät mittausvälineet, sisältäen myös paineilmajärjestelmän jarrupaineiden mitauslaitteet	X	X
Riittävät jarrujen korjauksessa tarvittavat muut yleis- ja erikoistyökalut sekä tarpeelliset nostolaitteet	X	X

Osa töistä, joihinka edellä mainittuja laitteita tarvitaan, voidaan toteuttaa alihankintana, jolloin näiden laitteiden omistamisesta voidaan sallia poikkeuksia. Tarkempaa tietoa tällaisista poikkeuksista saa asetuksesta 19.12.2002/1247. Korjaamo voi toteuttaa luvanvaraiset jarrutyöt alihankintana, jolloin näitä lupia ei tarvitse itse korjaamon hankkia. Tällaisessa tapauksessa jarrutyöt hoitava yritys on vastuussa työn asianmukaisesta toteuttamisesta. (Asetus 19.12.2002/1247 [20])

4.1.2 Kirjanpito sekä huolto- ja korjausohjeet

Tehdyistä luvanvaraisista töistä tulee pitää tarkkaa kirjaa ajoneuvokohtaisesti. Kirjanpidosta tulee selviätä tehty huolto/korjaus sekä päivämäärä. Näitä tietoja täytyy säilyttää

kahden vuoden ajan. Korjaamo on vastuussa ajantasaisten huolto- ja korjausohjeiden hankinnasta ja ylläpitämisestä. (Asetus 19.12.2002/1247 [20])

5 MERKKIHUOLTAMOT

Merkkihuoltoa tarjoava korjaamo on erikoistunut johonkin tiettyyn merkkiin tai merkkeihin. Merkkihuolto status tarkoittaa sitä, että huoltamon henkilökunta on suorittanut auton valmistajan vaatimat koulutukset, käyttää merkin hyväksymiä työkaluja ja on läpäissyt vaadittavat auditoinnit hyväksytysti.

Vastoin yleistä käsitystä, merkkihuoltamot eivät ole yksinoikeutettuja tekemään merkkitarkoituksia takuut säilyttäviä määräaikaishuoltoja. EU säati vuonna 2002 voimaan tulleen ja vuonna 2010 tiukennetun ryhmäpoikkeusasetuksen, jonka tavoitteena oli parantaa kilpailua korjaamoyritysten välillä kieltämällä takuun sitoutumisen merkkikorjaamoon. Ryhmäpoikkeusasetus vaatii auton valmistajia antamaan kaiken tarvittavan tiedon autojensa korjaamiseen myös riippumattomille korjaamoille edellyttäen, että korjaamon laitteistolla pystyy suorittamaan huollot autonvalmistajan vaatimalla tavalla. Riippumattomalla korjaamolla on myös oltava mahdollisuus saada käyttöönsä vain autonvalmistajalta saatavia varaosia. Toisaalta myös valtuutetuilla korjaamoilla, eli merkkihuoltamoilla, on oikeus käyttää kolmannenosapuolen osia hintakilpailun turvaamiseksi. (www.talouselama.fi [25], <http://eur-lex.europa.eu> [26], <http://tekninen.fi> [27])

Ryhmäpoikkeusasetuksesta huolimatta merkkihuoltamoita kohtaan vallitsee suurempi luottamus kuin ns. nyrkkipajoja kohtaan. Uusi auto tulee helposti vietyä korjaamolle, jonka seinää koristaa oman automerkin logo. Tästä johtuen on merkkihuollon tarjoaminen automerkille jonka edustus alueelta puuttuu, tai on huomattavan välimatkan päässä, yksi hyvä tapa päästä kilpailuun mukaan. Se tuo kuitenkin mukanaan automerkin omat vaatimukset jotka tulee täyttää, jotta merkkihuoltamo status säilyy. Näiden vaatimusten taso ja valvonnan määrä voi vaihdella suurestikin eri merkkien välillä, esimerkiksi jotkin merkit ovat huomattavasti tarkempia huoltamorakennuksen julkisivusta, koska haluavat luoda jo pelkän rakennuksen ulkonäön perusteella vaikutelman laadukkaasta merkistä.

Autonvalmistaja välittää korjaamolle tiedot vaadittavista koulutuksista, ja pitää korjaamon ajantasalla uusimmista ohjelmisto päivityksistä ja huoltokampanjoista. Koulutuksesta tulevat kustannukset on korjaamon hoidettava itse. Merkkihuollon hyvänä tai huonona puolena näkökannasta riippuen voi pitää sitä, että autokannassa on vain rajoitettu määrä kyseisen merkin autoja. Tästä seuraa kilpailua asiakkaista muiden merkkiä edus-

tavien korjaamoiden kanssa, mutta toisaalta myös luo asiakaskunnan joka todennäköisesti tuo autonsa huoltoon merkkikorjaamolle.

Useat merkkihuoltamot mainostavat vankkaa kokemusta edustamansa merkin parissa, mikä on varmasti totta, ottaen huomioon päivittäin tehtävien huoltojen määrän saman merkin parissa. Käytännössä kaikki merkkihuollot kuitenkin tarjoavat huoltoa kaikille automerkeille. Näin saadaan asiakkaita myös edustetun merkin/merkkien ulkopuolelta, vanhemmista autoista tai mahdollisista pikaista huoltoa tarvitsevista tapauksista.

5.1 Autokonsernit

Nykyään suuri osa autonvalmistajista kuuluu johonkin autokonserniin, minkä johdosta eri merkkien tekniikka on yhdistynyt ja sekoittunut keskenään. Tämän johdosta samat varaosat käyvät useampaan autoon ja koulutus on osittain yhdistynyt eri merkkien välillä. Tämä osaltaan edesauttaa useamman merkin edustamista samanaikaisesti, vähentyneiden koulutus kustannusten johdosta. (<http://fi.wikipedia.org> [28])

5.2 Merkkihuollon vaatimukset

Merkkihuolto statuksen saamiseksi korjaamolta vaaditaan tiettyjen kriteerien täyttämistä. Näihin kriteereihin saattaa sisältyä mm. merkin tehtaan hyväksymät työkalut, muu laitteisto kuten vikadiagnostiikkalaitteisto ja käytettävät ohjelmistot sekä merkikohtaisen koulutuksen suorittaminen. Koulutuksen sisältö vaihtelee merkeittäin, mutta suurimmaksi osaksi sisältää kuitenkin samat perusasiat, esimerkiksi Tampereen Autotalo Laakkonen Oy:ltä saamastani koulutusjärjestelmä 2010 taulukosta (Liite 1) selviää, että yrityksen edustamien merkkien, Volkswagen, Seat ja Audi, koulutusta on yhdistetty hyvinkin laajasti. Varsinaisia merkkikohtaisia koulutuksia on huomattavasti vähemmän, ja ne kestävät pääsääntöisesti vähemmän aikaa. Mekaanikoille on huomattavasti enemmän koulutusta teknisistä asioista merkkikohtaisesti, mutta asiakaspalvelu valmennus on yhdistetty lähes täysin kaikkien merkkien osalta. . (www.talouselama.fi [25])

Mikä tahansa huoltamo voi hakea haluamansa merkin tai merkkien merkkihuolto oikeutta. Kustannukset voivat kuitenkin nousta hyvinkin suuriksi, jotta tarvittavat vaatimukset laitteiston ja koulutuksen osalta täyttyvät. Merkkihuolto statuksen saatuaan, korjaamon täytyy myös luonnollisesti ylläpitää merkin vaatimaa tasoa huollossa. Tämä tapah-

tuu auditoinnilla, minkä aikana käydään tarkasti läpi huoltamon toiminta, aina asiakaspalvelusta lähtien pistokokeena suoritettavaan huoltoon.

6 YRITYSLAKI

Yrityksen toimintaa ohjailee monet lait ja säädökset, niin Suomen lainsäädännössä kuin EU ja YK tasolla. Suomessa yrityksiä koskee yrityslainsäädäntö, mikä pitää sisällään useita eri lainsäädäntöjä, mm:

- Yhtiölainsäädäntö
- Kilpailulainsäädäntö
- Kuluttajansuojalainsäädäntö
- Taloudellista raportointia koskeva sääntely
- Teollis- ja tekijänoikeudet
- Julkisia hankintoja koskeva lainsäädäntö

(www.hpl.fi [29], www.ek.fi [30])

Nämä lainsäädännöt ovat kytköksissä useisiin muihin lainsäädäntöihin, jotka ovat puolestaan kytköksissä muihin lainsäädäntöihin. Seuraavassa on Elinkeinoelämän keskusliiton listaamat lait, joilla on merkittävin vaikutus yrityksen toiminnan kannalta.

- Osakeyhtiö- ja arvopaperimarkkinalainsäädäntö
- Kirjanpito- ja verolainsäädäntö
- Teollisoikeus- ja kilpailulainsäädäntö
- Tietosuojalainsäädäntö
- Ympäristölainsäädäntö
- Työ- ja sosiaalilainsäädäntö
- Tasa-arvolaki
- Tuoteturvallisuus- ja kuluttajansuojalainsäädäntö
- Vahingonkorvauslaki
- Kansainvälisen kaupan säännökset

(www.hpl.fi [29])

Varsin mutkikkaan lakisokkelikon ymmärtäminen voi olla haastavaa, eikä kaiken täydellinen ymmärtäminen ole edes tarpeellista yrittämisen kannalta, sillä useat lakitoimistot tarjoavat neuvonantoa ja ohjausta yrityksille, aina yrityksen perustamisesta erilaisten kauppajen solmimiseen. (www.heikkilalaw.fi [31])

7 JÄTTEIDEN KÄSITTELY

Jätteiden käsittely ja jätehuollon valvominen on kehittynyt huomasti tällä vuosituhanella. Nykyään jätteet tulee lajitella tarkasti ja mahdollisimman paljon materiaaleja pyritään kierrättämään. Lainsäädäntökin on näiltä osin tiukentunut huomattavasti.

Jätehuoltoa ohjaavat niin kunnalliset, valtakunnalliset kuin EU-tasoiset lait ja säädökset. Suomessa jätelain ohjauksesta, seurannasta ja kehittämisestä vastaa ympäristöministeriö. Jokaisen kunnan tulee järjestää oma jätehuoltonsa, mutta voi kuitenkin siirtää palvelutehtävät, eli käytännön toimet jätteiden käsittelyssä, omistamalleen yhtiölle jätelain 5 luvun 43§ mukaan. Palvelutehtävät sisältävät mm. jätteen kuljetuksen ja käsittelyn. Kussakin kunnassa tehtävää hoitaa kunnan määräämä jätehuoltoviranomainen. (Jätelaki 17.6.2011/646 [32], www.pirkanmaan-jatehuolto.fi [35])

Tampereen kaupunki on yhdistänyt jätehuoltojaoston 17:sta lähikunnan kanssa muodostaen näin yhteisen toimielimen, jonka vastuulla on jätehuoltoon liittyvät viranomaistehtävät. Tampereen ja lähikuntien jätehuollon palvelutehtävistä vastaa Pirkanmaan Jätehuolto Oy, joka huolehtii kaikista laissa vaadituista palvelutehtävistä. Tampereella ja lähikunnissa sijaitsevat yritykset järjestävät siis jätehuoltonsa pääsääntöisesti Pirkanmaan Jätehuolto Oy:n kautta. (www.tampere.fi [33, 34])

7.1 Korjaamon jätteet

Korjaamo tuottaa paljon erilaista jätettä toimintansa ohessa, kierrätettävästä paperi- ja pahvijätteestä vaarallisiksi luokiteltuihin jäteöljyihin ja muihin kemikaaleihin. 1.5.2012 voimaan tullut uudistunut jätelaki tiukensi valvontaa entisestään ja velvoittaa yrityksiä pitämään kirjaa tuottamastaan jätteestä entistä laajemmin. Jätteiden kierrätystäkin pyritään tehostamaan jatkuvasti ja 50% kierrätysaste tavoite pyritään saavuttamaan vuoteen 2016 mennessä. (www.lassila-tikanoja.fi [36])

7.1.1 Sekajäte

Sekajätteeksi luokitellaan sellainen jäte josta on poistettu kaikki vaaralliset ja kierrätyskelpoiset jätteet. Tällaisia jätteitä ovat mm. polkupyörän renkaat, sulakkeet ja hehku- lamput. Kattavan listan tällaisista tuotteista saa paikalliselta jätehuollon järjestäjältä. (www.kierratys.info [40], www.pirkanmaan-jatehuolto.fi [41])

7.1.2 Kierrätettävä jäte

Kierrätettäviksi jätteiksi luokitellaan kaikki jätteet joita voidaan hyödyntää alkuperäisen käyttötarkoituksen jälkeen, eivätkä sisällä enää mitään vaarallisia aineita. Tällaisia jätteitä ovat mm:

- Pahvi
- Paperi
- Biojäte
- Lasi
- Metall

Kierrätyskelpoiset tuotteet eivät välttämättä sisällä minkäänlaista kierrätysmerkkiä, sillä näiden merkkien käytöstä ei ole sovittu mitään yhteisiä sääntöjä. Ajankohtaiset kierrätys ohjeet kannattaa kysyä paikalliselta jätehuollon järjestäjältä. (www.hel.fi [39])



KUVA 1. Erilaisia kierrätysmerkkejä.

(<http://www.hel2.fi/ympk/julkaisut/oppaat/ympopas/jpg/kierratys4.jpg>)

7.1.3 Vaarallinen jäte

Jätelain 1 Luku 6§ määrittelee vaarallisen jätteen seuraavasti:

- 1) *vaarallisella jätteellä* jätettä, jolla on palo- tai räjähdysvaarallinen, tartuntavaarallinen, muu terveydelle vaarallinen, ympäristölle vaarallinen tai muu vastaava ominaisuus (*vaaraominaisuus*); (Jätelaki 17.6.2011/646 [32])

Vaarallista jätettä tuottavan yrityksen on pidettävä tarkkaa kirjaa tuotetun jätteen lajista, laadusta, määrästä ja alkuperästä. Lisäksi tulee selvittää jätteen toimituspaikan lisäksi

kuljetus ja käsittely tiedot. Kaikki jätteistä pidettävät kirjanpito tiedot tulee säilyttää kirjallisesti tai sähköisesti kuusi vuotta, mutta tätä aikaa voidaan lyhentää mikäli se todetaan tarpeettomaksi valtioneuvoston asetuksella (Jätelaki luku 13 119§). Kunta ei ole velvollinen käsittelemään vaarallista jätettä, ellei ”jätteen haltija tätä muun palvelutarjonnan puutteen vuoksi pyydä ja jäte laadultaan ja määrältään soveltuu kuljetettavaksi tai käsiteltäväksi kunnan jätehuoltojärjestelmässä.” (Jätelaki 5 luku 33§). (Jätelaki 17.6.2011/646 [32], www.lassila-tikanoja.fi 36])

Vaaralliset jätteet tulee lajitella erikseen. Niitä ei tule sekoittaa keskenään eikä muiden jätteiden kanssa. Vaaralliset jätteet tulisi säilyttää alkuperäisessä pakkauksessa kun mahdollista. Vaaralliseksi jätteeksi luokitellaan mm. seuraavat tuotteet, mitä korjaamolla saatetaan tuottaa (lista on karsittu Pirkanmaan Jätehuolto Oy:n internet sivuilta löytyvästä listasta):

- jäteöljyt (polttoöljyt, hydrauliiikka-, vaihteisto- ja voiteluöljyt) sekä öljyiset jätteet (purut, trasselit, öljynsuodattimet)
- romuakut ja akkunesteet
- maalit, liimat ja lakat
- liuotinaineet ja liuottimet (tärpätti ja muut ohenteet, tinneri, asetoni - kynsilakanpoistoaine, bensiini)
- loisteputki ja pienloistelamppu (energiansäästölamppu) sekä suurpainelamppu (loisteaineesta riippumatta), neonputki
- paristot ja ladattavat akkuparistot - myös kännyköiden ja muiden pienlaitteiden akut
- täydet tai vajaat aerosolipullot ja -tölkit, esim. hiuslakkapullo, spraymaalipullo (tyhjinä metallinkeräykseen)
- desinfioivat puhdistusaineet, desinfiointiaineet
- emäksiset pesuaineet ja puhdistusaineet (konetiskiaine, uuninpesuaine)
- kotitalouskoneiden PCB-kondensaattorit ja kylmäkoneiden lämmönsiirtonesteet (CFC-yhdiste eli freoni ja ammoniakki)
- ruosteenestoaineet
- jarrunesteet ja kytkinnesteet
- pakkasneesteet ja jäähdytinnesteet
- iskunvaimentimet
- retkikaasupullot
- jauhesammutin eli vaahtosammutin

- hengityssuojain tai hengityssuojaimen vaihdettava patruuna, mikäli suodatetussa ilmassa on vaaralliseksi jätteeksi luokiteltavaa ainetta (esim. bentseeniä).

(Jätelaki 17.6.2011/646 [32], www.pirkanmaan-jatehuolto.fi [37])

Lisäksi vaaralliseksi jätteeksi luokitellaan myös tuotteet joissa on jokin seuraavista varoitusmerkeistä. Merkin puuttuminen ei kuitenkaan tarkoita etteikö tuote voisi olla vaarallista jätettä:

- Terveyshaitta
- Syövyttävä
- Syttyvä
- Ympäristövaarat
- Krooninen terveyshaitta
- Hapettava
- Välitön myrkyllisyys
- Paineen alaiset kaasut
- Räjähde

(www.pirkanmaan-jatehuolto.fi [37])

Tampereen kaupungin jätejaoston alueella toimiva yritys hoitaa jätehuollon jo edellä mainitun Pirkanmaan Jätehuolto Oy:n kanssa, minkä kautta yritys voi kartoittaa jätehuollon tarpeen ja hankkia tuottamillensa jätteille sopivat jätteastiat ja -lavat. Pirkanmaan Jätehuolto Oy:n kautta yritys voi hankkia myös opastusta, koulutusta ja neuvontaa kaikkiin jätehuoltoon liittyviin kysymyksiin. (www.pirkanmaan-jatehuolto.fi [38])

8 POHDINTA

Tavoitteena oli perehtyä korjaamon perustamiseen, toiminnassa vaadittaviin lupiin ja toimintaan vaikuttaviin lakeihin. Tavoite saavutettiin mielestäni hyvin, vaikkakin paljon asioita joutui karsimaan. Yrityksen perustaminen pitää sisällään varsin laajan kirjon asioita, minkä johdosta tämän työn rajaaminen on ollut haasteellista. Oleellisimmat asiat kuitenkin tulevat hyvin selville.

Yritystä perustettaessa on hyvä olla selvä käsitys yrityksen tavoitteesta. Perehtyminen muihin alalla toimiviin yrityksiin sekä paikalliseen ja valtakunnalliseen kilpailuun helpottaa oikean asiakaskunnan löytämistä ja samalla edesauttaa oman yrityksen kehitystä oppimalla toisten heikoista kohdista. Uudelle yritykselle onkin eduksi tarjota jotain mitä ei vielä ole saatavilla, tai parantaa jo olemassa olevaa tarjontaa ja näin saada omalle yritykselle asiakaskuntaa. Onkin hyvä miettiä yritystä perustettaessa, mitä uusia ideoita ja toimintamalleja voi soveltaa omalle alalleen ja näin herättää asiakkaan mielenkiinto ja mahdollisesti saada hänet vaihtamaan vanhasta tutusta uuteen ja tuntemattomaan, mutta samalla myös parempaan vaihtoehtoon. Yksittäinen uusi idea ei kuitenkaan riittää pitämään yritystä pinnalla loputtomiin. Jokainen yritys pyrkii jatkuvasti houkuttelemaan asiakkaita aina vain paremmilla palveluilla, joten jo olemassa olevan yrityksen täytyy kehittyä mukana, tai se jää auttamatta uusien tulokkaiden jalkoihin ennemmin tai myöhemmin.

Korjaamo perustettaessa on syytä ottaa huomioon perustamispaikkakunnan mahdollisen asiakaskunnan suuruus. Näin voi suunnitella korjaamonsa suuruuden, mikä osaltaan vaikuttaa yritysmuodon valintaan. Mikäli suunnittelee pienen korjaamon perustamista syrjäisemmälle seudulle, missä asiakaskunta ei ole yhtä suuri kuin kaupungeissa, voi sopiva vaihtoehto olla toimitilapayrittäminen jonkin jo tunnetuksi tulleen ketjun merkin alla. Näin asiakkailta on jo jonkinlainen käsitys yrityksestä, sen toiminta filosofiasta ja työn laadusta. Tällöin kuitenkin oma vaikutus uusien ideoiden soveltamiseen ei ole yhtä vapaata kuin täysin omassa yrityksessä. Jos taas on perustamassa yritystä isomman asutuskeskuksen läheisyyteen, on saanut uuden idean jolla tarjoaa parempaa palvelua kuin kilpailijat tai haluaa täyden päätäntävällän kaikkiin asioihin, on esimerkiksi osakeyhtiö parempi vaihtoehto. Tällöin kuitenkin lähtee täysin puhtaalta pöydältä kilpailemaan vanhempien ja tutuksi tulleiden yritysten kanssa.

Tätä opinnäytetyötä tehdessä minulle selvisi kuinka paljon on olemassa erilaisia lakeja ja määräyksiä mitkä vaikuttavat yrityksen toimintaan. Uutta yritystä perustettaessa saat- taakin olla viisainta turvautua lakitoimiston puoleen, sillä ainakin lakitoimistot, joihin perehdyin, antavat neuvontaa sopivimman yhtiömuodon valitsemisessa, minkä lisäksi ne valmistelevat dokumentit ja ilmoitukset kaupparekisteriä ja verohallintoa varten.

LÄHTEET

- [1] Yrittäjät.fi, yritysmuodot ja liiketoiminta. Luettu 15.10.2012.
http://www.yrittajat.fi/fi-FI/yritystoiminnanabc/yritysmuodot_ja_liiketoiminta/
- [2] Patenti- ja rekisterihallitus, Yksityisen elinkeinonharjoittajan perustamisilmoitus. Luettu 15.10.2012.
<http://www.prh.fi/fi/kaupparekisteri/yeh/perustaminen.html>
- [3] Yrittäjät.fi, Yksityinen elinkeinonharjoittaja. Luettu 15.10.2012.
http://www.yrittajat.fi/fi-FI/yritystoiminnanabc/yritysmuodot_ja_liiketoiminta/Yksityinen_elinkeinonharjoittaja/
- [4] Verohallinto, Yrityksen perustaminen – avoin yhtiö ja kommandiittiyhtiö. Luettu 15.10.2012.
http://www.vero.fi/fi-FI/Yritys_ja_yhteisoasiakkaat/Avoin_yhtio_ja_kommandiittiyhtio/Yrityksen_perustaminen
- [5] Patenti- ja rekisterihallitus, Avoin yhtiö ja kommandiittiyhtiö. Luettu 15.10.2012.
<http://www.prh.fi/fi/kaupparekisteri/avoinyhtiojaky.html>
- [6] Verohallinto, Yrityksen perustaminen. Luettu 15.10.2012.
http://www.vero.fi/fi-FI/Yritys_ja_yhteisoasiakkaat/Yrityksen_perustaminen
- [7] Verohallinto, Yrityksen perustaminen – Osakeyhtiö ja osuuskunta. Luettu 15.10.2012.
http://www.vero.fi/fi-FI/Yritys_ja_yhteisoasiakkaat/Osakeyhtio_ja_osuuskunta/Yrityksen_perustaminen
- [8] Yrityshaku.fi, Autokorjaamot. Luettu 15.10.2012.
http://www.yrityshaku.fi/yrityshaku/etsi?keyword=&submit.x=23&submit.y=51&area_id=§or_id=29
- [9] Yrittäjät.fi, Franchising yrittäjyyden mallina. Luettu 15.10.2012.
<http://www.yrittajat.fi/fi-FI/minustakoyrittaja/franchising/>
- [10] Autoalan keskusliitto ry, Toiminnan esittely. Luettu 30.11.2012.
http://www.akl.fi/akl_ry/toiminnan_esittely/
- [11] Autoalan keskusliitto ry, Edunvalvonta. Luettu 30.11.2012.
<http://www.akl.fi/edunvalvonta/>
- [12] Autoalan keskusliitto ry, Elinkeinopoliittinen edunvalvonta. Luettu 30.11.2012.
http://www.akl.fi/edunvalvonta/elinkeinopoliittinen_edunvalvonta
- [13] Autoalan keskusliitto ry, Lausunnot ja esitykset. Luettu 30.11.2012.
http://www.akl.fi/edunvalvonta/elinkeinopoliittinen_edunvalvonta/lausunnot_ja_esitykset

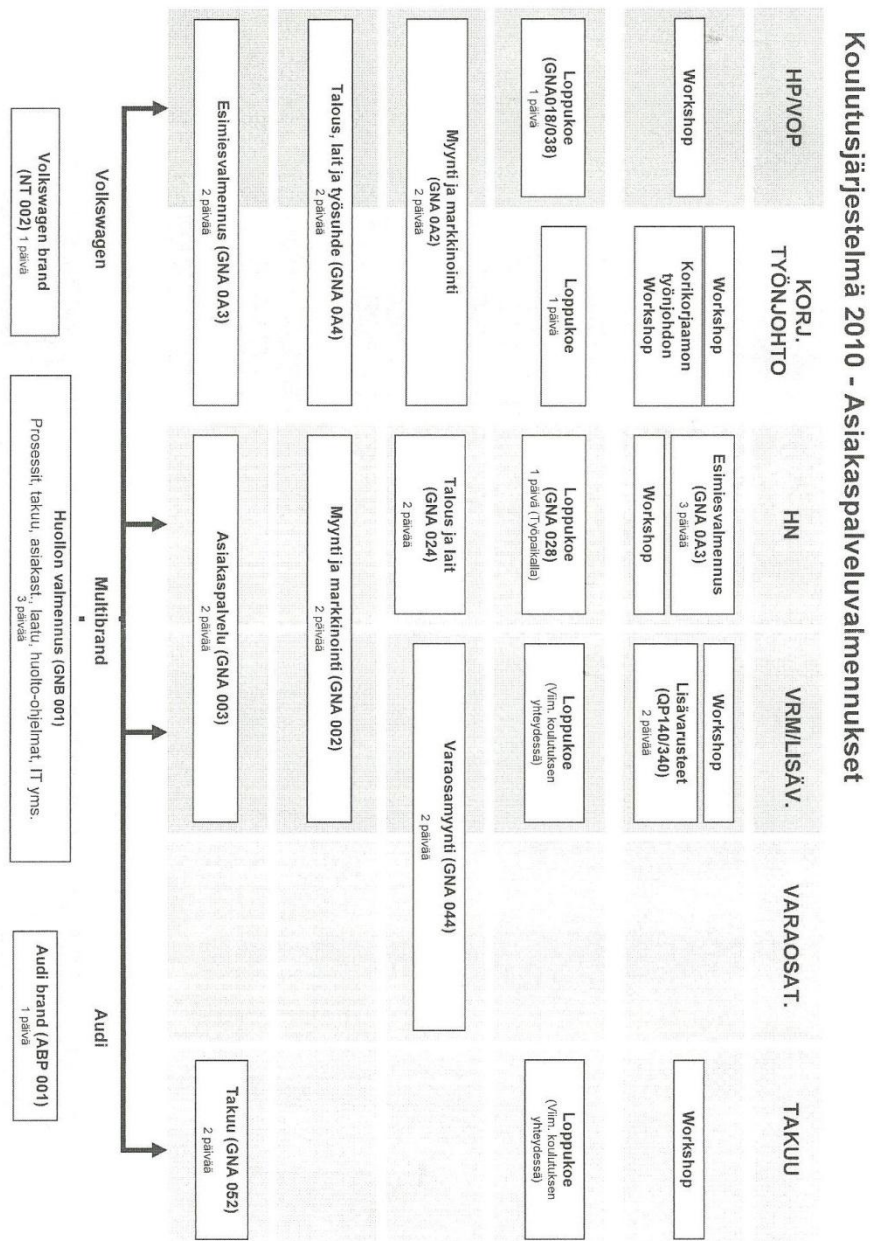
- [14] Autoalan keskusliitto ry, Autoilun verotus. Luettu 30.11.2012.
http://www.akl.fi/edunvalvonta/elinkeinopoliittinen_edunvalvonta/autoilun_verotus
- [15] Autoalan keskusliitto ry, Autokaupan sopimusehdot. Luettu 30.11.2012.
http://www.akl.fi/edunvalvonta/elinkeinopoliittinen_edunvalvonta/autokaupan_sopimus_ehdot
- [16] Autoalan keskusliitto ry, Työmarkkinatoiminta. Luettu 30.11.2012.
<http://www.akl.fi/edunvalvonta/tyomarkkinatoiminta>
- [17] Autoalan keskusliitto ry, Palvelut. Luettu 30.11.2012.
<http://www.akl.fi/palvelut/>
- [18] Autoalan keskusliitto ry, Toiminnan esittely. Luettu 30.11.2012.
http://www.akl.fi/akl_ry/toiminnan_esittely/
- [19] Autoalan keskusliitto ry, Jäsenyys. Luettu 30.11.2012.
http://www.akl.fi/akl_ry/jasenyys/
- [20] Valtioneuvoston asetus liikennetarvikkeiden kaupasta, asennuksesta ja korjauksesta 19.12.2002/1247. Luettu 1.12.2012.
- [21] Autoalan keskusliitto ry, Sähköautot (S3). Luettu 1.12.2012.
http://www.akl.fi/palvelut/akl-sertifointi_oy/sahkoautot_%28s3%29
- [22] Tukes, Ajoneuvojen ilmastointilaitteet. Luettu 1.12.2012.
<http://www.tukes.fi/fi/Toimialat/Kylmalaiteliikkeit/Ajoneuvojen-ilmastointilaitteet/>
- [23] Trafi, Luvat ja hyväksynnät – Autokorjaamot. Luettu 1.12.2012.
http://www.trafi.fi/tieliikenne/luvat_ja_hyvaksynnat/autokorjaamot
- [24] Trafi, Kuorma- ja linja-auton ja niiden perävaunujen jarrujärjestelmien korjaus. Luettu 1.12.2012.
http://www.trafi.fi/tieliikenne/luvat_ja_hyvaksynnat/autokorjaamot/kuorma- ja linja-auton ja niiden perävaunujen jarrujärjestelmien korjaus
- [25] Talouselämä, Autojen merkkihuolto pelaa härskisti. Luettu 28.11.2012.
<http://www.talouselama.fi/uutiset/autojen+merkkihuolto+pelaa+harskisti/a2027508#commentsList>
- [26] Euroopan yhteisöjen virallinen lehti, Komission asetus (EY) N:o 1400/2002. Luettu 28.11.2012.
<http://eur-lex.europa.eu/LexUriServ/LexUriServ.do?uri=OJ:L:2002:203:0030:0041:FI:PDF>
- [27] Teknisen kaupan ja palveluiden yhdistys ry, Varaosakaupan ja autokorjaamojen ryhmäpoikkeusasetus saa jatkoa. Luettu 28.11.2012.
http://tekninen.fi/ajankohtaista/uutiset/varaosakaupan_ja_autokorjaamojen_ryhmaepoikkeusasetus_saa_jatkoa
- [28] Wikipedia, Luettelo autokonserneista. Luettu 28.11.2012.
http://fi.wikipedia.org/wiki/Luettelo_automerkeist%C3%A4#Konsernit

- [29] Elinkeinoelämän keskusliitto, Vastuullinen yritystoiminta. Luettu 3.12.2012.
http://www.hpl.fi/businessforums/EKjulkaisu_vastuullinen_yritystoiminta/fi/esimerkit/lainsaadantoa_ohjeita_suosituksia.php
- [30] Elinkeinoelämän keskusliitto, Yrityslainsäädäntö. Luettu 3.12.2012.
<http://www.ek.fi/ek/fi/yrityslainsaadanto/index.php>
- [31] Asianajotoimisto Heikkilä & Co. Yritysjärjestelyt. Luettu 3.12.2012.
<http://www.heikkilalaw.fi/fi/palvelumme/yritysjarjestelyt>
- [32] Jätelaki 17.6.2011/646. Luettu 14.11.2012.
- [33] Tampereen kaupunki, Alueellinen jätehuoltojaosto. Luettu 14.11.2012.
<http://www.tampere.fi/tampereinfo/seutuyhteistyo/jatehuoltojaosto.html>
- [34] Tampereen kaupunki, Tehtävät ja toiminta. Luettu 14.11.2012.
<http://www.tampere.fi/tampereinfo/seutuyhteistyo/jatehuoltojaosto/tehtavatjatoiminta.html>
- [35] Pirkanmaan jätehuolto Oy, Jätehuollon lait ja määräykset. Luettu 14.11.2012.
http://www.pirkanmaan-jatehuolto.fi/Palvelut/yritys_laki
- [36] Lassila & Tikanoja, Jätelaki lisää yritysten omavalvontaa. Luettu 16.11.2012.
<http://www.lassila-tikanoja.fi/fi/tiedotteet/Sivut/Jatelaki-lisaa-yritysten-omavalvontaa.aspx>
- [37] Pirkanmaan jätehuolto Oy, Vaarallinen jäte – ongelmajäte. Luettu 16.11.2012.
http://www.pirkanmaan-jatehuolto.fi/Tietori/vaarallinenjate_lajittelu
- [38] Pirkanmaan jätehuolto Oy, Yritysten jätehuollon järjestäminen. Luettu 16.11.2012.
http://www.pirkanmaan-jatehuolto.fi/Palvelut/yritys_jatehuolto
- [39] Helsingin kaupunki ympäristökeskus, Ympäristömerkit. Luettu 19.11.2012.
<http://www.hel2.fi/ymparisto/ymparistomerkit/oppaat/ymparistomerkit.htm>
- [40] Jätelaitosyhdistys, Sekajäte. Luettu 19.11.2012.
http://www.kierratys.info/laji_sekajate.php
- [41] Pirkanmaan jätehuolto Oy, Sekajäte eli kuivajäte. Luettu 19.11.2012.
<http://www.pirkanmaan-jatehuolto.fi/Tietori/kuivajate>

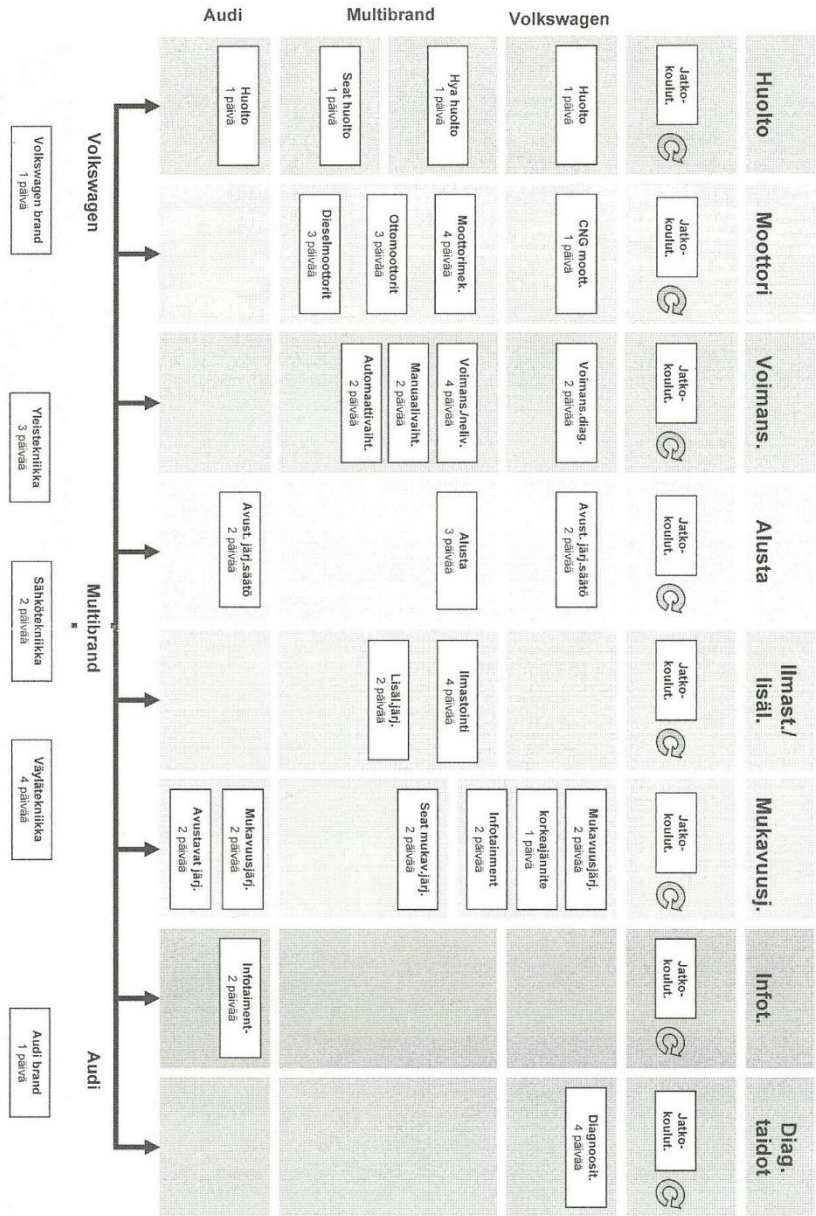
LIITTEET

Liite 1. Koulutusjärjestelmä 2010

1 (4)



Koulutusjärjestelmä 2010 - Tekniikkakoulutukset



BQ-taso

Koulutusjärjestelmä 2010 - Tekniikkakoulutukset

