



# **SISÄINEN VERTAISARVIOINTI ETELÄ- KARJALAN AIKUISOPISTOSSA**

Matti Ruukonen

Ammatillisen opettajankoulutuksen  
kehittämishanke  
Helmikuu 2013  
Ammatillinen opettajakorkeakoulu  
Tampereen ammattikorkeakoulu

## TIIVISTELMÄ

Tampereen ammattikorkeakoulu  
Ammatillinen opettajakorkeakoulu

Ruokonen Matti  
Sisäinen vertaisarviointi Etelä-Karjalan aikuisopistossa

Opettajankoulutuksen kehittämishanke 20 sivua + 16 liitesivua  
Helmikuu 2013

---

Etelä-Karjalan aikuisopiston strategioissa keskeisellä sijalla ovat toiminnan kehittäminen ja asiakaslähtöisyys. Erääksi toiminnan kehittämismuodoksi valittiin sisäiset vertaisarviointit. Koska näyttötutkintojen toteuttaminen on Etelä-Karjalan aikuisopiston ydintoimintaa, valittiin sisäisten vertaisarviointien ensimmäiseksi kohteeksi henkilökohtaistaminen.

Aikuisopiston kahdeksan koulutusala jaettiin kahteen ryhmään. Ryhmään 1 kuuluivat rakennus- ja sähköala, sosiaali- ja terveysala, kuljetusala sekä henkilövalmennus. Ryhmään 2 kuuluivat metalli- ja prosessiala, kielikoulutus, majoitus- ravitsemis- ja puhdistuspalveluala sekä liiketalous. kaikille koulutusaloille nimettiin vastuuhenkilö. Vastuuhenkilöt perehdytettiin tehtäväänsä erillisessä koulutustilaisuudessa.

Kaikki koulutusalat suorittivat ensin itsearviointin laadittujen kriteereiden pohjalta. Tämän jälkeen muut saman ryhmän koulutusalojen vastuuhenkilöt suorittivat vertaisarviointin samoja kriteerejä käyttäen. Lisäksi Matti Ruokonen haastatteli kaikkien koulutusalojen edustajia henkilökohtaistamisen toteutumisesta. Lopuksi laadittiin loppuraportti hankkeesta.

Keskeisimmät löydökset olivat, että pääsääntöisesti henkilökohtaistaminen toimii hyvin Etelä-Karjalan aikuisopistossa. Heikoimpana osa-alueena oli hakeutumisvaiheen henkilökohtaistaminen.

Tärkeimmät kehityskohteet olivat koulutusalojen toimintatapojen yhdenmukaisaminen, koulutusaloittain opettajien osaamisen hajonnan pienentäminen osaamista kehittämällä, toiminnanohjausjärjestelmän, jossa toimintaprosessit ja menettelyt on kuvattu, parempi hyödyntäminen työkaluna sekä työelämäedustajien perehdyttämisen tehostaminen. Mainituista kehittämiskohteista aikuisopiston laadunkehittämisryhmä teki aikuisopiston johtoryhmälle kehittämissuunnitelmaehdotuksen, joka hyväksyttiin.

---

Asiasanat: vertaisarviointi, henkilökohtaistaminen

## SISÄLLYS

1	JOHDANTO.....	4
2	YLEISTÄ VERTAISARVIOINNISTA .....	5
3	HENKILÖKOHTAISTAMINEN .....	6
4	VERTAISARVIOINNIN TOTEUTUS .....	7
5	ITSEARVIOINNIT .....	9
6	VERTAISARVIOINNIT.....	11
7	OPISKELIJOIDEN ARVIOINNIT.....	12
8	ITSEARVIOINNIT SUHTEESSA OPISKELIJOIDEN ARVIOINTEIHIN KOULUTUSALOITTAIN .....	14
	A Rakennus- ja sähköala.....	14
	B Sosiaali- ja terveysala .....	15
	C Kuljetusala .....	15
	D Henkilövalmennus.....	16
	E Metall- ja prosessiala.....	17
	F Majoitus-, ravitsemis- ja puhdistusala .....	17
	G Liiketalous .....	18
9	YHTEENVETO JA JOHTOPÄÄTÖKSET .....	19

## 1 JOHDANTO

Talousarvio 2012 ja toiminta- ja taloussuunnitelma 2012 – 2014 –dokumentissa määritellään Etelä-Karjalan aikuisopiston (myöhemmin AKTIVA) strategiat ja toimenpiteet niiden saavuttamiseksi seuraavasti :

”Aikuisopiston tavoitteena on vuorovaikutteinen osaamisen kehittämiskumppanuus. Oppilaitos toteuttaa sekä kehittää asiantuntevia ja asiakaslähtöisiä koulutuspalveluja yhteistyössä työelämän, koulutusorganisaatioiden, kansallisten verkostojen ja kansainvälisten yhteistyökumppaneiden kanssa. Oppilaitoksella on ammattitaitoinen ja asetettujen tavoitteiden saavuttamiseen sitoutunut henkilöstö. Koulutusta ja oppimisympäristöä kehitetään jatkuvasti vastaamaan työelämän vaatimuksia. Arvomme ovat asiakaslähtöisyys, jatkuva kehitys, avoimuus ja tavoitteellisuus.”

Keskeisellä sijalla ovat toiminnan kehittäminen sekä asiakaslähtöisyys.

Etelä-Karjalan koulutuskuntayhtymän laadunhallintasuunnitelmassa on laadunvarmistuksen tärkeimpien menetelmien joukossa mainittu vertaisarviointit.

Lisäksi Etelä-Karjalan koulutuskuntayhtymä on saanut Suomen laaturaportointipailun palautteessa kommentin : ” Sisäiset vertaisarviointit tulee levittää koko kuntayhtymän toimintatavaksi yli opistorajojen”.

Näistä syistä Etelä-Karjalan aikuisopistossa päätettiin käynnistää sisäiset vertaisarviointit, ja sen ensimmäiseksi aiheeksi valittiin **henkilökohtaistaminen**.

Työn tilaajana toimii Etelä-Karjalan aikuisopisto, jolle työ tehtiin.

## 2 YLEISTÄ VERTAISARVIOINNISTA

Sisäisissä vertaisarvioinneissa samoissa työtehtävissä toimivat henkilöt arvioivat toistensa toimintaa tasavertaisessa vuorovaikutussuhteessa. Vertaisarvioinnissa on etukäteen sovittu arvioinnin sisällöt, kriteerit sekä arviointiin ja palautteeseen liittyvät toimintatavat. Arvioinnin tavoitteina ovat toiminnan kehittäminen, hyvien käytäntöjen jakaminen ja toisilta oppiminen.

Sisäiset vertaisarviointit aktivoivat henkilöstöä ja siirtävät tietoa eri koulutusalojen välillä yhdenmukaistaen toimintatapoja. Henkilöstön osallistuminen sisäiseen vertaisarviointiin antaa eri alojen opettajille mahdollisuuden tarkastella koulutusalojen toimintoja sekä sitouttaa opettajat toimintojen laadun kehittämiseen.

### 3 HENKILÖKOHTAISTAMINEN

Opetushallituksen henkilökohtaistamismääräys vuodelta 2006 määrittelee henkilökohtaistamisen periaatteet seuraavasti :

*Koulutuksen järjestäjän tulee toimia niin, että näyttötutkintoa suorittamaan hakeutuneet saavat asiakaslähtöisesti suunniteltua ja toteutettua neuvontaa, ohjausta sekä muita, yhteisesti sovittavia tukimuotoja ja palveluja näyttötutkintoon ja siihen valmistavaan koulutukseen hakeutumisen, näyttötutkinnon suorittamisen ja tarvittavan ammattitaidon hankkimisen henkilökohtaistamisessa.*

*Koulutuksen järjestäjän on tehtävä yhteistyötä näyttötutkinnon järjestäjän, tutkinnon tai koulutuksen hankkijan, työpaikkojen edustajien ja muiden tarvittavien asiantuntijoiden kanssa.*

*Henkilökohtaistamisessa on otettava huomioon myös erilaisesta kulttuuri- ja kielitaustasta tai muusta syystä kuten luki- ja kirjoitushäiriöistä mahdollisesti johtuvat erityistarpeet ja lähtökohdat.*

*Koulutuksen järjestäjän on kerättävä palautetta henkilökohtaistamisesta ja kehitettävä henkilökohtaistamista yhteistyössä siihen osallistuvien kanssa.*

## 4 VERTAISARVIOINNIN TOTEUTUS

Vertaisarviointien suunnittelusta ja toteutuksesta vastasi AKTIVAn laaturyhmä. Vertaisarviointikierroksen vastuuhenkilöksi nimettiin Matti Ruukonen.

Laaturyhmän esityksestä muodostettiin kaksi neljän koulutusalan ryhmää, jolloin kaikki koulutusalat osallistuivat vertaisarviointiin. Jokaiselta koulutusosalta valittiin vastuuhenkilö, joka toteutti itsearviointin yhdessä muun henkilöstön kanssa omalla koulutusosalallaan ja osallistui muiden ryhmänsä koulutusalojen vertaisarviointiin.

Ryhmät olivat

### **Ryhmä 1 :**

- rakennus- ja sähköala
- sosiaali- ja terveysala
- kuljetusala
- henkilövalmennus

### **Ryhmä 2:**

- metalli- ja prosessiala
- kielikoulutus
- majoitus-, ravitsemis- ja puhdistuspalveluala
- liiketalous

Koulutusalojen vastuuhenkilöille perehdytyksen tehtävään antoi koulutuskuntayhtymän laatupäällikkö 6.9.2012 pidetyssä tilaisuudessa.

Vertaisarviointiprosessi oli kolmivaiheinen. Ensin kaikki koulutusalat suorittivat koulutusalakokouksen yhteydessä itsearviointin laaditun lomakkeen avulla (liite 1). Tämän jälkeen ryhmän muiden koulutusalojen vastuuhenkilöt suorittivat vertaisarviointin seuraavan koulutusalakokouksen yhteydessä ja laativat siitä raportin, joka toimitettiin k.o. koulutusalan päällikölle sekä vertaisarviointikierroksen vetäjälle.

Lisäksi Matti Ruokonen haastatteli kaikkien koulutusalojen opiskelijoita (pl. kieli-koulutus, jolla ei ole tutkintoon johtavaa koulutusta) kirjaten heidän arvionsa. Loppuraportin laadinta ajoitettiin valmistuvaksi marraskuun aikana, joka myös toteutui.



## 5 ITSEARVIOINNIT

Itsearviointissa oli arvioinnin kohteina *Näyttötutkintoon ja siihen valmistavaan koulutukseen hakeutuminen, Näyttötutkinnon suorittamisen henkilökohtaistaminen, Tarvittavan ammattitaidon hankkimisen henkilökohtaistaminen* sekä *Henkilöstön osaaminen henkilökohtaistamisessa*.

Kukin koulutusala arvioi omaa toimintaansa arvioinnin kohteissa olevissa arviointikriteereissä asteikolla 1 – 5, jossa 1 = ei toteudu ja 5 = toteutuu erittäin hyvin ja kaikkien osalta.

***Näyttötutkintoon ja siihen valmistavaan koulutukseen hakeutuminen*** toteutui itsearviointien mukaan koko AKTIVAn keskiarvona arvosanalla 3,3 vaihteluvälin ollessa eri koulutusaloilla 2,9 – 4,0. Kriteereistä parhaimmat arviot sai *hakeutujan lähtötilanne ja aikaisemmin hankittu osaaminen selvitetään* keskiarvolla 4,0 (vaihteluväli 3,0 – 5,0). Alimmat arviot sai kriteeri *mahdollinen erityisen tuen tarve selvitetään*, keskiarvo 2,7 (vaihteluväli 2,0 – 4,0).

***Näyttötutkinnon suorittamisen henkilökohtaistaminen*** sai itsearviointissa AKTIVAn keskiarvoksi 4,2 (vaihteluväli 3,2 – 5,0). Näyttötutkinnon suorittamisen suunnittelu oli vahvempaa (keskiarvo 4,3 (3,9 – 5,0)) kuin tutkinnon suorittamisen prosessi (keskiarvo 4,1 (3,2 – 5,0)). Yksittäisistä kriteereistä parhaaksi nousi *järjestämissuunnitelmat ovat ajan tasalla ja niitä noudatetaan*, keskiarvo 4,8 (4,4 – 5,0). Toiseksi vahvin alue oli *näyttöympäristöjen sopivuudesta varmistetaan* (k.a. 4,6 (4,0 – 5,0)).

Heikoimmin toteutuvat kriteerit olivat *mahdolliset tutkintotilaisuuksien erityisjärjestelyt toteutetaan* (k.a. 3,7 (3,0 – 5,0)) sekä *aikaisemmin osoitettu osaaminen tunnustetaan menettelyjen mukaisesti* (k.a. 3,8 (2,4 – 5,0)).

***Tarvittavan ammattitaidon hankkimisen henkilökohtaistaminen*** itsearvioitiin suunnittelun osalta AKTIVAn tasolla 4,2:ksi (3,0 – 5,0). Työpaikalla tapahtuvan oppimisen hallinta oli selkeästi heikompaa (k.a. 3,5 (2,5 – 5,0)). Selvästi parhaiten toteutuva kriteeri oli *valmistava koulutus on suunniteltu tutkinnon peruste-*

*den mukaisesti ja työelämälähtöisesti* (k.a. 4,5 (4,0 – 5,0). Heikoiten toteutuva kriteeri oli *työpaikkaohjaajien/-kouluttajien perehdyttäminen* (k.a. 2,7 (1,0 – 5,0).

**Henkilöstön osaaminen henkilökohtaistamisessa** oli hyvää kokonaiskeskiarvon ollessa 4,1 (3,5 – 5,0). Vahvin alue oli *Tarvittavan ammattitaidon täydentäminen* (4,4 (3,7 – 5,0)) ja heikoin *Tuki ja ohjaus* (3,7 (2,0 – 5,0)).

**Ohjaus- neuvonta- ja tukipalveluiden** itsearviot olivat seuraavat : hakeutumisvaihe 2,9 (1,0 – 4,0), tutkinnon suorittamisvaihe 3,4 (2,0 – 5,0) sekä tarvittavan ammattitaidon täydentämisen vaihe 3,3, (1,0 – 5,0).

Kaikkien kriteereiden koulutusaloittaiset tulokset näkyvät liitteessä 2, Yhteenveto keskiarvot.

Silmiinpistävä oli Henkilövalmennuksen itsearviointitulokset, jossa 28 kriteeristä 22 oli saanut arvosanan 5 ja kuusi arvosanan 4.

## 6 VERTAISARVIOINNIT

Vertaisarvioinnit toteutettiin siten, että kummankin koulutusalaryhmän vastuhenkilöt arvioivat toisiaan siten, että kolmen muun koulutusalan edustajat suorittivat arvioinnin neljännen koulutusalan kokouksessa haastatellen ja mahdollista dokumentaatiota arvioiden. Arvioinnin suoritusta varten arvioijat olivat saaneet k.o. koulutusalan itsearvioinnin tuloksen etukäteen tutustuttavaksi.

Vertaisarvioinnin tuloksena saatiin koulutusaloille yhteenveto, jossa arvioitavia kriteereitä oli sanallisesti arvioitu sekä kommentoitu. Näistä yhteismitallisen yhteenvedon tekeminen ei ole mahdollista.

Alle on poimittu yhteenvetoraporteista koulutusaloihin kohdistamattomia kommentteja koskien kehittämissasioita.

- IMS:ssä (toiminnanohjausjärjestelmä) on vielä puutteita
- henkilökohtaistamisasiakirjat : yhteinen näkemys ja terminologia?
- työhallinnolta tietojen saaminen hakeutumisvaiheessa
- työnantajien sitouttaminen työpaikkakouluttajien ja arvioijien perehdyttämiseen
- näyttötutkintojärjestelmän käsitteistössä epätarkkuutta
- HOJKSien teko : lisää rahaa → lisää resursseja?
- IMSin tuntemus ja käyttö?
- toimintatavat vaihtelevat koulutusten välillä
- dokumentaatioon ja dokumentointiin tulisi kiinnittää huomiota
- asenne kehittämistyöhön jäi mietityttämään
- työelämäyhteistyö ja työssäoppimisen ohjaaminen vaatii jatkuvaa kehittämistä
- menettelytavat koulutuksittain ja kouluttajittain vaihtelivat
- dokumentoinnissa kehitettävää
- IMSin tuntemuksessa saattaisi olla kertaamisen paikkaa
- työelämäedustajien perehdytys ikuinen ongelma
- henkilökohtaistamislomake ei sovi kaikille koulutusaloille, yksinkertaisempaa toivotaan

## 7 OPISKELIJOIDEN ARVIOINNIT

Opiskelijoiden arvioinnit koulutusaloittain toteutettiin siten, Matti Ruokonen haastatteli muokattua arviointilomaketta käyttäen koulutusaloittain tutkintoon johtavista koulutuksista opiskelijoita ilman kouluttajien läsnäoloa. Kriteereittäin laskettiin opiskelijoiden näkemysten keskiarvo ja mahdolliset kommentit kirjattiin. Tulokset koulutusaloittain on nähtävissä liitteessä 3, Vertailu itsearvio vs opiskelijat koulutusaloittain sekä seuraavasta kappaleesta 8, Itsearviointit suhteessa opiskelijoiden arviointeihin koulutusaloittain.

Poimittuja koulutusalaan kohdistamattomia kehittämiskommentteja opiskelijoiden palautteista:

- koulutuksessa asioita, joita ei koettu alaan kuuluviksi
- jo suoritettuja opintoja ei huomioitu
- suunnitelmat tehty opettajälähtöisesti
- hyväksiluvuissa käytännöt vaihtelevat opettajittain
- HOPS aikaisemmin, henkilökohtaiset oppimispolut eivät toteudu
- ensimmäinen harjoittelu aivan liian varhain
- tiedonkulussa parantamista : näyttöviikkojen siirrot, työharjoittelupaikkoihin liittyvä tiedotus
- työharjoittelupaikkojen valinnassa myös sijainnin huomiointi
- erikseen henkilö työharjoittelupaikkoihin liittyen?
- koulutuksen alussa ei tietoa missä vaiheessa voi vapautuksia hakea → myöhästy
- vaiheittain orientaatiot perinpohjaisempia, tarkempi tieto mitä tehdään ja missä vaiheessa
- opettajien välisessä tiedonkulussa katkoksia
- poissaolojen korvaamista voisi henkilökohtaistaa enemmän ja suhteuttaa poissaolojen määrään ja aiheeseen
- ammattitaitovaatimusten perehdytys ollut puutteellista
- arviointipäätöstä ei kerrottu tutkintotilaisuuden/näytön päätteeksi
- opettajien toiminnassa paljon eroja
- kouluttajia liian vähän, toimettomuutta tekemisen puutteessa
- liian vähän aikaa ohjaukseen koulutustilanteissa

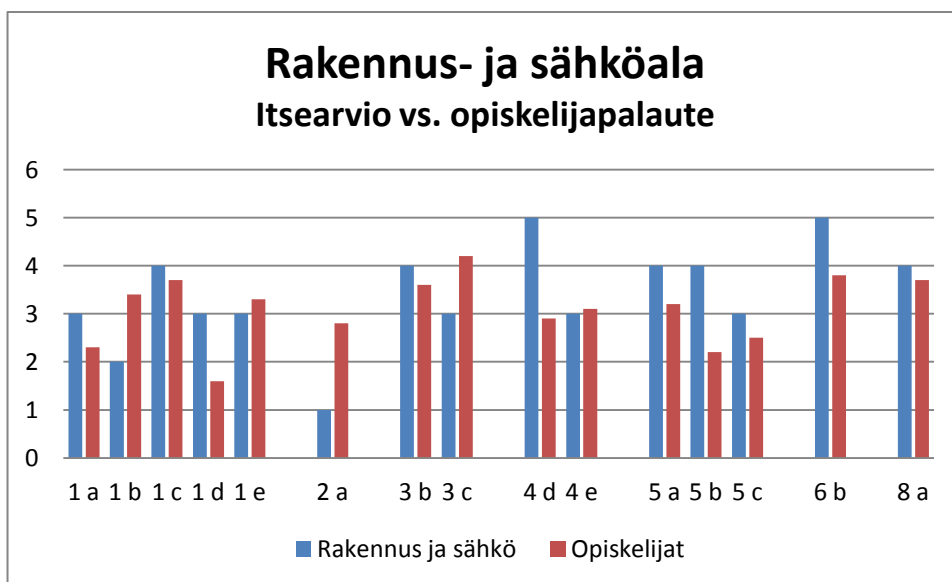
- tutkinnon soveltuvuutta ei varmistettu ja lähtötilannetta ei käyty läpi
- kaikilla kursseilla ei toteudu samalla tavalla
- opettaja ei paikalla kun tarvitaan
- jo suoritettuja asioita ei puheista huolimatta hyväksytty, pitää tehdä uudelleen
- ammattitaitovaatimuksia ei juurikaan käyty läpi
- suunnitelmat löytyy, mutta henkilökohtaisuus vähäistä
- koulutuksissa asioiden oleellisuudessa kehittämistä
- ei luki testiä pyynnöstä huolimatta
- osa saa hyvin ohjausta, osa ei lainkaan
- henkilökohtaiset suunnitelmat kouluttajalla, sisältö osalle epäselvä
- ohjaus ja neuvonta opettajakohtaisesti joko erittäin hyvin tai erittäin huonosti

## 8 ITSEARVIOINNIT SUHTEESSA OPISKELIJOIDEN ARVIOINTEIHIN KOU- LUTUSALOITTAIN

Opiskelijapalaute kerättiin haastattelutilaisuuksissa, joissa saatiin määritettyä palautteiden numeerinen keskiarvo kriteereittäin. Opiskelijoiden arviointiin sopivat kriteerit oli poimittu itsearvioinnissa käytetystä lomakkeesta.

Seuraavassa on esitetty kyseisten kriteereiden arvio sekä itsearvioinnissa että opiskelijoiden arvioimana. Vaaka-akselilla olevien koodien sisältö tekstimuodossa on nähtävissä liitteessä 4, Opiskelijapalautteessa käytetyt kriteerit.

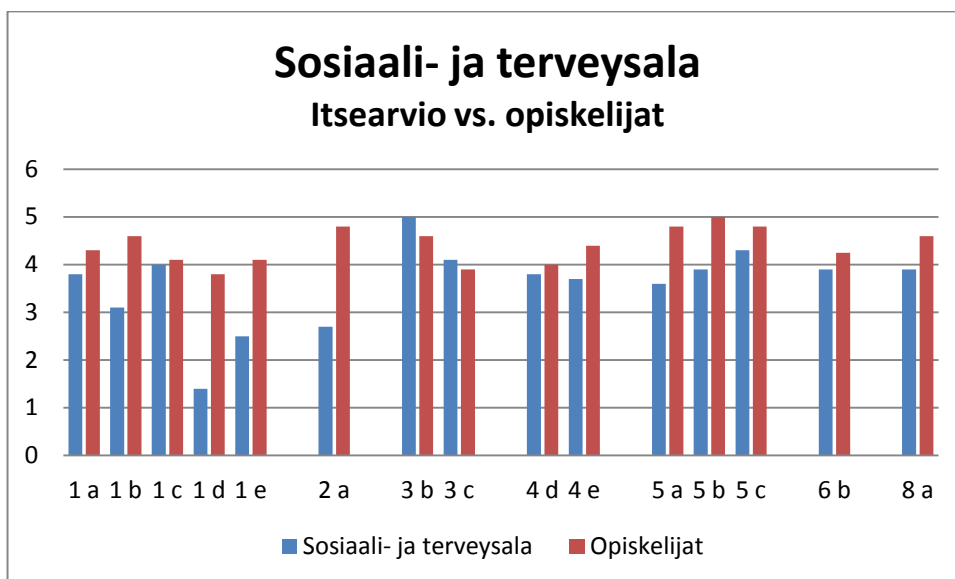
### A Rakennus- ja sähköala



Kuva 1. Itsearvioinnin ja opiskelijapalautteen arviot ; rakennus- ja sähköala

Kaikkien kriteereiden keskiarvo itsearvioinnissa oli 3,4 opiskelijoiden näkemyksen ollessa 3,1. Opiskelijoiden palautteessa oli merkittävää hajontaa koulutuksesta riippuen jopa vaihteluvälillä 1 – 5.

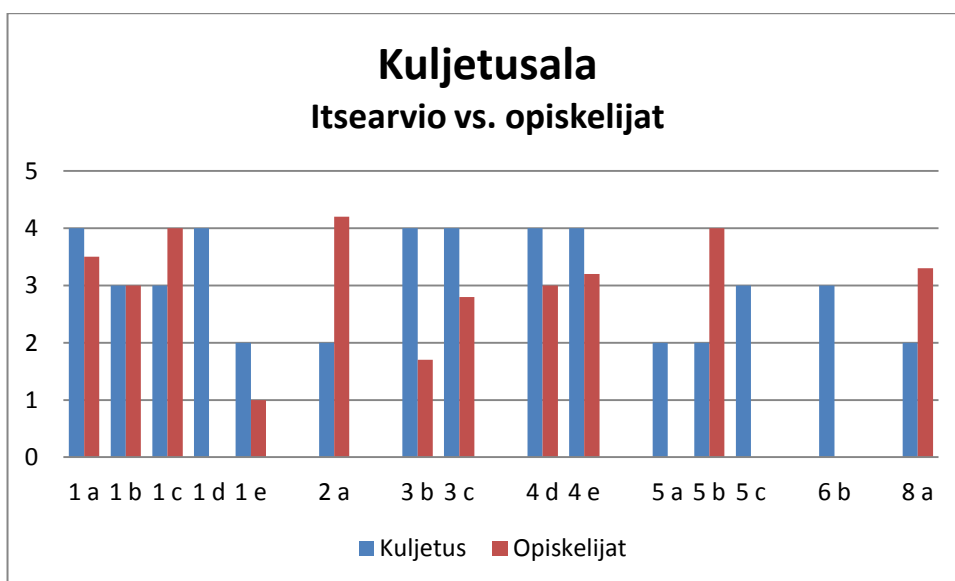
## B Sosiaali- ja terveysala



Kuva 2. Itsearviointin ja opiskelijapalautteen arviot ; sosiaali- ja terveysala

Sosiaali- ja terveysalan opiskelijat olivat hyvin tyytyväisiä henkilökohtais-  
tamiseen keskiarvon ollessa 4,4. Itsearviossa opettajat olivat silti kriittisiä  
omaa toimintaansa kohtaan keskiarvon ollessa 3,6.

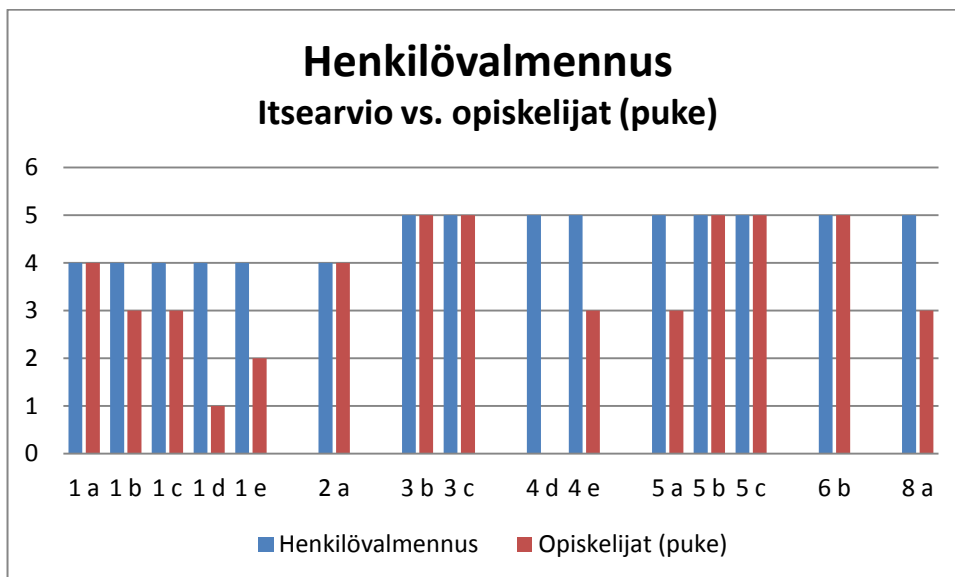
## C Kuljetusala



Kuva 3 Itsearviointin ja opiskelijapalautteen arviot ; kuljetusala

Keskiarvolla mitaten sekä opettajien että opiskelijoiden näkemykset vastasivat toisiaan, molempien keskiarvona 3,1. Tälläkin koulutusalaalla koulutusten väliset erot olivat hyvin suuria : osin oltiin hyvin tyytyväisiä ja vastaavasti myös hyvin tyytymättömiä.

#### D Henkilövalmennus

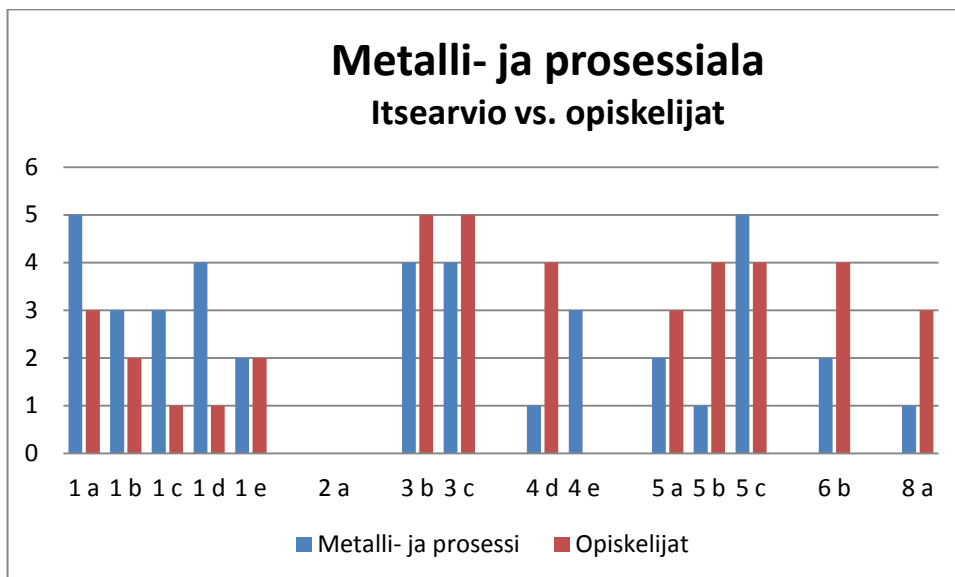


Kuva 4. Itsearvioinnin ja opiskelijapalautteen arviot ; henkilövalmennus

Itsearviossa oli Henkilövalmennuksen keskiarvo selkeästi korkein kaikista koulutusaloista, 4,6. Opiskelijoiden näkemys ei ollut samaa tasoa keskiarvon ollessa merkittävästi alhaisempi 3,6. Hajonta koulutusten välillä oli hyvin suurta.



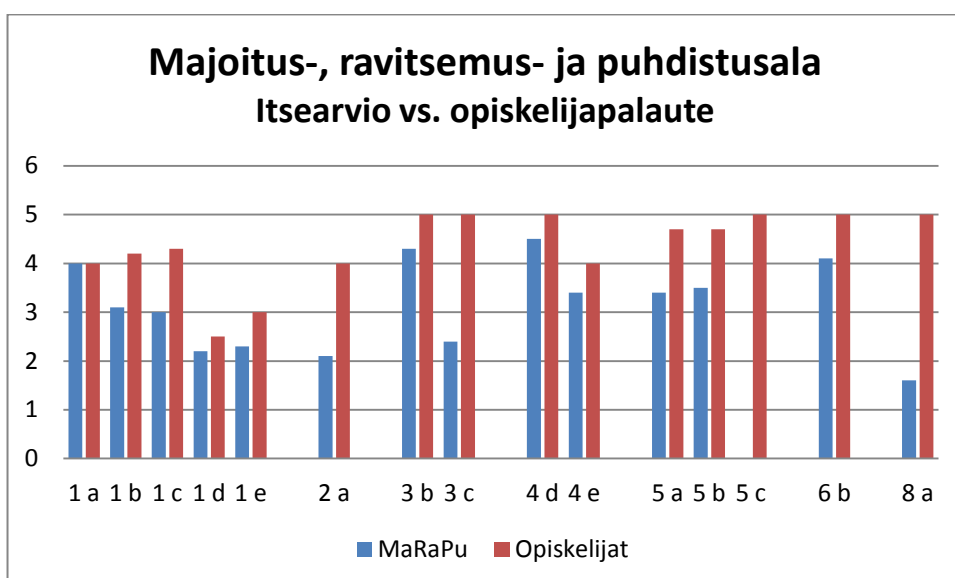
## E Metall- ja prosessiala



Kuva 5. Itsearviointin ja opiskelijapalautteen arviot ; metalli- ja prosessiala

Metalli- ja prosessiala oli arvioinut henkilökohtaistamiseen liittyvien asioiden toteutuvan keskiarvolla 2,9. Opiskelijoiden näkemys oli hieman korkeampi, 3,2. Selkeästi tälläkin koulutuslalla koulutusten välinen hajonta oli voimakasta.

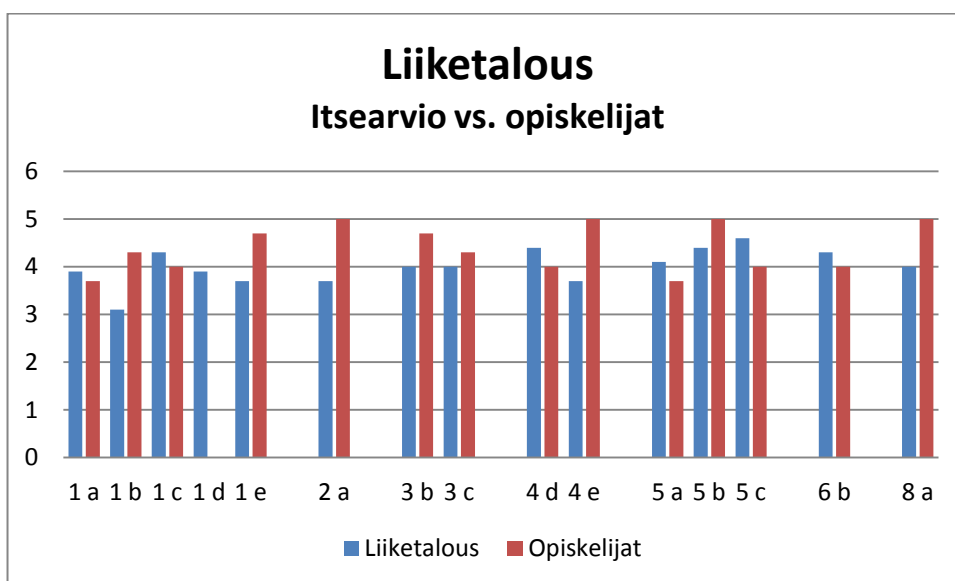
## F Majoitus-, ravitsemis- ja puhdistusala



Kuva 6. Itsearvioinnin ja opiskelijapalautteen arviot ; majoitus-, ravitsemus- ja puhdistusala

Koulutusalan opiskelijat olivat hyvin tyytyväisiä opettajien toimintaan kokonaisuudessaan keskiarvon ollessa 4,4. Kuten opiskelijoilta hyvän palautteen saanut sosiaali- ja terveystieteiden ala, niin tälläkin koulutusosalalla opettajat olivat olleet paljon kriittisempiä toimintaansa kohtaan. Itsearvion tulos oli vain 3,1. Kouluttajat saivat hyvin paljon kiitosta opiskelijoilta.

## G Liiketalous



Kuva 7. Itsearvioinnin ja opiskelijapalautteen arviot ; liiketalous

Liiketaloudessa opiskelijoiden palautteen keskiarvo oli korkea, 4,4. Itsearvion keskiarvo oli 4,0.

## 9 YHTEENVETO JA JOHTOPÄÄTÖKSET

Kokonaisuutena henkilökohtaistaminen Etelä-Karjalan aikuisopistossa toimii varsin hyvin. Koulutusalojen välillä ja koulutusalojen sisällä on kuitenkin vaihte-  
lua. Tutkinnon suorittamisprosessissa sekä tutkinnon suorittamisen että tarvitta-  
van ammattitaidon hankkimisen henkilökohtaistaminen ovat yleisesti hyvin hoi-  
dettuja.

Selkeästi heikoin osa-alue on hakeutumisvaiheen henkilökohtaistaminen. Tä-  
hän on osaltaan syynä opiskelijoiden tuleminen prosessiin työvoimaviranomais-  
ten kautta, jolloin Aikuisopiston mahdollisuudet henkilökohtaistamiseen oleelli-  
sesti heikkenevät. Opiskelijoiden kokemus on, että monet hakeutumisvaihee-  
seen kuuluvat osaamisen kartoitukset ja mahdollisen erityisen tuen tarpeen sel-  
vitykset tehdään tutkinnon suorittamisen yhteydessä.

Ohjaus-, neuvonta- ja tukipalveluiden toteutuminen ei vielä ole rutiininomaista  
toimintaa, mutta on tehtyjen toimenpiteiden ansiosta lähtenyt hyvin liikkeelle ja  
kehittymässä kovaa vauhtia.

IMS:n käyttö on lisääntynyt, mutta se ei vielä ole kaikkien työkalu. Myöskään  
siellä kuvattuja prosesseja ei pidetä henkilöstön mielestä täysin ajantasaisina.  
Käytettävään lomakkeistoon toivotaan myös kehittämistä, koska koulutusalojen  
ja koulutusten tarpeet poikkeavat toisistaan.

Järjestämissuunnitelmat ovat kaikkialla kunnossa. Myös tutkinnon suorittamis-  
suunnitelmien laadinta on kattavaa.

Arvioijien perehdytys toimii melko hyvin, mutta aihetta pidetään laajasti ongel-  
mallisena. Työelämäarvioijien perehdytys ja sitoutus on vaikeaa työpaikkojen  
kiireiden takia.

Valmistava koulutus koetaan kaikilla koulutusaloilla hyvin tutkintojen perusteita  
vastaaviksi ja työelämälähtöisiksi. Työpaikoilla tapahtuva oppiminen ei ole sa-  
malla tasolla itse järjestetyn koulutuksen kanssa. Työpaikkakouluttajien pereh-  
dytyksessä on samoja ongelmia kuin arvioijienkin kanssa. Työpaikoilla ei aina

opiskelijat saa tarvitsemaansa ohjausta ja koulutusta, vaan he saattavat joutua tekemään k.o. organisaation tuotantoa, joka ei vastaa oppimistavoitteita.

Henkilöstön osaamisen taso hakeutumisen eri vaiheissa on varsin hyvä.

Seuraavat asiat nousevat vertaisarvioinnissa kehittämistä tarvitseviksi asioiksi (kohdat eivät tärkeysjärjestyksessä):

- koulutusaloittain saatettava kaikkien kouluttajien osaaminen riittävälle tasolle
- koulutusalojen toimintatapojen yhdenmukaistaminen
- hakeutumisvaiheeseen liittyvän yhteistyön kehittäminen työvoimahallinnon kanssa
- osaamisen tunnistamisen ja tunnustamisen tehostaminen → mielekkäämpi ja tehokkaampi koulutus, sujuvampi tutkintojen suorittaminen
- IMS:n parempi hyödyntäminen työkaluna
- IMS:n prosessien jatkuva ylläpitotyö; palaute prosessien omistajille käyttäjiltä
- lomakkeiston kehittäminen, tarvittaessa koulutusaloittaiset versiot
- työelämäarvioijien ja työpaikkakouluttajien perehdyttämisen tehostaminen
- työssäoppimisen ohjaaminen
- ohjaus-, neuvonta- ja tukipalveluosaamisen levittäminen

Laadunkehittämisryhmä esitti AKTIVAn johtoryhmälle hyväksyttäväksi kehittämissuunnitelman vuodelle 2013, jonka aiheita olivat

- Kaikkien kouluttajien osaaminen ei ole riittävällä tasolla (osaamisen taso vaihtelee koulutusaloittain ja koulutusalojen sisällä)
- Koulutusalojen toimintatavat eivät ole yhdenmukaiset. Dokumentoinnissa on vaihtelevia käytäntöjä.

Näille määritettiin tavoitteet, toimenpiteet, aikataulut, vastuuhenkilöt ja seuranta. AKTIVAn johtoryhmä hyväksyi suunnitelman.

## Lähteet

Opetushallitus, Henkilökohtaistamismääräys 2006



## SISÄISEN VERTAISARVIOINNIN LOMAKE

PVM : \_\_\_\_\_

ARVIOITAVA KOULUTUSALA : \_\_\_\_\_

KOULUTUSALAN EDUSTAJAT : \_\_\_\_\_

ARVIOIJAT : \_\_\_\_\_

ITSEARVIOINTI

### HENKILÖKOHTAISTAMINEN NÄYTTÖTUTKINNOSSA JA SIIHEN VALMISTAVASSA KOULUTUKSESSA

	Toteutuu erittäin hyvin ja kaikkien osalta (5)	Toteutuu hyvin ja kattavasti (4)	Toteutuu melko hyvin ja varsin kattavasti (3)	Toteutuu vain pieneltä osin (2)	Ei toteudu (1)	KOMMENTIT
<b>A. Näyttötutkintoon ja siihen valmistavaan koulutukseen hakeutuminen</b>						
<b>1. Hakeutuminen</b>						
a) hakeutujan lähtötilanne ja aikaisemmin hankittu osaaminen selvitetään						
b) osaamisen tunnistamisessa käytetään riittävän monipuolisia menetelmiä						

c) tutkinnon soveltuvuus hakeutujalle varmistetaan					
d) osaamiskartoitus (esim. osaan.fi) on tehty ja henkilökohtaistus dokumentoitu					
e) mahdollinen erityisen tuen tarve on selvitetty					

	Toteutuu erittäin hyvin ja kaikkien osalta (5)	Toteutuu hyvin ja kattavasti (4)	Toteutuu melko hyvin ja varsinkin kattavasti (3)	Toteutuu vain pienellä osin (2)	Ei toteudu (1)	KOMMENTIT
<b><u>2. Ohjaus-, neuvonta- ja tukitoimien tarve hakeutumisvaiheessa</u></b>						
a) hakeutuja saa tarvitsemansa neuvonnan ja ohjauksen, asiantuntijoita käytetään tarvittaessa						
<b>B. Näyttötutkinnon suorittamisen henkilökohtaistaminen</b>						
<b><u>3. Näyttötutkinnon suorittamisen suunnittelu</u></b>						
a) järjestämissuunnitelmat ovat ajan tasalla ja niitä noudatetaan						
b) tutkinnon suorittajalle laaditaan tutkintotilaisuudet sisältävä suunnitelma joka dokumentoidaan						

c) aikaisemmin osoitettu osaaminen tunnustetaan menettelyjen mukaisesti						
<b>4. Tutkinnon suorittamisen prosessi</b>						
a) IMS:ssä kuvattua prosessia noudatetaan						
b) näyttöympäristöjen sopivuudesta varmistutaan						
c) työelämän edustajat perehdytetään arviointiin						
d) varmistetaan tutkinnon suorittajan ymmärtävän ammattitaitovaatimukset						
e) mahdolliset tutkintotilaisuuksien erityisjärjestelyt toteutetaan						
	Toteutuu erittäin hyvin ja kaikkien osalta (5)	Toteutuu hyvin ja kattavasti (4)	Toteutuu melko hyvin ja varsinkin kattavasti (3)	Toteutuu vain pieneltä osin (2)	Ei toteudu (1)	<b>KOMMENTIT</b>
<b>5. Tutkinnon suorittajan ohjaus-, neuvonta ja tukipalvelut sekä arviointikäytännöistä tiedottaminen</b>						
a) tutkinnon suorittaja saa tarvitsemansa ohjauksen, tarvittaessa hyödynnetään asiantuntijoita						



b) tarvittavat tukipalvelut on määritetty ja dokumentoitu henkilökohtaistamis- asiakirjaan						
c) arvioinnista, oikaisumenettelystä, tutkintasuoritusten uusinnasta ja arviointipäätöksestä tiedotetaan näyttöjen järjestämissuunnitelman mukaisesti						
<b>C. Tarvittavan ammattitaidon hankkimisen henkilökohtaistaminen</b>						
<b><u>6. Tarvittavan ammattitaidon hankkimisen suunnittelu</u></b>						
a) valmistava koulutus on suunniteltu tutkinnon perusteiden mukaisesti ja työelämälähtöisesti						
b) tutkinnon suorittajalle on laadittu yksityiskohtainen suunnitelma tarvittavan ammattitaidon hankkimiseksi						
	Toteutuu erittäin hyvin ja kaikkien osalta (5)	Toteutuu hyvin ja kattavasti (4)	Toteutuu melko hyvin ja varsin kattavasti (3)	Toteutuu vain pieneltä osin (2)	Ei toteudu (1)	<b>KOMMENTIT</b>
<b><u>7. Työpaikalla tapahtuva oppiminen</u></b>						

a) työelämän yhteistyöverkoston toimivuus ja laajuus						
b) työssäoppimisen periaatteet ja menettelytavat						
c) työssäoppimisen henkilökohtaistaminen						
d) työpaikkaohjaajien/-kouluttajien perehdyttäminen						
<b><u>8. Ohjaus-, neuvonta- ja tukitoimien tarve tarvittavan ammattitaidon hankkimisessa</u></b>						
a) hakeutuja saa tarvitsemansa neuvonnan ja ohjauksen, asiantuntijoita käytetään tarvittaessa						
<b>D. Henkilöstön osaaminen henkilökohtaistamisessa</b>						
1) hakeutumisvaihe						
2) tutkinnon suorittaminen						
3) tarvittavan ammattitaidon täydentäminen						
4) tuki ja ohjaus						



	Keskiarvo	3,0	2,9	3,2	3,8	3,4	3,0	3,0	4,0		
<b>2. Ohjaus-, neuvonta- ja tukitoimien tarve hakeutumisvaiheessa</b>											
a) hakeutuja saa tarvitsemansa neuvonnan ja ohjauksen, asiantuntijoi- ta käytetään tarvittaessa	1	2,1	2	3,7			2,7	5	4	2,9	
<b>B. Näyttötutkinnon suorittamisen henkilökohtaistaminen</b>											
<b>3. Näyttötutkinnon suorittamisen suunnittelu</b>											
a) järjestämissuunnitelmat ovat ajan tasalla ja niitä noudatetaan	5	5	4	4,9	5	4,4			5	4,8	
b) tutkinnon suorittajalle laaditaan tutkintotilaisuudet sisältävä suunni- telma joka dokumentoidaan	4	4,3	4	4	4	5			5	4,3	
c) aikaisemmin osoitettu osaaminen tunnustetaan menettelyjen mu- kaisesti	3	2,4	4	4	4	4,1			5	3,8	4,3
	Keskiarvo	4,0	3,9	4,0	4,3	4,3	4,5		5,0	4,3	
<b>4. Tutkinnon suorittamisen prosessi</b>											
a) IMS:ssä kuvattua prosessia noudatetaan	4	3,9			3,9	4	3,7		5	4,1	

b) näyttöympäristöjen sopivuudesta varmistutaan	5	4,9	5	4,3	4	4	5	4,6	
c) työelämän edustajat perehdytetään arviointiin	5	3,4	3	4,6	4	3,3	5	4,0	
d) varmistetaan tutkinnon suorittajan ymmärtävän ammattitaitovaatimukset	5	4,5	4	4,4	1	3,8	5	4,0	
e) mahdolliset tutkintotilaisuuksien erityisjärjestelyt toteutetaan	3	3,4	4	3,7	3	3,7	5	3,7	4,1
<b>Keskiarvo</b>	<b>4,4</b>	<b>4,0</b>	<b>4,0</b>	<b>4,2</b>	<b>3,2</b>	<b>3,7</b>	<b>5,0</b>		
<b><u>5. Tutkinnon suorittajan ohjaus-, neuvonta ja tukipalvelut sekä arviointikäytännöistä tiedottaminen</u></b>									
a) tutkinnon suorittaja saa tarvitsemansa ohjauksen, tarvittaessa hyödynnetään asiantuntijoita	4	3,4	2	4,1	2	3,6	5	3,4	
b) tarvittavat tukipalvelut on määritetty ja dokumentoitu henkilökohtaistamis- asiakirjaan	4	3,5	2	4,4	1	3,9	5	3,4	

c) arvioinnista, oikaisumenettelystä, tutkintosuoritusten uusinnasta ja arviointipäätöksestä tiedotetaan näyttöjen järjestämissuunnitelman mukaisesti	3		3	4,6	5	4,3		5	4,2	3,7
<b>Keskiarvo</b>	<b>3,7</b>	<b>3,5</b>	<b>2,3</b>	<b>4,4</b>	<b>2,7</b>	<b>3,9</b>		<b>5,0</b>		
<b>C. Tarvittavan ammattitaidon hankkimisen henkilökohtaistaminen</b>										
<b>6. Tarvittavan ammattitaidon hankkimisen suunnittelu</b>										
a) valmistava koulutus on suunniteltu tutkinnon perusteiden mukaisesti ja työelämälähtöisesti	5	5	4	4,3	4	4,1		5	4,5	
b) tutkinnon suorittajalle on laadittu yksityiskohtainen suunnitelma tarvittavan ammattitaidon hankkimiseksi	5	4,1	3	4,3	2	3,9		5	3,9	4,2
<b>Keskiarvo</b>	<b>5,0</b>	<b>4,6</b>	<b>3,5</b>	<b>4,3</b>	<b>3,0</b>	<b>4,0</b>		<b>5,0</b>		
<b>7. Työpaikalla tapahtuva oppiminen</b>										
a) työelämän yhteistyöverkoston toimivuus ja laajuus	4	3,5	4	2,7	3	3,1	5	5	3,8	

b) työssäoppimisen periaatteet ja menettelytavat	4	3,3	3	3,4	3	3,6	4	5	3,7	
c) työssäoppimisen henkilökohtaistaminen	4	3,6	4	3,3	3	3,8	4	5	3,8	
d) työpaikkaohjaajien/-kouluttajien perehdyttäminen	2	1,9	3	3,3	1	3,6	2	5	2,7	3,5
<b>Keskiarvo</b>	<b>3,5</b>	<b>3,1</b>	<b>3,5</b>	<b>3,2</b>	<b>2,5</b>	<b>3,5</b>	<b>3,8</b>	<b>5,0</b>		
<b><u>8. Ohjaus-, neuvonta- ja tukitoimien tarve tarvittavan ammattitaidon hankkimisessa</u></b>										
a) hakeutuja saa tarvitsemansa neuvonnan ja ohjauksen, asiantuntijoita käytetään tarvittaessa	4	1,6	2	4	1	3,9	5	5	3,3	
<b>D. Henkilöstön (KOULUTTAJIEN) osaaminen henkilökohtaistamisessa</b>										
1) hakeutumisvaihe	4	3,5	4	3,9	4	3,4	5	5	4,1	
2) tutkinnon suorittaminen	4	5	4	4,3	4	4		5	4,3	

3) tarvittavan ammattitaidon täydentäminen	4	5	4	4,4	4	3,7	5	5	4,4	
4) tuki ja ohjaus	4	4	2	3,9	2	4	5	5	3,7	4,1
<b>Keskiarvo</b>	<b>4,0</b>	<b>4,4</b>	<b>3,5</b>	<b>4,1</b>	<b>3,5</b>	<b>3,8</b>	<b>5,0</b>	<b>5,0</b>		





<b><u>2. Ohjaus-, neuvonta- ja tukitoimien tarve hakeutumisvaiheessa</u></b>																	
a) hakeutuja saa tarvitsemansa neuvonnan ja ohjauksen, asiantuntijoita käytetään tarvittaessa	1	2,8	2,1	4	2	4,2	3,7	5			2,7	4,8	5	4	4	3,5	
<b><u>3. Näyttötutkinnon suorittamisen suunnittelu</u></b>																	
b) tutkinnon suorittajalle laaditaan tutkintotilaisuudet sisältävä suunnitelma joka dokumentoidaan	4	3,6	4,3	5	4	1,7	4	4,7	4	5	5	4,6		5	5	4,3	
c) aikaisemmin osoitettu osaaminen tunnustetaan menettelyjen mukaisesti	3	4,2	2,4	5	4	2,8	4	4,3	4	5	4,1	3,9		5	5	4,1	4,2
<b><u>4. Tutkinnon suorittamisen prosessi</u></b>																	
d) varmistetaan tutkinnon suorittajan ymmärtävän ammattitaitovaatimukset	5	2,9	4,5	5	4	3	4,4	4	1	4	3,8	4		5		3,9	
e) mahdolliset tutkintotilaisuuksien erityisjärjestelyt toteutetaan	3	3,1	3,4	4	4	3,2	3,7	5	3		3,7	4,4		5	3	3,8	3,8
<b><u>5. Tutkinnon suorittajan ohjaus-, neuvonta ja tukipalvelut sekä arviointikäytännöistä tiedottaminen</u></b>																	
a) tutkinnon suorittaja saa tarvitsemansa ohjauksen, tarvittaessa hyödynnetään asiantuntijoita	4	3,2	3,4	4,7	2		4,1	3,7	2	3	3,6	4,8		5	3	3,6	

b) tarvittavat tukipalvelut on määritetty ja dokumentoitu henkilökohtaistamis- asiakirjaan	4	2,2	3,5	4,7	2	4	4,4	5	1	4	3,9	5	5	5	3,8	
c) arvioinnista, oikaisumenettelystä, tutkintosuoritusten uusinnasta ja arviointipäätöksestä tiedotetaan näyttöjen järjestämissuunnitelman mukaisesti	3	2,5		5	3		4,6	4	5	4	4,3	4,8	5	5	4,2	3,9
<b>6. Tarvittavan ammattitaidon hankkimisen suunnittelu</b>																
b) tutkinnon suorittajalle on laadittu yksityiskohtainen suunnitelma tarvittavan ammattitaidon hankkimiseksi	5	3,8	4,1	5	3		4,3	4	2	4	3,9	4,25	5	5	4,1	
<b>8. Ohjaus-, neuvonta- ja tukitoimien tarve tarvittavan ammattitaidon hankkimisessa</b>																
a) hakeutuja saa tarvitsemansa neuvonnan ja ohjauksen, asiantuntijoita käytetään tarvittaessa	4	3,7	1,6	5	2	3,3	4	5	1	3	3,9	4,6	5	5	3	3,6
<b>KESKIARVOT</b>	<b>3,4</b>	<b>3,1</b>	<b>3,1</b>	<b>4,4</b>	<b>3,1</b>	<b>3,1</b>	<b>4,0</b>	<b>4,4</b>	<b>2,9</b>	<b>3,2</b>	<b>3,6</b>	<b>4,4</b>	<b>3,8</b>	<b>4,6</b>	<b>3,6</b>	