

# ANSIOKANSIO

PERHEOHJAUSPROSESSIN KEHITTÄMINEN

JA

PORTFOLIO LASTENSUOJELUN ASIAKASPERHEILLE

Päivi Tulisalo E28 amm

Opinnäytetyö, kevät 2013

Diakonia-ammattikorkeakoulu,

Sosiaalialankoulutusohjelma,

Sosionomi (AMK)

## TIIVISTELMÄ

Tulisalo, Päivi. Ansiokansio – portfolio lastensuojelun perheohjauksen asiakasperheille, perheohjausprosessin kehittäminen. Pieksämäki, kevät 2013, 44 s., 4 liitettä. Diakonia – ammattikorkeakoulu, Diak Itä Pieksämäki. Sosiaalian koulutusohjelma, Sosionomi (AMK).

Opinnäytetyö on kehittämispainotteinen sekä toiminnallinen työ. Kehittämisen kohteena on lastensuojelun avohuollontukitoimena järjestettävä perheohjaustyö. Kehittämisen tavoitteena on luoda uusi yhtenäinen perusrunko perheohjaukselle ja löytää sopivimmat menetelmät perusrungon tueksi. Tavoitteena on selkeyttää ja jäsentää perheohjauksen prosessia sekä kartoittaa menetelmät, jotka tukevat perheohjaustyötä.

Opinnäytetyön toiminnallinen puoli on portfolioon valmistaminen lastensuojelun perheohjauksen asiakasperheille. Tavoitteena on luoda perustietopaketti lastensuojelun perheohjauksesta asiakasperheille portfolioon muodossa. Se olisi konkreettinen kansio, joka sisältää tietopaketin asiakasperheille perheohjaajan työstä. Kansioon kerätään kaikki materiaali, jota työskentelyn aikana tuotetaan perheen kanssa. Siitä koostuu perheelle työkalupakki, jota he voivat hyödyntää myöhemminkin. Portfolio tehdään myös sähköiseen muotoon, näin voidaan tallentaa myös työskentelyn aikana otetut valokuvat ja videot. Materiaalia voisi hyödyntää perheen kanssa myöhemmin tehtävässä työssä esimerkiksi perhekuntoutuksessa.

Yhteistyökumppanina opinnäytetyön toteutuksessa oli Seinäjoen sosiaali- ja terveyskeskuksen lastensuojelun perheohjausyksikkö Perhekeskus Tupasvilla.

Opinnäytetyön tukena käytettiin aikaisempia tutkimuksia lastensuojelun perhetyöstä. Työn kehittämisen teoriaksi valittiin ekspansiivisen oppimisen teoria. Teoria tietoa täydentää lapsenperustarpeiden määrittely. Keväällä 2012 tehtiin kysely perheohjaajille portfolioista ja työn kehittämisen tarpeista.

Kehittämistyön tuloksena saatiin perheohjaukselle uusi esite, ja perheohjausprosessin rungoksi määriteltiin lapsen seitsemän perustarvetta. Lisäksi otettiin käyttöön tavoiteneuvottelu työn alkuvaiheessa. Työyhteisön jäsenet perehtyivät käytettävissä oleviin menetelmiin menetelmätiimeissä kerran kuukaudessa. Portfolio nimettiin ansiokansioksi, se on otettu käyttöön asiakasperheissä lokakuulla 2012. Lopullisia tuloksia kehittämistyöstä voidaan arvioida vasta kun perheohjausprosessi on päättynyt. Keskimäärin työ kestää yhden vuoden.

Ansiokansiosta on jätetty mallikappale Diakonia- ammattikorkeakoululle.

Asiasanat: lastensuojelu, perheohjaus, portfolio, lapsen perustarpeet, työn kehittäminen

## ABSTRACT

Tulisalo, Päivi. CV Folder –Family counseling process development and portfolio of Child Protection family counseling. 44 p., 4 appendices. Language: Finnish, Spring 2013.

Diaconia University of Applied Sciences. Degree Programme in Social Services. Bachelor of Social Services. (UAS)

The thesis is a development-oriented, and functional work. In the development is a child welfare open care measure, organized family control work. The development objective is to create a new uniform framework for family counseling and find more appropriate methods to support the basic frame. The aim is to clarify and structure the family counseling process, and to identify methods that support the work of family control.

The functional side of the portfolio is to create child welfare family counseling for client families. The aim is to create a basic information package on child protection in family counseling client families in the form of a portfolio. It would be a concrete folder, which contains information on the client families' family counselor work. The folder contains all the material that is produced during the work with the family. It consists of the family's toolkit, which they could use later. The portfolio would also be made in an electronic form, which can be saved while working in photos and videos. The material could be utilized with the family later in the work, such as family rehabilitation.

The thesis partner in Seinäjoki social and health protection of children was the family unit control center Tupasvilla.

In the thesis previous studies have been used to support the protection of children in family work. As job development theory, expansive learning was chosen as theory. Theoretical knowledge to supplement the child's basic needs definition. In spring of 2012, a survey was conducted with family counselors and portfolio development work is required.

As a result of family counseling was a new brochure, and in family counseling process frame there is defined the child's seven basic need. In addition, the target was introduced at the outset of negotiations. Working community members familiarize themselves with the available methods in teams once a month. Portfolio was named cv folder, it is activated by the customer to hear out the family in October 2012. The final results of the development work can be assessed only after the family control process is finished. On average, the work lasts for one year.

A sample of the folder has been handed over to the Diaconia University of Applied Sciences.

Keywords: Child Protection, family counseling, portfolio, the child's basic needs, the development of work.

## SISÄLTÖ

1 JOHDANTO .....	6
2 LASTENSUOJELU .....	8
2.1 Lapsi- ja perhekohtainen lastensuojelu .....	8
2.2 Lastensuojelun periaatteet .....	9
2.3 Lapsilähtöisyys .....	9
3 PERHEOHJAUS LASTENSUOJELUN AVOHUOLLON TUKITOIMENA .....	11
3.1 Perheohjauksen historia .....	11
3.2 Lastensuojelun perheohjaus .....	12
4 LAPSEN SEITSEMÄN PERUSTARVETTA .....	13
5 TYÖN KEHITTÄMINEN .....	17
5.1 Ekspansiivinen sykli .....	17
5.2 Kompetenssi- kehittävä arviointia .....	19
6 PORTFOLIO .....	21
6.1 Portfoliotyypit .....	21
6.2 Portfolion mahdollisuudet .....	22
7 AIKAISEMMAT TUTKIMUKSET .....	23
8 TYÖELÄMÄN YHTEISTYÖKUMPPANI JA ASIAKASPERHE .....	25
8.1 Perhekeskus Tupasvilla .....	25
8.2 Perheohjauksen asiakasperheet .....	25
9 OPINNÄYTETYÖN TARKOITUS JA TAVOITTEET .....	27
10 OPINNÄYTETYÖN KEHITTÄMISTEHTÄVIEN TOTEUTUS .....	29
10.1 Tausta kysely .....	29
10.2 Ansiokansio .....	30
10.3 Lapsen perustarpeet perheohjausprosessin runkona .....	31
10.4 Menetelmätiimi .....	31
10.5 Tavoiteneuvottelu .....	32
11 TYÖN ARVIOINTI JA EETTISYYS .....	33
12 POHDINTA .....	34
LÄHTEET .....	38
LIITE 1: Lastensuojeluyksikön organisaatiokaavio .....	41

LIITE 2 Kysymykset työn kehittämisestä.....	42
LIITE 3 Lapsen perustarpeet.....	43
LIITE 4 Perheohjauksen esite .....	44
LIITE 5 Ansiokansio	

## JOHDANTO

Lapset ja lapsiperheiden hyvinvointi on paljon puhuttu aihe nykypäivän Suomessa. Jatkuva kehitys ja kiristynyt talous tuovat omat paineensa sekä lapsille että vanhemmille. Vanhemmuus on nykyaikana haasteellinen tehtävä. Tästä syystä moni lapsiperhe ei selviydy ilman tukea. Urbanisoituminen on aiheuttanut sen, että perheiden luonnolliset tukiverkostot ovat kaukana. Sen vuoksi perheet joutuvat selviytymään yksin, tai heidän tukiverkkonsa muodostuu viranomaisista. Joskus tilanne pääsee niin pahaksi, että perheen asioihin joudutaan puuttumaan lastensuojelullisin keinoin. Lastensuojelulaki määrittelee, että lastensuojelun avohuollon tukitoimenpiteet pitää aloittaa lievimmistä tukitoimista. Aina ne eivät kuitenkaan tue perhettä riittävästi. Opinnäytetyöni kehittämis-kohteena on lastensuojelun avohuollon tukitoimena järjestettävä perheohjaustyö. Perheohjaus kuuluu avohuollon tukitoimien viimeisimpään kategoriaan. Perheohjausta ennen on jo käytetty monenlaisia lievempiä tukitoimia. Useimmiten perheohjaus on korjaavaa lastensuojelutyötä. Seinäjoella on otettu käyttöön perheohjaus nimike vuonna 2005. Yleisemmin valtakunnallisesti käytetään nimikettä lastensuojelun perhetyö.

Tämä opinnäytetyö on sekä kehittämispainotteinen että toiminnallinen työ. Kehittämisen kohteena on Seinäjoen kaupungin lastensuojelun perheohjaus Perhekeskus Tupasvillassa. Perhekeskus Tupasvilla on Seinäjoen kaupungin sosiaali- ja terveystieteiden alaisuudessa toimiva lastensuojelun avohuollon yksikkö, jossa työskennellään lastensuojelun asiakkaana olevien perheiden kanssa.

Tarve työn kehittämiseksi Tupasvillassa on tullut monien muutosten myötä. Suurimpia muutoksia ovat olleet 2009 tapahtunut kuntaliitos, joka yhdisti kolmen kunnan perheohjaajat ja perhetyöntekijät sekä 2011 lastensuojelun sosiaalityön yksikössä tehty organisaatiomuutos, joka aluejaon myötä kosketti myös Tupasvillaa. Kehittämistehtäviä on kaksi: portfolion työstäminen asiakasperheille ja perheohjausprosessin kehittäminen ja yhtenäistäminen. Portfolio on heti työskentelyn alkuvaiheessa saanut nimekseen ansio-kansio, koska se on suomalainen sana ja siten helpommin markkinoitavissa asiakasperheille. Tupasvillan työyhteisön lisäksi kehittämisprosessissa on ollut mukana lastensuojelun sosiaalityöntekijät, mikä on luonnollista, koska yhteistyö heidän ja perheohjaajien välillä on tiivistä. Työnantaja on tukenut kehittämistyötä antamalla siihen resursseja sekä rahallisesti että työajallisesti.

Työn teoreettinen viitekehys sisältää opinnäytetyöhöni oleellisesti liittyviä aihealueita. Lastensuojelua tarkastelen lyhyesti, tuoden esille tärkeintä perustietoa lastensuojelusta, sen periaatteista ja miten siinä otetaan huomioon lapsilähtöisyys. Perheohjausta esittelen työmuotona lastensuojelun avohuollon tukitoimena. Robert Emden (1985) on määritellyt seitsemän lapsen perustarvetta. Niitä käsittelen Tuula Tammissen (2004) kirjan pohjalta. Lapsen perustarpeiden kautta perheohjaustyö nostaa entistä paremmin esille lapsen näkökulman työskentelyssä ja tukee lapsilähtöisyyttä perheohjauksessa.

Työn kehittämistä tarkastelen Engeströmin ekspansiivisen oppimisen teorian sekä hänen kehittämänsä oppimisen ekspansiivisen syklin kautta. (Engeström 1995, 88–92) Syklin viisi eri porrasta kuvaavat hyvin perheohjauksen kehittämisen vaiheita. Syklin kolmannella portaalla käytettiin kehittämismenetelmänä myös Kompetenssia, joka on väline työyhteisön kehittävään arviointiin.

Kehittämistyö on tuonut uusia tapoja ja menetelmiä perheohjaajien työhön. Ansiokansion käyttö on aloitettu ja se on koettu hyvänä asiana. Ansiokansion työstäminen asiakasperheen kanssa lisää työskentelyyn sitoutumista ja osallistaa perhettä sekä tuo heidän näkemystään asioista entistä paremmin esille. Menetelmätiimit ovat olleet säännöllisesti käytössä 2012 syyskuusta lähtien. Menetelmätiimien tarkoitus on jakaa menetelmätietoutta perheohjaajien kesken. Koska perheohjausprosessin alkuvaihe on tärkeä, haluttiin työnkehittämistäkin painottaa siinä kohdassa. Työn alkuvaihe luo pohjan asiakasperheen sitoutumiselle ja synnyttää luottamuksen perheohjausta kohtaan. Perheohjausprosessin alkuvaiheeseen lisättiin tavoiteneuvottelu, jonka tarkoituksena on vahvistaa työn aloitusta. Koska perheohjausprosessi perheessä kestää pääsääntöisesti noin yhden vuoden, on vaikea arvioida uusien käytäntöjen lopullista hyötyä tässä opinnäytetyössä. Kehittämistyön vaikuttavuuden arviointi voisi olla jonkun toisen opinnäytetyön aihe.

## 2 LASTENSUOJELU

Lastensuojelu on lakisääteistä toimintaa, ja sen on osaltaan määrä toteuttaa Lapsen oikeuksien sopimusta. (Bardy 2009,39) Lasten suojelu perustuu YK:n lapsen oikeuksien yleissopimukseen. (Taskinen 2010, 178) Lastensuojelulain tarkoitus on turvata kaikkien lasten oikeus turvalliseen kasvuympäristöön, tasapainoiseen ja monipuoliseen kehitykseen sekä erityiseen suojeluun: Edistämällä lasten ja nuorten hyvinvointia vaikuttamalla kasvuoloihin, kehittämällä palveluja kasvatuksen tukemiseksi, sekä toteuttamalla lapsi- ja perhekohtaista lastensuojelua. Sen mukaan lapsella on muun muassa etusija erityiseen suojeluun, oikeus turvalliseen ja virikkeitä antavaan kasvuympäristöön sekä tasapainoiseen ja monipuoliseen kehitykseen. (Taskinen 2010,19)

Lastensuojelu tulee kuitenkin käsittää laajemmin lasten suojeluksi, joka ei ole vain sosiaaliviranomaisten asia, vaan koskee muitakin viranomaisia ja kansalaisia. Lasten kehityksen edistämiseksi eivät pelkät lastensuojelutoimenpiteet riitä, vaan siihen tarvitaan laajoja yhteiskunnallisia toimia. (Taskinen 2007, 10.) Lasten suojelun kokonaisuus koostuu peruspalveluista, ehkäisevästä lastensuojelutyöstä ja lapsi- ja perhekohtaisesta lastensuojelusta. Peruspalveluja ovat muun muassa neuvola, päivähoido, koulu, nuorisotyö, kotipalvelu, mielenterveys- ja päihdepalvelut sekä terveydenhuolto. Näissä edellä mainituissa peruspalveluissa tehdään myös ehkäisevää lastensuojelutyötä antamalla erityistä tukea silloinkin, kun lapsi tai perhe ei ole lastensuojelun asiakkaana. Myös järjestöt, yhdistykset ja muu kansalaistoiminta voivat antaa arvokasta tukea lapselle ja perheelle ilman erityistä ongelman määrittystä. (Taskinen 2007, 11.) Suurin osa lasten suojelusta tehdään muualla kuin lastensuojelutyön piirissä, erityisesti ennaltaehkäisy ja varhainen puuttuminen ovat yllämainittujen tahojen työtä.

### 2.1 Lapsi- ja perhekohtainen lastensuojelu

Lapsi- ja perhekohtaisessa lastensuojelussa yhteiskunnan vastuu alkaa, jos lapsesta ei pidetä riittävän hyvää huolta. Lastensuojeluviranomaisilla on velvollisuus puuttua lapsen tilanteeseen, jos kasvuolot vaarantuvat tai eivät turvaa lapsen ja nuoren terveyttä tai kehitystä tai jos lapsi omalla käyttäytymisellään vaarantaa niitä. (Taskinen 2010, 25.) Lastensuojelun ydintehtävänä on turvata lapsen oikeus arvokkaaseen elämään ja taata



mahdollisuus turvallisiin ihmissuhteisiin. (Taskinen 2010, 22) Lapsi- ja perhekohtaisen lastensuojelun muotoja ovat:

- lastensuojelutarpeen selvitys
- avohuollon tukitoimet
- lapsen kiireellinen sijoitus
- huostaanotto
- kiireellisen sijoituksen ja huostaanottoon liittyvä sijaishuolto
- jälkihuolto

Kun lapsi tulee lastensuojelun piiriin, pyritään valitsemaan lievin riittävä toimintatapa, jolla hänen tilannettaan voidaan korjata. Esimerkiksi lasta ei saa ottaa huostaan, jos hänen tarvitsemansa tuki on mahdollista järjestää avohuollossa. Lain mukaiset lastensuojelutoimenpiteet voivat kohdistua alle 18-vuotiaisiin lapsiin. (Taskinen 2010, 22.)

## 2.2 Lastensuojelun periaatteet

Lastensuojelun kannalta ihmisoikeussopimuksissa muodostavat keskeisen käsiteparin seuraavat kaksi periaatetta: lapsen edun periaate ja yksityiselämän ja perhe-elämän suojan periaate. Molemmat ovat tärkeitä ihmisoikeuskysymyksiä, mutta joskus ne voivat joutua ristiriitaan keskenään. Lastensuojelun lähtökohtana on lasten oikeuksien sopimuksen periaate, jonka mukaisesti kaikissa lasta koskevissa toimenpiteissä on ensisijaisesti otettava huomioon lapsen etu. Tällöin perhe-elämän ja yksityiselämän suoja väistyy. Lastensuojelussa on kuitenkin pyrittävä hyvään yhteistyöhön lastenhuoltajien ja muiden hänen läheistensä kanssa. (Taskinen 2010, 25.) Lapsen etu koostuu arkisista jokapäiväiseen elämään liittyvistä asioista. Aivan tavalliset, lapsistaan huolta pitävät ja heistä välittävät vanhemmat ovat riittävän hyviä kasvattajia. Vain jos lapsen kehitys ja terveys vaarantuvat, on yhteiskunnalla velvollisuus ja oikeus puuttua tilanteeseen. (Taskinen 2010, 28.) Lastensuojelussa noudatetaan myös sosiaalipalveluissa muutoinkin noudatettavia yleisperiaatteita, joita ovat oikeudenmukaisuus, yhdenvertaisuus, yhteisvastuullisuus, osallisuus, valinnanvapaus ja asiakaslähtöisyys. (Taskinen 2010, 28)

### 2.3 Lapsilähtöisyys

Lapsilähtöisyys lastensuojelutyössä määrittyy jo lastensuojelulaissa, joka nostaa lapsen edun ja osallisuuden esiin. (Lastensuojelulaki 2007) Lapsilähtöisyys ei sanana esiinny lastensuojelulaissa, mutta se on sisään kirjoitettuna lain henkeen. (Kiuru, 2010, 27) Perustuslakiin (1999) on erikseen kirjattu, että lapsia on kohdeltava tasa-arvoisesti yksilöinä, ja heidän tulee saada vaikuttaa itseään koskeviin asioihin kehitystään vastaavasti. Lapsen oikeuksien sopimuksen veloitteen mukaisesti lastensuojelussa on kiinnitettävä erityistä huomiota lapsen mielipiteisiin ja toivomuksiin. Lapsen tulee saada myös osallistua omaa itseään koskeviin asioiden suunnitteluun ja saada niistä tietoa ikänsä ja kehitystasonsa mukaisesti. (Taskinen 2010,25.) Lastensuojelussa ja sosiaalityössä lapsilähtöisen työskentelyn yhtenä tavoitteena on lapsen tekeminen näkyväksi aikuisten verkostoissa. (Oranen 2008,14). Työntekijä nostaa lapsen näkökulmaa esiin ja on lapsen edun asianajaja.

### 3 PERHEOHJAUS LASTENSUOJELUN AVOHUOLLON TUKITOIMENA

Lastensuojelulaissa määritellään kunnan velvollisuus tukea perhettä erilaisilla työmuodoilla. Lastensuojelulaki 11§.ssä säädetään lastensuojelun järjestämisestä ja kehittamisestä. (Lastensuojelulaki 2007) Uudessa lastensuojelulaissa perhetyö mainitaan selkeästi avohuollon tukitoimena. Voi siis todeta, että vuoden 2008 alusta lähtien lastensuojelun perhetyötä on virallisesti oltava saatavilla maassamme. Perhetyön historiassa tämä on merkittävä käännekohta. (Järvinen, Lankinen, Taajamo, Veistilä, Virolainen 2012, 52.) Lastensuojelu asiakkuutta edeltää lastensuojelutarpeen selvittäminen. Selvityksen perusteella sosiaalityöntekijä tekee päätöksen lastensuojelu asiakkuudesta. (Järvinen ym. 2012, 81.) Perhekohtaisista tuen muodoista päättää lapsen asioista vastaava sosiaalityöntekijä. Perheohjaus on yhteistyötä lastensuojelun sosiaalityöntekijän ja perheen kanssa.

#### 3.1 Perheohjauksen historia

Perheohjaustyön historia voidaan ulottaa sodan jälkeiseen Suomeen. Silloin Mannerheimin Lastensuojeluliitto rupesi järjestämään kodinhoitajatyön kurseja, tarkoituksena oli tarjota varattomille ja monilapsisten perheiden äideille työapua. ( Sosiaaliportti i. a.) Kunnallinen kotipalvelu yleistyi 1960-luvulla. Suomi aloitti tehostetun perhetyön Ruotsista ottamansa mallin mukaisesti 1970-luvun loppupuolella. 1976 Mannerheimin lastensuojeluliitto ja Sosiaalhallitus aloittivat tehostetun perhetyön kokeilun, jossa kehitettiin räätälöityä kotipalvelua. Tehostettua perhetyötä tehtiin Suomessa 1980-luvun lopussa jo 80 kunnassa. Tuolloin kodinhoitajan työ alkoi muuttua keskustelevaksi ja auttavaksi. Yhteiskunnan muutokset kuitenkin häivyttivät kotipalvelutyön ja se painottui vanhustyöhön. Osa kodinhoitajista siirtyi perhetyöhön, joka oli lastensuojelutyötä. Ensimmäiset perhetyöntekijät olivat koulutukseltaan kodinhoitajia. 1990-luvun lopussa ammattikorkeakoulut alkoivat kouluttaa sosionomeja, joiden yksi suuntautumisvaihtoehto oli lapsi- ja perhetyö. (Heino, 2008. 21.) 2000-luvulla koulutusvaatimuksia uudistettiin ja nykyään perhetyöntekijöiltä vaaditaan sosionomi (AMK) tutkinto tai vanha opistoasteen tutkinto. Myös Tarja Heino (2008) on todennut tutkimuksessaan, että perhetyöstä on tulossa enenevässä määrin AMK-tasoista, alemman korkeakoulutason työtä. Tämän koulutusvaatimuksen myötä muutettiin joissakin kunnissa perhetyöntekijän ni-

mike perheohjaajaksi. Samalla ryhdyttiin käyttämään perhetyöstä nimitystä lastensuojelun perheohjaus.

### 3.2 Lastensuojelun perheohjaus

Perheohjaus on lastensuojelun avohuollon tukitoimi (Lastensuojelulaki 2007. 36§). Perhekohtaisista tuen muodoista päättää lapsen asioista vastaava sosiaalityöntekijä. Perheohjaus on yhteistyötä lastensuojelun sosiaalityöntekijän ja perheen kanssa. Työskentelyn tavoitteet ja toimintamenetelmät kirjataan lastensuojelun asiakassuunnitelmaan. Perheohjaus on ennalta suunniteltua ja tavoitteiden mukaista toimintaa. Perheohjaajan käynnit kirjataan tietojärjestelmään ja tavoitteiden toteutumista arvioidaan väliarvio-neuvotteluissa perheen ja sosiaalityöntekijän kanssa. Keskeinen tavoite perheohjauksessa on lapsen hyvinvoinnin edistäminen vanhemmuutta vahvistamalla. Perheohjauksen käynnit toteutetaan pääsääntöisesti perheen kotona. Työskentelyn tarkoituksena on perheen voimavarojen ja toimintakyvyn arvioiminen ja vahvistaminen sekä arjen hallinnan taitojen lisääntyminen. Perheohjaus on myös yhteistyötä perheen lähi/ammattillisten verkostojen kanssa. (Perhekeskus Tupasvilla) Sosiaalialan ammattieettiset ohjeet ja periaatteet (Mäkinen, Raatikainen, Rahikka, Saarnio 2009, 186) ovat hyvä selkäranka perheohjaus työssä.

Perheohjauksen työmenetelminä käytetään yhteisiä keskusteluja ja toiminnallisia menetelmiä sekä tehdään retkiä ja järjestetään ryhmätoimintaa. Perheohjaustyön tueksi on kehitelty erilaisia menetelmiä, joita voidaan käyttää keskustelun tukena. Menetelmiä on hyvin paljon tässä niistä muutamia; roolikartat (vanhemmuuden, parisuhteen ja itsenäistyvän nuoren), verkostokartat, ajankäyttöympyrä, erilaiset kortit (voimavara-, tunne-, vanhemmuus- ja verkosto-), pelit esimerkiksi valovoimapeli sekä erilaiset haastattelu-kaavakkeet. Menetelmiä on kehittänyt mm. Pesäpuu ry, joka järjestää erilaisia koulutuksia omien menetelmiensä monipuoliseen käyttöön. Nykyään alan ammattilaiset suunnittelevat koulutuksia, joita pystytään räätälöimään työyhteisöjen tarpeiden mukaan. Tällaisia koulutuksia voivat olla esimerkiksi lastensuojelun tarpeen selvitys ja vanhemmuuden arviointi. Menetelmiä ovat myös erilaiset vertaistukiryhmät, leirit ja retket. Toiminnallinen tekeminen (esim. leipominen ja ruuanlaitto) ovat oivia välineitä asiakkaan ja työntekijän väliselle vuorovaikutukselle. Perheohjauksessa jokainen työntekijä käyttää menetelmiä, jotka tuntuvat hänelle itselleen luontevimmilta. Siihen vaikuttaa suuresti perheohjaajan oma persoonallisuus.

#### 4 LAPSEN SEITSEMÄN PERUSTARVETTA

Tässä luvussa käsittelen lapsen seitsemää perustarvetta. Lastensuojelun perheohjaustyön tarkoitus on nostaa asioita esiin lapsen näkökulmasta, sen vuoksi on perusteltua valita perheohjausprosessin rungonsi, Robert Emden (1985) määrittelemät seitsemän lapsen perustarvetta. Lapsen perustarpeiden kautta perheohjaustyö nostaa entistä paremmin esille lapsen näkökulman työskentelyssä ja tukee lapsilähtöisyyttä perheohjauksessa. Robert Emden (1985) mukaan lapsen kasvun edellytykset voidaan luokitella seitsemään perustarpeeseen, joita hoitavien aikuisten tulee joka päivä riittävästi huomioida ja tyydyttää (Tamminen 2004, 74) Näiden perustarpeiden kautta vanhempi kasvattaa lastaan. Vanhemmuus on jatkuvaa muuttumista lapsen tarpeiden mukaan. Jokainen lapsen ikäta-so tuo tullessaan uusia haasteita aikuisen vastattavaksi. Arkisen tekemisen ja jokapäiväisen hoivaaminen kautta vanhempi voi kasvatustaan toteuttaa. Vanhemmuuden vuorovaikutuksellisten tehtävien onnistuminen riippuu sekä aikuisesta että lapsesta, mutta erityisesti vanhemmuuden ydinolemusta nämä lapsen tarpeet määrittävät. (Tamminen 2004, 74)

Kiintymyksen antaminen ja saaminen on tärkeää lapselle. Vanhemman tulee antaa lapselle mahdollisuus vastavuoroiseen kiintymykseen. Hyvä ja turvallinen kiintymyssuhde luo pysyvän rakkauden tunteen lapselle. Mitä enemmän lapsi kokee vastavuoroista kiintymystä, sitä kykenevämmäksi rakastamaan hän kasvaa. (Tamminen 2004,75) Yhdessä-olo, sylissä pitäminen, toisen huomioiminen ja mielihyvän tuottaminen luovat kiintymystä vanhemman ja lapsen välille. Rakkauden mittayksikkö on yhdessäolon aika, erityisesti lapselle. (Tamminen 2004, 75) Vanhemman on tärkeää osoittaa lapselle, mitä on rakkaus toista ihmistä kohtaan ja mitä on luottamus ja uskollisuus. Jo pienestä pitäen lapselle tulisi opettaa, kuinka hän voi ottaa huomioon toiset ihmiset, tapakasvatuksen kautta. Mahdollisuus kiintymykseen on pysyvä inhimillinen perustarve pienelle lapselle. Vaikka kiintymys liittyykin lapsen lähimpiin ihmissuhteisiin, se asettaa myös yhteisöllisiä ja yhteiskunnallisia velvoitteita. Esimerkiksi päiväkodin ja koulun henkilökunnan tulisi pätevyyden lisäksi olla mahdollisimman pysyvää. Lapsen perusoikeutena tulisi olla, että hänen elintärkeitä kiintymyssuhteitaan yhteisöllisesti suojellaan ja ylläpidetään. (Tamminen 2004, 77.)

Toinen lapsen perustarpeista, on hoivan tarve. Ravinto, uni, puhtaus ja lämpö ovat muun muassa tarpeita, joita vanhemman pitää tyydyttää. Näiden tarpeiden tyydyttämi-

nen on sekä fyysistä että psyykkistä hoivaamista. Hoivan tarpeet ja määrä vaihtelee lapsen iän mukaan, mutta kuitenkin lapsi tarvitsee hoivaa aina. Mitä pienempi lapsi sen enemmän hän tarvitsee juuri perushoivaa. Tärkeää on myös se, kuinka vanhempi osaa tunnistaa lapsen tarpeet ja vastata niihin oikea-aikaisesti. Aikuinen säätelee koko lapsen elämää hoivaamisen kautta. Hoivaaminen on rakastamisen konkretiaa. Aikuisen konkreettisella tekemisellä, syöttämis- ja pesutavoilla, nukuttamis- ja pukemisrituaaleilla jne. on vaikutusta siihen, miten lapsi olemassaoloaan kokee. Säännöllisyys ja johdonmukaisuus auttavat lasta oppimaan ja tunnistamaan itsessään näitä tarpeita. Eli lapsi oppii nälän ja kylläisyyden tunteiden säätelyn kautta lopulta itse syömään tai kuivaksi ja siistiksi säätelemällä itse kehonsa fysiologista toimintaa ja siltä pohjalta omaa käyttäytymistään. On tärkeää muistaa, että lapselle perushoiva on aina osoitusta välittämisestä. (Tamminen 2004, 77–80.)

Inhimillisen turvan tarve on kasvun kolmas perusedellytys. Lapsi tarvitsee vanhemmiltaan monen laista suojaa sekä fyysistä, psyykkistä ja sosiaalista turvaa. Tämä merkitsee monenlaisia asioita suojella ja opastaa lasta. Ohjeet ja neuvot kuinka käyttäytyä liikenteessä, pienen vauvan suojaaminen itsensä kolhimiselta tai suojata fyysisiltä riskeiltä kuten esimerkiksi tupakka ja päihteet. Psyykkisen turvan tarve voi lapsella kasvaa varsinkin silloin, jos hän on paljon erossa vanhemmistaan. Vanhemman turvallinen syli ja lohdutus auttavat silloin, jos lapsi on peloissaan. Sosiaalinen turvallisuus alkaa siitä, että lapselle opetetaan, kuinka toisten ihmisten kanssa tullaan toimeen ja miten pitää suhtautua vieraisiin ihmisiin. Kehen voi luottaa ja millaisia kavereita tulee välttää. Lapselle pitää antaa virikkeitä sopivassa määrin, ei liikaa eikä liian vähän. Lasta on suojattava sopimattomalta tiedolta kuten esimerkiksi TV-viihteen pornografialta. Myös ikäsuositusten noudattaminen televisio-ohjelmissa ja tietokonepeleissä on tärkeää. Lapsen voi antaa tehdä enemmän ja laajentaa omaa reviiriään pikku hiljaa. Vanhempi voi lisätä lapsen vastuuta ja sitä mukaa luottamusta. Vanhemmuus edellyttää päättäväsyyttä toimia tarvittavalla tavalla lapsen reaktioista huolimatta niiden vaarojen edessä, jotka aikuinen arvioi lapselle pahaksi. (Tamminen 2004, 81–84.)

Neljäntenä perustarpeena lapsen kehityksessä on tunteiden jakamisen tarve. Lapsi tarvitsee vanhempaa säätelemään ja tunnistamaan tunteitaan. Vanhempi voi myös jakaa lapsen tunteita olemalla empaattinen. Hän voi jakaa lapsensa kanssa monenlaisia tunteita kuten esim. iloa ja surua. Vanhemman pitää osata ottaa vastaan ja tunnistaa lapsen tunteet. Hän voi myös selittää lapselle minkälaisesta tunteesta on kysymys, kun lapsi kiukuttelee tai on peloissaan. On tärkeää, että myös aikuinen selittää lapselle omia tun-

teitaan ja kertoo mistä ne johtuvat. Erittäin tärkeää on kertoa lapselle mistä syystä vanhempi on esimerkiksi kiukkuinen, ettei lapsi luule tunteen johtuvan hänestä. Vanhemman pitää pystyä säätelemään lapsen tunnetiloja omalla varmuudellaan, joka tuo lapselle turvallisuuden tunnetta. Tunteiden avulla vanhemmat rakentavat lapselleen omaa arvomaailmaa. Tunteet lopultakin ratkaisevat, mitä on ja miltä tuntuu olla hyvä ihminen. (Tamminen 2004, 90.)

Kaiken kasvun edellytyksenä on oppimisen tarve, joka on viides lapsen perustarpeista. Lapsi on innokas oppimaan, jo ihan vauvasta alkaen hän oppii uusia asioita, hymyilemään, konttaamaan, kävelemään, puhumaan jne. Ensisijaisen tärkeää on, että lapsi oppii kokonaisvaltaisesti ihmissuhteiden kautta, mitä elämä on. Vanhemmuudessa on kyse vuorovaikutuksellisesta ja vastavuoroisesta, jatkuvasta uuden oppimisesta. Siitä minkä vain kestävät, pitkät ihmissuhteet mahdollistavat. (Tamminen 2004, 90.) Lapsen tulee oppia miten tietää, mitä tahtoo ja mitä muut tahtovat. Jokaisen meistä on opittava jo varhain, miten ihminen elää, sillä ainutkertaisella tavalla, joka itselle on mahdollista. Vanhemmuudessa myös aikuinen oppii jotakin uutta, lapsensa kautta. Samalla hän löytää osin uudelleen, elämän oleellisia perustotuksia, sitä minkä varassa ihmiselämä voi jatkua tai sitä minkä puutteessa elämä voi sammua. (Tamminen 2004, 90.)

Leikki on lapsen työtä, tavataan sanoa. Leikki on kuudes lapsen perustarpeista. Leikin kautta lapsi oppii kestävämpään ja ymmärtävämpään todellisuuteen, mitä enemmän hän voi leikkiä ja paneutua epätodellisuuteen. Leikin maailmasta syntyy luovuus ja ajattelemisen taito, kyky nähdä uutta ja ymmärtää enemmän. Leikki on vuorovaikutuksellista. Lapsi voi leikkien käydä läpi jo tapahtuneita asioita tai leikkien tuoda esiin, mielikuvituksen tuottamia unelmia. Leikin tarkoitus on tuottaa mielihyvää ja iloa. Leikin kautta lapsi oppii hallitsemaan omaa kehoaan, hän myös oppii sosiaalisia taitoja leikin kautta, muun muassa sääntöjä ja tapoja. Televisiosta on tullut nykyajan lapsenvahti, samalla lapselta on kadonnut vuorovaikutuksellisuus vanhemman kanssa. Lapselta hiipuu myös todellisuuden ja epätodellisuuden raja, hänen on vaikea hahmottaa sitä, koska vuorovaikutus ei ole vastavuoroista. Nykyajan tehokkaassa maailmassa on vaarana kadottaa leikin riemu niin lapsilta kuin aikuisiltakin. (Tamminen 2004, 92–94.)

Viimeinen perustarve, jota lapsi tarvitsee vanhemmiltaan ja kaikilta niiltä aikuisilta, joiden varassa hän kasvaa on sääntöjen, rajojen, kontrollin ja kurin tarve. (Tamminen 2004, 95) Vanhempien ja muiden aikuisten asettamien rajojen ja säännösten myötä lapsesta kasvaa täysipainoinen omaa elämän hallintaansa ohjaava aikuinen. Lapselle on

tärkeää, että aikuinen asettaa rajat hänen haluilleen, tahdolleen ja tunteilleen. Rajojen asettaminen, kontrollin ja kurin pitäminen vaati vahvaa vanhemmuutta. Rajat ovat rakkautta, lapsi kokeekin rajojen asettamisen välittämisenä. Lapsi tarvitsee kuria, rankaisua, säännön tai kiellon rikkomuksesta johtuvia seurauksia. Ydinasia on, että rangaistus on sopiva ja oikeudenmukainen lapsen yksilöllisyyteen ja ikätasoon nähden. Rankaisun kokeminen auttaa lasta sisäistämään oleellisia elämäntaitoja. Lapsen ikätaso määrittää minkälaisia rajoja tai minkälaista kontrollia hän tarvitsee. Tämä lapsen seitsemäs perustarve vaatii vanhemmalta pitkäjänteisyyttä ja johdonmukaisuutta. (Tamminen 2004, 95–100.)

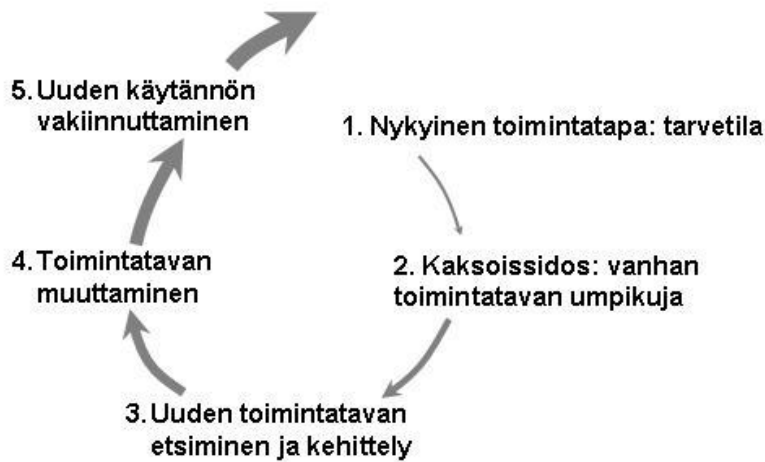


## 5 TYÖN KEHITTÄMINEN

Työn jatkuva kehittäminen on tärkeää ja jatkuvaa jokaisessa työyhteisössä ja organisaatiossa nykyaikana. Yhteiskunnan jatkuvat muutokset tuovat siihen tarvetta kaikilla aloilla, myös sosiaali- ja terveyssektorilla, niin yksityisellä kuin kunnallisellakin puolella. Kehittämismenetelmien käytön motiivina on tyypillisesti tarve muuttaa työyhteisön tai organisaation toimintaa tavalla tai toisella. (Seppänen-Järvelä & Vataja 2009, 96.) Menetelmien käyttöönotto edellyttää aina jonkinlaista muutos- ja oppimisprosessia ympäristöineen. Tämä prosessi tarkoittaa niin toimijoiden kuin toimintojenkin muuttamista, oppimista. Oppijoina ovat tällöin organisaation toimijat ja oppimisen kohteena ovat uudenlaiset tavat tehdä työtehtäviä ja yhteistyötä sekä yhteiset pelisäännöt. Muutoksen ja tavoitteiden toteutumisen keskeisiä toimijoita ovat työntekijät itse. (Seppänen-Järvelä & Vataja 2009, 96–97.) Tällöin voidaan monesti puhua ekspansiivisesta oppimisesta. Ekspansiivinen oppiminen pyrkii tuomaan yksilöllisen sisäistämisen rinnalle yhteisöllisen ulkoistamisen, uusien esineiden, merkitysten ja sosiaalisten rakenteiden tuottamisen. (Rantavuori 2009, 17.) Ekspansiivisen oppimisen oleellinen tunnuspiirre on, että oppimisen kohteena on kokonainen toimintajärjestelmä ja sen laadullinen muutos. Tämä merkitsee, että oppimisprosessi on luonteeltaan kollektiivinen ja pitkäkestoinen tapahtuma. (Engeström 1995, 87).

### 5.1 Ekspansiivinen sykli

Tupasvillan perheohjaustyön kehittämisen teoria perustaksi sopii mielestäni hyvin Engeströmin kirjassaan esittelemä ekspansiivisen oppimisen teoria sekä hänen kehittämänsä oppimisen ekspansiivinen sykli (Engeström 1995, 88–92). Ekspansiivinen sykli on avoin sykli tai spiraali, joka johtaa toimintajärjestelmän laadulliseen muuttumiseen. Perheohjaustyön kehittämisen vaiheet etenivät ekspansiivisen syklin mukaan. Ekspansiivinen sykli, muodostuu viidestä eri vaiheesta, alla olevan kuvion mukaan.



Engeström 1995

KUVIO 1 Ekspansiivinen sykli (Muutoslaboratorio i. a.)

Syklin vaiheet ovat seuraavanlaiset:

1. Tarvetila – nykyinen toimintatapa; on ekspansiivisen syklin ensimmäinen vaihe. Kehitysvaihe, jossa koetaan erilaisia "kitkatilanteita" ja tarvetta saada aikaan muutoksia kuitenkin ilman varsinaista kohdetta. Tälle vaiheelle on ominaista tyytymättömyys, joka ei kohdistu toimintajärjestelmän rakenteisiin, vaan henkilöihin tai henkilöryhmiin toimintajärjestelmän rakenteellisten piirteiden asemasta. (Engeström 1995, 89–90).

2. Kaksoissidos – vanhan toimintatavan umpikuja. Syklin toisessa vaiheessa toimintajärjestelmän joidenkin osatekijöiden välille on muodostunut kärjistyvä ristiriita. Työyhteisön jäsenten kannalta tämä merkitsee toistuvia "mahdottomia tehtäviä" ja epäonnistumisia. Ristiriidat koetaan sietämättömiksi ja usein myös ylitsempääsemättömiksi. Kaksoissidoksen ekspansiivinen ratkaiseminen edellyttää analyysia ja ristiriidan saamista käsitteelliseen hallintaan. Analyysiin tarvitaan aineistoa ja työkaluja. Analyysissa pyritään paitsi ristiriitojen tunnistamiseen, myös löytämään laadullisesti uudenlaiset ratkaisut mahdollistava uusi idea eli "ponnahduslauta" uudenlaisien ratkaisujen ideointiin. (Engeström 1995, 90.)

3. Uuden toimintatavan etsiminen ja kehittäminen on ekspansiivisen syklin kolmas vaihe. Tämä vaihe on uuden kohteen ja motiivin hahmottaminen ja uuden toimintamallin muodostaminen, jossa työyhteisön jäsenet hahmottavat ja suunnittelevat uuden ratkaisun nykyvaiheen ristiriitoihin. Uusi toimintamalli ei ole vain kokoelma korjauksia vaan laadullisesti uusi kokonaisuus. Sen ytimenä on uusi käsitys työn kohteesta, ts. siitä, mitä työssä tuotetaan ja miksi. Tähän vaiheeseen liittyy myös uusien strategisten työvälinei-

den samoin kuin työnjako- ja yhteistoiminta muotojen kehittäminen. Ratkaisevin merkitys on kuitenkin työyhteisön suorittamalla oman toimintansa ristiriitojen analyysillä. (Engeström 1995, 90–91.)

4. Toimintatavan muuttaminen, syklin neljäs vaihe on uuden toimintamallin soveltaminen ja yleistäminen. Tämä merkitsee ideoiden ja suunnitelmien tasolla luodun toimintamallin ottamista käyttöön arkityössä. Tässä vaiheessa syntyy häiriöitä ja konflikteja, joita nimitetään muutosvastarinnaksi. Ristiriidat ilmenevät entisen toimintatavan ja uuden toimintamallin välillä. Näiden ristiriitojen ratkominen käytännössä johtaa uuden toimintamallin muuttumiseen. Tehdään sekä kompromisseja ja perääntymisiä että uusia, suunniteltua omaperäisempiä ja radikaalimpia oivalluksia ja käytännön ratkaisuja. (Engeström 1995, 91.)

5. Uuden toimintatavan vakiinnuttaminen - viimeinen viides vaihe. Uuden toimintatavan vakiinnuttaminen ja arviointi merkitsevät siirtymistä tilaan, jossa uusia käytäntöjä noudatetaan systemaattisesti. Uudet käytännöt vahvistuvat, kun tietoisesti tehtyjen ratkaisujen ympärille alkaa muodostua uudenlaisia ”näkyttömiä” sosiaalisen kanssakäymisen muotoja, symboleja, ajattelutapoja ja tottumuksia. Tässä vaiheessa työyhteisö voi myös pysähtyä arvioimaan omaa muutostaan, mihin sisältyy ”uuden sukupolven” kriittisten äänten esiin nousu. Nämä kriittiset äänet edustavat usein muuttuneen työyhteisön lähimpiä naapureita ja yhteistyökumppaneita. (Engeström 1995, 91.)

Rantavuori (2009) on todennut pro gradu tutkimuksessaan, että ekspansiivinen oppiminen ei ole suoraviivaista vaan se etenee moniaskelisenä kehänä eli oppimissyklinä. Se on kehitysprosessi, joka pitää sisällään sekä sisäistämistä että ulkoistamista. Uusi toimintarakente ei synny tyhjästä vaan ensin on analysoitava reflektiivisesti tämänhetkisen toiminnan rakennetta.

## 5.2 Kompetenssi - kehittävää arviointia

Empowerment - arviointiin pohjautuva Kompetenssi on väline työyhteisön kehittävään arviointiin. Ekspansiivisen syklin kolmannessa vaiheessa Tupasvillan perheohjaajat käyttivät Kompetenssia perheohjaustyön kehittämisen välineenä, kun suunnittelivat ja arvioivat uutta perheohjausprosessia. Kompetenssi on väline työyhteisön kehittävään arviointiin. Se tarjoaa systemaattisen ja dokumentoinnin mallin työyhteisölähtöiseen

työn kehittämiseen. Menetelmän tavoitteena on vahvistaa työntekijöiden yhteistä näkemystä työn tavoitteista ja keinoista niiden saavuttamiseksi. Kompetenssi- menetelmässä työyhteisö käy itsearviointiin pohjautuen keskustelua siitä tehdäänkö työyhteisössä oikeita asioita oikealla tavalla. Kompetenssi on väline, jonka avulla työtä ja työntekijöiden näkemyksiä voidaan tehdä näkyväsi yhteistä keskustelua ja oppimista varten. Kehittäminen perustuu arvioinnin pohjalta tehtyjen havaintojen jakamiseen ja keskusteluun. Kompetenssi viittaa työyhteisön kyvykkyyteen saavuttaa tavoitteensa. Kompetenssiarvioinnin malli on luotu erityisesti sosiaalialan työyhteisöissä tehtävää kehittävää arviointia varten. Kompetenssilla pyritään edistämään demokraattista arviointiprosessia, jossa osallistujalle itselleen annetaan vastuu toteuttamisesta. Lähestymistapa pohjautuu osallistamisen teoriaan: se olettaa työntekijöiden sitoutuvan ja panostavan päätöksiin sitä enemmän, mitä enemmän he osallistuvat päätöksentekoprosessiin (Smith 1998). Menetelmän ideologia ja vaiheistus juontavat juurensa David Fettermanin (esim. 2001) tunnetuksi tekemään empowerment- arviointiin. Empowerment- arviointi viittaa ohjelma- ja projektiarvioinnissa käytettyyn menetelmään, mutta se voidaan ymmärtää yleisimmin arvioinnin viitekehyksenä. Empowerment- arvioinnissa pyritään auttamaan toimijoita arvioinnin käsitteiden, tekniikoiden ja tulosten avulla saavuttamaan paremmin työnsä tavoitteet ja samalla lisäämään heidän mahdollisuuttaan vaikuttaa ja ohjata toimintaansa. David Fetterman pitää empowerment- arvioinnin teoreettisena lähtökohtana itsemääräämistä (self-determination), joka viittaa ensisijaisesti kykyyn ohjata omaa elämää, mutta jonka toteutuminen vaatii osaamista myös muilla osa- alueilla, kuten tarpeiden määrittelyssä ja ilmaisussa ja tavoitteiden asettelussa. Kompetenssi ”pakottaa” työntekijät jakamaan työhön liittyviä ajatuksiaan. (Vataja 2009, 141–143.)

## 6 PORTFOLIO

Portfoliota voidaan määritellä ja tarkastella useasta eri näkökulmasta. Se mitä lopulta kutsutaan portfolioksi, vaihtelee paksuista kansioista joukkoon standardisoituja materiaaleja, aineistoja ja tuotoksia. (Niikko 2000, 19) Kokoelmaa, tulosta ja tuotosta korostava portfolio määritelmä on yhdistetty ammatilliseen osaamiseen ja pätevyyden osoittamiseen. Kun portfolio työskentely on laajentunut työelämästä kasvatuksen ja opetuksen alueelle, ovat sen käsitelmääritys ja käyttötarkoitus laajenneet. Se on alettu nähdä monipuolisemmin kuin vain kokoelmana papereita tai pelkkänä tuotoksena. (Niikko 2000, 19.) Prosessinäkökulmasta portfolion tekemisessä ollaan kiinnostuneita miten kasvun ja oppimisen prosessit kehittyvät ja miten portfolio työskentely etenee.

### 6.1 Portfoliotyypit

Portfoliotyyppejä on neljä, tehtävän ja muodon mukaan. Perheohjauksen asiakasperheille rakennettava portfolio on tyypiltään prosessiportfolio. Se on kasvun ja oppimisen prosessia kuvaava portfolio, johon kerätään asiakasperheen kanssa tuotettua materiaalia. Se kertoo myös perheohjausprosessin kulusta.

**Perusportfolio** on tarkoitettu aineiston keruuseen. Perusportfoliolla tarkoitetaan oman osaamisen ja oppimisen persoonallista dokumentointi- ja tukijärjestelmää ja oppimisprosessia myötäilevää työkansiota. (Niikko 2000, 50) Siihen kootaan kaikki toimintaa koskeva dokumenttiaineisto, kuten suunnitelmat, luonnokset, päiväkirjat ym. Se voi sisältää äänitteitä, kuvamateriaalia ja jopa esineitä. (Niikko 2000, 51)

**Näyteportfolio** on niin sanottu puolistrukturoitu portfolio, jonka sisältöjä määrittää pitkälti ulkopuolinen. Näyteportfolio on julkistettavaksi tarkoitettu asiakirja, joka tehdään perusportfolion pohjalta aina tiettyä tarkoitusta ja tilannetta varten. (Niikko 2000, 51–52.) Näyteportfolio on tarkoitettu ulkoisen päämäärän saavuttamiseen, kuten esimerkiksi työpaikan hakuun. Näyteportfoliot ovat parhaiden töiden kokoelma ja kuvaavat yleensä korkeinta mahdollista saavutustasoa. (Niikko 2000, 53.)

**Arviointiportfolio** osoittaa muodollisen pätevyyden. Siinä korostuu selvästi tulos ja aikaansaannos näyteportfolion tavoin. Arviointiportfolion tarkoituksena voi olla esi-

merkiksi opiskelijan tietyn suorituksen, tutkinnon tai osaamisen arviointi. Sitä käytetään myös itsearviointiin. (Niikko 2000, 55.)

**Prosessiportfolio** on kansio, johon on valittu tekijän kasvun ja oppimisen prosessia kuvaavaa aineistoa ja siinä näkyy myös työskentelyprosessin kulku. Kasvun ja oppimisen prosessiportfolion tavoitteena voidaan pitää esimerkiksi ammatillisen ja persoonallisen kehityksen, kasvun ja oppimisen tukemista ja edistämistä. (Niikko 2000, 57.)

## 6.2 Portfolion mahdollisuudet

Portfolion työstäminen lastensuojelutyössä asiakasperheen kanssa, lisää työskentelyyn sitoutumista ja vahvistaa asiakkaan osallistamista perheohjausprosessiin. Portfolion avulla asiakasperhe voi tuoda omia näkökulmiaan paremmin esille. Portfolioon voidaan kerätä asiakasperheelle tärkeää tietoa, kunkin perheen tarpeen mukaan. Siihen voidaan liittää myös voimaannuttavia asioita, valokuvia, lasten piirustuksia ja muita positiivisia asioita perheohjausprosessin ajalta.

Yleisesti portfolio on mahdollisuus tarkkailla ja hallita omaa oppimista ja kehittää osaamista. Kun portfolion tekijä tutkii huolella omaa oppimistaan ja kasvuaan, nämä alueet paranevat. Portfolio toiminnalla on paljon annettavaa itsenäisen ja itseohjautuvan oppimisen kehittämiseksi. Kun portfolion tekijä osallistuu aineiston kokoamiseen (tiedonhankinta), valikointiin (päättöksenteko), reflektointiin (pohdinta) ja arviointiin (analysointi) hän kehittää samalla oppimisprosessinsa eri puolia ja hänen työskentelytaitonsa kehittyvät. Parhaimmillaan portfoliotyöskentely panee ajattelemaan ja tarjoaa monipuolisempia välineitä reflektion oppimiseen kuin pelkät testit tai päiväkirjat. Portfolio mahdollistaa oman suorituksen puolustamisen, aivan kuten tutkimustyössäkin tapahtuu. Portfolion valmistaminen, luominen ja esittäminen kasvattavat tekijässä tutkijan henkeä ja ohjaavat tekijää lausumaan julki tekemiään havaintoja sekä ilmaisemaan näkemyksiään oppijoina ja työntekijöinä. (Niikko 2000, 109–110.)

## 7 AIKAISEMMAT TUTKIMUKSET

Hovi-Pulsa (2011) on tutkinut lisensiaatintutkimuksessaan millaisen, viitekehyksen arkilähtöinen sosiaalipedagoginen ajattelutapa muodostaa (suomalaiselle) lastensuojelun perhetyölle. Tutkimuksen tavoitteena on arjen ja arkilähtöisyyden käsitteiden avaaminen ja niiden konkretisointi perhetyössä. Tutkimuksen lähestymistapa on hermeneuttinen. Tutkija pyrkii ymmärtämään, mitä arki ja arkilähtöisyys tarkoittavat ja toisaalta mitä ymmärtävä työote käytännön työssä tarkoittaa. Tutkimus sisältää kolme keskeistä sisältöaluetta. Ensiksi avataan arjen ja elämismaailman käsitteitä. Toiseksi jäsennetään lastensuojelun perhetyötä. Kolmanneksi tarkastellaan arkea, arkilähtöisyyttä ja perhetyötä integratiivisena kokonaisuutena. Tutkija perustelee aihettaan seuraavasti: lastensuojelun perhetyössä ollaan väistämättä tekemisissä perheen arjen kanssa. Kunkin perheen arki on kuitenkin omanlaistaan, ja perhetyöntekijöiden kohtaamat haasteet ovat hyvin monimuotoisia. Perheen arjen tukemisessa ja erilaisiin arjessa tuleviin haasteisiin vastaamisessa tarvitaan työorientaatiota, jossa perhettä ja perheen jäseniä autetaan ymmärtämään omaa arkeaan ja näkemään mahdollisia muutostarpeita omassa elämässään. (Hovi- Pulsa 2011.) Tutkimus pohjautuu kirjallisuudesta saatuun tietoon. Tutkija myöntääkin tutkimuksensa pohdintaosuudessa, että empiirinen jatkotutkimus, jossa olisi mukana kentällä toimivia perhetyöntekijöitä, syventäisi ymmärrystä arkilähtöisestä perhetyöstä. Tutkimuksessa todettiin myös perhetyön moninaisuus ja haasteellisuus. Tutkijan mielestä arkilähtöisen sosiaalipedagogisen perhetyön haasteeksi voi muodostua järjestelmän byrokraattisuus esimerkiksi työaikarakenteiden kautta, perheen arki pyörii muulloinkin kuin virka-aikana. Tutkimus tuo tietoa ja ymmärrystä perheen kanssa tehtävään työhön. (Hovi- Pulsa 2011.)

Mustajärvi (2008) on tutkinut pro gradussaan lastensuojelun perhetyöhön sitoutumista. Hänen tutkimuksensa osoitti, että alkukartoitus ja perhetyön aloitus ovat ne kohdat, joka vaikuttavat kaikkein eniten asiakasperheen sitoutumiseen. Aloitusvaiheeseen tulisi kiinnittää enemmän huomiota ja varata siihen aikaa. Perhetyön aloittamiseen johtaneet huolenaiheet ja perhetyön tavoitteet pitäisi tuoda esille niin selkeästi, että asiakas ne ymmärtää. Jos nämä asiat jäävät perheelle liian epämääräiseksi, voi koko perhetyön tarkoitus jäädä perheelle hämäräksi, ja sen myötä sitoutuminen perhetyöhön on vaikeaa. Sitoutumiseen vaikuttavat myös tunteet. Heikoiten sitoutuneita olivat ne, jotka eivät osanneet tuoda esille omia ajatuksiaan ja tunteitaan. Tunteet määräävät ajattelunamme ja tah-

toamme. Jotta ihminen voi sitoutua, hänellä pitää olla kyky tahtoa jotakin, kirjoittaa Mustajärvi.(2008, 63)

Kiuru (2010) on tutkinut pro gradussaan, kuinka perhekeskeisyyden ideologiaan perustuvassa avohuollon lastensuojelun perhetyössä toteutuu lapsilähtöisyys. Lapsilähtöinen ajattelu on noussut keskeiseksi tutkimuksissa ja käytännön työssä uuden lastensuojelulain myötä. Lastensuojelulaki (2007) nostaa lapsen ja lapsen edun toteutumisen entistä tärkeämpään asemaan lastensuojelutyössä. Haasteeksi lapsilähtöisyyden kannalta perhetyössä tutkija nostaa lapsen tasa-arvoisen aseman työskentelyssä. Vaikka lapsi on työskentelyn lähtökohta, perhetyön onnistuminen on kiinni vanhempien motivaatiosta ja sitoutumisesta työhön. Vaikka lapsi on asettamassa tavoitteita työskentelylle, päätöksen työn aloittamisesta kuin myös lopettamisesta tekee aikuinen. Perhekeskeisessä työskentely tavassa ja lapsilähtöisen ajattelun välillä tutkija ei näe ristiriitaa. Tutkijan mielestä perhetyötä ohjaa selkeästi lapsen etu ja lapsen parhaan toteutuminen. Perhetyössä nähdään lapsen lähiverkoston merkitys lapsen hyvinvoinnille ja keskitytään työskentelyssä vaikuttamaan lapsen ja vanhemman väliseen vuorovaikutukseen.



## 8 TYÖELÄMÄN YHTEISTYÖKUMPPANI JA ASIAKASPERHEET

### 8.1 Perhekeskus Tupasvilla

Perhekeskus Tupasvilla on lastensuojelun avohuollon yksikkö. (Seinäjoen kaupunki i. a.), joka toimii Seinäjoen sosiaali- ja terveyskeskuksen alaisuudessa. Lastensuojelutyön esimies on lastensuojelun johtaja Janne Pajaniemi. Tupasvillan historia ulottuu vuoteen 1997, jolloin Seinäjoen kaupungissa on aloitettu tekemään lastensuojelun perheohjausta. Perhekeskus Tupasvillassa on yhteensä 10 työntekijää, joista kuusi perheohjaajaa muodostavaa lastensuojelun perheohjausyksikön sekä neljä perhetyöntekijää tekee ennaltaehkäisevää perhetyötä. Fyysisesti nämä kaksi tiimiä toimivat eri toimipisteissä. Seinäjoella on selkeästi erotettu lastensuojelun perheohjaus ja ennaltaehkäisevä perhetyö työmuotoina ja työntekijöiden koulutustasoilla. Kelpoisuusvaatimuksien muuttuessa vuonna 2005 (Laki sosiaalihuollon ammatillisen henkilöstön kelpoisuusvaatimuksista 272/2005) Seinäjoella on vaadittu perheohjaajalta sosionomi AMK-tutkinto tai muu vastaava koulutus.

### 8.2 Perheohjauksen asiakasperheet

Perheohjauksen asiakasperheet ovat seinäjokelaisia lapsiperheitä, jotka ovat syystä tai toisesta tulleet lastensuojelun asiakkaaksi. Perheet tulevat perheohjaustyöhön aina lastensuojelunsosiaalityöntekijän päätöksellä. Useasti perheillä on pitkä lastensuojeluhistoria takanaan, jonka vuoksi perheohjaus on korjaavaa lastensuojelutyötä. Yleisimmin perheohjaajan asiakasperheen vanhempi on yksinhuoltajaäiti, mutta nykyään yhä useammin myös yksinhuoltajaisä. Suurin piirtein kolmasosa on ydinperheitä. Yhteiskuntaluokkaerot ovat pienentyneet. Asiakas voi olla mistä yhteiskuntaluokasta tahansa. Usein kuitenkin perheissä olevat ongelmat ovat sidonnaisia aikuisen elämänhallintaan, kuten mielenterveys- ja päihdeongelmiin ja kykyyn hoitaa raha-asioita. Monesti myös huoltajuuskiistat kuormittavat perhettä. Joidenkin perheiden kohdalla tehdään perheohjaustyötä, kun lapsi/nuori palaa kotiin laitossijoituksesta.

Edellä mainitut syyt vaikuttavat siihen, ettei vanhemmalla ole resursseja hoitaa omaa vanhemmuuttaan tarpeeksi hyvin. Nousee esille kasvatuksellisia ongelmia: vanhemmuus on kateissa, kun voimat eivät riitä keskittymään siihen. Työttömyys, päihde- ja

mielenterveysongelmat tuovat oman lisänsä vanhemmuuteen. Perheeltä puuttuu hyvin usein tukea antava lähiverkosto. Asiakkaan sitoutuminen perheohjaukseen vaikuttaa hyvin paljon siihen, kuinka vuorovaikutus perheohjaajan ja asiakkaan välillä sujuu. Mitä motivoituneempi asiakas on, sen parempi vuorovaikutus ja yhteistyö. Tähän vaikuttaa hyvin paljon myös se, kuinka sosiaalityöntekijä on markkinoinut perheohjauksen alkamisen.

## 9 OPINNÄYTETYÖN TARKOITUS JA TAVOITTEET

Opinnäytetyöni on sekä toiminnallinen että kehittämispainotteinen työ. Kehittämisen kohteena on Seinäjoen kaupungin lastensuojelun perheohjaustyö Perhekeskus Tupasvillassa.

Tarve perheohjausprosessin kehittämiseksi tuli organisaatiomuutoksen myötä. Vuonna 2011 päätettiin tehdä organisaatiomuutos kaupungin lastensuojelun sosiaalityöyksikössä. Uudistus koski sekä lastensuojelun sosiaalityöyksikköä että Perhekeskus Tupasvillaa. Sosiaalityöntekijät jaettiin eri vastuualueisiin, vastaanotto-, lastensuojelu- ja sijaishuollonyksikköihin. Lastensuojeluyksikön kohdalla Seinäjoen kaupunki jaettiin kolmeen alueeseen, eteläiseen, itäiseen ja läntiseen. Jokaiselle alueelle nimettiin kaksi sosiaalityöntekijää. Tämä uudistus toi muutoksia myös Perhekeskus Tupasvillaan. Perheohjaajat jaettiin lastensuojeluyksiköiden alueille ja jokaiselle alueelle tuli kaksi perheohjaajaa. (Liite 1) Aluejako nosti esille kysymyksen, kuinka perheohjaukseen pitäisi kehittää perusrunko, joka ohjaisi työn kulkua. Tämänhetkistä perheohjausprosessia ohjaavat aloitus-, väli- ja loppuneuvottelut. Jokainen työpari päättää itse työskentelytavasta perheen kanssa neuvottelujen välissä. Yhteinen linjaus perheohjauksessa toisi asiakasperheetkin tasa-arvoiseen asemaan.

Opinnäytetyön yhtenä tavoitteena oli Tupasvillan **perheohjauksen työprosessin kehittäminen ja työnkuvan yhtenäistämisen** sekä **uuden yhtenäisen perusrungon luominen perheohjaukselle**, joka selkeyttää ja jäsentää perheohjauksen prosessia sekä kartoittaa menetelmät jotka tukevat perheohjaustyötä. Tarkoituksena oli myös löytää sopivimmat menetelmät perusrungon tueksi. Perheohjaustyössä on paljon menetelmiä, joista valitaan työskentelyyn sopivimmat. Jokainen työntekijä toteuttaa ne sitten omalle persoonalleen sopivimmalla tavalla.

Toisena päätavoitteena on luoda **portfolio** asiakasperheille, joka on perustietopaketti lastensuojelun perheohjauksesta. Sen on tarkoitus olla konkreettinen ja selkokielineen tietopaketti asiakasperheille perheohjaajan työstä. Portfolioon kerätään materiaali, jota työskentelyn aikana tuotetaan perheen kanssa. Siitä koostuu perheelle työkalupakki, jota he voisivat hyödyntää myöhemminkin. Portfolio tehdään myös sähköiseen muotoon, näin voidaan tallentaa myös työskentelyn aikana otetut valokuvat ja videot. Materiaalia voidaan hyödyntää perheen kanssa myöhemmin tehtävässä työssä esimerkiksi perhe-

kuntoutuksessa. Tarve portfoliolle on syntynyt, kun on mietitty keinoja asiakasperheen sitouttamiseen ja motivointiin perheohjaustyöskentelyyn. Asiakasperhe saisi näin myös itselleen kaiken alkuperäisen materiaalin, jota ovat tuottaneet perheohjausprosessin aikana. Portfolio selkeyttäisi perheohjauksen työn kuvaa myös työn tilaajille eli lastensuojelun sosiaalityöntekijöille.

## 10 OPINÄYTETYÖN KEHITTÄMISTEHTÄVIEN TOTEUTUS

Kun tarve ja tarkoitus opinnäytetyölle oli varmistunut syksyllä 2011, alkoi toteuttamisen aika. Opinnäytetyön aiheeksi otettiin portfolion työstäminen asiakasperheille perheohjausprosessin aikana. Keväällä 2012 suunniteltiin ja muokattiin Perhekeskus Tupasvillalle **uusi esite** (Liite 4), sillä esitettä tarvittiin ensimmäisenä portfolioon, koska siinä oli tietoa perheohjauksesta sekä perheohjaajien yhteystiedot. Esite saatiin painosta syksyllä 2012.

### 10.1 Tausta kysely

Toukokuussa tein perheohjaajille kyselyn (Liite 2), jossa oli kysymyksiä perheohjauksesta ja portfolioista. Kysymykset lähetin sähköpostiliitteenä kirjallisena. Perheohjaajien piti pohtia, minkälainen portfolio on ja mitä tietoa he haluavat asiakkaalle siinä antaa? Entä millaisena he näkevät hyvän perheohjausprosessin? Mitä säilyttäisivät nykyisestä työskentelystä tavasta? Onko vanhemmuuden roolikartta se menetelmä, johon perheohjausprosessin runko rakennetaan? Mikä on heidän visionsa hyvästä perheohjausprosessista ja mitkä asiat siihen vaikuttavat? Vastauksista kokosin yhteenvedon, jota käsiteltiin työyhteisön kanssa yhteisessä kehittämispäivässä 24.8.2012

Kehittämispäivän aikana työyhteisö kävi läpi kysymysten vastauksista tehdyn yhteenvedon. Yhteenvedosta nousi selkeästi esiin kaksi kehittämistehtävää: portfolio ja siihen liittyvät työmenetelmät sekä perheohjausprosessi ja sen kehittäminen. Työyhteisö kokosi yhteen portfolion sisällön päivän aikana. Portfoliolle päätettiin myös antaa tavallisempi nimi. Ansiokansio tuntui olevan parempi ja suomalaisempi nimitys portfoliolle. Päätettiin myös, että **perheohjausprosessin runko** muodostuisi lapsen seitsemästä perustarpeesta, koska ne nostavat lapsen näkökulman entistä paremmin esiin. Raportin kappaleessa 4 on määritelty lapsen perustarpeita Tuula Tammisen (2004) kirjoittaman Olipa kerran lapsuus kirjan mukaan. Yhteisesti sovittiin myös **menetelmätiimien** aloittamisesta syksyn aikana. Kehittämispäivässä sovittiin myös, että tehdään **menetelmäluettelo** ja kootaan menetelmät aihealueittain kansioihin, näin niitä on helpompi löytää. Kansiot säilytetään niin, että ne ovat kaikkien käytettävissä. Kysymys perheohjausprosessista ja sen kehittämisestä oli innoittanut vastaajia niin paljon, että työyhteisö päätti

ottaa sen pohjaksi suunnitellulle **yhteistyökokoukselle** lastensuojelun sosiaalityöntekijöiden kanssa.

## 10.2 Ansiokansio

Ansiokansion tarkoitus on sitouttaa ja osallistaa asiakasperhettä perheohjausprosessiin. Siitä tulisi perheen ”työkalupakki” ja siellä säilyisi työn aikana kertynyt materiaali talletuksessa. Ansiokansio on kestävä ja perheennäköinen kansio. Kansion etukanteen laitetaan, joko valokuva tai piirretty kuvaus perheestä. Ansiokansion pitäisi olla sellainen, jonka uskaltaa näyttää muillekin esim. sukulaisille. Kansiossa kerrotaan selkeästi, esitteen avulla, mitä perheohjaus on ja mihin työ perustuu, että perheohjaus on lastensuojelun avoimuuden tukitoimi. (Lastensuojelulaki 36 §) Perheohjauksen alkamisesta päättää lastensuojelun sosiaalityöntekijä. Perheohjauksen suunnitelma tehdään yhteistyössä lastensuojelun sosiaalityöntekijän ja perheen kanssa. Perheohjauksen kotikäynnit ja muut tapaamiset sekä suunnitelma kirjataan tietojärjestelmään. Perheohjauksen keskeinen tavoite on, lapsen hyvinvoinnin edistäminen vanhemmuutta vahvistamalla. Työskentelyn tarkoituksena on perheen voimavarojen ja toimintakyvyn arvioiminen ja vahvistaminen sekä arjen hallinnan taitojen lisääntyminen. Esitteessä on myös perheohjaajien yhteystiedot.

Kansioon tulisi materiaalia, jossa on tietoa lapsentarpeista ja oikeuksista sekä vanhemmuudesta. Ne voisivat olla esim. Mannerheimin Lastensuojeluliiton tekemiä oppaita, vanhempainnetistä tulostettuja tietopaketteja. Ansiokansio sisältäisi perhekohtaista materiaalia esimerkiksi päihde- tai mielenterveyspalveluista, ruokavaliosta, seurakunnan palveluista, harrastusmahdollisuuksista ja yleisiä esitteitä esim. neuvola tai muuta perheelle tärkeää tietoa. Kansio sisältäisi sopimukset, joita perhe on tehnyt työskentelyn aikana sekä turvasuunnitelman ja tärkeät puhelinnumerot.

Jokaiselle perheenjäsenelle on kansiossa omat sivut, muovitaskuihin voi tallettaa lasten kuvat, piirustukset, tarinat ja muun perheen tuottaman materiaalin. Esimerkiksi vahvuuskorteista valitut kortit voisi kopioida ja tallentaa kansioon. Kansio on perheen oma ja sitä säilytetään perheen kotona. Perheohjaajat ottavat tuotetuista materiaaleista kopion perheen asiakirjoihin lisättäväksi, alkuperäinen tuotos palautetaan seuraavalla kotikäynnillä perheen kansioon.

### 10.3 Lapsen perustarpeet perheohjausprosessin runkona.

Kehittämispäivän aikana päätettiin Tupasvillan perheohjaajien kesken, että perheohjausprosessin runko muodostuisi lapsen seitsemästä perustarpeesta Robert Emden (1985) määritelmien mukaisesti. Lapsen perustarpeiden kautta perheohjaustyö nostaa entistä paremmin esille lapsen näkökulman työskentelyssä ja tukee lapsilähtöisyyttä perheohjauksessa. Raportin kappaleessa 4 on määritelty lapsen perustarpeita Tuula Tammisen (2004) kirjoittaman *Olipa kerran lapsuus* kirjan mukaan. Perheohjaajat Arja Kaivo-oja ja Minna Ojala (2010) ovat omassa päihdetyön koulutuksessaan ja siihen tehdyssä opinnäytetyössä työstäneet lapsen perustarpeista esitteen (Liite 3), jota käytetään runkona lapsenperustarpeita käsiteltäessä. Työskentelytapaa kehiteltäisiin tulevissa menetelmätiimeissä.

### 10.4 Menetelmätiimi

Kehittämispäivän aikana päätettiin, että työyhteisö ryhtyy pitämään menetelmätiimejä kerran kuukaudessa. Menetelmätiimien tarkoitus on kerrata jo tuttuja menetelmiä sekä rohkaistua käyttämään uusia. Useinhan työntekijä urautuu ja käyttää itselleen tuttuja ja turvallisia menetelmiä. Menetelmätiimeissä harjoitellaan yhdessä uusien menetelmien käyttöä sekä kerrataan vanhoja. Tiimit ovat samalla sisäistä koulutusta ja hiljaisen tiedon jakamista työntekijöiden välillä. Niissä voidaan myös löytää soveltuvimmat menetelmät erilaisiin perhetilanteisiin esimerkiksi uusperheen ristiriitaiset ihmissuhteet, joita voidaan tarkastella ottamalla avuksi Pesäpuun kehittämät teiping- nuket.

Ensimmäisissä menetelmätiimeissä päätettiin miettiä yhdessä, millä tavalla lapsen perustarpeita käydään läpi vanhempien kanssa. Mitä asioita halutaan vanhemman tuovan esille, entä minkälaisilla kysymyksillä vanhempaa voi auttaa keskustelussa lapsen perustarpeista. Sekä kuinka lapsen perustarpeista kertovaa esitettä hyödynnetään (Liite 3), ja käytetään runkona lapsenperustarpeita käsiteltäessä. Menetelmätiimien tavoite on rohkaista käyttämään uusia vähän vieraanpiakin menetelmiä. Tutustumalla ja kokeilemalla niitä sellaisten työkalujen avulla, joilla on niistä tietoa ja kokemusta enemmän. Menetelmäluettelon tarkoituksena on tuoda menetelmä vaihtoehdot näkyville ja kaikkien saataville. Menetelmä luettelot tehdään aihealueittain, esimerkiksi päihde- ja väkivaltamateriaali sekä eroperheiden- ja vauvaperheidenmateriaalit omissa kansioissaan.

## 10.5 Tavoiteneuvottelu

Lastensuojelun sosiaalityöntekijöiden kanssa pidettiin yhteistyökokous 27.9.2012, jonka tuloksena otettiin käyttöön tavoiteneuvottelu perheohjauksen alkuvaiheessa. Yhteistyökokouksen kulun oli suunnitellut lehtori/työnohjaaja Pirjo Rantonen. Hän oli keskustellut työkokouksen tavoitteista Lastensuojelun johtaja Janne Pajaniemen kanssa. Pajaniemi on sekä perheohjaajien että lastensuojelun sosiaalityöntekijöiden esimies. Rantonen sai pohjatiedoksi perheohjaajien vastauksista kootun yhteenvedon perheohjauksenprosessista ja kehittämistarpeista. Pirjo Rantonen on ollut puolitoista vuotta perheohjaajien työnohjaajana, joten hänellä oli hyvä käsitys perheohjausprosessista muutenkin. Rantonen oli suunnitellut kokouksen sisällön koskemaan perheohjauksen alku- väli- ja loppuneuvotteluita. Mitä niihin kuuluu sisältyä. Sosiaalityöntekijät ja perheohjaajat kokosivat yhteen jokaisen neuvottelun toimivat ja kehitettävät käytännöt. Todettiin, että yhteistyö sujuu ja työn tavoitteet ovat selkeät molemmille osapuolille. Asiakkaan sitouttaminen ja perehdyttäminen perhetyönprosessiin nousi kehittämisen kohteeksi, samoin asiakkaan äänen kuuluviin saaminen. Hyvänä asiana pidettiin tiedonkulkua, mutta yhteisten neuvotteluaikojen löytäminen on välillä vaikeaa. Valmistautumisesta neuvotteluihin ja niihin tehtäviä koonteja pidettiin hyvinä ja tärkeinä asioina ja todettiin, että niissä olisi parantamisen varaa molemmilla osapuolilla. Tärkeäksi kehittämisenpaikaksi nostettiin esiin tutustuminen perheeseen työn alussa. Sille pitää löytyä aikaa, koska sinä aikana luodaan luottamus perheen kanssa, mikä taas vaikuttaa hyvin paljon työskentelyprosessiin.

Perheohjaustyöskentelyn alkuvaihe korostui tässä yhteistyöpalaverissa. Työkokouksessa päätettiin ensimmäisenä panostaa perheohjauksen alkuvaiheeseen, joka myös Mustajärven (2008) tutkimuksen mukaan auttaa perhettä paremmin sitoutumaan perheohjaukseen. Päätimme, että alkuneuvottelussa tehdään vain päätös perheohjauksen aloituksesta ja tutustumisvaiheesta perheeseen. Tutustumisvaiheessa perhe ryhtyy työstämään omaa ansiokansiotaan. Noin kahden kuukauden kuluttua pidetään tavoiteneuvottelu, jossa laaditaan perheohjaustyölle tarkemmat tavoitteet. Tässä vaiheessa perhe osaa jo itsekin asettaa muutostavoitteita ja perheenjäsenet voivat keskustella niistä jo etukäteen perheohjaajien kanssa. Alkuvaihe tuo esiin myös sen totuuden, että onko perheohjaus oikea työmuoto perheelle? Yhteisiä työkokouksia päätettiin pitää jatkossakin, koska sosiaalityöntekijöiden ja perheohjaajien yhteinen työn kehittäminen todettiin tärkeäksi.



## 11 TYÖN ARVIOINTI JA EETTISYYS

Perheohjausprosessi on kestoltaan noin yhden vuoden mittainen, joten perusteellista arviointia ansiokansioista tai työn kehittämisprosessin toimivuudesta ei voi tässä opin- näytetyönraportissa tehdä. Tulevaisuudessa arvioinnin tästä prosessista voisi tehdä joku toinen opiskelija opinnäytetyössään, haastatteleamalla kaikkia tämän työn osapuolia. Käytäntöön otettuja asioita voidaan arvioida tällä hetkellä vain muutaman kuukauden ajalta. Palaute on kuitenkin ollut positiivista ja innostavaa. Kaikki sovitut asiat on otettu käytäntöön, menetelmätiimit, tavoiteneuvottelut ja ansiokansion työstäminen perheen kanssa. Menetelmätiimeissä on käyty läpi lapsen perustarpeita ja mietitty mitkä teot ja sanat liittyvät kuhunkin tarpeeseen. Koska toiset asiakkaat eivät osaa verbaalisesti tuot- ta asioita yhtä hyvin kuin toiset, on kehitelty perustarpeista puhumisen avuksi toimin- nallisempi väline. Siinä on kirjoitettuna erillisiä sanoja, jotka kuvaavat lapsen perustar- peita siinä osassa, joka on keskustelun teemana. Vanhempi voi kerätä perustarpeen (esim. Pysyvä rakkaus) ympärille ne sanat, jotka hän kokee tärkeiksi siihen alueeseen.

Opinnäytetyön suunnittelu ja tekeminen on ollut innostavaa. Tupasvillan työyhteisö on ollut sitoutunutta yhteistyöhön ja he ovat panostaneet oman työnsä kehittämiseen. Per- heohjausprosessin kehittäminen nähdään tärkeänä myös sosiaalityöntekijöiden taholta, niinpä on sovittu jo seuraava työkokous maaliskuulle. Siinä paneudutaan edellisessä kokouksessa esiin nousseita kehittämisen aiheita. Aikataulu on ollut sopivan väljä, jotta työnkehittämistä ja suunnittelua on voitu tehdä työn ohessa.

Eettisestä näkökulmasta ansiokansio tuo asiakkaan ääntä kuuluville ja vahvistaa asiak- kaan osallistamista perheohjausprosessiin. Ihmisarvo ja oikeudenmukaisuus, itsenäisyys ja elämänhallinta, syrjintä ja väkivallan vastustaminen, syrjäytymisen ehkäiseminen, asiakkaan yksityisyyden suojaaminen, asiakkaan osallisuus ja asiakkaan itsemääräämis- oikeus ovat sosiaalialan työn eettisiä periaatteita. ( Mäkinen ym. 2009, 186) Ne ohjaavat perheohjaustyötä niin kuin muutakin lastensuojelun ja sosiaalialan työtä. Näiden peri- aatteiden selkärankana on Suomen lainsäädäntö ja YK:n ihmisoikeuksien julistus.

## 12 POHDINTA

Opinnäytetyön tekemisen ajankohta opiskelussa tuli kohdalleni juuri oikeaan aikaan. Aivan opintojeni alusta lähtien oli ollut selvää, että teen opinnäytetyön, joka hyödyttää omaa työyhteisöäni. Syitä tähän ajatukseen löytyy monia. Ensiksikin työnantaja on tukenut opiskelua rahallisesti, joka mielestäni tuo oman velvoitteen työnantajaa kohtaan. Toiseksi Perhekeskus Tupasvilla on elänyt muutosten pyörteissä useamman vuoden ajan. Kuntaliitos yhdisti kolmen kunnan perheohjaajat ja perhetyöntekijät 10 hengen työyhteisöksi, jonka ryhmäytyminen oli sujunut hyvin. Uusi aluejako lastensuojelun sosiaalityössä toi uusia haasteita myös Tupasvillaan. Kaikki perheohjaajat muuttivat samaan toimipisteeseen ja jakautuivat alueille, joista olen aiemmin tässä työssä kirjoittanut. Aluejaon myötä tuli tarve yhtenäistää ja kehittää perheohjaustyötä. Kolmanneksi perheohjaajat olivat motivoituneita kehittämään omaa työtänsä johonkin suuntaan. Se kuului keskusteluissa niin kahvitauolla kuin yhteisissä viikkopalaverissa. Neljäntenä syynä näkisin asiakkaan tarpeet. Kuinka sitouttaa, motivoida ja osallistuttaa lastensuojelun perheohjaustyöhön asiakasperhe?

Opinnäytetyön ideointipalaverit olivat välillä niin täynnä toinen toistaan hienompia ideoita. Osa oli toteuttamiskelpoisia, osa ei. Hermenauttinen kehä sai sivurönsyjä todella paljon. Lopuksi pystyimme rajaamaan idean portfolion tuottamiseen yhdessä asiakkaan kanssa. Tähän liitimme vielä perheohjausprosessin kehittämisen. Aiheen löydyttyä, ryhdyttiin heti suunnittelemaan uutta esitettä perheohjaustyöstä. (Liite 4) Uuden esitteen saaminen oli tärkeää, koska sen oli oltava käytössä, kun ryhdymme asiakkaan kanssa tekemään ansiokansiota. Työyhteisöllä oli oman työn kehittämisen tarve välillä niin suuri, että ansiokansio tuntui häviävän työn kehittämisen pyörteisiin. Työpaikkaohjaajani Leena Niemelän kanssa istahdimme pohtimaan tätä asiaa. Keskustelun tuloksena päädyimme siihen, että opinnäytetyöni yksi perusajatus on työn kehittäminen. Perheohjaustyön kehittäminen tuottaa kaksi rinnakkain kulkevaa prosessia portfolion tuottamisen ja perheohjausprosessin selkeyttämisen. Nämä kaksi asiaa ovat opinnäytetyöni kehittämistehtäviä.

Työnkehittämisen teoria perustaksi sopii mielestäni hyvin Engeströmin kirjassaan esittelemä ekspansiivinen sykli. (Engeström 1995,88–92) Ekspansiivinen sykli muodostuu viidestä eri vaiheesta, joita olen käsitellyt tässä raportissa kappaleessa 5.1. Tarve muutokselle on tullut kuntien yhdistymisen myötä. Lopullinen vanhan toimintamallin um-

pikuja syntyi aluejaon myötä. Piti ryhtyä miettimään uusia toimintatapoja ja malleja. Tällä hetkellä työn kehittäminen on ekspansiivisen syklin mukaan kohdassa neljä, jossa ryhdytään toteuttamaan uusia toimintatapoja. Viimeiseen sykliin päästään varmaankin siinä vaiheessa, kun perheohjausprosessi on kokonaisuudessaan viety loppuun uuden toimintamallin mukaan. Silloin voivat ulkopuoliset arvioida onko uusi malli toimiva käytännössä. Varsinkin ekspansiivisen syklin kolmannessa vaiheessa Kompetenssi – menetelmän kehittävä arviointi on menetelmänä toteutunut tässä prosessissa, sitä esittelen tarkemmin luvussa 5.2. Työyhteisö on arvioinut ja miettinyt uusia käytänteitä ja ollut valmis kokeilemaan uusia menetelmiä.

Tuula Tamminen (2004) pohtii kirjassaan *Olipa kerran lapsuus* lapsen perustarpeita. Hänen mielestään nykyajan kulttuuri ja elämän hektisyys tuovat vanhemmuudelle paljon haasteita lapsen perustarpeiden tyydyttämiseen ja lapsen kehitykseen ja kasvatukseen. Kuitenkin nämä perustarpeet ovat hyvin yksinkertaisia ja saavutettavissa olevia asioita vanhemmuudessa. Jari Sinkkonen (2008) on kirjassaan *Mitä lapsi tarvitsee hyvään kasvuun* sitä mieltä, että juuri näihin perusasioihin pitäisi kiinnittää enemmän huomiota. Vanhemmuus ei ole mikään toisella kädellä hoidettu asia vaan se vaatii jatkuvaa paneutumista ja kiinnostusta oman lapsen ikätasoihin tarpeisiin. Vanhemmuus on paljon arkisia asioita sisältävä aikuisen isän tai äidin rooli. Vanhemman läsnäolo, yhteinen aika lapsen ja perheen kanssa kotona, on tärkeämpää kuin kalliit harrastukset tai elektroniikka. Jari Sinkkonen onkin puoliksi leikillään kärjistänyt asian sanomalla vääränlaisesta harrastamisesta, että harrastamattomalla lapsella on suuri riski kasvaa aivan normaaliksi aikuiseksi. (Sinkkonen 2008, 32.) Liika harrastaminen ei ole vain lasten ja nuorten ”ongelma” vaan se koskee myös tämän aikakauden vanhempia. Vanhemman pitäisi osata rajata omia menojaan ja pistää asioita tärkeysjärjestykseen. Lapset kasvavat nopeasti, lapsuus ja nuoruus ovat vain pieni osa koko ihmisen elämästä, mutta sillä osalla elämää on suuri ja merkittävä vaikutus loppu elämään. Kotoa saadut arvot, perinteet ja toimintatavat kulkevat lasten mukana omaan perheeseen ja vaikuttavat sitten siellä. Jokainen ihminen peilaa toimimistaan vanhempana omaan kokemukseensa lapsuuden kodista.

Jotta lapsen näkökulma tulisi tarpeeksi hyvin esille perheohjaustyössä, on erittäin perusteltua ottaa työnrungoksi lapsen perustarpeet (kappale 4) Perheohjaajan yksi tärkeä tehtävähän on saada lapsen ääni kuuluviin. Lapsen perustarpeita voidaan tukea myös vanhemmuuden roolikartta työskentelyllä. Tämän olemme yhteisesti todenneet menetelmätiimeissä käydyissä keskusteluissa.

Perheohjausprosessin kehittäminen ei ole mahdollista, jos siinä ei ole mukana ”prosessinjohtajaa”. Perheohjausprosessissa ”johtaja” on lastensuojelun sosiaalityöntekijä, joka tekee päätöksen työn aloittamisesta ja lopettamisesta. Hän kirjaa tavoitteet suunnitelmaan ja välineuvotteluissa niitä tarkistetaan yhdessä perheen kanssa. Onko työ kulkenut kohti yhdessä laadittuja tavoitteita? Tämän vuoksi on ollut hienoa, että olemme saaneet mahdollisuuden yhdessä sosiaalityöntekijöiden kanssa paneutua perheohjausprosessiin yhteisessä työkokouksessa. Tällainen yhteinen aamupäivä antaa yhteistyölle paremmat mahdollisuudet ja vahvistaa yhteistä näkemystä perheohjaustyöstä ja -prosessista. Yhteisen kehittämistyön on mahdollistanut kaikkein eniten se, että perheohjaajilla ja lastensuojelun sosiaalityöntekijöillä on yhteinen esimies, joka osaa nähdä työn kehittämisen tärkeyden. Hän osaa myös nähdä, että kehittämiselle varattu työaika parantaa lastensuojelun laatua ja on tarkoitettu asiakkaan parhaaksi.

Lokakuussa otettiin käyttöön ensimmäiset ansiokansiot uusien perheiden kanssa. Ensimmäiset kokemukset ansiokansion vastaanotosta asiakasperheissä ovat hyviä. Perheohjaajat ovat huomioineet, että kansiota ei voi suunnitella lopulliseen muotoonsa etukäteen, vaan kansion sisältö muotoutuu ajan kanssa kokeilun ja kokemuksen kautta. Perusajatus säilyy, mutta ansiokansion sisällön muodostavat aina asiakasperhe ja heidän tarpeensa. Toisaalta juuri edellä mainitut asiat johtavat siihen tulokseen, että ansiokansion tekeminen on erittäin mielenkiintoista, ja jatkuvasti muuttuva työmenetelmä.

Tulevaisuudessa ansiokansio kehittyy muotoonsa, mutta ei varmaankaan ole koskaan täysin valmis. Menetelmätiimit ovat ottaneet paikkansa jo nyt työyhteisön keskuudessa. Pitempi menetelmä koulutus on perheohjaajien toivelistalla. Yhteisiä työkokouksia sosiaalityöntekijöiden kanssa jatketaan, seuraava kokous on 14.3.2013. Toivon, että nämä käytänteet säilyvät ja luovat uusia kehittämistarpeita. Niinhän se kehittämisen kehä pyörii.

Olen kirjoittanut tämän kehittämistyön pääosin narratiivisesti. Narratiivinen tietäminen perustuu toimijoiden päämääriin. Se soveltuukin hyvin inhimillisen toiminnan selittämiseen ja kuvaamiseen. Narratiivisen otteen omaksunut toimintatutkija ei vain esitä väitteitä asioista vaan ennemminkin kuvaa tapahtumien ketjua. (Heikkinen & Rovio 2010, 121–122.) Kiitän Tupasvillan työyhteisöä ja perhettäni kärsivällisyydestä koko opiskeluni ajalta, samoin kuin työnantajaani ja esimiehiäni myötämielisyydestä opiskeluni kohtaan. Opiskeluaika on ollut täynnä uusia kokemuksia, joita en olisi kohdannut muuten. Opinnäytetyön kirjoittamisen loppuvaihetta varjosti suuri suru elämässäni. Olenkin

päättänyt omistaa tämän kirjallisen työni pikkuveljelleni Harrille, joka siirtyi ajasta ikuisuuteen 30.12.2012. Hän rakasti lapsia ja nuoria ja osasi toimia heidän kanssaan. Juuri tästä syystä olen käyttänyt hänen persoonaansa ja kokin ammattitaitoaan hyödykseni työssäni lastensuojelussa monien vuosien ajan. Kiitos hänelle siitä.

## LÄHTEET

- Bardy, Marjatta (toim.) 2009. Lastensuojelun ytimissä. Helsinki: Terveyden ja hyvinvoinnin laitos.
- Diakonia- ammattikorkeakoulu 2010. Kohti tutkivaa ammattikäytäntöä. Opas diakonia-ammattikorkeakoulun opinnäytetöitä varten. Helsinki: Diakonia- ammattikorkeakoulu. Viitattu 17.5.2012  
[http://www.diak.fi/files/diak/Julkaisutoiminta/C\\_17\\_ISBN\\_9789524930994.pdf](http://www.diak.fi/files/diak/Julkaisutoiminta/C_17_ISBN_9789524930994.pdf)
- Engeström, Yrjö 1995. Kehittävä työntutkimus, perusteita, tuloksia ja haasteita. Helsinki: Painatuskeskus.
- Heikkinen, L. T. Hannu; Rovio, Esa; Syrjälä, Leena(toim.) 2010 Toiminnasta tietoon, toimintatutkimuksen menetelmät ja lähestymistavat. Helsinki: Kansanvaalistusseura.
- Heino, Tarja. 2008. Lastensuojelun avohuolto ja perhetyö: kehitys, nykytila, haasteet ja kehittämisehdotukset. Selvitys lastensuojelun kehittämisohjelmalle. Helsinki: Stakes.
- Hirsijärvi, Sirkka; Remes, Pirkko & Sajavaara, Paula. 2009. Tutki ja kirjoita. Helsinki: Tammi.
- Hovi- Palsa, Raija. 2011. Arkilähtöinen perhetyö - strukturoitua avoimuutta. Itä- Suomen yliopisto. Yhteiskuntatieteiden laitos. Lisensiaatintutkimus.
- Järvinen, Ritva; Lankinen, Aila, Taajamo, Terttu; Veistilä, Minna; Virolainen, Anne. 2012 Perheen parhaaksi, perhetyön arkea 2.uudistettu painos. Helsinki: Edita.
- Kaivo-oja, Arja; Ojala, Minna. 2010. Audit-10 kysymystä alkoholikäytöstä perheohjauksessa. Kehittämishanke. Jyväskylän ammattikorkeakoulu.
- Kiuru, Hanna.2010. ”Lapsen etu on se mikä meitä ohjaa.” Lapsilähtöinen työskentely lastensuojelun perhetyössä. Tampereen yliopisto. Sosiaalityön tutkimuslaitos. Pro gradu- tutkielma.
- Laki sosiaalihuollon ammatillisen henkilöstön kelpoisuusvaatimuksista 2005. 272/2005/29.4.2005. Finlex- Valtion säädöstietopankki. Ajantasainen lainsäädäntö. Viitattu 13.2.2013. <http://www.finlex.fi/fi/laki/ajantas/2005/2005272>

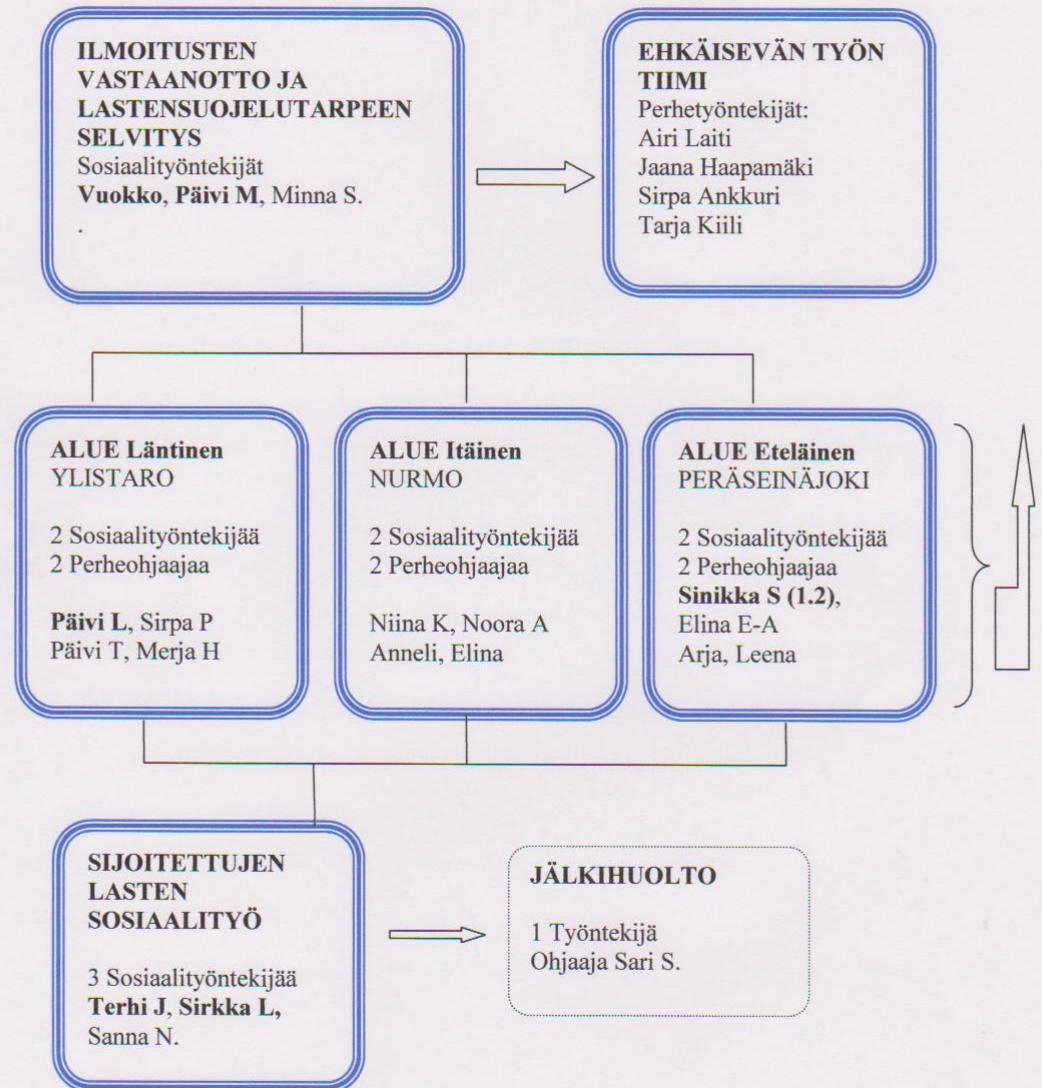
- Lastensuojelulaki 2007.417/13.4.2007. Finlex - Valtion säädöstietopankki. Ajantasainen lainsäädäntö. Viitattu 6.1.2013.  
<http://www.finlex.fi/fi/laki/ajantasa/2007/2007417>.
- Mustajärvi, Seija. 2008. Perhetyöhön sitoutuminen. Lastensuojelun perhetyön asiakkaana olevien vanhempien, perhetyöntekijöiden ja sosiaalityöntekijöiden kokemuksia. Tampereen yliopisto. Sosiaalipolitiikan ja sosiaalityön laitos. Pro gradu- tutkielma.
- Muutoslaboratorio i.a. Muutoksenteijät toimintakonseptin kehittäjien oppimisverkosto. Kehittävän työntutkimuksen vaiheet.  
<http://www.muutoslaboratorio.fi/content.php?document=149#Ekspansiivisen+kehityssyklin+vaiheet>
- Mäkinen, Päivi; Raatikainen, Eija; Rahikka; Anne; Saarnio, Tuula. 2009. Ammattina Sosionomi. Helsinki: WSOYpro.
- Niikko; Anneli. 2000 Portfolio oppimisen avartajana Tampere: Kustannusosakeyhtiö Tammi
- Oranen, Mikko. 2008. Mitä mieltä? Mitä Mieltä lasten osallisuus lastensuojelun kehittämisessä. Sosiaali- ja terveystieteiden tutkimuskeskuksen Lastensuojelun kehittämisohjelman osaraportti. Helsinki: Ensi- ja turvakotienliitto ry.
- Perhekeskus Tupasvilla. 2012. Perheohjauksen esite.
- Rantonen Pirjo, Lehtori/ KM. 2012. Työkokouksen suunnittelu ja toteutus. 27.9.2012. Amocca. Seinäjoki. [www.pirjorantonen.fi](http://www.pirjorantonen.fi)
- Rantavuori, Juhana. 2009. Suhteessa kohteeseen ja suhteessa toisiin – Oppiminen ja vuorovaikutus opettajaopiskelijoiden suunnittelutapaamisissa. Helsingin Yliopisto. Soveltavan kasvatustieteen laitos. Pro gradu- tutkielma.
- Seppänen-Järvelä, Riitta; Vataja, Katri ( toim.) 2009 Työyhteisö uusille urille – kehittäminen osaksi arjen työtä. Jyväskylä: PS-kustannus.
- Sinkkonen, Jari. 2008. Mitä lapsi tarvitsee hyvään kasvuun. Helsinki: WSOY.
- Sosiaaliportti i. a. Lastensuojelunkäsikirja/perhetyö. Viitattu 6.1.2013  
<http://www.sosiaaliportti.fi/fiFI/lastensuojelunkasikirja/tyoproessi/avohuolto/muuttukitoimet/perhetyo>
- Suomen Perustuslaki. 1999. 731/11.6.1999. Finlex - Valtion säädöstietopankki. Ajantasainen lainsäädäntö. Viitattu 13.2. 2013.  
<http://www.finlex.fi/fi/laki/ajantasa/1999/1999731>
- Taskinen, Sirpa. 2010. Lastensuojelulain soveltaminen. Helsinki: WSOYpro.
- Tamminen, Tuula. 2004. Olipa kerran lapsuus. Helsinki: WSOY.

- Vataja, Katri 2009. Kompetenssi- kehittävää työtä. Teoksessa Seppänen-Järvelä, Riitta; Vataja, Katri ( toim.) 2009 Työyhteisö uusille urille – kehittäminen osaksi arjen työtä. Jyväskylä. PS-kustannus.
- Vataja, Katri; Koivisto, Juha; Seppänen – Järvelä, Riitta 2009. Sirpaleisesta tiedosta yhteisölliseen tietoon. Teoksessa Seppänen – Järvelä, Riitta; Vataja, Katri (toim.) 2009 Työyhteisö uusille urille – kehittäminen osaksi arjen työtä. Jyväskylä: PS-kustannus.



## LASTENSUOJELUYKSIKKÖ 2012

Päivitetty 30.12.2011



## LIITE 2

**KYSYMYKSET PERHEOHJAAJILLE****1. Mitä tietoa haluat antaa asiakkaalle portfolioissa?**

- perheohjauksesta

- menetelmistä, vanhemmuudesta, lapsentarpeista

- mistä muusta/mitä

**2. Millaisena näet toimivan perheohjausprosessin ja mitkä asiat siihen vaikuttavat?****3. Onko vanhemmuuden roolikartta se menetelmä, johon perheohjausprosessin runko rakennetaan. Vai voisiko se olla joku muu? Mikä?****4. Miten menetelmä tietoutta voidaan jakaa alueiden kesken?**

- yhteinen menetelmäluettelo?
- menetelmäkansiot aihealueittain?
- sisäinen koulutus?
- muu tapa, miten

**5. Millaisena näet portfolion ulkoasun?****6. Mitä muuta haluat sanoa?**

## LIITE 3

## Lapsen perustarpeet

### Pysyvä rakkaus

Kiintymyksen saamisen ja antamisen tarve on kasvavalle lapselle välttämätön elinehto.

### Perushoiva

Lapsen nälän, janon, väsymyksen, puhtauden ja seurustelun tarpeen vuorovaikutuksellinen tyydyttäminen on samalla sekä fyysistä että psyykkistä hoivaamista.

### Tunteiden jakamisen tarve

Lapsi tarvitsee aikuista sekä tunteiden jakamiseen että itsensä ja kokemustensa säätelyyn.



### Inhimillisen turvan tarve

Lapsi tarvitsee niin fyysistä, psyykkistä kuin sosiaalistakin turvaa. Vanhemman haaste on antaa turvaa sopivasti, ei liikaa eikä liian vähän, ei liian aikaisin eikä myöhään.

### Leikki

Lapsi kestää ja ymmärtää todellisuutta sitä paremmin, mitä enemmän hän voi leikkiä, paneutua epätodellisuuteen.

### Sääntöjen, kontrollin ja kurin tarve

Lapselle on välttämätöntä, että aikuinen asettaa rajat hänen haluilleen, tahdolleen, tunteilleen.

### Oppimisen tarve

oppimisen tarve, joka on kaiken kasvamisen perusedellytys. Ihmissuhteiden kautta lapsi oppii mitä elämä on. oppii mitä elämä on.

LIITE4



Seinäjoen kaupungin sosiaali- ja terveyskeskuksen

## PERHEOHJAUS



[www.seinajoki.fi/sosiaali/terveys/perhepalvelut/perhekeskus.html](http://www.seinajoki.fi/sosiaali/terveys/perhepalvelut/perhekeskus.html)



## Perheohjauksella vahvuutta vanhemmuuteen

- Perheohjauksen suunnitelma tehdään yhteistyössä lastensuojelun sosiaalityöntekijän ja perheen kanssa. Perheohjauksen käynnit ja suunnitelma kirjataan tietojärjestelmään. Tavoitteiden toteutumista arvioidaan yhdessä väliarvioneuvotteluissa.
- Keskeinen tavoite perheohjauksessa on lapsen hyvinvoinnin edistäminen vanhemmuutta vahvistamalla. Työskentelyn tarkoituksena on perheen voimavarojen ja toimintakyvyn arviointi ja vahvistaminen sekä arjen hallinnan taitojen lisääntyminen.
- Perheohjaus tapahtuu perheen kotona tai Tupasvillan toimittoloissa.
- Työmenetelminä käytetään keskusteluja ja yhteistä toimintaa. Lisäksi tehdään retkiä ja järjestetään ryhmätoimintaa.
- Perheohjaus on myös yhteistyötä perheelle tärkeiden läheisten ja ammattilaisten kanssa.

Perheohjaus on Seinäjoen kaupungin lastensuojelun avohuollon tukitoimi. Perhekohtaisista tuen muodoista päättää lapsen asioista vastaava sosiaalityöntekijä. Lastensuojelun sosiaalityöstä vastaa lastensuojelun johtaja Janne Pajaniemi.

### Ota yhteyttä!

Päivi Tulisalo  
p. 040 574 0359  
paivi.tulisalo@seinajoki.fi

Minna Ojala  
p. 044 550 2520  
minna.e.ojala@seinajoki.fi

SEINÄJOEN KAUPUNKI  
Sosiaali- ja terveyskeskus  
Perhekeskus Tupasvillalla  
Ilmansenkatu 4 A 1  
60100 Seinäjoen  
p. 06 416 6269