



LAHDEN AMMATTIKORKEAKOULU
Lahti University of Applied Sciences

MAISEMAN ARVOT, YMPÄRISTÖ JA HYVINVOINTI KAAVOITUKSESSA

Toimiva kokonaisuus senioriasumisen korttelissa

LAHDEN
AMMATTIKORKEAKOULU
Tekniikan ala
Ympäristötekniikan koulutusohjelma
Miljösuunnittelun suuntautumisvaihto-
ehto
Opinnäytetyö AMK
Kevät 2013
Nina Marjoniemi

Lahden ammattikorkeakoulu
Ympäristötekniikan koulutusohjelma

MARJONIEMI, NINA:

Maiseman arvot, ympäristö ja hyvinvointi kaavoituksessa
Toimiva kokonaisuus senioriasumisen korttelissa

Miljöösunnittelun opinnäytetyö, 35 sivua, 5 liitesivua

Kevät 2013

TIIVISTELMÄ

Tämän opinnäytetyön tilaajana on yksityinen hoiva-alan yritys, jonka tarpeista ja lähtökohdista prosessi sai alkunsa. Tavoitteena oli kartoittaa suunnittelualueen soveltumista senioriasumisen alueeksi. Kaavoituksen hallinnollinnosta vastaa Äänekosken kaupunki.

Tämän opinnäytetyön aiheena on maiseman ja ympäristön huomioon ottaminen kaavoituksessa. Työssä tuodaan esiin myös näkökulmaa siitä, kuinka rakennussuunnittelu on yksi osa ympäristön suunnittelua. Työssä perehdytään maiseman kerroksellisuuteen ja maiseman arvoihin, kokemiseen ja muokkaamiseen.

Teoriaosuudessa käsitellään ympäristön merkitystä ihmiselle ja ihmisen merkitystä ympäristölle. Perustietoa on kerätty siitä, kuinka monipuolisesti luonto vaikuttaa ihmisen elämään niin fyysisesti kuin psyykkisesti. Teoriaosuudessa selvitetään myös käsitettä maisema, sen merkitystä ihmiselle ja mitä kaikkea maisema on. Teoriaosuudessa sivutaan myös ympäristöestetiikkaa osana ympäristön kokemista.

Suunnitteluosiossa esitellään Keski-Suomessa, Sumiaisten keskustaajamassa sijaitsevan asemakaavamuutoksen lähtökohtia, ympäristön suunnitteluun vaikuttaneita tekijöitä, suunnittelun tavoitteita ja lopputulosta. Asemakaavamuutoksen ratkaisussa on pyritty huomioimaan ihmisen suhde luontoon, elämänlaadun parantaminen ympäristön avulla erityisesti senioriasumisen näkökulmasta. Myös ympäröivä asutus ja ilmansuunnat on huomioitu suunnitelmissa.

Opinnäytetyön tuloksena syntyivät pääpiirustukset rivitalorakennuksesta sekä kaksi vaihtoehtoista ratkaisua alueen toimintojen sijoittumisesta. Aluevarauskaavioiden pohjalta laadittiin kaksi kaavuluonnosta, joita vertaamalla asianosaiset ja viranomaiset voivat ottaa kantaa alueen toimivuuteen ja kaikkien kannalta hyvän ratkaisun löytymiseen.

Avainsanat: maisema, estetiikka, maankäytön suunnittelu, ympäristö ja hyvinvointi

Lahti University of Applied Sciences
Degree Programme in Environmental Technology

MARJONIEMI, NINA:

Landscape values, the environment and
the wellbeing of urban planning
The functioning entity in senior housing
block

Bachelor's Thesis in Environmental Planning, 35 pages, 5 appendices

Spring 2013

ABSTRACT

The thesis was commissioned by an entrepreneur that provides care to senior citizens. The aim of the work was to study how suitable an area in Sumiainen in Central Finland would be for senior citizen homes.

The subject of the thesis was how the landscape and the environment need to be taken into consideration in land use planning. The work focuses on layers of landscape and also the values of landscape and nature.

The theoretical part deals with the importance of the environment to people. The theory part examines the significance of environments to the human physical and mental wellbeing. One point of view was how senior citizens can use nature to improve their wellbeing.

The planning part presents a detailed plan for the area located in Sumiainen, Central Finland. The objective of this plan was to create a good environment which takes into account the senior citizens' ability to function, as well as the mental and physical resources of the area.

The objective of the thesis was to create two different detailed plans for the area, so that the public authority and the inhabitants can choose the most suitable plan. Different functions, such as living, parking places, gardens and fairways were placed into the planning area. The important issues, such as the surrounding area, the built environment, nature and the points of the compass were taken into consideration in the design work.

Key words: landscape, aesthetics, land use, environment and wellbeing

SISÄLLYS

1	JOHDANTO	1
2	IHMINEN JA YMPÄRISTÖ	2
2.1	Ympäristö ja hyvinvointi	3
2.2	Miljöörakentaminen ympäristöä ymmärtäen	5
2.2.1	Metsä ympäristönä	5
2.2.2	Ympäristöestetiikka	6
2.3	Ihminen ja aistit	7
3	MAISEMA	11
3.1	Maiseman kerrokset	11
3.2	Maiseman kokeminen	13
4	SUUNNITTELU	14
4.1	Voimassa oleva asemakaava suunnittelualueella	15
4.1.1	Kaavan toteutuminen	16
4.1.2	Ympäristö ja havainnointi suunnittelualueella	16
4.2	Työn tavoitteet	17
4.3	Rakennukset suunnittelualueella	18
4.4	Pihat ja näkymät	20
4.5	Autoliikenne, pysäköinti ja huoltoajo	23
4.6	Kaavaluonnos VE1	25
4.7	Kaavaluonnos VE2	28
5	JOHTOPÄÄTÖKSET JA JATKOKEHITTÄMISEHDOTUKSET	30
6	YHTEENVETO	31
	LÄHTEET	32
	LIITTEET	35

1 JOHDANTO

Tämä opinnäytetyö on yksityisen hoiva-alan yrityksen lähtökohdista syntynyt hanke, jossa kartoitetaan alueen mahdollista soveltumista senioriasumisen alueeksi. Selvitystyön pohjalta oli tarkoitus laatia asemakaavamuutos, joka mahdollistaisi hoiva-alan yritystoiminnan alueella. Vaikka kyseessä on senioriasumisen korttelialue, ei työssä tuotu esiin esteettömän liikkumisen määräyksiä ja ohjeita. Ne otetaan huomioon tarkemmassa suunnittelussa, joka ei ole tässä työssä lähtökohtana.

Tämä opinnäytetyö koostuu kolmesta osasta: teoriaosuudesta, rakennussuunnittelusta ja asemakaavamuutoksen laatimisesta. Teoriaosassa käsitellään maisemaa ja ympäristöä sekä niiden vaikutusta ihmiseen. Työssä pyrittiin tuomaan esiin ihmisen hyvinvointiin vaikuttavia tekijöitä. Ympäristö ja hyvinvointi ovat keskeisiä asioita kaikille ikäryhmille, hyvän elinympäristön edellytyksiä on pohdittu tässä opinnäytetyössä ja siitä lähtökohdasta on laadittu suunnitelmia.

Rakennussuunnitteluosuudessa on suunnittelun lähtökohdaksi otettu rakennuksen suhde ja sijoittuminen tiettyyn ympäristöön. Tässä opinnäytetyössä yksi lähtökohdista oli ympäristön ja rakennusten yhteensovittaminen kaavoitustyön pohjaksi. Aluevarauskaavion pohjalta on tehty kaksi alustavaa asemakaavaluonnosta. Pääpiirustusten sovittaminen aluevarauskaavioihin ja näkymien luominen niin rakennuksen sisätiloihin kuin ulkoympäristöön oli opinnäytetyössä keskeistä. Alueen toimivuus kokonaisuutena huomioitiin alueen toimintoja ja niiden paikkoja suunniteltaessa.

Kaavaluonnosvaihtoehtoja laadittiin kaksi. Kaavakartoille osoitettiin aluevarauskaavioiden mukaisesti rakennusten ohjeelliset sijainnit. Asemakaavaratkaisuissa sovitettiin yhteen sosiaalitointa, terveydenhuoltoa ja asumista palvelevien rakennusten korttelialue erillispientalojen korttelialueiden kanssa. Kaavoituksen avulla pyrittiin luomaan turvallinen ja viihtyisä korttelialue.

Tulevaisuudessa yksityisten hoiva-alan yrittäjien resursseja tarvittaneen yhä enemmän. Tämä kaavamuutos mahdollistaa hoiva-alan toimintaa Sumiaisissa.

2 IHMINEN JA YMPÄRISTÖ

Ympäristö muodostuu kaikista niistä esineistä ja asioista, jotka ovat kaikkialla ympärillä, ihminen ja ympäristö ovat toisissaan kiinni, ympäristöä eletään. Ihmisen hyvinvointi ja ympäristö ovat vuorovaikutuksessa toistensa kanssa, ne kehittyvät ja ympäristö muuttuu jatkuvasti. Lapsuuden ympäristö, koti, leikkipaikat ja niiden mittakaava, tunnelma ja materiaalien kokeminen jäävät elämään myöhempiin käsityksiin ja vaikuttavat siihen, mikä tuntuu omalta ja hyvältä. (Sepänmaa, Heikkilä-Palo & Kaukio 2007, 50.)

Asuminen on tärkeä osa jokaisen ihmisen elämää; ympäristöä muokataan tarpeiden mukaan. Asumisesta puhuttaessa helposti mielletään kyseessä olevan talot, tontit ja huoneet. Asumisen henkisestä sisällöstä, siitä kuinka ympäristö on myös mielentila, ei paljon puhuta. (Tapaninen ym. 2002, 26; Sepänmaa ym. 2007, 51.)



KUVIO 1. Rakennetun ympäristön käsitteet (Strandell 2001, 11)

KUVIOSSA 1 on esitetty kaaviomaisesti tekijöitä, jotka vaikuttavat ympäristöön. Nämä monet tekijät vaikuttavat ihmisen elämiseen ja toimintaan omassa ympäristössään, jolloin on tärkeää että suunnittelussa tulee huomioitua näiden tekijöiden vaikutuksia.

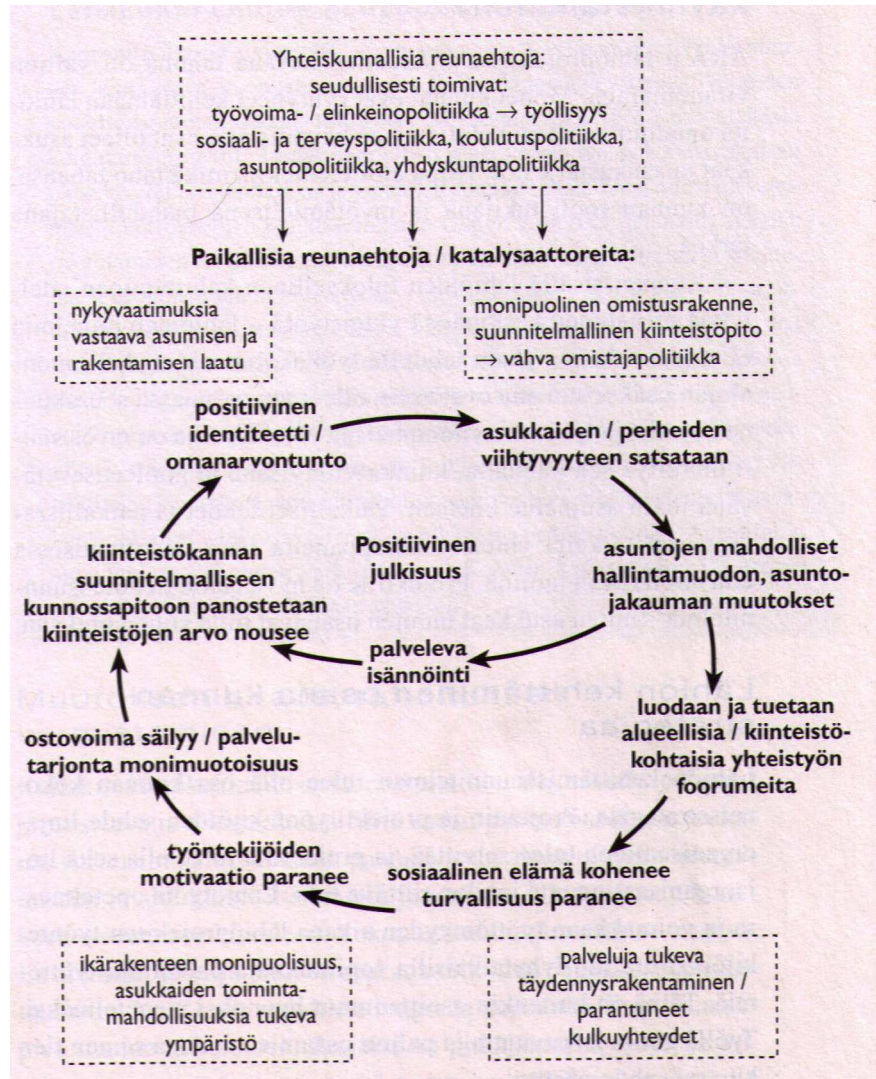
2.1 Ympäristö ja hyvinvointi

Tuttuun ja toimivaan ympäristöön ei kiinnitetä huomiota, kun sen sijaan tuntematonta ympäristöä katsotaan tarkemmin. Huonolla tolalla oleva ympäristö lisää välinpitämättömyyttä, pahoinvointia ja syrjäytymistä. Hyvä fyysinen ja mittakaavaltaa oikean kokoinen ympäristö on osa hyvän elämän edellytyksistä. Asuinympäristö on ihmiselle tärkeä elinympäristö, erityisen tärkeä niille ihmisryhmille, jotka viettävät siellä suurimman osan ajastaan. Elinympäristöön voidaan sisällyttää myös toiminta- ja vapaa-ajan ympäristöjä, mikä on osa laajaa kokonaisuutta ihmisen arkipäivään kuuluvasta tilasta. Tapaaminen, kokoontuminen ja toisten kohtaaminen - tätä yhteisyyttä voidaan edistää luomalla siihen otollisia ympäristöjä. Ympäristöä nähdään monesta näkökulmasta: sosiaalinen, terveellinen, fyysinen ja palveluympäristö. Vaikuttavia tekijöitä ovat mm. mahdollisuus yhteisöllisyyteen ja toimintaan, työhön ja turvallisuuteen, mielenterveys ja viihtyisyys, vaihteleva luonnonympäristö, rakennettu ja kulttuuriympäristö, esteettisyys, omaehtoisuus, palveluiden saatavuus ja saavutettavuus, toimivuus ja laatu, saasteettomuus ja meluttomuus. (Tapaninen ym. 2002, 19.)

Luontomaisemaa katsellessaan ihmisellä on rentoutuneempi olotila. Ihmisen aivojen, sydämen ja lihasten toimintaa rentouttaa jo muutamassa minuutissa puistomaisen luontonäkymän katseleminen. Viheralueet ja lähiluonto ovat tärkeitä päivittäisen stressaantuneisuuden elvyttäjinä ja yksityisyyden tarjoajina. Vaikutus välittyy keskittymiskykyyn ja elämäntalouteen, kykyyn tehdä tärkeitä valintoja ja päätöksiä elämän arjessa. Ihmisellä tulisi olla mahdollisuus liikkua helposti erilaisista ympäristöistä toisiin. Viheralueiden tulisi ulottua jokaisen asunnon ja kodin välittömään lähiympäristöön. Luonnonympäristö ja rakennettu ympäristö täydentävät toisiaan. Elvyttävän ympäristön tulee olla järjestäytynyt, selkeä ja riittävän monimuotoinen, vastata kokijan aikomuksia ja valmiuksia eikä aseta liian kuormittavia vaatimuksia eikä uhkaa. (Rappe, Linden, Koivunen, 2003, 32)

Asuinalueen epämiellyttäviksi paikoiksi koetaan meluisat liikenneväylät, markettien, ravintoloiden tai asemien lähitienoot, kuin myös tunnelit ja alikulut. Epämiellyttävät paikat rajaavat liikkumista ja reittivalintoja ja aiheuttavat monenlaista pahaa oloa. Myös pelko vaikuttaa reittivalintoihin ja rajoittaa liikkumista. Ihminen

pyrkii kiertämään näitä paikkoja. Rumaa ja tasaista maisemaa ei haluta katsella. Asukkaiden mielestä rakentaminen ja yhdyskuntasuunnittelu on ollut piittaamattonta sellaisilla alueilla, jossa on suuria katuja, ryteikköalueita tai talorykelmiä. (Liikanen 2001, 16.)



KUVIO 2. Asuinalueen hyvä kehä. (Tapaninen ym. 2002, 243)

Asuinalueen asukkaiden sitoutuminen ja osapuolten keskinäinen luottamus ovat edellytyksiä yhteistyön onnistumiselle ja alueen viihtyisyyden ja turvallisuuden edistämiseksi. KUVIOA 2 tulkitsemalla voidaan todeta, että alueen heikko sijainti, huonot kulkuyhteydet, tyhjät asunnot, leimaava media, kiinteistökannan ja ympäristön rappeutuminen sekä palveluiden kuihtuminen ovat huonon kehän reunaehdoja. (Tapaninen ym. 2002, 242, 248.)

2.2 Miljöörakentaminen ympäristöä ymmärtäen

Miljöörakentaminen on suhteellisen uusi käsite rakentamisessa ja yhdyskuntasuunnittelussa. Ennen tämän suunnittelun osa-alueen kehittymistä vastuu miljöökokonaisuuksista oli hajaantunut. Luontoa ja kulttuurimaisemaa ei riittävästi otettu huomioon, lisääntyvä liikennekin aiheutti miljööongelmia. Rakennus voi myös olla miljööongelma; tuotemaailman kirjavuus ja sektoreittain tehdyt valinnat näkyvät sekasortoisena miljöönä. Hallitsemattomien tekijöiden vaikutus ja niiden yhteisvaikutus näkyy ympäristön kokonaisuudessa. Monet määräykset ovat luonteeltaan valtakunnallisia eivätkä ota huomioon paikallisia luonnonoloja ja rakennusperinnettä. Merkittävä miljöövaikuttaja on elinkeinoelämä. Suurvaikuttajia ovat mm. kaupalliset ketjut, huoltoasemat, marketit ja pankit. Ympäristöä on helpompi tuntea pienemmässä mittakaavassa. (Liikanen 2001, 61.)

2.2.1 Metsä ympäristönä

Suomessa on paljon metsiä. Paljon on metsiä, joihin on muodostunut polkuja, joita pitkin pystyy kulkemaan. Metsän kohtaaminen, kokeminen voi tapahtua vain metsässä, ei auton ikkunasta tai valokuvasta. On mentävä metsään, jotta sen voi tuntea ympäristönä. Astuminen ympäristöön, joka koskettaa kaikkien aistien kautta, on virkistävää ja rentouttavaa. Kasvatusalalla työskentelevät kehottavat viemään lapsia metsään. Ihmisen aistit, haju, kuulo, näkö, liike ja tuntemukset ovat vuorovaikutuksessa metsän kanssa. Tämä pätee kaikkiin ympäristöihin, ei yksinomaan metsien ominaisuuteen, metsässä tämä vain on hyvin selkeästi esillä, käsin kosketeltavissa. (Sepänmaa, Heikkilä-Palo & Kaukio 2007, 38.)



KUVIO 3. Kuvia suunnittelualan viereisestä kuusivaltaisesta metsästä (Marjoniemi 2011)

2.2.2 Ympäristöestetiikka

Luonnon ajatellaan usein kertovan maailman alkuperäisyydestä ja totuudesta. Sen koetaan paljastavan jotakin perusteellista siitä, kuinka asiat todella ovat, siksi sen kanssa koetaan rauhaa ja uskalletaan käsitellä syvimpiäkin salaisuuksia. Ihminen hakeutuu luonnossa omaan paikkaansa kokeakseen syvän yhteyden luontoon. Luonnon estetiikassa on keskeistä maiseman erottaminen ympäristöstään ja maiseman ja alueen välisen eron ymmärtäminen. Luonto ja maisema eroavat toisistaan; maisema on rajattu alue, luonto on laaja kokonaisuus. Maisemaan voi kuulua rakennettua ympäristöä, teitä, siltoja, sähkölinjoja jne. Maisema ei ole ainoastaan visuaalinen kohde. Maiseman ja luontoympäristön esteettinen kokeminen edellyttää oivallusta, että luonnon kanssa ollaan yhtä ja luonto koetaan kaikkien aistien

kautta. Maisema vaihtelee vuodenaikojen, päivien ja tuntien mukaan. Otetaan esimerkiksi kevät: kukaan ei voi kokonaan sulkeutua keväältä, luontoa ei koeta vain yksiaistisesti. Jos ummistaa silmänsä, sen kuulee korvilla, jos sulkee korvansa, sen haistaa nenällä, jos sulkee nenänsä, iho tuntee sen. (Kinnunen & Sepänmaa 1980, 46.)

Ihminen rakentaa ympäristömielikuvan erilaisista elementeistä: polut, reunat, maamerkit, solmukohdat ja alueet. Tehokeinojen pitää olla erittäin yksinkertaisia ja selviä, jotta ne tulisivat havaituiksi. Esteettisesti hyvä ympäristö sallii eettisesti hyvän elämänsuunitelman toteuttamisen; ympäristö ja ihmisen elämäntarina ovat sidoksissa toisiinsa.

2.3 Ihminen ja aistit

Ihmisellä on viisi aistia: näkö, kuulo, tunto, haju ja maku. Ympäristöä havainnoidaan kaikilla näillä aisteilla. Jos jokin aisteista ei toimi, käytetään jotain toista.

Kulkuväylät havainnoidaan näköaistin rinnalla myös tuntoaistin avulla. Sorapintainen kevytväylä tuntuu kenkien alla joustavalta ja liikkuvalla, betonikiveys ja asfalttipinta tuntuvat kovilta ja peräänantamattomilta. Heikkonäköisten liikkumista ja suunnistamista helpottavat päällystekuviot sekä väri- ja materiaalikонтastit kulkuväylien pinnoitteissa. Nystyrälaattoja käytetään mm. ennen portaita ja sisäänkäyntien edustoilla. Kulkuväylien havaitsemista voidaan korostaa myös kaittein ja istutuksin. (Verhe & Ruti 2007, 16 - 17.)



KUVIO 4. Kulkuväylien päällystemateriaaleja ja reunavaihtoehtoja (Räty 2009 b, 51)



KUVIO 5. Kulkuväylien päällystemateriaaleja ja reunavaihtoehtoja (Verhe & Ruti 2007, 20)

Haju- ja makuaistit yhdistyvät monissa kasveissa. Niitä ja niiden lehtiä voi myös tunnustella. Kasvit voidaan nähdä, mutta niitä voi sekä haistella että maistella, kuten esimerkiksi erilaisia yrtejä. Tuoksupuutarhaa suunniteltaessa on otettava huomioon eri vuodenaikojen kasvit. Tulee pyrkiä siihen, että puutarhassa on aina joku tuoksuva kasvi. Tuoksupuutarha on hyvä keskittää tietylle alueelle, jolloin tuoksuille allergiset voivat välttää tätä aluetta.



KUVIO 6. Esimerkkejä tuoksupuutarhaan sopivista kasveista. (Räty 2006, 6; Räty 2008, 30)

Hyötypuutarha tuottaa myös sekä haju- että makuelämyksiä. Hyötypuutarhaan hyvin soveltuvia kasveja ovat erilaiset hedelmäpuut, kuten omena- ja kirsikka-puut, marjapensaat, kuten viinimarjat, karviainen, pensasmustikka ja vadelma, vihannekset ja kasvikset, kuten kesäkurpitsa ja raparperi. Puutarhaterapiaa voi-

daan hyödyntää hyvin suunnitellussa puutarhassa. Teknisesti terapiaan kuuluu monipuolisesti kylvö-, istutus-, hoito- ja jatkojalostustyötä.



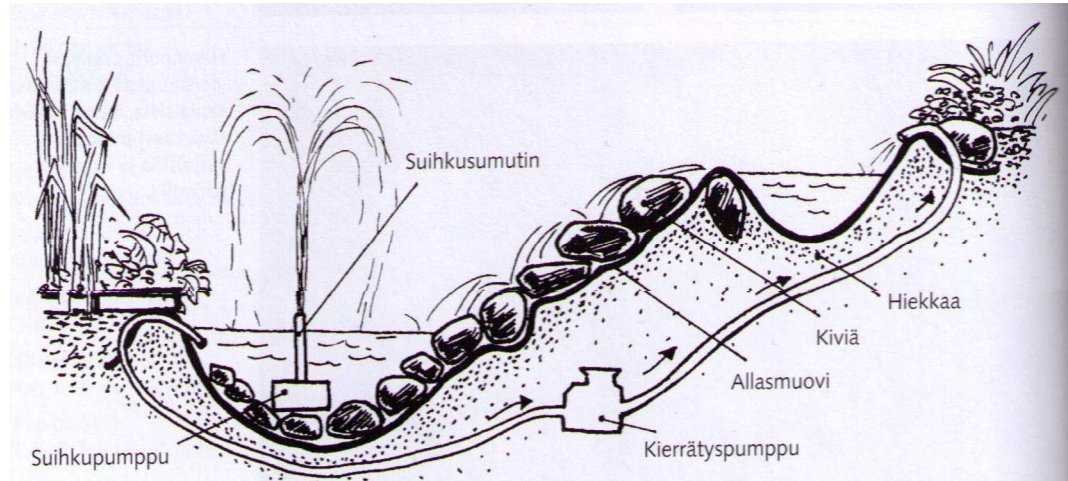
KUVIO 7. Esimerkkejä hyötypuutarhaan sopivista pensaista (Räty 2008, 15; Alanko, Koivunen, Regårdh & Saario 2009, 454)



KUVIO 8. Esimerkkejä hyötypuutarhaan sopivista kasveista (Räty 1997, 22; Räty 2008, 15)

Puutarhanhoidossa ja kotitalouksissa syntyy paljon biohajoavaa jätettä. Kompostointi luo puuhaa pitkäksi aikaa ja saa hyvän mielen. Kompostointi tuottaa myös multaa puutarhan hoitoon.

Äänihavainnot ovat monimuotoisia ja tärkeitä. Liiallinen ja pitkäkestoinen melu saa ihmisen stressaantumaan. Arkirutiineissa harvoin jätetään kuuntelemaan ympäristön tuottamia merkkejä.



KUVIO 9. Poikkileikkaus allasmuovista valmistetusta suihkulähteestä (Alanko, Koivunen, Regårdh & Saario 2009, 202)

Eri vuodenaikoina voi kuulla erilaisia ääniä, kuten lintujen, tuulen ja sateen ääntä. Keväällä kuulee korostetusti ojissa virtaavan veden äänen, vesi on yksi rauhoittavista elementeistä ihmisen arjessa. Puutarhassa vesi on elävöittävä elementti. Erilaisilla kiviaiheilla ja kierrätyspumpeilla saadaan vesi virtaamaan. Metsä tuottaa omaa ääntänsä. Myrskysäällä havaitsee, kuinka metsän puut huokailevat.

Heikkonäköisen ja kuulovammaisen kannalta on tärkeää, että valaistus on oikein suunniteltu, riittävä ja häikäisemätön. Valaistuksella saadaan paljon aikaan ympäristössä. Kulkuväylät, sisäänkäynnit ja kaikki liikkumisen kannalta tärkeät alueet yleensä valaistaan niin, että kulkeminen on turvallista. Turvallisen liikkumisen lisäksi valolla voidaan korostaa haluttuja yksityiskohtia ja luoda tiettyä tunnelmaa. Valolla voidaan vaikuttaa maisemaan, joka meille avautuu. (Verhe & Ruti 2007, 22.)

3 MAISEMA

Yhdyskuntasuunnittelussa voidaan ajatella, että kartta luo maiseman. Kartasta luetaan maastoa, hahmotetaan ja tunnistetaan kohteita silloinkin kun näkee ne ensi kertaa. Kartta on apuväline; se auttaa hahmottamaan todellisuutta. (Sepänmaa, Heikkilä-Palo & Kaukio 2007, 18.)

3.1 Maiseman kerrokset

Maisema mielletään useimmiten kaukana näkyväksi. Katsottaessa maisemaa kaukaa voi kuvitella, millaista olisi kulkea hiekassa tai kahlata meressä. Ihminen on osa tätä maisemaa. Ihminen on ulottanut toimintansa kaikkiin maisemiin ja alueisiin. Luonnollinen tai luonnon tilassa oleva on ihmisen tietyille alueille myöntämä arvonimi. (Sepänmaa ym. 2007, 33.)

TAULUKKO 1. Maisemäkäsityksen osa-alueita (Sepänmaa ym. 2007. 137)

	MIKÄ ON LUONNON-MAISEMA?	LUONNON-MAISEMAN KAUNEUDEN MERKITYS	MAISEMAN KAUNEUDEN ARVOTTAMIS-KRITEERI
Kolme erilaista maisemäkäsitystä	Fyysinen objekti	Biologis-ekologinen	Monimuotoisuus, hyvinvointi
	Ihmisen mielenmaisema	Historiallis-kulttuurinen: Idealistinen (filosofinen) Materialistinen (käytännöllinen)	Topofilia Taloudellisuus
	Kasvien ja eläinten koti	Luonnon-esteettinen ja eettinen: kauneus itseisarvona	Luonnon itseisarvo, eläinten oikeudet

Maisemaa koskevan suunnittelun ja toiminnan yhteydessä maisema tarkoittaa maanpintaa sillä olevine kiinteine ja irrallisine osineen sekä sen yllä olevaa ilmaa todellisena fyysisenä kokonaisuutena. Maisema koostuu aineksista, kallioperästä, maasta, vedestä, ilmasta, kasvillisuudesta, eläimistöä ja rakennetuista aineksista. Maisemalla on rakenne, ja se toimii luonnonlakien mukaan, mutta osittain myös ihmisen toiminta vaikuttaa maisemaan. Maisemaa suunniteltaessa suunnittelu kohdistuu ainesten välisiin yhteyksiin, luodaan tai säilytetään muotoja, tiloja, massoja ja värejä. (Iisakkila 1980, 3.)

Tarkempia määritelmiä maisemalle on mm. luonnonmaisema, kulttuurimaisema, kaupunkimaisema ja vesimaisema. Maisemalla on useita mittakaavoja; on suurmaisema tai pienen ihmisen läheinen ympäristö. Maisematilat voivat olla suuria, kuten metsien ympäröimä peltoaukea tai pieniä, kuten puutarha tai puutarhan osa. Myös metsän puut erottavat suuresta metsätilasta pienempiä osatiloja. Ihmiset eivät tietoisesti kiinnitä paljon huomiota maiseman tilalliseen rakenteeseen, vaikka maisematilaa näkee kaikkialla. Maisematilat ovat tavallisesti mittasuhteiltaan horisontaaliset. Kuitenkin kapeaa puukujannetta pystyine seinineen voidaan pitää vertikaalisena maisematilan jakajana. (Iisakkila 1980, 7 - 9.)

Lähimaisema-kaukomaiseman jako perustuu ihmisen kolmiulotteiseen näkökykyyn, joka ulottuu vain noin 100 m:n etäisyydelle. Tämän piirin, lähimaiseman, alueella ihminen voi nähdä yksityiset esineet, erottaa niiden keskinäisen aseman, värit, muodot ja valolähteen. Maanpinta on helposti havaittavissa. Kaukomaisema on selvänä erotettavissa 100 - 200 m:n päässä katsojasta, maisema ulottuu näköpiirin rajaan saakka. Lähimaisema-kaukomaisema ovat maiseman näkemiseen sidottuja ominaisuuksia, joilla on merkitystä maisemasuunnittelun ja aineellisten elementtien kannalta, koska ne määrittelevät suunnittelun tarkkuuden ja mittakaavan. Näköetäisyydellä on vaikutus pihojen suuruuteen ja muotoon sekä suojan tarpeeseen. (Iisakkila 1980, 12 - 13.)

TAULUKOSSA 2 on esitetty lähimaisemaan sisältyviä etäisyyksiä tarkemmin, millä etäisyydellä esimerkiksi ilmeet vielä havaitaan tai kuinka etäällä olevan ihmisen liikkeitä voidaan erottaa.

TAULUKKO 2. Etäisyystaulukko ihmisen lähiympäristöstä (Iisakkila 1980, 14)

Etäisyys	Mittakaavavaikutus
1-3 m	-syntyy välitön kontakti ihmiseen, ulkotiloissa äärimmäisen ahtaan tilan tuntu
12 m	-ilmeet tajutaan, ulkotiloissa intiimin tilan tuntu
24 m	-ihminen tunnistetaan, ulkotiloissa vielä inhimillinen mittakaava
135 m	-liikkeet erottuvat, nähdään mitä ihminen tekee, urbaanin tilan tuntu
1200 m	-etäisyys, jolta ihminen vielä näkyy, monumentaalitilan tuntu

(Lynch 1962 Kivimäen mukaelemana).

3.2 Maiseman kokeminen

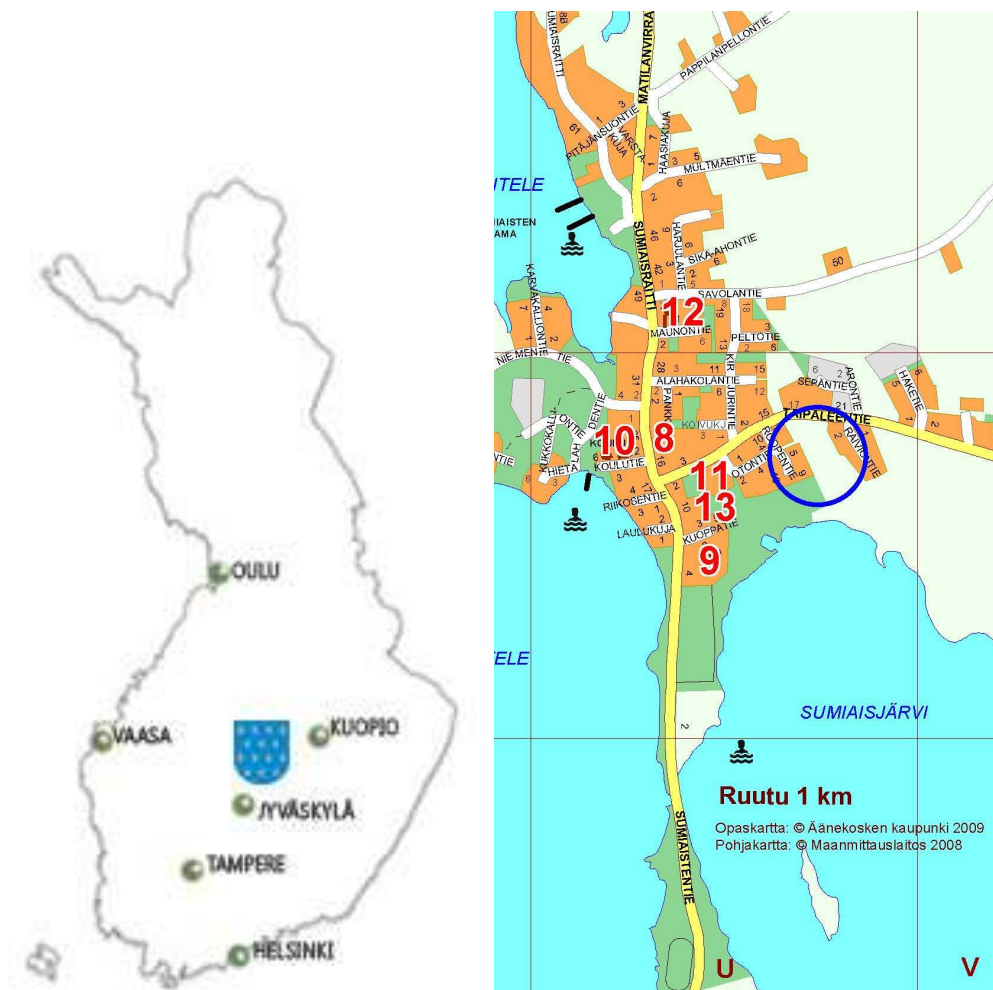
Ihmiset näkevät maiseman erilailla. Esimerkiksi Kalliovuorten maisemassa voi joillekin olla liian paljon samanlaisia puita, liikaa kallioita, liian vähän vettä, liian suuri mittakaava, ei tasapainoisesti muotoja ja värejä. Näköalan kauneuden painottaminen voi johtaa väheksymään sitä, mikä ei ole kaunista. (Sepänmaa ym. 2007, 84 - 85.)

Tavallisesti tunnetut maisemat eivät ole koskematonta luontoa, vaan kulttuurimaisemia, viljelys- tai laidunmaita kylineen ja kaupunkeineen. Maiseman kokeminen ei ole jokin maisemassa valmiina oleva piirre, vaan jotakin joka tapahtuu henkilöiden reagoidessa maisemaan. Maisema on maata ihmisen näköpiirissä. Tarvitsee vain etsiä paikka, josta näkee läheiset ja kaukaiset puut, etualan ja taustan, ne muodostavat miellyttävän kokonaisuuden. (Sepänmaa ym. 2007, 81 - 84.)

4 SUUNNITTELU

Suunnittelualue sijaitsee Keski-Suomessa, Äänekosken Sumiaisissa. Vakituisia asukkaita Sumiaisissa on 1200, kesällä väkiluku kaksinkertaistuu. Rauhallisessa kirkonkylässä on vielä nykypäivänäkin 40- ja 50-lukujen henki ja vanha maaseutumainen kyläkulttuuri. Sumiaisten kirkonkylä kuuluu Museoviraston hyväksymiin valtakunnallisesti merkittäviin rakennettuihin kulttuuriympäristöihin. Peruspalvelut, mm. ruokakauppa, pankkipalvelut, päiväkotia, koulu, apteekki, kirjasto ja kirkko löytyvät täältä vanhan kyläkulttuurin alueelta.

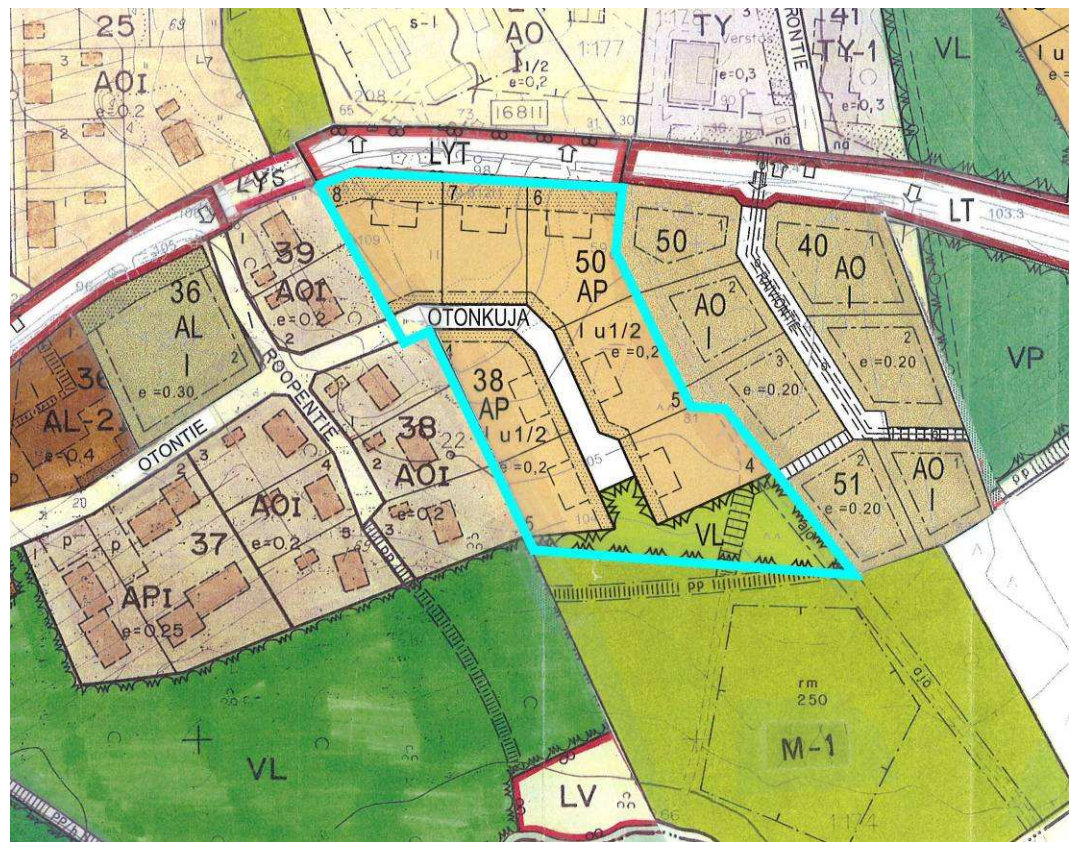
Sumiainen on Keski-Suomen luonnon taideteos kahden järven, Sumiaisenjärven ja Keiteleen kehystämänä. Metsät ovat runsaita, maasto jännittävästi kumpuilevaa ja kruunaavana elementtinä on kaikkialla, kimaltavana jalokivenä, aistittavissa oleva liplatava vesistö. (www.sumiainen.fi)



KUVIO 10. Suunnittelualan sijainti esitetty osoitekartassa (www.aanekoski.fi)

4.1 Voimassa oleva asemakaava suunnittelualueella

Suunnittelualueella on voimassa asemakaava. Voimassa olevaa asemakaavaa muutetaan kortteleissa 38 ja 50 siten, että yritystoimintaan perustuva senioriasuminen olisi alueella mahdollista. Voimassa olevassa asemakaavassa suunnittelualueelle on osoitettu asuinpienalojen korttelialuetta (AP), lähivirkistysaluetta (VL) ja maa- ja metsätalousaluetta (M-1). AP-kortteleiden väliin on osoitettu Otonkuja-niminen katu, joka päättyy lähivirkistysalueen reunaan.



KUVIO 11. Ote ajantasa-asemakaavasta. Suunnittelualue on rajattu sinertävällä. (Äänekosken kaupunki 2011)

Voimassa olevan asemakaavan kortteleiden pinta-alat ja rakennusoikeus:

Kortteli 38	AP	Pinta-ala: 3140 m ²	Rakennusoikeus: 628 m ²
Kortteli 50	AP	Pinta-ala: 9075 m ²	Rakennusoikeus: 1815 m ²
Lähivirkistysalue		Pinta-ala: 2656 m ²	
Katu		Pinta-ala: 1357 m ²	
M-1		Pinta-ala: 903 m ²	

4.1.1 Kaavan toteutuminen

Voimassa oleva asemakaava on osittain toteutunut korttelin 38 osalta. Roopentien varteen on rakentunut pientaloja asemakaavan mukaisesti. Rakentunut alue on viihtyisä ja rauhallinen. Suunnittelualuerajauksen sisäpuolella olevat korttelit 38 ja 50 sekä Otontie eivät ole toteutuneet.



KUVIO 12. Otonkujan alkupää Roopentieltä kuvattuna (Marjoniemi 2011)

4.1.2 Ympäristö ja havainnointi suunnittelualueella

Koska suunnittelualueella oleva asemakaava ei ole toteutunut, ei alueesta ole muodostunut yhtenäistä rakentuneen ympäristön kanssa. Luonto ei ole koskematon; puustoa on harvennettu ja maastoon on jätetty risuja ja kantoja. Alueen viereinen kuusivaltainen metsä on säilynyt koskemattomana. Metsä sijoittuu osittain suunnittelualueen itäosaan sekä tiheänä metsänä eteläosaan. Alueen keskiosa koostuu maastollisesti korkeammalle kuin ympäröivä asutus. Pohjakartan korkeuskäyrästä on perusteella maasto laskee kaakkoon ja etelään päin mentäessä.

Ympäristö antaa monta ajatusta suunnittelun lähtökohdaksi. Lähiympäristön kartoituksessa on otettu huomioon viereiset asuinrakennukset, kulkureitit, mahdolliset liittymät ja ilmansuunnat, suoja pohjoisen suuntaan, ilta-aurinko sekä metsän säilyttäminen. Yhteisalueet on sijoitettu siten, että ne ovat helposti tavoitettavissa.

Lähimpien rakennusten runsasikkunaiset pitkät julkisivut ovat suunnittelualueelle päin. Itärajalle oli suunniteltava suojavyöhykettä mm. istutuksin.



KUVIO 13. Kuvia suunnittelualueen pohjoisosasta etelään päin kuvattuna (Marjoniemi 2011)

4.2 Työn tavoitteet

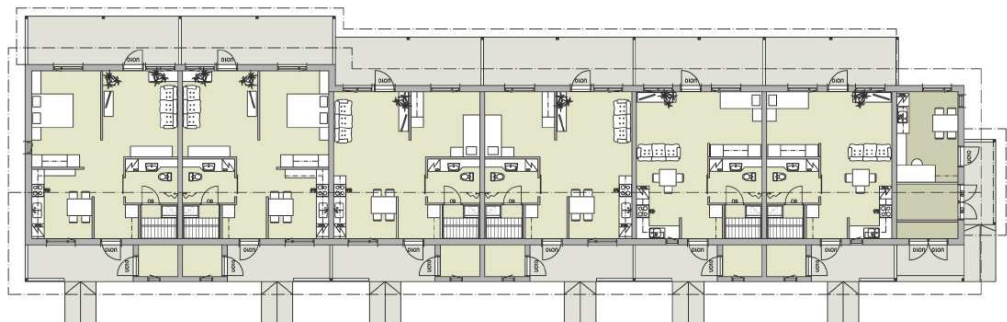
Työn tilaajan tavoitteena oli suunnitella kaavoitustyön pohjaksi kaksi rivitaloa senioriasumiseen. Suunniteltavana oli kaksi rivitaloa itsenäisesti toimeen tuleville senioreille, jotka myöhemmin voivat tarvita hoivapalvelua. Rakennussuunnittelun pohjalta oli tarkoitus tehdä kaavamuutos, jonka tavoitteena on hyvän ympäristön luominen senioriasumisen kortteliin. Tavoitteena oli suunnitella kaavamuutos, joka mahdollistaa myös toiminnan laajentamisen hoitoyksikölle. Hoivayksikössä

tulee olemaan asukkaina huonokuntoisia ympäri vuorokauden hoivaa tarvitsevia vanhuksia. Tavoitteet tarkentuivat työn edetessä. Jo alussa oli selvää, että rivitalojen asukkaille on luotava tila yksilölliseen asumiseen ja elämiseen sekä mahdollisuus yhteisölliseen kanssakäymiseen. Yhteisalueen sijoittaminen ja ympäristön näkeminen myös asuntojen sisätiloista oli lähtökohta suunnittelulle. Jokaiselle asukkaalle oli luotava yhteys luontoon ja yhteisalueeseen. Toimintojen esteetön saavutettavuus ja ympäristön hallittavuus olivat itsestään selviä lähtökohtia suunnittelulle senioriasumisen kortteliin. Yhteisalueen tarkempi suunnittelu ei sisällynyt tähän opinnäytetyöhön.

Tavoitteena oli myös selvittää, onko suunnittelualueelle mahdollista sijoittaa kaksi erillispientalotonttia. Suunnittelussa tuli ottaa huomioon suunnittelualueen ympärille rakentunut miljö ja tämän alueen voimassa oleva asemakaava.

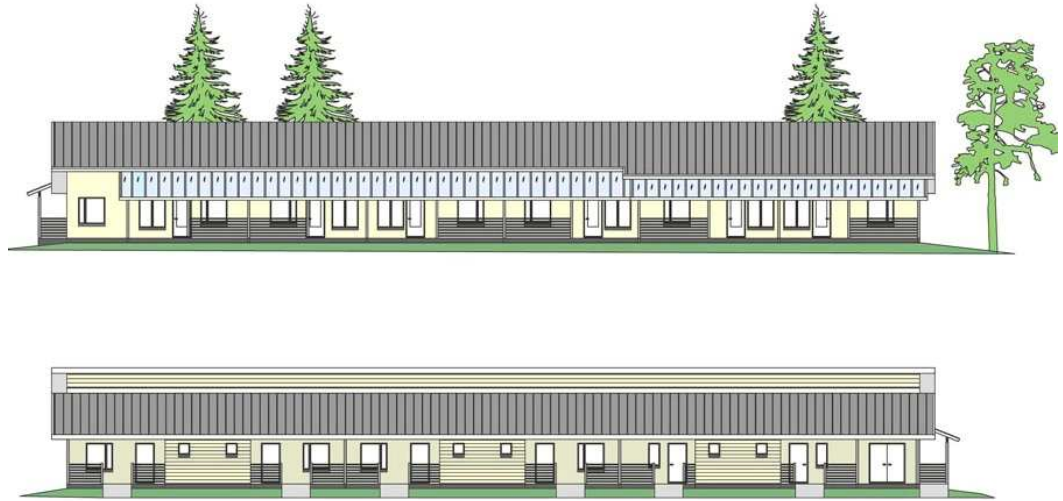
4.3 Rakennukset suunnittelualueella

Suunnittelu käynnistyi rivitalojen suunnittelulla ympäristössä tehdyt havainnot huomioon ottaen. Asuinhuoneistot suunniteltiin invamitoituksella ja yksikerroksiksi. Suunniteltujen rivitalojen asuntojen lukumäärä on 12. Huoneistojen pohjaratkaisuja on kolme ja kaikista myös peilikuvat. Toisen rivitalon päätyyn on suunniteltu toimistotila, joka on hoiva-alan yrittäjän käytössä. Pääpiirustukset on esitetty liitteessä 1.

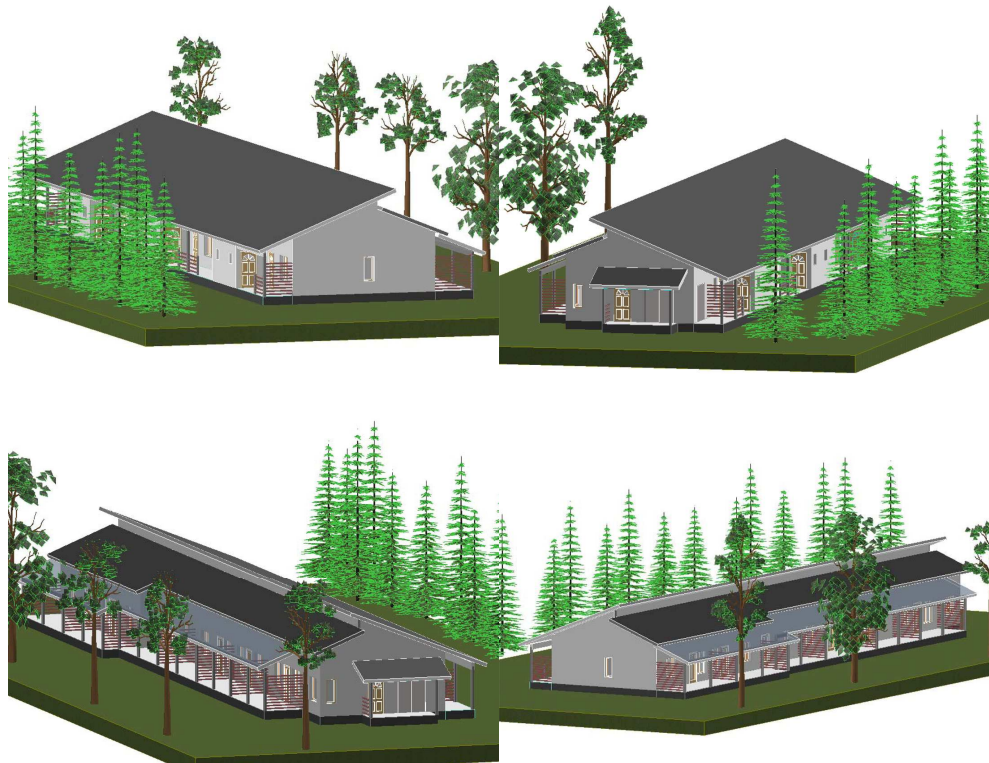


KUVIO 14. Pohjapiirros suunnittelualueelle suunnitellusta rivitalosta (Marjoniemi 2011)

Rakennusten sijoittaminen maaston muodot ja näkymät huomioon ottaen loivat pohjaa kaavasuunnittelulle. Näkymät asuntojen oleskelutiloista olivat keskeisessä asemassa suunnittelun edetessä. Vaihtoehtoina suunniteltiin näkymät yhteiselle piha-alueelle rauhalliseen ja viihtyisään ympäristöön sekä näkymät yhteisistä tiloista pois päin yksilöllisyys vahvana vaikuttajana.



KUVIO 15. Julkisivupiirros suunnittelualueelle suunnitellusta rivitalosta (Marjoniemi 2011)



KUVIO 16. Pääpiirustuksista luotuja 3D-näkymiä (Marjoniemi 2011)

Rakennusten sijoittelussa huomioitiin mahdollisen suuremman palvelutalon rakentaminen huonokuntoisten vanhusten asumiseen ja hoitamiseen. Palvelutalo, autosuoja ja muut pienemmät talousrakennukset on suunnitelmissa hahmoteltu vain massana. Palvelutalo on sijoitettu pohjoisen puolelle, jolloin se toimii suojana kylmää tuulta vastaan. Toisessa vaihtoehdossa autosuoja on sijoitettu suunnittelualueen länsireunaan näkösuojaksi rakentuneelta pientaloalueelta. Autosuojan korkeus on yleensä suhteellisen matala, joten se ei merkittävästi estä ilta-auringon pääsyä alueelle.

4.4 Pihat ja näkymät

Suunnittelussa oli yhtenä lähtökohtana maiseman ja näkymien merkitys rakennusten sijoittelussa. Rakennusten sijoittelussa on otettu huomioon asukkaiden yksilöllisyys ja yhteisöllisyys. Molemmissa vaihtoehdoissa rakennukset pyrittiin sijoittamaan niin, että ympäröivä luonto, metsä ja rakentuva ympäristö loisivat viihtyisän, rauhallisen ja turvallisen olon asukkaille. Rakennusten sijoittelulla saatiin alueen keskelle muodostettua rakennettava ympäristö hedelmäpuineen ja puistopolkuineen.



KUVIO 17. Erilaisilla istutuksilla saadaan vaihtelevaa näkymää (Räty 2009 a, 17)

Huvimaja, istutukset, suihkulähde, levähdyspaikat, valaistus ja huolto, kuten tomutus ja pyykinkuivaus, on suunniteltava vielä tarkemmassa mittakaavassa, mutta

kaavasunnittelun pohjaksi on tässä työssä laadittu kaksi aluevarauskaaviovaihtoehtoa suunnittelualueen toimintojen jakautumisesta. Suunnittelualueen länsi- ja eteläpuolella on vanhaa kuusivaltaista metsää. Eteläosan metsää harventamalla saadaan valoisuutta ja lämpöä suunnittelualueelle. Suositeltavaa olisi lähivirkistysalueen säilyttäminen metsämäisenä. Aluevarauskaavio VE1 on esitetty ilmakuvassa liitteessä 2, jolla on tarkoitus paremmin havainnollistaa nykytilannetta suhteessa suunnitelmaan.

Vaihtoehto 1.



ALUEVARAUSKAAVIO VE1
Mk 1:1000

 oleskelu	 rakennusmassa
 hyötypuutarha	 kulkuväylät/paikoitus
 tuoksupuutarha	 alueelle saapuminen
 pyykinkuivaus	 jalankulkureitti
 tomutus	 metsä/metsäsaareke

KUVIO 18. Suunnittelualueelle laadittu aluevarauskaavio VE1 ja merkintöjen selitykset (Marjoniemi 2012)

Toinen rivitalo on sijoitettu niin, että oma pieni oleskelupiha on yhteisistä tiloista pois päin. Vaihtoehto tuo asukkaalle yksityisyyttä. Toinen rivitalo on sijoitettu niin, että piha on yhteiselle oleskelualueelle päin. Tällöin asukkailla on hyvä mahdollisuus yhteisöllisyyteen ja myös osittain yksilöllisyyteen oman pienen pihan kautta. Näkymä yhteiselle puutarha-alueelle luo rauhallisuutta ja turvaa. Omat pienet oleskelupihat on ajateltu ilmansuunnallisesti siten, että ne ovat etelä- ja länsisuuntaan, jolloin sisätiloihin saadaan myös valoa.

Yhteiskäyttöön ajateltu oleskelualue hyöty- ja tuoksupuutarhoineen on suojattu pohjoisen suunnalta suuremmalla rakennusmassalla ja lännessä olevien jo rakentuneiden asuinrakennusten suunnasta matalalla talousrakennuksella. Talousrakennus toimii suojana ja näkymäesteenä myös jo rakentuneille asuinrakennuksille. Suunnittelualueen itärajalla näkösuojana ja maisematilan rajaajana toimii olemassa oleva metsä, jolloin rakennusmassaa oli mahdollista sijoittaa rajan tuntumaan.

Vaihtoehto 2.



KUVIO 19. Suunnittelualueelle laadittu aluevarauskaavio VE2 (Marjoniemi 2012)

Molempien rivitalojen oma pieni oleskelupiha on yhteisistä oleskelualueista pois-päin. Talousrakennus on sijoitettu itärajan läheisyyteen. Pääkulkuväylä alueelle ja suuremmalle paikoitusalueelle kulkee itärajaa pitkin talousrakennuksen ja metsän välistä. Yhteiskäyttöön ajateltu oleskelualue on tässäkin vaihtoehdossa suojattu pohjoisen suunnalta suuremmalla rakennusmassalla.

Molemmissa vaihtoehdoissa erillispientalojen korttelialue on suunniteltu alueen eteläosaan. Tontit ovat muodoltaan erilaisia, ja tonteille kulku tapahtuu eri suunnista. Erillispientalojen rakennusmassat sijaitsevat suhteellisen kaukana rivitaloista, jolloin näkymä rivitalolta etelään päin pysyy väljänä ja tilaa pystyy istutuksin rajaamaan vaihtelevaksi. Myös erillispientalojen tonteille saadaan oma rauhansa. Rakennuksista on näkymä viheralueelle, joka avautuu etelään päin.

4.5 Autoliikenne, pysäköinti ja huoltoajo

Rakennusten sijoittelussa ja alueen suunnittelussa on otettu huomioon hälytysajoneuvojen pääsy jokaisen huoneiston läheisyyteen, koska kyseessä on senioriasumisen kortteli. Muutoin ajoneuvoliikenne ja pysäköinti on suunniteltu siten, ettei siitä aiheutuisi liiallista melua ja liikettä asukkaille, vaan liikenne pysyisi sille osoitetulla alueella.

Vaihtoehto 1:

Alueelle kulku tapahtuu voimassa olevan kaavan mukaisesti Roopentien kautta Otonkujalle. Muutosalueella Otonkujaa ei jatkettu alueen läpi, vaan katu päättyy alueen länsireunaan. Palvelutalon pysäköinti on osoitettu suunnittelualueen pohjoispuolelle. Senioririvitalojen pysäköinti on ajateltu autosuojaan. Pelastusajoneuvojen pääsy on huomioitu leveällä pihatiellä rakennusten editse. Ajoneuvon on päästävä jokaisen huoneiston etuovelle.

Erillispientalojen korttelialueelle on kulkuyhteys osoitettu ajoyhteytenä sosiaalityötä ja terveydenhuoltoa palvelevien rakennusten korttelialueen länsirajaa pitkin. Ajoyhteyden viereen on aluesuunnitelmassa sijoitettu autosuoja ja istutettavaa puustoa, jotka toimivat näkösuojana jo rakentuneen ja uuden alueen välillä. Uusil-

la istutuksilla, puilla ja penssilla, saadaan näkösuojaan vaihtelua tai jopa kuja-
maista tunnelmaa.



KUVIO 20. VE1, pelastusajoneuvon kulkumahdollisuus osoitettu punaisella (Marjoniemi 2012)

Vaihtoehto 2:

Alueelle kulku tapahtuu Raiviontien kautta. Suunnittelualueelle ei katualuetta muodostu lainkaan, vaan kulku tonteille osoitetaan lähivirkistysalueen läpi ajojoh-
teytenä käyttäen osittain hyväksi olemassa olevaa kulkupohjaa. Pääkulkuyhteys
sosiaalitointa, terveydenhuoltoa ja asumista palvelevien rakennusten korttelialu-
eelle kulkee itärajan vieressä etelästä pohjoiseen talousrakennusten ja metsän vä-
listä. Palvelutalon pysäköinti on osoitettu suunnittelualan pohjoisosaan. Seniori-
rivitalojen pysäköinti on ajateltu autosuojan sekä vieraille on voitu osoittaa kuusi
autopaikkaa jätekatos- ja varastorakennuksen läheisyyteen. Pelastusajoneuvojen
pääsy on huomioitu leveällä pihatiellä rakennusten editse.

Myös tässä vaihtoehdossa on erillispientalojen korttelialueelle kulku osoitettu
ajoyhteyden avulla. Ajoyhteys on osoitettu lähivirkistysalueen eteläosaan.

Tämä vaihtoehto aiheuttaa laajempaa kaavamuutosta. Tulee tutkia, kuinka kulkuyhteys osoitetaan Raiviontien kautta. Otonkujan poistamisella on vaikutusta myös lännessä korttelin 38 tontille 1 ja korttelin 39 tontille 2. Näillä tonteilla voi olla mahdollisuus lunastaa itselleen maa-alueita poistuvan kadun osalta. Kulkureittien kannalta kuitenkin oli yhtenä vaihtoehtona ratkaisu, jossa kadun osuus kaavoitetaan viheralueeksi (VL), jonka kautta voidaan merkitä jalankululle ja polkupyöräilylle (pp) yhteys YSA-1-korttelista Roopentielle.



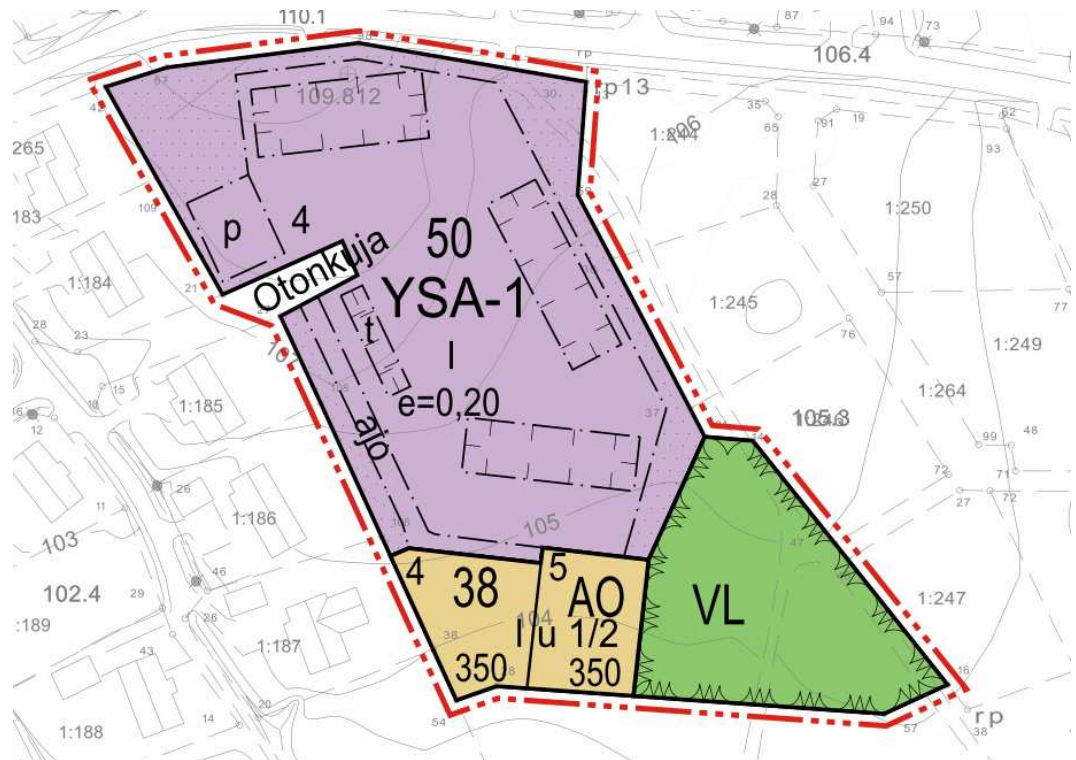
KUVIO 21. VE2, pelastusajoneuvon kulkumahdollisuus osoitettu punaisella (Marjoniemi 2012)

4.6 Kaavaluonnos VE1

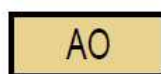
Alueelle kulku tapahtuu voimassa olevan kaavan mukaisesti Roopentien kautta Otonkujalle. Muutosalueella Otonkuja ei jatku alueen läpi, vaan katu päättyy alueen länsiosaan.

Suurin osa suunnittelualueesta on osoitettu sosiaalitointa, terveydenhuoltoa ja asumista palvelevien rakennusten korttelialueeksi, johon saa sijoittaa hoitokodin siihen liittyvine asuntoineen. Tontille saa sijoittaa kerrosalaltaan 15 m² suuruisen jäte/varastorakennuksen sekä kerrosalaltaan 20 m² suuruisen huvimajan asukkai-

den yhteiskäyttöön. Kerrosluvaksi on osoitettu I ja rakennusoikeuden määrä tehokkuusluvulla $e=0,20$. Paikoitusalue hoitokodin työntekijöille ja asukkaiden vieraille on osoitettu vasemmalle heti alueelle tultaessa. Rakennusalueen raja on sijoitettu etäämmälle länsirajasta, jolloin olemassa olevien rakennusten eteen jää väljyyttä ennen uusia rakennuksia. Rakennusten rakennusalat on osoitettu alueva-
rauskaavion mukaisille paikoille.



ASEMAKAAVAMERKINNÄT JA -MÄÄRÄYKSET:



Erillispientalojen korttelialue.



Sosiaalitointa, terveydenhuoltoa ja asumista palvelevien rakennusten korttelialue. Tontille saa sijoittaa hoitokodin siihen liittyvine asuntoineen. Tontille saa sijoittaa kerrosalaltaan 15 m² suuruisen jäte/varastorakennuksen sekä kerrosalaltaan 20 m² suuruisen huvimajan asukkaiden yhteiskäyttöön.



Lähivirkistysalue.

KUVIO 22. Ote vaihtoehdon 1 kaavaluonnoksesta ja sen merkinnöistä ja määräyksistä (Marjoniemi 2012)

Suunnittelualan eteläosaan on sijoitettu yksi erillispientalojen korttelialue, jossa on kaksi tonttia. Erillispientalotontit ovat suhteellisen pieniä, minkä johdosta rakennusoikeus on osoitettu kiinteällä rakennusoikeuden määrällä tehokkuusluvun sijaan. Kerroslukuna säilyy I u ½, kuten voimassa olevassa kaavassa on osoitettu. Kulku erillispientalojen korttelialueen tonteille on osoitettu YSA-1-korttelin kautta ajoyhteytenä.

Lähivirkistysaluetta on osoitettu alueen etelä- ja länsiosiin.

Tilastotietoa vaihtoehdon 1 asemakaavamuutoksesta:

Kortteli 38	AO	Pinta-ala: 1889 m ²	Rakennusoikeus: 700 m ²
Kortteli 50	YSA-1	Pinta-ala: 11654 m ²	Rakennusoikeus: 2330 m ²
Lähivirkistysalue		Pinta-ala: 3308 m ²	
Katu:		Pinta-ala: 280 m ²	

Kaavaratkaisussa on huomattava ero katualan pienemisessä. Katua poistuu kaavalla n. 1077 m². Viheralueen osuus pienessä määrin pienenee, n. 251 m², kun vanhan kaavan M-1 alueen pinta-ala otetaan mukaan viheralueiden pinta-alalaskentaan. Asumista palvelevien korttelialueiden pinta-ala kasvaa n. 1328 m² ja kerrosala n. 587 m².

Tätä opinnäytetyötä varten laadittujen kahden rivitalon kerrosala YSA-1-korttelialueella on 690 m². YSA-1-korttelialueelle on rakennusoikeutta osoitettu 2330 m², josta on varattu jäte/varastorakennukselle 15 m² ja huvimajalle 20 m², joten kerrosalaa jää vapaaksi vielä 1605 m² hoitokodin ja muiden talousrakennusten käyttöön.

Liikenteen määrä alueella tulee kasvamaan, kun otetaan huomioon myös hoitohenkilökunnan ja vierailijoiden liikkuminen alueella. Liikennettä ei kuitenkaan voida osoittaa Taipaleentien kautta tien vilkkauten ja vaarallisuuden perusteella.

4.7 Kaavaluonnos VE2

Muutosalueelle kulku tapahtuu Raiviontien kautta lähivirkistysalueelle, jonka läpi on osoitettu ajoyhteys tonteille. Otonkuja poistuu kaavasta kokonaan. Roopentien ja uuden YSA-1-korttelin väliin, poistuneen katualueen kohdalle, on osoitettu tässä kaavaluonnosvaihtoehdossa lähivirkistysaluetta. Hyvien kulkuyhteyksien luomiseksi on jalankululle ja pyöräilylle osoitettu yhteys YSA-1-korttelista Roopentielle.



KUVIO 23. Ote vaihtoehdon 2 kaavaluonnoksesta (Marjoniemi 2012)

Suurin osa suunnittelualueesta on osoitettu sosiaalitointa, terveydenhuoltoa ja asumista palvelevien rakennusten korttelialueeksi, johon saa sijoittaa hoitokodin siihen liittyvine asuntoineen. Tontille saa sijoittaa kerrosalaltaan 15 m² suuruisen jäte/ varistorakennuksen sekä kerrosalaltaan 20 m² suuruisen huvimajan asukkaiden yhteiskäyttöön. Kerrosluvaksi on osoitettu I ja rakennusoikeuden määrä tehokkuusluvulla $e=0,20$. Paikoitusalue hoitokodin työntekijöille ja asukkaiden vieraille on osoitettu pohjoisosaan tonttia, metsän viereen. Rakennusten rakennusalat on osoitettu aluevarauskaavion mukaisille paikoille.

Lähivirkistysaluetta on osoitettu alueen etelä- ja länsiosiin, sekä YSA-1- ja AO-kortteleiden väliselle alueelle. Osa kaavalla poistetusta Otonkujasta on osoitettu lähivirkistysalueeksi, jonka kautta jalankulku ja pyöräily on sallittu.

Tilastotietoa vaihtoehdon 2 asemakaavamuutoksesta:

Kortteli 38	AO	Pinta-ala: 1928 m ²	Rakennusoikeus: 700 m ²
Kortteli 50	YSA-1	Pinta-ala: 11788 m ²	Rakennusoikeus: 2358 m ²
Lähivirkistysalue		Pinta-ala: 4133 m ²	

Katua poistuu kaavalla n. 1523 m². Lähivirkistysalueen pinta-ala suurenee, osittain siitä syystä, että kaava laajenee poistuvan Otonkujan suuntaan sekä Raiviontien suuntaan ajoyhteyden muodostamiseksi. Asumista palvelevien korttelialueiden pinta-ala kasvaa n. 1501 m² ja kerrosala n. 615 m².

Tätä opinnäytetyötä varten laadittujen kahden rivitalon kerrosala on 690 m². YSA-1-korttelialueelle rakennusoikeutta on osoitettu 2358 m², josta on varattu jäte/varastorakennukselle 15 m² ja huvimajalle 20 m², joten kerrosalaa jää vapaaksi vielä 1633 m² hoitokodin ja muiden talousrakennusten käyttöön.

Liikenteen määrä Raiviontiellä tulee kasvamaan, kun otetaan huomioon myös hoitohenkilökunnan ja vierailijoiden liikkuminen alueella. Raiviontien varrella on vielä rakentumattomia tontteja, joten liikenteen määrän kasvu rasittaa muutamia kiinteistöjä.

5 JOHTOPÄÄTÖKSET JA JATKOKEHITTÄMISEHDOTUKSET

Tarkempaan alueen suunniteluun on hyviä lähtökohtia. Koska kyseessä on senioriasumisen kortteli, on puutarhan suunnittelussa hyvä ottaa huomioon tässä opinnäytetyössä tuotuja havaintoja, kuten puutarhaterapia, hyötypuutarha, valaistus, virikkeellisyys, turvallisuus, rauhallisuus ja näkymät eri suunnista sekä ympäristön vaikutus ihmisen mieleen ja toimintakykyyn.

Tarkemmassa suunnittelussa tullaan ottamaan huomioon mm. esteettömän liikumisen lainalaisuudet mitoituksessa, korkeuseroissa, pinnoissa ja valaistuksessa. Maaston muoto tuo haastetta suunniteluun, sillä korkeuseroa suunnittelualueella on n. 4 m. Maasto laskee pohjoisesta etelään päin mentäessä. Oman haasteensa tuo täten myös vesien hallinta tonteilla.

Hoitokodin suunnittelua ei ole tässä työssä tehty muutoin kuin massana aluesuunnitelmaan, joten tulevaisuudessa, mikäli toiminta sitä edellyttää, on rakennussuunnittelu tehtävä kaavan mukaisesti. Muiden rakennusten suunnittelu on myös tulevaisuudessa tärkeää. Kahden kaavaluonnoksen pohjalta voidaan punnita oikeaa kaavaratkaisua, kumpi on myös rakennusten sijoittelun kannalta tilaajan ja kaupungin kannalta tarkoituksenmukaisempi. Kumman kaavaratkaisun mukainen alueelle saapuminen on toimijoille selkeämpi ja naapurustolle vähiten haittaa tuottava.

6 YHTEENVETO

Tämän opinnäytetyön tilaajana oli yksityinen hoiva-alan yritys, jonka tarpeista ja lähtökohdista prosessi sai alkunsa. Tavoitteena oli kartoittaa suunnittelualan soveltumista senioriasumisen alueeksi. Opinnäytetyön aiheena oli maiseman ja ympäristön huomioon ottaminen kaavoituksessa. Työssä tuotiin esiin myös näkökulmaa siitä, kuinka rakennussuunnittelu on yksi osa ympäristön suunnittelua. Työssä perehdyttiin maiseman kerroksellisuuteen ja maiseman arvoihin, kokemiin ja muokkaamiseen.

Kaavoitusta varten laaditaan monenlaisia selvityksiä, mm. luonto- ja maisemaselvityksiä, rakennettavuusselvityksiä ja liikenneselvityksiä. Ne ohjaavat tietyllä lailla kaavoittajan suunnitelmaa.

Yhteistyö kaavoittajien, rakennussuunnittelijoiden ja rakenteiden suunnittelijoiden kanssa on välttämätöntä, varsinkin hankekaavoissa. Hankekaavoja on suhteellisen vähän, lähinnä elinkeinoelämän suunnalta esiintyy tarvetta kaavoitukseen, jolloin kyseessä on hankekaava. Yleensä asuinalueiden kaavoitus tapahtuu kunnan toimesta ennen kuin rakennuksia suunnitellaan tonteille. Maisema ja maisematilat ovat tärkeä osa kaavoitusta. Erilaiset havainnepiirrokset ja näkymien luominen eri suunnista toimivat kaavoittajan apuna alueen suunnittelussa.

Useat tutkimukset ja kaavoituksen epäonnistumiset ovat auttaneet siinä, että nykyisin kiinnitetään paljon huomiota luontoon ja luonnon säilyttämiseen. Myös lainmuutokset ovat edesauttaneet sitä, että ihmisten hyvinvointi ja elinympäristön huomioiminen ovat osa kaavoitusta.

LÄHTEET

Painetut lähteet:

Aittolahti, M., työryhmä. 2008. Sosiaalihuollon valvonnan periaatteet ja toteutus, Vanhusten ympärivuorokautinen hoiva ja palvelut. Etelä-Suomen lääninhallitus, Itä-Suomen lääninhallitus, Lapin lääninhallitus, Länsi-Suomen lääninhallitus, Oulun lääninhallitus.

Alanko, P., Koivunen, T., Regårdh, E. & Saario, M. 2009. Suomalainen piha ja puutarha. Slovenia: Korotan.

Haapala, A., Honkanen, M. & Rantala, V. 2006. Ympäristö arkkitehtuuri estetiikka. Helsinki: Gaudeamus Helsinki University Press.

Iisakkila, L. 1980. Perustietoa maisemaan vaikuttavista luonnontekijöistä. Espoo: Otapaino.

Kinnunen, A. & Sepänmaa, Y. 1980. Ympäristöestetiikka. Helsinki: Oy Gaudeamus Ab.

Liikanen, H.-L. 2001. Hyvän asumisen ja elämisen elementit. Suomen ympäristö 531, Helsinki: Ympäristöministeriö.

Rannisto, T. 2007. Luonnon estetiikka. Helsinki: Multikustannus Oy.

Rappe, E., Linden, L. & Koivunen, T. 2003. Puisto, puutarha ja hyvinvointi. Helsinki: Viherympäristöliitto.

Sepänmaa, S., Heikkilä-Palo, L. & Kaukio, V. 2007. Maiseman kanssa kasvokain. Helsinki: Maahenki Oy.

Tapaninen, A., Kauppinen, T., Kivinen, K., Kotilainen, H., Kurenniemi, M. & Pajukoski, M. 2002. Ympäristö ja hyvinvointi. Helsinki: WSOY.

Tujula, P., Kaski, M. & Jokinen, I. 2003. Esteetön perhepuisto ja liikuntapolku. Helsinki: Rakennustieto Oy.

Verhe, I. & Ruti, M. 2007. Esteetön luontoliikunta. Suomen Invalidien Urheiluliitto ry & Rakennustieto Oy.

von Bonsdorff, P. 1996. Ympäristöestetiikan polkuja. Jyväskylä: Gummerus.

Elektroniset lähteet:

Strandell, C. 2001. Elinympäristön seurannan kehittäminen, Työryhmän raportti. Suomen ympäristö 545 [viitattu 19.10.2012].

Saatavissa: <http://www.ymparisto.fi>

Sumiaisten kylä, kotisivut [viitattu 19.10.2012].

Saatavissa: <http://sumiainen.fi>

Ympäristöministeriö. 2012. Turvallinen kaupunki. [viitattu 20.10.2012]

Saatavissa: <http://turvallinenkaupunki.fi>

Ympäristöministeriö. 2001. Elinympäristön seurannan kehittäminen, Suomen ympäristö 545 [viitattu 19.10.2012].

Saatavissa: <http://www.ymparisto.fi>

Äänekosken kaupunki. 2012 [viitattu 19.10.2012].

Saatavissa: <http://aanekoski.fi>

Kuvalähteet:

Räty, E. 1997. Pihakasvit mallipihaopas. Puutarhaliiton opas nro 292. Helsinki: Taimistoviljelijät ry.

Räty, E. 2006. Kotipihan ruusut. Puutarhaliiton julkaisu nro 338. Helsinki: Taimistoviljelijät ry.

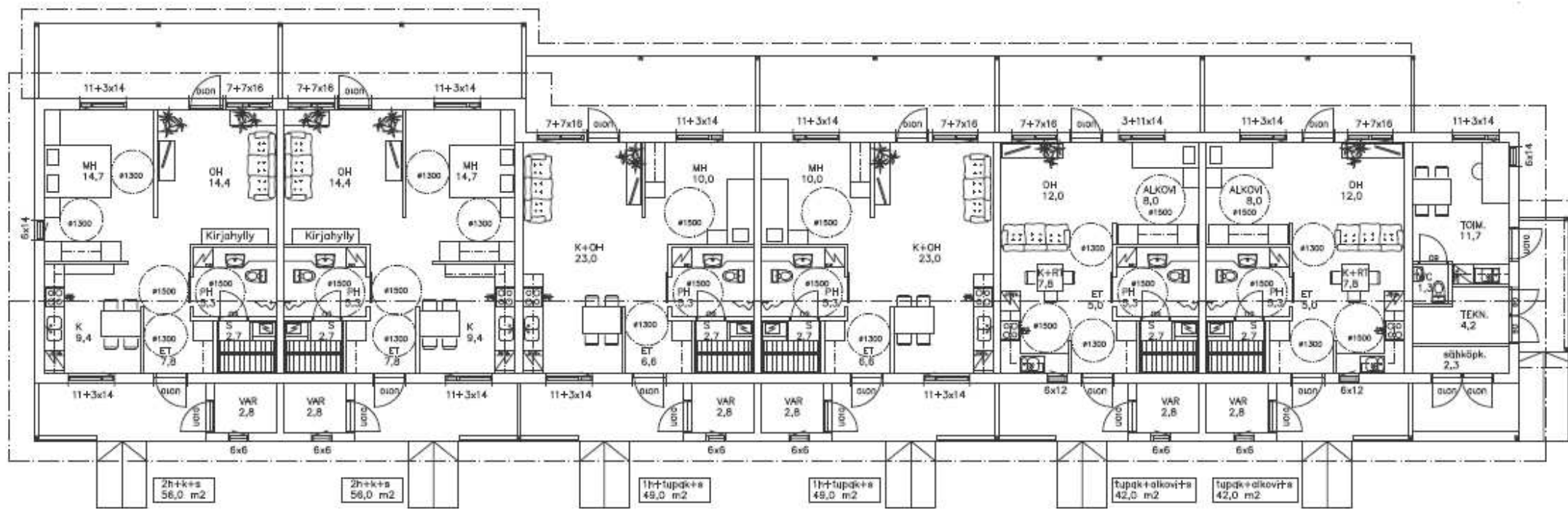
Räty, E. 2008. Kotipihan pensaat. Puutarhaliiton julkaisu nro 349. Helsinki: Taimistoviljelijät ry.

Räty, E. 2009 a. Kotipihan havukasvit. Puutarhaliiton julkaisu nro 339. Helsinki: Taimistoviljelijät ry.

Räty, E. 2009 b. Pihan peruskorjaus & rakentaminen. Puutarhaliiton julkaisu nro 334. Helsinki: Taimistoviljelijät ry.

LIITTEET

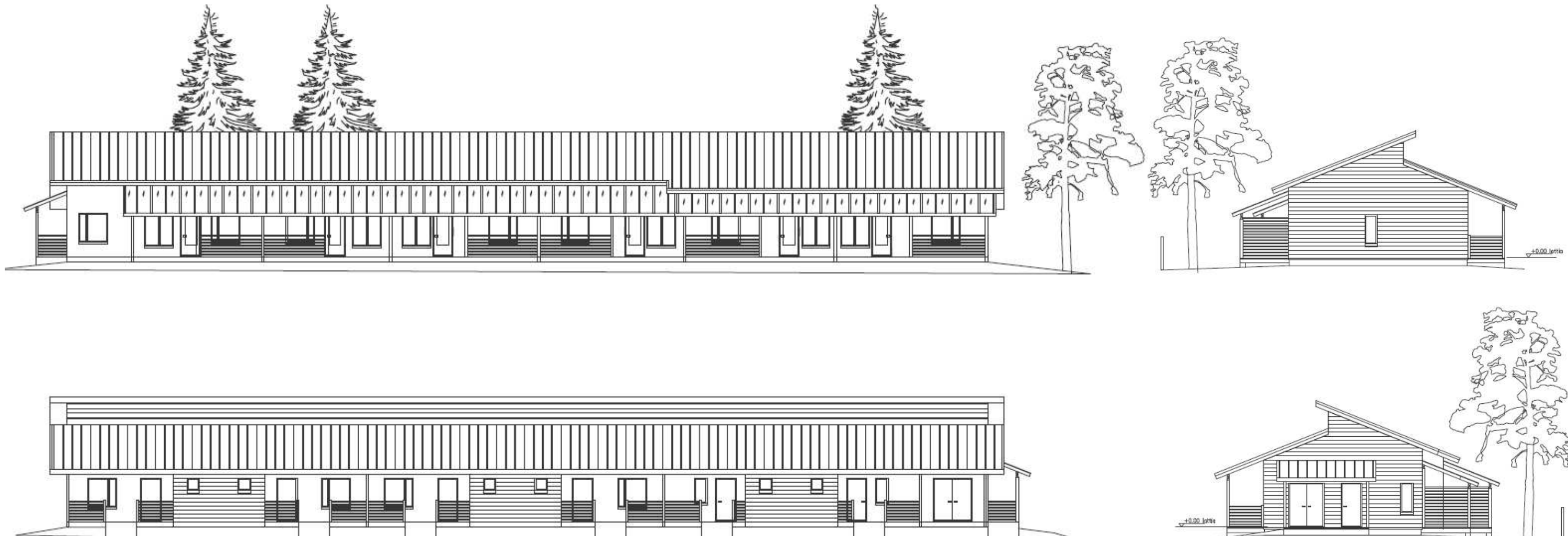
1. Pääpiirustukset
2. Aluevarauskaavio VE1 ilmakuvassa
3. Aluevarauskaavio VE2
4. Alustava asemakaavaluonnos VE1
5. Alustava asemakaavaluonnos VE2



PÄÄPIIRUSTUKSET

2 rivitaloa.

Talot on suunniteltu invamitoituksella. Toisen talon päätyyn on varattu työtila hankkeen yrittäjälle ja tekniset tilat molempien talojen tekniikalle.



Yhteisalueet kaikkien helposti tavoitettavissa.
Näkymät oleskelualueille ja puutarhoihin luodaan
rauhallisiksi hyvällä suunnittelulla.

Suojaa pohjoisen puolelle.

Metsän säilyttäminen luonnontilaisena.

Ensiavun päästävä kunkin
asunon lähelle.

Ilta-auringon puoli:
talousrakennuksen korkeus
mahdollisimman matala.

Ilta-aurinko rivitalojen
oleskelutiloihin päin.

Talousrakennus ja
jätettävä metsäsaareke
suojana jo rakentuneelle
asuinalueelle.
Suoja molemmille tarpeen.



ÄÄNEKOSKEN SUMIAINEN
Korttelien 38 ja 50
asemakaavan muutos

ALUEVARAUSKAAVIO VE1
Mk 1:1000

- oleskelu
- hyötypuutarha
- tuoksupuutarha
- pyykinkuivaus
- tomutus
- rakennusmassa
- kulkuväylät/paikoitus
- alueelle saapuminen
- jalankulkureitti
- metsä/metsäsaareke

Vältetään katuyhteyksien laajentamista.
Erillispientalojen alueelle kulku ajoyhteyden
kautta. Kulkuyhteys pidetään sorapintaisena
eikä erillistä valaistusta tehdä.

Erillispientalojen alue, 2 tonttia
yhteinen autosuoja rajalle mahdollinen.

Metsän ja polkujen
säilyttäminen luonnontilaisena.

ÄÄNEKOSKEN SUMIAINEN
Korttelien 38 ja 50
asemakaavan muutos

ALUEVARAUSKAAVIO VE2
Mk 1:1000

- oleskelu
- hyötynuutarha
- tuoksupuutarha
- pyykinkuivaus
- tomutus
- rakennusmassa
- kulkuväylät/paikoitus
- alueelle saapuminen
- jalankulkureitti
- metsä/metsäsaareke





ASEMAKAAVAMERKINNÄT JA -MÄÄRÄYKSET:

AO

Erillispientalojen korttelialue.

YSA-1

Sosiaalitointa, terveydenhuoltoa ja asumista palvelevien rakennusten korttelialue. Tontille saa sijoittaa hoitokodin siihen liittyvine asuintoiteineen. Tontille saa sijoittaa kerrosalaltaan 15 m² suuruisen jäte/varastorakennuksen sekä kerrosalaltaan 20 m² suuruisen huvimajan asukkaiden yhteiskäyttöön.

VL

Läshivirkistysalue.

3 m kaava-alueen rajan ulkopuolella oleva viiva.

—

Korttelin, korttelinosan ja alueen raja.

- - -

Osa-alueen raja.

—

Ohjeellinen tontin/rakennuspaikan raja.

—

Poikkiviiva osoittaa rajan sen puolen, johon merkintä kohdistuu.

38

Korttelin numero.

4

Tontin numero.

Otonkuja

Kadun nimi.

350

Rakennusoikeus kerrosalaneliömetreinä.

I

Roomalainen numero osoittaa rakennusten, rakennuksen tai sen osan suurimman sallitun kerrosluvun.

u 1/2

Murtoluku roomalaisen numeron jäljessä osoittaa, kuinka suuren osan rakennuksen suurimman kerroksen alasta ullakon tasolla saa käyttää kerrosalaan laskettavaksi tilaksi.

e=0,20

Tehokkuusluku eli kerrosalan suhde tontin pinta-alaan.

t

Ohjeellinen talousrakennuksen rakennusala.

...

Istutettava alueen osa.

—

Katu.

—

Ajoyhteys.

ajo

p

Pysäköimispaikka.

ÄÄNEKOSKI

KORTTELIEEN 38 JA 50 ASEMAKAAVAN MUUTOS, VE1

Mk 1:2000

Asemakaavan muutos koskee Sumiaisten asemakaavan kortteleita 38 (osa) ja 50 (osa) sekä niihin liittyviä katu- ja virkistysalueita.

Rakennettaessa alle 4 metrin päähän tontin rajasta, ei rakennuksen tälle sivulle saa sijoittaa ikkunoita alle 180 cm:n korkeudelle huoneen lattiasta.

Autopaikkojen vähimmäismäärä:

- AO -korttelialueella 2 ap/tontti.
- YSA-1 korttelialueella 1 ap/työntekijä, 1 ap/ 2 rivitaloasuntoa sekä vieraspaikat 1 ap/5 hoitokodin asukas.

Rakentamatta jäävät tontin osat, joita ei käytetä ajoteinä eikä pysäköintiin, on istutettava ja hoidettava tai pidettävä hoidetussa luonnontilassa.

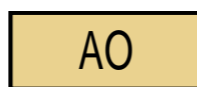
Sade- ja sulamisvedet on johdettava siten, että ne eivät aiheuta haittaa naapurikiinteistöille.

Luonnos 10.12.2012

Nina Marjoniemi



ASEMAKAAVAMERKINNÄT JA -MÄÄRÄYKSET:



Erillispientalojen korttelialue.



Sosiaalitointa, terveydenhuoltoa ja asumista palvelevien rakennusten korttelialue. Tontille saa sijoittaa hoitokodin siihen liittyvine asuntoineen. Tontille saa sijoittaa kerrosalaltaan 15 m2 suuruisen jäte/varastorakennuksen sekä kerrosalaltaan 20 m2 suuruisen huvimajan asukkaiden yhteiskäyttöön.



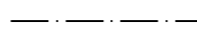
Lähivirkistysalue.



3 m kaava-alueen rajan ulkopuolella oleva viiva.



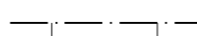
Korttelin, korttelinosan ja alueen raja.



Osa-alueen raja.



Ohjeellinen tontin/rakennuspaikan raja.



Poikkiviiva osoittaa rajan sen puolen, johon merkintä kohdistuu.

38

Korttelin numero.

4

Tontin numero.

350

Rakennusoikeus kerrosalaneliömetreinä.

I

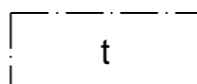
Roomalainen numero osoittaa rakennusten, rakennuksen tai sen osan suurimman sallitun kerrosluvun.

u 1/2

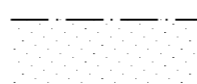
Murtoluku roomalaisen numeron jäljessä osoittaa, kuinka suuren osan rakennuksen suurimman kerroksen alasta ullakon tasolla saa käyttää kerrosalaan laskettavaksi tilaksi.

e=0,20

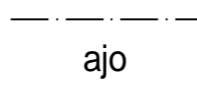
Tehokkuusluku eli kerrosalan suhde tontin pinta-alaan.



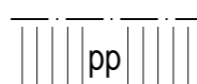
Ohjeellinen talousrakennuksen rakennusala.



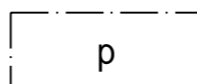
Istutettava alueen osa.



Ajoyhteys.



Ohjeellinen yleiselle jalankululle ja polkupyöräilylle varattu alueen osa.



Pysäköimispaikka.

ÄÄNEKOSKI

KORTTELIEEN 38 JA 50 ASEMAKAAVAN MUUTOS, VE2

Mk 1:2000

Asemakaavan muutos koskee Sumiaisten asemakaavan kortteleita 38 (osa) ja 50 (osa) sekä niihin liittyviä katu- ja virkistysalueita.

Rakennettaessa alle 4 metrin päähän tontin rajasta, ei rakennuksen tälle sivulle saa sijoittaa ikkunoita alle 180 cm:n korkeudelle huoneen lattiasta.

Autopaikkojen vähimmäismäärä:

- AO -korttelialueella 2 ap/tontti.
- YSA-1 korttelialueella 1 ap/työntekijä, 1 ap/ 2 rivitaloasuntoa sekä vieraspaikat 1 ap/5 hoitokodin asukas.

Rakentamatta jäävät tontin osat, joita ei käytetä ajoteinä eikä pysäköintiin, on istutettava ja hoidettava tai pidettävä hoidetussa luonnontilassa.

Sade- ja sulamisvedet on johdettava siten, että ne eivät aiheuta haittaa naapurikiinteistöille.

Luonnos 15.12.2012

Nina Marjoniemi