

METSÄNYMFI

Sadun kuvitus

TEKIJÄ: Mari Anteroinen

Koulutusala Kulttuuriala			
Koulutusohjelma Viestinnän koulutusohjelma			
Työn tekijä(t) Mari Anteroinen			
Työn nimi Metsänymfi-sadun kuvittaminen			
Päiväys	2.4.2013	Sivumäärä/Liitteet	42/0
Ohjaaja(t) Riitta Junnila-Savolainen			
Toimeksiantaja/Yhteistyökumppani(t)			
<p>Tiivistelmä</p> <p>Tämän opinnäytetyön aiheena on suunnitella ja toteuttaa kuvitukset H.C. Andersenin satuun Metsänymfi. Opinnäytetyön tavoitteena on antaa tekijälle harjoitusta laajemman kuvitusprojektin parissa työskentelemisestä. Alkuperäisessä tarinassa kohderyhmänä ovat pääasiassa aikuiset, mutta opinnäytetyössä toteutettavat kuvitukset keskityttiin suunnittelemaan lapsille. Alkuperäisen sadun henkeä on kunnioitettu tekemällä kompromisseja ja etsimällä tasapainoa tekniikkaa valitessa.</p> <p>Metodina opinnäytetyössä käytettiin spiraalimallia kuvituksia suunnitellessa. Satu luettiin useaan kertaan ja juonta tutkittiin lukukertojen aikana. Lopulta tärkeimmät kohdat juonesta päätettiin näiden monien lukukertojen perusteella. Kuvitukset toteutettiin pääasiallisesti perinteisin piirustus- ja maalaustekniikoin, digitaalista maalausta käytettiin prosessin lopussa.</p> <p>Työn tuloksina ovat kymmenen kuvitusta, joista puolet on suunniteltu käytettäväksi kokosivun kuvituksina ja puolet pienempinä kuvituksina sivujen reunoilla.</p>			
Avainsanat Kuvittaminen, satukirja			

Field of Study Culture			
Degree Programme Degree Programme in Design			
Author(s) Mari Anteroinen			
Title of Thesis Illustration of Metsänymfi-story.			
Date	2.4.2013	Pages/Appendices	42/0
Supervisor(s) Riitta Junnila-Savolainen			
Client Organisation /Partners			
<p>Abstract</p> <p>The subject of this thesis was designing and illustration of the H.C. Andersen's story The Wood Nymph. The goal of the thesis was to give practice the author of bigger illustration projects. While the original story has the feeling of being written for adult audience because of its old age, in the thesis the illustrations were focused to be designed for children. The spirit of the original story was respected by compromising and finding a balance in the choices of the techniques.</p> <p>The spiral model was the method used while planning and designing the illustrations. The story was read several times and the plot was researched during those rounds. Finally the most important parts of the plot were chosen based on these many reading rounds. Illustrations were carried out mostly with traditional drawing and painting; digital coloring was used at the end of the process.</p> <p>The final products include ten illustrations, half of which are designed to be full-page images and the rest half to be used as smaller illustrations on the side of the pages.</p>			
<p>Keywords Illustration, story book</p>			

Sisälllys

1 Johdanto	5
1.1 Aiheen valinta	5
1.2 Mitä on kuvittaminen?	5
2 Vaihtoehtoihin tutustuminen.....	6
3 Teoksen lukeminen ja siihen syventyminen	7
3.1 Ensimmäinen lukukerta	7
3.2 Toinen lukukerta.....	9
3.3 Kolmas lukukerta.....	10
4 Kuvitettavien kohtien valinta	11
4.1 Juonenkohtien perustelut.....	12
4.2 Sadussa ilmenneitten termien tarkastelua	18
5 Luonnostelu.....	18
5.1 Hylätyt kohtaukset	20
5.2 Valitut kohtaukset	24
5.3 Lopulliset luonnokset.....	28
6 Toteutus.....	30
6.1 Valmiit teokset.....	30
7 Arviointi ja pohdinta.....	39
7.1 Tarkistuslukukerta.....	39
7.2 Itsearviointi.....	39
Lähteet.....	40
Kuvat.....	40

1 Johdanto

Opinnäytetyöni aiheeksi valikoitui laajempi kuvitusprojekti H.C. Andersenin sadun parista. Metsänymfi on H.C. Andersenin viimeiseksi jäänyt satu, joka sijoittuu satujen ja todellisuuden rajamaille, kertoen nymfin matkasta Pariisiin. Tutustuin satuun, suunnittelin ja toteutin kuvitukset. Prosessin tuloksena syntyi kymmenen värikästä kuvitusta.

1.1 Aiheen valinta

Opinnäytetyöni aiheen valinta oli opinnäytetyötä tehdessä pisin yksittäinen prosessi. Lähtökohtanani etsiessä sopivaa aihetta oli, että aiheen tulee koskea kuvittamista tavalla tai toisella. Koen olevani hyvä useammallakin graafisen suunnittelun alalla, mutta kuvittamisessa olen hionut taitojani kaikkein eniten ja koen, että voisin tätä työtä tehdä jatkossakin. Olen jo aiemmin kuvittanut yksittäisiä artikkeleita ja pieniä töitä, josta lopulta kumpusi idea päästä tekemään laajempaa projektia. Kokonainen teos on aina eri tavalla hallittava kokonaisuus, jossa on useampia huomioonotettavia piirteitä kuin lyhyessä artikkelissa, jonka kuvituksen tulee vain naulita jutun terävin kärki. En halunnut opinnäytetyökseni asiakastyötä, sillä halusin päästä harjoittelemaan suurempaa projektia ensin itse, vaikka konkreettisen asiakkaan tuoma realistinen palaute jäikin tällöin puuttumaan.

1.2 Mitä on kuvittaminen?

Kuvitus on tekstiä, sisältöä tai muuta kontekstia visuaalisesti valaiseva, tukeva tai tulkitseva kuva. Kuvituskuvan päätehtävänä on herättää ihmisessä mielenkiintoa ja luoda oikeanlainen tunnelma kuvituksen aihetta kohtaan.

Kuvituskuva tiivistää, elävöittää, koristaa, havainnollistaa, syventää ja selkeyttää tarinaa tai informaatiota. Kuvituskuva voi olla myös kertova kuva ilman tekstiä. Hyvin monesti kuvituksella ja visualisoinnilla viitataan monimutkaisten tai vaikeasti valokuvattavien kohteiden kuvantamiseen. (www.graafinen.com, katsottu 2.4.2013)

Siinä missä taide on itseilmaisua, kuvittaminen toimii aina jonkin muun apuna tai rinnalla. Kuvituskuvan partneri voi olla proosaa, lyriikkaa tai vaikka musiikkia. Kuva toimii tällöin siis jonkun asian tukena, sitä havainnollistavana, korostavana tai ohjaavana elementtinä. (Ahjopalo-Nieminen 1999, 14)

2 Vaihtoehtoihin tutustuminen

Minulla on vaihtoehtonani kolme teosta, jotka sisältävät erimittaisia satuja ilman kuvituksia. Käyn niitä läpi silmäillen saadakseni ensimmäiseksi karkean kuvan jokaisen satukirjan sisällöstä. Yksi kirjoista on satunovelli, joten jätän sen hetimmiten pois vaihtoehtoista, sillä tahdon opinnäytetyössäni nimenomaan kokeilla satukirjan kuvittamista. Satukirja ja satunovelli ovat kuitenkin selkeästi erimittaisia kokonaisuuksia. Vaikka saturomaanejakin voidaan kuvittaa, kuten esimerkiksi Astrid Lindgrenin Peppi Pitkätossun tarina ja A.A. Milnen Nalle Puh, tahdon keskittyä hieman tiiviimpään satukirjan muotoon.

Nopean satujen selailuni avulla pystyn tehokkaasti selvittämään arvojärjestystä vaihtoehtojen välille, jotta tiedän mitkä niistä kannattaa ottaa lähempään tarkasteluun ja mikä kannattaa lopulta kuvitettavaksi valita. Selattavanani on useita H.C. Andersenin satuja kuten Erilaiset luonteet, Talismaani, Pieni merenneito ja Metsänymfi, sekä erilaisia satuja toisesta teoksesta, kuten kansansatu Maailman valoisin talo ja Raul Roineen Antti Puuhaara. Arvojärjestystä muodostaessa tärkeitä kriteereitä ovat muun muassa sadun pituus ja tuttuus. Heti ensimmäiseksi karsin satuvaihtoehtojen joukosta ne kaikkien tutuimmat

sadut pois, sillä haluan opinnäytetyössäni päästä työskentelemään puhtaalta pöydältä: Vain minä ja teksti. Tutut sadut, joista olen jo lapsesta asti nähnyt erilaisia variaatioita, eivät anna tähän mahdollisuutta, sillä mielessäni takuulla kummittelisivat ne monen jo nähdyt eri versiot kyseisistä saduista. Haluan myös rakentaa kuvitusprosessista mahdollisimman todenmukaisen työelämään verrattuna. Vaikka työelämässä satuja kuvitettaessa varmasti voisi tulla vastaan myös uusia versioita vanhoista tutuista saduista, aivan uudet sadut ovat uskoakseni yleisempiä kuvituskohteita. Karsin satuvaihtoehtoista heti pois myös liian lyhyet sadut. Yhden tai kahden sivun mittaiset sadut ovat olleet ennen hyvinkin yleisiä, mutta päämääränäni on nimenomaan päästä kuvittamaan pidempää tekstiä jonka juonessa riittäisi työstettävää.

Lopulta valitsen kuvitettavakseni H.C. Andersenin sadun Metsänymfi, joka on kirjoitettu 5.12.1868, ollen viimeinen H.C. Andersenin kirjoittama satu.

3 Teoksen lukeminen ja siihen syventyminen

Valitsen työhön sovellettavaksi John Zeiselin Suunnittelun spiraalimallin, joka kuvaa suunnitteluprosessin putkena, jonka läpi ajatukset ja ideat kulkevat. Alkuun lähdetään tyhjästä pisteestä, teosta tarkastelemalla voidaan luoda alkumielikuva, ja teoksen lukeminen useaan kertaan jalostaa ja muokkaa ideoita. Syntyviä mietteitä vertaillaan ja testataan koko prosessin ajan uusilla lukukerroilla, ja kun suunnitteluputki on kuljettu läpi, on alkumielikuvasta kehittynyt lopullinen idea. (Anttila 1993, 98)

Valitsin suunnittelun spiraalimallin omaan työhöni koska satuni on sen mittainen, että sen kykenee lukemaan helposti moneen kertaan.

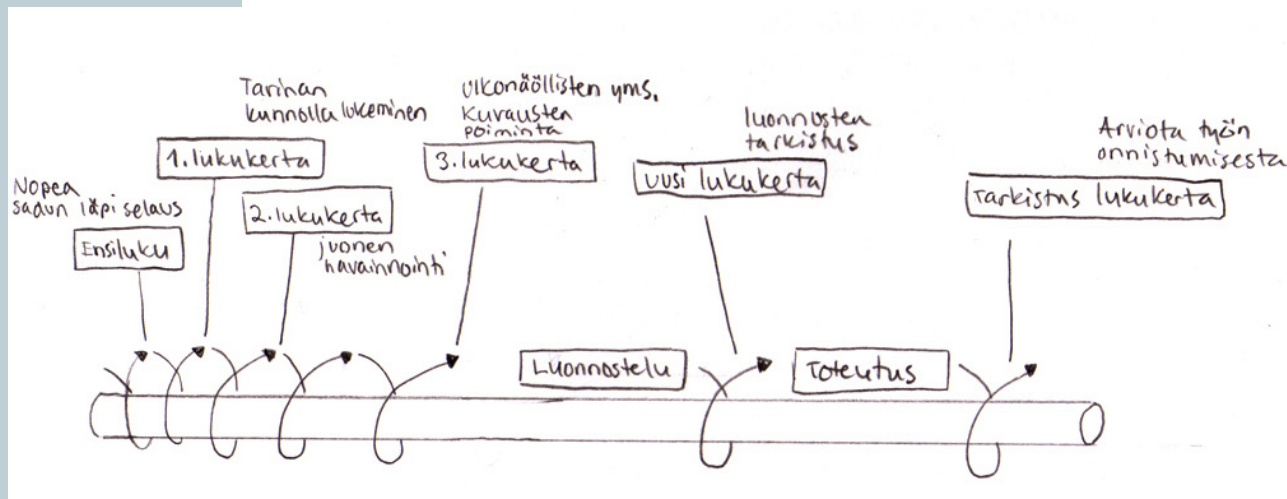
Sitä on helppo selata eteen ja taaksepäin, lukea uudelleen ja uudelleen ja antaa sadun avautua ja paljastaa itsestään uusia puolia. Sovelsin spiraalimallista omaan käyttöön version, jota noudatin opinnäytetyöni edetessä. Tällainen paperille saatettu suunnitelma myös helpotti työskentelyä opinnäytetyön aikana.

3.1 Ensimmäinen lukukerta

Ensimmäisellä lukukerralla luen sadun kokonaisuudessaan läpi alusta loppuun. Kirjoitan vihreille post-it-lapuille ylösnousevia ajatuksia ja kiinnitän ne kirjan sivuille. Kirjaan ylös ajatuksia, ilman että suodattaisin niitä sen mukaan ovatko ne tarinan tai kuvittamisen kannalta oleellisia. Ennen kaikkea päämääränäni on kyetä myöhemmin tarpeen vaatiessa tarkastelemaan ensimmäisiä reaktioita mitä satua lukiessani koin.

Olemme matkalla Pariisin maailmannäyttelyyn. Perillä ollaan! Siinä oli menoa ja meininkiä, jos ei nyt suorastaan taikuutta. Saavuimme tänne höyryn tuomina laivoilla ja rautateitä pitkin. Elämme satujen kulta-aikaa! (Andersen 2007, 65)

Satu alkaa lyhyellä prologilla, jossa kirjailija kertoo omasta näkökulmastaan Pariisiin tulostaan ja siitä, kuinka hänen hotellihuo-



Kuva 1. Suunnittelun spiraalimalli sovellettuna omaan käyttöön

neestaan avautuu näkymä aukiolle, jonne juuri tuodaan kastanjapuuta. Seuraavassa kappa-leessa hypätään ajassa taaksepäin, kertomaan miten kaikki saikaan alkunsa. Vielä pieni, nuori ja hentoinen kastanjapuu kasvaa suuren tammen varjossa kirkon vierellä, ja sen sisällä asuva nymfi kuuntelee satuja, joita pappi kertoo seudun lapsille tammen juurella.

Satu alkaa niin realistisella Pariisin kuvauksella, että ensimmäinen vaikutelmani on, ettei kyseistä satua ole ensisijaisesti tarkoitettu lapsille, vaan sen kohdeyleisöä ovat aikuiset. Toisaalta sadut olivatkin aikoinaan alun perin tarkoitettu aikuisten viihteeksi, joten Metsänymfi ei siinä tee poikkeusta.

Sadun edetessä vastaan tulee lisää Pariisin kuvausta ja nimeltä mainittuja oikeita paikkoja, jolloin selväksi käy, että tämä on satu Pariisin maailmannäyttelystä: Osittain satua, osittain totta. Välillä satu tästä johtuen tuntuu jopa hävyttömältä mainonnalta. Vaikka saduilla voikin olla realistiset piirteensä ilman, että ne menettävät lapsenomaisuutensa, Andersenin kuvaus ja sanavalinnat viittaavat enemmän aikuisille suunnattuun teokseen: ”--rauhan ajan sotatanner--” (Andersen 2007, 72), ”--viettelysten kaupunki--” (Andersen 2007, 69), ”Kuollut puu, joka oli tukehtunut kaasupäästöihin, keitinkaasuihin ja kaikkeen siihen kaupungin pölyyn, mikä kasvin tukahduttaa--” (Andersen 2007, Andersen 2007, 78), ”Metsänymfi oli peloissaan, kuin nainen,

joka kylpyammeessa viiltää ranteensa auki ja vuotaa verta, mutta vuotaessaan toivoo saavansa vielä elää.” (Andersen 2007, 98)

Tästäkin huolimatta huomaan myös paljon saduille ominaisia elementtejä, eräänlaisia pehmennyskonsteja, jotka tekevät sadusta sadun, eikä pelkkää aikuisten kertomusta Pariisin maailmannäyttelystä. Perinteisiä sadun elementtejä ovat muun muassa puhuvat eläimet ja kuusta irtoava kipinä, joka muuttuu olennoiksi. Sadussa on myös paljon hienoisesti ristiriitaisia kuvauksia esimerkiksi nymfin ulkomuodosta, mutteivät ne itse asiassa särähdä satua lukiessa korvaan. Sen sijaan ne tuovat oman maagisen lisänsä satuun, ikään kuin ”kaikki olisi mahdollista”, kuten saduissa usein halutaankin kuvitella.

Huomaan myös, että sadun luonteesta johtuen joudun yleissivistämään itseäni tutustumalla termeihin ja paikkoihin kuten Champ-de-Mars, Magdaleenan kirkko tai Mabile-puutarha. Itse metsänymfistä teen myös useita huomioita, joista suuri osa on negatiivisia. Koen, että metsänymfi on yksinkertainen, naiivi ja helposti harhaan johdettavissa: Hänen mielikuvansa Pariisista perustuvat täysin lintujen ja papin kertomuksiin, mutta nymfi päättää poimia niistä vain positiiviset ominaisuudet, ja haaveilee loputkin aukot kuvauksissa loisteliaiksi. Nymfillä tuntuu olevan ihanteellinen ja suorastaan

taivaallinen kuva Pariisista, johon perustuen hän tahtoo hinnalla millä hyvänsä päästä sinne. Hinnalla millä hyvänsä hän myös haluaa sadun edetessä kokea enemmän ja enemmän, ja lopulta pelkkä Pariisiin pääseminen ei riitä. Nymfi haluaa päästä kokemaan Pariisin kaikki ihmeet henkilökohtaisesti, uhraten puunsa ja oman henkensä, saadakseen tilalle vain yhden yön ihmismuodossa. Nymfin yksinkertaisuutta ihmetellessä tosin mielessä myös käy, että tämä voi johtua Andersenin tahdosta kritisoida ihmisten itsensä luonnetta.

Tämän lisäksi koen sadun keskellä olevan hieman kummallisenkin pitkiä, suorastaan ylipitkiä kappaleita, jotka tuntuvat olevan jokseenkin irrallaan itse nymfin tarinasta ja tekevän sadusta kokonaisuutena suunnittele mattoman tuntuisen. Ensimmäinen sellainen on viemäriverkostojen rotta-osuus, jossa rottavaari kertoilee haikailevaan sävyyn menneistä ajoista. Nymfi ei tässä osuudessa ole kunnolla edes osallisena, kuuntelee vain – ilmeisesti sitäkin vain puolella korvaa, sillä rottaosuuden päätteeksi nymfi vain jatkaa matkaansa rottavaarin puheita mitenkään edes kommentoimatta. Toinen tällainen tulee myöhemmin, kun nymfi on Champ-de-Marsissa kala-altailla. Useamman sivun ajan nymfi on hyvin vähäisessä asemassa, ja osin kyse on pelkästään kalojen keskenään puhelusta ja ihmisten arvostelusta. Kun tällaista kestää useamman sivun verran keskellä muutoin

selkeälinjaista tarinaa, on se kummallisen tuntuista, ja rikkoo kokonaisuuden.

Huomaan myös monia tarinassa toistuvia sanontoja, sanoja ja elementtejä: Kulta-aika mainitaan usein kuvaillessa aikaa, johon satu sijoittuu, ja perhoset mainitaan myös useamman kerran, toisinaan vain vertauskuvana.

3.2 Toinen lukukerta

Luen sadun jälleen kerran. Otan punaiset postit-laput käyttöön ja merkkään juonen kannalta oleelliseksi kokemiani asioita ylös. Tehtävä kuulostaa helpolta sanottuna: Kun kuitenkin alan lukea, jään miettimään, mitä tarkalleen ottaen ovat nämä ”juonta koskevat huomiot” joita minun pitäisi ylös merkata. Satu rullaa eteenpäin ja aluksi tuntuu vaikealta tarttua selkeästi mihinkään ja laittaa sormensa juuri sille riville, missä erityisesti tapahtuu jotain mullistavaa.

Epäroiden aloitan merkkäämällä ylös huomion niin sanotun prologista sadun alussa. Koen itselleni edulliseksi että sadussa tosiaan on selkeä prologi, sillä saan sen merkkäämällä itseni hieman paremmin käyntiin, pääsen irti niin sanotusta ”tyhjän paperin kammosta”.

Lukiessani tarinaa eteenpäin törmään nopeasti mainintoihin sadussa myöhemmin eteen tulevista elementeistä, kuten kultakaloista,

Maria-hahmosta tai nymfin omasta puusta. Merkkaan tällaiset elementit ylös ajatellen, että jos jokin asia on mainittu sadussa useammin kuin yhdesti, sillä luulisi sadun kannalta olevan tärkeä merkitys.

Merkkaan ylös kohtia, joissa tällaisia tärkeitä elementtejä on muutoinkin mainittu. Yritän myös terävöittää itselleni juonen käännekoh-
tia: Mitkä ovat selkeitä mullistuksia juonessa, millä tapahtumilla on juonen kannalta erityisen suuri merkitys. Näitä tapahtumia tuntuu

olevan erityisen vaikea hahmottaa nopeasti, vaikka voisi kuvitella niiden olevan itsestään-selvyyksiä. Merkkaan ylös tapahtumia kuten suuressa roolissa olevan nymfin puun vieressä kasvaneen tammen kuoleman ja nymfin puun ylöskaivamisen ja Pariisiin viemisen. Kun nymfi irrottautuu puustaan ja alkaa vaellella kaupungissa, on helppo merkata ylös eri paikat missä nymfi vierailee: Bulevardi, kirkko, viemäriverkostot, suuri Mabile-puutarha. Nymfin kuolema on tietenkin hyvin olennainen tarinan kulmakivi. Lopussa satua on eräänlainen epilogi, joka liittyy sadun lopun sadun alkuosan niin sanottuun prologiin.

3.3 Kolmas lukukerta

Kolmannen lukukerran tarkoituksena on etsiä sadusta ulkonäöllisiä ominaisuuksia: kuvauksia paikoista ja hahmoista. Tässä lukukerrassa ei sinänsä ole mitään erityisen vaativaa tai erikoista, vaikka aivan tekstin alussa kyselenkin itseltäni, mitä kaikkea tarkalleen haluan merkata ylös tällä lukukerralla – mikä on tarpeellista ja hyödyllistä. Ajattelin ettei näitä keltaisia posti-it-lappuja luultavasti tulisi kovin montaa, mutta lopulta niiden määrä nouseekin melko korkeaksi, ennen kaikkea Nymfin jatkuvasti vaihtuvan ulkoasun vuoksi. Pysin kuitenkin olemaan liioittelematta, sillä nämä posti-it-laput olivat ennen kaikkea sitä varten, että voisin nopeasti palata jonkun ulkonäkökuvauksen äärelle myöhemmin kuvituksia



Kuva 2. Valokuva kirjasta post-it-lappujen kera, kaikkien kolmen lukukerran jälkeen.

tehdessäni, jos haluan tarkistaa jonkun yksityiskohdan.

Merkkaan näillä post-it-lapuilla esimerkiksi kohtia, joissa on kuvattu tammen ja kastanjan, Marian, nymfin sekä hänen mekkojensa ulkonäköä, sekä sitä, miltä Pariisissa tai aukiolla näyttää, tai mitä kaikkea Pariisin maailmannäyttely sisältää eri puolilta maailmaa.

4 Kuvitettavien kohtien valinta

Kaikkien tähän mennessäni tekemiäni lukukertojen perusteella teen listauksen juonen kulmakohdista, tärkeistä etapeista ja elämänkäänteistä, joihin Metsänymfi joutuu. Lista toimii samalla hyvänä tiivistelmänä juonesta, jonka avulla hahmotan sadun kokonaisuuden paremmin. Listan tehtyäni luen sitä läpi useampaan kertaan, aloitan osittain jo luonnostelun, ja punnitsen mitkä olisivat sadun kannalta olennaisimpia kohtia kuvittaa. Jos satu oikeasti kuvitettaisiin kirjaksi, ei tätä rankkausta tarvitsisi välttämättä tehdä, sillä kuvituksia voisi kirjassa mahdollisesti olla runsaamminkin.

Numeroin kohtaukset myöhempää työskentelyä helpottaakseni, näin voin viitata jatkossa kuvitusten luonnoksiin ja merkintöihin pelkillä numeroilla, ja hahmotan mistä kohden satua kohtaus on.

1. Prologi: Pariisi ja aukio
2. Tammi ja nuori kastanja + nymfi
Pappi + lapset
Linnut + kertomukset kaloista ja ih

meistä

Maria

3. Salama -> Tammen kuolema
Muistopuhe -> Kirkon ympäristön

autioituminen

Pariisista haaveilua (Champ-de-Mars)

4. Kuun kipinä
5. Ihmiset tulevat -> Pariisiin lähtö
Matka, maisemia -> Pariisi
6. Aukio
Saapuminen
Tutkiskelu
Tylsistyminen
Toiveet ihmiselämästä
7. Ihmiseksi muuttuminen
Alkuvillitys, juoksentelu ympäriinsä
8. Bulevardi ihmeineen: Ihmisiä, asioita,
valoja, värejä, musiikkia, ylitsepursua
vuutta
9. Église de la Madeleine (Magdalenan kirkko)
10. Viemäriverkostot
Rottien valitus menneistä ajoista
11. Mabile-puutarha
Juhlat, ihmismäärät, valot, ihmeet
Kavaljeerin tanssitus

12. Matka eteenpäin ilmojen halki, tornin /
”majakan” huippu
13. Kalat / akvaariot
Kultakalat
14. Aamun sarastus
Nymfin hiljainen tieto tuhosta
Champ-de-Mars, puutarhan vehreys
15. Tuho
Saippuakuplan värit
Kastanjapuun kukka
16. Epilogi

4.1 Juonenkohtien perustelut

1. Prologi

Prologi on ensimmäinen tärkeä osa satua, sillä se avaa sadun ja toimii raamina koko tarinalle. Lisäksi siinä mainitaan olennainen osa satua heti alkuun: Pariisin maailmannäyttely. Ilman prologia ja epilogia sadusta puuttuisi täysin yksi kerros, joka on kerrottu kirjailijan näkökulmasta. Prologi tuo lukijan lähemmäs satua, sillä siinä kirjailija sisällyttää itsensä satuun ja kertoo Pariisissa olostaan. Lukijana tiedämme sekä kirjailijan että Pariisin olevan todellisia.

2. Tammi ja nuori kastanja + nymfi

Heti prologin jälkeen hypätään esittelemään kastanja ja nymfi menneisyydessä, kun kastanja vielä oli nuori pieni taimi. Tarinan kannalta tämä on varsinainen aloituspiste. Monia asioita ja paikkoja mitä tarinassa myöhemmin vastaan tulee, on mainittu heti alussa lintujen

ja papin toimesta. Tällaisia ovat muun muassa kultakalat. Nämä asiat ovat myös ikään kuin alkusysäys kaikelle tapahtuvalle, sillä niistä nymfi saa innoituksen haaveilla Pariisista ja sen ihmeiden näkemisestä. Pariisista haaveillessaan hän katselee pilviä, ja pilvet ovatkin nymfin kuvakirja, ollen näin hänelle myös tärkeimpiä asioita maailmassa.

Melko alussa tarinassa tulee vastaan myös Maria-tyttönen, jota myöhemmin nähdään uudestaan, ja jota nymfi miettii Pariisissa itse ollessaan.

”Älä lähde Pariisiin”, pappi sanoi. ”Voi poloinen lapsi, älä lähde sinne, se koituu tuhokseksi.”

Mutta juuri Pariisiin tyttö lähti.

Metsänymfi ajatteli tyttöä usein. Heitä molempia yhdisti unelma suurkaupungista. (Anderssen 2007, 68)

Maria on itse asiassa käytännössä kuin ihmisversio nymfistä ja hänen kohtalostaan, sillä myös Maria kuvaillaan alussa nuoreksi ja viattomaksi tytöksi, joka sitten lähtee Pariisiin. Pappikin voivottelee hänelle huonoa päätöstä, jota nymfi ei kykene ymmärtämään.

3. Salama -> Tammen kuolema

Myrskyisä sää ja salama, joka iskee tammeen tuhoten sen, on tarinan kannalta olennainen kohta, sillä sen voidaan nähdä olevan merkki

tulevasta synkkyyydestä: Suuri puu kuolee ja pappi pitää sille muistopuheen. Se on myös hetki, jolloin nymfin puun ”suojana” ollut suuri tammi kaatuu. Yhtäkkiä nymfi kastanjansa kanssa ovat suojattomia, ensimmäistä kertaa elämässä. Se tosin ei nymfiä tunnu surettavan, kuten ei myöskään se, kuinka sadussa kuvailaan myös kirkon jäävän käyttämättömäksi ja ihmisten lakkaavan käymästä paikalla. Itse asiassa nymfi tuntuu vain jatkavan eloaan samaan tapaan, haaveillen entistäkin suuremalla innolla Pariisista. Nymfin ainoa toive tuntuu olevan päästä Pariisiin.

4. Kuun kipinä

Eräänä yönä kuusta irtoaa kipinä, joka leijailee alas maahan, ja hehkuvana, ihmeellisenä olentona kertoo nymfille hänen kohtalostaan. Olento kertoo tulevaisuudenkuvan uhkaavaan sävyyn, hyvin pitkälti kuten pappikin, mainiten että Pariisi tulee koitumaan nymfin kohtaloksi. Nymfi kuitenkin vain innostuu tästä ennustuksesta. Näen tämän kohtauksen tärkeänä tarinan kannalta, koska siihen asti nymfi on vain itsekseen haaveillut Pariisiin pääsemisestä. Nymfi tuntuu pitävän olennon puheita totena, uskoen niihin, ja näin olennon puheet näyttäytyvät lukijallekin totena, eivätkä vain mahdollisena ennustuksena. Uutinen onkin kuin hyväksymiskirje nuorelle, joka on hakenut opiskelemaan jonnekin oppilaitokseen, konkreettinen ”tästä se alkaa” virstapylväs.

5. Ihmiset tulevat -> Pariisiin lähtö

Kun ennustukset tulevaisuudesta on saatu, ne alkavat toteutua. Nymfin kannalta tämä on täydellisyysden alku, sillä ihmiset tulevat vaunuineen, kaivavat kastanjan ylös ja kärryillä kuljettavat Pariisiin. Ajatellen etteivät puut yleensäkään liiku, vaan kasvavat ja pysyvät yleensä sinne minne siemen tippuu, on siirtäminen iso ja ihmeellinen tapahtuma. Sadussa kuvataan kuinka nymfi on niin innoissaan lähdöstä, ettei edes muista hyvästellä kotiseutuaan, mikä tukee nymfistä tähän asti nähtyä persoonallisuutta: Hänellä on liki pakkomielle Pariisiin, jolloin hän jättää olemattomalle huomiolle jopa synnyinseutunsa. Vihdoin nymfi näkee Pariisin ensimmäistä kertaa, paikan, josta hän on haaveillut enemmän kuin mistään muusta asiasta koskaan.

6. Aukio

Aukio on hetken aikaa hyvin keskeinen paikka sadussa. Sinne saapuminen on tärkeä osa satua, sillä kun kastanja ja nymfi tuodaan ja istutetaan sinne, siitä tulee heidän uusi kotinsa. Aukiota kuvaillaan hyvin: Taloissa aukion ympärillä on parvekkeita, aukiolla on paljon vielä hiirenkorvilla kasvavia muita puita, suihkulähde, ja talojen seinissä mainoksia. Nymfi tutkailee mielenkiinnolla elämää ja kuhinaa ympärillään tällä aukiolla, ja hetken tuntuu, että hän on onnensa kukkuloilla – onhan hän nyt päässyt Pariisiin, unelmiensa kohteeseen.

Pian nymfi kuitenkin tylsistyy, sillä hän näkee vain sen mitä aukiolla on. Hän ei näe kaikkia niitä asioita mitä linnut Pariisista kertoivat, monumentteja ja ihmeitä, eloa ja vilinää. Lopulta nymfi alkaakin haaveilla ihmiselämästä, siitä, että voisi jättää suojanaan olevan puun ja hypätä ihmisten sekaan näkemään ja kokemaan kaupungin elämää. Nämä kaikki vaiheet ovat sadun kannalta olennaisia, sillä siinä missä nymfin voi hetken nähdä jo saaneen toiveensa toteutettua, hän pian kyllästyy saamaansa, ja alkaa janota vain lisää. Tämä haaveilu enemmästä taas johtaa väijäämättä seuraavaan asiaan, mikä mullistaa nymfin elämää suuresti. Nymfi haluaakin yhtäkkiä olla ihminen. Muutos puusta; kasvista, joka kasvaa paikoillaan hiljaa ja järkähtämättä - ihmiseksi; olennoksi, joka mukautuu ja sopeutuu, liikkuu, näkee, kokee.

7. Ihmiseksi muuttuminen

Nymfin toiveet käyvät toteen, ja hän muuttuu ihmiseksi: vaihtaa pitkän elämänsä puun sisuksessa elävänä nymfinä ihmiselämään, jonka pituus tulee olemaan puolet perhosen elämästä. Muutos on suuri, sillä sen ansiosta nymfi ei ole enää sidottu puuhunsa. Sadulle tämä tarkoittaa sitä, että tapahtumapaikat voivat alkaa vaihtelevaan suurestikin. Nymfi ei kauaa puunsa juurella istukaan, kun hän jo lähtee juoksemaan ympäriinsä. Muuttumisen dramaattisuutta kuvataan loistavasti sillä, kun nymfi lähtee vilistämään pitkin poikin maisemaa, pysymättä

hetkeäkään paikoillaan. Kaiken aiemman paikallaan pysyvyyden jälkeen nymfin yhtäkkinen nopeus on henkeäsalpaavaa ja erilaista.

Hän vilisti kuin valonsäie peilissä, jota aurinko kuljettaa; iski silmää joka kerta muuttaessaan suuntaa, heittäytyi hetkessä sinne, toisessa tänne. Ja kyllä hän ehtikin nähdä kaiken mitä nähtävissä oli, ja voi kuinka ihmeelliseltä kaikki tuntuikaan. Missä ikinä hän vietti silmänräpäyksenkin, hänen asunsa muuttui ja hän sopeutui kunkin paikan luonteeseen, kunkin talon ja kunkin häntä valaisevan lampun mukaan. (Andersen 2007, 82)

8. Bulevardi ihmeineen: Ihmisiä, asioita, valoja, värejä, musiikkia, ylitsepursua- vuutta

Bulevardi on ensimmäinen selkeästi nimetty paikka, jonne nymfi päätyy kaiken alkujuoksentelun päätteeksi. Siitä alkaakin hänen varsinainen tutkimusmatkansa ja etsintäretkensä. Nymfi yrittää etsiä sitä paikkaa, joka täyttäisi hänen korventavan uteliaisuutensa ja mistä hän oli niin paljon tarinoita kuullut. Bulevardi tuntuu olevan nymfille ihmeiden pesä, nymfi näkee siellä ihmisiä ja valoja, kuulee musiikkia. Lukijalle tulee olotila, että bulevardi on niin täynnä kaikkea, että se melkein tukkii aistit. Sadun kannalta tämä on olennainen kohta siinä missä seuraavatkin nymfin vierailemat kohteet, sillä näitä kohteita kiertäessään nymfi tarkoituksenmukaisesti etsii sitä jotain,

joka täyttäisi hänen uteliaisuutensa ja elämänjanonsa.

9. Église de la Madeleine (Magdaleenan kirkko)

Magdaleenan kirkko on toinen selkeästi nimetty paikka, jonne nymfi päätyy. Nymfi ei ehdi siellä kauaa olla, mutta paikkana kirkko on tärkeä, sillä se on melkein bulevardin vastakohta: Hiljainen, tilava ja väritön. Koska kohteet ovat hyvin erilaisia, niistä saa hyvin kuvan siitä, kuinka nymfi etsimällä etsii sitä ”jotain” joka hänen uteliaisuutensa täyttäisi. Erilaisissa kohteissa vierailleessaan hän kartuttaa kokemuksiaan ja rajaa mahdollisuuksia lähemmäs etsimäänsä kohdetta.

10. Viemäriverkostot

Viemäriverkosto on jälleen uusi selkeästi nimetty paikka, jonne nymfi menee. Se on olemukseltaan sekoitus bulevardia ja kirkkoa: Toisaalta se pursuaa elämää, sillä siellä vierailee paljon turisteja, ja siellä elää paljon rottia. Se ei myöskään ole millään tapaa hengellinen paikka. Toisaalta se kuitenkin on hyvinkin pimeä ja synkeä kohde, ei ollenkaan niin elinvoimainen, mitä nymfi selvästikin etsii. Kokemuksena tämä on kuitenkin selvästi vierailun arvoinen, onhan tämäkin taas uusi ja erilainen paikka.

Viemäriverkosto-osuuden sisällä tulee myös tekstiosuus, jossa rottavaari valittaa men-

neistä ajoista, siitä, kuinka ne olivat parempia kuin nykyiset. Vaikka näenkin tämän osuuden tarinan kokonaisuuden kannalta suhteellisen mitättömänä juonenpätkänä, se on pienenä yksityiskohtana hauska lisä. Koska hauskat pienet yksityiskohdat usein kiehtovat lapsia ja rikastuttavat tarinaa ylipäättään, päätän listata tämän kohdan myös mahdollisten kuvituskohteiden joukkoon. Samalla näen mahdollisuuden päästä tekemään erityyppisiä kuvituksia: Isojen koko sivun kokoisten kuvitusten ohella pienemmät kuvitukset sivujen laidoilla voisivat tuoda vaihtelua ja jälleen kerran mielenkiintoa kokonaisuuteen.

11. Mabile -puutarha

Kaikkien tutkimusmatkojen jälkeen nymfi alkaa päästä lähemmäs etsimäänsä, tai ainakin siltä vaikuttaisi: Puutarhassa on eloa ja ihmisiä, valoja, nähtävää, koettavaa, musiikkia. Itse asiassa ottaen huomioon nymfin toiveet, tämä on jo paikkana melko täydellinen. Se ei kuitenkaan tunnu nymfille riittävän, vaan matka yhä jatkuu. Lisäksi tässä osuudessa kerrotaan mielenkiintoisesti kuinka kavaljeeri tanssittaa nymfiä. Tämä tapaaminen ei kuitenkaan jää pitkäkestoiseksi, eikä se muutenkaan ole mikään tavanomaisin tapaaminen.

Nymfin tanssikavaljeeri kuiskutteli hänen korvaansa sanoja jotka helisivät can-canin tahtiin. Nymfi ei ymmärtänyt niitä, emme liioin mekään. Mies kiersi kätensä nymfin ympärille

syleillen pelkkää läpinäkyvää, kaasuntäytteistä ilmaa. (Andersen 2007, 91)

Tämä kerrontatapa mielestäni kuvastaa hyvin nymfin olemusta: Se on todellakin alati muuttuvainen, se tuntuu olevan kaikkea, olematta kuitenkaan oikein yhtään mitään. Nymfi on kuin hauras harha, jonka elinajasta ei voi olla varma.

12. Matka eteenpäin ilmojen halki, tornin / ”majakan” huippu

Tämä osuus on sadussa hyvin lyhyt ja hetkellinen. Se kuitenkin kuvastaa hyvin nymfin ajan vähenemistä, sillä osuuden aikana nymfi liittää kirjaimellisesti ilmojen halki, ”majakan tornin” ohi, jolloin paikalla olevien miesten sanotaan näkevän vain ohi liitävän perhosen. Ja koska nymfi on pitkän nymfinelämänsä vaihtanut ihmiselämään jonka pituus on puolet perhosen elämästä, on tämä miesten näky loistava muistutus siitä, mitä nymfillä on pian edessään.

13. Kalat / akvaariot

Usean sivun mittainen kohtaaminen akvaarioilla ei mielestäni ole suurimmalta osin kovinkaan tärkeä sadun kannalta. Pitkälti kalat puhuvat keskenään ja vertailevat ihmisiä kaloihin, ilman että nymfi ottaa kantaa tai tuntuisi edes olevan läsnä tilanteessa. Loppupuolella akvaario-osuutta nymfi kuitenkin ilmaisee olevansa läsnä tulemalla kommentoimaan kuinka hän

tuntee akvaarioiden eri kalalajit. Keskinäistä keskustelua kalojen ja nymfin välillä ei herää, joten hieman irralliseksi akvaario-kohtaaminen siltikin jää. Tärkein osa kohtausta on se, kun nymfi löytää kultakalat. Ne tuntuivat olevan nymfin yksi suurista päämääristä, mitä hän halusi nähdä aina siitä asti, kun linnut niistä aiemmin kertoivat.

”Kultakala”, nymfi huokaisi ja nyökkäsi kaloja kohti. ”Vihdoinkin onnistuin löytämään sinut. Tunnen sinut. Olen tuntenut sinut hyvin kauan. Tuulenvire kotipuolella kertoi minulle kaiken sinusta. Kuinka kaunis, välkehtivä, ihastuttava sinä oletkaan! Voisin antaa suikon joka ikiselle. Tunnen minä teidät muutkin. Tuot paksukainen on ruutana ja sinä lienet leveäsuomuinen karppi. Sinut minä tunnen, mutta sinä et tunne minua.”

Kalat möllöttivät paikoillaan ymmärtämättä sanaakaan, ihmettelivät vain ulkoa sarastavaa valoa. (Andersen 2007, 95)

Tämä kohtaaminen sitoo tarinaa yhtenäiseksi, sadun alkua sadun loppuun, ja täyttää nymfin hartaimpia toiveita ennen tämän tuhoutumista, joten koen sen olennaiseksi kuvittoa. Oikeastaan kultakalojakin tärkeämpää on se paikka, missä kalat majailevat: Altaissa, jotka sijaitsevat Champ-de-Marsilla, Pariisin maailmannäyttelyssä, siellä, missä kaikki maailman ihmeet on esitelty yhdessä paikassa. Ja missäpä voisi elämänjanoinen nymfi nähdä ja kokea

enemmän kuin tuolla. Nymfi kuitenkin keskittyy vain kaloihin, mikä tuntuu itse asiassa hieman hämmentävältä kaiken sen suuren etsinnän päätteeksi. Tuntuu, että koko sadun ajan nymfiä on kuvailtu todella vaativaksi sen suhteen, mitä hän haluaa nähdä. Nymfi myös etsi hyvinkin aktiivisesti ja voimakkaasti ”sitä jotain”, joten satu tuntuu melkein lässähtävän tämän kohtauksen aikana, kun kaloille annetaan ensin usean sivun verran tarpeetonta monologi-aikaa, ja senkin päätteeksi nymfi ei tunnu kuin toteavan että tuntee kalat. Yhtäkkiä tuntuu, että nymfi uhrasi paljon, tahtoi paljon, muttei lopulta saavuttanut yhtään mitään. Nymfi ei myöskään sadussa itse ilmaise kokeneensa suurta hurmiota tai täyttymystä kaiken näkemänsä ja kokemansa jälkeen. Hän tuntuu pikemminkin vain liukuvan kala-altaaseen ja liukenevan sieltä eteenpäin.

14. Aamun sarastus

Nymfi tietää aikansa olevan lopussa, kun aamu alkaa sarastaa. Hän muistelee kaikkea näkemäänsä ja kokemaansa, tietäen että sama elämänmeno jatkuu seuraavanakin päivänä. Ainoastaan hän ei olisi läsnä. Nymfi suuntaakin Champ-de-Marsin puutarhoille, muistellen kotiseutuaan ja ahmien yhtäkkiä näkemäänsä silmillään. Levottomuus alkaa hiljalleen vallata nymfin, ja hänen voimansa alkavat ehtyä puutarhan vehreyden keskellä. Eikä mikään hänen voimiansa palauta, ei, vaikka hän pyytää sitä niin keinotekoiselta läh-

teeltä, kukilta, kuin tuuleltakin. Nymfiä alkoi vihdoinkin pelottaa, mikä tuntuu olevan uutta, ja ehkäpä hyvinkin tervettä, ottaen huomioon miten riskialttiisti ja huolettomasti nymfi on elämänsä elänyt. Satua tämä osuus sitoo loistavasti yhteen, sillä nymfi palaa vehreyden äärelle, muistelee syntysijojaan, raahautuu kappelin äärelle ja kuulee kirkon sisältä musiikkia, joka laulaa hänelle samat sanat kuin pappi aikoinaan Marialle: Kaipuusi on sinut ajanut sijoiltasi, ja se sinun tuhoksesi koituu, parka. Pilvet värjäytyvät aamuauringossa, ne samat pilvet joita nymfi lapsuudessaan käytti kuvakirjanaan. On aamu.

15. Tuho

Aamun heittäessä ensimmäiset auringonsäteet nymfiin, hän alkaa loistaa sateenkaaren väreissä, kuin saippuakupla puhjetessaan. Tämä on sadun kannalta mielenkiintoista lähinnä, koska nymfin olomuoto on monesti jo kuvailtu alati muuttuvaiseksi. Sellaisena se näyttää pysyvän loppuun saakka. Lisäksi kuvaus saa kohtauksen kuulostamaan kauniilta, joten se olisi esteettinen kuvitettava.

Nymfi ei kuitenkaan vain poksahda saippuakuplan lailla kadoksiin. Nymfiä ehditään verrata vielä jopa kastepisaraan ja kyyneleeseen, joka ensin virkoo ja sitten kirpoaa. Lopulta auringon kuitenkin kuvataan paistavan Pariisin ylle heleänä, ja kastanjapuun kerrotaan aukiolla kuolleen. Metsänymfi oli hävinnyt

kuin tuhka tuuleen, eikä kukaan tiennyt minne. Tämän jälkeen lyhyt virke jättää vielä viimeisen jäljen nymfistä:

Lakastunut kastanjapuun kukka lojui maassa riekaleina. Pyhä vesikään ei virvoittanut nymfiä henkiin. Pian ihmisen askel polki sen murusiksi. (Andersen 2007, 99)

Nymfin tarina päättyy tähän, ja se onkin luontevasti siksi tärkeä kuvituskohde, joskin nymfin tuho on niin monivaiheinen, että siitä saisi todellakin useammankin kohdan kuvitettavaksi jos niin haluaisi. Sekä saippuakupla väreineen että lopulta jäljelle jäävä kastanjan kukka ovat mielenkiintoisia ja erilaisia elementtejä, kuvaten omalla tapaansa nymfin piirteitä ja alkuperää.

16. Epilogi

Epilogi sulkee sadun viittaamalla prologiin: Lyhyen kappaleen aikana todetaan, että nämä tapahtumat olivat tosia, ja että he (uskoakseni kirjailija seuralaisineen) näkivät kaiken Pariisin maailmannäyttelyssä vuonna 1867, satujen ihmeellisenä kulta-aikana.

On varsin loistavaa, että satu päätetään tällaiseen toteamukseen, varsinkin kun satu jäi Andersenin viimeiseksi. Lisäksi kulta-aika on termi, joka tulee sadussa usein esille. Koska prologi ja epilogi muodostivat satuun raamin, ne ovat molemmat hyviä kuvituskohteita.

Tosin epilogissa ei sinänsä ole paljonkaan kuvitettavaa, onhan se parhaimmillaankin vain toteamus siitä, että tämä satu oli totta.

4.2 Sadussa ilmenneitten termien tarkastelua

Juonenkohtia pohtiessani tarkastan myös tarinasta nousseita, itselleni vieraampia paikkoja ja sanoja, kuten Fata Morgana, Puistokatu, Mabile ja Magdalenan kirkko. Hämmennystä ja yllätyksiä riittää: Selviää, että Fata Morgana ei ollutkaan paikka, vaan kangastusilmiö, Puistokatu ei ollutkaan kadunnimi, vaan viittasi bulevardeihin, ja Magdalenan kirkkoa ei ole olemassakaan – Magdalenalle omistettu kirkko, Église de la Madeleine kylläkin. Mabile-puutarhan oikeasta nimestä en puolestaan ole vieläkään varma, kirjoitusasuna myös Le Bal Mabile, Bal Mabile ja Bal Mabilille tuntuvat olevan käytössä. Muut yllätyksistä koskettivat onneksi vasta tulemassa olevaa toteutusvaihetta, mutta Fata Morganan paljastuminen vain kangastusilmiöksi pudotti sen tietenkään pois mahdollisista kuvituskohteista, mihin sen olin aluksi listannut kun luulin sen vielä olevan paikannimi.

5 Luonnostelu

Kaikkien lukukertojen jälkeen on aika tarttua kynään luonnostelumielessä. Ensimmäisenä haluan tulostaa mielestäni ulos ne päällimmäi-

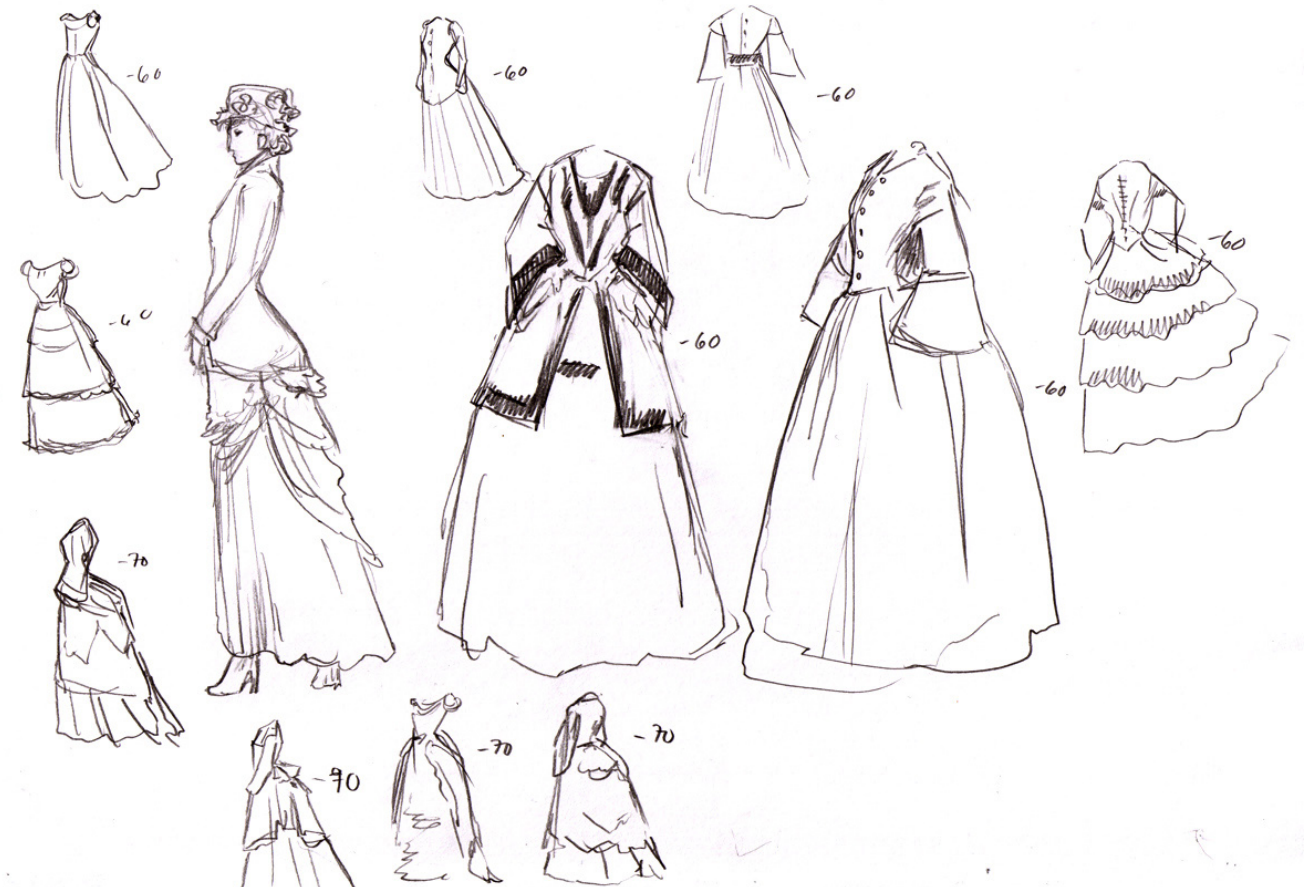
senä mielessä olevat mielikuvat, mitä kirjan eri kohtauksista on syntynyt. Luonnostelen myös mallikuviksi joitain olennaisia yksityiskohtia joita en välttämättä entuudestaan tiedä: Etsin esimerkiksi kastanjapuun lehdistä ja kukista kuvia (Karhu, K & Paulavuo, J, katsottu 2.4.2013), jotta tiedän miltä ne näyttävät. Samoin vilkaisen 1800-luvun lopun vaatetuksia malliksi ja vinkiksi (Sunesen, E & Bryder, M &

Norregard, K. 86, 88, 89, 90, 91, 92). Myös Pariisin tunnelmakuvia haen mallikseni (Béraud, J. Katsottu 3.4.2013)

Piirrettyäni ensimmäiset mielikuvat, alan jatko työstää niitä. Hyväksyn luonnosten sisällön melko sellaisenaan, tarkistaen lähinnä kirjasta sisältöön liittyviä seikkoja: Mainittiinko jossain kohti joku puu tai rakennus, etten vain unohda mitään? En myöskään halua lisätä



Kuva 3. Kastanjan ulkonäköluonnoksia



Kuva 4. Vaateluonnoksia



vahingossa mitään tarinan vastaista yksityiskohtaa kuviin mukaan, jotain, joka on vain oman mieleni tuotosta ja aiheuttaa ristiriitoja sadun kanssa. Muutoin luotan siihen, että useat lukukerrat ovat jo hioneet kuvittelemiä kohtaukset kelvollisiksi.

Alkuluonnostelun jälkeen keskityn hiomaan esitystapaa – mietin esimerkiksi kuvakulmia, mitkä toisivat tarinan olemusta parhaiten kulloinkin esille. Suurelta osin sadussa nimittäin on ihmettelyn tuntua, sitä kuinka suurenmoisen ja ihmeellisen maailma ja Pariisi onkaan. Nymfi tuntuu ajattelevan kaikkea Pariisiin liittyvää koreiden laatusanojen kanssa: ”Suurenmoinen”, ”ylellisyys”, ”ihme”, ”kaupunkien kaupunki”. Paljolti voi kiittää lintuja ja ihmisiä jotka sadun alussa nymfille tulevat Pariisista tähän sävyyn kertoilemaan, mutta tarinan aikana myös käy hyvin selväksi nymfin itsensä elämänjano ja ennen kaikkea uteliaisuus. Tuntematon kiehtoo, ja jotain, mitä ei ole itse koskaan ennen kokenut, on helppo kuvitella suureksi, mahtavaksi ja ihanaksi, onhan ruoho aidan takana aina vehreämpää. Nymfi tahtoo kokea suurkaupungin kuhinan ja elämän. Tämän vuoksi yritän kuvituksissanikin saada monet paikat, joissa nymfi vierailee, näyttämään mahdollisimman mahtavilta ja suurilta – niinhän nymfi ne itse kuvittelee ja näkee.



Kuva 5. Prologin luonnoksia

5.1 Hylätyt kohtaukset

En tehnyt lopullista kuvituskohteiden rajausta ennen luonnostelua, sillä halusin kokeilla muutamia kuvituskohteita luonnostelemalla. Ikään kuin varmistaa piirtämällä, olivatko ne sittenkään hyviä ideoita. Mielessään on helppo kuvitella jonkin ajatuksen olevan hyvä ja nerokas, mutta paperille sommiteltuna siitä löytyy helposti uusia piirteitä. Kun aloin luonnostella kuvituksia, jotkut niistä paljastuivat heti heikomiksi kuin toiset. Joidenkin vaihtoehtojen kohdilla valinta oli hyvinkin vaikea, mutta lopulta onnistuin rajaamaan vain kaikkein tärkeimmät ja olennaisimmat kuvitukset toteutettavikseni. Kerron tässä myös lopulta hylättyjen vaihtoehtojen taustoista, ja siitä miksi ne hylkäsin.

1. Prologi

Prologissa on kaukaisuuden tuntua, ikään kuin maisemaa tarkasteltaisiin etäämmältä, kokonaisvaltaisesti, kertojan tai kirjailijan asemasta. Koska prologi on ensimmäinen osa mitä sadusta näytetään, se täytyisi suunnitella hyvin, ettei se kerro sadusta liikaa tai tunnu oudolta tavalta aloittaa. Ensimmäinen mielikuva tilanteesta olisi kuvata kuinka kertoja seisoo parvekkeella katselemassa aukiolle, jonne kastanja on juuri siirretty. Tällaisena kuvitus noudattaisi pitkälti prologin sanavalintoja. En ehdi suunnitella prologin kuvitusta sen pidemmälle, sillä hylkään sen pian alkuluonnostelun jälkeen pois lopullisista kuvituksista.



4. Kuun kipinä

Kuun kipinää ei paljon kuvailla. Itse asiassa se kuvaillaan kolmella sanalla: Ihmeellinen, hehkuva olento. Koska satu antaa näinkin vapaat kädet, joudun nojautumaan luonnostelussa kahteen muuhun sanaan: Kuun kipinä. Millainen on kuu, millainen on kipinä? Kuu on pyöreä ja hohtava, hopeinen tai valkea. Kipinä voi olla väriltään melkein mitä tahansa. Se on usein pieni ja hohtava myös. Vaikka yritän miettiä näiden sanojen avulla erilaisia vaihtoehtoja, osoittautuu luonnostelu silti yllättävän vaikeaksi. Mietin myös, kuinka abstrakti tai inhimillinen hahmon tulisi olla. Mitä inhimillisempi se on, sitä paremmin lapset siihen voivat samaistua. Toisaalta sadussa ei anneta kuvaa siitä, että hahmo olisi kovin sympaattinen. Se ei myöskään kestä kauaa maan pinnalla, vaan haihtuu olemattomiin pian.

Mietin myös, miten tätä kuvitusta pitäisi kuvata: Läheltä vai kaukaa, juuri irtoamasta kuusta vai kastanjan vierellä kertomassa tulevaisuudenennustustaan. Mitä lähempänä kuuta kipinä on, sitä vähemmän se vielä näyttäisi hahmolta tai olennotta, mutta sitä selvempi yhteys sillä on. Puhtaasti esteettisessä mielessä tällaisesta voisi myös saada kauniin kuvan aikaan. Toisaalta kastanjan vierellä leijuvasta olennostakin saisi kaikkine yksityiskohtineen mielenkiintoista katsottavaa. Juuri sillä het-

Kuva 6. Kuun kipinän luonnoksia



Kuva 7. Matkaanlähdön luonnoksia 1



Kuva 8. Matkaanlähdön luonnoksia 2

kellä hahmo on myös sadun sisällön kannalta olennaisimmillaan.

5. Ihmiset tulevat -> Pariisiin lähtö

Nymfin kannalta tämä on hänen siihenastisen elämänsä suurin hetki, sillä ihmiset tulevat hänet hakemaan ja Pariisiin viemään. Sadussa ei turhan tarkkaan kuvailla ihmisiä, vaunuja tai mitään muutakaan siirtoon liittyvää välineistöä, joten olen taas oman mielikuvitukseni varassa. Sen sijaan lähtemisestä ja matkasta kyllä kerrotaan: Siitä kuinka monet eri kasvit heittävät nymfille ja kastanjalle hyvästit, ja kuinka ne matkan varrella nymfin perään katselevat. Riipaisevimman kuuloinen kuvaus on se, kuinka kastanjan kasvupaikkaa ympäröivien kasvien kerrotaan kunnioittaneen nymfiä kuin nuorta prinsessaa, joka leikkii paimentyttöä – eikä nymfi siitä huolimatta edes hyvästele näitä kasveja, sen enempiä kuin kotiseutuaan muutenkaan. Tästä voisi saada mielenkiintoisia kuvituksia aikaan, mutta vaikka olen tyytyväinen luonnoksiini ja ideoihini, joilla voisin onnistuneesti näyttää nymfin luonnetta kuvina, päädyn hylkäämään kohdat. Lopulta usea peräkkäinen kuvitus olisi tullut sisältämään vain puun seisomassa paikoillaan, seisomassa kärryissä matkalla, seisomassa kärryissä perillä aukiolla, ja seisomassa aukiolla. Satu toki meneekin juuri näin, mutta kuvituksiksi kaikkea tätä puun seisoskelua ei ole järkevä muuntaa, sillä yksitoikkoisuus ja samanlaisten, toistuvien kuvien seuraaminen



Kuva 9. Matka eteenpäin-luonnos

ei melko varmasti houkuttele lukemaan eteenpäin.

12. Matka eteenpäin ilmojen halki, tornin / ”majakan” huippu

Tässä kohtauksessa nymfin kuvaillaan liihottavan ilmojen halki eteenpäin ohi tornin tai majakan. Sadussa sanat ovat toisinaan hieman ristiriidassakin, joten epäselväksi jäi, oliko kyse majakan vai tornin huipusta. Yhtäkaikki, tornin lähettyillä olevat miehet tuntuivat näkevän vain perhosen lentävän ohitse, joten vaikuttaa hyvältä idealta kuvata nymfi perhosena kuvituksessa. Perhonen on muutenkin sadussa usein mainittu elementti, joten ajatus vaikuttaa hyvältä ja satua kokoavalta.

Ideoideni käänttöpuolena tuntuu olevan se, miltä tällainen kuvitus näyttäisi muiden kuvitusten rinnalla. Kun asettelen luonnoksia rinnakkain ja kuvittelen kokonaisuuden, on tämä ainoa kuvitus jossa nymfi on perhosena. Se siis tuntuu olevan muista kuvituksista selvästi erillään. Toki kuvitusten seassa on muitakin, joissa on pelkkiä muita eläimiä, mutta ne ovat omia hahmojaan, ja nymfi itse tulee kuvituksissa esiin vain ihmismuodossaan tai puuna. Toki myös sadun tekstiosuus auttaisi lukijaa ymmärtämään mitä tapahtuu, joten minun ei tarvinne huolehtia tästä epäkohdasta liikaa.

14. Aamun sarastus

Aamun sarastaessa nymfin on aika tuhoutua. Nymfin kerrotaan hohtavan puhkeavan saippuakuplan väreissä, mistä saan useita ideoita. Sadussa tämä on kuitenkin vain hyvin lyhyt vaihe, joka kerrotaan nopeasti ja melkein yhtä matkaa sen kanssa, kun nymfi itse asiassa varsinaisesti tuhoutuu. Niinpä hyvin nopeasti päätän yhdistää aamun sarastuksen kuvaamisen nymfin tuhoutumiseen, ja päätän luonnostella vain tätä yhdistelmäkuvitusta.

16. Epilogi

Epilogi on juonen kannalta olennainen osa. Se ei kuitenkaan tarjoa juuri mitään kuvittamisen mahdollisuuksia, sillä tiivistettynä sen sisältö on ”tämä satu oli totta”. Siinä ei kuvailla enää mitään paikkaa, asioita eikä hahmoja. Siinä ei tapahdu mitään. Se on vain toteamus. Tällainen teksti ei anna ideoita kuvitukselle, joskin olisin voinut hyödyntää prologin ja epilogin raamimaisuutta, ja piirtää epilogia varten kokonaiskuvaa Pariisista. Kuvaa kauempaa, josta ei enää voi erottaa missä aukio tai kuollut kastanja tai kertoja ovat, ja joka täten tuntuisi tarinasta ulospäin zoomautuvalta hyvältä lopetukselta.

Päätäessä tärkeimpiä kuvitettavia kohtauksia nämä perustelut eivät kuitenkaan riittäneet, ja hylkäsin epilogin kuvittamisen listalta.

5.2 Valitut kohtaukset

2. Tammi ja nuori kastanja + nymfi

Tarina alkaa varsinaisesti siitä, kun kastanja ja sen asuinseutu esitellään. Alusta asti olin varma, että tämä kohtausta tulee ainakin kuvittaa, sillä se esittelee hahmot. Tässä vaiheessa satua kastanja on vielä nuori ja pieni, ja sen kuvaillaan kuuntelevan papin tarinoita suurella mielenkiinnolla, käyttäen sitten taivaan pilviä kuvakirjanaan. Koska nymfi puunsa kanssa on vielä pieni, haluaisin päästä korostamaan kuvituksessa ympäröivän maailman suuruutta.



Kuva 10. Luonnos alusta, jossa kastanja on vielä pieni



Kuva 11. Salaman kuolemanisku-luonnos

ta. Luonnostelen ensin vain maisemaa, jotta hahmotan missä mikäkin sijaitsee: Miten kaukana on kirkko, miten kaukana tammi kastanjasta, ja miltä maisema näyttää. Tämän jälkeen suunnittelen miten teen kuvituksen. Koska haluan korostaa ympäristön suuruutta, kokeilen kuvata maisemaa alhaalta päin, ikään kuin nymfin näkökulmasta. Samalla saan myös taivaan hyvin kuvaan, sillä taivaan pilvet ovat nymfille tärkeitä.

3. Salama -> Tammen kuolema

Tammi kuolee salaman iskuun. Tammi kaatuu ja sille pidetään muistopuhe. Vaihtoehtoja tämän kuvituksen sisällölle riittää, mutta erityisesti minua houkuttelee juuri se hetki kun salama iskee. Monet kohtaukset ovat hiljaisia ja rauhallisia, koska sadussa on pitkälti kyse puun elämävaiheista. Salamaniskusta saisi dramaattisen ja näyttävän kohtauksen aikaan. Luonnostelenkin tammea joka ikään kuin räjähtää salamaniskusta.



Kuva 12. Aukion luonnoksia

6. Aukio

Aukiolla kerrotaan olevan ympäröivien talojen lisäksi mainosjulisteita, ihmisiä, kasveja, puita, lamppuja, elämää, menoa... Aukiolle pitäisi saada siis mahtumaan kaikenlaista,



Kuva 13. Ihmiseksi muuttumisen luonnos

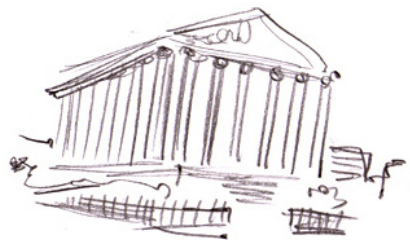
se tuntuu paikalta joka on täynnä kaikkea. Toisaalta jään miettimään onko tämä aukion ylitseperustuavuus vain nymfin kuvitelmaa, sillä hänhän ei tätä ennen ole kuin nähnyt rauhallista maalaismaisemaa ja istunut puunsa kanssa siinä yhdessä ainoassa paikassa koko elämänsä. Suuri määrä yksityiskohtia houkuttelee, ja niitä on helppo luonnostella mukaan, kun luonnokset ovat vielä varsin pieniä. Tosin kaikkien yksityiskohtien muistaminen meinaa tuntua mahdottomalta, ja joudunkin koko ajan tarttumaan kirjaan ja tarkistamaan mitä muuta aukiosta on kerrottu. Ensimmäisestä mielikuvasta piirtämästäni luonnoksesta puuttuikin paljon, sillä piirrän kastanjan siihen keskelle aukiota yksin. Sadussa aukiolla kuitenkin kerrotaan olevan myös muita puita ja pensaita, sekä suihkulähde. Tällä perusteella otaksun suihkulähteen olevan aukion keskipisteessä, ja piirrän puut kehystämään sitä. Joudun myös tarkistamaan miltä ajan talot näyttivät, esimerkiksi kuinka suuria ja monikerroksisia ne ovat. Koska aukiolla itsessään on paljon sisältöä, päätän pitäytyä hyvin tavanomaisessa asettelussa ja perspektiivissä kuvan suhteen, etten sekoittaisi katsojaa kuvallani liikaa.

7. Ihmiseksi muuttuminen

Nymfin kerrotaan sulautuvan ulos puun keskeltä. Toisaalta seuraavaksi hänet jo kuvataan istumaan puun vierelle. Sadusta ei tule tunnetta, että nymfi olisi loikannut alas puun



Kuva 14. Bulevardin luonnos



Kuva 15. Kirkon luonnoksia

keskeltä, vaan pikemminkin nämä tuntuvat kahdelta vaihtoehtoiselta tavalta jolla nymfi irrottautuu puustaan. Itselleni tämä tarjoaa taas vaihtoehtoja kuvituksen suhteen, ja mietin mikä olisi toisaalta selkeintä ja toisaalta eniten sellaisen kuvan antava, että nymfi todellakin muovautuu irti puusta. Ihmisen ruumis on suora, kuten puunrungonkin. Tämä on ehkä tärkein perusteluni sille miksi päätän lopulta sijoittaa nymfin istumaan puunrungon viereen ja muuntautumaan irti puusta. Lisään nymfin pään yläpuolelle lehtiä varisemaan alas, ensinnäkin koska sadussa kerrottiin puun vavahtelevan sen kuollessa, ja nymfin irrotessa. Toisekseen, koska se saa nymfin ja puun rajan entistä häilyvämmäksi.

8. Bulevardi ihmeinen: Ihmisiä, asioita, valoja, värejä, musiikkia, ylitsepursua- vuutta

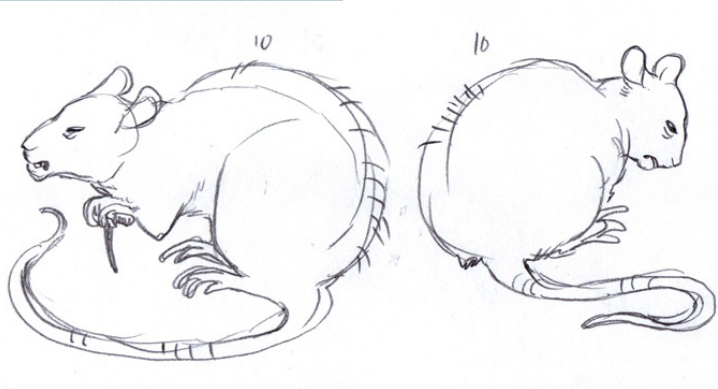
Jos nymfi näki autiolla kaikkea ja ties mitä, niin bulevardilla hänen aistinsa vasta räjähtävätkin. Siellä kuvaillaan olevan musiikkia, valoja, värejä, ihmisiä, aivan kaikkea. Musiikki tekee nymfiin ehkä suurimman vaikutuksen, sillä se välittyy kaikkeen mitä hän näkee. Nymfi jopa uskoo, että jos talot vain voisivat liikkua, jopa nekin tanssisivat musiikin tahtiin. Nymfi myös muistelee Maria-tyttöä bulevardilla, pohtien mahtaako Maria kenties olla juurikin samaisella bulevardilla. Mielikuvani tästä kohtauksesta ovat runsaamat, mitä osaan paperille luonnostella. Tämä kenties kertookin jotain

siitä, miten vahvoja sanat ja sadut voivat olla. Aluksi meinaan hylätä tämän kohtauksen, sillä minusta alkoi tuntua että piirrettäväkseni päättyy tällä tavoin muuten todella monta peräkkäistä yksityiskohtien täytteistä kuvitusta. En kuitenkaan voinut kiistää, etteikö tämä olisi ollut sadun kannalta erittäin tarpeellinen kohta, joten muutin mieleni, ja olen tyytyväinen päätökseeni.

Luonnostellessa mietin miten näyttää bulevardin runsauden. Voisin rajata kuvaan vain hektisimmän osan bulevardia. Voisin myös näyttää bulevardin koko laajuudessaan. Nymfi itse ei bulevardilla juurikaan muuta tee kuin ihmettele, joten hänen läsnäolonsa ei kuvituksessa olisi ehkä niinkään pakollista. Kuitenkin pohtiessani millä saisin mahdollisimman kiinnostavan kuvituksen aikaan, keksin asetella nymfin kuvaan etualalle, jolloin kuvaan saa syvyyttä, kun taustalla bulevardi ihmeineen kapenee kauemmas. Yritän saada taustalle mahdollisimman paljon katsottavaa ja yksityiskohtia, mutten lopulta ole erityisen tyytyväinen saavuttamaani yksityiskohtien määrään.

9. Église de la Madeleine (Magdalenan kirkko)

Ennen kuin aloitan luonnostelemaan kirkkoa, tutkin miltä kyseinen kirkko todellisuudessa näyttää. Yllätyksekseni rakennelma ei vastaa perinteistä mielikuvaa kirkosta, vaan onkin



Kuva 16. Rotan luonnoksia



Kuva 17. Mabilen-puutarhan luonnos

antiikin kreikan pylväsrakennelman näköinen. Ehkä se niitä peruja onkin, minulle tärkeintä kuitenkin on tietää, miltä se näyttää. Hämmennyn aluksi kirkon ulkonäöstä, ja tyydyn luonnostelevaan kirkkoa eri kulmista, jotta edes tiedän miten se pitää piirtää. Sen jälkeen yritän ryhdistäytyä ja vilkaisen miten kohtaus meni sadussa. Kirkko tuntui olevan nymfille hieman ahdistavakin paikka, jokin, jonne hänen ei kuulunut mennä. Kirkko ja uskonnollisuus ovat luonnollisesti vieraita asioita nymfille, jonka elämään ei normaalisti kuuluisikaan muu kuin elämä puun sisällä. Sadusta myös välittyy pieni, mutta havaittava uskonnollinen kannanotto siihen, kuinka nymfin halu irrota puustaan ja muuttua ihmiseksi yhdeksi yöksi, oli synnillistä. Näitä huomioita hyödyntäen halusin kirkosta mahdollisimman uhkaavan oloisen, ja käytin taas hyväkseni alaviistoa kuvakulmaa, joka saa kirkon näyttämään entistäkin massiivisemmalta.

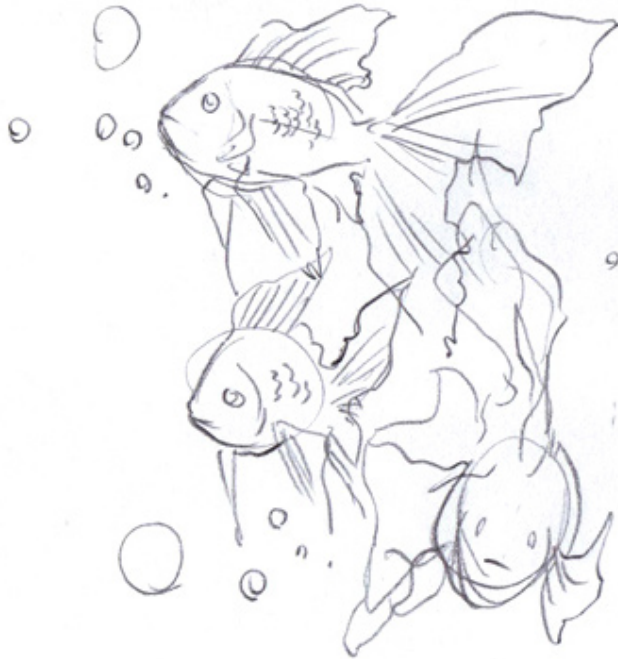
10. Viemäriverkostot

Viemäriverkostoissa riittäisi kuvattavaa. Voisin kuvittaa viemäriverkostojen synkeyttä, ”nurinkurista Pariisia” kuten sadussa viemäriverkostojen maisemaa kuvailtiin: Portaikoita, talojen kivijalkojen, lyhtyjen, sähköjohtojen ja viemäriputkien vilinää. Haluan kuitenkin vaihtelua kuvituksiin, kuvittaa myös joitain pieniä yksityiskohtia. Viemäriverkostot antavat siihen hyvän tilaisuuden, sillä niiden sisällä on myös rotta-kappale, jossa rottavaari vikisee menneitä aikoja. Vaikkei nymfi paljon rottavaarin kanssa puhukaan, tulee rottavaari lukijalle kyllä tutuksi ja on hahmona sympaatinen. Näin ollen päätän siis kuvittaa pelkän rottavaarin.

11. Mabile-puutarha

Mabilen puutarhassa on myös kaikkea, musiikkia, valoja, ihmisiä. Ennen kaikkea siellä tuntuu nymfin näkökulmasta olevan maagista, huumaavaa tunnelmaa. Puutarhassa nymfi ajautuu tanssimaan, ja tulepa hän tuntemattomaksi jäävän tanssikavaljeerin tanssittamaksikin. Keskityn tanssikavaljeerin kanssa tapahtuvaan tanssimiseen, sillä se vaikuttaa mielenkiintoisimmalta. Nymfi ei kovinkaan usein ole ollut suorassa kontaktissa kenenkään kanssa sadun aikana, vähiten ihmisten. Tällainen kontakti on uutta, ja se voidaan nähdä melkein nymfin illan huipentumana.

13



Kuva 18. Kultakalojen luonnoksia

13. Kalat/akvaariot

Akvaarioilla oli paljon hahmoja ja elementtejä mainittuna, mutta suurin osa ei edistänyt tarinaa mitenkään. Selkeästi tärkein elementti ovat kultakalat, joiden näkemistä nymfi tuntui odottaneen. Voisinkin piirtää tähän kuvitukseen nymfin ja kultakalojen tapaamisen, mutta koska haluan vaihtelua kuvitukseen, mielessäni on ajatus pelkistä kaloista. Tällaisella ratkaisulla saisin mielenkiintoa kuvitukseen, kun kaikki eivät olisi selkeitä suuria koko sivun kuvituksia, vaan seassa olisi kevyempiäkin kuvia. Itse kultakalojen luonnostelu ei ole kovin vaikeaa, sillä eläimet ylipäätään ovat minulle hyvin luonnollisia pöörrettäviä, olenhan piirtänyt niitä aivan pienestä lapsesta asti. Kalakuvitus osoittautuukin lopulta kaikkein miellyttäväksi kuvitukseksi toteuttaa.

15. Tuho

Koska päätin yhdistää aamun ensisarastuksen ja nymfin tuhon yhdeksi kuvitukseksi, joudun suunnittelemaan kuvitusta tarkkaan. Nym-

15

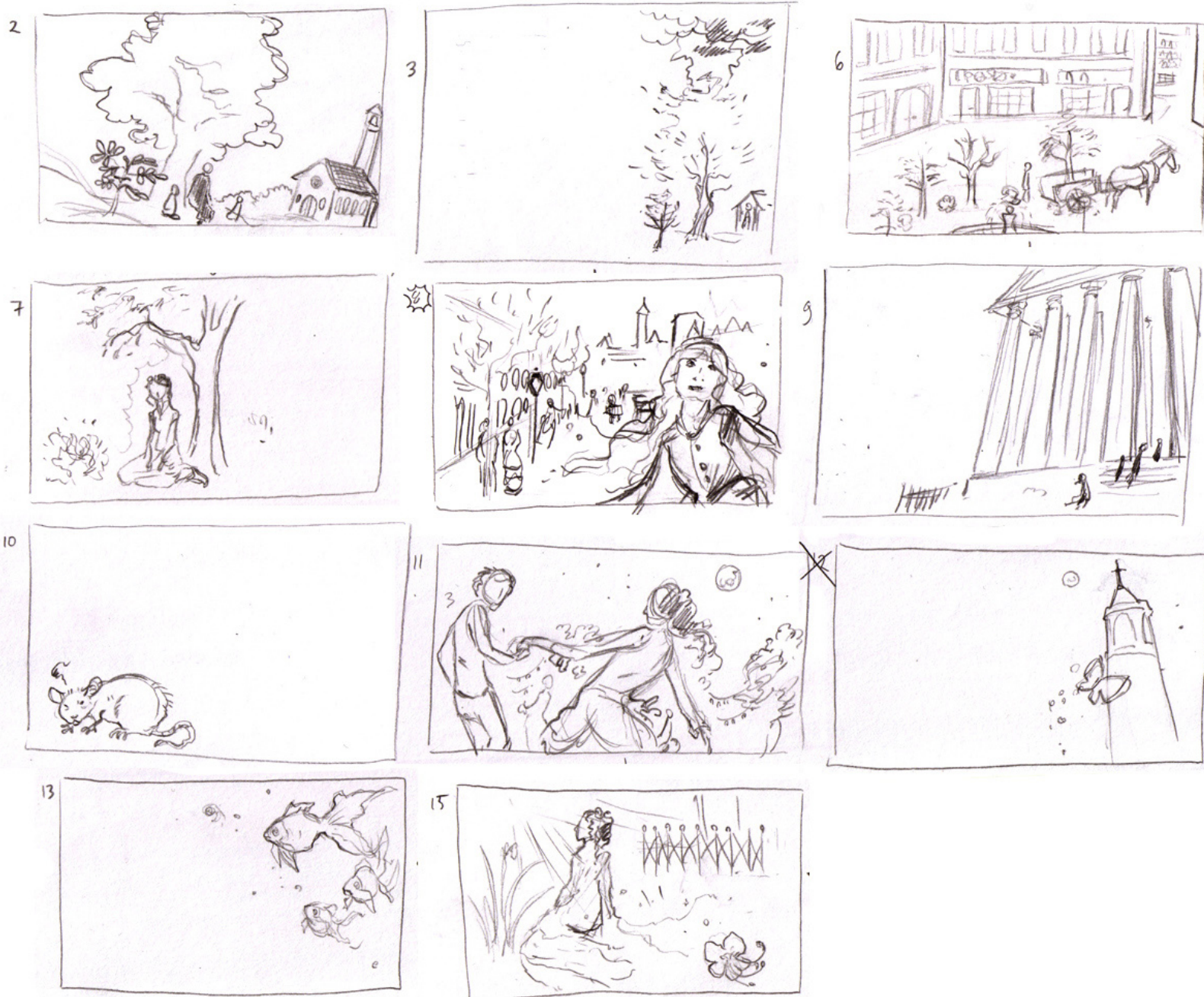


Kuva 19. Tuhon luonnoksia

fin kuvaillaan kituvan viimeisillä hetkillään lähteen ja kasvillisuuden vierellä, ennen kuin raahautuu kappelille ja lopulta maasta löytyy kastanjan kukka, jonka ihmisen askel polkee murusiksi. En luonnollisestikaan voi saada kaikkia elementtejä samaan kuvaan, joten jotain on karsittava. Koska kyseessä on satu ja kohdeyleisöksi ajattelen lapsia, tuntuisi kevyemmältä esitellä nymfin haihtuvan pois lammen rannalla. Jos jätän nymfin vielä osittain selkeäpiirteiseksi, lukija voi itse kuvitella kuinka nymfi seuraavassa hetkessä jo nousee ja meneekin kappelille. Nymfin sateenkaarenvärien on helppo kuvitella muodostavan kastanjankukan kuvituksen toiseen laitaan, ja näin aluksi luonnostelenkin. Vilkaistuani satua uudestaan, muistan kuitenkin miten kukan tosiaan sanottiin polkeutuvan ihmisten jaloissa murusiksi, joten joudun suunnittelemaan kuvitukseen kukan alle kivistä polkua, jolloin on ilmeisempää että kukan tulee joku vielä tallomaan.

5.3 Lopulliset luonnokset

Luonnostelun jälkeen piirrän itselleni helpotukseksi tulitikkuaikin kokoiset pienoiversiot tulevista kuvituksista. Koska kirjaa ei oikeasti tule, oletan kirjan olevan melko normaali suorakaiteen muotoinen kirja, kuten lastenkirjat usein ovat. Jotta kirjassa olisi vaihtelua, tulee osista kuvituksia pienempiä ja osista kokosivun kokoisia.



Kuva 20. Kaikkien kuvitusten pienoiversiot

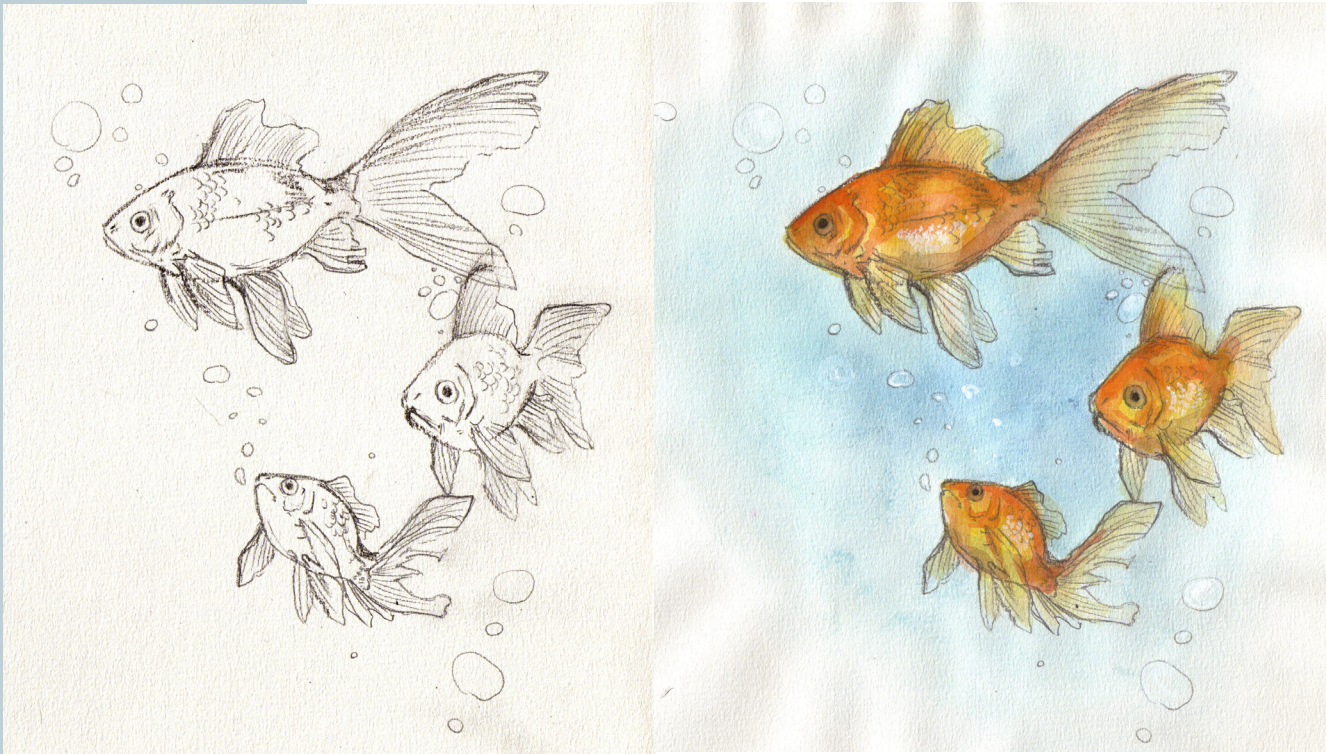
Tässä vaiheessa kuvitusten pitäisi olla lukkoon lyötyjä. Mieltäni jää kuitenkin vaivaamaan kohta 8. bulevardeilta, joka tuntui hyvin olennaiselta nymfin seikkailujen kannalta, sillä se oli ensimmäinen suurempi kohde johon hän ihmiseksi muuttumisensa jälkeen päätyi. Samaan aikaan kuvituskohta 12. jossa nymfi matkaa eteenpäin ilmojen halki tuntuu hieman epäolennaiselta bulevardiin verrattuna: Se tapahtuu myöhemmin sadussa nymfin jo vierailtua muutamissa muissa kohteissa, jonka lisäksi se on sadussa vain hyvin lyhytkestoinen tapahtuma. Lopulta päädyn tekemään viimehetken ratkaisun ja poistan kuvituksen 12, korvaten sen bulevardikohtauksella.

6 Toteutus

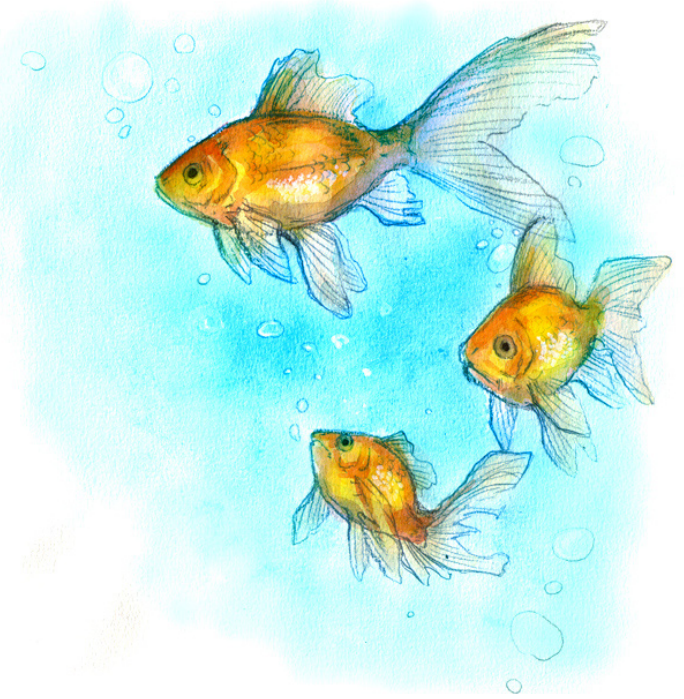
Suurennan pikkukuvat tietokoneella A4 kokoon ja tulostan ne. Käytän näitä rautalankamalleina, joita ensin korjailen ja tarkistelen valopöydän avulla nurin perin kääntäen, jolloin suurimmat anatomia- ja perspektiivivirheet tulee huomattua. Korjailtuani luonnokset, piirrän ne valopöydällä läpi vesiväripapereille. Käytän piirtämiseen sekä 2B ja 4B hiilikyniä, että lyijytäytäkynää. Tämän jälkeen skannaan syntyneet piirrokset talteen dokumentointimielessä. Samalla tarkistan koneella kuvat ympäri kääntäen vielä kerran että anatomia- ja perspektiivivirheet todellakin ovat poissa.

Tämän jälkeen siirryn maalaamaan kuvia

akvarelleilla. Paperi käyttäytyy maalatessa hieman ikävästi, mikä ei sinänsä ole odottamattontta koska se ei ole huippulaatuista paperia. Taivaalle ja maahan, kohtiin joiden pitäisi olla tasaisesti värjäytynyttä, ilmestyy ikäviä värilänttejä. Tiedän että joudun korjailemaan näitä kohtia maalauksen jälkeen koneella. Maalattuani työt akvarelleilla skannaan ne, ja avaatan Photoshopiin. Korjailen ensin väriläiskät, säädän kontrastin kohdilleen ja kirkastan hieman värejä. Kuvituksista tuntuu edelleen kuitenkin puuttuvan jotain, ja päädyn kokeilemaan laittaa kuvien päälle uuden layerin overlay-tilassa, ja maalaan päälle heleämpiä, kirkkaita värejä. Syvennän myös joitain varjo-kohtia, luoden kuviin ylipäättään suurempaa kontrastia. Pyrkimyksenäni on saada kuvista mahdollisimman herkullisen näköisiä lapsiyleisöä ajatellen.



Kuva 21. Kultakalat-kuvituksen kehityskollaasi





Kuva 22. Tammi ja nuori kastanja sekä nymfi-kuvituksen kehityskollaasi

6.1 Valmiit teokset

Valmiita teoksia on yhteensä kymmenen, joista puolet on koko sivun kuvituksia, ja puolet puolen sivun kokoon tai pienempään tarkoitettuja kuvituksia.



Kuva 23. Tammi ja nuori kastanja sekä nymfi-kuvitus



Kuva 24. Tammen kuolema salamaniskuun-kuvitus



Kuva 25. Nymfin muuttuminen ihmiseksi-kuvitus



Kuva 26. Aukiolla-kuvitus



Kuva 27. Nymfi bulevardilla-kuvitus



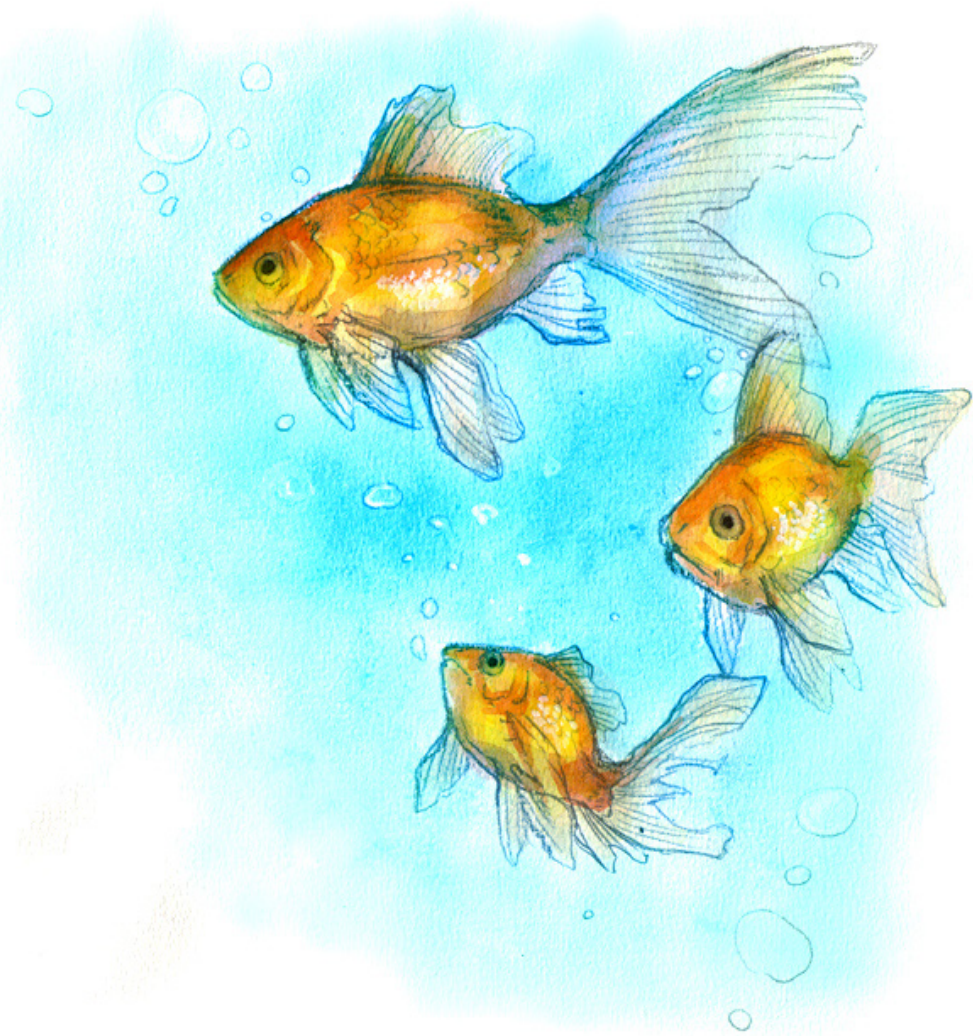
Kuva 28. Rottavaari-kuvitus



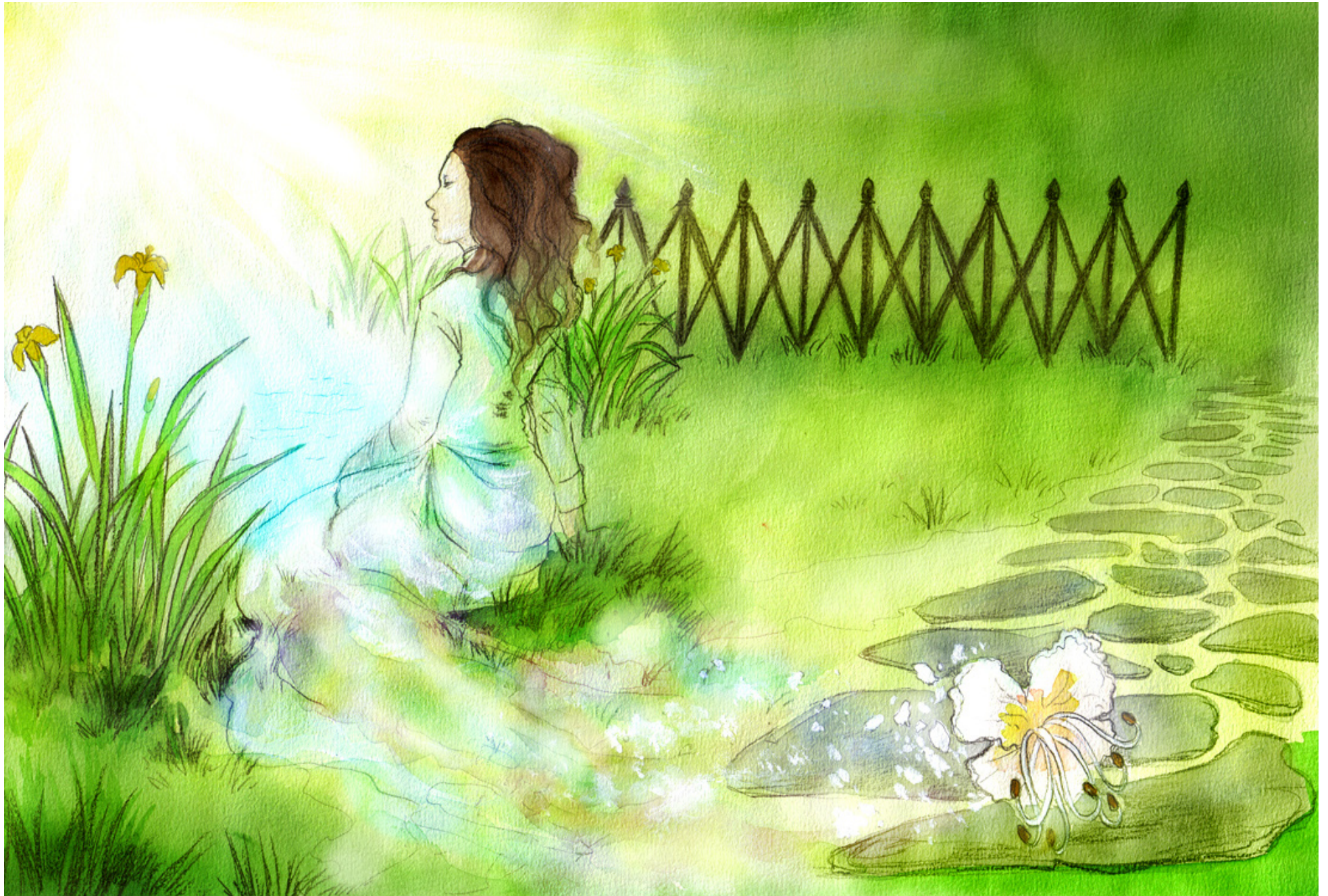
Kuva 29. Kirkko-kuvitus



Kuva 30. Mabile-puutarha-kuvitus



Kuva 31. Kultakalat-kuvitus



Kuva 32. Tuho-kuvitus

7 Arviointi ja pohdinta

Teokset toteutettuani tarkastelen niiden onnistuneisuutta, sekä omaa onnistumistani koko opinnäytetyön parissa. Kaiken kaikkiaan prosessi on sujunut odotetusti.

7.1 Tarkistuslukukerta

Toteutettuani kuvitukset luen sadun uudelleen läpi, pitäen kuvituksia sivulla. Tarkkailen, miten kuvitukset sopivat sadun kohtauksiin, ja teen myös vielä huomioita, joita en olisi odottanut kaiken työskentelyn aikana tehdyn varmistelun jälkeen löytäväni. Esimerkiksi rotta-kuvituksesta huomaan pienen mutta räikeän virheen: Sadussa rotta kuvailtiin häntäpuoleksi rottavaariksi. Oman kuvitukseni rotta on kuitenkin rottavaari täysimittaisen hännän kanssa.

Muutoin kuvitukset soveltuvat mielestäni satuun melko hyvin. Tasapaino hieman karkean ja vanhahtavan akvarellijäljen, ja hehkuvien digitaalisesti lisättyjen sävyjen välillä tuntuisi toimivan. Kysyin mielipiteitä myös luokkatoveriltani ja ohjaajaltani, saaden rakentavaa palautetta ja kommentteja kuvituksista. Tekniikka vaikutti heidänkin mielestään sopivalta, ja pienet korjailuehdotukset värisävyissä olivat järkeenkäyviä myös ajatellen sitä, jos kuvitukset pitäisikin painattaa.

Kun vertaan kuvituksiani satukirjoihin yleensä, voisi kai sanoa, että tyylini ei ole kaikkein tyypillisin. Monet satukirjat kuten Sinikka Nopolan ja Tiina Nopolan Risto Räppääjä, ovat hyvin tyyllitetyjä piirrosjäljeltään ja tasoväritettyjä ilman erillisiä varjostuksia. Toki myös orgaanisempia ja pehmeämpiä kuvituksia löytyy, kuten Sam McBrathey'n ja Anita Jeramin Arvaa kuinka paljon sinua rakastan.

Omissa kuvituksissani on näistäkin poiketen kuitenkin hyvin vahvaa ja tummaa hiilikynän viivaa, jotka raamittavat kirkkaita ja heleitä sävyjä. Äkkiseltään tämä voi tuntua lastenkirjaan erikoiselta valinnalta, mutta toisaalta hiilikynä tuo esiin sadun vanhaa tunnelmaa, soveltuen täten satuun sisällöllisesti hyvin.

7.2 Itsearviointi

Opinnäytetyö kokonaisuutena tuntui olevan kaoottinen prosessi. Koska työskentely oli itsenäistä, jäi kaikki oman tekemisen ja päättäväisyyden varaan. Motivaatio oli hukassa suurimman osan prosessin aikana, mutta loppua kohden sain kuitenkin itseni tekemään, ja opinnäytetyö valmistui liki ajallaan, vain

muutaman lisäpäivän avulla.

Lähteet

Andersen, H.C. 2007. Satuhelmiä. Helsinki: Basam Books

Ahjopalo-Nieminen, T. 1999. Kuvittajan keinot. Helsinki: Kirjayhtymä Oy

Anttila, P. 1993. Käsityön ja muotoilun teoreettiset perusteet. Porvoo-Helsinki-Juva: WSOY

Béraud, J. Wikimedia Commons. (maalaus) [Viitattu 3.4.2013] Saatavissa: http://commons.wikimedia.org/wiki/File:Jean_B%C3%A9raud_Le_Boulevard_St._Denis,_Paris.jpg

Graafinen.com, Kuvitus [viitattu 2.4.2013] Saatavissa: <http://www.graafinen.com/kuvitus/kuvitus/>

Helttunen, A. (toim.) & Uusi-Hallila T. (toim.). Kaksi maailmaa, Satuja suomalaisille. 1998. Juva: WSOY

Karhu, K. Kuvatoimisto Vastavalo.fi. (valokuva) [Viitattu 25.2.2013] Saatavissa: <http://www.vastavalo.fi/kastanja-hevoskastanja-kastanja-kukat-204997.html>

Lindgren, A. 1990. Peppi Pitkätossun tarina. Porvoo-Helsinki-Juva: WSOY

Milne A.A. 2000. Nalle Puh. Helsinki: WSOY

Niemelä, J. 2013. Kuvitustyylin kehittäminen. [viitattu 20.3.2012] Saatavissa: <http://publications.theseus.fi/handle/10024/53953>

Paulavuo, J. (valokuva) [viitattu 25.2.2013] Saatavissa: <http://www.flickr.com/photos/paulavuo/52211353/>

Pispa, K. 2003. Meiramiina ja metsän prinssi. WSOY

Sunesen, E & Bryder, M & Norregard, K. (kuvitus) Hansen, H.H. 1957. Muotipuku kautta aikojen. Porvoo-Helsinki: WSOY

Kuvat

Kuva 1. Suunnittelun spiraalimalli, Anttila. P. 1993. Anteroinen, M.

Kuva 2. Valokuva 2013. Anteroinen, M.

Kuvat 3.-20. Luonnoksia 2013. Anteroinen, M.

Kuvat 21.-22. Kehityskuvakollaaseja 2013.

Anteroinen, M.

Kuva 23.-32. Kuvituksia 2013. Anteroinen, M.