
**YMPÄRIVUOROKAUTISEN
HEVOSKLINIKKAPÄIVYSTYKSEN TARVEKARTOITUS
OULUN SEUDULLA**

HAMK
HÄMEEN AMMATTIKORKEAKOULU

Ammattikorkeakoulun opinnäytetyö
Maaseutuelinkeinojen koulutusohjelma

Mustiala, kevät 2013

Sanna Laitinen

MUSTIALA

Maaseutuelinkeinojen koulutusohjelma
Hevostalouden suuntautumisvaihtoehto

Tekijä	Sanna Laitinen	Vuosi 2013
Työn nimi	Ympäri vuorokautisen hevosklinikkapäivystyksen tarvekartoitus Oulun seudulla	

TIIVISTELMÄ

Työn toimeksiantaja on Oulun Hevosklinikka Oy. Työn aiheen valinta perustui ennakkokäsitykseen ympärivuorokautisen hevosklinikkapäivystyksen tarpeesta Oulun seudulla. Opinnäytetyön tutkimusongelmana oli selvittää, onko ympärivuorokautisen hevosklinikkapäivystyksen tarve Oulun seudulla todellinen sekä tarpeen mahdolliset erityispiirteet. Tavoitteena oli tuottaa tulosten pohjalta toimeksiantajalle tarkempaa tietoa päivystystarpeesta ja ideoita päivystyksen suunnitteluun.

Työn teoriatausta pohjautuu pääasiassa eläinsuojelulainsäädäntöön, tietoihin nykyisistä eläinlääkintäpalveluista, tietoon erilaisista kiireellistä hoitoa vaativista hevosten sairauksista sekä tilastoihin hevosmääristä Oulun seudulla. Työn tutkimusosio toteutettiin kyselytutkimuksena, joka julkaistiin sekä internetissä että lomakekyselynä. Kyselytutkimukseen vastasi yhteensä 239 henkilöä.

Työn tuloksena voidaan sanoa, että tarve ympärivuorokautiselle hevosklinikkapäivystykselle Oulun seudulla on todellinen. Vastaajista 73 % ilmoitti kokeneensa tarvetta klinikkapäivystykselle kuluneen kahden vuoden aikana. Vastaajista lähes 60 % ilmoitti tarvetta esiintyneen 1 - 3 kertaa tuolla ajanjaksolla ja 46 % ilmoitti päivystystarpeen syyksi ähkyn. Keskimäärin vastaajat omistivat 2,5 hevosta ja keskimäärin heillä oli muutoin vastuullaan 2,9 hevosta. Vastaajista 70 % ei saanut tuloja hevososalta ja heistä noin 80 % oli alle 45-vuotiaita. Vastaajista 56 % oli vakuuttanut hevosensa hoitokulujen varalta. Tuloksiin perustuen ehdotan, että ympärivuorokautista päivystystä aletaan suunnitella ja toteuttaa Oulun seudulla mahdollisimman pian. Päivystyksen toteutuminen edellyttää kannattavuuslaskelmia sekä lisää eläinlääkintähenkilökuntaa.

Avainsanat hevosklinikka, hevonen, eläinlääkintä, päivystys, tarvekartoitus

Sivut 32 s. + liitteet 4 s.

MUSTIALA

Degree Programme in Agriculture and Rural Industries

Equine Option

Author

Sanna Laitinen

Year 2013**Subject of Bachelor's thesis**Survey of need for round-the-clock emergency care for horses in Oulu region

ABSTRACT

The commissioner of the Bachelor's thesis is Oulun Hevosklinikka Oy. Choosing this topic for the thesis was based on previous impression of the need for round-the-clock emergency care for horses in Oulu region. The research question of the thesis was to find out if the need for round-the-clock emergency care for horses is actual and whether there are any special features in that need. The aim was to provide more detailed information of that need for the commissioner and also to find new ideas for the emergency care planning.

The theoretical background of the thesis is mainly based on legislation in animal welfare, information on current veterinary services, information on different equine diseases that need emergency care and statistics on the amount of horses in Oulu region. The survey was carried out by a web poll on the internet as well as on written question forms. The survey gave a total of 239 answers.

Outcome of the survey shows that the need for round-the-clock emergency care for horses in Oulu region is actual. 73% of all answers showed need for emergency care during the past two years. 60% of the answers showed that there had been need for emergency care 1 - 3 times during that period of time and 46% of the answers showed that the cause for the need was colic. On average the respondents owned 2,5 horses and they had approximately 2,9 other horses to take care of. 70% of the answers showed no income from horse industry and about 80% of the respondents were under the age of 45. 56% of the respondents had taken an insurance to cover the costs of veterinary care. Based on the results of the research I suggest that planning and establishing round-the-clock emergency care for horses should be started in Oulu region as soon as possible. Calculations of profitability and hiring more employees are needed before round-the-clock emergency care can become reality.

Keywords Equine hospital, horse, round-the-clock emergency care for horses**Pages** 32 p. + appendices 4 p.

SISÄLLYS

1	JOHDANTO.....	1
2	ELÄINSUOJELU.....	1
3	KUNNALLISET ELÄINLÄÄKÄRIPALVELUT.....	2
4	YLEISISTÄ KIIREELLISTÄ HOITOA VAATIVISTA HEVOSTEN SAIRAUKSISTA.....	3
4.1	Ähky.....	3
4.2	Tapaturmat.....	4
4.3	Varsomisen komplikaatiot ja vastasyntyneen varsan sekä siitostamman sairastuminen.....	5
4.4	Rodokokki.....	7
4.5	Kaviokuume.....	8
4.6	Neurologiset sairaudet.....	9
5	HEVOSKLINIKKAPALVELUT SUOMESSA JA POHJOIS-RUOTSISSA.....	10
6	KUNNALLINEN ELÄINLÄÄKÄRIPÄIVYSTYS OULUN ALUEELLA.....	10
7	TOIMEKSIANTAJA.....	11
8	KYSELYTUTKIMUS.....	12
9	TULOKSET.....	13
9.1	Syntymävuosi.....	13
9.2	Sukupuoli.....	13
9.3	Asuinkunta.....	13
9.4	Omien hevosten määrä.....	14
9.5	Muiden huollettavien hevosten määrä.....	14
9.6	Tulohankinta hevosalta.....	14
9.7	Pääasiallinen toimintamuoto.....	15
9.8	Hevosten vakuuttaminen.....	16
9.9	Hevosklinikkapäivystyksen tarpeen esiintyminen.....	17
9.10	Päivystystarpeen jakautuminen vuodenaikojen välille.....	17
9.11	Päivystystarpeen jakautuminen eri viikonpäiville ja kellonajoille.....	18
9.12	Päivystystarpeen esiintymiskertojen määrä.....	19
9.13	Päivystystarpeen syy.....	19
9.14	Kuljetusmatkan pituus hevosklinikalle akuutissa hätätapauksessa.....	20
9.15	Pitkän matkan vaikutukset kuljetuspäätökseen.....	21
9.16	Kuljettamatta jättämisen seuraukset.....	21
9.17	Avoin kysymys.....	22
9.18	Ristiintaulukointi.....	23
9.18.1	Hevosmäärä ja klinikkapäivystyksen tarve.....	23
9.18.2	Hevosten määrä ja kuljetusmatka.....	23
9.18.3	Tulohankinta hevosalta ja klinikkapäivystyksen tarve.....	24
9.18.4	Tulohankinta hevosalta ja hevosten vakuuttaminen.....	24

9.18.5 Toimintamuoto ja klinikkapäivystyksen tarve	25
9.18.6 Hevosten vakuuttaminen ja kuljetusmatkan enimmäispituus.....	27
9.18.7 Tulonhankinta ja kuljetusmatkan pituus.....	27
9.18.8 Toimintamuoto ja klinikkapäivystystarpeen määrä.....	28
10 JOHTOPÄÄTÖKSET	29
11 JATKOTOIMENPITEET.....	31
LÄHTEET	32

Liite 1 Kyselytutkimus

Liite 2 Kyselytutkimus kuvina

1 JOHDANTO

Hevoskannan kehitys osoittaa, että hevostalous on kasvava ala maassamme. Hevoskannan huippuvuoden 1950 jälkeen hevosmäärä romahti voimakkaasti silloisesta 408 800 hevosesta, ollen alimmillaan vuonna 1980, jolloin hevosia tilastoitiin olevan Suomessa vain 31 484 kappaletta. 1980-luvun jälkeen hevoscanta on ollut pääasiassa kasvussa ja vuonna 2012 hevosia tilastoitiin olevan Suomessa 74 100 kappaletta. (Suomen Hippos ry n.d.)

Hevosmäärän kasvun vuoksi on syytä olettaa, että myös eläinlääkäripalveluiden tarve kasvaa. Kuitenkin hevosenomistajat ovat tukalassa tilanteessa ja hyvin eriarvoisessa asemassa keskenään, sillä ympäri vuorokauden päivystäviä hevosklinikkoita on Suomessa enää ainoastaan yksi, ja se sijaitsee Helsingissä. Pohjois-Suomesta Helsinkiin on sairastuneen eläimen kannalta usein liian pitkä matka.

2 ELÄINSUOJELU

Eläinsuojelulaki on luotu suojelemaan kaikkia eläimiä kivulta, kärsimykseltä ja tuskalta parhaalla mahdollisella tavalla. Eläinsuojelulain tarkoituksena on myös edistää eläinten hyvinvointia ja hyvää kohtelua. (Eläinsuojelulaki 247/96 1:1§)

Mikäli eläin sairastuu tai vahingoittuu, on sille annettava asianmukaista hoitoa viipymättä. Tarvittaessa sairas tai vahingoittunut eläin on eristettävä muista eläimistä. Mikäli sairaus tai vamma sitä välttämättä vaatii, pitää eläin tarvittaessa lopettaa tai teurastaa. (Eläinsuojeluasetus 396/96 3:11§)

Erityisen tarkasti hevosen terveydentilaa ja hyvinvointia on seurattava silloin, kun hevonen on loppuvaiheessa tiineenä, parhaillaan varsomassa, altistunut voimakkaalle rasitukselle tai sen hoito-olosuhteiden merkittävästi muuttuessa. (Valtioneuvoston asetus hevosten suojelusta 588/96 8§)

Sellaiset hevoset, jotka käyttäytyvät toisiaan kohtaan aggressiivisesti tai saattavat vahingoittaa toisiaan, tulee pitää erillään vahinkojen ehkäisemiseksi. Jos hevosta tarkkailtaessa huomataan jotakin poikkeavaa, on toimenpiteisiin ryhdyttävä välittömästi. (Valtioneuvoston asetus hevosten suojelusta 588/96 8§)

Eläimen kuljettaminen on sallittua ainoastaan sellaisissa olosuhteissa ja sellaisia välineitä käyttäen, ettei eläimelle aiheudu kuljetuksesta turhaa kärsimystä, kipua tai tuskaa. (Laki eläinten kuljetuksesta 1429/06 2:5§)

Jotta eläintä voidaan kuljettaa, sen tulee olla kuljetuksen kannalta riittävän hyvässä kunnossa. Eläimen kunnosta ja hoidosta tulee huolehtia matkan kuluessa ja oltaessa perillä määränpäässä. (Asetus eläinten kuljetuksesta 491/96 1:4§)

Vahingoittunut tai sairas eläin on kuljetuskuntoinen vain, jos sairaus tai vahingoittuminen ei ole vakavaa ja eläintä pystytään kuljettamaan siten, että sille ei aiheudu kuljetuksesta tarpeetonta kärsimystä tai vaaraa. Sellainen eläin, joka saattaa synnyttää kuljetuksen aikana tai on synnyttänyt enintään kaksi vuorokautta aikaisemmin, ei ole kuljetuskuntoinen. Myöskään vastasyntynyt eläin ei ole kuljetuskuntoinen, ennen kuin sen napa on kokonaan parantunut. (Asetus eläinten kuljetuksesta 491/96 1:4§)

Kuljetettaessa sairasta, vahingoittunutta tai tiinettä eläintä on oltava erityisen varovainen, jotta eläintä ei rasiteta liiaksi. (Asetus eläinten kuljetuksesta 491/96 1:4§)

Hevosen ollessa vakavasti sairas tai vahingoittunut, saadaan se kuljettaa eläinlääkärin hoidettavaksi, lopetettavaksi tai teurastettavaksi ainoastaan eläinlääkärin luvalla. (Asetus eläinten kuljetuksesta 491/96 1:4§)

3 KUNNALLISET ELÄINLÄÄKÄRIPALVELUT

Eläinlääkintähuoltolaki antaa pohjan kunnallisen eläinlääkintähuollon järjestämiselle. Eläinlääkintähuoltolain avulla varmistetaan, että kunnat järjestävät alueellaan eläinlääkäripalvelut sekä niiden laadun ja saatavuuden valvonnan. Kyseisistä tehtävistä huolehtii kunnassa kunnan asettama lautakunta tai jokin toinen monijäseninen toimielin. Eläinlääkintähuoltolain määräykset koskevat myös kuntayhtymää ja yhteistoiminta-aluetta. Eläinlääkintähuoltolain avulla myös valvotaan muita eläinlääkäripalveluja sekä elintarvikkeiden turvallisuutta. Kunnalla on myös oikeus antaa virkavastuulla toisen kunnan tai kuntayhtymän viranhaltijan hoidettavaksi ne tehtävät, jotka kunnalle Eläinlääkintähuoltolaissa säädetään. Tämä sopimus voidaan tehdä, mikäli siihen saadaan suostumus kuntayhtymän jäsenkunnilta. (Eläinlääkintähuoltolaki 765/09 7§)

Valtakunnallisen ohjelman kuntien järjestämistä eläinlääkäripalveluista sekä Eläinlääkintähuoltolaissa tarkoitettu eläinten hyvinvoinnin ja terveyden valvonnasta laatii Elintarviketurvallisuusvirasto. Ohjelmasta tulee ilmetä yleiset tavoitteet koskien eläinlääkäripalveluiden saatavuutta ja laatua, sekä valvontaan kuuluvat näytteenotot, tarkastukset ja muut toimenpiteet. Ohjelma tulee tarkistaa tarvittaessa, ja joka tapauksessa vähintään kolmen vuoden välein. (Eläinlääkintähuoltolaki 765/09 8§)

Alueellisen suunnitelman kuntien järjestämistä eläinlääkäripalveluista ja eläinten hyvinvoinnin ja terveyden valvonnan järjestämisestä laatii Aluehallintovirasto. Suunnitelman on sisällettävä alueelliset tavoitteet koskien eläinlääkäripalvelujen saatavuutta ja laatua, sekä ne näytteenotot, tarkastukset ja muut toimenpiteet, jotka valvontaan kuuluvat. Valtakunnallinen ohjelma on otettava huomioon alueellista suunnitelmaa tehtäessä, ja alueellinen suunnitelma tulee tarkastaa tarvittaessa, sekä vähintään kolmen vuoden välein. (Eläinlääkintähuoltolaki 765/09 8§)

Eläinlääkintähuoltolaki määrää, että kunnan tulee laatia suunnitelma eläinlääkäripalveluista, joita se alueellaan järjestää, sekä eläinten hyvinvoinnin ja terveyden valvonnan järjestämisestä. Suunnitelmasta tulee käydä ilmi

muun muassa eläinlääkäripalvelun tuottamistapa, palvelun mitoitus ja saatavuus, laatu sekä valvontaan sisältyvät tarkastukset. Kunnan on suunnitellussa otettava huomioon yksityiset eläinlääkäripalvelut, joita kunnan alueella tarjotaan. (Eläinlääkintähuoltolaki 765/09 10§)

Kunnan tulee järjestää peruseläinlääkäripalvelu asukkaidensa kotieläimiä varten. Peruseläinlääkäripalvelun on oltava saatavilla arkipäivisin virkaaikana. Peruseläinlääkäripalvelu tulee järjestää myös sellaisten yhteisöjen kotieläimiä varten, joiden kotipaikka on sen alueella. Muita kotieläimiä kuin hyötyeläimiä varten peruseläinlääkäripalvelu tulee järjestää kuitenkin ainoastaan, ellei kyseistä palvelua muuten ole saatavilla yhteistoiminta-alueella. (Eläinlääkintähuoltolaki 765/09 11§)

Kunnan pitää järjestää kiireellinen eläinlääkäriapu, joka on saatavissa kaikkina vuorokaudenaikoina. Virka-ajan ulkopuolisen päivystyspalvelun kunta saa järjestää yhteistoiminnassa toisten kuntien kanssa laajemmalla päivystysalueella, joka voi käsittää yhden tai useamman seutu- tai maakunnan laajuisen alueen. (Eläinlääkintähuoltolaki 765/09 13§)

Kunnan on toteutettava kiireellinen eläinlääkäriapu siten, että pieniä kotieläimiä ja suuria kotieläimiä hoitaa pääasiassa eri henkilökunta. Mikäli päivystysalueen eläintiheys on pieni tai pienten kotieläinten osuus kaikista alueen kotieläimistä on vähäinen, tai se on muusta erityisestä syystä perusteltua, voidaan tästä vaatimuksesta poiketa. Pienet kotieläimet, jotka voidaan vaivatta kuljettaa eläinlääkärin vastaanotolle, hoidetaan vastaanotto-tiloissa, ja suuret kotieläimet hoidetaan eläimen pitopaikassa. Yhteydenottoja varten tulee päivystysalueella järjestää keskitetty palvelu. (Eläinlääkintähuoltolaki 765/09 13§)

Maantieteelliset olosuhteet huomioiden, kiireellisen eläinlääkäriavun täytyy olla käyttäjien saatavilla kohtuullisessa ajassa ja kohtuullisen etäisyyden päässä. (Eläinlääkintähuoltolaki 765/09 14§)

4 YLEISISTÄ KIIREELLISTÄ HOITOA VAATIVISTA HEVOSTEN SAIRAUKSISTA

Sellaisia tilanteita, joissa kiireellinen eläinlääkäriapu on hevosen selviämisen kannalta välttämätöntä, ovat esimerkiksi hevosilla esiintyvät sairaudet, kuten ähkyt, erilaiset tapaturmat ja varsomisen komplikaatiot. Myös muita kiireellistä hoitoa vaativia sairauksia esiintyy, ja niitä esitellään yksityiskohtaisemmin seuraavassa.

4.1 Ähky

Ähky eli koliikki on yleisnimitys eri syistä johtuville vatsaontelon kiputiloille. Koska nimitys ei kerro hevosen tilasta mitään, tarvitaan tarkempia tutkimuksia. Ähky voi johtua useista eri syistä, joita ovat muun muassa paksusuolen ummetus, joka on yleensä joko rehun tai hiekan aiheuttama, kaasuhäky tai erilaiset suolenkiertymät ja -kuroumat. Varsoilla saattaa

esiintyä myös ummetusta tai suolentuppeumaa. (Pettersson & Green 2004, 184 - 190.)

Vakavimpia, välitöntä leikkaushoitoa vaativia ähkyjä ovat suolikierteet, suolisolmut sekä tyrät. Hevosen suoliston rakenteesta johtuen erilaiset suoliston asentovirheet ovat suhteellisen yleisiä. Yleisimmin tavataan pak-susuolen kiertymää. Ähkyleikkaus on aina riskialtis leikkaus, jonka ennuste on sitä parempi, mitä nopeammin hevonen saadaan leikkaukseen. (Hyypä 2003, 60 - 61.)

Tutkimustulokset eri ähkytyyppien selviämisenusteista vaihtelevat eri maissa tehtyjen tutkimusten välillä. Suomessa Yliopistollinen hevossairaala toteutti seurantatutkimuksen vuosina 2006 - 2009 leikatuista 130 ähkyhevosesta. Tutkimuksessa seurattiin leikattujen hevosten toipumista ja palaamista entiseen käyttöönsä useamman vuoden ajan. Leikatuista ohutusuoliperäisen ähkyn sairastaneista hevosista kotiutettiin noin 58 % ja pak-susuoliperäisen ähkyn sairastaneista hevosista 63 %. (Tulamo 2011.)

4.2 Tapaturmat

Mahdollisia välitöntä eläinlääkärihoitoa vaativia loukkaantumisia ovat esimerkiksi silmävammat, nivelhaavat ja murtumat. Mikäli hevosella havaitaan haava, joka on naarmua tai pientä nirhamaa pahempi tai sijaitsee nivelen tai jännetupen alueella tai läheisyydessä, tulisi se tutkituttaa eläinlääkärillä samana päivänä. Haavan ulottuessa niveleen asti joudutaan yleensä turvautumaan klinikkahoitoon, sillä nivelhaavat joudutaan useimmiten hoitamaan yleisanestesiassa tehtävän nivelhuuhtelun avulla. Hoitoennuste on nivelhaavatapauksissa sitä parempi, mitä aiemmin hoito päästään aloittamaan. Bakteerin aiheuttama nivelen haavatulehdus voi pahimmassa tapauksessa johtaa krooniseen ontumaan tai hevosen lopettamiseen. Muualla hevosen rungon tai raajojen alueella sijaitsevat haavat eivät yleensä ole yhtä kiireellisiä, ja niitä useimmiten pystytään hoitamaan kotitallilla. (Sykes & Vainio n.d.)

Silmävammojen hoidon aloittamisen viivästyminen saattaa vaikeuttaa ja hidastaa merkittävästi vamman paranemista, minkä vuoksi silmävammojen hoito tulee aloittaa saman päivän sisällä. Silmävammaa epäiltäessä eläinlääkäri useimmiten värjää silmän, jotta mahdolliset vammat erotetaan paremmin. (Sykes & Vainio n.d.)

Voimakkaan ontuman yleisin syy on kaviopaise. Muita tavallisimpia ontuman aiheuttajia ovat erilaiset venähdykset ja potkuvammat. Harvinaisempia syitä ontumaan ovat murtumat, mutta niitäkin esiintyy. Kun murtuma tapahtuu suurissa luissa, hevonen ei varaa murtuneelle raajalle ollenkaan painoa, ja hevosen yleistila saattaa olla hyvin tuskainen. Murtuneessa raajassa ei välttämättä näy ulospäin merkkejä vammasta. Luut, joihin ei kohdistu niin paljon painorasiitusta, oireilevat lievemmin. Oireilun voimakkuus riippuu myös murtuman laajuudesta ja sijainnista. (Sykes & Vainio n.d.)

4.3 Varsomisen komplikaatiot ja vastasyntyneen varsan sekä siitostamman sairastuminen

Vaikka varsominen useimmiten sujuukin ongelmitta, on silti mahdollisuus, että tiine tai varsova tamma tarvitsee pikaista hoitoa. Tällaisia tilanteita ovat esimerkiksi kohdun kiertymä, joka saattaa ilmetä tiineyden loppupuolella. Tällöin tamma oireilee samalla tavalla kuin ähkyssä. Helpommissa tapauksissa kiertymä voidaan korjata peräsuolen kautta käsin, mutta joissakin tapauksissa päädytään leikkaushoitoon. Mikäli kohdunkiertymä ilmenee lähellä tamman laskettua aikaa, saatetaan joutua turvautumaan keisarinleikkaukseen. Myös mahdolliset sikiön epämuodostumat ja vaikeat virheasennot todennäköisesti vaativat keisarinleikkauksen. (Pettersson & Green 2004, 48 - 49.)

Normaalisti tamman tiineys kestää 320 - 360 vuorokautta. Mikäli varsa syntyy ennen 320. tiineysvuorokautta, se on keskonen. Useimmiten tammat varsovat ilta- tai alkuyöaikaan, kello 20:n ja 01:n välillä. (Saastamoinen 2003, 51.)

Tamma saattaa antaa merkkejä lähestyvistä varsomisestaan, mutta merkien havaittavuus vaihtelee tammoittain. Noin kuukautta ennen varsomista tamman utareet alkavat suurentua. Tamman takaosan lihakset hännäntyvestä saattavat näyttää selkeästi löystyneen muutamaa päivää ennen varsomista ja löysimmillään lihakset ovat varsomisen käynnistyessä. Tamman emättimen aukko saattaa pidentyä. Usein tamman nisien päihin ilmestyvät niin sanotut vahatipat 12 - 24 tuntia ennen varsomista. Vaaleankeltaiset, läpikuultavat vahatipat ovat maitoa, joka on hyytynyt hapen vaikutuksesta ja jonka valkuaispitoisuus on korkea. Hetkeä ennen varsomista tamma yleensä hikoilee erityisesti kaulalta ja kainaloistaan. Varsomista ohjaavat tamman ja varsan hormonit. Kohdun ja vatsalihasten puristusvoima on hevosella suuri. Tamman varsominen tapahtuu yleensä lyhyessä ajassa mitä edesauttaa tamman lantion rakenne, joka suo varsan kulkeutua sen läpi ripeästi. Varsomista tulisi valvoa aina, jotta mahdollisiin komplikaatioihin pystytään puuttamaan välittömästi, mikäli niitä ilmenee. Markkinoilla on sekä erilaisia valvontakameroita, että tammalle puettavia niin kutsuttuja varsavahteja, jotka mittaavat esimerkiksi tamman hikoilua ja ilmoittavat sen muutoksesta radiosignaalin välityksellä, tai sellaisia laitteita, jotka reagoivat, kun tamma laskeutuu makuulle. (Pettersson & Green 2004, 42 - 46.)

Mikäli jokin vaihe kestää liian pitkään tai varsan kunnosta on epävarmuutta, on paikalle kutsuttava eläinlääkäri, sillä vastasyntyneen varsan kunto heikkenee nopeasti ja dramaattisesti. Varsan selviämisen mahdollisuudet paranevat, kun ongelmista kertovat merkit tunnistetaan heti ja hoito päästään aloittamaan pian. (Sykes n.d.)

Varsominen voidaan jakaa kolmeen vaiheeseen, joista ensimmäisessä vaiheessa varsa kääntyy synnytykseen sopivaan asentoon. Tämän vaiheen kesto on normaalisti enintään 240 minuuttia. Toinen vaihe on varsinainen synnytys, ja kolmannessa vaiheessa tammalta irtoavat jälkeiset.

Varsinainen ponnistusvaihe kestää vain 10 - 20 minuuttia ja se alkaa vaa-leankellertävän amnionkalvon esiin tulemisella, jolloin myös sikiövedet tulevat, kun varsan etukaviot rikkovat kalvon. Koska istukka irtoaa melko aikaisessa vaiheessa, on ponnistusvaihe erittäin kriittinen eikä se saisi kestää pidempään kuin 30 minuuttia. Mikäli synnytys näyttää kestävän liian pitkään, tulee tammaa auttaa, jotta varsa saadaan syntymään mahdollisimman pian, sillä mikäli synnytys kestää liian pitkään, eikä varsa synny riittävän nopeasti, varsalle seuraa hapenpuute. Varsan tulee hengittää 1 - 2 minuutin kuluessa syntymästään ja olla rintansa päällä puolen tunnin kuluessa. Varsan tulisi olla jaloillaan viimeistään kahden tunnin kuluttua syntymästä ja huomattavaa on, että jaloilleen nouseminen vasta yli neljän tunnin päästä syntymästä on epänormaalia. Varsan tulee imeä tammalta ternimaitoa viimeistään kahden tunnin sisällä syntymästään (Saastamoinen 2003, 51.) Ternimaitoa varsan pitää saada vähintään 1,5 litraa (Tuomola 2008.) Suurin osa varsoista seisoo ja imee jo 1 - 2 tunnin kuluttua syntymästään. Varsan tulee ulostaa niin sanottu varsapiki, eli tiineyden aikana suoleen kertyneet kuona-aineet, kuuden tunnin kuluessa syntymästään (Tuomola 2008.) Terveen oloiseltakin varsalta olisi hyvä määrittää verestä IgG-vasta-aineet 24 - 36 tunnin kuluttua syntymästä, jotta voidaan varmistua varsan saaneen riittävästi hyvälaatuista ternimaitoa. (Sykes n.d.)

Tamman jälkeiset irtoavat normaalisti ½ - 3 tunnin kuluttua varsomisesta. Jälkeisten irtoamista voidaan edesauttaa erottamalla tamma varsastaan 5 - 10 minuutin ajaksi tunnin välein, jolloin tamma hermostuu ja kohtuun tuleva lihaspaine auttaa jälkeisiä irtoamaan. Mikäli jälkeisten irtoaminen viivästyy, tammalle saattaa kehittyä kohtutulehdus. Sikiökalvojen irtoamisen viivästyessä tulee kutsua eläinlääkäri. Tamman yleiskunto heikkenee ja kohtuun kerääntyy runsaasti märkäistä eritettä. Kohtutulehduksen seurauksena tamma saattaa sairastua kaviokuumeeseen. Tulehdustilaa hoidetaan huuhtelemalla kohtua eritteestä ja antamalla tammalle antibiootteja ja tulehduskipulääkettä. (Pettersson & Green 2004, 47 - 50.)

Vasta-aineiden imeytyminen varsan suolistossa alkaa heikentyä jo kuuden tunnin kuluttua varsan syntymästä ja 12 tunnin kuluttua imeytyminen on huonontunut jo selvästi. Vuorokauden kuluttua syntymästä varsan suoli sulkeutuu siten, että vasta-aineita ei enää imeydy suolistosta lainkaan. Tämä vuoksi on erittäin tärkeää huolehtia, että varsa saa riittävän määrän hyvälaatuista, vasta-ainepitoista ternimaitoa emältään. Mikäli tamma valuttaa maitoa ennen varsomista, maito on huonolaatuista tai tamma ei anna varsan imeä, varsa ei saa riittävästi vasta-aineita. (Tuomola n.d.)

Mikäli epäillään, että varsa ei jostain syystä ole saanut riittävästi vasta-aineita emältään, sen verestä mitataan vasta-aineiden määrä. Vasta-ainepuutos saattaa syntyä myös silloin, jos varsalta puuttuu imurefleksi tai se oppii löytämään emänsä nisälle liian myöhään. (Pettersson & Green 2004, 54.) Mikäli IgG-aineiden taso varsan veressä on liian alhainen, varsalle suositellaan annettavan vasta-aineet sisältävää veriplasmaa suoraan suoneen (Vainio n.d.).

Vastasyntynyttä varsaa saatetaan joskus joutua auttamaan nisän etsimisessä ja imemisen opettelussa. Hankalimmassa tapauksessa varsaa saatetaan

myös joutua keinoruokkimaan, esimerkiksi niissä tilanteissa, kun tamma ei anna varsan imeä tai siltä ei erity riittävästi tai ollenkaan maitoa, tai jos varsa on jäänyt orvoksi tamman kuoltua varsomiseen. Vastasyntyneen varsan tulee saada ensimmäisinä elinpäivinänsä tamman maitoa noin 2 - 3 desilitraa kerrallaan puolen tunnin välein. (Pettersson & Green 2004, 51 - 53.)

Vastasyntynyt varsa saattaa myös sairastua varsahalvaukseen, joka on yleisinfektio. Infektio tartunnan varsa saattaa saada eri tavoin: navan, ylähengitysteiden tai ruoansulatuskanavan kautta. Vastasyntyneen varsan vastustuskyky infektioita vastaan on vielä huono, vaikka varsa olisikin saanut vasta-aineet emältään. Tavallista suurempi riski sairastumiseen on ennen aikaisesti syntyneillä varsoilla. Eräs tyypillisimmistä varsahalvauksen muodoista on nivelinfektio, joka tavallisimmin ilmenee etujalkojen polvinivelissä tai takajalkojen lonkka-, kinner- tai polvinivelissä. Mikäli varsalla huomataan turvotusta nivelissä ja varsa ontuu, on otettava viipymättä yhteyttä eläinlääkäriin. (Pettersson & Green 2004, 55 - 56.)

4.4 Rodokokki

Varsoilla esiintyy myös paiseista keuhkotulehdusta, jonka aiheuttajana on *Rhodococcus equi* -bakteeri. *Rhodococcus equi* -bakteeri elää maaperässä ja tarttuu yleensä 1 - 6 kuukauden ikäisiin varsoihin. Aikuisilla hevosilla on vastustuskyky kyseistä bakteeria vastaan, joten niillä rodokokkia ei tavata. *Rhodococcus equi* aiheuttaa pitkälle edetessään märkäpesäkkeitä varsan keuhkoihin ja romahduttaa varsan kunnan miltei täysin. Tauti etenee hitaasti. Vähentynyt imeminen ja väsymys ovat tavallisimpia ensioireita, joita rodokokkitartunnan saaneilla varsoilla ilmenee. Varsa voi olla väsymyksen johdosta haluton liikkumaan muun lauman mukana ja liian vähäinen ravinnonsaanti voi johtaa kasvun hidastumiseen. Myöhemmin varsalle nousee korkea kuume, se on apaattinen, sen hengitys muuttuu raskaaksi ja se saattaa yskä. Joskus rodokokki ilmenee paiseina vatsaontelossa tai diffuusina suolistotulehduksena, jolloin yhtenä oireena saattaa olla ripuli tai ähkyily. Rodokokki saattaa aiheuttaa myös niveltulehduksia. (Vainio, n.d.)

Rodokokkia epäiltäessä tulee eläinlääkäriin ottaa heti yhteys ja viedä varsa tutkimuksiin. Varsasta otetaan verinäytteet ja röntgenkuvat tai tehdään keuhkojen ultraäänitutkimus. Tarvittaessa tehdään myös bakteeriviljely. Hoitona on kyseistä bakteeria vastaan suunnattu antibioottilääkitys, jota joudutaan antamaan varsalle vähintään kolmen viikon ajan, mutta usein jopa kuukausia. Hoidon pituus riippuu hoitovasteesta, jota monitoroidaan muun muassa varsan kliinisen kuvan perusteella, sekä tulehdusarvojen laskun ja röntgenmuutosten lievenemisen avulla. Lääkityksen hinta saattaa nousta melko korkeaksi riippuen varsan tilasta, käytettävistä lääkeaineista sekä hoidon kestosta. Hoidossa käytetyt lääkeaineet voivat olla aikuisen hevosen terveydelle haitallisia, joten tulee huolehtia, että tamma ei saa lääkettä suuhunsa. Mitä nopeammin hoito aloitetaan, sitä parempi ennuste varsalla on, myös tulevaa mahdollista kilpauraa ajatellen. (Vainio, n.d.)

4.5 Kaviokuume

Kaviokuume, toiselta nimeltään laminiitti, on yleinen suorituskykyä alentava ja vakavimmillaan eutanasiaan johtava sairaus hevosilla. Kaviokuume saattaa olla useiden päällekkäisten syiden aiheuttama. (Sykes & Vainio n.d.)

Klassisen kaviokuumeen oireet ovat useimmiten helposti tunnistettavissa. Sairastunut hevonen on yleensä haluton liikkumaan ja lieväoireisessa kaviokuumeessa hevonen saattaa siirtää painoa tiheästi etujalkojen välillä. Vakavammissa tapauksissa hevonen pyrkii keventämään painoa pois etujaloilta, seisoen takajalat rungon alla, jolloin suurin osa painosta siirtyy takajaloille. Hevonen saattaa myös lievittää kipua makoilemalla paljon. Vuohisen takapinnalla on tunnettavissa kohonnut digitaalipulssi eli varvasosan valtimoiden normaalia voimakkaampi pulsointi. Kaviot eivät välttämättä ole sairauden nimestä huolimatta aina lämpimät. Kaviokuume voi myös esiintyä vain yhdessä jalassa, tai missä tahansa eri jalkojen yhdistelmässä, mutta tavallisin se on molemmissa etujaloissa. Ruununrajan alueella saatetaan joskus tuntea selkeä painauma, mikäli kavioluu on laskeutunut kohti anturaa. (Sykes & Vainio n.d.) Hyvin usein akuuttia kaviokuumetta tavataan metabolisesta oireyhtymästä (EMS) kärsivillä hevosilla. (Sykes 2012)

Aina hevosella ei ole selkeästi havaittavia kaviokuumeen oireita. Jatkuva, lievä ontuma tai kompasteleva ja horjahteleva liikkuminen saattavat kertoa kaviokuumeesta. Hevosilla esiintyy myös niin sanottua piilevää kaviokuumetta, jossa kavion rakenne muuttuu hitaasti ilman, että selvää ontumaa on nähtävissä. Kaviossa voidaan nähdä vaakasuoria renkaita, jotka aiheutuvat eroista kavion kasvussa aktiivisten ja hiljaisten vaiheiden välillä. Kaviokuumeelle altistavana tekijänä voi toimia taustalla oleva yleissairaus, kuten aivolisäkkeen pars intermedian dysfunktion (PPID, ent. hevosen Cushingin tauti) tai metabolinen oireyhtymä (EMS). (Sykes & Vainio n.d.). Hevosen liikalihavuus ja siihen liittyvä metabolinen oireyhtymä on merkittävä kaviokuumeelle altistava tekijä, joten on tärkeää huolehtia, että hevonen ei ole edes lievästi ylipainoinen (Tuomola 2011.). Kaviokuumetta aiheuttavat metabolisten sairauksien lisäksi myös jotkin lääkkeaineet, yksittäisen jalan liiallinen rasitus ja vakavat yleissairaudet. (Sykes & Vainio n.d.)

Kaviokuumeen syntymekanismeja ei vielä täysin tunneta, mutta todennäköisenä pidetään sitä, että sairauden kehityskaari on eri sairausmuodoissa erilainen ja sairauden synty on eri mekanismien aiheuttama. (Sykes & Vainio n.d.)

Yleinen kaviokuumeen aiheuttaja on väkirehujen tai tuoreen ruohon yliannostus. Tautiprosessi alkaa, kun hevonen syö suuria määriä helposti liukenevia hiilihydraatteja eli sokereita. Niitä esiintyy sekä väkirehuissa että tuoreessa ruohossa. Sokerit imeytyvät normaalisti ohutsuoleasta, mutta ohutsuolet ei kykene käsittelemään liian suurien määrien hiilihydraatteja, jolloin ne siirtyvät paksusuoleen. Väki rehuihin tottumattomalla hevosella jo 1,5 kilon annos riittää käynnistämään tautiprosessin. Normaalibakteerit fermentoivat sokerit paksusuoleessa nopeasti, jolloin muodostuu happoa.

Osa normaalibakteereista kuolee happamoitumisen johdosta, jolloin toksiineja (myrkyllisiä yhdisteitä) vapautuu hevosen suoleen. Happamuus vaurioittaa suolen seinämää, jolloin sen läpäisevyys kasvaa, ja toksiineja pääsee helpommin hevosen verenkiertoon ja sen kautta myös kavioihin. Kavioissa toksiinit aktivoivat entsyymejä, jotka säätelevät kavion kasvua. Tällöin kavioluun ja kavion seinämän väliset liitokset heikkenevät. Lievissä kaviokuume tapauksissa liitokset pysyvät tarpeeksi vahvoina pitäen kavioluun paikallaan, mutta myös lievissä tapauksissa kavion pinnalla nähdään renkaita, sillä kavion kasvu on häiriintynyt. Vakavammissa tapauksissa kavioluu pääsee rotatoitumaan (kääntymään) ja painumaan kavion sisällä. Nämä muutokset todetaan röntgenkuvista. (Sykes & Vainio n.d.)

Kaikki hevoset, joilla on kavioihin paikallistuva ontuma tai jokin kaviosairaus, tulisi tutkituttaa eläinlääkärillä. Usein hevosen kaviot täytyy röntgenkuvata kliinisen tutkimuksen lisäksi, jotta voidaan arvioida, kuinka vakavia muutoksia kavion sisäisissä rakenteissa on tapahtunut kaviokuumeen seurauksena ja suunnitella hevoselle soveltuva jatkohoito sen mukaan. (Sykes & Vainio n.d.)

4.6 Neurologiset sairaudet

Yleisin hevosilla hermostollisia oireita aiheuttava syy on tapaturma. Hevonen on saaliseläin, joka pystyy liikkumaan nopeasti. Kuitenkin hevosella on myös suuri massa ja pitkä kaula, ja kaikkien edellä mainittujen seikkojen vuoksi selkäydinvauriot kaularangan alueella ovat melko yleisiä vammoja. (Sykes & Jokisalo n.d.)

Hevosilla tavataan harvemmin äkillisiä neurologisia oireita aiheuttavia sairauksia, kuten herpesvirusinfektiota EHV-1 (Equine Herpes Myeloencephalopathy, EHM), botulismia, EMND:tä (Equine Motor Neuron Disease) sekä Scandinavian knuckling horse syndrome –tapauksia. (Sykes & Jokisalo n.d.)

Neurologisten sairauksien tutkimuksessa olennaisena osana on ortopedisten ongelmien poissulkeminen. Yleensä hevoselle tehdään kattava ja tarkka yleistutkimus, neurologinen tutkimus, otetaan perusverinäytteet sekä suoritetaan tarvittavat lisätutkimukset. Verinäytteiden ja yleistutkimuksen avulla suljetaan pois sairauksia, joiden taudinkuvassa neurologiset oireet ilmenevät muun taudinkulun takia. Lisätutkimuksen tarve arvioidaan neurologisen tutkimuksen tulosten sekä mahdollisen vaurioalueen paikantamisen perusteella. Lisätutkimuksiin kuuluvat esimerkiksi pään ja kaulan alueen röntgenkuvaus, lihaksista ja hermoista otettujen koepalojen arviointi, selkäydinnesteenäytteen analysointi sekä skintigrafia. (Sykes & Jokisalo n.d.)

Voimakkaat neurologiset oireet johtavat usein hevosen eutanasiaan, sillä suurta eläintä, joka ei omin avuin pääse ylös makuulta, on erittäin vaikea tutkia ja hoitaa, ja ne on eläinsuojelullisista syistä lopetettava. Lievempioireisilla hevosilla hoidon kokeilemiseen vaikuttaa usein hevosen luonne. Luonteeltaan jännittyneiden ja hermostuneiden hevosten hoito on han-

kalampaa, ja hevonen voi olla vaaraksi sekä itselleen että hoitajilleen. (Sykes & Jokisalo n.d.)

5 HEVOSKLINIKKAPALVELUT SUOMESSA JA POHJOIS-RUOTSISSA

Suomessa on tällä hetkellä 21 hevosklinikkaa, jotka sijaitsevat Helsingissä, Espoossa, Hyvinkäällä, Porvoossa, Piikkiössä, Ypäjällä, Forssassa, Tampereella, Valkeakoskella, Kangasalla, Mikkelissä, Kouvolassa, Orimattilassa, Turussa, Nurmossa, Seinäjoella, Kaustisilla, Ylivieskassa, Kiuruvedellä, Laukaassa ja Oulussa. (Suomen Hippos ry, n.d.)

Pohjois-Ruotsissa on hevosklinikoita Luleåssa, Umeåssa ja Bodenissa. Mikään klinikka näistä ei kuitenkaan päivystä ympäri vuorokauden, vaan klinikat ovat avoinna vaihtelevasti, yhdestä arkipäivästä viiteen arkipäivään viikossa. (ATG Hästklirikerna & Evidensia Djursjukvård n.d.)

Tällä hetkellä Helsingin yliopistollisen eläinsairaalan Hevossairaala Helsingin Viikissä on ainoa ympäri vuorokauden päivystävä hevossairaala Suomessa. Yliopistollisen Hevossairaalan asiakasmäärä on kasvanut Hyvinkään Hevossairaalan lopetettua ympärivuorokautisen päivystyksen, mikä on johtanut siihen, että Yliopistollinen Hevossairaala on alkanut peria päivystysalueensa ulkopuolelta tulevilta potilailta 45 - 90 euron suuruisen lisämaksun. (Yliopistollinen eläinsairaala n.d.)

6 KUNNALLINEN ELÄINLÄÄKÄRIPÄIVYSTYS OULUN ALUEELLA

1.1.2013 kuntaliitoksen myötä Oulun kaupunki kasvoi, kun siihen liittyivät Oulunsalo, Kiiminki, Haukipudas ja Yli-Ii. Kuntaliitoksen myötä Oulun kaupungin asukasluku on 1.1.2013 190 891 asukasta. (Oulun kaupunki n.d.)

Kuntaliitos muutti eläinlääkäripäivystystä siten, että entisen Haukiputaan kunnan alue tuli mukaan päivystysalueeseen. Muutos toteutettiin kuitenkin jo vuoden 2012 alussa. Oulun seudun ympäristötoimi vastaa Oulun (mukaan lukien entisten Oulunsalon, Kiimingin ja Haukiputaan kuntien alueet), Kempeleen, Tyrnävän, Limingan, Lumijoen, Hailuodon ja Muhoksen eläinlääkäripäivystyksen järjestämisestä. Tällä hetkellä edellä mainitulla alueella päivystää virka-ajan ulkopuolella kaksi eläinlääkärää, joista toinen hoitaa pieneläimiä ja toinen tuotantoeläimiä ja hevosia. Entisen Yli-Iin kunnan alue Oulussa kuuluu samaan päivystysalueeseen Pudasjärven ja Iin kanssa. Tuolla alueella eläinlääkäripäivystyksen hoitaa Oulun kaaren ympäristöpalvelut ja alueella päivystää yksi eläinlääkäri, joka hoitaa sekä pieneläimet, hevoset että tuotantoeläimet. (Tuuri, sähköpostiviesti 18.3.2013)

Oulun seudun päivystysalueen maapinta-alan laajuus on yhteensä 4975,77 km², kun alueeseen kuuluvien kuntien maapinta-alat lasketaan yhteen.

Kun mukaan lasketaan myös kuntien vesialueet, on alue kooltaan 6812,99 neliökilometriä. (Kunnat.net 2013.)

Hailuoto sijaitsee 6,8 kilometrin päässä Perämerellä Oulun edustalla. Hailuotoon pääsee osan talviajasta jäätietä pitkin tai ympäri vuoden kahdella lautalla, jotka liikennöivät Marjaniemestä. Lauttoja kulkee eri tahtiin, riippuen päivästä ja vuorokaudenajasta ja lauttamatkan kesto on noin 25 minuuttia. (Hailuodon kunta 2011.)

Esimerkiksi Haukiputaan keskustasta on Lumijoen keskusta matkaa noin 62 km. Hailuodosta Haukiputaalle matkaa kertyy noin 76,5 km ja Hailuodosta Muhokselle noin 80 km. Eläinlääkärin saatavuutta ajatellen esimerkiksi Hailuodon ja Muhoksen välillä matkantekoon saattaa kulua aikaa jopa kaksi tuntia. Myös mahdolliset liikenneruuhkat ja syrjäseutujen pienet, huonokuntoiset tiet hidastavat matkantekoa. Eläinlääkärinä saattaa Oulun kaupungin sisälläkin joutua odottamaan pelkästään matkan pituuden tai hitauden takia useita tunteja.

Potentiaalisia asiakashevoseja ympärivuorokautista hevosklinikkapäivystystä ajatellen on runsaasti. Pohjamaan hevosjalostusliiton alueella on 4921 hevosta, ja tämä määrä sisältää myös Oulun seudun hevoset. Kainuussa hevoseja on 1092 kappaletta, Lapissa 2061 kappaletta ja Pohjois-Savossa 4816 kappaletta. (Peltonen, sähköpostiviesti 28.3.2013)

Näistä potentiaaliseen asiakaskuntaan voidaan laskea ainakin Pohjanmaan, Lapin ja Kainuun hevoset, jolloin mahdollisia asiakashevoseja on vähintään 8074 kappaletta. Potentiaaliin hevosasiakkaisiin voidaan laskea periaatteessa kaikki ne hevoset, joiden kuljetusmatka Ouluun olisi lyhyempi kuin Helsinkiin. Näin ollen muista kaupungeista mukaan voidaan laskea myös esimerkiksi Kuopio, Vaasa ja Joensuu sekä niiden lähialueet, joista matka Ouluun on lyhyempi kuin Helsinkiin. Hätätilanteessa kuljetusmatkan pituus saattaa vaikuttaa hevosen ennusteeseen ratkaisevasti.

7 TOIMEKSIANTAJA

Toimeksiantaja työlle on Oulun Hevosklinikka Oy. Oulun Hevosklinikan toiminta alkoi 1970-luvulla kahden eläinlääkärin, Matti Nurmen ja Lasse Vanhasen toimesta. Tuolloin klinikan nimi oli Äimäraution Hevosklinikka. Eläinlääkäri Henrik Wickström osti klinikan toiminnan itselleen vuonna 1988. Myös nimi vaihdettiin Oulun Hevosklinikaksi. Täten nimi oli myös ulkomaalaisille asiakkaille helpompi lausua. (Oulun Hevosklinikka n.d.)

Tällä hetkellä klinikan tilat sijaitsevat Äimäraution hevosurheilualueella, raviradan vieressä. Nykyisiin klinikkatiloihin yritys muutti 1990-luvulla raviradan varikkotiloista. Lisää tilaa kuitenkin tarvittiin pian, joten 2000-luvulla tiloja laajennettiin lisäsiivellä. Lisäsiiveen sijoittuvat nyt uusi leikkaussali, kaato- ja heräämiskarsina sekä neljä potilaskarsinaa. (Oulun Hevosklinikka n.d.)

Oulun Hevosklinikan henkilökuntaan kuuluu tällä hetkellä kaksi hevosai-rauksiin erikoistunutta eläinlääkärää, kolme klinikkaeläinlääkärää ja viisi klinikkahoitajaa.

8 KYSELYTUTKIMUS

Tutkimuksen tavoitteena oli selvittää mahdollisimman tarkasti, millaista tarvetta Oulun Hevosklinikan toimialueella koetaan ympäri vuorokautiselle hevosklinikkapäivystykselle olevan, ja onko päivystyksen tarve ylipäättään todellinen. Tutkimus toteutettiin kyselytutkimuksena. Tutkimuksesta pyrittiin saamaan mahdollisimman kattava ja monipuolinen, jotta tutkimuksesta saatavat tulokset olisivat luotettavia. Kyselytutkimuksesta haluttiin muotoilla sellainen, että siihen olisi helppo ja nopea vastata. Tällä pyrittiin saamaan mahdollisimman moni alueen hevosenomistajista kiinnostumaan tutkimuksesta ja saamaan kattava vastaajamäärä.

Kyselytutkimuksessa kerättiin vastaajista taustatietoja, kuten vastaajan ikä, sukupuoli, asuinpaikka ja hevosten lukumäärä. Tutkimuksessa tiedusteltiin myös, saako vastaaja hevososalalta tuloja ja mikä on vastaajan pääasiallinen toimintamuoto hevosalalla.

Tutkimuksessa selvitettiin muun muassa mihin vuoden- ja vuorokaudenai-kaan päivystystarvetta on ilmennyt, mikä oli päivystystarpeen syy ja kuinka usein päivystystarvetta on ilmennyt. Lisäksi selvitettiin, kuinka pitkän matkan vastaaja olisi valmis kuljettamaan hevostaan hoitoon, mikäli akuuttia päivystystarvetta ilmenisi. Tutkimuksen avulla haluttiin myös selvittää, ovatko vastaajat vakuuttaneet hevosiaan, sillä se saattaa vaikuttaa hoitopäätöksiin. Vastaajilla oli myös mahdollisuus kirjoittaa omia ajatuksiaan vapaasti.

Kyselytutkimus julkaistiin sähköisenä Webropol-palvelussa sekä paperi-versiona. Selkeästi suurin osa vastauksista tuli sähköisesti. Linkkiä jaettiin sekä sähköpostilla suoraan alueen talleille että sosiaalisessa mediassa. Paperikysely oli vastattavissa kolmessa eri paikassa. Kyselytutkimukseen oli mahdollista vastata ajalla 8.3. - 22.3.2013.

Vastauksia kertyi sähköisen Webropol-palvelun kautta 211 kappaletta. Paperilla vastauksia saatiin 28 kappaletta. Yksi sähköisesti saatu vastaus jouduttiin jättämään pois tilastoinnista, sillä se oli selkeästi asiaton ja olisi vääristänyt kyselyn tuloksia merkittävästi. Ristiriitaisuuksia sisältäneitä vastauksia oli yhteensä kahdeksan kappaletta, joten noiden vastaajien vastauksia ei otettu huomioon minkään kysymyksen kohdalla. Myöskään vastauksia kahdelta sellaiselta vastaajalta, joilla ei ollut omia tai muita huollettavia hevosia lainkaan, ei otettu huomioon. Näin ollen vastausten analysoinnin pohjana käytettiin kysymyksestä riippuen enintään 228:aa vastausta.

9 TULOKSET

Seuraavissa alakohdissa esitellään kyselytutkimuksen tulokset ja pohdinta eriteltynä kysymyskohtaisesti.

9.1 Syntymävuosi

Vastaajien syntymävuodet olivat jakautuneet kuudelle eri vuosikymmenelle, vuosien 1947 - 1996 välille. Kuvion 1 pohjana käytettiin 225 vastausta. Kolme vastaajaa ei ollut ilmoittanut syntymävuottaan. Huomattavasti yli kolmasosa vastaajista oli syntynyt 1980-luvulla, kolmasosa 1970-luvulla ja 16 % 1960-luvulla. Näin ollen noin 80 % vastaajista oli alle 45-vuotiaita.



Kuvio 1. Vastaajien syntymävuosien jakautuminen eri vuosikymmenille

9.2 Sukupuoli

Tutkimuksessa tiedusteltiin taustatietona vastaajan sukupuolta. Kysymykseen vastanneista suurin osa, 96 % oli naisia ja 4 % miehiä. Kysymyksen tulosten tarkastelussa otettiin huomioon 228 vastausta.

9.3 Asuinkunta

Vastaajien asuinkuntaa koskeneen kysymyksen tulosten tarkastelussa käytettiin 227:ää vastausta. Yksi vastaajista ei ollut ilmoittanut asuinkuntaansa. Vastaajista lähes puolet ilmoitti asuinkunnakseen Oulun. Toiseksi eniten vastaajia asui Kempeleessä ja kolmanneksi eniten Tyrnävällä. Kunta-kohtaiset vastaajamäärät selviävät kuvioista 2.

Vastaajat asuivat kuuden maakunnan alueella: Pohjois-Pohjanmaalla, Lappissa, Kainuussa, Keski-Pohjanmaalla, Pohjois-Savossa sekä Etelä-Savossa.

Suurin osa vastaajista asui Oulussa tai sen lähikunnissa. Kuntaliitoksen myötä Oulun kaupungin alue kattaa nyt entistä laajempaa aluetta, ja näin ollen on luonnollista, että Oulun osuus vastaajien asuinkuntana on suuri. Myös kyselyn jakelu painottui Oulun seudulle.

Oulun alueen kunnallisen eläinlääkäripäivystysalueen sisäiset etäisyydet ovat pitkiä, ja Oulun asuinkunnakseen ilmoittaneet vastaajat saattavat asua pitkän matkan päässä toisistaan.



Kuvio 2. Asuinkunta

9.4 Omien hevosten määrä

Kysymyksellä omien hevosten määrästä selvitettiin, montako hevosta vastaajalla on rekisteröitynä omiin nimiinsä. Tarkastelussa huomioidut 228 vastaajaa omistivat keskimäärin 2,5 hevosta. Hevosten määrä vaihteli vastaajittain välillä 0 - 26 kappaletta. Tilastoinnissa huomioidut 228 vastaajaa omistivat yhteensä 570 hevosta.

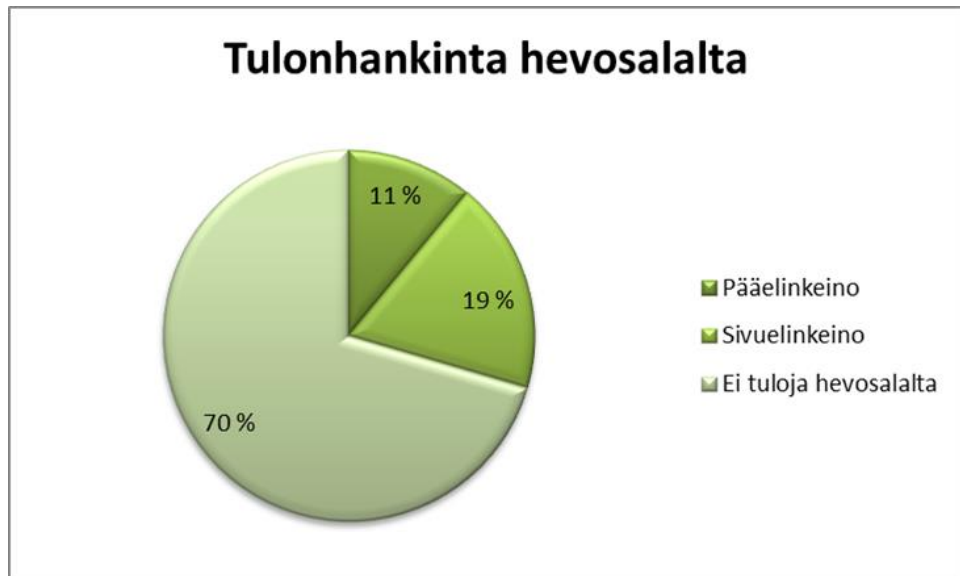
9.5 Muiden huollettavien hevosten määrä

Kysymyksellä muiden huollettavien hevosten määrästä haluttiin tietää esimerkiksi leasinghevosten tai valmennettavien hevosten määrä, sillä monet hevosalaalla toimivat ihmiset ovat vastuussa useista hevosista, jotka eivät kuitenkaan ole rekisteröityjä heidän nimiinsä. Vastausten tarkastelussa käytettiin 228:aa vastausta. Määrä vaihteli välillä 0 - 45 hevosta, keskiarvon ollessa 2,9 hevosta. Muiden huollettavien hevosten keskiarvo oli lähtöolettamuksen mukainen. Muita huollettavia hevosia tilastoinnissa huomioiduilla 228:lla vastaajalla oli yhteensä 661,5 kappaletta.

9.6 Tulonhankinta hevosalaalta

Kysymyksellä tulonhankinnasta hevosalaalta haluttiin selvittää vastaajien taustaa ja missä muodossa vastaajat toimivat hevosalaalla. Kysymyksellä tiedusteltiin, saavatko vastaajat hevosalaalta tuloja pää- tai sivuelinkeinona vai eivätkö he saa lainkaan tuloja hevosalaalta.

Kuvion 3 koostamisessa käytettiin 227:ää vastausta. Yksi vastaaja oli jättänyt vastaamatta tähän kysymykseen. Vastanneista 70 % ilmoitti, ettei saa lainkaan tuloja hevosalta. Sivuelinkeinokseen hevosalouden ilmoitti lähes viidesosa vastaajista, ja reilu kymmenesosa ilmoitti saavansa tuloja hevosalta pääelinkeinona.

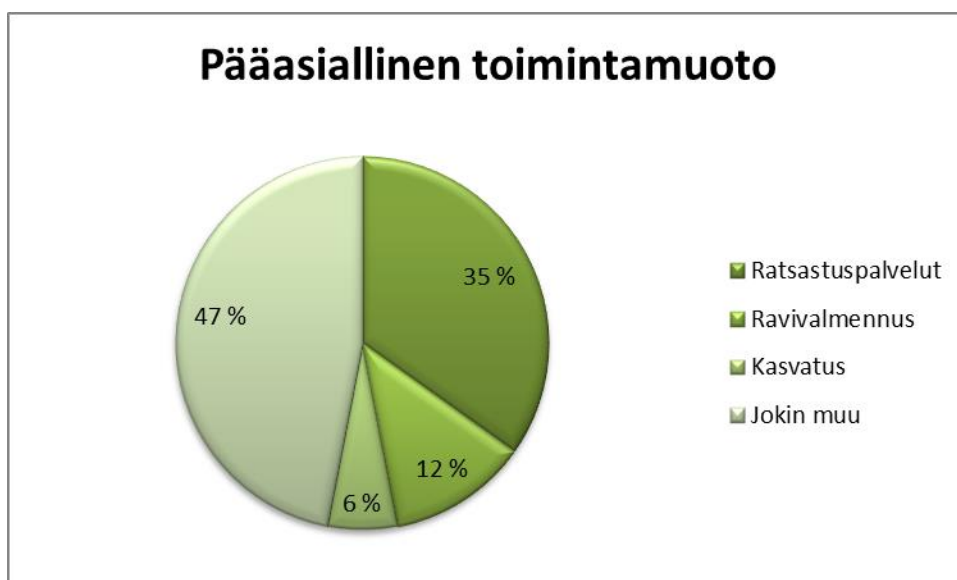


Kuvio 3. Tulonhankinta hevosalta

9.7 Pääasiallinen toimintamuoto

Pääasiallisen toimintamuodon kysymisellä haluttiin selvittää tarkemmin, mihin vastaajat ovat suuntautuneet hevosalalla. Tulosten analysoinnissa huomioitiin 66 vastausta, jotka saatiin hevosalta tuloja pää- tai sivuelinkeinona saavilta vastaajilta.

Kuten kuviosta 4 selviää, vastaajista yli neljäsosa oli ilmoittanut pääasiallisen toimintamuotonsa olevan 'jokin muu' ja yli kolmasosa oli ilmoittanut pääasialliseksi toimintamuodokseen ratsastuspalvelut. Vastaajista 12 % ilmoitti pääasiallisen toimintamuotonsa olevan ravivalmennus ja kasvatus- ja harjoitti vastaajista 6 %.

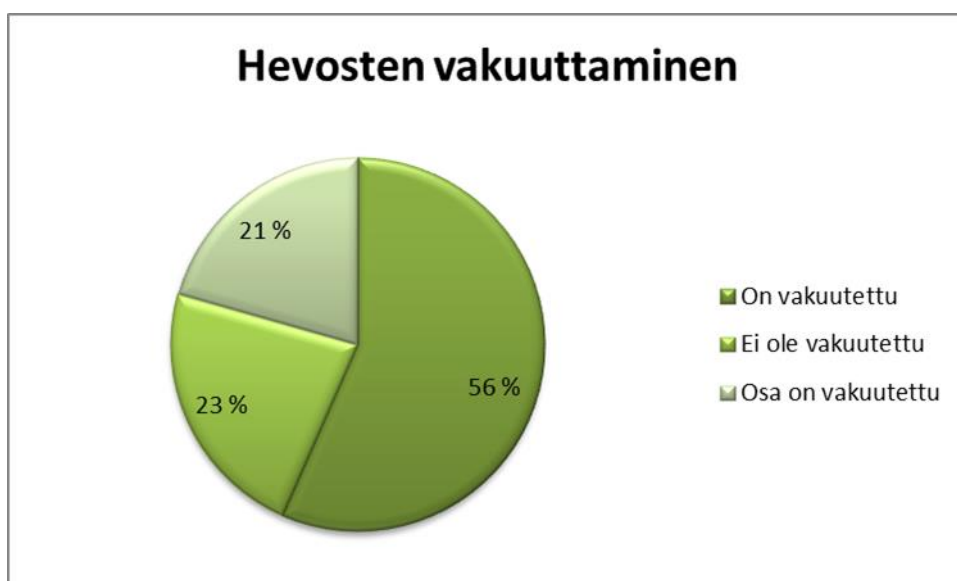


Kuvio 4. Pääasiallinen toimintamuoto

9.8 Hevosten vakuuttaminen

Kysymyksellä hevosten vakuuttamisesta haluttiin selvittää, kuinka suuri osa kysymykseen vastanneista on vakuuttanut hevosensa äkillisten hoitokulujen varalta. Vakuutusten voimassaolo saattaa vaikuttaa ratkaisevasti päätökseen hintavien hoitojen tekemisestä hevoselle.

Tulosten tarkastelussa käytettiin 228:aa vastausta. Kuvio 5 selviää, että huomattavasti yli puolet vastaajista oli vakuuttanut kaikki hevosensa hoitokulujen varalta. Hieman alle neljäsosa vastaajista ei ollut vakuuttanut hevosiaan hoitokulujen varalta lainkaan, ja noin viidesosa vastaajista oli vakuuttanut hoitokulujen varalta osan hevosistaan.

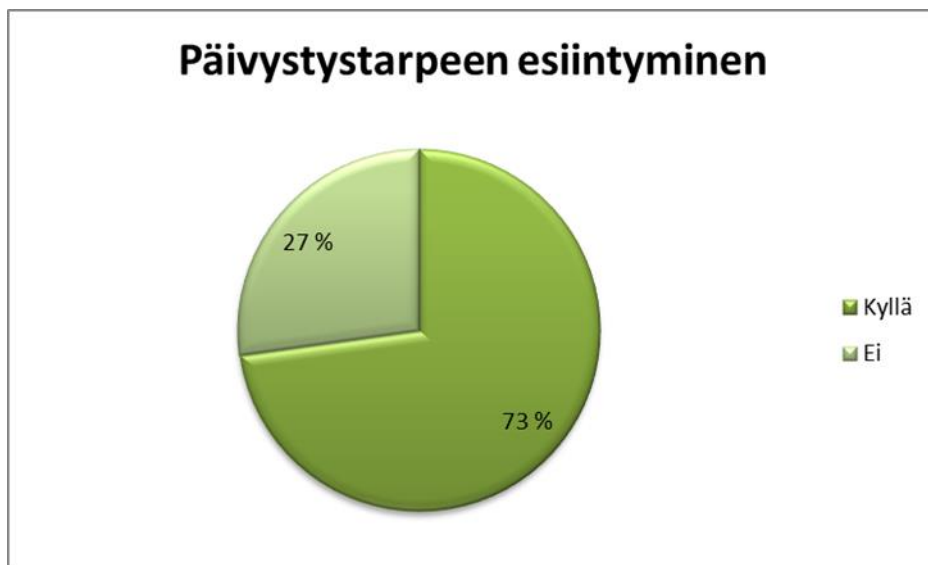


Kuvio 5. Hevosten vakuuttaminen

9.9 Hevosklinikkapäivystyksen tarpeen esiintyminen

Kysymyksellä ympäri vuorokautisen hevosklinikkapäivystyksen tarpeesta haluttiin selvittää, onko vastaaja kokenut tarvetta kyseiselle palvelulle Oulun Hevosklinikan toimialueella kuluneiden kahden vuoden aikana. Kysymyksen tulosten tarkastelussa huomioitiin 228 vastausta. Kuvion 6 osoittamalla tavalla vastaajista lähes kolme neljäsosaa oli kokenut tarvetta ympäri vuorokautiselle hevosklinikkapäivystykselle Oulun seudulla viimeisten kahden vuoden aikana.

Ne vastaajat, jotka olivat kokeneet tarvetta ympäri vuorokautiselle hevosklinikkapäivystykselle Oulun seudulla viimeisten kahden vuoden sisällä, olivat kokeneet tarvetta vuositasolla keskimäärin 1,0 - 1,9 kertaa per vastaaja.



Kuvio 6. Päivystystarpeen esiintyminen

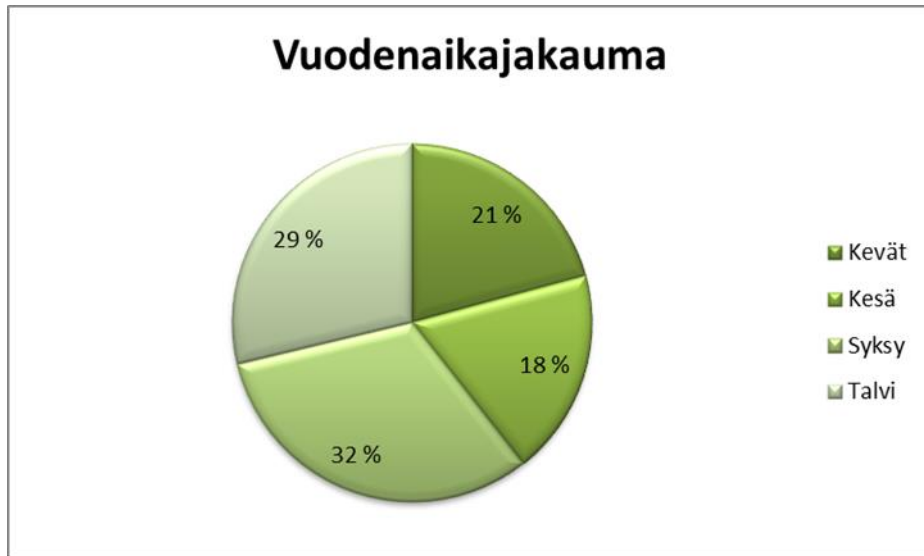
9.10 Päivystystarpeen jakautuminen vuodenaikojen välille

Vuodenaikoja, jolloin päivystystarvetta on ilmennyt, haluttiin selvittää, jotta voidaan pohtia, onko päivystystarve todennäköisempää jonakin tietynä vuodenaikana. Vastaajia tähän kysymykseen saatiin 165 kappaletta. Keskimäärin jokainen vastaaja valitsi 1,4 eri vuodenaikaa päivystystarpeen ilmenemiselle.

Ympäri vuorokautisen päivystystarpeen jakauma vuodenaikojen välillä oli melko tasaista, mutta kuitenkin päivystystarpeen esiintyminen oli yleisintä syksyisin, jonka tarpeen esiintymisajaksi ilmoitti 32 % vastaajista. Vähäisintä ympäri vuorokautisen klinikkapäivystyksen tarve oli kesällä, jonka ilmoitti 18 % vastaajista.

Päivystystarpeen vuodenaikojen vaihtelut olivat melko pieniä, kuten kuvio 7 nähdään. Kuitenkin eniten tarvetta oli koettu olevan syksyllä. Syksyisin esiintyy usein ähkyjä, joiden hoito saattaa vaatia erittäinkin kiireellistä leikkaushoitoa. Mikäli leikkaushoitoa tarjoavaa hevosklinikkaa ei ole

lähellä, saattaa ainoaksi vaihtoehdoksi vakavasti sairastuneen hevosen kohdalla jäädä hevosen eutanasia.



Kuvio 7. Päivystystarve vuodenaikojittain

9.11 Päivystystarpeen jakautuminen eri viikonpäiville ja kellonajoille

Kysymykseen siitä, kuinka päivystystarve on sijoittunut eri viikonpäivien ja vuorokaudenaikojen välillä, vastaaja saattoi valita useamman kuin yhden vastausvaihtoehdon. Yhteensä tähän kysymykseen vastasi 166 erillistä vastaajaa, jotka valitsivat keskimäärin 1,7 eri vastausvaihtoehtoa.

Kuvion 8 osoittamalla tavalla eniten tarvetta ympärivuorokautiselle klinikkapäivystykselle vastaajat olivat kokeneet viikonloppuisin tai pyhäpäivisin klo 18 - 08 välillä. Vähäisintä päivystystarve oli ollut arki-iltaisin kello 22 jälkeen.

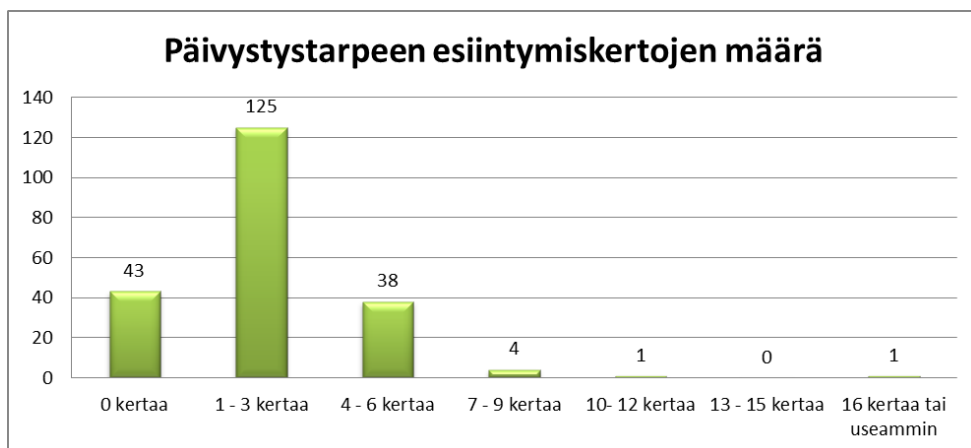
Päivystystarpeen viikonpäivä- ja kellonaikajakaumaa tarkasteltaessa pohdittiin, mikä on syy siihen, että hevosten sairastumisia tai loukkaantumisia tuntuu tapahtuvan eniten juuri pyhäpäivinä tai viikonloppuisin. Saattaa olla, että hevosomistajilla on enemmän aikaa tarkkailla hevosiaan viikonloppuisin ja pyhäpäivisin, ja mahdolliset vammat tai sairastapaukset huomataan helpommin. Lisäksi tulosta saattaa selittää myös se, että viikonloppuisin ja pyhäpäivisin hevosklinikat eivät ole auki, ja hevosten eläinlääkintähuolto on kunnallisen eläinlääkäripäivystyksen varassa kahden peräkkäisen päivän ajan. Arkipäivisin klinikka-aikoja saattaa saada nopeastikin, jolloin tarvetta varsinaiselle päivystävälle klinikalle ei ole niin merkittävässä määrin.



Kuvio 8. Klinikkapalveluiden tarve arki- ja pyhäpäivinä sekä kellonajat

9.12 Päivystystarpeen esiintymiskertojen määrä

Päivystystarpeen esiintymiskertojen määrää kysyttiin, jotta voitaisiin arvioida ympärivuorokautisen päivystyksen todellista tarvetta myös päivystyksetöiden määrän kautta. Vastaajia tämän kysymyksen analysoinnissa huomioitiin 212 kappaletta. Kuvio 9 osoittaa, että miltei 60 % vastaajista oli havainnut päivystystarvetta 1 - 3 kertaa kuluneiden kahden vuoden aikana. Vastaajista viidesosa ei ollut havainnut päivystystarvetta yhtään kertaa tarkastellun ajanjakson aikana ja lähes viidesosa vastaajista oli havainnut tarvetta ympärivuorokautiselle hevosklinikkapäivystykselle 4 - 6 kertaa kuluneiden kahden vuoden aikana.



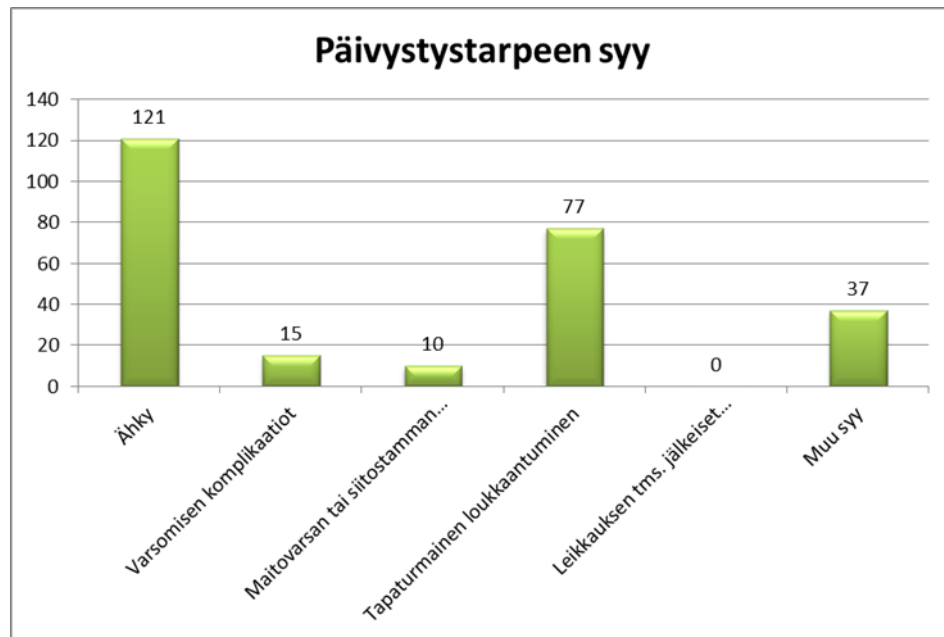
Kuvio 9. Päivystystarpeen esiintymisen määrä

9.13 Päivystystarpeen syy

Kysymyksellä päivystystarpeen syystä haluttiin tarkentaa, minkä vuoksi vastaajat ovat kokeneet tarvetta ympärivuorokautiselle klinikkapäivystykselle Oulun seudulla. Erillisiä vastaajia tämän kysymyksen tarkastelussa huomioitiin 170 kappaletta. Kysymykseen vastaaja saattoi valita useam-

man kuin yhden vastausvaihtoehdon, jolloin vastaajat valitsivat keskimäärin 1,5 eri vastausvaihtoehtoa.

Kuviosta 10 nähdään, että tarvetta ympärivuorokautiselle hevosklinikkapäivystykselle oli ilmennyt eniten ähkyn takia. Vastaajista 46 % ilmoitti syyksi ähkyn. Toiseksi eniten päivystystarvetta oli aiheuttanut hevosen tapaturmainen loukkaantuminen, jonka oli valinnut 30 % vastaajista. Kolmanneksi useimmin, 14 %:ssa tapauksista, tarvetta esiintyi jonkin muun syyn takia.

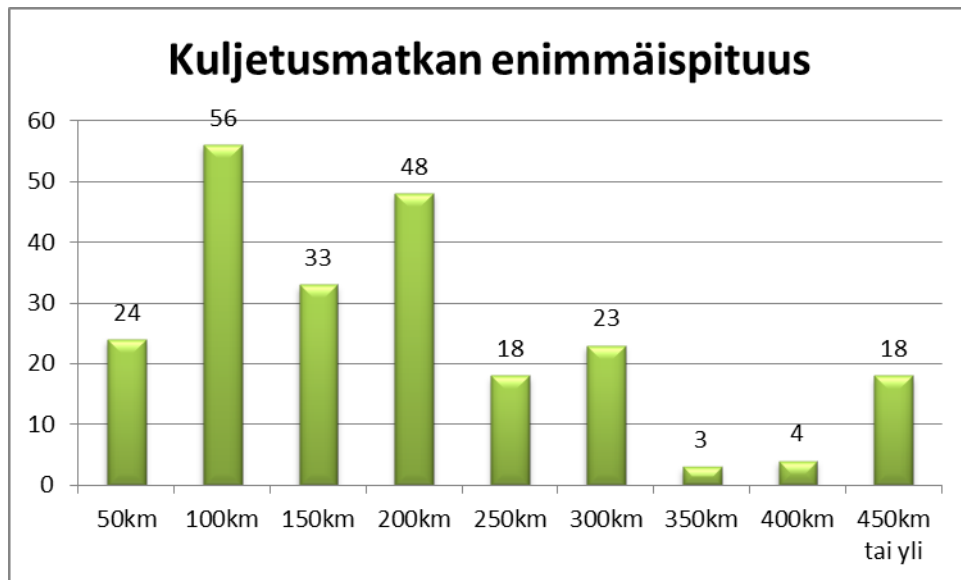


Kuvio 10. Päivystystarpeen syy

9.14 Kuljetusmatkan pituus hevosklinikalle akuutissa hätätapauksessa

Kysyttäessä pisintä kuljetusmatkaa hätätapauksen sattuessa, tarkoituksena oli selvittää, kuinka pitkän matkan vastaajat olisivat pisimmillään valmiita kuljettamaan hevosiaan klinikahoitoon päivystysaikana. Tällä kysymyksellä selvitettiin siis samalla, kuinka laajaa aluetta ympärivuorokautisella klinikkapäivystyksellä pystyttäisiin palvelemaan. Vastauksia huomioitiin 227 kappaletta, sillä yksi vastaaja ei ollut vastannut tähän kysymykseen lainkaan.

Kuten kuvio 11 osoittaa, suurin osa vastaajista, 25 %, kuljettaisi hevostaan klinikalle päivystysaikana enintään sadan kilometrin matkan. Toiseksi eniten vastauksia keräsi kahden sadan kilometrin matka, jonka olisi valmis tekemään 21 % vastaajista. Vastaajista kolmanneksi suurin ryhmä olisi valmis kuljettamaan enintään 150 kilometriä. Vaikka kuljetusmatkan enimmäispituus painottuu kohtuullisen lyhyisiin matkoihin, on huomattavaa, että 8 % vastaajista olisi valmiita kuljettamaan 450 kilometrin, tai jopa sitä pidemmän matkan.



Kuvio 11. Kuljetusmatkan enimmäispituus, vastaajien kappalemääräinen jakauma

9.15 Pitkän matkan vaikutukset kuljetuspäätökseen

Tutkimuksessa tiedusteltiin myös, ovatko vastaajat joskus päättäneet jättää hevosensa kuljettamatta klinikalle päivystysaikana pitkän matkan vuoksi. Tulosten tarkastelussa käytettiin 223:n vastaajan antamia tietoja. Vastaneista 37 % oli joskus päättänyt jättää tekemättä pitkän kuljetusmatkan hevosklinikalle päivystysaikana, jolloin 63 % vastasi, että pitkä kuljetusmatka ei ollut vaikuttanut päätökseen hevosensa kuljettamisesta klinikalle päivystysaikana.

9.16 Kuljettamatta jättämisen seuraukset

Tutkimuksessa kysyttiin, millä tavoin kuljetusmatkan pituus hevosklinikalle akuutin päivystystarpeen ilmetessä on vaikuttanut lopputulokseen hevosensa kannalta. Kysymyksellä siis kartoitettiin, saatiinko hevonen hoidettua koti- ja mahdollisesti lisäksi päivystävän eläinlääkärin hoidolla talliolosuhteissa, vai päädyttiinkö hevosen eutanasiaan liian pitkän kuljetusmatkan vuoksi. Tulosten tarkastelun pohjana käytettiin 81:tä vastausta. Vastaajista 52 % vastasi hevosen parantuneen ilman klinikkahoitoa. Hevonen oli jouduttu lopettamaan 48 %:ssa tapauksista.

Tuloksista selviää, että lopetettujen hevosten osuus on suuri. Toki arvattavaksi jää, olisiko hevosta näissä tapauksissa saatu hoidettua terveeksi edes klinikkatason hoidolla. Hevosen eutanasiaan on kuitenkin päädytty ilman yritystä hoitaa hevosta klinikalla.

Kun tarkastellaan tilannetta, jossa hevosen omistaja on päättänyt, että pitkää kuljetusmatkaa ei lähdetä tekemään hevosen kanssa päivystysaikana, ensiksi vaikuttaa siltä, että vastausten jakauma on tasainen. Hieman yli puolet hevosista oli selvinnyt ilman klinikkahoitoa. Siltikin, miltei puolet hevosista oli jouduttu lopettamaan kuljetusmatkan klinikalle ollessa liian pitkä. Se on huolestuttavaa, sillä hyvin moni sairaus tai tapaturma vaatisi

kliniikkatason tutkimusta ja hoitoa, ja jollei sitä ole tarjolla kohtuullisen kuljetusmatkan sisällä, saattaa ainoaksi vaihtoehdoksi jäädä hevosen lopettaminen.

9.17 Avoin kysymys

Avoimella kysymyksellä haluttiin kysyä lisätietoja, sekä kuulla vastaajien mielipiteitä laajemmin. Avoimen kysymyksen kautta saatiin myös vastaajien ehdotuksia päivystyksen toteuttamisesta.

Avoimen kysymyksen vastauksista käy selkeästi ilmi, että vastaajien mielestä tarve ympärivuorokautiselle klinikkapäivystykselle Oulun seudulla on todellinen ja akuutti, ja osa ilmoitti olevansa valmiita maksamaan klinikkahoidosta päivystysaikana enemmän. Vastaajien mielestä pääasia on, että hevonen saataisiin tarpeen tullen nopeasti klinikkatasoiseen hoitoon. Osa kertoi myös, että vaikka ei ole havainnut klinikkapäivystystarvetta viimeisten kahden vuoden aikana, on tarvetta ilmennyt aiemmin. Osa tapauksista oli myös päätynyt hevosen eutanasiaan, sillä matka päivystävälle hevosklinikalle oli todettu liian pitkäksi ja rasittavaksi.

Useista vastauksista kävi ilmi, että vastaajat kokisivat erittäin tärkeäksi ähkyleikkausvalmiuden Oulussa. Joitakin hevosia oli myös jouduttu lopettamaan, sillä kuljetusmatka ähkyhevoselle oli todettu aivan liian pitkäksi.

Moni vastaaja myös kaipasi vähimmilläänkin puhelinpäivystystä, jonka kautta saisi ohjeita. Tarvittaessa vastaajat haluaisivat saada hevosen klinikkahoitoon päivystysaikana, mikäli puhelinkonsultaation pohjalta todettaisiin, että hevosen tuominen klinikalle on välttämätöntä.

Muutama vastaaja pohti myös päivystyspaikan sijoittamista, joskin useimmissa vastauksissa sijoituspaikaksi oli ehdotettu Oulua. Osa vastaajista oli sitä mieltä, että sopiva päivystyspaikka voisi olla muualla Pohjois-Suomessa. Muutama vastaaja oli sitä mieltä, että päivystävän klinikan tulisi olla Ylivieskassa tai Oulun ja Kuopion välimaastossa. Joka tapauksessa vastaajat olivat sitä mieltä, että nykyisellään kuljetusmatka Etelä-Suomeen on liian pitkä.

Useat vastaajat olivat myös sitä mieltä, että hevosilla on jonkinlainen 'taipumus' sairastua viikonloppuisin tai iltaisin, jolloin ainoa saatavilla oleva eläinlääkäripalvelu on päivystävä kunnaneläinlääkäri, tai hevosen voimien sen mahdollistaessa, kuljettaminen Yliopistolliseen eläinsairaalaan Helsinkiin.

Muutamien vastausten perusteella kävi ilmi, että vastaajat eivät luota nykyisellään kunnaneläinlääkärien ammattitaitoon hevossairauksien hoidossa. Lisäksi vastaajista osan mielestä tuotantoeläinten hoito menee kunnallisella puolella hevosten edelle. Osa vastaajista myös mietti päivystävien kunnaneläinlääkärien jaksamista, mikäli päivystystapauksia on paljon.

Vastaajien näkemys oli, että Oulun seudulla on hevosia jo niin paljon, että asiakkaita päivystykseen riittäisi. Myös markkinoinnin tärkeyttä painotettiin muutamassa vastauksessa.

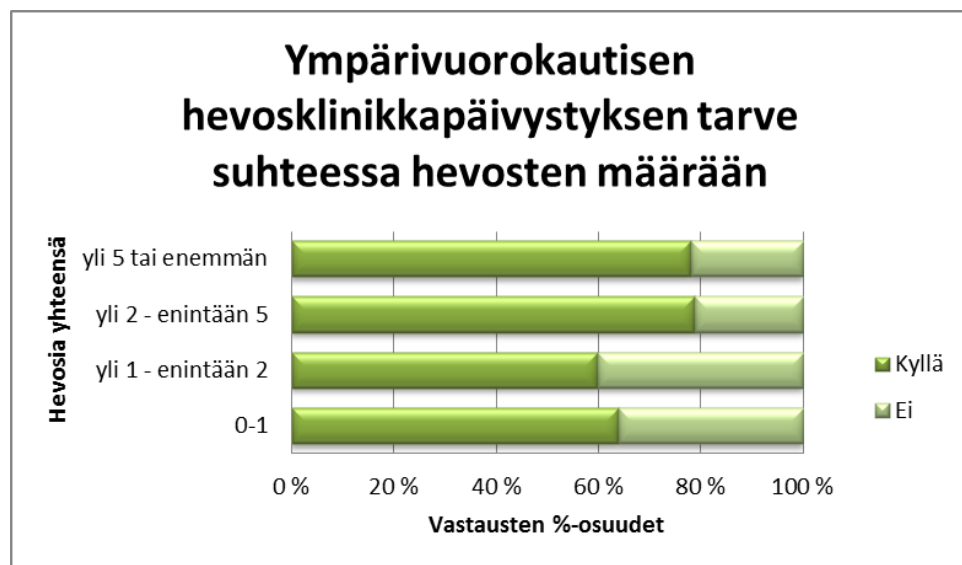
Avointen vastausten perusteella kävi myös ilmi, että osa vastaajista ei ole vielä tietoisia siitä, että Hyvinkään Hevossairaala on lopettanut ympäri vuorokautisen päivystyksen, ja näin ollen ainoa päivystävä hevosklinikka sijaitsee Helsingissä.

9.18 Ristiintaulukointi

Ristiintaulukoinnin avulla haluttiin selvittää, onko tiettyjen arvojen välillä havaittavissa riippuvuussuhdetta ja kuinka vahva tuo suhde on. Ristiintaulukoinnin avulla huomattiin myös, että tiettyjen tutkimuksen avulla saatujen tulosten välillä ei voida nähdä minkäänlaista korrelaatiota. Riippuvuussuhteiden tarkastelu auttaa myös johtopäätöksiä tekemisessä.

9.18.1 Hevosmäärä ja klinikkapäivystyksen tarve

Kuvion 12 koostamisessa verrattiin yhteenlasketun kokonaishevosmäärän suhdetta ympäri vuorokautisen klinikkapäivystyksen tarpeen esiintymiseen. Vastaajat jaoteltiin karkeasti yhtä suuriin ryhmiin, joiden mukaan kuvio on koostettu. Kuvio 12 selviää, että hevosten määrän ja päivystystarpeen välillä on havaittavissa jonkinasteinen korrelaatio. Kyllä-vastauksia saatiin suhteessa pääasiassa sitä enemmän, mitä useammasta hevosesta vastaaja oli yhteensä vastuussa.

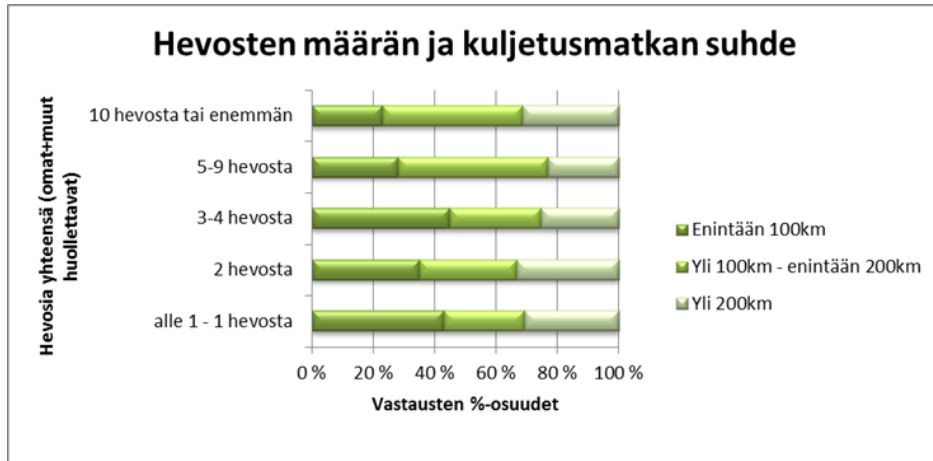


Kuvio 12. Hevosten määrän ja päivystystarpeen välinen suhde

9.18.2 Hevosten määrä ja kuljetusmatka

Työssä haluttiin verrata vastaajien yhteenlaskettua hevospäämäärää (sekä vastaajan omistamat, että muutoin huollettavat hevoset) ja kuljetusmatkan enimmäispituutta, jotta selviäisi, onko kyseessä olevilla kahdella arvolla

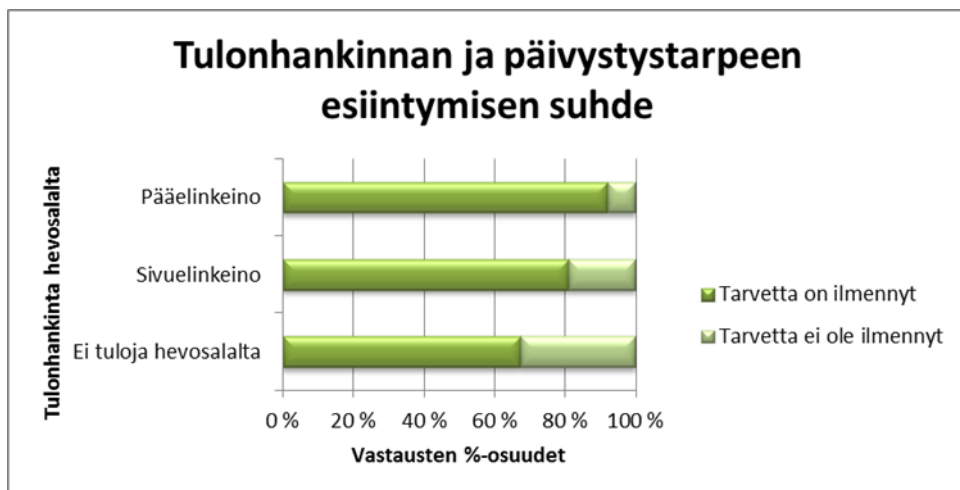
riippuvuussuhdetta toisiinsa nähden. Kuviosta 13 selviää, että hevosten määrällä ja kuljetusmatkan pituudella ei ole verrannollisuutta keskenään. Kuvion koostamista varten kuljetusmatkan enimmäispituuksia jaoteltiin suurempiin ryhmiin. Ristiintaulukoinnissa käytettiin vastauksia 227:ltä vastaajalta.



Kuvio 13. Hevosten määrä ja kuljetusmatkan enimmäispituus

9.18.3 Tulonhankinta hevosalta ja klinikkapäivystyksen tarve

Kuten kuviosta 14 huomataan, päivystystarpeen ilmeneminen yleistyy sen mukaan, mitä enemmän vastaajat saavat tuloja hevosalta. Vähiten tarvetta ympärivuorokautiselle hevosklinikkapäivystykselle ovat kokeneet ne vastaajat, jotka eivät saa tuloja hevosalta ja eniten tarvetta ovat havainneet ne vastaajat, jotka saavat hevosalta tuloja pääelinkeinonaan. Näiden arvojen vertailussa käytettiin 227:n vastaajan antamia vastauksia.



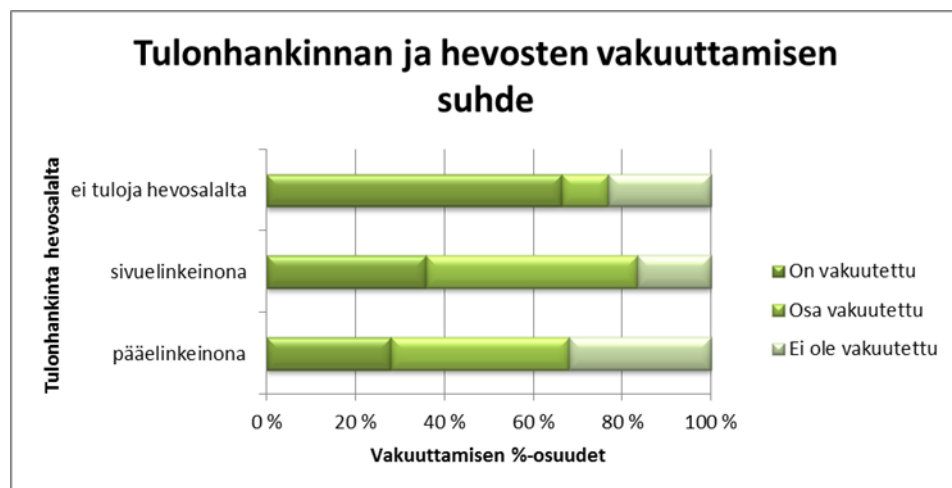
Kuvio 14. Tulonhankinta ja päivystystarpeen esiintyminen

9.18.4 Tulonhankinta hevosalta ja hevosten vakuuttaminen

Kun verrattiin sitä, saavatko vastaajat tuloja hevosalta ja millä tavoin, huomattiin, että hevosalta tuloja pääelinkeinona saavat vakuuttivat he-

vosiaan vähiten. Kuvio 15 osoittaa, että eniten hevosiaan vakuuttivat sellaiset henkilöt, jotka eivät saa hevosialta tuloja lainkaan. Tämän voi olettaa johtuvan siitä, että useille harrastajille hevoset ovat tärkeitä nimenomaan yksilöinä, jolloin kyseisen hevosityksilön hoitaminen hätätilanteessa on omistajalle tärkeää. Sen vuoksi juuri hevosharrastajat saattavat vakuuttaa hevosiaan suhteessa eniten. Sivuelinkeinona hevosialta tuloja saavat vakuuttivat eniten osan hevosistaan. Kaikkiaan hevosten vakuuttaminen oli vähäisintä niiden vastaajien keskuudessa, jotka saavat tuloja hevosialta pääelinkeinonaan.

Tulosta selittänee suurilta osin se, että hevosten vakuutusmaksut ovat vuositasolla hevosen vakuutusarvosta riippuen useimmiten sadoista euroista useisiin tuhansiin euroihin hevosta kohden. Toisena vaikuttavana tekijänä tulokseen oletetaan olevan sen, että vakuutusmaksut ovat hevosilla yleisesti ottaen korkeat. Mikäli henkilöllä on useita – tai useita kymmeniä hevosia, puhutaan vakuutusmaksujen kohdalla jopa kymmenistä tuhansista euroista vuositasolla. Näin ollen esimerkiksi päätoiminen hevosalan yrittäjä saattaa laskea, että vakuutusmaksuista säästetyillä varoilla pystytään kattamaan tarpeen tullen hevosten sairauksien hoitokustannuksia ja jopa uusien hevosten hankintoja.



Kuvio 15. Hevosalan tulonhankinnan ja hevosten vakuuttamisen suhde

9.18.5 Toimintamuoto ja klinikkapäivystyksen tarve

Ristiintaulukoinnin pohjana käytettiin 66:tta vastausta. Tilastoinnissa huomioitiin ainoastaan ne vastaajat, jotka saivat tuloja hevosialta pää- tai sivuelinkeinona.

Toimintamuodon ja päivystystarpeen välistä suhdetta tarkasteltaessa huomataan, että suhteellisesti eniten tarvetta ympärivuorokautiselle hevosklinikkapäivystykselle olivat kokeneet ne vastaajat, jotka olivat ilmoittaneet pääasiallisesti toimintamuodokseen kasvatuksen. Kasvatusta harjoittavista ristiintaulukoinnissa huomioiduista vastaajista kaikki olivat havainneet tarvetta ympärivuorokautiselle hevosklinikkapäivystykselle Oulun seudulla. Tamman varsominen ja varsan ensimmäiset elinpäivät ja –viikot ovat riskialtista aikaa, jolloin päivystystarvetta saattaa ilmetä. Tulos oli kas-

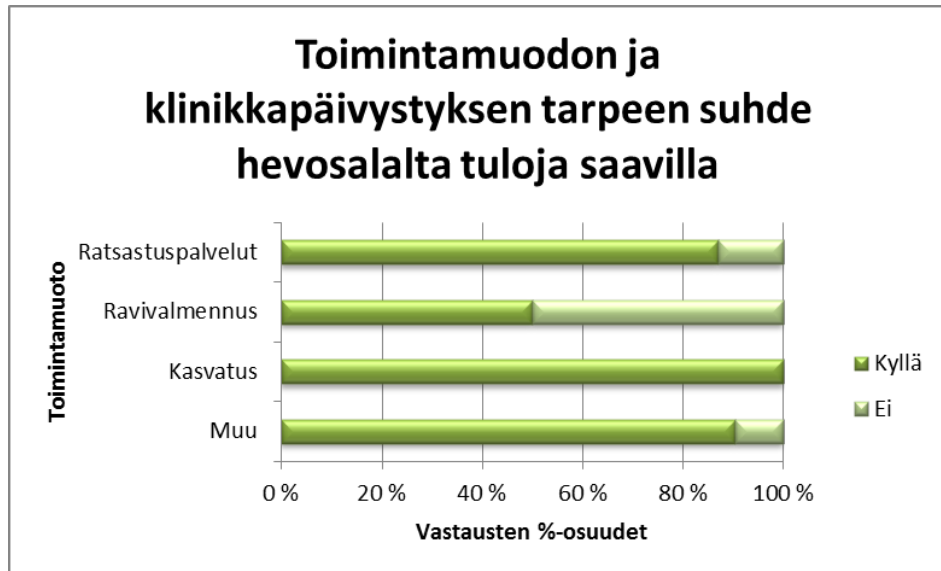
vatusta harjoittavien osalta likimain lähtöoletuksen mukainen. Kuviota 16 tulkittaessa on kuitenkin muistettava, että kyselyn vastaajajoukosta ai-noastaan 6 % oli valinnut toimintamuodokseen kasvatuksen. Kasvattajat ovat täten pieni joukko kaikista vastaajista, ja jotta tilasto olisi kasvatuksen osalta todella luotettava, vaatisi se suuremman otannan vastaajista. Jo-ka tapauksessa voidaan ajatella, että tilasto tällaisenaan antaa viitteitä eri toimintamuotojen ja päivystystarpeen suhteista.

Toiseksi eniten tarvetta päivystykselle olivat havainneet ne vastaajat, jotka olivat ilmoittaneet pääasialliseksi toimintamuodoksi 'jonkin muun'. Ky-seinen joukko kattanee ainakin osan niistä vastaajista, jotka tarjoavat esi-merkiksi täysihoidtopalveluja, mutta eivät olleet mieltäneet mitään muuta vastausvaihtoehtoa oikeaksi omalla kohdallaan.

Ratsastuspalvelut pääasialliseksi toimintamuodokseen ilmoittaneista vas-taajista lähemmäs 90 % oli havainnut tarvetta ympäri vuorokautiselle he-vosklinikkapäivystykselle.

Ristiintaulukoinnista selviää myös, että ravivalmennusta harjoittavat vas-taajat olivat kokeneet vähiten tarvetta ympäri vuorokautiselle hevosklinik- kapäivystykselle. Ravivalmennusta harjoittavista puolet oli havainnut tar- vetta ympäri vuorokautiselle hevosklinikkapäivystykselle kuluneiden kah- den vuoden aikana. Tämä herättää kysymyksen, miksi näin on? Ravihevo- set tekevät pääsääntöisesti huomattavasti raskaampaa työtä, kuin esimer- kiksi yksityisten omistajien ratsuhevoset. Voisi luulla, että tällöin ravihe- vosilla esiintyy myös enemmän vammoja.

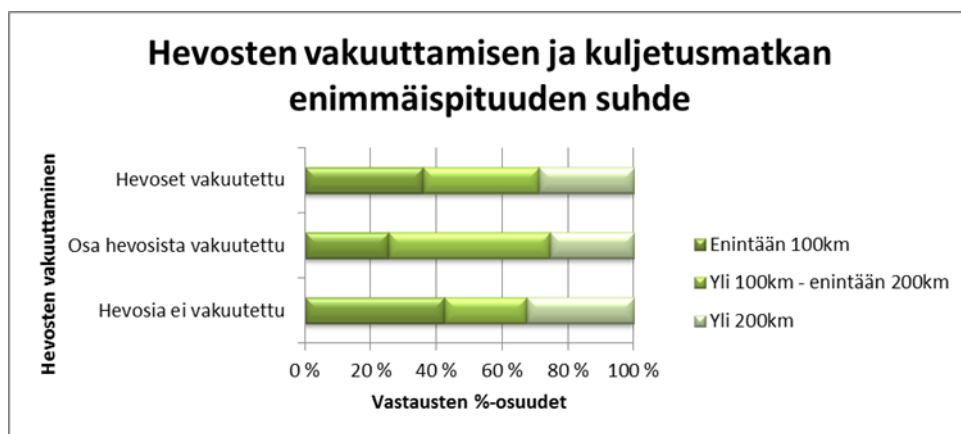
Toisaalta vammojen ja sairauksien laatu saattaa olla hyvinkin erilainen eri työtä tekevien hevosten välillä, unohtamatta muun muassa talliolosuhtei- den vaikutusta hevosen terveyteen ja hyvinvointiin. Turhautuneet ja pit- kästyneet hevoset saattavat purkaa stressiään esimerkiksi erilaisten stereo- typioiden muodossa, sekä vaikkapa syömällä hiekkaa ulkotarhoista. He- vonen on luotu liikkumaan, ja pitkästyntä hevonon yrittää helpottaa oloaan erilaisten sijaistoimintojen avulla, jotka taas saattavat tuoda mukanaan monenlaisia ongelmia. Hevoselle sopiva rehustus, lajityypillistä käyttäy- tymistä edistävät talliolosuhteet, asiantuntevat hevosia käsittelevät ihmiset ja sopiva määrä liikuntaa asianmukaisilla pohjilla ja varusteilla vaikutta- nevat hevosen terveyteen ja hyvinvointiin, ja sitä kautta myös vähentävät sairastapausten ja loukkaantumisten määrää.



Kuvio 16. Toimintamuoto ja päivystystarpeen esiintyminen

9.18.6 Hevosten vakuuttaminen ja kuljetusmatkan enimmäispituus

Hevosten vakuuttamista haluttiin verrata sen kanssa, kuinka pitkän matkan vastaaja on valmis kuljettamaan hevosta klinikalle päivystysaikana, jotta nähdään, löytyykö arvojen välillä korrelaatiota. Kuviossa verrattiin 227 vastaajan antamia tietoja. Kuten kuvioista 18 selviää, hevosten vakuuttamisen ja kuljetusmatkan enimmäispituuden välillä ei ole havaittavissa min-käänlaista korrelaatiota. Vakuutukset kattavat tutkimus- ja hoitokuluja sekä lääkkeitä ja sidetarpeita, vaikka hevosta ei saataisikaan välttämättä hoidettua entiseen kuntoonsa. Kuitenkaan mitään yhteyttä enimmäismatkan ja vakuuttamisen välillä ei voitu havaita.



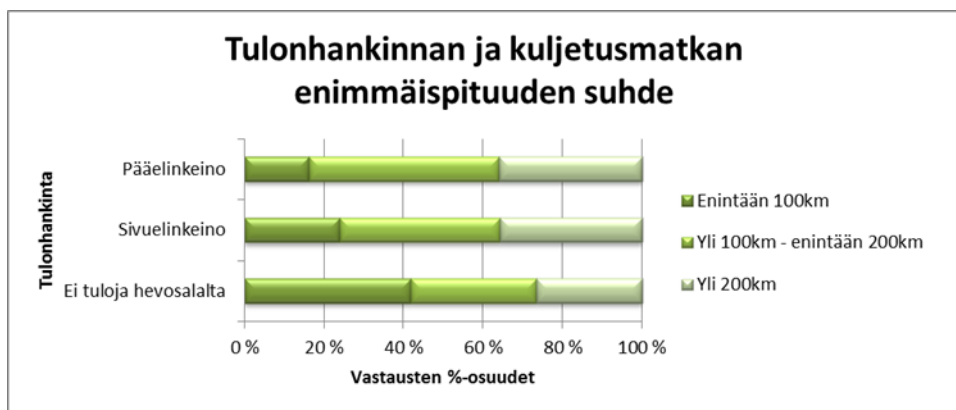
Kuvio 17. Matkan ja vakuuttamisen suhde

9.18.7 Tulonhankinta ja kuljetusmatkan pituus

Tässä ristiintaulukoinnissa haluttiin verrata kuljetusmatkan enimmäispituutta ja tulonhankintaa hevosalta, jotta nähdään, onko matkan pituuden ja tulonhankinnan välillä riippuvuussuhdetta. Taulukointia varten pisimmät kuljetusmatkat ryhmiteltiin kolmeen suurempaan kokonaisuuteen.

Tässä vertailussa käytettiin 226:n vastaajan antamia vastauksia. Kuviosta 19 nähdään, että yli kahdensadan kilometrin matkaa olisivat valmiita kuljettamaan useimmiten hevosalta tuloja pää- tai sivuelinkeinona saavat vastaajat, joista molemmista pisintä matkaa olisi valmis kuljettamaan 36 % vastaajista. Ne vastaajat, jotka eivät saa lainkaan tuloja hevosalta olisivat suurin ryhmä kuljettamaan hevosta klinikalle päivystysaikana enintään sadan kilometrin matkaa.

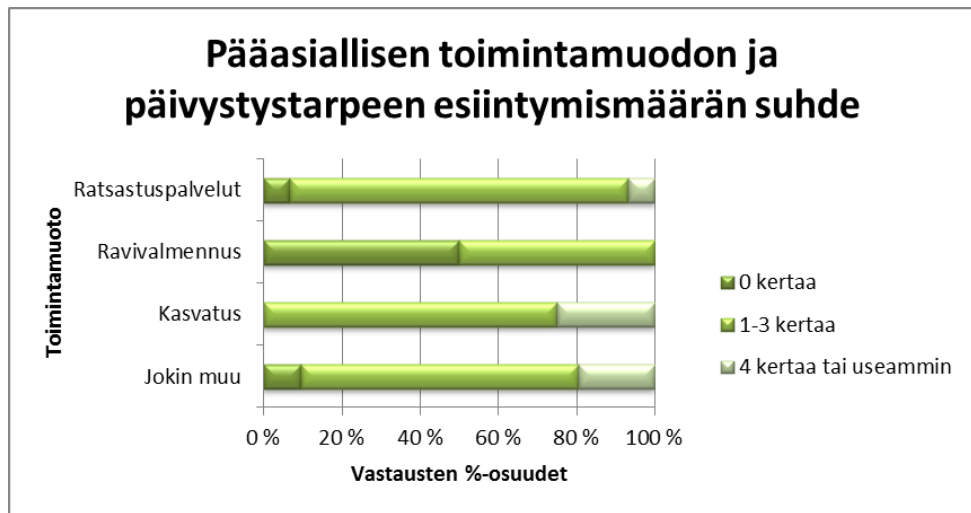
Tulosta saattaa selittää se, että hevosalta tuloja saavilla henkilöillä saatavat kuljetukseen tarvittavat resurssit olla paremmat. Heillä on mahdollisesti itsellään kuljetuskalustoa käytettävissä, tai vähintäänkin suhteita, joiden kautta kalustoa pystyy lainaamaan jopa nopealla aikataululla. Heillä lienee usein myös enemmän taitoa ja kokemusta hevosen lastaamisesta traileriin tai hevoskuljetusautoon, sekä tarvittava ajolupa ja taito hevosen kuljettamiseen. Harrastajilla ei välttämättä ole vastaavanlaisia resursseja käytettävissään kuin hevosalla ammattimaisesti toimivilla henkilöillä. Lisäksi on muistettava, että hevosalta tuloja saaville hevonen on myös ikään kuin työväline, joka on olennaisessa osassa tulonsaannin kannalta. Hevosten kautta tuloja saavan on pidettävä 'työvälineistään' hyvää huolta, jotta niiden kautta pystytään saamaan tuloja.



Kuvio 18. Tulonhankinta ja kuljetusmatkan pituus

9.18.8 Toimintamuoto ja klinikkapäivystystarpeen määrä

Kun tarkastellaan päivystystarpeen ilmenemiskertojen määrää, huomataan, että ravivalmennusta pää- tai sivuelinkeinonaan harjoittavat olivat kokeneet päivystystarvetta suhteessa vähiten, sillä 0 kertaa –vastausten määrä oli heidän kohdallaan suhteellisesti suurin verrattuna muihin toimintamuotoihin. Tätä havaintoa tukevat myös kuviosta 17 saadut tulokset. Kasvatusta harjoittavien päivystystarpeen esiintymiskertojen määrän nähdään olevan suhteessa suurin.



Kuvio 19. Toimintamuoto ja klinikkapäivystystarpeen määrä

10 JOHTOPÄÄTÖKSET

Kunnallisen eläinlääkäripäivystyksen päivystysalue Oulussa on laaja ja avoimen kysymyksen vastausten perusteella eläinlääkärinä joutuu yleensä odottamaan useita tunteja. Koska suurin osa kunnaneläinlääkäreistä ei ole erikoistunut hevosiin, on myös kunnaneläinlääkäreiden ammattitaidossa hevossairauksien tunnistamisen ja hoidon osalta monesti parantamisen varaa. Hevossairauksien erikoiseläinlääkäreitä on Suomessa vain vähän yli yksi prosentti kaikista eläinlääkäreistä (Tulamo 2010, 40 - 41).

Erityisesti ähkyleikkausvalmiuden järjestäminen olisi erittäin tarpeellista myös Oulun alueella. Leikkaukset toki vaativat melko runsaasti ammattitaitoista henkilökuntaa niin eläinlääkäreiden, kuin klinikkahoitajienkin osalta. Toisaalta jää pohdittavaksi, olisivatko kaikki ähkyleikkausvalmiutta toivovat vastaajat tositalanteessa todella valmiita leikkauttamaan hevosensa. Ähkyleikkaus maksaa yleensä useita tuhansia euroja, eikä hevosen paraneminen ole varmaa. Hoitojakso massiivisen leikkauksen jälkeen on pitkä ja riskialtis. Kuitenkin hyvin suuri osa tutkimukseen osallistuneista henkilöistä oli vakuuttanut hevosensa sairaskulujen varalta, ja kyseiset vakuutukset useimmiten korvaavat ähkyleikkauksesta koituneita kuluja.

Nykyisellään hevosklinikkapäivystyksen toteutuminen ainoastaan Helsingissä asettaa hevosenomistajat Suomessa hyvin eriarvoiseen asemaan, sillä ne, joilla on Helsinkiin satojen kilometrien ja lukuisten tuntien matka, eivät voi aina hoidattaa hevostaan haluamallaan tavalla. Päätettäessä kuljetusmatkasta on otettava huomioon hevosen kunto ennen matkalle lähtöä ja pystyttävä arvioimaan, kestäkö hevonen matkan rasituksen. Myös kuljetusmatkan kustannukset nousevat korkeiksi, kun matka on todella pitkä.

Kyselyn tulosten pohjalta voidaan päätellä, että ympärivuorokautinen hevosklinikkapäivystys on tarpeellista Oulun Hevosklinikan toimialueella. Koska tällä hetkellä klinikkapäivystys on saatavilla ainoastaan Helsingissä, palvelisi ympärivuorokautinen hevosklinikkapäivystys Ouluun sijoitettuna hyvin laajaa aluetta. Alueen hevosmäärä on suuri ja Oulun sijainti

Suomen kaltaisessa pitkässä maassa keskeinen. Hevosten kanssa ei juuri voi välttyä ajoittaisilta vahingoilta ja sairastumisilta, jolloin lähellä sijaitsevan ympäri vuorokauden päivystävän hevosklinikan palveluille saattaa ilmaantua tarvetta.

Kyselytutkimuksen osalta aineistoa analysoitaessa havaittiin muutamia asioita, jotka myöhemmän kokemuksen perusteella olisi voitu tehdä eri tavalla. Esimerkiksi kysymystä päivystystarpeen syystä olisi voitu tarkentaa lisää. Toisaalta tärkeimpiä syitä saatiin eriteltyä tässä muodossakin julkaistulla kyselytutkimuksella. Kysymykseen pääasiallisesta toimintamuodosta olisi voitu kirjoittaa vastausohjeita tarkemmin. Todennäköisesti osa vastaajista ei ollut ymmärtänyt täysin, kuinka kysymykseen olisi ollut tarkoitus vastata.

Termistönä ravivalmennus ja ratsastuspalvelut lienevät olleet vastaajille vieraita. Koska toimintamuotoa kysyttäessä 'jokin muu' -vaihtoehdon valinneita oli niin suuri määrä, on syytä olettaa, että osa kyseisen vaihtoehdon valinneista on todellisuudessa suuntautunut joko ravivalmennukseen tai ratsastukseen esimerkiksi harrastuksen kautta. 'Ratsastuspalvelut' terminä on saattanut antaa joillekin vastaajille sellaisen käsityksen, että kyseinen vastausvaihtoehto on suunnattu ainoastaan niille vastaajille, joilla on esimerkiksi ratsastuskoulutoimintaa tai jotka tarjoavat ratsutuspalveluja.

Kuitenkin tärkeimmät asiat pystyttiin selvittämään tässä muodossakin julkaistulla kyselyllä. Tärkeimmiksi tutkimuksen tuloksiksi voidaan katsoa päivystystarpeen esiintymisten määrä, päivystystarpeen syy, kuljetusmatkan enimmäispituus, tiedot hevosten vakuuttamisesta sekä hevosten lukumäärästä. Ristiintaulukoinnin tulokset ovat tärkeitä, ja antavat lisäinformaatiota tiettyjen asioiden välisistä mahdollisista riippuvuussuhteista, sekä antavat yksityiskohtaisempaa tietoa, jonka pohjalta ympärivuorokautista hevosklinikkapäivystystä voidaan suunnitella asiakkaita sekä toimeksiantajaa mahdollisimman hyvin palvelevaksi.

Avoimen kysymyksen vastaukset toivat tarkennuksia moneen kysymykseen. Avoimen kysymyksen vastausten kautta saatiin myös vastaajien mielipiteitä ja ehdotuksia koskien ympärivuorokautisen hevosklinikkapäivystyksen suunnittelua Oulun seudulla.

Vastaajamäärä oli suuri ja monin tavoin kattava, ja vastauksia saatiin odotukset ylittävä määrä. Tutkimusmenetelmän voidaan katsoa soveltuneen hyvin tämän kaltaisen tutkimuksen tekemiseen.

Jo yksistään vastaajamäärän pohjalta voidaan päätellä, että asia on etenkin alueellisesti, mutta myös maan laajuisesti akuutti, ja vaatii jatkotoimenpiteitä mahdollisimman lyhyellä aikavälillä. Tutkimuksen herättämä kiinnostus sekä avoimen kysymyksen vastaukset osoittavat, että vastaajat ovat yleisesti huolestuneita Oulun seudun kiireellisten eläinlääkäripalvelujen tilasta.

11 JATKOTOIMENPITEET

Jatkotoimenpiteinä ehdotetaan, että Oulun Hevosklinikka alkaa suunnitella ympärivuorokautisen hevosklinikkapäivystyksen järjestämistä mahdollisimman lyhyellä aikataululla. Kuten kyselytutkimuksen tuloksista selviää, ympäri vuorokauden toimivalle hevosklinikkapäivystykselle on selkeä tarve Oulun seudulla. Päivystyksen aloittaminen kuitenkin edellyttää kannattavuuslaskelmien tekemistä, jotta päivystystä voidaan suunnitella sellaiseksi, että se palvelee asiakaskuntaa mahdollisimman hyvin, mutta on myös Oulun Hevosklinikalle kannattavaa.

Lähialueiden hevosklinikoiden kiinnostusta ympärivuorokautista hevosklinikkapäivystystä kohtaan olisi suotavaa tiedustella. Ympärivuorokautinen päivystys voitaisiin mahdollisesti toteuttaa myös yhteistyössä jonkin toisen hevosklinikan kanssa. Tällä keinolla voitaisiin helpottaa yhden klinikan työtaakkaa päivystyksen osalta, mutta saavuttaa silti kohtuullinen matka päivystävälle hevosklinikalle myös pohjoissuomalaisten asiakkaiden kannalta. Myös päivystyksen toteuttamista yhtymätyyppisesti olisi suotavaa harkita. Tällöin ympärivuorokautinen hevosklinikkapäivystys voitaisiin toteuttaa mahdollisesti siten, että tietty joukko eläinlääkäreitä ja hoitajia liikkuisi ajoittain eri hevosklinikoiden välillä suorittaen ympärivuorokautista hevosklinikkapäivystystä. Tällöin esimerkiksi Oulun Hevosklinikan työtaakka ei olennaisesti kasvaisi, mutta olemassa olevia tiloja ja laitteita voitaisiin hyödyntää sopivaa korvausta vastaan päivystyksen toteuttamisessa.

Päivystyksen toteutuessa on myös palvelun markkinointi tärkeää. Esimerkiksi paikallislehdet saattaisivat olla kiinnostuneita tekemään lehtijuttuja, joissa toiminnan aloittamista voitaisiin esitellä ja tehdä tutuksi myös lähiseutujen eläinlääkintähoitohenkilökunnalle. Tällöin läheteitä jatkohoitoon saattaisi tulla myös Oulun lähiseudun ulkopuolelta. Hevosalalla toimii myös vahva 'puskaradio', jonka kautta suusanallinen tieto ympärivuorokautisen hevosklinikkapäivystyksen aloittamisesta leviäisi varmasti nopeasti. Internetin ja sosiaalisen median käyttäminen markkinoinnissa on erittäin suotavaa, mikäli ympärivuorokautista hevosklinikkapäivystystä aletaan valmistella.

Päivystyksen aloittaminen Oulun Hevosklinikalla edellyttäisi myös lähienkilökunnan palkkaamista, sillä nykyinen henkilökuntamäärä ei riitä ympäri vuorokauden käynnissä olevaan toimintaan. Myös nykyisten klinikkatilojen riittävyttä hevosten jatkohoitoon Oulun Hevosklinikalla on harkittava. Kustannuskysymystä on pohdittava tarkkaan, mutta päivystyspalveluiden hinnoittelulla voidaan varmasti vaikuttaa myös päivystyksen kannattavuuteen. Tutkimuksen avoimen kysymyksen vastausten perusteella useat hevosomistajat olisivat valmiita maksamaan lähellä sijaitsevasta päivystyspalvelusta lisämaksua, sillä lisämaksunkin kanssa hevosen veminen lähialueella sijaitsevälle päivystävälle hevosklinikalle tulisi hevosomistajalle halvemmaksi, kuin pitkän matkan kuljettaminen. Ennen kaikkea hevosen hoitovaste paranisi, kun tutkimuksiin ja oireenmukaiseen hoitoon pääsisi huomattavasti nykyistä nopeammin, ilman hevosta rasittavaa pitkää kuljetusmatkaa.

LÄHTEET

- Asetus eläinten kuljetuksesta 28.6.1996/491 1:4§
<http://www.finlex.fi/fi/laki/ajantasa/1996/19960491#L1P4>
- ATG Hästklunikerna. 2013. Viitattu 17.4.2013.
<http://www.hastklunikerna.se/>
- Eläinlääkintähuoltolaki 16.10.2009/765
<http://www.finlex.fi/fi/laki/ajantasa/2009/20090765>
- Eläinsuojelulaki 4.4.1996/247 1:1§
<http://www.finlex.fi/fi/laki/ajantasa/1996/19960247#L1P1>
- Eläinsuojeluasetus 7.6.1996/396 3:11§
<http://www.finlex.fi/fi/laki/ajantasa/1996/19960396#L3P11>
- Evidensia Djursjukvård. n.d. Viitattu 17.4.2013.
<http://www.evidensia.se/>
- Hailuodon kunta. 2011. Viitattu 14.5.2013.
<http://www.hailuoto.fi/sivu/fi/kuntainfo/Tietoa/>
- Hyyppä, S. 2003. Hevosen terveydenhoito. Teoksessa Hirvonen, P. & Jansson, H. & Laine, P. & Saastamoinen, M. Hevosen ruokinta ja hoito. (toim.) 5. uud. p. Jyväskylä: Gummerus Kirjapaino Oy
- Kunnat.net. 2013. Pinta-alat ja asukastiheydet 2013. Viitattu 14.5.2013.
<http://www.kunnat.net/fi/tietopankit/tilastot/aluejaot/kuntien-pinta-alat-ja-asukastiheydet/Documents/Pinta-alat%20ja%20asukastiheydet%202013.xlsx, xlsx-tiedosto>
- Laki eläinten kuljetuksesta 29.12.2006/1429 2:5§
<http://www.finlex.fi/fi/laki/ajantasa/2006/20061429#L2P5>
- Oulun Hevosklinikka Oy. n.d. Viitattu 18.3.2013.
<http://www.oulunhevosklinikka.fi/>
- Oulun kaupunki. n.d. Viitattu 17.4.2013.
<http://www.ouka.fi/oulu/oulu-tietoa/tilastoja-oulusta>
- Peltonen, T. Hevosmäärät hevosjalostusliittojen alueilla. 28.3.2013. Vastaa-
ntaottaja Sanna Laitinen. [Sähköpostiviesti]. Viitattu 18.4.2013.
- Pettersson, H. & Green, B. 2004. Terve ja sairaa hevonen.
7. painos. Helsinki: Otava.
- Saastamoinen, M. 2003. Astutus ja varsominen. Teoksessa Hirvonen, P.
Hyyppä, S. & Jansson, H. & Laine, P. Hevosen ruokinta ja hoito. (toim.)
5. uud. p. Jyväskylä: Gummerus Kirjapaino Oy

Suomen Hippos ry. n.d. Viitattu 27.3.2013.
http://www.hippos.fi/rekisterointi_ja_omistaminen/hevosen_hyvinvointi/hevosklinikat

Suomen Hippos ry. n.d. Viitattu 25.4.2013.
http://www.hippos.fi/files/4481/Hevosmaara_kokon_1910.pdf

Sykes, B. n.d. Viitattu 8.5.2013.
<http://www.hyvinkaanhevossairaala.fi/fi-fi/suomeksi/tietosarja/varsavastasyntyneenongelmat.aspx>

Sykes, B. 2012. Viitattu 17.5.2013.
<http://prohevonen.fi/jutut/hevosen-metabolisen-oireyhtymän-hoitoon-uus-ia-keinoja-ja-kaviokuume/>

Sykes, B. & Vainio, K. n.d. Viitattu 18.4.2013, 25.4.2013 ja 18.5.2013.
<http://www.hyvinkaanhevossairaala.fi/fi-fi/suomeksi/tietosarja.aspx>

Sykes, B. & Jokisalo, J. n.d. Viitattu 25.4.2013.
<http://www.hyvinkaanhevossairaala.fi/fi-fi/suomeksi/tietosarja/neurologisetsairaudet.aspx>

Tulamo, R-M. 2010. Hevosten määrä kasvaa – mutta miten on hevossairauksien erikoiseläinlääkärinkoulutus hoidettu Suomessa? Hippos 3, 40-41.

Tulamo, R-M. 2011. Hevosella on ähky. Hippos 5, 29.

Tuomola, K. 2008 ja 2011. Viitattu 8.5.2013.
<http://www.heppalaakari.fi/>

Tuuri, L. 18.3.2013. Eläinlääkäripäivystyksestä. Vastaanottaja Sanna Laitinen. [Sähköpostiviesti]. Viitattu 18.3.2013.

Vainio, K. n.d. Viitattu 20.3.2013.
<http://www.hevostohtori.fi/fi/artikkelit/30-varsa>

Vainio, K. n.d. Viitattu 20.3.2013.
<http://www.hyvinkaanhevossairaala.fi/fi-fi/suomeksi/tietosarja/rodokokki.aspx>

Valtioneuvoston asetus hevosten suojelusta 10.6.1996/588 8§
<http://www.finlex.fi/fi/laki/ajantasa/2010/20100588#P8>

Yliopistollinen eläinsairaala. n.d. Viitattu 18.3.2013.
http://www.vetmed.helsinki.fi/elainsairaala/hevossairaala/ajanvaraus_paivystys.html

KYSELYTUTKIMUS

1. Syntymävuosi

2. Sukupuoli

- Nainen
- Mies

3. Asuinkunta ja/tai postinumero

4. Kuinka monta hevosta omistat?

5. Kuinka monesta hevosesta olet muutoin vastuussa (leasing, ylläpito tms.)?

(Jos määrä vaihtelee säännöllisesti, merkitse vastaus keskiarvona)

6. Saatko hevosalta tuloja?

- Pääelinkeinona
- Sivuelinkeinona
- En saa tuloja

7. Pääasiallinen toimintamuoto?

- Ratsastuspalvelut
- Ravivalmennus
- Kasvatus
- Jokin muu

8. Ovatko hevosesi vakuutettuja hoitokulujen varalta?

- Kyllä
- Eivät
- Osa on

9. Oletko viimeisen kahden vuoden aikana kokenut tarvetta ympärivuorokautisille kliinikkapalveluille Pohjois-Suomessa?

- Kyllä
- En

10. Jos vastasit edelliseen kysymykseen (kysymys nro 9) kyllä, mihin vuodenaikaan tarve esiintyi?

- Kevät
- Kesä
- Syksy
- Talvi

11. Jos olet viimeisen kahden vuoden aikana kokenut tarvetta ympärivuorokautisille hevosklinikkapalveluille Pohjois-Suomessa, minä viikonpäivänä ja mihin vuorokaudenaikaan tarve on ilmennyt?

- Arkipäivänä klo 17-22
- Arkipäivinä klo 22-08
- Viikonloppuna tai pyhäpäivänä klo 08-18
- Viikonloppuna tai pyhäpäivänä klo 18-08

12. Montako kertaa päivystystarvetta on ilmennyt viimeisen kahden vuoden aikana? Ilmoita kaikki eri sairaus- tai tapaturmakerrat erikseen, esimerkiksi hevonen X kolme kertaa ja hevonen Y kaksi kertaa = yhteensä viisi kertaa.

- 0
- 1-3
- 4-6
- 7-9
- 10-12
- 13-15
- 16 tai useammin

13. Mikä oli päivystystarpeen syy?

- Ähky
- Varsomisen komplikaatiot
- Maitovarsan tai siitostamman sairastuminen
- Tapaturmainen loukkaantuminen
- Leikkauksen tms. jälkeiset komplikaatiot
- Muu syy

14. Kuinka pitkän matkan enintään olisit valmis kuljettamaan hevostasi klinikalle päivystysaikaan sen sairastuessa vakavasti?

- 50km
- 100km
- 150km
- 200km
- 250km
- 300km
- 350km
- 400km
- 450km tai yli

15. Oletko joskus päättänyt jättää kuljettamatta hevosen klinikalle päivystysaikana pitkän matkan vuoksi?

- Kyllä
- En

16. Mikäli olet päättänyt jättää kuljettamatta hevosen klinikalle päivystysaikana, mikä oli lopputulos?

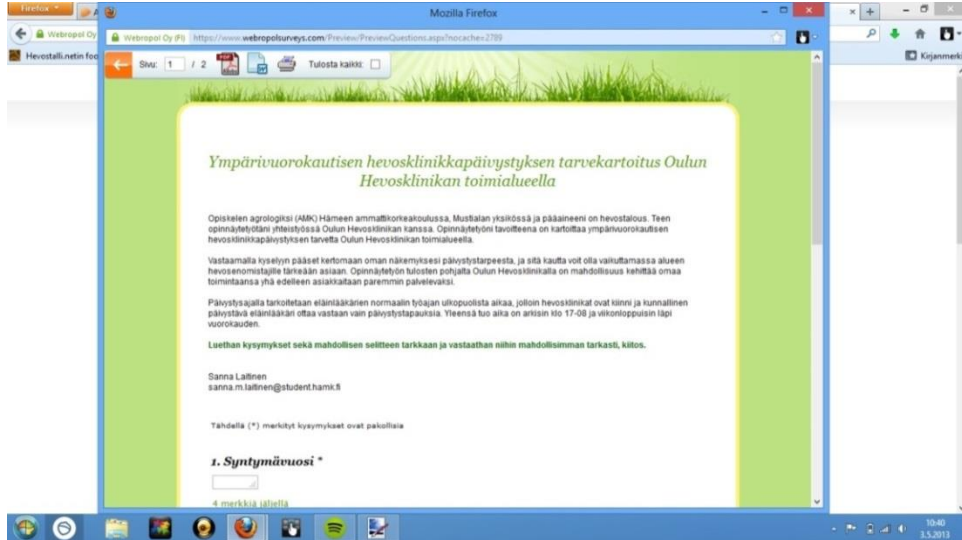
- Hevonen parani kotihoidolla ja/tai päivystävän eläinlääkärin hoidolla talliolosuhteissa
- Hevonen lopetettiin

17. Onko sinulla erityistoiveita tai huomautettavaa koskien ympäri vuorokautisen päivystyksen suunnittelua?



KYSELYTUTKIMUS KUVINA

Kuva 1. Webropol-alustalle rakennettu kyselytutkimus



Kuva 2. Webropol-alustalle rakennettu kyselytutkimus

