

Ratsastusturvallisuuden parantaminen ja ylläpito Vanhamäen tallilla

Sirpa Lipponen

Opinnäytetyö

Ammattikorkeakoulututkinto

Koulutusala Luonnonvara-ala	
Koulutusohjelma Maaseutuelinkeinojen koulutusohjelma	
Työn tekijä(t) Sirpa Lipponen	
Työn nimi Ratsastusturvallisuuden parantaminen ja ylläpito Vanhamäen tallilla	
Päiväys	30.5.2013
Sivumäärä/Liitteet	46/15
Ohjaaja(t) Pirjo Suhonen, Katriina Pylkkänen, Hannu Viitala	
Toimeksiantaja/Yhteistyökumppani(t) Vanhamäki säätiö/Vanhamäen talli	
<p>Tiivistelmä</p> <p>Suomen ratsastajainliiton hyväksymien tallien turvallisuus on hyvä valvonnan ansiosta. Kuluttajavirasto on laatinut ohjeet, joiden mukaan elinkeinotoimintaa harjoittavien ratsastustallien on laadittava turvallisuusasiakirja, josta käy ilmi miten tallin toiminta on järjestetty turvallisesti. Turvallisuusasiakirja päivitetään säännöllisesti. Myös ratsastuskilpailuja tai tapahtumia järjestävät tahot ovat velvoitettuja laatimaan oma turvallisuusasiakirja sekä tapahtuman aikana voimassa oleva pelastussuunnitelma. Hyvä turvallisuusasiakirja pohjautuu aina riskianalyysiin.</p> <p>Vanhamäen ratsastustallilla on toteutettu riskikartoitus, jonka mukaan tallitoimintaa kehitetään edelleen. Riskikartoituksessa on tärkeää, että riskianalyysilomakkeen täyttävät eri työtehtävissä sekä hallinnossa olevat henkilöt, jotta kartoituksesta saadaan kattava ja mahdollisiin ongelmiin voidaan tarttua heti. Tuloksista laaditaan turvallisuusraportti, jonka pohjalta tarvittavat korjaustoimenpiteet tehdään.</p> <p>Vanhamäen ratsastustallin hevoset testattiin hevosten käyttäytymisen testauksella, jossa talutuksessa oleville hevosille annettiin erilaisia näkö- ja kuuloärsykeitä. Nämä testaukset ovat yleisiä jo muualla maailmassa, mutta Suomessa testauksia ei ole suoritettu paljon. Hevosten käyttäytymisen testaus antaa kuvan miten turvallinen hevonen on eri tilanteissa. Testauksesta käy myös ilmi kuinka paljon hevonen luottaa ohjaajaansa. Usein ratsastustalleilla ratsastajien kontakti hevoseen jää pelkäksi ratsastustunniksi, hevosia ei pääse käsittelemään muuten. Ratsastajien hevostenkäsittelytaitoja tulisi myös kehittää luonnollisella hevostenkäsittelyllä, jossa ratsastajia opetettaisiin olemaan johtaja hevoselle.</p>	
Avainsanat Ratsastus, ratsastajat, hevoset, käyttäytyminen, turvallisuus, riskianalyysi	

SAVONIA UNIVERSITY OF APPLIED SCIENCES
THESIS

Abstract

Field of Study Natural resources and the environment			
Degree Programme Degree program in Agriculture and rural Development			
Author(s) Sirpa Lipponen			
Title of Thesis Horseback riding safety improvement and maintenance in the Vanhamäki 's stable			
Date	30.5.2013	Pages/Appendices	46/15
Supervisor(s) Pirjo Suhonen, Katriina Pylkkänen, Hannu Viitala			
Client Organisation /Partners Vanhamäkis foundation/Vanhamäkis riding stable			
Abstract <p>The safety of riding stables as approved by the equestrian federation of Finland is good as a result of control. The Consumer Agency has produced guide lines for business activities practicing horse riding. They must draw-up a safety manual which shows how well the stable has organized safety. The safety manual will be updated periodically. Also horse riding competitions and events organized by entities are required to draw-up their own safety manual as well as a plan of rescue valid for the course of the event A good safety manual is always based on risk analysis.</p> <p>A risk analysis has been carried out at the Vanhamäki riding stables, so that the stables will be further developed. In risk assessment it is important the risk analysis form is completed by persons in various work tasks and management, in order to provide a comprehensive survey and so that problems can be addressed to immediately. A safety manual is drawn-up from the results, the basis of which necessary remedial measures are made.</p> <p>The horses of the Vanhamäki stable were tested with a horse behaviour test, in which horses led by a rope were given different visual and auditory stimuli. These tests are common in other parts of the world but in Finland these tests have not been carried out a lot. Testing the behavior of horses gives a picture of how safe the horse is in different situations. Testing also shows how much the horse trusts its handler. Often the contact of the horse rider with the horse in riding stables in contact will be nothing more than a one hour horse riding lesson, otherwise the horses can't be handled. The horse handling skills of the riders should be developed with a natural treatment of horses in which riders would be taught to be a leader for the horse.</p>			
Keywords Riding, horse riders, horses, bearing, safety, risk analysis			

SISÄLTÖ

1	JOHDANTO.....	6
2	TALLIN ESITTELY JA TOIMINTAPERIAATE	8
3	RATSASTUSTOIMINNAN SUURIMMAT VAMMOJEN AIHEUTTAJAT	11
4	TURVALLISUUSASIAKIRJAN MERKITYS.....	12
4.1	Toiminnan yleinen turvallisuus, olosuhteet, ympäristö.....	13
4.2	Asiakastiedotteet, ohjeistus ja asiakaskirjanpito.....	14
4.3	Tallista ja toiminnasta vastaavat henkilöt, tehtävänjako, ensiapuvalmius	15
4.4	Riskien arviointi ja – hallinta	16
4.5	Pelastussuunnitelma, rakennusten palo- ja sähköturvallisuus.....	16
4.6	Tallin rakenteiden turvallisuus ja huolto, ratsastusalueet ja -reitit.....	16
4.7	Tallin toimintatavat ja rikoksien torjunta	17
4.8	Yleisötilaisuuksien turvallisuus ja pelastusvalmius	17
4.9	Ratsastajien turvavarusteet sekä niiden huolto	18
4.10	Hevoset	19
4.11	Vakuutukset	19
5	SUOMEN RATSASTAJAINLIITON (SRL) ROOLI RATSASTAJIEN TURVALLISUUDESSA	21
6	RISKIANALYYSIN SUUNNITTELU JA TAVOITTEET	23
6.1	Mikä riskianalyysi on?.....	23
6.2	Riskianalyysimenetelmän valinta	23
6.3	Riskianalyysin vaiheet ja toteutus.....	24
6.4	Riskianalyysin teon ongelmat.....	25
6.5	Riskianalyysin tulokset	25
6.5.1	Yleinen ohjeistaminen.....	25
6.5.2	Olosuhteet.....	27
6.5.3	Liikennepaikat.....	28
6.5.4	Hevoset.....	28
6.6	Muut riskit.....	29
7	HEVOSEN TURVALLISUUSTESTAUS	30
7.1	Mitä hevosten turvallisuustestaus on?.....	30
7.2	Turvallisuustestaus Saksassa	30
7.3	Hevosten turvallisuustestaus Vanhamäen tallilla	31
7.3.1	Turvallisuustestin suorittaminen	32
7.3.2	Testin luotettavuus.....	38
7.3.3	Testin tulokset	38
8	RATSASTUSTURVALLISUUDEN KEHITTÄMINEN	40
9	PÄÄTÄNTÖ	42
	LÄHTEET	43

LIITTEET

Liite 1 Pohjapiirros Vanhamäen uudemmassa tallista

Liite 2 Vanhamäen ratsastustallin turvallisuusraportti koskien ratsastustallin asiakkaiden ratsastusturvallisuutta

Liite 3. Malli täytetystä testistä

Liite 4. Hevosten käyttäytymisestä

1 JOHDANTO

Suomessa on yli 400 ratsastusseuraa, joissa on noin 20 000 Suomen ratsastajainliiton jäsentä (srl.fi). Tämän lisäksi on paljon harrastajia, jotka eivät kuulu ratsastusseuroihin. Suomen ratsastajainliiton hyväksymillä talleilla turvallisuus otetaan vakavasti. Yhä enenemässä määrin hevosten sekä omistajien määrä on kasvanut. (Hevosjalostusliitot) Suomen ratsastajainliiton hyväksymillä talleilla kiinnitetään huomiota ratsastusturvallisuuteen. Heistä osa pitää hevosia yksityistalleilla. Yksityiset hevosenomistajat, joilla saattaa olla puutteellinen ratsastus- ja hevostenkäsittelytaito, kuuluvat onnettomuuksien riskiryhmään. Ratsastusonnettomuudet eivät ole ongelmana pelkäämään aloittelevilla ratsastajilla, vaan onnettomuuksia sattuu kaikille harrastajille eniten valvomattomissa olosuhteissa. (Heikkilä 2010,21). Hevosen hankinnassa on muistettava, että rahalla saa myös turvallisuutta. Fiksut hevosen omistajat ja lajin harrastajat käyvät säännöllisesti tunneilla ja valmennuksissa kartuttaen ja ylläpitäen näin ratsastustaitoaan. Suomen ratsastajainliiton jäsentalleja voivat olla ratsastuskoulut, harraste- ja yksityiset tallit. Turvallisuuden huomioimista pitäisi laajentaa enemmän myös pienemmille, muutaman hevosen talleille.

Otin tämän aiheen opinnäytetyökseksi koska olen yleisesti huolestunut harrastajien turvallisuudesta. Nuorelle harrastajalle saatetaan ostaa hevonen, jota ei ole koulutettu tai se on muuten vaikea. Usein tätä perustellaan säästöillä, koska juuri tällaisia hevosia saa edullisesti. Ratsastustunnit ja –leirit ovat maksullisia palveluita. Valitettavan usein ratsastusta harrastavan nuoren vanhemmilla ei ole käsitystä, milloin olisi oikea aika hankkia hevonen ja millainen hevosen tulisi olla. Ratsastajat saavat yliarvioida taitojaan ja ostavat hevosia ennen kuin heidän taitotasonsa riittäisi siihen. Ongelmana näen, että lainsäädännön puolelta on vaadittu vain turvallisuusasiakirja talleille. Valvonnan ansiosta kaikilla Suomen Ratsastajainliiton hyväksymillä ratsastustalleilla huolehditaan ratsastajien turvallisuudesta. Tämä huolehtiminen jää usein vain ja ainoastaan ratsastuksen opettajan ja tallihenkilökunnan tehtäväksi. Vaikka joitakin puutteita tiedostettaisiin, usein puutteiden korjaaminen on sekä kustannus- että ajankäyttökysymys.

Työssäni käsittelen ratsastuksen turvallisuutta ja sen parantamista Vanhamäen tallilla. Tavoitteenani on kehittää ratsastuksen ja siihen liittyvän hevosten käsittelyn turvallisuutta. Työni on toiminnallinen opinnäytetyö joka koostuu useammista eri alueista. (Vilkkä & Airaksinen 2003) Kirjallisessa osiossa kerron turvallisuusasiakirjan merkityksestä sekä valitsen riskianalyysimenetelmän, jonka pohjalta suoritetaan riskikartoi-

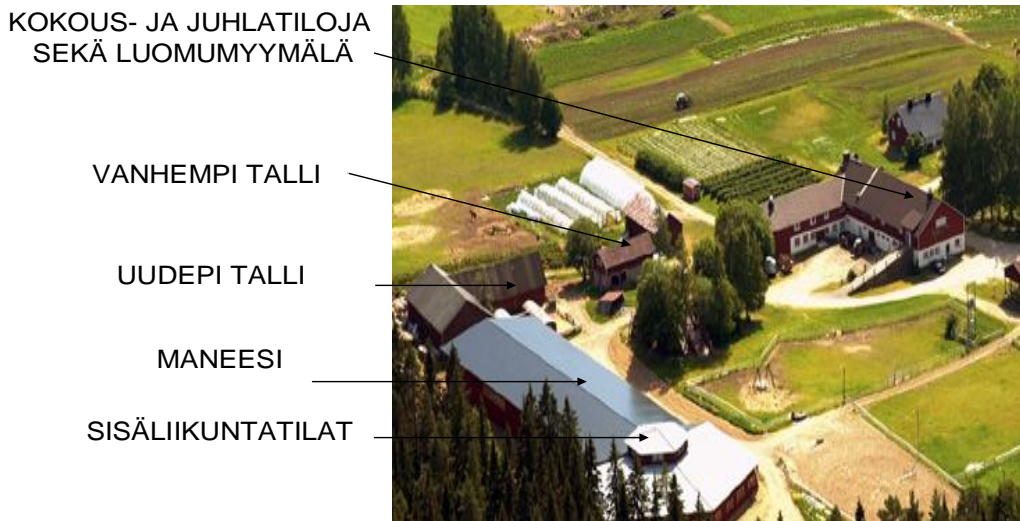
tus. Toiminnallisessa osiossa hevoset testataan Vanhamäen ratsastustalilla, kehitän suomalaisiin olosuhteisiin käyvän hevosten käyttäytymisen testausmallin hevosille ulkomaisia lähteitä käyttäen.

Usein tallien turvallisuusasiakirjat ovat hyvin pelkistettyjä, eikä niistä löydy kaikkea kuluttajaviraston vaatimaa asiakasinformaatiota. Oikein laadittu turvallisuusasiakirja ottaa huomioon tallitoiminnan riskit. Nykyisin eri työpaikoilla riskejä arvioidaan erilaisilla riskianalyyseillä, jotka antavat sen hetkisen kuvan työpaikkojen tilanteista. Kaikkia riskejä on mahdoton sulkea ulkopuolelle, koska kaikki henkilöt toimivat omalla tavallaan. Siksi päälle ja työpaikoilla on rajoitettu riskialtista käyttäytymistä mm. ohjeistamalla liikkumista ja toimintaa. Ratsastus sisältää aina pienen riskin, koska ollaan tekemisissä isojen eläimien kanssa, jotka täytyy tuntee perinpohjaisesti. Hevosten tuntemustaito tulisi opettaa kaikille ratsastajille, jotta he pystyisivät ymmärtämään ja tuntemaan hevosten käyttäytymistä. Hevonen ei pysty hahmottamaan asioita samoin kun ihmiset, mutta se toistaa koulutettuja toimintoja kokemustensa perusteella. (Kaimio 2004)

Suomen ratsastajainliiton hyväksymillä talleilla on oltava kuluttajaviraston ohjeiden mukainen turvallisuusasiakirja. Turvallisuusasiakirja on tallin julkinen asiakirja, joka tulee olla asiakkaiden luettavissa esim. tiivistelmänä ratsastustallin internetsivuilta. Asiakirjasta löytyy tallin oleellimmat turvallisuuteen liittyvät seikat toimintaohjeineen. Tallit pitävät kirjaa loukkaantumisista sekä vähältä piti -tilanteista ja raportoivat niistä SRL:lle vuosittain. (Kuluttajaviraston ohjeet ratsastuspalveluiden turvallisuuden edistämiseksi 2004,8-9)

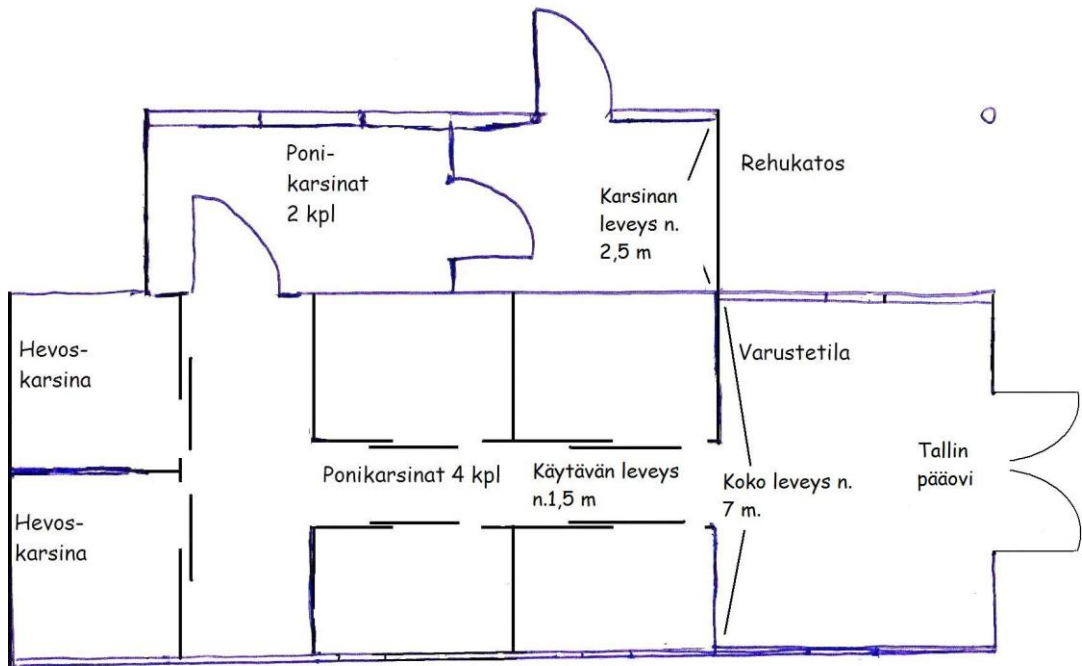
2 TALLIN ESITTELY JA TOIMINTAPERIAATE

Vanhamäen talli sijaitsee Suomenjoella. Se on Suomen ratsastajainliiton hyväksymä ja valvoma ratsastuskoulu, jossa järjestetään ratsastustuntitoimintaa, valmennuksia sekä leirejä, talutusratsastuksia ja ajelutusta sekä yrityksille että yksityisille henkilöille. Tallilla käy viikoittain noin 120 asiakasta.

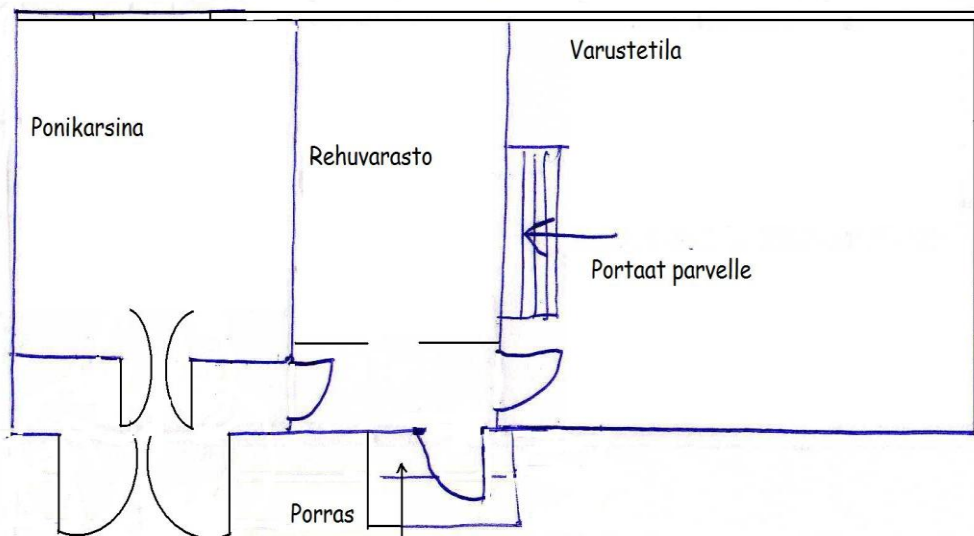


Kuva 1. Ilmakuva tallialueista vuodelta 2006. Kuva: Vanhamäki säätiö

Pihapiirin vasenta laitaa hallitsee maneesi, jonka päädyssä on 500 hengen Syke-talo, jota käytetään eri tilaisuuksissa sekä liikuntatiloina. (Kuva 1.) Pihapiiristä katsottuna maneesin oikean päädyn ja vanhan navetan väliin jää 9 karsinapaikkainen vanhempi rinnetalli, joka on kahdessa kerroksessa. (Piiros 1 ja 2.) Uudempi talli sijoittuu vanhan varistorakennuksen paikalle, jonka ulkoverhousta on uusittu. (Liite 1.) Maneesin lähellä on myös lammas- ja ponipihatot. Kuvan ulkopuolelle oikealle jää päärakennus, majoitustilat ja rantalaitumia.



Piirros 1. Vanhan tallin alakerta. Piirros: Sirpa Lipponen



Piirros 2. Vanhan tallin yläkerta. Piirros: Sirpa Lipponen

Vanhamäen talli kuuluu Vanhamäen hyvinvointikeskukseen, joka järjestää majoitus-, kokous- ja pitopalveluita. Tilan omistaa Vanhamäki säätiö. Tilalla on erilaisia harraste- ja liikuntamahdollisuuksia, juhla- ja kokoustiloja, sekä siellä tuotetaan myös luomutuotteita itselle ja myyntiin. (Vanhamäki) Aikaisemmin tila teki aktiivisesti yhteistyötä Mannerheimin lastensuojeluliiton kanssa. Tallin toimintaperiaatteisiin kuuluu edistää nuorten hyvinvointia monipuolisen ja hyvän harrastuksen parissa. (Seppänen J.)

Aikuisen ja lasten vuorovaikutuksessa pyritään kunnioittamaan ja suojelemaan nuorisoa tarjoamalla vastuullista ja luottamuksellista tukea nuorille. Heidän kykyjään kehitetään mm. tallitoiminnan ja kerhojen avulla. Lapsia autetaan nauttimaan nuoruusiästä. Heitä opetetaan myös vastuullisuuteen antamalla nuorille vastuullisia tehtäviä esim. hevosten ja varusteiden hoidossa sekä jonkin verran myös koko tallin hoidossa. (Seppänen J.)

3 RATSASTUSTOIMINNAN SUURIMMAT VAMMOJEN AIHEUTTAJAT

Vuonna 2009 Suomessa 17 000 henkilöä koki tapaturman ratsastusharrastuksen parissa. Harrastajamäärään nähden se on suhteellisen paljon. Tapaturmia sattuu tuhanteen harrastustuntimäärään nähden 2,6–5,1 tapausta. (Haikonen, ym. 2010.) Pamilo & co tutkimuksen mukaan eniten loukkaantumisia (55,4 %) sattui hevosen selästä pudotessa. Pudotessa tapahtuvista tapaturmista 28 % sattui valvotuilla ratsastustunneilla ja 64 % omalla ajalla. Kaikki ratsastustunneilla loukkaantuneet olivat harrastaneet ratsastusta vasta alle kolme vuotta. Osaavammat ratsastajat loukkaantuvat eniten omalla ajalla maastossa. Vakavimmissa loukkaantumisissa oli havaittu turvavarusteiden puutteellisuus: Kypärää ei ollut käytetty tai se oli kiinnitetty puutteellisesti. Aloittelijoille sattui enemmän tapaturmia kuin enemmän ratsastaneille, sekä tapaturmat olivat heillä myös vakavampia.

Yhdysvalloissa, jossa 7,1 miljoonaa ihmistä harrastaa ratsastusta, vuonna 2007 ensiapuun vietiin noin 78 000 ihmistä. Näistä 13 % tarvitsi sairaalahoitoa. Yleisimpiä vammoja ovat olleet murtumat, mustelmat, hiertymät, venähdykset, nyrjähdykset, sisäiset vammat sekä aivotärähdykset. Eniten vammoja aiheutui selästä putoamisista, potkuista ja hevosen kanssa kaatumisista. Vuonna 2006–2008 UK Chantler hospital oli havainnut että 58 % hevosten kanssa tapahtuneista tapaturmista oli selästä putoamisia.

(Horseback Riding Safety)

Yli puolet potilaista uskoi, että tapaturma olisi ollut vältettävissä omalla toiminnalla. Tässä avainasemassa ovat ratsastajien ja hevosten käsittelijöiden hevostaidot sekä asenteet. Oikeaoppisella hevosten käsittelyllä ja koulutuksella näitä turmia voidaan vähentää. Lähes kolmannes pudonneista oli vaatinut hevoseltaan asioita, mitä he eivät ratsukkona hallinneet täysin.

(Horseback Riding Safety)

Tästä voidaan päätellä että ratsastusonnettomuuksia pystyttäisiin vähentämään ratsastajien neuvonnalla ja ohjauksella. Asiaa voidaan tarkastella myös yhteiskunnallisesti. Sairaalamvuorokauden kustannukset ovat noin 300 €/vrk. Erilaiset laitospäätykset voivat olla 10 000 € / 2-3 vk. Jo pelkästään normaali fysikaalinen kuntoutus voi maksaa 45–60 € / kerta. (Höök, P.) Loukkaantuneet tarvitsevat myös sairaalapäiviä. Onnettomuudet nostavat vapaa-ajan yksityisen tapaturmavakuutuksien hintoja, mikäli niitä sattuu paljon.

4 TURVALLISUUSASIAKIRJAN MERKITYS

Kuluttajavirasto on laatinut ratsastustalleille ohjeet turvallisuuden edistämiseksi. Ohjeissa veloitetaan laatimaan turvallisuusasiakirja, josta käy ilmi tallin toimintamalli miten eri tilanteissa toimitaan turvallisesti. Ohjeet painottuvat fyysiseen turvallisuuteen ottaen huomioon koko tallin toiminnan. (Kuluttajaviraston ohjeet ratsastuspalveluiden turvallisuuden edistämiseksi 2004,8)

Turvallisuusasiakirja luo perusedellytykset ratsastuspalveluiden- sekä tallitoiminnan turvallisuudelle. Turvallisuusasiakirja päivitetään aina olosuhteiden muuttuessa yksityiskohtaisten riskianalyyysien pohjalta. Tämän lisäksi turvallisuusasiakirjaa ajantasaistetaan myös säännöllisesti. Vaellus- ja maastoratsastuksesta on oltava oma turvallisuusasiakirja, josta löytyy mm. ratsastuspolkukartasto. Ratsastuksen ohjaajalla ja henkilökunnalla tulisi olla myös voimassa oleva ensiapukortti.

Kaikkia ratsastuspalveluja tuottavia tahoja koskee kuluttajapalveluista säädetty laki (75/2004), jossa elinkeinon harjoittajalle on määritelty vähimmäisvaatimukset turvallisuudesta. Valtioneuvoston asetus kulutustavaroista ja kuluttajapalveluksista annettavista tiedoista (23.6.2004/613) 10§ 1. momentin mukaan elinkeinon harjoittaja tai siihen rinnastettava henkilö on velvollinen tiedottamaan asiakkaille etukäteen mahdollisista palvelun riskeistä, terveysrajoitteista sekä vaatimustasosta. Lisäksi hänen täytyy jatkuvasti kehittää palvelun turvallisuutta ja valvontaa sekä osata ennaltaehkäistä tapaturmia.

Turvallisuusasiakirjasta tulee ilmetä mm. seuraavat seikat:

- Koko toiminnan yleinen turvallisuus, olosuhteet, ympäristö
- Asiakastiedotteet ja ohjeistus, asiakaskirjanpito
- Tallista ja toiminnasta vastaavat henkilöt, tehtävänjako, ensiapuvalmius
- Riskien arviointi ja – hallinta
- Pelastussuunnitelma jossa on mm. rakennuksien pohjapiirroksset, joista käy ilmi poistumistiet, sammuttimet yms. Rakennusten palo- ja sähköturvallisuus
- Tallin rakenteiden turvallisuus ja huolto
- Rikoksien torjunta
- Onnettomuuskirjanpito
- Ratsastusalueet ja reitit sekä niiden huolto
- Ratsastajien turvavarusteet sekä niiden huolto
- Hevosien soveltuvuus

- Tallin toimintatavat
- Yleisötilaisuuksien turvallisuus
- Häätätilannevalmius
- Vakuutukset

4.1 Toiminnan yleinen turvallisuus, olosuhteet, ympäristö

Tallin tulisi täyttää EU:n antamat tilavaatimukset. (Pesonen, Virtanen & Jansson 2008) Koska ratsastustallilla nuoret käsittelevät hevosia, tilaa tulisi olla paremminkin riittävästi, kuin liian vähän. Hevosten käsittelyä on seurattava, hoitaessa on hyvä käyttää turvakypärää. Tavarat tulee säilyttää omilla paikoillaan, ei käytävällä. Myöskään pihalla ei saisi olla ylimääräisiä tavaroita tai koneita, joihin eläin voi satuttaa itsensä, tämä vaikuttaa myös viihtyvyyteen. Tallin ja piha-alueiden on oltava siistit. Pihamaat ja ovien edustat hiekoitetaan tarvittaessa liukastumisten estämiseksi.

Laitumien ja tarhojen aidoissa on oltava varoitus sähköistetyistä aitauksista. Tarhoja tulisi olla riittävästi ja niiden koko tulisi suhteuttaa hevosmäärään. Kalustoa ja varusteita tulisi korjata ja uusia aina kun puutteita ilmenee. Varusteille on oltava kuiva, lämmin ja ilmastoitu paikka. Kaikille hevosille on oltava omat varusteet nimetyillä paikoillaan. Ratsastuskentällä tulisi olla riittävän korkeat aidat, etteivät hevoset vahingossakaan hyppäisi niiden yli. Alueiden tulisi olla hyväpohjaisia sekä valaistuja. Tallilla on oltava näkyvällä paikalla ensiapulaukku ja hätänumero soitto-ohjeineen. Rakenneturvallisuus on iso osa toiminnan yleistä turvallisuutta. Maneesin ratsastusalueen reunat suojataan ulospäin kaltevilla, mielellään umpinaisilla rakenteilla, jotka pidetään kiinni ratsastustuntien aikana. Maneesin ovien on oltava riittävän leveät ja korkeat. Maa- ja metsätalousministeriön säädöksissä kulkuaukon leveyden on oltava vähintään 3,5 metriä ja korkeuden vähintään 3,6 metriä. (MMM asetus 764/2009)

Tiloissa ja reiteillä on oltava myös riittävä valaistus joka on suositusten mukaan tallessa 80–100 luxia. (Saastamoinen M.) Maneesin keinovalaistuksen määrä on oltava vähintään 150 luxia kahden metrin korkeudella pohjasta ja ikkunapinta-ala vähintään 3 % maneesin alasta. Mikäli käytetään himmeitä valolevyjä tjms. Niiden pinta-ala tulee olla vähintään 6 % pohjan pinta-alasta. (MMM asetus 764/2009)

Toimitiloja suunniteltaessa on otettava huomioon tallin asiakkaat, henkilökunta ja hevoset. Suunnitteluvaiheessa voidaan miettiä mm. paloturvallisia ratkaisuja sekä ympäristönäköseikkoja. Toiminta ei saisi aiheuttaa häiriöitä myöskään naapurustolle. Kaikkia toimitiloja tulee huoltaa säännöllisesti. Esimerkiksi tarhojen aidat, karsinoiden

ovet, kentän ja maneesin pohjien säännöllinen lanaaminen, tasoittaminen, suolaaminen ja lantojen keräys, sosiaaliset tilat, yms.

Olosuhteissa on otettava huomioon mm. käytössä olevat tilat. Tallissa liikkumista, maneesin yleisömääriä sekä ryhmäkokoja voidaan rajoittaa olosuhteille sopiviksi. Myös poistumisteiden on oltava riittävän avarat. Yleisö pidetään erillään hevosliikenteestä. Samoin parkkipaikat, auto- ja maatalousliikenne on hyvä pitää hevosten kulkureiteiltä erillään.

Toiminnan harjoittajan täytyy tuntea alansa vaaratilanteet, jottei hän ota tietoisia riskejä toiminnassaan. Riskejä voidaan mitata säännöllisesti riskianalyyseillä, jotka antavat kokonaiskuvan toiminnan turvallisuudesta. Turvallisuusasiakirjaa päivitetään aina kun olosuhteet ja tilanteet muuttuvat. Tarpeen mukaan asiakkaiden ja ryhmien liikkumista alueella voi rajoittaa. Liikkumisen rajoittaminen on järkevää esim. kisojen aikana, jolloin alueella liikkuu paljon ihmisiä. Uusien työntekijöiden sekä tallin asiakkaiden tulisi perehtyä turvallisuusasiakirjaan ja ottaa huomioon siinä olevat seikat. Työturvallisuuslain (738/2002) 14§ mukaan toiminta ei saa aiheuttaa vahinkoa kenenkään terveydelle tai omaisuudelle. (Esim. maneesin ilman laatu, ratsastustuntien järjestäminen)

4.2 Asiakastiedotteet, ohjeistus ja asiakaskirjanpito

Ratsastajat ohjeistetaan tallin sääntöihin neuvomalla heitä suullisesti sekä tallin seinällä olevilla tiedotteilla. Asiakkaita tulee tiedottaa ja ohjeistaa aikataulullisesti kuinka kauan ohjelma kestää, mitä ohjelma (esim. ratsastustunti) sisältää, sekä missä se tapahtuu. Heille neuvotaan miten käytetään ja puetaan turvavälineet oikein. Ohjaajan velvollisuus on tarkkailla turvavälineiden käyttöä. Kuluttajasuojalain (29.8.2008/561) 2 luvun 6§:n mukaan asiakkaille suunnatun markkinointimateriaalin on oltava paikansa pitävä. Asiakkaita ei saa johtaa harhaan katteettomilla lupauksilla tai puutteellisella ohjelmalla. Mainosten tulee olla realistisia ja niistä tulee ilmetä kenelle palvelua tarjotaan.

Talleilla on usein sääntöjä asiakkaille, mm. omien lemmikkien tuonti tallille on usein kiellettyä. Usein toiminnan säännöt, ohjeet, tuntilistat ja aikataulut ilmoitetaan tallin seinällä. Joissakin toiminnoissa asiakkaat saavat ennakko-ohjeistusta sekä kirjallisesti että suullisesti. Tällaisia tilanteita ovat mm. ratsastusleirit ja – vaellukset. Ratsastuskoulun nettisivustolla voi olla myös yleisiä tallin käyttäytymissääntöjä, leirien ja kurssien ohjelmia, turvallisuusasiakirjan tiivistelmä sekä ohjeistusta ratsastustunnille

pukeutumiseen. Kuluttajaviraston julkaisusta löytyy ratsastuskoulujen käyttöön yleisiä ohjeita tiedotettavaksi ratsastajille ja tallilla liikkujille. (Kuluttajaviraston ohjeet ratsastuspalveluiden turvallisuuden edistämiseksi 2004,11,31)

Asiakkaiden taitotaso kartoitetaan, jotta hänet voidaan sijoittaa oikeaan tasoryhmään. Leireille ja vaelluksille edellytetään tiettyä taitotasoa. Ratsaille nousemista voidaan rajoittaa esim. iän, päihtymyksen tai asiakkaan terveydentilan johdosta. Asiakkaista pidetään asiakasrekisteriä, josta käy ilmi taitotaso, ikä, mahdolliset sairaudet, vammat ja allergiat sekä ala-ikäisten ratsastajien vanhempien suostumukset ja yhteystiedot. Usein ala-ikäisiltä vaaditaan vanhempien suostumus jotta ratsastaja pääsisi maastoon tai estetunneille. Ratsastuskoululla on oltava näkyvillä myös tallin osoite sekä turvallisuudesta ja toiminnasta vastaavien yhteystiedot. Tallilla ja maneesilla on oltava myös pelastautumisohjeet ja hätänumerot sekä ohjeet kuinka soitat hätänumeroon. (Kuluttajaviraston ohjeet ratsastuspalveluiden turvallisuuden edistämiseksi 2004,6-7,10)

4.3 Tallista ja toiminnasta vastaavat henkilöt, tehtävänjako, ensiapuvalmius

Kuluttajaturvallisuuslain (22.7.2011/920) 6:§:n mukaan aloittavan ratsastustallin on tehtävä ilmoitus kunnan valvontaviranomaiselle eli käytännössä elinkeinoasiamiehelle. Ilmoitus on tehtävä myös, mikäli palvelun tarjoaja muuttuu. Toiminnasta vastaavan henkilön tulisi olla vähintään ratsastuksen harrasteohjaaja, jolloin hänellä on valmiudet ratsastustuntien ohjaamiseen. Hänen on oltava tietoinen ratsastukseen ja hevosten käsittelyyn liittyvistä riskeistä. Henkilökunnalla olisi oltava ensiapukoulutus. Tuntiohjaajan tulisi omata EA1:n taidot ja vaellus/maasto-ohjaajan EA2:n taidot. Ensiaputaidot olisi pidettävä kunnossa kouluttautumalla säännöllisesti, jolloin ensiapuvalmius säilyy. Mikäli paikalla ei ole tallin päävastaavaa, paikalla olisi oltava nimetty varahenkilö.

Toiminnasta vastaavien henkilöiden on oltava tietoisia rooleistaan, kuka vastaa toiminnan eri osa-alueiden turvallisuuden säilymisestä. Toimialueita ovat mm. henkilökunnan koulutus ja harjoittaminen, turvallisuuden valvonta ja ohjeistus, alkusammutuskaluston ja ensiapuvälineiden kunto, työkoneiden ja –välineiden kunto ja huolto, kiinteistöjen ja piha-alueiden kunto sekä onnettomuuksien ja läheltä piti-tilanteiden raportointi ja seuranta. Vastuualueita on paljon, joihin henkilökunnan on kiinnitettävä huomiota. Vahingon sattuessa tallilla päävastaavana toimii sillä hetkellä paikalla oleva ratsastuksen ohjaaja, joka antaa ensiapua ja pystyy rajoittamaan lisävahinkojen

syntymistä. Turvallisuusasiakirjasta tulisi käydä ilmi kaikki eri toimialueiden vastaavat henkilöt sekä heidän yhteystietonsa. Tarvittaessa heidät tulisi olla myös tavoitettavissa. (Kuluttajaviraston ohjeet ratsastuspalveluiden turvallisuuden edistämiseksi 2004,9-10)

4.4 Riskien arviointi ja – hallinta

Talliyrittäjän on tunnettava lajin riskit ja vaaratilanteet, jotta hän pystyisi toiminnallaan ylläpitämään turvallisuutta. Turvallisuuden ylläpitäminen on riskien hallintaa, jota on suoritettava oikeilla työtavoilla, jotka eivät poikkea normaalista päivärytmistä. Kokonaisvaltaisesti riskien arvioinnissa on hyvä käyttää riskianalyysiä. Pahimmat puutteet korjataan välittömästi.

4.5 Pelastussuunnitelma, rakennusten palo- ja sähköturvallisuus

Tallin pelastussuunnitelmasta tulee käydä ilmi rakennuksien pohjapiirrokset, poistumistiet ja alkusammutuskaluston paikat. Asiakkaita tulee ohjeistaa mm. siitä, etteivät he jätä mitään mahdollisten lämmityslaitteiden ulottuville. Samoin tallilla tupakointi on ehdottomasti kiellettyä. Kaikki sähkölaitteet ovat alttiina pölylle ja kosteudelle, jotka voivat aiheuttaa vahinkoja mm. turvepalon mahdollisuus. Viallisia sähkölaitteita ei saa käyttää. Savua havaitessa asiakkaat poistetaan rauhallisesti koko rakennuksesta. Vahinkojen ennaltaehkäisy on tärkeintä. Rakenteiden paloturvallisuuteen voidaan kiinnittää huomiota jo uutta rakennusta suunnitellessa. Rakennusmateriaaleina kannattaa käyttää heikosti palavia aineita. Käytännössä sähkövahingot tai tallin palaminen on asiakkaille pienempi riski kuin henkilökunnalle ja hevosille.

4.6 Tallin rakenteiden turvallisuus ja huolto, ratsastusalueet ja -reitit

Jo toiminnan aloittamisen suunnitteluvaiheessa ratsastusalueiden pohjat on perustettava hyvin. Kentän ja maneesin pohjien on oltava käyttötarkoitukseen soveltuvia. Pohjan on oltava sekä pitävä että joustava. Maneesien pohjia joudutaan uusimaan tarvittaessa jos pohjan aines hienojakoistuu käytössä.

Maastoreiteiltä raivataan pahimmat kivet, oksat ja ulkonevat juuret, joihin hevonen voi kompastella. Maastopoluilla ei saisi olla myöskään onkaloita, joihin hevosen jalka saattaisi pudota. Reiteistä on aina tehtävä kirjallinen sopimus maanomistajien kanssa ennen niiden perustamista. Reittejä huolletaan parantamalla pohjia esim. sahanpurul-

la tai hiekalla pohjasta riippuen. Reitit voidaan pitää avoinna raivaamalla tai niittämällä. Turvallisuutta voidaan lisätä myös erottamalla reitit pysyvillä aitarakenteilla muusta liikenteestä, kuten paikoin esim. Ruotsissa on jo tehty.

Viime aikoina vanhojen maneesien ja hallien rakenteissa on ollut puutteita. (Tiitinen 2013) Vuosia jatkuva korroosio on heikentänyt kattojen metallikiinnikkeitä, jolloin ne voivat romahtaa etenkin talvella. Rakennukset tulisi tarkastuttaa rakennustarkastajalla, mikäli talliyrittäjä epäilee rakenteiden heikkoutta, ennen kun ikävä vahinko tapahtuu.

4.7 Tallin toimintatavat ja rikoksien torjunta

Ratsastustalliyrittäjä on yksityinen palveluntarjoaja, joka saa valita asiakkaansa. Asiakkaiden on hyvä tutustua tallin toimintatapoihin esim. tallin omistajan tai vastaavan ohjaajan kanssa. Talleilla on omat käyttäytymis- ja liikkumissäännöt, joita asiakkaiden tulee noudattaa.

Päihde- ja mielenterveysyksiköiden läheisyydessä sijaitsevilla ratsastustalleilla ei yleensä ole havaittu asiakkaiden häirintää, vaikka joissain paikoissa lasten vanhemmilla on ollut ennakkoluuloja. Talleilla ovet pidetään lukittuina tallin kiinnioloaikoina rikosten ehkäisemiseksi. Myös tallin henkilökunta valvoo tallin aukioloaikoina asiakkaiden liikkumista.

Ilkivalta talleilla ei ole kovinkaan yleistä, mutta varustevarkauksia ja näpistyksiä sattuu. Näistä yleisempiä ovat ns. ”tavaran lainaamiset” jolloin tavaraa ei ole palautettu käytön jälkeen. Näin tavarat saattavat mennä rikki tai hukkaantua, vaikkei niitä varastettaisikaan. Tämän vuoksi asiakkaille olisi hyvä olla lukittavat kaapit, mikäli he jättävät vaatteita tai omia varusteita asiakastiloihin. Yhä useimmiten talli pitää myös varustehuoneet lukittuina silloin kun ratsastustunneille ei tarvitse varustaa hevosia.

4.8 Yleisötilaisuuksien turvallisuus ja pelastusvalmius

Silloin kun tallialueilla liikkuu enemmän yleisöä sekä ratsukoita, tilaisuuksille ja kilpailuille tulisi laatia erillinen turvallisuussuunnitelma, joka on käytössä tilaisuuksien aikana. Esim. kilpailuissa yleisö pidetään erillään ratsukoista ja henkilökunnasta. Tilaisuuksille tulee nimetä erikseen turvallisuuvastaava. (Vuoripuro Jari 2007,9) Parkkipaikat merkitään ja parkkialueella on oltava valvoja. Pelastustiet on pidettävä avoinna. Kokoontumislain (22.4.1999/530) 14:§ mukaan suuresta yleisötilaisuudesta täytyy

antaa kirjallinen ilmoitus alueen poliisille viisi vuorokautta ennen tilaisuutta. Tilaisuuksissa noudatetaan myös järjestyslakia. (Poliisi; järjestyslaki 27.6.2003/612)

Tilaisuuden järjestäjän on hyvä ottaa myös vastuuvakuutus, joka kattaa alueella yleisölle tai heidän omaisuudelleen sattuneet vahingot. Ratsastuskilpailuissa luokkien on oltava ratsastajien tason mukaiset. Käytännössä ratsastusseurat vastaavat kilpailujen järjestämisestä. Jos alueella harjoitetaan talutusratsastusta, talutusratsastusalue erotetaan yleisöliikenteestä esim. nauhoilla. Myös talutusratsastuksessa käytetään turvakypärää.

Ratsastuskilpailut ovat tapahtumia, johon pelastusvalmiutta kannattaa tehostaa kouluttamalla henkilökuntaa tai ratsastusseuralaisia ensiapu- ja järjestysmiestehtäviin. Suurempien yleisötilaisuuksien (esim. aluekisat) aikana paikalla kannattaa olla myös pelastusyksikkö, joka huolehtii mahdollisista tapaturmista. Ratsastusseuralla olisi oltava myös oma turvallisuusasiakirja ja – suunnitelma mm. kisoja varten.

(Vuoripuro Jari, 2007,12)

4.9 Ratsastajien turvavarusteet sekä niiden huolto

Ratsastajien turvavarusteita ovat turvakypärä, turvaliivi sekä korolliset ratsastussaappaat. Yleensä talleilla löytyy ainakin kypäriä, yhä enenevässä määrin myös turvaliivejä. Tallin turvallisuusvastaavan tehtävä on tarkastaa varusteiden kunto vähintään vuosittain ennen sesonkien alkua. Kypärien remmien ja lukkojen tulee olla ehjät. Jos ratsastaja on pudonnut hevosen selästä, kypärä on tarkastettava ennen seuraavaa käyttöä, ettei siihen ole tullut halkeamia. Ratsastusvarusteita uusitaan tarpeen mukaan.

Ratsastuksen ohjaajien tehtävänä on ohjeistaa ratsastajia pukeutumaan oikein ratsastustunneille. Tunneilla ei käytetä liehuvia vaatteita, etteivät ne tartu mihinkään. Myös hevoset saattavat pelästyä liehuvia helmoja tai kahisevia vaatemialeja. Kypärän ja turvaliivin lisäksi ratsastajilla olisi hyvä olla napakan pitävät käsineet, jotka estävät paleltumisilta. Näin ohjakset pysyvät paremmin käsissä sekä välttään sormien hiertymiseltä. Jalkineissa ei saisi olla solkia yms. jotka voivat jäädä kiinni jalustimeen. Jalkineiden kannat ehkäisevät jalan luiskahduksen jalustimen läpi, jos ratsastaja uhkaa pudota. Turvajalustimien käyttö on myös suositeltavaa. Ratsastushousujen nahkapaikat ehkäisevät ratsastajan heiluntaa satulassa sekä ovat paljon miellyttävämmät saumattomuutensa ansiosta kuin esim. farkut.

Kaikille ei ole itsestään selvää, että myös jokaisella hevosella on oltava omat varusteet, jotka ovat vähintään puhtaat, ehjät ja ehdottomasti sopivat. Sopimattomien ja likaisten varusteiden vuoksi hevosille voi tulla hiertymiä, jotka ovat hevoselle kivuliaita. Paljon ongelmia aiheuttaa esim. sopimaton satula, jonka ansiosta hevonen voi käyttäytyä poikkeavasti. Kuluneet varusteet tulisi uusia säännöllisin väliajoin, ettei esim. jalustin- tai poskihihna pääse katkeamaan kesken ratsastuksen.

Hevosvarusteisiin on kehitetty myös turvallisuutta lisääviä ominaisuuksia kuten aiemmin mainitut turvajalustimet, joista on erilaisia tyyppejä, esim. jalustimen ulkokaari on kuminauhaa, joka katkeaa jalan kääntyessä sitä vasten. Lisäksi muutamissa ponisatulamalleissa on kahva, josta ratsastaja voi pitää kiinni tarvittaessa.

4.10 Hevoset

Ratsastustallin hevosten on sovellettava käyttöön myös kokemattomille ratsastajille. Tallilla on hyvä olla erikokoisia hevosia, jolloin kullekin ratsastajalle löytyy soveltuvin ratsu koon ja oman osaamisen puolesta. Hevosten tulee olla helposti käsiteltäviä. Tuntikäytössä suositaan hevosia, joilla on kohtuullisen pehmeät askellajit, jolloin ratsastaja pysyy paremmin selässä. Ratsastustalleilla on harvoin oreja, koska niiden tarhaaminen ja käsittely vaatii erikoisjärjestelyjä muihin hevosiin nähden. Ratsuilla tulisi olla hyvä tasapaino, koska niillä ratsastavat myös vähemmän tasapainoa omaavat ratsastajat.

Ratsastajien tulisi myöntää omat heikkoutensa, jotta heille löydettäisiin tunneille sopiva hevonen. Ratsastajien tulisi tuntea olonsa turvalliseksi hevosen selässä. Kaikki hevoset eivät sovi tuntikäyttöön ikänsä, luonteensa, rakenteensa tai puutteellisen koulutustasonsa takia. Luonnetta voidaan tarkastella hevosten käyttäytymistestauksella, jossa arvioidaan niiden suhtautumista eri tilanteisiin.

4.11 Vakuutukset

Vakituisten ratsastajien tulee olla ratsastusseuran- tai Green card jäseniä, jolloin he ovat urheiluvakuutettuja. Tämä vakuutus kattaa heille tallialueella ja ratsastusurheilutoiminnassa sattuneet vahingot. Vakuutus on voimassa myös harrastukseen liittyvillä meno- ja paluumatkoilla. (SRL)

Talleilla on usein myös omia vakuutuksia. Ratsastusleiriläisille ja satunnaisille ratsastajille talli voi ottaa esim. nuorison tapaturmavakuutuksen, jolloin vakuutus kattaa muunkin tallilla vietetyn vapaa-ajan kun vain ratsastuksen. Aina ennen harrastuksen aloittamista asiakkailta tarkastetaan vakuutusturva. (Kuluttajaviraston ohjeet ratsastuspalveluiden turvallisuuden edistämiseksi 2004,21)

Lisäksi talleilla on yritys- tai maatilavakuutus, joihin kuuluu rakennukset, hevoset sekä irtain omaisuus. Vakuutukset korvaavat mm. palo- ja ilkivaltavahinkoja. Lisäksi hevosille voi ottaa omia erillisiä vakuutuksia, esim. tapaturmavakuutukseen liitettävän vastuuvakuutuksen, joka korvaa hevosen aiheuttamat vahingot ulkopuolisten omaisuudelle.(LähiTapiola)

5 SUOMEN RATSASTAJAINLIITON (SRL) ROOLI RATSASTAJIEN TURVALLISUUDESSA

Vuonna 2011 Suomessa oli 455 ratsastusseuraa, joissa on noin 44 500 ratsastajainliiton jäsentä ja hieman yli 4000 Green Card-jäsentä. Ratsastajat, jotka ratsastavat vähintään kolme kertaa kuukaudessa, tulee liittyä ratsastusseuraan. Satunnaisemmat ratsastajat joilla ei ole vakuutusta voivat hankkia Geen Cardin, jolloin heillä on samanlainen urheiluvakuutus kun seuran jäsenillä. Ratsastajainliiton jäsenet ovat vakuutettuja LähiTapiola yhtiössä hevosten hoitotoimenpiteissä, ratsastaessa ja matkoilla ratsastuskoululle. Suomen ratsastajainliiton hyväksymiä ratsastuskouluja oli vuonna 2011 noin 225 yritystä. Näiden lisäksi Suomessa on 51 SRL:n hyväksymää harrastetallia ja 14 yksityistallia. (SRL)

Ratsastuskoulut, harrastetallit sekä yksityiset tallit voivat hakea Suomen ratsastajainliiton jäsentalliksi täyttäessään liiton vaatimat vaatimukset. . Ratsastuskoulun on suoritettava SRL:lle vuosittainen jäsenmaksu. Suomen Ratsastajainliiton tarkastaja tarkastaa ratsastuskoulun puitteet tallin aloitusvaiheessa, sekä käy vuosittain tarkastamassa jäsentallin. (SRL) Ratsastustallit antavat vuosittain ilmoituksen toiminnastaan SRL:lle. (Vuosi-ilmoitus) Suomen ratsastajainliitto voi ottaa myös kantaa erillisiin onnettomuuksiin ja velvoittaa toimenpiteisiin tiedottamalla ratsastuskouluja yllättävistä riskeistä. Suomen ratsastajainliitolla on oma lehti, Hippos, jossa tiedotetaan ajankohtaisista asioista. Lisäksi lehdessä tiedotetaan tulevista kansallisista kilpailuista. Suomen ratsastajainliiton nettisivut löytyvät osoitteesta: <http://www.ratsastus.fi>

Ratsastustuntien ohjauksesta tulee vastata vähintään SRL:n hyväksymä ratsastuksen ohjaaja. Toiminnan tavoitteena on opetuksen tason nostaminen sekä koko toiminnan turvallisuus. Turvakypärän käyttö on pakollista, myös turvaliivin käyttö on suositeltavaa. Tallin tulee harjoittaa säännöllistä toimintaa, noudattaa lain määräämiä puitteita sekä SRL:n antamia ohjeita ja määräyksiä. (SRL)

Ratsastuskoulun on kiinnitettävä huomiota eläinsuojeluun sekä hyviin hevostaitoihin. Koulu ei vuokraa hevosia ilman valvontaa. Leiriläisiä saa ottaa enintään 1,5 kertaa eläinten määrä. Tallilla on oltava myös sen toimintaan sopiva este- ja koulukalusto, mikäli ratsastuskoulu harjoittaa molempia lajeja. Ratsastuskoululla on oltava käyttöön soveltuvia hevosia tai poneja vähintään viisi ja niiden on sovelluttava opetustarkoitukseen. Myös ratsastuskoulutoiminnan muutoksista on ilmoitettava SRL:lle. Ratsastus-

koulun oppilailla on mahdollisuus suorittaa ratsastustaitomerkkejä. Tallilla on oikeus käyttää sinistä ”Suomen Ratsastajainliiton hyväksymä ratsastuskoulu” tunnuskylltiä, sekä mainita hyväksyntä mainosmateriaalissaan. (SRL)

Suomen Ratsastajainliitto on kehittänyt talleille laatuporrastuksen, jossa tarkastellaan mm. eläinten hyvinvointia, asiakaspalvelua sekä turvallisuutta. Jäsentallit voivat anoa laatutalli-merkintää, mikäli kokevat olevansa kaikilla tarkastelualueilla korkeimmalla portaalla. Talleille tämä on hyvä tavoite kehittää toimintaansa. Laatutallit päivittävät turvallisuusasiakirjan neljä kertaa vuodessa. Eri osa-alueissa on otettu turvallisuus huomioon monipuolisesti sekä asiakkaita että henkilökuntaa huomioiden. (Ratsastuskoulun laatuportaati)

6 RISKIANALYYSIN SUUNNITTELU JA TAVOITTEET

6.1 Mikä riskianalyysi on?

Riskianalyysin tarkoituksena on arvioida eri toimitilojen tai toimintojen mahdollisia riskejä. Analyysin tavoite on ratsastustallin asiakkaiden turvallisuuden säilyminen ja parantaminen, jolloin ratsastukset riskit voidaan minimoida alhaisella tasolla. Ratsastuksen ohjaajat ja opettaja tulisi tunnistaa lajin riskit, jolloin he tietoisesti hallitsevat niitä toiminnassaan koko ajan. Analyysi tehdään tiimityönä, jossa voi olla mukana 3-5 henkilöä. Vanhamäen riskianalyysiryhmään voisivat kuulua mm. Vanhamäen turvallisuuspäällikkö, ratsastustoiminnan ohjaaja sekä tallityöntekijä. Oma roolini on tarkastella riskejä vierailijana, sekä tehdä asioista yhteenveto tähän opinnäytetyöhön, sekä kirjata mahdolliset parannusehdotukset.

Turvallisuuskartoituksessa on hyvä, että riskejä analysoi eri rooleissa olevat henkilöt, jolloin siitä tulee luotettavampi. Riskianalyysiryhmä kootaan PAT-periaatteella, jossa ryhmään valitaan päättäviä, asiantuntevia ja toteuttavia henkilöitä. Näin mahdollisiin korjaustoimenpiteisiin päästään vaikuttamaan heti. Tässä tiimin henkilöt oppivat myös katsomaan asioita toistensa näkökannoista, jolloin he pystyvät ennakoimaan vaaratilanteita. Tarvittaessa paikalle voidaan kutsua ulkopuolinen asiantuntija, joka arvioi tietyn osa-alueen riskin tarvittaessa. Hevostoiminnassa on osattava katsoa asioita myös hevosen näkökannasta. (VTT, riskianalyysin valmistelu)

Riskit jaotellaan siedettäviin ja sietämättömiin riskeihin. (VTT, riskianalyysin valmistelu) Riskianalyysissä arvioidaan talli- ja ratsastustoiminnan riskejä, jotka ovat siedettäviä, jolloin ne ovat hallinnassa. Jo tallitoiminnan aloitusvaiheessa täytyy huomioida, ettei sillä ole sietämättömiä riskejä. Tuloksista pystytään selvittämään mahdolliset korjaustoimenpiteet, joita voivat olla mm. työtapojen muuttaminen, turvavarusteiden hankkiminen tai rakenteellisten puutteiden korjaaminen.

6.2 Riskianalyysimenetelmän valinta

Valitsin riskianalyysiksi potentiaalisten ongelmien analyysin (POA), jossa erityyppiset ongelmat ovat arvioitavissa samanarvoisia. Näin ratsastukseen liittyviä keskeisimpiä eri osa-alueita ei rajata pois. Mikäli jollain osa-alueella huomataan riski, aloitetaan toimet riskin pienentämiseksi. (Potentiaalisten ongelmien analyysin teko)

6.3 Riskianalyysin vaiheet ja toteutus

Riskianalyysin aloitusvaiheessa kirjataan kaikki paikat ja/tai toiminnot, joissa on ennakoitavia vaaratilanteita. Vanhamäen tallin toiminnassa ei ole sattunut erityisiä vahinkoja, joita olisi tarvinnut eritellä ja tutkia tarkemmin. Ehdotin että Vanhamäen henkilökunnasta voisi koostua riskianalyysiryhmä, joihin kuuluisi ratsastuksen opettaja Jaana Seppänen, ratsastusohjaajaharjoittelija Celina Virtanen, Vanhamäki säätiön puheenjohtaja Liisa Suihkonen ja ulkotyönjohtaja tai tilan turvallisuuspäällikkö. Riskianalyysi on rajattu koskemaan ratsastuspalveluiden turvallisuutta.

Vaihe 1.

Kun talon henkilökunta on koonnut riskianalyysiryhmän, he voivat yhdessä miettiä eri tapahtumaketjuja ja skenaarioita kuinka onnettomuus voi tapahtua. Näistä onnettomuuksista osa voi olla mahdollisia ja osa käytännössä epätodennäköisiä.

Vaihe 2.

Riskianalyysiryhmä kokoaa riskianalyysilomakkeen, jonka olin miettinyt jo valmiiksi, mutta jatkossa sitä voidaan täydentää tai yksinkertaistaa, kumpi vain työryhmässä tuntuu paremmalta.

Vaihe 3.

Riskianalyysiryhmän jokainen jäsen antaa numeraalisen arvioinnin riskeistä, sekä kirjaa riskejä aiheuttavat seikat. Jos parannusehdotelma on tiedossa, kirjataan myös se lomakkeeseen.

Vaihe 4.

Tuloksista laaditaan riskianalyysiraportti, jonka pohjalta mahdolliset korjaustoimenpiteet tapahtuvat. Lisäksi pienen ajanjakson päästä tulee seurata, mitkä korjaustoimenpiteet ovat toteutuneet ja mitkä ovat vielä toteuttamatta.

Riskianalyysiryhmän johtajana toimi Jaana Seppänen. Analyysiryhmä tutustui tallin toimintatapoihin ja paikkoihin. Jokainen tutustui Vanhamäen tallin riskianalyysilomakkeeseen, jonka matkassa oli myös täyttöohjeet. (Liite 2.)

Riskejä arvioitiin asteikolla 1-4 seuraavasti:

1. ei havaittavaa riskiä
2. mahdollinen riski
3. Selkeästi havaittava riski,
4. Sietämätön riski, joka aiheuttaa erityistoimia jokapäiväisessä työssä.

Riskianalyysilomakkeeseen voi myös kirjoittaa mitkä asiat sisältävät uhkia, sekä mahdollinen parannusehdotus. Avasin liitteessä hieman tarkasteltavia osa-alueita, mutta mainitsin, etteivät he liikaa silti tuijottaisi mainittuihin kohtiin, jottei analysointi jäisi suppeaksi. (Liite 2.)

Tein riskianalyysistä tuloksien pohjalta yhteenvedon sekä riskianalyysipöytäkirjan, jonka liitteeksi riskianalyysi kuuluu. (Potentiaalisten ongelmien analyysin teko)

Riskianalyysin pohjalta voidaan suoraan nähdä, mitkä osa-alueet tarvitsisivat kehittämistä. Kaikkia asioita ei voi yleensäkään tehdä kerralla, mutta kun ongelmat ovat tiedostettu, niihin puututaan pikku hiljaa, etenkin jos niissä on enemmän työtä esim. rakentamista vaativia toimenpiteitä.

6.4 Riskianalyysin teon ongelmat

Analyysin tekemisessä oli tiedotuksellisia ongelmia, ryhmän jäseniä ei saatu kiinni palaveriin yhtäaikaisesti, koska kaikkien aikataulut menivät päällekkäin. Myös ryhmänvetäjä oli välillä kiireinen ja välillä kipeä, jolloin ryhmää ei saatu koolle. Pelkäsin myös, että riskianalyysilomakkeiden täyttö jää suppeaksi, jolloin vain tallin henkilökunta täyttäisi lomakkeet. Näin toimittaessa analyysi olisi ollut vajaa, jolloin mahdollisia kaikkia ongelmakohtia ei havaita, tai prosessi pitkittyy kun johtoporras tai kunnossa pitävät henkilöt eivät ole tiedostaneet ongelmaa.

Näin juuri kävikin, etten saanut johtoportaalta ja ulkotöiden johtajalta vastauksia, jolloin jouduin tyytymään vain meidän vastauksiimme. Silti ongelmiin oli paneuduttu perusteellisesti. Sain loppuraporttiin useampia korjaus- ja parannusehdotuksia.

6.5 Riskianalyysin tulokset

Riskianalyysiryhmässä olisi pitänyt olla suunnitelman mukaan neljä henkilöä, jotka täyttäisivät riskianalyysilomakkeen. Heistä yksi täytti lomakkeen täydellisesti, muut eivät harmiksi ehtineet täyttää analyysiä. Korvatakseni vastauksien vähäisyyttä täytin myös itse riskianalyysin omiin kokemuksiin pohjautuen. Keskiarvot ovat pyöristetty kahden desimaalin tarkkuuteen.

6.5.1 Yleinen ohjeistaminen

Ensimmäisenä kohtana tarkasteltavana oli yleinen ohjeistaminen, jonka osa-alueet olivat ratsastajien ohjeistus, tiedonkulku, tallin säännöt, tallivalvonta, opettajan osaa-

minen, sijaisten ja henkilökunnan osaaminen ja ohjeistus, henkilökunnan ensiapuvalmius, ratsastustuntien taitotasot sekä ajantasainen turvallisuusasiakirja. Näiden osa-alueiden keskiarvo oli 1,39. Ratsastajien ohjeistuksessa huomattiin, etteivät kaikki ratsastajat välttämättä lue ohjeita, vaikka ne olisivat tallin seinällä. Ohjeistukset, kuten tallin säännötkin, tulisi tehdä hieman mielenkiintoisemman näköisiksi, esim. kuvilla piristäen, jotta kaikki tallilla kävijät varmasti lukisivat ohjeet edes kerran. Myös jos samalla seinällä on paljon ohjeita, osa ohjeista jää lukematta. Ohjeet voisivat olla seinillä teemoittain.

Asiakkaille tiedonkulku on järjestetty monia eri kanavia käyttäen, tiedottaminen on kattavaa. Talon sisäinen tiedonkulku hoidetaan sähköpostin välityksellä, kirjallisesti tai suoraan suullisesti. Vaikka tieto menee kaikille tahoille, välttämättä kaikkea ei lue. Myös yhteisten palaverien ajankohdan määrittely on hankalaa, koska kaikkien aikataulut menevät päällekkäin.

Tallivalvonta askarrutti mieltä jonkin verran. Tilan alueella toimii kameravalvonta sekä öisin vartijat kiertävät alueen, mutta tarvitsisiko tallissa olla lisäksi turvakamera, jota voi seurata esim. matkapuhelimesta? En näe että tällä saavutetaan suoranaisesti asiakasturvallisuutta, mutta ilkeiden torjumisessa tai hevosten terveystarkkailussa se voisi olla hyvä asia. Tunneille varustaessa tallihenkilökunta valvoo itse tilannetta, joskin valvonta on vaikeaa, koska hevoset ovat kahdessa eri tallissa.

Tallihenkilökunta ja ratsastuksen opettaja osaavat huolehtia hyvin koko tallin toiminnoista. Jaanalla on tavoite kouluttautua master-opettajaksi. Tallilla on käytettävissä useampia ratsastuksen ohjaajia mm. äitiyslomasijaisuuksiin sekä ratsastuksen opettajan lomien ajaksi. Kaikilla on EA-2 koulutus ja tunti- ja tuntisuunnitelmat. Parannukseksi nousi vain sijaislistan laatiminen, josta kävisi ilmi kaikkien heidän yhteystiedot, sijaisten ajoissa hankkiminen sekä ajantasaisen ensiapukoulutuksen huolehtiminen.

Ratsastustuntien taitotasot koettiin tällä hetkellä sopiviksi. Välillä joudutaan pitämään ryhmissä aikuisia ja lapsia sekaisin. Ryhmäkoot ovat sopivia. Ryhmissä on 4-7 ratsastajaa. Turvallisuusasiakirjaa päivitetään keskimäärin 1-2 kertaa vuodessa. Ongelmaksi nähtiin, ettei aina ole aikaa saattaa sitä ajan tasalle tilanteiden vaihtuessa.

6.5.2 Olosuhteet

Riskejä arvioitiin yhdeksästä eri kohteesta, jotka olivat kentän kunto, maneesin kunto, tarhojen kunto, tuntikalusto (kartiot, puomit, kouluaidat, estetolpat, kannattimet yms.) hevosten varusteet ja niiden sopivuus, ratsastajien varusteet/turvavarusteiden käyttö, talliturvallisuus, yleinen siisteys ja asiakastilat. Näistä keskiarvoksi sain 1,78, joka kertonee, että tilat esim. huonosti ohjeistettuna voivat sisältää mahdollisen riskin.

Ulkokenttä on kokonaan pois käytöstä, koska aidat on jouduttu purkamaan pois talveksi hiihtolatuksen tieltä. Ulkokenttää ei käytetä ollenkaan talvisin, koska ratsastaminen tapahtuu pääasiassa maneesissa. Suunnitteilla on kokonaan uusi kenttä, jossa aidat saisivat olla paikoillaan ympärivuotisesti. Entinen kenttä on muutenkin pieni ja sen aidat ovat matalat.

Tarhojen porteilla on sähköistetty aita – merkinnät. Tarhojen porteille voitaisiin keväällä ja syksyllä ajaa soraa, jottei hevosen hakija kaatuisi liukastuessaan mutaan. Muuten tarhat ovat suhteellisen hyväkuntoisia.

Estekalusto todettiin vaaralliseksi, koska osa kannattimista/tolpista on niin huonoja että puomi voi tipahtaa kesken kaiken esim. estettä nostaessa tai laskiessa puomi voi tippua käden tai jalan päälle. Tolpat, kannattimet ja puomit ovat erilaisia, jolloin ne eivät käy yhteen. Vanhoihin tolppiin ei saa myöskään turvakannattimia. Tallille on tulossa uusi estekalusto viimeistään syksyllä.

Tallilla ei ole asiakkaille omia sosiaalitiloja. Lämpimät wc-tilat sijaitsevat maneesin yhteydessä. Tallissa ei ole wc:tä. Asiakkaat voivat jättää tallin yläkerran parvelle vaatteitaan yms. Pukukaappeja on rajoitetusti.

Kaikille hevosille on omat varusteet, jotka ovat sopivat ja hyväkuntoiset. Varusteita säilytetään lämpimässä ja kuivassa tilassa. Turvakypärät ovat myös ehjiä. Suunnitteilla on hankittavaksi turvajalustimia sekä turvaliivejä ennen kesää.

Talliturvallisuudessa on huomioitu, ettei tavaroita säilytetä tallin käytävillä, vaan kaikille on omat paikkansa. Yleisestä siisteydestä huolehditaan kaikkialla. Vanhan tallin käytävä ja karsinat ovat kapeita ja näin ollen ne muodostavat turvallisuusriskin. Parannusehdotuksena tuli kokonaan uuden tallin rakentaminen, tai käytävän sijoittaminen tallin oikeanpuoleiselle seinustalle, jolloin tilat tulevat avarimmiksi, joskin kaksi karsinapaikkaa joudutaan vähentämään. Samoin talikot yms. työvälineet tulisi sijoit-

taa seinillä oleviin telineisiin omille paikoilleen. Vanhan tallin valaistusta voitaisiin parantaa. Samoin kaikki sähköjohdot olisi tarkastettava ja mahdollisesti uusittava, koska noin kahdeksan vuotta sitten tallissa oli uhkaava palovaara rikkinäisen sähkölaitteen johdosta. Silloinen tallimestari pelasti tilanteen huomaamalla jrsijöiden aiheuttaman vian sähköjohdoissa.

6.5.3 Liikennepaikat

Liikennepaikoilla tarkoitettiin ratsastusalueille siirtymäreittejä, maastoja, auto- ja maatalousliikenteen yhteensovittamista hevosten kanssa sekä parkkialuetta. Näiden riskien keskiarvo oli 1,5. Eniten keskiarvoa saattoi nostaa kunnollisten maastoreittien puute. Kulkureittien kunnossapidosta huolehditaan päivisin ennen ratsastustuntien alkua. Siirtymäreiteillä kentälle ja maneesiin ei ole muuta liikennettä. Satunnainen liikenne noudattaa äärimmäistä varovaisuutta. Vähemmän ratsastaneet oppilaat siirtyvät maneesiin hevosia taluttaen opettajan tai kokeneemman ratsastajan johdolla, enemmän ratsastaneet siirtyvät maneesille itsenäisesti taluttaen. Talvella reittien au-
rauksesta ja hiekoituksesta huolehditaan, kesällä reitit lanataan.

Tallilla ei ole maastoja, jotka olisivat täysin erillään yleisistä liikenneväylistä. Maastossa käydään harvoin ja sinne pääsevät kokeneet ratsastajat. Maastojen kunto tarkastetaan säännöllisesti. Maastoratsastuksilla tulisi kiinnittää huomiota että maaston vetäjä saattaa joutua poistumaan hevosen selästä antamaan ensiapua, korjaamaan varusteita, auttamaan ratsastajia yms jolloin hän joutuu sitomaan hevosen esim. puuhun. Itse ratkaisin ongelman aikoinani pitämällä aina maastossa hevosilla päätset päässä ja riimunnarut kauloilla, jolloin kaikki pystyivät jalkautumaan tarvittaessa. Lisäksi ratsastusliivin taskussa kannattaa olla tarpeen varalla sidostarpeita, kännykkä, linkkuveitsi/kaviokoukkuyhdistelmä sekä laastaria.

Tallialueelle kulku autoilla tulisi kieltää merkillä, huoltoajo on sallittua niinä aikoina kun hevosia ei viedä tai tuoda maneesilta tai tarhoista.

6.5.4 Hevoset

Hevosista arvioitiin terveyttä, käsiteltävyyttä, tuntikäyttöön soveltuvuutta, ratsastettavuutta ja koulutustasoa sekä hevosten laumadynamiikkaa. Laumadynamiikalla tarkoitetaan hevosten välistä arvojärjestystä. Hevosten tulisi olla selvillä omasta paikastaan lauman arvojärjestyksessä, jottei niiden tarvitse uhmata toisiaan ratsastustunneilla. Tuntihevokset tarhataan yleensä laumana, jotta ne sietäisivät toisiaan kentällä ja ma-

neesissa, jolloin niiden keskittyminen tulisi olla ratsastajassa. Näiden keskiarvoksi saatiin 1,42. Kaikki hevoset ovat riittävästi koulutettuja tuntitehtäviin. Niiden tasoa pidetään yllä läpiratsastamalla niitä säännöllisesti. Ongelmana pidettiin ajan puutetta kaikkien ratsutukseen säännöllisesti. Läpiratsastaminen on hevosen koulutustason ja ratsastettavuuden ylläpitoa, jonka yleensä tekee ratsastuksen opettaja tai – ohjaaja. Tallissa on muutama käsiteltävyydeltään haastavampi hevonen. Yhdelle on vaikeata laittaa varusteet ja toista on hankala taluttaa. Nämäkin yksilöt ovat silti hyviä ratsastustunneilla. Tarvittaessa opettaja hakee hevoset tarhasta ja varustaa haastavimmat yksilöt, jos asiakkaan taitotaso ei vielä riitä kyseisen hevosen käsittelemiseen.

Tuntihevokset ulkoilevat talvella pienissä laumoissa, kesäisin kaikki ovat yhdessä laitumella. Pienemmät ponit ovat omana laumanaan. Mikäli joku hevonen uhkaa ryhmadynamiikkaa, se vaihdetaan pois tietyistä ratsastusryhmistä tai vaihdetaan tarvittaessa toiseen laumaan.

6.6 Muut riskit

Tallitoiminnassa kannattaa katsoa mitä riskejä kohdistuu henkilökunnalle ja hevosille. Tähän en opinnäytetyössäni paneudu enemmälti, mutta kerrottakoon että riskejä voidaan jaotella myös aineellisiin että aineettomiin riskeihin. Aineellisia riskejä talliympäristössä voivat olla esimerkiksi talli- ja maneesi-ilman laatu, lääkkeet, hevosten rehut (esim. karkaava hevonen voi syödä itsensä ähkyyn), pilaantunut heinä, rikkakasvien torjunta-aineet, öljyt ja liuottimet (huomioitava asialliset säilytystilat). Työssäni enemmän on kiinnitetty huomiota aineettomiin riskeihin, jotka voivat johtua työtavoista, henkilökunnan ja asiakkaiden välisistä kommunikaatiokatkoksista tai väärinymmärryksestä sekä lukuisista muista seikoista. Riskianalyysit kannattaisi ottaa käyttöön myös tilan muussa toiminnassa.

7 HEVOSEN TURVALLISUUSTESTAUS

7.1 Mitä hevosten turvallisuustestaus on?

Turvallisuustestaus on paremminkin käsittelytesti, jossa hevosen luottamus ohjaajaan punnitaan. Hevonen opetetaan suhtautumaan rauhallisesti kaikkiin vastaan tuleviin tilanteisiin niin että se luottaa ohjaajaansa. Suomessa virallisia testauksia ei vielä ole, mutta ulkomailla niitä tehdään jonkin verran.

7.2 Turvallisuustestaus Saksassa

Otan esimerkiksi saksalaisen turvallisuustestauksen. Testejä suoritetaan sekä taluttaen että ratsain. Gelassenheitsprüfung (GHP) on opastettu hevosten rauhallisuustesti, jossa hevonen suorittaa ohjaajan kanssa kymmenen tehtävää. Tehtävät voivat olla näkö- kuulo- ja hajuaistiärsytystehtäviä. Koulutuksessa täytyy ottaa huomioon hevosen luottamus. Seuraavassa kerron tarkemmin testistä, johon on käytetty lähteenä saksalaisia GHP-testin suorittamisohjeita. (GHP-testi)

GHP testi on Saksassa suojattu tavaramerkki. Testi on avoin kaikille urheilu- ja vapaa-ajan hevosille ja poneille. Hevosille annetaan GHP passi joka antaa lisäarvoa mm. hevosta myydessä. Kaksi helpointa testiä, jotka suoritetaan taluttaen, soveltuvat myös nuorille hevosille. Suurin etu on, että hevonen oppii reagoimaan rauhallisesti uusiin tilanteisiin ilman paniikkia. Testeissä hevosia käyttävät henkilöt voivat luoda myös kontakteja toisiin harrastajiin, joka kannustaa kehittämään omia ja hevosen taitoja.

GHP passi tilataan Saksan ratsastajainliitolta hakemuslomakkeella, jossa on rekisteröidyn hevosen tiedot. Ratsastajainliitto ilmoittaa testitilaisuuksista internet-sivuilla. Testitilaisuuksia järjestävät liiton alaiset paikalliset ratsastusseurat sekä – tallit. Testeissä tapahtumapaikalla toimitaan kuten ratsastuskilpailuissa: Otetaan huomioon eläinsuojelulliset näkökohdat, hevosten rokotukset, vakuutukset sekä hevosen varusteet. Hevosille on oltava myös lämmittelyalue. Testin aikana hevosen ohjaaja ei saa ottaa vastaan ulkopuolista apua.

Testissä hevosella saa olla pintelit tai suojat jaloissa. Hevosta ohjaavan henkilön tulee olla vähintään 14-vuotias. Testissä suitset nivelkuolaimin tai päitset marhaminnalla on sallittu. Raipan käyttö on kiellettyä. Hevosta talutetaan 2 m leveällä alueella, jolta testin aikana ei saa poistua. Tuomarit arvioivat koalueita numeroin yhdestä

kuuteen. Mikäli hevonen toistuvasti vastustelee tai poistuu alueelta, sen suoritus hylätään. Tuomari voi kieltää testiin osallistumisen, mikäli hevosen ohjaajalla on riittämätön vaikutus hevoseen, hän ei noudata turvallisuusohjeita tai hevonen uhkaa käytöksellään avustajia, katsojia tai tuomareita.

Talleilla järjestetään myös GHP I ja II ratsastustestejä, joissa eri testikohteet suoritetaan ratsain. Ratsastustalleilla on usein myös omille hevosille tarkoitettuja leikkimielisiä testejä, joihin voi osallistua myös nuoremmat ratsastajat.

Ennen testipäivää hevonen totutetaan eri ärsykkeisiin. Se ei saa pelätä eri ääniä, jotka voivat kuulostaa tosi sietämättömiltä. Esim. traktorin jyrinä, junapillin vihellys sekä erilaiset kolinat ja räminät. Myös erilaiset näköärsykkeet voivat laukaista hevosen pakoreaktion. Hevonen opetetaan suhtautumaan tynesti yllättäviin tilanteisiin. Tällaisia tilanteita voi olla mm. lasten potkaisema jalkapallo hevosen eteen, jaloissa pyörivät lemmikit, siltojen ylitys, värikkäät leijailevat ilmapallot, tuulessa lentävät roskat, jne. Näihin kaikkiin tilanteisiin hevosta voi valmistella erilaisilla harjoitteilla, joita ovat esimerkiksi pressun yli kävely, suikaleseinän läpi ratsastus, palloihin totuttaminen sekä yleinen luottamuksen rakentaminen ihmisen ja hevosen välille.

Huomionarvoisia seikkoja testin arvioinnissa testikohteiden lisäksi on myös hevosen ryntäily tai haluttomuus. Tuomarin tulisi katsoa ohjaajan ja hevosen eleettömyyttä. Hevosen tulisi seurata ohjaajaa kevyesti. Jatkuva vetäminen ei ole missään tapauksessa suotavaa, sen tulisi näkyä arvostelussa esim. raviin siirryttäessä. Samoin jos hevonen vetää koko ajan taluttaessa, se ei missään tapauksessa ole täysin kuuliainen.

Hevonen ei saa kyseenalaistaa ohjaajaa peruuttamalla tai hidastamalla käyntiä testikohteelle. Koska hevoselta haetaan jakamatonta huomiota, täydellisessä suorituksessa hevonen kiinnittää huomionsa koko ajan ohjaajaan. Hevosen ei tarvitse pärskiä, nostaa päätään, eikä tutustua esineisiin, joita on sen ympärillä, koska ennen testiä sen olisi tullut tottua jo niihin kotona harjoitellessa.

7.3 Hevosten turvallisuustestaus Vanhamäen tallilla

Kehitin tähän työhöni yhden hevosten käyttäytymistestauksen saksalaista mallia apuna käyttäen. Hevosten käyttäytymisen testaus toteutettiin Vanhamäen tallilla 15.4.2013. Tämä testaus on helpoin tapa arvioida hevosta eri tilanteissa, miten se luottaa taluttajaan ja miten se reagoi eri ärsykkeisiin. Lisäksi testi laittaa hevoset ns.

samalle viivalle, eli testin tulokset ovat eri hevosilla vertailukelpoisia. Testi ei ole aivan samanlainen kuin Saksassa, koska halusin huomioida paikalliset erityispiirteet. Suomessa ulkoilualueilla liikkuu hiihtäjiä ja sauvakävelijöitä. Hevoselle voi olla yllättävää ihmeelliset suihkimisäänet ja sauvojen kanssa huitominen. Korvasin toisen saksalaisessa mallissa olleen pallotehtävän hiihtäjällä. Lisäksi laatimani tehtävät ovat hieman toisessa järjestyksessä kun saksalaisessa testissä. (Liite 2.)

Testin tuomarina toimi Celina Virtanen, joka on ratsastuksen ohjaaja-oppisopimusharjoittelijana Vanhamäen tallilla. Tallin nuorisoklubilaiset olivat apuna testipaikoilla. Testasimme kaikki tuntikäytössä olevat hevoset ja ponit. Shetlannin-ponjeja emme testanneet, koska ne ovat varmoja lasten talutusratsastusponjeja.

Testissä hevoset näkevät ja kokevat 10 aistiärsykettä, jotka saattavat laukaista jopa pakoreaktion. Rata rakennetaan niin, että hevoselle jää pakotilaa maneesin/kentän keskelle päin. Käytimme reitin merkinnässä puomeja ja kartioita. Reitti oli 2 m leveä. Hevosen käyttäytyminen arvioitiin asteikolla 1-5, jossa numero 1 oli paras tulos.

Kysyin Vanhamäen tallin ratsastusopettajana toimivalta Jaana Seppäseltä mitä ominaisuuksia hän painottaa opetushevosta haettaessa, eli miten nämä hevoset ovat testattuja käyttöön sopiviksi. Hän kertoi, ettei hevosen koulutustaso ole ensimmäinen kriteeri hevosta haettaessa, koska tallilla pystytään viemään hevosia koulutuksellisesti eteenpäin. Koeratsastuksessa oma kokemus määrää, otetaanko hevonen opetukseen vai ei. Jos hevonen tuntuu hyvältä, siitä huokuva varmuus ja miellyttämisen halu voivat saada aikaan ostopäätöksen. Hevosen tulee olla myös terve ja rakenteeltaan sopusuhtainen. Ratsastustallin hevosten tulisi olla hänen mukaansa myös komeita tai söpöjä, lihaksikkaita ja pyöreitä, kiltejä ja erivärisiä jotta ne olisivat asiakkaille myyviä. Happamana karsinasta katseleva luiseva hevonen ei herätä asiakkaisissa positiivisia mielikuvia, vaikka hevonen olisi hyvä ratsastaa. Samoin ratsastustallit ovat julkisia paikkoja, joissa eläimiä saa valokuvata. Jos hevoset ovat vähemmän valokuvauksellisia, ne eivät innosta asiakkaita.

7.3.1 Turvallisuustestin suorittaminen

Hevoset testataan käyttäen niillä päitsiä ja marhamintaa eli riimunnarua. Riimunnaru kiinnitetään päitsien alla olevaan renkaaseen eikä se saa olla suussa tai turvan ympärillä. Vaihtoehtoisesti testissä voi käyttää normaalia suitsitusta nivelkuolaimin. Raiipan käyttö ei ole sallittua. Seuraava kuvasarja selventää myös testin suorittamista. Kuvissa Vanhamäen opetushevosia ja –ponjeja.



Kuva 1. Ensimmäisen tehtävän suoritusta. Kääntömerkin kohdalla hevonen käännetään oikealle. Kuva: Sirpa Lipponen

Ensimmäisessä tehtävässä tarkastellaan hevosen askellajien puhtautta ontumien varalta. (Kuva 1.) Hevonen talutetaan lähtöpaikalta käynnissä kääntömerkille, jossa hevonen käännetään oikealle ja tullaan takaisin ravaten. Hevonen ei saa jatkaa, mikäli se ontuu. Myös tässä arvostellaan hevosen käyttäytymistä talutuksessa.



Kuva 2. Hevonen kohtaa hiihtäjän. Kuva: Sirpa Lipponen

Toisessa tehtävässä hiihtäjä hiihtää reippaasti vastaan. Maneesissa avustaja hiihtää paikallaan huitoen, jolloin hevonen ohittaa hiihtäjän. (Kuva 2.) Suksien alla on muovi, josta lähtee hieman ääntä hiihdettyessä.



Kuva 3. Hevosen talutus puomiston läpi. . Kuva: Sirpa Lipponen

Kolmas tehtävä on ns. roskatesti, jossa hevonen talutetaan puomiston läpi, jossa on puomeja ristikkäin sekä foliota ja kasseja maassa. (Kuva 3.) Tässä hevonen joutuu katsomaan jalkoihinsa, mihin astuu, sekä sietämään kirkkaanvärisiä foliopapereita. Hevosen tulisi seurata taluttajaa puomien keskeltä ylittäen ne rauhallisesti keskittyen.



Kuva 4. Ilmapallojen ohitus. Kuva: Sirpa Lipponen

Neljäs tehtävä on näköärsyke jossa eriväriset ilmapallot vedetään kerran ylös ja alas.(Kuva 4.) Pallot voivat olla myös kepin päässä. Testipaikalle rakennetaan näköeste, jonka yläpuolelle pallot nostetaan hevosen kulkiessa ohi.



Kuva 5. Hevonen ohittaa tikapuilla vedettävän kolisevan roskasäkin. Kuva: Sirpa Lipponen

Viidennessä tehtävässä tikapuut makaavat maassa kulkusuunnassa. (Kuva 5.) Hevosen vieressä vedetään purkkeja täynnä olevaa säkkiä tikapuita päästä toiseen päähän asti puolalta puolalle ärsykeääntä synnyttäen. Tikapuiden pituuden täytyy olla vähintään 3 m. Säkissä tulisi olla noin kymmenkunta purkkia, jotta ääntä syntyy riittävästi. Toinen vaihtoehto on vetää tikapuita metallitangolla.



Kuva 6. Hevonen seisoo rauhallisesti paikallaan noin 10 sekuntia. Kuva: Sirpa Lipponen.

Kuudes tehtävä: Paikallaan olo 2 m x 2 m alueella noin 10 sekuntia, josta poistutaan peruuttamalla suoraan taaksepäin. Peruutusta noin 6 askelta ilman, että hevosta kiskotaan ja työnnetään voimakkaasti. (Kuva 6.) Oikein suoritettuna hevonen talutetaan puomikujaan suorassa linjassa. Pysähtyessä jäädään itse seisomaan hevosen rinnal-

le siten että hevonen jää hieman taakse. Kymmenen sekunnin aikana hevosta ei tarvitse komentaa. Sen tulee seisoa rauhallisesti paikoillaan ilman riimunnarusta vetämistä. Paras peruutus tehdään koskematta hevoseen antamalla riimunnarulla kevyt merkki hevoselle. Taluttaja kääntää hieman omaa oikeata lapaansa hevosta kohti ja kääntyy hevosen eteen kun se alkaa peruuttaa.



Kuva 7. Mainostaulun ohittaminen. Kuva: Sirpa Lipponen

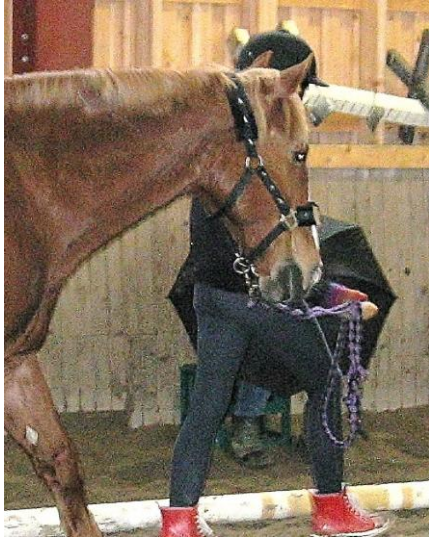
Seitsemännessä tehtävässä hevonen talutetaan mainostaulun, -lakanan tai roikkuvan nauhaseinän ohi. (Kuva 7.)



Kuva 8. Hevosen tulee sietää myös erilaisia ääniä. Kuva: Sirpa Lipponen

Kahdeksas tehtävä on ääniärsyksen sietäminen. (Kuva 8.) Hevonen pysäytetään merkin kohdalle odottamaan ääntä. Ääniärsyksenä voidaan käyttää jotain suhteelli-

sen tavallista ääntä, joka silti hevoselle voi tulla yllätyksenä. Esim. nauhoitettu ärsykeääni (koiran haukunta, junapillin vihellys, tjms.), yleisön taputus yms.



Kuva 9. Kaikkeen tottunut rauhallinen hevonen ei välitä vaikka sateenvarjo aukkaistaan niiden kohdalla. Kuva: Sirpa Lipponen

Yhdeksäs tehtävä on näköärsyke, joka saattaa jopa säikäyttää hevosen, mikäli se ei siihen ole tottunut. (Kuva 9.) Kun hevonen talutetaan paikalle, sateenvarjo avataan 1-2 metrin päässä noin 45 asteen kulmassa hevosen etulapaan nähden.



Kuva 10. Rapisevan pressun yli käveleminen. Kuvassa pressun sijasta käytimme vesimattoa, koska hevosilla oli hokit jaloissa.

Viimeisenä tehtävänä on pressun yli kävely. 2 m x 2 m alue. Pressun reunat kannattaa puomittaa, etteivät ne rullaudu hevosen jaloissa. Samoin hevosen kengissä ole-

vat hokit saattavat tarttua pressun nylonpunoksiin, mikäli käytetään kevytpeitettä. (Kuva 10.)

7.3.2 Testin luotettavuus

Testi ei ole aivan luotettava, koska testin tuomariksi kävisi parhaiten henkilö, joka on tekemisissä luonnollisen hevostenkäsittelyn kanssa. Hän pystyisi arvioimaan hevosten tyyneyttä oikein. Testi on arvioitu lempeästi. Samoin testikohteiden avustajat olivat hieman varovaisia näyttämään hevoselle ärsykeitä. Muuten testi oli kaikille hevosille samanlainen ja meille hyvin suuntaa antava. Testiohjeet saisivat olla myös yksityiskohtaisempia, mikäli testiä viedään eteenpäin. Hevosten välille saataisiin enemmän eroja, jos numeroskaala olisi laajempi, mutta se ei ole tarpeen koska hevosia ei testata kilpailutarkoituksessa.

7.3.3 Testin tulokset

Koska tämä testaaminen oli epävirallista, emme hylänneet yhtäkään suoritusta, vaikka yhden hevosen kohdalla viimeisellä testauspaikalla se hangoitteli vastaan parisenkymmentä sekuntia. Tämä hevonen ei ole mukana opetuskäytössä. Virallisissa testeissä pitkäkestoinen hangoittelu ei tietenkään ole sallittua. Kaikille hevosille ehdottomasti helpoin tehtävä oli mainostaulun ohi kävely, koska ne näkevät mainostauluja joka päivä. Yllättävästi vaikein tehtävä oli monelle pressun yli kävely, vaikka käytimme vesimattoa pressun sijasta. Kaikki hevoset suorittivat sen kyllä, joskin jotkut vasta pienen houkuttelemisen jälkeen. Opetushevoset pärjäsivät pressun ylityksessä paremmin kuin yksityiset.

Kuvittelimme että sateenvarjon aukaisu ja tikapuut olisivat hevosille kaikista vaikeimmat, mutta suurin osa hevosista ei pelännyt tölkkien räminää ja tikapuita laisinkaan. Muutama hevonen yritti paeta ääntä, jolloin taluttaja joutui pidättämään hevosta. Sateenvarjon aukaisu oli hevosista hieman yllättävää. Monet hätkähtivät sitä nostaen hieman päätänsä tai säikähtivät paikoillaan, mutta jatkoivat saman tien rauhallisesti eteenpäin taluttajan kanssa. Muutamia opetushevosia hermostuivat olemaan paikallaan ääniärsyketehtävässä, jossa aplooderasimme ja hurrasimme hieman, koska usein juuri käsiä taputtamalla jotkut kannustavat hevosta liikkumaan eteenpäin maasta käsin.

Opetushevoisten väliset piste-erot olivat pieniä, koska kaikki käyttäytyvät testissä odotettua rauhallisemmin. Tästä voimme päätellä, että usein ratsastaja tai hevosen käsit-

telijä itse luo kuvitelmia hevosen pelkotiloista, jotka eivät käy yhteen ollenkaan ihmisajatuksen kanssa. Hevosen rauhallisuus ja ns. viisaus perustuu aikaisemmin opitun kertaamiseen. Jos hevonen oppii olemaan pelkäämättä kovia ääniä sekä yllättäviä näköärsyksiä, se toistaa aikaisemmin opittua, eli on vapaa pelkotiloista.

Tässä tallin hevosten keskiarvot:

Vaikein tehtävä hevoselle:

Miira	1.	
Kamelia II	1.	
Raffija	1,2	Ääniärsyke, sateenvarjo
Donna Bella	1,1	Ilmapallot
Gameboy	1,6	Sateenvarjo
Chegall	1,7	Ilmapallot ja sateenvarjo
Ronk	1,8	Ääniärsyke, sateenvarjo
Vanhamäen Liinu	1,5	Ääniärsyke, ilmapallot

Ei opetushevokset:

Reeling R	1,7 (3 vuotias)	Pressun yli kävely
Turon vippi	1,1	Sateenvarjo
Kurun tyttö	1,7	Pressun yli kävely
Got to be gold	2	Pressun yli kävely

Kokonaisuudessaan hevosten testaus onnistui hyvin. Hevosten välillä huomattiin rauhallisuudessa eroja, jotka johtuvat selvästi siitä miten ne olivat tottuneet erilaisiin ärsykkeisiin. Hevosten koulutukseen tulisi liittää jo nuorena paljon peruskäsittelyä maasta käsin, jolloin ne totutettaisiin erilaisiin tilanteisiin jotka saattavat tulla eteen.

Yleensä hevoset toimivat hyvin juuri tutussa ympäristössä, mutta ympäristön muuttaminen luo niille jännitteitä. Silloin juuri on äärimmäisen tärkeää että hevonen luottaa omistajaansa/ohjaajaansa, jottei vaaratilanteita sattuisi syntymään. Tämän takia suosittelun tällaista testiä kaikille ratsastuskoulujen hevosille sekä myös yksityisille. Suomessakin voitaisiin järjestää virallisia testitilaisuuksia hevosille, joissa puolueeton tuomari arvioi hevosten rauhallisuutta vastaavissa tilanteissa. Luottavaisen hevosen kanssa työskentely on nautinnollista sekä huomattavasti turvallisempaa.

8 RATSASTUSTURVALLISUUDEN KEHITTÄMINEN

Vanhamäen tallin turvallisuus on mielestäni hyvä. Tallin toimintaa ja tiloja kehitetään koko ajan. Lisäksi toiminta on monipuolista: Se ei rajoitu pelkästään ratsastustunteihin vaan tallilla järjestetään säännöllisesti myös hevoskerhoja. Ratsastuksen opettajat ja – ohjaajat ovat osaavia ja tuntevat sekä hevoset että asiakkaat. Ratsastuksen opettaminen on suunnitelmallista, kaikille tunneille laaditaan tuntisuunnitelmat, jotta myös asiakkaat tietävät mitä kyseisellä tunnilla tehdään.

Vain harvoilla talleilla on käytössä turvakameroita. Vanhamäen hyvinvointikeskuksella on turvakamerajärjestelmä, joka valvoo piha-alueita. Turvakameralla voidaan seurata myös varsomista, jolloin tallissa ei tarvitse käydä jatkuvasti häiritsemässä muita hevosia. Kameroita ei käytetä tallin sisätiloissa asiakasvalvontaan. Mikäli niitä otetaan käyttöön, siitä tulisi tiedottaa kaikille asiakkaille. Opetustilanteessa voidaan kuvata sovittaessa materiaalia, joka puretaan yhdessä opetustehtävän jälkeen. Turvakameroista näen enemmän hyötyä ilkivallan torjunnassa.

Turvakamerat eivät pelasta tilanteilta, jotka ovat jo sattuneet. Siksi hevosten käsittelijöiden tulisi oppia ”lukemaan” hevosta paremmin. Koulutusta tulisi suunnata myös ratsastuskouluilla luonnolliseen hevostenkäsittelyyn, jossa ihminen toimii hevoselle johtajana.

Vuosia sitten minulla oli nf-poniruuna, joka toimi henkilökuntamme kanssa kuin enkelinä. Se oli aina hyväntuulisesti korvat hörössä ja suitsia laittaessa aukaisi suunsa valmiiksi kuolaimille. Mutta saman tien kun käänsimme selkämme, poni osasi pelleillä leirihoitajille. Aikansa leirihoitajan valitettua asiasta seurasin oven raosta ponin käytöstä silloin, kun emme olleet sen välittömässä läheisyydessä. Poni uhkaili ja litisteli hoitajaa pitkin karsinan seiniä. Saman tien kun tulin talliin ponin käytös muuttui taas enkelimäiseksi: Se seiso paikallaan, väisti hoitajaa ja hoitaja sai varustettua normaalisti ponin. Kiero poni! Tarinan opetus oli, että emme tiedä mitä selkämme takana tapahtuu aina todellisuudessa. Tästä ymmärsimme opettaa hoitajille, miten toimitaan hevoselle auktoriteettina.

Hevosen tulisi kunnioittaa ihmistä, mutta täytyy muistaa että kunnioitus ja pelko ovat kaksi eri asiaa. Pelokas eläin pakotetaan tekemään niin kuin käsketään. Pelon alla hevonen toimii väkinäisesti, jolloin sen omat aistimukset tukahdutetaan. Tällöin hevonen voi olla vaikka kipeä ja pinnan alle jää asioita joita ei huomata. Kun hevonen kunnioittaa ihmistä, niistä tulee ratsukko, joka luottaa toinen toiseensa. Ei ole väärin,

jos hevonen haluaa kertoa jostain asiasta, jolloin ihmisen täytyy löytää syy miksi hevonen vastustelee tietyissä tilanteissa. Jos tänään ei esimerkiksi haluta hypätä tiettyä estettä, olisiko syy esteen optisessa harhassa (esim. kirkas este vasten aurinkoa), kenkä löysällä, satulan alla hiekkaa, yms. Jos kaikki ulkopuoliset seikat on poissuljettu, jäljelle jää hevosen kunnioituksen ja luottamuksen puute ratsastajaa kohtaan. Valittavasti hevonen aistii myös, jos ratsastaja pelkää itse hypätä.

Ratsastustalleilla koskaan ei voida olla täysin varmoja, ettei vahinkoja tapahtuisi. Siksi ohjaajien täytyy olla varautuneita lähes koko ajan kaikkeen. Ratsastajat ovat erilaisia, eri päivinä varustautuneet erilaisin ajatuksin. Aina he eivät välttämättä muista kuinka tärkeää ratsastuksessa ja hevosten kanssa toimiessa on asiaan keskittyminen. Keskittymiskyvyn herpaantuminen hetkeksi muihin asioihin voi johtaa onnettomuuteen.

Onneksi talleilla yleensä saa apua henkilökunnalta tai kokeneemmilta tarvittaessa. Kokeneillakin hevosten käsittelijöillä on tehtäviä, joissa apua tarvitaan. Tallialueet ovat myös suhteellisen laajoja, kaikkia paikkoja on hankala valvoa yhtä aikaa. Siksi tallilla tulisi etenkin leirien aikana olla riittävästi henkilökuntaa. Vanhamäelläkin valvontaa vaikeuttaa hevosten sijoittuminen kahteen eri talliin, jolloin molemmissa talleissa tulisi olla ainakin yksi valvomassa hevosten varustusta.

9 PÄÄTÄNTÖ

Tässä opinnäytetyössä oli vaikeinta tuoda esille ns. itsestäänselvyksiä, joita ratsastustallinpitäjä joutuu kohtaamaan jokapäiväisessä työssään, koska olen itse ollut alalla yli 20 vuotta. Toisaalta kokemuksen myötä tulee tartuttua myös pikkuseikkoihin, jotka voivat jäädä monilta huomaamatta. Vaadin hevosten kanssa toimiessa aina säännönmukaisia oikeita työtapoja. Työtavoissa kannattaa ottaa huomioon myös hevosen yksilölliset piirteet. Talliturvallisuutta ajatellen tallissa työskennellessä olisi hyvä työskennellä kaksi henkilöä samanaikaisesti. Näin tapaturman sattuessa toinen henkilö voi hälyttää apua sekä antaa tapaturman uhrille ensiapua.

Antoisinta opinnäytetyössäni oli riskianalyysin teko. Siinä opin kuinka eri organisaatioiden toiminnassa voidaan arvioida ja hallita riskejä, sekä miten analyysistä saataisiin kaikki hyöty irti. Riskianalyysiraportti ei ole lopullinen pöytäkirja korjaustoimenpiteistä, koska talli on jatkuvasti elävä ja muuttuva ympäristö. Siksi analysointia kannattaa tehdä säännöllisin väliajoin, jolloin voidaan saada selville onko tilanne muuttunut. Turvallisuuden kehittäminen on aina ajankohtaista. Hevosten kanssa toimiessa koskaan ei voi olla täysin varma milloin onnettomuus sattuu. Avainasemassa ensisijaisesti on turvalliset, moniin tilanteisiin tottuneet hevoset sekä tilojen ja varusteiden kunnossapito.

Tietävästi hevosten käyttäytymisen testausta on suoritettu vain vähäisesti Suomessa. Hieman ihmetyttää kun muualla kehitetyt turvallisuustestausmenetelmät tulevat hitaasti meille käyttöön, vaikka ne ovat jo käyttökelpoisia ulkomailla. Toivoisin Suomen ratsastajainliiton kiinnostuvan asiasta, koska turvallisuustestatut rauhalliset hevoset ovat takuuvarmoja käytössä. Myös kuluttajavirasto saattaisi määrätä aikuisille ratsuhevosille testiä, jolloin kaikkien ratsastustallien hevoset tulisi olla testattuja. Paikalliset ratsastusseurat voisivat olla edelläkävijöitä alussa järjestäen epävirallisia testejä muutamia kertoja vuodessa. Tämä palvelisi myös hevosten omistajia kehittämään omaa suhdettaan hevoseen.

Haluan kiittää Vanhamäen henkilökuntaa, etenkin tallihenkilökuntaa, jotta sain mahdollisuuden tehdä tämän opinnäytetyön. Kiitän myös Vanhamäen nuorisoklubilaisia kiinnostuksesta ja avusta hevosten käyttäytymisen testauksessa. Toivon että opinnäytetyöstäni olisi jatkossa hyötyä Vanhamäen tallille. Toivon myös, että muut tallit ja hevostenomistajat olisivat kiinnostuneita tästä työstä.

LÄHTEET

GHP-testi [viitattu 2.4.2013] Saatavissa:

<http://www.cavallo.de/sixcms/media.php/8/Brosch%C3%BCre.pdf>

http://www.lpbb.de/typo/fileadmin/user_upload/lk/GHPVeranstaltermerkblatt_2009.PDF

http://www.freizeitreiter-rheinland.de/GHP_Richtermerkblatt.pdf

Haikonen Kari, Lounamaa Anne, Markkula Jaana, Parkkari Jari, Salmela Ritva, Salminen Simo, Valtonen Juha, Suomalaiset tapaturmien uhreina 2009, kansallisen uhritutkimuksen tuloksia. 2010.

Yliopistopaino Helsinki ISBN [viitattu 14.2.2013] Saatavissa verkkojulkaisu:

<http://www.julkari.fi/bitstream/handle/10024/80294/509a0a2b-aa80-452f-9642-8d2581848f55.pdf?sequence=1>

Heikkilä Sanna 2010

Kanta-Hämeen asiakastallien turvallisuus [viitattu 27.5.2013] Saatavissa:

https://publications.theseus.fi/bitstream/handle/10024/22164/OpinnaytetyoSannaHeikkila_1.pdf?sequence=2

Hevosjalostusliitot [viitattu 2.5.2013] Saatavissa:

http://www.hevosjalostusliitot.fi/portaali/fi/hevosala_suomessa.php

Horseback Riding Safety [viitattu 2.4.2011] Saatavissa:

http://www.extension.org/mediawiki/files/b/b9/Horseback_Riding_Safety_Brochure.pdf

Höök Päivi

Puhelinhaastattelu 13.3.2011

Palvelupäällikkö, Invalidiliiton Asumispalvelut Oy, Kouvolan Validia-palvelut

Järjestyslaki [viitattu 22.3.2011] Saatavissa:

<http://www.finlex.fi/fi/laki/ajantasa/2003/20030612>

Kaimio Tuire 2004 [viitattu 28.5..2013] Saatavissa:

<http://www.tuirekaimio.com/hevosenkanssa/lisa/oppii.html>

Kokoontumislaki [viitattu 22.3.2011] Saatavissa:

<http://www.finlex.fi/fi/laki/ajantasa/1999/19990530>

Kuluttajanturvallisuuslaki 22.7.2011/920 561 [viitattu 27.5.2013] Saatavissa:

<http://www.finlex.fi/fi/laki/ajantasa/2011/20110920>

Kuluttajansuojalaki 29.8.2008/561 [viitattu 27.5.2013] Saatavissa:

<http://www.finlex.fi/fi/laki/ajantasa/1978/19780038#L2P6>

Lounema Tomi, Wilska Marita 2004

Kuluttajaviraston julkaisusarja 4/2004. Kuluttajaviraston ohjeet ratsastuspalveluiden turvallisuuden edistämiseksi [viitattu 28.11.2011] Saatavissa:

<http://www.tukes.fi/Tiedostot/Tuoteturva/Kuluttajavirasto/8.%20Ohjeet%20ratsastuspalveluiden%20turvallisuuden%20edist%C3%A4miseksi%20.pdf>

LähiTapiola [viitattu 28.5.2013] Saatavissa:

http://www.lahitapiola.fi/www/Maa_ja_metsataloudet/Vakuutukset/Omaisuus/Rakennukset_ja_irtaimisto/Agro/esittely.htm

MMM asetus764/2009 Maa- ja metsätalousministeriön asetus tuettavaa rakentamista koskevista hevostalourakennusten rakennusteknisistä ja toiminnallisista vaatimuksista [viitattu 21.3.2013]

Saatavissa: <http://www.finlex.fi/fi/laki/alkup/2009/20090764>

Pamilo Carita, Parvinen Timo, Välimäki Ilkka 2000.

Lasten ja nuorten hevosurheiluvammat. Suomen Lääkärilehti 2000. 55. s.2179–2183.

Pesonen, I., Virtanen, H. & Jansson, H. 2008

Hyvinvoiva, turvallinen ja ympäristöystävällinen talli s.20 [viitattu 4.4.2013] Saatavissa:

http://www.olympiaravit.fi/hippos/hevoson_hyvinvointi/talliopas08.pdf

Poliisi. [viitattu 22.3.2011] Saatavissa:

<http://www.poliisi.fi/poliisi/home.nsf/0/D7D4F9B18EEEF6BDC2256BC3002E7F92?opendocument>

Potentiaalisten ongelmien analyysi [viitattu 4.4.2013] Saatavissa:

http://www.vtt.fi/proj/riskianalyysit/riskianalyysit_tyon_turvallisuusanalyysi_tta.jsp

Ratsastuskoulun laatuportaat [viitattu 24.2.2013] Saatavissa:

http://www.ratsastus.fi/instancedata/prime_product_julkaisu/ratsastajainliitto/embeds/ratsastajainliittowwwstructure/29246_Ratsastuskoulun_laatuportaat_2010.pdf

Saastamoinen Markku, Teräväinen Hanne 2007

Hevosien ruokinta ja hoito, Pro-Agria Maaseutukeskusten liitto, ISBN

Seppänen Jaana

Haastattelu 17.3.2013

Ratsastuksen opettaja, Vanhamäen talli, Vanhamäki säätiö

Suomen ratsastajainliitto SRL [viitattu 4.4.2013] Saatavissa:

www.ratsastus.fi

Tiitinen Kalevi 2013 Ratsastusmaneesin romahduksessa kuoli viime helmikuussa 10-vuotias tyttö

Iltalehti. 23.2.2013. s.10 [viitattu 28.5.2013] Saatavissa:

2013 http://m.iltalehti.fi/uutiset/2013051217003992_uu.shtml

Vanhamäki [viitattu 21.4.2013] Saatavissa:

<http://www.vanhamaki.fi/>

Valtioneuvoston asetus kulutustavaroista ja kuluttajapalveluksista annettavista tiedoista 23.6.2004/613) 10§ [viitattu 28.5.2013] Saatavissa:

<http://www.finlex.fi/fi/laki/ajantasa/2004/20040613>

Vilkkä H, Airaksinen T 2003. Toiminnallinen opinnäytetyö. Jyväskylä: Kustannusosakeyhtiö Tammi

Vuoripuro Jari, 2007 Suurten yleisötilaisuuksien turvallisuusopas, Keski-Uudenmaan pelastuslaitos

[viitattu 4.4.2013 Saatavissa:

http://www.ku-pelastus.fi/index.php?option=com_docman&task=doc_view&gid=121

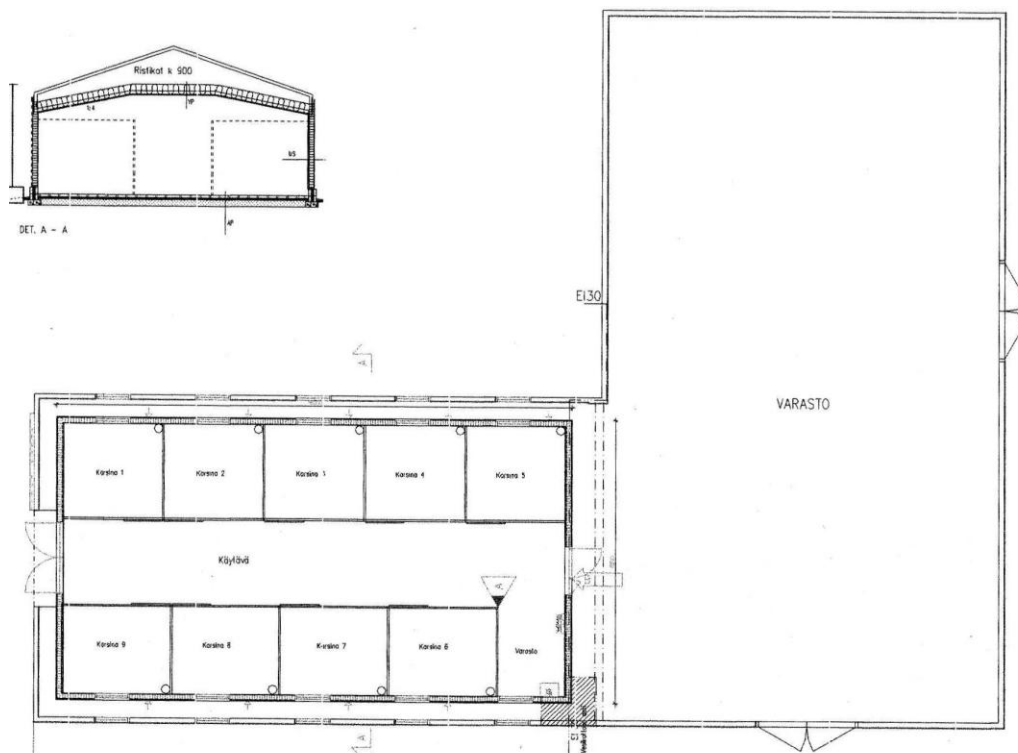
Vuosi-ilmoitus [viitattu 28.5.2013] Saatavissa:

https://www.surveypal.com/app/f/?_d=0&_sid=131065475&_k=09FWBIQ3V0mRV9mNUMvK1g36PsGmx9HEI86Xm_ZPYXaIRdr7mNrnBGrQeuGJgS8

VTT, riskianalyysin valmistelu analyysi [viitattu 4.4.2013] Saatavissa:

http://www.vtt.fi/proj/riskianalyysit/riskianalyysit_riskianalyysin_valmistelu.jsp

Pohjapiirros Vanhamäen uudemmassa tallista



- VP
- vesipöytä 12 mm
- osakoruva 25x250 k 900
- linnainpöytä 25x250
- Seltäviä 300 mm (+ Kattoristikot k 900)
- IS
- Ristiköt, vesipöytä 18 mm
- laakerit 22 mm k 800
- tilipöytä
- oikarimäly 150 mm
- Lattian laakerimäly 12 mm
- AP
- sovitin
- Fyysinen 50 mm
- laakerimäly 100 mm, betoni k 45, vast. 6-100

Rakennuksen kerrosala 458 m²
 Rakennuksen tilavuus 2060 m³

LIIKETOIMINTA-ALUEIDEN LUOKITUS JA KÄYTTÖALUEIDEN LUOKITUS			
TOIMINTALUOKA	TOIMINTALUOKAN KÄYTTÖALUE	TOIMINTALUOKAN KÄYTTÖALUE	TOIMINTALUOKAN KÄYTTÖALUE
100	100	100	100
200	200	200	200
300	300	300	300
400	400	400	400
500	500	500	500
600	600	600	600
700	700	700	700
800	800	800	800
900	900	900	900
1000	1000	1000	1000

Kooste:
Sirpa Lipponen
Savonia AMK-opiskelija

TURVALLISUUSRAPORTTI
2.5.2013

VANHAMÄEN RATSASTUSTALLIN TURVALLISUUSRAPORTTI KOSKIEN RATSASTUSTALLIN ASIAKKAIDEN RATSASTUSTURVALLISUUTTA

Laatijat:

Jaana Seppänen	Ratsastuksen opettaja
Celina Virtanen	Ratsastuksen ohjaaja
Sirpa Lipponen	Ulkopuolinen tarkkailija

Tavoite

Työn tavoitteena oli kartoittaa ratsastustallin asiakkaiden turvallisuusriskejä Vanhamäen tallilla.

Rajaus

Koskee vain ratsastustallin asiakkaita kohdentuen pääosin ratsastusturvallisuuteen.

Tulokset

Esittelen analyysilomakkeen pohjalta saadut keskeisimmät tulokset. Tarkemmat parannusehdotelmät opinnäytetyössä. Analyysilomakkeet ohjeineen liitteenä.

Kohde 1. Kentän kunto. Parannusehdotus: Ratsastetaan toistaiseksi vain maneesissa, kokonaan uusi kenttä ettei aitoja tarvitse purkaa välillä.

Kohde 2. Tarhojen kunto keväällä ja syksyisin, jolloin saappaat saattavat upota tarhan liejuun. Parannusehdotus: Porteille ajetaan tarvittaessa hiekkaa.

Kohde 3. Estekaluston kunto. Puomit tippuvat käsille ja varpaille kannattimiin nostellessa, koska ovat toisilleen epäsopivat. Parannusehdotus: Uusi estekalusto, portti- ja puomikannattimet sekä myös turvakannattimia.

Kohde 4. Vanhan tallin käytävä liian kapea. Parannusehdotus: Kokonaan uusi talli tai käytävä remontoidaan etuovelta nähden oikeanpuoleiselle seinustalle, jolloin tallissa on kaksi karsinaa vähemmän.

Kohde 5. Maastoratsastus. Maastopolkuja ei ole. Mikäli maastossa aiotaan ratsastaa, maastopolkusuunnitelma karttoineen, maanomistajien luvat, yms.

Ongelmana nähtiin myös, ettei aika riitä kaikkiin kehitystoimenpiteisiin:

- hevosia voitaisiin viedä enemmän eteenpäin läpiratsastamalla
- turvallisuusasiakirja pitäisi päivittää useammin
- tallin ohjeistukset voisi tehdä mielenkiintoisemmaksi kuvilla

Jatkotoimenpiteet

Analyysin perusteella totesimme ratsastuksen olevan turvallista Vanhamäen tallilla, mihinkään välittömiin turvallisuutta parantaviin toimenpiteisiin ei tarvitse ryhtyä. Kuitenkin yllä olevat seikat tulisi ottaa huomioon ennen leirikauden alkua sekä vanhan tallin tilojen mitoitus ennen vuotta 2014.

Tulevaisuudessa toivoisin talon henkilökunnan keskittyvän hetkeksi ratsastustallin turvallisuuteen liittyviin asioihin täyttämällä riskianalyysilomakkeen vaikka edes niiltä osin, mistä on parhaiten tietämystä. Tämä edesauttaa toiminnan turvallisuuden kokonaisvaltaista kehittämistä, joka voi olla myös valttikortti tuotetta myydessä.

Vakuudeksi:

Sirpa Lipponen

Liitteet:

Riskianalyysi

Ohjeet riskianalyysiin

Vanhamäen talli

Riskianalyysi: Potentiaalisten ongelmien analyysi

Nimike	Analyysi	Kommentti	Miten parantaisit
--------	----------	-----------	-------------------

Yleinen ohjeistaminen:

Ratsastajien ohjeistus

Tiedonkulku

Tallin säännöt

Tallivalvonta

Opettajan osaaminen

Sijaisten ja muun henkilö-

kunnan osaaminen ja

ohjeistaminen

Henkilökunnan ensiapuvalmius

Ratsastustuntien taitotasot

Ajantasainen turvallisuus-

Asiakirja

Olosuhteet:

Kentän kunto

Maneesin kunto

Tarhojen kunto

Tuntikalusto

Hevosten varusteet ja niiden

sopivuus

Ratsastajien varusteet/turva-

Varusteiden käyttö

Talliturvallisuus

Yleinen siisteys

Asiakastilat

Nimike	Analyysi	Kommentti	Miten parantaisit
--------	----------	-----------	-------------------

Liikennepaikat:

Ratsastusalueille siirtyminen

Maastojen kunto

Liikennejärjestelyt

Parkkialue

Hevoset:

Terveys

Käsiteltävyys

Soveltuvuus

Ratsastettavuus

Koulutustaso

Hevosten dynamiikka

Yhteenveto:

Pvm ja allekirj: _____

Rooli: _____

OHJEET RISKIANALYYSIIN:

Riskianalyysiin vastaavat eri rooleissa toimivat henkilöt, esim. ratsastuksen ohjaaja, tilanhoitaja, kiinteistönhoitaja, tilan omistaja, yms. Tärkeintä että he jokainen voivat käyttää ammattitaitoaan hyväksi katsomalla asioita eri näkökannoilta. Riskianalyysiryhmän jäseniä voi olla 3-6 henkilöä, jotka täyttävät oheisen lomakkeen.

Kohtaan analyysi merkitse numeraalinen arviointi riskistä:

Ei havaittavaa riskiä

Mahdollinen riski

Selkeästi havaittava riski

Sietämätön riski, joka aiheuttaa erityistoimia jokapäiväisessä työssä

Kohtaan kommentti kerro mikä tai miten kyseinen osa-alue sisältää riskin, jos olet antanut analyysikohdassa arvosanan 2-4.

Kohtaan miten parantaisit, kerro lyhyesti kuinka riskitekijä mielestäsi poistetaan.

Viimeinen rivi yhteenveto: Tähän voi laskea analyysin keskiarvon sekä antaa vapaata palautetta mikäli joku kohta on mielestäsi huomioimatta.

Seuraavassa on hieman avattu esimerkein edellä mainittuja osa-alueita kohdittain. On tärkeää ettette silti tuijota vain mainittuja asioita, vaan kokonaisuutta, jotteivät osa-alueet jää liian rajatuiksi. Toiminnan kehittämisessä ja arvioinnissa kannattaa pilkkoa hevos-toiminnan osa-alueita pienempiin osiin, jolloin löydetään helpommin huomionarvoisia seikkoja.

Ratsastajien ohjeistuksessa mm. huomioon otettavia seikkoja:

- tallikäyttäytyminen
- tilat, joissa saa oleskella
- toimintaohjeet hevosten kanssa
- miten ratsastustunneille pukeudutaan
- tallin pohjapiirros, pelastustiet, pelastautumisohjeet

Tiedonkulku: Esimerkkejä huomioitavista asioista

- asiakastiedottaminen/ulkoisen tiedottaminen
- alaikäisten vanhempien tiedottaminen
- tunti- ja tilastat
- sisäinen tiedottaminen

Tallin säännöt:

- onko säännöt näkyvillä kaikkien saatavilla
- ei koiria/lemmikkejä tallille mukaan
- juokseminen, kiroilu, purkan syönti jne.

Tallivalvonta:

- ilkivallan estäminen
- hevosten käsittelyn valvonta

Opettajan osaaminen:

- koulutus
- oman osaamisen ylläpito
- pedagoginen ote

Sijaisten ja muun henkilökunnan osaaminen ja ohjeistaminen:

- koulutus
- hevosten käsittelytaito
- tiimi- ja johtamistaito

Henkilökunnan ensiapuvalmius:

- ajantasainen ensiapukoulutus
- pelastusvalmius
- harjoitukset

Ratsastustuntien taitotasot:

- ratsastajien yksilöllisyys
- lasten psyykkisten ja motoristen taitojen huomioon ottaminen
- löytyykö kaikille sopiva ryhmä
- ryhmäkoko

Ajantasainen turvallisuusasiakirja:

- henkilökunnan yhteystiedot ajan tasalla
- päivitysmerkinnät, muuttuneet tiedot

Kentän ja maneesin kunto:

- koko
- pohja
- aidat/seinät
- valaistus
- yleisötilat/ohjeistus
- portit tai ovet
- myös maneesilla alkusammutuskalustoa ja ensiapulaukku

Tarhojen kunto:

- tarhojen ja tarhalle vievien teiden pohjat
- aitojen kunto, aitojen riittävä korkeus
- varoituskilvet

Tuntikalusto:

- este- ja koulukaluston turvallisuus/huolto
- esteiden turvakannattimet
- kaluston säilytys

Hevosten varusteet ja niiden sopivuus:

- varusteiden kunto
- huolto
- sopivuus sekä hevoselle että ratsastajalle, esim. jalustinten koko
- oikein pukeminen

Talliturvallisuus:

- hevosen kanssa liikkumisen helppous, ovet, käytävät
- valaistus
- rakennuksen, karsinarakenteiden yms. huolto
- sähköturvallisuus, ovatko jakorasioiden kannet ehjät, yms.
- poistumistiet, palovaroittimet, sammutuskalusto yms.

Yleinen siisteys:

- kaikille tavaroille omat paikat
- onko talliin kuulumattomia tavaroita mm. ratsastajien kenkiä yms.
- sähkölaitteiden pöly
- onko helposti syttyviä aineita tai palokuormaa
- myös muiden alueiden siisteys

Asiakastilat:

- vessa, pukutilat, käsien pesumahdollisuus
- tilojen huolto
- pukukopit, näpistyksien esto

Ratsastusalueille siirtyminen:

- onko vaarallista liikennettä
- aeraus, hiekoitus, savisuus
- esteettömyys
- ohjeistus, ratsastusalueelle järjestäytyminen
- hevosten välimatkat

Maastojen kunto:

- märkyys, liukkaus, epätasaisuus
- oksat poluilla
- maastoesteiden kunto, pohjat
- tuulenkaadot
- maastopolkujen huolto

Liikennejärjestelyt ja parkkialue:

- maastopolut suunnattu pois muusta liikenteestä
- ”hevosia tiellä” liikennemerkit
- liikenteen ohjaus pois tallialueelta

Hevosten käsiteltävyys:

- yksilölliset piirteet, vetääkö taluttaessa, voiko pitää kahden puolen kiinni, voiko varustaa ja käsitellä karsinassa, onko arka päästä, näykkiikö, yms.
- voivatko kaikki asiakkaat käsitellä kaikkia hevosia

Hevosen terveys:

- voiko hevoset olla normaalissa tuntikäytössä ilman että se vaarantaisi ratsastajaa
- säännölliset kengitykset
- oikea ruokinta
- muu terveys

Soveltuvuus

- löytyykö ratsastajalle oikean kokoinen ja – tasoinen hevonen tai poni
- ovatko hevoset säikkymättömiä ja osaavatko varautua yllättäviin tilanteisiin.
- kuinka hevoset reagoivat kun ratsastajat vaihtuvat

Ratsastettavuus ja koulutustaso

- hevosten helppous aloittelevilla ratsastajilla
- hevosten keveys, ei raskassuinen ja/tai laiska
- rutinoituminen, älykkyys, ennakointikyky, tyyneys
- askellajien miellyttävyys
- tasaisuus, vaikka ratsastaja on tahdissa sekaisin
- pystyvätkö hevoset kouluttamaan ratsastajaa
- reagoivatko hevoset oikein ratsastajien apuihin niin kuin ne on koulutettu
- hevosten tasapaino

Hevosten dynamiikka

- laumajännitteet/dominointi
- hevosten väliset ystävyysuhteet
- potkuherkkyys

Riskianalyysi: Potentiaalisten ongelmien analyysi

Nimike	Analyysi	Kommentti	Miten parantaisit
Yleinen ohjeistaminen:			
Ratsastajien ohjeistus	2	Ratsastajat eivät lue ohjeita. Ohjeet mielenkiintoisemmaksi.	
Tiedonkulku	2	Ratsastajille tiedonkulku kattava. Sisäinen hidasta. Säännölliset palaverit.	
Tallin säännöt	1		
Tallivalvonta	1		
Opettajan osaaminen	1		
Sijaisten ja muun henkilökunnan osaaminen ja ohjeistaminen	1		
Henkilökunnan ensiapuvalmius	1		
Ratsastustuntien taitotasot	1		
Ajantasainen turvallisuus-Asiakirja	2	Ajanpuutteen vuosi ei päivitetty. Säännölliset päivitysjankohdat kalenteriin.	
Olosuhteet:			
Kentän kunto	3	Ei aitoja. Kenttää ei käytetä ratsastuksessa nyt. Uusi kenttä.	
Maneesin kunto	1		
Tarhojen kunto	2	Mutaa porteilla, johon voi liukastua. Porteille soraa keväisin ja syksyisin.	
Tuntikalusto	3	Estekalustossa on toisilleen sopimattomia osia, jotka putoilevat asteen nostajan käsille ja jaloille. Uusi estekalusto.	
Hevosten varusteet ja niiden sopivuus	1		
Ratsastajien varusteet/turvavarusteiden käyttö	2	Turvavarusteita saisi olla kattavammin. Turvaliivien ja turvajalustimien hankinta.	
Talliturvallisuus	1		

Nimike	Analyysi	Kommentti	Miten parantaisit
Yleinen siisteys	1		
Asiakastilat	2	Lukollisia pukukaappeja voisi olla enemmän estämään varustenäpistyk-siltä, sekä tallissa vessa	
Liikennepaikat:			
Ratsastusalueille siirtyminen	1		
Maastojen kunto	3	Ei yleisien teiden ulkopuolella olevia maastoja laisinkaan. Polkujen käytön luvat puuttuvat.	
Liikennejärjestelyt	2	Tallin pihaan ajetaan autoilla. Pihaan ajon voisi kieltää liikennemerkillä.	
Parkkipaikka	1		
Hevoset:			
Terveys	1		
Käsiteltävyys	2	Yksi on hieman hankala varustaa ja toinen taluttaa. Ratsastuksen ohjaaja huolehtii näistä hevosista.	
Soveltuvuus	1		
Ratsastettavuus	1		
Koulutustaso	1		
Hevosten dynamiikka	1		
Yhteenveto:	1,46	Ratsastustunteja ja – toimintaa seuraamalla huomasi että turvallisuus on otettu huomioon hyvin toiminnassa.	

Pvm ja allekirj: 27.3.2013 Sirpa Lipponen

Rooli: Vierailija

Hevosten käyttäytymistesti

Hevosen nimi: _____

1. Askellajien puhtaus, käynti, ravi _____

2. Hiihtäjän kohtaaminen _____

3. Roskia ja puomeja _____

4. Pomppivat ilmapallot naruissa _____

5. Tikapuuärsyke _____

6. Paikoillaan olo, peruutus _____

7. Mainostaulu _____

8. Ääniärsyke _____

9. Sateenvarjo _____

10. Pressun yli kävely _____

Keskiarvo _____

Pvm, paikka ja tuomari: _____

OHJEET TESTIN SUORITTAMISEEN

Ohjeet esittäjälle:

- hevonen esitetään päitsillä ja marhaminnalla, ei ketjunarua, orit esitetään suitsista
- hevonen on terve ja hyvin suittu
- hevosta/ponia käsittelee vähintään 14 vuotias henkilö
- hevosta on harjoitettu testiä varten, ettei se panikoidu testissä
- esitä hevosta rennosti, älä panikoi. Rauhallisuutesi ja itsevarmuutesi heijastuu myös hevosesta.
- käsittelijän varusteet: Kypärä, hansikkaat, asianmukainen vaatetus ja turvakengät joissa voi juosta, ei raippaa.
- testi käy kaikille urheilu- ja harrastehevosille

Ohjeet tuomarille

Jokaista kohtaa arvostellaan numeroin seuraavasti:

1 = Erittäin hyvä, hevonen seuraa rohkeasti ja halukkaasti, ohjaaja saa hevosen jakamattoman huomion koko ajan.

2 = Hyvä, hevonen seuraa halukkaasti ohjaajaa, vaikka voi olla hieman epäroivä. Hevonen luottaa selkeästi ohjaajaan.

3 = Tyydyttävä, hevonen on hieman jännittynyt mutta seuraa ohjaajaa ja voi hieman tepastella, mutta on silti kevyesti käsiteltävissä.

4 = Välttävä, hevonen on jännittynyt tai ryntää, voi tepastella, ohjaaja joutuu työstämään hevosta jotta se pysyisi testialueella.

5 = Huono, hevonen pelkää ja jännittää, mahdollisesti riehuu/peruuttaa tai ei liiku eteenpäin. Tepastelee paljon mutta kävelee ohjaajan mukana ja pysyy silti alueen rajojen sisäpuolella. Ohjaaja joutuu työstämään hevosta paljon, jotta se pysyisi testialueella.

Testin hylkäyksen perusteet:

- Mikäli hevonen astuu testialueen rajojen ulkopuolelle toisen kerran, testi hylätään.
- Jos hevonen niskuroi täydet 20 sekuntia testikohteilla, tai on mahdollisuus ettei esittäjä hallitse hevosta, suoritus hylätään.
- Hevonen toistuvasti riehuu tai vastustelee suoritusalueella.

Testin suoritusalueiden rakentaminen

Koe suoritetaan maneesissa tai aidatulla kentällä. Testikohteet sijaitsevat toistensa välittömässä läheisyydessä, jolloin testi saadaan mahdollisimman joustavaksi suorittaa. Talutusrata on kaksi metriä leveä ja se merkitään esim. puomeilla, puruilla tai reunamerkintämaalilla.

Ärsykkeet sijaitsevat talutusradan ulkopuolella välittömässä läheisyydessä. Testin koko suorittamiseen aikaa menee noin 5 min./hevonen.

1. Askellajien puhtaus, käynti, ravi

Testi aloitetaan tarkistamalla hevosen askellajien puhtaus ontumien varalta. Hevonen ei saa jatkaa, mikäli se ontuu. Myös tässä arvostellaan kuinka hevonen käyttäytyy talutuksessa.

2. Näkö- ja ääniärsyke, jossa hiihtäjä hiihtää vastaan. (Mahd. paikallaan hiihtämistä, jolloin hevonen ohittaa hiihtäjän)

3. Roskatestissä hevonen talutetaan puomiston läpi, jossa puomeja ristikkäin, foliota ja kasseja maassa.

4. Näköärsyke jossa erivärisiä ilmapalloja vedellään ylös ja alas. Pallot voivat olla myös kepin päässä.

5. Ääni- ja näköärsyke. Tikapuut makaavat maassa kulkusuunnassa. Hevosen vieressä vedetään purkkeja täynnä olevaa säkkiä tikapuita päästä toiseen päähän puolalta puolalle ärsykeääntä synnyttäen.

6. Paikallaan olo 2m x 2m alueella noin 10 sekuntia, josta poistutaan peruuttamalla.

7. Näköärsyke. Talutus mainostaulun, -lakanan tai roikkuvan nauhaseinän ohi.

8. Ääniärsykkeenä voidaan käyttää jotain suhteellisen tavallista ääntä joka silti hevoselle voi tulla yllätyksenä. Esim. nauhoitettu ärsykeääni (koiran haukunta, junapillin vihellys, tjms.), yleisön taputus yms.

9. Näköärsyke. Hevosien kohdalla avataan sateenvarjo.

10. Pressun yli kävely. 2m x 2 m alue. Pressun reunat kannattaa puomitaa, etteivät ne rullaudu.

Tämä testi on helpoin käyttäytymisen testaus, joka on Saksassa tarkoitettu 1-3 vuotiaalle hevosille. Testiä on sovellettu hieman Suomen olosuhteisiin ottamalla alkuperäisestä GHP-testistä toinen pallokoe pois. Se on korvattu hiihtäjällä, koska on tärkeää että hevonon osaa suhtautua rauhallisesti erilaisiin maastossa ja tiellä liikkujiin.

