



Riikka Manninen
Opinnäytetyö 2013
Sisustusarkkitehtuuri

TULEVAISUUDEN TYÖYMPÄRISTÖ TÄNÄÄN - coworking-monitilatoimistokonsepti Lahteen

TULEVAISUUDEN TYÖYMPÄRISTÖ TÄNÄÄN
- coworking-monitilatoimistokonsepti Lahteen

Lahden Ammattikorkeakoulu
Muotoilu- ja taideinstituutti
Sisustusarkkitehtuuri
Opinnäytetyö
Kevät 2013
Riikka Manninen

Tiivistelmä Opinnäytetyö käsittelee uudenlaisia työympäristöjä länsimaisen tietointensiivisen työn näkökulmasta. Tarkoituksena oli luoda aiheesta syvällinen tietopohja, jonka jälkeen tietoa sovellettiin konkreettiseen projektiin Lahdessa. Suunnitteluosuudessa luotiin tilakonsepti Luovat ry:n perustamalle Lahden ensimmäiselle coworking-työtilalle, co/Malskille.

Suunnitteluosuuden liittyminen coworking-ilmioon ohjasi tutkimusta. Tutkimus sisältää kolme osaa: ensimmäisessä osassa tutkin niitä kehitysaaltoja, joilla on välitöntä vaikutusta tietotyön tekemiseen. Toisessa osuudessa esittelen niitä uudenlaisia tilallisia sovelluksia, jotka ovat syntyneet vastaamaan työelämän muuttuviin tarpeisiin. Kolmannessa osuudessa kuvaan käyttäjälähtöistä kenttätutkimusvaihetta, joka suoritettiin co/Malskin tilapilotointivaiheen

aikana. Tutkimusvaiheessa hyödynnetyt menetelmät liittyivät tulevaisuudentutkimuksen menetelmiin sekä Living Lab -menetelmiin.

Tutkimusprosessin kautta toimeksiantoon perustuvan projektin reunaehdot ja tavoitteet tarkentuivat. Työn suunnitteluosuudessa tutkimuksen aikana kerättyä tietoa sovellettiin käytäntöön. Lopputuloksena syntyi muuntuva coworking-tilakonsepti, monitilatoimisto, joka toimii sekä työtilana että vaihtuvien tapahtumien areenana. Erityishuomiota kiinnitettiin myös kestävän kehityksen mukaiseen suunnitteluun, väliaikaisen tilakonseptin suunnitteluun sekä yhteisöllisen tilan suunnittelun problematiikkaan.

Avainsanat: coworking, työympäristösuunnittelu, monitilatoimisto, tulevaisuudentutkimus, Living Lab

Abstract This graduation project addresses new types of work environments in the context of knowledge-intensive work. The aim was to gain a strong knowledge base of the subject after which it was applied to a concrete project in Lahti. The planning process involved creating a spatial concept for the first coworking space, co/Malski, in Lahti that was established by Luovat ry.

The coworking phenomenon directed the research process. The research contains three parts: in the first part I researched the megatrends that have an immediate effect on the way we conduct knowledge work. In the second part I introduce new spatial implementations that have arisen as an answer to these new needs of knowledge workers. In the third part I describe my user-centred fieldwork, which was conducted during the co/Malski's spatial pilot phase.

The methods that were used during this research phase were adapted from futures research and Living Lab practices.

By conducting the research, the restraints and goals became more accurate and defining. The gathered data was adapted into practice in the planning phase. The end result was a flexible spatial co-working concept, a hybrid workplace, which works as an office but also provides an arena for a great variety of events. Special attention was paid to sustainability in the planning phase and to current issues regarding temporary use of space and designing community spaces.

Key words: coworking, work environment design, hybrid office, futures research, Living Lab

SISÄLLYS

1 JOHDANTO

- 1.1 *Aihe ja taustat*
- 1.2 *Työn alustava tavoite*

2 TOIMEKSIANTAJA JA HANKKEEN KUVAAUS

- 2.1 *Luovat ry*
- 2.2 *C/O TILA -hanke*
- 2.3 *Tilapilotti Kulmakatu 5*
- 2.4 *co/Malski*

3 TUTKIMUS- JA MUOTOILUMENETELMISTÄ

- 3.1 *Tutkimusasetelma*
- 3.2 *Tulevaisuudentutkimuksen metodeista*
- 3.3 *Strategisista kokeiluista*
- 3.4 *Living Lab -toiminnasta*

4 TYÖN TEKEMISEN MUUTOKSESTA

- 4.1 *Muutokseen vaikuttavia ilmiöitä*
- 4.2 *Toimistojen kehityksestä*
- 4.3 *Työn tekemisen muutoksen vaikutuksia tilaan*
- 4.4 *Monimuotoisuus saapuu työtiloihin*
- 4.5 *Monitilatoimisto*
- 4.6 *Kestävät työtilat*

5 COWORKING TILAN MÄÄRITTELYN MALLINA

- 5.1 *Coworking-ilmiöstä*
- 5.2 *Käyttäjäjistä*
- 5.3 *Coworking-tiloista*
- 5.4 *Coworking Suomen näkökulmasta*

6 LIVING LAB –TUTKIMUSPROSESSI

- 6.1 *Tilapilotin toimiminen opinnäytetyön Living Labina*
- 6.2 *Käyttäjälähtöisen tutkimusprosessin tavoitteet*
- 6.3 *Workshop liittyen co/Malskiin*
- 6.4 *Tilapilotin nopea käyttöönotto*
- 6.5 *Käyttötestausta väliaikaiskäytössä*
- 6.6 *Tilan toimiminen työtilana*
- 6.7 *Havainnot tilan käytöstä*
- 6.8 *Muita tutkimusprosessin kautta syntyneitä havaintoja*
- 6.9 *Tulokset ja päätelmät*

7 SUUNNITTELU TYÖN KOHDE

- 7.1 *Tutkimusprosessin kautta syntynyt toimeksianto*
- 7.2 *Kulmakatu 5*
- 7.3 *co/MALSKIn toimintaympäristöstä*
- 7.4 *Tilan käyttäjistä*

8 TAVOITTEET

- 8.1 *Toiminnalliset tavoitteet*
- 8.2 *Strategiset tavoitteet*
- 8.3 *Kestävään kehitykseen liittyvät tavoitteet*
- 8.4 *Esteettisvisuaaliset tavoitteet*
- 8.5 *Rajaus*

9 SUUNNITTELUPROSESSI

- 9.1 *Suunnitteluprosessin eteneminen*
- 9.2 *Monitilatoimiston suunnitteluohjeen soveltamista Kulmakadun tilaan*
- 9.3 *Tilaohjelma*
- 9.4 *Tilakonseptin suunnittelun vaiheista*

10 TILAKONSEPTI

- 10.1 *Tilakonsepti*
- 10.2 *Coworking-tilakonseptista tarkemmin*
- 10.3 *Kalusteet ja materiaalit*
- 10.4 *Tilakonseptin jatkokehityksestä*

11 ARVIOINTI

- 11.1 *Prosessi ja menetelmät*
- 11.2 *Lopputulokset*

12 LÄHTEET

I.
JOHDANTO





1.1 Aihe ja taustat Tietotyön murros ja työelämään siirtyvät uudet sukupolvet ovat jo pidemmän aikaa muokanneet käsityksiämme perinteisestä toimitustyöstä. Tieto- ja viestintäteknologioiden kehitys on mahdollistanut paikasta riippumattoman työskentelyn, mikä on toiminut alkusysäyksenä laajempialaisille pohdintoille työn tekemisen luonteesta. 2010-luvulla muutoksiin on havahduttu suuremmissa mittakaavassa ja työympäristösuunnittelu on alkanut osoittaa monipuolistumisen merkkejä.

Globaaleilla markkinoilla uudet ideat ja innovaatiot leviävät kiihtyvään tahtiin. Länsimainen talous on yhä enenevässä määrin riippuvainen myytävään muotoon paketoituista ideoista, tiedosta, kulttuurista ja keksinnöistä. Immateriaalitalouteen siirtyminen asettaa haasteita niin työnantajille kuin työntekijöillekin. Puhe luovuuden ja autonomian lisäämisestä työpaikoilla on peräisin heräämisestä siihen tosiasiaan, että mekaaninen tietotyö on muutettavissa ohjelmistoiksi. Aiheesta paljon kirjoittaneen Daniel Pinkin ajankohdainen huomio onkin, että kun perinteiset valkokaulustyöt voidaan tulevaisuudessa suorittaa automatisoidusti, jää tietotyöläiselle jäljelle vain luovat, kokonaisvaltaiset tehtävät. Muutoksien suunta, nopeus ja vaikuttavuus ovat jatkuvan pohdinnan alla ja aiheesta käydään moni-

puolista keskustelua. Suuret muutospaineet ovat läsnä alalla kuin alalla.

Työpahoinvointi on ollut Suomessa jo pitkään keskustelun aiheena ja sen kustannuksia Suomen yhteiskunnalle on pyritty laskemaan. Samalla keskiöön on noussut nyt työelämään siirtyvä sukupolvi, jonka lähtökohdat työn tekemiselle ovat osittain ristiriitaisia totuttujen käytäntöjen kanssa. Ilkka Halavan tiivistää pahoinvoinnin syyt ja kannustaa työympäristöjen pikaiseen uudelleenjärjestelyjen pohdintaan: ”Yritysten terveyshuolto on jo pitkään tunnistanut työntekijöiden työpahoinvointia, jonka on luultu johtuvan liiallisesta työn muutoksista. Keskeinen havainto on, että työyhteisöt ja –tavat ovat nimenomaan muuttuneet liian vähän. Muutostalkoot on saatava käyntiin, sillä tuottavuuden, työhyvinvoinnin ja kasvun ainekset löytyvät uudistuvasta työelämästä” (Halava 2012, 314).

Uudenlaiset työympäristömallit, työtä uudelleenmäärittävät ilmiöt ja aatteet ovat nousseet yleiseen tietoisuuteen ruohonjuuritason aloitteista suurten rakenteiden muutosten hitauden vuoksi. Sosiaalinen media on tarjonnut uudenlaisen kanavan ajatusten jakamiseen. Hyvänä esimerkkinä tästä on coworking-ilmio, joka pyrkii aktiiviseksi osaksi työelämän vallankumousta laajan internet-yhteisönsä kautta. Kansainvälinen

verkosto kattaa coworking-tiloja ympäri maailmaa ja keskustelua käydään kiivaasti yhteisön sisällä liittyen esimerkiksi tilojen toimintaperiaatteisiin ja ilmiön joustavaan luonteeseen. Jaettuja coworking-tiloja käytetään freelancereiden ja pienyritysten päätoimisina työtiloina ja samalla coworking-tilat tarjoavat niin sanotun kolmannen paikan etätyöntekijöille. Joutavuus, autonomia ja samalla yhteisöllisyys määrittävät coworking-ilmioita.

Tämä opinnäytetyö antaa yhden näkökulman työn muutokseen. Tartun haasteeseen, jossa tulevaisuutta ei vain ennakoida, vaan sitä ryhdytään aktiivisesti tekemään.

”
-- **työyhteisöt ja –tavat ovat nimenomaan muuttuneet liian vähän.**

– Ilkka Halava

1.2 Työn alustava tavoite Opinnäytetyön tutkimusosuuden tavoitteena on käydä läpi laajemmat ilmiöt, joilla on suoranaisia vaikutuksia työympäristösuunnitteluprojekteihin lähitulevaisuudessa. Tämän jälkeen tulen nostamaan esille uusimpia toimintatapoja, joilla on pyritty järjestämään tietointensiivistä työtä uudella tavalla. Tavoitteenani on siirtyä syvällisen ymmärryksen kautta kuvaamaan työympäristöjen muutosta 2010-luvun alkupuolella ja keskittyä lopullisen projektin kannalta merkittävimpiin muutossuuntiin.

Projektiosuuden tavoitteena on luoda uudenlainen, yhteisöllisyyttä painottava tilakonsepti luovan tietotyön tekemiseen. Samalla konkreettiseen tilasuunnitteluun vaikuttaa vahvasti väliaikaisen tilakonseptin luomisen problematiikka projektin aikataulusta johtuen sekä yhteisöllisen tilasuunnittelun tuomat uu-

det haasteet sisustusarkkitehdin työssä. Tilakonseptin tullaan tekemään yhteistyössä Luovat ry:n kanssa ja sen tulee vastata relevantilla tavalla tulevaisuuden työn haasteisiin Lahdessa. Työtilakonseptia luodessa on huomioitava lokaali näkökulma eli Lahden tämänhetkinen tilanne, tulevaisuuden tavoitteet sekä yleinen mielialailmasto luovien ammattilaisten saralla. Samalla on kuitenkin tärkeää pitää silmät auki maailmalle, sillä kansainväliset yhteistyökumppanit ovat mukana projektissa alusta lähtien.

Päämääränä on suunnitella muuntuva kohtaamispaikka, joka luo luontevan työskentely-ympäristön eri alojen toimijoille ja jonka kautta syntyy hedelmällistä ajatusten ristiinpölytystä. Tarkempi rajaus tulee hahmottumaan tutkimuksen, kokeilujen ja tulevien käyttäjien haastattelujen sekä osallistavien työpa-

jojen kautta. Opinnäytetyöprosessissa tulee olemaan mukana tilasuunnittelun ohella tilakonseptin toiminnallisten osuukien syvälinen pohdinta. Yhteisöllistä työtilaa suunniteltaessa on otettava huomioon erilaiset käyttäjäprofiilit, käyttötilanteet, sekä päällekkäisyyksien ja monikäyttöisyyden hallinta. Tämä vaatii ymmärrystä toimintakonseptin toteutumismuodoista, jotta on mahdollista suunnitella konkreettinen tilasuunnitelma.



2.
TOIMEKSIANTAJA JA HANKKEEN KUVAUS



2.1 Luovat ry on vuonna 2011 rekisteröity yhdistys, joka edistää luovien alojen toimijoiden yhteistyötä Lahdessa. Yhdistyksen tarkoituksena on valvoa luovan alan toimijoiden yleisiä ja yhteisiä etuja, edistää jäsentensä välistä yhteistyötä, kehittää luovien alojen liiketoimintaa sekä parantaa alan yleisiä toimintaedellytyksiä. (www.luovat.fi). Tavoitteena on herättää kiinnostusta luovien alojen toimintaa kohtaan sekä lisätä Lahden alueen vetovoimaisuutta yhtenä valtakunnallisena luovien alojen keskuksena.

Luovat ry on ottanut aktiivisen roolin Lahden seudun laaja-alaisen kehittämisen suhteen tekemällä toimijalähtöisiä projekteja ja hankkeita tavoitteidensa aikaansaamiseksi. Luovat ry tekee yhteistyötä suurten julkisten ja yksityisten tahojen kanssa, sillä kaikilla on pitkälti sama päämäärä: Lahdesta halutaan aktiivinen ja monipuolinen kaupunki, joka ei jää Helsingin varjoon. Luovien alojen toimijoita on Lahden seudulla paljon eli potentiaalia löytyy. Luovat ry:n suurin hanke on vanhan Mallasjuoman panimorakennuksen muuttaminen Lahden kulttuuri- ja yrittäjyyskeskukseksi. Malski Areena on suunnitteilla ja vanhan panimorakennuksen muutostyöt on tarkoitus aloittaa kesällä 2013.

Luovat ry:n puolesta projektitiimissä oli Pia

Sandvik sekä Juhani Vainio. Ulkopuolisena ohjaajana toimi Luovat Ry:n hallituksen varajäsen Tapio Anttila (SIO).

2.2 C/O TILA -hanke C/O TILA on Luovat ry:n kaksivuotinen hanke, jota rahoittaa Hämeen ELY-keskus Euroopan unionin aluekehitysrahastosta. Tarkoituksena on suunnitella palvelukonsepti, joka tarjoaa joustavia ja monimuotoisia tiloja ja palveluja, joita asiakkaat voivat käyttää tarpeidensa mukaan. Käytännössä tämä siis tarkoittaa Lahden ensimmäisen coworking-työtilan perustamista. Kyseinen tila tarjoaa alustan, joka pyrkii edesauttamaan luovan alan toimijoiden ja muiden mikro- ja pk-yrittäjien sekä koulutus- ja tutkimus- ja kehittämisorganisaatioiden verkottumista ja yhteistyötä.

Tällaisessa hankkeessa tilan ympärille luotavan sosiaalisen verkoston merkitys nousee ja verkostoitumisen kautta saatavat hyödyt pyritään maksimoimaan kaikille mukanaolijoille. Kyseisen coworking-tilan perustamisen lopullisena tavoitteena on saavuttaa työyhteisömainen ilmapiiri, joka tuo synergiaetuja asiakkaille ja yhteistyöyrityksille ja -organisaatioille (www.comalski.fi).

Seuraavan kahden vuoden aikana hankkeen tarkoituksena on tilapilotin kautta pystyä konseptoimaan sekä fyysinen tila- ja toimintaympäristö että tilan palvelumalli. Hanke etenee kahdessa vaiheessa. Tammiukuusta 2013 lähtien elokuuhun 2014 saakka tila- ja toimintakonseptia tullaan pilotoimaan väliaikaisessa tilassa, jonka jälkeen tilakonsepti siirtyy Mallasjuoman panimon tiloihin. Tässä vaiheessa tila- ja palvelukonseptin tulee olla muotoutunut kannattavaksi liiketoiminnaksi, jotta coworking-tilan on mahdollista jatkaa toimintaansa.

2.3 Tilapilotti Kulmakatu 5 Kulmakatu 5:ssä sijaitseva katutasoinen tila valittiin C/O TILA -hankkeen tilapilotin toteutuksen sijainniksi. Noin 400 neliömetrin kokoinen liiketila sijaitsee keskeisellä paikalla Lahdessa ja avoin tila soveltuu hyvin uudentyypin tila- ja toimintakonseptin testausalustaksi.

Tilapilotointivaiheen aikana tilaan siis rakennetaan väliaikainen coworking-työtila, jossa päästään

coworking = rinnakkaintyöskentely, uusi yhteisöllinen työn tekemisen muoto

kokeilemaan yhteisöllisen työn tekemisen tapoja sekä testaamaan muuta toimintaa, jota hankkeen yhteyteen on kaavailtu. Tilapilotin lähtökohtana on testata ideoita ja toimintamalleja käytännössä ja hioa konseptia kokeilujen kautta. Konkreettinen tila tarjoaa alustan keskusteluille sekä visioinnille ja tilaa tullaan rakentamaan ja muokkaamaan matkan varrella löytyvien tarpeiden ja toiveiden mukaan. Tavoitteiksi tilasuunnitelman suhteen oli asetettu alusta lähtien kierrätysmateriaalien käyttö sekä lahtelaisen muotoiluosaamisen tuominen esiin tilassa.

Hankkeeseen lähdettyä oli asetettu alustavat suuntaviivat niille toiminnoille, joita tilapilottivaiheen aikana oli tarkoitus testata. Seuraavat palvelut olivat alustavat lähtökohdat projektin tila- ja toimintakonseptille:



- *henkilökunnan palvelut (koordinaattori ja palvelu- ja tukihenkilöt)*
- *mahdollisuus edustusosoitteeseen (postilaatitot)*
- *tekniset palvelut (laajakaista, videoneuvottelut, ohjelmistot, kopiointi)*
- *asiantuntijapalvelut*
- *neuvontapalvelut (yhteistyötahojen kanssa)*
- *koulutustilaisuudet ja seminaarit*
- *esittelytilaisuudet*
- *workshopit ja työpajat*
- *yhteiset tapahtumat*

2.4 co/Malski C/O TILA -hankkeen sijoituttua Kulmakadulle tilakonseptin nimeksi annettiin co/Malski. Tulen siis käyttämään kyseistä co/Malski-nimikettä tilakonseptiin liittyen tästä eteenpäin.

co/Malski-nimeen on sisäänrakennettu tuleva päämäärä, joka on coworking-toiminta Malski Areenalla hankerahoituksen päättymisen jälkeen. Coworking-tilalle on varattu noin 500 neliömetrin tilat Mallasjuoman vanhasta panimorakennuksesta ja kyseiset tilat tulevat sijoittumaan kahteen kerrokseen. Tilapilotti tarjoaa mahdollisuuden alkaa valmistautua tähän investointiin jo nyt, sillä tällainen panostus vaatii myös varmistuksen siitä, että coworking-toiminnalle on kysyntää Lahdessa.

3.
TUTKIMUS- JA
MUOTOILUMENETELMISTÄ



3.1 Tutkimusasetelma Tutkimusosuuteni kaksi ensimmäistä osaa keskittyvät tietointensiivisen työn luonteen muuttumisen tutkimiseen länsimaisessa viitekehyksessä.

Ensimmäisessä osuudessa selvitän sitä, miksi työn tekemisen muutos on tapahtumassa eli mitkä ilmiöt vaikuttavat muutosten taustalla. Taustoitusvaiheessa tutustun kirjallisuuteen, joka kuvaa työn tekemisen muutoksia yleisellä tasolla. Valitsemani kirjallisuus keskittyy hahmottamaan tulevaa tekemälä havaintoja menneestä ja nykyhetkestä. Näissä kirjoissa kuvaillaan globaaleja trendejä, joiden vaikutus näkyy niin työelämässä kuin elämän muilla osa-alueilla. Kiteytän lähdeaineistostani kokoaman materiaalin valikoiden opinnäytetyöni kannalta tärkeimmät osuudet esiteltäväksi kappaleessa *Muutokseen vaikuttavia ilmiöitä*.

Keskityn tutkimukseni toisessa osuudessa tarkemmin kuvaamaan näistä ilmiöistä johtuvia seurauksia ja niiden tilallisia sovelluksia. Työtapojen muuttuessa on tilojen myös muututtava. Tilasuunnittelijan kannalta on tärkeää ymmärtää, miksi vanhanaikainen toimisto on tulossa tiensä päähän lähes alalla kuin alalla. Lopullisen projektini liittyminen coworking-il-

miöön rajasi tutkittavaa materiaalia eli pyrin käsittelemään tarkemmin tilallisia sovelluksia, jotka ovat relevantteja loppuprojektin kannalta.

Kolmas tutkimusosuuteni liittyy käyttäjäläh- töiseen kenttätutkimukseen. Luovat ry:n hallinnoi- man co/Malski-tilapilotin rakentaminen Kulmakadun tilaan mahdollisti tilanrakennus- ja käyttöprosessin hyödyntämisen osana tutkimustani. Tulen siis käyttä- mään kokemuksiani tilapilotin rakentamisesta ja tilan käytön ensiaskeleista osana lopullista projektia mää- rittävää tutkimusprosessia. Käytännön kautta saatu informaatio tulee tarjoamaan syvällisempää ymmär- rystä Lahden seudun toimijoiden tarpeista ja laa- ja-alaisten muutosten vaikutuksista lahtelaiseen työ- elämään.

Tutkimusosuuteni kirjallisuus liittyi opin- näytetyön aihevalinnan vuoksi tulevaisuudentutki- mukseen. Tästä johtuen pyrin aluksi ymmärtämään tulevaisuudentutkimuksen lähtökohtia ja menetelmiä. Näillä lähtökohdilla tulee olemaan myös suoranaisia vaikutuksia suunnitteluprosessiin. Käytännönlähei- nen tutkimusvaihe liittyy vahvasti strategisiin kokei- luihin ja Living Lab –menetelmiin, joita kuvaan myös lyhyesti tässä kappaleessa.

tietointensiivinen työ =

Yksinkertaiset rutiinityöt ovat yhä harvemmassa, työn sisältöjen abstraktiotaso nousee, tieto- ja viestintäteknii- kan käyttö yleistyy, työ on yhä itseohjautuvampaa.

- Oivallus, 2. väliraportti 2011

3.2 Tulevaisuudentutkimuksen metodeista

Tulevaisuudentutkimuksesta on tarjolla useita määritelmiä ja keskusteluja käydään edelleen siitä, miten ja millä perusteluilla tulevaisuudentutkimusta voidaan tarkastella tieteellisenä toimintana. Suunnitel- lijan näkökulmasta tulevaisuudentutkimuksessa käytetyt menetelmät tarjoavat paljon relevantteja lähtökohtia ja näkökulmia omaan suunnitteluprosessiin. Kiin- nostavaa onkin, että erään näkökulman mukaan tule- vaisuudentutkimuksen voidaan katsoa kuuluvan suun- nittelutieteen muottiin. Suunnittelutieteessä ei pyritä tuottamaan kuvailevaa tietoa vaan välineellistä tietoa. (Ilkka Niiniluoto 1993, mm. Inkisen mukaan 201, 202). Inkisen mukaan juuri tämä suunnittelutieteelli- nen, soveltava näkemys on korostunut alan oppikirjois- sa ja keskiöön on noussut tulevaisuuden tekeminen ja ennakointi (Inkinen 2011, 202).

Wendell Bell kuvasi tulevaisuudentutkimuksen klassikoksi nousseessa teoksessaan ”Foundations of Futu- res Studies” tulevaisuudentutkimuksen yhdeksän tehtävää.

- Mahdollisten tulevaisuuksien tutkiminen.*
- Todennäköisten tulevaisuuksien tutkiminen.*
- Tulevaisuuskuvi- en tutkiminen.*
- Tulevaisuudentutkimuksen tiedollisten perustojen tutkiminen.*
- Tulevaisuudentutkimuksen eettisen perustan tutkiminen.*
- Menneisyyden tulkinta ja nykyisyyden ohjaaminen.*
- Tiedon ja arvojen yhdistäminen yhteiskunnallisen toiminnan suunnittelussa.*
- Demokraattisen osallistumisen lisääminen tule- vaisuuden suunnittelussa ja tulevaisuuskuvi- en muo- dostamisessa.*
- Tietynlaisen tulevaisuusnäköymän välittäminen ja puolustaminen.*

(Bell 1997, 75, suomennos Inkisen 2011, 200.)

Bell korostaa nykyisyydessä tapahtuvaa aktii- vista toimintaa tulevaisuuden hyväksi (Inkinen 2011, 201). Bellin listaamat tulevaisuudentutkimuksen tehtävät ovat vain yksi tapa hahmottaa tulevaisuuden- tutkimuksen laajaa kenttää ja asiasta voidaan esittää monenlaisia tulkitoja. Bellin mukaan suuri osa hä- nen nimeämistään tehtävistä ovat osittain päällekkäi- siä ja eri tehtävien suorittaminen onnistuneesti vaati niiden yhdistelyä. (Bell 1997, 74.) Tulevaisuuden- tutkimuksen ja suunnittelutyön päämäärien linkit- täminen tuntuu luontevalta, sillä molempien alojen tavoitteet ovat usein yllättävän samat.

Bellin tiivistyksen mukaan tulevaisuudentut- kimuksen tarkoituksena on ”löytää ja keksiä, tutkia ja arvioida, sekä ehdottaa mahdollisia, todennäköisiä tai toivottuja tulevaisuuksia” (Bell 1997, 73, suomen- nos tekijän). Kokonaisvaltaisen suunnitteluproses- sin päämäärissä on paljon samaa: lopullinen tuotos eli uusi tuote, palvelu tai tila on ehdotelma mah- dollisesta tai toivotusta tulevaisuudesta. Vaikka kyse ei usein ole perusteellisesta tieteellisestä tutkimuk- sesta, tulee myös suunnittelijalla olla laaja-alainen ymmärrys siitä todellisuudesta, johon suunniteltu tuote sijoittuu ja niistä vaikutuksista, joita tuotteen

olemassaolo pitää sisällään. Suunnitteluehdotuksen tulisi siis perustua laajaan menneisyyden ja nykyisyy- den ymmärrykseen, jonka kautta voidaan antaa va- listunut arvio mahdollisesta tulevaisuudesta. Viktor Papanekin sanoin: ”Muotoilu on tietoista yrittämistä merkityksellisen järjestyksen saavuttamiseksi” ja siten myös sisältää tulevaisuudentutkimuksen tapaan arvo- latauksen (Papanek, 1970, 22).

Opinnäytetyössäni tämä lopputuotos tulee olemaan tilallinen ehdotus. Opinnäytetyön aika- taulun puitteissa pyrin luomaan riittävän tietopoh- jan menneisyyden ja nykyisyyden tulkinnalle, jonka kautta siirryn tarkoituksenmukaisen tilakonseptin suunnitteluun Lahden viitekehyksessä. Tämä tapa liittyy vahvasti Bellin mainitsemaan ”nykyisyyden ohjaamisen” ajatukseen eli lopulta tarkoituksena on luoda tilakonsepti, joka on realistinen, mutta samal- la sisältäen perusteltuja oletuksia toivotun tulevai- suuden suhteen.

”

Tekemiseen sisältyy mahtava voima, sillä – toisin kuin usein ajatellaan – teot saattavat muuttaa asenteita sängen tehokkaasti.

– Annukka Berg

3.3 Strategisista kokeiluista Strategiset kokeilut tarjoavat mahdollisuuden testata tekemisen tapoja etukäteen ja niitä voidaan käyttää apuna muutosprosessien vauhdittamiseen. Annukka Berg on koonnut eri lähteistä esimerkkitapauksia strategisista kokeiluista. Strategisiksi kokeiluiksi voidaan lukea:

- *Yhteiskunnallisesti tärkeät mutta kiistanalaiset hankkeet tai hankkeet, jotka ovat kalliita ja / tai riskialttiita toteuttaa.*
- *Monimutkaiset haastekokonaisuudet, joiden ratkaisussa on vaikea edetä suurten epävarmuuksien takia.*
- *Tapaukset, joissa toiminnan laajentaminen ja esimerkiksi vientimarkkinoille pääsy tarvitsevat tuekseen referenssejä.*
- *Myös erilaiset ruohonjuuritason aloitteet ja kokeilut voivat myöhemmin osoittautua strategisiksi, jos ne sysäävät liikelle muutosten aallon.*

(Berg 2012, 3.)

Selvitysten ja erityyppisten visioiden kirjoittamisen sijaan strategisissa kokeiluissa edetään tekemistä ja kokeilemistä hyödyntäen. Tärkeäksi osa-alueeksi mainitaan, että tehdään itse eikä ”odoteta ylemmän tason toimijoiden olevan aloitteellisia joka asiassa” (Berg 2012, 4). Kokeiluhankkeet tarjoavat myös mahdollisuuksia osallistumiselle ja mediakeskustelulle. Yksi tärkeä ominaispiirre on myös, että tämännäköiset hankkeet toteutetaan verkostoissa ja epätyypillisissä kokoonpanoissa (Nikula 2012, Bergin 2012, 3 mukaan).

Coworking-toimintamallin tuominen Lahteen on haastavaa ilmiön tuntemattomuuden vuoksi. Toimintatavan lahtelaisen version kehittäminen Kulmakadun tilapilotissa tulee siis vaatimaan Luovat ry:n projektiryhmältä paljon työtä, erilaisia testauksia ja yleisen tietoisuuden lisäämistä aiheesta. Erityisen kiinnostavaa

projektissa on se lähtökohta, että selvitysten sijaan he ovat päätyneet konkreettisten kokeilujen suorittamiseen Kulmakadun tilassa tämän paikallisen toimintatavan löytymisen takaamiseksi.

co/Malski-hanke voidaan katsoa olevan strateginen kokeilu ja monimutkainen haastekokonaisuus, joka vaatii tämännäköistä konkreettista, kokeilevaa toimintaa. Kokeilun seuraavan kahden vuoden aikana on pystyttävä muun muassa löytämään ja kehittämään aktiivinen luovien toimijoiden verkosto, joka näkee yhteisten tilojen hyödyntämisen kautta saavutetut edut ja on valmis maksamaan näistä eduista. Tätä verkostoa ei ole mahdollista kasvattaa selvityksiä kirjoittamalla vaan toiminnalla.

3.4 Living Lab -toiminnasta Living Lab on ideoita ruokkiva hautomo, jossa tutkimuslaboratorio on siirretty sinne, missä tutkimuskohteet oikeasti ovat. Kyseessä on käytännönläheinen tapa tehdä tutkimusta, arvioida esimerkiksi tuote- tai palveluideoita ja kokeilla erilaisten prototyyppien toimivuutta. Living Labin toiminnan lähtökohtana on käyttäjien ottaminen mukaan erityyppisiin kehitysprosesseihin ja –hankkeisiin. Käyttäjätietoa keräämällä ja erilaisia tutkimusmetodeja yhdistelemällä pyritään saavuttamaan syvällisempi ymmärrys käyttäjän arkipäivästä. Living Labin toiminta perustuu monialaiseen ajatteluun: ihmiskeskiseen lähestymiseen, tieteenväliseen yhteistyöhön, yritys-oppilaitossynergiaan ja aitoihin arkielämän kokemuksiin. (Living Lab –käsikirja 2010, 11.)

Living Lab –toiminnan kautta pyritään saavuttamaan kokonaisvaltaisempia innovaatioprosesseja.

Suomeen Living Lab –ajattelu rantautui 2000-luvun alkupuolella ja toiminta on ollut suhteellisen monimuotoista. Termi ja toimintamalli ovat lähtöisin Massachusetts Institute of Technologyn asumiseen liittyvästä koetalosta, jossa käytettiin uusia käyttäjälähtöisiä tutkimusmenetelmiä 90-luvulla. (Living Lab –toiminta Suomessa 2009, 11.) Living Lab –tyyppinen toiminta on tarjonnut yrityksille muun muassa mahdollisuuden saada markkinoille myyvämpiä tuoteinnovaatioita nopealla aikataululla kiristyvän kilpailun vallitessa (European Living Labs 2008, 1).

Living Lab –toiminnassa käytetään monipuolisia menetelmiä takaamaan käyttäjien tarpeiden ja toiveiden laaja-alainen ymmärrys. Näitä ovat muun muassa itsedokumentointi, käyttäjäpäiväkirja, ideariihet, erilaiset kyselytutkimukset, käyttäjien havainnoin-

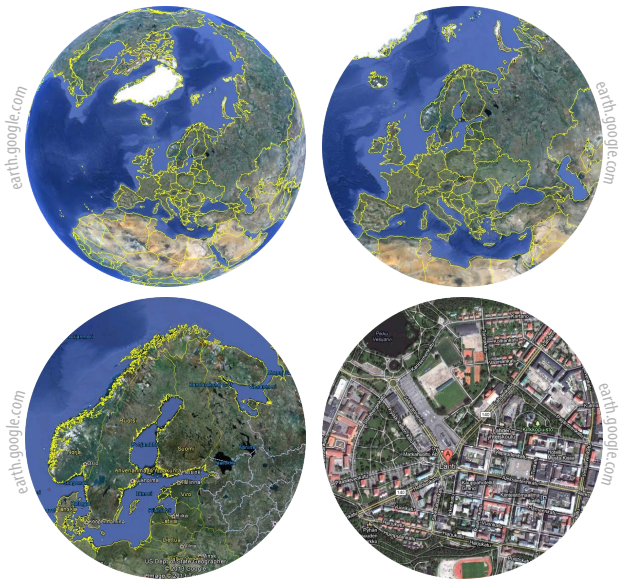
ti, käyttäjäkokemuksen videointi ja analysointi sekä yksilö- ja fokushaastattelut. Tämän lisäksi tutkimuksessa hyödynnetään esimerkiksi etnografisen tutkimuksen menetelmiä, joissa laaja-alaisen ihmisen ja ympäristön havainnoinnin kautta tähdätään tutkimuskohteen kokonaisvaltaiseen ymmärrykseen. (Living Lab –käsikirja 2010, 42.)

Living Lab –toiminnan tutkiminen ja ymmärtäminen tarjoaa tärkeän lähestymistavan kenttätutkimusosuuden hahmottamiseen. Tilapilotin kautta tehtävä tutkimus tarjoaa tilasuunnittelijalle hedelmällisen mahdollisuuden koota ensikäden tietoa havainnoimalla ympäristöä ja käyttäjiä. Tulen siis hyödyntämään Living Lab –toiminnan ajattelutapaa ja metodeja ymmärtääkseni paremmin muun muassa käyttäjien toiveita ja tarpeita tilan sekä sen toiminnan suhteen.



4. TYÖN TEKEMISEN MUUTOKSESTA





4.1 Muutokseen vaikuttavia ilmiötä

Pidin alkuvaiheen tutkimusosuuden rajauksen suhteellisen laveana, jotta minulle hahmottuisi tarkka kokonaiskäsitely opinnäytetyöni aiheeseen liittyvistä osa-alueista. Prosessin edetessä näkökulma kirkastui ja valikoin löytämistäni lähteistä projektin kannalta tärkeimmät näkökulmat. Laaja-alaisen tutkimus- ja tiedonhakuvaiheen kautta pystyin hahmottamaan paremmin kokonaiskuvan, joka vaikuttaa suoraan ja välillisesti tulevaan tilasuunnitelmaan.

Tulevaisuuden työn muutoksista on olemassa kirjallisuutta laajasti ja aihealueettani käsittelevät tai sivuavat teokset maalaavat suhteellisen yhdenmukaista tulevaisuudenkuvaa. Kaikki kuitenkin katsovat muutoksia enemmän tai vähemmän omasta taustastaan riippuvaisina, joten teoksista löytyy erilaisia painotuksia ja näkö-

kulmaeroja. Pyrin valikoimaan tarkempaan käsittelyyn tuoreimpia aiheeseen liittyviä teoksia. Teokset liikkuvat jossakin akateemisen tekstin ja henkilökohtaisen reflektoinnin välimaastossa. Tulevaisuudesta puhuttaessa tulkinnanvaraisuus on aina luonnollisesti mukana oleva elementti, joka täytyy tiedostaa heti alusta lähtien. Muutoksiin vaikuttavista kehitysaalloista puhuttaessa on hyvä myös pitää mielessä, että niiden vaikutukset näkyvät sekä globaalilla ja että lokaalilla tasolla. Pyrin kiteytyksissäni luomaan laajan yleiskatsauksen näihin megatrendeihin ja keskityn tarkemmin lokaaliin näkökulmaan kenttä-tutkimusvaiheessa.

Näihin teoksiin tutustuminen toimi osana syvällisen kokonaiskäsityksen synnyttämistä, jonka jälkeen minun oli mahdollista jatkaa tutustumista työympäristöjen muutosten suuntauksiin.

Demografinen muutos työpaikalla

Demografisten muutosten vaikutus tulevaisuuden työn tekemisen tapoihin on kiistämätön. Richard Donkin nostaa esille kaksi tärkeintä näkökulmaa muutoksiin: selkeiden keskittymien syntyminen työmarkkinoilla globaalilla ja kansallisella tasolla sekä ikäluokkien välisen epätasapainon vaikutukset työelämän rakenteisiin. Hän huomauttaa, että vaikka vanhenevan väestön määrä on länsimaissa todella suuri, emme voi olettaa näkevämme ”eläkkeelle jäävien tsunamiaaltoa”. Havaittavissa oleva trendi on, että osa suurista ikäluokista jää aikaistetusti eläkkeelle ja samalla yhä useampi jatkaa uraansa eläkeiän yli. Tähän hän listaa kolme pääsyötä: henkilökohtainen tarve, henkilökohtainen valinta tai työnantajan vaatimus. (Donkin, 2010, 46.) Kolmen sukupolven yhteiskunta on siirtymässä neljän sukupolven yhteiskuntaan ihmisten

eläessä pidempään. Eläkkeelle jäämisen rajaa tulee tietoisesti hämärtää ja hyväksyä joustavimmat ratkaisut työelämän loppupuolella. (Lake, 2013, 7.)

Monimuotoisuus tulee lisääntymään työelämän kaikilla osa-alueilla. Globaalina ilmiönä naisten työllistyminen ja länsimaissa nähtävä miesvaltaisten alojen työpaikkojen jatkuva vähentäminen muuttavat työelämän rakenteita. Etnisyys lisääntyy ja nuoret sukupolvet siirtyvät eläköityvän väestön työpanoksen paikkaajiksi. (Meister & Willyerd, 2010, 16.)

Suomessa paljon huomiota saanut Dialogi-hanke nosti esiin nuoren sukupolven näkemyksiä ja toiveita ennen työelämään siirtymistä. Tavoitteena oli luoda aitoa vuoropuhelua työnantajien ja tulevien työntekijöiden välillä työelämässä, sillä nuorten toiveet eivät usein kohtaa työelämän tämänhetkisiä realiteetteja. 1704 Aalto-yliopiston opiskelijan näkökulma tulevasta on optimistinen ja he haluavat tehdä merkityksellistä työtä. Perinteisen työpaikan järjestämisestä täytyy katsoa uudella tavalla, mikäli nuoria on uskomisen: opiskelijoista 62 % pitää verkkoa fyysisistä työtilaa tärkeämpänä työpaikkana ja 82 % on sitä mieltä, että etätöiden tarjoamia mahdollisuuksia pitäisi pyrkiä hyödyntämään entistä paremmin. Tutki-

muksen kohderyhmä antaa vain pienen läpileikkauksen Y-sukupolvesta, mutta tutkimus sisältää tärkeitä huomioita liittyen muun muassa nuorten arvomaailman heijastumisesta työelämään sekä joustavuuden ja autonomian kaipuusta. (Dialogi – Uusi työ on täällä 2012.)

Globalisaatio ja verkostoitunut maailma Globalisaation kiihtymisen vaikutukset näkyvät jokapäiväisessä elämässämme ja vaikka globalisaatio oli

”**Jos ymmärrät Internet-sukupolven, ymmärrät tulevaisuutta. Ymmärrät myös, miten instituutioidemme ja yhteiskuntamme tulee muuttua tänään.**

- Don Tapscott

ilmiönä tuttu jo ennen internet-aikaa, ovat monet ilmiöt siirtyneet nopeasti osaksi arkeamme helpottuneen kommunikaation ja tiedonjakamisen myötä. Andy Lake painottaa, että vanhat toimintatavat eivät päde globaalissa, integroituneessa maailmassa. Työn tekemisen tapojen on siis sopeuduttava muutoksiin ja omaksuttava joustavuuden periaate sen eri muodoissa. Kilpailu on kiristynyt ja yritysten täytyy olla ketteriä, jotta ne voivat tarttua tilaisuuksiin oikealla hetkellä ja oikeassa paikassa. (Lake, 2013, 10.)

Suomalaisen Oivallus-hankkeen raporteissa globalisaation vaikutuksia avattiin työelämään vaikuttavuuden kannalta. Suurilla kehitysaalloilla on aina vasta-aaltonsa ja raportissa summataankin: ”Tulevaisuudessa paikallisuus, kansainvälistyminen ja maailmanlaajuisuus kulkevat rinnakkain”. Yrityksiltä vaaditaan markkina-alueiden kulttuurien ja toimintatapojen syvällistä tuntemusta, kansainvälisen kaupan erityisosaamista sekä kielitaitoa. Toimiminen verkostoituneessa maailmassa vaatii uudenlaista, monipuolista osaamista yrityksiltä ja jokaiselta työntekijältä. (Oivallus 2. väliraportti 2010, 14.)

Nopea työn luonteen muuttuminen on yllättänyt suurikokoiset yritykset ja organisaatiot ja muutosten tekeminen ei tapahdu hetkessä. Työpanoksen ostaminen toiselta puolelta maailmaa, virtuaaliset työpaikat ja avoin innovaatio ovat vain muutamia globalisaation tuomista ilmiöistä, jotka ovat keinoja saavuttaa kasvua globaaleilla markkinoilla (Meister & Willyerd, 2010, 23).

Ilmastonmuutos ja asenteiden muutos

Ilmastonmuutoksen herääminen on ollut hidasta. Tietoisuus ilmiön vaikutuksista on lisääntynyt vuodesta toiseen, mutta reagointi hälyttäviin uutisiin on laahannut perässä. Oivallus-hankkeen 1. väliraportissa avataan ilmastonmuutoksen näkemistä mahdollisuutena, sillä ilmastonmuutoksen torjunnan ja ympäristöliiketoiminnan voidaan katsoa nousevan tärkeiksi liiketoi-

mina-alueiksi tulevaisuudessa (Oivallus 1. väliraportti, 2009, 8). Suomea ei voi kuitenkaan hyvällä tahdollakaan lukea kestäväen kehityksen edelläkävijämaaksi.

Ilmastonmuutoksen kaltaiset monimutkaiset ilmiöt vaativat erityyppisiä ja -tasoisia ratkaisuja elämän jokaisella osa-alueella. Demos Helsinki sivusi aiheita raportissaan Superyksilöstä joukkovoimaan. Heidän havaintojensa mukaan Suomessa ilmastonmuutoksen ja energiakysymysten äärellä kriisimieliä puuttuu lähes täysin. Kuluttajien arvojen muutos ja näiden muutosten näkyminen kulutustottumuksissa on se tekijä, jonka katsotaan ajavan muutosta. He kuvaavat, että monien suhtautumistapa ilmastonmuutokseen on odottava. (Superyksilöstä joukkovoimaan 2010, 33.)

Nopea välimatkan kireminen olisi tarpeen monella alueella. Työelämässä uudesta työvoimasta kilpail-

lessa keskiöön nousee Y-sukupolvi ja heidän vaatimuksensa yritysten suhteen. Dialogi-hankkeessa esille nousi nuorten huoli tulevasta: 62 % kyselyyn vastanneista ei halua työskennellä työnantajalla, jonka arvomaailma on ristiriidassa oman arvomaailman kanssa (Dialogi – Uusi työ on täällä, 2012, 14).

Maaillalla ilmastonmuutokseen reagoidaan kirjain keinoin, mutta konsensus asian suhteen saattaa olla utopiaa. Työelämässä ilmastonmuutokseen reagointi vaatisi rohkeita ratkaisuja ja uudistuksia, joihin johtajat eivät ole välttämättä valmiita. Andy Laken mukaan työelämässä tartutaan helppoihin ratkaisuihin ja valmiisiin paketteihin sen sijaan, että pohdittaisiin laajempia työkuultuurin muutoksia. Vihreän toimiston konsepti on helpommin ymmärrettävissä kuin esimerkiksi joustavan työn tekemisen tarjoamat mahdollisuudet (Lake, 2013, 13).

”

-- ilmastonmuutoksen ja energiakysymyksen edessä jokainen sektori on ympäristösektori.

- Demos Helsinki 2010, Superyksilöstä joukkovoimaan

”

Teknologian kehittyminen on muokannut merkittävästi tietotyötä, mutta fyysiset työtilat eivät ole muuttuneet samassa tahdissa.

- Tekes 2011,

Käyttäjälähtöiset tilat.

Teknologioiden kehitys Tieto- ja viestintäteknologioiden nopea kehitys muokkaa koko yhteiskuntaamme ja vaikutukset siirtyvät arkielämämme kautta työpaikoille. Elämäämme muokkaavien teknologioiden kehityksestä on nähty vasta jäävuoren huippu. Tietokoneet ja internet tuotiin toimistoihin tuottavuuden lisäämiseksi, mutta niiden vaikutus pidemmällä aikatahtimella on vallankumouksellinen. Eri laitteiden muuttuessa pienemmiksi ja helppokäyttöisemmiksi työntekijöiden liikkuvuus lisääntyy ja perinteinen toimisto voidaan asettaa kyseenalaiseksi. (Lake 2013, 11.)

Tekesin Käyttäjälähtöiset tilat –julkaisussa todetaan, että yritykset ovat oppineet hyödyntämään näitä uusia teknologioita, mutta työtilojen kehitys ei ole pysynyt muutosten perässä ja tämänhetkiset ratkaisut eivät tue uudenlaisia työn tekemisen tapoja (Käyttäjälähtöiset tilat 2011,

7). Teknologioiden kautta mahdollistunut ajasta ja paikasta riippumaton työskentely tulisi huomioida työtilojen suunnittelussa ja pyrkiä joustavuuteen (Käyttäjälähtöiset tilat 2011, 17). Etätö, hajautettu yhteistyö ja monipaikainen työympäristö ovat tätä päivää, eivät tulevaisuutta.

Sosiaalinen media ja jatkuvan viestinnän mahdollistavat laitteet muuttavat keskustelua työn ja vapaa-ajan välisestä tasapainosta. Yleinen keskustelu on alkanut siirtyä tietotyöläisen työn ja vapaa-ajan yhteensovittamiseen. Nuorilla sukupolvilla voi olla vaikutusta tähänkin muutokseen: Dialogi-tutkimuksessa tuli ilmi, että 70 % nuorista oli valmiita joustamaan työajoissa ja –tunneissa, mikäli työtehtävä oli erityisen kiinnostava (Dialogi – Uusi työ on täällä 2012, 21). Tulevaisuudentutkija Ilkka Halava painottaa, että tärkeää ei ole työssä kulutetun ajan määrä tai työn kuormittavuus sinänsä, vaan tärkeämpää on työtehtävien laatu. Työtehtävien

ollessa työntekijän hallinnassa sekä lopputulosten ollessa osa merkityksellistä, ymmärrettävää kokonaisuutta työntekijän minäaika (*me-time*) työpaikalla lisääntyy. Jos työssä on minäaikaa niukasti, sitä on oltava vastaavasti vapaa-ajalla. Painheet vapaa-ajan suhteen vähenevät, kun merkityksellisiä kokemuksia saadaan työelämästä. (Halava 2012, 314.)

Tiedon liikkuvuuden lisääminen yritysten sisällä sosiaalisen median toimintatapoja hyödyntävillä alustoilla ja työkaluilla tarjoaa mahdollisuuksia tehdä töitä älykkäämmiin. Blogit, sosiaaliset verkostot ja videoiden jakaminen ovat muutamia tapoja, joita hyödynnetään tämän päivän työympäristöissä. Oikein käytettyinä sosiaalisen median työkalut lisäävät yhteistyötä ja edesauttavat oppimista. Kehitettävää kuitenkin vielä riittää, jotta sosiaalisen median hyödyt saataisiin näkyviin paremmin työelämässä (Meister & Willyerd 2010, 31).

Individualismi ja yhteisöt Individualismin nousu ja autonomian kaipuu vaikuttavat elämän jokaisella osa-alueella. Nämä lähtökohdat ravistelevat erityisesti työelämää ja organisaatioita. Pitkä ura yhden yrityksen alaisuudessa on historiallinen jäännös ja nykyään on tavallista, että työuran aikana ehditään tehdä kaksi, kolme tai jopa neljä toisistaan erillistä uraa. (Lake 2013, 7.)

Thomas Malone vertaa työelämän kehittymistä yhteiskuntien kehityksen historiaan. Kehitystä on vauhdittanut ihmisten luontainen halu määrätä omasta elämästään sekä halventuvat viestintäteknologiat. Siirtymä kuningaskunnista demokratiaan on nähtävissä nyt myös työelämässä ja hajautettu päätöksenteko takaa työntekijöille enemmän vapauksia. Hajautetun päätöksenteon malli ei toimi jokaisella alalla, mutta se on omiaan työtehtävissä, joissa tehdään tietointensiivistä työtä. Tiukka kontrolli ei todistetusti tee hyvää motivaatiolle ja luovuudelle. (Malone 2004, 34.)

Yrittäjämäinen ote tulee siis lisääntymään työntekijöiden keskuudessa ja samalla puhutaan jo freelancer-yhteiskunnan synnystä (Oivallus, 2.väliraportti 2010, 10). Vapaista toimijoista kirjottanut Daniel Pink kuitenkin painottaa, että yhteisöjen aika ei ole kuollut.

Tutkiessaan Yhdysvaltojen freelancereita hän huomasi, että yksin puurtamisen sijaan ihmiset hakeutuivat erilaisiin ryhmiin ja epävirallisiin verkostoihin. Ruohonjuuritason toiminta näyttää tietä uudentyyppiselle yhteiskunnan organisoitumiselle. (Pink 2001, 141.)

Oppivat verkostot pystyvät vastaamaan epävarmuuteen ja äkillisiin muutoksiin tavalla johon järkälemäiset organisaatiot harvoin taipuvat. Oivallus-hankkeen 1. väliraportissa oppivia verkostoja kuvataan seuraavasti:

Oppivat verkostot ovat kokoonpanoja, joiden menestyminen perustuu erilaisten osaamisten synergiaan. Erilaisilla osaamisilla tarkoitetaan esimerkiksi eri toimialoja, tieteenaloja tai tekemisen orientaatioita, kuten tekeminen, näkeminen ja soveltaminen. Oppivan verkoston ajatuksella halutaan edistää myös ennakoivuutta verkottumista epätyypillisten toimijoiden välillä. Verkosto voi muodostua organisaatioiden tai toimijoiden ympärille, kuten yritysten, tutkimustahojen ja yhteisöjen. Oppivaa verkostoitumista tarvitaan myös organisaation sisällä.

- Oivallus 1. väliraportti 2009, 14

Joustavuus eri muodoissaan tarjoaa mahdollisuuden vastata epävarmuuteen ja jatkuvaan muutok-

seen. Andy Lake pureutuu kirjassaan *Smart Flexibility* joustavien käytäntöjen mahdollisuuksien avaamiseen. Teollisen vallankumouksen aikaiset käytännöt työelämässä ovat todistetusti jäämässä historiaan. Andy Laken mukaan yli 50 prosenttia Iso-Britannian työikäisistä tekevät töitä joustavasti, mikä on jäänyt vähälle huomiolle työnantajien suunnalla. (Lake 2013, 15.) Tulevaisuuden tutkija Ilkka Halava luettelee tulevaisuudessa nousevia suuntauksia, jotka lisäävät valinnanvapautta:

”Valinnanvapaus työelämässä tarkoittaa työpaikkojen runsaampaa vaihtuvuutta, työtehtävien vaihtoa ”kevyemmin” perustein työyhteisössä, osaamattomien tai hankalien esimiesten boikotteja, työpaikkojen kilpailuttamista sekä siirtymistä pois työelämästä, jos se on taloudellisesti mahdollista. Työtä tahdotaan myös itse rytmittää: ylimääräiset lomat, koulutusjaksot, vuorotteluvapaat ja ylipäänsä kokemusten hankkiminen muista maista kasvattavat suosiotaan.”

- Halava 2012, 309

Joustavuuteen liittyy vahvasti freelancerien määrän kasvu ja samalla yrittäjämäisen otteen lisääntyminen työntekijöiden keskuudessa. Perinteinen yhdeksästä viiteen työskentely on keinotekoinen ja suh-

teellisen tuore järjestelmä, jonka toimimattomuus on todistettu useaan otteeseen viime vuosikymmeninä (Lake 2013, 4). Pakottamisen sijaan voisimme nähdä työtehokkuuden ja luovuuden lisääntymistä mukautumalla työntekijöiden, markkinoiden sekä työn luon-

nolliseen rytmiin. Eurooppalainen ja erityisesti skandinaavinen työn järjestämisen malli voisi näyttää tietä muulle maailmalle, mutta jäykkyyksiä on vielä purettava. (Halava 2012, 15.)



4.2 Toimistojen kehityksestä Tekesin kiteyttämä toimistojen kehityskaari heijastaa hyvin syitä siihen, miksi yleiset käsitykset tehokkaasta työn tekemisestä muuttuvat hitaasti.

”

Tieto- ja viestintäteknologiat, tietotyö, kestävä kehitys, kustannustehokkuus, monikäyttöisyys, käyttäjälähtöisyys. Näiden megatrendien vanavedessä tilojen on pakko muuttua.

- Tekes 2011,

Käyttäjälähtöiset tilat.

4.3 Työn tekemisen muutoksen vaihtokutsia tilaan

Tekesin Käyttäjälähtöiset tilat –julkaisu kokosi suurten megatrendien vaikutuksia tilojen suunnittelua silmällä pitäen. Työtilojen muutokseen vaikuttavat vahvasti teknologioiden kehitys ja tilojen ymmärtäminen niiden ekologisen, sosiaalisen ja taloudellisen kestävyden kautta. Kestävän kehityksen periaatteiden huomioiminen tilasuunnittelussa vaatii vastuullisuutta yrityksiltä ja suunnittelijoilta. Julkaisussa alleviivataan monimuotoisen tilaratkaisujen tarvetta työympäristösuunnittelussa ja hiilijalanjäljen minimoimista. Asenteiden muuttamisen helpottamiseksi kirjoittajat ehdottavat mitattua tietoa tilankäytöstä ja hiilijalanjäljestä, avointa viestintää, osallistavaa suunnittelua ja näkemyksellistä johtamista. (Käyttäjälähtöiset tilat 2011, 10.)

Teknologioiden kehityksen kautta monipaikainen työ on muuttunut arkipäiväksi tietotyöläisille. Tällaisessa työssä organisaation päätoimipiste on vain yksi työn tekemisen mahdollistavista monista paikoista. Joustavuus siis lisääntyy ja etätyö, hajautettu yhteistyö ja kolmannet työpaikat ovat muutamia työn tekemisen muotoja, jotka vaikuttavat työtilojen suunnitteluun. (Käyttäjälähtöiset tilat 2011, 18.)

Kolmannet työpaikat tarjoavat työntekijöille mahdollisuuden tehdä liikkuvaa eli mobiilityötä. Kolmansien paikkoihin voidaan katsoa sisältyvän kaikki ne paikat, joissa voidaan työskennellä kodin ja työnantajan osoittaman työtilan ulkopuolella, yksin tai yhdessä (Käyttäjälähtöiset tilat 2011, 21). Kolmansien työpaikkojen merkitys korostuu entisestään, kun otetaan huomioon myös freelancerien määrän kasvu sekä pro-

jektiluontoisen työn määrän kasvu (mm. Oivallus 2. väliraportti 2011).

4.4 Monimuotoisuus saapuu työtiloihin

Kiinnostavan ja edelleen ajankohtaisen näkökulman työtilojen kehitykseen tarjoaa Malcolm Gladwell artikkelissaan The New Yorker –lehdessä vuonna 2000. Gladwell tekee kiinnostavan vertauksen hyvän kaupunkiympäristön ja työympäristön välillä. Hän hakee vertailukohtansa kaupunkisuunnittelun klassikosta, Jane Jacobsin ”The Death and Life of Great American Cities”, joka julkaistiin vuonna 1961. Gladwell kuvaa elävästi sitä, miten virikkeelliset ja monimuotoiset kaupunki- ja työympäristöt ruokkivat luovuuttamme ja yllättävien kohtaamisten kautta elämämme ja työme jälki rikastuvat. Gladwellin kuvaamat uudenlaiset

työympäristöt vaikuttavat tunnelmaltaan vilkkaan New Yorkin katujen iloiselta sekasorrolta. Syy tähän muutokseen on hänen mukaansa selkeä: nykyajan tietoyhteiskunnan sydän, innovaatio, on perusluonteeltaan äärimmäisen sosiaalinen.

Gladwell kuvaa artikkelissaan naapurustojen ja toimistojen yhtäläisyyksiä. Hän vertaa toimistojen kehityksen historiaa kaupunkisuunnittelun historiaan. Vanhanaikainen toimisto toimi täysin kuten lähiöt. Ihmisten sijoittaminen erillisiin yksiköihin tappoi kommunikaation, niin toimistoissa kuin lähiöissä. Tähän heränneet yritykset alkoivat Gladwellin mukaan rakentaa uudentyyppisiä toimitiloja 2000-luvun alussa. Näissä tiloissa seinät kaadettiin ja tiloihin alettiin rakentaa mielenkiintoisia ja monimuotoisia tiloja. Tämä muutos alkoi hänen havaintojensa mukaan Silicon Valley –alueelta. (Gladwell 2000, 60.)

Hyvän työympäristön ja kaupunkiympäristön

vertaaminen toisiinsa oli 2000-luvun alkupuolella varmasti suhteellisen radikaali ajatus, mutta tämänhetkisen toimistosuunnittelun uusimpia tuulia tutkittaessa se näyttäisi olevan luovien alojen toimistojen sekä tietointensiivisestä työstä elantonsa saavien toimistojen suunnittelun yksi kantavista ajatuksista. Tietotekniikan toimialan yritykset ovat olleet Suomessakin kehityksen eturintamassa ja useat kotimaiset yritykset ovat siirtyneet monimuotoisempiin työympäristöratkaisuihin (Käyttäjälähtöiset tilat 2011, 13). Uudistetuissa työympäristöissä on lähes poikkeuksetta havaittavissa pyrkimystä kerroksellisuuteen, tarinallisuuteen ja joustavuuteen.

Tämän lisäksi havaittavissa on myös täysin uudenlaisia tilan käyttämisen konsepteja, joissa pyritään häivyttämään tai rikkomaan kokonaan totut konventiot työn tekemisen suhteen. Tilojen monipuolinen käyttö on otettu huomioon suunnitteluvaiheessa ja

käyttöastetta nostetaan monipuolistamalla tilojen käyttöä ennakkoluulottomasti. Tilat muuttuvat myös toimistomaailman ulkopuolella ja tulevaisuudessa tulemme näkemään yhä enemmän monitoimiympäristöjä. Tästä hyvänä esimerkkinä ovat uudet matkakeskukset. Enenevässä määrin tulemme näkemään myös tiloja, joissa eri toiminnot sulautuvat saumattomasti yhteen. (Käyttäjälähtöiset tilat 2011, 10).

”

Tarve tilojen monikäyttöisyydelle kumpuaa ympäristötietoisuuden kasvusta.

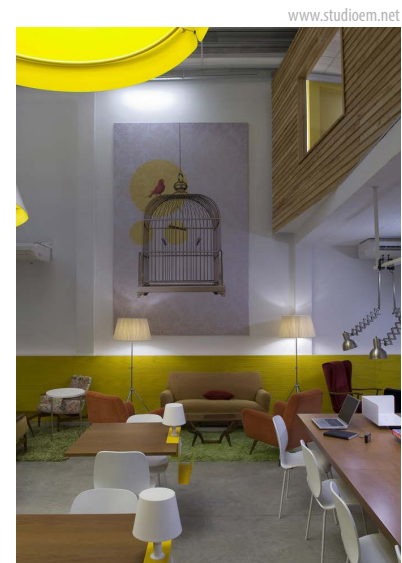
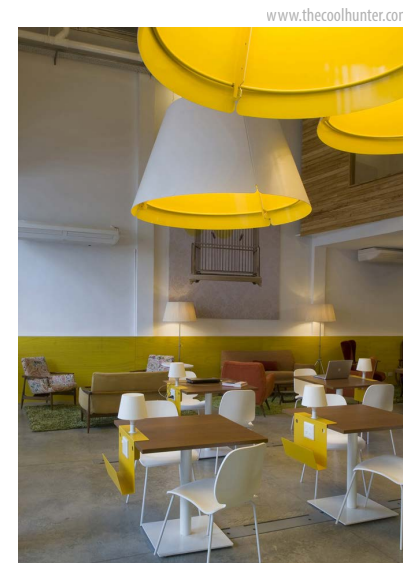
- Tekes 2011, *Käyttäjälähtöiset tilat.*



URBAN STATION on Argentiinan Buenos Airesistä lähtöisin oleva tilakonsepti, joka yhdistää toimiston, kadunvarsikahvilan ja kodinomaisen sisustuksen. Tila on suunniteltu freelancerien ja muiden liikkuvien työntekijöiden käyttöön.

Tilassa suuret pöydät ja paljon kannettavien tietokoneiden latauspistokkeita. Tämän lisäksi tilasta löytyy sohvaryhmiiä rennompaan työskentelyyn, neuvottelutiloja tapaamisia varten sekä toimistotyöhön tarvittavat tekniset ominaisuudet kuten nopea langaton internet sekä tulos- ja skannausmahdollisuus. Tilasta löytyy myös kirja- ja lehtivalikoima, joka on asiakkaiden vapaassa käytössä.

Tilan käytöstä maksetaan oleskeluajan mukaan ja hintaan kuuluvat juomat ja pienet syötävät. Vuonna 2010 perustettu tilakonseptiketju on avannut toimipisteitä neljään maahan (<http://enjoyurbanstation.com/>).





- Monitilatoimiston vyöhykkeet, joille eri tilatyypit sijoittuvat (alkuperäinen Erlich & Bickhard 2008, mukailtu Monitilatoimiston suunnitteluohje 2012, 6)

4.5 Monitilatoimisto Tietotyön murrokselta puhuttaessa monitilatoimisto on muotoutunut vastaamaan työn uudenlaisen järjestäytymisen haasteisiin. Kannettavien tietokoneiden ja muiden teknisten laitteiden yleistyttyä on saavutettu tilanne, jossa moni työntekijä pärjää mainiosti ilman omaa henkilökohtaista työpistettä.

Yksinkertaistetusti ilmaisten monitilatoimisto tarkoittaa uudenlaista, joustavaa ja muunneltavaa työtilakonseptia. Se on syntynyt avokonttoreihin siirtymisen huuman jälkeen, kun on alettu ymmärtää, että tarvitsemme erilaisia tiloja erilaisia työtehtäviä varten. Monitilatoimisto on sosiaalinen, fyysinen ja virtuaalinen kokonaisuus, joka pyrkii muuntuvuudellaan tarjoamaan käyttäjilleen parhaan mahdollisen työskente-

ly-ympäristön kulloistakin työrupeamaan varten.

Monitilatoimistosta löytyy rauhallisempia alueita keskittymistä vaativille tehtäville sekä monipuolisia tiloja sosiaalisemmalle työskentelylle kuten esimerkiksi ryhmätyötiloja, neuvottelutiloja sekä kohtaamispaikkoja. Monitilatoimistoja suunniteltaessa on ehdottoman tärkeää olla selvillä tilan eri käyttäjäprofiileista, jotta tilat voidaan suunnitella tarkoituksenmukaisiksi erilaisille työskentelytavoille ja -menetelmille.

Monitilatoimiston vyöhykkeet:

1. Avoimen vuorovaikutuksen vyöhykkeellä yhteistyön mahdollisuus on hyvä, mutta keskittyminen sekä yhteistyöhön, että yksilötyöhön on heikompi. Tämä alue on luonteeltaan myös niin sanottua julkista vyöhykettä, joka on usein avoinna joko ulkoisille tai sisäisille asiakkaille.

2. Intensiivisen yhteistyön vyöhykkeellä voidaan keskittyä yhteistyöhön tai suorittaa niitä yksityisiä tehtäviä, joissa toisten ihmisten läheisyydestä on etua. Tällaiset alueet muodostavat perinteisen avotoimistovyöhykkeen. Vyöhyke on osa puolijulkista tilaa, johon voidaan kutsua ulkopuolisia vieraita.

3. Intensiivisen yksilötyön vyöhyke mahdollistaa eriateisen keskityvän ja yksintehtävän työn. Tällä vyöhykkeellä tilat ovat hiljaisia, suljettuja ja ne ovat tarkoitettu sekä työntekoon että levähtämiseen. Kyseessä on yksityinen vyöhyke, johon vieraat eivät pääse.

4. Lyhytaikaisen pistäytymisen vyöhykkeeseen kuuluvat ne tilat, joissa vietetään lyhyitä rupeamia kulkiessaan tiloista toisiin tai haikiessaan kahvia, kopioidessaan yms.

(Monitilatoimiston suunnitteluohje 2012, 6.)

4.6 Kestävät työtilat Kestäviä työtiloja suunniteltaessa on ottava huomioon tilojen ekologinen, sosiaalinen ja taloudellinen kestävyys. Tämä tarkoittaa, että päätöksenteossa otetaan tasavertaisesti huomioon ympäristö, tilojen käyttäjät sekä taloudelliset seikat. Tilojen älykkäällä hyödyntämisellä voidaan vaikuttaa hiilijalanjälkeen ympäristövastuullisesti. Ekotehokkuutta on helppo lisätä tilojen käyttöastetta nostamalla ja tämä tapahtuu luontaisesti esimerkiksi monipuolistamalla tilojen käyttötarkoituksia (Käyttäjälähtöiset tilat 2011, 10).

Käyttöastemittaukset ovat osoittaneet että julkisella ja yksityisellä sektorilla työskentelevät tietotyöläiset viettävät noin 40 prosenttia työajastaan työpisteidensä äärellä (Käyttäjälähtöiset tilat 2011, 37). Siirtyminen tilojen yhteiskäyttöön vaatii asenteiden muutosta ja

” -- julkisella ja yksityisellä sektorilla työskentelevät tietotyöläiset viettävät noin 40 prosenttia työajastaan työpisteidensä äärellä.

- Tekes 2011, Käyttäjälähtöiset tilat.

työympäristön näkemistä yhteisenä resurssina. Tämän vuoksi muutosjohtaminen ja käyttäjien osallistaminen ovat nousseet tärkeiksi osa-alueiksi työympäristömuutoksia tehtäessä erityisesti suuremmissa organisaatioissa (mm. Monitilatoimiston suunnitteluohje 2011).

Muutos kestävä kehityksen mukaisesti työtiloihin vaati yhteistyötä ja valvetuneisuutta jokaisella sektorilla aina kiinteistöjen omistajista niiden loppukäyttäjiin. Tarkoituksenmukaisen tilasuunnittelun kautta voidaan vaikuttaa esimerkiksi tilojen käyttöasteeseen, valittujen materiaalien ja kalusteiden ekologisuuteen ja teknologian energiatehokkuuteen. Tilojen vastuullinen käyttäminen on myös tärkeä osa kokonaisuutta.

WWF:n Green Office ympäristöohjelma lisää keskustelua työpaikoilla ja eri yritysten välillä sekä tarjoaa vertaistukea kestävien käytäntöjen omaksumi-

seen työpaikalla. Tietoisuuden lisääminen ympäristöasioissa työpaikalla sekä uudenlaisten toimintatapojen käyttöönotto on jatkuva prosessi, johon tulee sitoutua tuloksien aikaansaamiseksi. Ekologisemmat käytännöt tarjoavat usein myös kustannussäästöjä työpaikalla, ja tärkeä huomio on, että pienetkin muutokset ilmastonmuutoksen ehkäisemiseksi arjessamme saavat suurempia mittasuhteita, kun niihin ryhdytään yhdessä (Green Office: Environmental Management System for Sustainable Organisations 2010).

5.
COWORKING TILAN MÄÄRITTELYN
MALLINA





5.1 Coworking-ilmioistä Coworking on ilmiö, joka on saavuttanut suurta suosiota maailmanlaajuisesti muun muassa freelance-yhteiskunnan nousun ja monipaikkaisen työn muututtua yhä luonnollisemmaksi osaksi tietotyöläisen arkea. Ilmiön perusajatuksena on itsenäinen, joustava työn tekeminen jaetuissa tiloissa osana yhteisöä. Coworking-tilojen toimintamalli on houkutelut paljon työntekijöitä ympäri maailmaa vaihtamaan kotitoimistonsa coworking-työtilaan. Tiiviin yhteisön tärkeys nostetaan esille lähes poikkeuksetta toimivaa coworking-konseptia kuvattaessa. Kyseessä ei ole siis pelkästään tilojen ja tavaroiden jakaminen kustannustehokkuuden aikaansaamiseksi vaan näissä vapaissa työyhteisöissä pyritään myös aikaansaamaan synergiaa, joka tuottaa tilan käyttäjille lisähyötyä. (2nd Annual Coworking Survey 2012, 3.)

Coworking-tilojen määrällinen kasvu on ollut voimakasta: Lokakuun lopussa 2012 virallisia coworking-tiloja oli 2072 maailmanlaajuisesti, mikä vastasi 214 prosentin lisäystä kahden vuoden sisällä (First results of the 3rd Global Coworking Survey 2012, 6). Ensimmäisen coworking-tilan tittelistä ei ole täyttä varmuutta, mutta ilmiön katsotaan alkaneen 1990-luvun loppupuolella. Suuremmaksi maailmanlaajuiseksi ilmiöksi coworking on kasvanut viimeisen kuuden vuoden aikana. Valtioiden taloudelliset heilahtelut ja yleinen epävarmuus ovat vaikuttaneet suoraan ilmiön räjähdysmäiseen kasvuun (www.deskmag.com).

Coworking-ilmion takana toimii aktiivinen yhteisö, joka kerää aiheeseen liittyvää tietoa muun muassa coworking-wikiin (<http://wiki.coworking.com>). Internetissä toimii aihetta käsittelevä Desk-

mag-lehti, jossa julkaistaan artikkeleita viikoittain liittyen coworking-ilmion uusimpiin suuntauksiin ja erilaisiin toimintatapoihin. Global Coworking Survey –internetkysely kokoaa yhteen uusimman tiedon käyttäjiltä ja tilojen omistajilta. Kysely järjestettiin ensimmäistä kertaa vuonna 2010 ja tähän mennessä toteutettujen kolmen kyselyn tulokset tarjoavat kattavimman tutkimusinformaation liittyen tiloihin ja tilojen käyttäjiin. Tutkimukseen vastanneet tarjoavat lähtökohdan tilojen käyttäjien ymmärtämiseen, mutta on hyvä pitää mielessä, että todennäköisesti kyselyyn vastanneet henkilöt ovat ilmiön innokkaimpia ja aktiivisimpia toimijoita.

Vuonna 2010 kyselyyn vastasi 661 henkilöä, vuonna 2011 yli 1500 ja vuonna 2012 kyselyyn vastasi yli 2000 henkilöä.

”**Coworking yhdistää perinteisen toimiston hyödyt tuottavuuden ja sosiaalisen kanssakäymisen kannalta, mutta poistaa politiikoinnin ja draaman.**

– Coworking-yhteisön jäsenen sanomaa, [deskmag.com](http://www.deskmag.com), suomenkos tekijän.

5.2 Käyttäjistä Global Coworking Survey –kyselyjen tulokset auttavat hahmottamaan tilojen pääkäyttäjryhmiä. Tilojen käyttäjät ovat suhteellisen nuoria (keski-ikä noin 34) ja korkeasti koulutettuja. Tilojen käyttäjistä miesten määrä on ollut korkeampi, mutta uusien tutkimus kuitenkin osoitti, että viimeisen kolmen vuoden aikana naiskäyttäjien määrä osoittaa kasvun merkkejä (2010 naisia 32 % ja vuonna 2012 38 %).

Vuoden 2011 tutkimuksesta selvisi, että 58 % käyttäjistä on siirtynyt kotityöskentelystä osaksi coworking-yhteisöä ja he ovat kokeneet muutoksen vaikuttaneen heidän työskentelytapoihinsa ja tuottavuuteensa. Käyttäjät listasivat muun muassa sosiaalisten verkostojen kasvun (92 %) sekä vähentyneen eristyisyyden tunteen (86 %) tärkeimmiksi posi-

tiivisiksi muutoksiksi.

Tuottavuuden nousun omassa työssään oli havainnut 75 % vastaajista. Parhaimpia puolia coworking-toimintamallissa olivat tutkimuksen mukaan vuorovaikutus (84%), joustavuus (83%) ja yllättävät, odottamattoman löydökset ja yhteydet (82%). Yhteisöllisyyden merkitys käyttäjäkunnalle nousee selkeästi esille tutkimustuloksista. Kun vastaajia pyydettiin listaamaan coworking-tilojen parhaita puolia, 80 % vastaajista painotti tilassa toimivien ihmisten merkitystä.





5.3 Coworking-tiloista Coworking-tiloja on perustettu ympäri maailmaa erilaisilla konsepteilla mukautuen paikallisiin tarpeisiin ja toiveisiin. Coworking-tilojen kirjo on laaja ja käyttäjiä yhdistävät usein yhteiset arvot ja kiinnostuksen kohteet. Suuremmissa kaupungeissa tiloja on perustettu tarkkaan mietityille kohderyhmille. Näistä esimerkkeinä ovat monet taiteilijoille ja luovien alojen toimijoille perustetut coworking-tilat sekä esimerkiksi New Yorkissa toimiva kirjoittamisesta elantonsa saaville tarkoitettu hiljainen coworking-työtila (Writers room).

Aiheeseen perehtyneet Aalto-yliopiston tutkijat Inka Kojo ja Suvi Nenonen painottavat Taloussanomien internet-sivuilla julkaistussa artikkelissa *Vaihtoehdotiset työympäristöt nostavat päätään*, että coworking-tilojen menestymisen edellytys on onnistunut yhteisjohtami-

nen. Coworking-tiloissa toimii usein yhteisön emäntä tai isäntä eli niin sanottu community host. Hänen tehtävänä on muun muassa huolehtia päivittäisten toimintojen sujuvuudesta sekä olla vastuussa tilan tapahtumien järjestämisestä sekä tilan käyttäjien yhteistyön edistämisestä (www.taloussanomat.fi).

Global Coworking Survey –kyselyissä on myös selvitetty tarkemmin coworking-tilojen toimintaa. 79 % tiloista on perustettu yksityisyrityksinä ja perustamisessa on yleensä mukana kahdesta neljään henkilöä riippuen perustettavan tilan kapasiteetista. Noin 60 % tiloista saa tuottoonsa vuokraamalla pöytätilaa käyttäjille. Toisia tapoja ovat muun muassa tuoton saaminen neuvottelutilojen vuokraamisen kautta, ruokien ja juomien laskuttamisella tai näiden kaikkien yhdistelmällä. Pöytävuokraus tapahtuu niin, että käyttäjä voi vuokrata tie-

tyn pöydän tilasta tai vaihtoehtoisesti tilasta vuokrataan vain pöydän käytön mahdollisuus ilman ennalta määrättyä paikkaa. Suurimmat tilakonseptit tarjoavat myös erityyppisiä virtuaalisia palveluja käyttäjilleen. (2nd Global Coworking Survey 2012, 13.)

5.4 Coworking Suomen näkökulmas-

ta Coworking-ilmio ja coworking-termin käyttö on vasta aluillaan Suomessa. Coworking-toimintamallin tapaan on toimittu jo aikaisemmin ja työhuoneita on totuttu jakamaan erityisesti luovilla aloilla, joissa on ollut luontaisesti paljon itsenäisiä toimijoita. Coworking on kuitenkin tuonut yhteisöllisyyden ja aktiivisen verkostoitumisen keskiöön tällaisissa tiloissa eli sitä kautta vanha toimintatapa on päivitetty vastaamaan

”

Coworking on syntynyt yksinkertaisesta ideasta: tee mitä haluat niiden ihmisten kanssa, joista pidät ja ansaitse elantosi samalla.

– Coworking-yhteisön jäsenen sanomaa, deskmag.com,
suomennos tekijän.

paremmin tämän päivän tarpeisiin. Coworking-toimintatapa on tullut monelle suomalaiselle tutuksi HUB-ketjun alaisuudessa toimivissa yksiköissä Helsingissä, Tampereella ja Jyväskylässä. HUB-työtilaverkosto perustettiin vuonna 2005 ja se on levinnyt laajimmaksi kansainväliseksi coworking-verkostoksi. Tällä hetkellä maailmalla on yli 25 HUBia ja yli 50 uutta toimipistettä on rakenteilla (<http://www.the-hub.net>).

HUB-nimikkeellä toimivat tilat ovat tarkkaan määriteltyjä, kun taas coworking-tilan nimike on täysin vapaasti käytettävissä. Coworking-wiki-sivuston listaukseen saakka ei ole edennyt vielä yhtään toimivaa suomalaista coworking-tilaa, mutta silti termiä on alettu käyttää erilaisten uusien jaettujen työtilojen toteutuksessa ja markkinoinnissa. Esimerkiksi +Studio Helsingin Punavuoressa on profiloitunut selkeästi co-

working-tilaksi ja tarjoaa erityyppisiä paketteja mahdollisille käyttäjille.

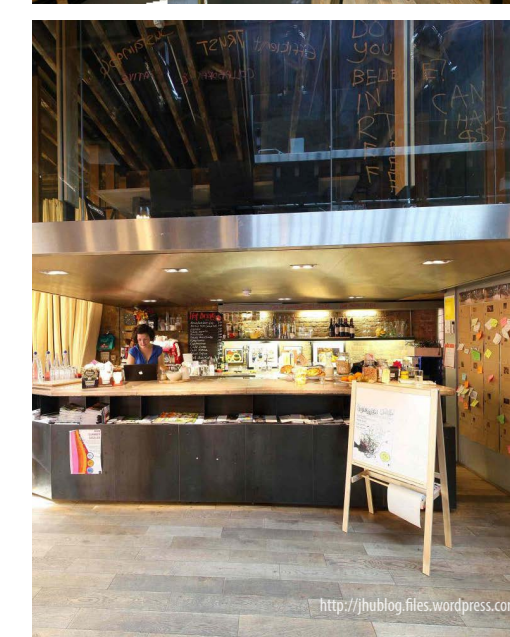
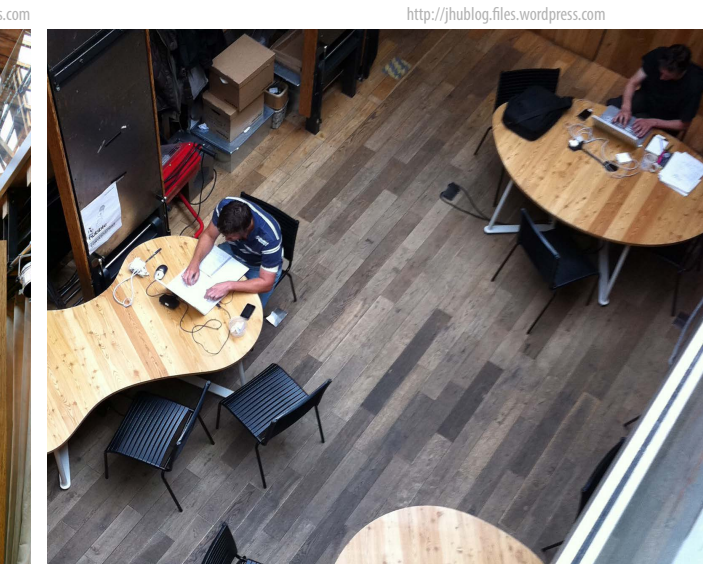
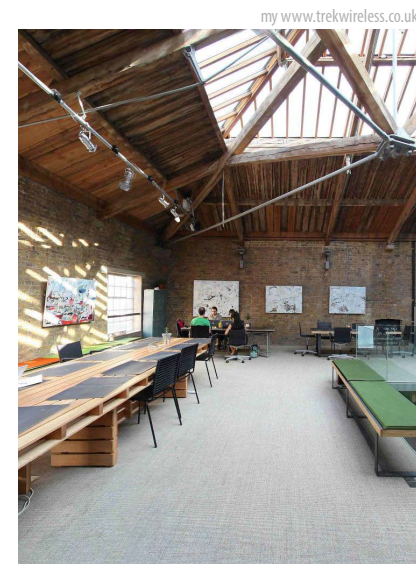
Kojon ja Nenosen artikkelissa myös nostettiin esiin, että coworking-ilmio ja muut vaihtoehdotiset työympäristöt asettavat työympäristöjen kehittäjät uusien haasteiden eteen. Coworking-tila voi siis olla oma liiketoiminnallinen konseptinsa, mutta kyseinen toimintamalli vaikuttaa vahvasti myös suurempien yritysten työympäristöjen tilaratkaisuihin. Suuret yritykset joutuvat muokkaamaan toimintaansa vastatakseen kestäväen kehityksen tavoitteisiin ja siten kiinnostus esimerkiksi lähitoimistoihin on lisääntynyt (www.taloussanomat.fi). Tämä voisi käytännössä tarkoittaa sitä, että tulevaisuudessa etätyöpäivät voitaisiin suorittaa kotona tai vaihtoehtoisesti coworking-tiloissa.





THE HUB KINGS CROSS sosiaalisten yritysten sekä kestävän kehityksen alan toimijoille suunnattu coworking-työtila Lontoossa. Tilassa on mahdollista järjestää myös taidenäyttelyjä ja siellä toimii kahvila. Myös erilaiset tapahtumat ja seminaarit kuuluvat perustoimintaan.

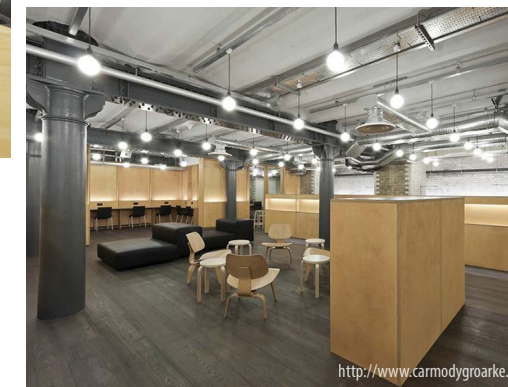
Vanhaan varastoon rakennettu coworking-tila toimii kahdessa kerroksessa sillä periaatteella, että käyttäjät valitsevat työtilansa aina työtehtäviensä mukaan. Tilassa on vuorovaikutukseen suunniteltuja tiloja yhdistettyinä yksityisempiin tiloihin ja neuvottelutiloihin. Tilassa on löytyä kaikki työskentelyyn tarvittava välineistö ja tekninen laitteisto kuten esimerkiksi tulostuslaitteet. HUB tarjoaa erilaisia paketteja erilaisiin tarpeisiin aina päiväpassista rajoittamattomaan käyttöön (<http://kingscross.the-hub.net/>).





CLUB WORKSPACE kesällä 2011 perustettu co-working-tilaketjuun kuuluu tällä hetkellä 5 tilaa Lontoossa ja uusia tiloja tullaan avaamaan lähiaikoina lisää. Tilakonsepti hyödyntää kuntosaleilta tuttua hinnoittelumenetelmää, jossa asiakas voi valita budjettinsa ja tarpeittensa mukaisen sopimuksen. Tilat ovat olleet freelancereiden ja pienten start-up-yritysten suosiossa, mutta isommat organisaatiot ovat myös ostaneet työntekijöilleen käyttöoikeutta tiloihin.

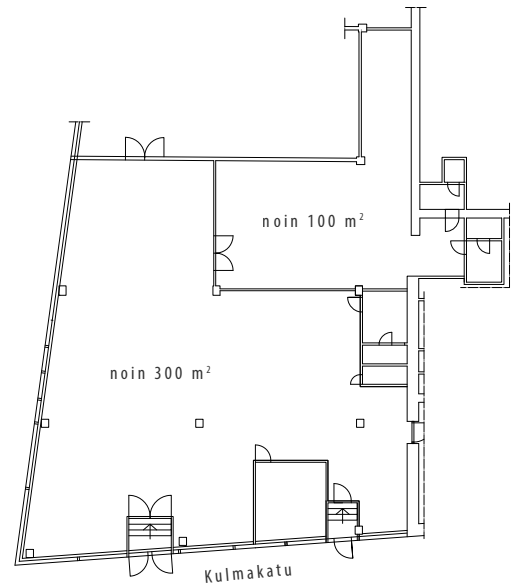
Peruspakettiin kuuluu mahdollisuus hyödyntää joko yhtä tai kaikkia ketjun tiloja, nopea langaton internet-yhteys sekä virvokkeet. Lisähintaan käyttäjät saavat tulostaa, skannata ja vuokrata pienempiä tiloja omaan käyttöönsä. Samalla Club Workspace pyrkii edesauttamaan käyttäjiensä verkostoitumista ja he muun muassa esittelevät internet-sivuillaan tilojen käyttäjiä ja heidän yrityksiään (<http://club.workspacegroup.co.uk/>).



6.

LIVING LAB –TUTKIMUSPROSESSI





6.1 Tilapilotin toimiminen opinnäytetyön Living Labina

Alustavan toimeksiannon ja kehitteillä olevan co/Malskin konseptin monimuotoisuus edellytti kokonaiskuvan tarkempaa hahmottamista käytännön tekemisen kautta ja käyttäjälähtöisen testauksen aloittamista heti hankkeen alkuvaiheessa. Tähän oivan työkalun tarjosi Kulmakadun tilapilotin toimiminen opinnäytetyöni suunnittelua ohjaavana Living Labina eli käytännön tutkimuslaboratoriona.

Living Lab –toiminnan ajattelumalli toimii erinomaisesti tämäntyyppisissä monimutkaisissa hankkekokonaisuuksissa, joissa tiedostetaan käyttäjälähtöisyyden olevan koko toiminnan ydin. Kyseessä on ruohonjuuritason aloite, jonka tarkoituksena on tunnistella eri toimijoiden ja mahdollisten käyttäjärüh-

mien halukkuutta toimia yhdessä ja mahdollisesti saavuttaa tulevaisuudessa coworking-aatteen alleviivaama synergia ja sen tuomat edut.

Tilakonseptin kannalta Kulmakadun tilapilotin tarkastelu erilaisten kokeilujen kautta saadun informaation valossa tulee antamaan tärkeää tietoa tilajärjestelyjen ja käyttäjäprofiilien hahmottamiseen. Joustavuuden syvälinen ymmärrys on tällaisen monitoimitilan suunnittelun kannalta ensisijaisen tärkeää.

C/O TILA –hankkeen kautta yhteistyökumppaneiksi oli sitoutunut suuri osa Lahden tärkeimpiä toimijoita (muun muassa Lahden Seudun Kehitys LADEC Oy; Lahden Ammattikorkeakoulu; Helsingin Yliopisto, koulutus- ja kehittämisskeskus Palmenia; Art & Science Lab innovaatiohautomo; LUT

Lahti School of Innovation) sekä Luovat Ry:n kautta olemassa oli hyvät verkostot Lahden seudun luovien alojen toimijoihin sekä muutama kansainväliseen tahoon. Mahdolliset käyttäjät ja yhteistyökumppanit olivat hankkeessa siis mukana alusta alkaen eli Kulmakadun tilan perusvalmiudet käyttäjälähtöiseen testaukseen ja kehitystyöhön olivat erinomaiset.

6.2 Käyttäjälähtöisen tutkimusprosessin tavoitteet

Tutkimusprosessin tavoitteena on erilaisten kokeilujen kautta kartuttaa syvällistä ymmärrystä coworking-tilan tulevista käyttäjistä ja tilan mahdollisista käyttötavoista. Oleellista on ymmärtää coworking-toimintaa juuri Lahden näkökulmasta

ja kartoittaa alueen toimijoiden tarpeita, joihin kehitteillä oleva tila- ja toimintakonsepti tulee vastaamaan parhaalla mahdollisella tavalla. On myös tärkeä pyrkiä hahmottamaan tulevien yhteistyökumppanien kenttää ja sitä, miten ja kuinka usein tilaa tullaan hyödyntämään esimerkiksi seminaari- ja koulutustilana sekä tahtuma-areenana.

6.3 Workshop liittyen co/Malskiin

Koko prosessi alkoi Pia Sandvikin ja Juhani Vainion fasilitoimalla työpajalla Fellmannian tiloissa 9.1.2013. Workshopiin osallistui 15 luovien alojen yrittäjää ja jakaannuimme kahteen ryhmään pohtimaan coworking-ilmioitä yleisellä tasolla, ilmiön merkitystä lahtelaisesta näkökulmasta sekä Kulmakadun tilan konkreettisia mahdollisuuksia. Työpajan jälkeen jatkoimme keskusteluja vierailulla Kulmakadun tilassa, jossa pääsimme tutustumaan tilaan konkreettisesti. Työpajaan osallistuneet henkilöt oli koottu Luovat ry:n verkoston kautta.

Työpajan tärkeimmät huomiot liittyivät tulevan coworking-tilan palveluihin ja toimintakonseptiin. Tärkeiksi palveluiksi koettiin erilaiset teemapäivät ja tapahtumat, jotka toisivat lisäarvoa coworking-tilojen käyttäjille. Myös markkinointi ja verkostoituminen tilan sisällä koettiin tärkeäksi sekä vuorovaikutuksen lisääminen erilaisten keskustelutilaisuuksien avulla. Tilan kannalta esillä olivat muun muassa lukollisten säilytyspaikkojen tarve, hiljaisen huoneen löytäminen, leikkihuone sekä muuntuvuus tilasuunnittelussa. Co-

working-konseptin tuominen Lahteen herätti paljon keskustelua ja iltapäivän aikana pohdittiin muun muassa oikeanlaista hinnoittelua sekä sitä, mitkä ominaisuudet ja palvelut houkuttelisivat asiakkaita esimerkiksi kirjastossa työskentelyn sijaan.



6.4 Tilapilotin nopea käyttöönotto

Tilan vuokrasopimus allekirjoitettiin tammikuun puolivälissä 2013. Työskentelyn ja kokeilujen aloittamisen mahdollistamiseksi tilaan haalittiin nopealla aikataululla kalusteita käytettyjen kalusteiden myymälöistä, kiertäyskeskuksesta ja osa kalusteista saatiin lahjoituksina. Tilaan luotiin peruslähtökohdat erilaisten strategisten kokeilujen suorittamiselle muutamassa viikossa. Tähän tilan alkuvaiheen varustukseen kuului noin kymmenen suurehkoa pöytää, muutama pienempi pöytä, 25 työtuolia, 25 pikkutuolia, sohvanurkkaus sekä jääkaappi ja kahvinkeitin.

Näitä elementtejä hyödyntämällä pääsimme suorittamaan erilaisia kokeiluja tilan muuntuvuuteen ja

eri käyttötarkoituksmahdollisuuksiin liittyen. Kokeiluja suoritettiin eri kokoonpanoilla kevään aikana ja itse olin mukana noin kymmenessä eri kokeiluissa, jotka järjestettiin joko kutsuvieraille tai avoimina tilaisuuksina. Virallisena coworking-tilana toimiminen vaati vielä paljon työtä muun muassa akustiikan, teknisen laitteiston ja yleisten tilajärjestelyjen suhteen. Tästä johtuen työtilatoimintaa ei mainostettu kevään aikana aktiivisesti. Tilassa työskennelleet henkilöt löysivät tilan lähinnä Luovat ry:n verkoston kautta ja niin sanotun word of mouth –markkinoinnin avulla.

6.5 Käyttötestausta väliaikaiskäytössä

Keskeneräisyyden hyväksyminen co/Malskin tyyppisen tilan suhteen avaa paljon mahdollisuuksia tilan käyttöä ajatellen. Moni onnistunut tapahtuma on mahdollista järjestää yllättävänkin pienillä järjestelyillä. Tämäntyyppisissä nopealuontoisissa kokeiluissa on hyvä tiedostaa, että osa testatuista toiminnoista tai käyttötavoista ei tule toimimaan sellaisenaan. Näiden kokeilujen kautta kuitenkin kartoitetaan konkreettisesti niitä mahdollisuuksia, joita tila pitää sisällään ja saadaan suoraa palautetta käyttäjiltä.

Ennen coworking-tilan virallisia avajaisia tilassa ehdittiin järjestää tapahtumia monipuolisesti ja erityyppisiä käyttäjiä ajatellen. Listaan ne tapahtumat, joissa olin itse aktiivisesti mukana joko järjestäjän tai käyttäjän roolissa havainnoimassa. Kirjaan myös kokeilujen kautta saadut tärkeimmät huomiot tapahtumakohtaisesti.



Jellyweek-keskustelufoorumi

18.1.13-19.1.13

Kuvas: Internetin välityksellä järjestetty keskustelutilaisuus, jonka aiheena oli ”Designing a platform for creative industries”.

Osallistujamäärä: 12 (9 itse tilassa, 3 internetin välityksellä)

Tilajärjestelyt: Tarvittava tekniikka lainassa, kalusteet tilan omat, keskustelufoorumi rakennettiin mahdollisimman kevyillä ratkaisuilla, foorumi avautui kadulle eli se rakennettiin suoraan suurten ikkunoiden viereen.

Huomioiden tilan suhteen: Tilan akustiikka olisi voinut olla huomattavasti parempi ja osittain kiinni vedettävät verhot olisivat helpottaneet videon näkyvyyttä. Siirreltävä heijastuspinta olisi helpottanut tilajärjestelyä, sillä nyt jouduimme olemaan liian pienessä tilassa. Keskustelufoorumin järjestäminen oli suhteellisen vaivatonta ja siihen ei tarvittu kallista erityistekniikkaa, kuten videoneuvottelutiloissa käytettyjä laitteita.

Tämäntyyppinen toiminta tulevaisuudessa: Tulisi järjestää mieluiten suljetussa tilassa, koska ulkopuolinen häly häiritäisi keskustelua. Tällainen tilaisuus aiheuttaa hälyä myös toisin päin eli coworking-tilan muut käyttäjät häiriintyisivät varmasti tämäntyyppisestä toiminnasta.

Designmarkkinat

9.2.13

Kuvas: Muotohuoltamolta tuttu Designmarkkinaperinne siirrettiin Kulmakadun tilaan. Tarkoituksena tarjota paikallisille (taide)käsityöläisille, muotoilijoille ja taiteilijoille mahdollisuus myydä itsetekemiään tuotteita kuluttajille.

Osallistujamäärä: Myyjiä noin 30, kävijöitä alle 100.

Tilajärjestelyt: Tilan pöydät siirrettiin vastaamaan myyjien tarpeita eli tilaan muodostettiin käytäviä ja pöydät sijoitettiin seinien viereen. Ylimääräiset tavarat sijoitettiin takahuoneeseen.

Huomioiden tilan suhteen: Avara tila soveltui hyvin myyntitoimintaan ja tilan koko tuntui optimaaliselta suhteellisen intiimin ilmiin luomisen kannalta. Keskeinen sijainti on etu, mutta autopaikkojen puute hankaloitti toimintaa. Isot ikkunat toimivat erinomaisena houkuttimena ja siten myös saadaan ohikulkijoita poikkeamaan tilaan.

Tämäntyyppinen toiminta tulevaisuudessa: Kulmakadun tila on sovitun toimivan jatkossakin Lahden Designmarkkinoiden sijaintina. Toiminta vaatii suuren avaran tilan kokonaisuudessaan, joten coworking-työtilatoiminta voisi sijoittua tarvittaessa takatilaan, jos vain akustiikasta huolehditaan.

Ravintolapäivän tapahtuma

17.2.13

Kuvas: Päätapahtumana oli Kakkukarnevaali, jossa myytiin kakkuja, kahvia sekä teetä. Tämän lisäksi tilassa oli kaksi erillistä toimijaa, joista toinen myi suklaakonvehteja ja toinen salsaa.

Osallistujamäärä: Järjestäjiä 4, kävijöitä noin 50

Tilajärjestelyt: Tila koristeltiin teeman mukaiseksi ja tilan kalustus pysyi suhteellisen muuttumattomana.

Huomioiden tilan suhteen: Järjestäjät toivat omat tuotteensa ja koristeluksensa mukanaan, hoitivat Ravintolapäivän myynnin itsenäisesti ja siivosivat jälkensä. Ravintolapäivän idean mukaisesti tehtiin mahdollisimman paljon mahdollisimman vähällä ja toiminta ei siis vaadi tilalta kovinkaan paljon. Keittiötilojen pieni koko osoittautui ongelmaksi ja jääkaapin tila ei tuntunut riittävän. Kyseisessä tilassa onnistuu kahvilatyypinen toiminta, mutta ruuan valmistusta ei ole mahdollista järjestää.

Tämäntyyppinen toiminta tulevaisuudessa: Toiminta onnistui hyvin ja kyseinen tila voi jatkossakin tarjota alustan erityyppisille Ravintolapäivän ravintolajärjestäjille huomioiden kuitenkin keittiön puutteet ravintoloitsijoita valittaessa.

Muotoiluinstituutti-iltama

4.3.13

Kuvas: Muotoiluinstituutin opiskelijoille fokusoitu iltatapahtuma, jossa kerrottiin co/Malskin toiminnasta ja tulevaisuuden visioista. Iltamassa oli mukana kaksi luennoitsijaa kertomassa serendipiteetistä sekä uudenlaisesta yrittäjyydestä.

Osallistujamäärä: Järjestäjiä 3, osallistujia noin 10.

Tilajärjestelyt: Suuren tilan takaosaan koottiin tuolit seminaarimuodostelmaan ja tarvittava tekniikka saatiin lainaksi. Takaosaa hyödynnettiin ideointikäytössä.

Huomioiden tilan suhteen: Valittu osa tilasta on ideaali juuri tämän tyyppiseen toimintaan: sen mittasuhteet saavat aikaan miellyttävän tunteen suljetusta tilasta, vaikka se onkin osa suurta avaraa tilaa. Akustiikka olisi ollut ongelma, jos tilassa olisi ollut muuta toimintaa tapahtuman aikana.

Tämäntyyppinen toiminta tulevaisuudessa: Mikäli avaran tilan takaosuuden saisi suljettua edes osittain, voisi tämäntyyppistä toimintaa järjestää kyseisessä tilassa useamminkin. Meluhaittaa tulisi kuitenkin avaraan tilaan varmasti, joten realistisin vaihtoehto on sijoittaa tämäntyyppinen toiminta jo valmiiksi suljettuun takatilaan.

Luova Areena –seminaari

5.3.13

Kuvas: ”Kolme näkökulmaa luovuuteen - kohtaamisia” -nimikkeellä pidetty seminaaripäivä. Seminaari oli osa Luova Polku -hanketta, jonka projektipäällikkönä toimii Juhani Vainio.

Osallistujamäärä: noin 50.

Tilajärjestelyt: Suuren tilan takaosaus toimi seminaarin areenana ja tuolit aseteltiin niin, että kaikilla olisi mahdollisimman hyvä näkyvyys kohti puhujia. Kahvitarjoilu järjestettiin avaran tilan keskellä ja järjestelyt hoidettiin keittiön puolella.

Huomioiden tilan suhteen: Kokonsa puolesta tila muuntuu hyvin tämänkokoisten seminaarien areenaksi. Viimeisen rivin näkyvyydessä oli toivomisen varaa. Akustiikka toimi kohtalaisesti, mutta tilassa ei ollut mahdollista järjestää samaan aikaan muuta toimintaa.

Tämäntyyppinen toiminta tulevaisuudessa: Tila muuntuu suhteellisen vaivattomasti tämäntyyppiseen käyttöön. Kalusteiden kannalta tärkeää olisi hankkia tilaan pinoutuvia, mukavia tuoleja. Puhujien näkyvyyttä voisi parantaa rakentamalla pienen korokkeen tilan takaosaan.

Akustiikka-workshop

26.3.13

Kuvas: Ekotahto-hankkeen kanssa yhteistyössä järjestetty Kulmakadun tilan akustiikan parantamiseen liittynyt workshop-iltapäivä, jonka osallistajat olivat muotoilijoita ja taiteilijoita sekä ko. alojen opiskelijoita. Vetäjänä toimi muotoilija Kaisa Käsälä.

Osallistujamäärä: noin 10.

Tilajärjestelyt: Alustuksia varten tilaan hankittiin projektori. Avaran tilan takaosa toimi workshopin ideaseinänä, pöydät järjestettiin tilan takaosaan intiimin tunnelman aikaansaamiseksi. Workshopin prototyypimateriaalit aseteltiin takatilaan.

Huomioiden tilan suhteen: Workshopin aikana tilassa ei ollut muuta toimintaa, joten saimme käyttää tilaa vapaasti hyödyksi. Workshopin eri osat järjestettiin monipuolisesti eri puolilla tilaa, mikä tuntui auttavan ryhmän ajatuksenkulua.

Tämäntyyppinen toiminta tulevaisuudessa: Tällainen toiminta on helposti järjestettävissä Kulmakadun tilassa, koska se ei vaadi juurikaan järjestelyjä. Toiminnan rajaaminen tulisi tehdä tilassa niin, että se ei häiritäisi muita tilan käyttäjiä.



6.6 Tilan toimiminen työtilana Tila avattiin coworking-työskentelykäyttöön epävirallisesti helmikuussa ja virallisesti maaliskuussa 2013. Co/Malskin internet-sivut otettiin käyttöön huhtikuun alkupuolella. Luovat ry:n toimijat Pia Sandvik ja Juhani Vainio käyttivät tilaa toimistonaan alusta alkaen, eli tilassa pidettiin paljon neuvotteluja ja tapaamisia.

Itse olin aktiivisesti läsnä tilassa helmikuun ja maaliskuun aikana. Tänä aikana tilaa käytti säännöllisesti noin viisi henkilöä, jonka lisäksi tilassa työskentelyä kävi kokeilemassa omien havaintojeni mukaan alle kaksikymmentä henkilöä. Tilan markkinointi työtilana alkoi aktiivisemmin vasta internet-sivujen valmistuttua eli käyttäjämäärä tulee luultavasti kasvamaan kesän ja syksyn aikana. Myös tilan käytön hinnasto oli kevään aikana vielä kehitteillä eli markkinointia oli

hankala toteuttaa tästäkin johtuen. Kuitenkin tapahtumien ja työpajojen kautta hahmottui käsitys siitä, miten tila tulee toimimaan tulevaisuudessa coworking-käytössä, vaikka varsinaisen aktiivisen työyhteisön rakentaminen oli alkutekijöissään.

6.7 Havainnot tilan käytöstä Alusta lähtien oli selvää, että coworking-työtilan perusedellytysten aikaansaaminen sekä coworking-yhteisön rakentaminen veisi aikaa. Tämän vuoksi opinnäytetyöni aikataulu asetti rajoituksia suoranaisten coworking-toiminnan käyttäjälähtöiselle testaukselle. Kahden kuukauden aikana pääsin näkemään välähdyksiä tulevasta eli parhaimpina päivinä tilassa alkoi olla jo oikeanlaista kuhinaa ja toimintaa. Tämän lisäksi käyttäjäpalaute ja keskustelut kansainvälisessä coworking-yhteisössä ovat tarjonneet ensikäden tietoa monipuolisen coworking-työskentelyn tarpeiden ymmärtämisen syventämiseen.

Kulmakadulla työskenneltäessä tärkeimmät huomiot liittyivät muuntuvuuteen ja akustiikkaan. Suurin osa tilasta on avointa, korkeaa tilaa ja materiaalit ovat pääosin kovia. Tilan akustiikka osoittautui ongelmaksi alusta alkaen. Tilassa oli mahdollista tehdä töitä, joka ei vaatinut syvää keskittymistä, kuten esimerkiksi sähköpostien lukua. Suurin puute tuntui olevan, että tilasta puuttui rauhallinen ja viihtyisä alue kirjoitustyön tekemiseen. Tämän lisäksi tilassa pidetyt neuvottelut osoittivat, että tarvetta olisi hyvin akustoidulle neuvottelutiloille ja puhelinkeskustelujen käymiseen tulisi olla oma tilansa.

Alkuvaiheen nopeasti hankittu kalustus ei tu-

kenut tilan muuntuvuutta tarkoituksenmukaisella tavalla. Tilan muuttaminen eri käyttötarkoituksiin oli suhteellisen raskasta ja se vei yllättävän paljon aikaa. Väliaikainen muuntuvuus seminaari-, koulutus- ja workshop-käyttöön oli huomattavasti monipuolisempaa ja jäsentyneempää toimintaa kokeiluprosessin aikana. Alusta alkaen tilassa järjestettiin aktiivisesti erilaisia tapahtumia ja järjestäjät hakeutuivat tilaan hyvin itseohjautuvasti ja sana ”vapaasta areenasta” levisi nopeasti. Järjestettyjen tilaisuuksien määrä osoitti, että tämäntyyppiselle areenalle oli olemassa kysyntää ja sen toimintaa voisi vielä huomattavasti laajentaa. Erilaiset tapahtumat ja illamat ovat myös luonnollinen tapa rikastuttaa tilan toimintaa ja coworking-työtilojen menestyksessä painotetaan juuri näiden lisäaktiiviteettien tärkeyttä.

Tulevan tilasuunnittelun kannalta tärkeitä huomioita olivat myös tarve lukollisille lokeroille, joihin olisi mahdollista jättää tavaroita säilytykseen. Tämän lisäksi ”tilan sydän” eli kahvipiste jäi puuttumaan. Kahvipiste on työpaikan tärkeä kohtaamispaikka ja siksi tulevassa suunnitelmassa kahvipisteen sijaintia kannattaa pohtia tarkkaan. Tämän lisäksi tilan takaosio jäi todella vähäiselle käytölle, mikä ei ole tilatehokkuuden kannalta järkevää.

6.8 Muita tutkimusprosessin kautta syntyneitä havainnot Erilaisten tapahtumien järjestämisen kautta pystyttiin aloittamaan konseptin jatkolle elintärkeän aktiivisen yhteisön muodostaminen. Samalla tilassa päästiin kokeile-



maan, millaiset tapahtumat ”saivat kansan liikkeelle” ja siten palvelukonseptia voitiin kehittää eteenpäin Lahden viitekehityksessä. Samalla ymmärrys yhteisöllisen tilan rakentamisprosessin monimutkaisuudesta valkeni.

Prosessin kautta saadut huomiot avasivat selkeästi uusia näkökulmia tilasuunnitteluun ja vahvistivat joitakin ennakkokäsityksiäni. Tärkeä huomio oli, että yhteisöllisen tilan suunnittelussa on pystyttävä ottamaan tilasuunnittelijan perinteisestä roolista askel taaksepäin ja katsoa tilasuunnittelua ja tilan rakentamisprosessia yhteisön rakentamisen ja vahvistamisen kautta. Tilasuunnittelu voi helpottaa ja edesauttaa yhteisön rakentamista ja ylläpitoa tai vastaavasti hankaloittaa sitä.



Tilasuunnitteluprosessi ja tilan konkreettinen rakentaminen tulisi toteuttaa ainakin joiltakin osin yhteisön kanssa. Valmiiksi tehty tila ei houkuttele luovia yksilöitä, vaan he haluavat osallistua aktiivisesti co/Malskin kaltaisten tilojen syntyyn. Tämä huomio tuli ilmi useissa keskusteluissa ja työpajoissa. Luovia, yhteisöllisiä tiloja suunnitellessa ei olisi siis järkevää edes ajatella, että suunniteltu tila olisi koskaan valmis. Sen sijaan tärkeää tilan suunnittelu- ja rakennusprosessin aikana etsiä tapoja, joilla on mahdollista luoda tilaan tällaista kerroksellisuuden tuntua ja antaa tilaa myös sattumalle. Sitä kautta yhteisölle rakentuu yhteinen historia, joka juurtuu paikkaan ja jaettuihin kokemuksiin.

6.9 Tulokset ja päätelmät Noin kaksi kuukautta kestänyt kenttätutkimusprosessini oli tilasuunnitteluprojekteilte suhteellisen epätavallinen lähestymistapa ja pääsin itsekin ensimmäistä kertaa olemaan osana suuren tilapilotin rakentamisprosessia. Tein tietoisin valinnan ja heittäydyin prosessiin täysillä mukaan ja lähestyin sitä oppimiskokemuksena. Moniulotteinen prosessi tarjosi paljon syvällistä tietoa, joilla oli suoria vaikutuksia suunnittelutavoitteisiini, suunnitteluprosessiini ja lopulliseen tilasuunnitelmaan.

Aikaisemmin suorittamani laaja-alainen tutkimusprosessi liittyen tulevaisuuden työn muutoksiin ja työympäristöjen monipuolistuvaan kuvaan toimi hyvänä lähtökohtana kenttätutkimusprosessin aloittamiselle. Käytännönläheisemmän tutkimusosuute-

ni ansiosta pystyin ymmärtämään aikaisemmin lukemaani tietoa syvällisemmin ja käytännön esimerkkien kautta. Tätä kautta esille tuli sellaisia huomioita, joita kirjoista ei löydy liittyen vahvasti esimerkiksi paikalliseen mielialailmastoon ja toimintakulttuuriin.

Läheinen yhteistyö tilan hallinnoinnista vastaavan Pia Sandvikin ja Juhani Vainion kanssa tarjosi näkökulman siihen, millaisia odotuksia toteuttajapuolella oli tilan toimintojen ja koko konseptin suhteen. Suurin osa coworking-työskentelytiloista on yksityisyrittäjiä ja siten niiden ylläpito tulee olla kannattavaa toimintaa tilan hallinnoijille. Nämä realiteetit ovat vastassa, kun hankkeen tuki loppuu tulevaisuudessa.

Erilaiset toiminnalliset kokeilut toivat esille Kulmakadun tilan mahdollisuudet ja sain hyvän

käsityksen siitä, millaisia palveluja tilassa olisi mahdollista järjestää. Konkreettinen tilan muuntaminen näitä kokeiluja varten osoitti monta seikkaa liittyen tällaiseen tilaan valittavien kalusteiden erityisiin vaatimuksiin. Tärkeä havainto oli myös, että olemassa on suhteellisen vähän kotimaista valikoimaa kalusteissa, jotka soveltuisivat tällaisen tilan joustaviin tarpeisiin.

Läsnäolo tapahtumissa, työpajoissa ja seminaareissa antoi mahdollisuuden epämuodollisiin kohtaamisiin käyttäjien kanssa. Koen saaneeni suuren osan tärkeistä huomioista juuri tällaisten spontaanien keskustelujen kautta. Näiden ihmisten tapaaminen edesauttoi tulevien käyttäjien tarpeiden ymmärtämistä. Keskustelujen kautta kävi myös ilmi, että coworking-tyyppiselle toiminnalle on kysyntää Lahdessa. Yleistä tietoisuutta aiheeseen liittyen tulee kuitenkin



pyrkii lisäämään, sillä monet eivät olleet kuulleet termiä aikaisemmin ja siten tilan mahdollisuudet eivät välttämättä täysin aukea mahdolliselle käyttäjälle. Co/Malskin tulee siis toimia aktiivisesti seuraavan kahden vuoden aikana myös tietoisuuden nostattajana, jotta käyttäjäkunta kasvaisi tehden toiminnasta kannattavaa.

Koen, että tämäntyyppinen heittäytyminen uudenlaisen tilakonseptin rakentamisprosessiin oli todella hedelmällinen ja uusia ajatuksia herättävä. Coworking-toimintatapa ei ollut minulle kovinkaan tuttu aikaisemmin, joten prosessi oli todella tarpeellinen käytännön ymmärryksen aikaansaamiseksi. Tilasuunnittelijan näkökulmasta voidaan toki todeta, että jokaisen uuden projektin tiimoilta ei ole mahdollista toteuttaa näin laajaa kenttätutkimusvaihetta.

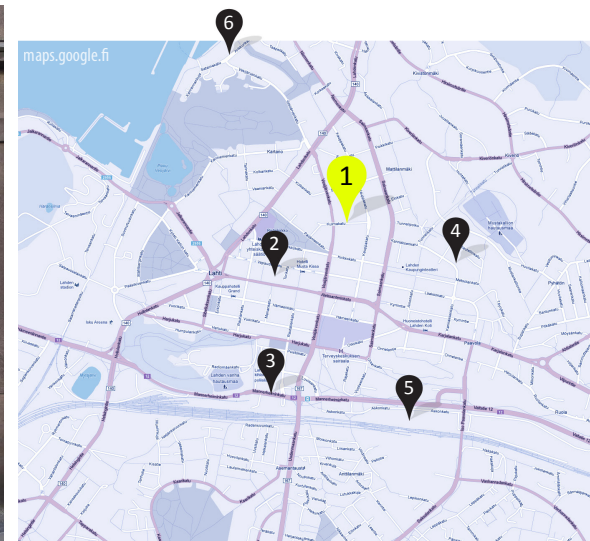
Näen kuitenkin, että ymmärrykseni uudentyyppisistä työympäristöistä lisääntyi huomattavasti ja tämän prosessin jälkeen voisin suorittaa vastaavanlaisia toimeksiantoja pienemmällä vaivalla. Esimerkiksi coworking-ilmion peruseriaatteet on helppo ymmärtää lukemalla julkaisuja internetissä, mutta toimintatavan soveltaminen paikalliseen toimintakulttuuriin vaatii laajempaa perehtymistä.

7.
SUUNNITTELUTYÖN KOHDE



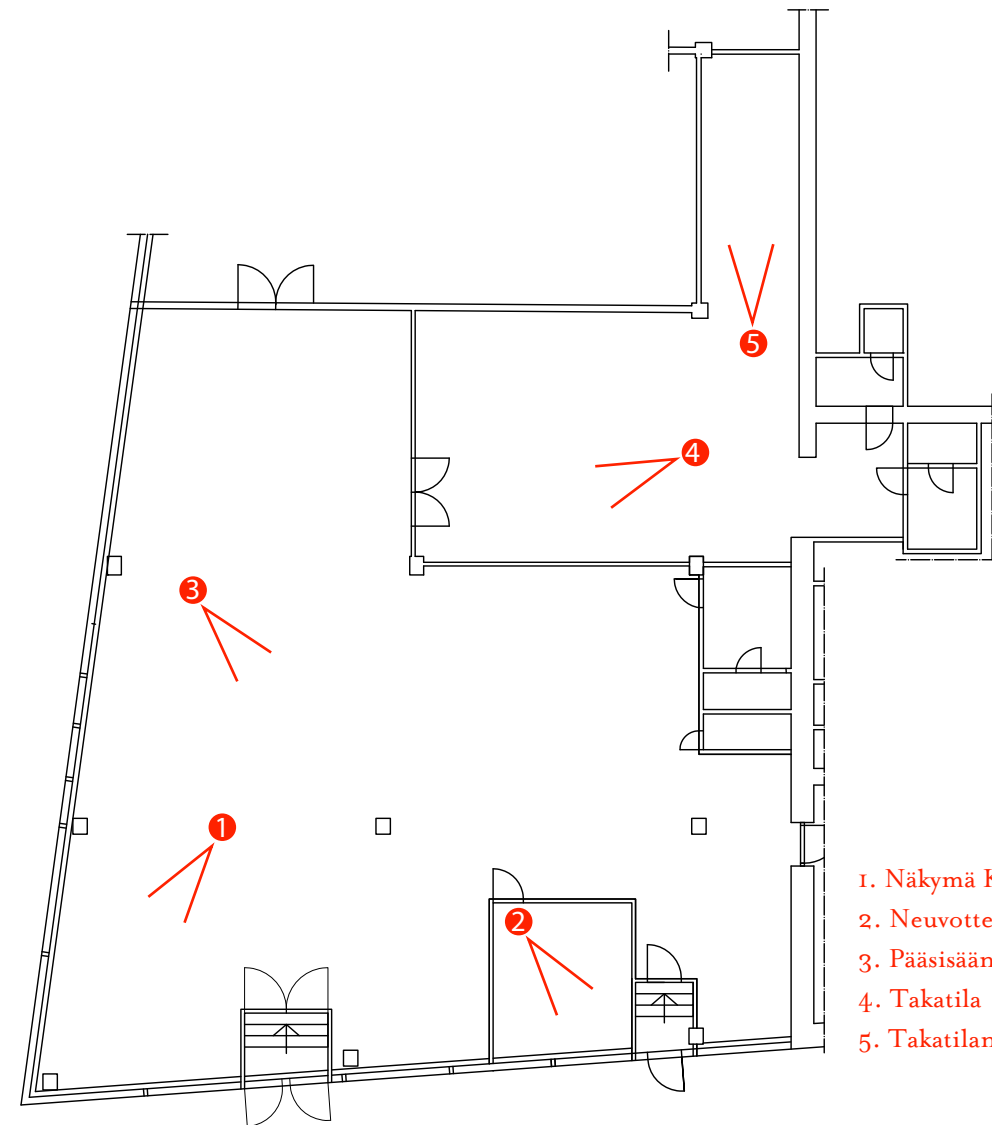


VESIJÄRVENKATU



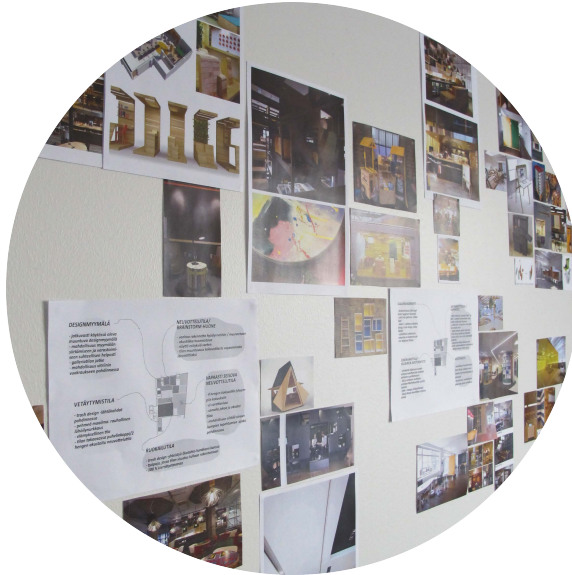
Rakennuksen arkkitehtuuri on virtaviivaista nauhaikkunoineen ja rakennuksen pääasiallisina materiaaleina korostuu betonin, lasin ja alumiinin käyttö.

1. co/Malski, Kulmakatu 5
2. Kauppatori
3. Rautatieasema
4. LAMK, Muotoiluinstituutti
5. Askon alue
6. Sibeliustalo ja Pro Puu -keskus



- 1. Näkymä Kulmakadun suuntaan
- 2. Neuvottelutila sisältä
- 3. Pääsisäänkäynti ja neuvottelutila
- 4. Takatila
- 5. Takatilan siipiosa





7.1 Tutkimusprosessin kautta syntynyt toimeksianto

Prosessin kautta syntyi toimeksianto, joka vastasi monelta osin alustavaa toimeksiantoa. Tilakonseptin fokus kuitenkin tarkentui, sillä prosessin aikana ajattelu kirkastui muun muassa sen suhteen, miten yhteisöllisiä tiloja oikeastaan tulisi suunnitella eli mihin osa-alueisiin tarvitaan sisustusarkkitehtia ja missä osa-alueissa sisustusarkkitehti toimii enemmänkin mahdollistajan roolissa. Opinnäytetyöprosessin lopputuloksena syntynyt tilakonsepti on osa pidempää co/Malskin prosessia, joka jatkuu, kehittyy ja muokkaantuu tarpeiden mukaan.

Tilakonseptin suunnittelun tarkoituksena on luoda kokonaisvaltainen työympäristön tilakonsep-

ti co/Malskin tilapilottia varten. Fokus on tehdä ehdotelma tilan käytöstä viihtyisänä coworking-monitilatoimistona, joka tarvittaessa muuntuu vaivattomasti erilaisten tapahtumien areenaksi. Tilaan sijoittuvat muut toiminnot eli galleria ja myymälä suunnitellaan tarvittavalla tasolla tilasuunnitelman kokonaisvaltaisuuden takaamiseksi. Pääpaino on työympäristön suunnittelussa.

Kaksi tilasuunnitelman tärkeintä määrittävää tekijää tulee olemaan kokonaisvaltainen muuntuvuus sekä tilakonseptin väliaikainen sijoittuminen Kulmakadun tilaan. Vastuullisuus syntyy muun muassa kieräysmateriaalien hyödyntämisen kautta ja pohtimalla kaikki investoinnit pitäen silmällä tulevaa muuttoa Mallasjuoman panimon rakennuksen tiloihin.

7.2 Kulmakatu 5

Co/Malskin tilapilotti sijoittuu vuonna 1971 rakennettuun Luhta Oy:n omistamaan betonirakenteiseen 5-kerroksiseen rakennukseen. Kiilamainen lisäosa rakennettiin osaksi vuonna 1936 rakennettua tehdasrakennusta. Suunnittelusta vastasi arkkitehti Esko Toiviainen (Arkkitehtuuritoimisto Toivanen-Salmio-Toiviainen). Ympäröiviin rakennuksiin nivoutuvan lisäosan arkkitehtuuri poikkeaa läheisestä rakennuskannasta ja edustaa ajalleen tyyppilistä rakentamista. (Vesijärjenkatu 19-Kulmakatu 5 Rakennushistoriallinen selvitys 2012, 53.)

Katutasossa sijaitseva liiketila on ollut monipuolisessa käytössä vuosien varrella. Käyttötarkoitukset ovat olleet ainakin myymälä (alkuperäinen käyttötarkoitus), kuntosali sekä kopioalanyrityksen toimitila.



7.3 co/Malskin toimintaympäristöstä

Kulmakadun tilan käytön kautta saavutettujen havaintojen perusteella kävi selväksi, että monipuolisen työskentelyn mahdollistava työtilakonsepti on elintärkeä coworking-toiminnan kannalta. Samalla kuitenkin tavoite käyttää co/Malskia tapahtuma-areenana ja erilaisten tapaamisten järjestämiseen soveltuvana tilana asettaa haasteita keskittymistä vaativalle tietotyön tekemiselle tilassa. Tapahtumien järjestämisen keskitäminen ilta- ja viikonloppujen aikana tapahtuvaksi toiminnaksi tulee varmasti kyseeseen, kun tilassa alkaa olla enemmän työntekijöitä. Olisi kuitenkin tärkeää pystyä takaamaan työskentelymahdollisuus tilassa kaikkina aikoina. Muuten co/Malskin alkuperäisajatus coworking-työtilasta jää puoliteihen.

Tilan monimuotoisuutta lisää tilan kaksi lisäfunktiota, jotka tulevat sijoittumaan kävelykadun välittömään läheisyyteen. Tilaan tulee noin kolmenkymmenen neliömetrin galleria, joka tulee esittelemään lahtelaista taide-, muotoilu- ja taidekäsityöosaamista vaihtuvien näyttelykokonaisuuksin. Tämän lisäksi tilaan tulee designmyymälä, joka sijoittuu niin ikään kävelykadun suurten ikkunoiden välittömään läheisyyteen. Vaikka tilasuunnitelman pääpaino on työympäristösuunnittelussa, vaikuttavat nämä julkiset tilat suoraan työympäristön suunnitteluun kaikkien toimintojen sijoituksessa samaan tilaan.

7.4 Tilan käyttäjistä Tilan käyttäjistä oli tehty alustava hahmotelma ennen co/Malski-projektin virallista alkamista. Kenttätutkimusvaiheen aikana kuva kirkastui ja selkeäksi päämääräksi lahtelaisessa viitehyksessä on saavuttaa mahdollisimman suuri monimuotoisuus käyttäjien suhteen. Suuremmissa kaupungeissa coworking-tilat saattavat profiloitua hyvinkin kohdennetulle käyttäjäryhmälle. Lahden kokoisessa kaupungissa tärkeämpää olisi löytää ne toimijat ja freelancerit, joille coworking-tyyppinen toiminta on mielekästä ja se tuottaa lisäarvoa heidän ammatinharjoittamiseensa. Co/Malskin tärkein tavoite on edistää luovien alojen toimintaa ja tukea uusyrittäjyyttä, mikä on suhteellisen helposti lähestyttävä päämäärä käyttäjien kannalta.

Kansainvälisen coworking-yhteisön kanssa Jellyweekin aikana pidetyssä internet-keskustelussa tuli ilmi, että Keski-Euroopassa Lahden kokoisissa kaupungeissa toimivat coworking-tilat tarvitsevat toimiakseen läheiset yhteydet kouluihin ja muihin paikallisiin organisaatioihin ja instituutioihin. Tilojen toiminta monipuolistuu huomattavasti opiskelijayhteisöjen kautta ja tilojen käyttöastetta saadaan nostettua. Co/Malski-projektissa oli alusta alkaen mukana tärkeimmät lahtelaiset tahot, mutta yhteistyön muoto ja toiminnan tapa on vielä kehitteillä.

Toinen haaste on saada ihmisiä mukaan monipuolisesti eri ikäryhmistä. Samaisessa internet-keskustelussa kävi ilmi se tosiasia, että coworking-ilmio houkuttelee 20- ja 30-vuotiaita ihmisiä ja vanhemmat

ikäryhmät eivät syystä tai toisesta tule coworking-tilojen käyttäjiksi. Co/Malskin tavoitteena on saavuttaa laaja skaala myös käyttäjien ikää ajatellen, mikä tulee olemaan haastavaa, mutta onnistuessaan se toisi toivottua kirjoa tilan käyttäjäkuntaan.

Oheinen kaavio esittää co/Malski-tilan tavoitellut käyttäjäryhmät. Kokeilun aikana tilassa työskenteli lähinnä luovien alojen yksityisyrittäjiä sekä opiskelijoita. Tämän lisäksi tiloja vuokrattiin Lahdessa tällä hetkellä meneillään olevien hankkeiden käyttöön sekä yhdistysten kokouksia varten. Alustavia keskusteluja on käyty monen muun käyttäjäryhmän kanssa ja uskon, että lähitulevaisuudessa co/Malski tulee toimimaan monen kaaviossa esitetyn käyttäjäryhmän uutena työtilana.

yhdistykset, järjestöt

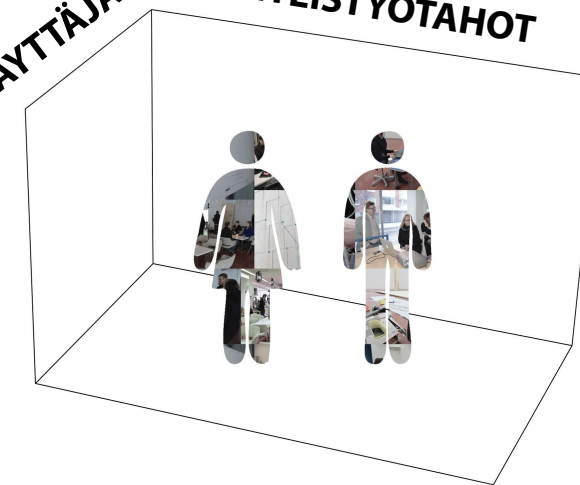
ryhmät, projektiryhmät,
(pien)yritykset

senioriryttäjät

yritystoiminnan
alkuvaiheessa olevat

kansainväliset yhteistyö-
kumppanit

KÄYTTÄJÄT JA YHTEISTYÖTAHOT



yritystoiminnan aloittamisesta
kiinnostuneet opiskelijat

yritystoiminnasta jo
kokemusta omaavat

julkiset tahot

tutkijat

paikalliset yritykset

projektit ja hankkeet

etätöläiset

8.

TAVOITTEET





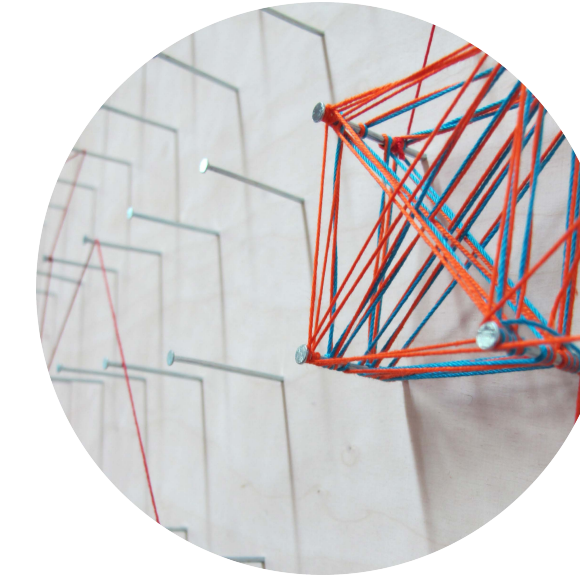
8.1 Toiminnalliset tavoitteet Tilajärjestelyjen tulee monipuolisesti tukea joustavuutta ja tilan käytötarkoituksen muuttaminen tulee tehdä mahdollisimman vaivattomaksi. Tilasuunnitelman tulee tukea perustoimintoja tilan toimiessa coworking-tilana, mutta samalla on otettava huomioon pienen ja suuren mittakaavan muuntuvuus tapahtumia järjestettäessä.

Työympäristössä sovelletaan monitilatoimiston suunnitteluohjetta eli tilassa tulee olla mahdollista valita sopiva tila kulloisenkin työtehtävän mukaan. Työrauhan takaamiseksi akustiikkaan on kiinnitettävä erityistä huomiota ja tilassa tulee olla helposti saavutettavia erillisiä tiloja neuvotteluille sekä puhelujen vastaanottamiselle. Lopullinen tilaohjelma muodostuu suunnitteluprosessin aikana toimeksiantajan kanssa käytävien keskustelujen kautta.

8.2 Strategiset tavoitteet Yhteisöllisen coworking-työtilan suunnittelussa tulee huomioida käyttäjien tarpeet ja mahdollistaa tulevien käyttäjien osallisuus tilan luomisprosessissa. Tilasuunnittelussa täytyy siis pystyä luomaan toiminnallinen perusratkaisu, joka mahdollistaa tilan monipuolisen hyödyntämisen. Tilasuunnitelman sisälle on kuitenkin jätettävä avoimempia osuuksia, jotka tarjoavat mahdollisuuksia yhteisön rakentamiselle ja omistajuuden tunteiden synnyttämiselle käyttäjien keskuudessa.

Tilasuunnittelun täytyy syntyä ensisijaisesti sosiaalisen vuorovaikutuksen tarpeista lähtien. Tämä tarkoittaa muun muassa tilallisia ratkaisuja, jotka kannustavat yhteistyöhön ja tiedonvaihtoon. Tämän lisäksi tilasta tulee löytyä myös tilat keskittyneelle ja keskeytyksettömälle työlle.

8.3 Kestävään kehitykseen liittyvät tavoitteet Tilasuunnitelmassa tulee hyödyntää kierrätysmateriaaleja, ekologisista materiaaleista, käytettyjä kalusteita sekä tuoda esille paikallista osaamista. Väliaikaisen tilakonseptin suunnittelussa fokus muodostuu tilaan tehtyjen kiinteiden investointien minimoimisesta sekä suunnittelemalla erikoiskalusteita, joita on mahdollista siirtää seuraavaan coworking-konseptin sijoituspaikkaan tai myydä eteenpäin. Tilasuunnittelun kautta mahdollistuva tilan monipuolinen ja mahdollisimman korkea käyttöaste on tärkeä osa tilan ympäristötehokasta hyödyntämistä.



8.4 Esteettisvisuaaliset tavoitteet Tilan tulee olla jatkotarina. Sen tulee olla aidosti yhteisön osa ja sitä kautta yhteisön tulee näkyä vahvasti tilassa. Tila on dynaaminen kokonaisuus, jonka perusedellytykset on luotu ja ennalta määritelty, mutta sisällön luovat käyttäjät. Jatkuvasti muuntuva tila kertoo yhteisön aktiivisuudesta. Perusedellytysten luominen tarkoittaa tilasuunnittelussa yksinkertaisten, toimintoja tukevien raamien luomista, jonka jälkeen tila voi elää käyttäjien toiveiden ja tarpeiden mukaan. Tilan visuaalista ilmettä suunniteltaessa otetaan huomioon kyseisen tilan arkkitehtoniset elementit ja mittasuhteet. Dynaamisemman ja avoimen osuuden lisäksi tilaan tulee myös elpymistä ja rauhoittumista tukevia tiloja.

8.5 Rajaus Lopullinen tilasuunnitelma tulee heijastamaan uudentyyppistä ajattelua työympäristösuunnittelun saralla. Tila on äärimmäisen muuntojoustava tapahtuma-areena, mutta samalla se tarjoaa viihtyisän coworking-monitilatyöympäristön. Suunnitelman kautta syntyvät tilan perusedellytykset, jonka jälkeen tilaa on tarkoitus kehittää ja muokata toimintakonseptin kehittelyn jatkuessa. Tilasuunnitteluun vaikuttaa vahvasti tilakonseptin väliaikainen sijoittuminen kyseiseen tilaan.

9.

SUUNNITTELUPROSESSI





9.1 Suunnitteluprosessin eteneminen

Varsinainen suunnitteluprosessi alkoi maaliskuussa ja aloin soveltamaan tutkimusprosessin kautta saatua tietoa co/Malskin tilakonseptisuunnitelmaksi. Prosessi alkoi monitilatoimiston suunnitteluohjeen tarkemmalla tutkimisella ja soveltamisella Kulmakadun tilan tarpeisiin. Tilaohjelma löytiin lukkoon projektitiimin kanssa, jonka jälkeen aloitin itsenäisen suunnitteluprosessin. Suunnitteluprosessin aikana esittelin luonnoksiani kahteen otteeseen projektitiimilleni, kerran Tom Johanssonille sekä kerran ulkopuoliselle ohjaajalleni Tapio Anttilalle. Näissä tapaamisissa esillä olleet huomioidut toivat toivottua ulkopuolista näkökulmaa tilasuunnitelman kehittämiseen erityisesti erikoiskalusteiden suunnittelun sekä tiloihin tavoiteltujen tunnelmien kannalta.

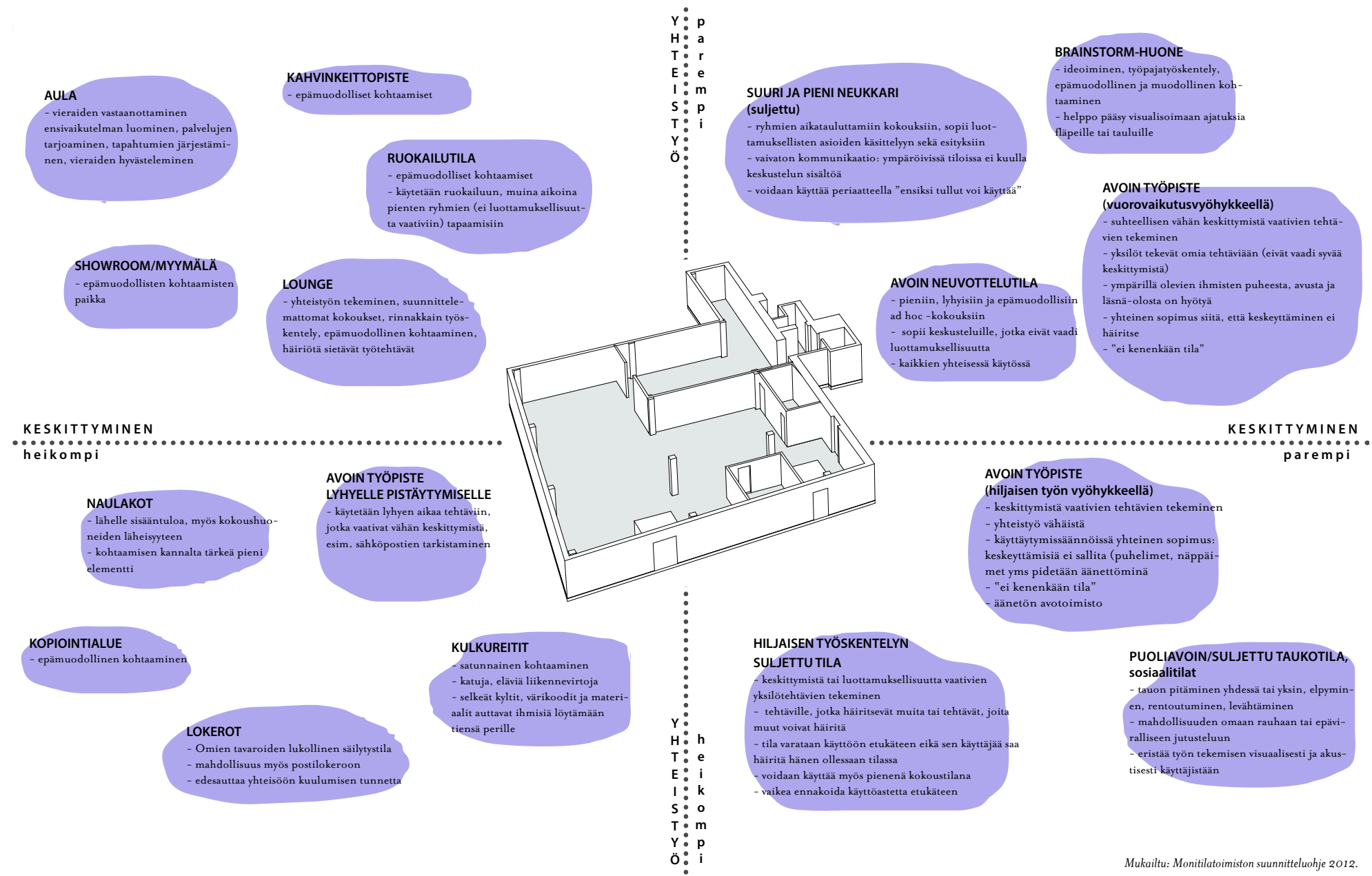
9.2 Monitilatoimiston suunnitteluohjeen soveltamista Kulmakadun tilaan

Tilavyöhykkeiden kartoittamisprosessissa tärkeänä apuna toimi monitilatoimiston suunnitteluohjeen osuus, jossa kuvattiin monitilatoimiston tilavyöhykkeiden ominaisuuksia. Tilavyöhykkeiden listauksessa kirjoittajat käsittelevät eri tiloille tarpeellisia suosituksia ja avaavat tarkemmin näkökulmia, joita tulisi huomioida kyseisiä tiloja suunniteltaessa.

Sovelsin listauksen tärkeimpiä huomioita niihin tilavyöhykkeisiin, jotka olivat olleet keskusteluissa mukana projektitiimin kanssa. Tilaohjelma oli tässä vaiheessa vielä avoin, joten monitilatoimiston suunnitteluohjeeseen tutustuminen nosti monta tärkeää osa-aluetta esiin, jotka olivat jääneet vähemmälle huomiolle aikaisemmin.

Kartoituksen kautta syntyi viereisellä sivulla oleva listaus niistä tilatyypeistä, jotka olisi hyvä löytää Kulmakadun tilasta. Monitilatoimiston suunnitteluohje listaa 26 erilaista tilatyypistä, joiden ei lähtökohtaisesti oleteta löytyvän yhden tilan sisältä. Pyrin siis rajaamaan tilatyypit niihin, joiden tarve oli osoittautunut relevantiksi tutkimusprosessin aikana.

Tilaohjelmaa suunniteltaessa tärkeää olisi pystyä tarjoamaan tiloja jokaisen nelikentän toiminnan mahdollistamiseksi Kulmakadun tilassa työntekijöiden työn tekemisen mielekkyyden takaamiseksi. Tilan toiminta tukee sellaisenaan kohtaamisia ja avointa vuorovaikutusta erinomaisesti, mutta ryhmätyöskentely sekä yksilötyöskentely on tällä hetkellä haastavaa.





- Design Store, Showroom, Vitriinin vuokraus
- Galleria
- Lounge
- Avoin neuvottelutila
- Vastaanottotiski, kahvipiste
- Avotoimistonomainen työtila
- Avoin työpiste pistäytymiselle, "kahvilano-mainen" Design Storen yhteydessä
- Ruokailu, omien eväiden syönti
- Puoliavoin neukkari (Loosi-tyyppinen)
- Suljettu neukkari (maks. 4 henkeä)
- Seminaaritila/Hiljainen avotoimisto
- Vetäytymistila
- Puhelinkoppi / 2 henkilön neukkari
- Neuvottelutila n. 6-8 henk, esitystekniikka
- Print Zone

9.3 Tilaohjelma Tilan järjestelyjen ja eri toimintojen pohdinta alkoi yleisluontoisesti heti tilan vuokrasopimuksen kirjaottamisen jälkeen projektitiimin kanssa. Pohdinnat jatkuivat ja syvenivät tammi- ja helmikuun aikana ja usean kuukauden läsnäolo tilassa auttoi ymmärtämään tilan mittakaavaa ja mahdollisuuksia paremmin.

co/Malski-hankkeen sisälle oli hankehakuvaiheessa kirjoitettu sisään tietyt palvelut, jotka tilassa tulisi olla. Tämän lisäksi vuokratun tilan suuruus nosti esille kaksi uutta käyttötarkoitusta: galleria sekä designmyymälä. Tammikuussa keskusteluissa oli mukana mahdollinen pienimuotoinen kahvilatoiminta gallerian ja designmyymälän ohessa. Tästä ajatuksesta luovuttiin nopeasti toteutuksen hankaluuden vuoksi, sillä

elintarvikkeiden myynti tilassa olisi vaatinut laajempia muutoksia tilajärjestelyihin kuin olisi ollut järkevää ja mielekästä tehdä projektin lyhyen aikataulun vuoksi. Samalla myös tarve julkiselle istuma-alueelle jäi pois suunnitelmasta eli ruokailutilan ja designmyymälän välinen tila oli mahdollista miettiä toisella tavalla.

Tämän lisäksi alukuvaiheessa oli esillä kiinteän neuvotteluhuoneen rakentaminen suuren, avoimen tilan takaosaan. Tämä ajatus kariutui myös projektin lyhyeen aikatauluun sekä siihen kokemukseen, että avoin tila toimi erittäin hyvin sellaisenaan ja avoimuus tuki muuntuvuutta erinomaisesti. Samaisessa tilassa järjestetty seminaari osoitti, että tällainen käyttö olisi kysyttyä varmasti tulevaisuudessakin, joten tilaa pienentäviä kiinteitä rakenteita ei missään nimessä kannattanut suunnitella.

Tilan etuosaan suunniteltu galleria ja myymälä etsivät myös paikkaansa prosessin aikana. Sijoittelun pohdintaan vaikuttivat muun muassa pääsisäänkäynnin varmistuminen sekä kahden erimuotoisen ja -tyyppisen tilan ominaisuuksien tarkempi pohdiskelu tulevien toimintojen tarpeiden kannalta. Ensin esillä oli galleriatilan sijoittaminen suoraan pääsisäänkäynnin viereen (kaksiovinen sisäänkäynti), mutta muun muassa vähäisen seinäpinta-alan vuoksi galleria ja myymälä vaihtoivat lopullisessa tilaohjelmassa paikkaa. Gallerian laajentaminen suorakaiteen muotoisen tilan takaseinään saakka mahdollisti kokonaisvaltaisen galleriatilan suunnittelun niin, että se erottuu selkeästi omana tilanaan ja on silti vuorovaikutuksessa suuren tilan kanssa.



- Designmyymälä, Showroom, Vitriinin vuokraus
- Galleria
- Lounge (toimii avoimena työtilana)
- Avoin neuvottelutila
- Vastaanottotiski, Designmyymälän kassa
- Avotoimistonomainen työtila
- Neuvottelutila, Brainstorm-huone (n. 6-8 henk)
- Ruokailu, omien eväiden syönti (toimii myös tilapäisenä työtilana)
- Vapaasti seisova neuvottelutila (4 henk), vetäytymistila
- Hiljainen avotoimisto / Seminaaritila
- Pisteitä yksilötyöskentelyyn
- Puhelinkoppi / 2 henkilön neuvottelutila
- Lokerot, Kahvipiste

Yksityisempien alueiden sijoittaminen takatilaan oli luonnollinen vaihtoehto, sillä kyseinen tila on helpoiten rauhoitettavissa mahdollistaen keskittyneen työskentelyn. Takatilan sivusiiven perälle rakennettava pieni neuvottelutila toimii sekä puhelintilana että pienenä neuvottelutilana. Näin ikkunaton ja pitkänomainen tila saadaan hyödynnettyä tarkoituksenmukaisemmalla tavalla. Tilan mittasuhteet ovat ihanteelliset kahdenkeskeiseen kohtaamiseen. Alustavassa tilaohjelmaluonnoksessa oli liian vähän yksilötyöpisteitä. Sijoittamalla uusia työpisteitä takatilan siipeen oli mahdollista myös tarjota suurempaa vaihtelua työskentelymahdollisuuksiin.

9.4 Tilakonseptin suunnittelun vaiheista

Tilaohjelman varmistumisen jälkeen kartoitin tarkemmin itselleni, mitä nämä eri toiminnot pitivät sisälleen ja millaisiin vaatimuksiin tilasuunnittelun kautta vastattaisiin. Tärkeänä tiedonlähteenä toimivat monitiloimiston suunnitteluohjeen lisäksi aikaisemmat toimistosuunnittelua käsitelleet opinnäytetyöt sekä RT-kortisto.

Tilan jakaminen vyöhykkeisiin helpotti ajattelua suunnittelun kannalta, vaikka tilan avoimuus jättää edelleen mahdollisuuden auki vyöhykkeiden sijaintien ja kokojen jatkopohdintaan tulevaisuudessa. Muutamien vyöhykkeiden sijainti tulee pysymään paikoillaan tilassa suoritettavien sähkötöiden vuoksi, mutta esimerkiksi avoimella vuorovaikutusvyöhykkeellä oleva avoitoimisto

voi helposti muuttaa kokoaan ja sijaintiaan tilassa.

Liikuteltavuuden ja muuntuvuuden huomioiminen oli muutenkin tärkeä osa tilasuunnittelua, sillä tilapilottia on tarkoitus muuntaa tarpeiden mukaan seuraavan kahden vuoden aikana. Tämän vuoksi hahmottelin, mitkä toiminnot olisi pyrittävä suunnittelemaan siirrettäviksi ja mitkä toiminnot pysyisivät tilassa paikoillaan tilapilottivaiheen ajan. Siirrettävät osuudet olisi helppo myös joko muuttaa seuraavaan lokaatioon muiden kalusteiden mukana tai vastaavasti myydä eteenpäin.

Jatkoin hahmottelua luomalla skenaarioita tilan mahdollisista käyttötilanteista helpottamaan tätä pohdintaa (seuraavalla sivulla). Tätä kautta pyrin muun muassa saamaan varmuuden tilatyyppien pysyvistä osuuksista.

AVOTOIMISTO

- akustiikasta huolehtiminen
- muuntuvuus: mahdollisuus jakaa tilaa pienin seinäkkein tai jollakin muulla tavalla
- kalusteet helposti liikuteltavia ja kevyitä muuntuvuuden takaamiseksi
- tarkoituksenmukainen valaistus työskentelyä varten

VAPAASTI SEISOVA NEUVOTTELUTILA

- 4 hengen kokoustila lyhyempiin kokouksiin
- ei varattavissa
- samalla jakaa ja akustoi tilaa
- mahdollisuus siirtää sivuun isompien tapahtumien ajaksi

AVOIN NEUVOTTELUTILA

- helposti lähestyttävä tila epämuodollisia kokouksia varten
- mahdollisuus siirtää sivuun isompien tapahtumien ajaksi
- rajattavissa omaksi tilakseen?

VASTAANOTTOTISKI / KASSA

- tilan keskiössä: samalla tilan "sydän", samalla ensimmäinen asia, jonka sisääntulija huomaa
- co/Malskin visuaalinen ilme tai ideologia jollakin tavalla esiin
- tästä paikasta tulisi tulla ilmi, mitä tilassa tapahtuu milloinkin (myös silloin, kun ei ole työntekijää paikalla)
- samalla designmyymälän kassa

SEMINAARITILA/ HILJAINEN AVOTOIMISTO

- akustiikasta huolehtiminen (trash design -työpaja suunnitteilla, kierrätyskangasta jo olemassa)
- arkikäyttö hiljaisena avotoimistona keskittymistä vaativien tehtävien suorittamiseen
- illat ja erikseen sovittuna: seminaaritila/kokoustila suurille ryhmille
- tykki + kangas (liikuteltavat)



DESIGNMYYMÄLÄ

- muuntuva designmyymälä, avoinna arkisin
- mahdollisuus myymälän siirtämiseen ja varastoimiseen suhteellisen helposti?
- galleriatilan jatke
- mahdollisuus vitriinin vuokraukseen pohdinnassa

PUHELINKOPPI

- pieni neuvottelutila nopeisiin kokouksiin ja palaveriin, samalla puhelutila
- ei varattavissa
- pitkänomaisen takatilan sivusiiven hyödyntäminen järkevällä tavalla

PISTEITÄ YKSILÖTYÖSKENTELYYN

- pitkä taso baaritiskin korkeudella
- käyttäjä pääsee tekemään töitä täydellisessä rauhassa
- rakenteisiin integroitu työpistevalo sekä kannettavan tietokoneen latausmahdollisuus

RUOKAILUTILA

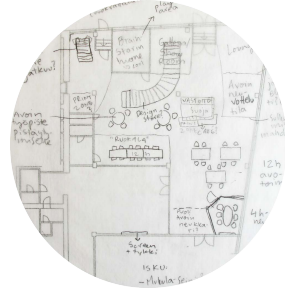
- trash design -yhteistyö Ekotahto-hankkeen kanssa
- työpaja, jossa tilan sisustus tullaan rakentamaan tilan käyttäjien kanssa suunnitteilla
- 100 % kierrätystavaraa

GALLERIA

- taide, taidekäsityö ja muotoilu
- kuukausittain vaihtuva näyttely
- esiteltäisiin lahtelaista osaamista eri näyttelykokonaisuuksina rajatussa tilassa
- tarkoituksenmukainen valaistus

NEUVOTTELUTILA / BRAINSTORM-HUONE

- vanhaa rakennetta hyödynnetään / muunnetaan
- akustiikka huomioitava
- näyttö esityksiä varten
- tilan muuntuvuus kokoustilasta vapaammaksi ideointitilaksi



Tilojen eri käyttötilanteiden tutkiminen

Tilaohjelman selvittyä ja tilojen tarkemman kartoittamisen jälkeen oli tärkeää tutkia tilan muuntuvuutta tarkemmin. Ensin loin alustavan luonnoksen coworking-toiminnasta, joka on tilan perustointo. Tilan voisi siis olettaa tulevaisuudessa toimivan suurimman osan ajastaan pelkkänä coworking-tilana. Suuremman takatilan sekä tilan etuosassa sijaitsevan neuvottelutilan vuokraaminen on selkeästi kannattavaa toimintaa eli toisessa vaiheessa pohdin, miten tilan on mahdollista toimia coworking-monitilatoimistona vaikka edellä mainitut kaksi tilaa olisivat vuokrattuina muuhun käyttöön.

Tässä vaiheessa kävi selväksi, että monitilatoimiston edellytykset vaativat avoimen tilan jakamista erilaisiin alueisiin yksityisyyden takaamiseksi. Pohdin erilaisia vaihtoehtoja, jotka mahdollistaisivat tilojen väliaikaisen rajaamisen. Tärkeä seikka pohdintoja tehdessä oli myös tilakonseptin väliaikaisuus eli kalliit ja suuria muutoksia vaativat ratkaisut eivät tulleet kysymykseen. Päädyin tilojen jakamiseen raskailla verhoilla, jotka yhdistettynä kattoon sijoitettaviin akustiikkapaneelisiin tulisivat takaamaan paremman äänimaailman tilaan. Tämä ratkaisu parantaisi työtä tekevien keskitty-

mistä rajaamalla ulkoisen visuaalisen hälyn pois samalla parantaen rajattujen tilojen akustiikkaa. Verhoratkaisua puolsi myös ratkaisun edullisuus, toteuttamisen yksinkertaisuus sekä tilan muuntamisen helppous verhojen avulla. Esimerkiksi liikuteltavat väliseinät olisivat olleet liian suuri investointi muutaman vuoden sisällä purettavaan rakennukseen.

Luova Arena -seminaari osoitti tilan toimivuuden seminaaritalana, joten vastaavan toiminnan voidaan olettaa jatkuvan. Tilan toimiessa seminaaritalana on työskentely edelleen mahdollista takatilassa eli käyttäjille on taattu työtilat Kulmakadulla tässäkin tapauksessa. Vanhaa seinärakennetta tulee kuitenkin tiivistää ja lisätä kerros akustioivaa materiaalia hiljaisen avotoimiston työrauhan takaamiseksi.

Viikonloppuisin järjestettävät suuremmalle yleisölle suunnatut tapahtumat tulevat varmasti myös olemaan osa tilan toimintaa. Esillä on ollut designmarkkinoiden lisäksi muun muassa lähiruokatori. Kyseisen toiminnan aikana työskentely voidaan järjestää takatilassa. Tapahtumien sijoittuminen viikonlopulle varmasti vähentäisi työntekijöiden määrää eli vähentyneet asiakaspaikat eivät todennäköisesti tuottaisi ongelmia.

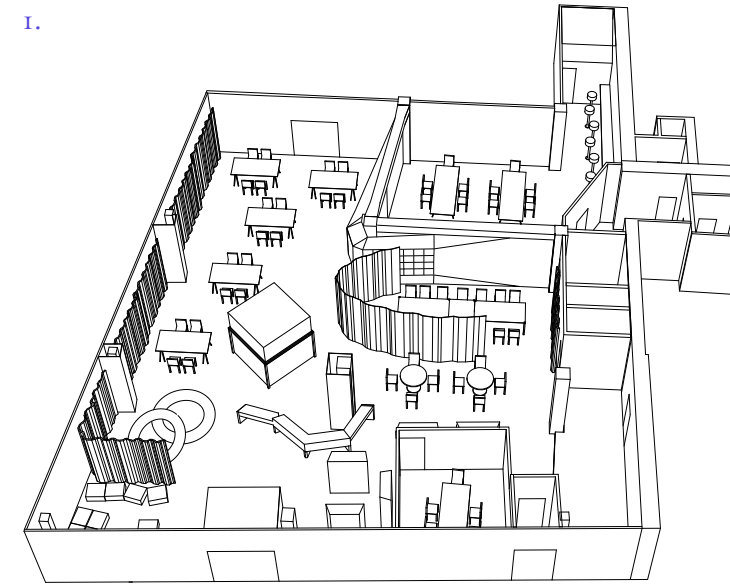
1. Coworking-perustointi: etualan galleria ja myymälä avoinna kävijöille, muu tila coworking-käyttäjien vapaassa käytössä. Tilaa mahdollista sulkea ja rajata verhoihin sekä liikuteltavan neuvottelutilan avulla. Takatila on rauhoitettu keskittyneelle yksilötyöskentelylle. Projekti- ja ryhmätyöskentelyn mahdollistavat mm. brainstorm-huone, takatilan pieni neuvottelutila, sekä liikuteltava, avoin neuvottelutila. Ruokailualue on mahdollista rajata verhoilla hälyn määrän vähentämiseksi.

2. Coworking-perustointi, takatila ja brainstorm-huone vuokrattu ulkopuoliseen käyttöön: verhoja hyödyntämällä tilan takaosaan saadaan rajattua oma alue yksilötyöskentelylle. Tämän lisäksi ruokalutila toimii väliaikaisena työskentelytilana. Etualan lounge sekä sen viereinen tila on myös mahdollista rajata verhoilla omiksi mikrotiloikseen esimerkiksi ryhmien käyttöön. Jos molemmat tilat ovat vuokrattuina, on keskittynyt työskentely tilassa hankalaa, sillä verhoratkaisu ei täysin takaa miellyttävää akustiikkaa. Tästä syystä järkevä vaihtoehto olisi vuokrata aina toista tilaa kerrallaan ja sijoittaa hiljainen työskentely vapaana olevaan suljetuun tilaan.

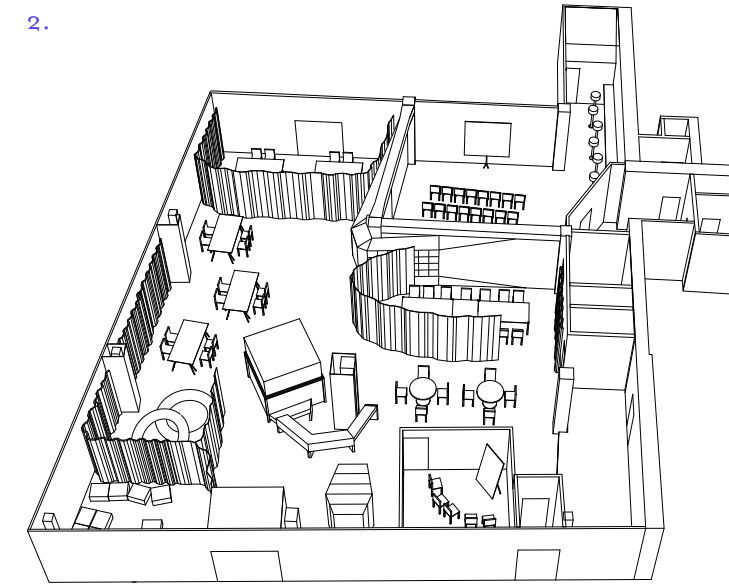
3. Seminaari/työpajatoiminta: coworking-työskentely mahdollista takatilassa, brainstorm-huone myös mahdollista ottaa käyttöön. Varastoidut tavat mahdollista sijoittaa suljettuihin tiloihin sekä takatilan sosiaalisten tilojen käytävöihin.

4. Myyjäiset/markkinat: tilajärjestelyt mahdollista toteuttaa samalla tavalla kuin seminaari/työpajatoiminnan aikana.

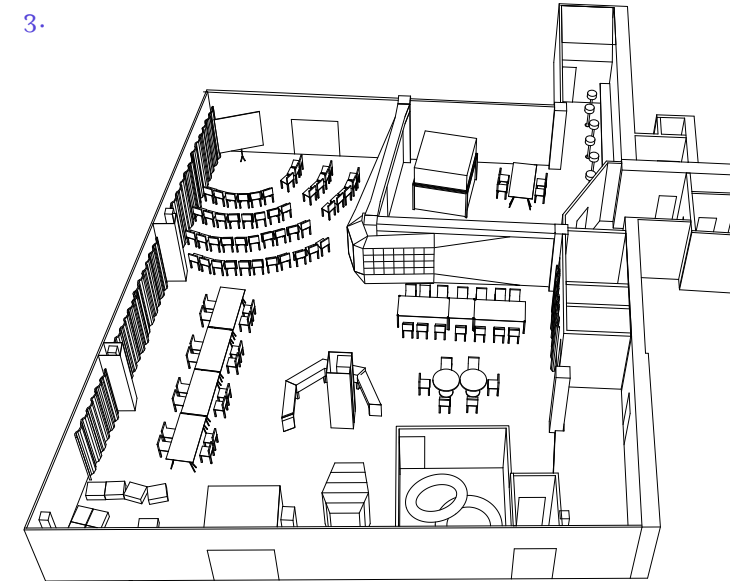
1.



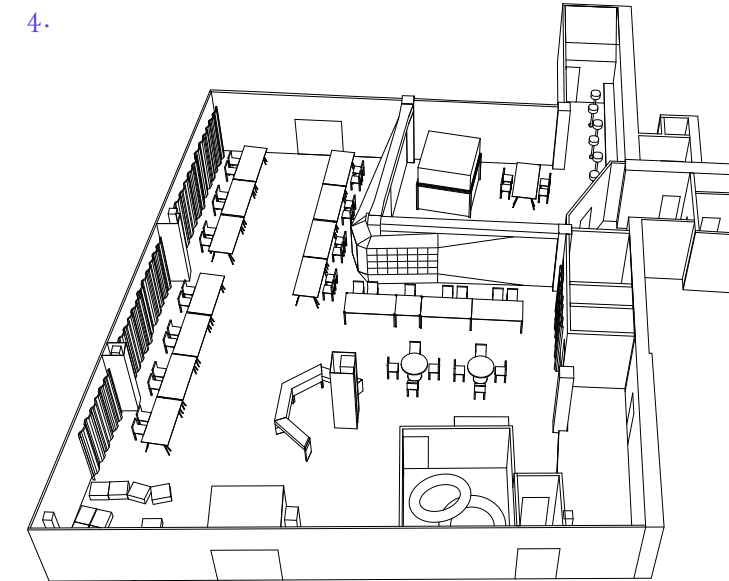
2.

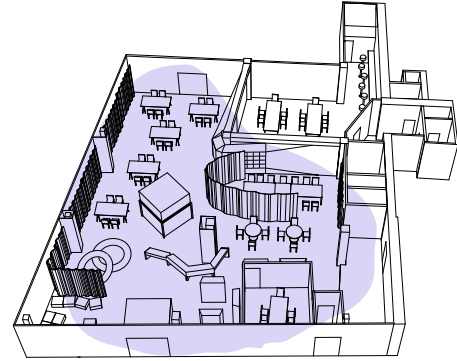


3.



4.



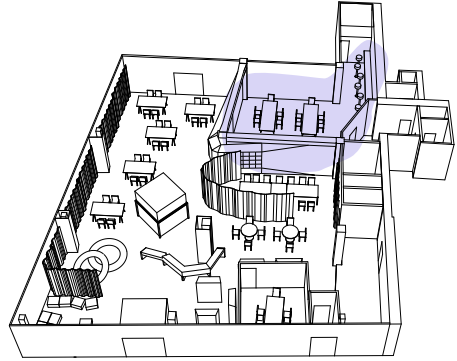


Mood board suureen tilaan Tilan tunnelmaan ja värimaailmaan vaikuttaa alkulähtökohdista ehdottomasti eniten tilan tämänhetkinen, suhteellisen hyvässä kunnossa oleva punainen linoleumlattia. Lattiamateriaalin muutos ei ollut realistinen rakennuksen purkamisuunnitelmien vuoksi.

Rakennuksen aikakauden mukaiset suuret ikkunat, valkoiseksi maalatut betonipinnat sekä tilan virtaviivaisuus eivät sellaisinaan saaneet aikaan viihtyisää tunnelmaa. Tila oli käyttäjien kokemusten mukaan kolkko ja tilakonseptisuunnitelman tulee vastata myös tähän haasteeseen.

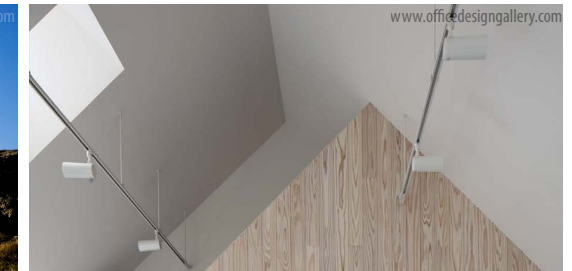
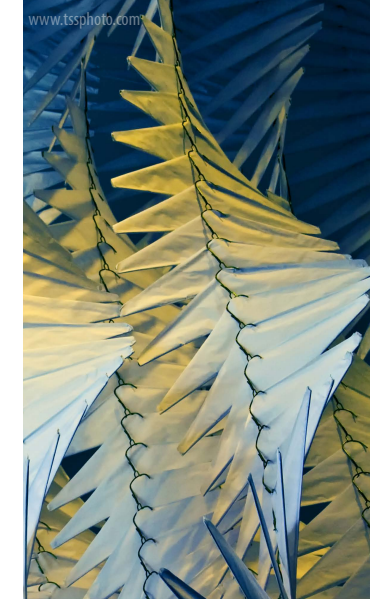
Oheinen mood board haki inspiraationsa ajatuksesta, joissa vuorovaikutteisuutta painottavat työympäristöt alkavat muistuttaa kuhisevia kaupungin katuja, joissa elämä saa näkyä ja yhteisö voi jättää jälkensä tilaan.





Mood board takatilaan Ikkunaton takatila oli lähes käyttämätön koko kahden kuukauden kenttätutkimusvaiheen aikana. Tilaa ei koettu viihtyisäksi ja sinne ei hakeuduttu, vaikka siellä olo olisikin taannut paremman keskittymisen mahdollisuudet työn tekemiseen.

Takatilan tunnelman suunnittelussa on tärkeää pysyä tilasuunnittelun kautta viestimään käyttäjille tilan käyttötarkoituksesta. Hiljainen avotoimisto on toiminnoiltaan niin vastakkainen avaraan tilaan nähden, että muutos tulee tuoda esille myös tilallisin elementein. Tilassa olisi tarkoitus hyödyntää pehmeitä, luonnollisia materiaaleja ja elementtejä suurina pintoina. Ihmisten on tutkittu madaltavan ääntään vaistonvaraisesti ollessaan pehmeitä materiaaleja sisältävässä tilassa (mm. Monitilatoimiston suunnitteluohje 2012).



Tilan ja erikoiskalusteiden luonnostelua

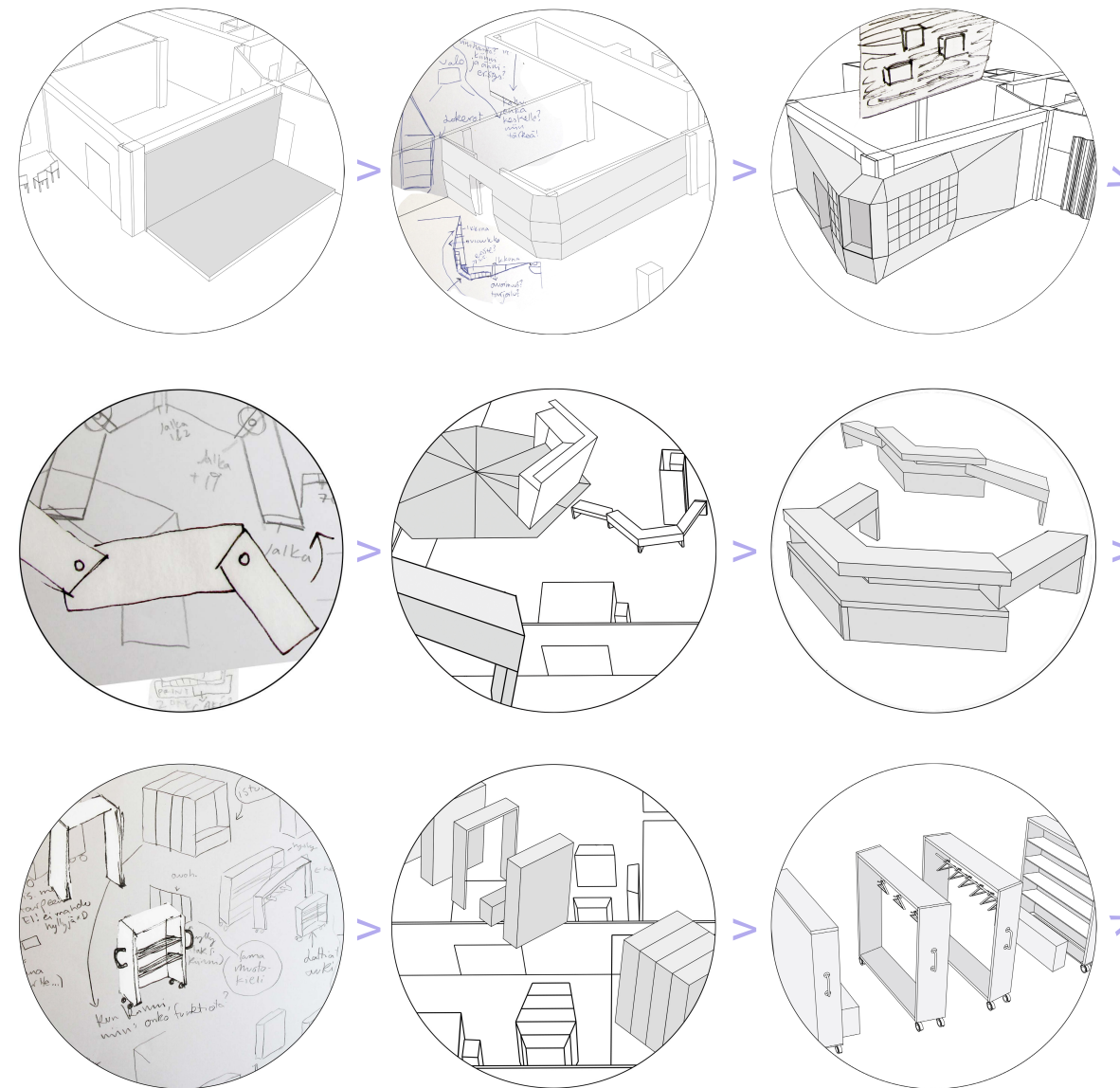
Toimintaskenaariotyöskentelyn jälkeen hahmottui, että avoimessa tilassa pysyviä toimintoja tulisivat olemaan galleriatila, lokerot, ruokailutila, lounge sekä pääsisäänkäynnin läheisyyteen tuleva vastaanottotiski. Näiden toimintojen rakentaminen pysyviksi ja muuttumattomiksi tiloiksi oli siten mahdollista ja tarkoituksenmukaista. Pysyvät elementit olisivat tarpeen myös tilan miellyttävyyden kannalta, sillä avoin tila tuntuu jäsentymättömältä, jos siellä ei ole selkeitä alueita eri toimintoille. Myymälä, neljän hengen neuvottelutila sekä avoin neuvottelutila sen sijaan olivat sellaisia toimintoja, joiden tarve ei ollut jatkuva. Takatilan muuntuvuuden suunnittelu oli yksinkertaisempaa, sillä työskentely- ja seminaaritoiminnot ovat hyvin lähellä toisiaan eli

tilan muuntaminen toiseen toimintoon vaatii suhteellisen kevyitä muutoksia.

Näiden suunnitteluun vaikuttavien tekijöiden jälkeen lähdin luonnostelemaan ja pohtimaan erilaisia ratkaisuja jokaista tilaa varten. Eniten pohdintaa vaativat tilat ja toiminnot, joissa täytyi huomioida varastoitavuus suurempien tapahtumien järjestämisen yhteydessä. Vastatakseni kyseisen tilan haasteisiin päädyin luonnostelemaan itse osan tilaan suunniteltavista erikoiskalusteista. Asiaan perehdyttyäni huomasin nopeasti, että olemassaolevat kalusteet eivät tulisi palvelemaan tilan käyttäjiä monipuolisesti. Samalla projektitiimin asettamat tavoitteet paikallisuudesta ja kotimaisuudesta kalustevalinnoissa vahvistivat ajatusta erikoiskalusteiden suunnittelusta. Yksinkertaiset puurakenteiset erikoiskalusteet tulisivat myös esittelemään

paikallista valmistusosaamista, sillä tilan on tarkoitus toimia lahtelaisen osaamisen näyteikkunana.

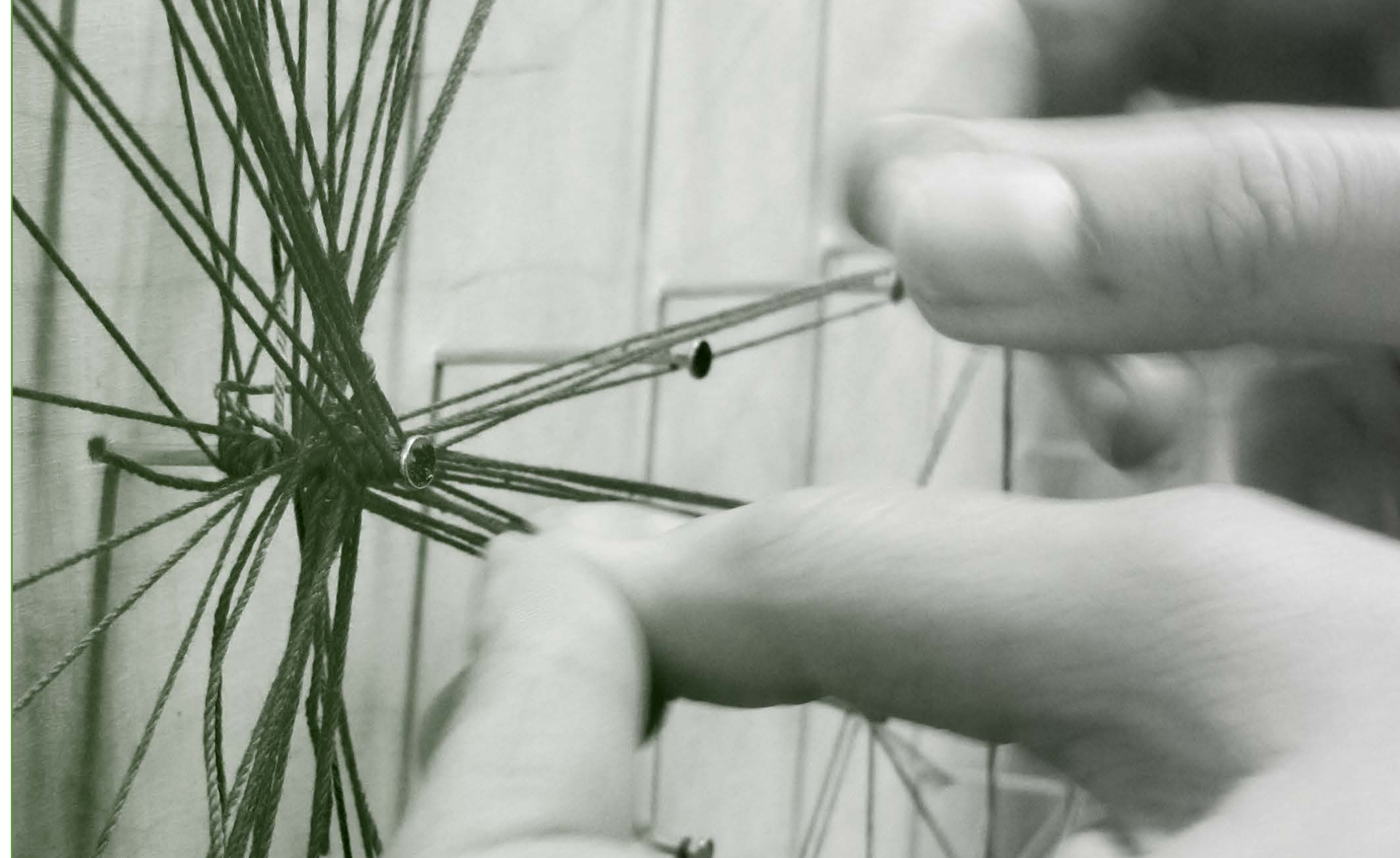
Luonnoksia syntyi paljon ja avasin viereiselle sivulle kolmea erillistä, pienempää suunnitteluprosessia. Tilan kokonaisvaltaisuuden aikaansaamiseksi pidin suunnitteluprosessin aikana mielessä, että kaikkien tilaan rakennettavien osuuksien tulisi luoda tasapainoisuutta avoimeen tilaan. Samalla kuitenkin jokaisella osuudella oli etukäteen tarkasti hahmottuneet toiminnot ja vaatimukset. Suunnitteluprosessi oli siis näiden eri osa-alueiden huomioimista sekä pyrkimistä vastaamaan koko suunnitteluprosessin tavoitteisiin. Viereisellä sivulla esitellään siis tarkemmin kiinteän lokeroseinämän suunnitteluprosessia, tilan vastaanottotiskin suunnittelua sekä myymälän pop-up konseptin suunnittelua.



3D-mallin luonnosaihe maaliskuun loppupuolella.

10.

TILAKONSEPTI



10.1 Tilakonsepti Avoimen tilan selkeyttämiseksi tilaa on jaettu erilaisiin alueisiin hyödyntämällä lattiateippauksia sekä askelman korkuisia puukorokkeita. Puukoroke rajaa gallerian pääasiallisen käyttöpinta-alan ja viereinen teippaus levittää gallerian lattiapinta-alaa mahdollisia suurempia näyttelyitä silmällä pitäen. Avoimen tilan takaosaan rakennettava toinen puukoroke toimii pienenä lavana tilan toimiessa seminaari- ja keikkakäytössä. Samalla nämä rajaavat elementit luovat pienemmät mikrotilat tilan ollessa arkisessa coworking-käytössä. Takatilan työskentelyaluetta sekä ruokailualueita rajaa myös lattiateippaus. Nämä samalla osoittavat verhokiskojen sijainnin ja verhojen ollessa suljettuina ne muodostavat omat selkeät yksikkönsä. Verhokiskoja hyödyntä-

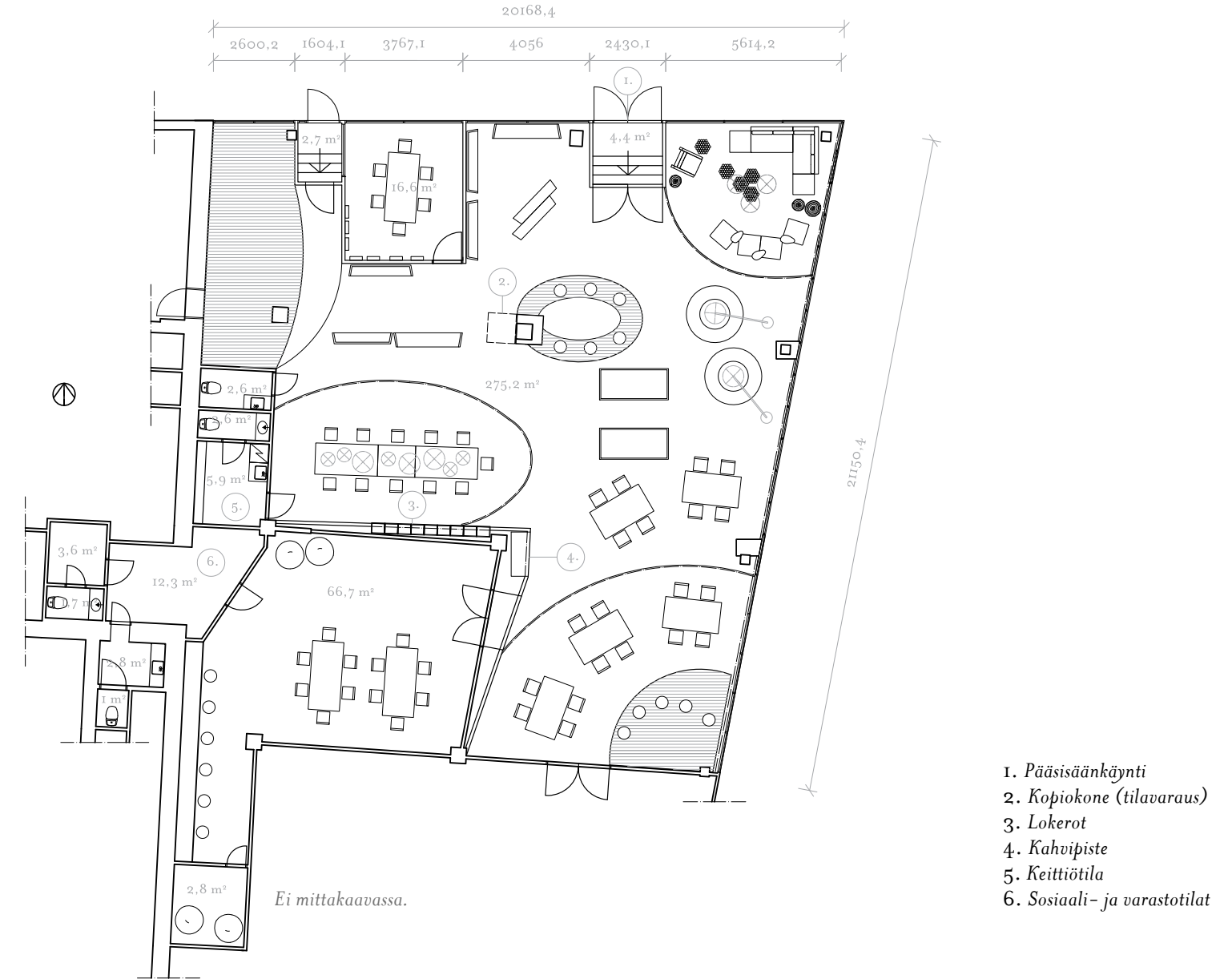
mällä on myös mahdollista rajata etualan lounge sekä avoin neuvottelutila omiksi tiloikseen. Verhokiskojen ja kattoon sijoitettavien akustiikkapaneelien avulla tilan akustiikka pyritään optimoimaan niin, että häly on minimoitu avoimessa tilassa. Jonkinasteinen taustamelu tulee kuitenkin olemaan läsnä ja se on osa tilan vuorovaikutteista ilmapiiriä.

Kaksiovinen sisäänkäynti tulee toimimaan tilan pääsisäänkäyntinä ja toinen sisäänkäynti Kulmakadun puolelta on vain coworking-tilan työntekijöiden käytössä. Tilan takaosan ovet johtavat rakennuksen suureen avoimeen tilaan, joka ei ole tällä hetkellä käytössä.

Tilan henkilökunta keittää kahvin keittiössä ja tarjoilu tullaan järjestämään tilan keskiössä sijaitsevassa kahvipisteessä itsepalvelumenetelmällä. Keskeinen si-

jainti takaa saavutettavuuden ja tilassa on useita sijainteja kahvitauon pitämiseksi rennossa ilmapiirissä. Samainen rakenne pitää sisällään myös lukolliset lokerot.

Tilan tärkein osa asiakkaan kohtaamisen kannalta on vastaanottotiski. Pitkällisen pohdinnan ja luonnostelun kautta päädyin ratkaisuun, jossa asiakas muurimaisen tiskin sijaan voi saapua pyöreän pöydän ääreen. Näin tämä piste muuttuu tilan tärkeäksi kohtaamispaikaksi, josta tilan emännän tai isännän löytää. Heidän työnsä ei ole perinteistä asiakaspalvelua vaan enemmänkin he ovat osa tilaa ja tilan käyttäjien luomaa yhteisöä. Tilan toimintaympäristö on sosiaalinen ja vuorovaikutusta tukeva, joten tilan tärkeimmän kohtaamispaikan tulee tukea tätä käytännössä.



10.3 Kalusteet ja materiaalit Tilan kylmien pintojen vastapainoksi tilaan suunniteltiin puupintoja kolmessa muodossa. Galleriassa, takatilan puhujakorokkeessa sekä vastaanottopisteen lattialaudoituksessa hyödynnetään valkoiseksi maalattua lautaa. Valkoinen väri toistuu lattiassa myös lattiateippausten muodossa ja vahvan punaisen lattian pinta-ala tilassa vähenee rauhoittaen tilaa.

Myyvälän kalusteissa hyödynnetään paikallista vaneria ja takatilan kalustuksessa koivu on esillä sen eri muodoissa tuoden lisää puupintaa sisätilaan. Avaran tilan puolelle rakennettava seinärakenne on yksi tilan harvoista kiinteistä elementeistä. Rakenteeseen on integroitu kahvipiste sekä tilassa tarvittavat lukolliset lokerot. Samalla kahden tilan välistä akustiikkaa voidaan

parantaa lisäämällä ääntä eristävää materiaalia uuden ja vanhan seinärakenteen väliin.

Projektitiimin asettamat tavoitteet kierrätyskalusteiden ja kierrätetyn materiaalin hyödyntämisestä näkyvät eri puolilla tilaa. Pohdin näitä mahdollisuuksia jokaista osa-aluetta suunniteltaessa. Tilakonseptista löytyy useita ajatuksia kierrätystä hyödyntävistä mahdollisuuksista. Esimerkkinä vanhojen puutuolien hyödyntäminen ruokailutilassa, jätepuun hyödyntäminen kiinteän seinärakenteen päällystämiseen sekä mahdollisuus hyödyntää käytettyä- tai ainakin kakkoslaatuista puulautaa puukorokkeiden valmistukseen.

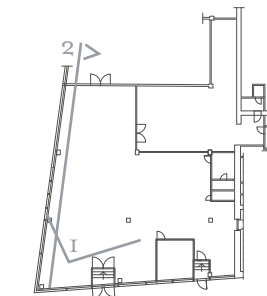
Kierrätysmateriaalien hyödyntäminen vaatii aikaa ja materiaalien väyläämistä rakennusvaiheessa, joten kyseiset ideat tulisivat varmasti tarkentumaan ra-

kennusvaiheessa saatavilla olevien materiaalien mukaan. Kuitenkin suurin osa ajatuksista on helposti toteutettavissa ilman suurempia ponnisteluja rakentamiseen käytettävän kierrätetyn materiaalin väyläämistä suhteen.

Lounge on suunniteltu tehtäväksi showroom-tyyppisellä ajatuksella, jossa paikallisten kalustevalmistajien tuotteet pääsevät esille keskeisellä paikalla Lahdessa. Samaa ajatusta on hyödynnetty brainstorm-huoneen suunnittelussa, jossa paikallinen kalusteosaaminen on vahvasti läsnä.

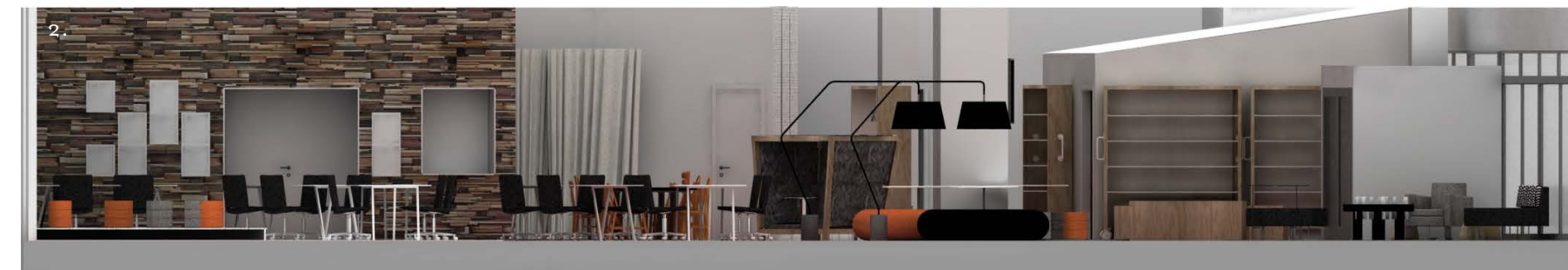
Myyväläkalusteet ovat oheisessa kuvassa sijoitettu myymäläasetelmaan, mutta ne on mahdollista siirtää niille varattuun tilaan, sulkea omaksi kokonaisuudekseen ja lukita rakenne yhteen henkilökunnan ollessa poissa tilasta.

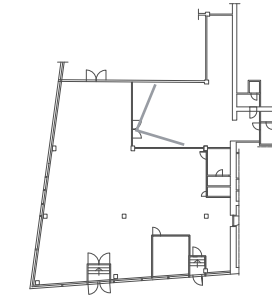




1. Näkymä avoimeen tilaan

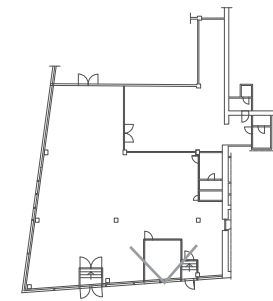
2. Pitkittäisnäkymä avoimeen tilaan



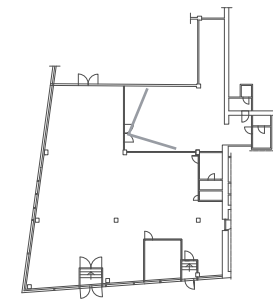


Näkymä hiljaiseen avotoimistoon.

Katon rajassa riippuva tilateos toimii akustiikkaa parantavana elementtinä ja se luo tilaan intiimiä tunnelmaa. Idea katon toteutukseen jalostui akustiikkaan liittyvän trash design -työpajan aikana. Kokonaisuudessaan tilan suunnittelussa on tavoiteltu rauhoittavia elementtejä, jotka tekevät tilasta viihtyisän pidemmänkin työrupeaman aikana.



Brainstorm-huone työpajakäytössä.



Hiljainen avotoimisto muunnettuna seminaaritalaksi.

10.4 Tilakonseptin jatkokehityksestä

Co/Malskin tulevaisuus on riippuvainen siitä, miten onnistuneesti tilapilotointivaihe tulee sujumaan. Tällä hetkellä Mallasjuoman panimorakennuksesta on varattu coworking-tilalle noin 500 neliömetrin tilat, jotka sijoittuisivat kahteen kerrokseen. Tilat olisivat osa Malski Areenaa, josta kaavaillaan luovien alojen paikallista keskusta. Kyseinen keskus tulee muodostumaan remontoitusta vanhasta panimorakennuksesta sekä tontille rakennettavasta uudisrakennuksesta.

Kaksivuotisen tilapilotin aikana saatu tieto tulee varmistamaan esimerkiksi sen, mikä on yksilötyöskentelyyn vaadittavien työpisteiden suhde verrattuna avoimessa tilassa sijaitseviin vuorovaikutteisiin työpisteisiin. Samalla tulee myös selvyys siihen, kuinka paljon on kysyntää

erillisille neuvottelutiloille tai esimerkiksi erillisille, hiljaiseen työskentelyyn tarkoitetuille työhuoneille coworking-tilakonseptin sisällä.

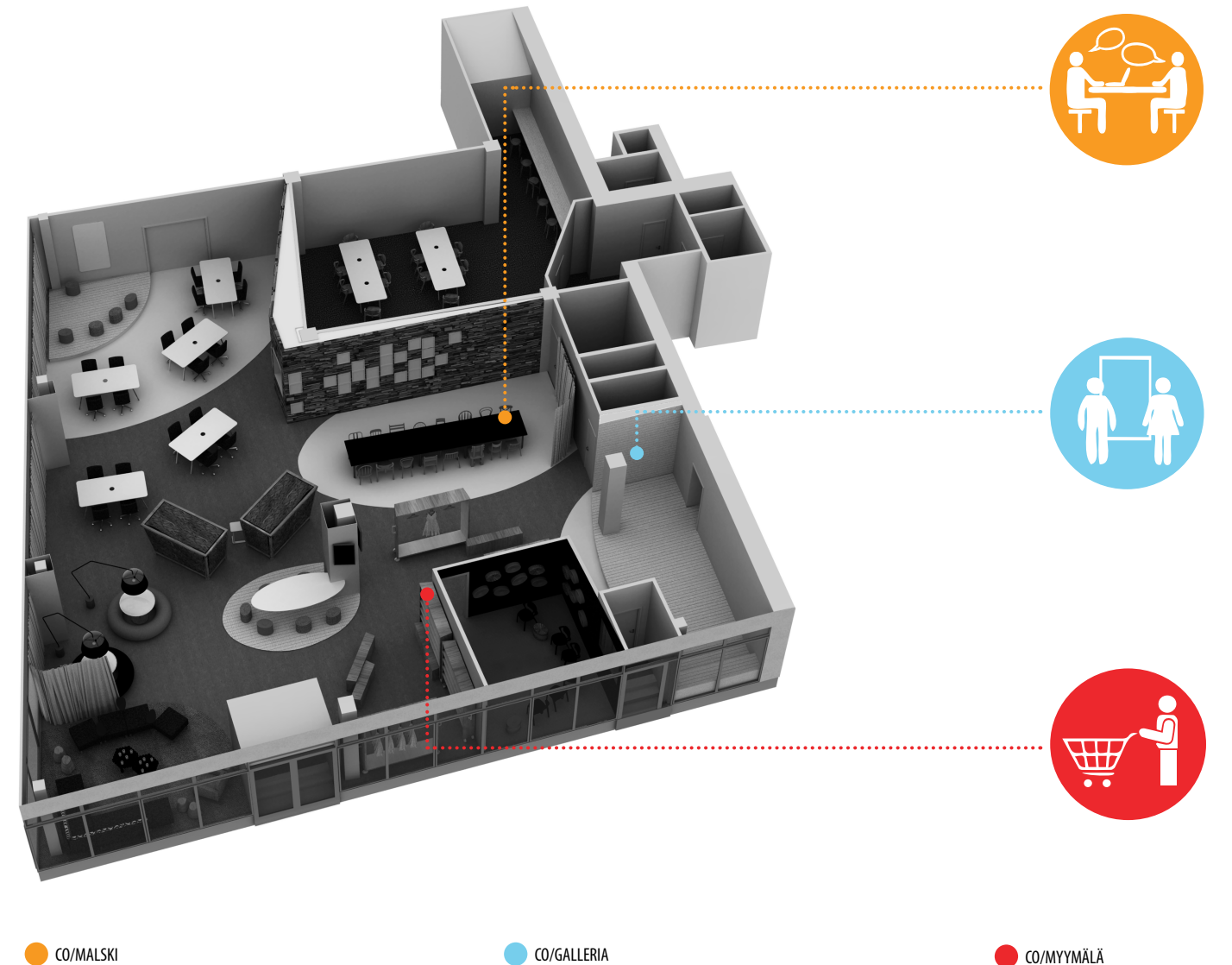
Toimeksiantajan kanssa käydyissä keskusteluissa on ollut esillä, että Kulmakadun tilassa tulisi olla mahdollisuudet monipuoliseen työskentelyyn syksyllä 2013. Tilakonsepti on tehty tulevaa toteutusvaihetta silmällä pitäen. Edellä esitelty tilakonsepti tullaan toteuttamaan ainakin osittain tulevan kesän aikana. Tämän lisäksi myös gallerian ja myymälän olisi tarkoitus aloittaa toimintansa kesän aikana. Luovat ry:n kanssa tehty yhteistyö siis jatkuu ja konseptia jatkokehitetään kesän aikana toteuttaen sitä mahdollisuuksien mukaan. Toteutusvaiheen tarkentuessa myös tilakonseptia tullaan viemään eteenpäin.

Tilakonsepti on suunniteltu huomioiden tuleva

muutto Mallasjuoman panimon rakennukseen. Kiinteiden ratkaisujen määrä on pidetty mahdollisimman pienenä ja kiinteät ratkaisut on tarkoitus toteuttaa kierrätettyjä materiaaleja hyödyntämällä niin pitkälle kuin se on mahdollista ja järkevää.

Myyvälän pop-up konsepti sai erityisen hyvän vastaanoton ja siitä tullaan suurella todennäköisyydellä rakentamaan prototyyppi Kulmakadun tilaan. Malski Areenalle on suunnitteilla huomattavasti suurempi designmyymälä. Esillä on ollut mahdollisuus, että kyseisen konseptin jatkokehitetty versio saattaisi päätyä Malski Areenan designmyymälän myymäläkalusteeksi.

Tilan galleriaosuus tulee toimimaan tilapilotin aikana co/Galleria-nimellä ja vastaanotosta riippuen sen jatko selviää kahden vuoden aikana.

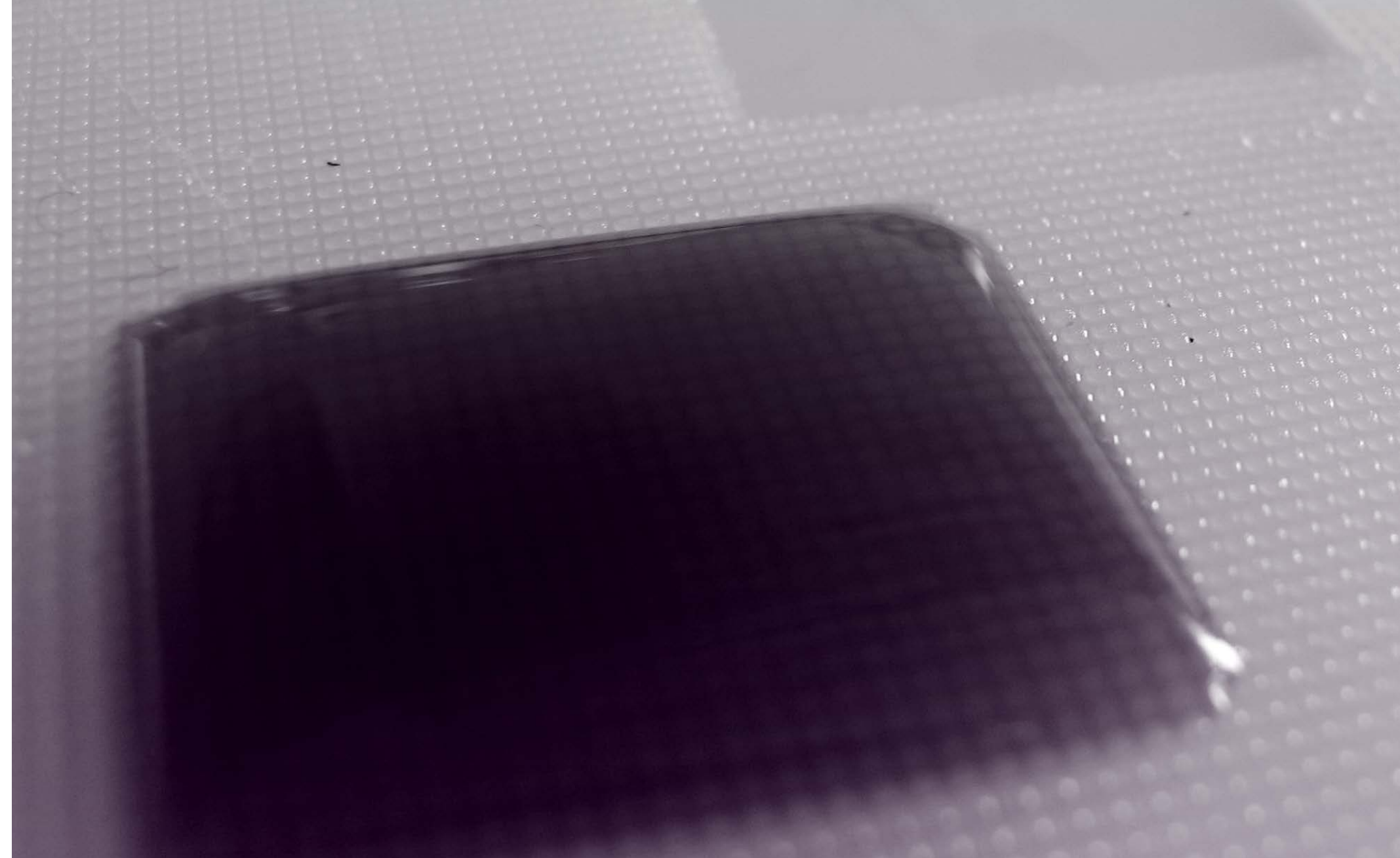


CO/MALSKI

CO/GALLERIA

CO/MYYMÄLÄ

II.
ARVIOINTI



11.1 Prosessi ja menetelmät Henkilökoh-tainen tavoitteeni oli käydä läpi mahdollisimman ko-konaisvaltainen ja syvälinen suunnitteluprosessi opin-näytetyön tekemisen aikana. Tarkoituksena oli keskittyä vahvasti suunnittelua edeltävään tutkimusprosessiin, kokeilla uusia menetelmiä käytännössä ja lopulta pohtia holistisen prosessin vaikuttavuutta tilasuunnittelupro-jektissa. Kiire usein karsii varsinkin taustoituvaihee-seen käytettyä aikaa opintoihin liittyvissä projekteissa ja työelämässä. Opinnäytetyö tarjoaa hyvän mahdollisuu-den kokeilla suunnitteluprosessia, joka etenee huomata-vasti useamman välietapin kautta kohti lopputulosta.

Kirjallisessa tutkimusosuudessa sain nopeasti huomata, että valitsemani aihealue oli suhteellisen laa-ja. Suurin haaste tähän liittyen oli aineiston rajaami-nen selkeäksi kokonaisuudeksi. Tätä prosessia helpotti yhteistyön varmistuminen Luovat ry:n kanssa, sillä hei-dän toimeksiantonsa kautta tutkimuksen fokus tarken-tui. Kenttätutkimusvaiheessa hyödynnetty Living Lab -ajattelumalli oli joiltakin osin minulle entuudestaan tuttu, sillä olen tottunut työpajatyöskentelyyn ja usei-siin muihin muotoilun saralla hyödynnettäviin osallis-tavan suunnittelun metodeihin.

Kiinnostavin näkökulma kenttätutkimusvai-heessa liittyi tilakokeiluihin. Tilapilotin rakentaminen ja havainnointi tilassa oli todella antoisa tapa lähestyä tilaprojektia. Koen tämän vaiheen syventäneen ym-märrystäni, ei vain lopullista projektia ajatellen, vaan myös liittyen työympäristösuunnitteluun ja moniti-laympäristöihin kokonaisuudessaan. Kahden kuukau-den havainnointi Kulmakadun tilassa oli harvinainen mahdollisuus tilasuunnittelijalle ja moni havainnoin-nin kautta saatu oivallus siirtyi suoraan tilakonsep-tin suunnitelmaan. Prosessin kautta saavutetut hyödyt käyttäjälähtöisyyden suhteen olivat huomattavia ja koen ymmärtäväni co/Malski-projektin sekä vastaavanlaisten tilojen lähtökohtia syvällisesti. Haluaisin ehdottomasti pohtia vastaavanlaista lähestymistapaa jossakin muussa projektissa tulevaisuudessa, varsinkin jos tilan toimin-tamalli ei ole minulle entuudestaan tuttu.

Kolmivaiheinen tutkimusprosessi vei paljon aikaa ja siten tilakonseptin luomiseen käytetty aika oli suhteellisen rajallinen. Koen kuitenkin, että vahva läsnäoloni tilassa sekä tiivis yhteistyö toimeksiantajan kanssa helpottivat suunnitteluprosessia ja itsenäisen työskentely sujui jouhevasti. Suunnitteluprosessissa

hyödynnetty skenaariotyöskentely helpotti tilan jäsen-tämistä monitilatoimistoksi ja päällekkäisten toiminto-jen ymmärtämistä.

Oikean asiakkaan ja realistisen projektin pa-rissa työskentely oli kiinnostavaa ja se antoi prosessil-le paljon lisäarvoa. Toimeksiantajan kautta prosessiin tuli myös työelämästä tuttuja yllätyksiä ja odottamatto-mia käänteitä. Esimerkiksi gallerian ja myymälätilan sisällyttäminen tilakonseptiin oli haastavaa ottaen hu-mioon projektin aikataulun.

Haastavinta oli prosessin eri vaiheiden aikatau-luttaminen. Tiedostin jo prosessin alkuvaiheilta saak-ka, etten voi ennustaa lopputulosta etukäteen eikä se olisi edes järkevää. Kyseessä oli siis oma ammatillinen, strateginen kokeilu, jossa etsin myös omia rajojani sekä minulle soveltuvia suunnittelun menetelmiä. Tähän prosessiin kuului mahtavia oivalluksia ja välttämättö-miä erehdyksiä, kun ollaan tekemisissä uusien asioiden kanssa. Jälkikäteen ajatellen koen, että valitsemani me-netelmät laajensivat ja monipuolistivat omia osaamis-alueitani tilasuunnittelijana ja oppimisprosessina pro-jekti oli todella onnistunut.

Tutkimuksessa toteutetut vaiheet eivät voisi

olla osa normaalia, kaupallista sisustustoimeksiantoa projektiin käytetyn ajan vuoksi. Asiakkaan ei voi olet-taa maksavan ajasta, jossa suunnittelija ”pyrkii syvälli-seen ymmärrykseen aiheeseen liittyvistä tekijöistä”. Sa-malla olen kuitenkin sitä mieltä, että tällainen prosessi kasvattaa suunnittelijan osaamista ja ammatillista kykyä ymmärtää toimintansa laajempia vaikutuksia. En halu-aisi uskoa, että tällainen toiminta rajoittuisi vain opis-kelujen aikaiseen elämään.

11.2 Lopputulos Tarkastellessa projektin lop-putulosta koen onnistuneeni luomaan toimeksiannon mukaisen konseptisuunnitelman. Panostin prosessis-sa joustavuuden pohdintaan ja tämä ymmärrys välittyi mielestäni tilakonseptista. Kiinteiden ja liikuteltavien osuuksien suunnittelun perustelut syntyivät osana pit-kää prosessia. Myös matkan varrella käydyt keskustelut toimeksiantajan kanssa ovat osoittaneet, että toimek-siantoon on pystytty vastaamaan tarkoituksenmukaisella tavalla. Konseptin eri osa-alueet luovat hyvät perusläh-tökohdat coworking-toiminnalle Kulmakadun tilassa ja suunnitteluprosessin aikana luodun aineiston avulla olisi suhteellisen vaivatonta alkaa pohtia konkreettis-

ta toteutusta. Pienillä elementeillä saataisiin aikaan iso muutos aikaiseksi. Suunnitelman ollessa vielä konsepti-tasolla, voitaisiin toteutus suunnitella käytettävissä ole-van budjetin mukaiseksi.

Onnistuin vastaamaan asettamiini suunnitte-lutavoitteisiin vaihtelevasti. Toiminnallisuuden tutki-miseen käytetty aika välittyi mielestäni hyvin tilakon-septiin saakka ja muuntojoustavuuden tavoite toteutuu kiitettävällä tavalla. Monitilatoimistona tila toimii ko-konaisuutena hyvin, mutta esimerkiksi joidenkin eril-listen tilojen ollessa vuokrattuina, monitilatoimiston tavoite ei toteudu täysin. Käyttäjien osallistaminen suunnitteluprosessissa onnistui vain tiettyyn pisteeseen saakka. Aktiivisen työyhteisön puuttuessa käyttäjät tar-josivat minulle lähinnä lähtökohtatietoja ennen suun-nitteluprosessia. Suunnitteluvaiheessa käyttäjien osal-listaminen olisi vaatinut huomattavasti enemmän aikaa, joten tämä tavoite ei toteutunut täysin. Pyrin kuitenkin suunnitelmassani pohtimaan niitä osuuksia, joissa tu-levat käyttäjät voisivat olla mukana. Nämä ovat toki vain skenaarioita, mutta näiden osuuksien pohdiskelu auttoi minua hahmottamaan yhteisöllisen tilan suunnittelu-prosessia.

Kestävän kehityksen tavoitteet toteutuivat kon-septitasolla kiitettävällä tavalla, sillä kaikki tavoitteissani mainitsemat seikat on pyritty huomioimaan suunnitte-lun aikana. Tärkein vaihe olisi konseptin toteutusvaihe, joissa tavoitteet ja ideat saataisiin konkretisoitua.

Väliaikaisuuden hahmottaminen tilasuun-nittelun kannalta toi kiinnostavan lisähaasteen suun-nitteluun. Väliaikaisuudesta johtuen tilakonsepti tuli suunnitella niin, että tilassa tehtäisiin suhteellisen vä-hän muutoksia. Tilasuunnittelu keskittyi vyöhykkeiden suunnitteluun, muuntuvuuden pohdintaan sekä eri-koiskalusteiden suunnitteluun. Eri osa-alueet tuntuivat loksah-tavan paikoilleen suunnittelun aikana ja toimek-siantajan palaute on ollut positiivista.

Lopputuloksen onnistumisen merkki on, että joidenkin osa-alueiden toteutuksesta on jo käyty alus-tavia keskusteluja. Muutoksia ja tarkennuksia tullaan tekemään varmasti, sillä jo alusta alkaen oli selvää, että tekemäni tilakonsepti tulee olemaan co/Malskin tilan ensimmäinen luonnos, joka vie tilaprosessia eteenpäin.

12.

LÄHTEET

Painetut lähteet

Availa, A. (toim.) 2010. Living Lab –käsikirja: Ohjeita aidon käyttäjäympäristön käynnistämiseen ja pyörittämiseen. Innovaatio ja osaaminen –verkosto, Seinäjoen teknologiakeskus Oy.

Bell, W. 2009. Foundations of Futures Studies: History, Purposes, and Knowledge. Human Science for a New Era Volume 2. 5. uudistettu painos. New Jersey: Transaction Publishers.

Donkin, R. 2010. The Future of Work. Houndmills, Iso-Britannia: Palgrave Macmillan.

Halava, I. 2012. Kuluttajakansalainen, rytmitalous ja johtamisen näkökulmamuutokset. Teoksessa Mäki, K. & Palonen, T. (toim.) Johtamisen tilat ja paikat - Aikuiskasvatuksen 50. vuosikirja. Helsinki: Kansanvalistusseura, 309-327.

Inkinen, S. & Heikkinen-Moilanen R. 2011. Sanoja ja tekoja: Dynaamisen aluekehityksen haasteita ja tulevaisuuskuvia. Rovaniemi: Lapin Yliopistokustannus.

Lake, A. 2013. Smart Flexibility - Moving Smart and Flexible Working from Theory to Practice. Farnham, Iso-Britannia: Gower Publishing.

Malone, T. 2004. The Future of Work: How the New Order of Business Will Shape Your Organization, Your Management Style, and Your Life. Boston, Yhdysvallat: Harvard Business School Press.

Meister, J. & Willyerd K. 2010. The 2020 Workplace. New York, Yhdysvallat: HarperCollins Publishers.

Papanek, V. 1973. Turhaa vai tarpeellista? Helsinki: Yhteiskirjapaino Oy.

Pink, D. 2002. Free Agent Nation: The Future of Working for Yourself. New York, Yhdysvallat: Hachette Book Group.

Schumacher J. & Niitamo V. 2008. European Living Labs. Berliini: Wissenschaftliche Verlag Berlin.

Tekes. 2011. Käyttäjälähtöiset tilat - Uutta ajattelua tilasuunnitteluun. Helsinki: Tekes - teknologian ja innovaatioiden kehittämiskeskus.

Tervonen, V. 2012. Vesijärvenkatu 19-Kulmakatu 5 : Rakennushistoriallinen selvitys. Lahti: Lahden rakennusviraston aineisto.

Elektroniset lähteet

Becker J., Foertsch C., Cashman A. & Dullroy J. 2012. 2nd Annual Global Coworking Survey [online]. Berliini: Deskmag [viitattu 1.4.2013]. Saatavissa: <https://www.deskwanted.com/static/Deskmag-Global-Coworking-Survey-slides-lowres.pdf>

Berg, A. 2013. Kokeilun paikka!- Suomi matkalla kokeiluyhteiskuntaa [online]. Eduskunnan tulevaisuusvaliokunnan julkaisu 1/2013 [viitattu 10.2.2013]. Saatavissa: [http://www.eduskunta.fi/triphome/bin/thw.cgi/trip?\\${APPL}=erekj&\\${BASE}=erekj&\\${THWIDS}=0.56/1366524896_508737&\\${TRIPPIFE}=PDF.pdf](http://www.eduskunta.fi/triphome/bin/thw.cgi/trip?${APPL}=erekj&${BASE}=erekj&${THWIDS}=0.56/1366524896_508737&${TRIPPIFE}=PDF.pdf)

De Pellegrin L., & Foertsch C. 2011. 1st Global Coworking Survey [online]. Berliini: Deskmag [viitattu 20.3.2013] Saatavissa: http://issuu.com/lukas_dp/docs/global_coworking_survey__english_

[global_coworking_survey__english_](http://issuu.com/lukas_dp/docs/global_coworking_survey__english_)

HUB GmbH. 2013. WHAT IS THE HUB?[viitattu 20.3.2013] Saatavissa: www.the-hub.net/about
Juva, K. & MayerPirttijärvi H (toim.). 2009. Elinkeinoelämän keskusliitto EK [viitattu 10.3.2013]. Oivallus 1. väliraportti [online]. Saatavissa: <http://ek.multiedition.fi/oivallus/fi/liitetiedostot/arkisto/oivallus-1-vliraportti.pdf>

Juva, K. & MayerPirttijärvi H (toim.). 2010. Elinkeinoelämän keskusliitto EK [viitattu 10.3.2013]. Oivallus 2. väliraportti [online]. Saatavissa: <http://ek.multiedition.fi/oivallus/fi/liitetiedostot/ajankohtaiset/oivallus-2-valiraportti-final.pdf>

Kaskinen T., Kuittinen O., Laitio T., Rissanen M., Silfverberg O. & Tuomi T. 2010. Superyksilöistä joukkovoimaan - mistä osaamispuheessa puhutaan ja pitäisi puhua. EK:n Oivallus-hankkeen II esiselvitys [online]. Helsinki: Demos Helsinki [viitattu 20.3.2013]. Saatavissa: <http://ek.multiedition.fi/oivallus/fi/liitetiedostot/ajankohtaiset/SuperyksilistjoukkovoimaanFINAL.pdf>

Kojo I. & Nenonen S. 2012. Vaihtoehtoiset työympäristöt nostavat päätään. Taloussanommat [viitattu 4.4.2013]. Saatavissa: <http://www.taloussanommat.fi/tyo-ja-koulutus/2012/06/13/vaihtoehtoiset-tyoymparistot-nostavat-paataan/201231440/139>

Nenonen S., Hyrkkänen U., Rasila H., Hongisto V., Keränen J., Koskela H. & Sandberg E. 2012. Monitilatoimisto - ohjeita käyttöön ja suunnitteluun [online] [viitattu 4.3.2013]. Saatavissa: http://www.ttl.fi/fi/tutkimus/hankeet/toti/Documents/monitilatoimiston-suunniteluohje_toti_03092012.pdf

Orava, J. 2009. Living Lab -toiminta Suomessa [online].

Aluekeskusohjelman verkostojulkaisu 3/2009, Seinäjoen Teknologiakeskus Oy [viitattu 2.3.2013]. Saatavissa: <http://www.kommunerna.net/fi/asiantuntijapalvelut/tuke/palvkeh/innovatiiviset-palvelut/innovaatiopolitiikka/Living%20Lab/Documents/Living%20Lab%20-toiminta%20Suomessa%20-julkaisu.pdf>

<http://www.kommunerna.net/fi/asiantuntijapalvelut/tuke/palvkeh/innovatiiviset-palvelut/innovaatiopolitiikka/Living%20Lab/Documents/Living%20Lab%20-toiminta%20Suomessa%20-julkaisu.pdf>

Piha K., Puustell A., Catani J., Poussa L., Varis E., Tuhkanen S. & Heinonen M. 2012. Viestintätoimisto Ellun Kanat Oy [viitattu 4.3.2013]. Dialogi – Uusi työ on täällä Terveisin Y [online]. Helsinki: Multiprint Oy. Saatavissa: <http://www.xn--uusityontll-t8aac6x.fi/binary/file/-/id/3/fid/49/www.luovat.fi>

www.luovat.fi [viitattu 20.3.2013]

www.comalski.fi [viitattu 20.4.2013]

www.deskmag.com [viitattu 20.3.2013]

Kuvalähteet

Kuvat, joissa ei ole lähdetietoja erikseen, ovat tekijän.

http://4.bp.blogspot.com/-xFqouXUrZgg/TdGP9_nHx-fI/AAAAAAAAAEk/8MV9EzmKx14/s1600/5.jpg

http://blog.kristalia.it/wp-content/uploads/2012/06/DSC_0467-1.jpg

http://www.carmodygroarke.com/project/all/_images/Club-Workspace_01.jpg

http://www.carmodygroarke.com/project/all/_images/Club-Workspace_02.jpg

<http://club.workspacegroup.co.uk/blog/image.axd?picture=%2F2012%2F12%2FBarleyMow-Jill-Tate-02.jpg>

www.contemporist.com/wp-content/uploads/2012/03/woven_160312_01-630x630.jpg

<http://coworkchicago.com/img/space-slide-01.jpg>

<http://coworkingserbia.com/wp-content/uploads/hub.jpg>

www.creativeclass.com/_v3/creative_class/_wordpress/wp-content/uploads/2008/08/lone-worker-sm.jpg

<http://esdipberlin.com/wp-content/uploads/212.jpg>

http://esdipberlin.com/wp-content/uploads/IMG_0737.jpg

http://farm8.staticflickr.com/7125/7416479786_d51b-89133b_z.jpg

www.google.com/earth/index.html

http://helsinki.the-hub.net/files/2012/10/IMG_0811.jpg

www.hotdeskhqere.com/wp-content/uploads/2012/06/The-Hub-Hotdesk-Here-3.jpg

<http://hubjkl.files.wordpress.com/2010/11/hub.jpg>

http://jhublog.files.wordpress.com/2011/07/img_0492.jpg

http://jhublog.files.wordpress.com/2011/07/img_0489.jpg

www.maezm.com/project/re_love/2009/re-love-clothes-1.htm

http://medias.photodeck.com/9759bb4e-b8be-11e1-8457-9d9bf62417b3/Southbank-Furniture-Jill-Tate_018_xlarge.jpg

http://media.designer.com/article/23314/Barley_Mow_03.jpg

<http://mooorsk.com/wp-content/uploads/2012/10/Charm-of-plywood-and-concrete-Davor-Popadichs-residence-New-Zealand-2.jpg>

www.nederlandwordtanders.nl/files/pro/i_0136/07_hub_westminster.jpg

www.spatialagency.net/2010/01/14/00_1-960x1147.jpg

www.officedesigngallery.com/images/Kawanishi-Fam-by-TT-Architects_2.jpg?0.7903581081359946

www.plusstudio.fi/wp-content/uploads/2012/06/MG_0530.jpg

www.plusstudio.fi/wp-content/uploads/2012/11/MG_7087.jpg

<http://republiken.net/wp-content/uploads/2012/02/Republiken-13-1024x680.jpg>

<http://republiken.net/wp-content/uploads/2012/04/Cafeen-9-e1338277433666.jpg>

<http://static.blogg.it/designerblog/urban-station-un-ufficio-caffe-per-i-liberi-professionisti-itineranti/1.jpg>

http://static.dezeen.com/uploads/2010/11/dzn_Urban-Station-by-Total-Tool-BA-13.jpg

www.studioem.net/wp-content/themes/folioway/core/thumb.php?src=/wp-content/uploads/2012/01/Urban-Station-Buenos-Aires-Designed-by-Total-Tool-Photography-Credited-to-Sergio-Esmoris8.jpg&w=640&h=0&zc=1&q=90

www.studiotilt.com/blog/wp-content/uploads/2012/07/Southbank-Furniture-Jill-Tate_004.jpg

www.studiotilt.com/images/projects/hub-kings-cross/4.jpg

http://thisisreed.files.wordpress.com/2011/11/312175_268699716506819_189054724471319_767938_1964593349_n.jpeg

www.thecoolhunter.com.au/images/urbn3.jpg

www.thecoolhunter.com.au/images/urbn4.jpg

www.thecoolhunter.com.au/images/urbn.jpg

www.trekwireless.co.uk/the-hub-kingscross/images/panoLr.jpg

www.tssphoto.com/index.php?p=373

www.vincentkompier.de/uploads/2/3/5/8/2358561/3709132_orig.jpg

www.wallpaper.com/galleryimages/17053635/gallery/08_Design-Miami.jpg

<http://zonaspace.ru/static/img/about/3.jpg>

