

Henri Sneck

Kulttuurikeskuksen tekninen tuotantoprosessi

Tapahtumatuotannon ennakkosuunnittelun toimintamallit

Metropolia Ammattikorkeakoulu

Esitys- ja teatteritekniikan medianomi

Esittävä taide

Opinnäytetyö

16.8.2013

Tekijä(t) Otsikko	Henri Sneck Kulttuurikeskuksen tekninen tuotantoprosessi
Sivumäärä Aika	50 sivua + 2 liitettä 16.8.2013
Tutkinto	Esitys- ja teatteritekniikan medianomi
Koulutusohjelma	Esittävän taiteen koulutusohjelma
Suuntautumisvaihtoehto	Esitys- ja teatteritekniikan suuntautumisvaihtoehto
Ohjaaja(t)	Lehtori Jyrki Sinisalo Tekninen johtaja Tomi Tirranen
<p>Tämä opinnäytetyö käsittelee Espoon kulttuurikeskuksen tuotantotiloja, henkilökuntarakennetta ja esitysten teknisen toteutuksen ennakkosuunnitteluun liittyviä työvaiheita.</p> <p>Espoon kulttuurikeskuksen tuotantotiloissa järjestetään vuosittain yli 500 yleisötilaisuutta. Ohjelmakokonaisuus koostuu klassisen ja kevyen musiikin konserteista, teatterivierailuista, tanssi- ja elokuvaesityksistä. Talossa on kaksi yleisötilaisuuksien järjestämiseen suunniteltua salia, Louhisali ja Tapiolasali. Tämän lisäksi tilaisuuksia järjestetään myös näyttelytilassa ja aulatiloiissa.</p> <p>Opinnäytetyö on jaettu kolmeen osaan. Ensimmäisessä osassa käsitellään tilaisuuksien järjestämiseen käytössä olevia tuotantotiloja. Toisessa osassa läpikäydään henkilöstöresursseja sekä tilojen vuokraukseen ja käyttöperiaatteisiin liittyviä kysymyksiä. Kolmannessa osassa syvennyttään tilaisuuksien teknisen toteutuksen ennakkosuunnitteluun ja käytössä oleviin työkaluihin.</p> <p>Tämän opinnäytetyön tarkoitus on toimia apuna uusien työntekijöiden perehdytyksessä Espoon kulttuurikeskuksessa. Toivon myös, että opinnäytetyössä kuvaamani toimintamallit antavat uusia ajatuksia kaikille niille, jotka toimivat vastaavissa työtehtävissä alalla.</p>	
Avainsanat	Tekninen tuotantoprosessi, esitystekniikka, teatteritekniikka

Author(s) Title	Henri Sneck The Espoo Cultural Centre technical production process
Number of Pages Date	50 pages + 2 appendices 16 August 2013
Degree	Bachelor of Arts
Degree Programme	Performance Technology
Specialisation option	Performance and Theater technology
Instructor(s)	Jyrki Sinisalo, Principal Lecturer Tomi Tirranen, Project Manager
<p>This thesis discusses about environmental technology related to the personnel and planning of the events at the Espoo Cultural Center. There are over 500 events at Espoo cultural center every year. This includes mainly music concerts, visiting theatre groups as well as dance performance and movies. Espoo Cultural Center has two presentation halls called Louhi Hall and Tapiola Hall. Occasions are sometimes also arranged in the lobby or in the gallery. The topic of the thesis is broad and, therefore, the main focus is on the image of the most important steps in the production process. The present thesis is based on the knowledge acquired in the field of professional experiences in a long time. I also interviewed the personnel concerning the key factors affecting the production workers.</p> <p>This thesis is divided in to three sections. The first part introduces the venue and the production usage facilities of the house. The second part explains the resources for the personnel and using or renting presentation halls in Espoo Cultural Center. The third part clarifies the planning of the technical implementation of the events as well as the resources and tools which are used at for the technical execution of the events in Espoo Cultural Center. I could not find any Finnish written information about the technical production process. That is why I consider it important that all technical information relating to the production process is documented. Furthermore, the ways of working could be opened also for the workers.</p> <p>The purpose of this thesis is to help new employees to familiarize themselves with the Espoo Cultural Center. I hope that workers in our business might gain new ideas for their work from this thesis.</p>	
Keywords	Technical production process, Performance technology, theatre technology

Sisällys

1	Johdanto	1
2	Espoon kulttuurikeskus	2
2.1	Historia	2
2.2	Toiminta	2
3	Tuotantotilat	3
3.1	Mitä tuotantotiloilla tarkoitetaan	3
3.2	Louhisali	3
3.2.1	Näyttämötaso	4
3.2.2	Louhisalin ripustuspisteet	6
3.2.3	Louhisalin katsomo	7
3.2.4	Pohjakerros	9
3.2.5	Louhisalin tarkkaamot ja sivuparvi	10
3.2.6	Valosillasto	10
3.3	Tapiolasali	11
3.3.1	Näyttämötaso	11
3.3.2	Tapiolasalin ripustuspisteet	13
3.3.3	Pohjakerros	14
3.3.4	Tapiolasalin katsomo	14
3.3.5	Tarkkaamot	16
3.4	Lavastevarasto	16
3.5	Aulatilat	16
3.5.1	Näyttelytila	17
3.5.2	Päälämpö	18
3.5.3	Ylälämpö	18
3.5.4	Nuottiparvi	19
3.5.5	Ala-aula	19
3.5.6	Amfi	20
3.5.7	Neuvotteluhuone	21
3.5.8	Tuotantotilojen aputilat	21
3.5.9	Kulttuurikeskuksen yhteiskäytössä olevia tiloja	21
4	Henkilökuntarakenne	22
4.1	Johto, markkinointi, tiedotus ja tuotantosuunnittelu	22

4.2	Tekninen henkilökunta	23
4.3	Aulapalvelut	24
4.4	Ostopalveluna toteutettavat työtehtävät	24
4.4.1	Kiinteistöpalvelut	25
4.4.2	Naulakko, iltavahtimestari ja ovimiespalvelut	25
4.4.3	Laitoshuolto	25
4.4.4	Ravintolapalvelut	26
5	Tilojen vuokraus	26
5.1	Hinnoitteluperiaatteet	26
5.2	Tilojen vuokrausehdot	26
5.3	Varaukset, peruutukset, riittaisuudet, vuokra ja muutokset	26
5.4	Vuokralaisen vastuut	27
6	Tuotantosuunnittelu ja talon profiilitekijät	27
6.1	Ohjelmistoprofiili	27
6.2	Yhteistyökumppanit	28
6.3	Omatuotanto	28
6.4	Vuokratuotanto	29
6.5	Vuokratuotantojen hinnoittelu	29
7	Tekninen tuotantoprosessi	29
7.1	Yleinen toimintaperiaate	29
7.2	Teknisen tuotantoprosessin työvaiheet	31
7.3	Esityksen valinta	31
7.4	Teknisten tietojen hankkiminen	32
8	Tapahtumatietojen hankkiminen asiakkaalta	32
8.1	Tilaisuustietolomakkeet	32
8.2	Tekninen tuotantopalaveri	34
9	Sisäiset tuotantopalaverit ja tiedonkulku	34
9.1	Palaverikäytännöt	34
9.2	Viikkopalaveri	34
9.3	Tuotantopalaveri	35
9.4	Tekniikan palaveri	35
10	Tapahtumatietojen tiedonjakokanavat	36
10.1	Tiedonjakokanavat	36

10.2	Sähköinen tiedonjakokanava	36
10.3	Ilmoitustaulu	37
10.4	Sähköposti	38
11	Teknisen toteutuksen dokumentointi	38
11.1	Espoon kulttuurikeskuksen näyttämöiden pohjakuvat ja kalustoluettelot	39
11.2	Valokartat ja kalustoluettelot	41
11.3	Äänikalustoon liittyvä dokumentointi	42
11.3.1	Muut äänitekniset kysymykset	44
11.4	Informaatioyhteydet	44
11.5	Kuvajärjestelmät	44
11.5.1	Tuotantoverkko	45
11.5.2	Projektorit	46
11.6	Tilojen perustiedot ja muu käytössä oleva asiakas informaatio	47
12	Lopuksi	48
	Lähteet	50
	Liitteet	
	Liite 1. Tilaisuustietolomake perustiedot	
	Liite 2. Tilaisuustietolomake kiertuevierailuihin	

1 Johdanto

Tämän opinnäytetyön tarkoitus on kuvata lukijalle työvaiheet, joita suoritetaan ennen varsinaisen näyttämöllä tapahtuvan esityksen tai tilaisuuden teknisen toteutuksen aloittamista. Esittelen myös kulttuurikeskuksen henkilökuntarakennetta sekä tuotantotiloja, joihin esitykset valmistetaan. Tähän opinnäytetyöhön hankkimani tieto perustuu suurimmaksi osaksi pitkään työkokemukseeni alalta. Olen myös haastatellut Espoon kulttuurikeskuksessa tuotantoprosessiin keskeisesti vaikuttavia työntekijöitä.

Aihealue on laaja, ja siksi keskityn kuvaamaan tärkeimpiä työvaiheita sekä työkaluja teknisessä tuotantoprosessissa. Lähtökohtanani tätä opinnäytetyötä kirjoittaessani on, että tämän materiaalin avulla saa tarvittavat perustiedot Espoon kulttuurikeskuksesta ja teknisen toteutuksen ennakkosuunnitteluun liittyvistä työvaiheista.

Työskentelin Espoon kulttuurikeskuksessa tekniikan käyttöpäällikkönä vuosina 2007–2012. Tätä ennen olin työskennellyt pitkään erilaisissa tehtävissä teatteritekniikan parissa. Teknikon töitä tehdessäni törmäsin usein ongelmiin, jotka johtuivat esitysten tekniseen toteutukseen liittyvistä puutteellisista tapahtumatiedoista sekä epäselvästä tiedonkulusta tekniikan, tuottajien ja asiakkaan välillä. Myös tiloihin ja teknisiin valmiuksiin liittyvää materiaalia oli hyvin vähän käytettävissä. Aihe kiinnosti minua, ja siirtyessäni käyttöpäällikön tehtäviin sain mahdollisuuden kehittää esitysten ennakkovalmisteluihin liittyviä työtapoja ja prosesseja. Teknisestä tuotantoprosessista kulttuuritaloissa ei löytynyt suomenkielistä kirjallisuutta. Tästä syystä pidän tärkeänä, että kaikki käytettävissä oleva tieto dokumentoidaan ja työtavat voidaan avata vastaavissa tehtävissä toimiville henkilöille. Tätä opinnäytetyötä on tarkoitus käyttää tulevaisuudessa apuna Espoon kulttuurikeskuksessa työskentelevien ja siellä työnsä aloittavien työntekijöiden perehdyttämisessä työtehtäviin.

Aihe on rajattu käsittelemään aikaa ennen esitysten teknisen toteutuksen aloittamista. Esitysten palkkioihin ja budjetointiin liittyvät kysymykset jätän tämän opinnäytetyön aihealueen ulkopuolelle. Opinnäytetyössä ei käsitellä rakennusvaiheen työtehtäviä, työtapoja tai siihen liittyvää problematiikkaa.

2 Espoon kulttuurikeskus



Kuvio 1. Espoon kulttuurikeskus (Kuva: Tommi Heinonen)

2.1 Historia

Espoo juhlisti kaupungiksi tuloaan vuonna 1972. Samana vuonna tehtiin päätös kulttuurikeskuksen rakentamisesta. Vuonna 1980 Espoon kulttuurikeskuksen rakentamisesta järjestettiin arkkitehtikilpailu, jonka arkkitehti Arto Sipinen voitti. Rakennukselle annettiin nimi ”Kuunsilta” ja talon rakentaminen aloitettiin alkuvuodesta 1987. Espoon kulttuurikeskus valmistui ja avasi ovensa 1989. Ensimmäiset tilaisuudet saleissa järjestettiin saman vuoden helmikuussa. Espoon kulttuurikeskuksessa on kolme kerrosta ja pohjakerros. Rakennuksen bruttoala on 12 900 m².

2.2 Toiminta

Espoon kulttuurikeskus on Espoon esittävän taiteen päänäyttämö, monipuolinen ja korkeatasoinen taiteen kulttuurin ja ihmisten kohtaamispaikka. Tämän lisäksi kulttuurikeskus luo puitteita kuntalaisten taiteen harrastamiselle, tiedonhauille ja vapaa-ajan harrastuksille. Kulttuurikeskuksen ohjelmistokokonaisuus rakentuu yhteistyökumppaneiden, tilavuokraajien ja oman tuotannon yhdistelmästä.

Espoon kulttuurikeskuksessa on kaksi yleisötapahtumien toteutukseen suunniteltua salia, Louhisali ja Tapiolasali. Salit toimivat pääasiallisesti konsertti-, teatteri ja tanssi-tapahtumien esitysareenoina. Kulttuurikeskuksen saleja käyttävät vakituksena esiintymis- ja harjoitustiloinaan Tapiola Sinfonietta ja Espoon kaupunginteatteri.

Espoon kulttuurikeskuksen saleissa järjestetään vuosittain noin 400 tapahtumaa. Tämän lisäksi aulassa, päälämpiössä ja näyttelytilassa on noin 130 yleisötapahtumaa vuodessa. Tuotantotilojen ohjelmisto koostuu klassisen ja kevyenmusiikin konserteista, teatterivierailuista, tanssi- ja elokuvaesityksistä. Lisäksi kulttuurikeskuksessa järjestetään runsaasti yritysten ja yhteisöjen juhla- ja koulutustilaisuuksia. Rakennuksen muissa tiloissa toimii Kahvila Cafe Mezzo, Espoon musiikkiopisto, Tapiolan kirjasto ja Työväenopisto.

3 Tuotantotilat

3.1 Mitä tuotantotiloilla tarkoitetaan

Tuotantotiloilla tarkoitetaan kaikkia niitä tiloja, jotka ovat ulkopuolisten tilavuokraajien vuokrattavissa ja joiden hallinnointi tapahtuu Espoon kulttuurikeskuksen tuotantokoordinaattorin kautta. Tässä opinnäytetyössä ei käsitellä Espoon musiikkiopiston, kirjaston ja työväenopiston käytössä olevia tiloja.

3.2 Louhisali

Louhisali on tekniikaltaan monipuolinen ja muunneltava teatterisali. Louhisalin näyttämötyyppiä kutsutaan yleisesti mustaksi laatikoksi, josta käytetään myös nimitystä ”Black Box”. Nimi tulee salin laatikkomaisesta muodosta ja yleisvärityksestä, joka on musta. Näyttämön lattiapinta on koivuvaneria. Salin istuimet ja osa tilan seinäpinnoista on päällystetty tummanruskealla villakankaalla. Louhisalin pinta-ala on noin 520 m². Näyttämön maksimi pinta-ala on 164 m² (14,4 m x 11,4 m) katsomon laajuudesta riippuen. Näyttämön vapaa korkeus on 7 metriä. Salin lava ja katsomorakenne mahdollistavat tilan monipuolisen muunneltavuuden. Tekniikka on suunniteltu palvelemaan eri-

tyisesti teatterin ja erilaisten konserttien tarpeita. Tilan akustiikka sopii erittäin hyvin myös sähköisten konserttien järjestämiseen. Louhisalin jälkikaiunta aika keskitaajuuksilla on noin 1,2 sekuntia. Paloviranomaisten määrittelemä maksimi henkilölukumäärä Louhisalissa on 400 henkilöä.

Salin pääkäyttäjä on Espoon kaupunginteatteri. Louhisali ja sen aputilat ovat teatterin käytössä noin 100 päivää vuodessa. Teatteriesitysten lisäksi salissa järjestään konsertteja, tanssi-, seminaari- ja elokuvanäytöksiä.



Kuvio 2. Louhisali (Kuva: Henri Sneck)

Louhisali jakautuu neljään kerrokseen:

- pohjakerros (sijaitsee näyttämöalueen alapuolella)
- näyttämötaso
- katsomon yläosa ja tarkkaamot
- valosillasto

3.2.1 Näyttämötaso

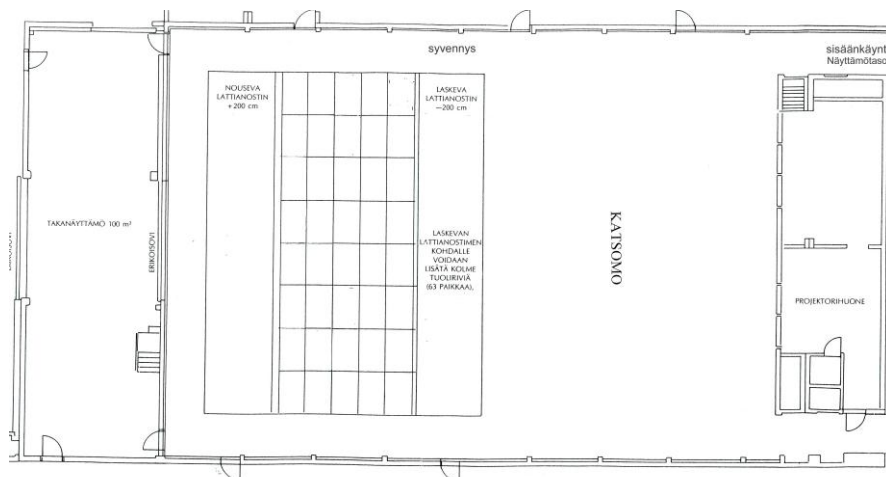
Louhisalin näyttämö jakautuu kolmeen osaan. Näyttämön takaosassa sijaitsee nouseva lattianostin (14,4 m x 2,8 m), keskiosassa on luukkunäyttämö (14,4 m x 5,5 m) ja etuosassa on laskeva lattianostin (14,4 m x 2,8 m). Näyttämön kokonaispinta-ala on 234 m². Näyttämön takaosassa sijaitseva lattianostin nousee +200 cm lattiapinnan yläpuolelle ja etuosassa sijaitsevan laskevan lattianostimen maksimi syvyys on vastavasti -200 cm lattiapinnan alapuolella. Keskiosan luukkunäyttämö rakentuu neljästä-

kymmenestä (1,8 m x 1,1 m) lattiapalasta. Lattiapalat lepäävät teräsrunkoisen kehyksen päällä.



Kuvio 3. Laskeva ja nouseva lattianostin (Kuva: Henri Sneck)

Näyttämön nostimien ja lattialuukkujen maksimikuorma on 500 kg m².



Kuvio 4. Louhisalin näyttämötaso (Kuva: Henri Sneck)

Louhisalissa ei ole varsinaista sivunäyttämöä, mutta näyttämötason molemmin puolin ja takaosaa kiertää 1,7 m leveä ja 2,5 m korkea syvennys. Syvennystä kutsutaan ”lipaksi”. Tämä mahdollistaa rekvisiitan, lavasteiden ja erilaisten teknisten laitteiden säilytyksen ”lipan” alla esitysten aikana.



Kuvio 5. Näyttämötason sivusyvennys ”lippa” (Kuva: Henri Sneck)

Esiintyjien kulut lavalle tehdään usein tästä näyttämönosasta. Syvennys jatkuu näyttämöltä katsomon suuntaan ja päättyy permannon ensimmäisen kerroksen yleisö oville.

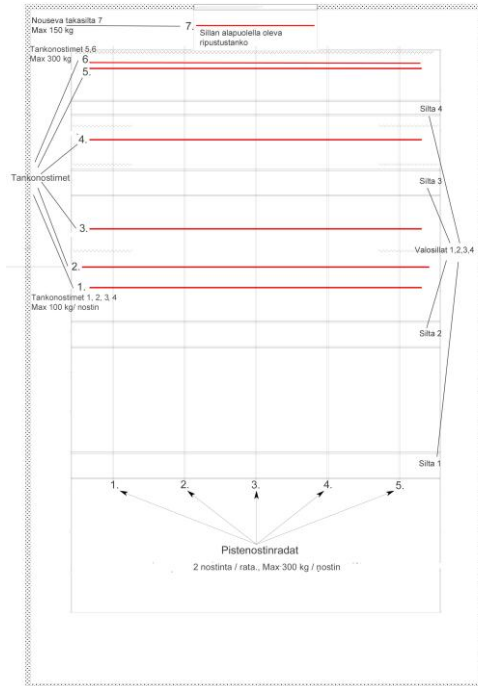
Louhisalin takanäyttämön koko on 100 m². Takanäyttämöllä on kolme erikoisovea. Tapiolasalin puoleisesta erikoisovesta (5,8 m x 2,4 m) kuljetaan salien välissä olevaan tilaan. Tämä reitti mahdollistaa myös tavaroiden kuljetuksen näyttämöiden välillä. Kaksi muuta erikoisovea (5,8 m x 4,7 m) erottavat tilan lavastevarastosta ja näyttämöstä. Takanäyttämöä voidaan hyödyntää myös esitysalueena. Yleensä takanäyttämöllä säilytetään esitysten rekvisiittaa, kuljetuslaatikoita tai lavastukseen tarvittavaa kalustoa. Osa takanäyttämöstä toimii tekniikan varastotilana. Takanäyttämöllä sijaitsee salissa vieraillevien ryhmien käyttöön tarkoitettu sähköpääkeskus. Kolmivaihevirta vaihtoehdot ovat. 3X16/32/63/125 A.

Reitti näyttämöltä Louhisalin lastausoville kulkee takanäyttämön ja lavastevaraston lävitse. Ovet sijaitsevat samassa tasossa näyttämötason kanssa ja matkaa näyttämöltä lastausoville on ainoastaan noin 25 metriä. Lastausovien mitat ovat: korkeus 2,7 m ja leveys 2,3 m.

3.2.2 Louhisalin ripustuspisteet

Louhisalissa kaikki ripustukset tehdään tankonostimilla ja pistenostimilla. Tankonostimia on yhteensä kuusi ja pistenostimia kymmenen kappaletta. Pistenostinratoja on viisi

ja jokaisessa radassa on kaksi pistenostinta. Salissa on myös kaksi ketjunostimilla toimivaa valaisinansasta. Tarvittaessa Louhisalissa vieraileville ryhmille toimitetaan etukäteen nostinjärjestelmien tekniset tiedot ja ripustuskuvat. Kuviin on merkitty ripustuspuisteiden sijainti tilassa, sekä nostimien pistekuormat ja maksimikuormat.



Kuvio 6. Louhisalin ripustuspuisteet (Kuva: Henri Sneck)

NOSTIMIEN SALLITUT KUORMAT

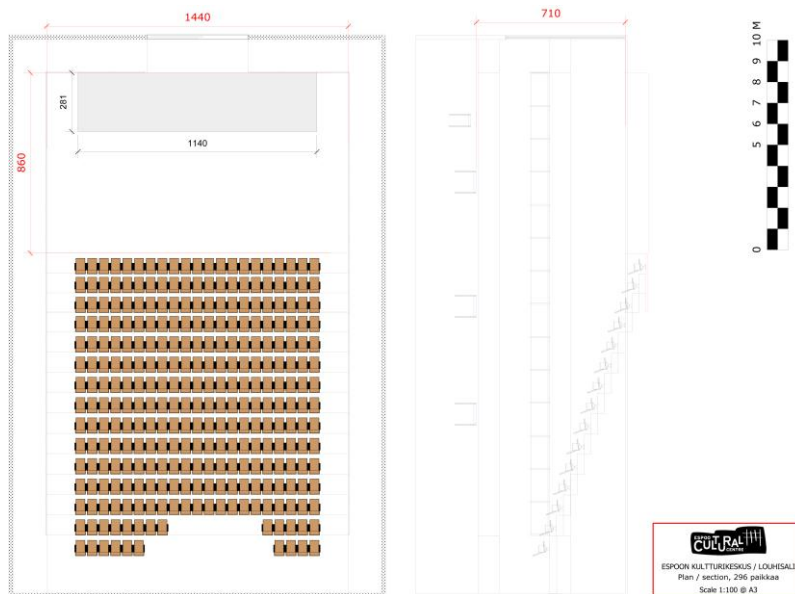
NO:	A Kaksi tankoa	B Pistenostin maksimikuorma	C Pistenostin maksimikuorma
1	100 KG	50 KG	50 KG
2	100 KG	50 KG	50 KG
3	100 KG	50 KG	50 KG
4	100 KG	50 KG	50 KG
5	300 KG	100 KG	100 KG
6	300 KG	100 KG	100 KG
7	150 KG	50 KG	50 KG
=	KG	KG	KG
=	KG	KG	KG

Kuvio 7. Louhisalin tankonostimien sallitut kuormat (Kuva: Henri Sneck)

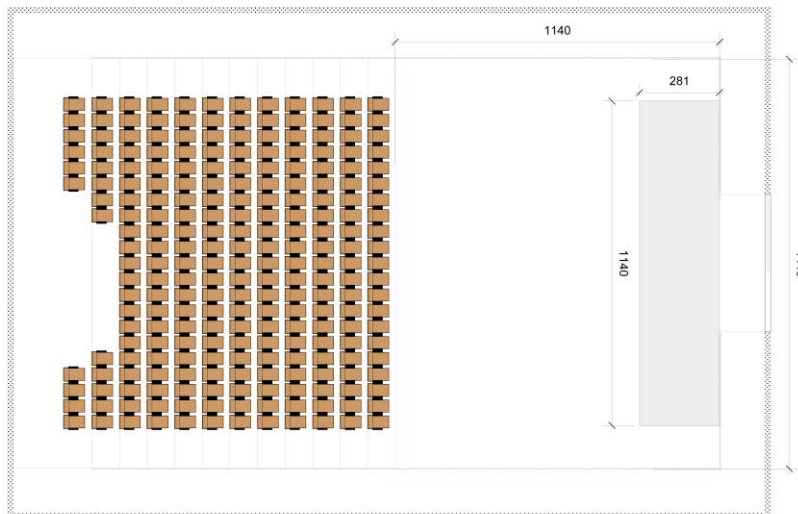
3.2.3 Louhisalin katsomo

Louhisalissa on nouseva katsomo. Katsomossa on 297 istumapaikkaa. Katsomon kokoon voidaan vaikuttaa poistamalla kolme ensimmäistä penkkiriviä. Lavan etuosaa

käytetään myös orkesterisyvennyksenä. Katsomon kokoa muutettaessa lavan koko muuttuu.



Kuvio 8. Iso katsomo



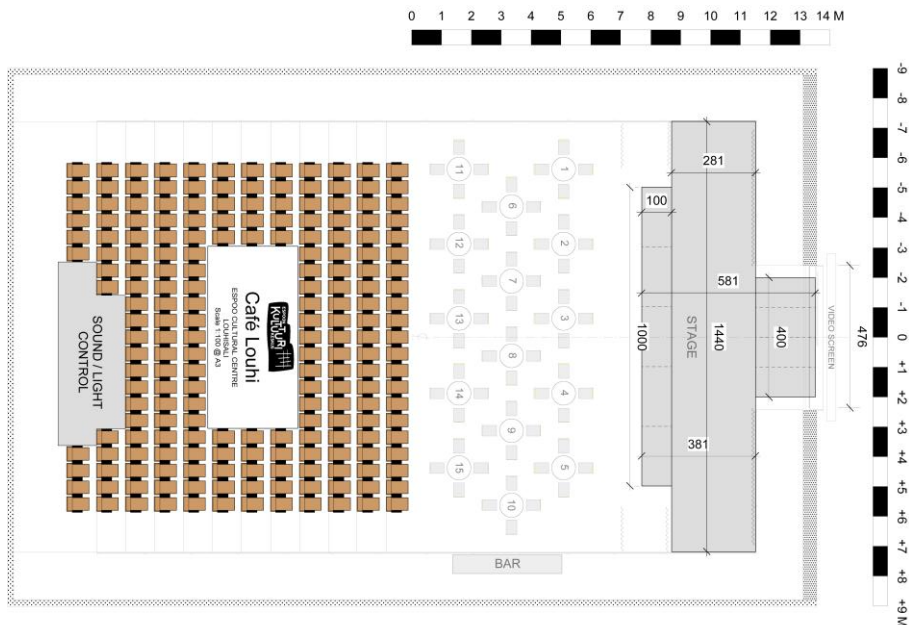
Kuvio 9. Pieni katsomo

Sali toimii myös ”klubi/kahvila” -tyyppisenä esiintymispaikkana, jolloin suurin osa näyttämöstä on katettu pöydillä ja tuoleilla. Tästä näyttämömallista käytetään nimeä ”Café Louhi”.



Kuvio 10. Café Louhi (Kuva: Henri Sneck)

Salin ollessa ”Café Louhi” muodossa, esiintymislava on sijoitettu salin takaosassa olevan nousevan lattianostimen päälle. Tämä mahdollistaa lavan etuosan käytön katsojana. Pohjakuvaan on piirretty yleisesti käytössä oleva malli ”Café Louhesta”. Toisinaan näyttämön etuosaa käytetään myös seisomakatsomona.



Kuvio 11. Café Louhi

3.2.4 Pohjakerros

Louhisalin pohjakerros sijaitsee suoraan näyttämötason alapuolella. Pohjakerros jatkuu Louhisalin katsomon alle. Katsomon alapuolella olevassa tilassa säilytetään etuosan siirrettäviä katsomoelementtejä. Tilan vapaa korkeus on 2,4 metriä.

Pohjakerroksessa sijaitsee lattianostimien hammastankokoneistot ja keskiosan luukunäyttämön rungon tukirakenne.

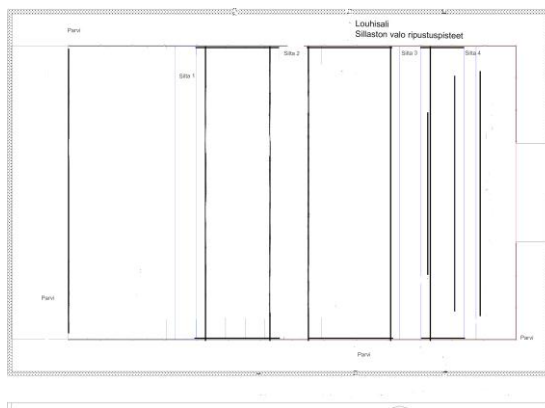
3.2.5 Louhisalin tarkkaamot ja sivuparvi

Toisessa kerroksessa sijaitsevat sisäänkäynnit katsomon yläosaan ja sivuparville. Sivuparvet kiertävät koko näyttämön ympäri ja sijaitsevat suoraan näyttämötason sivuosien yläpuolella. Katsomon puoleisilla sivuilla on yhteensä 20 istumapaikkaa. Parven yläosia kiertävät ripustustangot, joihin on mahdollista kiinnittää valo- ja ääni kalustoa. Parven keskiosassa erikoisoven kohdalla on nostettava takasilta (4,7 m x 1,7 m). Takasilta nousee Louhisalin erikoisoven yläpuolelle. Sillan kantokuorma on 500 kg/m².

Louhisalin valo- ja ääni tarkkaamot sijaitsevat myös toisessa kerroksessa. Tarkkaamot (11 m²) ovat katsomon takaosassa keskellä (kuvio 11). Louhisalissa on myös umpitarkkaamo. Umpitarkkaamoon on sijoitettu tuotantoverkon ristiytkentäkenttä sekä Louhisalin elokuva ja projisointilaitteisto.

3.2.6 Valosillasto

Kolmannessa kerroksessa koko tilan kiertää parvi. Parven molempien sivujen yli kulkee neljä valosiltaa. Siltoja ja parvea käytetään pääasiassa valoheitinkaluston ripustamiseen. Valosillaston ylärakenteisiin ja parven kaiteisiin on rakennettu ripustuspisteet valokalustoa varten. Teatterivierailuiden aikana valosillasto toimii usein erilaisten lavasteiden ja katteiden kiinnityksen apuna.



Kuvio 12. Louhisalin valosillaston kiinteät ripustuspisteet

3.3 Tapiolasali

Tapiolasali on konserttisali. Salin yleisväritys on vaalea. Näyttämön lattia on massiivikoivuparkettia ja katsomon istuimien päällyste on sinistä villakangasta. Salin katsomorakenne on kaksiosainen (permanto ja parvi). Salin pinta-ala on noin 730 m².

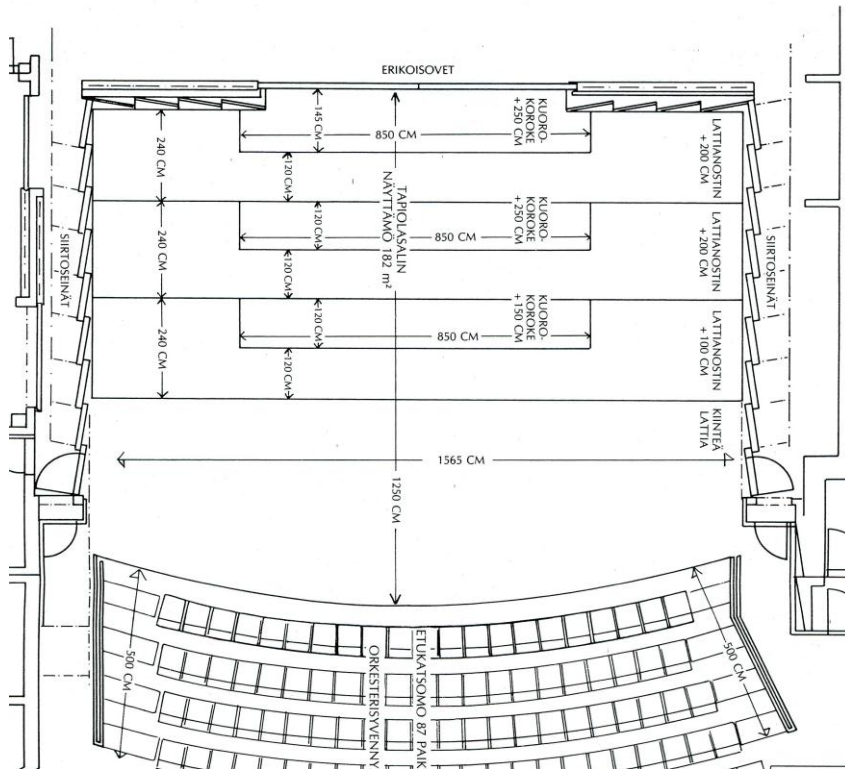
Salin akustiikka on suunniteltu palvelemaan erityisesti klassista akustisesti esitettävää musiikkia. Tapiolasalin jälkikaiunta aika keskitaajuuksilla mitattuna on noin 1,9 sekuntia. Näyttämön akustiikka on muokattavissa ja tämä mahdollistaa erityyppisten sähköistä äänentoistoa tarvitsevien konserttien järjestämisen salissa. Salin pääkäyttäjä on Tapiola Sinfonietta. Konserttien lisäksi salissa järjestään tanssi-, seminaari- ja elokuvanäytöksiä. Paloviranomaisten määrittelemä maksimi henkilölukumäärä Tapiolasalissa on 800 henkilöä.

Tapiolasali jakautuu neljään kerrokseen:

- pohjakerros (sijaitsee näyttämöalueen alapuolella)
- näyttämötaso
- permannon sisäänkäynti ja tarkkaamo
- parvi

3.3.1 Näyttämötaso

Näyttämön kokonaispinta-ala on 273 m² (15,6 m x 17,5 m). Näyttämön korkeus on takaosassa 8 metriä ja etuosassa 10 metriä. Näyttämön etuosassa on laskeva lattianostin (15,6 m x 5,0 m). Nostin on jaettu kolmeen osaan ja laskeutuu -2,6 m näyttämöpinnan alapuolelle. Näyttämön takaosassa on kolme peräkkäin sijoitettua lattianostinta. Kaksi takana olevaa nostinta nousevat + 2 m näyttämöpinnan yläpuolelle ja etummainen lattianostin + 1 m näyttämöpinnan yläpuolelle. Jokaiseen lattianostimeen on sijoitettu kuorokoroke joka nousee +50 cm lattianostimen pinnan yläpuolelle.



Kuvio 13. Tapiolasalin näyttämötason lattia- nostimet (Kuva: Espoon kulttuurikeskus)

Näyttämön molemmilla sivuilla on kiskojen varaan asennetut akustiset siirtoseinät. Siirtoseinän koko on 5,76 m x 1,18 m. Kääntämällä siirtoseinät ympäri, saadaan käyttöön musta pehmeä seinäpinta. Pehmeää seinäpintaa käytetään, kun salin jälkikaiuntaa halutaan lyhentää. Seiniä kääntämällä lyhennetään jälkikaiunta aikaa noin 0,2 sekuntia. Seinäkkeitä voidaan myös poistaa käytöstä siirtämällä ne Tapiolasalin takatilassa olevaan seinäkkeiden säilytystilaan.

Tapiolasalissa ei ole varsinaista sivunäyttämöä, mutta käännettävien seinien takana on kapea käytävä näyttämön molemmiin puolin. Sivutiloissa säilytetään erilaisia teknisiä laitteita ja tämän lisäksi esiintyjät käyttävät sivutiloja kulkiessaan näyttämölle. Kulut näyttämölle tehdään etuosassa molemmiin puolin sijaitsevien ovien kautta.

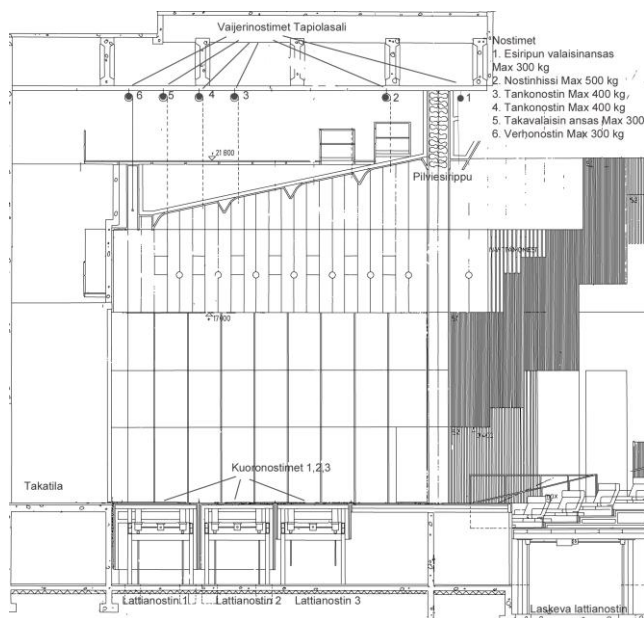
Tapiolasalin ja Louhisalin välissä on aputila joka on kooltaan 33 m². Tilasta on suora käynti Tapiolasalin näyttämölle, lavastevarastoon, soitinvarastoon ja Louhisalin takanäyttämölle. Tila toimii pääsääntöisesti Tapiolasalin aputilana.

Tapiolasalissa on myös pieni takanäyttämö (52 m²). Tilassa säilytetään orkesterituoleja, nuottitelineitä ja muuta salissa käytössä olevaa kalustoa. Takanäyttämöllä sijaitsee

salissa vierailevien ryhmien käyttöön tarkoitettu sähköpääkeskus. Kolmivaihevirta vaihtoehdot ovat. 3X16/32/63/125 A. Takanäyttämöltä on myös suora käynti lastausoville. Lastausovien mitat ovat (3 m x 2,8 m).

3.3.2 Tapiolasalin ripustuspisteet

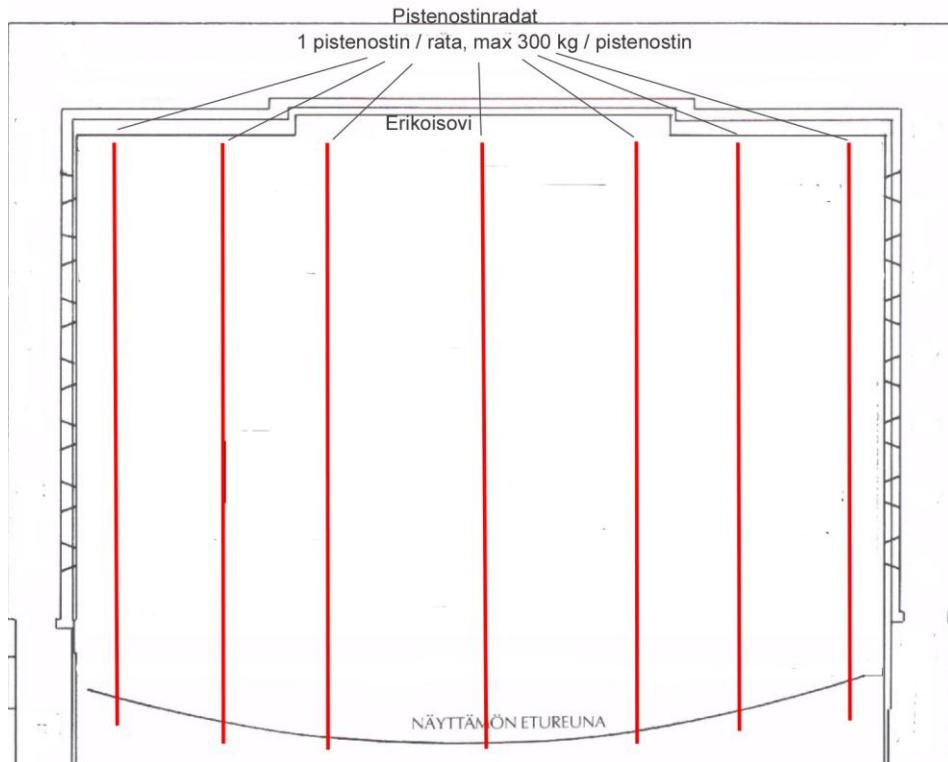
Tapiolasalissa kaikki ripustukset tehdään pistenostimien, ketjunostimien ja tankonostimien avulla. Pistenostinradat, vaijerireitit nostimille ja ketjunostimien kiinnityspisteet sijaitsevat näyttämön kattorakenteen yläpuolella sijaitsevalla huoltotasolla. Pistenostinratoja on yhteensä seitsemän ja jokaisessa radassa on yksi pistenostin. Tapiolasalin pistenostimien asemointi tehdään huoltotasolta manuaalisesti.



Kuvio 14. Tapiolasalin nostimet (Kuva: Henri Sneck)

NOSTIMIEN SALLITUT KUORMAT			
	A	B	C
NO:	Koko tanko	Pistekuorma nostopisteessä	Pistekuorma nostopisteestä ylöspäin
- 1	300 KG	100 KG	100 KG
- 2	500 KG	250 KG	KG
- 3	400 KG	150 KG	150 KG
- 4	400 KG	150 KG	150 KG
- 5	300 KG	100 KG	100 KG
- 6	300 KG	100 KG	100 KG

Kuvio 15. Tapiolasalin nostimien sallitut kuormat



Kuvio 16. Tapiolasali pistenostinradat (Kuva: Henri Sneck)

Tapiolasalin näyttämön yläpuolella sijaitsevassa kattorakenteessa on 53 pistenostimille tarkoitettua alaslaskupistettä. Näyttämön ja katsomon etuosan yläpuolella on kolme ketjunostimilla toimivaa valaisinansasta. Pistenostinten, lattianostinten, ketjunostinten ja vaijeritankojen ohjaus tapahtuu näyttämötason oikealta puolelta ohjauspaneelista.

3.3.3 Pohjakerros

Näyttämön alla pohjakerroksessa sijaitsee lattianostinten hammastankokoneistot ja etunäyttämön katsomoelementtien säilytystila. Pohjakerroksessa on myös erilaisia varastotiloja.

3.3.4 Tapiolasalin katsomo

Tapiolasalissa on nouseva katsomo. Katsomossa on 779 istumapaikkaa. Permannolle mahtuu 593 henkilöä (+ 4 pyörätuolipaikkaa). Parven kapasiteetti on 180 henkilöä.



Kuvio 17. Permanto (Kuva: Henri Sneck)



Kuvio 18. Parvi (Kuva: Henri Sneck)

Pienessä katsomossa on 676 istumapaikkaa. Katsomon etuosa toimii kolmella sähkökäyttöisellä nostimella. Katsomon etuosa on muokattavissa siten, että neljä ensimmäistä penkkiriviä voidaan tarvittaessa poistaa käytöstä. Tämä mahdollistaa etuosan käytön myös orkesterisyvennyksenä (orkesterisyvennyksen pinta-ala on 78 m²). Etukatsomon kapasiteetti on 87 istumapaikkaa.



Kuvio 19. Pieni lava. Kuvasta näkyy etuosasta poistettu katsomoelementti (kuva: Henri Sneck)

3.3.5 Tarkkaamot

Tapiolasalissa äänitarkkaamo on keskellä katsomoa ja valotarkkaamo on katsomon takana umpitarkkaamossa. Umpitarkkaamossa on myös elokuvakone ja multimedia-projektori.

3.4 Lavastevarasto



Kuvio 20. Lavastevarasto (Kuva: Henri Sneck)

Espoon kulttuurikeskuksessa on yksi lavastevarasto. Varaston koko on 117 m². Varasto toimii myös työtilana, jossa korjataan ja huolletaan talon kalustoa. Lavastevaraston kautta kuljetaan Louhisalin lastausoville ja takanäyttämölle. Lavastevarastosta on suora yhteys Tapiolasalin sivutilaan.

3.5 Aulatilat

Aulan tilaisuudet muodostuvat erilaisista juhlavastanoitoista, messutapahtumista, näyttelyistä, kokouksista ja pienimuotoisista musiikkiesityksistä. Paloviranomaisen määrittämä maksimi henkilölukumäärä aulatiloiissa on 1800 henkilöä. Aulan yleisväri on valkoinen ja suuri osa seinäpinoista on ikkunalasia. Lattiapinta materiaalina on käytetty vaaleaa Italialaista kalkkikivi travertiini kivilaattaa.

Kulttuurikeskuksen aulatilat muodostuvat seuraavista osa-alueista: Aulatilojen ensimmäisessä kerroksessa sijaitsevat louhisalin sisäänkäynnit, lipunmyyntipisteet, aulapalveluiden työpiste, näyttelytila, narikat, kahvila ja rakennuksen pääsisäänkäynnit.

Toinen kerros jakautuu kahteen tasoon. Alemmalla tasolla sijaitsevat Louhisalin yläkatsomon sisäänkäynnit, nuottiparvi ja sisäänkäynti näyttelytilan parvelle. Ylemmällä tasolla sijaitsevat Tapiolasalin permannon sisäänkäynnit ja päälämpö. Kolmannessa kerroksessa ovat Tapiolasalin parven sisäänkäynnit ja ylälämpö.



Kuvio 21. Ala-aula (Kuva: Henri Sneck)

Kulttuurikeskuksen pohjakerroksessa on pieni opetustilojen odotustila sekä neuvotteluhuone. Pohjakerroksen kautta kuljetaan myös Espoon musiikkiopiston ja muiden tilavuokraajien käytössä oleviin harjoitus ja opetustiloihin.

3.5.1 Näyttelytila

Näyttelytila on kaksikerroksinen ja pinta-alaltaan yhteensä noin 170 m². Tilan korkeus on 2,55 m ja tilan väri on valkoinen. Lattiapinta-alaa on yhteensä 160 m² ja seinäpinta-alaa 150 m². Seinien ja katon rajassa kiertää kaksi taulujen kiinnitykseen tarkoitettua kiskoja. Näyttelytila on varustettu valaistuskiskoihin asennetuilla näyttelyvalaisimilla.



Kuvio 22. Näyttelytila (Kuva: Henri Sneck)

Näyttelytila soveltuu parhaiten pienten näyttelyiden järjestämiseen. Tilassa järjestetään vuosittain noin 20 näyttelyä. Tilassa järjestetään myös pienimuotoisia konsertteja sekä kokouksia. Tila on varusteltu äänentoistolaitteilla ja multimediasiirtolaitteilla.

3.5.2 Päälämpiö

Päälämpiö sijaitsee Tapiolasalin permannon sisäänkäynnin edustalla ja siellä järjestetään noin sata tilaisuutta vuodessa. Päälämpiö toimii pääasiallisesti Tapiolasalin yleisön väliaikatilana, mutta siellä järjestetään myös runsaasti erilaisia tapahtumia, kuten kaupunkitansseja, juhlavastaanottoja ja klassisen musiikin oppilaskonsertteja. Päälämpiön pinta-ala on noin 400 m². Tilan korkeus on 4,3 m.



Kuvio 23. Päälämpiö (Kuva: Henri Sneck)

Päälämpiön pintamateriaali on suurimmaksi osaksi lasia ja muiden pintojen yleisväri on valkoinen. Tilassa on kiinteä, väliaikatarjoiluja varten suunniteltu tarjoilupiste.

3.5.3 Ylälämpiö

Kulttuurikeskuksen kolmannessa kerroksessa sijaitseva ylälämpiö on pinta-alaltaan noin 160 m².



Kuvio 24. Ylälämpö ”Kuutio” (Kuva: Henri Sneck)

Ylälämpön yhteydessä on tila nimeltä ”kuutio”. Tila soveltuu erilaisten kokousten ja ”cocktail”-tilaisuuksien pitopaikaksi. Kuution pinta-ala on 47 m².

3.5.4 Nuottiparvi

Nuottiparvi sijaitsee Louhisalin toisen kerroksen sisäänkäyntien edustalla. Tilassa on asiakaskäyttöön tarkoitetut pöydät, tuolit sekä kirjaston ylläpitämä kirjavalikoima.



Kuvio 25. Nuottiparven pohjakuva (Kuva: Henri Sneck)

Nuottiparvella järjestetään muun muassa kirjailijatapaamisia, pienimuotoisia konsertteja ja kokouksia. Nuottiparven pinta-ala on noin 100 m².

3.5.5 Ala-aula

Ala-aulassa sijaitsevat kahvila, Tapiolasalin ja Louhisalin naulakot, näyttelytila, rakennuksen sisäänkäynnit, aulapalveluiden työpiste sekä Louhisalin näyttämötason sisäänkäynnit. Ala-aulassa kahvilan vieressä sijaitsee myös kirjaston pääsisäänkäynti.

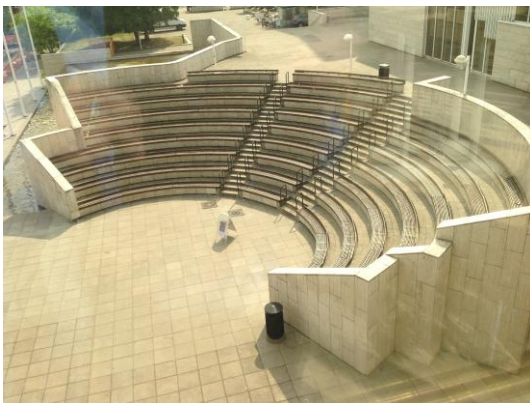


Kuvio 26. Pääsisäänkäynti (Kuva: Henri Sneck)

Ala-aulassa on kolme sisäänkäyntiä, joista pääsisäänkäyntinä toimii näyttelytilan viereinen sisäänkäynti. Kulttuurikeskuksen ala-aulassa ovat myös yleisö Wc:t, sekä lipunmyyntipisteet.

3.5.6 Amfi

Kulttuurikeskuksen ulkopuolella sijaitseva 400 paikkainen ulkoauditorio toimii erilaisten konserttien ja juhlatilaisuuksien pitopaikkana.



Kuvio 27. Amfi (Kuva: Henri Sneck)

Kesäaikaan Amfilla järjestetään ulkoilmakonsertteja sekä teatteri- ja tanssiesityksiä.

3.5.7 Neuvotteluhuone

Neuvotteluhuone on viisitoistapaikkainen kokoustila Espoon kulttuurikeskuksen pohjakerroksessa.



Kuvio 28. Neuvotteluhuone (Kuva: Henri Sneck)

Neuvotteluhuonetta käytetään erilaisten kokousten järjestämiseen. Tilassa on internet yhteydet, videoprojektori sekä äänentoistojärjestelmä. Neuvotteluhuonetta käytetään toimistotilana messujen sekä festivaalien aikana.

3.5.8 Tuotantotilojen aputilat

Tuotantotilojen aputiloja ovat salien esiintyjälämpööt ja pukuhuoneet. Louhisalin aputilana toimii sisääntulokerroksessa oleva esiintyjälämpö, tilan koko on 50 m². Tapiolasalin aputilana toimiva esiintyjälämpö sijaitsee pohjakerroksessa ja tilan koko on 60 m². Molempia esiintyjälämpöitä käytetään myös pukuhuoneina isojen esiintyjäryhmien vieraillessa talossa. Salien varsinaiset pukuhuoneet sijoittuvat kahteen kerrokseen. Pukuhuoneita on yhteensä yhdeksän kappaletta. Lavastevaraston vieressä sijaitsevassa soitinvarastossa säilytetään talon konsertti flyygeleitä sekä Tapiola Sinfoniettan kuljetuslaatikoita. Soitinvarasto toimii myös muusikoiden harjoitustilana. Tapiolasalin takatilojen yhteydessä on myös pieni varastohuone sekä laitoshuoltajien välinevarasto.

3.5.9 Kulttuurikeskuksen yhteiskäytössä olevia tiloja

Yhteiskäytössä olevia tiloja ovat Peilisali, Joukola, Sommelo ja Vipunen. Tilat ovat pääsääntöisesti harjoitus- ja opetus käytössä.

Tilojen pääkäyttäjät ovat Tapiola Sinfonietta ja Espoon musiikkiopisto. Tilat ovat vuokrattavissa ainoastaan pääkäyttäjien toimintakauden ulkopuolella.

4 Henkilökuntarakenne

4.1 Johto, markkinointi, tiedotus ja tuotantosuunnittelu

Toimistossa työskentelee seitsemän Espoon kaupungin vakituisessa työsuhteessa olevaa henkilöä. Koko henkilökunnan hallinnollinen esimies on Espoon kulttuurikeskuksen johtava intendentti. Talon johtajalla on vastuu rekrytoinneista, hankinnoista ja tuotantosopimuksista. Talon tuotantotilojen kokonaisvaltaisesta aikataulusuunnittelusta vastaa tuotantokoordinaattori. Kaikki tuotantotiloihin tehtävät tilavaraukset kulkevat tuotantokoordinaattorin kautta. Hänen tehtävänä on myös tilojen myynti, asiakaskontaktien ylläpito ja uusien asiakkuuksien hankkiminen.

Tapahtumatuotannon sisällön tuottamisesta vastaa kulttuurituottaja. Kulttuurituottajan tuottamien tapahtumien osuus on noin 10–15 % ohjelmistosta. Talossa työskentelee kaksi intendenttiä. Intendenttien vastuualueella on ohjelmistosisällön suunnittelu yhdessä tuottajan ja keskeisten yhteistyökumppaneiden kanssa. Lisäksi he ovat mukana erilaisissa kulttuurin kehittämishankkeissa, uuden yleisön tavoittamiseen liittyvissä projekteissa ja Espoon kaupungin kulttuuriavustuksiin liittyvissä tehtävissä.

Talon markkinoinnista ja tiedottamisesta vastaavat markkinointipäällikkö ja tiedottaja. Yleisimmät tilavuokraan sisältyvät markkinointikanavat ovat kahdesti kaudessa julkaistava kausiesite, talon näytöillä esitettävät tapahtumatiedotteet, kuukausitiedote, Espoon kulttuurikeskuksen internet sivusto, Espoon kaupungin sähköinen tapahtumakalenteri, alan lehdet sekä Facebook markkinointi.

Tehtävänimikkeet:

- johtava intendentti
- intendentti

- tuotantokoordinaattori
- kulttuurituottaja
- tiedottaja
- markkinointipäällikkö

4.2 Tekninen henkilökunta

Tekninen henkilökunta koostuu kahdestatoista henkilöstä. Teknisen henkilökunnan lähiesimiehenä toimii käyttöpäällikkö, joka vastaa salitilaisuuksien teknisestä toteutuksesta, henkilöstöresursoinnista sekä työvuorosunnittelusta. Käyttöpäällikkö vastaa myös kaikista tekniikkaan liittyvistä hankinnoista. Näyttämöhenkilökunnan työnjohtotehtävistä vastaa näyttämömestari. Hän vastaa myös esitysten rakentamiseen, kaluston huoltoon ja hankintoihin liittyvistä tehtävistä. Teknisen tuottajan toimenkuvaan kuuluu toimia koordinoivana yhteyshenkilönä asiakkaiden ja salitekniiikan välillä. Teknisen tuottajan toimenkuvaan kuuluu myös tuotantojärjestäjän työtehtävät.

Espoon kulttuurikeskuksessa työskentelee kaksi valosuunnittelijaa ja kaksi äänisuunnittelijaa. Suunnittelijoiden vastuualueeseen kuuluu tilaisuuksien valo-, sekä ääni- työtehtävien ennakkosuunnittelu, tekninen toteutus ja esitysten ajaminen. Teatterivierailuiden aikana suunnittelijat toimivat usein valo- tai äänimestarin roolissa. Ääni/valomestari vastaa esitysten kasaus- ja purkutöistä sekä toteuttaa valojen ja äänien ajotehtäviä esityksissä.

Tilaisuuksien lavastuksen rakentamisesta ja esitysten valvonnasta, sekä esiintyjien neuvonnasta vastaa kolme tuotantojärjestäjää. Tuotantojärjestäjät auttavat myös muissa tekniikan työtehtävissä, kuten valojen, AV-tekniikan ja äänen kasaus- ja purkutöissä.

Talon käyttömestari vastaa aulassa ja näyttelytilassa tapahtuvista tilaisuuksien teknisistä toteutusvaiheista yhdessä aulapalveluhenkilökunnan ja asiakkaiden kanssa. Käyttömestari näyttää kulttuurikeskuksen saleissa esitettävät elokuvat ja osallistuu saleissa tapahtuvien esitysten kasaus- ja purkutöihin.

Teknisen henkilökunnan toimenkuviin kuuluu myös teknisten laitteiden huoltotyöt sekä kaluston kehittämissuunnitelmien laatiminen. Suunnitelmat tehdään yhdessä käyttö-

päällikön kanssa, joka vastaa kehittämishankkeiden ja hankintojen eteenpäinviemisestä.

Tehtävänimikkeet:

- käyttöpäällikkö
- tuotantojärjestäjä
- käyttömestari
- näyttämömestari
- valosuunnittelija
- äänisuunnittelija
- ääni ja valomestari
- tekninen tuottaja

4.3 Aulapalvelut

Espoon kulttuurikeskuksen aulapalveluista vastaa neljä päätoimista ja noin 30 osa-aikaista työntekijää. Aulapalveluvastaava toimii aulan lähiesimiehenä ja tekee työvuorosuunnitelmat aulan työtehtävien järjestämiseksi, sekä osallistuu aulan asiakaspalvelutehtävien toteutukseen yhdessä aulavastaavien kanssa. Aulan lähiesimies vastaa ostopalveluna toteutetun naulakko ja ovimiesten resursoinnista tilaisuuksiin. Aulavastaavien työtehtävät muodostuvat aulan tilaisuuksien asiakaspalvelusta ja valvontatehtävistä. Aulapalveluhenkilökunta vastaa aulaossa järjestettävien tilaisuuksien toteutuksesta yhdessä asiakkaiden kanssa.

Tehtävänimikkeet:

- aulapalveluvastaava
- aulavastaava

4.4 Ostopalveluna toteutettavat työtehtävät

Espoon kulttuurikeskuksessa toimii vuosittain runsas joukko työntekijöitä, joiden työpanos ostetaan työvoimavuokraus- tai kiinteistö -liikelaitoksen palveluiden kautta. Suu-

rin osa ostopalveluna tuotetuista tehtävistä on erilaisia aulapalveluun ja laitoshuoltoon liittyviä työtehtäviä.

4.4.1 Kiinteistöpalvelut

Kiinteistön omistaa Espoon kaupungin tilakeskus -liikelaitos. Tilakeskus -liikelaitos on ulkoistanut kiinteistönhuollon, kiinteistönhoidon, sekä ulkopuolisten että sisätilojen kunnossapidon Espoon Kiinteistönhoito -liikelaitokselle. Kunnossapidon osa-alueita ovat; hälytysjärjestelmät, ilmastointi, sähkö, lämmitys, sekä kaikki pintamateriaalit (lattia, katto, seinäpinnat). Talossa työskentelee kiinteistönhoitoliikelaitoksen kiinteistöhoitaja. Hän raportoi käyttäjille tulevista remonteista ja suorittaa pienimuotoiset huolto ja korjaukset kiinteistössä. Kaikki kiinteistön remontteihin liittyvät toimenpiteet ja toteutusajankohdat neuvotellaan yleensä kiinteistön käyttäjien kanssa yhteistyössä.

4.4.2 Naulakko, iltavahtimestari ja ovimiespalvelut

Naulakonhoitajien, ovimiesten ja iltavahtimestareiden työtehtävät toteutetaan suurmaksi osaksi ostopalveluiden kautta. Töiden yhteenlaskettu määrä on noin kolme henkilötyövuotta kaudessa. Espoon kulttuurikeskuksen palveluksessa oleva aulapalveluvastaava rekrytoi tarvittavan henkilökunnan tilaisuuksiin Espoon kaupungin käyttämän henkilöstövuokrauspalvelun kautta.

4.4.3 Laitoshuolto

Espoon kulttuurikeskuksen laitoshuollosta vastaa Espoon kiinteistöhoito -liikelaitos. Talossa toimii tilakeskus kiinteistöliikelaitoksen kolme vakituudessa työsuhhteessa olevaa laitoshuoltajaa. Heidän vastualueenaan ovat kulttuurikeskuksen tilojen siivoukset. Työnkuva poikkeaa perinteisen Espoon kaupungilla työskentelevän laitoshoitajan työtehtävistä, koska myös näyttämöiden siivous kuuluu laitoshuoltajan toimenkuvaan. Tuotantotiloissa järjestettävissä esityksissä on usein käytössä erilaisia materiaaleja, jotka vaativat tilojen puhdistamista esimerkiksi väliajalla. Näistä tuotantoihin liittyvistä erityistarpeista sovitaan aina erikseen.

4.4.4 Ravintolapalvelut

Espoon kulttuurikeskuksessa toimii oma ravintola yrittäjä, joka järjestää tapahtumien väliaikatarjoilut, sekä lounasruokailun. Ravintolayrittäjällä on yksinoikeus talon tapahtumien väliaika- ja lounasravintolapalveluiden järjestämiseen.

Kulttuurikeskus tekee määräaikaisen sopimuksen palveluntuottajan kanssa. Sopimuksen ehtona on, että toimija pystyy järjestämään kaikki ravintola- ja väliaikapalvelut kulttuurikeskuksen tilaisuuksiin. Ravintola on avoinna tilaisuuksien edellyttämien aukiolo- tarpeiden mukaisesti.

5 Tilojen vuokraus

5.1 Hinnoitteluperiaatteet

Kulttuurikeskuksen tilavuokrauksen hinnoittelussa käytetään kulloinkin voimassaolevaa hinnastoa. Vuokra määräytyy voimassaolevan hinnaston mukaisesti.

5.2 Tilojen vuokrausehdot

Hinta muodostuu tilojen, palveluiden ja kaluston käytöstä. Harkinnanvaraisissa tapauksissa kulttuurikeskuksen johtaja voi määritellä sovellettavan hinnoitteluperiaatteen. Hinnoitteluperiaatteet määritellään Espoon kulttuurikeskuksen vuokrausehdoissa.

5.3 Varaukset, peruutukset, riitaisuudet, vuokra ja muutokset

Kaikki kulttuurikeskuksen tiloihin tehtävät tilavaraukset kulkevat tuotantokoordinaattorin kautta. Vuokralainen on yhteydessä kulttuurikeskuksen tuotantokoordinaattoriin, joka laatii tarjouksen ja toimittaa vuokrausehdot ja sopimushinnat asiakkaalle. Vuokrattavasta tilasta tulee tehdä sitova varaus viimeistään kolmekymmentä vuorokautta ennen tilaisuuden alkamispäivämäärää. Mikäli varaus tehdään kuukautta ennen tilaisuuden

alkua, tulee vahvistus tehdä viimeistään kaksiviikkoa ennen tilaisuuden alkua. Kaikki vuokrasopimukseen tehtävät muutokset tehdään aina kirjallisesti. Vuokralaisen peruesssa vahvistetun varauksensa peritään vuokralaiselta peruutusmaksua voimassa olevan hinnaston mukaisesti. Peruutusmaksu muodostuu tilavuokrista ja arvioiduista käyttökuluista. (Espoon kulttuurikeskus sopimusehdot 2013.)

5.4 Vuokralaisen vastuut

Vuokralainen on velvollinen suojelemaan vahingoilta vuokraamia tiloja ja kalusteita. Vuokralainen vastaa kaikista vahingoista, jotka vuokralaisen henkilökunta, esiintyjät tai yleisö aiheuttavat kulttuurikeskuksen kiinteälle tai irtaimelle omaisuudelle. Vuokralainen vastaa itse kaikista kulttuurikeskukseen tuomistaan laitteista, tai kiinteästä omaisuudesta. Vuokralainen sitoutuu noudattamaan kulttuurikeskuksen henkilökunnan ohjeita sen kalusteiden ja laitteiden käyttöä koskevissa asioissa. Vuokralainen ei saa häiritä talon muuta toimintaa. Vuokralaisen on nimettävä tilaisuuden järjestelyistä vastaava vastuuhenkilö. (Espoon kulttuurikeskus sopimusehdot 2013.)

6 Tuotantosuunnittelu ja talon profiilitekijät

6.1 Ohjelmistoprofiili

Salien tuotannot syntyvät yhteistyökumppaneiden, vuokralaisten ja oman tuotannon yhdistelmästä. Talon tuotantotilojen ensisijainen käyttötarkoitus on yleisölle suunnattu korkeatasoinen kulttuuritoiminta, jota varten tilat on suunniteltu ja varusteltu. Tilojen käytön prioriteetti määräytyy seuraavasti.

1. strategisia tavoitteita tukeva sisältö
2. kokonaistarjonnan ja sen osa-alueiden keskinäiset suhteet
3. nettobudjetin mahdollistama ansaintalogiikka

(Espoon kaupunki kulttuuritalojen käyttöperiaatteet 2010.)

6.2 Yhteistyökumppanit

Salien päävuokralaisia ovat Tapiola Sinfonietta ja Espoon kaupunginteatteri. Espoon kaupunginteatteri käyttää Louhisalia noin sata päivää vuodessa. Tähän ajanjaksoon mahtuu 15–20 teatterivierailua. Tämä vierailuiden lukumäärä pitää sisällään noin 60–70 esitystä vuodessa.

Tapiolasali on Tapiola Sinfoniettan kotisali. Tapiola Sinfonietta järjestää Tapiolasalissa noin kolmekymmentä konserttia vuodessa. Orkesteri harjoittelee ja tekee myös levytyksiä Tapiolasalissa. Muita salien pääkäyttäjiä ovat Espoon musiikkiopisto, Espoolaiset festivaalijärjestäjät, Espoo Ciné, Kuoro ja Piano Espoo sekä April Jazz.

Suurin osa, noin 75 % kokonaistuotannosta, muodostuu eri yhteistyökumppaneiden järjestämistä tilaisuuksista ja esityksistä. Kulttuurikeskus antaa yhteistyökumppaneille tietyt viikot tai päivät ohjelmistonsuunnittelua varten. Tuotantojen aikatauluista pyritään sopimaan noin vuotta ennen tilaisuuksien alkamisajankohtaa. Nämä käytänteet perustuvat Espoon kulttuurilautakunnassa 2010 hyväksytyihin kulttuuritalojen käyttöperiaatteisiin.

6.3 Omatuotanto

Espoon kulttuurikeskuksen omatuotannolla tarkoitetaan tilaisuuksia ja tapahtumia, joissa taloudellinen ja tuotannollinen vastuu on, joko kokonaan tai osittain, kulttuurikeskuksen tuottajan vastuulla. Omatuotannolle tyypillisiä piirteitä ovat tuotannot, joissa asiakas ei maksa kulttuurikeskukselle varsinaista tilavuokraa, vaan taloudelliset lähtökohdat perustuvat joko jaettuihin lipunmyyntituloihin, tai kulttuurikeskuksen tuottajan tekemään esiintymissopimukseen asiakkaan kanssa. Omatuotannoissa markkinointiin liittyvät vastuut sovitaan aina tapauskohtaisesti.

Omatuotantojen osuus ohjelmistossa on noin 12 % kokonaistuotannosta. Ohjelmistoprofiili pyritään suunnittelemaan niin, että se koostuu esityksistä, joita vakituiset sopimustoimijat ja ulkoiset tilavuokraajat eivät tuota kulttuurikeskukseen. Vuonna 2013 omatuotannon painopiste on lasten ja nuorten, sekä rytmimusiikin ohjelmistossa.

6.4 Vuokratuotanto

Vuokratuotannolla tarkoitetaan toimintaa, jossa tilat varaa ja maksaa ulkopuolinen tapahtumanjärjestäjä (ohjelmatoimisto, tapahtumantuottaja, yhdistys) tai yksityishenkilö. Tilaisuuden järjestäjä on yhteydessä Espoon kulttuurikeskuksen tuotantokoordinaattoriin ja tilaisuudelle kartoitetaan sopiva ajankohta tapahtumakalenterista. Vuokratuotantojen osuus on noin 13 % kokonaistuotannosta.

6.5 Vuokratuotantojen hinnoittelu

Vuokratuotantojen hinnoittelu on jaettu seuraaviin hinnoitteluryhmiin.

1. juhla, kokous, kongressi ja yksityistilaisuudet
2. espoolaisten järjestämät pääsymaksulliset tilaisuudet
3. espoolaisten järjestöjen ja yhdistysten järjestämät pääsymaksuttomat tilaisuudet

7 Tekninen tuotantoprosessi

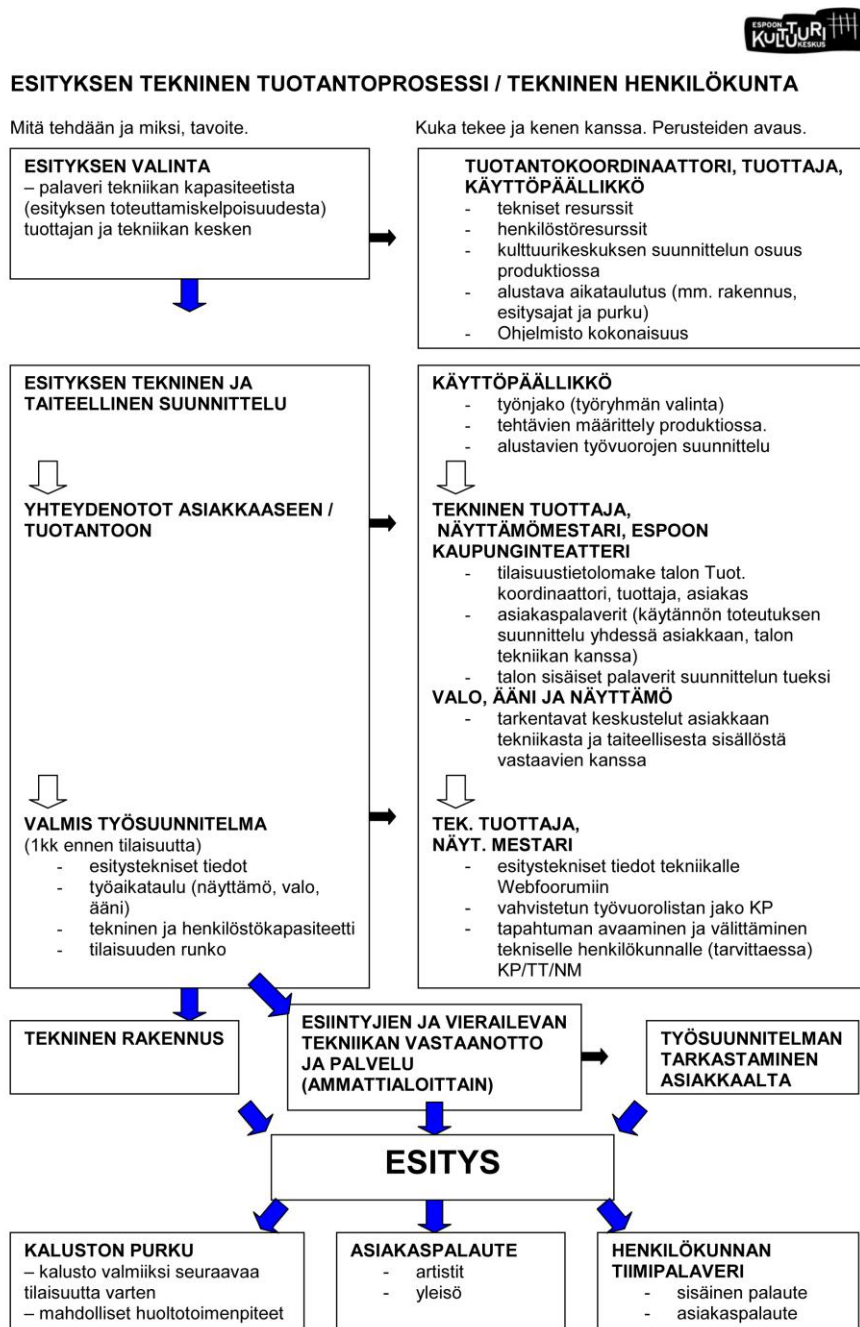
7.1 Yleinen toimintaperiaate

Espoon kulttuurikeskuksen saleissa ja muissa tuotantotiloissa järjestettävien tilaisuuksien tekninen toteutus pitää sisällään monia erilaisia työvaiheita. Näiden työvaiheiden suunnittelun avuksi on kehitetty tekninen tuotantoprosessi. Tuotantoprosessin tarkoituksena on kuvata, miten esityksen teknisen toteutuksen ennakkovalmisteluiden sekä suunnittelun, tulisi edetä.

Teknisen tuotantoprosessin vaiheiden onnistuminen vaatii kaikkien tapahtumatuotannossa mukana olevien sitoutumista prosessin toteutusvaiheisiin. Varsinkin prosessin alkuvaiheiden, kuten esityksen toteutusmahdollisuuksien kartoittaminen yhdessä tuotantotiimin kanssa, tulee tehdä tarkasti ja oikeassa järjestyksessä. Esityksen teknisen ja taiteellisen suunnittelun vaiheet voidaan tehdä soveltaen ja yksittäisiä teknisiä ratkai-

suja saatetaan tehdä vasta hyvinkin lähellä esityksen toteutusvaiheen alkamisajankoh-
taa. Espoon kulttuurikeskuksen tekninen tuotantoprosessi toimii tärkeänä työkaluna
tuotantosuunnittelussa ja auttaa tuottajia, sekä käyttöpäällikköä rakennus aikataulujen,
resursoinnin ja tuotantosuunnitelmien laidinnassa.

Teknisen tuotantoprosessin keskeisin tehtävä on avata, mitä ollaan tekemässä, koska
tehdään, kuka tekee ja kenen kanssa tehdään.



Kuvio 29. Tekninen tuotantoprosessi Espoon kulttuurikeskus (kaavio Henri Sneck 2007)

Teknisen tuotantoprosessin avulla pyritään vaikuttamaan oikeanaikaiseen tiedonkulkuun asiakkaan ja Espoon kulttuurikeskuksen välillä.

Prosessi tarkoittaa yleisesti edistymistä. Prosessi on sarja suoritettavia toimenpiteitä, jotka tuottavat määritellyn lopputuloksen. (Wikipedia 2013a.)

Tiedonkulun avuksi on kehitetty erilaisia dokumentteja ja toimintamalleja. Näitä käytössä olevia työkaluja kuvataan myöhemmin tässä opinnäytetyössä.

7.2 Teknisen tuotantoprosessin työvaiheet

Espoon kulttuurikeskuksen tapahtumatuotannot muodostuvat erityyppisistä esityksistä, joissa on hyvin erilaisia teknisiä tarpeita. Esimerkkinä voisi käyttää vaikka teatteriesitystä, jossa isoimman ajan vie valojen ja lavasteiden rakentaminen, kun taas äänentoiston osuus saattaa olla hyvinkin pieni. Sähköistä äänentoistoa vaativissa konserteissa asetelma on usein päinvastainen, kun suurimman osan rakennusajasta vie äänentoistoon liittyvät työvaiheet. Nämä seikat eivät kuitenkaan vaikuta itse teknisen tuotantoprosessin kulkuun tai etenemisjärjestykseen.

Tässä keskeiset tuotantoprosessin vaiheet aikajärjestyksessä:

1. esityksen valinta ja toteutusmahdollisuuksien kartoitus yhdessä tuotantokoordinaattorin tai kulttuurituottajan kanssa
2. esityksen tekninen ja taiteellinen suunnittelu
3. valmis työsuunnitelma
4. tekninen rakennus
5. esitys
6. purku ja palaute

7.3 Esityksen valinta

Teknisen tuotantoprosessin ensimmäisen vaiheen muodostaa tuotantokoordinaattori/kulttuurituottaja, käyttöpäällikkö ja tekninen tuottaja. Tämän niin sanotun triangelin tehtävänä on kartoittaa tilaisuuden toteutusmahdollisuudet Espoon kulttuurikeskuksessa. Käyttöpäällikkö ja tekninen tuottaja kutsuvat tarvittaessa tekniikan erityisosaajia mukaan kartoittamaan tilaisuuden toteutusmahdollisuuksia. Kun esityksen toteutus-

mahdollisuudet on kartoitettu, käyttöpäällikkö laatii alustavan aikataulu ehdotuksen, joka sisältää rakennus-, purku- ja tarvittaessa harjoitusaikataulun. Tämän ennako suunnitelman mukaan asiakkaalle laaditaan tarjous tilaisuuden toteutuksen kustannuksista.

7.4 Teknisten tietojen hankkiminen

Kun sopiva toteutusajankohta esitykselle on löydetty, niin tuotantokoordinaattori lähettää asiakkaalle sopimuksen jonka liitteenä on tilaisuustietolomake. Asiakas palauttaa tilaisuustietolomakkeen tuotantokoordinaattorille ja tämän jälkeen neuvotteluvastuu teknisestä toteutuksesta siirtyy tekniselle tuottajalle. Tilaisuuksien tekniset tiedot kootaan tapahtumatietokansioihin tietojenjakoalustalle Webfoorumiin. Tätä käytössä olevaa tietojenjako alustaa käsitellään myöhemmin tässä opinnäytetyössä. Tiedot kansioihin kokoaa tekninen tuottaja. Kun kaikki oleelliset ennakkotiedot on hankittu, käyttöpäällikkö ilmoittaa työvuorot tekniikalle. Työaikalainsäädäntö edellyttää, että teknisen henkilökunnan työvuoroluettelon tulee olla sitova vapaapäivien osalta ainakin kolmen viikon ajanjaksolta. (KVTS 2012–2013 Liite 14 sivu 211.)

8 Tapahtumatietojen hankkiminen asiakkaalta

8.1 Tilaisuustietolomakkeet

Tilavuokrauksen yhteydessä asiakkaalta pyydetään tapahtumaan tai tilaisuuteen liittyviä tilaisuustietoja.

Tietojen hankkimisen helpottamiseksi on suunniteltu neljä erilaista tilaisuustieto lomaketta:

- Espoon musiikkiopiston tapahtumat/tilaisuustietolomake
- tilaisuustietolomake/kiertuevierailuihin (Liite 2)
- tilaisuustietolomake/seminaari & juhlatilaisuudet
- tilaisuustietolomake/perustiedot (Liite 1)

ESPOON MUSIIKKIOPISTON TAPAHTUMAT

Palautettava viimeistään 1 kk ennen tilaisuutta osoitteella:

Tuotantokoordinaattori, Espoon kulttuurikeskus, PL 3263, 02070 ESPOON KAUPUNKI

Tai sähköisesti: etunimi.sukunimi@espoo.fi



PERUSTIEDOT

Varattu tila	<input type="checkbox"/> Tapiolasali	<input type="checkbox"/> Louhisali	<input type="checkbox"/> Päälämpiö	<input type="checkbox"/> Muu, mikä:
Järjestäjä				
Y-Tunnus / SOTU				
Laskutusosoite				
Yhteyshenkilö		Puh.	Sposti	
Tilaisuuden nimi			Tilaisuuden pvm(t)	

AIKATAULU

Varausaika		<i>Rakentaminen ja purkaminen tulee tapahtua varausajan sisällä. Riippuen toiveista, harjoitukset voivat alkaa aikaisintaan 30 min varausajan alusta. Purkuun varattava vähintään 30 minuuttia tilaisuuden päättymisestä. MUISTA VARMISTAA Emon järjestäjän TYÖVUORO ja varaudu myös itse olemaan fyysisesti läsnä.</i>
Harjoitukset		
Tilaisuus alkaa		
Väliaika/tauko		
Tilaisuus päättyy		

NÄYTTÄMÖTEKNISET TARPEET

Näyttämön koko	<input type="checkbox"/> Pieni	<i>Tapiolasali: 15,65m x 12,57m / 773 yleisöpaikkaa</i>
	<input type="checkbox"/> Suuri	<i>Louhisali: 14,40m x 8,60m / 296 yleisöpaikkaa</i>
		<i>Tapiolasali: 15,65m x 16,90m / 690 yleisöpaikkaa</i>
		<i>Louhisali: 14,40m x 11,40m / 233 yleisöpaikkaa</i>
Flyygeli / piano	<input type="checkbox"/>	MUISTA tilata virittäjä! <i>Jos tarvitset 2 flyygeliä, VARMISTA HETI EKK:n tekniseltä tuottajalta.</i>
Tanssimatto	<input type="checkbox"/>	<i>Musta / vaalea</i>

*Mahdollinen lavakoon vaihto ja tanssimaton asennus tehdään varausajan sisällä.
 EKK:n tekninen tuottaja arvioi tarvittavan ajan asiakkaan toiveiden perusteella.*

MUUT TEKNISET TARPEET

Projisointi tietokoneelta	<input type="checkbox"/>	<i>Äänentoisto on aina erityistoive ja -järjestely. Olethan AINA ajoissa yhteydessä EKK:n tekniseen tuottajaan, jos tuntuu, että</i>
Projisointimateriaalissa kuvan lisäksi ääni	<input type="checkbox"/>	<i>tapahtumasi tarvitsee äänentoistoa. EKK varaa itselleen oikeuden määritellä äänentoiston</i>
CD-soitin	<input type="checkbox"/>	<i>tarpeen ja toteutuksen, kunkin tilaisuuden kohdalla erikseen.</i>
Muita toiveita		<i>Huomioi aina, että oma fyysinen läsnäolosi ja osallistumisesi toiveittesi toteuttamiseen, on olennainen osa konsertin onnistumista.</i>

PUKHUHUONEET JA TAKATILAT

Esiintyjämäärä	
Pukuhuoneiden tarve	

*Pukuhuoneiden saatavuus riippuu kunkin päivän kohdalla siitä, mitä muuta talossamme tapahtuu.
 Lähtökohtaisesti kumpaankin saliin sisältyy vähintään 2 pientä pukuhuonetta (2-5henkeä) sekä esiintyjälämpiö.
HUOMOITHAN, että Tapiolasalin läheisyydessä oleva "musta" alue EI OLE PUKUHUONE TAI OLESKELUTILA.*

Kuvio 30. Tilaisuustietolomake Espoon musiikkiopiston tapahtumat (Espoon kulttuurikeskus 2013)

Tilaisuustietolomakkeen tarkoitus on kartoittaa tilaisuuteen tarvittavan henkilökunnan määrä ja teknisen kaluston, sekä tilojen käyttötarve esityksessä. Tilaisuustietolomakkeessa tiedustellaan myös aulapalveluihin, väliaikatarjoiluun ja lipunmyyntiin liittyviä asioita.

Näiden tietojen pohjalta Espoon kulttuurikeskuksen erilaisista työvaiheista vastuussa olevat henkilöt voivat resursoida tarvittavan henkilökunnan ja teknisen varustelun tilaisuuteen.

8.2 Tekninen tuotantopalaveri

Tekniset tuotantopalaverit kutsuu yleensä koolle tekninen tuottaja. Palaverit pyritään järjestämään noin kuukausi ennen ensi-iltaa. Teknisessä tuotantopalaverissa käsitellään tekniseen toteutukseen liittyvät kysymykset.

9 Sisäiset tuotantopalaverit ja tiedonkulku

9.1 Palaverikäytännöt

Espoon kulttuurikeskuksessa on sisäisiä ja ulkoisia tuotantopalavereita, joihin osallistuu talon henkilökunnan lisäksi talon vakituisia käyttäjiä ja palveluntarjoajia. Tässä listattuna Espoon kulttuurikeskuksen toimintaan keskeisesti vaikuttavat tuotantopalaverit:

- viikkopalaveri
- tuotantopalaveri
- tekninen palaveri

9.2 Viikkopalaveri

Viikkopalaverissa, käsitellään kaikki talon tuotantotiloissa tapahtuvat tilaisuudet kolmen viikon ajanjaksolta eteenpäin. Palaverin kutsuu kokoon talon tuotantokoordinaattori ja palaveriin osallistuu tuottajat, laitoshuoltajat, aulapalveluhenkilökunnan edustaja sekä kahvilapalveluista vastaava henkilö.

Palaverin keskeinen tavoite on avata toimijoille seuraavat asiat:

- arvio yleisömääristä
- väliajalliset tapahtumat
- tilaisuuksien kestot
- tilaisuuksien erityistarpeet.
- palaute edelliseltä jaksolta

Espoon kulttuurikeskuksessa on käytössä myös yleisötiloissa toimivien henkilöstöryhmien käyttöön suunniteltu tilaisuustietolomake. Tilaisuustietolomake on suunniteltu erityisesti palvelemaan aulapalvelussa, laitoshuollossa ja ravintolapalvelussa työskenteleviä henkilöitä.

9.3 Tuotantopalaveri

Tilavuokrauksen yhteydessä asiakkaalle tarjotaan mahdollisuus vähintään yhteen tuotantopalaveriin. Tuotantopalaverissa läpikäydään tilaisuuden työvaiheet, resurssit ja suunnitellaan tilaisuuden aikataulukysymykset. Koollekutsuja on yleensä tuotantokoordinaattori. Etenkin uusien tilavuokraajien kanssa pyritään järjestämään vähintään yksi tuotantopalaveri kulttuurikeskuksen tiloissa.

9.4 Tekniikan palaveri

Tekniikka järjestää asiakkaille tuotantopalavereita, joissa sovitaan teknisen toteutuksen aikatauluista ja toteutustavoista. Tekninen tuottaja toimii tekniikan palavereiden koollekutsujana, sekä vastaa tietojen viemisestä tekniikan tapahtumatietoaustalle.

Tekniikan tuotantopalaverissa pyritään järjestämään asiakkaalle mahdollisuus tavata järjestettävän tilaisuuden ääni-, valo-, ja näyttämöhenkilökunnan vastuuhenkilöt. Tuotantopalaveri järjestetään Espoon kulttuurikeskuksen tiloissa ja samalla asiakkaalle esitellään tuotantotilat.

Tekniikan tuotantopalaverin tavoitteena on tarkentaa seuraavat kysymykset:

- tilaisuuden tekniset ratkaisut; tekninen raideri, lavakartat, valokartat
- ääni- ja valotekniset tarpeet
- rakennus, esitys ja purku aikataulut

Tekninen tuotantopalaveri pyritään pitämään viimeistään noin kuukautta ennen tilaisuuden alkamisajankohtaa.

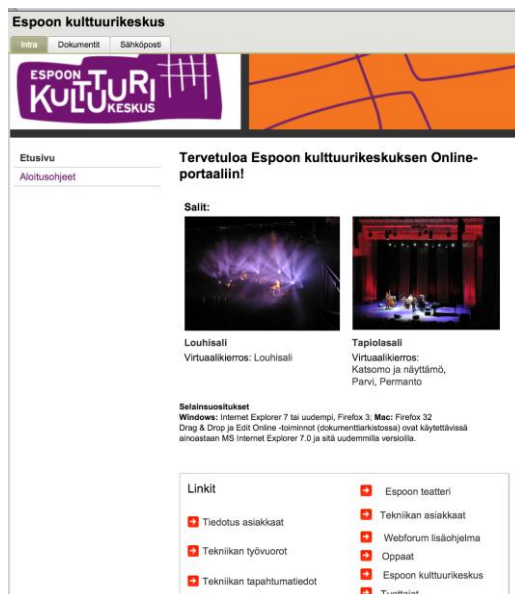
10 Tapahtumatietojen tiedonjakokanavat

10.1 Tiedonjakokanavat

Espoon kulttuurikeskuksessa on käytössä useita erilaisia tiedonjakokanavia. Keskeisin tiedonjakokanava on sähköinen tietojenkajoalusta Webforum. Erittäin hyödyllisenä työkaluna voidaan pitää myös tekniikan käytössä olevaa ilmoitustaulua. Sähköposti taas toimii tärkeänä tiedonjakokanavana erityisesti käyttöpäällikön, teknisen tuottajan, tuotantokoordinaattorin ja asiakkaiden välillä.

10.2 Sähköinen tiedonjakokanava

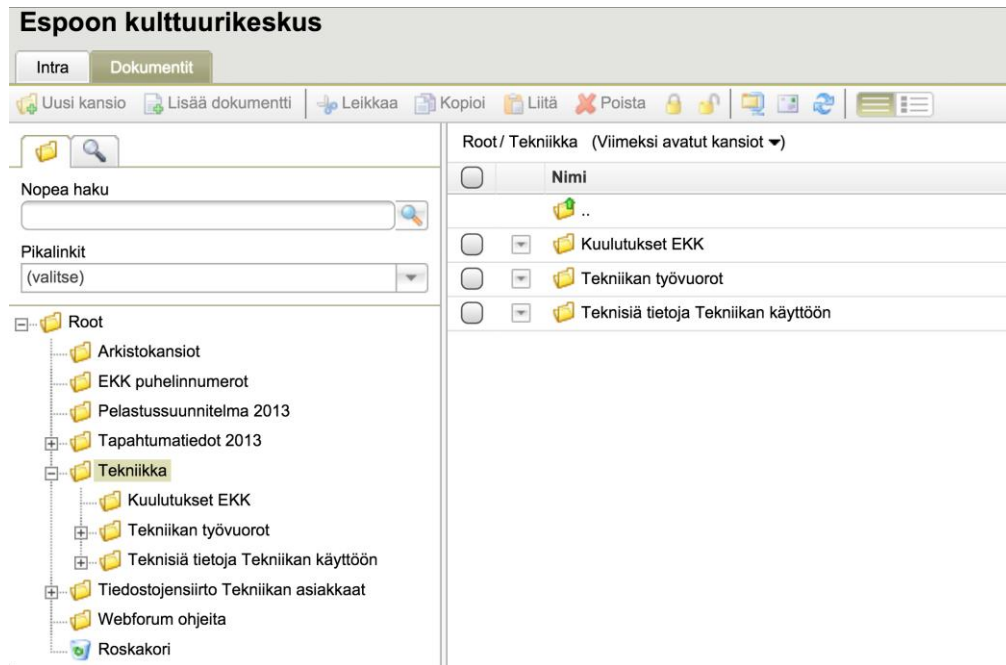
Vuonna 2011 Espoon kulttuurikeskuksessa otettiin käyttöön sähköinen Online portaali Webforum.



Kuvio 31. Näkymä Webforum-ohjelmasta (Kuva Henri Sneck)

Ennen Online portaalin käyttöönottoa teknisten tietojen jako henkilökunnalle suoritettiin sähköpostitse ja paperisina lomakkeina. Varsinkin sähköpostin käyttö tiedonjakokanavana aiheutti jatkuvia ongelmia. Viestit jäivät usein henkilökohtaisiin sähköposti-laatikoihin ja esimerkiksi sairaustapauksissa tietoihin ei päästy käsiksi. Online portaalin käyttö mahdollistaa sen, että kaikki sähköpostin kautta tullut informaatio ja tapahtuma-

tiedot siirretään aina Online portaaliin mahdollisimman tehokkaan tiedonkulun varmistamiseksi. Online portaali mahdollistaa, että tilaisuuksiin liittyvä tekninen tieto on kootusti yhdessä paikassa, kaikkien asianosaisten saatavilla.



Kuvio 32. Näkymä Webforum, -ohjelmasta (Kuva Henri Sneck)

Espoon kulttuurikeskus Online portaalista löytyvät seuraavat asiat:

- tekniikan ja aulapalveluiden työvuorot
- tilaisuuksien tekniset tiedot
- salien tekniset tiedot
- prosessikuvaukset
- asiakkaiden ja kulttuurikeskuksen tiedonsiirto kansiot liitetiedostoille
- pelastussuunnitelma
- käyttöohjeet ja lisenssit

10.3 Ilmoitustaulu

Ilmoitustaululla ovat tekniikan työvuorot ja lähipäivien tilaisuuksien tekniset tiedot kuten aikataulut, pohjakuvat, valokartat, äänilistat ja tilaisuuksien raiderit. Työvuorot ovat esillä kolmen tulevan viikon ajanjaksolta. Uusi työvuorolista lisätään aina kuluvan viikon

perjantaina ilmoitustaululle. Kaikki työvuoroihin tehtävät muutokset merkitään ilmoitustaululla oleviin työvuorolistoihin.

Työvuolistat toimivat myös työajanseurannan apuna. Käyttöpäällikkö ylläpitää ja on vastuussa työvuorolistojen päivittämisestä. Teknisten tietojen tuottaminen ilmoitustaululle kuuluu teknisen tuottajan ja näyttämöestarin vastuualueeseen. Ilmoitustaulu on osoittautunut tärkeäksi tiedonjakokanavaksi erityisesti tilanteissa joissa tietokoneelle kirjautuminen ei onnistu kiireen tai tietoliikenne yhteysongelmien vuoksi.

10.4 Sähköposti

Suurin osa tilaisuuksiin liittyvistä teknisistä tiedoista asiakkaan ja teknisen henkilökunnan välillä kulkee sähköpostin kautta. Myös kaikki sisäiset ja ulkoiset tuotantopalaverit ja kokoukset sovitaan pääsääntöisesti sähköpostia käyttäen.

Sähköpostin tyypillisin käyttötarkoitus on erilaisten tiloihin liittyvien teknisten tietojen, tapahtumailmoitusten ja rakennusaikataulujen välittäminen asiakkaan ja Espoon kulttuurikeskuksen tekniikan välillä.

11 Teknisen toteutuksen dokumentointi

Tekniseen toteutukseen merkittävästi vaikuttava informaatio koostuu näyttämö-, valo ja -ääni teknisistä dokumenteista. Näiden tietojen avulla pystytään kartoittamaan henkilökuntatarvetta ja tarvittavia teknisiä resursseja esityksiin. Kulttuurikeskuksen henkilökunnan rooli suhteessa teknisen tiedon hankintaan vaihtelee tilaisuuksien luonteen mukaan. Kiertueilla olevat ammattiteatterit ja orkesterit tuottavat suuren määrän ennakkotietoja joiden avulla pystytään kartoittamaan tarvittavat tekniset ja henkilöstöresurssit.

Yleensä kaluston mukanaan tuovat esitykset, kuten kiertueilla olevat bändit eivät tarvitse muuta kuin salin fyysiset mitat ja tiedot käytettävissä olevan sähkön määrästä. Yksittäiset tilavuokraajat saattavat olla järjestämässä tilaisuutta ensimmäistä kertaa ja

silloin kulttuurikeskuksen teknisellä henkilökunnalla on huomattava rooli teknisen tiedon tuottamisessa tilaisuuteen.

Kaikille saleissa tilaisuutensa järjestäville asiakkaille voidaan tarvittaessa toimittaa seuraavat tekniset dokumentit:

- salin pohjakuva ja leikkauskuva
- valokartta ja ripustuskuva
- valokalustoluettelo
- äänikalustoluettelo
- tuotantoverkon ja multimediaprojektoreiden tiedot
- salin perustiedot

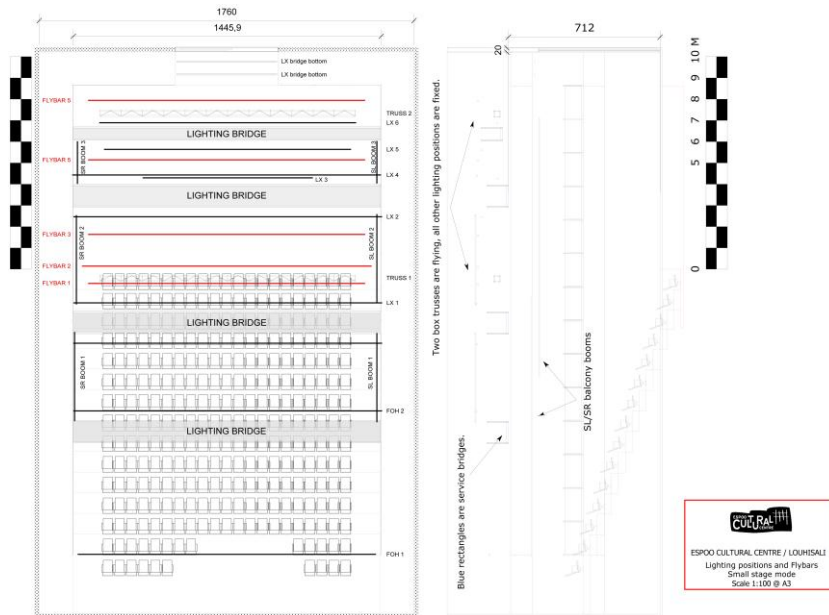
11.1 Espoon kulttuurikeskuksen näyttämöiden pohjakuvat ja kalustoluettelot

Tilojen pohjakuvat ja leikkauskuvat ovat tärkeitä teknisiä työkaluja esitysten ennakkosuunnitelmia laadittaessa. Yleensä suurin osa teknisistä piirustuksista toteutetaan tietokoneavusteisella piirustusohjelmalla.

Perinteisen käsin piirtämisen tilalle on tullut useita tietokoneohjelmia, joilla voidaan mallintaa tiloja. Myös kolmiulotteinen tilojen mallintaminen on tullut vahvasti alalle. Tyypillisin piirustus on kuitenkin yleensä kaksiulotteinen yläpuolelta kuvattu pohjapiirros tilasta.

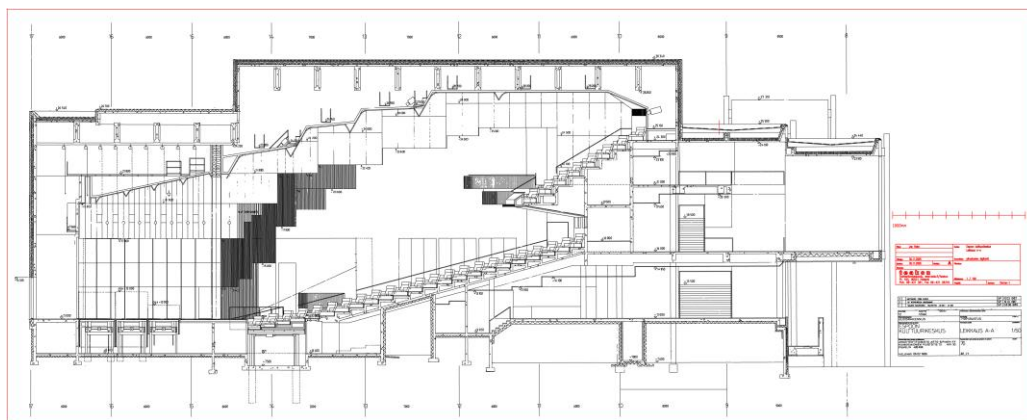
Peruselementtejä piirustuksissa ovat viivat, symbolit ja numerot. Symbolit ovat yleisesti sovittuja piirustusmerkintöjä, jotka voivat olla standardoituja joko maa-kohtaisesti, tai maailmanlaajuisesti. Kaikkiin piirustuksiin merkitään myös yleensä toteuttamiseen tarvittavia mittoja. Teknisiä piirustuksia käytetään yleensä koska asioiden esittäminen ei ole mahdollista suullisesti tai kirjoittamalla. (Wikipedia 2013b).

Espoon kulttuurikeskuksen Louhisalin ja Tapiolasalin pohjakuvat on piirretty Vectorworks piirustusohjelmalla. Vectorworks on tietokoneavusteinen suunnitteluohjelma, jota käytetään laadittaessa tekninen piirustus tai 3D-mallinnus tilasta.

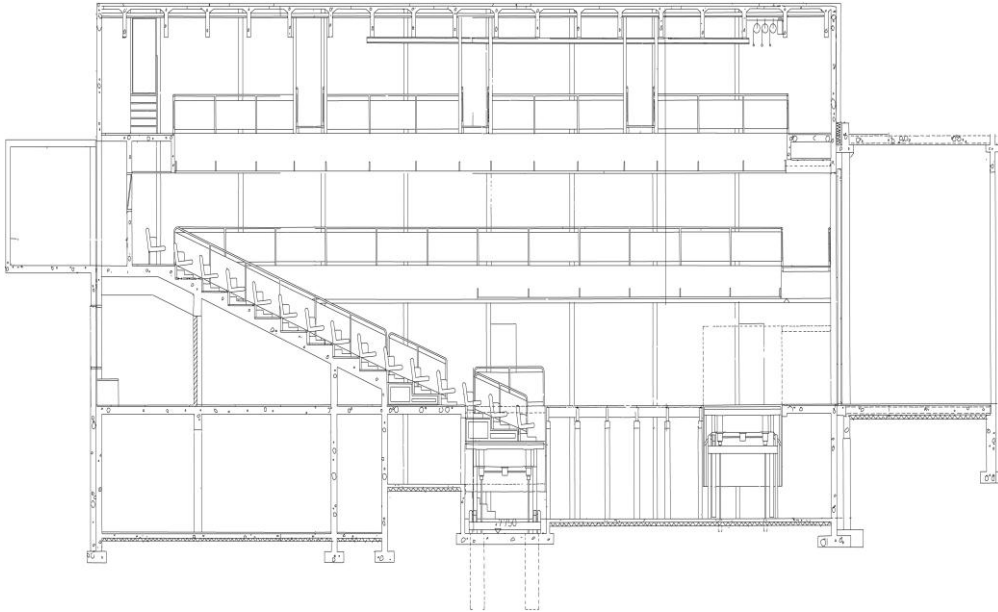


Kuvio 33. Pohjakuva louhisali Vectorworks

Muita käytössä olevia ja asiakkaille toimitettavia piirustuksia ja pohjakuvia ovat jo kulttuurikeskuksen rakennusvaiheessa tehdyt AutoCad-rakennekuvat.



Kuvio 34. Pohjapiirros Tapiolasali AutoCAD



Kuvio 35. Pohjapiirros Louhisali sivuleikkauskuva

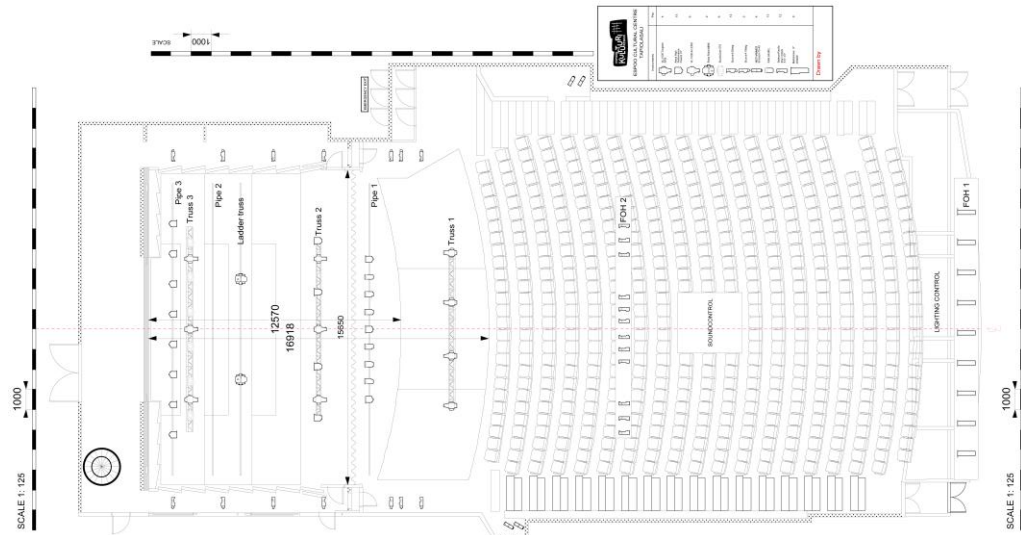
Espoon kulttuurikeskuksen pohjapiirustukset ja kartat voidaan toimittaa asiakkaille PDF, AutoCad tai Vectorworks muodossa.

11.2 Valokartat ja kalustoluettelot

Molemmista saleista on piirretty asiakaskäyttöön tarkoitettu valokarttapohja. Yleisimmät alalla käytössä olevat suunnitteluohjelmat ovat Vectorworks, AutoCad ja Wysiwyg. Valokartasta tulee selvittää valoheittimien tarkka sijainti tilassa. Yleensä valokarttaan merkitään seuraavanlaisia tietoja toteutettavasta valaistuksesta:

- valaisin tyypit ja valaisimien lukumäärä
- valaisimien tarvitsema sähkön määrä
- valaisimissa käytettävien värikalvojen tiedot
- himmennin numerointi
- laitteiden IP ja DMX osoitteet
- valosuunnitelman laatijan ja suunnittelijan yhteystiedot

Espoon kulttuurikeskuksessa valokartat piirretään Vectorworks tietokoneohjelmalla.



Kuvio 36. Valokartta Tapiolasali

Yleensä asiakkaille toimitettaviin valokarttoihin merkitään valmiiksi salissa paikallaan olevan valokaluston sijainti. Usein asiakkaat pystyvät hyödyntämään valmiiksi paikallaan olevaa kalustoa omassa esityksessään.

Muita asiakkaille toimitettavia valoon liittyviä dokumentteja ovat salien valokalustoluettelot, joihin on merkitty kaikki käytettävissä oleva valokalusto.

11.3 Äänikalustoon liittyvä dokumentointi

Asiakkaille toimitetaan äänikalustoluettelo, johon on merkitty äänipöytien, pääkaiutinjärjestelmien, lavamonitorien, efektilaitteiden ja mikrofonityyppien tekniset tiedot. Toinen tärkeä suunnittelussa käytetty dokumentti on lavakartta. Lavakartalla tarkoitetaan piirustusta, josta selviää esiintyvän ryhmän instrumenttien ja lavamonitorien sijainti näyttämöllä. Lavakarttaan voidaan myös merkitä suoraa sähköä tarvitsevat laitteet. Kartta piirretään yleensä tilasta tehtyyn pohjapiirrokseseen, tai millä tahansa käsin tai tietokoneella tehtyyn dokumenttiin.

Lavakartta piirretään tilaisuudesta saatujen ennakkotietojen avulla, tai teknisessä tuotantopalaverissa yhdessä asiakkaan kanssa. Kiertueilla olevat ryhmät toimittavat lavakartan yleensä teknisen raiderin liitteenä.

Tarvittaessa asiakkaalle lähetetään myös kanavalista. Kanavalistaan merkitään instrumenttien ja muiden ääntä tuottavien laitteiden tarvitsemat tiedot. Kanavalistasta tulisi selvittää kanavien järjestys ja minkälaisia mikrofoneja tai linjatason audiosignaalia kanaviin kytketään. Kuvassa on Espoon kulttuurikeskuksessa käytössä oleva lomakepohja.

Artist:	The Band	
Load in	15.00	time: _____
Soundcheck	17.00	time: _____
Show	20.00	time: _____
Load Out	22.00	time: _____

CH	Instrument	Microphone	Insert	Stand	FOH ch	Mon ch	Split ch
1	BD	Shure B52		Lyhyt puomi			
2	SD	Shure SM57		Lyhyt puomi			
3	OH	Neumann KM143		Pitkä puomi			
4	Perkussiosäälä	Neumann KM143		Pitkä puomi			
5	BASSO	DI 1	Compressor				
6	E.Guit 1	Shure SM57		Lyhyt puomi			
7	E.Guit 2	Shure SM57		Lyhyt puomi			
8	Ac.Guit	Neumann KM140		Lyhyt puomi			
11	Marimba LO	Sennheiser 441		Pitkä puomi			
12	Marimba HI	Sennheiser 441		Pitkä puomi			
13	Huilu	SM58		Pitkä puomi			
14	Käyrätorvi	Sennheiser 421		Lyhyt puomi			
15	Viulu	DPA		Tallamikki			
16	LAPTOP L	USB-DI					
17	LAPTOP R	USB-DI					
18	VOC 1		Compressor				
19	VOC 2		Compressor				
20	VOC 3		Compressor				
21	VOC 4		Compressor				
22	VOC 5		Compressor				
23	VOC 6		Compressor				
24	Talkback	SM58					

ATTI:

Kuvio 37. Kanavalista äänitekniikka Espoon kulttuurikeskus

Kanavalista on välttämätön, jos esityksessä käytetään talon mikrofoni kalustoa. Kiertueilla olevat orkesterit tuovat usein koko teknisen kaluston mukanaan ja näissä tapauksissa kanavalistaa ei tarvitse toimittaa kulttuurikeskuksen tekniikalle.

Pääkaiutinjärjestelmän sijainti merkitään yleensä käytössä oleviin salin pohjakuviin. Tapiolasalissa pääkaiutinjärjestelmän sijainti on kiinteä ja Louhisalissa kaiutinjärjestelmää voidaan siirtää leveys ja syvyys suunnassa. Kaiuttimien sijainti määräytyy käytössä olevan katsomokoon mukaan.

11.3.1 Muut äänitekniset kysymykset

Tänä päivänä lähestulkoon kaikki musiikki soitetään tietokoneilta käytössä olevilla musiikin toistoon suunnitelluilla ohjelmilla. Espoon kulttuurikeskuksessa käytetään Q Lab ohjelmaa. Yleisimmät musiikin toistoon käytettävät ohjelmat ovat. Q LAB, Windows Media Player ja I tunes.

Viime vuosina CD levyjen käyttö esityksissä on vähentynyt huomattavasti. Nykyään kaikki musiikki pyydetään asiakkailta data muodossa. Materiaali tulee toimittaa teknikalle viimeistään kaksi työpäivää ennen tilaisuuden alkua. Normaali käytäntö on, että tiedostojen toimivuus tarkistetaan ja materiaali siirretään valmiiksi salissa käytössä olevaan musiikintoisto ohjelmaan. Tiedostojen toimittamista varten on tehty asiakasohjeet.

11.4 Informaatioyhteydet

Espoon kulttuurikeskuksessa on käytössä Riedel- merkinen langaton komentojärjestelmä. Harjoitusten ja esitysten aikana tapahtuva kommunikointi teknisen henkilökunnan välillä tapahtuu komentojärjestelmän kautta.

Aulatiloiissa työskentelevällä henkilökunnalla on käytössään radiopuhelimet. Myös aulapalveluluiden ja tekniikan välinen kommunikointi esitysten aikana tapahtuu yleensä radiopuhelimilla.

Espoon kulttuurikeskuksen aulatiloiissa on asiakaskäyttöön tarkoitettu internetyhteys. Tämän lisäksi molemmissa saleissa on oma tuotantotilojen käyttöön tarkoitettu internetyhteys.

11.5 Kuvajärjestelmät

Espoon kulttuurikeskus tarjoaa asiakkaille mahdollisuuden käyttää tarkkaamoissa kiinteästi olevia projektoreita ja signaalin siirtoon suunniteltua tuotantoverkkoa. Molemmissa saleissa on myös kuvan projisointiin tarkoitettut taustaprojisoitipinnat.

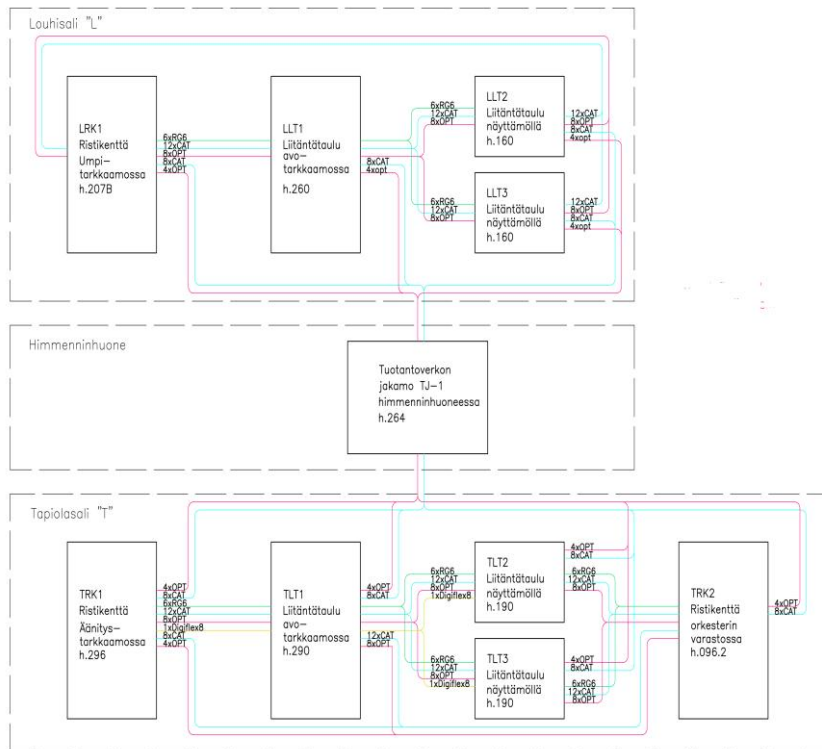
Espoon kulttuurikeskus ei sitoudu järjestämään asiakkaille muuta kuvajärjestelmiin tarvittavaa kalustoa. Yleensä kuvajärjestelmiä käyttävillä ryhmillä on toistoon ja kuvaukseen tarvittava kalusto mukanaan. Yleisesti mukana kulkevaa kalustoa on esimerkiksi mediaserverit, kuvamikserit ja digivideokamerat.

11.5.1 Tuotantoverkko

Espoon kulttuurikeskuksen on signaalin siirtoon suunniteltu tuotantoverkko, joka kattaa kaikki tapahtumatuotantotilat. Tuotantoverkko mahdollistaa signaalin siirron muun muassa salien tarkkaamoihin, sivunäyttämöille, silloille ja takanäyttämölle. Käytössä olevat kaapelityypit ovat AES audiokaapeli, Cat6a, valokuitu ja SDI/HD. Kaapeleiden tarkemmat tiedot ovat merkittynä alapuolella olevaan kuvaan.

Espoon kulttuurikeskus ESITYSTEKNISET KAAPELIT									
MISTÄ	TARKENNUS	MIHIN	TARKENNUS	LAN (CAT)	FIBER	RG6 (75Ω)	AES 8P (110Ω)		
Louhisali tuotantokaapelointi signaali-kaapelit									
160 näyttämötaso +11.000									
LLT2	Liitäntätäulu (audio)	LTK1	Ristikenttä umpitark.	12	4				
		LLT1	Liitäntätäulu avotark.	12	4	6			
		TJ1	Tuotantov. Jakamo	8	2				
LLT3	Liitäntätäulu (audio)	LTK1	Ristikenttä umpitark.	12	4				
		LLT1	Liitäntätäulu avotark.	12	4	6			
		TJ1	Tuotantov. Jakamo	8	2				
Avotarkkaamo +14.600									
LLT1	Liitäntätäulu (audio)	LTK1	Ristikenttä umpitark.	12	4	6			
		TJ1	Tuotantov. Jakamo	8	2				
207 Projektori- ja elokuvahuone +15.300									
LTK1	Ristikenttä	TJ1	Tuotantov. Jakamo	8	2				
Tapiolasali tuotantokaapelointi signaali-kaapelit									
190 Näyttämö +11.000									
TLT2	Liitäntätäulu	TLT1	Liitäntätäulu avotark.	12	4	6	1		
		TRK2	Ristikenttä kellari	12	4	6			
		TJ1	Tuotantov. Jakamo	8	2				
TLT3	Liitäntätäulu	TLT1	Liitäntätäulu avotark.	12	4	6	1		
		TRK2	Ristikenttä kellari	12	4	6			
		TJ1	Tuotantov. Jakamo	8	2				
Avotarkkaamo katsomossa									
TLT1	Liitäntätäulu	TRK1	Ristikenttä umpitark.	12	4	6	1		
		TRK2	Ristikenttä kellari	12	4				
		TJ1	Tuotantov. Jakamo	8	2				
296 Äänitystarkkaamo +16.800									
TRK1	Ristikenttä umpitark.	TRK2	Ristikenttä kellari	8	2				
		TJ1	Tuotantov. Jakamo	8	2				
Kaapelit yhteensä				204	62	48	3		
KAAPELITYYPIT									
TUNNUS	KUVAUS	KOMMENTTI							
LAN(CAT)	CAT6, U/UTP yleiskaapeli	CAT 6 _A , Belden 10GX32 tai vastaava bonded pair -kaapeli							
FIBER	OM3-OF300 monimuotokuitu 4XOM3	Optinen 50um/125um kuitukaapeli, OM3, OF300,							
RG6	RG6/U -tyyppinen 75ohm SDI/HD koaksiaalikaapeli	Video/SPDIF/MADI kaapeli							
AES8	Yhteis- ja parisuojattu 110ohm AES audiokaapeli, 8 paria	Mikrofoni/linja/AES-kaapeli							

Kuvio 38. Tuotantoverkon signaali-kaapelit (Kuva: Espoon kulttuurikeskus)



Kuvio 39. Tuotantoverkon yhteyskaavio (Kuva: Espoon kulttuurikeskus)

Asiakkaille toimitettavat tiedot käytössä olevasta järjestelmästä:

- tuotantoverkon sijainti tiloissa ja signaalikaapeli vaihtoehdot
- projisointipintojen malli ja mitat
- projektorien merkit, mallit ja optiikat

11.5.2 Projektorit

Espoon kulttuurikeskuksessa on kaksi Full HD-projektoria. Tapiolasalissa on käytössä Panasonic multimediaprojektori ja Louhisalissa on Barco merkkinen digitaalinen elokuvaprojektori. Tyypillisen kuvamateriaalin lisäksi Louhisalin projektorilla voidaan myös näyttää kaikki digitaalisessa muodossa esitettävät elokuvat.

Televisioiden ja videotykkien kohdalla Full HD:llä tarkoitetaan, että laite pystyy näyttämään 1920x1080 – tarkkuuden kuvaa ilman skaalausta. Kyseiset laitteet voivat toistaa siis 1080i- ja mahdollisesti 1080p – tarkkuuden videota. Videokameroina ja digikameroina Full HD – termiä käytetään kuvaamaan mahdollisuutta kuvata 1080i- ja mahdollisesti myös 1080p- materiaalia. (Wikipedia 2013c.)

Tämän lisäksi molemmissa saleissa on kaksi perinteistä elokuvaprojektorilla joilla voi näyttää 35 mm:n filmiä. Kaikki käytössä olevat kuvantoistolaitteet on sijoitettu salien umpitarkkaamoihin. Laitteiden optiikat on mitoitettu salissa kiinteillä paikoilla sijaitsevien projisointipintojen mukaan.

Projektori on optinen laite, jolla heijastetaan kuvia esimerkiksi seinälle tai valkokankaalle. Projektorityyppejä ovat muun muassa elokuvaprojektori, videoprojektori, diaprojektori ja piirtoheitin. (Wikipedia 2013d.)

11.6 Tilojen perustiedot ja muu käytössä oleva asiakas informaatio

Kaikkien yksityiskohtaisten teknisten tietojen lisäksi asiakkaille toimitetaan perustiedot. Perustietoihin on koottu keskeisesti tilan käyttöön liittyvät asiat.

Keskeisiä tietoja ovat:

- näyttämön mittasuhteet
- katsomon kapasiteetti ja mittasuhteet
- sivutilojen ja aputilojen mittasuhteet
- näyttämönostinten/lavanostinten määrä ja maksimi nostokapasiteetti
- valo ja äänilaitteiden tiedot (valopöydät, äänipöydät, kaiutinjärjestelmät)
- projektoreiden ja AV-laitteiden tiedot
- tarjottavat informaatioyhteydet (internet, langaton komentojärjestelmä, radiopuhelimet)

Pohjakuvien ja perustietojen lisäksi tilojen esittelyyn käytetään runsaasti tiloista otettuja valokuvia ja Youtube- videoita. Käytössä on myös panoraama esittely molemmista saleista kulttuurikeskuksen kotisivuilla. Olemme myös laatineet tuottajan oppaan salien pääkäyttäjille. Tuottajan oppaan tarkoituksena on auttaa esimerkiksi oppilaitoksen opettajaa valmistautumisessa tulevaan konserttiin tai esitykseen.

12 Lopuksi

Teknisen tuotantoprosessin haasteet liittyvät usein siihen, että asiakkaan varatessa tilaa tuotantokoordinaattorilta tilaisuuden järjestäjällä ei ole vielä tarkkoja tietoja tilaisuuden kulusta. Tästä johtuen asiakas ei aina pysty vastaamaan niihin kysymyksiin, joita tekniikka tarvitsisi ennakkosuunnitelmien ja resursoinnin avuksi. Tämä ongelma esiintyy etenkin yksityisten, harvoin juhlia järjestävien tahojen kohdalla. Ongelma esiintyy myös tilaisuuksissa, joissa on mukana useita, toisistaan riippumattomia esiintyjäryhmiä. Läheskään kaikilla tilaisuuksia järjestävillä toimijoilla ei ole tapahtuman järjestämiseen liittyvää teknistä tietotaitoa tai tilaisuuden tekniikasta vastuussa olevaa henkilöä.

Myös ammattiryhmien kanssa on haasteita. Useilta vierailulle tulevilta teatteriryhmiltä puuttuu kiertuetoimintaan tarvittavat rutiinit. Haasteita aiheuttavat myös esiintyvien ryhmien vanhentuneet tekniset raiderit ja pohjakuvat. Teknisellä raiderilla tarkoitetaan dokumenttia, josta selviää esityksen tarvitsemat tekniset resurssit.

Hyvä raideri määrittää esitykselle tarpeelliset tekniset seikat riittävän tarkasti jättäen kaikille osapuolille mahdollisuuden valmistautua ja tehdä tarkentavia kysymyksiä ajoissa. Raiderin tulee olla selkolukuinen, ja siinä tulee olla ne tekniset tarpeet ja vaatimukset, joita esitettävän teoksen onnistunut toteuttaminen vaatii. (Storm 2013, 28.)

Varsinkin soitinyhteiden kohdalla ongelma on ilmeinen. Valitettavan usein saamme käyttöömmme vanhentuneita tietoja yhteiden kokoonpanoista ja teknisistä tarpeista. Tämä on yksi suurimmista kompastuskivistä teknisen tuotantoprosessin kulussa.

Tilaa varattaessa törmätään usein seuraavanlaisiin ongelmiin, tilavaraajalla ei ole tiedossa esiintyvän ryhmän tai ryhmien kokoonpanoja eikä yhteyshenkilöitä. Tästä johtuen tilaisuuden toteutukseen tarvittavaa aikaa on erittäin vaikea arvioida. Tapahtumatietolomakkeen suurimmat haasteet liittyvät esitettyjen kysymysten asetteluun. Kokemukseni mukaan kysymykset pitää esittää mahdollisimman yksinkertaisesti. Mitä vähemmän tulkinnanvaraa kysymyksissä on, sitä paremmin asiakkaat pystyvät vastaamaan esitettyihin kysymyksiin. Pidän myös välttämättömänä sitä, että asiakkailla on mahdollisuus käydä ennakkoneuvotteluja teknisestä toteutuksesta teknisen tuottajan sekä tilaisuuden tekniikasta vastaavan henkilökunnan kanssa.

Haasteita aiheuttaa myös se, että asiakkaat palauttavat lomakkeet monesti vasta useiden muistutusten jälkeen. Raiderit ja pohjakuvat toimitetaan usein liian myöhään ja dokumenteissa olevia tietoja ei ole kuvattu riittävällä tarkkuudella. On myös valitettavaa, että raiderit ja pohjakuvat ovat usein johonkin toiseen tilaan tehtyjä tai vanhentuneita. Teknisten tuotantopalavereiden koollekutsuminen on toisinaan haastavaa, koska esiintyvät ryhmät tulevat kaukaa tai ovat kiertueilla, eivätkä tästä syystä pääse paikalle tai edes ehdi vastaamaan lähettämiimme viesteihin. Myös kulttuurikeskuksen teknisen henkilökunnan epäsäännölliset työajat hankaloittavat palavereiden koollekutsumista, etenkin tuotantokauden ollessa vilkkaimmillaan.

Kaikista haasteista huolimatta tilaisuuksien järjestämiseen liittyvät ennakkotyöt kannattaa aina tehdä huolellisesti ja teknisen tuotantoprosessin mukaan. Uskon, että tämä auttaa kaikkia osapuolia tulevaisuudessa ymmärtämään paremmin toistemme tarpeet onnistuneiden esitysten aikaansaamiseksi.

Lähteet

Espoon kulttuurikeskus, hinnasto 2013

Espoon kulttuurikeskus, Info 2013 Tilat ja Vuokraus

Espoon kulttuurikeskus. Vuokrausehdot 2013

KVTS 2012–2013, Liite 14 Kunnallisten teattereiden tekninen henkilökunnan säännöllinen työaika ja rasitelisä.

Storm 2013, sivu 28. Tekniset liitteet Kaupunginteatterin tanssiesitysten sopimuksissa. Opinnäytetyö. Metropolia AMK, Helsinki

Wikipedia 2013a. Prosessi

<http://fi.wikipedia.org/w/index.php?title=Prosessi&oldid=13184444> (luettu 28.6.2013)

Wikipedia 2013b. Tekninen piirtäminen

http://fi.wikipedia.org/w/index.php?title=Tekninen_piirt%C3%A4minen&oldid=12939654 (luettu 28.6.2013)

Wikipedia 2013c. Full-HD

http://fi.wikipedia.org/w/index.php?title=Full_HD&oldid=13401540 (luettu 9.8.2013)

Wikipedia 2013d. Projektori

<http://fi.wikipedia.org/w/index.php?title=Projektori&oldid=13012672> (luettu 9.8.2013).

Liite1

Espoon kulttuurikeskus Tilaisuustietolomake

TILAIUUSTIETOLOMAKE

Palautettava viimeistään 2 kk ennen tilaisuutta osoitteella:

Tuotantokoordinaattori, Espoon kulttuurikeskus, PL, Postinumero ESPOON KAUPUNKI

Tai sähköisesti: etunimi.sukunimi@espool.fi



ESPOON KULTTUURIKESKUS

ESBO KULTURCENTRUM

PERUSTIEDOT

Varattu tila	<input type="checkbox"/> Tapiolasali	<input type="checkbox"/> Louhisali	<input type="checkbox"/> Päälämpiö	<input type="checkbox"/> Muu, mikä:
Järjestäjä				
Y-Tunnus / SOTU				
Laskutusosoite				
Yhteyshenkilö		Puh.	Sposti	
Tilaisuuden nimi		Tilaisuuden pvm(t)		

AIKATAULU

Varausaika		<i>Rakentaminen ja purkaminen tulee tapahtua varausajan sisällä. Mikäli asiakkaan toiveista johtuen lavakokoa joudutaan vaihtamaan, voi load-in käynnistyä aikaisintaan 30 min varausajan alusta. Harjoitusten täytyy loppua viimeistään 30 min ennen tilaisuuden alkua. salin ovet avataan noin 15 min ennen tilaisuuden alkua.</i>
Harjoitukset		
Tilaisuus alkaa		
Väliaika/tauko		
Tilaisuus päättyy		

VALOTEKNISET TARPEET

Asiakas tuo omaa valokalustoa mukanaan

*Oletuksena on, että käytetään EKK:n valopöytää (GrandMA) ja valokalustoa.
Joissain tapauksissa on järkevintä, että asiakas tuo jotain kalustoa mukanaan.
Kerro tekniselle tuottajalle mitä olet tuomassa mukana - voihan olla, että talosta löytyy samanlainen asia jo valmiiksi.*

Lähtökohtaisesti tarjoamme jokaiseen tilaisuuteen ns. perus-/konserttivalaistuksen.
Jos sinulla on toiveita yksityiskohtien tai esim värimaailman suhteen, kerro niistä erillisessä dokumentissa.

Salivuokraan sisältyy yksi valosuunnittelija, joka on paikalla auttamassa ja konsultoimassa tarpeen mukaan.

ÄÄNITEKNISET TARPEET

Asiakas tuo omaa äänikalustoa

*Oletuksena on, että käytetään EKK:n äänipöytää (Midas XL8 Touring Package),
PA-järjestelmää (Tapiolasali Meyer Sound M'elodie, Louhisali Meyer Sound M1D),
monitorijärjestelmää (EV XW12/15) sekä mikrofoniakalustoa.
Mikäli asiakas käyttää omaa äänipöytää, on syytä varata mukaan myös kaapelointi.*

Huomioithan, että EKK ei omista, vuokraa tai lainaa mitään backline-kalustoa. Tämä tarkoittaa, että asiakkaan on tuotava itse kaikki tarvitsemansa instrumentit, -vahvistimet ja -kaapelit mukanaan.

Erittele toiveitasi ja tarpeitasi joko erillisellä dokumentilla tai tämän lomakkeen lopussa löytyvin eväin.

Salivuokraan sisältyy yksi äänisuunnittelija, joka on paikalla auttamassa ja konsultoimassa tarpeen mukaan.

NÄYTTÄMÖTEKNISET TARPEET

Näyttämön koko Pieni *Tapiosali: 15,65m x 12,57m / 773 yleisöpaikka
Louhisali: 14,40m x 8,60m / 296 yleisöpaikka*

Suuri *Tapiosali: 15,65m x 16,90m / 690 yleisöpaikka
Louhisali: 14,40m x 11,40m / 233 yleisöpaikka*

Flyygeli / piano *Viritys tilataan automaattisesti ja se sisältyy käyttömaksuun.*

Tanssimatto *Musta / vaalea*

Taustaverho *Musta / kerma / marjapuuro*

*Tanssimatot, taustaverho sekä mahdollinen lavakoon vaihto tehdään asiakkaan varausajan puitteissa.
EKK:n tekninen tuottaja arvioi tarvittavan ajan asiakkaan toiveiden perusteella.
Salivuokraan sisältyy yksi näyttämömiest, joka on paikalla auttamassa ja konsultoimassa tarpeen mukaan.*

MUUT TEKNISET TARPEET

Projisointi tietokoneelta *Tietokonemateriaalin toistamiseen pyritään käyttämään ensisijaisesti*

Projisointi DVD:itä *Ekk:n kannettavaa PC:tä. Materiaalin tulisi olla tallennettu*

Projisointimateriaalissa kuvan lisäksi ääni *käyttäen yleisimpiä tiedostomuotoja.*

CD-soitin

Muita toiveita _____

ESITYKSEN KUVAUS

(voit myös kirjoittaa tarvittaessa erilliselle liitteelle ohjeen mukaisesti, vapaamuotoisesti)

Esiintyjän nimi ja yhteystiedot

Vapaa kuvaus esityksestä ja tiedossa olevat tekniset tarpeet

Onko kyse musiikki-, tanssi-, sirkus- vai esim. teatteriesityksestä? Kuinka monta esiintyjää? Ohjelmanumeron arvioitu kesto?

PUKHUHUONEET JA TAKATILAT

Esiintyjämäärä

Pukuhuoneiden tarve

Pukuhuoneiden saatavuus riippuu kunkin päivän kohdalla siitä, mitä muuta talossamme tapahtuu.

Lähtökohtaisesti kumpaankin saliin sisältyy vähintään 2 pientä pukuhuonetta (2-5henkeä) sekä esiintyjälämpio.

Näiden lisäksi ed. mainituin varauksin käytettävissä on 2 isoa pukuhuonetta (10-15 henkeä).

Kaikissa pukuhuoneissa on WC ja suihku. Esiintyjälämpiöstä löytyy jääkaappi sekä mikroaaltouuni.

AULAPALVELUT, OVIMIEHET, NAULAKKO

Arvioitu yleisömäärä

Yleisömäärä tulee arvioida, jotta voimme määritellä tarvittavien ovimiesten ja naulakonhoitajien määrän. Naulakonhoitaja tarvitaan 1 hlö / alkava 100 katsojaa, ovimiehiä tarvitaan Tapiolasaliin 2-4, Louhisaliin 1-2. Muistathan päivittää arviosi noin viikkoa ennen tilaisuutta tuotantokoordinaattorillemme joko puhelimitse tai sähköpostitse.

Naulakkomaksun maksaa

Yleisö (2€/takki)

Tilaja

Vartioimaton avonaulakko

Vartioitu avonaulakko (tilaaja maksaa yhden naulakonhoitajan)

Aulan kalusteet

Pöytiä _____ kpl

Tuoleja _____ kpl

Sermejä _____ kpl

KAHVILAPALVELUT

Sodexolla on yksinoikeus tilaisuuksien tarjoilujen järjestämiseen kulttuurikeskuksen yleisötiloissa.

Kahvilapalveluiden kulut maksaa yleisö, mikäli ei toisin sovi.

Mikäli haluatte tarjoilua tilaisuuteenne, voitte valita erillisen lämpiötarjoilun tai kahvilan normaalityyppönnin ennen esitystä ja/tai väliajalla. Esityksissä joissa ei ole väliaikaa, tarjoilu järjestetään ainoastaan ennen esitystä.

ei väliaikatarjoilua

Cafe Mezzo esityksen alkuun

Cafe Mezzo väliajan loppuun

lämpiötarjoilu

LIPUNMYynti

Tilaisuuden tiedot saa julkaista talon tapahtumakalenterissa

Kyllä

Ei

Lippujen hinnat

Vapaa pääsy

Kutsuvierastilaisuus

HUOM! Jokaiselle katsojalle täytyy löytyä istuin. Joten vaikka tilaisuuteen vapaa pääsy, yleisöä ei voida päästää saliin enempää kuin salissa on istumapaikkoja.

Lipunmyyntisopimus on tehty

Lippupalvelun

Lippupisteen kanssa

Tilaja myy itse

kaikki

osan lipuista

Tilaja hoitaa ovimyynnin

itse

talon lipunmyynnin kautta (YPP)

Lippumalli toimitettava etukäteen.

Tilaja omien lippujen myyntipaikka/-tapa

ESPOON KULTTUURIKESKUKSEN YHTEYSTIEDOT

Tilavaraukset ja laskutus

Tuotantokoordinaattori Etunimi Sukunimi

(09) 816, etunimi.sukunimi@espoo.fi

Tekniikan koordinointi

Tekninen tuottaja Etunimi Sukunimi

(09) 816, etunimi.sukunimi@espoo.fi

Tekn. hlökunnan resurssointi

Käyttöpäällikkö Etunimi Sukunimi

(09) 816, etunimi.sukunimi@espoo.fi

Aulahenkilökunta

Aulapalveluvastaava Etunimi Sukunimi

(09) 816, etunimi.sukunimi@espoo.fi

Väliaikatarjoilut

Etunimi Sukunimi

(09) 816, etunimi.sukunimi@espoo.fi

Liite2

Espoon kulttuurikeskus Kiertue tilaisuustietolomake

TILAIUUSTIETOLOMAKE KIERTUEVIERAILUIHIN

Palautettava viimeistään 2 kk ennen tilaisuutta osoitteella:

Tuotantokoordinaattori, Espoon kulttuurikeskus, PL 3263, 02070 ESPOON KAUPUNKI

Tai sähköisesti: Etunimi.Sukunimi@espoo.fi



ESPOON KULTTUURIKESKUS
ESBO KULTURCENTRUM

PERUSTIEDOT

Varattu tila	<input type="checkbox"/> Tapiolasali <input type="checkbox"/> Louhisali <input type="checkbox"/> Päälämpiö <input type="checkbox"/> Muu, mikä:		
Järjestäjä			
Y-Tunnus / SOTU			
Laskutusosoite			
Yhteyshenkilö	Puh.	Sposti	
Tilaisuuden nimi	Tilaisuuden pvm(t)		

AIKATAULU

Varausaika		Rakentaminen ja purkaminen tulee tapahtua varausajan sisällä. Mikäli asiakkaan toiveista johtuen lavakokoa joudutaan vaihtamaan, voi load-in käynnistyä aikaisintaan 30 min varausajan alusta.
Tilaisuus alkaa		
Väliaika/tauko		
Tilaisuus päättyy		

VALOTEKNISET TARPEET

Käytetään EKK:n etuvaloja	<input type="checkbox"/>	
<i>Oletuksena on, että asiakas on omavarainen kalustonsa kanssa. Usein on kuitenkin käytännöllistä käyttää talon etuvaloja.</i>		
Asiakkaan oma valopöytä tulee sijoittamaan	<input type="checkbox"/> tarkkaamossa	<input type="checkbox"/> äänipöydän vieressä
<i>Oletuksena on, että asiakas tuo oman valopöydän mukanaan. EKK:n GrandMA sijaitsee tarkkaamossa ja on käytettävissä tarpeen vaatiessa.</i>		
Asiakas käyttää ripustuksia	<input type="checkbox"/>	
<i>EKK:n valotankoja, trusseja yms ei tyhjenetä, vaan asiakkaan omat puomit tms kiinnitetään talon linjojen alle.</i>		
Sähköntarve	<input type="text"/>	
EKK:n valotekniikkaa koskeviin kysymyksiin ja tarkennuspyyntöihin vastaavat Valosuunnittelija Etunimi Sukunimi (09) 816 Etunimi.Sukunimi@espoo.fi		

ÄÄNITEKNISET TARPEET

Käytetään EKK:n PA-järjestelmää	<input type="checkbox"/>	(Tapiolasalissa Meyer Sound M'elodie, Louhisalissa Meyer Sound M1D)
<i>Oletuksena on, että asiakas on omavarainen kalustonsa kanssa. Usein on kuitenkin käytännöllistä käyttää talon PA-kalustoa.</i>		
Käytetään EKK:n monitorijärjestelmää	<input type="checkbox"/>	(EV XW 12/15)
<i>Oletuksena on, että asiakas on omavarainen kalustonsa kanssa. Joskus on kuitenkin käytännöllistä hyödyntää talon monitorikalustoa.</i>		
Äänipöytänä käytetään	<input type="checkbox"/> asiakkaan omaa	<input type="checkbox"/> EKK:n äänipöytää (Midas XL8 Touring Package)
<i>Mikäli asiakas käyttää omaa äänipöytää, on syytä varata mukaan myös kaapelointi.</i>		
Monitoripöytänä käytetään	<input type="checkbox"/> asiakkaan omaa	<input type="checkbox"/> EKK:n monitoripöytää (Midas Heritage /24)
<i>EKK:n Midakseen on mahdollista kytkeä tarpeen vaatiessa 16-kanavainen lisäpala.</i>		
EKK:n äänitekniikkaa koskeviin kysymyksiin ja tarkennuspyyntöihin vastaavat Äänisuunnittelija Etunimi Sukunimi (09) 816 Etunimi.Sukunimi@espoo.fi		