

Anne Hakkarainen

NAKKILAN KUNNAN TYÖPAJATOIMINNAN VAIKUTTAVUUDEN
ARVIOINTIA

Kuntoutusohjauksen ja -suunnittelun koulutusohjelma
2013



Satakunnan ammattikorkeakoulu
Satakunta University of Applied Sciences

NAKKILAN KUNNAN TYÖPAJATOIMINNAN VAIKUTTAVUUDEN ARVIOINTIA

Hakkarainen, Anne
Satakunnan ammattikorkeakoulu
Kuntoutusohjauksen ja -suunnittelun koulutusohjelma
Marraskuu 2013
Ohjaaja: Koivuniemi, Merja
Sivumäärä: 55
Liitteitä: 2

Asiasanat: syrjäytyminen, kuntouttava työtoiminta, nuorisotakuu, työpajatoiminta, vaikuttavuus

Tämän opinnäytetyön tarkoituksena oli selvittää Nakkilan kunnan työpajatoiminnan vaikuttavuus nuorten / nuorten aikuisten kohdalla. Tulosta ei haluta yleistää vaan haluamme kehittää Nakkilan kunnan työpajatoimintaa omassa viitekehyksessä. Opinnäytetyö toteutettiin lomakekyselynä, jossa oli avoimia ja valmiita vastausvaihtoehtoja. Vastausprosentti oli 66,67 %.

Opinnäytetyön teoriaosuudessa käsitellään yleisesti syrjäytymistä, nuorisotakuuta ja kuntouttavaa työtoimintaa sekä työpajatoimintaa. Nakkilan kunnan työpajatoiminnasta ja sen taustasta kerrotaan, jotta tiedetään millaista työpajatoimintaa haluamme kehittää. Raportin teoriaosuudessa pohditaan myös vaikuttavuutta ja siinä käy ilmi, miten vaikuttavuus määritellään ja miten se on ymmärretty tässä opinnäytetyössä.

Tutkimuksesta käy ilmi, että pajalla olo on selkiyttänyt nuoren / nuoren aikuisen suunnitelmia elämässä ja elämä on rauhoittunut sekä uusia kavereita on löytynyt. Tulevaisuuteen nuoret / nuoret aikuiset ovat luottavaisempia kuin ennen pajajaksoa. Yleinen elämänhallinnan parantuminen on ollut tavoitteena ja tämä on saavutettu omalta osaltaan. Päivärytmi on löytynyt ja sosiaaliset suhteet ovat parantuneet. Motivaatio työntekoon ja opiskeluun on lisääntynyt. Vuoropuhelu nuorten / nuorten aikuisten ja työntekijöiden välillä koettiin tärkeäksi.

ASSESSMENT OF THE EFFECTIVENESS OF WORKSHOP ACTIVITIES IN NAKKILA

Hakkarainen, Anne
Satakunta University of Applied Sciences
Degree Programme in Rehabilitation Counselling
November 2013
Supervisor: Koivuniemi, Merja
Number of pages: 55
Appendices: 2

Key words: exclusion, rehabilitation through work activities, youth guarantee, workshop activities, effectiveness

The purpose of this bachelor's thesis was to study the effectiveness of workshop activities for adolescents and young adults in Nakkila. The results of this thesis cannot be generalised but they will be used to develop the workshop activities in Nakkila. The thesis was carried out as an inquiry with a questionnaire including open and multiple-choice questions. The response rate was 66, 67 per cent.

The theoretical part of the thesis deals with exclusion and marginalisation in general. The concepts of youth guarantee and effectiveness are defined and their use in the thesis is explained. The thesis focuses on the workshop activities in Nakkila. Therefore, the background and the present workshop activities are presented so as to formulate the aims for future development.

The results show that workshop activities have clarified adolescents' and young adults' plans for the future. Their life has become calmer and they have found new friends. In addition, the adolescents and young adults have more confidence in the future than before the workshop activities. A general aim for the workshop activities is to improve life skills and according to the results this goal has been reached. The adolescents and young adults have adopted a regular rhythm for their days and their social relationships have improved. There is also a clear improvement in their motivation to work and study. Interaction between the adolescents, young adults and workers was experienced as very important.

SISÄLLYSLUETTELO

1 JOHDANTO	5
2 SYRJÄYTYMINEN	6
2.1 Kuntouttava työtoiminta.....	7
2.2 Nuorisotakuu.....	11
2.3 Työpajatoiminta	12
3 NAKKILAN KUNNAN TYÖPAJA	14
3.1 Taustaa hankehauille.....	16
3.2 Nakkilan kunnan työpajan työtoiminnan kehittäminen	17
3.3 Prosessin kulku	19
4 VAIKUTTAVUUDEN ARVIOINTI	23
5 TUTKIMUKSEN TAVOITE JA TUTKIMUSMENETELMÄ	28
6 TUTKIMUKSEN ANALYSOINTI JA TULOKSET	31
6.1 Aineiston analysointi	31
6.2 Tutkimuksen tulokset.....	31
6.2.1 Pajalaisten taustaa	32
6.2.2 Pajajakson vaikuttavuuden arviointi.....	33
6.2.3 Muut vastaukset	38
6.2.4 Avointen kysymysten vastauksia.....	41
7 YHTEENVETO JA JOHTOPÄÄTÖKSET	46
8 POHDINTA	50
LÄHTEET	54
LIITTEET	

1 JOHDANTO

Syrjäytymisestä puhutaan paljon ja sitä tutkitaan paljon. Syrjäytymisestä on monta näkökulmaa ja sitä tarkasteltaessa ei katsota aina pelkästään yksilöön vaan myös koko yhteiskuntaan ja yhteisöön. Kuntoutusselonteossa 2002 todetaan, että vakavan syrjäytymisen uhka katsotaan yhdeksi kuntoutuksen perusteeksi. Syrjäytymisen indikaattoreina pidetään useimmiten matalaa koulutustasoa tai kesken jäänyttä koulutusta, asunnottomuutta, toimeentulo-ongelmia, ihmissuhteiden puuttumista, elämänhallinnan ongelmia, päihteiden käyttöä tai heikkoa terveydentilaa.

Nuorisotakuun ja työpajatoiminnan yhtenä tavoitteena on syrjäytymisen ehkäisy ja työpajalla nuori voi olla esim. kuntouttavassa työtoiminnassa. Nakkilan kunnan työpajatoiminta on alkanut elokuussa 2012. Työpajalla työskentelee tällä hetkellä työpajaohjaaja ja yksilövalmentaja. Työpajatoiminta on kohdistettu lähinnä alle 29 – vuotiaille ja pajatoiminnan rahoitus tulee osittain elinkeino-, liikenne ja ympäristökeskukselta sekä opetus- ja kulttuuriministeriöstä. Kyseessä on hanke, jonka ensimmäinen kausi oli 1.5.2012 – 30.4.2013. Tämän jälkeen alkoi uusi hankekausi. Nakkilan kunnan työpajatoiminta katsotaan osaksi sosiaalista kuntoutusta.

Nakkilassa työpajatoiminnan lähtökohtana on itse nuori ja tavoitteet jaksolle ja elämälle tekee nuori eikä työntekijät. Työskentely tuottaa tuloksia, mikäli nuori alkaa luottamaan omin voimiinsa ja löytää omat vahvuutensa. Tämä onnistuu, jos nuori pystyy luottamaan työpajan henkilökuntaan, kokee olonsa turvalliseksi ja mielekkääksi. Nakkilan kunta haluaa kehittää työpajatoimintaansa ja vaikuttavuuden arviointia on tutkittu Tapio Kuuren (2010) mallia mukaillen. Mukana prosessissa on lisäksi yksilövalmentaja / etsivä nuorisotyöntekijä. Nakkilan työpajatoiminnan odotettuina tuloksina oli nuoren elämänhallinnan vahvistuminen sekä persoonallinen ja ammatillinen kasvu. Vaikuttavuuden arviointiin tähtäävä kysely on toteutettu työpajakokouksen yhteydessä. Opinnäytetyönä tehty malli on tarkoitus vakiinnuttaa osaksi Nakkilan työpajatoiminnan arviointia.

2 SYRJÄYTYMINEN

Nykyään puhutaan paljon nuorten syrjäytymisestä ja asiaa on tutkittu paljon. Sosiaalista osallisuutta ja syrjäytymistä tarkasteltaessa ei katsota vain yksilöön ja sosiaaliin ryhmiin vaan myös koko yhteiskuntaan sekä yhteisöihin. Kuntoutuksen yhtenä tavoitteena on estää sosiaalista syrjäytymistä, kuten vuoden 2002 kuntoutusselonteossa todetaan, että vakavan syrjäytymisen uhka on katsottu yhdeksi kuntoutuksen perusteeksi. Sosiaalinen syrjäytyminen on eräänlainen prosessi, jossa ihminen joutuu omasta tahdosta riippumatta sivuun yhteiskunnasta tai yhteisöstä. Ihmisen riski syrjäytyä määräytyy yhteiskunnan yleisistä rakenteista sekä olosuhteista. Syrjäytymisellä tarkoitetaan tällöin kasaantunutta huono-osaisuutta, jolloin puhutaan esim. pitkäaikaisesta työttömyydestä ja toimeentulo-ongelmista. Puhutaan myös elämänhallintaan liittyvistä ongelmista ja syrjäytymisestä yhteiskunnallisesta osallisuudesta. (Järvikoski & Härkäpää 2011, 147-148.)

Kun puhutaan syrjäytymisestä, nähdään usein syrjäytymisen indikaattoreina matala tai kesken jäänyt koulutustaso, asunnottomuutta tai puutteellisia asuntotiloja, toimeentulo-ongelmia, ihmissuhteiden puuttumista, elämänhallinnan ongelmia, runsasta päihdekäyttöä ja heikkoa terveydentilaa. Syrjäytymisen ehkäisy on nähty yhteiskunnallisesti kannattavana sekä inhimillisesti että taloudellisesti katsottuna. (Järvikoski & Härkäpää 2011, 149-150.)

Syrjäytyminen voi olla taloudellisista ja sosiaalisista syistä johtuvaa. Näistä syistä johtuen voi seurata ongelmia elämänhallinnassa, kuten mielenterveys-, päihde- ja ihmissuhdeongelmia sekä rikollisuutta. (Turvallinen kaupunki www-sivut 2013.) Sosiaalisen kuntoutuksen tavoitteena on tukea vaikeasti syrjäytyneiden henkilöiden paluuta yhteiskunnalliseen osallisuuteen vahvistamalla heidän toimintakykyä ja sosiaalista vuorovaikutusta. (Sosiaali- ja terveysministeriön www-sivut 2013).

Miten nuorten syrjäytymistä voidaan ehkäistä? Nuoren syrjäytyminen voi olla ehkäistävissä, kun tehdään yhteistyötä ja jokainen instanssi ottaa vastuunsa asiassa. Jokainen on kyseessä sitten lapsi, nuori tai aikuinen tarvitsee vierelleen ihmisen. En-

naltaehkäisy on avainasemassa ja nykyään panostetaan paljon ennaltaehkäisyyn ja varhaiseen puuttumiseen, mutta valitettavasti korjaava työ vie paljon aikaa viranomaisilta. Yhteiskunnan tulisi antaa kunnille varoja tähän ennaltaehkäisevään työhön. Moniammatillinen yhteistyö tässä asiassa on avainasemassa.

Kuntoutuminen on vuorovaikutussuhteessa olemista, uudenlaisen minäkäsityksen muodostumista ja uudenlaisen suhteen luomista ympärillä olevaan ympäristöön. Kohtaamisessa on kyse syrjäytyneen henkilön kohtaamisesta siten, että yhteistyön rakentuminen ja sen ylläpitäminen mahdollistuu. Kuntoutumisen tulee olla oikea-aikaista ja palveluiden tulee olla asiakaskohtaisia. (Romakkaniemi & Kilpeläinen 2013, 29-39.)

Työpajatoiminta on hyvä esimerkki nuorten syrjäytymistä ehkäisevästä toiminnasta, jossa tärkeitä vaikuttavuuden kannalta ovat moniammatillinen yhteistyö, osaava ja vakituinen henkilökunta, toiminnan tavoitteellisuus, työpajajakson pituus, nuorten heterogeenisuus, työpajatoiminnan vakinaistaminen kunnassa, toiminnan tuotteistaminen ja tiedon saanti eri viranomaisilta. (Valtiontalouden tarkastusviraston toimintantarkastuskertomus 2007, 97.)

2.1 Kuntouttava työtoiminta

Laki kuntouttavasta työtoiminnasta tuli voimaan vuonna 2001. Kuntouttava työtoiminta on sosiaalihuoltolain mukainen sosiaalipalvelu ja sen tavoitteena on ehkäistä työttömyyden aiheuttamia kielteisiä vaikutuksia asiakkaan toimintakykyyn, vahvistaa asiakkaan elämän- ja arjenhallintaa sekä työ- ja toimintakykyä sekä ehkäistä syrjäytymistä tarjoamalla työtoimintaa ja muita palveluja. (Sosiaali- ja terveystieteiden tutkimuskeskuksen sivut 2013.)

Kuntouttava työtoiminta on tarkoitettu työttömille työnhakijoille työllistymismahdollisuuksien ja elämänhallinnan parantamiseksi. Lain periaatteena on tiivis yhteistyö kunnan, työ- ja elinkeinotoimiston (TE-toimisto) ja asiakkaan kesken aktivointisuunnitelman tekemisessä. (Kuntouttavan työtoiminnan käsikirja 2013.)

Kuntouttavaa työtoimintaa voidaan järjestää eri tavoilla. Kunta voi järjestää palvelun itse tai kunta voi tehdä kirjallisen sopimuksen kuntouttavan työtoiminnan järjestämisestä kuntayhtymän tai rekisteröidyn yhdistyksen, säätiön, valtion viraston tai uskonnollisen yhdyskunnan kanssa. Kuntouttavaa työtoimintaa ei voi järjestää yritys tai muu voittoa tavoitteleva taho. Esim. kuntakokeilumalli selvittää mahdollisuutta toteuttaa kuntouttavaa työtoimintaa yrityksissä. Tämä on kuitenkin vasta selvitystasella. (Kuntouttavan työtoiminnan käsikirja 2013.)

Kuntouttavan työtoiminnan järjestämistapa on nykyisin enemmän hoidollisempaa ja kuntouttavampaa kuin aiemmin lain tullessa voimaan vuonna 2001. Asiakkaalle pyritään sisältämään kuntouttavan työtoiminnan jaksoon terveys-, sosiaali- ja kuntoutuspalveluja. Asiakkaan työ- ja toimintakykyä arvioidaan suhteessa työtehtävään ja mahdollisia kuntoutustoimia suunnitellaan ja laitetaan vireille. Yleisiä palveluita ovat mm. terveystarkastukset, päihdehoito/-kuntoutus/korvaushoito, työ- ja toimintakyvyn arvio ja velkaneuvonta. (Karjalainen & Karjalainen 2011, 27-28.)

Nakkilan kunnassa palvelu järjestetään siten, että asiakkaalle tehdään alkuhaastattelu sosiaalitoimen aikuissosiaalityön sosiaaliohjaajan toimesta ja nuorien kohdalla paikalla on usein myös yksilövalmentaja. Alkuhaastattelun jälkeen tehdään päätös kuntouttavasta työtoiminnasta ja päätös lähetetään TE- toimistoon. TE- toimisto antaa lausunnon Kelalle ja aktivointisuunnitelma tehdään yhteistyössä. Kuntouttavan työtoiminnan ajalta henkilö saa korvauksena työmarkkinatuen ja 9€ työpäivältä kulukorvausta. Kulukorvaus on verotonta. Tätä kulukorvausta ei huomioida, jos henkilö hakee esim. toimeentulotukea ja maksettu kulukorvaus ei laske henkilön muita Kelan etuuksia, kuten asumistukea. Kunta saa valtiolta kuntouttavassa työtoiminnassa olevasta henkilöstä 10,09€/työpäivä korvausta. Korvaus maksetaan jälkikäteen niiltä päiviltä, joina henkilö on osallistunut työtoimintaan. Valtion korvauksen myöntää TE- toimisto. (Nakkilan kunnan toimintakäytäntö 2013.)

Kuntouttavan työtoiminnan jakson pituus on henkilökohtainen ja se suunnitellaan alkuhaastattelun yhteydessä. Jakson tulee olla pituudeltaan vähintään kolme kuukautta ja enintään 24 kuukautta. Asiakas voi osallistua työtoimintaan enintään 230 päivänä 12 kuukauden jakson aikana. Ensimmäisen jakson jälkeen sovittavien uusien jak-

sojen minimipituus on myös kolme kuukautta. Laki ei rajoita kuinka monta jaksoa voidaan tehdä peräkkäin. Vähimmäiskesto päivää kohti on neljä tuntia ja enimmäiskesto kahdeksan tuntia päivässä. Työpäiviä voi olla asiakkaasta riippuen yhdestä viiteen päivään viikossa. Tavoitteena on, että jaksosten edessä päiviä ja tunteja lisätään. Tavoitteena on työllistyä viitenä päivänä viikossa seitsemän – kahdeksan tuntia päivässä. (Kuntouttavan työtoiminnan käsikirja 2013.)

Kuntouttava työtoiminta on osa sosiaalista kuntoutusta ja sillä pyritään sosiaalisen toimintakyvyn kohentamiseen. Sosiaalisella kuntoutuksella voidaan pyrkiä myös huolehtimaan kuntoutujan taloudellisista ja sosiaalisista tekijöistä, jotka tukevat kuntoutusta eivätkä ole sen esteenä. Sosiaalinen kuntoutus nähdään yhtenä kuntoutuksen osa-alueena ja se on myös yleisesti luonnehdittu kattokäsite. (Järvikoski&Härkäpää 2011, 22.)

Kuntouttavan työtoiminnan kehittämispäivillä Sosiaali- ja terveysministeriön edustaja Eveliina Pöyhönen kertoi selvityksestä, joka on tehty työllistymistä tukevasta toiminnasta, työtoiminnasta ja työhönvalmennuksesta sosiaalihuollossa. Tämän toteutti Vates – säätiö, selvitys toteutettiin sähköpostikyselynä ja kysely osoitettiin kuntien sosiaalijohtolle aj. 1 – 24.2.2013. Kyselyyn vastasi 122 vastaajaa 76 kunnasta ja 11 kuntayhtymästä. Vastaajajoukko kattaa 38 % Suomen kunnista vuonna 2012. (Pöyhönen 2013.)

Kyselyssä yhtenä osa-alueena oli kuntouttava työtoiminta. Selvityksen mukaan palvelujen asiakkaiden yleisimmät työllistymistä vaikeuttavia asioita kuntouttavassa työtoiminnassa olivat sosiaaliset syyt / ongelmat, päihdeongelma ja mielenterveysongelma. Kuntouttavan työtoiminnan tärkeimmät tavoitteet olivat selvityksen mukaan työllistyminen avoimille työmarkkinoille, eteneminen TE - toimiston palveluihin, työ-/toimintakyvyn arviointi ja toimintakyvyn ylläpito / mielekkään tekemisen tarjoaminen. Palvelujen sisältö oli työtoimintaa, yksilövalmennusta/ohjausta, työhönvalmentajan tukea, työ-/toimintakyvyn arviointia ja ryhmätoimintaa. (Pöyhönen 2013.)

Kyselyssä kysyttiin miten kuntouttavassa työtoiminnassa olijat olivat siirtyneet eteenpäin. Vastauksista ilmeni, etteivät asiakkaat siirtyneet minnekään tai siirtymät olivat työharjoitteluun/-kokeiluun. Osa meni myös koulutukseen tai takaisin peruspalvelujen asiakkaaksi. Tavoitteiden toteutumisesta suurin osa oli vastannut, että toimintakyvyn ylläpito / mielekkään tekemisen tarjoaminen oli toteutunut parhaiten. Seuraavaksi eniten oli toteutunut työ-/toimintakyvyn arviointi ja eteneminen TE - toimiston palveluihin. (Pöyhönen 2013.)

Selvityksessä selvitettiin mikseivät tehdyt tavoitteet toteudu ja suurin syy oli heikko työllisyystilanne sekä asiakkaiden heikko kunto, vaikea elämäntilanne tai motivaation puute. Palveluita pitäisi myös kehittää enemmän työelämään suuntaaviksi. Kuntouttavan työtoiminnan jaksot koettiin liian lyhyiksi työhön kuntoutumiseen, joita hidastaa mm. päihde- ja mielenterveysongelmat. (Pöyhönen 2013.)

Kuntouttava työtoiminta kuntouttaa ja sen merkityksiä on mm. mielekäs työ, oman osaamisen lisääntyminen, työyhteisön tuki, päivärytmin löytyminen sekä yleinen aktivoituminen. Työtoiminnassa tarjottava asiakasohjaus painottuu edelleen työnjohdolliseen ohjaukseen, kun tarvetta olisi vahvemmalle ja pitkäjänteiselle yksilöohjaukselle. Kuntaliitossa ollaankin tekemässä tällä hetkellä laadullista seurantamittaria kuntouttavaan työtoimintaan. Kelan kriteerit ovat muuttumassa niin, että ammatilliseen kuntoutukseen pääsisi jos henkilöllä on työ- ja opiskeluvalmiuksien heikkene mistä ja elämänhallinnan vaikeuksia. Tämä ei välttämättä enää tarvitsisi diagnoosia ja tämän kautta mahdollisesti väliinputoajia olisi vähemmän. (Tuusa 2013.)

Työpajalla olo on nuorille suurimmaksi osaksi sosiaalista kuntoutusta. Kuntouttavan työtoiminnan kehittämispäivillä Sosiaali- ja terveysministeriön edustaja kertoi, että sosiaalinen kuntoutus on tulossa lakisääteiseksi. Lakiesityksen mukaan kunnan sosiaalihuollon tulee huolehtia siitä, että asianomaiselle annetaan tarvittaessa tietoa muista kuntoutusvaihtoehdoista ja hänet ohjataan tarvittaessa muiden palvelujen piiriin. Sosiaalihuollon tehtäväksi määritellään sosiaalisen kuntoutuksen suunnittelu, ja sitä toteutettaessaan sen on toimittava yhteistyössä eri tahojen kanssa, kuten esim. terveydenhuollon, TE - toimen ja muiden mahdollisten tahojen kanssa. Sosiaalitoimen tehtävä ei ole työllistää vaan tukea työllistymistä, kuten tukea esim. elämänhallinnan

asioissa ja ylläpitää sekä edistää työ- ja toimintakykyä. TE – toimi on se instanssi, joka työllistää. (Pöyhönen 2013.)

2.2 Nuorisotakuu

Nuorisotakuulla tarkoitetaan, että jokaiselle alle 25 – vuotiaalle nuorelle ja alle 30 – vuotiaalle vastavalmistuneelle tarjotaan työ-, työkokeilu-, opiskelu-, työpaja- tai kuntoutuspaikkaa viimeistään kolmen kuukauden kuluessa työttömäksi joutumisesta. Nuorisotakuu tuli voimaan 1.1.2013. Nuorisotakuu edellyttää yhteiskunnalta laajaa yhteistyötä eri viranomaisten ja tahojen välillä. Moniammatillinen verkosto etsii ratkaisuja siihen, miten kaikille nuorille saadaan työelämässä tarvittavaa osaamista, miten tunnistetaan nuorten tuen tarve ja miten TE- toimen palvelut saataisiin vastaamaan yhteiskunnan haasteisiin. (Työ- ja elinkeinoministeriön www-sivut 2013.)

Moniammatillisen työryhmän tehtävänä on löytää keinot siihen, miten tutkinnon suorittaneet nuoret saataisiin ammattia vastaavaan ja omia taitoja vastaavaan työhön ja miten työnantajat saataisiin enemmän palkkaamaan nuoria. (Työ- ja elinkeinoministeriön www-sivut 2013.)

Kuntoutuksen oikea-aikaisuus edellyttää lainsäädännön kehittämistä. Siinä tulisi määritellä viranomaisille velvoite, että viimeistään kolmen viikon kuluessa tulisi ratkaista asiakkaan vastuutaho, jonka vastuulle kuntoutustarpeen arviointi kuuluisi. Nyt nuorisotakuu tuntuu olevan laaja käsite ja vastuutaho ei ole tiedossa. Kunta puoli odottaa, että TE- toimi ottaa vastuun nuorista ja TE- toimi ajattelee, että asia kuuluu kunnalle. On valitettavaa, että tänä päivänä on paljon nuoria, jotka jäävät tämän ulkopuolelle ja esim. työnhaun uusiminen nuorilla laitetaan monen kuukauden päähän ja sinä aikana nuorella ei ole tukihenkilöä, joka auttaisi eteenpäin. Ajan kuluessa mietitään, miksei nuoren tilanteeseen ole päästy puuttumaan. Sosiaalitoimi / kunta ei tiedä kaikkia niitä nuoria, jotka valmistuvat ja myöskään TE - toimi ei tiedä, ketkä nuoret ovat sosiaalitoimen asiakkaita. Tähän välimaastoon tulee vielä myös oppilaitokset. Mutta hyvällä yhteistyöllä päästään eteenpäin ja nuorisotakuukin tulee toteutumaan jatkossa paremmin. On nuoren etu, että tiedonkulku ja yhteistyö sujuu sau-

mattomasti eri viranomaisten välillä. (Pöyhönen 2013.)

2.3 Työpajatoiminta

Nuorten työpajat ovat alle 29- vuotiaille työttömille nuorille tarkoitettuja työkokeilu- paikkoja. Pajatoiminnan kehittäminen kuuluu opetus- ja kulttuuriministeriössä nuori- soyksikön toimialaan. Työpajat ovat nuorille paikkoja, joissa voi kehittää elämäntai- toja, aikuistua sekä oppia työssäkäymiseen liittyviä perusasioita. Työpajatoiminta toteuttaa varhaisen puuttumisen ja yhteisöllisyyden periaatteita ja soveltaa tekemällä oppimisen ja motivoimisen menetelmiä. Työpajatoiminnan ylläpitäjistä 80 – 85 % on kuntia ja loput ovat säätiöitä tai yhdistyksiä, joissa kunnat voivat olla taustatahoina. Suomessa on tällä hetkellä työpajoja 260 kunnassa, jotka kattavat 85 % Suomen kunnista. (Opetus- ja kulttuuriministeriön www-sivut 2013.)

Työpajatoiminta on Suomessa alkanut 1980- luvun lopulla ja 1990-luvun laman ai- kana työpajat vakiintuivat eri kaupunkeihin. Työpajatoiminta pyrkii ehkäisemään syrjäytymisuhan alaisia nuoria ja tukee heitä uudelleenkoulutukseen ja työelämään. Pajoilla on tavoitteena tukea nuoren itsenäistymistä ja vahvistamista, jotta pajajaksol- la olisi merkitystä nuorten elämässä. (Pohjantammi n.d, 8.)

Nuorten työpajat on tarkoitettu ensisijaisesti työttömille nuorille, joilla ei ole amma- tillista koulutusta. Työpajoilla on työntekijöinä työvalmentajia ja nykyisin myös pal- jon yksilövalmentajia. Yksilövalmentajilla on useimmiten sosiaalialan tai kasvatus- tieteen ammattitutkinto. Työpajatoiminnan tavoitteiden kannalta vakiinnuttaminen kuntiin on keskeinen kysymys. Pajatoiminta on osa sosiaalityötä, jossa yksilövalmen- taja etsii nuoren kanssa väyliä eteenpäin ja luo uskoa nuoren tulevaisuuteen. (Pohjan- tammi n.d, 8 – 9.)

Työpajojen olemassaolo perustuu ajatukseen, että on olemassa nuoria, joilla on vai- keuksia löytää koulutus- tai työpaikka ja elämänhallinta on hukassa. Näihin ongel- miin tarvitaan yhteiskunnan apua ja työpajan työntekijät ovat avainasemassa. Elä- mänhallinnan tavoittelu tiivistyy itsekuriksi ja pitkäjänteiseen elämän suunnitteluun.

Yksilövalmentajat auttavat nuoria asioimaan eri virastoissa ja he suunnittelevat yhdessä nuorten kanssa nuorten elämää. (Komonen 2007, 182-187.)

3 NAKKILAN KUNNAN TYÖPAJA

Nakkilassa työpajalle on ollut tilausta ja tätä ennen kunnassa on toiminut erilaisia kokeiluja, kuten esim. rempparyhmä. Yhteistyö eri hallintokuntien kanssa on Nakkilassa jokapäiväistä ja tätä kautta työllistäminen ja nuorten löytäminen on koko kunnan asia. Ajan myötä Nakkilan kunnan työpajatoiminta käynnistyi elokuussa 2012.

Työpajat ovat nuorille hyviä paikkoja elämäntaitojen kehittämiseen, aikuistumiseen, yhteisölliseen kasvuun ja työssäoppimiseen. Työpajatoiminnasta on tehty Nakkilassa hankesuunnitelma ja osarahoitus työpajatoimintaan tulee ELY-keskukselta. Työpajatoiminnasta käytetään Nakkilan kunnan hankesuunnitelmassa nimitystä nuorten työpajatoiminta. Alkuvaiheessa nimitys nuorten jätettiin kuitenkin pois, koska se johtaa harhaan. Nakkilan työpajatoiminnan hankesuunnitelmassa määritellään, että työpajalla toimii 20 % yli 30-vuotiaita mestari-kisälli ajatuksella. Nuorten työpajatoiminnasta puhuttaessa, työpajatoiminta tulisi kohdentaa pelkästään nuoriin. Prosessin kautta Nakkilassa päädyttiin käyttämään nimitystä Nakkilan kunnan työpaja. (Nakkilan kunta, Hankesuunnitelma. 2012.)

Työpajalla työskentelee työpajaohjaaja ja yksilövalmentaja. Yksilövalmentajan työajasta meni aluksi 50 % Nakkilan kunnan etsivään nuorisotyöhön, mutta 1.8.2013 alkaen yksilövalmentaja ja työpajaohjaaja ovat olleet työpajalla kokoaikaisia työntekijöitä. Työn määrä on huomasti kasvanut ja tarvetta oli kokopäiväisille työntekijöille. Yksilövalmentajan työpanos suuntautuu pääosin alle 29 – vuotiaisiin asiakkaisiin, mutta hänellä on kyllä myös vanhempia asiakkaita. Työpajaohjaajan 20 % työpanos suuntautuu yli 28 – vuotiaisiin asiakkaisiin. Koska elokuusta 2013 alkaen työntekijät ovat olleet kokopäiväisiä, on Nakkilaan haettu uutta etsivää nuorisotyöntekijää. Tämä on erillinen hanke, joka on saanut rahoituspäätöksen ja etsivä nuorisotyöntekijä on nyt myös kokoaikainen. Uusi etsivä nuorisotyöntekijä aloitti työt marraskuussa 2013. Tämä kokoaikaistaminen tarkoittaa sitä, että tarvetta työpajalle on ja pajalle on tällä hetkellä jonoa. Työpajasta ollaan kiinnostuneita yli kuntarajojen ja yhteydenottoja tulee eri paikkakunnilta. Kaikki halukkaat eivät tällä hetkellä ole päässeet työpajalle ja syynä on tilojen ahtaus. Uusia tiloja ollaan hakemassa ja sitä kautta nuoria

saadaan työpajalle lisää. Vaikka kyseessä on hanke, on Nakkilan kunta rahoittanut ja varannut talousarvioon oman rahoituksensa. Rahoittaja myös velvoittaa kuntaa varaamaan oman rahoitusosuuden.

Nuorten elämäntilanne ja lähtötaso vaihtelevat niin paljon, että ei ole olemassa ns. tyypillistä työpajanuorta, jonka mukaan työskentelyn tavoitteet voitaisiin määritellä. Tavoitteita määrittelevät jokaisen nuoren oma lähtötaso, jonka pohjalta asetetaan tavoitteet yhteistyössä nuoren kanssa. Nuori itse on avainasemassa ja hän määrittelee mitä elämältään tahtoo ja tavoittelee. Työntekijät voivat yhdessä nuoren kanssa selvittää erilaisia vaihtoehtoja, joista nuori itse valitsee. Erilaisten tukiprosessien mallintaminen tulee olemaan tärkeä osa kehittämistä. Tällä hetkellä kaikki nuoret, jotka tulevat työpajalle käyvät alkuhaastattelussa ja aloittamisen jälkeen väliarvioinnissa ja lopussa tehdään vielä loppuarviointi ja jatkosuunnitelma. Nakkilan kunnan työpajalla enemmistö nuorista on kuntouttavassa työtoiminnassa. Muutama on työkokeilussa ja muutama opiskelijana suorittamassa tekemättömiä tehtäviään ym. Kaksi nuorta on sosiaalihuoltolain mukaisessa työtoiminnassa. Yksi nuori on työpajalla sosiaalisin perustein. Nakkilan työpaja on saanut hyvän vastaanoton ja toiminta on tunnettu nuorten keskuudessa sekä Nakkilassa, että ulkopaikkakunnilla. (Nakkilan kunta, Hankehakemus. 2012.)

Työpajatoiminnan tavoitteena on nuorten persoonallisen ja ammatillisen kasvun tukeminen ja sen myötä siirtyminen palkkatyöhön tai opiskelun aloittaminen. Kaikilla tavoitteena ei välttämättä ole opiskelu, mutta itse työn löytyminen on tärkeää ja tätä ennen kuntoutuminen työkykyiseksi. Tähän voi joskus mennä vähän enemmän aikaa ja tämä aika on yksilöllistä. Tavoitteeksi voi riittää myös nuoren oman elämänhallinnan lisääntyminen ja parempi kyky selvitä omasta arkipäivästä. Elämänhallinnan lisääntymisen myötä ilmaantuu voimia käsitellä myös esim. omaa tulevaisuutta. Tavoitteisiin edetään pienin askelin eteenpäin. Välillä mennään askel taaksepäin ja välillä taas eteenpäin. Olennaista on ajan antaminen nuorelle ja yhteistyön rakentaminen sekä palvelujärjestelmän mahdollisuuksien kartoittaminen ja hyödyntäminen nuoren tueksi. Ajan antaminen nuorelle on koettu erittäin tärkeäksi ja nuoret ovat ottaneet yksilövalmentajan tuen omakseen. (Nakkilan kunta, Hankehakemus. 2012.)

Nuoria, jotka ovat työpajalla yhdistää yksi asia. He ovat elämäntilanteessa, jossa muotoutuvat heidän omat ratkaisut elämässä ja he tekevät valintoja ja etsivät itseään sekä ihmettelevät ja suunnittelevat tulevaisuuttaan. (Nakkilan kunta, Hankesuunnitelma. 2012.)

Monen nuoren osalta on ajankohtaista käynnistää myös yhteistyö alueen ammattiopilaitosten kanssa. Yhteistyö opintojaksojen suorittamiseksi työpajalla osana ammatillista tutkintoa on tärkeää niissä tilanteissa, joissa se edistää nuoren suoriutumista ammatillisista opinnoista. 16 – 17 –vuotiaat koulunsa keskeyttävät/keskeyttämässä olevat nuoret ovat haastava asiakasryhmä, jonka vastaanottamiseen ja ohjaamiseen tarvitaan runsaasti yksilövalmentajan työpanosta. Yksilövalmentaja tekee yhteistyötä eri tahojen kanssa ja yhteistyö on päivittäistä. Sosiaalitoimi ja terveydenhuolto ovat suuressa roolissa nuorten kohdalla, kuten myös vanhempien kohdalla. (Nakkilan kunnan toimintakäytäntö, 2013.)

Työskentelyn haasteiksi todettiin Nakkilassa mahdolliset päihdeongelmat, itsenäistymisen haasteet, päivärytmi ja poissaolot, vuorovaikutustaidot sekä mielenterveysongelmat. Mielenterveysongelmat, jotka ovat usein yhteydessä päihdeongelmiin tai rikekäyttäytymiseen ovat jokseenkin yleisiä nuoruusvaiheen ongelmia. Tämä on myös Nakkilan kunnan työpajalla jokapäiväistä. Koskaan ei tiedä mitä päivä tuo tullessaan ja tätä kautta työpajan työntekijöiltä vaaditaan paljon mukautumiskykyä ja valmiutta muuttaa päivän suunnitelmia. Haasteena on jo aamulla se, että kaikki tulevat töihin. Tämä on haasteena myös työtehtäviä ajateltaessa; riittääkö päivittäin jokaiseen työtehtävään työntekijä. Työpajaohjaajan ja yksilövalmentajan työ on joustavaa ja he katsovat nuorta kokonaisuutena ja ottavat huomioon nuoren sen hetkisen tilanteen. Aina pelkkä työ ei ole ratkaisevaa vaan se, että tullaan aamulla paikalle. (Nakkilan kunnan toimintakäytäntö, 2013.)

3.1 Taustaa hankehauille

Nuorten tukeminen yhdeksi tärkeimmäksi tulevaisuuden kehittämiskohdaksi on nostettu Nakkilassa esiin. Asian ovat ottaneet esiin eri hallintokunnat ja luottamushenki-

löt. Konkreettisia keinoja nuorten tukemiseen ennaltaehkäisevästi on puuttunut Nakkilan kunnasta. (Nakkilan kunta, Hankehakemus. 2012.)

Nakkilassa on saavutettu tiivis yhteistyö eri hallintokuntien välillä nuorten ja aikuisten kuntouttavan työllistämisen näkökulmasta. Yhteistyö sosiaali-, sivistys- ja teknisen toimen kanssa sujuu hyvin. Nakkilassa on vuonna 2013 (30.9.2013 mennessä) kuntouttavassa työtoiminnassa ollut yhteensä 40 henkilöä. Aktiivinen työllistäminen nähdään kunnan yhteisenä asiana. Tätä vahvistaa myös se, että eri hallintokunnat pitävät keskenään palaverreja, joissa keskustellaan mahdollisien töiden antamisesta työpajalaisille. 1.1.2014 alkaen koko työllistämisen hoito Nakkilassa siirtyy kunnanhallituksen alaisuuteen ja täten esim. työpajaa ei katsota sosiaalitoimen toiminnaksi vaan se on Nakkilan kunnan työpaja. Työllistämisen hoito oli ennen eri hallintokuntien alaisuudessa.

Nakkilan kunta on järjestänyt kuntouttavaa työtoimintaa eri yksiköissä vuodesta 2001 lain voimaantulon jälkeen. Kuntouttavaa työtoimintaa on järjestetty mm. kouluilla, koulujen keittiöissä, vanhustenhuollon yksiköissä, päiväkodilla, seurakunnassa ja eri yhdistyksissä. Kunnasta kuitenkin puuttui työpaja, joka räätälöisi palvelunsa nuorille ja satsaisi työtoiminnan järjestämisen lisäksi myös kokonaisvaltaiseen nuoren tukemiseen ja kuntoutukseen. (Nakkilan kunta, Hankehakemus. 2012.)

3.2 Nakkilan kunnan työpajan työtoiminnan kehittäminen

Hankesuunnitelmassa määritellään tavoitteeksi työtoiminnan kehittäminen ja eri vaihtoehtojen luominen. Nakkilan kunnan työpajalla on kahdeksan erilaista ja eri asioihin painottuvaa pajaa, joiden mukaan työpajalla työskentelevät on myös jaoteltu. Työpajaohjaaja on organisoinut eri pajojen työtehtävät ja kunnan eri hallintokuntien tiivis yhteistyö on mahdollistanut työtoimintojen kehittymisen laaja-alaisiksi (Kuvio 1).

Mediapaja	Sisustusmaalaukset, tietokoneen korjaukset, mainokset, esitteet, kuva-manipulaatiot, puhtaaksi piirtämiset ja käännöstyöt: ruotsi ja englanti
Tekstiilipaja	Sisustussuunnittelu ja toteutus, korjausompelu: vetoketjut, paikkaukset, verhojen ompelua, kehyskukkarot ja –laukut, monenmoiset ompelutyöt ja kankaankudonta
Metallipaja	Kevyet metallityöt: pyörälliset apupöydät, pukit jne. ja koneiden ja laitteiden korjaus
Siivouspaja	Kodin siivoukset, ikkunoiden pesu ja pyykinpesu
Remppapaja	Maalaukset ja pienet korjaus- ja asennustyöt
Puupaja	Huonekalujen korjaus, koirankoppien valmistus ja pienten rakenteiden valmistus: Hyllyt, naulakot jne.
Puutarhapaja	Puutarhatyöt: nurmikoiden leikkuu, istutus ja perkaus, pensaiden ja puiden leikkuu jne., haravointi ja raivaustyöt
Sosiaalipaja	Kouluilla avustavat työt ja vanhainkodilla avustavat työt

Kuvio 1. Nakkilan kunnan työpajan osa-alueet (Hakkarainen 2013.)

Nakkilan kunnan työpaja osallistui yhteistyössä Satakunnan alueen työpajaverkoston (SatAlu-verkoston) kanssa puitesopimuksen valmisteluun ammatillisten opintojen suorittamisesta työpajalla. Sopimuksen lähtökohtana on toimintamalli, joka on suunnattu selkeästi keskeyttämisvaarassa oleville opiskelijoille. Nakkilan perusturvalautakunta hyväksyi 12.2.2013 kokouksessaan puitesopimuksen ammatillisten opintojen suorittamisesta työpajalla.

Nakkilan kunnan työpaja jatkaa toimintamallin kehittämistä yhteistyössä oppilaitosten kanssa. Yksilövalmentaja on mukana SatAlu verkoston työryhmässä, jossa pohditaan miten puitesopimus juurrutetaan käytännön työhön. Työryhmän tarkoituksena on mallintaa se, miten oppilaitosten ja työpajojen välille konkreettinen yhteistyö mahdollistuu parhaalla mahdollisella tavalla. Nakkilan työpajalla on jo kokemuksia oppilaitosten kanssa tehtävästä yhteistyöstä. Ne todentuvat parhaiten esimerkkien avulla.

- Nakkilan työpaja teki yhteistyötä Sataedu Nakkilan sisustuskudonnan erityislinjan opiskelijan asioissa. Opiskelija teki kulttuurisidonnaisen tuotesuunnittelun ammattinäytön työpajalla. Opiskelija suunnitteli ja toteutti kierrätysmateriaaleista toteutetun laukun. Pajaohjaaja toimi oppilaan ohjaajana työpajalla. Opiskelijan asioissa tehtiin tiivistä yhteistyötä koulun opettajan kanssa. Opettaja kävi tapaamassa oppilasta sekä väli- että loppuarvioinnissa työpajalla. Kokemus oli oppilalle hyvä ja hän toivoi, että jatkossakin saisi suorittaa opintokokonaisuuksia työpajalla. Opettaja oli myös tyytyväinen tehtyyn yhteistyöhön. (Syysmäki 2013.)
- Nuori opiskelija keskeytti lukio-opinnot ja sitä kautta tuli etsivän nuorisotyön asiakkaaksi. Nuori pääsi opiskelemaan ohjaavaan ja kuntouttavaan ryhmään kesken lukuvuoden. Opiskelijaryhmällä oli jo ollut sellaisia opintoja, joihin nuori ei osallistunut ja näin ollen hänen lukujärjestykseensä tuli väljyyttä eli vapaapäiviä. Oppilaitoksen kanssa sovittiin, että opiskelija voi vapaapäivinä käydä Nakkilan työpajalla ja saa niistä vapaavalintaisiin opintoihin suorituksia. (Syysmäki 2013.)
- Etsivän nuorisotyön kautta tullut nuori, joka oli suuressa keskeyttämisvaarassa 2. asteen opinnoissa poissaolojen vuoksi. Opiskelijan kanssa käytiin koululla keskustelua suoritetuista sekä kesken jääneistä opinnoista. Opiskelija kokee palaamisen kouluun suureksi kynnykseksi, koska poissaoloja on tullut jo niin paljon. Opettajat laativat tehtäviä kesken jääneistä yleisistä aineista, joita opiskelija tuli suorittamaan Nakkilan työpajalle. Tehtävien jälkeen opiskelija palasi kouluun suorittamaan ammattitutkintoon liittyviä näyttöjä. (Syysmäki 2013.)

3.3 Prosessin kulku

Prosessi lähtee siitä, kun nuori on löydetty. Nuori tulee työpajalle esim. etsivän nuorisotyön, sosiaalitoimen, TE - toimen tai koulun kautta. Tämän jälkeen aikuissosiaalityön sosiaaliohjaaja ja yksilövalmentaja tekevät yhdessä alkuhaastattelun nuorelle. Alkuhaastattelussa käydään läpi nuoren sen hetkistä elämäntilannetta ja käydään läpi myös historiaa ja tulevaisuutta. Pajajaksolle tehdään tässä vaiheessa tavoitteet.

Alkuhaastattelun jälkeen nuori aloittaa työpajatoiminnan ja saa siihen pajaohjaajan ja yksilövalmentajan tuen. Yksilövalmentaja antaa prosessin aikana tarvittavaa palveluohjausta ja menee nuoren kanssa tarvittaessa eri viranomaisten luokse ja on nuoren tukena.

Pajajakson jälkeen tehdään väliarviointi, jossa arvioidaan onko tavoitteisiin päästy ja jos ei ole käydään läpi miksi ei ole päästy. Väliarvioinnissa mietitään myös miten jatketaan ja tehdään tavoitteiden uudelleen määrittely. Ensimmäisen väliarvioinnin jälkeen pajatoiminta useimmiten jatkuu ja tuki nuorelle pysyy samanlaisena tai määritellään uusia tahoja, jotka ovat nuoren tukena. Nuoren rinnalla kuljetaan koko prosessin ajan.

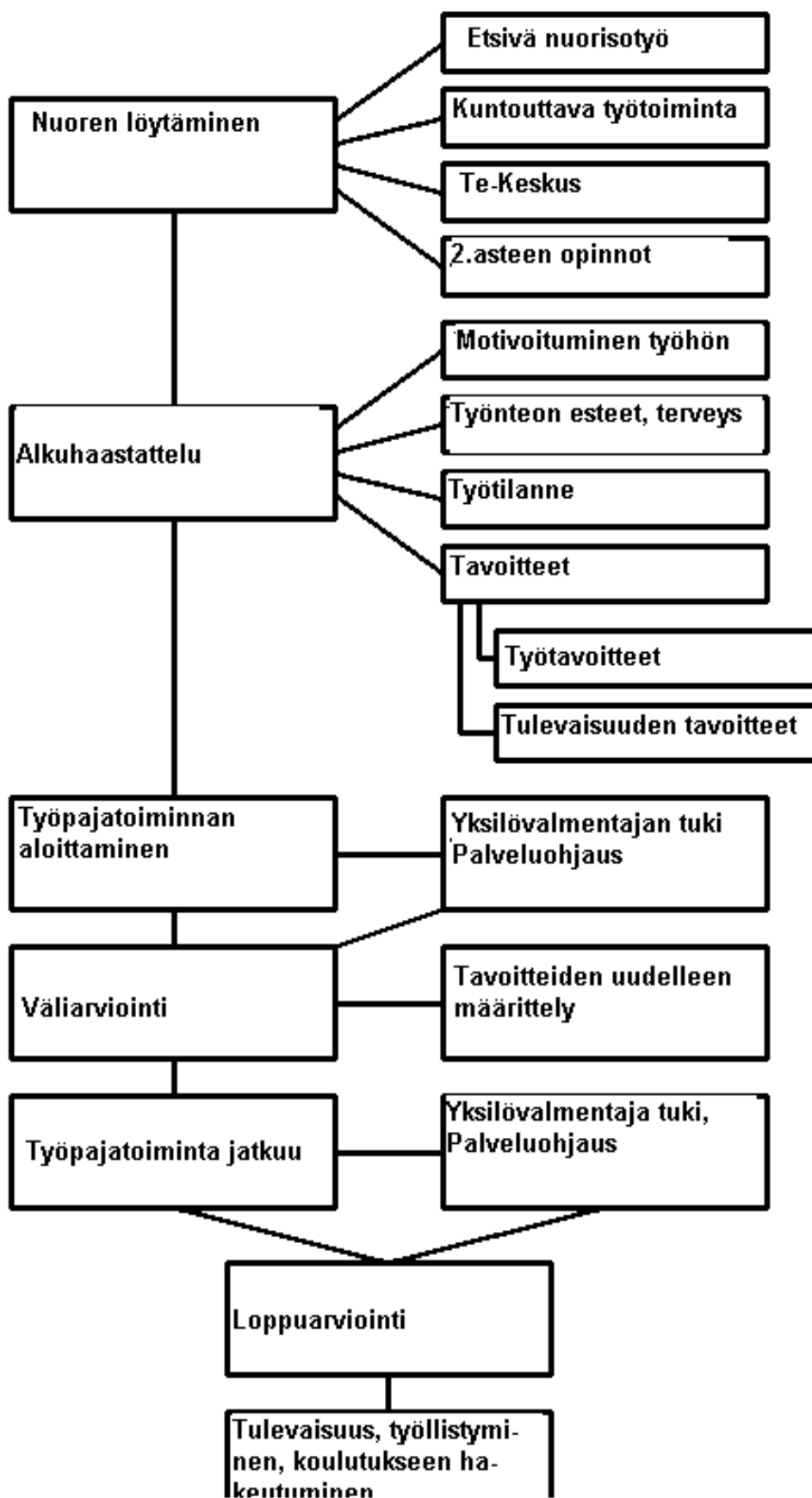
Aivan lopussa tehdään loppuarviointi ja mietitään miten jatketaan. Nuori voi päästä kouluun opiskelemaan tai voi saada itselleen palkkatyön. Tämä olisi ihannetila ja tätä tavoitellaan kaikkien kohdalla. Aika jolloin tuohon päästään riippuu nuoresta. Kaikki menevät omaa tahtiaan eteenpäin ja jokainen on pajalla itseään varten. Yksilövalmentaja on pitänyt työpajatoiminnan lopettavien nuorten kanssa ryhmää, jossa he ovat käyneet läpi erinäisiä asioita. Esim. yksi ryhmä on tarkoitettu työpajalla työskennelleiden ja sieltä opiskelemaan siirtyneiden nuorten koulunkäynnin tukemiseksi. Tavoitteena on vapaamuotoinen toiminta, joka tukee ryhmän jäseniä opiskelussa. Tavoitteena on myös työpajatoiminnan jatkuvuus ja kontakti työpajan työntekijöihin sekä tuki uudessa elämäntilanteessa. Ryhmä kokoontuu kahden viikon välein ja ryhmä on nimetty Herrasmiesliigaksi. Nuoret ovat kokeneet nämä ryhmät erittäin tärkeiksi. (Syysmäki 2013.)

Kaikki työttömät nuoret käyvät myös työttömien terveystarkastuksessa Nakkilan terveyskeskuksessa. Terveyskeskuksessa on oma terveydenhoitaja tätä varten ja tätä kautta kokonaistilanne terveydelliseltä puolelta on myös seurannassa. Tarvittaessa nuoren asioita käsitellään myös kuntoutuksen asiakasyhteistyöryhmässä, jonka yhteyshenkilönä on aikuissosiaalityön sosiaalihojaaja.

Pajatoiminnan aikana pyritään löytämään jatkopolkuja ja kannustetaan nuorta eteenpäin. Nuorten kertomuksista luodaan pajaohjaajan työn avuksi esim. prosessikuvauk-

sia, jotta pystytään paremmin jatkopoluttamaan nuoria. Etsitään nuorten vahvuuksia ja tehdään esim. ammatillisia vahvuuskortteja tai muita konkreettisia projekteja, joiden avulla nuorelle jää paremmin mieleen omat vahvuudet. Tavoitteena on nuoren kuntoutuminen työelämään ja opiskelumaailmaan.

Yksilövalmentaja on tehnyt seuraavanlaisen kaavion polusta (Kuvio 2):



Kuvio 2. Prosessikaavio. (Syysmäki 2012)

4 VAIKUTTAVUUDEN ARVIOINTI

Vaikuttavuudesta löytyy runsaasti materiaalia ja tutkimuksia. Vaikuttavuus ja vaikutus sekoitetaan usein kansankielessä toisiinsa. Vaikuttavuus kuvaa useimmiten tavoitteiden ja aikaansaatuisten vaikutusten välistä suhdetta. ”Yhteiskunnallinen vaikuttavuus kuvaa sitä, missä määrin yhteiskuntapolitiikalle asetetut tavoitteet on saavutettu eli se kuvaa yhteiskuntapolitiikan onnistumisen astetta; riittävä sosiaaliturva, tehokas ja laadukas terveydenhuolto, tasapuolinen tulonjako ja työllisyys”. (Hokkanen, 2006.)

Melkein kaikkea julkista politiikkaa ja toimintaa arvioidaan. Avainkäsitteenä tällöin käytetään usein vaikuttavuutta. Parhaimmillaan vaikuttavuudesta on kyse silloin, kun tehtyjen toimenpiteiden ansiosta saavutetaan tietyt tulokset. Työpajatoiminnasta tehdyt vaikuttavuusanalyysit yleensä osoittavat, että työpajatoiminta on kunnalle taloudellisesti kannattavaa ja ehkäisee nuorten syrjäytymistä. Työpajatoiminnan tärkeää vaikuttavuutta on nuorten sijoittuminen työelämään ja koulutukseen. Nuorten syrjäytymisen vähentyminen, nuorisotyöttömyyden lasku sekä tutkinnon suorittaneiden määrän kasvu ovat viimesijaisia yhteiskunnallisia vaikutuksia. Mutta kuka arvioi tätä vaikuttavuutta? Arvioiko sen TE- toimi/kunta/yhteiskunta vai itse nuori. Eri instanssit katsovat miten työpajatoiminta vaikuttaa taloudellisesti yhteiskuntaan ja nuori katsoo miten asiat ovat hänen itsensä kannalta esim. miten elämänhallinta paranee ja miten sosiaalinen elämä laajenee ja tulee uusia tuttavuuksia. Kun nuori itse kertoo, että hänen tulevaisuuden suunnitelmat ovat selkiytyneet on työpajatoiminta ollut tuloksellista. Kaukaisin tavoite voi olla työllistyminen ja koulutukseen pääseminen nuoren itsensä kohdalla. Muina tavoitteina voi olla elämänsuunnan löytäminen ja arkielämän sujuminen. (Valtiontalouden tarkastusviraston toiminnantarkastuskertomus 2007, 76-84.)

Vaikuttavuutta on myös se miten työpajatoiminta saavuttaa nuoret ja miten työpajatoiminta saadaan osaksi kunnan yleistä palvelua. Parasta vaikuttavuutta saadaan useimmiten vasta vuosienkin kuluttua ja parhaimmat tulokset nähdään vuosien kulut-

tua. Tämän johdosta seurannaistutkimukset ovat tärkeitä; mitä nuorelle kuuluu esim. vuoden kuluttua työpajajakson jälkeen jne.

Työpajoilla erityistä merkitystä arviointityökaluna on nuoren omalla itsearvioinnilla ja henkilökunnan laadullisilla arvioineilla nuoresta, jotka eivät tähtää numeroarviointiin. Työpajaohjaajan ja yksilövalmentajan tekemässä loppuarvioinnissa Nakkilan kunnassa on tällä hetkellä arvosana-asteikko ja asteikkona käytetään välttävä - tyydyttävä – hyvä – kiitettävä. (Nakkilan kunnan toimintakäytäntö, 2013.)

”Työpajatoiminnan vaikuttavuuden arvioinnin voi esittää lähtevän nuoresta itsestään. Ensin on kysyttävä miten toiminta vaikuttaa yksittäisen nuoren elämään ja miten toiminta pystyy vastaamaan hänen palvelutarpeisiinsa. Sen jälkeen voidaan siirtyä työpajan oman toiminnan vaikuttavuuteen, työpajan vaikutukseen nuorten palvelujärjestelmässä ja laajemmin nuorisopolitiikassa ja lainsäädännössä. Lopulta tullaan taas nuoreen itseensä eli miten koko prosessi auttaa nuorten kiinnittymään työmarkkinoihin ja laajemmin koko yhteiskuntaan.” (Kuure 2009, 15.)

Kun arvioidaan työpajatoiminnan vaikuttavuutta nuorten palvelujärjestelmän tasolla on odotettuina tuloksina pajan roolin selkiytyminen monialaisessa yhteistyössä ja toiminnan vakiintuminen palvelujärjestelmässä. Työn onnistumisen arvioinnissa työkaluina voidaan käyttää työpajojen omaa itsearviointia ja vertaisarviointia työpajojen välillä. Koulutuksen arviointijärjestelmän ja ulkopuolisen arvioinnin merkitys korostuu mahdollisesti tulevaisuudessa, mikäli työpajan opinnollistaminen etenee. (Nakkilan kunta, Hankehakemus. 2012.)

Kuntouttavan työtoiminnan vaikuttavuutta kuvaa Terveysten ja Hyvinvoinninlaitoksen raportti, jossa kerrotaan mihin palveluihin asiakkailta olisi tarvetta, mutta kunnilla ei ole riittävästi voimavaroja palveluiden järjestämiseen. Vastaukset kunnissa olivat mm. päihdehoito/-kuntoutus/korvaushoito, mielenterveyspalvelut, työvalmennus tai muut tukihenkilöpalvelut ja työ- ja toimintakyvyn arvioinnit. Siirtymät kuntouttavan työtoiminnan jälkeen on lähinnä uuden kuntouttavan työtoimintajakson aloittaminen. Osa menee työelämävalmennukseen tai työharjoitteluun. Sosiaali- ja kuntoutuspoliittisesti katsottavia siirtymiä kuntouttavasta työtoiminnasta on siirtymät työ-

kykyarvioon/kuntoutustutkimukseen, työkokeiluun tai eläkeselvittelyyn. (Karjalainen & Karjalainen 2011, 30 -33.)

Työpajatoiminnan vaikuttavuuden arvioinnista on tehnyt tutkimuksen mm. Tapio Kuure. Tämä Kuuren tutkimus on toteutettu osana PAJAVERKKO- projektia. Projekti toteutettiin 2008 – 2010 ja sitä hallinnoi Koulutus- ja kehittämiskeskus Palmenia Helsingistä. Tutkimusosuudesta vastasi Nuorisotutkimusseura, joka toimi hankkeessa projektikumppanina. (Kuure 2010, 2.)

Nyky-yhteiskunta odottaa kaikesta toiminnasta kustannustehokkuutta. Kysytään usein onko tavoitetulokseen päästy ja saivatko veronmaksajat rahalleen vastiketta. Kaikkea ei kuitenkaan voida mitata kuten esim. se mikä on elämässä arvokasta. Kun puhutaan kuntoutuksesta sillä tarkoitetaan keinoja, joilla parannetaan mahdollisuuksia palkitsevaan työhön. Kuntoutuksen tavoite on, että tehdyt toimenpiteet johtavat toivottuihin seurauksiin. Vaikuttavuus on tämän päivän yhteiskunnassa jokapäiväistä. (Verven www-sivut 2013.)

Työpajojen toimintaa on tutkittu paljon sekä niistä on tehty useita opinnäytetöitä. Esim. Virve Korhonen ja Sanna-Leena Limpi ovat tehneet aiheesta opinnäytetyön Humanistisessa ammattikorkeakoulussa vuonna 2011. Opinnäytetyössään he ovat tutkineet Sisä-Savon työpajojen vaikuttavuutta työpajanuoren näkökulmasta. Siellä ilmeni tarve jälkiseurannan kehittämiseen rahoittajan toimesta. Kyseessä oli lomakekysely ja vastauksia kerättiin kuuden kuukauden ajan. Tulokset analysoitiin SPSS 18.0 – ohjelman avulla. Opinnäytetyössä saatiin vastauksia mm. siitä, että 42 henkilöstä 15 työllistyi heti pajajakson jälkeen ja 10 henkilöä pääsi opiskelemaan. Työtömiksi jäi 13 henkilöä. Kokonaiselämäntilanteeseen pajajakso oli vaikuttanut suurimmaksi osaksi selkeämmän päivärytmin saamisena ja taloudellinen hyöty oli koettu tärkeäksi. Vastajaat olivat saaneet myös uusia ystäviä ja he olivat saaneet myös töitä. Vähäisen hyödyn vastaajat olivat saaneet talouden hoitoon ja rahan käyttöön liittyen. Tässä opinnäytetyössä vastaajat eivät olleet kokeneet, että olisivat saaneet motivaatiota aloittaa uutta elämää. Pajajakso oli vaikuttanut myös sosiaalisiin taitoihin esim. vastaajat pystyivät kuuntelemaan ja keskustelemaan enemmän muiden kanssa sekä osasivat toimia ryhmässä. Vastajaat kokivat myös, että he olivat kehittyneet toisten

henkilöiden auttamisessa ja vastaajat ajattelivat positiivisemmin elämästä sekä tulevaisuudestaan. (Korhonen & Limpi, 2011.)

Opetusministeriö on tehnyt tutkimuksen kannattaako työpajatoiminta? Tutkimus työpajojen taloudellisesta ja sosiaalisesta toiminnasta. Tämä on luettavissa opetusministeriön työryhmämuistiosta ja selvityksestä 2004:23. Kyseessä on tiivistetty lyhenelmä vuonna 2001 toteutetun nuorten työpajatoimintaa koskevan tutkimuksen tuloksista. Tutkimuksessa tarkasteltiin nuorten työpajatoiminnan kannattavuutta sekä taloudellisen tuloksen sekä sosiaalisen vaikuttavuuden avulla. Tarkastelussa hyödynnetään SYTA-mallia (Sosiaalisen Yrityksen/ Yhteisön Toiminnan Analysointi), joka tarkastelee asiaa taloudellisuuden pohjalta sekä rahoittajan näkökulmasta. Tutkimuksessa arvioidaan myös työpajojen kehittämismahdollisuuksia. Sosiaalisen tuen vaikuttavuutta ja pajojen toimintaa arvioitiin haastattelu- ja kyselyaineistojen perusteella. Tämän tutkimuksen mukaan noin puolet nuorista sijoittuu aktiivitoimiin työpajan jälkeen ja noin kolmasosa jää työttömäksi. Työpajatoiminnan vahvuuksiksi todetaan toimiva sisäinen vuorovaikutus, joka todettiin johtuvan toimivista ohjaajakokemuksista sekä onnistuneesta sosiaalisesta tuesta. Kehittämisalueena työpajoilla on ulkoinen vuorovaikutus, kuten esim. yhteistyösuhteiden selkiyttäminen muiden tahojen kanssa. Työpajojen asiakkaiden tärkeimmäksi hyödyksi koettiin työn harjoitteluun ja ammatillisiin valintoihin kohdistuva tuki. Toisena nähtiin sosioemotionaaliset ulottuvuudet vertaiskokemuksiin ja elämänhallintaan liittyvine kokemuksineen. Taloudelliset vaikutukset sosiaalisen työllistämisen osalta ovat yhteiskunnan kannalta kannustavia. (Opetusministeriön työryhmämuistioita ja selvityksiä 2004:23.)

Eräänlainen vaikuttavuudesta kertova tutkimus on myös Ismo Pohjantammen julkaisu ylisukupolvinen työttömyys nuorten työpajoilla. Tämä on nuorisotutkimusseuran verkkojulkaisusarjaan kuuluva teos. Pohjantammi ottaa kantaa mm. siihen miten vanhempien työttömyys vaikuttaa nuoriin ja heidän sosiaalinen taustansa. Teoksessa pohditaan miten ylisukupolvisuuden työttömyyttä kohdataan työpajoilla ja hän miettii miten tämän voi katkaista. Pohjantammi on valtiotieteidenmaisteri (VTM) ja hän on tutkinut Helsingin yliopiston valtio-opin laitoksella poliittisen edustuskäsitteen

historiaa, johon kuuluu myös nuorten poliittisen osallistumisen tutkimus. (Pohjantammi, n.d.)

Kuuren Pajaverkko - projektin tutkimusosuuden tavoitteena oli selvittää työpajojen aseman muuttumista nuorten hyvinvoinnin palvelujärjestelmän kokonaisuudessa. Merkittävimpien muutosten oletettiin liittyvän poikkihallinnollisten ja moniammatillisten työskentelytapojen kehittämiseen. Tutkimuksen oletuksena oli, että ongelmat koulusta työelämään siirtymävaiheessa olisivat muuttuneet, mikä vaatii uudenlaista nuorten palveluiden tarpeen analyysia. Oletuksen mukaan työpajojen kehittämisessä tarvittava tieto perustuu jatkuvaan vuoropuheluun tutkimuksen, nuorten kanssa työtä tekevien ammattilaisten ja nuorten itsensä kanssa. Hankkeen edetessä vaikuttavuuden arviointi laajennettiin koskemaan yleisemmällä tasolla koko työpajakentän vaikuttavuuden arviointia. (Kuure 2010, 1.)

Kuuren tutkimuksen mukaan enemmistö vastaajista oli saanut henkilökohtaista ohjausta ja nuoret olivat tyytyväisiä pajatyöskentelyyn. Nuoret osasivat toimia itsenäisesti ja työskentelivät mielellään ryhmissä. Suurin osa vastaajista oli sitä mieltä, että pajalla olo on selkiyttänyt tulevaisuudensuunnitelmia. Vastaajia oli tässä tutkimuksessa yhteensä 62. Suurin osa oli saanut uusia kavereita pajajakson aikana ja päivärytmi oli sopiva heidän sen hetkiseen elämäntilanteeseen. Suurin osa oli myös sitä mieltä, että he ovat itsenäistyneet pajajakson aikana. (Kuure 2010, 6.)

5 TUTKIMUKSEN TAVOITE JA TUTKIMUSMENETELMÄ

Tämän tutkimuksen tavoitteena oli selvittää Nakkilan työpajatyöskentelyn vaikuttavuutta nuorelle / nuorelle aikuiselle. Tavoitteena ei ole yleistää tutkimusta yleiselle tasolle vaan tavoitteena oli saada selville Nakkilan työpajatoiminnan vaikuttavuus ja sitä kautta kehittää Nakkilan omaa työpajatoimintaa.

On monia syitä, miksi nuorten työpajatoimintaa tutkitaan. Yhteiskuntatutkimuksen näkökulmasta yksi syy on metodologinen; kun tutkitaan jotain pientä ja marginaalia saadaan samalla tietoa jostakin suuremmasta, joka koskee koko yhteiskuntaa ja meillä olevaan kulttuurista muutosta. (Kuure 2010, 2.)

Vaikuttavuuden arviointiin hyödynnetään Nakkilan kunnan työpajalla Tapio Kuuren (2010) mallia. Yksilötasolla työpajatoiminnan vaikutusta nuoriin mitataan odotettujen tulosten mukaan. Odotettuja tuloksia ovat mm. nuoren elämänhallinnan vahvistuminen sekä persoonallinen ja ammatillinen kasvu. Onnistumisen kriteereinä voidaan pitää sitä, miten nuoret ovat saavuttaneet asetetut tavoitteet. (Nakkilan kunta, Hankehakemus. 2012.)

Tutkimuksen hypoteesina on, että pajatoiminta vaikuttaa nuoren elämään – elämänhallinta, työllistyminen, opiskelun aloittaminen jne. Toisena hypoteesina on, että työpajatoiminnan kautta nuori alkaa luottamaan omiin kykyihinsä sekä tulevaisuuteensa.

Tutkimuskysymyksenä on:

1. Miten työpajatoiminta vaikuttaa nuoren kokonaiselämäntilanteeseen / arjenhallintaan sekä voimaantumiseen?

Tämä tutkimus toteutettiin tekemällä yksi lomakekysely nuorille / nuorille aikuisille, jotka ovat tai ovat olleet Nakkilan kunnan työpajalla. Kyselyssä hyödynnettiin ns. Tapio Kuuren mallia, sovittaen se Nakkilan kunnan työpajan viitekehykseen. Tapio

Kuure on antanut luvan 15.2.2013 mallin ja lomakekyselyn käyttämiseen ja muokkaamiseen. Tapio Kuure ilmoittaa, että kysymyksistä ja aineiston keräyksestä saa kiittää Tuula Salokannelta, joka ehti lähteä eläkkeelle Palmeniasta Pajaverkko-projektin aikana.

Tämän opinnäytetyön kyselylomake oli standardoitu survey-tutkimus ja informoitu kysely. Tässä lomakekyselyssä kaikilta vastaajilta kysyttiin asiat samalla tavalla ja kyselylomakkeella oli mahdollisuus kysyä monia kysymyksiä, kun vastausvaihtoehdot ovat valmiina (Liite 1). Jaoin kyselylomakkeen vastaajille henkilökohtaisesti ja samalla heille kerrottiin tutkimuksen tarkoitus. Tutkimuskysely on toistettavissa uudelleen. (Hiltunen 2008.)

Nakkilan kunnan työpajatoiminnan vaikuttavuuden arvioinnissa teimme oman kyselylomakkeen, koska työpajalaisten yksilökohtainen haastattelu ei olisi mielestämme antanut luotettavaa tietoa eivätkä vastaajat olisi voineet antaa vastauksia nimettöminä. Suljettu kyselylomake takaa varmimmin henkilön tunnistamattomuuden sekä sen, että saamme luotettavaa tietoa. Tätä kautta nuori voi antaa rehellisen vastauksen eikä tarvitse pelätä, että vastaus vaikuttaisi työpajatoiminnan arkeen. Kyselyn kautta voimme kehittää itse työpajatoimintaa sekä myös työntekijät voivat kehittää omaa ammattitaitoaan ja työtapojaan.

Muokkasimme kyselylomaketta meille sopivaksi ja aluksi tavoitteena oli, että lomake ei tule sisältämään avoimia kysymyksiä. Loppujen lopuksi lomake kuitenkin sisältää kysymyksiä, johon pajalainen on vastannut asteikolla 1 – 5 (yksi on huonoin ja viisi on paras) sekä avoimia kysymyksiä. Tätä kautta voimme parhaiten kehittää Nakkilan kunnan työpajatoimintaa ja saamme nuoren / nuoren aikuisen oman ääneen kuuluviin.

Kysely toteutettiin kuukausittain pidettävän työpajakokouksen yhteydessä. Tavoitteena oli, että kaikki pajalaiset vastaavat kyselyyn. Heille, jotka eivät enää syystä tai toisesta olleet työpajalla lähetettiin kysely postitse tai heitä pyydettiin täyttämään lomake Nakkilan sosiaalitoimessa. Pajalaiset vastasivat kyselyyn kokouksen yhteydessä ja palauttivat lomakkeet minulle suljetussa kirjekuoressa. Myös sosiaalitoimes-

sa täyttäneiden vastaukset laitettiin suljettuun kirjekuoreen ja kaikki vastaukset avattiin samaan aikaan. Työpajan työntekijät eivät ole nähneet vastauksia ja tämä kerrottiin ennen lomakkeiden antamista pajalaisille. Ennen kyselylomakkeen täyttämistä käytiin läpi miten lomake täytetään ja vastaajilla oli mahdollisuus kysyä tarkempia kysymyksiä tarvittaessa. Pajalaisille myös painotettiin sitä miksi kysely tehdään ja mikä tarkoitus ja tavoite tällä on. Tavoitteena ei ole vain lopputyön tekeminen vaan se, että kehitetään yhdessä työpajatoimintaa vaikuttavammaksi.

Kyselylomakkeesta ei saa selville vastaajan henkilöllisyyttä. Tämän taataksemme poistimme kyselystä mm. sukupuolen, koska pajalla oli sillä hetkellä kolme naista ja heidän vastauksensa olisi käynyt ilmi ja emme olisi voineet taata heidän anonyymiyttään.

6 TUTKIMUKSEN ANALYSOINTI JA TULOKSET

6.1 Aineiston analysointi

Analysoin aineiston kesällä 2013. Aineiston analysoinnin aloitin käymällä kaikki vastauslomakkeet läpi ja tätä kautta sain yleiskäsityksen vastauksista. Tämän jälkeen analysoin vastaukset lomake lomakkeelta ja kysymys kysymykseltä. Kyselylomakkeista saadut vastausvaihtoehdot kirjasin ylös Excel – ohjelmaan. Excelin avulla laadin graafisia esityksiä, jotka selventävät tutkimuskysymyksiin saatuja vastauksia.

6.2 Tutkimuksen tulokset

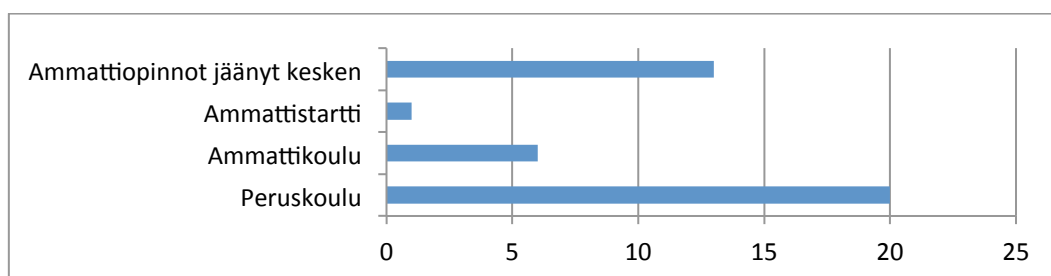
Pajalaiset vastasivat hyvin kyselyn kysymyksiin, mutta kolmessa lomakkeessa oli avoimet kysymykset jätetty kokonaan tyhjiksi. Yksi vastauslomake oli kokonaan tyhjä. Vastauksista tuli esiin monta kehittämissideaa ja ne ovat tavoittelemisen arvoisia. Kuunnellessamme itse nuoria saamme toiminnastamme toimivan.

Kyselyyn vastasi 20 pajalaista. Osa pajalaisista oli ollut aiemmin opiskelijana ja sen jälkeen lopettanut opinnot ja tullut pajalle kuntouttavaan työtoimintaan. Tästä hän kuitenkin täytti vain yhden lomakkeen. Pajalaisia oli sillä hetkellä ollut 30. Kahdelle nuorelle postitettiin kysely ja he eivät valitettavasti palauttaneet kyselylomakkeita. Vastausprosentti täten kyselyyn on 66,67%. Tällä kyselyllä ei ollut tarkoitus yleistää työpajojen vaikuttavuutta yleensä, vaan tarkoitus oli saada selville miten Nakkilan kunnan työpaja vaikuttaa meidän omiin nuoriimme ja nuoriin aikuisiin. Tätä kautta saadaan kehitettyä meidän omaa toimintaamme vaikuttavammaksi.

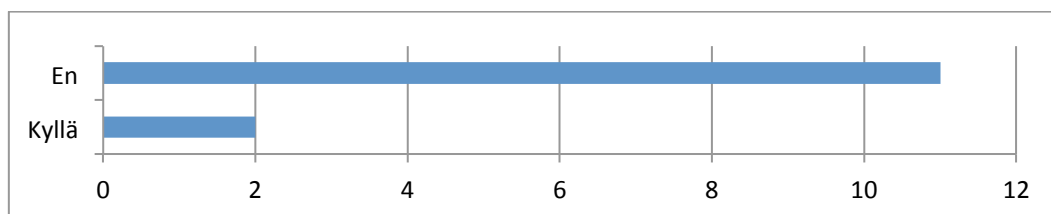
Työpajayhteisöstä on tullut erittäin tiivis ja vaikka toimintaan osallistuu koko ajan uusia nuoria on ryhmään pääseminen helppoa. Pajalaiset ottavat uudet tulokkaat avoimesti vastaan. Ketään ei syrjitä. Kevään yhteishaussa yksilövalmentaja katsoi, että nuoret hakivat opiskelemaan. Kahdeksasta nuoresta viisi nuorta pääsi opiskelemaan, eli sisäänpääsyprosentti oli 62,5%.

6.2.1 Pajalaisten taustaa

Kysyttäessä ikää viisi vastaajaa oli jättänyt kohdan tyhjäksi. Saatujen vastausten mukaan keski-ikä Nakkilan kunnan työpajalla on 23,8v. Kaikki pajalaiset ovat käyneet peruskoulun ja ammattikoulun on käynyt kuusi nuorta. Yksi nuori on käynyt ammattistartin. Kolmentoista nuoren ammattiopinnot ovat jääneet kesken ja heistä yksitoista vastasi, että eivät aio suorittaa opintojaan loppuun (Kuvio 3 ja Kuvio 4).

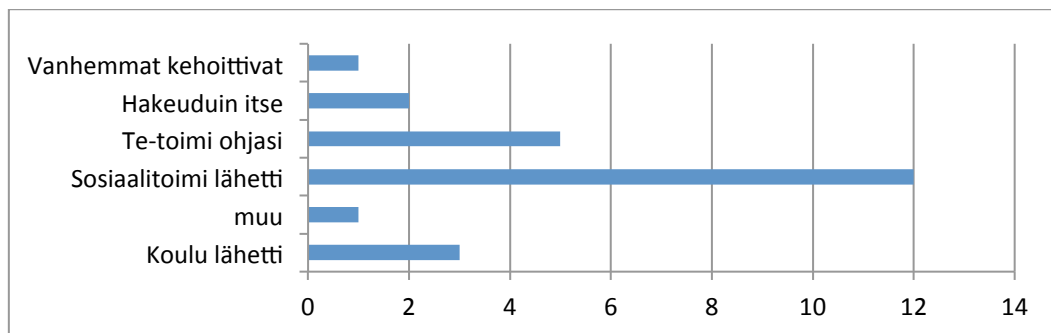


Kuvio 3. Peruskoulutus.



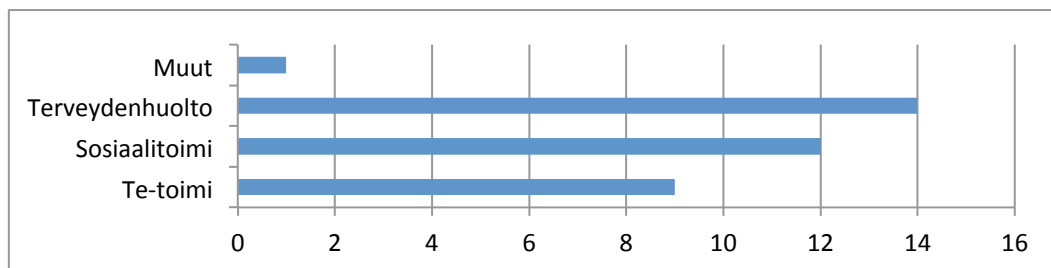
Kuvio 4. Opintojen suorittaminen loppuun.

Nuoret hakeutuivat työpajalla eri reittejä pitkin. Suurin osa tuli sosiaalitoimen lähettämänä (12) ja toisena oli TE – toimen lähettämät nuoret (5). Koulun kautta on tullut kolme nuorta, itse hakeutuneita on kaksi, vanhemmat ovat kehottaneet yhtä nuorta ja yksi on tullut terveydenhuollon kautta. Nuorella voi olla kaksikin lähettäjä ja tällöin hän on vastannut molemmat tahot (Kuvio 5).



Kuvio 5. Hakeutuminen työpajalle.

Työpajatoiminnan aikana nuoret ovat käyttäneet sosiaalitoimen palveluja (12), terveydenhuollon palveluja (14), TE – toimen palveluja (9) ja myös Kelan palveluja (1) (Kuvio 6).



Kuvio 6. Palvelut pajajakson aikana.

6.2.2 Pajajakson vaikuttavuuden arviointi

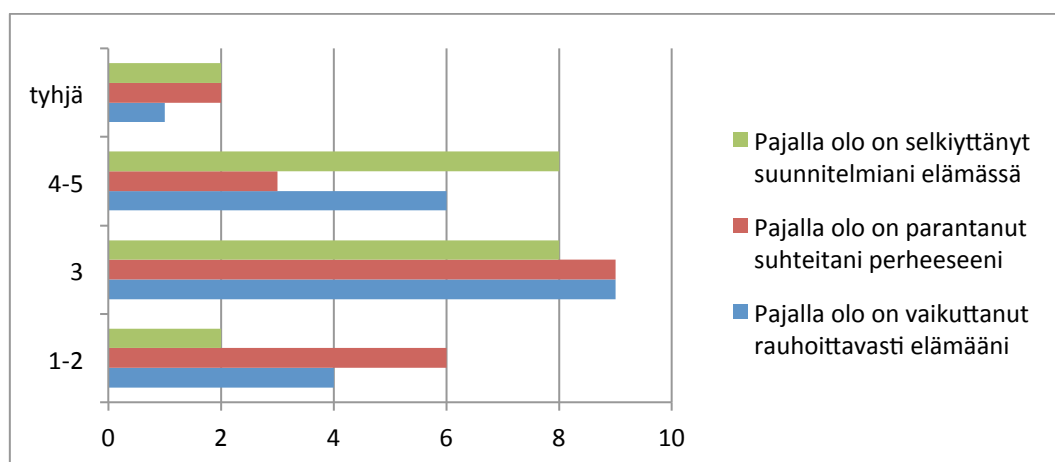
Pajajakson vaikuttavuus-osiossa kysymyksiä oli 27 ja vastausvaihtoehdot ovat olleet asteikolla 1 – 5. Huonoin arvosana on 1 ja paras arvosana on 5. Olen laittanut pajajakson vaikuttavuudesta kuvat niin, että olen yhdistänyt numerot 4 – 5 ja numerot 1 – 2. Tämä sen vuoksi, että se selventää vastauksia mielestäni enemmän. Esimerkiksi kysymys onko pajajakso vaikuttanut elämääsi rauhoittavasti? Arvosana 1 tarkoittaa,

että pajajakso ei ole vaikuttanut elämään rauhoittavasti ja arvosana 5 tarkoittaa, että pajajakso on vaikuttanut elämää rauhoittavasti. Muut arvosanat ovat tältä väliltä.

Vastaajista viidesosa on ollut sitä mieltä, että pajalla olo ei ole vaikuttanut elämään rauhoittavasti ja vajaa puolet vastaajista ei välttämättä osannut sanoa onko pajajakso vaikuttanut rauhoittavasti elämään eli ovat antaneet tälle kysymykselle vastauksen numero kolme. Vajaa kolmannes vastaajista taas on sitä mieltä, että pajajakso on rauhoittanut heidän elämää (Kuvio 7).

Perhesuhteiden parantumisesta noin puolet vastaajista ei osannut kertoa onko heidän perhesuhteet parantuneet. Vajaa kolmannes vastaajista on antanut arvosanan 1-2 sekä arvosanan 4-5 ovat antaneet vajaa kuudennes vastaajista. Tässä kysymyksessä kaksi oli jättänyt vastauksen tyhjäksi (Kuvio 7).

Alle puolet vastaajista oli sitä mieltä, että pajalla olo on selkiyttänyt suunnitelmia elämässä. Kaksi vastaajaa oli sitä mieltä, että pajalla olo ei ole selkiyttänyt suunnitelmia elämässä ja tässä kysymyksessä reilu kolmannes vastaajista sijoittui tähän välimaastoon (Kuvio 7).

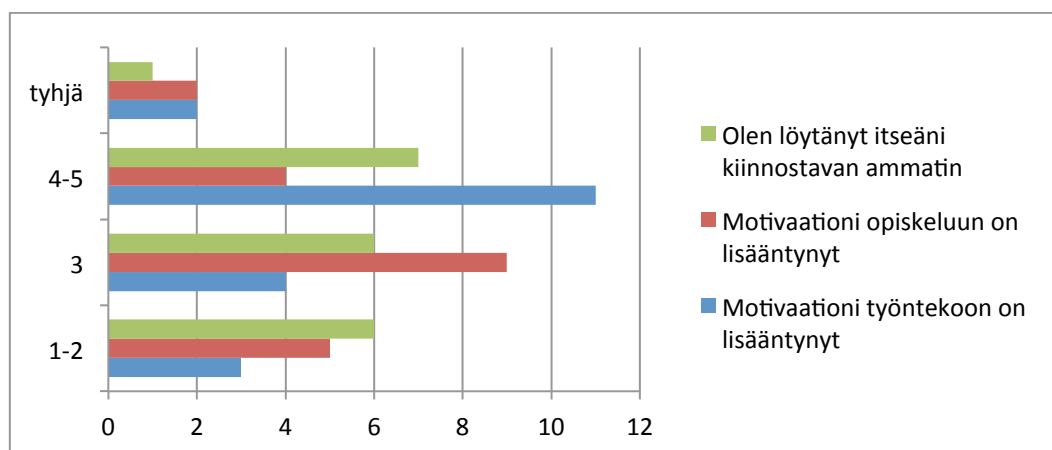


Kuvio 7. Pajalla olon vaikutuksia henkilökohtaiseen elämään.

Motivaatio työntekoon on lisääntynyt yli puolella osalla vastaajista ja viidesosa vastaajista ei osannut vastata tähän, että onko motivaatio työntekoon lisääntynyt. Motivaatiota työntekoon ei ole saanut vastausten mukaan vajaa kuudennes vastaajista (Kuvio 8).

Opiskelumotivaatio kysymykseen noin puolet vastaajista ei ole osannut kertoa onko opiskelumotivaatio lisääntynyt vai ei ja neljäsosa vastauksista sijoittuu arvosanoihin 1 – 2 ja viidesosa vastauksiin 4 – 5 (Kuvio 8).

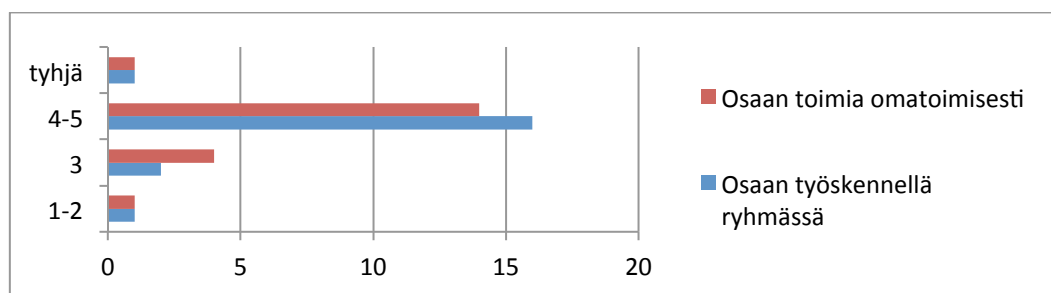
Reilu kolmasosa vastaajista on sitä mieltä, että he ovat löytäneet itseään kiinnostavan ammatin ja melkein saman verran on sitä mieltä, että he eivät ole löytäneet kiinnostavaa ammattia pajajakson aikana. Vajaa kolmannes vastaajista sijoittuu tähän väli- maastoon (Kuvio 8).



Kuvio 8. Työpajakson vaikutus nuoreen Nakkilan kunnan työpajalla.

Kuusitoista henkilöä vastaajista kokee, että he osaavat työskennellä ryhmässä ja yksi on sitä mieltä, ettei osaa työskennellä ryhmässä kovin hyvin. Kaksi vastaajaa on sijoittunut tähän välimaastoon (Kuvio 9).

Neljätoista henkilöä vastaajista osaa toimia omatoimisesti ja yksi kokee ettei osaa. Neljä vastausta sijoittuu näiden välimaastoon (Kuvio 9).

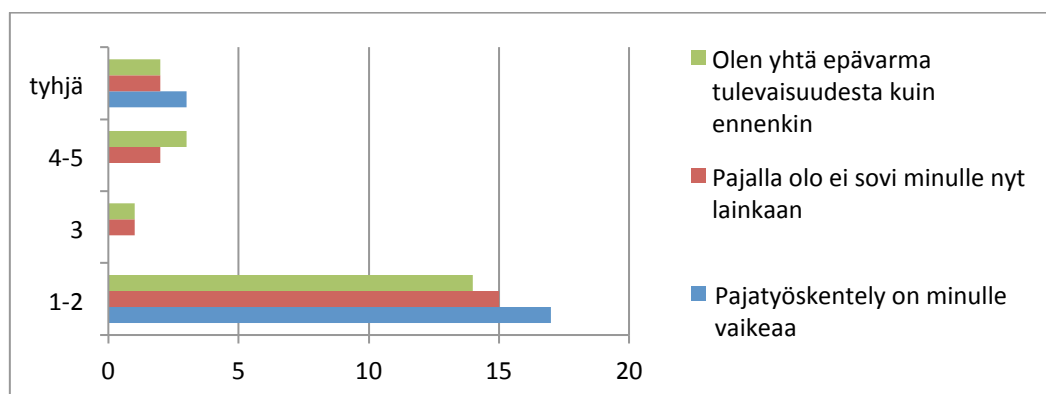


Kuvio 9. Toimiminen työpajalla.

Melkein jokainen vastaaja on sitä mieltä, että pajatyöskentely ei ole heille vaikeaa. Tyhjän vastauksen on antanut tähän kysymykseen kolme vastaajaa. Ketään vastaajista ei kokenut, että pajatyöskentely olisi heille vaikeaa (Kuvio 10).

Kolme neljäsosa vastaajista on sitä mieltä, että pajalla olo sopii heille juuri nyt ja kaksi vastaajaa on sitä mieltä, että pajalla olo ei sovi heille nyt ollenkaan (Kuvio 10).

Vajaa kolme neljäsosa vastaajista on sitä mieltä, että eivät ole yhtä epävarmoja tulevaisuudesta kuin ennenkin ja kolme on sitä mieltä, että he ovat yhtä epävarmoja tulevaisuudesta kuin ennen. (Kuvio 10).

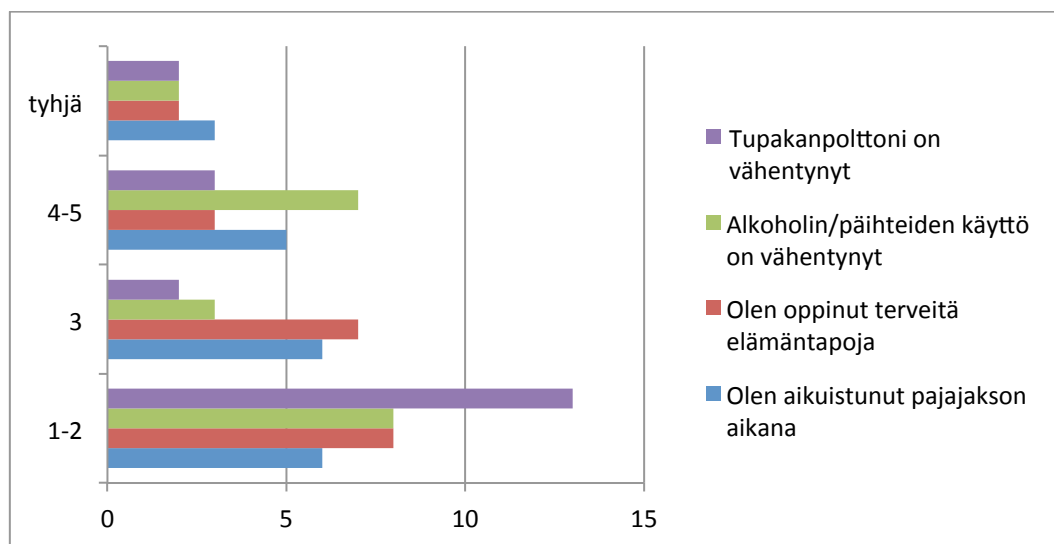


Kuvio 10. Pajan soveltuvuus työpajalaiselle.

Viisi vastaajaa kokee aikuistuneensa pajalla olon aikana ja kuusi vastaajaa on eri mieltä asiasta. Kuusi vastaajaa on sijoittunut tähän välimaastoon (Kuvio 11).

Kahdeksan vastaajaa kokee, että he eivät ole oppineet terveitä elämäntapoja pajajakson aikana. Ja kolme kokee, että he ovat oppineet terveitä elämäntapoja. Seitsemän vastaajaa ei osannut kertoa ovatko he oppineet terveitä elämäntapoja pajajakson aikana (Kuvio 11).

Reilu kolmasosa vastaajista kertoo, että heidän alkoholin ja päihteiden käyttö ei olisi vähentynyt ja vajaa kolmannes kokee, että ne olisivat vähentyneet. Kolmetoista vastaajaa on sitä mieltä, että heidän tupakanpolto ei olisi vähentynyt, kun taas kolme on sitä mieltä, että se olisi vähentynyt (Kuvio 11).

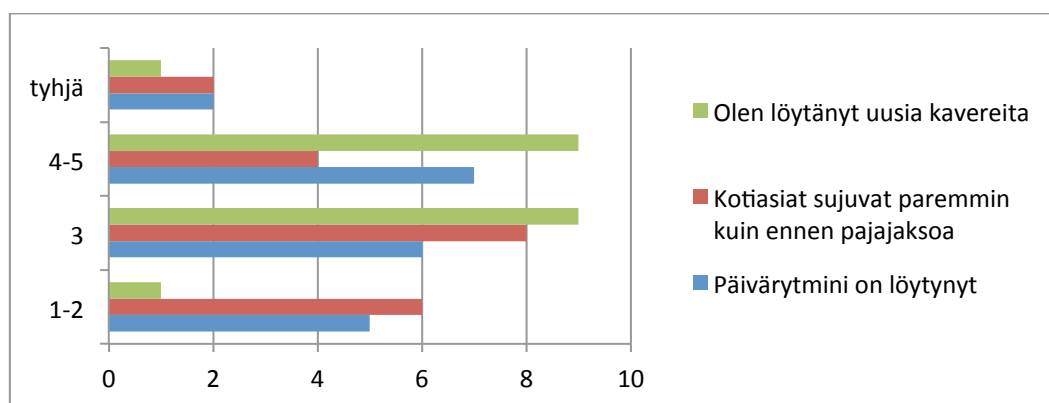


Kuvio 11. Elämäntapojen muutos pajajakson aikana.

Reilu kolmasosa vastaajista on sitä mieltä, että heidän päivärytmi on löytynyt ja neljäsosa on sitä mieltä että se ei olisi löytynyt. Vajaa kolmannes vastaajista sijoittuu tähän välimaastoon (Kuvio 12).

Viidennes vastaajista on sitä mieltä, että kotiasiat sujuvat paremmin kuin ennen pajalle tuloa ja vajaa kolmannes on eri mieltä eli heidän mielestään kotiasiat eivät suju paremmin. Alle puolet vastaajista sijoittuu tähän välimaastoon (Kuvio 12).

Noin puolet vastaajista kokee saaneensa uusia kavereita pajajakson aikana ja yksi kokee tämän päinvastaisesti. Tässä kysymyksessä myös vajaa puolet sijoittuu tähän välimaastoon (Kuvio 12).



Kuvio 12. Työpajajakson vaikutus päivittäiseen elämään.

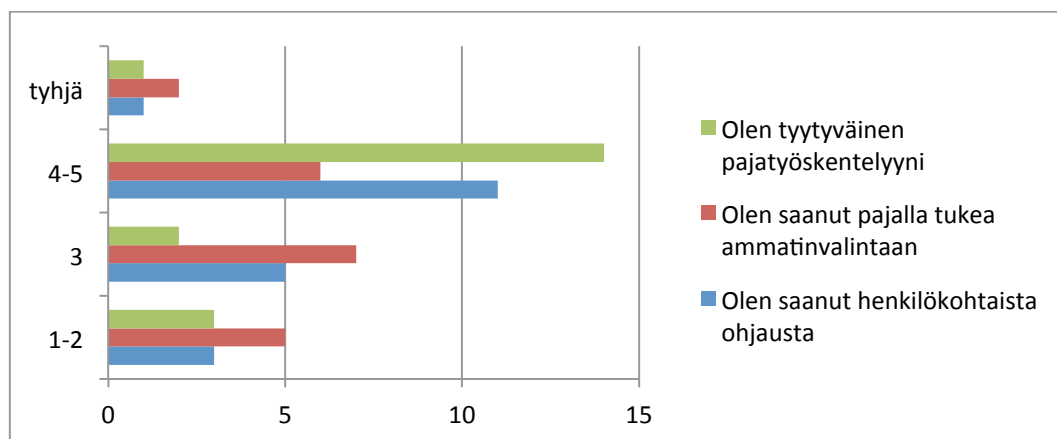
6.2.3 Muut vastaukset

Kyselylomake antoi vastauksia myös Nakkilan kunnan työpajan toimintaan ja osoitti miten nuoret / nuoret aikuiset ovat sen kokeneet ja millaiseksi se on muotoutunut.

Henkilökohtaista ohjausta on saanut yksitoista pajalaista ja kolme vastaajaa on sitä mieltä, että he eivät ole saaneet henkilökohtaista ohjausta. Viisi vastaajaa ei ole osannut kertoa ovatko he saaneet henkilökohtaista ohjausta pajajakson aikana (Kuvio 13).

Kuusi vastaajaa kokee, että he ovat saaneet tukea ammatinvalintaan ja viisi on sitä mieltä, että he eivät ole saaneet tukea ammatinvalintaan. Tässä kysymyksessä reilu kolmasosa vastaajista ei ole osannut kertoa ovatko he saaneet tukea ammatinvalintaan vai ei (Kuvio 13).

Omaan pajatyöskentelyyn ovat tyytyväisiä neljätoista vastaajaa ja kolme ei ole tyytyväisiä omaan pajatyöskentelyyn. (Kuvio 13).

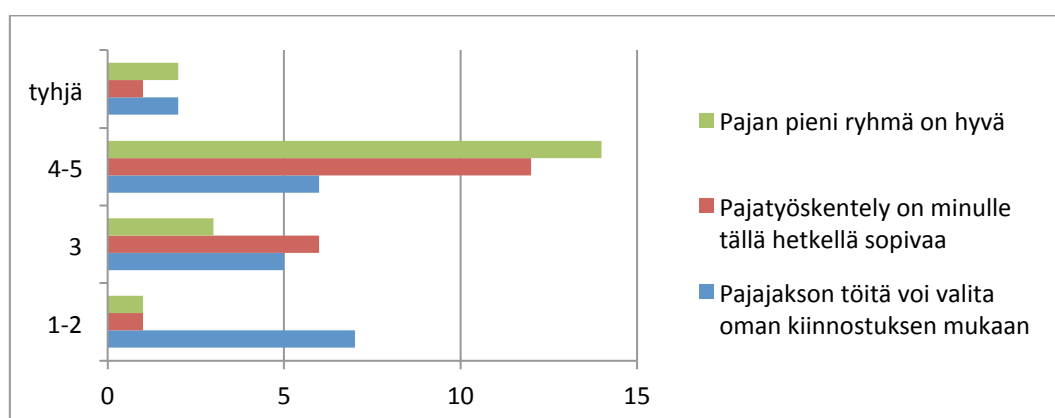


Kuvio 13. Pajan antama tuki nuorelle / nuorelle aikuiselle.

Reilu kolmasosa vastaajista on sitä mieltä, että pajajakson töitä voi valita oman kiinnostuksen mukaan ja päinvastaista mieltä on melkein yhtä monta vastaajaa. Neljäsosa vastaajista sijoittuu tähän välimaastoon (Kuvio 14).

Pajatyöskentely on pajalaiselle tällä hetkellä sopivaa yli puolelle osalle vastaajista ja yksi kokee, ettei se ole sopivaa tällä hetkellä. Välimaastoon sijoittuu tässä kysymyksessä vajaa kolmannes vastaajista (Kuvio 14).

Neljätoista vastaajan mielestä on hyvä, että pajalla on pieni ryhmä ja yksi kokee ettei se ole hyvä asia. Kolme vastaajaa ei ole osannut kertoa sitä, että onko pajaryhmän pienuus hyvä vai ei (Kuvio 14).

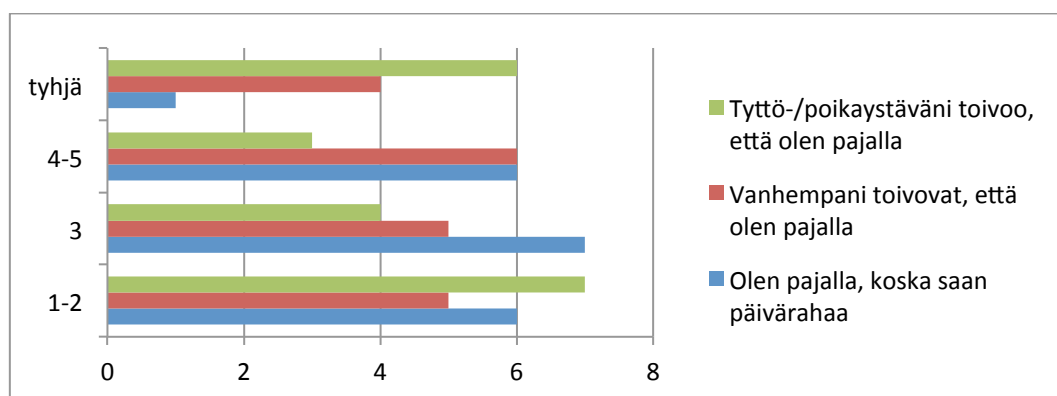


Kuvio 14. Pajan toimivuus nuorelle / nuorelle aikuiselle.

Kuusi vastaajaa on pajalla sen vuoksi, että saa siellä ollessaan päivärahaa ja saman verran on heitä, jotka kertovat etteivät ole työpajalla päivärahan vuoksi. Seitsemän vastaajaa sijoittuu tähän välimaastoon (Kuvio 15).

Myös kuusi vastaajaa kertoo, että heidän vanhemmat toivovat heidän olevan työpajalla ja viisi kertoo asian olevan päinvastainen. Tässä kysymyksessä neljä antoi tyhjän vastauksen (Kuvio 15).

Kysyttäessä toivooko tyttö- / poikaystävä, että he ovat pajalla on kolme vastaajaa samaa mieltä ja seitsemän on eri mieltä. Tässä kysymyksessä kuusi vastaajaa jätti tyhjän vastauksen. Vastauksen numero kolme antoi neljä vastaajaa (Kuvio 15).



Kuvio 15. Miksi nuori / nuori aikuinen on työpajalla?

6.2.4 Avointen kysymysten vastauksia

Avoiimiin kysymyksiin tuli hyvin vastauksia ja on hienoa, että pajalaiset vastasivat myös näihin kysymyksiin. Vastaukset olen koonnut nuorten omien sanojen mukaisesti.

Onnistumisen hetkistä pajalla vastaukset olivat mieleenpainuvimmat. Eräs pajalainen ilmoittaa, että onnistumisen hetki on, kun hän on ehtinyt ajoissa paikalle. Useat mainitsivat sen, että onnistumisen tunne oli silloin, kun sai jonkin määrätyn työn tehdyksi ja näki oman käden jäljen sekä siitä saamansa palautteen. Positiivisen palautteen merkitys tuntui olevan monelle erittäin tärkeää. Eräs pajalainen kertoo, että vanhojen ihmisten auttamisesta tulee hyvä olo ja heiltä saatu kiitos on tärkeää. Jotkin vastauk-

sista olivat erittäin henkilökohtaisia ja ottivat kantaa esim. miten onnistumisen tunne on siinä, että on selvinnyt työpäivän ilman kipuja. Jotkut pajalaiset olivat oppineet käyttämään uusi työkaluja ja onnistumisen kokemukseen vaikutti myös se, että on saanut vaikuttaa työntekotapoihin. Heitä on kuultu ja he ovat voineet kertoa oman mielipiteensä miten työtehtävä olisi hyvä heidän mielestään tehdä. Tärkeää oli myös se, että sai tehtyä omia koulutehtäviään ja oli saanut nukuttua edellisen yön hyvin ja oma elämä on alkanut toimimaan paremmin. Työpajan avoimet ovet, joihin kaikki kuntalaiset olivat tervetulleita koettiin onnistuneiksi. Nämä avoimet ovet loivat edelleen yhteenkuuluvuuden tunnetta. Onnistumisen tunteen saaminen on tärkeää ja tuo motivaatiota mennä töihin ja palata sinne jälleen uudelleen.

Parasta pajatoiminnassa oli pajalaisten kohdalla ollut mm se, että ei tunne itseään vähäpätöiseksi ja se, että tulee aamuisin lähdettyä jonnekin. Joustava työaika koettiin myös hyväksi sekä se, että työ ei ole heti alusta alkaen viitenä päivänä viikossa vaan töissä voidaan käydä vaikka kolmena päivänä viikossa. Päivärytmin löytyminen ja pysyminen hyvänä oli myös pajalaisten mielestä hyvä asia. Myös muiden ihmisten kanssa oleminen koettiin hyväksi. Ei jääty kotiin nukkumaan neljän seinän sisälle vaan päästiin jonnekin. Hyvää pajatoiminnassa oli myös se, että ihmiset tulevat ja menevät päivien aikana. Ei vain istuskella. Ulkona oleminen koettiin myös hyväksi ja eräät ovat löytäneet asioita, joita osaa ja uusia taitoja itsestään. Erään mielestä parasta pajatoiminnassa oli opiskelupaikan saaminen.

Mikä on huonointa pajatoiminnassa kohdallasi vastaukset olivat mm., että aamuisin väsyttää ja aamuhäämiset eivät olleet hyvä asia. Se ettei pysty tekemään kaikkea työtä mitä haluaisi tehdä. Arkipyhät myös sekoittavat työrytmiä ja sitä ei koettu hyväksi asiaksi. Eräs kokee huonoksi sen, ettei saa itselleen työvaatteita ja joutuu näin ollen tekemään omilla vaatteillaan töitä ja kuluttamaan omia vaatteitaan. Oli myös sellaisia vastauksia, että ei ole mikään asia huonoa pajatoiminnassa heidän kohdallaan. Liian pienet tilat sekä jatkuva hosuminen ja se, että aina ei saa joitain töitään valmiiksi, kun pitää lähteä jo johonkin toiseen paikkaan koettiin huonoksi. Haluttaisiin tehdä yksi työ kerrallaan loppuun ja vasta sen jälkeen katsoa uutta tehtävää. Oma terveys koettiin myös huonoksi asiaksi.

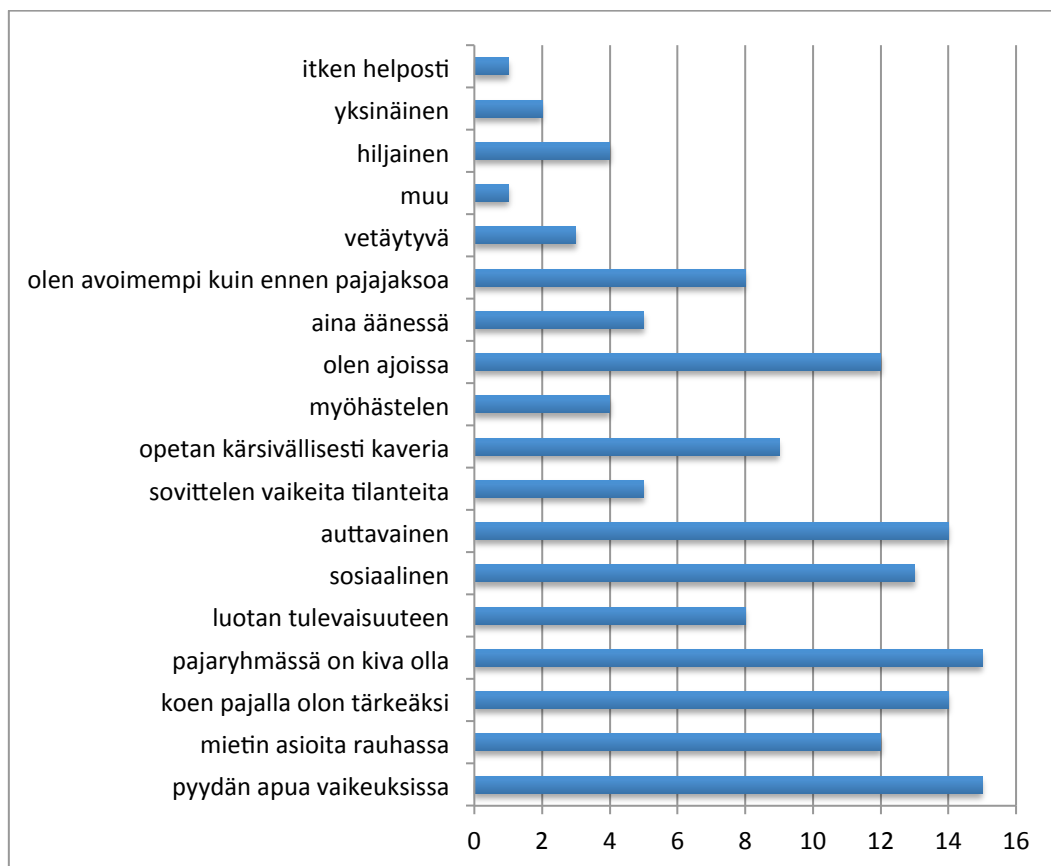
Kun pajalaisilta kysyttiin miten he kehittäisivät itse pajatoimintaa niin tuli monta varteenotettavaa mielipidettä. Monien mielestä Nakkilan kunnan työpajan tilat ovat aivan liian pienet ja ensin pitäisi kehittää niin, että saataisiin isommat tilat. Tätä kautta kehittäminenkin olisi helpompaa. Toivottiin, että olisi esim. rätipajalle omat tilansa ja siellä voisi kokeilla erilaisempia käden töitä kuin nyt. Toivottiin myös omaa pientä myymälää, josta voisi käydä ostamassa pajanuorten tuotteita kustannehintaan ja haluttiin, että asiakaskuntaa kannattaisi suurentaa ja että esim. kesäteatterille työpajalaiset voisivat tehdä rekvisiittaa. Myös pajan mainostamista suositeltiin. Erään pajalaisen mielestä tarvittaisiin isompien tilojen lisäksi vielä lisää henkilökuntaa ohjaukseen ja toivottiin, että nuorempiin pajalaisiin luotettaisiin enemmän. Heihin, jotka ovat sen ansainneet. Toivottiin myös, että pajalaiset voisivat joskus myös itse vaikuttaa siihen mitä tekevät eli, että he voisivat valita sopivia töitä niinä päivinä, kun kaikki ei välttämättä ole hyvin. Eräät kehittäisivät pajatoimintaa siten, että siellä tehtäisiin monipuolisempia töitä ja tätä kautta nuorille tulisi motivaatiotakin enemmän. Työkoneita toivottiin myös lisää, jotta työtehtävät onnistuisivat paremmin. Eräs toivoi myös välipalaa töiden lomaan, jotta jaksaisi paremmin ja ns. tyttöjen töihin toivottiin lisää väkeä. Työtehtäviin ja –paikkoihin toivottiin myös selkeyttä.

Pajalaisia ärsyttää nykyisin elämässä esim. oma saamattomuus, koulutuksen keskenjäänti, taloudellinen tilanne, työttömyys ja perheongelmat. Oli myös niitä vastauksia, joissa mainittiin, että tällä hetkellä elämässä ei ärsytä mikään tai sitten ei osannut sanoa mikä ärsyttäisi.

Moni pajalainen mainitsi, että jos ei olisi pajalla olisi työttömänä, pimeissä töissä tai kotona makaamassa ja nukkumassa. Eräs tunnusti, että hän nukkuisi päivät ja lopun ajan olisi huonossa seurassa ja tulisi tehtyä ei niin hyviä asioita. Eräs uskoi olevansa koulussa tai olisi kotona ja tekisi kotitöitä. Oli myös heitä, jotka uskoivat, että olisivat todennäköisesti muualla töissä.

Pajalaisilla oli mahdollisuus antaa arvosana työpajan työntekijöille ja pajaohjaaja sai arvosanan 4,0 ja yksilövalmentaja 4,7. Asteikko oli 1 – 5, 1 oli heikoin ja 5 paras.

Pajalaiset kertoivat hyvin millaisia he ovat pajalaisina ja seuraavassa kaaviossa ilmenee vastaukset (Kuvio 16).

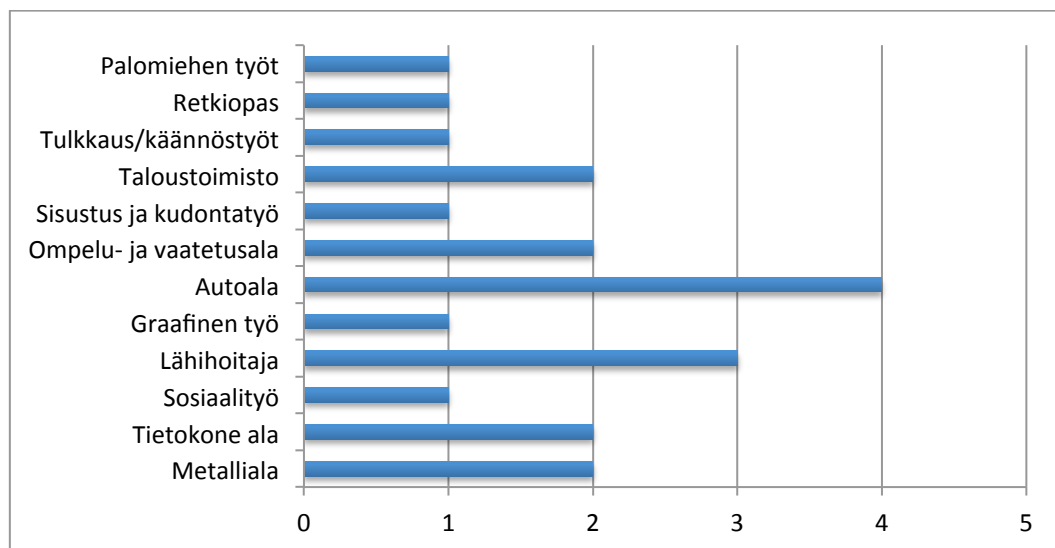


Kuvio 16. Miten pajalaiset kokevat itsensä.

Kun pajalaisilta kysyttiin mitkä asiat ovat heille tärkeitä ja mitä ajattelee tulevaisuudesta oli vastaukset moninaisia. Moni kokee tärkeäksi töihin tai koulutukseen pääsemisen, jotta saisi enemmän rahaa ja ei olisi taloudellisesti tiukkaa ja olisi tarjota perheelle enemmän. Eräät kokevat tärkeäksi rahan lisäksi myös uni- ja päivärhythmin ja sen, että saa uusia tuttavuuksia. Eräs toivoo myös terveyttä ja työpaikkaa jossa voisi olla eläkepäiviin saakka.

Pajajakson jälkeisestä ajasta eräät kertoivat, että toivoisivat pääsevänsä kouluun ja eräät eivät osanneet sanoa mitä he tekevät. Eräillä kaikki on vielä ihan auki eivätkä tiedä mitä tulevaisuus tuo tullessaan. Eräät toivoivat myös, että saisivat jatkaa pajalla jos ei työpaikkaa löydy.

Pajalaisilta kysyttiin myös mikä ala heitä kiinnostaa ja vastaukset ilmenevät seuraavasta kaaviosta (Kuvio 17).

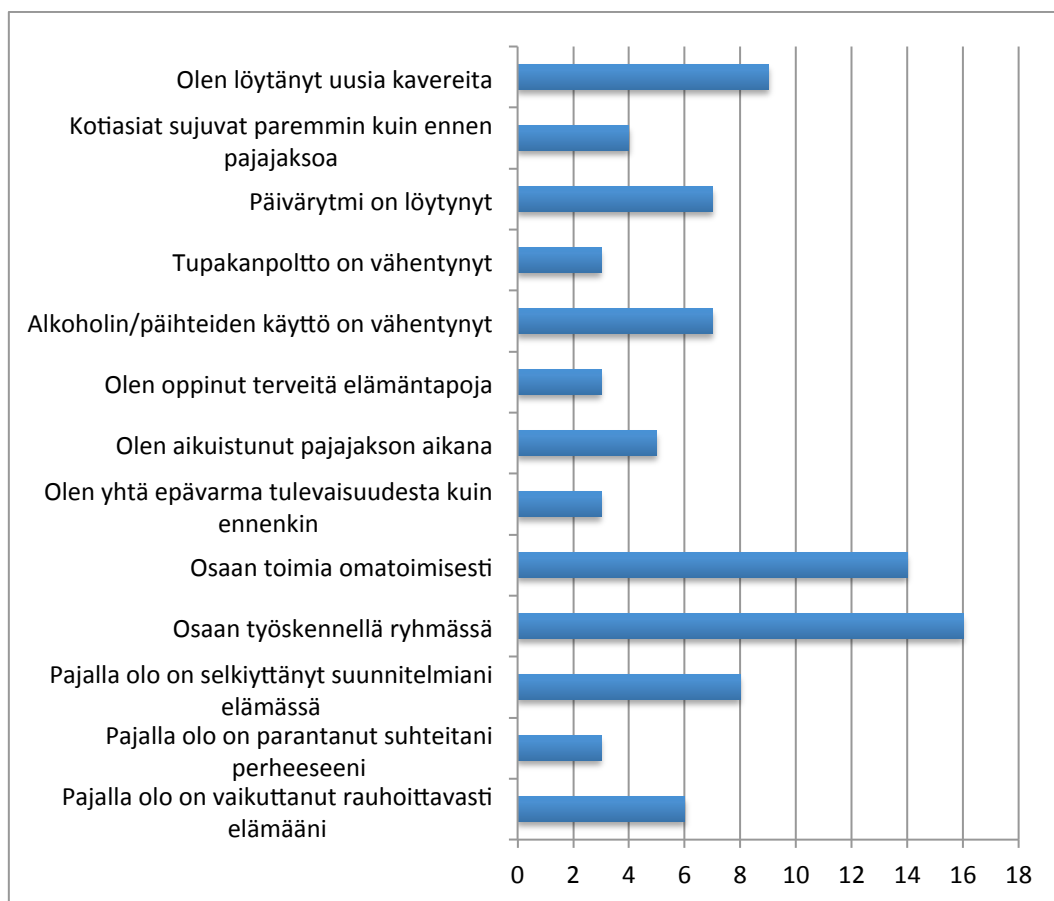


Kuvio 17. Ammattialojen kiinnostus.

Miten nuoria voitaisiin tukea parhaiten kysymykseen vastaukset olivat, että antamalla heille töitä, josta saa palkkaa. Kerrottiin myös, että tukea saisi sitä kautta, kun olisi koulutuksia, joissa saisi enemmän henkilökohtaista tukea. Kerrottiin myös, että ohjattaisiin heitä ja juteltaisiin heidän henkilökohtaisista asioista usein. Tsemppattaisiin nuoria ja oltaisiin iloisia ja jos huomaa, että on paha olo niin asia otettaisiin puheeksi ja käytäisiin asiaa läpi. Jos nuori ei kerro niin keskusteltaisiin niin kauan, kunnes asiat tulisivat esille. Eräät tukisivat nuoria lähettämällä heidät työpajalle ja lisättäisiin luottamusta heihin ja työtehtäviin annettaisiin vaihtelevuutta.

7 YHTEENVETO JA JOHTOPÄÄTÖKSET

Tämän tutkimuksen tavoitteena oli selvittää mm. miten Nakkilan työpajatoiminta vaikuttaa nuorten / nuorten aikuisten elämäntapaan ja tavoitteena oli elämäntapojen parantuminen. Tässä ohessa vielä yhteenveto vastauksista. Kuvioon on laitettu vastaukset, joissa on annettu arvosana 4 – 5 (Kuvio 18).



Kuvio 18. Elämäntapaan vaikuttavat asiat pajajakson aikana.

Tutkimuksen hypoteesina oli, että pajatoiminta vaikuttaa nuoren elämään ja tilanteeseen. Hypoteesina oli myös, että työpajatoiminnan kautta nuori alkaa luottamaan omiin kykyihinsä sekä tulevaisuuteensa. Hypoteesiin vedoten tutkimus antoi vastauksia, että pajalla olo on selkiyttänyt nuoren / nuoren aikuisen suunnitelmia elämässä ja pajajakso on rauhoittanut elämää. Suurin osa vastaajista oli sitä mieltä, että he eivät ole enää niin epävarmoja tulevaisuudesta kuin ennen. Pajalla oloon nuoret / nuoret aikuiset vastasivat, että aika olisi heille sopiva juuri nyt. Voidaan siis puhua oikea-aikaisesta palvelusta. Tämä on tärkeää, kun puhutaan ennaltaehkäisevästä työstä

ja oikea-aikainen kuntoutus on tärkeää, jotta saadaan myös vaikuttavuutta nuorten/nuorten aikuisten elämään. Hypoteesina oli myös opiskelun aloittaminen ja työllistyminen. Moni nuori on aloittanut opiskelun tämän kyselyn aikana sekä sen jälkeen. Työllistyminen ei ole valitettavasti toteutunut samassa määrin ja tämä on tulevaisuudessa haasteena. Miten nuori / nuori aikuinen saadaan työpajatoiminnan jälkeen palkkatyöhön ja tähän tarvitsemme yhteistyöhön mm. erilaisia yrityksiä.

Yllättävän vähän nuoret / nuoret aikuiset olivat sitä mieltä, että olisivat kokeneet päihteidenkäytön vähentyneen. Tupakanpoltto otettiin erikseen omaksi kysymykseksi ja suurin osa oli sitä mieltä ettei tupakanpoltto ole vähentynyt. Huumeiden käyttö on yleistynyt nuorten ja nuorten aikuisten jokapäiväisessä elämässä sekä lääkkeiden ja alkoholin sekakäyttö. Tämän ajan nuoret ja nuoret aikuiset eivät enää miellä esim. kannabista huumausaineeksi ja käyttäjien määrät kasvavat. Alkuhaastatteluihin kysymme huumeiden käytöstä jokaisen kohdalla ja useimmat ovat kieltäneet käyttävänsä huumeita. Mutta tarkennettaessa kysymystä kannabiksen käytöstä yhä useampi vastaa kokeilleensa tai käyttävänsä ja käyttö kokeilujen kautta tulee melkein päivittäiseksi. Tämä on iso haaste tulevaisuudessa ja työntekijöiltä vaaditaan enemmän ammattitaitoa myös tällä alalla.

Terveiden elämäntapojen parantaminen tai kehittäminen osana työpajajaksoa on haasteena. Suurin osa kyselyyn vastanneista koki ettei ole oppinut terveitä elämäntapoja. Tähän tulisikin tulevaisuudessa panostaa enemmän. Tätä kautta voidaan ennaltaehkäistä myöhemmin mahdollisesti tulevia terveysongelmia ja kuntoutustarpeita.

Elämänhallintaa koskevilla vastauksilla oli hajontaa ja näissä asioissa työpajatoiminnalla on kehitettävää. Osaan toimia ryhmässä tai omatoimisesti oli ainoa vastaus, jossa yli puolet vastaajista oli antaneet vastaukset 4-5. Mutta kaiken kaikkiaan jo yhden nuoren / nuoren aikuisen elämänhallinnan parantuminen on tärkeää eikä sitä tule väheksyä.

Enemmistö nuorista vastasi, että he ovat tulleet työpajalle sosiaalitoimen kautta ja seuraavaksi eniten TE - toimen kautta. Yksilövalmentaja käyttää tilastointiin party-ohjelmaa ja sen mukaan nuoret ovat ohjautuneet työpajatoimintaan eniten sosiaali-

toimen lähettämänä, mutta seuraavaksi etsivän nuorisotyön kautta. Tätä vastausvaihtoehtoa ei ollut lomakkeessa. Mikäli nuori on esim. käynyt etsivän nuorisotyöntekijän kanssa TE - toimessa on hän voinut vastata ohjaavaksi tahoksi TE - toimen.

Kuten Kuuren tutkimustulosten mukaan myös Nakkilassa jatkuva vuoropuhelu nuorten / nuorten aikuisten ja työntekijöiden välillä koettiin tärkeäksi ja yli puolet vastaajista koki saaneensa henkilökohtaista ohjausta pajajakson aikana. Opetusministeriön tutkimuksessa kannattaako työpajatoiminta noin puolet nuorista sijoittui aktiivitoimiiin työpajan jälkeen, mutta Nakkilassa toiminta on vasta aluillaan ettei voida sanoa miten nuoret / nuoret aikuiset tulevat sijoittumaan pajajakson jälkeen. Eräät ovat kyllä päässeet tämän tekemäni kyselyn jälkeen palkkatyöhön ja osa Nakkilassa on jo päässyt opiskelemaan ja siinä hankkeen tavoitteet ovat toteutuneet. Opetusministeriön tutkimuksessa todettiin, että toimiva ohjaajakokemus ja onnistunut sosiaalinen tuki tulivat esiin. Nakkilassa voi sanoa, että rekrytointi työpajan henkilökunnan osalta on onnistunut, koska työntekijät saivat hyvät arvosanat nuorilta / nuorilta aikuisilta. Kehittämisalueeksi todettiin opetusministeriön tutkimuksessa ulkoinen vuorovaikeutus muiden tahojen kanssa ja myös se on Nakkilassa tällä hetkellä vireillä.

Tutkimuskysymyksenä oli miten työpajatoiminta vaikuttaa nuoren kokonaiselämäntilanteeseen/arjenhallintaan ja voimaantumiseen. Edellä tuli mielestäni hyvin vastauksia tähän kysymykseen.

Tässä tekemässäni kyselyssä vastaukset olivat suurimmalta osin samansuuntaiset kuin Kuuren tutkimuksessa, mutta vastauksia hänellä oli 62 – 63 ja meillä 20. Tämän tutkimuksen tulokset poikkeavat kuitenkin mielestäni aikaisempien tutkimuksien tuloksista osittain. Aikaisemmissa mainitsemisissäni tutkimuksissa elämänhallinnan parantuminen on ollut tavoitteena ja se oli toteutunut. Nakkilassakin jossain määrin on tavoite saavutettu. Yhdenkin nuoren / nuoren aikuisen elämänhallinnan parantuminen on tärkeää. Päivärytmi on parantunut jossain määrin ja sosiaaliset suhteet ovat parantuneet. Motivaatio työntekoon on lisääntynyt enemmän kuin motivaatio opiskelemaan. On todella hienoa, että niin moni kuitenkin (viisi kahdeksasta) nuoresta pääsi opiskelemaan nyt syksyllä ja tätä kautta heidän kuntoutuminen ja työllistyminen on

todennäköisempää. Tämä opiskelemaan pääsy oli jo hankkeen tavoitteena ja nyt myöhemmin kyselyn jälkeen on nuoria päässyt lisää opiskelemaan.

Tämän opinnäytetyönä tehdyn tutkimuksen kautta Nakkilan kunnan työpaja voi alkaa kehittämään toimintaansa ja erittäin suuri kehittämisen aihe on uusien tilojen löytäminen, joka näkyi myös nuorten vastauksista. Tätä kautta voidaan nuoria / nuoria aikuisia ottaa lisää työpajalle ja saadaan vastattua myös nuorisotakuuseen. Kyselyn kautta saatiin nuorten oma ääni kuuluviin ja heidän oma näkökulma. Pajatilaa suurentaminen ei saa käydä kuitenkaan liian isoksi, sillä pajalaiset pitävät tällä hetkellä siitä, että pajaryhmä on pieni. Nyt nuori tunnetaan ja tämä voi kärsiä mikäli työtoiminta laajenee liikaa. Kohtuudessa pysyminen on asianmukaista, jotta yksilövalmennustakin pystytään tavoitteellisesti antamaan ja nuoren kuntoutumista voidaan seurata ja tukea eikä tuki jäisi vain paperille.

Oli erittäin hyvä, että kyselylomakkeeseen lisättiin myös avoimet kysymykset ja pajalaisille annettiin mahdollisuus vaikuttaa ja kertoa oma mielipiteensä omista näkökulmistaan käsin. Monet vastaukset olivat sellaisia, jotka kannattaa ottaa harkintaan ja pohdintaan työpajatiimissä, jossa kehitetään työpajatoimintaa. Työpajatiimi koostuu noin kerran kuukaudessa ja siihen osallistuu yksilövalmentaja, työpajaohjaaja, aikuissosiaalityön sosiaaliohjaaja ja perusturvajohtaja.

8 POHDINTA

Opinnäytetyöni kyselytutkimuksen vastausprosentti oli hyvä eli 66.67 %. Pidän tätä tutkimustulosta Nakkilan työpajatoiminnan kohdalla luotettavana. Tämä vastausprosentti kertoo mielestäni sen, että nuoret haluavat itse vaikuttaa Nakkilan kunnan työpajatoimintaan ja kertoivat hyvin vastauksia myös avoimiin kysymyksiin. Pohdin kuitenkin sitä miksi eräät jättivät tyhjiä vastauksia kysymyksiin, mutta niitä oli kaiken kaikkiaan suhteellisen vähän. Eivätkö kaikki nuoret / nuoret aikuiset kokeneet pystyvänsä vaikuttamaan työpajatoimintaan vai ovatko he yleisesti tällaisia kyselyitä vastaan vai miksi jättivät tyhjän lomakkeen? Tutkimusaihe oli yhteiskunnallisesti ajankohtainen sillä nyt puhutaan paljon työpajojen vakinaistamisesta kuntiin ja kaikki haluavat tuottaa vaikuttavaa sekä tuloksellista toimintaa.

Pidin opinnäytetyöni menetelmää sopivana ja tätä kautta nuoret voivat tuoda oman mielipiteen asioista. Muuttaisin jatkossa kuitenkin lomakkeen vastausvaihtoehtoja enkä laittaisi vaihtoehtoiksi numeroita 1 – 5. Vastausvaihtoehdot voisivat olla välillä 1 – 3 tai sama kuin Kuurenkin tutkimuksessa eli samaa mieltä ja eri mieltä tai en osaa sanoa. Jatkossakin voidaan käyttää tätä kyselylomaketta, mutta sitä tulisi mielestäni vähän muokata myös kysymysten osalta. Nyt kyselylomakkeessa oli esim. kaksi kertaa miten pajalaiset kehittäisivät pajatoimintaa. Tätä ei huomattu ja lomakkeelle ns. sokaistui.

Tutkimuksen analysointi oli haastavaa ja erittäin mielenkiintoista. Haasteellista oli myös miettiä miten saada näkyville vastausten vaikuttavuus nuoren elämään ja päädyin nyt edellä oleviin kaavioihin. Mietin myös sitä esitänkö vastaukset vastaajien lukumäärinä vai prosentteina. Koska kyseessä on 20 henkilön vastaukset päätin ottaa kaavioissa käyttöön lukumäärät.

Opin tämän opinnäytetyöni aikana paljon kuntoutuksen osa-alueista ja lähinnä sosiaalisen kuntoutuksen moninaisuudesta ja moniammatillisuuden haasteista. Voisi sanoa, että kuntouttavan työtoiminnan kehittämispäivillä silmäni avautuivat siitä, kuinka laaja tämä pelkästään sosiaalinen kuntoutus ja kuntouttava työtoiminta on. Fokuk-

sessä pitää olla asiakkaan työ- ja toimintakyvyn arviointi ja jäljellä olevan työ- ja toimintakyvyn tukeminen. Tietysti pitää katsoa osaltaan myös mahdollista menetettyä työ- ja toimintakykyä, mutta tavoitteena on ylläpitää tai kohentaa näitä osa-alueita moniammatillisessa yhteistyössä.

On erittäin tärkeää, että yhteiskunta on antanut mahdollisuuden (ja velvollisuuden) siihen, että nuoria tulee aktivoida ja tukea. Antamalla siihen resurssit voidaan asiaa osaltaan toteuttaa ja työpajatoiminta on yksi niistä työtavoista, joilla voidaan vaikuttaa. Vaikka Nakkilan kunnan työpajalle tehdyssä kyselyssä vastauksia oli kaksikymmentä niin vastaukset antoivat hyvän kuvan siitä miten työpajatoimintaa tulisi kehittää ja mitä sillä on saatu aikaan pienessä ajassa. Aikaa työpajan aloituksesta oli kulunut kyselyn tekohetkellä vajaa vuosi.

Suuri syy siihen miksei nuori halua käydä opintojaan loppuun on mielestäni nykyinen lainsäädäntö. Kun nuori täyttää 17 vuotta on hänen oikeus päästä kuntouttavaan työtoimintaan ja työpajalle. Tänä aikana hän saa työmarkkinatuen (perustyömarkkinatuki 32,76€/pv) sekä työtoimintapäivältä vielä kulukorvauksen (9€), joka on verotonta eli hän voi saada kuukaudessa rahaa yli 700€ ja tämä on nuorella paljon. Kun hän taas menee opiskelemaan hän saa maksimissaan 423€ opintotukea, joka sisältää opintorahan ja asumislisän. Tämän lisäksi nuorta velvoitetaan ottamaan opintolainaa. Opintotukeen vaikuttaa myös vanhempien tulot ja kuntouttavassa työtoiminnassa olevalle ei. Tämä raha on suuri asia, joka motivoi nuoria. Opintotukea kotona asuva nuori saa useimmiten 96€/kk. Mikäli opiskelusta saataisiin myös taloudellisesti kannattavampaa uskoisin, että vastaukset tuohon kysymykseen opintojen jatkamisesta olisivat aivan päinvastaiset. Nykyinen malli ei motivoi mielestäni opiskeluun.

Uskon, että Nakkilassa työllistyminen olisi toteutunut muutaman nuoren kohdalla mikäli työpajajakson aikana pääsisi ns. työkokeiluun yritykseen. Eli nuori olisi työpajan kirjoilla, mutta suorittaisi työtehtävän erinäisissä yrityksissä. Yksilövalmennus ja ohjaus olisi kuitenkin työpajan henkilökunnalla. Tämä ei kuitenkaan ole mahdollista nykyllä lainsäädännön tiimoilta. Tämä olisi mielestäni kehittämisen arvoinen asia. Tätä ollaan kuitenkin selvittelemässä esim. kuntakokeilujen paikkakunnilla. Kun nuori pääsisi osoittamaan kykynsä yritykseen voisi hän mahdollisesti päästä ensin

palkkatuella yritykseen ja sitä kautta työllistyisi paremmin. Tätä asiaa olen pohtinut paljon työpajaohjaajan ja yksilövalmentajan kanssa. On haasteellista, että meille annetaan tehtäväksi työllistää ja kuntouttaa nuoria, mutta sitten sidotaan ns. kädet eikä voida tehdä erinäisiä asioita lainsäädännön kannalta. Vaikkakaan työllistäminen ei ole työpajan tehtävä, kuten sosiaali- ja terveysministeriön edustaja kertoi. Miten saataisiin TE- toimi mukaan toimintaan enemmän, jotta nuoret / nuoret aikuiset, jotka jo ovat työkykyisiä pääsisivät enemmän töihin eikä tämä työpaja olisi ”vain” säilömispaikka, jossa saadaan vain tilastoja puhtaammaksi.

Nakkilassa on myös selvitelty mahdollista alihankintasopimusten tekemistä eri yritysten kanssa, mutta tähänkin on tulossa vastaan lainsäädäntö. Paljon olisi tehtävää, mutta kädet sidotaan eikä työtoimintaa saada suunniteltua. Yrityksetkin olisivat kiinnostuneet yhteistyöstä, mutta alihankinta yrityksen omissa tiloissa ei meille kerrottujen tietojen mukaan ole mahdollista. Alihankinta olisi mahdollista työpajan omissa tiloissa, mutta tällä hetkellä Nakkilassa ei ole sellaisia tiloja, jossa voisi toteuttaa erilaisia alihankintatöitä. Erilaisten työtehtävien mahdollistaminen edesauttaa työ- ja toimintakyvyn arviota ja tukemista nuorten / nuorten aikuisten kohdalla.

Erään pajalaisen tarina kertoo mielestäni kaikkein parhaiten vaikuttavuudesta. (Liite 2) Hän on itse yksilövalmentajan tuella kertonut tarinansa ja suuri kiitos hänelle siitä. Tarina kertoo miten hänen elämä on muuttunut vuosien aikana ja miten pajajakso on häneen vaikuttanut.

Kyselylomakkeita analysoitaessa tuli esiin monta jatkotutkimusaihetta. Suurin ja tavoitteellinen tutkimusaihe Nakkilassakin on kustannusvaikuttavuus. Miten voidaan määritellä miten työpajatoiminta on vaikuttavaa maksajan kannalta. Miten osoittaa yhteiskunnalle se, että työpajatoiminta on vaikuttavaa. Miten saadaan laskettua mitä syrjäytynyt nuori maksaa yhteiskunnalle? Ovatko terveydenhuoltomenot vähentyneet, kun nuori on työpajalla? Onko toimeentulotukimenot vähentyneet? Onko työpajatoiminta kustannusvaikuttavuuden kannalta oikea-aikaista jne. Työpajatoiminnan vakinaistamisen kannalta on tärkeää, että päättäjille pystyttäisiin näyttämään kustannusvaikuttavuus euroissa. Tänä päivänä kaikkialta säästetään, mutta samalla puhutaan ennaltaehkäisystä ja nuorisotakuusta. On tärkeää antaa myös resurssit toteuttaa

näitä asioita ja siksi on tärkeää osoittaa myös tämä kustannusvaikuttavuus. Useimmiten tämä säästöä ei näy heti vaan vasta vuosien kuluttua.

Jatkotutkimuksena voisi tutkia myös sitä miten työpajalla olleet nuoret sijoittuvat työelämään vuosien kuluttua. Tämän samaisen kyselyn pienin muunnoksien voisi tehdä esim. vuoden kuluttua uudelleen ja sitä kautta katsoa millaista kehitystä on tapahtunut.

Jatkotutkimusaiheena ja kehittämisaiheena on myös moniammatillisen yhteistyön kehittäminen osana sosiaalista kuntoutusta.

Mielenkiintoista olisi tutkia myös sitä miten pajatoiminnot eroavat toisistaan eri paikkakunnilla esim. Satakunnan alueella. Onko jonkun paikkakunnan nuorten työpajalla paremmat työllistymisluvut ja miten niihin tuloksiin on päästy. Mitä siellä tehdään erilailla kuin muualla?

Vielä mielenkiintoista olisi tutkia myös työpajojen henkilökuntien toimintaa ja miten sitä voisi kehittää. Miten kehittää toimintaa, etteivät työntekijät kyllästy toimintaan vaan olisivat kiinnostuneita kehittämään koko ajan työtään. Miten ohjaajien äänet saataisiin kuuluviin ja miten esim. ohjaajien mielipiteet nuorten/ nuorten aikuisten kehityksestä eroavat heidän omista mielipiteistään?

LÄHTEET

Hiltunen, L. 2008. Kyselytutkimus. Graduryhmä – kevät 2008. Luento Jyväskylän yliopistossa 29.4.2008.

Hokkanen, J. 2006. Vaikuttavuuden arviointi. Luento yva- päivillä 2006. <http://www.yvary.fi>

Järvikoski, A & Härkäpää, K. 2011. Kuntoutuksen perusteet. Helsinki: WSOYpro Oy.

Karjalainen, V & Karjalainen, J. 2011. Kuntouttava työtoiminta kunnissa. Arvioita toiminnan järjestämistavasta ja kehityssuunnasta. Terveyden ja hyvinvoinnin laitos. Raportti 46/2011.

Komonen, K. 2007. PUHUTTU PAIKKA. Nuorten työpajatoiminnan rakentuminen työpajakerronnassa. Mikkelin ammattikorkeakoulu. A: Tutkimuksia ja raportteja 21.

Korhonen, V & Limpi, S-L. 2011. Sisä-Savon työpajojen vaikuttavuuden arviointi. Nuorten ajatuksia siitä, miten pajajakso on vaikuttanut heidän elämään. AMK- opinäytetyö. Humanistinen ammattikorkeakoulu. Viitattu 20.9.2013. <http://urn.fi/URN:NBN:fi:amk-201105168063>

Kuntouttavan työtoiminnan käsikirja. 2013. Sosiaaliportin www- sivut. Viitattu 3.10.2013. <http://www.sosiaaliportti.fi/fi-FI/kuntouttavan-tyotoiminnan-kasikirja>

Kuure, T. 2009. Nuorten työpajojen vaikuttavuuden arviointi – osaselvitys hankkeeseen nuorta ei jätetä. Loppuraportti.

Kuure, T. 2010. Nuorten työpajatoiminnan vaikuttavuuden arvioinnin ulottuvuudet. Nuorisotutkimusseura ry, Elinkeino-, liikenne ja ympäristökeskus, Vipuvoimaa EU:lta.

Nakkilan kunta. Hankehakemus. 2012.

Nakkilan kunta. Hankesuunnitelma Nakkilan nuorten työpajan kehittäminen 2012–2015. 2012.

Nakkilan kunnan toimintakäytäntö. 2013.

Opetusministeriön työryhmämuistioita ja selvityksiä 2004:23. Viitattu 20.9.2013. http://www.minedu.fi/export/sites/default/OPM/Julkaisut/2004/liitteet/opm_208_tr23.pdf?lang=fi

Opetus – ja kulttuuriministeriön www-sivut. Viitattu 3.10.2013.
<https://www.minedu.fi>

Pohjantammi, I. n.d. Ylisukupolvinen työttömyys nuorten työpajoilla. Nuorisotutkimusverkosto. Nuorisotutkimusseura. Verkkojulkaisuja 12.

Pöyhönen, E. 2013. Luento kuntouttavan työtoiminnan kehittämispäivillä 24.9.2013.

Romakkaniemi, M & Kilpeläinen, A. 2013. Masennuksesta kuntoutuva ihminen pirstaleisessa palvelujärjestelmässä. Kuntoutus 2, 29-39.

Sosiaali- ja terveysministeriön www – sivut 2013. Viitattu 6.2.2013.
<http://www.stm.fi>

Sosiaali- ja terveysministeriön www- sivut 2013. Viitattu 16.10.2013.
<http://www.stm.fi>

Syysmäki, J. 2012. Nakkilan kunta. Prosessikaavio.

Syysmäki, J. 2012. Nakkilan kunta. Esimerkit oppilaitosten kanssa tehdystä yhteistyöstä.

Syysmäki, J. 2013. Nakkilan kunta. Työpajalta opiskelemaan siirtyneiden ryhmä.

Turvallinen kaupunki www – sivut 2013. Viitattu 9.9.2013.
<http://www.turvallinenkaupunki.fi>

Tuusa, M. 2013. Luento kuntouttavan työtoiminnan kehittämispäivillä 24.9.2013.

Työ – ja elinkeinoministeriön www – sivut 2013. Viitattu 28.8.2013.
<http://www.tem.fi>

Valtion tarkastusviraston toiminnantarkastuskertomus. 146/2007. Nuorten syrjäytymisen ehkäisy.

Verven www – sivut 2013. Viitattu 16.10.2013. <http://www.verve.fi>



KYSELY PAJALAISILLE

TAUSTATIEDOT

Ikä:

Suoritettu peruskoulutus ja ammatillinen koulutus:

peruskoulu kyllä ei ammatillinen koulutus kyllä ei lukio kyllä ei muu, mikä _____Onko jokin koulutus jäänyt kesken kyllä ei Aion suorittaa keskenjääneen koulun tai tutkinnon loppuun kyllä ei **HAKEUDUIN PAJALLE:**Hakeuduin itse TE - toimi ohjasi vanhemmat kehottivat kaveri oli pajalla ja houkutteli kuulin kaverilta en olisi itse halunnut sosiaalitoimi lähetti koulu lähetti

muu, mikä _____

PAJAJAKSO

Asteikolla 1 - 5 (1 = huonoin, 5 = paras)

Pajalla olo on vaikuttanut rauhoittavasti elämääni 1 2 3 4 5

Pajalla olo on parantanut suhteitani perheeseeni 1 2 3 4 5

Pajalla olo on selkiyttänyt suunnitelmiani elämässä 1 2 3 4 5

Olen saanut henkilökohtaista ohjausta 1 2 3 4 5

Motivaationi työntekoon on lisääntynyt 1 2 3 4 5

Motivaationi opiskeluun on lisääntynyt 1 2 3 4 5

Olen saanut pajalla tukea ammatinvalintaan 1 2 3 4 5

Olen löytänyt itseäni kiinnostavan ammatin 1 2 3 4 5

Olen tyytyväinen pajatyöskentelyyni 1 2 3 4 5

Pajajakson töitä voi valita oman kiinnostuksen mukaan 1 2 3 4 5

Pajatyöskentely on minulle tällä hetkellä sopivaa 1 2 3 4 5

Osaan työskennellä ryhmässä 1 2 3 4 5

Pajan pieni ryhmä on hyvä 1 2 3 4 5

Osaan toimia omatoimisesti 1 2 3 4 5

Käyntiosoite

Porintie 11
29250 NAKKILA

Postiosoite

PL 50
29251 NAKKILA

Puh.

044 7475804

Fax.

02-537 5838

email:

etunimi.sukunimi@nakkila.fi

Olen pajalla, koska saan päivärahaa	1	2	3	4	5
Pajatyöskentely on minulle vaikeaa	1	2	3	4	5
Pajalla olo ei sovi minulle nyt ollenkaan	1	2	3	4	5
Vanhempani toivovat, että olen pajajaksolla	1	2	3	4	5
Tyttö-/poikaystäväni toivoo, että olen pajalla	1	2	3	4	5
Olen yhtä epävarma tulevaisuudesta kuin ennenkin	1	2	3	4	5
Olen aikuistunut pajajakson aikana	1	2	3	4	5
Olen oppinut terveitä elämäntapoja	1	2	3	4	5
Alkoholin/päihteiden käyttö on vähentynyt	1	2	3	4	5
Tupakan polttoni on vähentynyt	1	2	3	4	5
Päivärytmi on löytynyt	1	2	3	4	5
Kotiasiat sujuvat paremmin kuin ennen pajajaksoa	1	2	3	4	5
Olen löytänyt uusia kavereita	1	2	3	4	5

MITÄ MUUTA HALUAISIT SANOA?

Kerro onnistumisen hetkistä pajalla

Mikä on parasta pajatoiminnassa kohdallasi?

Mikä on huonointa pajatoiminnassa kohdallasi?

Miten pajatoimintaa pitäisi mielestäsi kehittää?

Mitä nykyisin elämässä ärsyttää eniten?

Missä olisit ja mitä tekisit, jos et olisi pajalla?

Millaisen arvosanan annat ohjaajille? Asteikolla 1 - 5 (1 = huonoin, 5 = paras)

Työpajaohjaaja

yksilövalmentaja

MILLAINEN ITSE OLET PAJALAISENA

sosiaalinen	<input type="checkbox"/>	itken helposti	<input type="checkbox"/>
vetäytyvä	<input type="checkbox"/>	mietin asioita rauhassa	<input type="checkbox"/>
aina äänessä	<input type="checkbox"/>	myöhästelen	<input type="checkbox"/>
hiljainen	<input type="checkbox"/>	olen ajoissa	<input type="checkbox"/>
yksinäinen	<input type="checkbox"/>	viis veisaan koko hommasta	<input type="checkbox"/>
auttavainen	<input type="checkbox"/>	koen pajalla olon tärkeäksi	<input type="checkbox"/>
aiheutan ongelmia	<input type="checkbox"/>	paja ryhmässä on kiva olla	<input type="checkbox"/>
riitelen	<input type="checkbox"/>	olen avoimempi kuin ennen pajajaksoa	<input type="checkbox"/>
sovittelen vaikeita tilanteita	<input type="checkbox"/>	luotan tulevaisuuteen	<input type="checkbox"/>
opetan kärsivällisesti kaveria	<input type="checkbox"/>	suutun helposti	<input type="checkbox"/>
pyydän apua vaikeuksissa	<input type="checkbox"/>	muuta, mitä _____	

MUUT PALVELUT

- Olen käyttänyt pajalla ollessani TE - toimen palveluja kyllä ei
- Olen käyttänyt pajalla ollessani sosiaalitoimen palveluja kyllä ei
- Olen käyttänyt pajalla ollessani terveydenhuollon palveluja kyllä ei
- Olen käyttänyt pajalla ollessani muita julkisia palveluja? Kerro, mitä?

PAJALTA ETEENPÄIN, JATKOSUUNNITELMAT

Mitkä asiat ovat sinulle tärkeitä, kun ajattelet tulevaisuutta?

Mitä aiot tehdä pajajakson jälkeen?

Mikä ala / ammatti sinua kiinnostaa?

Miten nuoria voitaisiin tukea parhaiten?

Miten kehittäisit työpajatoimintaa?

KIITOS VASTAUKSESTASI!!!

LIITE 2

Peruskouluni meni melko heikosti. Ala-asteella olin melko vilkas ja ensimmäisen vuoden istuin aika pitkälti käytävässä häpeämässä. Sen jälkeen muutimme Ruotsiin jossa kävin luokat 2.-5. pienryhmässä, kaksi ohjaajaa ja 5 opiskelijaa. Keskittymisvaikeudet helpottivat siellä ollessa aika paljon. Palasimme Suomeen ja jatkoin täällä kuudennella luokalla. Ala-asteella oli vaikeata päästä ryhmään mukaan, olivathan muut tunteneet jo entuudestaan monta vuotta ja olin tullut Ruotsista. Ylä-asteella sain henkilökohtaisen avustajan tueksi normaaliluokalle, mutta eiväthän hänen hermonsä kestäneet kovin kauaa. Viimeiset ylä-asteen oppivuodet vietin joustavan perusopetuksen pienryhmässä, johon oli melko helppoa taas päästä mukaan. Poissaolotunteja kasaantui silti viimeisenä ylä-asteen vuonna yli 400. Valmistuin 6,3 keskiarvolla.

Olin peruskoulusta hakenut ammattikouluun sähköasentajan puolelle. Olin tällöin Oppi-Apajan asiakkaana. Opiskeluista kaksi viikkoa meni hyvin ja sitten aloin pitämään omaa lomaa jota kesti noin kaksi kuukautta. Silloin todettiin ettei opinnot oikein etene ja jotain tarvitsisi tehdä, joten minut siirrettiin rakennus-alan pienryhmään. Siellä sama kuvio toistui, pari viikkoa jaksoin kunnes mielenkiinto lopahti taas. Sitä kesti hetken kunnes opinnot päätettiin keskeyttää keväällä, kun ei edennyt. Sinä keväänä olin paikallisella kiinteistöhuollolla työharjoittelussa. Kesällä hain uudestaan ammattikouluun ICT-asentajaksi. Siellä roikuin noin puoli vuotta heikolla aktiivisuudella ja keväällä poissaolo-tunteja oli kertynyt reilusti yli 500. Erosin silloin kyseisestä koulusta ja alettiin etsimään muuta tekemistä. Hain samana vuonna yhteishaussa valmentavalle ja kuntouttavalle opiskelupaikalle. Tuona kesänä asiakkuuteni Oppi-Apajallakin päättyi, hieman haikeatahan se oli. Kaikki edellä mainitut opiskelun yritykset olisivat jääneet tekemättä jollei sieltä oltaisi jaksettu patistella, ja nähty vaiva oli melko uskomatonta.

Juuri ennen koulun alkua tuli eteen myös ensimmäiseen omaan asuntoon muuttaminen. Opiskelut alkoivat samalla kaavalla kuin ennenkin, pari viikkoa kiinnosti jonka jälkeen osallistuminen satunnaista ja harvaa. Ensimmäinen puoli vuotta yksin asuminenkin oli melkoista harjoittelua, vaikka olinkin Tuki-Oven asiakkaana. Tuki-Ovelta sain apua pääasiassa erilaisten lomakkeiden ja muiden virallisten asioiden hoitamisessa, en oikeastaan missään muussa. Puolen vuotta omassa asunnossa jaksoin jotenkin, kunnes päivät alkoivat puuroutua ja tarkoitus alkoi katoamaan. Joka päivä oli samaa eikä tekemistä pahemmin ollut, joten jotain tekemistä oli pakko alkaa keksimään.

Aloin pikkuhiljaa käyttämään enemmän ja enemmän alkoholia ja kotona juova saa nopeasti epämääräisen ”kaveriporukan” ympärilleen, ketäpä nyt pakkasessa jaksaisi istuskella. Siitä se alamäki sitten lähti, viikot olivat viikonlopun odottelua ja aika pitkälti joka penni meni päihteisiin. Sitten kun rahat loppui niin aloin tekemään velkaa tavalla jos toisella. Tavaratkin vaihtoi omistajaa aika hätäseen kunhan kaapista vaan löytyi jotain juotavaa. Varoituksiakin alkoi isännöitsijältä satelemaan kun meno oli aika railakasta ja meteliä pidettiin niin kauan kun pysyi hereillä.

Häätöhän sieltä tuli ja muutin toiseen asuntooni. Eihän se mitään muuttanut, pääsin vain lähemmäs kauppoja. Sama meno jatkui melko lailla. Alussa vähän toki aristelin

kun olin hädön saanut, mutta kun ei ollut mitään tekemistä niin ei siinä montaa viikkoa mennyt kun jatkoin taas siitä mihin olin viimeasunnossa jäänyt. Ulosottovirsatokin jaksoi muistutella melko aktiivisesti, mutta en jaksanut päästäni sillä vaivata. Maksumuistutuksille naureskeleminen oli yleinen aktiviteetti humalassa. Enpä sieläkään kovin kauaa kerinnyt asustelemaan kun vuokraisännältä alkoi taas varoituksia satelemaan.

Sosiaalitoimen asiakkaana olin ollut koko tämän ajan, ja sieltä kerrottiin että Nakkilassa olisi alkamassa työpaja, johon minua oltiin kaavailtu. Sinäänsä tuntui ihan järkevältä, saisi ainakin jonkun rytmin taas arkeen ja siellä lupailtiin pehmeää aloitusta, pari kertaa viikossa. Kuulostihan se paljon mielekkäämmältä kuin se eläke johon minua Tuki-Ovelta koitettiin saada, ja siihen se yhteistyö sinne loppuikin.

Ennen kuin työpajan ensimmäinen päivä koitti, olin juonut toista viikkoa putkeen, päivästä toiseen melko tukevassa humalassa, kun muutakaan tekemistä ei kerran ollut. Koin uudet työntekijät mukaviksi ja aamusti herääminen oli toisaalta ihan kivaa. Ruusuilla tanssimista aloittaminen työpajalla ei ollut. Aina kun kerkesin aloin juomaan, olihan minulla vieläkin yli puolet viikosta vapaata. Pikkuhiljaa aloin tutustumaan työntekijöihin paremmin ja paremmin ja aloin sitoutumaan toimintaan enemmän. Se että olin selvin päin ei enää ollut haitta ja aloin tuntemaan pettymystä itseeni jos en saapunut paikalle sovitusti. Työpajalle alkoi muitakin valumaan pikkuhiljaa ja syntyi uusi yhteisö. Uudet työpajalaiset olivat osa entuudestaan tuttuja joten joukkoon oli todella helppo päästä. Siitä hetki pikakelauksella ja muutin kolmanteen asuntooni 2013 alkupuolella. Kekkereitä on ollut harvaksen ja päihteitä en käytä arkisin ollenkaan, ei kerkeä enkä halua työpajaa niillä korvata. Varoituksiltakin olen välttynyt vaikka olenkin hieman vajaa vuoden nykyisessä asunnossani jo asustellut. Työpajalla ollaan jatkuvasti mietitty että mitä elämän kanssa pitäisi tehdä ja että mihin täältä etenisi.

Nyt kun on vuosi tullut täyteen työpajalla, alkaa minullakin olemaan melko hyvät hahmotukset siitä että mitä tuleva saattaisi ja toivottavasti pitää sisällään. Alan taas opiskелеmaan, tällä kertaa aikuiskoulutuskeskuksessa mutta ihan eri mentaliteetilla kuin aiemmin. Aloin myös suorittamaan järjestyksenvalvojan kurssia ja B-ajokorttia joka jäi kesken 18-vuotiaana. Lähivuosina toivon valmistuvani järjestyksenvalvojaksi ja IT-asentajaksi, sekä että saisin ajokortinkin vihdoon aikaiseksi. Unelmoin aina pienestä mummonmökistä metsän laidalla ja nyt sekin alkaa pikkuhiljaa tuntumaan jopa mahdolliselta, kiitos työpajan.