

KIRKKO, JOKA ARVOSTAA LASTA,  
PITÄÄ HUOLTA LAPSEN VANHEMMISTA

Vanhempien kokemuksia saadusta  
sosiaalisesta tuesta Malmin seurakunnan  
avoimissa perhekerhoissa

Johanna Laurinen  
Opinnäytetyö, syksy 2013  
Diakonia-ammattikorkeakoulu  
Sosiaalialan koulutusohjelma  
Kristillisen lapsi- ja nuorisotyön  
suuntautumisvaihtoehto  
Sosionomi (AMK) + kirkon  
varhaiskasvatuksen ohjaaja

## TIIVISTELMÄ

Laurinen, Johanna. Kirkko, joka arvostaa lasta, pitää huolta lapsen vanhemmisista. Vanhempien kokemuksia saadusta sosiaalisesta tuesta Malmin seurakunnan avoimissa perhekerhoissa. Syksy 2013, 71 s., 1 liite. Diakonia-ammattikorkeakoulu, Sosiaalialan koulutusohjelma, Kristillisen lapsi- ja nuorisotyön suuntautumisvaihtoehto, sosionomi (AMK) + kirkon varhaiskasvatuksen ohjaajan virkakelpoisuus.

Tutkimuksen tavoitteena oli selvittää, minkälaista sosiaalista tukea vanhemmat saavat vanhemmuuteensa avoimista perhekerhoista. Lisäksi tarkasteltiin perhekerhotoiminnan mahdollisuuksia toimia varhaisen tuen antajana.

Tutkimus oli kvantitatiivinen, ja se toteutettiin kyselylomakkeella. Kyselyyn vastasi 57 vanhempaa kymmenestä Malmin seurakunnan avoimesta perhekerhosta. Kysely koostui pääosin strukturoiduista asteikkokysymyksistä, jotka liittyivät käytännön tukeen, tietotukeen, tunnetukeen ja vertaistukeen. Vastaukset koottiin ja käsiteltiin SPSS 20 -ohjelman avulla.

Vanhempien saama sosiaalinen tuki rakentui pienistä arjen tilanteista ja antoi voimavaroja sekä tukea vanhemmuuteen. Toiminnan keskiössä oli vanhempien kokemus arvokkuudesta, tasavertaisuudesta ja kunnioituksesta. Kerhojen tunneilmapiiri oli arvostavaa ja yhteisöllistä. Vanhemmat saivat vertaistuen kautta tukea vanhemmuuteensa kaikilla sosiaalisen tuen osa-alueilla. Vertaistuki ja yhteisöllisyys perustuivat vahvasti yhteiseen kokemukseen vanhemmuudesta, joka rohkaisi vanhempia vuorovaikutukseen ja mahdollisti tuen saamisen. Vanhemmat saivat työntekijöiltä käytännön tukea ja tunnetukea. Lisäksi työntekijät mahdollistivat vertaistuen toiminnassa. Sen sijaan työntekijöiltä saatu tietotuki koettiin puutteelliseksi.

Seurakunnan avoimilla perhekerhoilla on hyvät edellytykset toimia varhaisen tuen antajina. Toiminta koettiin kaikille avoimeksi ja sitä voidaan kutsua matalan kynnyksen kohtaamispaikaksi. Kokoavalla toiminnallaan seurakunta mahdollistaa vertaistuen saamisen ja yhteisöllisyyden kokemisen. Lisäksi perhekerhot toimivat merkittävinä varhaisen tuen antajina mahdollistamalla uusien sosiaalisten verkostojen syntymisen.

Asiasanat: sosiaalinen tuki, varhainen tuki, vanhemmuuden tukeminen, perhekerho, kirkon perhetyö, kvantitatiivinen tutkimus

## ABSTRACT

Laurinen, Johanna. Caring for parents comes naturally to a church that respects children. Parents' experiences of social support received in family clubs offered by Malmi Parish. 71 p., 1 appendix. Language: Finnish. Autumn 2013. Diaconia University of Applied Sciences. Degree Programme in Social Services, Option in Christian Child and Youth Work. Degree of Bachelor of Social Services.

This study was undertaken to characterise the forms of social support parents receive for their parenthood in parish family clubs. A further aim was to consider the potential of the family club approach in providing early support for families.

Data for this quantitative study were collected by questionnaire. Completed questionnaires were received from 57 parents representing a total of ten family clubs in Malmi Parish. The questionnaire mainly consisted of structured, scaled items related to material support, informative support, emotional support and peer support. Responses were compiled and processed using IBM SPSS Statistics 20 software.

Although the social support received by parents was made up of small everyday situations, it was found to provide parents with resources and support for their parenthood. Experiences of dignity, equality and respect were pivotal to the parents. The emotional climate of the clubs was characterised by appreciation and communality. Contact with peers enhanced the parents' parenthood through all types of social support. Peer support and communality were solidly based on the shared experience of parenthood, which encouraged the parents to interact, thus allowing them to receive support. Club staff provided the parents with material and emotional support, as well as offering conditions conducive to peer support. On the other hand, the parents perceived the informative support from club staff to be inadequate.

The results show that parish family clubs are well placed to provide early support. Family clubs were perceived as welcoming everyone, as truly low-threshold meeting places. By bringing people together, the parish facilitates access to peer support and a communal experience. Family clubs, by promoting the creation of new social networks, also constitute a significant source of early support.

Key words: social support, early support, support for parenthood, family club, parish family work, quantitative study

# SISÄLLYS

1 JOHDANTO .....	6
2 PERHE JA VANHEMMUUS .....	8
2.1 Perhe käsitteenä .....	8
2.2 Perhekäsitykset .....	8
2.3 Vanhemmuus käsitteenä .....	10
2.4 Vanhemmuuden rakentuminen .....	11
2.5 Vanhemmuuden roolit .....	13
3 SOSIAALINEN TUKE .....	16
3.1 Sosiaalisen tuen määritelmiä .....	16
3.2 Sosiaalinen pääoma .....	17
3.3 Sosiaalisen tuen mahdollisuudet .....	18
4 VARHAISESTA PUUTTUMISESTA VARHAISEEN TUKEEN .....	20
4.1 Varhainen puuttuminen ja varhaisen tuen käsitteen synty .....	20
4.2 Varhaisen tuen käsite opinnäytetyössä .....	22
5 TUTKIMUKSEN TARKOITUS JA TUTKIMUSKYSYMYKSET .....	25
5.1 Malmin seurakunta tutkimusympäristönä .....	25
5.2 Tutkimuksen tavoitteet ja tutkimuskysymykset .....	26
5.3 Aiemmat tutkimukset .....	27
6 AINEISTON HANKINTA JA ANALYYSI .....	29
6.1 Kvantitatiivinen kyselytutkimus .....	29
6.2 Kyselylomake .....	30
6.3 Kyselytutkimuksen toteutus .....	34
6.4 Aineiston analyysi .....	35
7 TUTKIMUSTULOKSET .....	37
7.1 Taustatiedot .....	37
7.2 Käytännön tuki .....	39
7.3 Tietotuki .....	41
7.4 Tunnetuki .....	43
7.5 Vertaistuki .....	45
8 JOHTOPÄÄTÖKSET .....	48
9 EETTISYYS JA LUOTETTAVUUS .....	52
10 POHDINTA .....	55
LÄHTEET .....	60



## 1 JOHDANTO

Yhteiskunnallisessa keskustelussa kiinnostuksen ja huolen aiheena ovat olleet perhe, vanhemmuus ja lasten hyvinvointi. Erityisesti huolta kannetaan vanhemmuudesta, jonka ajatellaan olevan kadoksissa. Huolipuheessa tuodaan esiin vanhempien kiire, väsymys ja kasvatuksen rajojen asettamisen vaikeus. Keskusteluissa korostuu perheiden, lasten ja nuorten monimuotoistuneet ongelmat, jotka näyttäytyvät turvattomuutena, henkisenä pahoinvointina ja perheiden jakaantumisenä hyvä- ja huono-osaisiin. (Helminen 2006, 31.)

Nykypäivän vanhemmuuden haasteet ja perheiden monimuotoisuus edellyttävät seurakuntia tarkastelemaan toimintansa merkitystä vanhemmille sekä sitä, kuinka toiminta tukee vanhemmuutta. Kiintymyssuhdeteorian luoja John Bowlby on korostanut vanhemmuuden tukemisen merkitystä lapsen hyvinvoinnissa. Vuonna 1951 Maailman terveysjärjestölle tekemässään raportissaan hän kuvasi merkityksen hyvin selkeästi: "Sellaisen yhteiskunnan, joka arvostaa lapsiaan, on pidettävä huolta lasten vanhemmista." (Broberg, Almqvist & Tjus 2005, 360.)

Bowlbyn ajatusta mukaillen opinnäytetyön nimeksi muotoutui Kirkko, joka arvostaa lasta, pitää huolta lapsen vanhemmista. Otsikko kuvaa kirkon lapsilähtöisyyttä, jolloin toiminnan keskiössä on lapsi. Lasta arvostavan kirkon antama tuki vanhemmille lisää lapsen kokonaisvaltaista hyvinvointia. Kirkon perhelähtöisyyteen perustuvassa perhetyössä jokainen perheenjäsen kohdataan yksilönä omine tarpeineen.

Opinnäytetyöni aihe sai alkunsa opintoihini liittyneestä harjoittelusta Helsingin kaupungin varhaisen tuen perhetyössä. Pitkä työkokemukseni seurakunnan lapsi-, nuoriso- ja perhetyössä herätti kiinnostukseni tutkia seurakunnan avointen perhekerhojen mahdollisuuksia tukea vanhemmuutta. Seurakuntien perhekerhoista aiemmin tehdyt tutkimukset ovat keskittyneet lähinnä asiakastytytyvyyteen ja toiminnan kehittämisen näkökulmaan. Opinnäytetyöni tuo esille vanhempien saaman sosiaalisen tuen tai sen puutteet toiminnassa. Lisäksi se tuo

uuden näkökulman perhekerhojen tutkimiseen, sillä varhaista tukea ei ole aiemmin tutkittu perhekerhokontekstissa.

Opinnäytetyön tarkoituksena on selvittää, minkälaista sosiaalista tukea vanhemmat kokevat saavansa perhekerhotoiminnasta vanhemmuuteensa. Sosiaalisen tuen saamisella on keskeinen vaikutus ihmisen identiteetin muodostumiseen, kriisitilanteissa selviytymiseen sekä muutoksiin mukautumiseen. Sosiaalisen verkoston mahdollistama sosiaalinen tuki vaikuttaa merkittävästi vanhemmuuteen ja henkiseen hyvinvointiin. Opinnäytetyössä varhaisen tuen lähtökohdana ei ole ongelmakeskeisyys tai varhaiseen puuttumiseen liittyvä huoli. Varhainen tuki nähdään ennaltaehkäisevänä tukena, joka lisää voimavaroja ja ennaltaehkäisee pulmien lisääntymistä sekä niiden syventymistä. Opinnäytetyössä tarkastellaan perhekerhojen mahdollisuuksia toimia varhaisen tuen antajina.

## 2 PERHE JA VANHEMMUUS

### 2.1 Perhe käsitteenä

Perheen määrittelemisen selkeästi ja yksinkertaisesti on lähes mahdotonta. Perheen määrittelyä voidaan tarkastella kolmesta ulottuvuudesta. Ensimmäinen on rakenteellinen määrittely, jolloin tarkastellaan perheen jäsenten summaa. Toisena tarkastelunäkökulmana on asumismuoto, samassa taloudessa asuvat. Kolmanneksi perhe voidaan määritellä funktionaalisesti, jolloin keskeisimpinä ovat perheen tehtävien ja keskinäisten suhteiden tarkastelu. (Pessi & Pöyhönen 2010, 12.)

Perhe voidaan määritellä pelkistäen ja hyvin yleisellä tasolla sosiaalisesti yhteisöksi, jossa jäsenet koostuvat vähintään kahden sukupolven edustajista, jossa lapsella on keskeinen asema, yhteisössä vallitsee yhteisyyden tunne ja useimmiten he asuvat yhdessä. Suomen tilastokeskuksessa perheeksi katsotaan henkilöt, jotka asuvat samassa taloudessa. Lisäksi perheet luokitellaan lapsettomiin tai lapsen kanssa asuviin avio- ja avopareihin, mies- ja naispareihin sekä yhden vanhemman perheisiin. Lapsiperheitä ovat ne, joissa on alle 18-vuotiaita lapsia. (Pessi & Pöyhönen 2010, 12; Vilén, Seppänen, Tapio & Toivanen 2010, 10.)

Perinteisesti perhettä on pidetty yksilön ydintukiverkkona, jossa voi kokea turvaa ja tunnetta kuuluvansa johonkin. Perheen emotionaalinen ja sosiaalinen tuki ovat merkityksellisiä erilaisissa elämäntilanteissa, joihin liittyy ilo, suru tai kriisi. Toisaalta perhe voi olla yhteisö, joka heikentää yksilön hyvinvointia. (Pessi & Pöyhönen 2010, 18.)

### 2.2 Perhekäsitykset

Perheen määrittelyyn vaikuttavat funktionaalinen, familistinen ja individualistinen perhekäsitys. Funktionaalisessa käsityksessä perhe nähdään osana yh-



teiskuntaa, jolla on muuttuvia tehtäviä. Perheen tehtävänä on pitää huolta jäsentensä hyvinvoinnista, tarjota hoivaa ja huolenpitoa lapsille, sairaille, vanhuksille sekä antaa elämänsisältöä. Familistisessa käsityksessä perheen toimivuus ja yhdessä pysyminen on tärkeintä. Tällöin perheen etu on ensisijainen ja perheenjäsenen omat tarpeet unohdetaan, jos ne ovat perheen edun vastaisia. Familistisen käsityksen vastakohta on individualistinen, jossa perheenjäsenten omat tarpeet ja hyvinvointi ovat oleellisia toimintatapoja. Tällöin perheen etu jää toissijaiseksi. Kyseisten perhekäsitysten erilaisuus ja monimuotoisuus kuvaa perheinstituution monimutkaisuutta. Oleellisena seikkana on huomioitava, että mikään näistä käsityksistä ei yksinään riitä kuvaamaan tämän päivän perhettä. Perhekäsitykset nivoutuvat kiinteästi vallalla olevaan kulttuuriin, johon osaltaan vaikuttaa myös historia. (Pessi & Pöyhönen 2010, 14–15.)

Suomalaisten perhekäsityksiä selvittäneistä tutkimuksista on tullut ilmi, että perheeseen kuulumista tarkastellaan henkilökohtaisten kriteerien pohjalta. Tämä on vaikuttanut siihen, että yksilöiden perhekäsitykset eivät ole pysyviä. Erityisesti on korostunut näkemys, että jokaisella yksilöllä on oikeus määritellä perheensä itse. Vuoden 2007 perhebarometrin vastaajien mielestä perhettä määrittivät biologinen sukulaisuus 91 %, vahva tunne side 68 %, samassa taloudessa asuminen 50 % ja aktiivinen huolenpito 50 %. (Rönkkö & Rytkönen 2010, 23–24.)

Perhetyypit voidaan jaotella ydinperheisiin, yksinhuoltajaperheisiin, uusperheisiin, adoptioperheisiin, sateenkaariperheisiin, monikulttuurisiin perheisiin ja sijaisperheisiin. Suomessa on löydettävissä 24 erilaista perherakennetta, kun otetaan huomioon eri perhetyypit ja lasten sukulaisuussuhteet perheen vanhempiin. Perhemuodot ovat moninaistuneet nyky-yhteiskunnassamme ja suvaitsevaisuus perheitä kohtaan on kasvanut erilaisten vaihtoehtojen normalisoituessa. (Vilén ym. 2010, 12; Pessi & Pöyhönen 2010, 13.)

Kirkon perhekäsitys perustuu ydinperhekäsitykseen, jossa puolustetaan avioliiton ja pitkän parisuhteen arvoa. Vanhempien välinen suhde nähdään myös lapsen henkisenä koti. Toisaalta perhe nähdään monimuotoisena ja muuttavana. (Minäkö perhetyön tekijä 2012, 14.)

### 2.3 Vanhemmuus käsitteenä

Vanhemmuus alkaa äitiydestä ja isyydestä. Sitä voidaan luonnehtia ihmisen elinikäiseksi ja peruuttamattomaksi tehtäväksi ja rooliksi. Vanhemmuuteen vaikuttavat elämäntilanne ja perheen elämänkaari sekä sisäiset ja ulkoiset voimavarat. Yksilön tasolla vanhemmuus muotoutuu sukupolvien ketjussa ajatusten, tapojen ja perinteiden kautta tiedostaen tai tiedostamatta. Vanhemmuuden kehittyminen on jatkuva prosessi, johon vaikuttavat vanhemman omat käsitykset hyvästä vanhemmuudesta sekä lapsen eri kehitysvaiheet. Tärkeää on havaita, että jokainen lapsi on yksilö ja syntyessään tuottaa uudenlaista ja ainutkertaista vanhemmuutta. (Järvinen, Lankinen, Taajamo, Veistilä & Virolainen 2007, 90–92.)

Käsitteenä vanhemmuus voidaan jakaa biologiseen, sosiaaliseen ja psykologiseen vanhemmuuteen. Biologinen vanhemmuus nivoutuu lapsen ja vanhemman biologiseen suhteeseen. Sosiaalinen vanhemmuus liittyy lapsen arjessa elävään aikuiseen, joka huolehtii arjen toiminnoista, lapsen perustarpeista sekä opettaa elämässä tarvittavia taitoja. Psykologinen vanhemmuus syntyy, kun aikuinen saa lapsen mielessä vanhemman aseman. Keskeisimpinä sisältöinä ovat lapsen ja vanhemman väliset tunteet ja kiintymyssuhde. Lisäksi vanhemmuuteen kuuluu huoltajuuskäsite. Lapsen viralliseksi huoltajaksi voidaan määrittellä myös perheen ulkopuolinen henkilö. (Vilén ym. 2010, 10–11.)

Filosofisesta näkökulmasta Värri (2004, 103) kuvaa vanhemmuuden syvällistä luonnetta. Hänen mukaansa vanhemmuutta ei voida rajata pelkästään biologiseksi, juridiseksi tai sosiologiseksi käsitteeksi tai rooliksi. Vanhemmuus on riippumatonta sosiaalisista tavanmukaisuuksista ja ajassa tapahtuvista vaihteluista sekä objektiivisesti velvoittavaa. Vanhemmuuden vastuullisuuden lähtökohtia ja erityislaatuisuutta tulisi Värriin mukaan tarkastella ontologisena käsitteenä. Tällä hän tarkoittaa, että lapsen syntyessä vanhemmilla on välittömästi vastuu avuttoman lapsen hyvinvoinnista.

Värri (2004, 103–104) tuo selkeästi esille, että vanhemmuuden vastuuta ei voida yksiselitteisesti perustella intellektuaalisella eli älyllisellä auttamisvastuulla,

jolloin vanhemmuuden välitön velvoittavuus jäisi pois. Kasvatusvastuuta ei voi myöskään perustaa pelkästään tunteiden varaan, sillä tunteet ovat olemukseltaan minäkeskeisiä, henkilökohtaisia ja tilannesidonnaisia. Tunteet ovat tärkeä ja olennainen osa kasvatuksellista merkityksenantoa, mutta kasvatusvastuu ei voi perustua muuttuviin tunteisiin.

#### 2.4 Vanhemmuuden rakentuminen

Vanhemmuus rakentuu lapsen ja vanhemman väliseen vuorovaikutukseen. Oleellista on tunnistaa lapsen tarpeita, viestejä ja tunteita sekä vastata niihin. Tämän kaltainen vanhemman sensitiivinen kyky vahvistaa lapsen psyykkistä turvallisuutta, jolloin hän kokee elävänsä, olevansa rakastettu ja turvassa. Vanhemman sensitiivisyys on asettautumista lapsen tunnetilaan sekä tilanteen jakamista yhdessä. (Vilén ym. 2010, 127; Viljamaa 2003, 15.)

Toimiva ja hyvä parisuhde luo edellytyksiä hyvälle vanhemmuudelle. Vanhemmuuden ja parisuhteen yhteensovittaminen voi olla haasteellista, sillä äiti ja isä toimivat samanaikaisesti puolisoina ja vanhempina. Kyseisten roolien vastavuoroisuus luo edellytyksiä hyvälle vanhemmuudelle ja tukee samalla parisuhdetta. Toisaalta hyvä vanhemmuus voi rakentua ilman parisuhdetta ja parisuhde voi olla hyvä ilman vanhemmuutta. (Järvinen ym. 2007, 90.)

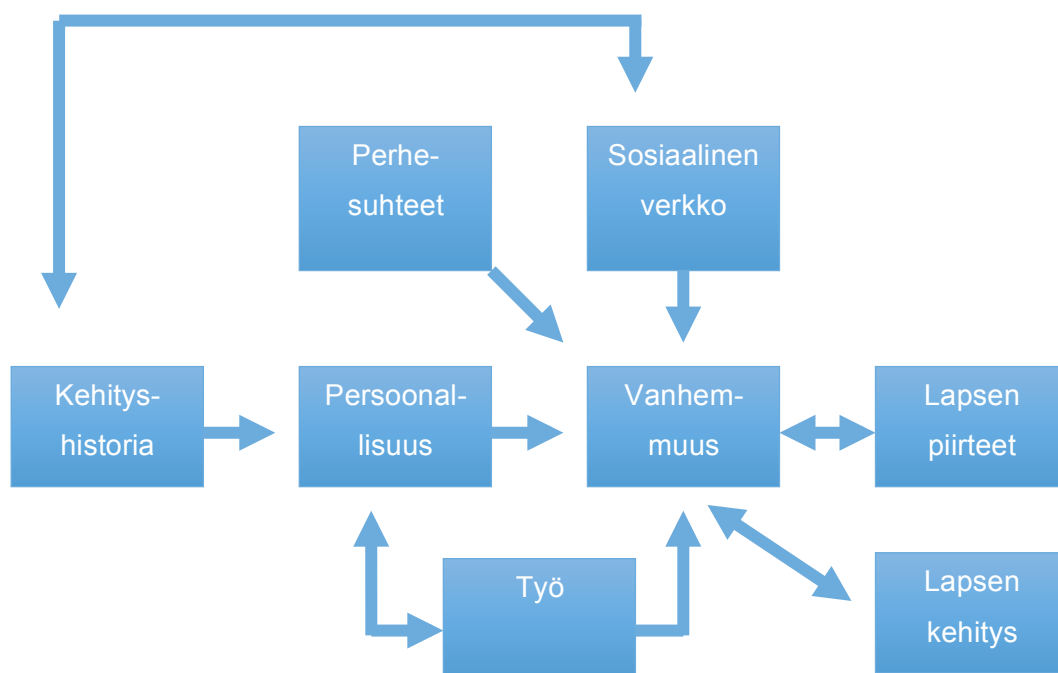
Havighurst (1972) on tuonut esille vanhemmuuden kehitystehtäväteorian, jota on myös käytetty suomalaisissa vanhemmuustutkimuksissa. Kehitystehtävät kuvaavat, mitä yksilön ja perheen odotetaan hallitsevan eri elämäntilanteissa. Ne motivoivat toimimaan ja kiinnittävät huomion lähitulevaisuuteen sekä seuraaviin kehitystehtäviin. Niiden onnistunut työstäminen antaa edellytyksiä myönteiselle vanhemmuuden kehitykselle ja valmiuksia uuteen kehitysvaiheeseen. Tämän teorian mukaisesti tulevien vanhempien keskeisin yksilöllinen kehitystehtävä on äitiyden ja isyyden integroiminen osaksi omaa persoonallisuuttaan. Vanhemmaksi tullessa ja lasta hoidettaessa kehitystehtävänä on pohtia muuttuvia suhteita itseensä, puolisoonsa, lapseensa, omiin vanhempiinsa sekä elämäntilanteisiin. Havighurstin teoria yhdistää biologisen kasvun ja ympäristön

luomat sosiaaliset odotukset, jotka muuttuvat elämän eri vaiheissa, ohjaavat persoonan kehityksen suuntaa sekä elämänrakenteiden muuttuvia sisältöjä. (Viljamaa 2003, 13–15.)

Vanhemmuutta ja vanhempana olemista voidaan käsitteellistää tarkastelemalla vanhemmuus- ja kasvatustyyliä. Kivijärvi, Rönkä ja Hyväluoma (2009, 48–49) ovat todenneet Darlingiin ja Steinbergiin viitaten, että vanhemmuus- ja kasvatustyyli sisältävät vanhemman asenteita. Kyseiset asenteet kohdistuvat lapseen ja välittyvät lapselle vanhemman käytöksen kautta sekä antavat pohjan kasvatuskäytäntöihin eri tilanteissa. Vanhemmuustyyli välittyy lapselle myös tunneilmastossa, ilmeissä ja eleissä, jotka tulevat esiin vanhemman ja lapsen vuorovaikutustilanteissa. Vanhemmuustyylin on todettu olevan suhteellisen pysyvä ominaisuus, joka vaikuttaa vanhemman ja lapsen väliseen vuorovaikutukseen ajasta ja tilanteesta riippumatta.

Yksi keskeisimmistä vanhemmuustyylien teorioista on Diana Baumrindin (1966, 1967, 1989) luokittelu, jossa vanhemmuustyyli jaetaan auktoritatiiviseen, autoritaariseen ja sallivaan. Salliva vanhemmuus välttää kontrollia ja antaa lapsen itsensä säännellä omaa käyttäytymistään. Vanhempi ei rankaise lasta huonosta käytöksestä eikä välttämättä vaadi lapselta sopivaa käytöstä. Osaltaan sallivuuteen voi vaikuttaa vanhemman epävarmuus siitä, kuinka lapsen toimintaan tulisi puuttua. Autoritaarinen vanhemmuus perustuu vahvaan tarpeeseen kontrolloida lasta. Lapsen käytökseen puuttuminen pohjautuu vanhemman omiin odotuksiin ja toiveisiin, jolloin rankaisukeinot voivat olla hyvin ankaria. Vanhemmuus määrittyy tottelemiskulttuurina, jossa ei keskustella ja kuunnella lasta. Auktoritatiivinen vanhempi rohkaisee lasta vuorovaikutukseen ja perustelee omaa tapansa toimia. Hän arvostaa lapsen omaa tahtoa sekä tottelevaisuutta, jolloin lapselta vaaditaan ikätasoista käytöstä, sääntöjen noudattamista huomioiden samalla lapsen yksilölliset erityispiirteet. Tästä vanhemmuustyylistä Pulkkinen (1996) käyttää termiä lapsilähtöinen vanhemmuus. Sen vastakohtana on aikuislähtöinen vanhemmuus, johon liittyy autoritaarisuuden ja välinpitämättömyyden piirteitä. (Kivijärvi ym. 2009, 49–51.)

Belskyn (1984) esiin tuomassa vanhemmuuden prosessimallissa vanhemmuus on useiden tekijöiden yhteen kietoutumisen tulos (Kuvio 1). Vanhemmuus rakentuu vanhemman ja lapsen vuorovaikutuksesta. Vanhemmuutta määrittävät suoraan vanhemman oma persoonallisuus, lapsuuden kokemukset ja lapsen yksilölliset ominaisuudet. Vanhempana toimimiseen vaikuttavat perheen sosiaalinen konteksti, johon kuuluvat parisuhde, sosiaaliset verkostot sekä kokemukset työstä. Lisäksi vanhemman kehitysvaiheet, parisuhde, sosiaaliset verkostot sekä työ vaikuttavat epäsuorasti hänen persoonallisuuteensa ja psyykkiseen hyvinvointiinsa. (Viljamaa 2003, 15–16.)



KUVIO 1. Belskyn (1984) vanhemmuuteen vaikuttavien tekijöiden prosessimalli (Viljamaa 2003, 16)

## 2.5 Vanhemmuuden roolit

Vanhemmuuden roolikartta on syntynyt Varsinais-Suomen lastensuojelukuntayhtymän henkilöstön kehittämistyön tuloksena vuonna 1999. Roolikartta kehi-

tettiin lastensuojelun perhekuntoutukseen käytännön arviointi- ja työvälineeksi. Roolikartta auttaa hahmottamaan selkeästi ja luontevasti vanhemmuuteen sisältyviä osatekijöitä, mikä on osaltaan vaikuttanut työvälineen laaja-alaiseen käyttöön. (Kekkonen 2004, 33.)

Vanhemmuuden roolikartta pohjautuu Jacob Levy Morenon rooliteoriaan, joka sisältää yksilön persoonallisen kehityksen ja hänen vuorovaikutuksensa sosiaalisen yhteisön kanssa. Kyseinen vuorovaikutussuhde mahdollistaa sukupolvisten ulottuvuuksien käsittelemisen, sillä vanhemmuudessa on aina läsnä vähintään kaksi sukupolvea. Rooli määrittyy tiivistettynä kulttuurisesti, tilannesidonnaisesti sekä yksilön persoonallisuuden pohjalta. (Vilén ym. 2010, 136.)

Roolikartassa vanhemmuutta tarkastellaan viiden pääroolin kautta. Vanhemmuuden päärooleja ovat elämän opettaja, ihmissuhdeosaaja, rajojen asettaja, huoltaja sekä rakkauden antaja. Jokainen päärooli jakautuu edelleen alarooleihin, joista käytetään termiä tavoiterooli. Näiden tavoiteroolien tarkoituksena on auttaa ymmärtämään, mitä päärooli tarkoittaa toiminnan tasolla. Elämän moninaisuus mahdollistaa roolien osittaisen päällekkäisyyden. (Vilén ym. 2010, 138.)

Järvinen ym. (2007, 126) tuovat esiin vanhemmuuden roolikartan puutteita, jotka liittyvät roolien yksipuolisuuteen. Vanhemmuutta kuvataan "rakkauden antajana", mutta tärkeää olisi käsitellä vanhemman kykyä ja taitoa olla "rakkauden vastaanottajana". Kekkonen (2004, 35) on ehdottanut vanhemmuuden roolikartan kehittämishaasteeksi lapsi-vanhempisuhteen vastavuoroisuuden ja dialogin käytännön mahdollisuudet työtilanteissa. Lapsi aktiivisena toimijana jää helposti vanhemman ottaman roolin varjoon. Morenon roolikäsityksessä rooli tuottaa aina vastaroolin. Vanhemman ja lapsen roolit ovat tasavertaisia ja toisistaan riippuvaiset.

Suomalaisessa yhteiskunnassa on tapahtunut iso muutos vanhemmuuden roolien toteuttamisessa. Sodan jälkeisinä vuosina vanhemmuus perustui lähinnä rajojen asettajan ja elämän opettajan rooleihin. Kyseisten roolien ylikehittyneisyys johti siihen, että rakkauden antajan ja ihmissuhdeosaajan roolit jäivät alikehittyneiksi. Aikuisten ja lasten maailmoilla ei ollut yhtymäkohtia, mikä osaltaan

johti lasten vähäiseen kokemukseen tulla kuulluksi ja nähdyksi. Seurauksena oli se, että kyseisen sukupolven lasten oma vanhemmuus perustui päinvastaiseen vanhemmuuden rooleihin kuin omien vanhempinsa. Kasvatuskulttuurin muutos oli siis melkoinen. Vanhemmuuden roolien muutokset eivät kuitenkaan merkitse sitä, että nykyään lasten merkitys olisi suurempi kuin aiemmin tai päinvastoin. (Helminen 2001, 59–60.)

Kasvatuksellisten arvojen muuttuminen on osaltaan muuttanut vanhemmuuden rooleja. Suomalaisen yhteiskunnan muutokset heijastuvat suoraan vanhemmuuteen ja perheeseen. Eräänä vaikuttavana muutoksena on perherakenteiden monimuotoisuus. Lisäksi työelämässä tapahtuneet muutokset, vaativuus ja tehokkuus vaikuttavat vanhemmuuden voimavaroihin. (Helminen 2001, 60.)

### 3 SOSIAALINEN TUKI

#### 3.1 Sosiaalisen tuen määritelmiä

Sosiaalisen tuen tutkimusperinne alkoi 1970-luvun alkupuolella psykososiaalisten prosessien ja stressin tutkimuksesta, jolloin tutkijat kehittivät puskurihypoteesin. Olettamuksena oli, että sosiaalinen tuki suojaa ihmistä joutumasta stressiä aiheuttaviin tapahtumiin sekä auttaa selviytymään stressiä aiheuttavista elämäntapahtumista. (Metteri & Haukka-Wacklin 2004, 55.)

Sosiaalisen tuen käsitteen määrittely on koettu vaikeaksi, koska siihen liittyy hyvin voimakkaasti subjektiivinen ja kokemuksellinen ulottuvuus. Useimmat sosiaalisen tuen määritelmät nivoutuvat kuitenkin ajatukseen, että tuella on keskeinen merkitys ihmisen identiteetin muodostumisessa, kriisitilanteissa selviytymisessä sekä muutoksiin mukautumisessa. Sosiaaliseen tukeen liittyy oleellisesti ihmisten väliset vuorovaikutussuhteet ja verkostot, joihin ihmisellä on pysyvät suhteet. (Metteri & Haukka-Wacklin 2004, 55.)

Sydney Cobbin (1976) mukaan sosiaalinen tuki vähentää stressiä ja vaikuttaa myönteisesti yksilön sosiaaliseen, psyykkiseen ja fyysiseen hyvinvointiin (Viljamaa 2003, 25). Cobbin sosiaalisen tuen määritelmää voidaan kutsua ikänsä puolesta klassikoksi, ja se on yhä edelleen käytetyin sosiaalisen tuen määritelmistä. Hän keskittyy määritelmässään sosiaalisen tuen kommunikatiivisiin ulottuvuuksiin, jonka mukaisesti sosiaalisesta verkostosta saa rakkautta, arvostusta ja yhteenkuuluvuuden tunnetta. Samalla hän korostaa sosiaalisen tuen vastavuoroisuutta. (Toivonen 2009, 8.)

Housen (1981, 1988) mukaan sosiaalinen tuki on ihmissuhteisiin liittyvää toimintaa, johon voi sisältyä yhden tai useamman tuen näkökulma. Hän jakaa sosiaalisen tuen neljään osa-alueeseen: emotionaaliseen tukeen (pitäminen, empatia ja rakkaus), materiaaliseen tukeen (konkreettinen apu, palvelu, raha, tavara), informatiiviseen tukeen (neuvot, tieto, apu ongelmien ratkaisussa) sekä raken-



tavaan palautteeseen (yksilön itsearviointiin ja arvostuksen kannalta tarpeellinen tuki). (Viljamaa 2003, 25.)

Tardy (1985) määrittelee sosiaalisen tuen moniulotteellisempänä rakenteena kuin muut teoreetikot. Hän erottaa sosiaalisen tuen rakenteesta tuen suunnan eli kuka antaa tukea ja kenelle, tuen sisällön eli millaista tukea annetaan ja tuen laadun eli millaisia vaikutuksia tuella saadaan aikaan. Tardyn määritelmää on käytetty useissa tutkimuksissa, joissa on tarkasteltu lasten ja nuorten sosiaalisen tuen kokemuksia. (Toivonen 2009, 8.)

### 3.2 Sosiaalinen pääoma

2000-luvun alussa suomalaisessa keskustelussa sosiaalisen tuen rinnalle tuotiin sosiaalisen pääoman käsite. Kyseistä käsitettä on ensimmäisen kerran käyttänyt L.J. Hanifan vuonna 1916 (Ilmonen 2004, 99). Kansainväliseen tietoisuuteen käsitteen toi vuonna 1995 Harvardin yliopiston professori Robert D. Putnam. Hän oli kiinnittänyt huomiota amerikkalaisten lisääntyneeseen yksinäisyyteen ja yhteisöllisyyden vähentymiseen, joka oli vaikuttanut ihmisten keskinäiseen vuorovaikutukseen ja luottamukseen. Ihmiset olivat kadottaneet yhteiset arvot ja yhteiskunnallinen sosiaalinen pääoma oli heikentynyt. (Pulkkinen 2002, 37–38.)

Sosiaalinen pääoma rakentuu arvoista, normeista, yhteisöllisyydestä ja luottamuksesta, joka on käsitteen kulmakivi. Sosiaalisessa pääomassa verkostot perustuvat yhteisiin intresseihin ja toimijoiden keskinäiseen riippuvuuteen. Toiminnassa ovat läsnä tuki, lojaliteetti ja luottamus. Sosiaaliseen pääomaan liittyy myös inhimillinen pääoman käsite, jolla tarkoitetaan yksilön toimintakykyä. Yleisesti inhimillistä pääomaa mitataan koulutuksella, mutta se sisältää myös yksilön kokemuksen, luovuuden ja yhteistyökyvyn. Tulotaso kuvataan taloudellisen pääoman käsitteellä (Pulkkinen 2002, 39). (Metteri & Haukka-Wacklin 2004, 58; Hagfors & Kajanoja 2011, 187.)

Pulkkinen (2002, 44) on tuonut esiin lapsen sosiaalisen alkupääoma käsitteen. Lapsella ei ole itsellään kyseistä pääomaa, vaan hän saa sen lahjana tai perintönä kasvatusyhteisöltään. Sosiaalinen alkupääoma vaikuttaa siihen, millaiseksi lapsen sosiaalinen pääoma karttuu. Lapsen alkupääoman karttumiseen vaikuttavat hänen kasvuympäristön arvot, normit, yhteisön tuki ja luottamus.

Sosiaaliset verkostot eivät aina mahdollista sosiaalisen tuen saamista, jolloin taustalla voi olla liian tiivis tai kontrolloiva verkosto. Sosiaalisen tuen saamisen edellytyksenä on, että yksilö kokee saavansa verkostolta huolenpitoa, rakkautta ja arvostusta. Tärkeää on havaita, että sosiaalisten verkostojen taustalla vaikuttavilla arvoilla on suuri merkitys siihen, kuinka arvokkaaksi sosiaalisesti pääomaksi se muodostuu yksilölle. (Pulkkinen 2002, 41.)

### 3.3 Sosiaalisen tuen mahdollisuudet

Sosiaalisen tuen saamisen edellytyksenä on yksilön jäsenyys jossakin sosiaalisessa verkossa, jotka voivat olla perhe, ystäväpiiri tai muu ryhmä. Kumpusalo (1991) jakaa sosiaalisen verkon kolmeen ulottuvuuteen. Ne ovat perhe ja läheiset (primääri), ystävät, sukulaiset ja tuttavat (sekundaari) sekä viranomaiset (tertiääri). (Metteri & Haukka-Wacklin 2004, 56.)

Cochranin (1995) tutkimuksissa sosiaalisesti tueksi ei luokiteltu perheen sisäistä tukea, esimerkiksi puolisoiden keskinäistä tukea. Belskyn (1984) vanhemmuuden prosessimallissa perheen sisäinen sosiaalinen tuki on tasavertaisena ulkoisen sosiaaliverkon rinnalla. Toimiva parisuhde on perheen sisäinen tukijärjestelmä, johon liittyy emotionaalinen ja käytännön apu. (Viljamaa 2003, 25.)

Thoitsin (1986) mukaan tehokkain tuki on mahdollista, kun ihmiset elävät samankaltaisessa elämäntilanteessa ja ymmärtävät toisiaan emotionaalisesti (Viljamaa 2003, 25–26). Sosiaaliset verkostot ja niiden mahdollistama tuki ovat merkittäviä vaikuttajia vanhemmuuden tukemisessa ja hyvinvoinnissa (Häggman-Laitila & Pietilä 2007, 211, 213).

Crockenberg (1988) on tuonut esiin neljä sosiaalisen tuen vaikutusprosessia. Käytännön apu, kuten esimerkiksi lastenhoitoapu, taloudellinen apu tai neuvonta, vähentää perheiden stressitilanteita. Informatiivinen eli tiedollinen tuki antaa uusia toimintatapoja ja näkökulmia, jotka tukevat vanhemmuutta vaikeissakin tilanteissa. Emotionaalinen tuki vaikuttaa vanhemman myötäelämiseen ja hoidon antamiseen. Vertaistuki, joka mahdollistuu vuorovaikutuksessa samassa elämäntilanteessa olevien ihmisten kanssa, auttaa vanhempia rakentamaan uudenlaisia selviytymiskeinoja. (Viljamaa 2003, 25–26.)

Lipponen (2010, 162–163) on tutkinut perheiden syitä osallistua seurakunnan perhekerhoon. Tutkimustulokset osoittivat, että vanhemmat kokivat vertaistuksen ja aikuiskontakteihin perustuvan yhteisön toimivana ja antoisana. Vanhemmat pitivät tärkeänä lasten viihtymistä kerhossa, jolloin aikuiset pystyivät paremmin keskittymään omaan hyvinvointiinsa. He kokivat pystyvänsä olemaan omana itsenään ja jakamaan asioitaan muille aikuisille. Käytännön tuki näkyi toimintana, joka koettiin matalan kynnyksen paikkana ja jossa ohjaajat olivat ammattitaitoisia. Lipposen tutkimustulokset osoittavat sosiaalisen tuen merkityksen vanhemmuuden tukemisessa.

## 4 VARHAISESTA PUUTTUMISESTA VARHAISEEN TUKEEN

### 4.1 Varhainen puuttuminen ja varhaisen tuen käsitteen synty

Helsingin kaupungin sosiaalitoimi organisoii vuosina 2001–2004 hankkeita, jotka toteutettiin kymmenellä eri asuinalueella. Hankkeiden taustalla oli sosiaalipolitiikkaan liittyvä positiivinen diskriminaatio ja sosiaalialan työkäytäntöjä kuvasivat varhainen puuttuminen ja varhainen tuki. Hankkeiden kehittämistyön tuloksena varhaisen puuttumisen käsitteen rinnalle muodostui varhaisen tuen käsite. Hankkeet määriteltiin ennaltaehkäiseväksi työksi, jonka tarkoituksena oli tukea lapsia ja perheitä ennen ongelmien kärjistymistä. (Tapola-Tuohikumpu 2005, 11, 81.) Kaukoluoto (2010, 260) on tuonut esille varhaisen tuen käsitteen varhaiskasvatustyön näkökulmasta. Lasten ja vanhempien parissa tehtävä työ tulisi nähdä enemmän mahdollistavana kuin rajoittavana ja kontrolloitavana toimintana.

Varhainen puuttuminen ja tukeminen tulevat esille monimuotoisissa ammatillisissa ryhmissä ja työmuodoissa, joissa on haluttu kuvata ammatillista toimintaa ja työorientaatiota. Niitä on luonnehdittu välimaaston työksi, joka on ennalta ehkäisevän ja korjaavan työn välillä olevaa. Varhaisen tuen käsitteen muodostuminen kuvaa osaltaan hyvin, kuinka moniulotteisissa konteksteissa käsitettä käytetään. Varhainen tuki ei ole joidenkin sektoreiden tai ammattiryhmien erityisomaisuutta. Se kuuluu kaikille toimijoille ja tuen toteuttamisessa tarvitaan asiantuntevaa osaamista, moniammatillisuutta ja kykyä tehdä yhteistyötä. (Tapola-Tuohikumpu 2005, 12, 58.)

Varhaiseen puuttumiseen liittyy oleellisesti työntekijän esiin noussut huoli lapsesta tai nuoresta sekä huolen puheeksi ottaminen. Stakes on kehittänyt Huolen vyöhykkeistön, joka auttaa työntekijää jäsentämään lasta tai nuorta koskevan huolensa astetta. Lisäksi vyöhykkeistön kautta voi arvioida auttamismahdollisuuksiaan ja tarvittavia lisäresursseja. (Eriksson & Arnkil 2005, 7, 25.)

Helsingin kaupungin sosiaalivirasto määritteli vuonna 2010 varhaisen puuttumisen olevan toimintaa, joka kohdistuu lapsen ensimmäisiin vuosiin tai ongelmaan tartutaan mahdollisimman pian havaitsemisen jälkeen. Lisäksi sillä pyritään ehkäisemään ja helpottamaan riskitilanteissa olevien lasten, nuorten ja perheiden ongelmia mahdollisimman varhaisessa vaiheessa. Riskitekijöiden tunnistamista pidetään tärkeänä. (Tapola-Tuohikumpu 2005, 13.)

Sosiaali- ja terveysministeriön koordinoima valtakunnallinen Varhaisen puuttumisen hanke (Varpu-hanke) toimi vuosina 2001–2004. Varpu-hankkeen varhainen puuttuminen edellyttää reagointia työntekijän huoleen. Tärkeää on huolen esiintuominen ja vuorovaikutus sekä yhteistyö niiden kanssa, joita asia koskee. Varhainen vastuunotto ehkäisee lapsen, nuoren, ryhmän ja perheen pulmien kasaantumista ja tuo esiin uudet mahdollisuudet. (Terveys- ja hyvinvoinninlaitos i.a.)

Suomen evankelis-luterilaisessa kirkossa varhainen puuttuminen ja tukeminen nivoutuu kiinteästi Varpu-hankkeeseen, jossa kirkkohallitus on ollut mukana. Seurakunnan työntekijän vastuulla on puuttua tekijöihin, jotka haittaavat lapsen hyvinvointia. Perhetyön kontekstissa varhainen tuki nähdään korjaavana työnä. Tuen ytimenä ovat varhainen puuttuminen asioihin ja ammattiavun piiriin ohjaaminen, jolloin estetään tilanteen paheneminen. (Sakasti.evi.fi - kirkon palvelijoille i.a.; Minäkö perhetyön tekijä 2012, 24.)

Varhainen tuki käsitteenä on ongelmallinen, sillä se on työmuotona ja ammatillisena asiantuntijuutena melko nuori ja tuntematon. Käsitteen sisältöön ja merkitykseen ovat vaikuttaneet lähinnä toiminnallisten kehittämisprojektien yhteydestä saatu tieto. Varhainen tuki ei ole yhden ammatin erityisosaamista, vaan se koskettaa kaikkia lapsiperheiden kanssa toimivia. Varhaisen tuen toiminnan laaja-alaisuuden ja monimuotoisuuden ymmärtäminen mahdollistaa toiminnan konkretisoitumisen ja kehittämisen. (Lindqvist 2008, 9, 11.)

## 4.2 Varhaisen tuen käsite opinnäytetyössä

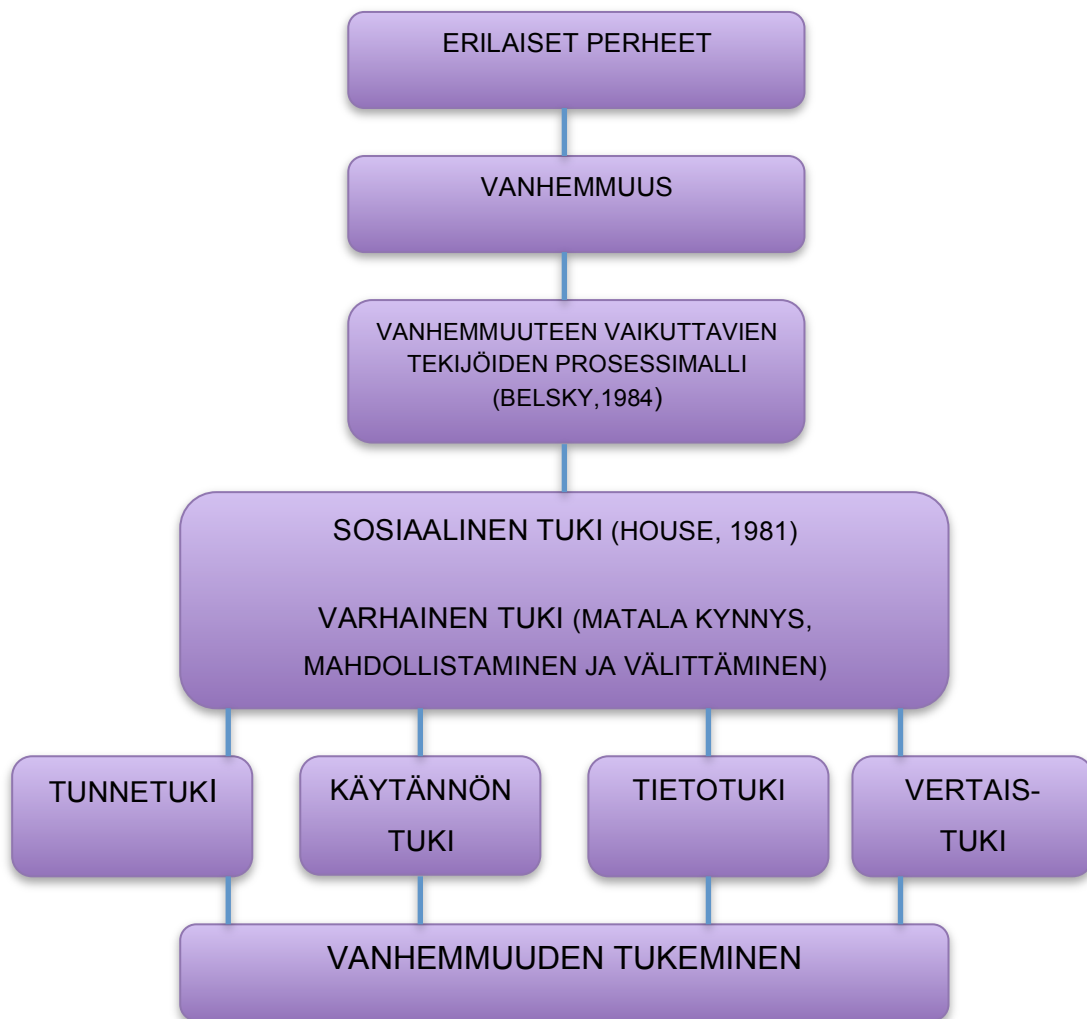
Opinnäytetyössä varhainen tuki nähdään erilaisten toimintojen kautta saatuna tukena, jonka yksilö itse määrittelee oman subjektiivisen kokemuksensa kautta. Tuen saamisen edellytyksenä ei ole työntekijän huolen esiintyminen, joka johtaa väliintuloon eli interventioon. Opinnäytetyössä varhainen tuki nähdään ennaltaehkäisevänä tukena eli preventiona. Lähtökohtana on vanhemman voimavarojen ja hyvinvoinnin tukeminen, jonka vaikutukset nivoutuvat kokonaisvaltaisesti lapsen ja koko perheen hyvinvointiin. Varhainen tuki kiteytyy ajatukseen ennalta arvaamattomista muuttuvista elämäntilanteista, jotka voivat kohdata meidät jokaisen. Se on yksilön subjektiivinen kokemus omasta elämäntilanteesta ja sen hetkisistä voimavaroista. Varhaisen tuen ydin on, että vanhempi saa toiminnassa tukea, joka lisää hänen voimavarojaan ja ennaltaehkäisee pulmien lisääntymistä sekä niiden syventymistä. Yhteenvetona voidaan todeta, että opinnäytetyössä varhaista tukea ei tarkastella ongelmälähtöisesti tai varhaiseen puuttumiseen liittyvästä huolesta. Vanhempien saama varhainen tuki ennaltaehkäisee sen kaltaisten pulmien syntymistä, joissa työntekijän huoli nousee.

Lastensuojelu ei vuonna 2008 voimaanastuneessa lastensuojelulaissa koske ainoastaan sosiaaliviranomaisia, vaan laki velvoittaa kaikkia viranomaisia ja kansalaisia (Laki lastensuojelusta 2008). Tärkeää on siis havaita, että opinnäytetyössä ymmärretty varhainen tuki ei poista työntekijän velvollisuutta toimia lapsen edun mukaisesti. Työntekijällä on ilmoitusvelvollisuus lastensuojelulain velvoittamalla tavalla.

Varhaisen tuen toteutumisessa on olennaista, että toiminta rakentuu perheiden tarpeiden mukaisesti. Sen toteutuminen edellyttää toiminnalta toimintatapoja, jotka ovat matala kynnyks, mahdollistaminen ja välittäminen (Tapola-Tuohikumpu 2005, 50). Käsitteellä matala kynnyks tarkoitetaan perheiden tavoittamista ja toiminnan sekä tuen piiriin pääsemistä. Toiminnan epävirallisuus helpottaa toimintaan osallistumista, jolloin pelko leimaantumisesta vähenee. Toimintaa järjestettäessä tulee tarkastella, missä tukea tarjotaan, milloin ja kenen ehdoilla. Näin toteutuva toiminta mahdollistaa kokemuksen oman elämänsä subjektiivuudesta, jolloin tuetaan myös osallisuutta. Toinen toimintatapa on mah-

dollistaminen. Perheille järjestetyt toiminta- ja kohtaamispaikat lisäävät aktiivisuutta ja perheiden verkostoitumista. Tärkeää on luoda paikkoja, ryhmiä ja sosiaalisia verkostoja, joissa on mahdollista saada vertaistukea ja kokea yhteisöllisyyttä. Kolmas toimintatapa on välittämistä, jossa tarvitaan erilaista ammatillisuutta ja osaamista sekä monialaista yhteistyötä. Välittäminen on erityisesti rinnalla kulkemista, sanoittamista, tuen ja avun antamista. (Tapola-Tuohikumpu 2005, 52, 54–55, 58–60.)

Lopuksi esitetään opinnäytetyön lähtökohdat ja teoreettinen viitekehys (Kuvio 2). Lähtökohtana ovat erilaiset ja monimuotoiset perheet. Toisella ja kolmannella tasolla ovat vanhemmuus ja vanhemmuuteen vaikuttavien tekijöiden moniulotteinen yhteys (Belsky, 1984). Neljännellä tasolla teoreettinen viitekehys perustuu sosiaaliseen tukeen ja varhaisen tuen näkökulmaan. Sosiaalinen tuki jakautuu neljään osa-alueeseen, jotka toteutuessaan tukevat vanhemmuutta.



KUVIO 2. Opinnäytetyön lähtökohdat ja teoreettinen viitekehys



## 5 TUTKIMUKSEN TARKOITUS JA TUTKIMUSKYSYMYKSET

### 5.1 Malmin seurakunta tutkimusympäristönä

Malmin seurakunta sijaitsee Koillis-Helsingissä ja kuuluu Helsingin seurakuntayhtymään. Vuoden 2012 lopussa seurakunnan alueella asui 95 178 asukasta, joista ruotsinkielisiä oli 2 302 (Helsingin kaupungin tietokeskus 2013, 7, 12). Malmin seurakuntaan kuului 57 514 jäsentä (31.12.2012), kirkkoonkuulumisprosentti oli 61,7 %. Koko Suomen kirkkoonkuulumisprosentti samana aikana oli 60,4 %. Vuonna 2012 Malmin seurakunnan perhekerhotoimintaan osallistujia oli yhteensä 11 430. (Helsingin seurakuntayhtymä 2013, 28, 58.)

Tilastokeskuksen mukaan vuonna 2012 Malmin seurakunnan alueella asui 25 911 perhettä. Näistä perheistä lapsettomia oli 11 544 ja lapsiperheitä 14 367. Lapsiperheitä, joissa vanhemmat ovat avo- tai avioliitossa, oli 9 837. Perheitä, joissa äiti tai isä asuu lapsineen, oli 4 530. (Helsingin seudun aluesarjat 2012.)

Malmin seurakunta koostuu kahdeksasta seurakuntapiiristä, jotka toimivat Jakomäessä, Malmilla, Pihlajamäessä, Puistolassa, Pukinmäessä, Siltamäessä, Tapanilassa ja Viikissä. Piirin toiminnasta vastaa kappalainen piirineuvoston ja piirin työntekijäryhmän kanssa. Seurakuntapiireillä on omat toimitilat, toimintarahat ja jumalanpalveluselämä. Eri työalojen tehtävänä on tukea piirien ja koko seurakunnan alueella järjestettävää toimintaa. Matriisiorganisaatio mahdollistaa alueellisen lähiyhteisötoiminnan, jolloin työntekijät tulevat tutuksi alueen asukkaille. (Helsingin seurakuntayhtymä 2013, 57.)

Malmin seurakunnan visio vuoteen 2020 on olla kristillinen yhteisö, jossa jokainen elää lähellä Jumalaa ja ihmistä. Malmin seurakunnan strategisina suunta-  
viivoina ovat hengellisen elämän vahvistuminen, yhteisöllisyyden ja jäsenyyden tukeminen, seurakuntalaiset vastuunkantajina sekä vastuu ihmisestä ja luomakunnasta. (Malmin seurakunta 2010.)

Toimintaa ohjaa ajatus, että Malmin seurakunta on osa maailmanlaajuisista Kristuksen kirkkoa, joka välittää sanomaa armollisesta Jumalasta ja kutsuu ihmisiä elämään seurakunnan yhteydessä sekä kantamaan vastuuta lähimmäisestä ja luomakunnasta. Arvot perustuvat pyhän kunnioitukseen, avoimuuteen, vastuullisuuteen ja suvaitsevaisuuteen. (Malmin seurakunta 2010.)

Avoin perhekerhotoiminta on osa Malmin seurakunnan laaja-alaista perhetyötä. Kerhot kokoontuvat säännöllisesti, ja toimintaan ei ole ennakoilmoittautumista. Kerhoon osallistumisen ja sitoutumisen voi jokainen perhe itse määrittellä. Toiminta on maksutonta; ainoastaan aamu- ja välipalasta peritään perhekohtainen pieni maksu. Malmin seurakunnassa järjestetään myös ryhmäperhekerhoja, joissa toiminta perustuu ilmoittautumiseen, jolloin sama pieni ryhmä kokoontuu viikoittain. Opinnäytetyössä käytetään avoin perhekerho tai perhekerho käsitettä, joilla tarkoitetaan aiemmin kuvattua avoimen perhekerhon toimintaa. Perhekerhoissa työntekijöinä toimivat lastenohjaajat yhdessä piirin työntekijöiden kanssa, jolloin mukana on pappi, diakoni tai kanttori.

## 5.2 Tutkimuksen tavoitteet ja tutkimuskysymykset

Opinnäytetyön tavoitteena on selvittää, millaista sosiaalista tukea vanhemmat saavat vanhemmuuteensa avoimesta perhekerhosta ja samalla tuoda esille mahdolliset tuen puutteet. Lisäksi tarkoituksena on selvittää avoimen perhekerhon toimintaa varhaisen tuen näkökulmasta. Opinnäytetyö on kartoittava, ja tarkoituksena on etsiä uusia näkökulmia perhekerhon toimintaan ja sen kehittämiseen.

Tutkimuskysymykset ovat:

1. Minkälaista sosiaalista tukea vanhemmat kokevat saavansa vanhemmuuteensa avoimen perhekerhon toiminnasta?
2. Mitkä ovat avoimen perhekerhotoiminnan mahdollisuudet toimia varhaisen tuen antajana?

### 5.3 Aiemmat tutkimukset

Savonia-ammattikorkeakoulussa tehdyssä opinnäytetyössä tutkittiin lisalmen seurakunnan perhekerhoja. Tutkimus perustui sosiaalisen tuen teoriaan ja kasvatuskumppanuusmalliin. Tutkimuksen tavoitteena oli selvittää vanhempien näkemyksiä ja mielipiteitä kasvatuskumppanuuden toteutumisesta toiminnassa. Lisäksi tarkasteltiin tuen saamista vanhemmuuteen ja lapsen kristilliseen kasvatukseen. Tutkimuksen aineisto kerättiin haastattelemalla kuutta toimintaan osallistuvaa vanhempaa. Tutkimustulokset osoittivat, että kasvatuskumppanuus vanhempien ja työntekijöiden välillä toteutui. Toiminta vastasi vanhempien tarvitseman tuen tarpeita ja auttoi heitä jaksamaan. Vanhemmat kokivat tärkeäksi toiminnan kristillisyyden ja lapsen kristillisen kasvatuksen tukemisen. Tutkimustuloksissa tuotiin esiin vertaistuen kehittäminen. (Haaksluoto & Juvonen 2012, 25, 39–40.)

Jenni Lipponen on tutkinut vuonna 2008 pro gradu -tutkielmassaan kolmen evankelis-luterilaisen kirkon perhekerhoa Hyvinkään seurakunnassa. Tutkimuksen tavoitteena oli selvittää, miksi aikuiset olivat valinneet juuri seurakunnan kerhon ja miksi he osallistuivat toimintaan. Lisäksi tutkimuksessa tarkasteltiin, mikä asema uskonnolla on perhekerhoissa käyville vanhemmille sekä millaiseksi yhteisöksi perhekerho koettiin. Tutkimustuloksissa perhekerhot koettiin vertaistukeen perustuvina yhteisöinä, jotka olivat toimivia ja antoisia. Tärkeäksi koettiin, että lapsi sosiaalistuu ja oppii toimimaan toisten ihmisten kanssa. Uskonnollisuus koettiin tärkeänä lasten kannalta. Muihin toimijoihin verrattuna seurakunnan toiminta oli järjestetympää ja sisälsi uskontokasvatusta. Perhekerhot lisäsivät perheiden hyvinvointia, mikä vaikutti vanhempien jaksamiseen ja paransi arjen resurssienhallintaa. Tutkimustulosten näkökulmasta Lipponen nimesi käytännöllisen teologian pro gradu -tutkielmansa tulostensa mukaisesti "Arkipäivän keitaita". (Lipponen 2010, 149, 162–163.)

Diakonia-ammattikorkeakoulussa tehdyssä opinnäytetyössä kartoitettiin Helsingin Mikaelin seurakunnan perhekerhoissa käyvien perheiden asiakastyytyväisyyttä. Tutkimuksen tavoitteena oli selvittää, millaista tukea vanhemmat saavat vanhemmuuteensa ja lastensa tukemiseen. Lisäksi tutkittiin, miten avoin perhe-

kerho tukee kristillisen perinteen välittämistä ja miten toimintaa tulisi kehittää. Tutkimustulokset osoittivat, että vanhemmuutta tuki erityisesti ryhmän mahdollistama vertaistuki. Omien kokemusten ja näkemysten jakaminen samassa elämäntilanteessa olevien kanssa oli hyvin merkityksellistä. Vastaajat kokivat, että perhekerhon toiminta tuki kristillisen perinteen välittämistä sekä lapsen sosiaalista ja hengellistä kehitystä. Toiminnassa tulisi kehittää aikuisten keskusteluita ja toiminnan viikko-ohjelman tiedotusta. Lisäksi haluttiin toimintaan sisältyvän erilaisia retkiä. (Fruehwirth & Miinalainen 2013, 31, 57–61.)

## 6 AINEISTON HANKINTA JA ANALYYSI

### 6.1 Kvantitatiivinen kyselytutkimus

Tutkimus toteutettiin määrällisenä eli kvantitatiivisena kyselytutkimuksena. Kyselytutkimuksen etuna on laaja-alaisen tiedon saaminen mahdollisimman suurelta joukolta. Tällöin aineisto kerätään standardoidusti, jolloin kaikilta vastaajilta kysytään samat asiat, samassa järjestyksessä ja samalla tavalla (Vilkkä 2007, 28). Kyselyyn vastanneet henkilöt muodostavat tutkimuksen otoksen, jonka edellytetään edustavan perusjoukkoa. Kvantitatiiviseen tutkimukseen liittyvät oleellisesti tutkittavan ilmiön määrittäminen, aiemmat teoriat, keskeisten käsitteiden määrittely sekä mahdolliset hypoteesit. Tutkimusaineiston tulee soveltua määrälliseen, numeeriseen mittaamiseen, joka on keskeistä kvantitatiivisessa tutkimuksessa. Määrällisessä tutkimuksessa mittaamisen tavoitteena on tuoda tutkittavasta ilmiöstä esiin perusteltua, luotettavaa ja yleistettävissä olevaa tietoa. (Hirsjärvi, Remes & Sajavaara 2013, 140, 193, 195; Kananen 2008, 10.)

Kyselylomakkeen laatiminen vie paljon aikaa ja vaatii tutkijalta laaja-alaista perehtyneisyyttä tutkimusongelmaan. Tiedonhankintamenetelmänä kyselylomakkeen laatiminen on erittäin keskeistä, koska sen kautta saatu tieto vaikuttaa tutkimuksen luotettavuuteen ja laatuun. Toimivat ja hyvät kysymykset kirjoitetaan yleiskielellä ja ovat yksiselitteisiä, jolloin jokainen vastaaja ymmärtää kysymyksen oikein. Lisäksi on varmistettava, että vastaajilla on tiedossaan kysymyksen edellyttämä tieto ja he haluavat tuoda esiin oman tietonsa vastaamalla. Kysymykset voivat olla avoimia tai strukturoituja, jolloin vastausvaihtoehdot ovat valmiiksi valittuja. (Kananen 2011, 30–31.)

Kyselytutkimusmenetelmässä on heikkouksia, jotka voivat vaikuttaa tutkimuksen luotettavuuteen ja laatuun. Yksi heikkouksista voi olla vastaamattomuus, jolloin vastausprosentti jää alhaiseksi. Vastaajien motivaation vähäisyys voi vaikuttaa huolellisuuteen ja rehellisyyteen. Lisäksi on vaikea selvittää, ovatko vastaajat ymmärtäneet kysymykset oikein ja onko heillä ollut kysymyksen edellyttämä tieto. Vastaajat saattavat vastata kysymyksiin liian positiivisesti tai sen

mukaan, mitä heidän oletetaan vastaavan. Kyseisten heikkouksien vaikutukset tutkimuksen onnistumiseen voidaan ennaltaehkäistä kysymysten tarkalla suunnittelulla ja selkeällä kyselylomakkeella. (Hirsjärvi ym. 2013, 195, 198.)

## 6.2 Kyselylomake

Kyselytutkimukseen liittyy oleellisesti operationalisointi. Tällöin tutkimuksen teoreettiset käsitteet muutetaan konkreettisiksi kysymyksiksi tai väittäviksi, jotka ovat yksiselitteisiä, ymmärrettäviä ja mitattavissa olevia. Operationalisoinnissa on ensisijaista, että muuttujat ovat valideja eli mittaavat juuri sitä, mitä tutkimuksessa on tarkoitus mitata. (Hirsjärvi ym. 2013, 154–155; Tähtinen, Laakkonen & Broberg 2011, 19.)

Tutkimuksessa käytettiin kyselylomaketta, jota ei ollut aiemmin julkaistu. Aikaisempien tutkimusten kyselyistä tarkasteltiin ulkoasua, kysymyksiä ja esiin tulleita ongelmia. Kysymysten laatiminen nivoutui kiinteästi tutkimuskysymyksiin, sosiaalisen- ja varhaisen tuen teorioihin ja aiempiin tutkimuksiin. Lisäksi kysymysten laadinnassa huomioitiin perhekerhon konteksti, jonka hahmottamista helpotti 11 vuoden työkokemukseni seurakunnan perhetyöstä ja avoimista perhekerhoista. Työkokemuksen riskinä on, että tutkija päätyy tekemään itsestään selviä valintoja ja ratkaisuja, joiden vaikutukset näkyisivät kyselylomakkeen kysymyksissä ja sitä kautta tutkimustuloksissa. Kysymysten asettelussa ja sanavalinnoissa pyrin kriittisesti tarkastelemaan omia ratkaisujani ja valintojani.

Kyselylomakkeen esitestauksella on mahdollista arvioida ja parantaa kysymysten järjestystä, sanavalintoja ja ymmärrettävyyttä. Lisäksi esitestaus parantaa tutkimuksen reliäabeliutta ja osin myös validiutta. (Tähtinen ym. 2011, 24.) Tutkimuksessa käytetty kyselylomake testattiin opinnäytetyön prosessiin liittyvässä seminaarissa, jossa osallistujina oli 15 opiskelijaa ja kaksi opettajaa. Esitestauksen jälkeen kyselystä poistettiin kaksi kysymystä ja muutamia sanoja poistettiin tai tarkennettiin.

Kyselyn alussa kysyttiin seitsemän taustatietokysymystä, joista neljä oli strukturoituja vaihtoehtokysymyksiä ja kolme puolistrukturoituja. Pääosin kysely koostui 46 strukturoidusta asteikkokysymyksestä, jotka liittyivät sosiaalisen tuen eri osa-alueisiin. Vastausvaihtoehtoina käytettiin 5-portaista asteikkoa: 1 täysin eri mieltä, 2 jokseenkin eri mieltä, 3 en osaa sanoa, 4 jokseenkin samaa mieltä ja 5 täysin samaa mieltä. Lisäksi vanhemmilta kysyttiin kouluarvosana, joka kuvasi heidän saamaansa tukea vanhemmuudelleen. Kysely päättyi avoimeen kysymykseen, jossa vanhemmilla oli mahdollisuus kirjoittaa kokemuksensa perhekerhon merkityksestä hänelle ja perheelleen. Kysymyksen tavoitteena oli antaa vanhemmille mahdollisuus ilmaista itseään omin sanoin. Lisäksi kirjoitusten kautta oli mahdollista saada tietoa, joka syventää ja selventää tutkimustuloksia.

Taustatietokysymyksillä kartoitettiin, onko vastaaja äiti vai isä, mikä on lasten lukumäärä ja minkä ikäisiä he ovat. Kysymyksillä kerättiin tietoa perherakenteesta, toiminnassa mukana oloaika, osallistumisen säännöllisyyttä ja uskonkuntaan kuulumista tai kuulumattomuutta.

Kysymysten ryhmittelyssä tulee huomioida, että ne on jaoteltu aihepiireittäin. Tällöin jokaisen aihepiiriin liittyvät kysymykset käydään kerrallaan läpi, jonka jälkeen siirrytään seuraavaan aihepiiriin. Lisäksi merkityksellistä on, että kyselyn alkuun sijoitetaan helposti vastattavat kysymykset. (Kananen 2011, 39, 41.)

Tutkimuksen aihepiirit koostuivat neljästä sosiaalisen tuen osa-alueesta ja niihin liittyvistä 46 kysymyksestä tai väittämästä. Kymmenen ensimmäistä kysymystä liittyivät käytännön tukeen. Kysymysten tarkoituksena oli selvittää, minkälaista suoranaista käytännön apua tai palvelua vanhemmat kokivat saaneensa perhekerhon toiminnasta ja millaisena vertaistuki näyttäytyy.

Toisessa aihepiirissä kysyttiin vanhempien tietotuen saamisen kokemuksia. Tietotukeen liittyvillä 11 kysymyksellä haluttiin selvittää, olivatko vanhemmat saaneet neuvoja, tietoa, apua tai ongelmaratkaisuehdotuksia lapsen kasvatukseen, kehitykseen ja parisuhteeseensa. Kysymysten avulla oli tarkoitus selvittää, onko saatu tieto tukenut konkreettisesti ja kuinka merkityksellisenä vertaistuki näyttäytyy tietotuessa.

Kolmannessa aihepiirissä kysymykset liittyivät vanhempien saamaan tunnetukseen. Niillä haluttiin selvittää vanhempien kokemuksia arvostamisesta, välittämisestä, luottamuksesta, kannustamisesta, empatiasta ja rakkaudesta perhekerhon toiminnassa. Lisäksi haluttiin saada tietää, saavatko vanhemmat toiminnasta voimavaroja arkeen ja mikä on vertaistuen merkitys tunnetuen saamisessa. Kysymyksiä aihepiirissä oli yhteensä 12.

Neljäs aihepiiri käsitteli vertaistukea, minkä tarkoituksena oli selvittää samassa elämäntilanteessa olevien vanhempien saamaa tukea ja sen merkitystä. Vanhempien kokemukset vahvistamisesta, palautteesta ja tasavertaisuudesta liittyivät kysymyksiin, joita oli yhteensä 13.

Selkeyden vuoksi tutkimuksen operationalisointia selvitetään taulukossa, jossa kuvataan kysymysten taustoja ja määrittelyjä (Kuvio 3). Taulukon pohjalta luotiin konkreettiset kysymykset.



<b>KÄYTÄNNÖN TUKI</b> suoranainen käytännön apu, palvelu ja tavara	<b>TIETOTUKI</b> neuvot, tieto, apu, ongelman ratkai- semisen ehdotuk- set	<b>TUNNETUKI</b> arvostaminen, välit- täminen, luottamus, kannustaminen, empatia, rakkaus	<b>VERTAISTUKI</b> vahvistaminen, palaute, tasavertai- suus
<ul style="list-style-type: none"> <li>- aamupalan tai välipalan tarjoaminen</li> <li>- matala kynnyks, lähellä kotia</li> <li>- toiminta kaikille avointa</li> <li>- vanhempien oma hetki toiminnassa /lasten oma hetki toiminnassa</li> <li>- lasten pukeminen ja riisuminen, lastenhoitoapu</li> <li>- ohjattu toiminta</li> <li>- lapsen sosiaalis- tuminen ryhmään ja kirkon traditioon</li> <li>- askartelu, leikki, musiikki → virikkeitä /työkaluja perheen arkeen</li> <li>- vertaistuki → käytännön vinkit</li> </ul>	<ul style="list-style-type: none"> <li>- lapsen kasvatukseen ja kehitykseen liittyvä tieto ja neuvonta</li> <li>- lapsen kristillisen kasvatuksen tukeminen</li> <li>- seurakunnan ja kunnan lapsiperheiden palveluiden tiedottaminen ja ohjaus</li> <li>- ohjaus/neuvonta lapsen kasvatuksen tai perheessä olevan pulman ratkaisemisessa</li> <li>- varhaisen vuorovaikutuksen tukeminen</li> <li>- vierailijat /asiantuntijat → tietoa eri palveluiden mahdollisuuksista</li> <li>- vertaistuki</li> </ul>	<ul style="list-style-type: none"> <li>- vanhemman ja lapsen kohtaamisen yksilöinä</li> <li>- rinnalla kulkeminen</li> <li>- hyvinvoinnin tukeminen</li> <li>- hengellinen elämä</li> <li>- ohjaajien moniammatillinen osaaminen kohtaamisessa</li> <li>- vanhempien tarpeista ja toiveista lähtevä toiminta</li> <li>- lapsen ja vanhemman tunteiden vahvistaminen yhteisessä toiminnassa</li> <li>- voimavarakeskeisyys</li> <li>- yhteisöllisyys → ilo lapsesta, ilo vanhemmuudesta</li> <li>- samojen työntekijöiden pysyvyys toiminnassa → luottamuksen kehittyminen</li> <li>- vertaistuki</li> </ul>	<ul style="list-style-type: none"> <li>- toiminta kaikille avointa</li> <li>- yhteisöllisyyden edistäminen</li> <li>- uusien ihmissuhteiden syntyminen vanhemmille ja lapsille</li> <li>- samassa elämäntilanteessa olevien vanhempien kohtaaminen</li> <li>- tasavertaisuus/vastavuoroisuus</li> <li>- vuorovaikutus ja kokemusten jakaminen</li> </ul> <p>VERTAISTUKI SISÄLTYY KAIKKIIN SOSIAALISEN TUEN OSA- ALUEISIIN</p>

KUVIO 3. Tutkimuksen operationalisointi

### 6.3 Kyselytutkimuksen toteutus

Tutkimusluvan myönsi Malmin seurakunnan kirkkoherra. Lisäksi seurakunta mahdollisti kyselylomakkeiden kopioinnin, jolloin tutkijalle ei syntynyt kustannuksia. Tutkimuksen loppuun on liitetty kyselylomake (Liite 1).

Maaliskuussa 2013 lähestyin lastenohjaajia sähköpostilla, jossa kerroin tutkimuksestani ja halukkuudestani vierailta perhekerhoissa. Tutkimussuunnitelmani esittäminen, jonka jälkeen tutkimusluvan hakeminen oli vasta mahdollista, aiheutti aikataulullisia haasteita. Näin ollen vierailuni perhekerhossa oli mahdollista vasta toukokuussa 2013. Vierailu perhekerhoissa pyrittiin sovittamaan siten, ettei kerhojen toimintaan ollut suunniteltu erityisohjelmaa tai kyseessä olisi ollut viimeinen kerhokerta. Lisäksi sovittiin, että työntekijät kertovat vanhemmille tulevasta vierailustani.

Kyselytutkimus toteutettiin kymmenessä Malmin seurakunnan avoimessa perhekerhossa, jotka kokoontuivat Malmin, Puistolän, Tapanilan ja Viikin kirkkoilla sekä Suurmetsän, Tapulin, Pukinmäen ja Pihlajiston seurakuntakodeilla sekä Viikmäen kerhohuoneella. Viikin kirkolla kokoontui kaksi perhekerhoa, joista toinen oli esikoisvauvakerho. Kerhon toiminnan painopiste saattoi olla erilainen, mutta sen rajaaminen pois tutkimuksesta ei ollut kuitenkaan perusteltua, sillä toiminta nivoutui kiinteästi avoimen perhekerhon toimintaan. Tutkimuksessa ei ole mukana Jakomäen seurakuntapiirissä kokoontunut iltaperhekerho, koska toimintakausi oli päättynyt aiemmin keväällä. Lisäksi tutkimuksen ulkopuolelle rajattiin Siltämäen seurakuntapiirissä kokoontunut musiikkileikkikoulun jälkeinen perhekahvila toiminnan eroavuutensa vuoksi.

Kysely oli tarkoitettu Malmin seurakunnan avoimissa perhekerhoissa käyville vanhemmille. Se ei sisältänyt erillistä saatekirjettä, koska olin itse paikalla tutkimustilanteessa. Kysely toteutettiin pääosin ruokailun yhteydessä, jolloin jokainen vanhempi oli läsnä. Tällöin esittelin itseni, tutkimuksen aiheen ja tarkoituksen sekä korostin vanhempien kokemustiedon esiintuomisen merkitystä. Erityisesti painotin kyselyn perustuvan vapaaehtoisuuteen ja luottamukseen. Lisäksi kerroin vanhemmille käsitteleväni aineistoa ehdottoman luottamuksellisesti ja

hävittäväni kyselylomakkeet asianmukaisesti. Pysin antamaan kyseisen informaation mahdollisimman samanlailla jokaisessa kerhossa, jotta vanhempien saama tieto tutkimuksesta olisi tasavertaista. Vanhemmat täyttivät lomakkeet kerhoaikana ja palauttivat kyselyn erikseen varattuun palautuslaatikkoon. Vanhemmille annettiin myös mahdollisuus täyttää kysely kotona, jos vastaaminen kerhotilanteessa tuntui haastavalta. Yksi vanhempi käytti kyseistä mahdollisuutta ja palautti kyselyn suljetussa kirjekuoressa lastenohjaajalle ja sitä kautta osaksi tutkimusaineistoa.

Kyselyä tehtäessä perhekerhon toimintaan osallistui 59 vanhempaa, joista kaksi jätti vastaamatta. Kyselyn ulkopuolelle rajattiin neljä toimintaan osallistunutta, jotka olivat isovanhempia tai perhepäivähoitajia. Vastauksia saatiin yhteensä 57, joka oli oletettua vähemmän. Tähän saattoi osaltaan vaikuttaa kyselyn ajankohta, joka sijoittui loppukevääseen ja hyvien ulkoiluilmojen ajankohtaan. Yhden kerhon kysely toteutettiin vappuaattona, jolloin osallistujia oli vähemmän kuin normaalisti.

#### 6.4 Aineiston analyysi

Kerätyn aineiston analyysi, tulkinta ja johtopäätökset ovat merkittävimpiä toimintoja tutkimusta tehtäessä, sillä ne ovat olleet johtotähtenä tutkimuksen alkuvaiheesta asti. Aineiston analyysitavaksi valitaan sellainen, joka parhaiten tuo esiin tutkimustulokset ja vastaukset asetettuihin tutkimuskysymyksiin. Strukturoiduilla asteikkomittareilla kerätyn aineiston analysointi voidaan aloittaa aineiston keräämisen ja järjestelyn jälkeen. Lomakkeet numeroidaan ennen tietojen syöttämistä tilasto-ohjelmaan. Tällöin numeroiduista havaintoyksiköistä on mahdollista tarkistaa virheet tai puutteet, jotka ovat esiintyneet havaintomatriisissa. (Hirsjärvi ym. 2013, 221, 223; Kananen 2008, 39.)

Ennen tietojen syöttämistä tilasto-ohjelmaan vastauslomakkeet numeroitiin juoksevalla järjestysnumerolla sekä tehtiin tietojen tarkistus, jonka tarkoituksena oli selvittää mahdolliset puuttuvat tiedot. Tarkistuksessa tuli ilmi, että kahdessa vastauslomakkeessa tietotukeen liittyvien kysymysten vastaukset puuttuivat

kokonaan ja tunnetuen kysymyksiin oli vastattu osittain. Vastaamattomuuteen saattoi vaikuttaa tiedon puuttuminen, sillä vastaajat olivat osallistuneet toimintaan alle puoli vuotta ja olivat käyneet kerhossa harvoin. Taustalla saattaa olla myös se, että vastaajat ovat epähuomiossa jättäneet vastaamatta. Vastauslomakkeita ei hylätty, sillä tärkeää oli vastaajien antaman muun tiedon liittäminen osaksi tutkimustulosta. Lisäksi kolmessa vastauslomakkeessa puuttui yksittäisiä vastauksia. Tilasto-ohjelmaan tietoja laitettaessa kyseiset puuttuvat tiedot jätettiin tyhjiksi.

Vastaukset koottiin ja käsiteltiin SPSS 20 -ohjelman avulla. Aluksi Variable View -näkyvässä syötettiin muuttujien alkutiedot, jolloin nimettiin muuttujat ja mittaasteikko. Tämän jälkeen Data View -näkyvässä lisättiin kyselylomakkeista saadut tiedot eli vastaukset. Tuloksia tarkasteltiin suorina jakaumina, jolloin tietoa saatiin lukumäärinä ja prosentteina. Analysoinnissa käytettiin ristiintaulukointia ja laskettiin keskiarvoja, mediaania ja keskihajontaa.

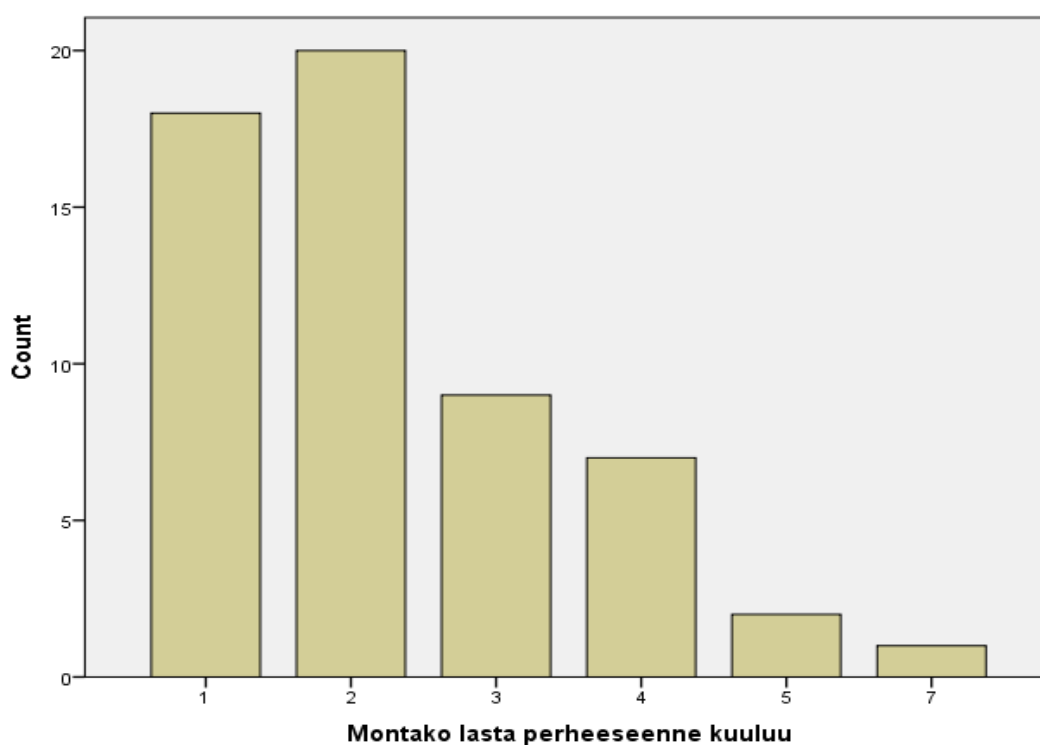
Kyselylomakkeessa viimeisenä ollut avoin kysymys analysoitiin tarkastelemalla esiin tulleita asioita ja jaotteleamalla ne sosiaalisen tuen näkökulmasta. Esiin tulleet asiat kirjattiin ja erityisesti huomioitiin uusien asioiden esiintyminen. Vanhemmista 41 (N=57) kirjoitti oman kokemuksensa perhekerhon merkityksestä. Vanhempien kirjoituksia esitetään tutkimustulosten yhteydessä.

## 7 TUTKIMUSTULOKSET

### 7.1 Taustatiedot

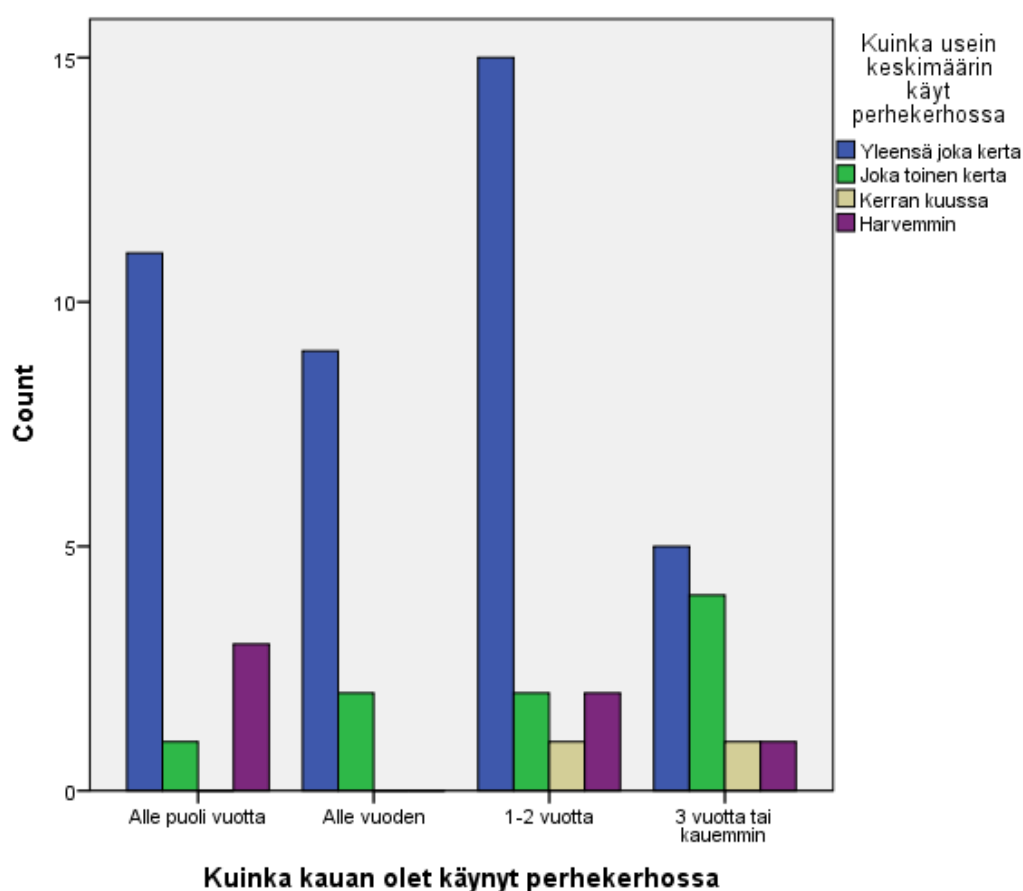
Kyselyyn vastasi 57 vanhempaa, joista äitejä oli 55 ja isiä 2. Vastaajien perherakenne muodostui pääosin avio- tai avoliitossa olevista vanhemmista, joita oli 53. Vastaajista neljä oli yksinhuoltajia.

Vastaajista eniten oli kahden lapsen perheitä (20 N=57). 18 perheessä oli yksi lapsi, yhdeksässä perheessä kolme lasta, seitsemässä perheessä neljä lasta, kahdessa perheessä viisi lasta ja yksi seitsemänlapsinen perhe (Kuvio 4).



KUVIO 4. Vastaajien lapsilukumäärä perheissä

Alle puoli vuotta perhekerhossa oli käynyt 15 perhettä (N=57), alle vuoden 11 perhettä, 1–2 vuotta 20 perhettä ja 3 vuotta tai kauemmin toiminnassa oli ollut mukana 11 perhettä. Perheistä 40 (N=57) kävi perhekerhossa yleensä joka kerta, 9 perhettä joka toinen kerta ja kaksi perhettä kerran kuussa. Harvemmin toiminnassa oli mukana 6 perhettä. Seitsemän perhettä kymmenestä (70 %) osallistui perhekerhon toimintaa yleensä joka kerta (kuvio 5).



KUVIO 5. Vastaajien osallistuminen toimintaan

Evankelis-luterilaiseen kirkkoon kuului vastaajista 45 (N=57). Vastaajista neljä kuului muuhun kirkkokuntaan tai uskonnolliseen yhdyskuntaan. Kahdeksan vastaajaa ei kuulunut kirkkoon tai yhdyskuntaan. Lähes kahdeksan vastaajaa kymmenestä (77 %) kuului evankelis-luterilaiseen kirkkoon.

Vanhemmilta kysyttiin heidän saamaansa tukea vanhemmuudelle kouluarvosanana. Avoimien perhekerhojen toiminta vanhempien kokemuksen mukaan tukee heidän vanhemmuuttaan kiitettävästi, keskiarvon ollessa 8,8.

## 7.2 Käytännön tuki

Käytännön tuki sisältää konkreettisen käytännön avun, joka voi olla palvelua ja tavaraa. Tutkimuksen ulkopuolelle jätettiin käytännön tukeen sisältyvä rahallinen avustus, sillä kyseinen tuen muoto ei sisälly perhekerhon toimintaan.

Yhdeksän vanhempaa kymmenestä (88 %) koki, että aamupalan tai välipalan tarjoileminen perhekerhossa helpottaa heidän arkeaan kerhopäivinä.

Valmis aamupala ja kahvi, ihana hengähdys hetki ja yksi tärkeä syy osallistumiseen. (Vastaaaja 39.)

Elämän pieniä iloja on ollut myös välipala, jonka joku muu on tehnyt. (Vastaaaja 22.)

Yhtä vanhempaa lukuun ottamatta (98 %) kaikki muut kokivat perhekerhon kohtaamispaikkana, joka sijaitsi lähellä kotia sekä toimintaan oli helppoa ja mukava osallistua. Vanhemmat nimesivät perhekerhon viikon kohokohdaksi. Lisäksi säännöllinen toiminta koettiin rytmittävän perheen viikkoa ja maksuttomuus mahdollisti toimintaan osallistumisen. Tutkimustulos osoittaa, että seurakunnan perhekerhot ovat sijoittuneet maantieteellisesti paikkoihin, joihin on hyvät bussiyhteydet tai ne ovat kävelymatkan päässä kodista.

Tärkeä osa omaa arkea kun on joku paikka, jonka voi ottaa rutiksi arkiviikkoihin, jotka tuntuisivat todella pitkiltä ilman tällaisia mahdollisuuksia. (Vastaaaja 40.)

Perhekerho tuo piristystä arkeen ja saa lähtemään ulos neljän seinän sisältä. (Vastaaaja 49.)

Tunnelma on aina ollut lämminhenkistä ja kodikasta. (Vastaaaja 3.)

Kahdeksan vanhempaa kymmenestä (80 %) oli jokseenkin samaa mieltä tai täysin samaa mieltä, että lasten omat toimintatuokiot antavat heille mahdollisuuden levähdyshetkeen. Vastauksien keskiarvo oli 4,1, jota kuvaa vastausvaihtoehto jokseenkin samaa mieltä. Tutkimustulos osoittaa, että suurin osa vanhemmista on mahdollisesti vastannut kysymykseen mielipidekysymyksenä. Perusteluna tähän on, että vain yhdessä perhekerhossa toimintaan sisältyi selkeästi lasten oma toimintatuokio, jonka aikana vanhemmille oli omaa ohjelmaa. Lopuissa yhdeksässä perhekerhossa toiminta liittyi olennaisesti yhdessä tekemiseen ja olemiseen. Tuloksen tarkastelu mielipidekysymyksenä kertoo selkeän toiminnan kehittämistarpeen, koska suurin osa vanhemmista kokee lasten omien toimintatuokioiden antavan mahdollisuuden levähdyshetkeen. Toisaalta vaikka kaikissa perhekerhoissa ei ole lasten omia toimintatuokioita, vanhemmat ovat voineet vastata kysymykseen ohjatun toiminnan kautta. Levähdyshetken kokemiseen on voinut riittää ohjattuun toimintaan osallistuminen yhdessä lapsen kanssa, jolloin työntekijä ohjaa leikit, laulut ja toiminnan.

Perhekerhon toiminnassa lapsella on mahdollista oppia sosiaalista kanssakäymistä toisten lasten ja aikuisten kanssa. Lisäksi lapsella on mahdollisuus luoda varhaisia kaverisuhteita ja leikkiä vuorovaikutuksessa ikäistensä lasten kanssa. Vanhemmista 90 % koki, että perhekerhon toiminta tukee tämän kaltaista lasten oppimista ja toimimista ryhmässä.

Kotihoidossa olevalle lapselle tämä on tärkeä sosiaalinen tapahtuma – Kiitos!! (Vastaaja 6.)

Lapset tulevat tänne mielellään kun tapaa kavereita ja on kivaa tekemistä. (Vastaaja16.)

Perhekerhossa lapsi saa olla turvallisesti oman vanhemman kanssa ryhmässä, mikä on todella tärkeä muoto. Saa rauhassa totutella olemaan vieraampienkin lasten kanssa. (Vastaaja 25.)

Kuusi vanhempaa kymmenestä (61 %) toivoi saavansa vähän enemmän työntekijöiltä käytännön apua muun muassa lasten pukemiseen ja hoitamiseen. Kolme vanhempaa kymmenestä (28 %) koki saaneensa riittävästi apua toiminnassa.



Perhekerhon toiminta oli tarpeeksi ohjattua 39 (N=56) vanhemman mielestä. 42 (N=57) perheessä ohjatun toiminnan kautta opitut laulut ja leikit olivat käytössä myös perheen arjessa. Vanhempien kirjoituksista nousi esiin ohjatun toiminnan merkitys. Askartelut, laulut ja leikit koettiin virkistäviksi ja hyviksi. Ne olivat mahdollistaneet ainutkertaisia yhteisiä hetkiä lapsen kanssa. Ohjattu toiminta helpotti vanhempien arkea, jolloin ei tarvinnut keksiä lapselle tekemistä tai virikkeitä.

Kerhon ohjelma ja toiminta on ollut virkistävää. (Vastaja 8.)

Yhteiset hetket oman lapsen kanssa ohjatussa toiminnassa on mukavia. (Vastaja 52.)

Vanhemmat kokivat saaneensa vertaistuen kautta käytännön tukea toisilta vanhemmilta. Kahdeksan vanhempaa kymmenestä (83 %) oli saanut käytännön vinkkejä arkeensa toisilta vanhemmilta. Lisäksi yhdeksän vanhempaa kymmenestä (90 %) oli toiminnassa saanut toisilta vanhemmilta apua.

### 7.3 Tietotuki

Tietotuki sisältää erilaiset neuvot, tiedot, avut ja ehdotukset ongelmien ratkaisuun. Vanhempien vastaukset jakaantuivat selkeästi eri mieltä ja samaa mieltä vastauksiin, kysyttäessä työntekijöiden antamasta tiedosta lapsen kasvatukseen ja kehitykseen. Vanhemmista 23 (N=54) oli saanut työntekijöiltä tietoa, mutta 21 vanhempaa ei ollut saanut tietoa tai se oli ollut vähäistä. Toimintaan 1–3 vuotta tai kauemmin osallistuneista vanhemmista 9 oli saanut tietoa vähän tai he olivat valinneet en osaa sanoa vaihtoehdon. Tuen saamiseen ei näyttänyt vaikuttavan, kuinka kauan toimintaan oli osallistunut. Merkityksellisempää oli, saiko tietoa ja vastasiko se perheen konkreettiseen tarpeeseen ja sen hetkiseen elämäntilanteeseen.

Tukea parisuhdekysymyksiinsä ei ollut saanut 24 (N=53) vanhempaa. Kysymykseen oli jättänyt vastaamatta neljä sekä 18 oli valinnut vastausvaihtoehdoksi en osaa sanoa. Toimintaan osallistuneista 11 koki saaneensa tukea parisuhdekysymyksiinsä jollain tasolla. Tulos osoittaa, että osalla vanhemmista ei ole

mahdollisesti ollut tarvetta saada tukea parisuhdekysymyksiinsä tai ne koetaan liian henkilökohtaisiksi perhekerhossa jaettaviksi. Tärkeää on kuitenkin havaita, että 24 vanhempaa ei ollut saanut sen kaltaista tukea, jota he olisivat tarvinneet.

Kahdeksan vanhempaa kymmenestä (80 %) koki perhekerhon tukevan heitä lapsen kristillisessä kasvatuksessa. Tuen saamisen kokemukseen ei näyttänyt vaikuttavan vanhemman kuuluminen muuhun kirkkokuntaan, uskonnolliseen yhdyskuntaan tai niihin kuulumattomuus.

Lapsiperheille suunnatuista kunnan palveluista saatu tieto jakaantui melko taiseesti tiedon saaneisiin vanhempiin ja niihin, jotka eivät olleet saaneet tietoa. Vanhemmista 26 (N=55) ei ollut saanut tietoa tai se oli ollut vähäistä. 11 vanhemman tiedon puutteet eivät mahdollistaneet konkreettisen tuen saamista. Viidellä vanhemmista oli kokemus konkreettisen tuen saamisesta, vaikka he eivät olleet saaneet tietoa eri palveluista. Vanhemmista 23 oli kokemus, että he olivat saaneet tietoa, joka oli auttanut konkreettisesti heidän perhettään.

Lähes puolet (46 %) (26 N=55) vanhemmista olivat täysin eri mieltä tai jokseenkin eri mieltä saamastaan tiedosta varhaisesta vuorovaikutuksesta. Vastauksien keskiarvo oli 2,7. Vastaajista 17 oli osallistunut toimintaan 1–3 vuotta tai kauemmin. Vanhemmista 15 oli kokenut saaneensa tietoa, mutta täysin samaa mieltä oli ainoastaan yksi vanhempi. En osaa sanoa vaihtoehdon oli valinnut 14 (N=55) ja heistä puolet oli osallistunut toimintaan 1–3 vuotta tai kauemmin. Merkittävää tuloksessa on, että toiminnassa kauan olleiden vanhempien saama tieto on puutteellista tai siihen ei osattu vastata. Voidaan olettaa, että toimintaan sitoutuminen mahdollistaisi erilaisen tietotuen saamiselle.

Kolme vanhempaa neljästä (76 %) koki toisten vanhempien ymmärtävän millaista apua he tarvitsevat. Tämän kokemuksen tärkeänä taustatekijänä on samassa elämäntilanteessa oleminen.

Toisilta vanhemmilta tukea kasvatukseen oli saanut 42 (N=54) vanhempaa. Heistä 22 oli osallistunut perhekerhon toimintaan 1–3 vuotta tai kauemmin. Jokseenkin eri mieltä vanhemmista oli viisi, he olivat käyneet kerhossa alle puoli

vuotta tai alle vuoden. Kauemmin toimintaan osallistuneet vanhemmat olivat kokeneet saaneensa tukea, mutta alle vuoden toimintaan osallistuneet vanhemmat kuvasivat tuen saamista voimakkaammin vastaamalla täysin samaa mieltä.

Vanhempien kirjoituksissa tietotuki esiintyi ainoastaan vertaistuen kautta saatuna tukena. Keskustelut samassa elämäntilanteessa olevien vanhempien kanssa ovat osaltaan mahdollistaneet mm. tuen lapsen kasvatukseen. Yksi vanhempi kirjoitti tietotuen ja vertaistuen merkityksellisyydestä seuraavasti:

Koen, että perhekerho tukee vanhemmuuttani lähinnä muiden vanhempien kautta, enkä toisaalta kaipaakaan kasvatustunteja tms. (Vastaja 24.)

#### 7.4 Tunnetuki

Tunnetukeen liittyvät arvostaminen, välittäminen, luottamus, kannustaminen, empatia ja rakkaus. Kaikki perhekerhon toimintaan osallistuneet vanhemmat kokivat, että hänet ja hänen lapsensa kohdataan kerhossa aidosti huomioiden. Lisäksi lähes kaikki vanhemmat (98 %) kokivat, että heidän perheestään välitetään. Tulokset osoittavat perheiden kokevan arvostamista ja kunnioitusta, jotka ovat erityisen merkityksellisiä. Kahdeksan vanhempaa kymmenestä (79 %) koki työntekijöillä olevan riittävästi aikaa kuunnella heitä sekä heidän toiveitaan toiminnasta.

Henkilökunnan ammattitaito ja kyky kohdata on merkittävässä roolissa. (Vastaja 27.)

Lastenohjaaja on ihana, hänen nimensä vilahtelee lapsen puheissa kotona joka päivä. (Vastaja 43.)

Tunnetukeen liittyvät välittäminen ja kannustaminen nivoutuivat myös vanhempien kokemukseen voimavaroista. Lähes kaikki vanhemmat (94 %) kokivat perhekerhon antavan heille voimavaroja arjessa jaksamiseen. Lähes yhdeksälle vanhemmalle kymmenestä (86 %) toisten vanhempien kannustus oli tärkeää.

Vanhemmat kokivat perhekerhon tärkeänä paikkana, joka antoi heille kokemuksen levähdyshetkestä arjen keskellä.

Todella tärkeä paikka! Kokisin arjen aika yksinäiseksi ilman kerhoa. (Vastaaaja 45.)

Kotona olevana vanhempana perhekerho on minulle oman jaksamisen kannalta hyvin tärkeä. (Vastaaaja 1.)

Perhekerhon toiminnassa 47 (N=57) vanhempaa oli kokenut ainutkertaisia yhteisiä hetkiä lapsensa kanssa. Heistä 12 oli käynyt kerhossa alle puoli vuotta ja 8 osallistui toimintaan kerran kuukaudessa tai harvemmin. Kuusi vanhempaa vastasi en osaa sanoa, heistä 5 oli käynyt perhekerhossa 1–3 vuotta tai kauemmin ja osallistui toimintaa lähes joka kerta. Ainutkertaisten yhteisten hetkien saamiselle ei näyttänyt olevan merkitystä kuinka kauan perhekerhossa oli käynyt tai toimintaan osallistumisen aktiivisuus.

Omaan hengelliseen elämäänsä tukea oli saanut 38 (N=55) vanhempaa. Heistä 4 ei kuulunut evankelis-luterilaiseen kirkkoon. Vanhemmista 7 ei ollut saanut tukea omaan hengelliseen elämäänsä, mutta heistä kaksi olivat saaneet tukea lapsen kristilliseen kasvatukseen. Tuen saamisesta omaan hengelliseen elämäänsä ei osannut sanoa 10 vanhempaa. Heistä kuitenkin 6 oli kokenut saaneensa tukea lapsen kristilliseen kasvatukseen. Vanhemmista 36 (N=55) koki saaneensa perhekerhosta tukea omaan hengelliseen elämäänsä ja lapsen kristilliseen kasvatukseen. Vanhempien kirjoituksissa perhekerhon hengellisyys koettiin tärkeäksi, joka puuttuu esimerkiksi kunnan toiminnasta.

Hengellinen anti on todella tärkeää, voisi olla enemmänkin ja kirkkaampaa sanomaa. (Vastaaaja 32.)

Uskonnolliset asiat ovat tärkeitä ja niitä on mukava kuulla. (Vastaaaja 31.)

Koen tärkeänä perhekerhon antaman kristillisen annin, sillä kotona se puoli jää vähemmälle. (Vastaaaja 3.)

Ryhmässä koettua iloa vanhemmuudesta oli tuntenut 49 (N=57) vanhempaa, joka on 86 % kaikista vastaajista. Heistä 23 oli käynyt perhekerhossa alle puoli vuotta tai alle vuoden ja 26 vanhempaa 1–3 vuotta tai kauemmin.

Ilo seurata muiden lapsien taitojen karttumista. (Vastaaja 1.)

Enemmän kuin kuusi vanhempaa kymmenestä (63 %) ei ollut kokenut itseään ulkopuoliseksi perhekerhon toiminnassa. Lähes joka viides vanhempi (19 %) oli kokenut jossain määrin ulkopuolisuutta. Vanhemmista 4 (N=55) oli kokenut itsensä osittain tai täysin ulkopuoliseksi. Näistä 3 kuului muuhun uskonnolliseen yhdyskuntaan tai ei kuuluneet kirkkoon / yhdyskuntaan. Perhekerhon toimintaan osallistumisen ajalla ei näyttänyt olevan vaikutusta kokemukseen ulkopuolisuudesta.

Lähes seitsemän vanhempaa kymmenestä (68 %) koki voivansa näyttää ilon, surun ja pettymyksen tunteita perhekerhossa. Joka kuudes vanhemmista (18 %) vastasi en osaa sanoa. Tunteiden näyttämiseen ei vaikuttanut, kuinka kauan toimintaan oli osallistunut.

## 7.5 Vertaistuki

Vertaistukeen liittyvät kokemukset tasavertaisuudesta, vahvistaminen ja palaute. Vanhemmista 93 % koki yhteenkuuluvuutta muiden perhekerhoon osallistuvien vanhempien kanssa. Lisäksi lähes kaikki vanhemmat (98 %) kokivat perhekerhon toimintana, johon kaikki ovat tervetulleita. Vanhemmat kokivat tärkeäksi tavata samassa elämäntilanteessa olevia vanhempia.

Tärkeää meille on nähdä muita samassa elämäntilanteessa olevia. (Vastaaja 8.)

Itselle se on voimaannuttavaa, kun saa keskustella toisten vanhempien kanssa. (Vastaaja 52.)

Enemmän kuin kahdeksan vanhempaa kymmenestä (84 %) oli saanut toisilta vanhemmilta tukea omaan vanhemmuuteensa. Tuen saamiseen ei näyttänyt

vaikuttavan, kuinka kauan perhekerhon toiminnassa oli ollut mukana. Alle vuoden toimintaan osallistuneiden vanhempien kokemus tuen saamisesta oli voimakkaampaa verrattuna vanhempiin, jotka olivat osallistuneet toimintaa 3 vuotta tai kauemmin.

Lähes kaikki vanhemmat (98 %) kokivat keskustelun toisten vanhempien kanssa tärkeäksi. Lähes kaikkien vanhempien (95 %) mielestä perhekerhossa keskustelulle annettiin riittävästi aikaa. Vastaajista 82 % koki, että kaikille vanhemmille annettiin mahdollisuus osallistua keskusteluun. Kuusi vanhempaa kymmenestä (60 %) haluaisi keskustella perhekerhossa muistakin asioista kuin lapsista ja vanhemmuudesta. Enemmän kuin joka neljännelle vanhemmalle (28 %) keskustelu lapsista ja vanhemmuudesta olivat riittäviä keskustelun aiheita.

Joskus olisi mukava jutella vanhempien kanssa ihan muusta kuin lapsista, vaikka politiikasta tai yhteiskunnallisista asioista. (Vastaaja 31.)

Perhekerhon kautta uusia ystäviä oli saanut 42 (N=56) vanhempaa. Heistä 33 vietti aikaa toiminnan kautta saatujen ystävien kanssa myös kerhoajan ulkopuolella. Vanhemmista 11 ei tavannut perhekerhossa tavattuja vanhempia kerhoajan ulkopuolella. Alle puoli vuotta toimintaan osallistuneista puolet eli seitsemän vanhempaa oli saanut toiminnan kautta uusia ystäviä.

Olen kerhon kautta saanut uusia ystäviä. (Vastaaja 44.)

Itselle kerho on tuonut paljon kivoja tuttavuuksia, jotka ovat samassa elämäntilanteessa. (Vastaaja 11.)

Yksi merkittävä ystäväporukka on tästä perhekerhosta syntynyt. Porukalla ollaan matkustettu ja vietetty viikonloppuja. Miehetkin ovat tutustuneet. (Vastaaja 32.)

Vanhemmista 46 (N=56) koki, että perhekerhossa kaikki ovat samanarvoisia eikä toiminnassa syrjitä ketään. Samanarvoisuus ei toteutunut kolmen vanhemman mielestä, yksi heistä oli kokenut itsensä myös ulkopuoliseksi toiminnassa.

Vertaistuen kääntöpuolena toiminnassa voi ilmetä puheet täydellisestä vanhemmuudesta, joka voi aiheuttaa riittämättömyyttä ja oman vanhemmuutensa kyseenalaistamista (Nylund 2005, 204). Tämän kaltaista vertaistuen kääntöpuolta oli kokenut viisi (N=57) vanhempaa. Keskustelut muiden vanhempien kanssa ei ollut aiheuttanut epävarmuutta 49 vanhemmalle. Lähes yhdeksällä vanhemmalla kymmenestä (86 %) oli kokemus, että he olivat saaneet tukea toisilta vanhemmilta.

## 8 JOHTOPÄÄTÖKSET

**Tutkimustulosten perusteella voidaan todeta toiminnan tavoittavan avoimessa perhekerhossa olevia äitejä, jotka kokevat kristilliset arvot tärkeiksi.** Kyse-lytutkimukseen osallistuneista vanhemmista ainoastaan neljä oli yksinhuoltajia. Tämä on lukumääräisesti vähän, sillä esimerkiksi Pukinmäen ja Jakomäen seurakuntapiireissä asuvista lapsiperheistä 42 % on perheitä, joissa on yksi huoltaja (Helsingin seudun aluesarjat 2012). Yksinhuoltajien vähyyteen voi vaikuttaa se, että he ovat työelämässä tai seurakunnan perhekerho ei tavoita toiminnallaan heitä.

**Avoimessa perhekerhotoiminnassa vanhemmat saavat sosiaalista tukea, joka antaa heille voimavaroja jaksamiseen. Sosiaalinen tuki esiintyy monimuotoisissa tilanteissa, joissa käytännön tuki, tietotuki, tunnetuki ja vertaistuki nivoutuvat kiinteästi yhteen.** Kerhojen tunneilmapiiri on arvostavaa, kunnioittavaa ja yhteisöllistä, joka antaa hyvän perustan turvalliseksi koetulle toiminnalle. Sosiaalinen tuki rakentuu pienistä arjen tilanteista ja toteutuessaan ne tukevat vanhemmuutta. **Lisäksi perhekerhotoiminta lisää vanhempien sosiaalista pääomaa, joka vaikuttaa positiivisesti lasten alkupääoman saamiseen.** Työntekijöiltä edellytetään herkkyyttä havaita kyseiset tilanteet sekä ymmärrystä tuen merkityksestä vanhemman hyvinvoinnille ja jaksamiselle.

Vanhemmat kokivat lasten omien toimintatuokioiden antavan heille levähdyshetken. Tutkimustulos on ristiriidassa perhekerhojen sisältöön, joista pääosin lasten omat toimintatuokiot puuttuivat. Mieliä pidettyä tarkasteltuna sitä voidaan pohtia varhaisen tuen näkökulmasta. Varhainen tuki toteutuu vanhemmuutta tukien, jolloin tavoitteena on lapsen hyvinvointi. Toiminta, joka tukee lapsen ja vanhemman yhteistä tekemistä, tuottaa lapselle välitöntä hyvää. Yhteisellä toiminnalla vahvistetaan vanhemman ja lapsen vuorovaikutusta ja tundesidettä (Lindqvist 2008, 15). Toisaalta lasten ja vanhempien omat hetket toiminnassa edistävät hyvinvointia. Seurakunnan tulee tarkastella perhekerhon rakennetta ja toimintaa, jotta se tukee ja palvelee toimintaan osallistuvia lapsia ja vanhempia.



**Perhekerhoista vanhemmat saavat käytännön tukea lapsen sosiaalistumiseen yhteiskunnan ja seurakunnan jäseneksi.** Lapsi oppii toiminnassa sosiaalista kanssakäymistä, tapoja ja sääntöjä leikkiessään eri-ikäisten lasten kanssa sekä toimiessaan osana ryhmää. Lapsen sosiaalistuminen tapahtuu turvallisuudessa ympäristössä yhdessä vanhemman kanssa. Perhekerhon toiminnassa lapsi saa kristillistä kasvatusta ja osallistuu kirkkovuoteen sisältyvien kirkkopyhien viettoon. Näiden kautta lapsi sosiaalistuu myös osaksi uskonnollista yhteisöä. Lipposen (2010, 159) tutkimuksessa Hyvinkään perhekerhoista tulokset olivat samansuuntaiset. Vanhemmat kokivat lasten sosiaalistumisen tärkeänä.

**Perhekerhojen toiminnassa vanhemmat saavat tunnetukea, joka perustuu aitoon kohtaamiseen, välittämiseen ja kunnioittamiseen.** Toiminnassa vanhempien saama tunnetuki vahvistaa itsetuntoa ja tukee positiivisen minäkuvan kehitystä. Tärkeää on tulla kuulluksi ja nähdyksi omana itsenään. Tunnetuki edistää vanhemman valmiuksia antaa lapselle hoivaa ja tukea (Viljamaa 2003, 26). Perhekerhoissa saatu tunnetuki lisää luottamusta ja uskoa vanhempana olemiseen sekä vahvistaa vertaistuen merkitystä.

**Perhekerhoissa vanhemmat saavat vertaistuen kautta tukea vanhemmuuteensa kaikilla sosiaalisen tuen osa-alueilla.** Vertaistuki perustuu keskinäiseen tasa-arvoisuuteen ja yhteenkuuluvuuden tunteeseen, kuulluksi ja ymmärretyksi tulemiseen ja aitoon kohtaamiseen (Kinanen 2009, 70). **Perhekerhojen vertaistuki perustuu samassa elämäntilanteessa olevien vanhempien kohtaamiseen, keskusteluihin ja yhteisöllisyyden kokemukseen.** Toiminnassa keskustelulle annetaan aikaa, jolla tuetaan vertaistuen toteutumista. **Perhekerhojen vertaistuki ja yhteisöllisyys perustuvat vahvasti yhteiseen kokemukseen vanhemmuudesta, joka rohkaisee vanhempia vuorovaikutukseen ja mahdollistaa tuen saamisen.**

**Vertaistuen lisäksi toiminnassa koetaan tärkeiksi aikuiskontaktit.** Keskusteluaiheiden toivotaan liittyvän laajempiin kokonaisuuksiin kuin pelkästään vanhemmuuteen ja lapseen. Vanhemmuus ei ole ainut rooli, jonka kautta aikuinen toimii, tuntee ja ajattelee. Siihen voivat liittyä puolison, naisen, miehen, lapsen, ystävän tai työntekijän roolit, jotka vaikuttavat ajatuksiin ja mielipiteisiin.

**Seurakunnan avoimilla perhekerhoilla on hyvät edellytykset toimia varhaisen tuen antajina.** Perhekerhojen toimipaikat sijaitsevat keskeisillä paikoilla, joihin perheiden on helppo tulla. **Toiminta on kaikille avointa ja sitä voidaan kutsua matalan kynnyksen kohtaamispaikaksi.** Lisäksi toimintaan osallistuminen ei edellytä tiettyjen kriteerien täyttämistä. Kerhot tavoittavat perheitä ja mahdollistavat tuen piiriin pääsemisen. Seurakunnan perhekerhot ovat osa avointa perhepalvelua, joka ei perustu viranomaistoimintaan. Tämän kaltainen toiminnan epävirallisuus ei aiheuta pelkoa leimaantumisesta ja helpottaa toimintaan osallistumista. Toisaalta toiminnan kristillinen arvopohja voidaan kokea leimaavaksi jos kyseisiä arvoja ei koeta itselle tärkeäksi.

Avointa perhekerhotoimintaa järjestetään laaja-alaisesti Malmin seurakunnan alueella. **Kokoavalla toiminnallaan seurakunta mahdollistaa vertaistuen saamisen ja kokemuksen yhteisöllisyydestä.** Varhainen tuki toteutuu mahdollistamalla uusien sosiaalisten verkostojen syntymistä. Perhekerhojen kautta vanhemmat luovat uusia pitkäaikaisiakin ystävyysuhteita, jotka vaikuttavat koko perheen sosiaaliseen verkostoon. **Näin ollen seurakunnan perhekerhot toimivat merkittävinä perheiden sosiaalisten verkostojen tukijana.** Lisäksi tärkeitä ovat lasten saamat kaverisuhteet, jotka voivat olla merkityksellisiä siirryttäessä päivähoitoon ja kouluun.

**Työntekijät kohtaavat perheet aidosti ja heillä on aikaa keskustella vanhempien kanssa.** Työntekijöiden perhelähtöisessä toiminnassa lapset ja vanhemmat kohdataan yksilön tarpeet huomioiden ja he kulkevat perheiden rinnalla kuuntelemalla ja keskustelemalla. Välittäminen on varhaisen tuen toimintatapana juuri rinnalla kulkemista, sanoittamista sekä tuen ja avun antamista. **Työntekijöiltä vanhemmat saavat käytännön tukea ja tunnetukea. Lisäksi työntekijät mahdollistavat vertaistuen toiminnassa. Sen sijaan työntekijöiltä saatu tietotuki koetaan puutteelliseksi.** Työntekijöiden ammatillisuus perustuu lapsen kristillisen kasvatuksen ja vanhempien hengellisen elämän tukemiseen sekä toiminnan ohjaamiseen.

Tutkimustuloksista ilmeni, että perhekerhosta saatu tietotuki oli auttanut konkreettisesti perheiden hyvinvointiin, mutta tiedon puute oli myös estänyt avun

saamisen. Tästä näkökulmasta katsottuna tiedon antamisen merkitystä ja velvollisuutta ei voida unohtaa. **Toiminnassa saatu tietotuki oli puutteellista, joka jakoi vanhemmat tuen saajiin ja tiedosta ulkopuolelle jääneisiin.** Merkitsevä tulos on, että toiminnassa kauan olleiden vanhempien saama tietotuki on puutteellista. Vanhempien saama tieto varhaisesta vuorovaikutuksesta ja sen merkityksestä oli vähäistä. Varhaisen vuorovaikutuksen merkitys varhaisen tuen näkökulmasta on merkityksellistä sekä yksi oleellinen osa vanhemmuuden tukemista (Lindqvist 2008, 12).

Parisuhteeseen liittyvien asioiden käsitteleminen saatetaan kokea vaikeaksi tai liian henkilökohtaiseksi. Tärkeää on havaita, että osa vanhemmista ei ollut saanut tukea parisuhteeseensa liittyviin kysymyksiin. Vanhemmuuden tukemisen oleellisena osana on parisuhde, joka on myös lapsen henkinen koti. Perhekerhotoiminta on perustyötä, jolla on hyvät mahdollisuudet pitää parisuhdeasioita esillä (Minäkö perhetyön tekijä 2012, 14). Parisuhdetta käsiteltäessä lähtökohdiana tulisi olla voimavarakeskeisyys ja positiivinen näkökulma.

Aiemmin tehdyissä tutkimuksissa vanhempien tarpeet tietotuen saamisessa vaihtelevat suuresti. Haaksluoto & Juvonen (2012, 40) tuovat tutkimuksessaan esille, että perhekerhossa vanhemmat eivät välttämättä odota työntekijöiltä tietoa ja ammatillista näkökulmaa. Toisenlaisen tutkimustuloksen saivat Miinalainen & Fruehwirth (2013, 61) Mikaelin seurakunnan perhekerhosta, jossa vanhemmat toivoivat ohjattua keskustelua lapsen kehitykseen ja kasvatukseen. **Johtopäätöksenä voidaan todeta, että vanhempien tiedon tarpeeseen vaikuttaa elämäntilanne, lapsen ikä ja vanhemman voimavarat.**

## 9 EETTISYYS JA LUOTETTAVUUS

Etiikan taustalla olevat peruskysymykset liittyvät hyvään ja pahaan sekä oikeaan ja väärään. Tutkimusprosessiin sisältyy monia eettisiä kysymyksiä, jotka tutkijan on otettavan huomioon noudattaessaan hyvää tieteellistä käytäntöä. (Hirsjärvi ym. 2013, 23.)

Opinnäytetyön eettisten ratkaisujen lähtökohtana ovat ihmisen kunnioittaminen, tasa-arvoinen vuorovaikutus ja oikeudenmukaisuuden korostaminen. Eettisyys edellyttää kriittistä asennetta vallitsevia käytäntöjä ja tietoja kohtaan. Tämän kaltainen rakentava kriittisyys mahdollistaa hyvien ammattikäytäntöjen kehittämisen ja jatkuvan arvioinnin. (Diakonia-ammattikorkeakoulu 2010, 11.)

Opinnäytetyön tutkimustuloksien taustalla ovat vanhempien kokemukset saadusta tuesta. Jokaisen vanhemman subjektiivisen kokemuksen tarkastelu ja niistä tehdyt johtopäätökset edellyttävät tutkijalta eettisyyttä ja luotettavuutta. Perttula (2005) on korostanut, että tutkijan on selvitettävä itselleen mitä kokemuksella ymmärtää (Nylund 2005, 204). Kokemus ymmärretään kokonaisvaltaisena tapahtumana, josta syntyy ainutkertainen ja yksilöllinen tapahtuma. Lisäksi se on henkistä, jossa ovat läsnä tunteet ja aiemmat kokemukset. (Latomaa 2012, 32.) Opinnäytetyössä ihmiskäsitys perustuu kokonaisvaltaiseen, holistiseen näkemykseen ihmisestä. Tällöin hänet nähdään kokonaisvaltaisesti tuntevana, kokevana sekä arvokkaana omana itsenään.

Eettiset näkökulmat vaikuttivat tutkimusmenetelmän valintaan ja kyselyn toteuttamiseen. Lähtökohtana oli, että opinnäytetyöstä ei voida tunnistaa tutkimukseen osallistuvien vanhempien henkilöllisyyttä. Kyseistä anonyymiutta tuki myös se, että tutkimusympäristönä toimivat kaikki avoimet perhekerhot. Kysely ei sisältänyt tietoja kerhopaikasta, jolloin vastauksia ei voitu yhdistää tiettyyn kerhoon. Samalla myös varmistettiin toimintaan osallistuvien työntekijöiden anonyymius, jolloin tuloksia ei voida yhdistää yksittäisiin työntekijöihin.

Tutkimuslupa haettiin tutkimusprosessin periaatteita noudattaen Malmin seurakunnalta. Kyselyn toteutuksen yhteydessä eettinen toiminta edellytti, että vanhemmille annettiin riittävästi tietoa tutkimuksesta. Lisäksi korostettiin tutkimukseen osallistumisen vapaaehtoisuutta ja että kyselylomakkeita käytetään ainoastaan tässä tutkimuksessa. Vanhempien kohtaaminen ja vuorovaikutus perustuivat kunnioitukseen, arvostukseen ja rehellisyyteen.

Kyselytutkimukseen liittyy oleellisesti operationalisointi. Tällöin tutkimuksen teoreettiset käsitteet muutetaan konkreettisiksi kysymyksiksi tai väittäviksi, jotka ovat yksiselitteisiä, ymmärrettäviä ja mitattavissa olevia. Operationalisoimisessa merkittävänä tekijä on, että muuttajat mittaavat juuri sitä, mitä tutkimuksessa on tarkoitus mitata. (Hirsjärvi ym. 2013, 154–155; Tähtinen ym. 2011, 19.)

Opinnäytetyössä operationalisoinnissa ja kysymyksiä asetelussa otettiin huomioon eettisyys ja luotettavuus. Kysymyksiä laadittaessa haluttiin varmistaa, ettei vastaaminen aiheuta syyllisyyttä tai huonommuuden tunnetta. Tehtyjä ratkaisuja ohjasivat vanhempien elämäntilanteen ja kokemuksen arvostaminen ja kunnioittaminen. Tutkimusprosessissa luotettavuus huomioitiin jo alku vaiheessa. Kysymykset muodostuivat asetetuista tutkimuskysymyksistä, operationalisoinnista ja teoreettisesta viitekehystä. Kysymysten suuri määrä ja vastaa mistilanteen rauhattomuus ovat saattaneet vaikuttaa tuloksen luotettavuuteen. Tutkija tiedosti kyseiset asiat, mutta operationalisoinnin tuloksena syntyi kysymyksiä, jotka koettiin oleellisiksi ja syventäviksi kokemuksen tarkastelussa. Kysymykset laadittiin lyhyiksi ja selkeiksi, jolloin vastaaminen rauhattomassa tilanteessakin olisi mahdollista eikä tuottaisi vastaajalle ylimääräistä haittaa.

Tutkimuksen ulkoinen validiteetti eli pätevyys tarkastelee saatujen tuloksien yleistettävyyttä. Tulokset kuvaavat Malmin seurakunnan perhekerhoihin osallistuneiden saamaa tukea, joten kaikilta osin tuloksia ei voida yleistää koskemaan koko kirkossa toimiviin perhekerhoihin. Vaikka tutkimustulokset kertovatkin Malmin seurakunnan perhekerhoista saatua tukea, voidaan niiden kautta ymmärtää sosiaalisen tuen merkityksellisyys toiminnassa. Lisäksi tulosten kautta on mahdollista arvioida ja kehittää perhetyötä. Tarkasteltaessa tutkimuksen kriteerivaliditeettia tulokset saavat tukea aiemmin tehtyjen tutkimusten tuloksista.

Erityisesti tutkimustulokset saavat tukea käytännön tuen, vertaistuen ja tunnetuen merkityksellisyydestä toiminnassa.

Kyselyn toteutuksen yhteydessä vanhemmilta kysyttiin kokemuksia vastaamisesta. Muutamit vanhemmat olivat kokeneet, että joissakin kysymyksissä kysyttiin samaa asiaa. Tällöin korostettiin, ettei tutkimus sisällä kontrollikysymyksiä, joilla mahdollisesti testattaisiin vastaajien luotettavuutta tai annettujen vastauksien johdonmukaisuutta. Seuraavissa kyselyn toteutustilanteissa kerrottiin, että kysely ei sisällä kontrollikysymyksiä. Kysymysten asettelu ja sanavalinnat olisivat edellyttäneet selkeyttämistä tai kysymysten tarpeellisuutta olisi pitänyt arvioida laajemmin. Tutkimukseen osallistumiseen tai vastaamiseen kyseisellä kokemuksella ei näyttänyt olevan vaikutusta. Vastaajat antoivat positiivista palautetta kyselystä ja kysymykset koettiin helpoiksi sekä nopeasti vastattaviksi. Viimeisenä olleeseen avoimeen kysymykseen vastasi 72 % vanhemmista, joka tukee tutkimuksen luotettavuutta. Vastausmäärästä voidaan olettaa, etteivät vanhemmat kokeneet kyselyä kuormittavaksi ja vastaamistilanne antoi mahdollisuuden henkilökohtaisen kokemuksen kirjoittamiselle.

Tutkimuksen aineiston analyysistä johdetut tutkimustulokset perustuivat vanhempien kokemuksen arvostamiseen ja kunnioittamiseen. Tutkimusprosessissa esiin tulleita ongelmia tarkasteltiin laaja-alaisesti ja pyrittiin havainnoimaan taustalla olevia muita merkityksiä, jonka jälkeen tehtiin vasta lopulliset johtopäätökset. Työn vastuullisuus ilmeni tutkijan toimintana, joka perustui rehellisyyteen, inhimillisyyteen ja oikeudenmukaisuuteen. Työssä haluttiin säilyttää tutkimukseen osallistuneiden vanhempien ihmisarvo ja heidän subjektiivinen kokemuksensa, jotka huomioitiin jokaisessa työvaiheessa. Tärkeää on havaita, että tutkimusprosessissa ovat läsnä myös tutkijan arvot ja kokemukset, jotka ovat osa hänen ihmisyyttä. Näin ollen tutkija on aina osa tutkimustaan.

## 10 POHDINTA

Kielteinen yhteiskunnallinen keskustelu lasten ja nuorten pahoinvoinnista sekä kadotetusta vanhemmuudesta saattavat synnyttää pelon ilmapiiriä. Pelko ei synny pelkästään nykyisyydessä tapahtuvista asioista vaan myös siitä, minkä pelätään tapahtuvan tulevaisuudessa. Pelon ilmapiirin syventymiseen vaikuttavat kirjoitukset "hyvien perheiden" lasten ja nuorten ongelmista. Kenelle tahansa voi sattua jotain paha. Laajemmassa kontekstissa pelon ilmapiiriä voidaan kutsua pelon kulttuuriksi. Se on suhtautumistapa tai näkökulma, joka saa ihmiset näkemään monet asiat riskeinä. (Jallinoja 2004, 95.)

Perheiden hyvinvointia on tarkasteltava yhteiskunnallisesti aktiivisesti ja laajalaisesti. Instituutiona perhe ja vanhemmuus ovat yksityisiä ja julkisia, joihin vaikuttavat vallalla olevat arvot ja käsitykset. Seurakunnan perhetyön vahvuutena on, ettei vanhempia ja perheitä kohdata ongelmälähtöisesti huolen kohteina. Toiminnan epävirallisuus ja osallistumisen leimaamattomuus mahdollistavat kohtaamisen ja tuen antamisen. Haasteina ovat perherakenteiden monimuotoisuus ja muuttuvat vaatimukset vanhemmuudessa. Kirkon perhekäsityksessä korostuu edelleen ydinperhe ja vanhempien avioliitto. Kuinka perhekerhon toiminnassa huomioidaan erilaisia perherakenteita ja vanhempia, joiden tuen tarpeet voivat olla erilaisia? Kuinka toiminta kohtaa maahanmuuttajaperheitä, jotka tarvitsevat tukea sosiaalisten verkostojen luomiselle? Tavoitteellinen toiminta edellyttää työntekijöiltä pohdintaa omasta perhekäsityksestään ja arvoista sekä niiden vaikutuksista työhön. Tulevaisuus tuo mukanaan haasteita, mutta samalla se antaa mahdollisuuden tavoittaa uusia ja monimuotoisia perheitä seurakunnan yhteyteen.

Pelon kulttuurin vaarana on, että vanhemmuus koetaan vaikeaksi ja ahdistavaksi sekä läsnä on pelko epäonnistumisesta. Tulevaisuuden näkeminen ennalta-arvaamattomana vie voimavaroja vanhemmuudesta. Nykypäivän vanhemmuus ei voi perustua pelon kulttuurille, joka vaikuttaa luottamukseen omasta kyvystä olla vanhempi ja mahdollisuuksiin vaikuttaa oman lapsensa hyvinvointiin. Seurakunnan perhekerhot vastaavat pelon kulttuuriin toiminnallaan, joka

antaa vanhemmille uskoa tulevaisuuteen ja luottamusta elämässä selviytymiseen. Toiminnassa keskeisintä ovat kohtaamiset, jotka perustuvat inhimillisyyteen, ymmärrykseen ja keskeneräisyyden hyväksymiseen.

Kirkon perhetyötä kuvataan neljän ikkunan mallissa (Kuvio 6). Vahvistavaan perhetyöhön sisältyy kaksi ikkunaa, jotka ovat ilo ja oppiminen sekä vahvistaminen. Korjaavaa perhetyötä kuvataan varhaisen tuen sekä ongelmien työstämisen ja kriisiavun ikkunoilla. Kirkon perhetyössä varhainen tuki nähdään lastensuojelulaista nousevana toimintatapana, joka perustuu työntekijän huoleen, kontrolliin ja interventioon. Vahvistavassa perhetyössä näkökulmana on vaativien elämänvaiheiden ennakointi, jolloin työtä ohjaavat ennalta määrätyt riskialttiit muutoskohdat ihmisen elämässä. (Minäkö perhetyön tekijä 2012, 23–25.) Mitä jos yksilön elämäntilanteet ja käytössä olevat voimavarat eivät ole ennakoitavissa tai ne eroavat valtaväestön elämäntilanteista? Miten vahvistava ikkuna toteutuu kyseisen yksilön kohdalla?

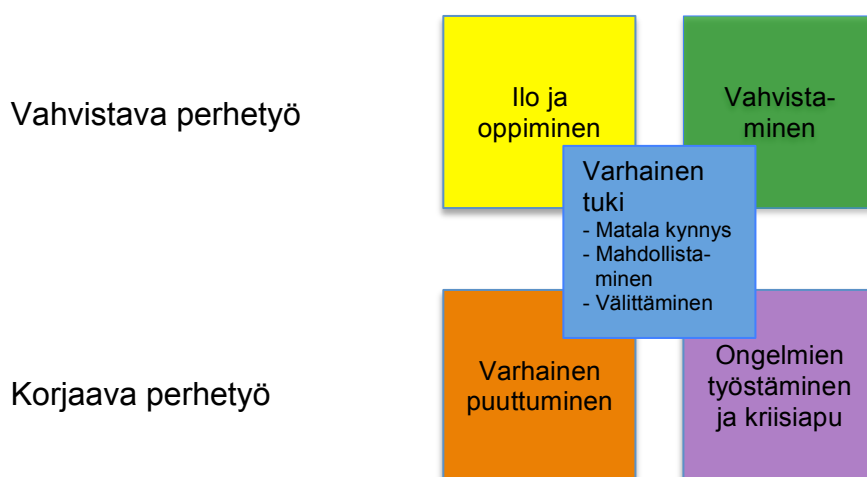


KUVIO 6. Kirkon perhetyön neljän ikkunan malli (Minäkö perhetyön tekijä 2012, 23)

Voisiko kirkon perhetyön neljän ikkunan mallissa päällimmäisenä olla varhaisen tuen näkökulmaikkuna, joka sisältää matalan kynnyksen, mahdollistamisen ja välittämisen (Kuvio 7)? Toimintaa järjestettäessä tulisi tarkastella missä tukea tarjotaan, milloin ja kenen ehdoilla. Ikkuna voisi tuoda uusia näkökulmia toiminnan järjestämiseen ja työntekijöiden työorientaatioon perhetyössä. Se koskee kaikkia seurakunnan työntekijöitä kohdattaessa lapsia, vanhempia ja perheitä.



Varhaisen tuen toimintatavan lähtökohtana on perheiden tai perheen jäsenen tavoittaminen ja toiminnan tuen piiriin pääseminen. Tämän kaltaisen "matalan kynnyksen" toiminnan haasteena on, kuka kynnyksen korkeuden määrittelee. Toiminnan järjestämisen lähtökohtana tulee olla tietämys siitä, että jokainen yksilö määrittelee subjektiivisen kokemuksensa kautta "kynnyksen", jonka haluaa tai pystyy ylittämään. Tärkeää on tarkastella, tavoittaako viestintä kaikki seurakuntalaiset vai ainoastaan aktiiviset jäsenet. Varhainen tuki on perheiden sosiaalisten verkostojen, yhteisöllisyyden ja vertaistuen mahdollistamista. Se on välittämistä, kuuntelemista ja monialaista yhteistyötä. Tuen ja avun antamisessa tai siihen ohjaamisessa tarvitaan ammatillisuutta, osaamista ja tietoa.



KUVIO 7. Varhaisen tuen näkökulmaikkuna kirkon perhetyön neljän ikkunan mallissa

Perhekerhoissa lapset ja vanhemmat kohdataan yksilöinä ja toiminta vahvistaa hengellistä elämää sekä tukee yhteisöllisyyttä, jotka ovat Malmin seurakunnan strategisia suuntaviivoja. Lisäksi toiminta perustuu vanhempien saamalle vertaistuelle. Riittääkö tämän kaltainen toiminta tukemaan vanhempia ja monimuotoisia perheitä? Varhaisen tuen näkökulmasta toiminnalta edellytetään selkeämpää tiedon, ohjauksen ja neuvojen antamista. Työntekijöiden on tärkeää tietää oman alueensa ja kunnan järjestämät palvelut, jotka ovat suunnattu vanhempien ja perheiden tueksi. Tämän kaltainen ammatillisuus mahdollistaa toi-

minnassa laaja-alaisemman tuen. Tavoitteellinen ja osallisuutta arvostava toiminta perustuu vanhempien ja lasten tarpeiden ja toiveiden kuuntelemiseen.

Seurakunnan työntekijöiden työskentelyä on kuvattu individualistiseksi, jolla on monia positiivisia näkökulmia, mutta samalla se tuo mukanaan ongelmia. Positiivisena se ilmenee työntekijän mahdollisuutena vaikuttaa oman työnsä sisältöön ja toteuttaa omia ideoita, jotka motivoivat työhön ja tukevat jaksamista (Kiiski 2013, 84). Se antaa työntekijälle mahdollisuuden toteuttaa erilaisia työmenetelmiä ja kehittää toimintaa. Työn kehittämisessä ja arvioinnissa työntekijällä on suuri vastuu. Ongelmaksi saattaa muodostua kuinka työntekijän ja seurakunnan asettamat tavoitteet kohtaavat. Tukeeko individualistinen työskentely työntekijää pysymään omalla mukavuusalueellaan ja vaikuttaako se ammatilliseen kehittymiseen? Uusien työmuotojen, toimintojen ja yhteistyön tekeminen on sidoksissa työntekijän omaan kiinnostukseen ja aktiivisuuteen. Työntekijän omat arvot ja käsitykset työn sisällöstä vaikuttavat työn tekemiseen ja sen rajaamiseen.

Tulevaisuudessa on tärkeää, että seurakunnan perhekerhot perustuvat edelleen toimintaan, joka luo uskoa, toivoa ja luottamusta vanhemmuuteen. Lapsen kristillisen kasvatuksen ja vanhempien hengellisen elämän tukeminen ovat luovuttamattomia lähtökohtia seurakunnan perhekerhoissa. Perherakenteiden monimuotoisuus ja vanhemmuuden haasteet edellyttävät jatkuvaa toiminnan arviointia ja kehittämistä. Perhekerhossa ovat läsnä kaikki työmuodot, joita kuvataan kirkon perhetyön neljän ikkunan mallissa. Varhaisen tuen näkökulmaikkuna kuvaa työntekijän toimintatapaa ja työorientaatiota. Keskeisintä on havaita pieniä arjen kohtaamisia ja tekoja, jotka voivat olla merkittäviä ja toimia varhaisena tukena.

Perhekerhoihin osallistuvat vanhemmat ovat nuoria aikuisia, joiden tavoittaminen on osoittautunut kirkolle vaikeaksi. Nämä vanhemmat kokevat kristilliset arvot tärkeiksi ja arvostavat seurakunnan toimintaa. Vanhempien sosiaalinen pääoma lisääntyy, joka vaikuttaa suoraan lapsen alkupääoman saamiselle. Perhekerhotoiminnan arvostaminen ja kehittäminen on suora sijoitus lasten ja perheiden tulevaisuudelle.

Opinnäytetyössä selvitettiin toimintaan osallistuvien vanhempien kokemuksia. Tulevaisuudessa olisi tärkeää selvittää, kuinka työntekijät kokevat avoimen perhekerhotoiminnan. Tutkimukseen tulisi osallistua kaikki seurakunnan työntekijät, jolloin voitaisiin selvittää toiminnan merkityksellisyyttä osana seurakunnan perhetyötä. Lisäksi tulisi selvittää minkälaista ammatillisuutta ja osaamista perhekerho edellyttää työntekijöiden mielestä. Tärkeää olisi tuoda esille millaisia tietoja ja taitoja seurakunnan perhetyössä edellytetään työntekijöiltä. Tutkimuksella voidaan tuottaa ensiarvoista tietoa työelämäkoulutusta järjestäville tahoille. Tulevaisuudessa tarvitaan uutta tutkimustietoa, joka kehittää ja arvioi kirkon perhetyötä.

Kirkon tulisi ottaa enemmän osaa julkiseen keskusteluun vanhemmuuden tukemisen tärkeydestä lapsen hyvinvoinnille. Eräänä lähtökohtana voisi olla vanhemmuuden voimavaraistaminen, jossa huoli ei aiheuta pelkoa. Kirkon on oltava aktiivisempi, sen ei odoteta mukautuvan ympärillä olevaan, vaan esittävän kantansa ja roolinsa yhteiskunnassa (Kansanen 2007, 107). Tulevaisuudessa yhteiskuntamme tarvitsee yhä enemmän lasta arvostavaa kirkkoa, joka pitää huolta vanhemmista.

## LÄHTEET

- Broberg, Anders; Almqvist, Kjerstin & Tjus, Tomas 2005. Kliininen lapsipsykologia. Helsinki: Edita Prima Oy.
- Diakonia-ammattikorkeakoulu 2010. Kohti tutkivaa ammattikäytäntöä. Opas Diakonia-ammattikorkeakoulun opinnäytetyötä varten. Diakonia-ammattikorkeakoulun julkaisuja C. Katsauksia ja aineistoja 17. Diakonia-ammattikorkeakoulu.
- Eriksson, Esa & Arnkil, Tom Erik 2005. Huoli puheeksi. Opas varhaisista dialogeista. Oppaita 60. Sosiaali- ja terveysalan tutkimus- ja kehittämiskeskus. Helsinki: Stakes.
- Fruehwirth, Anna-Maria & Miinalainen, Jenni 2013. Kasvattajien kokemuksia, toiveita ja kehittämisehdotuksia Helsingin Mikaelin seurakunnan avoimesta perhekerhosta. Diakonia-ammattikorkeakoulu. Sosiaalialan koulutusohjelma. Opinnäytetyö.
- Haaksluoto, Hanna & Juvonen, Elisa 2012. "Ihana, erilainen ilta". Iisalmen seurakunnan perhekerhot vanhempien tukena. Savonia-ammattikorkeakoulu. Sosiaalialan koulutusohjelma. Opinnäytetyö.
- Hagfors, Robert & Kajanoja, Jouko 2011. Hyvän kehän teoria. Teoksessa Juho Saari (toim.) Hyvinvointi – Suomalaisen yhteiskunnan perusta. Helsinki: Gaudeamus, 169–190.
- Helminen, Jari 2006. Onnen kehto vai kurjuuden alho? Suomalaisten lapsiperheiden arjen kurjistumisesta. Teoksessa Jari Helminen (toim.) Elämä koettelee, tuki kannattelee. Sosiaali- ja terveysalan työ monimuotoisissa perhesuhteissa. Jyväskylä: PS-kustannus, 15–36.
- Helminen, Marja-Liisa 2001. Vanhemmuuden roolikartan käyttö. Teoksessa Mari Rautiainen (toim.) Vanhemmuuden roolikartta: syvennä ja sovela. Helsinki: Suomen kuntaliitto, 58–63.
- Helsingin kaupungin tietokeskus 2013. Ennakkotietoja Helsingin väestönmuutoksista vuonna 2012 ja väkiluvusta vuodenvaihteessa 2012/2013. Tilastoja 2013:7. Viitattu 25.3.2013. <http://www.hel.fi/hel2/tietokeskus/julkaisut/pdf/>

- Helsingin seudun aluesarjat 2012. Helsingin seudun perheväestö. Viitattu 25.3.2013. <http://www.aluesarjat.fi>
- Helsingin seurakuntayhtymä 2013. Helsingin seurakuntayhtymän toimintaker-tomus ja tasekirja 2012. Viitattu 20.9.2013. <https://luottamus.helsinginseurakunnat.fi>
- Hirsjärvi, Sirkka; Remes, Pirkko & Sajavaara, Paula 2013. Tutki ja kirjoita. 15.–17. painos. Porvoo: Tammi.
- Häggman-Laitila, Arja & Pietilä, Anna-Maija 2007. Perceived Benefits on Family Health of Small Groups for Families With Children. *Public Health Nursing* 24 (3), 205-216. Viitattu 10.11.2013. Saatavissa <http://www.nelliportaali.fi>, EBSCO Academic Search Premier -aineisto.
- Ilmonen, Kaj 2004. Sosiaalinen pääoma: uusi ihmekäsite vai käyttökelpoinen hypoteesi. Teoksessa Keijo Rahkonen (toim.) *Sosiologisia keskusteluja*. Helsinki: Gaudeamus, 99–142.
- Jallinoja, Riitta 2004. Familistisen käänteen rakentajat: Arlie Hochschild ja suomalainen mediajulkisuus. Teoksessa Keijo Rahkonen (toim.) *Sosiologisia nykykeskusteluja*. Helsinki: Gaudeamus, 64–98.
- Järvinen, Ritva; Lankinen, Aila; Taajamo, Terhi; Veistilä, Minna & Virolainen, Arja 2007. *Perheen parhaaksi: perhetyön arkea*. Helsinki: Edita Publishing Oy.
- Kananen, Jorma 2008. *Kvantti – Kvantitatiivinen tutkimus alusta loppuun*. Jyväskylän ammattikorkeakoulun julkaisuja -sarja. Jyväskylä: Jyväskylän ammattikorkeakoulu.
- Kananen, Jorma 2011. *Kvantti: Kvantitatiivisen opinnäytetyön kirjoittamisen opas*. Jyväskylä: Jyväskylän ammattikorkeakoulu.
- Kansanen, Eliisa 2007. Kirkon rooli yhteiskunnallisissa ongelmissa. Kirkon tutkimuskeskuksen [www-julkaisuja](http://www-julkaisuja) 14. Viitattu 19.10.2013. [http://sakasti.evl.fi/julkaisut.nsf/64E2F6F217C6661FC225737E004193A7/\\$FILE/14\\_kansanen.pdf](http://sakasti.evl.fi/julkaisut.nsf/64E2F6F217C6661FC225737E004193A7/$FILE/14_kansanen.pdf)
- Kaukoluoto, Eeva 2010. Onko varhaisen tuen päiväkotinä mahdollinen? Tutkimus varhaiskasvatuksen yhteisöllisestä kehittämisestä. *Kasvatustieteellisiä tutkimuksia* 231. Helsingin yliopisto. Käyttäytymistieteiden laitos. Helsinki: Helsingin yliopisto.

- Kekkonen, Marjatta 2004. Vanhemmuutta etsimässä ja tukemassa. Sosiaali- ja terveysalan tutkimus- ja kehittämiskeskus. Raportteja 281. Helsinki: Stakes.
- Kiiski, Jouko 2013. Diakoniatyöntekijä – rinnalla kulkija ja kaatopaikka. Diakoniabarometri 2013. Kirkon tutkimuskeskuksen verkkojulkaisuja 33. Viitattu 23.10.2013. [http://evl.fi/EVLUutiset.nsf/0/195469E6CB4C1DA2C2257BE40045741A/\\$file/KTK\\_Diakoniabarometri\\_2013.pdf](http://evl.fi/EVLUutiset.nsf/0/195469E6CB4C1DA2C2257BE40045741A/$file/KTK_Diakoniabarometri_2013.pdf)
- Kinanen, Mare 2009. Surusäkki – vertaisryhmätyöskentelyä lasten sururyhmille. Helsinki: Lasten Keskus.
- Kivijärvi, Salla; Rönkä, Anna & Hyväluoma, Johanna 2009. Vanhemmuus arjessa: neuvottelua, hässäköitä ja hassuttelua. Teoksessa Anna Rönkä, Kaisa Malinen & Tiina Lämsä (toim.) Perhe-elämän paletti. Jyväskylä: PS-kustannus, 47–68.
- Laki lastensuojelusta 2007 / 417, 1.1.2008. Viitattu 5.10.2013. <http://www.finlex.fi/fi/laki/smur/2007/20070417>
- Latomaa, Timo 2012. Ymmärtävä psykologia – subjektiivisen kokemuksen ja toiminnan subjektiivisen mielekkyyden tutkimusta. Teoksessa Liisa Kiviniemi, Kaisa Koivisto, Timo Latomaa, Milla Merilehto, Pirkko Sandelin & Teemus Suorsa (toim.) Kokemuksen tutkimus III. Rovaniemi: Lapin yliopistokustannus, 15–48.
- Lindqvist, Ulla (toim.) 2008. Varhainen tuki – kohti hyviä käytäntöjä. Helsingin kaupungin sosiaalivirasto. Oppaita ja työkirjoja 2008:7. Viitattu 23.9.2013. <http://www.hel.fi/wps/wcm/connect/69e094004a1563bd951bf5b546fc4d01/VarhTukiNETTI.pdf>
- Lipponen, Jenni 2010. Seurakunnan perhekerhot hyvinvoinnin edistäjinä. Teoksessa Anne Birgitta Pessi & Henriette Grönlund (toim.) Perhe, parisuhde ja kirkko: lähikuvia leikkauspintoihin. Käytännöllisen teologian laitoksen vuosikirja 2009. Helsinki: Helsingin yliopisto, 149–167.
- Malmin seurakunta 2010. Malmin seurakunnan visio 2020. Viitattu 20.9.2013. [http://www.helsinginseurakunnat.fi/material/attachments/malmi/visio2020/62lfiSP1q/Visio\\_2020\\_Malmin\\_seurakunta.pdf](http://www.helsinginseurakunnat.fi/material/attachments/malmi/visio2020/62lfiSP1q/Visio_2020_Malmin_seurakunta.pdf)

- Metteri, Anna & Haukka-Wacklin, Tuula 2004. Sosiaalinen tuki kuntoutuksen ytimessä. Teoksessa Vappu Karjalainen & Ipo Vilkkumaa (toim.) Kuntoutus kanssamme. 6. painos. Jyväskylä: Sosiaali- ja terveysalan tutkimus- ja kehittämiskeskus, 53–68.
- Minäkö perhetyön tekijä? – suuntaviivoja perhelähtöisen työtteen vahvistamiseen seurakunnassa 2012. Suomen evl.lut. kirkon kirkkohallituksen julkaisuja 2012:10. Helsinki: Kirkkohallitus.
- Nylund, Marianne 2005. Vertaisryhmät kokemusten ja tiedon jäsentäjinä. Teoksessa Marianne Nylund & Anne Birgitta Yeung (toim.) Vapaaehtoistoiminta. Anti, arvot ja osallisuus. Tampere: Vastapaino, 195–213.
- Pessi, Anne Birgitta & Pöyhönen, Päivi 2010. Yksilön, perheen ja kirkon yhteiskunnalliset muutoslinjat – valintojen ja rakkauden hurma. Teoksessa Anne Birgitta Pessi & Henriette Grönlund (toim.) Perhe, parisuhde ja kirkko: lähikuvia leikkauspintoihin. Käytännöllisen teologian laitoksen vuosikirja 2009. Helsinki: Helsingin yliopisto, 12–40.
- Pulkkinen, Lea 2002. Mukavaa yhdessä. Sosiaalinen alkupääoma ja lapsen sosiaalinen kehitys. Jyväskylä: PS-kustannus.
- Rönkkö, Leena & Rytkönen, Timo 2010. Monisäikeinen perhetyö. Helsinki: WSOYpro.
- Sakasti.evi.fi - kirkon palvelijoille i.a. Kirkon varhainen puuttuminen ja tukeminen. Viitattu 22.9.2013.  
<http://sakasti.evl.fi/sakasti.nsf/sp2?open&cid=Content2C5F91>
- Tapola-Tuohikumpu, Sirpa 2005. Positiivisella diskriminaatiolla varhaista tukea. Helsingin kaupungin sosiaaliviraston Positiivisen diskriminaation hankekokonaisuuden (2001-2004) loppuraportti. SOCCAn ja Heikki Waris-instituutin julkaisusarja 3/2005. Viitattu 21.9.2013.  
[http://www.socca.fi/files/152/Positiivisella\\_diskriminaatiolla\\_varhaista\\_tukea\\_tapola\\_tuohikumpu\\_2005.pdf](http://www.socca.fi/files/152/Positiivisella_diskriminaatiolla_varhaista_tukea_tapola_tuohikumpu_2005.pdf)
- Terveyden ja hyvinvoinnin laitos i.a. Varpu – tukea ajoissa. Viitattu 21.9.2013.  
<http://www.varpu.fi/varpu>
- Toivonen, Eero 2009. Sosiaalinen tuki: Vertaileva tutkimus suomalaisten ja yhdysvaltalaisien nuorten saaman sosiaalisen tuen määrästä ja laadusta. Tampereen yliopisto. Kasvatustieteiden tiedekunta. Pro gradu -tutkielma.

- Tähtinen, Juhani; Laakkonen, Eero & Broberg, Mari 2011. Tilastollisen aineiston käsittelyn ja tulkinnan perusteita. Turun yliopiston kasvatustieteiden tiedekunnan julkaisuja C: 20. Turku: Turun yliopisto.
- Vilen, Marika; Seppänen, Paula; Tapio, Nina & Toivanen, Riikka (toim.) 2010. Kohtaamisia lapsiperheissä – Menetelmiä perhetyöhön. Helsinki: Kirjapaja.
- Viljamaa, Marja-Leena 2003. Neuvola tänään ja huomenna: vanhemmuuden tukeminen, perhekeskeisyys ja vertaistuki. Jyväskylän yliopisto.
- Vilka, Hanna 2007. Tutki ja mittaa. Määrällisen tutkimuksen perusteet. Jyväskylä: Kustannusosakeyhtiö Tammi.
- Väri, Veli-Matti 2004. Hyvä kasvatus – kasvatus hyvään. Tampereen yliopisto. Matemaattisten tieteiden laitos. Akateeminen väitöskirja. 5. painos. Tampere: Tampere University Press.



## LIITE 1. KYSELYLOMAKE

**KYSELY MALMIN SEURAKUNNAN AVOIMEEN  
PERHEKERHOON OSALLISTUVALLE VANHEMMALLE****TAUSTATIEDOT** (rengasta oikea vaihtoehto tai vastaa viivalle)

1. Oletko perhekerhossa käyvän lapsen / lapsien

1. Äiti
2. Isä
3. Muu huoltaja

2. Montako lasta perheeseen kuuluu? \_\_\_\_\_

3. Minkä ikäisiä lapsenne ovat? \_\_\_\_\_

4. Perherakenne

1. Yksinhuoltaja
2. Avio- tai avoliitto

5. Kuinka kauan olet käynyt perhekerhossa?

1. Alle puoli vuotta
2. Alle vuoden
3. 1-2 vuotta
4. 3 vuotta tai kauemmin

6. Kuinka usein keskimäärin käyt perhekerhossa?

1. Yleensä joka kerta
2. Joka toinen kerta
3. Kerran kuussa
4. Harvemmin

7. Mihin uskontokuntaan kuulut?

1. Evankelisluterilainen kirkko
2. Ortodoksinen kirkko
3. Muu uskonnollinen yhdyskunta  
mikä? \_\_\_\_\_
4. En kuulu kirkkoon / yhdyskuntaan

Seuraavassa on esitetty joukko väittämiä. Rengasta vaihtoehtoista se, joka vastaa parhaiten mielipidettäsi.

	täysin eri mieltä	jokseenkin eri mieltä	en osaa sanoa	jokseenkin samaa mieltä	täysin samaa mieltä
1. Aamupalan / välipalan tarjoileminen helpottaa arkeani kerhopäivänä.	1	2	3	4	5
2. Perhekerhoon on helppo tulla, koska se sijaitsee lähellä kotiani.	1	2	3	4	5
3. Seurakunnan perhekerho on kohtaamispaikka, johon minun on helppo tulla.	1	2	3	4	5
4. Lasten omat toimintatuokiot antavat minulle mahdollisuuden levähdys hetkeen.	1	2	3	4	5
5. Perhekerhossa lapseni oppii toimimaan ryhmässä.	1	2	3	4	5
6. Toivoisin, että perhekerhon työntekijät antaisivat minulle enemmän käytännön apua (lapsen pukeminen / hoitaminen).	1	2	3	4	5
7. Perhekerhon toiminnan tulisi olla vähemmän ohjattua.	1	2	3	4	5
8. Perhekerhossa opitut laulut ja leikit ovat käytössä myös perheemme arjessa.	1	2	3	4	5
9. Olen saanut muilta vanhemmilta käytännön vinkkejä arkeeni	1	2	3	4	5
10. Perhekerhossa vanhemmat auttavat toisiaan.	1	2	3	4	5

Seuraavassa on esitetty joukko väittämiä. Rengasta vaihtoehtoista se, joka vastaa parhaiten mielipidettäsi.

	täysin eri mieltä	jokseenkin eri mieltä	en osaa sanoa	jokseenkin samaa mieltä	täysin samaa mieltä
1. Olen saanut työntekijöiltä tietoa lapsen kasvatuksesta ja kehityksestä.	1	2	3	4	5
2. Olen saanut tukea parisuhdekysymyksiin.	1	2	3	4	5
3. Perhekerhon toiminta tukee minua lapsen kristillisessä kasvatuksessa.	1	2	3	4	5
4. Perhekerhossa toivoisin saavani enemmän tietoa Malmin seurakunnan eri tapahtumista ja toiminnoista.	1	2	3	4	5
5. Perhekerhossa olen saanut tietoa kunnan palveluista lapsiperheille (esim. lapsiperheiden kotipalvelu, palveluseteli).	1	2	3	4	5
6. Perhekerhosta saamani tieto eri palveluista on konkreettisesti tukenut perhettämme.	1	2	3	4	5
7. Olen saanut työntekijöiltä hyviä vinkkejä kasvatukseen.	1	2	3	4	5
8. Perhekerhossa olen saanut tietoa kuinka tunnistan lapsen tarpeita paremmin.	1	2	3	4	5
9. Olen saanut tukea lapsen kasvatukseen toisilta vanhemmilta.	1	2	3	4	5
10. Olen kokenut, että saan toisilta vanhemmilta tukea.	1	2	3	4	5
11. Koen etteivät toiset vanhemmat ymmärrä millaista apua tarvitsen.	1	2	3	4	5

Seuraavassa on esitetty joukko väittämiä. Rengasta vaihtoehdoista se, joka vastaa parhaiten mielipidettäsi.

	täysin eri mieltä	jokseenkin eri mieltä	en osaa sanoa	jokseenkin samaa mieltä	täysin samaa mieltä
1. Minut ja lapseni kohdataan kerhossa aidosti huomioiden.	1	2	3	4	5
2. Perhekerhossa olen kokenut, että perheestäni välitetään.	1	2	3	4	5
3. Perhekerho antaa minulle voimavaroja arjessa jaksamiseen.	1	2	3	4	5
4. Työntekijöillä ei ole riittävästi aikaa kuunnella minua.	1	2	3	4	5
5. Perhekerhon toiminta on antanut minulle ja lapselleni ainutkertaisia yhteisiä hetkiä.	1	2	3	4	5
6. Koen, että perhekerho tukee hengellistä elämäni.	1	2	3	4	5
7. Ryhmänä olemme kokeneet iloa vanhemmuudesta.	1	2	3	4	5
8. Koen turhaksi tuoda esiin toiveitani toiminnasta, koska niitä ei oteta huomioon.	1	2	3	4	5
9. Minulle on tärkeää, että perhekerhossa tapaan tuttuja työntekijöitä.	1	2	3	4	5
10. Perhekerhossa voin näyttää tunteeni (ilon, surun, pettymyksen).	1	2	3	4	5
11. Toisten vanhempien kannustus on minulle tärkeää.	1	2	3	4	5
12. Olen kokenut itseni ulkopuoliseksi perhekerhossa.	1	2	3	4	5

Seuraavassa on esitetty joukko väittämiä. Rengasta vaihtoehtoista se, joka vastaa parhaiten mielipidettäsi.

	täysin eri mieltä	jokseenkin eri mieltä	en osaa sanoa	jokseenkin samaa mieltä	täysin samaa mieltä
1. Koen, että seurakunnan perhekerhoon kaikki ovat tervetulleita.	1	2	3	4	5
2. Koen saaneeni tukea omaan vanhempana olemiseeni muilta vanhemmilta.	1	2	3	4	5
3. Minulle on tärkeää tavata samassa elämäntilanteessa olevia.	1	2	3	4	5
4. Haluaisin keskustella muustakin kuin lapsista ja vanhemmuudesta.	1	2	3	4	5
5. Koen yhteenkuuluvuutta muiden perhekerhoon osallistuvien vanhempien kanssa.	1	2	3	4	5
6. Keskustelu muiden vanhempien kanssa on minulle tärkeää.	1	2	3	4	5
7. Vanhempien väliselle keskustelulle annetaan riittävästi tilaa toiminnassa.	1	2	3	4	5
8. Perhekerhon kautta olen saanut uusia ystäviä.	1	2	3	4	5
9. Vietän aikaani perhekerhossa tapaamieni vanhempien kanssa myös kerhoajan ulkopuolella.	1	2	3	4	5
10. Perhekerhossa kaikki ovat samanarvoisia, ketään ei syrjitä.	1	2	3	4	5
11. Perhekerhossa saan olla oma itseni.	1	2	3	4	5
12. Koen, että perhekerhossa kaikille ei anneta riittävästi mahdollisuutta osallistua keskusteluun.	1	2	3	4	5
13. Keskustelut muiden vanhempien kanssa ovat aiheuttaneet minulle epävarmuutta vanhempana.	1	2	3	4	5

Millaisen kouluarvosanan (4-10) antaisit perhekerhotoiminnalle vanhemmuutesi tukemisesta. Rengasta numero, joka vastaa parhaiten kokemustasi.

4

5

6

7

8

9

10

Lopuksi voit kirjoittaa henkilökohtaisen kokemuksesi perhekerhon merkityksestä sinulle ja perheellesi.

---

---

---

---

---

---

---

Kiitos vastauksestasi!