

Käsikirja monialaiseen
tiimiharjoitteluun
sosiaali- ja terveysalalla

Hyvissä handuissa!

Mari Heitto & Kaija Kekäläinen





© Metropolia Ammattikorkeakoulu 2022

Julkaisija: Metropolia Ammattikorkeakoulu

Kirjoittajat: Mari Heitto & Kaija Kekäläinen

Ulkoasu ja kuvitukset:

Anna Sarkama-Antila, Graafinen suunnittelu Oy Peippo

Metropolia Ammattikorkeakoulun julkaisuja

OIVA-sarja 46

Helsinki 2022

ISBN 978-952-328-323-7 (pdf)

ISSN 2490-2055 (pdf)



Tämä tuotos on lisensoitu [Creative Commons Nimeä-EiKaupallinen-JaaSamoin 4.0 Kansainvälinen](https://creativecommons.org/licenses/by-nc-nd/4.0/) -lisenssillä pois lukien julkaisussa olevat kuvat ja grafiikka.

Metropolian julkaisut



**Hyvissä handuissa himassa
Metropolian verkkosivuilla**



Julkaisu on tuotettu osana Hyvissä handuissa himassa -hanketta, jota rahoittivat Euroopan sosiaalirahasto ja Hämeen ELY-keskus. Hankkeen tavoitteena oli vahvistaa sosiaali- ja terveysalan ammattikorkeakouluopiskelijoiden moniammatillista ja -alaista työelämäosaamista ja verkostoissa toimimista sekä sujuvoittaa opintojen suorittamista ja siirtymistä työelämään. Hanketta toteuttivat Metropolia Ammattikorkeakoulu, Helsingin kaupungin Itäinen kotihoito ja Stadin ammatti- ja aikuisopisto. Hanketta toteutettiin vuosina 2019–2022.



 **Metropolia**

 Elinkeino-, liikenne- ja ympäristökeskus

Vipuvoimaa
EU:lta
2014–2020


Euroopan unioni
Euroopan sosiaalirahasto



SISÄLLYSLUETTELO

Tulevaisuuden työelämätaitoja opitaan monialaisesti.....	4	Monialaisuus mahdollistaa uudenlaisia oivalluksia	16
Mistä monialaisessa tiimiharjoittelussa on kyse?.....	6	Opiskelija – kasvava ammattilainen.....	18
Harjoittelussa onnistutaan yhdessä.....	8	Ihmislähtöisyys työskentelyn lähtökohtana	19
Harjoittelussa mukana olevien toimijoiden roolit.....	9	Kumppanuus taitona	20
Ohjauksen rakentuminen	10	Konsultatiivinen osaaminen.....	21
Opetiimin viikoittaiset ohjaustapaamiset.....	10	Keskusteleva palaute kehittää	22
To do -lista harjoittelun tukena	11	Lähteet.....	23





TULEVAISUUDEN TYÖELÄMÄTAITOJA OPITAAN MONIALAISESTI

Käsikirja on tarkoitettu tukemaan monialaisen tiimiharjoittelun suunnittelua ja toteutusta. Käsikirja on kehitetty kotihoidon toimintaympäristöön, mutta harjoittelun toteutustapa on hyvin sovellettavissa muihinkin sosiaali- ja terveysalan toimintaympäristöihin.

Vuonna 2030 työskentely sosiaali- ja terveysalalla on monialaista. Tietoa opitaan jakamaan, monitoimijaisia verkostoja hyödynnetään, toisen osaamista arvostetaan ja konsultointi on lisääntynyt. Työskentely lähtee asiakkaan kokonaisvaltaisen toimintakyvyn ymmärtämisestä, ja painopiste on asiakkaan arjessa ennaltaehkäisevällä tavalla, asiakasta osallistaen ja voimavaraistaen. Asiakasta kuunnellaan, ja hänen omat tavoitteensa ohjaavat työskentelyä. Tällaisia sisältöjä visioitiin kymmenen ammattikorkeakoulun ja eri puolilta Suomea tulevien työelämäedustajien yhteisissä tulevaisuuden muistelutyöpajoissa vuonna 2020. (Holvikivi ym. 2020: 4–8.)

Sosiaali- terveysalalla asiantuntijoiden yhteisen päämäärän tunnistaminen ja monialainen työskentelykulttuuri vaativat uudenlaista osaamista ja muutosta myös totuttuihin rooleihin ja roolien rajoihin. Monialaista työtappaa opitaan parhaiten työskentelemällä aidossa monialaisessa

työelämäkontekstissa jo opintojen aikana. Tiimiharjoittelu on keino, jolla voidaan vahvistaa asiakaslähtöisyyden toteutumista yhdessä oppimalla. Se kasvattaa opiskelijan ammattiroolia sekä moniammatillista yhteistoimintaa ja päätöksentekoa opiskelun aikana. (Sosiaali- ja terveysministeriön raportteja ja muistioita 2020: 3.)

Kotihoito toimintaympäristönä mahdollistaa monialaisten taitojen oppimisen ja on siten hyvä paikka monialaiselle tiimiharjoittelulle. Opiskelijan on mahdollista tunnistaa harjoittelussaan erilaisia mahdollisuuksia hyödyntää omaa osaamistaan asiakkaan ja verkostojen hyödyksi. Tämän johdosta kotihoidon toimintaympäristö näyttäytyy kiinnostavana ja monipuolisena. Asiakkaan tarpeisiin vastaamiseksi tarvitaan osaamista, joka on kaikille ammattiryhmille yhteistä, mutta myös jokaisen erityistä osaamista tarvitaan.



Monialaisuudessa on kyse usean hallinnon- ja tieteenalan toimijoiden välisen osaamisen hyödyntämisestä unohtamatta asiakasta ja hänen läheisiään. Monialaisen työskentelyn avulla pyritään lisäämään kumppanuutta sekä ymmärrystä ja kunnioitusta eri toimijoiden välillä, parannetaan ammattien välistä yhteistyötä sekä työn tuloksia asiakkaan näkökulmasta tarkasteltuna. (Mönkkönen ym. 2020; Loura ym. 2021.)



Tämän käsikirjan tarkoituksena on toimia monialaisen harjoittelun suunnittelun ja toteutuksen tukena opiskelijoille, työelämän edustajille ja opettajille. Käsikirjassa kuvataan erilaisia näkökulmia oppimiseen ja toimijoiden rooleja sekä nimetään tarvittavat tehtävät harjoittelun onnistumiseksi. Harjoittelujaksolle ei nimetä yhtä ohjaavaa henkilöä, minkä vuoksi harjoittelujakson rakenteeseen ja valmisteluun tulee kiinnittää huomiota.

Käsikirja on syntynyt monialaisen harjoittelun pilottikokeiluissa yhteistoiminnassa opiskelijoiden, työelämän edustajien ja opettajien kanssa vuosina 2019–2021. Pilottikokeiluissa on kerätty aineistoa systemaattisesti. Aineisto kerättiin litteroimalla viikko-ohjauskeskusteluja kunkin pilotin ajan sekä niiden päätteeksi pidetyistä yhteiskehittelytyöpajoista. Aineistoa analysoimalla on tunnistettu sisällöt, joita tässä käsikirjassa esitellään.



Kumppanuus vaatii asiakkaiden, heidän läheistensä sekä ammattilaisten välille luottamuksen rakentumista, avointa dialogia ja yhteistä ymmärrystä päämäärästä.

Monialaisen tiimiharjoittelun pilottikokeiluissa mukana olleet opiskelijat ovat kokeneet tunnistavansa harjoittelujakson lopussa paremmin omaa ja toisten ammattilaisten osaamista. He ovat tunnistaneet yhteisen työn ja yhteisten asiakaslähtöisten tavoitteiden merkityksen toiminnassaan. Asiakkaan voimavarojen ja tarpeiden tunnistamisen taidot ja asiakasymmärrys ovat vahvistuneet. Myös oma-aloitteisuus, itseohjautuvuus, verkostotaidot, luottamus omiin taitoihin, vuorovaikutustaidot, joustavuus, epävarmuuden sietäminen, yhteistyötaidot sekä konsultointitaidot ovat lisääntyneet.

Monialaisen tiimiharjoittelun pilottikokeiluissa yhteistyökumppaneina ovat olleet Metropolia Ammattikorkeakoulu, Stadin ammatti- ja aikuisopisto sekä Helsingin kaupungin Itäinen kotihoito. Myös kotihoidon asiakkaiden palautteita harjoittelujaksoista on hyödynnetty käsikirjan kehittämisessä.

Harjoittelun ohjaaminen monialaisessa opettajatiimissä on mielenkiintoista ja herättelevää sekä omaa ammatillista osaamista rikastuttavaa. – opettaja

Hoitajat pystyvät avartamaan omaa näkemystään ja haastaa työelämän uusiin mahdollisuuksiin asiakaslähtöisesti. – kotihoidon työntekijä



MISTÄ MONIALAISISSA TIIMIHARJOITTELUSSA ON KYSE?

Opiskelijat työskentelevät harjoittelujaksolla työparina osana työpaikan tiimiä. Tämän vuoksi harjoittelun rakenteeseen kiinnitetään huomiota, jotta harjoittelujakso etenee jouhevasti. Harjoittelujaksoa koskevien sovittujen tavoitteiden ja toimintatapojen lisäksi opiskelijat työskentelevät huomioiden vaitiolovelvollisuuteen, toiminnan eettisyyteen ja turvallisuuteen liittyvät näkökulmat.

Opiskelijapari työskentelee kahden kotihoidon asiakkaan kumppanina koko harjoittelun ajan. Tässä kokonaisuudessa harjoittelun kestoksi on sovittu kuusi viikkoa, jonka ajalle ohjeistus on luotu. Opiskelijat käyvät asiakkaan kotona lähtökohtaisesti aina työpareina asiakkaalle sopivana ajankohtana. Harjoittelujakson puitteissa opiskelijat

tutustuvat asiakkaan nykyiseen elämäntilanteeseen ja historiaan sekä kartoittavat asiakkaan toiveita ja odotuksia. Kotihoidon asiakkaat sitoutuvat mukaan vapaaehtoisesti, ja asiakas voi lopettaa opiskelijayhteistyön heti niin halutessaan. Esimerkki tiedotteesta asiakkaalle ja omaisille on [liitteenä 1](#).



Kuusi viikkoa asiakkaan rinnalla



Ihmislähtöisyys ja kumppanuudessa toimiminen ovat työskentelyn perustana. Jatkuvuuden huomioiminen on myös oleellinen osa prosessia. Opiskelijat tekevät yhteistyötä asiakkaan omaisten, moniammatillisen opiskelijatiimin ja kotihoidon tiimin sekä vastuuhoitajien kanssa koko harjoittelujakson ajan. Lisäksi opiskelijat konsultoivat ja hakevat lisäohjausta mahdolliselta toimijaverkostolta. Oppilaitokset ovat tärkeä osa verkostoa, kun tarkastellaan osaamispääomaa, jonka opiskelijat ja opettajat voivat sote-alan asiakastyöhön tuoda mukanaan.

Asiakkaan arjessa merkityksellistä saattaa olla esimerkiksi kuulluksi tuleminen tai joskus myös konkreettinen arkinen muutos tai käänne. Opiskelijoiden harjoittelujakso tuo asiakkaalle ja kotihoidon tiimille parhaimmillaan uusia toimivia näkökulmia ja keinoja asiakkaan kohtaamiseen, kuuntelemiseen ja arjen tukemiseen. Aina hyötyä ei ole tunnistettavissa heti harjoittelujakson päättyessä, vaan jakson merkityksellisyys saattaa tulla näkyväksi myöhemmin asiakkaan elämässä. Työelämän ja opiskelijoiden yhteinen oppiminen on tunnistettu tärkeänä hyötynä.



HARJOITTELUSSA ONNISTUTAAN YHDESSÄ

Monialaisen tiimiharjoittelun onnistuminen vaatii harjoittelussa mukana olevilta toimijoilta oman roolin tunnistamista. Oman roolinsa lisäksi on tarpeellista perehtyä muiden rooleihin tasavertaisina kanssatoimijoina. Tämän pohjalta pääsee rakentumaan aito kumppanuus. Opiskelijat hakevat ohjausta asiakastilanteissa tunnistettujen haasteiden ja kysymysten perusteella eri tahoilta, aivan kuten työelämässäänkin toimintaan.





HARJOITTELUSSA MUKANA OLEVIENTOIMIJOIDEN ROOLIT



OPISKELIJAN ROOLI

monialaisessa tiimiharjoittelussa on omaksua vastuullinen ja itseohjautuva työskentelytapa.

Itseohjautuvuuden mahdollistavat opiskelijan aktiivisuus, vastuullisuus, kiinnostuneisuus sekä oma-aloitteisuus harjoittelun eri vaiheissa. Opiskelijan on myös tärkeää nähdä itsensä ammattiin kasvavana ja kehittyvänä ammattilaisena. Opiskelija haluaa oppia tiimityötaitoja ja omalla toiminnallaan edistää tiimityön toteutumista myös laajemman verkoston toimijana. (Holmesland 2015.)

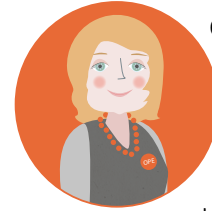
Monialaisessa tiimiharjoittelussa opiskelija on asiakkaan kumppanina ja rinnalla kulkijana. Opiskelija pyrkii osaltaan tukemaan asiakkaan mahdollisuuksia toimia oman elämänsä asiantuntijana. Opiskelijan rooliin kuuluu myös hakea aktiivisesti ohjausta eri tahoilta.



TYÖNTEKIJÄ-MENTORI

on työtekijöiden keskuudesta ennalta sovittu henkilö, joka vastaa opiskelijoiden perehdytyksestä

sekä tukee opiskelijoiden asiakastyötä koko prosessin ajan tasavertaisena keskustelukumppanina. Työntekijä etsii sopivat asiakkaat mukaan yhteistyöhön. Esimerkki tiedotteesta asiakkaalle ja omaisille on liitteenä 1. Työntekijä auttaa myös tilanteessa, jossa asiakas ei koe tarpeellisenä jatkaa yhteistyötä opiskelijaparin kanssa. Hän tukee osaltaan opiskelijoiden itseohjautuvuutta ja tukee opiskelijoiden pääsyä osaksi työyhteisöä. Hän tunnistaa opiskelijoiden tekemän työn hyödyt ja pyrkii yhdessä asiakkaan omahoitajan kanssa luomaan jatkuvuutta opiskelijaparin tekemälle työlle.



OPETTAJAN ROOLI

monialaisessa tiimiharjoittelussa on toimia eri tutkintojen opiskelijoiden tasavertaisena

kumppanina. Harjoittelussa mukana olevien tutkintojen opettajat tuovat oman ammattialansa näkökulman yhteiseen opettajien tiimityöskentelyyn, ja näin he myös jakavat vastuuta ohjaustehtävästään muiden mukana olevien ohjaavien opettajien kanssa.

Opettajatiimin jäsenenä työskentely harjoittelussa antaa tilaisuuden myös opettajalle erilaiseen oppimis- ja ohjauskokemukseen sekä mahdollisuuden opettajien monialaiseen yhteistyöhön.

Opettajat auttavat opiskelijoita jäsentämään omaa rooliaan harjoittelussa. Tarpeen mukaan oman tutkinnon opettaja tukee opiskelijaa tämän ammatillisessa kasvussa.



ASIAKKAAN ROOLI

Ihmislähtöisessä työskentelyssä asiakkaan rooli on keskiössä. Asiakas on harjoittelussa tasa-

arvoisena kumppanina, oman elämänsä asiantuntijana. Asiakas saa asettua yhteistyöhön omassa tahdissaan ja itselleen sopivalla laajuudella. Asiakkaalle ei aseteta odotuksia, vaan hän saa olla oma itsensä ajatuksineen, toiveineen ja tarpeineen, mitkä liittyvät esimerkiksi hänen arkensa sujumiseen ja hyvinvointiin. Asiakas ja opiskelijat määrittelevät yhdessä tavoitteen yhteisen työskentelyn ajalle. Asiakkaalta toivotaan sitoutumista yhteistyöhön, mutta hän voi halutessaan lopettaa yhteistyön opiskelijaparin kanssa missä kohtaa harjoittelua vain. (WHO 2016.)



OHJAUKSEN RAKENTUMINEN

Monialaisessa tiimiharjoittelussa opiskelijat toimivat tiimeinä ja työpareina osana kotihoidon tiimiä. Opiskelijalle ei nimetä yhtä työelämäohjaajaa, vaan koko kotihoidon yhteisö toimii tarvittaessa ohjaajina. Työntekijöiden joukossa on mentori, joka auttaa opiskelijoita pääsemään osaksi työyhteisöä. Näin asiakastilanteista keskustelun kynns madaltuu.

Asiakastilanteen ilmiöt ohjaavat, mistä suunnasta opiskelijapari hakee ohjausta. Asiakastyössä opiskelijoille nousseita kysymyksiä on tärkeä purkaa ensin oman työparin kanssa ja myös laajemmin kaikkien samassa harjoittelupaikassa olevien opiskelijoiden kesken. Näissä keskusteluissa opiskelijat tunnistavat, minkälaisiin kysymyksiin he tarvitsevat ohjausta tai lisätukea.

Opiskelijat selvittävät ja ottavat yhteyttä tarvittaviin tahoihin, esimerkiksi läheisiin sekä olemassa oleviin tai mahdollisesti tarvittaviin palveluverkostoihin tai kotihoidon tiimiin. Yhteydenottojen menettelytavoista sovitaan harjoittelun alkaessa, jolloin huomioidaan vastuuasiat,

työskentelyn eettisyys ja turvallisuus. Harjoittelussa opetellaan siis työelämän tavoin hyödyntämään laajasti asiakkaan arkeen liittyviä toimijatahoja ja siten edistämään kumppanuutta myös työelämälähtöisesti.

Metropolian opiskelijoilla on myös mahdollisuus konsultoida muiden alojen opiskelijoita Metropolian HyMy-kylän konsupajassa. HyMy-kylä on Metropolia Ammattikorkeakoulun oppimisympäristö, jossa opiskelijat mm. työskentelevät asiakkaiden kanssa opintojensa aikana. Konsupaja on toimintamalli, jossa eri alojen opiskelijat kohtaavat toisensa viikoittain opetellen hyödyntämään toistensa osaamista.

OPETIIMIN VIIKOITTAISET OHJAUSTAPAAMISET

Harjoittelua ohjaava opettajatiimi järjestää monialaista tiimiharjoittelua tekeville opiskelijoille yhteisen ohjaustapaamisen viikoittain. Tapaamisilla on teemat, jotka tukevat monipuolisesti opiskelijoiden osaamisen kehittymistä ja erilaisten asiakastilanteiden ymmärtämistä.

Ohjaustilanteiden tarkoitus on vahvistaa eri alojen opiskelijoiden ammatillista kasvua ja oman ammatti-

identiteetin kehittymistä. Lisäksi opettaja tukee opiskelijoita asiakasprosessin eri vaiheissa. Opettajat mahdollistavat sen, että viikko-ohjauksissa annetaan riittävästi tilaa opiskelijoiden ajatuksille ja kokemuksille. Asiakkaan tilanteeseen liittyvät tarkemmat kysymykset ratkotaan kotihoidon tiimin kanssa keskustellen.

EHDOTUKSIA VIIKKO-OHJAUSTEN TEEMOIKSI

Ohjauksessa voi hyödyntää käsikirjan sivuilta 17–21 löytyviä kysymyksiä, jotka liittyvät seuraaviin teemoihin:

- **Opiskelija – kasvava ammattilainen**
- **Ihmislähtöisyys työskentelyn lähtökohtana**
- **Kumppanuus taitona**
- **Konsultatiivinen osaaminen**



TO DO -LISTA HARJOITTELUN TUKENA

To do -listaan on kuvattu kaikkien harjoittelussa mukana olevien toimijoiden tehtäviä harjoittelun eri vaiheissa. Opiskelija, työntekijä ja opettaja perehtyvät omien tehtäviensä lisäksi myös muiden toimijoiden tehtäviin. Asiakas on mukana To do -listalla, koska asiakas halutaan nähdä aktiivisena kumppanina mutta hänelle ei ole nimetty varsinaisia tehtäviä. Tehtävät luovat osaltaan rakennetta harjoittelulle ja ne edesauttavat harjoittelun onnistumista. Esimerkki harjoittelun ennakkotehtävästä on [liitteenä 2](#).

Harjoittelun toimintaympäristön mukaan listauksesta valitaan harjoittelukontekstin kannalta oleelliset tehtävät. Tehtävistä on hyvä keskustella yhdessä yhteisen ymmärryksen luomiseksi.

TO DO -LISTAN KÄYTTÖOHJEET



TUNNISTA OMA JA MUIDEN ROOLI HARJOITTELUSSA



TUTUSTU OMAAN JA MUIDEN TEHTÄVIIN



MERKITSE, KUN TARVITTAVA TEHTÄVÄ ON TEHTY



PIDÄ LISTAA MUKANA JA KÄYTÄ KOKO HARJOITTELUN AJAN



TO DO: Ennen harjoittelua



OPISKELIJA

- Varmistaa oman motivaation olla vahvistamassa omia tulevaisuuden työelämätaitoja ja pohtii omia oppimistavoitteita.
- Tekee ennakkotehtävän
- Perehtyy monialaisen tiimiharjoittelun lähtökohtiin ja harjoittelukontekstiin sekä omaan rooliin harjoittelussa.



TYÖNTEKIJÄ-MENTORI

- Etsii toiminnasta kiinnostuneet asiakkaat ja orientoi heidät kokonaisuuteen
- Työelämä sopii tiimistään prosessissa mukana olevat mentorit.
- Työelämän perehdytys (esim. Asiakastietojärjestelmät ja tarvittavat tietosuojakäytännöt) sovitaan valmiiksi sisällön sekä aikataulun osalta.
- Ensimmäiset asiakaskäynnit sovitaan valmiiksi. Mikäli tarvitaan erillisiä suostumuksia asiakkaalta, tulee ne huolehtia.
- Napakat mentorointitunnit ja yhteiset ohjaustapaamiset sovitaan valmiiksi.
- Perehtyy monialaisen tiimiharjoittelun lähtökohtiin, tuleviin opiskelijoihin sekä omaan mentorinrooliin harjoittelussa.



OPETTAJA

- Vahvistaa työelämälle (mieheillä parillisen) opiskelijamäärän ajoissa.
- Varmistaa työelämälle, minkälaisia asiakkaita toivotaan rakentuvaan harjoitteluun nähden.
- Varmistaa, että soveltuva työskentelyalusta harjoittelun tiedottamista varten on käytössä (esim. Teams).
- Perehtyy monialaisen tiimiharjoittelu lähtökohtiin ja rooliin harjoittelun ohjauksessa
- Ohjaavat opettajat suunnittelevat ja sopivat viikkotapaamisista.
- Järjestää orientaatiotapaamisen.
- Ohjaa opiskelijoita pohtimaan, mitä osaamista kukin tuo tiimiin.



ASIAKAS

- Asiakas omaisineen perehtyy annettuun tiedotteeseen ja pohtii omia mahdollisuuksiaan sitoutua prosessiin.



TO DO: Viikko 1



OPISKELIJA

- Esittelee itsensä kotihoidon tiimille ja on aktiivinen yhteisten toimintatapojen (mm. viestintämuodot) ja aikataulujen vahvistamisessa. Sovitaan esimerkiksi viestivihon käyttäminen.
- Sopii moniammatillisen opiskelijatiimin ja kotihoidon kanssa yhteisistä pelisäännöistä.
- Sitoutuu perehdytykseen suunnitellusti.
- Tarttuu annettuun oppimistehtävään.
- Menee aktiivisesti mukaan tiimikokouksiin.
- Tutustuu asiakkaan esitietoihin ja turvalliseen asiakaskohtamiseen liittyviin asioihin.
- Täsmentää henkilökohtaiset oppimistavoitteensa ja pohtii niitä yhdessä muiden kanssa.
- Sopii opiskelijoiden keskinäisistä tapaamisista säännöllisesti koko harjoittelun ajalle ja kalenteroi ohjaustapaamiset.



TYÖNTEKIJÄ-MENTORI

- Perehdyttää opiskelijat kotihoidon toimintakäytänteisiin (esim. kirjaamiskäytännöt) sekä toimijoiden eri rooleihin (esim. Työnjakaja).
- Esittelee asiakkaat vähintään siltä osin, mitä turvallisessa asiakaskohtamisessa tulee tietää. Esittelee asiakkaiden vastuuhoidajat.
- Vahvistaa yhteiset toimintatavat (mm. viestintämuodot) ja aikataulut. Esimerkiksi viestivihon käyttäminen.
- Ottaa opiskelijat mukaan tiimikokouksiin.
- Järjestää perehdytyksen suunnitellusti.
- On ensimmäisellä asiakaskäynnillä mukana ja aina tarvittaessa.



OPETTAJA

- Ohjaa työparien muodostamisessa.
- Vahvistaa yhteiset toimintatavat (mm. viestintämuodot) ja aikataulut.
- Antaa palautetta opiskelijan henkilökohtaisista tavoitteista.



ASIAKAS

- Asiakas on kiinnostuneesti mukana, jonka mahdollistamana ensimmäinen tapaaminen on saatu sovittua.



TO DO: Viikot 2-5



OPISKELIJA

- Valmistautuu ohjaustilanteeseen jokaisella viikolla.
- Sopii tapaamisista yhdessä asiakkaan ja hänen omaistensa kanssa (jatkuu läpi harjoittelun) heille sopivassa tahdissa.
- Sopii tapaamiset vastuuhoitajan tai muun asiakkaan tunnevan ammattilaisen kanssa tarpeen mukaan. Vastuullisesti pyrkii selvittämään epäselväksi jääneitä käytänteitä
- Varmistaa organisaatiolta (esim. Mentori) ja asiakkaalta luvan asiakkaan tilannetta konsultoivaan keskusteluun verkostoissa.
- Varmistaa, että konsultoinnin anti käsitellään esim. vastuuhoitajan kanssa ja arvioidaan tiedon hyödynnettävyys asiakkaan tueksi.



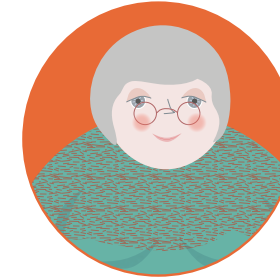
TYÖNTEKIJÄ-MENTORI

- Vastuuhoitaja on tavoitettavissa ja tietoinen roolistaan opiskelijoiden ja asiakkaan prosessin tukena.
- Antaa palautetta opiskelijoille jo tehdystä työstä ja sen suunnasta pitkin matkaa.
- Toimii peilinä opiskelijoiden ajatuksille ja havainnoille sovittujen mentorointitietokien puitteissa.



OPETTAJA

- Järjestää viikottain ohjaustapaamisen yhdessä moniammatillisen opettajatiimin kanssa
- Varmistaa, että harjoittelun yleiset tavoitteet on yhteisesti ymmärretty ja luottamus opiskelijoiden, työelämän ja opettajien välillä lähtee rakentumaan.
- Varmistaa, että opiskelijan ja asiakkaan prosessi etenee ammatillisesti.



ASIAKAS

- Tapaamiset jatkuvat asiakkaan ja omaisen tarpeista ja toiveista käsin.
- Huomioidaan asiakkaan ja omaisen mahdollisuus jatkuvaan dialogiin.



TO DO: Viikko 6



OPISKELIJA

- Päättää hallitusti asiakkaan kanssa kuljetun prosessin ja kirjaa yhteenvedon sekä tarvittaessa ohjaa jatkotyöskentelyyn tarvittavia tahoja.
- Palauttaa oppimistehtävät ja harjoittelun itsearviointiin.
- Antaa vertaispalautetta opiskelijakollegoille harjoittelusta yhteisen oppimisen näkökulmasta.



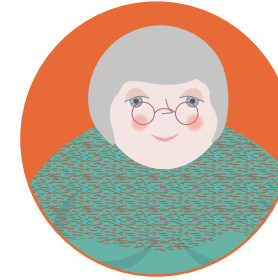
TYÖNTEKIJÄ-MENTORI

- Ottaa vastaan opiskelijoiden yhteenvedon asiakkaista ja sanoittaa jatkotyöskentelyn mahdollisuuksia asiakaskohtaisesti.
- Antaa suullista palautetta opiskelijoille yhteisestä työskentelystä harjoittelujakson aikana.



OPETTAJA

- Antaa suullista palautetta opiskelijoille yhteisestä työskentelystä harjoittelujakson aikana.
- Arvioi ja hyväksyy harjoittelujakson.



ASIAKAS

- Annetaan mahdollisuus palautteen antamiseen asiakkaalle ja omaiselle sopivalla tavalla.



MONIALAISUUS MAHDOLLISTAA UUDENLAISIA OIVALLUKSIA

Monialaisessa tiimiharjoittelussa toimiminen antaa mahdollisuuden kehittyä oman alan asiantuntijana sekä monialaisen yhteistyön tekijänä. Opiskelijoiden osaaminen syvenee ja laajenee jokaiselle ainutlaatuisella tavalla, välillä mutkikastakin polkua pitkin.

Monialaisen tiimiharjoittelun polku

Turvallisessa ympäristössä on hyvä testata omia taitoja.

Kun opiskelijat työskentelevät eri tutkinnon edustajan kanssa, he saavat mahdollisuuden perustella omaa näkökulmaansa toisille asiakkaan tarpeista käsin.

Monialainen tiimiharjoittelu on parityöskentelynä tapahtuva prosessi monialaisessa yhteistoiminnassa.



Asiakkaan kanssa työskennellään kumppanina. Kohtaamiset ovat ainutlaatuisia ja yksilöllisiä.



Yhteistyö asiakkaan ja hänen verkostojensa kanssa tuottaa osaamista.

Harjoittelujakson hyöty oppimiselle, asiakkaalle ja työelämälle tunnustetaan, jolloin oppiminen pääsee jatkumaan.

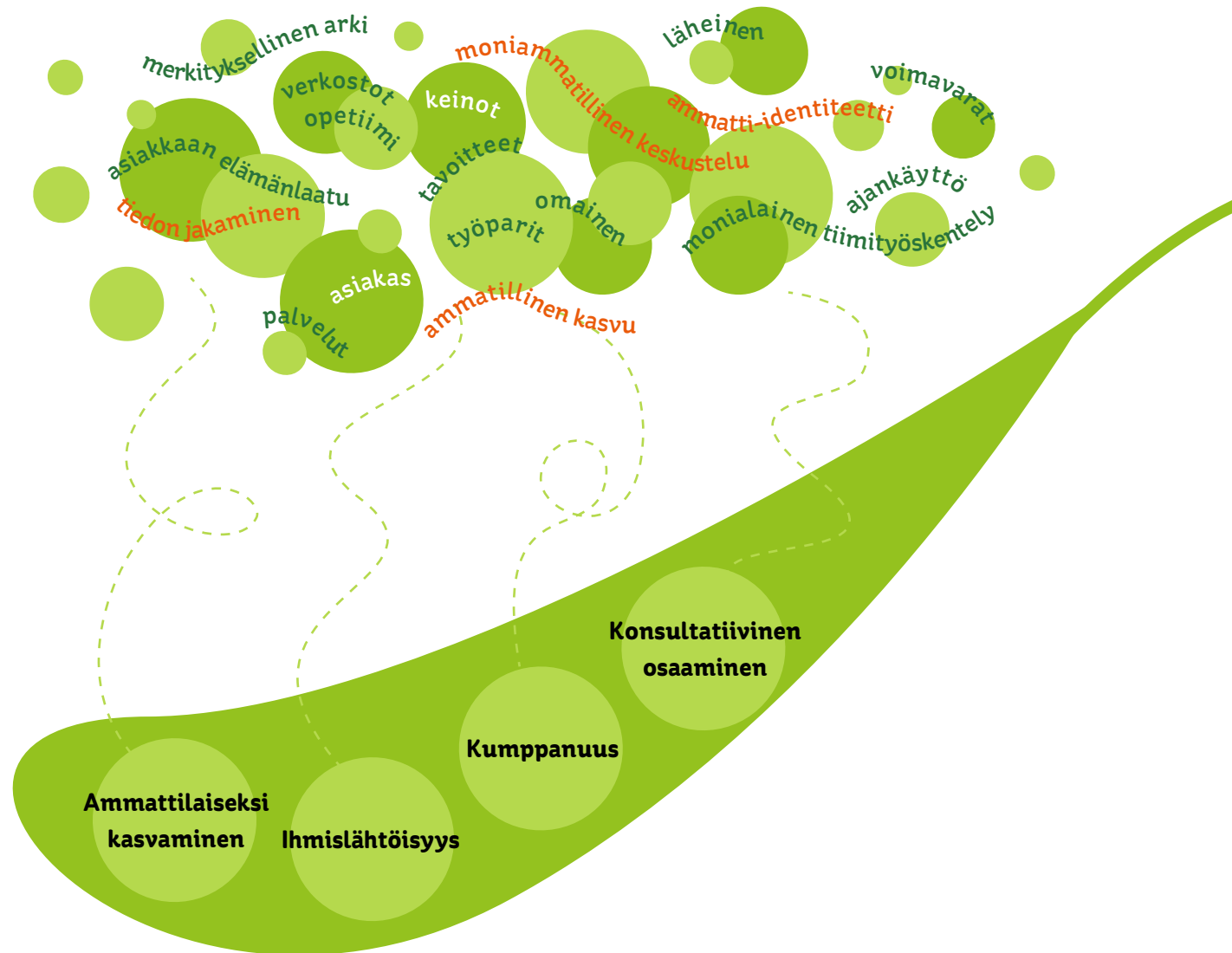


Pilottikokeiluissa on kerätty aineistoa, joita analysoimalla on tunnistettu osaamista, jota monialaisessa tiimiharjoittelussa on mahdollista oppia. Aineiston analyysissä osaaminen on luokiteltu neljään eri osaamisen teemaan, joita ovat ammattilaiseksi kasvaminen, ihmislähtöisyys, kumppanuus sekä konsultatiivinen osaaminen.

Oppimisen tueksi on kuhunkin teemaan laadittu aineiston pohjalta kysymyksiä opiskelijalle pohdittavaksi harjoittelun eri vaiheisiin (ennen harjoittelua sekä harjoittelun alussa, välissä ja lopussa). Ohjaavat kysymykset on suunnattu ensisijaisesti opiskelijalle. Kysymykset toimivat myös yhteisen oppimisen mahdollistajana opiskelijalle, ohjaavalle opettajalle ja työelämän edustajalle. Kysymyksiä voi hyödyntää myös opettajien viikko-ohjauksissa.

Voit lukea lisää osaamisesta **Ammattien välinen osaaminen ja sen arviointi sosiaali- ja terveysaloilla** -teoksesta (Hand & Raatikainen, Metropolia Ammattikorkeakoulu 2022). metropolia.fi/julkaisut

Monialaisen tiimiharjoittelun aineiston analyysin luokitettujen neljä eri osaamisen teemaa:





OPISKELIJA – KASVAVA AMMATTILAINEN

Ammatillinen osaaminen kasvaa ja syvenee työhön sitoutumisen ja oman työtavan tarkastelun kautta kohti asiantuntijuuden jatkuvaa kehittämistä. Ammatillinen kasvu vaatii opiskelijalta aktiivista ajattelua ja oman toiminnan pohdintaa sekä pyrkimystä laajentaa ja syventää

työhallintataitojaan. Kasvun taustalla tärkeinä tekijöinä ovat esimerkiksi eettisten valintojen tekeminen, omien tunteiden ja asenteiden jäsentäminen, oman toiminnan arviointi sekä oman ammatillisen minäkäsityksen tunnistaminen ja kehittyminen. (Mäntylä 2007.)

Kysymyksiä voi hyödyntää harjoittelun aikana itsenäisesti pohtien, opiskelijoiden välisissä vertaiskeskusteluissa sekä opettajien ja työntekijöiden kanssa käydyissä keskusteluissa.

Alla esitetyt kysymykset auttavat sinua pohtimaan ammatillisen kasvusi näkökulmia harjoittelun aikana:

ENNEN HARJOITTELUA	VIIKKO 1	VIIKOT 2-5	VIIKKO 6
<ul style="list-style-type: none">• Mitä ja millaista osaamista, vahvuuksia ja ominaisuuksia tuot monialaiseen tiimiin?• Miten otat huomioon oman alasi ammattieettisiä periaatteita?• Mitä oman alan osaamista ja mitä monialaista osaamista toivoisit harjoittelun vahvistavan kohdallasi?• Onnistunutta harjoittelukokemusta edistää opiskelijan aktiivinen, vastuullinen, kiinnostunut ja oma-aloitteinen ote. Miten näiden toteutuminen mahdollistuu omalta kohdaltasi?	<ul style="list-style-type: none">• Miten ammattieettiset periaatteet näkyvät toiminnassasi? Pidä tätä kysymystä matkassasi ja keskustele siitä opiskelijatiimisi kanssa harjoittelun eri vaiheissa.• Millainen roolisi on harjoittelussa?• Miten käsittelet mahdollisia hämmennyksen tunteita omaan rooliisi liittyen?• Millaisia tavoitteita olet asettanut itsellesi? Hyödynnä arviointikehikkoa tavoitteita asettaessasi. Ammattien välinen osaaminen ja sen arviointi sosiaali- ja terveysaloilla -teoksesta (Hand & Raatikainen, Metropolia Ammattikorkeakoulu 2022). metropolia.fi/julkaisut	<ul style="list-style-type: none">• Miten reflektoit ja edistät omia ammatillisia taitojasi?• Miten ja millaisissa tilanteissa ammatillisen harkinnan käyttäminen näkyy toiminnassasi?• Miten sinä huolehdit omasta jaksamisestasi harjoittelussa (työssä)?• Miten tunnistat ja siedät opiskelijana omaa keskeneräisyyttäsi?• Mitkä asiat mahdollistavat ja/tai estävät työhyvinvointia?	<ul style="list-style-type: none">• Miten asiakasprosessi on hyvä päättää ammatillisesti perustellen?• Miten arvioisit omaa toimintaasi ammattieettisestä näkökulmasta?• Miten arvioisit toteutunutta prosessia?• Millaisia asioita haluat oppia seuraavaksi?• Miten olet saavuttanut tavoitteesi? Hyödynnä arviointikehikkoa tavoitteiden saavuttamista arvioidessasi. Ammattien välinen osaaminen ja sen arviointi sosiaali- ja terveysaloilla -teoksesta (Hand & Raatikainen, Metropolia Ammattikorkeakoulu 2022). metropolia.fi/julkaisut• Mitä olet oppinut itsestäsi?



IHMISLÄHTÖISYYS TYÖSKENTELYN LÄHTÖKOHTANA

Ihmislähtöisyydestä puhutaan, kun ihminen otetaan tasavertaisena toimijana mukaan toimintaan ja hänet nähdään oman elämänsä ja palveluiden käytön

asiantuntijana huomioiden hänen perheensä, kulttuurinsa ja yhteisönsä (WHO 2017; ks. Hand & Raatikainen 2022).

Seuraavana esitetyt kysymykset auttavat sinua vahvistamaan ihmislähtöistä osaamistasi harjoittelun kuluessa:

ENNEN HARJOITTELUA

- Mitä tarkoittaa ihmislähtöinen asiakastyö harjoittelun lähtökohtana?
- Millainen ihmiskäsitys sinulla on? Miten se näkyy toiminnassasi asiakkaiden kanssa? Mikä merkitys sote-ammattilaisen ihmiskäsityksellä mielestäsi on?
- Mitä tarkoittavat asiakkaan omannäköisen elämän ja arjen tukeminen sekä toimintakyvyn ja elämänlaadun edistäminen?
- Minkälaiseen prosessiin asiakas on lähdössä mukaan?

VIIKKO 1

- Millä keinoin lähdet rakentamaan luottamuksellista asiakassuhdetta ja kumppanuutta?
- Miten valmistaudut kertomaan asiakkaalle yhteisestä prosessista ja sen mahdollisuuksista?
- Millaisia tapoja ja keinoja sinulla on selvittää asiakkaan elämänkulkua, -tarinaa ja -tilannetta?
- Miten huomioit yksilöllisesti keinoja kohdata ja olla vuorovaikutuksessa asiakkaan kanssa?
- Miten tunnistat asiakkaan arkeen ja elämänlaatuun vaikuttavia tekijöitä?

VIIKOT 2-5

- Miten tunnistat asiakkaalle merkityksellisiä asioita ja toimintoja? Miten vahvistat ja mahdollistat näitä yhdessä asiakkaan kanssa?
- Mikä merkitys asiakkaan arjen, toimintakyvyn ja eletyn elämän ymmärtämisellä on työskentelylle?
- Millaisia elämänlaadun ja hyvinvoinnin edellytyksiä ja esteitä tunnistat?
- Miten otat huomioon asiakkaan voimavarat työskentelyssäsi?
- Miten asetatte realistiset tavoitteet yhdessä asiakkaan kanssa?
- Millaisia suunnitelmia asiakkaan kanssa teette? Onko välitavoitteita?
- Millä keinoilla tunnistat tehdyn intervention merkityksen ja mahdolliset vaikutukset asiakkaan elämään?
- Miten edistät harjoittelun aikana havaittujen ja työstettyjen asioiden jatkuvuutta asiakkaan elämässä?

VIIKKO 6

- Millaista merkitystä työskentelylläsi on ollut asiakkaan arkeen?
- Miten osallistat asiakkaan yhteiseen arviointiin ja reflektointiin?
- Mitä yhteisellä työskentelyllä on saavutettu, tunnistettu tai tavoitettu?
- Mitä olet oppinut ihmislähtöisestä asiakastyöstä?



KUMPPANUUS TAITONA

Kumppanuusosaamisella tarkoitetaan sosiaali- ja terveysalalla monialaista ja monitieteistä näkökulmaa, jota tarvitaan ihmisten tarpeisiin vastaamiseksi. Siinä huomioidaan sekä eri tutkintojen ja ammattiryhmien

edustajat että tukea ja apua tarvitseva ihminen, hänen lähipiirinsä sekä muu ympäristö ja verkostot, jotka ovat asiakkaan elämässä tukena ja apuna. (Hand & Raatikainen 2022.)

Alla esitetyt kysymykset auttavat sinua vahvistamaan kumppanuusosaamistasi asiakastyössä:

ENNEN HARJOITTELUA	VIIKKO 1	VIIKOT 2-5	VIIKKO 6
<ul style="list-style-type: none">• Mitä monialaisuus ja kumppanuus tarkoittavat?• Mikä merkitys näyttöön perustuvalla tiedolla on monialaisessa yhteistyössä?• Miten osoitat omalla toiminnallasi luottamusta toisen henkilön asiantuntijuuteen?• Mikä on tuleva harjoitteluorganisaatiosi? Mikä sen tehtävä on yhteiskunnassa?	<ul style="list-style-type: none">• Miten edistät kumppanuuden rakentamista asiakkaan, opiskelijatiimin, kotihoidon työntekijöiden ja muiden verkostotoimijoiden kesken?• Millaisilla keinoilla varmistat, että voit jakaa omaa osaamistasi muille opiskelijakollegoille ja verkoston jäsenille läpi harjoittelun?• Millainen asiakkaan asuinympäristö (koti, asuinpaikka...) on ja millaisia lähipalveluita alueella on?• Millaisilla menetelmillä pystyt selvittämään asiakkaan verkostoja? Millä keinoilla verkoston hahmottaminen helpottuu?• Millaisia verkostoja harjoitteluorganisaatiolla on ja mitä muita verkostotoimijoita alueella on?	<ul style="list-style-type: none">• Miten vahvistat kumppanuutta asiakkaan, opiskelijatiimin, kotihoidon työntekijöiden ja muiden verkostotoimijoiden kesken?• Millaisia tarpeita tunnistat asiakkaalla?• Miten pääset tutustumaan asiakkaan olemassa oleviin ja mahdollisiin verkostoihin?<ul style="list-style-type: none">• Millaisia tavoitteita verkostolla ja palveluilla on asiakkaan arjen tukemiseksi?• Tietääkö asiakas nämä tavoitteet?• Ovatko olemassa olevat verkostot asiakasta osallistavia? Mikä lisää osallisuutta?• Miten omaiset ja läheiset ovat läsnä verkostoyhteistyössä?• Miten verkostot tukevat asiakkaan arkea?• Luovatko verkostot turvallisuuden tunnetta?• Vastaavatko verkostot asiakkaan tarpeisiin?• Miten verkostoja hyödyntämällä saadaan jatkuvuutta asiakkaan arkeen?• Mikä olisi potentiaalinen verkosto?• Ovatko palvelut saavutettavia ja/tai esteettömiä?• Tietävätkö verkoston toimijat ja jäsenet toisistaan ja toistensa toimintatavoista?• Tietävätkö palveluverkoston toimijat toistensa tavoitteet suhteessa asiakkaaseen?• Mitkä tekijät estävät tai mahdollistavat verkostotyön ja kumppanuuden toteutumista?	<ul style="list-style-type: none">• Mikä merkitys omalla toiminnallasi on ollut kumppanuuden rakentumisessa kaikkien osapuolten kesken?• Mitä olet oppinut kumppanuudessa toimimisesta?• Mitä hyötyä näyttöön perustuvasta tiedosta tunnistat monialaisessa yhteistyössä?



KONSULTATIIVINEN OSAAMINEN

Konsultatiivisella toimintatavalla tarkoitetaan moniammatillisesti lähestyvää, tutkivaa ja asiakaslähtöisesti ohjautuvaa vuorovaikutteista suhtautumista asiakkaan tilanteen selvittämiseen. Konsultaatio mahdollistuu siten, että eri alojen osaajat (työntekijät) tunnistavat muiden

ammattilaisen osaamisen ja osaavat tilanteen niin vaatiessa kääntyä heidän asiantuntemuksensa puoleen. Keskeistä on keskustelun perustuminen tasavertaiseen ja herkkään dialogiin. (Pirilä & Valtonen 2021.)

Lue lisää konsultatiivisesta toiminnasta monialaisen työskentelyn tukena Reha-blogista

Alla esitetyt kysymykset auttavat sinua vahvistamaan konsultatiivista osaamistasi:

ENNEN HARJOITTELUA	VIIKKO 1	VIIKOT 2-5	VIIKKO 6
<ul style="list-style-type: none">Mitä konsultatiivinen toimintatapa on?	<ul style="list-style-type: none">Mistä tunnistat konsultointitarpeen?Miten varmistat oman myönteisen suhtautumisen yhdessä työskentelyyn?	<ul style="list-style-type: none">Miksi pitää konsultoida?Milloin pitää konsultoida?Keitä pitää konsultoida?<ul style="list-style-type: none">Oman tutkinnon osaamisen hyödyntämismahdollisuudet?Muiden sote-alojen ja verkostotoimijoiden osaamisen hyödyntämismahdollisuudet?Miten valmistaudut konsultaatioon?Miten konsultointi tapahtuu?Miten varmistat, että konsultointitilanne mahdollistuu luottamuksellisessa ilmapiirissä?Miten harjoittelun opiskelijatiimi toimii keskenään konsultatiivisen toimintatavan mukaan?Mitä uutta tai vahvistavaa konsultointi tuotti?Miten varmistat, että konsultoinnin anti tulee kotihoidon tietoon ja asiakkaan hyödyksi?	<ul style="list-style-type: none">Millaisia hyötyjä konsultatiivisesta työskentelystä voidaan saada?Miten konsultaatiotapaamisista saatu hyöty voi näkyä asiakkaan prosesseissa<ul style="list-style-type: none">Perusteluna verkostotyölle?Asiakkaan tarpeisiin vastaavien palvelujen jatkuvuutena?Mitä olet oppinut konsultatiivisesta työskentelystä?



KESKUSTELEVA PALAUTE KEHITTÄÄ

Monialaisessa tiimiharjoittelussa keskeistä on, että opiskelijat toimivat toinen toisilleen vertaisina oman oppimisen ja kehittymisen arvioinnissa. Opiskelijat keskustelevat parinsa kanssa sekä isompana tiiminä harjoittelun alussa tavoitteistaan ja harjoittelun edetessä osaamisensa kehittymisestä. Harjoittelun lopussa opiskelijat arvioivat yhdessä oppimistaan ja antavat vertaispalautetta toisilleen.

Harjoittelun edellyttämä itseohjautuvuus kannustaa opiskelijaa myös aktiiviseen itsereflektioon. Mitä halutaan oppia, miten se tapahtuu ja miten toteutui lopulta? Itsearviointi on tärkeä työelämätaito kasvavalle sote-alan ammattilaiselle.

On tärkeää, että myös asiakkaille ja heidän läheisilleen annetaan mahdollisuus arvioida ja antaa palautetta koko harjoittelun ajan. Tavoitteena on, että arviointi- ja palautekeskustelu käydään dialogissa.

Opiskelijaparin työskentelyn hyötyä arvioidaan yhdessä harjoittelujakson päätteeksi sekä asiakkaan että opiskelijoiden ja työelämän kannalta. Harjoittelun lopussa on tärkeää käydä lyhyt yhteinen arviointi siitä, miten harjoittelu onnistui ja oliko harjoittelussa tekijöitä, jotka pitäisi ratkoa ennen seuraavaa harjoittelua. Mallin jatkuva kehittäminen on edellytys sille, että malli vastaisi mahdollisimman hyvin kaikkien harjoitteluun osallistuvien toimijoiden tarpeeseen sekä mahdollistaisi kaikkien oppimisen.

Opin toisten ammattilaisten osaamisesta paljon. Oli kiva nähdä toisen alan opiskelijan osaamista asiakastyön parissa ja keskusteluissa

Silmiä avaava, ainutlaatuinen kokemus, jonka sai jakaa yhdessä työparin ja asiakkaan kanssa

Harjoittelu auttaa oppimaan ja ymmärtämään, miten palveluverkosto sosiaali- ja terveysalalla toimii.



LÄHTEET

Holvikivi, Johanna & Huovinen, Jaana & Katajapuu, Niina & Kinnunen, Anu & Kiviaho-Tiippa, Arja & Kuisma, Raija & Kärkkäinen, Riitta & Leskelä, Johanna & Lähteenmäki, Marja-Leena & Lällä, Kaisa 2020. Kuntoutuksen osaamisen uudistamisen tulevaisuuden näkymiä. Metropolia Ammattikorkeakoulun julkaisuja. TAITO-sarja 71. Helsinki.

Holmesland, Anne-Lise 2015. [Professional's Experiences with Open Dialogues with Young people's Social Networks – Identity, Role and Teamwork \(pdf\)](#). Jyväskylän yliopisto. Viitattu 12.11.2021.

Loura, David & Arriscado, Ana Eva & Kerkstra, Afke & Nascimento, Carla & Félix, Isa & Guerreiro, Mara Pereira & Baixinho, Cristina 2021. [Interprofessional Competency Frameworks in Health to Inform Curricula Development: Integrative Review. Qualitative Research: Practices and Challenges vol. 6. 63– 71](#). Viitattu 18.11.2021.

Mäntylä, Ritva 2007. Ammatillinen kasvu ammattikorkeakoulussa. Teoksessa Saari, Seppo & Varis, Tapio (toim.): Ammatillinen kasvu. Professional Growth. Professori Pekka Ruohotien juhla- ja Tampereen yliopisto, ammattikasvatuksen tutkimus- ja koulutuskeskus. Okka-säätiö. 93–101.

Mönkkönen, Kaarina & Kekoni, Taru 2020. Monitoimijaisuus työntekijän voimavarana ja haasteena. Teoksessa Hujala, Anneli & Taskinen, Helena (toim.): [Uudistuva sosiaali- ja terveysala \(Trepo\)](#). Tampere: Tampere University Press. 215–240. Viitattu 18.11.2021.

Pirilä, Kaarina & Valtonen, Anu 2021. [Konsultatiivinen toiminta monialaisen työskentelyn tukena. Kohti uudenlaista osaamista sosiaali- ja terveysalalla](#). Metropolia Ammattikorkeakoulu, Rehablogi. Viitattu 10.11.2021.

Hand, Carita & Raatikainen, Eija 2022. Ammattien välinen osaaminen ja sen arviointi sosiaali- ja terveysaloilla. Metropolia Ammattikorkeakoulun julkaisuja. TAITO-sarja 89. Helsinki.

Sosiaali- ja terveysministeriön raportteja ja muistioita 2020: 3. [Uusia käytäntöjä ja rakenteita näyttöön perustuvan hoitotyön osaamisen kehittämiseen. Ehdotukset työelämälle ja koulutukselle \(pdf\)](#). Viitattu 1.10.2021.

WHO 2016. [Framework on integrated, people-centred health services. Report by the Secretariat A69/39 \(pdf\)](#). Viitattu 19.11.2021.



Liite 1

ESIMERKKI TIEDOTTEESTA ASIAKKAALLE JA OMAISELLE

Metropolia Ammattikorkeakoulun geronomi-, sairaanhoitaja-, sosionomi- ja toimintaterapeuttiopiskelijat toimivat (ajankohta) xx-xx kotihoidon asiakkaiden kanssa xxx alueella kuuden viikon ajan.

Opiskelijat toimivat asiakkaidensa kanssa heidän kotonaan. Opiskelijat käyvät asiakkaan kotona lähtökohtaisesti aina työpareina asiakkaalle sopivana ajankohtana. He tutustuvat asiakkaan elämäntilanteeseen ja historiaan sekä kartoittavat asiakkaan toiveita ja odotuksia hänen arjessaan. Opiskelijat suunnittelevat ja toteuttavat elämänlaatua edistävää yhteistä toimintaa asiakkaan kanssa, tämän omista mielenkiinnon kohteista ja tarpeista käsin.

Opiskelijat työskentelevät huomioiden vaitiolovelvollisuuteen, toiminnan eettisyyteen ja turvallisuuteen liittyvät näkökulmat. Opiskelijat tekevät yhteistyötä kotihoidon tiimin kanssa. Asiakkaan tarpeen ja mahdollisuuksien mukaan yhteistyö voi rakentua myös muun toimijaverkoston kanssa.

Opiskelijat eivät toteuta kotihoidon palvelua, vaan opiskelijatyö rakentuu kotihoidon palvelun rinnalla. Näin ollen kotihoidon palvelut jatkuvat sovitusti.

Lisätietoja

xxx



Liite 2

ESIMERKKI ENNAKKOTEHTÄVÄSTÄ

Tavoite:

Oman ammatti-identiteetin kehittyminen, omien ammattien ydinten ja rajapintojen tunnistaminen, monialaisen tiimin merkityksen tunnistaminen, argumentaatiotaito

Ohje

- (1) Selvitä ja hae esimerkkejä, miten oman ammattialasi edustajat hyödyntävät osaamistaan kotona asuvan ikäihmisen arjen tukemisessa. Millaista osaamista tulevaisuudessa tarvitaan? Mikä on opinnoissa tähän mennessä saavuttamasi oman ammattialan osaamisesi, jonka voit tuoda tiimiin?
- (2) Etsi tietoa moniammatillisesta ja -alaisesta työskentelystä sote-alalla ja pohdi lukemasi perusteella seuraavia:
 - Mitä moniammatillinen ja -alainen työskentely on ja mitä se ei ole?
 - Mitkä ovat monialaisen työskentelyn perusedellytykset? Minkälainen ihmiskäsitys ja asiakasymmärrys taustalla rakentuvat?
 - Miksi monialaista yhteistyötä kannattaa tehdä / ketkä siitä hyötyvät?
 - Mitkä ovat hyviä käytänteitä monialaisessa työskentelyssä ja mitkä eivät ole?
 - Mitä on moniasiantuntijuus? Mitä on kumppanuus?
 - Mitä monialaisuutta vahvistavaa osaamistasi ja vahvuuksiasi voisit tuoda edistämään tiimin työtä?

Tehtäviä voi käsitellä yhteistoiminnallisesti tai keskustellen ryhmissä opiskelijoiden kanssa.

Tehtävään voi lisätä ajankohtaisia lähteitä tukemaan tehtävän tekemistä.

