
LUOMU HÄMEEN MAATALOUDEN SIDOSRYHMISSÄ



Ammattikorkeakoulun opinnäytetyö
Maaseutuelinkeinojen koulutusohjelma

Mustiala, kevät 2014

Lauri Kokkola

Lauri Kokkola



MUSTIALA

Maaseutuelinkeinojen koulutusohjelma

Maatilatalouden suuntautumisvaihtoehto

Tekijä	Lauri Kokkola	Vuosi 2014
Työn nimi	Luomu Hämeen maatalouden sidosryhmissä	

TIIVISTELMÄ

Opinnäytetyöni tarkoituksena oli etsiä syitä siihen, miksi Hämeessä luomutuotantoa on niin vähän muuhun Suomeen verrattuna. Tämän tiedon avulla Hämeen alueen luomutuotannon tilaa voisi kehittää parempaan suuntaan. Työn toimeksiantajana toimi HAMK/Huomisen Osaajat.

Syiden selvittämiseksi Hämeen alueella toimiville maatalouden sidosryhmille lähetettiin verkkokysely. Kysely toteutettiin käyttämällä Webropol-palvelua. Kohderyhmään kuului henkilöitä neuvonnasta, koulutuksesta, tutkimuksesta, edunvalvontajärjestöistä, elintarviketeollisuudesta, kauppaja panosteollisuudesta sekä maatalousviranomaisia.

Työn teoriaosa koostui Hämeen alueen kuvauksesta, missä kerrotaan hieman Hämeen alueen muutoksista ja nykytilanteesta maatalouden kannalta. Tärkeä rooli luomutuotannon lisäämisessä on Euroopan Unionin sekä valtakunnallisella tasolla Suomen hallituksen laatima luomustrategia, joka tähtää luomutuotteiden tuottamisen ja käytön lisäämiseen. Teoriaosassa kerrotaan myös luomutuotteiden tämän hetkisistä markkinoista ja niiden kehitymisestä.

Päätuloksina kyselystä selvisi, että luomutuotannon vähäisyyteen vaikuttavat Hämeessä vallitsevat asenteet sekä karjatalouden vähäisyys. Myös tällä hetkellä toimivien luomutuottajien pieni määrä vaikuttaa siihen, että uusia luomutuottajia ei ole aloittanut viime vuosina. Luomutuotannon lisäämiseksi Hämeessä pitäisi kehittää viljelijöiden välistä sekä viljelijöiden ja sidosryhmäläisten välistä yhteistyötä. Myös asenteiden tulisi muuttua ennakkoluulottomammiksi ja avoimmemmiksi luomutuotannon suhteen. Vanhasta luopuminen ja uusien toimintatapojen oppiminen ja omaksuminen on tuottajille vaikeaa.

Avainsanat Luonnonmukainen tuotanto, luomu, Häme, luomustrategia

Sivut 27 s. + liitteet 15 s.

MUSTIALA

Degree Programme in Agriculture and Rural Industries
Agriculture Option

Author	Lauri Kokkola	Year 2014
Subject of Bachelor's thesis	Organic farming in Häme region within different rural interest groups	

ABSTRACT

The aim of my Bachelor's Thesis was to search reasons why there is so little organic farming in Häme compared to rest of Finland. With this information the state of the organic farming could be improved in Häme. The commissioner of this thesis was HAMK/Huomisen Osaajat.

To determine the reasons an online survey was sent to agricultural interest groups in Häme region. The Survey was carried out by using the Webropol-service. Target group consisted of persons from consulting, education, research, interest groups, food industry, trade and stake industry and agricultural authority.

The theory part consisted of a description of Häme region, where is told a little bit of changes of Häme region and the present state of agriculture. The strategy for organic farming has an important role when increasing organic farming. The strategy is made by the European Union and on the national level by Finnish government. It aims for producing and using more organic products. In the theory part is also told about the present state of organic products market and developments in the market.

The main results of the survey showed that the attitudes and lack of cattle farms reduce the amount of organic production in Häme. Also currently operating small number of organic producers affects to the fact that new organic producers have not started during the last few years. In order to increase organic production co-operation between producers and interest groups should be improved in Häme region. Also the attitudes should change to be more open-minded to organic production. Giving up old ways and learning and adopting a new way of acting is hard for producers.

Keywords Organic production, organic, Häme, organic strategy

Pages 27 p. + appendices 15 p.

SISÄLLYS

1	JOHDANTO.....	1
2	HÄME ALUEENA	1
2.1	Luonto ja maasto	3
2.2	Tietoa Hämeen maataloista.....	4
3	LUOMUTAVOITTEET JA TAHTOTILA LUOMUVILJELYN LISÄÄMISEEN... 5	
3.1	Euroopan Unionin luomustrategia	5
3.2	Suomen kansalliset luomutavoitteet.....	5
3.3	Hämeen luomutuotannon nykytila ja luomustrategia.....	6
3.4	Muiden Euroopan maiden kansallisia luomutavoitteita	6
3.4.1	Saksan edistämishjelma.....	6
3.4.2	Luomun asema Ruotsissa	7
4	LUOMUN MARKKINAT SUOMESSA.....	8
4.1	Nykyinen markkinatilanne	8
4.2	Markkinatilanteen kehittäminen.....	9
5	LUOMUTUOTANTOON LIITTYVÄT MIELIKUVAT JA TIETÄMYS AIEMPIEN TUTKIMUSTEN PERUSTEELLA	9
5.1	Luomun ketjubarometri 2013.....	10
5.2	Luomukysely 2013 Varsinais-Suomi	10
5.2.1	Luomutuotteiden myynti ja markkinointi.....	10
5.2.2	Luomukiinnostus ja -tietämys	11
5.2.3	Tarkastus- ja lupa-asioiden hoito.....	11
5.2.4	Luomutuotannon kehittämis ehdotukset.....	12
6	KYSELY	12
6.1	Kyselyn taustat	13
6.2	Kyselyn tekeminen.....	13
6.3	Kyselyn tulokset ja niiden tulkinta.....	14
6.3.1	Näkemykset luomutuotannosta	15
6.3.2	Luomutuotantoon siirtyminen ja sen haasteet	17
6.3.3	Tiedonsaanti ja luomutietolähteet.....	18
6.3.4	Kiinnostus luonnonmukaiseen tuotantoon	20
6.3.5	Luomutuotannon tulevaisuus Suomessa ja Hämeessä	20
6.3.6	Luomutuotanto Hämeessä	21
7	YHTEENVETO JA JOHTOPÄÄTÖKSET	23
	LÄHTEET	25

Liite 1 Webropol-kysely

Liite 2 Avoimien kysymysten vastaukset

1 JOHDANTO

Luomutuotteiden käyttö lisääntyy jatkuvasti Suomessa. Kysyntä lisää luonnollisesti tarjontaa. Hämeessä luomupeltoala ei ole kuitenkaan kasvanut samaan malliin kuin muualla Suomessa. Tällä hetkellä ala on alin suhteessa muihin maakuntiin, 4,1 %. Tämä tarkoittaa noin 7800 hehtaaria siirtymävaiheessa olevaa ja jo luonnonmukaisessa tuotannossa olevaa peltoa.

Luonnonmukainen tuotantotapa tarkoittaa viljelysten ja tuotantoeläinten hoitoa ilman keinotekoisia aineita. Luomutuotannossa eläimet saavat toteuttaa lajityypillistä käyttäytymistään. Luomutiloja valvotaan Suomessa tarkasti ja jokainen luomualan toimija tarkastetaan vähintään kerran vuodessa. Näin varmistetaan, että luomutuotteet on tuotettu Euroopan Unionin asettamien vaatimusten mukaisesti. Vaatimuksista on laadittu EU:n luomulainsäädäntö. Luomutiloja valvovat ELY-keskukset ja luomuelintarvikkeiden sekä –rehujen valmistajia valvoo Suomen Elintarviketurvallisuusvirasto Evira.

Luomutuotanto vaatii viljelijältä rautaista ammattitaitoa ja tarkkuutta, jotta viljelykset ja eläintuotanto onnistuisivat ja taloudellinen ja laadullinen tulos olisi mahdollisimman hyvä. Luonnonmukaisen viljelytekniikan, paperitöiden hallitseminen ja markkinoiden tunteminen ei ole monellekaan helppoa ja osittain tästä syystä luomuviljelijöiden määrä on Suomessa selvästi pienempi tavanomaista tuotantotapaa käyttäviin viljelijöihin verrattuna. Näihin asioihin maatalouden sidosryhmillä on mahdollisuus vaikuttaa. He voivat tarjota palveluitaan viljelijän toiminnan helpottamiseksi.

Opinnäytetyöni käsittelee luomua ja luomustrategioita niin Euroopan Unionin, Suomen kuin Hämeenkin tasolla sekä luomun tämän hetkistä markkinatilannetta. Työssäni tarkastelen vertailupohjana muita tutkimuksia ja kyselyitä, joita luomutuotantoon liittyen on tehty.

Sidosryhmien luomumielikuvien selvittämiseksi lähetin keväällä 2014 kyselyn, jolla yritin selvittää syitä Hämeen luomutuotannon vähäisyyteen. Kysymykset käsitelivät yleisiä näkemyksiä luomutuotannosta sekä sen tulevaisuudesta Hämeessä. Kyselyn avulla pyrin selvittämään luomutuotannon ongelmakohtia Hämeessä sekä muodostamaan niihin omalta osaltani parannusehdotuksia työni tietojen pohjalta.

2 HÄME ALUEENA

Hämeen ELY-keskuksen alueeseen kuuluu kaksi maakuntaa: Kanta-Häme ja Päijät-Häme. Nämä maakunnat näkyvät kuvassa 1. Molemmissa on 11 kuntaa eli yhteensä maakunnissa on 22 kuntaa, jotka näkyvät kuvassa 2. Kanta-Hämeessä tapahtui vuonna 2009 yksi iso kuntaliitos, kun Hämeenlinna ja viisi ympäröivää maaseutukuntaa Hauho, Kalvola, Lammi, Renko ja Tuulos yhdistyivät. Suurimpia ja merkittävimpiä kaupunkeja ja alueita ovat Hämeenlinna, Lahti ja Riihimäki sekä Forssan seutu.

Hämeen logistinen sijainti on erinomainen, sillä maakuntia halkovat pääkaupunkiseudulta tulevat moottori- ja rautatiet. Myös kolme kansainvälistä lentokenttää Helsinki-Vantaalla, Tampereella ja Turussa ovat lyhyen ajomatkan päässä. Hyvää sijaintia ovat hyödyntäneet muun muassa monet kotimaan yritykset. Hyvä logistinen sijainti parantaa selvästi niiden kilpailukykyä ja lyhyet matkat ovat selvä kustannussäästö. (Vihreän kasvun Häme 2013, 3.)



Kuva 1. Kanta- ja Päijät-Hämeen sijainti Suomen kartalla



Kuva 2. Kanta- ja Päijät-Hämeeseen kuuluvat kaupungit ja kunnat (Kanta-Häme. n.d.; Päijät-Häme. n.d.)

2.1 Luonto ja maasto

Hämäläisen maiseman ominaispiirteet ja maisemakuva vaihtelevat luonnollisesti maakunnan eri osissa savilaaksojen viljelymaisemista erämaisiiin ylänköihin. Maiseman perustan muodostaa avara viljelymaisema, johon kuuluvat ihmisen uurastuksella syntyneet niityt, pellot ja laitumet. Alue on Ruuhka-Suomen ja Järvi-Suomen kulttuuriperinnöltään rikasta vaihteluvyöhykettä: taajamia, tiivistä asutusta, aitoa maaseutua ja vesistöjä. Kanta-Hämeen maisema voidaan jakaa maisemarakenteen, luonnon- ja kulttuuripiirteiden mukaan kahdeksaan eri maisematyyppiin, jotka ovat Loimijokilaakson viljelymaisemat, Hämeen järviylängön metsämaisemat, Hämeen järviylängön viljelymaisemat, Salpausselän – Puujokilaakson viljelymaisemat, Janakkalan korpiylänkö, Vanajaveden laakso, Hauhon reitin vesistö- ja viljelymaisemat sekä Evon metsäylänkö. (Hämeen maisematyypit n.d.; Maisema n.d.; Vihreän kasvun Häme 2013, 3.)

Vallinneet luonnonolosuhteet ovat määränneet asutuksen ja elinkeinon harjoittamisen sijoittumista. Maaperän eroavaisuudet selittävät suurilta osin entisaikojen maankäytön eroja. Pellot raivattiin aikaisemmin kaskeamalla järvenrantojen ja jokivarsien läheisyyteen. Karja laidunsi metsässä.

Teollisuus on vaikuttanut laajalti ympäröivään maisemaan. Esimerkiksi metsävarojen hyödyntäminen teollisuudessa on ollut yksi merkittävimmistä tekijöistä. Myös tiiliteollisuuden tärkeys näkyy muun muassa tiilirakentamisessa. (Maisema n.d.)

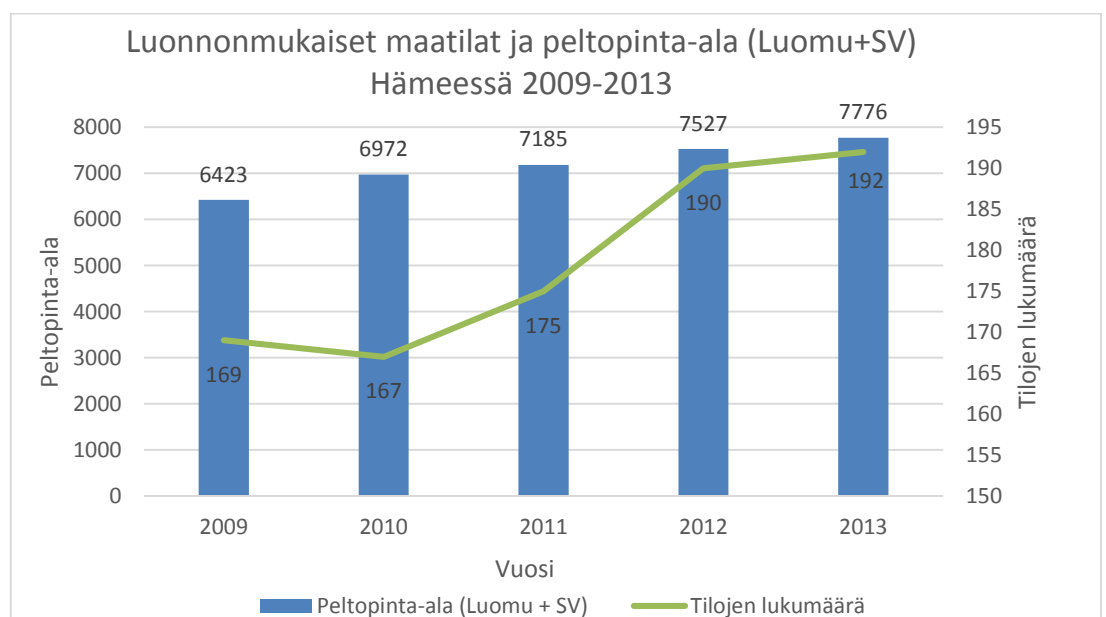
Perinnemaisemat ovat alkutuotannon tai muiden varhaisten elinkeinojen muokkaamaa maisemaa ja uhanalainen osa ympäristöä. Yleisimpiä hämäläisiä perinnemaisemia ovat katajaiset kedot, niityt, hakamaat sekä metsälaitumet. Luonnon monimuotoisuuden kannalta hyvin tärkeät perinnemaisema-alueet ovat syntyneet laiduntamisen, niiton ja kaskeamisen tuloksena. Nykyään perinnemaisemat ovat pinta-alallisesti pienentyneet ja tila yleisesti heikentynyt. (Perinnemaisema n.d.)

Hämeen alueen peltojen hiekkaiset maalajit ovat mahdollistaneet erikoiskasvien viljelyn. Esimerkiksi Hämeen pohjoispuolella Hauholta Lahteen perunan viljely on yleistä ja Forssan seudulla porkkanapellot ovat yleinen näky.

2.2 Tietoa Hämeen maatioista

Vuonna 2012 Hämeen ELY-keskuksen alueella maatioja oli yhteensä 4228 kappaletta ja peltoalaa vajaat 190000 hehtaaria, jolloin keskimääräinen peltopinta-ala oli 44,8 ha/tila. (Maatilojen lukumäärä ja peltoala 2012.)

Eviran tilastojen mukaan vuonna 2013 Hämeessä oli 192 luonnonmukaista maatilaa ja luomutuotannossa ja siirtymävaiheessa olevaa peltoalaa vähän alle 7800 hehtaaria. Kuviossa 1 näkyy luonnonmukaisten maatilojen ja luonnonmukaisen peltoalan muutos vuosina 2009–2013. Luomutilojen ja luomupellon määrä on kasvanut tasaisesti kyseisinä vuosina, lukuun ottamatta vuonna 2010 tapahtunutta hienoista notkahdusta tilojen lukumäärässä (Evira 2009-2013.)



Kuvio 1. Hämeen alueen luonnonmukaiset maatilat ja peltopinta-ala vuosina 2009–2013 (Evira 2009-2013)

3 LUOMUTAVOITTEET JA TAHTOTILA LUOMUVILJELYN LISÄÄMISEEN

Suomella on kunnianhimoinen tavoite lisätä luomualaa 20 %:iin vuoteen 2020 mennessä. Se vaatii lisää tarjontaa sekä kysyntää, mitkä saadaan aikaan määrätietoisella ja oikeanlaisella toiminnalla. Luomutuotantoa pitää markkinoida niin maatalouden tuottajille kuin kuluttajillekin.

Seuraavaksi käsittelen luomustrategioita eri tasoilla lähtien Euroopan Unionista ja päätyen Hämeen luomustrategiaan. Käyn läpi myös muiden maiden kansallisia luomutavoitteita. Esimerkkimaiksi olen nostanut esiin Saksan ja Ruotsin. Ruotsi on erityisen kiintoisa, sillä se on Suomen naapurimaa ja varsinainen edelläkävijä luomutuotannon määrässä verrattuna Suomeen.

3.1 Euroopan Unionin luomustrategia

Vuonna 2004 Euroopan komissio teki toimintasuunnitelman eurooppalaisen luomutuotannon kehittämiseksi. Toimintasuunnitelma sisälsi aloitteita tavoitteiden saavuttamiseksi. Näitä olivat luomuelintarvikkeiden markkinoiden kehittäminen, tehokkuuden lisääminen vaatimuksia parantamalla ja avoimuuden ja luottamuksen lisääminen kuluttajien keskuudessa. (European action plan n.d.)

EU:n maatalouspolitiikkaa uudistetaan vuoden 2013 jälkeen. Uudistuneen maatalouspolitiikan tulisi vastata paremmin muun muassa ilmastonmuutoksen haasteisiin. Kestävä kehitys on tärkeää maatalousalalla, jotta laadukasta ruokaa pystytään tuottamaan tarpeeksi myös tulevaisuudessa. (EU haluaa lisää luomua 2012)

3.2 Suomen kansalliset luomutavoitteet

Luomuala on jäänyt Suomessa jälkeen muiden maiden kehityksestä ja vuonna 2006 laaditun luomumarkkinastrategian tavoitteista. Yleisimpiä syitä siihen ovat luomualan sirpaleisuus, pienyritysvaltaisuus sekä strategian heikko vaikuttavuus ihmisiin. Tämä johtuu siitä, että luomustrategialla ei ole ollut tiettyä johtajaa, eikä toteutukselle ole varattu riittävästi resursseja.

Kesäkuun 2011 hallitusohjelmassa Suomen hallitus on sitoutunut kasvattamaan ja monipuolistamaan kotimaista luomutuotantoa vahvasti. Tämä tarkoittaa muun muassa luomutuotannon lisäämistä kysyntää vastaavaksi ja koko luomuruokaketjun kehittämistä. Maa- ja metsätalousministeriö on asettanut tavoitteeksi, että luomupeltoala kasvaa 20 % vuoteen 2020 mennessä. (EU haluaa lisää luomua 2012; Lisää luomua! 2013, 2.)

Suomen maabrändivaltuuskunta on asettanut tavoitteet, jotka edellyttävät luomualan kasvamista Suomessa. Sen mukaan Suomen peltopinta-alasta puolet tulisi olla luomua vuoteen 2050 mennessä. Luomualan kasvun ja kehittämisen edistämiseksi perustettiin alkuvuonna 2011 yhteistyöjärjestö,

Pro Luomu ry, joka koostuu luomualan toimijoista. (Luomualan kasvu ja kehitysohjelma 2011-2015 2011, 3.)

3.3 Hämeen luomutuotannon nykytila ja luomustrategia

Hämeessä on suuri pula luomumaidosta. Tämä johtuu siitä, että Kanta- ja Päijät-Hämeen alueella toimii ainoastaan muutama luomumaitotila. Tällä hetkellä Hämeenlinnan Osuusmeijeri hankkii jalostamansa luomumaidon muualta Suomesta ja maidon markkinoi Arla Ingman. Arla Ingmanin myyntijohtaja Vesa Isohanni kertoo, että raaka-ainepula rajoittaa yhtiön luomutuotevalikoiman kehittämistä. (Hämeessä huutava pula luomutuottajista 2012.)

ProAgria Hämeen luomuagronomi Kaija Hinkkanen arvioi, että Hämeen alueella luomutuotannon kasvun kehittymistä on hidastanut pitkät perinteet erikoiskasvien, kuten perunan ja porkkanan sekä siemenviljan viljelyssä. Karjatalouksien vähyys on rajoittanut myös luomutuotannon lisääntymistä, sillä ravinteiden saanti luomuviljelyksille olisi hankalaa. Hinkkanen ennustaa, että tilanne on muuttumassa, sillä viime vuosina järjestetyillä luomukursseilla yli puolet osallistujista ovat olleet karjatilallisia ja monet kasvinviljelijät ovat miettineet kotieläintuotannon aloittamista. (Hämeessä huutava pula luomutuottajista 2012.)

Hämeellä on luomutuotannon saralla selvät kasvun mahdollisuudet, sillä kysyntä on pitkään ollut tarjontaa suurempaa. Yksi Hämeen maaseutustrategian keskeisistä tavoitteista on lähi- ja luomuruuan tuotannon ja käytön lisääminen. (Vihreän kasvun Häme 2013, 12-13, 32.)

Hämeen ELY-keskuksen vuosille 2014-2020 laatiman maaseutustrategian mukaan lähi- ja luomuruuan kysynnän kasvu on mahdollisuus Hämeen alueelle. Tavoite on lisätä luomutuotteiden käyttöä varsinkin julkisissa ammattikeittiöissä. Kyseisen tavoitteen saavuttamisessa tärkeässä asemassa ovat kuntien päättäjät ja luonnollisesti keittiöiden ruokaraaka-aineiden tilaajat. (Hämeen maaseutustrategia 2014-2020 2013.)

3.4 Muiden Euroopan maiden kansallisia luomutavoitteita

Seuraavaksi kerron muiden Euroopan maiden luomutuotannon kehittämisestä ja edistämishjelmista vertailuna Suomen luomutavoitteisiin. Esimerkiksi Ruotsin luomutuotanto on hyvin paljon laajempaa kuin Suomen luomutuotanto.

Euroopan maista vain Itävallassa, Virossa, Ruotsissa, Tšekissä, Italiassa ja Latviassa luonnonmukaisen peltoalan prosentuaalinen määrä oli yli 8,7 % vuonna 2012. (Area under organic farming 2013.)

3.4.1 Saksan edistämishjelma

Vuosina 2007–2009 Saksan luomun edistämishjelman tavoitteena oli informoida kuluttajia luomuruuan laadusta, luomutuotteiden etiketöinnistä ja

valvontajärjestelmästä. Viljelijöitä, jalostajia ja jälleenmyyjiä koulutettiin ja informoitiin aktiivisesti luomutuotteista. Heitä myös neuvottiin kiinnittämään huomiota luomutuotteiden nousevaan kysyntään. Lisäksi yksi tavoite oli luoda moderni kuva luomutuotteista ja avata uusia luomumarkkinoita. Kohderyhmänä edistämishjelmalle olivat ensisijaisesti kuluttajat, mutta lisäksi myös viljelijät, jalostajat, jälleenmyyjät sekä toimittajat.

Pääviesti kuluttajille oli kertoa, että luonnonmukainen ruoka on luonnollista ja edustaa terveellistä ja laadukasta ravintoa. Kaupalle viestinä oli tilaisuus saavuttaa etuja kilpailuun nähden, jos luottaa luomutuotteisiin ja ottaa huomioon huippuluokkaista ruokaa kohti nousevan trendin.

Toiminnot tavoitteiden täyttämiseksi oli kilpailun lisääminen luomutuotealalla, PR- ja printtikampanja ja koulutustilaisuudet tuottajille ja jalostajille. Vaikutukset joita toimilla haetaan, olivat luomutuotteiden kulutuksen lisääntyminen, kuluttajien ja yritysten lisääntynyt huomio liittyen luomutuotteisiin ja luomutuotteiden sekä tuotannon metodien yhdentymisen. (Bio. Mir zuliebe n.d.)

3.4.2 Luomun asema Ruotsissa

Ruotsin peltoalasta 15,8 % oli luomua vuonna 2012. Hehtaareina luomuala oli tällöin yli 477000 hehtaaria. Molemmilla luvuissa on otettu huomioon myös siirtymävaiheessa ollut pelto. Suomessa luonnonmukaista peltoalaa oli samana vuonna 8,7 %. Ruotsissa luomupeltoalaa oli siis suhteellisesti lähes kaksi kertaa enemmän. (Area under organic farming 2013; Certified organic crop area by crops products 2013)

Ruotsissa luomutuotteiden osuus julkisten ruokapalvelujen elintarvikehankinnoista oli 18 % vuonna 2011. 75 % Ruotsin kunnista on asettanut luomun lisäämiselle tavoitteet. 2006 Ruotsin hallitus asetti kansallisen tavoitteen, jotta luomun osuus julkisten ruokapalvelujen käytössä nousisi 25 %:iin vuoteen 2013 mennessä. Malmössä luomun osuus ammattikeittiöissä on jopa 35 %. (Luomun osuus julkisissa ruokapalveluissa on yhä vähäinen 2013.)

Suomessa luksuksena pidetty luomuruoka on Ruotsissa arkea. Suomessa luomua on kyllä tarjolla sitä haluaville kuluttajille, mutta hinnat ovat korkeita. Ruotsissa tavallisessa päivittäistavaramarketissa on hyvät mahdollisuudet luomuostoksilla käyntiin.

Ruotsissa luomua on viisi prosenttia myydyistä elintarvikkeista, mutta Suomessa sama lukema on vain vähän yli prosentin. Krav-järjestö valvoo Ruotsissa luomutuotteita. Järjestön toimitusjohtaja Lars Nellmer kertoo innostuneiden yrittäjien, luomutuotantoon myönnetyn maataloustuen ja elintarvikealan toimijoiden sitoutumisen luomuun olleen tärkeitä ja merkittäviä tekijöitä Ruotsin luomumarkkinoiden kehittämisessä.

Luonnonmukaista Ruotsia on tehty yhteistyöllä ja kuluttajan on helppo edesauttaa luonnonmukaisen tuotannon kehittymistä. Arkiset ruokaostokset

löytää luomuna lähimarketista kohtuullisella hinnalla ja Tukholman seudulla laaja luomuvälikoima on kauppiaalle kunnia-asia.

Ruotsissa luomu on kalliimpaa kuin tavanomaiset tuotteet kuten Suomessa. Ruotsissa ero on kuitenkin vain muutaman prosentin verran. Syy kohtuullisiin hintoihin on kauppaketjujen omat luomusarjat. Krav:in toimitusjohtaja Lars Nellmer sanoo, että luomusarjat ovat parantaneet tuotteiden saatavuutta ja laskeneet myös hintatasoa. Ne ovat lisäksi parantaneet luomun näkyvyyttä ja saaneet elintarvikealan yritykset jalostamaan uusia luomutuotteita. Sarjoilla on Nellmerin mukaan ollut suuri merkitys. (Unkuri 2012.)

4 LUOMUN MARKKINAT SUOMESSA

Suomen luomutuotannon ja –markkinoiden kehitys on ollut vaihtelevaa. Suunnittelemattomuus on aiheuttanut puutetta raaka-ainetuotantoon ja välillä tuotantoa on ollut osittain liikaa. Luomulihan tuottajat ovat jopa joutuneet myymään luomulihaa tavanomaisena lihana. (Unkuri 2012.)

Kuluttajien kiinnostus luomuun on noussut selvästi parin viime vuoden aikana ja voidaankin sanoa, että siitä on tullut eräänlainen trendi. Luomusta ja sen suosioista on kirjoitettu monessa lehdessä. Luomutuotteet ovat alkaneet kiinnostaa yhä useampaa ihmistä ja markkinat ovat levinneet pääkaupunkiseudulta enemmän myös muuhun Suomeen.

Seuraavana on tietoa nykyisestä luomun markkinatilanteesta ja markkinoiden kehittymisestä ja tulevaisuudesta Suomessa. Lisäksi vertaan hieman Suomen nykyistä markkinatilannetta muiden maiden markkinatilanteeseen.

4.1 Nykyinen markkinatilanne

Usean vuoden ajan hitaasti kasvanut luomumarkkina kasvaa myös Suomessa nyt ripeästi. Luomun myynti Suomessa on kasvanut tasaisesti koko 2000-luvun ajan. Viime vuosina myynti on kasvanut noin 20 % vuodessa. Pro Luomu ry arvioi, että vuonna 2012 Suomen luomumarkkinat nousivat reiluun 200 miljoonaan euroon. Tällöin luomun markkinaosuus oli noin 1,6 % koko elintarvikemyynnistä. Edellisten vuosien kasvulukujen arvioidaan oleva kovia kauppojen luomutuotevälikoimien laajenemisesta ja tarjonnan lisääntymisestä. Markkinoilla olevista noin 1500-2000 erilaisesta luomutuotteesta noin 60 % on suomalaista alkuperää.

Kansainvälisesti vertailtuna luomun markkinaosuus Suomessa on melko pieni. Ruotsissa markkinaosuus on noin 3,5 % ja Tanskassa yli 7 % elintarvikemarkkinoista. (Luomua lisää 2012, 11; Luomun myynti kasvoi yhä. Maaseudun Tulevaisuus 12.3.2014, 19; Suomen luomumarkkinat n.d.)

Ajanjaksolla 1.7.2012-30.6.2013 luomumarkkinat olivat kasvaneet edelliseen vuoteen verrattuna noin 18 %. Tämän vuoden puolella kasvu on ollut

kuitenkin heikompaa kuin viime vuonna ja arvion mukaan se jää alle kymmeneseen prosenttiin. Tämän on arvioitu johtuvan vallitsevasta taloussuhdanteesta.

Suomen ostetuin luomutuote on ylivoimaisesti luomumaito. Maitotuotteiden osuus koko markkinoista on noin kolmannes. Noin joka kuudennella luomua ostavalla eurolla ostetaan maitoa tai muita nestemäisiä maitotuotteita. Tämä johtuu mitä luultavimmin maidon helposta jalostamisesta. Maidosta pystyy valmistamaan myös hyvin monia erilaisia valmisteita. Kasvuvia tuotteita ovat muun muassa mehut, mallasjuomat, hedelmät ja lastenruoat. Kasvua selittää uusien tuotteiden lanseeraus. Haasteellisia ryhmiä ovat liha- ja leipomotuotteet. (Luomumarkkinat kasvoivat aiempaa hitaammin 2013; Luomun myynti kasvoi yhä. Maaseudun Tulevaisuus 12.3.2014, 19.)

Tällä hetkellä kotimaisista luomuraaka-aineista on pulaa. Ruotsi onkin nähnyt tässä mahdollisuuden ja vientiä edistävä Exportrådet on ryhtymässä tuomaan luonnonmukaisia elintarvikkeita Suomeen ja tarjoaa apua yrityksille, jotka haluavat tuoda tuotteita suomalaisille kauppaketjuille. (Unkuri 2012.)

4.2 Markkinatilanteen kehittäminen

Ensimmäinen tavoite on luomumarkkinoiden kolminkertaistaminen vuoteen 2015 mennessä. Sitä tavoitellaan vahvistamalla niiden tuoteryhmien tarjontaa, joissa luomulla on eniten kasvupotentiaalia. Näitä ovat esimerkiksi hedelmät ja vihannekset, tuore liha ja nestemäiset maitotaloustuotteet. (Luomua lisää 2012, 20-21.)

S-ryhmän valikoimajohtaja Ilkka Alarotu uskoo luomutuotteiden myynnin kasvaessa myös tuotteiden hinnan alenevan vähitellen. Kustannusten pitäisi suhteellisesti laskea, kun markkinat kasvavat. Tällöin myös luomu- ja tavanomaisten tuotteiden hintaeron pitäisi kaventua.

Pro Luomu ry:n toiminnanjohtajan Marja-Riitta Kottilan mukaan tavoitteena on luomun arkipäiväistäminen, jotta se olisi osa kaikkien kuluttajien ruokapöytää. Ajattelumalli siitä, että luomua haluavat kuluttajat ovat valmiit maksamaan mitä tahansa on unohdettava. Hän huomauttaa, että pelkkä kuluttajien mielenkiinto luomua kohtaan ei riitä kasvattamaan markkinoita. Tarjolle tarvitaan hinta-laatusuhteeltaan hyviä tuotteita, jotta mielenkiinto johtaa ostotapahtumaan. Kotimaisen luomun korkea hinta jarruttaa kulutusta. Tästä johtuen vähäinen kulutus rajoittaa tarjontaa ja pitää hinnat ylhäällä. Tämä on noidankehä, josta Suomi ei vielä ole päässyt pois. (Unkuri 2012; Luomun myynti kasvoi yhä. Maaseudun Tulevaisuus 12.3.2014, 19.)

5 LUOMUTUOTANTOON LIITTYVÄT MIELIKUVAT JA TIETÄMYS AIEMPIEN TUTKIMUSTEN PERUSTEELLA

Luomutuotannosta on tehty monia eri tutkimuksia ja kyselyitä. Aiempana kerron kahdesta uudemmassa kyselystä, jotka koin merkittäviksi oman opinnäytetyöni kannalta. Ensimmäinen näistä on Luomun ketjubarometri,

joka tehtiin 2013 ja jossa kohderyhmänä olivat kuluttajat. Toinen kysely tehtiin Varsinais-Suomessa viljelijöille, jotka tuottivat elintarviketalouden raaka-aineita niin tavanomaisesti kuin luonnonmukaisesti.

Varsinais-Suomen kysely oli mielestäni erittäin hyvä ajatellen omaa opinnäytetyötäni, sillä se oli lähes samanlainen verrattuna omaani. Eroavaisuus kyselyiden kohderyhmissä toi hyvän mahdollisuuden vertailla viljelijöiden ja sidosryhmien ajatuksia luomutuotannosta. Varsinais-Suomessa luonnonmukaisen ja siirtymävaiheessa olevan pellon ala oli 6,1 % vuonna 2013. Se on suhteessa kolmanneksi pienin ala maakuntatasolla vertailtuna. (Luomutilat ja luomutuotantoala 2013.)

5.1 Luomun ketjubarometri 2013

Pro Luomu ry teetti syksyllä 2013 kuluttajabarometrin, johon osallistui 1043 henkilöä eri puolilta Suomea. Kysely toteutettiin Internet-kyselynä. Barometrin mukaan luomun suurkuluttaja on pääkaupunkiseudulla asuva korkeasti koulutettu nainen, jolla on alle kouluikäisiä lapsia. Tällainen henkilö arvostaa luomussa puhtautta, makua ja ekologisuuksia.

Muutaman kerran kuukaudessa luomua ostavat aikuistalouksissa asuvat kaupunkilaiset arvostavat puhtautta ja kotimaisuutta. He ovat myös lähiruuan kuluttajia. Neljäsosa suomalaisista ostaa luomua vähintään kerran viikossa. 20 % kuluttajista ostaa luomua 1-3 kertaa kuukaudessa. Puolet kuluttajista ostaa luomutuotteita harvoin tai ei lainkaan. Kuluttajabarometrin mukaan aktiivisin luomukulutus keskittyy edelleen pääkaupunkiseudulle, mutta ero muuhun Suomeen on kaventumassa. (Luomun kuluttaja barometri 2013 2014.)

5.2 Luomukysely 2013 Varsinais-Suomi

Helmikuussa 2013 toteutetun kyselyn tavoitteena oli selvittää Varsinais-Suomen viljelijöiden luomukiinnostusta ja luomutuottajien ajatuksia toimintaympäristöstään. Samalla tuottajille suunnatussa kyselyssä pyydettiin palautetta viranomaisten ja neuvontatahojen palveluista. Tarkoituksena oli saada kehitysideoita luomutuotantoon liittyvän neuvonnan, asiakaspalvelun, koulutuksen ja tiedotuksen parantamiseksi. (Kuokkanen, T. 2013, 3.)

Tämän kyselyn tärkeimpänä osiona näen oman työni kannalta kohdan ”Luomutuotannon kehittämisehdotukset”. Tästä myös Hämeen tuottajat voisivat saada ideoita oman toimintansa kehittämiseen. Pyörää on turha keksiä uudelleen, joten toisen osaamisesta ja pärjäämisestä on viisasta, sallittua ja jopa suotavaa ottaa mallia.

5.2.1 Luomutuotteiden myynti ja markkinointi

Kyselyn mukaan melkein 60 % vastaajista oli sitä mieltä, että luomutuotteiden myynti on helppoa ja kannattavaa ja/tai kysyntä ylittää tarjonnan. Vain 4 % piti myyntiä työläänä ja kannattamattomana. Viidesosa vastaajista ei

osannut sanoa kannattavuudesta mitään. Tämä johtui luultavasti tuotannon vähäisyydestä ja sivutoimisuudesta tai siitä, että tuotanto oli vasta aluillaan.

Kyselyyn vastanneet tuottajat halusivat lisätietoa markkinoinnista ja markkinoiden lisäämistä pidettiin erittäin tärkeänä. Suoramarkkinointi oli yksi elinehto pienemmillä luomutiloilla. Eräs ehdotus oli ilmoittaa kaupoissa selvemmin tarjolla olevista luomutuotteista esimerkiksi merkinnöillä tai luomutunnuksilla. Aiheelliseksi koettiin myös vahvistaa kuluttajien luottamusta luomutuotteita kohtaan. Luomutilojen välille haluttiin myös lisää tilojen välistä kauppaa, verkostoitumista ja osaamisen jakamista. (Kuokkanen T. 2013, 6-8.)

5.2.2 Luomukiinnostus ja -tietämys

Suurin yksittäinen syy luomukiinnostuksen vähäisyyteen Varsinais-Suomen alueella oli halu pitää pellot vapaina rikkakasveista. Muita yleisimpiä syitä olivat luomutuotantoon liittyvän lupamenettelyn hankaluus ja tavanomaisen viljelymenetelmän vaivattomuus verrattuna luonnonmukaiseen menetelmään. Lisäksi luomutuotantoon liittyi myös ristiriitaisia ennakoasenteita. Osa arveli, että luomutuotanto ei ole ympäristöystävällistä ja luonnonmukaisesti tuotetut tuotteet ovat huonolaatuisia verrattuna tavanomaisesti tuotettuihin elintarvikkeisiin. Ruokafilosofiana luomutuotantoa pidettiin kestävämmänä, koska tällä tavalla ruokaa ei pystytä tuottamaan tarpeeksi kulutukseen nähden.

Varsinaissuomalaiset tuottajat tarvitsivat lisätietoa suurimmaksi osaksi viljelykasveista ja -lajikkeista, eri tuotantomenetelmistä, tuki- ja tuotantoehdoista sekä maatalouskoneista ja -laitteista. Neuvonnan merkitys luomutuottajille oli hyvin suuri, sillä vain kaksi prosenttia vastaajista koki, ettei tarvitse neuvontapalveluja.

Eniten luomutuottajat hakivat tietoa alan lehdistä. Lehtiä käytti reilu viidesosa vastaajista. Toiseksi tärkein tiedonhaun lähde oli toiset luomutuottajat ja viljelijöiden välinen yhteistoiminta. Suosittua oli hakea tietoa myös Internetistä hakukoneiden avulla. Suoraa neuvontaa käytti noin joka kymmenes tuottajista. (Kuokkanen T. 2013, 8-10.)

5.2.3 Tarkastus- ja lupa-asioiden hoito

Vastausten perusteella Varsinais-Suomessa kokemukset tarkastusmenettelyistä ja tarkastuksista olivat myönteisiä ja tarkastuksia pidettiin tarpeellisina. Eniten kritiikkiä sai byrokratia ja paperitöiden lisääntyminen, joka vei aikaa varsinaisilta tilanhoitotoilta, mutta vastaajat olivat myös sitä mieltä, että vuosittaiset tarkastukset pitävät paperit paremmin järjestyksessä.

Lomakkeet koettiin hieman vaikeaselkoisiksi ja niihin toivottiinkin enemmän selkeyttä. Lupamenettelyä toivottiin myös nopeammaksi. Tarkastus-

käynteihin ehdotettiin lievennyksiä siten, että ongelmattomilla tiloilla tarkastuskäyntejä voisi harventaa. Tarkastusajankohta tuottajien näkökulmasta oli lähes kaikilla tiloilla ollut hyvä. (Kuokkanen T. 2013, 11-12)

5.2.4 Luomutuotannon kehittämisehdotukset

Yleisesti Varsinais-Suomen tuottajat pitivät luonnonmukaista maataloutta kestäväenä tuotantotapana ja mukaan haluttaisiin enemmän tuottajia ja yhteistyökumppaneita. Luomuelintarvikkeita pidettiin laadukkaina ja tuottajat toivoivat kuluttajien ruokatietoisuuden lisääntyvän. Ulkomaisiin luomutuotteisiin verrattuna kotimaisia tuotteita pidettiin puhtaampina ja luomutuotantoa luotettavampana. Tässä kohtaa Euroopan Unionilta toivottiin luomutuotteiden määrittelyn ja tuotannon lainsäädännön tasavertaistamista eli mitkä tuotteet ovat luomua ja mitkä eivät.

Tuottajia huolettaa luomusiementen hinta, mikä on monta kertaa korkeampi kuin muualla Euroopassa. Siemenmarkkinoiden ja siemenkaupan joustamattomuutta pidettiin joidenkin vastaajien perusteella jarruna luomutuotannon lisääntymiselle.

Edunvalvontajärjestö MTK:n ja Elintarviketurvallisuusvirasto Eviran toimintaa kritisoitiin siten, että luomutuotannon kehittämiseen ei nähdä tarpeeksi vaivaa. Tuottajat arvelivat organisaatioiden keskittyvän enemmän tavanomaisen tuotannon edistämiseen. Eviralta toivottiinkin enemmän yhteistyön tekemistä viljelijöiden kanssa. Viranomaisten pitäisi ajatella, että he ovat palveluammattissa.

Tärkeänä pidettiin neuvonnan hyvää saatavuutta ja neuvojen hyvää asiantuntemusta. Tällöin neuvojat tuntevat paremmin tuottajien ongelmat ja ne ratkeavat helpommin. Tämä luo samalla molemminpuolista luottamusta ja tunteen siitä, että töitä tehdään yhdessä yhteisen edun ja tavoitteen saavuttamiseksi. Tuottajien mielestä tärkeitä olivat henkilökohtaiset kontaktit ja paikallisuus, jotka loivat luottamusta. Tästä muodostuu positiivista sosiaalista pääomaa, joka tehostaa molempien tahojen suorituskykyä ja tehokkuutta. (Kuokkanen T. 2013, 14-15)

6 KYSELY

Kysely lähetettiin Hämeen alueella toimiville eri maatalouden alojen toimijoille. Näitä olivat muun muassa ProAgria, Valio, MTK, MTT, Agrimarket, Kesko, Raisio, Hämeen Ammattikorkeakoulun Mustialan ja Lepaan opettajakunta sekä eri kaupunkien ja kuntien maatalousviranomaiset.

Alkuperäinen suunnitelma oli lähettää kysely tuottajille, mutta toimeksiantajan kanssa miettiessä koimme, että on tarpeellisempaa selvittää Hämeen maatalouden sidosryhmien mielikuvia ja tietämystä luomutuotannosta. Heillä on kuitenkin melko suuri vaikutus siihen, että tuottajat oppivat ja omaksuvat uusia ja erilaisia tapoja toimia, joiden kautta he voivat kehittää omaa toimintaansa.

6.1 Kyselyn taustat

Luonnonmukaisen tuotannon mielikuvien selvittäminen Hämeen alueella oli mielestäni helpointa toteuttaa verkkokyselynä Webropol-palvelua käyttäen. Näin oli helppoa tavoittaa mahdollisimman suuri joukko Hämeen alueella toimivia henkilöitä, jotka toimivat maatalouden eri sidosryhmissä.

Kysely oli ensimmäinen Webropol-kysely, jonka olen tehnyt. Palvelun käyttö oli aluksi hieman hankalaa, mutta kokeilemalla eri vaihtoehtoja palvelua oppi käyttämään melko hyvin. Olisikin hyvä, jos tämän ohjelman käyttöä opetettaisiin koulussa, sillä melko monessa opinnäytetyössä tehdään jonkinlainen kyselytutkimus.

Päädyin käyttämään tutkimusmenetelmänä kyselytutkimusta, koska se on mainio tapa saada ja tarkastella tietoja ihmisten mielipiteistä, asenteista ja arvoista. Kyselylomake on mittausväline, jota voi soveltaa muun muassa mielipidetiedusteluihin, kuten omassa työssäni olen tehnyt. Lomakkeen on tärkeää toimia omillaan, sillä kyselyn tekijä ei ole apuna kyselyä täytettäessä. (Vehkalahti 2008, 11.)

6.2 Kyselyn tekeminen

Päätin toteuttaa kyselyn verkkokyselynä Webropol-palvelun kautta. Kyselyn kysymykset mietittiin yhdessä toimeksiantajan kanssa, joka työskentelee Kasvua Hämeessä –hankkeessa. Lisäksi kysymysten teossa auttoi yhteyshenkilöni MTK-Hämeestä. Hän on työskennellyt myös Pro Luomury:ssä. He laativat yhdessä myös sähköpostiosoitelistan vastaanottajista, joille kysely lähetettiin.

Kyselyssä oli monivalintakysymyksiä, positiokysymyksiä, ranking-kysymyksiä ja avoimia kysymyksiä. Monivalintakysymyksiä oli 14, positiokysymyksiä yksi, ranking-kysymyksiä kaksi ja avoimia kysymyksiä yhteensä kuusi kappaletta. Positio- eli asteikkokysymyksissä oli väitteitä luomutuotantoon liittyen ja vastausasteikko oli 5-portainen. Vastausvaihtoehdot olivat Likertin asteikon mukaisesti: samaa mieltä, osittain samaa mieltä, en samaa enkä eri mieltä, osittain eri mieltä ja eri mieltä. Ranking-kysymyksissä vastaajien piti laittaa tärkeys- tai haastavuusjärjestykseen eri vastausvaihtoehtoja. (Vehkalahti 2008, 35.)

Ihmisten mielipiteiden, arvojen ja asenteiden tutkiminen on haastavaa. Epävarmuustekijöitä voivat olla kyselyyn osallistuneen perusjoukon edustavuus, vastausten tarpeeksi suuri määrä, tarpeeksi kattavat vastaukset ja kysymysten oikea asettelu ja tarkoituksenmukaisuus. Mittarilla tarkoitetaan kysymysten ja väitteiden kokonaisuutta, joilla on tarkoitus mitata moniulotteisia asioita kuten asenteita ja arvoja. Kyselytutkimus on määrällistä tutkimusta, jossa vastausaineistot muodostuvat suurimmalta osin numeroista ja vastaukset esitetään numeerisesti. Laadullisilla menetelmillä pyritään enemmän selvittämään yksityiskohtaisempia tietoja. Avoimilla kysymyksillä sain omassa kyselyssäni paljon sellaista tietoa, josta voi olla hyötyä Hämeen luomutuotannon kehittämisessä. (Vehkalahti 2008, 12-13.)

Kysely lähti vastaajille tiistaina 4.2.2014. Lähetin muistutuksen kyselystä viikon päästä 11.2.2014. Samassa viestissä myös pahoittelin teknisiä ongelmia, joita Webropol-palvelussa oli ilmennyt. Kyselyn piti loppua 20.2.2014, mutta pienestä vastausmäärästä johtuen, kyselyä jatkettiin vielä viikolla ja lähetin toisen muistutuksen maanantaina 24.2.2014. Lopullisesti kysely päättyi 28.2.2014.

Kyselyn vastaanottajamäärä oli 211. Kyselyyn vastasi 86 henkilöä. Näin ollen kyselyn vastausprosentiksi muodostui 41 %. Vastausprosenttia oletettavasti laskivat tekniset ongelmat Webropol-palvelussa, jotka ilmenivät kyselyn lähtiessä. Mielestäni vastausprosentti olisi saanut olla suurempi, jotta tulokset olisivat olleet kattavampia. Kato jäi mielestäni kohtuullisen pieneksi, vaikka alussa tilanne näyttikin huolestuttavalta. Täten ajattelisin, että näiltä osin kysely on luotettava.

Vastausprosenttia laski luultavasti myös liiallinen pakollisten kysymysten määrä, sillä osa vastaajista luultavasti koki, että heillä ei ole tarpeeksi tietoa luomutuotannosta. Tämän takia heillä ei ollut tarvittavaa tietämystä vastata kaikkiin kysymyksiin ja jättivät kyselyn kesken. Jos kysymys on pakollinen ja vastaajalla ei ole vastaukseen tarvittavaa tietoa, hän voi myös vastata välinpitämättömästi minkä tahansa vaihtoehdon ja tämä voi vääristää kyselystä saatuja tuloksia.

Mittaus on ainutkertaista, eikä huonosti toiminutta kysymysosiota voi enää parantaa. Laatuun voi vaikuttaa etukäteen suunnittelemalla kysely todella tarkasti ja kysymällä neuvoja ja vinkkejä asiantuntijoilta. Itse työstin kyselylomaketta aktiivisesti yhdessä toimeksiantajan ja ohjaavan opettajan kanssa. Näin toimimalla voi parantaa kyselyn luotettavuutta huomattavasti. Luotettavuuteen vaikuttavat esimerkiksi kyselyn sisällölliset, kielelliset ja tekniset seikat. Tämän sain itsekin osaltani huomata jo aiemmin mainittujen teknisten ongelmien vuoksi. (Vehkalahti 2008, 40.)

6.3 Kyselyn tulokset ja niiden tulkinta

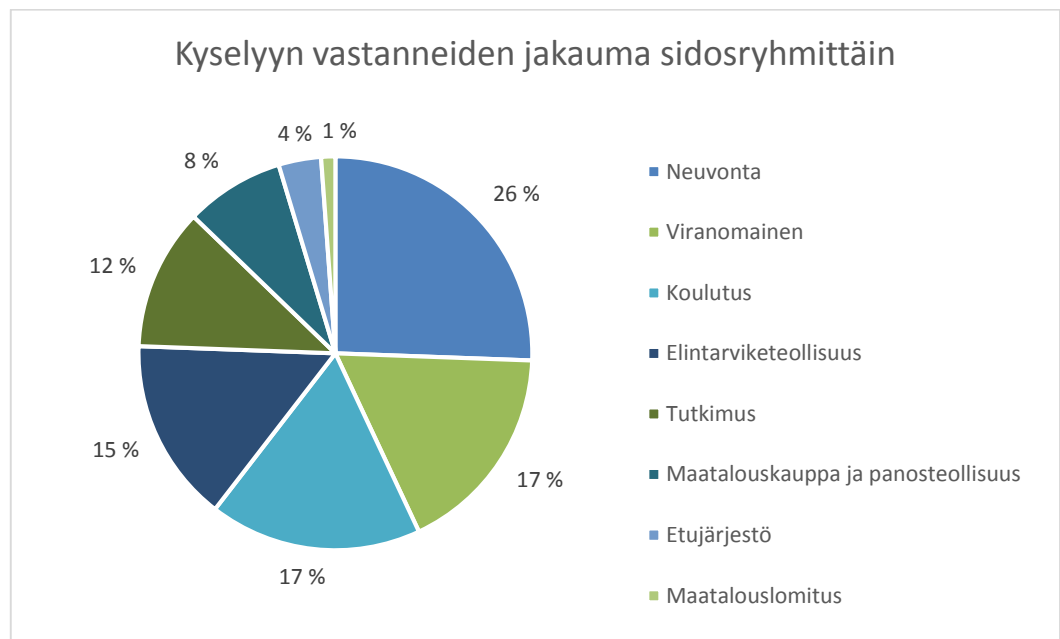
Kyselyn alussa selvitettiin vastaajien taustatietoja, joita olivat ikä, sukupuoli, pääasiallinen toiminta-alue sekä sidosryhmä, johon vastaaja kuuluu. Taustatietojen merkitys on tärkeä tarkastellessa esimerkiksi alueista tai ikäluokista johtuvia eroja vastauksissa. Tiedot antavat myös mahdollisuuden tutkia tuloksia eri näkökulmista. (Vehkalahti 2008, 30.)

Kyselyyn vastanneista hieman yli puolella pääasiallisena toimialueena oli Kanta-Häme. Noin neljänneksellä vastaajista pääasiallinen toimialue oli sekä Kanta- että Päijät-Häme. Vajaan neljänneksen päätoimialue oli Päijät-Häme. Vastaajista 50 kappaletta oli naisia ja 36 kappaletta oli miehiä.

Suurin osa vastanneista eli reilut 40 % oli iältään 51-60 vuotiaita. Seuraavaksi eniten, vajaa kolmannes, vastaajista oli 41-50-ikäluokasta. 31-40-vuotiaita oli 16 %, yli 61-vuotiaita 8 % ja vähiten vastaajia oli 20-30-vuotiaiden ikäryhmästä, hieman alle 5 %. Ikäjakaumasta voi siis sanoa, että eniten oli keski-ikäisiä. Tämä vaikuttaa etenkin asenteita koskeviin kysymyksiin.

Nuorilla voi olla suvaitsevampi asenne luomua kohtaan ja muutosvastarinta on heillä varmastikin vähäisempää.

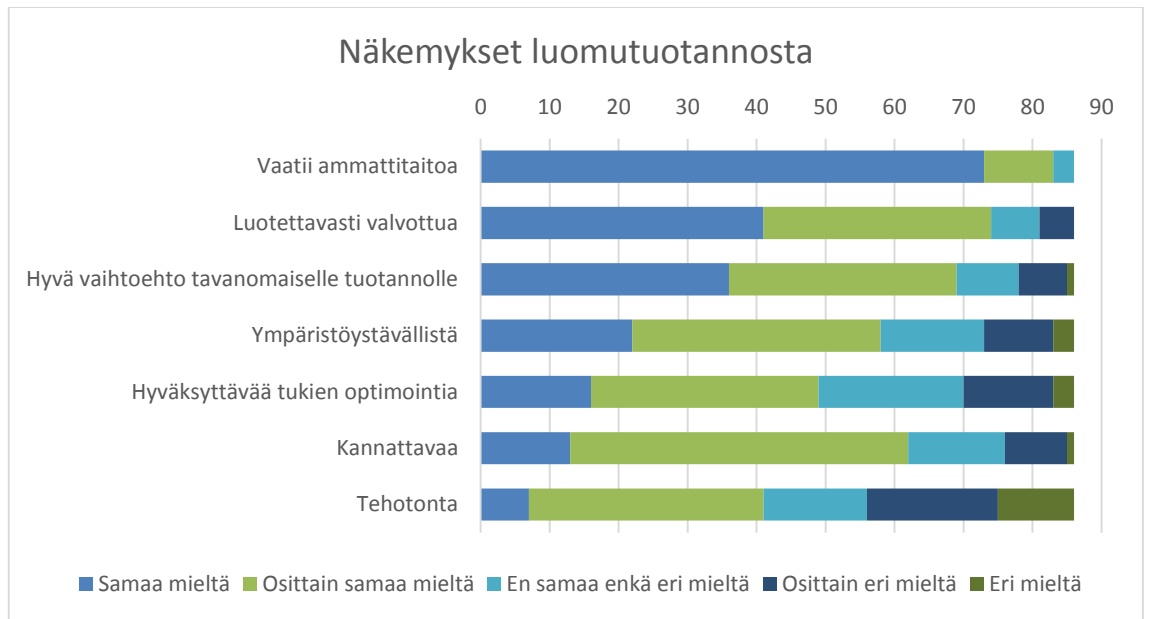
Kokonaisuudessaan kyselyyn vastanneiden jakauma sidosryhmittäin oli alla olevan kuvion 2 mukainen. Neljännes vastaajista kuului neuvontaan. Viranomaisia ja koulutushenkilöitä oli keskenään sama määrä, noin 17 %. 15 % vastanneista toimi elintarviketeollisuudessa ja tutkimuksessa 12 %. Maatalouskaupassa ja panosteollisuudessa toimi 8 %, etujärjestössä 4 % ja maatalouslomituksessa 1 % vastanneista. On hyvä huomata, että aktiivisimpia vastaajia sidosryhmistä ovat olleet neuvonta, koulutus ja viranomaiset. Mielestäni näiden tahojen kuuluukin olla aktiivisessa roolissa ja tuoda näkemyksiään ja kokemuksiaan esille.



Kuvio 2. Kyselyyn vastanneiden prosentuaalinen jakauma sidosryhmittäin Kanta- ja Päijät-Hämeessä

6.3.1 Näkemykset luomutuotannosta

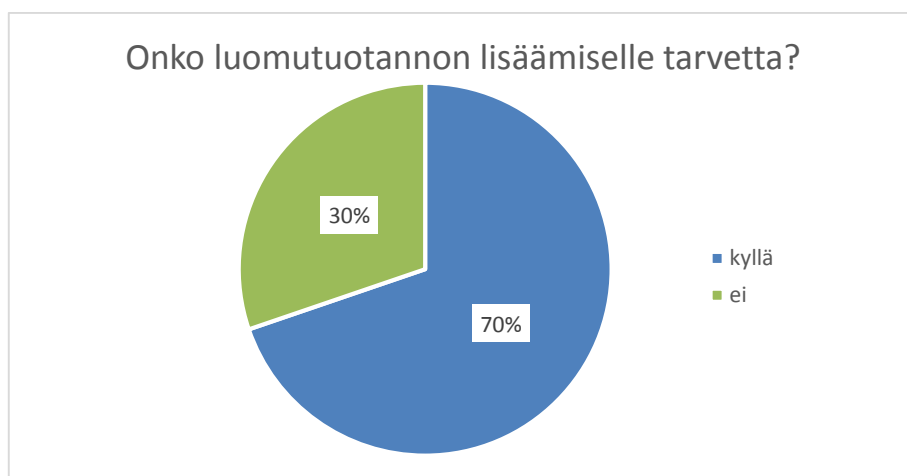
Eniten vastaajat olivat samaa mieltä siitä, että luomutuotanto vaatii ammattitaitoa. Vastaajat luottivat myös luomutuotannon valvontaan ja heidän mielestään luomutuotanto on hyvä vaihtoehto tavanomaiselle tuotannolle. 72 % oli samaa mieltä tai osittain samaa mieltä siitä, että luomutuotanto on kannattavaa. Toisaalta lähes puolet eli 47 % oli samaa tai osittain samaa mieltä siitä, että luomutuotanto on tehotonta. Ympäristöystävällisenä luomutuotantoa piti 67 % vastanneista. Kuvioista 3 nähdään näkemysten jakauma luomutuotannosta.



Kuvio 3. Sidoryhmien näkemykset luomutuotannosta

Muita näkemyksiä olivat kiinnostuksen ja ahkeruuden tarve tuotannossa ja tuotantokustannusten väheneminen. Luomutuotantoa pidettiin erinomaisena vaihtoehtona karjatiloilta, sillä karjanlanta on hyvä lannoite luomuviljelyksille. Eräs huomio oli myös mielipiteiden jakautuminen kuluttajien ja tuottajien keskuudessa. Molemmista ryhmistä löytyy sekä puolesta puhuvia että vastustavia henkilöitä.

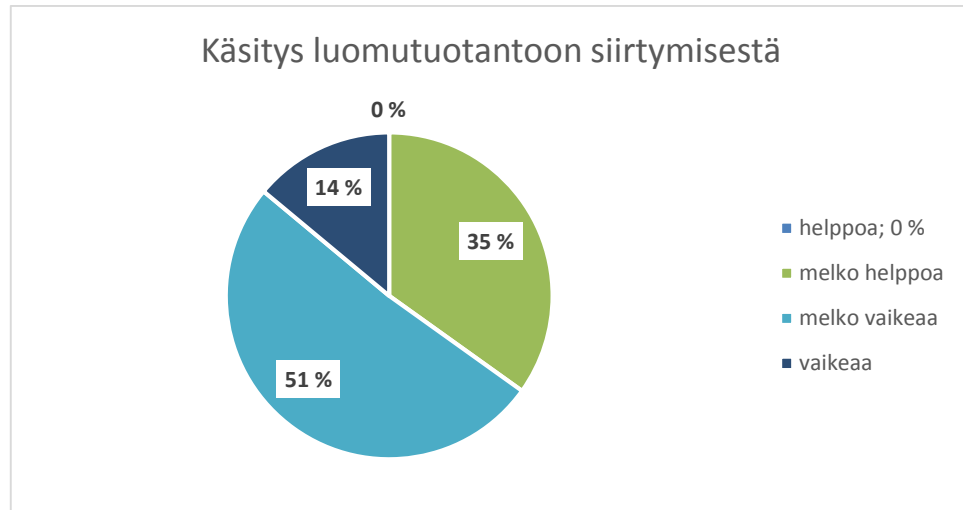
Kuviosta 4 on havaittavissa, että luomutuotannon lisäämiselle on selkeä tarve kyselyyn vastanneiden mielestä. Tämä on mielestäni erittäin positiivinen asia ja yksi perusedellytys sille, että Häme voisi luomutuotantoalassa saada muuta maata kiinni. Sidoryhmien välisiä vastauksia vertaillen elintarviketeollisuuden edustamista henkilöistä seitsemän mielestä luomutuotannon lisäämiselle ei ole tarvetta, kun kuusi vastaajista oli lisäämisen kannalla. Ainoastaan tämän sidoryhmän kohdalla ”ei”-vastauksia oli enemmän kuin ”kyllä”-vastauksia.



Kuvio 4. Hämeen alueella toimivien maatalousalan toimijoiden näkemys luomutuotannon lisäämisen tarpeesta

6.3.2 Luomutuotantoon siirtyminen ja sen haasteet

Kuviosta 5 voi todeta, että vastaajista yli kaksi kolmesta ajattelee, että luomutuotantoon siirtyminen on melko vaikeaa tai vaikeaa. Loput eli yksi kolmesta näkee siirtymisen melko helpoksi. Siirtymistä ei koe helpoksi yksikään vastanneista.



Kuvio 5. Vastaajien näkemys luomutuotantoon siirtymisestä

Niiltä vastaajilta, jotka vastasivat luomutuotantoon siirtymisen olevan melko vaikeaa tai vaikeaa kysyttiin myös avoimessa kysymyksessä, miksi näin on. Monessa vastauksessa tuli esiin korkea osaaminen, ammattitaito ja hyvät tiedot ja taidot, joita luomutuotanto vaatii. Myös viljelytekniikka pitää olla hallussa muun muassa rikkakasvien torjumiseksi. Lisäksi paperitöiden ja byrokratian lisääntyminen koettiin vaikeuttavana seikkana. Eräs vastaaja oli vastannut luomutuotantoon siirtymisessä olevan kyse liian isosta muutoksesta tuottajalle.

”...luomuun siirryttäessä pitää osata luopua vanhasta ja oppia uutta. Se ei ole kovinkaan helppoa kenellekään.”

”Siirtyminen onnistuu vain siinä tapauksessa, että viljelijä päivittää myös osaamistaan.”

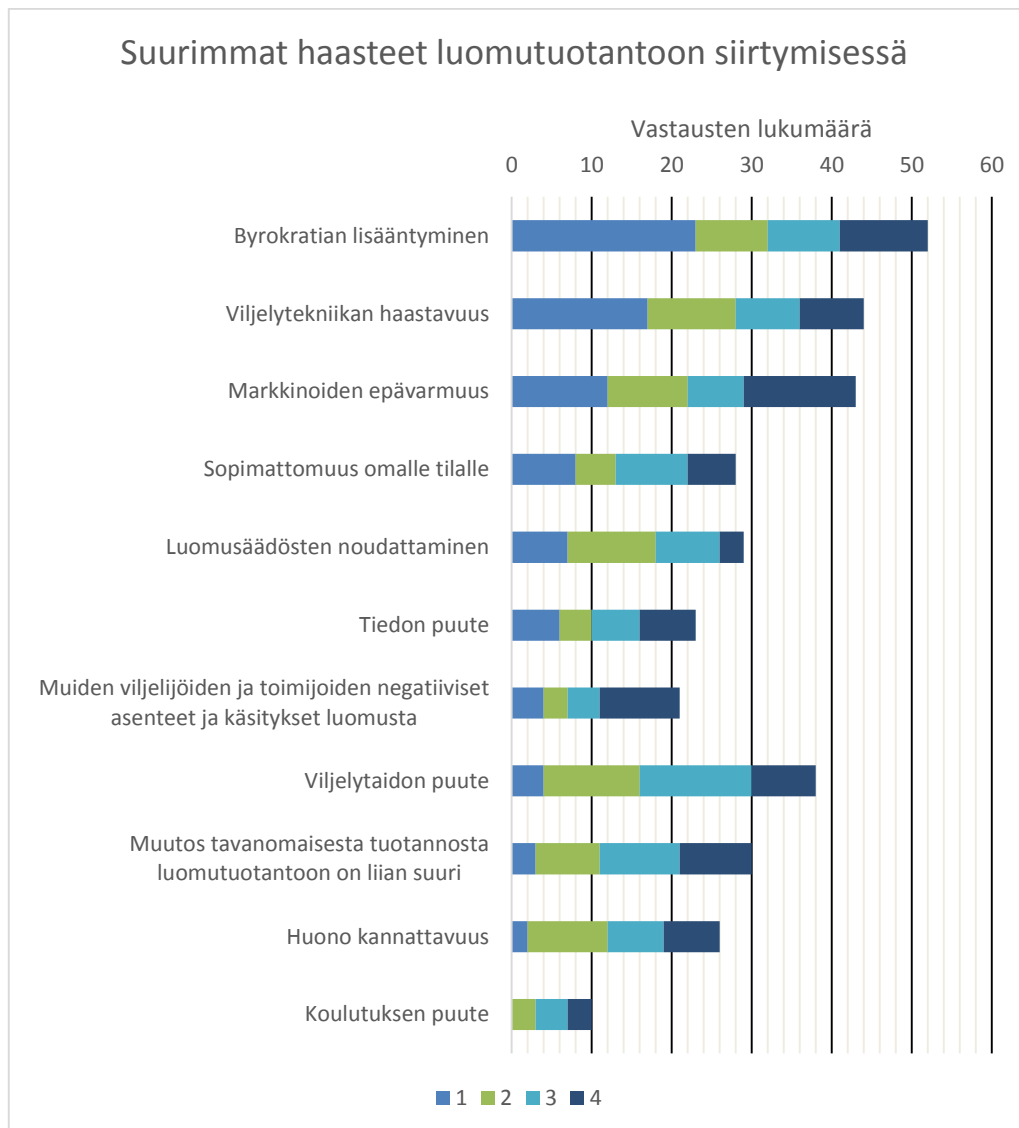
”Uusien menetelmien omaksuminen vie aikansa. Lisäksi luomutuotanto on säädeltyä toimintaa ja siihen liittyy enemmän valvontaa ja väistämättä myös byrokratiaa.”

”Vaatii ihan uutta osaamista ja ajattelua. Myös byrokratia on melkoinen pala tarkastuksineen.”

”Vaatii selkeän asennemuutoksen. Ammattitaidon kehittäminen uudelta pohjalta.”

Kaikkia vastaajia pyydettiin seuraavaksi laittamaan haastavuusjärjestykseen asioita, jotka ovat isoimpia ongelmia luomutuotantoon siirryttäessä.

Kaikista vaihtoehtoista piti valita neljä haastavinta ja laittaa ne vielä järjestykseen 1-4. Kuviosta 6 nähdään miten vastausmäärä on jakautunut eri haasteiden mukaan ja myös kuinka haastavuus jakaantuu vastausvaihtoehdon suhteen. Suurin haaste vastaajien mielestä oli byrokratian lisääntyminen, mikä tuli esiin myös avoimessa kysymyksessä. Myös viljelytekniikan haastavuus oli monen mielestä yksi ongelmakohtista. ”Markkinoiden epävarmuus”- vaihtoehto jakoi vastaajat kahteen ryhmään. Tämä oli mielenkiintoista huomata, sillä Hämeessä kuitenkin olisi hyvin markkinoita, koska luomutuotantoa on tällä alueella vielä vähän. Lisäksi Hämeellä on hyvä sijainti markkinoita ajatellen, sillä pääkaupunkiseutu ja muut Etelä-Suomen suuremmat kaupungit ovat lähellä.



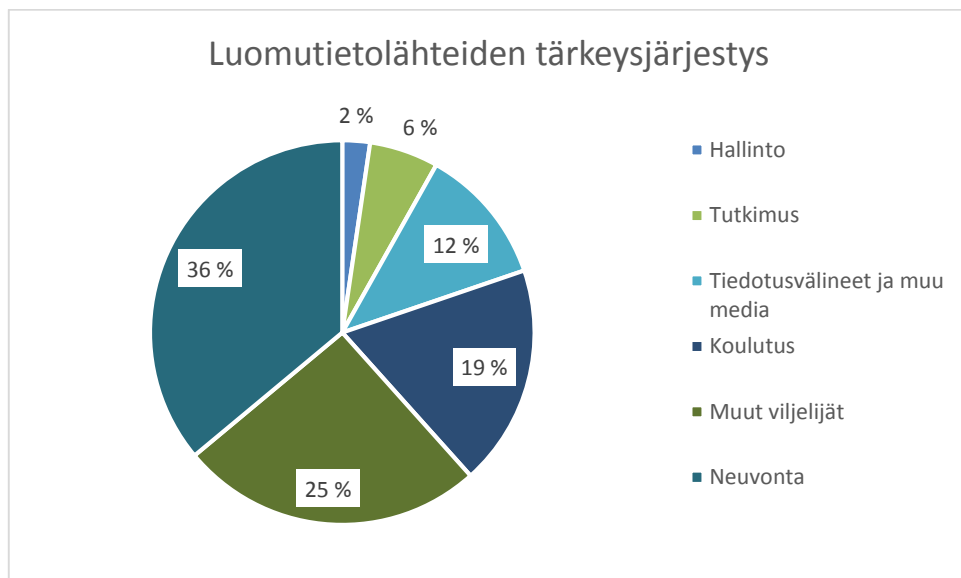
Kuvio 6. Vastaajien näkemykset luomutuotantoon siirtymisen haastavuudesta (1: Haastavin, 4: Vähemmän haastava)

6.3.3 Tiedonsaanti ja luomutietolähteet

70 % vastaajista oli sitä mieltä, että luomukoulutusta hankemuodossa on tarpeeksi. Myös luomuneuvontaa on tarpeeksi 80 %:n mielestä. Vastaajien

mielipiteet jakautuivat tasan siitä, onko luomukoulutusta oppilaitoksen kurssitarjonnassa tai luomututkimusta tarpeeksi. Vastausten jakautuminen johtuu luultavasti siitä, että moni vastaaja ei tiedä oppilaitosten kurssitarjonnasta tai tutkimuslaitosten luomututkimuksista. Enemmistön mielestä viljelijät saavat kuitenkin tarpeeksi tietoa luomutuotannosta. Noin 70 % prosenttia oli tätä mieltä. Luomukoulutuksia ja tutkimuksia olisi ehkä aiheellista mainostaa ja markkinoida tehokkaammin, jotta saavutettaisiin suurempi kohdeyleisö.

Alla olevan kuvion 7 mukaan tärkein luomutietolähde oli neuvonta. Seuraavaksi tärkeimmät tiedonhakuvalinnat olivat muut viljelijät sekä koulutukset. Yhteistoiminta ja tietojen vaihto on tärkeää maatalousalalla, joten tästä johtuen muut viljelijät ovat tärkeä tietolähde. Vähiten tärkeänä tiedonhakupaikkana pidettiin hallintoa. Muiden viljelijöiden tärkeys tiedonsaannissa on varmasti yksi syy Hämeen alueen vähäiseen luomuinnotukseen. Kun luomuviljelijöitä ei ole, ei ole juurikaan ketään keltä kysyä ja ottaa mallia.



Kuvio 7. Luomutiedonhakulähteet ja niiden tärkeys

Eri sidosryhmiltä kysyttiin myös tietävätkö he omasta mielestään tarpeeksi luomutuotannosta. 48 % vastasi tietävänsä tarpeeksi ja loput eivät mielestään tienneet. Lisätietoa kaivattiin eniten rikkakasvien ja kasvitautien torjunnasta sekä myös sopivista viljelylajeista ja niiden hankintatavoista. Valvonnasta, lainsäädännöstä sekä vaatimuksista tarvittiin myös lisää tietoa. Yksi omasta mielestäni hyvä kommentti oli saada esimerkkejä toimivista luomutiloista ja niiden toimintatavoista eri osa-alueilla. Tämä olisi varmasti hyvä motivaatiokeino saada lisää uusia luomutuottajia.

”Esimerkkejä toimivista erilaisista luomutiloista ja heidän käytännöistään, markkinointikanavistaan ja kannattavuudesta.”

Myös viranomaisille tarkoitettua koulutusta nostettiin esille, mikä on mielestäni hyvä huomio. On hyödyllistä kouluttaa niitä ihmisiä, joilla on mahdollisuus osaltaan kouluttaa uusia ihmisiä. Näin tiedonkulku saadaan tehokkaaksi.

”Toivoisin että viranomaisille järjestettäisiin luomu-info päivä joka on suunniteltu viranomaisten tietojen ajantasaistamiseen.”

6.3.4 Kiinnostus luonnonmukaiseen tuotantoon

Kaksi vastaajaa kolmesta vastasi, että heidän asiakkaitaan kiinnostaa luomuviljely. Kiinnostus luomutuotantoon on lisääntynyt kolmen vuoden aikana 46 %:lla vastaajista ja 4 %:lla vähentynyt. Puolella asiakkaista kiinnostus on pysynyt ennallaan. Kiinnostusta luomuviljelyyn siis on selvästi. Seuraava vaihe on ryhtyä sanoista tekoihin.

Selvästi suurin osa eli 71 % vastaajista näki oman roolinsa luomutuotannon lisäämisessä pienenä tai melko pienenä. Neljännes näki roolinsa melko suurena ja vain vajaat 4 % suurena. Tämä voi olla osasy siihen, että Hämeessä on vähän luomutuotantoa, sillä omasta mielestäni maatalouden sidosryhmillä on suuri vaikutus luomutuotannon määrään. He ovat paljon tekemisissä tuottajien kanssa ja monet tuottajat muodostavat mielipiteensä eri toimijoiden mielipiteiden mukaan. Ainoa sidosryhmä, jossa useampi vastaaja näki oman roolinsa luomutuotannon lisäämisessä suurena kuin pienenä, oli elintarviketeollisuus. Tässä kysymyksessä oli pieni väärinymmärryksen vaara, sillä osa vastaajista saattoi luulla, että tässä tarkoitettiin heidän tekemäänsä vaikutusta tähän asti. Tarkoitus oli kysyä yleistä vaikutusta luomutuotannon lisäämiseen. En kuitenkaan usko, että tämä väärinkäsitys olisi vaikuttanut kysymyksen tuloksiin liikaa, mutta sen asettelua olisi voinut tarkentaa luotettavuuden parantamiseksi.

Vastaajilta kysyttiin avoimessa kysymyksessä, miten he voisivat omalta osaltaan lisätä luomun viljelykiinnostavuutta. Johtuen sidosryhmien eri aloista erilaisia keinoja tuli monesta eri näkökulmasta. Näitä olivat muun muassa kertominen viljelijöille luomusta hyvänä vaihtoehtona. Eräs vastaaja kertoi kannustavansa hyviä viljelijöitä luomuun. Tämä on hyvä huomio, sillä hyvät viljelijät ovat yleensä osaavia ja tekevät työnsä tarkasti, mikä on luomutuotannossa tärkeää.

”Lisäämällä kuluttajien tietoisuutta luomutuotteista ja niiden käytöstä yhdessä viljelijöiden kanssa = asiakastilaisuuksia.”

”Erittäin hyvä kysymys, kuluttaa enemmän luomutuotteita.”

6.3.5 Luomutuotannon tulevaisuus Suomessa ja Hämeessä

Kyselyssä kysyttiin myös maatalouden toimijoiden mielipiteitä luomutuotannon tulevaisuudesta ja siitä tullaanko hallituksen asettamat tavoitteet saavuttamaan määräaikaan mennessä. Vain yksi viidestä uskoo, että luomu-

pelto-ala nousee 9 %:sta 20 %:iin vuoteen 2020 mennessä. Loput ovat pessimistisempiä tämän suhteen. Tämä on kyllä varsin ymmärrettävää, sillä pelkinä prosenteinakin kasvutavoite tuntuu melkoisen suurelta. Paljon pitäisi tapahtua niin asenteissa kuin käytännössäkin.

Sen sijaan Hämeessä uskotaan, että Hämeen ELY-keskuksen laatiman maa-seutuohjelmaluonnoksen mukaan luomutuotannon määrä kasvaa Hämeessä vuosina 2014–2020. 71 % vastaajista on tätä mieltä. Tästä päätellen sidosryhmät ovat optimistisia ja luottavaisia luomutuotannon lisääntymisen suhteen Hämeessä. Osaltaan tähän mielipiteeseen vaikuttaa varmasti tuotannon tämän hetkinen vähyys ja kasvun potentiaali. Tämän suhteen ollaan siis oikealla tiellä luomun lisääntymisen suhteen.

6.3.6 Luomutuotanto Hämeessä

Viimeiset neljä kysymystä koskivat tarkemmin Hämeen aluetta ja niissä tiedusteltiin luomutuotannon heikkouksia ja vahvuuksia, mitkä ovat mahdollisia syitä luomutuotannon vähyteen sekä sitä, miten luomutuotantoketjua tulisi kehittää. Nämä ovat mielestäni kyselyn tärkeimmät kysymykset, sillä avoimista kysymyksistä saa eniten tietoa siitä, miten toimintaa Hämeen alueella voitaisiin kehittää luomutuotannon lisäämiseksi.

Suurimmaksi syyksi luomutuotannon vähyteen moni arveli karjatilojen vähäisyyttä. Luomuviljely vaatii viljelykierron, missä nurmea on suuri osa viljelyksistä ja karjatilat ovat ainoita, jotka pystyvät hyödyntämään nurmen omassa käytössä. Myös lammastiloilla nurmilohkojen hyödyntäminen olisi mahdollista. Osassa Hämettä peltojen maalaji on oikein sopiva erikoiskasvien viljelyyn, joten mielestäni tämäkin voi osaltaan rajoittaa luomupinta-alaa.

Asenteet luomuviljelyä kohtaan tulivat monessa vastauksessa esille. Myös sidosryhmissä arveltiin olevan luomuvastaisia ajatuksia. Tämä on mielestäni huolestuttavaa, sillä tällöin luomutuotannon markkinointi kärsii pahasti. Hämeessä myös perinteet hidastavat luomutuotannon yleistymistä. Toisaalta tavanomaisella tuotannolla arvellaan pärjäävän sen verran hyvin, ettei luomutuotanto ole muodostunut sopivaksi tuotantotapavaihtoehdoksi.

”Keskeisissä sidosryhmissä on valitettavasti havaittavissa luomuvastaisia asenteita.”

”Liian hyvät pellot joista satoa saadaan todella hyvin tavanomaisella tuotannolla.”

Parina erityispoimintana vastauksista nousi esille kaksi tärkeää kommenttia. Näitä olivat rohkeuden ja ”luomupersoonan” puuttuminen Hämeen alueella. Rohkeuden puute oli hyvä huomio, sillä kaikki uusi pelottaa ja arveuttaa ja uuteen asiaan hyppääminen vaatii viljelijältä kasapäin rohkeutta. Kyse on kuitenkin viljelijän elinkeinosta ja toimeentulosta. ”Luomupersoonan” syntyminen auttaisi muutama luomutuotantoa harjoittava ”huippufarmari”, jotka lisäisivät kiinnostusta ja innostusta luomua kohtaan. Tämä

voisi olla hidasta, mutta varmaa. Maataloudessa toimiva ja kannattava tila on paras puolestapuhuja missä tahansa uudessa asiassa.

Luomutuotantoketjun heikkouksina pidetään ennakkoluuloja ja negatiivisia asenteita luomuviljelyä kohtaan. Lisäksi yhteistyön puute mainittiin monessa kohdassa kuten myös luomutuottajien vähyys, mikä varmasti rajoittaa mahdollista yhteistyötä. Eräs kommentti oli luomutuotannon ja tavanomaisen tuotannon vastakkainasettelu, mikä tarkoittaa sitä, että nykyään luomutuotantoa yritetään lisätä luomalla mielikuvia luomun paremmuudesta ja ympäristöystävällisyydestä.

”... arvelisin luomutuotannon lisääntyvän helpoimmin alueilla, joilla se on yleisempää. Yhteistyötä ja tukea saa silloin muilta tiloilta helpommin.”

Koulutuksen ja luonnonmukaisten esimerkkimaatilojen vähyys nostettiin monessa kommentissa esille ja se onkin mielestäni yksi merkittävimmistä heikkouksista. Tietoa tulisi olla saatavilla jokaiselle asiasta vähäisimmissäkään määrin kiinnostuneelle, jotta yhtäkään hyvää tilaisuutta ei hukattaisi, eli tässä kohtaa siis potentiaalista tulevaa luomuviljelijää.

”Ei ole tarjottu tarpeeksi koulutusta, eikä ole tarpeeksi paljon esimerkkituloja.”

Lähes kaikissa vastauksissa Hämeen luomutuotantoketjun vahvuuksiin mainittiin keskeinen ja hyvä sijainti markkinoita ajatellen. Hämeessä kuluttajat ovat lähellä, eikä Etelä-Suomen suurimpiin kaupunkiin ole pitkä matka. Lisäksi mainittiin jatkojalostajien suuri määrä Hämeen alueella. Näitä ovat esimerkiksi myllyt ja meijerit. Myös koulutuksen, neuvonnan ja tutkimuksen määrä on Hämeen alueella hyvällä tolalla.

Sidosryhmiltä tuli luomutuotannon kehittämiseen monenlaisia ehdotuksia. Selvästi erottuva ehdotus oli yhteistyön lisääminen niin viljelijöiden kesken kuin viljelijöiden ja jatkojalostajien kesken. Lisäksi moni kannatti luomuneuvonnan, -koulutuksen ja -tiedottamisen lisäämistä, sillä niin luomuviljelystä saadaan paremmin tietoa tuottajille. Tavanomaisesti viljeleviä tuottajia voisi innostaa luomuviljelijöiksi, myös hyvin toimeentulevien luomutilojen avulla. Katelaskelmat ovat nykypäivänä tärkeitä menestyksen mittareita, sillä monilla tuottajilla tarkoituksena on saada hyvä rahallinen tulos tekemästään työstä.

Yksi kommentti Mustialan opetusmaatilan siirtämisestä luomutuotantoon oli mielestäni erittäin rohkea ja huomiota herättävä ajatus. Koulutus on mielestäni tärkeä osa-alue maataloudessa sillä nuorilla opiskelijoilla on usein paljon uusia kehittämisideoita, joita voi hyödyntää esimerkiksi oman kotitilan toiminnassa. Koska nuoret ovat yleensä avoimia uusille ajatuksille, hyvin suunnitellulla luomukoulutuksella olisi hyvä mahdollisuus tehdä uusia luomuviljelijöitä.

”Mustialan opetusmaatila tulisi siirtää luomutuotantoon.”

Mielestäni yhtään ei voi väheksyä sitä, että luomu on vahvasti asennekysymys

7 YHTEENVETO JA JOHTOPÄÄTÖKSET

Opinnäytetyöni tarkoitus oli selvittää Hämeen alueella toimivien maatalouden sidosryhmien ajatuksia luomutuotannosta ja luomutuotannon tilasta ja tulevaisuudesta Kanta- ja Päijät-Hämeessä. Pääasiallinen tavoite oli saada selville, miksi Hämeessä luomupeltoala on jäänyt muuta maata pienemmäksi ja miten luomutuotantoketjua Hämeessä voisi kehittää. Syy siihen miksi kyselyn kohderyhmänä olivat maatalouden sidosryhmät eivätkä tuottajat, on siinä, että eri sidosryhmät pystyvät vaikuttamaan paljon siihen mitä kyseisellä alueella tuotetaan.

Isoimpia syitä Hämeen vähäiselle luomutuotannolle on karjatilojen liian pieni lukumäärä. Karjatiloilta luomuun siirtyminen on helpompaa, sillä luomun viljelykiertoon kuuluu tärkeänä osana nurmen viljely. Viljeltävä nurmi on helppo käyttää hyväksi omalle karjalle. Nurmi on myös helpoin viljeltävä luomukasvi ja sitä onkin ylivoimaisesti suurin osa Suomen luomupinta-alasta. Toinen suuri syy on perinteinen hämäläinen luonne ja asenne. Toimivaa tavanomaista tuotantoa ei ole ollut tarvetta muuttaa ja se on Hämeen hyvälaatuisilla pelloilla kannattavaa.

Selvä vahvuus Hämeen alueella on sen erinomainen sijainti. Hämeestä ei ole pitkä matka Etelä-Suomen suurempiin kaupunkeihin, missä luomumarkkinat ovat hyvät. Kuljetusyhteydet ovat kattavat jokaiseen ilmansuuntaan, mikä parantaa yritysten kilpailukykyä. Myös jatkojalostajien määrä edesauttaa luomutuotannon kasvua. Hämeessä on myös paljon tutkimuslaitoksia, oppilaitoksia sekä neuvontapalveluita luomusta kiinnostuneille, joten tiedonsaannin ei pitäisi olla ongelma. Näitä alueen vahvuuksia tulisi osata hyödyntää mahdollisimman hyvin, jotta luomun viestiä saataisiin tehokkaasti eteenpäin.

Yhteistyötä kehittämällä ja lisäämällä luomutuotantoa saisi varmasti lisättyä Hämeessä. Viljelijät saavat usein vertaistukea toisiltaan ja sidosryhmien tulisi ottaa kontaktia enemmän viljelijöihin ja kannustaa heitä luomuviljelyyn. Varsinais-Suomessa tehdyn kyselyn perusteella viljelijät hakevat yleensä tietoa luomusta alan lehdistä. Tätä tietoa voisi hyödyntää kertomalla luomutuotannosta esimerkiksi Hämeen paikallislehdissä. Näin tieto tavoitaisi samalla niin tuottajat kuin kuluttajat. Myös konkreettisten esimerkkien avulla voisi vakuuttaa luomutuotantoa harkitsevia viljelijöitä. Näitä voisivat olla muun muassa hyvin menestyvät luomutilat ja kannattavuuslaskelmat. Usein viljelijälle paras menestyksen mittari on se, mitä jää viivan alle.

Hämeessä asenteita pitäisi muuttaa, sillä ne ovat iso este luomutuotannon lisääntymiselle. Asenteet leviävät myös joukossa, sillä luomuvastaiset mielipiteet voivat estää siirtymisen tavanomaisesta tuotannosta luomuun. Asenteita voisi lähteä muuttamaan pitämällä vaikkapa pieniä luomu-tietoiskuja kaikille sidosryhmille. Näissä kerrottaisiin tutkittuja faktoja luomuviljelyn hyödyistä, mutta myöskin haitoista, sillä eihän mikään voi olla täydellistä.

Pelkistä hyödyistä kertominen voi äkkiä mennä enemmän tai vähemmän propagandan puolelle.

Yleisiä, koko valtakuntaa koskevia haasteita siirryttäessä luomutuotantoon ovat paperitöiden suuri määrä ja vallitseva byrokratia. Nämä ovat monelle suomalaiselle viljelijälle kynnykskysymys, joka verottaa luomutuottajien määrää. Byrokratian helpottaminen ja paperitöiden yksinkertaistaminen ja vähentäminen lisäisi uusien luomutuottajien lukumäärää ja helpottaisi nykyisten luomuviljelijöiden töitä. Tässä kohtaa katse kääntyy viranomaisten ja neuvonnan suuntaan. Kaikki mahdollinen tieto, neuvot ja muu tuki tulisi olla helposti saatavilla ja helppokäyttöistä.

Nykyajan maatalouden toimijoiden pitäisi tuntea luonnonmukainen viljelytekniikka. Tähän kuuluu oleellisesti muun muassa rikkakasvien ja tautien torjunta sekä peltojen lannoittaminen. Luomutuotannon yleistyessä se kuuluu mielestäni yleissivistykseen maatalousalalla. Luonnonvara-alan opiskelijoille jonkinlainen pakollinen luomutuotannon peruskurssi olisi oiva tapa lisätä tietämystä luomusta ja sen mahdollisuuksista. Mielestäni maatalousalan oppilaitoksesta valmistuvan tulevan alan ammattilaisen tulisi tietää nykyistä enemmän luonnonmukaisesta tuotannosta. Nuoret viljelijät eivät ole vielä välttämättä muodostaneet ehdottomia mielipiteitä eri tuotantotavoista ja heille luomutuotanto voi olla varteenotettava vaihtoehto. He ovat ehkä potentiaalisimpia uusia luomuviljelijöitä. Helpoiten luomutuotantoon siirtyminen tapahtuisi luultavasti sukupolvenvaihdoksen yhteydessä, jolloin yleensä saatetaan mieltä tilan toiminnalle uutta potkua ja suuntaa.

Jatkotutkimusaiheeksi voisin ajatella samankaltaisen kyselyn lähettämistä Hämeen alueen viljelijöille. Kysely siis selvittäisi viljelijöiden kiinnostusta luomutuotantoon. Varsinais-Suomessa tehdystä kyselystä voisi ottaa mallia kyselyn ulkoasussa ja kysymysten muodostamisessa.

LÄHTEET

- Area under organic farming. 2013. Eurostat. Viitattu 26.2.2014. <http://epp.eurostat.ec.europa.eu/tgm/table.do?tab=table&plugin=0&language=en&pcode=tsdpc440>
- Bio. Mir zuliebe. n.d. Identification of the programme. Viitattu 1.2.2014. http://ec.europa.eu/agriculture/organic/eu-policy/promotion-programmes_fi#de
- Certified organic crop area by crops products. 2014. Eurostat. Viitattu 26.2.2014. <http://appsso.eurostat.ec.europa.eu/nui/submitViewTableAction.do>
- EU haluaa lisää luomua. 2012. Eurooppatiedotus. Viitattu 18.12.2013. <http://www.eurooppatiedotus.fi/public/default.aspx?contentid=256058&contentlan=1&culture=fi-FI#.UrFXk-Lpz-U>
- European action plan. n.d. Organic farming. Agriculture and rural development. Viitattu 8.2.2014. http://ec.europa.eu/agriculture/organic/eu-policy/european-action-plan/index_en.htm
- Evira. 2009-2013. Luomutilat ja luomutuotantoala. Viitattu 17.12.2013. http://www.evira.fi/files/attachments/fi/evira/asiakokonaisuudet/luomu/tilastot/luomu_2013ep.pdf
<http://www.evira.fi/files/attachments/fi/evira/asiakokonaisuudet/luomu/tilastot/luomu2012ep.pdf>
<http://www.evira.fi/files/attachments/fi/evira/asiakokonaisuudet/luomu/tilastot/luomu2011ep.pdf>
<http://www.evira.fi/files/attachments/fi/evira/asiakokonaisuudet/luomu/tilastot/luomu2010elop.pdf>
<http://www.evira.fi/files/attachments/fi/evira/asiakokonaisuudet/luomu/tilastot/luomu2009ep.pdf>
- Hämeen maaseutustrategia 2014-2020. 2013. Hämeen ELY-keskus. Viitattu 2.3.2014. <http://www.ely-keskus.fi/documents/10191/56358/H%C3%A4meen+maaseutustrategia+2014-2020/41805d20-0a6c-41a7-938b-54342dd05e05>
- Hämeen maisematyypit. n.d. Hämeen liitto. Viitattu 17.12.2013. <http://hameenliitto.php10.srv.ambientia.fi/index.php?id=734>
- Hämeessä huutava pula luomutuottajista. 2012. Pro Luomu ry. Viitattu 25.2.2014. <http://proluomu.fi/hameessa-huutava-pula-luomutuottajista/>
- Kanta-Häme. n.d. Kansaneläkelaitos. Viitattu 24.2.2014. <http://www.kela.fi/documents/10180/262692/mk05.gif>
- Kuokkanen, T. (toim.) 2013. Luomukysely 2013 Varsinais-Suomi. Raportteja 100|2013. Elinkeino-, liikenne- ja ympäristökeskus. Viitattu 22.2.2014.

http://www.doria.fi/bitstream/handle/10024/93414/Raportteja_100_2013.pdf?sequence=2

Lisää luomua! 2013. Hallituksen luomualan kehittämisohjelma ja luomualan kehittämisen tavoitteet vuoteen 2020. Valtioneuvoston periaatepäätös. Viitattu 18.12.2013. http://www.mmm.fi/attachments/luomu/6GeZ5BZPA/Luomualan_kehittamisohjelmaFI.pdf

Luomualan kasvu- ja kehitysohjelma 2011-2015. 2011. Pro Luomu ry. Viitattu 18.12.2013. <http://proluomu.fi/wp-content/uploads/sites/3/2013/04/Luomualan-kasvu-ja-kehitysohjelma.pdf>

Luomua lisää. 2012. Luomualan kehittämissuunnitelman toimeenpanosuunnitelma. Pro Luomu ry. Viitattu 18.12.2013. <http://proluomu.fi/wp-content/uploads/2012/09/Toimeenpanosuunnitelma-lopullinen-26062012.pdf>

Luomun kuluttajabarometri 2013. 2014. Pro Luomu ry. Viitattu 23.2.2014. <http://proluomu.fi/aineistot/luomun-kuluttajabarometri-2013/>

Luomun osuus julkisissa ruokapalveluissa on yhä vähäinen. 2013. Pro Luomu ry. Viitattu 25.2.2014. <http://proluomu.fi/luomun-osuus-julkisissa-ruokapalveluissa-on-yha-vahainen/>

Luomumarkkinat kasvoivat aiempaa hitaammin. 2013. Proluomu ry. Viitattu 18.12.2013. <http://proluomu.fi/luomumarkkinat-kasvoivat-aiempaa-hitaammin/>

Luomun myynti kasvoi yhä. Maaseudun Tulevaisuus 12.3.2014, 19.

Maatilojen lukumäärä ja peltoala. 2012. Hämeen ELY-keskus. Matilda maataloustilastot. Viitattu 17.12.2013. <http://www.maataloustilastot.fi/node/2715>

Maisema. n.d. Hämeen liitto. Viitattu 17.12.2013. <http://hameenliitto.fi/fi/maisema>

Perinnemaisema. n.d. Hämeen liitto. Viitattu 17.12.2013. <http://hameenliitto.fi/fi/perinnemaisema>

Päijät-Häme. n.d. Kansaneläkelaitos. Viitattu 24.2.2014. <http://www.kela.fi/documents/10180/262692/mk07.gif>

Suomen luomumarkkinat. n.d. Luomu.fi. Viitattu 1.2.2014. <http://luomu.fi/markkinat/suomen-luomumarkkinat/>

Unkuri M. 2012. Suomen luomu on harvojen herkkua. Viitattu 25.2.2014. <http://yle.fi/aihe/artikkeli/2012/10/25/suomen-luomu-harvojen-herkkua>

Vehkalahti, K. 2008. Kyselytutkimuksen mittarit ja menetelmät. Helsinki: Tammi.

Vihreän kasvun Häme. 2013. Hämeen ELY-keskuksen alueellinen maaseutuohjelma. Viitattu 17.12.2013. http://www.doria.fi/bitstream/handle/10024/93521/Raportteja_106_2013.pdf?sequence=4

WEBROPOL-KYSELY

Luomu Hämeen maatalouden sidosryhmissä

Tervetuloa vastaamaan Luomu Hämeen maatalouden sidosryhmissä -kyselyyn.

Kiitos ajastanne!

1. Pääasiallinen toimialue *

- Kanta-Häme
- Päijät-Häme
- Kanta- ja Päijät-Häme

2. Sukupuoli *

- Mies
- Nainen

3. Ikä *

- 20-30
- 31-40
- 41-50
- 51-60
- 61-

4. Missä viljelijää lähellä olevassa organisaatiossa toimit? *

- Elintarviketeollisuus
- Koulutus
- Maatalouskauppa ja panosteollisuus
- Neuvonta
- Tutkimus
- Viranomainen(esim. maaseutuasiamies)

Muu, Mikä?

Kysymyksiä luomutuotannosta

5. Näkemyksiä luomutuotannosta

	Samaa mieltä	Osittain samaa mieltä	En samaa enkä eri mieltä	Osittain eri mieltä	Eri mieltä
Hyväksyttävää tukien optimointia *	<input type="radio"/>	<input type="radio"/>	<input type="radio"/>	<input type="radio"/>	<input type="radio"/>
Hyvä vaihtoehto tavanomaiselle tuotannolle *	<input type="radio"/>	<input type="radio"/>	<input type="radio"/>	<input type="radio"/>	<input type="radio"/>
Kannattavaa *	<input type="radio"/>	<input type="radio"/>	<input type="radio"/>	<input type="radio"/>	<input type="radio"/>
Luotettavasti valvottua *	<input type="radio"/>	<input type="radio"/>	<input type="radio"/>	<input type="radio"/>	<input type="radio"/>
Tehotonta *	<input type="radio"/>	<input type="radio"/>	<input type="radio"/>	<input type="radio"/>	<input type="radio"/>
Vaatii ammattitaitoa *	<input type="radio"/>	<input type="radio"/>	<input type="radio"/>	<input type="radio"/>	<input type="radio"/>
Ympäristöystävällistä *	<input type="radio"/>	<input type="radio"/>	<input type="radio"/>	<input type="radio"/>	<input type="radio"/>
Muita näke- myk- siä? _____	<input type="radio"/>	<input type="radio"/>	<input type="radio"/>	<input type="radio"/>	<input type="radio"/>

6. Onko luomutuotannon lisäämiselle tarvetta? *

- Kyllä
- Ei

7. Mikä on käsityksesi luomutuotantoon siirtymisestä? *

- Helppoa
- Melko helppoa
- Melko vaikeaa
- Vaikeaa

8. Jos vastasit edelliseen kysymykseen "vaikeaa" tai "melko vaikeaa", miksi?

9. Mitkä ovat mielestäsi suurimmat haasteet luomuviljelyyn siirtymisessä?

(Valitse neljä haastavinta. 1 = haastavin, 4 = vähemmän haastava) *

	1	2	3	4
Byrokratian lisääntyminen	<input type="radio"/>	<input type="radio"/>	<input type="radio"/>	<input type="radio"/>
Huono kannattavuus	<input type="radio"/>	<input type="radio"/>	<input type="radio"/>	<input type="radio"/>
Koulutuksen puute	<input type="radio"/>	<input type="radio"/>	<input type="radio"/>	<input type="radio"/>
Luomusäädösten noudattaminen	<input type="radio"/>	<input type="radio"/>	<input type="radio"/>	<input type="radio"/>
Markkinoiden epävarmuus	<input type="radio"/>	<input type="radio"/>	<input type="radio"/>	<input type="radio"/>
Muiden viljelijöiden ja toimijoiden negatiiviset asenteet ja käsitykset luomusta	<input type="radio"/>	<input type="radio"/>	<input type="radio"/>	<input type="radio"/>
Muutos tavanomaisesta tuotannosta luomutuotantoon on liian suuri	<input type="radio"/>	<input type="radio"/>	<input type="radio"/>	<input type="radio"/>
Sopimattomuus omalle tilalle	<input type="radio"/>	<input type="radio"/>	<input type="radio"/>	<input type="radio"/>
Tiedon puute	<input type="radio"/>	<input type="radio"/>	<input type="radio"/>	<input type="radio"/>
Viljelytekniikan haastavuus	<input type="radio"/>	<input type="radio"/>	<input type="radio"/>	<input type="radio"/>
Viljelytaidon puute	<input type="radio"/>	<input type="radio"/>	<input type="radio"/>	<input type="radio"/>

Luonnonmukaisen tuotannon markkinointi ja sen kiinnostavuus

10. Onko olemassa mielestäsi tarpeeksi

	Kyllä	Ei
Luomukoulutusta hankemuodossa	<input type="radio"/>	<input type="radio"/>
Luomukoulutusta oppilaitoksen kurssitarjonnassa	<input type="radio"/>	<input type="radio"/>
Luomuneuvontaa	<input type="radio"/>	<input type="radio"/>
Luomututkimusta	<input type="radio"/>	<input type="radio"/>

11. Saavatko viljelijät tarpeeksi tietoa luomutuotannosta?

- Kyllä
 Ei

12. Mitkä ovat viljelijän tärkeimmät luomutietolähteet?

(Valitse kolme tärkeintä. 1 = tärkein, 2 = toiseksi tärkein, jne.) *

	1	2	3
Hallinto	<input type="radio"/>	<input type="radio"/>	<input type="radio"/>
Koulutus	<input type="radio"/>	<input type="radio"/>	<input type="radio"/>
Muut viljelijät	<input type="radio"/>	<input type="radio"/>	<input type="radio"/>
Neuvonta	<input type="radio"/>	<input type="radio"/>	<input type="radio"/>
Tiedotusvälineet ja muu media	<input type="radio"/>	<input type="radio"/>	<input type="radio"/>
Tutkimus	<input type="radio"/>	<input type="radio"/>	<input type="radio"/>
Muu, mikä? _____	<input type="radio"/>	<input type="radio"/>	<input type="radio"/>

13. Tiedätkö tarpeeksi luomutuotannosta?

*

- Kyllä
 En

14. Mistä tarvitsisit lisätietoa?

15. Kiinnostaako omia asiakkaitasi luomuviljely

*

- Kyllä
- Ei

16. Onko heidän kiinnostus viimeisen kolmen vuoden aikana

- lisääntynyt
- vähentynyt
- pysynyt ennallaan

17. Millaisena näet oman roolisi luomutuotannon lisäämisessä?

*

- Suuri
- Melko suuri
- Melko pieni
- Pieni

18. Miten voit omalta osaltasi lisätä luomun viljelykiinnostavuutta?

Luomutuotannon tulevaisuudennäkymät

Suomen luonnonmukaisen tuotannon ala on kasvanut jatkuvasti vuodesta 2008 alkaen. Luomualan kehittämisohjelman tavoitteena on nostaa ala 20 %:iin viljellystä peltoalasta vuoteen 2020. Nykyisin luomualaa on 9 %.

19. Uskotko tämän toteutuvan?

*

- Kyllä
- En

Hämeen alueellisessa maaseutuohjelmaluonnoksessa vuosille 2014-2020 mainitaan, että luomutuotannon määrä kasvaa myös Hämeessä.

20. Uskotko tämän toteutuvan? *

Kyllä

En

Hämeen alueella on suhteessa vähän luomuviljelyä verrattuna muuhun Suomeen, noin 4,1% Hämeen peltopinta-alasta oli luomua vuonna 2013.

21. Mikä on suurin syy Hämeen alueen vähäiseen luomutuotantoon?

22. Mitkä ovat luomutuotantoketjun vahvuudet Hämeessä?

23. Mitkä ovat luomutuotantoketjun heikkoudet Hämeessä?

24. Miten luomutuotantoketjua Hämeessä tulisi kehittää?



AVOIMIEN KYSYMYSTEN VASTAUKSET

7. Mikä on käsityksesi luomutuotantoon siirtymisestä?

Vastaajien määrä: 86

8. Jos vastasit edelliseen kysymykseen "vaikeaa" tai "melko vaikeaa", miksi?

Vastaajien määrä: 55

- Eri tiloilla hyvin erilaiset edellytykset siirtyä luomuun, esim kotieläintiloilla vaikuttaa eläinten ja pellon suhde.
- Siirtyminen onnistuu vain siinä tapauksessa, että viljelijää päivittää myös osaamisensa.
- Onnistuminen luomutuotannossa vaatii tietoa ja taitoa. Luomu voi olla tavanomaista tuotantoa huonompi vaihtoehto ympäristön kannalta. Pienet ja huonot sadot saavat aikaan pelloilta suuremmat hävikit kuin suuri huolella tuotantopanoksia oiekin käyttäen tuotettu sato. Luomu sopii naydanlihantuotantoon.
- Ravinnehuollon ja toimivan viljelykierron varmistaminen, paperityöt ja kaikkien sääntöjen opettelu
- Uusien menetelmien omaksuminen vie aikansa. Lisäksi luomutuotanto on säädeltyä toimintaa ja siihen liittyy enemmän valvontaa ja väistämättä myös byrokratiaa.
- Byrogratia on aivan järjetön.
- Vaatii ihan uutta osaamista ja ajattelua. Myös byrokratia on melkoinen pala tarkastuksineen.
- Oltava perillä monista viljelyketjuun vaikuttavista asioista
- Vaatii paljon osaamista ja tekniikkaakin pitäisi jonkin verran mahdollisesti uusia. Vaatii enemmän suunnittelua. Vaatii mahdollisesti vähän enemmän työvoimaakin.
- opeteltava uudet työskentelytavat ja alussa saattaa olla yllättäviä vaikeuksia
- Vaatii ammattitaitoa ja tarkkuutta
- Vaatii paljon tietoa ja lisää byrokratiaa, vahvaa motivaatiota.
- Alueella vähän kotieläintiloja ja luomuviljelyssä ravinnekierrat ja nurmikierrat vaatisivat kotieläintuotantoa
- Puutarhatuotteiden markkinointi on hankalaa, kun tuotanto lisääntyy hehtaareihin, eikä olla enää kotitarveviljelymittapuussa, joka tarkoittaa mielestäni alle 2 ha vihannesviljelmiä. Liian suuri määrä tuotetusta luomusadosta joudutaan myymään tavanomaisena.
- Vaatimukset vaihtelevat ely-keskuksittain ja ovat tulkintojen varassa. Neuvojien ja viljelijöiden on vaikea ymmärtää ja ottaa käytäntöön vaatimuksia. EVIRA tulkitsee suosituksia kuin lakia.
- sitova paperityö, ei ole kaikille mieleen, vaatii tarkkaa miettimistä mitä viljelee mihin käyttöön, miten pellot sijaitsevat, usein ne on täällä hajallaan ja vaikeuttaa paljon pellon hoitoa, riittääkö peltomäärä, riittävään viljelykiertoon suhteessa tarpeeseen omaan tuotantomuotoon, vuokrateltojen osuus viljelijöillä
- Lainsäädäntö ja vaatimukset ovat aika tiukkoja. Niiden noudattaminen on aika haasteellista.
- vaatii ajattelutavan muutosta, vaatii pitkiä vuokrasopimuksia ja vuokranantajiltakin suostuvaisuutta,
- Valvonnan lisääntyminen, rikkakasvien hallinta.
- Luomutuotanto toteutettava läpi koko tuotantoprosessin, moni lipsuu tavoitteistaan. Voidaanko puhua enää luomusta, jos tuotannossa sorrutaan "oikoteihin "
- Rikkakasvit kasvinviljelyssä
- Vaatii osaamista keskivertoa ennemmäntoimiakseen kannattavasti
- Vaatii onnistuakseen runsaasti perehtymistä sekä käytännön viljelyyn, että byrokratiaan.
- Rikkazruhot, maan rakenne jo siirtymävaiheessa pilalla pitäisi pitää 10 vuoden nurmikierto, tuholaiset, ei kunnan koneita
- Tarvitaan osaamista, kasvinsuojeluongelmat
- Kaikki tuotanto ja tuotantosuunnitteen muutos vaatii innostusta ja ammattitaitoa sekä asiaan paneutumista.
- Ajattelisin, että luomuun siirryttäessä pitää osata luopua vanhasta ja oppia uutta. Se ei ole kovinkaan helppoa kenellekkään.
- byrokratiaa tavalliselle viljelijälle liikaa

Luomu Hämeen maatalouden sidosryhmissä

- ammattitaitovaatimus on todella suuri. Pelkkä tukioptimointi on väärä motiivi.
- Kasvinviljelytilalla vaikeampaa kuin kotieläintilalla. Nurmisadoille löydettävä järkevä käyttö, pelkkä viherlannoittaminen ei taloudellisesti kannattavaa.
- Vaatii oikeasti ammattitaitoa, mikä on nyky viljelijöiltä kateissa.
- Riippuu tuotannon erityispiirteistä
- Rehujen optimointi vaikeaa yksimahaisille eläimille.
- Vaatii selkeän asennemuutoksen. Ammattitaidon kehittäminen uudelta pohjalta.
- Byrokratia on aivan järjetön
- Osaaminen, markkinointi
- Vaatii erittäin paljon asiantuntemusta ja yhteistyökykyä.
- Rikkakasvien hallinta on monella tilalla se kynnskysymys. Myös esim. valkuaisen saannin turvaaminen ja muu tilojen välinen yhteistyö mm. karjatiloiilla vielä kehittämätöntä. En näe järkeä tuottaa luonnonmukaiseksi sanottuun tuotantoon valkuaista ulkomailta. Se on kaksinaamaista.
- ??
- Siirtymäaika on pitkä --> toisaalta takaa viljan olevan luomua
- siirtymäaika, vuokratut pellot
- Onnistunut siirtyminen vaatii etukäteissuunnittelua ja perehtymistä asioihin.
- Esimerkiksi jos on nautoja tai maidontuotantoa, pitää luomuun siirtymisessä ottaa mm. huomioon se, että peltojen tuotto on huonompaa ja rehualaa pitää olla enemmän. Myös eläinten seleenihuolosta on huolehdittava tarkemmin. Luomusopimuksia, etenkin maidossa tehdään vähän. Työ- ja rehukustannus voi tulla liian suureksi, vaikka luomutuotteesta saa parempaa hintaa.
- Tilalla tulisi olla karjaa tai sopimus karjatilalla kanssa kompostin saamiseksi, jotta ravinnehuolto toimii joka lohkolta vuosittain, ettei tarvita viherlannoitusvuosia, jotka eivät ole sadontuotantovuosia. Myös viljelykierrossa välttämättömälle nurmelle tulisi olla hyödyntäjä (eläimet), joka jaloitaisi nurmen rahaksi.
- Vaatii uudenlaista ajattelua ja tarkkuutta, kuin mihin on aiemmin totunut.
- Tavanomaisen siirtyessä luomuun ei ole vielä taitoja luomun normitilanteeseenkaan.
- Kasvitaudit ja rikkakasvit.
- vuokrapellon 5 vuoden sopimukset ainakin aloitusvaiheessa hankalia toteuttaa, samoin siirtymävaihe
- en tiedä
- Byrokratia. Eriarvoisuus ohjeistusten tulkinnessa.
- Vaatii todella osaamista ja kokonaisuuksien hallintaa. Ei onnistu vain tukien perässä juokseville.
- Siirtymäajat tuottavat hankaluuksia. Samoin esimerkiksi eläinkannan vaihtaminen.
- lisää byrokratiaa ja valvontoja tilatasolla
- Markkinoitten epävarmuus (maito), suuret pitkäaikaiset investoinnit. Tuote (maito) ei oikeasti poikkea millään tavalla tavanomaisesta tuotetusta.
- byrokratia
- Vaaditaan syvää ammatillista osaamista

13. Tiedätkö tarpeeksi luomutuotannosta?

Vastaajien määrä: 86

14. Mistä tarvitsisit lisätietoa?

Vastaajien määrä: 29

- En tarvitse lisätietoa.
- Eimerkkejä toimivista erilaisista luomutiloista ja heidän käytännöistään, markkinointikanavistaan ja kannattavuudestaan.
- Toivoisin että viranomaisille järjestettäisiin luomu-info päivä joka on suunniteltu viranomaisten tietojen ajantasaistamiseen.
- en oikeastan tunne luomutuotantoa juurikaan
- Viljelytekniikasta
- Rikkakasvien hallinta ja torjunta
- koskaan ei tiedä liikaa, aina oppii uutta jos on kiinnostunut asiasta, käytännön tietoa maanrakenteesta, sen kunnostuksesta, ja ravinnetarpeista kuinka ne hyvin pelaavat yhteen, sitä haluaisin, siis myös hyvän sadon
- luomuun soveltuvimmat lajikkeet
- Luomutuotannon ja tavallisen tuotannon rajaus. Millaiset kriteerit? kun luomutuotteena myydään -ei niin puhdaslinjaista luomua.

Luomu Hämeen maatalouden sidosryhmissä

- En osaa nyt eritellä, kaikki tieto tarpeen
- Ei tarvetta.
- En halua tietää
- Todellisista ympäristö-, terveys- ja makuvaikutuksista.
- Alan kehityksestä, mahd. sääntömuutoksista, uusista tutkimustuloksista = tietojen päivitystä
- siirtymävaiheesta
- Rikkakasvien ja tautien hallinnasta
- En periaatteessa tarvitse ainakaan vielä lisätietoa
- Systemisestä hallinnasta
- Soveltuvista viljelykasvien hankintatavoista, rikkakasvihallinnasta, tilojen välisistä yhteistyömuodoista ja -sopimuksista, ...
- ??????????++????????????
- lainsäädäntö
- Miten lehmä ja nautoja ruokitaan parhaalla mahdollisella tavalla luomussa ja miten peltopuoli pitäisi järjestää tuotannossa.
- En nyt, kun asia ei ole ajankohtainen
- Rikkakasvien torjunnasta
- Siirtymäkaudesta ja viljelytekniikasta.
- rikkakasvien järkevistä torjunnasta, viljelykierrosta ja kasvivalikoimasta

- koko tuotannosta, lainsäädännöstä ja vaatimuksista
- Luomutuotannossa olevan lehmän ruokinta
- Luomutuotanto viljantuotannossa vähäravinteisilla hietaisilla mailla

18. Miten voit omalta osaltasi lisätä luomun viljelykiinnostavuutta?

Vastaajien määrä: 46

- Luomutilojen hyvien käytäntöjen esiin nostaminen.
- päivittämällä internet-sivuja
- Tuottamalla tutkittua tietoa luomutuotannon ympäristövaikutuksista
- en tiedä, luomu ei sovi omalle alalleni
- Tarjonta lisää kiinnostavuutta. Kun tarjonta luomutiloille on selvää ja ohjattua, on varsin perusteltua olettaa myös markkinan kasvavan tai siirtyvän muilta kaupan alan toimijoilta toisaalle.
- Kertomalla kiinnostuneille viljelijöille faktoja luomutuotannon viljelytekniikasta ja siihen siirtymisestä.
- mm. tietoa jakamalla ja rohkaisemalla uuteen tuotannosuuntaan jos kiinnostuksen kipinä on jo syntynyt.
- En osaa sanoa
- Tiedottamalla, tarjomalla puolueetonta ja asianmukaista tietoa luomun mahdollisuuksista
- en osaa sanoa
- Markkinoinnin ja tiedonvälityksen keinoin.
- Ohjata omia asiakkaita luomun asiantuntijoille, jos tilalla on innostusta asiaan.
- en osaa sanoa
- Opetuksen kautta
- Lisäämällä kuluttajien tietoisuutta luomutuotteista ja niiden käytöstä yhdessä viljelijöiden kanssa = asiakastilaisuuksia
- Kertomalla tosiasioiden
- Markkinat pitäisi saada ensin kuntoon
- Ottamalla selvää asioista, viestimällä positiivisesti ja neuvonnalla. Luomusiementuotantoa lisäämällä, mikä takaa niin luomu viljanviljelyn kuin kotieläintuotannon lisäämismahdollisuuden ja tehokkuuden parantamisen.
- olen ohjannut kurseille useita ja ohjaan, luomussa on paljon hyvää asiaa mitä voi soveltaa myös perusviljelyyn, suosittelen että tilalta menee kaksi yhtäaikaan kurseille, se on tehokkaampaa, toinen kuulee eri asiat, olen huomannut monesti
- Kertomalla tuottajille luomun mahdollisuuksista.
- esittelemällä sen yhtenä vaihtoehtona
- rakennussuunnittelijan työtehtävissä en juurikaan muuten kuin estämällä pienehköille, keskisuurille tiloille yhtenä vaihtoehtona jos hyvää viljelyä eikä eläintenpito tms ole kannattavaa. Ja jos tilalle esim. läheisyydessä hyviä suoramyyntin pisteitä.
- tuomalla luomu tarvittaessa esille kun on puhetta tavanomaisesta viljelystä

Luomu Hämeen maatalouden sidosryhmissä

- Kannustamalla hyviä viljelijöitä luomuun
- Yritän vaikuttaa työkaluun ja pitää luomua esillä. Jos tuntuu että asiakas on yhtään kiinnostunut, otan puheeksi.
- Jos vaihtoehtoja kysytään niin esitän tietysti tukien kannalta. On vain paljon sen jälkeen näennäisviljelyä. Pellot karmeen näköisiä.
- en halua lisätä, jos siihen siirrytään liikaa loppuu ennen pitkään maailmasta ruoka
- Avaamalla byrokratiaa
- Jalostamalla luomuun sopivia lajikkeita
- Oma asenne, kattava ajantasainen opetustarjonta, sopivat esimerkkitalokohteet
- Markkinoimalla koulutusta
- luomututkimuksen toteuttamista
- en osaa sanoa
- Tuottamalla tietoa.
- Pitää asioita yllä, ja suhtautua avoimesti ja kriittisen kehittävasti kyselyihin
- ??????????????+++?+++++
- Erittäin hyvä kysymys, kuluttaa enemmän luomutuotteita
- En mielestäni juuri mitenkään. Voin kyllä auttaa laskelmissa ja kertoa luomulisistä ja -rehuista.
- Kertomalla opiskelijoille vaihtoehtoja
- Osallistamalla tutkimukseen
- Kai pitäisi vaan pitää erilaisia tilaisuuksia ja tehdä yhteistyötä eri osapuolien kanssa.
- ESitellä toimivia luomutiloja.
- Vastustan henkilökohtaisesti luomuviljelyä.
- Toimin nautatilojen asiakasvastaavana ja minulta tiedustellaan näkemystä luomumaidon tuotannosta aika usein. Meillä on mieheni kanssa luomukasvinviljelytila xxxxx:ssa, joten peltopuoli on tuttua.
- Kertoa hallinnon näkökulmasta miten luomuun voi siirtyä.
- Miksi pitäisi lisätä toisen yrittäjän kiinnostusta luomuun? Tosiasiat puhukoot puolestaan.

21. Mikä on suurin syy Hämeen alueen vähäiseen luomutuotantoon?

Vastaajien määrä: 63

- Kotieläintiloilla lisäpellon heikko saatavuus ja tiukat säännökset esim. kotieläinrakennusten ja eläinten ruokinnan osalta rajoittavat luomuun siirtymistä. Pitkä siirtymäaika tavanomaisesta luomuun -> muuttuuko markkinatilanne huonommaksi tai tukipolitiikan muutokset. Sivutoimisilla kasvinviljelytiloilla tehdään niin kuin ennenkin -> jatketaan tavanomaisena.
- tiedon vähäisyys ja viljelyn kannattamattomuus
- Konservatiiviset asenteet
- Nautatilojen lukumäärä
- Tarjonnan ja tiedon vähäisyys, varteenotettavien toimintamallien luominen. Viljelijänäkökulmasta liki pakollinen nurmikierto, jota kuitenkin viljattila ei voi hyödyntää.
- Tavanomaisella puolellakin on pärjännyt vielä hyvin ja suuri osa-aikaisten viljelijöiden määrä, he eivät ole kiinnostuneita luomusta.
- Täällä on ollut esim. uutta maata enemmän vielä taloudellisesti toimeentulevia isoja tiloja. Hämeessä ei ole ollut vielä tarvetta miettiä niin paljon muita vaihtoehtoja koska ovat pärjänneet ns.perinteisellä tyylillä.
- Tiedon puute
- Alueelta puuttuu luomutuotantoon panostavia eturivin viljelijöitä. Keskeisissä sidosryhmissä on valitettavasti havaittavissa luomuvastaisia asenteita.
- Markkinat ei oikeasti vedä lumussa
- Luomutuotantoon siirtyminen koetaan haasteena. Kun Hämeen alue tarjoaa viljelijälle tavanomaisessa tuotannossa hyviä mahdollisuuksia, uusiin haasteisiin ei tarvitse ryhtyä.
- Vankka vanha viljelyalue, perinteet ja hämäläisyys eli liian tarkka harkitsevuus
- hämäläinen hitaus muutoksille
- Opetusta lähellä ei ole ollut saatavana. Osaaminen ja koulutus on Mikkeliin. Mustialan maatilaa jos laittaisi luomuun ja tarjottaisiin enemmän luomu-opetusta niin sillä voisi sitä myös lisätä koko Hämeen alueella.
- En tiedä syytä, ehkä rohkeuden puute vielä
- Vähän kotieläintiloja, jotka käyttäisivät nurmea ja voisivat tehdä myös lanta yhteistyötä keskenään kasvitilojen kanssa
- Kotieläintaloutta vähän, kasvinviljelytilat usein osa-aikaisia, erikoisviljelyä paljon ja siihen luomu

Luomu Hämeen maatalouden sidosryhmissä

- sopii usein huonosti
 - Ammattimaisia viljelijöitä paljon, ja toisaalta osa-aikaviljelijöitä
 - peltojen hajanaisuus ja paljon lyhyitä vuokrasopimuksia
 - Vähäinen kotieläintuotanto
 - Voimakas tehoviljely. Suuret viljanviljelytilat.
 - tavanomaiselle viljalle on hyvät markkinat
 - Hyvien esimerkkien puute, karjatalouden vähäisyys
 - -uudenmaan ja länsisuomen luomumarkkinta?
 -
 - tuotantomuotoa muutetaan hitaasti Hämeessä
 - Tarvitaan vakaita markkinoita ja uskottavia tuotteiden ostajia
 - Perinteet, erikoisviljely, karjattomuus, asenteet, savimaat.
 - tuotanto perinteisesti vahvaa perustuotantoa. Yhtä puhdasta kuin luomukin monilla.
 - Poikkeuksia on mutta niin on luomussakin.
 - Alueella on hyvät viljelyolosuhteet ja mahdollisuudet viljellä monia eri kasveja, myös erikoiskasveja.
 - Perinteisesti niitä myös monipuolisesti alueella viljellään. Ei varmaan ole ollut tarvetta siirtyä ja toisaalta ei myöskään halua, koska kannattavuuden voisi epäillä romahtavan.
 - Ammattitaitoiset viljelijät, jotka eivät halua lähteä mukaan tällaiseen hömppään peltojaan roskittamaan
 - suurin syy löytyy enkkoluuloista
 - Muita elintarvikkeita jalostavia yrityksiä verraten paljon. Niilläkin luomutuotteiden ostoa, mutta vähäisessä määrin.
 - Kasvinviljelypainotteisuus tuotannossa, nurmea viljelevän märehitijätilan on suht. helppo siirtyä luomuun. Ehkä myös asenne: vähäisen tuotannon takia ei ole riittävästi kannustavia esimerkkejä, vaikka nuorempi viljelijäpolvi on selvästi kiinnostuneempaa kuin vanhemmat viljelijät.
 - Asenne ja arvostus
 - viljelyperinteet
 - Tuotannossa paljon piirteitä jotka ovat luomussa vaikeita.
 - Pellot sopivat paremmin nurmiviljelyyn
 - Suuret tilat eivät ole ottaneet luomua omakseen
 - Hämmäilyisyys :)
 - Asenteet ovat syvällä. Tärkeä huomio myös viljelijöiden ajanpuute: on hankalaa lähteä muuttamaan toimivaa systeemiä tilalla, kun mm. konekantaa ja ajankäyttöä on laitettava osittain täysin uusiin puihin.
 - huono tiedotus
 - Luomun kysyntä on kasvanut vasta viime vuosina
 - "Luomupersoonaa" puuttuu. Tavanomainen tuotanto soveltuu helposti Hämeen maaperään, luomuviljely haasteellisempaa.
 - Täällä on paljon erikoisviljelyä, joka vie esim. nauttiloilta mahdollisuuksia vuokrata tai ostaa peltoalaa.
- Neuvontaa ja tutkimustuloksia ei osata hyödyntää parhaalla mahdollisella tavalla.
- Liian hyvät pellot joista satoa saadaan todella hyvin tavanomaisella tuotannolla. Muiden viljelijöiden asenne.
 - Vahva markkina ja jalostava teollisuus tavanomaisissa tuotteissa. Ei ole pakkoa suunnitella muuta tuotantoa.
 - viljatilojen suuri määrä.
 - keskittyminen invest.jälkeen vain esim. maidontuotantoon.
 - Esim. paljon osa-aikaviljelijöitä
 - Karjataloutta melko vähän
 - Ei mitään havaintoa.
 - Vähän kotieläimiä.
 - Liian vähän karjatiloja
 - ei luoteta luomuun ja pidetään liian hankala toimia sekä kannattavuutta pidetään huonona
 - Hämeessä ollaan konservatiivisia. Katsotaan ensin. Toisaalta kotieläintuotannon vähäisyys eli lannan määrä ei riittävä. Markkinoita ja työtilaisuuksia tila ulkopuolella kohtuullisesti eli ei painetta luomuun
 - Kannattavuus ja tuotteiden jatkomarkkinointi
 - Suuret peltopinta-alat, korkeat satotasot perinteisessä viljelyssä, luomun työllistävä vaikutus, lisäansiomahdollisuuksien helpompi saaminen muualta.
 - Eri tuotantoaloilla 'nykerretään' pienissä piireissä.

- Reilun yhteistyön puute.
- Perinteinen alue ja innovaatiot tulevat hitaasti.
- Luomutuotantoon siirtymisen haasteet, epävarmuus markkinoista
- Maatalous tuotanto tällä alueella on vahvaa ja korkea sato on ollut tavoittelemisen arvoinen.
- Pelkät luomun korkeammat tuet eivät ole riittäneet houkuttimiksi
- En osaa sanoa, mutta arvelisin luomutuotannon lisääntyvän helpoimmin alueilla, joilla se on yleisempää. Yhteistyötä ja tukea saa silloin muilta tiloilta helpommin.
- Täällä ei ole paljon karjatiloja, joille luomuun siirtyminen on kaikkein helpointa.
- Taloudelliset syyt. Luomu sopii parhaiten sellaiselle tilalle jonka päätulonlähde on jokin muu kuin viljely.

22. Mitkä ovat luomutuotantoketjun vahvuudet Hämeessä?

Vastaajien määrä: 53

- Luomuna tuotetut tuotteet päätyvät myös markkinoille luomuna.
- lyhyet etäisyydet
- Runsaasti potentiaalisia loppuasiakkaita
- nautatilat
- Luomualan toimijat lähellä maantieteellisesti, kysyntää tuotteille monesta suuntaa.
- Kotieläintuotantoa edelleen paikoin olemassa
- Koulutusta on tarjolla haluaville.
- Varmat markkinat
- Sijainti (markkinat lähellä), luomua jalostavaa teollisuutta löytyy alueelta paljon -> viljelijälle paljon sopimuskumppaneita
- ainoa vahvuus olis kun saadaan luomutottajat enemmän tekemään yhteistyötä.
- Koko ketjun läheinen yhteistyö: tutkimus, koulutus, neuvonta ja jalostajat.
- Täällä on mahdollisuuksia jatkojalostukseen, myllyjä, meijereitä, tilamyyntiä jne.
- lyhyet kuljetusmatkat
- Yrittäjyyttä ja jatkojalostuksen osaamista pienmuotoisesti on alueella runsaasti. Markkinat ovat lähellä. (Hesa, Turku, Hämeenlinna)
- Neuvontaa ja koulutusta lähellä samoin kuluttajat ja markkinat.
- Hyvä sijainti markkinointi mielessä
- Markkinat lähellä ja alueella paljon jalostavaa teollisuutta, myös luomutuotannolle on markkinoita
- Viljelyosaaminen siitä vaan hämäläiseen tyyliin tehdä suurta numeroa
- meillä on osaamista, sekä kiinnostuneita henkilöitä asiasta
- Kuluttajat lähellä
- ostajia on lähiseudulla paljon
- -logistinen sijainti hyvä , lyhyet matkat pääkaupunkiseudun kuntiin sekä Turku-Tampere- (Jyväskylä)
- markkinoiden läheisyys
- Useampi iso jalostaja alueella
- Paljon luomua jatkojalostavia yrityksiä, kuluttajat lähellä. Myös oppilaitoksia, neuvontaa ja tutkimusta alueella paljon.
- Kuluttajien lähellä lähiruoka.
- Pääkaupunkiseudun läheisyys.
- en tiedä tuskin luomulla on vahvuuksia
- osaaminen puutarhapuolella
- Jalostajia kyllä on ja kasvuolosuhteet ovat suotuisat.
- Kuluttajat lähellä - oikeasti lähiruokaa
- asiakkaat olisi lähellä
- keskeinen sijainti
- Karjatalous on kuitenkin aika vahva
- markkinat suhteellisen lähellä
- Hyvä luonnonvarapohja, tuotantoympäristön monimuotisuus, monimuotoinen elinkeinorakenne, yhteiskunna kestävä kehitys kohtalaisen hyvällä tasolla.
- Tilaverkosto on melko tiuha: yhteistyön mahdollisuudet: Markkikointiverkosto: suuria kaupunkeja verraten lähellä. Monipuoliset viljelykasvit mahdollisia vyöhykkeellämme.
- Käyttäjät lähellä; logistiikka edullinen
- Hämeessä on kysyntää kaikille luomuviljoille
- Jalostuskapasiteettia on ainakin maidossa.

Luomu Hämeen maatalouden sidosryhmissä

- Olemme lähellä suuria kaupunkeja ja hyvin teiden varressa. Täällä on isoja tiloja, joilla olisi mahdollisuus liittyä luomuun.
- Maalajit ja pienilmasto on keskimääräistä parempia.
- Kuluttajat melko lähellä
- Ei mitään havaintoa.
- Luomuun soveltuvat maalajit, juures- ja vihannesviljelymaat, läheisyys Helvingistä.
- ei ole oikein vavuuksia
- koulutus xxxxxxxxxxxxxxxxxxxx
- Jo nyt viljelyn ja eri tuotantosuuntien monimuotoisuus. Keskellä ja lähellä suurta kuluttajakuntaa.
- -----
- Neuvonta.
- Mustialan luomukurssit? Lyhyt matka Helsingin vientisatamaan.
- Lähialueen myllyt ja pienjalostajat ostavat tuotteita suoraan luomutuottajilta.
- Markkinat ja kuluttajat ovat lähellä. Kysyntää enemmän kuin tarjontaa.

23. Mitkä ovat luomutuotantoketjun heikkoudet Hämeessä?

Vastaajien määrä: 51

- Vähäinen luomuviljelijöiden määrä -> vaikeuttaa tilojen välistä yhteistyötä
- > luomu koetaan luomuun erikoistuneiden ihmisten asiaksi, kaikki toimijat eivät tiedä tarpeeksi luomun mahdollisuuksista ja pidä sitä esillä yhtenä toiminnan vaihtoehtona.
- kannattamattomuus
- Koordinaation ja yhteistyön puute
- en osaa sanoa
- Toimijoiden hajanaisuus, ei yhteisiä tavoitteita tai tuotantorinkejä esimerkiksi Kymen Luomurenkaan tapaan.
- Yleinen asenne luomutuotantoa kohtaan, ontuva tiedotus
- Näennäiset luomuviljelijät
- en osaa sanoa
- Vihannesten jatkojalostusporras puuttuu toistaiseksi
- koko luomutuotannon heikkous on vastakkainasettelu ja se että nyt mennään eteenpäin mielikuvien luomisella Luomun paremmudesta, ympäristöstävällisyydestä yms. pitäisi olla haukummata muihin ehtoihin sitoutuneita tuotantosuuntia.
- En osaa sanoa.
- Ei ole tietoa vastata. Ehkä mielipiteet.
- asenteet varmaankin suurin syy
- Ei ole tarjottu tarpeeksi koulutusta eikä ole tarpeeksi paljon esimerkkimaatiloja.
- Vahvat toimijat ja yritykset puuttuvat alueelta. Asenne luomuviljelyyn ei ole kasvanut täällä. Tavanomaista viljelyä pidetään merkittävämpänä ammattitaidon ja menestyvän yrittäjän ominaisuuksina.
- Puuttuu asiaa edistäviä tahoja
- Ala hajanainen, tuottajat hajallaan, vahvoja keskittymiä ei ole, alalla uskon puutetta (johon ei kyllä ole mitään syytä)
- Markkinat
- Luomuneuvonnan ei pidä väheksyä tavanomaisia viljelijöitä, vaan arvostaa heidän osaamistaan. Myös tavanomaistet viljelijät osaavat viljellä luontoa kunnioittaen, ei vain luomuviljelijät. Asenteet kohdalleen.
- yhtenäisen tiedon puute, jos omat rehut loppuu kesken mistä saa helposti lisää, mm eläintiloilla oma rehu ei aina riitä
- Vähäinen tuotanto
- karjatalouden vähyyys
- vanhasta ajatusmallista irti pääseminen
- ketjun alkupään ohuus
- kaikki jalostajat eivät kannusta tuottajiaan siirtymään luomuun
- Asenteet ja ennakkoluulot
- Kannattavuus niinkuin koko Suomessa.
- Kauppaketjut vetävät välistä enemmän kuin 50 %.
- Varmaan juuri se, että on muitakin mahdollisuuksia ja perinteisesti vahvaa erikoistunutta viljelyä.

- Perinteet ja Hämmäläinen luonne.
- nautakarjatuotannon vähäisyys. savimaalajit
- Pitkät perinteet tavanomaisen mallasohran ja leipäviljan tuotannossa.
- jatkojalostus
- yhteistyön puute
- huonolaatuinen neuvonta (asiakkaalta kuultu)
- Innovatiivisuuteen liittyvän tuen ja yhteiseen yrittämiseen sitoutumisen puute, hitaus, kun mennään Varsinais-Suomen suuntaan vielä kateus ja riittäisyys.
- Kuten kaikkialla: rikkakasvipankit maassa. Kehittymätön yhteisyömalli.
- EI ole.....
- sama vastaus kuin kohta 21
- Täällä ei välttämättä riitä ostovoima luomutuotteisiin.
- Peltojen rikkakasvit
- Luomu ei ehkä ole kilpailukykyinen nykyisellään.
- Ei kovin vahvaa karjataloutta
- Ei mitään havaintoa.
- Luomuviljelijöiden ja koko ketjun puute,
- isot luomujalostajat puuttuvat siis ruokatehtaat
- kts 21 xxxxxxxxxxxxxxxxxxxxxxx
- Tiedottaminen. Markkinointi.
- Asenteet.
- -----
- Luomu.
- Luomutuotannon vähyys.
- Isojen toimijoiden puute jalostuspuolella.
- Tavanomainen viljely kannattavampaa.

24. Miten luomutuotantoketjua Hämeessä tulisi kehittää?

Vastaajien määrä: 52

- Tuottajien, jalostajien ja kuluttajien saattaminen tietoisiksi toisistaan ja toistensa tarpeista.
- tiedotus ja koulutus
- Pitäisi lisätä luomuketjun toimijoiden välistä yhteistyötä
- tarvitaan ensin markkinakanavat. Luomua ei kannata tuottaa, ellei sitä voi markkinoida luomuna.
- Luoda verkostoa tuottajien ja toimijoiden välille, jota kautta yhteistyömalleja voitaisiin kehittää ja uusia markkinakanavia avata
- Yhteistyössä viljelijät, neuvonta ja jalostajat, kuten Päijät-Hämeen viljaklusteri
- Toivon että valtakunnallisestikin uskallettaisiin tarttua rohkeammin luomun ns. näennäisviljelyyn. Se on todellinen ongelma ja väitän että todellisia luomutiloja on prosenteissa huomattavasti vähemmän. Uskon että jos luomusta saadaan kitkettä nämä näennäiset viljelijät pois niin luomun kannatus nousee. Tässä kohdin esim. luomuvalvojen roolia pitäisi vahvistaa ja sääntöjä kiristää.
- Neuvontaa ja tiedotusta tulisi lisätä.
- Yhteistyötä koko ketjun tasolla tulee lisätä.
- koulutuksilla ja tiedottamisella.
- Kun luomulle on kysyntää, tarvitaan lisää tuottajia. Heidän innostamiseen tarvitaan panostusta. Voisiko siihen käyttää hankerahoitusta?
- Tuomalla hyvät esimerkkitalat ja tuotantoketjut esiin.
- asennemuokkausta ainakin tarvitaan
- Mustialan opetusmaatila tulisi siirtää luomutuotantoon.
- Enemmän koko verkoston yhteisiä markkinointitapahtumia.
- Saada jo toimivat "tavanomaiset" tahot yhteistyöhön
- Alan esilläoloa tulee edelleen lisätä, julkisuus tärkeää ja kannattavat maatilat ovat paras esimerkki
- Uudet luomuviljelijät tulevat vain tavanomaisen viljelyjärjestelmän piiristä. Neuvotaan miten heidän nykyinen tuotantotapansa siirrettään luomuun ottamalla hyväksi havaitut keinot tavamaiselta puolelta ja lisätä niihin luomutuotannon vaatimukset.
- omat helpot linkit tietoihin, nykyäänkään kaikilla ei ole kiinnostusta nettiin vaikka koneet on jokin muukin tiedonlähde voisi olla, tai ne linkit voisi olla ja opettaa myös näille ihmisille
- Kannustetaan tuottajia
- luomuviljelijöiden omia pienryhmiä ympäri maakuntaa, jotka voisivat myös hakea yhteisiä markkinoita esim lähiruokatuista ja vastaavista

Luomu Hämeen maatalouden sidosryhmissä

- Hämeessä suoramyynnin pisteitä, joiden luomutuotannon tarjontaa kasvatettava.
- osuuskuntamyymälöitä esim. pääteiden verteen tai ristyskohtiin, saavutettavuus heölpoksi isoilta vatateiltä.
- ehkä juuri tuon ketjun alkupään kehittämiseen ja toisaalta markkinoiden luomiseen ja markkinoiden esille tuomiseen
- Olisi tärkeää jokaisen tunnistaa asiakkaansa mahdollisuudet luomuyrittäjänä / -viljelijänä jne. Omat ennakoasenteet eivät sovi työrooleihin, vaan lähtökohtana pitäisi olla objektiivinen lähestymistapa: tuodaan faktat esiin ja tarjotaan päätökseen eväitä, mutta asiakas on se joka päätöksen tekee. Luomun positiivinen esilläpito on tärkeää.
- Kaupat sydämmellä mukaan eikä rahapussilla.
- Markkinointi pitäisi saada kuntoon. Ja viljelijöille varmuutta / tietoa siitä, että luomutuotannolla voi elää.
- ei mitenkään
- esimerkkitulojen imagoa hyödyntämällä
- Jalostavan teollisuuden tarjottava sopimuksia aktiivisemmin luomusta.
- Ehkä mainontaan ja suoramyyntiin voisi panostaa enemmän: tuotteet helposti ja varmasti kuluttajalle asti. Paikallisen tuotannon suosiminen markkinoitavissa tuotteissa yhteistyötä
- Tutkimusta, koulutusta, asennemuokkausta, näkyvyyttä
- asiantunteva neuvonta, tuotteiden tehokkaampi markkinointi
- Koko luomutuotantojärjestelmään sitouttamalla, kumppanuuksien rakentamisen ja yhteiskehittämisen menetelmin.
- Tietoa lisää, ei liian tieteellistä. Esimerkkitulo jostain kohtalaisen kokoisesta karjatilasta, voisiko tätä tukea esim.-. EU-varoin koulutushankkeena, mallitilana?
- Työtö työtä ja työtä
- Viljan sopimustoimintaa pitää saada lisää
- Luomuviljelyalan pitäisi kasvaa-> tarjonta kasvaa->hinta edullisemmaksi->kulutus kasvaa
- Luoda viljelijöille rohkeutta. Luoda esim. hankkeen kautta luomuryhmiä. Pitää tilaisuuksia, joissa luomuviljelijät kertoisivat kokemuksiaan, hyviä ja huonoja puolia.
- Kartoittaa yhteistyötapoja ja mahdollisuuksia karjatilojen kanssa.
- tilakohtainen täsmäneuvonta.
- Tehdä markkinointitutkimus ja kannattavuuslaskelmia
- Ei mitään havaintoa.
- Tehdä hankkeessa tilakohtaiset suunnitelmat ja laskelmat.
- ensin jo erottelemalla luomu ja tavanomaiset tuotteet keräilyssä esim maito
- kehittämällä jatkomarkkinointia
- Vahva ja selkeä suunnitelma luomutuotannon nostattamiseen kaikilla sektoreilla. Suunnitelmasta tiedottaminen ja siihen sitouttaminen. Yhteistyö kaikkien toimijoiden kanssa. Jo nyt hyvin toimivien, positiivisten asioiden esille tuominen.
- Miten luomutuotanto voi toteutua tilojen välisessä yhteistyössä. Miten luomua edistetään samalla kun edistetään maatalouden rakennekehitystä ja tilojen välistä yhteistoimintaa.
- Nykyinen taso on hyvä.
- Lisää luomutietoutta ja viljelijäkoulutuksia.
- Lisätä yhteistyötä muiden maakuntien kanssa.
- Siten, että tuottaja saisi luomutuotteista nykyistä parempaa hintaa, esimerkiksi lyhyet elintarvikeketjut ovat tässä tärkeitä.