

IOU

.

.



TYÖKALU
SISUSTUSARKKITEHTITOIMISTON
ASIAKASTILANTEISIIN

Lahden ammattikorkeakoulu
Muotoilu- ja taideinstituutti
Muotoilun koulutusohjelma
Sisustusarkkitehtuuri
Opinnäytetyö AMK
Kevät 2014
Hanna Heikkinen

TOOL

Työkalu sisustusarkkitehtitoimiston asiakastilanteisiin

Lahden ammattikorkeakoulu

Muotoilu- ja taideinstituutti

Opinnäytetyö

Sisustusarkkitehtuuri

Kevät 2014

Hanna Heikkinen

Sivumäärä:105

TOOL

A tool for interior architect office's customer situations

Lahti University of Applied Sciences

Institute of Design and Fine Arts

Graduation project

Interior architecture

Hanna Heikkinen

Spring 2014

Number of pages: 105

TIIVISTELMÄ

Opinnäytetyöni tavoitteena oli suunnitella prototyyppi tietopakentin osasta sisustusarkkitehtitoimisto Kakadun asiakastilanteisiin. Kutsun tässä yhteydessä tätä osaa työkaluksi.

Työkalu avaa julkisten tilojen suunnitteluprosessia. Sitä voidaan käyttää markkinointitilanteissa, projekteja aloittaessa tai työmaavaiheessa. Työkalun tarkoituksena on auttaa asiakasta hahmottamaan tilasuunnitteluprosessin kokonaisuutta ja osa-alueita. Se toimii parhaimmillaan prosessin tukena, avartaa asiakkaan käsitystä ammattikunnastamme ja auttaa kommunikoinnissa.

Työkalun prototyyppiä tullaan testaamaan sekä tulosteena että sähköisenä versiona. Tavoitteena on kehittää se käytön ja palautteen myötä osaksi Kakadun toimintaa. Olen perehtynyt suunnitteluprosessin ohella pal-

velumuotoilun keinoihin ja visuaaliseen viestintään. Ne ovat auttaneet minua hahmottamaan näiden laajojen kokonaisuuksien monimuotoisuutta.

Työkalun rinnalla olen suunnitellut tilamuutoksen Valion pääkonttorin henkilöstökahvilaan. Tilasuunnittelutyö on tukenut ja auttanut minua työkalun osien hahmottamisessa. Tekemäni projekti on kevyempi versio oikeasta tilasuunnitteluprosessista. Toteutuessaan projekti sisältäisi kaikin puolin tarkemmat piirustukset ja suunnitelmat sekä mm. monipuolista yhteistyötä eri ammattilaisten kanssa. Esiittelen tilasuunnitelmani pohjapiirustusten, projektioiden ja 3D-mallinnusten avulla.

asiasanat: työkalu, palvelumuotoilu, visuaalinen viestintä, tilasuunnittelu

ABSTRACT

The starting point of my thesis was to design a prototype, which I have chosen to call "tool" to be a part of interior architect office Kakadu's customer information package.

Tool explains the design process for public spaces. It can be used in marketing situations, with new customers and in projects which are already in progress. Tool is aiming to help the client to perceive the whole design process and its sub-areas. It is intended to broaden customer's perception of our profession and help with communication. The prototype of Tool will be tested in both printed and electronic versions. The aim is to develop it from the feedback and make it part of Kakadu's method.

To help with the design process I have studied service design and visual communication. My studies have helped me to perceive how diverse and complex these fields of design are.

Alongside Tool I created a design for Valio's head office cafeteria. The design process has helped me to better understand interior design projects. My project is a lighter version of a real spatial design process. If implemented, the project would include more detailed drawings and plans, as well as diverse co-operation between different professionals. I will present the design with technical drawings and 3D-modellings.

keywords: template, tool, service design, visual communications, spatial design

SISÄLTÖ

1 PROJEKTI JA TOIMEKSIANTO

1.1 Työn taustaa ja toimeksianto	12
1.2 Työkalu terminä	14
1.3 Tutkimusasetelma	15

2 KAKADU

2.1 Yritys ja toimiala	18
2.2 Referenssejä	20
2.3 Kakadun asiakasviestinnästä	22

3 PALVELUMUOTOILUSTA JA VIESTINNÄSTÄ

3.1 Palvelumuotoilun käsitteestä	26
3.2 Palvelumuotoilusta	28
3.3 Viestinnästä	30
3.4 Visuaalisen viestinnän keinoista	32

4 TYÖKALUN TAVOITTEET JA SUUNNITTELUPROSESSI

4.1 Käyttötilanteet ja käyttäjät	36
4.2 Toiminnalliset tavoitteet	37
4.3 Visuaaliset tavoitteet	39
4.4 Työkalun sisältö	40
4.5 Luonnoksia	45

5 TILASUUNNITELMAN TAVOITTEET JA RAJAUS

5.1 Tavoitteet ja rajaus	48
5.2 Valiosta	49
5.3 Valion sisustusohjeistosta	50

6 TILASUUNNITTELUPROSESSI

6.1 Valion kahvilan nykytila	55
6.2 Tilan käyttäjät ja toiminnot	58
6.3 Moodboard	64
6.4 Luonnoksia	68

7 VALMIS TILASUUNNITELMA

7.1 Pohjaratkaisut ja leikkaukset	72
7.2 Kalusteet	76
7.3 3D-mallinnukset	78

8 VALMIS TYÖKALU

8.1 Materiaalit ja valmistus	92
8.2 Työkalun prototyyppi	93

9 ARVIOINTI

9.1 Tila ja prosessi	96
9.2 Työkalu ja jatkokehitys	97

LÄHTEET	100
LIITTEET	

1

PROJEKTI JA

TOIMEKSIANTO



1.1

Työn taustaa ja toimeksianto

Olen kiinnostunut kokonaisuuksista ja konsepteista. Sisustusarkkitehdin työhön kuuluu monta puolta, mutta asiakkaalle niistä näkyy vain osa. Koulussa saadaan perustiedot muotoilijan työkuvasta ja vasta oikeita töitä tehdessä alaan liittyvät monimuotoisuudet alkavat tulla esille.

Työskentelin kesän 2013 Kakadussa ja pääsin keskelle pienen sisustusarkkitehtitoimiston arkea. Osana tiimiä olin mukana monenlaisissa projekteissa ja töiden kautta tilasuunnitteluprosessin sisältö alkoi avautua minulle uudella tavalla.

Tutustuin kesän aikana toimiston käytäntöihin ja aloimme keskustella mahdollisuudesta tehdä yhteistyötä myös opinnäytetyön suhteen. Kakadu käyttää markkinoinnissaan ja uusien asiakkaidensa kanssa tiedostopakettia, joissa kuvataan tulevien prosessien kulku ja sisältö. He toivoivat paketin nykytilaan uudistusta ja ideoimme yh-

dessä tämän sopivan opinnäytetyöaiheekseni. Toimeksiantoni on suunnitella Kakadulle ensimmäinen versio eräänlaisesta työkalusta, jota voidaan käyttää apuvälineenä asiakkaiden kanssa. Työkalu pyrkii avaamaan tilasuunnitteluprosessin vaiheet selkeästi, jotta asiakaskin ymmärtäisi kokonaisuutta paremmin ja pystyisi myös hahmottamaan eri sisältöjen linkittymistä.

Sisustussuunnitelmat ovat useimmiten myös osa ammattiamme, joten työkalun rinnalle tarvittiin tilaprojekti. Kakadu on tehnyt vuosia yhteistyötä Valion kanssa monissa eri kohteissa. He ovat tehneet mm. Valion pääkonttorin henkilöstökahvilaan vielä toteutusta vaille olevan tilasuunnitelman. En ole tietoinen projektin sisällöstä ja ajattelimme, että olisi mielenkiintoista jos minäkin suunnittelisin samaisen tilan muutoksen. Idea vaikutti hauskalta, joten sain aiheekseni suunnitella kahvilaan konseptitasoisen tilauudistuksen.



1.2

Työkalu terminä

Oli haastavaa keksiä yhtä kuvaavaa sanaa projektilleni, joten päädyin käyttämään termiä työkalu. Kakadu suunnittelee julkisia tiloja, joten tämä versio työkalusta kuvaa vain julkisen tilasuunnitteluprosessin kulkua. Tässä yhteydessä työkalu tarkoittaa asiakkaalle suunnattua tietopakettia, johon on koottu tilaprojektin osa-alueet ja niiden sisällöt.

Työkalun tarkoituksena on avata suunnitteluprosessia, projektin mahdollisia sisältöjä ja järjestystä, jotta vastapuolikin hahmottaisi paremmin missä mennään. Työkalua käytetään sekä tulostettuna paperiversiona että sähköpostin liitteenä, joten se pitää olla helposti muokattavissa ja tuostettavissa.

Sisustusarkkitehti voi käyttää työkalua markkinoitilanteissa esitelläkseen projektin kulkua ja omaa työnkuvaansa. Sanoma on tehokkaampi kun puheen tueksi asiakkaalle voi näyttää saman asian paperilta. Työkalun voi sisällyttää myös materiaaleihin, jotka annetaan asiakkaalle projektin aloitusvaiheessa tai siihen voi viitata työn jo ollessa käynnissä.

Työkalu toimii parhaimmillaan tilasuunnitteluprosessin tukena, avartaa asiakkaan käsitystä ammattikunnastamme ja antaa apuja kommunikointiin.

Prototyyppiä tullaan testaamaan ja kehittämään käytön myötä osaksi Kakadun toimintaa.

1.3

Tutkimusasetelma

Palvelut ovat kasvava osa tulevaisuuden maailmaa eikä niiden tärkeyttä tulisi aliarvioida. Palveluita ja erilaisia käyttöliittymiä on ympärillämme valtavasti, emmekä aina edes tajua niiden olemassaoloa. Havahduin jo melko aikaisessa vaiheessa siihen, että opinnäytetyöprojektini työkalu on eräänlainen asiakkaalle osoitettu palvelu. Tämän pohjalta rupesin tutkimaan minulle ennestään tuntematonta palvelumuotoilua, sen keinoja ja visuaalista viestintää.

Tutkimusalue on niin laaja, että raapaisin sen pintaan opinnäytetyöni puitteissa vain kevyesti. Jo pelkästä palvelumuotoilussa riittäisi opiskeltavaa vuosiksi.

Olen ottanut työkalun prototyyppiä suunnitellesani huomioon tutkimiani visuaalisen viestinnän keinoja. Mitä taas palvelumuotoiluun tulee, se perustuu laajaan käyttäjättestaukseen ja prototypointitekniikoihin, jotka ovat usein aikaavieviä. Tästä aiheesta saamani tieto auttaa varmasti työkalun prototyypin testaamisessa ja edelleenkehittämisessä.

Tilasuunnitelman pohjana olen käyttänyt Milka Tuliselta saamiani tietoja Valiosta ja yrityksen Pitäjänmäen pääkonttorista. Olen myös vierailut suunnittelukohteessa ja muissa Valion tiloissa, joten brändin visuaaliset arvot ovat tulleet minulle tätä kautta tutuiksi.

2

KAKADU



2.1

Yritys ja toimiala



kuva: Nick Tulin

Kakadu Oy on Helsingin Herttoniemeeseen kotiutunut pieni sisustusarkkitehtitoimisto. Yritys perustettiin vuonna 2006 Lahden Muotoiluinstituutista vastavalmistuneen nelihenkisen porukan yhteistyönä. Vuodesta 2007 Kakadun toimintaa ovat jatkaneet ja kehittäneet osakkaat Sanni Seppälä ja Milka Tulin.

Yrityksen perustaneilla nuorilla riitti intoa ja ideoita. Kakadulaisten pyrkimyksenä on alusta asti ollut kehittää jatkuvasti toimintaansa ja luoda itselleen hyvä työpaikka. Maailma elää murroksessa ja tulevaisuuden työ käy läpi muutosprosessia. Pieni yritys pystyy kokonsa puolesta reagoimaan suhdanteisiin hyvinkin nopeasti. On osattava asettaa välitavoitteita ja oltava valmis muuttumaan kehittyvän maailman rinnalla. Sisustusarkkitehdin työ perustuukin asiakaspalveluun,

jonka tärkeys pitää ymmärtää. Tulevaisuudessa palveluiden määrä tulee kasvamaan ja kuluttajat osaavat vaatia niiltä enemmän.

Kakadu suunnittelee pääasiassa julkisia tiloja ja ympäristöjä. Suunnitteluprosessin kautta tiloihin tuodaan toiminnallisuutta ja iloa, asiakkaan toiveita kuunnellen ja arkkitehtuuria kunnioittaen. Yhteistyö asiakkaan kanssa on tärkeä osa toimivaa ja monipuolista prosessia. Suhde perustuu aina luottamukseen ja molemminpuoliseen ymmärrykseen. Kakadu pyrkii tulemaan lähelle asiakasta ja luomaan ilmapiirin, jossa kaikilla on hyvä tehdä yhteistyötä. Tulevaisuuden pyrkimyksenä on panostaa entistäkin kokonaisvaltaisempaan suunnitteluprosessiin. (Seppälä, 2014, sisustusarkkitehti, Tulin, 2014, sisustusarkkitehti)

2.2 Referenssejä



Kakadu on suunnitellut monenlaisia julkisia tiloja eri toimijoille; toimistoja, saneerauksia, kohtaamis- ja liiketiloja. He pyrkivät tuomaan suunnitelmiinsa iloa ja väriä mm. materiaalien ja graafisten elementtien kautta.

Valitsin kyseiset tilareferenssit, koska niissä yhdistyy käytettävyys, raikkaus ja onnistunut ammattimainen värien käyttö. Tilat toimivat käytössä ja ovat tilaajansa näköisiä.



2.3 Kakadun asiakasviestinnästä

Olen menneiden kuukausien aikana päässyt tutustumaan Kakadun asiakasviestintään. Tarvemmin sanottuna tiedostopaketteihin, jotka muokataan kohteen tarpeiden mukaisiksi ja joita käytetään markkinointitilanteissa, tarjouksien yhteydessä ja tilasuunnitteluprojektien alussa.

Nämä paketit sisältävät paljon tärkeitä asiakirjoja ja tarpeellista infoa, joiden ymmärtämiseksi lukijan on keskityttävä kunnolla. Tieto kuuluu prosessiin, eikä sen määrästä voi tinkiä. Se tuskin lienee poikkeus työmaailmassa, koska tämänkaltaiset dokumentit ovat useimmiten tekstipainotteisia ja joskus vaikeaselkoisia.

Olen huomannut Kakadun infopaketteihin liittyvän olettamuksen siitä, että vastaanottaja ym-

märtää käytetyt termit ja niiden sisällöt. Uusi työkalu pyrkii selkeyttämään projektisisältöjä, jotta liitteenä tulevat asiakirjatkin avautuisivat asiakkaalle paremmin.

Lähetettävien tiedostojen pitää olla helposti muokattavissa ja luettavissa. Ne liitetään useimmiten sähköpostiin joko sellaisenaan tai PDF-muodossa. Kokonaisuuden ulkonäköä on mietitty, mutta sen tuntuu jääneen hieman kevyeksi. Värejä ja visuaalista puolta olisi siis varo kehittää, jotta se olisi yhtenäisempi ja enemmän Kakadun näköinen.

Uusi työkalu täydentää asiakkaalle lähetettävää tietopakettia ja auttaa projektin kokonaisuuden jäsentämisessä. Se sisältää yksinkertaistetun kuvauksen suunnitteluprojektista julkiseen tilaan.

Haluttavaa
TEHOKASTA
Haluttavaa
VARIKASTA
mielikuviusrikas
Toimivaa
Kutsuvaa
INSPIROIVAA

kuva: Ilona Partanen

3

PALVELUMUOTOILUSTA & VIESTINNÄSTÄ



3.1

Palvelumuotoilun käsitteestä

Palvelumuotoilu tarkoittaa palvelujen innovointia, kehittämistä ja suunnittelua muotoilun menetelmin (palvelumuotoilu.fi).

Palvelumuotoilu ei ole abstraktia asiakkaiden tunteiden tai kokemusten suunnittelua. Se on konkreettista toimintaa, joka yhdistää sekä käyttäjien tarpeet ja odotukset että palveluntuottajan liiketoiminnalliset tavoitteet toimiviksi palveluiksi. Palvelun aineettomat osat saadaan näkyviksi visuaalisoinneilla ja hahmomalleilla. Varsinainen palvelu sisältää myös paljon muotoiltavia elementtejä. Palvelumuotoilun tavoitteena ovat palvelutuotteet, jotka ovat taloudellisesti, sosiaalisesti ja ekologisesti kestäviä.

Palvelumuotoilu on systemaattinen tapa lähestyä palveluiden kehittämistä ja innovointia yhtä aikaa sekä analyyttisesti että intuitiivisesti.

Elämme taloudellisesti ja kulttuurisesti suurten muutosten aikaa. Palvelumuotoilustakin on hyvä ymmärtää, mihin suurempaan muutokseen se liittyy. Mitkä maailman muutokset ovat nostaneet palvelumuotoilun esiin? Ja miksi palvelumuotoilu on niin merkityksellinen nykymaailmassa?

Yrityksille palvelut tarjoavat merkittäviä uusia liiketoimintamahdollisuuksia. Palveluiden avulla yritys voi myös erottua kestävästi kilpailijoistaan ja sitouttaa asiakkaansa. Näin on, koska palvelusuhdetta ei voi kopioida (Tuulaniemi 2011, 10-25).

Palvelu on toimintaa, joka helpottaa jotakuta tekemään jotain.

Palvelu on kokemus.

Palvelun keskeinen osa on aineeton.

Palvelussa tuotteen omistajuus ei vaihdu.

Palveluita käytetään - ei omisteta.

Palvelua ei ole kulutettu loppuun, kun se on käytetty.

Palvelu on vuorovaikutus, teko, tapahtuma, toiminta tai suoritus.

(Tuulaniemi 2011, 59)

3.2

Palvelumuotoilusta

Elämme jälkiteollisessa, tavarakylläisessä maailmassa, jossa tavaroiden ostamisella ei ole enää yhtä suurta merkitystä kuin joskus aiemmin. Haluamme elämäämme helpottavia ratkaisuita tavaraa enemmän ja nämä ratkaisut ovat yleensä palveluita. Palvelujen osuus bruttokansantuotteesta kasvaa jatkuvasti. Voisi siis sanoa, että elämme palvelujen maailmassa.

Palveluja kehitetään ja suunnitellaan muotoilun keinoin. Muotoilu on abstraktia toiminintaa ja sitä voi olla vaikea aihe selittää. Muotoilijan on tärkeää osata hahmottaa tuote mitä ollaan suunnittelemassa ja samalla ymmärtää muita ihmisiä kyseisen tuotteen käyttäjinä. Muotoilija tekee näkyväksi tiedon, jonka muut hallitsevat.

Palvelumuotoilutilanteista yksikään ei ole samanlainen, joten yleispätevää menetelmää ei ole olemassa. Monesti prosessi aloitetaan kokeiluilla ja haastatteluilla. Näiden pohjalta muotoilija kokoaa tavoitteet, tekee johtopäätökset ja päättää miten seuraavassa vaiheessa edetään. Palvelun tulevat käyttäjät otetaan mukaan prosessiin alusta alkaen tuottamaan tietoa ja arvioimaan ideoita. Aloitusvaiheen tulosten pohjalta palvelumuotoilija rupeaa keräämään tietoa ja inspiraatiota. Syntyviä ideoita ja prototyyppejä on tärkeä tutkia ja testata tulevilla asiakkailta. Tähän on olemassa useita menetelmiä ja prototyyppointitekniikoita.

Ideointivaiheesta siirrytään varsinaiseen suunnitteluun, jota seuraa lopulta kehitystyö ja arviointi-

vaihe. Palvelumuotoilijat tekevät työssään laajoja käyttö- ja käyttäjäskenaarioita, jotka ovat koko suunnitteluprosessin perusta. Positiivisten kokemusten suunnittelua varten on opittava tuntemaan ihmisen elämästä enemmän kuin tehtävien suorittamiseen liittyvät asiat. Täytyy ottaa huomioon toimintaympäristö, ulottuvuudet, henkilökohtaiset arvot ja odotukset.

Muotoilijoille myönteisten tuote-elämysten luominen on ollut intuitiivista ja luontevaa. He samaistuvat käyttäjän maailmaan kokonaisvaltaisesti. Ammattitaitoisessa muotoilussa toimivuus ja kauneus ovat toisistaan erottamattomia. Palvelu on parasta markkinointia (Keinonen 2000, 143).

Palvelumuotoilu on kiinnostava ala, jossa riittäisi opiskeltavaa vuosiksi. Havahduin jo melko aikaisessa vaiheessa siihen, että opinnäytetyöprojektiini työkalu on eräänlainen asiakkaalle osoitettu palvelu.

Olen soveltanut palvelumuotoilun alkumenetelmiä työkalua suunnitellessani. Tein haastatteluja, tutkin Kakadun toimintaa ja kirjasin ylös heidän arvojaan. Tässä kirjassa esittelemäni työkalun ensimmäinen versio perustuu keräämääni tietoon. Prototyyppiä tullaan tulevaisuudessa kehittämään käyttäjiltä saadun palautteen perusteella, palvelumuotoilun keinojen avulla.

3.3

Viestinnästä

Viestintä eli kommunikaatio voidaan ymmärtää sekä sanomien siirtämiseksi että merkitysten tuottamiseksi (Fiske 1992). Lisäksi viestintä on määritelty yhteisyyden tuottamiseksi, jolloin olennaista ei ole tiedon tai informaation välittäminen vaan yhteisen ymmärryksen tuottaminen (Carey 1994, 81–97).

Erilaisten viestinnän määritelmien ei tarvitse välttämättä olla toisiaan poissulkevia vaan niiden voidaan ymmärtää täydentävän toisiaan. Siten viestinnässä on samanaikaisesti kyse sanomien välittämisestä, merkitysten tuottamisesta ja yhteisen ymmärryksen rakentamisesta (Ridell 1993, 9–21).

Jokainen julkaisu - painettu tai sähköinen - on viesti yhteisöstään. Se kertoo omaa kieltään sii-

tä, millaisesta yrityksestä tai yhteisöstä on kyse, mitä se tekee, millaisia ihmisiä siellä työskentelee, mikä on sille tärkeää ja missä se on hyvä. Vaikka julkaisujen ensisijainen tehtävä on usein tiedon välittäminen, ne ovat siinä ohessa myös vahvoja mielikuvien luoja.

Julkaisun suunnittelu ja tuottaminen kaikkine vaiheineen siihen asti, kunnes se on lukijalla, on pitkä ja vaativa prosessi. Se myös maksaa aikaa ja rahaa. Siksi julkaisun tekemiselle pitää olla perustelut ja tavoitteet. Keitä varten se tehdään ja mitä tarkoitusta se on täyttämässä: lisäämässä myyntiä, kirkastamassa yrityskuvaa, parantamassa henkilöstön motivaatiota. Julkaisu ei saisi koskaan olla itseisarvo, siihen se on aivan liian kallis (Loiri ja Juholin 1998, 8-9).



3.4

Visuaalisen viestinnän keinoista

Visuaalista viestintää suunniteltaessa tulisi ottaa huomioon typografia, kuva, taitto ja värit, sekä niihin sisältyvät monet osa-alueet. Elementtien tarkoituksenmukainen kokonaisuus parantaa halutun viestin ymmärtämistä.

Hyvä typografia on helposti luettavaa ja esteettisesti kaunista. Sillä on kyky kertoa välittämättään asiasta myös emotionaalisesti. Typografia on yhtä tärkeää, olipa tekstiä paljon tai vähän.

Typografia tulee suunnitella vastaanottajan mukaan julkaisun omaa tyyliä noudattaen. Typografia on voimakas visuaalinen elementti; se voi joskus jopa korvata kuvan. Typografian laadinnan tärkein osa on kirjaintyyppin valinta. Paras loppu-

tulos syntyy yleensä silloin, kun käytetään vain muutamaa kirjaintyyppiä (Loiri ja Juholin 1998, 32-34).

Kuvan viesti tavoittaa vastaanottajan paremmin, koska sen vastaanottaminen ei vaadi yhtä paljon aktiivisuutta kuin sanallinen viesti. Kuvan ymmärtämiseen ei tarvita kielitaitoa eikä muitakaan erityisvalmiuksia. Sanoma voi aueta yhdellä silmäyksellä. Kuvan tarkoitus on usein selvittää ja selittää asioita, joita tekstissä käsitellään. Lisäksi kuvan tehtävä on myös taiton eli julkaisun tai jutun kokonaisilmeen jäsentäminen. Kuvan tehtävä taitossa on myös lukijan "pysäyttäminen" ja hänen huomionsa kiinnittäminen juttuun tai aiheeseen (Loiri ja Juholin 1998, 52-53).

Taitolla tarkoitetaan toimituksellisen tekstin ja visuaalisten eli typografisten osatekijöiden yhteensaattamista. Lopputuloksen tulisi olla mahdollisimman informatiivinen, puhutteleva mielenkiintoa herättävä ja helposti luettava. Taitolla pyritään siihen, että tuotteen ilme jalostuu ja että se erottuu edukseen ympäristöstään ja kilpailijoistaan (Loiri ja Juholin 1998, 70).

Väri on esineestä, aineesta, tms säteilevän tai heijastuvan valon aallonpituudesta ja intensiteetistä riippuva näköaistimuksena havaittava ominaisuus (suomisanakirja.fi). Värit ovat viestejä, eikä niiden merkitys ei ole yleismaailmallinen vaan kulttuurisidonnainen. Väri kertoo aina kohteestaan jotakin - tahallisesti tai tahattomasti. Värien avulla

voidaan myös vaikuttaa, sillä väreihin liittyy paljon tunteita, tunnelmia, makuja ja symboliikkaa. (Loiri ja Juholin 1998, 112).

Visuaalisen viestinnän osa-alueet saattavat olla monelle muotoilijalle jo kuin itsestäänselvyyksiä. On kuitenkin hyvä kerrata eri elementit ja huomioida mihin ne vaikuttavat. Tuotteita harvoin suunnitellaan itselle, joten on tärkeää ottaa huomioon tulevat käyttäjät ja heidän visuaalisten viestien lukutaitonsa. Olen huomionnut työkalun prototyyppiä suunnitellakseni edellä mainittuja elementtejä ja pyrkinyt tekemään niiden avulla työkalusta mahdollisimman selkeän ja helppolukuisen.



© Hanna Heikkinen

4

TYÖKALUN TAVOITTEET JA SUUNNITTELUPROSESSI

4.1 Käyttötilanteet ja käyttäjät

Työkalua on tarkoitus käyttää erilaisissa formaateissa. Ensimmäinen prototyyppi suunnitellaan tulostettavaksi paperiversioksi ja sähköiseen PDF-muotoon. Tällaisina versioina sitä voidaan käyttää markkinointitapaamisissa erikseen painatettuna esittelyaineistona, uusien asiakkaiden kanssa sähköpostin liitteenä tai työmaalla mistä tahansa tulostimesta tulostettuna. Käytön ja palautteen myötä formaatteja kehitetään tarkoituksenmukaisemmiksi. Olisi mielenkiintoista nähdä millainen työkalusta tulisi esimerkiksi animoituna.

Työkalun käyttäjäkunta tulee varmasti olemaan varsin laajaa. Pääosin sitä tulevat luultavimmin käyttämään tiloista vastaava kiinteistöhenkilökunta ja vastuussa oleva johtajisto.

Työkalua ei ole suunnattu vain tietyn tyyppisissä viroissa oleville vaan se on yleispätevä kuvaus tilasuunnitteluprosessista. Sitä ymmärtääkseen ei tarvitse olla tekemisissä tiloihin liittyvien asioiden kanssa.

4.2 Toiminnalliset tavoitteet

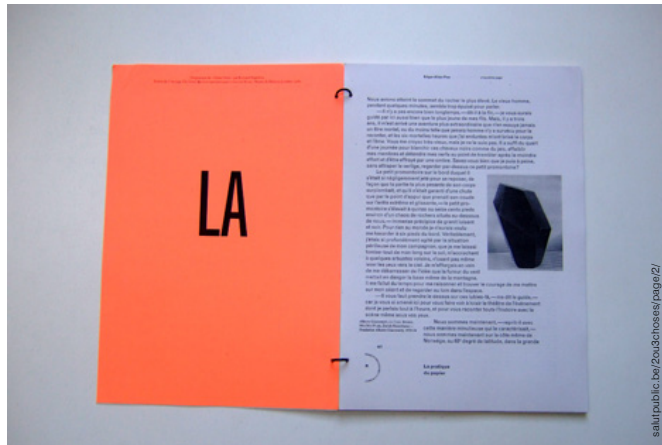
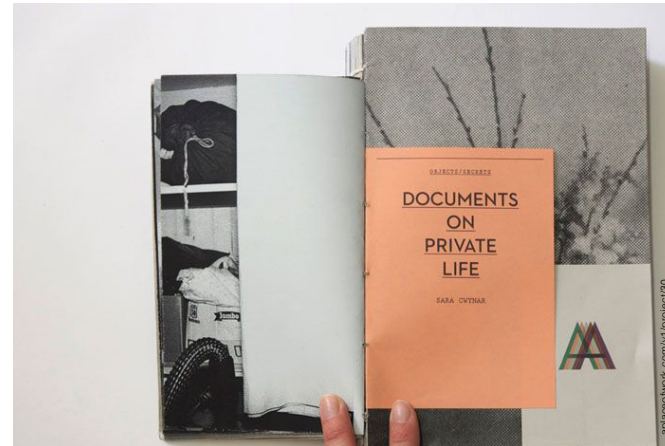
Työkalun tulee olla helppo lähettää ja vastaanottaa millä tahansa laitteella. Olen pyrkinyt tekemään siitä mahdollisimman helppolukuisen, yksinkertaisen ja mielenkiintoisen, jotta se erottuisi muiden asiakirjojen seasta.

- Asiakkaan käsitys prosessin kulusta ja sen eri vaiheista selkenee.
- Tilasuunnitteluprosessin sujuvuus parantuu asiakkaan ymmärryksen myötä ja kaikki säästävät aikaa.
- Osapuolten välinen kommunikaatio helpottuu ja yhteistyö tehostuu.
- Asiakas saa realistisemmän kuvan sisustusarkkitehdin työnkuvasta.

AVAINSANOJA:

- informatiivinen
- selkeä
- muokattava
- ymmärrettävä
- helppokäyttöinen
- työelämän viestintä
- ammattimainen
- napakka

4.3 Visuaaliset tavoitteet



Työkalua käytetään sekä sähköisessä muodossa että paperiversiona. Sen ulkonäön pitää olla mahdollisimman selkeä ja Kakadun brändin näköinen.

Työkalun tietoarvo ei saa kärsiä visuaalisuuden myötä vaan niiden on tuettava toisiaan. On otettava huomioon myös erilaiset käyttökäsitteet. Esimerkiksi mustavalkoiseksi tulostettuna työkalun pitää toimia yhtä hyvin kuin värillisenä versiona.

Työkalun ulkonäköön voidaan vaikuttaa tarpeen mukaan enemmänkin. Esimerkiksi tilaamalla se painosta ja valitsemalla siihen erilaisia paperilaitteita. Käyttötilanteet ja niiden tärkeys on osattava arvoida joka kerta erikseen.

AVAINSANOJA:

- yksinkertainen, selkeä, luettava
- helposti muokattava värimaailma
- ammattimaisen leikkisä
- ehjä kokonaisuus
- mieleenpainuva ja mielenkiintoinen
- materiaalien laatu ja printtausjälki

4.4

Työkalun sisältö

Olen jakanut työkalun sisällön neljään eri vaiheeseen: käynnistys, suunnittelu, toteutus ja päätös. Ne kuvaavat tilasuunnitteluprojektin pääsääntöisestä etenemistä ja tapahtuvat useimmiten myös osittain päällekkäisesti. On sisustusarkkitehdin ammattitaitoa osata pitää kiinni kokonaisuuden osista ja järjestyksistä.

Kuvailen seuraavilla sivuilla näiden neljän vaiheen sisällöt sanallisesti ja jäsennän niitä värien ja taiton keinoin. Olen tiedonkasausvaiheessa käynyt läpi Kakadun projekteja ja keskusteluiden myötä hahmottanut osuuksien tarkkoja sisältöjä.

Tarkoituksena ei ole tehdä tyhjää listaa kaikista mahdollisista tilaprojektin osuuksista vaan kirjata pääsääntöiset osat, jotka ilmenevät suurimmas-

sa osassa projekteja. Sisustusarkkitehdin työ on jatkuvaa oppimista ja improvisaatiota uusien asioiden keskellä. Ikinä voi tietää minkä alan eksperttejä sisustusarkkitehtien oletetaan milloinkin olevan.

Kuhunkin näistä neljästä osiosta sisältyy paljon tietoa eikä kaikkea sitä ole tarkoituksenmukaista kuvailla asiakkaalle päätyvässä työkalussa. Tiedon määrän kanssa on löydettävä tasapaino. Kuinka paljon on tarpeeksi ja mikä on liikaa?

Työkalun prototyypin käyttäjiä voidaan tulevaisuudessa pyytää arvioimaan sen sisällön määrää ja laatua. Kaivataanko tekstin tueksi esimerkiksi kuvitusta, valokuvia, tms? Tulosten pohjalta seuraavasta versiosta voidaan kehittää entistä toimivampi.

KÄYNNISTYS

Yhteistyön alussa muodostetaan raamit suunnittelutyölle ja käydään tilaajan kanssa läpi projektin tavoitteet. Näin varmistetaan, että kaikki tarpeet huomioidaan ja suunnitteluprosessin lopputulos tulee vastaamaan tilaajan tavoitteita.

Tarpeiden ja toiveiden pohjalta koostetaan ideakokonaisuus, joka esitetään asiakkaalle kuvin ja niitä avaavin tekstein tai suullisesti. Projektin läpikäydyt tavoitteet kirjataan ylös sisustusmuistioksi. Näiden avulla tilaaja kommentoi alustavaa suunnitelmaa. Suunnittelija koostaa kommenttien pohjalta alustavan kustannusarvion projektille ja suunnittelu aloitetaan.

VALMISTELUTYÖT:

- alustavat kartoitukset
- layoutsuunnittelu
- tarkistusmittaus ja mahdollinen tiedon siirto pohjakuviin

KEHITYSTYÖT:

- selvitetään yrityksen arvot, identiteetti, brändi-ilme, tulevaisuuden visiot, toiveet ja tarpeet
- haastatellaan asiakkaita ja tilan käyttäjiä (toiminnallisuus, käytettävyys, visuaalisuus, ääniympäristö, huoltotarpeet, valaistus, tunnelma, jne.)
- listataan ja mitataan olemassa olevien kalusteet
- tehdään alustavat luonnokset ja kerätään inspiraatioaineistoa
- tehdään projektille alustava kustannusarvio ja aikataulu

SUUNNITTELU

Kun projektin suunta on kaikille selkeä ja alkuiдеat esitetty, suunnittelija tutkii ja luonnostelee erilaisia vaihtoehtoja tilan muutokselle. Asiakkaalle esitetään muutamia ratkaisumalleja, joiden pohjalta lopulliset toteutusideat päätetään yhdessä. Luonnossuunnitteluvaiheen valinnoilla tarkennetaan myös projektin kustannustasoa.

Luonnosvaiheiden määrä riippuu projektin laajuudesta. Mitä suurempi projekti sitä enemmän välivaiheita tarvitaan. Luonnosvaihtoehdot käydään läpi asiakkaan kanssa ja hyväksytyjen ideoiden pohjalta siirrytään toteutussuunnitteluun.

Toteutussuunnittelu tarkoittaa yhdessä hyväksytyjä luonnoksia ja suunnittelija työstää aineiston, jonka perusteella projekti voidaan toteuttaa. Tässä vaiheessa pystytään laskemaan tarkemmat tilanmuutostöiden kustannukset ja selvittämään toteutusaikataulu. Toteutussuunnitteluun tarvittava aika ja sisältö riippuu asiakkaan tarpeista ja luonnossuunnittelun valinnoista.

LUONNOSSUUNNITTELU:

- pohjapiirrosluonnoksia, joissa esitetään ratkaisuja toiveisiin tarvekartoituksen pohjalta
- alustavat irto- ja kiintokalusteideat
- alustava materiaali- ja värimaailma
- 3D-kuvien työstö tarpeen mukaan
- valaistus- ja akustiikkaideat

TOTEUTUSSUUNNITTELU:

- tilakohtainen aineisto ja työtavat, joiden perusteella projekti voidaan toteuttaa
- työpiirustukset (pohjakuva, lattia- ja alakatto-kaavio, seinäprojektiot, kiintokalustekuvat), sisustusmuistiot ja luettelot
- irtokalustevalinnat ja kiintokalustesuunnittelu
- pintamateriaalien valinta
- valaistussuunnittelu ja valaisinpositioliuettelo
- graafinen aineisto

TOTEUTUS

Usein suunnitteluvaihe ja itse ideoiden toteutus työmaalla limittyvät projektin aikana. Osa-alueet elävät eri syistä toteutuksen ja esim. tilarajoitusten myötä. Alkuperäistä suunnitelmaa täytyy usein muokata ja parantaa tilanteiden edetessä. Työpiirustuksia päivitetään tarpeiden mukaan.

Projektin sisällöstä riippuen suunnittelija voi olla vastuussa myös tuotetilauksista ja niiden valvonnasta. Rakennustyön aikana suunnittelija valvoo myös työmaata ja pitää tarpeen mukaan palaveria eri tahojen kanssa.

RAKENNUSTYÖN AIKANA:

- kustannusten hallinta ja ylläpito
- tarjouspyynnöt
- rakentajien ohjeistaminen
- tilaukset ja niiden valvonta
- työmaakokoukset ja -valvonta
- lisäsuunnitelmat ja muut ilmenneet työt

PÄÄTÖS

Toteutuksen valmistuttua suunnittelija voi myös olla apuna muuttoprosessissa ja valvoa sen suoritusta.

Valmis kohde käydään läpi tilaajan kanssa ja arvioidaan ovatko suunnitelmat ja prosessi vastanneet asetettuja tavoitteita. Samalla tarkistetaan onko toteutuksessa puutteita, jotka pitäisi korjata. Mahdolliset lisätöille laaditaan oma uusi budjettinsa ja aikataulunsa.

Lopuksi asiakkaalle luovutetaan projektikansio, josta löytyy kaikki projektiin liittyvä aineisto, tarvittavat tiedot ja esimerkiksi ohjeet siistijöille.

MUUTTO:

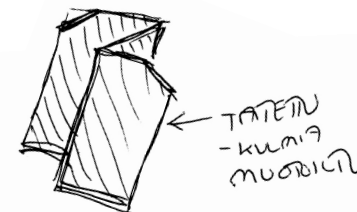
- muuttokoodaus ja muuton valvonta
- jälkitarkastus

TILAN KÄYTTÖÖNOTTO:

- rekvisiitta
- projektin loppuarviointi ja mahdolliset lisätyöt
- käyttäjien ohjeistaminen ja esim. siivousohjeet
- projektin aineiston luovutus

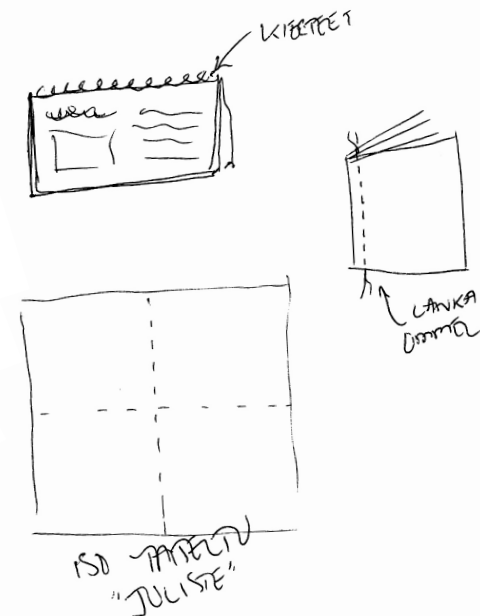
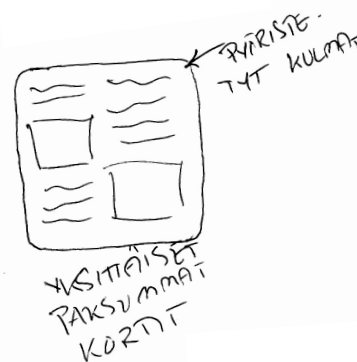
4.5

Luonnoksia



Luonnostelin ja etsin paljon ideoita työkalun paperisen version toteuttamiseksi. Tässä yhteydessä tuleva muoto riippuu paljolti siitä tulostetaanko työkalu itse vai tilataanko se valmiiksi tehtynä.

Prototyyppiin valikoitui helppo ja edullinen nuutattu taitosesite. Käytettävän paperin on hyvä olla paksua, jotta esite on tukeva ja laadukkaan oloinen.



5

TILASUUNNITELMAN TAVOITTEET JA RAJAUS

5.1 Tavoitteet ja raja

Suunnittelen työkalun rinnalla konseptitasoisen tilauudistuksen Valion pääkonttorin kahvilaan. Vaikka projekti onkin kuvitteellinen, se auttaa minua työkalun osien hahmottamisessa. Tilasuunnitelman aiheisto toimii myös projektin mahdollisesti toteutuessa sen apumateriaalina.

Tavoitteeni on luoda tilaohjelma, jonka pääpainona on käyttäjäystävällisyys. Suunnitelma ei keskity yksityiskohtiin vaan luo pohjan toiminnallisuudelle ja tilan tarpeille. Projektin kaluste-, materiaali- ja valaisinvalinnat ovat viittellisiä ja esittelen kahvilan tilat periaatteellisina eistyskuvina, joista projektin toteutuessa tulisi tehdä yksityiskohtaisemmat.

Suunnitelmani perustuu haastatteluihin ja niiden pohjalta omaksumaani näkemykseen Valion brändistä ja sen pääkonttorin tiloista. Pohjana toimii

myös käytössäni oleva Valion sisustusohjeisto, jota käytän vertauspohjana suunnitelmalleni. Mielestäni brändin tilojen tulee toimia kokonaisuutena, muttei näyttä samalta.

TOIMINNALLISET TAVOITTEET

- tilan tehokas hyödyntäminen ja monipuoliset käyttömahdollisuudet
- muuntojoustavuus ja erilaisten tilaisuuksien järjestäminen
- käyttäjäystävällisyys, huomioitava sekä talon väki että vierailijat
- houkuttelevuus, jotta käyttöaste nousisi

5.2 Valiosta

TILAN VISUAALISET TAVOITTEET

- Arkkitehtonisten elementtien kunnioitus, jotta rakennuksen tilat pysyisivät yhtenäisinä.
- Brändi-ilmeen huomiointi tilassa.
- Laadukkaat materiaalit ja viimeistely heijastelevat brändin arvoja.
- Valio on kaikkien tuntema maidonjalostaja. Se koetaan samaan aikaan sekä modernina edelläkävijänä, että perinteisenä suomalaisena yrityksenä. Tiloissa nämä piirteet näkyvät vanhan ja uuden tasapainoisena yhdistelmänä.

Vuonna 1905 perustettiin osuuskunta nimeltä Voinvienti-osuusliike Valio tavoitteenaan edistää ja valvoa vientivoin laatua. Sen jälkeen on tapahtunut paljon, mutta perusajatus on pysynyt samana yli sadan vuoden ajan: Valio merkitsee luotettavaa laatua.

Nykypäivänä Valio on 18 suomalaisen maidontuotajaosuuskunnan omistama yritys, joka jalostaa ja markkinoi pääasiassa maitopohjaisia tuotteita. Yritys on Suomen suurin maidonjalostaja ja vastaanottaa 85 prosenttia Suomessa tuotetusta maidosta (valio.fi).

5.3

Valion sisustusohjeistosta

Valion sisustusohjeisto on laadittu tilauudistusprosessien apuvälineeksi ja sen tarkoitus on käytännön esimerkkien kautta havainnollistaa brändin näkyvyyttä tiloissa.

Sisustusohjeisto on laadittu yhteistyössä Kakadun ja valiolaisten kanssa. Ohjeisto sisältää muutamia yleisluontoisia, mutta käytännönläheisiä vinkkejä sisustuksellisiin ja toiminnallisiin ongelmatilanteisiin. Sen tarkoituksena on myös avata sisustus suunnitteluprosessin osa-alueita, jotta kokonaisuuksien hahmottaminen olisi helpompaa.

Ohjeiston käyttäjälle osoitetaan selkeästi tilanteet, joista hän selviää itsenäisesti ja joissa ammattilaisen apu on tarpeen.

Tämän lisäksi se sisältää lisäksi yksityiskohtaisen listauksen jo valmistuneissa projekteissa käytetyistä väreistä, materiaaleista, kalusteista, valaistuksesta ja varusteista.

Käytän tätä tietopakettia referenssinä ja vertauspohjana omassa projektissani, mutta tarkoitus ei ole orjallisesti noudattaa sitä.



kuva: Valio sisustusohjeisto

6

TILASUUNNITTELU- PROSESSI



VALIO PITÄJÄNMÄKI ALUEKARTTA
© HANNA HEIKKINEN

6.1 Valion kahvilan nykytila

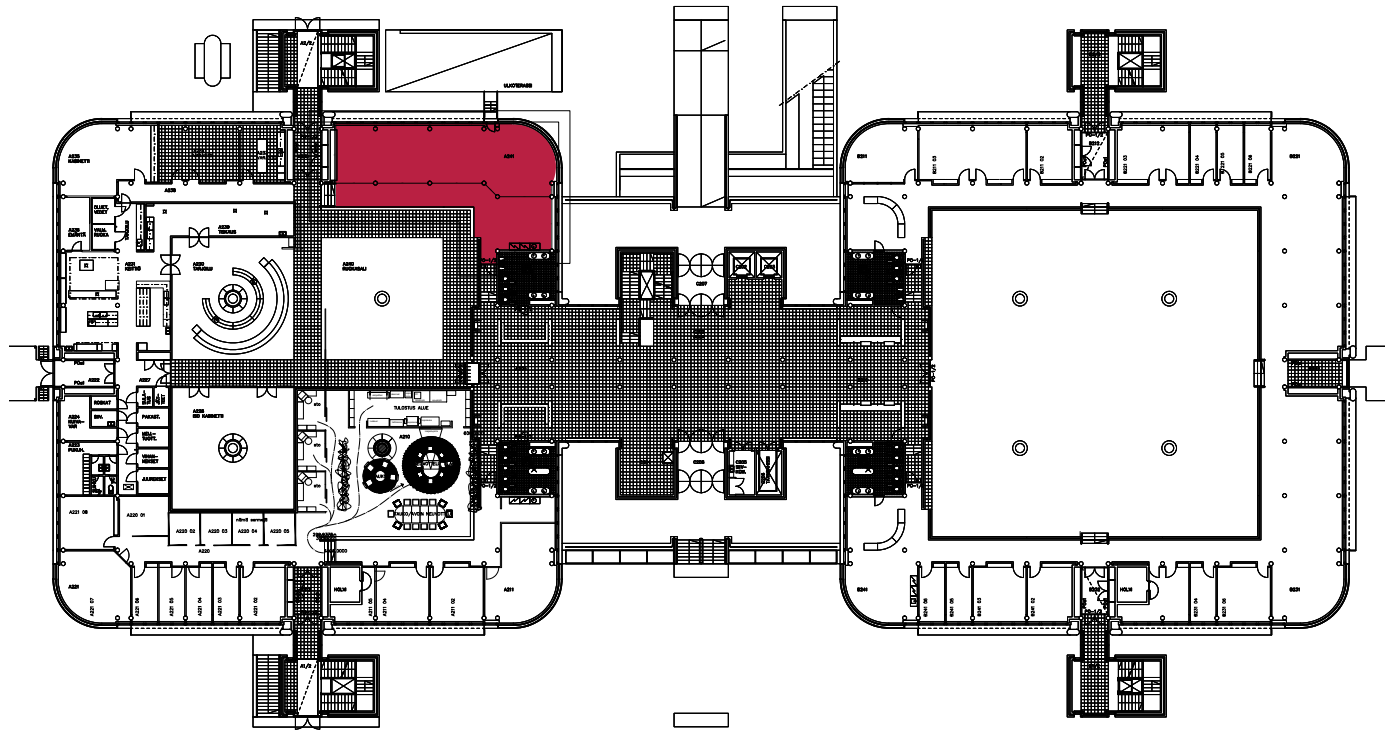
Valion pääkonttori sijaitsee Pitäjänmäellä Helsingin luoteisosassa Espoon rajan tuntumassa osoitteessa Meijeritie 6. Päärakennus valmistui vuonna 1978 ja on siitä asti ollut yrityksen käytössä. Samalle alueelle sijoittuu myös Valion entisen meijerin tiloissa toimiva 50-vuotta juuri täyttänyt meuhetehdas, tuotekehityksen osasto ja 1992 käyttöön otettu laboratorio.

Suunnittelukohteeni on pääkonttorirakennuksen toisessa kerroksessa sijaitseva henkilöstöravintolan kahvila, jonka sisustus on lähes alkuperäisessä tilassaan.

PÄÄKONTTORI

MEIJERITIE

VALIO PÄÄKONTTORI 2.KRS POHJAKUVA



 HENKILÖSTÖRUOKALAN KAHVIO



Valion henkilöstökahvila on kalusteiltaan ja toimintoiltaan päivityksen tarpeessa. Vaikka tilassa on käytetty laadukkaita kalusteita ne eivät enää nykyisellään palvele tilan tarpeita.

Kahvilan toiminnot ovat myös hieman sekavat ja hajanaiset. Tilan pintamateriaalit antavat muutokselle erinomaisen pohjan, eikä niihin tarvitse kajota.



6.2 Tilan käyttäjät ja toiminnot

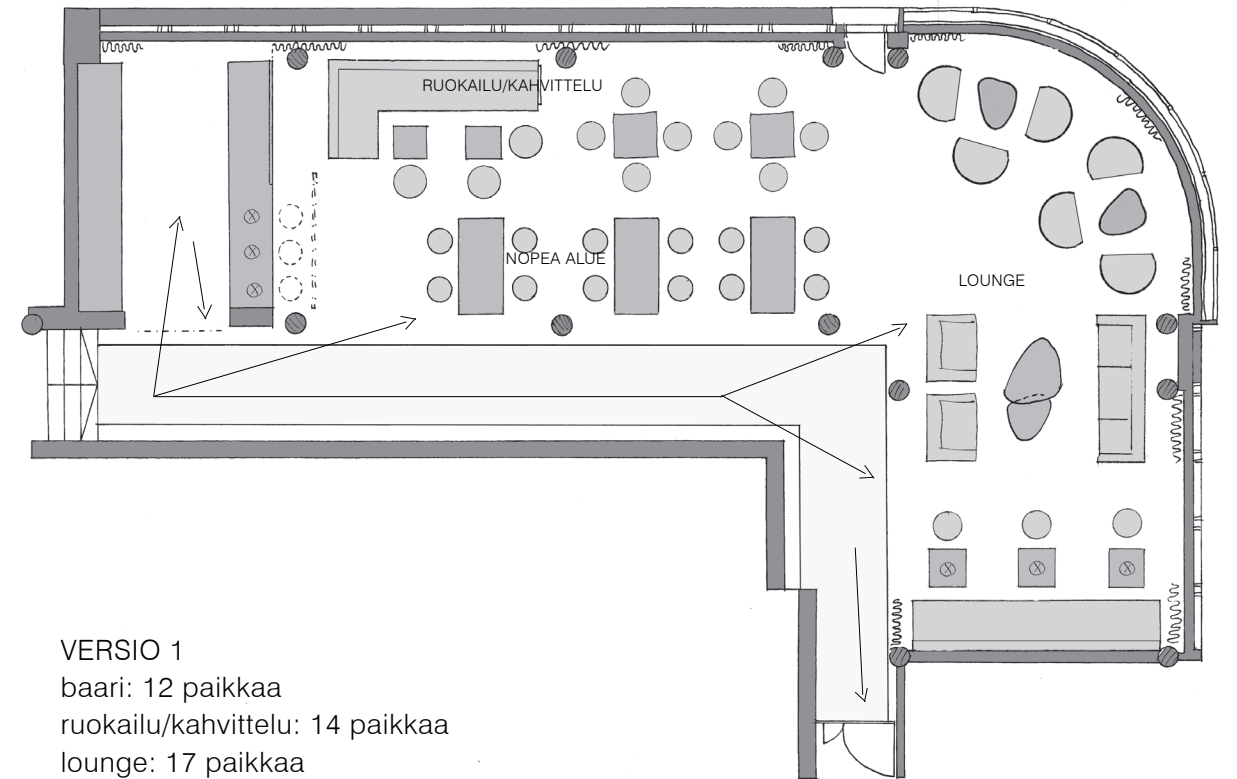
Valion henkilöstökahvila sijoittuu suorana jatkumona rakennuskompleksin ruokalan yhteyteen. Ruokalaa käyttää päivittäin suuri joukko ihmisiä ja poiskulku tilasta tapahtuu yleensä kahvilatilan kautta.

Ruokalassa tarjotaan lounasta aamusta ilta-päivään ja sen käyttö on monipuolista. Kahvila-tila perustuu päivisin itsepalveluun ja sinne on sijoitettu mm. kahviautomaatteja. Iltaisin ja lounasajan ulkopuolella tilassa järjestetään erilaisia tapahtumia, kokouksia ja edustustilaisuuksia. Tällöin tarjolla saattaa kahvin lisäksi olla ruokaa ja virvokkeita.

Tilaa käyttävät Valion pääkonttorin henkilökunta, mehutehtaan työntekijät, Valion tuote-esittelijät ja ulkopuoliset vierailijat.

Tein pohjakuvaluonnoksia erilaisista tilaratkaisuista, baaritiskeistä ja istuinjärjestelyistä. Kulku tilaan tapahtuu aina samasta suunnasta, joten en kokenut tarpeelliseksi siirtää tähän päähän sijoitettuja baaritiskejä.

Tällä hetkellä tilassa on istuimina nojatuoleja ja kevyempiä ruokalan tuoleja. Tilan toimintojen monipuolistamiseksi sijoittelin sinne sohvakonaisuuksia, korkeita baaripöytiä tuoleineen ja liikuteltavissa olevia pienempiä istuinryhmiä. Tein kokeiluja erilaisista järjestyksistä, valitsin niiden parhaat puolet ja yhdistin ne versiossa nro 5. Jatkoisin kyseisen pohjaratkaisun työstämistä ja tein sen pohjalta tilaan tarkemmat suunnitelmat.



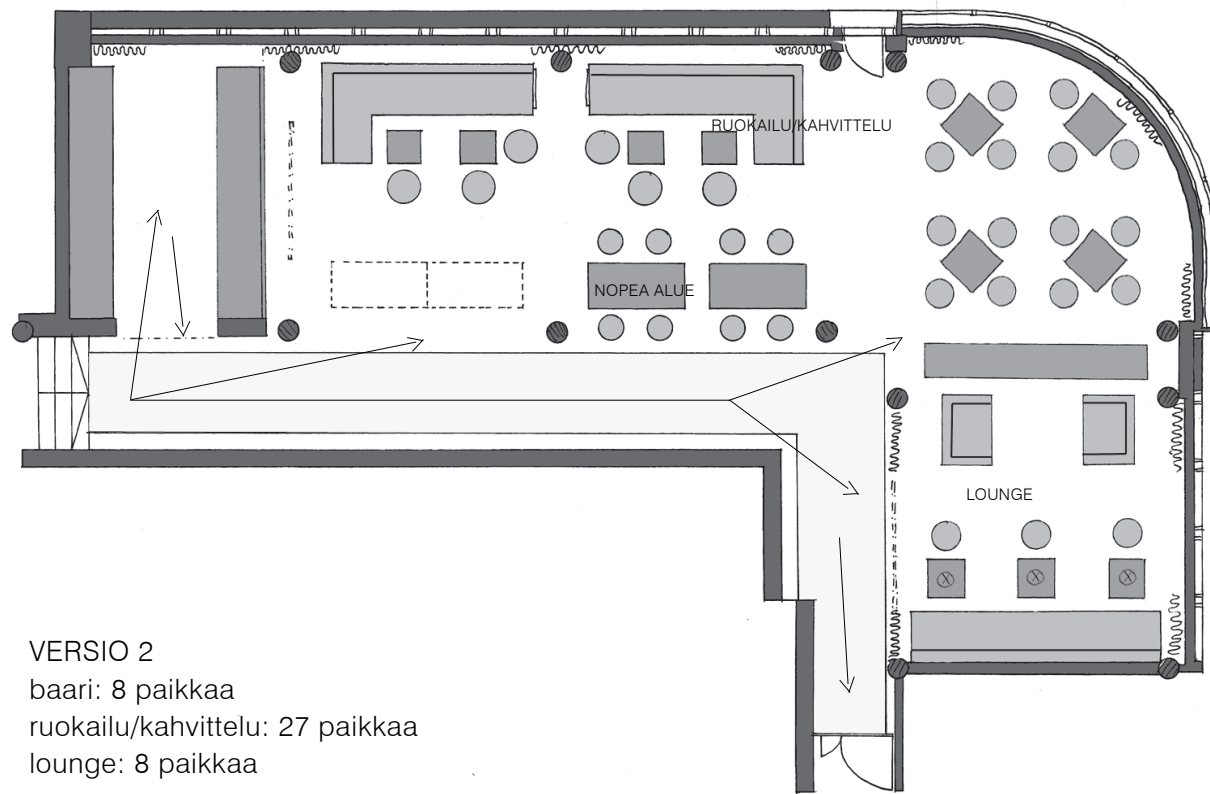
VERSIO 1

baari: 12 paikkaa

ruokailu/kahvittelu: 14 paikkaa

lounge: 17 paikkaa

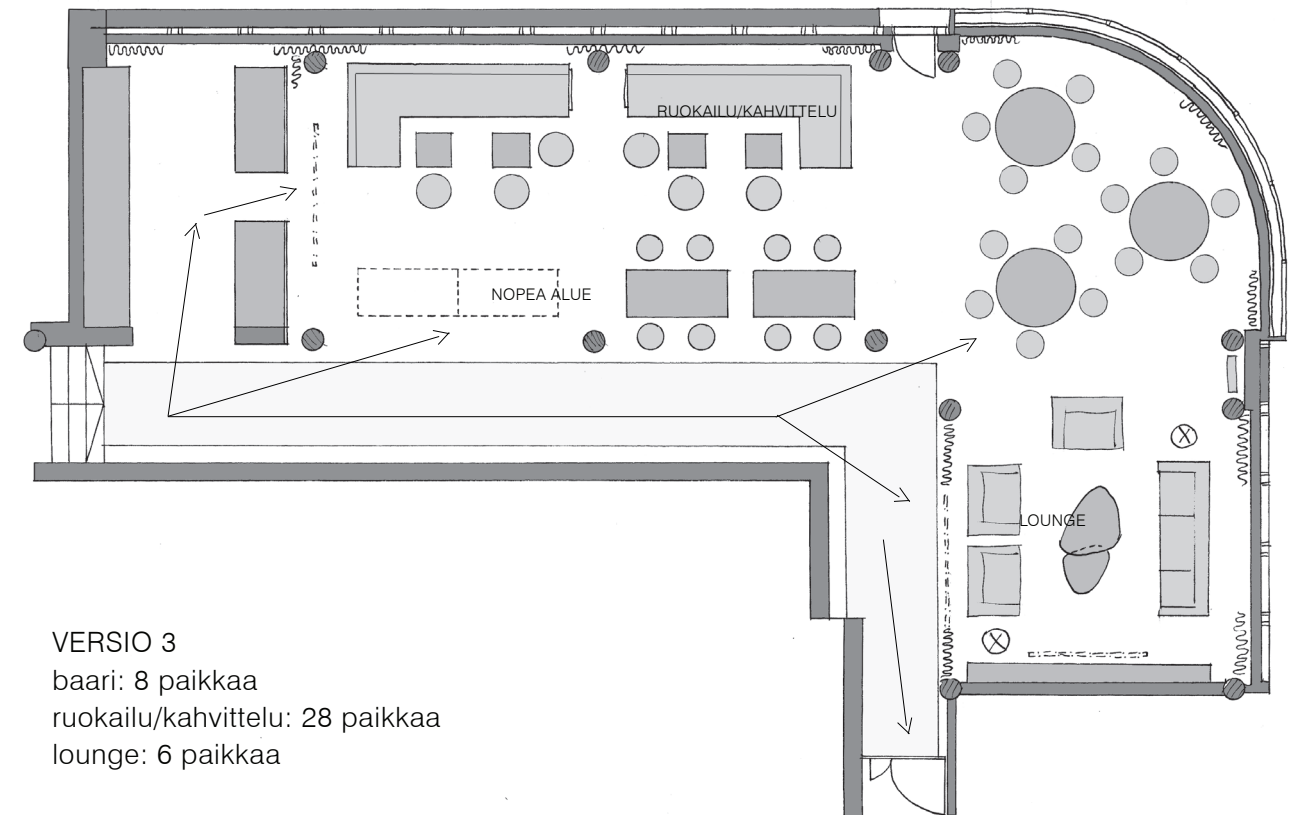
- + baarialueella paljon tiski- ja säilytystilaa
- + monipuolisia istuinpaikkoja
- + iso lounge
- kulku baaritiskeillä ahdas



VERSIO 2

baari: 8 paikkaa
 ruokailu/kahvittelu: 27 paikkaa
 lounge: 8 paikkaa

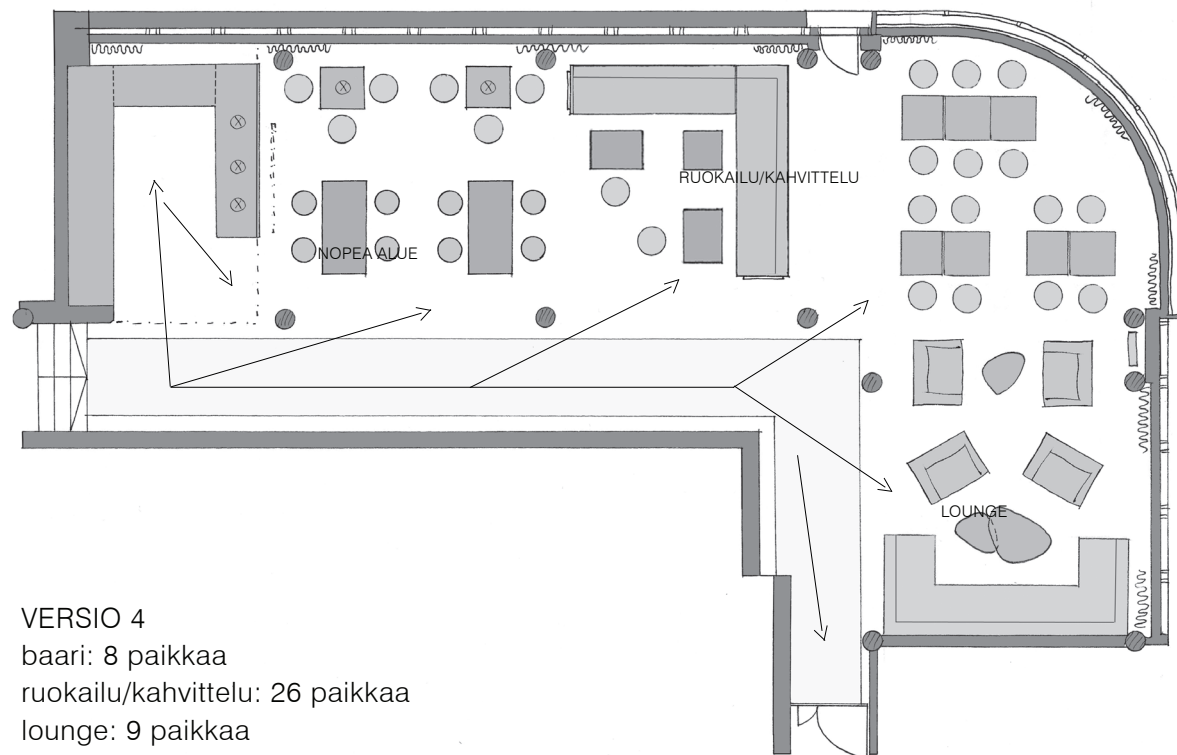
- + baarialueella paljon tiski- ja säilytystilaa
- + visuaalisesti yhtenäiset kiintokalusteet
- + helposti muuntuva kahvila-alue
- kulku baaritiseillä ahdas



VERSIO 3

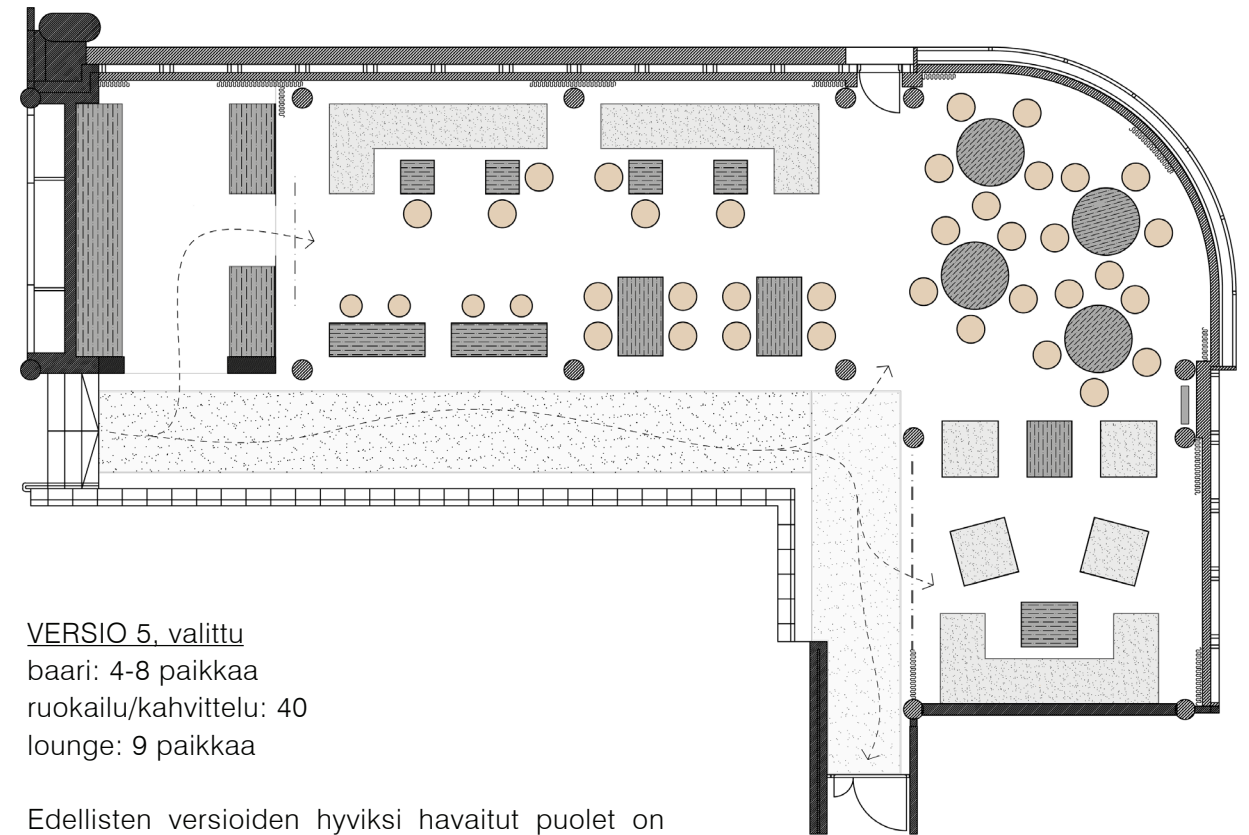
baari: 8 paikkaa
 ruokailu/kahvittelu: 28 paikkaa
 lounge: 6 paikkaa

- + helposti muunneltava kahvila-alue
- + 2 paikkaa valkokankaalle
- + runsaasti kahvilapaikkoja
- pieni lounge



VERSIO 4
 baari: 8 paikkaa
 ruokailu/kahvittelu: 26 paikkaa
 lounge: 9 paikkaa

- + sopivan kokoinen lounge
- + paljon istumapaikkoja
- + baarialue helposti muokattavissa
- hieman epäyhtenäinen kalustesijoittelu



VERSIO 5, valittu
 baari: 4-8 paikkaa
 ruokailu/kahvittelu: 40
 lounge: 9 paikkaa

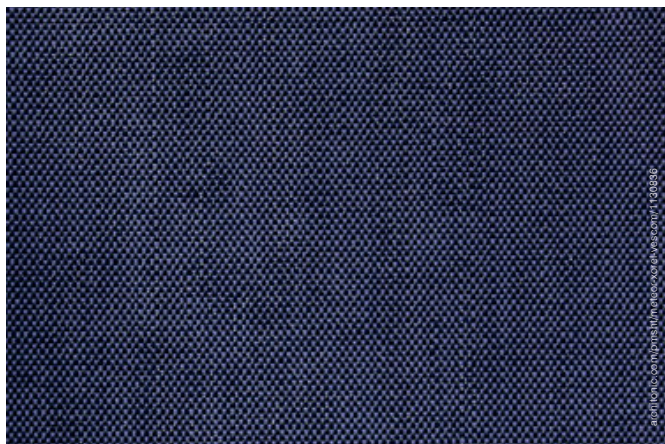
Edellisten versioiden hyväksi havaitut puolet on yhdistelty lopulliseen pohjakuvaan. Tilasta löytyy paljon monipuolisia istumapaikkoja, pieni nopeampi baarialue ja lounge rennonpaan oleskeluun.

6.3 Mood board

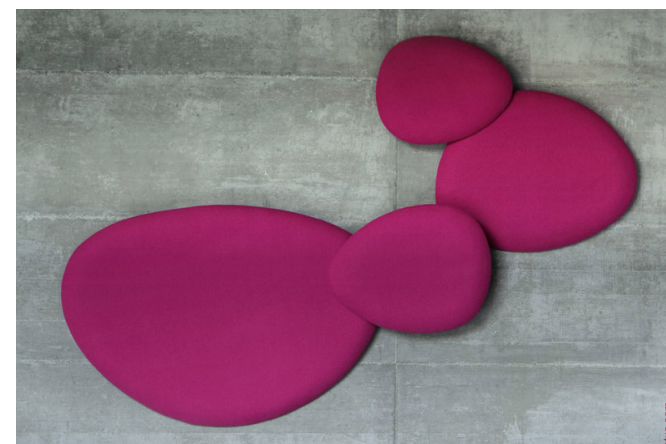
Tilan arkkitehtuuria tulisi kunnioittaa materiaali- ja kalustevalinnoilla. Kahvilan alkuperäisissä pintoissa on käytetty betonia, massiivipuuta ja terrakottatiiltä, joten uusienkin materiaalien on heijasteltava samaa visuaalista kieltä.

Rakennuksen arkkitehtuuri on ehjä kokonaisuus, joten alkuperäiset pinnat jätetään ennalleen. Tilan värimaailma on melko neutraali ja toistuu läpi koko rakennuksen. Siihen on helppo yhdistellä uusia värejä ja materiaaleja.

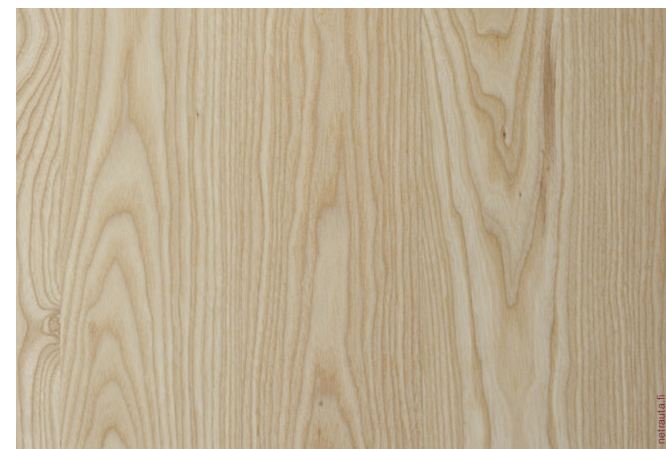




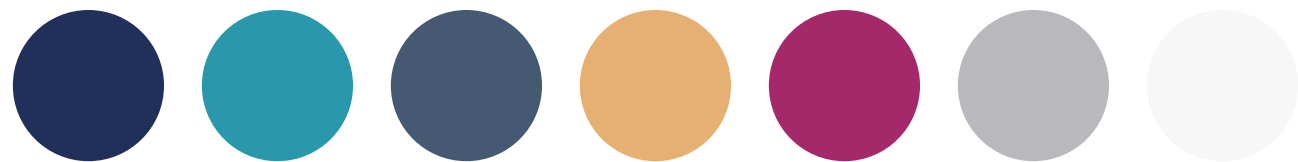
Valion sininen brändiväri on luonteva valinta myös tähän tilaan. Sinisen pariksi olen valinnut vadelmanpunaisen sävyn. Sitä löytyy myös Valion sisustusohjeistosta. Näitä värejä yhdistelemällä tilan eri osia saa jäsennehtyä ja toimintojen paikkoja korostettua. Tumma sininen on luottamuksen väri ja se heijastelee suomalaisuutta. Se korostaa myös Valion laatu- lupausta ja toimii hyvin betoni ja puupintojen kanssa.



Tila on perustunnelmaltaan melko neutraali ja muodoltaan linjakas. Kalustevalinnoilla voidaan korostaa tilan muutokieltä ja tiettyä hiljaista eleettömyyttä. Niiden tulisi olla laadukkaita ja julkisen tilan normit täyttäviä. Rauhallista yleisilmettä rikotään muutamilla leikkisillä elementeillä ja materiaalivalinnoilla. Puupinnat tuovat tilaan haptisuutta ja luontoelementin, jota löytyy muualtakin rakennuksesta.



6.4 Luonnoksia



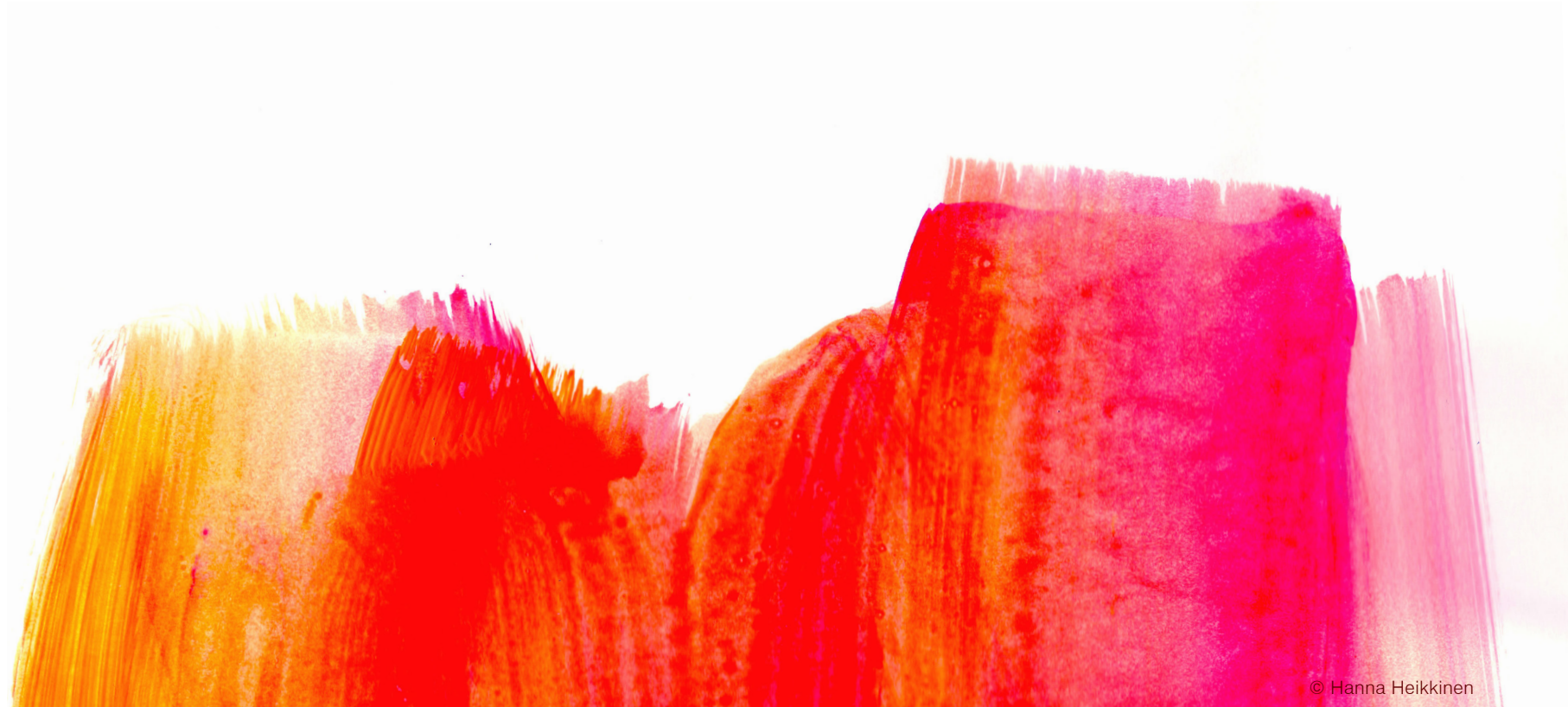
Hahmottelevia mahdollisista huonekalusijoittelusta ja värimaailmasta.

kuvat: Hanna Heikkinen

7

VALMIS

TILASUUNNITELMA



7.1

Pohjaratkaisut ja leikkaukset

Lopullinen tilaohjelma hahmottui pohjakuvia työstämällä melko luontevasti. Tilaan kuljetaan yleensä ruokailun jälkeen ja matkalla voi napata mukaansa vaikka kahvin. Tarjoilualueen toimintoja ei ole siis siirretty tähänhetkisestä. Tiskien paikat on jätetty lähes ennalleen ja kattoa on laskettu, jotta alue jäsenyisi tarjoilualueeksi. Tiskikalusteisiin ei suunniteltu näköesteitä vaan ne ovat normaalikorkuisia tasoja, jotta niiden käyttö olisi mahdollista tiskin kummaltakin puolen. Kaikkien tasojen alla on runsaasti säilytystilaa. Kahvikoneet on sijoitettu päätyseinustalle vierekkäin. Päätyseinälle on myös suunniteltu seinäavohylly esimerkiksi erilaisten tuotteiden esittelyyn tai säilytystilaksi. Tiskikalusteissa on viitteellisesti käytetty materiaaleina valkoista laminaattia, saarnipuuta ja tummansinistä julkiteiloihin suunniteltua Xorel-kangasta. Tiskika-

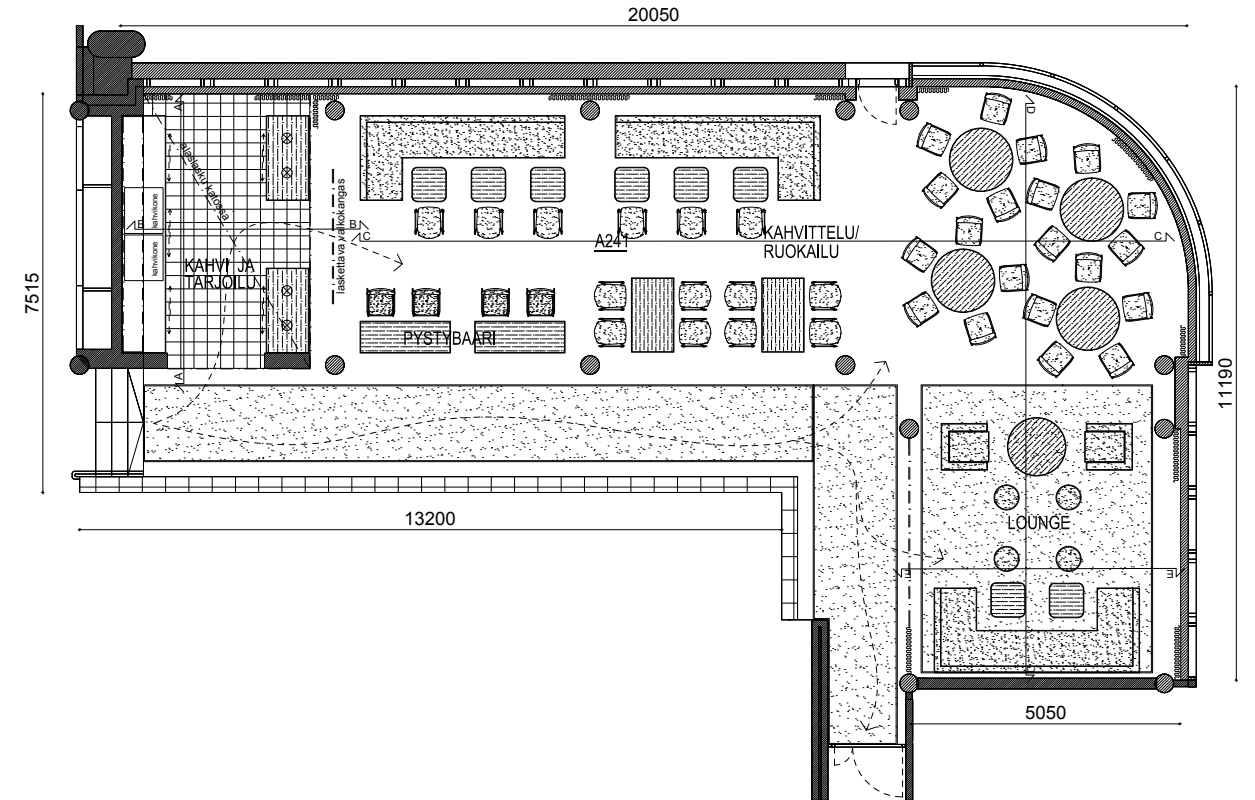
lusteisiin on tarpeen mukaan myös mahdollista sijoittaa esim. kylmäkaappeja.

Kahvilatilaan on sijoitettu kaksi nopean pysähdyksen baaripöytää, kaksi ruokailuun sopivaa pöytäryhmää ja kaksi kiinteiden sohvien ympärille muodostuvaa istuinryhmää. Sohvat ovat mukavia pysähdyspaikkoja ja niitä voi käyttää lyhytkestoiseen työntekoon. Tähän osaan kahvilaa on sijoitettu katosta laskettava valkokangas, joten tilassa voi järjestää myös palaverieita.

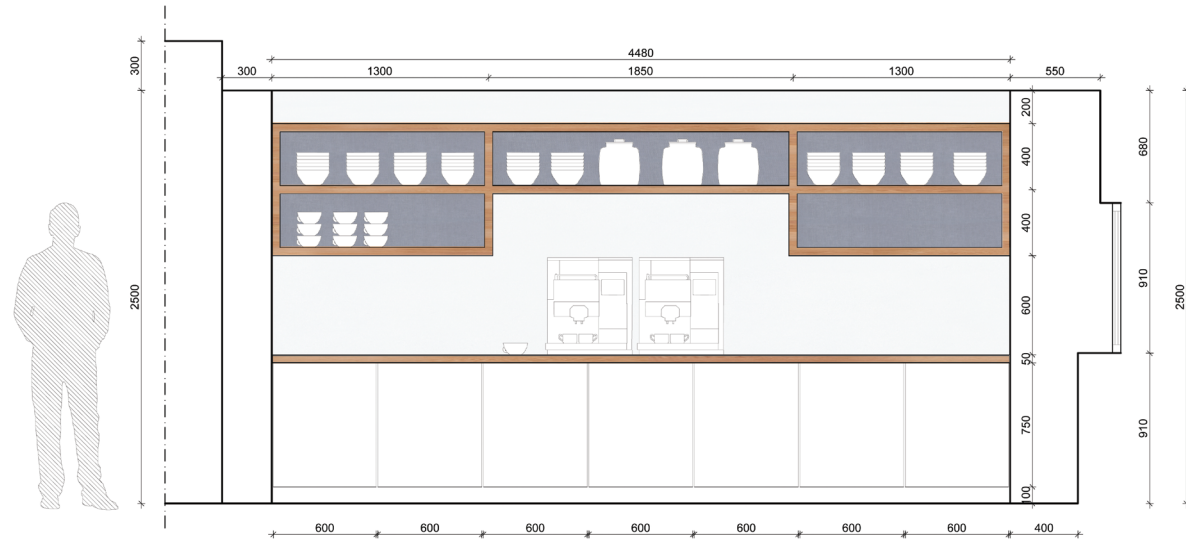
Kaarevaan osaan tilasta on sijoitettu pöyreitä pöytäryhmiä, mitkä sopivat sekä ruokailuun että pieniin neuvotteluihin. Tilan perälle on suunniteltu rauhallisempi lounge-alue sohvineen ja nojatuoleineen. Kalusteiden väri- ja materiaalivalinnat tukevat haluttua visuaalista tunnelmaa.

POHJAPIIRUSTUS VALIO KAHVILA 177m²

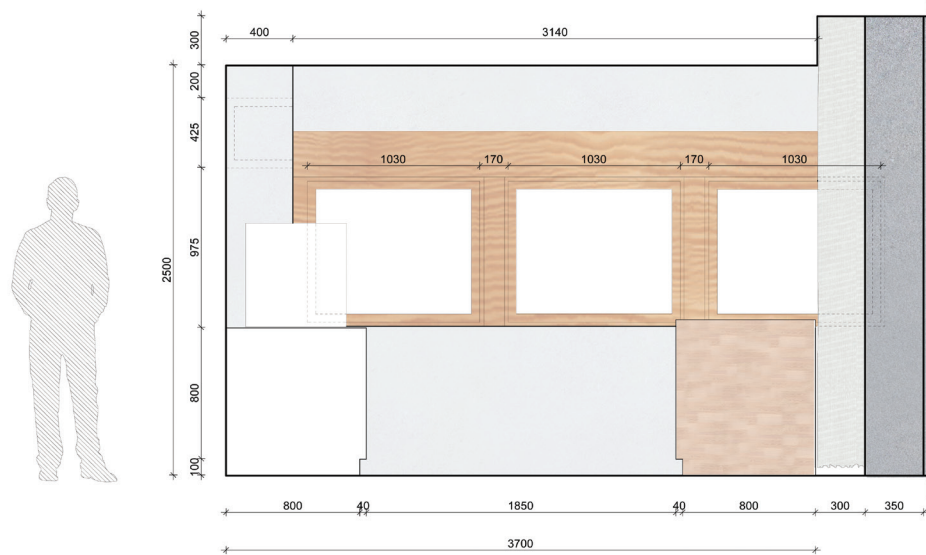
HUOM! Kuva ei ole mittakaavassa. Mittakaavapiirustukset liitteinä.



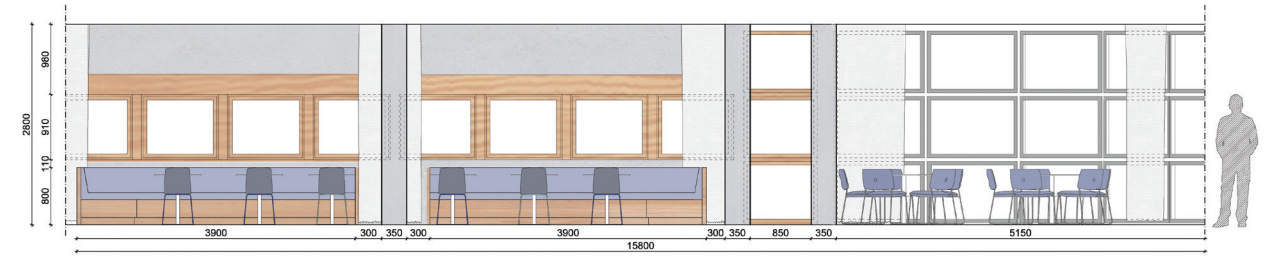
PROJEKTIO A-A, HUOM! Kuvat eivät ole mittakaavassa. Mittakaavapiirustukset liitteinä.



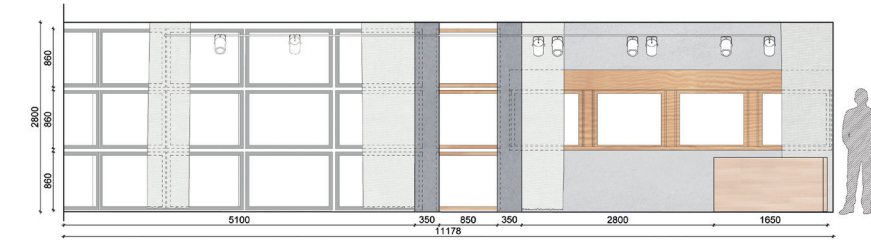
PROJEKTIO B-B



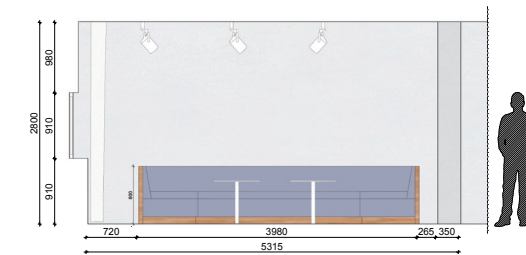
PROJEKTIO C-C



PROJEKTIO D-D



PROJEKTIO E-E



7.2 Kalusteet

Vaikka tilasuunnitelman kalustevalinnat ovatkin viitteellisiä, olen listannut muutamia kalusteita, jota sopisivat tilan henkeen. Osaa niistä on käytetty muuallakin Valion tiloissa.

Kaikki tilan pöydät ovat valkoista, kulutusta kestäväää laminaattia. Ne sitovat tilan eri alueet yhdeksi kokonaisuudeksi. Istuimet olen valinnut ruotsalaisen Blå Stationin Dundra-sarjasta. Niissä on

kangasverhoiltu istuinosa ja metallijalat, joihin voi valita haluamansa pulverimaalauksen. Artekin nojatuoli 531 sopisi hyvin tilan henkeen. Valion muissa tiloissa on käytetty paljon Artekin huonekaluja. Loungetilan lisäraheiksi on valittu Buzzin värikkäät huopaverhoillut jakkarat. Niitä on helppo liikutella tarpeet mukaan. Baaritiskille sijoitetut valaisimet ovat Artekin klassikot, valkoiset Alvar Aallon suunnittelemat riippuvalaisimet A440.



7.3 3D-mallinnukset





Näkymä baaripöytien ohitse kohti tarjoilualueetta.



Näkymä kahvilatilasta kohti tarjoilualueetta.



Näkymä kahvilatilasta.



Näkymä kahvilatilan perältä tiskialuetta kohti.



Näkymä lounge-alueesta

8

VALMIS
TYÖKALU

8.1

Materiaalit ja valmistus

Työkalun ensimmäinen prototyyppi on tilattu painotalosta valmiiksi nuutattuna. Materiaaliksi on valittu paksu mattapaperi, jotta esitteen tuntu olisi laadukas ja tukeva. Esite on printattu kaksipuoliseksi ja paksu paperivalinta takaa ettei toisen sivun tekstit näy paperista läpi. Esitteitä on helppo tilata myös pieniä määriä eivätkä kustannukset näin nouse korkeiksi.

Työkalusta on myös tehty sähköinen versio, joka voidaan liittää sähköpostin mukaan. Tämän ver-

sion muoto eroaa hieman paperimallista. Sähköisessä versiossa eri osien informaatio on jaettu omille sivuilleen, jotta informaation omaksuminen olisi helpompaa.

Esitteessä on käytetty Kakadun värimaailmaa, visualisointeja ja fontteja, jotta se olisi yhteneväinen yrityksen muiden dokumenttien kanssa.

8.2

Työkalun prototyyppi

9

ARVIOINTI



9.1

Tila ja prosessi

Tavoitteenani oli luoda konseptitasoinen tilasuunnitelma Valion pääkonttorin henkilöstökahvilaan. Opinnäytetyöni koostuu kahdesta eri osasta, jotka linkittyvät toisiinsa. Tilasuunnitelman teko on auttanut minua hahmottamaan sisustusarkkitehdin työtä ja ollut tukena työkalun sisällön luomisessa.

Keskityin tilasuunnitelmassani toimintojen sijoitteluun, käyttäjäystävällisyyteen ja Valion brändin visuaalisiin arvoihin. Sisustukselliset valinnat pohjautuvat omiin näkemyksiini Valion brändistä ja ideaprosessista poimituihin elementteihin, jotka olen käynyt läpi yhdessä Kakadun kanssa .

Näiden pohjalta olen mielestäni onnistunut tekemään valintoja, jotka toimivat tilan arkkitehtuurin kanssa ja tuovat sinne uutta raikkaampaa ilmettä. Lopputulos vastaa mielestäni sille asettamiani tavoitteita ja tekisi tilasta monipuolisemman.

Jos projekti toteutuu tulevaisuudessa ja pääsen mukaan siihen, tekemäni työ toimii hyvänä ponnahduslautana prosessille. Ymmärrän, että oikeasti toteutettava muutostyö vaatii toki paljon laajempaa tietämystä ja tutkimustyötä. Olisi mielenkiintoista kuitenkin nähdä kuinka suuri osa konseptitason suunnitelmasta pääsisi toteutusvaiheeseen asti.

9.2

Työkalu ja jatkokehitys

Opinnäytetyöni toinen osa koostuu Kakadulle suunnittelemani työkalusta. Aiheessa olisi riittänyt osa-alueita vaikka kokonaiseen opinnäytetyöhön, joten olen rajannut prosessia aikatauluuni sopivaksi ja jättänyt projektin prototyyppiasteelle.

Ennen suunnitteluprosessin aloittamista koin tarpeelliseksi laajentaa käsitystäni palvelumuotoilusta ja visuaalisesta viestinnästä. Olen perehtynyt kumpaakin aiheeseen alan teosten avulla. Erityisesti palvelumuotoilu ja sen osa-alueet kiinnostavat minua ja ymmärrän nyt paremmin miten alalla lähestytään muotoiluprosessia. Palvelumuotoilijat käyttävät hyvin samankaltaisia muotoilun keinoja kuin esim. sisustusarkkitehdit. Alojen prosessit eroavat toisistaan ja palvelumuotoilussa tehdäänkin usein enemmän prototyyppiä ja suori-

tetaan monimuotoisempaa käyttäjätestausta lopullisen tuotteen saavuttamiseksi. Lopputuotteen valmiiksi saattamisessa kuluu monesti yllättävän paljon aikaa.

Tulevana sisustusarkkitehtinä tilasuunnitteluprosessin vaiheet ovat minulle osittain tuttuja. Haastattelin Kakadua ja tutkin heidän projektejaan kootakseni mahdollisimman monipuolisen kuvauksen tilasuunnitteluprojektin sisällöstä. Tutkimustyöni avulla olen mielestäni pystynyt kasaamaan toimivan prototyypin työkalusta.

Palvelumuotoilun prosesseja seuraten seuraavassa vaiheessa prototyyppiä testattaisiin käyttäjillä ja heiltä saatujen tulosten avulla työkalusta pystyisi jatkokehittämään entistäkin paremman.

KIITOS!

opponoija:
Susanna Puura

toimeksiantaja:
Kakadu Oy
Sanni Seppälä
Milka Tulinen

opinnäytetyön ohjaajat:
Tom Johansson
Maarit Keto
Elina Rantapuska

Adrian Dominy
Antti Heikkinen
Aino Keto
SIKA10



LÄHTEET

PAINETUT LÄHTEET:

Tuulaniemi, J. 2011. Palvelumuotoilu. Helsinki: Talentum Media Oy.

Keinonen, T. (toim.) 2000. Miten käytettävyys muotoillaan? Nokia Oyj.

Wetter Edman, K. 2011. Service design - a conceptualization of an emerging practice. Göteborg: ArtMonitor.

Lehtonen, J., Pesonen, A-L., Toskala, A. 2002. Asiakaspalvelu vuorovaikutuksena. Gummerus Kirjapaino Oy.

Lohtaja-Ahonen, S., Kaihovirta-Rapo, M. 2012. Tehoa työelämän viestintään. Sanoma Pro Oy.

Fiske, J. 1992. Merkkien kieli, johdatus viestinnän tutkimiseen. Tampere: Vastapaino.

Weinschenk, S. 2012. 100 Things Every Presenter Needs to Know About People.

Carey, J. 1994. Viestintä kulttuurisesta näkökulmasta. Tiedotustutkimus-lehti. 17. vsk, nro 2

Ridell, S. 1993. Kommunikaation ihmeelliset seikkailut. Tiedotustutkimus-lehti. 16. vsk, nro 1

Loiri, P., Juholin, E. 1998. HUOM! Visuaalisen viestinnän käsikirja. Helsinki: Gummerus Kirjapaino Oy

Sisustusarkkitehtitoimisto Kakadu, Valio Oy. 2013. Valion tilakonsepti.

ELEKTRONISET LÄHTEET:

sisustusarkkitehtitoimisto Kakadu, cases. [viitattu 25.11.2013] saatavissa: <http://www.kakadu.fi/cases/valio-ttkk-neuvottelu-ja-taukotilat>

Palvelumuotoilu.fi etusivu. [viitattu 2.2.2014] saatavissa: <http://palvelumuotoilu.fi/>

Valion historia: Pitäjänmäellä tapahtuu. [viitattu 12.11.2013] saatavissa: <http://www.valio.fi/yritys/yritystieto/historia/1970/>

SUULLISET LÄHTEET:

Sanni Seppälä. 2013-2014. sisustusarkkitehti

Milka Tulinen. 2013-2014. sisustusarkkitehti

KUVALÄHTEET

s. 2-3: vesivärimaalaus 1, Hanna Heikkinen
s. 10-11: vesivärimaalaus 2, Hanna Heikkinen
s. 13: Varpaat töissä, kuva: Hanna Heikkinen
s. 16-17: vesivärimaalaus 3, Hanna Heikkinen
s. 18: Kakadun tytöt, kuva: Nick Tulinen
s. 20: Valio Suonenjoki neuvottelutila, kuva: Nick Tulinen
s. 21: Valio TTKK neuvottelutila, kuva: Nick Tulinen
s. 21: oppimiskeskus Fellmannia, kuva: Nick Tulinen
s. 21: Linnanmäki Putiikki, kuva: Nick Tulinen
s. 21: Väestöliitto tauko- ja neuvottelutila, kuva: Nick Tulinen
s. 21: Valio pääkonttori pakkauspaja, kuva: Nick Tulinen
s. 23: kuvituskuva Kakadulle, kuva: Ilona Partanen
s. 24-25: vesivärimaalaus 4, Hanna Heikkinen
s. 31: detaljikuva julisteesta, kuva: feedgeeks.net/2011/08/tree-of-life-poster/
s. 34-35: vesivärimaalaus 5, Hanna Heikkinen
s. 38: BECK magazine, kuva: <http://www.behance.net/gallery/BECK-Magazine/3990817>
s. 38: Documents on private life-kokoelma, kuva: <http://www.aplaceofwork.com/v1/project/30>
s. 38: Cooney & Conway esitemateriaali, <http://lefraggedright.com/94412/979253/projects/cooney-conway-collateral-kit>
s. 38: Penny Royal Films esitemateriaali, kuva: <http://jrj.co.uk/Blog>
s. 38: La pratique du papier lehtinen, kuva: <http://www.salutpublic.be/2ou3choses/a-decouvrir/la-pratique-du-papier/>
s. 38: Made by six paperisuunnittelu, kuva: <http://www.flickr.com/photos/24273837@N04/3760685440>
s. 46-47: vesivärimaalaus 6, Hanna Heikkinen
s. 51: materiaalikartta, kuva: Valio sisustusohjeisto
s. 52-53: vesivärimaalaus 7, Hanna Heikkinen
s. 54: Pitäjänmäki kartalla, kuva: <https://maps.google.fi/>
s. 55: Valio Pitäjänmäki aluekartta, kuva: Hanna Heikkinen
s. 56: Valio pääkonttorin pohjakuva, kuva: sisustusarkkitehtitoimisto Kakadu, muokkaus: Hanna Heikkinen
s. 57: Valio kahvila tiski 1, kuva: Milka Tulinen
s. 57: Valio kahvila tiski 2, kuva: Milka Tulinen
s. 57: Valio kahvila istuinalue 1, kuva: Milka Tulinen
s. 57: Valio kahvila istuinalue 2, kuva: Milka Tulinen
s. 57: Valio kahvila istuinalue 3, kuva: Milka Tulinen
s. 59-63: pohjakuvaluonnokset, kuvat: Hanna Heikkinen
s. 64: sininen opaste, kuva: http://www.artsigns.com/urls/bluewater/3d_office_sign_condo_sales_centre.html
s. 64: kahvin kaato, kuva: <http://www.pmgartcafe.com/vn/tin-tuc/details/so-thich-cafe-noi-gi-ve-tinh-cach-cua-ban-150.aspx>

s. 64: Clement coffee kahvila, kuva: <http://www.clementcoffee.com/pages/about-us>
s. 64: siniset laatat, kuva: <http://www.pinterest.com/pin/331436853799363565/>
s. 65: La Plage Casadelmar hotellin kahvila, kuva: <http://www.homedsgn.com/2013/07/22/la-plage-casadelmar-hotel-by-jean-francois-bodin/>
s. 66: Aschan delin kyltti, kuva: <https://www.behance.net/gallery/Aschan-Deli/2185241>
s. 66: liittalan astiat, kuva: <http://www.pinterest.com/pin/63191200991788138/>
s. 66: Xorel-kangas, kuva: <http://www.architonic.com/pmsht/meteor-xorel-vescom/1130836>
s. 66: Stua Laclasica-tuoli, kuva: <http://stua.com/eng/coleccion/laclasica.html>
s. 66: Aschan delin ikkunateippaus, kuva: <https://www.behance.net/gallery/Aschan-Deli/2185241>
s. 67: Stua Satellite-akustiikkapaneeli, kuva: <http://stua.com/eng/coleccion/satellite.html>
s. 67: Caravaggio Light years-valaisimet, kuva: <http://www.luxoliving.dk/lightyears-caravaggio-mat/>
s. 67: Parla-parketti saarni, kuva: https://www.netrauta.fi/portal/sisustaminen/parketit/saarni/parketti_saarni_select_1-s__lakattu
s. 67: Mera-hotelli, kuva: <http://loft-ma.pl/Home>
s. 68-69: luonnoskuvat 1-3, Hanna Heikkinen
s. 70-71: vesivärimaalaus 8, Hanna Heikkinen
s. 73: Valio kahvilan pohjapiirustus, Hanna Heikkinen
s. 74-75: Valion kahvilan seinäprojektiot: Hanna Heikkinen
s. 76: Arper pyöreä Dizzie-pöytä, kuva: <http://www.arper.com/en/products/collections/dizzie>
s. 76: Blå Station Dundra-tuoli, kuva: <http://www.blastation.com/products/chairs/dundra/dundra#.UzVjYPmSx8E>
s. 76-77: Artek nojatuoli 307, kuva: <http://www.artek.fi/fi/products/armchairs/307>
s. 77: verhoillut jakkarat, kuva: <http://www.architonic.com/pmsht/buzzispot-3d-buzzispace/1105452>
s. 77: Arper neliö Dizzie-pöytä, kuva: <http://www.arper.com/en/products/collections/dizzie>
s. 77: Blå Station Dundra-baarituoli, kuva: <http://www.blastation.com/products/bar-stools/dundra-0537/dundra-barchair-s72-82#.UzVjjvmSx8E>
s. 78-89: 3D-visualisoinnit, kuvat: Hanna Heikkinen
s. 91: vesivärimaalaus 9, Hanna Heikkinen
s. 94-95: vesivärimaalaus 10, Hanna Heikkinen
s. 98-99: vesivärimaalaus 11, Hanna Heikkinen

IOU



