
SIVUELINKEINOTOIMINTA MAATALOUDESSA



Ammattikorkeakoulun opinnäytetyö
Maaseutuelinkeinojen koulutusohjelma
Mustiala, kevät 2014

Jaakko Jussila & Elmeri Järvelä



Mustiala
Maaseutuelinkeinojen koulutusohjelma
Maatilatalous

Tekijät	Jaakko Jussila & Elmeri Järvelä	Vuosi 2014
Työn nimi	Sivuelinkeinotoiminta maataloudessa	

TIIVISTELMÄ

Työn toimeksiantajina toimivat tekijöiden kotitilat Jussilan tila sekä Järvelän tila. Jussilan ja Järvelän tiloilla on harjoitettu sivuelinkeinotoimintaa vuodesta 1990 lähtien. Molempien tilojen tämänhetkiset yrittäjät eivät ole vielä vuosiin eläkeiässä. Näillä tiloilla on kuitenkin jatkajat ja tilan toimintaa on kehitettävä niin, että myös jatkajat saavat elinkeinon maataloudesta. Maatalouden tuottavuus heikkenee kuitenkin joka vuosi, minkä vuoksi sivuelinkeinojen harjoittamisen kehittämiseen on päätetty panostaa kyseisillä tiloilla.

Tämän työn tarkoitus on kartoittaa eri mahdollisuuksia Jussilan ja Järvelän tiloille sivuelinkeinoiksi. Työn avulla tilojen on helpompi kehittää olemassa olevia sivuelinkeinoja sekä aloittaa uusia mahdollisia sivuelinkeinoja. Työ tehtiin kahdelle eri tilalle, jotta siitä saatiin kattava. Tämän avulla tilat voivat verrata keskenään onnistumisia, mutta myös epäonnistumisia.

Työssä on käytetty apuna tilojen tietotaitoa sekä kirjallisia ja sähköisiä lähteitä. Työssä suoritettiin myös tutkimuskysely, jonka avulla pyrittiin hahmottamaan, miten paljon sivuelinkeinoja on ja mikä niiden merkitys on tiloille. Lopuksi tehtiin yhdessä tilojen kanssa päätelmiä, mikä voisi olla kannattava sekä realistinen vaihtoehto sivuelinkeinoksi. Toimeksiantajatiiloja verrattiin myös kyselyn tiloihin. Jussilan tila kehittää kuivausurakointia, kaivinkoneurakointia sekä mahdollisesti aloittaa kylvöurakoinnin. Järvelän tila kehittää kuljetuspalveluja, kasvinsuojelu-urakointia ja puintiurakointia.

Avainsanat Sivuelinkeino, urakointi, kehittäminen, monialaisuus, edellytykset.

Sivut 40 s. + liitteet 10 s.

Mustiala
Degree Programme in Agricultural and Rural Industries
Agriculture Option

Authors Jaakko Jussila & Elmeri Järvelä **Year** 2014

Subject of Bachelor's thesis Supplementary activities in agriculture

ABSTRACT

This thesis was commissioned by the home farms of its writers, the Jussila farm and the Järvelä farm. Supplementary agricultural activities have been practised on both farms since 1990. The current entrepreneurs on these farms won't reach retirement age in several years. They have, however, successors who will continue their work in the future. Therefore it is essential that the farms are run and developed in a way that enables also the next generation entrepreneurs to derive their livelihood from agriculture. Since the productivity of agriculture is decreasing year by year, the decision has been made to further develop supplementary activities on these two farms.

The objective of this thesis is to find different possibilities of supplementary activities to the two farms Jussila and Järvelä. This thesis will make it easier for the farms to develop their already existing supplementary activities and to start new ones. This thesis covers two farms to be more thorough. It also makes it possible for the farms to compare their success, whether good or bad.

This thesis is based on the know-how of the farmers as well as on printed and electronic sources. In addition, a survey was conducted using a questionnaire to get a better understanding of what kind of supplementary activities there are and what their significance to farms is. At the end, the writers of this thesis and the entrepreneurs on their home farms had a discussion and came to a conclusion about what could be profitable and realistic supplementary activities. These two farms were also compared to the farms that responded to the questionnaire. The Jussila farm will develop its grain drying and excavator contracting and may start as a sowing contractor. The Järvelä farm will develop its transportation services, plant protection contracting and harvesting contracting.

Keywords Supplementary Activities, contraction, development, farm diversification, requirements.

Pages 40 p. + appendices 10 p.

SISÄLLYS

1	JOHDANTO.....	1
2	MAATILAN SIVUELINKEINOISTA YLEISESTI	2
2.1	Sivuelinkeinotoiminnan laajuus Suomessa	2
2.2	Urakointitoiminnan asiakkaat	4
2.3	Sopimukset ja hinnoittelu.....	5
2.4	Edellytykset sivuelinkeinotoimintaan	6
2.5	Urakoitsijan velvollisuudet	7
2.5.1	Liikennelupa ja ajokortti.....	7
2.5.2	Polttoaine urakoinnissa.....	8
2.5.3	Työntekijä yrityksessä	8
2.5.4	Työturvallisuus	9
3	KONEURAKOINTI.....	10
3.1	Urakointi maatiloilla	10
3.1.1	Kylvö ja lannoitus.....	10
3.1.2	Puinti ja kuivaus	12
3.1.3	Rehunteko.....	14
3.1.4	Kasvinsuojelu	16
3.2	Lumiurakointi ja teiden kunnossapito	18
3.3	Kaivinkoneurakointi.....	19
3.4	Metsäkoneurakointi.....	20
4	MUITA SIVUELINKEINOJA.....	21
4.1	Polttopuu	21
4.2	Maaseutumatkailu	23
4.3	Kuljetuspalvelut	24
5	ESIMERKKITAPAUKSIA.....	25
5.1	Maidon tuottajista mökkiyrittäjyyteen	25
5.2	Maidontuottajasta lämpöyrittäjäksi	25
5.3	Koneasemat ja konerenkaat nykypäivää	26
6	KYSELYTUTKIMUS MAATILOILLE.....	27
6.1	Kysely maatiloille	27
6.2	Tulosten analysointi	27
6.2.1	Monialaisten tilojen osuus.....	27
6.2.2	Sivuelinkeinojen osuus tilan tuloista	28
6.2.3	Tulojen muodostuminen sivuelinkeinoaloittain	29
6.2.4	Urakointisuoritukset monialaisilla tiloilla	30
6.2.5	Sivuelinkeinoja harjoittavat tilat tuotantosuunnittain.....	30
6.2.6	Sivuelinkeinotoimintaa harjoittavat tilat pelto pinta-aloittain	31
6.2.7	Sivuelinkeinotoimintaa harjoittavat tilat metsä pinta-aloittain.....	32
6.2.8	Sivuelinkeinotoiminnan aloittamisvuosi	32
6.2.9	Ikäjakauma sivuelinkeinoyrittäjillä	33
7	TYÖN TIETOJEN JA TULOSTEN SOVELTAMINEN TOIMEKSIANTAJATILOILLA	34

7.1 Eri urakointimuotojen kannattavuus tiloilla.....	34
7.2 Vertailu toimeksiantajien ja kyselyn tulosten välillä	34
LÄHTEET	35

Liite 1	Suorakylvö kustannuslaskelma
Liite 2	Kuivaus kustannuslaskelma
Liite 3	Kasvinsuojeluruiskutus kustannuslaskelma
Liite 4	Puimuri kustannuslaskelma
Liite 5	Kaivinkone kustannuslaskelma
Liite 6	Hakkuutaksat











1 JOHDANTO

Teimme työmme maatalouden sivuelinkeinoista. Molempien tekijöiden kotitiloilla on käytössä sivuelinkeinoja. Tekijöiden kotitilat ovat tämän työn toimeksiantajina. Tutkimme työssämme, mitä sivuelinkeinoja Suomessa on käytössä, miten niitä tuotetaan kannattavasti, sekä millä niitä tuotetaan. Työn tarkoitus on edellä mainittujen tutkimusten lisäksi selvittää miten toimeksiantajien kannattaisi kehittää sivuelinkeinotoimintaa, ja mikä sivuelinkeinotoiminta olisi paras vaihtoehto tilan taloudellisesta näkökulmasta sekä nykyisestä lähtöpisteestä.

Tänä päivänä on paljon tiloja, joilla harjoitetaan normaalin maatalouden lisäksi myös muuta yritystoimintaa. Tilakokojen tarvitsisi olla nykyään yhä suurempia ja suurempia, mutta kaikilla tiloilla ei kuitenkaan ole mahdollista laajentaa.

Laajennuksen esteenä on usein pellon puute eli tilan lähellä ei ole pelto- maata, jota se voisi ostaa tai vuokrata. Monet tilat raivaavatkin nykyään uutta peltomaata, jotta tilaa voidaan laajentaa. Viljatiloiilla pellon raivaaminen aiheuttaa kuitenkin enemmän haasteita kuin karjatiloiilla

Tilat, jotka eivät pysty laajentamaan toimintaansa, keskittyvät usein entistä enemmän tuotteen hyvään laatuun tai ryhtyvät esimerkiksi erikoiskasvien tuottajiksi. Monet viljelijät alkavat myös harjoittaa normaalin maatalouden lisäksi muuta yritystoimintaa eli sivuelinkeinotoimintaa. Tätä kutsutaan myös monialaistumiseksi. Monilla maatalousyrittäjillä onkin jotain sivuelinkeinotoimintaa, ja joskus tämä toiminta muodostuu tärkeämmäksi kuin itse maatalous. Tästä syystä kerromme myös työssämme esimerkin tiloista, joilla sivuelinkeino on syrjäyttänyt maatalouden. Toisella esimerkimaatilalla on harjoitettu lypsykarjataloutta, mutta maidontuotantokustannusten noustua ja tuottajahinnan laskettua on sivuelinkeinona toimineesta mökkivuokrauksesta tullut pääelinkeino ja maataloudesta sivuelinkeino.

Teemme työssämme myös tiloille kyselyn, jossa pyrimme selvittämään esimerkiksi vaikuttaako tilakoko, yrittäjän ikä ja tuotantosuunta siihen onko maatila pelkkä perinteinen maataloudesta tulon saava tila vai monialainen tila.

Käyttämämme kuvamateriaali on tekijöiden itse kuvaamaa. Julkaistavasta versiosta on leikattu pois osa tekstistä.

Sähköisestä julkaisusta on leikattu pois osa tekstistä yksityisyyden sekä yritys salaisuuksien turvaamiseksi.

2 MAATILAN SIVUELINKEINOISTA YLEISESTI

2.1 Sivuelinkeinotoiminnan laajuus Suomessa

Maatalouden sivuelinkeinoista käytetään myös nimitystä monialainen maatalous. Sivuelinkeinot maatalouden ohessa ovat töitä, jotka eivät suoraan kuulu varsinaiseen maatalan pitoon. Niistä kuitenkin saadaan viljelijäperheille merkittäviä tuloja. Maatalouden sivuelinkeinoista on tullut merkittävä tekijä tilojen kannattavuuden parantamiseksi nykypäivänä. (Vesala & Vihinen 2007, 23).

Urakoinnin parissa toimii melkein 20 000 yritystä, ja se työllistää yli 30 000 henkilötyövuotta, joista 2/3 sijoittuu maanrakennusalalle. Koneurakointi työllistää vuosittain n. 50 000-60 000 henkilöä osa-aikaisen luonteensa takia. Noin neljännes Suomen maatiloista harjoittaa urakointia eri muodoissa. Näistä 8500 tilalle urakointi on pääelinkeino. (Seppälä 2011, 4.)

Nykyajan maatalan konekanta mahdollistaa laaja-alaisen urakoinnin suhteellisen pienillä investoinneilla. Koneurakointi on näin ollen yleisin maatiloja työllistävä sivuelinkeino. Erityisesti kotieläintilojen kasvu luo urakointimahdollisuuksia ja varsinkin kasvinviljelytiloille, joilla konekanta ei ole täysin tehokkaassa käytössä. Maatalan töiden lisäksi koneurakointiin sisältyy teiden kunnossapito, metsätyöt, maansiirto ja kuljetuspalvelut. Maatilalla voi olla myös muunlaisia sivuelinkeinoja, kuten maaseutumatkailu, rakentaminen, polttopuun ja hakkeen valmistaminen, turpeen tuotanto ja bioenergian tuotanto. (Kallio & Kuisma 2009, 45.)

Yleisimmät maatilojen urakointityöt:

1. Lumityöt
2. Puinti
3. Viljan kuivaus
4. Kasvinsuojeluruiskutus
5. Paalaus, käärintä (sr, heinä, olki)
6. Kaivinkonetyöt
7. Niittomurskaus
8. Suorakylvö
9. Kuljetustyöt
10. Lietteenoja ja levitys

(Aaltonen, Peltola, Pentti 2011, 17.)

Monialaistamisen perusteina ovat yleensä joko liiketoiminnan ja siten liikevaihdon kasvattaminen tai uuden maatilasta riippumattoman liiketoiminnan kehittäminen niin ikään toimeentulon varmistamiseksi tai lisäämiseksi. Kolmas syy monialaistamiseen on riskien hallinta. (Kallio & Kuisma 2009, 76).

Tilaa monialaistettaessa on otettava huomioon resurssit ja taloudelliset edellytykset. Monilla tiloilla on suuremmat koneet kuin he pelkästään

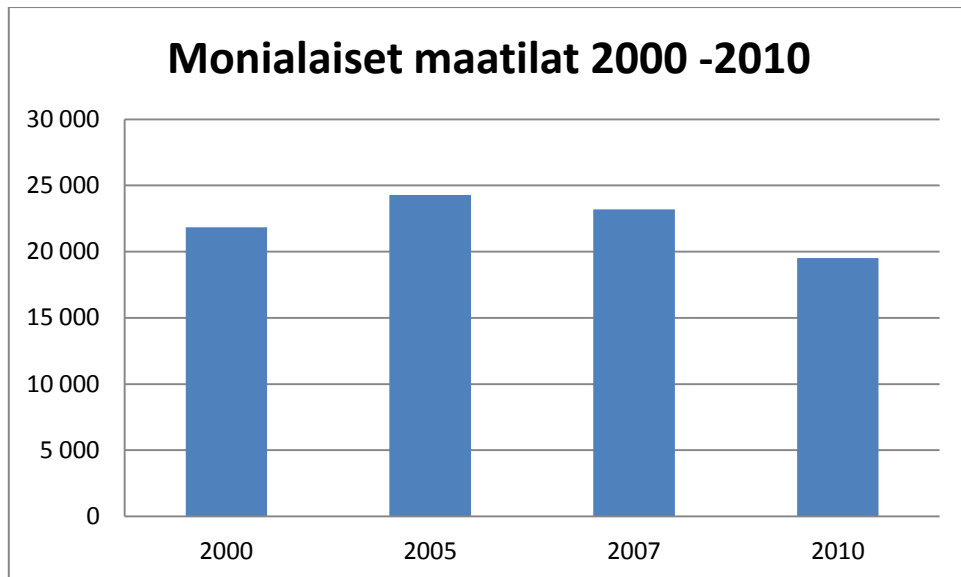
omille pelloilleen tarvitsisivat, joten on luonnollista aloittaa urakointitoiminta. Kun tällaiset tilat alkavat urakoida, ne saavat lisäansioita, riskit koneinvestoinneissa pienenevät, ja kalusto saadaan paremmin hyötykäyttöön. Sivuelinkeino maatalouden rinnalle on luonteva vaihtoehto myös niille tiloille, jotka eivät pysty laajentamaan tilaa. Tämä on yleistä alueilla, joissa on vähän viljelykelpoista peltoa tarjolla. Kehityksen kohteena myös itse maaseutua on ollut pakko kehittää, jolloin positiivisena seurauksena pienistä maatalouden sivuelinkeinoista on saattanut tulla suuria menestyviä liikeyrityksiä. Tämän kaltaiset positiiviset seuraukset ovat hieno asia, sillä niistä johtuen maaseudulla voivat asua työpaikan lähellä muutkin kuin itse viljelijät. (Kallio & Kuisma 2009, 44- 48; Vesala & Vihinen 2007, 42.)

Hyötyjä ja mahdollisuuksia;

- Lisää toimeentuloa sekä vähentää riskejä.
- Resurssit saadaan paremmin käyttöön. Nykypäivänä koneet ovat suuria, joten etenkin pienemmille viljailijoille on luontevaa urakoida, jos kalusto on ylimitoitettu omaan tarpeeseen.
- Maaseudun elinvoimaisuus paranee ja etenkin tilat, joilla on ulkopuolisia työntekijöitä, parantavat maaseudun elinvoimaisuutta ja asuttavuutta. Tällöin maaseudulla voivat asua myös muut kuin viljelijät ja heidän perheensä.
- Yhteisöhenki kasvaa, etenkin tarjottaessa työtä, esimerkiksi kylän muulle väestölle. (Kallio & Kuisma 2009, 46,47.)

Uhkia;

- Liiallinen töiden ”ahnehtiminen”. Liian suuri määrä töitä johtaa helposti siihen, että työt viivästyvät ja takkuilevat, eikä yrittäjä ehdi hoitaa kaikkia töitä, jotka on ottanut hoitaakseen.
- Liian laaja toiminta-alue sivuelinkeinoissa. Mikäli lähdetään suuntaamaan liian moneen työhön samaan aikaan, kaikkia töitä ei välttämättä pystytä hoitamaan kiitettävästi. Urakoinnissa tämä näkyy helposti työn huonona jälkenä tai koneiden rikkoutumisena. Todennäköisyys päästä tilalle uudelleen urakoimaan jää huonommaksi.
- Nopea laajennusvauhti. Mikäli laajennat liian nopeasti, on uhkana konkurssi. Laajennus pitää suorittaa tarkkaan, sekä harkiten. (Kallio & Kuisma 2009, 46,47).



Kuvio 1. Monialaisten maatilojen määrän kehitys. (Tike 2011, 3)

2.2 Urakointitoiminnan asiakkaat

Urakoinnin asiakasryhmä on Suomessa hyvin laaja. Maataloudessa asiakkaita ovat yleensä itse maatilat ja pääasiassa vielä kotieläintilat. Kotieläintilojen eläinmäärät ja rehumäärät kasvavat nykyään yhä suuremmiksi, jolloin tilalla tarvitaan ulkopuolista apua pakollisten töiden suorittamisessa. Urakointityön kysyntään vastaavat yleensä maatilat, joilla harjoitetaan pääasiassa kasvinviljelyä. Kasvinviljelytiloilla on usein tilanne, että konekalustoa on yli oman tarpeen, ja konekanta tulisi hyödyntää tehokkaammin toiminnan kannattavuuden parantamiseksi. Näin ollen maatalouden urakointitoimintaan on tekijöitä hyvin tarjolla. (Aaltonen, Peltola, Pentti 2011, 18.)

Turve ja puunenergiatuotannossa asiakkaina toimivat Vapo, sekä lämpö- ja energialaitokset. Suomen turvesuot ovat maatalouskonevaltaisia, koska turvetuotannosta on muodostunut monelle traktoriyrittäjälle peräti pääelinkeino. Energiapuuta korjataan melko vähän maatalousyrittäjien toimesta, koska alalla isojen metsätalousyritysten koneet hallitsevat toimintaa muun muassa tehokkuudellaan. Puunkorjuussa pääasiallisina asiakkaina toimivat Metsähallitus ja metsäteollisuusyritykset. Yhä useampi maatalousyrittäjä on alkanut sivuelinkeinonaan korjata tukki- ja kuitupuuta metsistä ammattimaisiin konein. Puunajokoneita ja motoja löytyy nykyään monen isomman maatilan konekannasta. Metsien hoitorästit luovat metsänhoitotöiden kysynnälle pohjaa ja ammattitaitoiselle urakoitsijalle löytyy takuulla työtä. Metsänparannustöille puolestaan on kysyntää metsänhoitoyhdistysten, metsäkeskusten, yritysten sekä yksityisten metsänomistajien puolesta. (Seppälä 2011, 4-5.)

Maanrakennusosalalla asiakkaina toimivat niin valtion yritykset kuin yksityisetkin yritykset. Niitä ovat kunnat, tieliikennelaitos, VR, ilmailulaitos, satamalaitokset, tietoliikenne- ja verkko-operaattorit, sähkö- ja energialaitokset, teollisuusyritykset, rakennusyritykset ja yksityiset yritykset. Maan-

rakentamisalaan kuuluu tieverkoston kunnossapito, talonrakentamisen pohjatyöt ja sähkö-, tietoliikenne- ja vesihuoltoverkostojen rakentaminen. Myös kaivostoiminta on lisääntynyt koneurakoitsijoiden keskuudessa. Näillä aloilla erityisesti aliurakointi on yleistä. Pääurakoitsijat ottavat vastuun jostain työkokonaisuudesta, josta alkavat jakaa eri työosa-alueita aliurakoitsijoille, jotka ovat erikoistuneet johonkin tiettyyn työhön. Toiset asiakastahot puolestaan haluavat, että urakoitsija hoitaisi kaikki työvaiheet suunnittelusta työn viimeistelyyn asti. Tämänlainen menettely on yleisempää esimerkiksi metsätalouden puolella, jolloin koko urakan vastuu puiden merkitsemisestä tukkien poisajamiseen jätetään urakoitsijan huomaan. (Seppälä 2011, 4-5.)

2.3 Sopimukset ja hinnoittelu

Urakoinnin hinnan oikea määrittäminen on avaintekijä yrittäjän mahdollisuuksissa selvittää taloudellisesti hyvin nykyajan kovassa hintakilpailussa. Liian alhainen tai korkea hinta voivat joko viedä tai tuoda mahdollisuuden urakointisopimukseen. Urakoinnin halpa hinta kilpailijoihin verrattuna voi olla tapa päästä markkinoille ja saada asiakkaita, mutta siinä uusi alalle pyrkivä yrittäjä saattaa kaivaa itselleen kuoppaa. Hinta tulisi nostaa varsin nopeasti kilpailukykyiselle tasolle, koska yleistä hintatasoa alhaisemmalla hinnalla kannattavuus jää poikkeuksetta huonoksi. Liian korkea hinta puolestaan karkottaa asiakkaat, ellei kyseessä ole jotenkin erilainen tai laadukkaampi palvelu, jota urakoitsija myy. Urakoinnin myyntihintaan vaikuttavia tekijöitä ovat asiakkaan maksuvalmius, kilpailijoiden hinnat sekä omavoiton tavoittelu. (Kallio & Kuisma 2009, 74, 75.)

Ali- ja osaurakoinnin yleistyessä kunnollisten sopimusten ja vastuumäärittysten merkitys kasvaa. Sopimuksissa tulee aina huomioida mahdollisuus, että työ jääkin tekemättä, jolloin urakoitsijalla olisi hyvä olla varasuunnitelma tai toimintamalli tilanteeseen. Urakointisopimuksessa tulee aina olla urakan antajan ja urakoitsijan tiedot. Urakoitsijan vakuutus on todettava kattavaksi ja työn vastuualue on nimettävä. Urakointitehtävä kannattaa kuvailla tarkasti etukäteen. Urakoinnissa käytettävä kalusto kannattaa sopia ja mahdollisesti myös urakan antajan luovuttamat koneet ja laitteet tulee mainita. Urakoinnin mittaus- ja maksutavat sovitaan korkoineen ja veroineen. Sopimuksen voimaantulo ja kesto päivätään, sekä lopuksi tietenkin molempien osapuolten tulee valtuutettuina allekirjoittaa sopimus. (Pihlajavaara, Palva 2011, 60-62.)

Koneurakoinnissa on myös muita haasteita. Ammattitaitoisen työvoiman kustannukset nousevat ja saatavuus pienenee. Pätevyysvaatimukset ja lupien tarve kaikkine byrokratioineen vaikeuttavat työvoiman löytämistä ja palkkaamista. Yleinen talouskehitys on erittäin vaikeata ennakoida, joten urakointihinnan asettaminenkin vaikeutuu. Tuotantopanosten hintojen nousu on ollut kovaa viime vuodet. Näihin lukeutuvat polttoaineet, palkat, pääomakulut ja koneiden kuljetuskustannukset. (Aaltonen, Lappi, Seppälä 2011, 38-39.)

Urakoinnin hinnoittelu voidaan tehdä tunti-, kuutio-, neliö- tai hehtaaripe-
rusteisesti tai vaihtoehtoisesti voidaan hinnoitella työ kokonaisurakkana.

Tuntihinnoittelu on takuvarma tulonlähde yrittäjälle, koska tällöin mahdolliset muuttuvat olosuhdetekijät kuten säätilat eivät vaikuta palkan saantiin. Varsinaisen työn lisäksi urakoitsija voi erikseen veloittaa työmaalle siirtymisestä, kuljetuksista, odotusajoista ja muista lisäpalveluksista. (Kallio & Kuisma 2009, 74, 75.)

2.4 Edellytykset sivuelinkeinotoimintaan

Ollakseen kilpailukykyinen yrittäjä tarvitsee jonkin vahvuuden, minkä avulla voi olla kilpailijoita parempi siinä mitä tehdään. Yleensä jo puhtas ammattitaito ja osaaminen ovat riittävät tekijät, joiden perusteella ryhdytään urakoimaan. Työn moitteeton osaaminen ja laatu ovat asioita, joiden avulla asiakassuhteita pystytään luomaan ja säilyttämään. Maatiloilla on usein kalusto ja osaaminen urakointiin kunnossa, mutta vahvuusominaisuus ei yksin riitä, kun haetaan tulonlähteitä tilan ulkopuolelta. Kysyntä- ja tarjontatilanne on tunnettava. Usein tilan halukkuus sivuelinkeinon harjoittamiseen alkaakin esimerkiksi tilanteesta, jossa tietyllä alueella ei ole riittävästi jotain tiettyä palvelua tarjonnassa. (Seppälä 2011, 6-7.)

Kun oma osaaminen ja markkinarako on löydetty, tulee kuvaan yritysasioiden hallitseminen. Kaluston tehokas käyttö ja ajanhallinta ovat tärkeitä niin työn valmistumisen kuin imagon ylläpidon kannaltakin. Mikäli urakointiyrityksessä on useampi työntekijä, tulee hallita työnjohto, organisointi, talousasiat ja työsuhteasiat. Yrityksen talousasiat tulee olla hyvin selvillä lähettäessä uuteen toimenkuvaan ja ennen kaikkea tulevaisuuden ennalta suunnitteleminen on kannattavaa. Kaiken toiminnan kuuluu olla tavoitteellista ja yrityksen jatkuva kehittäminen on nykymarkkinatilanteessa välttämätöntä. Niinpä yrityksen kannattaa panostaa itsensä markkinointiin huolimatta siitä onko esimerkiksi maatilamatkailualalla tai maansiirtourakoinnissa. Nykyään onkin yleistä, että talous- ja markkinointiasiat on ulkoistettu jollekin pätevälle taholle. (Heikkilä 2001, 31.)

Yhtenä vaihtoehtona urakoinnissa on mahdollisuus tehdä yhteistyötä muiden saman alan yrittäjien kanssa. Myös alihankinta on harkittavissa, jos urakointivastuualue on laaja ja vaatii erityisosaamista. Tällöin koneurakoinnissa kaluston huollon ja kunnossapidon merkitys nousee, koska jokin urakoinnin osa-alue voi jäädä kokonaan tekemättä, jos toisella osa-alueella työt pysähtyvät. Etenkin maatilan urakointitöissä koneketjujen luotettavuus ja tehokkuus korostuvat, kun työpanokset ovat sidoksissa toisiinsa. Ketjussa on aina jokin kone, joka toimii ”pullonkaulana” ja määrää sekä rajoittaa muidenkin koneiden työtahtia. Rajoittava tekijä voi olla työkoneen tehon lisäksi koneiden tai työntekijöiden pienet lukumäärät. Esimerkkinä koneketjusta voidaan pitää esimerkiksi maatilan säilörehuntekoa. Ketjussa tarvitaan niittosilppuri, jonka perässä tulee ennemmin tai myöhemmin rehun kosteudesta riippuen karhotin. Kolmantena koneena toimii ketjun kallein kone eli tarkkuussilppuri, jonka olisi hyvä käydä tehokkaasti koko ajan, etenkin jos se on itsekulkeva malli. Rehukärret kulkevat silppurin putken alla jatkuvasti, ja jos matka kippauspaikalle on pitkä, tulisi kärrejä ja kuskeja olla enemmän tarpeen mukaan. Lopuksi ketjussa ovat auman tiivistäjät ja kasaajat. (Kallio & Kuisma 2009, 78,79.)

2.5 Urakoitsijan velvollisuudet

Urakoitsijaa koskevat useat lait ja asetukset, jotka hänen on täytettävä. Urakointitoiminnan laajentuessa on yrittäjän usein otettava palkkatyövoimaa avukseen ajamaan koneita, joilla urakoidaan. Tällöin häntä koskee työlainsäädäntö.

2.5.1 Liikennelupa ja ajokortti

”Perussäädöksen mukaan kun tavaraa kuljetetaan tiellä ja kuljetuksesta otetaan korvaus, vaaditaan liikennelupa. Tavaraliikennelain vaatimus koskee myös traktorilla tehtäviä kuljetuksia. Luvanvaraisuuteen on muutamia poikkeuksia, jos kaikki perussäädöksen kohdat eivät täyty. Tavaraliikennelaki määrittelee autot ja liikennetraktorit ajoneuvoiksi.” (Pihlajavaara 2011, 68.)

Mikäli tavaraa kuljetetaan, esimerkiksi talkoilla urheiluseuroille, ei liikennelupaa tarvita. Kuljetuksen tapahtuessa suljetulla alueella, kuten metsäautotiellä, jossa on puomi molemmissa päissä, ei myöskään liikenneluvalla ole tarvetta. Jos kuljetuksessa käytetään perävaunua, jonka kytkentämassa on yli 10 tonnia, luokitellaan traktori liikennetraktoriksi. Mikäli kyseisellä yhdistelmällä suoritetaan kuljetuksia maa- ja metsätalousajoissa, traktoria ei luokitella liikennetraktoriksi, eikä yhdistelmä ole tavaraliikennelain piirissä. (Pihlajavaara 2011, 68-69.)

Mikäli urakoitsija tarvitsee liikenneluvan, hakee hän sitä oman alueensa ELY -keskukselta. Lupaa hakiessa on hakijalla oltava voimassa ammattipätevyys kuljetuksiin, jolla hän osoittaa olevansa ammattilainen kuljetustehtävissä. Hyvä maine on myös tärkeässä osassa lupaa haettaessa. Luvan saatuaan on yrittäjän käytettävä ajopiirturia traktorissa. Lupa on aina viisi vuotta voimassa myöntämispäivästä ja sen hinta on 190€. (Liikenteen turvallisuus virasto, 2013, a).

Kun liikennetraktoria käytetään maa- ja metsätalousajossa, esimerkiksi kuljettaessa oman pellon viljaa omaan kuivuriin, ei kuljettaja tarvitse liikennelupaa eikä T-ajokorttia suurempaa ajokorttiluokkaa. Mikäli suoritetaan kuljetusurakointia ulkopuolisille, mutta traktori on kuitenkin rakenteelliselta nopeudeltaan enintään 45 km/h, kuljettajan korttiluokaksi riittää T, eikä hänen myöskään tarvitse käydä ammattipätevyyskoulutusta. Kuljetusurakoinnissa, jossa on käytössä täysverinen liikennetraktori, kuljettajalla on oltava voimassa ammattipätevyyskoulutus ja korttiluokkana vähintään LT, aikaisemman C-kortin sijaan. Liikennetraktoriyrittäjän kurssin hinta on 120 euroa. (Järvelä, sähköpostiviesti 23.11.2013; Liikenteenturvallisuus virasto 2013, a; Liikenteenturvallisuus virasto, 2013,b)

2.5.2 Polttoaine urakoinnissa

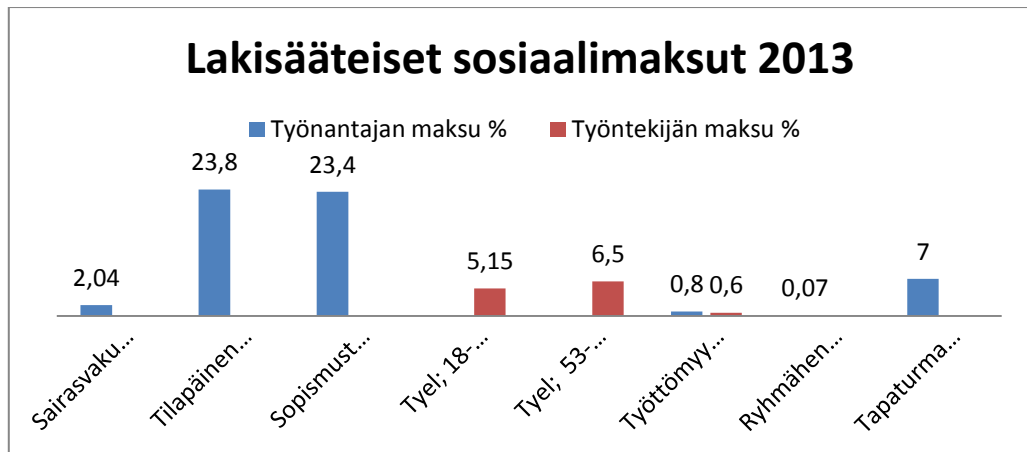
Urakoitsija voi käyttää polttoöljyä suurimmassa osassa urakoita, joita hän harjoittaa. Tuotetta kuljetettaessa on käytettävä dieseliä tai ostettava päiväkortti (5 €), jolloin ei tarvitse ajaa verollisella dieselillä. Mikäli suoritetaan päivämaksu, on huolehdittava, että kuitti on ajossa mukana. Kuitista pitää myös selvittää kyseisen koneen rekisterinumero. Hakkeen toimitukset, kaivurien siirto, sekä laajempiperäinen kuljetus katsotaan kuuluvan maatalouden ulkopuolelle, ja työssä ei saa käyttää verotonta polttoöljyä. (Liikenteenturvallisuus virasto, 2013, a)

2.5.3 Työntekijä yrityksessä

Urakointialan ja maatalousalan yrityksissä on tänä päivänä paljon myös ulkopuolisia työntekijöitä. Urakoinnissa suurimmat työllistäjät ovat kesäisin myös syrjäisemmät alueet, joilla harjoitetaan turveurakointia. Urakointia ja maataloutta harjoittavista tiloista suurimpia työllistäjiä ovat erikoiskasvitilat, jotka viljelevät avomaavihanneksia ja marjoja, esimerkiksi mansikkaa. Näillä tiloilla sadonkorjuun vaatima työvoiman tarve on huomattavan suuri. Talvella urakoivat tilat pystyvät työllistämään muutaman työntekijän ympäri vuoden.

Työlainsäädännön koskiessa yrittäjää, on hänen huolehdittava esimerkiksi työsopimuksista, työehtosopimuksista, sosiaalimaksuista ja terveydenhuollosta. Työntekijän kanssa kannattaa aina tehdä kirjallinen sopimus mahdollisten riitatapausten vuoksi. Hyvästä työsopimuksesta tulisi ilmetä esimerkiksi palkka, työaika, palkanmaksuaika, irtisanomisaika, sekä onko kyseessä vakituinen, määräaikainen, vai toistaiseksi voimassaoleva työsuhde. (Työsuojeluhallinto, 2014, a; Työelämään, 2014, a)

Tänä päivänä maaseutuyrittäjällä on useasti myös ulkomailta tulleita työntekijöitä. Ulkomaalaiset työntekijät ovat usein ahkerampia kuin kotimaiset, etenkin poimintatyössä. Jos yrittäjä päättää ottaa työntekijäksi ulkomaalaisen, on hänen varmistettava, että hänellä on oikeus olla Suomessa. Ulkomaalasiin pätee sama työsopimus kuin suomalaisiin työntekijöihin. (Työsuojeluhallinto, 2013,a).



Kuvio 2. Kustannuksia yrittäjälle palkatessa työntekijä. (Lähtitapiola 2013; Sosiaali- ja terveystieteiden tutkimuskeskus 2013; Ilmarinen 2013)

2.5.4 Työturvallisuus

Työntekijän turvallisuudesta ja terveydenhuollon järjestämisestä vastaava on työnantaja. Työntekijälle on näytettävä ensiapupisteiden sijainnit, huolehdittava, että työkoneissa on ensiapupakkaus sekä annettava tarvittavat suojavarusteet. Suojavarusteita ovat esimerkiksi turvakengät ja työvaatteet. Jos ollaan tekemisessä kemikaalien ja kasvinsuojeluaineiden kanssa, lisäksi tarvitaan niihin sopivat suojavarusteet. Uudelle työntekijälle on aina näytettävä vaaralliset paikat sekä opastettava koneiden käyttäminen. Työntekijän on myös huolehdittava, että koneissa tarvittavat suojat ovat paikallaan ja asianmukaisessa kunnossa. Vakuutus on otettava tapaturman varalle. (Työelämään, 2014, b)

Yrittäjän on huolehdittava myös työntekijän terveydenhuollosta. Yrittäjä voi tilanteen mukaan valita joko kunnallisen tai yksityisen työterveyshuoltopalvelun. Työntekijälle on tehtävä työhöntulotarkastus sekä terveystarkastuksia määräajoin. Työnantajan ei tarvitse murehtia sitä, että joutuu maksamaan kaiken terveydenhuollosta koostuvista kustannuksista, koska kela korvaa vähintään 50 prosenttia yritykselle aiheutuvista kuluista. (Kansaneläkelaitos 2012).

3 KONEURAKOINTI

3.1 Urakointi maataloilla

Koneurakoinnista eri muotoineen on tullut varsin yleinen sivuelinkeinolähde aktiivisille maataloille. Etenkin kasvinviljelytilat ovat lähteneet hakemaan urakoinnilla kannattavuutta maatalousyritykselleen. Urakointi mahdollistaa tilanteen, jossa maatalouskoneet ovat tehokkaassa käytössä myös tavanomaisen työsesongin ulkopuolella. Tällöin olemassa olevan konekannan kannattavuus pystytään maksimoimaan. Vajaakäytetyn kaluston voidaan sanoa olevan suoraa tappiota liiketoimintaan. Tilakoon kasvaessa päätoimisia maatalousyrittäjiä tarvitaan yhä vähemmän. Tämän on mahdollistanut maatalojen parantunut kalusto ja peltojen parempi kunto entisiin verrattuna. Esimerkiksi kevään kylvötyöt pystytään sadan hehtaarin tilalla tekemään hyvissä olosuhteissa noin viikkoon, ja huonommissakin säissä alle kolmeen viikkoon. (Palva 2011, 44.)

Yhä useammin traktoriurakoinnin pariin päätyy viljelystä luopuva yrittäjä, joka tarvitsee uuden elinkeinon. Tämä on hyvä ja erittäin kannattava toimintatapa, koska alle 60-vuotiaana eläkkeelle siirtyvä entinen maatalousyrittäjä ei kovin kilpailukykyistä eläkettä tule nostamaan, verrattaessa muihin aloihin tai edes keskiarvoihin. Sukupolvenvaihdosta edeltävä tilanne puolestaan mahdollistaa normaalia paremmin maataloustöiden urakoinnin, kun tilalla on työvoimaa yli tarpeen. Toimeksiantajien tiloilla on tällä hetkellä se tilanne, että kaksi sukupolvea työskentelee tilalla täyspajoisesti. Oma työvoima riittäisi näin ollen jonkin uuden urakoinnin aloittamiseen. Seuraavissa luvuissa käsitellään erilaisia urakointimahdollisuuksia toimeksiantajatilaille. (Pentti 2011, 16.)

3.1.1 Kylvö ja lannoitus

Kylvöurakointi on ollut suhteellisen vähäistä Suomessa, mutta viimeisen kymmenen vuoden aikana se on lisääntynyt kevytmuokkauksen ja suorakylvön yleistyttyä. Polttoainekustannusten ja koneiden huoltokustannusten noustessa perinteinen viljely pellot kyntämällä on vähentynyt. Tehokkaiden suorakylvökoneiden ja kevytmuokkaimien hinnat ovat nykyään niin korkeita, ettei jokaisen tilan kannata hankkia sellaista. Esimerkiksi kotieläintilan ei kannata ostaa kalliita peltoviljelypuolen koneita, jos tuotannon pääpaino on muualla. Muutenkaan pienien tilojen, alle 30 hehtaaria, ei kannata investoida kovin kalliisiin työkoneisiin, koska paikallinen urakoitsija tai isompi kasvinviljelytila voi tehdä työn melko edullisesti. (Pentti 2011, 18-19.)

Toisella toimeksiantajalla eli Jussilan tilalla kylvöurakointiin on hyvät mahdollisuudet. Tilan nykyisellä kalustolla pystytään viljelemään jopa 150 hehtaarin edestä peltoa, vaikka tilalla on 50 hehtaaria sitä vähemmän peltoalaa. Toisin sanoen sekä kalusto että työvoima kykenevät harjoittamaan urakointitoimintaa kevättöiden ohessa. Tilan lähietäisyydellä eli viiden kilometrin säteellä on toistakymmentä maatilaa, joista suurin osa on tila-

kooltaan pienempiä kuin Jussilan tila. Tähän mennessä kylvöurakointia on harjoitettu satunnaisesti, ei edes vuosittain. Nykyiseen kylvökalustoon kuuluu kolme Tumen kylvölannoitinta; HKL JC 3000, jossa jyräpyörästäön lisäksi kiekkovantaat lannoitepuolella, HKL 3000 perusmalli korotetuilla säiliöillä ja HKL 2500 pienimpänä. Kylvökoneiden määrä mahdollistaa useammalla koneella kylvämisen samaan aikaan. Esimerkiksi, kun tilan isäntä kylvää tilan omia peltoja, voi poika urakoida kylvöä jollakin lähitilalla. Suunnitelmissa on ollut hankkia tehokkaampi kylvökone ”ykköskoneeksi” ja mielellään vielä suorakylvökone, jolloin urakointimahdollisuudet paranevat työtehokkuuden noustessa. Tilalta löytyy myös tehokas lautasmuokkain, joten urakoitavan pellon ei tarvitse olla valmiina kylvökunnossa. Kevytmuokkaus urakointina on toinen varteenotettava vaihtoehto, koska se on varsin nopea työvaihe. Jussilan tilalla yhden hehtaarin kertamuokkaukseen menee vain 20 minuuttia aikaa. Muokkaimen työleveys on 3,5 metriä ja työvauhti noin 15 km/h. Järvelän tila on kokonaan suorakylvössä, jonka hoitaa kylvöä urakoiva naapuritila.

Lannoitusurakointiin kuuluvat yleisesti lietelannan levitys, kuivalannan levitys ja keinotekoisien lannoitteiden levitys. Kotieläintilojen koon suuren tuessa aletaan tarvita tehokkaampia lannanlevityskoneita, joihin ei kaikkien tilojen kannata investoida. Urakoitsijat hoitavat levityksen nykyään sen verran nopeasti ja ammattitaitoisesti, että on jo erittäin yleistä jättää työ urakoitsijalle. Lannanlevityksen tiukentuneet säädökset niin levitystavan kuin levitysjankohdan osalta ovat vaikeuttaneet tilojen itsenäistä lannoitusta. Työ pitää tehdä oikein ja nopeasti. Kylvön jälkeinen keinotekoisien lannoitteiden pintalevytys on edelleen varsin edullista tehdä omatoimisesti. Nykyaikaiset traktorin perään laitettavat keskipakoislautaslevittimet ovat melko edullisia hankkia pienellekin kasvinviljelytilalle. Tällainen työ on kuitenkin sen verran nopeaa, että usein levittimen omistaja hoitaa lannoitteen jälkilevytykset ja lisätyn annon vaivatta naapuritilojenkin pelloille. (Pentti 2011, 18.)



Kuva 1. Lietteen levitystä Kurussa.

Karjanlannan levityksessä on alueittain suuria eroja. Urakointitoiminta on keskittynyt sinne, missä on kotieläintilojakin. Toimeksiantajatilat sijaitsevat hyvin erilaisilla alueilla toisiinsa verrattuina. Ylöjärvellä on useita kotieläintiloja ja karjanlannan levitys urakointitoimintana on alueella yleistä. Alueella on kuitenkin ollut vaikeuksia lannanlevityksen kanssa, koska viime syksyt ja kesät ovat olleet märkiä. Seudun pellot ovat melko vähäsavisia, joten märissä olosuhteissa niiden kantavuus huononee niin paljon, että peltoon jää jälkiä. Tämän vuoksi Järvelän tilalla ei ole näillä näkymin kiinnostusta urakoida lannanlevitystä, koska huonolaatuinen työnjälki ei sovi Järvelän tilan imagolle. Piikkiössä puolestaan kotieläintiloja ei ole, joten ryhtyminen lannanlevittäjäksi on huonommin kannattavaa, koska ensinnäkin kysyntä lannalle on huonompi ja toiseksi kaluston kuljetusmatkat varsinaisille työalueille kasvavat. Muutos on suuri lähettäessä muutaman kymmenen kilometrin päähän, esimerkiksi Tarvasjoen ja Someron suunnalle, koska eläintilojen määrä on siellä huomattavasti suurempi.

3.1.2 Puinti ja kuivaus

Puinti- ja kuivausurakointi ovat tyypillisiä urakointimuotoja koko Suomessa. Puimurit ja kuivuritkin ovat suurentuneet ja tehostuneet, jolloin varsinaisen työn määrä on pienentynyt. Sadonkorjuuaika syksyllä on kriittistä aikaa, koska sato pitää saada nopeasti mahdollisimman laadukkaana talteen ennen kuin Suomelle tyypilliset huonot syysääät sateineen saapuvat.

Puimuri on iso ja arvokas työkonne, jonka hankkimiseen, huoltamiseen ja varastoimiseen menee paljon vaivaa ja rahaa. Lisäksi puimurin ammattitaitoinen säätäminen ja käyttäminen vaativat tietoa ja taitoa. Näiden asioiden takia moni jättää puimurin hankkimatta ja ulkoistaa sadonkorjuun. Muun muassa kotieläntiloilla maatalousyrittäjän aika ei usein riitä omien rehusatojen korjuuseen. Maatalousyrittäjä saa parhaan kannattavuuden ostamallaan puimurille urakoimalla sillä koko syksyn. Varsinkin erikoiskasvien puintiin erikoistuminen on hyvä tapa ryhtyä urakoimaan, koska se vaatii aina joitain lisävarusteita koneisiin ja osaamista itse kuskilta. Esimerkiksi maissin tai tuoreherneen korjuut pitää suorittaa erikoiskalustolla, jota ei kannata hankkia pelkästään maatilan omaan käyttöön. (Pentti 2011, 20)

Järvelän tila hankki yhteistyössä naapuritilan kanssa puimurin omiin tarpeisiinsa, mutta jo toisena syksynä heitä pyydettiin puimaan rahtina. Puintiurakoinnin lisääminen on tilalla mielessä ja mahdollisesti myös isomman puimurin osto. Rahtipuintia tehdään paikallisille kotieläntiloille. Jussilan tilalla on oma puimuri, jolla vuosittain puidaan omien peltojen lisäksi noin 15 hehtaaria naapurien peltoja. Kiinnostusta on ollut hankkia toinen puimuri tilan Claas 68:n rinnalle. Tällöin omat sadot tulisivat tehokkaasti talteen hyvän sään aikana sekä urakointimahdollisuus paranisi.

Kuivurin rakentaminen varastosiiloihin ei ole halpaa puuhaa, etenkin silloin kun kyseessä on iso kasvinviljelytila. Niinpä kuivurille olisi hyvä saada muutakin käyttöä, kuin omien viljojen kuivaus. Nykypäivänä jo alle

50 hehtaarin tilalle alkaa olla heikosti kannattavaa rakentaa kokonaan omaa kuivuria. Kuivurin käyttöaika jää syksyisin pieneksi ja mikäli kuivuri on vielä polttoöljylämmitteinen, tulee kuivauksesta melko kallista. Hakkeella tai bioenergialla käyvien kuivureiden rakennuskulut ovat usein liian isoja päätoimiselle maanviljelijälle, vaikka ne olisivat halvempia käytössä ja ympäristön kannalta kestävämpiä vaihtoehtoja. Kuivausurakointi on hyvä tapa hyötyä olemassa olevasta kuivurista ja maksaa takaisin sen aiheuttamat kustannukset. Yleisesti sanottuna yli kahdensadan hehtolitrin kuivureilla voi jo ryhtyä tarjoamaan kuivauspalveluja. Asiakkaita pitäisi löytyä, koska niin pientilallisille kuin monille kotieläintiloillekin on kannattavampaa ulkoistaa kuivaus kuin investoida omaan kuivuriin. Myös muiden maatilojen viljelykasvien varastointi on hyvää lisäansiota varastoijalle. Siitä hyötyy myös varastointipalvelun käyttäjä, koska tällöin ei ole pakko myydä satoa heti korjuun jälkeen, vaan voidaan odottaa tuotteen markkinahintojen nousua tai muuten otollisempaa myyntihetkeä. (Urakointi uutiset, a, 2012).



Kuva 2. Puinti Piikkiössä.

Viljankuivausurakointi on tuttua Jussilan tilalla. Vuonna 2005 rakennetulle 244 hehtolitrin kuivurille saadaan parempi hyötykäyttö kuivattaessa naapuritilojenkin viljoja. Uusia varastosiiloja on pystytty rakentamaan lisää rahtikuivauksella saaduilla tuloilla. Tilalla viljellään paljon rypsiä ja rapsia, mikä tuo joustavuutta syksyn kuivauksiin. Öljykasveja saa yhteen kuivurilliseen reilusti isommalta pinta-alalta kuin viljaa, joten sillä välin, kun tilalla puidaan öljykasveja, on mahdollista kuivata toisen tilan satoa. Aina syksyn säät eivät kuitenkaan anna tällaista sujuvaa mahdollisuutta. Saattaa tulla hieman päällekkäisyyksiä, jolloin jokin puitu sato joutuu odottamaan kärryissä vuoroaan. Tämän vuoksi viljelijöiden, jotka aikovat rakentaa kuivurin, kannattaa tehdä kerralla mahdollisimman tehokas yksikkö, koska todennäköisesti rahtikuivaamalla kuivuri maksaa itsensä takaisin. Kovin kaukaa asiakkaita tuskin tulee kuljetuskustannusten takia,

joten oma sijainti kannattaa tiedostaa ennen kuivatuspalvelujen tarjoajaksi ryhtymistä.

3.1.3 Rehunteko

Suuret karjamäärät sekä suuret rehunkorjuualat aiheuttavat nousevien kustannusten vuoksi tiloille mietittävää yhä enemmän ja enemmän. Monet tilat luottavatkin urakoitsijoihin rehunkorjuussa, jolloin he saavat aikaa enemmän eläinten hoitoon sekä säästyvät suurilta koneinvestoinneilta. Suurin osa rehuista korjataan talteen esikuivattuna säilörehuna. Korjuukoneina ovat yleisimmin tarkkuussilppurit, noukinvaunut sekä paalaimet. (Mero & Kyntäjä 2010, 4.)



Kuva 3. Suorat niittokarhot ovat tärkeitä ilman karhoitusta.

Rehunkorjuu aloitetaan aina niittämällä. Niittomurskain on yleisesti käytössä oleva niittokone, joka niittää heinän poikki ja murskaa heinän pienemmäksi. Heinän murskaaminen pienemmäksi nopeuttaa heinän kuivumista karholla esikuivatuksi säilörehuksi. Niitto tapahtuu n. 8 sentin pituiseen sänkeen. Kun sänki jätetään hieman pidemmäksi, varmistetaan rehun hyvä laatu. Mikäli sänki jätetään lyhyeksi, rehuun pääsee helpommin epäpuhtauksia, kuten multaa ja edellisestä korjuusta jääneitä ”heinä tolloja”. (Suokannas, Nysand, Niskanen 2010, 77-85.)

Niittomurskaimia on sekä traktorikiinnitteisiä että ”itsekulkevia niittokoneita”. Niittomurskaimia on traktorin eteen sekä taakse. Suurinta konetta eli n.10 metriä leveää konetta kutsutaan perhoseksi. Niiton jälkeen on vuorossa joko rehun korjaaminen talteen tai karhoitus. Karhoituksessa yhdistetään esimerkiksi kolme pientä karhoa yhteen isoon karhoon. Karhojen yhdistäminen voidaan suorittaa jo niitossa, mikäli niittokoneessa on ”matto-perä”, joka yhdistää karhot. Karhoitus vasta niiton jälkeen on kuitenkin suositeltavampaa, koska erillisen karhoituksen ansiosta niitetyt karhot kuivuvat tasaisemmin kuin niiton yhteydessä tapahtuvassa karhoituksessa. Karhoitus on eduksi, kun korjuu tapahtuu suurilla noukinvaunuilla tai ajosilppuriketjulla, jolloin kyseisten koneiden kapasiteetti saadaan paremmin hyödynnettyä. (Suokannas, Nysand, Niskanen 2010, 77-85.)

Tarkkuussilppurikorjuussa suurin tarve on työvoiman tarve. Tarkkuussilppuri voi olla joko itsekulkeva tai traktorilla hinattava. Silppuaminen tapahtuu erillisiin kärryihin, joita vedetään joko silppuritraktorilla tai erillisillä traktoreilla. Mikäli silppuritraktorilla vedetään kärryä silputtaessa, tarvitaan myös toinen traktori ja toinen kärry. Kun ensimmäinen kärry tulee täyteen, käy toinen kuljettaja tyhjentämässä kärryn siiloilla. Samaan aikaan silppuri täyttää tyhjää kärryä, jonka tultua täyteen kärryt vaihdetaan taas, jolloin meno on saumatonta. Itsekulkevalla silppurilla tehtävässä rehussa tarvitaan ainakin kaksi traktoria, joissa molemmissa on omat kärryt. Traktoreista ei oteta kärryjä pois, vaan ensimmäinen yhdistelmä ajaa silppurin rinnalla. Kärryn tultua täyteen lähtee ensimmäinen yhdistelmä tyhjentämään kuormaa ja tyhjä yhdistelmä tulee täyden tilalle. Toisen yhdistelmän tultua täyteen toinen yhdistelmä on tyhjentänyt kuormansa ja kurovaa taas tyhjänä silppurin rinnalle täytettäväksi. Silppuriketjut ovat tehokkaimpia ja nopeimpia hehtaarisavutuksissa lyhyillä kuljetusmatkoilla. Kuljetusyhdistelmiä eli traktori ja kärry tarvitaan sitä enemmän, mitä pidempi on kuljetusmatka. Lisäksi siilolla on oltava yksi traktori, pyöräkuormaaja tai kaivuri, joka tallaa ja levittää rehun tasaiseksi siilolle. (Suokannas, Nysand, Niskanen 2010, 77-85.)

Noukinvaunuketjussa tarvitaan niiton ja mahdollisen karhoituksen jälkeen vähintään kaksi konetta. Traktori vetää noukinvaunua ja toinen kone tarvitaan siilolla tiivistämään ja tasaamaan korjattua rehua. Noukinvaunussa on nimensä mukaisesti noukin, joka kerää rehun kärryyn sisälle. Paalainketju on nopein etenkin pitkillä kuljetusmatkoilla. Paalainketjuun kuuluu niiton ja mahdollisen karhoituksen jälkeen kaksi traktoria. Toisella paalataan, toisella kääritään. Mikäli käytössä on kuitenkin yhdistelmäpaalain, toisella traktorilla paalataan sekä kääritään ja toinen traktori kuljettaa paalit pellon reunaan kasalle. Jos käytössä on yhdistelmäpaalain ja paalit on tarkoitus kuljettaa kasalle, on kuljetus suoritettava mahdollisimman pian. Tämän avulla estetään käärintämuovin vahingoittuminen ja ilman pääseminen paaliin, mikä homehduttaa paalin. Joskus voidaan myös niittää ja paalata samalla traktorilla. Tällöin koneessa on etunostolaitteessa niittomurskain ja takana paalain. Kyseistä muotoa ei kuitenkaan ole paljoa käytössä, koska rehusta ei saada esikuivattua ja tilaa annetaan paaleissa suotta ylimääräiselle vedelle. Urakointia ostavalle tilalle tuubikäärintä tai 3D käärintä suurimmalla mahdollisella paalikoolla on paras vaihtoehto. Tilalle suurimmat kustannukset kertyvät nimittäin muovista, joka on todella kallista. Edellä mainitut asiat vähentävät muovin kulutusta. (Suokannas, Nysand, Niskanen 2010, 77-85.)



Kuva 4. Tuubikäärintää Kurussa.

Paikka, jossa Järvelän tila sijaitsee, on varsinainen karjamiesten ”mekka”. Sillä lähialueella on useita karjatiloja, joissa karjan pääluku on ylitse 100. Järvelän naapuri urakoi myös rehunkorjuun saralla, joten hänen alueitansa ei lähdetä tavoittelemaan. Kihniö ja Parkano ovat aivan naapurissa, ja siellä on paljon suuria karjatiloja. Tilat ovat lähes kokonaan lypsykarjatiloja, joten kiirettä heillä piisaa. Kyseinen alue onkin tulevaisuudessa harkitsemisen arvoinen urakoinnin suhteen, sillä alueella ei varsinaista suurta urakoitsijaa ole. Rehunkorjuu suurilla aloilla vaatisi suuret koneet, joten investoinnit olisivat taloudellisesti suuret. Riittävän korjuualan saaminen olisikin elinehto, jos rehunkorjuuta lähdettäisiin harjoittamaan kyseisellä alueella. Useimmat näistä tiloista tekevät rehut vielä paaliksi. Noukinvaunulla korjuu on vähitellen yleistynyt, joten on oletettavissa, että nämä tilat rakentavat joskus lähitulevaisuudessa rehusiilot ja alkavat ajaa tai ajattaa rehua noukinvaunuilla. Urakoitsijan näkökulmasta paalaus saattaisi olla mielekkäämpi, koska taloudellisesta riskistä ei tulisi yhtä suuri. Suuremmat alat on kuitenkin helpompi korjata noukinvaunulla kuin paalata.

3.1.4 Kasvinsuojelu

Kasvinsuojelu-urakointi on jo pitkään ollut Suomessa erittäin yleinen urakointimuoto. Urakoitaviin kasvinsuojeluruiskutuksiin kuuluvat pääasiassa rikkakasviruiskutus, kasvien tautiruiskutus, tuholaiseläinruiskutus ja korensääteiden ruiskutus. Niin ruiskun käyttäminen, torjunta-aineiden käyttäminen, kuin ajantasaisten ruiskutussäännösten hallitseminen ja tunteminen vaativat paljon tietoa. Tämän lisäksi ruiskutustyöt ovat usein työajoiltaan muista maataloustöistä poikkeavia. Ilta- ja jopa yöruiskutukset rikkovat totuttuja työrytmejä, minkä takia on vain helpompi palkata tottunut urakoitsija tekemään työn. Sen takia moni maanviljelijä ei ole hankkinut omaa kasvinsuojelukalustoa. Niinpä ruiskutustyö on usein jätetty ammattitaitoisille urakoitsijoille, joiden pitäisi saada toimenpiteet onnistumaan toivotulla tavalla. Toimivan ruiskun omistaminen ja että osaa käyttää sitä eivät yksinään riitä. Kasvinsuojelua harjoittavalla maatilalla pitää olla vähintään yksi kasvinsuojelukoulutuksen käynyt työntekijä. Lisäksi kaikki

käytettävät ruiskut tulee olla virallisesti testattuja. Koulutus ja testaus ovat viisi vuotta kerrallaan voimassa. (Pentti 2011, 19.)



Kuva 5. Kasvinsuojeluruiskutusta Kurussa.

Järvelän tilalla suoritetaan kasvinsuojelu-urakointia noin 50-60 hehtaaria vuodessa. Urakointia toteutetaan myös ”avaimet käteen” palveluna eli Järvelän tila hankkii itse kasvinsuojeluaineet ja hoitaa koko ruiskutuksen itsenäisesti. Tarvittujen kasvinsuojeluaineiden hinnat huomioidaan kokonaisurakointihinnassa. ”Avaimet käteen” palvelussa asiakkaana olevan isännän työksi jää ainoastaan tunnistaa, mitä pellolla pitää tehdä. Toisin sanoen tuleeko torjua rikkakasveja, kasvitauteja, tuholaisia vai pitääkö vahvistaa kasvustoa korrensääteillä.

Jussilan tilalla peltojen kasvinsuojelua hoidetaan kolmen nostolaiteruiskun voimin. Ruiskujen käyttö on jaettu niin, että yhdellä ruiskutetaan yleisesti viljojen rikkakasveja, kasvitauteja ja korrensääteitä, toisella öljykasvien tuholaisia ja kolmannella glyfosaattia syksyisin. Vaikka ruiskut pestään perusteellisesti joka kaudella, niin menettely kuitenkin nopeuttaa ja helpottaa kasvinsuojelutöitä kovimmassa kiireessä. Vuosittaista ruiskutettavaa pinta-alaa on noin 80 hehtaaria, mutta kasvinsuojeluaineiden tankkiseosten välttämisen sekä joidenkin samalle lohkolle ruiskutettavien aineiden eriaikaisen ruiskutusajankohdan takia noin 60 hehtaaria ruiskutetaan vielä toisen kerran. Ruiskujen määrä mahdollistaisi sen, että kasvinsuojelua voitaisiin pienimuotoisesti Jussilan tilalla urakoida. Kausiluontoiset kiireet ja oma iso ruiskutusala ovat estäneet ruiskutustoiminnan laajentumisen.

3.2 Lumiurakointi ja teiden kunnossapito

Lumitöiden urakointi talvisin on nykyään selvästi Suomen yleisin urakointimuoto maatilojen keskuudessa. Yhtenä isona syynä on maatilojen töiden jakautuminen lähinnä välille huhtikuu – lokakuu, lukuun ottamatta kotieläintiloja, joilla työ on ympärivuotista. Lumitöiden urakoinnilla on mainio mahdollisuus hyödyntää maatalouden vaatimia koneita, ja saada ne tehokkaaseen käyttöön. Toki talviurakointi vaatii investointeja, kuten lumen aurauskalusto, hiekoituskalusto ja mahdollisesti harjauskalusto hiekoitussepelien siivoamiseen. Moottoritiet ja muut suuret autotiet hoidetaan yleensä kuorma-autojen voimin, mutta pienemmät paikallistiet, kevytväylät ja yksityistiet pihoineen ja parkkipaikkoineen hoidetaan pääasiassa maataloustraktorien avulla. (Urakointi uutiset, 2012, b)

Lumiurakointi on käytännössä päivystystyötä, eli kun lunta on tullut riittävästi, pitää lähteä liikkeelle vuorokauden ajasta riippumatta. Esimerkiksi kevytväylillä lähtökynnys on vain kaksi senttimetriä. Yöaikaan ei välttämättä tarvitse olla heti rajan ylittyessä vauhdissa, vaan riittää, että auraukset ovat valmiina ennen kuin työssäkävijät lähtevät aamulla autoillaan ja pyörillään liikkeelle. Runsaslumisina talvina lunta saatetaan joutua ajamaan pois väylien varsilta ja etenkin pysäköintialueilta. Mikäli lunta ajetaan traktorin tai kuorma-auton kärryllä kaupungin tai kunnan lumikaatopaikalle, tulee olla liikennelupa ja verollista polttoainetta tankissa. Lumitöiden urakoinnissa tuntipalkka on huomattavasti varmempi tapa saada palkka kuin urakkapalkka. Runsaslumisena talvena yhden lumimyrskyn teettämissä töissä voi nimittäin kulua helposti kahdesta kolmeen päivään putkeen.

Tienvarsien niitto on toinen isompi tienhoidollinen urakointimuoto maatalousyrittäjille. Työ sopii ajankohdaltaan melko hyvin maatalon työsesonkiin nähden, koska varsinainen niittoaika alkaa vasta kesäkuussa maatilojen kevättöiden jälkeen. Syksyllä saattaa tulla päällekkäisyyksiä sadonkorjuun aikana. (Metsäalan ammattilehti, 2009).

Sekä Järvelän, että Jussilan tiloilla on paljon kokemusta lumitöiden urakoinnista, mutta kummallakaan tilalla ei ole tällä hetkellä merkittäviä aurausvastuualueita. Molemmilla seuduilla auraus on hyvin tehokkaasti kilpailutettu paikallisten urakoitsijoiden keskuudessa. Kevytväylien talvikunnossapito oli Jussilan tilalle tulollisesti suurin urakointitoimintamuoto 17 vuoden ajan, mutta tila päätti viime talven jälkeen lopettaa aurauksen ja aikoo jatkossa talvisin keskittyä oman metsän hoitoon. Urakan lopettamisen pääasiallisina syinä olivat öiset työajat ja liian sitova päivystäminen. Järvelän tila puolestaan suorittaa tienvarsien niittoa ja sitä olisi tarkoituksena tulevaisuudessa lisätä. Tämä riippuu huomattavasti siitä tuleeko paikallisista tarjouskilpailuista voittoa. Tilalla olisi myös tarjolla aliurakoitsijan pesti erään suuremman paikallisen urakoitsijan toimesta, mutta nähtäväksi jää pääseekö tila sopimukseen kyseisen yrittäjän kanssa.

3.3 Kaivinkoneurakointi

Nykyään yhä enenevässä määrin maatilat hankkivat itselleen oman kaivinkoneen. Traktorikaivurit ovat olleet yleisempiä jo vuosikymmeniä, mutta etenkin täysveriset tela- ja pyöräalustaiset kaivinkoneet ovat kasvattaneet suosiotaan. Yhtenä syynä on käytettyjen, mutta laadukkaiden kaivinkoneiden inhimillistyneet hintatasot. Esimerkiksi toimivan 12 tonnin kaivinkoneen voi saada jo alle 30 000 euron hinnalla. Maatiloilla on yleensä paljon tarvetta maansiirtokalustolle. Kaivinkonetöitä voivat olla esimerkiksi peltojen piiriojien kaivamiset, salaojakaivojen ja putkien korjaamiset, peltojen uudisraivaus, metsämaiden kunnostus, isojen esineiden siirtäminen tukevasti, viheralueiden kunnostus ja energiapuun kerääminen metsästä. Jotta maanviljelijä voisi kuitenkin lähteä kaivinkoneensa kanssa urakoimaan, pitää ammattitaito olla hallinnassa. Kaivinkoneen oikeaoppisen käyttämisen opetteluun menee liioittelematta vuosia aikaa. Kaivinkoneella voi saada paljon tuhoa aikaan, jos kuljettaja ei tiedä mitä on tekemässä. Esimerkkinä erittäin tarkasta ja vaikeasta työstä on kaivaminen rakennustyömaalla rakennuksen perustusten alta tai vierestä. Tällöin vaarana voi olla talon romahtaminen ja muiden työntekijöiden alle jääminen. Toinen tarkkailtava asia on sähköjohdot ja vesiputket maassa. On tapauksia, joissa on oja kaivettaessa kaivettu ylös paikkakunnan sähköjohdotkin. Vastuu on kuitenkin kaivajalla, jos ei ole ennen työtä pyydetty viranomaisia näyttämään kaapelien kulkua maassa.

Jussilan tilalla on oma 7,5 tonnin telakaivinkone, jolla urakoidaan lähialueella. Paitsi, että kaivinkoneesta on valtava apu tilan maatalouteen liittyvissä töissä, niin se on myös erittäin kannattava urakointitapa. Tilan isäntä käy urakoimassa pääasiassa lähialueen muilla maatiloilla ja kykenee hyvinkin vaativiin työtehtäviin. Myös tilan tuleva isäntä on jatkuvasti harjoitellut kaivinkoneen käyttöä, koska siitä voi tulla tulevaisuudessa erittäin tärkeä voimavara tilalle. Kaivinkoneeseen on ostettu jopa energiapuu-koura, jolla pystytään tekemään nuoren metsän harvennusta. Tulevaisuudessa suunnitelmissa voisi olla isomman koneen hankinta, koska ainakin lähialueelta on näyttänyt löytyvän kiinnostuneita asiakkaita.



Kuva 6. Piiriojien perkuuta Piikkiössä.

Myös Järvelän tilan alueella kaivinkoneurakointi on harkitsemisen arvoinen urakointimuoto, koska lähistöllä on paljon metsän kunnostustöille ja vapaa-ajan rakennustyömaille kysyntää. Haasteena on, että alueella on jo useita kaivinkoneyrittäjiä, joilla on vakituiset sopimukset. Pohjois-Pirkanmaalla on kuitenkin paljon ikääntyviä yrittäjiä, joilla ei ole varmaa jatkajaa, joten uusia urakointimahdollisuuksia tulee aukeamaan. Kyseiset vanhat konkarit ovat pääasiassa metsätyömaille tekemässä maanmuokkaus- ja ojitustöitä. Järvelän tilalta löytyisikin juuri kyseiseen tehtävään sopiva ja pätevä kuljettaja, jolla olisi kyseisistä töistä kokemusta.

3.4 Metsäkoneurakointi

Metsäkoneurakointi on ollut pitkään monien pienien tilojen sivuelinkeino, mutta ajan myötä maataloudesta on tullut harrastus ja metsäkoneurakoinnista pääelinkeino. Metsäkoneurakointi sopii mainiosti etenkin kasvinviljelytiloille, joille talvi on hiljaisempaa aikaa. Talvi on metsäkoneurakoille lähes elinehto, koska niin sanottuja kesäleimikoita, joita pystytään sulanmaan aikaan korjaamaan, ei ole aivan paljoa. Talvella hakataankin suuremmat määrät kuin kesäisin. Sulanmaan aikaan osa koneista saattaa pyöriä vain yhtä vuoroa, kun taas talvisesonkina jopa kolme vuoroa on normaalia. Sulanmaan korjuuseen on kehitetty muun muassa leveitä teloja ja tela-alustaisia koneita, jotta myös kesäisin pystyttäisiin korjaamaan ainespuuta, esimerkiksi pehmeiltä nevoilta, joille oli ennen asiaa ainoastaan talviaikaan. Metsäkoneurakointi on muutenkin muuttunut paljon, jos verrataan esimerkiksi 20 vuotta taaksepäin. Nykyään korjataan muutakin kuin kuitupuuta, tukkeja, energiapuuta, hakkuutähteitä sekä kantoja. Kannot nostetaan aina kaivinkoneella, mutta kuljetus tien varteen suoritetaan lähes poikkeuksetta metsäkoneella ja harvoin maataloustraktorilla, jossa on metsävarusteet. Energiapuuta kerätään yleensä monitoimikoneella eli motolla, mutta joskus myös kaivinkoneella. (Agrimarket, 2014).

Metsäkoneurakointia harjoittavien tilojen on tosissaan paneuduttava metsäkoneurakointiin, jos aikovat sitä harjoittaa, koska uusi metsäkoneketju maksaa lähes miljoonan. Huvikseen moiseen ei kannata ryhtyä. Metsäkoneurakoinnin tulokseen suurimmat vaikuttajat ovat ammattitaitoiset kuskit, jotka saavat aikaan niitä suuria mottimääriä, joista yrittäjä saa palkkansa.

Järvelän tilan nuorista isännistä molemmat veljekset ovat metsäkoneenkuljettajia ja sukulaisyrityksessä ajamassa metsäkoneita. He ovat käyneet koulutuksen kyseiseen alaan ennen kuin ovat menneet työelämään. Aika näyttää tuleeko veljeksille joskus oma kone. Jatkuvasti nousevat kustannukset ja kovat tarjouskilpailut eivät ainakaan tällä hetkellä houkuta ostamaan metsäkoneita. Tilan alue olisi kuitenkin hyvässä kohdassa urakoinnin kannalta ja mahdollisia urakanantajia olisi useita, joten metsäkoneen hankkiminen ei kuitenkaan ole pois suljettu vaihtoehto. Hakkuutaksat löytyvät liitteenä (liite6).

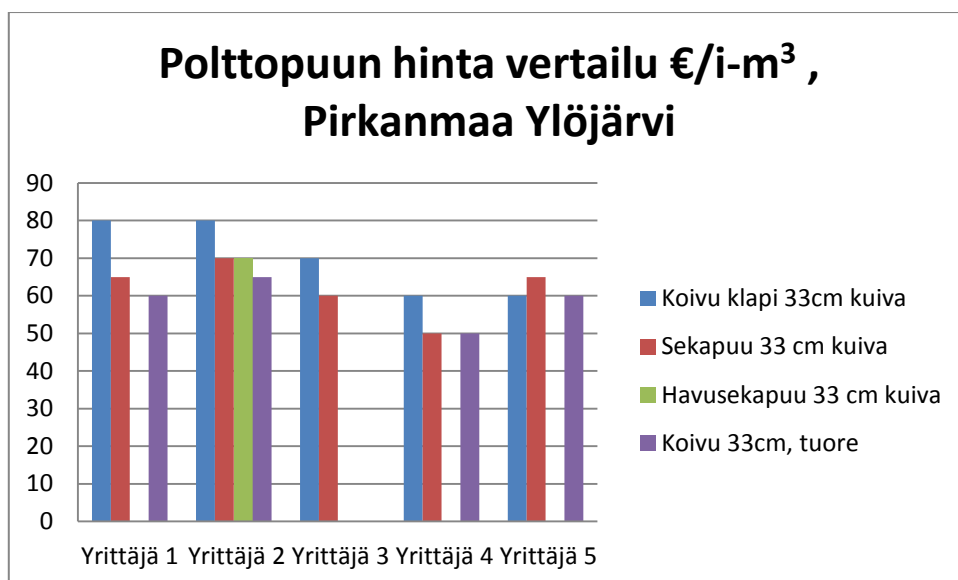
4 MUITA SIVUELINKEINOJA

4.1 Polttopuu

Polttopuuta on haettu metsästä kautta aikojen, mutta tänä päivänä polttopuubisneksistä on tullut tärkeä tulonlähde monelle maatilalle. Monessa taloudessa onkin uuni, takka, puuhella tai puukiuas. Kaikilla ei ole kuitenkaan metsää, mistä puuta saisi, joten onkin luonnollista ostaa se valmiina pilkkeenä. Yli kuuden miljoonan kuution polttopuutarpeesta suurin osa menee edelleen itse maatalouksiin. Polttopuuta myydään usein irtokuutiokaupalla suursäkeissä, pinokuutiokaupalla suursäkeissä, tai kiintokuutiaina suoraan metsästä. (Fredriksson, Hakkarainen, Halonen, Hynynen, Jauhiainen, Joensuu, Kaivola, Kankaanhuhta, Kiuru, Kiviniemi, Koistinen, Koivumäki, Kokko, Kuru, Kärki, Lindblad, Meriluoto, Mykkänen, Nieminen, Noponen, Nygren, Rantala, Riikilä, Rikala, Salo, Tenhola, Valkonen & Väänänen 2005, 125)

Irtokuutiokauppa on yrittäjälle helpointa, sillä puun voin pilkkoa suoraan sille tarkoitettuun suursäkkiin tai vaihtoehtoisesti heitellä käsin ne säkkiin. Irtokuutio on siis sellainen, missä puiden välissä on paljon ilmaa ja puut eivät ole järjestyksessä. Yksi irtokuutiometri on 33 cm klapina noin 0,4 m³ kiintokuutiota. (Fredriksson ym. 2005, 125)

Pinokuutiometri työllistää sen tekijää kaikista eniten, koska se on pinottava hyvin eikä sen väleihin saa jäädä suuria ilmakehänsä. Yksi pinokuutiometri on noin 0,67 m³, kun kyseessä on noin 33 senttimetrin mittainen klapi. Kiintokuutioilla käydään harvemmin kauppaa polttopuubisneksessä. Kiintokuutio on se, paljonko kiinteää puuta on kuorien välissä kuoret mukaan lukien. (Fredriksson ym. 2005, 125).



Kuvio 3. Hintavertailu polttopuussa Ylöjärvellä. (Halkoliiteri, a, 2013)

Ylöjärven Kurussa on neljä myyjää, jotka ilmoittavat netissä Halkoliiterisivuilla myyvänsä polttopuuta. Alueella on kuitenkin useita pienempiä puun toimittajia, joilla on vakioasiakkaansa, minkä vuoksi he eivät markkinoi toimintaansa sen laajemmin. (Halkoliiteri, a, 2013)

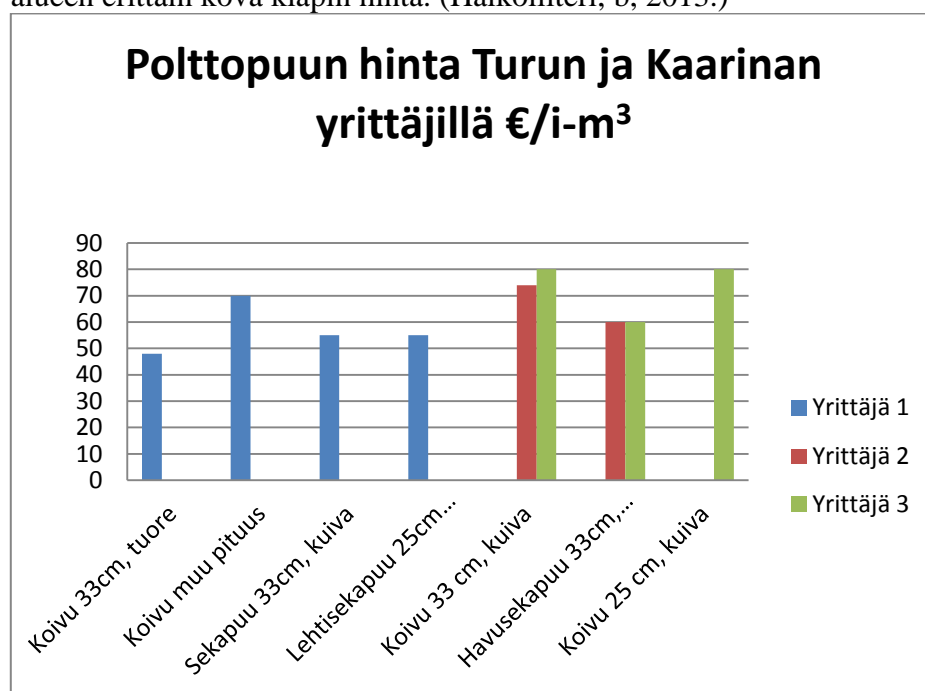
Järvelän tila ei varsinaista polttopuukauppaa harjoita, mutta on harkinnut asiaa. Tila sijaitsee noin 90 km Tampereelta ja 130 km Jyväskylästä, joten tilalta ei ole pitkä matka toimittaa puuta näihin suuriin kaupunkeihin. Suuremmat polttopuuyrittäjät toimittavat puuta ”ympäri” Suomea, mutta heillä on kuitenkin etuna, että he ovat toimittaneet polttopuuta useita vuosia ja saaneet vakituiset puunostajat. Lisäksi nämä vakituiset ostajat ovat kehuneet kyseisiä yrittäjiä ja he ovat saaneet näin lisää uusia asiakkaita. Suuret klapitoimittajat ovat harmitelleet pienempiä klapin toimittajia, koska he myyvät polttopuuta hieman halvemmalla kuin nämä suuret toimittajat. Kyseisen toiminnan vuoksi lähialueen jotkut asukkaat ja mökkiläiset ostavat näitä ”halvempia” puita, minkä vuoksi isot myyjät suorittavat puun myyntiä enemmän ulkopaikkakunnille.

Suurissa Jyväskylän ja Tampereen kaupungeissa olisi paljon omakotitaloja, joissa on tulisija, mutta omistajilla ei ole metsää polttopuun saantiin. Alueille on kuitenkin paljon jo ennestään toimittajia, minkä vuoksi näiden kaupunkien markkinoille on vaikeahko päästä ”sisään” kunnollisella polttopuun hinnalla. Toki aina voi laittaa hinnan alemmaksi kuin kilpailijat, mutta Järvelän tila ei halua siihen lähteä. Järvelän tilan kannattaakin siis tähdätä polttopuumerkinansa lähialueen mökkiläisille, eikä kauemmas omakotitaloasujille. Tilan lähellä olevilla mökeillä polttopuun kulutus on kohtalaisen kovaa, sillä alueen mökit ovat suurilta osin talviasuttavia ja kaikissa mökeissä on vähintään kaksi tulisijaa. (Halkoliiteri, c, 2014; Halkoliiteri, d, 2014.)

Lisäksi polttopuun myynnin ohessa voi avautua uusia työskaroja, sillä monesti kaupungista tulevat mökkiläiset haluavat päästä ”valmiille” mökille. Mökeille voitaisiin samalla puun toimittamisen lisäksi tehdä muita-

kin palveluita, kuten, mökin pihan aurausta, nurmikon leikkuuta, mahdolliset veneiden käännöt ja mökin lämmityksestä huolehtiminen.

Myös Jussilan tilalla tehdään polttopuuta oman metsän puista. Tarkoituksena ei kuitenkaan ole ollut tehdä polttopuuta myyntiin, vaan kaikki tehty klapi on mennyt tilan asuinrakennusten lämmittämiseen. Joka vuosi kuitenkin noin kymmenen tuttua asiakasta lähiseudulta ostaa tilalta puuta välillä neljästä kahteenkymmeneen irtokuutioon. Monella näistä asiakkaista on itsellä pieni klapi-kone, joten he ovatkin päätyneet ostamaan puun metrin halkoina, koska siinä on klapiä pienempi hinta. Kaarinan alueella polttopuulla on varsin hyvä hinta, joten olisi varteenotettava vaihtoehto tilalla ryhtyä urakoimaan polttopuulla. He ovat huomanneet, että jo muutaman tyytyväisen asiakkaan ansiosta uusia kyselyjä tilalle on tullut. Syynä lienee alueen erittäin kova klapiin hinta. (Halkoliiteri, b, 2013.)



Kuvio 4. Hintavertailu polttopuulla Turun ja Kaarinan yrittäjillä. (Halkoliiteri, b, Yrittäjiä 2013)

4.2 Maaseutumatkailu

Järvelän tilalla on puitteita maaseutumatkailuun, koska tilalla sijaitsee kunnostettu aitta 1900-luvun alkupuolelta. Aitassa on entisöityjä huoneita, joissa on yhteensä kuudelle henkilölle tilaa. Aitan lisäksi tilalla on ranta-sauna, jossa on puitteet neljälle henkilölle. Tila sijaitsee kauniissa järvi-maisemassa, missä on monia aktiviteetteja kuten kalastus, marjastus, hiihto ja lenkkeily pururadalla, moottorikelkkailu ja metsästys. Tilan rannalla sijaitsevassa järvessä on hyvä kalakanta ja puhdas vesi uimiseen. Alueella on myös muita suuria järviä. Tilan ympärillä aukeavat suuret metsäsalot ja suuret neva-alueet. Metsissä ja neva-alueilla, joita ei ole raivattu turvetuo-tantoon, on hyvät marjastusmahdollisuudet. Järven toisella puolella noin 3 km etäisyydellä tilasta on paikallinen valaistu pururata, jossa on hyvä lenkkeillä sulanmaan aikana jalkaisin tai pyörällä tai talvisin suksilla. Alueella sijaitsevat myös Pirkanmaan alueen parhaimpiin kuuluvat metsäs-

tysmaat, joita Metsähallitus vuokraa. Talvella moottorikelkkailuharrastajien on hyvä tulla tilalle, koska moottorikelkkareitti kulkee aivan vierestä ja reittiä pitkin pääsee aina Norjaan asti. (Kallio & Kuisma 2009, 76-78.)

Opastetut kalastusretket olisivat myös mahdollisia, sillä Järvelän tilalla on useita veneitä. Kaikki tilalla asuvat kalastavat ympäri vuoden ja kalasaalit ovat kohtuullisia. Kalastusretkiin kuitenkin vaikuttaa osaltaan kalastuspaikkojen ”salaisuus”, koska hyviä paikkoja ei välttämättä haluta paljastaa muille. Majoituspalvelujen osalta tilalla olisi ainakin kaikki kunnossa ja valmiina uutta aluevaltausta varten.

4.3 Kuljetuspalvelut

Kuljetuspalvelut ovat nykypäivinä tilojen toiminnassa mukana monella tapaa. Järvelän tilan tärkeimmät tulonlähteet ovatkin taksilla tarjottavat palvelut. Taksi on tällä hetkellä pääelinkeino ja maatalous yhdessä koneurakoinnin kanssa ovat sivuelinkeinoja. Taksilla tarjottavat palvelut tulevat olemaan tärkeässä roolissa myös tulevaisuudessa. (Suomen taksiliitto, yleistä taksiliikenteestä, 2014).

Muita kuljetuspalveluita tilalla ei tällä hetkellä ole eikä tilalle ole myöskään harkittu otettavan enempää kuljetuspalveluita. Tämä siitä syystä, että tila haluaa suorittaa kaikki tekemänsä urakat huolella ja erinomaisen hyvin. Muiden palvelujen lisääminen aiheuttaisi sen, että tilan olisi tehtävä jokin työ huonommin ajanpuutteen vuoksi eikä se halua niin tapahtuvan.

5 ESIMERKKITAPAUKSIA

5.1 Maidon tuottajista mökkiyrittäjyyteen

Yrjölän tilalla Asikkalassa mökkibisnes ”syrjäytti” maidontuotannon pääelinkeinon paikalta 2003 vuonna. Nykyisen isännän Ari Yrjölän vanhemmat aloittivat mökkien vuokraamisen jo vuonna 1967, jonka jälkeen mökkien vuokraaminen on kehittynyt vähitellen ja muodostunut tilan pääelinkeinoksi. Vuonna 2003 tilalla luovuttiin lypsykarjasta, koska tilan olisi pitänyt investoida uuteen navettaan. Jatkuvasti laskevat tuottajahinnat ratkaisivat kuitenkin sen, että tilalla alettiin panostaa entistä enemmän matkailuun. Maataloutta jatkettiin kasvinviljelyllä nykyisillä peltomäärillä (40 ha). Metsiä (140 ha) hoidettiin edelleen, mutta pääelinkeinoksi kehittyi maatilamatkailu, joka siihen asti oli ollut sivuelinkeinona. (Harmoinen R., Juva E., Ranta J., Rinne P., Salminen B., 2011, 42- 53.)

Nykyään yritys pystyy majoittamaan 130 henkilöä ja työllistää 8-9 henkilöä ympäri vuoden. Tila tarjoaa myös juhlapalveluita, joiden käyttöön myös vanha navetta on remontoitu. Myös erilaiset ohjelmapalvelut ovat tulleet yrityksen käyttöön. Suurin osa ohjelmapalveluista ostetaan toisilta yrittäjiltä, joten tilalta saakin lähes mitä vain ohjelmapalveluita. Tilalle on pyritty rakentamaan joka vuosi jotain uutta. Investointien suunnittelu tapahtuu isännän ja emännän kesken. Suurista lämmityskustannuksista johtuen kiinteistöt lämmitetään omasta metsästä tuotetulla hakkeella. Myös jatkuva sähkön hinnan nousu on saanut isäntäparin miettimään mahdollisia keinoja tuottaa sähköä itse. (Harmoinen T. , ym. 2011, 42- 53.)

Vaikka matkailusta onkin tullut tilan pääelinkeino, on maataloudella edelleen tärkeä rooli tilan toiminnassa. Maatalouden ja matkailun sesongit osuvat usein samaan aikaan, joten tilalla käytetään myös urakoitsijaa apuna, esimerkiksi puinnissa ja viljan kuivauksessa. Peltojen hyväkuntoisuutta pidetään tilalla tärkeänä ja niihin panostetaan, esimerkiksi huolehtimalla ojituksista. (Harmoinen T., ym. 2011, 42- 53.)

5.2 Maidontuottajasta lämpöyrittäjäksi

Hakelämmitys on jatkuvasti yleistynyt Suomessa ja yhä useampi maatalousyrittäjä alkaa lämmittää rakennuksiaan hakkeella. Eräät maanviljelijät ovat innostuneet investoimaan hakelämmityskalustoon niin paljon, että ovat alkaneet myydä lämmityspalveluja. Näin teki myös nykyinen lämpöyrittäjä Markku Rissanen 2002, jolloin hän investoi 1000 kilowatin hakelämpölaitokseen. Kotieläimistä luovuttiin ja näin maatilalla pääelinkeinoksi tuli lämpö- ja hakeyrittäminen. Vaihdokseen oli edellytyksiä, koska Rissanen kotitilaa oli lämmitetty hakkeella jo yli 20 vuotta. Lisäksi hän suoritti lämpöyrittäjäkurssin ja muita maatalousteknologian opintoja. (Tuomi & Solmio 2006, 94.)

Rissanen hankki ja uudisti vanhan raskasöljytoimisen lämpölaitoksen hakekäyttöiseksi TE-keskuksen avustuksella. Kalustona on Bruks 800 CD – hakkuri ja nelivetoinen vaihtolava-auto. Yritys toimii Kuopion Riistaveden kaupunginosassa Melalahden kylässä. Lämmityskohteina ovat muun muassa Riistaveden yläaste, Melalahden ala-aste, päiväkotia, terveyskeskus, paloasema, kirjasto, teollisuushalli, palvelutalo sekä muita asuin- ja liikekiinteistöjä. Yhteensä lämpölaitoksille Rissanen hakettaa ja kuljettaa n. 30 000 irtokuutiometriä haketta per vuosi. Omaan yritystoimintaan menee n. 4500 irtokuutiota. Tämän kaiken lisäksi hän hakettaa maataloille 500 irtokuutiota haketta vuodessa. Hake hankitaan metsänhoitoyhdistykseltä ja paikallisilta metsänomistajilta. Vain yksi prosentti Rissanen lämpölaitoksen tuottamasta lämmöstä tuotetaan polttoöljyllä. (Tuomi & Solmio 2006, 94.)

5.3 Koneasemat ja konerenkaat nykypäivää

Tilakokojen kasvaessa yhä useampi tila käyttää ulkopuolista työvoimaa tilan töihin, ulkoistaa konetöitä kalliiden investointien ja ajan riittämättömyyden vuoksi. Urakoitsijoille suuret hoidettavat pinta-alat aiheuttavat omat haasteensa. Huonot korjuukelit aiheuttavat sen, että korjuu ja muut peltotyöt on tehtävä nopeasti laadun takaamiseksi, minkä vuoksi koneiden on oltava suuria ja tehokkaita. Ulkomailla tämä on huomattu aikaisemmin kuin Suomessa perustamalla koneasemia, jotka ovat erikoistuneet maatalousurakointiin. Koneasemilla on käytössään suuret nykyaikaiset laitteet, joita kuljettavat ammattitaitoiset kuskit. Koneasemat tarjoavat usein kaikki palvelut, joita karjatilat tarvitsevat. Yleisimmin tilat hankkivat lietteen ja lannan levityspalveluja ja rehunkorjuupalveluja. Liete on usein levitettävä nopeasti nurmelle sadonkorjuun valmistuttua. Lietteenlevitykseen on tämän vuoksi oltava eri traktorit kuin rehunkorjuuseen, koska suurilla korjattavilla aloilla ensimmäisen tilan pelloille alettaessa levittää liettä, todennäköisesti viimeisenä ketjussa olevan tilan peltojen rehunkorjuu on vielä kesken. (Suomen maatalouskoneasemayhdistys 2013).

Entuudestaan yhteistyötä tekevillä tiloilla onkin harkinnan arvoista perustaa yhteinen yritys eli koneasema. Koneasema saa näin nopeammin suuremman kaluston. Lisäksi pääoma, joka yrityksen perustamiseen tarvitaan, ei ole aivan yhtä suuri kuin ostettaessa yksinään monia uusia isoja koneita. Koneasemat tekevät vielä tuloaan Suomeen ja yleisempiä ovatkin konerenkaat. (Suomen maatalouskoneasemayhdistys 2013).

Konerenkaat muistuttavat koneasemia, mutta eivät ole sama asia. Konerenkaat välittävät yleensä urakointipalveluja kokonaisuuksina, mutta myös esimerkiksi yhden työvaiheen. Koneasemasta poiketen siinä on mukana monia yrittäjiä. Esimerkiksi puhuttaessa rehunkorjuusta, yksi urakoitsija hoitaa niiton, yksi karhottamisen, yksi rehunajon sekä yksi toimii siilolla tiivistäen ja levittäen rehua. (Suomen maatalouskoneasemayhdistys 2013).

6 KYSELYTUTKIMUS MAATILOILLE

6.1 Kysely maatiloille

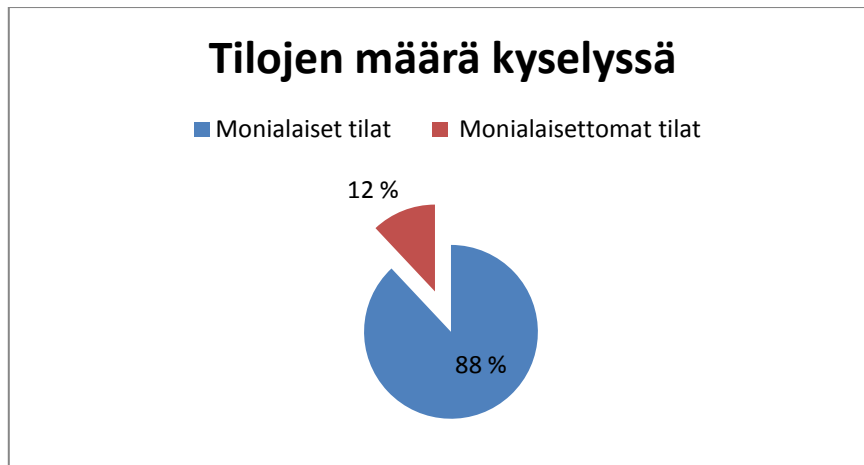
Suoritimme kyselyn netissä 04.10.-15.11.2013 välisenä aikana. Julkaisulinkki lähetettiin Facebook-ryhmään Maajussit sekä Mustialan kaikille opiskelijoille. Toiveena olivat suuret vastausmäärät, mutta vastauksia saimme vain 103 kappaletta, mihin olemme hieman pettyneitä. Lisäksi toivoimme, että kyselyyn saataisiin vastauksia kaikilta tuotantosuunnilta, mutta esimerkiksi kanatalouden puolelta ei tullut yhtään vastausta. Kyselyllä halusimme saada selville muun muassa minkälaiset tilat ja minkäikäiset yrittäjät ovat monialaisia, sekä milloin tilat ovat muuttuneet monialaisiksi.

6.2 Tulosten analysointi

Tulosten analysoinnissa tutkimme ja pohdimme syitä, joista vaihtelut eri vuosien tai erilaisten tilojen kohdalla saattavat johtua. Kyselyyn olisi näin jälkikäteen ajateltuna voinut lisätä vielä kysymyksen, missä tilanne sijaitsee. Esimerkiksi Kainuussa sijaitsevalla 100 hehtaarin viljatilalla on todennäköisesti käytössä sivuelinkeinoja. Jos taas esimerkiksi Varsinais-Suomessa on samankokoinen viljatila, ei sillä ole yhtä todennäköisesti sivuelinkeinoja, kuin Kainuussa sijaitsevalla tilalla. Edelliseen asiaan vaikuttaa suuresti erilaiset viljelyolot. Joten tilojen sijainti vaikuttaa varmasti siihen onko tilalla oltava sivuelinkeinoja tukemassa maataloutta, jotta voidaan harjoittaa maataloutta käymättä muualla palkkatöissä. Toimimisesta viljelijänä olisi myös pitänyt kysyä, että onko päätoiminen vai sivutoiminen viljelijä, jolloin olisi saatu enemmän tietoa tilan toiminnasta ja sivuelinkeinon tärkeydestä.

6.2.1 Monialaisten tilojen osuus

Kuten alla olevasta diagrammista näkyy (kuvio 5), monialaisten tilojen osuus on ollut kyselyssä 88 prosenttia, kun taas sivuelinkeinottomia tiloja on vain 12 prosenttia. Se ei kuitenkaan kerro koko totuutta kaikkien Suomen tilojen osalta, mutta antaa vähän suuntaa. Mikäli Suomen kaikkia noin 60 000 tilaa haastateltaisiin, olisi pelkkiä maanviljelystiloja varmasti enemmän kuin monialaisia tiloja. Arvion mukaan monialaisia tiloja on tällä hetkellä Suomessa noin kolmannes kaikista maamme tiloista. Monialaisten tilojen määrä on kuitenkin ollut koko ajan nousussa, joten on odotettavaa että jatkossakin määrä kasvaa. Tuotteista saatava hinta ei nouse yhtä voimakkaasti kuin kustannukset, minkä luulisimmekin olevan yksi suurin syy monialaisten tilojen määrän kasvamiseen.

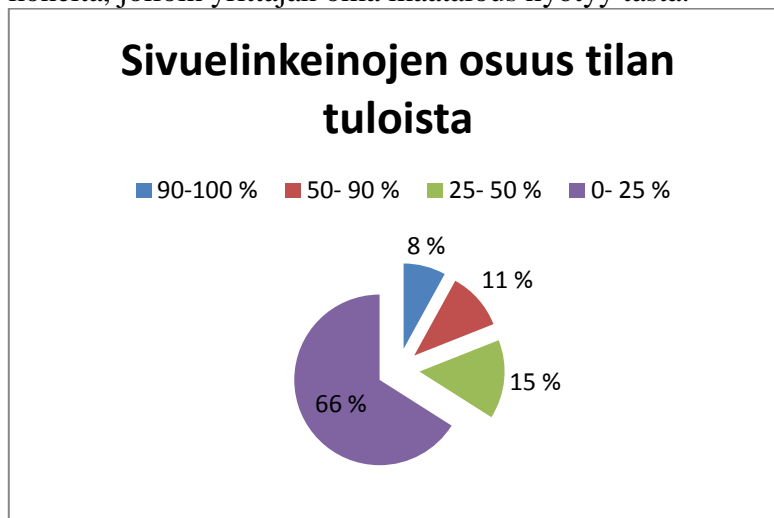


Kuvio 5. Tilojen määrä kyselyssä.

6.2.2 Sivuelinkeinojen osuus tilan tuloista

Sivuelinkeinotulojen osuus tilan kaikista tuloista jakautuu suurimmillaan alle 25 prosenttiin tuloista. Tilat, jotka vastasivat 0 - 25 prosenttia, olivat joko suuria tai pieniä. Tässä voimmekin olettaa, että tuohon osaan kuuluvat myös sivutoimiset viljelijät, koska heidän peltoalansa olivat pienehköt. Varmaksi ei voida sanoa, koska tuota emme kysyneet ja jotkin tilat, etenkin erikoiskasvitilat, voivat olla pinta-alallisesti pieniä, mutta silti kannattavia. Näillä tiloilla oli yli puolella metsien pinta-ala yli 50 hehtaaria ja metsä oli heillä tärkeä tulonlähde. Tämä osoittaa kuinka tärkeä osa metsätalous on nykypäivänä maanviljelyn ohessa.

Neljännes vastanneista oli keskikokoisia niin pellon pinta-alan kuin metsien pinta-alojenkin suhteen. Suurimmalla osalla heistä sivuelinkeinona oli urakointi. Kyseisestä kohdasta voi tehdä sen johtopäätöksen, että niin vastanneet tilat saattavat olla hankkineet uutta ja tehokasta kalustoa. Tämä on järkevää, jos omalla pinta-alalla ei kannata hankkia uusia ja tehokkaita koneita. Urakoitaessa tila pystyy hankkimaan arvokkaampia ja parempia koneita, jolloin yrittäjän oma maatalous hyötyy tästä.



Kuvio 6. Sivuelinkeinojen osuus tilan kaikista tuloista.

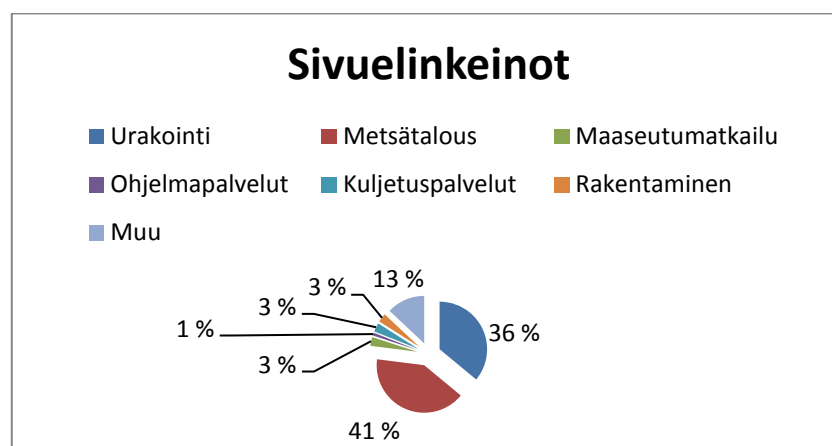
Kasvinviljelytilat saivat 50 - 90 prosenttia tuloistaan sivuelinkeinoista. Poikkeuksena olivat tilat, joissa oli esimerkiksi metsäkoneurakointia. Edellä mainittuun osuuteen kuuluivat myös pienemmät tilat, kuten loogisesti maalaisjärjellä voi päätellä. Mukana oli kuitenkin myös 50 - 100 hehtaarin tiloja, joten tässä pätee samaa kuin edellisessä kohdassakin. Tilalle on ostettu suuremmat koneet kuin pelkkä maatalous tarvitsisi. Nämä tilat varmasti urakoivat jotain, mikä myös selittäisi suuren sivutulon noinkin suurelle kasvinviljelytilalle. Vastaavasti metsäkoneurakointia suorittava lypsykarjatila ansaitsee metsäkoneurakoinnilla suuria lisätuloja olettaen, että heillä on suuri konekalusto ja hyvät konekuljettajat.

Yli 90 prosentin luokassa olevilla oli pääosin pieni peltopinta-ala, mutta suuri metsäala ja he olivat vain kasvinviljelijöitä. Lisäksi jokaisella tilalla sivuelinkeinona oli urakointi.

6.2.3 Tulojen muodostuminen sivuelinkeinoaloittain

Kuten kuviosta 7 näkyy, on urakointi suurin sivuelinkeino. Metsätalous ei ole varsinainen sivuelinkeino vaan se kuuluu läheisesti maatalouteen. Urakointi on luonnollisesti suurin sivuelinkeino, koska moni tila omistaa entuudestaan siihen tarvittavan kaluston. Kyseinen asia näkyy myös vastauksista, sillä yli puolet urakoivista tiloista suorittaa urakointia pellolla.

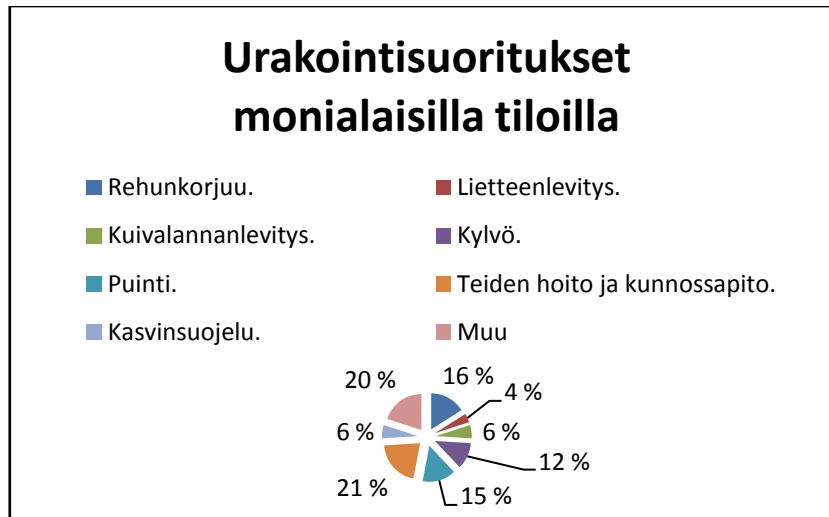
Ohjelmapalvelut ja maaseutumatkailu ovat vuosi vuodelta lisääntyneet, esimerkiksi Lapin alueella ulkomaalaisten turistien avulla ja niistä on muodostunut yhä tärkeämpi tulonlähde siellä. Erityisesti Lapin alueella myös rakentamisesta on tullut tärkeä tulonlähde. Maaseutumatkailutoiminnan voimakas kehittyminen tukeekin rakentamista tuomalla lisää töitä. Kuljetuspalveluissa tärkeässä roolissa ovat etenkin taksit, puutavarakuljetus sekä sora- ja maa-ainekuljetukset. Joissain tapauksissa taksista onkin tullut maanviljelijälle pääelinkeino ja maataloudesta sivuelinkeino.



Kuvio 7. Eri sivuelinkeinojen suhteelliset osuudet

6.2.4 Urakointisuoritukset monialaisilla tiloilla

Urakointia suorittavilla tiloilla kyselymme mukaan yleisin urakointimuoto on teiden hoito ja kunnossapito. Tähän sisältyy muun muassa lumen auraus, hiekoitus, tienvarsien niitto ja tien lanaus. Seuraavaksi yleisimpiä ovat rehunkorjuu-urakointi, rahtipuinti ja kylvöurakointi. Näiden kolmen urakoinnin asiakkaita ovat usein kotieläintilat, joilla ei ole omaa puimuria, suorakylvökonetta, esimerkiksi nurmen paikkaamiseen, tai resursseja tehdä koko rehuntekokeitjua itse. 20 prosenttia kyselyyn vastanneista urakoi jollain muulla tavoin kuin kyselyssä mainituin keinoin.

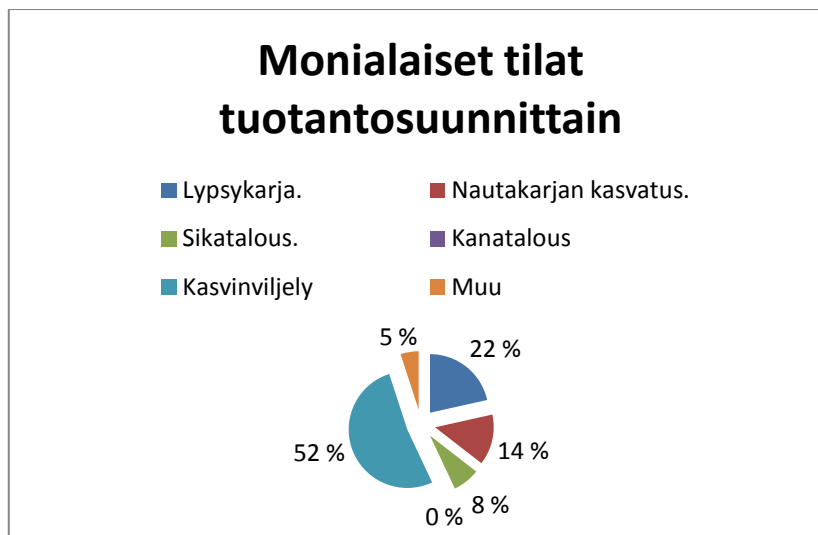


Kuvio 8. Urakointimuodot aloittain.

6.2.5 Sivuelinkeinoja harjoittavat tilat tuotantosuunnittain

Kasvinviljelytilat ovat tuotantosuunnista tarkin sesongiltaan ja sen työt osuvat eniten keväälle ja syksylle. Näillä tiloilla onkin aikaa enemmän kuin esimerkiksi maidontuotantotilalla, missä tuottaja on sidottu töihinsä joka vuodenaikana. Tästä johtuen kasvinviljelytilat suorittavatkin eniten urakointia niin maatiloilla, teillä kuin metsissä. Karjatiloiilla yleisimmin urakoidaan levittämällä lietettä tai lantaa, rehun urakoinnilla tai erilaisilla neuvontatehtävillä.

Sikatilallisilla tyypillisin sivuelinkeino on rahtipuinti, mikä on ymmärrettävää vilja-alan ollessa suuri. Lammas- ja mansikkatiloilla oli yleisimmin käytössä matkailu sivuelinkeinona. Etenkin marjatiloiilla on usein matkailubisnestä varten valmiit rakennukset. Tämä johtuu usein siitä, että tiloilla on rakennukset, joissa marjan poimijat asuvat kesän ja muulloin asunnot ovat tyhjillään. Majoituksen vuokraaminen ja pienten ohjelmapalveluiden järjestäminen on näin ollen kannattavaa.



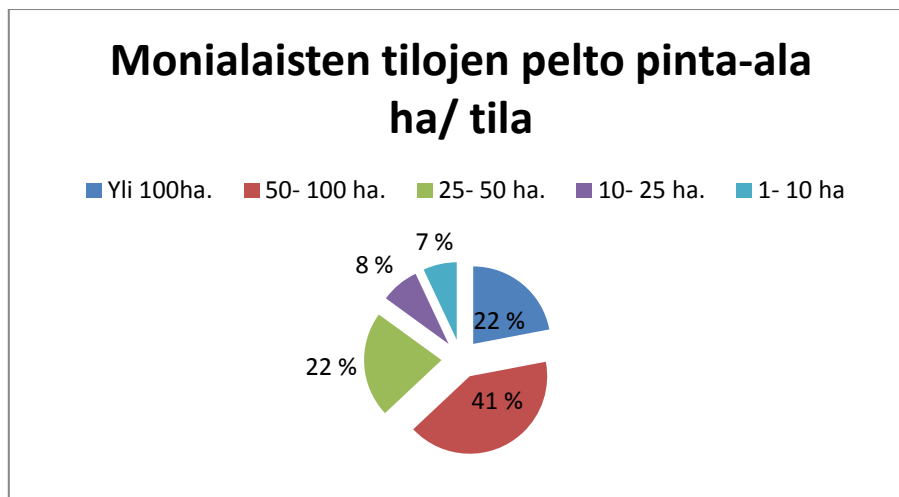
Kuvio 9. Tilat tuotantosuunnittain.

6.2.6 Sivuelinkeinotoimintaa harjoittavat tilat peltopinta-aloittain

Peltopinta-alat vaihtelevat suuresti sivuelinkeinoja harjoittavilla tiloilla. Suurin 41 prosentin osuus, eli 50 - 100 hehtaarin peltotalon tilat, ovat tarpeeksi suuria siihen, että hyvin viljavilla alueilla myös pelkällä viljan viljelyllä saa kohtalaisen toimeentulon. Sen vuoksi näiden kaikkien tilojen ei tarvitse harjoittaa sivuelinkeinoja. Mutta moni tila kuitenkin näistä tiloista harjoittaa sivuelinkeinoja.

Seuraavaksi suurin prosenttimäärä 22 on yli 100 hehtaarin peltotiloilla, jotka ovat viime vuosina Suomessa lisääntyneet ja pärjäävät usein pelkällä kasvinviljelyllä. Tässä kyselyssä yli 100 hehtaarin tiloissa oli sekä kasvinviljely-, lypsykarja-, lihakarja- että sikatiloja. Suurin osa tiloista urakoi, lukuun ottamatta muutamaa poikkeusta, joilla metsän määrä oli yli 100 hehtaaria. Kolmanneksi suurimpana on 22 prosentin osuudella 25 - 50 hehtaarin tilat. Tämän kokoluokan tiloilla on yleensä muutakin toimintaa, ellei kasvinviljelyssä ole erikoiskasveja kuten perunaa, sokerijuurikasta tai avomaan kasveja. Velaton tilanne 20 - 30 lypsävän tilalla on yleensä riittävä siihen, ettei sivuelinkeinoja tarvita. Kahdeksan prosentin osuudella 10 - 25 hehtaarin tiloilla on yleensä oltava sivuelinkeino, ja vahva sellainen, ellei metsää ole esimerkiksi yli sata hehtaaria.

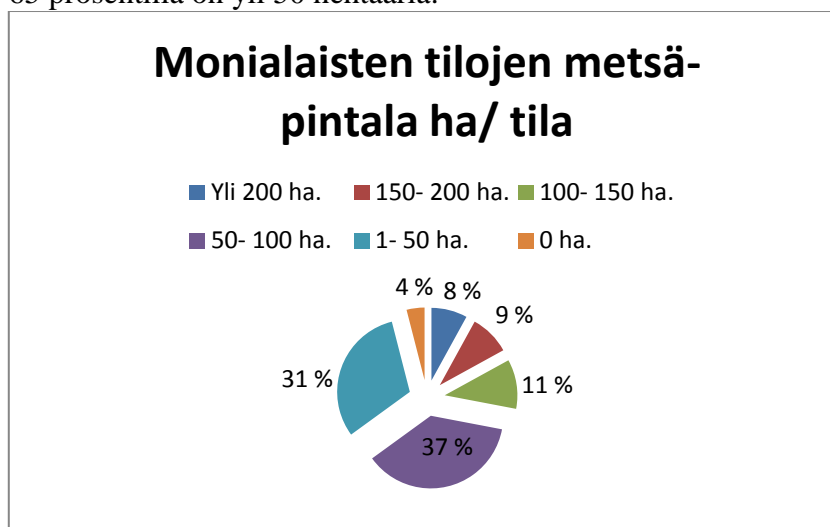
Pieniä tiloja, noin yhdestä kymmeneen hehtaaria, oli seitsemän prosenttia. Näillä tiloilla on oltava kannattavuuden takia jotain erikoiskasveja, jos niillä ei ole sivuelinkeinotoimintaa. Mansikka on hyvä esimerkki kasvista, jolla tämänkin kokoluokan tila saadaan kannattamaan taloudellisesti. Mutta kuten jo edellä mainittiin, monesti mansikanviljelyn lisäksi on myös maaseutumatkailua. Usein myös mansikan jatkojalostus on lisänä pelkän mansikanviljelyn lisäksi. Mansikkaa olisi hyvä olla noin kuusi hehtaaria, minkä lisäksi muutama hehtaari viljelykierrossa muuta kasvia, jotta perhe saisi elantonsa kyseisillä hehtaarimäärillä. Tämän kokoluokan tiloille on myös yleistä etenkin Keski-Suomessa ja Pohjois-Pirkanmaalla, että metsää on yli 100 hehtaaria.



Kuvio 10. Peltopinta-ala monialaisilla tiloilla.

6.2.7 Sivuelinkeinotoimintaa harjoittavat tilat metsäpinta-aloittain

Metsästä maatilat saavat usein lisätuloja. Varsinkin kyselyyn vastanneilla tiloilla metsää on merkittävästi, joten siitä voi saada hyvän tulonlähteen. Vastanneista 28 prosentilla on metsää yli 100 hehtaaria ja yhteensä peräti 65 prosentilla on yli 50 hehtaaria.



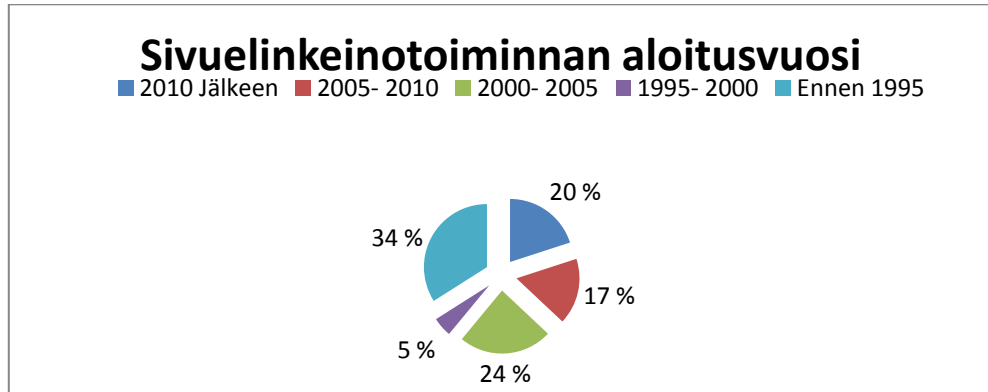
Kuvio 11. Metsäpinta-ala monialaisilla tiloilla.

6.2.8 Sivuelinkeinotoiminnan aloittamisvuosi

Kyselyyn vastanneista jopa 34 prosenttia oli aloittanut sivuelinkeinotoiminnan jo ennen vuotta 1995. He olivat suurimmalta osin kokeneita urakointitoiminnassa, koska vastaajat olivat yli 40-vuotiaita. Joukkoon mahtui myös nuoria parikymppisiä, jotka jatkavat tilan edellisten sukupolvien viitoittamaa tietä eteenpäin. EU:hun liittymisvuoden jälkeen aina 2000-luvulle oli hieman rauhallisempaa sivuelinkeinotoiminnan aloittamisen kannalta.

2000-luvun jälkeen aloittaneiden määrä on ollut tasainen aina 2005 asti, minkä jälkeen kasvu on taas hieman rauhoittunut 2010 mennessä. Kuten

kuviosta 12 voi huomata, on 2010 jälkeen aloittaneiden osuus jo 20 prosenttia. Tästä voidaankin ennustaa, että 2010- 2015 aloittaneiden määrä on suurin. Se kertoo osaltaan jatkuvasti nousevista kustannuksista ja paikallaan olevasta tuotteen hinnasta.

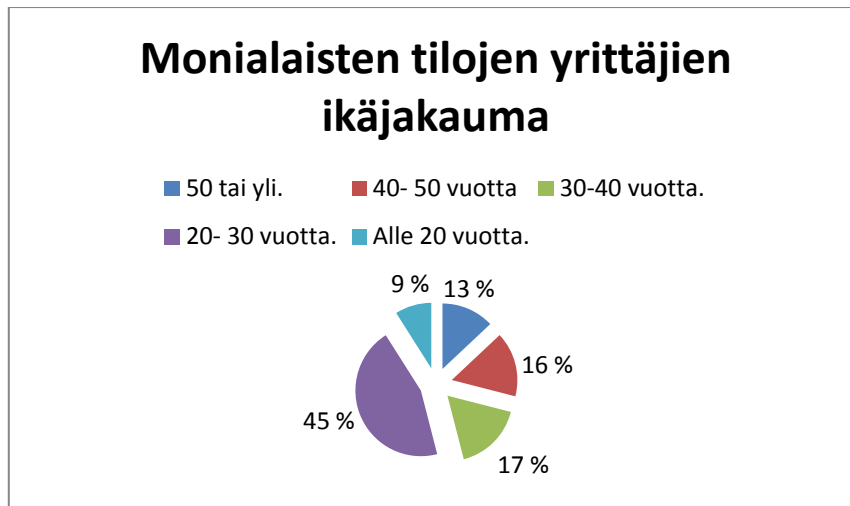


Kuvio 12. Sivuelinkeinon aloitusvuosi.

6.2.9 Ikäjakama sivuelinkeinoyrittäjillä

Kuviosta 13 näkee, että 20 - 30-vuotiaat viljelijät aloittavat herkemmin sivuelinkeinotoiminnan harjoittamisen kuin vanhemmat viljelijät Kyselyn vastaajien nuoruus kenties väärentää hieman todellista tilannetta. Nykyään tilanpidon aloittaminen on taloudellisesti yhä vaikeampaa, mistä kertoo myös oheinen diagrammi siinä määrin, että nuoria yrittäjiä, 20 - 30-vuotiaita, on jopa 45 prosenttia. Nuorien viljelijöiden tilanpidon aloittamista tuetaan rahoituksen kannalta herkemmin kuin ikääntyneiden aloittajien. Kun tilan ottaa haltuun, on monesti otettava myös paljon velkaa. Lisäksi pitää muun muassa investoida joihinkin koneisiin. Tästä syystä on luonnollista, että siinä tilanteessa lähdetään urakoimaan lisätienestien toivossa.

Kyselyssä moni tila oli aloittanut sivuelinkeinotoimintansa jo ennen vuotta 1995, ja siksi myös muut ikäjakamat on helppo tulkita. Konkariviljelijät ovat aloittaneet itse sivuelinkeinotoiminnan ja keski-ikäiset ovat ottaneet jossain vaiheessa tilansa haltuun vanhemmiltaan. Sukupolven vaihdoksissa on luonnollista, että tilalla jo harjoitettua sivuelinkeinotoimintaa jatketaan ja kehitetään entisestään. Monilla lypsykarjatilastoilla siirrytään myös kasvinviljelyyn sukupolvenvaihdoksen myötä. Lypsykarjan lähtiessä tulee myös yleensä muuta toimintaa, ellei viljelijäksi alkava henkilö käy muualla palkkatöissä.



Kuvio 13. Kyselyyn vastanneiden yrittäjien ikäjakauma monialaisilla tiloilla.

7 TYÖN TIETOJEN JA TULOSTEN SOVELTAMINEN TOIMEKSIANTAJATILOILLA

Tässä opinnäytetyömme luvussa arvioimme eri urakointimahdollisuuksien kannattavuutta toimeksiantajatiiloilla. Käytämme luvussa kolme esiteltyä urakointimuotoja kustannuslaskelmissa ja punnitsemme niiden järkevyyttä sekä Järvelän että Jussilan tiloilla. Lisäksi vertaamme toimeksiantajatiiloja kyselytutkimuksen tiloihin ja arvioimme miten toimeksiantajatilat eroavat kyselytutkimuksen keskiarvoista.

7.1 Eri urakointimuotojen kannattavuus tiloilla

7.2 Vertailu toimeksiantajien ja kyselyn tulosten välillä

LÄHTEET

Aaltonen R., Enroth A., Lappi M., Leppälä J., Muuttomaa E., Palva R., Peltola M., Pentti S., Pihlajavaara A., Seppälä R., ProAgria Keskusten Liitto, Tuota ja hanki urakointipalveluja, Keuruu 2011, Otavan Kirjapaino Oy.

Ansalehto A., Huuskonen A., Jaakkola S., Kainulainen P., Kurki P., Kyn-täjä J., Mero H., Niemeläinen O., Niskanen H., Niskanen M., Nousiainen J., Nykänen A., Nysand M., Pakarinen K., Peltonen S., Puurunen T., Rin-ne M., Saarijärvi K., Sairanen A., Suokannas A., Toivakka M., Vallinhovi S., Virkajärvi P., ProAgria keskustenliitto, Nurmirehujen tuotanto ja käyt-tö, Hämeenlinna 2010, Kariston kirjapaino Oy

Fredriksson T., Hakkarainen J., Halonen M.R., Hynynen J., Jauhiainen H., Joensuu S., Kaivola A., Kankaanhuhta V., Kiuru H., Kiviniemi M., Kois-tinen A., Koivumäki J., Kokko P., Kuru K., Kärki P., Lindblad J., Meri-luoto M.S., Mykkänen R., Nieminen P., Noponen P., Nygren M., Rantala S., Riikilä M., Rikala R., Salo K., Tenhola T., Valkonen S. & Väänänen V-M. Metsäkoulu, Helsinki, 2009, 5 täysin uudistettu painos. Toimittanut Satu Rantala. Karisto Oy

Harmoinen R., Juva E., Ranta J., Rinne P., Salminen B., ProAgria Keskus-ten Liitto, Maatila yritysten menestystarinoita, Hämeenlinna 2011, Karis-ton kirjapaino Oy.

Heikkilä H., Lilja E., Enroth A., Maaseutukeskusten Liitto, Yrittämällä tu-loksiin, Keuruu 2001, Otavan Kirjapaino Oy.

Kallio J., Kuisma A., Yrittäminen maatilalla, Helsinki 2009, Vammalan kirjapaino Oy.

Peura J., Vesala M.K., Yrittäjäidentiteetti monialaisilla maatiloilla, Mikke-li 2002, Gummerus kirjapaino Oy.

Tuomi S., Solmio H., Aalto M., Enroth A., Lappi M., Lehtinen J., Kirkkari A., Pahkala K., Pentti S., ProAgria Keskusten Liitto, Maatilayrityksen bioenergian tuotanto, Keuruu 2006, Otavan Kirjapaino Oy.

Vihinen H., Vesala K.M., Maatilayritysten monialaistuminen maaseudun elinkeinopolitiikassa ja sen rakentuminen kuntatason kehittämiskohteena, Helsinki 2007, Vammalan kirjapaino Oy.

Agrimarket 2014, Moto-Ollin John Deere 8r jatkuvassa tehopenkissä. Viitattu 10.03.2014. www.agrimarket.fi/koneet/Traktorit/kayttajajutut/moto-ollin-john-deere-8r-jatkuvassa-tehopenkissa/

Halkoliiteri, a, 2013. Haku, maakunta; Pirkanmaa, kunta; Ylöjärvi, polttopuita. 2013. Viitattu 18.11.2013, www.halkoliiteri.com/haku.

Halkoliiteri, b, 2013. Haku maakunta; Varsinais-Suomi, Kunta; Kaarina, Turku, yrittäjiä. 2013. Viitattu 18.11.2013, www.halkoliiteri.com/haku.

Halkoliiteri, c, 2014. Pirkanmaa, Tampere, Yrittäjiä Viitattu 09.03.2014. www.halkoliiteri.com/haku/?init=1&maakunta12

Halkoliiteri, d, 2014. Keski-Suomi, Jyväskylä, Yrittäjiä. Viitattu 09.03.2014. www.halkoliiteri.com/?init=1&maakunta=12

Ilmarinen 2013. Tietopankki, työnantajan TyEL-vakuutus, tilapäinen työnantaja, viitattu 23.11.2013 www.ilmarinen.fi/Production/tietopankki/01_tyonantaja_tyel/01_elakevakuutuksen_tekeminen/02_tilapainen_tyonantaja/index.jsp#UpCJpMTTpQU

Kansaneläkelaitos, 2012. Työterveyshuolto. Viitattu 09.03.2014. www.kela.fi/tyoterveyshuolto

Liikenteen turvallisuus virasto, tavaraliikenne yrittäjä. 2013. Viitattu 23.11.2013, www.trafi.fi/tieliikenne/liikenneyrittaja/tavaraliikenneyrittaja
Liikenteenturvallisuus virasto a, 2013. Polttoöljyn käyttö traktorissa. Viitattu 23.11.2013 www.trafi.fi/filebank/a/1335175934/5bb1d6b56c37618ab6d627ae6824fc4e/9538-Po_traktorissa.pdf

Liikenteenturvallisuusvirasto, b, 2013. Liikenneyrittäjäkoulutus. Viitattu 23.11.2013. www.trafi.fi/tieliikenne/ammattiliikenne/liikenneyrittaja

Liikenteenturvallisuusvirasto, c, 2013. Ajokorttiluokat 19.1.2013 alkaen. Viitattu 23.11.2013. www.trafi.fi/ajokortit_ja_tutkinnot/ajokorttiluokat#tluokka
Sosiaali- ja terveystieteiden ministeriö, vakuutusasiat, sosiaalivakuutusmaksut. Viitattu 23.11.2013 www.stm.fi/vakuutusasiat/sosiaalivakuutusmaksut

Lähitapiola, 2013. Yritysasiakkaat, työeläkevakuutukset. Viitattu 23.11.2013 www.lahitapiola.fi/www/Yritysasiakkaat/Henkilosto/Tyoelakevakuutukset/tyonantajalle/tyel_vakuutus/

Metsäalan ammattilehti, 2009, tienvarren niitoilla parannetaan liikenneturvallisuutta. Viitattu 10.03.2014. www.ammattilehti.fi/uutiset.html?a6100=357

Metsähallitus, 2013. Taksataulukko. Viitattu 20.12.2013
<http://www.metsa.fi/sivustot/metsa/fi/Metsatalous/Urakointi/Tarjouskilpailut/Documents/Liite%206.%20Taksataulukot.pdf>

Suomen maatalouskoneasema yhdistys, 2013. Urakointi kehittyi koneasemiksi. Viitattu 30.12.2013
<http://www.maatalouskoneasema.fi/index.php?sivu=tausta&kieli=fi>

Suomen taksiliitto, 2014. Yleistä taksiliikenteestä. Viitattu 09.03.2014.
www.taksiliitto.fi/taksiliikenne/yleista

Tike 2011. Maatalouslaskenta 2010. Viitattu 13.12.2013
<http://www.maataloustilastot.fi/e-lehti-2011-06-29/index.html>

Työelämään, a, 2014. Työnantajan velvollisuudet ja direktiovalta. Viitattu 09.03.2014. www.tyoelamaan.fi/fi-FI/tyonantajan-velvollisuut-ja-direktiovalta/

Työelämään, b, 2014. Työturvallisuus. Viitattu 09.03.2014.
www.tyoelamaan.fi/fi-FI/tyoturvallisuus/

Työsuojeluhallinto, a, 2013. Ulkomaalaisten työnteko Suomessa. Viitattu 09.03.2014. www.tyosuojelulaki.fi/fi/ulkomaalaiset

Työsuojeluhallinto, b, 2014. Työsopimus. Viitattu 09.03.2014. www.tyosuojelulaki.fi/fi/tyosopimus

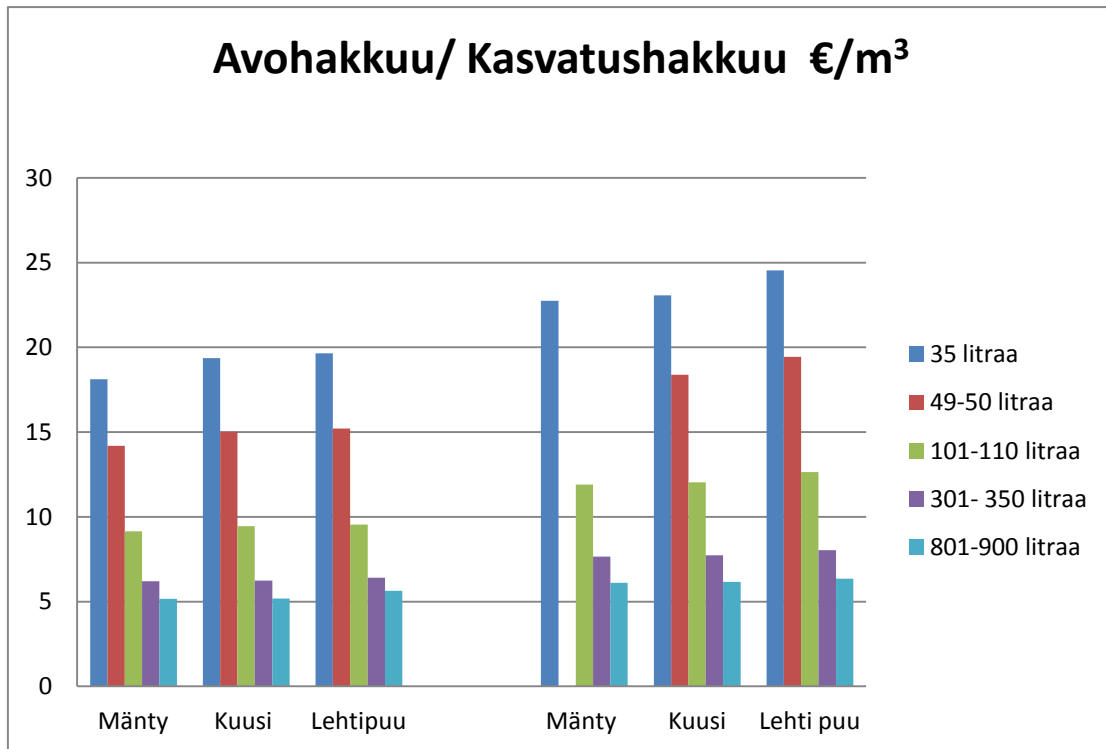
Urakointi uutiset, a, 2012, Urakoitsijalle automatisoitu Tornum-kuivaamo. Viitattu 10.03.2014. www.urakointiuutiset.fi/uutiset/urakoitsijalle-automatisoitu-tornum-kuivaamo/

Urakointi uutiset, b, 2012, koneurakointi Karvola ahkeroi ympäri vuoden. Viitattu 10.03.2014. www.urakointiuutiset.fi/uutiset/koneurakointi-karvola-ahkeroi-ympari-vuoden

Jussila J., Järvelä E., 2013. Kyselytutkimus internetissä, maanviljelijöille 05.10.2013- 15.11.2013. Viitattu 16.11.2013

Järvelä E, 23.11.2013. Liikennetraktorin liikennelupa, Pirkanmaan ELY-keskus. Sähköpostiviesti, viitattu 23.11.2013

HAKKUTAKSA ESIMERKKI



Vasemmalla avohakkuuntaksoja, oikealla kasvatushakkuun taksoja. (Metsähallitus 2013)

