

Ida Nauha

Maiju Salminen

YRITTÄJIEN NÄKEMYKSIÄ  
SAVONLINNAN SEUDUN  
TALVIMATKAILUN  
KEHITTÄMISEKSI

Opinnäytetyö  
Matkailun koulutusohjelma


Toukokuu 2014




MAMK

University of Applied Sciences

## KUVAILULEHTI

	<b>Opinnäytetyön päivämäärä</b>  8.5.2014				
<b>Tekijä(t)</b>  Ida Nauha & Maiju Salminen	<b>Koulutusohjelma ja suuntautuminen</b>  Matkailun koulutusohjelma				
<b>Nimeke</b>  Yrittäjien näkemyksiä Savonlinnan seudun talvimatkailun kehittämiseksi					
<b>Tiivistelmä</b>  Tämän opinnäytetyön tarkoituksena on tutkia Savonlinnan seudun talvimatkailua ja etsiä kehittämisideoita yrittäjien näkökulmasta. Tutkimuskysymys muodostui seuraavaksi: Kuinka Savonlinnan seudun talvimatkailua voitaisiin kehittää ohjelmalveluiden avulla? Aihe on tärkeä, koska yöpymistilastojen mukaan Savonlinnan seudun talvimatkailu ei yllä samalle tasolle kuin kesämatkailu. Opinnäytetyön toimeksiantajana toimii Savonlinnan Seudun Matkailu Oy, joka on alueen myynti- ja markkinointiyhtiö.  Opinnäytetyön teoriaosuus koostuu peruskäsitteiden, kuten talvimatkailun, vetovoimatekijöiden sekä ohjelmalvelujen määrittelystä. Talvimatkailu sijoittuu nimensä mukaisesti talveen, jonka suurimpia vetovoimia ovat lumi ja jää. Vetovoimatekijöillä tarkoitetaan tekijöitä, jotka aiheuttavat vierailuhalukkuutta tiettyyn kohteeseen. Ohjelmalvelut ovat erilaisia matkailutuotteisiin liittyviä aktiviteetteja. Hyödynsimme myös aikaisempia Savonlinnan seudun talvimatkailusta tehtyjä tutkimuksia koskien matkailijoiden näkemyksiä alueen vetovoimatekijöistä ja talviaktiviteeteista.  Tässä opinnäytetyössä käytettiin määrällistä eli kvantitatiivista tutkimusmenetelmää ja aineistoa kerättiin kvalitatiivisen kyselylomakkeen avulla. Kyselyssä keskityttiin yrittäjien kehitysehdotuksiin alueen talvimatkailusta, ja erityisesti ohjelmalvelutarjonnasta. Aineisto kerättiin verkkokyselyllä Webropoltyökalua käyttäen. Kysely lähetettiin toimeksiantajan kanssa valituille alueen 17 yritykselle.  Tutkimuksen tuloksista saatiin selville, että yrittäjien näkökulmasta Savonlinnan seudun talvikauden suurin vetovoimatekijä on luonto. Kehittäisehdotuksista tuli ilmi, että yrittäjät kaipasivat alueelle lisää yhteistyötä toisten yrittäjien kanssa sekä keskittymistä alueen omiin jo olemassa oleviin matkailullisiin vahvuuksiin. Tulosten mukaan yritysten talviaktiviteettien tarjonta on hyvä, mutta alueelle kaivataan lisää talvikauden tapahtumia.  Jatkotutkimusaiheena voisi selvittää, millaisille talvikauden tapahtumille Savonlinnan seudulla olisi kysyntää matkailijoiden näkökulmasta. Toiseksi jatkotutkimukseksi ehdotetaan samanlaista kyselyä alueen talvikaudesta pelkästään ulkomaalaisille matkailijoille suunnattuna. Kyselyn voisi toteuttaa esimerkiksi venäläisille matkailijoille.					
<b>Asiasanat (avainsanat)</b>  Savonlinnan seutu, talvimatkailu, ohjelmalvelu, vetovoimatekijä, matkailun kehittäminen					
<b>Sivumäärä</b>  43 s. + liitteet 5 s.	<table border="1" style="width: 100%; border-collapse: collapse;"> <tr> <td style="width: 33%;"><b>Kieli</b></td> <td style="width: 33%;"><b>URN</b></td> </tr> <tr> <td>Suomi</td> <td></td> </tr> </table>	<b>Kieli</b>	<b>URN</b>	Suomi	
<b>Kieli</b>	<b>URN</b>				
Suomi					
<b>Huomautus (huomautukset liitteistä)</b>					
<b>Ohjaavan opettajan nimi</b>  Eeva-Riitta Niinimäki	<b>Opinnäytetyön toimeksiantaja</b>  Savonlinnan Seudun Matkailu Oy				

## DESCRIPTION

		<b>Date of the bachelor's thesis</b>  8.5.2014
<b>Author(s)</b>  Ida Nauha & Maiju Salminen	<b>Degree programme and option</b>  Degree Programme in Tourism	
<b>Name of the bachelor's thesis</b>  Entrepreneurs' visions on the development of winter tourism in Savonlinna region		
<b>Abstract</b>  <p>The purpose of this bachelor's thesis is to study winter tourism in Savonlinna region and to find development ideas from entrepreneurs' point of view. The research question is how to develop winter tourism in Savonlinna region with help of program services. The theme is important because due to overnight statistics winter tourism in Savonlinna region does not reach the same level as summer tourism. The commissioner of this thesis is Savonlinna Travel Ltd, which is the regional sales and marketing company.</p> <p>The theoretical part consists of the definition of basic concepts, like winter tourism, pull factors and program services. Winter tourism is affiliated with winter as the name implies and its biggest attractions are snow and ice. Pull factors are factors, that cause willingness to visit a particular destination. Program services are activities which are related to tourism services. We also took advantage of previous researches of winter tourism in Savonlinna region with relation to pull factor and winter activities.</p> <p>Quantitative research was used in this thesis and data was collected with a qualitative questionnaire. In the questionnaire we focused on entrepreneurs' development suggestions related to winter tourism in this region and particularly to the supply of program services. The data was collected by using Webropol survey program. The questionnaire was sent to 17 companies which we had selected with our commissioner.</p> <p>By analysing the results of our research we discovered that the biggest pull factor in winter tourism in Savonlinna region is nature from the entrepreneurs' point of view. Development suggestions show that the entrepreneurs of the region wanted more cooperation with other entrepreneurs and focusing on the already existing regional tourism strengths. The results show that companies have plenty of winter activities but more winter season events are needed in the region.</p> <p>As further research we suggest to find out what kind of winter season events are needed from travelers' points of view. We also suggest a similar survey directed to foreign travelers. The survey could be executed for example to Russian tourists.</p>		
<b>Subject headings, (keywords)</b>  Savonlinna region, winter tourism, program service, pull factors, development of tourism		
<b>Pages</b>  43 p. + app. 5 p.	<b>Language</b>  Finnish	<b>URN</b>
<b>Remarks, notes on appendices</b>		
<b>Tutor</b>  Eeva-Riitta Niinimäki	<b>Bachelor's thesis assigned by</b>  Savonlinna Travel Ltd.	

## SISÄLTÖ

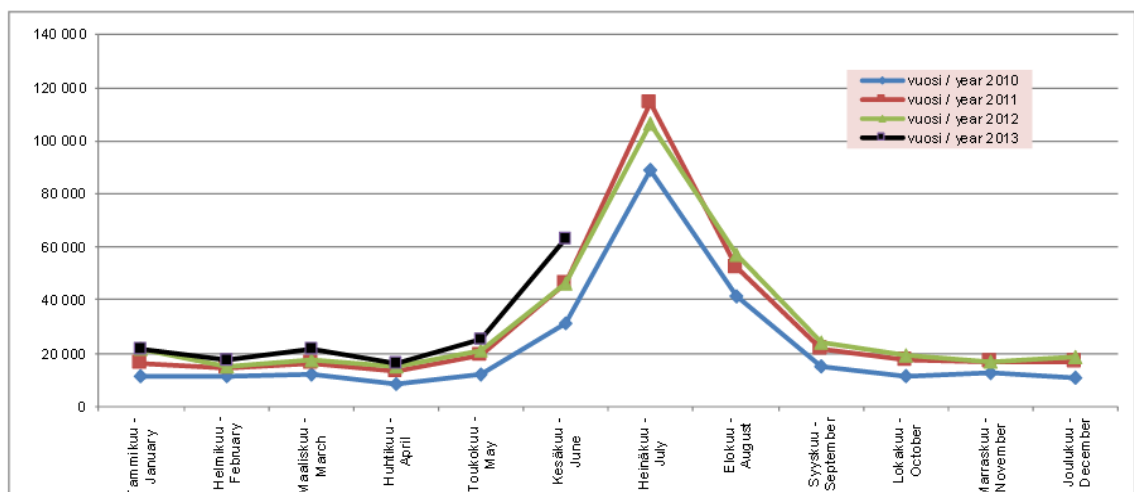
1	JOHDANTO .....	2
1.1	Aiheen taustaa.....	2
1.2	Opinnäytetyön tavoite.....	3
1.3	Aikaisemmat tutkimukset .....	4
1.4	Savonlinnan seutu .....	5
2	TALVIMATKAILU .....	7
2.1	Talvimatkailu käsitteenä.....	7
2.2	Matkailu toimialana .....	8
2.3	Matkailijan määrittely.....	9
2.4	Attraktiot ja matkailun vetovoimatekijät .....	10
2.5	Talvimatkailun haasteet .....	12
3	TALVIKAUDEN OHJELMA- JA TAPAHTUMATARJONTA.....	13
3.1	Ohjelmapalvelut ja tapahtumat .....	13
3.2	Savonlinnan seudun matkailutarjontaa talvikaudella .....	15
3.2.1	Asiakkaan aktiiviseen osallistumiseen perustuvat palvelut .....	16
3.2.2	Luontoon liittyvät matkailupalvelut.....	19
3.2.3	Rakennettuihin ympäristöihin liittyvä toiminta .....	19
3.2.4	Kulttuuriin liittyvät kohteet.....	20
3.2.5	Tapahtumat ja niihin osallistuminen.....	21
4	TUTKIMUKSEN TOTEUTUS .....	22
4.1	Tutkimusmenetelmän valinta.....	22
4.2	Aineiston keruu.....	24
4.3	Tutkimuksen luotettavuus ja pätevyys.....	25
5	TUTKIMUKSEN TULOKSET JA ANALYSOINTI.....	26
5.1	Vastaajien taustatiedot ja palvelutarjonta .....	27
5.2	Talvimatkailun vetovoimatekijät Savonlinnan seudulla.....	32
5.3	Savonlinnan seudun talviaktiviteetit ja -tapahtumat.....	33
5.4	Vastaajien esittämät kehittämissuhteet .....	34
6	POHDINTA .....	37
	LÄHTEET.....	39
	LIITE	

## 1 JOHDANTO

### 1.1 Aiheen taustaa

Savonlinna tunnetaan yleisesti heinäkuussa Olavinlinnassa järjestetyistä kansainvälisistä oopperajuhlistaan. Oopperajuhlat on Savonlinnan suurin vetonaula, jonka takia kesällä Savonlinnaan tulee eniten matkailijoita. Oopperajuhlien lisäksi Savonlinnan kesässä järjestetään paljon muitakin erilaisia kulttuuri- ja viihdetapahtumia. (Savonlinnan Seudun Matkailu Oy 2013a.) Savonlinnan talvimatkailu ei yllä kesämatkailun tasolle, joten mielestämme talvimatkailun tutkimiseen ja kehittämiseen löytyy aihetta.

Savonlinnan seudun majoitusliikkeiden rekisteröidyt yöpymiset on kuvattu kuukausittain vuosina 2010 - 2013 kuviossa 1. Kyseiset yöpymiset sisältävät kotimaiset sekä ulkomaalaiset matkailijat. Tilastosta voidaan nähdä, että kolmen ja puolen vuoden aikana majoitusmäärät lähtevät vuosittain nousuun toukokuusta alkaen ja laskuun heinäkuun jälkeen. Suurin matkailijoiden kävijämäärä Savonlinnan seudulla sijoittuu vuosittain heinäkuun kohdalle. Muut kuukaudet puolestaan jäävät kävijämäärällisesti hyvin heikoiksi. Alueen talvimatkailua tulisi kehittää, jotta matkustusmäärät eivät painottuisi vain kesäkuukausille, ja jotta matkailijoita riittäisi tasaisemmin ympäri vuoden.



**KUVIO 1. Savonlinnan seudun majoitusliikkeiden rekisteröidyt yöpymiset (Art Travel Consulting 2013)**

Opinnäytetyömme aiheena on tutustua Savonlinnan seudun talvimatkailuun, ja tutkia mahdollisia kehittämistarpeita kotimaisten matkailijoiden kannalta. Olemme rajanneet Savonlinnan seudun alueeseen kuuluvaksi Savonlinnan kaupungin, Punkaharjun ja Rantasalmen. Valitsimme nämä kohteet, koska näillä alueilla sijaitsevat Savonlinnan seudun vilkkaimmat ja potentiaalisimmat matkailuyritykset. Käytännön tutkimuksemme otanta koostuu ainoastaan näillä kolmella paikkakunnalla olevista yrityksistä. Opinnäytetyömme keskeisiä käsitteitä ovat talvimatkailu, Savonlinnan seutu, ohjelmapalvelu ja matkailun kehittäminen.

Opinnäytetyömme toimeksiantajana on Savonlinnan Seudun Matkailu Oy. Savonlinnan Seudun Matkailu Oy on myynti- ja markkinointiyhtiö, joka toimii Savonlinnan seudulla, ja jonka omistavat alueen matkailuyritykset. Savonlinnan Seudun Matkailu Oy:n tehtävinä on myydä ja markkinoida seudun matkailupalveluja, ja lisäksi se toimii Savonlinnan kaupungin ja koko seudun matkailuneuvontana. Yrityksen toimisto sijaitsee Savonlinnan kaupungin keskustassa, ja sieltä on mahdollista ostaa esimerkiksi majoitus-, ohjelma- ja opaspalveluita sekä pääsylippuja alueen erilaisiin tapahtumiin. (Savonlinnan Seudun Matkailu Oy 2013a.)

## 1.2 Opinnäytetyön tavoite

Opinnäytetyön tavoitteena on löytää kehittämisideoita Savonlinnan seudun talvimatkailuun yritysten näkökulmasta. Opinnäytetyön tutkimuskysymys muodostui seuraavaksi: Kuinka Savonlinnan seudun talvimatkailua voitaisiin kehittää ohjelmapalveluiden avulla? Tutkimustavoitteemme sisältää lisäksi kolme alakysymystä, joilla pyritään ratkaisemaan tutkimusongelma. Mielestämme näiden kysymysten kautta olisi mahdollista selvittää olennaiset asiat tätä opinnäytetyötä koskien. Näitä kolmea kysymystä tullaan tarkastelemaan vain yritysten näkökulmasta:

- Mitkä ovat tärkeimmät vetovoimatekijät Savonlinnan seudulla talvikaudella?
- Mitä mieltä Savonlinnan seudun yrittäjät ovat alueen talvimatkailusta ja sen kehittämismahdollisuuksista?
- Miten Savonlinnan seudulle saataisiin houkutelua lisää kotimaisia matkailijoita ohjelmapalveluiden avulla talviaikaan?

Tutkimuksen tarkoituksena on antaa toimeksiantajallemme mahdollisimman ajankoh-  
taista tutkimustietoa Savonlinnan seudun talvimatkailusta. He saisivat myös uutta tie-

toa alueen yrittäjiltä siitä, mihin suuntaan Savonlinnan seudun talvimatkailua tulisi kehittää. Tutkimuksen tuloksia pystytään hyödyntämään myös muissa alueen yrityksissä kuin Savonlinnan Seudun Matkailu Oy:ssä. Myös alueen uudet matkailualan yrittäjät saisivat tietää, mitä nykyisten yrittäjien mielestä alueelle kaivattaisiin. Pitkällä aikavälillä ajateltuna myös matkailijoille olisi enemmän tarjottavaa Savonlinnan seudulla, jos nykyiset sekä mahdolliset uudet matkailuyrittäjät pystyisivät kehittämään Savonlinnan seudulle uusia vetovoimatekijöitä talveksi.

### 1.3 Aikaisemmat tutkimukset

Opinnäytetyömme aiheisiin liittyen on tehty tutkimuksia niin yleisesti kuin Savonlinnan seudun talvimatkailusta. Monien tutkimuksien yhteiseksi tekijäksi on noussut matkailun vetovoimatekijöiden tutkiminen. Jari Järviluoma (2006) on laatinut väitöskirjan Turistin luonto Lapin yliopistossa kauppatieteiden ja matkailun tiedekunnassa. Väitöskirjassa on tutkittu luonnon merkitystä matkailun vetovoimatekijänä neljässä Lapin matkailukeskuksessa. Väitöskirjan tutkimus perustuu ainoastaan matkailijoille suunnattuun kyselyyn, eli yritykset on jätetty kokonaan tutkimuksen ulkopuolelle. Saatujen tulosten perusteella luonto on erittäin suuri matkailun vetovoimatekijä matkakohdetta valittaessa erityisesti vanhempien matkailijoiden keskuudessa. Omassa opinnäytetyössämme olemme hyödyntäneet väitöskirjaa attraktioiden ja vetovoimatekijöiden määrittelyssä.

Katja Hyytiäinen (2012) tutki omassa opinnäytetyössään Etelä-Karjalan talvimatkailun nykytilannetta ja sen kehittämisehdotuksia. Tutkimus toteutettiin matkailijoille sekä matkailualan yrityksille, joita olivat muun muassa hotellit, kylpylät ja ohjelmapalveluyritykset. Tämä opinnäytetyö on hyvin samankaltainen kuin meidän opinnäytetyömme, mutta tutkimus on suunnattu eri maakunnalle ja tutkimuksen toteuttamisesta on erilainen. Tutkimuksesta kävi ilmi, että Etelä-Karjalan suurimmat vetovoimatekijät talvikaudella ovat Saimaa, luonto sekä historialliset nähtävyydet. Tämän opinnäytetyön avulla kokosimme oman kyselylomakkeemme valitsemillemme yrityksille sekä käytimme samoja lähdemateriaaleja.

Mikkelin ammattikorkeakoulusta on valmistunut opinnäytetöitä liittyen Savonlinnan seudun talvimatkailuun. Sini Ikonen (2010) on tehnyt opinnäytetyön Talvimatkailun imago ja vetovoimatekijät Savonlinnan seudulla. Opinnäytetyön toimeksiantajana oli

Savonlinnan Seudun Matkailu Oy, joka halusi selvityksen talvimatkailun nykytilanteesta sekä vetovoimatekijöistä. Tarkoituksena oli myös saada käyttöön tutkimustietoa, jotta Savonlinnasta lähialueineen voitaisiin tehdä ympärivuotinen matkailukohde. Suurimpia vetovoimatekijöitä tutkimuksen mukaan Savonlinnan seudulla talvikaudella olivat luonto ja ympäristö, kun taas tapahtumien puute ja huono saavutettavuus koettiin suurimpina syinä olla matkustamatta Savonlinnan seudulle. Tämän opinnäytetyön avulla olemme löytäneet paljon hyödyllistä lähdemateriaalia sekä saaneet ajatuksia opinnäytetyömme jäsentelyyn.

Katariina Sihvosen (2006) opinnäytetyön aihe oli Matkailijoiden näkemyksiä Savonlinnan seudun talvimatkailun mahdollisuuksista. Opinnäytetyön tutkimusongelma muodostui talvisen Savonlinnan seudun vetovoimatekijöistä sekä matkailijoiden näkemyksistä alueesta talvimatkailukohteena. Kyselystä saatujen tuloksien mukaan Savonlinnan seutua ei mielletä talvimatkailukohteeksi, vaikka matkailijat pitivät alueen talvikauden palveluita korkeatasoisina, lukuun ottamatta ostosmahdollisuuksia. Opinnäytetyössä oli myös tutkittu, mitkä talviaktiviteetit kiinnostivat matkailijoita eniten. Suosituimpia kiinnostuksen kohteita tutkimuksen mukaan olivat esimerkiksi laskettelu, lumilautailu, curling ja hiihto. Samaisia Savonlinnan seudun talviaktiviteetteja käsittelemme myös omassa opinnäytetyössämme.

#### **1.4 Savonlinnan seutu**

Savonlinnan seutu sijaitsee Etelä-Savon maakunnassa. Savonlinnan seutuun kuuluvat Savonlinnan kaupungin lisäksi Enonkoski, Kerimäki, Kesälahti, Parikkala, Punkaharju, Rantasalmi sekä Sulkava. Punkaharjun ja Kerimäen maakunnat liitettiin 1.1.2013 Savonlinnaan kuntaliitoksen johdosta, mutta matkailullisesti ne mielletään vielä omiksi alueiksi. Viimeisimmän tilaston (1.1.2013) mukaan asukkaita Savonlinnan seudulla on hieman alle 37 000. (Savonlinnan kaupunki 2013b.)

Saimaan rannalla sijaitseva Savonlinna lähikuntineen mielletään Suomen järvimatkailun sydämeksi. Savonlinna lähiympäristöineen on tunnetusti kesämatkailukohde. Kesämatkailua edistävät ainutlaatuiset nähtävyydet, kuten Olavinlinna, joka on yksi Pohjoismaiden parhaiten säilyneitä keskiaikaisia linnoja, ja joka tunnetaan erityisesti vuosittain kesällä järjestettävistä oopperajuhlistaan. Punkaharju on tunnettu yli seitsemän kilometriä pitkstä maisemallisesti kauniista pitkäisharjusta. Rantasalmen alue tun-



netaan yleisesti Linnansaaren ja Koloveden kansallispuistoista, joissa voi tutustua upeisiin kalliomaalauksiin sekä nähdä Saimaannorppia. (Vuoristo & Vesterinen 2009, 258 - 261.)

### **Savonlinnan kaupunki**

Savonlinnan kaupunki on perustettu vuonna 1639 Olavinlinnan vierelle syntyneestä asutuksesta. Pietari Brahe antoi kaupunkioikeudet Olavinlinnan vierelle olevalle Vääräsaarelle, jonne oli syntynyt asutusyhdyskunta. 1900-luvun alussa kaupunkiin perustettiin Olavin kylpylaitos ja sahateollisuus, jotka vauhdittivat kaupungin kehittymistä. Kaupungin kehittymistä edistivät myös Saimaan kanavan aukeaminen ja rautatien rakentaminen. Kaupunki tunnetaankin yleisesti keskiaikaisesta Olavinlinnastaan, ja siellä heinäkuussa järjestettävistä kansainvälisistä oopperajuhlistaan. 1.1.2012 päivätyn tilaston mukaan Savonlinnan kaupungissa asukkaita asuu hieman yli 27 000. (Savonlinnan kaupunki 2013a; Savonlinnan kaupunki 2013b.)

### **Punkaharju**

Punkaharju oli ennen oma kuntansa, mutta se liitettiin kuntaliitoksen johdosta Savonlinnan kaupunkiin 1.1.2013. Asukkaita alueella sen lakkautumishetkellä oli 3645 (Väestörekisterikeskus 2013). Punkaharjusta Savonlinnan kaupunkiin on matkaa noin 30 kilometriä. Punkaharjulla sijaitsee paljon mielenkiintoisia kohteita matkailijoille, joten matkailullisesti Punkaharju on vielä oma alueensa. Punkaharju tunnetaan parhaiten harjumaisemistaan, Suomen metsämuseo Lustosta, entisestä Taidekeskus Retretistä ja perhekohde Kesämaasta, joka on lapsille suunnattu puuhapaikka. Punkaharjulla on runsas ohjelmalveluvalikoima, kuten kalastusretkiä, ratsastusta, laivaristeilyjä ja moottorikelkkaretkiä. (Turisti : Suomen Matkailuopas 2005, 369.)

### **Rantasalmi**

Rantasalmen kunta on perustettu vuonna 1578 Saimaan rannalle ja se sijaitsee Etelä-Savossa yhtä kaukana Savonlinnasta sekä Varkaudesta. Rantasalmen väkiluku oli 3924 vuonna 2012 ja kunnan pinta-ala on 924 neliökilometriä, josta vettä on noin 40 prosenttia. Rantasalmen vahvimpiin toimialoihin kuuluu maa- ja metsätalous, matkailu, palvelut sekä metalli ja puu. Matkailullisesti Rantasalmi tarjoaa ympärivuotisia

palveluja sekä erinomaisia edellytyksiä liikunnan puitteissa. Rantasalmi tunnetaan erityisesti Linnansaaren ja Koloveden kansallispuistoista sekä retkiluistelureiteistään. (Rantasalmi 2013.)

## **2 TALVIMATKAILU**

### **2.1 Talvimatkailu käsitteenä**

Talvimatkailu sijoittuu nimensä mukaisesti vuodenajoista talveen, jolloin vuorokauden keskilämpötila pysyy nollan alapuolella. Talveen kuuluvat ensisijaisesti pakkanen ja lumi, mutta myös pidemmät leudon sään jaksot esiintyvät Suomen talvessa. Määritelmän mukaan talveen kuuluvat joului-, tammi- ja helmikuu. Kuitenkin Pohjois-Suomessa talvi kestää paljon kauemmin kuin kolme kuukautta, jopa hieman yli puoli vuotta. (Ilmatieteen laitos 2013.)

Suurin osa Suomen kotimaisesta ja etenkin kansainvälisestä matkailupotentiaalista sisältyy talveen, joka on ajan mittaan noussut todelliseen arvoonsa. Talven matkailupotentiaalin päätekijöitä ovat lumi ja jää, jotka mahdollistavat monet mielenkiintoiset aktiviteetit. Suomessa talvimatkailulle on parhaimmat edellytykset Keski-, Itä- ja Pohjois-Suomessa, missä lumi säilyy pisimpään. (Vuoristo & Vesterinen 2009, 28.) Lisäksi Pohjois-Suomen vetovoimatekijöitä ovat Lappi ja sen sijainti napapiirillä sekä joulupukkimyytti (Vuoristo 2002, 102).

Matkailun edistämiskeskus on tehnyt Talvimatkailustrategian kansainvälisille markkinoille vuosille 2009 - 2013 (2009, 3 - 5), jossa talven ajankohdaksi määritellään 1.11 - 30.4. Talvimatkailustrategian mukaan Suomen talvi- ja joulumatkailu on kehittynein ja kaupallistunein tuoteteema. Suomen talvessa vetovoimatekijöitä ovat lumeen ja jäähän liittyvät runsaat talviaktiviteettimahdollisuudet, joilla on kysyntää kotimaisilla sekä kansainvälisillä markkinoilla. Talvimatkailun tärkeimpiä toimijoita ovat suuret matkailukeskukset Lapissa ja niiden yhteistyössä toimivat yritysverkostot. Suomen talvimatkailun vahvuuksia ovat kiinnostava luonto, lumi, moninaiset aktiviteetit, Lappi, joulupukki ja joulu. Matkailijoiden suurimmat syyt talviloman viettämiselle Suomessa ovat talviaktiviteetit ja halu kokea jotain uutta, erilaista ja mieleenpainuvaa. Tällaisia elämyksiä ovat esimerkiksi revontulet ja saamelaiskulttuuri.

## 2.2 Matkailu toimialana

Matkailu on yksinkertaistettuna lähtö- ja kohdealueiden välistä vuorovaikutusta, mikä tapahtuu matkailijoiden ja matkailuyritysten vuorovaikutuksen kautta. Matkailu mielletään yleensä toiminnaksi, joka on yhteydessä paikkoihin, reitteihin sekä alueisiin. Liiketoimintana matkailu on kasvanut paljon vuosien saatossa, koska kaksi matkailutrendiä, vapaa-ajan matkustus ja liikematkailu, ovat kehittyneet samanaikaisesti. Vapaa-ajan matkustamisessa pääasiassa ovat virkistys, lepo ja terveydenhoito, kun taas liikematkailuun kuuluu liike-, kokous- ja kongressimatkat. Matkailu voi siis tarkoittaa työtä tai huvia riippuen ajatellaanko sitä elinkeinon ja työmatkailun vai vapaa-ajan matkailun kannalta. Tämän takia matkailu on elinkeinona hyvin moniulotteinen ilmiö, joka tavoittaa monet eri toimialat. (Hemmi & Vuoristo 1993, 10.)

Matkailu on elinkeino, jota on ollut jo kauan, mutta silti se luokitellaan suhteellisen uudeksi. Matkailulle on ominaista, että sen vaikutukset ovat nähtävissä monilla eri toimialoilla, mikä vaikeuttaa sen taloushyötyjen mittaamista sekä matkailuelinkeinon merkittävyyden osoittamista. Matkailuelinkeinon sisällytetään yleensä pääasiassa ne yritykset, jotka saavat välitöntä matkailutuloa, kuten henkilöliikenne-, majoitus- ja ravitsemissektorit sekä matkatoimistopalvelut. Matkailuelinkeinon kuuluu myös sellaisia yrityksiä, jotka saavat tulonsa välillisesti matkailusta, matkailijoiden kulutuksesta tai matkailuyritysten palvelutuotannon ostamista tuotteista, palveluista ja hyödykkeistä. Tyypillisiin matkailun toimialoihin kuuluu muun muassa seuraavat:

- Majoitustoiminta
- Ravitsemistoiminta
- Henkilöliikenne (rautatie-, tie-, vesi- ja lentoliikenne)
- Matkatoimistot, matkanvälitystoiminta ja myynti
- Matkailutoimistot, neuvonta ja opastustoiminta, markkinointi
- Ohjelmapalvelut
- Liikennevälineiden vuokraus
- Vapaa-ajan asutustoiminta

(Puustinen & Rouhiainen 2007, 93.)

Matkailun yksi merkittävimmistä haasteista on sen kausiluonteisuus eli matkailijavirtojen epätasainen jakautuminen vuoden eri kuukausille. Kausiluonteisuus on ilmiö, jota esiintyy lähes kaikkien tuotteiden myynnissä, mutta matkailussa tämä ongelma on

erityisen suuri, koska matkailutuotteita ei pystytä varastoimaan odottamaan huippusezonkia. Matkailussa kausiluonteisuus johtuu sääolosuhteista ja sosiaalisista käytännöistä, joita ovat esimerkiksi juhlapäivät, festivaalit, urheiluseongit ja loma-ajat. Näin ollen matkailun sesongit jaotellaan kolmeen ryhmään: huippusezonkiin, matalasezonkiin ja sesonkien ulkopuoliseen aikaan. Suomessa esimerkiksi heinäkuu on lomamatkailun huippusezonki. (Honkanen 2001, 109.)

### **2.3 Matkailijan määrittely**

Matkailijaksi määritellään henkilö, joka matkustaa vapaa-ajallaan tai työhön liittyvistä syistä kotipaikkakuntansa ulkopuolelle väliaikaisesti. Tällaisia matkailijoita ovat tilapäiskävijät, joiden matka kestää vähintään 24 tuntia. Yleisimmin tilapäiskävijöiden matkustaminen liittyy vapaa-ajan viettoon tai työmatkustukseen. Tilapäiskävijöiden lisäksi matkailijoihin kuuluvat päiväkävijät, jotka viiptyvät matkallaan alle vuorokauden. Matkailijoiksi puolestaan ei lasketa kuuluvaksi maahanmuuttajia, diplomaatteja, sotilashenkilöitä, kauttakulkumatkustajia ja rajatyöläisiä. (Hemmi & Vuoristo 1993, 126.)

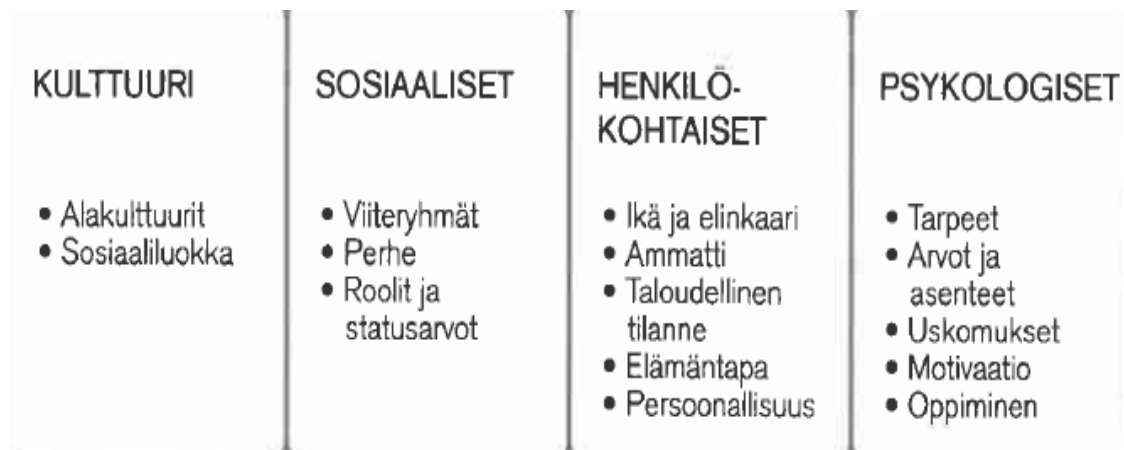
#### **Talvimatkailija**

Talvimatkailijaksi luokitellaan henkilö, joka täyttää matkailijan kriteerit ja joka valitsee matkansa ajankohdaksi talven. Talvella Suomessa vallitsee erinomaiset olosuhteet lumen ja lämpötilojen osalta, mikä mahdollistaa talvisten aktiviteettien harrastamisen, joita talvimatkailija yleensä hakee lomaltaan. Talvimatkailija ottaa huomioon myös helpon saavutettavuuden, hinnan sekä palvelutarjonnan laadun matkakohdetta valitessaan (Talvimatkailustrategia 2009, 5). Yksi talvimatkailijoiden keskuudessa suosituimmista ja eksoottisimmista vetovoimatekijöistä on Pohjois-Suomessa havaittavat revontulet. Savonlinnan seutu osana Itä-Suomea kuuluu talvimatkailun ydinalueisiin, josta löytyy talvimatkailijalle monipuolisesti erilaisia aktiviteetteja. (Vuoristo & Vesterinen 2009, 28 - 29.)

#### **Matkailijan ostokäyttäytymiseen vaikuttavat tekijät**

Matkailijan ostohalut eli ostokäyttäytymisen laukaisee tarve saada jotain matkailuun liittyvää. Matkailijan ostokäyttäytymiseen vaikuttavat sisäiset ja ulkoiset tekijät, jotka

on kuvattu Kotlerin ym. (2006, 181) kuviossa 2. Sisäisiin tekijöihin kuuluvat demografiset eli henkilökohtaiset, psykologiset ja sosiaaliset syyt. Demografisina eli henkilökohtaisina syinä pidetään ikää, sukupuolta ja ammattia, kun taas psykologisina syinä tarpeita, motiiveja ja arvoja. Demografisten tekijöiden avulla selviää tuotteiden kuluttaja ja psykologiset tekijät kertovat kulutuksen syyn. Sosiaaliset syyt sen sijaan kattavat perheen, työn ja muut läheiset, joilla on suuri vaikutus esimerkiksi matkakohdetta valittaessa. Ulkoisia tekijöitä puolestaan ovat yrityksen ulkoiseen toimintaympäristöön kuuluvat taloudellinen tilanne, markkinointi, lainsäädännön muutokset ja vallitseva kulttuuri. Kotlerin ym. (2006, 181) mielestä kulttuuri onkin merkittävin syy ihmisten tarpeita ja toiveita määriteltäessä. Kuitenkaan mikään näistä tekijöistä ei yksinään vaikuta matkailijan ostokäyttäytymiseen, vaan yleensä se koostuu useasta eri tekijästä. (Puustinen & Rouhiainen 2007, 144.)



**KUVIO 2. Matkailijan ostokäyttäytymiseen vaikuttavat tekijät Kotlerin, Bowenin ja Makensin mukaan (Puustinen & Rouhiainen 2007, 144)**

## 2.4 Attraktiot ja matkailun vetovoimatekijät

### Attraktiot

Attraktioilla tarkoitetaan paikkaan sidottuja matkailukohteita tai -tapahtumia, jotka sisältävät aina attraktioiden muodostumiseksi tarvittavia vetovoimatekijöitä. Attraktioiden tehtävänä on houkutella turisteja hyvinkin erilaisten syiden perusteella. Mitään yksiselitteistä yhdistävää tekijää ei ole, vaan attraktiot muodostuvat vetovoimatekijöistä, matkailualueen luonteesta, sijainnista ja koosta. Esimerkiksi Heureka, Las Vegas, Disneyland, ja Rukan hiihtokeskus mielletään kohdeattraktioiksi, sillä matkailijoita houkuttelee jokin tietty alue tai paikka. Tapahtuma-attraktiot puolestaan ovat

aikaan sidottuja attraktioita, kuten Wimbledonin tennisturnaus, Savonlinnan oopperajuhlat sekä erilaiset festivaalit ja konferenssit. Yhteistä näille kohde- ja tapahtumaattraktioille ovat suuret kävijämäärät, joita ne keräävät tunnettavuutensa takia. (Järviluoma 1994, 38; Järviluoma 2006, 97.)

Attraktioita on mahdollista luokitella monin eri menetelmin. Mill ja Morrison (1985) ovat jaotelleet attraktiot primäärisiin ja sekundäärisiin. Primääriset attraktiot ovat kohteita, joissa vietetään yleensä useita päiviä, ellei viikkoja. Sekundääriset attraktiot ovat välipysähdyksiä, joihin pysähdytään useimmiten matkan varrella niiden kiinnostuksen tai tarpeen vuoksi. Millillä ja Morrisonilla (1985) on myös toinen tapa luokitella attraktioita, joka perustuu markkina-alueisiin. Tässä luokittelutavassa erotellaan toisistaan paikalliset ja maakunnalliset sekä kansalliset ja kansainväliset attraktiot. Holloway (1989) puolestaan jakaa attraktiot kohteisiin ja tapahtumiin. Esimerkiksi Savonlinna voidaan tämän mukaan pitää kohdeattraktiona ja oopperajuhlia tapahtumaattraktiona. (Järviluoma 1994, 38 - 39; Järviluoma 2006, 97 - 98.)

### **Vetovoimatekijät**

Ahon (1994, 175) mukaan matkailullisella vetovoimalla tarkoitetaan matkakohteisiin liittyvien tekijöiden summaa, joka synnyttää kyseisen kohteen vierailuhalukkuutta ulkopaiikkakuntalaisissa. Näitä matkakohteen valintaan vaikuttavia tekijöitä kutsutaan vetovoimatekijöiksi, ja ne liittyvät matkakohteisiin tai -reitteihin. Vetovoimatekijöillä vastataan seuraavaan kysymykseen: Millä eri perusteilla matkakohde valitaan? (Järviluoma 2006, 92.)

Kuten aiemmin mainittiin (ks. 10) niin attraktiot sisältävät aina vetovoimatekijöitä, jotka määrittelevät sen kuinka vetovoimainen matkailukohde on kyseessä. Matkailumarkkinoinnissa korostetaan erilaisten attraktioiden vetovoimaisuutta luonnolla, maisemalla ja ilmastolla, kulttuurilla ja historialla sekä harrastusmahdollisuuksilla, ohjelmopalveluilla ja tapahtumilla. Vetovoimaisuutta voidaan tuoda ilmi myös majoitus- ja ravitsemispalveluilla, hintatasolla, saavutettavuudella sekä paikkakuntalaisten suhtautumisella turisteihin. (Järviluoma 1994, 40.)

Matkailun vetovoimatekijöillä on suuri merkitys matkakohdetta ja nähtävyyksiä valittaessa. Kyseiset vetovoimatekijät voivat määrittellä jopa kokonaisia matkailumuotoja

kuten esimerkiksi talvimatkailun. Vetovoimatekijät voivat olla yleistettynä esimerkiksi matkakohteen luonto tai maisema, mutta tarkemmin katsottuna ne voivat olla hyvinkin yksityiskohtaisia, kuten tavanomaisista poikkeavien talvikauden aktiviteettien harrastusmahdollisuudet. Matkailullinen vetovoima voi olla näkyvää tai näkymätöntä ja nimenomaan näkyvä vetovoima aiheuttaa matkailua. Näkymätön vetovoima sen sijaan luo potentiaalia tulevaisuuden matkailulle. Matkailuvetovoima on käsitteenä siis erittäin laaja ja melko vaikeaselitteinen. (Hemmi & Vuoristo 1993, 82; Järviluoma 2006, 98.)

## 2.5 Talvimatkailun haasteet

Ilmastonmuutos on noussut esille monesti viime vuosina puhuttaessa talvimatkailun haasteista. Tervo-Kankare (2012, 151 - 153) on tutkinut väitöskirjassaan ilmastonmuutoksen vaikutuksista matkailuun ja etenkin talvimatkailuun. Talvimatkailussa ilmastonmuutosta pidetään huonona asiana, koska se lyhentää talvista vuodenaikaa lämpötilan keskimääräisen nousun takia. Tämä aiheuttaa olennaisesti talvisten matkailun ohjelmalveluiden tarjontaan, sillä monet aktiviteetit ovat riippuvaisia lumen määrästä ja jään paksuudesta. Suomen talvimatkailussa ohjelmalvelut ovat suuressa roolissa, joten ilmaston lämpeneminen on erittäin merkittävä haitta pohjoisella pallonpuoliskolla sijaitseville maille.

Yksi suurimmista talvimatkailun haasteista muodostuu suomalaisten asenteesta, sillä talvea pidetään enemmänkin negatiivisena asiana lumen, pimeyden ja kylmyyden takia. Tämän vuoksi useimmat suomalaiset matkailuyrittäjät eivät ole kiinnostuneita kehittämään uusia talvikauden tapahtumia. Lehti (1998) tiivistääkin, että ”talvitapahtumien kehittäminen Suomessa on kiinni asenteesta”. Suomessa ei osata ottaa talvesta irti kaikkea iloa ja hyötyä kuten useissa muissa maissa, vaikka mahdollisuuksia löytyisi. (Lillberg 2001, 150.)

Talvimatkailustrategiassa (2009, 6 - 7) esitetään talvimatkailun haasteet, joita ovat esimerkiksi seuraavat asiat:

- alueellinen yhteistyö
- korkeat kiinteät kustannukset
- pätevän työvoiman hankinta
- hintataso

- saavutettavuus
- lähialueiden matkailutarjonnan kehittyminen
- individuaalimatkailu

Alueellisen yhteistyön lisäämistä vaadittaisiin talvimatkailun tuotekehityksessä, jotta päästäisiin samalle tasolle markkinoinnin kanssa, missä alueellinen yhteistyö on jo havaittavissa. Työvoimakustannusten ja verotuksen koveneminen, ammatti- ja kielitaitoisen työvoiman saanti sekä Suomen hintatason nousu aiheuttavat yrittäjille haasteita säilyttää oikea hinta-laatusuhde. Omat haasteensa Suomen talvimatkailulle luo myös kohteiden sijainnit ja välimatkat sekä kilpailijamaiden kehittynyt matkailutarjonta. Itsenäisesti tapahtuva matkailu on lisääntynyt viime vuosien aikana, jonka vuoksi itsenäiset matkailijat tulisi ottaa paremmin huomioon matkailutuotteiden tarjonnassa niin rahallisesti kuin laadullisestikin. (Talvimatkailustrategia 2009, 6 - 7.)

Edellä mainitut talvimatkailun haasteet näkyvät myös Savonlinnan seudulla talvikaudella. Ilmaston muutoksen vaikutukset lisääntyvät alueella, mikä näkyy lyhentyneinä ja leutoina talvina sekä vähentyneenä lumen määränä. Talvisten lajien kuten hiihdon, luistelun ja moottorikelkkailun harrastaminen vaikeutuu huomattavasti. (Ilmasto-opas.fi 2014.) Savonlinnan seudulla alueellista yhteistyötä löytyy markkinoinnin saralla, mutta parantamisen varaa löytyy vielä uusien tuotteiden innovoimisessa. Iksen (2010, 33) opinnäytetyön tulosten mukaan Savonlinnan seudulla on huono saavutettavuus, joka oli yksi suurimmista syistä olla matkustamatta alueelle talvikaudella. Myös talvikauden tapahtumien puute vaikutti negatiivisesti alueelle matkustamiseen.

### **3 TALVIKAUDEN OHJELMA- JA TAPAHTUMATARJONTA**

#### **3.1 Ohjelmapalvelut ja tapahtumat**

Matkailun ohjelmapalveluilla tarkoitetaan erilaisia aktiviteetteja, jotka liittyvät matkailutuotteisiin. Ohjelmapalvelut vaikuttavat nykyään yhä enemmän matkakohteen valinta- ja ostopäätökseen sekä asiakkaan viihtyvyyteen matkakohteessa. (Verhelä & Lackman 2003, 16.) Ohjelmapalveluihin kuuluvat harrastus- ja virkistyspalvelut, rakennetut aktiviteetti- ja huvikohteet, kilpailutapahtumat sekä kulttuuri- ja taidetapahtumat. Laajemmin ajateltuna ohjelmapalveluita ovat hiihtokeskukset, eläintarhat, hu-



vipuistot ja museot. Käsitteenä ohjelmapalvelu on siis erittäin laaja. (Harju-Autti 2012, 8.)

Verhelä & Lackman (2003, 16 - 17) käsittelevät kirjassaan matkailun ohjelmapalveluja tarkemmin Yhdistyneiden Kansakuntien alajärjestö World Tourism Organization mukaan. Järjestön määritelmässä ohjelmapalvelut voidaan jakaa vesi- ja ranta-aktiviteetteihin, talviaktiviteetteihin, luontomatkailuun, seuralliseen elämään sekä kilpailutapahtumiin. Opetushallitus sen sijaan määrittelee ohjelmapalvelut kattavammin. Tällöin ohjelmapalveluilla tarkoitetaan itsenäisiä tai järjestettyjä oheispalveluita, jotka liittyvät luontoon, kulttuuriin, viihteeseen, liikuntaan tai terveyteen. Ohjelmapalveluntarjoaja voi aina muokata palveluaan asiakkaiden toiveiden mukaan, jotta kokemuksesta syntyisi asiakkaille elämys. World Tourism Organizationin ja opetushallituksen määritelmille on yhteistä, että matkailija ottaa osaa ohjelmapalveluihin osallistumalla eri tapahtumiin ja aktiviteetteihin. (Verhelä & Lackman 2003, 16 - 17.)

Matkailun ohjelmapalveluita tarjoaa monet eri yritykset, joista yleisimpiä ovat hotellit ja ravintolat (Harju-Autti 2012, 20). Suurimpina ohjelmapalveluyrityksinä pidetään käyntikohteita ja hiihtokeskuksia, joihin on yhdistetty majoitus- ja ravitsemustoimintaa. Matkailumarkkinoille on tullut vuosien aikana myös paljon ohjelmapalveluyrityksiä, mutta myös kunnalliset ja alueelliset matkailuorganisaatiot, matkanjärjestäjät sekä erilaiset järjestöt ja yhteisöt ovat keskittyneet ohjelmapalveluiden tarjoamiseen. Yksittäiset yrittäjät ovat myös suuri tekijä ohjelmapalvelumarkkinoilla. Ohjelmapalveluita tarjoavien yritysten on täytynyt luoda entistä erikoisempia palveluita ja samalla oppia tekemään yhteistyötä muiden matkailualan yrittäjien kesken. (Verhelä & Lackman 2003, 21.)

Harju-Autin (2012, 9) mukaan matkailun ohjelmapalvelut muodostavat kolme pääryhmää: käyntikohteet, liikuntakohteet ja ohjelmalliset aktiviteetit. Käyntikohteisiin kuuluvat esimerkiksi huvipuistot ja museot, kun taas liikuntakohteisiin erilaiset kentät, keskukset ja hallit, joissa urheilua voi harrastaa. Ohjelmallisiin aktiviteetteihin lukeutuvat muut virkistys- ja kulttuuripalveluryhmien yritykset. Verhelä ja Lackman (2003, 17 - 18) puolestaan ovat jakaneet Suomen oloihin sopeutuvat ohjelmapalvelut harrastus- ja virkistyspalveluiksi sekä kulttuuri- ja taidepalveluiksi. Nämä käsitteet ovat hyvin laajoja, ja siitä syystä voidaan käyttää seuraavaa jaottelua:

- asiakkaan aktiiviseen osallistumiseen perustuvat palvelut

- luontoon liittyvät matkailupalvelut
- rakennettuihin ympäristöihin liittyvä toiminta
- kulttuuriin liittyvä toiminta
- tapahtumat ja niihin osallistuminen

Käytämme itse Verhelän ja Lackmanin jaottelutapaa käsitellessämme Savonlinnan seudun talvikauden ohjelmapalveluita.

### **Tapahtuma käsitteenä**

Tapahtumalla tarkoitetaan yleensä tilaisuutta, jonne toivotaan tulevan ihmisiä ja joka on ennalta järjestetty. Ne voivat olla yksityisiä, julkisia, suuria tai pieniä, juhlia tai kokouksia. Tapahtumia on mahdollista järjestää monin eri tavoin joko itse alusta loppuun tai käyttämällä tapahtumatoimistoja. Tapahtumat voivat olla niin asia- kuin viihdetapahtumia tai jopa niiden erilaisia yhdistelmiä. Tapahtumien järjestämisessä vaikuttaa monet eri tekijät kuten tapahtuman tavoite, kohderyhmä, aikataulu ja budjetti. (Vallo & Häyrinen 2008, 15, 57.)

Tapahtumat luokitellaan asiatapahtumiin, viihdetapahtumiin ja niiden yhdistelmiin. Tapahtumia voidaan luokitella myös niiden toteuttamistavan mukaan, ja tällöin niihin kuuluvat itse rakennettu tapahtuma, ostettu tapahtuma, ketjutettu tapahtuma ja katto-tapahtuma. Itse rakennettu ja ostettu tapahtuma ovat nimensä mukaisesti joko itse tehtyjä tai ulkopuoliselta tapahtumanjärjestäjältä kokonaan ostettu palvelu. Ketjutetussa tapahtumassa yritys tai tapahtumatoimisto ostaa valmiita tapahtuman osia ja liittää ne yhteen toimivaksi kokonaisuudeksi. Kattotapahtumassa teema on jo tiedossa etukäteen, ja kävijätkin tietävät tapahtuman sisällön ja maineen entuudestaan, jääkiekon MM-kilpailut ovat erinomainen esimerkki kattotapahtumasta. Kaikilla näillä toteuttamistavoilla on omat etunsa ja haasteensa, ja siksi tapahtumanjärjestäjän täytyy osata valita itselleen sopivin vaihtoehto. (Vallo & Häyrinen 2008, 57, 59 - 62.)

### **3.2 Savonlinnan seudun matkailutarjontaa talvikaudella**

Savonlinnan seudun talvikauden matkailutarjontaa selvitettiin kirjoituspöytätyökimuksen avulla. Kirjoituspöytätyökimuksessa hyödynnetään olemassa olevaa lähdeaineistoa, joka muodostuu erilaisista kirjallisista lähteistä (Mäntynevä ym. 2008, 30). Tiedonhaussa käytimme pääasiassa internet-sivuja ja www-dokumentteja, jotka sisälsivät

pääasiassa Savonlinnan seudun yritysten kotisivuja. Käytimme myös runsaasti toimeksiantajamme verkkomateriaalia. Informaatiota haettiin Google-hakukoneen avulla sopivilla hakusanoilla, joista rajasimme opinnäytetyön kannalta tärkeimmät ja pätevimmät lähteet. Käsittelyn pohjana käytimme Verhelän ja Lackmanin (2003, 16 - 17) mallia ohjelmapalveluiden jaottelussa.

Mahdollisuus eri aktiviteettien harrastamiseen vaihtelee vuodenaikojen mukaan. Joitain aktiviteetteja on mahdollista harrastaa ympärivuotisesti, ja joitain pelkästään tiettyinä vuodenaikoina, esimerkiksi talvella monet aktiviteetit vaativat lunta ja jäätä. Hemmi (2005, 44) listaa talvikauden aktiviteeteiksi seuraavia luontopohjaisia ohjelmapalveluita:

- maastohiihto, hiihtovaellukset sekä -suunnistus
- retkiluistelu
- jääsurffaus ja -purjehdus
- pilkkiminen
- husky- ja porosafarit
- hevosrekiäjelut
- luontovalokuvaus ja luonnon tarkkailu

Savonlinnan seudulta löytyvät kaikki muut Hemmin (2005, 44) luettelemat talviaktiviteetit paitsi porosafarit, mutta monia muitakin mahdollisuuksia on tarjolla. Talvisaikaan voi Savonlinnassa sekä Punkaharjulla harrastaa laskettelua Ruunarinteillä ja Mannilan Laskettelumäessä. Lumikenkäilyyn, moottorikelkkailuun ja perinteisiin talviurheilulajeihin kuten jääkiekon pelaamiseen sekä avantouintiin on hyvät mahdollisuudet Savonlinnassa, Rantasalmella sekä Punkaharjulla. Rantasalmella voi puolestaan pelata curlingia sekä osallistua maastoautosafareille lomakylä Kuus-Hukkalassa (Rantasalmen matkailu 2013; Savonlinnan seudun matkailu 2013b.)

### **3.2.1 Asiakkaan aktiiviseen osallistumiseen perustuvat palvelut**

#### **Maastohiihto**

Maastohiihto tunnetaan perinteikkäänä suomalaisena urheilulajina, jota on harrastettu Suomessa monien vuosikymmenien ajan. Viime vuosien aikana maastohiihto on kasvattanut suosiotaan kuntoilu- ja retkeilymuotona. Lajin suosio perustuu siihen, että

lähes joka puolella Suomea vallitsee talvisin suotuisat olosuhteet maastohiihdon harrastamiseen. Savonlinnan seudulta löytyy paljon latukilometrejä niin vaativissa kuin helppoissakin maastoissa. Seudulla on mahdollisuus osallistua myös hiihtotapahtumiin, laturetkiin ja teemahiihtoihin kuten kuutamohiihtoon. (Suomen Latu 2013; Savonlinnan seudun matkailu 2013b.)

### **Laskettelu**

Suomessa laskettelukeskuksia on noin 100, joista isoimmat ja kuuluisimmat sijaitsevat Lapissa. Näiden laskettelukeskusten palveluiden monipuolistuminen on lisännyt ulkomaalaisten kiinnostusta Suomea kohtaan ja Suomea voidaankin pitää kansainvälisenä laskettelu- ja talvimatkailumaana. Näkyvyyttä on lisännyt myös alppilajien kansainvälisten kilpailujen, kuten maailmancup-osakilpailuiden järjestäminen Suomen muutamissa laskettelukeskuksissa jo usean vuoden ajan. Savonlinnan seudulla sijaitsee kaksi keskikokoista laskettelukeskusta, Ruunarinteet Savonlinnassa ja Lekotti Savonrannassa. (Suomen Hiihtokeskusyhdistys ry 2014; Hemmi 2005, 300 - 301.)

### **Retkiluistelu**

Retkiluistelua harrastetaan luonnonjäillä ja luistelukausi käynnistyy yleensä lokakuun lopulla ja kestää melkein jopa vappuun saakka. Lajia harrastetaan eniten Etelä-Suomessa, ja etenkin pääkaupunkiseudulla siitä on tullut todella suosittu liikkumismuoto. Savonlinnan seudulla on myös useita mahdollisuuksia kyseiseen talviaktiiviteettiin. Retkiluistelu-reittejä löytyy Savonlinnan Oravista, Puruvedeltä Kerimäeltä, Punkaharjulta ja Rantasalmelta. Retkiluistimia pystyy vuokraamaan alueen välinevuokraamoista sekä Savonlinnan seudulla on myös tarjolla paljon erilaisia retkiluistelupaketteja. (Suomen Latu 2014; Savonlinnan Seudun Matkailu 2014b.)

### **Lumikenkäily**

Lumikenkäily on tehokas liikkumismuoto ja sen harrastamiseksi ei tarvita valmiiksi tehtyjä reittejä. Lumikengät soveltuvat moneen eri tarkoitukseen, mutta niitä käytetään eniten urheilu- ja kuntoiluvälineenä. Myös työ-toiminnassa lumikenkäily on erinomainen laji, sillä se on turvallista ja sopii kaiken kuntoisille (Luontotaival 2014). Savonlinnan seutu tarjoaa monipuoliset maastot lumikenkäilyyn. Rantasalmella sijait-

seva Linnansaaren kansallispuisto ja vuonna 2014 avattu Suomen ensimmäinen Lumikenkäilypuisto Punkaharjulla ovat esimerkkejä alueen lumikenkäilymahdollisuuksista. Välineiden vuokraus onnistuu alueen välinevuokraamoista tai ohjelmapalveluyrityksiltä. (Savonlinnan Seudun Matkailu 2014a; Gustavsson 2014.)

### **Avantouinti**

Heikuran ym. (2000) mukaan avantouinnin uskotaan auttavan moniin terveysongelmiin, kuten verenkiertovaikeuksiin, nivelreumaan ja MS-tautiin. Avantouinti on Suomessa erittäin suosittua, arviolta jopa 100 000 suomalaista harrastaa avantouintia säännöllisesti, ja sitä voi harrastaa joka puolella. (Hietaniemi 2009.) Savonlinnan seudulla avantouintimahdollisuuksia löytyy useasta eri paikasta, kuten Tanhuvaaran Urheiluopistosta ja BestWestern Spahotel Casinosta. Savonlinnassa on vuonna 2013 järjestetty avantouintitapahtuma Jäälinna-festivaalin yhteydessä, mutta tulevaisuuden avantouintitapahtumista ei ole tällä hetkellä tietoa (Jäälinna 2013).

### **Jääsurffaus ja -purjehdus**

Jääsurffaus muistuttaa tavallista surffausta, mutta on muuntunut Suomen talviolosuhteissa jääsurffaukseksi. Jääsurffausta voidaan harrastaa siipipurjeella tai leijalla käyttäen suksia, lumilautaa, kelkkaa tai luistimia. Talvisin monet jäiset vesistöt tarjoavat otolliset olosuhteet jääsurffauksen harrastamiseen. Jääsurffaus on kerännyt näkyvyyttä myös Savonlinnan seudulla, missä on järjestetty jääsurffauksen MM-kilpailut vuonna 2011 Oravissa. (Komu & Kivelä-Pelkonen 2012, 320 - 321.)

Jääpurjehdus sekoitetaan usein jääsurffaukseen, mutta kyseessä on kuitenkin oma lajinsa. Jääpurjehdusta harrastetaan pientä purjevenettä muistuttavan veneen avulla, jonka alta löytyvät jääsurffauksen lailla luistinterät tai sukset jäällä tai lumella liikkumista varten. Savonlinnan Oravissa vuonna 2011 järjestetyissä jääsurffauksen MM-kilpailuissa jääpurjehdus oli myös yhtenä lajina. (Komu & Kivelä-Pelkonen 2012, 320 - 321.)

## **Erilaiset safarit**

Suomen talviohjelmanpalveluyritysten yleisin tuote on jo kauan ollut moottorikelkkasafarit. Moottorikelkkasafarit kestävät yleensä muutamia tunteja, ja niihin sisältyy useasti ateriat- ja majoituspalveluita (Hemmi 2005, 344). Moottorikelkkasafareilla Suomen vahvuutena pidetään hyviä reittiverkostoja, lumetilannetta ja luonnossa tapahtuvaa ruokailua. Suurimpia heikkouksia puolestaan ovat ekologiset haitat, kuten päästöt. (Komu & Kivelä-Pelkonen 2012, 328 - 329.)

Savonlinnan seudulla moottorikelkkasafareita järjestää SaimaaHoliday niin Lomakeskus Järvisydämessä kuin Oravissa. Kelkkaradat on suunniteltu yhdessä Metsähallituksen kanssa, jotta moottorikelkat eivät häiritsisi alueella eläviä norppia. Moottorikelkkasafareiden lisäksi Kuus-Hukkalassa järjestetään myös ympärivuotisesti Lada Nivoilla ajettavia maastoautosafareita. (Lomakeskus Järvisydän 2014.)

### **3.2.2 Luontoon liittyvät matkailupalvelut**

Talvikalastus mielletään Suomessa useimmiten pilkkimiseksi, jossa on erinomaiset olosuhteet tarjota kyseistä tuotetta matkailuaktiviteettina. Pilkkimistä harrastetaan Suomen lisäksi Ruotsissa, Norjassa sekä Pohjois-Amerikassa. Monissa maissa ei kuitenkaan koko käsitettä tunneta laisinkaan, sillä se on melko erikoinen tapa kalastaa. Suomessa pilkkimiseen ei tarvita kalastuslupaa eli sen harrastaminen on melkein ilmaista. Pilkkimistä voi harrastaa myös Savonlinnan seudulla, jossa useat eri ohjelmapalveluyrittäjät järjestävät erilaisia pilkkiretkiä varusteineen. (Komu & Kivelä-Pelkonen 2012, 299 - 300; Savonlinnan Seudun Matkailu 2014c.)

### **3.2.3 Rakennettuihin ympäristöihin liittyvä toiminta**

Kylpylät ovat monipuolisia vapaa-ajan keskuksia, jotka muodostuvat majoituksesta, sauna- ja allasosastosta sekä erilaisista hoidoista. Muita oheispalveluita useimmiten ovat aktiviteetit, ravintola- ja viihdepalvelut. Savonlinnan seudulla sijaitsee yhteensä kolme kylpylää, Savonlinnassa Best Western Spahotel Casino ja Tanhuvaaran Urheiluopiston Sport Spa sekä Punkaharjulla Kruunupuisto. Kruunupuiston kylpylä (2014) on suuntautunut kuntouttamiseen ja työhyvinvoinnin parantamiseen, kun taas Tanhuvaaran Urheiluopiston Sport Spa (2014) on urheilukylpylänä keskittynyt monimuotoi-

seen liikkumiseen. Best Western Spahotel Casino (2014) puolestaan on suunnattu hotellin asiakkaille sekä paikalliselle väestölle, ja sen kokonaisuus muodostuu majoituksesta, ravintolasta ja allasosastosta. (Suomalaiset kylpylät 2014.) Talvisin kylpylät toimivat oheispalveluna Savonlinnan seudulle tuleville matkailijoille.

### **3.2.4 Kulttuuriin liittyvät kohteet**

#### **Lusto Suomen metsämuseo**

Suomen metsämuseo sekä metsätietokeskus Lusto on toiminut vuodesta 1994 alkaen Punkaharjulla ja sen taustalla vaikuttaa Suomen Metsämuseosäätiö. Lustossa ympärivuotisesti järjestettävissä erilaisissa metsään liittyvissä näyttelyissä, tapahtumissa ja teemapäivillä käy vuosittain noin 30 000 vierailijaa. Luston läheisyydestä löytyy myös harjualue sekä Metsäntutkimuslaitoksen tutkimus- ja puulajipuisto. Lustossa on järjestetty vuoteen 2009 asti joka helmikuu Helmiäiset-tapahtuma, jossa on ollut mahdollista tutustua talviseen metsään sekä osallistua talvisiin aktiviteetteihin, kuten jäänveistoon ja leikkimielisiin kisoihin (Metsähistorian seura ry 2009). Nykyisin Lustossa järjestetään talvisin vain joulukauden avajaistapahtuma Joulupuun päivä. (Lusto 2014.)

#### **Olavinlinna**

Olavinlinnan rakentaminen aloitettiin vuonna 1475 Savon seudun suojelemiseksi venäläisten hyökkäyksiltä. Matkailukohteeksi Olavinlinna alkoi kehittyä 1800-luvun lopulla ja se on käynyt läpi suuria restaurointeja vuosien aikana. Nykyään Olavinlinna toimii ympärivuotisena matkailukohteena, jossa järjestetään useita erilaisia tapahtumia, tunnetuimpana heinäkuussa järjestettävät Savonlinnan Oopperajuhlat. Kesäkaudella Olavinlinnassa vietetään myös Pyhän Olavin päivää. Muita suuria Olavinlinnassa järjestettäviä tapahtumia ovat myös talvikaudella pidetyt Tuomaan markkinat, Kolmen Linnan Loppiainen ja Jäälinna-festivaali. Olavinlinnaa pidetään Savonlinnan kaupungin tärkeimpänä matkailunähtävyytenä, jossa vierailee vuosittain useita kymmeniä tuhansia matkailijoita. (Museovirasto 2014; Savonlinnan Oopperajuhlat 2014.)

### 3.2.5 Tapahtumat ja niihin osallistuminen

#### Jäälinna-festivaali

Jäälinna-festivaali on saanut alkunsa 1980-luvulla alkaneesta Lumenveiston SM-kilpailuista. Vuodesta 1988 eteenpäin kilpailut siirtyivät neljäksi seuraavaksi vuodeksi Savonlinnan alueelle ja kyseisenä vuonna järjestettiin jopa Lumenveiston MM-kilpailut. Vuodesta 1995 alkaen lumi vaihdettiin jäähän ja näin saivat alkunsa jäänveiston SM-kilpailut. Vuodesta 2006 alkaen on jäänveiston mestaruudesta kilpailtu kansainvälisesti Olavinlinnassa. Jäänveistokilpailujen lisäksi Olavinlinnassa järjestetään paljon ulkoilu- ja kulttuuriohjelmaa. Festivaalia on viety myös muualle Suomeen, muun muassa Mänttään ja Heinolaan, mutta Savonlinnan Olavinlinna on pysynyt yhtenä isäntäkaupunkina koko ajan. Jäälinna-festivaalin takana on vuonna 2009 perustettu Jäälinna ry ja sen tärkeimpinä yhteistyökumppaneina ovat Itä-Savo, Mikkelin ammattikorkeakoulu ja HINKU. (Jäälinna 2014.)

Loikkasen (2009) artikkelissa ”Jään lumo ovi Savonlinnan talvimatkailuun?” on haastateltu Jäälinna-festivaalin toiminnanjohtaja Tuomo Jantusta. Loikkanen kirjoittaa yhdestä Savonlinnan talvikauden suurimmasta tapahtumasta, Jäälinna-festivaalista, joka järjestettiin vuonna 2014 yhdeksännen kerran. Artikkelissa on pohdittu, nostaisiko Jäälinna-festivaali Savonlinnan seudun talvimatkailun uuteen nousuun. Jantusen mielestä Savonlinnan talveen kaivattaisiinkin joka kuukaudelle eri tapahtumaa.

#### Kolmen Linnan Loppiainen

Kolmen Linnan Loppiainen järjestetään vuosittain joka tammikuu Savonlinnassa Olavinlinnan ja Riihisaaren ympäristössä. Kolmen Linnan Loppiainen järjestetään Savonlinnan lisäksi samanaikaisesti Turussa ja Hämeenlinnassa. Kyseessä on koko perheen tapahtuma, jonka tarkoituksena on tarjota asiakkailleen teemakierroksia, yleisöopastuksia, musiikkinäytöksiä, askartelua ja ulkoleikkejä Olavinlinnassa. Aallon (2005) artikkelissa on haastateltu museoviraston hankekoordinaattori Anne Parikkaa, jonka mukaan Olavinlinnan käyttö painottuu pitkälti kesäaikaan. Tämän vuoksi on kehitetty Kolmen Linnan Loppiainen parantamaan Olavinlinnan talvikautta. Museoviraston Linnat-yksiköstä Olavinlinnasta haastateltiin Anne Paulasuota Savonmaa-lehteen (2011) kyseisestä tapahtumasta. Paulasuo kertoi, että Kolmen Linnan Loppiaisesta on



tullut vuosi vuodelta suosituimpi tapahtuma, etenkin ulkopaikkakuntalaisten sekä venäläisten keskuudessa.

### **Tuomaan markkinat**

Tuomaan markkinat on Museoviraston ja Olavinlinnan järjestämä talvikauden tapahtuma Savonlinnassa. Markkinoiden tapahtumapaikkana on Olavinlinna ja ajankohta sijoittuu vuosittain joulukuulle. Tapahtuman pääpaino on nimensä mukaisesti markkinoissa, jossa on myytävänä paljon erilaisia käsitöitä, leivonnaisia ja lähiruokatuotteita. Markkinoiden ohella tapahtumassa järjestetään jouluhartaus sekä jouluisia esityksiä, kuten tiernapojat-esitys sekä yhteislauluja. (Kokki 2012.)

## **4 TUTKIMUKSEN TOTEUTUS**

### **4.1 Tutkimusmenetelmän valinta**

Kvalitatiivisella tutkimusmenetelmällä tarkoitetaan laadullista tutkimusta, jossa tavoitteena on enemmän tosiasioiden löytäminen ja paljastaminen, kuin olemassa olevien väittämien todentaminen. Kvalitatiivisessa tutkimuksessa lähtökohtana on aineiston kokonaisvaltainen ja yksityiskohtainen tarkastelu, eikä teorian ja hypoteesien testaaminen. Laadullisessa menetelmässä on tarkoituksena saavuttaa ymmärrettävää tietoa tutkimuskohteesta ja pyrkiä selittämään käyttäytymisen ja päätösten syitä. Tämä tutkimusmenetelmä vastaa kysymyksiin miksi, millainen ja miten. (Heikkilä 2008, 16 - 17; Hirsjärvi ym. 2009, 160 - 161.)

Hirsjärven ym. (2009, 164) mukaan kvalitatiivisessa tutkimusmenetelmässä suositaan laadullisia metodeja aineiston hankinnassa. Laadullisten metodien käytön avulla erilaiset näkökulmat ja mielipiteet nousevat tutkimuksessa esille. Yleisimpiä kvalitatiivisen tutkimuksen laadullisia metodeja ovat teemahaastattelu, osallistuva havainnointi, ryhmähaastattelut sekä erilaisten dokumenttien ja tekstien monipuoliset analyysit. Kvalitatiivisessa tutkimusmenetelmässä ei käytetä satunnaisotosta, vaan kohdejoukko valitaan aina harkitusti ja asianmukaisesti. Tässä tutkimusmenetelmässä myös analysoidaan jokainen tapaus yksilöllisesti, jonka mukaan tutkimuksessa edetään. Jokaisen tutkimuksen ollessa yksilöllinen on tärkeää pystyä mukautumaan olosuhteiden muuttuessa ja tutkimuksen edetessä.

Kvantitatiivinen eli määrällinen tutkimus tunnetaan myös tilastollisena tutkimuksena, jossa tutkitaan syyn ja seurauksen suhteita numeeristen menetelmien kautta. Standardoitujen kyselylomakkeiden käyttö sekä tarkkaan määriteltä otanta ovat tyypillisiä kvantitatiivisen tutkimusmenetelmän aineiston keruussa. Kvantitatiivisessa tutkimuksessa keskeisiä piirteitä ovat myös aiemmista tutkimuksista tehdyt johtopäätökset, aiemmat teoriat, hypoteesien esittäminen sekä käsitteiden määrittelemine. Aineiston analysointivaiheessa halutaan usein selvittää tutkittavien asioiden syy-seuraussuhteita, joita kuvataan erilaisin taulukoin ja kuvioin. (Heikkilä 2008, 16; Hirsjärvi ym. 2009, 140.)

Kvantitatiivinen tutkimusmenetelmä vastaa kysymyksiin mikä, missä, paljonko ja kuinka usein. Näihin kysymyksiin pyritään hankkimaan vastauksia erilaisilla tiedonkeruumenetelmillä, kuten postikyselyllä, puhelin- tai käyntihaastattelulla, informoidulla kyselyllä tai sähköisellä kyselyllä. Oikean tiedonkeruumenetelmän valintaan vaikuttavat tutkittavan asian luonne, tutkimuksen tavoite, aikataulu ja budjetti. Näiden tekijöiden takia päädyimme omassa opinnäytetyössämme valitsemaan tiedonkeruumenetelmäksemme sähköisen kyselyn. (Heikkilä 2008, 18 - 19.)

Oma opinnäytetyömme tutkimusote koostuu sekä kvalitatiivisesta että kvantitatiivisesta tutkimusmenetelmästä. Tiedonkeruumenetelmänä käytetään sähköpostitse jaettavaa Webropol-kyselyä, joka tuo opinnäytetyöhömmme kvantitatiivisen tutkimusotteen. Kyselylomakkeessamme on käytetty avoimia kysymyksiä, jonka vuoksi opinnäytetyömme sisältää myös kvalitatiivisen tutkimusmenetelmän.

## **Kyselomake**

Kysely- ja haastattelututkimuksissa yksi tärkeimmistä tekijöistä on kyselylomake. Kysymykset ja kysymysten muoto tulee harkita tarkkaan kyselylomakkeessa, jotta virheitä välttyttäisiin ja kysely onnistuisi halutulla tavalla. Lomakkeen suunnittelussa kannattaa ottaa huomioon myös kyselyn ulkonäkö sekä kysymysten oikea jäsentelytapa, jotka vaikuttavat kyselyyn vastaamiseen. Olennaista hyvälle tutkimuslomakkeelle ovat muun muassa seuraavat asiat:

- selkeys, siisteys ja napakkuus
- looginen ja numeroitu järjestys
- helppojen kysymysten esiintyminen alussa

- lyhyiden kysymysten suosiminen
- syöttämisen ja käsittelyn helppous tilasto-ohjelmalla

(Heikkilä 2008, 47 - 49; Hirsjärvi ym. 2009, 195.)

Sähköiseksi kyselyksi kutsutaan kyselylomaketta, jonka julkaisupaikkana toimii verkko. Verkossa julkaistavan kyselyn hyvinä puolina pidetään vastausten nopeaa ja vai- vatonta saantia ja samalla haastattelijan vaikutus on vähäistä. Verkkokyselyn käyttä- minen mahdollistaa nopean yhteyden vastaajajoukkoihin, sillä kyselyn linkkiä voidaan jakaa vastaajille monin eri tavoin. Näistä eniten käytetty jakotapa on sähköposti. Suu- rimpana ongelmana puolestaan voidaan pitää katoa, mikä tarkoittaa vastausprosentin jäämistä alhaiseksi. Erilaisia internet-pohjaisia tutkimus- ja tiedonkeruuohjelmia, ku- ten suomalaista Webropolia, käytetään verkkokyselyiden pohjana. Oman opinnäyte- työmme verkkokysely toteutetaan kyseisen Webropol-ohjelman avulla sen nopeuden, helppouden ja oman budjettimme vuoksi. (Heikkilä 2008, 69 - 70; Hirsjärvi 2009, 196.)

## 4.2 Aineiston keruu

Tutkimuksemme toteuttaminen alkoi lokakuussa 2013, tällöin viimeistelimme jo ai- emmin laatimamme kyselylomakkeen. Kun kyselylomake oli valmis, mietimme sopi- vat yritykset tutkimukseemme yhteistyössä toimeksiantajamme kanssa. Saimme toi- meksiantajaltamme ehdotuksia yrityksistä, joita kannattaisi ottaa tutkimukseemme mukaan. Savonlinnan seudulta tutkimukseemme valikoitui yhteensä 17 matkai- lualanyritystä. Savonlinnassa sijaitsevista yrityksistä valitsimme Best Western Spaho- tel Casinon, Olavinlinnan, SaimaaHoliday Oravin, Sokos Hotel Seurahuoneen, Tan- huvaaran urheiluopiston, Hotelli Pietari Kylliäisen ja Lossiranta Lodgen. Punkaharjun matkailualanyrityksistä otettiin mukaan Punkaharjun Lomakeskus, Metsämuseo Lus- to, Hapimag Lomakylä, Matkailutila Naaranlahti, Maatilamatkailu Mannila, Kruunu- puisto ja Harjunportti. Rantasalmelta valitsimme yrityksiksi Hotelli Ruusuhovin, Lo- makeskus Järvisydämen ja Kuus-Hukkalan.

Kun tutkimuksemme kohdeyritykset oli valittu, otimme selvää yritysten yhteystiedoista, ja lähetimme sähköisen kyselylomakkeen Webropol-ohjelmalla. Kyselylomakkeen yhteydessä olevassa viestissä annoimme vastaajille mahdollisuuden valita puhelin- haastattelun sähköisen kyselylomakkeen sijaan ja aikaa tutustua kysymyksiin etukä-

teen. Kukaan vastaajista ei halunnut puhelinhaastattelua, vaan kaikki vastanneet valitsivat sähköisen kyselylomakkeen.

Kyselylomakkeessamme aineiston keruuta varten käytettiin avoimia ja monivalintakysymyksiä (liite 1). Monivalintakysymysten avulla selvitimme pääasiassa vastaajien taustatietoja, kun taas avoimilla kysymyksillä halusimme saada enemmän tietoa vastaajien henkilökohtaisista mielipiteistä sekä tarkentaa muutamia monivalintakysymyksiä.

Monivalintakysymyksillä eli strukturoiduilla tarkoitetaan kysymyksiä, joissa vastaaja voi valita valmiista vastausvaihtoehdoista itselleen sopivimman tai sopivimmat vaihtoehdot. Monivalintakysymysten etuna voidaan pitää nopeaa vastaamista, mutta tämä saattaa johtaa harkitsemattomasti annettuihin vastauksiin. Kaikille vastaajille kielellinen ilmaisu ei ole helppoa, joten monivalintakysymysten vastausvaihtoehdot auttavat kertomaan oman mielipiteensä. (Heikkilä 2008, 50 - 51.)

Avoimet kysymykset ovat tyypillisiä kvalitatiivisissa tutkimuksissa, kun halutaan tietää vastaajien henkilökohtaisia mielipiteitä, eikä valmiita vastausvaihtoehtoja pystytä määrittämään. Vaikka valmiita vastausvaihtoehtoja ei ole annettu, pyritään avoimissa kysymyksissä jollain tapaa rajaamaan vastausten teemoja. Avoimilla kysymyksillä on hyvät sekä huonot puolensa. Hyviin puoliin lukeutuu kysymysten laatimisen helppous sekä odottamattomien vastausten ja ideoiden saaminen. Huonoihin puoliin kuuluu analysoinnin työläs käsittely ja luokittelu sekä vastaamatta jättämisen helppous. Avoimia kysymyksiä laadittaessa kannattaa ottaa huomioon myös, että kysymykset on hyvä sijoittaa lomakkeen loppuun ja vastauksille on varattu riittävästi tilaa. (Heikkilä 2008, 49; Hirsjärvi ym. 2009, 202 - 203.)

### **4.3 Tutkimuksen luotettavuus ja pätevyys**

Tutkimuksen luotettavuudella eli reliabiliudella tarkoitetaan mittaustulosten toistettavuutta. Jokaista tutkimusta tehtäessä luotettavuutta tulee arvioida tietojen keräämisessä, syöttämisessä, käsittelyssä ja tuloksien analysoinnissa, jotta virheiltä vältyttäisiin. Tutkimuksen kohdejoukko on myös tärkeä valita oikein, jotta saataisiin mahdollisimman suuri otos sekä luotettavia vastauksia. Jos otoskoko jää varsin pieneksi, kärsii tutkimuksen luotettavuus ja tuloksia voidaan näin ollen pitää sattumanvaraisina. Luo-

tettavuus voidaan todeta monin eri tavoin, esimerkiksi jos kaksi arvioijaa päätyy samaan tulokseen tai samaa henkilöä tutkittaessa usealla eri kerralla saavutetaan sama tulos. (Heikkilä 2008, 30 - 31.)

Pätevyydellä eli validiudella tutkitaan mittaako tutkimus sitä, mitä sen avulla on tarkoitus selvittää. Tutkijalla täytyy olla tarkoin määritellyt käsitteet ja muuttujat tutkimuksessa, jotta välttyttäisiin mahdollisilta virheiltä ja saataisiin mahdollisimman päteviä tuloksia. Mahdollisimman tarkka ja totuudenmukainen selostus perusjoukon määrittelystä, otoksen saamisesta sekä aineiston analyysistä parantaa tutkimuksen validiutta. Validiudesta tulee huolehtia tarkalla suunnittelulla ja tiedonkeruulla, sillä jälkikäteen validiuden määrittely voi olla haastavaa. Tutkijan on tärkeää osata muuttaa omaa ajattelutapaansa tutkimuksen etenemisen mukaan, koska vastaajat voivat ymmärtää kysymykset eri tavalla kuin tutkija on tarkoittanut, eikä saatuja tuloksia voida silloin pitää tosina ja pätevinä. (Heikkilä 2008, 29 - 30; Hirsjärvi ym. 2009, 231 - 232.)

Tämän opinnäytetyön luotettavuus kärsi eniten pienen otoskoon vuoksi. Vastausprosentti olisi saattanut olla korkeampi, jos olisimme toteuttaneet tutkimuksemme haastatteluilla sähköisen kyselylomakkeen sijaan. Kuitenkin tutkimuksen lyhyt toteuttamisaika ja vastaajien haluttomuus puhelinhaastatteluihin olivat syitä, miksi valitsimme sähköisen kyselylomakkeen. Tutkimuksen luotettavuuden parantamiseksi suunnitelimme kyselylomakkeemme kysymysten järjestyksen ja kohdejoukon mahdollisimman tarkkaan. Käytimme monivalintakysymyksissä yhtenä täsmentävänä vastausvaihtoehtona ”*muu mikä/mitä?*” -kohtaa, jotta vastaajat pystyivät kertomaan oman mielipiteensä, jos valmiista vaihtoehdoista ei sopivaa löytynyt.

## **5 TUTKIMUKSEN TULOKSET JA ANALYSOINTI**

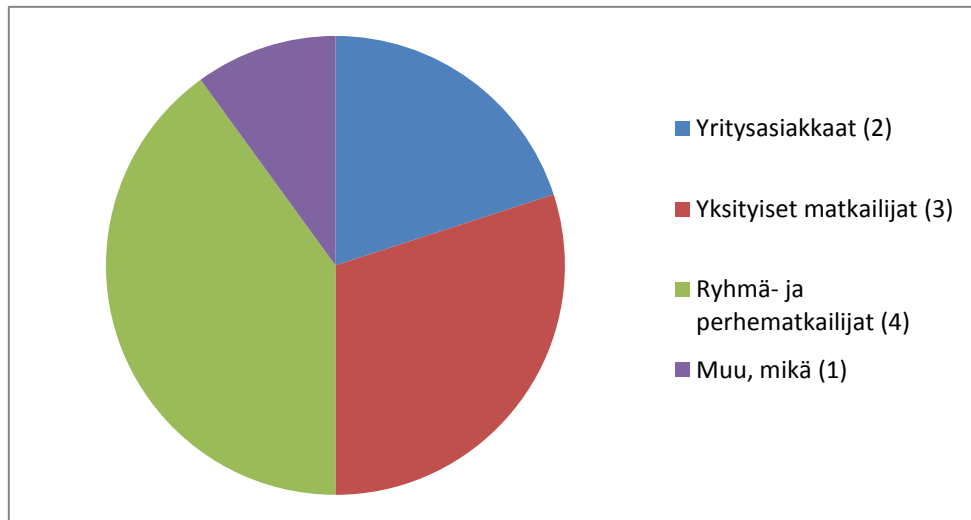
Tutkimuksemme kysely Savonlinnan seudun alueen talvimatkailusta lähetettiin yhteensä 17 yritykselle, joista seitsemän yritystä vastasi. Kysely toteutettiin marraskuussa 2013. Yrittäjille annettiin vastaamiseen aikaa noin kaksi viikkoa, joista ensimmäisellä viikolla saimme viisi vastausta ja toisella viikolla muistutuksen seurauksena kaksi vastausta lisää. Pienen otoskoon vuoksi tulosten analysoinnissa käytettiin ainoastaan lukumääriä eikä prosenttiosuuksia. Vaikka vastaajia oli vain seitsemän, saimme kattavia vastauksia avoimiin kysymyksiin, mikä helpotti tulosten analysointia.

Käytimme aineiston avointen kysymysten analysoinnissa sisällön analyysia. Suorilla lainauksilla halusimme elävöittää tutkimustulosten analysointia. Tuomen ja Sarajärven (2002, 105, 107 - 108) mukaan sisällön analyysissä on tarkoitus saada tiivistetty ja yleinen kuvaus tutkittavasta ilmiöstä. Pyrkimyksenä on tehdä lukijalle selkeitä ja luotettavia johtopäätöksiä sanallisesti tutkittavasta ilmiöstä. Sisällön analysoinnilla pyritään lisäämään aineiston tiedonantoa ja samalla mielekkyyttä sekä selkeyttä. Analyysissä aineiston kvantifiointi on mahdollista siten, että sanallisesti saatu aineisto muutetaan määrälliseksi tuloksiksi. (Tuomi & Sarajärvi 2009, 103 - 104; Saaranen-Kauppinen & Puusniekka 2006.)

### **5.1 Vastaajien taustatiedot ja palvelutarjonta**

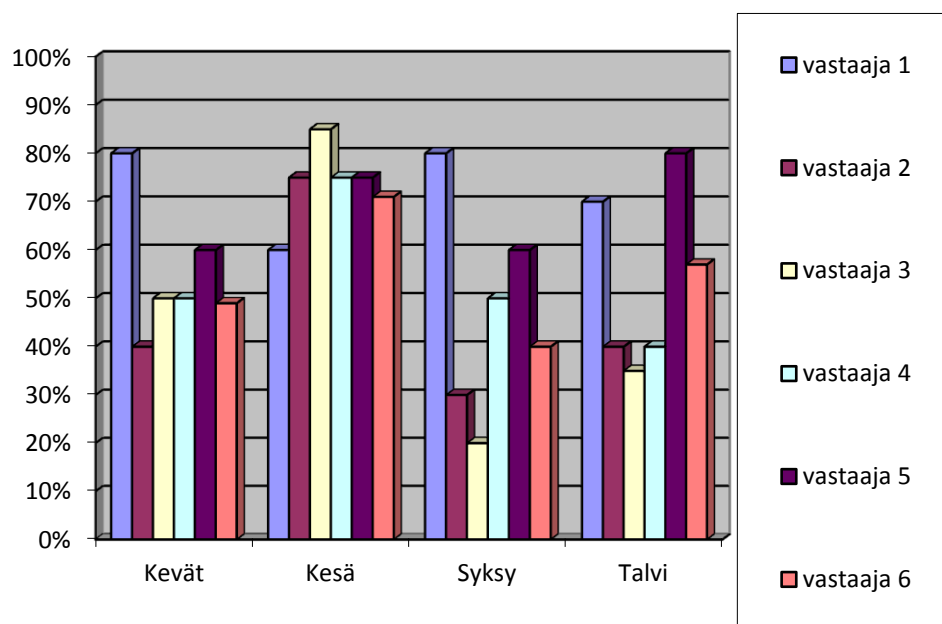
Kyselylomakkeemme ensimmäisillä kysymyksillä selvitimme yritysten taustatietoja, kuten toimialaa, toimipaikkaa sekä palvelutarjontaa. Vastanneista yrityksistä kaksi piti itseään täysin majoitusliikkeenä, kun taas viisi vastaajaa edusti useita eri toimialoja. Nämä eri toimialojen yhdistelmät muodostuivat majoituksesta sekä ravintola- ja ohjelmopalveluista. Loput vastanneista kertoivat toimialakseen museon, gallerian tai nähtävyyden. Yritysten toimipaikkavertailussa Savonlinna oli yleisin. Toiseksi eniten yrityksiä oli Punkaharjulta ja yhdellä yrityksistä oli toimintaa sekä Rantasalmella että Savonlinnassa.

Yritysten taustatietojen kartoittamiseksi selvitettiin vastaajien pääasialliset asiakasryhmät monivalintakysymyksen avulla, jossa vastaajilla oli mahdollisuus valita useampi vaihtoehto. Kuviosta 3 voi nähdä vastaajille annetut vastausvaihtoehdot sekä vastausten lukumäärät. Yritysten yleisin asiakasryhmä oli ryhmä- ja perhematkailijat. Ryhmä- ja perhematkailijoiden jälkeen yksityiset matkailijat olivat yritysten toiseksi suurin asiakasryhmä. Yrityksiä tulivat vertailussa kolmanneksi, ja pienimmäksi ryhmäksi jäi muu mikä -kohta, jossa yksi yrittäjistä oli nimennyt asiakasryhmäkseen osakkeenomistajat.



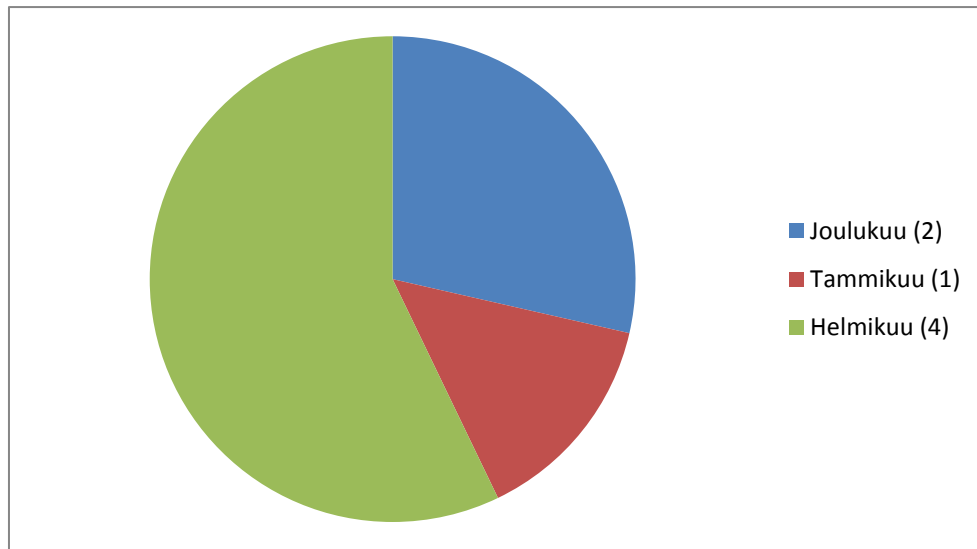
**KUVIO 3. Yritysten pääasialliset asiakasryhmät**

Kuviossa 4 on havainnollistettu kysymys, jossa selvitettiin vastaajayritysten kotimaisten matkailijoiden määriä eri vuodenaikoina. Seitsemästä vastaajasta vain kuusi pystyi kertomaan tarkat prosenttiluvut kysyttäessä kotimaisten matkailijoiden vierailumääriä yrityksessään. Vastaajien mukaan matkailijoita jakautuu jokaiselle vuodenaikalle, mutta tilastollisesti kesäkuukaudet näyttävät suosituimmilta Savonlinnan seudulla. Vain vastaaja yhdellä ja vastaaja viidellä vierailee kotimaisia matkailijoita muina vuodenaikoina enemmän kuin kesäkautena. Ensimmäisellä vastaajalla suosituimmat vuodenaajat olivat kevät ja syksy, kun taas vastaaja viidellä suosituin vierailuajankohta oli talvi.



**KUVIO 4. Kotimaisten matkailijoiden osuus eri vuodenaikoina**

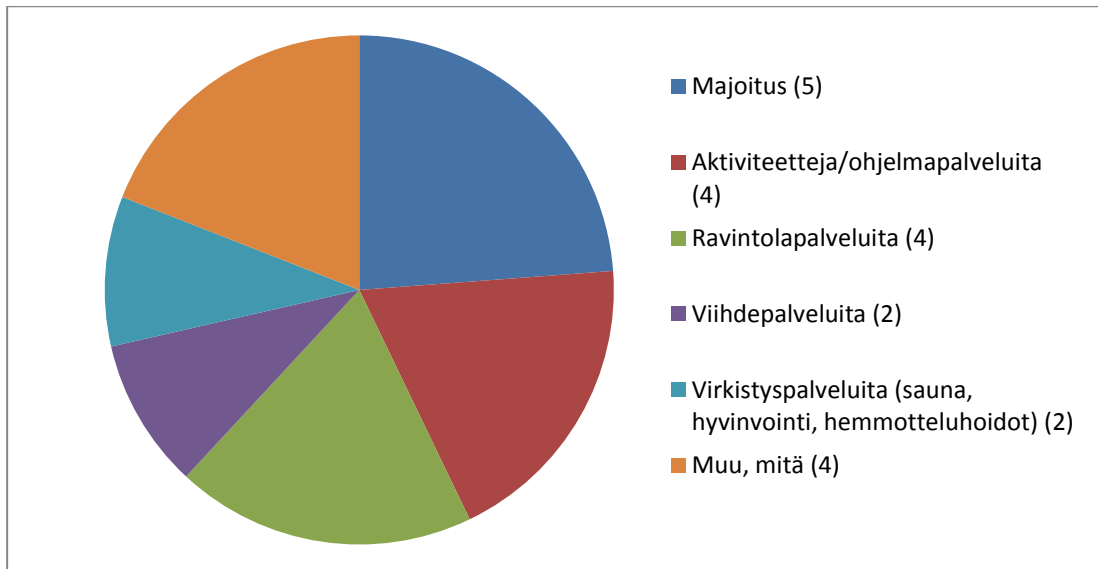
Yrityksiltä tiedusteltiin, onko heillä jotain tiettyä kuukautta talvesta, milloin kotimaisia matkailijoita on eniten. Neljä yritystä vastasi helmikuun olevan vilkkain kuukausi kävijämäärällisesti. Helmikuun suosio johtunee koulujen talvilomista. Seuraavaksi eniten kotimaisia matkailijoita vieraili yrityksissä joulukuussa. Tammikuussa kävijöitä puolestaan oli vähiten, sillä vain yksi yritys ilmoitti tammikuun talven suosituimmaksi vierailuajankohdaksi. (Kuvio 5.)



**KUVIO 5. Kotimaisten matkailijoiden vierailuajankohta talvella Savonlinnan seudulla**

Lomakkeessa kysyttiin, mitä palveluja yritykset tarjoavat. Tässä kysymyksessä yrittäjät pystyivät valitsemaan annetuista vaihtoehdoista useamman. Seitsemästä yrityksestä viisi tarjosi majoituspalveluja. Toiseksi eniten yrityksissä tarjottiin aktiviteetteja ja ravintolapalveluita. Vastaajat luettelivat muu, mitä -kohtaan paljon erilaisia palveluita, kuten kokous- ja opastuspalvelut, näyttelyt sekä keilaus. Vain kaksi yritystä tarjosi viihdettä ja virkistyspalveluita, esimerkiksi hemmotteluhoitoja. (Kuvio 6.)





**KUVIO 6. Vastaajien tarjoamat palvelut Savonlinnan seudulla**

Yrittäjien näkemyksiä Savonlinnan seudun kiinnostavuudesta talvikaudella mitattiin 5-portaisella asteikolla, jonka ääripäät olivat ”erittäin vähän” ja ”erittäin paljon”. Yleisesti ottaen yrittäjät uskoivat Savonlinnan seudun kiinnostavan kotimaisia matkailijoita myös talvella. Yrittäjät pitivät Savonlinnan seudun kiinnostavuutta enimmäkseen tyydyttävänä, sillä viisi yrittäjää oli valinnut kysymyksessä keskimmäisen vaihtoehdon eli numero kolmen. Kaksi yrittäjää oli puolestaan arvioinut Savonlinnan seudun kiinnostavuutta hyväksi tai erittäin hyväksi. Savonlinnan seudun kiinnostavuuden keskiarvoksi muodostui siis 3,43.

Yrittäjiltä kysyttiin heidän mielipidettään Savonlinnan seudun talvimatkailun tulevaisuuden mahdollisuuksista monivalintakysymyksen avulla. Vastausvaihtoehtoja oli ”erittäin huonosta” ”erittäin hyvään”, mutta vastaajilla oli myös mahdollisuus vastata ”en osaa sanoa”. Kuudesta vastaajasta kolme piti Savonlinnan seudun talvimatkailun tulevaisuutta erittäin hyvänä ja loput kolme hyvänä. Vain yksi yrittäjä oli sitä mieltä, että tulevaisuuden mahdollisuudet ovat ainoastaan tyydyttävät.

Pyysimme tutkimukseen osallistuneita lyhyesti myös perustelemaan mielipiteensä koskien Savonlinnan seudun talvimatkailun tulevaisuuden mahdollisuuksia. Monissa vastauksissa yhteiseksi tekijäksi nousi yrittäjien mainitsemat monipuoliset talviaktiviteetit ja puhdas luonto. Talviaktiviteeteista etenkin maastohiihto sekä retkiluistelu olivat yrittäjien mielestä tämänhetkisiä ja tulevaisuuden vetonauloja talviaktiviteettien kannalta. Yrittäjät korostivat, että olisi tärkeitä keskittyä niihin vahvuuksiin, joita alu-

eella on, eikä yritettäisi luoda sellaista mihin resurssit eivät riitä. Kuitenkin kunnollisen laskettelurinteen puuttuminen karsii kotimaisia matkailijoita, kuten seuraavista kommenteista ilmenee:

*”Kun saadaan uudet asiakkaat tänne ensin kesällä niin sitten myymme heille talvea. Tällä hetkellä Lappi vetää talvikohteena mm. laskettelukeskuksien avulla ja näitä palveluita meillä ei ole tarjolla. Retkiluistelu ja hiihto ovat meidän talvituotteitamme, mutta niiden ”läpimenossa” voi vielä hieman kestää.”*

*”Saatavilla on hyvät hiihtomahdollisuudet ja retkiluistelumahdollisuudet sekä kylpyläpalveluita. Kunnollisen laskettelurinteen puuttuminen kuitenkin karsii tiettyjä lomailijoita, jotka hakevat juuri laskettelua ja rinnekulttuuria. Alueen pitää pyrkiä hyödyntämään niitä vahvuuksia, mitä on.”*

Muutamat yrittäjät näkivät, että hyvä yhteishenki seudun yrittäjien välillä on jo auttanut luomaan erilaisia talvitapahtumia ja yhteistyötä tulisi myös kehittää tulevaisuudessa entistä enemmän. Esimerkiksi joulun ja loppiaisen tapahtumissa eri yritykset ovat jo tehneet yhteistyötä, ja tästä voisikin ottaa mallia myös muita sesonkeja ajatellen. Vastaajat kiinnittivät huomiota yhteistyön tärkeyteen talvikauden tapahtumissa.

*”Tällä hetkellä tuntuu siltä, että Savonlinnan seudulla on pystytty tekemään matkailussa yhteistyötä menneitä vuosia paremmin. On voitu rakentaa mielekkäitä kokonaisuuksia ilman että aikataulut menevät kovasti päällekkäin. Tästä esimerkkinä ovat joulun- ja loppiaisen -ajan tapahtumat. Toki näidenkin sesonkien sisältöjä voisi rakentaa aiempaa enemmän yhteistyössä.”*

*”Seudun matkailuyrittäjien hyvä yhteishenki ja innovointi kantavat pitkälle, kunhan siitä pidetään huolta ja uusia ideoita kehitetään yhdessä.”*

Tyydyttävän arvosanan Savonlinnan seudun talvimatkailun mahdollisuuksille antanut yrittäjä kritisoi alueen peruspalveluita. Seudulta löytyy vain vähän kahviloita ja ravintoloita talviaikaan. Näiden vähäistenkin palvelujen aukioloajat ovat hyvin rajalliset, ja lisäksi myös esimerkiksi vaatekaupat sulkevat ovensa hyvin aikaisin viikonloppuisin. Tämä rajoittaa hyvin paljon matkailijoiden ajanviettoa iltaisin Savonlinnan seudulla. Lisäksi yrittäjä oli huomionnut vastauksessaan, että matkailijoiden on vaikea löytää ajankohtaista tietoa Savonlinnan seudun palveluista, ja sen etsimiseen täytyy nähdä paljon vaivaa.

*”Avoimna olevia käyntikohteita on vähän (Olavinlinna, Riihisaaren maakuntamuseo ja Lusto ovat auki ”aina”) kuten ravintoloita tai kahviloita esim. sunnun-*

*taisin. Tietoa vähäisistä tekemisen mahdollisuuksista on etsittävä monesta lähteestä. Asiakkaan ei ole helppo löytää tietoa tai oikeaa tietoa aukioloista tms.”*

## **5.2 Talvimatkailun vetovoimatekijät Savonlinnan seudulla**

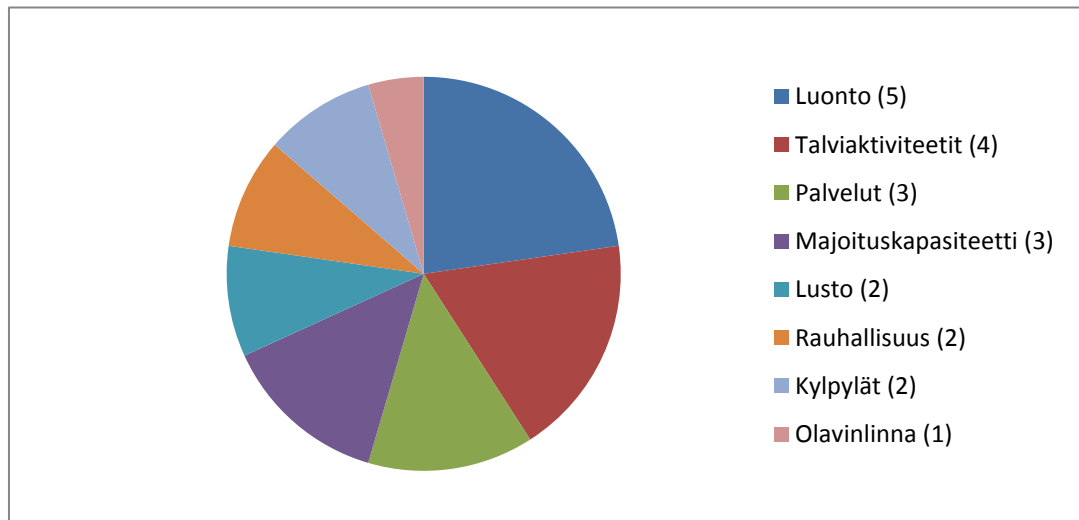
Savonlinnan seudun tärkeimpien talvimatkailun vetovoimatekijöiden tutkiminen oli opinnäytetyömme päätavoitteita. Kyselylomakkeessa tiedusteltiin avoimella kysymyksellä yrittäjien näkemyksiä vetovoimatekijöistä. Vastaajat pitivät Savonlinnan seudun suurimpana vahvuutena luontoa, sillä seitsemästä vastaajasta viisi oli maininnut luonnon merkityksen. Luonnon jälkeen suurimpana vetovoimatekijänä pidettiin monipuolista talviaktiviteettien tarjontaa. Talviaktiviteeteista erityisesti esille nousivat laadukkaat hiihtoladut sekä retkiluistelumahdollisuudet. Yksi vastaajista kertoi oman mielipiteensä Savonlinnan seudun vahvuuksista seuraavalla tavalla:

*”Olavinlinna, Lusto, omaehtoiset luontoretket mm. hiihto sekä kuntoilu- ja kylpymahdollisuus Tanhuvaarassa ja Casinolla.”*

Vastauksessa tulee esille Savonlinnan seudun talvimatkailun vetovoimatekijät. Ympäri vuoden avoinna oleva Olavinlinna on varmasti Savonlinnan kuuluisin nähtävyys, joka vetää matkailijoita puoleensa niin talvella kuin kesälläkin. Kyseinen vastaaja nostaa esille jo aiemmin mainitun alueen luonnon tarjoamat mahdollisuudet talvimatkailussa. Luonnon lisäksi kuntoilua ja rentoutumista voi harrastaa myös sisätiloissa, kuten Savonlinnassa sijaitsevissa urheiluopisto Tanhuvaarassa sekä Best Western Spahotel Casinossa.

*”Rauhallisuus ja luonnon läheisyys eli retkiluistelureitit, hiihtoladut, Kruunupuiston kylpylä, Tanhuvaaran urheiluopiston kylpylä ja Casinon kylpylä.”*

Edellinen yrittäjä mainitsi vastauksessaan samoja vetovoimatekijöitä kuin aikaisempi. Luonto oli huomioitu myös tämän yrittäjän vastauksessa kysyttäessä Savonlinnan seudun talvimatkailun tärkeimpiä vahvuuksia. Kylpylöiden vetovoimaisuus ja rauhallisuus nousi esille myös tämän yrittäjän mielipiteessä. Kuviossa 7 on kaikki yrittäjien mainitsemat vetovoimatekijät Savonlinnan seudulla.



**KUVIO 7. Vastaajien näkemykset Savonlinnan seudun talvimatkailun vetovoimatekijöistä**

### 5.3 Savonlinnan seudun talviaktiviteetit ja -tapahtumat

Opinnäytetyössämme keskityttiin vetovoimatekijöiden lisäksi talvikauden aktiviteettien ja tapahtumien tarjontaan Savonlinnan seudulla. Ensimmäiseksi kartoitimme vastaajien talviaktiviteetteihin liittyvää palvelutarjontaa. Kaikilla seitsemällä vastaajalla oli monipuolisia talvisia ohjelmalveluita, toisilla ohjelmalvelut painottuivat selkeästi ulkona tapahtuviin ja toisilla puolestaan sisätiloissa tapahtuviin.

Lumikenkäilyä tarjosi seitsemästä yrityksestä kolme. Näin ollen lumikenkäily oli yrityksissä eniten tarjottu aktiviteetti. Tämä selittyy varmasti sillä, että lumikenkäily on erittäin helposti järjestettävä harrastus, sillä sitä voi harrastaa niin yksin kuin yhdessä melkein kaikkialla luonnossa. Yritysten palvelutarjonnassa myös muut itsenäisesti harrastettavat talviaktiviteetit, kuten hiihto ja retkiluistelu olivat suosittuja. Hiihdon ja retkiluistelun harrastamisen mahdollisti kaksi yritystä. Lisäksi keilausta, talvikalastusta, markkinoita ja näyttelyitä tarjosi vain yhdet yritykset. Osasta vastauksista tuli myös ilmi, että kaikkea ei tarvitse tehdä itse, vaan asiakkaiden ohjaaminen kilpailevalle yrittäjälle on mahdollista. Tämä lisää yrittäjien välillä yhteistyötä ja hyvää henkeä.

Seuraavissa kommenteissa ja ensimmäisessä sitaatissa tuodaan esille talvikauden ohjelmalveluja, jotka ovat ulkona tapahtuvia aktiviteetteja. Vastauksessa on lueteltu monia tyypillisiä talviaktiviteetteja, mutta joukosta löytyy harvinaisuuksia kuten curling. Toisesta sitaatista käy taas selväksi, että talviaktiviteettien ei tarvitse aina liittyä

talveen tai urheiluun. Vastauksessa on kiinnitetty erityisesti huomiota rentoutumiseen ja kulttuurin tarjoamiin mahdollisuuksiin. Potkukelkkojen tarjoaminen yrityksen vieraille kertoo siitä, että yksinkertaisillakin välineillä voi luoda elämyksiä ja aktiviteetteja helposti.

*”Periaatteessa kaikkea mahdollista: välinevuokrausta ja opastettuja retkiä. Lajeina mm. retkiluistelu, hiihto, lumikenkäily, moottorikelkkailu, luontoretket, lumikenkäily ja rekiretket, curling...”*

*”Järjestämme hevosvaunulla ajoa jouluvauksessa. Ulkoporeamme ja sauna ovat vuokrattavissa. Tarjoamme omille vieraillemme potkukelkkoja ja lasten kelkkoja. Annamme myös vinkkejä alueen ulkoilureiteistä, teatterista ja konserteista.”*

Lomakkeessa kysyttiin myös yritysten järjestämistä talvitapahtumista. Viisi yritystä ilmoitti järjestäneensä jonkinlaisia talvitapahtumia omissa yrityksissään, ja kaksi kertoi, ettei tapahtumia oltu järjestetty. Useimpien yritysten omien talvitapahtumien yhteiseksi tekijäksi nousi jouluaiheiset tapahtumat. Näissä joulutapahtumissa pääteemana ovat olleet myyjäiset ja yhdessäolo koko perheen kesken. Kaksi yritystä oli järjestänyt edellisinä vuosina ulkotapahtumia, jotka sisälsivät erilaisia talviaktiviteetteja, kuten umpihankihiihtoa ja napakelkkailua. Lisäksi yksi yritys oli toteuttanut retkiluistelu- sekä hiihtotapahtumia.

#### **5.4 Vastaaajien esittämät kehittämisehdotukset**

Savonlinnan seudun yrittäjiltä tiedusteltiin mielipiteitä alueen heikkouksista, kehittämisen kohteista sekä talvikauden aktiviteeteista ja tapahtumista. Ennen kyselyn suorittamista oletimme, että Savonlinnan seudun talvimatkailussa olisi enemmänkin puutteita ja kehitettävää, mutta vastauksista kävi ilmi, että yrittäjät ovat melko tyytyväisiä alueen talvimatkailuun.

*”Ei tehdä paikasta Lappia, vaan korostetaan muita vahvuuksia. Mm. porot kuuluvat Lappiin, meillä on sen sijaan mm. retkiluistelua ja parikin eri kansallispuistoa.”*

Edellinen vastaus oli yhden yrittäjän näkemys siitä, kuinka Savonlinna seudun talvimatkailua tulisi kehittää. Kyseinen yrittäjä on ymmärtänyt alueen vahvuudet ja sen, ettei tulisi yrittää sellaista, mihin resurssit eivät riitä. Savonlinnan seudulla ei ole sa-

moja vahvuuksia kuin Lapissa, mutta alueelta löytyvät yrittäjän mainitsemat retkiluistelureitit sekä kansallispuistot, mitkä tuovat esille alueen vahvuudet, luonnon ja rauhallisuuden.

Markkinointi tuli kehittämisen kohteena esille muissakin vastauksissa. Esimerkiksi talvikautta ja joulusesonkia voitaisiin markkinoida jo heinäkuussa, jolloin seudun matkailusesonki on parhaimmillaan. Vastajat olivat myös sitä mieltä, että talvikaudella alueelta puuttuvat tasokkaat ravintolat ja kahvilat, joita kuitenkin kesäkaudella on runsaasti. Alueen houkuttelevuuden lisäämiseksi talvikaudella kannattaisi ravintoloiden ja kahviloiden tarjontaa lisätä. Vastaajien mukaan Savonlinnan seudun talven ohjelmapalveluissa olisi vielä parantamisen varaa. Toki ohjelmapalveluja löytyy ennestään jo melko runsaasti, mutta niiden näkyvyys on suhteellisen olematonta.

*”Ennakkotiedottaminen ja -markkinointi talvikaudesta / joulusesongista pitäisi olla valmis viimeistään heinäkuussa, jolloin seudulla on käynnissä kuumien matkailusesonki.”*

*”Tasokkaita ruokapaikkoja ja kahviloita puuttuu.”*

Vastaajien kommentteista käy selville alueen niukat ostosmahdollisuudet sekä nykyään paljon turisteja houkuttelevat viihdekympylät. Savonlinnan keskustassa sijaitsee pieni-muotoinen kylpylä Best Western Spahotel Casino, mutta tämä ei pysty kilpailemaan uusien ja modernien viihdekympylöiden kanssa. Yrittäjät olivat kiinnittäneet huomiota myös yrittäjien yhteisen tekemisen puutteeseen, joka näkyy pirstaleisena palveluiden tarjonnassa.

*”Kunnon viihdekympylä tai wellnesskympylä uupuu. Ostosmatkailu olisi helpompaa, jos Savonlinnan keskustan ostoskatu olisi houkuttelevampi, eli osa kadusta kunnollista kävelykatua.”*

*”Pirstaleisuus palvelujen ja tekemisen tarjonnassa, vaikea löytää ajantasaista tietoa tai edes koko Savonlinnan seudun karttaa!”*

Yrittäjät kertoivat myös, onko heillä aikomusta kehittää tai lisätä talvikauden aktiiviteettien ja ohjelmapalveluiden tarjontaa omissa yrityksissään. Neljällä yrityksellä seitsemästä ei ole minkäänlaista aikomusta lisätä tai kehittää ohjelmapalvelutarjontaa ja yksi myöntää, että syynä on henkilöstön ja rahan puute. Yksi vastaajista kuitenkin aikoo tehdä yhteistyötä muiden toimijoiden kanssa kehittämällä Savonlinnan vanhan

kaupungin toimintaa, kuten joulunavaustapahtumaa. Yksi yritys on päättänyt keskittyä omaan tekemiseensä ja ohjaa asiakkaat mielellään ohjelmapalveluita tarjoaviin yrityksiin. Yhden yrityksen mielestä muihinkin aktiviteetteihin olisi syytä panostaa, kuin pelkkään retkiluisteluun. Vanhojen tuotteiden kohdalla on aikomus miettiä, minkälaista uudistusta ne kaipaavat, ja miten niistä saataisiin tehtyä asiakkaille houkuttelevampia.

*”Ei, keskitymme majoitus- ja ravintolapalveluihin. Kaikkea ei tarvitse tehdä itse, eli suositlemme muiden yrittäjien ohjelmapalveluita ja välinevuokraamoi- ta. Pääasia että palvelu on saatavilla, ei se, kuka sen toteuttaa.”*

*”Kyllä. Vahvistetaan muitakin aktiviteetteja kuin retkiluistelua sekä uudistamme jo olemassa olevia tuotteita asiakkaalle houkuttelevammaksi.”*

Yrittäjien mielipiteitä kartoitettiin myös yleisellä tasolla siitä, kuinka talviaktiviteetti- en ja -tapahtumien tarjontaa tulisi Savonlinnan seudulla kehittää. Kysymys keräsi samankaltaisia vastauksia kuin kysyttäessä Savonlinnan seudun heikkouksia ja kehittämisen kohteita. Yrittäjät korostivat, että yhteisöllisyyttä tarvittaisiin seudulla enemmän, jotta saataisiin selville, mitä alueella jo tapahtuu ja mitä vielä kaivattaisiin lisää. Selvittäminen onnistuisi järjestämällä avoin palaveri seudun kaikille yrittäjille, joka lisäisi yhteisöllisyyttä ja kommunikointia eri toimijoiden välillä. Yrittäjät näkivät myös, että markkinointia tulisi lisätä etenkin kotimaisille matkailijoille.

Seuraavasta sitaatista tulee ilmi, että yrittäjien pitäisi panostaa enemmän perusharrastuksien tarjontaan talvella. Hiihdon, mäenlaskun, pilkkimisen, luistelun ja potkukelkkailun järjestäminen matkailijoille on helppoa, sillä välineet näihin lajeihin ovat vähäiset. Toki, näiden lajien harrastaminen Savonlinnan seudulla on mahdollista, mutta niiden näkyvyys on vähäistä esimerkiksi retkiluisteluun verrattuna. Yksi vastaaja on erityisesti painottanut harrastusmahdollisuuksien helppoa löydettävyyttä sekä pienten yritysten yhteistyötä.

*”Mahdollisuuksia talvien perusjuttujen kuten hiihdon, mäenlaskun, pilkin, luistelun, potkukelkkailun harrastamiseen HELPOSTI löydettävällä tavalla. Pienten tulisi YHDESSÄ kehittää palveluja.”*

## 6 POHDINTA

Tämän opinnäytetyön tutkimuskysymyksenä oli, kuinka Savonlinnan seudun talvimatkailua voitaisiin kehittää yritysten näkökulmasta ohjelmanpalveluiden avulla. Valitsimme aiheen sen kiinnostavuuden ja ajankohtaisuuden takia. Toimeksiantajamme vaikutti myös erittäin kiinnostuneelta aiheesta, ja uskoi että tutkimuksesta saadaan uusia ideoita alueen talvimatkailun kehittämiseen.

Etsimme tutkimuskysymykseen vastauksia selvittämällä Savonlinnan seudun talvikauden vetovoimatekijöitä. Lisäksi selvitettiin yrittäjien mielipiteitä ja kehittämis ehdotuksia alueen talvimatkailusta sekä houkuttelevimpien ohjelmanpalveluiden löytämisestä. Talvikauden aktiviteetteja yrityksissä tarjottiin runsaasti, mutta tapahtumatarjontaa ei ollut juuri lainkaan. Talvitapahtumien avulla voisi alueelle olla mahdollista houkutella enemmän kotimaisia matkailijoita. Tutkimustuloksista saatiin myös selville, että luonto oli alueen yrittäjien mielestä Savonlinnan seudun tärkein vetovoimatekijä. Tämä asia kävi ilmi myös Ikosen (2010) opinnäytetyössä kysyttäessä matkailijoiden mielipidettä alueen tärkeimmästä vetovoimatekijästä.

Kehittämis ehdotusten mukaan Savonlinnan seudulle kaivattaisiin enemmän yhteistyötä yritysten kesken ja panostusta omien vahvuuksien, kuten luonnon sekä rauhallisuuden markkinointiin. Jos yrittäjät yhdistäisivät voimavarojaan, olisi varmasti mahdollista saada alueella enemmän aikaiseksi. Samalla ajankohtaisen tiedon lisääminen Savonlinnan seudun talvikauden tarjonnasta onnistuisi entistä paremmin kotimaisille matkailijoille. Yrittäjät olivat sitä mieltä, että talvikauden markkinointi tulisi aloittaa jo edellisenä kesä, jolloin alueella vierailee paljon matkailijoita. Seudun ostosmahdollisuuksia pitäisi myös kehittää entistä houkuttelevimmiksi. Lisäksi talvikauden ravintola- ja kahvilatarjontaa tulisi parantaa. Yritysten mukaan talvikauden ohjelmanpalveluista perusharrastuksien näkyvyyttä ja saatavuutta pitäisi kehittää matkailijoille paremmaksi.

Tutkimuksen tavoitteena oli antaa toimeksiantajallemme eli Savonlinnan Seudun Matkailu Oy:lle mahdollisimman ajankohtaista tutkimustietoa Savonlinnan seudun talvimatkailusta. Uskomme, että toimeksiantajamme sai uutta tietoa nimenomaan alueen yrittäjiltä siitä, mihin suuntaan talvimatkailua tulisi kehittää. Kuten omista tutkimustuloksistamme kävi ilmi, yhteistyötä pitäisi lisätä yritysten kesken ja talvikauden



tapahtumia tulisi järjestää enemmän. Näissä asioissa Savonlinnan Seudun Matkailu Oy voisi tukea ja auttaa yrityksiä esimerkiksi tapahtumien markkinoinnissa.

Opinnäytetyöprosessin avulla kehityimme itse tutkijoina. Opinnäytetyön tekeminen auttoi meitä ymmärtämään enemmän tutkimuksen käsitteistä, määritelmistä ja toteuttamistavoista. Käytimme lähteitä monipuolisesti ja runsaasti sekä hyödynsimme aiempien tutkimuksien tuloksia. Olimme varautuneet, että opinnäytetyön aihe muuttuu ja muokkautuu tutkimuksen edetessä, ja pyrimme pysymään puolueettomina tutkijoina antamatta omien mielipiteiden vaikuttaa. Opimme myös työskentelemään yhdessä ja sovittamaan aikataulumme yhteen, vaikka molemmat työskentelivät samanaikaisesti. Suurimman osan opinnäytetyön kirjoitusprosessista teimme sosiaalisen median kautta, kuten Skypea ja Facebookin avulla, sillä asuimme eri paikkakunnilla.

Opinnäytetyöprosessi vaati paljon kärsivällisyyttä ja aikaa. Luotettavien lähdemateriaalien löytäminen ei ollut helppoa ja omat vaikeutensa työn tekemiseen toi myös yhteydenpito toimeksiantajaan. Tutkimuksen toteuttaminen olisi pitänyt aloittaa aikaisemmin, jolloin verkkokyselyn sijaan olisimme voineet käyttää muita aineistonkeruumenetelmiä, kuten haastatteluita. Tällöin tutkimuksen otos olisi voinut olla suurempi ja opinnäytetyön luotettavuus parempi. Vaikka luotettavuus jää heikohkoksi pienen otoksen takia, panostuksellamme kyselylomakkeen laatuun saimme kuitenkin vastauksia haluttuihin tutkimuskysymyksiin.

Samanlaisen tutkimuksen voisi toteuttaa uudestaan käyttämällä eri tiedonkeruumenetelmiä, jolloin otoskoko voisi olla huomattavasti suurempi. Jatkotutkimusaiheena voisi selvittää, millaisille talvikauden tapahtumille alueella olisi kysyntää matkailijoiden näkökulmasta. Omassa tutkimuksessamme rajasimme tutkimuksen koskemaan pelkästään kotimaisia matkailijoita, jonka vuoksi ehdotammekin, että seuraavassa samankaltaisessa tutkimuksessa voitaisiin keskittyä esimerkiksi vain venäläisiin matkailijoihin.

## LÄHTEET

- Aalto, Terho 2005. Kolme linnaa juhlii samalla loppiaisteemalla. Hämeen Sanomat. Verkkojulkaisu. <http://www.hameensanomat.fi/uutiset/kotimaa/177490-kolme-linnaa-juhlii-samalla-loppiaisteemalla>. Päivitetty 29.12.2005. Luettu 20.4.2014.
- Aho, Seppo 1994. Matkailullisen vetovoiman koostumus ja esiintuominen. Teoksessa Aho, Seppo. (toim.) Matkailun vetovoimatekijät tutkimuskohteina. Oulu: Oulun yliopisto Pohjois-Suomen tutkimuslaitos.
- Art Travel Consulting 2013. Tuoteryhmät. Matkailualan tilastointi. Savonlinnan matkailun tunnuslukuja. PDF-tiedosto. <http://www.arttravelconsulting.com/tuoteryhmat/documents/Savonlinna0613.pdf>. Päivitetty 7.11.2013. Luettu 5.4.2014.
- Best Western Spahotel Casino 2014. WWW-dokumentti. [http://www.spahotelcasino.fi/fi/spahotel\\_casino\\_hotelli\\_ravintola\\_kylpyla\\_savonlin/](http://www.spahotelcasino.fi/fi/spahotel_casino_hotelli_ravintola_kylpyla_savonlin/). Päivitetty 24.3.2014. Luettu 24.3.2014.
- Gustavsson, Seija 2014. Lumikenkäily on liikuntamuoto ajan hermolla. Itä-Savo. Verkkojulkaisu. <http://www.ita-savo.fi/uutiset/1%C3%A4hell%C3%A4/lumikenk%C3%A4ily-liikuntamuoto-ajan-hermolla-106595>. Päivitetty 15.2.2014. Luettu 19.4.2014
- Harju-Autti, Anneli 2012. Matkailun ohjelmalvelut. Työ- ja elinkeinoministeriö. Toimialaraportti. Pdf-dokumentti. [http://www.temtoimialapalvelu.fi/files/1682/Matkailun\\_ohjelmalvelut2012\\_web.pdf](http://www.temtoimialapalvelu.fi/files/1682/Matkailun_ohjelmalvelut2012_web.pdf). Päivitetty 10.12.2012. Luettu 18.3.2014.
- Heikkilä, Tarja 2008. Tilastollinen tutkimus. Helsinki: Edita.
- Heikura, Pasi, Huttunen, Pirkko & Kinnunen, Taina 2000. Hyinen hurmio, avantouimarin käsikirja. Helsinki: Edita.
- Hemmi, Jorma & Vuoristo, Kai-Veikko 1993. Matkailu. Helsinki: WSOY.
- Hemmi, Jorma 2005. Matkailu, ympäristö, luonto: Osa 2. Jyväskylä: Gummerus.
- Hietaniemi, Helena 2009. Avantouinti - rentoutta ja kylmäkaraisua. Hyvä terveys. Verkkojulkaisu. [http://www.hyvaterveys.fi/artikkeli/mika\\_vikana/avantouinti\\_rentoutta\\_ja\\_kylmakaraisua](http://www.hyvaterveys.fi/artikkeli/mika_vikana/avantouinti_rentoutta_ja_kylmakaraisua). Päivitetty 19.2.2009. Luettu 20.1.2014.
- Hirsjärvi, Sirkka, Remes, Pirkko & Sajavaara, Paula 2009. Tutki ja kirjoita. Helsinki: Tammi.
- Holloway, J. Christopher 1989. The business of tourism. Third edition: Pitman.
- Honkanen, Antti 2001. Kulttuurielämys matkailun kausiluontoisuuden tasaajana. Teoksessa Aho, Seppo, Honkanen, Antti & Saarinen, Jarkko. (toim.) Matkailuelämykset tutkimuskohteina. Rovaniemi: Lapin yliopisto.

Hyytiäinen, Katja 2012. Etelä-Karjalan talvimatkailun nykytilanne ja kehittämisehdotuksia. Rovaniemen ammattikorkeakoulu. Matkailun koulutusohjelma. Opinnäytetyö. PDF-dokumentti.  
[https://publications.theseus.fi/bitstream/handle/10024/44986/Hyytiainen\\_Katja.pdf?sequence=1](https://publications.theseus.fi/bitstream/handle/10024/44986/Hyytiainen_Katja.pdf?sequence=1). Päivitetty 27.2.2014. Luettu 20.3.2014.

Ikonen, Sini 2010. Talvimatkailun imago ja vetovoimatekijät Savonlinnan seudulla. Mikkelin ammattikorkeakoulu. Matkailun koulutusohjelma. Opinnäytetyö. PDF-dokumentti.  
[https://publications.theseus.fi/bitstream/handle/10024/13015/Ikonen\\_Sini.pdf?sequence=1](https://publications.theseus.fi/bitstream/handle/10024/13015/Ikonen_Sini.pdf?sequence=1). Päivitetty 15.7.2013 Luettu 4.4.2014.

Ilmasto-opas.fi 2014. Talvimatkailu haasteiden edessä. WWW-dokumentti. WWW-dokumentti. <http://ilmasto-opas.fi/fi/ilmastonmuutos/vaikutukset/-/artikkeli/fe557de8-726b-45c1-9ba4-6731e3f7c412/talvimatkailu-suomessa.html>. Päivitetty 4.4.2014. Luettu 4.4.2014.

Ilmatieteen laitos 2013. Ilmasto. Vuodenaikojen tilastot. Talvitilastot. Talvisään tilastoja. WWW-dokumentti. <http://ilmatieteenlaitos.fi/talvitilastot>. Päivitetty 15.4.2013. Luettu 15.4.2013.

Järviluoma, Jari 1994. Matkailun työntö- ja vetovoimatekijät ja niiden heijastuminen lomakohteen valintaan. Teoksessa Aho, Seppo (toim.) Matkailun vetovoimatekijät tutkimuskohteina. Oulu: Oulun yliopisto, Pohjois-Suomen tutkimuslaitos.

Järviluoma, Jari 2006. Turistin luonto: Tutkimus luonnon merkityksestä matkailun vetovoimatekijänä neljässä Lapin matkailukeskuksessa. Lapin yliopisto. Kauppatieteiden ja matkailun tiedekunta. Väitöskirja. PDF-dokumentti.  
[http://www.doria.fi/bitstream/handle/10024/66738/Jari\\_J%C3%A4rviluoma\\_v%C3%A4it%C3%B6skirja.pdf?sequence=1](http://www.doria.fi/bitstream/handle/10024/66738/Jari_J%C3%A4rviluoma_v%C3%A4it%C3%B6skirja.pdf?sequence=1). Päivitetty 24.2.2014. Luettu 20.3.2014.

Jäälinna 2013. Jäälinna tapahtumat 2013. Avantouintitapahtuma. WWW-dokumentti. <http://www.jaalinna.fi/tapahtuma/avantouintitapahtuma/>. Ei päivitystietoa. Luettu 19.4.2014.

Jäälinna 2014. Historia. WWW-dokumentti. <http://www.jaalinna.fi/historia/>. Päivitetty 24.3.2014. Luettu 24.3.2014.

Kokki, Ruut 2012. Tuomaan markkinat Olavinlinnassa. Saimaa-lehti. Verkkojulkaisu. WWW-dokumentti.  
[http://www.saimaalehti.fi/news/show/tuomaan\\_markkinat\\_olavinlinnassa/](http://www.saimaalehti.fi/news/show/tuomaan_markkinat_olavinlinnassa/). Päivitetty 5.12.2012. Luettu 25.3.2014.

Komu, Hannu & Kivelä-Pelkonen Lea 2012. Lumen ja jään hyödyntäminen matkailussa Suomessa ja muissa maissa. TEM raportteja 6/2012. Pdf-dokumentti. [http://www.tem.fi/files/32246/Lumen\\_ja\\_jaan\\_maa\\_2012\\_interakt.pdf](http://www.tem.fi/files/32246/Lumen_ja_jaan_maa_2012_interakt.pdf). Päivitetty 7.3.2012. Luettu 21.1.2014.

Kotler, Philip, Bowen, John T. & Makens, James C. 2006. Marketing for hospitality and tourism. New Jersey: Pearson Education Inc. Upper Saddle River.

Kruunupuisto 2014. WWW-dokumentti. <http://www.kruunupuisto.fi/fi>. Päivitetty 24.3.2014. Luettu 24.3.2014.

Lehti, Raimo 1998. Lumihiutaleet ja maailmankuvat. Talvinen tarina kylmyydestä ja sen aikaansaannoksista. Helsinki: Ursan julkaisuja 67.

Lillberg, Juhani 2001. Kansainväliset lumi- ja jääfestivaalit elämysmatkailuna. Teoksessa Aho, Seppo, Honkanen, Antti & Saarinen, Jarkko. (toim.) Matkailuelämykset tutkimuskohteina. Rovaniemi: Lapin yliopisto.

Loikkanen, Maria 2009. Jään lumo ovi Savonlinnan talvimatkailuun? Savonmaa. Verkkojulkaisu. WWW-dokumentti. [http://www.savonmaa.fi/index.php?option=com\\_content&view=article&id=2250:jaeaen-lumo-ovi-savonlinnan-talvimatkailuun&catid=4:paikallisuutiset&Itemid=3](http://www.savonmaa.fi/index.php?option=com_content&view=article&id=2250:jaeaen-lumo-ovi-savonlinnan-talvimatkailuun&catid=4:paikallisuutiset&Itemid=3). Ei päivitystietoja. Luettu 10.4.2013.

Lomakeskus Järvisydän 2014. Aktiviteetit. Moottorikelkkasafarit. WWW-dokumentti. <http://www.jarvisydan.com/index.php?page=uutta-moottorikelkkasafarit&hl=fi>. Päivitetty 22.1.2014. Luettu 22.1.2014.

Loppiaisena Olavinlinna tarjoaa iloista menoa 2011. Savonmaa. Verkkojulkaisu. [http://www.savonmaa.fi/index.php?option=com\\_content&view=article&id=5744&catid=107&Itemid=9](http://www.savonmaa.fi/index.php?option=com_content&view=article&id=5744&catid=107&Itemid=9). Päivitetty 5.1.2011. Luettu 3.5.2013.

Luontotaival 2013. Tykytoiminta. WWW-dokumentti. <http://www.luontotaival.fi/tyky-toiminta/>. Päivitetty 12.1.2014. Luettu 19.4.2014.

Lusto Suomen metsämuseo ja metsätietokeskus. WWW-dokumentti. <http://www.lusto.fi/etusivu.html>. Päivitetty 24.3.2014. Luettu 24.3.2014.

Talvimatkailustrategia kansainvälisille markkinoille vuosille 2009 - 2013. MEK 2009. Tutkimukset. PDF-tiedosto. <http://www.mek.fi/wp-content/uploads/2013/04/2009-MEK-TALVIMATKAILUSTRATEGIA-2009-2013.pdf?dl>. Päivitetty 5/2009. Luettu 20.3.2014.

Metsähistorian Seura ry 2009. Tiedotteet. Helmiäiset. WWW-dokumentti. <http://www.lusto.fi/seura/etusivu/tiedotteet.html?id=805>. Päivitetty 10.2.2009. Luettu 19.4.2014.

Mill, Robert Christie & Morrison, M. Alastair 1985. The tourism system: An introductory Text. Prentice-Hall International.

Museovirasto 2014. Museot ja linnat. Olavinlinna. WWW-dokumentti. <http://www.nba.fi/fi/museot/olavinlinna>. Päivitetty 24.3.2014. Luettu 24.3.2014.

Mäntynevä, Mikko, Heinonen, Jarmo & Wrange Kim 2008. Markkinointitutkimus. Helsinki: WSOY Oppimateriaalit.

Puustinen, Arja & Rouhiainen, Ulla-Maija 2007. Matkailumarkkinoinnin teorioita ja työkaluja. Helsinki: Edita.

Rantasalmen matkailu Ry 2013. Aktiviteetit. WWW-dokumentti.  
<http://www.rantasalmitravel.com/fi/aktiviteetit.html>. Päivitetty 27.4.2013. Luettu 27.4.2013.

Rantasalmi 2013. Asukkaat. Kunta-Info. WWW-dokumentti.  
<http://www.rantasalmi.fi/asukkaat/kunta-info/>. Päivitetty 24.2.2013. Luettu 24.4.2013.

Saaranen-Kauppinen, Anita & Puusniekka, Anna 2006. Sisällönanalyysi. KvaliMOTV - Menetelmäopetuksen tietovaranto. Verkkojulkaisu.  
[http://www.fsd.uta.fi/menetelmaopetus/kvali/L7\\_3\\_2.html](http://www.fsd.uta.fi/menetelmaopetus/kvali/L7_3_2.html). Päivitetty 30.10.2012. Luettu 21.4.2014.

Savonlinnan kaupunki 2013a. Savonlinna-tietoa. Historiaa. WWW-dokumentti.  
<http://www.savonlinna.fi/savonlinna-tietoa/historiaa>. Päivitetty 24.4.2013. Luettu 24.4.2013.

Savonlinnan kaupunki 2013b. Savonlinna-tietoa. WWW-dokumentti.  
<http://www.savonlinna.fi/savonlinna-tietoa>. Päivitetty 15.4.2013. Luettu 15.4.2013.

Savonlinnan kaupunki 2013c. Savonlinna-tietoa. Yleistietoa kaupungista. WWW-dokumentti. [http://www.savonlinna.fi/savonlinna-tietoa/yleistietoa\\_kaupungista](http://www.savonlinna.fi/savonlinna-tietoa/yleistietoa_kaupungista). Päivitetty 24.4.2013. Luettu 24.4.2013.

Savonlinnan Oopperajuhlat 2014. Oopperavieraille. Olavinlinna. WWW-dokumentti.  
<http://www.operafestival.fi/fi/Oopperavieraille/Olavinlinna>. Päivitetty 24.3.2014. Luettu 24.3.2014.

Savonlinnan Seudun Matkailu Oy 2013a. Alueinfo. Savonlinnan Seudun Matkailu Oy. WWW-dokumentti. <http://www.savonlinna.travel/fi/alueinfo/savonlinnan-matkailu-oy/>. Päivitetty 9.4.2013. Luettu 9.4.2013.

Savonlinnan Seudun Matkailu Oy 2013b. Talviaktiviteetit. WWW-dokumentti.  
<http://www.savonlinna.travel/>. Päivitetty 27.4.2013. Luettu 27.4.2013.

Savonlinnan Seudun Matkailu Oy 2014a. Talviaktiviteetit. Lumikenkäily. WWW-dokumentti. <http://www.savonlinna.travel/fi/aktiviteettilomaa-saimaalla-talvi/lumikenkaely/>. Päivitetty 22.1.2014. Luettu 22.1.2014.

Savonlinnan Seudun Matkailu Oy 2014b. Talviaktiviteetit. Retkiluistelu. WWW-dokumentti. <http://www.savonlinna.travel/fi/aktiviteettilomaa-saimaalla-talvi/retkiluistelu/>. Päivitetty 22.1.2014. Luettu 22.1.2014.

Savonlinnan Seudun Matkailu Oy 2014c. Talviaktiviteetit. Talvikalastus. <http://www.savonlinna.travel/fi/aktiviteettilomaa-saimaalla-talvi/muut-talviaktiviteetit/>. Päivitetty 22.1.2014. Luettu 22.1.2014.

Sihvonen, Katariina 2006. Matkailijoiden näkemyksiä Savonlinnan seudun talvimatkailumahdollisuuksista. Mikkelin ammattikorkeakoulu. Matkailun koulutusohjelma. Opinnäytetyö.

Suomalaiset kylpylät 2014. Spa.fi. WWW-dokumentti.  
<https://www.spa.fi/suomalaiset-kylpylat>. Päivitetty 24.3.2014. Luettu 24.3.2014.

Suomen Hiihtokeskusyhdistys ry 2014. Hiihtokeskukset. Lekotti ja Ruunarinteet. WWW-dokumentti. <http://www.ski.fi/hiihtokeskukset/hae-keskuksia/>. Päivitetty 19.3.2014. Luettu 19.3.2014.

Suomen Latu 2013. Talvilajit. Hiihto. WWW-dokumentti. [http://www.suomenlatu.fi/suomen\\_latu/talvilajit/hiihto/](http://www.suomenlatu.fi/suomen_latu/talvilajit/hiihto/). Päivitetty 14.10.2013. Luettu 14.10.2013.

Suomen Latu 2014. Talvilajit. Retkiluistelu. WWW-dokumentti. [http://www.suomenlatu.fi/suomen\\_latu/talvilajit/retkiluistelu/](http://www.suomenlatu.fi/suomen_latu/talvilajit/retkiluistelu/). Päivitetty 20.01.2014. Luettu 20.1.2014.

Tanhuvaara Savonlinnan Urheiluopisto 2014. Sport Spa. WWW-dokumentti. <http://www.tanhuvaara.fi/index.php?page=sport-spa-urheilukylpylae>. Päivitetty 24.3.2014. Luettu 24.3.2014.

Tervo-Kankare, Kaarina 2012. Climate change awareness and adaptation in nature-based winter tourism: Regional and operational vulnerabilities in Finland. Oulu: Uniprint, Suomen yliopistopaino Oy. text. New Jersey: Prentice-Hall International.

Tuomi, Jouni & Sarajärvi, Anneli 2009. Laadullinen tutkimus ja sisällönanalyysi. Helsinki: Tammi.

Turisti : Suomen matkailuopas 2005. Helsinki: Edita.

Vallo, Helena & Häyrinen, Eija 2008. Tapahtuma on tilaisuus: tapahtumamarkkinointi ja tapahtuman järjestäminen. Helsinki: Tietosanoma.

Verhelä, Pauli & Lackman, Pekka 2003. Matkailun ohjelmalvelut: Matkailuelämyksen tuottaminen ja toteuttaminen. Porvoo: WSOY.

Vuoristo, Kai-Veikko 2002. Matkailun muodot. Helsinki: WSOY.

Vuoristo, Kai-Veikko & Vesterinen, Nina 2009. Lumen ja suven maa: Suomen matkailumaantiede. Porvoo: WSOY.

Väestörekisterikeskus 2013. Palvelut kansalaisille. Tilastot. Asukasluvut. Suomen asukasluku kuukausittain. Kunnittain aakkosjärjestyksessä. Joulukuu/December 2012. WWW-dokumentti. <http://vrk.fi/default.aspx?docid=6847&site=3&id=0>. Päivitetty 24.4.2013. Luettu 24.4.2013.

## Kysely Savonlinnan seudun (Savonlinna, Punkaharju, Rantasalmi) alueen yrittäjille talvimatkailusta

1. Mikä on yrityksenne toimiala? \*

- Majoitusliike  
 Ohjelmapalveluyritys

Muu, mikä

---

2. Missä yrityksenne toimii? \*

- Savonlinna  
 Rantasalmi  
 Punkaharju

3. Mitä palveluita yrityksenne tarjoaa? \*

- Majoitus  
 Aktiviteettaja/ohjelmapalveluita  
 Ravintolapalveluita  
 Viihdepalveluita  
 Virkistyspalveluita (sauna, hyvinvointi, hemmotteluhoidot)

Muu, mitä

---

4. Mikä on pääasiallinen asiakasryhmänne? \*

- Yritysassiakkaat

- Yksityiset matkailijat
- Ryhmä- ja perhematkailijat
- Incentive-ryhmä
- Teemaryhmä (esim. jouluasiakkaat)
- Muu, mikä
- \_\_\_\_\_

**5.** Kuinka suuri osuus (%) asiakkaistanne on kotimaisia matkailijoita seuraavina sesonkeina? \*

Kevät (maalis-toukokuu)

\_\_\_\_\_

Kesä (kesä-elokuu)

\_\_\_\_\_

Syksy (syys-marraskuu)

\_\_\_\_\_

Talvi (joulu-helmikuu)

\_\_\_\_\_

**6.** Onko jotain tiettyä ajankohtaa tai kuukautta talvesta, milloin teillä on eniten kotimaisia matkailijoita? \*

- Joulukuu
- Tammikuu
- Helmikuu

**7.** Mikä on teidän näkemyksenne, kuinka paljon uskotte Savonlinnan seudun kiinnostavan matkailijoita talvikaudella? \*

1 2 3 4 5



Erittäin vähän ○ ○ ○ ○ ○ Erittäin paljon

**8.** Minkälaisena näette talvimatkailun mahdollisuudet Savonlinnan seudulla? Savonlinnan seudulla tarkoitamme Savonlinnaa, Punkaharjua ja Rantasalmea. \*

- Erittäin hyvä
- Hyvä
- Tyydyttävä
- Huono
- Erittäin huono
- En osaa sanoa

**9.** Voitteko lyhyesti perustella edellisen kysymyksen vastauksenne?

---

---

---

**10.** Mitkä ovat mielestänne Savonlinnan seudun (Savonlinna, Punkaharju, Rantasalmi) talvimatkailun tärkeimmät vahvuudet?

---

---

---

**11.** Entä mitkä ovat mielestänne Savonlinnan seudun heikkoudet tai kehittämisen kohteet talvimatkailussa?

---

---

---

**12.** Mitä aktiviteetteja/ohjelmapalveluita yrityksenne tarjoaa talvikauden matkailijoille?

---

---

---

**13.** Onko yrityksellänne aikomuksena lisätä tai kehittää aktiviteettien ja ohjelmapalveluiden tarjontaa talvikaudella? Mitä palveluja ja millä tavalla?

---

---

---

**14.** Oletteko järjestänyt talvitapahtumia tai talveen liittyviä -tapahtumia yrityksessänne? Jos olette, niin mitä ja minkälaisia?

---

---

---

**15.** Jos ette ole järjestänyt talvitapahtumia niin onko teillä aikomus järjestää? Mitä ja minkälaisia?

---

---

---

**16.** Miten Savonlinnan seudun (Savonlinna, Punkaharju, Rantasalmi) talviaktiiviteettien ja -tapahtumien tarjontaa tulisi mielestänne kehittää kotimaisten matkailijoiden kannalta?

---

---

---