

Raija Kärki

ELÄIN TYÖPARINA TOIMINTATERAPIASSA

Kyselytutkimus toimintaterapeuteille

ELÄIN TYÖPARINA TOIMINTATERAPIASSA

Kyselytutkimus toimintaterapeuteille

Raija Kärki
Opinnäytetyö
Kevät 2014
Toimintaterapian koulutusohjelma
Oulun ammattikorkeakoulu

TIIVISTELMÄ

Oulun ammattikorkeakoulu
Toimintaterapian koulutusohjelma

Tekijä: Raija Kärki

Opinnäytetyön nimi: Eläin työparina toimintaterapiassa: Kyselytutkimus toimintaterapeuteille

Työn ohjaajat: Maarit Virtanen & Pirjo Lappalainen

Työn valmistumislukukausi ja -vuosi: Kevät 2014

Sivumäärä: 80 + 11 liitesivua

Eläinten positiivinen vaikutus ihmisen hyvinvointiin on ilmeistä. Tästä kertovat monet tutkimukset. Eläinavusteinen terapia AAT on maailman laajuisesti tunnettua. Sitä ohjaa terveydenalan ammattihenkilö omasta viitekehyksestään käsin. Eläimen mukana olo terapiassa on tavoitteellista, hyvin suunniteltua ja dokumentoitua. Tutkimuksia eläinavusteisesta terapiasta löytyy runsaasti. Toimintaterapiasta, jossa eläin on mukana, on tehty vain vähän tutkimuksia, joista suurin osa on ulkomailla tehtyjä.

Tämän tutkimuksen tarkoituksena oli kuvata mitä toimintaterapia on eläintyöparin kanssa sekä mitä perusteluita toimintaterapeuteilla on eläintyöparin kanssa toimimiseen.

Opinnäytetyö oli kvantitatiivinen kyselytutkimus. Tutkimusaineisto kerättiin joulukuussa 2013 eläinten kanssa työskenteleviltä toimintaterapeuteilta internetissä olevan Webropol kyselyn kautta. Tutkimukseen osallistui 11 toimintaterapeuttia. Tulokset analysoitiin Webropol työkalun avulla ja ilmaistiin frekvensseinä ja sisällön erittelyllä.

Tutkimustulosten mukaan eläimen kanssa toteutettava toimintaterapia oli asiakkaille mielekkäämpää, tehokkaampaa ja monipuolisempaa kuin ilman eläintä toteutettu toimintaterapia. Eläimen kanssa toimiminen tarjosi mahdollisuuden harjoitella monia taitoja ja valmiuksia. Eläimen mukana olo toimintaterapiassa toi paljon iloa niin asiakkaalle kuin toimintaterapeutillekin. Ympäristön merkitys terapiassa oli myös huomattava terapian tapahtuessa luonnollisessa ympäristössä. Eläimen kanssa toimivilla toimintaterapeuteilla oli toimintaterapian teoreettisen tietämyksen lisäksi pitkä kokemus eläinten tai eläimen kanssa toimimisesta. He olivat hankkineet tietonsa eläinavusteisesta terapiasta kirjallisuudesta, kokeneemalta kollegalta sekä koulutuksista. Työ eläimen kanssa antoi myös toimintaterapeuteille voimaa jaksaa, se oli antoisaa, mutta myös henkisiä ja fyysisiä voimavaroja kuluttavaa. Toimintaterapiassa täytyi tuntea ja pystyä huomioimaan samanaikaisesti asiakasta, eläintä ja monia turvallisuuteen vaikuttavia ympäristötekijöitä. Eläimen hyvinvointi oli myös terapeutin vastuulla.

Asiasanat: eläinavusteinen terapia, toimintaterapia, kvantitatiivinen tutkimus, survey-tutkimus

ABSTRACT

Oulu University of Applied Sciences

Degree Programme in Occupational Therapy

Author: Raija Kärki

Title of thesis: Animal in Occupational Therapy: Survey to Occupational Therapists

Supervisors: Maarit Virtanen & Pirjo Lappalainen

Term and year when the thesis was submitted: Spring 2014

Number of pages: 80 + 11 appendix pages

Animal assisted therapy AAT is a familiar method of treatment in the rehabilitation. AAT is a goal-directed intervention in which an animal is an integral part of the treatment process. AAT is performed by a health service professional with specialized expertise and within the scope of practice of his/ her profession. AAT has specified goals for each client and it is a well planned and documented process. There are several studies of animal assisted therapy. However, there are only a few studies of occupational therapy dealing with animals, and most of those studies have been conducted outside Finland.

The purpose of this study was to describe what occupational therapy was like with an animal as a work partner, and what the reasons behind the decision to work with animals were.

This thesis was a qualitative questionnaire study done with Webropol 2.0 Online Survey and Analysis Software tool. Study materials were collected with a web-based questionnaire form that was targeted at occupational therapists working with animals. In total 11 occupational therapists participated in the study. The result of the survey was analysed by Webropol and conveyed using frequencies and qualitative theory based content analysis.

According to the results, working with an animal offered an opportunity to practice several things like gross and fine motor coordination, cognitive, social, ethical and processing skills. The importance of the surrounding environment was significant as the therapy took place in a natural environment. The occupational therapists who worked with animals had a long experience of working with animals. They had achieved their know-how about animal assisted therapy from literature, from more experienced colleagues and through training. Working with animals gave more strength to the therapists, it was rewarding even though at the same time it wore off mental and physical energy. According to the results the occupational therapy with animals in natural environment was more meaningful, effective and versatile than occupational therapy without animals. It motivated and offered more opportunities to practice through a real meaningful occupation in occupational therapy.

Key words: animal-assisted therapy, occupational therapy, quantitative research, survey

Sisällys

TIIVISTELMÄ.....	3
ABSTRACT.....	4
1 JOHDANTO.....	7
2 ELÄINAVUSTEINEN TERAPIA (AAT).....	10
2.1 Eläinavusteisen terapian tavoitteita.....	10
2.2 Eläinavusteisen terapian viitekehyksiä.....	11
2.3 Eläimen kanssa työskentelyn edellytyksiä.....	12
2.4 Eläinavusteista terapiaa koskevia tutkimuksia.....	14
3 ELÄINAVUSTEINEN TOIMINTA (AAA).....	17
4 ELÄIN TYÖPARINA TOIMINTATERAPIASSA TOIMINNAN TERAPEUTTISEN VOIMAN MALLIN VALOSSA.....	19
5 TUTKIMUSONGELMAT.....	27
6 TUTKIMUSMETODOLOGIA.....	29
7 TUTKIMUKSEN TOTEUTTAMINEN.....	30
7.1 Tutkimuksen kohdejoukko.....	30
7.2 Kyselylomakkeen laadinta ja aineiston keruu.....	30
7.3 Aineiston analyysi.....	33
8 TUTKIMUKSEN TULOKSET.....	35
8.1 Toimintaterapeuttien kokemus eläimen kanssa työparina toimimisesta.....	35
8.2 Terapian taustalla vaikuttava tietotaito.....	35
8.3 Eläimet toimintaterapiassa.....	37
8.4 Eläintyöparin kanssa työskentelyn edellytyksiä.....	39
8.5 Toiminnat, tavoitteet, ympäristöt ja terapiakäytännöt eläimen ollessa työparina toimintaterapiassa.....	41
9 TULOSTEN TARKASTELU JA JOHTOPÄÄTÖKSET.....	55
9.1 Toimintaterapeuttien työkokemus ja tietotaito eläimen kanssa työparina toimimisesta.....	55
9.2 Eläintyöparin valinta.....	56
9.3 Edellytyksiä eläimen kanssa työskentelemiseen.....	59

9.4 Toiminnat, tavoitteet, ympäristöt ja käytännöt eläimen kanssa työskenneltäessä.....	62
10 TUTKIMUKSEN LUOTETTAVUUS JA EETTISYYS	68
11 POHDINTA	71
LÄHTEET	77
LIITTEET	

1 JOHDANTO

Eläimet edistävät tutkitusti ihmisten hyvinvointia. Ne voivat myös välillisesti edistää ihmisen hyvinvointia suojaamalla stressiltä ja rauhoittamalla mieltä. Joidenkin tutkimusten mukaan lemmikkieläinten seura voi hidastaa sydän ja verisuonisairauksien kehittymistä tai peräti estää niiden puhkeamista sekä vaikuttaa positiivisesti sydänsairauksista toipuvien potilaiden selviytymiseen. (Manninen 2005, 556–558.) Eläimen seura alentaa verenpainetta, rauhoittaa sydämen sykettä ja vähentää stressiä sekä lisää emotionaalista hyvinvointia ja sosiaalista vuorovaikutusta (Dimitrijevic 2009, 236).

Eläinavusteinen terapia on Suomessa vielä aika uutta. Siihen liittyviä tutkielmia on ilmestynyt vasta 1990-luvulta alkaen. Näiden lisäksi aihe on ollut esillä aikakaus- ja sanomalehdissä. Pienehkö selvitys on julkaistu Suomen eläinavusteisen terapian tilasta. Julkaisussa todettiin ongelmana olevan aiheen tuntemattomuus akateemisessa maailmassa sekä aiheen kokonaiskuvan puuttumattomuus. (Viialainen 2004, 31–34.)

Eläinavusteisen toiminnan ja terapian varsinaisena alkuna pidetään yhdysvaltalaisen lastenpsykiatrin Boris Levisonin 1960-luvulla tekemiä havaintoja siitä, miten koiran läsnäolo vaikutti terapiatilanteessa. Hän työskenteli lasten parissa, joilla oli vaikeita kommunikaatio-ongelmia ja toi oman koiransa usein työpaikalleen. Levison huomasi, että lapsi, joka ei kyennyt olemaan vuorovaikutuksessa ihmisten kanssa eikä reagoanut heihin, saattoi puhua ja leikkiä koiran kanssa. (Mallon, Ross, Klee & Ross 2010, 136, 174–175.)

Eläinavusteinen terapia (AAT) on menetelmä, jota käyttävät eri alojen terapeutit. Tera-piaeläimiä voidaan sisällyttää muun muassa psyko-, fysio-, toiminta- tai puheterapiaan. Sitä on käytettykin eri ammattiryhmien kesken erilaisista viitekehyksistä käsin ja hyvin erilaisten tavoitteiden saavuttamiseksi. (Velde, Cipriani & Fisher 2005, 43–45.) Eläinavusteinen terapia (AAT) määritellään tavoitesuuntautuneeksi toiminnaksi, jossa eläin, joka täyttää tietyt edellytykset, tuodaan asiakkaan tai asiakasryhmän välittömään läheisyyteen ja vuorovaikutukseen. Näin eläin on mukana terapiaprosessissa. Toiminnalla on selkeät päämäärät, yksilö ja tilannekohtaiset tavoitteet. Edistymistä arvioidaan

ja terapiaprosessi dokumentoidaan. (Kruger & Serpell 2010, 34; Dimitrijevic 2009, 236.)

Tutkittavaksi ilmiöksi olen valinnut eläinavusteisen terapian toimintaterapeuttien työssä. *Eläinavusteinen toimintaterapia* käsite ei näytä olevan vakiintunut englannin kielessä, mutta sitä käytetään toimintaterapeuttien keskuudessa toimintaterapiasta, jossa eläin on mukana. Eläinavusteinen terapia on englannin kielessä vakiintunut termi, jota voivat käyttää eri terveydenhuoltoalojen ammattilaiset. Käytän työssäni kuitenkin eläinavusteinen toimintaterapia termiä, korostaakseni eläinavusteisuutta nimenomaan toimintaterapiassa. Toinen käsite, jota työssäni käytän, *eläintyöpari* on M. Louhi-Lehtiön (2012) Eläimet voimavarana -eläinavusteiset hyvinvointipalvelut seminaarin luennossaan käyttämä käsite. (Louhi-Lehtiö 2012)

Tutkimus on toteutettu kvantitatiivisena kyselytutkimuksena toimintaterapeuteille, joilla on kokemusta eläimen kanssa työskentelystä terapiassa. Eläinavusteisesta toimintaterapiasta löytämäni tutkimukset ovat ulkomailla tehtyjä. Opinnäytetöitä eläinavusteisesta toimintaterapiasta on tehty Suomessa jonkin verran.

Eläimen pitämistä työparina toimintaterapiassa voidaan tarkastella Doris Piercen Toiminnan terapeuttisen voiman, toimintaterapian teoreettisen viitekehyksen mukaan. Perinteisen toimintojen jaon itsestä huolehtimisen toimintoihin, arjentoimintoihin, työhön, leikkiin ja vapaa-aikaan sekä lepoon sijaan Pierce jakaa toiminnat niistä saatavan henkilökohtaisten kokemusten mukaan. Toimintojen henkilökohtaiset merkitykset yksilöille tuovat syvyyttä toimintojen olemukseen. Jos ajatellaan esimerkiksi eläinavusteista terapiaa (AAT), jossa erilaisten toimintojen mahdollisuuksille vain mielikuvitus ja eettisyys ovat rajana. Eläimen mukana olon ja sen kanssa vuorovaikutuksessa olemisen merkitys on jokaiselle asiakkaalle ainutlaatuinen. Toiminnan ainutlaatuisuus tarkoittaa Piercen mukaan myös sitä, että toiminta tapahtuu mahdollisimman luonnollisessa ympäristössä (ks. Pierce 2001, 254).

Tutkimukseni **tarkoituksena** on kuvata, mitä toimintaterapia on eläintyöparin kanssa sekä mitä perusteluita toimintaterapeuteilla on eläintyöparin kanssa toimimiseen. Tutkimuksen **tavoitteena** on opinnäytetyön avulla jakaa tietoa toimintaterapeuteille, jotka jo työskentelevät eläintyöparin kanssa, toimintaterapeuteille, joille eläinavusteinen toi-

mintaterapia ei ole vielä tuttua tai jotka ovat kiinnostuneet tai suunnittelevat toimintaterapian toteuttamisesta eläintyöparin kanssa.

Tuloksia voidaan myös hyödyntää terapiatyössä sekä jatko- ja täydennyskoulutuksia suunniteltaessa.

2 ELÄINAVUSTEINEN TERAPIA (AAT)

Eläinten suosion myötä erilaisissa terveydenhuoltopalveluissa, on syntynyt tarve yhtenäistää ja selkeyttää eläinten avulla tehtävää terapeutista toimintaa. Eläinavusteisen terapian ja toiminnan ympärille syntyneet yhteisöt ovat alkaneet selkeyttää alan käsitteitä ja standardeja tehdäkseen AAT:stä ammattimaista ja tieteellisesti perustellun interventio- muodon. Yhdysvaltalainen Delta Society organisaatio, joka on suurimpia organisaatioita alalla, on suurimmaksi osaksi vastuussa alan määritelmistä. Lisäksi organisaatio tukee termien ja standardien yhtenäistämistä. Eläinavusteisen työskentelyn pohjana suositetaan nykyään myös tutkimuksissa Delta Society:n maailmanlaajuisia määritelmiä eläinavusteisesta terapiasta ja toiminnasta. (Kruger & Serpell 2010, 34.)

2.1 Eläinavusteisen terapian tavoitteita

Eläinavusteinen terapia eli Animal-assisted therapy (AAT) on tavoitteellista toimintaa, jossa eläin on osa terapiaprosessia. Toiminnassa keskeistä ovat selkeät päämäärät, yksilö-/ tilannekohtaiset tavoitteet sekä terapian edistymisen arviointi. Eläinavusteista terapiaa ohjaa sosiaali- ja terveystieteiden ammattilainen. Terapiaprosessi dokumentoidaan ja arvioidaan aina. (Kruger & Serpell 2010, 34–35.)

Eläinavusteisen terapian tavoitteet voivat pitää sisällään toimintakyvyn eri alueiden esimerkiksi motoristen, psyykkisten, sosiaalisten taitojen ja valmiuksien vahvistamista. Eläinavusteinen terapia on myös huomattu lisäävän sanallista vuorovaikutusta sekä tukevan ja kehittävän virkistymistä ja vapaa-ajanviettoäkyä. Kasvatuksellisesti eläinavusteisen terapian avulla on pystytty laajentamaan asiakkaan sanavarastoa sekä parantamaan pitkä- ja lyhytkestoista muistia. Eläinavusteinen terapia voi olla joko yksilö- tai ryhmäterapiaa. Eläimen läsnäolo lisää motivaatiota liittyä ryhmiin ja osallistua sosiaalisiin aktiviteetteihin. (Dimitrijevic 2009, 237.)

Eläinavusteisen terapian soveltaminen vaihtelee kestoltaan. Pitkäaikaisista terapiaprosesseista, joissa potilas adoptoi eläimen, lyhytkestoisiin vuorovaikutuksiin tai kohtaami-

siin koulutetun terapiaeläimen kanssa ohjatuissa toiminnoissa. (Dimitrijevic 2009, 236–237.)

2.2 Eläinavusteisen terapian viitekehyksiä

Tällä hetkellä on olemassa muutamia viitekehyksiä, jotka on luotu nimenomaan eläinavusteisen toiminnan tai terapian malliksi. Suomessa vuonna 1997 on kehitetty AASEL® (Animal Assisted Social Emotional Learning), joka perustuu muun muassa social emotional learning (SEL) – periaatteelle. Lisäksi teoreettista pohjaa AASEL:lle luovat vuoro-vaikutteinen kehityopsykoterapia (DDP), dialektinen käyttäytymisterapia (DKT), Montessoripedagogiikka ja seikkailukasvatus. Viitekehys yhdistää tunnekasvatuksen periaatteet eläinten avulla tapahtuvaan kokemukselliseen oppimiseen ja psykososiaaliseen kuntoutukseen. AASEL-koulutettu ammattilainen voi käyttää metodia niiden asiakkaiden avuksi, joiden kanssa hän on muun koulutuksensa puolesta pätevä ja laillistettu työskentelemään. (Louhi-Lehtiö 2012.)

AASEL -työskentely etenee asteittain ohjatuissa vuorovaikutustilanteissa eläimen kanssa. Tarkoitus on oppia uusia asioita itsestä ja omista asenteista, ongelmanratkaisu- ja toimintatavoista, sekä kehittää sosiaalisia- ja tunnetaitoja. Työskentelymuoto voi tuoda korjaavia kokemuksia sekä työkaluja siirrettäväksi muuhun elämään. Eläin toimii työskentelyssä muun muassa yhdistävänä siltana ohjaajan ja ohjattavan välillä sekä apuna sanattoman viestinnän, käyttäytymisen ja vuorovaikutuksien lainalaisuuksien tutkimisessä ”tunnetaitovalmennuksessa”. (Louhi-Lehtiö 2012.)

Eläinavusteisen toimintaterapian toteuttamiseen tällä hetkellä ei ole olemassa toimintaterapian viitekehystä. Toimintaterapeutit voivat halutessaan hankkia AASEL- lisäkoulutuksen eläinavusteiseen toimintaterapiaan.

Toimintaterapiasta tehdyt tutkimustulokset osoittavat, että eläimen mukana oloa toimintaterapiassa voidaan tehokkaasti hyödyntää ja eläinavusteisesta terapiasta saadut positiiviset tulokset ovat yhdistettävissä toimintaterapian tavoitteisiin. Tästä syystä Velden ym. (2005, 45) mukaan olisikin tärkeää kehittää eläinavusteiseen terapiaan toimintaterapian malleja, jotta se voitaisiin paremmin erottaa muista eläinavusteisen terapian

muodoista. Eläintyöpari mahdollistaa monenlaisia toimintoja toimintaterapiassa. Oleellista on terapian suunnittelussa tavoitteiden kautta valita sopiva toiminta interventioon sekä toiminnan analysoiminen. AAT voi sisältää elementtejä, jotka tukevat ihmisen fyysistä, psyykkistä, sosiaalista toimintakykyä. Näin ollen voidaan useampaa mallia ainakin osittain soveltaa eläinavusteisessa toimintaterapiassa. Toimintaterapeutit ovat muun muassa käyttäneet eläinavusteisessa toimintaterapiassa Life Style Performance -mallia. (Velde, Cipriani & Fisher 2005, 45–47.)

2.3 Eläimen kanssa työskentelyn edellytyksiä

Kaikessa toiminnassa, jossa eläin on mukana, pitää kiinnittää huomiota eläimen hyvinvointiin ja jaksamiseen. Eläintyöparin lajityypillisiin ja yksilöllisiin tarpeisiin tulee vastata. Laumaeläimet kaipaavat lauman tuomaa turvaa. Eläimille on mahdollistettava riittävä lepo, ravinto, lämpö ja mahdollisuus hoivaan sekä mahdollisuuksia leikkiin, etsimiseen ja oivaltamiseen. Työ ei saa olla eläimelle liian kuormittavaa. Eläimellä on oikeus saada työhönsä koulutus ja pitää lomat. Eläimen on tiedettävä työnsä, kunnioitettava ihmisiä ja osattava viestittää ajatuksensa turvallisesti. (Green Care Finland Ry, 2013; Louhi-Lehtiö 2012.)

Eläinavusteiseen terapiaan ja toimintaan valitaan sopivat yksilöt ja eläimen ohjaajan täytyy osata lukea ja ymmärtää eläintyöparinsa viestejä, jotta yhteistyö onnistuu (Green Care Finland Ry/ Eläin auttaa, viitattu 5.12.2013). Kaikki eläimet eivät sovellu työpariksi asiakastyöhön; eläinlapset, sairaat eläimet, tai eläimet, joilla on krooninen kipu, eivät työskentele. Terapeutin tai ohjaajan ensisijainen velvollisuus on aina suojata eläintä henkisesti ja fyysisesti sekä kunnioitettava eläimen vaistoja ja halua vetäytyä tilanteesta. (Fredrickson-MacNamara & Butler 2010, 119.) Pakotettu kohtaaminen ei auta asiakasta, vaan pahimmillaan voi mallintaa hyväksikäyttöä (Louhi-Lehtiö 2012).

Eläinavusteisessa terapiassa maailmanlaajuisesti mukana ovat koirat, kissat, linnut, kanit, hevoset, delfiinit, kanit, liskot ja monet muut pienet eläimet. Eniten eläinavusteisessa toiminnassa ja terapiassa suosituin eläin on koira, sen sosiaalisten taitojen ja helpon koulutettavuuden takia. (Dimitrijevic 2009, 237.) Anu Kinnusen opinnäytetyöhön (2010) haastatelluiden Miina Äkkijyrkän ja Tapolan Kyläyhteisön tilanhoitajan Jani

Shultz:in mukaan suomen karja soveltuu terapia käyttöön mainiosti, kunhan se koulutetaan ja totutetaan asiaan johdonmukaisesti ja oikealla tavalla. Suomen karja on luonteeltaan helposti lähestyttäviä ja käsiteltäviä sekä terveellä tavalla uteliaita ja kilttejä. Karja-eläinten kanssa toteutettavan terapian tulee olla pitkäkestoista, jotta asiakassuhteesta saadaan luotettava ja toimiva sekä luottamuksellinen suhde eläimeen pääsee syntymään. (Kinnunen 2010, 18–20,21–23.)

Yleisesti eläinavusteisissa interventioissa ei ole tarkkaan määritelty tapaa, jolla eläimen kanssa ollaan tekemisissä. Tapoja ovat muun muassa epäsuora eläimen havainnointi tai läheisyydessä oleminen, suora eläimen seuraaminen sekä eläimen kanssa vuorovaikutuksessa oleminen. Mitä enemmän ollaan suorassa kontaktissa eläimen kanssa, sitä suu-remmat ovat myös vaatimukset ja määritelmät eläimen käyttäytymiselle ja kyvyille. (Maureen Fredricson-McNamara & Kris Butler 2006, 118.) Toimintoina terapiassa voi olla esimerkiksi eläinten pariin pääsy ja niiden seuraaminen, hoitoon osallistuminen, harjaus ym. (Kinnunen 2010, 21–23).

Eläimen valinnassa on myös tärkeä huomioida terapian tavoitteet, mihin sillä pyritään. Samalle esimerkiksi aivovaurion kokeneelle asiakkaalle voi sopia eri eläin eri tavoitteiden mukaan. Hän voi työskennellä sisällä koiran, kissan tai jopa kanin kanssa, jos terapian tavoitteena on esimerkiksi seisomatasapainon tai puheen tuottamisen vahvistaminen. Saman asiakkaan tavoitteet hevosen ja toimintaterapeutin tai fysioterapeutin kanssa voivat olla esimerkiksi tasapainon ja koordinaation vahvistuminen. (Fredrickson-McNamara ym. 2010, 119.)

Eläinavusteisessa terapiassa on nykyään vallalla kaksi näkemystä, joista toisessa painotetaan asiakkaiden henkilökohtaisia tavoitteita ja eläimen asemaa työparina. Tässä näkemyksessä terapeutin ja eläintyöparin välinen vastavuoroinen suhde on perusta eläinavusteiselle terapialle. Tähän suhteeseen perustuu koko eläinavusteisen työn vaikuttavuus. Terapeutin on tunnettava ja luotettava eläintyöpariinsa ja päinvastoin. Suhteen luominen asiakkaan ja eläimen välillä tapahtuu asiakkaan ja eläimen ehdoilla, kokonaisvaltaisen ja aidon kommunikaation kautta. Terapeutin tehtävänä on auttaa asiakasta tulkitsemaan tarvittaessa eläimen viestejä. Terapeutin on myös näytettävä asiakkaalle esimerkkiä sopivasta tavasta olla eläimen kanssa vuorovaikutuksessa; puhe, ilmeet, rauhallinen olemus ja eleet toiminnassa, jotta eläin kokee olevansa turvassa ja jot-

ta myös asiakkaan tavoitteisiin päästäisiin. (Fredricson-McNamara & Butler 2006, 115, 118, 127.) Vastuu on terapeutilla. Eläimen käyttäytyminen terapiatilanteessa on monesti riippuvainen siitä, millaiseksi eläin tilanteen kokee. Eläintyöparille on annettava koko ajan mahdollisuus pienin viestein kieltäytyä yhteistyöstä. Viestien voimistuessa myös riskit kasvavat. Ohjaajan velvollisuus on kuulla eläintä, ennen kuin sen on tehtävä omia ratkaisujaan, puolustauduttava tai paettava. (Louhi-Lehtiö 2012; Fredricson & Butler 2006, 118.) Asiakkaan tehtävä on löytää keinot olla tarpeeksi kiinnostava, ymmärrettävä luotettava ja vakuuttava, jotta yhteistyö eläimen kanssa onnistuu. Eläintyöpari ylläpitää asiakkaan huomiota ja motivaatiota sekä avustaa asiakkaan oppimisessa. Terapeutin tehtävänä on reflektoida ja ohjata. (Louhi-Lehtiö 2012.)

Toinen eläinavusteisen terapian näkemys painottaa terapeutin ja eläimen hoitajan tai omistajan välistä yhteistyötä. Tässä lähestymistavassa terapeutti vastaa terapian suunnittelusta ja asiakkaan ohjaamisesta, eläimen ohjaaja taas eläimestä terapiatilanteessa. Tällöinkin terapeutin on tunnettava eläimen lajinmukainen käyttäytyminen ja terapiaeläin yksilönä. Hyötynä tässä lähestymistavassa on, että näin useampi terapeutti voi hyödyntää eläinavusteista interventioita, vaikka ei itse omistaisikaan eläintä. Samoin näin voidaan esimerkiksi maataloilla toimia useamman eläinlajin parissa. (Alat ry, 2013, viitattu 5.12.2013.)

2.4 Eläinavusteista terapiaa koskevia tutkimuksia

Vaikka eläinavusteisen terapian merkitykset on huomattu jo vuosikymmeniä sitten, on eläinavusteisen terapian vaikuttavuudesta tehtyjä tutkimuksia niukasti. Eläinten terapeuttisista vaikutuksista on tehty vähän niin laajoja näyttöön perustuvia tutkimuksia, jotta niistä saatuja tietoja voitaisiin yleistää (Katcher & Beck 2010, 49). Löydettävissä on kuitenkin lukuisia raportteja ja poikkileikkaus ja vertailevia tutkimuksia, jotka osoittavat vahvasti rauhoittavia, lohduttavia vaikutuksia pitkäaikaissairauksista mielenterveysongelmista, kuten masennusta ja post-traumaattisia stressioireita kokevilla sekä yksinäisillä ihmisillä. Hartin (2003, 66–69) mukaan näiden tutkimustulosten luotettavuus on osoitettu. Laajassa AAT:n vaikuttavuudesta tehdystä tutkimusanalyysistä, johon mukaan otettiin 250 tutkimuksesta 49, merkittäviä vaikutuksia AAT:llä todettiin olevan autistikirjon oireisiin, lääketieteellisissä ja käyttäytymisongelmissa sekä henkiseen hy-

vinvointiin liittyen. (Hart 2003,69.) Suomessa aiheesta on julkaistu hyvin vähän materiaalia, suurin osa tutkimuksista ja aiheeseen liittyvästä materiaalista on peräisin Yhdysvalloista.

Eläinavusteisesta terapiasta tehdyt tutkimustulokset osoittavat eläinavusteiseen terapiaan liittyviä huomion arvoisia positiivisia vaikutuksia. Eläimen mukana olo terapiassa lisää asiakkaan motivaatiota terapiaan osallistumiseen. Eläin helpottaa ja edesauttaa luottamuksellisten yhteisymmärrykseen perustuvan terapiasuhteen syntymisessä asiakkaan ja terapeutin välille. Asiakkaan keskittyminen ja huomion kiinnittäminen toimintaan terapian aikana parantuu. Eläinavusteinen terapia tarjoaa myös asiakkaalle mahdollisuuden kasvuun ja eheytymiseen, sekä kokemukseen huolenpidon antamisesta eläimen kanssa tapahtuvan leikin, silittämisen, huolenpidon ym. sopivan toiminnan kautta. (Fine & Beck 2010, 198.) Eläinten on koettu olevan erittäin hyödyllisiä palautteen antajia ihmisen käytöksestä. Ne reagoivat suoraan, välittömästi ja vilpittömästi miellyttäviin ja epämiellyttäviin ärsykkeisiin. (Kruger & Serpel 2010, 42.)

Yhdysvalloissa on tehty paljon tutkimuksia eläinavusteisen terapian vaikutuksista erilaisista psyykkisiä sairauksia, kuten skitsofreniaa, skitsoaffekttiivisia häiriöitä ja mielialahäiriöitä sairastaviin henkilöihin. Interventiot tapahtuivat koiran vierailuna edellä mainituissa ryhmissä. Dimitrijevic (2009, 238) viittaa tutkimuksiin, jotka osoittivat eläinavusteisen terapian vähentävän ahdistusta erilaisista psyykkisistä häiriöistä kärsivillä henkilöillä. (Barker 1998). Lapsilla, joilla oli käyttäytymis- tai kehityksellisiä häiriöitä sekä autistisilla potilailla aggressiivisuus väheni ja heidän oli helpompi keskittää huomionsa terapiatilanteessa eläimen ollessa läsnä. Barkerin (2003) mukaan jopa 15 minuutin mittaisilla eläinavusteisilla terapia-ajoilla oli merkittäviä vaikutuksia pelon, ahdistuksen ja masennuksen vähenemisessä psykiatrisista sairauksista kärsivillä potilailla.

Velde Cipriani & Fisher (2005, 44) viittaavat Millerin ja Ingramin (2000) tutkimukseen, jonka mukaan eläinten vierailut sairaaloissa preoperatiivisilla osastoilla vähensivät potilaiden ahdistuneisuutta ennen leikkausta, lisäsi positiivisia tulevaisuuden näköaloja ja vähensi ennen leikkausta tarvittavien lääkkeiden määrää (Miller & Ingram 2000). Traumaattisen aivovaurion seurauksena yläraajojen toiminnan kuntoutumisessa saatiin nopeita tuloksia eläinavusteisen terapian avulla. Lapset, jotka istuivat pyörätuolissa,

motivoituivat käyttämään käsiään koira syöttäessään, silittäessään ja sen turkkia harjattaessaan. (Dimitrijevic 2009, 239.)

Maatilan eläinten terapeuttisuudesta on tehty artikkeli kansainväliseen kokoelma teokseen ”Farming for health in Finland”. Artikkelissa todetaan, että Suomessa parhaiten tunnettu, organisoitu ja rahoitettu eläinavusteinen kuntoutusmuoto on ratsastusterapia. Artikkelissa mainitaan, että myös muut eläinavusteisen terapian muodot ovat lisääntymässä, mutta lisää tutkimuksia aiheesta tarvittaisiin. Samassa artikkelissa mainitaan muutama esimerkki kuntoutuskeskuksesta ja museomaatilasta, joissa kuntoutujat tai asiakkaat ovat voineet halutessaan osallistua eläinten kuten lampaiden, kanojen, koirien hoitamiseen. Tämä on lisännyt erityistä tukea tarvitsevien lasten ja nuorten kommunikointitaitoja. Maatilan töihin osallistuminen on myös tarjonnut mahdollisuuden fyysiseen harjoitteluun ja rentoutumiseen. (Partanen, Lilja , Kurppa & Soini 2006, 135-146.)

3 ELÄINAVUSTEINEN TOIMINTA (AAA)

Eläinavusteinen toiminta eli Animal-assisted activity (AAA) voi olla kasvatuksellista, motivoivaa, terapeutista, koulutuksellista, ihmisen hyvinvointia edistävää toimintaa. Eläinavusteisen toiminnan ohjaaja voi olla ammattilainen tai asiaan perehtynyt tai perehdytetty vapaaehtoistyöntekijä. Toiminnassa mukana oleva eläin tulee olla tehtäväänsä soveltuva. Eläinavusteinen toiminta on vapaamuotoista toimintaa, jossa eläin viedään tapaamaan ihmistä tai ryhmiä ja tuottamaan iloa ja hyvää mieltä tätä kautta. Tällainen toiminta tapahtuu useimmiten ryhmissä joko toistuvasti tai kertaluontoisesti. Oleellisin ero eläinavusteiseen terapiaan on se, että tapaamiskertoja ei erikseen suunnitella, eikä niille ole erikseen määriteltyjä tavoitteita. Eläinavusteisessa toiminnassa mukana olevien ohjaajien ei tarvitse erikseen raportoida tai tehdä muistiinpanoja tapaamisista. Toiminta on spontaania eikä tapaamiskertojen pituudet ole ennalta määriteltyjä. Tapaamiset voivat olla lyhyitä tai pitkäkestoisia tilanteesta ja tarpeesta riippuen. (Kruger & Serpell 2010, 34.) (Ks. Taulukko 1)

Eläinavusteisesta toiminnasta on tehty jonkin verran tutkimuksia. Suurimmaksi osaksi tutkimukset koskevat aikuisia ja ikääntyneitä. Lapsia koskevia tutkimuksia on vaikeampi löytää. Journal of Holistic Nursing -lehdessä julkaistussa tutkimuksessa tutkittiin kaniini vierailuterapian (CVT, Canine Visit Therapy) vaikutuksia postoperatiivisesta kivusta kärsivien 5-18 vuotiaiden lasten ja nuorten hoitomuotona. Tutkimuksessa todettiin kaniinien vierailun olevan hyvä vaihtoehto kivun hoidossa. (Sobo, Engst & Kassity-Krich 2006, 51.)

Lintujen, kalojen ja apinoiden seuraaminen videolta on todettu rauhoittavan ja vähentävän stressiä, tästä kirjoittavat Fine ja Beck (2010, 10) viitatessaan artikkelissaan Wellsin tekemään tutkimukseen (2005). Edwards ja Beck (2002) tutkivat akvaarion vaikutuksia erityisesti laitoksissa, joissa asui Alzheimer-tautia sairastavia henkilöitä. Akvaarion vaikutukset olivat positiivisia. Asukkaiden ruokahalu kasvoi, mikä vähensi lisäravinteiden tarvetta ja vaikutti positiivisesti heidän yleiskuntoonsa. Tähän tutkimukseen viittaavat Velde, Cipriani & Fisher (2005, 44) ja Hart (2010, 68).

TAULUKKO 1 *Eläinavusteiset interventiot (AAI)* (Pet Partners, viitattu 11.12.2012).

Eläinavusteinen terapia (AAT)	Eläinavusteinen toiminta (AAA)
Merkityksellinen osa terapiaa asiakkaille, heidän fyysisen, psyykkisen, sosiaalisen, emotionaalisen tai kognitiivisen hyvinvoinnin edistämiseksi.	Voi olla ihmisen hyvinvointia edistävää, motivoivaa, kasvatuksellista, terapeutista, koulutuksellista toimintaa. Arkisia ”vierailuja, tervehdyskäyntejä”
Tavoitteellista toimintaa, jossa eläin on osa hoitoprosessia. Edistymistä seurataan.	Toiminnassa ei ole yksilöllisiä tai ryhmäkohtaisia tavoitteita, vaan se perustuu spontaaniuteen.
Ohjaajana toimii sosiaali- ja terveystieteiden ammattilainen.	Ohjaajana voi olla ammattilainen tai asiaan perehtynyt/ perehdytetty vapaaehtois-työntekijä.
Selkeät päämäärät ja yksilö/ tilannekohtaiset tavoitteet.	Samankaltaisia toimintoja eläimen kanssa voidaan käyttää useiden ihmisten kanssa.
Terapiaprosessi dokumentoidaan ja arvioidaan.	Toimintaa ei dokumentoida.
Terapiakertojen pituudet ovat ennalta määritellyjä asiakkaan tarpeiden ja tavoitteiden mukaisesti.	Voi olla pituudeltaan lyhyitä tai pidempiä vierailuja tarpeen mukaan.

Eläinavusteiset interventiot toimintaterapiassa alkavat olla Aubrey H. Finen (2010) mukaan maailmanlaajuisesti jo aika yleisiä. Eläimen rooli on terapiaprosessissa toimia toimintaterapeutin avustajana, joka motivoi ja saa asiakkaan työskentelemään tehokkaammin terapiatavoitteitten saavuttamisen eteen. (Fine 2010, 196.) Toimintaterapeutin täytyy osata hyödyntää eläimen läsnä- ja mukanaoloa terapiassa niin, että siitä olisi mahdollisimman paljon hyötyä asiakkaalle. Tämä edellyttää asiakaslähtöistä lähestymistapaa ja sitä, että terapeutti on osannut valita oikean eläimen oikealle asiakkaalle. (Velde, Cipriani & Fisher 2005, 46.)

4 ELÄIN TYÖPARINA TOIMINTATERAPIASSA TOIMINNAN TERAPEUTTISEN VOIMAN MALLIN VALOSSA

Tarkastelin eläimen mukana olemista työparina toimintaterapiassa Doris Piercen Toiminnan terapeuttisen voiman mallin mukaan. Tässä viitekehyksessä Pierce (2003) korostaa toiminnan subjektiivista näkökulmaa, johon vaikuttaa ympäristö, jossa toiminta tapahtuu, mutta myös toimijan henkilökohtaiset kokemukset. Kokemus olla eläimen kanssa tekemisissä on jokaiselle ainutlaatuinen subjektiivinen kokemus. Toiminnan eri puolien ymmärtäminen on tärkeää, jotta toimintaa voidaan käyttää terapeuttisesti toimintaterapiassa. Eläimen mukana olo toimintaterapiassa ei välttämättä itsessään ole terapeuttista, eikä päätarkoitus. Asiakaskohtainen tavoitteiden suunnittelu on tärkeää. Piercen (2003) mukaan interventio toimintaterapiassa on täsmällistä silloin, kun toimintaterapeutti on onnistunut tarjoamaan asiakkaalleen toimintoja, jotka vastaavat tämän tarpeisiin ja tavoitteisiin. Terapeutilta vaaditaan kokonaisvaltaista ymmärrystä asiakkaan tilanteesta, jotta hän voi tarjota asiakkaalleen tarkoituksenmukaista toimintaa. (Pierce 2003, 264.)

Toiminnan vetoavuus, ainutlaatuisuus ja täsmällisyys käsittelevät tarkasteltavaa toimintaa eri näkökulmista. Vetoavuus tuo esille toiminnan subjektiiviset ulottuvuudet, ainutlaatuisuus tuo esille toiminnan kontekstuaaliset ulottuvuudet, eli missä kontekstissa toiminta toteutuu ja täsmällisyys tuo esille toiminnan suunnitteluprosessin elementit. (Pierce 2001, 251.)

Doris Pierce (2003) jakaa arjen toiminnot toiminnallisen kokemuksen mukaan mielihyvää, tuotteliaisuutta ja vahvistavuutta tuottavaan toimintaan. Nämä ovat yksilön toiminnallisia kokemuksia, joista voidaan puhua myös toiminnan omakohtaisina ulottuvuuksina. Näitä ei voi erotella aina toisistaan, sillä toiminnallinen kokemus voi olla samankaltaisesti mielihyvää tuottava, tuottelias ja/tai vahvistava. (Pierce 2003 10, 45, 86.)

Toiminnan vetoavuus (appeal)

Toiminnan omakohtaisuutta Pierce (2001) kuvaa käsitteellä *appeal*, joka voidaan suomentaa *vetoavuudeksi*. Vetoavuus koostuu *tuotteliaisuuden*, *mielihyvän* ja *vahvistavuuden* kokemuksista. Nämä kokemukset voivat ilmetä toiminnassa myös samanaikaisesti. Vetoavuus ilmaisee toimijan subjektiivisen kokemuksen toiminnasta eli kuvaa asiakkaan näkökulmasta sen, miten houkuttelevana tai vetoavana hän toiminnan kokee. Asiakkaalle vetoava toiminnan löytäminen vaatii terapeutilta hyviä suunnittelutaitoja ja tietoa sekä ymmärrystä asiakkaastaan ja hänen kokemistaan asioista. Lapset voi saada sitoutumaan toimintaan parhaiten mielihyvää tuottavan leikin kautta, aikuiselle taas tuotteliaat toiminnat ovat vetoavia ja tehokkaita. Rentouttava ja hiljainen toiminta, voi sopia parhaiten traumatisoituneelle asiakkaalle ja vahvistaa parhaiten hänen kuntoutumistaan. (Pierce 2001, 251–252; 2003, 118–119.)

Toimintaterapeutille toimintaterapian suunnitteluprosessi on haastava. Suunnitteluprosessin tavoitteena on löytää juuri kullekin asiakkaalle hänen toiminnallisen historiansa kautta vetoava ja hänen toiminnallisiin tarpeisiinsa vastaava terapeuttinen toiminta, joka koskettaa hänen sisintä olemustaan. Vetoavaa terapeuttista toimintaa suunniteltaessa toimintaterapeutilla tulee olla tietoa asiakkaan toiminnallisista mielenkiinnonkohteista ja mieltymyksistä, aiemmasta ja nykyisestä toiminnallisesta historiasta sekä nykyisestä toimintakyvystä ja elämästä. (Pierce 2003, 118–119.)

Ferressen (1998) ja Witt:n (2002) tutkimusten mukaan toimintaterapeutit voivat käyttää eläinten hoitamista toimintapainotteisena aktiviteettina, merkityksellisenä toimintana terapiassa tai lämmittely toimintana. Eläin voi olla terapiassa mukana vaikka vain kerran, jos eläimen mukana olon kautta haetaan asiakkaan sosiaalisia reaktioita. Asiakasta voidaan tällä tavoin esimerkiksi valmistaa jatkossa oppimaan uusia taitoja sosiaalisessa vuorovaikutuksessa ilman eläintä. (Velde, Cipriani ja Fisher 2005, 48.)

Työ mielletään helposti tuotteliaaksi toiminnaksi ja vapaa-ajan toiminnot taas mielihyvää tuottaviksi toiminnoiksi. *Tuotteliaisuus (productivity)*-käsite on mallissa laajentunut kuvaamaan työn lisäksi kaikkea päämäärätietoista, tavoitesuuntautunutta toimintaa. Tällaiset toiminnot tuottavat tyytyväisyyden tunnetta. Ihmiset tarvitsevat jatkuvia haasteita ylläpitääkseen vireytään. Ihminen pitää luontaisesti tuotteliaasta ja hyödyllisestä toi-

minnasta kuten peleistä, projekteista tai innoittavan tuotteen valmistamisesta. Tuottelias toiminta voi aiheuttaa myös stressiä, jos toiminnan vaatimukset suhteessa tekijän taitoihin tai käytettävissä olevaan aikaan nähden eivät ole tasapainossa. (Pierce 2001, 251–253; 2003, 58–68, 80–81.)

Tavoitesuuntautunut tuottelias tekeminen voi liittyä eläinavusteisessa toimintaterapiassa esimerkiksi eläimen hoitamiseen; makupalan leikkaaminen saksilla eläimelle, leikkimiseen eläimen kanssa, eläimen ulkoiluttamiseen tai vaikkapa eläimelle lukemiseen. (Ks. Hart 2010, 70.)

Eläinten hoitamisen ja maatilan työt voisi ajatella tuotteliaaksi toiminnaksi, henkilölle, joka pitää eläimistä ja luonnosta. Eläimen mukana olon kautta voidaan puhumisen lisäksi hyödyntää myös toiminnan ja siihen liittyvien elämysten kautta tapahtuvaa oppimista. Eläimeltä asiakas voi saada vahvistusta itsetunnolleen, turvaa ja luottamusta. Tilanteisiin liittyy myös riittävä määrä haasteellisuutta ja epämukavuutta, mikä motivoi uusienkin asioiden kokeiluun ja sitä kautta oppimiseen. (Green care 2012, viitattu 5.12.2012.)

Mielihyvä (pleasure)-käsite kuvaa sitä, missä määrin ihminen kokee iloa kyseisen toiminnan aikana. Mielihyvän kokeminen edesauttaa ja saa ihmisen sitoutumaan toimintaan. Keskeistä tässä on toiminnasta nauttiminen ja prosessisuuntautuneisuus. Miellyttävä toiminta on myös tehokasta ja vaikuttavaa. (Pierce 2001, 253)

Ihmisillä on yksilöllisiä eroja siinä, miten he kokevat mielihyvää. Jokaisen ihmisen aivotlaatuinen limbinen järjestelmä aivoissa, osallistuu muun muassa autonomisten toimintojen lisäksi tunteiden ja motivaation säätelyyn sekä yhdistelee tunnetiloja muistiin tallentuneisiin fyysisiin tuntemuksiin. Mielihyvän voi tuottaa esimerkiksi saadut aistikokemukset tai aiheen synnyttämä muistikokemus. Mieltymys aistien tuomaan mielihyvään on kaikille ihmisille luontaista. Maku-, haju-, näkö-, kuulo-, tunto-, liikeaistimukset tuovat ihmisille yksilöllisiä kokemuksia. Toiset ihmiset ovat herkempiä aistikokemuksille kuin toiset. Eroja on myös siinä, minkä aistin tuoma kokemus tuo heille mielihyvää. Ne toiminnot, joissa yleensä koemme mielihyvää liittyvät joko rentouttaviin ja vahvistaviin tai tuotteliaisiin toimintoihin, harvemmin molempiin yhdessä. (Pierce 2003, 80–87.)

Fyysinen aktiivisuus ja liikunta tuottavat usein ihmiselle mielihyvää. Tutkimukset ovat osoittaneet, että jo vähäiselläkin liikunnalla on positiivinen vaikutus ihmisen fyysiseen ja psyykkiseen hyvinvointiin. Tämä olisi Piercen mukaan myös toimintaterapeuttien hyvä tiedostaa, jotta he voisivat auttaa asiakkaitaan löytämään heille sopivan liikunta-
muodon. (Pierce 2003, 84–85.)

Asiakkaan fyysistä aktiivisuutta voidaan luontevasti lisätä yleensä eläinavusteisessa terapiassa vaikka eläimen ulkoiluttamisen myötä (Hart 2010, 70–71). Eräs esimerkki tästä on toimintaterapian tutkimus, jossa tutkittiin AAT:n vaikutusta maatalaeläinten, lehmien, lampaiden, sikojen ja hevosten, avulla psyykkisesti sairaiden henkilöiden työskentelykykyyn. 12 viikon mittaisen intervention aikana potilaat osallistuivat maatilan töihin kolme tuntia kahdesti viikossa. Toimintoihin kuului mm. eläinten syöttäminen, lypsäminen, eläinten harjaus ja navetan siistiminen. Tutkimus osoitti, että potilaiden ahdistuneisuus väheni ja he pystyivät keskittymään työhönsä intensiivisemmin ja tarkemmin. (Berget, Skarsaune, Ekeberg ja Plilos 2008, 101–115.)

Vahvistavuus (restoration) -käsite kuvaa toimintaa, joka auttaa ihmistä kokoamaan, elvyttämään ja palauttamaan voimavarojansa, jotta hän pystyy jatkamaan päivittäistä elämää. Unen lisäksi myös valveilla tehtävä toiminta voi vahvistaa. Toiminnan subjektiivinen ulottuvuus näkyy myös tässä, minkä ihminen kokee itselleen vahvistavana ja elvyttävänä toimintana. Luonteeltaan toiminta voi olla yksin tai yhdessä muiden kanssa toteutettavaa hiljaista toimintaa. Tällainen rentouttava ja hiljainen toiminta, kuten esimerkiksi kalojen ja lintujen seuraaminen voi olla juuri oikeanlaista vahvistavaa toimintaa esimerkiksi traumatisoituneelle asiakkaalle. Toisille vahvistava toiminta voi olla esimerkiksi metsässä kävely, hyvän kirjan lukeminen, rukoilu ja mietiskely, itsestä huolehtimiseen liittyvät toiminnot tai fyysiset harjoitukset. (Pierce 2001, 253–254; 2003, 105–109.) Vahvistavuuden laatuja tarvitaan työskentelyyn ja asetettujen tavoitteiden saavuttamiseen. Ilman vahvistavuutta tuotteliaisuus ja mielihyvä jäävät myös alhaiselle tasolle. (Pierce 2003, 98, 109.)

Toiminnan ainutlaatuisuus (intactness)

Toiminnan *ainutlaatuisuudella* tarkoitetaan toiminnan toteuttamisen *henkilökohtaisuutta ja ympäristön merkitystä* toimintaan. Ainutlaatuisen toiminnan konteksti pitää sisälleen *ajallisen (temporal), tilaan liittyvän (spatial)* fyysisen ja *sosiokulttuurisen ympäristön*. Toiminnan ainutlaatuisuus tarkoittaa myös sitä, että toiminta tapahtuu mahdollisimman luonnollisessa ympäristössä. (Pierce 2001, 254.)

Ihmisillä on perustarve tuntea, liikkua, olla vuorovaikutuksessa ympäristön kanssa ja osallistua erilaisiin toimintoihin. *Spatiaaliseen, fyysiseen ympäristöön* kuuluu kaikki, mitä koemme aistiemme kautta käyttäessämme kehoamme toiminnassa tietyssä tilassa. Kehon tila on myös jokaisella hetkellä ainutlaatuinen, mikä tekee toiminnasta siinä tilanteessa ainutlaatuista. Eri henkilöt voivat kokea saman toiminnallisen ympäristön ja toiminnan erilaisena riippuen esimerkiksi henkilön fyysisistä ominaisuuksista tai iästä. Erilaiset ympäristöt voivat sisältää erilaisia mahdollisuuksia tai rajoituksia eri ihmisille riippuen ihmisen henkilökohtaisesta tilanteesta. Tarkoituksenmukaiset esineet ja työkalut auttavat meitä toimimaan spatiaalisessa fyysisessä ympäristössämme. Tutut paikat ja esineet sekä niiden tietty sijainti tukevat päivittäisiä rutiinejamme, jotka liittyvät tiettyyn tilaan. Spatiaaliseen fyysiseen ympäristöön kuuluvat myös sosiaaliset merkitykset, joihin liittyy muistoja, jotka tekevät tietyistä esineistä ja paikoista tärkeitä. (Pierce 2003, 152–163.)

Monille ihmisille eläimen läsnäolo luo ympäristöstä kodinomaisen vaikutelman. Eläimen läsnäoloon ja sen hoitamiseen liittyy monenlaisia kokemuksia ja tunteita. Haju, turkin pehmeys, ulkonäkö, eleet, lajille tyypillinen käyttäytyminen voivat tuoda mieleen muistoja edesmenneestä lemmikistä ja virittää näin keskustelua edistää vuorovaikutusta. (Velde, Cipriani & Fisher 2005, 42, 45–47.) Velde ym.(2005, 48) viittaavat Ferresse:n (1998), kirjoittaessaan, että toimintaterapeutin on pidettävä huolta siitä, että ympäristö mahdollistaa vuorovaikutteisuuden, kun eläin mukana hoitolaitoksissa auttamassa virittämään toimintapainotteista aktiviteettia. Eläinten kohtaaminen maaseutuympäristössä mahdollistaa toimintoja eri tavalla kuin laitos ympäristössä (ks. Berget ym. 2012, 115). Eläinten elinympäristö on myös terapiatilanteessa aistittavissa; rakennukset, luonto, tuoksut, muodot, pinnat ja erilaiset äänet. Suomesta löytyy jonkin verran ”Tera-

piatiloja”, joilla joko toimintaterapeutti tai muu sosiaali- ja terveysalan ammattilainen tekee eläinten kanssa terapiatyötä.

Ajallinen (temporal) ympäristö tarkoittaa jokaisen yksilöllistä biologista rytmiä, uni-valverytmiä ja vireystilaa, sekä päivittäistä työhön ja vapaa-aikaan käyttämäämme aikaa. Ajalliseen ympäristöön vaikuttaa vahvasti yksilön elämäntyyli, kulttuuri ja vuoden-aikojen kierto. Omalla ajankäytöllään ihminen arvottaa itselleen asioiden tärkeyttä. Jokaisella toiminnalla on myös oma ajallinen luonteensa, kuten toiminnan alku ja loppu, sekä tempo ja kesto. Kulttuuri, jossa elämme, tukee *sosiaalista aikarytmiä* (sociotemporality) kellonajan, kalentereiden ja sosiaalisesti hyväksytyjen aikataulujen muodossa esim. päivällisaika tai hampaiden pesu ennen nukkumaan menoa. (Pierce 2003, 170–171, 175, 181.)

Eläimen läsnäolo toimintaterapiassa voi vaikuttaa toiminnan kestoon ja tuoda rytmiä arkeen. Ferresse, Foster, Kowalski ja Wasilewskin (1998) tekemässä tutkimuksessa toimintaterapeutit kertoivat, kuinka asiakkaat jaksoivat keskittyä toimintaan pidempikestoisesti ja myös odottivat seuraavaa eläinavusteista toimintaterapiaa kertaa. (Velde, Cipriani, Fisher 2005, 45.)

Sosiokulttuurista (sociocultural) ympäristöä voidaan tarkastella sosiaalisista ja kulttuurisista lähtökohdista. Koetun toiminnan sosiaaliseen luonteeseen vaikuttaa se toimimeko yksin vai yhdessä toisten kanssa. Jotkut toiminnat edellyttävät toista ihmistä ja yhteistä sitoutumista toimintaan. Yksinään tehdyt toiminnat voivat olla myös sellaisia, joita jaamme ja teemme yksin mutta toimimme yhdessä kuten yhdessä syöminen tai television katsominen. (Pierce 2003, 198–200.)

Autististen lasten kuntoutusta koskevan tutkimuksen yhteydessä on saatu selkeää näyttöä siitä, että toimintaterapia, jossa eläin oli mukana, lisäsi lasten sosiaalista vuorovaikutusta ja kielellistä aktiivisuutta huomattavasti enemmän kuin perinteisillä metodeilla toteutettu toimintaterapia. Sams, Fortney ja Willenbring (2006, 264) tutkivat koiran läsnäolon vaikutusta autistisiin lapsiin toimintaterapiassa ja huomasivat, että koiran läsnäollessa lapset olivat enemmän sosiaalisessa vuorovaikutuksessa ja käyttivät enemmän puhetta kuin koiran ollessa poissa. Velde, Cipriani ja Fisher (2005, 45) esittelevät artikkelissaan toimintaterapiatutkimuksen (Fick 1993), jossa vertailtiin iäkkäiden lai-

tosasukkaiden sosiaalista aktiivisuutta tukevan ryhmän käyttäytymistä ”koira läsnä” ja ”koira poissa” -tilanteissa. Kyseisessä tutkimuksessa todettiin sosiaalisuuden ja verbaalisen aktiivisuuden lisääntyvän AAT -intervention yhteydessä. Eläinavusteinen toimintaterapia voi auttaa sosiaalisten taitojen saavuttamisessa ja näin normalisoida yksilön elämää. Erityisesti pitkäaikaissairailta AAT vähentää suuresti yksinäisyyden kokemusta. (Dungham 2004, 1, 3.)

Toiminnan täsmällisyys (accuracy)

Täsmällisyys käsite kuvaa toimintaterapeutin tekemän suunnittelun elementtejä, jotka ovat *terapeutin suunnittelutaidot, tavoitteen asettelu* sekä *toiminnan soveltuvuus*. Interventio toimintaterapiassa on täsmällistä silloin, kun toimintaterapeutti on onnistunut tarjoamaan asiakkaalleen toimintoja, jotka vastaavat hänen tarpeisiinsa ja tavoitteisiinsa. Terapeutilta vaaditaan kokonaisvaltaista ymmärrystä asiakkaan tilanteesta, jotta hän voi tarjota asiakkaalleen tarkoituksenmukaista toimintaa. Pienetkin muutokset asiakkaassa ovat merkittäviä ja kertovat toiminnan täsmällisyydestä. (Pierce 2003, 264, 294.) Tällaisia pieniä muutoksia voi olla vaikka hymy asiakkaan kasvoilla, sosiaalisen vuorovaikutuksen lisääntyminen, rauhoittuminen tai jokin muu positiiviseksi tulkittu reaktio (Velde, Cipriani & Fisher 2005, 45). Terapiatilanteen onnistumiseen vaikuttavat monet tekijät, kuten terapeutin ja asiakkaan keskittyminen ja jaksaminen, tavoitteiden selvyys, ulkopuoliset häiriötekijät tai se, millaisilla taidoilla terapeutti tekee työtään. Oleellista ei ole se mikä on toiminnan muoto, vaan se miten toiminta toteutetaan. (Pierce 2003, 264, 294.)

Velde, Cipriani ja Fisher (2005, 45–46) viittaavat Ferrese, Foster, Kowalski ja Wassilewskin (1998) tutkimukseen, jossa oli haastateltu kuutta toimintaterapeuttia ja kolmea toimintaterapeutin apulaista Pennsylvaniassa eläinavusteisen toimintaterapian vaikutuksista ikääntyneiden pitkäkestoisessa toimintaterapiassa. Asiakkailta oli diagnosoitu kehityksellisiä, psyykkisiä ja fyysisiä häiriöitä ja rajoituksia. Toimintaterapeutit kokivat motivaation lisääntymisen olevan yksi tärkeimmistä elementeistä AAT:ssa. Esimerkkinä kerrottiin muun muassa asiakkaista, jotka olivat yleensä kieltäytyneet terapiatapaaamisista, mutta saapuivat tapaamiseen aina, kun tiesivät eläinten olevan paikalla. Vuorovaikutus eläinten kanssa oli toimintaterapeuttien kertoman mukaan vaikuttanut pitkäai-

kaisasukkaiden moraalikäsitteisiin. Lisäksi asiakkaat jaksoivat harjoitella pidemmän aikaa eläinavusteisesti, joten toimintaterapia oli tuloksettaampaa. Terapeutit huomasivat eläinavusteisen toimintaterapian hyödyn myös asiakkaiden fyysisen suorituskyvyn kohenemisena. Liikkeet ja liikeradat monipuolistuivat, sensorinen tulkinta parani sekä kivun kokeminen vähentyi fyysisen aktiviteetin yhteydessä.

Edellä mainitussa tutkimuksessa toimintaterapeutit kertoivat AAT:n myös lisänneen psykiatrisilla potilailla kognitiivista aktiivisuutta, muun muassa eläimiin liittyvinä muisteluina, aiheeseen liittyvien symbolisten merkitysten pohdintana sekä keskittymiskyvyn parantumisen ajallisesti. He huomasivat myös yleisen emotionaalisen hyvinvoinnin lisääntyneen. Tämä kävi ilmi esimerkiksi kasvoniilmeinä ja verbaalisina ilmaisuina. Hymy oli tuttu ilmiö eläinavusteisessa terapiassa - myös niillä potilailla, joiden kasvoilla hymy oli harvinaista. Eläinavusteinen toimintaterapia tarjosi pitkäaikaisasukkaille mahdollisuuden hoivaamiseen. Eläimet loivat ilmaisullaan, että kaipaavat silitystä ja pajaamista, asukkaille tunteen, että he olivat tärkeitä. Pitkäaikaishoidossa olevat potilaat kyselivät terapiatilanteiden jälkeen seuraavasta tapaamisesta eläinten kanssa. Yleensä kyseiselle asiakasryhmälle on epätyypillistä ilmaista tulevaisuuteen kohdistuvan odotuksen tunnetta. (Velde, Cipriani, Fisher 2005, 45–46.)

5 TUTKIMUSONGELMAT

Tutkimusongelmat perustuvat tutkimuksen taustalla vaikuttavaan teorian tietoon ja tutkimukseen AAT:stä ja eläinavusteisesta toimintaterapiasta. Pääsääntöisesti tämän tutkimuksen teoria ja tutkimustieto on peräisin Yhdysvalloista, mutta myös Euroopasta, Australiasta ja Pohjoismaista. Tutkimuksen tarkoituksena oli kuvata, mitä toimintaterapiaa on eläintyöparin kanssa sekä miten toimintaterapeutit perustelevat eläintyöparin kanssa toimimistaan.

Tutkimusongelmat:

1. Kuinka pitkä työkokemus toimintaterapeuteilla on eläintyöparin kanssa toimimisesta?
2. Mitä tietotaitoa toimintaterapeutit kertovat toimintansa taustalla olevan?
 - 2.1 Mitkä viitekehykset ovat vaikuttamassa terapiatyön taustalla?
 - 2.2 Mistä tietotaito eläinavusteiseen toimintaterapiaan on hankittu?
3. Mitä eläimiä toimintaterapiassa on mukana?
 - 3.1. Kenen eläin tai eläimet ovat?
 - 3.2. Mitkä ovat eläimen valinnan perustelut?
4. Mitä eläintyöparin kanssa työskentely toimintaterapiassa edellyttää?
 - 4.1 Mitä eläintyöparin kanssa työskentely toimintaterapeutilta vaatii?
 - 4.2 Kenelle eläinavusteinen toimintaterapia ei sovi?
5. Mitä ovat tavoitteet, toiminnat, ympäristöt ja terapiakäytännöt, kun eläin on työparina toimintaterapiassa?
 - 5.1. Kuinka usein terapian tavoitteet liittyvät eri toimintakokonaisuuksiin, taitoihin ja valmiuksiin?
 - 5.2. Mitkä tavoitteet useimmiten saavutetaan?
 - 5.3. Mitä eläimen tai eläinten kanssa tehdään?

- 5.4. Missä ympäristöissä terapia toteutuu?
- 5.5. Kuinka usein eläinavusteista toimintaterapiaa suositellaan jo lähetteessä?
- 5.6. Kuinka usein eläin on mukana eri toimintaterapia-asiakkaiden kanssa?
- 5.7. Kuinka pitkiä terapiajaksot yleensä ovat?
- 5.8. Mitä lisää eläintyöpari tuo toimintaterapiaan?

6 TUTKIMUSMETODOLOGIA

Tämä tutkimus on luonteeltaan kvantitatiivinen, eli tilastollinen tutkimus. Sille tyypillistä on, että asioita kuvataan numeerisesti sekä erilaisten taulukoiden muodossa. Tutkimuksen avulla pyritään kartoittamaan olemassa olevat tilanne, mutta se ei pyri selittämään asioiden syitä. (Heikkilä 2008, 16–17.) Tämän tutkimuksen tarkoituksena on kuvata, mitä toimintaterapia on silloin, kun eläin on siinä työparina.

Kvantitatiiviselle tutkimukselle on tyypillistä aikaisemman tiedon perusteella tapahtuneet käsitykset ilmiöstä ja käsitteistä. Tutkimuksen tekeminen perustuu aikaisemman tiedon analysoimiseen ja hyödyntämiseen, mistä tutkimusongelmat voidaan johtaa. Kerätyn aineiston avulla pyritään saamaan vastaukset tutkimusongelmiin. Kvantitatiivisen tutkimusotteen mukaisesti olennaisessa osassa on kysely, josta saadun aineiston tilastolliseen analysointiin tutkimuksen päätelmät pohjautuvat. (Hirsjärvi, Remes, Sajavaara 2005, 131.)

Tutkimus on luonteeltaan deskriptiivinen eli kuvaileva tutkimus, joka on yksi empiirisen tutkimuksen perusmuoto. Tämä liittyy lähes jokaiseen tutkimuksen muotoon. Tällaisen kuvailevan tutkimuksen avulla pyritään löytämään vastaus kysymyksiin kuka, mikä, millainen, missä, milloin. Tutkimusaineiston tulee olla laaja, jotta tulokset olisi oltavat luotettavia, tarkkoja ja yleistettäviä. (Heikkilä 2008, 14.)

Tässä tutkimuksessa tavoitteena oli saada tietoa määrällisesti ja laadullisesti. Heikkilän (2008, 14) mainitsemaan yleistettävyyteen tässä tutkimuksessa ei päästy, sillä vastaajia oli vain 11, eikä perusjoukon suuruutta voi tietää. Samoin jokainen toimintaterapia tilanne on ainutlaatuinen ja yksilöllinen. Yleisiä piirteitä eläinavusteisesta toimintaterapiasta Suomessa voi tutkimuksen avulla mahdollisesti määritellä.

7 TUTKIMUKSEN TOTEUTTAMINEN

7.1 Tutkimuksen kohdejoukko

Tutkimuksen perusjoukkona olivat toimintaterapeutit, joilla on eläin/eläimiä mukana työparina toimintaterapiassa. Perusjoukko tarkoittaa joukkoa ihmisiä, joka sisältää kaikki havaintoyksiköt, joista tutkimuksessa halutaan tietoa. Perusjoukosta voidaan tutkimukseen valita joko kaikki perusjoukon havaintoyksiköt tai tehdä otos. Heikkilän (2008, 44) mukaan perusjoukon koko vaikuttaa siihen, päätetäänkö tutkimuksessa tehdä kokonaistutkimus vai käytetäänkö jotain otanta menetelmää. Vilkan (2005, 77–78) mukaan otanta tarkoittaa menetelmää, jolla otanta poimitaan perusjoukosta. Kokonaistutkimus taas tarkoittaa, että koko perusjoukko otetaan mukaan tutkimukseen, eikä otantamenetelmiä käytetä.

Kokonaistutkimuksessa tutkitaan jokainen perusjoukon jäsen. Heikkilän (2008) mukaan näin kannattaa toimia, jos perusjoukko on pieni. Kvantitatiivisessa tutkimuksessa tämä tarkoittaa, että kokonaistutkimus tehdään aina yksiköiden lukumäärän ollessa alla sata. Perusjoukkoa tutkittaessa saatetaan joutua turvautumaan kehikkoperusjoukon tutkimiseen, mikä tarkoittaa niitä yksilöitä, joita voidaan käytännössä tavoittaa. (Heikkilä 2008, 33–34.) Kehikkoperusjoukon tästä populaatiosta muodostivat ne toimintaterapeutit, joihin sain yhteyden jo olemassa olevien sähköpostikontaktien ja TOI-net sähköpostilistan ja Green Care nettisivujen kautta ja joilla on henkilökohtaista kiinnostusta vastata kyselyyn.

7.2 Kyselylomakkeen laadinta ja aineiston keruu

Heikkilän (2008, 13) mukaan kvantitatiivinen tutkimus on luonteeltaan empiiristä ja sille tyypilliset aineistonkeruu menetelmiä ovat esimerkiksi lomake- tai www-pohjaiset kyselyt. Tämä tutkimuksen aineisto kerättiin survey -kyselyn avulla. Survey kyselyllä tarkoitetaan sitä, että kysely on standardoitu eli vakioitu. Vakiointi tarkoittaa sitä, että kaikilta kyselyyn vastanneista kysytään samat asiat, samalla tavalla. (ks. Hirsjärvi, Re-

mes, Sajavaara 2005, 182.) Vilkan (2005, 47) mukaan kyselylomaketutkimukselle tyyppillistä on, että vastaaja itse lukee kirjallisesti esitetyt kysymykset ja vastaa niihin kirjallisesti. Tällainen tiedonkeruutapa on soveltuva silloin, kun tutkimusjoukko on hajallaan. Valmista mittaria ei tutkimuksen ongelmien ratkaisemiseksi ollut olemassa, joten se oli tehtävä itse. Vallin (2008, 28) mukaan käytettävät mittarit tulee johtaa tutkimuksessa käytetystä teoriasta. Mittaria tehtäessä on mietittävä, miten asiat ovat mitattavissa. Usein mittari koostuu useasta eri osiosta.

Tämän tutkimuksen tiedon keruu tavaksi valitsin webropol työkalun avulla tehdyn www-pohjainen kyselylomakkeen (ks. Liite 1), joka toimi samalla tutkimuksessa käytettynä mittarina. Sen avulla pystyin tavoittamaan toimintaterapeutteja mahdollisimman laajalti, eikä kyselyn toteuttaminen vaatinut suurta taloudellista pääomaa. Muuttujataulukon avulla varmistin, että kyselylomakkeen kysymykset antavat vastauksia juuri tutkittavaan ongelmaan. (ks. Liite 2) Kysymykset nousivat tutkimuksen taustalla olevan teorialiedon ja tutkimustulosten pohjalta. Kysymysten vaihtoehtojen laadintaan esimerkiksi kysymyksessä terapian tavoitteista, käytin Toimintaterapia nimikkeistöä (2003, 39–42)

Kyselylomakkeen laatimisessa täytyi kiinnittää huomiota lomakkeen pituuteen ja kysymysten lukumäärään. On tärkeää, että vastaajan mielenkiinto säilyy lomakkeen alusta loppuun. Jos lomake on liian pitkä, vastaajat vastaavat helposti huolimattomasti. Kyselylomakkeen selkeyteen ja ulkoasuun oli myös syytä kiinnittää huomiota. Vallin (2001, 29–30) mukaan kyselylomakkeen miellyttävä ulkonäkö lisää vastausprosenttia. Kysymysten loogiseen etenemiseen ja vastausohjeiden tarpeellisuuteen tuli perehtyä.

Webropol-työkalun avulla kyselylomakkeen ulkonäköä pystyi muokkaamaan haluamukseen ja kyselylomakkeesta sai selkeän. Kysymykset rajattiin 20 kysymykseen, jotta kyselystä ei tulisi liian pitkää. Näistä 11 kysymystä oli vaihtoehtoja antavia, strukturoituja kysymyksiä, mitkä nopeuttivat kyselyyn vastaamista. Kyselyssä lisättiin vastausohjeita monivalintakysymyksiin.

Kysymysten tarpeellisuuden ja muodon miettiminen oli tärkeää, sillä se on perusta tutkimuksen onnistumiselle. Kysymysten muoto tuli miettiä niin, että vastaajat ymmärtäisivät sen mahdollisimman samalla tavalla kuin tutkija on kysymyksen tarkoittanut. Tä-

mä on erityisesti huomioitava tutkimuksissa, jossa vastaajalla ei ole mahdollisuutta tarkentaa kysymyksen tarkoitusta. (Valli 2001, 28–29.) Kyselylomakkeen esitetaus etukäteen kolmella toimintaterapeutilla antoi arvokasta tietoa mittarin toimivuudesta, vastausohjeiden selkeydestä, kysymysten ymmärrettävyydestä ja yksiselitteisyydestä sekä kysymysten sopivasta määrästä (ks. Vilka 2007, 78).

Kyselylomakkeessa käytettiin strukturoituja ja avoimia kysymyksiä sekä sanallisia järjestysasteikoita. Heikkilän (2001, 50) mukaan strukturoitujen eli vaihtoehtoja antavien kysymysten käyttäminen on tarkoituksen mukaista silloin kun mahdolliset ja selkeästi rajatut vastausvaihtoehdot tiedetään etukäteen ja niitä on rajoitetusti. Strukturoidut kysymykset helpottivat ja yksinkertaistivat vastausten käsittelyä analysointi vaiheessa sekä niiden avulla voitiin pois sulkea tietynlaisia virheitä. Voi olla, että valmiit vastausvaihtoehdot helpottivat vastaamista niillä vastaajista, jotka eivät mielellään itse muotoile vastauksia. Strukturoiduissa kysymyksissä vastausvaihtoehtojen määrä ei saa olla suuri. Kaikille vastaajista on löydyttävä sopiva vaihtoehto. Vaihtoehtojen on oltava mielekkäitä ja toisena poissulkevia. Valittavien vaihtoehtojen määrä ilmoitettiin kyselylomakkeessa selkeästi. Osa kysymyksistä esitettiin niin sanottuina sekakysymyksinä, jolloin osa vaihtoehtoista oli annettu ja yksi vaihtoehtoista oli avoin. Avoimen vastausvaihtoehdon antaminen on tarpeen silloin, kun ollaan epävarmoja kaikkien vastausvaihtoehtojen antamisesta. (ks. Heikkilä 2001, 50–51; Valli 2001, 45.)

Avoimet kysymykset ovat tarkoituksenmukaisia silloin, kun vaihtoehtoja ei tarkkaan tunneta etukäteen. Niiden avulla voidaan saada tietoa, jota ei osattu odottaa. Avoimet kysymykset olivat helppoja laadittavia, mutta työläitä analysoida. Sanallisten vastausten luokittelu on Heikkilän (2008, 49) mukaan vaikeaa. Avoimet kysymykset sijoitettiin pääsääntöisesti kyselyn loppuun. Näiden kysymysten avulla pyrittiin saamaan tietoa eläinavusteisen toimintaterapian perusteluista, käytännöistä ja tavoitteista. Avoimin kysymyksiin kysyttiin myös terapiaeläimen tai eläinten soveltuvuudesta ja sen ja niiden terapiaan tuomista mahdollisuuksista sekä erityispiirteistä.

Sanallisen järjestysasteikon, eli ordinaaliasteikon avulla muuttujat laitettiin järjestykseen jonkin ominaisuuden tai vastaajan mielipiteen mukaan. Tällaisten vastausvaihtoehtojen laatiminen oli hankalaa, sillä sanat voivat tarkoittaa eri vastaajille hieman eri asiaa. (Ks. Mittaaminen/Muuttujien ominaisuudet - KvantiMOTV 2013, viitattu 17.7.2013)

Ordinaaliasteikko kysymyksillä pyrittiin saamaan monipuolista tietoa arvoittain luokiteltuna. Tällaista asteikkoa kutsutaan myös Likertin asteikoksi, jossa portaita käytetään tavallisimmin 4-5. Likertin asteikossa keskikohdan vaihtoehto *en osaa sanoa* voidaan myös jättää pois ja näin voidaan tavallaan miettimään kysyttävää asiaa tarkemmin ja otamaan kantaa suuntaan tai toiseen. (Heikkilä 2008, 53.) Kyselylomakkeen järjestysasteikon kysymykset rakentuivat neliportaisesti, jossa toisen pään arvo oli pääsääntöisesti kyllä ja toisen pään ei ollenkaan. ”En osaa sanoa” vaihtoehto jätettiin pois. Vaihtoehtoina näissä kysymyksissä olivat 1. pääsääntöisesti aina 2. usein 3. harvoin ja 4. ei koskaan.

Kyselylomakkeen esitestaus on tärkeä vaihe ennen varsinaista mittaamista. Esitestaus tarkoittaa sitä, että muutama kohdejoukkoon kuuluva henkilö arvioi kriittisesti kyselylomaketta. Esitestaajat pyrkivät aktiivisesti selvittämään kysymysten ja ohjeiden selkeyttä ja ymmärrettävyyttä sekä vastausvaihtoehtojen sisällöllistä toimivuutta. Tutkijan on tärkeää saada esitestaajilta palautetta myös kyselyn raskaudesta ja siihen kuluneesta ajasta. (Vilkka 2005, 88–89; Heikkilä 2008, 61.) Kysely esitestattiin kolmella toimintaterapeutilla. Testaamisen jälkeen kyselylomakkeeseen tehtiin muutoksia lomakkeen kysymysten järjestykseen, muotoiluun, vastausvaihtoehtoihin sekä lisättiin vielä yksi selvittävä kysymys.

Lupa kyselyn laittamiseen saatekirjeineen Toinet-sähköpostiin saatiin Toimintaterapeuttiliitolta. Saatekirjeessä (Liite 3) oli linkki kyselyyn.

7.3 Aineiston analyysi

Kerätyn aineiston analysoiminen, tulkitseminen ja johtopäätösten tekeminen on tutkimuksen tärkein vaihe, sillä siinä saadaan vastaus tutkimusongelmiin. (Hirsjärvi, Remes & Sajavaara 2005, 209.) Määrällisessä tutkimuksessa valitaan analysointimenetelmä, joka antaa tietoa siitä mitä ollaan tutkimassa (Vilkka 2005, 119). Heikkilän (2008, 142) mukaan saatu ja syötetty tieto tulee käsitellä niin, että saadaan vastaus tutkimuskysymyksiin ja näin tutkimusongelmat tulevat ratkaistuiksi. Aineiston keräämisen päätyttyä Webropol ohjelma analysoi ja teki valmiit raportit ja kaaviot luettavaksi. Tämän jälkeen jokainen kysymys vielä analysoitiin erikseen.

Avoimet vastaukset luokiteltiin käyttäen sisällön erittelyä. Sisällön erittelyllä tarkoitetaan Tuomen ja Sarajärven (2009, 105) mukaan tutkimusaineiston käsittelyä niin, että sen tekstisisältö kuvataan kvantitatiivisessa muodossa. Tämä tarkoittaa sitä, että vastauksista etsittiin samankaltaisuuksia, yhdistäviä tekijöitä joiden alle vastaukset luokiteltiin. Terapian tavoitteita luokitellessa käytettiin luokitteluperusteena Toimintaterapianimikkeistön (2003) terapian tavoitteiden luokittelua.

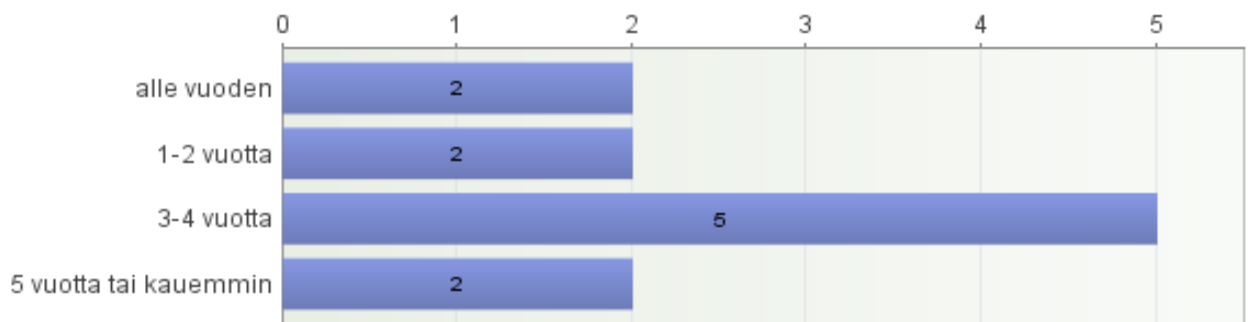
Laskettaessa vastausten esiintymiskertojen lukumäärää, puhutaan frekvensseistä (Virtuaali AMK, viitattu 26.5.2014). Tutkimustulokset esitettiin tässä tutkimuksessa frekvensseinä. Laitettaessa kyselyn vastausten (muuttujien) arvot suuruusjärjestykseen, käytetään mediaania. Se kuvaa jakauman keskimmäistä havaintoa. Järjestysasteikollisessa aineistossa on Vilkan (2005, 122) mukaan suositeltavaa käyttää mediaania. Tutkimuksessa käytettiin tutkimustuloksia havainnollistavissa taulukoissa weprobol työkalun antamaa mediaania, mikä auttoi hahmottamaan, mitkä vastausvaihtoehdoista olivat painotuneet.

8 TUTKIMUKSEN TULOKSET

8.1 Toimintaterapeuttien kokemus eläimen kanssa työparina toimimisesta

Tutkimuksen kyselyyn vastasi 11 toimintaterapeuttia. Koska vastaajia oli ainoastaan tämän verran, oli tarkoituksenmukaisempaa ilmaista tulokset frekvensseinä kuin prosentteina. Avointen kysymysten vastauksissa asiasisältö on säilytetty muuttumattomana, vain sanojen sijamuoto muutettiin vastauksissa yhteneväiseksi ja ilmaisuja pelkistettiin.

Kyselyyn vastanneista kahdella toimintaterapeutilla eläin oli ollut työparina alle vuoden. Kahdella toimintaterapeutilla 1-2 vuotta. Viidellä toimintaterapeutilla oli 3-4 vuotta kokemusta eläinparin kanssa työskentelemisestä, ja kahdella terapeutilla 5 vuotta tai kauemmin. (Kuvio 1)



KUVIO 1. Eläin työparina toimintaterapiassa

8.2 Terapian taustalla vaikuttava tietotaito

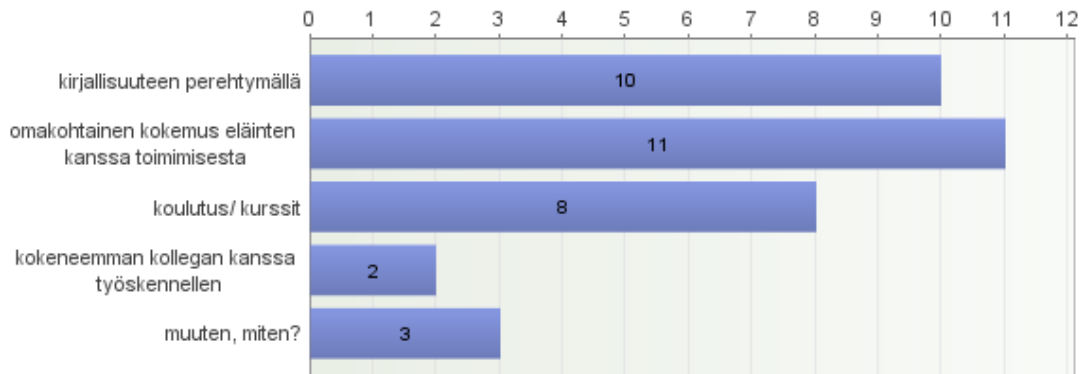
Toimintaterapiaa ohjaavista viitekehyksistä, silloin kun eläin on työparina mukana toimintaterapiassa, vastaajat vastasivat avoimena kysymyksenä. Tähän kysymykseen vastasi kahdeksan toimintaterapeuttia. Eläinavusteisen toimintaterapian taustalla vaikuttivat vastaajien mukaan toimintaterapian perusperiaatteet ja vahva asiakaslähtöisyys. Viitekehykset nousivat asiakkaan lähtökohdista ja tavoitteista käsin. Osa toimintaterapeuteista kertoi yhdistelevänsä useita malleja ja viitekehyksiä. Vastaajilla eniten taustalla vai-

kuttava malli oli Inhimillisen toiminnan malli (MOHO). Muita vastaajien mainitsema malleja ja viitekehyyksiä olivat; Kanadan malli, psykososiaalinen viitekehys, motorisen kontrollin viitekehys, ”psyyykepuolen mallit”, jotka mainittiin vastauksissa vain kerran kukin. Osalla vastaajista toimintaterapian taustalla vaikutti myös tietämys neurologisesta kehityksestä, ratkaisukeskeinen ajattelu, coping taitojen vahvistaminen. Nämä mainittiin myös vain kertaalleen. (Taulukko 2)

TAULUKKO 2 *Viitekehyykset toiminnan taustalla*

Toimintaterapian mallit & viitekehyykset sekä muu taustatieto	Frekvenssi
Inhimillisen toiminnan malli	3
Kanadan malli	1
Psykososiaalinen viitekehys	1
Motorisen kontrollin viitekehys	1
”Psyyykepuolen mallit”	1
Neurologinen kehitys	1
Ratkaisukeskeinen ajattelu	1
Coping	1

Työhön tarvittavasta tietotaidosta suurin osa kaikille vastaajille tuli omakohtaisen kokemuksen kautta eläinten kanssa toimimisesta. Kirjallisuuteen perehtyminen oli myös merkittävänä tietotaidon lähteenä kymmenelle terapeutille, koulutus ja kurssit toimivat kolmanneksi tärkeämpänä tietotaidon lähteenä kahdeksalla terapeuteista. Neljänneksi eniten vastauksia tuli vaihtoehtoon; ”Muuten, miten.” Tämän kohdan kolme vastaajaa oli selittänyt tarkoittavan työnhajausta, konferensseja, omaa ratsastuksen opettajaa ja talliyrittäjää. Eräs heistä oli myös tutustunut vuoden ajan niihin eläimiin, joiden kanssa toimi sekä toimintaterapian viitekehyyksiin. Samainen vastaaja oli tutkinut eläinten ja viitekehysten yhteensopivuutta pilottiasiakasryhmien kanssa. Vastaajista kaksi oli myös hankkinut tietotaitoa kokeneemman kollegan kanssa työskennellen. (Kuvio 2)



KUVIO 2 Tietotaito eläinavusteiseen toimintaterapiaan

8.3 Eläimet toimintaterapiassa

Kyselyyn osallistuneilla toimintaterapeuteilla oli mukanaan toimintaterapiassa monenlaisia eläimiä. Selkeästi eniten ja eläintyöparina pääsääntöisesti aina viidellä vastaajista oli koiria ja kolmella toimintaterapeutilla hevosia. Myös kissoja, laamoja, alpakoita sekä kanoja, ankoja ja muita maatalan lintuja oli kyselyyn vastanneilla toimintaterapeuteilla mukana toimintaterapiassa joko pääsääntöisesti aina tai usein. Osalla vastaajista koiria, kissoja, kaneja ja possuja saattoi olla mukana terapiassa harvoin. Marsuja, hamstereita ja muita pieniä lemmikkieläimiä, häkkilintuja, akvaariokaloja, laamoja, alpakoita, lemmiä ja muita maatalan eläimiä ei useimmilla vastaajista ole koskaan ollut toimintaterapiassa mukana. Niiden kanssa työskenteli pääsääntöisesti yksi vastaajista. Yhdellä vastaajista oli myös jokin muu eläin mukana terapiassa, mutta jäi epäselväksi, mitä eläintä tai eläimiä hän tarkoitti.

Suurimmaksi osaksi toimintaterapiassa mukana olevista eläimistä olivat toimintaterapeuttien omistamia. Terapiaympäristössä, kuten talleilla, tai elämyspihassa kissat ja kaniit olivat joko tallin tai ratsastuskoulun tai hevosyrittäjän eläimiä. Toimintaterapiassa mukana saattoi olla yhteistyökumppanin tai yhdistyksen (esim. kaverikoirat) omistamia eläimiä.

Kaikki kyselyyn vastanneista toimintaterapeuteista kertoivat avoimessa kysymyksessä syistä, miksi he työskentelivät juuri kyseisten eläinten kanssa. Valinnan perustelut luokiteltiin kolmeen luokkaan; omakohtainen kokemus kyseessä olevien eläinten kanssa

toimimisesta, tutkimustieto eläinavusteisuuden hyödyistä sekä eläimen tuomat mahdollisuudet. (Taulukko 3) Vastausten frekvenssit ilmaistu suluissa taulukossa 3.

TAULUKKO 3 *Eläintyöparin valinnan kriteerit*

Valinnan perustelut	Luokat
<ul style="list-style-type: none"> - Omakohtainen kokemus eläimestä ja hyvästä olosta eläimen kanssa toimimisesta (2) - Omakohtainen kokemus lajin soveltuvuudesta terapiatyöhön (5) - Henkilökohtainen mieltymys eläinlajeihin (3) - Eläin on terapiaympäristössä, jossa toimii (3) - Eläin on oma lemmikki (3) - Eläinlajin käyttäytymisen tunteminen (2) 	<p>Omakohtainen kokemus eläimistä ja niiden kanssa toimimisesta</p>
<ul style="list-style-type: none"> - Tutkittu tieto eläinlajin soveltuvuudesta toimintaterapiaan (2) - Tutkittu tieto eläimen aiheuttamista positiivisista muutoksista ihmisen terveyteen. (1) - Eläimen (koira) vuorovaikutus ihmisen kanssa (1) 	<p>Tutkimustieto</p>
<ul style="list-style-type: none"> - Eläimen kanssa monipuoliset mahdollisuudet harjaannuttaa yleisesti toimintaterapian laadittuja tavoitteita. (5) - Eläin tuo paljon iloa asiakkaille. (1) - Eläin (hevonen) mahdollistaa liikuntarajoitteisille asiakkaille liikkumisen ympäristössä, jonne muutoin ei pääsisi. (1) - Eläimen koko tuo haastetta ja herättää kunnioitusta ➔ palkitseva kokemus uskaltaa hoitaa ja lähestyä isoa eläintä. (1) - Eläimen avulla tuetaan ja edistetään ihmisen fyysistä, psyykkistä ja sosiaalista hyvinvointia sekä oppimista. (1) - Pieni kokoinen eläin pääsee helpommin työskentelemään eri työympäristöissä esim. sairaalassa, sillä se koetaan vähemmän allergisoivaksi ja pelottavaksi.(1) - Yhteistyökumppanilla eläin, jonka kanssa toimii. (1) - Asiakkaan ja eläimen (koira) välille muodostuva ainutlaatuinen vuorovaikutussuhde. (1) - Eläimen hoitaminen tukee huolenpitoa, rohkeutta, itseilmaisua. (2) - Pienet eläimet tuovat iloa ja tarjoavat mahdollisuuden huolenpitoon ja hoivaan - Lisäävät psyykkistä hyvinvointia. (1) 	<p>Eläin mahdollistajana</p>

Eläimen ja terapeutin roolia oli myös korostettu eräässä vastauksessa. Eläin sai olla eläin, vaikka olisi koulutettukin.

”Haluan korostaa sitä, että vain terapeutti ”työskentelee”. Eläin saa olla ihan vain eläin. Aina, vaikka olisi jotenkin koulutettukin.”

8.4 Eläintyöparin kanssa työskentelyn edellytyksiä

Eläintyöparin kanssa työskentelyä kuvattiin haastavaksi, vaativaksi työksi, jossa oli otettava huomioon niin asiakkaan kuin eläimenkin tarpeet. Haastetta työhön toi se, että eläimillä oli erilaisia päiviä ja tilanteet muuttuivat. Säähän ja turvallisuuteen oli kiinnitettävä myös erityistä huomiota. Edellytyksistä, mitä eläintyöparin kanssa työskentelytoimintaterapeutilta vaatii, vastaajat saivat kertoa vapaasti avoimessa kysymyksessä. Tähän kysymykseen vastasi 10 toimintaterapeuttia. Yhteisiä luokkia vastauksista löytyi neljä; eläimen tunteminen ja sen hyvinvoinnista huolehtiminen, tietotaito ja suunnittelu, ennakointi ja joustavuus sekä asiakkaan tunteminen. Eniten vastauksista painottuivat eläimen ja eläimen kanssa tehtävän toiminnan tuntemiseen, toimintaterapiaan, tietoon, turvallisuuteen ja ennakointiin sekä asiakkaan tuntemiseen liittyvät asiat. (Taulukko 4)

TAULUKKO 4 *Eläintyöparin kanssa työskentelyn vaatimukset toimintaterapeutille*

Eläintyöparin kanssa työskentelyn vaatimukset	Luokat
<ul style="list-style-type: none"> - Eläinrakkautta - Eläin /eläinten tavat ja lajinmukainen käytös tulee tuntea hyvin - Oman eläimen luonteen tuntemista - Eläimen lajityypillisiin mahdollisuuksiin perehtymistä - Luottoa eläimeen ja sen tuntemista - Kokemusta eläimen kanssa toimimisesta - Eläimen kouluttamista - Eläimen työaika rajattua, täytyy olla mahdollisuus riittävään lepoon ja lepopaikkaan - Eläimen hyvinvointi on terapeutin kontolla - Eläimen jatkuvaa kouluttamista, sillä työnkuva vaihtelee asiakkaiden tarpeiden mukaan. Eläintä (koira) ei voi ottaa töihin noin vain - Paljon energiaa koska työ vaatii enemmän panostusta fyysisesti. - Käytännössä hyvin paljon henkistä energiaa kuluttavaa 	<p>Eläimen tunteminen ja sen hyvinvoinnista huolehtiminen</p>

TAULUKKO 4 *Eläintyöparin kanssa työskentelyn vaatimukset toimintaterapeutille*
jatkuu

Eläintyöparin kanssa työskentelyn vaatimukset	Luokat
<ul style="list-style-type: none"> - Eläin osallistuu ainoastaan suunniteltuun ja tavoitteelliseen yksilö- ja/tai ryhmätoimintaterapiaan. - Kykyä havainnoida ja keskittyä kahteen toimijaan itsensä lisäksi - Turvallisuusnäkökohdat on otettava huomioon - Alaikäisten asiakkaiden vanhemmilta tulee olla kirjallinen lupa eläimen käyttöön terapiassa. - Hyvää asioiden ennakkointia ja joustoa - Ympäristön ja tilanteen hallintaa - Maatilalla toimiminen tuo erityiset haasteet toiminnan turvallisuuteen kaikkien osapuolien kannalta - Mielikuvitusta - Leikkisyyteen heittäytymistä - Vahvaa tilannetajua, joustavuutta, - Muuttuvia tekijöitä on eläimen kanssa enemmän. - Kykyä antaa tilaa/ jättäytyä sivummalle - Muuttuvia tekijöitä on eläimen kanssa enemmän - Työ vaatii paljon suunnittelua ja esivalmistelua. - Eläin ei automaattisesti vieraile osastoilla, asiakkaiden kunnioitus 	<p>Suunnittelu, ennakkointi ja joustavuus</p>
<ul style="list-style-type: none"> - Perehtyminen asiakkaaseen, että toiminta on varmasti merkityksellistä ja tarkoituksellista. - Tietoa, miten eläimen kanssa toimiminen sopii asiakkaalle. - Eläimen mukana olo on toimintaterapeutin yksi toiminnallinen menetelmä /lisäelementti, vain jos siitä on hyötyä potilaan/ asiakkaan kuntoutuksessa (toimintaterapian ja kuntoutuksen tavoitteet) 	<p>Asiakkaan tunteminen</p>
<ul style="list-style-type: none"> - Tieto-taitoa aiheesta - Perehtyminen omiin viitekehyksiin, toiminnan analyysiin, niin että eläimen mukana olo sopii tavoitteisiin. - Tiedostamista, kenelle ei sovi - Tieto asiasta ja oikeista toimintatavoista - Tietoa ihmisen sensomotorisesta, psyykkisestä ja sosiaalisesta kehityksestä - Tieto toiminnan vaikutuksista ja mahdollisuuksista sekä huomioitavista asioista - Tietämys eläinten perusluonteesta ja mitä niiden ja asiakkaan kanssa voi yhdessä tehdä 	<p>Tietotaito</p>

Eläinavusteisen toimintaterapian soveltumattomuudesta vastaajat saivat kertoa omin sanoin avoimessa kysymyksessä. Tähän kysymykseen vastasi 10 toimintaterapeuttia. Vastauksista tuli selvästi esiin eri syitä, jotka ovat esteenä eläinavusteiselle toimintaterapialle. Kuusi vastaajaa oli sitä mieltä, ettei eläinavusteinen terapia sovi asiakkaalle,

jolla on eläinallergia. Asiakkaat, jotka eivät pidä eläimistä, eivätkä näin koe eläimen kanssa toimimista mielekkäänä mainitsi vastauksessaan viisi toimintaterapeuttia. Vastaajista kolme mainitsi aggressiivisen tai muuten uhkaavasti käyttäytyvän asiakkaan, joka olisi vaaraksi eläimelle olevan este eläinavusteiselle toimintaterapialle. Kaksi vastaajaa mainitsi asiakkaat, jotka pelkäävät eläimiä sekä psyykkisesti epävakaita asiakkaat. Yksi vastaajista oli sitä mieltä, ettei voida yksilöidä, kenelle eläinavusteinen toimintaterapia ei sovi.

8.5 Toiminnot, tavoitteet, ympäristöt ja terapiakäytännöt eläimen ollessa työparina toimintaterapiassa

Toiminnoista toimintaterapiassa, jossa eläin oli työparina mukana, kysyttiin ensin strukturoidulla kysymyksellä. Tähän kysymykseen vastasi 11 toimintaterapeuttia. Täydentävällä avoimella kysymyksellä kysyttiin myös, mitä muuta eläimen kanssa terapiassa tehdään. Tähän kysymykseen kahdeksan toimintaterapeuttia vastasi omin sanoin.

Toiminnoista, joita pääsääntöisesti aina tehdään eläintyöparin kanssa terapiassa, vastaajista viisi kertoi eläimen olevan vain läsnä tilassa, jossa toimitaan, usein eläin oli vain läsnä tilassa kolmen vastaajan mukaan. Eläimen kanssa juteltiin pääsääntöisesti aina ja usein viiden vastaajan mukaan. Sitä syötettiin tai juotettiin pääsääntöisesti aina viiden ja usein kolmen vastaajan mukaan. Neljä terapeuttia kertoi, että eläintä silitettiin tai rapsutettiin terapiassa pääsääntöisesti aina. Kuusi vastaajaa taas ilmaisi, että usein eläimiä siliteltävän tai rapsuteltavan terapiassa. Paijauksesta eläin sai pääsääntöisesti aina kolmen ja usein seitsemän vastaajan mukaan. Eläimen kanssa leikittiin pääsääntöisesti aina ja usein neljän vastaajan kertoman mukaan. Samoin kuin eri toimintoja opeteltiin eläimen kanssa pääsääntöisesti aina ja usein. Eläintä harjattiin pääsääntöisesti aina tai usein kolmen terapeutin mukaan. Kaksi terapeuttia kertoi eläimellä ratsastettavan terapiassa pääsääntöisesti aina ja usein terapiassa ratsastettiin yhden vastaajan mukaan. Eläintä kävelytettiin pääsääntöisesti aina kahden ja usein seitsemän terapeutin tunneilla. Kaksi vastaajaa kertoi, että eläimestä opiskeltiin pääsääntöisesti aina. Usein eläin oli opiskelun kohteena viiden toimintaterapeutin asiakkailla. Yksi vastaajista kertoi eläimelle pääsääntöisesti aina luettavan ja samoin yksi vastaajista kertoi eläimen asunsijan puhdis-

tuksen tai huollon kuuluvan pääsääntöisesti aina terapiaan. Usein eläimen asuinsijan puhdistus tai huolto oli osa terapiaa neljän vastaajan asiakkailla. (Taulukko 5)

TAULUKKO 5 *Kuinka usein toimintoja tehdään eläimen /eläinten kanssa terapiassa*

1=pääsääntöisesti aina, 2=usein, 3=harvoin, 4= ei koskaan

Toiminnot eläimen kanssa	1	2	3	4	Mediaani
eläin vain läsnä tilassa, jossa ollaan ja toimitaan	5	3	3	0	2
jutellaan eläimen kanssa	5	5	0	1	2
luetaan eläimelle	1	0	3	5	4
opiskellaan eläimestä ja sen hoitamisesta	2	5	3	0	2
silitellään, rapsutetaan eläintä	4	6	0	1	2
harjataan eläintä	3	3	3	1	2
paijataan eläintä	3	7	0	1	2
kävelytetään	2	7	1	1	2
syötetään /juotetaan eläintä	5	3	1	1	2
harjoitellaan eläimen kanssa toimintoja/temppuja	4	4	2	1	2
leikitään eläimen kanssa	4	4	1	2	2
huolletaan/puhdistetaan eläimen asuinsijaa	1	4	1	4	3
ratsastetaan eläimellä	2	1	0	7	4
Yhteensä	41	52	18	25	2

Harvoin eläimen kanssa tehtyihin toimintoihin kuului se, että eläin on vain läsnä tilassa jossa oltiin ja toimittiin, sille luettiin tai siitä opiskeltiin kolmen toimintaterapeutin asiakkaiden terapiassa. Kolme vastaajista kertoi eläimen harjaamista tehtävän harvoin, kuten myös kahden vastaajan mukaan, toimintojen tai temppujen harjoittelua eläimen kanssa. Yksi vastaajista kertoi eläimen kävelyttämisen, syöttämisen tai juottamisen, eläimen kanssa leikkimisen sekä eläimen asuinsijan puhdistamisen kuuluvan harvoin tehtäviin toimintoihin. Eniten vastauksia ”ei koskaan” kohtaan tuli eläimellä ratsastamiseen, eläimelle lukemiseen ja eläimen asuinsijan puhdistamiseen sekä eläimen kanssa leikkimiseen.

Avoimeen kysymykseen muista **eläimen tai eläinten kanssa tehtävistä toiminnoista** vastasi viisi toimintaterapeuttia. Toiminnot jakaantuivat lähinnä hevosten ja koirien kanssa tehtäviin toimintoihin. Tällaisia olivat varusteiden huoltaminen ja muu kentällä tapahtuva toiminta kuten puomien laittaminen. Kärry ja rekiajelut, leikkiminen ja eläimen kouluttaminen yhdessä sekä roolivaatteisiin eläimen pukeminen mainittiin eläimen kanssa tehtävinä toimintoina.

Eräs vastaajista kertoi toimintaterapeutin työn perustuvan toimintaterapeutin ja potilaan/asiakkaan väliseen yhteistyöhön ja vuorovaikutukseen sekä toiminnan terapeutin käyttööseen. Psykiatristen potilaiden voi olla vaikeaa muodostaa läheistä ja tiivistä suhdetta terapeuttiin. Eläin (koira) oli helpottamassa potilaan/asiakkaan ja terapeutin välisen suhteen muodostumista. Mielekkään vuorovaikutuksellisen toiminnan kautta potilaan/asiakkaan oli myös helpompi suhteuttaa itsensä tähän hetkeen ja nykyisyyteen. Eräs vastaajista kertoi koirien tarjoavan potilaille sellaista toveruutta ja emotionaalista kiintymystä, mihin potilailla saattaisi muuten olla vähäiset mahdollisuudet ihmisten kanssa toimiessaan. Koira-avusteiset toiminnot motivoivat potilaita osallistumaan sekä lisäävät kognitiivista aktiivisuutta. Eräs vastaajista kuvasi koiran kanssa tehtäviä toimintoja seuraavasti.

*”Koiraa voi käyttää monipuolisesti, sillä se oppii paljon taitoja, joita voidaan terapias-
sa hyödyntää. Kuntoutuksessa koiran kanssa tehtävät harjoitukset ovat monipuolisia.
Hienomotorisia taitoja voidaan harjaannuttaa esim. hihnan kiinnittämisellä, koiran tas-
sujen rasvaamisella, koiran palkitsemisella antamalla sille purkista herkkupaloja tai
erilaisten koirille tarkoitettujen pelien avulla. Myös karkeamotorisia taitoja vaativia
harjoituksia on lukuisia. Kognitiivissa tehtävissä asiakas voi suorittaa koiran avustuk-
sella tehtäviä, jotka vaativat keskittymistä, tarkkaavaisuutta, oppimis- ja havainnointi-
kykyä sekä ajan hahmottamista.”*

Koira oli ollut mukana myös toimintaterapiaryhmässä.

*”Suljettu koira-avusteinen toimintaterapiaryhmä on suunnattu niille, jotka eivät pelkää
koiria tai ole allergisia koirille. Ryhmään mahtuu 2-5 potilasta ja ryhmäkertoja on yh-
teensä n. 6 x 45 minuuttia. Ryhmässä leikitään ja pelataan koiran kanssa. Ryhmässä
käytetään koiran lisäksi erilaisia itseilmaisuuksiin kannustavia menetelmiä kuten keskuste-
lua kuvakorttien herättämistä tunteista ja lemmikin vaikutuksesta arjen toiminnoissa.”*

Eräs vastaajista kuvasi kuinka eläinten kanssa voi harjoitella ryhmän jäsenenä olemista.

”Asiakas on osa laumaa, harjoitellaan ryhmän jäsenenä olemista, vuorovaikutusta ja

kontaktinottoa.”

Toimintaterapian tavoitteina, silloin kun eläin oli työparina, oli usein vapaa-ajan toiminnot, itsestä huolehtimiseen, asiointiin, kotielämään ja leikkiin sekä koulunkäyntiin ja opiskeluun liittyvät toimintakokonaisuudet. Tähän kysymykseen vastasi 10 toimintaterapeuttia. (Taulukko 6)

TAULUKKO 6 *Terapian tavoitteiden liittyminen eri toimintakokonaisuuksiin*

1=pääsääntöisesti aina, 2=usein, 3=harvoin, 4= ei koskaan

Toimintakokonaisuudet	1	2	3	4	Mediaani
itsestä huolehtiminen	2	5	2	0	2
asiointi ja kotielämä	1	5	3	0	2
koulunkäynti ja opiskelu	1	4	2	1	2
työkyky ja työssä selviytyminen	1	0	4	3	3
yhteiskunnallinen osallistuminen	1	2	4	2	3
vapaa-ajan toiminnot	1	7	1	0	2
leikki	1	5	1	0	2
lepo	1	1	5	1	3
muu, mikä?	0	0	0	1	4
Yhteensä	9	29	22	8	2

Vapaa-ajantoimintoihin terapian tavoitteet liittyivät pääsääntöisesti aina yhden vastaajan asiakkailla ja usein seitsemän vastaajan asiakkailla. Itsestahuolehtimisen toimintoihin toimintaterapian tavoitteet liittyivät pääsääntöisesti aina kahden toimintaterapeutin asiakkailla ja usein viiden toimintaterapeutin asiakkailla. Asiointiin ja kotielämän toimintoihin toimintaterapian tavoitteet, eläimen mukana ollessa liittyivät pääsääntöisesti aina yhden toimintaterapeutin asiakkailla ja usein viiden toimintaterapeutin asiakkailla. Leikkiin eläinavusteisen toimintaterapian tavoitteet liittyivät pääsääntöisesti aina yhden toimintaterapeutin asiakkailla ja usein viiden toimintaterapeutin asiakkailla.

Yhteiskunnalliseen osallistumiseen, lepoon ja työkykyyn ja työssä selviytymiseen liittyvät toimintakokonaisuudet painottuivat tavoitteissa vähemmän. Lepo oli pääsääntöisesti aina eläinavusteisen toimintaterapian tavoitteissa yhden vastaajan asiakkailla ja usein

yhden vastaajan asiakkailla. Lepo liittyi harvoin tavoitteisiin eläinavusteisessa toimintaterapiassa viiden toimintaterapeutin asiakkailla ja yhden ei koskaan. Työkykyyn ja työssä selviytymiseen liittyvät tavoitteet olivat pääsääntöisesti aina terapiatavoitteina yhden toimintaterapeutin asiakkailla, kun eläin on mukana toimintaterapiassa. Harvoin tavoitteet liittyivät näihin toimintoihin neljän toimintaterapeutin asiakkaista. Työkykyyn ja työssä selviytymiseen liittyvät tavoitteet eivät koskaan olleet eläinavusteisen toimintaterapian tavoitteina kolmella toimintaterapeuteista.

Yhteiskunnalliseen osallistumiseen liittyvät tavoitteet eläinavusteisessa toimintaterapiassa olivat pääsääntöisesti aina tavoitteina yhden toimintaterapeutin asiakkailla ja kahden toimintaterapeutin asiakkaista usein. Neljän toimintaterapeutin asiakkailla eläinavusteisen toimintaterapian tavoitteet liittyivät harvoin yhteiskunnalliseen osallistumiseen. Kaksi toimintaterapeuteista vastasi, etteivät yhteiskunnalliseen osallistumiseen liittyvät tavoitteet olleet koskaan eläinavusteisessa toimintaterapiassa tavoitteena.

Koulunkäyntiin ja opiskeluun liittyviä tavoitteita oli pääsääntöisesti aina yhden terapeutin asiakkailla ja usein neljän toimintaterapeutin asiakkailla silloin, kun eläin oli mukana toimintaterapiassa. Harvoin toimintaterapian tavoitteet liittyivät tähän toimintakokonaisuuteen neljän toimintaterapeutin asiakkaista. Koulunkäyntiin ja opiskeluun liittyviä tavoitteita ei ollut koskaan yhden vastaajan asiakkailla eläinavusteisessa terapiassa.

Vastaajista yksi vastasi avoimeen vastauskohtaan, etteivät tavoitteet liittyneet koskaan mihinkään kysymyksen vaihtoehtoina oleviin toimintakokonaisuuksiin, kun taas yksi toimintaterapeuteista vastasi, etteivät toimintaterapian tavoitteet koskaan liittyneet mihinkään muuhun kuin vastausvaihtoehtoiksi annettuihin toimintakokonaisuuksiin.

Taitoalueittain ryhmiteltynä toimintaterapian **tavoitteet** liittyivät eläimen mukana ollessa työparina kaikilla vastanneista pääsääntöisesti aina tai usein sosiaalisiin taitoihin. Samoin psyykkisiin- ja motorisiin taitoihin terapian tavoitteet liittyivät 10 vastaajan asiakkailla. Prosessitaitoihin tavoitteet liittyivät yhdeksän terapeutin sekä eettisiin taitoihin seitsemän terapeutin asiakkailla. Kaksi vastaajista kertoi toimintaterapia asiakkaiden tavoitteiden liittyvän vain harvoin motorisiin taitoihin. Kahden toimintaterapeutin asiakkailla tavoitteet eivät koskaan liittyneet eettisiin taitoihin eläimen ollessa mukana tera-

piassa. (Taulukko 7) Tähän kysymykseen vastasivat kaikki kyselyyn osallistuneet toimintaterapeutit (n=11).

TAULUKKO 7 Terapian tavoitteiden liittyminen eri taitoalueisiin

1=pääsääntöisesti aina, 2=usein, 3=harvoin, 4= ei koskaan

Taitoalueet	1	2	3	4	Mediaani
motoriset taidot	3	7	2	0	2
prosessitaidot	4	5	0	0	2
psykkiset taidot	5	5	0	0	2
sosiaaliset taidot	8	3	0	0	1
eettiset taidot	2	5	0	2	2
muut, mitkä?	0	0	0	1	4
Yhteensä	22	25	2	3	2

Toimintaterapian tavoitteet valmiusaluein jaoteltuna, kun eläin on mukana terapiassa, jakaantuivat tasaisemmin. Vastauksista eniten painottuivat psykososiaaliset valmiudet, joihin yhdeksän vastaajaa vastasi pääsääntöisesti aina kohtaan. Seuraavaksi eniten painottuivat kognitiiviset valmiudet kuuden ja sensomotoriset valmiudet viiden terapeutin asiakkaiden tavoitteissa. Usein terapian tavoitteet toimintaterapia-asiakkailla liittyvät sensomotorisiin valmiuksiin neljän, kognitiivisiin valmiuksiin kolmen sekä psykososiaalisiin valmiuksiin kahden vastaajan asiakkailla. Yhden vastaajan toimintaterapia-asiakkailla terapian tavoitteet liittyivät harvoin sensomotorisiin valmiuksiin, samoin kuin kognitiivisiin valmiuksiin. Tähän kysymykseen vastasivat kaikki toimintaterapeutit. (Taulukko 8)

TAULUKKO 8 *Terapian tavoitteiden liittyminen eri valmiusalueisiin*

1=pääsääntöisesti aina, 2=usein, 3=harvoin, 4= ei koskaan

Valmiusalueet	1	2	3	4	Mediaani
sensomotoriset valmiudet	5	4	1	0	2
kognitiiviset valmiudet	6	3	1	0	1
psykososiaaliset valmiudet	9	2	0	0	1
muut, mitkä	0	0	0	0	
Yhteensä	20	9	2	0	1

Eläinavusteisen toimintaterapiassa saavutettuja tavoitteita kysyttiin kyselyssä avoimella kysymyksellä, johon vastasi omin sanoin kahdeksan toimintaterapeuttia. Vastaukset eläinavusteisella toimintaterapialla saavutetuista tavoitteista luokiteltiin Toimintaterapian nimikkeistön (2003, 41-42) mukaan taitojen ja valmiuksien alle. (Taulukko 9.)

TAULUKKO 9 *Saavutettuja eläinavusteisen toimintaterapian tavoitteita*

Saavutetut toimintaterapian tavoitteet	Tavoitteet taito ja valmiustasolla
<ul style="list-style-type: none"> - itsetunnon kohentuminen - positiivisen minäkuvan muodostuminen (2) - itseluottamuksen vahvistuminen (4) - pelkojen voittaminen - itsensä ylittäminen - vamman kanssa elämisen oppiminen - itsesäätelyn (tunnesäätelyn) kehittyminen (2) - lisää kykyä hillitä itsensä ja omat emotionaaliset kontrolloimattomat tunnereaktiot - lisää kykyä olla läsnä - pettymyksen sietämisen parantuminen - rentoutuminen (2) - rauhoittuminen (2) - ahdistuksen lieventyminen (2) - mahdollisuuksia omien tunteiden osoittamiseen ja empatian kokemiseen ja oppimiseen (hevosten parissa työskentely) - tunteiden tunnistaminen ja nimeäminen tai tunne-elämän tukeminen (3) 	<p>Psyykkiset taidot ja valmiudet</p>

TAULUKKO 9 Saavutettuja eläinavusteisen toimintaterapian tavoitteita jatkuu

<ul style="list-style-type: none"> - vastuun ottaminen ja vastuullisuuden lisääntyminen 	Eettiset taidot
<ul style="list-style-type: none"> - ryhmätoiminnassa sosiaalisia taitojen kehittyminen (7), sosiaalinen hyväksyntä - sosiaalisten valmiuksien ja taitojen kehittyminen; (itseilmaisuuun, tunneilmaisuuun, sosiaaliseen käyttäytymiseen ja kommunikaatioon) - vuorovaikutussuhteen syventyminen asiakkaan ja terapeutin välillä) - luottamuksen oppiminen omaan itseän, toiseen ihmiseen (terapeutti) ja hevoseen - psykososiaalisia ja tunne-elämään liittyviä tavoitteita - fyysisen kontaktin kehittyminen 	Sosiaaliset taidot ja valmiudet
<ul style="list-style-type: none"> - kaksikäätisen toiminnan kehittyminen (3) - koordinaation kehittyminen (3) - liikkuvuuden lisääntyminen (3) - parempi tasapaino (3) - kehon puoliskojen yhteistyön edistyminen - oman kehon hahmottamisen ja hallinnan parantuminen - sujuvampi liikkuminen 	Motoriset taidot ja valmiudet
<ul style="list-style-type: none"> - aistisäättelyn harjaantuminen (2) - ympäristön hahmotuksen edistyminen (2) - visuaalisten taitojen oppiminen 	Sensoriset valmiudet
<ul style="list-style-type: none"> - hahmotuksellisen prosessoinnin parantuminen - loogisen ajattelun kehittyminen - ongelmanratkaisukeinojen löytyminen ja harjoittelu (2) - keskittymisen ja tarkkaavaisuuden kehittyminen (2) - muistitoimintojen parantuminen (2) - motivaation parantuminen/ lisääntyminen (2) - mielen virkeys /vireystason parantuminen (2) - muistelu - verbaalisten taitojen oppiminen - toiminnanohjauksen parantuminen 	Kognitiiviset valmiudet

Ympäristöistä, joissa eläin tai eläimet olivat mukana toimintaterapiassa, painottuivat omalla maatilalla, navetassa, tallissa ja luonnossa sekä metsässä ja muualla luonnossa -vaihtoehdot. Kaikki vastaajat vastasivat tähän kysymykseen. (Taulukko 4)

TAULUKKO 4 *Ympäristöt, joissa eläintyöparin kanssa toimitaan*

1=pääsääntöisesti aina, 2=usein, 3=harvoin, 4= ei koskaan

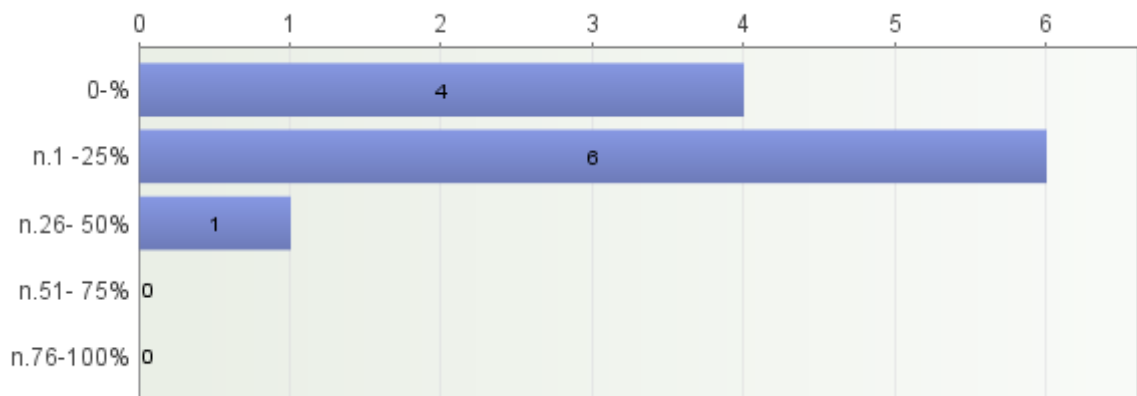
Ympäristöt	1	2	3	4	Mediaani
omassa vastaanottotilassa	2	1	1	3	3
omalla maatilalla; navetassa, tallilla, ulkona	4	1	0	3	2
asiakkaan kotona	1	0	3	4	4
laitoksissa	2	1	1	6	4
päiväkodeissa	0	0	1	7	4
kouluissa	0	1	0	6	4
metsässä tai muualla luonnossa	3	3	3	2	2
muualla, missä?	2	0	0	0	1
Yhteensä	14	7	9	31	3,5

Pääsääntöisesti aina toimintaterapia eläinten kanssa tapahtui neljän vastaajan omalla maatilalla, navetassa tai tallissa. Kolme vastaajaa toimi eläimen kanssa pääsääntöisesti aina tai usein metsässä, luonnossa. Kaksi toimintaterapeuttia toimi eläimen kanssa pääsääntöisesti aina omissa vastaanottotiloissaan, usein omissa vastaanottotiloissaan ilmaisi toimivansa eläimen kanssa yksi vastaajista. Vastaajista kaksi ilmoitti toimivansa pääsääntöisesti aina laitoksissa ja usein laitoksissa eläimen kanssa toimi yksi vastaaja. Asiakkaan kotona pääsääntöisesti aina eläimen kanssa toimi vain yksi vastaajista. Yksi vastaajista toimi eläimen kanssa usein kouluissa. Harvoin eläimen kanssa toimintaterapiaa on ollut asiakkaan kotona ja metsässä tai muualla luonnossa kolmella toimintaterapeuteista. Yksi vastaajista vieraili eläimen kanssa harvoin laitoksissa tai päiväkodeissa. Samoin yksi toimintaterapeutti toimi eläimen kanssa terapiassa omassa vastaanottotilassaan. Ympäristöissä, joissa eläin ei koskaan ole ollut terapeutin mukana olivat päiväkodit seitsemällä, laitoksissa ja kouluissa kuudella terapeutilla. Asiakkaan kotona ei eläimen kanssa ole toiminut neljä vastaajaa. Omissa vastaanottotiloissa tai omalla maatilalla

la, navetassa, tallissa tai ulkona eläinavusteista toimintaterapiaa ei ole ollut kolmella vastaajista. Kaksi vastaajista ei ole tarjonnut toimintaterapiaa eläimen kanssa metsässä tai luonnossa.

Muita ympäristöjä, jossa vastaajista kaksi toimi eläimen kanssa työparina on ratsastuskoulu sekä talli, missä hevonen on hoitohevosenä. Molemmissa vastauksista toimintaterapeutti ei siis itse omistanut maatilaa tai koulua.

Eläinavusteista toimintaterapiaa ei ollut suositeltu lainkaan neljän toimintaterapeutin asiakkaiden toimintaterapialähetteisissä. Kuuden toimintaterapeutin asiakkaille eläinavusteista toimintaterapiaa oli suositeltu n. 1- 25 %:ssa lähetteisistä. Yhdellä vastaajista eläinavusteista toimintaterapiaa oli suositeltu n. 26-50 %:ssa toimintaterapialähetteisistä. Tähän kysymykseen vastasivat 11 terapeuttia. (Kuvio 3)



KUVIO 3 *Eläinavusteisen toimintaterapian suosittelu toimintaterapialähetteisissä*

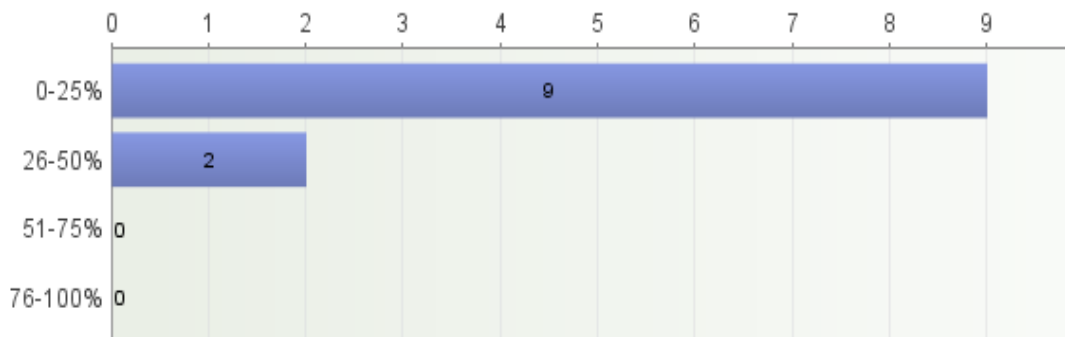
Kysymykseen siitä, kuinka usein **eläimet** ovat **mukana eri asiakasryhmien kanssa** vastasi 10 toimintaterapeuttia. Vastaajista kahdella eläin oli pääsääntöisesti aina mukana lapsi asiakkaiden toimintaterapiassa. Kolmella vastaajista lasten toimintaterapiassa eläin oli usein mukana. Neljä toimintaterapeuttia kertoi kuitenkin, että he työskentelivät harvoin lapsiasiakkaiden kanssa.

Tulokset olivat miltei samanlaiset nuorten toimintaterapia-asiakkaiden kanssa, poikkeuksena oli kuitenkin se, että kolme vastaajista kertoi työskentelevänsä eläinavusteisesti harvoin nuorten kanssa.

Työikäisten asiakkaiden toimintaterapiassa vain yhdellä toimintaterapeuteista eläin tai eläimet olivat mukana terapiassa pääsääntöisesti aina. Kaksi vastaajista kertoi eläimen olevan mukana tämän asiakasryhmän kanssa usein. Yksi vastaajista kertoi hänellä olevan eläin mukana työikäisten toimintaterapiassa harvoin ja kolmella vastaajista ei koskaan.

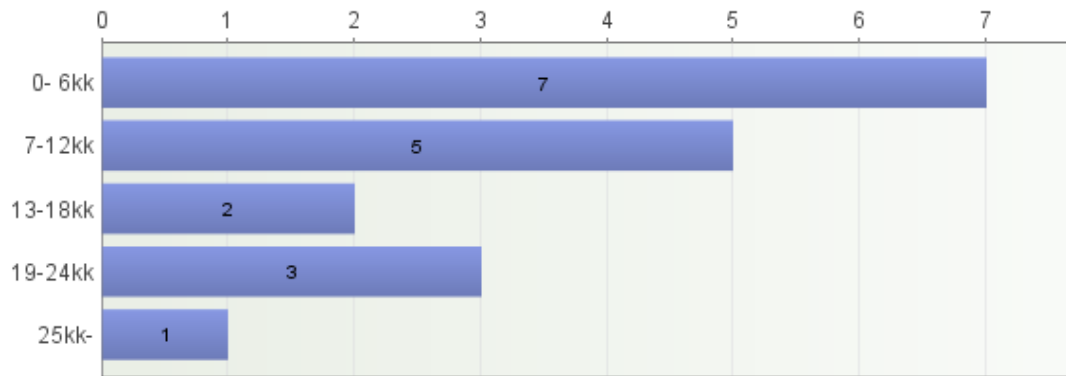
Ikääntyneiden asiakkaiden toimintaterapiassa eläimen mukanaolo oli vastaajien mukaan harvinaisempaa. Usein eläimen kanssa ikääntyneiden toimintaterapiassa kertoi työskentelevänsä vain yksi vastaajista. Harvoin eläimet olivat mukana ikääntyneiden kanssa neljällä toimintaterapeuteista ja ei koskaan kahdella vastaajista.

Kyselyyn vastanneista toimintaterapeuteista yhdeksän kertoi eläinavusteista toimintaterapia saavan noin 0-25% heidän asiakkaistaan. Kahdella vastaajista eläinavusteista toimintaterapiaa sai noin 26-50% toimintaterapia-asiakkaista. Tähän kysymykseen vastasivat kaikki 11 toimintaterapeuttia. (Kuvio 4)



KUVIO 4 Asiakkaat, jotka saavat eläinavusteista toimintaterapiaa vuoden aikana

Eläinavusteisen toimintaterapian kestot vaihtelivat. Kysymykseen vastanneista yhdeksästä toimintaterapeutista seitsemän ilmaisi eläinavusteisen terapian yleensä kestävän n. 0-6kk. Viidellä vastaajasta eläinavusteinen toimintaterapia kesti n. 7kk-12kk. Kaksi vastaajista ilmoitti terapian kestoksi n. 13-18kk. Kolmella toimintaterapeuteista eläinavusteiset terapiat kestivät n. 19-24kk ja vain yhdellä vastaajista eläinavusteiset toimintaterapiat kestivät yleensä 25kk tai enemmän. (Kuvio 5)



KUVIO 5 Eläinavusteisten toimintaterapioiden kesto kuukausissa

Eläimen tuomaa lisää toimintaterapiaan kysyttiin avoimella kysymyksellä. Tähän kysymykseen vastasi 10 toimintaterapeuttia. (Taulukko 10) Eläintyöparin kanssa toimimista kuvattiin antoisaksi, ihanaksi ja motivoivaksi. Eläimen mukana antoi lisämotivaatiota terapeutille, koska työ oli niin palkitsevaa lapsille ja nuorille.

”Voi olla vaikeaa muodostaa läheistä ja tiivistä suhdetta terapeuttiin (lasten helpompi tulkita koiran ajatuksia/tunteita)”

Eläimen mukanaolo sai aikaan aivan erilaisia ulottuvuuksia terapiaan. Eläimen positiiviset vaikutukset tulivat selkeästi näkyviin. Asiakkaille eläimen mukana olo oli merkityksellistä, he pitivät siitä, ja näitä hetkiä muisteltiin pitkään jälkeenpäin.

”Silmiä avaavaa kerta toisensa jälkeen, miten paljon eläin vaikuttaakaan ihmiseen positiivisesti.”

..” hyvä maaperä sosiaalisten taitojen ja itsehillinnällä opetteluun ja itsevarmuuden ja onnistumisenkokemuksia.. ”

Eläimen tuoma lisä

- Elävä eläin on aktiivisesti vuorovaikutuksessa
- Suora palaute eläimeltä
- Vuorovaikutustilanteessa on kolmas osapuoli, joka helpottaa asiakkaan vuorovaikutusta terapeutin kanssa
- Eläimen ehdoton hyväksyntä, ilman ennakoasenteita
- Eläin on tunnetilojen tulkki
- Toveruus eläimen kanssa ja emotionaalinen kiintymys
- Parempi kontakti asiakkaaseen eläimen kautta
- Helpottaa ja edistää luottamuksellisen suhteen syntymistä ja toimii toisena kohteena psykososiaaliselle heijastukselle terapeutin lisäksi
- Eläin on helposti lähestyttävä
- Eläin on luotettava
- Paljon iloa
- Eläin herättää tunteita
- Auttaa asiakasta puhumaan asioistaan ja tuo rohkeutta ilmaista itseään
- Motivoi ja kannustaa, auttaa niin asukasta kuin terapeuttiakin
- Herättää mielenkiintoa ja innostaa
- On leikin väline
- Monipuolisemmat toiminnat ja karkeamotorisempaa harjoittelua luonnollisessa ympäristössä.
- Luonnollisen ympäristön tuomat vaihtelut niin sensorisesta kuin fyysisestäkin näkökulmasta.
- Motivaatio harjoittaa taitoja kasvaa, kun tilanne on erilainen ja uusi.
- Eläimen läsnäolo tuo yhteisen elementin terapeutin ja asiakkaan välille
- Monelle ikäihmiselle on tuttua toimia eläinten kanssa.
- Sosiaalisten taitojen ja itsehillinnän opettelu
- Itsevarmuuden lisääntyminen ja onnistumisenkokemukset.
- Empatiataitojen, emotionaalisuuden ja toisen huomioimisen harjoittelun apuri.
- Auttaa oppimaan ja ymmärtämään paremmin itseään ja toisia ihmisiä
- Vuorovaikutustaitojen harjoittelu eläimen kanssa
- Keskittyminen parantuu
- Luonnollinen eläin tuo haasteita, mutta antaa myös mahdollisuuksia.
- Tekeminen on konkreettista ja sitä tehdään eläimelle, ei vain jotain mitä aikuinen pyytää.

Talli ja maatila ympäristönä tarjosivat paljon sellaisia mahdollisuuksia toimintoihin, joita ei muualla voi tehdä. Tekeminen oli konkreettista ja kohdistui eläimeen, ei vain jotain, mitä aikuinen pyysi tekemään. Maatilaympäristö motivoi niin asiakasta kuin terapeuttiakin. Oikea eläin toi haastetta ja antoi mahdollisuuksia.

”Monipuolisempia toimintoja ja karkeamotorisempaa harjoittelua luonnollisessa ympäristössä. Siis itselleni tässä on nimenomaan myös ulkotila- ja maatalaelementit tärkeitä!”

”Tallilla on paljon toimia, joita ei missään muualla voi tehdä. ”

”On paljon hauskeempaa ratsastaa ja keinua kuin olla toimitilalla ja keinua kattoon ripustetussa keinussa.”

Eläimet helpottivat kontaktin saamista asiakkaaseen ja toivat tutun elementin toimintaterapiaan. Harjoitukset tuli tehtyä kuin huomaamatta tutuin toiminnoin eläinten kanssa toimiessa.

”Joihinkin asukkaista saadaan eläimen kanssa paremmin kontakti, tilanne helpottuu (esim.dementiaa sairastava asukas)”

”Monella ikäihmiselle eläimet ovat olleet tärkeitä ja näin ollen eläinten kanssa toiminnot on tuttuja”

”Asioita ja harjoituksia tulee tehtyä ikään kuin huomaamatta eläimen kanssa.”

Eräs vastaajista vertasi Suomen tilannetta Keski-Eurooppaan, jossa eläinavusteinen toiminta on pidemmällä. Suomessa toimintaa vasta aloitellaan.

”Nykykatsauksen mukaan eläinavusteinen terapia ei ole erikoissairaanhoitoa. Eläinavusteisen terapian perustelu on erittäin vaativaa ja tarvittaisiin näyttöön perustuvia tutkimuksia, jotta mm. valvira, thl hyväksyy terapiamuodot erikoissairaanhoitoon. Ratsastusterapiaa saa Kelan kuntoutuksella, mutta erikoissairaanhoitopiirin kilpailutuksessa eläinavusteiset terapiat eivät kuulu kuvioon. :(”

9 TULOSTEN TARKASTELU JA JOHTOPÄÄTÖKSET

Tutkimuksen tarkoituksena oli kuvata, mitä toimintaterapia on silloin, kun eläin on siinä mukana. Aiheesta on tehty muutamia opinnäytetöitä, mutta Suomessa tehtyjä ja julkaistuja ei juurikaan ole saatavilla. Kansainvälistä tutkimustietoa eläinavusteisesta terapiasta sen sijaan löytyy, mutta vähemmän näyttöön perustuvia sekä tutkimuksia juuri eläinavusteisesta toimintaterapiasta. Tähän kvantitatiiviseen tutkimukseen osallistui 11 toimintaterapeuttia. Koska vastaajien joukko oli näin pieni, tutkimustuloksista ei voitu tehdä yleistyksiä, eikä tarkempia johtopäätöksiä. Tutkimustulokset antavat kuitenkin hieman kuvaa siitä, millaisia asioita sisältyy toimintaterapiaan, jossa eläin on mukana.

9.1 Toimintaterapeuttien työkokemus ja tietotaito eläimen kanssa työparina toimimisesta

Tutkimuksen tulosten mukaan kyselyyn vastanneilla toimintaterapeuteilla oli **työkokemusta** eläinten kanssa tehtävästä toimintaterapiasta useampia vuosia. Tulosten mukaan näyttää siltä, että kyselyyn vastanneet toimintaterapeuteilla on ollut omakohtaista kokemusta eläinten pidosta tai eläinten kanssa työskentelystä ennen kuin ovat alkaneet toimia eläimen kanssa työparina. He ovat perehtyneet eläinavusteisuuteen kirjallisuuden ja kurssien avulla ja rohkeasti aloittaneet työn eläimen kanssa toimintaterapiassa. Vain kaksi terapeuttia vastaajista oli saanut aloitella työtä kokeneemman kollegan rinnalla.

Dunhamin (2004, 4) mukaan eläimen valinta mukaan terapiainventioon edellyttää sitä, että niin terapeutin kuin asiakkaankin saatava kunnollinen koulutus siitä, miten eläintä käsitellään ja miten siitä pidetään huolta. Eräs vastaajista ilmoitti vuoden ajan perehtyneensä eläinlajiin ja toimintaterapian viitekehyksiin ja tutkimalla näiden yhteensopivuutta pilottiryhmän kanssa. Piercen (2003,288) mukaan näyttöön perustuva käytäntö ja sen tutkimukset tukevat toimintaterapeutin tehokkuutta ja täsmällisyyttä intervention suunnittelussa sekä klinisen päätöksen tekemisessä.

Eläinavusteista toimintaterapiaa ohjaavia viitekehyksiä kyselyyn vastanneilla toimintaterapeuteilla oli käytössään useampia, joita he yhdistelivät tarpeen mukaan. Varsinaista eläinavusteisen toimintaterapian viitekehystä ei ole olemassa. Toimintaterapian malleja voidaan Velden, Ciprianin ja Fisherin (2005, 46-47) mukaan hyödyntää ottamalla mallista tai useammasta asiakasta koskevat osa-alueet ja sisällyttää toiminta eläimen kanssa siihen. Terapeutti, joka tuntee eläintyöparinsa ja on perehtynyt AAT:n voi sijoittaa eläimen terapeuttisen roolin haluamaansa osa-alueeseen käyttämänsä viitekehysten sisällä. Näyttää siltä, että vastanneille toimintaterapeuteille Inhimillisen toiminnan malli oli käytetyin ja yksi hyvin soveltuvista toimintaterapian viitekehyksistä, jota eläinavusteisen toimintaterapian suunnittelussa ja toteutuksessa ja arvioinnissa käytetään.

9.2 Eläintyöparin valinta

Tutkimukseen osallistuneilla toimintaterapeuteilla oli **työparinaan** terapissa mukana monenlaisia **eläimiä**. Osaltaan tämä vastaa Mallon, Ross, Klee & Ross:in (2010, 143) listaamia maailmanlaajuisesti eläinavusteiseen terapiaan soveltuvia eläimiä, joita heidän mukaan ovat koirat, kissat, linnut, kanit, hamsterit, gerbiilit, marsut, liskot ja monet muut pienet eläimet. Soveltuvan ympäristön ja tilanteen mukaan myös hevoset, lehmät, vuohet, lampaat, ankat ja kanat ovat olleet eläinavusteiseen terapiaan soveltuvia eläimiä. Terapeuteilla oli myös eläimiä, joita ei tässä listassa mainittu. Suomessa maatilaneläinten terapeuttisuudesta ja soveltuvuudesta terapiatyöhön on tehty selvitys Farming for Health, jossa mainitaan lampaat ja kanat (Partanen, Lilja, Kurppa & Soini 2006, 135-146) Suomenkarjan soveltuvuudesta terapiaeläimiksi on tehty pienimuotoista tutkimusta Suomessa (Kinnunen 2010, 18-20,21-23). Julkisuutta tiedotusvälineissä Suomessa ovat saaneet lampaat, laamat ja alpakat. Laaman ja alapakan avulla toteutettavasta terapiasta on tehty myös esite toimintaterapian opinnäytetyönä (Högfors A. 2011).

Eläimet omisti enimmäkseen terapeutti itse. Ympäristöissä, jossa toimintaterapeutti toimi, kuten talleilla, elämyspihassa kuuluivat eläimet tallin tai ratsastuskoulun omistajalle tai hevosityrittäjälle. Tällöin eläin voitiin ”vuokrata” terapiaa varten. Myös yhteistyökumppani tai työkaveri omisti eläimen, jonka kanssa toimittiin. Vastauksissa tulivat esiin molemmat näkemykset se, että terapeutti itse omistaa ja tuntee eläimensä (Fredrik-

son - McNamara & Butler 2006, 115, 118). Kuin myös näkemys, ettei terapeutin välttämättä tarvitse omistaa eläintä, vaan lajinmukaisen käyttäytymisen ja eläimen tunteminen riittää. Näin esimerkiksi maataloilla, talleilla, työpaikalla terapeutti voi työskennellä toisen omistamien eläinten kanssa (Alat ry, 2013, viitattu 5.12.2013).

Osan toimintaterapeuteista **olivat valinneet tietyn eläinlajin** työparikseen omakohtaisen kiinnostuksensa ja kokemuksensa perusteella, mitä heillä oli kyseisen eläimen kanssa työskentelystä. Muita yhdistäviä tekijöitä, joita tästä avoimen kysymyksen vastauksista nousi, oli tutkimustieto eläinavusteisuuden hyödyistä, eläimen kanssa terapiatyön monipuolisuus ja palkitsevuus.

Eläimen tarjoama mahdollisuus hoivaan ja huolenpitoon sekä vuorovaikutus eläimen kanssa tukevat Kruger ja Serpell:in mukaan (2010, 37) psyykkistä hyvinvointia. Kirjallisuudesta löytyi monia huomiota eläimen rauhoittavasta läsnäolosta sekä siitä, että eläimen luonteeseen liittyvät spontaanisuus ja kyky vuorovaikutukseen vetoavat ihmisen tarpeeseen kiintyä ja pitää huolta toisesta elävästä olennot. Erityisen vuorovaikutussuhteen ihmisen ja eläimen välillä tässä yhteydessä mainitsi kaksi vastaajista. Ihmisen ja eläimen välisestä vuorovaikutuksesta on tehty useita tutkimuksia eri maissa. Lorens, Levinson ja Bustad ovat kolme ehkä vaikuttavinta pioneeria eläimen ja ihmisen välisen suhteen tutkimuksen alalla. Fine ja Beck (2010, 6) viittaavat Lorenzin näkemykseen, että toive eläimen pitämisestä nousee synnynnäisestä tarpeesta olla yhteydessä luontoon.

Eläimen kanssa tehtävän terapiatyön monipuolisuus ja palkitsevuus tuli vastauksissa esiin esimerkkeinä, kuinka liikuntarajoitteiset asiakkaat pääsevät hevosen avulla liikumaan ympäristöissä, joihin eivät muutoin pääsisi. Eläimen kanssa toimimisen oli kokonaisvaltaista. Eläin toi myös paljon iloa asiakkaalle sekä terapeutille. Greencaren (2013) nettisivujen mukaan ilo ja nauru ovat aina läsnä eläimen kanssa toimiessa. Eläinavusteinen terapia ei ollut pelkkää puurtamista, vaan siihen sisältyi paljon jaettuja ilon hetkiä, joiden kautta oli myös mahdollisuus laajentaa tekemisen rajoja ja oppia uutta. (Green Care 2013, viitattu 5.12.2013)

Suurten eläinten, kuten hevosten, etuna olivat yhden vastaajan mukaan monipuoliset harjoitukset, koon tuoma haaste ja kunnioitus, rohkeuden ja itseilmaisun lisääntyminen ja toisaalta myös palkitsevuus olla tekemisissä suuren eläimen kanssa. Pienten eläimien

etuna eräs toimintaterapeutti toi esiin eläimen helpon ”kuljetettavuuden” eri ympäristöissä. Hänen mukaansa pieni eläin koettiin vähemmän pelottavaksi ja sitä voi hoivata.

Eläimen valintakäytäntöjä on monia. Delta Societyn (1996) ensimmäisen julkaistun terapiaeläimen valintaan tekemän suositusten ja ohjeistuksen mukaan huomiota terapiaeläimen valinnassa tulisi kiinnittää eläimen luonteeseen, luotettavuuteen, ennakoitavuuteen, ohjattavuuteen sekä sopivuuteen. (Fredricson-McNamara & Butler 2006, 114.) Eläimen tai lajin sopivuus on otettava huomioon kunkin tilanteen ja asiakkaan erityispiirteet ja haasteet huomioiden. Esimerkiksi keski-ikäiset ja sitä vanhemmat ihmiset kiintyvät helpommin eläimiin ja rotuihin, joista heillä on positiivisia kokemuksia aikaisemmin. Psykososiaalisten hyötyjen on havaittu olevan sitä todennäköisempiä, mitä vahvempi on henkilön kiintymys eläintä kohtaan. (Hart 2003, 75.)

Ympäristöistä, joissa eläin tai eläimet olivat mukana toimintaterapiassa, painottuivat omalla maatilalla, navetassa, tallissa ja luonnossa sekä metsässä ja muualla luonnossa vaihtoehdot. Eläinavusteinen terapiainterventio luonnollisessa ympäristössä lisää tutkitusti Dimitrijevicin (2009, 236-237, 239) ja Velden (2005, 45) mukaan asiakkaan motivaatiota terapiaan. Eläinavusteinen terapia luonnollisessa ympäristössä mahdollistaa sellaisen kohtaamisen asiakkaan ja eläimen välillä, mikä lisää yksilön motivaatiota ja voimaannuttaa (Dimitrijevic 2009, 236). Kun terapiainterventio tapahtuu luonnollisessa ympäristössä niin, että eläin reagoi spontaanisti ja aidosti asiakkaan käytökseen, mahdollistuu terapeutille olla luovalla tavalla vahvistamassa ja mahdollistamassa kasvua ja uuden oppimista toimintojen avulla jotta tavoitteisin päästään (Jorgensson 1995; Sams, Fortney & Willenbright 2006, 273).

Tulosten perusteella näyttää siltä, että tutkimukseen vastanneilla toimintaterapeuteilla toimintaterapiaympäristöinä painottuivat juuri luonnolliset ympäristöt joko eläimen tai asiakkaan kannalta ajateltuna. Työparina toimiva eläinlaji vaikutti myös tähän luonnollisesti.

Tutkimustulokset osoittavat myös sen, että näillä toimintaterapeuteilla päiväkoteihin, kouluihin, laitoksiin suuntautuvat terapiakäynnit eläimen kanssa, sekä eläinavusteinen terapia asiakkaan kotona tai terapiatiloissa olivat vielä aika harvinaisia tai niitä ei tapah-

tunut koskaan. Tämä puhuu myös sen puolesta, että eläinavusteinen toimintaterapia on vielä aika uutta.

Ympäristöllä, jossa toimintaterapia eläimen kanssa tapahtuu, on merkitystä. Hartin (2003, 75) mukaan myös ympäristö vaikuttaa siihen, miten asiakas eläimen kokee. Ympäristö voi edesauttaa niin positiivisen tai negatiivisen kokemuksen syntymisen. Jotta eläinavusteinen interventio olisi hyödyllistä, on eläimen ja asiakkaan välinen kanssakäyminen suunniteltava yksilöllisesti ottaen huomioon myös asiakkaan persoonallisuus. Esimerkiksi jatkuva kontakti eläimeen vaikuttaa jossakin tapauksissa tehokkaammin yksilön elämään kuin silloin tällöin tapahtuvat eläimen vierailut. Terapeuttinen psykososiaalinen suhde eläimen kanssa voi muodostua joko avustavan eläimen kanssa, ns. työeläimen kanssa tai lemmikki/ seuraeläimen kanssa joko erityisen eläimenkäsittelijän ollessa läsnä, tai ei. (Hart 2003, 59-60.)

9.3 Edellytyksiä eläimen kanssa työskentelemiseen

Eläimen kanssa työparina työskentely vaatii toimintaterapeuteilta eläinrakkautta, eläimen tuntemista, sen lajityypillisiin mahdollisuuksiin perehtymistä ja kokemusta eläimen tai eläinten kanssa toimimisesta sekä eläimen hyvinvoinnista huolehtimista. Eläimen hyvinvoinnista huolehtimiseen kuuluu eläimen kouluttaminen ja työajan rajaaminen niin, että eläimellä on mahdollisuus lepopaikkaan ja riittävään lepoon. Suurin osa toimintaterapeuteista omisti eläimen itse ja heillä oli kokemusta pidemmältä ajalta toimimisesta eläimen kanssa. He toivat esiin sen, että luottivat eläin työpariinsa. Louhi-Lehtiö (2012) painottaa myös luennossaan, että eläimen hyvinvointi on terapeutin vastuulla. Terapiaeläimestä on pidettävä huolta, sen hyvinvointi vaikuttaa suoraan siihen, miten rauhallisesti ja luottavaisesti se käyttäytyy terapiatilanteessa. (Louhi-Lehtiö 2012)

Louhi-Lehtiö (2012) tuo esiin myös eläimen oikeudet myös kieltäytyä kohtaamasta asiakasta. Terapeutin on oltava valmistautunut tällaistakin tilannetta varten. Kyselyyn vastaajat eivät erikseen tuoneet esiin tätä näkökulmaa. Toisaalta vastaajat kuitenkin toivat esiin sen, että eläinavusteinen toimintaterapia vaatii enemmän suunnittelua ja esivalmistelua kuin toimintaterapia ilman eläintä. Muuttuvia tekijöitä on eläimen kanssa enemmän. Jatkuvan koulutuksen tarve eläimelle tuli esiin yhdestä vastauksesta, sillä asiakkaiden tarpeet vaihtelivat, joten eläimen työnkuva myös muuttui sen myötä. Kui-

tenkin eläin sai olla eläin, vaikka olisi koulutettukin. Tätä on korostanut myös Fredricson ja Butler (2006, 118) sekä Louhi-Lehtiö (2012).

Toimintaterapeutti tarvitsee myös tietotaitoa eläinavusteisesta toimintaterapiasta eläimen perusluonteesta ja oikeista toimintavoista, siitä mitä voi tehdä, samoin kuin ihmisen kehityksestä ja toiminnan vaikutuksista. Terapeutin on huomioitava turvallisuuseikat ja pystyttävä ennakoimaan asioita. Myös ympäristön ja tilanteen sekä lupaasioiden hallintaa vaaditaan. Terapeutin on havainnoitava niin eläintyöpariaan, ympäristöä sekä asiakastaan. Maatila ympäristönä toi erityisesti haasteita toiminnan turvallisuuden kaikkien osapuolien kannalta. Louhi-Lehtiön (2012) mukaan eläimen kanssa työskentely tuo oman haasteensa terapian toteutukseen. Eläin on elävä olento, jonka käyttäytymistä on mahdoton aivan varmasti ennakoida. Monet esimerkiksi ympäristössä tapahtuvat asiat vaikuttavat eläimen ja asiakkaan välisen vuorovaikutuksen onnistumiseen. Terapeutin on tärkeä tuntea eläintyöparinsa hyvin, sen lajityypillinen käyttäytyminen ja, luonne jotta hän pystyy lukemaan sen elekieltä (Louhi-Lehtiö 2012.)

Työ eläintyöparin kanssa terapiassa vaati paljon henkistä ja erityisesti fyysistä jaksamista. Eläintyöparin kanssa toimiminen oli terapeuteista kuitenkin antoisaa, ihanaa ja motivoivaa. Eläimen mukana olo motivoi myös terapeuttia, koska työ oli niin palkitsevaa asiakkaille. Louhi-Lehtiö (2012) toi esiin vastaavia asioita luennossaan eläinavusteisesta terapiasta (Louhi-Lehtiö, 2012).

Erytyisesti vastaajat mainitsivat lapset ja nuoret. Eläimen mukanaolo tuo terapiaan aivan erilaisia ulottuvuuksia. Eläimen positiiviset vaikutukset tulevat asiakkaissa selkeästi näkyviin. Asiakkaille eläimen mukana olo on merkityksellistä, he pitävät siitä, ja näitä hetkiä muistellaan pitkään jälkeinpäin. Tällaisia tuloksia toivat esiin myös toimintaterapeutit Ferrese, Foster, Kowalski ja Wasilewski (1998) haastattelututkimuksessa, johon Velde, Cipriani ja Fisher (2005, 45-46) viittaavat.

Velde, Fisher ja Cipriani (2005, 48) sekä Mallon, Ross, Klee ja Ross (2010, 139-140) kirjoittavat artikkeleissaan siitä, että mitä enemmän terapeutilla on tietoa ja omakohtaista kokemusta eläinten parissa työskentelystä ja niiden käyttäytymisestä sekä eläinavusteisesta toimintaterapiasta menetelmänä, sitä enemmän hänellä voi olla ideoita mahdollisuuksista eläinten kanssa toimimisesta kuntoutuksessa. Samoin kuin siitä, kuinka mi-

nimoida eläimen kanssa toimimiseen liittyvät riskit. Toimintaterapeutin on tärkeä olla tietoinen asiakkaansa mielenkiinnon kohteiden lisäksi myös mahdollisista allergioista ja aikaisemmasta historiasta eläinten kanssa, mahdollisista tapaturmista tai kaltoin kohtelu historiasta.

Toimintaterapiaan liittyvien asioiden kuten toiminnan analyysin, tavoitteiden asettelun, viitekehysten käytön hallitseminen oli vastaajien mukaan myös eläinavusteisen toimintaterapian edellytys. Eläimen mukanaolo oli sovittava toimintaterapian tavoitteisiin. Eläin oli mukana vain suunnitelluissa terapiahetkissä. Toimintaterapia-asiakkaan tunteminen on tärkeää, jotta toiminta olisi varmasti merkityksellistä ja tarkoituksenmukaista. On tärkeää kunnioittaa asiakasta ja tietää, miten eläimen kanssa toimiminen sopii hänelle. Aina ei eläin sovi asiakkaan terapiaan. Tutkimusten mukaan tiettyjen eläinten läsnäololla voi olla rauhoittava vaikutus toisille ihmisille tietyissä ympäristöissä, mutta Wilson (1991) esittää tutkimuksessaan, että toisille ihmisille eläimen kanssa vuorovaikutuksessa oleminen saattaa olla stressaavampaa kuin hiljaa lukeminen. On siis tärkeä huomioida, että joissain tapauksissa intervention tai toiminta ilman eläintä voi olla tehokkaampaa. (Kruger & Serpel 2010, 39.)

Toimintaterapeutilta edellytettiin myös tilannetajua, joustavuutta, mielikuvitusta ja leikkisyyttä, jotta osaa heittäytyä tilanteeseen, ottaa huomioon ympäristön ja tarvittaessa antaa tilaa ja jättäytyä itse sivummalle. Eniten vastauksista painottuivat eläimen ja eläimen kanssa tehtävän toiminnan tuntemiseen, toimintaterapian teorioihin ja käytäntöihin, tietoon, turvallisuuteen ja ennakointiin sekä asiakkaan tuntemiseen painottuvat asiat. Mallon, Ross, Klee ja Ross (2010, 139) tuovat esiin samanlaisia asioita terapeutin ja eläimen joustavuudesta eri tilanteissa, mutta he myös korostavat selkeiden rakenteiden ja rajojen merkitystä sekä johdonmukaisuutta, mitä vaaditaan eläinten kanssa terapiatyössä. Piercen (2003, 30–31, 269–270) mukaan toimintaterapian suunnitelman toteuttaminen edellyttää huolellista suunnitelmaa ja tarkkaavuutta. On tärkeää pitää mielessä, että joskus suunnitelma ja tilanne voivat muuttua. Tällöin toimintaterapeutilta vaaditaan hyvää tilannetajua ja herkkyyttä nähdä millaista muutosta tilanne mahdollisesti vaatii. Toimintaterapeutin on hyvä miettiä valmiiksi vaihtoehtoinen suunnitelma toteutukselle. Toteutuksessa voi olla useita eri vaiheita ja tehtävälisan tekeminen auttaa näkemään missä järjestyksessä asiat tulisi tehdä. Koko toteutuksen ajan toimintaterapeutin on oltava tarkkaavainen ja mietittävä mitä seuraavaksi tapahtuu.

Eläinavusteisen toimintaterapia ei vastaajien mukaan sovellu asiakkaalle, joka on allerginen eläimille, asiakkaalle, joka ei pidä eläimistä, eikä näin koe eläimen kanssa toimimista mielekkäänä. Eläimen läsnäolo ei ole suotavaa myöskään aggressiivisen tai muuten uhkaavan asiakkaan kanssa, koska se vaarantaa eläimen turvallisuuden. Kirjallisuudesta löytyy myös samanlaisia huomioita siitä, kenelle eläinavusteinen terapia ei sovi (Mallon, Ross, Klee & Ross 2010, 139-140).

Hartin (2003, 75) mukaan kontakti eläimen kanssa voi aiheuttaa positiivisia tai negatiivisia vaikutuksia henkilön persoonallisuudesta ja ympäristöstä johtuen. Vaikutukset riippuvat henkilön aikaisemmista kokemuksista eläimen kanssa sekä sen hetkisestä terveydestä ja vastuusta suhteessa eläimeen. Eläimen tai lajin sopivuus on otettava huomioon kunkin tilanteen ja asiakkaan erityispiirteet ja haasteet huomioiden. Esimerkiksi keski-ikäiset ja sitä vanhemmat ihmiset kiintyvät helpommin eläimiin ja rotuihin, joista heillä on positiivisia kokemuksia aikaisemmin. Psykososiaalisten hyötyjen on havaittu olevan sitä todennäköisempiä, mitä vahvempi on henkilön kiintymys eläintä kohtaan. Yksi vastaajista oli sitä mieltä, ettei voida yksilöidä, kenelle eläinavusteinen toimintaterapia ei sovi.

9.4 Toiminnot, tavoitteet, ympäristöt ja käytännöt eläimen kanssa työskennellessä

Kyselyyn vastanneiden toimintaterapeuttien kuvaamat **toiminnot** olivat melko samoja kuin toiminnot, joita oli käytetty eläimen kanssa toimintaterapiassa muun muassa Yhdysvalloissa (Sams, Fortney & Willenbring (2006, 270, 271), (Velde, Cipriani & Fisher 2005, 47) ja Norjassa (Berget, Skarsaune, Egeberg & Braastad, 2008, 107) Suurin osa toiminnoista oli aktiivisia eläimen kanssa tehtäviä tai eläimeen kohdistuvia toimintoja. Kaikki toiminnot eivät kuitenkaan kohdistuneet millään lailla eläimeen. Aika usein eläin oli myös vain läsnä tilassa, missä toimittiin. Eläimelle luettiin vähän, vaikka eläimestä ja sen hoitamisesta kuitenkin opiskeltiin. Lukukoirat ovat olleet enenevässä määrin julkisuudessa. Lukukoira toiminta ei kuitenkaan ole näissä tapauksissa toimintaterapiaa.

Muita eläimen kanssa tehtäviä toimintoja, joista toimintaterapeutit kertoivat vapaasti, olivat pääsääntöisesti hevosten ja koirien kanssa tapahtuvia. Mitä enemmän terapeutilla on tietoa ja omakohtaista kokemusta eläinten parissa työskentelystä ja niiden käyttäytymisestä sekä eläinavusteisesta toimintaterapiasta menetelmänä, sitä enemmän hänellä voi olla ideoita mahdollisuuksista eläinten kanssa toimimisesta kuntoutuksessa (Velde, Cipriani & Fisher 2005, 46-47).

Eläinavusteinen toimintaterapia keskittyy asiakkaalle merkityksellisten toimintojen kautta asiakkaan elämänlaadun parantamiseen. Terapian tavoitteet ovat suuntautuneet asiakkaan henkilökohtaisten tavoitteiden mukaan. (Velde 2005, 47-48.) Laatiessa toimintaterapian tavoitteita on tärkeää kuunnella asiakasta ja tehdä hänen kanssaan tiivistä yhteistyötä. Avoin, tasa-arvoinen ja asiakaslähtöinen lähestymistapa auttaa terapeuttia tavoitteiden asettelussa ja yhteistyön luomisessa asiakkaaseen. Tavoitteen asettelussa asiakaslähtöisyys auttaa asiakasta sitoutumaan toiminnan tavoitteisiin ja motivoi terapiatyöskentelyyn sekä lisää asiakkaan tuntemusta siitä, että hän on tiiviisti osana prosessia ja pystyy siihen vaikuttamaan. Terapeutin ja asiakkaan välisen suhteen tulee olla luottamuksellinen. Asiakaslähtöinen interventio on paljon kiinni siitä, kuinka terapeutti kykenee näkemään asiat asiakkaan näkökulmasta. (Pierce 2003, 276–280.)

Kyselyssä toiminta toimintaterapian tavoitteet oli jaettu Toimintaterapianimikkeistön (2003, 39-42) mukaan toimintakokonaisuuksiin siitä syystä, että oletin sen olevan kaikille toimintaterapeuteille tuttu käsitteistö. Kyselyllä ei haettu kuitenkaan vastausta siihen, miten asiakkaat olivat mukana tavoitteiden asettelussa ja millaiset tavoitteet olivat tyypillisimpiä millekin ikäryhmälle.

Vastanneiden toimintaterapeuttien mukaan **toimintaterapian tavoitteina, silloin kun eläin on työparina mukana**, olivat usein vapaa-ajan toiminnot, itsestä huolehtimiseen, asiointiin ja kotielämään, leikkiin sekä koulunkäyntiin ja opiskeluun liittyvät toimintakokonaisuudet. Piercen (2003, 98, 107) mukaan itsestä huolehtimisen, vapaa-ajan ja leikkiin liittyvät toiminnot kuuluvat vahvistaviin toimintoihin, jotka auttavat elpymään ja keräämään voimia. Eläimen hoito voi myös tuoda rytmitystä päivään, eläin jakaa samanlaiset perustarpeet kuin ihminen; ravinto, riittävä lepo ja liikunta. (Greencare, Eläin hoitaa, viitattu 5.12.2013)

Eläimen kanssa toimiminen on yleensä luonteeltaan toiminnallista. Lepoa tavoitteena varmaan voisi ajatella lähinnä eläimen rauhoittavan vaikutuksen kautta. Toisaalta voidaan ajatella, että tällainen tavoitteellinen toiminta voisi olla Piercen (2003, 107-108) mukaista vahvistavaa hiljaista toimintaa, jossa ollaan tietoisesti läsnä eläimen kanssa. Vain yhdellä vastaajista työkykyyn ja työssä selviytymiseen liittyvät tavoitteet liittyivät pääsääntöisesti aina asiakkaiden tavoitteisiin, kun eläin on mukana toimintaterapiassa. Tämä selittyy sillä, että vastaajat kertoivat työskentelevänsä eläinavusteisesti eniten lasten ja nuorten parissa. Yksi vastaajista työskenteli eläinavusteisesti pääsääntöisesti aina tai usein työikäisten kanssa ja toinen vastaajista toimi tämän ryhmän kanssa usein. Ikääntyneiden kanssa eläinavusteisesti toimi usein vain yksi vastaajista.

Finen, Challanghan, Chandlerin, Shafferin, Pichotin ja Gimenson (2010, 196, 211) mukaan eläinavusteista toimintaterapian tavoitteina voi olla kehittää, palauttaa tai säilyttää asiakkaan työskentelytaitoja niin heidän elin- kuin työympäristöissään. He mainitsevat myös sen, että lapset suhtautuvat eläimen mukanaoloon terapiassa luontevammin. Aikuisille on perusteltava ja selitettävä tarkemmin syy, miksi eläin on mukana.

Koulunkäyntiin ja opiskeluun liittyviä tavoitteita vastaajilla oli enemmän kuin yhteiskunnalliseen osallistumiseen, lepoon ja työssä selviytymiseen sekä yhteiskunnalliseen vaikuttamiseen liittyviä tavoitteita asiakkaittensa eläinavusteisessa toimintaterapiassa. Sams, Fortney ja Willenbrigh (2006, 268,271-273) kirjoittavat tutkimuksesta, jossa 22 tutkittiin autistista lasta, jotka, saivat sekä eläinavusteista, että standardoituin menetelmin toteutettua toimintaterapiaa kouluympäristössä. Lapset olivat iältään 7-13 vuotiaita. Eläinavusteisessa toimintaterapiassa lapset olivat enemmän sosiaalisessa vuorovaikutuksessa ja käyttivät runsaammin kieltä kommunikoidessaan verrattuna standardoituihin toimintaterapiamenetelmin toteutettuun terapiaan. Dunham (2004, 3) tuo myös esiin eläinavusteisesta terapiasta tekemänsä kirjallisuuskatsauksen johtopäätöksissä, että toimintaterapeuttien olisi hyvä toimia eläinavusteisesti lasten kanssa, joilla sosiaaliset taidot eivät ole kehittyneet ikää vastaavalla tavalla.

Taitoalueiden tavoitteissa painottuivat sosiaaliset-, psyykkiset-, ja motoriset- sekä eettiset taidot **silloin, kun eläin on mukana toimintaterapiassa**. Valmiusalueiden tavoitteissa eniten painottuivat psykososiaaliset valmiudet.

Eläimen kanssa toimiminen on monipuolista. Tutkimustietoa eläimen psykososiaalisia taitoja vahvistavasta vaikutuksesta löytyy, muun muassa viittä tutkimusta koskevassa tutkimusanalyysissä tarkasteltiin 1989- 2004 välisenä aikana tehtyjä tutkimuksia eläinavusteisen terapian vaikutuksista psykososiaalisten taitojen parantumiseen henkilöillä, joilla on fyysisiä tai mielenterveysongelmia. Tutkimukset osoittivat, että eläinavusteisen terapian avulla voidaan auttaa kaiken ikäisiä edellä mainittuja ryhmiä saavuttamaan tarkoituksenmukaiset yhteiskunnassa edellytettävät kommunikointitaidot. Eryityisesti sosiaalisesti eristyneisiin lapsiin AAT:llä oli huomattava vaikutus kommunikointitaitojen parantumisen suhteen. (Dunham 2004, 1-3.) Näissä tutkimuksissa mukana oli myös toimintaterapian tutkimuksia.

Kahdeksan toimintaterapeuttia vastasi myös avoimeen kysymykseen **eläinavusteisen toimintaterapian avulla saavutetuista tavoitteista**. Vaikka tutkimuksen aineisto oli pieni, tuloksista saa kuvaa siitä, miten monipuolisesti eläimen mukanaolo toimintaterapiassa voi vahvistaa eri taito- ja valmiustason taitoja. Tuloksista painottuvat tavoitteet kuvaavat eläimen kanssa tehtävän toimintaterapian vuorovaikutuksellisuutta. Eläin antoi sopivaa haastetta juuri näiden taito ja valmiusalueiden tavoitteiden saavuttamiseksi. Saavutetut tavoitteet ilmaistiin pääsääntöisesti taito- ja valmiustasolla, vain yksi vastaja ilmaisi saavutetut terapian tavoitteet toimintojen tasolla. Nämä toiminnot liittyivät vapaa-ajan toimintoihin. Sen sijaan muita toimintakokonaisuuksia kuten itsestähuoolehittimiseen, asiointiin ja kotielämään, leikkiin, koulunkäyntiin ja opiskeluun liittyviä toimintakokonaisuuksia ei tässä mainittu, vaikka ne oli mainittu asetettuina terapian tavoitteina.

Asiakasryhminä lapset ja nuoret saivat eniten eläinavusteista kyselyyn vastanneiden toimintaterapeuttien asiakkaina. Työikäisten parissa toimintaterapeutit toimivat eläin-työparin kanssa vähemmän. Ikääntyneiden asiakkaiden toimintaterapiassa eläimen mukana olo oli näillä toimintaterapeuteilla harvinaisempaa. Tilastoja siitä, miten asiakkaat keskimäärin jakaantuvat eläinavusteisessa toimintaterapiassa, en löytynyt, mutta tutkimustietoa lasten, nuorten ja ikääntyneiden eläinavusteisesta toimintaterapiasta löytyi enemmän kuin työikäisten toimintaterapiasta (Velde, Cipriani & Fisher 2005, Sundaramurthy, Sams, Fortney & Willenbring 2006, Dimitrijevic 2009, Fine, Callaghan, Chandler, Schaffer, Pichot & Gimeno 2010, Hart 2010, Berget, Skarsaune, Ekeberg & Philos 2007).

Eläimen mukanaolo toi toimintaterapiaan **monenlaisia ulottuvuuksia** verrattuna toimintaterapiaan ilman eläintä. Ympäristön merkitys korostui vastauksissa, joissa eläintyöpari oli hevonen tai muu maatilaneläin. Maatilaympäristöön toki kuului vastaajien mukaan muitakin eläimiä kuin perinteisiä maatilaneläimiä. Kissoja oli esimerkiksi niin talleilla kuin toimintaterapeuttien mukana. Talli ja maatila ympäristönä tarjosivat paljon sellaisia mahdollisuuksia toimintoihin, joita ei muualla voi tehdä. Tekeminen oli konkreettista ja kohdistui eläimeen. Maatilaympäristö voi motivoida niin asiakasta kuin terapeuttiakin.

Kaikissa vastauksista yhteisiksi luokiksi nousivat aktiivinen vuorovaikutus eläimen kanssa ja eläimeltä saatava suora palaute. Eläin hakee kontaktia, provosoi, sille on helppo puhua ja se on hyvä kuuntelija (Hart 2010, 70). Eläin hyväksyy asiakkaan ilman ennakkoasenteita sellaisena kuin asiakas on. Kun eläimen kanssa ollaan aktiivisessa vuorovaikutuksessa, se antaa välittömän palautteen asiakkaalle. Eläin on myös herkkä tunnistamaan tunnetiloja. Nämä asiat toivat esiin artikkelissaan myös Fine (2008, 7) ja Kruger ja Serpel (2010, 4) tutkittuaan useita tapaustutkimuksia eläinavusteisesta terapiasta. Eläimen mukana olo auttaa asiakasta puhumaan asioistaan ja lisää rohkeutta ilmaista itseään. Eläin tarjoaa myös mahdollisuuden sosiaalisten taitojen opetteluun, keskusteluun ja vuorovaikutukseen, kuten myös tuli ilmi muun muassa Hartin (2010, 70) artikkelissa. Samoin eläin mahdollistaa onnistumisenkokemuksia ja itsevarmuuden lisääntymisen. Eläimet helpottavat kontaktin saamista asiakkaaseen ja tuovat tutun elementin toimintaterapiaan. Harjoitukset tulee tehtyä kuin huomaamatta tutuin toiminnoin eläinten kanssa toimiessa. Nämä olivat yhteneväisiä tuloksia tämän tutkimuksen tulosten kanssa.

Kolmantena osapuolena vuorovaikutustilanteissa eläin voi helpottaa asiakkaan olemista tilanteessa ja vuorovaikutusta asiakkaan ja terapeutin välillä. Eläin tarjoaa ”yhteisen elementin” asiakkaan ja terapeutin välille, jonka kautta oli helpompi käsitellä asioita. Tämä tulos vastaa myös Velden, Ciprianin ja Fisher'in (2005, 46) havaintoja niistä tapaustutkimuksista eläinavusteisesta toimintaterapiasta, joita he artikkelissaan käsittelevät. Artikkelissa todetaan, että eläimen läsnäolo jo muuttaa fyysistä ja sosiaalista ilmapiiriä ja monesti helpottaa terapeutin ja asiakkaan välistä kommunikointia.

Motivaatio toimintaterapiaa kohtaan oli myös huomattava tekijä, mikä tuli puolesta vastauksista esiin. Motivaation lisääntyminen on myös Velden, Fisherin ja Ciprianin (2005, 45) mukaan merkittävimmistä elementeistä eläinavusteisessa toimintaterapiassa. Eläin tarjosi erilaisia haasteita ja mahdollisuuksia erilaisiin toimintoihin luonnollisessa ympäristössä ja auttoi keskittymään. Toimintaterapeutit kertoivat eläimen herättävän tunteita, se toi iloa ja innosti niin asiakasta kuin terapeuttiakin. Tämä tuli esiin myös tapaustutkimuksista, joita Fine (2008, 7) Kruger ja Serpel (2010, 41) olivat käsitelleet. Eläin on myös hellyyden antaja ja vastaanottaja, mikä tuli myös esiin aikaisemmissa tutkimuksissa (Velde, Fisher & Cipriani (2005, 46). Lasten on erään vastaajan mukaan helpompi tulkita eläintä sen ”ajatuksia ja tunteita” kuin aikuisen. Tähän viittaa myös Serpel (2010, 25) artikkelissaan, jossa hän kertoo John Locken (1699, 154) kuvaavan, kuinka eläinten kautta lasten on helpompi reflektoida ja kontrolloida sisäisiä tuntemuksiaan.

10 TUTKIMUKSEN LUOTETTAVUUS JA EETTISYYS

Tutkimuksessa luotettavuudella ja eettisyydellä tarkoitetaan hyvän tieteellisen käytännön noudattamista tutkimuksen kaikissa vaiheissa. Tutkimus on tehtävä rehellisesti, sekä tutkimustulokset että käytetyt menetelmät on raportoitava huolellisesti ja täsmällisesti. Johtopäätöksissä esitetään tutkimusongelmien kannalta olennaiset tiedot. Tekstiä lainatessa käytetyt lähteet merkitään asianmukaisin lähdemerkinnöin. (Mäkinen 2006, 25–27.) Hirsjärven, Remeksen ja Sajavaaran (2005, 26) mukaan aiheen valinta on eettinen ratkaisu, jossa määritellään, kenen ehdoilla tutkimusaihe valitaan ja miksi tutkimus suoritetaan.

Tutkimus on tehty rehellisesti ja puolueettomasti. Tutkimustulokset ja tutkimusmenetelmät on pyritty raportoimaan täsmällisesti ja huolellisesti. Tekstissä on käytetty asianmukaisia lähdemerkintöjä. Onnistunut tutkimus vastaa asetettuihin tutkimuskysymyksiin. (Mäkinen 2006, 25-27.)

Tämän tutkimuksen aihevalinta on tehty tutkijan mielenkiinnon pohjalta sekä ajatellen sen hyödyttävän ammattikuntaa. Eläinavusteisuus terapiassa on nyt Suomessa ajankohdainen aihe. Toimintaterapiassa eläinavusteisuus on myös lisääntymässä. Eläinavusteisesta terapiasta on tehty jonkin verran opinnäytetöitä, mutta vähemmän toimintaterapian näkökulmasta.

Tutkimusmenetelmän **validiteetti** eli pätevyys tarkoittaa tutkimusmenetelmän kykyä mitata sitä, mitä tutkimuksessa on tarkoitus mitata. Pätevä tutkimus, ei saa sisältää systemaattisia virheitä. Tällä tarkoitetaan Vilkan (2005, 161) mukaan sitä, miten tutkittavat ovat ymmärtäneet kyselylomakkeen kysymykset. Tutkimuksen validiteetti kärsii, jos tutkimukseen osallistujat ymmärtävät tutkimuslomakkeen kysymykset väärin, eikä se, mitä tutkija on kysymyksillä tarkoittanut välity. (Valli 2001, 28; Vilka 2005, 161) Täsmällisten tutkimustavoitteiden asettelu ohjaa tutkijaa tutkimaan oikeita asioita. (Heikkilä 2008, 29-30.) Tutkimuksen validiuden tarkastelu tarkoittaa käsitteiden, perusjoukon ja muuttujien tarkkaa määrittelyä sekä aineiston keräämisen ja mittarin huolellista suunnittelua. On tärkeää varmistaa, että mittarin kysymykset kattavat koko tutkimus-

ongelman. Kysymys on siitä, miten tutkija on onnistunut siirtämään tutkimuksessa käytetyn teorian käsitteet ja ajatuskokonaisuuden kyselylomakkeeseen. (Valli 2005, 161, Vilka 2005, 161.)

Tutkimuksen validiutta varmistettiin sillä, että tutkimukseen osallistuvien perusjoukko määriteltiin tarkasti, samoin tutkimuslomake suunniteltiin huolellisesti, tutkimuksessa käytetyt käsitteet määriteltiin asianmukaisesti. Tutkimuslomakkeen kysymykset muo- toiltiin tutkimusongelmien mukaan. Tässä oli apuna muuttujaluettelo, jonka avulla var- mistin, että kysymykset olivat riittävän kattavia ja antoivat vastauksen tutkimusongel- maan (Liite 2) Validiutta lisäsi kyselyn esitestaaminen ennen varsinaista aineiston ke- räämistä. Esitestaajilta saatiin tärkeää palautetta kyselylomakkeen kysymysten ymmär- rettävyydestä. Tällä tavalla ongelmakohdat tuli havaittua ja korjattua. (Valli 2001, 31; Hirsjärvi, Remes & Sajavaara 2005, 216-217.) Tutkimuksen validiutta lisäsi myös se, että kysely oli suunnattu vain toimintaterapeuteille, joilla oli kokemusta eläinavusteises- ta toimintaterapiasta. Jokaiselle tutkimukseen osallistujalle kysely oli sama.

Tutkimuksen toinen luotettavuustekijä **reabiliteetti** mittaa tutkimuksen toistettavuutta, eli saataisiinko samalla mittarilla samanlaiset tulokset, jos tutkimus toistettaisiin samalle perusjoukolle. (Valli 2005, 161) Reabiliteetti mittaa tutkimuksen ei-sattumanvaraisia tu- loksia. Merkittävässä asemassa tässä on valitun mittarin soveltuvuus mittaamiseen (Val- li 2001, 92). Tutkimuksen kokonaisluotettavuus on hyvä silloin kun tutkittu otos muo- dostuu perusjoukosta, sekä mittaamisessa on mahdollisimman vähän satunnaisuutta (Vilka 2005, 161-162). Tutkimuksen kokonaisluotettavuutta heikentää tutkimukseen osallistuvan perusjoukon pieni koko (Heikkilä 2008, 30). Tutkimus on toistettavissa standardoituna webropol-kyselynä. Reabiliteettia pyrittiin lisäämään jokaista vastausta arvostavalla saatekirjeellä. (Liite 3) Näin pyrittiin nostamaan otoskoko. Kyselyn lop- puvaiheessa lähetettiin vielä muistutusviesti tutkimukseen osallistumisesta. Tutkimuk- sen kokonaisluotettavuutta heikentää kuitenkin perusjoukon pieni koko, 11 toimintate- rapeuttia. Tutkimustulokset eivät näin ollen ole yleistettävissä.

Tutkimuksen avoimuus on tärkeä tekijä. Tämä tarkoittaa avoimuutta tutkimusta tehtäes- sä ja tuloksia analysoitaessa. Tutkittaville on kerrottava tutkimuksen tarkoitus ja käyttö- tapa. Raportissa tulee esittää kaikki tärkeät tulokset ja johtopäätökset. (Heikkilä 2008,

31-32.) Tutkittaville kerrottiin saatekirjeessä tutkimuksen tarkoitus ja mitä hyötyä tutkimukseen vastaamisesta on heidän ammattikunnalleen.

Tutkimuksen kohdistuessa ihmisiin aineiston keräämisessä pitää taata anonymiteetti ja tietojen luottamuksellisuus sekä asianmukainen tallentaminen (Hirsjärvi, Remes & Sajavaara 2005, 26–27). Tutkittavilla oli oikeus päättää tutkimukseen osallistumisesta sekä siitä, milloin kyselyyn vastasivat. Tutkimuksesta ei saa aiheutua siihen osallistuville kohtuutonta haittaa, eikä se saa vaarantaa yksityisyyden suojaa. Tutkimus on toteutettava niin, ettei yksittäisen vastaajan tiedot tule tutkijan tietoon. Vastaukset on käsiteltävä luottamuksellisesti ja kerätyt tiedot on hävitettävä asianmukaisesti analysoinnin jälkeen. (Mäkinen 2006, 147–148.) Jokaisella vastaajalla oli oikeus pitää henkilöllisyytensä sallassa, eikä se paljastunut tutkimuksen missään vaiheessa. Erityisen tärkeää tämä on tulosten raportointivaiheessa, yksittäisen vastaajan tulokset eivät saa olla tunnistettavissa. (Heikkilä 2008, 32.) Tutkimus toteutettiin niin, ettei yksittäisen vastaajan tiedot tulleet tutkijan tietoon ilman että vastaaja itse halusi antaa tietonsa tutkijalle. Tutkimuksen saatekirje, josta oli linkki itse kyselyyn, julkaistiin TOI-net sähköpostin kautta toimintaterapeuteille. Vastaukset menivät suoraan webropol-ohjelmaan, eikä tutkija missään vaiheessa saanut tietää vastaajien henkilötietoja. Vastaukset käsiteltiin luottamuksellisesti. Kerätyt tiedot hävitettiin asianmukaisesti sen jälkeen, kun niitä ei enää tarvittu tutkimuksen analysoimisessa eikä niitä käytetty muuhun tarkoitukseen.

11 POHDINTA

Tutkimuksen tarkoituksena oli kuvata, mitä toimintaterapia on eläintyöparin kanssa ja mitä perusteluita toimintaterapeuteilla on eläintyöparin kanssa toimimiseen terapiassa. Aiheesta ei Suomessa tehtyä tutkimustietoa juurikaan löydy. Ulkomaisia tutkimuksia eläinavusteisesta terapiasta löytyy runsaasti, mutta niistä suurin osa on muiden alojen eläinavusteista terapiaa koskevia. Toimintaterapian tutkimuksia aiheesta tarvittaisiin enemmän.

Tutkimuksen tulosten perusteella tutkimukseen osallistuneilla yhdellätoista toimintaterapeutilla oli pitkä kokemus eläinten kanssa toimimisesta jo ennen niiden ottamista mukaan terapiaan. Terapiaeeläimen valintaan oli vaikuttanut juuri omakohtainen kokemus eläimestä ja eläimen ominaisuudet. Moni toimintaterapeutti omisti itse eläimen. Jo näinkin pienessä tutkimuksessa hämmästytti eri eläinlajien määrä, joita toimintaterapiassa oli mukana. Terapiassa oltiin eläimen kanssa suorassa vuorovaikutuksessa tai välillisesti tehtiin jotain eläimen hyväksi. Eläin saattoi olla myös vain samassa tilassa, jossa terapia tapahtui. Eniten eläimistä toimintaterapiassa vastanneilla oli hevosia ja koiria, mikä oli jo ennalta arvattavissa. Osalla vastaajista oli toimintaterapeutin tutkinnon lisäksi ratsastusterapeutin ammattitutkinto. Eräs vastaajista vertasi Suomen tilannetta Keski-Eurooppaan, jossa eläinavusteinen toiminta on paremmin tunnettua. Suomessa toimintaa vasta aloitellaan. Suomessa eläinavusteisen terapian perustelu on vaativaa. Tällä hetkellä siihen ei saa Kelan kuntoutustukea samalla tavalla kuin esimerkiksi ratsastusterapiaan. Lisää tutkimusnäyttöä alalta kaivattaisiin.

Eläinavusteisessa toimintaterapiassa ympäristöllä oli suuri vaikutus. Etenkin jos terapia toteutetaan luonnollisessa ympäristössä, kuten maatilalla. Joskus voi olla vaikea sanoa mitkä asiat vaikuttivat tavoitteisiin pääsemiseen. Mielestäni oli hienoa, että kyselyyn osallistui niitä toimintaterapeutteja, jotka toimivat omien eläimiensä kanssa maatilaympäristössä, kuin myös terapeutteja, jotka eivät itse omistaneet eläintä, mutta toimivat toisen omistaman eläimen kanssa. Joillakin terapeuteista eläin kulki mukana erilaisissa ympäristöissä kuten metsässä, omissa vastaanottotiloissa, hoitolaitoksissa ja asiakkaan

kotona. Tämä toi erilaisia näkemyksiä vastauksiin. Maatiloista tehtyjä toimintaterapian tutkimuksia on tehty vähemmän.

Tutkimustulosten pohjalta vaikuttaisi siltä, että eläimen kanssa toteutettava toimintaterapia on niille asiakkaille, joille se on perusteltua, mielekkäämpää, monipuolisempaa ja tehokkaampaa. Tutkimustulokset vastasivat tässä ulkomailla tehtyjä tutkimustuloksia. Toimintaterapia tavoitteet eläimen kanssa liittyivät vastaajien mukaan kaikkiin toimintaterapian toimintakokonaisuuksiin taitoihin ja valmiustasoille. Toiminnot eläimen kanssa saivat uuden merkityksen, kun ne liittyivät eläimen hoitamiseen tai eläimen kanssa toimimiseen. Toiminnot olivat monipuolisempia ja luonnollinen ympäristökin tarjosi karkeamotorisempaa harjoittelua, kuten myös hienomotorista harjoitusta. Tutkimusten mukaan jo vähäiselläkin liikunnalla on positiivinen vaikutus ihmisen fyysiseen ja psyykkiseen hyvinvointiin (Pierce 2003, 84-85). Eläinten parissa liikkuvuuden harjoittelua ja liikuntaa tulee väistämättä, joko eläinten ulkoilutuksen, ruokkimisen, makuualustoiden siistimisen, turkin harjaamisen tai muun toiminnan muodossa.

Eläimen merkitys oli huomattava vuorovaikutuksen edistämisen ja helpottamisen kannalta. Eläimen kautta terapiaan tuli yhteinen elementti, jonka kautta asiakkaan on helpompaa käsitellä tarvittavia asioita. Eläimen avulla voi myös harjoitella elämässä tarvittavia sosiaalisia taitoja. Terapian tavoitteista psykososiaaliset tavoitteet olivat merkittävimmissä asemassa kyselyyn vastanneiden toimintaterapeuttien asiakkaiden terapian tavoitteina. Luontevat tavat olla yhteydessä muihin ihmisiin saattavat olla vähäisiä, jos ei kuulu mihinkään harrastusryhmään, käy töissä tai muuten ole perheellinen. Yksinäisyys voi tutkimusten mukaan johtua henkilön luonteen piirteistä ja sosiaalisten vuorovaikutustaitojen puutteesta, kulttuurin luomista asenteista, sopeutumattomuudesta uuteen tilanteeseen tai ympäristöön. Ympäristö ei aina vastaa henkilön sosiaalisiin suhteisiin liittyviin tarpeisiin, kuten iäkkään henkilön siirtyessä laitoshoitoon tai toiselle paikkakunnalle muuttamisen yhteydessä. (Banks, Willoughby, William & Banks 2008, 173.) Yksinäisyys johtaa sosiaalisten suhteiden vähenemiseen, joita eläin voi olla osaltaan korvaamassa ja helpottamassa uusien suhteiden luomista. (Dimitrivic 2009, 239-240). Dunham (2004, 3-4) painottaa, että toimintaterapeuttien olisi syytä käyttää eläinavusteista terapiaa fyysisestä tai psyykkisestä vammasta kärsivien lasten kanssa lisätäkseen heidän sosiaalisia mahdollisuuksiaan ja vähentääkseen eristyneisyyttä.

Itseäni kiehtoo eläinavusteisessa toimintaterapiassa juuri monipuolisuus ja toiminnan vetoavuuteen sisältyvä vahvistavuuden elementti, josta Pierce (2001, 2003) puhuu. Piercen mukaan ilman toiminnan vahvistavuuden elementtiä myös tuotteliaisuus ja mielihyvä jäävät alhaiselle tasolle (Pierce 2003, 109). Vahvistava toiminta on sopivan haastavaa, jossa ollaan tietoisesti läsnä. Tämä oli asia, jonka toimintaterapeuteista osa toi vastauksissaan esiin. Eläin auttaa asiakasta olemaan tässä ja nyt hetkessä ja antaa välittömän palautteen toiminnasta. Toimintaterapeuttien kertoman mukaan eläimen läsnä ollessa asiakkaiden motivaatio ja keskittymiskyky toimintaan parani ja harjoituksia jaksettiin tehdä pidempään. Eläimen kanssa hetkessä eläminen vaatii tietoista läsnäoloa ja tarkkaavaisuutta. Eläin reagoi käyttäytymiseen välittömällä palautteella ja vaistoa tunnetilat. Toiset eläimet, kuten koirat haastavat aktiivisempaan vuorovaikutukseen toiset taas rauhoittumaan, jotta vuorovaikutus mahdollistuu. Toiminta, joka tapahtuu luonnollisessa ympäristössä, saa mielen rauhoittumaan arjen keskellä tai tarjoaa sopivasti haastetta, voi olla vahvistavaa. Se, miten eläinavusteinen toimintaterapia voisi auttaa löytämään tai säilyttämään vahvistavia toimintoja, on tärkeää pohtia.

Varsinaista toimintaterapian mallia tai viitekehystä ei eläinavusteiseen toimintaterapiaan ole suoranaisesti olemassa. Toimintaterapeuteilla toiminnan taustalla vaikuttavia toimintaterapian ja muun alan viitekehyksiä ja malleja on moninaisia, joita toimintaterapeutit yhdistelevät ja käyttävät asiakaslähtöisesti. Hartin (2003, 75) mukaan joissakin tapauksissa eläimen mukana oleminen toimintaterapiassa voisi olla yksi parhaimmista ja tuloksellisimmista tavoista toimia asiakkaan kanssa, toisessa tapauksessa jokin muu toimintatapa saattaa olla toimivampi. Kontakti eläimen kanssa voi aiheuttaa positiivisia tai negatiivisia vaikutuksia henkilön persoonallisuudesta ja ympäristöstä johtuen. Vaikutukset riippuvat henkilön aikaisemmista kokemuksista eläimen kanssa sekä sen hetkestä terveydestä ja vastuusta suhteessa eläimeen. Eläimen tai lajin sopivuus on otettava huomioon kunkin tilanteen ja asiakkaan erityispiirteet ja haasteet huomioiden. Esimerkiksi keski-ikäiset ja sitä vanhemmat ihmiset kiintyvät helpommin eläimiin ja rotuihin, joista heillä on positiivisia kokemuksia aikaisemmin. Psykososiaalisten hyötyjen on havaittu olevan sitä todennäköisempiä, mitä vahvempi on henkilön kiintymys eläintä kohtaan.

Tämän työn tekeminen on ollut pitkä ja haastava projekti ansiotyön ohessa tehtynä. Tutkimuksen ideointia aloittelin varsinaisesti jo keväällä 2012. Teoria osuuden tein ke-

sällä 2013. Kyselyn lähti liikkeelle joulukuussa 2013. Aineiston analysointiin ja raportin kirjoittamiseen meni kevät 2014.

Olen iloinen, että vaihdoin opinnäytetyön aiheen eläinavusteiseen toimintaterapiaan. Mielenkiinto aihetta kohtaan on herännyt omien kokemusten ja aiheesta lukemani teorian pohjalta. Olen varttunut maatilalla, jossa totuin olemaan tekemisissä erilaisten eläinten kanssa. Eläinrakkaus on säilynyt ja eläimet ovat kuuluneet elämääni aina jollakin tavalla, vaikka en nyt tällä hetkellä omaa eläintä omistakaan. Olen huojentunut, että olen saanut tämän tutkimuksen loppuun ja valmistuminen on lähellä. Aikaa tutkimuksen tekemiseen on mielestäni kulunut kohtuuttoman kauan. Tämä on johtunut siitä, että olen tehnyt tutkimusta työn ohessa. Välillä tutkimuksen tekeminen on ollut tauolla terveydelisistä syistä. Aiheeseen en kuitenkaan ole kyllästynyt, vaikka voimat tutkimuksen tekemiseen ovat olleet välillä vähissä. Välillä olen kaivannut kovastikin toisen ihmisen mielipiteitä tutkimukseen liittyvissä ratkaisuisissa. Onneksi ohjausta olen saanut työni tekemiseen, kun sitä olen hakenut.

Tämän opinnäytetyön tekemisen yhteydessä tietoni eläinavusteisesta terapiasta, toiminnasta ja eläimen mukana olemisesta myös toimintaterapiassa on lisääntynyt huomattavasti. Toivottavasti pystyn hyödyntämään niitä tulevassa ammatissani, vaikka minulla ei tällä hetkellä olekaan omaa eläintä. Laadullisen tutkimuksen tekemisestä minulla oli aikaisempaa kokemusta aiempaan ammattiini valmistuessani. Määrällistä tutkimusta en ole aikaisemmin tehnyt.

Jälkikäteen ajateltuna olisi ollut viisasta toteuttaa kysely selkeästi joko määrällisenä tai laadullisena. Kysely sisälsi jonkin verran myös avoimia kysymyksiä, joiden analysoiminen ja tulosten raportointi oli haastavaa. Olen kaikesta huolimatta hyvilläni siitä, että kuitenkin sisällytin avoimia kysymyksiä kyselyyn. Niiden avulla sain laajemmin tietoa eläin työparin kanssa toimimisesta toimintaterapiassa. Tämä sekä vahvisti teorian tiedosta saamaani kuvaa eläinavusteisesta terapiasta, että toi uutta tietoa.

Teoria osuus paisui laajaksi, sen rajaaminen napakammin olisi ollut aiheellista. Mielestäni kvantitatiivisen tutkimuksen tekeminen aiheesta oli ihan paikallaan, sillä aiheesta ei ole määrällisiä tutkimuksia Suomessa eikä muualla juurikaan tehty. Tämä kävi ilmi myös tutkimustani ohjanneesta teoriasta. Kvantitatiivisen tutkimusmetodin avulla mi-

nulla oli mahdollisuus ottaa tutkimukseen enemmän osallistujia kuin kvalitatiivisessa tutkimuksessa. Toisaalta, en voinut ennakoida, kuinka paljon vastauksia tulisin saamaan. Avoimien kysymysten vuoksi, olen tyytyväinen, etten saanut tämän enempää vastauksia. Tutkimukseen osallistujien määrään saattoi vaikuttaa se, että tämän tutkimuksen edistyessä verkkaisesti, ehdittiin muita kyselytutkimuksia samasta aiheesta, mutta eri näkökulmasta julkaista jonkin verran, ennen kuin sain oman kyselyni liikkeelle. Webropol työkaluun ja sen käyttämiseen tutustuin myös opinnäytetyöni tekemisen kautta. Tämän ohjelman kautta kyselyn tekeminen oli mielestäni onnistunut ratkaisu. Kyselyn tekeminen ja toteuttaminen sen kautta oli mielekästä ja helppoa.

Opinnäytetyöni toimintaterapian viitekehyksen valintaa olen pohtinut näin jälkikäteen. Valitsin Piercen toiminnan terapeuttisen mallin teoreettisen viitekehyksen siitä syystä, että toiminnan jakaminen toiminnallisten kokemusten mukaan kiehtoi minua. Samoin se, miten Pierce painottaa toiminnan tapahtumista mahdollisimman luonnollisessa ympäristössä. Toiminnan terapeuttisen voiman malli jäi opiskeluaikana vieraammaksi, joten perehdyin siihen paremmin opinnäytetyötä tehdessäni. Eläinavusteisen terapian ja eläinavusteisen toimintaterapian tarkasteluun tämä viitekehys soveltui mielestäni hyvin. Päädyin kuitenkin kyselylomakkeessa jaottelemaan toiminnat strukturoiduissa kysymyksissä Toimintaterapianimikkeistön (2003) mukaan, joka on kuitenkin kaikille toimintaterapeuteille tuttu. Olisi ehkä ollut helpompaa ottaa toimintaterapian viitekehjeksi tutumpi ja käytetympi malli. Olin kuitenkin tyytyväinen siihen, että tulin perehtyneeksi Piercen toiminnan terapeuttisen voiman malliin. Uskon siitä olevan minulle tulevaisuudessa hyötyä.

Haastavaksi koin tutkimustiedon keräämisen ja rajaamisen, koska eläinavusteisesta terapiasta tutkimustietoa löytyi runsaasti netin kautta Google Scholar haulla. Toimintaterapian tutkimuksia löytyi vähemmän. Käytettävissäni oli tutkimusta tehdessäni yksi ainoa kirja eläinavusteisesta terapiasta, joka oli minulla aluksi kaukolainana Jyväskylän yliopistolta, ennen kuin se saatiin koulumme kirjastoon.

Tutkimuksen hyödynnettävyys ja jatkotutkimusehdotukset

Tässä työssä olen mielestäni selkeästi määritellyt, mitä on eläinavusteinen terapia AAT, eläinavusteinen toiminta AAA sekä hakenut kattavasti näyttöön perustuvaa tutkimustietoa eläimen positiivisista vaikutuksista niin eläinavusteisessa toiminnassa kuin terapiassa. Erityisesti opinnäytetyön tavoitteena oli lisätä tietoa toimintaterapiasta, jossa eläin on työparina mukana. Sain tämän tutkimuksen tekemisen kautta paljon mielenkiintoista tietoa eläimen mukana olemisesta toimintaterapiassa Suomessa. Tutkimuksen viitekehityksen ja tutkimuksen tietoa voidaan hyödyntää toimintaterapian koulutusvaiheessa. Tietoa voi hyödyntää myös aiheesta kiinnostunut toimintaterapeutti tai muun alan asiantuntija. Tutkimuksesta saatua tietoa voidaan jatkossa myös syventää kvalitatiivisilla tutkimuksilla.

Tarvetta eläinavusteisen toimintaterapian tunnetuksi tekemiseksi tutkimusten avulla on. Tämä tuli esiin myös tutkimukseen osallistujien vastauksista. Suomessa ollaan vasta aloittelemassa eläinavusteista terapiaa ja toimintaterapiaa, kun muun muassa Keski-Euroopassa, Yhdysvalloissa ja Englannissa ollaan jo aika pitkällä. Eläinavusteisen terapian perustelu on kuitenkin vaativaa ilman tutkimusnäyttöä.

Jatkotutkimusaiheiksi toimintaterapiatutkimusten pohjalta nousevia asioita olivat; kuinka usein ja millä tavalla toimintaterapeutit mahdollistavat tai tarjoavat eläinavusteista toimintaterapiaa sekä eläinavusteisen toimintaterapian tulosten tutkiminen. Näihin pyrin osaltani vastaamaan tekemälläni tutkimuksella. Olisi mielenkiintoista tutkia myös kuinka toimintaterapian asiakkaan erityistarpeet ja tavoitteet vaikuttavat eläinten valintaan terapiassa, miten pitkäaikaisia eläinavusteisen toimintaterapian positiiviset vaikutukset ovat sekä millaisia arviointimenetelmiä toimintaterapeutit käyttävät. Olisi hyödyllistä tutkia myös sitä, millaisia toiminnallisia arviointimenetelmiä täytyisi kehittää, jotta eläinavusteinen toimintaterapia voisi selkeästi erottua muusta eläinavusteisesta terapiasta. Yksi eettinen ja tärkeä näkökulma, jota olen työtäni tehdessä pohtinut, on myös terapeuttien hyvinvointi ja koulutus. Eläin tulee hyväksyä ja kunnioittaa yksilönä, jolla on tarpeensa. Eläin altistuu terapiassa läheiseen kanssakäymiseen ja sosiaaliseen vuorovaikutukseen tuntemattomien ihmisten kanssa, mikä voi aiheuttaa eläimelle stressiä. Terapeuttien vastuulla on huolehtia eläintyöparin jaksamisesta ja hyvinvoinnista.

LÄHTEET

Alat ry. Terapia alpakat ja laamat. www.alat.fi. Hakupäivä 5.12.2013.

Animal-Assisted Therapy (AAT). 2012. Englanninkielinen tietopaketti eläinavusteisesta terapiasta. Pet Partners <http://www.petpartners.org/Page.aspx?pid=320>, Hakupäivä 11.12.2012.

Berget, Bente. Skarsaune, Ingvild. Egeberg, Oivid. Braastad, Bjarne, O. 2008. Occupational Therapy in Mental Health; Humans with Mental Disorders Working With Farm Animals. The Department of Animal and Aquacultural Sciences, Norwegian University of Life Sciences. Ås. Norway.

Dimitrijevic, Ivan, 2009. Animal Assisted Therapy – A New Trend In The Treatment of Children And Adults. Psychiatria Danubina 2009 Vol 21 No.2, 236-241. Institute of Psychiatry, Clinical Centre Serbia, Belgrade, Serbia

Dunham, A. 2004. Psychosocial Effects Of Animal Assisted Therapy. Presentation 6th December. <http://www2.ups.edu/ot/evidence/2004/Dunham2004.rtf>, Hakupäivä 12.5.2013

Fick, K. M. 1993. The influence of an animal on social interactions of nursing home residents in a group setting. American Journal of Occupational Therapy, 1993 Jun; 47(6): 529-534.

Fine, Aubrey&Beck, Alan. 2010. Understanding our kinship with animals. Teoksessa Fine, Aubrey(toim.) Handbook on Animal- Assisted therapy, Theoretical foundation and guidelines for practice. 3. painos.

Fine, Aubrey., Callaghan, Dana., Chaldler, Cynthia., Shaffer, Karen., Pichot, Teri. & Gimeno, Julia. 2010. Application of animal assisted interventions in counseling settings and overview of alternatives. Teoksessa Fine, Aubrey(toim.) Handbook on Animal-Assisted therapy, Theoretical foundation and guidelines for practice. 3. painos.

Fredrickson-MacNamara, Maureen & Butler, Kris. 2010. Animal selection procedures in animal-assisted interaction programs. Teoksessa Fine, Aubrey(toim.) Handbook on Animal- Assisted therapy, Theoretical foundation and guidelines for practice. 3. painos.

Green Care Ry Finland/ Eläin auttaa 2013.

<http://www.gcfinland.fi/MitaOnGreenCarePaavalikko?name=elain&parentName=MitaOnGreenCarePaavalikko&parentSubName=MitaOnGreenCarePaavalikko>, Hakupäivä 5.12.2013.

Hart, Lynette. 2003. Positive effect of animal for psychosocially vulnerable people: a turning point for delivery. University of California. Teoksessa Handbook on Animal-Assisted therapy, Theoretical foundation and guidelines for practice. 3. painos. 59- 79.

Heikkilä, Tarja. 2008. Tilastollinen tutkimus. 7., uudistettu painos. Helsinki: Edita.

Hirsjärvi, Sirkka., Remes, Pirkko. & Sajavaara, Paula. 2005. Tutki ja kirjoita. 11. painos. Helsinki: Kustannusosakeyhtiö

Tammi.

Högfors, Anna., 2011, Eläinavusteinen terapia - Esite laaman ja alpakan avulla toteutettavasta terapiasta, Opinnäytetyö, Toimintaterapian koulutusohjelma, Jyväskylän Ammattikorkeakoulu

Jorgenson J: Therapeutic use of companion animals in health care. Artikkelissa Dimitrijevic, Ivan, 2009. Animal Assisted Therapy – A New Trend In The Treatment of Children And Adults. Psychiatria Danubina 2009 Vol 21 No.2, 236-241. Institute of Psychiatry, Clinical Centre Serbia, Belgrade, Serbia

Katcher Aaron & Beck Allan. 2010. Newer and older perspectives on the therapeutic effects of animals and nature. Teoksessa Fine, Aubrey(toim.) Handbook on Animal-Assisted therapy, Theoretical foundation and guidelines for practice. 3. painos.

Kinnunen, Anu. 2010. Suomen karjan käyttö terapiaeläimenä. Opinnäytetyö. Maaseutuelinkeinojen koulutusohjelma. Jyväskylän ammattikorkeakoulu. Jyväskylä.

Kruger, Katrine, A. & Serpell, James, A. 2010. Animal-assisted Interventions in Mental Health: Definitions and Theoretical Foundations. Teoksessa Fine, Aubrey(toim.) Handbook on Animal-Assisted therapy, Theoretical foundation and guidelines for practice. 3. painos.

KvantiMOTV Kvantitatiivisten menetelmien tietovaranto /Mittaaminen / Muuttujien ominaisuudet. <http://www.fsd.uta.fi/menetelmaopetus/mittaaminen/ominaisuudet.html>, Hakupäivä 17.7.2013.

Louhi-Lehtiö, Mari. (FM, AO, EASEL- ohjaajakouluttaja, työnohjaaja-STORY, perheterapeutti), Eläimet voimavarana –eläinavusteiset hyvinvointipalvelut Seminaari; Luentomateriaali ja muistiinpanot 25.9. 2012, Oulu, Järjestäjänä Luonnostaan hyvinvoiva-hanke, PS- Aikuisopisto, HevosAgro-hanke, Masva-hanke; Pro Agria, Hypyt-hanke; ProAgria

Mallon, Gerald, P., Ross Samuel, B. Klee Steve & Ross, Lisa. 2010. Designing and implementing animal –assisted therapy programs in health and mental health organizations. Teoksessa Fine, Aubrey(toim.) Handbook on Animal-Assisted therapy, Theoretical foundation and guidelines for practice. 3. painos.

Manninen, Emmi (FM) 2005. Lemmikistä voi olla etua terveydelle. Suomen lääkirilehti 2005/111/11. 556-559.

Mäkinen, Olli. 2006. Tutkimusetiikan ABC. Helsinki: Kustannusosakeyhtiö Tammi.

Oakley, Dawn & Bardin, Gail. The potential benefits of Animal assisted therapy for children with special needs. 2006 <http://www.kidneeds.com/>, Hakupäivä 6.3.2013

Partanen, U., Lilja, T., Kurppa, S. & Soini, K. 2005. Farming for health in Finland. Agrifood Research Finland (MTT). Ympäristötutkimus. Jokioinen. Finland.

Pierce, Doris. 2001. Occupation by Design: Dimensions, Therapeutic Power, and Creative Process. *The American Journal of Occupational Therapy (AJOT)* 55 (3) 249-259.

Pierce, Doris E. 2003. *Occupation by design: Building Therapeutic power*. Philadelphia: F.A. Davis Company.

Sams, Mona. J., Fortney, Elizabeth. V., Willenbring, Stan. 2006. Occupational Therapy Incorporating Animals for Children with Autism: A Pilot Investigation. *American Journal of Occupational Therapy*, 60(3) 2006 May/Jun:268-274.

Smith, J. 2006. Documentation of Occupational Therapy Services. Teoksessa H. McHugh Pendleton & W. Schultz-Krohn (ed.) *Pedretti's Occupational Therapy: Practice Skills for Physical Dysfunction*. 6th edition. 110–129.

Sobo, Engst & Kassity-Krich. 2006. *Journal of Holistic Nursing*. 24 (1) 2006 March, 51-57.

Tuomi, Jouni & Sarajärvi, Anneli. 2009. *Laadullinen tutkimus ja sisällönanalyysi*. Vantaa: Kustannusosakeyhtiö Tammi.

Toimintaterapianimikkeistö 2003. Suomen Kuntaliitto & Suomen Toimintaterapeuttiliitto. Helsinki:Suomen Kuntaliitto.

Understanding the difference between AAA and AAT.

Pet Partners <http://www.petpartners.org/page.aspx?pid=321>, Hakupäivä 11.12.2012.

Valli, Raine. 2001. *Johdatus tilastolliseen tutkimukseen*. Jyväskylä: Gummerus kirjapaino Oy.

Velde, B P; Cipriani, J; Fisher, G. 2005 : Resident and therapist views of animal-assisted therapy: Implications for occupational therapy practice. East Carolina university, North Carolina and Department of Occupational Therapy, Dallas, USA. *Australian Occupational therapy Journal* (2005) 52, 43-50

Vilka, Hanna. 2005. *Tutki ja kehitä*. Keuruu: Tammi.

Vilka, Hanna.2007.*Tutki ja mittaa*. Jyväskylä: Gummerus Kirjapaino Oy.

Virtuaali AMK, www2.amk.fi/mater/tutkimusmenetelmat/kvantitat/kuvailu/frekv.htm, Hakupäivä 26.5.2014.

Witt, C. 2002. Animal-assisted therapy: An investigative study to define what it is, address its benefits, and describe the role of the occupational therapist in its use. Unpublished study. Greenville, NC: East Carolina university. Artikkelissa Velde ym. 2005 : Resident and therapist views of animal-assisted therapy: Implications for occupational therapy practice. *Australian Occupational therapy Journal* (2005) 52, 43-50 32

Velde, B P; Cipriani, J; Fisher, G. 2005 : Resident and therapist views of animal-assisted therapy: Implications for occupational therapy practice. East Carolina universi-

ty, North Carolina and Department of Occupational Therapy, Dallas, USA. Australian Occupational therapy Journal (2005) 52, 43-50

Viialainen, Riitta. 2004. Eläinavusteinen terapia ottaa ensi askeleitaan Suomessa. Dialogi, 6/2004. 30-33.

Viialainen, Riitta. 2004. Tutkimus vielä riittämätöntä. Dialogi, 6/ 2004. 34.

Eläin työparina toimintaterapiassa

1. Kuinka kauan eläimet ovat olleet työparinasi toimintaterapiassa?

- alle vuoden
- 1-2 vuotta
- 3-4 vuotta
- 5 vuotta tai kauemmin

2. Kuinka monessa prosentissa toimintaterapialähetteisistä suositellaan eläinavusteista toimintaterapiaa?

- 0-%
- n.1 -25%
- n.26- 50%
- n.51- 75%
- n.76-100%

3. Kuinka usein eläin/eläimet ovat mukana terapiassa seuraavien asiakasryhmien kanssa?

	pääsääntöisesti aina	usein	harvoin	ei koskaan
lapsiasiakkaiden kanssa	<input type="radio"/>	<input type="radio"/>	<input type="radio"/>	<input type="radio"/>
nuorten kanssa	<input type="radio"/>	<input type="radio"/>	<input type="radio"/>	<input type="radio"/>
työikäisten kanssa	<input type="radio"/>	<input type="radio"/>	<input type="radio"/>	<input type="radio"/>
ikäntyneiden kanssa	<input type="radio"/>	<input type="radio"/>	<input type="radio"/>	<input type="radio"/>

4. Kuinka suuri osa toimintaterapia-asiakkaistasi saa elänavusteista toimintaterapiaa keskimäärin vuoden aikana?

- 0-25%
- 26-50%
- 51-75%
- 76-100%

5. Kuinka usein terapiatavoitteet liittyvät seuraaviin toimintakokonaisuuksiin silloin, kun eläin on työparina mukana terapiassa?

	pääsääntöisesti aina	usein	harvoin	ei koskaan
itsestä huolehtiminen	<input type="checkbox"/>	<input type="checkbox"/>	<input type="checkbox"/>	<input type="checkbox"/>
asiointi ja kotielämä	<input type="checkbox"/>	<input type="checkbox"/>	<input type="checkbox"/>	<input type="checkbox"/>
koulunkäynti ja opiskelu	<input type="checkbox"/>	<input type="checkbox"/>	<input type="checkbox"/>	<input type="checkbox"/>
työkyky ja työssä selviytyminen	<input type="checkbox"/>	<input type="checkbox"/>	<input type="checkbox"/>	<input type="checkbox"/>
yhteiskunnallinen osallistuminen	<input type="checkbox"/>	<input type="checkbox"/>	<input type="checkbox"/>	<input type="checkbox"/>
vapaa-ajan toiminnot	<input type="checkbox"/>	<input type="checkbox"/>	<input type="checkbox"/>	<input type="checkbox"/>
leikki	<input type="checkbox"/>	<input type="checkbox"/>	<input type="checkbox"/>	<input type="checkbox"/>
lepo	<input type="checkbox"/>	<input type="checkbox"/>	<input type="checkbox"/>	<input type="checkbox"/>
muu, mikä?	<input type="checkbox"/>	<input type="checkbox"/>	<input type="checkbox"/>	<input type="checkbox"/>

6. Kuinka usein terapiatavoitteet liittyvät seuraaviin taitoihin silloin, kun eläin on työparina mukana terapiassa?

	pääsääntöisesti aina	usein	harvoin	ei koskaan
motoriset taidot	<input type="checkbox"/>	<input type="checkbox"/>	<input type="checkbox"/>	<input type="checkbox"/>
prosessitaidot	<input type="checkbox"/>	<input type="checkbox"/>	<input type="checkbox"/>	<input type="checkbox"/>
psyykkiset taidot	<input type="checkbox"/>	<input type="checkbox"/>	<input type="checkbox"/>	<input type="checkbox"/>
sosiaaliset taidot	<input type="checkbox"/>	<input type="checkbox"/>	<input type="checkbox"/>	<input type="checkbox"/>
eettiset taidot	<input type="checkbox"/>	<input type="checkbox"/>	<input type="checkbox"/>	<input type="checkbox"/>
muut, mitkä?	<input type="checkbox"/>	<input type="checkbox"/>	<input type="checkbox"/>	<input type="checkbox"/>

7. Kuinka usein terapiatavoitteet liittyvät seuraaviin valmiuksiin silloin, kun eläin on työparina mukana terapiassa?

	pääsääntöisesti aina	usein	harvoin	ei koskaan
sensomotoriset valmiudet	<input type="checkbox"/>	<input type="checkbox"/>	<input type="checkbox"/>	<input type="checkbox"/>
kognitiiviset valmiudet	<input type="checkbox"/>	<input type="checkbox"/>	<input type="checkbox"/>	<input type="checkbox"/>
psykososiaaliset valmiudet	<input type="checkbox"/>	<input type="checkbox"/>	<input type="checkbox"/>	<input type="checkbox"/>
muut, mitkä	<input type="checkbox"/>	<input type="checkbox"/>	<input type="checkbox"/>	<input type="checkbox"/>

8. Mitä tavoitteita eläinavusteisella terapialla saavutetaan?

9. Kuinka usein sinulla on ollut alla mainittuja eläimiä työparinasi toimintaterapiassa?

1.= pääsääntöisesti aina, 2.= usein, 3.= harvoin, 4.= ei koskaan

	1	2	3	4
koiria	<input type="radio"/>	<input type="radio"/>	<input type="radio"/>	<input type="radio"/>
kissoja	<input type="radio"/>	<input type="radio"/>	<input type="radio"/>	<input type="radio"/>
kaneja	<input type="radio"/>	<input type="radio"/>	<input type="radio"/>	<input type="radio"/>
marsuja, hamstereita, gerbiilejä ym.	<input type="radio"/>	<input type="radio"/>	<input type="radio"/>	<input type="radio"/>
häkkilintuja	<input type="radio"/>	<input type="radio"/>	<input type="radio"/>	<input type="radio"/>
akvaariokaloja	<input type="radio"/>	<input type="radio"/>	<input type="radio"/>	<input type="radio"/>
lampaista	<input type="radio"/>	<input type="radio"/>	<input type="radio"/>	<input type="radio"/>
vuohia	<input type="radio"/>	<input type="radio"/>	<input type="radio"/>	<input type="radio"/>
laamoja	<input type="radio"/>	<input type="radio"/>	<input type="radio"/>	<input type="radio"/>
alpakoita	<input type="radio"/>	<input type="radio"/>	<input type="radio"/>	<input type="radio"/>
lehmiä tai muuta nautakarjaa	<input type="radio"/>	<input type="radio"/>	<input type="radio"/>	<input type="radio"/>
possuja	<input type="radio"/>	<input type="radio"/>	<input type="radio"/>	<input type="radio"/>
hevosta	<input type="radio"/>	<input type="radio"/>	<input type="radio"/>	<input type="radio"/>
kanoja, ankoja tai muita maatilan lintuja	<input type="radio"/>	<input type="radio"/>	<input type="radio"/>	<input type="radio"/>
muuta, mitä? _____	<input type="radio"/>	<input type="radio"/>	<input type="radio"/>	<input type="radio"/>

10. Kenen eläimet ovat?

11. Miksi olet valinnut nämä eläimet työpariksesi?

12. Kuinka usein seuraavia toimintoja tehdään eläintyöparin /eläinten kanssa toimintaterapiassa?

1.= pääsääntöisesti, 2.= usein, 3.=harvoin, 4.= ei ollenkaan

	1	2	3	4
eläin vain läsnä tilassa, jossa ollaan ja toimitaan	<input type="checkbox"/>	<input type="checkbox"/>	<input type="checkbox"/>	<input type="checkbox"/>
jutellaan eläimen kanssa	<input type="checkbox"/>	<input type="checkbox"/>	<input type="checkbox"/>	<input type="checkbox"/>
luetaan eläimelle	<input type="checkbox"/>	<input type="checkbox"/>	<input type="checkbox"/>	<input type="checkbox"/>
opiskellaan eläimestä ja sen hoitamisesta	<input type="checkbox"/>	<input type="checkbox"/>	<input type="checkbox"/>	<input type="checkbox"/>
silittelään, rapsutetaan eläintä	<input type="checkbox"/>	<input type="checkbox"/>	<input type="checkbox"/>	<input type="checkbox"/>
harjataan eläintä	<input type="checkbox"/>	<input type="checkbox"/>	<input type="checkbox"/>	<input type="checkbox"/>
paijataan eläintä	<input type="checkbox"/>	<input type="checkbox"/>	<input type="checkbox"/>	<input type="checkbox"/>
kävelytetään	<input type="checkbox"/>	<input type="checkbox"/>	<input type="checkbox"/>	<input type="checkbox"/>
syötetään /juotetaan eläintä	<input type="checkbox"/>	<input type="checkbox"/>	<input type="checkbox"/>	<input type="checkbox"/>
harjoitellaan eläimen kanssa toimintoja/temppuja	<input type="checkbox"/>	<input type="checkbox"/>	<input type="checkbox"/>	<input type="checkbox"/>
leikitään eläimen kanssa	<input type="checkbox"/>	<input type="checkbox"/>	<input type="checkbox"/>	<input type="checkbox"/>
huolletaan/puhdistetaan eläimen asuinsijaa	<input type="checkbox"/>	<input type="checkbox"/>	<input type="checkbox"/>	<input type="checkbox"/>
ratsastetaan eläimellä	<input type="checkbox"/>	<input type="checkbox"/>	<input type="checkbox"/>	<input type="checkbox"/>

13. Mitä muuta eläintyöparin kanssa toimintaterapiassa tehdään?

14. Kuinka pitkäkestoisia eläinavusteiset terapiat yleensä ovat?

Voit valita useamman vaihtoehdon.

- 0- 6kk
 7-12kk
 13-18kk
 19-24kk
 25kk-

15. Kuinka usein eläintyöpari/ eläimet on mukana toimintaterapiassa seuraavissa ympäristöissä?

1.= pääsääntöisesti, 2.=usein, 3.= harvoin, 4.=ei koskaan

	1	2	3	4
omassa vastaanottotilassa	<input type="radio"/>	<input type="radio"/>	<input type="radio"/>	<input type="radio"/>
omalla maatilalla; navetassa, tallilla, ulkona	<input type="radio"/>	<input type="radio"/>	<input type="radio"/>	<input type="radio"/>
asiakkaan kotona	<input type="radio"/>	<input type="radio"/>	<input type="radio"/>	<input type="radio"/>
laitoksissa	<input type="radio"/>	<input type="radio"/>	<input type="radio"/>	<input type="radio"/>
päiväkodeissa	<input type="radio"/>	<input type="radio"/>	<input type="radio"/>	<input type="radio"/>
kouluissa	<input type="radio"/>	<input type="radio"/>	<input type="radio"/>	<input type="radio"/>
metsässä tai muualla luonnossa	<input type="radio"/>	<input type="radio"/>	<input type="radio"/>	<input type="radio"/>
muualla, missä? _____	<input type="radio"/>	<input type="radio"/>	<input type="radio"/>	<input type="radio"/>

16. Mitä lisää eläimen/eläinten mukana olo tuo toimintaterapiaan verrattuna terapiaan ilman eläintä/eläimiä?

17. Mitä eläintyöparin kanssa työskentely vaatii toimintaterapeutilta?

18. Mitkä viitekehykset vaikuttavat toiminnan taustalla?

19. Kenelle eläinavusteinen toimintaterapia ei sovi?

20. Mitä lisää haluat kertoa eläintyöparin kanssa työskentelystä?

21. Miten olet itse hankkinut tarvittavan tietotaidon eläinavusteiseen toimintaterapiaan?

Voita valita useamman vaihtoehdon.

- kirjallisuuteen perehtymällä
- omakohtainen kokemus eläinten kanssa toimimisesta
- koulutus/ kurssit
- kokeneemman kollegan kanssa työskennellen

- muuten, miten?

MUUTTUJATAULUKKO

Tutkimusongelmat:

1. Kuinka pitkä työkokemus toimintaterapeuteilla on eläintyöparin kanssa toimimisesta?
2. Mitä tietotaitoa toimintaterapeutit kertovat toimintansa taustalla olevan?
3. Mitä eläimiä toimintaterapiassa on mukana?
4. Mitä eläintyöparin kanssa työskentely toimintaterapiassa edellyttää?
5. Mitä ovat tavoitteet, toiminnot, ympäristöt ja terapiakäytännöt, kun eläin on työparina toimintaterapiassa?

Tutkimusongelmat	Muuttujat	Kysymykset
Eläin työparina	<i>työkokemus</i>	1, 3, 17, 20,21
	<i>tietotaito</i>	18, 21
	<i>vaatimukset</i>	17
	<i>mahdollisuudet</i>	11, 12, 13, 16, 20
	<i>eläinlaji</i>	9
	<i>omistajuus</i>	10
	<i>eläinten valinta</i>	9, 11
Terapiakäytännöt ja perustelut	<i>asiakasryhmät</i>	3
	<i>AAT:n soveltuvuus</i>	19
	<i>eläinavusteisen</i>	
	<i>terapian määrä</i>	3, 4
	<i>tavoitteet</i>	5, 6, 7, 8
	<i>toiminnot</i>	12, 13
	<i>ympäristö</i>	15
	<i>terapian kesto</i>	14
<i>vaikutukset</i>	8, 16, 20	

Hyvä eläintyöparin / eläinten kanssa työskentelevä Toimintaterapeutti!

Eläimen positiivisista vaikutuksista ihmisen hyvinvoinnin ja terveyden edistämiseen sekä elämänlaadun parantamiseen, löytyy paljon tutkimustietoa. Eläimen mukana olo toimintaterapiassa alkaa olla maailmanlaajuisesti jo aika yleistä. Suomessa aihetta ei kuitenkaan ole vielä paljoa tutkittu. Eläimen mukana olo työparina toimintaterapiassa mahdollistaa ja edellyttää erilaisia asioita kuin toimintaterapia ilman eläintä. Mitä toimintaterapia mahtaa olla Suomessa eläintyöparin kanssa toteutettuna?

Opiskelen Oulun seudun ammattikorkeakoulussa toimintaterapeutiksi ja opinnäytetyöni aiheena on Eläin työparina toimintaterapiassa. Tutkimuksen tavoitteena on saada tietoa toimintaterapiasta, jossa eläin tai eläimet ovat mukana työparina. Tavoitteena on opinnäytetyön avulla jakaa tietoa toimintaterapeuteille, jotka jo työskentelevät eläintyöparin kanssa, toimintaterapeuteille, joille eläinavusteinen toimintaterapia ei ole vielä tuttua tai jotka ovat kiinnostuneet/ suunnittelevat toimintaterapian toteuttamisesta eläintyöparin kanssa. Tuloksia voidaan myös hyödyntää terapia työssä sekä jatko- ja täydennyskoulutuksia suunniteltaessa.

Mikäli sinulla on kokemusta eläintyöparin /eläinten kanssa toimintaterapian toteuttamisesta, toivon sinun vastaavan oheisessa linkissä olevaan kyselylomakkeeseen. Voit vastata kyselyyn 11.12 -30.12. 2013 välisenä aikana. Kyselyyn vastaaminen kestää noin 10-15 minuuttia. Antamasi vastaukset käsitellään luottamuksellisesti. Tulokset julkistetaan kokonaistuloksina, joten yksittäisen vastaajan tiedot eivät näy tuloksissa. Tutkimuksen tulokset esitetään Oulun seudun ammattikorkeakoululle tehtävässä opinnäytetyön loppuraportissa keväällä 2014. Jättämällä yhteystietosi kyselylomakkeeseen vastaamisen jälkeen, saat opinnäytetyön suoraan sähköpostiosoitteeseesi sen valmistuttua. Vastaamisen voit aloittaa klikkaamalla seuraavaa linkkiä tai kopioimalla linkin internet-selaimen osoiteriville

<https://www.webpolsurveys.com/Preview/PreviewQuestions.aspx?nocache=9585>

Jos sinulla on kysyttävää tutkimuksesta, vastaan kysymyksiisi mielelläni sähköpostitse. KIITOS vastauksesta ja mukavaa joulun odotusta!

Raija Kärki
toimintaterapeuttiopiskelija
Oulun seudun ammattikorkeakoulu
email. xxxxxxxxx@students.oamk.fi