

Jenni Tommola

POLVELTA TOISELLE -MESSUJEN
VAIKUTTAVUUS SUKUPOLVEN-
VAIHDOKSIIN ETELÄ-SAVOSSA

Suomen Metsäkeskus


Opinnäytetyö

Metsätalouden koulutusohjelma


Toukokuu 2014



KUVAILULEHTI

		Opinnäytetyön päivämäärä 6.5.2014
Tekijä Jenni Tommola	Koulutusohjelma ja suuntautuminen Metsätalouden koulutusohjelma Metsätalous	
Nimeke Polvelta toiselle -messujen vaikuttavuus sukupolvenvaihdoksiin Etelä-Savossa		
Tiivistelmä <p>Suomen Metsäkeskus on järjestänyt useita erikokoisia tiedotustilaisuuksia Etelä-Savon alueella ja lähettänyt kirjeitä metsänomistajille osana Perhemetsä 3G -hanketta. Hankkeen tavoitteena on kannustaa ikääntyviä metsänomistajia toteuttamaan metsätilojen sukupolvenvaihdoksia. Samalla halutaan estää metsätilojen pirstoutuminen entistä pienemmiksi, joten yhden jatkajan tai sujuvan yhteisomistuksen (yhteismetsä) etuja nostetaan esiin.</p> <p>Tämän opinnäytetyön tutkimuksen kohteena ovat vuonna 2012 Mikkelin kongressi- ja konserttitalo Mikaelissa pidettyyn Polvelta toiselle – tapahtumaan osallistuneet metsänomistajat. Tavoitteena oli saada selville, onko tiloilla tehty hallittuja sukupolvenvaihdoksia tai onko sellainen suunnitteilla. Olennaista oli myös selvittää, millainen rooli messutapahtumalla on ollut päätöksenteossa.</p> <p>Kirje- ja verkkokyselynä toteutetun tutkimuksen tulokset ovat apuna metsäkeskuksen Perhemetsä 3G -hankkeen toteutuksen arvioinnissa. Kysely lähetettiin 257 metsänomistajalle, joiden metsätila sijaitsee Etelä-Savon maakunnassa. 97 henkilöä vastasi, joten vastausprosentti oli 37,7. Vastanneista metsänomistajista 16 % ilmoitti sukupolvenvaihdoksen tehdyksi hankkeen aikana. Metsätila siirtyi yli puolessa tapauksista yhdelle jatkajalle. Mikäli sukupolvenvaihdosta ei ollut tehty, sen tekoa lähivuosina suunnitteli 46 % vastanneista. Yhteisomistus näyttäisi tämän tutkimuksen mukaan olevan tulevaisuuden kehityssuunta.</p> <p>52 % vastaajista kertoi kaipaavansa lisää tiedotusta sukupolvenvaihdokseen liittyvissä asioissa. Vastauksista nousi erityisesti esille henkilö- ja tilakohtaisen neuvonnan tarve. Kyselyssä kävi ilmi, että monen iäkkään metsänomistajan huolena on mahdollisten jatkajien metsällinen osaaminen tai ylipäätään kiinnostus metsänhoitoa kohtaan. Uusille metsänomistajille tarkoitettua koulutusta on tarjolla runsaasti, mutta sitä voisi markkinoida enemmänkin. Perheiden sisäinen kommunikointi metsätilaan liittyvissä asioissa olisi erittäin tärkeää.</p>		
Asiasanat (avainsanat) Sukupolvenvaihdos, Perhemetsä 3G, Metsäkeskus		
Sivumäärä 31 s. + liitt. 4 s.	Kieli Suomi	URN URN:NBN:fi:mamk-opinn2014B3511
Huomautus (huomautukset liitteistä)		
Ohjaavan opettajan nimi Pasi Pakkala	Opinnäytetyön toimeksiantaja Suomen Metsäkeskus, Julkiset palvelut	

DESCRIPTION

		Date of the bachelor's thesis May 6, 2014
Author Jenni Tommola	Degree programme and option Forestry	
Name of the bachelor's thesis The influence of the Polvelta toiselle event for the generation changes of forest estates in the Etelä-Savo region		
Abstract Forest from one generation to another is the basic idea of an event called Polvelta toiselle arranged by the Finnish Forest Centre. This event among many others is a part of a project called Family Forest 3G. The goal of the project is to encourage aging forest owners to sell or donate their forest estates to their offspring without splitting it into smaller estates. As part of the project, the Finnish Forest Centre has established varied range of events and sent information material to aging forest owners, whose forest estates are located in the Etelä-Savo region. The purpose of this bachelor thesis was to study the effects of one event, called Polvelta toiselle, to accomplished or forthcoming generation changes. This exhibition was held in the congress and concert house Mikaeli, in Mikkeli in 2012. To collect the needed information, a survey was made and sent to the forest owners who had participated in this event. The results could be used for evaluating the project called Perhemetsä 3G, Family Forest 3G. The survey was both in electronic and paper form. 106 letters and 151 e-mails with a link to the survey were sent. In total 97 answers out of 257 were received so the answering percentage was 37.7 %. The survey revealed that 16 % of forest owners had implemented the change of generation during the Perhemetsä 3G project. More than half of the estates were transferred to one person. 46 % of the respondents who had not carried out the process were planning to do it during the next few years. Their answers revealed that the interest in shared owning was increasing. Many people who answered the survey mentioned that the biggest problem was the younger generation's lack of interest in forestry or owning forest. On the other hand, the young forest owners are often much more active in managing the forest and selling wood. Active forest ownership and larger forest estates would be more profitable both for the forest owner and for the Etelä-Savo region. In this survey the aging forest owners trusted the estates more willingly to a person who had some education in forestry. 52 % answered that they would need more information concerning the generation changes of forest estates. Lack of communication within the families is one major reason for not implementing the process.		
Subject headings, (keywords) Generation change, Finnish Forest Centre, Forest estate		
Pages 31 p. + app. 4 p.	Language Finnish	URN URN:NBN:fi:mamk-opinn2014B3511
Remarks, notes on appendices		
Tutor Pasi Pakkala	Bachelor's thesis assigned by The Finnish Forest Centre	

SISÄLTÖ

KUVAILULEHDET

1 JOHDANTO.....	1
2 UUSI METSÄNOMISTAJA	2
2.1 Lähtötilanteen kartoitus.....	2
2.2 Yksinomistus.....	4
2.3 Yhteisomistus.....	5
3 SUKUPOLVENVAIHDOKSEN SUUNNITTELU JA VAIHTOEHDOT	6
3.1 Suunnittelu	6
3.2 Lahja.....	7
3.3 Lahjanluonteinen kauppa ja kauppa.....	7
3.4 Perintö ja testamentti.....	8
4 PERHEMETSÄ 3G-HANKE	8
5 AINEISTO JA MENETELMÄT	10
5.1 Aineiston keruu	10
5.2 Aineiston rakenne ja luotettavuus	12
6 TULOKSET	16
6.1 Metsätilan sukupolvenvaihdostilanne	16
6.2 Kysymyksiä tiedotustilaisuudesta	19
6.3 Vastaajien vapaa sana ja kommentteja.....	23
7 POHDINTA	26
7.1 Metsänomistus ja sukupolvenvaihdokset Etelä-Savossa	26
7.2 Polvelta toiselle 2012	27
7.3 Lisätiedotuksen tarve	28
7.4 Opinnäytteen onnistuminen	28

LÄHTEET.....	30
LIITTEET.....	32
1 Kyselylomake.....	32

1 JOHDANTO

Metsänomistajien ikääntyessä aktiivisuus esimerkiksi taimikonhoidon tai puukauppojen suhteen laskee. Metsätilojen pirstoutumista ja metsänhoitotöiden laiminlyöntiä ehkäistäisiin helposti oikea-aikaisella sukupolvenvaihdoksella, eli tekemällä se harkiten metsänomistajan elinaikana. (Tuovinen 2011.) Sukupolvenvaihdos on hitaasti etenevä prosessi, jonka suunnitteluun kannattaa varata aikaa.

Sukupolvenvaihdokseen sisältyy monenlaisia ongelmia ja haasteita. Metsänomistajien korkea keski-ikä aiheuttaa sen, että päätöksenteko on varovaista. Omistuksen päättyminen voi olla metsänomistajalle henkisesti vaikea asia käsitellä. Luopumispäätöksen siirtäminen on helppo ratkaisu, kun taloudellista pakkoa metsien hyödyntämiseen ei enää ole. Myös tulevien metsänomistajien metsälliset tiedot ja taidot ovat entistä vähäisemmät. Nuoremmalle sukupolvelle olisi jaettava tietoa hyvissä ajoin.

Vaihtoehtoja toteutukselle on useita, mutta metsänomistajalla ei aina ole kiinnostusta tai voimia hoitaa asiaa. Aktiivisen sukupolvenvaihdoksen voi tehdä kaupan tai lahjoituksen kautta. Yleisin tapa tulla Suomessa metsänomistajaksi on kuitenkin passiivinen, eli saada metsätila perinnöksi. Metsänomistusmuotoja ovat yksin- tai yhteisomistus. Yhteisomistuksellinen metsätila on joko kuolinpesä, metsäyhtymä, yhteismetsä tai osakeyhtiö.

Tämä opinnäytetyö tutkii Perhemetsä 3G -hankkeen osana olleen Polvelta toiselle - messutapahtuman vaikutusta sukupolvenvaihdokseen Etelä-Savon maakunnassa. Tutkimuksen kohteena oleva messutilaisuus järjestettiin Mikkelissä vuonna 2012. Metsäkeskuksen toteuttaman hankkeen tavoitteena on edesauttaa metsätilojen sukupolvenvaihdosten toteutuksia sekä jakaa monipuolista tietoa aiheesta. Metsäkeskus on järjestänyt erikokoisia tiedotustilaisuuksia useilla Etelä-Savon paikkakunnilla ja lähettänyt materiaalia asiasta kiinnostuneille metsänomistajille. Hanke käynnistyi vuonna 2010 ja jatkuu vuoden 2014 loppuun.

Tilakoon suurentamisen ja tilojen omistusrakenteen selkiyttämisen tarkoituksena on parantaa metsätalouden kannattavuutta, kestävänsä metsätalouden harjoittamista sekä lisätä metsätalouden merkitystä sekä henkilökohtaisella että maakuntatasolla. Perhe-

metsä 3G -hanke on edistänyt myös yhteismetsien muodostamisia, mutta rajasin aiheen tutkimuksen ulkopuolelle. Tiedot Etelä-Savossa muodostetuista yhteismetsistä saa tarvittaessa selville kiinteistörekisteristä.

Kyselytutkimuksella kartoitettiin Etelä-Savon alueen metsätilojen sukupolvenvaihdoksia. Keskeistä oli saada selville, onko sukupolvenvaihdoksia tehty tai onko niitä suunnitteilla. Jos on, niin kuinka Metsäkeskuksen tiedotus ja messutilaisuus on tehtyihin päätöksiin vaikuttanut. Metsätilarakenteen kehittämisen kannalta oli myös tärkeää selvittää, onko metsätiloja jaettu pienemmiksi tiloiksi vai säilytetty pinta-ala ennallaan. Kysely lähetettiin Mikkelin Polvelta toiselle -messutapahtumassa vuonna 2012 käyneille metsänomistajille. Yhteensä 257 vastaanotti kyselyn joko kirjeenä tai sähköpostina.

Tämän opinnäytetyön teoriaosuudessa kerrotaan yleisesti metsätilan sukupolvenvaihdoksesta, sen toteutuksen eri vaihtoehtoista sekä Perhemetsä 3G -hankkeesta. Lopuksi esitellään kyselytutkimuksen tuloksia ja päätelmiä.

2 UUSI METSÄNOMISTAJA

2.1 Lähtötilanteen kartoitus

Sukupolvenvaihdoksella tarkoitetaan yritystoiminnan tai omaisuuden omistajan vaihdosta alenevassa polvessa (Kiviniemi & Havia 2011, 255). Kahta täysin samanlaista metsätilaa tai metsänomistajaa ei ole olemassa, joten sukupolvenvaihdoskin on aina yksilöllinen prosessi.

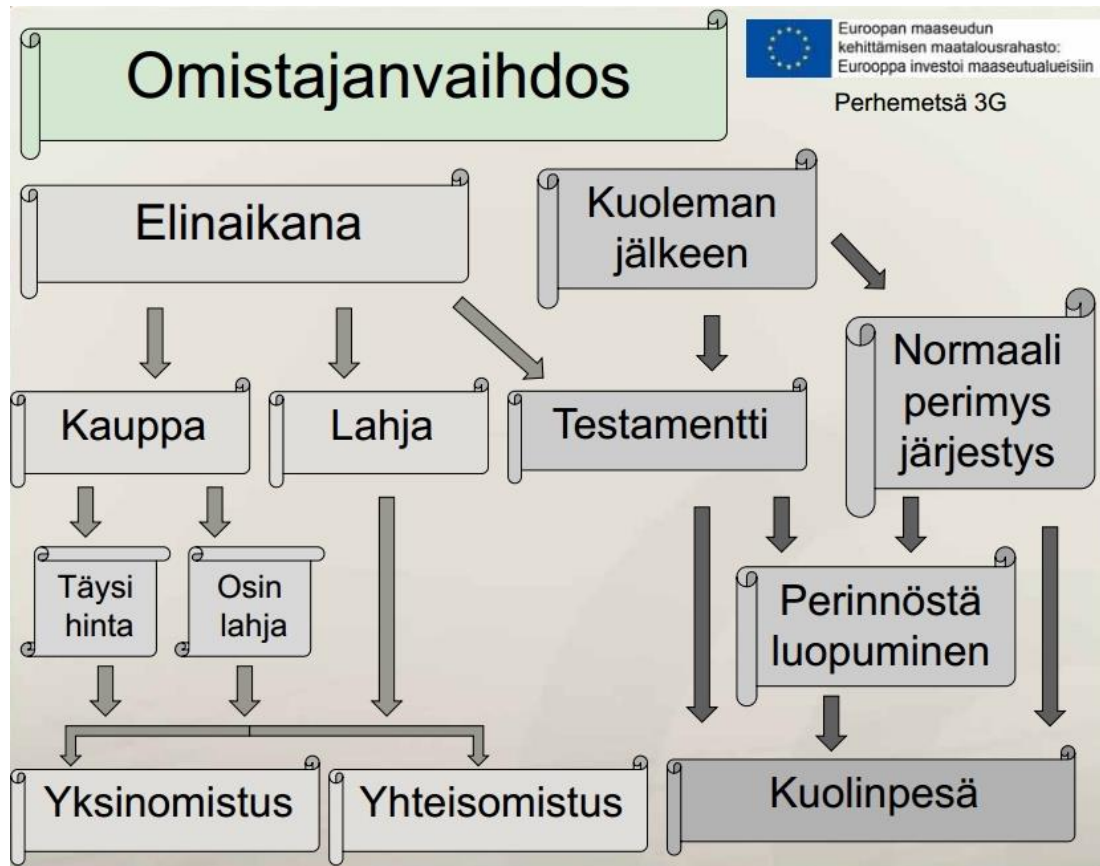
Metsänomistus on Suomessa perinteisesti ollut perhekeskeistä ja omistajuus on siirtynyt eteenpäin sukupolvenvaihdoksella joko metsänomistajan eläessä tai vasta tämän kuoleman jälkeen. Vaihtoehtoja sukupolvenvaihdoksen toteutukseen on useita, joten kaikkia osapuolia tyydyttävä ratkaisu olisi löydettävissä. Tunnesiteillä ja suvun historialla on vahva merkitys, eikä metsätilaa usein myydä täysin ulkopuolisille henkilöille. Vain 15 prosenttia tiloista on hankittu ulkopuolisella kaupalla. Metsätilan merkitys on

ihmisille erilainen; se voi olla päätulonlähde, lisäansio, koti tai virkistymispaikka. (Kiviniemi & Havia 2011, 11–12.)

Metsänomistajan ikääntyessä aktiivisuus esimerkiksi taimikonhoidon tai puukauppojen suhteen laskee. Iän myötä terveys saattaa heikentyä nopeasti ja riskinä on metsänomistajan oikeustoimikelvottomuus, joka puolestaan hankaloittaa huomattavasti sukupolvenvaihdosta. Perintönä saatu metsä on mahdollisesti jouduttu jakamaan hyvin pieniksi tiloiksi. (Tuovinen 2011.) Hehtaaria kohden laskettuna pienten tilojen omistajat tekevät ahkerasti puukauppoja, mutta pienet ja harvoin toistuvat kaupat taas kasvattavat puunhankinnan kustannuksia (Hujala ym. 2012, 14–15). Metsätilojen pirstoutumista ja metsänhoitotöiden laiminlyöntiä ehkäistäisiin helposti oikea-aikaisella sukupolvenvaihdoksella, eli tekemällä se harkiten metsänomistajan elinaikana (Tuovinen 2011).

Metsänomistajan kannattaa alkaa hyvissä ajoin miettimään, millaisia hänen omat ja läheistensä tavoitteet ovat. Usein metsänomistaja haluaa tietää, mitä tilalle hänen jälkeensä tapahtuu. Perhesuhteet, elämäntilanne, rahantarve, verot, metsänhoitosuositukset, luontoarvot, hyväntekeväisyys, aika ja mielenkiinto ovat kaikki kytköksissä tehtäviin päätöksiin. Metsänomistaja voi halutessaan päättää olla tekemättä mitään ja jättää asian aikanaan perikunnan hoidettavaksi. (Kiviniemi & Havia 2011, 11–13.)

Uusi omistaja saa metsätilan haltuunsa joko lahjana, lahjanluontoisena kauppana, kauppana, perintönä tai testamentilla (kuva 1). Omistusmuotoja ovat joko yksin- tai yhteisomistus.



KUVA 1. Vaihtoehdot sukupolvenvaihdoksen toteutuksessa (Lappalainen 2013)

2.2 Yksinömistus

Metsätilalle olisi tärkeää saada sellainen jatkaja, joka on kiinnostunut metsänhoidosta ja on valmis huolehtimaan tilasta. Tilalle saattaa löytyä useita halukkaita jatkajia, mutta yksi omistaja on yleensä helpoin ja toimivin vaihtoehto harjoittaa metsätaloutta. Tilan pirstoutuminen ja osiin jakaminen tekee metsänhoidosta huomattavasti hankalampaa ja tehottomampaa. (Hänninen ym. 2011.) Omaisuuden jakaminen aiheuttaa helposti riitoja tai erimielisyyksiä perheenjäsenten välillä. Asianosaisten kannattaa keskustella avoimesti ja käydä prosessia yhdessä läpi. Jos on mahdollista, niin oikeudenmukaista olisi esimerkiksi sisarosuuksien maksu ilman metsätilan omistusta jääneille perillisille. (Metsätilan sukupolvenvaihdos ja omistusjärjestelyt – Aikataulu 2011).

Uuden metsänomistajan ei tarvitse olla alan ammattilainen aloittaessaan tilasta huolehtimisen. Ennalta metsänhoitoon perehtynyt jatkaja alkaa nykypäivänä olla harvinaisuus. Perusasiat metsätaloudesta oppii kuitenkin nopeasti, joten tulevasta metsänomis-

tuksesta ei tarvitse olla huolissaan. Jatkajan vastuulla on tutustua omaan metsään hyvin, kouluttaa itseään sekä pyytää apua ja neuvoja (Kiviniemi & Havia 2011, 79.) Alussa vaikeuksia voi tuottaa esimerkiksi eri metsäalan organisaatioiden erottaminen toisistaan (Kiviniemi & Havia 2011, 169).

Motivaatio, kiinnostus metsänhoitoa kohtaan ja pitkäjänteisyys ovat jatkajan tärkeimpiä ominaisuuksia. Uusmetsänomistajille järjestetään erilaisia koulutuksia ja kursseja, jotka auttavat alkuun. Metsätilan sijainti on myös tärkeä seikka. Mikäli tila sijaitsee lähellä metsänomistajan asuinpaikkaa, on tilanhoito lyhyen välimatkan ansiosta kannattavampaa ja vaivattomampaa. (Metsätilan sukupolvenvaihdos ja omistusjärjestelyt – Tavoitteet 2011.)

2.3 Yhteisomistus

Kun metsänomistaja menehtyy, tilasta muodostuu kuolinpesä. Sen osakkaita ovat perilliset ja yleensä leski avio-oikeuden myötä. Vaikka osakkaita on useita, täytyy kuolinpesää koskevat päätökset tehdä yksimielisesti. Päätöksenteon helpottamiseksi osakkaat voivat sopia yhteishallintasopimuksesta ja valtakirjasta, joilla valtuutetaan yksi osakas hoitamaan ja päättämään metsätilan asioista. Kuolinpesä on erillinen verovelvollinen, eli metsästä saatavat tulot ja menot lasketaan kuolinpesälle eikä sen osakkaille. Osakkaiden on laadittava vuosittain yksi metsäveroilmoitus. Saadut tuotot tulisi jakaa kaikkien osakkaiden kesken omistusosuuksien mukaan.

Kuolinpesä kannattaa yleensä muuttaa yhtymäksi. Metsä-/verotusyhtymä syntyy, kun vähintään kaksi henkilöä omistaa yhdessä metsää. Toisin kuin kuolinpesä, yhtymä ei ole erillinen verovelvollinen, vaan oma laskentayksikkönsä. Osakkaat laativat yhden metsäveroilmoituksen sekä yhtymäselvityksen, josta ilmenevät osakkaat ja omistusosuudet. Osakkaita verotetaan erikseen osuuksien mukaan. Myös yhtymät päättävät metsäasioista yksimielisesti ja voivat sopia yhteishallintasopimuksen tai valtakirjan käytöstä. (Omistusmuodot 2012.)

Metsätilasta voi muodostaa perillisten kesken oman suvun yhteisomistuksellisen yhteismetsän. Oma metsätila on myös mahdollista liittää jo ennestään olemassa olevaan yhteismetsään. Riskinä ovat osakkaiden väliset ristiriidat ja näkemykset metsänhoi-

dosta, hakkuista tai luonnonsuojelusta. Ratkaisut metsänkäsittelystä tehdään äänestämällä, ja enemmistön mielipide ratkaisee. Verotuksen kannalta yhteismetsä on edullinen vaihtoehto. Samalla se vaatii yhteisymmärrystä jokaiselta osakkaalta. Keväällä 2011 noin 3,5 % Suomen yksityismetsien pinta-alasta muodostui yhteismetsistä. (Kiviniemi & Havia 2011, 247.) Perhemetsä 3G on sukupolvenvaihdosten rinnalla tiedotanut myös yhteismetsän eduista. Yhteismetsän muodostaminen on hyvä keino ehkäistä tilan pirstoutumista.

Yksityisillä metsänomistajilla harvinaisin yhteisomistusmuoto on yhtiö, eli kommandiitti-, osake- tai avoin yhtiö. Metsänhoitoa koskevat päätökset tehdään yhteismetsän tavoin enemmistön mukaan ja kullakin osakkaalla on osakkeiden mukaan määräytyvä äänivalta. Osake- tai muun yhtiön perustamisessa ei ole mitään verotuksellista etua. Yhtiömuotoinen metsänomistus vaatii paneutumista hallintoon, kirjanpitoon ja tilintarkastukseen. Käytännössä tällainen omistusmuoto toimisi sijoitusta hakeville ja kasvuun tähtääville metsänomistajille. (Omistusmuodot 2012.)

3 SUKUPOLVENVAIHDOKSEN SUUNNITTELU JA VAIHTOEHDOT

3.1 Suunnittelu

Omistajanvaihdos ei tapahdu samalla muotilla kaikissa tapauksissa. Suunnittelu kannattaa aloittaa hyvissä ajoin ja vertailla eri vaihtoehtoja. Sukupolvenvaihdoksessa on kyse suurestakin omaisuudesta, joten aiheesta olisi hyvä pystyä puhumaan avoimesti kaikkien asianosaisten kesken. Olennaista on määrittää metsätilan arvo, tilanomistajan ja jatkajan rahantarve sekä jatkajan maksuvalmius (Metsätilan sukupolvenvaihdos ja omistusjärjestelyt – Rahoitus 2011). Maksettavien verojen suuruus on yksi merkittävimpiä tekijöitä ratkaisuja tehdessä.

Sukupolvenvaihdos on hidas tapahtuma ja nopeimmillaankin se vie useita kuukausia. Lähes vuosittain muuttuvat säännökset ja verotus tekevät sukupolvenvaihdoksesta työlään. Prosessi kannattaakin suunnitella huolella sekä kysyä neuvoja alan ammattilaisilta. Metsänomistaja voi aluksi etsiä tietoa oma-aloitteisesti internetistä ja alan kirjallisuudesta. Esimerkiksi metsäkeskukset, verohallinto, maanmittaushallinto, Ely-keskus,

MTK, ProAgria ja metsänhoitoyhdistykset tarjoavat sukupolvenvaihdokseen liittyvää tietoa nettisivuillaan. Yleisten neuvojen kysyminen esimerkiksi metsänhoitoyhdistyksestä tai suurimmista metsäyhtiöistä on maksutonta, mutta tarkemmasta, yksilöidystä asiantuntija-avusta täytyy maksaa. Saatavaan hyötyyn nähden palvelu on kuitenkin moninkertaisesti hintansa arvoinen. Metsänomistaja voi pyytää verovirastosta 300 euroa maksavan ennakkoratkaisun omaan spv-suunnitelmaansa. (Kiviniemi & Havia 2011, 16–18.)

3.2 Lahja

Lahja on selkeä ja nopea ratkaisu. Metsätilan hallinta- ja omistusoikeus siirretään lahjakirjalla julkisen kaupanvahvistajan valvonnassa, antajan ja saajan allekirjoituksilla. Lahjoittaja voi halutessaan määrätä, ettei lahjansaajan puolison avio-oikeus oikeuta lahjaan. Myös hallintaoikeus voidaan pidättää eliniäksi tai määräajaksi lahjaveron pienentämiseksi, mutta tämä usein vain hankaloittaa tilannetta.

Lahja on vastikkeeton, eli siitä ei mene varainsiirtoveroa. Saajan on sen sijaan maksettava lahjavero. Lahjaveroilmoitus tulee tehdä kolmen kuukauden kuluessa ja maanmittaustoimistosta on haettava lainhuutoa kuuden kuukauden kuluessa lahjoitushetkestä. (Hänninen ym. 2011.)

3.3 Lahjanluonteinen kauppa ja kauppa

Metsätilan hinta lahjanluonteisella kaupalla on alle 75 % tilan käyvästä arvosta. Saajan on maksettava lahjavero kauppahinnan ja käyvän arvon välisestä summasta. Metsäkiinteistön arvo määritellään tila-arvion, päivitetyn metsäsuunnitelman ja verottajan arvojen mukaan. (Metsätilan sukupolvenvaihdos ja omistusjärjestelyt – Lahjanluonteinen kauppa 2011.)

Kauppa on nopea ja selkeä vaihtoehto, jos ostajan taloudellinen tilanne on kunnossa. Ostajan on maksettava kauppahinnasta 4 %:n varainsiirtovero. Metsätila voidaan myydä jatkajalle täyteen hintaan tai niin sanottuun sukupolvenvaihdoshintaan, jolloin kauppahinta on yli 75 % tilan käyvästä arvosta. Sukupolvenvaihdoshinnalla myyjän on maksettava luovutusvoittovero maksetun hinnan ja käyvän arvon välisestä sum-

masta. Tällöin tilan jatkajan ei tarvitse maksaa lahjaveroa samaisesta summasta. (Metsätilan sukupolvenvaihdos ja omistusjärjestelyt – Kauppa ja vaihto 2011.)

3.4 Perintö ja testamentti

Kaikista yleisin tapa tulla metsänomistajaksi on saada perintö tilan aiemman omistajan kuoleman seurauksena. Noin puolet metsätilan sukupolvenvaihdoksista tapahtuu näin. Yli 20 000 euron arvoisesta perinnöstä on maksettava perintövero. Omaisuudesta muodostuu kuolinpesä, joka jaetaan laissa määrätyn perintökaaren mukaan. Ensisijaisia perillisiä ovat rintaperilliset, eli lapset ja lastenlapset. Kuolinpesän voi jättää jakamattakin. Jos kuolinpesä jaetaan, niin kiinteistö jaetaan määräosiin. Tällöin muodostuu verotusyhtymä, jonka kullekin osakkaalle kirjataan lainhuudossa murtolukuosuus.

Testamentilla voi esimerkiksi vaikuttaa avopuolison perintöön. Usein metsätilan hallintaoikeus määrätään testamentissa lapselle ja omistusoikeus lapsenlapselle, koska se on verotuksellisesti edullisinta. Saaja maksaa perintöveroa myös testamentilla saadusta omaisuudesta, mikäli perinnön arvo on yli 20 000 euroa. (Metsätilan sukupolvenvaihdos ja omistusjärjestelyt – Perintö 2011.)

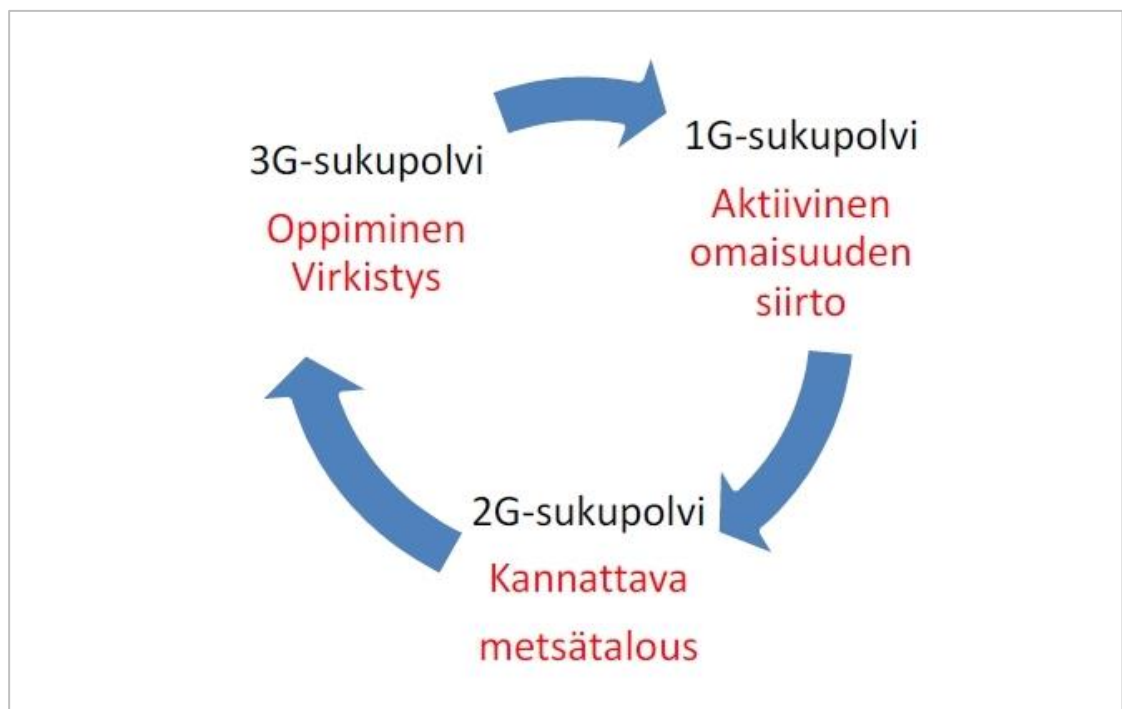
4 PERHEMETSÄ 3G-HANKE

Tämä luku perustuu Heikkilän (2011) Perhemetsä 3G – hankesuunnitelmaan. Perhemetsä 3G on Suomen Metsäkeskuksen hanke, jonka tarkoituksena on kehittää metsien omistusrakennetta Etelä-Savossa. Hankkeella tavoitellaan aktiivista metsänomistajuutta lisäämällä tietoisuutta sukupolvenvaihdoksista ja yhteismetsistä. Samalla edistetään kestävä metsänhoitoa ja käyttöä. Kyseessä on EU-rahoitteinen hanke; Euroopan maaseudun kehittämisen maatalousrahasto: Eurooppa investoi maaseutualueisiin. Hanke on aloitettu huhtikuussa 2010 ja se oli tarkoitettu päättymään vuoden 2013 loppussa. Jatkoaika ja rahoitus myönnettiin kuitenkin vuoden 2014 loppuun.

Hankkeessa on järjestetty useita tiedotustilaisuuksia ja tapahtumia sekä jaettu tiedotusmateriaalia. Kohderyhmän metsänomistajille on lähetetty sukupolvenvaihdosta ja metsätilojen omistusrakenteen kehitystä käsitteleviä kirjeitä ja sähköposteja. Hanke it-

sessään ei toteuta sukupolvenvaihdoksia, vaan toimii neuvonta- ja tiedonvälityspalveluna. Yhteistyössä on mukana metsäyhtiöitä, pankkeja, metsänhoitoyhdistyksiä, maanmittauslaitos ja muita aiheen asiantuntijoita.

Hankkeen kohderyhmänä ovat Etelä-Savossa metsää omistavien perheiden kolme sukupolvea, johon nimi 3G viittaa (kuva 2). Ajatuksena on, että kaikki sukupolvet voisivat yhdessä osallistua metsäomaisuuden hoitoon. Ensisijainen kohderyhmä on yli 60-vuotiaat metsänomistajat. Toinen keskeinen ryhmä ovat metsää tulevaisuudessa perivät nuoret, joiden mielenkiinnon herättäminen metsäasioihin on hallitun sukupolvenvaihdoksen kannalta erittäin tärkeää. Tuleville metsänomistajille välitetään tietoa metsien käytöstä ja hoidosta, jotta toiminta alkaisi mahdollisimman sujuvasti sukupolvenvaihdoksen jälkeen.



KUVA 2. Kolme sukupolvea (Heikkilä 2011)

Etelä-Savossa yksityismetsälöiden keskikoko on noin 36 hehtaaria. Kansallisen metsäohjelman (KMO) ja metsäalan strategiaohjelman tavoitteena on yksityismetsälöiden tilakoon kasvattaminen 50 hehtaariin vuoteen 2050 mennessä. Tarkoituksena on parantaa metsätalouden kannattavuutta sekä edellytyksiä harjoittaa kestävä metsätalout-

ta. Sukupolvenvaihdokset ovat hitaita prosesseja, joten tiedonvälityksen merkitys kasvaa koko ajan.

Perhemetsä 3G -hanke pyrkii auttamaan useita metsänomistajasukuja ja löytämään heille sopivat ratkaisut kiirehtimättä. Aktiivisemmalla metsänhoidolla olisi myönteiset vaikutukset myös Etelä-Savon alueen talouteen. Metsäkeskuksen hankkeen tavoitteena on saada aikaan hallittu sukupolvenvaihdos 200 tilalla sekä muodostaa 10 uutta yhteismetsää.

5 AINEISTO JA MENETELMÄT

5.1 Aineiston keruu

Tutkimus Perhemetsä 3G -hankkeen vaikutuksista sukupolvenvaihdoksiin toteutettiin verkko- ja kirjekyselynä. Polvelta Toiselle -tilaisuuteen osallistuneiden metsänomistajien yhteystiedot saatiin selville Metsäkeskuksen asiakasrekisteristä. Ryhmä valikoitui vuonna 2012 Mikkelin Polvelta Toiselle -tapahtumassa käyneisiin. Yhteensä 257 kyselyä, joista 106 oli kirjeitä ja 151 sähköpostiviestejä, lähetettiin helmikuussa 2014. Sähköpostiviesti ja linkki verkkokyselyyn lähetettiin noin viikkoa aikaisemmin kuin kirjeet. Vastaanottajille annettiin aikaa vastausten lähettämiseen noin kaksi viikkoa.

Kyselyyn vastasi yhteensä 97 henkilöä. Webropol-kyselyyn kertyi määräpäivään mennessä 37 vastausta. Metsäkeskuksen järjestelmästä lähetettiin vielä muistutustekstiviesti kaikille kyselyn saajille, minkä ansiosta saatiin 9 lisävastausta, eli yhteensä 46 Webropol-vastausta. Vastauskuoria saapui määräpäivään mennessä 42 ja parin viikon kuluessa 9 kuorta lisää, jotka ehtivät vielä mukaan aineistoon. Kirjeitä saapui siis yhteensä 51 kappaletta. Yksi kuorista sisälsi tyhjänä palautetun vastauslomakkeen. Yhdessä kuoressa oli kahden eri henkilön vastauslomakkeet. Vastaukset koskivat kuitenkin selvästi eri metsätiloja, joten molemmat hyväksyttiin mukaan tutkimukseen.

257 vastaanottajasta 97 palautti kyselyn, joten vastausprosentiksi muodostui 37,7 %. Jos verrataan Webropol-kyselyn ja kirjekyselyn tehoa, niin kirjekyselyn vastauspro-

sentti oli huomattavasti parempi. Webropolin kautta vastauksensa antoi 30,5 % ja kirjeitse 48,1 % vastaanottajista.

Vastaamisinnostuksen lisäämiseksi järjestettiin arvonta kaikkien yhteystietonsa antaneiden vastaajien kesken. Arpajaispalkintoina oli kaksi kirjaa: *Metsä – Suomen vihreä kulta* sekä *Perintömetsä – sukupolvenvaihdos ja yhteisomistus*.

Kysely pyrittiin laatimaan mahdollisimman helppotajuiseksi ja nopeasti vastattavaksi. Kyselylomakkeen mukana lähetetyssä saatekirjeessä (liite 1) vastaajaa neuvottiin varamaan aikaa lomakkeen täyttöön noin 15 minuuttia. Verkkokysely oli hieman tiivistetympi kuin paperiversio.

Jos lomake on liian pitkä ja aikaa vievä, vastaajan keskittyminen herpaantuu helposti tai vastaaminen keskeytyy kokonaan. Lomake kannattaa aloittaa helpoilla yleiskysymyksillä, edeten helpoimmista kohti vaikeampia. Vastaajan on jaksettava ja osattava vastata kyselyyn. (Kyselylomakkeen laatiminen 2010.)

Sähköpostiosoitteensa ilmoittaneille henkilöille lähetettiin sähköinen saatekirje sekä linkki Webropol-kyselyyn. Webropol on internet-sovellus, jota käytetään kyselyjen tekoon, vastausten keruuseen ja tulosten raportointiin. Vastaaja täyttää ja lähettää lomakkeen, joka ohjautuu tekijälle. Sähköinen kyselylomake on helppo ja nopea tapa sekä kyselyn käsittelijälle että sen vastaajille. Mahdollisena ongelmana oli vastaajan sähköpostin käyttötiheys, eli kuinka usein henkilö lukee sähköpostinsa, sekä yleinen kiinnostus vastata.

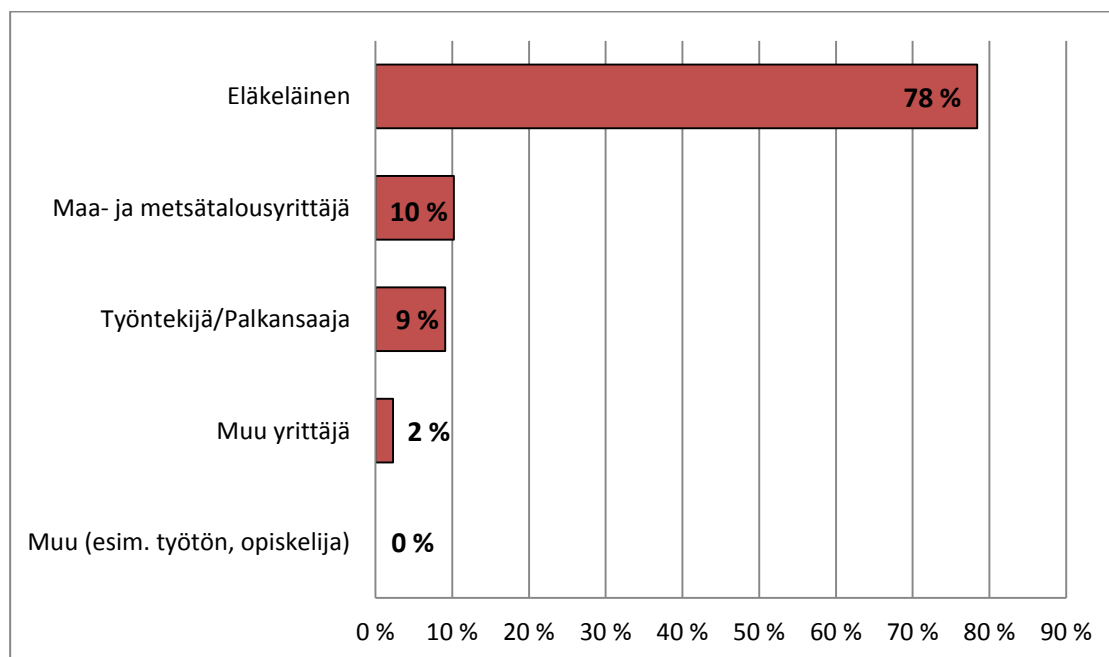
Kaikilla kyselyyn valituilla ei ollut sähköpostiosoitetta, joten verkkokyselyn ohella toteutettiin perinteinen kirjekysely. Kirjekyselyn myös uskottiin keräävän enemmän vastauksia. Sekä verkko- että kirjekyselyssä on usein vaarana alhaiseksi jäävä vastausprosentti. Tutkimuksen kannalta oli tärkeää saada riittävästi vastauksia, joten vastaaminen oli tehtävä mahdollisimman vaivattomaksi. Lomakkeen täyttäminen ei vienyt liikaa aikaa ja vastaajalla oli mahdollisuus voittaa arpajaispalkinto. Lisäksi palautuskuoren postimaksu oli maksettu valmiiksi.

Vastausten käsittelyn helpottamiseksi, tallennettiin kirjeinä saadut lomakkeet Webropol-kyselyn kautta sähköiseen muotoon. Näin kaikki tieto oli kätevästi samassa sovelluksessa valmiina analysoitavaksi.

5.2 Aineiston rakenne ja luotettavuus

Kyselyyn vastanneiden keski-ikä, samoin kuin mediaani-ikä, oli 68 vuotta. Vaihteluväli oli melko suuri, sillä nuorin vastaajista oli 29- ja vanhin 89-vuotias. 97 vastaajasta miehiä oli 75 prosenttia ja naisia 25 prosenttia.

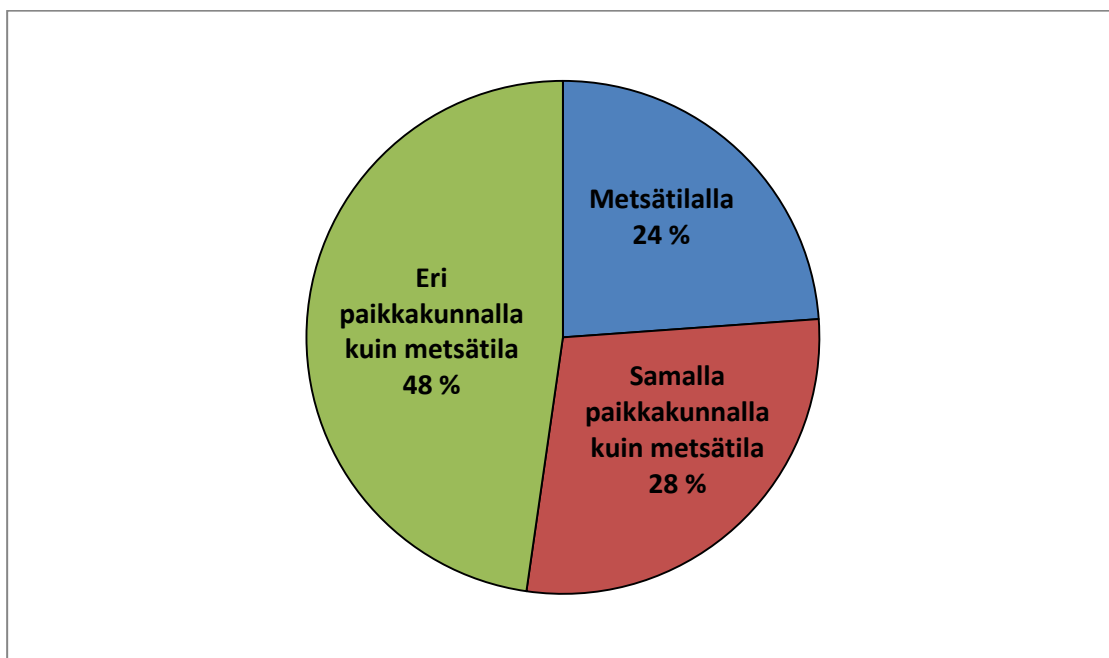
Vastaajien ammattiryhmistä huomattavasti suurin oli eläkeläiset, joita oli 76 henkilöä (kuvio 1). Muutama heistä mainitsi toimivansa lisäksi sivutoimisesti maa- ja metsätalousyrittäjänä. Päätoimisia maa- ja metsätalousyrittäjiä oli kymmenen ja palkansaajia yhdeksän henkilöä. Muun alan yrittäjiä oli kaksi henkilöä. Yksikään vastaajista ei valinnut vaihtoehtoa ”Muu”, joka olisi tarkoittanut työtöntä tai opiskelijaa.



KUVIO 1. Vastaajien ammattijakauma, n = 97

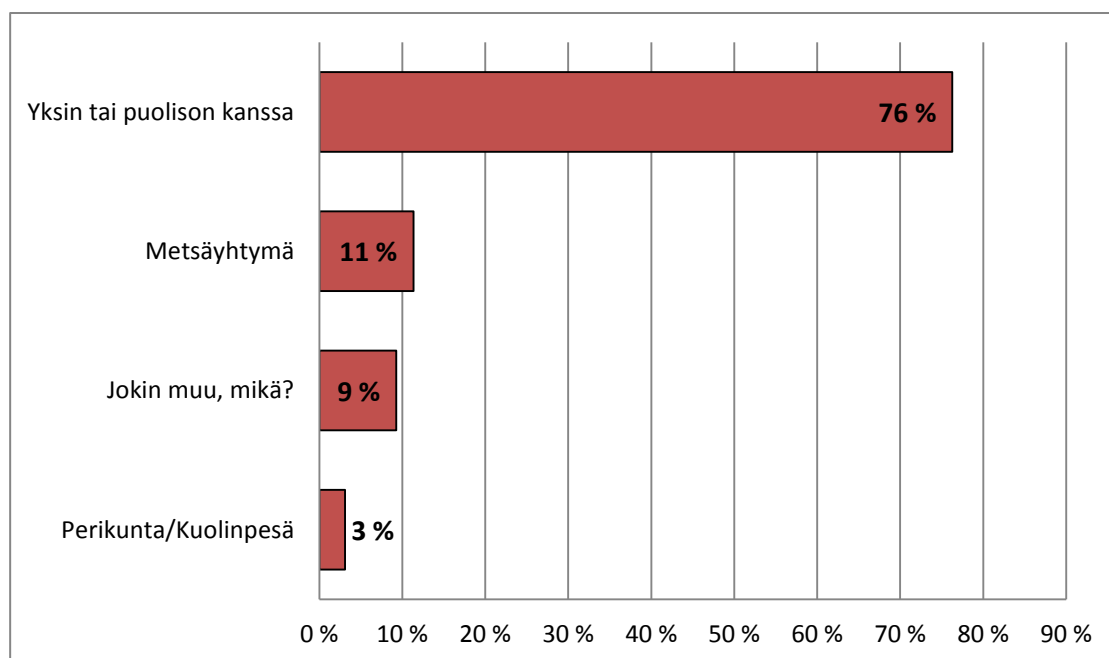
Lähes puolet vastanneista, 46 henkilöä, olivat etämetsänomistajia, eli asuivat toisella paikkakunnalla kuin metsätila (kuvio 2). Keskimääräinen etäisyys asuinpaikan ja tilan välillä oli 136 kilometriä. Suurin etäisyys oli 800 kilometriä, mikä nosti jonkin verran

keskiarvoa. Vajaa neljännes, 23 henkilöä, ilmoitti asuvansa tilalla. Loput 28 vastaajaa kertoivat asuvansa muualla metsätilan sijaintikunnassa.



KUVIO 2. Vastaajan asuminen tilaan nähden, n= 97

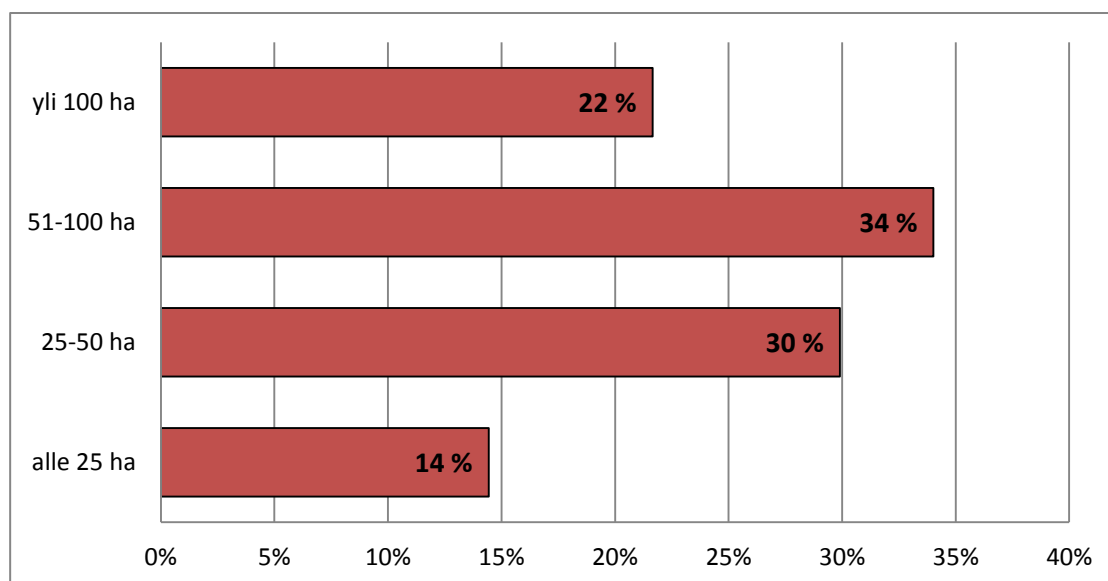
Suurin osa vastaajista, 74 henkilöä, omisti metsää yksin tai yhdessä puolisonsa kanssa (kuvio 3). Yhteensä 14 vastaajaa oli osakkaana metsäyhtymässä tai kuolinpesässä. Loput yhdeksän vastaajaa ilmoitti omistavansa metsää jossain muussa muodossa. He kertoivat omistavansa metsää yhdistelmänä yksin, sekä yhtymän, perikunnan tai yhteismetsän kautta.



KUVIO 3. Metsänomistusmuoto, n = 97

Vastauksissa metsätilan pinta-alasta oli suurta vaihtelua. Pienin tila oli 5 hehtaaria ja suurin 2 000 hehtaaria. Keskiarvoksi muodostui 98 hehtaaria ja mediaani-arvoksi 59 hehtaaria (n = 97). Suurin tila nosti jonkin verran pinta-alojen keskiarvoa. Ilman tätä keskiarvo olisi ollut 78 hehtaaria.

Pinta-alaltaan alle 25 hehtaarin tiloja oli 14 prosenttia, 25–50 hehtaarin tiloja 30 prosenttia, 51–100 hehtaarin tiloja 34 prosenttia ja yli sadan hehtaarin tiloja 22 prosenttia (kuvio 4). Etelä-Savon alueen 36 hehtaarin keskiarvoon nähden vastaajien tilat olivat pinta-alaltaan suurempia.



KUVIO 4. Metsätilojen pinta-alat, n = 97

Tutkimuksen luotettavuuden kannalta vastauksia tuli riittävästi (vastausprosentti 37,7) ja kysymyksiin oli vastattu huolellisesti. Vain yhdessä vastauslomakkeessa kirjoittajan käsiala vaikeutti sanallisten vastausten tulkintaa. Kokonaisuutena vastaukset vaikuttivat tarkkaan mietityiltä ja totuudenmukaisilta. Vastaajaryhmä koostui pääasiassa eläkkeellä olevista metsänomistajista. Metsätilojen pinta-alat jakautuivat melko tasaisesti pienistä keskisuuriin ja suurin. Ryhmän valitsi Perhemetsä 3G-hankkeen projektipäällikkö.

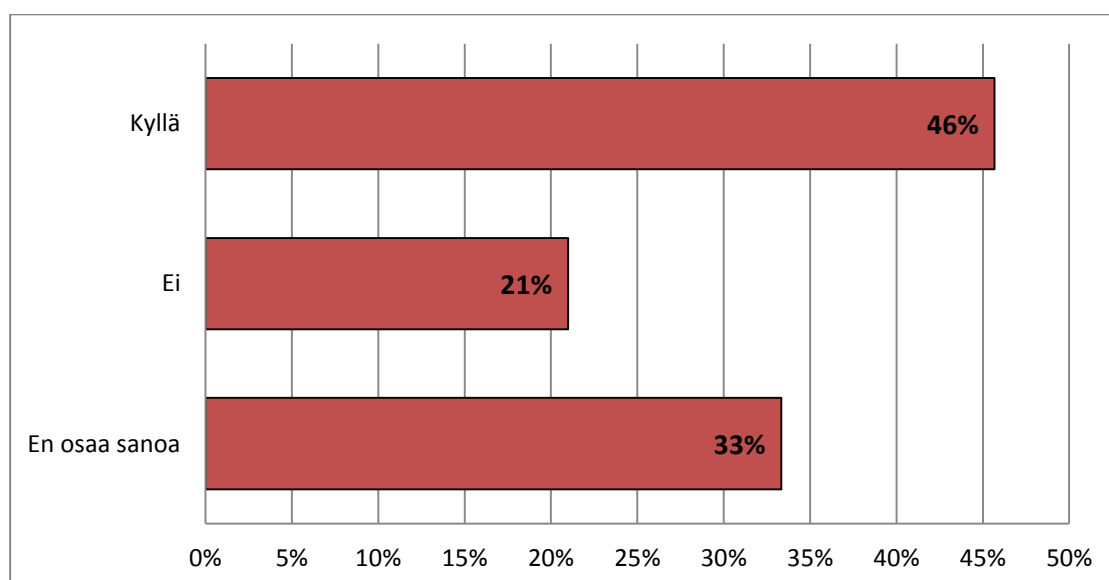
Metsäkeskuksen tiedotustilaisuutta käsittelevät kysymykset olisivat vaatineet hieman selvennystä. Kysymykset oli laadittu sillä olettamalla, että vastaanottajaryhmä olisi koostunut erilaisissa tilaisuuksissa mukana olleista. Vastaajaryhmäksi valikoitui käytännön syistä lopulta vuoden 2012 Mikkelin Polvelta Toiselle -messuille osallistuneet. Kysymyksissä olisi voinut tarkentaa kyselyn liittyvän messuihin, sillä osa vastaajista oli jo tyystin unohtanut osallistuneensa. Nämä vastaajat jättivät kommentoimatta messutilaisuutta, mutta vastasivat sukupolvenvaihdosta koskeviin kysymyksiin. Pääsääntöisesti vastaajat kuitenkin hahmottivat mistä tilaisuudesta oli kyse.

6 TULOKSET

6.1 Metsätilan sukupolvenvaihdostilanne

Tutkimuksen kannalta yksi tärkeimmistä kysymyksistä oli, että onko metsätilalla tehty sukupolvenvaihdos viimeisen neljän vuoden aikana, kun Perhemetsä 3G -hanketta on toteutettu. Sukupolvenvaihdos oli tehty 16 tilalla, mikä on 16 prosenttia vastanneista (kuvio 5). Näin ollen 81 tilalla, eli 84 %, sukupolvenvaihdosta ei ollut tehty. Sukupolvenvaihdospäätöstä vaikutti parissa tapauksessa edesauttavan jatkajan metsällinen osaaminen. *”On jo aika antaa vastuu nuoremmille. Varsinkin perijällä kun on metsäalan ammatillinen koulutus.”*

Jos metsätilalla ei ollut tehty sukupolvenvaihdosta, kysyttiin, onko se aikomuksena toteuttaa lähivuosina. Kyselylomakkeessa ei ollut tarkennettu, kuinka pitkää aikaa lähivuosilla tarkoitetaan, joten vastaaja sai itse määritellä sen. Voidaan kuitenkin olettaa sen tarkoittavan seuraavaa viittä vuotta. 46 prosenttia vastaajista, eli 37 henkilöä, ilmoitti sukupolvenvaihdoksen tapahtuvan (kuvio 5). Kielteisiä vastauksia annettiin 17 kappaletta. Kolmasosa ei osannut sanoa, tehdäänkö sukupolvenvaihdosta lähivuosina.



KUVIO 5. Aikomus tehdä sukupolvenvaihdos lähivuosina, n= 81

Päätöstä miksi sukupolvenvaihdosta ei ollut tehty tai miksei sitä aiota tehdä lähiaikoina, sai perustella sanallisesti. Osalle vastaajista asia ei ole juuri nyt ajankohtainen tai päätös vaatii vielä kypsyttelyä:

”Koulutustilaisuudet ovat olleet hyviä, mutta en ole halunnut tehdä päätöstä sukupolvenvaihdosta. Minulle löytyy kyllä metsänhoitoon nuoria jatkamaan.”

”Jaksan vielä hoitaa metsää. Metsänhoito on terveellistä”

”Jatkajat vielä alaikäisiä”

”Ei ole löydetty vielä sisarusten välillä sopivaa ratkaisua. Rahoitus ym.”

”Juniorin olisi asuttava edes Suomessa. Joskus tulevaisuudessa sitten.”

Muutamassa tapauksessa oli muodostettu metsäyhtymä tai yhteismetsä, tai sitä suunniteltiin:

”On yhtymä, jossa nuorempi sukupolvi jo osakkaana.”

”Tarkoitus perustaa yhteismetsä. Suunnittelu on vielä kesken.”

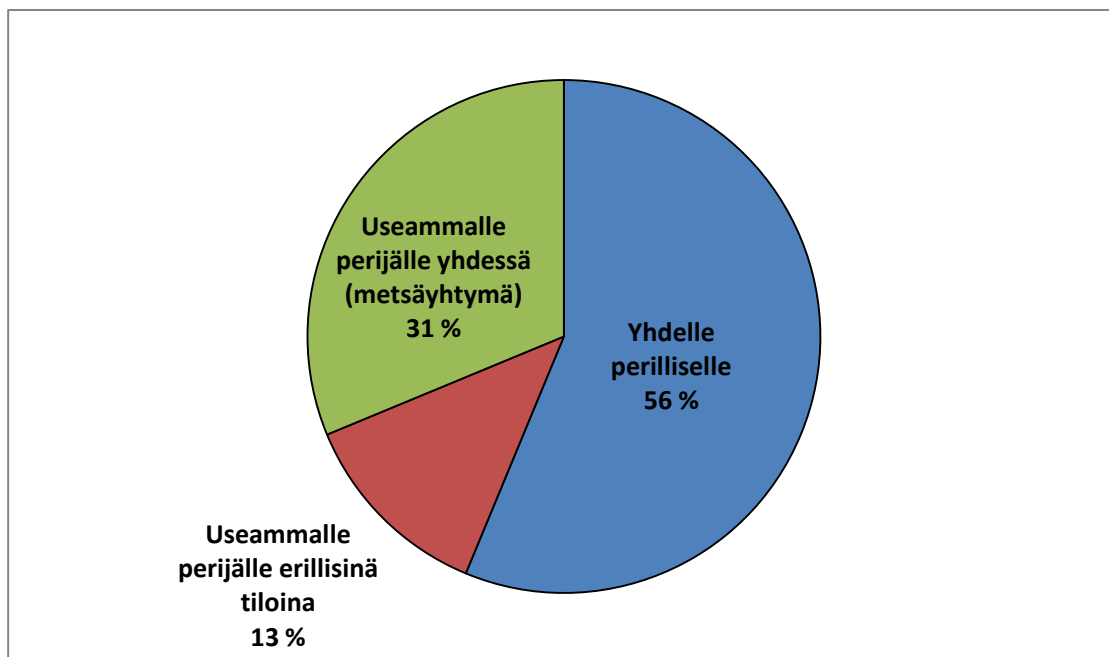
Muina syinä mainittiin muun muassa ennen vuotta 2010 tehty sukupolvenvaihdos, verotus sekä tilanteeseen sopivan jatkajan tai perillisen puuttuminen:

”Toivoisin, että sisaren lapset katsottaisiin lähisukulaisiksi. Näin säästettäisiin merkittävästi perintö- tai lahjaveroa.”

”Ei ole sellaista perillistä jolle voisi tehdä.”

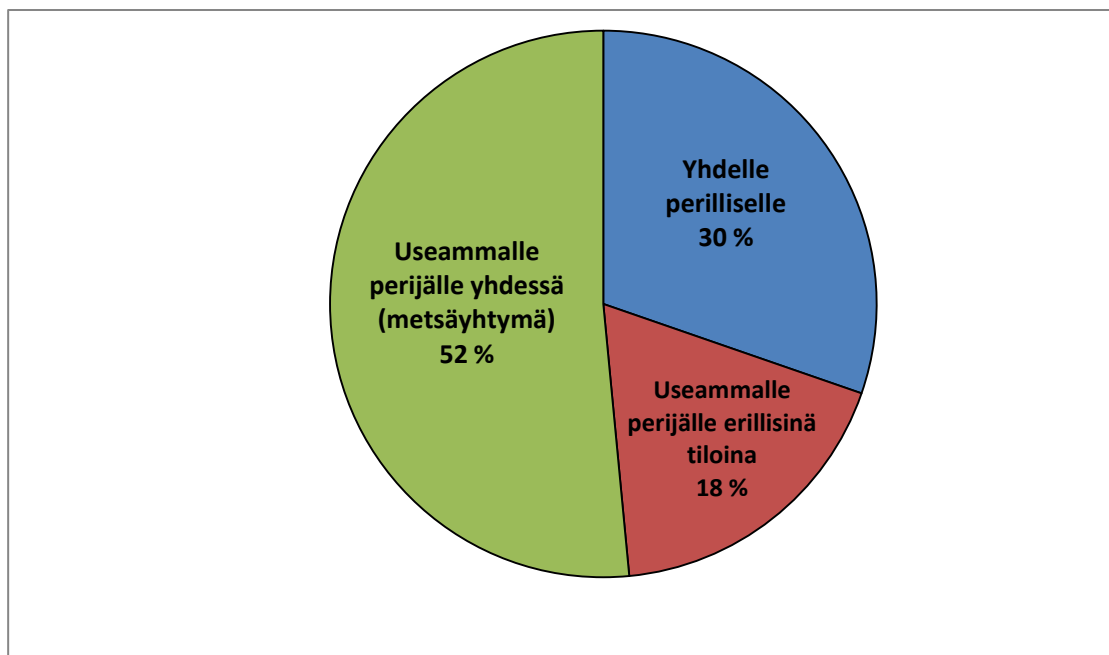
”Vaimo jahkailee.”

Yli puolet tiloista (9 tilaa) siirtyi sukupolvenvaihdoksella yhdelle perilliselle (kuvio 6). 31 prosenttia, eli viisi vastaajaa ilmoitti muodostetun metsäyhtymän. Vain kaksi metsätilaa oli jaettu erillisiksi tiloiksi.



KUVIO 6. Kenelle tila siirtyi, n = 16

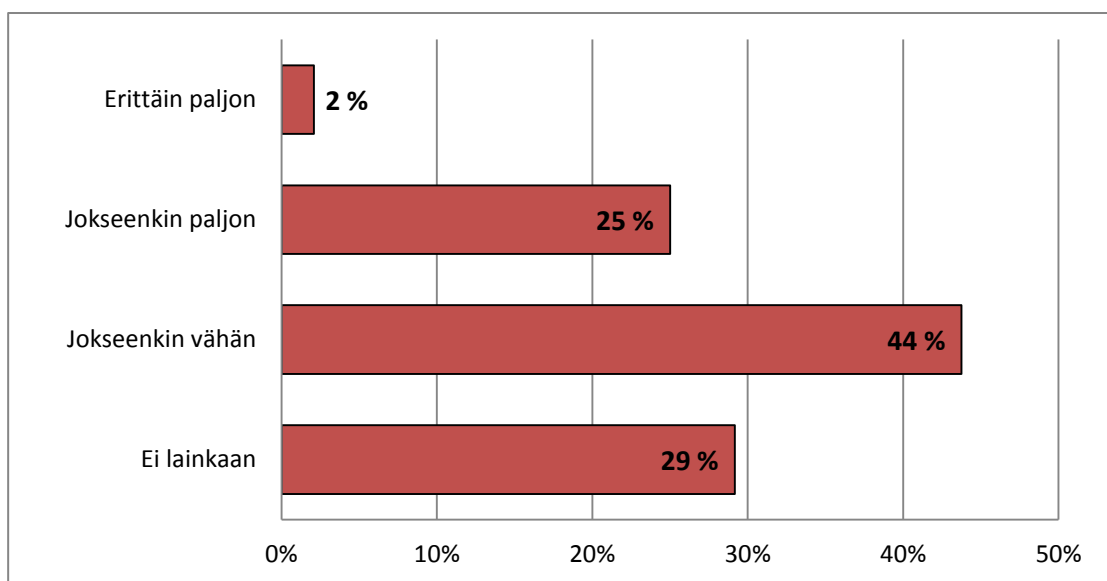
Kysymys ”Kenelle tila siirtyi?” oli alun perin tarkoitettu niille vastaajille, jotka jo olivat tehneet sukupolvenvaihdoksen (16 henkilöä). Vastauksia tuli kuitenkin myös niiltä, jotka vasta suunnittelevat tekevänsä sukupolvenvaihdoksen. Kysymys oli siis ajateltu muotoon ”Kenelle tila siirtyy?”. Näistä vastauksista suosituin vaihtoehto oli metsäyhtymän muodostaminen, 52 prosenttia (kuviokuva 7). Yhdelle perilliselle tilan suunnitelti siirtävänsä 30 prosenttia vastaajista. 18 prosentilla (6 vastaajaa) oli aikomuksena jakaa metsätila erillisiksi tiloiksi useammalle perijälle.



KUVIO 7. Kenelle tila tulevaisuudessa siirtyy, n = 33

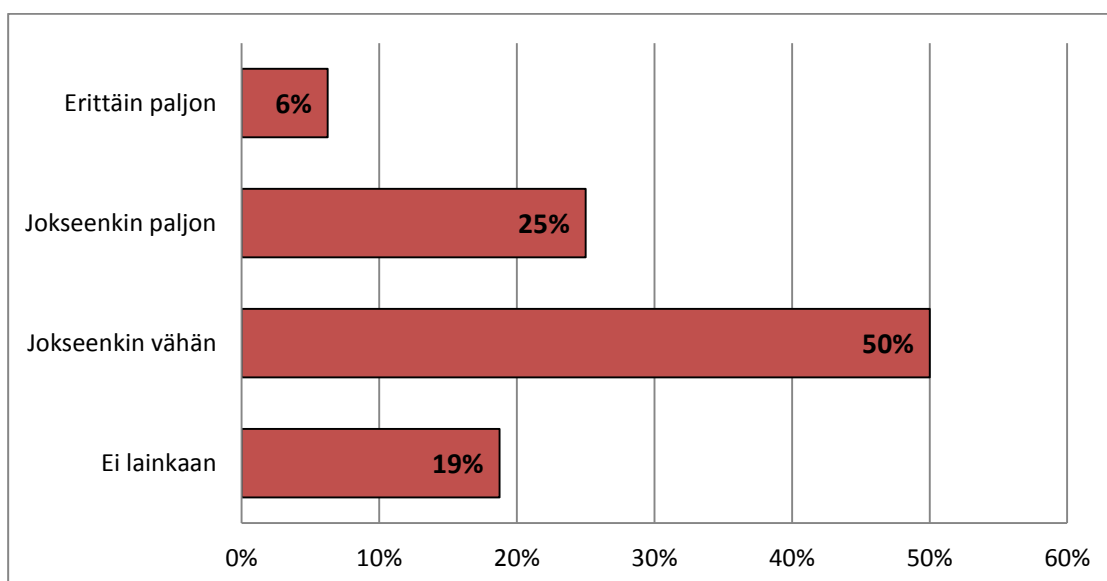
6.2 Kysymyksiä tiedotustilaisuudesta

Vain kaksi vastaajaa kertoi tilaisuuden vaikuttaneen erittäin paljon, kun kysyttiin kuinka paljon tilaisuus oli vaikuttanut sukupolvenvaihdosta koskeviin päätöksiin (kuvio 8). 25 prosenttia vastasi jokseenkin paljon ja 44 prosenttia jokseenkin vähän. 29 prosenttia vastaajista ei kokenut tilaisuuden vaikuttaneen millään lailla heidän päätöksiinsä.



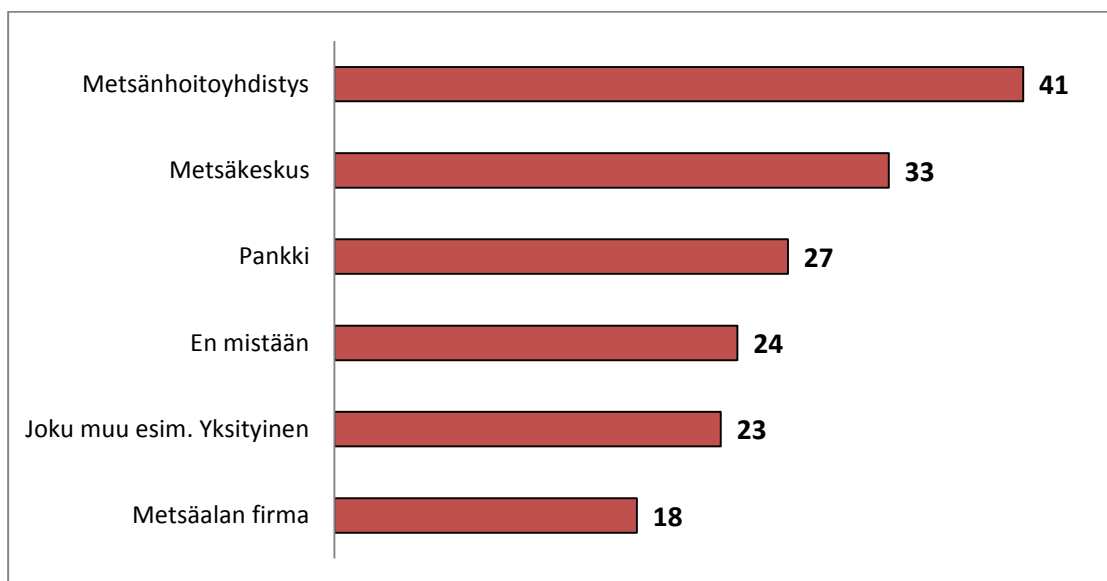
KUVIO 8. Tilaisuuden vaikuttavuus sukupolvenvaihdosta koskeviin päätöksiin, n = 96

Messutilaisuuden vaikutukset tehtyihin sukupolvenvaihdoksiin olivat hyvin yksilölliset. Sukupolvenvaihdoksen tehneistä vastaajista (16 henkilöä) yksi kertoi tilaisuuden vaikuttaneen erittäin paljon päätökseensä (kuvio 9). Vastaaja kertoi muodostetun neljän osakkaan yhteismetsän. Neljäsnes sai tilaisuudesta apua jokseenkin paljon. Puolet vastaajista kertoi tilaisuuden vaikuttaneen jokseenkin vähän. 19 prosenttia ei kokenut tilaisuuden vaikuttaneen lainkaan tehtyihin päätöksiin.



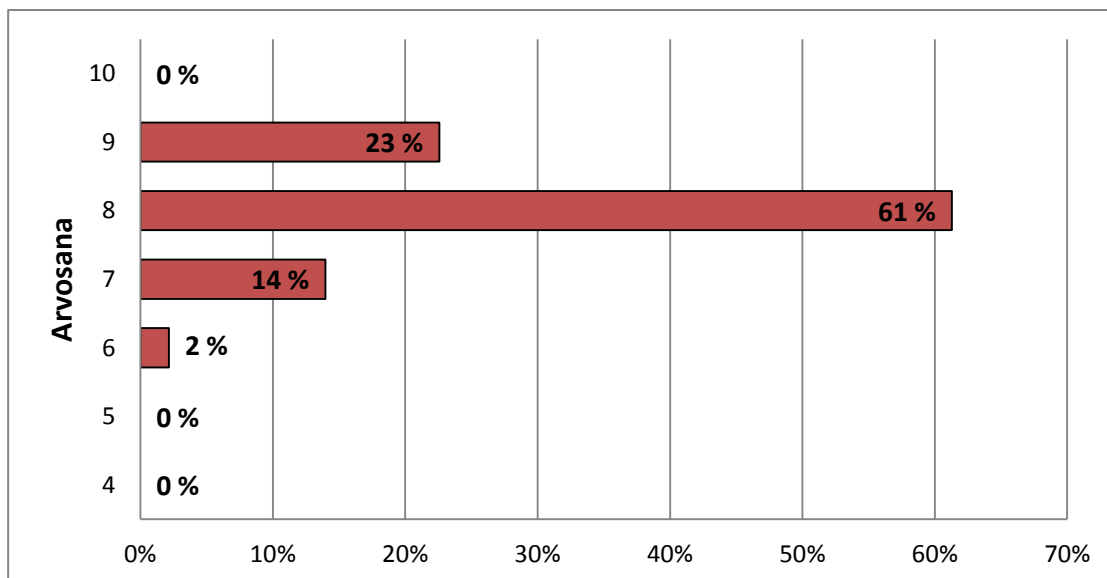
KUVIO 9. Tilaisuuden vaikuttavuus tehtyihin sukupolvenvaihdoksiin, n = 16

Palveluntarjoajaa koskevassa kysymyksessä vastaaja sai valita useita vaihtoehtoja. Vastaajaa pyydettiin kertomaan, miltä taholta hän on hakenut apua tai neuvontaa sukupolvenvaihdosasioissa. Selvästi suosituin vaihtoehto oli metsänhoitoyhdistys, josta neuvoja oli kysynyt 41 vastaajaa (kuvio 10). Seuraavaksi eniten ääniä sai metsäkeskus (33) ja pankki (27). 24 vastaajaa ilmoitti, ettei ollut hakenut neuvoja miltään taholta. Annettujen vaihtoehtojen ulkopuolelta kohdassa ”Joku muu” mainittiin muutaman kerran ProAgria Etelä-Savo.

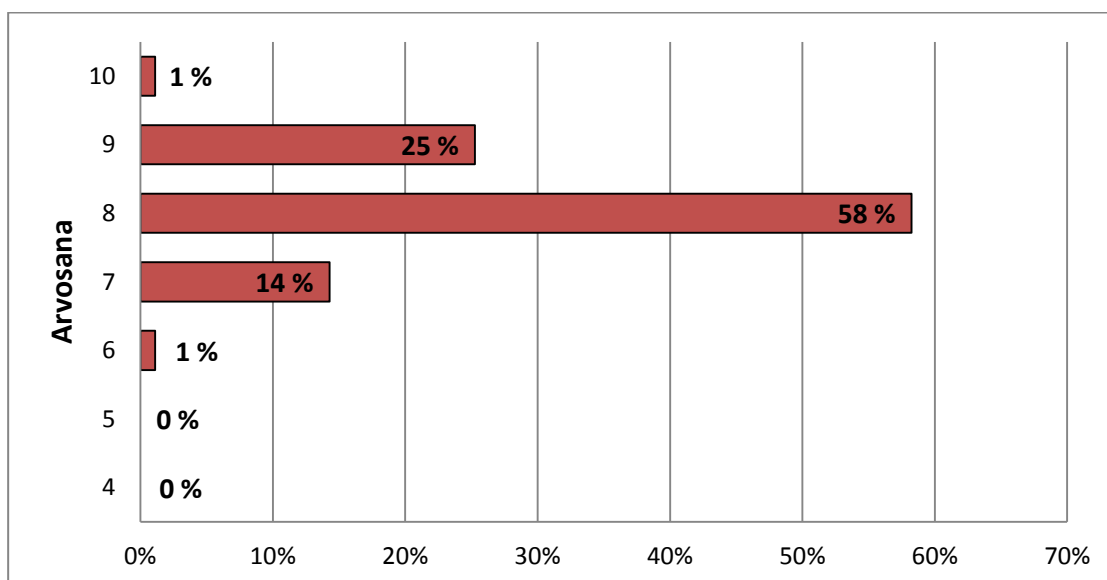


KUVIO 10. Palveluntarjoajat, joilta apua tai neuvoja haettiin, n = 166

Vastaajat olivat melko tyytyväisiä messutilaisuuden toteutustapaan (kuvio 11). Keskiarvoksi muodostui kouluarvosana-asteikolla 8,0. Tilaisuuden kokonaisarvosanaksi annettiin 8,1 (kuvio 12). Annetut arvosanat eivät juuri eronneet kysymyksien välillä ja ne vaihtelivat 6–10 välillä.



KUVIO 11. Arvosana tilaisuuden toteutustavasta, n = 93



KUVIO 12. Kokonaisarvosana tilaisuudesta, n = 91

Messutilaisuudesta sai antaa lisäksi sanallista palautetta, joka oli pääsääntöisesti positiivista. Korjausehdotuksia annettiin kysymysten esittämisen mahdollisuuden osalta. Osalla vastaajista tapahtuma ei ollut enää tuoreessa muistissa:

”Asiat esitettiin erittäin perusteellisesti.”

”Tilaisuus oli hyvä mutta tämä asia on niin vaikea.”

”Kannustava tilaisuus.”

”Oli lähinnä tiedoitustilaisuus, ei mahdollisuutta kysymyksiin.”

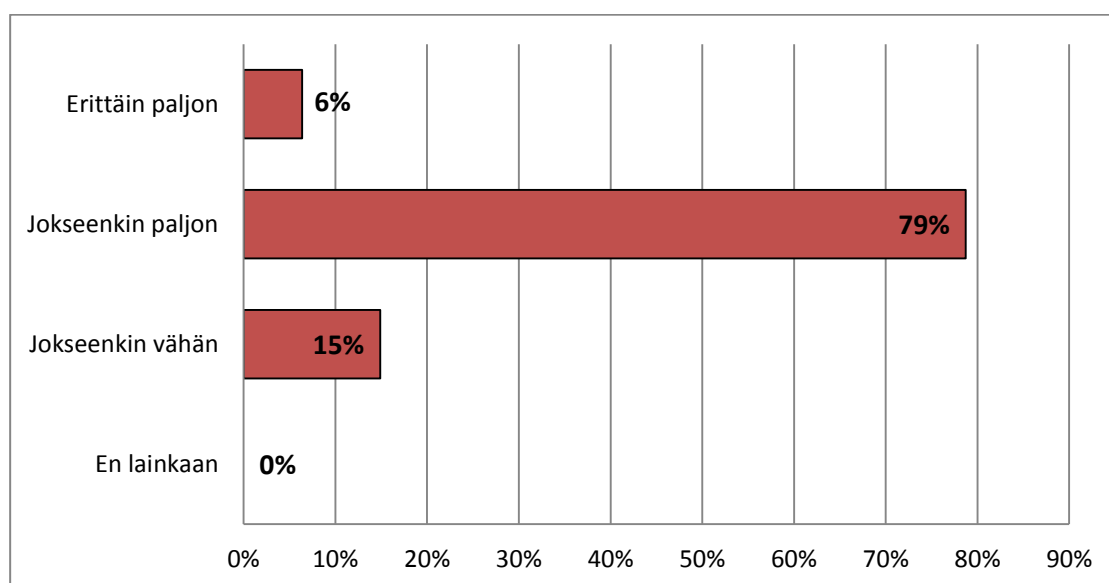
”Mikaeli ympäristönä oli hyvin soveltuva tapahtumaan ja sen järjestelyyn. Usean eri toimijan messutyypinen tapahtuma oli hyvä. Tosin joidenkin ”herrojen” esiintymistyylillä oli vähän ärsyttävä, sillä naismetsänomistajaa ei taideta kaikissa piireissä ihan ottaa vakavasti?”

”Polvelta toiselle messuilla oli mahdollisuus kysellä asiantuntijoilta. Tosin ajankäyttö oli hyvinkin rajallinen.”

”Tilaisuus, johon osallistuimme, pidettiin jo muutama vuosi sitten, eikä siitä enää ole hyvää mielikuvaa.”

”En muista osallistuneeni.”

Vastaajia pyydettiin arvioimaan, kuinka paljon hyödyllistä tietoa he saivat sukupolvenvaihdoksen toteutuksesta (kuvio 13). Kuusi prosenttia koki saaneensa erittäin paljon hyödyllistä tietoa. Valtaosa, 79 prosenttia, vastasi jokseenkin paljon. 15 prosenttia sai tietoa jokseenkin vähän. Jokainen vastaaja sai siis edes jonkin verran hyödyllistä tietoa, sillä kukaan ei vastannut ”En lainkaan”.



KUVIO 13. Vastaajan saama hyödyllinen tieto sukupolvenvaihdoksesta, n = 83

6.3 Vastaajien vapaa sana ja kommentteja

Kysymys sopivasta kannustimesta sukupolvenvaihdokseen keräsi monipuolisia vastauksia. Verotus mainittiin odotetusti useaan otteeseen. Moni vastaaja kertoi oman ikääntymisensä lisäävän halua tehdä sukupolvenvaihdos. Toisaalta nuoremman sukupolven kiinnostus metsää kohtaan tai sopivan jatkajan puuttuminen oli usean vastaajan huolena:

”Verohelpotus, lapsille pitäisi pystyä luovuttamaan ilman veroa tai ainakin aivan minimaalisella verolla.”

”Havainto, että perillisiä metsänhoito/omistaminen alkaisi aidosti kiinnostaa.”

”Jos olisi nuorilla halukkuutta siirtyä asumaan tilalle, ettei se jäisi rappeutumaan asumattomana.”

”Asiaan liittyvää tietoa pitäisi saada tarpeeksi ajoissa. Itsestäni tiedän, ettei tuollainen asia kypsy kovin nopeasti...”

”Tiloilla tapahtuva henkilökohtainen keskustelu ja yrittäjäneuvonta.”

”Hyöty luopujalle. Monen on vaikea luopua varallisuudestaan iäkkäänä, pitäisi kehittää jonkinlainen lisäporkkana, joka kannustaisi päätöksentekoon. Tiedottaminen ja apu on vaihdoksen yhteydessä keskeistä. Tekeminen tekijöilleen mahdollisimman helpoksi ja edulliseksi. Nuoremmilla polvilla metsänhoito on tuottavuus näkökulmasta kuitenkin aktiivisempaa, mitä kautta tuloja oheistomijoille vaihdoksen jälkeen.”

Kyselyn lopussa oli vastaustilaa vapaalle sanalle ja ehdotuksille:

”Kertaalleen jo kirjoitettiin tilakauppa tyttärelle valmiiksi MHY:n avustuksella, mutta toinenkin lapsemme rupesi miettimään, että entä jos hänkin lunastaisi osan, ja niinpä paperi jäi allekirjoittamatta.”

”Kirjemarkkinointi ei mielestäni puhuttele tarpeeksi. Tarvitaan kohtaamista.”

”Maapallo, maa ja sen tuotokset ovat kullakin sukupolvella lainassa. Niitä kun ei voi viedä mukanaan hautaan. Lainatavaroita on hoidettava hyvin.”

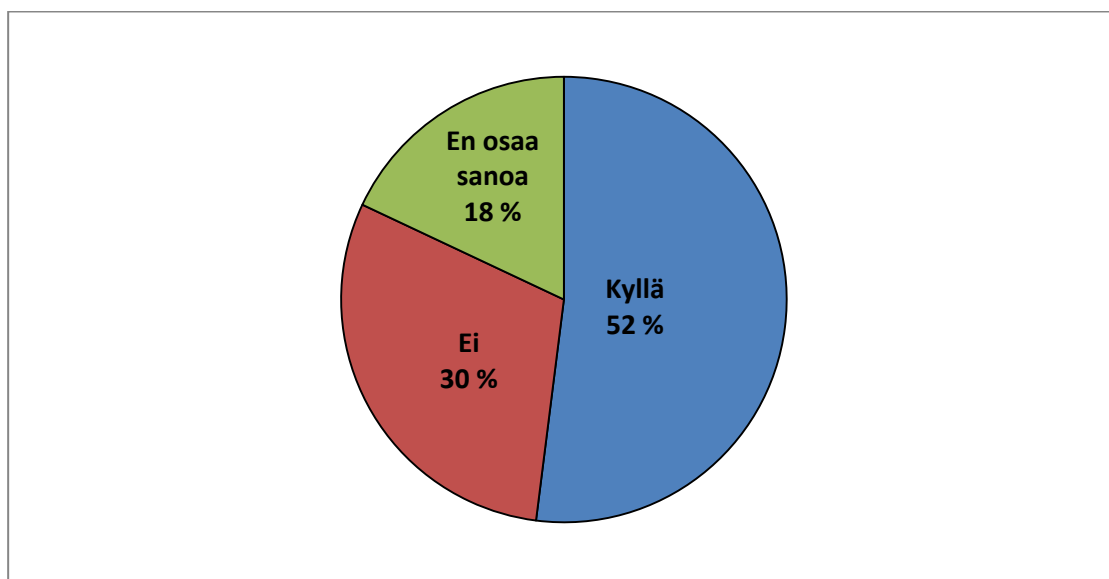
”Kauan metsää omistaneet, sukutilalliset pelkäävät jatkon osalta - osaavatko oikeasti perilliset, jotka eivät asu tilalla ja jotka tekevät muuta työkseen, arvostaa metsää ja sukutilan jatkumista metsän osalta... Tähän jonkin tyyppisiä psykologisia keskusteluja (ei liian tieteellisiä vaan sellaisia jossa otetaan pieni ihminen läheisesti mukaan keskusteluun ja tuetaan jatkon osalta).”

”Tilakokojen kasvattamista yhteiskunnan tulisi tukea. Metsätalousyrittäminen tulisi saada vallitsevaksi toiminnaksi. Passiivisuuteen kannustavan ”metsänomistaja” tilalle ”metsänomistaminen”.”

”Metsänomistajan tulisi ymmärtää metsävähennyksen vaikutus sukupolvenvaihdoksessa ja meneekö luovutusvoittovero, sekä onko nuoret halukkaita otamaan vastaan metsää hoidettavakseen.”

”Kaksi tytärtä, toinen on mukana yhtymässä miehensä kanssa. Tuntuu hankalalta olla tasapuolinen molemmille. Jotenkin mieli tekis luopua.”

Webropol-kyselystä oli epähuomiossa jäänyt pois kysymys vastaajan tarpeesta saada lisätiedotusta sukupolvenvaihdokseen liittyvissä asioissa. Vastaukset kerättiin siis vain kirjeitse vastanneilta. Yli puolet vastaajista, 52 prosenttia, kertoi kaipaavansa lisää tietoa sukupolvenvaihdokseen liittyvissä asioissa (kuvio 14). Vastauksista nousi erityisesti esille henkilö- ja tilakohtaisen neuvonnan tarve. 30 prosenttia ei kokenut tarvitsevänsä lisätietoa aiheesta. 18 prosenttia ei osannut sanoa kantaansa.



KUVIO 14. Lisätiedotuksen tarve sukupolvenvaihdosasioissa, n = 50

Lisää tiedotusta:

”Selviä laskelmia siitä kuinka verotus ym. maksut vaikuttavat erilaisissa tapauksissa.”

”Pienemmät ryhmät, tilakohtaiset, verotuspäätös.”

”Lisää samantapaisia tilaisuuksia, asiat unohtuvat. Harkinnassa ajanvaraus OP:n lakimiehelle.”

”Tilaisuuden osanottajamäärä n. 20 henkilöä. Tällöin voitaisiin saada tilaisuudesta enemmän irti.”

”Laskelmat kannattaako lahjoitus, myynti eli kauppa. Kannattaako ottaa hallintaoikeus itselle kuolemaan asti (kuinka pitkä aika)? Tieto, että saaja ei joudu liian koviin rahallisesti.”

7 POHDINTA

7.1 Metsänomistus ja sukupolvenvaihdokset Etelä-Savossa

Vaikka monelta suunnalta olen kuullut mainittavan, että metsänomistajuus kaupungistuu ja naisistuu, niin vielä se ei ainakaan Etelä-Savossa ole nähtävissä. Keskimääräinen metsänomistaja on 68-vuotias eläkkeellä oleva mies, joka omistaa yksin 60 hehtaarin suuruisen tilan. Etämetsänomistus on toki yleistä, vajaa puolet tähän tutkimukseen osallistuneista asui toisella paikkakunnalla kuin metsätila, keskimäärin 136 kilometrin etäisyydellä. Sukupolvenvaihdos on tämän tutkimuksen mukaan monella metsänomistajalla mielessä, mutta tekoihin ei ole ryhdytty.

Vastaajia kyselyssä oli 97, joista sukupolvenvaihdoksen oli viimeisen neljän vuoden aikana toteuttanut 16 metsänomistajaa, mikä on 16 % vastaajista. Sukupolvenvaihdoksen läpikäyneet metsätilat siirtyivät 56 % tapauksista yhdelle jatkajalle. 31 % vastaajista säilytti tilan yhtenäisenä ja muodosti metsäyhtymän jatkajien kesken. Vain kaksi metsätilaa oli jaettu useammalle perijälle erillisinä tiloina. Metsätilojen pirstoutumista ajatellen tämä oli hyvä uutinen.

Oli mielenkiintoista huomata, kuinka kiinnostus metsäyhtymiä ja ylipäättään yhteisomistusta kohtaan on kasvussa. Sellaisia metsänomistajia, jotka eivät olleet tehneet sukupolvenvaihdosta, mutta suunnittelivat sitä lähivuosille, oli 37. Näistä jopa 52 % kertoi tilan aikanaan siirtyvän useammalle jatkajalle metsäyhtymänä. Siirtoa yhdelle

jatkaajalle suunnitteli 30 %. Erillisiksi tiloiksi jakamista puolestaan 18 % vastaajista. Samalla kun metsäyhtymän suosio kasvoi, myös tilojen jakaminen kasvatti suosiotaan.

Kun lasketaan yhteen hankkeen aikana tehdyt ja lähivuosille suunnitellut sukupolvenvaihdokset, niitä on kaikkiaan 53 kappaletta. Tämä on 55 % kaikista vastanneista.

Vastauksista kävi ilmi, että läheskään kaikki metsänomistajat eivät oikein tiedä, kuinka perillisiä saisi kohdeltua tasapuolisesti. Yhden jatkaajan valinta tuntui monessa tapauksessa epärealistiselta, vaikka metsänhoidon sujuvuutta ajatellen ratkaisu olisi usein järkevin. Näyttäisi siltä, että yhteisomistusta ja sen vaihtoehtoja kannattaa jatkossakin markkinoida enemmän. Muutama vastaaja kertoi yhteismetsän olevan suunnitteilla tai jo muodostetun. Perhemetsä 3G-hanke onkin markkinoinut yhteismetsää hyvänä vaihtoehtona tilojen pirstoutumisen ehkäisemiseksi ja perhesovun säilyttämiseksi.

Nuorten kiinnostus tai tietämättömyys metsäasioista tuotti monelle vastaajalle päänvaivaa. Tilalle ei löydy sopivaa jatkaajaa ja metsänhoidon sijaan vain rantatontit tuntuu kiinnostavan. Metsäalan ammatillinen koulutus oli monen vastaajan peruste jatkaajan valinnalle. Metsänhoito voisi olla koko perhettä yhdistävä tekijä, mutta näyttäisi siltä, että joissain tapauksissa sukupolvet ovat sekä henkisesti että maantieteellisesti hyvin kaukana toisistaan.

7.2 Polvelta toiselle 2012

Kyselytutkimukseen vastanneet olivat Polvelta toiselle -messuille vuonna 2012 Mikkelissä osallistuneita metsänomistajia. Messukävijät olivat varsin tyytyväisiä tilaisuuden tiedolliseen antiin ja toteutustapaan. Puhujien asiantuntemusta ja tietämystä aiheesta kiiteltiin. Eräs vastaaja kertoi saaneensa tilaisuudessa lyhyellä ajalla paljon tietoa. Tietotulva voi toisaalta aiheuttaa sen, ettei kaikkea tietoa pysty sisäistämään samalla istumalla. Vastaajat toivoivat mahdollisuutta esittää enemmän kysymyksiä. Pienempää tilaisuutta ehdotettiin myös, jotta asiantuntijat voisivat antaa henkilökohtaisempia neuvoja metsätilaa koskien. Toivottiin myös ilta-aikaan pidettäviä tilaisuuksia.

Polvelta toiselle -messujen suorat vaikutukset toteutuneisiin tai suunniteltuihin sukupolvenvaihdoksiin vaihtelivat. Eräs vastaaja kertoi tilaisuuden vaikuttaneen erittäin

paljon päätökseen tehdä sukupolvenvaihdos. Lopputuloksena syntyi uusi yhteismetsä. Kaikista vastanneista 27 % arvioi messutapahtuman vaikuttaneen paljon tai erittäin paljon sukupolvenvaihdosta koskeviin päätökseen. Loput 73 % vastasivat sen vaikuttaneen jokseenkin vähän tai ei lainkaan. Sukupolvenvaihdoksen tehneistä vastaajista 31 % koki tapahtuman vaikuttaneen erittäin paljon tai jokseenkin paljon.

7.3 Lisätiedotuksen tarve

Metsänomistajilla olisi tarvetta ja kiinnostusta lisäneuvonnalle ja tiedotukselle. Esiin nousi erityisesti tilakohtaisen neuvonnan tarve. Kaivattiin tarkkoja laskelmia eri vaihtoehtojen verotuksesta. Tällaista yksityiskohtaista sukupolvenvaihdosneuvontaa tarjoavat maksua vastaan useat palveluntarjoajat, kuten esimerkiksi metsäkeskukset, metsänhoitoyhdistykset, metsäyhtiöt, pankit ja ProAgria Etelä-Savo. Kyselyyn vastanneet olivatkin hakeneet neuvoja eri tahoilta. Suosituimmat ryhmät olivat metsänhoitoyhdistykset (41) ja metsäkeskukset (33). Mistä lähteä liikkeelle ja kenen puoleen tulisi kääntyä, näyttäsi silti vastausten perusteella olevan ongelmana.

Nuorten vieraantuminen metsästä ei ole yllättävää. Perhemetsä 3G on toiminut hyvänä tiedottajana, mutta tiedotus on kohdistunut lähinnä iäkkäisiin metsänomistajiin. On vaikea sanoa, miten käytännössä nuorten kiinnostusta metsänhoitoa kohtaan saisi lisätyä. Nuoremman polven herättämiseksi tarvittaisiin toisenlaista kampanjaa ja erityisesti perheen sisäistä kommunikointia metsään liittyvissä asioissa.

Perhemetsä 3G -hanketta olisi hyvä jatkaa tulevaisuudessakin. Etenkin kiinnostus yhteismetsiä kohtaan on kasvussa. Sukupolvenvaihdos on hidas prosessi ja kuten osa kyselyyn vastanneista kertoi, päätöksenteko vie paljon aikaa. Vastauksista kävi ilmi, ettei kirjeitse lähetetty materiaali puhutellut tarpeeksi, vaan toivottiin enemmän kasvokkain kohtaamista. Eri asia on, voiko kyseisen hankkeen puitteissa järjestää enemmän tällaista kohtaamista.

7.4 Opinnäytetyön onnistuminen

Kyselytutkimus oli mielestäni hyvin mielenkiintoinen työväline opinnäytetyön teossa. Vastaajat kertoivat ilahduttavan rehellisesti ja monipuolisesti metsätilojensa tulevai-

suuden suunnitelmista. Verkko- ja kirjekyselyn yhdistäminen tietojen keruussa toimi hyvin, ja näin saatiin vastauksia monipuolisesti eri-ikäisiltä metsänomistajilta. Webropol osoittautui helpoksi ja käteväksi tavaksi koota ja analysoida tietoja, vaikkakin vastauksia ei kertynyt aivan toivotulla tavalla. Kirjekysely puolestaan yllätti korkealla vastausprosentillaan.

Tämä tutkimus antaa suuntaa Etelä-Savon metsänomistajien sukupolvenvaihdossuunnitelmista ja yhden messutapahtuman vaikutuksista. Kyselyn vastaanottajien valinta oli hieman hankalaa. Aivan opinnäytetyöprosessin alussa laadittu kyselylomake ei täysin vastannut vastaanottajaryhmää, sillä lomakkeessa kysyttiin minkä kokoiseen ja millaiseen tilaisuuteen vastaaja oli osallistunut, vaikka kaikki olivat osallistuneet samaan messutilaisuuteen. Näkemättä asiakasrekistereitä ja tuntematta aihetta entuudestaan, oli vaikea sanoa mitkä ryhmät valita. Messutapahtumaan vuonna 2012 osallistuneet muodostivat yhtenä ryhmänä sopivan suuren otoksen. Näin päästiin arvioimaan messutapahtuman vaikuttavuutta, mutta laajempi Perhemetsä 3G-hankkeen arviointi ei ollut mahdollista.

Kiitos Metsäkeskus Etelä-Savolle mielenkiintoisesta opinnäytetyön aiheesta. Erityiskiitokset Esa Lappalaiselle hyvästä opastuksesta, ideoinnista ja työn toimeksiannosta. Suuri kiitos myös Metsämiesten Säätiölle opinnäytetyöni tueksi myöntämästä apurahasta.



METSÄMIESTEN SÄÄTIÖ

Ihminen ja metsä

LÄHTEET

Heikkilä, Antti 2011. Perhemetsä 3G hankesuunnitelma. Sähköpostiliite 7.11.2013. Perhemetsä 3G-hankkeen vastuuhenkilö. Suomen Metsäkeskus, Julkiset palvelut.

Hujala, Teppo, Karppinen Heimo & Leppänen, Jussi 2012. Metsänomistajat ikääntyvät ja metsätilojen rakenne heikkenee. *Metsätalous – Forestry* 6, 14–15.

Hänninen, Harri, Kiviniemi, Matti, Leppänen, Jussi & Tikakoski, Simo 2011. Päättä itse metsäsi tulevaisuus – Opas metsätilan sukupolvenvaihdokseen. PDF-dokumentti. ISBN 978-951-40-2307-1. <http://www.metsanomistus.fi/pdf/sukupolvenvaihdos-selattava.pdf>. Päivitetty 15.5.2011. Luettu 5.2.2014.

Kiviniemi, Matti & Havia, Pirjo 2011. Perintömetsä – sukupolvenvaihdos ja yhteisomistus. Hämeenlinna: Kariston Kirjapaino Oy.

Kyselylomakkeen laatiminen 2010. KvantiMOTV. WWW-dokumentti. <http://www.fsd.uta.fi/menetelmaopetus/kyselylomake/laatiminen.html>. Päivitetty 26.8.2010. Luettu 15.1.2014

Lappalainen, Esa 2013. Metsätilan sukupolvenvaihdos – Polvelta Toiselle. WWW-dokumentti. http://metsakeskus.proactum.fi/documents/10156/370930/Esa_SPV_Varkaus.pdf/81a889fe-70fe-4ee3-9785-66dd3aa5fb61. Päivitetty 30.5.2013. Luettu 6.2.2014.

Metsätilan sukupolvenvaihdos ja omistusjärjestelyt – Aikataulu. 2011. Metla. WWW-dokumentti. <http://www.metsanomistus.fi/lu-aikataulu.htm>. Päivitetty 15.6.2011. Luettu 15.1.2014.

Metsätilan sukupolvenvaihdos ja omistusjärjestelyt – Kauppa ja vaihto. 2011. Metla. WWW-dokumentti. <http://www.metsanomistus.fi/lu-kauppavaihto.htm>. Päivitetty 15.6.2011. Luettu 5.2.2014.

Metsätilan sukupolvenvaihdos ja omistusjärjestelyt – Lahjanluonteinen kauppa. 2011. Metla. WWW-dokumentti. <http://www.metsanomistus.fi/lu-lahjakauppa.htm>. Päivitetty 15.6.2011. Luettu 5.2.2014.

Metsätilan sukupolvenvaihdos ja omistusjärjestelyt – Perintö. 2011. Metla. WWW-dokumentti. <http://www.metsanomistus.fi/lu-perinto.htm>. Päivitetty 15.6.2011. Luettu 3.2.2014.

Metsätilan sukupolvenvaihdos ja omistusjärjestelyt – Rahoitus. 2011. Metla. WWW-dokumentti. <http://www.metsanomistus.fi/res-rahoitus.htm>. Päivitetty 15.6.2011. Luettu 15.1.2014.

Metsätilan sukupolvenvaihdos ja omistusjärjestelyt – Tavoitteet. 2011. Metla. WWW-dokumentti. <http://www.metsanomistus.fi/res-tavoitteet.htm>. Päivitetty 15.6.2011. Luettu 15.1.2014.

Omistusmuodot. 2012. Metsäkeskus. WWW-dokumentti.

<http://www.metsakeskus.fi/omistusmuodot>. Päivitetty 19.9.2012. Luettu 10.2.2014.

Tuovinen, Jarmo 2011. Sukupolvenvaihdos metsäteollisuuden näkökulmasta. Stora Enso Metsä. PDF-dokumentti.

http://www.metla.fi/hanke/7362/pdf/JT_Metsatilan_sukupolvenvaihdos_ja_metsateollisuus.pdf. Päivitetty 3.11.2011. Luettu 30.1.2014.

LIITTEET**LIITE 1(1). Kyselylomake.**

Arvoisa metsänomistaja,

Olette osallistuneet Suomen Metsäkeskuksen järjestämään Metsätilan sukupolvenvaihdos- tiedotustilaisuuteen vuosien 2010-2013 aikana. Tilaisuus on ollut osa Metsäkeskuksen Perhemetsä 3G-hanketta.

Teen opinnäytetyöhöni liittyen tutkimusta Perhemetsä 3G-hankkeen vaikutuksista sukupolvenvaihdosten toteutukseen Etelä-Savossa. Pyydän ystävällisesti vastaamaan Teille osoitettuun kyselyyn. Liitteenä olevan palautuskuoren postimaksu on maksettu puolestanne. Arvioitu vastaamisaika on 15 minuuttia.

Kyselyyn vastataan nimettömästi ja vastausten käsittely on täysin luottamuksellista. Lomakkeen tietoja ei luovuteta ulkopuolisille. Vastauksia käytetään hankkeen onnistumisen arviointiin ja kehittämiseen.

Yhteystietonsa jättäneiden vastaajien kesken arvotaan 2 kirjaa. *Perintömetsä – sukupolvenvaihdos ja yhteisomistus* sekä *Metsä – Suomen vihreä kultta*. Voittajille ilmoitetaan henkilökohtaisesti. Arvontalipuke on kyselyn viimeisellä sivulla.

Jos lomakkeen kysymyksissä ilmenee epäselvyyksiä, neuvon mielelläni.

Pyydän Teitä postittamaan vastauksenne palautuskuoressa 28.02.2014 mennessä.

Vastauksistanne kiittäen:
Jenni Tommola
Mikkelin ammattikorkeakoulu
Metsätalouden koulutusohjelma
044 xxxxxxxx
jenni.tommola@edu.mamk.fi

LIITE 1(2). Kyselylomake.

MERKATKAA RASTILLA SOPIVA VAIHTOEHTO

1. YLEISTIEDOT

1. Vastaajan sukupuoli

Mies Nainen

2. Ikä _____ v.

3. Ammatti

Maa- ja metsätalousyrittäjä Muu yrittäjä Työntekijä/Palkansaaja
 Eläkeläinen Muu (esim. työtön, opiskelija)

4. Asuminen

Metsätilalla
 Samalla paikkakunnalla kuin metsätila
 Eri paikkakunnalla kuin metsätila. Etäisyys tilasta _____ km

5. Metsänomistusmuoto

Yksin tai puolison kanssa Perikunta/Kuolinpesä
 Metsäyhtymä Jokin muu, mikä? _____

6. Metsätilan pinta-ala

_____ hehtaaria

2. SUKUPOLVENVAIHDOS

1. Onko tilalla tehty sukupolvenvaihdos vuosien 2010–2014 aikana?

Ei Kyllä

Jos vastasitte EI:

1.1 Onko sukupolvenvaihdos tarkoitus tehdä lähivuosina?

Kyllä Ei En osaa sanoa

1.2 Miksi ei?

LIITE 1(3). Kyselylomake.**Jos vastasitte KYLLÄ:****1.3 Kenelle tila siirtyi?**

- Yhdelle perilliselle Useammalle perijälle erillisinä tiloina
 Useammalle perijälle yhdessä (metsäyhtymä)

2. Onko Metsäkeskuksen tiedotustilaisuus vaikuttanut päätökseenne?

- Ei lainkaan Jokseenkin vähän Jokseenkin paljon Erittäin paljon

3. Miltä palveluntarjoajalta olette hakeneet apua/neuvontaa?

(Voi valita useamman kuin yhden)

- Metsäkeskus Metsänhoitoyhdistys Metsäalan firma
 Pankki Joku muu esim. Yksityinen En mistään

3. METSÄKESKUKSEN TIEDOTUSTILAISSUUS**1. Oliko tiedotustilaisuus, johon osallistuitte**

(Voi valita useamman kuin yhden)

- Pieni (alle 10 osallistujaa) Keskikokoinen (10–50 osallistujaa)
 Suuri (yli 50 osallistujaa. esim. Polvelta toiselle- messut) ?

2. Miten arvioitte tilaisuuden toteutustapaa?

(Kouluarvosana-asteikko, ympyröikää valintanne)

4 5 6 7 8 9 10

3. Saitteko hyödyllistä tietoa sukupolvenvaihdoksen toteutuksesta?

- En lainkaan Jokseenkin vähän Jokseenkin paljon Erittäin paljon

4. Palautetta Metsäkeskuksen tiedotustilaisuudesta:

5. Minkä kokonaisarvosanan annatte tilaisuudesta?

(Kouluarvosana-asteikko, ympyröikää valintanne)

4 5 6 7 8 9 10

LIITE 1(4). Kyselylomake.**6. Mikä kannustaisi tekemään sukupolvenvaihdoksen?**

7. Kaipaisitteko lisää tiedotusta sukupolvenvaihdokseen liittyvissä asioissa?

Kyllä Ei En osaa sanoa

Ehdotuksia:

KIITOS!

Yhteystiedot arvontaa varten:

Nimi: _____

Osoite: _____

Puh: _____

Sähköposti: _____