

YHTEISTOIMINNALLISEN METSÄTIEDON
TUOTTAMINEN MATKAILUALUEEN
ELINKEINOTOIMINNAN
TUKENA RUKA-KUUSAMON ALUEELLA

Riikka Heikkilä
Opinnäytetyö
Alueidenkäytön suunnittelun koulutusohjelma
Metsätalousinsinööri YAMK

VUOSI 2014

LAPIN AMMATTIKORKEAKOULU

Ylempi korkeakoulututkinto

Alueiden käytön suunnittelu

YHTEISTOIMINNALLISEN METSÄTIEDON
TUOTTAMINEN MATKAILUALUEEN
ELINKEINOTOIMINNAN TUKENA RUKA-KUUSAMON
ALUEELLA

2014

Toimeksiantaja Oulun ammattikorkeakoulu

Riikka Heikkilä

Hyväksytty

2014

Ylempi ammattikorkeakoulututkinto
Alueidenkäytön suunnittelu

Tekijä	Riikka Heikkilä	Vuosi	2014
Toimeksiantaja Työn nimi	Oulun ammattikorkeakoulu Yhteistoiminnallisen metsätiedon tuottaminen matkailualueen elinkeinotoiminnan tukena Ruka-Kuusamon alueella		
Sivu- ja liitemäärä	61 +5		

Metsienhoito metsäisillä matkailualueella herättää monenlaisia tunteita metsänomistajien, matkailuyrittäjien, matkailijoiden ja alueen asukkaiden keskuudessa. Metsien monipuolistuva käyttö lisää tarvetta erilaisten käyttömuotojen yhteensovittamiselle.

Ruka-Kuusamo-pilotti, elinkeinolähtöisen monitavoitteisen metsäsuunnittelun kehittäminen matkailukeskittymässä (MoTaSu)- hankkeen tavoitteena on kehittää alueellista metsäsuunnitteluprosessia monipuoliseksi informaatiopalveluprosessiksi. Tämän palveluprosessin myötä alueen yrittäjien toiveet ja tarpeet saadaan välitettyä metsänomistajien tietoon nykyistä paremmin.

Tämä työ on osa Oulun ammattikorkeakoulun hallinnoimaa MoTaSu-hanketta. Työn tavoitteena on tutkia, miten kaavarajoitukset, maisemalupa, matkailu yhdessä ja erikseen vaikuttavat alueen metsänhoitoon. Aineisto kerättiin vaikuttavuuskyselynä, joka toteutettiin puhelimitse helmi-maaliskuussa 2014. Kysely kytkettiin Metsäkeskuksen ja MoTaSu-hankkeen lähettämiin metsätiedotekirjeisiin. Puhelimitse tavoitettiin 172 metsänomistajaa, joista 92 suostui puhelinhaastatteluun. Aineiston analyysissä käytettiin keskiarvoja, jakaumia, ristiintaulukointia, khii neliö-testiä ja arvojoukon yleisintä arvoa (moodi).

Tutkimustulokset osoittivat, että Ruka- Kuusamon alueen metsänomistajat ovat kiinnostuneita metsiensä hoidosta ja ovat myös valmiita ottamaan vastaan uusia menetelmiä, joita MoTaSu-hanke on tuonut alueella esille. Maiseman merkitys matkailussa on tärkeä tekijä. Sen huomioivat myös useimmat metsänomistajat hoitotoimenpiteissään.

Metsäisillä matkailualueilla metsänhoito ja matkailu kulkevat liki käsi kädessä. Matkailu on kasvava elinkeino ja siitä saatavat tulot ovat suuremmat kuin metsätaloudesta Ruka-Kuusamon alueella.

Avainsanat: yhteistoiminnallisuus, metsänomistaja, metsätalous, maisema, matkailuyrittäjä

School of natural resources and the environment
Land Use Planning degree programme

Author	Riikka Heikkilä	Year	2014
Commissioned by	Oulu University of Applied Sciences/School of Renewable Natural Resources		
Subject of thesis	Supporting businesses in a tourism area by producing forest knowledge co-operatively		
Number of pages	61		

Forestry in tourism areas evokes many kinds of feelings among forest owners, tourism entrepreneurs, tourists and residents. More versatile use of forests will increase the need to coordinate different usages.

Developing forest management planning process around Ruka tourism area - project (MoTaSu) aims at developing local forest based economy into a versatile information package so that the wishes and needs of local entrepreneurs will be forwarded to the forest owners better than today.

This paper is part of the MoTaSu - project. The aim of the thesis is to study how planning restrictions, landscape permission, tourism and forestry together and separately locally affect the forest owners' actions. The material for this paper was collected via telephone conversations. This effectivity enquiry was conducted in February-March 2014. The enquiry was linked to the information letters sent by the Forestry Center and MoTaSu - project. 172 forest owners were reached, 92 of which agreed to phone interviews. Average, cross tabulation, chi-square test and mode were used to analyze the material.

This research showed that the forest owners in Ruka-Kuusamo area are interested in taking care of their forests and also willing to accept new methods that have been presented by the MoTaSu- project. The significance of landscape in tourism is an important factor. This is taken into account by most forest owners in their actions.

In forest covered areas forestry and tourism go practically hand in hand. Tourism as a livelihood is growing and the income gained from it is bigger than in forestry in Ruka-Kuusamo area.

Keywords: co-operation, forest owner, forestry, landscape, tourism entrepreneur

Sisällysluettelo

KUVIO- JA TAULUKKOLUETTELO	1
1. JOHDANTO	2
1.1 METSÄN ERI KÄYTTÖMUOTOJEN YHTEENSOVITTAMISEN HAASTEET	2
1.2 RUKA-KUUSAMON ALUEEN METSÄTALOUS JA MATKAILU	3
1.3 METSÄTALouden HARJOITTAMINEN MATKAILUALUEILLA	4
1.4 KESTÄVÄ MATKAILU	5
1.5 YHTEISTOIMINNALLISUUS	7
1.6 RUKA-KUUSAMO-PILOTTI, ELINKEINOLÄHTÖISEN MONITAVOITTEISEN METSÄSUUNNITTELUN KEHITTÄMINEN MATKAILUKESKITTYMÄSSÄ - HANKE	7
1.7 TYÖN TAVOITTEET	10
2. TOIMINTAYMPÄRISTÖN KUVAUS.....	12
2.1 ALUEEN METSÄVARAT	12
2.2 ALUEEN MATKAILU	12
2.3 PUUNJALOSTUS ALUEELLA	15
2.4 MAANKÄYTÖN OHJAUS	16
2.4.1 Rukan alueen kaavoitus.....	18
2.4.2 Maisematyöluja Ruka-Kuusamon alueella.....	20
2.4.3 Maiseman herkkyyshanalyysi.....	21
3. METSÄTALouden JA MATKAILUN YHTEISTYÖ KUUSAMOSSA, METSÄSUUNNITTELU YHTEISTYÖN VÄLINEENÄ	23
3.1 LUONTOMATKAILU.....	23
3.2 METSÄSUUNNITTELU RUKA-KUUSAMON ALUEELLA	24
3.3 MATKAILUN TARPEET JA MAKSUHALUKKUUS.....	25
3.4 MATKAILUYRITTÄJIEN NÄKEMYKSET METSÄNKÄSITTELYSTÄ	26
3.5 METSÄNOMISTAJATIEDOTTEET	28
4. SOSIAALISTEN VAIKUTUSTEN ARVIOINTI.....	29
5. AINEISTO JA MENETELMÄT	31
5.1 TUTKIMUKSEN LÄHTÖKOHDAT	31
5.2 METSÄNOMISTAJIEN VAIKUTTAVUUSKYSelyn TOTEUTUS	31
6. KYSELYN TULOKSET	34
6.1 VASTAAJIEN TAUSTATietoJA	34
6.2 METSÄNOMISTAJAN AKTIIVISUUS TILAN TOIMENPITEISSÄ	35
6.3 KYSYMYKSIÄ TIEDOTUSKIRJEISTÄ JA MAISEMA- JA METSÄNTAITO – KIRJASESTA	36
6.4 SUHTAUTUMINEN MAISEMAA HUOMIOIVIIN METSÄNKÄSITTELYTAPOIHIN	36
VASTAUS	44
6.5 KAAVAMERKINTÖJEN JA VIRKISTYSREITTIEIN TUNTEMINEN.....	45
6.6 METSÄVARATIEtoJEN JAKAMINEN METSÄTOIMIOItoJELLE	45
6.7 HAASTATELUSSA ESILLE TULLEITA ASIOITA	46
6.7.1 Metsätiedotekirjeet ja Maisema- ja metsähoito - kirjanen.....	46
6.7.2 Metsänhoidollisten väittämien vastauksia.....	47
6.7.3 Metsätilojen virkistysarvot.....	48
7. TULOSTEN TARKASTELU	50
8. JOHTOPÄÄTÖKSET	52
LÄHTEET	55
LIITTEET	60

KUVIO- JA TAULUKKOLUETTELO

Kuvio1. Rukan alueen maisematyöluupa-alueet.....	20
Kuva 1. Virkistyskäytön ja metsänhoidon onnistunut yhteensovittaminen (kuva:V. Nivala).....	24
Kuvio 2. Eriolaisten hakkutapojen soveltuvuus Rukan yleiskaava-alueen metsienkäsittelyyn(Hilli—Hokajärvi—Tikkanen2012).....	27
Kuvio 3. Tiloilla tehdyt toimenpiteet.....	36
Kuvio 4. Harvennushakkuut parantavat aina maisemaa.....	38
Taulukko 1. Harvennushakkuut parantavat aina maisemaa vastaukset sukupuolittain.....	39
Taulukko 2. Harvennushakkuut parantavat aina maisemaa vastaukset ikäryhmittäin.....	39
Kuvio 5. Rukan alueen hakkuissa kannattaa huomioida maisema.....	41
Kuvio 6. Pienaukkohakkuu soveltuu hyvin uudistettavaan metsääni.....	42
Kuvio 7. Haluan, että metsäammattilainen suunnittelee hakkuunrajausten maisema huomioiden.....	43
Kuvio 8. Eri-ikäisrakenteisen metsänkasvatuksen mahdollisuus lisää halukkuuttani hakkuisiin.....	44
Taulukko 3. Eri-ikäisrakenteisen metsänkasvatuksen mahdollisuus lisää halukkuuttani hakkuisiin vastaukset sukupuolittain.....	45

1. JOHDANTO

1.1 Metsän eri käyttömuotojen yhteensovittamisen haasteet

Metsien hoito metsäisillä matkailualueella herättää monenlaisia tunteita metsänomistajien, matkailuyrittäjien, matkailijoiden ja alueen asukkaiden keskuudessa. Metsien monipuolistuva käyttö lisää tarvetta erilaisten käyttömuotojen yhteen sovittamiselle. Monipuolistuvat metsien käyttötarpeet ja käsittelymahdollisuudet tukevat toisiaan. Metsien eri käyttömuotojen yhteensovittaminen tuo uuden tavan käsitellä metsiä. Metsänomistajien tavoitteet omalle metsälleen ovat entistä moninaisemmat. Yhteensovittamista lisäävä seikka on myös, että vuodenvaihteessa voimaan tulleen uuden metsälain ansiosta metsien käsittelytavoissa on entistä enemmän vaihtoehtoja (ML 5 § 2014).

Metsävaltaisen matkailualueen kehittämisen haasteet ovat moninaiset: Metsien monipuolinen hyödyntäminen tukee alueen elinkeinojen kehittämistä ja yksityismetsänomistajien oikeudet ja mahdollisuudet helposti hyödyntää metsiään pyritään turvaamaan. Maisematyöluvan lisäksi kaavoitus virkistysalueella rajoittaa metsänhoitotoimia. Virkistysarvokauppatyylinen korvausjärjestelmä voisi olla yksi vaihtoehto, jolla metsänomistajat saisivat korvauksen puutuotannon menetyksiltä matkailullisesti arvokkailla alueilla. Monet matkailuyrittäjät toimivat yksityismetsänomistajien mailla, joko jokamiehenoikeuksilla tai maanomistajan luvan kanssa. Keskusteluissa Ruka-Kuusamo alueen matkailuyrittäjien kanssa on noussut esille muutamia kommentteja, joissa matkailijat huomioivat kovastikin hakkuut: ”Miksi noin rumasti hakattu metsä tai miksi tuota metsää ei ole hoidettu? Pakotetaan metsänomistaja hakkaamaan noin?” Matkailuyrittäjien keskuudessa koettiin hyvänä, että uudessa metsälaissa (ML 5b§ 2014) ja hoitosuosituksissa (Tapio 2014, 21) maiseman huomioiminen on yhä paremmin esillä. Hakkutoimenpiteitä pidettiin hyvinä, kunhan hakkuualalle jätettäisiin suojametsä reitin varteen. Lisäksi toivottiin Ruka-Kuusamo alueen matkailualueiden taimikoiden hoitotoimia. Nythän se on helpompaa uuden

linjauksen myötä. Niin matkailun kuin myös puunjalostusteollisuuden merkitys aluetaloudellisena hyödyntuojana on merkittävä. Miten alueen elinvoimaisuus ja yrittäjien toiminta turvataan? Metsänomistajien, matkailuyrittäjien ja metsätoimijoiden tarpeita tulee sovittaa yhteen. Matkailun määrä kasvaa. Näin ollen yhteensovittamisen tarve muiden maankäyttömuotojen kanssa kasvaa. Haasteena on eri käyttömuotojen yhteensovittaminen; matkailu, suojelu, metsätalous.

1.2 Ruka-Kuusamon alueen metsätalous ja matkailu

Metsien hakkuille herkillä alueilla voidaan kaavoituksessa vaatia maisematyöluva. Maanomistajat ovat kokeneet maisematyöluvan hakemisen hankalaksi ja kalliiksi (Niemi 2014). Monesti kustannukset luvan hankkimisesta ovat suurempia kuin metsänhoitotöistä saadut tulot. Myös paperisota maksuineen lupamenettelyssä aiheuttaa usein sen, että metsät jäävät hoitamatta. Metsänomistajat kokevat "virkamiesten" hankaloittavan omaisuutensa hoitoa (Kajava 2013). Tätä pyritään metsäisillä matkailualueilla ja tunturikeskuksissa helpottamaan nykypäivänä erilaisten hankkeiden kautta. Esimerkiksi Ruka- Kuusamon alueella yhdyskuntatekniikan lautakunta on hyväksynyt MoTaSu - hankkeessa kehitetyn linjauksen, jossa vähäisiksi katsottavissa toimenpiteissä metsänhoitotöissä ei edellytetä maisematyölupaa.

Ruka-Kuusamon alueella matkailulla on pitkät perinteet. Rukan hyödyntäminen talvimatkailussa heräsi 1930-luvulla. Suunnitteilla oli murtomaahiihtoreitti Salla-tunturi - Ruka - Kuusamon kirkonkylä. Valitettavasti toinen maailmansota sotki suunnitelmia. Samalla vuosikymmenellä Suomeen tuotiin uusi harrastus "mutkamäenlasku" ja Rukalle se saapui 1940-luvulla. Tunturin juurelta noustiin tamppaamalla ylös ja laskettiin metsäisessä rinteessä aukkokohdista alas (Ruka 2013 a). Oulangan alue tunnettiin jo 1800-luvun lopulla upeista maisemistaan ja kuohuvista koskistaan (Luontoon 2013). Matkailu on tänä päivänä Kuusamon alueen yksi tärkeimmistä elinkeinoista. Kuusamo on maamme vetovoimaisimpia matkailukohteita ja siellä vierailee vuosittain arviolta noin miljoona matkailijaa. Rekisteröidyt

yöpymiset vuonna 2012 oli 465.200, joista 77 prosenttia kotimaisia ja 23 prosenttia ulkomaisia asiakkaita (Ruka 2013 a). Omissa tai vuokratuissa mökeissä majoittuvia matkailijoita ei rekisteröidä.

Metsien hoidolla ja omistamisella on myös pitkät perinteet. Varsinaisesti isojako1950-luvulla antoi mahdollisuuden päästä metsien omistajaksi ja samalla kiinni tilakohtaiseen metsätuloon (Heikkinen 2011, 9). Nykyisin Kuusamon alueella yksityisluonteisia metsiä on 309 000 hehtaaria eli 88 prosenttia metsämaasta. Yksityisluonteisilla tarkoitetaan tässä muita kuin valtion ja yhtiöiden omistamia metsiä. Kaiken kaikkiaan metsätalouden käytössä on noin 450 000 hehtaaria (Kuusamon taskutieto 2013). Kuusamossa metsätilan keskimääräinen pinta-ala on 53 hehtaaria ja keskitilavuus on 79 m³/ha. Matkailun tuomat rajoitukset ovat hankaloittaneet metsäomaisuuden hoitamista.

1.3 Metsätalouden harjoittaminen matkailualueilla

Vastaavanlaisia asioita kohdataan muissakin tunturikeskuksissa esim. Levi, Saariselkä. Kittilässä, Levin alueella hakkuurajoitetta ei purettu kaavasta. Rovaniemen ammattikorkeakoulussa on tehty pari opinnäytetyötä, joissa on pohdittu samanlaisia asioita. Opinnäytetyössään ”Maanomistajien näkemykset Levin osayleiskaavasta” Pöykkö (2012) tutki osayleiskaavan vaikutusta metsätaloudellisesti tai muuten rajoittavaksi tekijäksi. Lisäksi tutkittiin, minkälainen korvausjärjestelmä maanomistajan mielestä on kelvollinen, jos kaavoitus estää hakkuut. Tutkimuksessa kävi ilmi, että mitä kauempana Levistä ja Sirkan kylästä metsänomistaja vakituisesti asuu, sitä vähemmän hän kokee kaavan rajoittavaksi. Hakkuiden rajoittaminen koettiin suurelta osin vähintäänkin haitalliseksi ja korvauserusteeksi useimmat valitsivat korkeimman annetun vaihtoehdon. (Pöykkö 2012).

”Levin osayleiskaava-alueen erityisalue-suunnitelma rajoitetun metsätaloustalouden alueelle valtion maille 2012” -tutkimuksen päämääränä oli selvittää millaiset taloudelliset mahdollisuudet kaavarajoitteiselle toiminnalle on erityisesti uudistushakkuissa. Tutkimuksen johtopäätöksissä todetaan, että

uudistushakkuita vähentämällä pystytään paremmin turvaamaan alueen virkistyskäytöllisen arvon ja maisemalliset arvot. (Ollila 2012.)

Muoniossa on aikanaan kytenyt metsäkiista vuosia, joka juuri tänä keväänä on saatu päätökseen. Kiistan aiheutti, kun Metsähallitus halusi hakata matkailulle tärkeää Mustavaaran aluetta, perustellen metsurien työllisyydellä sekä valtion asettamalla tulostavoitteilla. Matkailuyrittäjät muistuttivat, että matkailun tulot ovat moninkertaiset metsätalouteen verrattuna. Matkailuyrittäjät eivät hyväksyneet kulissimetsiä, jotka olisivat esim. kelkkareitin varressa noin 50 metrin leveydellä. Eikä ulkomaalaisille matkailijoille haluta esitellä hakkuuraiskioita vaarojen lailla (Pöntinen 2007). Paikallisten mielenilmauksen seurauksena neuvoteltiin Metsähallituksen kanssa. Poikkeuksellisena ratkaisuna Metsähallitus oli aiemmin aikonut vuokrata kiistellyt metsät kunnalle ja matkailuyrittäjille kymmeneksi vuodeksi (Sarkki 2007). Sopu syntyi, kun alueelle laadittiin uusi käyttösuunnitelma, jolla sovitaan yhteen metsätaloutta, matkailua, porotaloutta ja muita käyttömuotoja. Muonion alue tulee olemaan maisemametsänhoidon valtakunnallinen pilottialue. Suunnitelman laatinut yhteistyöryhmä päätti, että alueella harjoitetaan maisema-arvoja ja poronhoitoa matkailun tarpeita huomioivaa metsätaloutta, perustuen metsänpeitteisyyttä ylläpitäviin maisemahakkuisiin (Yle 2014).

1.4 Kestävä matkailu

Ihmisiin kohdistuvia vaikutuksia voi syntyä kaikista ympäristöön tai yhteiskuntaan kohdistuvista vaikutuksista, jotka muuttavat ihmisten elin- ja toimintaoloja välittömästi tai välillisesti. Vaikutukset voivat kohdistua suoraan ihmisten elinoloihin tai viihtyvyyteen. Toisaalta luontoon, elinkeinoelämään tai energiantuotantoon kohdistuvat muutokset vaikuttavat välillisesti myös ihmisten hyvinvointiin (Ympäristö 2013).

Metsien käytössä on tärkeää noudattaa kestävän käytön periaatteita, jotta erilaiset tavoitteet voidaan sovittaa yhteen. Niihin kuuluvat ekologisen kestävyuden lisäksi taloudellinen, sosiaalinen ja kulttuurinen kestävyys. Tärkeä osa sosiaalista ja kulttuurista kestävyyttä on erilaisten kulttuurien

hyväksyminen ja ihmisten mahdollisuus vaikuttaa elinympäristöään ja luonnonvarojen käyttöä koskevaan päätöksentekoon (Metla 2013 b).

Myös matkailussa kestävyys on tärkeä huomioida. Yhä useammin kestävä kehitys matkailussa vahvistaa yrityksen imagoa. Tämän päivän trendinä asiakas on yhä enemmän tietoinen mitä haluaa ja valitsee mielellään kestävä kehitystä tukevan matkailupalvelun (Turunen 2007,5).

Maankäyttö- ja rakennuslain (MRL) yleinen tavoite on luoda edellytykset hyvälle elinympäristölle ja edistää ekologisesti, taloudellisesti, sosiaalisesti ja kulttuurillisesti kestävä kehitystä (MRL 1 2013). Monilla lailla säädetään matkailukeskusten kehitystä ja pyritään edistämään kestävyttä (Uusitalo - Mettiäinen 2007. 14). Näitä lakeja on muun muassa:

- jätelaki
- Luonnonsuojelulaki
- maankäyttö- ja rakennuslaki
- metsälaki
- laki ympäristövaikutusten arviointimenettelystä
- ulkoilulaki
- vesilaki
- ympäristönsuojelulaki (Uusitalo – Mettiäinen 2007)

Tänä päivänä ihmiset ovat valmiimpia ja halukkaampia vaikuttamaan elinympäristöään koskevaan päätöksentekoon. Maankäyttö - ja rakennuslain 1 § (2014) kerrotaan, että "lain tavoitteena on myös turvata jokaisen osallistumismahdollisuus asioiden valmisteluun, suunnittelun laatu ja vuorovaikutteisuus, asiantuntemuksen monipuolisuus sekä avoin tiedottaminen käsiteltävinä olevissa asioissa". Tiedonvälitys ja osallistumien tuo mahdollisuuksia.

1.5 Yhteistoiminnallisuus

Kasvatustieteessä yhteistoiminnallisella oppimisella tarkoitetaan oppimista, jossa ryhmä oppilaita työskentelee yhdessä käyttäen hyväksi kaikkien ryhmän jäsenten tietämystä (Enorssi 2014). Lisäksi yhteistoiminnallinen oppiminen on myös tapa suhtautua tietoon, toisiin ihmisiin ja ympäristöön. Yhteistoiminnallisen oppimisen taustalla ovat humanistinen ihmiskäsitys sekä näkemys jonka mukaan oppija on aktiivinen uuden tiedon tulkitsija ja hän luo tiedolle merkityksiä aiempien kokemuksiansa perusteella (Lahti 2006).

Motasu-hankkeessa ja tässä työssä yhteistoiminnallisuudella tarkoitetaan, että metsänomistajat, matkailijat, matkailuyrittäjät ja metsätoimijat osallistuvat yhteisten tavoitteiden luomiseen ja saavuttamiseen (Oamk 2013). Monipuolistuvan käytön lisääntymisen vuoksi metsien käyttömuotoja yhteensovitetaan. Lisäksi edellä mainitut ryhmät sitoutetaan osallistumaan suunnitteluprojektiin aktiivisesti yhteistyön ja vuorovaikutuksen sekä osallistamisen kautta.

1.6 Ruka-Kuusamo-pilotti, elinkeinolähtöisen monitavoitteisen metsäsuunnittelun kehittäminen matkailukeskittymässä - hanke

Ruka-Kuusamon alueella tuotetaan yhteistoiminnallista metsätietoa Ruka-Kuusamo-pilotti, elinkeinolähtöisen monitavoitteisen metsäsuunnittelun kehittäminen matkailukeskittymässä eli Motasu -hankkeen kautta. Hanke on Oulun ammattikorkeakoulun hallinnoima hanke. Mukana ovat alueen metsänomistajat, matkailuyrittäjät, matkailijat ja metsätoimijat. Metsänomistajat saavat arvokasta tietoa metsien käsittelystä ja suunnittelusta ja voivat myös hyötyä metsistään uudella tavalla. Heille on järjestetty koulutusta, retkeilyjä ja tiedotustilaisuuksia. Matkailuyrittäjälle ja matkailijoille hanke tarjoaa mahdollisuuden tuoda esille toiveitaan metsänkäsittelyn suhteen. Matkailuyrittäjiä lähestytään henkilökohtaisilla kontakteilla ja koulutuksilla. Myös metsäammattilaisia koulutetaan uuden metsätiedon tuottamiseen (Hokajärvi- Hilli. 2012).

Hankkeen tavoitteena on kehittää alueellista metsien suunnitteluprosessia monipuoliseksi informaatiopalveluprosessiksi niin, että alueen yrittäjien toiveet ja tarpeet saadaan välitettyä metsänomistajien tietoon nykyistä paremmin. Metsänomistajat voivat näin paremmin huomioida yrittäjien toiveita päättäessään metsiinsä kohdistuvista toimenpiteistä (Tikkanen-Kurttila, 2007).

Hankkeessa on mukana myös käytännön toteuttajina Metsänhoitoyhdistys Kuusamo (myöhemmin MHY) ja Suomen Metsäkeskus, Julkiset palvelut, Pohjois-Pohjanmaa alueyksikkö (myöhemmin Metsäkeskus). MHY on käynnistänyt alueellisen suunnittelun käynnistäjä ja pitää yhteydet metsänomistajiin. Lisäksi MHY vastaa maanomistajien koulutuksesta ja tilakohtaisesta suunnittelusta. Metsäkeskus vastaa alueellisen metsävaratiedon keruusta ja täydentävän maastotiedon hankinnasta (Oamk 2013).

Hankkeessa tutkijoina ja kehittäjinä ammattikorkeakoulun lisäksi on Metsätutkimuslaitoksen tutkijoita. Heidän tehtäviinään on mm. suunnitteluprosessin määrittely, virkistysarvokaupan kehittäminen ja päätöskäytännöiden muokkaaminen tilakohtaisten suunnitelmien laatimista varten.

MoTaSu-hanketta totutetaan seitsemänvaiheisen suunnitteluprosessin avulla (Oamk 2013):

1. Suunnitteluhankkeen aloitus

Suunnittelualan perustaminen tapahtuu maanomistajien tai suunnitteluorganisaation aloitteesta. Perustetaan työryhmä käynnistämään suunnittelu. Määritellään tarkemmin suunnittelualue ja suunnittelun tavoitteet sekä suunnitellaan tiedottaminen. Suunnitellaan prosessin eteneminen ja osallistettavat tahot.

2. Tiedottaminen, lähtökohtien kartoitus ja organisoituminen

Tiedotetaan suunnittelusta ja kartoitetaan suunnittelun lähtökohdat. Maanomistajat ja muut osapuolet kutsutaan koolle. Perustetaan suunnittelulle ohjausryhmä. Kuullaan sovittavalla tavalla eri osapuolia.

3. Ennakkotiedon keruu

Täydentävän tiedon hankinta suunnitellaan vaiheissa 1 ja 2 saatujen tietojen perusteella. Selvitetään mm. maankäytön rajoitukset, virkistyskäytön kohdealueet, luontokohteet jne. Käytetään asiantuntijoita tietojen hankinnassa.

4. Täsmentävät maastotyöt.

Laserkeilauksen tuottama aineisto on maastotiedon perusaineisto, rutiiniluonteiset koealamittaukset maastossa ovat olleet osana keilausaineiston tulosten laskemista, mutta monet laskelmat ovat mahdollisia vasta kun maastosta on kerätty kattavammin lisätietoja. Tällaisen lisämaastotyön kohdentaminen suunnitellaan tarkoituksenmukaisella tavalla huomioiden aiemmin hankittu tieto ja suunnitteluprosessissa esille tulleet tavoitteet (muiden tahojen, kuten matkailuelinkeinon, puunjalostuksen, liikenneturvallisuuden ja kaavoituksen tavoitteiden huomioiminen). Osallistamalla kerätään suoraan tietoa kohteista, mutta etsitään myös kriteereitä, joiden avulla erityiskohteita voidaan hakea metsävaratiedon perusteella. Järjestetään erityiskohteilla maastoretkeilyjä, joissa kuullaan eri osapuolia ja joiden avulla rakennetaan yhteistä ymmärrystä metsien käyttöön. Huomioidaan maisematyö lupa-alueilla kaavoituksen vaatimukset toimenpidesityksiä tehtäessä.

5. Alueliitteen laatiminen

Alueliitteessä kuvataan suunnittelualueen metsien erityispiirteitä laajemmassa mittakaavassa kuin yksittäisen tilan tai metsikön tasolla. Esitetään kriteerit, joiden avulla erityispiirteet on haettu ja tunnistettu. Liite noudattaa yhteisesti aiemmissa vaiheissa sovittuja periaatteita ja sen sisältämä tieto on kaikkien osapuolten nähtävissä. Ohjausryhmä keskustelee ja sopii sisällöistä ja tarkkuudesta.

6. Metsätiedotteen laatiminen verkkopalveluun ja luovuttaminen tiloille

Kaikille suunnittelualueen metsänomistajille luovutetaan perustiedot heidän metsistään ja alueliite. Tiedotteessa esitetään tieto tilan metsävaroista ja hakkuumahdollisuuksista kuviokohtaisesti sekä tieto metsiin kohdistuvista käyttörajoituksista ja alueellista toiveista. Tämän tiedon pohjalta metsänomistaja voi halutessaan tilata metsäsuunnitelman, antaa yhteystietonsa metsäpalveluja tarjoaville organisaatioille ja yrityksille, käynnistää vapaaehtoiset, virkistysarvokauppaan tähtäävät sopimusneuvottelut ja osallistua maisematyöluvan yhteishakuun. Maisematyölupamenettelyyn liittyvää viranomaistoimintaa ja tiedonkulkua kehitetään jatkuvaksi prosessiksi, jolla metsänomistajien mahdollisuus toimia metsässään helpottuu.

7. Alueellisen tietopaketin laadinta ja tiedottaminen päättää

informaatiopalveluprosessin. Tilakohtaisten tiedotteen ja alueellisen liitteen pohjalta laaditaan tietopaketti, joka sisältää yhteenvedotietoa ja paikannettua tietoa niiltä osin, kun omistajilta on lupa tietojen esittämiseen. Tietopaketti sisältää tietoa alueellisista hakkuumahdollisuuksista erityisesti paikallisen puunkäytön tarpeen tyydyttämiseksi sekä tietoa luonto- ja virkistysarvoista. Tietopaketin tarkoitus on palvella paikallista yritystoimintaa. Yhteistyö maanomistajien kanssa on tärkeää myös tässä lopetusvaiheessa (Oamk 2013).

1.7 Työn tavoitteet

Olen työskennellyt Motasu- hankkeessa vuosina 2010–2011 projektisuunnittelijana. Sain jälleen mahdollisuuden tammi- helmikuussa 2014 työskennellä hankkeessa. Tehtäväkseni sain suunnitella ja toteuttaa vaikuttavuuskyselylomakkeen sekä suorittaa puhelinhaastatteluja metsänomistajille. Näin kertyi tutkimusaineisto opinnäytetyöhöni.

Tämän työn sisältö ja Motasu- hankkeen tavoitteet sopivat mielestäni hyvin alueiden käytön suunnitteluun. Luontoon perustuvat elinkeinot ja maankäyttömuodot kohtaavat molemmissa ja ovat alueellisen hyvinvoinnin tärkeä lähtökohta.

Tekemäni vaikuttavuuskyselyn tavoitteena oli selvittää, miten uudet metsätiedotteet ja niiden antama informaatio otetaan vastaan metsänomistajien keskuudessa. Vaikuttavuuskyselyn tuloksia voidaan liittää hankkeessa tehtävään alueelliseen tietopakettiin faktatietona. Vaikuttavuuskysely kohdistuu hankkeen suunnitteluprosessiin kohtaan seitsemän, jossa tavoitteena on alueellisen tietopaketin laadinta ja tiedottaminen metsänomistajille

Ruka-Kuusamo alueen metsänomistajille on luovutettu tiedot heidän metsistään. Tiedotteissa on tietoa tilan metsävaroista ja hakkuumahdollisuuksista kuviokohtaisesti sekä tieto metsiin kohdistuvista käyttörajoituksista ja mahdollisista ulkoilu- yms. reiteistä. Tätä taustaa vasten vaikuttavuuskysely on tehty.

Ihmisiin kohdistuvalla sosiaalisella vaikutuksella tarkoitetaan hankkeen ihmiseen, yhteisöön tai yhteiskuntaan kohdistuvaa vaikutusta, joka aiheuttaa muutoksia ihmisten hyvinvoinnissa tai hyvinvoinnin jakautumisessa. Tässä työssä on tarkoitus tutkia miten matkailu ja metsänhoito yhdessä ja erikseen vaikuttavat alueen metsänhoitoon ja sitä kautta metsänomistajien toimintaan.

2. TOIMINTAYMPÄRISTÖN KUVAUS

2.1 Alueen metsävarat

Kuusamossa metsätilan keskimääräinen pinta-ala on 53 hehtaaria ja keskitilavuus on 79 kuutiometriä/hehtaari. Puuston kokonaistilavuus on noin 27 miljoonaa kuutiometriä. Metsät sijaitsevat keskikorkeudeltaan 270 metrissä ja ovat pääosin havumetsiä. Puustosta mäntyä on 70 prosenttia, kuusta 20 prosenttia ja lehtipuuta 10 prosenttia. Korkeuden ja lumisuuden takia tuoreet kankaat ovat usein paksukunttaisia ja hyvät käpyvuodet toistuvat harvoin. Valtion metsien inventoinnissa metsien ikärakenteessa nuoria kasvatusmetsiä on 47,5 prosenttia ja taimikoiden osuus 19,4 prosenttia. Tällä hetkellä nuorten metsien osuus yhteensä on yli 66 prosenttia metsämaasta, joten metsänhoitotyöt painottuvat näiden metsien hoitoon. Ensiharvennustarpeita on yli 3500 hehtaarilla vuosittain. (MHY 2013).

Varttuneiden kasvatusmetsiköiden osuus on 13 prosenttia ja harvennushakkuun pinta-alatavoite on 1000 hehtaaria vuosittain. Uudistuskypsiä metsiä kehitysluokkajakaumasta on lähes viidennes (19,6 %). Uudistushakkuiden pinta-alatavoite on noin 400 hehtaaria vuosittain, josta alle 500 hehtaaria ehdotetaan uudistettavaksi luontaisesti. (MHY 2013).

Kuusamon metsäalasta on suojeltu noin 13 prosenttia. Osa suojeluista sisältyy valtakunnallisiin ohjelmiin, osa alueista on perustettu metsän omistajan omasta aloitteesta. Esimerkiksi Kuusamon yhteismetsä on ollut yksi aloitteen tekijä suojelualueisiin.

Kuusamon metsien hoito, puunjalostus ja toimialan kuljetukset työllistävät reilut 500 henkilöä (MHY 2013).

2.2 Alueen matkailu

Ruka-Kuusamon alueelle matkailijoita saapuu sekä kesällä että talvella. Varsinkin kesäisin matkailijat tulevat ihailemaan Kuusamon luontoa: Oulangan kansallispuistoa, johon vuonna 2012 tutustui 162.400 luonnonystävää. Puistolle myönnettiin PAN Parks -laatumerkki vuonna 2002. Lisäksi vaellukset Karhunkierroksella sekä upeat Kitka- ja Oulankajoki tuovat matkailijoita (Ruka 2013).

Talvella vetovoimaisin kohde on laskettelukeskus Ruka palveluineen. Sieltä löytyy mm. hiihtolatuja, kävelykylä, kymmenien ohjelmapalveluyrityksien toimintaa. Myös moottorikelkkareitit palvelevat matkailijoita (Ruka 2013b).

Matkailutulo Kuusamossa vuonna 2010 oli 91,4 miljoonaa euroa. Samana vuonna rekisteröitiin 440000 yöpymistä Rukan alueella. Kävijöitä on lähes miljoona vuosittain. Matkailu työllistää ympärivuotisesti reilut 800 kuusamolaista (Kuusamo 2013).

Kuusamossa tehtyjen matkailun vetovoimatutkimuksen mukaan kauniit maisemat sekä puhdas ja monipuolinen luonto ovat tärkeimpiä yksittäisiä tekijöitä alueen vetovoimaisuuden kannalta (Siikamäki 2003,73).

Pohjois-Suomessa tehdään vaikuttavaa yhteistyötä ainutlaatuisessa yli maakuntarajojen ulottuvassa imagomarkkinointihankkeessa. Tämä hanke on matkailumarkkinoinnin edelläkävijä ja kohderyhmänä ovat modernit humanistit Euroopasta, jotka arvostavat elämisen laatua ja haluavat kokea lomallaan jotain ainutlaatuista. Esimerkiksi erämaakokemuksia, joka tarjoaa matkailijalle täydet palvelut. Tässä Kuusamoonkin yltävässä matkailun edistämishankkeessa on paljon tulevaisuuden visioita eli hyvinvointimatkailua (Lapland - The North of Finland 2014).

Luontosuhteen ylläpitäminen on tärkeä ja merkityksellinen. Kaupunkilaistunut väestö tarvitsee luonnossa liikkumiseen palveluita, opastusta ja ohjausta. Moni ei uskalla lähteä metsään, koska pelkää eksyvänsä sinne (Vainio 2013). Metsästä saa hyvinvointia ja terveyttä. Ihminen rentoutuu luonnossa nopeasti. Jo puoli tuntia päivässä vaikuttaa positiivisesti psyykkiseen ja fyysiseen terveyteen.

Metsäseminaarissa ” Enemmän irti metsästä” Kaija Kanninen luennoi metsästä terveyden ja hyvinvoinnin lähteenä seuraavasti: ” Metsä on Suomessa opittu tuntemaan ennen kaikkea metsäteollisuuden raaka-aineena ja nimenomaan taloudellisen hyvinvoinnin lähteenä. Metsien muut hyvinvointivaikutukset tulevat selkeästi esille jo metsänomistajien arvojen muuttumisen kautta. Vahva todiste siitä on tietysti myös suomalaisten luonnossa viihtyvyys ja luontomatkaillen suosio. Vaikka yhteiskunnan rakennemuutoksen myötä metsien taloudellinen merkitys on vähentynyt, metsät eivät suinkaan ole menettäneet merkitystään metsänomistajille”. Lisäksi hän mainitsee metsän tuotteista terveyden ylläpitäjänä esimerkiksi koivunmahlan ja pihkan. Esiin nousi myös metsän muut arvot; esimerkiksi metsä osana vapaa-ajanasutusympäristöä, hyvinvoinnin lähteenä, rauhoittumis- ja hiljentymispaikkana, mahdollisuutena saada kotitarvepuut, tehdä itse metsänhoitotöitä (Kanninen 2010).

Luontoon pohjautuva matkailu on yhä enemmän tätä päivää. Matkailijoille järjestetään opastettuja retkiä. Elämystuotteet kasvattavat suosiotaan. Esimerkiksi erämaahan tehdään retkiä, joissa pääsee kokemaan unohtumattoman luontoelämyksen. Retkellä voi kohdata karhun tai muita villieläimiä silmästä silmään karhuihin perehtyneen erikoisoppaan kanssa. Erämaan rauha ja luonnonläheisyys koetaan elämyksellisenä, mutta nykypäivänä mielellään ryhmässä ja ammattitaitoisen oppaan kanssa. Myös paikallinen kotiruoka on yksi tunnelmallisessa luontoympäristössä tämän päivän elämystuote. Luontomatkaillen markkinoidaan nykypäivän kiireisen ihmisen tunteisiin vedoten:” Tule rauhoittumaan koskettavan luonnon alkujuurille, hiljaisen ja puhtaan järven rannalle”(IsokenkäistenKlubi 2014).

2.3 Puunjalostus alueella

Metsä- ja puutalousyrityksiä, joihin luetaan metsätalous ja puunkorjuu, sahatavaran sekä puutuotteiden valmistus, Kuusamon alueella on reilut 40 puuta raaka-aineenaan käyttävää yritystä – sahoja, puusepänteollisuuden yrityksiä ja taloteollisuusyrityksiä. Metsien hoito ja puun jalostus työllistää on Kuusamossa 340 henkilöä ja toimialan kuljetuksissa 100 henkilöä, yhteensä 530 henkilöä. Metsien hoidon ja jalostuksen liikevaihto on arviolta 170 miljoonaa euroa vuodessa (MHY 2013).

Suurin yksityinen kuusamolainen työnantaja on Pölkky Oy, joka työllistää 230 alan ammattilaista. Sahatavarantuotanto on 620 000 kuutiometriä vuodessa ja jatkojalostusaste on 40 prosenttia (Pölkky 2013).

Kuusamo Hirsitaloilla on myös työllistävä vaikutus Kuusamossa. Pienestä paikallisesta toimijasta on kehittynyt yksi Suomen arvostetuimmasta ja suurimmasta hirsitalo- ja huvilavalmistaja. Puutavara hirsirakennuksiin tulee Pölkky Oy:ltä. Kuusamon hirsitalot ja Lappipaneeli ovat osa Pölkkykonsernia. (Pölkky 2013).

Bioenergia on yksi puun käyttömuoto ja tulevaisuuden mahdollisuus. Puuta voidaan käyttää niin sähkön, lämmön kuin polttoaineiden tuotannossa. Lisäksi puun käyttöä voidaan lisätä perinteistä sahatukkaa pienempää puuta jalostavassa sahateollisuudessa. (MHY 2013).

Pohjois-Pohjanmaan alueellinen metsäohjelma on asettanut yhdeksi tavoitteeksi energiapuunkorjuun ja käytön huomattavan lisäämisen. Energiapuu euroiksi - hanke on toteuttanut energiapuuohjelmien kartoitusta ja korjuuta. Energiapuun hyödyntäminen parantaa työllisyyttä ja nopeuttaa puuston järeytymistä. Esimerkiksi vuonna 2012 Kuusamo, Taivalkoski, Pudasjärvi -alueelta energiapuu korjattiin 20 000 kuutiometriä (MHY 2013).

2.4 Maankäytön ohjaus

Ihmisen hyvinvoinnille metsillä on tärkeä merkitys. Tavallisten talousmetsien käsittelyssä noudatetaan hyvän metsänhoidon suosituksia (Tapio 2014). Metsien käsittelyssä otetaan huomioon kunkin alueen luonnonolot, maisema ja ihmisten tarpeet. Metsätalouteen vaikuttavat puuntuotannon lisäksi metsien muut käyttömuodot sekä virkistys-, kulttuuri-, maisema- ja luontoarvot. Metsien monikäytön edistäminen edellyttää kaavoitusalueilla vuorovaikutusta ja yhteistyötä kunnan, metsäomistajien ja metsäammattilaisten kanssa.

Metsäntutkimuslaitos (myöhemmin Metla) on koonnut laajan paikkatietoaineiston kuntien oikeusvaikutteisista yleiskaavoista. Hankkeessa tutkittiin kaavamerkinnöistä ja – määräyksistä aiheutuvia rajoituksia metsän käytölle. Tuloksena on, että yleiskaavamääräykset lisäävät selvästi rajoitetussa puuntuotannossa olevan metsä – ja kitumaan pinta-alaa Metsänomistajien liiton Etelä-Suomen alueella. Hankkeessa koottu kaava-aineisto on tarkoitus luovuttaa metsäalan toimijoiden käyttöön (Metla 2013 c).

Nykyinen maankäyttö- ja rakennuslaki tuli voimaan vuonna 1999. Sen tavoitteena on järjestää alueiden käyttö ja rakentaminen niin, että siinä luodaan edellytykset hyvälle elinympäristölle sekä edistetään ekologisesti, taloudellisesti, sosiaalisesti ja kulttuurisesti kestävää kehitystä (MRL 1999). Maakunta-, yleis- ja asemakaavat ohjaavat metsätalousalueiden hoitoa ja käyttöä.

Valtakunnalliseen alueidenkäytön tavoitteet sisältävät kaavajärjestelmän, jossa kunnan alueiden käytön järjestämiseksi ja ohjaamiseksi laaditaan yleiskaavoja ja asemakaavoja. Yleiskaavassa osoitetaan alueiden käytön pääpiirteet kunnassa. Asemakaavassa osoitetaan kunnan osa-alueen käytön ja rakentamisen järjestäminen. Kunnat voivat laatia yhteisen yleiskaavan.

A. Maakuntakaava

Maakuntakaava on yleispiirteinen suunnitelma alueiden käytöstä maakunnassa tai sen osa-alueella. Siinä esitetään alueiden käytön ja yhdyskuntarakenteen periaatteet sekä osoitetaan maakunnan kehittämisen kannalta tarpeellisia alueita. Maakuntakaavan tehtävänä on ratkaista valtakunnalliset, maakunnalliset ja seudulliset alueiden käytön kysymykset (Ympäristö 2013 a).

B. Yleiskaava

Yleiskaava on kunnan yleispiirteinen maankäytön suunnitelma. Sen tehtävänä on yhdyskunnan eri toimintojen, kuten asutuksen, palvelujen ja työpaikkojen sekä virkistysalueiden sijoittamisen yleispiirteinen ohjaaminen sekä toimintojen yhteensovittaminen. Yleiskaavoituksella ratkaistaan tavoitellun kehityksen periaatteet, ja yleiskaava ohjaa alueen asemakaavojen laatimista. Yleiskaava voi koskea koko kuntaa tai osaa aluetta siitä, jolloin sitä kutsutaan osayleiskaavaksi (Ympäristö 2013 a).

C. Asemakaava

Asemakaavassa määritellään tarkemmin alueen tuleva käyttö: mitä säilytetään, mitä saa rakentaa, mihin ja millä tavalla. Kaavassa voi kohteena olla jopa vain yksi tontti, jolloin osoitetaan esimerkiksi rakennusten sijainti, koko ja käyttötarkoitus. Asemakaavaa laadittaessa on otettava huomioon maakuntakaava ja yleiskaava. Asemakaavaa laadittaessa on luotava edellytykset terveelliselle, turvalliselle ja viihtyisälle elinympäristölle. Laadinnassa tulee huomioida myös palvelut ja liikenneturvallisuus. Ympäristöarvoja ei saa hävittää eikä saa aiheuttaa elinympäristöjen huononemista (Ympäristö 2013 a).

D. Rantakaava

Rantojen käyttöä ohjataan maakunnissa maakuntakaavoilla ja kunnissa yleis- ja asemakaavoilla. Maakuntakaavassa ja yleispiirteisessä yleiskaavassa rantoja käsitellään suurten kokonaisuuksien, keskeisten strategisten tavoitteiden ja merkittävimpien suojelutavoitteiden kannalta. Yleiskaava on mahdollista laatia myös siten, että sen perusteella voidaan myöntää rakennuslupia rannalle rakentamiseen (Ympäristö 2013 a).

2.4.1 Rukan alueen kaavoitus

Rukan alueen maankäyttöä ohjataan osayleiskaavalla, joka on kokonaisuudessaan 26 000 hehtaaria. Se sisältää ydinalueen ja suojelualueen. (liite 1). Voidaan sanoa, että Rukan alueella maankäyttö on jakautunut kahteen alueeseen: matkailukeskuksen ydinalueeseen sekä sitä ympäröivään Rukan osayleiskaava-alueeseen. Valtavaara - Pyhävaaran suojelualueen kokonaispinta-ala on oin 800 hehtaaria. Luonnonsuojelualueet, joita hoitaa Metsähallitus, ovat metsätaloustoiminnan ulkopuolella. Näillä alueilla toteutettavat toimenpiteet ovat lähinnä maisemanhoitoon liittyviä töitä.

Ruka-Kuusamon matkailualueen osayleiskaava, luo edellytyksiä kaupungin matkailuelinkeinon ja virkistysmahdollisuuksien kehittämiseksi. Osayleiskaavassa Kirkonkylä ja Ruka yhdistyvät Matkailukeskukseksi, jonka keskeinen teema on luontomatkailu. Osayleiskaavassa keskeisiä tavoitteita maisema-arvojen säilymisen varmistaminen, mikä on myös valtakunnallinen alueidenkäyttötavoite (Ruka - Kuusamo matkailualueen osayleiskaava-luonnos 7.6.2011).

Uusitalon ja Kanasen (2007) mukaan:” Matkailukeskuksen viheralueella tarkoitetaan väljästi erilaisia, pääosin kasvillisuuden peittämiä ulkoalueita. Niihin luetaan myös luonnonalueet, esimerkiksi metsäalueet, joita hoidetaan luonnonmukaisesti, ja suojelualueet.” Yleensä suurin osa luontomatkailukeskuksen viheralueista on luokiteltu virkistysalueiksi sekä maa- ja metsätalousalueiksi.

Rukan alueen osayleiskaavassa on kaksitoista erilaista maankäytön jaottelua. Suurin osa alueista kuuluu maa- ja metsätalousvaltaiseen alueeseen, kaavamerkintä M, jolla metsätalouden harjoittamista ei ole rajoitettu erityisillä määräyksillä. Toiseksi suurimman osan kaavassa muodostavat alueet, jotka ovat kaavamerkiltään MU. Alueet ovat myös maa- ja metsätalousvaltaisia, mutta joilla on erityistä ulkoilun ohjaamistarvetta tai ympäristötarvetta. Tällä alueella on siis huomioitava maisema- ja virkistysarvot. Maisemaa muuttavat

toimenpiteet vaativat maisematyöluvan (kuvio 1). Lähialueelta löytyy kaavamerkintä MY, maa- ja metsätalousvaltainen alue, jolla erityisiä ympäristöarvoja. Tämä merkintä tarvitsee myös maisematyöluvan. Kaavamerkinnöissä on vielä yksi laajan yhtenäisemmän alueen kaavassa muodostava merkintä: Luonnonsuojelu- ja soidensuojelualueet, kaavamerkinnät SL, S. Näillä alueilla ei saa suorittaa alueen luonnontilaa muuttavia toimenpiteitä.

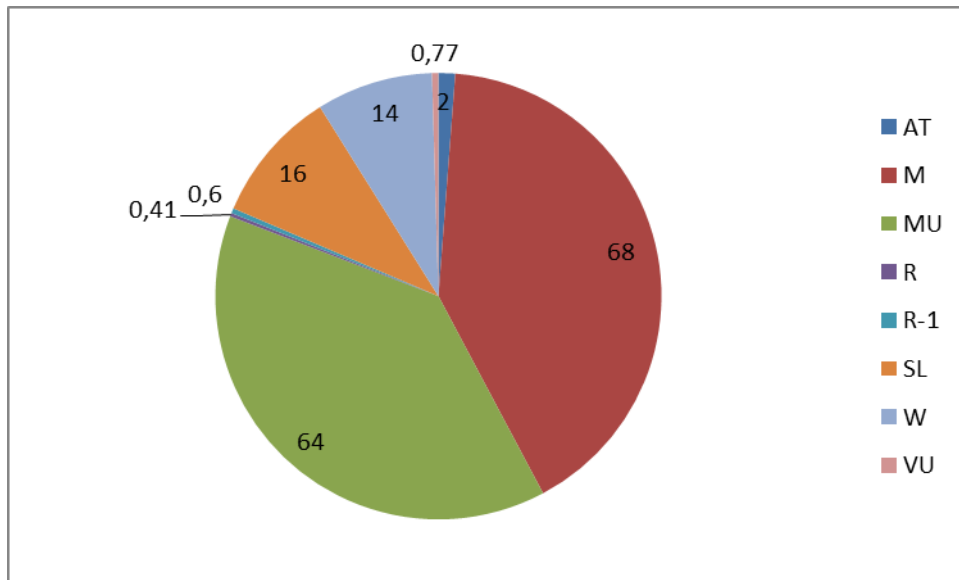
Osayleiskaavassa on myös rakentamiseen varattuja alueita kaavamerkinnöillä R, R-1, R-2, R-3. Näillä merkinnöillä varatut alueet ovat varattu lähtökohtaisesti mm. loma-asumisen, matkailun ja virkistyskäyttöön. Alueelta löytyy myös kolme kyläasutuksen aluetta, kaavamerkinnällä AT. Tällä merkinnällä säilytetään kylämaiseman säilymistä kaavamääräysten avulla.

Kaavasta löytyy myös metsätaloustoiminnan ulkopuolella olevia alueita. Ulkoilu- ja virkistyspalvelulle määritetty alue, kaavamerkinnällä VU, jossa sijaitsee Rukan golfkenttä. Rukankeskuksen alueella on kaavamerkintä C, keskustoimintojen alue. Lisäksi osayleiskaavassa ilmenee vesialueet, kaavamerkintä W. (Rahkola 2013, s.28–29; Tapio 2006, s.17–19).

Motasu-hankeessa tutkija on kerännyt tietoja metsätalousalueisiin kohdistuvissa rajoituksissa Ruka-Kuusamon alueella (Hilli 2012). Yllä olevien kaavoitustietojen lisäksi Ruka-Kuusamo alueella on monia muitakin metsätaloutta rajoittavia tekijöitä. Muinaismuistokohde/alue on muinaismuistolain (265/1963) rauhoittama kiinteä muinaisjäänös tai löytöalue (Finlex 2014). Luonnonsuojelu- ja soidensuojelualueiden löytyy alueelta muitakin suojelualueita. SL-nat, luonnonsuojelualue- merkintä tarkoittaa Natura 2000 verkostoon kuuluvaa aluetta. s-1 on alue, jolla on säilytettäviä ympäristöarvoja. Alue, joka täyttää metsälaissa kuvatut erityisen tärkeiden elinympäristöjen vaatimukset. s-2 on alue, jolla on säilytettäviä ympäristöarvoja, esimerkiksi metsäluontoa ja maisemaa rikastuttava kivikkorinne. Alueen luonnon- ja kulttuuriperinnön arvot sekä maiseman erityispiirteet tulee säilyttää. Metsätalouden toimenpiteet näillä alueilla vaativat maisematyöluvan. Maiseman vaalimisen kannalta valtakunnallisesti

ja maakunnallisesti merkittävä alue sisältyy muun muassa Rukan yleiskaavan alueella (Hilli 2012).

Kuviosta 1 käy ilmi, että Rukan alueella on paljon maisematyölupaa vaativia erilaisia kaava-alueita.



Kuvio1. Rukan alueen maisematyölupa-alueet

2.4.2 Maisematyölupa Ruka-Kuusamon alueella

Maankäyttö – ja rakennuslain 128 §:n (maisematyölupa) mukaan maisemaa muuttavaa maanrakennustöitä, puiden kaatamista tai muuta näihin verrattavaa toimenpidettä ei saa suorittaa ilman lupaa asemakaava-alueilla, yleiskaava-alueilla, jos kaava niin määrää, eikä rakennuskieltoalueilla. Lupaa ei tarvita yleis- tai asemakaavan toteuttamiseksi tarpeellisten taikka myönnetyyn rakennus- tai toimenpideluvan mukaisten töiden suorittamiseen eikä vaikutuksiltaan vähäisiin toimenpiteisiin. Lupa ei ole myöskään tarpeen, jos toimenpide perustuu maantielain mukaiseen hyväksytyyn tiesuunnitelmaan tai ratalain mukaiseen hyväksytyyn ratasuunnitelmaan. (2.2.2007/112). Maisematyölupaa koskevia säännöksiä ei sovelleta sellaiseen maa-ainesten ottamiseen, johon tarvitaan maa-aineslaissa (555/1981) tarkoitettu lupa.

Metsien hakkuilla herkille alueille vaadittavaa maisematyö lupa-asioissa on kiistelty matkailukunnissa, niin myös Kuusamossa. Metsänomistajien mielestä maisematyö lupien kautta puututaan yksityisomaisuuden käyttöön sielläkin, missä puunkorjuun rajoittamiselle ei ole perusteita.

Kuusamon kaupunki yhdessä Molasu -hankkeen ja valvojan lupaviranomaisen kanssa on tehnyt linjauksen vähäiseksi katsottavista toimenpiteistä metsänhoitotöissä ja menettely metsänkäyttöilmoituksia annettaessa. Maisematyö lupavaatimuksia kevennetään siten, että metsänhoitosuositusten mukaiset harvennus- ja hoitotoimenpiteet eikä alle yhden hehtaarin uudistushakkuut eivät maisematyö lupaa jatkossa tarvitse. (Oamk 2013).

2.4.3 Maiseman herkkyyshanalyysi

Metsäntutkimuslaitoksessa on kehitetty menetelmä, jonka avulla voidaan toteuttaa visuaalisen metsämaiseman herkkyyttä kuvaava luokitus. Maiseman herkkyydellä tarkoitetaan visuaalisen maiseman herkkyyttä muutoksille kuten metsänhakkuille tai rakentamiselle (Store – Haara – Karjalainen – Nivala 2009). Herkkyyshuokitusmenetelmän avulla tunnistetaan ennakolta maisemallisesti herkimät alueet, joiden voimakas muuttaminen aiheuttaa laajaa vastustusta ja negatiivisia tunteita.

Maiseman herkkyyshuokitus toimii hyvänä tietopohjana ja taustatietona, kun metsiä koskevia suunnitelmia ja päätöksiä tehdään. Luokituksen avulla voidaan tunnistaa ne alueet, joiden metsänkäsitelyssä maisema olisi erityisen tärkeää huomioida. Maiseman arvoa pohditaan seuraavassa listauksessa olevien ominaisuuksien mukaan. Mitä enemmän suunnittelukohteella niitä on, sitä tärkeämpi kohde on maisemallisesti:

- Metsän käyttöpaine
 - Vakituinen ja vapaa-ajanasutus
 - majoitus- ja matkailupalvelut
 - ulkoilureitit - ja rakenteet
- Metsän näkyvyys
 - laki- ja rinnemetsä
 - rantametsä
 - näköalapaikkoihin näkyvä metsä
 - merkittävien kulkuväylien viereinen metsä
- Metsän kiinnostavuus
 - metsänomistajalle tärkeät kohteet
 - tunnistetut, arvokkaat maisemat
 - luonto- ja kulttuurikohteet (Matila– Linden 2012).

Herkkyysluokitus tulee palvelemaan muun muassa metsänomistajia, metsäalan organisaatioita, matkailuelinkeinoa ja poliittista päätöksentekoa (Metla 2014 d).

Metsämaiseman herkkyysluokitus on kokeiluvaiheessa. Sitä on kokeiltu Sotkamon vaara-alueilla. Sitä kokeillaan myös Rukan alueelle, jonka avulla voidaan määrittää maisemallisesti tärkeimmät ja herkimmät alueet.

Rahkola on tutkimuksessaan Ruka-Kuusamon alueelta todennut: " Mikäli metsänomistajan tila sijaitsee maisemallisesti herkällä alueella, voisi maisemaherkkyysmalli olla yhtenä perusteena ns. virkistys, - luonnonarvo- tai maisema-arvokaupan toteuttamiselle. Tällaisessa kaupassa metsätilan maisema-arvosta metsänomistaja saisi tietyn korvauksen kohteen käsittelyjen rajaamisesta tai kokonaan käsittelemättä jättämisestä" (Rahkola 2013, 27).

3. METSÄTALouden JA MATKAILUN YHTEISTYÖ KUUSAMOSSA, METSÄSUUNNITTELU YHTEISTYÖN VÄLINEENÄ

3.1 Luontomatkailu

Metsä, metsämaisema ja metsänkäsittely vaikuttavat matkailuun ja metsässä toteutettaviin aktiviteetteihin. Metsien käyttöä joudutaan sovittamaan yhteen, mutta metsätalous ja luontomatkailu sopivat samaan metsään. Kasvava luontomatkailu luo uusia tarpeita talousmetsissä. Näin ollen metsänomistajien metsänhoidon erilaisten tavoitteiden lisäksi metsiin kohdistuu odotuksia ja toiveita yhteiskunnan ja alueen elinkeinorakenteen toimesta.

Luontomatkailulle on olemassa monta määritelmää. Luontomatkailu on matkailua, jonka vetovoimaisuus ja aktiviteetit perustuvat oleellisilta osiltaan luonnonympäristöön ja siellä toteutettavaan toimintaan. Luontomatkailun sanotaan myös olevan luonnon tarjoamiin mahdollisuuksiin perustuvaa vastuullista matkailua, jonka periaatteena ovat mm. luontokeskeisyys, paikallisuus, vastuullisuus, kotimaisuus (Koivula – Saastamoinen 2005, 11). Luontomatkailulla on muuta matkailua vahvempi yhteys ja vaikutus paikallisen talouteen ja kulttuuriin. Luontomatkailu työllistää suoraan ja välillisesti taantuvilla alueilla monia ihmisiä. Luontoa ja luonnonvaroja tulee yhteen sovittaa parhaalla mahdollisella tavalla (Koivula – Saastamoinen 2005, 12).



Kuva 1. Virkistyskäytön ja metsänhoidon onnistunut yhteensovittaminen (kuva: V. Nivala).

3.2 Metsäsuunnittelu Ruka-Kuusamon alueella

Monitavoitteinen metsäsuunnittelu perustuu vaihtoehtojen tuottamiseen ja valintoihin. Metsänomistaja saa tietoa erilaisista toimenpidevaihtoehdoista ja niiden vaikutuksista. Tämä suunnittelumenetelmä edellyttää tiedonkulkua maanomistajien ja virkistyspalvelujen välillä. Ruka-Kuusamon alueella kehitettiin ja pilotoitiin Motasu -hankkeessa metsänomistajille vaihtoehtoisia metsäsuunnitelmia. Tavanomaisten suunnittelutoimenpiteiden lisäksi kuviolle tehtiin maisemaa ja muita erityispiirteitä huomioivia käsittelyehdotuksia. (Oamk 2013).

Hankkeessa mukana oleville pilottitiloille laadittiin tältä pohjalta kolme vaihtoehtoista metsäsuunnitelmaa:

1. Pohjois-Suomen metsänhoitosuosituksen mukainen metsäsuunnitelma
2. Maiseman- ja monikäytön huomioiva metsäsuunnitelma
3. Metsänhoidolliset minimivaatimukset täyttävä metsäsuunnitelma (Rahkola 2013, 44). Näistä suunnitelmista metsänomistaja sai valita mieleisen metsäsuunnitelman.

3.3 Matkailun tarpeet ja maksuhalukkuus

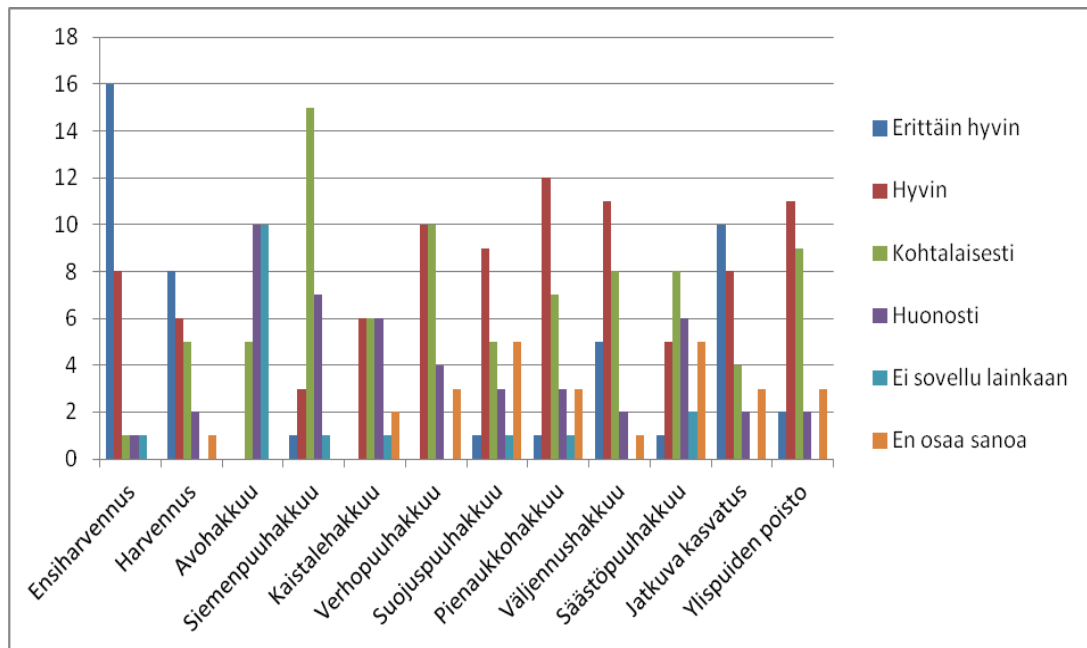
Maiseman merkitys erityisesti luontomatkailussa on erittäin tärkeä. Se luo puitteet luonnos tapahtuville matkailutoiminnoille ja vaikuttaa niiden onnistumiseen. Tällöin metsä nähdään usein resurssina, joka tarjoaa aineellisia ja aineettomia hyödykkeitä luontomatkailupalveluiden käyttäjille (Rantala 2011). Metsämaiseman rakenne vaikuttaa elämyksellisyyden tuottamiseen, sillä siihen liittyy metsän visuaalinen ilme ja metsästä aistittava tunnelma (Rantala 2011). Matkailijat valitsevat usein matkakohteena juuri luonnon ja maiseman arvoilla. Motasu-hankkeessa hanketutkija on tehnyt tutkimuksen, jonka tarkoituksena oli selvittää Ruka - Kuusamon alueen kävijöiden ulkoiluympäristöön liittämiä arvostuksia ja heidän mielipiteitään alueen metsien käsittelystä. Vastajille esitettiin valokuvia eri metsänhoitotoimenpiteistä. Lisäksi selvitettiin, häiritsikö jokin tekijä alueella käyntiä (Hilli 2011). Tutkimuksen johtopäätöksenä oli, että yleisesti ottaen matkailijat arvostivat metsäistä mäkimaaisemaa ja kauniita kauas näkyviä maisemia, rantamaisemia ja ympäristön siisteyttä. Metsänhoitotoimenpiteisiin tutkimuksen mukaan suhtauduttiin neutraalisti; päätehakkuumenetelmät, joissa metsän pettävyys säilyy, soveltuvat matkailijoiden mukaan hyvin alueella käytettäväksi hakkuumenetelmäksi. Taimikonhoito, aluskasvillisuuden raivaus ja harvennushakkuut sopivat matkailijoiden mukaan vähintäänkin kohtuullisesti Ruka - Kuusamon alueelle (Hilli 2011).

Tyrväinen, Mäntymaa ja Ovaskainen (2013) ovat tutkineet markkinoiden luomista yksityisten maanomistajien ja matkailusektorin välille. Tutkimuksessa oli mukana matkailijat ja maanomistajat Kuusamon seudulla. Ajatuksena on, että laajassa matkailutoiminnassa osa matkailutuloista saataisiin välitettyä maanomistajalle korvauksena maisema- ja virkistysarvojen tuottamisesta. Matkailijat olivat valmiita maksamaan (10–12 €/viikon pituinen käynti) maiseman laadun paranemista ja monimuotoisesta metsäluonnosta. Tulosten mukaan maisema- ja virkistysarvokaupan edellytykset näyttävät melko lupaavilta. Metsän virkistysarvot ovat tärkeitä suurelle osalle metsänomistajista. Nykyisin metsänomistajat eivät yleensä saa korvausta metsiensä virkistys- ja matkailukäytöstä (Tyrväinen ym 2013).

3.4 Matkailuyrittäjien näkemykset metsänkäsittelystä

Matkailukeskusten läheisyydessä matkailuyrittäjät tuottavat erilaisia palveluja usein talousmetsissä. Tällöin metsäntalouden ohella huomioidaan metsiin kohdistuva ulkoilu- ja virkistyskäyttö. Kuusamossa erityisesti Rukan alueella metsiin kohdistuva matkailukäyttö on voimakasta ja metsät ovat yksityisten omistamia.

Motasu-hankkeen tiimoilta on koottu saman pöydän ympärille Ruka-Kuusamo alueen matkailuyrittäjiä. Matkailuyrittäjiltä kysyttiin näkemyksiä eri metsänkäsittelyvaihtoehtojen soveltuvuudesta Rukan yleiskaava-alueen metsien käsittelyyn. Lisäksi selvitettiin tietoa tärkeiksi koetuista kohteista, jotka tulisi metsäsuunnittelussa erityisesti ottaa huomioon (Hilli—Hokajärvi—Tikkanen 2012). Matkailuyrittäjät (11 kpl) nimesivät erityisesti metsäsuunnittelussa huomioitaviksi kohteiksi ulkoilu- ja virkistysreittien sekä teiden varret. Vastaajien mukaan erityisen tärkeää on säilyttää metsäinen kuva reittien ja teiden varsien läheisyydessä. Useat matkailuyrittäjät ehdottivat reittien ympärille jätettäväksi suojavyöhykkeitä. Päätehakkuuseen liittyvää maanmuokkausta pidettiin rumana, mutta suurin osa tiesi maanmuokkauksen merkityksen metsän uudistumisen onnistumisen edellytyksenä. Matkailuyrittäjistä kaikki toivoivat, että avohakkuualoja, joissa maanmuokkaus on suoritettu, ei ulotettaisi ulkoilu- ja virkistysreittien eikä teiden varteen saakka Rukan ympäristössä. Osa yrittäjistä totesi, että menetelmät tulee valita ensisijaisesti metsänhoidollisista lähtökohdista käsin. Lisäksi useat matkailuyrittäjät halusivat painottaa vastauksissaan, että alueilla, joilla matkailu ei ole keskeinen elinkeino heidän mukaansa avohakkuuta ym. voimakkaita metsäntalouden toimenpiteitä voidaan tehdä. Lisäksi muutama matkailuyrittäjä totesi, että moottorikelkkareittien varrella voi olla avohakkuualueitakin, koska ne tarjoavat näkymiä kauemmas (Hilli — ym. 2012).



Kuvio 2. Erialaisten hakkuutapojen soveltuvuus Rukan yleiskaava-alueen metsienkäsittelyyn (Hilli–Hokajärvi–Tikkanen 2012).

Kasvavien matkailijamäärien myötä matkailukeskusten ympäröiviin luonnonalueisiin kohdistuu entistä suurempi käyttöpaine. Alueet ovat tärkeitä paikallisille, matkailijoille sekä luonnon säilymiselle. Kauniit maisemat, luonnon monimuotoisuus ja viihtyisät viheralueet edesauttavat positiivisen matkailukokemuksen muodostamista. (Jokimäki–Kaisanlahti–Jokimäki 2007,13).

Matkailuyrittäjille Motasu-hanke yhteistyökumppaneineen järjesti puolenpäivän tiedotus- ja neuvottelupäivän helmikuussa 2014. Päivään kutsuttiin kaikki hankkeessa mukana olevat Ruka-Kuusamo alueen matkailuyrittäjät. Heitä lähestyttiin ensin sähköpostilla ja sitten henkilökohtaisesti puhelimitse. Paikalle saapui 6 matkailuyrittäjää. Alustukseksi hankkeessa mukana olevat Metsäkeskuksen, Metsänhoitoyhdistyksen ja Metsäntutkimuslaitoksen toimihenkilöt kertoivat maisema - ja metsänhoidosta Ruka-Kuusamon alueella. Asioina oli muun muassa uusi metsälaki ja Motoasu-hankkeen alustavia tuloksia. Lisäksi kerrottiin alueen metsä - ja luontoarvoista; käytännön toiminnasta, alueen metsävaroista ja maisemaherkkyysanalyysistä. Tämän jälkeen kuultiin johdettuna keskusteluna mitä tietoja Ruka- Kuusamo alueen metsissä toimijat

tarvitsevat omassa elinkeinotoiminnassaan, mielipiteitä ja toiveita. Keskustelussa esille tulleet mielipiteet ja toiveet löytyvät liitteessä 5.

3.5 Metsänomistajatiedotteet

Ruka-Kuusamo alueen noin 400 metsänomistajaa on lähestytty metsätiedotekirjeellä kaksi kertaa vuoden 2013 aikana. Tiedotekirjeet ovat osa Motoasu-hanketta ja Metsäkeskuksen tiedotusta. Ensimmäisessä kirjeessä kesällä -13 (liite 2) kaikille suunnittelualueen metsänomistajille lähetettiin tietopaketti metsiensä metsänhoitotöistä ja hakkuumahdollisuuksista tilakarttaan merkittynä. Lisäksi metsänomistajalle annettiin mahdollisuus tutustua Metsään.fi -palvelun kautta viikon ajan maksutta oman tilan metsätietoihin. Palvelusta löytyy tietoa metsänomistajan kaikista metsiköistä: puustosta, maaperästä, tulevista hakkuista ja hoitotöistä. Palvelussa voi tarkastella metsää karttana tai ilmakuvana ja tulostaa metsikkökuvioiden luettelon vaikka maastoon mukaan. Palvelusta näkee myös arviot töiden kustannuksista ja hakkuiden tuloista. Lisäksi kesäkuun kirjeessä tiedotettiin Motasu-hankkeesta sekä tulevasta kirjeestä.

Toinen kirje, Motoasu-hankkeen ideoima, lähetettiin joulun alla 2013. Kirje (liite 3) sisälsi Motasu -hankkeen saatekirjeen, tilakartan, jossa näkyy tilan kaavamerkinnot ja mahdolliset reitit. Lisäksi metsänomistajille lähetettiin Maisema ja metsänhoito Ruka-Kuusamon alueella – kirjanen. Siinä on metsän hoito-ohjeita, joilla pyritään sovittamaan yhteen kaavoituksen, matkailun ja luonnon virkistyskäytön tavoitteita. Näillä ohjeilla on tarkoitus helpottaa metsänomistajan päätöksen tekoa metsään liittyvissä töissä ja lisätä tietämystä erilaisista metsänkäsittelyn vaihtoehdoista. Esimerkiksi miten uudistuskypsiä metsiä voi uudistaa ottamalla huomioon maisema-arvot.

Näillä tiedotteilla oli tarkoitus herättää alueen metsänomistajia metsänhoitoon ja tutustumaan omaan metsätilaan. Näiden tietojen pohjalta metsänomistaja voi halutessaan tilata metsäsuunnitelman, käynnistää vapaaehtoiset, virkistysarvokauppaan tähtäävät sopimusneuvottelut ja osallistua maisematyöluvanyhteishakuun.

4. SOSIAALISTEN VAIKUTUSTEN ARVIOINTI

Sosiaalisten vaikutusten arviointi (myöhemmin SVA) selvittää hankkeiden vaikutuksia ihmisten elinoloihin, viihtyvyyteen ja hyvinvointiin. Perinteisesti hankkeiden suunnittelussa on arvosteltu juuri sen kyvyttömyyttä ottaa huomioon suunnitelman totuttamisen ihmisiin, vaikutuksia ihmisiin, yhteisöihin ja yhteiskuntaan. SVA:ssa keskeisintä on vuorovaikutus ja muutos asenteessa. Kestävän kehityksen ohjelmassa korostetaan kestävyysmonitahoisuutta. SVA:n avulla pyritään parantamaan juuri sosiaalista kestävyttä. Kehitys lisää ihmisten omaa elämänhallintaa, pitää yllä ja vahvistaa heidän yhteisöllistä identiteettiä. SVA painottaa osallistumisen/osallistamisen merkitystä, koska sen piirissä käsitellään asioita, jotka ovat luonteeltaan lähinnä ihmisten jokapäiväistä elämää (Juslen 1995).

Ihmisiin kohdistuvia vaikutuksia voi syntyä kaikista hankkeen ympäristöön tai yhteiskuntaan kohdistuvista vaikutuksista, jotka muuttavat ihmisten elin- ja toimintaoloja välittömästi tai välillisesti. Luontoon, elinkeinoelämään tai energiantuotantoon kohdistuvat muutokset vaikuttavat välillisesti myös ihmisten hyvinvointiin. Ihmisiin kohdistuvien vaikutusten arviointi jakautuu sosiaalisten ja terveystaikutusten arviointiin.

Sosiaalisten vaikutusten tunnistamisessa ja arvioinnissa selvitetään ne väestöryhmät ja alueet, joihin vaikutukset erityisesti kohdistuvat. Ihmisiin kohdistuvia vaikutuksia tarkastellaan erityisesti hankkeen lähialueella. Laajempi tarkastelualue määrittyy näkymäalueen perusteella (Mettiäinen 2013).

Sosiaalisten vaikutusten arviointimenetelminä käytetään lähtöaineistojen asiantuntija-analyysia. Lähivaikutusalueelta tietoa saadaan mm. seuraavista lähteistä: hankkeen muut vaikutusarvioinnit, kartta- ja tilastoaineistot, ympäristön vaikutusten arviointiohjelmasta jätetyt mielipiteet ja lausunnot. Yleisötilaisuudet, kirjeet, sähköpostit ja puhelut ovat tärkeää palautetta arvioinnin aikana. Myös paikallinen lehtikirjoittelu vaikuttaa sosiaalisen arvioinnin arviointimenetelmään (Mettiäinen 2013).

Arvioinnissa selvitetään hankealueen ja sen lähiympäristön käyttöä ja merkitystä paikallisille asukkaille ja toimijoille sekä heidän kokemuksiin tämänhetkisestä asumisviihtyvyydestä ja yhteisöllisyydestä. Arvioinnissa yhdistyvät kokemusperäisen, subjektiivisen tiedon analyysi sekä asiantuntija-arvio. Ihmisiin kohdistuvien vaikutusten arvioinnissa pyritään saamaan paikallisilta asukkailta ja muilta toimijoilta näkemyksiä siitä, mitä ovat hankkeen merkittävimmät elinoloihin ja elinkeinotoimintaan kohdistuvat vaikutukset. Asukkaiden ja muiden osallisten näkemyksiä tarkastellaan suhteessa muihin vaikutusten arvioinneista saataviin tuloksiin. Samalla arvioidaan vaikutusten merkittävyyttä sekä mahdollisuuksia lievittää ja ehkäistä haittavaikutuksia (Ympäristö 2013 b).

Sosiaalisen kestävyys on yksi kestävä kehityksen osa-alueista. Muut ovat ekologinen, taloudellinen ja kulttuurinen. Sosiaalisen kestävyuden ydinkäsitteitä ovat esimerkiksi turvallisuus, hyvinvointi, tasa-arvo. Sosiaalisilla vaikutuksilla tarkoitetaan hankkeesta tai suunnitelmasta aiheutuvia, välittömiä tai välillisiä vaikutuksia yhteiskunnalle ja yhteisölle tai eri väestöryhmien ja ihmisten elinolosuhteille ja koetulle elämänlaadulle (Päivinen 2005).

5. AINEISTO JA MENETELMÄT

5.1 Tutkimuksen lähtökohdat

Tässä työssä on käytetty tutkimusmenetelmänä määrällistä tutkimusta. Siinä kerätään tietoa standardoidussa muodossa tietyltä ihmisjoukolta. Tyypillisiä piirteitä määrälliseen tutkimukseen on, että tietyistä ihmisjoukosta poimitaan otos yksilöitä. Heiltä kysytään strukturoidusti asioita. Kyselyssä käytetään tavallisesti strukturoitua kyselylomaketta. (Hirsjärvi—Remes—Sajavaara 2007, 130). Strukturoidussa kyselylomakkeessa on valmiita vastausvaihtoehtoja ja se täytetään ohjatusti. Näin saadaan kerättyä aineisto, jonka avulla pyritään kuvailemaan, vertailemaan ja selventämään ilmiöitä (Tampereen yliopisto 2014).

Määrällisessä eli kvalitatiivisessa tutkimuksessa keskeisiä asioita ovat aineiston keruun suunnitelma, jossa tärkeää on havaintoaineiston soveltuminen määrälliseen mittaamiseen. Määritellään perusjoukko otantaa varten. Tästä perusjoukosta otetaan otos, jolle haastattelu tehdään. Vastaukset muutetaan taulukkomuotoon sekä tilastollisesti käsiteltävään muotoon. Päätelmät tehdään aineiston tilastolliseen analysointiin perustuen. Tuloksia kuvaillaan esimerkiksi prosenttitaulukoiden avulla (Hirsjärvi ym. 2007, 135 -136).

5.2 Metsänomistajien vaikuttavuuskyselyn toteutus

Koska kyseessä on kehittää yhteistoiminnallisesti metsäsuunnittelua ja tuottaa metsätietoa Ruka-Kuusamon alueella, tärkeässä roolissa on kolmikanta: metsänomistajat, matkailuyrittäjät ja metsätoimijat. Metsätoimijat ovat kehittäjän roolissa ja muut ovat tärkeitä kumppaneita. Aineiston tähän työhön olen kerännyt metsänomistajilta vaikuttavuuskyselynä puhelinhaastatteluna.

Kyselyn tavoitteena minulla oli tutkia Metsäkeskuksen lähettämien metsätiedotekirjeiden vaikutus metsänomistajien toimintaan, suhtautumiseen oman metsän käsittelyyn ja tiedon jakamiseen omasta metsästä. Siis miten uusi metsätieto (metsänhoitoinformaatio, metsäsuunnitteluvaihtoehdot sekä metsäneuvonta) vaikuttaa Ruka-Kuusamo - alueen metsänomistajien

toimintoihin omaa metsätilaa ja maisemaa ajatellen. Kysymykset B1-8 yhdistin metsätiedotekirjeisiin.

Kyselylomake (liite 4) tein yhteistyössä hankkeessa mukana olevien Metlan ja Oulun ammattikorkeakoulun tutkijoiden kanssa, jotka työskentelevät myös Motasu- hankkeessa. He antoivat hyviä kommentteja kysymysten laatuun ja ymmärtävyyteen sekä siihen, että haastattelu tulee etenemään jouhevasti puhelimesta.

Haastattelut etenivät kysymyslomakkeen mukaan, mutta usein keskustelu rönsyili ja haastattelijat saivat kirjata ylös mielenkiintoisia asioita, joita hyödynnetään vastausten johtopäätöksissä.

Aineisto työhön kerättiin Ruka- Kuusamo- alueen metsänomistajille tehtynä vaikuttavuuskyselynä, joka toteutettiin puhelimitse helmi-maaliskuussa 2014. Tiedon keräämiseen valittiin puhelinhaastattelu, joka on nopea tapa saada vastaukset. Puhelun aikana haastateltavalla mahdollisuus tarkentaa kysymystä tai haastattelijalla on mahdollisuus tarkentaa vastauksen sisältöä. Haastateltaviksi valittiin Metsäkeskukselta saadusta yhteystietolistasta, joka kolmas metsänomistaja. Haastattelihoita oli neljä henkilöä, kaksi hankkeessa työskentelevää projektisuunnittelijaa ja kaksi luonnonvara-alan opiskelijaa.

Haastattelu tehtiin strukturoitua lomaketta käyttäen. Haastateltavien vastaukset kirjattiin käsin kyselylomakkeeseen (liite 4) puhelun aikana. Puhelun jälkeen vastaukset syötettiin Excel - ohjelmassa tehtyyn taulukkoon, johon koottiin tiedot vastaajittain. Tiedonkäsittelymenetelmänä on käytetty prosentti- ja kappalejakaumaa, ristiintaulukointia, khii neliö-testiä sekä arvojoukon yleisintä arvoa (moodi). Miesten ja naisten vastauksia ei erotella kyselyn tuloksissa. Paitsi väittämässä, kuinka haastateltava suhtautuu maisemaa huomioiviin metsänkäsittelytapoihin (kohta 6.4). Tutkimuksessa tarkasteltiin sukupuolen ja iän vaikutus vastauksiin ristiintaulukoinnin ja khii neliö-testin avulla kahden väittämän kohdalla.

Asian lyhyen esittelyn jälkeen haastateltavalta kysyttiin taustakysymyksiä: syntymävuosi, ammatillinen tausta, asuuko tilalla, kauanko on omistanut tilan jne. Toisena osiona haastattelussa oli metsäsuunnittelu ja tilalle tehdyt

toimenpiteet (Onko tilalla metsäsuunnitelma? Onko tilaa hoidettu metsäsuunnitelman mukaan? Mitä toimenpiteitä tilalla on tehty?). Kysymyksiä A-osiossa oli 12 kappaletta. Metsätiedotekirjeisiin pohjautuvia kysymyksiä neuvonnasta oli myös 12 kappaletta (B -osio). Esimerkiksi kysyttiin: Onko kirjeissä oleva tieto tarpeellista? Lisäksi kysyttiin metsänhoidollisia väittämiä oman tilaan liittyen.

Vaikuttavuuskyselyssä tavoitettiin puhelimitse 172 Ruka- Kuusamon alueen yksityismetsänomistajaa, joista haastateltavaksi suostui 92 (n= 92) henkilöä eli lähes 25 prosenttia alueen metsänomistajista. Haastattelut kestivät 15 – 45 minuuttia.

6. KYSELYN TULOKSET

6.1 Vastaajien taustatietoja

Kyselyyn vastanneista oli naisia 24 henkilöä (n=24) oli naisia ja miehiä 68 (n=68). Vastaajien keski-ikä oli 61 vuotta. Ikä lasketaan vuosina kuinka paljon vastaaja täyttää vuonna 2014. Haastateltavien ikä oli 31- 86- vuotiaiden välillä.

Vastaajista kolmanneksella (34 %) ei ollut minkäänlaista ammattikoulutusta. Yli puolella vastaajista oli ammattikoulututkinto tai opistotason tutkinto (n=51) ja akateemisia tutkintoja oli 10 prosentilla (n=12) vastaajista. Suurin osa (41 %) vastaajista oli eläkkeellä, mikä myös näkyy ikäjakaumassa. Työssäkäyviä sekä yrittäjiä oli lähes puolet vastaajista (n=46).

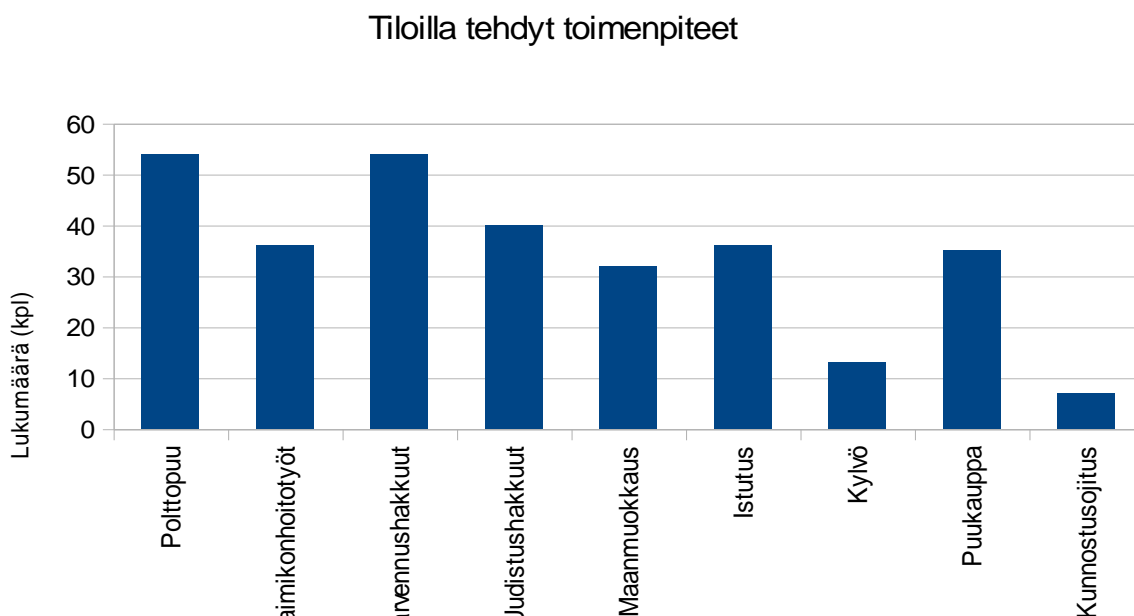
Vastaajista vakituisesti metsätilalla asui 36 prosenttia, muualla Kuusamossa 42 prosenttia. Yhteenlaskettuna kolme neljäsosaa vastaajista asuu lähiseudulla, joko itse tilalla tai muutaman kymmenen kilometrin päässä metsätilaltaan. Muualla kuin Kuusamossa vastaajista asui noin viidennes (22 %). Paikkakuntia, missä metsänomistajia asui ovat esimerkiksi: Helsinki, Salo, Turku, Heinävesi, Iisalmi, Nurmes ja Oulu. Keskimääräinen matka tilalle kaikkien vastaajien kesken oli 89 kilometriä.

Puolet vastaajista (50 %) oli tullut tilan omistajaksi perinnön tai lahjaksi saannin kautta. Vanhemmilta tai muulta sukulaisilta tilan oli ostanut 29 prosenttia metsänomistajaa ja vapailta markkinoilta tilan oli ostanut 21 prosenttia vastanneista. Metsäntilan kauimmin omistaneet olivat saaneet tilan omistukseensa 1960-luvun alussa ja tuoreet metsänomistajat 2010. Vastanneista metsänomistajista 43 prosenttia omistaa tilansa yksin ja 19 prosenttia omistaa puolisonsa kanssa yhdessä. Osakkaana yhtymässä on 21 prosenttia. Yhtymissä on keskimäärin noin viisi osakasta. Osakkaana kuolinpesässä on neljä prosenttia vastaajista.

6.2 Metsänomistajan aktiivisuus tilan toimenpiteissä

Vastanneista 64 prosentilla metsätiloista on voimassa oleva metsäsuunnitelma. Reilulla kolmasosalla (35 %) metsätalaloista ei ole ollut tai ei ole enää voimassa olevaa metsäsuunnitelmaa. Prosentin verran haastateltavista ei osannut sanoa onko tilalla metsäsuunnitelmaa vai ei. Lähes puolet (49 %) vastaajista kertoi tilaa hoidettavan metsäsuunnitelman mukaan, 27 prosenttia tiloista hoidetaan osittain ja 24 prosenttia vastaajista totesi, ettei tilaa hoideta metsäsuunnitelman mukaan.

Tiloille tehtyihin toimenpidekysymyksiin vastasivat lähes kaikki vastaajat. Kotitarvepuuta oli tehnyt 60 prosenttia vastaajista vuoden 2013 aikana. Vastaajista 40 prosenttia ilmoitti tehneensä taimikonhoitotyötä tiloillaan. Harvennushakkuuta oli toteutettu yli puolella (60 %) tiloista. Lähes puolet oli toteuttanut uudistushakkuuta tiloillaan. Uudistamistoimenpiteitä, kuten maanmuokkaus, istutus ja metsänkylvö, oli toteutettu lähes kaikilla (90 %) tiloilla. Puukauppaa toteutettiin joka kolmannella (33 %) tilalla. Myös muita toimenpiteitä kuten kunnostusojitusta, metsäteiden perusparannusta, tila-arviota sekä ympäristötukihakemuksia oli tehty muutamilla haastateltavien tiloilla (kuvio 3).



Kuvio 3. Tiloilla tehdyt toimenpiteet

6.3 Kysymyksiä tiedotuskirjeistä ja Maisema- ja metsäntaito – kirjasesta

Vastanneista lähes kaikki (93 %) muistivat saaneensa kaksi kappaletta metsätiedotekirjeitä vuoden 2013 aikana Metsäkeskukselta. Kirjeisiin ja niiden liitteisiin oli tutustunut 71 prosenttia.

Kysymykseen, oliko kirjeissä tullut tietoa tarpeellista vastaajista 61 prosenttia (n=54) piti tarpeellisena ja heillä kirjeet oli vielä tallessa. Haastateltavista hieman yli puolet (55 %) vastasi, etteivät kirjeet herättäneet sellaisia kysymyksiä, niin että olisi pitänyt ottaa yhteyttä metsätoimijoihin. Joka kymmenes vastaajista halusi selventävää tietoa metsätiedotteen sisältöön.

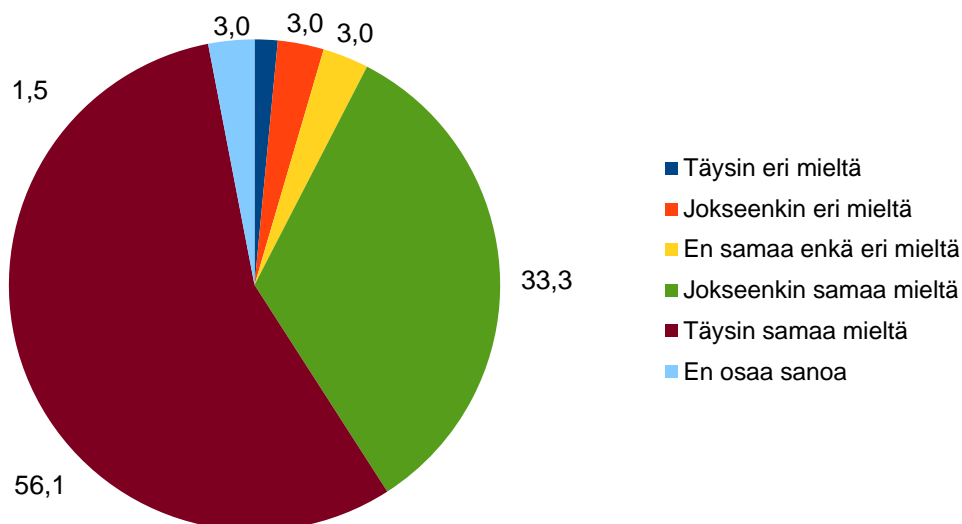
Vastaajista lähes kaksi kolmasosaa (65 %) oli tutustunut Maisema – ja metsähoito – kirjaseen Ruka- Kuusamo - alueella. Kysymyksellä; miten saatu uusi informaatio vaikuttaa tuleviin toimenpiteisiin tilalla, saatiin vastauksia seuraavasti: Yli puolet (51 %) toimii kuten ennenkin, uusista ohjeista huolimatta. Enemmän kuin kaksi kolmasosa (71 %) voisi muuttaa toimintatapojaan, uudet ohjeet huomioiden. Viidesosa (22 %) vastasi jo muuttaneensa toimintatapojaan uudet ohjeet huomioiden.

6.4 Suhtautuminen maisemaa huomioiviin metsänkäsittelytapoihin

Haastateltaville esitettiin väittämiä, joihin he vastasivat olivatko samaa vai eri mieltä väittämien kanssa. Väittämien vastaukset ohjeistettiin miettimään omaan tilaan liittyen.

Väittämässä ”harvennushakkuut parantavat aina maisemaa” (kuvio 4) yli puolet (56 %) vastaajista oli täysin samaa mieltä. Kolmannes (33 %) vastaajista oli jokseenkin samaa mieltä. Täysin eri mieltä tai jokseenkin eri mieltä oli vain viisi (4,5 %) prosenttia. Vastaajista ei ollut samaa eikä eri mieltä ja kantaansa ei osannut sanoa yhteensä kuusi prosenttia vastaajista.

Harvennushakkuut parantavat aina maisemaa



Kuvio 4. Harvennushakkuut parantavat aina maisemaa

Taulukosta 1 näkyy, ettei sukupuolella ole merkitystä väittämän ”harvennushakkuut parantavat aina maisemaa”. Miesten osalta vastauksissa oli hajontaa. Miehistä kukin vastausvaihtoehto sai kannattajia. Naisista 68 prosenttia on täysin samaa mieltä väittämän kanssa. Miehistä luku on 51 prosenttia.

Vastaus	Miehet (%)	Naiset (%)	Kaikki (%)
1 - Täysin samaa mieltä	2	0	2
2 - Jokseenkin eri mieltä	4	0	3
3 - En samaa enkä eri mieltä	4	0	3
4 - Jokseenkin samaa mieltä	34	32	33
5 - Täysin samaa mieltä	51	68	56
6 - En osaa sanoa	4	0	3
Yhteensä	100	100	100

Taulukko 1. Väittämän ”Harvennushakkuut parantavat aina maisemaa” vastaukset sukupuolittain.

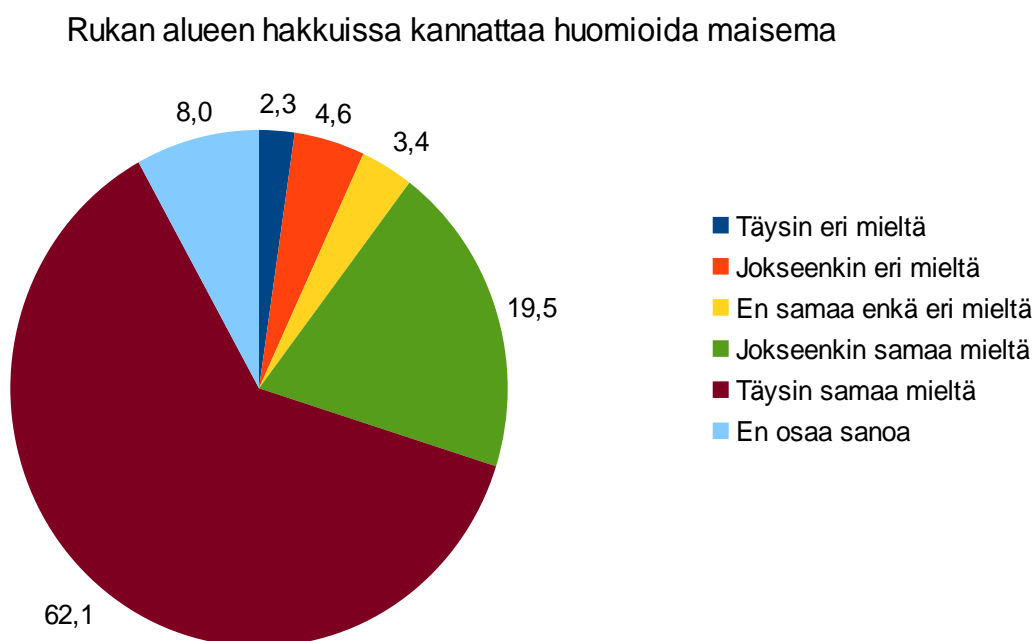
Vastaus	Ikä <30 (%)	Ikä 31–40 (%)	Ikä 41–50 (%)	Ikä 51–60 (%)	Ikä >61 (%)	Kaikki (%)
1	0	0	20	0	0	2
2	0	0	0	0	5	3
3	0	0	0	0	5	3
4	0	0	0	0	5	3
5	0	67	20	28	35	33
6	0	33	60	72	50	56
Yhteensä	100	100	100	100	100	100

Taulukko 2. Väittämän ”Harvennushakkuut parantavat aina maisemaa” vastaukset ikäryhmittäin.

Taulukossa 2 huomataan (väittäjä ”harvennushakkuut parantavat aina maisemaa”), että ikäluokassa 31–40 kolmannes on antanut vastauksen 6 – en osaa sanoa. Kaksi kolmasosaa vastasi 5 – Täysin samaa mieltä. Hajontaa väittämien vastauksissa oli ikäluokassa 41–50. Reilusti yli puolet (60 %) ei osannut sanoa mielipidettään väittämään ja 20 prosenttia oli täysin samaa mieltä väittämän kanssa. Lisäksi 20 prosenttia ikäluokasta oli täysin erimieltä väittämän kanssa.

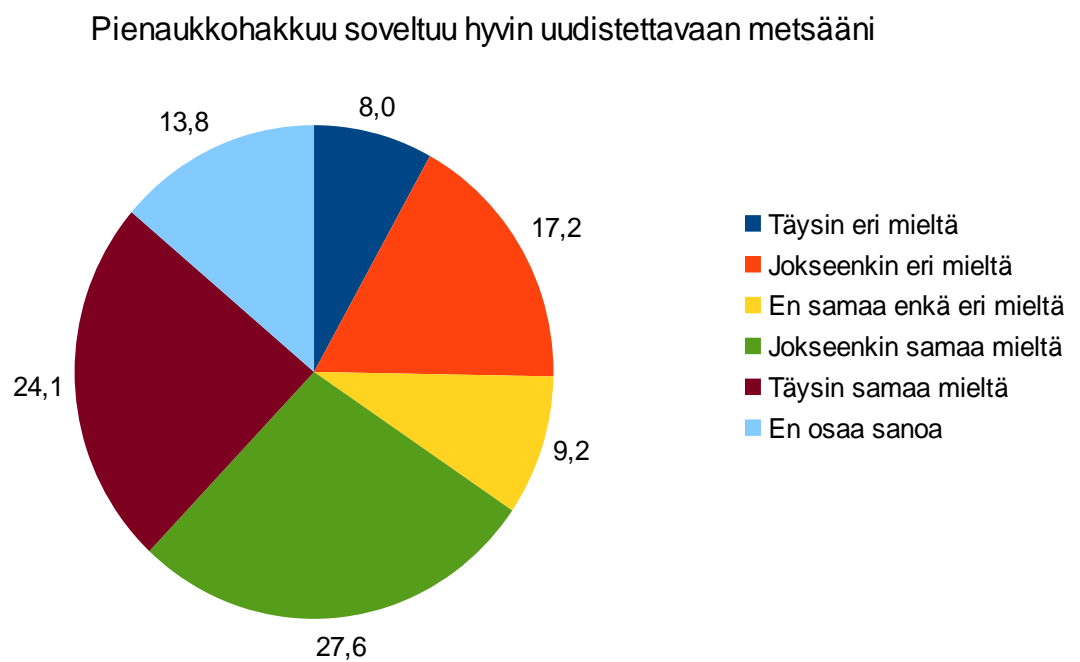
Ikäluokassa 51 -60 vastauksia annettiin vain kahdelle väittämän vastaukselle. En osaa sanoa - vastasi väittämään 72 prosenttia vastaajista ja 28 prosenttia oli täysin samaa mieltä väittämän kanssa.

Väittämä ”Rukan alueen hakkuissa kannattaa huomioida maisema” (kuvio 5) 62 prosenttia vastaajista oli täysin samaa mieltä. Viidennes (20 %) oli jokseenkin samaa mieltä. Kolme prosenttia vastaajista ei ollut samaa eikä eri mieltä väittämän kanssa. Täysin eri mieltä sekä jokseenkin eri mieltä oli seitsämän prosenttia vastaajista.



Kuvio 5. Rukan alueen hakkuissa kannattaa huomioida maisema

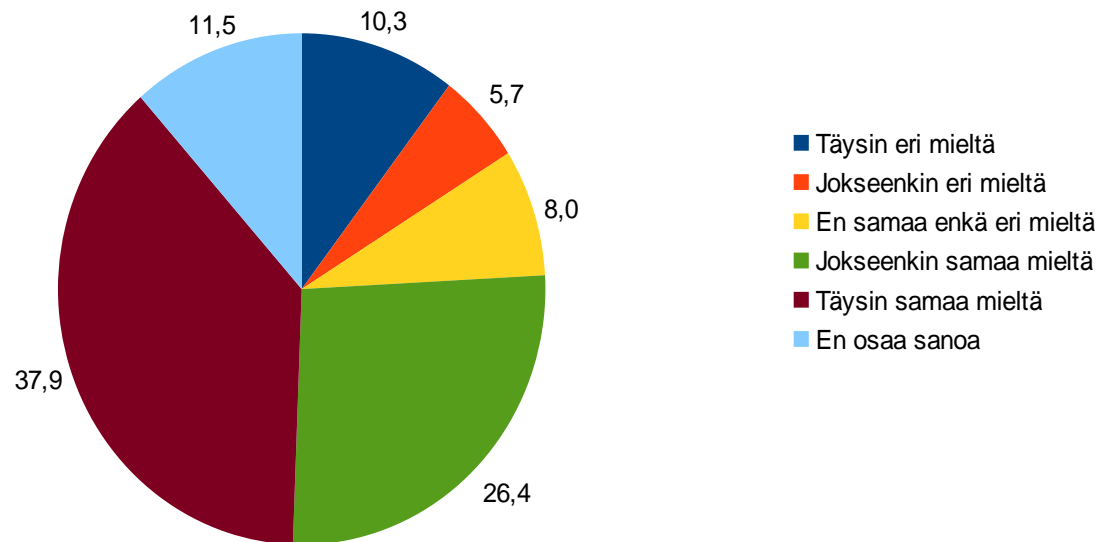
"Pienaukkohakkuu soveltuu hyvin uudistusmenetelmäksi metsääni" -väittämässä (kuvio 6) Yli puolet samaa mieltä (24 %) tai jokseenkin samaa mieltä (28 %) vastaajista. Täysin eri mieltä oli neljäsosa (24 %) ja 14 prosenttia ei osannut sanoa kantaansa. Neljännes on eri mieltä tai jokseenkin eri mieltä.



Kuvio 6. Pienaukkohakkuu soveltuu hyvin uudistettavaan metsääni

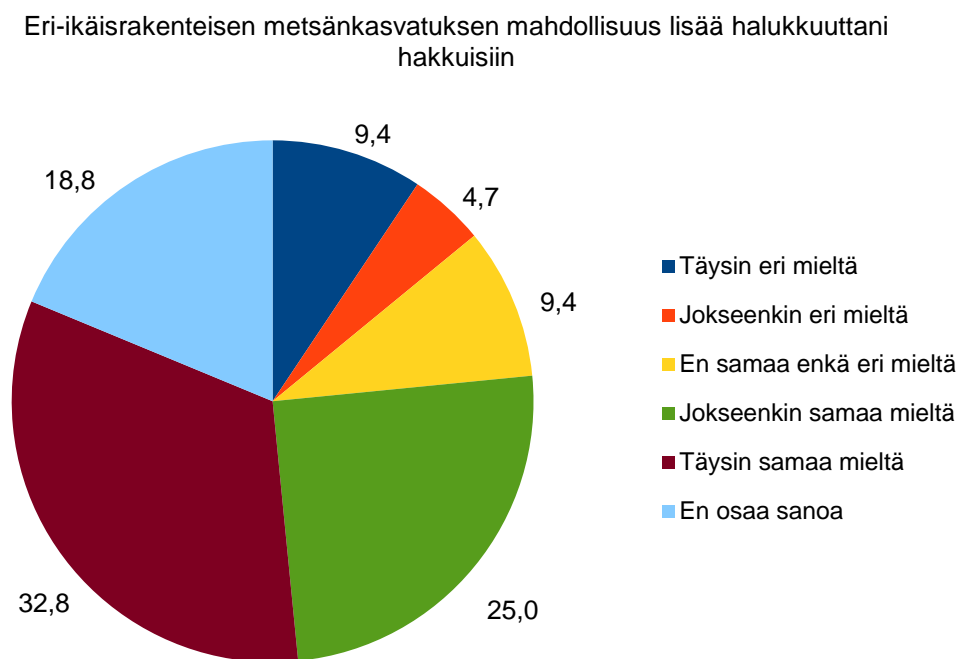
”Haluan, että metsäammattilainen suunnittelee hakkuun rajauksen maisema huomioiden” (kuvio 7) väittämään reilu kolmasosa (38 %) vastaajista oli täysin samaa mieltä. Jokseenkin samaa mieltä oli neljäsosa (26 %) vastaajista. Vastausta ei osannut sanoa kahdeksan prosenttia vastaajista. Täysin eri mieltä oli 10 prosenttia ja jokseenkin eri mieltä oli kuusi prosenttia väittämän kanssa.

Haluan, että metsäammattilainen suunnittelee hakkuun rajauksen maisema huomioiden



Kuvio 7. Haluan, että metsäammattilainen suunnittelee hakkuun rajauksen maisema huomioiden

Väittämään ”Eri-ikäisrakenteisen metsän kasvatuksen mahdollisuus lisää halukkuuttani hakkuisiin” (Kuvio 8) vastaajista kolmannes (33 %) oli täysin samaa mieltä ja neljännes (25 %) oli jokseenkin samaa mieltä. Mielipidettään ei osannut sanoa viidennes vastaajista (19 %) ja noin kymmenen prosenttia vastaajista ei ollut samaa eikä eri mieltä. Täysin eri mieltä oli yhdeksän prosenttia ja jokseenkin eri mieltä oli viisi prosenttia vastaajista.



Kuvio 8. Eri-ikäisrakenteisen metsänkasvatuksen mahdollisuus lisätä halukkuuttani hakkuisiin

Väittämään ”Eri-ikäisrakenteisen metsänkasvatuksen mahdollisuus lisätä halukkuuttani hakkuisiin” (taulukko 3) voidaan todeta, että sukupuolella on vaikutusta väittämän vastauksiin. Esimerkiksi täysin samaa mieltä väittämän kanssa on 47 prosenttia naisista ja miehistä 27 prosenttia.

Vastaus	Miehet (%)	Naiset(%)	Kaikki (%)
1 - Täysin eri mieltä	4	21	9
2 – Jokseenkin eri mieltä	4	5	5
3 – En samaa enkä eri mieltä	11	5	9
4 – Jokseenkin samaa mieltä	27	21	25
5 - Täysin samaa mieltä	27	47	33
6 – En osaa sanoa	27	0	19
Yhteensä	100	100	100

Taulukko 3. Väittämän ”Eri-ikäisrakenteisen metsänkasvatuksen mahdollisuus lisätä halukkuuttani hakkuisiin” vastaukset sukupuolittain.

6.5 Kaavamerkintöjen ja virkistysreittien tunteminen

Toisessa kirjeessä oli mukana kartta, jossa tiedotettiin metsänomistajaa tilan karttamerkinnöistä ja mahdollisista virkistysreiteistä. Kolmannes (33 %) vastaajista ei ollut tietoinen kaavamerkinnöistä tilallaan ennen tiedotekirjettä, kaksi kolmannesta (67 %) vastaajista oli tietoisia kaavamerkinnöistä jo ennen kirjeestä saatua tietoa.

Puolet vastaajista (51 %) sanoi tilallaan kulkevan ulkoilureittejä ja puolet (49 %) ettei tiloilla kulkenut minkäänlaista virkistysreittiä. Laavuja, pitkospuita tms. virkistyskäyttöön tarkoitettuja alueita tai rakenteita oli vain 22 prosenttia vastaajien tiloilla. Loput vastaajista (77 %) totesi, ettei tilalla ollut virkistyskäyttöön tarkoitettuja alueita tai rakenteita ja 15 prosenttia vastaajista ei tiennyt oliko tilalla virkistyskäyttöön tarkoitettuja rakenteita.

Reilusti yli puolet vastaajista (58 %) aikoi säästää hakkuilta alueet, joissa on virkistysreittejä, maisema- tai luontoarvoja tai he tekevät hoitotoimia edellä mainittujen asioiden hyväksi (64 % vastaajista). Kuitenkin kolmannes vastaajista (33 %) halusi lisätietoja hoitovaihtoehdoista kyseisille alueille.

6.6 Metsävaratietojen jakaminen metsätoimijoille

Metsänomistajilta kysyttiin, olisivatko he valmiita antamaan tietoa metsätilastaan, luontoarvoista, hakkuusuunnitelmista, eri metsänhoitotyösuunnitelmista tai muusta metsään liittyvästä, eri metsätoimijoille, jotta he voisivat ottaa yhteyttä tarjotakseen palvelujaan. Vastaajista 37 % olivat valmiita antamaan tietoja metsätilastaan ulkopuolisille tahoille. Loput vastaajista eivät toivoneet metsätoimihenkilön yhteydenottoa.

Kyselyssä esitetyistä asioista 89 prosenttia vastaajista halusi saada tietoa haastattelun tulosten valmistuttua joko kirjeitse, sähköpostilla tai juttuna paikalliseen lehteen.

6.7 Haastattelussa esille tulleita asioita

Osa haastateltavista, joilla ei ollut voimassa olevaa metsäsuunnitelmaa, olivat kysyneet uuden suunnitelman hintaa. He pitivät kalliina, josta voi ajatella onko hinta-asia oikein ymmärretty ja mihin on valmis satsaamaan metsäomaisuutta hoitaessa. Useimmilla vastaajilla oli voimassa oleva metsäsuunnitelma ja hoitivat tilaansa sen mukaan.

Kysymyksellä "Oletteko tehneet/teettäneet tilallanne toimenpiteitä omistusaikananne?" haluttiin selvittää, metsänomistajien aktiivisuutta tilan hoidossa sekä olivatko metsätiedotekirjeet jo vaikuttaneet tilalla tehtäviin toimenpiteisiin tai oliko suunnitelmissa toimenpiteitä kirjeiden innoittamana. Tähän kysymykseen vastasivat lähes kaikki. Useilla tiloilla oli tehty kaikkia haastattelussa kysytyjä toimenpiteitä. Toimenpiteiden tekovuosi oli monesti hankala muistaa, mutta hyviä muistisääntöjä useille oli "sen kamalan myrskyn jälkeen silloin marraskuussa" tai "tykkylumitalven jälkeen tarvitsi tehdä hoitotoimia". Taimikonhoitotyöt ja harvennushakkuut sekoitettiin kovasti keskenään, joten haastattelijoiden piti useissa tapauksissa selittää toimenpiteiden eroavaisuudet. Näin kysymys selventyi ja kysymykseen oli parempi vastata. Tila-arvioita, ympäristötukihakemuksia ja metsäteiden perusparannuksia mm. näitä oli monilla tiloilla tehty. Yleisesti tiloilla oli tehty säännöllisesti toimenpiteitä metsänomistajan omistusaikana, siis jo ennen metsätiedotteiden lähettämistä. Vastaajat olivat siis aktiivisia metsänomistajia.

6.7.1 Metsätiedotekirjeet ja Maisema- ja metsähoito - kirjanen

Useimmat haastateltavat muistivat saaneensa Metsäkeskuksen lähettämiä metsätiedotteita liitteineen. He olivat myös tutustuneet niihin. Haastattelussa tuli ilmi, että useilla, joilla kirjeet oli tallessa, säilyttivät niitä muiden metsätilaan liittyvien papereiden joukossa. Monet pitivät kirjeitä selkeinä tiedonantoina. Vain muutama halusi selventävää tietoa metsätiedotteen sisältöön.

Useimmat vastaajat pitivät kirjeiden liitteenä olevia karttoja epäselkeinä ja huonosti ymmärrettävinä. Perusteluina oli, että esitetyt hakkuumenetelmät

eivät aukea kartoilla, pitäisi käydä maastossa asiantuntijan kanssa. Joku totesi, että kartasta tuli sellainen käsitys, että työt tulee tehdä heti. Hän ei siis ottanut niitä ehdotuksena.

Maisema- ja metsänhoito - kirjanen ja sitä kautta saatu uusi metsänhoitoinformaatio tulee vaikuttamaan useimmille haastateltaville tuleviin toimenpiteisiin. Osa haastateltavista totesi jo muuttaneensa toimintatapojaan, uudet ohjeet huomioiden. Jotkut haastateltavat totesivat, ettei uudet, kirjassa esitetyt hakkuumenetelmät aukea paperilla. Ne olisi nähtävä maastossa. Muutamat haastateltavista oli käynyt Motasu-hankeen järjestämällä retkeilyillä ja nähnyt mm. uusia hakkuumenetelmiä käytetyn yhdellä hankkeen pilottitilalla. Eräs haastateltava totesi, että kirjasessa esitetty uuden tyyppinen kaistalehakkuu vaikuttaa kiinnostavalta.

6.7.2 Metsänhoidollisten väittämien vastauksia

Haastateltaville esitettyihin metsänhoidollisiin väittämiin omaan tilaan liittyen, tuli hyvinkin samantyyllisiä vastauksia. "Harvennushakkuut parantavat aina maisemaa" ja "Rukan alueen hakkuissa kannattaa huomioida maisema". Vastauksia näiden väittämien kohdalla tarkastellessa, tulee ilmi, että metsänomistajat kokevat Rukan alueen maiseman tärkeäksi ja ovat valmiita hoitamaan metsäänsä maisema huomioiden. Suurin osa haluaa tilalleen "metsäammattilaisen suunnittelemaan hakkuun rajauksen maiseman huomioiden". Lisäksi suurin osa haastateltavista on valmis kokeilemaan uusia menetelmiä tiloillaan, esimerkiksi väittämissä olleita vaihtoehtoja; pienaukkohakkuuta ja eri-ikäisrakenteista metsänkasvatusta.

6.7.3 Metsätilojen virkistysarvot

Metsätiedotekirjeen mukana tulleet kaavamerkintäkartat toivat uutta tietoa kolmannekselle haasteltavista. Loput haastateltavat olivat tietoisia tilansa kaavamerkeistä jo ennen tiedotekirjettä.

Monella tilalla kulkee virkistysreitti. Niiden olemassa oloa kommentoitiin mm. näin: "Latureitti on kulkenut iät ja ajat tilan länsireunalla. On se kaupunki kysynyt siihen luvan" eräskin haastateltava totesi. Muita reittejä on: pyöräilyreitti, Karhunkierros, UKK-reitti, moottorikelkkareitti, luontopolku. Muutamilta tiloilta löytyi myös virkistyskäyttöön tarkoitettuja alueita ja rakenteita: hirvitorni, levähdyspaikka 5-tien varrella, pitkospuuta, itse rakennettu laavu jota ohikulkijat saavat käyttää.

Maiseman kannalta arvokkaita kohteita löytyi useilta tiloilta. Haastatteluissa tuli usein ilmi suomalainen vaatimattomuus: "Kun eihän niitä ole kukaan asiantuntija arvioinut, vaikea itse sanoa omalta tilalta..". Toiset haastateltavat sanoivat heti tilansa maisemana kannalta arvokkaita kohteita. Niitä on esimerkiksi pieni kuru, Kitkajoen rantamaisemat, harju, vaaranpäällys kuusikko, harju, maisemametsää.

Arvokkaita luontokohteita löytyi myös monilta tiloilta. Osalla tiloista oli metsälain 10§ mukaisia arvokkaita elinympäristöjä. Osa metsäomistajista oli tehnyt ympäristötukihakemuksen ja suojellut jokivarren kymmeneksi vuotta eteenpäin. Haastateltavien tiloilta löytyi myös puroja, kosteikkoja, vanhoja metsiä, joista he eivät osanneet sanoa miten ne on suojeltu. Erään haastateltavan tilalla oli 2,5 ha alue, jossa kasvoi jokin uhanalainen korte ja se alue on suojelussa.

Haastateltavista suurin osa ei aikonut säästää kohteita hakkuilta, jos ne eivät ole erikseen lailla kielletty. Yleensä vastaajat vastasivat, että tekevät hoitotoimia virkistyskäytön, maiseman ja luontoarvojen hyväksi. Mutta eivät kokeneet tarpeellisen saada lisätietoja hoitovaihtoehdoista.

Vastauksista kävi selväksi, etteivät metsänomistajat halua metsätoimijoiden ottavan yhteyttä metsäasioissa. Itse ottavat yhteyttä tarvittaessa. Ne metsänomistajat, jotka olivat valmiita antamaan tietoja tilastaan metsätoimijoille, ovat jo yhteistyössä Metsähoitoyhdistyksen tai Metsäkeskuksen kanssa.

Lähes kaikki haastateltava ovat kiinnostuneita tämän haastattelututkimuksen lopputuloksista. Joten pieni artikkeli paikallislehteen lienee paikallaan.

7. TULOSTEN TARKASTELU

Haastateltavat ovat tyypillisiä suomalaisia metsänomistajia, siis iän ja sukupuolen osalta: yli 60-vuotiaita miehiä (Hänninen— ym. 2010, 23). Kyselyyn pyydettiin vastaamaan ensisijaisesti tilan omistajaa. Haastateltavista suurimman metsänomistajaryhmän muodostivat eläkeläiset. Työssäkäyviä ja yrittäjiä haastateltavissa oli puolet vastaajista. Samalla määrällä oli ammattikoulu- tai opistotason tutkinto. Akateeminen tutkinto oli noin joka kymmenennellä vastaajalla.

Suuriosa vastaajista asui Kuusamossa, joko tilalla tai muualla Kuusamossa. Metsätila näyttää kulkevan suvussa, sillä perintönä tai lahjana tilan oli saanut puolet vastaajista.

Metsäomaisuuden hoitaminen ja aktiivisuus metsänomistajana näkyi kyselyn tuloksissa, kolme neljäsosalla tiloista oli voimassa oleva metsäsuunnitelma, jonka mukaan toimittiin. Lisäksi lähes jokaisella tilalla oli tehty aktiivisesti erilaisia toimenpiteitä, harvennus- ja uudistushakkuita. Kotitarvepuun teko nousi vahvasti esille ja harrastettiin jokaisella tilalla.

Suuri mielenkiinto tässä tutkimuksessa kohdistui kysymykseen, miten uusi informaatio vaikuttaa tilan tuleviin toimenpiteisiin. Hienoa oli huomata, että viidesosa vastasi muuttaneensa jo toiminta tapojaan uudet ohjeet huomioiden. Maisema- ja metsänhoito Ruka – Kuusamon alueella kirjaseen vastaajat olivat tutustuneet ja huomioivat näin uudet metsänhoitomahdollisuudet tilallaan. Puolet toimii kuten ennenkin uusista ohjeista huolimatta. Myös niitä, jotka olivat valmiita muuttamaan toimintatapojaan tulevissa toimenpiteissä.

Tutkimuksessa kävi ilmi, ettei vastaajan sukupuolella tai iällä ollut vaikutusta, kun kysyttiin mielipidettä harvennushakkuiden vaikutuksesta maisemaan. Sekä miehet että naiset ovat valmiita tekemään metsänhoitotöitä tiloillaan maiseman hyväksi. Lisäksi vastaajat olivat, sukupuolesta riippumatta, valmiit kokeilemaan eri-ikäisrakenteista metsänkasvatusta tiloillaan.

Muutamia yhteydenottoja oli tullut kirjeiden perusteella Metsänhoitoyhdistyksen ja Metsäkeskuksen metsätoimihenkilöille. Liekö kyseessä pelko metsäomaisuuden puolesta vai ennakkoluuloja? ”Eräs metsänomistaja oli ymmärtänyt – joko tahallaan tai tahattomasti – MoTaSu -hankkeen juuri päinvastoin kuin mihin hankkeessa pyritään. Hän koki, että hankkeella edistetään vain sitä, että uudistuskypsiä metsiä ei kannata hakata. Hän ei myöskään halunnut ymmärtää, että alueella on jo voimassa oleva osayleiskaava jossa on rajoituksia mm. metsien käsittelyyn. Hän oli myös sitä mieltä, että Rukan alueen matkailuyrittäjillä ei saa olla mitään sanomista hänen tilansa metsien käsittelyyn. Metsänomistaja ilmoitti, että hänen maansa ovat vain metsätalouden harjoittamista varten ja heidän tilallaan noudatetaan voimassa olevaa metsälakia” (Nivala 2014).

Suurin esille tullut huoli metsänomistajilla on siitä, että eivät voi hyödyntää maaomaisuuttaan metsän osalta. On suojelupakkoa, kaavoitukset rajoittavat, jne. Nämä kommentit, mitkä sain Ruka-Kuusamon alueen ja MoTaSu-hankkeen käytännön toteuttajilta (MHY, Metsäkeskus) ovat harvoja ”vastalauseita”. Yleensä yhteistyöhön alueella suhtaudutaan hyvin ja innokkaasti.

8. JOHTOPÄÄTÖKSET

Metsän- ja maisemanhoito matkailualueiden yksityismetsissä on erittäin haasteellista. Tällöin joudutaan sovittamaan eri käyttäjäryhmien ja metsänomistajien metsiin kohdistuvia tavoitteita. Matkailualueet sijoittuvat usein metsäisille alueille kuten esimerkiksi Rukan matkailualue. Tällä alueella matkailun mukanaan tuoma monikäyttö vaikuttaa myös metsätalouden toimenpiteisiin. MoTaSu-hankkeessa pilotoitiin erilaisia metsäsuunnitelmavaihtoehtoja, jotka mielestäni ovat tärkeitä tällaisella matkailualueella ja antavat mahdollisuuden suunnitteluun, jossa otetaan matkailu ja metsätalous herkillä maisema-alueilla tarkemmin huomioon. Näin ollen vaativa metsäsuunnittelu on tarpeen, että kaikille alueen käyttäjille löytyisi mahdollisuus harjoittaa elinkeinoaan. Näitä kokemuksia voi mielestäni toteuttaa muillakin Rukan kaltaisilla matkailualueilla.

Metsätiedotekirjeet tuntuivat kiinnostavilta haastatteluun osallistuneiden metsänomistajien keskuudessa. Kirjeistä monet saivat uutta tietoa ja monille kirjeet herättivät kysymyksiä. Mielestäni tällainen perinteinen postin tuoma kirje lähestymistapana on oivallinen ja perinteinen tänä tietotekniikan aikana. Vanhemmat ihmiset voivat kokea tietokoneen ja sieltä löytyvän tiedon vieraaksi. Metsätiedotekirjeisiin pohjautuva vaikuttavuuspuhelinkysely herätti monet metsänomistajat pohtimaan syvällisemmin omaa suhdettaan metsäänsä, mitä siitä oikeastaan tietääkään. Haastattelujen yhteydessä tuli esille monenlaisia metsänhoitoon liittyviä muistoja sekä toimenpiteitä ja tuntemusta. Toivottavasti nämä arvokkaat tiedot siirtyvät myös metsänomistajasukupolvelta toiselle.

Tilakohtainen tiedottaminen näyttää olevan hyvä keino lähestyä metsänomistajia. Tutkimuksessa tuli ilmi, että kirjeet ovat hyvä tapa. Niitä luetaan ja niihin tutustutaan. Jatkossa tavoitetaan ja herätellään näin hyvin myös vähemmän aktiiviset metsänomistajat.

Suuriosa vastaajista asuu Kuusamossa. Metsänomistajien keskuudessa tulee ilmi myönteisyys maiseman huomioimisessa metsän käsittelyssä. Näin turvataan viihtyvyys ja monipuolisuus Ruka-Kuusamon alueella. Tähän liittyy

sosiaalisten vaikutusten arviointi hyvinkin läheisesti. Lähiympäristön käyttö ja merkitys huomioidaan myös paikallisille metsänomistajille ja asukkaille. Tämän tutkimuksen kautta saatiin heidän kokemuksiaan tämän hetkisestä viihtyvyydestä ja yhteisöllisyydestä Ruka-Kuusamon alueella.

Tutkimustulosten valossa voi päätellä, että metsätalous on tärkeässä roolissa, mutta taloudelliset tekijät eivät ole ensisijainen asia. Vaikuttavuuskyselyssä ei kysytty suoraan metsänhoidon taloudellista merkitystä metsänomistajalle, eikä kukaan ei tuonut millään tavoin sitä esille haastatteluissa.

Rahkola (Rahkola 2013) on tuottanut Ruka-Kuusamo alueella metsäsuunnitelmavaihtoehtojen prosessia viidelle eri metsänomistajalle. Alkukyselyssä tuli ilmi, että suurin kiinnostus haastatelluilla metsänomistajilla oli riistanhoidon, ulkoilu- ja virkistysarvojen ja maisema-arvojen suuntaan. Puuntuotanto ja taloudelliset arvot eivät olleet metsänomistajien tärkeimmissä tavoitteissa metsänhoidossa (Rahkola 2013, 38).

Varsinaisia ristiriitoja Ruka-Kuusamon alueella metsänhoidon ja matkailun välillä on tullut esille hyvin vähän. Positiivisia viitteitä mielestäni antaa myös vaikuttavuuskyselyssä ollut kysymys, missä metsänomistajille esitettiin väittämiä maisemaa huomioiviin metsänkäsittelytapoihin. Vastauksissa tuli ilmi, että Rukan alueen maisemat ovat tärkeitä ja metsänomistajat haluavat hoitaa metsäänsä maisema huomioiden. Näin ollen myös matkailijat saavat nauttia tällä tavoin hoidetusta metsästä.

Tässä tutkimuksessa käytetty menetelmä, vaikuttavuuskysely, on yksi tapa tutkia sosiaalista vaikuttavuutta. Miten metsänomistaja kokee kaavoituksen, maisematyöluvan ja matkailun rajoittavan metsänsä hoitoa. Mielestäni tutkimuksessa tuli hyvin ilmi, etteivät metsänomistajat yleensä kokeneet edellä mainittuja asioita rajoittaviksi. Varsinkin vähän aikaa metsätilan omistaneet, olivat tottuneet matkailun olevan yksi elinkeino Ruka- Kuusamon alueella, joka huomioiden metsänhoitotoimenpiteitä on "aina tehty".

Yhteistoiminnallisuus, kuten MoTaSu-hankkeessa toteutetaan, on mielestäni juuri tätä; kaikki osapuolet otetaan huomioon suunnitelmia tehdessä. Kaikille,

metsänomistajille, matkailuyrittäjille, metsätoimijoille, matkailijoille, tiedotetaan alueen tärkeistä asioista. Eri osapuolille järjestetään yhdessä ja erikseen tilaisuuksia, missä voivat kertoa toiveitaan, esittää mielipiteitään alueen kehittämistä varten. Ymmärrettävästi kaikki halukkaat eivät voi tai pysty osallistumaan järjestettäviin tilaisuuksiin. On työkiireitä, ei asuta samalla paikkakunnalla tai muita vastaavanlaisia esteitä. Tällöin tiedottaminen tulee tärkeäksi osaksi. Tehokas ja määrätietoinen tiedonkulu metsän-/maanomistajille ja matkailuyrittäjille esim. uusien menettelytapojen esittelyssä ja tiedottamisessa. Toiselle sopii tiedottaminen kirjeen muodossa, toinen taas haluaa osallistua tilaisuuksiin. Joten mielestäni Ruka-Kuusamon alueella on toimittu ja toteutettu tiedottamista monelle sopivalla tavalla.

Mielestäni vaikuttavuuskyselyn kautta metsänomistajilta saatu tieto sekä matkailuyrittäjien toiveet ja mielipiteet Ruka-Kuusamon alueella ovat positiivisia ja kannustavia. Metsänhoidon ja matkailun yhteensovittaminen ei tämän työn tuloksiin peilaten tunnu ollenkaan hankalalta. MoTaSu-hanke on tehnyt arvokasta pilotointityötä alueella. Jatkossa myös tämän työn tuloksia hanke voinee käyttää hyödykseen suunnitellessaan Ruka-Kuusamon alueen metsien käsittelyä.

LÄHTEET

- E-norssi 2014. Osoitteessa <http://www.enorssi.fi/opetus-ja-materiaalit/tyotapapankki-1/yhteistoiminnallinen-oppiminen.4.2.2014>
- Finlex 1999. MRL = Maankäyttö- ja rakennuslaki 1999.
<http://www.finlex.fi/fi/laki/ajantasa/1999/19990132>. 26.9.2013
- Finlex 2013. Metsälaki. Osoitteessa
<http://www.finlex.fi/fi/esitykset/he/2013/20130075#idp4406080>.
1.4.2014
- Finlex 1963. Muinaismuistolaki. Osoitteessa
<http://www.finlex.fi/fi/laki/alkup/1963/19630295>. 4.5.2014
- Haara, A.- Kurttila, M. - Pykäläinen, J. - Hokajärvi, R. - Kilpeläinen, H.2013.
Constructing forest plans interactively based on owner-driven
evaluation of the holding- and standlevel alternatives
- Heikkinen, J. 2011. Metsänhoitoyhdistys Kuusamo, 60 - vuotta valistusta ja
edunvalvontaa. Koillismaan Kirjapaino Oy.
- Hilli, A. - Hokajärvi, R. - Tikkanen, J. 2012. Metsien käsittelyn haasteet Ruka-
Kuusamon alueella. Osoitteessa
<http://www.oamk.fi/epooki/energia-ja-ymparisto/metsien-kaesittelyn-haasteet-ruka-kuusamon-alueella/> . 4.2.2014
- Hilli, A. 2011. Artikkeliyhteenveto haastattelusta: Metsänhoito Rukan
yleiskaavan alueella. Oulun seudun ammattikorkeakoulu.
- Hilli, A.2011. Maisema- ja virkistysarvot Rukan alueen talousmetsien
hoidossa matkailijoiden näkökulmasta. Julkaisematon. Oulun
ammattikorkeakoulu.
- Hilli, A. 2012. Metsätalousalueisiin kohdistuvat rajoitukset. Oulun
ammattikorkeakoulu. Julkaisematon.
- Hirsjärvi, S.-Remes, P.-Sajavaara, P. 2007. Tutki ja
kirjoita. Kustannusosakeyhtiö Tammi. Helsinki.
- Hokajärvi, R.- Hilli, A. 2012. Metsäsuunnittelun kehittäminen matkailualueella
on haasteellista. - Kirjassa Kansallinen metsäohjelma 2015. Hyvät
käytännöt. (Tenhola, T. toim.). 70- 73. Maa- ja metsätalousministeriö.
- Hyvän metsänhoidon suositukset – metsänhoito. TAPIO.2014
- Hänninen, H. - Karppinen, H. - Leppänen, J. Suomalainen metsänomistaja
2010. Osoitteesta
<http://www.metla.fi/julkaisut/workingpapers/2011/mwp208.pdf> .
30.1.2014

- Isokenkäisten Klubi. Osoitteessa <http://www.ikk.fi/> .20.2.2014
- Juslen, J. 1995. Sosiaalisten vaikutusten arviointi (SVA): Monipuolisempaan suunnitteluun. Stakes. Raportteja 180.
- Kajava, A. Sanomalehti Kaleva. 12.10.2013. Lehtiartikkeli: Hakkuiden rajoitus ärsyttää. 6.
- Kanninen, K. 2010. Metsä terveyden ja hyvinvoinnin lähteenä. Osoitteessa http://www.nettilaituri.fi/fi/miseva/liitteet/kansio/kanninen_metsaseminaari.pdf. 27.4.2014
- Kimmo, K. Suomen metsäyhdistys. <http://www.forest.fi/smyforest/forest.nsf/tiedotteetlookup/0F775E7219E76B42C2257CA900261EBF>. 5.4.2014
- Koivula, E. - Saastamoinen, O. (toim.). Näkökulmia luontomatkailuun ja sen tulevaisuuteen. 2005. Joensuun yliopisto. Metsätieteellinen tiedekunta. Tiedonantoja 165.
- Kuusamo 2013. Kuusamon aluetalousraportti. Osoitteessa [http://www.kuusamo.fi/dman/Document.phx?documentId=te35312103819062 & cmd=download](http://www.kuusamo.fi/dman/Document.phx?documentId=te35312103819062&cmd=download). 26.9.2013
- Kuusamo 2013b. Kuusamon taskutieto. Osoitteessa <http://www.kuusamo.fi/dman/Document.phx?documentId=vx04712084221788&cmd=download>. 25.9.2013
- Kuusamo: Ruka-Kuusamo matkailualueen osayleiskaava, luontoselvitys 2011. Osoitteessa <http://www.kuusamo.fi/dman/Document.phx/~sivut-kuusamo/Ruka-Kuusamo+luontoselvitys?folderId=~sivut-kuusamo&cmd=download>. 26.9.2013
- Lahti, M. 2006. Yhteistoiminnallista oppimista opettelemassa. Kehittämishankeraportti. Jyväskylän ammattikorkeakoulu. Ammatillinen opettajakorkeakoulu.
- Lapland - The North of Finland -hanke. Osoitteessa https://webmail.osekk.fi/owa/redir.aspxC=1Sbi5odVZkSIPeRoBJmnhwak2ff5sNAI0iDk8PBu20FAGZwnTEHfU9Kco0su4dcGa7u0FpSWZfw.&URL=http%3a%2f%2fwww.rakennerahastot.fi%2frakennerahastot%2f tiedostot%2fuutiskirjeet%2fr_uutiskirje_9_2013.pdf. 9.11.2013
- Maisema ja metsänhoito Ruka - Kuusamon alueella.2013. Oulun seudun ammattikorkeakoulu. 2013. MoTaSu- hanke.
- Matila, A. & Linden, M. 2012. Talousmetsät sulautuvat maisemaan. Metsätalouden kehittämiskeskus Tapion julkaisuja.
- Mattila, U.- Korhonen, K.T. 2010. Yleiskaavamerkintöjen ja -määräysten aiheuttamat puuntuotannon rajoitukset Pohjois-Karjalassa valtakunnan

metsien 10. inventoinnin mukaan. Metsätieteen aikakauskirja 1/2010: 5–18.

- Metla a. 2014. Metsiin perustuva hyvinvointi lisääntyy. Osoitteessa <http://www.metla.fi/tiedotteet/2014/2014-03-25-hyv-loppuseminaari.htm>. 24.3.2014
- Metla b. 2013. Osoitteessa <http://www.metla.fi/uutiskirje/msu/2013-01/> . 9.11.2013
- Metla c. 2013. Maankäytönsuunnittelu. Osoitteessa <http://www.metla.fi/uutiskirje/msu/2013-01/>
- Metla d. 2013. Maisemanherkkyys. Osoitteessa <http://www.metla.fi/tiedotteet/2012/2012-09-19-maisema-herkkyys.htm>. 4.12.2013
- Metsänhoitoyhdistys Kuusamo. Vuosikertomus 2012.
- Metsänhoitoyhdistys Kuusamo. Osoitteessa http://www.mhy.fi/kuusamo/esittely/fi_FL/index/. 7.11.2013
- Mettiäinen, I. 2013. Sosiaalisten vaikutusten arviointi ja osallistavan suunnittelun menetelmät. Luento ja workshop. Alueiden käytön suunnittelu. Rovaniemen ammattikorkeakoulu. 12.–13.4.2013
- Pöntinen, P. 2006. Suomen Kuvalehti. Metsähallitus vaatii miljoonavuokraa kiistametsästä. Osoitteessa <http://www.suomenkuvalehti.fi/jutut/kotimaa/metsahallitus-vaatii-miljoonavuokraa-kiistametsasta/>
- Muonion metsäkiista. Osoitteessa <http://www.kuntalehti.fi/Pdfarkisto/KL0703.pd24.2.2014>
- Niemi, S. 2014. Artikkelit: Kuka maksaisi maisemasta? Maaseudun tulevaisuus. 23
- Nivala, V. 2014. Metsäkeskuksen metsäneuvojan Veijo Nivalan sähköposti. 3.2.2014
- Ollila, S. 2012. Levin osayleiskaava-alueen eritysaluesuunnitelma rajoitetun metsätalouskäytön valtion maille 2012. Opinnäytetyö. Rovaniemen ammattikorkeakoulu. Alueidenkäytön suunnittelun koulutusohjelma. Osoitteessa <http://www.theseus.fi/handle/10024/41662> 4.2.2014
- Oulangan historia.
Osoitteessa: <http://www.luontoon.fi/retkikohteet/kansallispuistot/oulanka/historia/Sivut/Default.aspx>. 4.2.2014
- Oulun seudun ammattikorkeakoulun (Oamk) hanke-esittely osoitteessa <http://www.oamk.fi/hankkeet/motasu/> . 4.2.2014

- Pöykkö, L. 2010. Maanomistajien näkemykset Levin osayleiskaavasta. Opinnäytetyö. Rovaniemen ammattikorkeakoulu. Metsätalouden koulutusohjelma. Osoitteessa <http://publications.theseus.fi/handle/10024/42640>. 7.10.2013
- Rahkola, P. 2013. Monitavoitteisen metsäsuunnittelun kehittäminen Ruka-Kuusamon alueella. Opinnäytetyö. Rovaniemen ammattikorkeakoulu. Ylempi korkeakoulututkinto. Alueiden käytön suunnittelu.
- Rantala, O. 2011. Metsä matkailukäytössä. Etnografinen tutkimus luonnossa opastamisesta. Akateeminen väitöstutkimus. Lapin yliopisto.
- Repo, E-L- Heikkinen, E. Pohjois-Pohjanmaan metsäohjelma 2012-2015. Suomen Metsäkeskus. Pohjois-Pohjanmaa.
- Ruka 2013a. Matkailun ajantasaiset tilastot. Osoitteessa http://www.ruka.fi/talvi/etusivu/file=content_exec&id=140&submenu=174. 25.9.2013
- Ruka 2014b. Rukan matkailuhistoria. Osoitteessa http://www.ruka.fi/talvi/etusivu/?file=content_exec&id=361&submenu=174. 4.2.2014
- Sarkki, S. 2007. Pohjois-Muonion metsäkiista. - Teoksessa Matkailualueiden kestävyuden indikaattorit. (Jokimäki, J. – Kaisanlahti - Jokimäki, M-L. toim.) 60. Arktisen keskuksen tiedote. No 52.
- Siikamäki, P. (Toim.) Koillismaan luonto ja luonnonvarat tutkimuskohteena. Tutkimuksia 2/2003. Naturpolis. Kuusamo
- Store, R.- Haara, A.- Karjalainen E.- Nivala, V. 2009. Valtakunnallinen metsämaiseman herkkyyssluokitus - mallin kehittäminen ja soveltaminen Kainuun ja Kuusamon vaaramaahan. MMM:n projekti No. 311179, Dnro 2417/311/2009
- Suomen Metsäyhdistys. Kimmo. K. Osoitteessa <http://www.forest.fi/smyforest/forest.nsf/allbyid/2FC62ABDF12DBEA9C2257C7F002CC20D?OpenDocument>. 21.2.2013
- Tampereen yliopisto. Kvalitatiivinen tutkimus. Osoitteessa www.fsd.uta.fi/menetelmaopetus/kvali. 25.5.2014
- Tenhola T., Kiviniemi, M. Metsätalous kaavoitusalueilla. Metsätalouden kehittämiskeskus Tapio. 2005.
- Tikkanen, J. – Kurttila, M. 2007. Participatory and Regional Approach in Forest Planning. Reports of Finnish environment institute. 26/2007.112–121.
- Turunen, A. 2007. Kestävän matkailun infopaketti. Helsinki Declaration.

Tyrväinen, L.- Mäntymaa, E. – Ovaskainen, V. 2013. Demand for enhanced forest amenities in private lands: The case of the Ruka-Kuusamo tourism area, Finland. Forest Policy and Economics Osoitteessa <http://dx.doi.org/10.1016/j.forpol.2013.05.007>. 4.12.2013

Uusitalo, M.- Sarala, P.- Jokimäki, J.(toim.) 2007. Maisemalähtöinen maankäytönsuunnittelu luontomatkailemiskeskuksissa. Arktisen keskuksen tiedote. No. 49.

Vainio, V. 2013. Artikkel: Metsäluonto. Metsäraha 5/2013. Op-Pohjola-ryhmän maa- ja metsälehti. 28–30.

Yle 2014. http://yle.fi/uutiset/muonion_metsakiistaan_loytyi_sopu/7162402. 1.4.2014

Ympäristö. Maankäytön suunnittelujärjestelmä. Osoitteessa http://www.ymparisto.fi/fiFI/Elinymparisto_ja_kaavoitus/Maankayton_suunnittelujarjestelma. 4.2.2014

Ympäristö. Sosiaalisten vaikutusten arviointi. Osoitteessa www.ymparisto.fi/download/noname/7B85A4D28D-2170.../93601. 7.11.2013

LIITTEET

- Liite 1. Kartta suunnittelualueesta
- Liite 2. Metsätiedotekirje no1
- Liite 3. Metsätiedotekirje no 2
- Liite 4. Vaikuttavuuskysely/haastattelu
- Liite 5 . Yhteenveto tiedoista, joita Ruka-Kuusamo alueen metsistä toimijat tarvitsevat omassa elinkeinotoiminnassaan.

LIITE 1.



0 1 2 3 4 5 km (c) Maanmittauslaitos lupa nro 15/MYY/11
25.03.2011 Pk 4524 03 B Mk 1:80 000

11.06.2013

1(1)



metsäkeskus

Suomen metsäkeskus, Pohjois-Pohjanmaan alueyksikkö
Rautonkatu 2 C, PL 4, 90401 Oulu

Lisätietoja

Marika Alatalo

040 589 7077

marika.alatalo@metsakeskus.fi

Tuoretta metsävaratietoa käyttöösi

Hyvä metsä ei synny itsestään. Olemme koonneet avuksesi tietopaketin oman metsäsi metsänhoitotöistä ja hakkuumahdollisuuksista. Ohessa oleviin karttoihin on merkitty alueet, joilla hoitotarve on ajankohtainen seuraavien viiden vuoden kuluessa. Hakkuukartoissa on esitetty metsäsi hakkuumahdollisuudet. Mukana on myös lyhyt kuvaus hoitotöistä.

Lisää tietoa metsästäsi Metsään.fi-palvelussa

Tämän kirjeen liitteenä on myös tietoa sähköisestä Metsään.fi-palvelusta. Palvelusta löydät lisää tietoa kaikista metsiköistäsi - puustosta, maaperästä, tulevista hakkuista ja hoitotöistä. Voit tarkastella metsääsi karttana tai ilmakuvana ja tulostaa metsikkökuvioiden luettelon vaikka maastoon mukaan. Näet myös arviot töiden kustannuksista ja hakkuuiden tuloista. Tietoja päivitetään jatkuvasti ja jos liityt palveluun, näet tulevinakin vuosina kiireelliset työt.

Voit tutustua metsätietoihisi ja kokeilla palvelun käyttöä maksutta 7 päivän ajan osoitteessa www.metsään.fi.

Hoito- ja hakkuutöiden liikkeelle saattamiseksi voimme välittää kohteita Metsään Palstat-palvelussamme alueesi palvelun tarjoajille, jotka ottavat sitten yhteyttä sinuun.

Veijo Nivala
metsäneuvoja, Kuusamo
p: 0400 263 750

Tulet saamaan myöhemmin "Monipuolinen metsätalous Ruka-Kuusamon alueella" -kirjaseen, jossa kuvataan tarkemmin mm. miten uudistuskypsiä metsiä voi uudistaa ottamalla huomioon maisema-arvot. Saat myös tilakartan, johon on merkitty tilalla mahdollisesti olevat reitit ja kaavamerkinnot. Nämä on tuotettu MoTaSu-hankkeessa, joka kehittää metsäsuunnittelua Kuusamossa.

Pysy yhteydessä - Metsään.fi

Metsään.fi on asiointipalvelu metsänomistajille ja metsäalan toimijoille. Palvelun kehittämisen rahoittaa maa- ja metsätalousministeriö. Palvelun tuottaa **Metsäkeskus** Valtakunnallinen asiakastuki

puh. 029 432 409 tai sähköisesti asiakastuki@metsakeskus.fi www.metsakeskus.fi



Metsään.fi



Sähköistä palvelua metsänomistajalle

Metsään.fi-palvelusta löydät ajan tasalla olevat tiedot juuri omasta metsästäsi, sen puustosta ja maaperästä. Palvelu käyttää laajaa metsävaratietokantaa, jonne kerätään jatkuvasti tietoja alueittain laserkeilausten, ilmakuvausten ja maastotarkastusten avulla. Sivustolta löydät ehdotukset lähiajan metsänhoitotöistä ja harvennushakkuista sekä tiedot kaikista metsiköistä, joissa on mahdollista tehdä uudistushakkuu.

Omaisuutesi arvoinen

Metsään.fi-palveluun kirjaututaan pankkitunnuksilla, joten ulkopuoliset eivät pääse omaisuuteesi käsiksi. Halutessasi voit myös valtuuttaa jonkun läheisesi hoitamaan metsiäsi.

Suunnitelmallista suojelua

Jos metsässäsi on erityisen arvokkaita luonto- tai kulttuurikohteita, saat niistä tiedon palvelun kautta. Näin osaat ottaa suojeluasiat hyvin huomioon, kun hoidat itse metsiäsi tai teetät hoito- ja hakkuutöitä muilla.

Metsäsi elää - myös netissä

Tehtyjä metsähoitotöitä ja hakkuuta päivitetään säännöllisesti metsästäsi saatujen ilmoitusten ja hakemusten perusteella. Palvelussa otetaan huomioon myös puuston kasvu, joten tiedot ovat aina ajan tasalla.

Tutustu ilmaiseksi 7 päivän ajan

Metsään.fi-palvelun vuosimaksu on vain 60 euroa, ja maksu on metsäverotuksessa vähennyskelpoinen. Voit tutustua palveluun ilmaiseksi seitsemän päivän ajan osoitteessa www.metsään.fi.

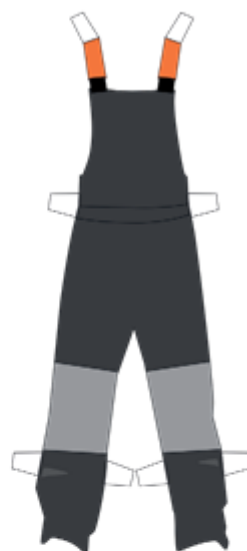
Voitaa 800 euron arvoiset metsurin varusteet

Ostaessasi palvelun 30.9.2013 mennessä, osallistut myös arvontaan, jonka palkintona on 800 euron arvoiset metsurin varusteet tai samalla rahalla ammattilainen käyttöösi.

Metsään.fi

Metsään.fi-palvelun tuottaa Metsäkeskus, ja sen kehittämisen rahoittaa maa- ja metsätalousministeriö.

Asiakastuki 029 432 409
asiakastuki@metsakeskus.fi
www.metsakeskus.fi



Osta palvelu 30.9. mennessä, voit voittaa metsurin varusteet tai ammattilaisen käyttöösi!



Mitä erilaiset metsänhoidon termit tarkoittavat?

Taimikon varhaishoito

Kun taimet ovat alle 1,3 metriä pitkiä, ne voivat tukahtua heinän ja vesakonalle. Poije heinä matalaksi tai poista se esim. niittämällä taimien ympäriltä ja raivaa vesakko pois.

Taimikonhoito

Kun taimet ovat yli 1,3 metriä pitkiä, taimikko voi olla liian tiheä tai vesakon valtaama. Tässä vaiheessa voit valita, mitkä taimista kasvatetaan suuriksi puiksi. Poista ylimääräiset taimet ja vesakko.

Nuoren metsän hoito

Kun puut ovat yli 8 metriä pitkiä, ne tarvitsevat hoitoa kasvaakseen hyvin myös jatkossa. Vaikka metsä onkin vielä liian pientä kuitupuuksi, se voi sopia energiapuuksi.

Ensiharvennus

Kun puut ovat yli 8 metriä pitkiä, kasvu heikkenee, jos metsä kasvaa liian tiheänä. Harvennetussa metsässä puuston järjestyminen on nopeaa. Kaadettavat puut voit myydä kuitu- ja energiapuiksi.

Harvennushakkuu

Useimmat metsiköt kannattaa harventaa useammin kuin kerran niiden elinkaaren aikana. Harvennuksesta kertyy kuitupuuta ja myös arvokasta tukkia. Suurimmat ja arvokkaimmat puut jäävät yhä kasvamaan.

Ylispuiden poisto taimikoista

Suojus- tai siemenpuina toimineet ylispuut ovat selvästi pidempiä kuin valtaosa puista ja ne kannattaa hakata pois kasvavien taimien tieltä.

Päättehakkuu

Päättehakkuu tähtää metsän uudistamiseen, ja se tehdään yleensä silloin, kun puuston tilavuuskasvu on tyrehtynyt eikä lisäkasvatus ole enää kannattavaa. Hakkuutapa määräytyy sen mukaan, uudistetaanko metsä luontaisesti vai viljellen eli kylvämällä tai istuttamalla.

Muut hakkuut

Muut hakkuut voivat olla esimerkiksi myrskytuhojen korjuuta tai maisema-alueen monimuotoisuuden kannalta tärkeän alueen hoitoa.

Taimikon perustaminen

Päättehakkuuta seuraa aina uuden taimikon perustaminen. Metsän uudistamistöitä ovat mm. uudistusalan raivaus, kasvupaikalle sopiva maanmuokkaus, kulotus, viljely kylvään tai istuttaen tai luontainen uudistaminen sekä heinän torjunta.

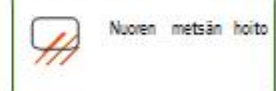
Metsään.fi-tiedote, Metsänhoitotyöt

Kartalta löydät laskennallisesti tuotetut metsänhoitotyöt, joista osa on myös tarkistettu maastossa.
Karttaan on merkitty pinta-ala ja toteutusvuosi.



1:9 000

Hoitotyöt



Metsään.fi-tiedote Hakuut

Kartalta löydät laskennallisesti tuotetut havennushakkuuehdotukset ja uudistushakkuumahdollisuudet.
Karttaan on merkitty pinta-ala ja toteutusvuosi.



1:9 000

Hakuut





Metsänomistajat
MNY KUUSAMO

OULUN SEUDUN
AMMATTIKORKEAKOULU



METLA



METSÄTIEDOTE: Maisema ja metsänhoito

Hanke: Ruka-Kuusamo – pilotti, Elinkeinoilähtöisen, monitavoitteisen metsäsuunnittelun kehittäminen matkailukeskittymässä (MoTaSu)

Hankkeen päämääränä on ollut vapaaehtoisuuteen perustuvien keinojen avulla tehostaa metsien monipuolista hyödyntämistä. Tavoitteena on parantaa metsäsuunnittelumenetelmiä Ruka-Kuusamon – alueella. Monipuolisen ja tarkan tiedon avulla metsänomistaja voi suunnitella metsiensä käyttöä.

Litteenä olevassa Maisema ja metsänhoito Ruka-Kuusamon alueella – kirjassa kuvataan tarkemmin mm. miten uudistuskypsiä metsiä voi uudistaa ottamalla huomioon maisema-arvot. Metsäammatillaiset auttavat mielellään Sinua tarkempien suunnitelmien tekemisessä ja toteutuksessa.

Olet saanut aiemmin kesällä metsäkeskuksesta kirjeen, mikäli tilallasi on tällä hetkellä mahdollisia hakkuu- ja metsänhoitokohteita.

Mariina Kivimäki

Toiminnanjohtaja
Metsänhoitoyhdistys, Kuusamo

Veijo Niemi

Metsäneuvoja
Metsäkeskus, Julkiset palvelut



Euroopan maaseudun
kehittämisen maatalousrahasto:
Eurooppa investoi maaseutualueisiin



Elinkeino-, liikenne- ja
ympäristökeskus



Veijo Nivala, metsäneuvoja
Kitkantie 37 A1
93600 KUUSAMO
p. 0400 263 750
veijo.nivala@metsakeskus.fi
www.metsakeskus.fi

Suomen Metsäkeskus on metsänomistajaa ja koko metsäalaa varten

Suomen metsäkeskus hoitaa metsien kestävään hoitoon ja käyttöön, metsien monimuotoisuuden säilyttämiseen sekä metsiin perustuvien elinkeinojen edistämiseen liittyviä tehtäviä. Metsäkeskuksessa toimii kaksi toisistaan erillistä yksikköä: julkiset palvelut ja liiketoimintayksikkö Metsäpalvelut.

Julkiset palvelut

Metsäkeskuksen julkiset palvelut on valtakunnallinen metsäalan asiantuntijatalo, jolla on vahva alueellinen organisaatio. Huolehdimme metsien ja puun monipuolisen käytön edistämisestä sekä alan kehittämisestä. Yksi tärkeimmistä tehtävistämme on metsävaratiedon kerääminen, sen ajan tasalla pitäminen ja jakaminen metsänomistajien käyttöön Metsään.fi – palvelun avulla.

Metsänomistajat MHY Kuusamo

Metsänhoitoyhdistys on metsänomistajien oma palvelu- ja edunvalvontaorganisaatio. Kuusamossa metsänomistajia palvelee kymmenen metsäasiantuntijan tiimi. Tarjoamme puunmyyntisuunnitelmat, puukaupan palvelut, puunkorjuupalvelut, metsänviljelyt, taimikonhoidot, metsäsuunnitelmat, tila-arviot ja metsäkiinteistöväilytykset, metsäveropalvelut sekä monipuolista metsäneuvontaa. Pohjois-Kuusamossa ja Rukan alueella metsäneuvojana toimii Petteri Rahkola



Petteri Rahkola, metsäneuvoja
Keskuskuja 1
93600 KUUSAMO
p. 040 1463 754
petteri.rahkola@mhy.fi

MoTaSu-hankkeen muut toimijat:

Raili Hokajärvi
Lehtori, projektipäällikkö
Oulun seudun ammattikorkeakoulu
Luonnonvara-alan yksikkö
p. 050 557 062

Mikko Kurttila
Vanhempi tutkija
Metsäntutkimuslaitos
Joensuu
p. 050 391 3262

**Vaikuttavuuskysely Ruka-Kuusamo - alueen metsänomistajille
helmikuu/maaliskuu 2014**

Haastattelijan esittely/ Oulun Ammattikorkeakoulusta.

Varmistus, että on kyseessä oikea MO, jota tavoitellaan. Mitä, jos vastaakin puoliso tai muu yhtymänosakas.

Metsäasiat ovat olleet viime aikoina paljon esillä. Ruka-Kuusamon alueella edistetään yksityismetsien monipuolista hyödyntämistä metsänomistajalähtöisesti. Tällainen kehittäminen on erityisen tärkeää, koska metsälainsäädäntö on juuri muuttunut, siten että metsänomistaja voi aikaisempaa vapaammin valita miten metsiään haluaa käsitellä.

Tätä varten Ruka- Kuusamo- alueen metsänomistajille tehdään puhelinhaastattelu, jossa selvitetään metsänomistajien näkemyksiä metsien käsittelystä ja tarjolla olevista suunnittelu- ja neuvontapalveluista.

Kysytään onko n. 20 minuuttia aikaa. Jos ei, voiko soittaa myöhemmin sovittuna aikana.

Mukana haastattelussa on Ruka- Kuusamon alueen n.150 metsänomistajaa.

Metsänomistajien tunnistetietoja ei tallenneta, vaan ne hävitetään aineiston keruun jälkeen.

A. TAUSTAKYSYMYKSIÄ:

1. Syntymävuotenne _____

2. Sukupuoli kirjataan mies nainen

3. Mikä on peruskoulutuksenne, valitkaa seuraavista vaihtoehtoista.

- a) Kansa- tai kansalaiskoulu
- b) Peruskoulu/keskikoulu
- c) Ylioppilastutkinto

4. Mikä on ammattikoulutuksenne, valitkaa seuraavista vaihtoehtoista.

- a) Ei tutkintoa
- b) Ammattikoulu tai vastaava
- c) Ammattikorkeakoulu tai opisto
- d) Akateeminen tutkinto

5. Oletteko tällä hetkellä

- a) Opiskelija
- b) Ansiotyössä
- c) Yrittäjä
- d) Työtön
- e) Eläkeläinen

6. Asutteko samalla paikkakunnalla (Kuusamo) kuin metsätila on/ vai oletko etämetsänomistaja?

- a) Vakinaisesti tilalla
- b) Muualla Kuusamossa, etäisyys tilalle noin _____ kilometriä
- c) Muualla kuin Kuusamossa, asuinpaikkakunta _____

7. Miten tila tuli omistukseenne?

- a) Perintönä tai lahjana
- b) Ostin vanhemmilta tai sukulaisilta
- c) Ostin vapailta markkinoilta
- d) Muu

8. Minä vuonna metsätila tuli omistukseenne? _____

9. Mikä on tilan omistusmuoto?

- a) Omistan tilan yksin
- b) Tila omistetaan yhdessä puolison kanssa
- c) Tila on yhtymä, jossa _____ jäsentä
- d) Tila on kuolinpesä tai perikunta, jossa _____ jäsentä

**METSÄSUUNNITTELUA/ TEHTYJÄ TOIMENPITEITÄ KOSKEVIA
KYSYMYKSIÄ**

10. Onko tilallanne metsäsuunnitelma?

- a) Kyllä
- b) Ei
- c) En osaa sanoa

Jos ei tai en osaa sanoa, siirry kysymykseen 12

11. Oletteko hoitanut metsäänne metsäsuunnitelman mukaan?

- a) Kyllä olen
- b) Kyllä, osittain
- c) En

12. Oletteko tehneet/teettäneet tilallanne toimenpiteitä omistusaikananne?

Kyllä/ Ei

Jos kyllä, niin mitä seuraavista olette tehneet tai teettäneet:

- a) polttopuiden teko ym. kotitarvepuut
Kyllä/Ei Minä vuonna viimeksi:
- b) taimikonhoitotyöt
Kyllä/Ei Minä vuonna viimeksi:
- c) harvennushakkuu
Kyllä/Ei Minä vuonna viimeksi:
- d) uudistushakkuu
Kyllä/Ei Minä vuonna viimeksi:
- e) uudistaminen
- i. maanmuokkaus
Kyllä/ Ei Minä vuonna viimeksi:
- ii. viljely istutus
Kyllä/Ei Minä vuonna viimeksi:
- iii. viljely kylvö
Kyllä/Ei Minä vuonna viimeksi:
- f. puukauppa
- i. puun myyntisuunnitelma
Kyllä/Ei Minä vuonna viimeksi:
- g. kunnostusojitus
Kyllä/Ei Minä vuonna viimeksi:
- h. muu (esim. ympäristötukihakemus, tila-arvio, metsätiet.)
Kyllä/Ei Minä vuonna viimeksi:

B. KYSYMYKSIÄ METSÄSUUNNITTELUSTA JA NEUVONNASTA

1. Olette saaneet Metsäkeskukselta kirjeitä. Ensimmäinen kirje, joka lähetettiin kesäkuussa -13, sisälsi tietopaketin metsänne metsänhoitotöistä ja hakkuumahdollisuuksista tilan karttaan merkittynä. Toinen kirje lähetettiin joulukuussa -13. Kirje sisälsi Motasu -hankkeen saatekirjeen, tilakartan, jossa näkyy tilan kaavamerkinnot ja reitit. Lisäksi Maisema ja metsänhoito Ruka-Kuusamon alueella – kirjanen. (Siinä kuvataan mm. miten uudistuskypsiä metsiä voi uudistaa ottamalla huomioon maisemiarvot).

- | | | |
|----|----------------------------------|----------------|
| a) | Muistatteko saaneenne ko.postia | Kyllä/ Ei/ Eos |
| b) | Oletteko tutustunut em. asioihin | Kyllä/Ei/ Eos |
| c) | Onko materiaali vielä tallessa | Kyllä/Ei /Eos |

Jos kysymykseen b) ei, niin siirry kysymykseen 6.

2. Jos kyllä, niin vastatkaa seuraaviin väittämiin:

- | | | |
|----|-------------------------------------------------------|------|
| a) | Koittako, että kirjeissä ollut tieto oli tarpeellista | |
| | Kyllä/Ei | Mitä |
| b) | Heräsikö kirjeiden perustella kysymyksiä | |
| | Kyllä/Ei | Mitä |
| c) | Olivatko kartat hyvin laadittuja ja ymmärrettäviä | |
| | Kyllä/Ei | Mitä |
| d) | Tuliko uutta tietoa | |
| | Kyllä/Ei | Mitä |

3. Oletteko samaa vai eri mieltä seuraavien väittämien kanssa (omaan tilanne liittyen)?

Vaihtoehdot: 1= Täysin eri mieltä, 2= jokseenkin eri mieltä, 3= en samaa enkä erimieltä, 4= jokseenkin samaa mieltä, 5= täysin samaa mieltä 6= en osaa sanoa

a) Harvennushakkuut parantavat aina maisemaa

1 2 3 4 5 6

b) Rukan alueen hakkuissa kannattaa huomioida maisema

1 2 3 4 5 6

c) Pienaukkohakkuu soveltuu hyvin uudistamismenetelmäksi metsässäni

1 2 3 4 5 6

d) Haluan, että metsäammattilainen suunnittelee hakkuun rajauksen maisema huomioiden

1 2 3 4 5 6

e) Eri-ikäisrakenteisen metsän kasvatuksen mahdollisuus lisää halukkuuttani hakkuisiin

1 2 3 4 5 6

4. Tutustuitteko kirjeen mukana tulleeseen Maisema- ja metsänhoito Ruka-Kuusamon alueella – kirjaseen

Kyllä/En

Jos ei, niin kysymykseen 6

5. Miten arvioitte, että saamanne uusi informaatio vaikuttaa tuleviin toimenpiteisiin tilallanne seuraavassa väittämiä:

a) Toimin kuten ennenkin, ohjeista huolimatta

Kyllä/Ei

b) Voisin muuttaa toimintatapojani, uudet ohjeet huomioiden

Kyllä/Ei

c) Olen jo muuttanut toimintatapojani, uudet ohjeet huomioiden

Kyllä/Ei

- miten?

6. Oletteko tietoinen kaavamerkinnöistä tilanne osalta?

a) En

b) Kyllä

Jos ei, siirry kysymykseen 8

7. Mistä saitte tiedon?

a) Kirjeestä (metsätiedote joulukuussa 2013)

b) Aikaisemmin muualta, mistä _____

8. Onko tilallanne

a) Ulkoilureittejä?

Kyllä/Ei/ En osaa sanoa

b) Muita virkistyskäyttöön tarkoitettuja alueita tai rakenteita?

Kyllä/Ei/ En osaa sanoa

c) Maiseman kannalta arvokkaita kohteita?

Kyllä/Ei/ En osaa sanoa

d) Arvokkaita luontokohteita?

Kyllä/Ei/ En osaa sanoa

Jos kaikkiin ei, niin siirry kysymykseen 10

9. Jos kyllä, niin miten aiotte toimia kohteiden suhteen? Väittämiä, joihin vastaus kyllä/ei

a) Säästän kohteen hakkuilta

Kyllä/Ei

b) Teen hoitotoimia virkistyskäytön/maiseman/luontoarvojen hyväksi

Kyllä/Ei

c) Haluan saada lisätietoja hoitovaihtoehdoista

Kyllä/Ei

10. Oletteko metsänomistajana valmis antamaan tietoa metsästänne/tilastanne, jotta eri toimijat voivat ottaa yhteyttä tarjotakseen palvelujaan?

a) Maisemasta / luontoarvoista

Ei/ Kyllä kenelle _____

b) Hakkuusuunnitelmista

Ei /Kyllä kenelle _____

c) Eri metsänhoitotyösuunnitelmista

Ei/Kyllä kenelle _____

d) Muusta metsään liittyvästä, mistä?

Ei/Kyllä kenelle _____

Haastattelijalle vinkiksi vaihtoehdot kenelle: MHY / Metsäkeskus / Puunostaja / Ympäristöviranomaisen/ matkailuyrittäjät/Kaupunki /Julkisesti esim. virkistyskauppaa varten

11. Kaipaatteko yhteydenottoa metsätoimihenkilöiltä metsätilanne asioissa?

a) Kyllä, keneltä/ mistä organisaatiosta: MO:n nimi/puhelinnumero

b) Ei

12. Oletteko kiinnostunut saamaan tietoa kyselyssä esitetyistä asioista tulosten valmistuttua?

Kyllä/Ei

Yhteystiedot:

Kiitokset osallistumisesta haastatteluun.

Yhteenveto tiedoista, joita Ruka-Kuusamon alueen metsistä toimijat tarvitsevat omassa elinkeinotoiminnassaan.

Tiedotus- ja neuvottelupäivä matkailuyrittäjille metsäsuunnittelun kehittämiseksi

12.2.2014 Ruka

Koonnut Riikka Heikkilä

Matkailuyrittäjät toivoivat paperista tietopakettia matkailijoita varten, josta selviää esimerkiksi:

Yleistietoa:

- kuka omistaa alueen metsät
- mitä tuotteita metsästä saa (teollisuus, yrtit, marjat)
- mistä löytyy alueen kauniit, harvinaiset maisemakohteet (kivet, kasvit, purot, näköalapaikat, järvimaisemat)

Metsävaratietoa:

- vanhojen metsien määrä ja sijainti Ruka-Kuusamon alueella
- puuston kasvu, määrä ja niiden merkitys alueelle
- metsien taloudellista merkitystä väestölle

Muuta tietoa alueesta, koska matkailijat kyselevät paljonkin metsistä:

- miksi on tykkyä?
- voiko ulkomaalainen omistaa metsää?
- matkailijoita houkuttelevia tarinoita alueen metsistä

Lisäksi tiedotuspäivän aikana keskusteltiin ja mietittiin toiveita metsänomistajille metsänkäsittelyistä:

- suojametsiä tulisi käyttää hakkuissa enemmän, peittää hakkuualan esim. reitin varrelle

- eri-ikäisrakenteinen metsänhoito hyvä vaihtoehto reitin varrelle, matkailijat olisivat tyytyväisiä hoidettuun näin metsään vs. hoitamaton vs. avohakattu
- matkailualueilla tulisi taimikonhoito suorittaa
- lähempänä reittejä ja teitä pieniä hoitotoimia, kauempana järeämpiä

Maiseman herkkyydestä keskusteltiin myös. Eräs alue, jossa on paljon mökkejä ja reittejä, on hoidettu huonosti tai liian voimakkaasti. Matkailuyrittäjät toivoivat sille alueelle myös herkkyysanalyysiä.

Metsätoimijoilta tuli toiveita:

- saada helpommin metsävaratietoa esim. koontitietoa metsistä (kehitysluokkakaudat yms.)
- Kaavat ja reitistöt olisi yleisesti saannissa yhdessä paikassa, näin ollen helpompi löytää ja käyttää
- metsänomistaja saisi helpommin tietoa tilansa kaavarajoitteista ym.vastaavanlaisista kohteista esim. maisema -arvokauppaa ajatellen
- metsään. fi -palvelun aktivointia, voisiko sinne laittaa luvat yms?

Tämä metsäesite tulee palvelemaan niin matkailijoita, matkailuyrittäjiä, metsänomistajia kuin metsätoimijoita.