

”Käyttäkää mielikuvitusta, niin saatte mielekästä tekemistä”

Päivä- ja työtoiminnan kehittäminen Muhoksen kunnan vammaispalvelussa

Leena Heikkinen

Sosiaalialan koulutusohjelma
Vammaistyö ja kuntoutus
Sosionomi (AMK)

KEMI 2014

TIIVISTELMÄ

KEMI-TORNION AMMATTIKORKEAKOULU, Koulutusala

Koulutusohjelma:	Sosiaalialan koulutusohjelma, Vammaistyö ja kuntoutus
Opinnäytetyön tekijä(t):	Leena Heikkinen
Opinnäytetyön nimi:	”Käyttäkää mielikuvitusta, niin saatte mielekästä tekemistä”- Päivä- ja työtoiminnan kehittäminen Muhoksen kunnan vammaispalvelussa
Sivuja (joista liitesivuja):	58 (14)
Päiväys:	26.5.2014
Opinnäytetyön ohjaaja(t):	Rauni Rätty ja Susanna Helavirta
<p>Opinnäytetyöni tavoitteena on selvittää ja kartoittaa Muhoksen kunnan vammaispalvelun päivä- ja työtoiminnan nykytilaa ja kehittämisen tarpeita. Selvityksessä kartoitan myös mielenterveyskuntoutujien mahdollista osallistumista vammaispalvelun päivä- ja työtoimintaan. Tarkoituksena on saada selville vammais- ja mielenterveyspalveluiden osalta kiinnostus päivä- ja työtoimintaan ja toiveita sen sisältöön. Mukana kartoituksessa on sekä asiakkaiden että henkilökunnan mielipiteet.</p> <p>Opinnäytetyöni teoriaosuudessa käsittelen vammaisuutta, kehitysvammaisuutta ja mielenterveyttä. Selvitän myös päivä- ja työtoiminnan sekä tuetun työn käsitteitä ja minkä perusteella päivä- ja työtoimintaa järjestetään. Jokaisella ihmisellä on oikeus työhön. Opinnäytetyössäni tuon esille myös mihin perustuu ihmisen oikeus työhön ja mikä merkitys työllä ihmiselle on.</p> <p>Opinnäytetyössäni käytin kvalitatiivisia ja kvantitatiivisia menetelmiä. Tiedonkeruun toteutin kyselytutkimuksena. Laadin vammais- ja mielenterveyspalvelun asiakkaille ja henkilökunnalle omat puolistrukturoidut kyselylomakkeet. Aineiston analyysin toteutin teemoittelemalla.</p> <p>Opinnäytetyöni perusteella Muhoksen kunnan vammais- ja mielenterveyspalvelun asiakkaat haluavat käydä työtoiminnassa. Asiakkaita kiinnosti toiminnan sisällössä käsityöt, pihatyöt, keittiötyöt, liikunta- ja musiikkiryhmät sekä uusina vaihtoehtoina atk- ja kuvataideryhmät. Kunnassa ei ole vammais- ja mielenterveyspalvelun henkilökunnan mielestä tarpeeksi tarjolla eri työmahdollisuuksia asiakkaille. Päivä- ja työtoiminnalle tarvitaan omat toimitilat, jossa voidaan järjestää erilaista toimintaa erikuntoisille. Päivä- ja työtoiminnalle tarvitaan oma henkilökunta vastaamaan sen suunnittelusta ja toteutuksesta.</p>	
Asiasanat: vammaisuus, kehitysvammaisuus, mielenterveys, päivätoiminta, työtoiminta, työ, osallisuus	

ABSTRACT

KEMI-TORNIO UNIVERSITY OF APPLIED SCIENCES, Education

Degree programme:	Bachelor of Social Services, Disability services and rehabilitation
Author(s):	Leena Heikkinen
Thesis title:	“Use your imagination and you will find something meaningful to do” The development of day and work activity in Muhos (disability services)
Pages (of which appendixes):	58 (14)
Date:	26.5.2014
Thesis instructor(s):	Rauni Rätty and Susanna Helavirta
<p>The aim of this Bachelor’s thesis is to find out the current state and development needs of the day and work activity in Muhos disability services. In this thesis I will also study the participation of mental health rehabilitation clients in day and work activity. The aim is to find out the clients` interests to the activity and hopes of its content. The aim is also to find out the staff’s opinions of the activities and their contents.</p> <p>The theoretical part of the thesis consists of the theory of disability, intellectual disability and mental health. I will also explain the concepts of day activity, work activity and supported work. Every human being has the right to work. In my thesis I bring out on what the right to work is based on and what work means to us.</p> <p>My thesis is a qualitative and quantitative survey. I made their own half-structured questionnaires to both the clients and the staff. The thesis material is analyzed by themes.</p> <p>Based on my thesis, I can say that Muhos disability and mental health clients like to work in the day and work activity. The clients hopes for the contents of activities included new options, computer and visual arts group. In the staff’s opinion are that there is not enough to offer various job opportunities for clients. Day and work activity needs its own premises and own staff, in order to be able to respond to the clients needs.</p>	
Keywords: disability, intellectual disability, mental health, day activity, work rehabilitation, work, inclusion	

SISÄLLYS

TIIVISTELMÄ	2
ABSTRACT	3
SISÄLLYS	4
1 JOHDANTO	5
2 OPINNÄYTETYÖN TOTEUTUS	7
2.1 Opinnäytetyön tavoite ja tutkimuskysymykset	7
2.2 Tutkimusmenetelmät, aineiston hankinta ja analysointi	8
2.3 Opinnäytetyön eettisyys	13
3 OPINNÄYTETYÖN KÄSITTEELLINEN VIITEKEHYS	15
3.1 Oikeus työhön ja työn merkitys.....	15
3.2 Vammaisuus ja osatyökykyisyys.....	17
3.3 Mielenterveys ja mielenterveyskuntoutus	18
3.4 Päivä- ja työtoiminta	19
4 OPINNÄYTETYÖN TULOKSET	22
4.1. Asiakaskyselyt teemoittain.....	22
4.2. Henkilökunnan kyselyt teemoittain.....	29
5 JOHTOPÄÄTÖKSET.....	34
6 POHDINTA	40
LÄHTEET.....	42
LIITTEET	45

1 JOHDANTO

Viime vuosina vammaisten työllistyminen on ollut esillä lisääntyvässä määrin yhteiskunnallisissa keskusteluissa ja erilaisilla sopimuksilla on pyritty turvaamaan yhteiskunnan rakentaminen kaikille ihmisille yhdenvertaiseksi. Suomi allekirjoitti vuonna 2007 YK:n yleissopimuksen vammaisten ihmisten oikeuksista, jolla pyritään muun muassa takaamaan yhdenvertaiset ja täysimääräiset ihmisoikeudet sekä perusvapaudet vammaisille henkilöille (Yhdistyneitten kansakuntien yleissopimus). Euroopan neuvoston vammaispoliittinen ohjelma 2006–2015 pyrkii lisäämään tietoisuutta vammaisuudesta ja torjumaan kielteisiä asenteita vammaisia kohtaan. Vammaispoliittisessa ohjelmassa pyritään muun muassa parantamaan vammaisten mahdollisuuksia työllistyä avoimille työmarkkinoille. (Euroopan neuvoston vammaispoliittinen ohjelma 2006.) Suomen vammaispoliittisessa ohjelmassa todetaan työn olevan osallisuuden perusta ja kaikkien mahdollisuudet työhön täytyy turvata (Suomen vammaispoliittinen ohjelma 2010–2015). Vammaispoliittisissa ohjelmissa ja sopimuksissa vammaiseksi henkilöksi katsotaan myös mielenterveyskuntoutuja, koska määrittävänä tekijänä on pitkäaikainen fyysinen tai psyykkinen vamma tai sairaus.

Jokaisella meillä on oikeus työhön. Kaikkien toimintakyky ei kuitenkaan riitä normaaliin palkkatyöhön, jolloin tarvitaan tuettuja palveluja mahdollistamaan osallistuminen työhön. Vammaisille henkilöille on vaihtoehtoina myös päivätoiminta, työtoiminta, avotyötoiminta tai tuettu työ.

Opinnäytetyönä kartoitan ja selvitän Muhoksen kunnan vammaispalvelujen päivä- ja työtoiminnan nykytilaa ja kehittämisen tarpeita. Suoritin opintojeni suuntaavan harjoittelun Muhoksen kunnan vammaispalveluissa marras-joulukuussa 2011, jolloin tuli esiin, että työtoimintaa on tarve kehittää ja samalla itselle heräsi kiinnostus mahdollisesta opinnäytetyön aiheesta vammaispalvelujen piiristä. Tiedustelin vammaispalvelun sosiaalityöntekijältä mahdollista aihetta ja tämän keskustelun pohjalta aiheeksi tuli työtoiminnan kehittämisen kartoitus. Samalla pohdittiin mielenterveyskuntoutujien osallistumisesta vammaispalvelun työtoimintaan ja sovimme, että myös tätä mahdollisuutta kartoitan opinnäytetyössäni.

Tavoitteena on, että kartoitus auttaa Muhoksen kunnan vammaispalvelun työtoiminnan kehittämisen suunnittelussa. Muhoksen kunnan vammaispalvelulla ei ole omaa päivätoimintaa ja mielenterveyspalvelussa vain yksi päivätoimintaryhmä. Vammaispalvelun työtoiminta on pääasiallisesti avotyötoimintaa, muutamalle tukiasuntojen asukkaalle ohjaajat järjestävät pienimuotoista työtoimintaa tukiasuntojen yhteydessä. Omia toimitiloja työtoiminnalle ei ole. Harjoitteluni aikaan tuli esiin, että henkilökunta toivoi päivä- ja työtoiminnan kehittämistä. Tarkoituksena on, että päivä- ja työtoiminnan kehittämistyö lähtee kartoituksen pohjalta liikkeelle. Jotta kehittäminen saadaan käyntiin, täytyy olla tutkittua tietoa kehittämisen tarpeesta ja tämän tiedon pyrin tuomaan esille opinnäytetyölläni. On tärkeää, että asiakkaiden mielipide kartoitetaan, koska vain asiakas itse tietää mistä pitää.

Opinnäytetyöni teoriaosuudessa käsittelen muun muassa vammaisuutta, mielenterveyttä, päivätoimintaa, työtoimintaa ja tuettua työtä. Käsittelen myös työtä, ihmisen oikeutta työhön ja työn merkitystä ihmiselle. Teoriaosuuksien jälkeen analysoin tuloksia. Pohdinnassa lopuksi käyn läpi opinnäytetyöprosessiani ja pohdin prosessin nostattamia ajatuksia.

2 OPINNÄYTETYÖN TOTEUTUS

2.1 Opinnäytetyön tavoite ja tutkimuskysymykset

Opintojeni suuntaavaan harjoitteluni aikana Muhoksen kunnan vammaispalvelussa nousi usein keskusteluun päivä- ja työtoiminnan kehittäminen. Kun sosiaalityöntekijän kanssa keskustelimme mahdollisesta opinnäytetyön aiheesta, kiinnostuin tästä päivä- ja työtoiminnan kehittämisen kartoituksesta heti. Itse työskentelen yksityisellä puolella kehitysvammaisten palvelukodin ohjaajana ja oma työ on pääasiassa asukkaan kotona tapahtuvaa ohjaamista. Itse koin, että pääsen tämän opinnäytetyön kautta tutustumaan eri näkökulmasta vammaistyötä. Oma kiinnostus tällaiseen työhön teki aiheen valinnasta helppoa.

Tavoitteena opinnäytetyölläni on selvittää, millaisia päivä - ja työtoiminnan kehittämistarpeita Muhoksen kunnan vammaispalvelussa on. Päivätoimintaa kunnan vammaispalvelulla ei omana toimintana ole, joten osalle päivätoimintaa tarvitsevalle se on järjestetty ostopalveluna. Suurin osa vammaispalvelun työtoimijoista on avotyötoiminnassa kunnan työpaikoissa tai yksityisillä yrittäjillä. Osan työtoiminnasta kunta järjestää ostopalveluna ja pienelle osalle järjestetään työtoimintaa tukiasuntojen yhteydessä, muun muassa pihatyöryhmän muodossa. Varsinaisia toimitiloja työtoiminnalle ei ole. Tukiasuntojen yhteydessä on kerhotilat, jossa pienimuotoista toimintaa on järjestetty. Kun kaikille ei ole tarjolla avotyötoimintaa, eikä kaikkien toimintakyky ole avotyötoimintaan riittävä, täytyy olla resursseja ja myös toimitiloja, jotta tarvittavaa päivä- ja työtoimintaa on mahdollista järjestää. Tarkoituksena on kartoittaa vammaispalveluiden ja mielenterveyspalveluiden osalta kiinnostus päivä- ja työtoimintaan ja millaisia toiveita päivä- ja työtoiminnan sisältöön on. Kartoitukseen on tarkoitus ottaa mukaan vammais- ja mielenterveyspalvelujen asiakkaiden ja henkilökunnan mielipiteet. Pääpaino kartoittamisessa on vammaispuolella. Kartoituksessa päivä- ja työtoiminnalla tarkoitetaan vammaispalvelulain, kehitysvammaisten erityishuoltolain ja sosiaalihuoltolain mukaista toimintaa.

Muhoksen kunnan vammaispalvelu toimii Talonpojantiellä. Talonpojantiellä sijaitseva vammaispalvelun toimisto on samassa yhteydessä vammaispalvelun tukiasuntojen kans-

sa. Pihapiirissä on kaksi kaksikerroksista kerrostaloa, joissa on ohjaajien toimiston lisäksi yhdeksäntoista (19) tukiasuntoa sekä erillinen kerho/saunarakennus. Muhoksen kunnan vammaispalvelut käsittää niin kehitysvamman kuin muiden vammojen vuoksi tukea tarvitsevien palvelut. Vammaispalvelun asiakkaat saavat tarvittaessa tukea ja ohjausta ohjaajilta kaikissa arjen toiminnoissa, myös koulutus- ja työasioissa. Ohjausta annetaan yksilöllisesti asiakkaiden tarpeiden mukaan. Ohjaajat tekevät kotikäyntejä myös muualla Muhoksen keskustassa asuvien vammaispalvelun asiakkaiden luona. Vammaispalvelussa työskentelee vakituisesti kolme ohjaajaa. Kyselyn toteutusaikana vammaispalvelussa oli myös yksi työkokeilija ja yksi sijainen.

Tutkimuskysymyksiä opinnäytetyössäni on kolme.

1. Ovatko vammais- ja mielenterveyspalveluiden asiakkaat kiinnostuneet päivä- ja työtoiminnasta ja millaista sisältöä päivä- ja työtoimintaan he haluavat?
2. Millainen tarve päivä- ja työtoiminnan kehittämiseen on vammais- ja mielenterveyspalveluiden henkilökunnan mielestä ja millaisia kehittämisajatuksia henkilökunnalla on?
3. Miten päivä- ja työtoiminta tulee kunnassa toteuttaa?

2.2 Tutkimusmenetelmät, aineiston hankinta ja analysointi

Opinnäytetyössäni käytin laadullista ja määrällistä tutkimusmenetelmää. Laadullisessa eli kvalitatiivisessa tutkimuksessa pyritään mahdollisimman kokonaisvaltaiseen tutkimiseen ja lähtökohtana on kuvata todellista elämää (Hirsjärvi, Remes & Sajavaara 2007, 157). Laadullisessa analyysissä on kaksi toisiinsa nivoutuvaa vaihetta. Ensimmäisessä vaiheessa eli havaintojen pelkistämisessä käytetään aina tiettyä teoreettista näkökulmaa aineiston tarkastelussa. Havaintoja yhdistämällä vähennetään havaintomääriä. Toisessa vaiheessa eli arvoituksen ratkaisemisessa tutkittavasta ilmiöstä tehdään tulkintoja tuotettujen ja käytettävissä olevien vihjeiden avulla. (Alasuutari 2011, 39-44.) Laadullisessa tutkimuksessa ei pyritä tilastollisiin yleistyksiin vaan tutkittavaksi valitaan yleensä harkinnanvaraisesti pieni määrä. Toiminnan kehittämiseen kvalitatiivinen tutkimus soveltuu hyvin. (Heikkilä 2010, 16.). Aineiston analysointi määrällisesti ja tilastojen käyttö ovat mahdollisia myös laadullisessa tutkimuksessa (Saarinen-Kauppinen & Puusniekka 2006). Laadullinen tutkimusstrategia

sopii tähän tarkoitukseen hyvin. Laadullisessa tutkimuksessa kerättävä tieto on ihmisten tuottamiin merkityksiin liittyvää ja tulokset pätevät vain tässä aineistossa (Tuomi 2007, 97). Kysely, haastattelu ja havainnointi ovat yleisimpiä menetelmiä laadullisen tutkimuksen aineistonkeruussa (Tuomi & Sarajärvi 2009, 71).

Kvantitatiivisessa eli määrällisessä tutkimusmenetelmässä käsitellään numeroiden avulla tutkittavaa tietoa. Kysymyksiin kuinka paljon, kuinka moni ja kuinka usein saadaan vastaus määrällisellä tutkimuksella. (Vilka 2007, 14) Aiemmat teoriat ja aiempien tutkimuksien johtopäätökset, käsitteiden määrittely, hypoteesit, tutkittavien valinta ja aineiston muuttaminen tilastolliseen muotoon ovat tärkeitä kvantitatiivisessä tutkimuksessa. Käytännössä voi olla vaikeaa erottaa tarkasti kvalitatiivisen ja kvantitatiivisen tutkimuksen lähestymistapoja toisistaan. Usein nämä kaksi lähestymistapaa täydentävät toisiaan. (Hirsjärvi & Remes & Sajavaara 2007, 132,136.) Vaikka osa opinnäytetyöni tuloksista on määrällisessä muodossa, en pyri pelkästään tilastoitaviin tuloksiin. Tarkoituksena on tuoda esiin myös valitun ryhmän aitoja mielipiteitä ja näkemyksiä päivä- ja työtoiminnasta sekä toiminnan tarpeesta.

Omassa tutkimuksessa käytin puolistrukturoitua kyselylomaketta. Kyselylomakkeella oli tarkoitus saada mahdollisimman realistinen kuva vammaispalvelun ja mielenterveyspalvelun asiakkaiden kiinnostuksesta työtoimintaan. Asiakkailta halusin myös saada toiveita ja ideoita päivä- ja työtoiminnan sisältöön. Jotta kiinnostuksesta ja sisällöstä saadaan mahdollisimman totuuden mukainen kuva, täytyy kyselyn tavoittaa mahdollisimman paljon työtoiminnan tarpeessa olevia vammais- ja mielenterveyspalvelujen asiakkaita. Tarkoituksena on, että saatua tutkimustulosta käytetään jatkossa työtoiminnan kehittämistarvetta arvioidessa ja kehittämisen alkuun saamiseksi. Opinnäytetyön alkuvaiheessa mietin aineistonkeruumenetelmäksi teema-haastattelua. Keskusteltuani vammaispalvelun sosiaalityöntekijän kanssa asiasta, päädyimme yhdessä kyselylomaketutkimukseen, koska se on helpompi ja nopeampi tapa saavuttaa kyseessä oleva asiakasryhmä. Myös suunnitelluista henkilökunnan haastatelluista luovuin, koska mielenterveyspalvelun henkilökunnan kanssa keskustellessa tuli esille, että ajallisesti heillä on helpompi osallistua lomakekyselyyn kuin haastatteluun.

Laadin vammaispalvelun- ja mielenterveyspalvelun asiakkaille sekä henkilökunnalle omat kyselyt. Molempiin kyselylomakkeisiin laadin mukaan saatekirjeet (LIITE 1 ja

LIITE 2). Asiakaskysely (LIITE 3) koostui pääasiassa strukturoidun kysymyksen ja avointen kysymysten välimuodoista. Olin antanut valmiit vastausvaihtoehdot ja viimeisenä kohtana oli ”muuta, mitä?” - vaihtoehto, jotta asiakas voi itse lisätä tarvittaessa sellaisen vaihtoehdon, jota ei minun antamissa vaihtoehdoissa löytynyt. Osassa kysymyksissä pyysin perusteluja vastaukselle. Asiakkaan kyselylomakkeen viimeinen kysymys oli avoin kysymys, jossa kysyttiin asiakkaan toiveita ja terveisiä päivä- ja työtoiminnan kehittämiseen. Henkilökunnan kysely (LIITE 4) koostui monivalintakysymyksistä, kyllä - ei väittämistä perusteluineen sekä avoimista kysymyksistä.

Asiakaskyselyssä oli neljä osa-aluetta: taustatiedot, päivätoiminta/työtoiminta/työ, työn merkitys sekä työ ja tulevaisuus. Taustatiedoissa kartoitin asiakkaiden sukupuolta, ikäryhmää, koulutusta, ammattia sekä onko asiakkaana vammais- vai mielenterveyspalveluissa. Taustatietojen kartoittaminen oli mielestäni tärkeää siksi, että päivä- ja työtoiminnan kehittämisessä osataan paremmin suunnitella oikeanlaista toimintaa. Eriikäisillä on kiinnostus usein erilaiseen toimintaan. Asiakkaiden koulutuksen kartoittaminen on myös tärkeää, jotta osataan hyödyntää asiakkaiden osaaminen. Päivä- ja työtoiminta/työ- osassa kartoitin asiakkaiden tämän hetkistä työtä ja toimintaa. Työn merkitys osassa oli vain yksi kysymys ja tällä halusin saada selville mitä työ asiakkaalle merkitsee ja mitä he kokevat hyötyvänsä työstä. Tässä kohdassa työllä tarkoitin tuetun ja palkkatyön lisäksi myös päivä- ja työtoimintaa sekä avotyötoimintaa. Viimeisessä, työ- ja tulevaisuus-osassa kartoitin asiakkaiden toiveita tulevaisuuden työhön ja toimintaan. Henkilökunnan kyselylomake oli jaoteltu kahteen osa-alueeseen, joita olivat taustatiedot sekä päivä- ja työtoiminta/työ. Taustatiedoissa kartoitin työskentelyä vammais- vai mielenterveyspuolella, työntekijän ikää, koulutusta ja työkokemusta.

Asiakaskyselyn laatiminen vaati aikaa paljon. Täytyi pyrkiä muotoilemaan kysymykset niin, että ne ovat sopivat sekä vammaispalvelun että mielenterveyspalvelun asiakkaille. Kyselyn laadinnassa yritin pitää koko ajan mielessä mihin tutkimuskysymyksiin haen kyselyllä vastauksia, jotta kysymykseni vastaavat tarkoitusta. Kysymyksiä kertyi helposti liikaa ja jouduin karsimaan osan kysymyksistä pois, jotta kyselylomakkeesta ei tule liian pitkä. Kun sain kyselylomakkeen valmiiksi, kävin testaamassa sitä omalla työpaikalla kehitysvammaisten palvelukodissa. Kaksi valitsemaani asukasta suostui vastaamaan testikyselyyn. Testivastaajat valitsin sillä perusteella, että he ovat mukana päivä- ja työtoiminnassa ja näin soveltuvia vastaamaan kyselyn sisältöön. Kyselylomak-

keen testauksessa kiinnitin huomiota ennen kaikkea kysymysten ymmärrettävyyteen ja lomakkeen pituuteen. Testauksessa olisi ollut parempi olla mukana useampia vastaajia, jotta olisi saanut luotettavamman kuvan siitä, miten kyselyni vastaa tarkoitusta. Kuitenkin näistä kahdesta testivastaajasta oli minulle hyötyä. Testauksen jälkeen muotoilin muutamaa kysymystä uudelleen.

Valmiit kyselyt jaoin 15.10.2013 sähköpostilla vammaispalvelun ja mielenterveyspalvelun yhteyshenkilölle sekä vammaispalvelun sosiaalityöntekijälle. Vammaispalvelussa työtoiminnasta vastaava ohjaaja jakoi kyselylomakkeet omille asiakkailleen, sosiaalityöntekijä jakoi lomakkeet postin ja sähköpostin välityksellä ostopalvelun asiakkaille ja mielenterveyspalveluissa henkilökunta jakoi kyselyn päivätoimintaryhmässä. Suurin osa asiakkaista sai kyselyn henkilökohtaisesti työntekijältä. Kyselyitä jaettiin nyt jo päivä – ja työtoiminnassa oleville henkilöille tai henkilöille, jotka henkilökunnan mielestä mahdollisesti voivat toimintaan osallistua. Vammais- ja mielenterveyspalvelun yhteyshenkilöt keräsivät omasta yksiköstä vastaukset ja itse hain ne heiltä. Muutaman vastauksen sain sosiaalityöntekijältä suoraan kotiin postissa.

Asiakaskyselyitä jaettiin kolmekymmentäneljä (34) ja vastauksia sain kaksikymmentäseitsemän (27). Vastausaikaa asiakaskyselyyn annoin kolme viikkoa eli vastausaika päättyi 4.11.2013. Asiakaskyselyyn annoin vastausaikaa enemmän kuin henkilökunnan kyselyyn, koska asiakkaat olivat hajallaan ja osa asiakkaista tarvitsi henkilökunnan tukea tai läsnäoloa lomakkeen täyttämiseksi. Kaksi asiakaskyselyä palautui lähes kuukauden myöhässä ja koska olin ehtinyt analysoida jo vastauksia, nämä kaksi vastausta eivät ehtineet mukaan tähän tutkimukseen. Henkilökunnan kysely jaettiin mielenterveyspalveluissa kolmelle henkilölle, vammaispalvelussa viidelle henkilölle ja yhdelle henkilölle, joka työskentelee sekä vammais- että mielenterveysasiakkaiden kanssa. Henkilökunnan kyselyyn vastasi kaikki yhdeksän työntekijää. Kaksi henkilökunnan kyselyä oli mennyt vahingossa sähköpostilla jaetun asiakaskyselyn mukana ostopalvelun työntekijöille, jotka myös vastasivat tähän. Vastauksista selvisi, etteivät vastaajat olleet kunnan työntekijöitä, joten nämä vastaukset jätin tarkastusvaiheessa pois tutkimuksesta. Vastausaikaa henkilökunnankyselyyn annoin kaksi viikkoa. Henkilökunnan kyselyyn mielenterveyspalvelun yhteyshenkilö pyysi heti lisää aikaa, koska vastausajalle sattui yhden työntekijän lomaviikko ja myös muuten kiireinen aika. Vastausaikaa sovittiin jatkettavan kolmella päivällä eli vastausaika päättyi 31.10.2013. Yksi henkilökunnan vastaus

saapui postissa muutaman päivän myöhässä, mutta otin sen mukaan, koska en ollut vielä ehtinyt aloittaa niiden käsittelyä. Myöhässä palautui myös toinen jo aikaisemmin mainittu väärälle henkilölle mennyt henkilökunnan kysely, joka jäi pois tutkimuksesta.

Tarkoitus täytyy olla jokaisella tutkimuksella ja tämän mukaan tutkimukset voidaan jaotella kartoittaviin, kuvaileviin, selittäviin ja ennustaviin tutkimuksiin. Tutkimuksen edetessä tarkoitus voi muuttua ja samassa tutkimuksessa voi olla myös useampi tarkoitus. Kartoittavalla tutkimuksella pyritään löytämään ilmiöihin uusia näkökulmia ja kehittämään hypoteeseja. Kuvailevassa tutkimuksessa tapahtumista tai henkilöistä pyritään tuomaan esiin tarkkoja kuvauksia. (Hirsjärvi & Remes & Sajavaara 2007, 133-135.) Kysely- eli survey-tutkimuksella pyritään saamaan strukturoidun lomakkeen avulla kerättyä tutkimusaineisto. Suunnitteluvaiheessa rakennetaan perusta lomaketutkimukselle. Käsitteellinen viitekehys on määriteltävä ennen kuin lomaketta alkaa tekemään. Tämän jälkeen määritellään tutkimuksessa käytettävät peruskäsitteet ja käsitteet pyritään saamaan myös vastaajien ymmärrettäviksi. (Ahola 2007, 47.)

Tutkimuksen tarkoituksesta ja tutkimuskysymyksistä riippuu miten otos valitaan. Tutkimuksen tiedot voidaan kerätä kaikilta, jos tutkittava joukko on pieni. (Ahola 2007, 47.) Koska teen opinnäytetyötä Muhoksen kunnalle, täytyy huomioida, että opinnäytetyöni vastaa sitä tarvetta, mikä kunnalla on. Opinnäytetyön aihetta rajatessa tuli esiin, että laajuudeltaan olisi varmaan riittänyt vain henkilökunnan näkökulma, mutta vammaispalvelussa haluttiin ja tarvittiin myös asiakkaiden näkemys asiaan, niin kartoitan opinnäytetyössäni molemmat näkökulmat. Henkilökunnasta kartoitukseen tulee vammaispalvelun puolelta 5 työntekijää ja mielenterveyspuolelta samoin 3 työntekijää sekä yksi työntekijä, joka työskentelee sekä vammais- että mielenterveys asiakkaiden kanssa. Henkilökunnan näkökulmaan on myös hyvä saada useamman henkilön näkökulma, jotta tulos on mahdollisimman realistinen. Kartoituksessa painotettiin asiakasnäkökulmaa, joten henkilökunnan kysely on laajuudeltaan suppeampi. Pääpaino kartoituksessa on vammaispuolella ja kysely jaettiin laajemmin vammaispalvelun asiakkaille. Mielenterveyspalvelun puolella kyselyä jaettiin vain päivätoimintaryhmäläisille.

Kvalitatiivisessa tutkimuksessa käytetään aineistolähtöistä analyysiä eli empiirisestä aineistosta lähtien rakennetaan teoriaa. Jotta analysointi on mielekästä, on aineiston

rajaamista on tärkeää miettiä. (Eskola & Suoranta 2003, 19.) Yksinkertaisimpana tapana järjestää aineistoa pidetään luokittelua. Yleensä luokittelu liitetään määrälliseen analyysiin, yksinkertaisemmillaan analyysissa lasketaan aineistosta luokkia ja ne on mahdollista muuttaa taulukoiksi. Luokittelun kaltaista aineiston järjestelyä on teemoittelu ja siinä pääpaino on teeman sisällöllä. Aineisto pilkotaan, jaetaan eri aihepiireihin ja sitten eri teemojen esiintymistä aineistossa voi vertailla. Aineistoa voidaan myös tyypitellä eli yleiseksi tyyppiä tiivistetään useampia saman teeman näkemyksiä. (Tuomi & Sarajarvi 2009, 91-93.)

Aineiston analysoinnin aloitin käymällä läpi kaikki palautuneet kyselylomakkeet. Tarkastin, että lomakkeet ovat asiallisesti täytettyjä ja siten soveltuvia tutkimusaineistoon. Tässä ensimmäisessä tarkastuksessa poistin toisen henkilökunnan lomakkeen, koska vastaaja ei ollut kunnan työntekijä ja toisen poistin myöhemmin palautuneista. Tarkastuksen yhteydessä numeroin kyselylomakkeet helpottamaan omaa työskentelyä. Numeroinnin avulla pystyin tarkastamaan, että kaikki lomakkeet ovat mukana ja numeroinnin avulla pystyin yhdistämään saman lomakenumeron eri kysymysten vastauksia. Numeroinnin jälkeen erottelin molempien sekä asiakas- että henkilökunnan kyselyjen vastaukset kysymysten mukaan. Tämän jälkeen muodostin aineistosta teemoja ja ryhmittelin aineistoa teemojen mukaan. Omassa opinnäytetyössäni aineiston ryhmitteleminen teemoihin oli helppoa, koska kyselyn kysymykset oli jaettu jo aiheittain. Teemat analyysiin nousevat suoraan kyselyn kysymysten jaottelusta. Teemoista pyrin nostamaan oleellisen tiedon tutkimustuloksiini. Asiakaskyselystä nostin teemoiksi taustat, nykyinen työ ja työtyytyväisyys, vaikuttaminen, tulevaisuuden työ ja terveiset kehittämiselle. Henkilökunnan kyselystä teemoiksi nostin taustat, nykyinen työ ja asiakastyytyväisyys, vaikuttaminen, tilat, asiakkaalle sopivat työt, ohjaus ja kehittämisajatukset.

2.3 Opinnäytetyön eettisyys

Tutkimuksen aiheen valinnassa, tiedon hankkimisessa, tiedon tulkitsemisessa ja saatujen tuloksien julkistamisessa muun muassa tutkija joutuu miettimään eettisyyttä. Yleisesti eettisyyden voidaan sanoa olevan mukana tutkijan jokaisessa valinnassa. Kun sosi-aalitieteiden tutkimuksessa tarkastellaan inhimillistä elämää eri muodoissaan, on eettisyys tutkimuksen jokaisessa valinnassa keskeisenä osana. Tutkimuksen eri vaiheiden

kestävyyden tietoinen arvioiminen ja seurauksien pohtiminen ovat osa eettisesti kestävästä tutkimuksesta. Tutkimuseettinen neuvottelukunta ohjeistaa tutkijoita hyvään tutkimuskäytäntöön, jonka mukaan noudatetaan tiedeyhteisön tunnustamia toimintatapoja, sovelletaan eettisesti kestäviä ja tieteellisten kriteerien mukaisia tutkimusmenetelmiä ja otetaan huomioon toisten tutkijoiden työ. Tieteelliset vaatimukset täytyy täyttyä myös tutkimusprosessin suunnittelussa, toteutuksessa ja raportoinnissa. (Pohjola 2007, 11–17.)

Ihmisiin kohdistuvissa tutkimuksissa eettinen perusta saadaan ihmisoikeuksista. Tutkimukseen osallistuvien kuuluu saada tietoa tutkimuksen tavoitteista ja menetelmistä, tutkimukseen suostuminen täytyy olla vapaaehtoista ja täytyy tietää millainen tutkimus on. Osallistujan hyvinvointi on aina etusijalla, haittaa tai vahinkoa ei saa osallistujille aiheutua tutkimuksesta. Tutkijan täytyy varmistaa osallistujien pysyminen nimettömänä ja säilyttää tutkimustiedot luottamuksellisina. (Tuomi 2007, 145–146.)

Opinnäytetyöni saatekirjeissä kerroin millaisesta tutkimuksesta on kysymys ja mihin tarkoitukseen tutkimusta tehdään. Eettisyyden huomioon opinnäytetyössäni muun muassa siinä, että asiakkaat vastasivat kyselyyn anonyyminä. Vastaajilla oli mahdollisuus palauttaa vastauslomake suljetussa kirjekuoressa, jos he niin halusivat. Saatekirjeessä lupasin vastaajille, ettei kenenkään henkilöllisyys tule esiin tuloksissa. Raportoinnissa olen huomionut tämän siten, että en erottele vastaajien taustoja kysymyksien yhteydessä, jotta vastaajaa ei voitaisi tunnistaa. Opinnäytetyön valmistuttua hävitin vastauslomakkeet.

3 OPINNÄYTETYÖN KÄSITTEELLINEN VIITEKEHYS

3.1 Oikeus työhön ja työn merkitys

Suomen perustuslaissa on säädetty jokaisen ihmisen oikeus valita työ tai ammatti toimeentulonsa hankkimiseen. Työn oikeuden turvaaminen ja työllisyyden edistäminen kuuluvat julkisen vallan tehtäviin. (Perustuslaki 731/1999 2:18.) Myös ihmisoikeuksien yleismaailmallisessa julistuksessa (1948) todetaan, että työ, työpaikan vapaa valinta sekä tyydyttävät ja oikeudenmukaiset työolosuhteet kuuluvat jokaisen ihmisen oikeuksiin.

Suomi on allekirjoittanut Yhdistyneitten kansakuntien yleissopimuksen vammaisten henkilöiden oikeuksista maaliskuussa 2007 ja allekirjoituksellaan näin tunnustaa vammaisille henkilöille muiden kanssa yhdenvertaisen oikeuden työn tekemiseen. Sopimuksen tarkoituksena on lainsäädännön avulla parantaa muun muassa vammaisten henkilöiden työllistymistä, helpottaa työn löytämistä ja työmarkkinoilla etenemistä. (Yhdistyneitten kansakuntien yleissopimus 2006.) Yhdenvertaisuuden toteutumista turvataan ja edistetään yhdenvertaisuuslailla. Vammisen henkilön koulutukseen tai työhön pääsemiseen, työssä pärjäämiseen tai työuralla etenemiseen tulee koulutuksen järjestäjän tai työn teettäjän tarvittaessa toimia, jotta yhdenvertaisuus toteutuu. (Yhdenvertaisuuslaki 21/2004:5.)

Tärkeänä edellytyksenä kaikkien työkäisten kansalaisten taloudelliseen riippumattomuuteen ja yhteiskunnalliseen osallisuuteen on työllistyminen (Euroopan neuvoston vammaispoliittinen ohjelma). Merkittävä osa ihmisen identiteetin määrittämisessä on usein työ. Työtä pidetään usein myös keskeisenä yhteiskunnalliseen osallisuuteen vaikuttavana tekijänä, johtuen sen suuresta yhteiskunnallisesta arvostuksesta. Aikuisen ihmisen normaaliin arkeen katsotaan kuuluvan työ, joten työn tekemisestä on sosiaalinen normi, jonka avulla ilmaistaan kuuluvan kunnan kansalaisten joukkoon. (Valkonen & Peltola & Härkäpää 2006, 110.) Työn ja palkkatyön hyvistä vaikutuksista hyvinvoinnille löytyy teoreettista näyttöä. Keskimääräisesti työ ja palkkatyö koetaan terveydelle ja hyvinvoinnille hyödyllisiksi, mutta sosiaalinen konteksti, missä työ tehdään ja työn

laatu vaikuttavat kuitenkin. Työntekijän omilla valinnoilla ja niihin tyytyväisyydellä on suuri merkitys hyvinvointiin. (Waddel & Burton 2006, 10.)

Suomen vammaispoliittisessa ohjelmassa VAMPO 2010-2015 todetaan, että osallisuuden ja taloudellisen itsenäisyyden perusta on palkallinen työ. Ihminen saa työn avulla mahdollisuuden köyhyyden ja syrjäytymisen ehkäisemiseen sekä hyvinvoinnin rakentamiseen. Tämän vuoksi jokaisen mahdollisuus osallistua työhön täytyy turvata. Työntekijä voi olla tuottava työntekijä vammasta huolimatta.

Suomalaiseen elämäntapaan kuuluu merkittävänä osana palkkatyö. Työn kautta saadaan elanto ja työllä on näin välineellinen merkitys. Ihmisiä jaetaan erilaisiin luokituksiin ja asemiin yhteiskunnan järjestelmissä työtulojen perusteella. Viranomaisluokituksissa sosiaalisten asemien mittaamiseen käytetään tuloja ja yhteisöllisillä ulottuvuuksilla arvioidaan ihmisarvoa. Sosiaalisia arvojärjestyksiä syntyy työn ja tulojen kautta. Työelämässä vammaisia on vähän ja vain harva heistä pystyy elättämään itsensä palkkatyöllä. Vammaisten henkilöiden työ on usein huonopalkkaista avustustyötä, joten vammaiset henkilöt jäävät usein aika alhaalle työelämän ja sosioekonomisten asemien hierarkioissa. Työlle löytyy kuitenkin muitakin merkityksiä, vaikka ihmisarvon luokitteluun usein käytetään palkkatyötä. Itsensä ja persoonallisuuden toteuttaminen ovat tulleet elannon saamisen ohella osaksi työn merkitystä. (Eriksson, Susan 2008, 53–54.)

Kansalaisten perusoikeudet, yleiset ihmisoikeudet, osallisuus ja syrjimättömyys ovat viime vuosina nousseet vammaispolitiikan näkökulmiksi vammaisten asioita tarkastellessa. Yhteiskuntaa pyritään rakentamaan niin, että vammainen ihminen voi elää yhteiskunnassa samoin oikeuksin ja velvollisuuksin kuin muut ihmiset eli yhdenvertaisena kansalaisena. Vammaisen ihmisen hyvään elämään tarvitaan lisäksi tiedon, vammaisuuden hyväksymisen ja toimivien ihmissuhteiden kautta tulevaa mukaan ottamista. Vammaisten ihmisten yhdenvertaisuutta turvataan erilaisilla palveluilla ja tukitoimilla. (Kaske & Manninen & Pihko 2012, 148.) Vammaisten henkilöiden oikeudet osallisuuteen, yhdenvertaisuuteen sekä tarpeellisiin palveluihin ja tukitoimiin ovat keskeisiä periaatteita Suomen hallituksen antamassa Valtioneuvoston vammaispoliittisessa selonteossa (2006). Vammaisten ihmisten tarpeiden huomioon ottaminen, rajoittavien esteiden tunnistaminen, ennakointi ja poistaminen sekä myönteinen suhtautuminen vammaisuuteen mahdollistavat osallisuuden toteutumisen. Osallisuuden lisäämiseen ja syrjäytymisen

ehkäisemiseen keskeisenä keinona on työn teko. Vammaispolitiikan kehittämistoimenpiteinä työntekijöitä ja työnantajia kannustavalla tavalla edistetään vammaisten henkilöiden työllistymistä sekä vammaisten työhön osallistumisen esteitä poistetaan. (Vammaispoliittinen selonteko 2006.)

3.2 Vammaisuus ja osatyökykyisyys

Vammaispalvelulain mukaan vammaisella henkilöllä on erityisiä vaikeuksia pitkäaikaisesti suoritua elämän toiminnoista vamman tai sairauden vuoksi (Vammaispalvelulaki 380/1987 3§). Kaikki vammaisryhmät kuuluvat vammaispalvelulain soveltamisen piiriin. Riippuen palvelun tai tukitoimen tarpeesta ja sairauden aiheuttamasta haitasta, myös mielenterveyspotilaat voivat saada vammaispalvelulain perusteella palveluja ja tukitoimia. (Räty 2010, 33.) Vuonna 1988 voimaan tullessa jätetty jo kumotussa työllisyysasetuksessa tuli käyttöön käsite vajaakuntoisuus (Työllisyysasetus 737/1987 1:1 §). Nykyään julkisessa keskustelussa käytetään vajaakuntoisen käsitteen korvaajana osatyökykyinen-käsitettä, mutta lainsäädännössä sitä ei käytetä, eikä sitä ole tarkkaan määritelty. (Sosiaali- ja terveysministeriö 2013, hakupäivä 6.6.2013) Suomen vammaispoliittisessa ohjelmassa 2010-2015 yhtenä toimenpiteenä on vajaakuntoinen-termistä luopuminen, koska siitä saa vääränlaisen käsityksen vammaisten henkilöiden työkyvystä ja se antaa ihmiselle tietynlaisen leiman. (Vammaispoliittinen ohjelma, hakupäivä 11.6.2013.)

Laki kehitysvammaisten erityishuollosta määrittää kehitysvammaiseksi henkilön, jolla on synnynnäisen tai kehitysiän sairauden, vamman tai vian vuoksi kehitys tai henkinen toiminta estynyt tai häiriintynyt (Laki kehitysvammaisten erityishuollosta 519/1977 1:1 §). Henkisen suorituskyvyn kehitys on estynyt tai se on epätäydellinen älyllisesti kehitysvammaisella henkilöllä maailman terveysjärjestön WHO:n tautiluokituksen ICD-10:n mukaan. Kognitiiviset, kielelliset, motoriset ja sosiaaliset taidot, jotka tulevat kehitysiässä, ovat erityisesti puutteellisia. (Kaski & Manninen & Pihko 2012, 16.)

American Association of Intellectual and Developmental Disabilities eli AAIDD määrittelee kehitysvammaisuuden ennen 18 vuoden ikää alkavaksi vammaisuudeksi, jolle on ominaista adaptiivisen käyttäytymisen ja älyllisen toiminnan huomattavat

rajoitukset. Keskitasoa heikomman älyllisen suorituskyvyn lisäksi esiintyy kahden tai useamman adaptiivisten taitojen osa-alueilla myös rajoituksia. Näihin osa-alueisiin kuuluvat sosiaaliset taidot, itsestä huolehtiminen, kommunikaatio, yhteisössä toimiminen, oppimiskyky, kotona asuminen, turvallisuus ja terveys, itsensä hallitseminen, työ ja vapaa-aika. AAIDD:n määritelmässä älyllisessä kehitysvammaisuudessa on vuorovaikutuksessa ympäristön vaatimukset, älylliset ja adaptiiviset taidot. Ratkaisevina tekijöinä määrittelyssä ovat ympäristö, edellytykset ja kyvyt sekä toimintakyky ja perustaltaan se nähdään toiminnallisena. (Kaski & Manninen & Pihko 2012, 16.)

3.3 Mielenterveys ja mielenterveyskuntoutus

Terveys ei ole maailmanterveysjärjestö WHO:n mukaan pelkästään vammojen tai sairauksien puuttumista, vaan täydellinen fyysisen, psyykkisen ja sosiaalisen hyvinvoinnin tila. Fyysistä ja psyykkistä terveyttä ei voi erottaa toisistaan, ne ovat jatkuvassa vuorovaikutuksessa toisiinsa. Ihminen saa mielenterveydestä perustan elämälleen, jonka avulla selviää vastoinkäymisistään. Hyvinvoinnin kokemus on positiivista mielenterveyttä, jonka varaan ihminen elämänsä rakentaa ja joka auttaa ihmistä mielekkääseen sekä tasapainoiseen elämään. Positiivista mielenterveyttä ovat myös itseluottamus, itsetunto ja tyytyväisyys itseensä eli koherenssin tunne sekä kyky ratkaista ongelmia. Ihmisen riittävä luottamus tapahtuvien asioiden ennustettavuuteen ja siihen, että asiat voidaan selittää, synnyttävät koherenssin tunteen. (Kuhanen & Oittinen & Kanerva & Seuri & Schubert 2010, 17-18.)

Mielenterveyden voidaan sanoa koostuvan ihmisen kyvystä selvitä arjestaan sekä hyvästä mielen voinnista. WHO:n määritelmässä toisista välittäminen ja ihmissuhteiden luominen, tunteiden ilmaiseminen, työn tekeminen ja ajoittainen ahdistuksen ja oman elämän hallinnan menettämisen sietäminen mahdollistuu mielenterveyden myötä. Kun mielenterveyden oireiden vuoksi työ- ja toimintakyky sekä osallistumis- ja selviytymismahdollisuudet rajoittuvat tai aiheutuu kärsimystä ja psyykkistä vajaakuntoisuutta, puhutaan mielenterveyden häiriöstä. (Terveysten ja hyvinvoinnin laitos, hakupäivä 14.4.2013.)

Täysi-ikäinen henkilö, joka tarvitsee mielenterveyden häiriön vuoksi kuntouttavia palveluja, on mielenterveyskuntoutuja. Mielenterveyskuntoutujan itsenäistä selviytymistä ja kuntoutumista tuetaan kuntouttavilla palveluilla. Kuntoutumisen avulla kuntoutuja pyrkii saavuttamaan itselleen asetettuja tavoitteita ja lisäämään toimintakykyä. (Mielenterveyskuntoutujien asumispalveluja koskeva kehittämissuositus 2007) Mielenterveyskuntoutuksessa huomioidaan myös muut elämisen ongelmat diagnosoidun psykiatrisen sairauden ohella. Kuntoutukseen voi kuulua myös hyvinvointia tukevan ympäristön luominen ja ongelmien ennaltaehkäisy. (Valkonen & Peltola & Härkäpää 2006, 4-5.)

3.4 Päivä- ja työtoiminta

Kunnan on järjestettävä vaikeavammaiselle henkilölle päivätoimintaa, jos henkilöllä ei ole mahdollista osallistua sosiaalihuoltolain mukaiseen työtoimintaan sairaudesta tai vammasta johtuvan erittäin vaikean toimintarajoitteen vuoksi. Päivätoiminta on kodin ulkopuolella järjestettävää toimintaa, joka tukee ja edistää sosiaalista vuorovaikutusta ja selviytymistä itsenäisessä elämässä. (Vammaispalvelulaki 1267/2006 8 b §.)

Tavoitteena päivätoiminnalla on vahvistaa vaikeimmin vammaisten taitoja, jotta he selviytyvät mahdollisimman omatoimisesti arjen toiminnoistaan. Päivätoiminnalla voidaan parantaa elämänlaatua ja ennaltaehkäistä psyykkisiä haittoja edistämällä vuorovaikutusta. Päivätoiminta voi olla palveluasumisyksikön erillisissä tiloissa, mutta tarkoituksena sillä on edistää asunnon ulkopuolisia kontakteja. (Sosiaaliportti, hakupäivä 6.6.2013.) Päivätoiminnan kautta voi pääsy työtoimintaan ja työelämään mahdollistua (Räty 2010, 214-215). Päivätoiminta voi olla ulkoilua, liikuntaa, virkistytoimintaa, vuorovaikutustaitojen harjoittelua, luovaa toimintaa, jokapäiväisessä elämässä tarvittavien taitojen harjoittelua tai yksinkertaisia työtehtäviä. Päivätoimintaan osallistuvalla voidaan maksaa enintään 12 euroa päivässä työsosuusrahaa, mikä on verotonta, eläkkeen lisäksi maksettavaa tuloa. (Kehitysvammaisten tukiliitto ry, hakupäivä 10.6.2013.) Vaikeavammaisen siirtyminen työtoimintaan ja myös työelämään voi joskus mahdollistua päivätoiminnan kautta. (Konttinen, Vammaispalvelun käsikirja.)

Kehitysvammaisten erityishuoltolain mukaan ihmiselle, jonka henkinen toiminta tai kehitys on estynyt vamman tai vian vuoksi, joka on tullut synnynnäisesti tai kehitysiässä, kuuluu erityishuollon palveluna työtoiminta. (Laki kehitysvammaisten erityishuollosta erityishuoltolaki 519/1977 1:2 §.) Vammaisten ihmisten toimintakykyä ylläpitävä ja edistävä toiminta on työtoimintaa. Ihmiselle, joka ei vamman vuoksi kykene osallistumaan työsuhteeseen työhön tukitoimienkaan avulla ja toimeentulo on pääasiassa työkyvyttömyys- ja sairausetuuksien varassa, on järjestettävä työtoimintaa. Työtoiminnassa ei olla työsuhteessa työnantajaan. (Sosiaalihuoltolaki 710/1982 3:27 e §.) Vammaispalvelulain ja sosiaalihuoltolain perusteella järjestettävä työtoiminta voi olla esimerkiksi puu - ja tekstiilityötä, siivoustehtäviä, kiinteistöhuoltoa, keittiötöitä ja alihankintana tehtäviä pakkaus- ja kokoonpanotöitä. Työtoimintaan osallistuva saa 0-12 euroa päivässä verotonta työosuusrahaa. Yli 12 euroa maksettaessa työosuusrahasta menee veroa. (Verner, hakupäivä 11.6.2013.) Mielenterveyspalvelujen laatusuosituksessa kehoitetaan järjestämään päivä- ja työtoimintaa sekä tuettua työtä pitkäaikaisia ja monipuolisia tukitoimia tarvitseville (Mielenterveyspalvelujen laatusuositus 2001, 25).

Kun työ- ja toimintakeskuksissa työtoimintaan osallistuvat henkilöt sijoitetaan työskentelemään avointen työmarkkinoiden työpaikoille, tarkoitetaan sillä avotyötoimintaa. Henkilöiden osaaminen huomioon ottaminen heille räätälöidään yksilöllisesti työtehtävät ja tarkoituksena on, että he kykenevät tekemään tehtävät muiden työntekijöiden tavoin harjaantumiskauden jälkeen. (Varanka & Saarinen 2012,8-9.) Avotyötoiminnassa ei olla työsuhteessa työnantajaan, eikä siitä makseta palkkaa. Avotyöhön osallistuva saa enintään 12 euroa päivässä verotonta työosuusrahaa eläkkeen lisäksi. (Kehitysvammaisten tukiliitto ry, hakupäivä 10.6.2013.) Avotyötoimintaa on esimerkiksi avustavat hoivatehtävät vanhustenhuollossa ja päiväkodissa sekä erilaiset avustavat tehtävät siivous- ja keittiötöissä (Verner, hakupäivä 11.6.2013). Kuntoutus ja erilaisten taitojen oppiminen pitäisi olla avotyötoiminnassa keskeistä. Avotyötoiminnassa pitäisi pyrkiä johtamaan palkkatyöhön, eikä saisi olla vammaisen ihmisen työura. (Kehitysvammaisten tukiliitto, hakupäivä 10.6.2013)

Tuettu työ tapahtuu tavallisella työpaikalla työsuhteessa ja toteutetaan tukipalvelujen avulla. Työvalmentaja antaa työntekijälle tarvittavan perehdytyksen, tuen ja ohjauksen. Työyhteisössä työntekijä on täysivaltaisena jäsenenä. Työantajalle työvalmentajan

palvelut eivät maksa. Työntekijälle maksetaan verotettavaa palkkaa ja työssä noudatetaan työsopimuslakia sekä työehtosopimusta. (Kehitysvammaisten tukiliitto ry, hakupäivä 10.6.2013.) Työvalmentaja pyrkii löytämään työntekijälle soveltuvan paikan, arvioi hänen ammatilliset taidot ja yksilöllisten tarpeiden mukaan ohjaa työskentelyä. Alussa työvalmentajan antama tuki on tiivistä, mutta sitä vähennetään asteittain, kuitenkin säilytetään yhteys työpaikkaan. (Kaski & Manninen & Pihko 2012,

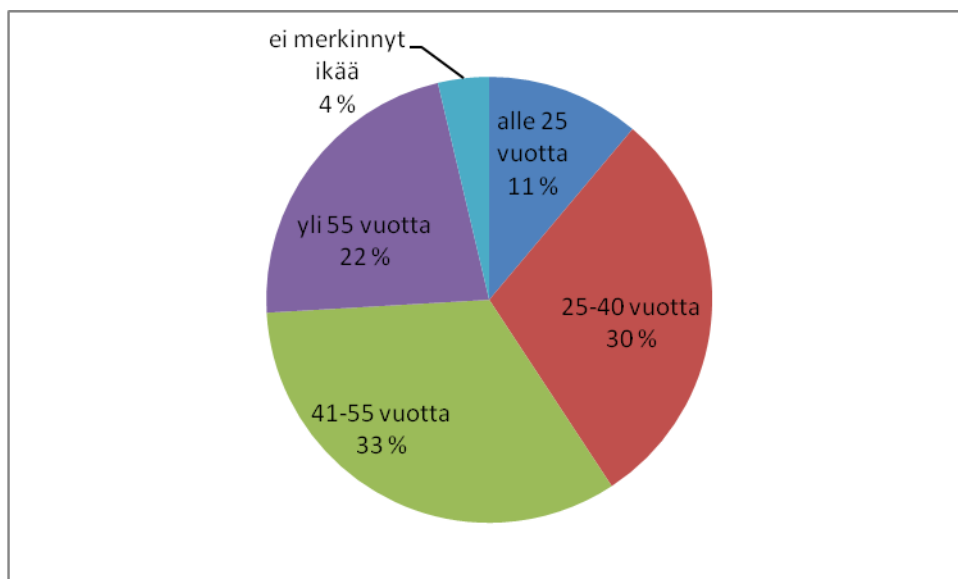
4 OPINNÄYTETYÖN TULOKSET

Keräsin asiakaskyselystä ja henkilökunnan kyselystä tutkimuskysymysten ja koko tutkimuksen kannalta tärkeitä teemoja. Tuloksia selkeyttämässä käytän kaavioita, mutta henkilökunnan kyselytulokset ovat pääosin sanallisessa muodossa.

4.1. Asiakaskyselyt teemoittain

Taustat

Asiakaskyselyn vastaajista oli naisia 10 ja miehiä 17. Sekä vammais- että mielenterveyspuolella oli vastaajissa enemmän miehiä kuin naisia. Vastaajien ikää kartoitin ikäryhmittäin ja kuviossa 1 näkyy vastaajien iän jakaantuminen. Vastaajien ikä vaihteli alle 25-vuotiaista yli 55-vuotiaisiin. Vammaispuolen vastaajat olivat pääosin ikäryhmissä 25–40 -vuotiaat (7 vastaajaa) ja 41–55-vuotiaat (8 vastaajaa). Kolme vammaispuolen vastaajaa ilmoitti iäkseen alle 25 vuotta. Mielenterveyspuolella enemmistö asiakkaista oli yli 55-vuotiaita, yksi vastaaja ryhmästä 25–40 ja yksi ryhmästä 41–55.



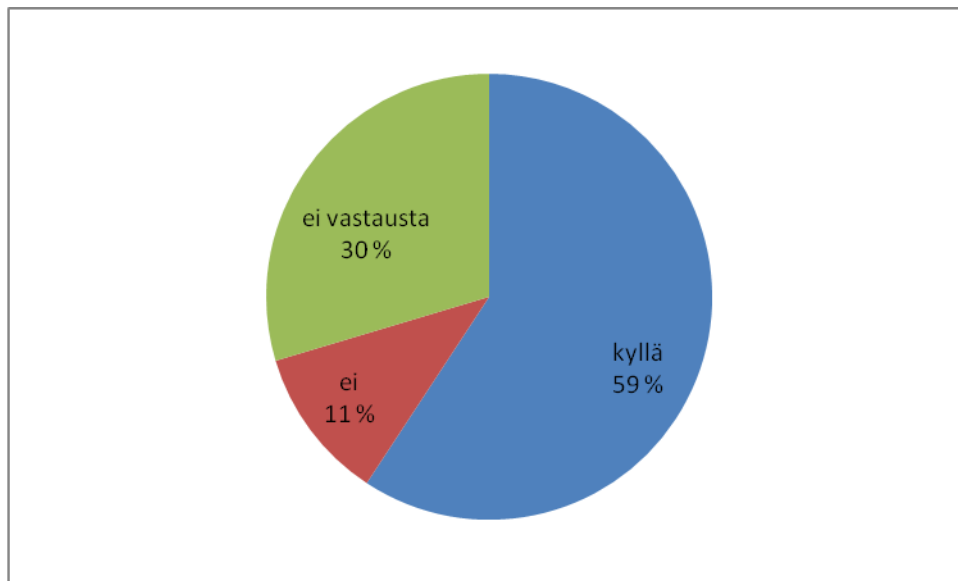
Kuvio 1. Asiakkaiden ikä (kaikki vastaajat)

Kaikista vastaajista peruskoulua/kansakoulua oli käynyt 20 henkilöä. Erityiskoulua oli käynyt 7 vastaajaa. Ammattikoulun oli käynyt 13 vastaajaa ja yksi vastaaja oli käynyt lukion. Ammattikoulutuksessa eniten oli kiinteistöpuolen koulutusta. Lisäksi vastaajilla oli muun muassa catering-, auto- ja sähköpuolen sekä suunnitteluassistentin, merkonomin sairaala-apulaisen ja lääkintävahtimestarin koulutusta.

Nykyisen työ ja työtyytyväisyys

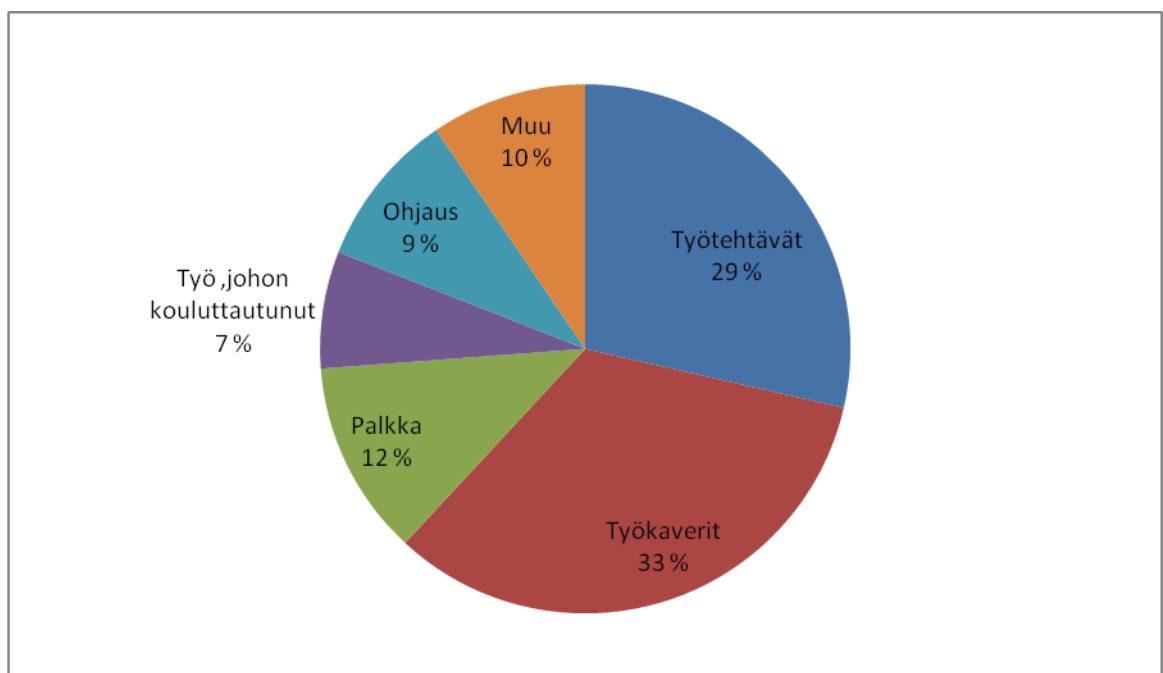
Koska kyselyn kohderyhmänä olivat pääasiassa päivä- ja työtoiminnassa mukana olevat asiakkaat, suurin osa kyselyn vastaajista oli kyselyn vastausaikana päivä- tai työtoiminnassa. Asiakkaiden toimintaan kuului eniten piha/ulkotöitä, kiinteistönhuoltoa, keittiötöitä, siivousta, puutöitä ja askartelua/luovaa toimintaa. Lisäksi jonkin verran oli liikuntaa, tekstiilitöitä, kuorman purkua ja hyllyttämistä kaupassa, postinkuljetusta yksiköstä toiseen, auton huoltoa ja sosiaalisten taitojen opettelua. Suurin osa toiminnassa mukana olevista asiakkaista oli avotyötoiminnassa. Avotyötoiminnassa asiakkaat työskentelivät muun muassa kaupassa, päiväkodissa, koulussa, kirjastossa, kunnan toimipisteellä, palvelukodissa, päiväkeskuksella tai yksityisellä yrittäjällä. Vammaispuolella työtä ja toimintaa oli monella eri alueella. Mielenterveysasiakkaiden toiminta koostui lähinnä käsitöistä eli puutöistä, askartelusta ja tekstiilitöistä.

Kuviossa 2 näkyy asiakkaiden tyytyväisyys tämän hetkiseen työhönsä. Vastausten perusteella yli puolet asiakkaista oli tyytyväisiä tämän hetkiseen työhönsä. Kaikista vastaajista 19 vastasi kysymykseen tämän hetkisen työn tyytyväisyydestä ja 8 jätti vastaamatta. Mielenterveyspuolen vastaajista yli puolet eivät vastanneet tähän ja vain kaksi ilmaisi tyytyväisyyttä. Vastaamattomuuteen mielestäni voi olla osasyynä epävarmuus siitä, onko oma työ sitä mitä oikeasti haluaa tehdä. Kysymysvaihtoehdoissa oli vain kyllä ja ei vaihtoehdot, joten epävarmat jättivät vastaamatta. Toisaalta osasyynä vastaamattomuuteen voi olla myös se, että kysymyksessä viitattuun työhön ei ajateltu kuuluvan päivä- ja työtoiminnan. Yksi tärkeä tekijä, joka vaikutti työn mukavuuteen, olivat sosiaaliset kontaktit. Toisten ihmisten seurassa oleminen ja uusien ihmissuhteiden syntyminen oli vastaajien mielestä tärkeää. Työtytymättömyyttä aiheuttivat palkkaus sekä vastaajan ja muiden työntekijöiden välinen ongelma informaation kulussa.



Kuvio 2. Tyytyväisyys tämän hetken työhön (kaikki vastaajat)

Kysyttäessä mikä asiakkaiden mielestä on parasta työssä, vastauksissa nousi kaksi vaihtoehtoa ylitse muiden. Parhaimpina asiana työssä asiakkaat pitivät työkavereita ja toisena lähes yhtä tärkeänä olivat työtehtävät (kuvio 3). Usean vastaajaan mielestä myös ohjauksen saaminen oli työssä parasta. Erään vastaajan mielestä työssä oli parasta se, että ”osaan tehdä työtä”. Vastauksesta tulee esiin se, että onnistumisen kokemus on tärkeää työssä.



Kuvio 3. Parasta työssä (kaikki vastaajat)

Asiakaskyselyssä kysyin työn merkitystä asiakkaiden mielestä. Työhön tässä kysymyksessä katsottiin kuuluvaksi päivä- ja työtoiminta, avotyötoiminta, tuettu työ sekä palkkatyö avoimilla työmarkkinoilla. Asiakkailta oli mahdollisuus valita valmiista vastausvaihtoehdoista useampi hänen mielestään sopiva vaihtoehto. Työn merkityksessä tärkeimmäksi asiaksi nousi selkeästi se, että työn myötä heillä on tekemistä arjessaan. Huomattavan tärkeänä asiana pidettiin myös jo aikaisemmin esiin nousseita asioita, mahdollisuutta tutustua uusiin ihmisiin ja olla tekemisissä toisten ihmisten kanssa. Työstä saatava palkka ja työn tekemisen tuoma arvostus merkitsivät myös asiakkaille paljon. Valmiiden vastausvaihtoehtojen lisäksi asiakkailta oli mahdollisuus omin sanoin kertoa mitä työ merkitsee. Tässä tuli esiin yksi mielipide eli työ merkitsee ”elämään sisältöä”.

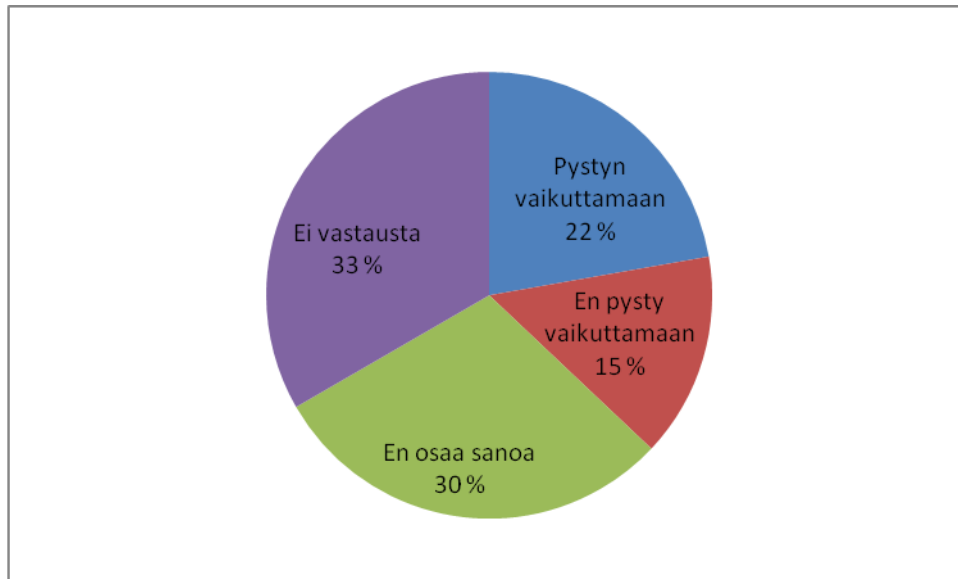
Vaikuttaminen

Vastaajista 18 vastasi pystyykö itse vaikuttamaan siihen, mitä työtä tekee (kuvio 4). Vastaajista 6 oli sitä mieltä, että pystyi vaikuttamaan, 4 vastasi, ettei pysty ja 8 ei osannut sanoa. 9 vastaajista jätti vastaamatta tähän kysymykseen. Perusteluna vaikutusmahdollisuuksiin oli, että asiakas saa itse valita paikan missä työskentelee. Itsenäinen työskentely ja työtehtävien suunnittelu tulevat myös esiin asiakkaiden vaikutusmahdollisuuksina. Kommentteja siihen miksi ei pysty vaikuttamaan työhönsä, oli kaksi:

”Teen mitä käsketään, melkein”

”En osaa vaikuttaa!”

Mielestäni vastaamattomuus tähän kysymykseen voi selittyä sillä, että vastaajat eivät joko tiedä tai eivät sisäistä keinoja, joilla he voisivat vaikuttaa omaan työhön. Tietoa on varmaan annettu, mutta vammasta tai sairaudesta johtuen, asiakkaat eivät pysty kaikkea tietoa sisäistämään ja käsittelemään.



Kuvio 4. Vaikuttamismahdollisuudet työn valintaan (kaikki vastaajat)

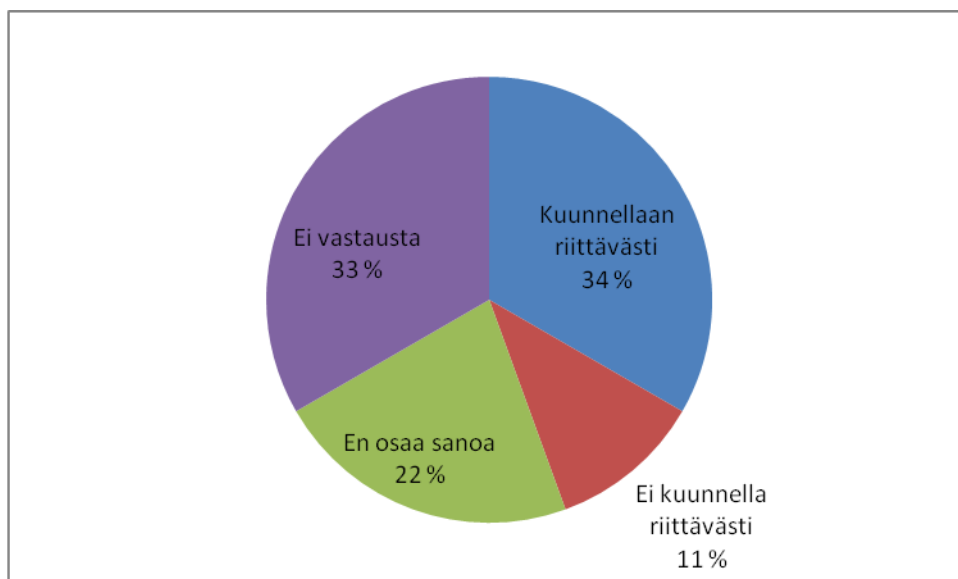
Asiakkaista 9 jätti vastaamatta myös kysymykseen kuunnellaanko heitä tarpeeksi työhön liittyvissä asioissa (kuvio 5). Sama määrä vastaajia oli sitä mieltä, että heitä kuunneltiin riittävästi. Osa vastaajista ei osannut sanoa mielipidettään asiasta ja vain muutamasta vastaajista mielestä heitä ei kuunneltu työasioissa tarpeeksi. Asiakkaiden mukaan riittävä kuunteleminen ilmeni muun muassa seuraavasti:

”Saa sanoa mielipiteen.”

”Työkaverit kuuntelee.”

”Neuvoa antamalla.”

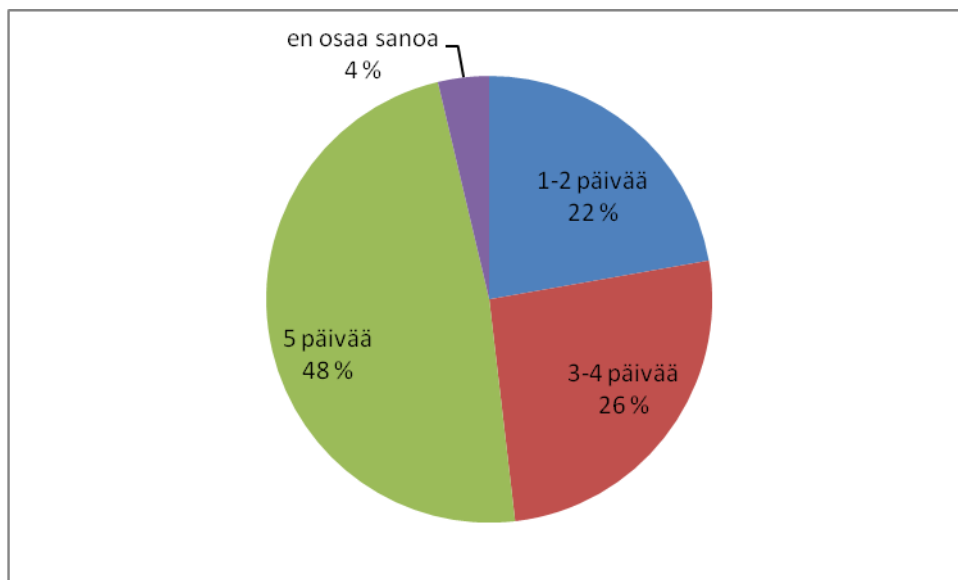
”Kysyvät haluanko tehdä jonkun työtehtävän.”



Kuvio 5. Kuunteleminen työhön liittyvissä asioissa (kaikki vastaajat)

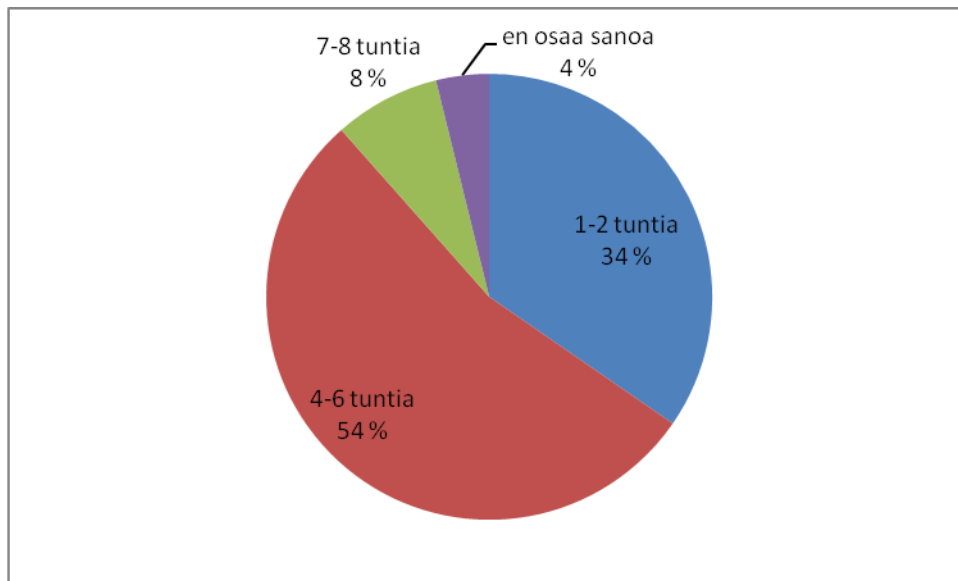
Tulevaisuuden työ

Asiakkailta kysyin mielipiteitä millaista työtä tai toimintaa he haluaisivat tulevaisuudessa tehdä. Asiakkaat pystyivät valitsemaan kaikki heitä kiinnostavat tehtävät. Kiinnostavimmiksi vaihtoehtoina nousivat käsityöt (sisältäen puutyö, tekstiilityö ja askartelu), pihatyöt, keittiötyöt, liikunta- sekä musiikkiryhmät. Tärkeää oli tässä huomata se, että joillakin asiakkailla oli kiinnostusta myös sellaisiin toimintoihin, mitä tällä hetkellä ei ole heille tarjolla. Näitä olivat muun muassa atk-ryhmä ja kuvataideryhmä. Kuviossa 6 näkyy asiakkaiden mielestä sopiva työviikon pituus. Noin puolet kaikista vastaajista oli sitä mieltä, että jaksaa työskennellä viitenä päivänä viikossa, loput jakaantuivat aika tasan 1-2 päivään ja 3-4 päivän sekä yksi vastaajista ei osannut sanoa.



Kuvio 6. Sopiva työviikon pituus (kaikki vastaajat)

Sopiva päivittäinen työaika oli puolelle vastaajista 4-6 tuntia, kuten kuviossa 7 näkyy. Toiseksi sopivin työaika asiakkaille oli 1-3 tuntia päivässä. Mielenterveyspuolen vastaajien mielestä parhaiten sopi 1-2 päivää viikossa ja toiseksi 3-4 päivää viikossa. Sopivin päivittäinen työaika heidän mielestä oli 1-3 tuntia päivässä. Työskentely 3-4 tuntia päivässä sai myös kannatusta. Vammaispuolella asiakkaat halusivat ehdottomasti eniten 5 päivän työviikkoa ja toiseksi eniten 3-4 päivän viikkoa. Vammaispuolen asiakkaiden mielestä sopivin tuntimäärä työpäivälle oli 4-6 tuntia. Toiseksi eniten kannatusta sai 1-3 tuntia päivässä.



Kuvio 7. Sopiva työpäivän pituus (kaikki vastaajat)

Enemmistö vastaajista työskenteli mieluummin yksin, mutta myös ryhmätyöskentely sai kannatusta. Työssä viihtyvyyteen vaikuttavat asiakkaiden mielestä eniten hyvät suhteet työkavereiden kanssa, hyväksyminen työporukkaan, työkaverien apu tarvittaessa sekä työpaikan sijainti hyvien kulkuyhteyksien päässä. Asiakkaiden mielestä hyvä ohjaaja ohjaa selkein ohjein ja neuvoin, antaa työskennellä omaan rauhaan ja auttaa aina tarvittaessa. Erään asiakkaan toive hyvä ohjaajalle oli, että ohjaaja olisi mies. Asiakkaiden kiinnostusta koulutuksiin kysyin myös. Suurin osa asiakkaista ei ollut kiinnostunut koulutuksista ja osa jätti tähän vastaamatta, mutta kuitenkin 7 vastaajaa halusi koulutusta. Kyselyssä en kartoittanut tarkemmin millaista koulutusta asiakkaat haluaisivat. Kysymykseen oliko asiakkailla työhön liittyviä pelkoja, suurin osa vastasi kieltävästi ja osa jätti vastaamatta. Kuusi vastaajaa ilmaisi olevan työhön liittyviä pelkoja. Näitä olivat fyysisen ja psyykkisen voimien kestäminen, erilaiset työtapaturmat, pelko työn osaamisesta sekä työhön kuuluvan työkoneen käyttö.

Terveiset kehittämiselle

Asiakaskyselyn viimeinen kysymys oli avoin kysymys, johon pyysin vastaajilta toiveita ja terveisiä Muhoksen kunnan päivä- ja työtoiminnan kehittämiseen. Toiveita kehittämiselle nousi muutamia. Useamman vastaajan toiveissa oli parempi palkka. Toiveina tuli

retkiä lisää, puutyöryhmälle lisää työvälineitä ja työvaatteita työn puolesta. Erä vastaaja toivoi kaikille samanarvoisuutta työnteossa. Vanhempien mahdollisuus osallistua työtoimintapalaveriinhin ja heidän kuuleminen olivat myös toiveena. Seuraavia asiakasterveysiä tuli kehittämistyöhön:

”Käyttäkää mielikuvitusta, että saatte mielekästä tekemistä”.

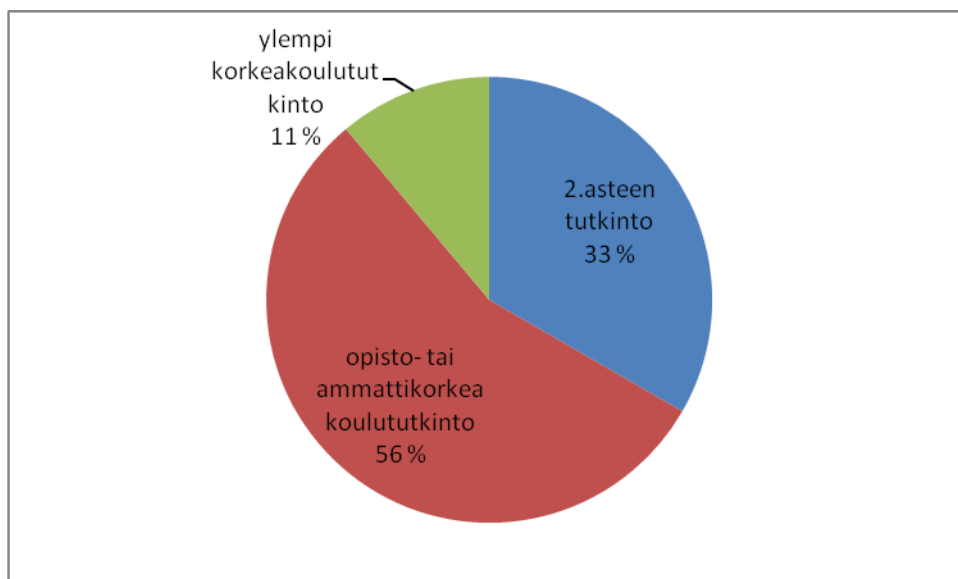
”On hyvä, että on työtä”.

”On hyvä, että on paikka minne mennä”.

4.2. Henkilökunnan kyselyt teemoittain

Taustat

Henkilökunnan kyselyn vastaajista 5 työskenteli vammaispalvelussa, 3 mielenterveyspalveluissa ja yksi sekä vammaispalvelussa että mielenterveyspalvelussa. Vastaajista kolmella oli toisen asteen koulutus, viidellä opisto tai ammattikorkeakoulututkinto ja yhdellä ylempi korkeakoulututkinto (kuvio 8). Vastaajien työkokemus vammais- ja mielenterveyspalveluiden piirissä vaihteli 0-35 vuoteen. Kuudella vastaajalla oli työkokemusta myös muualta sosiaali- ja terveystieteiden piiristä.



Kuvio 8. Henkilökunnan koulutus

Nykyinen työ ja asiakastyytyväisyys

Henkilökunnalta kysyin mielipidettä asiakkaille tarjolla olevista erilaisista työmahdollisuuksista. Erilaisiin työmahdollisuuksiin olin selventänyt kuuluvan päivätoiminnan, työtoiminnan, avotyötoiminnan, tuetun työn sekä palkkatyön avoimilla työmarkkinoilla. Vastauksista ilmenee hyvin selkeästi, että henkilökunnan mielestä asiakkaille ei ole riittävästi tarjota erilaisia työmahdollisuuksia. Perusteluja vastauksille löytyy useita. Vammaispuolella ei ole päivätoimintaa kunnan omana toimintana ja mielenterveyspuolella päivätoimintaryhmiä on yksi. Päivätoimintaan toivottiin erilaisia ryhmiä ja erikuntoisille asiakkaille omaa toimintaa. Myös päivä- ja työtoimintakeskusta toivottiin, jossa on oma henkilökunta vain päivä- ja työtoimintaa varten. Toimintakeskuksessa toivottiin yksilöllisesti räätälöityjä, erilaisia toimintoja. Päivä- ja työtoimintakeskuksen katsottiin mahdollistavan asiakkaan arvioinnin ja eteenpäin ohjauksen oikeanlaiseen toimintaan tai työhön. Avotyötoiminnalle toivottiin myös omaa ryhmää, jossa uuden asiakkaan vahvuudet sekä taidot voidaan arvioida ja niiden perusteella räätälöidä asiakkaalle parhaiten soveltuva avotyöpaikka. Työtoiminnalle toivottiin omaa henkilökuntaa ja yleisesti enemmän arvostusta kuin sillä tällä hetkellä on. Henkilökunnan mielipiteistä nousi esiin myös toive tuetun työn ja avointen työmarkkinoiden palkkatyön kehittämiseksi.

Henkilökunnan mielestä asiakkaat olivat pääosin tyytyväisiä työhönsä. Tyytymättömyyteen kuitenkin nähtiin suurimpana syynä päivä- ja työtoiminnan heikko tarjonta. Ryhmiä on vähän, esimerkiksi naisille ei löydy omaa ryhmää.

Vaikuttaminen

Asiakkaiden riittävästä mahdollisuudesta vaikuttaa omaan työhönsä jakoi osittain henkilökunnan mielipiteet. Ryhmien vähyys ja tämän myötä vaihtoehtojen vähyys nähtiin syyksi siihen, että mahdollisuuksia vaikuttamiseen ei ollut riittävästi. Myös se, että kunnan työpaikat ovat täynnä, vähentää asiakkaiden vaikutusmahdollisuutta, koska täytyy valita niistä paikoista, mitkä ovat vapaana. Näissä tilanteissa kuitenkin asiakkaille annettiin mahdollisuus kertoa mielipiteensä. Vastauksista ilmenee myös se, että kaikki eivät kykene vaikuttamaan omiin asioihinsa sairauden tai vamman vuoksi. Mielenterve-

yspuolella nähtiin yksiselitteisesti asiakkaiden vaikutusmahdollisuudet riittämättömiksi, koska ryhmiä oli vain yksi.

Riittävää vaikutusmahdollisuutta kuvaa henkilökunnan mielestä se, että asiakkaat ovat suhteellisen tyytyväisiä työhönsä. Organisaation kevyt rakenne antaa mahdollisuuden avotyötoiminnassa nopeisiin muutoksiin, jos asiakkaan tarpeet niin vaativat. Asiakkaiden mielipidettä kysytään ja yhteistyössä asiakkaan kanssa henkilökunta miettii sopiiko kyseessä oleva työ asiakkaalle. Asiakkaiden yksilölliset tarpeet ja vammat otetaan huomioon työtä valitessa.

Tilat

Henkilökunnan selkeä mielipide oli, että kunnalla ei ole päivä- ja työtoimintaan soveltuvia tiloja käytössään. Henkilökunnan mielestä tarvitaan isommat työ/toimintatilat, jossa asiakkaille voidaan järjestää päivä- ja työtoimintaa. Vain päivä- ja työtoimintaan tarkoitetuissa tiloissa on mahdollisuus jättää keskeneräiset työt ja askareet odottamaan seuraavan kerran jatkoa varten. Myös uusien asiakkaiden seuranta mahdollistuu asianmukaisissa ja riittävän tilavissa toimitiloissa.

Eräs vastaaja tiivistää hyvin muutos- ja parannusehdotuksen tilojen suhteen seuraavasti: ”Sellainen paikka, jonka he kokisivat työpaikakseen ja kokisivat tekevänsä jotain hyödyllistä!” Mielestäni vastaaja tuo hyvin sen, että myös tilat vaikuttavat siihen, miten asiakas kokee työnsä merkityksen. Kun työtä varten on omat tilat ja tietty paikka, tuntuu työ asiakkaasta myös arvokkaammalta asialta.

Päivä- ja työtoiminnalle toivottiin omaa erillistä yksikköä, jossa olisi oma henkilökunta vain tätä toimintaa varten. Asiantuntevaa työsuunnittelijaa toivottiin hoitamaan työtoiminnan järjestämistä. Yhteistyö nykyisten toimijoiden kanssa nähtiin myös tilojen lisäksi tärkeäksi asiaksi.

Asiakkaille sopivat tehtävät

Henkilökunnan mielestä asiakkailta oli kiinnostusta useisiin erilaisiin töihin. Konkreettisia työtehtäviä nousi esiin kiinteistöhuolto ja muut ulkotyöt, kodinhoidollisista töistä keittiö- ja siivoustyöt, kaupassa tehtävä työ ja erilaiset käsityöt. Vastauksissa tuli esiin myös nyky päivänä hyvin tärkeä osaaminen eli atk-aidot eli ohjaamista ja perehdyttämistä sosiaalisiiin medioihin sekä eri internet-palveluihin.

Vastauksista nousee esiin ajatus, että toinen asiakas tarvitsee haasteellisempaa työtä, kun taas toiselle riittää jokin yksinkertainen pieni homma. Vastauksissa tuli esiin myös se, että osa asiakkaista tarvitsee ohjaajan läsnäoloa koko ajan. Ohjaajan vastuuta ohjaamisesta myös painotettiin eli kaikkien ohjaajien tulee vuorossa ollessaan ohjata asiakkaille sovitut työt.

Henkilökunnan kommentteja asiakkaille hyödyllisiä ja mieleisiä työtehtäviä koskien tuli muun muassa seuraavanlaisia:

”Saada olla normaali töissä”

”Toisille asiakkaille jo yksinkertainen työtehtävä on hyödyllinen ja he pitävät siitä. Toiset taas tarvitsevat jotain monipuolisempaa ja sellaista, jossa joutuu enemmän ajattelemaan, kuten autojenkorjaus.”Tärkeintä on, että työ on säännöllistä, eikä vaihtelee jatkuvasti!”

Ohjaus

Asiakkaat saivat osan henkilökunnan mielestä tarpeeksi ohjausta, kun taas osan mielestä ohjaus ei ollut riittävää. Asiakkaiden kanssa olemiseen toivottiin enemmän aikaa, jolloin pystyttäisiin näkemään asiakkaiden kyvyt työhön paremmin. Henkilökunta ei välttämättä ollut kaikkien vastaajien mielestä motivoitunut ohjaustyöhön ja tähän toivottiin työntekijöiltä sitoutumista ja yleisesti panostamista ohjaukseen. Aina olisi työntekijä vain työn ohjausta varten, jolla saatais varmistettua riittävä ohjaus asiakkaalle. Tärkeimpänä parannusehdotuksena ohjaukseen oli henkilökunnan mielestä, että työtoiminta keskittäisiin saman työntekijän ja samojen työntekijöiden työksi.

Kehittämisajatukset

Vammaispalvelulaki velvoittaa kuntaa järjestämään sosiaalihuoltolain mukaiseen työtoimintaan kykenemättömille asukkaalleen päivätoimintaa (Vammaispalvelulaki 1267/2006 8 b §). Henkilökunnan mielipiteissä nostettiin esiin myös, että päivä- ja työtoiminnan kehittämissä täytyy huomioida tämä päivätoiminnan lakisääteisyys. Vastauksista ilmenee, että asiakasmäärät ovat kasvussa ja olisi hyvin tärkeää pystyä tarjoamaan palveluja lähellä asiakkaan asuinpaikkaa.

Henkilökunnalta nousi tärkeitä kehittämisajatuksia päivä- ja työtoimintaan. Toiveena oli, että mahdollistetaan paremmin päivä- ja työtoiminnan järjestäminen. Henkilökunnan mielipiteistä nousi esiin kaksi tärkeää asiaa, jotka olennaisesti vaikuttavat toiminnan järjestämiseen. Työ- ja päivätoiminnalle oman henkilökunnan saaminen nähtiin olennaisena osana kehittämistä. Vastauksista ilmenee, että omalla henkilökunnalla on mahdollisuus käyttää enemmän aikaa työkyvyn kartoitukseen, ohjaukseen, tukeen ja seurantaan. Asiakkaan työkyvyn alkukartoitus antaa paremman mahdollisuuden löytää oikeanlainen työ asiakkaalle. Toisena tärkeänä tekijänä nähtiin, että päivä- ja työtoiminnalle saadaan omat, tilavat toimitilat, jotka ovat erillään asumisyksiköstä.

Yhteistyö nostettiin myös esiin kehittämisajatuksiin. Ehdotuksia ja toiveita tuli kunnan eri yksiköiden, Nuorten Ystävät ry:n ja yksityisen Muhoksen palvelukodin mahdollisesta yhteistyöstä kunnan päivä- ja työtoiminnan järjestämiseen. Myös suoraa ostopalvelua mielenterveyskuntoutujien päivätoimille Muhoksen Palvelukodilta ehdotettiin myös.

5 JOHTOPÄÄTÖKSET

Opinnäytetyöni lähtökohtana oli saada selville Muhoksen kunnan vammaispalvelun päivä- ja työtoiminnan kehittämistarve. Vaikka harjoitteluni aikaan tuli esiin henkilökunnan kanssa keskusteluissa esiin tarve kehittämiselle, kehittämistyöhön tarvitaan myös tutkittua tietoa asiakkailta ja henkilökunnalta. Asiakkailta ja henkilökunnalla on omat näkemykset tarpeesta, kiinnostuksesta, tämänhetkisestä toiminnasta ja tulevaisuuden toiveista, joten molempien mielipiteet olivat tärkeitä. Erityisen tärkeää oli mielestäni asiakkaiden mielipiteet kartoittaa, koska asiakkaat itse tietävät parhaiten, mikä heitä kiinnostaa ja miten he kokevat tämänhetkisen toiminnan.

Ensimmäiseen tutkimuskysymykseen, ovatko vammais- ja mielenterveyspalvelun asiakkaat kiinnostuneet päivä- ja työtoiminnasta, löytyy aika selkeä vastaus. Asiakkaiden vastauksista ilmenee, että asiakkaat **haluavat käydä** päivä- ja työtoiminnassa. Suurin osa asiakkaista koki olonsa mukavaksi työssä ja työkavereiden ohella juuri työtehtävät olivat parasta työssä. Työstä tuli esiin paljon enemmän positiivisia asioita, kuin negatiivisia. Työn kautta saatiin **sosiaalisia kontakteja, onnistumisen kokemuksia ja arvostuksen tunnetta**. Enemmistö vastaajista halusi työskennellä yksin, mutta silti toisten ihmisten läheisyys ja kontaktit toisiin ihmisiin merkitsivät paljon. Vaikka osa toivoi palkkaa lisää, se ei ollut kuitenkaan se tärkein asia työssä. Mielestäni tulee selkeästi esiin, se että työstä saatavat muut hyödyt ovat taloudellisia hyötyjä tärkeämpiä. Toki tähän vaikuttaa se, ettei esimerkiksi työtoiminnasta saatava työosuusraha ole kovin suuri, mutta kuitenkin vähäinen rahamäärä ei vienyt pois asiakkailta työstä saatavaa hyvän olon kokemusta.

Opinnäytetyöprosessin aikana tutustuin useisiin tutkimuksiin ja raportteihin, jotka käsitelivät päivä- ja työtoimintaa sekä yleensä vammaisten ja mielenterveyskuntoutujien työtä ja työllistymistä. Useissa tutkimuksissa ja raporteissa tuli esiin samanlaisia asioita työn merkityksestä vammaisille kuin omassa opinnäytetyössäni. Kehitysvammaliiton ja Mielenterveyden keskusliiton yhdessä tekemässä selvityksessä Työtoiminnan käytäntö ja kokemus (Kairi, Nummelin & Teittinen 2010) haastateltiin kehitysvamma-alan ja mielenterveyspuolen työntekijätason ja johtotason avainhenkilöiden näkemyksiä työtoiminnasta. Selvityksessä nousi esiin, että työtoiminta vaikuttaa paljon asiakkaiden

arjen mielekkyyteen. Selvityksen mukaan haastateltavat pitivät tärkeänä etenkin työtoiminnan mukana tulevien sosiaalisten suhteiden merkitystä ja myös arjen rytmin ylläpitämistä, vertaistukea, mielekästä tekemistä ja työnteon arvostamista pidettiin tärkeitä asioita. Työtoiminnan kuntouttava näkökulma nousi esiin mielenterveyskuntoutujien työtoiminnasta keskusteltaessa eli elämässä eteenpäin jatkaminen ja työelämään takaisin pääsy olivat haastateltavien mielestä mielenterveyskuntoutujien työtoiminnan tavoitteena. Työtoiminnan myönteistä merkitystä yhteiskunnalle pidettiin myös tärkeänä. Onnistunut työtoiminta mahdollisesti ehkäisi muita ongelmia ja vähensi kuntoutujien sairaalakäyntejä. (Kairi & Nummelin & Teittinen 2010, 16-17.) Työtoiminnan käytäntö ja kokemus selvityksessä ja myös omassa opinnäytetyössäni tuli esiin se, että työtoiminnalla on tärkeä osa kehitysvammaisen ja mielenterveyskuntoutujan elämässä, joten oli hyvin tärkeää, että heidän näkökulma otettiin esiin kartoituksessa.

Kuntoutussäätöön tekemässä tutkimuksessa Työtä, tukea ja mielenterveyttä selvitettiin työllistymisen merkitystä mielenterveyskuntoutujien hyvinvoinnin tukemisessa. Työkeskusten työtoiminta, klubitalojen siirtymätyö ja tuettu työllistyminen olivat mielenterveyskuntoutujien työllistymismalleista mukana tässä tutkimuksessa. Tutkimuksen aineisto on kerätty haastatteluilla ja lomakekyselyillä. Haastattelututkimukseen osallistui kolmen organisaation ohjaajat, työllistyneet asiakkaat ja työnantajat. Kyselytutkimukseen osallistui 17 organisaation työllistyjäasiakkaat. (Valkonen & Peltola & Härkäpää 2006, 1-13.) Tutkimuksen haastatteluosuudessa nousi esiin työllistymisen psyykkiset, sosiaaliset ja taloudelliset merkitykset. Mielenterveyskuntoutujien itseluottamus ja -tunto paranivat työtä tehdessä. Työ antoi heille mahdollisuuden toteuttaa itseään. Arvostettu rooli työntekijänä koettiin saavutettavan työn avulla. Mielenterveyskuntoutujien mukaan työ rytmitti heidän arkeaan, sen vuoksi täytyi aamulla nousta. Mielenterveyskuntoutujien sosiaaliset kontaktit lisääntyivät työn kautta. Lisääntyneiden kontaktien avulla kuntoutujilla oli mahdollisuus saada sosiaalista tukea ja yksinäisyyden kokemus lievittyi. Taloudellinen tilanne kohentui monilla kuntoutujilla. Normaalia palkkaa saavilla tulot lisääntyivät huomattavasti ja ateriakorvausta tai kannustusrahaa saavilla omasta mielestään lisätulot olivat myös merkittäviä. (Valkonen & Peltola & Härkäpää 2006, 70–73.) Kyselyosuudessa tuli esiin, että itseään koskeviin päätöksiin vaikuttaminen oli vastaajille tärkeää. Itseluottamuksen vahvistuminen ja itsensä tunteminen hyödylliseksi kuuluvat työn parhaisiin hyötyihin. Ystäväystymistä työkavereiden kanssa piti

mahdollisena noin puolet kyselyyn vastanneista. Työkeskusten työtoimintaan osallistujat pitivät ystäväystymistä helpompana kuin siirtymätyössä tai työvalmennuksessa olleet. Vastajat arvostivat omaa työtään ja saivat mielestään työpaikalla arvostusta. (Valkonen & Peltola & Härkäpää 2006, 99–103.) Verratessa tämän tutkimuksen tuloksia oman opinnäytetyöni tuloksiin, tulee esiin samoja mielipiteitä työn merkityksestä arjen rytmittäjänä, arvostuksen ja sosiaalisten kontaktien lisääjänä. Työssä saadut sosiaaliset kontaktit ja ystävyysuhteet antavat yhteenkuuluvuuden tunnetta ja ehkäisevät näin syrjäytymistä.

Asiakkailta halusin mielipiteitä päivä- ja työtoiminnan sisältöön. Asiakkaiden kiinnostus oli pääosin jo olemassa olevissa työ- ja toimintavaihtoehtoissa. Kuitenkin mielestäni tärkeä asia oli se, että vastauksista nousi kiinnostusta myös uusiin tehtäviin, joita ei tällä hetkellä ole tarjolla. Varsinkin kiinnostus atk-taitoihin on tärkeä ja hyvä asia jo osallisuuden kannalta. Nykyään lähes joka työssä tarvitaan jonkinlaisia atk-taitoja. Internet-palveluja on valtavasti. Tietokoneen avulla vammaiset ja mielenterveyskuntoutuja voi lisätä tietoisuutta, saada yhdenvertaisuutta ja lisätä sosiaalisuutta esimerkiksi sosiaalisen median kautta. Useamman asiakkaan kiinnostus koulutuksiin on myös tärkeä ja huomioitava asia. Koulutuksella asiakas on itse kiinnostunut parantamaan omia taitoja ja näin myös edistämään pääsyä työelämässä eteenpäin.

Työtyytyväisyyskysymykseen vastanneet asiakkaat olivat pääosin tyytyväisiä tämän hetkiseen työhön/työtoimintaan. Kuitenkin hieman kyseenalaiseksi jää työtyytyväisyyden kokonaismäärä, koska osa asiakkaista jätti kokonaan vastaamatta tähän kysymykseen. Tulosta voidaan pitää kuitenkin suuntaa antavana. Tärkeä asia, mikä mielestäni liittyy myös työtyytyväisyyteen, on vaikutusmahdollisuus. Vain 10 asiakasta vastasi onko hänellä vaikutusmahdollisuuksia, suurin osa ei osannut sanoa tai jätti vastaamatta. Asiakkaat eivät välttämättä tiedä tai sisäistä niitä oikeuksia mitä heillä on, eikä keinoja millä tavoin pystyy vaikuttamaan oman työnsä. Tiedon lisääminen asiakkaille ja aivan konkreettisten neuvojen antaminen siihen, millä tavoin he voivat vaikuttaa omiin työhön liittyviin asioihin, on tärkeää. Asiakkaat eivät välttämättä osaa vaatia sellaista mitä heille ei ole tarjottu vaihtoehdoksi.

Henkilökunnan mielipiteissä tuli hyvin selvästi esille, että Muhoksen kunnassa on tarvetta päivä- ja työtoiminnan kehittämiseksi. Tarve nousee esille sekä vammais- että

mielenterveyspalvelun henkilökunnalta. Vastauksista ilmenee, että tarvetta päivä- ja työtoiminnalle on enemmän mitä tällä hetkellä pystytään järjestämään ja lisäksi asiakasmäärät ovat lisääntymässä. Toiminnan järjestäminen on rajallista, koska kunnollisia tiloja toiminnalle ei ole ja myös henkilökuntaa vain päivä- ja työtoimintaa varten ei ole. Asiakkaat ovat eritasoisia toimintakyvyltään, joten pitäisi pystyä vastaamaan myös toiminnassa siihen, että erikuntoisille on erilaista toimintaa ja myös kaikille riittävästi ohjausta. Vammaispuolella työtoiminnan ohjauksesta vastaavat vammaispalvelun ohjaajat, mutta samalla heidän täytyy hoitaa muut ohjaajan toimenkuvaan kuuluvat työt. Yhden ohjaajan vastuualueeseen kuuluu työtoiminta, mutta vuorotyössä sama ohjaaja ei ole aina päivävuorossa, jolloin työtoiminta tapahtuu. Mielenterveyspuolella hoitajat vastaavat päivätoiminnasta muun työn ohella, joten aikaa ohjaukselle ei ole riittävästi. Henkilökunnan mielestä päivä- ja työtoimintaan pitäisi saada omat työntekijät, jotka voivat keskittyä vain pelkästään tämän toiminnan suunnitteluun ja toteutukseen. Avotyötoiminnassa ongelmana on se, ettei avotyöntekijän kykyjä välttämättä tiedetä etukäteen ja ei ole mahdollisuutta testata henkilöä ennen paikan valintaa. Avotyöntekijöille haluttiin oma ryhmä, jossa työntekijän kyvyt pystyttäisiin kartoittamaan ennen työpaikan valintaa ja vasta kykykartoituksen jälkeen etsittäisiin soveltuva avotyöpaikka. Jotta toivottuja erilaisia ryhmiä (päivätoiminnan, työtoiminnan ja avotyötoiminnan) voidaan järjestää, tarvitaan työntekijöiden lisäksi soveltuvat toimitilat. Henkilökunnan vastauksissa toivottiinkin toimintakeskusta, jossa sekä päivätoiminta että työtoiminta voidaan järjestää. Samassa tilassa onnistuisi myös avotyötoiminnan työkykykartoitus. Henkilökunnan vastauksissa tuli esiin myös, että kunnassa tarvitaan myös tuetun työn ja avointen työmarkkinoiden työn kehittämistä vammaisten ja mielenterveyskuntoutujien osalta.

Henkilökunnan kyselyn vastauksissa ilmeni, ettei henkilökunnalla ole riittävästi aikaa päivä- ja työtoimintaan. Muhoksen kunnalla tulisikin palkata omat työntekijät vastaamaan niin vammaispalvelun kuin mielenterveyspalvelun päivä- ja työtoiminnasta. Asiakkaiden kiinnostuksen kohteet, henkilökunnan näkemykset sekä toiminta- ja työkyvynekartoitus auttavat soveltuvien ryhmien löytämisessä ja oikeanlaisen toiminnan tai työn asiakkaalle. Omat erilliset toimitilat mahdollistavat sen, että pystytään keskittymään vain päivä- ja työtoiminnan asioihin. Tiloissa huomioitava erikuntoisten asiakkaiden ja erilaisten ryhmien toiminnan mahdollistaminen. Päivä- ja työtoimintaa suunniteltaessa on hyvä huomioida myös paikkakunnalla toimivat yksityiset

palveluntuottajat. Vaikka päivä- ja työtoiminta järjestetään kunnan toimintana, voidaan yhteistyöllä saada monipuolisuutta toimintaan.

Satu Vieremä ja Maija Virtanen tarkastelevat päivätoimintaa opinnäytetyössään Päivätoiminnan tärkeys asiakkaan näkökulmasta. Opinnäytetyössä haastateltiin yhden Validia -palveluiden yksikön päivätoiminnan asiakkaita. Tässäkin topinnäytetyössä tuli esiin sosiaalisten suhteiden saaminen ja arjen rytmittäminen tärkeinä päivätoiminnan hyötyinä. Asiakkaiden elämän laatu ja hyvinvointi paranivat päivätoiminnan ansioista. Asiakkaiden sosiaalisten suhteiden ylläpitäminen sekä turvallisuuden tunteen kokeminen päivätoiminnassa lisäsivät asiakkaiden hyvinvointia. Monen asiakkaan kohdalla päivätoiminnan katsottiin ehkäisevän syrjäytymistä. (Virtanen & Vieremä 2012, 52-54) Vieremä ja Virtanen toteavat opinnäytetyössään päivätoiminnalla olevan tärkeä merkitys asiakkaan hyvinvoinnin ja elämänlaadun parantajana. Samalla tavalla myös työtoiminta parantaa hyvinvointia ja elämänlaatua. Vammais- ja mielenterveyspalvelun henkilökunnalta tuli selkeä mielipide, että päivä- ja työtoiminta tarvitsee kehittämistä. Henkilökunta työskentelee asiakkaiden kanssa jatkuvasti ja näkee heidän tarpeet. On tärkeää, että Muhoksen kunnassa vastataan tähän tarpeeseen ja näin pyritään parantamaan vammaisten sekä mielenterveyskuntoutujien hyvinvointia ja osallisuutta.

Päivä- ja työtoiminnan järjestämiseen Muhoksen kunnassa voisi saada mallia Tornion työtoiminnan ja avotyön järjestämisestä. Tornion mallissa Tornion kaupunki ja Tornion työvoimasäätiö pyrkivät yhteistyössä tuottamaan asiakkaille tarvittavat palvelut. Asiakkaalle on mahdollista räätälöidä sopiva palvelu kolmesta eri palvelukokonaisuudesta. Palvelukokonaisuudet ovat Keva-työtoiminta, Keva-treeni ja Keva-tuki. Työ- ja toimintakyvyn kartoittamista varten kaikki asiakkaat tulevat ensin yleensä työpajoille, joissa asiakkaan työ- ja toimintakyky, kiinnostuksen kohteet ja koulutus kartoitetaan. Samalla normaalin työelämän sääntöjä harjoitellaan. Asiakkaalla on mahdollisuus siirtyä sitten avotyöhön Keva-treenin kautta. Keva-treenissä muun muassa etsitään avotyöpaikkoja, valmennetaan asiakasta avotyöhön ja otetaan yhteyttä työnantajiin. Työvalmentajan tuella aloitetaan avotyö ja työvalmentaja on jatkuvasti tukemassa asiakasta ja työyhteisöä. Keva-tuki seuraa avotyössä asiakkaan menestymistä. Asiakasta käydään katsomassa, joko asiakkaan tai yrittäjän pyynnöstä tai sovitusti tietyin väliajoin.(Ylimaula, 25-27)

Opinnäytetyöprosessin aikana kuulin lapseni hammaslääkäreissulla hoitajan ja lääkärin keskustelevan oikomishoidossa käytettävien niskapehmusteiden tilauksesta. Keskustelussa ilmeni, että pehmusteita on tilattu yksityiseltä henkilöltä. Itsellä tuli heti ajatus, että kyseisiä pehmusteita olisi mahdollista tehdä työtoiminnassa. Samalla tuli mieleen, että kunnan eri yksiköissä on varmasti työtehtäviä, jotka vievät turhaan tietyn ammattityöntekijän aikaa ja nämä tehtävät olisi mahdollista tehdä työtoiminnassa. Kun kerroin ajatukseni ohjaaja Arja Rajala-Koskelalle, hänellä oli sama ajatus mielessä, esimerkkinä vain terveyskeskuksessa käytettävät laput, jossa ajanvarausajat. Joku tulostaa laput ja leikkaa ne sopiviksi. Tämäkin työ olisi mahdollista tehdä työtoiminnassa. Nämä työt ovat vain esimerkkejä. Uskon, että kartoitettaessa kunnan eri yksiköitä, löytyisi monenlaista työtä, jota vammais- tai mielenterveyspalvelun työntekijät voisivat tehdä.

Kuntoutussäätiön raportissa Työtä, tukea ja mielenterveyttä tuli esiin, että myös yritys ja työyhteisö hyötyivät mielenterveyskuntoutujan työllistämisestä. Tutkimuksen mukaan joidenkin yritysten julkisuuskuva sosiaalisen vastuun kantavana yrityksenä parani ja työyhteisössä mielenterveysongelmiin kohdistuvat pelot sekä ennakkoluulot vähenivät. (Valkonen & Peltola & Härkäpää 2006, 70–73.) Avotyötoiminnassa ja tuetussa työssä läheinen yhteistyö, tiedon antaminen työnantajille ja työyhteisölle, asiakkaan riittävä tukeminen sekä kaikkien osapuolten sitoutuminen työllistymisprosessiin mahdollistavat onnistuneen työllistymisen vammaiselle ja mielenterveyskuntoujalle.

6 POHDINTA

Aiheen opinnäytetyöhön sain suuntaavan harjoittelun aikana vuoden 2011 lopulla. Tätä aikaisemmin en vielä ollut opinnäytetyötä juurikaan miettinyt. Aiheen löydyttyä tuntui jo ensimmäinen askel otetulta. Heti harjoittelun jälkeen en vielä aiheeseen alkanut paineutua, koska palasin omaan ohjaajan työhöni ja arjen kiireet veivät mukanaan. Ajatus työtä kuitenkin tapahtui koko ajan ja helmikuussa 2012 kävin vammaispalvelun ohjaajien kanssa tutustumiskäynnillä Kempeleen toimintakeskuksella. Maaliskuussa 2012 kävin keskustelemassa vammaispalvelun sosiaalityöntekijän kanssa tulevan opinnäytetyöni sisällöstä. Huhtikuussa esittelin mielenterveyspalvelun henkilökunnalle esittelemässä opinnäytetyöaiheittani ja samalla sovimme kyselyn toteuttamista osittain myös mielenterveyspuolelle. Kevään aikana aloin tutustua kirjallisuuden avulla aiheeseen ja tavoitteena oli myös kyselyn suunnittelun aloittaminen. Kyselyn suunnittelu ja opinnäytetyön eteenpäin saaminen jäivät kuitenkin hieman taka-alalle kevään edetessä, kun odotin kolmatta lastani ja ajatukset pyörivät tulevan perheen lisäyksen ympärillä.

Syksyn ja talven 2012 opinnäytetyö oli tauolla ja vasta keväällä 2013 jatkoin kunnolla opinnäytetyöni tekemistä. Kesäkuun alussa 2013 oli opinnäytetyösuunnitelmani valmis. Kyselyt tein syksyllä 2013 ja toteutin ne lokakuussa. Kirjallista aineiston keräämistä ja siihen tutustumista jatkoin syksyllä myös. Kyselyn tulosten analysoinnin aloitin marraskuussa. Analysoinnin jälkeen aloitin raportin kirjoittamisen. Raportin kirjoittaminen eteni hitaasti. Perheen, oman työn ja opiskelun yhteensovittaminen oli välillä todella haastavaa. Raportin kirjoittaminen vaati aikaa ja keskittymistä. Yhtäjaksoista aikaa kirjoittamiseen ei aina ollut paljon. Kun työ keskeytyi välillä ja uudelleen aloitettaessa joutui aina kertaamaan aikaisemmin tehtyä, että pääsi työhön uudelleen kiinni. Viimeisenä takarajana asetin itselleni työn valmistumiseen kevään 2014 aikana.

Aiheena päivä- ja työtoiminnan kehittäminen oli itselle hyvin kiinnostava. Itse teen mielelläni käsitöitä sekä askarteluja ja työ tällaisten toimintojen parissa olisi hyvin houkuttelevaa. Päivä- ja työtoiminnan tärkeys asiakkaan kannalta teki aiheesta myös kiinnostavan. Omassa työssäni palvelukodin ohjaajana olen nähnyt kuinka tärkeää asukkaille päivä- ja työtoiminta on. Oli mielenkiintoista ja antoisaa pohtia tällaisen toiminnan kehittämistä.

Olen tyytyväinen kyselystä saamaani aineistoon. Osa asiakkaista ei vastannut kaikkiin kyselyn kysymyksiin, mutta kuitenkin tuloksia voidaan pitää suuntaa antavina. Henkilökunnan kyselyn aineistosta sai hyvin yksimielisen kuvan kehittämisen tarpeesta. Mielestäni kyselyaineistosta nousi selvästi esille tarve kehittää Muhoksen kunnan päivä- ja työtoimintaa. Vaikka asiakasmielipiteissä oli paljon tyytyväisyyttä tämän hetken toimintaan, tulee henkilökunnan mielipiteissä esille tämän hetken toiminnan rajallisuus. Mielestäni asiakkaat tyytyvät vähään, eivätkä välttämättä osaa vaatia muuta kuin mitä heille tarjotaan. He tyytyvät siihen, että heillä on jotain tekemistä ja sisältöä arjessa.

Opinnäytetyöprosessi oli antoisa, mutta rehellisesti sanottuna raskas. Ajan löytäminen työn tekemiseen oli perheellisenä haasteellista ja aiheutti usein stressiä. Hyvin haasteelliseksi koin myös oikeiden menetelmien löytämisen. Vaikka tutkimustoiminnan perusteet oli opinnoissa suoritettu, joutui lähes kaiken tiedon etsimään uudestaan. Tutkimustoiminnan kurssin aikana ei minulla ollut vielä opinnäytetyön aihe varma ja itse työ tuntui vielä kaukaiselta. Kurssissa oli niin paljon asiaa, ettei tietoa heti sisäistänyt ja tuntui suuren osan tiedosta jo unohtuneen oman työn alkaessa. Kuitenkin nyt työn valmistuttua olen hyvin tyytyväinen siihen, että sain työn tehtyä, sain erilaista näkökulmaa vammaistyöhön ja sain olla tekemässä tutkimusta oikeaan tarpeeseen. Toivon, että työstäni on hyötyä päivä- ja työtoiminnan kehittämisessä Muhoksen kunnan vammaispalvelussa.

Kehittämistyöhön tarvitaan aikaa, rahaa ja resursseja. Tulokset kehittämisen tarpeesta täytyy saada myös kunnan päättäjien tietoon. Tarvitaan yhteistyötä päättäjien sekä vammais- ja mielenterveyspuolen henkilöstön kesken, jotta kehittäminen onnistuu. Tiedon antaminen vammaisuudesta ja mielenterveydestä auttaa ihmisiä ymmärtämään, että myös vammaisilla ja mielenterveyskuntoutujilla on yhdenvertainen oikeus ja tarve työhön tai työhön verrattavaan toimintaan. Jokainen meistä omalla esimerkillään pystyy vaikuttamaan näihin asenteisiin. Kehittämistyössä varmaan ensimmäisiä konkreettisia tehtäviä olisi kehittämistarpeen tuominen esiin sekä kunnan omien yksiköiden kartoittaminen, mitä tehtäviä niistä löytyisi päivä- ja työtoimintaan. Kehittäminen ei tapahdu itsestään, vaan siihen täytyy panostaa ja keskittää se tiettyjen työntekijöiden työksi.

LÄHTEET

- Ahola, Anja 2007. Lomaketutkimusprosessi. Teoksessa Viinamäki, Leena & Saari, Erkki (toim.) 2007. Polkuja soveltavaan yhteiskuntatieteelliseen tutkimukseen. Helsinki: Tammi. Sivut 47–70.
- Alasuutari, Pertti 2011. Laadullinen tutkimus 2.0. Tampere: Vastapaino.
- Asumista ja kuntoutusta. Mielenterveyskuntoutujien asumispalveluja koskeva kehittämissuositus 2007. Helsinki: Sosiaali- ja terveysministeriö.
<<http://pre20090115.stm.fi/pr1176454313087/passthru.pdf>
- Avotyötoiminta. Kehitysvammaisten tukiliitto ry. Hakupäivä 10.6.2013.
<<http://www.kvtl.fi/fi/tyoelama/tyollistyminen/avotyotoiminta/>
- Eriksson, Susan 2008. Erot, erilaisuus ja elinolot-vammaisten arkielämä ja itsemäärääminen. Kehitysvammaliiton tutkimuksia. Anjalankoski: Solver palvelut oy.
- Euroopan neuvoston vammaispoliittinen toimintaohjelma 2006. Sosiaali- ja terveysministeriö. Helsinki: Yliopistopaino.
<<http://www.sosiaaliportti.fi/File/959139ea-712e-4f4d-ab0c-7b45b7c334af/vammaispoliittinen+toimintaohjelma.pdf>
- Eskola, Jari & Suoranta, Juha 2003. Johdatus laadulliseen tutkimukseen. Jyväskylä: Gummerus Oy.
- Heikkilä, Tarja 2010. Tilastollinen tutkimus Helsinki: Edita.
- Hirsjärvi, Sirkka & Remes, Pirkko & Sajavaara, Paula 1997. Tutki ja kirjoita. Helsinki: Tammi
- Ihmisoikeuksien yleismaailmallinen julistus.
<<http://www.ohchr.org/EN/UDHR/Pages/Language.aspx?LangID=fin>
- Kairi, Tea & Nummelin, Tiia & Teittinen, Antti 2010. Työtoiminnan käytäntö ja kokemus. Kehitysvammaliiton selvityksiä. Helsinki.
- Kaski, Markus & Manninen, Anja & Pihko, Helena 2012. Kehitysvammaisuus. Helsinki: Sanoma Pro Oy.
- Konttinen, Juha-Pekka. Päivätoiminta. Vammaispalvelunkäsikirja.
- Kuhanen, Carita & Oittinen, Pirkko & Kanerva, Anne & Seuri, Tarja & Schubert, Carla 2010. Mielenterveyshoitotyö. Helsinki: WSOY.
- Laki kehitysvammaisten erityishuollosta 23.6.1977/519.
- Laki vammaisuuden perusteella järjestettävistä palveluista ja tukitoimista 3.4.1987/380.
- Mielen hyvinvointi. Terveyden ja hyvinvoinninlaitos. Hakupäivä
<http://www.thl.fi/fi_FI/web/fi/aiheet/tietopakettit/amis/mielen_hyvinvointi

- Mielenterveyspalvelujen laatusuositus 2001:9. Helsinki: Sosiaali- ja terveysministeriö.
<<http://pre20031103.stm.fi/suomi/pao/julkaisut/mielenterv/laatusuositus.pdf>>
- Osatyökykyisten työllistymisen edistäminen. Toimintaohjelmaa valmisteleavan työryhmän välimietintö 2013:6 Helsinki: Sosiaali- ja terveysministeriö.
- Pohjola, Anneli 2007. Teoksessa Viinamäki, Leena & Saari, Erkki (toim.) 2007. Polkuja soveltavaan yhteiskuntatieteelliseen tutkimukseen. Helsinki: Tammi. Sivut 11-31.
- Päivätoiminta. Kehitysvammaisten tukiliitto. Hakupäivä 10.6.2013.
<<http://www.kvtl.fi/fi/tyoelama/tyo--ja-paivatoiminta/paivatoiminta/>>
- Päivätoiminta. Vammaispalvelun käsikirja. Hakupäivä 6.6.2013.
<<http://www.sosiaaliportti.fi/fi-FI/vammaispalvelujen-kasikirja/itsenaisen-elamantuki/paivatoiminta/>>
- Räty, Tapio 2010. Vammaispalvelut. Vammaispalvelujen soveltamiskäytäntö. Vaasa: Arkmedia Oy.
- Saaranen-Kauppinen, Anita & Puusniekka, Anna 2006. KvaliMOTV- Menetelmä opetuksen tietovarasto. Tampere: Yhteiskuntatieteellinen tietovarasto.
<http://www.fsd.uta.fi/menetelmaopetus/kvali/L1_2_2.html>
- Seppälä, Heikki & Rajaniemi, Mari 2012. Toimintakykyyn pohjautuvat määritelmät. Hakupäivä 6.6.2013.
<<http://verneri.net/yleis/kehitysvammaisuus/mita-kehitysvammaisuus-on/toimintakyvyn-nakokulma/toimintakyvyn-pohjaavat-maaritelmat.html>>
- Sosiaalihuoltolaki 17.9.1982/710.
- Suomen perustuslaki 11.6.1999/731.
- Suomen vammaispoliittinen ohjelma. Hakupäivä 11.6.2013.
<http://www.stm.fi/c/document_library/get_file?folderId=1087414&name=DLFE-12157.pdf>
- Tuettu työllistyminen. Kehitysvammaisten tukiliitto ry. Hakupäivä 10.6.2013.
<<http://www.kvtl.fi/fi/tyoelama/tyollistyminen/tuettu-tyo/>>
- Tuomi, Jouni 2007. Tutki ja lue. Johdatus tieteellisen tekstin ymmärtämiseen. Helsinki: Tammi.
- Tuomi, Jouni & Sarajärvi, Anneli 2009. Laadullinen tutkimus ja sisällönanalyysi. Helsinki. Kustannusosakeyhtiö Tammi.
- Työllisyysasetus 11.9.1987/737 (kumottu)
- Työtoiminta. Vernerin Kehitysvamma-alan verkkopalvelu. Hakupäivä 11.6.2013
<<http://verneri.net/yleis/arki/tyo/tyotoiminta.html>>

- Valkonen, Jukka & Peltola, Ulla & Härkäpää, Kristiina 2006. Työtä, tukea ja mielenterveyttä. Kokemuksia mielenterveyskuntoutujien työllistymismalleista. Kuntoutussäätiö. Helsinki:Yliopistopaino.
- Varanka, Marjatta & Saarinen, Juha (toim.) 2012. Avotyötoiminnasta palkkatyöhön. Vates-säätiö. Kerava.
- Vierelä, Satu & Virtanen, Maija 2012. Päivätoiminnan tärkeys asiakkaan näkökulmasta. Satakunnan ammattikorkeakoulu. Sosiaalialan koulutusohjelma. Opinnäytetyö.
- Vilka, Hanna 2007. Tutki ja mittaa. Määrällisen tutkimuksen perusteet. Helsinki:Tammi.
- Waddel, Gornon & Burton, AKim 2006. Is work good for your health and well-being? The United Kingdom: The Stationery Office
<https://www.gov.uk/government/uploads/system/uploads/attachment_data/file/214326/hwwb-is-work-good-for-you.pdf
- Yhdenvertaisuuslaki 20.1.2004/21
- Ylimaula, Sirpa 2012. Työtoiminnan ja avotyön järjestäminen Tornion malliin. Teoksessa Rätty, Rauni (toim.) & Takkula, Tuija 2012. Arjen unelmia toteuttamisessa. Vaspa-hankkeen raportti. Oulu:Uniprint.
- Yhdistyneitten kansakuntien yleisopimus vammaistenhimisten oikeuksista. Hakupäivä http://www.ykliitto.fi/sites/ykliitto.fi/files/ykn_vammaissopimus_uudistettu_painos_2012.pdf

LIITTEET

- Liite 1. Asiakaskysely
- Liite 2. Henkilökunnan kysely
- Liite 3. Saatekirje asiakaskyselyyn
- Liite 4. Saatekirje henkilökunnan kyselyyn

Liite 1

Hyvä vammaispalvelun/mielenterveyspalvelun asiakas!

Olen Leena Heikkinen ja opiskelen Kemi-Tornion ammattikorkeakoulussa sosionomiksi. Teen opinnäytetyötä yhteistyössä Muhoksen kunnan vammaispalvelun ja mielenterveyspalvelun kanssa vammaispalvelun päivä- ja työtoiminnan kehittämistä.

Opinnäytetyölläni pyrin selvittämään millainen kiinnostus teillä asiakkailla on päivä- ja työtoimintaan sekä mitä haluaisitte päivä – ja työtoiminnassa tehdä. Selvitän myös vammais- ja mielenterveyspalvelujen henkilökunnan mielipidettä päivä- ja työtoiminnan kehittämistarpeesta sekä heidän ajatuksia päivä- ja työtoiminnan sisällöstä. Selvitetyksien tuloksia käytetään vammaispalvelun päivä- ja työtoiminnan kehittämistyössä.

Olen laatinut teille kyselylomakkeen. Kyselyyn vastataan nimettömänä ja vastauksia käsitellään luottamuksellisesti. Kenenkään henkilöllisyys ei tule esiin opinnäytetyön tuloksissa. Voit ottaa lomakkeen täyttämiseen avuksi vammaispalvelun/mielenterveyspalvelun työntekijän tai oman läheisen. Lomakkeen täyttämisen jälkeen voit sulkea sen kirjekuoreen, jos niin haluat. Jätä täytetty lomake työntekijälle, joka lomakkeen antoi sinulle. Vastausajan loputtua haen itse täytetyt lomakkeet vammais- ja mielenterveyspalvelun henkilökunnalta. Vastausaika on 15.10.–4.11.2013.

Toivon teiltä kysymyksiin rehellisiä vastauksia. Jokaisen vastaus on tärkeä. Vastaukset auttavat parantamaan teidän työhön liittyviä asioita.

Kiitos jo etukäteen ☺

Leena

Hyvä vammaispalvelun/mielenterveyspalvelun työntekijä!

Olen Leena Heikkinen ja opiskelen Kemi-Tornion ammattikorkeakoulussa sosionomiksi. Teen opinnäytetyötä Muhoksen kunnan vammaispalvelun päivä- ja työtoiminnan kehittämistä.

Tavoitteena opinnäytetyölläni on saada selville millainen kiinnostus teidän asiakkailanne on päivä- ja työtoimintaan sekä mitä he haluaisivat päivä – ja työtoiminnassa tehdä. Teiltä, vammais- ja mielenterveyspalvelujen henkilökunnalta selvitän mielipidettänne päivä- ja työtoiminnan kehittämistarpeesta sekä teidän ajatuksia päivä- ja työtoiminnan sisällöstä. Selvityksen tuloksia on tarkoitus käyttää Muhoksen kunnan vammaispalvelun päivä- ja työtoiminnan kehittämistyössä.

Olen laatinut teille kyselylomakkeen. Kyselyyn vastataan nimettömänä ja vastauksia käsitellään luottamuksellisesti. Lomakkeessa on valmiita kysymysvaihtoehtoja ja avoimia kysymyksiä. Avoimiin kysymyksiin toivon teiltä mahdollisimman kattavaa vastausta ja rohkeita ideoita. Kyselyyn vastaaminen vie aikaa korkeintaan 20 minuuttia. Toivon, että teiltä löytyy aikaa vastata, sillä jokainen vastaus on tärkeä ja auttaa kehittämään asiakkaittenne työtä!

Kyselyn vastausaika teillä on 15.10.–28.10.2013. Täytetyt kyselylomakkeet noudan kyselyajan päätyttyä työpisteeltänne. Halutessanne voitte laittaa lomakkeen suljettuun kirjekuoreen. Vastauslomakkeet hävitän aineiston käsittelyn jälkeen.

Opinnäytetyön valmistumisen jälkeen tulen mielelläni esittämään teille saadut tulokset.

Kiitos jo etukäteen ☺

Leena

Liite 3 1(7)

TAUSTATIEDOT

Merkitse rasti (X) oikean vaihtoehdon kohdalle.

1. Sukupuoli

 Nainen Mies

2. Ikä

 alle 25 25–40 41–55 yli 55

3. Oletko asiakkaana

 vammaispalvelussa mielenterveyspalvelussa

4. Mitä koulua olet käynyt?

 peruskoulu/kansakoulu lukio ammattikoulu, mikä linja? _____ erityiskoulu/harjaantumiskoulu muu, mikä? _____

5. Onko sinulla ammattia?

 ei kyllä, mikä? _____**PÄIVÄTOIMINTA/TYÖTOIMINTA/TYÖ**

Merkitse rasti (X) oikean vaihtoehdon kohdalle. Jos vastaat kysymykseen kyllä, vastaa myös jatkokysymykseen. Jatkokysymyksessä merkitse rasti(X) jokaisen oikean väittämän kohdalle. Jos vastaat kaikkiin kysymyksiin 1-5 en, ei tarvitse vastata kysymyksiin 6-8.

Liite 3 2(7)

1. Olen tällä hetkellä päivä- tai työtoiminnassa

- kyllä en

Jos olet, mitä toimintaa siihen kuuluu?

- askartelu tai muu luova toiminta
 liikunta/ulkoilu
 sosiaalisten taitojen opettelu (vuorovaikutustaidot/jokapäiväisen elämän taidot)

- ruoanlaitto/leivonta
 tekstiilityöt (ompele, kudonta, neulonta, virkkaus, kankaanpainanta)
 puutyöt
 siivous
 keittiötyöt
 pakkaus/kokoonpano
 pihatyöt/ulkotyöt
 kiinteistönhuolto
 muu, mikä? _____

2. Olen tällä hetkellä

- avotyötoiminnassa (työskentelen tavallisella työpaikalla ja saan 1-12€ päivässä työosuusrahaa)
 tuetussa työssä (työskentelen tavallisella työpaikalla työhjaajan tuella ja saan työstäni palkkaa)
 en ole avotyötoiminnassa tai tuetussa työssä

Jos olet, avotyötoiminnassa tai tuetussa työssä, missä työskentelet?

- ruokakaupassa, muussa kaupassa/liikkeessä
 päiväkodissa
 koulussa
 kunnan toimipisteessä
 kirjastossa
 vanhainkodissa/palvelukodissa
 muualla, missä? _____

Liite 3 3(7)

3. Oletko tällä hetkellä itsenäisessä työssä tavallisella työpaikalla, josta saat palkkaa?

- kyllä en

Jos olet:

Onko työstä tehty työsopimus?

- kyllä ei

Paljonko saat kuukausipalkkaa?

- _____ €
 en halua kertoa

4. Oletko tyytyväinen tämän hetkiseen työhösi?

- kyllä Jos vastaat kyllä, vastaa jatkokysymykseen A.
 en Jos vastaat en, vastaa jatkokysymykseen B.

A. Jos **olet** tyytyväinen työhösi, mikä työssäsi on parasta? Voit rastittaa useamman vaihtoehdon.

- työtehtävät
 työkaverit
 palkka
 saan tehdä työtä, johon olen kouluttautunut
 saan ohjausta työhön
 muu, mikä? _____

B. Jos **et ole** tyytyväinen työhösi, miten haluat muuttaa sitä? Voit rastittaa useamman vaihtoehdon.

- vaihtaa työpaikkaa
 lisätä työtunteja/vähentää työtunteja
 saada uusia työtehtäviä, mitä? _____
 saada enemmän palkkaa
 saada uudet työkaverit
 saada enemmän ohjausta työhön
 erilaiset työtilat

Liite 3 4(7)

muuta, mitä _____

en osaa sanoa

5. Pystytkö mielestäsi itse vaikuttamaan siihen, mitä työtä teet?

kyllä, miten? _____

en, tiedätkö miksi et? _____

en osaa sanoa

6. Kuunnellaanko sinua riittävästi työhön liittyvissä asioissa?

kyllä, miten? _____

ei

en osaa sanoa

TYÖN MERKITYS

Työllä tässä tarkoitetaan päivä- ja työtoimintaa, avotyötoimintaa, tuettua työtä tai palkkatyötä avoimilla työmarkkinoilla.

1. Mitä työ sinulle merkitsee? Mitä hyötyä siitä on sinulle? Rastita kaikki sopivat vaihtoehdot.

Kun teen työtä,

saan rahaa

on jotain tekemistä

tutustun uusiin ihmisiin/ saan olla tekemisissä toisten ihmisten kanssa

tunnen, että minua arvostetaan, kun teen työtä

saan näyttää mitä osaan

jotain muuta, mitä? _____

en osaa sanoa

Liite 3 5(7)

TYÖ JA TULEVAISUUS

1. Jos olet jo päivä- tai työtoiminnassa/avotyötoiminnassa, onko sinusta mukava olla siellä?

kyllä, miksi? _____

ei, miksi? _____

2. Jos et ole päivä- tai työtoiminnassa/avotyötoiminnassa, haluaisitko osallistua siihen?

kyllä, miksi? _____

en, miksi? _____

3. Millaista työtä tai toimintaa haluaisit tulevaisuudessa tehdä? Rastita kaikki sinua kiinnostavat vaihtoehdot.

puutyö

tekstiilityö (esim. ompelu, neulonta, virkkaus, kankaanpainanta, kudonta)

askartelu

ulkotyö/pihatyö

keittiötyö

siivous

työ kaupassa (hyllyjen täyttäminen, järjestäminen)

liikuntaa

musiikkiryhmä

kuvataideryhmä

tietokone/atk-ryhmä (opettelu tai itsenäistä käyttöä)

muu, mikä _____

Liite 3 6(7)

4. Kuinka monena päivänä viikossa mielestäsi jaksat työskennellä?

- 1-2 päivänä 3-4 päivänä
 5 päivänä en osaa sanoa

5. Montako tuntia päivässä on mielestäsi sinulle sopiva työaika?

- 1-3 tuntia 4-6 tuntia
 7-8 tuntia en osaa sanoa

6. Mitkä asiat auttavat sinua viihtymään työssä?

- olen hyvissä väleissä toisten työntekijöiden kanssa
 minun mielipiteitä kuunnellaan
 työkaverit auttavat minua, jos on tarve
 minun tekemääni työtä arvostetaan
 minut hyväksytään työporukkaan
 työtilat ovat hyvät (tilavat ja viihtyisät)
 työpaikalle on helppo kulkea
 muu, mikä? _____
 en osaa sanoa

7. Työskenteletkö mieluummin

- yksin ryhmässä?

8. Millainen on mielestäsi hyvä ohjaaja/työntekijä päivä- tai työtoiminnassa?

- antaa selkeät ohjeet ja neuvot
 auttaa tarvittaessa
 antaa tehdä työn rauhassa, omaan tahtiin
 kehuu, kun teen työn hyvin
 en osaa sanoa
 muuta, mitä? _____

Liite 3 7(7)

9. Pelottaako sinua jokin asia työhön liittyen?

kyllä, mikä? _____

ei

10. Haluaisitko osallistua johonkin koulutukseen?

kyllä

en

11. Mitä toiveita ja terveisiä sinulla on Muhoksen kunnan päivä- ja työtoiminnan kehittämiseen? (Esimerkiksi: mitä pitäisi parantaa, mikä on hyvin, mitä uutta haluaisit, ym.)

KIITOS VASTAUKSISTASI ☺

TAUSTATIEDOT

1. Työskentelen

- vammaispalveluissa
- mielenterveyspalveluissa

2. Ikä

- alle 30
- 30–40
- 41-50
- yli 50

3. Koulutus

- toisen asteen koulutus
- opisto tai ammattikorkeakoulututkinto
- ylempi korkeakoulututkinto
- muu, mikä? _____

4. Työkokemus

- vammais- tai mielenterveystyössä _____ vuotta
- muualla sosiaali- ja terveystyössä _____ vuotta.

PÄIVÄ- JA TYÖTOIMINTA/ TYÖ

1. Onko asiakkaillanne mielestäsi riittävästi tarjolla erilaisia työmahdollisuuksia (päivätoiminta, työtoiminta, avotyötoiminta, tuettu työ, palkkatyö avoimilla työmarkkinoilla)?

- kyllä
- ei

Mikäli vastasit ei, kerro mitä mielestäsi on tarve muuttaa? Millaista työtä tai toimintaa asiakkaanne tarvitsevat enemmän?

Liite 4 2(4)

2. Onko asiakkaillanne mielestäsi riittävästi mahdollisuutta vaikuttaa itse työn valintaan?

kyllä

ei

Perustele vastauksesi.

3. Koetteko, että asiakkaanne ovat tyytyväisiä työhön?

kyllä

ei

Mikäli vastasit ei, perustele vastauksesi.

Liite 4 3(4)

4. Onko yksikössänne/kunnalla mielestäsi tarkoituksen mukaiset tilat/paikat, missä järjestää asiakkailleen tarvittavaa työtä, esim. päivä- tai työtoimintaa?

kyllä

ei

Mikäli vastasit ei, millaisia muutoksia tai parantamistoimenpiteitä tulisi toteuttaa mielestäsi tilojen suhteen?

5. Millaisista konkreettisista työtehtävistä asiakkaanne mielestäsi pitävät ja hyötyvät?

6. Saavatko asiakkaanne mielestäsi tällä hetkellä riittävästi ohjausta päivä- ja työtoiminnassa/työssä?

kyllä

ei

Mikäli vastasit ei, perustele vastauksesi.

Liite 4 4(4)

7. Millaisia muutoksia ja parannusehdotuksia sinulla on asiakkaiden työn ohjaukseen?

8. Millaisia ajatuksia sinulla on päivä- ja työtoiminnan kehittämiseen kunnassa?

KIITOS VASTAUKSISTASI! ☺