



MAASEUTUELINKEINOVIRANOMAISTOIMIEN
YHDISTYMISPROSESSI JA VAIKUTUS
VILJELIJÖIDEN ASIOINTIIN

Esimerkkinä Lempäälän yhteistoiminta-alue

Mirka Kallio

Opinnäytetyö

Marraskuu 2009



JYVÄSKYLÄN
AMMATTIKORKEAKOULU
Luonnonvarainstituutti

Tekijä(t) KALLIO, Mirka	Julkaisun laji Opinnäytetyö	Päivämäärä 16.11.2009
	Sivumäärä 56	Julkaisun kieli Suomi
	Luottamuksellisuus () saakka	Verkojulkaisulupa myönnetty (X)
Työn nimi MAASEUTUELINKEINOVIRANOMAISTOIMIEN YHDISTYMISPROSESSI JA VAIKUTUS VIJELIJÖIDEN ASIOINTIIN, Esimerkkinä Lempäälän yhteistoiminta-alue		
Koulutusohjelma Maaseutuelinkeinojen koulutusohjelma		
Työn ohjaaja(t) AUER, Jaana		
Toimeksiantaja(t) Lempäälän kunta, maaseututoimisto		
<p>Tiivistelmä</p> <p>Maatilojen määrä on ollut tasaisessa laskussa koko sen ajan, jonka Suomi on kuulunut Euroopan Unioniin. Muutoksen suunnan ja viljelijöiden palvelujen yhdenmukaistamisen vuoksi myös viljelijätukihallintoa on kehitettävä. Vuonna 2008 viljelijätukia hallinnoitiin Suomessa 350 paikallisyksikössä. Hallituksen lakiesityksen perusteella paikallisyksiköiden lukumäärää aiotaan vähentää muodostamalla viljelijätukihallinnon yhteistoiminta-alueita niin, että vuoden 2013 alusta viljelijätukihallinnon paikallisyksiköitä olisi enää noin 80.</p> <p>Lempäälän kunnan maaseututoimi on tuottanut maaseutuelinkeinoviranomaispalvelut Lempäälän lisäksi loppuvuodesta 2006 alkaen Nokian kaupungille sekä Pirkkalan ja Vesilahden kunnille. Vuoden 2009 alusta yhteistoiminta-alue laajeni, kun Ylöjärven kaupungin maaseutupalvelujen hoito siirtyi Lempäälän kunnalle. 1.1.2009 Ylöjärven ja Kurun välillä tapahtuneen kuntaliitoksen myötä myös entisen Kurun maaseutupalvelut siirtyivät Lempäälän maaseututoimen alaisuuteen. Maaseutuelinkeinoviranomaispalvelut tuotetaan kahdessa toimipisteessä, Lempäälässä ja Ylöjärvellä. Yhteistoiminta-alue kasvoi noin 700 aktiivista maatilaa käsittäväksi.</p> <p>Opinnäytetyössä selvitetään yhteistoiminta-alueen muodostamista ja otetaan huomioon viljelijöiden mielipide siitä, miten maaseutuelinkeinoviranomaispalvelut tulisi tulevaisuudessa järjestää. Lempäälän yhteistoiminta-alueen viljelijöille postitettiin kysely maaseutuelinkeinoviranomaispalvelujen järjestämisestä maaliskuussa 2009 ja heillä oli aikaa vastata kyselyyn noin seitsemän viikkoa. Kyselyn vastausprosentiksi muodostui 36,7 %. Kyselyn tulosten perusteella viljelijät pitivät tärkeänä, että palvelut säilyvät kohtuullisen matkan päässä. Heille oli tärkeää myös, että kevään päätukihaun yhteydessä järjestetään tukihakemusten vastaanottoa maaseututoimen toimipisteiden lisäksi muisakin sopimuskunnissa huolimatta sähköisen tukihaun käyttöönotosta.</p>		
Avainsanat (asiasanat) Maaseutuelinkeinoviranomainen, viljelijätukihallinto, yhteistoiminta-alue		
Muut tiedot		

Author(s) KALLIO, Mirka	Type of publication Bachelor's Thesis	Date 16112009
	Pages 56	Language Finnish
	Confidential () Until	Permission for web publication (X)
Title THE FUSION PROCESS OF RURAL OFFICES AND ITS THE EFFECT ON FARMERS' SERVICES, As an example the co-operation district of Lempäälä		
Degree Programme Degree Programme in Agriculture and Rural Industries		
Tutor(s) AUER, Jaana		
Assigned by Municipality of Lempäälä, Rural office		
Abstract <p>The number of farms has been decreasing the time Finland has been a member of the European Union. Due to the change of agriculture and equalization of farmer services the administration of farmers' subsidy has to be developed. Year 2008 the subsidies were administered in 350 local units in Finland. On the grounds of the government bill the number of units will be brought down by creating co-operation districts. In the beginning of the year 2013 the amount of the units should be around 80.</p> <p>The rural office of municipality of Lempäälä has produced services of agricultural industry authority to the town of Nokia and the municipalities of Pirkkala and Vesilahti since late year 2006. In the beginning of 2009 the co-operation district grew when Lempäälä started to run rural services to the town of Ylöjärvi. On Jan the first 2009 took place the consolidation of municipalities between Ylöjärvi and Kuru so that the rural services of former municipality of Kuru were transferred also under the Lempäälä office. The services of agricultural industry authority are done in two offices, Lempäälä and Ylöjärvi. The number of active farms is about 700.</p> <p>The forming of the co-operation district was determined by the thesis and attention was paid to the farmers' opinions how the services of agricultural industry authorities should be arranged in the future. An enquiry of the rural services was mailed to the farmers in the co-operation district in March 2009. The farmers had seven weeks to answer to the enquiry. The response rate was 36,7 %. The enquiry shows the farmers would prefer that the services should stay reasonably near. Farmers also emphasised that it would be important to be able to submit applications of subsidies in all municipalities of the co-operation district despite the possibility of the e-application.</p>		
Keywords agricultural industry authority, services the administration of farmers' subsidy, co-operation district		
Miscellaneous		

SISÄLTÖ

1	JOHDANTO.....	7
2	MAASEUTUELINKEINOVIRANOMAISEN TEHTÄVÄT	9
2.1	Viljelijätukihallinnon yhteistoiminta-alueet	10
2.2	Viljelijöiden sähköiset asiointipalvelut	11
3	MAATALOUDEN RAKENNEKEHITYS.....	13
3.1	Maatalouden rakenne Lempäälän yhteistoiminta-alueen kunnissa	15
3.2	Rakennemuutos Lempäälän yhteistoiminta-alueen kunnissa vuodesta 1995	18
4	MAASEUTUVIRANOMAISTOIMIEN YHDISTYMISPROSESSI	21
4.1	Maaseututoimet ennen yhdistymistä	22
4.2	Yhdistymisprosessi.....	22
5	VILJELIJÖIDEN NÄKEMYS.....	24
5.1	Tutkimuksen tavoitteet ja toteutus.....	24
5.2	Kyselyn teko	24
5.3	Tutkimusaineiston käsittely ja tunnusluvut	25
5.4	Tutkimustulokset	25
5.5	Poimintoja vapaasta sanasta	35
5.6	Tutkimustulosten vertailu	36
5.7	Tutkimustulosten yhteenveto ja tulkinta.....	47
5.8	Tutkimuksen jatkokäyttö	48
6	POHDINTA	49
	LÄHTEET	50
	LIITTEET.....	52
	Liite 1. Saatekirje viljelijöille.....	52
	Liite 2. Kysely viljelijöille	53
	Liite 3. Eläinten lukumäärän muuttaminen eläinyksiköiksi.....	55
	KUVIOT	
	KUVIO 1. Pirkanmaa.....	8
	KUVIO 2. Maatilojen lukumäärän ja keskipeltoalan muutos 1995–2008 (Maatilarekisteri 2008, 34).....	13
	KUVIO 3. Keskipeltoalat (hehtaaria) työvoima- ja elinkeinokeskuksittain vuonna 2008 (Maatilojen maankäyttölajit 2008).....	14

KUVIO 4. Viljelijöiden keski-iat työvoima- ja elinkeinokeskuksittain vuonna 2008 (Maatilarekisteri 2008).....	14
KUVIO 5. Maatilojen koko peltoalan mukaan kunnittain (Lempäälän yhteistoiminta-alueen tilakoot 2009).....	15
KUVIO 6. Päätuotantosuuntien jakautuminen Lempäälän maaseututoimen piirin kunnissa 2009 (Tukisovellus 2009).....	16
KUVIO 7. Viljelijöiden ikäjakauma Lempäälän maaseututoimen piirin kunnissa 2009. Ikä esitetty vuosina. (Tukisovellus 2009.)	17
KUVIO 8. Tukea hakeneiden viljelijöiden määrät maatilan sijaintikunnittain 1995-2009. (Lempäälän yhteistoiminta-alueen tukea hakeneiden viljelijöiden lukumäärien muutos 2009.).....	18
KUVIO 9. Keskipeltoalan (hehtaaria) muutos vuosina 1995-2009 Lempäälän, Pirkkalan ja Vesilahden kunnissa sekä Nokian ja Ylöjärven kaupungeissa (Tukisovellus 2009; Maatalouslaskenta 2000).....	19
KUVIO 10. Kotieläintilojen määrän muutos 1995-2009 (Tukisovellus 2009).....	20
KUVIO 11. Kyselyyn vastanneiden viljelijöiden ikäjakauma.	26
KUVIO 12. Kyselyyn vastanneiden tilojen päätuotantosuuntien jakautuminen.....	27
KUVIO 13. Kyselyyn vastanneiden tilojen peltopinta-alan jakauma.	28
KUVIO 14. Viljelijöiden yhdensuuntaisten matkojen pituudet Lempäälän maaseututoimeen.....	29
KUVIO 15. Viljelijöiden yhdensuuntaisten matkojen pituudet Ylöjärven maaseututoimeen.....	29
KUVIO 16. Viljelijöiden yhdensuuntaisten matkojen pituudet maaseututoimiin ennen yhdistymistä.	30
KUVIO 17. Viljelijöiden 12 kuukauden aikaiset asiointimäärät kunnan maaseutuelinkeinoviranomaisen kanssa.....	32
KUVIO 18. Viljelijöiden mielipide yhteistoiminta-alueiden muodostamisesta.	32
KUVIO 19. Maaseutuelinkeinoviranomaispalvelujen järjestäminen tulevaisuudessa.	33
KUVIO 20. Viljelijöiden mielipide Lempäälän maaseututoimen toiminnasta.	34
KUVIO 21. Viljelijöiden tarve päätukihaun tukihakemusten vastaanottopäivien järjestämiselle Lempäälän ja Ylöjärven vastaanottopäivien lisäksi.....	35
KUVIO 22. Yhdensuuntaisten matkojen pituudet Nokialta ja Pirkkalasta Lempäälän (L) ja Ylöjärven (Y) maaseututoimiin.....	37

KUVIO 23. Viljelijöiden tarve päätukihaun yhteydessä järjestettävälle tukihakemusten vastaanotolle Lempäälän ja Ylöjärven toimipisteiden lisäksi myös muissa sopimuskunnissa.....	39
KUVIO 24. Viljelijöiden mielipide yhteistoiminta-alueiden perustamisesta kunnittain.	40
KUVIO 25. Viljelijöiden mielipide kunnittain siitä, miten maaseutupalvelut tulisi tulevaisuudessa järjestää.	41
KUVIO 26. Viljelijöiden tyytyväisyys Lempäälän maaseututoimen toimintaan kunnittain.....	42
KUVIO 27. Viljelijän iän (vuotta) vaikutus asiointiin sähköpostitse maaseutuelinkeinoviranomaisen kanssa.....	44
KUVIO 28. Viljelijän tuotantosuunnan yhteys työn päätoimisuuteen.....	45
KUVIO 29. Viljelijän tuotantosuunnan vaikutus mielipiteeseen yhteistoiminta-alueista.....	45
KUVIO 30. Viljelijän tuotantosuunnan yhteys tukien hakemiseen sähköisesti.....	46
KUVIO 31. Viljelijän tuotantosuunnan ja sähköpostitse asioinnin yhteys.....	47

TAULUKOT

TAULUKKO 1. Keskipeltoalan (hehtaaria) muutos vuosina 1995-2009 Lempäälän, Pirkkalan ja Vesilahden kunnissa sekä Nokian ja Ylöjärven kaupungeissa (Tukisovellus 2009; Maatalouslaskenta 2000).....	19
TAULUKKO 2. Kotieläintilojen määrän muutos 1995-2009 (Tukisovellus 2009). ...	20
TAULUKKO 3. Kyselyn vastausprosentit kunnittain.	26
TAULUKKO 4. Viljelijöiden ennuste sähköisen tukihaun käytöstä vuosina 2009 ja 2010.....	31
TAULUKKO 5. Viljelijöiden yhdensuuntaisten matkojen pituudet maatalon sijaintikunnittain Lempäälän (L) ja Ylöjärven (Y) toimipisteisiin. Tulokset esitetty vastausten lukumäärinä.	37
TAULUKKO 6. Yhdensuuntaisen asiointimatkan pituus maaseututoimeen, minkä viljelijä kokee / ei koe liian pitkänä.	38
TAULUKKO 7. Viljelijän iän vaikutus siihen, kuinka pitkän asiointimatkan tämä kokee liian pitkänä. K = kokee matkan liian pitkäksi, E = ei koe matkaa liian pitkäksi.	38

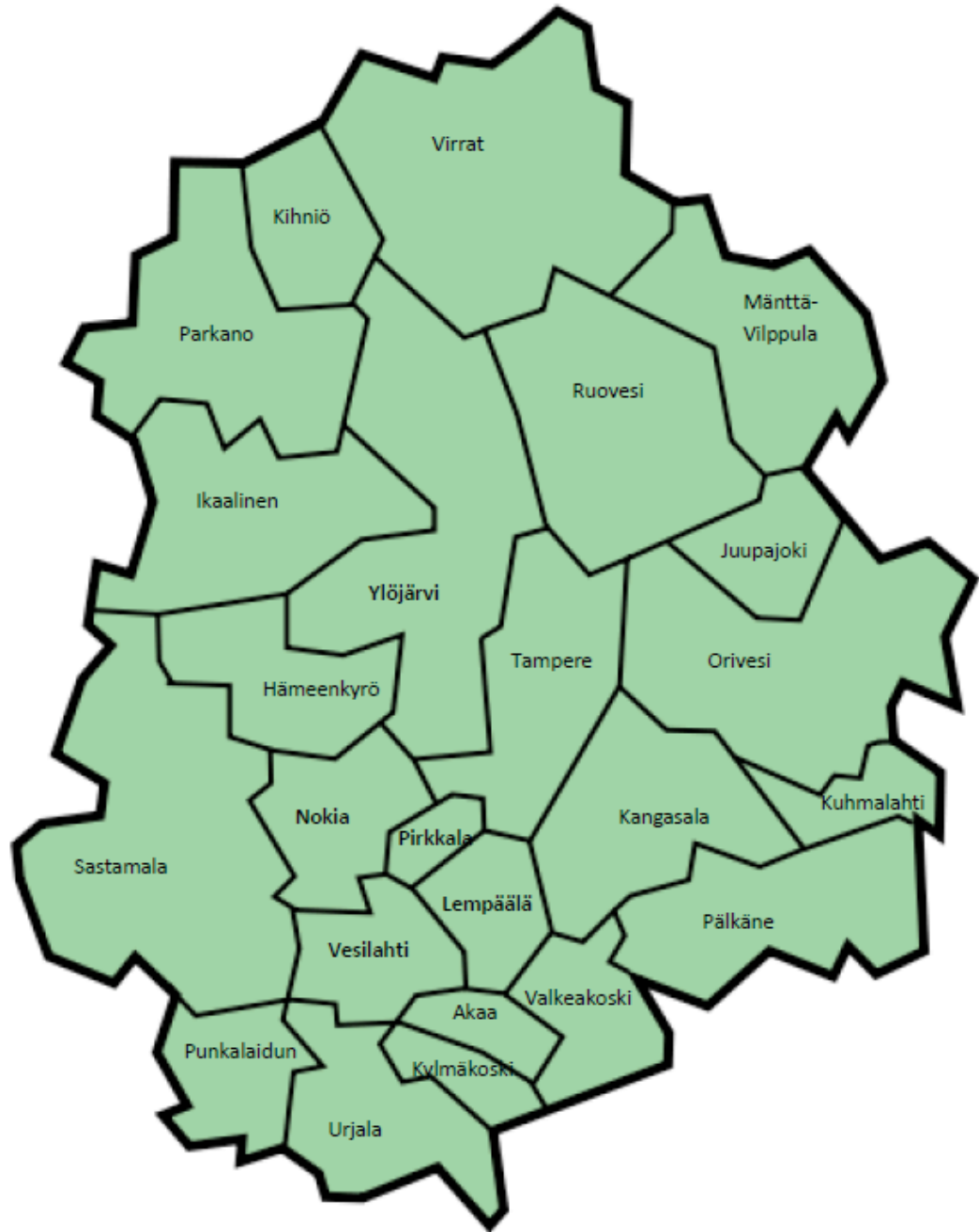
TAULUKKO 8. Viljelijällä olevan Internet yhteyden todennäköisyys viljelijän iän mukaan.	42
TAULUKKO 9. Viljelijän iän vaikutus Vipu-palvelun käyttöön.	43
TAULUKKO 10. Viljelijän iän vaikutus tukien hakemiseen sähköisesti vuosina 2009 ja 2010.	43

1 JOHDANTO

Maatilojen määrä on ollut tasaisessa laskussa koko sen ajan, jonka Suomi on kuulunut Euroopan Unioniin. Muutoksen suunnan ja viljelijöiden palvelujen yhdenmukaistamisen vuoksi myös viljelijätukihallintoa on kehitettävä. Vuonna 2008 viljelijätukia hallinnoitiin Suomessa 350 paikallisyksikössä. Paikallisyksiköiden lukumäärämäärää aiotaan vähentää muodostamalla viljelijätukihallinnon yhteistoiminta-alueita niin, että vuoden 2013 alusta niitä olisi enää noin 80.

Lempäälän kunnan maaseututoimi on hoitanut Lempäälän lisäksi isäntäkuntana Pirkkalan ja Vesilahden kuntien sekä Nokian kaupungin maaseutuelinkeinoviranomaispalvelut vuodesta 2006. Vuoden 2009 alusta Lempäälän maaseututoimi on tehnyt sopimuksen Ylöjärven kaupungin maaseutupalvelujen hoitamisesta. 1.1.2009 alkaen astui voimaan myös kuntaliitos Ylöjärven ja Kurun välillä. Liitosten myötä Lempäälän maaseututoimen asiakaspiiri kasvoi noin 720 tukea hakevaa maatilaa käsittäväksi (Kuvio 1). Vuonna 2009 tukea haki 689 maatilaa. Maaseututoimen palvelut hoidetaan kahdessa toimipisteessä. Lempäälän toimipisteessä työskentelee maaseutupäällikkö ja maaseutuasiamies. Lempäälässä asioivat pääasiassa Lempäälän, Nokian, Pirkkalan ja Vesilahden viljelijät. Ylöjärven toimipisteessä työskentelee yksi maaseutuasiamies.

Maaseututoimien yhdistymisprosessi tarkoittaa tässä tapauksessa sitä, että Lempäälän kunta alkaa tuottaa isäntäkuntana maaseutuelinkeinoviranomaispalvelut Ylöjärven kaupungille. Toisin sanoen Ylöjärven kaupunki ostaa palvelun Lempäälän kunnalta.



KUVIO 1. Pirkanmaa

Tämän opinnäytetyön tavoitteena on selventää maaseututoimien yhdistymisprosessia sekä ottaa huomioon viljelijöiden näkökulman asiasta. Viljelijöiden mielipidettä kartoitettiin kyselyllä, joka postitettiin kaikille Lempäälän yhteistoiminta-alueen viljelijöille maaliskuussa 2009. Vastauksia kyselyyn saatiin 263, näin ollen vastausprosentiksi muodostui 36,7 %.

2 MAASEUTUELINKEINOVIRANOMAISEN TEHTÄVÄT

Kunnan maaseutuelinkeinoviranomainen hoitaa lakisääteisiä viljelijätukihallinnon viranomaistehtäviä sekä muita maaseudun kehittämiseen liittyviä maataloushallinnon ulkopuolisia tehtäviä. Viranomaistehtäviä ovat viljelijätukiprosessiin, maatalouden luopumistuki- ja eläkejärjestelmiin, sato-, tulva-, hirvi- ja petoeläinvahinkoihin, hukakauralakiin, peltolohko-, tukioikeus- ja eläintenpitäjärekisteriin sekä valmiussuunnitelmiin liittyvät tehtävät. (MMM 2008:4, 12–14.)

Viljelijätukiprosessi on viranomaistehtävistä vuosittain eniten aikaa vievä. Prosessiin kuuluu hakemusten vastaanotto ja alkutarkastus, minkä jälkeen hakemukset kirjataan, tallennetaan ja tehdään tallennusten tarkastukset. Viljelijöille lähetetään tallennusilmoitukset ja viranomainen käsittelee tallennusilmoitusten vastineet. Hakemusten perusteella tehdään sitoumus- ja maksatuspäätökset. Päätökset säädösluetteloineen ja oikaisuohjeineen lähetetään viljelijöille. Muita viljelijätukiprosessiin kuuluvia viranomaistehtäviä ovat takaisinperintäpäätösten tekeminen, tukimuutoksiin liittyvät tehtävät, tukihakemusten ja päätösten arkistointi sekä tukihakuun liittyvä neuvonta ja tiedotus. (MMM 2008:4, 13–15.)

Euroopan yhteisön lainsäädäntö ja Manner-Suomen maaseudun kehittämisohjelma edellyttävät viljelijätukihallintoon liittyvien tehtävien eriyttämistä luonnonhaittakorvauksen, ympäristötuen ja eläinten hyvinvoinnin tuen osalta hallinto- ja maksajaviranomaistehtäviin, jottei yksittäinen viranhaltija vastaa liian suuresta kokonaisuudesta. Käytännössä viljelijätukihallinnon tehtäviin on täten osallistuttava vähintään kolme eri henkilöä. Hallintoviranomaistehtäviä suorittava henkilö eli sitoumuskäsittelijä ei voi osallistua näiden tukien tallennukseen eikä tallennusten tarkastukseen. Lisäksi tallentajan ja tallennusten tarkastajan on oltava eri henkilö. (MMM 2008:4, 15–16.) Maksajaviranomaisen tehtäviin kuuluu tukipäätösten hyväksyminen, maksatus ja takaisinperintä, lisämaksut sekä muutosten hyväksyminen. Hallintoviranomainen hyväksyy sitoumukset.

Lempäälän ja Kylmäkosken kunnat ovat tehneet 1.4.2008 alkaen yhteistyösopimuksen hallintoviranomaistehtävien hoidosta. Näin ollen Lempäälän maaseututoimi hoitaa

Kylmäkosken kunnan sekä Akaan ja Valkeakosken kaupunkien hallintoviranomais-tehtävät. Kylmäkoski tuottaa isäntäkuntana maaseutuelinkeinoviranomaispalvelut Akaan ja Valkeakosken kaupungeille. Vastaavasti Kylmäkosken maaseututoimi toimii hallintoviranomaisena Lempäälän, Pirkkalan ja Vesilahden kunnille sekä Nokian kaupungille. (Kunnanhallituksen kokous 10.3.2008.) 1.1.2009 alkaen Kylmäkoski on toiminut myös Ylöjärven kaupungin maaseutupalvelujen hallintoviranomaisena (Kunnanhallituksen kokous 15.12.2008).

Vuonna 2008 viljelijätukihallinnon tehtäviä hoidettiin Suomessa noin 350 paikallisyksikössä, kuntien lukumäärän ollessa 415. Maatilojen lukumäärän arvioidaan vähentyvän noin 1700 tilaa vuodessa. Maa- ja metsätalousministeriön selvityksen mukaan vuonna 2007 75 %:lla kunnista oli oma maaseutuelinkeinoviranomainen. 7 %:lla kunnista oli yhteinen viranomainen toisen kunnan kanssa. Maaseutuelinkeinoviranomaispalveluja osti osin toiselta kunnalta 26 % kunnista. Muita järjestämismuotoja, kuten yhteistyösopimuksia, oli 20 %:lla kunnista. (MMM 2008:4,12–16.)

2.1 Viljelijätukihallinnon yhteistoiminta-alueet

Rakennemuutoksen ja palvelujen yhdenmukaistamisen vuoksi Maa- ja metsätalousministeriö selvitti viljelijätukihallinnon kehittämisvaihtoehtoja vuonna 2008. Tarkoituksena oli selvittää maaseutuviranomaispalvelujen toteuttamista tulevaisuudessa muodostaen viljelijätukihallinnon yhteistoiminta-alueita. Näin viljelijöille voitaisiin taata yhdenmukainen palvelujen vähimmäistaso, vaikka maaseutuviranomaispalvelujen tehtävät koottaisiin suurempiin yksiköihin. Tavoitteena oli myös, että palvelut säilyisivät kohtuullisen etäisyyden päässä. Yksikkökoon kasvulla pyrittäisiin täyttämään maksaja- ja hallintoviranomais-tehtävät lain edellyttämällä tavalla ja tehostamaan tehtävien hoitoa ja erikoistumista. (MMM 2008:11, 5-14.) Maa- ja metsätalousministeriön selvityksen mukaan tavoitteena olisi muodostaa enintään 80 tehtäviä hoitavaa yksikköä, jossa kussakin olisi vähintään 800 viljelijätukihallinnon asiakasta. Jotta hallintoviranomais- ja maksajavirastotehtävät voitaisiin hoitaa lain edellyttämällä tavalla, tulisi kussakin yksikössä työskentelemään vähintään kuusi henkilöä. (MMM 2008:11,16–22.) Työryhmä asetti tavoitteekseen, että laki yhteistoiminta-alueista tulisi voimaan vuoden 2010 alussa ja kunnat ilmoittaisivat ennen 1.1.2011 yhteistoiminta-

alueidensa muodostamisesta Maa- ja metsätalousministeriölle. Maaseutuhallinnon yhteistoiminta-alueiden tulisi aloittaa toimintansa viimeistään 1.1.2013. (MMM 2008:11, 26.) Hallitus antoi lakimuutosehdotuksen eduskunnalle 6.11.2009 (HE 232/2009 vp).

Yhteistoiminta-alueiden muodostamisen osalta Lempäälän kunta on antanut lausunnon Maa- ja metsätalousministeriön viljelijätukihallinnon kehittämismahdollisuuksista selvittelemään työryhmän loppuraporttiin. Lausunnossaan Lempäälän kunta ilmaisee kiinnostuksensa viljelijätukihallinnon tehtävien järjestämisestä kuntien välisellä yhteistyösopimuksella myös jatkossa. Lausunnon mukaan yksikköä tulisi kehittää niin, että yksikkö palvelisi noin tuhatta viljelijätukihallinnon asiakasta ja työntekijöitä olisi kuusi. Lempäälän kunnan ehdotuksena on, että aluetta laajennettaisiin liittämällä yhteistoiminta-alueeseen Akaa, Kylmäkoski ja Valkeakoski, sillä Lempäälän ja Kylmäkosken maaseututoimilla on jo tällä hetkellä yhteistyötä hallinto- ja maksajaviranomais-tehtävien eriyttämisen osalta. Lisäksi neljäntenä kuntana Lempäälä ehdottaa yhteistoiminta-alueeseen liitettäväksi Urjalaa. Lausunnossaan toisena yhteistoiminta-alueen laajentamismahdollisuutena Lempäälän kunta pitää laajentumista Tampereen seutukunnan sisällä, jolloin yhteistoiminta-alueeseen voitaisiin liittää Kangasala ja Tampere. (Kunnanhallituksen kokous 26.1.2009; Kunnanhallituksen kokous 26.1.2009 liite.)

2.2 Viljelijöiden sähköiset asiointipalvelut

Viljelijöiden mahdollisuus hakea tukia sähköisesti päätukihakussa laajeni koko maahan keväällä 2009. Sähköistä tukihakua oli kokeiltu keväällä 2008 14 kunnassa Etelä-pohjanmaan, Pohjois-Savon ja Varsinais-Suomen TE-Keskusten alueella (Mäki-Paavola 2008). Sonnipalkkiota viljelijät ovat voineet hakea sähköisesti jo vuodesta 2005 (Vipu-palvelu 2009).

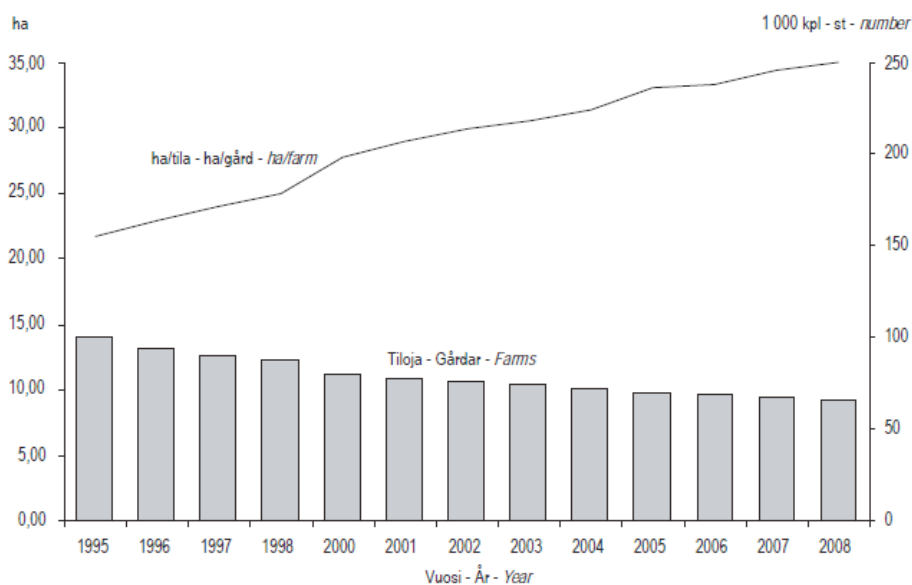
Viljelijätuet haetaan sähköisesti Vipu-palvelun kautta. Vipu-palvelussa viljelijät voivat tukihakun lisäksi tarkastella karttakuvia omista digitoiduista peruslohkoistaan ja selata tukihakemustietojaan. Viljelijä näkee perus- ja kasvulohkotietonsa vuodesta 1995 alkaen tai siitä asti, kun on viljellyt tilaa. Vipu-tunnukset haetaan kunnan maaseutuelinkeinoviranomaiselta. (Vipu-palvelu 2009.)

Kevään 2009 tukihaussa Lempäälän yhteistoiminta-alueella viljelijätukia haki sähköisesti 18,2 % tiloista. Koko maassa käyttöoikeuksia Vipu-palveluun haki 18,4 % viljelijöistä. Toiseksi vilkkainta käyttöoikeuksien haku oli Pirkanmaalla, jossa käyttöoikeudet haki 22,57 % tiloista. Lempäälässä käyttöoikeuksia haki 26,87 %, Nokiolla 21,64 %, Pirkkalassa 21,88 %, Vesilahdessa 38,37 % ja Ylöjärvellä 22,32 % viljelijöistä. (Tilat hakivat vilkkaasti käyttöoikeuksia sähköiseen tukihakuun 2009.)

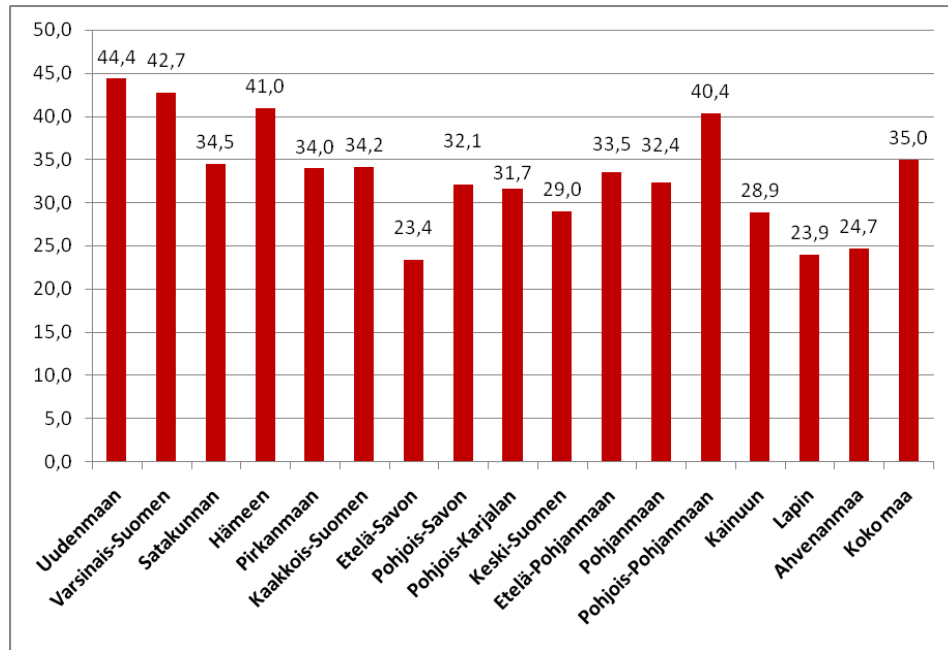
3 MAATALOUDEN RAKENNEKEHITYS

Maan laajuisesti keskipeltoala on kasvanut melko tasaisesti koko sen ajan, minkä Suomi on kuulunut Euroopan Unioniin. Samanaikaisesti maatilojen lukumäärä on vähentynyt. Koko maata käsiteltäessä maatilalan keskipeltoala vuonna 2008 oli 34,97 hehtaaria (Maatilojen maankäyttölajit 2008), vuonna 1995 se oli vain 21,68 hehtaaria (Kuvio 2) (Maatilarekisteri 2008, 36). Keskipeltoalat vaihtelevat suuresti alueittain, kuten kuviosta 3 voidaan nähdä. Vuonna 2008 maatiloja oli vajaa 66 000 kappaletta (Maatilarekisteri 2008, 19). Vuonna 2013 maatiloja arvellaan olevan enää 55 000 ja suunnan jatkuessa samanlaisena tiloja olisi vuonna 2020 enää noin 43 000 (MMM 2008:4, 24).

Maatilojen tuotantosuunnista voimakkaimmin on vähentynyt lypsykarjatilojen määrä. Vuonna 1995 lypsykarjatiloja oli 32 480 kappaletta (Maatilarekisteri 2008, 40), vuonna 2008 enää 12 455 (Maatilojen päätuotantosuunnat 2008). Viljatilojen määrä on pysynyt melko tasaisena; vuonna 1995 viljanviljely oli päätuotantosuuntana 29 294 tilalla ja vuonna 2008 28 478 tilalla. Prosentuaalisesti viljatilojen osuus kaikista maataloista on siis kasvanut 29,3 %:sta 43,3 %:iin. (Maatilarekisteri 2008, 41; Maatilojen päätuotantosuunnat 2008.)

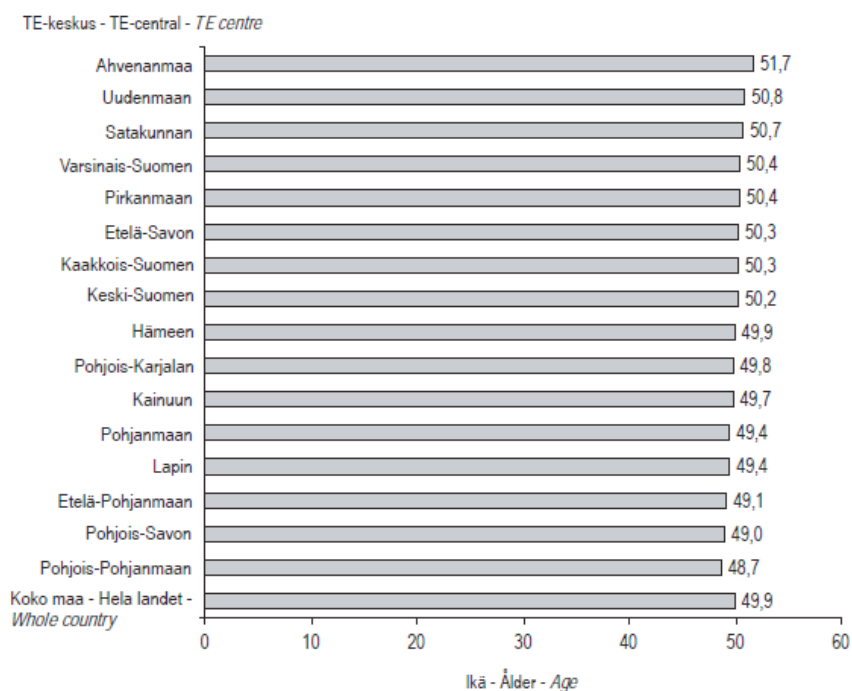


KUVIO 2. Maatilojen lukumäärän ja keskipeltoalan muutos 1995–2008 (Maatilarekisteri 2008, 34).



KUVIO 3. Keskivertoinen työvoima- ja elinkeinokeskuksittain vuonna 2008 (Maatilojen maankäyttölajit 2008).

Viljelijöiden keski-ikä on noussut hiljalleen viimeisten kymmenen vuoden aikana. Keski-ikänsä nousuun on vaikuttanut pieni sukupolvenvaihdosten määrä, korkea eläkkeelle siirtymisikä ja aloittavien viljelijöiden melko korkea ikä. Viljelijöiden keski-ikä vuonna 2008 oli 49,9 vuotta (Kuvio 4). (Maatilarekisteri 2008, 70.)

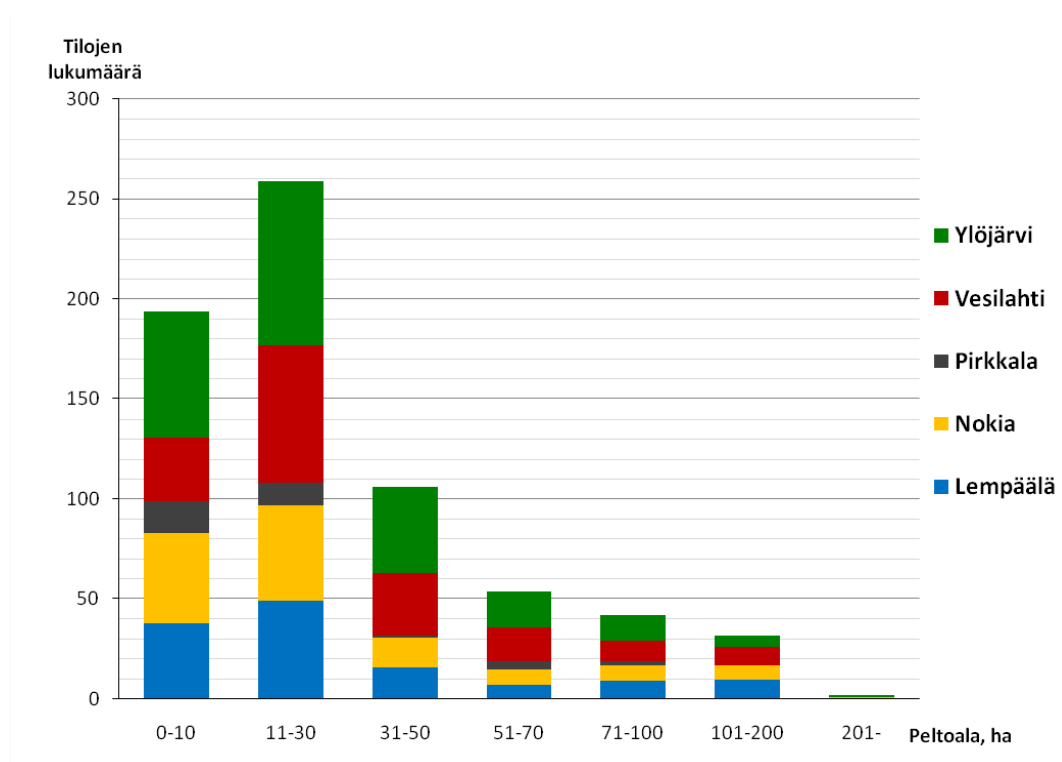


KUVIO 4. Viljelijöiden keski-ikä työvoima- ja elinkeinokeskuksittain vuonna 2008 (Maatilarekisteri 2008).

3.1 Maatalouden rakenne Lempäälän yhteistoiminta-alueen kunnissa

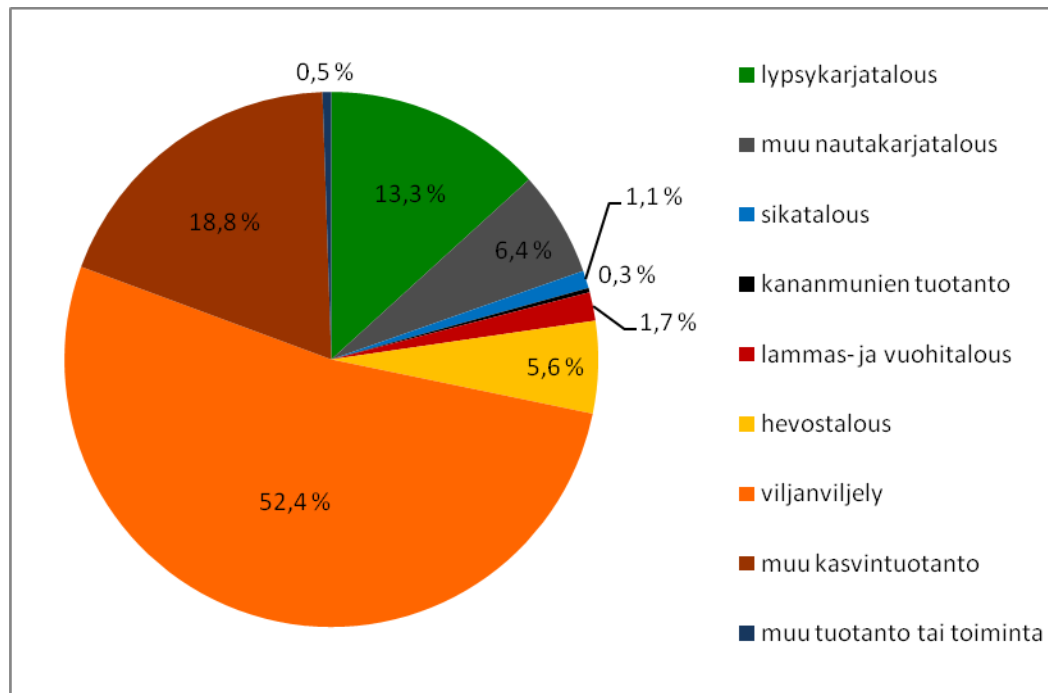
Lempäälän, Pirkkalan ja Vesilahden kuntien sekä Nokian ja Ylöjärven kaupunkien vuoden 2009 päätukihaussa viljelijätukia haki yhteensä 689 viljelijää. Edellisvuoteen verrattuna tukia hakeneiden viljelijöiden määrä laski 31:llä (4,3 %). (Tukisovellus 2009.) Kuvioissa ja taulukoissa Kurua ja Viljakkalaa koskevat lukuarvot on yhdistetty Ylöjärven arvoihin myös ennen vuotta 2009 olevien tilastojen osalta.

Viljelijöiden keskipeltoala keväällä 2009 oli 31,0 hehtaaria. Yli 200 hehtaarin tiloja oli vain kaksi, toinen Nokiassa ja toinen Ylöjärvellä. Pirkkalassa ei ollut yhtään yli 100 hehtaarin tilaa. Metsää viljelijöillä oli keskimäärin 47,3 hehtaaria. Metsän määrä tiloitain vaihtelee kuitenkin runsaasti. (Tukisovellus 2009.) Kuviossa 5 on esitetty tilojen lukumäärät kokoluokittain vuonna 2009 tukea hakeneiden tilojen osalta (Lempäälän yhteistoiminta-alueen tilakoot 2009).



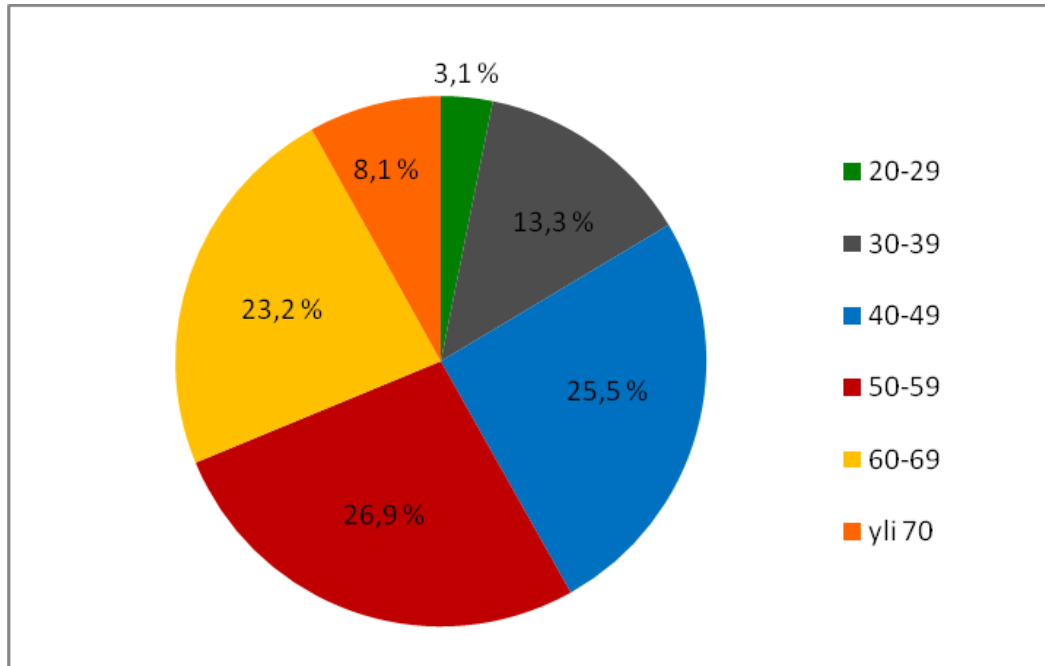
KUVIO 5. Maatilojen koko peltoalan mukaan kunnittain (Lempäälän yhteistoiminta-alueen tilakoot 2009).

Päätuotantosuunnittain jaoteltuna kasvinviljelytiloja oli 71,2 % tukea hakevista maataloista. 28,4 % maataloista oli päätuotantosuunnaltaan kotieläintiloja. Suurimmat yksittäiset päätuotantosuunnat olivat viljanviljely, muu kasvintuotanto ja lypsykarjatalous. Muu kasvintuotanto käsittää muun muassa heinänviljelyn ja erikoiskasvituotannon. Kuvio 6 kuvaa maatalojen jakaantumista päätuotantosuuntiin. (Tukisovellus 2009.)



KUVIO 6. Päätuotantosuuntien jakautuminen Lempäälän maaseututoimen piirin kunnissa 2009 (Tukisovellus 2009).

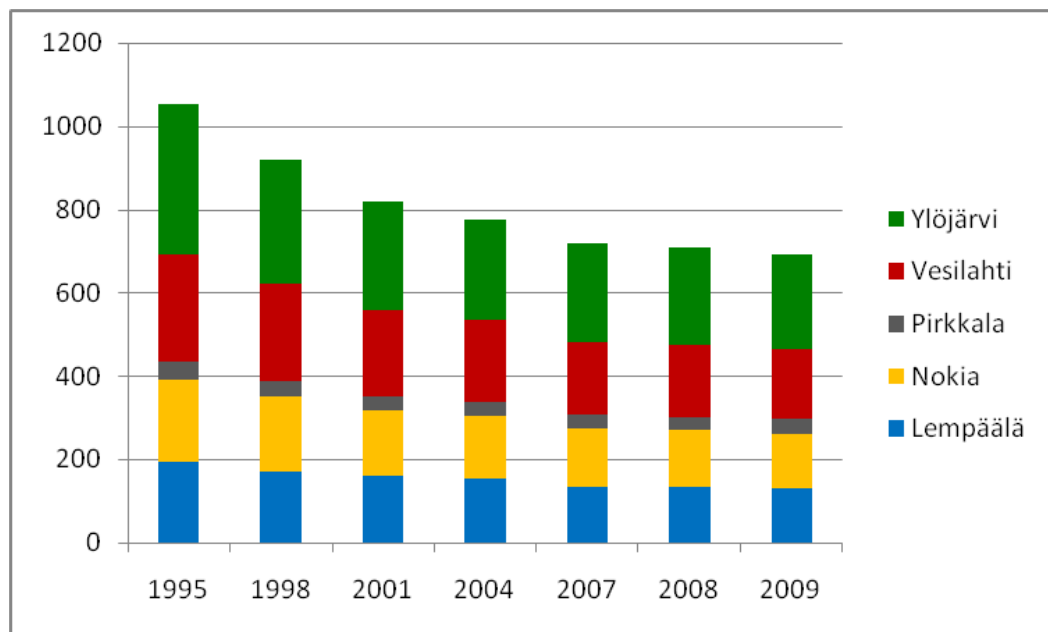
Lempäälän maaseututoimen alueen kuntien viljelijöistä vuonna 2009 alle 50-vuotiaita oli 41,9 %. Lähes kolmasosa viljelijöistä oli yli 60-vuotiaita. Alla on esitetty kuvio 7 viljelijöiden ikäjakaumasta. Viljelijöiden ikäjakauman moodiksi muodostuu 50–59 vuotta. (Tukisovellus 2009.) Ikäjakauma noudattelee normaalia koko maan ja Pirkanmaan ikäjakaumaa.



KUVIO 7. Viljelijöiden ikäjakauma Lempäälän maaseututoimen piirin kunnissa 2009. Ikä esitetty vuosina. (Tukisovellus 2009.)

3.2 Rakennemuutos Lempäälän yhteistoiminta-alueen kunnissa vuodesta 1995

Viljelijätukia hakeneiden viljelijöiden määrä on laskenut Lempäälän yhteistoiminta-alueen kunnissa jatkuvasti lukuun ottamatta Pirkkalaa (Kuvio 8). Pirkkalassa tilojen lukumäärä on pysynyt melko vakaana ja vuonna 2009 tukia haki kolme tilaa enemmän edellisvuoteen verrattuna. Muissa sopimuskunnissa maatalojen määrä on laskenut vuodesta 1995 vuoteen 2009 33,0 – 37,6 %. (Lempäälän yhteistoiminta-alueen tukea hakeneiden viljelijöiden lukumäärän muutos 2009.)

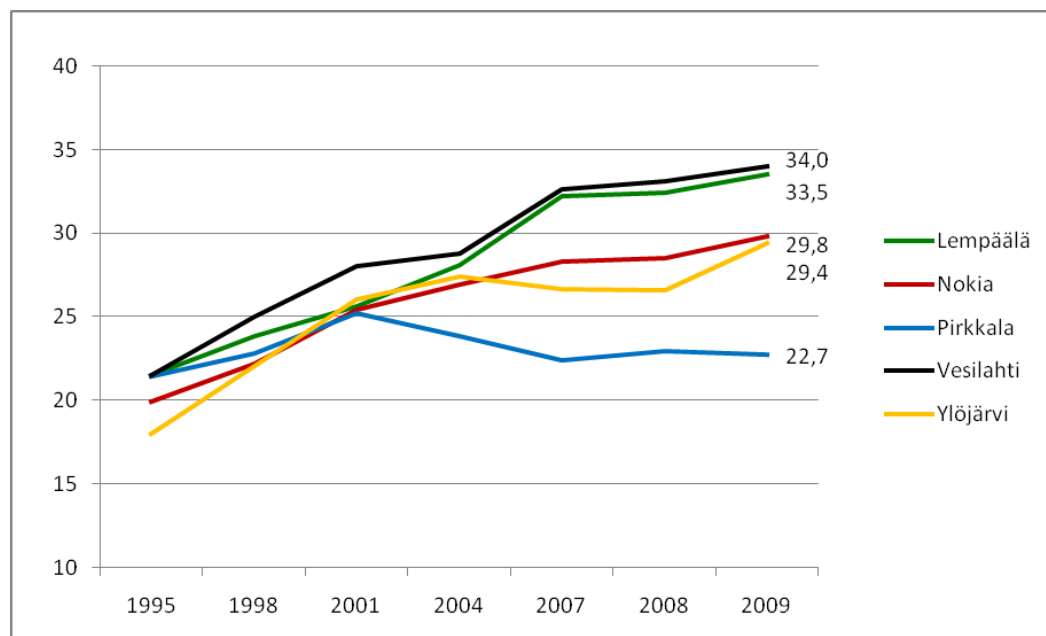


KUVIO 8. Tukea hakeneiden viljelijöiden määrät maatalan sijaintikunnittain 1995-2009. (Lempäälän yhteistoiminta-alueen tukea hakeneiden viljelijöiden lukumäärien muutos 2009.)

Keskipeltoalojen muutos Lempäälän yhteistoiminta-alueen kunnissa noudattelee koko maan keskimääräisten peltopinta-alojen muutosta. Maatilojen keskimääräinen peltoala on kasvanut yhteistoiminta-alueen kunnissa vuodesta 1995 noin kymmenellä hehtaarilla, lukuun ottamatta Pirkkalaa. Pirkkalassa kasvu on ollut samansuuntaista kuin muissa alueen kunnissa aina vuoteen 2001 asti, minkä jälkeen maatilojen keskipeltoala on lähtenyt loivaan laskuun. (Tukisovellus 2009; Maatalouslaskenta 2000.) Syynä keskipeltoalan pienenemiseen saattaa olla viime vuosien melko runsas asuin- ja liiketoimintojen kaavoittaminen ja rakentaminen Pirkkalaan. Taulukossa 1 ja kuviossa 9 on esitetty maatilojen keskipeltoalojen muutos vuodesta 1995 vuoteen 2009.

TAULUKKO 1. Keskipeltoalan (hehtaaria) muutos vuosina 1995-2009 Lempäälän, Pirkkalan ja Vesilahden kunnissa sekä Nokian ja Ylöjärven kaupungeissa (Tukisovellus 2009; Maatalouslaskenta 2000).

	1995	1998	2001	2004	2007	2008	2009
Lempäälä	21,5	23,8	25,6	28,1	32,2	32,4	33,5
Nokia	19,9	22,2	25,4	26,9	28,3	28,5	29,8
Pirkkala	21,4	22,8	25,2	23,8	22,4	22,9	22,7
Vesilahti	21,5	25,0	28,0	28,8	32,6	33,1	34,0
Ylöjärvi	18,0	22,1	26,0	27,4	26,7	26,6	29,4



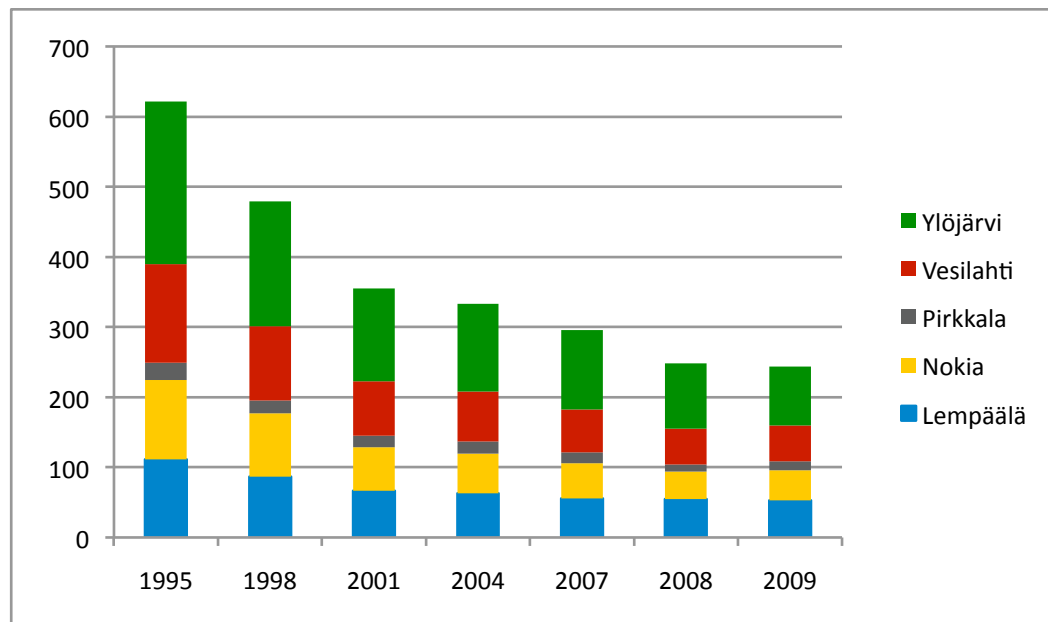
KUVIO 9. Keskipeltoalan (hehtaaria) muutos vuosina 1995-2009 Lempäälän, Pirkkalan ja Vesilahden kunnissa sekä Nokian ja Ylöjärven kaupungeissa (Tukisovellus 2009; Maatalouslaskenta 2000).

Myös kotieläintilojen määrän muutos vastaa koko maan kotieläintilojen määrän muutosta (Taulukko 2 ja Kuvio 10). Vuonna 1995 Lempäälän maaseututoimen piirin kunnissa oli vielä yhteensä 622 kotieläintilaa, eli kotieläintilojen määrä kaikista maataloista oli 59,0%. Keväällä 2009 kotieläintilojen määrä oli enää 244. Näin ollen enää reilu kolmannes maataloista oli päätuotantosuunnaltaan kotieläintiloja.

(Tukisovellus 2009.)

TAULUKKO 2. Kotieläintilojen määrän muutos 1995-2009 (Tukisovellus 2009).

	1995	1998	2001	2004	2007	2008	2009
Lempäälä	111	87	67	63	56	55	53
Nokia	114	90	62	57	50	39	43
Pirkkala	24	18	16	17	15	10	13
Vesilahti	141	106	78	71	62	51	51
Ylöjärvi	232	178	132	125	113	93	84



KUVIO 10. Kotieläintilojen määrän muutos 1995-2009 (Tukisovellus 2009).

4 MAASEUTUVIRANOMAISTOIMIEN YHDIS- TYMISPROSESSI

Maaseutuelinkeinohallinnon tulevaisuutta alettiin pohtia Tampereen seutukunnassa vuonna 2003 käynnistetyssä hankkeessa. Tässä seutukunnallisessa maaseutuelinkeinohallinnon selvitystyössä käsiteltiin Tampereen seutukunnan, eli Kangasalan, Lempäälän, Nokian, Pirkkalan, Tampereen, Vesilahden ja Ylöjärven maaseututoimien tulevaisuutta. Hanke sai alkunsa, kun kuntien maaseutuelinkeinoviranomaiset kokivat tarpeelliseksi kuntien välisen yhteistyön lisäämisen työntekijöiden ammattitaidon ja viljelijätukihallinnon asiakkaiden oikeusturvan varmistamiseksi. Vuonna 2003 Ylöjärven maaseutuelinkeinoviranomaispalvelut hoiti Hämeenkyrön kunta, Pirkkala osti maaseutuviranomaispalvelut Nokialta ja muissa Tampereen seutukunnan kunnissa oli kussakin oma maaseutuelinkeinoviranomaisensa. (Seutukunnallinen maaseutuelinkeinohallinnon selvitys 2004, 4-5 ja 13–17.)

Hankkeen tiimoilta selvitettiin maaseutupalvelujen tuottamista joko seutumallin tai verkostomallin mukaisesti. Seutumallissa yksi kunta tuottaisi maaseutuelinkeinoviranomaispalvelut useammalle kunnalle ja maaseututoimen vastaanottopisteitä olisi muissakin seudun kunnissa. Verkostomallin periaatteena oli kuntien maaseutuviranomaisten välisen yhteistyön lisääminen tekniikkaa ja sähköisiä yhteyksiä hyväksi käyttäen. Käytännössä tämä tarkoittaisi, että kunnalla olisi oikeus toisen kunnan viljelijätukihallinnon tietojen käsittelyyn, eli maaseutuviranomainen voisi tehdä esimerkiksi toisen kunnan viljelijätukihakemusten tallennuksen tarkastuksen. (Seutukunnallinen maaseutuelinkeinohallinnon selvitys 2004, 21–26.)

Hankkeen tiimoilta ohjausryhmä päätyi ehdottamaan, että verkostomallia alettaisiin noudattaa heti ja seutumalliin siirryttäisiin viimeistään vuosina 2006–2007 (Seutukunnallinen maaseutuelinkeinohallinnon selvitys 2004, 28).

4.1 Maaseututoimet ennen yhdistymistä

Ennen 1.1.2009 Kurun kunta osti maaseutuelinkeinoviranomaispalvelut Ruoveden kunnalta. Kurun sivutoimipiste sijaitsi kunnantalolla, jossa oli maaseutuviranomainen tavattavissa yhtenä päivänä viikossa. Ylöjärven maaseutupalveluja hoiti Hämeenkyrön kunta. Maaseututoimi sijaitsi Hämeenkyrön kunnantalolla ja Ylöjärven kaupungintalolla oli kerran viikossa maaseutuviranomaisen vastaanottopäivä. (Perälampi 2009.)

Lempäälän kunta aloitti Nokian kaupungin sekä Pirkkalan ja Vesilahden kuntien maaseutuelinkeinoviranomaispalvelujen hoidon isäntäkuntamallilla 1.9.2006 alkaen. Ennen tätä Nokian kaupunki toimi Pirkkalan maaseutuelinkeinoviranomaispalvelujen tuottajana. Vesilahden kunnalla oli oma maaseutuelinkeinoviranomainen. (Perälampi 2009.)

4.2 Yhdistymisprosessi

Seutukunnallisen maaseutuelinkeinohallinnon mukainen yhteistyö on toteutunut selvitystyön ehdotusten mukaisesti vuodesta 2006 alkaen Lempäälän, Nokian, Pirkkalan ja Vesilahden osalta. Vuonna 2008 myös Ylöjärven kaupunki ilmaisi kiinnostuksensa liittymisestä Lempäälän yhteistoiminta-alueeseen (Kunnanhallituksen kokous 27.10.2008). Lempäälän kunta ja Ylöjärven kaupunki päättivät yhteistyöstä 16.9.2008 ja sopivat yhdistymisen tapahtuvaksi 1.1.2009. Koska Kurun kunnan yhdistyminen Ylöjärven kaupunkiin tapahtuisi 1.1.2009, myös entisen Kurun maaseutuelinkeinoviranomaispalvelut siirtyisivät Lempäälän yhteistoiminta-alueeseen. (Kunnanhallituksen kokous 27.10.2008.)

Yhteistyösopimuksessa päätettiin uuden maaseutuelinkeinoviranomaisen viran ja sivutoimipisteen perustamisesta Ylöjärven kaupunginvirastoon. Lempäälän kunnalla on kuitenkin oikeus lopettaa sivutoimipiste, mikäli se on jatkossa tarpeeton. (Kunnanhallituksen kokous 27.10.2008.)

Yhteistyösopimuksessa sovittiin, että tehtävistä ja henkilöstöstä aiheutuvat kulut jaetaan kunkin kunnan kesken. Jako tapahtuu kunkin tilivuoden maataloustukien suhteellisen määrän perusteella, eli sen mukaan kuinka monta 101B – lomaketta kunnassa on palautettu. Sopimuksen mukaan Lempäälän kunnan tulee toimittaa vuosittain seuraavan vuoden talousarvio edellisen vuoden joulukuun loppuun mennessä ja tilinpäätös sekä toimintakertomus kaksi kuukautta tilivuoden päättymisestä. (Kunnanhallituksen kokous 27.10.2008 liite.)

Yhteistyösopimus Lempäälän ja muiden sopimuskuntien välillä on voimassa toistaiseksi. Sopijaosapuolet voivat irtisanoa sopimuksen kesäkuun loppuun mennessä. Tällöin sopimus päättyy irtisanomista seuraavan vuoden lopussa. Lempäälän irtisanoessa sopimuksen koko sopimus purkautuu. (Kunnanhallituksen kokous 27.10.2008 liite.)

5 VILJELIJÖIDEN NÄKEMYS

Yhteistoiminta-alueen laajeneminen vaikutti eniten Ylöjärven Kurussa asuvien viljelijöiden asiointiin. Heidän kohdallaan asiointimatka piteni ja maaseutuelinkeinoviranomainen vaihtui. Koska todennäköisesti maaseututoimien yhdistymiset jatkuvat edelleen, on tärkeää saada selville myös viljelijöiden mielipide asiasta.

5.1 Tutkimuksen tavoitteet ja toteutus

Tutkimuksen tavoitteena oli selvittää viljelijöiden toiveita maaseutuelinkeinoviranomaispalvelujen hoidosta yhdistymisen myötä tapahtuneiden muutosten vuoksi. Tutkimusta varten ei tehty otantaa vaan kysely palautuskuorineen postitettiin kaikille Lempäälän yhteistoiminta-alueen aktiivituloille. Kysely postitettiin 11.3.2009. Lempäälän kunta kustansi palautuskuoret postimaksuineen. Kaiken kaikkiaan lomakkeita postitettiin 720, joka on vuonna 2008 tukea hakeneiden viljelijöiden lukumäärä. Viljelijöillä oli aikaa vastata kyselyyn 7 viikkoa.

Kyselylomakkeiden viimeiseksi palautuspäiväksi päätettiin 30.4.2009. Päivämäärä on päätukihaun viimeinen palautuspäivä. Laittamalla tukihaun viimeinen päivä kyselyn viimeiseksi palautuspäiväksi pyrittiin siihen, että viljelijät voisivat palauttaa kyselyn tukihaun yhteydessä, kun heillä on muutenkin asiaa maaseututoimeen.

5.2 Kyselyn teko

Kyselylomakkeesta pyrittiin tekemään melko nopeasti täytettävä ja riittävän lyhyt. Lomakkeessa on 16 kysymystä ja tila vapaaseen sanaan. Kysely tulostettiin yhdelle kaksipuoliselle A4 – paperille. Pääosa kysymyksistä oli monivalintakysymyksiä, joiden lisäksi joukossa oli muutama lyhyt avoin kysymys.

Ensimmäiset viisi kysymystä kartoittavat vastaajien taustatietoja. Taustatietoina kysytään maatilan sijaintikuntaa, viljelijän päätoimisuutta, ikää, tilan päätuotantosuuntaa sekä peltopinta-alaa ja eläinmäärää.

Kysymykset 6-8 kartoittavat yhdensuuntaisen matkan pituutta maaseututoimen palvelusteisiin sekä sitä, kokevatko viljelijät matkan liian pitkäksi.

Kysymyksissä 9-11 viljelijöiltä kysytään sähköisestä asioinnista Internetissä. Viljelijät voivat asioida sähköisesti, mikäli he ovat hankkineet maaseututoimesta tunnukset Vipu-palveluun. Kysymys 12 selvittää, montako kertaa viimeisten 12 kuukauden aikana viljelijä on asioinut kunnan maaseutuelinkeinoviranomaisen kanssa.

Kohdat 13, 14 ja 16 selvittävät viljelijöiden mielipidettä siitä, miten maaseutuelinkeinoviranomaispalvelut tulisi heidän mielestään tulevaisuudessa järjestää. Kysymyksessä 15 kysytään viljelijöiden tyytyväisyyttä Lempäälän maaseututoimen toiminnasta. Lopussa viljelijöillä on lisäksi mahdollisuus vapaaseen sanaan.

Kyselylomake ja kirje viljelijöille ovat kokonaisuudessaan liitteinä 1 ja 2.

5.3 Tutkimusaineiston käsittely ja tunnusluvut

Kyselytulokset analysoitiin Microsoft Office Excel – taulukko-ohjelmalla. Kaikkien vastauslomakkeiden tulokset syötettiin ohjelmaan ja tulokset analysoitiin laskentakavojen avulla. Vastaukset on käsitelty pääasiassa prosentteina ja osin vastausten lukumäärinä. Vastaukset on esitetty kuvioissa ja taulukoissa. Tutkimustulokset on esitelty niin, että vastaajien yksityisyyden suoja säilyy eikä vastaajia voida yksilöidä.

5.4 Tutkimustulokset

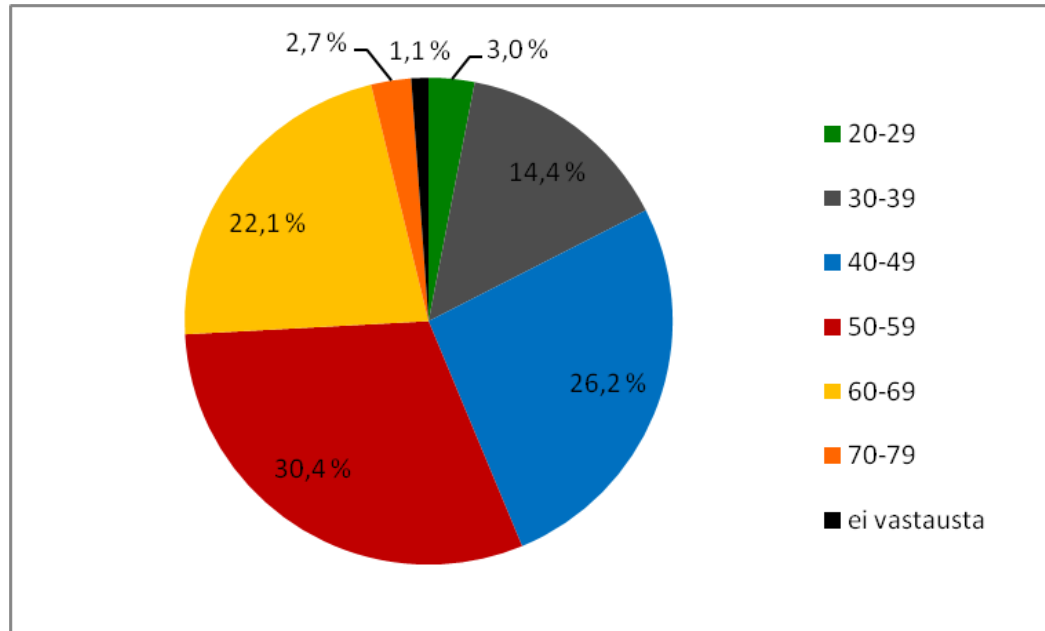
Vastauksia kyselyyn saatiin 264 kappaletta. Näistä yksi lomake jouduttiin hylkäämään. Näin ollen vastusprosentiksi muodostui 36,7 %. Vastusprosentit kunnittain jakautuivat ennako-odotusten mukaisesti. Suurin osa vastauksista tuli ylöjärveläisiltä

viljelijöiltä ja pienin prosentuaalinen osuus vastauksista tuli pirkkalalaisilta (Taulukko 3). Kuntien viljelijämääriin suhteutettuna vastausprosentit vaihtelivat 23,1 %:n ja 43,4 %:n välillä. Aktiivisimpia olivat ylöjärveläiset. Vastaaajista hieman yli puolet (55,9 %) oli päätoimisia viljelijöitä. Sivutoimisia viljelijöitä oli 43,7 % ja yksi jätti vastaamatta kysymykseen.

TAULUKKO 3. Kyselyn vastausprosentit kunnittain.

Maatilan sijaintikunta	% vastauksista	% kunnan viljelijöistä vastannut
Lempäälä	11,4 %	23,1 %
Nokia	19,8 %	39,4 %
Pirkkala	4,6 %	34,3 %
Vesilahti	27,0 %	42,3 %
Ylöjärvi	37,3 %	43,4 %

Kyselyyn vastanneiden viljelijöiden keski-ikä oli 51 vuotta. Nuorimman viljelijän ikä oli 20 ja vanhimman 78 vuotta. Kolme vastaajista ei kertonut ikäänsä. Vastauksien perusteella viljelijät jaettiin ikäryhmiin. Oheisessa kuviossa 11 on esitetty kyselyyn vastanneiden viljelijöiden ikäjakauma.

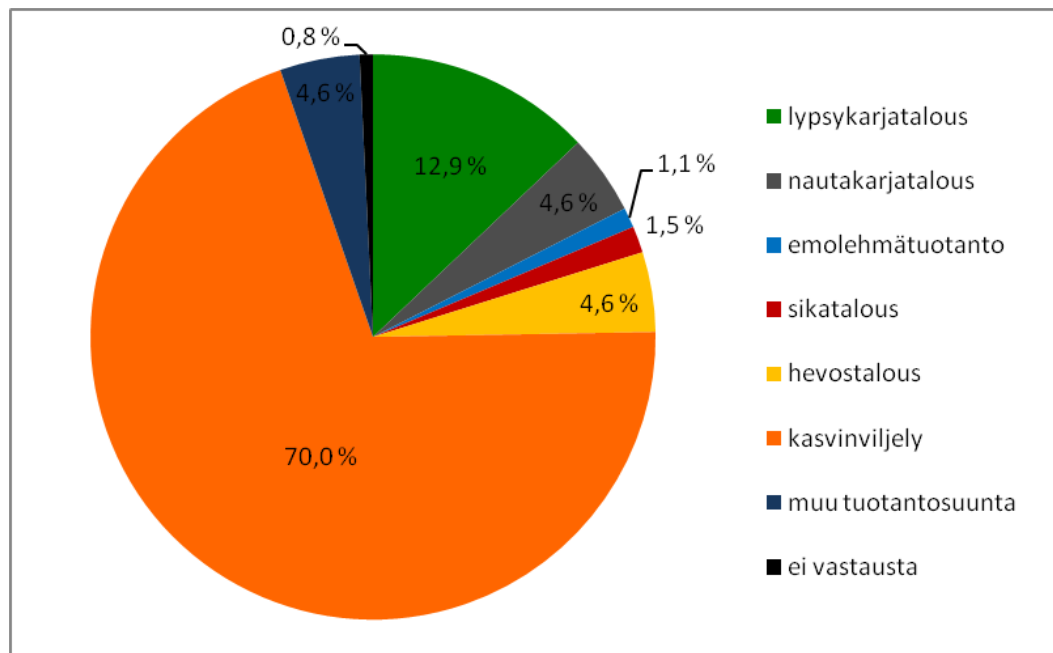


KUVIO 11. Kyselyyn vastanneiden viljelijöiden ikäjakauma.

Kuviossa 12 on esitetty kyselyyn vastanneiden tilojen päätuotantosuunnat. Vastanneista tiloista 70,0 % eli 184 kappaletta oli kasvinviljelytiloja. Seuraavaksi eniten oli lypsykarjatiloja (12,9 %, 34 tilaa). Päätuotantosuunnakseen naudanlihantuotannon ilmoittaneita tiloja oli 12, hevostiloja oli saman verran. Sikatalous oli päätuotan-

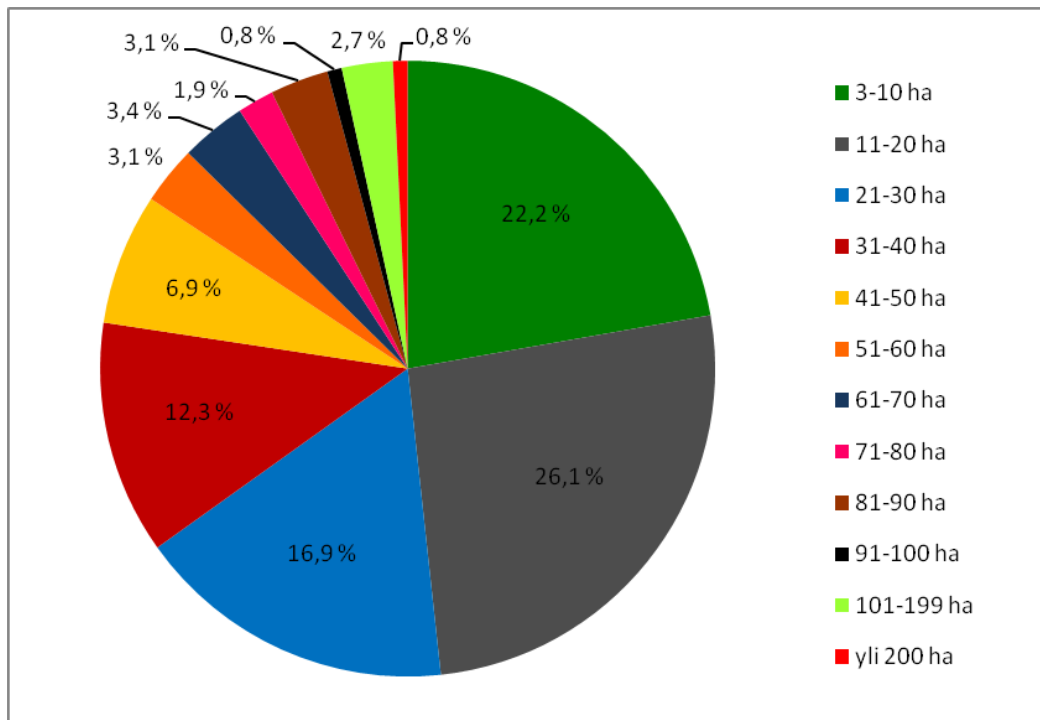
tosuuntana neljällä tilalla ja emolehmätuotanto kolmella. Kaikista kyselyyn vastanneista tiloista 27,8 % oli kotieläintiloja.

Jonkin muun päätuotantosuunnakseen ilmoittaneita oli 12 maatilaa. Näistä kolme ilmoitti päätuotantosuunnakseen lammastalouden, yksi siipikarjatalouden, kaksi marjanviljelyyn, kaksi metsätalouden ja kaksi koneurakoinnin. Näiden lisäksi yksi ilmoitti päätuotantosuunnakseen alkuperäiskarjan kasvatuksen ja yksi hiehojen kasvatuksen.



KUVIO 12. Kyselyyn vastanneiden tilojen päätuotantosuuntien jakautuminen.

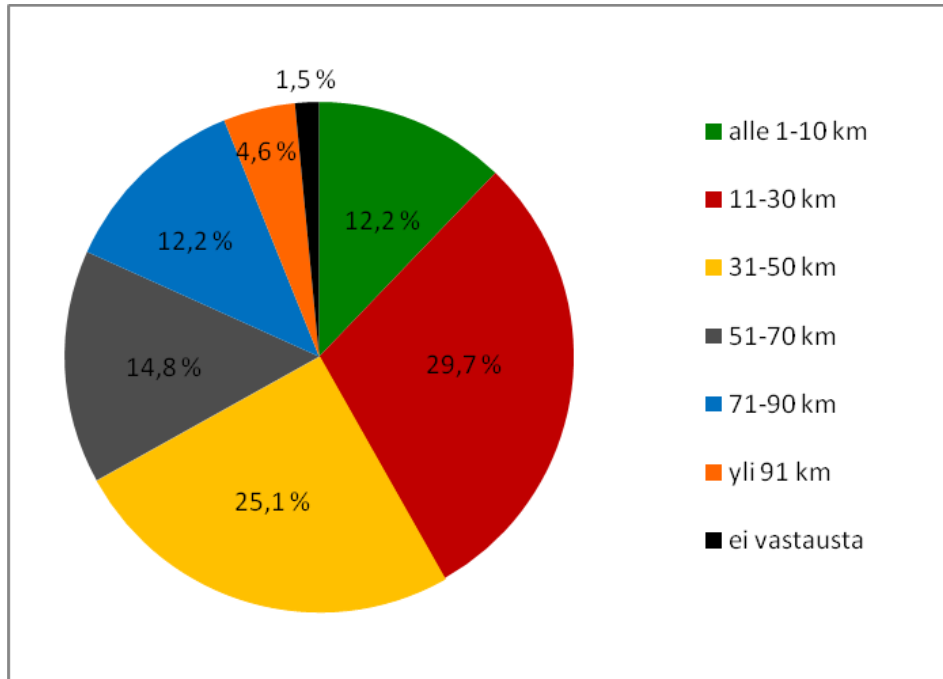
Pienin peltoala vastanneilla tiloilla oli 3 hehtaaria, sillä kyseinen pinta-ala on minimaalinen EU-tukien hakuun. Suurimmalla maatilalla peltoa oli 245 hehtaaria. Tilakoon keskiarvoksi muodostui 31 hehtaaria. 61,5 %:lla vastanneista maataloista peltoala oli korkeintaan 30 hehtaaria (Kuvio 13). Yli sadan hehtaarin tiloja oli vain 3,4 %. Kaksi vastaajaa jätti kertomatta peltopinta-alansa.



KUVIO 13. Kyselyyn vastanneiden tilojen peltopinta-alan jakauma.

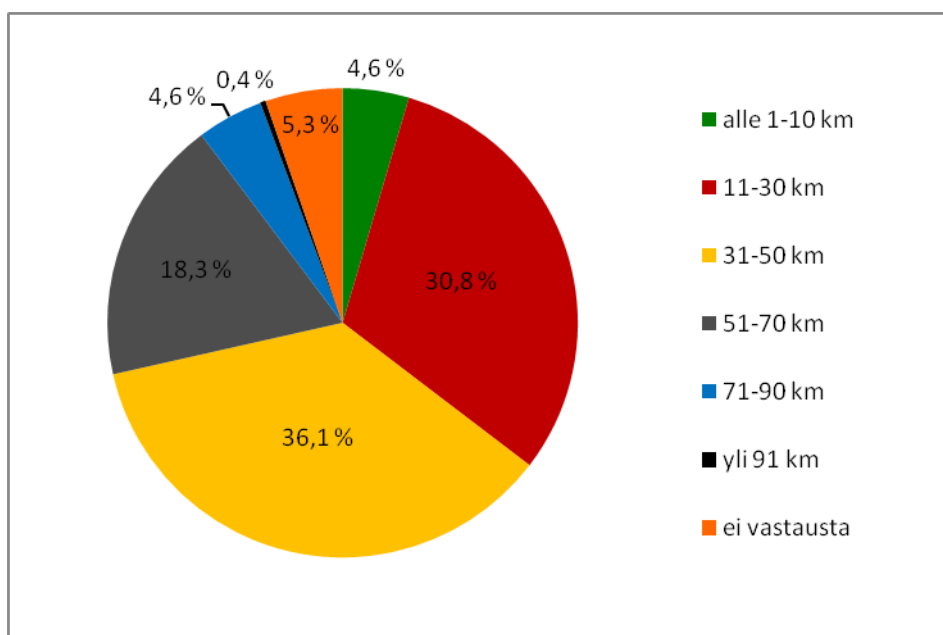
Kyselyyn vastanneista tiloista eläinyksikkömäärän ilmoitti 67 tilaa. Osa kotieläintiloista ei ilmoittanut eläinyksikkömääräänsä ja vastaavasti osa tiloista, jotka eivät olleet päätuotantosuunnaltaan kotieläintiloja, ilmoitti eläinmääränsä. Lypsykarjatilojen eläinmäärän keskiarvoksi muodostui 28,7 eläinyksikköä, viisi tilaa ei ilmoittanut eläinmääräänsä. Naudanlihantuotantoa harjoittavilla tiloilla eläinyksiköitä oli keskimäärin 23,9 ja kaksi ei ilmoittanut eläinmääräänsä. Emolehmätilojen ja sikatilojen osalta viljelijöiden ilmoittamia eläinmääriä ei voida julkaista tilojen yksityisyydensuojan säilyttämiseksi, johtuen tilojen vähäisestä lukumäärästä. Emolehmätuotannon ja sikatalouden päätuotantosuunnikseen ilmoittaneita maataloja oli yhteensä seitsemän kappaletta, ja näistä eläinmääränsä ilmoitti viisi. Hevostiloilla keskimääräinen eläinyksikkömäärä oli 6,0, yksi jätti kertomatta eläinmääränsä. Liitteenä 3 on taulukko eläinmäärien muuttamisesta eläinyksiköiksi.

Kysyttäessä viljelijöiden yhdensuuntaista matkaa Lempäälän maaseututoimeen, yleisimmäksi matkan pituudeksi muodostui 11–30 km. 260 viljelijää vastasi tähän kysymykseen ja neljä jätti vastaamatta. Kysymyslomakkeessa pisin matkan pituuden vaihtoehto oli 71–90 km, mutta 12 viljelijää vastasi matkan olevan vielä tätäkin pidempi (Kuvio 14).



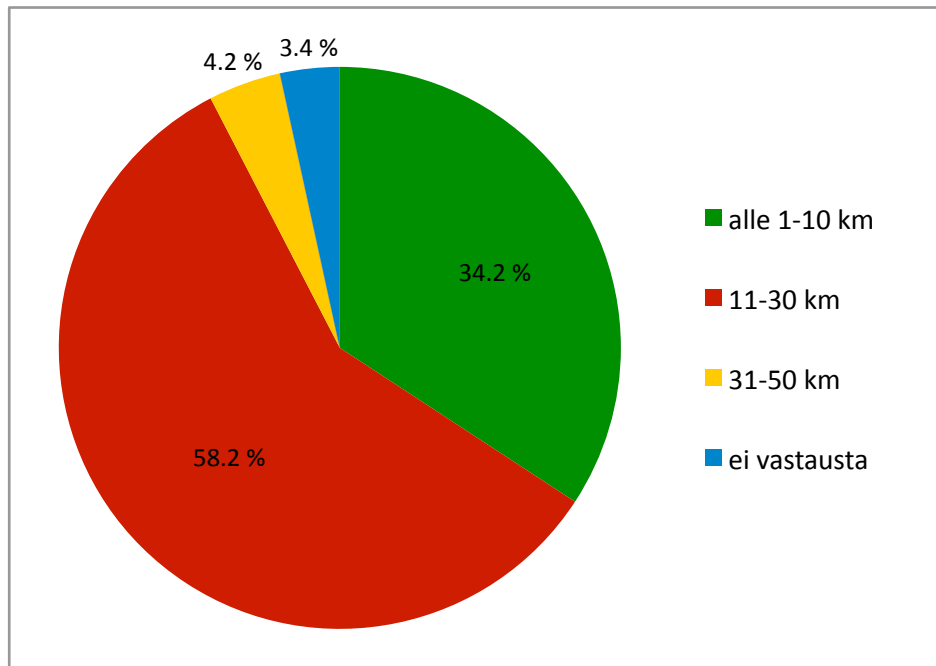
KUVIO 14. Viljelijöiden yhdensuuntaisten matkojen pituudet Lempäälän maaseututoimeen.

Ylöjärven toimipisteeseen viljelijöillä oli yleisimmin matkaa 31–50 km (Kuvio 15).



KUVIO 15. Viljelijöiden yhdensuuntaisten matkojen pituudet Ylöjärven maaseututoimeen.

Ennen maaseututoimien yhdistymistä viljelijöiden asiointimatkat olivat luonnollisesti hieman nykyistä lyhyempiä. Kyselyyn vastanneiden viljelijöiden mukaan matka maaseututoimeen ennen yhdistymistä oli pisimmilläänkin vain 31–50 kilometriä. Kuviossa 16 on esitetty asiointimatkojen pituudet ennen maaseututoimien yhdistymistä.



KUVIO 16. Viljelijöiden yhdensuuntaisten matkojen pituudet maaseututoimiin ennen yhdistymistä.

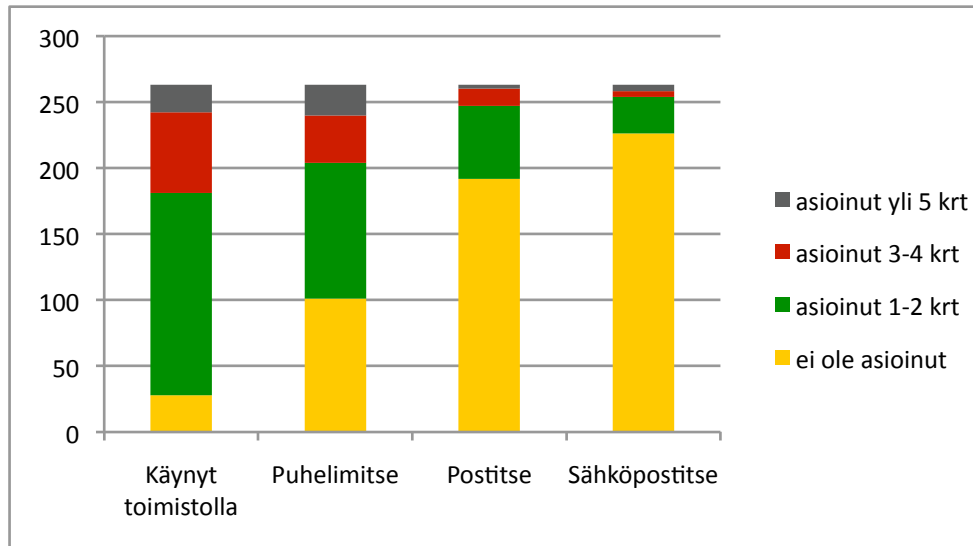
Internet-yhteys oli vastanneista 74,9 %:lla. Kukaan vastanneista ei jättänyt vastaamatta tähän kysymykseen. Vipu-tunnukset oli kuitenkin vain 32,7 %:lla vastanneista.

Sähköistä tukihakua aikoi kevään 2009 tukihaussa käyttää 11,8 % vastanneista ja 8,7 % vastasi aikovansa todennäköisesti käyttää sähköistä tukihakua. Kevään päätukihauassa palautettiin näissä kunnissa sähköisesti yhteensä 126 tukihakemusta. Prosentuaalisesti tämä tarkoittaa, että 18,2 % Lempäälän maaseututoimen alueen viljelijöistä haki tukia sähköisesti. Sähköisen tukihaun käytöstä kysyttiin myös kevään 2010 osalta. Vastaajista 12,5 % arvioi käyttävänsä sähköistä tukihakua keväällä 2010 ja todennäköisenä tätä piti 17,9 %. Vuoden 2009 osalta vain kolme jätti kyselyssä vastaamatta tähän kysymykseen, kun taas vuoden 2010 osalta 33 vastaajista jätti kohdan tyhjäksi. Alla taulukossa 4 on esitetty jakauma sähköisen tukihaun vastauksista.

TAULUKKO 4. Viljelijöiden ennuste sähköisen tukihaun käytöstä vuosina 2009 ja 2010.

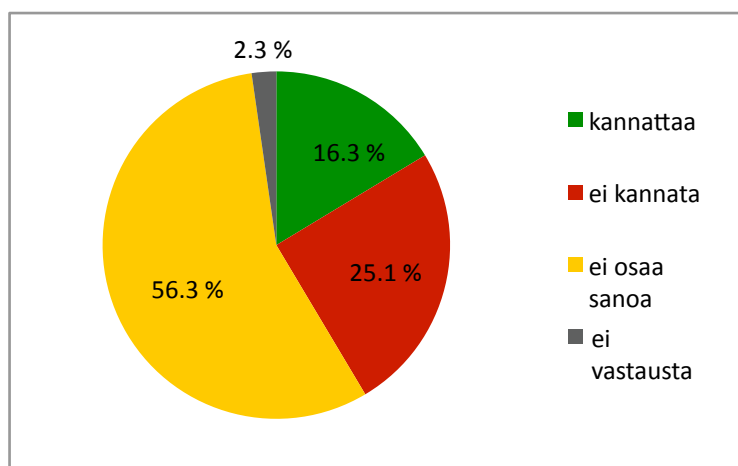
tukien haku sähköisesti	vuonna 2009	vuonna 2010
aikoo hakea	11,8 %	12,5 %
ei hae	62,0 %	30,4 %
hakee todennäköisesti	8,7 %	17,9 %
ei osaa sanoa	16,3 %	26,6 %
ei vastausta	1,1 %	12,5 %

Asiointimäärät kunnan maaseutuelinkeinoviranomaisen kanssa vaihtelivat paljon. Maaseututoimessa käyntikertojen keskiarvoksi muodostui 2,1 käyntikertaa viimeisten 12 kuukauden aikana. Puhelimitse maaseutuelinkeinoviranomaisen kanssa oli asioitu keskimäärin 1,7 kertaa, postitse 0,5 kertaa ja sähköpostilla vain 0,3 kertaa viimeisten 12 kuukauden aikana (Kuvio 17).



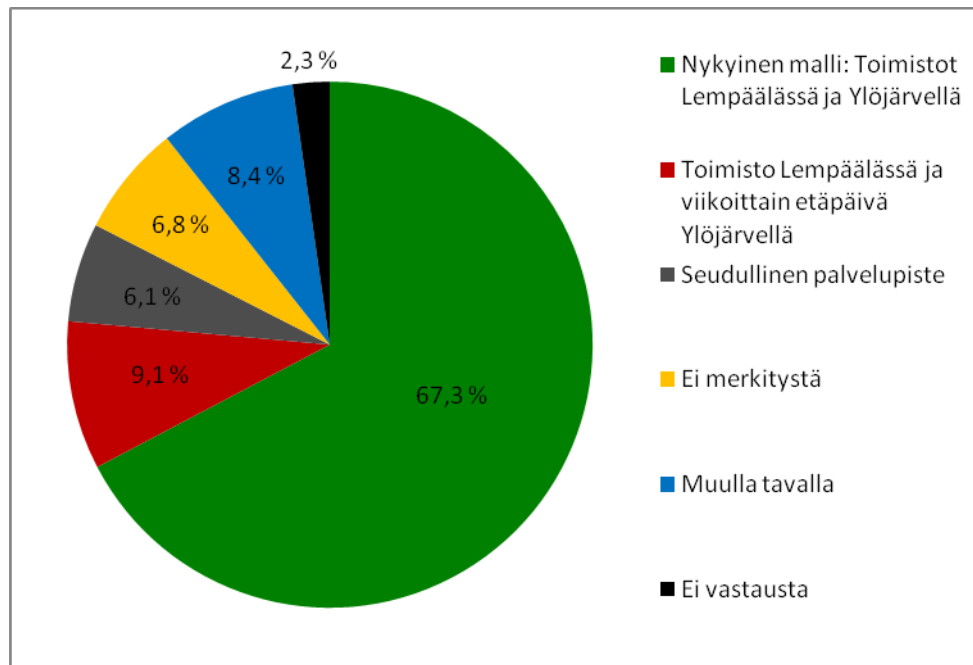
KUVIO 17. Viljelijöiden 12 kuukauden aikaiset asiointimäärät kunnan maaseutuelinkeinoviranomaisen kanssa.

Kysyttäessä viljelijöiden mielipidettä yhteistoiminta-alueista vain kuusi vastaajaa jätti kohdan tyhjäksi. Suurin osa viljelijöistä ei kuitenkaan osannut kertoa, kannattaako vai eikö kannata yhteistoiminta-alueiden muodostusta. Yhteistoiminta-alueiden vastustajia oli kuitenkin enemmän kuin sen kannattajia (25 % vs. 16 %). Kuviossa 18 on esitetty vastausten jakauma kysyttäessä mielipidettä yhteistoiminta-alueista.



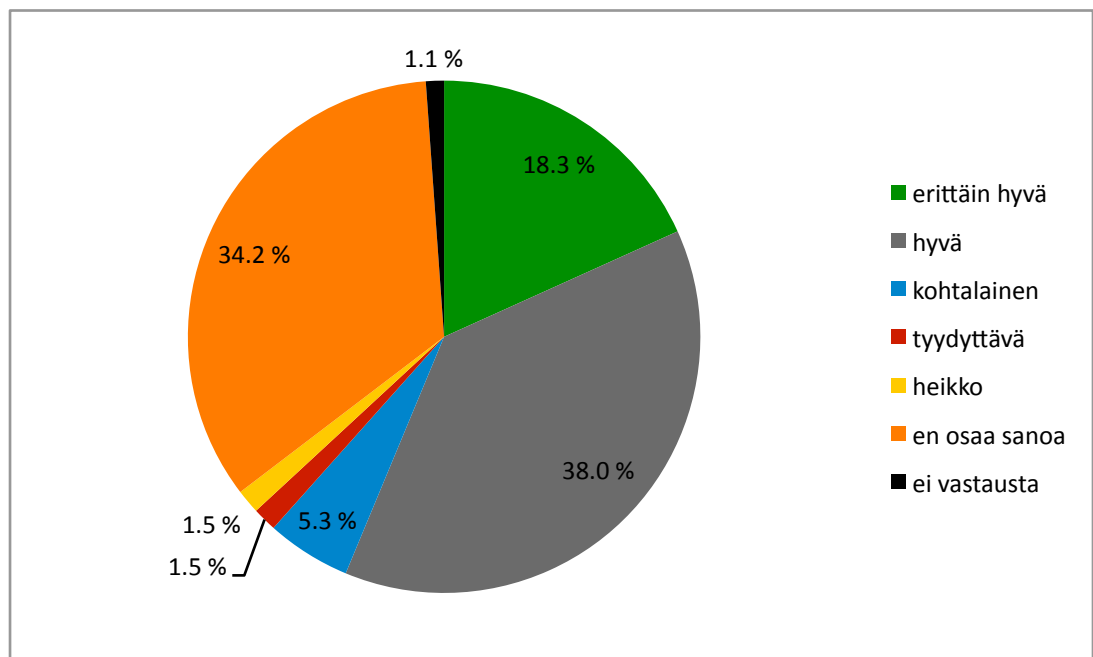
KUVIO 18. Viljelijöiden mielipide yhteistoiminta-alueiden muodostamisesta.

Suurin osa (67,3 %) kyselyyn vastanneista viljelijöistä oli tyytyväisiä nykyiseen malliin, jossa maaseututoimen toimipisteet sijaitsevat Lempäälässä ja Ylöjärvellä. Niistä 8,4 %:sta, jotka vastasivat haluavansa maaseutuelinkeinoviranomaispalvelut järjestettävän muulla tavalla, 20,8 % oli sitä mieltä, että Lempäälän toimipiste olisi riittävä maaseutuelinkeinoviranomaispalvelujen hoitoon. 37,5 % toivoi etäpäivää Ylöjärven Kuruun kerran kuussa tai kerran viikossa. Muutamat toivoivat etäpäivää omaan kuntaansa ja yksi oli sitä mieltä, että toimipisteitä tulisi lisätä. Kaikki vaihtoehdot maaseutupalveluiden järjestämisestä saivat jonkin verran kannatusta, kuusi vastaajaa jätti vastaamatta kysymykseen (Kuvio 19).



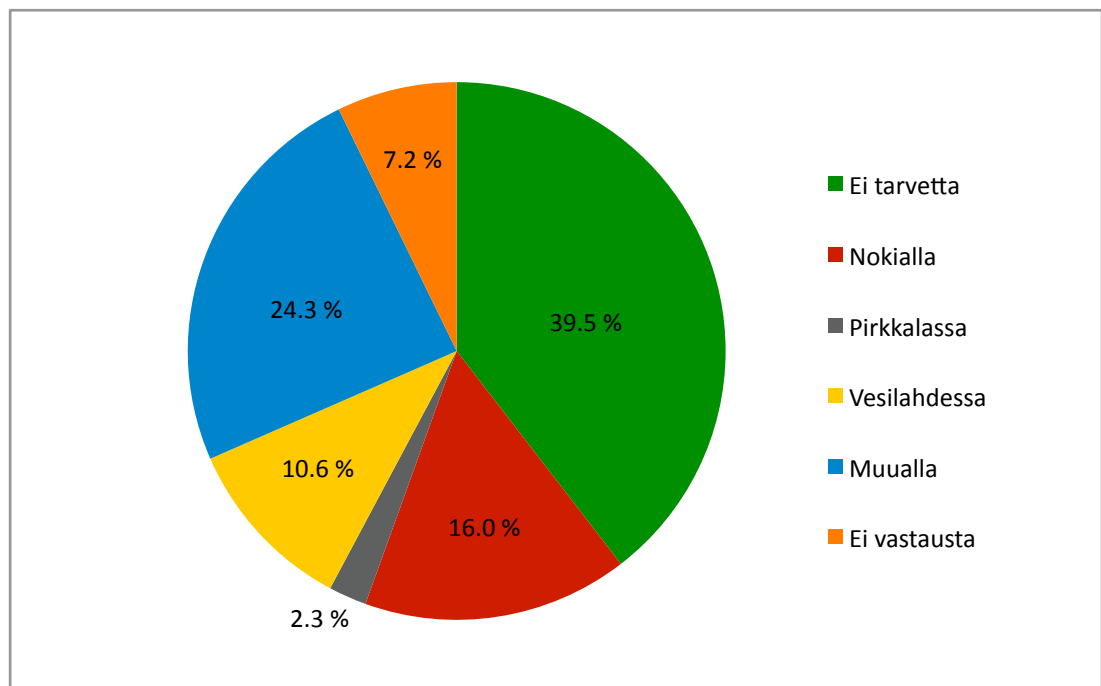
KUVIO 19. Maaseutuelinkeinoviranomaispalvelujen järjestäminen tulevaisuudessa.

Kyselytulosten perusteella Lempäälän maaseututoimi sai arvosanaksi toiminnastaan hyvä (Kuvio 20). Toimintaa arvioitiin viisiportaisella asteikolla heikosta erittäin hyvään. Vastaajista 34,2 % ei osannut kertoa mielipidettään ja kolme jätti vastaamatta kysymykseen. Niistä, jotka eivät osanneet sanoa mielipidettään, oli ylöjärveläisiä viljelijöitä 90,0 %. Suurin osa (82,6 %) ylöjärveläisistä viljelijöistä ei siis osannut kertoa mielipidettään, mikä todennäköisesti johtuu siitä, että Lempäälän maaseututoimi oli kyselyn ajankohtaan mennessä hoitanut Ylöjärven maaseutuelinkeinoviranomaispalveluja vasta neljä kuukautta.



KUVIO 20. Viljelijöiden mielipide Lempäälän maaseututoimen toiminnasta.

Viimeisessä kysymyksessä suurin osa vastaajista oli sitä mieltä, että päätukihaun yhteydessä tulisi järjestää tukihakemusten vastaanottopäiviä Lempäälän ja Ylöjärven maaseututoimien lisäksi muissakin kunnissa (Kuvio 21). Vastaajista 39,5 % oli sitä mieltä, että lomakkeiden vastaanottotarvetta muissa kunnissa ei ole. Vastamatta kysymykseen jätti 19 henkilöä. Niistä vastaajista, jotka valitsivat kohdan muualla, 57,8 % toivoi vastaanottopäiviä Ylöjärven Kuruun ja 32,8 % toivoi vastaanottopäiviä kaikkiin sopimuskuntiin, loput toivoivat vastaanottopäivää Ylöjärven Viljakkalaan.



KUVIO 21. Viljelijöiden tarve päätukihaun tukihakemusten vastaanottopäivien järjestämiselle Lempäälän ja Ylöjärven vastaanottopäivien lisäksi.

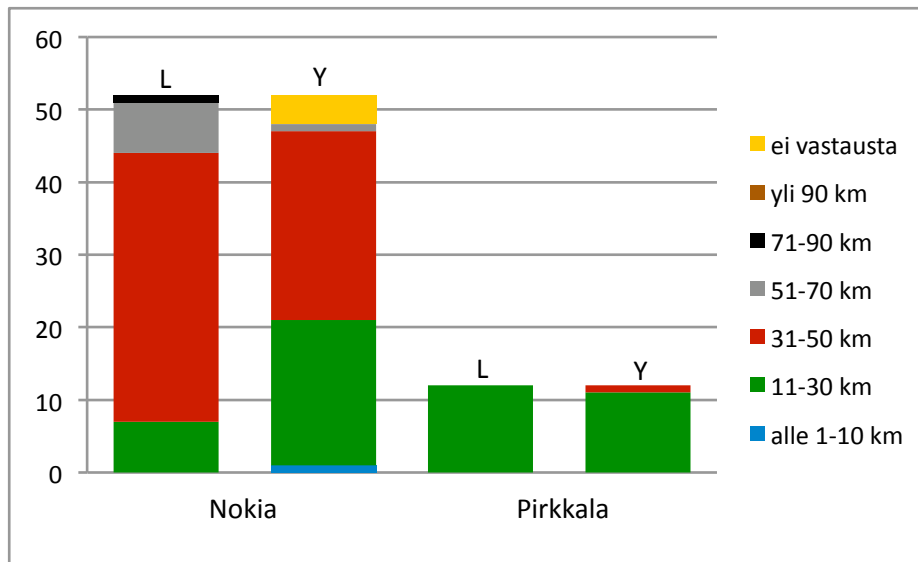
5.5 Poimintoja vapaasta sanasta

Vapaa sana – osiossa viljelijät kommentoivat eniten palvelujen saatavuutta. Toiveena oli, että maaseutuviranomainen olisi tavattavissa omassa kunnassa vähintään tukihakemusten vastaanottovaiheessa, jotta välttyttäisiin ”pieniltä mutta kalliilta” virheiltä tukilomakkeiden täytössä. Lisäksi moni viljelijä kommentoi, että tukihaku on edelleen turhan vaikeaselkoista.

5.6 Tutkimustulosten vertailu

Maatilan sijaintikuntaa ja viljelijöiden ikää pidettiin tärkeinä vertailukohtina analysoitaessa tutkimustuloksia. Kyselyn perusteella haluttiin selvittää eri sopimuskuntien viljelijöiden mielipiteitä. Lisäksi oletuksena oli, että viljelijöiden ikä vaikuttaa asiointitapoihin maaseutuelinkeinoviranomaisen kanssa. Kolmantena vertailukohtana oli tuotantosuunnan vaikutus viljelijöiden asiointitapoihin. Oletuksena oli, että työn sitovuus on erilaista eri tuotantosuunnissa.

Maatiloilta, joiden sijaintikunta on Lempäälä, on yhdensuuntainen matka Lempäälän maaseututoimeen kyselyn tulosten perusteella useimmin alle 10 kilometriä. Ylöjärven toimipisteeseen he arvioivat matkaa kertyvän keskimäärin 31–50 km. Viljelijöiden oman arvion mukaan Vesilahdesta Lempäälään kertyy yleisimmin matkaa 11–30 km ja Ylöjärvelle noin 50 km. Nokialaisten viljelijöiden matkan pituus Lempäälään oli kyselyn perusteella useimmin 31–50 kilometriä. Ylöjärven maaseututoimeen Nokialaisilla oli keskimäärin hieman lyhyempi matka kuin Lempäälän toimipisteeseen. Pirkkalalaiset puolestaan arvioivat matkansa pituuden lähes samaksi kumpaankin maaseututoimeen. Kuviossa 22 on esitetty viljelijöiden arviot yhdensuuntaisen matkan pituudesta Lempäälän ja Ylöjärven toimipisteisiin Nokian ja Pirkkalan viljelijöiden vastausten osalta. Vaaka-akselilla on maatilan sijaintikunta ja pystyakselilla vastausten lukumäärä. Maatiloilta, joiden sijaintikunta on Ylöjärvi, matka toimipisteisiin vaihteli melko paljon. Matkan pituus Ylöjärvelle oli keskimäärin kuitenkin selvästi lyhyempi kuin matka Lempäälään. Taulukossa 5 on esitetty viljelijöiden vastaukset kappalemäärinä maatilan sijaintikunnittain kysymyksiin yhdensuuntaisten matkojen pituuksista.



KUVIO 22. Yhdensuuntaisten matkojen pituudet Nokialta ja Pirkkalasta Lempäälän (L) ja Ylöjärven (Y) maaseututoimiin.

TAULUKKO 5. Viljelijöiden yhdensuuntaisten matkojen pituudet maatilan sijaintikunnittain Lempäälän (L) ja Ylöjärven (Y) toimipisteisiin. Tulokset esitetty vastausten lukumäärinä.

	Lempäälä		Nokia		Pirkkala		Vesilahti		Ylöjärvi	
	L	Y	L	Y	L	Y	L	Y	L	Y
1-10 km	23	0	0	1	0	0	9	0	0	11
11-30 km	7	5	7	20	12	11	49	2	3	43
31-50 km	0	19	37	26	0	1	12	29	17	20
51-70 km	0	2	7	1	0	0	0	32	32	25
71-90 km	0	0	1	0	0	0	0	3	31	9
yli 90 km	0	0	0	0	0	0	0	0	12	1
ei vastausta	0	4	0	4	0	0	1	5	3	1

Kysyttäessä yhdensuuntaisten matkojen pituutta maaseututoimen toimipisteisiin kar-
toitettiin myös kokevatko viljelijät matkansa liian pitkäksi. Tuntemukset liian pitkästä
matkasta vaihtelivat. Kuitenkin merkittävä osa viljelijöistä koki jo yli 31 kilometrin
yhdensuuntaisen matkan liian pitkäksi. Taulukossa 6 on esitetty vastaajien lukumäärän
mukaan, minkä mittaisen matkan viljelijä kokee liian pitkänä. Viljelijöistä melko moni
oli jättänyt tyhjäksi kohdan, jossa kysyttiin kokevatko nämä matkan liian pitkänä.

TAULUKKO 6. Yhdensuuntaisen asiointimatkan pituus maaseututoimeen, minkä viljelijä kokee
/ ei koe liian pitkänä.

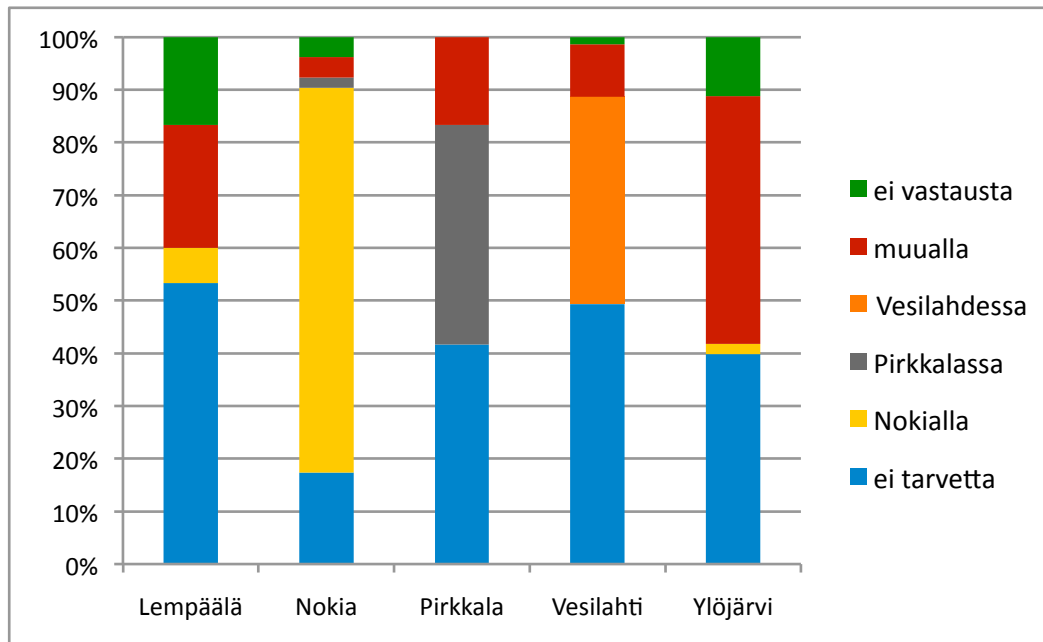
Yhdensuuntainen matka maaseutu- toimeen	kokee matkan liian pitkäksi	ei koe matkaa liian pitkäksi	ei vastannut ky- symykseen, onko matka liian pitkä
alle 1-10 km	0,0 %	68,2 %	31,8 %
11-30 km	11,9 %	55,3 %	32,7 %
31-50 km	45,3 %	19,9 %	34,8 %
51-70 km	73,6 %	4,6 %	21,8 %
71-90 km	88,6 %	2,3 %	9,1 %
yli 91 km	100,0 %	0,0 %	0,0 %

Vastaajan ikä ei vaikuttanut siihen, minkä mittaisen matkan viljelijä kokee liian pitkä-
nä (Taulukko 7). Ikäluokasta riippumatta suuri osa vastaajista koki jo yli 31 kilometrin
mittaisen matkan liian pitkäksi.

TAULUKKO 7. Viljelijän iän vaikutus siihen, kuinka pitkän asiointimatkan tämä kokee liian
pitkänä. K = kokee matkan liian pitkäksi, E = ei koe matkaa liian pitkäksi.

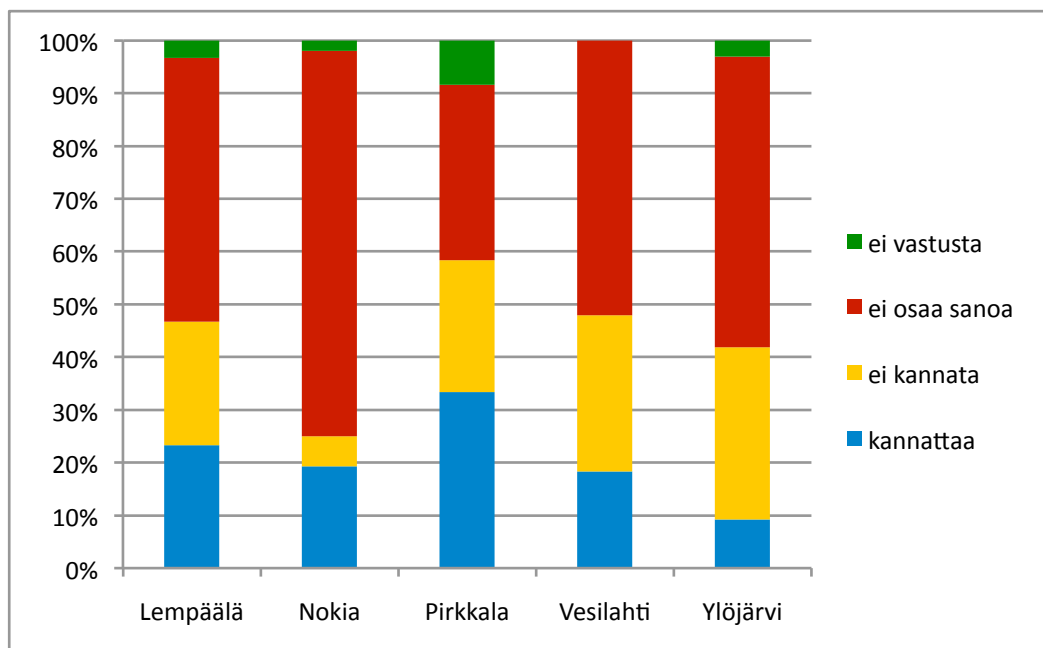
	20-29		30-39		40-49		50-59		60-69		70-79		ei vasta- usta	
	K	E	K	E	K	E	K	E	K	E	K	E	K	E
1-10 km	0	1	0	5	0	10	0	8	0	6	0	0	0	0
11-30 km	0	3	3	18	4	23	7	21	5	19	0	3	0	1
31-50 km	4	2	16	3	21	10	20	9	10	6	1	0	1	2
51-70 km	3	0	10	1	21	2	15	1	11	0	4	0	0	0
71-90 km	1	0	4	1	11	0	14	0	9	0	0	0	0	0
yli 90 km	0	0	2	0	2	0	6	0	3	0	0	0	0	0
ei vasta- usta	0	0	0	0	1	0	1	0	0	0	0	0	0	0

Verrattaessa maatilan sijaintikuntaa ja sitä, kokevatko viljelijät tarpeelliseksi, että päätukihaun hakemusten vastaanottoa järjestetään muissakin kunnissa kuin maaseututoimen toimipisteissä, tuloksena oli, että suurin osa viljelijöistä kokee tarpeelliseksi vastaanottopäivien järjestämisen myös muissa sopimuskunnissa (Kuvio 23). Vastaukset jakautuivat ennako-odotusten mukaisesti niin, että viljelijät toivoivat hakemusten vastaanottopäivää omaan kuntaansa. Ylöjärveläisistä viljelijöistä noin puolet toivoi tukihakemusten vastaanottopäiviä Ylöjärven Kuruun. Muiden kuntien osalta viljelijät, jotka valitsivat kohdan muualla, toivoivat pääasiassa vastaanottopäiviä kaikkiin sopimuskuntiin eli Lempäälän ja Ylöjärven toimipisteiden lisäksi myös Nokialle, Pirkkalaan ja Vesilahteen.



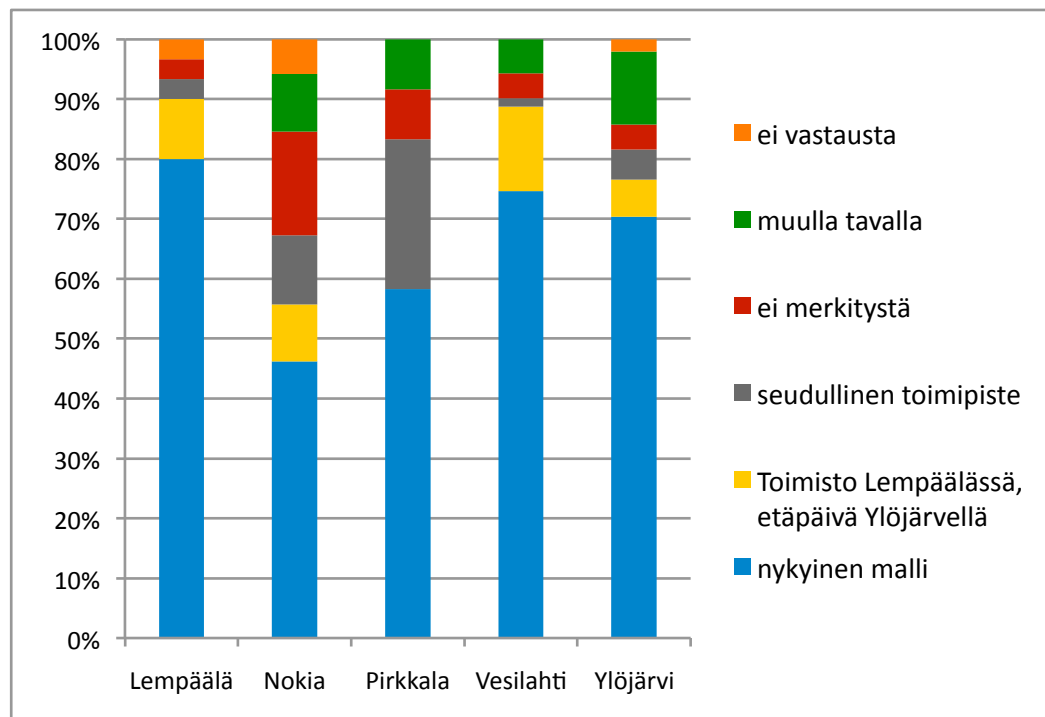
KUVIO 23. Viljelijöiden tarve päätukihaun yhteydessä järjestettävälle tukihakemusten vastaanotolle Lempäälän ja Ylöjärven toimipisteiden lisäksi myös muissa sopimuskunnissa.

Viljelijöiden mielipide yhteistoiminta-alueiden muodostamisesta ei eronnut merkittävästi riippumatta maatalan sijaintikunnasta (Kuvio 24). Pirkkalaa lukuun ottamatta selvän mieliteensä asiaan osasi sanoa kaikissa kunnissa vain alle puolet viljelijöistä. Vähiten kannatusta (9,2 %) yhteistoiminta-alueiden muodostamiseksi tuli ylöjärveläisiltä viljelijöiltä. Yhteistoiminta-alueiden muodostamista kannattivat eniten pirkkalaiset viljelijät. Tämän suuntainen vastausten jakauma oli odotettavissa, sillä Pirkkala sijaitsee melko keskellä Pirkanmaata, kun taas Ylöjärven pohjoisosista on melko pitkä matka mahdolliseen yhteistoiminta-alueen keskukseen.



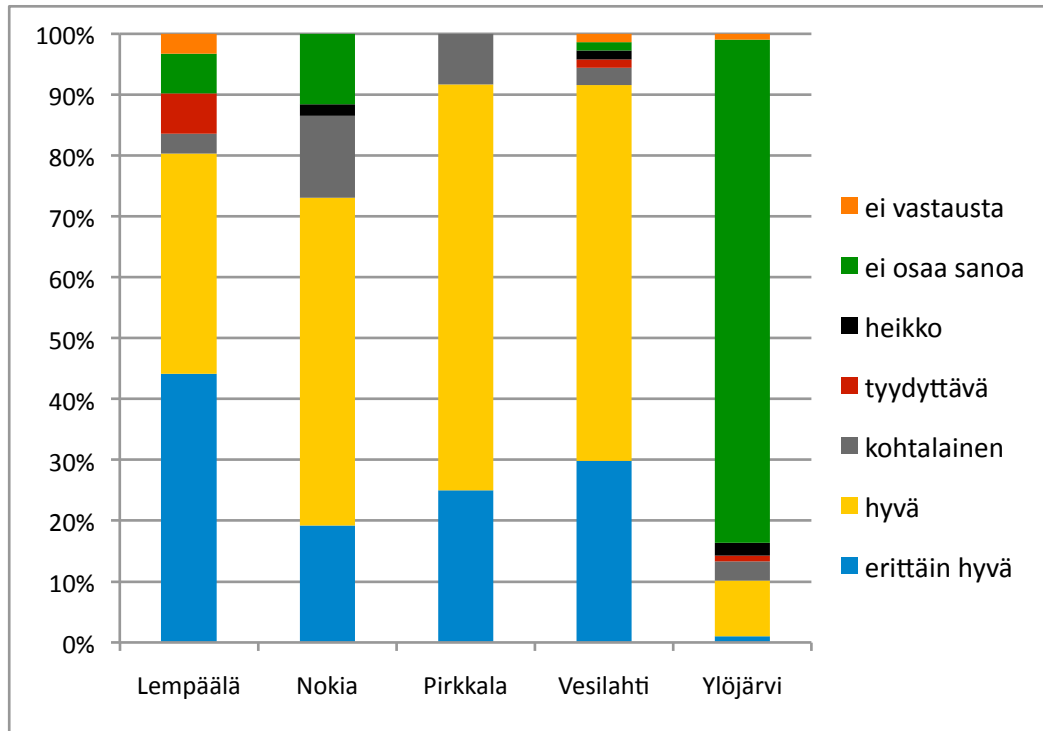
KUVIO 24. Viljelijöiden mielipide yhteistoiminta-alueiden perustamisesta kunnittain.

Yhteistoiminta-alueiden muodostamisen lisäksi viljelijöiltä kysyttiin mielipidettä siitä, miten he haluaisivat maaseutupalvelut tulevaisuudessa järjestettävän. Valtaosa maatalan sijaintikunnasta riippumatta oli sitä mieltä, että nykyinen malli, jossa maaseutu-toimistot sijaitsevat Lempäälässä ja Ylöjärvellä, on paras vaihtoehto (Kuvio 25). Seudullinen toimipiste, jossa maaseutupalvelut järjestettäisiin TE-Keskuksen tai Maaseutuviraston toimesta, sai eniten kannatusta pirkkalalaisilta viljelijöiltä. Kaikki järjestämisvaihtoehdot saivat jonkin verran kannatusta jokaisessa kunnassa.



KUVIO 25. Viljelijöiden mielipide kunnittain siitä, miten maaseutupalvelut tulisi tulevaisuudessa järjestää.

Kuviosta 26 selviää viljelijöiden antamien arvosanojen jakautuminen Lempäälän maaseututoimen toiminnasta. Ylöjärven ja muiden sopimuskuntien välinen suuri arvosanojen ero johtuu todennäköisesti siitä, että Ylöjärvi oli kyselyn aikaan kuulunut Lempäälän yhteistoiminta-alueeseen vasta muutaman kuukauden. Kaiken kaikkiaan viljelijät ovat hyvin tyytyväisiä Lempäälän maaseututoimeen.



KUVIO 26. Viljelijöiden tyytyväisyys Lempäälän maaseututoimen toimintaan kunnittain.

Internet-yhteys oli kyselyyn vastanneista viljelijöistä 74,9 %:lla. Viljelijän iällä näytti olevan yhteyttä siihen, onko tällä Internet-yhteys (Taulukko 8). Alle 30 – vuotiaista 100 %:lla oli Internet ja alle 70 – vuotiaistakin vielä 56,9 %:lla. Yli 70 – vuotiaista Internet-yhteys oli enää 14,3 %:lla.

TAULUKKO 8. Viljelijällä olevan Internet yhteyden todennäköisyys viljelijän iän mukaan.

viljelijän ikä (vuotta)	%:lla ikäluokan viljelijöistä on Internet
20-29	100,0 %
30-39	92,1 %
40-49	89,9 %
50-59	70,0 %
60-69	56,9 %
70-79	14,3 %

Iällä näytti olevan yhteyttä myös siihen, käyttäkö viljelijä Vipu-palvelua. Tunnukset Vipu-palveluun oli kaikista vastaajista vain 32,7 %:lla. Eniten Vipu-tunnuksia oli alle 30 – vuotiailla viljelijöillä (62,5 %), kun taas kenelläkään yli 70 – vuotiaalla ei ollut tunnuksia Vipu-palveluun (Taulukko 9).

TAULUKKO 9. Viljelijän iän vaikutus Vipu-palvelun käyttöön.

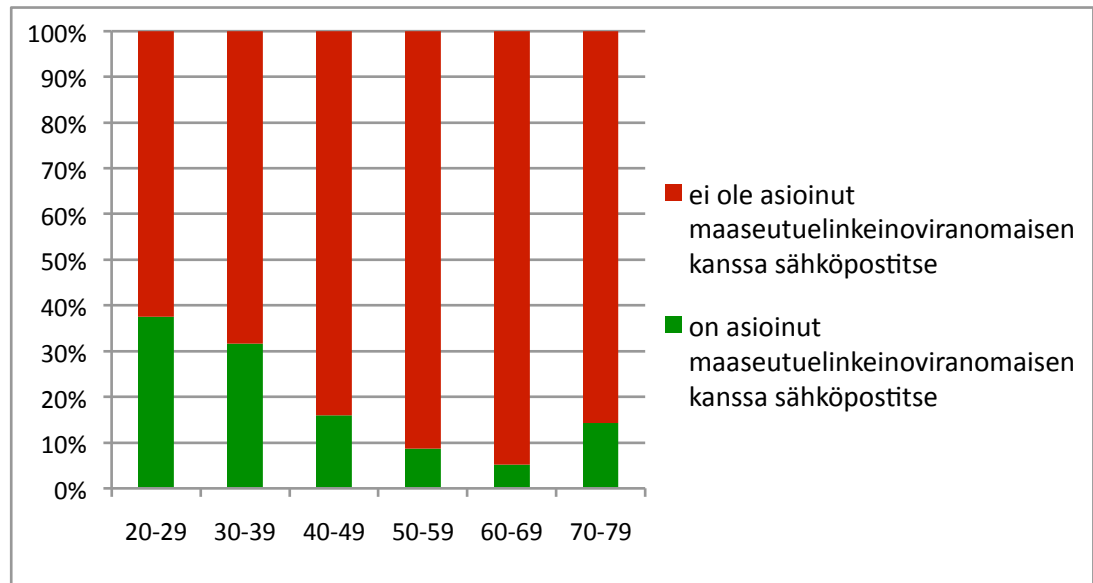
viljelijän ikä (vuotta)	on Internet ja Vipu-tunnukset	on Internet mutta ei Vipu-tunnuksia	ei ole Internetiä mutta on Vipu-tunnukset
20-29	62,5 %	37,5 %	0,0 %
30-39	57,9 %	34,2 %	0,0 %
40-49	36,2 %	52,2 %	1,4 %
50-59	27,5 %	41,3 %	2,5 %
60-69	12,1 %	44,8 %	1,7 %
70-79	0,0 %	14,3 %	0,0 %

Taulukossa 10 on verrattu kuinka moni viljelijä, jolla on tällä hetkellä Internet, aikoo hakea tukia sähköisesti vuosina 2009 ja 2010. Näin voidaan arvioida mahdollista sähköistä tukien hakua ensi vuonna. Kaikissa ikäryhmissä viljelijät arvioivat käyttävänsä sähköistä tukihakua vuonna 2010 todennäköisemmin kuin vuonna 2009.

TAULUKKO 10. Viljelijän iän vaikutus tukien hakemiseen sähköisesti vuosina 2009 ja 2010.

Viljelijän ikä (vuotta)	Ikäryhmässä viljelijöitä, joilla on Internet	on Internet ja aikoo hakea tukia sähköisesti 2009	on Internet ja aikoo todennäköisesti hakea tukia sähköisesti 2009	on Internet ja aikoo hakea tukia sähköisesti 2010	on Internet ja aikoo todennäköisesti hakea tukia sähköisesti 2010
20-29	8	25,0 %	12,5 %	25,0 %	25,0 %
30-39	35	17,1 %	22,9 %	11,4 %	45,7 %
40-49	62	17,7 %	8,1 %	17,7 %	21,0 %
50-59	56	17,9 %	3,6 %	17,9 %	16,1 %
60-69	33	0,0 %	15,2 %	9,1 %	15,2 %
70-79	1	0,0 %	0,0 %	0,0 %	100,0 %

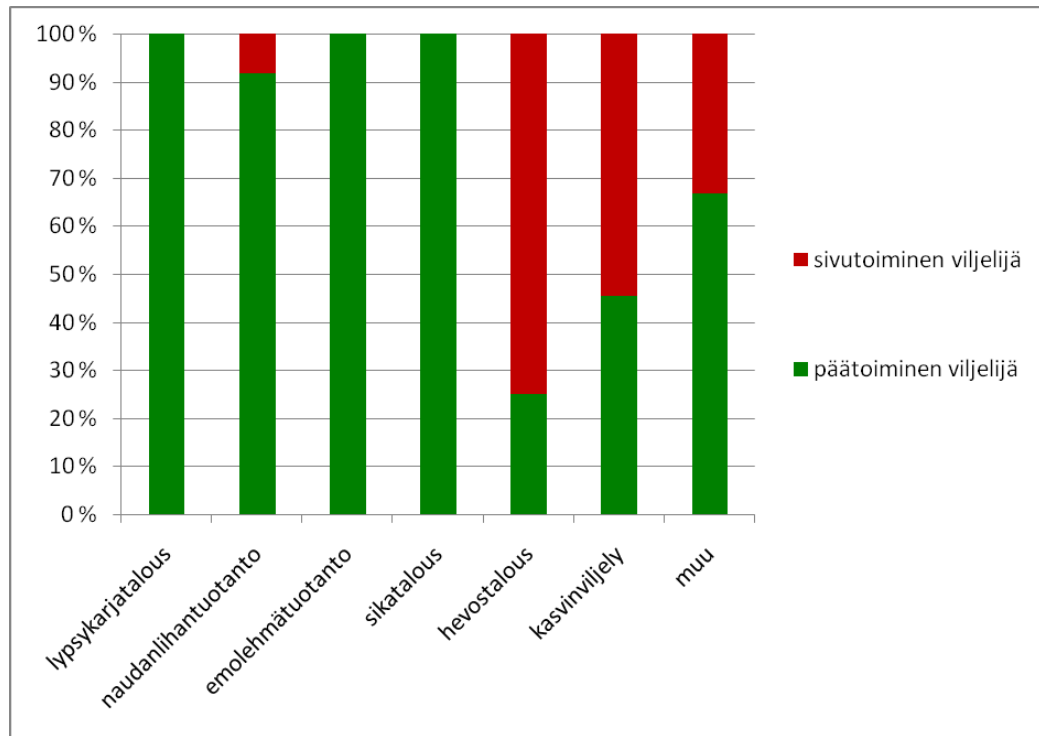
Viljelijän iällä näytti olevan jonkin verran vaikutusta sähköpostitse asiointiin (Kuvio 27). Sähköpostin käyttö oli yleisintä 20–29 – vuotiailla. Harvimmoin (vain 5,2 %) maaseutuelinkeinoviranomaisen kanssa oli sähköpostitse asioinut 60–69 – vuotiaat. Poikkeuksen sähköpostitse asiointiin teki 70–79 – vuotiaat, sillä ikäryhmän viljelijät olivat asioineet maaseutuviranomaisen kanssa sähköpostin välityksellä lähes yhtä usein kuin 40–49 – vuotiaat.



KUVIO 27. Viljelijän iän (vuotta) vaikutus asiointiin sähköpostitse maaseutuelinkeinoviranomaisen kanssa.

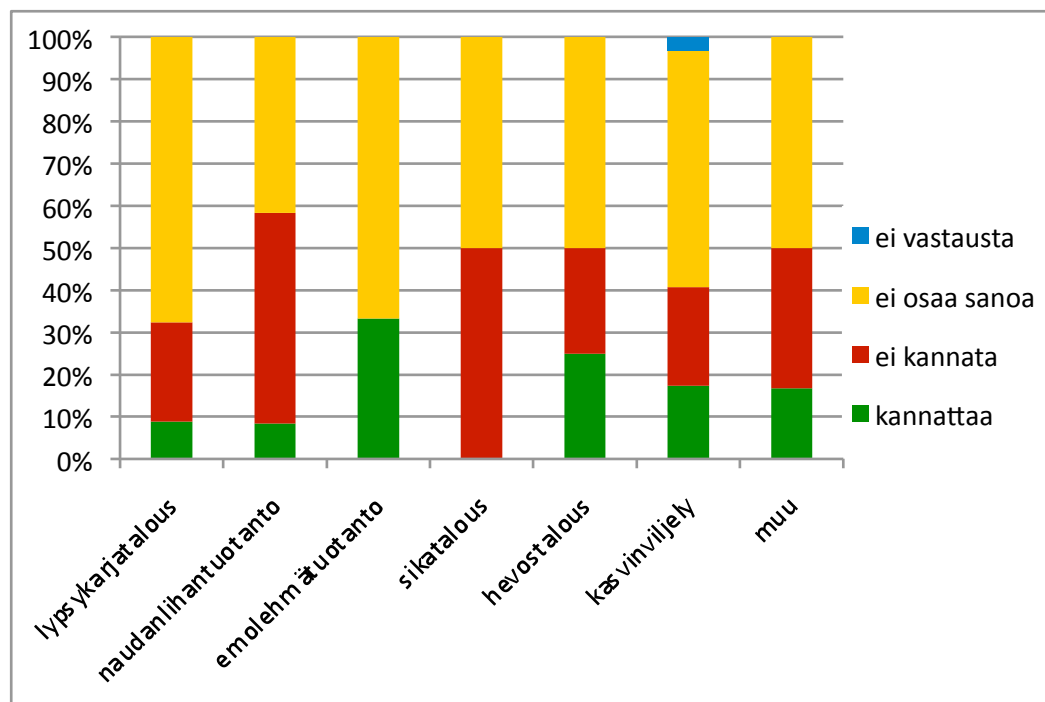
Verrattaessa viljelijän päätuotantosuuntaa sähköiseen asiointiin ja yhteistoiminta-alueen perustamishalukkuuteen, eivät vastausten jakaumat eronneet merkittävästi aiemmista vertailuista.

Kyselyyn vastanneista viljelijöistä lypsykarja- ja sikataloutta sekä emolehmätuotantoa harjoittavista kaikki olivat päätoimisia viljelijöitä (Kuvio 28). Myös naudanlihantuottajista yli 90 % oli päätoimisia. 54,6 % kasvinviljelyä ja 75 % hevostaloutta harjoittavista viljelijöistä puolestaan oli sivutoimisia.



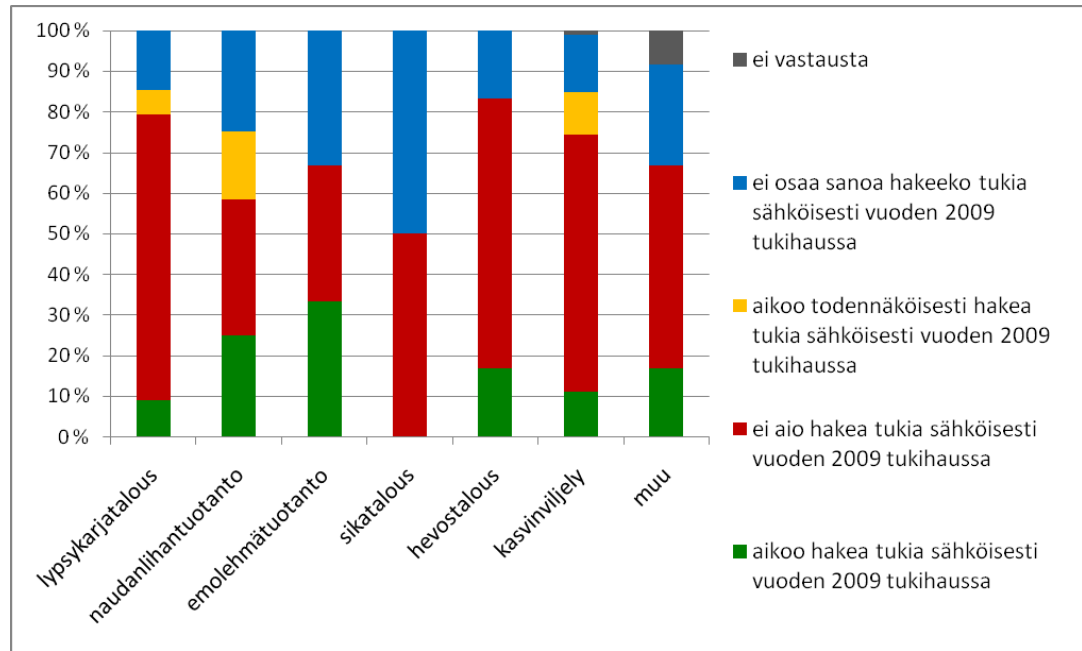
KUVIO 28. Viljelijän tuotantosuunnan yhteys työn päätoimisuuteen.

Yhteistoiminta-alueiden muodostaminen sai eniten kannatusta emolehmätillaisilta ja vähiten sikatilallisilta (Kuvio 29). Tosin päätuotantosuunnaltaan emolehmä tuotantoa harjoittavia tiloja oli vain kolme ja sikatiloja neljä. Tuotantosuunnasta riippumatta suuri osa viljelijöistä (41,7 – 67,6 %) ei osannut kertoa mielipidettään.



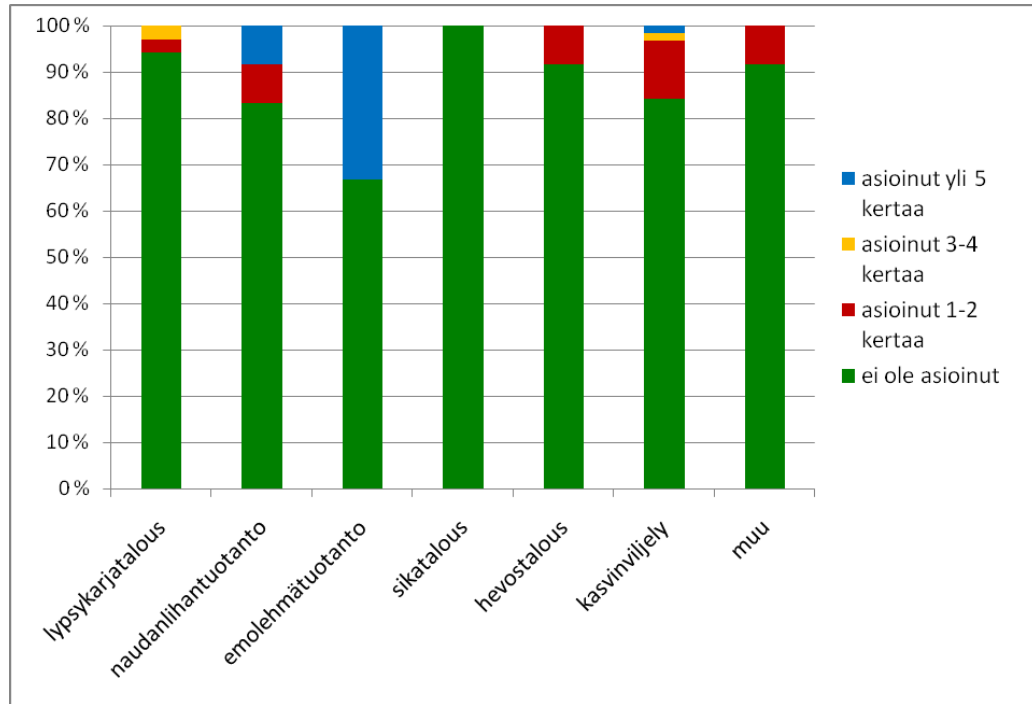
KUVIO 29. Viljelijän tuotantosuunnan vaikutus mielipiteeseen yhteistoiminta-alueista.

Kyselyn vastausten perusteella kaikkein epätodennäköisimmin sähköistä tukihakua käyttää lypsykarjataloutta harjoittavat viljelijät. Toisaalta kuitenkin lypsykarja- ja hevostaloutta sekä kasvinviljelyä harjoittavien viljelijöiden vastausten jakauma kuvaa parhaiten lopullista sähköisen tukihaun suosiota (Kuvio 30). Kevään päätukihauksessa Lempäälän yhteistoiminta-alueen kunnissa sähköisten tukihakemusten osuus kaikista oli 18,2 % (Tukisovellus 2009).



KUVIO 30. Viljelijän tuotantosuunnan yhteys tukien hakemiseen sähköisesti.

Tuotantosuunta ei näyttänyt vaikuttavan siihen, miten aktiivisesti viljelijät asioivat maaseutuelinkeinoviranomaisen kanssa sähköpostin välityksellä (Kuvio 31). Merkittävä osa vastaajista ei ole asioinut maaseutuviranomaisen kanssa lainkaan sähköpostitse.



KUVIO 31. Viljelijän tuotantosuunnan ja sähköpostitse asioinnin yhteys.

5.7 Tutkimustulosten yhteenveto ja tulkinta

Viljelijät pitivät ikäryhmästä riippumatta jo 31–50 kilometrin mittaista yhdensuuntaista matkaa maaseututoimeen liian pitkänä. Viljelijöiden yleisin matkan pituus Lempäälän maaseututoimeen oli 11–30 km, ylöjärveläisten matka kuitenkin keskimäärin selvästi pidempi kuin muiden. Ylöjärven maaseututoimeen viljelijät arvioivat matkaa kertyvän useimmiten 31–50 km. Kuitenkin nokialaiset arvioivat matkansa Ylöjärvelle jopa hieman lyhyemmäksi kuin matkansa Lempäälään. Seutukunnan viljelijät voivat tälläkin hetkellä asioida kummassa tahansa toimistossa, mutta matkan lyhentämisen tiimoilta voisi pohtia tulisiko nokialaisten asiointia painottaa enemmän Ylöjärvelle maaseututoimen yhteistoiminta-alueen vielä mahdollisesti kasvaessa. Tällä hetkellä suurin osa nokialaisista asioi Lempäälässä. Nokialaiset viljelijät ovat viimeisten reilun

kolmen vuoden aikana tottuneet suuntaamaan asiointimatkinsa Lempäälän toimipisteeseen, eivätkä välttämättä ole kovin halukkaita muutoksiin.

Kyselyn tuloksista kävi selvästi ilmi, että viljelijät toivovat palveluiden säilyvän kohtuullisen matkan päässä. Viljelijät eivät olleet kovin halukkailta muutoksiin kivioiden 18 ja 19 perusteella, joissa käsiteltiin vastauksia yhteistoiminta-alueiden muodostamisesta ja tulevaisuuden maaseutupalvelujen järjestämisestä.

Tulosten perusteella viljelijät pitivät tärkeänä, että kevään päätukahaun hakemusten vastaanottoa järjestetään jatkossakin kaikissa sopimuskunnissa, huolimatta siitä, että tukia voi hakea myös sähköisesti. Tukia haki keväällä 2009 sähköisesti alle viidenneen viljelijöistä mutta sähköisen haun voidaan ennustaa lisääntyvän tulevina vuosina. Taulukoissa 4 ja 10 esitettyjen vastausten perusteella voidaan arvioida sähköisen tukahaun lisääntyvän jopa yli kymmenellä prosenttiyksiköllä ensi keväänä.

Niin sähköisen asioinnin käyttö kuin muukin asiointi kunnan maaseutuelinkeinoviranomaisen kanssa oli melko vähäistä. Koska viljelijät kokevat jo yli 31 kilometrin matkan maaseututoimeen liian pitkänä, olisi molemmin puolin kannattavaa lisätä sähköistä asiointia.

5.8 Tutkimuksen jatkokäyttö

Lempäälän maaseututoimisto huomioi tämän opinnäytetyön tuloksia viljelijöiden toiveista suunnitellessaan viljelijätukien tukihakemusten vastaanottoa ja muita viljelijöiden palveluja. Maaseututoimen tarkoituksena on järjestää keväällä 2010 tukihakemusten vastaanottopäiviä maaseututoimen toimipisteiden lisäksi muissakin tarpeellisiksi katsomissaan kohteissa. Lempäälän maaseututoimi järjestää joulukuussa 2009 yhteensä kuusi koulutustilaisuutta Vipu-palvelun käytöstä. Koulutukset järjestetään Lempäälässä, Nokialla, Vesilahdessa ja Ylöjärven keskustassa sekä Ylöjärven Viljakkalan ja Kurun kaupunginosissa. Lisäksi tarkoituksena on järjestää alkuvuonna 2010 viljelijöille sähköisen tukahaun käytön koulutusta. (Perälampi 2009.)

6 POHDINTA

Kyselyn vastausprosentiksi muodostui 36,7 %. Tämä on melko hyvä opinnäytetyöaineiston vastausprosentti. Vastausten määrän perusteella tuloksia voidaan pitää suuntaa antavina. Perustietojen pohjalta kyselyyn vastanneiden viljelijöiden ikäjakauma, maatilojen päätuotantosuunnat ja peltopinta-alat vastasivat Lempäälän maaseututoimen asiakaskunnan jakaumaa.

Viljelijät olivat vastanneet kysymyksiin pääasiassa asiallisesti. Kyselyssä eniten oli jätetty vastaamatta kohtaan, jossa kysyttiin sitä, kokevatko viljelijät yhdensuuntaisen asiointimatkinsa liian pitkäksi.

Mielestäni yllättävää oli, että viljelijät kokivat jo 31–50 kilometrin mittaisen yhdensuuntaisen asiointimatkan liian pitkäksi. Viljelijät asuvat kuitenkin useimmiten taajama-alueen ulkopuolella ja asiointimatkoille kertyy väistämättäkin mittaa. Kyselyn vastausten perusteella viljelijät asioivat maaseututoimessa keskimäärin vain kahdesti vuodessa, joten tästäkin näkökulmasta katsottuna tuntemus liian pitkästä matkasta yllätti. Voi tosin olla, että tässä matkahaarukassa vastaajien yhdensuuntainen matka oli lähempänä viittäkymmentä kuin kolmeakymmentä kilometriä.

Opinnäytetyön aihe sopi minulle hyvin. Pidin työstä ja kirjoittaminen tuntui mielekkäältä. Alkukankeuden jälkeen tekstin tuottaminen aiheesta tuntui melko helpolta, sillä asia oli osin ennestään tuttua. Työläintä opinnäytetyön tekemisessä oli kyselyn tulosten syöttäminen Excel – taulukko-ohjelmaan ja tulosten muodostaminen Excelin kaavoja apuna käyttäen. Opinnäytetyön teko viljelijätukihallintoon liittyvästä aiheesta lisäsi ammatillista osaamistani, sillä olen suorittanut erikoistumisharjoitteluni Lempäälän maaseututoimessa kesällä 2007 ja ollut sen jälkeenkin kesätyöntekijänä viljelijöiden EU-tukiasioiden parissa.

LÄHTEET

Hakuopas 2009. Mavi. Helsinki.

HE 232/2009 vp. Eduskunnan valtiopäiväasiat 2009. Hallituksen esitys eduskunnalle laeiksi maaseutuhallinnon järjestämisestä kunnissa, maaseutuelinkeinojen tukitehtäviä hoidettaessa noudatettavasta menettelystä annetun lain muuttamisesta ja hukkakauran torjunnasta annetun lain 22 §:n muuttamisesta. Viitattu 12.11.2009.

[http://www.eduskunta.fi/triphone/bin/vex4000.sh?\\${APPL}=veps99&\\${BASE}=veps99&\\${THWIDS}=5.11/1258053311_228373&\\${TRIPSHOW}=html=vex/vex5000+form=vex5000&\\${THWURLSAVE}=11/1258053311_228373&\\${savehtml}=/thwfa/ta/vpasia/vex/vex7000.shtml#](http://www.eduskunta.fi/triphone/bin/vex4000.sh?${APPL}=veps99&${BASE}=veps99&${THWIDS}=5.11/1258053311_228373&${TRIPSHOW}=html=vex/vex5000+form=vex5000&${THWURLSAVE}=11/1258053311_228373&${savehtml}=/thwfa/ta/vpasia/vex/vex7000.shtml#).

Kunnanhallituksen kokous. Pöytäkirja 10.3.2008. Lempäälän kunnanhallitus.

Kunnanhallituksen kokous. Pöytäkirja 27.10.2008. Lempäälän kunnanhallitus.

Kunnanhallituksen kokous. Pöytäkirja 27.10.2008 liite. Lempäälän kunnanhallitus.

Kunnanhallituksen kokous. Pöytäkirja 15.12.2008. Lempäälän kunnanhallitus.

Kunnanhallituksen kokous. Pöytäkirja 26.1.2009. Lempäälän kunnanhallitus.

Kunnanhallituksen kokous. Pöytäkirja 26.1.2009 liite. Lempäälän kunnanhallitus.

Lempäälän yhteistoiminta-alueen tilakoot 2009. Tike, Maa- ja metsätalousministeriön tietopalvelukeskus. Tilattu raportti.

Lempäälän yhteistoiminta-alueen tukea hakeneiden viljelijöiden lukumäärien muutos 2009. Tike, Maa- ja metsätalousministeriön tietopalvelukeskus. Tilattu raportti.

Maatalouslaskenta 2000. Tike, Maa- ja metsätalousministeriön tietopalvelukeskus. viitattu 15.9.2009.

http://www.matilda.fi/servlet/page?_pageid=555,561,193&_dad=portal30&_schema=PORTAL30.

Maatilarekisteri 2008. Tike, Maa- ja metsätalousministeriön tietopalvelukeskus. Helsinki.

Maatilojen maankäyttölajit 2008. Tike, Maa- ja metsätalousministeriön tietopalvelukeskus. Viitattu 15.9.2009.

http://www.matilda.fi/servlet/page?_pageid=568,570,193&_dad=portal30&_schema=PORTAL30.

Maatilojen päätuotantosuunnat 2008. Tike, Maa- ja metsätalousministeriön tietopalvelukeskus. Viitattu 15.9.2009.

http://www.matilda.fi/servlet/page?_pageid=568,570,193&_dad=portal30&_schema=PORTAL30.

MMM 2008:4. 2008. Viljelijätukihallinnon kehittämisvaihtoehtoja selvittäneen työryhmän väliraportti. Työryhmämuistio.

MMM 2008:11. 2008. Viljelijätukihallinnon kehittämismuutoksia selvittäneen työryhmän loppuraportti. Työryhmämuistio.

Mäki-Paavola, K. 2008. Viljelijätukien sähköisen haun kokeilu sai hyvää palautetta. Mavin tiedote. Viitattu 8.11.2009.

<http://www.mavi.fi/fi/index/tietoavirastosta/tiedotteet/tiedotearkisto/sahkoinentukihakupalaute.html>.

Perälampi, T. 2009. Pohjatietoja opinnäytetyön tekemiseen. Sähköposti 13.10.2009. Lähettäjä Perälampi, T. Lempäälän yhteistoiminta-alueen maaseutupäällikkö. Vastaanottaja Kallio, M.

Seutukunnallinen maaseutuelinkeinohallinnon selvitys. Tampereen seutukunta: Kangasala, Lempäälä, Nokia, Pirkkala, Tampere, Vesilahti, Ylöjärvi 2004.

Tilat hakivat vilkkaasti käyttöoikeuksia sähköiseen tukihakuun 2009. Mavin tiedote. Viitattu 10.11.2009.

<http://www.mavi.fi/fi/index/tietoavirastosta/tiedotteet/tiedotearkisto/uudetvipuoikeudet.html>.

Tukisovellus 2009. Viljelijätukien hallinnointiin käytettävä ohjelmisto.

Vipu-palvelu 2009. Viljelijätietojen sähköinen selailupalvelu. Viitattu 8.11.2009. <http://www.mavi.fi/fi/index/viljelijatuet/vipu.html>.

LIITTEET

Liite 1. Saatekirje viljelijöille

Hyvä Viljelijä,

Olen Agrologi (AMK) – opiskelija ja teen Lempäälän kunnan toimeksiannosta opinnäytetyötäni Lempäälän, Nokian, Pirkkalan, Vesilahden ja Ylöjärven maaseutuelinkeinoviranomaistoimien yhdistymisestä. Lempäälän, Nokian, Pirkkalan ja Vesilahden maaseutuviranomaistoiminta yhdistyi vuonna 2006 ja laajeni Ylöjärven maaseutuviranomaistoinnin yhdistyttyä Lempäälän seudulliseen maaseututoimistoon vuonna 2009.

Lempäälän maaseututoimi hoitaa kuntien välisellä sopimuksella Lempäälän, Pirkkalan ja Vesilahden kuntien sekä Nokian ja Ylöjärven kaupunkien maaseutuelinkeinoviranomaispalvelut. Tukea hakevia maatiloja Lempäälän maaseututoimen alueella on noin 720.

Lempäälän kunta haluaa mahdollisuuksien mukaan parantaa palveluaan. Opinnäytetyöni tarkoituksena on selvittää maaseututoimien yhdistymisprosessia ja ottaa huomioon myös viljelijöiden näkökanta asiasta. Työhöni liittyen teen kyselyn viljelijöille maaseutuelinkeinoviranomaisen palveluista.

Vastaamalla oheiseen kyselyyn (16 kysymystä) voitte kertoa oman mielipiteenne kuntanne maaseutuelinkeinoviranomaispalvelujen toteuttamisesta. Vastaukset käsitellään nimettöminä ja luottamuksellisina. Tuloksia käsitellään kokonaisuuksina eikä yksittäisiä vastauksia nosteta esiin.

Pyydän palauttamaan vastauksenne 30.4.2009 mennessä liitteenä olevalta vastauskirjekuorella, jonka postimaksu on valmiiksi maksettu. Tai vaihtoehtoisesti voitte palauttaa vastauksenne päätukihaun yhteydessä maaseututoimistoon.

Kiitos vastauksestanne!

Lisätietoja kyselystä tarvittaessa antaa:

Mirka Kallio
Sähköposti: mirka.kallio.lma@jamk.fi

tai alueen maaseutuelinkeinoviranomaiset
puh. (03) 374 4111 tai (03) 349 5111

Liite 2. Kysely viljelijöille

Monivalintakysymyksissä rastittakaa (X) sopivin vaihtoehto. Avoimissa kysymyksissä vastatkaa sille varattuun tilaan.

<p>1. Maatilan sijaintikunta</p> <p><input type="checkbox"/> Lempäälä</p> <p><input type="checkbox"/> Nokia</p> <p><input type="checkbox"/> Pirkkala</p> <p><input type="checkbox"/> Vesilahti</p> <p><input type="checkbox"/> Ylöjärvi</p>	<p>2. Vastaaja on</p> <p><input type="checkbox"/> Päätoiminen viljelijä</p> <p><input type="checkbox"/> Sivutoiminen viljelijä</p>
<p>3. Vastaajan ikä _____ vuotta</p>	<p>4. Tilan päätuotantosuunta</p> <p><input type="checkbox"/> Lypsykarjatalous</p> <p><input type="checkbox"/> Naudanlihantuotanto</p> <p><input type="checkbox"/> Emolehmätuotanto</p> <p><input type="checkbox"/> Sikatalous</p> <p><input type="checkbox"/> Hevostalous</p> <p><input type="checkbox"/> Kasvinviljely</p> <p><input type="checkbox"/> Muu, mikä? _____</p>
<p>5. Tilan peltopinta-ala _____ hehtaaria</p> <p>ja _____ eläinyksikkömäärä</p>	<p>6. Paljonko maatilaltanne on matkaa Lempäälään maaseututoimistolle?</p> <p><input type="checkbox"/> Alle 1 – 10 kilometriä</p> <p><input type="checkbox"/> 11 – 30 km</p> <p><input type="checkbox"/> 31 – 50 km</p> <p><input type="checkbox"/> 51 – 70 km</p> <p><input type="checkbox"/> 71 – 90 km</p> <p>Koetteko matkan liian pitkäksi? _____</p>
<p>7. Paljonko maatilaltanne on matkaa Ylöjärven maaseututoimistolle?</p> <p><input type="checkbox"/> Alle 1 – 10 kilometriä</p> <p><input type="checkbox"/> 11 – 30 km</p> <p><input type="checkbox"/> 31 – 50 km</p> <p><input type="checkbox"/> 51 – 70 km</p> <p><input type="checkbox"/> 71 – 90 km</p> <p>Koetteko matkan liian pitkäksi? _____</p>	<p>8. Paljonko maatilaltanne oli matkaa kuntanne maaseutupalveluja hoitavalle maaseututoimistolle ennen maaseututoimien yhdistymistä?</p> <p><input type="checkbox"/> Alle 1 – 10 kilometriä</p> <p><input type="checkbox"/> 11 – 30 km</p> <p><input type="checkbox"/> 31 – 50 km</p> <p><input type="checkbox"/> 51 – 70 km</p> <p><input type="checkbox"/> 71 – 90 km</p>
<p>9. Onko teillä käytettävissä Internet-yhteys?</p> <p><input type="checkbox"/> Kyllä</p> <p><input type="checkbox"/> Ei</p>	<p>10. Onko teillä tunnuksia Vipupalveluun?</p> <p><input type="checkbox"/> Kyllä</p> <p><input type="checkbox"/> Ei</p>

<p>11. Aiotteko käyttää sähköistä tukihakua kevään 2009 tukihaussa?</p> <p><input type="checkbox"/> Kyllä <input type="checkbox"/> Ei <input type="checkbox"/> Todennäköisesti <input type="checkbox"/> En osaa sanoa</p> <p>Entä vuoden 2010 tukihaussa?</p> <p><input type="checkbox"/> Kyllä <input type="checkbox"/> Ei <input type="checkbox"/> Todennäköisesti <input type="checkbox"/> En osaa sanoa</p>	<p>12. Kuinka usein viimeisen 12 kuukauden aikana olette asioinut kunnan maaseutuelinkeinoviranomaisen kanssa?</p> <table border="1" data-bbox="948 389 1442 707"> <thead> <tr> <th>Asiointitapa</th> <th>Asiointikertojen lukumäärä/kpl</th> </tr> </thead> <tbody> <tr> <td>Käynyt toimistolla</td> <td></td> </tr> <tr> <td>Puhelimitse</td> <td></td> </tr> <tr> <td>Postitse</td> <td></td> </tr> <tr> <td>Sähköpostilla</td> <td></td> </tr> </tbody> </table>	Asiointitapa	Asiointikertojen lukumäärä/kpl	Käynyt toimistolla		Puhelimitse		Postitse		Sähköpostilla	
Asiointitapa	Asiointikertojen lukumäärä/kpl										
Käynyt toimistolla											
Puhelimitse											
Postitse											
Sähköpostilla											
<p>13. Valtion suunnitelmissa on perustaa valtakuntaan viljelijätukihallinnon yhteistoiminta-alueita. Pirkanmaan liitto ehdottaa, että Pirkanmaalle muodostetaan maa- ja metsätalousministeriön viljelijätukien kehittämisraportin mukaisesti vähintään 800 toimivan maatilan käsittäviä maaseutuhallinnon yhteistoiminta-alueita. Alueita muodostettaisiin neljä: maakunnan etelä-, lounais- ja pohjoisosiin sekä keskusalueelle. Toiminta aloitettaisiin viimeistään 1.1.2013. Mitä mieltä olet yhteistoiminta-alueiden muodostamisesta?</p> <p><input type="checkbox"/> Kannatan <input type="checkbox"/> En kannata <input type="checkbox"/> En osaa sanoa</p>	<p>14. Miten tulevaisuudessa haluaisitte kuntanne maaseutuelinkeinoviranomaispalvelut järjestettävän?</p> <p><input type="checkbox"/> Nykyisen mallin mukaan; Toimistot Lempäälässä ja Ylöjärvellä</p> <p><input type="checkbox"/> Toimisto Lempäälässä ja viikoittain etäpäivä Ylöjärvellä</p> <p><input type="checkbox"/> Seudullisessa palvelupisteessä TE-Keskuksen tai Maaseutuviraston järjestämänä</p> <p><input type="checkbox"/> Ei merkitystä</p> <p>Muulla tavalla, miten?</p> <p>_____</p> <p>_____</p>										
<p>15. Mitä mieltä olette Lempäälän maaseututoimiston toiminnasta?</p> <p><input type="checkbox"/> Erittäin hyvä <input type="checkbox"/> Hyvä <input type="checkbox"/> Kohtalainen <input type="checkbox"/> Tyydyttävä <input type="checkbox"/> Heikko <input type="checkbox"/> En osaa sanoa</p>	<p>16. Koetteko tarpeelliseksi, että päätukihauksen yhteydessä järjestetään tukihakemusten vastaanottopäiviä Lempäälän ja Ylöjärven toimistojen lisäksi myös muissa sopimuskunnissa? Perustelut vapaa sana kohtaan.</p> <p><input type="checkbox"/> Ei tarvetta <input type="checkbox"/> Nokialla <input type="checkbox"/> Pirkkalassa <input type="checkbox"/> Vesilahdessa <input type="checkbox"/> muualla, missä? _____</p>										

16. Vapaa sana

Kiitos vastauksistanne!

Liite 3. Eläinten lukumäärän muuttaminen eläinyksiköiksi

ELÄINRYHMÄ		ELÄIN- YKSIK- KÖ (=ey) koko Suomessa
NAU- DAT	<ul style="list-style-type: none"> • 1 sonni / härkä (6 kk-24 kk) • 1 emolehmähicho (8 kk-24 kk) • 1 hicho (6 kk-24 kk) ¹⁾ 	0,6
	<ul style="list-style-type: none"> • 1 emolehmä • 1 emolehmähicho (yli 24 kk) • 1 sonni / härkä (yli 24 kk) • 1 lypsylehmä ²⁾ • 1 hicho (yli 24 kk) ¹⁾ 	1
SIAT ³⁾	1 emakko / karju	0,7
	13 teurastettua lihasikaa	
	13 siitokseen myytyä nuorta emakkoa / karjua	
SII- PI- KAR- JA ³⁾	223 teurastettua kalkkunaa	1
	325 teurastettua hanhea	
	585 teurastettua ankkaa	
	1 375 teurastettua fasaania	
	1 375 teurastettua sorsaa	
	<ul style="list-style-type: none"> • 1 muniva kana (myös emokana) • 1 tarhattu fasaani-/sorsaemo 	0,013
	1 broileriemo	0,025
	1 anka-, hanhi- / kalkkunamo	0,026
	1 broileri	0,0053
	UUHI	0,15
KUTTU	0,48	
HEVO- SET	1 siitostamma (hevostamma / ponitamma)	1
	1 suomenhevonen (väh. 1 v.)	0,85
	1 muu hevonen tai poni (1-3 -vuotias)	0,6

1) vain AB-alueiden sisä- ja ulkosaaristossa sekä Manner-Ahvenanmaalla

2) vain AB-alueiden sisä- ja ulkosaaristossa

3) Sikojen ja siipikarjan ey-kertoimet koskevat LFA:n kansallisen lisätönsän vanhoja voimassaolevia sitoumuksia. Vuonna 2009 uuden LFA-lisätönsasioumuksen ansiavilla sikojen ey-määrän laskennassa ei käytetä tätä uutta uululun ey-kertoimia (ks. kohta 6.3.3).

(Hakuopas 2009, 96)