

Kalle Ryökäs

Sähköinen toimintaympäristö osana Lohjan kulttuuripolkua

Metropolia Ammattikorkeakoulu

Kulttuurituottaja YAMK

Kulttuurituotannon koulutusohjelma

Opinnäytetyö

24.11.2014

Tekijä(t) Otsikko Sivumäärä Aika	Kalle Ryökäs Sähköinen toimintaympäristö osana Lohjan kulttuuripolkua 57 sivua + 6 liitettä 24.11.2014
Tutkinto	Kulttuurituottaja YAMK
Koulutusohjelma	Kulttuurituotannon koulutusohjelma
Suuntautumisvaihtoehto	-
Ohjaaja(t)	Lehtori Pia Strandman
<p>Opinnäytetyö tarkastelee Lohjan kulttuuripolun sähköisen toimintaympäristön kehittämistä, tärkeimpänä kysymyksenä <i>Millainen sähköinen toimintaympäristö palvelisi parhaiten Lohjan kulttuuripolkua?</i> Sähköinen toimintaympäristö tulee olemaan käytännön tuotannon työkalu. Tavoitteena on yhdistää yhteistyökumppanien, eli mm. koulujen ja varhaiskasvatuksen yksiköiden tarpeet, kulttuuripolun sisältöjen tuotteistaminen ja tilausmahdollisuus. Mahdollisuuksien mukaan kulttuuripolun sähköistä toimintaympäristöä käytetään myös osana opetus- ja sisällöntuotantoa.</p> <p>Työn tilaajana toimii Lohjan kaupungin kulttuuripalveluiden alainen yleinen kulttuuritoimi, jossa opinnäytetyön tekijä on työskennellyt kulttuurisihteerinä vuodesta 2013 lähtien. Lohjan kulttuuripolun tavoitteet liittyvät suoraan Lohjan kaupungin kasvustrategiaan.</p> <p>Opinnäytetyössä käsitellään sähköisen toimintaympäristön kehittämistä tapaustutkimuksen avulla. Aineistonhankintamenetelminä toimivat haastattelut, nykytilanteen arviointi ja keskustelut. Keskustelujen avulla pohditaan, miten eri trendit ohjaavat opinnäytetyön toimintaympäristöä tällä hetkellä ja mahdollisesti tulevaisuudessa. Aineiston pohjalta analysoidaan nykytilannetta ja tehdään jatkosuunnitelma.</p> <p>Nykytilanteen arvioinnin avulla kartoitetaan, onko kulttuuripolun sähköistä toimintaympäristöä käytössä muissa Suomen kulttuuripolkukunnissa. Tulokset osoittavat, että ainakaan kyselyn kahdeksassa kulttuuripolkukunnassa ei ole vastaavaa sähköistä toimintaympäristöä.</p> <p>Pilottiprojekti käsittelee mediakasvatuksen sisältöön liittyvää toimintaa. Pilottiprojektissa kokeillaan käytännössä kulttuuripalveluiden ja koulun kanssa tehtävää yhteistä videotuotantoa yläkoulun tapahtumasta.</p> <p>Opinnäytetyön tuloksena on tutkimustyön pohjalta tehty konkreettinen kokeileva toimintamalli, Lohjan kulttuuripolun sähköinen toimintaympäristö, josta löytyy osiot tiedottamiseen, palautejärjestelmään, syventävään opetusmateriaaliin ja sähköiseen sisällönlevitykseen myös reaaliaikaisten tapahtumien osalta.</p>	
Avainsanat	Kulttuurikasvatus, kulttuuriyhteistyö, mediakasvatus, sähköiset julkaisut, toimintaympäristö, tieto- ja viestintäteknikka.

Author(s) Title	Kalle Ryökäs The Electric Operating Environment as a Part of Lohja's Cultural Path
Number of Pages Date	57 pages + 6 appendices 24 November 2014
Degree	Master of Culture and Arts
Degree Programme	Degree Programme in Cultural Management
Specialisation option	-
Instructor(s)	Pia Strandman, Lecturer
<p>The aim of this thesis was to develop an electric operating environment to be used as a part of the Cultural Path of Lohja. The key question of the thesis was: "What kind of an operating environment should the Cultural Path of Lohja have?". The operating environment aims to combine the needs of cooperating partners such as schools and kindergartens. The users should also be able to order and send feedback via operating environment. One of the goals of the operating environment is to offer cultural education and performances with live video streaming technique.</p> <p>The subscriber of the thesis was the cultural services unit of the municipality of Lohja. The author of the thesis has been working as culture secretary since 2013. Many of the aims of the Cultural Path are equal with the Lohja City Growth Strategy.</p> <p>The thesis used a case study as a research method. The principal methods used for gathering information in this thesis consisted of a survey, interviews and discussions, along with the document analysis. Discussions were held to consider how the ongoing and future trends will affect the thesis' operating environment. The further plan will be made based on the results of the document analysis.</p> <p>The assessment of the current situation was measured by a survey. The survey aimed to find out, if there is already a functioning electric operating environment in some other Finnish city, which uses Cultural Path. The results of the survey showed that at least the joining eight cities didn't have such an electric environment.</p> <p>As an operational part of the thesis the author produced a live video production in cooperation with an elementary school's ninth grade students. This pilot project aimed to combine school's media education and municipality's culture services unit with a concrete project.</p> <p>As a result of the thesis, the author has been able to gather all the needed information to build a functional electric operating environment to be used as an essential part of Lohja Cultural Path.</p>	
Keywords	Cultural education, cultural cooperation, operating environment, information and communications technology

Sisällys

1	Johdanto	3
2	Taustaa	5
2.1	Tutkimuskysymys ja tutkimussuunnitelma	8
2.2	Kulttuuripalvelujen toimintaympäristö ja yhteistyökumppanit	12
2.3	Projektin aikaiset muutokset Lohjan opetustoimessa	15
3	Kohti sähköistä toimintaympäristöä – tavoitteet ja rajoitteet	18
3.1	Asiakaslähtöisyys	19
3.2	Palvelupolku	20
3.3	Tekijänoikeudet ja muut reunaehdot	23
3.4	Sähköisen ympäristön toimintamallit käytännössä	25
4	Aineistonkeruu	29
4.1	Kulttuuripolun sähköisten toimintaympäristöjen nykytilanteen arviointi	30
4.2	Haastattelut	33
4.2.1	Oppilashaastattelut	34
4.2.2	Opettaja haastattelut	35
4.3	9.-luokkalaisten mediakasvatus -yhteistyön pilotointi	38
4.4	Keskustelu trendien vaikutuksesta	40
4.4.1	Trendi 1: Talouden laskusuhdanne	40
4.4.2	Trendi 2: Teknologinen kehitys ja teknologian käyttö inspiroijana ja mahdollistajana	41
4.4.3	Trendi 3: Yhteisöllisyys	42
4.4.4	Opinnäytetyöni kiinnittyminen trendeihin ja hiljaisiin signaaleihin	43
5	Tulokset	44
6	Jatkotoimenpiteet ja kehittämissuhteet	49
7	Pohdintaa	50
	Lähteet	54
	Haastattelut	57
	Liitteet	
	Liite 1. Nykytilanteen arvioinnin kyselylomake	

Liite 2. Lohjan oppilaaksiottoalueet ja koulujen sijainnit kartalla

Liite 3. Oppilashaastattelu

Liite 4. Kuvataiteen opettajan haastattelu

Liite 5. Tietotekniikan opettajan haastattelu

Liite 6. Järjestelmäasiantuntijan haastattelu

1 Johdanto

Minkälaista ohjelmaa haluttaisiin? Mikä esitys olisi hyvä? Mistä siitä löytyisi tietoa? Mistä sitä voi tilata? Mitähän se maksaa? Onko vaihtoehtoja? Saisiko sen tänne tilattua? Kuka ehtisi soittamaan ja kysymään? Haluaisikohan joku muu yksikkö lähteä myös mukaan? Miten tämä pitäisi toteuttaa? Osaavatkohan he asiansa? Mihin tästä voisi antaa palautetta?

Yllä on kuvattu tyypillinen ajatuskulku koulujen näkökulmasta, kun rehtorien ja opettajien pitäisi tuottaa koululleen hieman normaalista opetussuunnitelmasta poikkeavaa ohjelmaa, vaikkapa joku vieraileva konsertti tai taidekokemus piristämään koulun arkea. Jos ylimääräistä aikaa tällaiseen järjestelyyn ei ole, voi kynnys olla aika korkea lähteä edes yrittämään. Jos näitä ajatuksia ei mietitä jossakin samassa paikassa, täytyy jokaisen koulun kunkin omalla tahollaan tehdä vähintään sama ajatusleikki, yleensä monta kertaa vuodessa. Jos kulttuuristen sisältöjen valikoima olisi ennalta mietitty luokkasteittain koskemaan koko kaupunkia, ja kaikki tarvittavat tiedot ja työkalut onnistuneen kulttuurielämyksen tarjoamiseen löytyisivät keskitetysti samasta paikasta, olisi edellä mainittu kynnys toimeen ryhtymiseen kouluilla jo aika matalaksi hiottu.

Lohjan kulttuuripolku on perustettu vuonna 2013. Lohjan kulttuuripolun tavoitteena on tarjota kulttuuripalveluja kaikille lohjalaisille suunnitelmallisesti toteutettuna yhteistyönä. Eniten tarjontaa on varhaiskasvatus- ja perusopetusikäisille, mutta Lohjan kulttuuripolku kattaa lasten ja nuorten lisäksi työikäiset ja seniorit. Kulttuuripolkua käydään vuosittaisen suunnitelman mukaan siten, että kaikki oppilaat tutustuvat jokaisen luokka-

asteen aikana 1–2 kulttuurin alueeseen. Perusopetuksen loppupuolella kulttuuripolku on tutustuttanut oppilaat kattavasti kaikkiin keskeisiin kulttuurin muotoihin. Vierailuja on eri kulttuurilaitoksissa: kirjastossa, museossa, taidenäyttelyssä, teatterissa, konsertissa ja elokuvissa. Yhtenä päätavoitteena on totuttaa kuntalaiset pienestä pitäen kokemaan ja tekemään kulttuuria. (Kavonius & Ryökäs 2013, 4–5.)

Opinnäytetyön tilaajana on Lohjan kaupungin kulttuuripalvelut. Kulttuuripalveluihin kuuluu Lohjan kaupungissa yleisen kulttuuritoimen lisäksi museotoimi, kirjastotoimi, kansalaisopisto, kaupunginteatteri, kaupunginorkesteri ja musiikkiopisto. Työskentelen Lohjan kulttuuripalveluiden alaisessa yleisessä kulttuuritoimessa kulttuurisihteerinä. Hallinnoin kaupungin yleistä kulttuuritoimea, ja vastuullani on Lohjan kaupungin kulttuuritahtumien ja kulttuuritoiminnan tuottaminen omana tuotantona ja yhteistyössä yhdistysten kanssa. Vuodesta 2013 lähtien vastuulleni on kuulunut myös Lohjan kulttuuripolku, jota koordinoin muiden tehtävieni ohella. Ennen nykyistä toimeani työskentelin Nummi-Pusulana vapaa-aikasihteerinä 2008–2012. Vastuulleni kuului kulttuuritoimen lisäksi kunnan liikunta- ja nuorisotoimen hallinto. Tänä aikana toimin puoli vuotta sivistystoimenjohtajan viransijaisena. Tämä jakso tarjosi minulle syventävän katsauksen yhteistyöhön eri kulttuuriyksiköiden sekä varhaiskasvatuksen ja opetustoimen kanssa. Nummi-Pusulan kunta liittyi Karjalohjan ohella osaksi Lohjan kaupunkia kuntaliitoksessa 1.1.2013, jolloin siirryin Lohjan kaupungin palvelukseen. Olen koulutukseltani viestinnän medianomi AMK, ja minulla on noin kymmenen vuoden työkokemus audiovisuaalisista tuotannoista.

Lohjan kulttuuripolussa on hyvin ohut hallinnollinen rakenne, eikä toimintamalli ole saanut ulkopuolista rahoitusta vuoden 2013 jälkeen. Kulttuuripolulla ei ole erillistä koordinaattoria eikä omaa määrärahaa, joten kaikki kulttuuripolun toiminta täytyy saada aikaan olemassa olevilla rakenteilla. Käytännössä kaikkia kulttuuripolkuun suunniteltuja elementtejä ei ole voitu ottaa käytännössä käyttöön. Käytännön laajamittaista yhteistyötä tehdään esimerkiksi museon, teatterin, kirjaston ja koulujen välillä, mutta koulu- ja laisten kattavia taidelaitosvierailuja ei ole voitu vuosien 2013 ja 2014 säästöjen vuoksi toteuttaa suunnitelman mukaisesti. Jotta voidaan varmistaa kulttuuripolun täysipainoinen jatkuminen, täytyy sen toiminta suunnitella mahdollisimman vähän henkilöstö- ja talousresursseja kuormittavaksi. Logistiikka vaatii tehostamista, ja uusia keinoja järjestää sisällöntuotantoa tarvitaan. Yhtenä keskeisenä elementtinä tavoitteita yhdistävänä työkaluna kulttuuripolun toimintasuunnitelmassa on linjattu sähköisen toimintaympäristön hyödyntäminen mahdollisimman laajasti. Halusin opinnäytetyöni avulla yhdistää

todellisen kehittämistarpeen Lohjan kulttuuripolun toiminnan tehostamiseksi, kokemukseni yhteistyöstä koulujen kanssa, sekä asiantuntemukseni av-tekniikan tuotannoista. Lisäksi halusin opinnäytetyön avulla luoda uudenlaista toimintakulttuuria, ehkä myös malliksi muihin kulttuuripolkua toteuttaviin kuntiin. Opinnäytetyölläni on käytännöllinen päämäärä, joka on edellä mainittuun tehostamistarpeeseen ja sisällöllisiin tavoitteisiin liittyvä Lohjan kulttuuripolun sähköinen toimintaympäristö. Sähköinen toimintaympäristö käsitteenä on laajempi kuin pelkät staattiset internetsivut, ja sisältää toiminnallisia elementtejä, jonka kohderyhmänä ja käyttäjinä ovat kaikki kulttuuripolun asiakkaat. Koska kyseessä olevaa sähköistä toimintaympäristöä ei ole vielä kokonaan olemassa – kulttuuripolulla on omat internetsivut, mutta niissä ei ole vielä toiminnallisia elementtejä – on toimintamalli suunniteltava mahdollisimman hyvin juuri Lohjan tarpeita vastaavaksi. Opinnäytetyön pääasiallinen tutkimuskysymys kuuluukin:

Millainen sähköinen toimintaympäristö palvelisi parhaiten Lohjan kulttuuripolkua?

Valitsin näkökulmaksi kulttuuripolun 9.-luokkalaisten mediakasvatus -osan, sillä halusin opinnäytetyöni avulla syventää poikkihallinnollista yhteistyötä etenkin kulttuuritoimen ja opetustoimen välillä.

2 Taustaa

Lohja on noin 47 500 asukkaan kaupunki. Lohjalla on syksystä 2014 lähtien 25 alakouluja, seitsemän yläkouluja ja yksi erityiskoulu (vuosiluokat 1–9). Opetustoimesta saatujen tietojen mukaan Lohjan alakouluissa on yhteensä 3318 ja yläkouluissa 2137 oppilasta. Keskimääräisesti alakouluissa on 133 ja yläkouluissa 305 oppilasta. Alakoulut sijaitsevat Lohjan 1100 m² alueella keskimäärin 12,7 km ja yläkoulut keskimäärin 10,5 km etäisyydellä toisistaan (ks. liite 3). (Lohjan kaupunki 2014; Lohjan opetustoimi 2014.)

Kouluissa on opetussuunnitelman mukaisesti kulttuurista sisältöä, mutta mikä tahansa syventävä opetussisältö on toteutuakseen vaatinut sekä koulun rehtorilta että kulttuuristen taitoaineiden opettajilta ylimääräistä panostusta, ajallisia sekä taloudellisia resursseja. Tyypillistä on ollut, että etenkin syrjässä sijaitsevat koulut eivät ole pystyneet tarjoamaan oppilaille yhtä paljon syventäviä kulttuurielämyksiä kuin esimerkiksi keskustan alueella sijaitsevat koulut. Lohjan kulttuurilaitokset sijaitsevat pääosin keskustassa, johon kuljetus on runsaasti kalliimpaa syrjäisiltä kouluilta, sillä keskustan koulujen oppi-

lailla käytännössä kaikki keskeiset kulttuurilaitokset ovat kävelymatkan päässä. Koulun sijainnin lisäksi keskeinen tekijä on, pystyykö koulun henkilöstöresursseja riittävästi vapauttamaan syventävien kulttuurielämysten tarjoamiseksi oppilaille, ja ovatko kaikki koulut tämän suhteen samalla viivalla.

Lohjan kulttuuripolun tavoitteena on alueellinen, sosiaalinen ja taloudellinen tasa-arvo kulttuurisisältöjen tarjoamisen suhteen. Kulttuuripolku palvelee kaikkia ikäryhmiä, mutta keskeisimpänä asiakasryhmänä ovat perusopetusikäiset. Kulttuuripolku tutustuttaa koulujen oppilaat vuosittaisen tavoitesuunnitelman mukaan peruskoulun 1-9 luokkasteiden aikana kaikkiin keskeisiin kulttuurimuotoihin (ks. kuvat 1 ja 2). Kulttuuripolun sisällön tuotannosta vastaavat kaupungin omat kulttuuriyksiköt, mukaan lukien taiteen perusopetusta antavat oppilaitokset. Vuoden 2013 aikana jokaisesta koulusta ja varhaiskasvatuksesta on nimetty kulttuuripolkuvastaava. Tavoitteena on kulttuuripolun avulla tehdä kulttuurista Lohjalla osa peruspalveluja (Kavonius & Ryökäs 2013, 4–5).

Kuten johdannossa todettiin, toistaiseksi kaikkia Lohjan kulttuuripolun suunnitelman mukaisia osa-alueita ole pystytty ottamaan käyttöön resurssien puuttuessa. Kulttuuripolun jalkautus on tosin edennyt hyvin, ja kaupungin omat kulttuuriyksiköt kehittävät tahoillaan kulttuuripolun mukaista toimintaa koululaisille. Esimerkiksi kirjasto järjestää runsaasti toimintaa Lukuinto-hankkeen tiimoilta, josta kerron lisää luvussa 6. Kaupunginorkesteri tarjoaa kiertäviä koululaiskonsertteja sekä vuosittaisen juhlakonsertin 4.-luokkalaisten itsenäisyysjuhlakonsertin muodossa. Museo on tarjonnut ilmaisia opastuskierroksia koululaisille ja päiväkotij- ja esiopetusryhmille. Mutta kaupungin ulkopuolisten yksiköiden tarjoamat sisällöt, esimerkiksi taiteen perusopetusta antavat tanssin, käsityön ja kuvataiteen oppilaitokset ovat joutuneet vielä käytännössä odottamaan täysipainoisen yhteistyön vaatimaa rahallista panostusta ja toisaalta tarkempia yhteistyösuunnitelmia. Vuoden 2014 aikana olen pyytänyt kaupungin taiteen perusopetuksen oppilaitoksia laatimaan selkeät tuotepaketit kulttuuripolkuun tarjottavasta yhteistyöstä, mutta osalta tällainen tuote puuttuu edelleen tätä kirjoittaessa.

1. luokka	KIRJASTO
2. luokka	KIRJASTO
3. luokka	TEATTERI KUVATAIDE
4. luokka	MUSIIKKI KÄSITYÖ
5. luokka	KOTISEUTU MUSEO KIRJASTO
6. luokka	TANSSI

Kuva 1. Kulttuuripolun painopisteet alakoulussa (Kavonius & Ryökäs 2013, 16.)

7. luokka	KUVATAIDE KIRJASTO KÄSITYÖ
8. luokka	TEATTERI MUSEO
9. luokka	MUSEO KOTISEUTU ELOKUVA- JA MEDIAKASVATUS

Kuva 2. Kulttuuripolun painopisteet yläkoulussa (Kavonius & Ryökäs 2013, 19.)

Kulttuuripolku on keskeinen osa kaupungin ja kulttuuripalveluiden strategiaa. Kulttuuripolun sähköisen toimintamallin kehitys tukee Lohjan kasvustrategian 2013–2021 tavoitteita ja toimenpiteitä, kuten hyvät peruspalvelut ja parhaat käytännöt toiminnassa, ja että palvelutuotannolla on terveellinen, turvallinen ja ajanmukainen toimintaympäristö. Toimenpiteinä kasvustrategiassa otetaan esiin uusien toimintatapojen ja uuden teknologian hyödyntäminen ja palveluverkon uudistaminen ja järjeistäminen. (Lohjan kaupunki 2013.)

Yksi kasvustrategian kärki on toimiva tietoyhteiskunta, jonka tavoitteina on asukkaiden palvelujen turvaaminen, vuorovaikutuksen parantaminen, asukkaiden tasapuoliset mahdollisuudet käyttää tietotekniikkaa, turvallinen tietoyhteiskunta, henkilökunnan vähentymiseen varautuminen, sekä tuottavuuden oleellinen lisääminen palvelutuotannossa. Toimenpiteiksi esitetään asukkaiden ja henkilöstön tietoteknisen osaamisen kehittämistä, sähköisen palvelun luomista perinteisen palvelutavan rinnalle, tietotekniikan parempaa hyödyntämistä kaikessa palvelutuotannossa, sekä sosiaalisen median hyödyntämistä vuorovaikutuksessa ja laadun valvonnassa. (Lohjan kaupunki 2013, 9.) Edellä esitettyjen esimerkkien valossa Lohjan kulttuuripolun sähköisen toimintaympäristön kehittäminen vastaa nähdäkseni merkittävilta osin Lohjan kasvustrategian hyvien peruspalvelujen ja toimivan tietoyhteiskunnan linjauksiin.

2.1 Tutkimuskysymys ja tutkimussuunnitelma

Jotta kehittämistyö palvelisi tarkoitustaan, asiakkaan tai tilaajan tosiasiallinen tarve kehittämistyölle täytyy ensin kartoittaa ja määritellä. Vasta tämän jälkeen kannattaa siirtyä varsinaiseen tutkimus- ja kehittämistyöhön. Näin ollen opinnäytetyössäni oli tärkeää kartoittaa kunnolla lähtötilanne. En uutena työntekijänä tuntenut vielä läpikotaisin Lohjan kouluja, vaikka minulla jonkin verran kokemusta opetustoimesta olikin. Pidin mahdollisena, vaikkakin epätodennäköisenä, että kouluilla olisi käytössään vaikkapa täysin valmis sähköinen järjestelmä, joka on suoraan sovellettavissa myös kulttuuripolun tarpeisiin. Toisinaan paikallisella tasolla, esimerkiksi koulussa, kulttuuri- tai nuorisoyksikössä, tehdään kulttuurituotantoon liittyen paljonkin hienoja malleja, ratkaisuja ja toteutuksia, joita muutkin yksiköt voisivat hyödyntää. Mutta ilman aktiivista tiedonvälitystä tulokset jäävät hiljaiseksi tiedoksi, ja kaikki yksiköt jatkavat omaa toimintaansa ennallaan. (Kiesilä 2013, 60.)

Hallintokuntien välinen keskusteluyhteys ei ole itsestäänselvyys. Hanna-Maria Lehtonen kuvaa opinnäytetyössään *Nuoret osallisiksi kunnan nuoriso- ja kulttuuripalveluiden suunnitteluun poikkihallinnollisella yhteistyöllä - Case Operaatio Pulssi!*, kuinka hänen on kulttuurituottajana pitänyt tukea kulttuuri- ja nuorisotoimijoita kommunikoimaan keskenään yhteisten tavoitteiden mahdollistamiseksi (Lehtonen 2013, 2). Luvussa 2.3 on yksi esimerkki kulttuuripolun ja opetustoimen rinnakkaisista tavoitteista ja mahdollisuuksista, jotka tarkemman tiedonkulun puutteessa ovat olleet vaarassa jäädä hyödyntämättä.

Asiakkaiden lähtötilanteen ja tarpeiden selvittäminen oli minusta tärkeää myös toisesta syystä. Jos esimerkiksi kukaan yhteistyökumppaneista ei pitäisi lainkaan tarpeellisena tai hyödyllisenä kehitettävänä olevaa sähköistä toimintaympäristöä, saati tulisi sellaista käyttämään, ei hanketta kannattaisi viedä väkisin eteenpäin. Ennako-odotukseni oli, että suoraan tähän tarkoitukseen sopivaa sähköistä järjestelmää ei ole toistaiseksi olemassa Lohjan kaupungissa. Olin myös aika varma, että tällaista järjestelmää ei olisi käytössä muissakaan kulttuuripolkukunnissa. Leena Raatikainen toteaa kirjassaan *Asiakas, tuote ja markkinat*, että vaikka tuotekehitystä tehdään asiakkaan tarpeisiin, prosessi voi synnyttää kokonaan uusia tuotteita, jotka luovat tarpeen tuotteen käytölle (Raatikainen 2008, 60). Pidän mahdollisena, että opinnäytetyöni saattaa saada aikaan jonkun sellaisen uuden tuloksen tai näkökulman, josta voisi olla hyötyä myös muille kulttuuripolkua toteuttaville kunnille. Kari Leppälä kuvailee kirjassaan *Innovaattorin opas* uuden teknologian tai toimintamallin käyttöönoton problematiikkaa: ”Kun idea tai teknologia on todella poikkeava, innovoija joutuu vaikeuksiin, koska idean edellyttämää käyttäytymismallia ei ole vielä olemassa, ja idea saattaa myös vaatia laajemman käyttäjäyhteisön tai infrastruktuurin.” (Leppälä 2014, 173.)

Alkutilanteessa itselläni oli hieman vaikeuksia ryhtyä varsinaisesti toimeen sähköisen toimintaympäristön suunnittelussa: minulla ei ollut tiedossani oikeastaan muuta kuin tavoitteet, joihin halusin kulttuuripolun sähköisen toimintaympäristön avulla päästä. Pyrin opinnäytetyölläni löytämään vastauksen kysymykseen:

Millainen sähköinen toimintaympäristö palvelisi parhaiten Lohjan kulttuuripolkua?

Esimerkkitapauksena käytän 9.-luokkalaisten mediakasvatusta. Kyseessä on rajattu ilmiö, jota halusin lähestyä monesta eri näkökulmasta. Tapaustutkimus (*case study*) tuntui soveltuvan parhaiten opinnäytetyöni tarkoitukseen. Lähestymistavan valintaan vaikutti etenkin työn suora yhteys käytäntöön: halusin saada tietoa juuri Lohjan tilanteesta ja soveltaa työn alla olevan toimintamallin vastaamaan mahdollisimman hyvin Lohjan tarpeita. (Ojasalo, Moilanen & Ritalahti 2009, 52–53.)

Määrittelin varsinaisen tutkimuskysymyksen avuksi viisi apukysymystä, joihin vastauksen löytämällä saisin todennäköisesti mahdollisimman kattavan vastauksen varsinaiseen tutkimuskysymykseeni.

1. Miten Lohjan kulttuuripolun toimintaa saisi tehostettua ja kehitettyä asiakasystävällisemmäksi?

Lohjan kulttuuripolku on melko nuori: se on aloittanut toimintansa vuonna 2013. Toiminta ei ole täysin vakiintunutta, eikä kulttuuripolun toimintasuunnitelman kaikkia osia ei ole voitu ottaa vielä käyttöön, syynä lähinnä epävarma rahoitusilanne. Toiminnan jatkuminen vaatii toimintatapojen selkeyttämistä, jotta kulttuuripolku koettaisiin kouluissa ja muissa yksiköissä positiivisena ja mielekkäänä yhteistyömuotona. Kulttuuripolun toiminta täytyisi tuotteistaa ja rakentaa asiakaslähtöiseksi, kuunnellen tilaajien toiveita. Käsittelen tehostamista palvelupolku -mallin avulla luvussa 3.2 sekä luvussa 3.4 sähköisten toimintaympäristöjen rakenteellisen vertailun yhteydessä.

2. Minkälaisia toimivia sähköisen toimintaympäristön malleja on Suomen muissa kulttuuripolkukunnissa?

Löytääkseni mahdollisimman hyvän vastauksen tutkimuskysymykseeni – eli käytännössä toimivan ja monipuolisen sähköisen toimintaympäristön – minun piti ottaa ensin selvää muista kulttuuripolkukunnista. Minua kiinnosti tietää, onko muissa Suomen kulttuuripolkukunnissa käytössä jotakin vastaavaa sähköistä toimintaympäristöä. Jos näin olisi, kyselyn tuloksia voisi luultavasti käyttää mallina helpottamaan Lohjan oman version suunnittelua. Jos pystyisin keräämään jo kokeillusta toimivasta mallista käyttäjäkokemukset ja kehittämissuhteet, minulla olisi paremmat mahdollisuudet saada Lohjan versiosta jo ”kerralla hyvä”. Tätä tarkoitusta varten tein nykytilanteen arvioinnin lomakkeella, jonka lähetin sähköpostitse kahdeksaan kulttuuripolkukuntaan. Tätä arviointia käsittelen tarkemmin luvussa 4.1.

3. Miten teknologiaa käytetään Lohjan yläkouluissa nyt opetuksen tukena?

Kahdeksan kulttuuripolkukunnan kanssa tehtävän nykytilanteen arvioinnin lisäksi selvitin, miten teknologian käyttö osana opetusta toteutuu tällä hetkellä Lohjalla, sekä miten sitä voisi mahdollisesti kehittää. Tähän etsin vastauksia haastatteleamalla lohjalaisia oppilaita ja opettajia. Haastattelin myös Lohjan kaupungin järjestelmäasiantuntijaa. Tavoitteenani haastattelussa oli kartoittaa sähköisten ratkaisujen nykytilanne Lohjalla (ks. luku 3.4) sekä saada mahdollisia ideoita kulttuuripolun kehittämisen tueksi. Oppilas- ja opettajahaastattelujen tuloksista kerron lisää luvussa 4.2.

4. Miten kulttuurisisältöjen opetusta ja logistiikkaa voisi tehostaa?

Kulttuuripolun tavoitteet, tiukentunut taloudellinen tilanne ja toisaalta toimijoiden kesken vallitseva tiedonkulun vähyys luovat paineita kehittää mahdollisimman tehokkaita toimintamalleja. Koska raha ja aika ovat molemmat resursseja, joita tuskin jatkossakaan tulee olemaan yhtään nykyistä enemmän, on syytä luoda kulttuuripolun käytännön työvälineistä sellaisia, jotka perustamisensa jälkeen eivät ole kalliita ylläpidettäviä, mutta jotka auttavat ajan ja kustannusten säästämässä sekä luovat uusia synergioita. Kulttuurisisältöjen opetus ja logistiikan tehostaminen ovat molemmat koko opinnäytetyötäni läpileikkaavia elementtejä, joihin etsin keinoja koko aineiston avulla.

5. Miten kulttuuripalveluiden ja koulun yhteistyötä voisi kehittää?

Kulttuuritoimen ja opetustoimen välisen yhteistyön muodot ovat Lohjalla olleet melko ohuella pohjalla. Lisäksi minulla oli aiemman työhistoriani perusteella jonkin verran kokemusta siitä, miten teknologiaa käytetään peruskouluissa osana opetusta, ja halusin omalta osaltani olla mukana etsimässä tähän uusia ratkaisuja. Edellä mainittujen kunnallishallinnon tehtävien lisäksi olen toiminut peruskouluissa sijaisena muutamia vuosia, sekä opettanut valokuvausta kansanopistossa lukuvuoden ajan. Opinnäytetyön toiminnallisena osuutena pilotoin 9.-luokkalaisten elokuva- ja mediakasvatukseen liittyvää yhteistyövideotuotantoa, jossa oppilaat tuottivat lukuvuoden lopettavan LÄHTÖ 2014 -tapahtuman lohjalaisessa kauppakeskuksessa. Oppilaat juonsivat tapahtuman ja toimivat esiintyjinä. Minun vastuullani oli pilotissa tapahtuman ääni- ja videotalliointi kolmella videokameralla yhteistyössä koulun oppilaiden kanssa. Käsittelen pilottia tarkemmin luvussa 4.3.

Lähtötilanteen arvioinnin lisäksi halusin tutkia kehittämistyöhöni mahdollisesti vaikuttavia tulevaisuuden näkymiä. Kyseessä on kulttuuripolkujen kentässä luullakseni vähän käytetty toimintamalli, joten olisi tarkoituksenmukaista, jos se pystyisi nykyhetken lisäksi vastaamaan myös tulevaisuuden haasteisiin. Keskustelin kulttuurialan trendeistä Lohjan kaupungin sivistysjohtajan ja Lohjan kaupunginteatterin (Lohjan Teatteri) johtaja-ohjaajan kanssa. Kerron trendikeskustelusta tarkemmin luvuissa 4.4.1–4.4.3.

Lohjan kulttuuripolkuun liittyvä kulttuuripolun sähköinen toimintaympäristö on laaja kokonaisuus, joka käsittää staattisten verkkosivujen sisällön ja muodon hahmottelua yhteistyössä asiakkaiden ja tilaajien kanssa. Katri Ojasalon, Teemu Moilasen ja Jarmo

Ritalahden kirjassa *Kehittämistyön menetelmät - Uudenlaista osaamista liiketoimintaan* on kuvailtu, kuinka opiskelijan kehittämistyö on toisinaan vain pieni osa koko organisaation muutostyön kokonaisuutta (Ojasalo ym. 2009, 23). Näin on tilanne myös Lohjan kulttuuripolun suhteen: Tavoitteena on saada sähköinen toimintaympäristö täysipainoiseen käyttöön vuoden 2015 kevään aikana (ks. kuva 3). Aikataulu ulottuu pidemmälle kuin opinnäytetyöni palautuspäivämäärä, joten sähköinen toimintaympäristö ei tule kokonaisuudessaan valmistumaan kokonaan opinnäytetyön ajanjakson aikana. Keskityn opinnäytetyössäni suunnittelu- ja pilotointivaiheeseen koulu yhteistyön avulla, sähköisen toimintaympäristön kehittämiseen, ja jatkotoimenpidesuunnitelman laatimiseen saadun aineiston pohjalta.

Lohjan kulttuuripolun sähköinen toimintaympäristö

STAATTISET OMINAISUUDET

- Perustiedot: Kulttuuripolku lyhyesti & yhteystiedot
- Tarjottavat kulttuuripolku-tuotteet
- Kulttuuripolun toimintasuunnitelma luokittain
- Kuvagalleria

DYNAAMISET OMINAISUUDET

- Ajankohtaiset tiedotteet
- Syventävät oppimateriaalit
- Videostriimauskanava
- Palveluiden tilaaminen ja logistiikan järjestely
- Palautteen antaminen

Kuva 3. Lohjan kulttuuripolun sähköisen toimintaympäristön tavoitetila keväällä 2015.

2.2 Kulttuuripalvelujen toimintaympäristö ja yhteistyökumppanit

Edustan Lohjan kaupungin kulttuuripalveluiden alaista yleistä kulttuuritoimea, jonka yhtenä tavoitteena on toimia tiedotuskanavana kunnan ja kolmannen sektorin kulttuuriryhdistysten välillä. Lohjan yleisen kulttuuritoimen pääasiallisia asiakkaita ovat yksittäi-

set kuntalaiset. Yleisen kulttuuritoimen yhteistyökumppaneita ovat kaupungin muiden hallintokuntien lisäksi paikalliset yhdistykset sekä taiteen perusopetuksen laitokset. Opinnäytetyöni kannalta keskeisin asiakas ja yhteistyökumppani on opetustoimi ja erityisesti perusopetuksen kouluyksiköt. Yleinen kulttuuritoimi ei ole aiemmin tehnyt juuri-kaan suoraa yhteistyötä koulujen kanssa, lukuun ottamatta esimerkiksi vuosittaista 4.-luokkalaisten itsenäisyysjuhlaa, joka on yleisen kulttuuritoimen tuottama yhdessä kaupunginorkesterin kanssa.

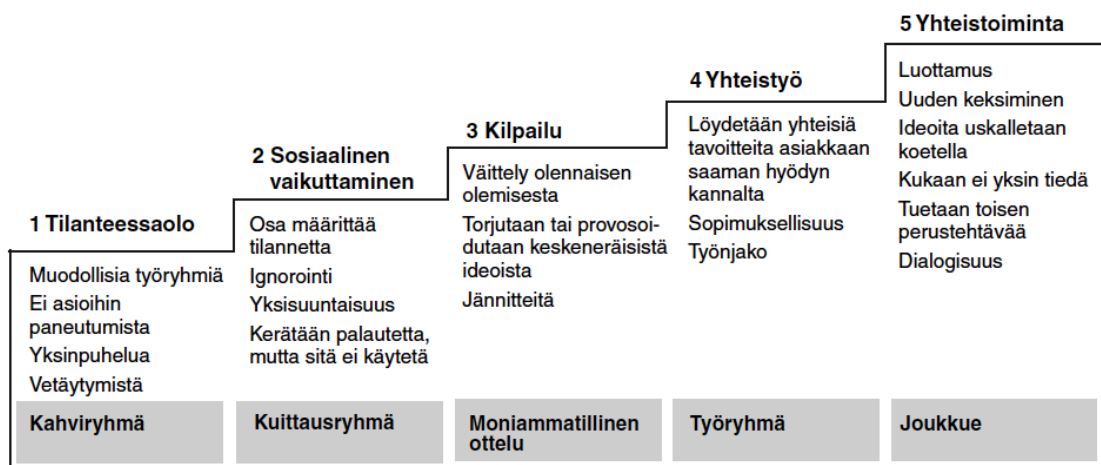
Lohjan kulttuuritoimen hallintorakenne on pienelle kaupungille tyypillisesti varsin ohut. Tapahtumien ja kulttuurisen toiminnan tuottamiseksi tarvitaan laajaa paikallista yhteistyöverkostoa, joissa roolit vaihtelevat tilanteen mukaan. Kulttuuritoimen kannalta tarpeet toistuvat kausiluontoisesti: kesäksi on yleensä tarjolla runsaasti konsertteja, esityksiä ja näyttelyitä, ja yleinen kulttuuritoimi tuottaa muutaman suurikokoisemman kulttuuritapahtuman vuosittain. Tällaisia ovat Lohjalla kaupungin itsenäisyysjuhla, juhannusjuhla, uudenvuoden juhla sekä Menneen ajan joulumarkkinat. Joka toinen vuosi järjestetään Lohjan Tenoripäivät, jonka yleinen kulttuuritoimi tuottaa yhteistyössä Lohjan kaupunginorkesterin kanssa. Tyypillinen yhteistyökumppani kulttuurisen toiminnan tuottamisessa on paikallinen kulttuuriyhdistys, joka kulttuuripalveluiden rahoituksen tai muiden puitteiden tukemana järjestää kulttuuritoimintaa kuntaan. Avustusmuotoja Lohjan kulttuuripalveluilla on joko suora palvelun tilaaminen, kohdeavustus tai toimintaavustus. Eräs avustuskeino on myös tilavuokrien subventointi. (Lohjan kaupunki 2014.)

Kaupungin toisen, osa-aikainen kulttuurisihteeri jäi eläkkeelle keväällä 2014, eikä osa-aikainen toimi kustannussyistä saanut täyttölupaa. Vuoden 2014 keväästä lähtien koordinoin yleisen kulttuuritoimen tapahtumien, yhdistysyhteistyön ja muiden hallinnollisten tehtävien lisäksi koko perusopetuksen kaikkien luokka-asteiden ja koulujen kulttuuripolun toimintaa. Vuoden 2014 suurimpia haasteita työssäni on ollut jalkauttaa kulttuuripolun toimintaa yksiköihin siten, että jokaisessa kaupungin kulttuuriyksikössä olisi mietittynä kulttuuripolun toimintaa mahdollisimman pitkälle, ja että viimeistään vuoden 2015 aikana kulttuuripolku toimisi käytännössä omalla painollaan, kulttuuriyksiköiden tarjotessa valmiiksi tuotteistettua kulttuurisisältöä kouluille, varhaiskasvatuksen yksiköihin ja muille yhteistyökumppaneille. Vuodelle 2014 kulttuuripolkutoimintaan ei ole saatu ulkopuolista rahoitusta, eikä kaupunginkaan taholta lisämäärärahaa kulttuuripalveluiden eikä koulujen talousarvioihin. Kulttuuripolun toiminta pitää siis suunnitella yksikköjen budjettien ja käytettävissä olevan henkilöstön puitteissa. Tavoitteena on, että kaikkien koulujen luokka-asteet käyvät läpi kaikki kulttuuripolun kohteet vuosittaisen suun-

nitelman mukaan. En voi kuitenkaan kulttuuripolun koordinoijana käytännössä vaikuttaa kaikkien hallintokuntien ja kouluyksiköiden toimintaan. Jos joku yksikkö ei syystä tai toisesta halua olla mukana, kulttuuripolun toimintaan ei voi pakottaa osallistumaan. Kaarina Mönkkönen ja Satu Roos kuvailevat kirjassaan *Työyhteisötaidot* poikkihallinnollisen yhteistyön haasteita seuraavasti:

Työelämän muutokset asettavat myös erilaiset toimintaympäristöt mielenkiintoiseen haasteeseen löytää yhteistä työn tekemisen logiikkaa. Julkisella sektorilla on hyvin erilainen toimintaympäristö kuin esimerkiksi yksityisellä tai järjestösektorilla. Kaikkia noita yhdistää kuitenkin samat yhteiskunnalliset haasteet lisätä työnsä tuottavuutta, läpinäkyvyyttä ja kehittää palveluprosesseja palvelemaan paremmin asiakkaita.
(Mönkkönen ym. 2009, 87.)

Kaarina Mönkkönen jakaa julkaisussaan *Työyhteisön näkymättömät tulostekijät* yhteisön/yhteisöjen välisen vuorovaikutuksen viiteen tasoon: 1) tilanteessa olo, 2) sosiaalinen vaikuttaminen, 3) kilpailu, 4) yhteistyö, 5) yhteistoiminta (Mönkkönen 2008, 542).



Kuva 4. Vuorovaikutuksen eri tasot työyhteisöjen vuorovaikutuksessa (Mönkkönen 2008, 542.)

Jotta Lohjan kulttuuripolku palvelisi tarkoitustaan, koko työryhmän läpäiseväksi tavoitteeksi täytyisi asettaa vähintään taso 4, jossa löydetään yhteisiä tavoitteita asiakkaan saaman hyödyn kannalta ja sovitaan työnjaosta. Itse näkisin kuitenkin tämän projektin päämääräksi tason 5, jossa nimenomaan keksitään uutta, ja uskalletaan kokeilla ideoita. Taso 5 toisaalta tarkoittaa myös aitoa ja aktiivista vuorovaikutuksessa yhteistyökumppanien kanssa, joten ainakaan heti aluksi ei liene realistista odottaa ainakaan kaikkien toimijoiden läpäisevän tätä tasoa. On hyvin mahdollista, että projektin aikana ollaan osittain tasolla 5, kokeillaan uusia ideoita ja tuetaan toisen perustehtävää, mutta joidenkin toimijoiden kanssa jämhähdetään vaikkapa tasoille 2 tai jopa 1 (asioihin paneu-

tumatta jättäminen). Palautteen kerääminen, mutta hyödyntämättä jättäminen on kokemuksieni mukaan melko tyypillinen ilmiö suomalaisissa työyhteisöissä.

2.3 Projektin aikaiset muutokset Lohjan opetustoimessa

Kesän 2014 aikana Lohjalla on käynnistynyt Lohjan opetustoimen tieto- ja viestintätekniiikan (jäljempänä TVT) kehittämissuunnitelman pohjalta pilottihanke Digiagenda, jonka päämääränä on sähköisten menetelmien runsas käyttö lukio-opetuksessa. Digiagendan tavoitteena on kehittää sähköisiä toimintaympäristöjä osaksi opetusta ja ennen kaikkea rohkaista ja kouluttaa opettajia käyttämään niitä mahdollisimman monipuolisesti ja ennakkoluulottomasti. (Burmansson 2014.)

Lohjan opetustoimen Digiagendassa esitetään suunnitelman nykytilanne ja lähtökohdatiedot sekä jatkosuunnitelmat toimenpide-ehdotuksineen. Digiagendan tavoitteet esiteltiin Lohjan kulttuuri- ja vapaa-aikalautakunnan kokouksessa seuraavasti:

- 1. Opiskelu tapahtuu ajanmukaisin ja monipuolisin välinein ja menetelmin opetussuunnitelman tavoitteiden mukaisesti*
- 2. Jokaisella lohjalaisella oppilaalla ja opiskelijalla on tasa-arvoiset lähtökohdat tulevaisuuden taitojen oppimisessa.*
- 3. Koulu on ammattimainen asiantuntijayhteisö, jossa digiosaaminen on osa työtä ja arkea.*
- 4. Teknologia tukee verkostoissa tapahtuvaa ilmiöpohjaista oppimista.*
- 5. Tieto- ja viestintätekniiikan opetuskäytön strategian mukainen kehittäminen on jatkuvaa hallinnon ja opetuksen yhteistyötä.*

(Lohjan kulttuuri- ja vapaa-aikalautakunta 2014, § 42.)

Lohjan opetustoimi on tehnyt periaatepäätöksen, jonka mukaan kaikille lukion oppilaille hankitaan kannettavat tietokoneet kaupungin toimesta. Lukiolaiset maksavat laitteista 30 € vuosimaksun opintojensa ajan, jonka jälkeen laitteet saa omaksi. Suomen lukioiden vertailussa Lohjan kaupunki oli niiden 15 % joukossa, joka hankkii tai kustantaa lukion oppilaille omat kannettavat tietokoneet. Yleisin käytäntö Suomessa on, että koulut edellyttävät oppilailta omatoimista kannettavien hankintaa, jota kutsutaan myös nimellä *BYOD – Bring Your Own Device*. Opetushallitus myöntää, että vaihtelevat käytännöt kunnissa voivat lisätä oppilaiden eriarvoisuutta. Kuitenkaan opetushallitus ei ainakaan toistaiseksi ole aikonut antaa yhteistä linjausta siitä, edellytetäänkö oppilailta omakustanteista kannettavien koneiden hankintaa. (Burmansson 2014; Tebest 2014.)

Kulttuuripolun ydinasiakkaita – eli perusopetusikäisiä – lukiolaisille tarjottavat tietokoneet eivät ihan suoraan koske, mutta käytäntö antaa vahvan signaalin Lohjan opetuksen teknologiamyönteisestä linjasta. Lisäksi monet opettajat toimivat sekä yläkoulun että lukion opettajina, joten lukio-opetuksessa käytössä olevia malleja hyödyntää teknologiaa voi todennäköisesti soveltaa myös yläkouluissa. Lohjan opetuksen tieto- ja viestintäteknikan kehittämissuunnitelmassa, johon Digiagenda pohjautuu, on määritelty kaupunkikohtaiset tavoitteet oppilaiden TVT-taitotasolle. Nämä tavoitteet määrittävät, minkälaiset tieto- ja viestintäteknikan valmiudet oppilailla milläkin luokka-asteella on. 9.-luokkalaisten osalta tavoitteena (ks. kuva 5) on esimerkiksi tietokoneen laitteiston, ohjelmiston, nettietiketin käytön perustaidot. Pilottiprojektiin liittyy keskeisesti TVT-taitotason ”Käytännön työtaidot” -kohdan tavoite, jossa ”oppilas osaa käyttää digitaalista kameraa, siirtää ja muokata kuvia tietokoneen kuvankäsittelyohjelmalla”. (Burmanson 2014, 41.)

Tämän tasoiset TVT-taitotasotavoitteet eivät mielestäni ole kovinkaan vaativia saavuttaa 9.-luokkalaistenkaan osalta. Kysyin Lohjan opetuspäälliköltä, miksi taitotasotavoitteet on asetettu niin matalalle. Hän kertoi, että nämä tavoitteet on määritelty sen mukaisiksi, että ne varmasti jokaisessa koulussa pystytään käytännössä myös saavuttamaan. Kaikissa kouluissa ei ole tarjolla oppilaille tarpeeksi päätelaitteita tai muuta tarvittavaa tekniikkaa. Kyseessä on minimivaatimustaso, joka oppilaiden tulee vähintään osata kullakin luokka-asteella (Tuomi 2014).

Yläkoulun 9. luokan kevät

Käytännön työtaidot	Tiedonhallintataidot (sisällöllinen osaaminen)	Yhteistyö- ja vuorovaikutustaidot, tietoturva ja etiikka
<p>Oppilas tuntee TVT -laitteiden osat sekä käyttöjärjestelmän perustoiminnot kuten tiedoston avaus ja tallennus eri kohteista/kohteisiin, kansioiden käyttö, tulostus.</p> <p>Oppilas osaa tuottaa tekstinkäsittelyohjelmalla sujuvasti tekstiä, muotoilla sitä, liittää siihen kuvia sekä tehdä opintoihinsa liittyen tutkielman.</p>	<p>Oppilas osaa hakea tietoa eri lähteistä ja käyttää hyviä hakusanoja, arvioida tietojen luotettavuutta sekä valikoida tietoja tarpeen mukaan.</p> <p>Oppilas ymmärtää tietojen alkuperän esittämisen tärkeyden ja osaa laatia lähdeluettelon.</p> <p>Oppilas osaa hakea tietoja tietokannasta eri hakumenetelmillä.</p>	<p>Oppilas osaa noudattaa tietoturvan periaatteita kaikessa työskentelyssään ja osaa suojautua haitalliselta materiaaliilta suojaamalla itsensä ja työvälineensä.</p> <p>Oppilas osaa turvata itsensä ja varmistaa yksityisyyden suojansa.</p>
<p>Oppilas osaa ohjelmasta riippumatta (word, writer, wordpad...) perustoiminnot kuten rivivälin ja reunusten leveyden muuttamisen.</p>	<p>Oppilas tuntee tietoverkkojen käytön mahdollisuudet ja niihin liittyvät uhat.</p> <p>Oppilas hallitsee tietojen tallentamisen ja jakamisen pilvipalvelussa.</p>	
Käytännön työtaidot	Tiedonhallintataidot (sisällöllinen osaaminen)	Yhteistyö- ja vuorovaikutustaidot, tietoturva ja etiikka
<p>Oppilas osaa taulukkolaskentaohjelman yleisimmät toiminnot ja osaa tehdä oman laskentasovelluksen sekä kaavion tai tehdä oman työn kaavioineen taulukkolaskentaohjelmalla.</p>		<p>Oppilas osaa tekijänoikeuksien perusteet.</p>
<p>Oppilas osaa tehdä opiskeluunsa liittyvän esitelmän tai esityksen esitysgrafiikkaohjelmalla.</p>		<p>Oppilas ymmärtää viestinnän erilaisia lähtökohtia ja tavoitteita ja osaa tulkita myös verkkoviestintää näistä lähtökohdista käsin.</p>
<p>Oppilas osaa käyttää digitaalista kameraa sekä siirtää tiedostot tietokoneelle ja muokata niitä kuvankäsittelyohjelmalla.</p>		<p>Oppilas kunnioittaa verkkoviestinnässä toisten sananvapautta ja osaa itse käyttää sananvapauttaan vastuullisesti</p>

Kuva 5. TVT-taitotasotavoitteet 2014. 9.-luokkalaisten tavoitetaso. (Burmansson 2014, 41.)

Tekemieni opettaja- ja oppilashaastattelujen (ks. luku 4.2) perusteella jonkinlaisia päätelaitteita, esimerkiksi älypuhelimia, löytyy lähes kaikilta oppilailta. Toinen asia on, miten kaikki käytössä olevat päätelaitteet voisi valjastaa opetuskäyttöön. Tässä tarvitaan

opettajilta vahvaa panostusta ja uudenlaista ajattelutapaa. Riippumatta siitä, mitä oppilaiden päätelaitteet ovat tai kuka ne maksaa, tekniselle kehitykselle ei voi kääntää selkää. Ne koulut ja opettajat, jotka viimeistään nyt toimivat aktiivisesti teknologian käytön integroinnissa opetuskäyttöön, voivat ainakin osaltaan ehkäistä kehityksen kyydistä putoamista. (European Commission 2013, 17.)

3 Kohti sähköistä toimintaympäristöä – tavoitteet ja rajoitteet

Tavoitteena on luoda Lohjan kulttuuripolulle sähköinen toimintaympäristö yhteistyössä asiakkaina toimivien koulujen oppilaiden kanssa siten, että järjestelmä olisi mahdollisimman helppo- ja monikäyttöinen ja tarpeen mukaan muunneltavissa oleva. Tarkoituksena on huomioida kaupungin jo olemassa oleva tekninen infrastruktuuri, josta kerrotaan lisää luvussa 3.4. Järjestelmästä on tarkoitus tulla vakiintunut esityskanava, ja keskeinen osa Lohjan kulttuuripolun toimintaa ja markkinointia. Tavoitteena on käyttää syntyvää toimintaympäristöä laajasti jatkossakin siten, että esimerkiksi tapahtumat ja luennot ovat nähtävissä fyysisen esityspaikan lisäksi myös kulttuuripolun internetsivuilta aina kun mahdollista.

Mira Pääatalon opinnäytetyön *Sosiaalinen media oppimisympäristönä alakoulussa - Tapaustutkimus luokanopettajasta sosiaalisen median käyttäjänä* mukaan koulujen ei pidä hylätä kirjoja kokonaan, mutta opettajien pitäisi nykyisen tietoyhteiskunnan tapaan hyödyntää tieto- ja viestintätekniiikan mahdollisuuksia enemmän (Pääatalo 2011, 11). Opetushallitus on julkaissut kommentointikierrokselle luonnoksen vuonna 2016 käyttöön otettavat *Perusopetussuunnitelman perusteet*. Luonnoksessa käsitellään runsaasti teknologian käyttöä osana opetusta. Etäyhteyksien hyödyntämistä suositellaan monipuolistamaan ja syventämään oppimisympäristöjä. Eri opettajien osaamisen lisäksi koulun yhteistyökumppaneiden ja mahdollisten kansainvälisten verkostojen asiantuntemusta toivotaan osaksi koulujen normaaleja käytänteitä. (Opetushallitus 2014, luku 5.)

Oppivan yhteisön vuorovaikutuksesta ja monipuolisesta työskentelystä Perusopetussuunnitelman perusteiden luonnoksessa kannustetaan kouluja käyttämään suunnitelmallisesti eri työtapoja ja erilaisia yhteistyömuotoja myös koulun ulkopuolisten toimijoiden kanssa. Tieto- ja viestintäteknologiaa tulisi käyttää vuorovaikutteisesti, tukien oppilaiden osallisuutta ja yhteisöllisen työskentelyn taitoja. Luonnoksesta löytyy myös mai-

ninta: ”Oppilaiden omia tietoteknisiä laitteita voidaan käyttää sovitulla tavalla”. (Opetushallitus 2014, luvut 4; 4.3.)

3.1 Asiakslähtöisyys

Lohjan kulttuuripolun ’asiakas’ on monitahoinen kokonaisuus, johon kuuluu väljimmillään koko Lohjan väestö. Kulttuuripolun asiakkaita ovat siis kaiken ikäiset, kaikkia ryhmiä edustavat yksittäiset kuntalaiset, varhaiskasvatus ja opetustoimi, vanhusten palvelukeskukset ja muut kaupungin yksiköt. Koska opinnäytetyöni käsittelee pilotoinnin avulla yhteistyötä perusopetuksen 9. luokkien mediakasvatuksen kanssa, opinnäytetyöni kannalta keskeisin asiakas on opetustoimi. Kuvailin luvussa 2.2 tarkemmin Lohjan kulttuuripalveluja ja opetustoimea. Perusopetus on lukumääräisesti keskeinen osa kulttuuripolun asiakaskuntaa: Lohjan peruskouluissa on yhteensä 5455 oppilasta (Lohjan opetustoimi 2014).

Koska nyt rakennettava sähköinen toimintaympäristö tulee toimimaan eri hallintokuntien välittäjäkanavana, on tarkoituksenmukaista, että toiminta suunnitellaan asiakaslähtöisyyden näkökulmasta. Sähköisellä toimintaympäristöllä on tuhansia potentiaalisia käyttäjiä, joilla on todennäköisesti hyvin erilaiset valmiudet teknologian käyttöön. Erica Selin ja Jarmo Selin vertaavat kirjassaan *Kaikki on kiinni asiakkaasta – Avaimia asiakasrajapintojen hallintaan* perinteistä tuote- ja palvelukeskeistä ja asiakaslähtöistä ajattelua. Siinä missä perinteisen ajattelun mukaan tuote (tavara) on aineellinen, ostaminen tuo omistusoikeuden ja tavarat ovat samanlaisia kaikille, asiakaslähtöisen ajattelu on kokonaisvaltainen prosessi, jonka perusta on vankka asiantuntemus, koostuu tuotteen lisäksi palvelukokonaisuudesta, mikä tuottaa asiakkaalle aitoa lisäarvoa ja hyötyä. (Selin ym. 2005, 29.)

Sähköisen toimintaympäristön hyödyntämiselle ei ole periaatteellisia tai juuri teknisiäkään esteitä; internet-yhteys ja yleensä jonkinlainen päätelaite katseluun (tietokoneeseen liitettävä televisio, monitori, tabletti tai älypuhelin) löytyvät lähes poikkeuksetta jokaisesta kaupungin yksiköstä, mukaan lukien koulut, päiväkodit ja vanhusten palvelukeskukset. Kulttuuritapahtumien ja sisältövalikoiman kasvattaminen olemaan saatavilla sähköisessä muodossa on joka tapauksessa nykypäivää. Tämä näkyy myös tv-kanavien strategisissa linjauksissa, joissa sisältöä siirretään jatkuvasti enemmän internetin eri alustoille. Sähköisiin muotoihin siirtyminen linkittyy usein myös mediatalojen

tehostamispaineisiin: kun palkkakustannuksia on karsittava, tuotantotapoja täytyy ajatella uudella tavalla. (Hyvärinen 2014.)

Palvelun yhdenmukaistamiseksi ja asiakaslähtöisyyden parantamiseksi on palvelun sisältö tuotteistettava selkeiksi paketeiksi, jotka ovat helposti monistettavissa ja tilattavissa (Vehkaperä, Pirilä, Roivas (toim.) 2003, 102). Tästä on kyse kulttuuripolun palveluissakin. Kulttuuripolun sähköinen toimintaympäristö yhdistää monta asiaa, jotka tulevaisuudessa ovat keskeinen osa kulttuuripolkua:

- 1) Kulttuuripolku on kustannustehokas toimintamuoto Lohjan eri kulttuuritapahtumien välittämiseen, eli video- ja internet-lähetyskalusto, jota koulutuksen jälkeen voi lainata asiakkaina toimiville kouluille.
- 2) Kulttuuripolku osallistaa asiakkaat, eli opettajat oppilaineen, prosessin suunnitteluun ja toteuttamaan itse sisältöä.
- 3) Kulttuuripolku tarjoaa selkeitä kulttuurituotteita, joilla on sähköinen tilausprosessi
- 4) Sähköisen palautejärjestelmän myötä tulosten mittaaminen auttaa jatkossa kehittämään kulttuuripolun toimintamuotoja ja palvelemaan asiakkaita paremmin. (Vehkaperä ym. 2003, 23.)

3.2 Palvelupolku

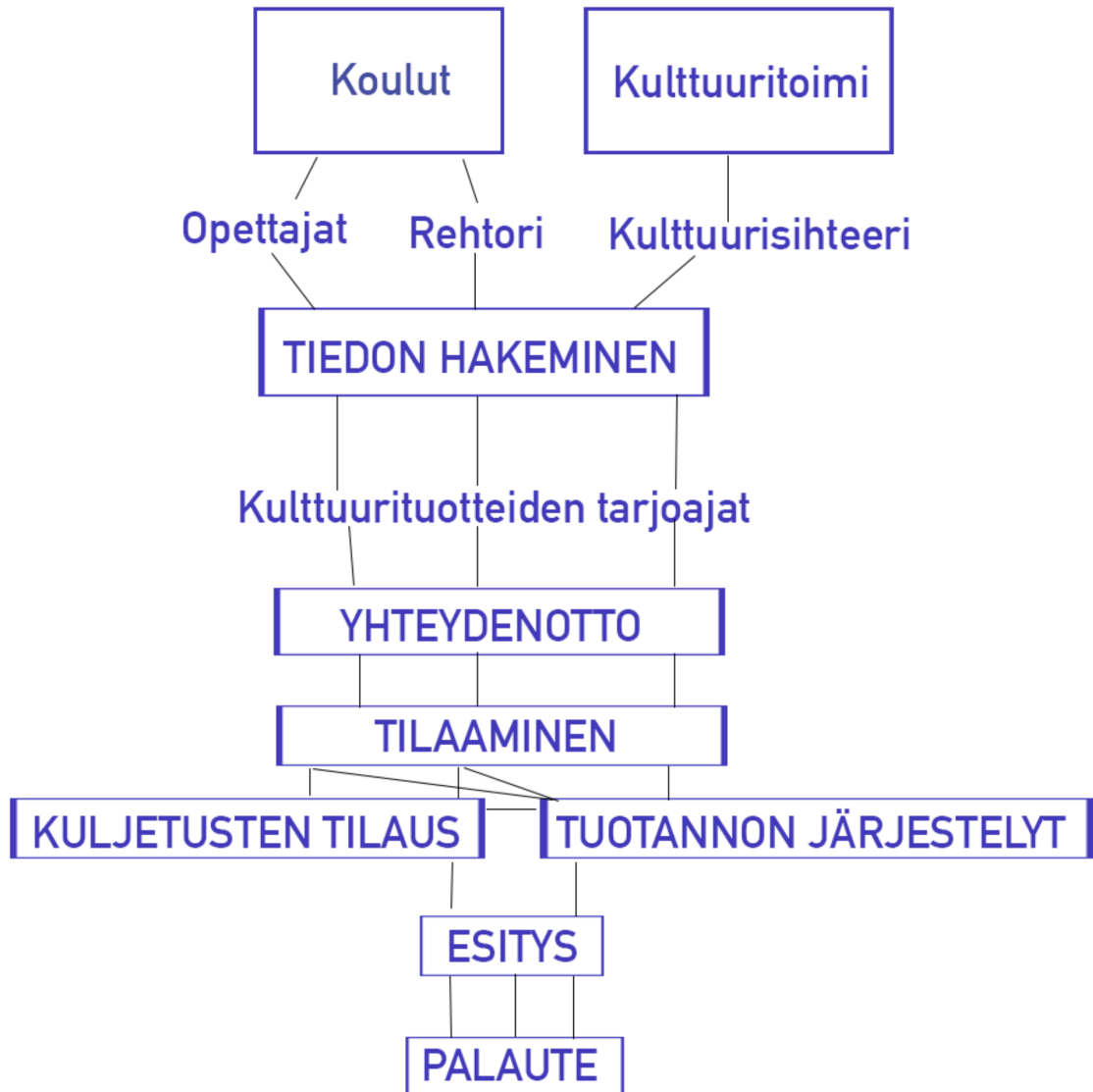
Ennen kulttuuripolun käyttöönottoa Lohjalla perusopetuksen yksiköt huolehtivat itsenäisesti kulttuurin toteutumisesta. Koordinoidun kulttuuritoiminnan puuttuminen yhdistettynä perusopetuksen ja koko kaupungin vuosittain tiukentuvaan taloudelliseen tilanteeseen on johtanut monesti siihen, että etenkin pieni, syrjässä sijaitseva kouluyksikkö on jättänyt osallistumatta tarjottuun ohjelmaan, koska budjetissa ei ole yksinkertaisesti ollut rahoja kuljetuksiin tai edes konserttiin, vaikka sitä olisi tarjottu runsaasti subventoidulla summalla, esimerkiksi Konserttikeskuksen taholta. Konserttikeskus ry on valtakunnallisella tasolla toimiva yhdistys, joka merkittävän opetus- ja kulttuuriministeriön sekä Musiikin edistämisseuran tuen turvin tuottaa ammattimaisia konsertteja vakioituihin hintoihin, n. 50 % kustannuksilla normaaleihin konsertteihin verrattuna (Konserttikeskus 2014). Konserttikeskuksen subventoinnin ansiosta tilaajan ei tarvitse huolehtia edes orkesterien matkakustannuksista, jotka kokemukseni mukaan osoittautuvat monesti jopa kynnyksymykseksi vierailevaa orkesteria tilattaessa.

Palvelupolun kuvaaminen auttaa palvelun tarjoajaa kehittämään palveluaan, kuvaten mahdolliset pullonkaulat palvelussa ja osoittamaan visuaalisesti, missä kohtaa palvelua

voisi vielä kehittää ja/tai virtaviivaistaa. Palvelupolku kuvaa, miten asiakas havaitsee palvelun, ja miten hän kokee käyttöliittymän. Varsinaisen palvelun lisäksi polkuun kuuluvat esipalvelun (esimerkiksi tiedonhaku ja markkinointi) sekä jälkipalvelun vaiheet, kuten palaute. (Miettinen 2010, 5.)

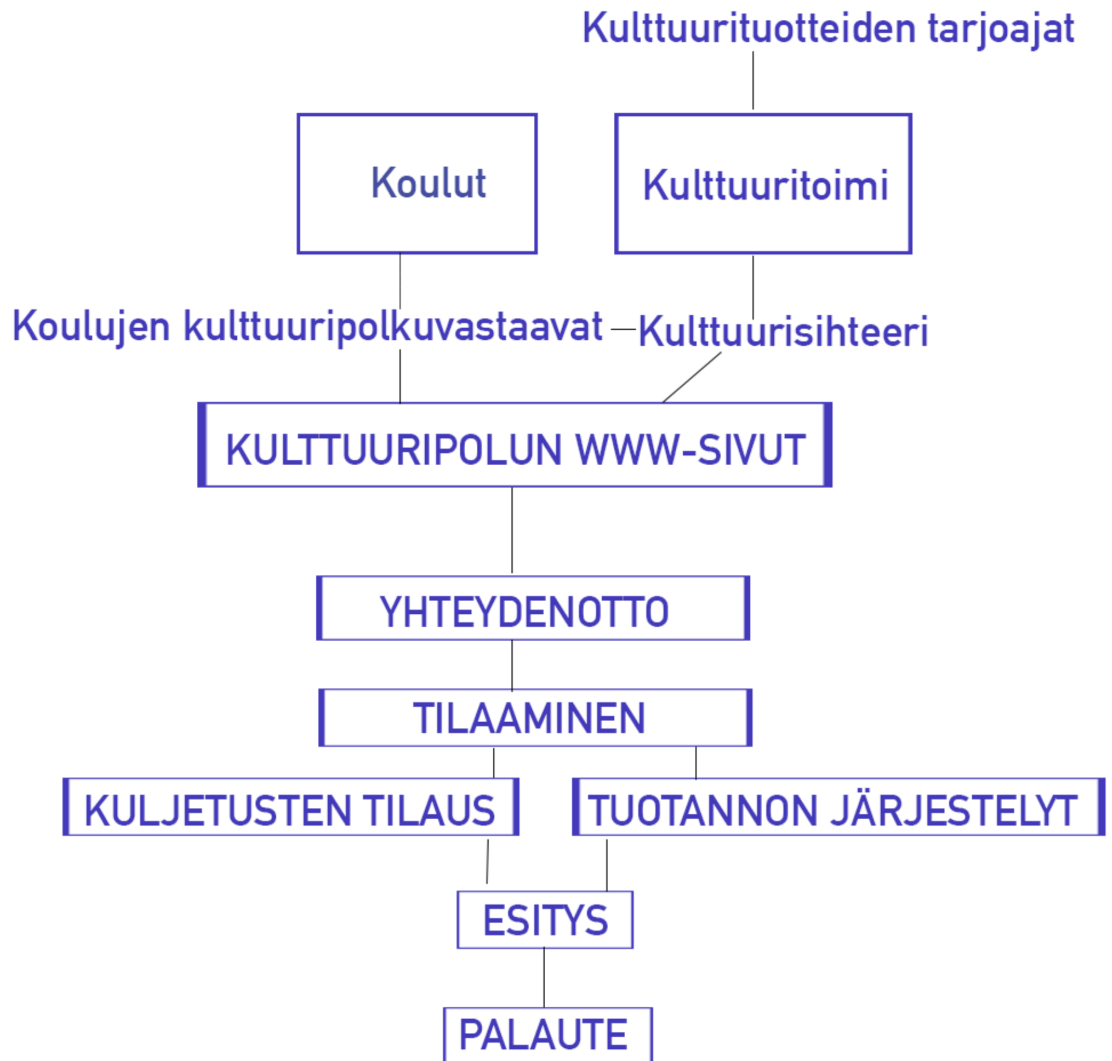
Tarkastelen seuraavaksi kulttuuripolun tyyppisen toiminnan palvelupolkua perusope- tuksen kannalta, keskittyen olennaisimpiin muutoksiin, vertailukohtina palvelupolku ennen kulttuuripolun käyttöönottoa ja käyttöönoton jälkeen. Ennen kulttuuripolkua pal- velupolku on kulkenut jokaisen koulun kautta erikseen, ja tilauksia ovat hoitaneet rehto- rit, apulaisrehtorit ja muu henkilökunta oman työnsä ohessa. Palvelupolun eri vaiheet ovat olleet: 1. Tiedon hakeminen ja esiintyjien etsiminen eri lähteistä; 2. Yhteydenotto joko puhelimitse tai sähköpostilla sisältäen hintapyynnön; 3. Tilaaminen; 4. Kuljetusten järjestäminen; 5. Tuotannon järjestelyt; 6. Esitys ja 7. Palaute. Havainnoin palvelupol- kua graafisesti, sijoittaen yleisimmät toistuvat tuotannon vaiheet yhdeksi prosessiksi (ks. kuva 6). Esimerkkinä olen käyttänyt koulun tilaamaa koululaiskonserttia. On huo- mattava, että prosessi voi käytännössä olla mutkikkaampikin, jos kaikki ei menekään suunnitelmien mukaan. Tiedon hakemisessa ja tuotannon järjestelyissä tarvitaan toisi- naan kuviteltua enemmän ajankäyttöä: tilaajan budjetti ei aina kohtaa palvelun tarjo- ajan hintapyyntöä, ja aikataulut ovat usein hankalasti sovitettavissa yhteen: koulumaa- ilmassa oppituntien pituudet ovat joka tapauksessa tarkkaan säänneltyjä.

Koulut ovat olleet eriarvoisessa asemassa, sillä pienimmissä kouluyksiköissä on työs- kennellyt vähimmillään vain kaksi opettajaa, joista toinen on toiminut myös rehtorina. Tästä johtuen henkilöstöressurssien ohjaaminen opetusohjelmien ulkopuolisen, syven- tävän kulttuuritarjonnan järjestämiseen ei ole ollut kovin helppoa toteuttaa käytännös- sä.



Kuva 6. Perusopetuksen palvelupolku ennen kulttuuripolkua.

Kulttuuripolku on tehty helpottamaan koulujen kulttuuristen sisältöjen tilaamista. Keskeisenä pyrkimyksenä on lisätä koulujen tasavertaisuutta. Kulttuuripolun sähköinen toimintaympäristö tulee toimimaan palvelupolun ytimessä siten, että kaiken kulttuuripolkuun liittyvän pystyy hoitamaan yhteisen järjestelmän kautta. Asiakkaan kannalta kaikki oleellinen informaatio, ajankohtaiset tiedotteet, kulttuuripolun sisällöntuottajien yhteystiedot ja tarjottavat kulttuurituotteet löytyvät samasta paikasta.



Kuva 7. Palvelupolku kulttuuripolun sähköisen järjestelmän käyttöönoton jälkeen.

3.3 Tekijänoikeudet ja muut reunaehdot

Kun Lohjan kulttuuripolun laajempaa käyttöä pohditaan, tulee esille mahdollisuus hyödyntää tekniikkaa useammassakin yhteydessä. Kulttuuripolun sivuilla voisi näyttää suorana lähetyksenä kulttuuripalveluiden tuottamia luentoja ja tapahtumia, ja kaupunginorkesterin konsertit voisivat niinkään siirtyä myös verkkoon. Teknisten valmiuksien lisäksi tällaista toimintaa ohjaavat kuitenkin useat reunaehdot, eräänä keskeisimpänä kysymyksenä tekijänoikeudet ja toisaalta tietosuojavaatimukset.

Jos internetsivuilla esitetään tekijänoikeuksien alaista materiaalia, täytyy julkaisua varten olla tekijöiden lupa. Suomessa musiikintekijöiden tekijänoikeuksia edustavat muun

muassa Teosto (säveltäjät, sanoittajat, sovittajat, kustantajat, tuottajat) ja Gramex (niin sanottu mekaaninen musiikki eli ääniteteollisuus). Tekijänoikeuksien alaisen musiikin käyttöä varten on mahdollista ostaa Nettilisenssi, joka mahdollistaa kuukausittain tietyn minuuttimäärän käytön Teoston alaista musiikkia. Nettilisenssin puitteissa tarjolla oleva tekijänoikeuksien alainen materiaali voi olla 20 minuuttia – 9 tuntia kuukaudessa. Tarvittavan nettilisenssin hintaan ei vaikuta salasanalla rajattu pääsy, vaan suoraan sivuston kävijäliikenteen määrä. Nettilisenssin ansiosta erillisiä lupia tekijöiltä ei tarvita internetisivuilla esillä olevasta tekijänoikeuksien alaisesta musiikista. (Teosto 2014.)

Käytännössä kuitenkin monet tapaukset, joista kulttuurisen tasavertaisuuden nimissä kunnan kulttuuritoimi mielellään tarjoaisi sisältöä nähtäväksi kaikille kuntalaisille, ovat mutkikkaampia kokonaisuuksia. Otan esimerkkinä kaupunginorkesterin konsertit: Jos konsertteja päädyttäisiin esittämään myös internetin välityksellä, vaikuttaisiko tämä myös ostettujen lippujen määrään laskevasti? Lisäksi tekijänoikeuksien suhteen kokonaan oma lukunsa on musiikin synkronointi kuvaan, mikä vaatii aina tapauskohtaisen tekijänoikeusluvan. Toisaalta esiintymisestä tulisi maksettavaksi hinnaston mukainen tallennuskorvaus kaikille esiintyjille. Konserttien suorana tai taltioituina lähettäminen siis palvelisi kuntalaisten tasa-arvoisuutta osallistua kulttuuritapahtumiin, mutta kustannukset (ja tekijänoikeuksiin liittyvä byrokratia) kasvaisivat oleellisesti. Olisi myös tutkittava, miten käytäntö vaikuttaa kaupunginorkesterin lipputuloihin ja mietittävä linjaus, peritäänkö nettikatselusta joku maksu, joka auttaisi kattamaan koituvia kustannuksia, mutta toisaalta vähentäisi kuntalaisten kulttuuritasa-arvoa. Yksinkertaisempi esimerkki kaikille avoimen internet-palvelun sisällöksi on kulttuuriaiheinen luento. Tähän tarkoitukseen riittää luvan saaminen luennoitsijalta. Luento on myös teknisesti huomattavasti yksinkertaisempi toteuttaa internet-lähetyksenä kuin kaupunginorkesterin konsertti. Keskusteltuani tästä luentojen lähetyksmahdollisuudesta Lohjan kaupungin kulttuuripalvelujen luentosarja 'Lohjan Muisti' -työryhmän kanssa lokakuussa 2014, päädyttiin koikelemaan luentojen lähettämistä internetin välityksellä vuonna 2015.

Lohjan kaupungilla on otettu käyttöön Dream Broker -videojakelukanava, jota pilotoitiin kulttuuripalveluissa Lohjan Tenoripäivien 2014 aikaan. Kanava on helppokäyttöinen, sinne on mahdollista antaa käyttöoikeuksia esim. opettajille ja muille kouluille, ja käyttöoikeuksissa pystyy määrittämään, ketkä pystyvät näkemään ja muokkaamaan materiaalia. Lohjan kaupungilla on järjestelmäasiantuntijan mukaan käytetty tätä kanavaa edellä mainittujen valtuuston kokousten on demand -muodon julkaisussa (Syrjälä 2014).

Tarkemmat tekniset ja tekijänoikeudelliset kysymykset on rajattu tämän opinnäytetyön ulkopuolelle. Yleisesti ottaen voidaan kuitenkin mainita, että toiminnallisia ja sisällöllisiä kysymyksiä ohjaavat käytettävyyden lisäksi taloudelliset ja henkilöstöresurssikysymykset, eli kovinkaan hankalasti ylläpidettävää ja tekijänoikeudellisesti tai tietosuojakysymysten kannalta monimutkaista mallia ei ole tarkoituksenmukaista toteuttaa Lohjalla.

3.4 Sähköisen ympäristön toimintamallit käytännössä

Verrattuna aiempiin sukupolviin, nykypäivän nuoret käyttävät varsin sujuvasti ja runsaasti erilaisia viestintäympäristöjä, varsinkin reaaliaikaista pikaviestintää. Nuoret käyttävät myös usein erilaisia verkostoitumissivustoja ja virtuaalisia kohtaustaikoja, kuten IRC-galleria. IRC-galleria on Somia Reality Oy:n vuonna 2000 perustama suomalainen www-yhteisöpalvelu, jolla on n. 450 000 käyttäjää (www.irc-galleria.net). Toinen tunnettu esimerkki on Habbo Hotel, joka on vuonna 2000 perustettu kansainvälinen, yli 13-vuotiaille suunnattu graafinen, chat-tyylinen peli, jolla on Suomessa n. 300 000 käyttäjää, ja koko maailmassa yli 200 miljoonaa luotua käyttäjätunnusta eli *avatarta* (www.habbo.fi). Nykyisin käytössä olevia sähköisiä toimintaympäristöjä on monia, ja ne rakentuvat yleensä jonkun olemassa olevan standardimallin ympärille. Sanna Virtainlahti käsittelee kirjassaan *Hiljaisen tietämyksen johtaminen* malleja tietämyksen hallinnan kannalta. Virtainlahti nostaa esiin viisi pääasiallista mallia: Instant Messenger (reaaliaikainen pikaviesti), Wiki, Blogi, Asiantuntijoiden tietopankki sekä Second Life. (Virtainlahti 2009, 145–148.)

Suomen kunnissa käytetään sähköisiä toimintaympäristöjä hyvin vaihtelevasti, ja erot kuntien ja toimialojen kesken ovat suuret. Mitään yhteistä valtakunnallista linjausta tai suosituksia kuntien sähköisten palvelujen tuottamiselle ei ole toistaiseksi olemassa. Suomessa on myös yleistä, että sähköisten järjestelmien kehittämiseen valjastetaan useita massiivisiakin hankkeita, mutta nekään eivät välttämättä johda käytäntöön. Kehitystäkin on tapahtunut: siinä missä vuonna 1995 alle 50 Suomen kunnalla oli omat internetsivut, jo 2000-luvun alussa lähes kaikilla kunnilla oli omat internetsivut. Hallintokuntien tarpeet sähköiseen asiointiin ovat keskenään erilaiset: yleisin internetsivujen funktio kunnilla on tiedottaminen, joissakin kunnissa tarjotaan sähköisiä hakemuspalveluita, kun taas esimerkiksi opetustoimi on kehittänyt sähköisiä järjestelmiä lähinnä koulun ja oppilaitosten väliseen yhteydenpitoon. (Voutilainen 2013, 31–32.)

2010-luku näyttäisi olevan jonkinlainen havahtumisen vuosikymmen teknologian suhteen: kun kuntien tiedottaminen ja esimerkiksi kokouskäytännöt ovat vääjäämättä menossa sähköiseen suuntaan, täytyisi ohjeistuksiakin linjata vastaamaan edes jotenkin sähköistä ympäristöä. Mutta lait, asetukset ja suositukset tuntuvat käytännössä yhä olevan kaukana käsillä olevan teknologian perässä. Kuntaliiton lakimiehen Katariina Huikon 2011 Kuntamarkkinoilla pitämä lakiklinikan esitys ”Sähköisen toimintaympäristön huomioiminen hallinnossa” osoittaa, että sähköisessä toimintaympäristössä on yhä useita pullonkauloja, vaikka tekniikan suhteen valmiudet olisivat olemassa. Näitä pullonkauloja ovat esimerkiksi sähköinen allekirjoitus, arkistointi, kokouskäytännöt, arkaluontoisten tietojen lähettäminen ja tietosuojavaatimukset. Huikon esitys kuvaa, että läheskään kaikkiin kunnallishallinnon sähköisiin tarpeisiin, jotka ovat jo varsin konkreettisia, ei ole olemassa ratkaisua, suosituksia tai edes tarkempia linjauksia. Huikko mainitsee yhtenä esimerkkinä kuntien sähköisen kokouskäytännön. Kuntien toimielinten kokoontuminen sähköisesti on kuntalain muutoksen myötä vuoden 2015 alusta teoriasa mahdollista. Mutta käytännössä tämä vaatii lukemattomien reunaehtojen täyttymistä, liittyen laitteistovaatimuksiin, käytettävään tekniikkaan ja ohjelmistoon sekä verkko-yhteyksien luotettavuuteen. Lisäksi osallistujien todellinen lukumäärä pitää pystyä varmentamaan. Kunnan täytyy määritellä hallintosäännössä tilat, joissa videokokouksiin voi osallistua. Lain mukaan salassa pidettävien asioiden käsittelyyn voi kuitenkin osallistua vain kunnan osoittamissa tiloissa. (Huikko 2011, 8.)

Toisaalta *Hallituksen esitys eduskunnalle kuntalaiksi ja eräiksi siihen liittyviksi laeiksi* ehdottaa, että kunnat voisivat luopua kuulutusten julkaisemisesta fyysisillä ilmoitustauluillaan, ja että internetsivuilla julkaistavat kuulutukset riittäisivät täyttämään ilmoitusvelvollisuuden (Valtiovarainministeriö 2014, 121). Jo esityksen johdannon alkusanoissa, jossa tiivistetysti esitellään syitä kuntalain muutostarpeille, arvioidaan sähköistymisen tarpeellisuutta. Tarvetta perustellaan kunnan päätöksentekojärjestelmän ja toimintatapojen uudistamisella ja vuorovaikutusmahdollisuuksien parantamisella. Myös kuntien työntekijöiden voimakas eläköityminen seuraavan kymmenen vuoden sisällä on otettu perusteeksi muutospaineille. (Valtiovarainministeriö 2014, 9.)

Haastattelin Lohjan kaupungin järjestelmäasiantuntijaa selvittääkseni, miten teknologiaa hyödynnetään Lohjan kaupungissa ja minkälaiset ovat tulevaisuuden näkymät (ks. liite 6). Lohjalla on käytössään kaupungin omat internetsivut, josta löytyvät kaupungin perustietojen lisäksi ajankohtaiset tiedotteet sekä tulevat keskeisimmät kaupungin tapahtumat. Osana kaupungin internetsivuja toimii matkailupalvelukeskuksen ylläpitämä

visitlohja.fi -sivusto, jossa on laajempi tapahtumakalenteri. Sivustoilta löytyy kaikilta eri hallintokunnilta hakulomakkeita tulostettavassa muodossa. Venepaikan hakemus voidaan tehdä kokonaan sähköisesti kirjautumalla pankkitunnusten avulla. Myös joitakin vesilaitoksen ilmoituksia, kuten mittarilukeman ilmoitus, voidaan tehdä kokonaan sähköisesti. Lohjalla on olemassa oleva ohjelmisto, joka soveltuu tarvittaessa koko kaupungin kattavaan sähköiseen asiointiin kaupungin viranhaltijoiden ja kuntalaisten välillä. Ohjelmistoa ei ole vielä otettu käyttöön, mutta lähitulevaisuudessa tämä mahdollistaa esimerkiksi viranhaltijapäätösten ja muiden tärkeiden tiedotteiden sähköisen lähetysten hakijoille. Käytössä on Facebook, jonka käyttö kriisitilanteissa, esimerkiksi vesikatkoissa, on osoittautunut nopeaksi ja tehokkaaksi tavaksi välittää tietoa kuntalaisille. Lohjan kaupunki lähettää myös valtuuston kokoukset suorana internet-lähetystenä sivuillaan, sekä arkistoi pidettyä kokouksia vuoden ajan. Kaikista hallintokunnista on yksi edustaja Lohjan kaupungin Facebook-toimituksessa. (Syrjälä 2014.)

Lohjan Kulttuuripolun sähköisen toimintaympäristön kannalta tekniset tarpeet ovat monitahoiset: Toisaalta sivuston tulisi tarjota staattista perustietoutta kulttuuripolun sisällöstä, kuten yhteystietoja ja syventäviä materiaalipankkeja. Toisaalta sivustolla pitäisi olla ajankohtaista ja vaihtuvaa tietoutta esimerkiksi kausittain vaihtuvista kiertueista tai muista ajankohtaisista ”erikoistarjouksista”, nopeallakin varoitusajalla. Tarvetta olisi myös logistiikkaohjelmalle, josta voisi varata parilla klikkauksella vaikka tanssityöpajan, mielellään kuljetuksineen. Kulttuuripolun sähköinen toimintaympäristö tulisi optimoida Lohjan kannalta mahdollisimman toimivaan yhteiskäyttöön.

Sisäministeriön julkisen verkkoasioinnin kehittämishankkeen loppuraportti *JUNA vislas jo pois!* (Ojala 2002) määrittelee julkisen sektorin verkkoasiointiin kahdeksan kehittämistason porrasta (ks. kuva 8). Ensimmäisenä on pelkkä internetsivujen olemassaolo, ja kahtena viimeisenä portaana ovat asiakaslähtöiset verkkopalvelut ja verkkodemokratia -osallistuminen. Lohjan kulttuuripolun sähköisen asioinnin tavoite on ulottua vähintään 7. portaalle (asiakaslähtöiset verkkopalvelut). Myöhemmässä vaiheessa myös verkkodemokratia -osallistuminen on realistinen tavoite, johon voidaan päästä kaksisuuntaisen tietoliikenneyhteyden ja tarkoituksenmukaisten käyttöjärjestelmien avulla. (Ojala 2002, 16.)



Kuva 8. Verkkopalvelujen kehittämisvaiheet julkisella sektorilla (Ojala 2002, 16.)

Lohjan kulttuuripolun sähköisen toimintaympäristön tulisi siis toimia mahdollisimman monipuolisena ja -käyttöisenä alustana. Eri yksiköiden tarpeet vaihtelevat toisistaan: esim. kouluilla voi olla tarvetta tehdä internet-sisältöä ja harjoitella vaikka suoran internet-lähetysten tekoa esittämällä oma ohjelmansa reaaliaikaisesti muille kouluille. Tällaiselle toiminnalle olisi kuitenkin tietoturvallisuusnäkökohtien vuoksi eduksi, jos lähetys olisi mahdollista suojata salasanalla tai rajata toimimaan vain koulujen omassa verkossa. Kaikille kuntalaisille avoimen internet-kanavan käyttö tarjoaisi kaikille tasapuolisen mahdollisuuden seurata vaikka kulttuuriaiheista luentoa tai kaupunginorkesterin konserttia kotoa käsin, asuinalueesta ja liikkumiskyvystä riippumatta.

Olisi teknisesti mahdollista yhdistää sähköiseen toimintaympäristöön chat- tai keskustelupalsta, mutta koska sähköisen toimintaympäristön ylläpitäjälle ei ole olemassa taloudellisia eikä henkilöstöresursseja, joita keskustelupalstojen ylläpito käytännössä vaatii, ei keskusteluominaisuus ole ainakaan tällä hetkellä ajankohtainen. Julkisen sanan neuvosto on julkaissut "Journalistin ohjeisiin" liitteen muodossa täydennyksiä, jossa korostetaan internetsivujen toimituksen vastuuta myös sivujensa keskustelujen sisällöstä. Huomion kohteena on oltava etenkin yksityisyyden suoja ja ihmisarvoa louk-

kaavien sisältöjen julkaiseminen. Erityisen huolellisesti on valvottava lapsille ja nuorille suunnattuja sivustoja. (Julkisen sanan neuvosto 2014.)

Vaikka kulttuuripolun sivuille ei tulekaan näillä näkymin keskustelupalstaa tai pikaviestikanavaa, on olemassa lukuisia chat- ja pikaviestipalveluita ulkopuolisilta palveluntarjoajilta, jotka soveltuvat tähän tarkoitukseen paremmin. Koulumaailmassa tällaisia ovat esimerkiksi Wilma, normaalit sähköpostit (joihin on myös olemassa integroitua pikaviestiosioita esimerkiksi Gmailissa), älypuhelimissa ja tableteissa toimiva WhatsApp, johon saa lisättyä myös ryhmiä. Toisaalta Lohjan kulttuuripolun sähköinen toimintajärjestelmä pyrkii parantamaan tiedonkulkua erityisesti kulttuurisisältöjen tarjoajien ja tilaajien (koulut) välillä, joten sen keskeisimpiin tavoitteisiin ei kuulu käyttäjien välinen reaaliaikainen viestintä.

4 Aineistonkeruu

Tätä opinnäytetyötä tehdessäni minulla oli suhteellisen kattava kuva, minkälaisia kulttuuripolku -malleja Suomessa on toistaiseksi toteutettu. Tiesin, kuinka pitkään ne ovat toimineet, ja mitkä niiden vahvuus- ja heikkousalueet ovat. Olin tutustunut muutamiin kulttuuripolkuihin vertaisarvioinnin muodossa, kun kulttuuripolkua oltiin käynnistämässä Lohjalla. Kokemuksieni mukaan kulttuuripolkutoiminnan – kuten kaiken muunkin eilakisäateisen kulttuuritoiminnan – suurin yksittäinen rajoite on resurssien puute tai resurssien loppumisen uhka. Järjestelmä toimii niin kauan kuin siihen on sidottu tarpeeksi henkilöstöresursseja ja määrärahoja. Sähköisen toimintaympäristön kannalta en ollut kulttuuripolkuja aiemmin vertaillut. Kun Lohjan kulttuuripolkua oltiin käynnistämässä 2013, etsin tietoa muiden kuntien kulttuuripolkujen omilta internetsivuilta. Vaikutelmani oli silloin, että tarjottava tieto on enimmäkseen staattista, sivuilta löytyvät lähinnä hankkeen perustiedot ja yhteystiedot. Tämän kokemuksen pohjalta oletukseni oli, että ainaakaan pienemmissä kunnissa ei luultavasti ole kehitetty sähköistä toimintaympäristöä palvelemaan sisällön levitystä, palautejärjestelmää tai välttämättä tilaustakaan.

Kulttuuripolkutoiminta on usein myös lähtökohtaisesti jossakin taidelaitoksessa tapahtuvaa toimintaa, joka on sisällön tuottajan kannalta kustannustehokkainta ja usein tarkoituksenmukaisinta järjestää, mutta perusopetuksen kohdalla tarkoittaa tämä tarkoittaa syrjäisemmille kouluille kalliita kuljetusjärjestelyjä. Pääkaupunkiseudulla koulujen kuljetukset on usein mahdollista järjestää julkisen liikenteen keinoin, mutta Lohjalla etenkin syrjäisiltä kouluilta ei ole sopivia julkisen liikenteen yhteyksiä olemassa. Vaikka

kulttuurinen sisältö tarjottaisiin kouluille täysin maksuttomana, kuljetuskustannukset muodostuvat usein ylitsepääsemättömäksi koulujen taloustilanteessa. (Hokkanen 2012, 12; 32.)

4.1 Kulttuuripolun sähköisten toimintaympäristöjen nykytilanteen arviointi

Nykytilanteen arviointia varten tein kahdeksalle kulttuuripolkukunnalle lähetettävän sähköpostikyselyn (ks. liite 1). Kyselyn avulla halusin selvittää, onko jossakin jo käytössä oleva malli sähköiseen toimintaympäristöön nimenomaan kulttuuripolun toiminnassa. Valitsin arviointia varten strukturoidun kyselyn, eli kaikilta kysyttiin täsmälleen samat kysymykset. Yritin pitää kyselyn selkeänä ja ymmärrettävänä, sekä annoin mahdollisuuden täsmentää tai syventää vastauksia tarpeen mukaan. Kysely ei saanut olla liian pitkä, ja sen vastaamiseen saisi kulua aikaa korkeintaan 15 minuuttia. Tätä pidempi aika saattaisi nostaa kynnystä vastata kyselyyn. (Alaterä 2010.)

Kyselylomakkeessa kysytään ensin perustiedot vastaajasta sekä kuntansa kulttuuripolusta. Tämän jälkeen kysellään lasten ja nuorten mahdollisuudesta vaikuttaa kulttuuripolun sisältöön, kulttuuripolun taloudellisesta tilaisuudesta ja rahoituskanavista, sekä oppinnäytetyöni kannalta kyselyn tärkein yksittäinen kysymys: *Onko kulttuuripolulla oma intranet- tms. sivusto, jossa kulttuuripolun asiakkaat voivat keskitetysti asioida? (esim. vain hallintoverkossa tai salasanan avulla toimiva osio, jossa kulttuuripolun asiakasryhmät, mm. koulut voivat selata kulttuuripolun tarjontaa, tilata konsertteja tai antaa palautetta).*

Mikäli kunnassa ei tällaista omaa keskitettyä sivustoa ole, lomakkeessa kysytään myös erikseen, millä tavoin sähköisiä kanavia hyödynnetään kulttuuripolussa (esimerkiksi tiedotus, logistiikka, palautejärjestelmä, muu). Kysyin lomakkeessa kunnan asukaslukea, sillä asukasluvultaan suuremmissa kunnissa on useimmiten – joskaan ei yleispätevästi – suurempi kunnallishallintoverkko, joka saattaa kertoa myös suuremmasta panostuksesta kulttuuripolkuun. Kyselyn kannalta on hyvä tietää, saako kulttuuripolku ulkopuolista rahoitusta, sillä se saattaa vaikuttaa myös väliaikaisesti kulttuuripolkutoiminnan laajuuteen. Halusin myös tietää, kauanko kunnassa on toiminut kulttuuripolku, että tietäisin, onko se jo vakiintunut omaksi toiminnakseen, vai ollaanko vielä kokeiluasteella.

Lähetin kyselylomakkeen sähköpostitse kahdeksaan kulttuuripolkupaikkakuntaan: Turun, Hämeenlinnan, Savonlinnan, Kouvolan, Hyvinkään, Mikkelin, Kuopion ja Espoon kulttuuripolusta vastaaville työntekijöille ja viranhaltijoille. Kyselyn vastausprosentti ylitti odotukseni: kaikki kyselylomakkeen saajat myös vastasivat, ja muutamassa lomakkeessa oli avoimiin kommenttikenttiin pohdittu rakentavasti kulttuuripolun kehittämiskohteita.

Kunnissa kulttuuripolku on järjestetty hallinnollisesti yhtä monella tavalla kuin oli vastaajiakin. 46 000 asukkaan Hyvinkäällä kyselyyn vastasi osa-aikaisena tuntityöntekijänä toimiva kulttuuripolkukoordinaattori (Laaksonen 2014). 37 000 asukkaan Savonlinnassa kulttuuripolku kuului kyselyyn vastanneen kulttuuritoimenjohtajan ja kulttuurituottajan vastuulle, ja 105 000 asukkaan Kuopiossa tehtävää hoiti kulttuurisuunnittelija (Forsman 2014; Rantasuo 2014). Turussa (180 000 asukasta) lähettämäni kyselyyn vastasi neljällä viikkotyötunnilla kulttuuripolku-tiedottajana toimiva erityisluokanopettaja. Turussa kulttuuripolun tuottajan tehtäviä on jaettu myös museopedagoogeille, kirjaston informaaticolle sekä vapaa-aikatoimessa työskentelevälle lastenkulttuurin suunnittelijalle. (Kulmala 2014.) Kulttuuripolku aloitettiin 87 000 asukkaan Kouvolassa syksyllä 2013. Kouvolassa kulttuuripolun toiminnasta vastaa kulttuurikasvatuskoordinaattori yhteistyössä koulujen yhdysopettajien kanssa. (Vuorio-Palmumaa 2014.) 49 000 asukkaan Mikkelissä kulttuuripolkua hoitaa kulttuurituottajan ohella kuusihenkinen työryhmä (Latvala 2014). Hämeenlinnasta kyselyyn vastasi palvelupäällikkö, joka niin ikään hoitaa kulttuuripolun tehtäviä muun työn ohessa. Hämeenlinnassa on 2007 tehty kulttuuripolkusuunnitelma, joka ei kuitenkaan päätenyt käyttöön. Hämeenlinnan kulttuuripolku on käynnistynyt nyky muodossaan lukuvuonna 2014–15. Tällä välin Hämeenlinnassa on käytetty alueellista Intokoulu-mallia, joka ei vastaajan mukaan ole ikäkausiin sidottu. (Herranen 2014.)

Kaikissa kunnissa tiedottaminen hoitui internetsivujen ja sähköpostin avulla. Sähköpostikyselyn lisäksi vierailin katsomassa kulttuuripolkujen internetsivuja. Savonlinnan kulttuuripolulla on staattiset internetsivut, jossa on yhdellä sivulla perustiedot, ja linkin takana kulttuuripolun vuosikello pdf-muodossa (Savonlinnan kaupunki 2014). Myös Espoon KULPS! -kulttuuri- ja liikuntapolun internetsivut tarjoavat ulkopuolisille näkyvillä internetsivuilla vain yhden sivun perustiedot, mutta eivät ajankohtaista tietoutta tai muuta sisältöä (KULPS! 2014). KULPS! tosin toimii suoraan kulttuuri- ja liikuntatoimijoiden ja oppilaitosten välillä, joten ajankohtaisen tiedon välittäminen kaikille avoimilla internetsivuilla ei välttämättä vastaisikaan tarkoitusta. Espoossa kulttuuripolulla on käytös-

sään koulujen Fronter-intranetin yhteydessä oma osio, josta opettajat pääsevät näkemään kulttuuripolun tarjonnan vuosiasteittain. Intranetissä on myös kulttuurisisältöjen tuottajien suorat yhteystiedot. Tilaaminen intranetin kautta ei suoraan onnistu Espoossa, mutta tarjolla on tuottajien yhteystiedot. (Harlas 2014.) Hyvinkään kulttuuripolun internetsivuilla on luokka-asteittain tilattavat ohjelmat, jotka on sivuilla esitelty valmiina, tilattavina tuotteina (Hyvinkään kaupunki 2014).

Kulttuurituotteiden eli kulttuuripolun sisällön varaaminen hoitui sähköpostin avulla. Palautteita ei kaikissa kunnissa systemaattisesti kerätty, vaan sitä tuli satunnaisesti, lähinnä opettajien taholta tai oppilailta pyydettyinä opettajien välityksellä, kuten Kuopiossa (Forsman 2014). Savonlinnassa on suunnitteilla sähköisesti toteutettavan palautekyselyn järjestäminen (Rantasuo 2014). Hyvinkäällä internetsivuilla oli oma osionsa palautteen antamista varten, sekä palautetta oli kerätty myös Wilman avulla (Laaksonen 2014). Hämeenlinnassa ja Kouvolassa kerätään palautteita Webropol-kyselyillä (Herranen 2014; Vuorio-Palmumaa 2014). Espoossa palveluntuottajat keräävät palautetta heti vierailun jälkeen (Harlas 2014). Erillistä toimintaympäristöä ei ollut yhdessäkään kulttuuripolkukunnassa logistiikkaa tai tilauksia varten. Oletettavasti juoksevat asiat, tilaukset ja muu koordinointi hoidetaan tuottajan perustyökalulla, Excelillä, sähköpostin ja puhelimen ohella.

Erikseen kulttuuripolkua varten räätälöityjä toimintaympäristöjä ei ainakaan saamienei vastausten perusteella tuntunut löytyvän. Uskoakseni yksi syy siihen on, että kulttuuripolkua ei mielletä Suomessa vielä niinkään vakiintuneeksi käytännöksi, joka tarvitsisi erillisiä tuotantoa helpottavia työkaluja. Ehkä riittäväksi koetaan normaalistikin arkikäytössä olevat keinot yhteydenpitoon ja sisältöjen tekoon. Kuitenkin, mielestäni opinnäytetyöni tavoitteena oleva poikkihallinnollinen yhteistyö sähköisen toimintaympäristön avulla *ei ainakaan haittaa* perinteistäkään yhteydenpitoa.

Osallistamisen keinot vaihtelivat. Sisällön suunnittelun suhteen kunnat eivät osallistaneet lapsia ja nuoria, paitsi mahdollisesti kerättävän palautteen kautta. Kulttuuripolkujen sisällöt sisälsivät osallistavia elementtejä, kuten Hyvinkäällä konserttien yhteydessä pidettävät työpajat (Laaksonen 2014). Olin osannut odottaa, että kuntien kulttuuripolut tarjoavat kulttuurista sisältöä lähtökohtaisesti paikan päällä tapahtuvina konserteina ja työpajoina, kulttuuritoimen tai koulujen omissa tiloissa. Arvelin myös, että yhteydenpitoon ja palautteen keräämiseen käytetään perinteisiä menetelmiä, eikä mitään integroitua sähköistä palvelua tähän olisi. Tästä huolimatta kyselyn vastaukset opinnäytetyöni

kannalta tärkeimmän kysymyksen kohdalla yllättivät minut: Yhdessäkään kunnassa ei ollut kulttuuripolkua varten räätälöityä toimintaympäristöä, joka palvelisi myös sisältöjen levitystä.

Nykytilanteen arvioinnin tulos poikkesi hieman alustavasta tavoitteestani. Minun oli tarkoitus saada toimivia käytänteitä, joita voisin käyttää hyödyksi Lohjan kulttuuripolun sähköistä toimintaympäristöä varten, mutta kävikin ilmi, että opinnäytetyöni toimii pioneerityyppisenä kokeiluna Suomen kulttuuripolkukentässä. Tämä tieto toisaalta kannusti jatkamaan entistä motivoituneemmin: ehkä nyt oltiin todella kehittämässä jotakin uutta ja jännittävää!

4.2 Haastattelut

Halusin selvittää, kuinka oppilaiden ja opettajien mielestä Lohjalla hyödynnetään teknologiaa osana opetusta. Tavoitteenani oli myös saada käytännön ideoita ja kokemuksia siitä, miten mediakasvatukseen liittyvä pilottiprojekti oli sujunut, ja miten toimintaa olisi mielekästä jatkaa. Tavoitteisiin sopivaksi tiedonkeruumenetelmäksi tuntui sopivan haastattelu, jonka avulla voidaan nopeasti saada syvällistäkin tietoa kehittämiskohteesta. Minun oli tarkoitus järjestää pilottikoulun oppilaille oppitunnin mittainen ideariihä. Riittävästi yhteistä aikaa tähän ei kuitenkaan kiireisen kevätlukukauden aikana löytynyt, joten jouduin luopumaan tästä ajatuksesta. Päätin haastattelun avulla mahdollistaa myös vapaan ideoinnin, saadakseni edes joitakin niistä tuloksista, joita ideariihä olisi voinut tarjota. (Ojasalo ym. 2009, 95.)

Valitsin pilottiprojektiin osallistuneen koulun oppilaita ja opettajia haastateltavaksi opinnäytetyötäni varten. Tiedostin, että pilottikoulu saattaa olla keskimääräistä aktiivisempi teknologian käytössä, sillä koulu lähti myös kulttuuripolun pilottiprojektiin (ks. luku 4.3) mukaan. Näin ollen haastatteluista saadut tulokset eivät välttämättä kerro koko totuutta Lohjan kaikista tilanteista, mutta olisivat ainakin suuntaa antavia.

Tätä projektia varten pilotoin yhdessä peruskoulunsa päättävän yläkoulun 9.-luokkien kanssa videotuotannon. Valitsin koulun rehtorin avulla yhteistyössä kaksi 9. luokan oppilasta ja kaksi opettajaa haastateltavaksi. Lähtökohtana oli, että haastateltavat oppilaat olisivat mahdollisesti keskimääräistä aktiivisempia ja motivoituneempia: Halusin saada myös konkreettisia kehittämissuhteita. Tämä haastattelu toteutettiin parihaastatteluna, jonka ajattelin toimivan turvallisena ympäristönä: nuoret saisivat tarvittaessa

tukea toisistaan ja voisivat täydentää toistensa ajatuksia. Haastattelin myös taide- ja tiedeaineiden opettajia. Haastateltaviksi suostuivat kuvataiteen opettaja Pirjo Judin ja tietotekniikan opettaja Harri Mäkinen. Nämä opettajahaastattelut halusin pitää erillään, että saisin aidosti erilaiset vastaukset. Tärkeimpänä yksittäisenä tavoitteenani oli selvittää, kuinka hyvin teknologiaa hyödynnetään opetuksessa. Vastaukset paljastivat ainakin sen, että oppilailta ja opettajilta on hyvin erilainen näkemys teknologian hyödyntämisestä. Myös kahden eri opettajan näkemykset poikkeavat selvästi toisistaan.

4.2.1 Oppilashaastattelut

Tein kahden oppilaan haastattelut parihaastatteluna, sillä oletin tilanteen olevan 16-vuotiaille oppilaille rennompimpi, kun oppilaat saavat tarvittaessa tukea toisistaan. Tallensin haastattelun litterointia varten haastateltavien suostumuksella. Kysyin haastattelun aluksi nuorilta tuntemuksia teknologian käytöstä osana opetusta. Tämän jälkeen kerroin meneillään olevasta pilottihankkeesta, josta nuoret olivat jo tietoisia oltuaan mukana LÄHTÖ 2014 -tapahtuman tuotannossa. Haastattelu oli osittain strukturoitu, mutta tein tarkentavia jatkokysymyksiä tarpeen mukaan.

Teknologian käyttö osana opetusta

Oppilaiden mukaan koulussa käytetään teknologiaa lähinnä Wilman ja toisinaan Pedanetin muodossa. Wilman pääasiallinen käyttö on tuntimerkintöjen katsominen ja selvittäminen, sekä yhteydenpito opettajien kanssa. Toiset opettajat laittavat paljon viestejä Wilman kautta ja tiedottavat esim. tulevista tutkielmista. Molemmat haastatellut oppilaat antavat teknologian käytöstä opetuksessa arvosanan 6, asteikolla 4–10. Toinen haastateltavista mainitsee kielenopetuksen, jossa pääasiallisesti käytetään tekniikkaa tehtävien tekemisessä, sillä kirjoissa on hänen mukaansa suppeasti tehtäviä. Oppilaiden mukaan teknologiaa voisi muissakin aineissa käyttää enemmänkin osana opetusta, tiedon hankintaan ja tehtävien tekoon. (Oppilaat, poika & tyttö 2014.)

Mitä teknologian avulla käytännössä tehdään ja miltä tulevaisuus näyttää?

Taideaineissa teknologiaa käytetään oppilaiden mukaan niukasti, esim. musiikissa sen verran, että kappaleiden rakenne selviää, jotta kappaleita voi ruveta työstämään bändin kanssa. Bändisoittimien yhteydessä käytetään jonkin verran tekniikkaa. Kuvataiteessa teknologiaa ei oppilaiden mukaan käytetä oikeastaan lainkaan, paitsi valinnaisella puo-

len vuoden kuvankäsittelykurssilla valokuvauksen ja videoinnin muodossa. Molemmilla oppilailla on älypuhelimet, joita ei tunneilla ole yleensä ottaen lupa käyttää, ellei opettaja anna erikseen määräystä hakea tietoa netistä. Toisen haastateltavan mukaan teknologia myös motivoi oppimista, verrattuna perinteiseen oppitunnilla istumiseen, jossa vain kuunnellaan opettajaa. Haastatellut oppilaat ovat internetissä käytännössä koko ajan ainakin puhelimen ulottuvilla, esim. bussimatkojen aikana. Tietokonetta päätelaitteena oppilaat käyttävät vähemmän, yleensä kaksi tai kolme kertaa päivässä. (Oppilaat, poika & tyttö 2014.)

Oppilaiden mielestä opettajat voisivat myös enemmän auttaa sellaisia oppilaita, joilla on vaikeuksia laitteiden käytössä. Opettajien välillä on myös suuria eroja sen suhteen, miten teknologiaa osataan käyttää. Oppilaat viittaavat vanhempaan ikäluokkaan, jonka nuoruudessa ei vielä ollut juurikaan teknologiaa. Tämä ikäluokka ei oppilaiden mukaan välttämättä enää jaksa tai halua opetella uuden tekniikan käyttöä. (Oppilaat, poika & tyttö 2014.)

Yhteisen video- tai internet-tuotannon luonne ja toteutustapa

Molemmat oppilaat olivat kiinnostuneita osallistumaan koulun yhteisen internet-lähetysten tekoon. Oppilailta irtosi myös ideoita siitä, millaista lähetystä voisivat olla mukana tekemässä. Esimerkiksi alakoululaisille voisi tehdä opetusvideoita tietotekniikan tai internetin käyttöön, ja yläkouluikäisille puolestaan talk shown, jossa olisi sketsejä ja musiikkiesityksiä. Tiedustelin oppilailta myös mielipidettä mahdolliseen Lohjan yläkoulujen yhteiseen lähetykseen. Toinen haastateltavista ehdotti, että toiselle koululle tehtäisiin tervehdysvideo, jossa kerrottaisiin, miten koulu on mennyt ja vaikkapa seiska- ja kasiluokkalaisille, miltä ysiluokka on tuntunut. Kysyin oppilailta, sopisiko LÄHTÖ-tapahtuma jatkossakin suoran videolähetysten tekoon. Molemmat olivat yhtä mieltä, että kiinnostuneita oppilaita tähän varmasti löytyisi. Lisäksi toinen oppilaista oli ollut tutustumassa oman animaation tekoon erään toisen kaupungin viestinnän koulussa. Hänen mukaansa animaation teko voisi kiinnostaa oppilaita myös Lohjalla. (Oppilaat, poika & tyttö 2014.)

4.2.2 Opettaja-haastattelut

Haastattelin erikseen pilottikoulun kuvataiteen opettajaa ja tietotekniikan opettajaa. Halusin saada mahdollisimman avoimet mielipiteet siitä, miten teknologiaa tällä hetkel-

lä hyödynnetään osana eri aineiden opetusta. Ja toisaalta halusin kuulla opettajien tuntemuksia ja ideoita siitä, miten nyt pilotoitu yhteistyö mediakasvatuksessa toimi koulun kannalta ja eritoten miten sitä voisi kehittää. Haastattelu oli pääosin strukturoitu ja äänitin sen litterointia varten haastateltavien suostumuksella. Vastausten perusteella tarvittaessa tarkensin jatkokysymyksiä. Haastattelut tehtiin tyhjissä luokahuoneissa, ja halusin saada haastatteluihin rennon ja keskustelevan ilmapiirin, sillä toivomuksenani oli saada myös käytännön ideoita jatkoyhteistyön suunnittelun tueksi.

Teknologian käyttö osana opetusta

Pyysin kumpaakin opettajaa arvioimaan, miten heidän koulussaan käytetään teknologiaa opetuksessa, mitä asioita sen avulla tehdään, sekä arvioimaan asteikolla 4–10, miten hyvin teknologiaa käytetään osana opetusta.

Tietotekniikan opettaja kertoi koulun olevan mukana Lohjan perusopetuksen tieto- ja viestintäteknologian pilottihankkeessa, joten tekniikkaa käytetään normaalia enemmän. Tietotekniikan opettaja ei halunnut antaa koululleen teknologian käytöstä mitään yleistä numeroarviota. Tietotekniikan valinnaiskurskien runsaan suosion kannalta arvosanaksi voisi antaa 9. Tietotekniikan opettaja tarkensi samalla, että oman koulunsa tilanne verrattuna esimerkiksi Lohjan muiden koulujen keskitasoon on teknologian käytön suhteen varsin hyvä, mutta parantamisen varaakin on huomattavasti. Tietotekniikan opettajan mukaan koulun kaikille opettajille on hankittu tabletit, joiden avulla opettajat pyrkivät lisäämään tietotekniikan käyttöä. Myös oppilaille on hankittu yhden opetusluokan verran tabletteja. Aiemmin oppilaskäytössä on ollut pienempiä notebookeja. Lisäksi tietotekniikkaluokassa ja kielistudiossa on tietotekniikkaa, jota hyödynnetään. Älytauluja (SMART Board) on hankittu runsaasti, ei ihan joka luokkaan, mutta kuitenkin paljon. (Mäkinen 2014.)

Kuvataiteen opettaja ei halunnut arvioida teknologian käyttöä numeroin, mutta totesi, että enemmänkin teknologian käyttöä voisi olla. Hän kertoi esimerkkinä ”vihaamastaan PC-maailmasta”, kuinka aina kun koneissa ilmenee ongelmia, pitää olla hakemassa jotakin ulkopuolista apuun, eikä koulussakaan usein kellään ole aikaa tähän. Hänen mielestään käytettävien ohjelmien ei tarvitse olla ihmeellisiä, kunhan ne olisivat selkeitä ja helppokäyttöisiä. Koulun tulevan peruskorjauksen yhteydessä on toiveena saada samalla hankittua opetuskäyttöön myös Mac OS-tietokoneita. (Judin 2014.)

Mitä teknologian avulla käytännössä tehdään ja miltä tulevaisuus näyttää?

Kuvataiteen opetuksessa teknologiaa ei juuri käytetä osana opetusta, lukuun ottamatta valinnaiskursseiden valokuvan ja elokuvan puolivuotista kurssia. Opetuksessa on keskeistä, että opitaan piirtämään ja maalaamaan myös käsin. Oppilaat voivat näyttää esimerkiksi tekemänsä työt älypuhelimien näytöltä palautuksen aikana. (Judin 2014.)

Tietotekniikassa on opettajan mukaan poikkeuksellisen paljon vapaavalintaisia kursseja. Syksyllä 2014 on alkanut kolme rinnakkaista valinnaiskurssia 8.-luokkalaisille. Yhteensä noin 60 oppilaalla 140:stä on valinnaisena oppiaineena tietotekniikka, jossa käydään läpi (vuosittain muuttuvia) keskeisiä tietotekniikan työkaluja. Mediapuolelta käydään mahdollisuuksien rajoissa läpi myös video- ja äänituotantoja ja niiden ohjelmistoja. Tietotekniikassa on tehty yhdessä joitakin pienimuotoisia videotuotantoja. Ongelmana on ollut lähinnä kuvauskaluston vähäisyys ja laatu. Tietotekniikan opettaja tarkensi haastattelun jälkeen, että pitkällä valinnaisilla kursseilla opetellaan tietotekniikan osa-alueita melko laajasti: toimisto-ohjelmien ja tietotekniikan perustaitojen lisäksi kuvankäsittelyä, 3D-mallinnusta ja 3D-animaatioita sekä elokuvien trikkitehosteiden testailua. Lisäksi lyhyitä 40 oppitunnin ohjelmointikursseja järjestetään sekä 8.- että 9.-luokille. (Mäkinen 2014.)

Kuvataiteen opettaja toi esiin tulevan muuttuvan opetussuunnitelman, jossa mediakasvatus tulee läpäisemään jollakin tavalla kaikki opetettavat aineet. Hänen mielestään on myös erikoista, että nykyisessä opetussuunnitelmassa tietotekniikka ylipäänsä on omana erillisenä oppiaineenaan. Tietotekniikan käyttöä pystyisi luontaisestikin yhdistämään moniin asioihin, sillä esim. elokuvan opettelussa tärkeintä ei ole itse tekniikka, vaan asioiden oivaltaminen. (Judin 2014.)

Yhteisen video-/internet-tuotannon luonne ja toteutustapa

Kerroin koulun kanssa toteutetusta pilottihankkeesta, jossa koulun lukuvuoden päätösjuhla taltioitiin. Kysyin opettajien mielipiteitä tällaisesta tuotannosta, ja mitä voisi tehdä toisin. Kummankaan opettajan mielestä lukuvuoden päätösjuhla ei ole paras ajankohta järjestää videotuotannon kaltaista oppilaiden yhteisprojektia. Tämän huomasin myös käytännössä (ks. luku 4.3). Kuvataiteen opettaja toi esiin, että toukokuu on muutenkin aina koko vuoden kiireisin aika koulussa. Projektin voisi mieluummin toteuttaa aiemmin keväällä tai syyslukukaudella. Kuvataiteen opettaja toivoi projektiin ulkopuolista ohjaa-

jaa. Hänen mielestään oppilaita voisi motivoida enemmän, jos tuotanto toteutettaisiin joissakin koulun ulkopuoleisissa tiloissa. (Judin 2014; Mäkinen 2014.)

Molemmat opettajat alkoivat ideoida projektista isompaa kokonaisuutta, jossa yhdistettäisiin muitakin oppiaineita. Molemmat opettajat mainitsivat luonteviksi yhteistyötahoiksi ainakin äidinkielen, jossa voisi tehdä käsikirjoitusta ja hioa tarkempaa konseptia. Ja linkitettyinä useisiin oppiaineisiin tuotannolle olisi helpompaa järjestää sen tarvitsema pidempi yhtenäinen ajanjakso viikko-ohjelmasta, sen sijaan, että työtä tehtäisiin esimerkiksi 1–2 tuntia viikossa. (Judin 2014; Mäkinen 2014.)

Kummankin haastattelun aikana hahmottelin opettajan kanssa, mikä olisi sopivin tuotantoformaatti kokeiltavaksi koulun kanssa. Vaihtoehtoina oli LÄHTÖ-tapahtuman kaltainen live-lähetys (jonka ongelmia edellä todettiin), animaatiotyöpaja, ja oppilaiden itse tekemä talk show -lähetys, tai joku muu mieleen tuleva kokonaisuus. Tietotekniikan opettajan mielestä toimivin kokonaisuus olisi luultavasti talk show -tyyppinen lähetys. Tätä tulisi ensin kokeilla testilähetysten avulla, että oppilaat saisivat heti selkeän kuvan, mitä ollaan tekemässä. Hän korosti, että pelkän kirjallisen materiaalin käyttö tuotannon opettelussa ei motivoi oppilaita riittävästi, vaan oppilaiden pitää päästä itse tekemään ja näkemään. Janne Turusen kehittämishankkeessa *Verkkopohjaisen oppimisympäristön suunnittelu ja toteutus* kuvaillaan samaa asiaa: ”Pelkän teoria-aineiston tueksi on hyvä olla myös erillisiä oppimis- ja pohdintatehtäviä, jotka vievät opitun teorian konkreettisemmin käytäntöön ja näin ollen ohjaavat oppijan oppimisprosessia.” (Mäkinen 2014; Turunen 2007, 29).

4.3 9.-luokkalaisten mediakasvatus -yhteistyön pilotointi

Sähköiseen toimintaympäristöön liittyvän pilotin tarkoituksena oli yhdistää kulttuuripolun internetsivuilla toimiva stream-ympäristö, 9.-luokkalaisten mediakasvatus, tapahtumatuotanto ja muiden koulujen mahdollisuus seurata oppilaiden tekemää lähetystä reaaliaikaisesti omissa kouluissaan. Pilottikokeiluun valittiin keskustan alueella sijaitseva yläkoulu, joka oli järjestämässä paikalliseen ostoskeskukseen kaikille avointa lukuvouden – ja omalta osaltaan peruskoulun – päätöstilaisuutta. Ajatuksenani oli, että oppilaat voisivat taltioida tilaisuuden monikameratekniikalla, ja että tilaisuuden saisi ajettua reaaliaikaisena stream-lähetystenä muiden koulujen nähtäväksi. Kevään 2014 aikana keskustellessani teknisistä vaihtoehdoista toteutukselle Lohjan kaupungin järjestelmäasiantuntijan kanssa selvisi, että vaaditulla aikataululla suora internet-lähetys itse

tapahtumapaikalta ei tulisi onnistumaan. Kaupungilla ei ollut käytössään vaadittunlaisia internet-yhteyksiä kauppakeskuksessa, jossa yhdeksäsluokkalaiset järjestivät lukuvuoden päätöstapahtuman. Lisäksi edellä mainitut aikataululliset ongelmat eivät antaneet myöten järjestää tarvittavaa yhteistä perehtymistyöpajaa kameratuotantoon liittyen. Ennen varsinaista tapahtumaa en saanut koululta edes nimettyä tuotantoryhmää, joka olisi vastuussa taltiointista. Pilotille ei ollut ketään ylimääräistä ohjaavaa opettajaa tai muuta vastuuhenkilöä videotuotannon osalta, joten vastuulleni jäi taltiointin tuotannon järjestäminen.

Konsultoituani yhteysopettajaa tilanteesta tulimme tulokseen, että pilottiprojekti joka tapauksessa taltioidaan monikameratuotantona, ja materiaali koostetaan oppilaille muistoksi. Samassa yhteydessä linjattiin, että esitys ei päädy yleiseen jakoon esimerkiksi internetsivuille. Riippumatta pilottiprojektini tuotannollisista haasteista itse tapahtuma aiottiin joka tapauksessa järjestää. En ollut aikeissa luovuttaa noin vain, joten tapahtumapäivän aamuna otin koko tuotantokaluston mukaani ja menin tapahtumapaikalle. Haaveenani, jonka tiesin olevan jo melko utopistinen, oli vielä ennen tapahtumaa saada opiskelijoiden joukosta värvättyä tuotantotiimi. Tämä osoittautui liian optimistiseksi tavoitteeksi: kun oppilaat tulivat paikalle, kukin hieman oman aikataulunsa mukaan, valtaosa oppilaista oli jo kiinnitettynä tapahtumaan joko juontajan tai esiintyjän ominaisuudessa, joten samanaikaisesti kuvaaminen tai äänittäminen ei onnistuisi. Yhteysopettajan avulla sain lopulta yhden oppilaan kuvaamaan yhtä kameraa. Annoin oppilaalle pikaperehdytyksen kuvaamiseen, mutta loput kamerat ja äänen taltiointi jäivät minun harteilleni.

Alkuperäisistä tavoitteista jäätiin siis jälkeen pilotoinnin aikana. Mutta prosessi opetti ainakin sen, että jos on tarkoitus osallistaa oppilaita yhteisen videotuotannon avulla, täytyy käytännön tavoitteet määritellä selkeästi jo ennakkoon ja sitouttaa tuotantoon hyvissä ajoin motivoitunut tiimi, jolle täytyy lisäksi kirjata selkeä tuotantoaikataulu, jolloin oppilaiden pitää viimeistään olla paikalla. Olisi eduksi, että videotuotanto olisi erillinen harjoitus, eikä jo valmiiksi hyvin tiukkaan aikataulutettu, yleisölle avoin tapahtumatuotanto. Lisäksi opettajien haastatteluissa ilmeni, että tällaiselle videotuotannolle olisi toiveena joku muu ajankohta kuin kaikkein kiireisin, kevätlukukauden viimeinen kuukausi. Omat kokemukseni ovat saman suuntaisia: yritin parhaani mukaan järjestää koulun kanssa yhteistä perehdytysoppituntia, mutta tämä ei onnistunut, sillä koulun aikataulut ja suunnitelmat eivät antaneet tässä vaiheessa joustolle periksi. Lisähuomiota täytyy kiinnittää lähetyksen suhteen myös tekijänoikeuksiin ja erilaisiin tietosuojavaati-

muksiin. Tietosuojaan kannalta on harkittava, millaiset luvat tarvitaan esim. huoltajilta, jos alaikäisiä oppilaita esiintyy verkkoon kuvattavassa tuotannossa. Jos toisaalta pystytään toimimaan suljetussa, rajatuille käyttäjille avoimessa yhteydessä, esimerkiksi koulujen kesken, ei lupaprosessi olisi yhtä raskas.

4.4 Keskustelu trendien vaikutuksesta

Koska opinnäytetyöni tavoitteena on kehittää uusi sähköinen toimintaympäristö, suunnittelussa on syytä huomioida myös toimintaan läheisesti liittyviä trendejä ja tarkastella niiden aiheuttamia muutoksia tulevaisuuden kannalta. Olen valinnut trendejä käyttäen hyväksi heikkoja signaaleja, työhistoriani kokemuksiini pohjautuen, sidosryhmien, kuten vapaa-aikasihteerinä Nummi-Pusulan kunnan kyläyhdistysten yhteistyön kehitystä seuraten, asiantuntijoiden näkemyksiä kuunnellen. Kävin myös läpi erilaisia tulevaisuusnäkymiä kansainvälisen trenditietopankin, Trend Hunterin listauksista. (Ojasalo ym. 2009, 83.)

Kulttuuripolun kolme keskeisintä vaikuttavaa trendiä ovat mielestäni **talouden laskusuhdanne**, **teknologinen kehitys** ja **yhteisöllisyys**, sillä omassa tehtävässäni kulttuurisihteerinä ja Lohjan kulttuuripolun koordinaattorina nämä trendit vaikuttavat luultavasti keskeisimmin toiminnan kehittämiseen ja tulevaisuuteen. Toiminta täytyy suunnitella tasapuoliseksi ja taloudellisesti kestäväälle pohjalle. Myös mahdollisissa muutoksissa infrastruktuurin on oltava kevyt ja joustava – eli esimerkiksi sähköinen. Keskustelin näistä trendeistä Lohjan sivistysjohtajan ja Lohjan Teatterin johtaja-ohjaajan kanssa. Pohdin em. kolmea keskeisintä trendiä ja niiden vaikutusta keskustelujen pohjalta seuraavissa luvuissa.

4.4.1 Trendi 1: Talouden laskusuhdanne

Kulttuurisihteerin työtehtävien kannalta eräs ajankohtaisimmista trendeistä on talouden laskusuhdanne, joka vaikuttaa kulttuurituotannon kokonaisuuteen: toisaalta tuotantojen budjetteihin, toisaalta asiakkaiden maksukykyyn. Lohjan kaupungin sivistysjohtajan ja Lohjan Teatterin johtaja-ohjaajan kanssa käymieni keskustelujen perusteella talouden niukkuus nähtiin paitsi rajoittavana, myös luovuutta ruokkivana tekijänä. Sivistysjohtajan mukaan taloudellinen niukkuus ja erilaiset tehokkuus- ja tuottavuusohjelmat tulevat ohjaamaan kaikkea kunnallista toimintaa vielä pitkään. (Kalske 2014.)

Taloudelliset syyt ovat merkittävässä roolissa myös kestäväen kehityksen kannalta: Teatterin johtaja-ohjaajan mukaan esimerkiksi teatterien lavasteet ja puvustus olivat aiemmin usein kertakäyttötavaraa, mutta nykyään on jo paljon sosiaalisesti hyväksyttävämpää – jopa *trendikästä* – käyttää uudelleen jo aiemmin käytettyjä esineitä ja tavaroita ylipäänsä. Kun ylimääräisiä taloudellisia resursseja ei ole, toiminta usein priorisoidaan arvioidun vaikuttavuuden mukaan. (Niinikoski 2014.) Kulttuuritoimissa tämä herättää tyypillisesti kysymyksiä, onko vuosittain pienenevistä budjeteista tarkoituksenmukaista maksaa leijonanosaa esimerkiksi kuljetusyrityksille tai energia- ja rakennusyrityksille? Sen sijaan voisiko toiminnan järjestää niin, että ylläpidettävä infrastruktuuri olisi matala, ja keskityttäisiin tukemaan itse toimintaa ja kulttuurin luomista ja esittämistä, logistisesti tehokkaasti järjestettynä?

4.4.2 Trendi 2: Teknologinen kehitys ja teknologian käyttö inspiroijana ja mahdollistajana

Teknologinen kehitys on asia, joka on otettava huomioon jokaisella alalla. Suomen koululaitos on jo ympäröivää maailmaa jäljessä, mitä tulee teknologian käyttöön itse opetuksessa. Joka tapauksessa tämän päivän nuoret elävät teknologian suhteen ihan erilaisessa maailmassa kuin vanhempansa, ollessaan teknologiaan ”sisään kasvaneita” (Buckingham 2007, 75). Oppilaitoksissa on tyypillisesti runsaasti teknologiaa, mutta sitä ei juurikaan hyödynnetä osana opetusta. Johdannossa kuvailin aiempaa työhistoriaani kunnallishallinnon eri tehtävissä, vapaa-aikasihteerinä, sivistystoimenjohtajan sijaisena sekä kulttuurisihteerinä. Olen tutustunut peruskoulujen toimintaan myös ruohonjuuritasolta. Tein 2004–2007 aikana usein sijaisuuksia Espoon peruskouluissa ja lukioissa. Sijaisuuksien aikana havaitsin erään heikon signaalin: uusiin ja peruskorjattuihin kouluihin on hankittu runsaasti uutta tekniikkaa, mitä opettajat eivät kuitenkaan käytä hyödykseen. Oli jopa tilanteita, jossa minun ensimmäistä kertaa jonkun koulun sijaisena ollessani piti avustaa naapuriluokan vakinaista opettajaa SMART Boardin kytkennässä.

Syitä teknologian käyttämättä jättämiseen voi olla monia: opettajat eivät ole saaneet riittävästi koulutusta uusien laitteiden käyttöön, heillä ei ole tahtotilaa laitteiden käyttöön, tai kouluissa ei yleisesti ottaen uskota tieto- ja viestintäteknikan hyötyihin. Opettajien luottamus omiin tietoteknisiin kykyihinsä on vähäistä, etenkin kahdeksannen luokan opettajilla. Muita yleisiä syitä ovat päätelaitteiden vähyyys sekä digitaalisen oppimateriaalin puute. (Opetushallitus 2014.)

Keskustelun pohjalta Lohjan Teatterin johtaja-ohjaajan mukaan nuoren sukupolven tottuminen teknologian täydelliseen ympäröintiin tarkoittaa mm. teatterissa ehkä sitä, että tulevaisuudessa teknologisen esillepanon oletettu lähtötaso on todella korkea. Nuoret ovat tottuneet elokuvissa ja peleissä varsin laadukkaisiin video- ja ääniefekteihin (ja nopeaan kerrontaan), joten myös teatterilta näitä mahdollisesti osataan jo vaatia. Toisaalta täysin toisenlainen ilmaisu voi toimia jatkossa ehkäpä vaikuttavanakin tehokeinona. (Niinikoski 2014.) Taloudellinen niukkuus toimii kulttuurissa samanlaisena käynnistävänä tekijänä kuin myös teollisuudessa: kun ei ole rahaa palkata enää yhtä paljon työntekijöitä, osuuksia työtehtävistä on korvattava sähköisillä järjestelmillä.

4.4.3 Trendi 3: Yhteisöllisyys

Kulttuuritoimen näkökulmasta yhteisöllisyyden voidaan katsoa olevan lähtöisin taloudellisista tekijöistä ja paineesta kyseenalaistaa juurtuneet toimintatavat ja kehittää uusia. On perusteltua käyttää myös kulttuurin tuottamisessa kaikkia potentiaalisia voimavaroja. Kuntien kulttuuritoimet voivat olla jatkossa yhä enemmän välittäjäorganisaatioita, mutta pikemmin kuntalaisten ja muiden kuntalaisten välillä, tarjoten esimerkiksi koordinoituja kohtaamisia, toimitiloja, pohja-ideoita ja formaatteja toimintaan. Aiemmin kulttuurin välittäminen on perinteisesti tapahtunut kulttuuritoimen tiloissa, esittämällä kulttuuritoimen yksipuolisesti valitsemissa kulttuurisisäلتöjä, kuntalaisten ollessa passiivisessa yleisön roolissa. Kuntien kulttuuritoimien rooli tulee korostumaan kulttuurin mahdollistajina ja erilaisten yhteisöjen koordinoijina, synnyttäen kulttuurin mikro-tasotuottajaryhmiä. (Kuntaliitto 2011.)

Sivistysjohtaja totesi yhteisöllisyyden olevan aaltoileva trendi: tällä hetkellä ehkä eletään Suomessa kasvavan yhteisöllisyyden vaihetta, mutta tätä seuraa luonnollisesti laskeva suuntaus (Kalske 2014). Yhteisöllisyyteen vaikuttavat myös muut ilmiöt, kuten esimerkiksi Suomessa ajankohtaisena jylläävä kuntaliitos-mania: kuntalaisen oma identiteetti muuttuu kuntaliitoksen myötä, jolloin esimerkiksi kylien identiteetistä tulee konkreettisempi ja enemmän kuntalaisen käytännön elämään vaikuttava tekijä kuin kunnallishallinnosta. Internetkin osaltaan luo omaa yhteisöllisyyttä: blogit, keskustelupalstat ja sosiaalisen median ryhmät yhdistävät kansallisesti ja globaalisti ihmisiä, joilla on jokin – vaikka vain yksi etäinen – yhdistävä viitekehys.

4.4.4 Opinnäytetyöni kiinnittyminen trendeihin ja hiljaisiin signaaleihin

Opinnäytetyöni – *Sähköinen toimintaympäristö osana Lohjan kulttuuripolkua* – kiinnittyy etenkin trendeihin teknologinen kehitys ja teknologian käyttö inspiroijana ja mahdollistajana. Taloudellinen laskusuhdanne on myös opinnäytetyöni kannalta yksi käynnistävä tekijä: kulttuuripolun kalliiden kulttuurilaitosvierailujen sijaan on etsittävä luovia ratkaisuja tietyissä taloudellisissa raameissa. Lähtökohtana on kuitenkin saada kulttuuripolun rakenne taloudellisesti kestäväälle pohjalle myös ilman ulkopuolista rahoitusta. Tämä kannustaa valjastamaan myös sähköisiä jakelukanavia mahdollisimman runsaasti käyttöön sellaisissa kulttuuripolun sisällöissä, joissa tämä on luonteenomaista, kuten mediakasvatuksessa.

Sähköisten toimintaympäristöjen nykytilanteen arvioinnin tulokset antavat mielikuvan siitä, että kulttuuripolkuja on kehitetty aktiivisesti ja kunnianhimoisesti, ja ne sisältävät runsaasti kaikkien koululaisten tekemiä kulttuurilaitosvierailuja. Havaintojeni mukaan suunnittelussa ei välttämättä ole olemassa käytännön varavaihtoehtoja. Ihanteellista olisi, että kaikki koululaiset kävisivät katsomassa vaikka jonkun konsertin bussikuljetuksella, mutta käytännössä rahaa tähän ei kuitenkaan ole. Koulut jäävät näiltä osin jälleen oman onnensa nojaan ja epätasa-arvoiseen asemaan, mikä paradoksaalisesti on monesti juuri se käyntiin paneva syy, miksi kulttuuripolkuja ylipäänsä on perustettu. Pahimmillaan taloustilanteen muuttuessa koko kulttuuripolun toiminta on kuihdutettu hengiltä, kuten esimerkiksi Salossa on käynyt: Salon koko kulttuuripolku jouduttiin lopettamaan ulkopuolisen rahoituksen loputtua. Ulkopuolisella hankerahoituksella tehdyt rakenteet täytyisikin suunnitella kestävänsä myös väliaikaisen rahoituksen loppuminen. (Kiesilä 2013, 66.)

Kuvasin edellisessä luvussa havaitsemaani ilmiötä koulujen teknologian vähäisen käytön suhteen. Havaintoa vahvistavat myös lehtiartikkelit, jotka pohjautuvat Euroopan komission tutkimukseen. Tutkimus osoittaa selvästi, että Suomessa, jota on tavattu kutsua teknologian mallimaaksi, on suuria puutteita teknologian hyödyntämisessä esimerkiksi perusopetuksessa. Teknologiset valmiudet tyypillisesti löytyvät koulurakennuksista ja luokista, sekä oppilailta itseltään, viimeaikaisimpia päätelaitteita myöten. Ongelmana on, että opettajat eivät osaa näitä hyödyntää: kännykät ja tabletit nähdään yhä lähinnä opetusta häiritsevinä tekijöinä, vaikka ne voisivat olla luontevia ja jokapäiväisiä työkaluja opetuksenkin keskiössä. Tekemieni haastattelujen (ks. luvut 4.2.1–

4.2.2) perusteella parantamisen varaa olisi sekä oppilaiden että opettajien mielestä. (European Commission 2013, 10; Lehtinen 2014; Opetushallitus 2014.)

Osaamisen luonne on myös muuttunut yhteiskunnan nopean teknologisoitumisen myötä vahvasti dynaamisemmaksi. Nykypäivänä ei voi ammattiin valmistumisen jälkeen jäädä lepäämään laakereillaan, vaan itsensä on pidettävä jatkuvasti ajan tasalla ympäristön uusista vaatimuksista, käyttöjärjestelmistä ja menetelmistä. Tämä on ymmärrettävästi työlästä, jos kaikki keskeisimmät työvälineet korvautuvat jatkuvasti uusilla. Toisaalta opettajien autoritääriinen asemakin on muuttunut: siinä missä aiemmin oppikirjan tai opettajan sana oli lähestulkoon ainoa totuus, oppilas saattaa nykyään reaaliaikaisesti tarkistaa oppitunnin aikana internetistä asian todellisen laidan. (Virtainlahti 2009, 26.)

5 Tulokset

Tämän opinnäytetyöprosessin aikana olen tutkinut kysymystä: *Minkälainen sähköinen toimintaympäristö palvelisi parhaiten Lohjan kulttuuripolkua?* Aineistona toimivat tekemäni havainnot, haastattelut, nykytilanteen arvioinnin tulokset, hiljaiset signaalit, perehtymiseni perusopetussuunnitelman tulevaisuuden näkymiin, mediakasvatuksen pilotti-projekti, sekä keskustelut sivistysjohtajan ja teatterin johtaja-ohjaajan kanssa.

Nykytilanteen arviointi osoitti, että opinnäytetyöni mukaista sähköistä järjestelmää ei ole käytössä ainakaan missään kyselyyn vastanneessa kulttuuripolkukunnassa. Haastattelut osoittivat, että teknologian käyttö opetuksessa ei ainakaan yksimielisesti kaikkien vastaajien mielestä ole kovinkaan runsasta Lohjan kouluissa, tai ainakin siinä voisi olla vielä kehitettävää. Opinnäytetyöhankkeeni tavoitteita auttoi, että haastatteleman opettajat ja oppilaat suhtautuivat yhteiseen video- tai internettuotantoon myönteisesti. Molemmat opettajat ideoivat haastattelun aikana suurempaa kokonaisuutta tuotannon ympärille, yhdistäen useampia oppiaineita.

Pilottikoulun henkilöstön kanssa keväällä 2014 pidetty palaveri, joka muodostui osittain ideointityöpajaksi, osoitti, että Lohjan kouluilla on intoa ja motivaatiota poikkihallinnolliseen yhteistyöhön. Opin, että yhteistyötä on koulujen kesken jo jonkin verran tehtykin, mutta mitään estettä laajempiin yhteistyömalleihin ei koulujen puolesta ole. Pilotointi osoitti, että koulu on kiinnostunut yhteistyöstä, ja oppilaatkin ovat motivoituneita osallistumaan. Käytännön työnjako ja roolit on vain suunniteltava paljon tarkemmin ja huo-

mattavasti aikaisemmassa vaiheessa. Tuotanto vaatisi lisäksi yhden tai kaksi ohjaavaa vastuupettajaa, jotka keskittyisivät oppilaiden tiimeihin jakamiseen ja muihin opetus-tuntien käytännön järjestelyihin.

Koko tuotantoprosessin eri vaiheet pitäisi pystyä käymään kaikessa rauhassa läpi ennen varsinaista videotuotantoa tai internet-lähetystä. Pilottiprojektin aikana sekä itselläni että koulun yhteysopettajalla ja pilottiluokalla oli hyvin ruuhkainen työvaihe, eikä kaikille sopivaa yhteistä aikaa tuotannon etukäteiseen läpikäyntiin yrityksistä huolimatta löytynyt. Tutustuin prosessin aikana kuitenkin oppilaisiin, henkilökuntaan ja heidän ajatuksiinsa, joten yhteistyötä on nyt helpompi jatkaa.

Keskustelu trendeistä sivistysjohtajan ja teatterin johtaja-ohjaajan kanssa vahvisti ennako-odotuksiani valitsemieni trendien vaikutuksesta kulttuurialaan tulevaisuudessa. Rahaa on turha odottaa jatkossakaan nykyistä enempää, kulttuurista toimintaa tullaan jatkossakin järjestämään tukemalla yhä enemmän ”sisältöjä kuin kulttuurilaitosten seinä”. Osa käynnissä olevaa kulttuurialan evoluutiota tulee keskustelun perusteella olemaan sähköisten toimintaympäristöjen hyödyntäminen: Ne, jotka sitä eivät halua tai osaa toteuttaa, tulevat jäämään muiden jalkoihin.

Vastaaminen tutkimuskysymyksiin aineiston avulla

Opinnäytetyöni lähtökohdiksi asetin seuraavat kysymykset, joihin vastaan työni aineiston tulosten ja edellä esitettyjen perustelujen valossa. Kaikki määrittämäni tarkentavat alakysymykset auttoivat etsimään vastausta opinnäytetyöni keskeisimpään tutkimuskysymykseen: ”*Millainen sähköinen toimintaympäristö palvelisi parhaiten Lohjan kulttuuripolkua?*”. Käyn kysymykset läpi yksi kerrallaan, pyrkien vastaamaan jokaiseen kysymykseen lyhyesti.

1. Miten Lohjan kulttuuripolun toimintaa saisi tehostettua ja kehitettyä asiakasystävällisemmäksi?

Lohjan kulttuuripolun toimintaa suunnitellessa on ollut alusta asti keskeistä, että taloudellisten ja henkilöstöresurssien puuttuessa sähköisestä toimintaympäristöstä tulee rakentaa ohuella hallinnolla toimiva kokonaisuus. Jos tekniset ratkaisut ovat integroitavissa Lohjan kaupungin jo käyttämään tekniikkaan, ohjelmien ja laitteiden käyttö on

helppoa ja selkeää, on sähköisen toimintaympäristön vakiintuminen mahdollista. Kokonaisuuden täytyy olla niin nuorten, opettajien kuin ikäihmistenkkin hallittavissa.

Asiakaslähtöisen toiminnan periaatteiden ja laatimani palvelupolkumallien mukaisesti kulttuuripolun toiminta tehostuu merkittävästi, kun keskeisimmät asiakasrajapinnan työkalut saadaan yhdistettyä saman sähköisen toimintaympäristön alle. Keskitetty tiedonhallinta säästää kaikkien yhteistyötoimijoiden resursseja. Asiakaslähtöisyyden lisäämiseksi sisällön suunnittelussa pitää ottaa myös nuoret kohderyhmänä huomioon. Haastattelujen perusteella paras keino tähän on ottaa nuoret mukaan tekemään aktiivisesti itse sisältöä. Nuorten osallistaminen on mahdollista kulttuurisia sisältöjä ideoitaessa ja suunniteltaessa. Ideoinnin ja palautteen keräämisen suhteen kulttuuripolun sisällöntuottajien ja opettajien on luotava oppilaiden vuorovaikutukselle selkeät raamit, tai tulokset voivat jäädä vaisuiksi. (Turunen 2007, 33.)

2. Minkälaisia toimivia sähköisen toimintaympäristön malleja on Suomen muissa kulttuuripolkukunnissa?

Nykytilanteen arvioinnin tulosten perusteella Suomessa ei ole olemassa opinnäytetyön kehittämiskohdetta vastaavaa sähköistä toimintaympäristöä, joka palvelisi yleisen informaation lisäksi sisällön esityskanavana, tilauspalvelimena ja palautekanavana. Sain tulosten perusteella sen kuvan, ettei tämä mahdollisuus ole joko tullut vielä kenellekään mieleen, tai sitä ei ole muista syistä toteutettu. Tuloksista toisaalta välittyi se, että kulttuuripolkutoiminta sinänsä on erittäin tervetullutta. Suuri osa vastaajista korosti, kuinka hyvänä ja tärkeänä kuntansa kulttuuripolkua pidetään. Arviointi osoitti myös, että kulttuuripolun toimintamuodot nojaavat Suomessa yhä vahvasti perinteisiin menetelmiin.

3. Miten teknologiaa käytetään Lohjan yläkouluissa nyt opetuksen tukena?

Haastattelujen perusteella teknologiaa käytetään kouluissa jonkin verran, mutta teknologian käyttö riippuu merkittävästi opettajasta. Yhtenäistä linjaa teknologian käyttöön ei ole, lukuun ottamatta Wilmaa ja joitakin muita pakollisia sovelluksia, kuten toimisto-ohjelmat ja internetin tiedonhaku. Koko opetuksen läpäisevää, koulun ulkopuolisen toimijan kanssa yhteistyössä toteutettavaa mallia teknologian käyttöön opetuksessa ei ole toistaiseksi ollut. TVT-hankkeen dokumenttien perusteella oppilaiden teknologian käytön taitotavoitteet eivät ole kovin korkealla 9.-luokkalaisten kohdalla: riittää, että

oppilas osaa käyttää digikameraa, sekä siirtää ja muokata materiaalia tietokoneen kuvankäsittelyohjelmalla.

4. Miten kulttuurisisältöjen opetusta ja logistiikkaa voisi tehostaa?

Nykytilanteen arvioinnin perusteella yleisin tapa järjestää kulttuuripolun toimintaa on joko kuljettaa oppilaat seuraamaan kulttuuriesitystä tai tuoda kulttuuriesitys kouluille. Tehdessäni Lohjan kulttuuripolkua varten kustannusarviota huomasin, että kuljetuskustannukset ovat ylivoimaisesti suurin osuus koko budjetista. Ellei kulttuuripolkuun varattuja rahoja joko ole riittävästi, tai niitä ei ole tarpeeksi kulttuurisisältöihin ja kuljetukseen, täytyy miettiä vaihtoehtoisia tapoja järjestää sisältöjä. Tämän opinnäytetyön keskeisenä tavoitteena on luoda sähköinen toimintaympäristö, joka palvelee myös kulttuurisisältöjen opetus- ja esityskanavana, tehostaen logistiikkakustannuksia sekä fyysisiin siirtymisiin käytettyä aikaa.

Palvelupolku-malli osoitti koulun tilaaman kulttuurisisällön pullonkaulavaiheet, ja sen, että tiedon etsiminen on monessa tilausvaiheessa tarvittava vaihe. Käytännöllinen tapa järjestää kulttuuripolun yhteistyö mahdollisimman kitkattomaksi onkin koota saman sivuston alle kaikki kulttuurisisällön tilaamiseen ja levitykseen liittyvä relevantti tieto. Opettajia ja oppilaita helpottaa haastattelujen perusteella, jos kätevästi saatavilla olisi kulloiseenkin kulttuuripolun alueeseen syventävää opetussisältöä ja -materiaalia.

5. Miten kulttuuripalveluiden ja koulun yhteistyötä voisi kehittää?

Kulttuuripalvelut voi toimia välittäjänä yhtenäisen sähköisen toimintaympäristön avulla. Haastattelujen ja keskustelun perusteella sekä taloudellisesta näkökulmasta katsoen kustannustehokkain toimintaympäristö on verkkomuotoinen. Toimintaympäristön tulee tarjota perustiedot Lohjan kulttuuripolusta, kulttuurisisältöjen tuottajien räätälöidyt tuotepaketit, ajankohtaista -palstan. Kulttuurista sisältöä tulee voida esittää myös internetvideolähetyksen muodossa. Kulttuuripalvelut tulee jatkossakin käyttämään myös perinteisiä yhteydenpitotapoja, kuten puhelut, sähköpostit ja tapaamiset, mutta yhtenäinen, kulttuuripolun toimintaa helpottava sähköinen toimintaympäristö tehostaa sekä kulttuuritoimijoiden että opetuspuolen ajankäyttöä.

Kulttuuripalveluiden ja koulun yhteistyötä kehittäisi haastattelujen ja pilottiprojektin kokemusten mukaan jo se, että yhteistyötä suunnitellaan yhdessä, eli että oppilaat osal-

listetaan hyvissä ajoin mukaan suunnitteluun. Opettajien haastattelujenkin mielestä on tärkeää, että nuoret saavat suunnitella ja käsikirjoittaa itse mediakasvatusprojektinsa. Omasta mielestäni pilottiprojektin harmillisin vaihe oli huomata, että en ollut tarpeeksi hyvissä ajoin liikkeellä oppilaiden osallistamisen kanssa, joten yhteistä aikaa oppilasryhmän kanssa yhdessä ideointiin ei löytynyt.

Näiden apukysymysten jälkeen siirryn vastaamaan varsinaiseen tutkimuskysymykseen:

Millainen sähköinen toimintaympäristö palvelisi parhaiten Lohjan kulttuuripolkua?

Yhteenvedona haastatteluista, keskusteluista, pilotoinnin kokemuksista, nykytilanteen arvioinnista ja muusta edellä mainitusta tutkimusmateriaalista, Lohjan kulttuuripolkua palvelisi parhaiten monipuolinen ja -käyttöinen toimintaympäristö, jossa monen eri toimijan on mahdollista tehdä monia asioita. Opettajien ja muiden kulttuuripolun asiakkaiden tulee löytää helposti tietoa. Kulttuuripolun tarjonnan tulee löytyä selkeinä paketteina, ja toimintaympäristössä tulisi olla opettajien tueksi syventävää opetusmateriaalia, joka oli myös haastateltujen oppilaiden toiveena.

Palvelupolkumallin kuvaaminen osoitti, että asiakaslähtöisyyden parantamiseksi toimintaympäristöstä täytyy tehdä tilaajan (koulut, päiväkodit, vanhusten palvelukeskukset ja niin edelleen) kannalta mahdollisimman helppokäyttöinen: rehtorien ja opettajien täytyy saada kulttuuripolun tuotteet tilattua halutessaan helposti, ja hintatietojen ja muiden tilaukseen tarvittavien tietojen (kuten aikataulutoiveiden, logistiikkajärjestelyjen, kalusto- ja tilatarpeiden) tulisi löytyä helposti, mielellään yhdellä silmäyksellä.

Keskeinen ominaisuus toimintaympäristön kaksisuuntaisessa hyödyntämisessä on, että toimintaympäristö mahdollistaa suoran, videomuotoisen stream-lähetyksen, joka palvelee sekä opetuksen, kulttuurisisältöjen levityksen, että kommunikaation välineenä. Opettajien haastattelujen perusteella toimintaympäristön tulee olla ulkoasultaan ja käytettävyydeltään helppo ja selkeä, sekä sen täytyy toimia teknisesti eri käyttöympäristöissä.

Järjestelmäasiantuntijan haastattelu osoitti, että periaatteessa tekniset valmiudet kaikkiin edellä mainittuihin tarpeisiin ovat jo olemassa. Kun internetsivut ovat valmiita, Lohjan kulttuuripolkuvastaavien opettajien kanssa tarkempi yhteistyö kirjataan tavoitteineen, toimintasuunnitelmineen ja aikatauluineen vuosikellon muotoon. Kulttuuripolun

mediakasvatuksen pilotointi tullaan tekemään kaikkien Lohjan yläkoulujen kanssa yhteistyönä. Aikataulullisesti tämä tullaan toteuttamaan huhtikuuhun 2015 mennessä.

6 Jatkoimenpiteet ja kehittämissuositukset

Opinnäytetyöni pilottiprojektin kokemusten ja tiedonkeruuni pohjalta jatkan sähköisen toimintaympäristön kehittämistyötä, aloittaen mediakasvatus-yhteistyöstä yläkoulujen kanssa. Syksyn 2014 aikana ja alkuvuodesta 2015 suunnitellaan yhteistyössä opettajien ja oppilaiden kanssa tarkemmin kulttuuripolun puitteissa jatkossa toteutettava formaatti, luultavimmin oppilaiden tekemä talk show -lähetys, joka välitetään internetin kautta muille Lohjan yläkouluille. Varsinainen tuotanto tehdään aikataululla, joka ei entisestään ruuhkauta toukokuun kiireisintä työaikaa kouluissa, eli käytännössä tammi-huhtikuussa 2015. Kun tuotanto on pilotoitu kunnolla ensimmäisessä koulussa, tehdään lähetys samalla konseptilla muissakin Lohjan yläkouluissa, joita on yhteensä seitsemän. Olisi kiinnostavaa järjestää tuotannot kouluilla toimimaan lomittain. Tällöin jokaisen koulun omaa lähetystä suunniteltaisiin ja käsikirjoitettaisiin kaikissa yläkouluissa samanaikaisesti, ja että lähetykset olisivat koulu kerrallaan vaikka perättäisinä viikkoina, vakioituna päivänä ja kellonaikana. Lienee kuitenkin viisainta kerätä ensimmäisen pilotoinnin tulokset ja mukana olleiden oppilaiden ja opettajien kokemukset, ennen kuin malli siirretään muille kouluille.

Syksyn 2014 aikana Lohjan kulttuuripolun tulevaisuus näyttää valoisalta: moni hallintokunta tuntuu ottaneen hankkeen innolla vastaan ja suunnittelee omatoimisesti ja yhteistyössä kulttuuripolun mukaista toimintaa. Luvussa 2.3 kerroin opetustoimen Digigenda-hankkeesta, joka etenee suunnitelman mukaisesti. Kirjastossa ja kouluissa on käynnissä Lukuinto-teemavuosi 2014–15, joka tukee suoraan kulttuuripolun tavoitteita yhdistää kulttuurin eri hallintokuntia ja perusopetusta. Lukuinto tähtää paitsi perinteisen luku- ja kirjoitustaidon ylläpitoon ja kehittämiseen kouluissa, myös tiedonhallintaan ja mediakasvatukseen. Lukuinto yhdistää 6–16-vuotiaat lapset ja nuoret, opettajat, kirjastoammattilaiset ja vanhemmat. (Lukuinto 2014; Huotari 2014.)

Vuodenvaihteen 2014–15 jälkeen sähköinen toimintaympäristö on otettu käyttöön kulttuuripalveluissa. Taiteen perusopetuksen yksiköt ja muut kulttuuripolun sisällön tarjoajat toimittavat ja päivittävät tarjoamansa kulttuurituotteet näkyviin kulttuuripolun sivuille, mahdollistaen selkeän ja helpon tilausprosessin. Toiminnan jatkokehittämiseksi tullaan keräämään palautteita sähköisen järjestelmän osalta ja tutkitaan, kuinka järjestel-

män käyttöönotto on vaikuttanut mediakasvatuksen opetukseen opettajien ja oppilaiden osalta, ja onko yhteistyö lisännyt koheesiota myös muiden omaehtoisten koulujen ja koulujen välisten yhteistyöprojektien taholla.

Jatkoselvityksen lopputuloksena voi toki myös olla, että tämänkään kulttuuripolun mallin rakentaminen ei myöhemmin tarkasteltuna ole ollut taloudellisesti tai ajan käytön suhteen optimaalista tai kannattavaa. Mutta joka tapauksessa projekti on saatu hyvin liikkeelle, toimijat innostumaan ja sitoutettua, ja kulttuurin poikkihallinnolliselle kentälle on saatu luotua aidosti uutta ja innostavaa sisältöä. Voiko tässä vaiheessa oikeastaan enempää vaatiakaan?

7 Pohdintaa

Opinnäytetyöprosessin tuloksena on vuoden 2015 aikana toivottavasti täysipainoisena toimiva kulttuuripolun toimintaympäristö, jollaista ei vielä Suomen kulttuuripolkujen yhteydessä olla nähty. Suunnittelun, aineistonkeruun ja pilotoinnin parasta antia on ollut tutustua mielekkään yhteistyön muodossa eri hallintokuntien toimintaan. Itselleni tämä kaikki on ollut hyvin tervetullutta, olenhan Lohjan kaupungin palveluksessa vielä melko tuore työntekijä. Prosessin aikana vastaanotto Lohjan kulttuuripolulle ja siihen liittyvälle sähköiselle toimintaympäristölle on ollut kokemukseni mukaan lähes pelkästään positiivinen. Koen vahvasti, että opinnäytetyöni tulos linkittyy meneillään olevaan toimintatapojen murrokseen kulttuurialan ja opetustoimen kentällä. Olen ylpeä, että olen saanut olla mukana tekemässä ainakin yhtä oikealta tuntuvaa asiaa tämän yhteistyön kehittämiseksi.

Teknologian kehittyessä valtavin harppauksin olemme jo tottuneet siihen, että formaatit vaihtuvat tihenevään tahtiin, ja juuri hetki sitten ostamamme uusimmat laitteet löytyvät vuoden kuluttua jo museoiden hyllyiltä. Myös Lohjan Kulttuuripolun sähköinen toimintaympäristö tulee varmasti kokemaan evoluution erilaisten laite- ja ohjelmistopäivitysten yhteydessä. Tärkeämpää kuin pohtia mahdollisimman kattavan ja valmiin laite- ja ohjelmistoympäristön rakentamista on kuitenkin korvien auki pitäminen yhteistyölle, vaihteleville tilanteille ja tarpeille. (Mönkkönen ym. 2009, 254.)

Kulttuuriala on vuosien saatossa jo tottunut olemaan jatkuvien muutosten alla. Toimintaa ohjaavat muutaman vuoden sykleissä Suomen hallituskausittain vaihtuvat valtakunnalliset linjaukset ja painopisteet, jotka jalkautuvat sovellettaviksi kuntatasolle. Kun-

tien perustoiminnan lisäksi kokeillaan uusia toimintamalleja, joista suuri osa jää vuoden tai kahden mittaisiksi hankekokeiluiksi. Muutamaa poikkeusta lukuun ottamatta kunnallinen kulttuuritoiminta ei ole lakisääteistä, ja usein kuntien säästötoimenpiteet kohdistuvat kulttuuriyksiköihin. Edelleen käynnissä olevan taloudellisen laskusuhdanteen aikana valtion ja kuntien kannattaisi rohkeasti ja ennakkoluulottomasti suunnitella rakentamaan kestäväälle pohjalle sen sijaan, että surkutellaan alati pieneneviä resursseja.

Taloudellinen ahdinko on toisaalta ennenkin synnyttänyt luovia ratkaisuja, etenkin turbulenssiin tottuneelle kulttuurialalle. Aku Alanen pohtii artikkelissaan ”Luovaa tuhoa kulttuurialalla” Joseph Schumpeterin käyttämää käsitettä ’luova tuho’, jonka yhtenä keskeisenä ajatuksena on talouskriisin vaikutus yrityksiin: toiset yritykset kuolevat pois, mutta tilalle syntyy uusia, innovatiivisempia yrityksiä. Alasen mukaan Schumpeter ei uskonut, että yritykset ja koko talous edes pystyvät uudistumaan pelkästään sisäisen muutoksen avulla, vaan muutokseen tarvitaan käynnistäväksi tekijäksi juuri laman kaltaista ilmiötä. (Alanen 2011.)

Mielestäni Lohjan kulttuuripolun sähköinen toimintaympäristö on yksi esimerkki siitä, että koko toiminnan ei tarvitse antaa lomaantua vain taloudellisen niukkuuden vuoksi, vaan uusia keinoja kannattaa jokaisen yrittää keksiä. Parhaimmillaan tuloksena voi olla jotakin uutta, joka voi hyödyttää muitakin. Lohjan kulttuuripolun sähköinen toimintaympäristö ei välttämättä ole suoraan sellaisenaan monistettavissa kaikkiin Suomen kuntiin, mutta luultavasti jokainen kulttuuripolkua toteuttava tai suunnitteleva kunta voisi ottaa ainakin jonkun osan jopa suoraan omaan käyttöönsä.

Arvioitaessa tämän opinnäytetyön vaikutuksia ammattialaan voidaan tarkastella kulttuurialan lisäksi myös perusopetusta, ja toisaalta kulttuuri- ja opetusalan poikkihallinnollista yhteistyötä. Opinnäytetyön konkreettinen toimintamalli ja sähköinen toimintaympäristö tukevat yhtä Opetushallituksen määrittelemistä perusopetuksen ydintavoitteista, teknologian runsaampaa käyttöä osana opetusta. Opetushallitus toivoo myös koulun yhteistyömuotojen ja oppimisympäristöjen laajentamista koulun ulkoisten yhteistyökumppanien avulla. Myös tämä ”tulevaisuuden” tavoite on kulttuuripolkutoiminnan ansiosta käsillä jo nyt. Vertaiskyselyn aikana sain muiden, etenkin nuorten kulttuuripolkukuntien edustajilta jonkin verran hiljaisia signaaleja sähköisen toimintaympäristön kiinnostavuudesta. Kommentointi tapahtui vastaussähköpostien viestikentissä. Tämä antoi vaikutelman, että jo kyselyn järjestäminen saattoi saada kuntien edustajat reflektoimaan kulttuuripolkunsa toimintaa etenkin kehittämisenäkökulmasta. Jos sähköinen toi-

mintaympäristö osoittautuu käytännössä toimivaksi myös opettajien ja oppilaiden mielestä, uskoisin, että toimintamalli herättää valtakunnallistakin kiinnostusta, ainakin muiden kulttuuripolkukuntien suunnalta.

Tämä opinnäytetyöprosessi on ollut kannaltani eräänlainen poikkihallinnollisen kulttuurituotannon mestarikurssi. Kulttuuripolun kaltaiset isot kokonaisuudet edellyttävät koordinoijaltaan vahvaa johtamisosaamista, yhteistyö- ja verkostoitumistaitoja ja ajan hermolla pysymistä. Hiljainen tieto on osattava kaivaa esiin, ihmisiä on osattava kuunnella, kokonaisuudet on osattava hahmottaa. Jos minun pitäisi antaa itselleni yksi ohje tämän prosessin tuloksena, se kuuluisi näin: ”Tiedä, älä luule”. Kun olen prosessin alusta asti alitajuisesti oletanut kohtaavani pääosin ennakkoluuloista ja nihkeää suhtautumista (jo ennen ensimmäistäkään yhteistyötapaamista), huomaan olleeni itse täynnä ennakkoluuloja ja suhtautumiseni on ollut niin ikään asenteellista. Kun tuskailin jo ennakkoon, millä ”nihkeät yhteistyötahot” saisi kiinnostumaan asiasta, huomasinkin, että prosessi oli jo otettu pääosin erittäin innostuneesti vastaan, asioita oli toteutettu muodossa jos toisessakin jo varsin pitkälle, ja käynnissä olevia hankkeita ja uusia ideoitakin riitti vaikka muille jakaa!

Huomasin prosessin aikana jälleen kerran, että mikään asia ei etene ilman päättäväistä ja määrätietoista eteenpäin viemistä. Kesälomien ja muiden isojen tuotantokiireiden, kuten Lohjan Tenoripäivien ja Menneen ajan joulumarkkinoiden aikana oli ajoittain vahva tunne, että aina niinä hetkinä, kun en pysty viemään hanketta eteenpäin, koko hanke seisoo täysin paikallaan. Ilokseni huomasin monta kertaa, että hankkeen seisominen oli vain illuusio: yhteistyökumppanit tosiasiasa ovat vieneet aktiivisesti hanketta eteenpäin koko ajan, vaikka itse en olekaan pystynyt ihan kokoaikaisesti olemaan toimeenpanevana moottorina hankkeelle.

Tärkeää on myös yhteistyön teko tai yrittäminen ylipäänsä: jos joku tekniikka tai toimintamalli ei otakaan toimiakseen, käteen jää joka tapauksessa antoisa kokemus yhteistyöstä, mahdollisesti näkyvyyttä ja hanke on saattanut antaa asiakkaille ja tekijöilleen jotakin ainutkertaista, vaikka tulokset eivät välttämättä olisikaan rahalla tai muilla standardimittareilla mitattavia. Verkostojen rakentaminen on kulttuurituottajalle ensiarvoisen tärkeää. Kulttuuripolun kaltaisten toimintamallien elinehto on mielestäni, että hanke tehdään kuunnellen mukana olevia yhteistyökumppaneita.

On myös ymmärrettävä, että yhteistyöprojektin toimijat ovat hyvin heterogeenisiä sitoutumisen, motivaation ja resurssien suhteen. Ja kuten kaikkeen uuteen yleensä, suhtautuminen vaihtelee innostuneesta varautuneeseen ja skeptiseen. Toisaalta, jos jotakin asiaa ei jollakin tavalla saa menemään läpi, täytyy yrittää löytää uusi tapa tai näkökulma, muuttaa suunnitelmia tai unohtaa koko asia ja mennä eteenpäin.

Joka tapauksessa monet tulevaisuuden kehitystrendit, kuten luvuissa 4.4.1–4.4.3 käsitellyt talouden laskusuhdanne, teknologinen kehitys ja yhteisöllisyys, ohjaavat opinnäytetyöni toimintamallin kaltaisten kysymysten äärelle. Näköpiirissä ei ole, että kuntien määrärahat tulevaisuudessa ainakaan nousisivat, joten kulttuurituotantoa on voitava suunnitella uudella tavalla. Mutta kuten edellä totesin Aku Alasen (2011) artikkelin avulla, kaikki muutokset eivät välttämättä ole huonoja, vaikkemme aina ihan tietäisikään, mitä niistä lopulta seuraa. Matkalla kohti muutoksia silmät ja korvat kannattaa pitää auki, ja apuna käyttää kaikkia saatavilla olevia työkaluja ja yhteistyötahoja.

Lähteet

Alanen, Aku 2011. Luovaa tuhoa kulttuurialoilla. Julkaistu Tilastokeskuksen Tieto&trendit -lehdessä 1/2011. Tilastokeskus. Verkkojulkaisu. http://www.stat.fi/artikkelit/2011/art_2011-02-15_006.html?s=0#5 (viitattu 22.10.2014).

Alaterä, Tuomas & työryhmä 2010. Kvantitatiivisten menetelmien tietovaranto Kvanti-MOTV: Kyselylomakkeen laatiminen. Tampereen yliopisto. Verkkojulkaisu. <http://www.fsd.uta.fi/metelmaopetus/kyselylomake/laatiminen.html> (viitattu 12.10.2014).

Buckingham, David 2007. Children's Learning in the Age of Digital Culture. Cambridge, Iso-Britannia: Polity Press.

Burmansson, Erika 2014. Lohjan yleissivistävän opetuksen tieto- ja viestintäteknikan kehittämissuunnitelma 2014–2020. Digiagenda. Verkkojulkaisu. http://peda.net/img/portal/3034711/TVT-_kehittamissuunnitelma_2014-2020.pdf?cs=1401251993 (viitattu 11.9.2014).

European Commission 2013. Survey of Schools: ICT in Education - Benchmarking Access, Use and Attitudes to Technology in Europe's Schools. European Union.

Hokkanen, Teemu 2012. Koululuokasta katsomoon: Sellosali espoolaiskoulujen kulttuurikumppanina. Opinnäytetyö. Helsinki: Metropolia Ammattikorkeakoulu, kulttuurituo-tannon koulutusohjelma.

Huikko, Katariina 2011. Sähköisen toimintaympäristön huomioiminen hallinnossa. Julkaistu 21.9.2011. Verkkodokumentti. http://www.kunnat.net/fi/tietopankit/uutisia/2011/2011091415KUMAlakiklinikkaluennot/KUMA2011_Sahkoisen%20toimintaympariston%20vaikutukset%20hallintoon_KH.pdf (viitattu 7.9.2014).

Huotari, Maija-Leena 2014. Informaatiolukutaito muuttuvassa viestintä- ja informaatioympäristössä. Oulun yliopisto, Humanistinen tiedekunta / Informaatiotutkimus.

Hyvinkään kaupunki 2014. Hyvinkään kulttuuripolun internetsivut. http://www.hyvinkaa.fi/fi/Kulttuurijavapaa-aika/Kulttuuripolku/#.VHHBMb7i_1o (viitattu 25.10.2014).

Hyvärinen, Reija 2014. Ylen internetsivut. Yle yhtiönä. Ajankohtaista: Yle siirtää painopistettä verkkoon ja aloittaa yt-neuvottelut. Julkaistu 15.9.2014. Verkkodokumentti. <http://yle.fi/yleisradio/ajankohtaista/yle-siirtaa-painopistetta-verkkoon-ja-aloittaa-yt-neuvottelut> (viitattu 28.9.2014).

Julkisen sanan neuvosto 2011. Journalistin ohjeet ja liite. Julkaistu 5.9.2011. Verkkojulkaisu. http://www.jsn.fi/journalistin_ohjeet/ (viitattu 25.10.2014).

Kavonius, Leea & Ryökäs, Kalle 2013. Lohjan kulttuuripolun toimintasuunnitelma ja kustannusarvio 2014–2017. Lohjan kaupungin kulttuuripalvelut. Hyväksytty kulttuuri- ja vapaa-aikalautakunnassa 23.10.2013.

Kiesilä, Taiju 2013. Kohti kulttuuripolkua Tuusulan kunnassa – kulttuuripolun mahdollisuudet menetelmänä lastenkulttuuripalvelujen kohdentamisessa. Opinnäytetyö. Helsinki: Metropolia Ammattikorkeakoulu, kulttuurituotannon koulutusohjelma.

Konserttikeskus 2014. Konserttikeskus tilaajille. Konserttikeskuksen internetsivut. <http://www.konserttikeskus.fi/tilaajille> (viitattu 16.10.2014).

KULPS! 2014. Espoon kulttuuri- ja liikuntapolun internetsivut. http://www.espoo.fi/fi-FI/Kulttuuri_ja_liikunta/Kulttuuri/Kulttuuria_kaikille/KULPS (viitattu 25.10.2014).

Kuntaliitto 2011. Kulttuuri kohti 2020-lukua. Kuntaliiton visio kulttuuripalveluista 2020-luvulla. Kuntaliitto. Verkkojulkaisu. <http://www.kunnat.net/fi/asiantuntijapalvelut/opeku/kulti/kulttuuri/kulttuurivisio/Sivut/default.aspx> (viitattu 12.10.2014).

Lehtinen, Toni 2014. Oppilaiden omia älylaitteita kaivataan kouluihin. Helsingin Sanomat. Julkaistu 15.8.2014. Verkkolehti. <http://www.hs.fi/kotimaa/a1407998188784> (viitattu 19.10.2014).

Lehtonen, Hanna-Maria 2013. Nuoret osallisiksi kunnan nuoriso- ja kulttuuripalveluiden suunnitteluun poikkihallinnollisella yhteistyöllä. Case Operaatio Pulssi!. Opinnäytetyö. Helsinki: Metropolia Ammattikorkeakoulu, kulttuurituotannon koulutusohjelma.

Leppälä, Kari 2014. Innovaattorin opas. Hyödynnä muutos ja hallitse yllätyksiä. Helsinki: Gaudeamus Oy.

Lohjan kaupunki 2013. Lohjan kasvustrategia 2013–2021. Lohjan kaupunginvaltuusto 11.9.2013. Verkkojulkaisu. <http://www.lohja.fi/Liitetiedostot/Keskushallinto/Strategiat/Strategiavihko%202013%20-%202021.pdf> (viitattu 11.9.2014).

Lohjan kaupunki 2014. Lohjan kaupungin internetsivut. <http://www.lohja.fi> (viitattu 25.10.2014).

Lohjan kulttuuri- ja vapaa-aikalautakunta 2014. Lohjan kasvustrategian toimenpideohjelma sivistystoimessa 2013–2021. § 4 Kulttuuri- ja vapaa-aikalautakunta 21.1.2014.

Lohjan opetustoimi 2014. Opetustoimen koulutilastot; koulujen oppilasmäärät; koulujen etäisyydet toisistaan. Tilastotiedot: 17.10.2014.

Lukuinto 2014. Lukuinto-hankkeen internetsivut. Opetus- ja kulttuuriministeriö. <http://www.lukuinto.fi> (viitattu 11.9.2014).

Miettinen, Satu 2010. Palvelumuotoilun työkalut. Lapin yliopisto. Verkkodokumentti. Julkaistu 25.10.2010. <http://www.slideshare.net/samietti/palvelumuotoilun-tykalut> (viitattu 12.10.2014).

Mönkkönen, Kaarina, 2008. Näkymättömät tulostekijät työyhteisöjen toiminnassa. Stakes. Verkkodokumentti. <https://www.julkari.fi/bitstream/handle/10024/100166/monkkonen.pdf?sequence=1> (viitattu 11.9.2014).

Mönkkönen, Kaarina & Roos, Satu 2009. Työyhteisötaidot. Helsinki: UNIpress.

Ojala, Timo & työryhmä 2002. JUNA vislas jo pois! Juna-hankkeen matkaraportti 1.9.1999–31.12.2001. Loppuraportti. Sisäasiainministeriön julkaisusarja 3/2002. Sisäasiainministeriö. Verkkodokumentti.
[http://www.poliisi.fi/intermin/biblio.nsf/F8834286D8FACF17C2256B8100393B9A/\\$file/juna_loppuraportti.pdf](http://www.poliisi.fi/intermin/biblio.nsf/F8834286D8FACF17C2256B8100393B9A/$file/juna_loppuraportti.pdf) (viitattu 11.10.2014).

Ojasalo, Katri; Moilanen, Teemu & Ritalahti, Jarmo 2009. 1.– 2. painos. Kehittämistyön menetelmät. Uudenlaista osaamista liiketoimintaan. Helsinki: WSOYpro Oy.

Opetushallitus 2014. OPS 2016 – Perus- ja lisäopetuksen perusteluonnokset lausunnoilla 19.9.–15.10.2014. Luonnos. Opetushallitus. Verkkodokumentti.
<http://www.oph.fi/ops2016/perusteluonnokset> (viitattu 3.5.2014).

Opetushallitus 2014. Tieto- ja viestintätekniikan opetuskäyttö Suomessa muuta Eurooppaa jäljessä. Lehdistötiedote 2013. Opetushallitus. Verkkodokumentti.
<http://www.oph.fi/lehdistotiedotteet/2013/015> (viitattu 3.5.2014).

Pirkanen, Anne 2014. Opetushallitus myöntää lukiolaisten epätasa-arvoisuuden. Yle Uutiset. Verkkolehti. Julkaistu 2.9.2014.
http://yle.fi/uutiset/opetushallitus_myontaa_lukiolaisten_epatasa-arvoisuuden/7446806 (viitattu 7.9.2014).

Päätaalo Mira 2011. Sosiaalinen media oppimisympäristönä alakoulussa. Tapaustutkimus luokanopettajasta sosiaalisen median käyttäjänä. Opinnäytetyö. Oulun seudun ammattikorkeakoulu, viestinnän koulutusohjelma.

Raatikainen, Leena 2008. Asiakas, tuote ja markkinat. Helsinki: Edita Publishing Oy.

Savonlinnan kaupunki 2014. Savonlinnan peruskoulujen kulttuuripolun internetsivut.
http://www.savonlinna.fi/asukas/kulttuuri/kulttuuritoimi/peruskoulujen_kulttuuripolku (viitattu 25.10.2014)

Selin, Erica & Selin, Jarmo 2005. Kaikki on kiinni asiakkaasta. Avaimia asiakasrajapinnan hallintaan. Helsinki: Tietosanoma Oy.

Tebest, Teemo 2014. Suurin osa lukioista vaatii tai suosittelee omaa kannettavaa – katso kuntasi lukion tilanne. Yle Uutiset. Verkkolehti. Julkaistu 2.9.2014.
http://yle.fi/uutiset/suurin_osa_lukioista_vaatii_tai_suosittelee_omaa_kannettavaa__katso_kuntasi_lukion_tilanne/7444790 (viitattu 7.9.2014).

Teosto 2014. Teoston internetsivut. Käyttäjät: Nettilisenssi. Teosto. Verkkojulkaisu.
<http://www.teosto.fi/kayttajat/luvut/274/m/305> (viitattu 12.7.2014).

Turunen, Janne 2007. Kehittämishankeraportti. Verkkopohjaisen oppimisympäristön suunnittelu ja toteutus. Jyväskylän ammatillinen opettajakorkeakoulu.

Valtiovarainministeriö 2014. Hallituksen esitys eduskunnalle kuntalaiksi ja eräiksi siihen liittyviksi laeiksi. Luonnos. Julkaistu 8.5.2014. Valtiovarainministeriö. Verkkojulkaisu.
http://www.vm.fi/vm/fi/04_julkaisut_ja_asiakirjat/03_muut_asiakirjat/20140508Lausun/01_HE__kuntalaki.pdf (viitattu 24.10.2014).

Vehkaperä, Ulla; Pirilä, Kaarina & Roivas, Marianne (toim.) 2013. Innostu ja innovoi. Käsikirja innovaatioprojektointoihin. Helsinki: Metropolia Ammattikorkeakoulu.

Virtainlahti, Sanna 2009. Hiljaisen tietämyksen johtaminen. Helsinki: Talentum Oy.

Voutilainen, Timo 2013. Kuntien sähköinen hallinto. Lainsäädäntöselvitys kuntien sähköisen hallinnon kehittämistä osana kuntalain uudistamista. Valtiovarainministeriö. Verkkodokumentti.

http://www.vm.fi/vm/fi/04_julkaisut_ja_asiakirjat/03_muut_asiakirjat/20130131TomiVo/Kuntien_saehkoeinen_hallinto_v_1_0.pdf (viitattu 3.5.2014).

Haastattelut

Judin, Pirjo 2014. Kuvataiteen opettaja. Harjun koulu. Haastattelu: 30.5.2014.

Kalske, Katri 2014. Sivistysjohtaja. Lohjan kaupunki. Keskustelumuotoinen haastattelu: 8.4.2014.

Mäkinen, Harri 2014. Tietotekniikan ja matematiikan opettaja. Harjun koulu. Haastattelu: 30.5.2014.

Niinikoski, Sari 2014. Johtaja-ohjaaja. Lohjan Teatteri. Keskustelumuotoinen haastattelu: 8.4.2014.

Oppilaat, poika & tyttö 2014. 16 vuotta. Harjun koulu. Haastattelu: 30.5.2014.

Syrjälä, Juha-Pekka 2014. Järjestelmäasiantuntija. Lohjan kaupungin keskushallinto. Haastattelu: 23.10.2014.

Tuomi, Päivi 2014. Opetuspäällikkö. Lohjan kaupunki. Keskustelumuotoinen haastattelu: 20.11.2014.

Sähköpostihaastattelut

Forsman, Johanna 2014. Kulttuurisuunnittelija. Kuopion kaupunki. Sähköpostihaastattelu: 7.4.2014.

Harlas, Elina 2014. Palvelukoordinaattori. Espoon kaupunki. Sähköpostihaastattelu: 8.4.2014; täydennetty 20.11.2014.

Herranen, Noora 2014. Palvelupäällikkö. Hämeenlinnan kaupunki. Sähköpostihaastattelu: 8.4.2014.

Kulmala, Leena 2014. Kulttuuripolku-tiedottaja. Turun kaupunki. Sähköpostihaastattelu: 7.4.2014.

Laaksonen, Nina 2014. Kulttuuripolkukoordinaattori. Hyvinkään kaupunki. Sähköpostihaastattelu: 15.4.2014.

Latvala, Susanna 2014. Kulttuurituottaja. Mikkelin kaupunki. Sähköpostihaastattelu: 9.4.2014.

Rantasuo, Outi 2014. Kulttuuritoimenjohtaja. Savonlinnan kaupunki. Sähköpostihaastattelu: 7.4.2014.

Vuorio-Palmumaa, Jaana 2014. Kulttuurikasvatustuottaja. Kouvolan kaupunki. Sähköpostihaastattelu: 8.4.2014.

Nykytilanteen arvioinnin kyselylomake

Lähetetty sähköpostitse kahdeksan kunnan kulttuuripolkuvastaavalle viranhaltijalle tai työntekijälle 6.4.2014.

1. Tehtävänimikkeenne?
2. Kuntanne asukasluku?
3. Kuinka kauan kunnassanne on toiminut kulttuuripolku?
4. Mille ikäryhmälle kulttuuripolku on pääosin kohdennettu?
5. Miten kulttuuripolun toiminnassa osallistetaan lapsia ja nuoria?
6. Pääsevätkö lapset ja nuoret itse suunnittelemaan kulttuuripolun sisältöä?
Jos, niin miten?
7. Hyödynnetäänkö kuntanne kulttuuripolussa sähköisiä kanavia?
 - a. Tiedottamisessa?
 - b. Kulttuurituotteiden (esim. konsertti, työpaja) varauksessa?
 - c. Sisällön tuottamisessa ja esittämisessä (esim. tapahtumien / luentojen striimaus ja/tai katselu kouluilla internet/etävideoyhteyden avulla)?
 - d. Palautejärjestelmässä?
8. Miten kulttuuripolun käyttäjiltä kerätään palautetta?
9. Onko kulttuuripolulla oma intranet- tms. sivusto, jossa kulttuuripolun asiakkaat voivat keskitetysti asioida? (esim. vain hallintoverkossa tai salasanan avulla toimiva osio, jossa kulttuuripolun asiakasryhmät, mm. koulut voivat selata kulttuuripolun tarjontaa, tilata konsertteja tai antaa palautetta)
10. Onko kuntanne kulttuuripolussa koordinoiva työntekijä, joka keskittyy pelkästään kulttuuripolkuun?
 - a. Ellei, kenen vastuulla kulttuuripolku on ja mitä muita vastuualueita työntekijällä on kulttuuripolun lisäksi?
 - b. Paljonko on arviolta kulttuuripolkuun käytettävä koordinaattorin ja tuottajien htv (henkilötyövuosi) –resurssi yhteensä?
11. Onko kulttuuripolullanne kunnan taholta säännöllinen, vuosittainen määräraha?
12. Saako kulttuuripolkunne kunnan ulkopuolista rahoitusta?
 - a. Ulkopuolisen rahoituksen %-osuus koko määrärahasta?
13. Kehittämideoita kulttuuripolkunne suhteen?

14. Muita kommentteja ja lisätietoja kulttuuripolkua koskien:
15. Tämän kyselyn tuloksia käytetään materiaalina ja mahdollisesti liitteinä opinnäytetyössäni. Saako Metropolian opinnäytetyössäni (Kulttuurituottaja YAMK) mainita*:
- a. nimenne?
 - b. edustamanne kunnan?
 - c. työtehtävänne?

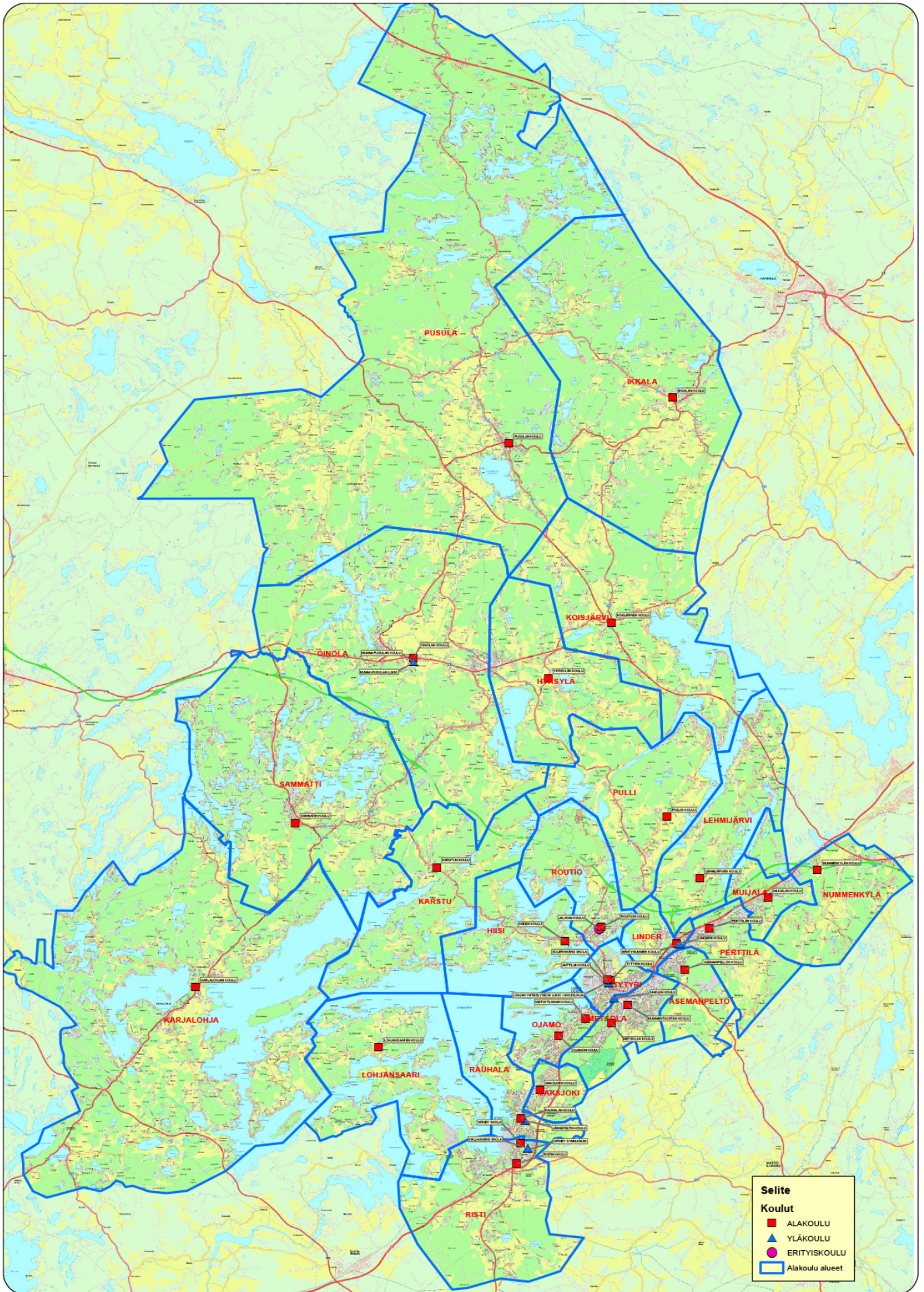
*Opinnäytetyö, jota varten tämä kysely suoritettiin, tullaan julkaisemaan Theseus-verkkokirjastossa joulukuun 2014 jälkeen.

Runsaat kiitokset vastauksistanne jo etukäteen!

Tarvittaessa annan mielelläni lisätietoja.

Parhain terveisin

Kalle Ryökäs
kulttuurisihteeri
Lohjan kaupunki
044-3621 130
kalle.ryokas@metropolia.fi



Oppilashaastattelu

Haastateltavat: Harjun koulun 9. luokan oppilaita
Tyttö, 16 vuotta, Harjun koulu, 9. luokka
Poika, 16 vuotta, Harjun koulu, 9. luokka

Haastattelupäivämäärä: 30.5.2014

Paikka: Harjun koulu, tyhjässä luokassa, Lohja

Haastattelija: Kalle Ryökäs

Haastattelu taltioitiin matkapuhelimen sanelimella, jonka avulla litterointi tehtiin.

Haastattelu on osittain strukturoitu, mutta kysymyksiä on täydennetty tarpeen mukaan.

Tavoitteena oli pitää haastattelu vuorovaikutteisena.

Kysymysrunko:

1. Mihin kouluun olette hakeneet / siirtymässä peruskoulun jälkeen?
2. Koska tulee tietoa, pääseekö sinne?
3. Onko teillä mietittynä jo uraa, eli mitä seuraavan koulun jälkeen?
4. Mitä harrastuksia teillä on?
5. Käyttekö koulun lisäksi jossakin oppilaitoksessa harrastamassa?
6. Minkälaisia ovat lempioppiaineenne?
 - a. Mikä niissä on parasta?
7. Millä tavoin koulussanne käytetään tekniikkaa? Esim. sähköposti, kotisivut, muu, mikä?
8. Kuinka käytätte teknologiaa taideaineissa (esim. kuvataide, musiikki)? Vai käytetäänkö sitä?
9. Onko esim. tietokoneella mitään kuvankäsittelyä tai sellaista?
10. Entä musiikki? Käytetäänkö bändisoittimien yhteydessä tekniikkaa, ja minkä verran?
11. Oletteko tehneet omia äänityksiä?
12. Asteikolla 4-10, kuinka hyvin teknologiaa käytetään opetuksessa?
13. Käytetäänkö sitä (teknologiaa) teidän mielestänne tarpeeksi? Ellei, mitä terveisiä lähettäisitte opettajille, miten teknologian käyttöä voisi kehittää? Perusteluita.

14. Onko teillä olemassa esim. iPadit tai älypuhelimet, jotka kulkevat koulussa mukana?
 - a. Onko niitä lupa käyttää?
15. Mitä teknologian käytön avulla voisi erityisesti oppia?
16. Entä onko opettajilla teidän mielestä tarpeeksi osaamista tähän teknologiaan?
17. Kuinka paljon te olette netissä keskimäärin päivässä? Tai tietokoneella?
18. Olisitko kiinnostunut osallistumaan koulun yhteisen internet-lähetyksen tekoon, jos kuvitellaan, että nyt aloittaisitte ysiluokan, ja jos kuvitellaan, että jokaisella Lohjan koululla tehtäisiin jonkinlainen nettilähetys. Mitä olette mieltä?
 - a. Entä minkälainen se lähetys voisi sitten olla?
 - b. Entä toimisiko tämä siten, että kaikki Lohjan yläkoulut tekisivät jonkun yhteislähetyksen? Minkälainen tämä lähetys voisi olla, jos kuvitellaan, että olisi vaikka yksi lähetys, mitä esitetään muille kouluille, vaikka vain lohjalaisille yläkouluille?
 - c. Sopsisiko teidän mielestänne tällainen LÄHTÖ-tapahtuma (jossa videointi pilotoitiin keväällä 2014) tällaiseen jatkossa, että siitä tekisi suoran nettilähetyksen, jota katsottaisiin muissa kouluissa?
 - d. Luuletteko, että siihen löytyisi tarpeeksi kiinnostuneita oppilaita?
19. Onko teillä mediakasvatusta jossakin aineessa omana osanaan?
20. Varsinaiset kysymykset olivat tässä. Onko vielä muita terveisiä tai kerrottavaa kysymyksiin tai muuhun liittyen?

Tietotekniikan ja matematiikan opettajan haastattelu

Haastateltava:	Tietotekniikan ja matematiikan opettaja, Harjun koulu
Työkokemus:	Ollut samassa koulussa 5 vuotta Ollut tietotekniikan ohjelmointitoissa ennen opetusala
Aika:	30.5.2014
Paikka:	Tyhjä tietotekniikkaluokka, Harjun koulu
Haastattelija:	Kalle Ryökäs

Haastattelu taltioitiin matkapuhelimen sanelimella, jonka avulla litterointi tehtiin.

Haastattelu on osittain strukturoitu, mutta kysymyksiä on täydennetty tarpeen mukaan.

Tavoitteena oli pitää haastattelu vuorovaikutteisena.

Kysymysrunko:

1. Millä tavoin koulussanne käytetään tekniikkaa hyväksi? Sähköposti, Wilma, kotisivut, muu, mikä?
2. Mitä tekniikan käyttö tarkkaan ottaen on? Mitä kaikkea tietotekniikalla tehdään?
3. Oletteko tehneet luokan tai koulun yhteistä videotuotantoa?
4. Minkälaista kalustoa teillä on?
5. Onko teillä jotain kuvausstudiota?
6. Onko teillä mahdollista tehdä ääni- ja musiikkituotantoakin itse täällä koululla?
7. Asteikolla 4-10, miten hyvin teknologiaa käytetään opetuksessa?
8. Kulttuuripalveluihin on hankittu 3 videokameraa, sekä tuotantoon soveltuva, tarvittaessa liikuteltava tietokone, ääni- kuva- ja video-ohjelmiseen. Miten näkisit, että kalustoa voisi hyödyntää, millaista yhteistyötä asiassa voisi tehdä?
9. Ajankäytöllisesti ajatellen talk show –tyyppinen formaatti voisi olla parempi? Lisäksi kaluston avulla on mahdollista tehdä suoraa monikameratuotantoa. Voisiko tämä koulun puolesta onnistua, ja montako opetustuntia arvioisit, että projektiin pitäisi kaikkiaan varata?
10. Kuinka suuret opetusryhmät koulussanne on?
11. Onko vielä muita terveisiä tai kerrottavaa kysymyksiin tai muuhun liittyen?

Kuvataiteen opettajan haastattelu

Haastateltava:	Kuvataiteen opettaja, Harjun koulu
Työkokemus:	Opettajana yli 15 vuotta
Aika:	30.5.2014
Paikka:	Tyhjä kuvataideluokka, Harjun koulu
Haastattelija:	Kalle Ryökäs

Haastattelu taltioitiin matkapuhelimen sanelimella, jonka avulla litterointi tehtiin.

Haastattelu on osittain strukturoitu, mutta kysymyksiä on täydennetty tarpeen mukaan.

Tavoitteena oli pitää haastattelu vuorovaikutteisena.

1. Millä tavoin koulussanne käytetään tekniikkaa hyväksi? Sähköposti, Wilma, kotisivut, muu, mikä?
2. Mitä tekniikan käyttö tarkkaan ottaen on? Mitä kaikkea tietotekniikalla tehdään ihan käytännössä?
3. Asteikolla 4-10, miten hyvin teknologiaa käytetään opetuksessa?
4. *Kerroin käynnissä olevasta pilottiprojektista ja mahdollisuudesta tehdä jatkossa yhteistyössä videotuotantoa ja/tai monikameralähetystä työpajamuodossa.*
Jos olisi tällainen työpaja, minkä mittainen opetusjakso tähän olisi hyvä?
5. Näetkö, että tällaiselle yhteiselle työpajalle olla tilausta?
6. Onko teillä ollut tai onko ollut suunnitelmissa esim. sähköinen taidenäyttely?
7. Millä todennäköisyydellä saisitte haluamaanne (*haastateltavan mainitsemaa Mac Os-pohjaista*) tietotekniikkalustoa?
8. Mitä kaikkea tekisitte, jos raha ei olisi ongelma tekniikan suhteen?
9. Onko tietotekniikka seiskan jälkeen valinnainen?
10. Onko vielä muita terveisiä tai kerrottavaa kysymyksiin tai muuhun liittyen?

Järjestelmäasiantuntijan haastattelu

Haastateltava:	Järjestelmäasiantuntija, Lohjan kaupunki, keskushallinto
Työkokemus:	Lohjan kaupungilla 7 vuotta
Aika:	23.10.2014
Paikka:	Lohjan kaupungintalo
Haastattelija:	Kalle Ryökäs

Haastattelu taltioitiin matkapuhelimen sanelimella, jonka avulla litterointi tehtiin. Haastattelu on pääosin strukturoitu, mutta kysymyksiä on täydennetty tarpeen mukaan. Tavoitteena oli pitää haastattelu vuorovaikutteisena.

Kysymysrunko

1. Minkälaisia sähköisiä järjestelmiä Lohjan kunnalla on käytössä asiakastiedottamiseen ja verkkodemokratiaan?
2. Mitä sähköisiä palveluita Lohjan tietohallinto tuottaa itse, ja mitkä tilataan ulkopuolelta?
3. Miten valtuuston kokousten esittäminen käytännössä tapahtuu?
 - a. Pystyykö asiakas itse käyttämään valtuuston kokousten striimaustekniikkaa ilman järjestelmäasiantuntijan läsnäoloa?
 - b. Onko tässä jotakin kehitettävää? Jos, mitä?
 - c. Onko ollut suunnitelmia laajentaa tekniikan käyttöä muissa hallintokunnissa (mm. kulttuuripolun kohdalla tästä on ollut puhetta), eli esim. kiinteillä kameran asennuksilla ja tarvittavilla yhteyksillä varustettuja tiloja vaikka kirjastoon?
 - d. Pystyykö Lohjalla osallistumaan kunnan toimielinten kokoukseen etäyhteyden avulla? Onko tästä olemassa jotakin linjausta ja/tai suunnitelmia?
4. Miten kulttuuripolun sivuille saisi sijoitettua videopalvelun (kuten Dream Broker upotettuna), ja onko siihen mahdollista määritellä osa sisällöstä salasanan taakse? Onnistuuko Dream Brokerin tai jonkun muun olemassa olevan tekniikan avulla kaksisuuntainen videoviestintä (kuten Skype) esim. kahden / useamman koulun välillä? Mitä tämä vaatisi?

5. Minkälaisia sähköisiä palautejärjestelmiä Lohjan kotisivuilla on? Pystyykö saman tms. tekniikan avulla järjestämään myös sähköisen tilausjärjestelmän (eli valitaan sopiva kulttuurituote, pyydetään siitä lisätietoja yms.)
6. Voiko kulttuuripolun alle sijoittaa myös verkkodemokratian työkaluja, kuten sähköiset avustushakemukset (joissa pitäisi olla suojattu, esim. verkkomaksutunnuksilla kirjautuminen)? Mitä tämä vaatii?
7. Mitä tekniikkaa tai uusia yhteyksiä olemassa olevien lisäksi vaatisi Kulttuuripolkuun kaavailtu suoran internet-lähetyksen tekeminen langattomien verkkoyhteyksien avulla?
8. Mitä tulevia sähköisiä järjestelmiä ollaan miettimässä tai toteuttamassa Lohjalle lähiaikoina, ei tarvitse olla vielä päätöstä?
9. Onko vielä muita terveisiä tai kerrottavaa kysymyksiin tai muuhun liittyen?