

Opinnäytetyö (YAMK)
Sosiaali- ja terveysala ylempi AMK
2014

Minttu Tarkiainen

LASTENSUOJELUN SIJAISHUOLLON PERHETYÖN KEHITTÄMISHANKE LUOSTARINKADUN LASTENKODISSA



TURUN AMMATTIKORKEAKOULU
TURKU UNIVERSITY OF APPLIED SCIENCES

OPINNÄYTETYÖ (YAMK) | TIIVISTELMÄ

TURUN AMMATTIKORKEAKOULU

Sosiaali- ja ylempi AMK

2014 | 60

Ohjaaja Anssi Lähde

Minttu Tarkiainen

LASTENSUOJELUN SIJAISHUOLLON PERHETYÖN KEHITTÄMISHANKE LUOSTARINKADUN LASTENKODISSA

Turun kaupungin Luostarinkadun lastenkodissa toteutettiin vuosina 2012–2013 lastensuojelun sijaishuollon perhetyön kehittämishanke. Hankkeen tavoitteena oli selkeyttää sijaishuollon perhetyön kokonaisuutta ja lisätä työn tavoitteellisuutta. Lisäksi tavoiteltiin työyhteisön reflektiivisyyden ja kehittämisosaamisen vahvistumista.

Sijaishuollon perhetyö sijoitettujen lasten vanhempien kanssa on tärkeä osa lastenkodissa tehtävää työtä. Perhetyöllä tavoitellaan viime kädessä perheen jälleenyhdistämistä, mutta perhetyöllä voi olla lukuisia muitakin tavoitteita perheen tilanteesta riippuen.

Kyseessä oli tutkimuksellinen kehittämishanke, jonka tutkimuksellisenä viitekehyksenä oli toimintatutkimus. Hankkeen tiedontuotanto nojasi laajennettuun tietokäsitykseen ja kehittämisen lähtökohtana oli tiedon sosiaalinen konstruointumisen.

Hankkeen aikana kehittämistyöryhmä kokoontui kahdeksan kertaa ja sen lisäksi kehittämiseen osallistettiin koko lastenkodin henkilöstöä. Hankkeen aikana luotiin jäsentely perhetyön moninaisista tavoitteista ja menetelmistä. Lastensuojelun asiakas oli mukana kehittämistoiminnassa luomassa jäsentelyä lastenkodin kotilomakäytännöstä. Hankkeen aikana luotiin tavoitteellisen perhetyön työkaluksi Perhetilanteen arviointilomake, jonka avulla voidaan kartoittaa perheen vahvuuksia ja heikkouksia sekä löytää olennaiset huolenaiheet perhetyön keskiöön.

Perhetilanteen arviointilomakkeen arvioitiin olevan hyödyllinen perhetyön tavoitteenasettelussa. Asiakkaan osallistaminen kehittämistoimintaan koettiin hyväksi toimintatavaksi. Työn kehittäminen koettiin työyhteisössä positiivisena kokemuksena. Hanke osoittautui ajankohtaiseksi, sillä monet hankkeessa esiin tulleet osa-alueet ovat voimakkaasti kehittämisen tai kehittämisodotusten kohteena kansallisella tasolla sosiaalipalveluissa.

ASIASANAT:

Lastensuojelu, sijaishuolto, perhetyö, sijaishuollon perhetyö

MASTER'S THESIS | ABSTRACT

TURKU UNIVERSITY OF APPLIED SCIENCES

Master of Social Sciences

2014 | 60

Instructor Anssi Lähde

Minttu Tarkiainen

DEVELOPING FAMILY COUNSELLING IN FOSTER CARE IN MUNICIPAL CHILD PROTECTIVE SERVICES

A development project concerning family counselling in foster care within child protective services was executed in 2012–2013 in Luostarinkatu foster care unit in the city of Turku. The objective was to clarify the entirety of family counselling in foster care and to enhance the goal orientation of family counselling. Another goal was to increase the reflectiveness and development skills of the social counselors of the foster care unit.

Counselling the birth families of the children taken into custody is a vital part of the work executed in the foster care unit. The counselling aims ultimately to reuniting the family, but the counselling may have several other goals depending on the situation of the family.

The undertaking was executed as a research assisted project, making use of the basics of action research. The core of the project knowledge-wise was the expanded concept of knowledge and social construction of knowledge.

The development team gathered eight times during the project and in addition the rest of the counsellors were included in the development process whenever it was suitable. Within the project the multiple objectives and methods on family counselling in foster care were parsed into a model. A client of the child protective services was involved in the development process while modeling the foster care unit's parental home visitation practice. A family circumstance evaluation form was created during the project as a method for setting goals during the family counselling process. The form is a tool for mapping the family's strengths and weaknesses and for finding the relevant issues to work on during the foster care family counselling process.

The family circumstance evaluation form was evaluated as beneficial for the goal-setting of foster care family counselling. Involving the client in to the development process was regarded as an especially beneficial practise. Overall the development process was regarded as a positive experience. The project proved to be current, as many of the aspects of the project turned out to be under development or in demand of development nationally within the social services.

KEYWORDS:

Child protection, foster care, family counselling, family counselling in foster care

SISÄLTÖ

1 JOHDANTO	6
1.1 Kehittämishankkeen tarve ja perustelu	6
1.2 Hankkeen tavoitteet ja kehittämistehtävät	9
2 HANKKEEN TOIMINTAYMPÄRISTÖ JA VIITEKEHYS	12
2.1 Luostarinkadun lastenkoti kehittämissyksikkönä	13
2.2 Lastensuojelun sijaishuollon perhetyö ammatillisena toimintana	14
3 HANKE TUTKIMUKSELLISENA TYÖN KEHITTÄMISENÄ	19
3.1 Toimintatutkimuksellinen ote kehittämisessä	21
3.2 Laajennettu tiedonkäsitys hankkeessa	22
3.3 Kehittämismenetelmät	23
3.4 Hyvä käytäntö	25
4 LUOSTARINKADUN LASTENKODIN PERHETYÖN KEHITTÄMISHANKKEEN TOTEUTUS	27
5 LUOSTARINKADUN LASTENKODIN PERHETYÖN KEHITTÄMISHANKKEEN TULOKSET	31
5.1 Sijaishuollon perhetyön tavoitteiden jäsenys	31
5.2 Kotilomakäytännön jäsentelyä ja kokemus asiakkaan osallistamisesta kehittämistoimintaan	35
5.2.1 Kotiloma lastensuojelun sijaishuollon käytäntönä	35
5.2.2 Asiakas mukana kehittämässä	40
5.3 Perhetilanteen arviointilomake lupaavana hyvänä käytäntönä	42
5.3.1 Perustietoa käytännöstä	44
5.3.2 Käytännön toteuttaminen	45
5.3.3 Käytännön arviointi	48
5.4 Hankkeen loppuarviointi	50
6 POHDINTA	51
7 ARVIOINTI	56
LÄHTEET	58

LIITTEET

Liite 1. Demokraattisen dialogin eli tasavertaisen keskustelun periaatteet.
Liite 2. Perhetilanteen yhteinen arviointi.

KUVAT

Kuva 1. Kotilomakäytännön jäsentelyä SWOT-analyysin avulla. 41

KUVIOT

Kuvio 1. Näkökulmia lastensuojelun sijaishuollon kotilomakäytännön jäsentelyyn. 36

TAULUKOT

Taulukko 1. Luostarinkadun lastenkodin perhetyön kehittämishankkeen eteneminen. 28
Taulukko 2. Lastensuojelun sijaishuollon perhetyön jäsenitys. 31
Taulukko 3. Sijaishuollon kotilomakäytännön jäsenitys SWOT-analyysin avulla. 37

1 JOHDANTO

Turun kaupungin Luostarinkadun lastenkodissa toteutettiin vuosina 2012–2013 perhetyön kehittämishanke, joka oli samalla allekirjoittaneen sosiaalialan ylemmän ammattikorkeakoulututkinnon opinnäyte. Työn kehittämisen hanke toteutettiin pääosin lastenkodin osaston 1 työntekijöiden voimin, mutta osin kehittämässä oli koko lastenkodin henkilöstö. Hankkeella tavoiteltiin lastenkodissa toteutettavan monimuotoisen perhetyön jäsentelyä ja tavoitteellisuuden lisäämistä. Hankkeen ydintoimintaa olivat yhteensä kahdeksan kehittämistyöryhmän palaveria ja hankkeen keskeisimpänä tuotoksena syntyi Perhetilanteen arviointilomake sijaishuollon perhetyön tavoitteenasettelun työkaluksi. Käsissäsi on Luostarinkadun lastenkodin perhetyön kehittämishankkeen raportti. Raportissa kuvailen hankkeen lähtökohtia, toimintaympäristöä ja käytettyjä kehittämismenetelmiä sekä kuvaan hankkeen etenemisen ja keskeiset tuotokset. Lopuksi pohdin hankkeen antia ja arvioin sekä hankkeen tuloksia että kehittämishanketta prosessina.

1.1 Kehittämishankkeen tarve ja perustelu

Luostarinkadun lastenkodin perhetyön kehittämishanke sai alkunsa allekirjoittaneen tarpeesta löytää aihe työelämän kehittämishankkeelle läheltä omaa työtä sekä siitä havainnostani, että lastenkodissa toteutettavaa lastensuojelun sijaishuollon perhetyötä tehdään kirjavasti, pitkälti hiljaiseen tietoon pohjautuen. Suhteellisen tuoreena työntekijänä kiinnitin huomiota siihen, että perusteluja perhetyössä tehdyille valinnoille oli toisinaan vaikea hahmottaa. Totesin, että jokainen omaohjaaja suuntaa asiakasperheensä perhetyötä omista ammatillista lähtökohdistaan ja näkemyksistään käsin, kuitenkin yhteistyössä sekä lasten asioista vastaavan sosiaalityöntekijän että muun työyhteisön kanssa. Kuitenkin kyseenalaistaessani joitakin perhetyön valintoja ja päätöksiä en aina saanut kiinni siitä, mitä joillain toimenpiteillä tai päätöksillä tavoiteltiin. Kaipasin perusteluja hiljaisen tiedon varassa tehdyille päätöksille. Perhetyö on tärkeä osa lastenkodissa

tehtävää työtä ja se on kokonaisuutena jollakin tapaa vaikeammin lähestyttävä kuin esimerkiksi sijoitettujen lasten hoito ja kasvatustyö lastenkodin arjessa. Siitä ajatuksesta lähti idea perhetyön kehittämisen hankkeesta.

Ajatusta jalostaessani totesin myös, että ammattikirjallisuudessa perhetyön käsitteellä viitataan useimmiten lastensuojelun avohuollossa toteutettavaan, ennaltaehkäisevään perhetyöhön. Koin tarpeelliseksi tehdä näkyväksi myös sijaishuollossa toteutettavaa perhetyötä, sillä se on monestakin näkökulmasta käsin sijaishuollon ytimessä. Sijoitetulla lapsella on oikeus tavata perhettään. Vanhemmat pyritään pitämään mahdollisimman tiiviisti mukana myös sijoitettujen lasten elämässä. Perhetyön keinoin voidaan auttaa myös ongelmasta vanhempaa, jolloin lapsikin voi paremmin. Huostaanotto on aina toistaiseksi voimassa oleva ja se on purettava, mikäli huostaanoton kriteerit poistuvat. Perhetyöllä kartoitetaan jatkuvasti huostaanoton kriteereitä ja toimitaan niiden poistamiseksi. Lastensuojelun sijaishuollon tavoitteena on kustannustehokkuuden parantamiseksi sijoitusten lyhentäminen perheitä jälleenyhdistämällä, mikä edellyttää tavoitteellista ja tuloksellista perhetyötä. Lastensuojelun sijaishuollon perhetyö on laaja, monitahoinen ja myös monitulkinnallinen kokonaisuus. Siksi valitsin kehittämishankkeen lähtökohdaksi sijaishuollon perhetyön jäsentämisen.

Tavoitteellisuus on ammatillisuuden ytimessä ja tuloksellisuuden lähtökohta. Siksi koin tarpeelliseksi kirkastaa erityisesti perhetyön tavoitteellisuutta. Hankkeen taustalla oli alusta saakka ajatus siitä, että perhetyön kokonaisuutta selkeyttämällä ja jäsentämällä voidaan tehdä tasalaatuisempaa ja vaikuttavampaa perhetyötä. Työltä vaaditaan tänä päivänä myös vaikuttavuuden arviointia, jotta tiedämme tekevämme oikeita toimenpiteitä oikeaan aikaan. Kun työlle asetetaan tarkemmat tavoitteet, tavoitteet kirjataan ja myös tavoitteiden saavuttaminen dokumentoidaan, mahdollistuu entistä paremmin myös työn jatkuva arviointi sekä vaikuttavuuden arviointi.

Hankkeen lähtökohtana oli työyhteisössä piilevän lastensuojelun sijaishuollon perhetyön osaamisen ja hiljaisen tiedon jäsentäminen ja dokumentointi. Työntekijöihin tiivistynyt osaaminen ja tieto oli hankkeessa saatava näkyväksi ja yhteiseen käyttöön. Siitä syystä hankkeen olennaisiin lähtökohtiin kuuluivat kriittinen

reflektointi ja käsitys tiedon sosiaalisesta konstruoitumisesta. Reflektointi on asioiden ja oman ja yhteisen toiminnan pohtimista (Heikkinen ym. 2006, 34–35), kriittisyys tässä yhteydessä oman sekä yhteisen toiminnan ja työyhteisössä muodostuneiden ”itsestäänselvyyksien” ja käsitysten kyseenalaistamista (Heikkilä ym. 2008, 36–37). Kriittisen reflektoinnin tarkoituksena on työntekijän ja työyhteisön jatkuva oppiminen ja työn laadun jatkuva kehittyminen. Yhteinen reflektointi on tärkeää, jotta jokainen työyhteisön jäsen konkarista noviisiin tietää ja ymmärtää miksi toimitaan tietyllä tavalla.

lhastuin käsitykseen tiedon sosiaalisesta konstruoitumisesta (Wikipedia 2014), sillä se teoriana kuvaa mielestäni niin osuvasti sitä prosessia, jossa luomme työyhteisössä käsitystämme ja tulkintojamme asiakkaista ja työstä itsestään. Työssämme sosiaaliohjaajina lastenkodissa on vähän itsestäänselvyyksiä ja puhtaita faktoja. Sen sijaan työskentelymme perustuu yhdessä luomillemme tulkinnoille ja käsityksille, jotka rakentuvat aikaisemmille tiedoillemme, kokemuksillemme ja käsityksillemme. Tämä näkyy esimerkiksi siinä, miten pitkäaikainen kollega ymmärtää usein puolesta lauseesta mistä työhön liittyvässä asiassa on pohjimmiltaan kysymys, kun uudemman kollegan kanssa asioita täytyy selittää ”rautalangasta”, koska hän ei automaattisesti jaa työyhteisömme yhteistä käsitysmaailmaa. Sen lisäksi ei voi olettaa, että pitkäaikainenkaan kollega jakaisi sinun käsitysmaailmasi. Jos näin olisi, tekisivät kaikki samanlaisissa työhön liittyvissä tilanteissa samoja päätöksiä. Sen sijaan päätöksenteko työssämme perustuu niin monenlaisille eri käsityksille, teorioille ja rinnakkaisille tavoitteille, että harvassa tilanteessa on vain yksi oikea tapa toimia perustellusti. Tällöin valinnat ja päätökset pohjautuvat työntekijän omille painotuksille ja merkityksenannoille. Lisähaasteen asettaa lastenkodin ohjaajien kirjava koulutustausta, joka osaltaan vaikuttaa käsityksiin työstä ja sen tavoitteista. Yksi hankkeen keskeisistä ajatuksista oli tehdä näkyväksi ja luoda työyhteisömme yhteistä käsitystä perhetyöstä ammatillisena kokonaisuutena.

1.2 Hankkeen tavoitteet ja kehittämistehtävät

Kehittämishankkeelle etukäteen asettamani tavoitteet, jotka työyhteisössä hyväksyttiin yhteisiksi tavoitteiksi, olivat perhetyön sanallistaminen ja jäsentäminen hallittavammaksi kokonaisuudeksi, perhetyön lapsilähtöisen tavoitteellisuuden lisääminen sekä työyhteisön reflektiivisyyden lisääminen. Yhteisesti koettiin, että on arvokasta jakaa osaamistamme perhetyöstä ammatillisena toimintana, tehdä perhetyötä entistä paremmin ja perustellummin sekä kehittyä työyhteisönä. Hankkeen aikana haluttiin tehdä työntekijöiden hiljaista tietoa näkyväksi, luoda yhteistä näkemystä asioista, käsitteellistää perhetyötä ja jäsenellä sitä hallittavampaan muotoon. Parhaimmillaan hankkeesta voitaisiin omaksua työyhteisölle jatkuva, työyhteisölähtöinen työn kehittämisen toimintatapa ja edetä entisestään oppivan organisaation suuntaan.

Hankkeen aikana nämä tavoitteet jalostuivat seuraaviksi kehittämistehtäviksi, joihin kehittämistoiminnalla vastattiin: 1) perhetyön tavoitteiden ja menetelmien kirjaaminen, 2) työkalun kehittäminen perhetyön tavoitteenasettelun tueksi ja 3) keskustelelevammaksi työyhteisöksi kasvaminen. Alusta saakka näihin tavoitteisiin pyrittiin ennen kaikkea yhteisellä keskustelulla, tietoa jakaen ja yhdessä luoden. Punaisena lankana kehittämisessä olivat lapsen edun ja tarpeiden pitäminen perhetyön keskiössä ja työn tekeminen entistä laadukkaammin asiakkaan näkökulmasta.

Perhetyön tavoitteiden ja menetelmien kirjaaminen

Perhetyöllä on monia erilaisia tavoitteita, jotka ovat rinnakkain läsnä perhetyön suunnittelussa ja toteuttamisessa. Kirjaamalla moninaiset tavoitteet, keinot ja menetelmät haluttiin saattaa perhetyön kokonaisuutta hallittavampaan muotoon ja tulla entistä tietoisemmiksi perhetyön tekemisen taustalla vaikuttavista tavoitteista. Perhetyön yleisluontoiset tavoitteet on kirjattu Turun kaupungin lastensuojelun sosiaalityön prosessikuvaukseen vuonna 2008 (Turun kaupungin Sosiaaliosasto 2008). Tämän jäsenyyksen pohjalta halusimme koota kattavam-

man esityksen tavoitteista, sekä menetelmistä ja työskentelymuodoista niiden saavuttamiseksi.

Työkalun kehittäminen perhetyön tavoitteenasettelun tueksi

Perhetyö on ammatillista työskentelyä asiakkaiden kanssa, jonka ytimessä on tavoitteellisuus. Lastensuojelun sijaishuollon perhetyössä tavoitteet konkretisoidaan asiakassuunnitelmissa sekä kasvatus- ja hoitosuunnitelmassa, joiden avulla suunnataan työskentelyä lapsen ja perheen kanssa. Lastensuojelulaki edellyttää oman asiakassuunnitelman laatimista vanhemman vanhemmuuden tukemiseksi. Työskentely tavoitteiden saavuttamiseksi toteutetaan vanhemman kanssa perhepalaverissa sekä arjen yhteistyössä. Nykyisellään tavoitteet ovat usein kovin yleisluontoisia ja laajoja. On tarpeen muodostaa työlle konkreettisia ja pienempiä tavoitteita ja määrittellä, miten tavoitteet pyritään saavuttamaan.

Kehittämishankkeen aikana päätimme työstää perhetyön tavoitteiden määrittelyn avuksi perheen tilanteen arviointilomakkeen, jota voisi käyttää apuna muun muassa vanhemman asiakassuunnitelman laadinnassa. Lomakkeella haluttiin tehdä näkyviksi jäseneltynä lapsen tarpeet ja hyvinvointiin vaikuttavat osa-alueet, vanhemmuuden osa-alueet, vanhemman omaan hyvinvointiin liittyvät asiat sekä perheenjäsenten sosiaaliset suhteet ja vuorovaikutus. Nämä osa-alueet ovat perhetyön kohteina lastensuojelun sijaishuollon perhetyössä ja niihin vaikuttamalla voidaan lisätä lapsen ja perheen hyvinvointia. Lomakkeen avulla haluttiin voida ongelmakohtien lisäksi nimetä perheen voimavaroja.

Keskustelevämmäksi työyhteisöksi kasvaminen

Kolmantena kehittämistehtävänä oli lisätä työyhteisön reflektiivisyyttä. Ensisijaisesti työyhteisöllä tarkoitettiin lastenkodin osaston 1 henkilökuntaa, joka toimi hankkeen pääasiallisena kehittämistyöryhmänä. Reflektiivisyydellä tarkoitetaan työn kriittistä pohdiskelua ja sitä pidetään ammatillisuuden perustana sosiaa-

lialalla, jolle tyypillistä ovat muuttuvat tilanteet, joissa työntekijän jatkuvan oppimisen tarve korostuu. Työstä keskusteleminen ja työnteon sanoittaminen edesauttavat syvällisemmän, jaetun ymmärryksen saavuttamista. Reflektiivisyyttä lisäämällä halusimme lisätä työn laadukkuutta sekä tasalaatuisuutta. Kehittämistoimintaan osallistumalla haluttiin mahdollistaa työn sanoittamisen ja yhteisen pohtimisen prosessiin osallistuminen. Hankkeella haluttiin myös lisätä työyhteisön kehittämisvalmiuksia, jotta kynnys oman työn kehittämiseen madaltuisi. Työn reflektoinnin lisääminen palvelisi työn jatkuvaa kehittämistä

2 HANKKEEN TOIMINTAYMPÄRISTÖ JA VIITEKEHYS

Sosiaalihuollon yleinen suunnittelu, ohjaus ja valvonta kuuluvat sosiaali- ja terveysministeriölle. Sosiaalityö ja lastensuojelu ovat sosiaalihuollon tehtäviä, jotka on määritelty Suomessa kuntien järjestämisvastuulle. (Sosiaalihuoltolaki 17.9.1982/710.) Lastensuojelua toimintana ohjaa vuoden 2008 alussa voimaan tullut Lastensuojelulaki (13.4.2007/417), jonka ”tarkoituksena on turvata lapsen oikeus turvalliseen kasvuympäristöön, tasapainoiseen ja monipuoliseen kehitykseen sekä erityiseen suojeluun” (Lsl 1 §).

Huostaanotto on lapsi- ja perhekohtaista lastensuojelua, johon on ryhdyttävä ja sijaishuolto järjestettävä, mikäli puutteet lapsen huolenpidossa, kasvuolosuhteet tai lapsen oma käyttäytyminen vaarantavat vakavasti lapsen terveyttä tai kehitystä. Huostaanottoon ja sijaishuollon järjestämiseen voidaan kuitenkin ryhtyä vain, mikäli avohuollon tukitoimet eivät ole riittäviä ja sijaishuollon arvioidaan olevan lapsen edun mukaista. (Lsl 40 §.) Lapsen sijaishuollolla puolestaan tarkoitetaan huostaan otetun lapsen hoidon ja kasvatuksen järjestämistä kodin ulkopuolella perhehoitona, laitoshuoltona tai muulla lapsen tarpeiden edellyttämällä tavalla. (Lsl 49 §.)

Suomessa oli kodin ulkopuolelle sijoitettuna vuoden 2013 aikana 17 830 lasta, joista huostaan otettuna 10 675 lasta (Terveiden ja hyvinvoinnin laitos 2012). Lastensuojelun asiakkaana oli Turun kaupungissa vuonna 2012 noin joka kymmenes 0–17-vuotias. Heistä avohuollon tukitoimena, kiireellisesti tai huostaanoton perusteella kodin ulkopuolelle sijoitettuna oli 608 lasta. Noin neljännes kaikkien sijoitusten hoitovuorokausista oli kaupungin omissa laitoksissa. Vuonna 2012 Turussa tehtiin 64 uutta huostaanottopäätöstä. (Kuusikko-työryhmä 2013, 6–18.)

Turun kaupungissa lapsi- ja perhekohtaista lastensuojelua toteutetaan Sosiaalityön palveluissa, jotka kuuluvat Hyvinvointitoimialaan. Lastensuojelun sosiaalityö jakautuu avo- ja sijaishuollon sosiaalityöhön. Lastensuojelun avohuolto pyrkii tukemaan perhettä siten, ettei lapsen huostaanottoon tarvitsisi ryhtyä. Sijais-

huollon sosiaalityötä tehdään kodin ulkopuolelle sijoittamisen jälkeen. Luostarinkadun lastenkoti, jossa tämä kehittämishanke toteutettiin, on Turun kaupungin Hyvinvointitoimialan oma lastensuojelulaitos.

2.1 Luostarinkadun lastenkoti kehittämissyksikkönä

Luostarinkadun lastenkodissa hoidetaan ja kasvatetaan sijoitettuja lapsia ja nuoria sekä toteutetaan perhetyötä heidän perheidensä kanssa. Pääasiassa lapset ovat tällöin huostaan otettuja, mutta sijoitus voidaan tehdä myös avohuollon tukitoimena. Luostarinkadun lastenkodissa toteutetaan Turun kaupungin tarjoamaa, Lastensuojelulain (13.4.2007/417) pykälässä 49 tarkoitettua lastensuojelun sijaishuollon laitoshuoltoa.

Lastenkoti on yksi Turun kaupungin omasta seitsemästä pitkäaikaista hoitoa ja kasvatusta tarjoavasta lastenkodista. Näiden lisäksi kaupungilla on kaksi lastensuojelulaitosta, jotka toimivat kiireellisten sijoitusten vastaanottoaikoina ja joissa toteutetaan lapsi- ja perhekohtaista tutkimusta ja arviointia, jonka perusteella tehdään päätös lapsen kotiuttamisesta tai huostaanoton valmistelun aloittamisesta. Luostarinkadun lastenkotiin asiakaslapsen ja -perheen ohjautuvat pääsääntöisesti näistä vastaanottoyksiköistä. Tällöin Luostarinkadun lastenkoti on arvioitu lapsen edun kannalta parhaaksi sijoituspaikaksi. Lapsia sijoitetaan kodin ulkopuolelle kaupungin omien laitosten lisäksi ostopalvelulaitoksiin, luvanvaraaseen perhehoitoon (ns. ammatillisiin perhekoteihin) sekä toimeksiantosopimukseen perustuvaan perhehoitoon eli sijaisperheisiin.

Luostarinkadun lastenkoti koostuu kahdesta osastosta, joiden lapsipaikkaluku on yhteensä 14. Lastenkodissa työskentelee 11 työntekijää lasten hoidon ja kasvatuksen sekä perhetyön parissa. Näistä viisi työskentelee lastenkodin osastolla 1, joka toimii hankkeen pääasiallisena kehittämistyöryhmänä. Työntekijöiden nimikkeet ja koulutustaustat vaihtelevat, työn sisältö on kaikilla sama: sijaishuoltoon sijoitettujen lasten ja nuorten suunnitelmallinen ja tavoitteellinen hoito, kasvatusta ja kuntoutusta. Uusilta vakituisilta työntekijöiltä edellytetään sionomin (AMK) tutkintoa. Viitataan tässä raportissa työntekijöihin ohjaajina,

vaikkakin työnimikkeitä on tosiasiaissa useita. Lastenkodissa työskentelee myös johtaja, kaksi yöhoitajaa, kaksi talousapulaista ja vastaava kokki. Lasten asioista vastaava sosiaalityöntekijä työskentelee lastenkodin tiloissa yhtenä päivänä viikossa.

Perhetyön osuudeksi työskentelystä on määritelty lastenkodin ohjaajien tehtäväkuvauksessa 20 prosenttia. Muut tehtäväkokonaisuudet ovat osastolla tehtävä hoito- ja kasvatustyö (40 %), kuntouttava työ (omahoitajatyö) 20 %, suunnittelutyö (4 %), verkostotyö (6 %) sekä itsenäistymistyö ja jälkihuolto (10 %). Perhetyön kannalta keskeinen työskentelymenetelmä on omaohjaajuus: kullakin ohjaajalla on omaohjattava lapsi, jonka perheen kanssa työskentelyä omaohjaaja koordinoi yhdessä sosiaalityöntekijän kanssa. Omaohjaaja on laatimassa omaohjattavaansa ja hänen perhettään koskevia suunnitelmia. Perhetyön keskeinen toimintamuoto on noin kymmenen kertaa vuodessa tapahtuva perheneuvottelu, jossa kokoontuvat sosiaalityöntekijä, omaohjaaja, sijoitetun lapsen vanhempi/vanhemmat sekä lapsi, mikäli se katsotaan hyödylliseksi ja lapsen edun mukaiseksi. Perheiden kanssa työskennellään paljon myös perheneuvottelujen välillä puhelimitse tai heidän vieraillessa lastenkodilla.

2.2 Lastensuojelun sijaishuollon perhetyö ammatillisena toimintana

Lastensuojelun sijaishuollossa toimitaan Lastensuojelulain (13.4.2007/417) määräämällä tavalla. Seuraavat poiminnat Lastensuojelulaista määrittävät työskentelyä sijoitettujen lasten perheiden kanssa eli sijaishuollon perhetyötä:

Lastensuojelulaki ohjaa turvaamaan lapsen läheiset ja jatkuvat ihmissuhteet. Lapsen vanhempia on tuettava lapsen kasvatuksessa ja huolenpidossa. Sijaishuollossa on otettava lapsen edun mukaisella tavalla huomioon tavoite perheen jälleenyhdistämisestä. (Lsl 4 §) Asiakassuunnitelmaan on kirjattava vanhemmalle järjestettävä erityinen apu ja tuki. Samoin se, miten toteutetaan lapsen yhteydenpito ja yhteistoiminta lapsen vanhempien kanssa, ja miten tavoite perheen jälleenyhdistämisestä otetaan lapsen edun mukaisella tavalla huomioon. Asiakassuunnitelmaan kirjataan ne olosuhteet ja asiat, joihin työskentelyllä pyritään

vaikuttamaan, lapsen ja hänen perheensä tuen tarve, palvelut ja muut tukitoimet, joilla tuen tarpeeseen pyritään vastaamaan, sekä arvioitu aika, jonka kuluessa tavoitteet pyritään toteuttamaan. Asiakassuunnitelmaan kirjataan myös asianomaisten eriävät näkemykset tuen tarpeesta ja palvelujen sekä muiden tukitoimien järjestämisestä. Asiakassuunnitelma on tarkistettava vähintään kerran vuodessa. Huostaan otetun lapsen vanhemmille on laadittava vanhemmuuden tukemiseksi erillinen asiakassuunnitelma, ellei sitä pidetä tarpeettomana. Se voidaan tarvittaessa laatia yhteistyössä muun sosiaali- ja terveydenhuollon kuten päihde- ja mielenterveyshuollon kanssa. (Lsl 30 §)

Huostaan otetun lapsen huoltoon liittyvissä asioissa on pyrittävä yhteistoimintaan vanhemman kanssa - ensisijaisesti huomioon ottaen lapsen etu (Lsl 45 §). Sijaishuoltopaikan valinnassa tulee kiinnittää erityistä huomiota lapsen läheisten ihmissuhteiden ylläpitämiseen ja hoidon jatkuvuuteen (Lsl 50 §) Lastensuojelun työntekijän tulee olla yhteistyössä sijaishuoltoon sijoitetun lapsen vanhemman kanssa lapsen huollon jatkuvuuden turvaamiseksi. (Lsl 52 §) Lapselle on turvattava hänen kehityksensä kannalta tärkeät, jatkuvat ja turvalliset ihmissuhteet. Lapsella on oikeus tavata vanhempiaan, sisarusiaan ja muita hänelle läheisiä henkilöitä vastaanottamalla vieraita tai vieraillemalla sijaishuoltopaikan ulkopuolella sekä pitää heihin yhteyttä muilla tavoin, kuten puhelimitse tai kirjeitse. Sijaishuoltopaikan on tuettava ja edistettävä lapsen ja vanhemman sekä lapsen ja muiden hänelle läheisten henkilöiden yhteydenpitoa. Sijoituspaikan etäisyys ei saa olla este yhteydenpidolle lapselle läheisiin henkilöihin. (Lsl 54 §)

Lastensuojelulaissa ei mainita käsitettä perhetyö, mutta perhetyön käsite on vakiintunut kuvaamaan yhteistyötä sijoitetun lapsen perheen kanssa sijaishuollossa. Edellä esiteltyjen toimintojen perusteella sijaishuollon perhetyö määrittyy lainsäädännön näkökulmasta ainakin yhteistyöksi, läheisten ihmissuhteiden turvaamiseksi, yhteydenpidon mahdollistamiseksi ja edistämiseksi, erityisen avun, tukitoimien ja palveluiden järjestämiseksi, yhteistoiminnaksi, vaikuttamistyöksi, tuen tarpeeseen vastaamiseksi, lapsen hoidon jatkuvuuden turvaamiseksi ja perheen jälleenyhdistämisen tavoitteluksi. Asiakassuunnitelma näyttäytyy lakitekstissä työkaluna, johon perhetyön tavoitteenasettelu kiteytyy.

Muun muassa Lastensuojelun käsikirjassa (Terveysten ja hyvinvoinnin laitos 2014a) on kuvattu perhetyötä lastensuojelun avohuollon tukitoimena. Käsikirjassa mainitaan avohuollon palveluna myös perhekuntoutus, jolla tarkoitetaan koko perheen kuntouttavaa sijoittamista yhdessä perhe- tai laitoshoidon (THL 2014b). Koko perhettä tukeva perhekuntoutus soveltuu myös riittävän huolellisesti valmisteltuun perheen jälleenyhdistämiseen. Kokemuksien mukaan se on edellyttänyt usein useamman kuukauden mittaista ympärivuorokautista perhekuntoutusjaksoa ja vielä sen jälkeen kotiin tehtävää vanhemmuutta vahvistavaa intensiivistä perhetyötä. Tällaista työmuotoa Turun kaupungin lastensuojelun palveluissa ei ainakaan toistaiseksi ole. Käsikirjassa kuvaillaan myös kattavasti rakentavaa yhteistyötä vanhemman kanssa sijaishuollon aikana ja jaetun vanhemmuuden periaatteita (THL 2014c).

Sijoitetun lapsen vanhempien kanssa tehtävästä vanhemman kuntoutumiseen tähtäävästä ja vanhemmuutta vahvistavasta perheiden kanssa työskentelystä on kuitenkin vaikeaa löytää kuvauksia. Lastensuojelun käsikirjassa tämällyypiseen työskentelyyn viitataan huostaanoton jatkuvan arvioinnin yhteydessä (THL 2014d) ja se perustuu pitkälti aiemmin mainittuihin sijaishuollon perhetyötä ohjaaviin lastensuojelulain kohtiin. Siinä todetaan, että huostassapidon lopettaminen edellyttää kasvuolojen olennaista parantumista ja säilymistä hyvinä riittävän pitkään. Huostassapito on kuitenkin lopetettava heti, kun huostassapidon ja sijaishuollon tarvetta ei enää ole. Sosiaalityöntekijän velvollisuutena on pyrkiä perheen jälleenyhdistämiseen. Keinona on tällöin muun muassa järjestää vanhemmille tukitoimia yhdessä muiden tahojen kanssa asiakassuunnitelman mukaisesti. Vanhemmuuden tukemiseksi laadittu erillinen asiakassuunnitelma voidaan tarvittaessa laatia yhteistyössä muun sosiaali- ja terveydenhuollon kuten päihde- ja mielenterveyshuollon kanssa. Asiakassuunnitelmaa tarkistetaan tarvittaessa, kuitenkin vähintään kerran vuodessa. Suunnitelman toteutumista tulee seurata, koska lapsen kotiuttamisen mahdollisuudet liittyvät useimmiten vanhempien kuntoutukseen ja olosuhteiden vakiintumiseen.

Huostaanotettujen lasten vanhempien tuella viitataan usein myös huostaanottoon liittyvään kriisityöhön tai vanhempien (ryhmämuotoiseen) vertaistukitoimin-

taan (mm. Sininauhaliiton Eevan perhe –projekti sekä Suomen kasvatus- ja perheneuvontaliitto Ry:n Voikukkia –hanke). Tällaisen työskentelyn tavoitteet ovat sisällöltään kuin sijaishuollon perhetyön: lapsen kodin ulkopuolelle sijoittamisen aiheuttaman kriisin läpikäyminen, vanhemmuuden vahvistuminen ja sitä kautta lapsen hyvinvoinnin lisääntyminen ja vanhemman oman selviytymisen tukeminen (Kujala 2006, 8). Tällainen työskentely ei kuitenkaan ole varsinaisesti lastenkodissa toteutettavaa työskentelyä perheiden kanssa.

SOS-Lapsikylän sijaishuoltotyössä sen sijaan on käytetty perhetyön käsitettä samassa merkityksessä kuin Turun kaupungin lastenkodeissa. SOS-Lapsikylän perhetyötä kehitettiin vuonna 1998 alkaneessa Huostaanottokriisin selvittelyhankkeessa. Hankkeen aikana kerättiin syntymävanhempien ja lapsikylän työntekijöiden kokemuksia sijoituksen aikaisesta yhteistyöstä. Palautteen myötä nostettiin esiin jaetun vanhemmuuden teema ja aloitettiin työ sen kehittämiseksi. Nykyään SOS-Lapsikylässä perhetyön käytäntöjä ovat muun muassa vanhempien kutsuminen erilaisiin tapahtumiin, neuvotteluihin ja lasta koskeviin palavereihin. Useimmat lapset tapaavat vanhempiaan säännöllisesti joko näiden luona tai lapsikylän tiloissa. Sen lisäksi perhetyö voi tarkoittaa esimerkiksi ohjaajan tukea lapsen ja vanhemman tapaamisella tai lapsikylän sosiaalityöntekijän ja vanhemman keskusteluja. (Vanhanen 2014, 12.)

Tuoreemmassa Sijoitetun lapsen ja hänen perheensä tukeminen ja jälleenyhdistäminen – kehittämishankkeessa todettiin, että konkreettinen vanhemmille tarjottu tuki näyttäytyi SOS-Lapsikylän asiakkailta kerätyssä haastatteluaineistossa rajallisena. Hankkeen raportissa todettiin, että työskentelyä vanhemmuuden ja vanhemman vahvistamiseksi ja voimaannuttamiseksi olisi kehitettävä. Raportissa veloitetaan sijoittajakunta (sijoittajakunnan lapsen asioista vastaava sosiaalityöntekijä) kertomaan lapselle ja vanhemmalle sijoituksen syy ja minkä asioiden olisi muututtava, jotta perhe voi palata yhteen. Perheelle tulisi myös kertoa, minkälaista tukea se voi saada muutosten aikaansaamiseksi. Sitten yhteistyössä perheen ja sijoittajakunnan kanssa arvioitaisi, mikä on SOS-Lapsikylän rooli (eli perhetyön sisältö) tavoiteltaessa perheen jälleenyhdistämistä. (Vanhanen 2014, 40–41.)

Sijoituksen jälkeistä työskentelyä vanhempien kanssa peräänkuuluttaa myös Sosiaali- ja terveysministeriön toimeksiannosta perustettu lastensuojelun selvitysryhmä Toimiva lastensuojelu –loppuraportissaan (Kananoja ym. 2013). Sijaishuollon palvelujen käyttäjiltä eli vanhemmilta saadussa palautteessa korostettiin, että ”heitä ei saa jättää yksi huostaanoton jälkeen, sillä heidän tilanteensa ei korjaannu itsestään”. Arveltiin, että jos sosiaalityöntekijä jättäytyy työskentelyssä taka-alalle sijoituksen jälkeen, jäävät vanhemman asiakassuunnitelmat ja tavoitteellinen (perhe)työ sen toteuttamiseksi tekemättä. Perheiden kokonaisvaltainen tukeminen olisi tarpeen myös sijoitustilanteissa. (Kananoja ym. 2013; 12, 21.)

Turun kaupungin lastensuojelun prosessikuvauksessa (Turun kaupungin Sosiaaliosasto 2008) perhetyö on määritelty osana omissa laitoksissa tehtävää perustyötä työskentelyksi lapsen biologisen perheen ynnä muiden läheisten kanssa. Perhetyö on määritelty lastenkotien osastojen henkilökunnan hoito- ja kasvatustyöhön kuuluvaksi. Sijaishuollon perhetyön tavoitteiksi on määritelty sijoituksen hyväksyminen, vanhemmuuden vahvistuminen, vuorovaikutuksen kehittyminen perheessä ja lapsen itsenäistymisen tukeminen, suunnitelmallisuus (asiakassuunnitelman teko) ja sijoitusaikojen lyheneminen. Työtavoiksi on kirjattu sovitut tapaamiset, perhepalaverit, neuvottelut, kotikäynnit, tukikäynnit, muu kanssakäyminen, yhteydenpito ja puhelut. Sijaishuollon perhetyön sisällöiksi on määritelty sijoituksen herättämien tunteiden käsittely, tietojen keruu lapsen ja perheen vaiheista, vanhempien ohjaus, neuvonta ja tukeminen, perheen vuorovaikutukseen vaikuttaminen, vanhempien lasta vahingoittavan toiminnan rajoittaminen sekä vanhemmuuden jatkuva arviointi. Tähän omassa organisaatiossa aikaisemmin luotuun jäsentelyyn pohjautui kehittämistyöskentely Luostarinkadun lastenkodin perhetyön kehittämishankkeessa.

3 HANKE TUTKIMUKSELLISENA TYÖN KEHITTÄMISENÄ

Kehittäminen on tärkeä osa työtä sosiaaalialalla ja parhaimmillaan se on jatkuva, perustehtävään lomittuva prosessi. Toikko ja Rantanen (2009, 16) määrittävät kehittämisen muun muassa käytännölliseksi asioiden korjaamiseksi, parantamiseksi ja edistämiseksi. Niiniluoto (1984; Heikkilän ym. 2008, 18 mukaan) määrittelee tutkimus- ja kehittämistoiminnan systemaattiseksi toiminnaksi, jonka päämääränä on käytettävissä olevan tiedon lisääminen ja sen käyttäminen uusien sovellusten löytämiseksi. Hanke määritellään ajallisesti rajatuksi tehtäväkokonaisuudeksi, jolle on määritelty tavoitteet, aikataulu ja työryhmä (Heikkilä ym. 2008, 25). Tutkimuksellisuuden merkitys ja rooli kehittämistyössä on vaikeampi määritellä. Heikkisen ym. (2008, 21) mukaan kehittäminen on mahdollista ilman tutkimustakin, mutta ne toimivat parhaimmillaan yhdessä: tutkimus voi tarjota kehittämistoiminnalle perusteita, jotka edesauttavat onnistumisen mahdollisuutta. Luostarinkadun lastenkodin perhetyön kehittämishanke oli ensisijaisesti hankkeistettua kehittämistä, jolle tutkimuksellisuus oli alisteisessa roolissa. Kehittäminen ammatillisena toimintana tarkoittaa kehittämistä työelämän osaamisalueena ja osana asiantuntijan työnkuvaa (Toikko & Rantanen 2009, 9). Hankkeen kehittämistyöryhmä piti tärkeänä osana hanketta nimenomaan työyhteisön kehittämisosaamisen lisääntymistä, sillä sen koettiin lisäävän ammatillista itsevarmuutta muuttuvassa työympäristössä.

Tutkimuksellisessa kehittämistoiminnassa yhdistyvät konkreettinen kehittämistoiminta ja tutkimuksellinen lähestymistapa. Tutkimuksellisessa kehittämistoiminnassa käytännön ongelmat ohjaavat tiedontuotantoa. Tutkimukselliset asetelmat ja menetelmät toimivat tiedontuotannon apuna käytännön toimintaympäristöissä. Kehittämistoiminta määrittelee toiminnan reunaehdot ja tutkimuksellisuus alistuu kehittämisen tarpeiden täyttäjäksi. Tutkimuksellisuus lisää kehittämistoiminnassa tuotetun tiedon käsitteellistämistä ja yleistettävyyttä. Voidaan puhua uudesta tiedonmuodostuksen tavasta: tutkimuksellisessa kehittämistoiminnassa.

minnassa pyritään tuottamaan konkreettisen muutoksen lisäksi perusteltua tietoa. (Toikko & Rantanen 2009, 21–23.) Tässä kehittämishankkeessa siihen on pyritty mm. Hyvä käytäntö-viitekehyksen avulla.

Toikko ja Rantanen korostavat tutkimuksellisen kehittämistoiminnan määrittelyssä kehittämistoimintaa sosiaalisena, dialogisena ja vuorovaikutteisena toimintana. Tällöin painottuu kehittämistoiminnan reflektiivisyys. Tällä tarkoitetaan kehittämisprosessin kannalta jatkuvaa tiedon syntymistä toiminnassa ja siitä seuraavaa kehittämistoiminnan jatkuvaa uudelleenarviointia ja –suuntaamista. (Toikko & Rantanen 2009; 165–166, 50.) Reflektio merkitsee tekojen ja seurausten pohdintaa sekä oman toiminnan perustelua. Reflektointi voi olla henkilökohtainen tai yhteisöllinen prosessi. Muutos työyhteisössä edellyttää yhteisen ymmärryksen luomista. (Anttila 2007; 57–58, 61.) Reflektio ja sen lisääminen olivat tämän hankkeen ytimessä.

Kehittämistoiminta on vahvasti sosiaalinen prosessi, mikä edellyttää aktiivista osallistumista ja vuorovaikutusta. Tärkeimpien sidosryhmien osallistumista kehittämistoiminnan prosessiin alusta saakka voidaan pitää tuloksellisuuden ehtona. Kaikkien asianosaisten näkökulman huomioiminen kehittämisessä on tärkeää. Kehittäjän osallistumisen määrä itse toimintaan ja toisaalta toimijoiden kehittämiseen osallistumisen määrä vaihtelee eri kehittämissuuntauksissa. Osallistuminen perustuu avoimelle dialogille. (Toikka & Rantanen 2009; 89, 91–112.) Tämän hankkeen lähtökohtana on ollut yhteinen tiedon luominen, joten mahdollisimman monen työyhteisön jäsenen osallistumista on pidetty arvokkaana ja ensiarvoisen tärkeänä. Kehittäjänä pyrin tähän muun muassa jakamalla tietoa kehittämishankkeesta ja kehittämisestä mahdollisimman tasapuolisesti, motivoimalla ja sitouttamalla työyhteisön jäseniä osallistumaan kehittämistoimintaan, viemällä demokraattisen dialogin periaatteet (Liite 1) kehittämistyöryhmän pohdittavaksi kehittämistoiminnan alussa ja osallistamalla mahdollisimman monia työyhteisön jäseniä kehittämiseen. Oma osansa hankkeessa oli myös asiakasnäkökulman huomioimisella, asiakkaan osallistamisella kehittämistoimintaan ja avoimella dialogilla myös suhteessa asiakkaaseen.

3.1 Toimintatutkimuksellinen ote kehittämisessä

Luostarinkadun lastenkodin perhetyön kehittämishankkeen tutkimukselliseksi viitekehykseksi valikoitui toimintatutkimus (action research). Kirjoitan viitekehystä, sillä puhtaasta toimintatutkimuksesta hankkeessa ei ole kysymys, vaan toimintatutkimuksen hyödyntämisestä hankkeen jäsentelyssä. Toimintatutkimuksellinen viitekehys sopi jäsentämään hanketta ja kuvaamaan sen tavoitteita monella tapaa: toimintatutkimus on tyypillinen sosiaalitieteissä ja organisaatioiden kehittämisessä, kun halutaan ratkaista käytännön ongelmia ja kehittää käytäntöjä. Toimintatutkimukselle tyypillisiä piirteitä ovat käytännönläheisyys, tutkimuksellisuuden linkittyminen käytännön työhön, positiivinen suhtautuminen muutokseen, sekä käytäntöjen kehittäminen että toimijoiden itsensä kehittyminen paremmiksi (ammatillinen kehittyminen), syklinen eteneminen ja etenkin toimijoiden aktiivinen osallistuminen (kehittävään) tutkimiseen. Toimintatutkimus on demokraattista toimintaa ja määrittää tutkijan roolin kaikkien kehittämiseen osallistuvien yhteistyökumppaniksi. (Denscombe 1998, 57–61.) Tällainen kehittäjän rooli oli hankkeessa luonteva, toiminhan kehittäjänä omassa työyhteisössäni, yhtenä muiden mukana.

Kehittämishanke oli alusta saakka työyhteisön yhteinen projekti. Yhteinen päätöksenteko ohjasi prosessin etenemistä. Hankkeen vetäjänä roolini oli mahdollistaa yhteinen reflektointi järjestämällä aikaa ja paikka yhteiselle keskustelulle, motivoida ja innostaa osallistumaan, kerätä ja tuoda materiaalia yhteisen reflektoinnin pohjaksi, valita osallisuutta edistäviä menetelmiä ja dokumentoida reflektoinnin tuloksia. Vaikka perhetyön jäsentäminen perhetyön käytäntöjen parantamiseksi oli hankkeen ytimessä, kulki sen rinnalla tavoitteena myös koko työryhmän ammatillisuuden kehittyminen ja rohkaiseminen oman työn kehittämiseen työryhmänä. Taustalla oli siis myös emansipatorinen, työryhmää voimauttava ja aktivoiva tavoite, joka kantaisi hedelmää myös tämän kehittämishankkeen jälkeen.

3.2 Laajennettu tiedonkäsitys hankkeessa

Tutkimuksellisessa kehittämistoiminnassa kehittäjä joutuu tutkimusotteen valitakseen tekemään tieteenfilosofisia valintoja eli määrittämään positionsa suhteessa tutkimuskohteeseen. Kehittämistyön lähtökohtana olevan ongelman luonne ja kysymyksenasettelu määrittävät tätä tutkimuksellisen näkemyksen eli paradigman valintaa. (Anttila 2007, 22–23.) Paradigman valinta sitoo kehittäjän tiettyihin käsityksiin todellisuuden ja tiedon luonteesta ja ohjaa siten mm. tutkimuksellisen kehittämistoiminnan tiedontuotantoa sekä metodien valintaa (Toikko & Rantanen 2009, 54–55).

Valistusajalla levisi edistysusko, joka tarkoitti optimismia sen suhteen, että tieteen avulla voidaan kohentaa elämisen laatua. Tällainen näkemys asettaa tieteen instrumentaaliseen asemaan, eli tiede voidaan nähdä suunnittelun ja ohjauksen välineenä. Käsitys tieteestä onkin laajentunut tosiasioiden kuvaamisesta todellisuuden muuttamiseen. Pitkälti tähän perustuu myös toimintatutkimuksen pätevyys tutkimuksellisena strategiana. Todellisuuteen vaikutetaan toiminnalla, sosiaalisessa vuorovaikutuksessa, oppimisen kautta. (Aaltola 2001, 23–24.)

Tietoteoreettisesti realismin rinnalle on kehittynyt konstruktivistinen näkemys: objektiivisen, ihmisen tajunnasta riippumattoman totuuden lisäksi (tai sen sijaan) on olemassa alati muuttuva, ihmisten mielissä ja sosiaalisessa vuorovaikutuksessa muotoutuva todellisuus. Konstruktivismissa yksilöt ja yhteisöt rakentavat todellisuutta alati kielen ja puheen avulla aikaisempien tietorakenteidensa perustalle. (Heikkinen ym. 2006, 163–164.) Tämä ajatus todellisuuden sosiaalisesta konstruoitumisesta oli kehittämishankkeen toteutuksessa voimakkaasti läsnä: kehittäjänä pidin hankkeen alusta saakka tärkeänä, että kehittämisen kohde eli työyhteisön toteuttama perhetyö ”keskusteltiin auki”; siitä rakennettiin yhteinen näkemys. Halusin rikkoa illuusion, että on olemassa jokin tietynlainen ”perhetyö” jota työyhteisönä toteutamme, vaikka organisaation tasolla perhetyö toki olikin meille määritelty ja tietyt käytännöt sen toteuttamiseksi vakiintuneet aikojen saatossa. Kehittämishanke perustui kuitenkin nimenomaan sille havainnolleni, että jokainen ohjaaja toteutti perhetyötä omalla tavallaan, omista lähtö-

kohdistaan, organisaation antamien raamien sisällä. Hankkeen alkuperäinen johtoaajatus oli, että jatkossa työskentelyn taustalla olisi voimakkaammin yhteinen näkemyksemme perhetyöstä, joka ohjaa perhetyöhön liittyvää päätöksentekoa ja valintoja. Työyhteisömme kannalta koin alusta saakka, että kehittämishankkeen onnistumiseksi riittäisi jaetun näkemyksen vahvistaminen perhetyöstä ja sen tavoitteista.

Tutkimuksellisesta kehittämistoiminnasta puhuttaessa on tarpeen mainita laajennettu tiedonkäsitys, koska tiedontuotanto on tutkimuksellisuuden ytimessä ja tarvetta on myös tieteellisestä tiedosta eroavalle tiedolle. Tieteellisesti tuotetun tiedon rinnalle hyväksytään myös evaluoiva eli arvioiva tieto, tietotaito, prosessuaalinen eli taidollinen ja toiminnallinen tieto, intuitio, kokemustieto sekä tunteiden välittämä tieto. (Anttila 2007, 9–11.) Hankkeessa korostui hiljaisen tiedon sanallistaminen ja jakaminen yhdessä reflektoiden, ja hiljainen tieto tässä tapauksessa oli monenlaista edellä mainituista tiedonlajeista. Heikkinen ja Huttunen toteavat artikkelissaan *Toimintatutkimus tieteenä* (Heikkinen ym. 2006, 186) ”Ellei hankkeessa tavoitella tietoa, sitä ei voi kutsua tutkimukseksi.” Vaikka perhetyön kehittämishanke olikin ensisijaisesti kehittämistä, täytyy tutkimuksen kriteeri nähdäkseni tiedon osalta, mikäli sovelletaan laajennettua käsitystä tiedosta. Toimintatutkimuksessa tieto ei ole lopputulos, vaan prosessi (Heikkinen ym. 2006, 186).

3.3 Kehittämismenetelmät

Varsinaisia kehittämismenetelmiä hankkeessa käytettiin muutamia: kokemus-asiiantuntijuus/kehittäjäasiakas (sikäli kun sitä voidaan pitää menetelmänä), SWOT-analyysi, työntutkimuksen (methods engineering) miksi-apukysymykset ja kyselylomakkeet arviointitiedon ja palautteen keräämiseksi.

Julkisissa palveluissa on alettu puhua asiakkaista kokemusasiiantuntijoina, jotka osallistuvat palvelujen kehittämiseen. Kysymyksessä ei ole tällöin vertaistoiminta, vaan palvelunkäyttäjien ja ammattilaisten välinen vuorovaikutus. Kokemusasiiantuntija voi toimia asiakaskehittäjänä organisaation kehittäjätiimin jäsenenä.

Palvelunkäyttäjien osallistuminen perustuu omakohtaiseen kokemustietoon. (Toikko 2012, 4–7.) Otimme Luostarinkadun lastenkodissa ensiaskeleen asiakkaiden osallistamisessa kehittämistoimintaan kehittäjäasiakkaana perhetyön kehittämishankkeessa. Yksi huostaan otetun, Luostarinkadulle sijoitetun lapsen vanhempi osallistui SWOT-analyysin tekoon kehittämistyöryhmän kanssa ja toi siinä asiakasnäkökulman lastenkodin kotilomakäytännön pohdiskeluun. Toimiva lastensuojelu – selvitysryhmän loppuraportissa (Kananaja 2013, 33) todetaan, että asiakkaiden osallisuutta lastensuojelun palveluissa tulisi lisätä hyödyntämällä kokemusasiantuntijoita palvelujen arvioinnissa ja kehittämisessä, kuten on tehty jo jossakin määrin vammais- ja aikuismielenterveystyössä.

SWOT-analyysi on Albert Humphreyn aikoinaan kehittämä monikäyttöinen kehittämismenetelmä. SWOT-analyysi kuvataan usein nelikenttänä, johon kirjataan arvioitavan asian sisäiset vahvuudet ja heikkoudet sekä ulkoiset uhkat ja mahdollisuudet. Näiden perusteella voidaan tehdä päätelmiä arvioinnin kohteena olevasta ilmiöstä. (SOSTE 2014.) Hankkeessa menetelmää käytettiin kotilomakäytännön (huostaan otetun lapsen vierailut vanhemman kotona) jäsentelyyn.

Perhetyön ja sen toteuttamisen pohdinnassa hyödynnettiin yhdessä kehittämispalaverissa alun perin työntutkimuksen (methods engineering) menetelmäksi kehitettyä apukysymyssarjaa: mitä on tarkoitus tehdä, kuka tekee, missä tehdään, milloin tehdään, miten tehdään; ja kaikkien edellisten kysymysten kohdalla lisäksi ”miksi näin”. Menetelmä soveltuu laajasti työn kehittämiseen alkupe räisen viitekehyksen ulkopuolellakin. Kysymysten avulla voidaan päästä työn ytimeen ja ymmärtää paremmin sitä, miksi työ tehdään tietyllä tavalla. Usein työntekijällä on syynsä tehdä työ tietyllä tavalla, mutta se saattaa perustua ammattitaitoon sisältyvään sanoittamattomaan hiljaiseen tietoon. Kysymysten avulla sanaton tieto voidaan sanoittaa, jolloin työtavoista voidaan keskustella ja niitä voidaan tarvittaessa parantaa. (Virtuaaliyliopisto 2014.)

Kyselylomakkeita hyödynnettiin arviointitiedon ja palautteen keräämiseksi hankkeen osallistujilta. Toimivan kyselylomakkeen suunnittelussa on huomioitava useita seikkoja, kuten vastaajien vastaamismotivaation ennakoiminen ja toivot-

tujen vastausten tarkkuus (Yhteiskuntatieteellinen tietoarkisto 2013). Avoimia lomakekyselyjä käytettiin palautteen keräämiseksi hankkeen osallistujilta asiakas mukana kehittämässä –kehittämispalaverin kokemuksien keräämiseksi sekä hankkeen arvioimiseksi kokonaisuutena viimeisen kehittämispalaverin yhteydessä. Avoimet kysymykset soveltuivat tilanteeseen, sillä hankkeen osallistujat olivat kiinnostuneita asiasta ja motivoituneita vastaamaan kyselyyn. Perhetilanteen arviointilomakkeen hyödyllisyyttä ja käytettävyyttä arvioitiin puolistrukturoidulla kyselylomakkeella, sillä vastaajajoukko oli suurempi ja haluttiin keskenään vertailukelpoista tietoa testikäyttäjien kokemuksista.

3.4 Hyvä käytäntö

Suomessa toteutettiin vuosina 2004–2007 Hyvät käytännöt -ohjelma, joka oli osa kansallista sosiaalialan kehittämisohjelmaa. Kehittämisohjelmassa pyrittiin modernisoimaan hyvinvointipalveluja. Kehittämiskohteina nähtiin mm. henkilöstön ammattitaidon ylläpitäminen ja kehittäminen sekä palveluiden tehokkuuden ja vaikuttavuuden parantaminen. Hyvät käytännöt –ohjelmalla pyrittiin siihen, että hyvinvointipalveluiden työmallit ja –menetelmät perustuisivat entistä enemmän tutkittuun ja arvioituun tietoon niiden vaikuttavuudesta. Hyvät käytännöt liittyvät siis ammatillisen osaamisen kehittämiseen sekä kehittämistoiminnan parantamiseen hyvinvointipalveluissa. Perimmäisenä tavoitteena on pystyä tuottamaan monimutkaisessa ja muuttuvassa toimintaympäristössä palveluita, jotka hyödyttävät asiakasta parhaalla mahdollisella tavalla. (Korhonen & Julkunen 2007, 3.)

Hyvät käytännöt -ohjelma perustui ajatukseen, että sosiaalialan toimintaympäristön muutokset ovat aiheuttaneet paineen uudistaa toimintatapoja. Toimintatapojen tulisi perustua näyttöön niiden vaikuttavuudesta. Tavoitteena oli myös edesauttaa hyväksi arvioitujen käytäntöjen leviämistä. Hyvät käytännöt -ohjelmassa luotiin suomalaiseen toimintaympäristöön sopiva hyvien käytäntöjen prosessi, jossa työntekijät itse mallintavat toimintatapojaan ja pyrkivät perustelemaan ne. Hyvien käytäntöjen mallintamisessa on olennaista käytännön tun-

nistaminen ja käsitteellistäminen, käytännön toimivuuden ja ”hyvyyden” arviointi, käytännön tiivistäminen ymmärrettävään muotoon ja käytännön siirrettävyys muihin toimintaympäristöihin. Vaatimus käytännön perustumisesta näyttöön perustuu ohjelman puitteissa luodussa mallissa laajaan tietokäsitykseen, mikä ei edellytä esimerkiksi koeasetelmia vaikuttavuuden todistamiseksi. (Korhonen & Julkunen 2007, 3–7.)

Luvussa 5 hankkeen tulososiossa esitellään Hyvät käytännöt-ohjelmassa määritellyn kuvausmallin mukaisesti hankkeen aikana Luostarinkadun lastenkodissa kehitetty Perhetilanteen arviointilomake lupaavana hyvänä käytäntönä.

4 LUOSTARINKADUN LASTENKODIN PERHETYÖN KEHITTÄMISHANKKEEN TOTEUTUS

Perhetyön kehittämishanke Luostarinkadun lastenkodissa polkaistiin hankkeen hyväksymisen jälkeen käyntiin alkuvuodesta 2012 ja hanke päätettiin touku-kuussa 2013. Hankkeen keskeistä toimintaa olivat kehittämistyöryhmän eli lastenkodin osaston 1 henkilökunnan kehittämispalaverit, joita kertyi yhteensä kahdeksan. Nämä palaverit nimettiin aamukouluiksi, sillä ne haluttiin nähdä yhteisinä oppimistilanteina. Aamukouluissa luotiin yhteistä näkemystä sijaishuollon perhetyöstä keskustellen, ja mallinnettiin perhetyötä muun muassa kehittävän työntutkimuksen apukysymysten avulla. Aamukouluissa suunnattiin hankkeen kulkua yhdessä hankkeen etenemiseen liittyviä päätöksiä ja valintoja tehden. Lastenkodin sosiaaliohjauksen arjessa on vain vähän aikaa yhteiseen keskusteluun työn tekemisestä, joten nämä tilaisuudet nähtiin niin arvokkaina, että palaverihin osallistuttiin toisinaan myös vapaapäiviltä ja lomilta. Aamukoulujen osallistujamäärä vaihteli kahdesta kuuteen henkilöön.

Ensimmäinen yhteinen tuotos, jonka kokoamiseen osallistettiin lastenkodin koko henkilöstö, oli taulukko ”Lastensuojelun sijaishuollon perhetyön sisällöt”, johon pyrittiin mallintamaan perhetyön moninaiset sisällöt. Tuotoksena voitaneen pitää myös SWOT-analyysiä kotilomakäytännöstä, vaikkakin tärkein tulos tästä kehittämishankkeen osasta oli yhteisen näkemyksen luomisen lisäksi kokemus asiakkaan osallistumisesta kehittämiseen työntekijöiden rinnalla. Se koettiin positiivisena ja mielenkiintoisena, ja sellaista toimintaa toivottiin työhön lisää.

Hankkeesta tiedotettiin Luostarinkadun lastenkodin työpaikkaneuvotteluissa, joissa kokoontuu kuukausittain koko lastenkodin henkilöstö. Tällöin osallistettiin myös lastenkodin toinen osasto työskentelemään Perhetilanteen arviointilomakkeen kehittämiseksi. Tämä lomake osoittautui hankkeen keskeiseksi tuotokseksi, jossa kiteytyy lastensuojelun sijaishuollon perhetyössä huomioitavien asioiden moninaisuus ja joka työkaluna vastaa työn tavoitteellisuuden ja tasa-laatuisuuden lisäämisen haasteeseen.

Perhetilanteen arviointilomakkeen kehittämisprosessi oli kehämäinen: aamukoulun perusteella hahmoteltu lomakkeen raakaversio kävi kehittämistyöryhmällä arvioitavana, jonka jälkeen lomaketta paranneltiin kerätyn palautteen perusteella. Sen jälkeen lomaketta testikäyttivät lastenkodin molempien osastojen ohjaajat, jota seurasi jälleen lomakkeen muokkaaminen palautteen perusteella niin sisällön kuin käytettävyyden osalta. Lopuksi keräsin palautteen lomakkeen hyödyllisyydestä ja käytettävyydestä.

Hankkeen konkreettisia tuotoksia olivat myös aamukoulujen muistiot. Muistioiden keskeinen tehtävä oli osallistaa yhteiseen tiedontuotantoon myös ne työntekijät, jotka eivät osallistuneet aamukouluun. Muistion lukemalla pääsi ”kärkyille” ja jatkamaan keskustelua ja kehittämistä samalta viivalta muiden kanssa. Muistiot olivat sen vuoksi varsin seikkaperäisiä. Muistioita ei esitellä tässä raportissa, vaan aamukoulujen anti kiteytyy muissa hankkeen tuotoksissa.

Esittelin hankkeen ja sen tuotoksia Turun kaupungin sijaishuollon sosiaalityön toimistopäällikölle ja lastenkotien johtajille hankkeen tulosten levittämiseksi. Vein hankkeen teemoja käsiteltäväksi myös lastenkotien ohjaajien yhteistyöryhmä Kimpan palaveriin.

Seuraavassa taulukossa esitetään hankkeen eteneminen ja kehittämistoimenpiteet toimijoinen kronologisessa järjestyksessä ja tuodaan esiin myös allekirjoittaneen (ak) roolia kehittäjänä kussakin kehittämisen vaiheessa sekä eritellään kunkin hankkeen vaiheen tulokset ja tuotokset.

Taulukko 1. Luostarinkadun lastenkodin perhetyön kehittämishankkeen eteneminen.

LUOSTARINKADUN LASTENKODIN PERHETYÖN KEHITTÄMISHANKKEEN ETENEMINEN				
AJANKOHTA	KEHITTÄMISTOIMENPIDE	OSALLISTUJAT	KEHITTÄJÄN ROOLI	TULOS / TUOTOS
SYKSY 2011	hankkeen esittely johtaja Timo Pietilälle	ak ja lastenkodin johtaja Timo Pietilä	esittelijä	hankkeen hyväksyminen
KEVÄT 2012				
10.1.2012 Osaston kehittämispäivä	hankkeen esittely ja hyväksyttäminen kehittämistyöryhmällä (lastenkodin osasto 1)	ak, lastenkodin johtaja ja osaston 1 henkilökunta	esittelijä, innostaja	hankkeen hyväksyminen työyhteisössä
26.1.2012 Tutor-tapaaminen lastenkodilla	hankkeen suunnittelu	ak, lastenkodin johtaja, tutoropettaja Anssi Lähde Turun AMK:sta	esittelijä	toimintatutkimuksen lopullinen valinta tutkimukselliseksi viitekehikseksi

2.2.2012 Lastenkodin työ- paikkaneuvottelu	hankkeen esittely koko lastenkodin henkilöstölle	koko lastenkodin henkilöstö	esittelijä, tiedot- taja, innostaja	hankkeen hyväksymi- nen koko työyhteisös- sä
6.2.2012 1. aamukoulu	hankkeen aloituspalaveri. kehittämisen tavoitteen yhteistä määrittelyä	kehittämisyöryhmä (=ak ja osaston 1 henkilökunta)	puheenjohtaja, kirjaaja	palaverimuistio
27.2.2012 2. aamukoulu	demokraattisen dialogin periaatteet ja historiakatsa- us sijaishuollon perhetyö- hön ohjaajien näkökulmasta	kehittämisyöryhmä	puheenjohtaja, kirjaaja	palaverimuistio
18.–31.3.2012	ideapaperi ”Sijaishuollon perhetyön moninaiset tavoit- teet, keinot ja menetelmät” koko työyhteisön täydennet- tävänä kehittämiskansiossa	kaikki halukkaat lastenkodin ohjaajat	ideoija, alulle- panija, innosta- ja	dokumentti ”Sijais- huollon perhetyön moninaiset tavoitteet, keinot ja menetelmät” eli sijaishuollon per- hetyö auki kirjoitettu- na.
viikko 14	dokumentin ”Sijaishuollon perhetyön moninaiset tavoit- teet, keinot ja menetelmät” sisällön ryhmittely taulukok- si.	ak	kirjaaja, ideoija	Lastensuojelun sijais- huollon perhetyön sisällöt -taulukko.
19.3.2012 3. aamukoulu	perhetyön nykytilan määrit- tely työntutkimuksen apuky- symysten avulla (mitä, kuka, missä, milloin, miten, mik- si?)	kehittämisyöryhmä	puheenjohtaja, kirjaaja	perhetyön nykykäy- tännön tiedostaminen ja mallintaminen, yhteisen näkemyksen luominen, kehittämis- kohtien löytyminen perhetyön prosessista
5.4.2012 Turun kaupungin lastenkotien yhteis- työryhmä Kimpan palaveri	keskustelua perhetyön tavoitteista ja käytännöistä ”Sijaishuollon perhetyön moninaiset tavoitteet, keinot ja menetelmät” –taulukon pohjalta	ak sekä ohjaajat Virusmäentien ja Vakka-Suomentien lastenkodeista	esittelijä, kirjaa- ja	palaverimuistio
30.4.2012 4. aamukoulu	”Lastensuojelun sijaishuol- lon perhetyön sisällöt” – taulukon läpikäyminen ja keskustelua perhetyön tavoitteellisuudesta	kehittämisyöryhmä	esittelijä, pu- heenjohtaja, kirjaaja	palaverimuistio
21.5.2012 5. aamukoulu	Perhetilanteen arviointilo- make lupaavana hyvänä käytäntönä: perhetilanteen arviointilomakkeen sisällön ja muodon suunnittelua	kehittämisyöryhmä	esittelijä, pu- heenjohtaja, kirjaaja	palaverimuistio
viikot 21–23	Perhetilanteen arviointilo- makkeen ensimmäisen version luominen	ak	kirjaaja, ideoija	Perhetilanteen arvi- ointilomakkeen raa- kaversio
SYKSY 2012				
24.9.2012 6. aamukoulu	orientoituminen syksyn kehittämisyöskentelyyn; Perhetilanteen arviointilo- makkeen raakaversio arviointia ja muokkaamista; kotiloma-käytännön tarkas- telun suunnittelua vanhem- pia osallistavasti SWOT- analyysin avulla	kehittämisyöryhmä	esittelijä, pu- heenjohtaja	palaverimuistio
viikot 40–42	Perhetilanteen arviointilo- makkeen muokkaamista edellisen aamukoulu arvi- oinnin perusteella	ak	kirjaaja, ideoija	Perhetilanteen arvi- ointilomakkeen pa- ranneltu versio
24.9.2012	johtajalta suostumus arvi- ointilomakkeen käyttöön- toon ja testaukseen van- hempien kanssa sekä vanhempien osallistamiseen SWOT-analyysin teossa	ak ja lastenkodin johtaja	esittelijä	hyväksyntä hankkeen etenemiselle asiakas- rajapintaan
27.9.2012 Lastenkodin työ- paikkaneuvottelu	hankkeen etenemisestä tiedottaminen koko työyh- teisölle ja perhetilanteen	koko lastenkodin henkilöstö	esittelijä, innos- taja	molempien osastojen ohjaajien osallistami- nen ja motivoiminen

	arviointilomakkeen parannelun version esitleminen			arviointilomakkeen testikäyttöön.
10.10.2012 Tutor-tapaaminen lastenkodilla	hankkeen etenemisen arviointia	ak, lastenkodin johtaja, tutoropettaja Anssi Lähde Turun AMK:sta	esittelijä	hanke etenee sovitulla tavalla
17.10.2012 7. aamukoulu (asiakas mukana)	asiakas mukana kehittämissalaverissa: SWOT-analyysi kotilomista käytäntönä; kotilomakäytännön kriittistä tarkastelua yhdessä, asiakkaan osallistaminen kehittämistoimintaan; palautteen kerääminen kaikilta osallistujilta palaverin jälkeen	kehittämistyöryhmä, sosionomiopiskelija, yksi sijoitetun lapsen vanhempi	puheenjohtaja, kirjaaja	SWOT-analyysi kotilomista käytäntönä; palautteet kaikilta osallistujilta liittyen kokemukseen asiakkaasta mukana kehittämisessä
viikot 44–48	Perhetilanteen arviointilomakkeen testikäyttöä: omaohjaajat perheen tilanteen mukaan, myös asiakkaan kanssa sen ollessa mielekästä; palautteen ja kehittämisehdotusten kerääminen arviointilomakkeesta	koko lastenkodin ohjaajat	innostaja, palautteen kerääjä	kehittämisehdotukset arviointilomakkeen sisältöön ja käytettävyyteen
29.11.2012	Perhetilanteen arviointilomakkeen testikäyttö yhdessä sijoitetun lapsen vanhemman kanssa	ak ja sijoitetun lapsen vanhempi	sosiaaliohjaaja, tiedonkerääjä	käyttökokemus perhetilanteen arviointilomakkeesta asiakkaan kanssa
viikko 49	Perhetilanteen arviointilomakkeen muokkaaminen palautteen ja kehittämisehdotusten pohjalta	ak	kirjaaja, ideoija	lopullinen versio Perhetilanteen arviointilomakkeesta
14.12.2012 Turun kaupungin lastenkotien johtajien kokous	hankkeesta tiedottaminen, arviointilomakkeen levittäminen	ak, sijaishuollon sosiaalityön toimistopäällikkö Eira Virolainen ja lastenkotien johtajat	esittelijä, tiedottaja	Perhetilanteen arviointilomake esiteltä lastenkotien johtajille
KEVÄT 2013				
29.5.2013 8. aamukoulu	kehittämishankkeen päättäminen; mitä saavutimme hankkeen aikana ja palautteen kerääminen kehittämissalaverilta	kehittämistyöryhmä	esittelijä, puheenjohtaja	hankkeen päättäminen; kehittämissalaverin palautteet hankkeen toteutumisesta
30.5.2013 Lastenkodin työpaikkaneuvottelu	hankkeen päättämisestä tiedottaminen	koko lastenkodin henkilöstö	esittelijä	

Hankkeen kesto oli kokonaisuudessaan noin puolitoista vuotta. Hanke rakentui pitkälti aamukoulujen ympärille, joissa hankkeen tavoitteita ja toimintaa suunnattiin. Aamukoulujen välillä keräsin materiaalia, jonka pohjalta kehittämistä jatkettiin yhdessä. Hankkeen ajan materiaalia, mukaan lukien aamukoulujen muistiot, kerättiin sähköisessä muodossa yhteiskäytössä oleville työasemille. Näin kaikki kiinnostuneet saivat seurata kehittämistoiminnan etenemistä työn ohessa ja kommentoida aikaansaannoksia ehtiessään. Hankkeen päättyessä kehittämiskansioon oli kerääntynyt runsaasti perhetyöhön liittyvää materiaalia.

5 LUOSTARINKADUN LASTENKODIN PERHETYÖN KEHITTÄMISHANKKEEN TULOKSET

5.1 Sijaishuollon perhetyön tavoitteiden jäsenitys

Hankkeen ensimmäinen konkreettinen tuotos oli sijaishuollon perhetyön kokonaisuuden jäsentely, joka on alla taulukkona. Jäsentelyn pohjana käytimme Sosiaaliosaston (2008) toimintaohjetta, johon on kuvattu lastensuojelun prosessi. Luomamme jäsentely on toimintaohjeen sijaishuollon perhetyön osiota käytännönläheisempi esitys perhetyön tavoitteista, menetelmistä ja sisällöistä. Taulukko on Luostarinkadun lastenkodin ohjaajien näkemys sijaishuollon perhetyön moninaisuudesta. Se tekee näkyväksi sitä monitahoista työskentelyä, jota toteutamme työssämme huostaan otettujen lasten perheiden kanssa sijaishuollon perhetyön nimikkeellä. Jokainen perhe on yksilöllinen, ja tavoitteet perhetyölle asetetaan asiakkaan tilanteen ja voimavarojen mukaan. Perhetyö näyttäytyy hyvin erilaisena, jos huostaanoton syynä on nuoren murrosikään liittyvä oireilu, kuin jos perheen ongelmat kytkeytyvät esimerkiksi vanhemman päihdeongelmaan tai jos vanhempi ei ole ylipäänsä motivoitunut tapaamaan sijoitettua lastaan. Toisinaan perhetyön tärkein tavoite voi olla vanhemman ja lapsen yhteydenpidon säilyttäminen, toisinaan perheen jälleenyhdistäminen on saavutettavissa. On ohjaajan ammattitaitoa asettaa työskentelylle kulloinkin relevantit ja realistiset tavoitteet.

Taulukko 2. Lastensuojelun sijaishuollon perhetyön jäsenitys.

LASTENSUOJELUN SIIAISHUOLLON PERHETYÖ			
TAVOITE	TYÖTAVAT/KEINOT/ MENETELMÄT	TYÖSKENTELYN SISÄLTÖ	
Suunnitelmallisuus.	Asiakassuunnitelman teko vanhemmalle. Perhetyön näkyminen hoito- ja kasvatussuunnitelmassa.	Kirjataan perhetyön tavoitteet, menetelmät ja tavoitteiden saavuttamisen arviointi. Kirjataan perhetyön tavoitteet ja menetelmät hoito- ja kasvatussuunnitelman voimassaoloajalle, arvioidaan mitä edellisillä toimenpiteillä on saavutettu.	
Huostaanoton/sijoituksen	hyväk-	Perhepalaverit.	Keskusteleminen huostaanoton

syminen ja lapselle lupa kiinnittyä sijoituspaikkaan.		syistä ja tavoitteista. Sijoituksen herättämien tunteiden käsittely.
Lapsen ja vanhemman suhteen ylläpitäminen.	Lapsen ja vanhemman tapaamiset sijoituspaikassa tai sen ulkopuolella. Lapsen ja vanhemman väliset puhe- lut. Merkkipäivien ja juhlien viettäminen yhdessä. Jaetun vanhemmuuden periaate, vanhemman osallistaminen lapsen asioiden hoitoon. Vanhemman tukemi- nen/kannattelemine omassa elä- mässään. Kyläilyt/yökylät vanhemman luona. (=kotiloma?)	Lapsen ja vanhemman turvallinen yhdessäolo. Esim. vanhemman osallistuminen lasta koskeviin palaveriin ja yhteistyöhön koulun kanssa. Palveluohjaus esim. päihdehoidon piiriin. Vanhemman kuunteleminen, rohkai- seminen, kannustaminen. Vanhemman tapaaminen tämän kotona.
Lapsen yhteydenpidon säilyttäminen muihin lapselle tärkeisiin henkilöihin.	Verkostokartta. Sukupu. Kyläilyt, yökylät.	Lapselle merkittävien ihmisten kartoittaminen. Lapsen sukulaisten kartoittaminen. Sijoituspaikan ulkopuolinen läheisten ihmisten tapaaminen turvallisiksi todetuissa kyläpaikoissa.
Sijoituspaikan ja vanhemman yhteistoiminnallisuus.	Perhepalaverit. Puhelut.	Yhteinen päätöksenteko lapsen asioissa ja asioista sopiminen, vanhemman mielipiteen kuuleminen, vanhemman tiedottaminen lapsen asioista, vanhemman ohjaus ja neuvonta.
Luottamuksellisen suhteen rakentaminen vanhemman ja sijoituspaikan henkilökunnan välille.	Dialogisuus.	Kaikki yhteydenpito vanhemman kanssa.
Vanhemmuuden vahvistuminen. Positiivinen muutos vanhemmuudessa.	Perhepalaverit. Sovitut tapaamiset lapsen kanssa lastenkodin alueella tai lastenkodin ulkopuolella. Jaetun vanhemmuuden periaate. Vanhemmuuden roolikartta. Lastenkodin ulkopuolinen perhekuntoutus.	Vanhemmuudesta keskusteleminen huostaanoton syiden pohjalta. Lapsen ja vanhemman turvallinen yhdessäolo. Vanhemman osallistaminen lapsen asioiden hoitamiseen (esim. verkostopalaverit, kouluyhteistyö). Vanhemmuuden sisältöjen työstäminen yhdessä ohjaajan kanssa.
Perheen vuorovaikutuksen kehittäminen.	Vanhemman ohjaus ja neuvonta.	Ohjaaminen lapsen kehitystason huomioimiseen. Ohjaaminen jokaisen lapsen huomioimiseen yksilönä, menetelmänä esim. perhepalaverien toteuttaminen lapsikohtaisesti perhekohtaisen sijaan.
Lapsen ja vanhemman kiintymys-	Vanhemman ohjaus ja neuvonta.	

suhteen laadun kehittyminen.		
Vanhemman lasta vahingoittavan toiminnan rajoittaminen.	Valvotut tapaamiset. Yhteydenpidon rajoittaminen. Ohjaaja korvana ja olkapäänä vanhemmalle, ettei vanhempi kuormita lasta ongelmillaan.	Lapsen suojaaminen. Lapsen suojaaminen. Kuunteleminen, kannustaminen, rohkaiseminen.
Lapsen elämäntarinan kartoittaminen.	Perhepalaverit, muut tapaamiset.	Aikajana, sukupuoli, valokuvat, verkostokartta, menneisyysmatkailu.
Vanhemman kuntoutuminen.	Perhepalaverit. Palveluohjaus. Vanhemman tukeminen/kannatteleminen omassa elämässään.	Vanhemman tukeminen Esim. hoitoonohjaus, aikuissosiaalityöhön ohjaus, ohjaaminen muihin verkostoihin esim. diakoniatyö, perheterapia. Ohjaaja korvana ja olkapäänä vanhemmalle.
Nuoren itsenäistymisen tukeminen.	Perhepalaverit.	Vanhemman valmisteleminen nuoren itsenäistymiseen sekä lastenkodista että biologisesta kodista omilleen.
Perheen jälleenyhdistäminen.	Vanhemmuuden jatkuva arviointi. Koeloma kotona. Huostaanoton purku.	Tavoitteiden asettaminen vanhemmuudelle ja tavoitteiden saavuttamisen järjestelmällinen seuranta, jotta voidaan perustella arviot vanhemmuuden kehittämisestä. Turvallisen kotielämän harjoittelu max. 6kk ja sen toteutumisen arviointi, jonka perusteella joko lapsen uudelleen sijoittaminen tai huostaanoton purku. Huostaanoton purku ja perheen tarpeiden mukaisista tukitoimista sopiminen.

Taulukkoon on koottu lastensuojelun sijaishuollon perhetyön tavoitteita, työtapoja ja menetelmiä tavoitteiden saavuttamiseksi, ja näiden työskentelymuotojen kuvausta. Tavoitteet ovat aina perhe- ja tilannekohtaisia. Perhetyön tavoitteita on syytä muokata kun lapsen tai perheen tilanne muuttuu. Myös lapsen ikä vaikuttaa tavoitteenasetteluun: pienen lapsen tavoitteet eroavat suurestikin jo itenäistyvän nuoren tavoitteista, kun vanhemman rooli suhteessa lapseen muuttuu. Perhetyön tavoitteet muuttuvat myös sijoituksen keston myötä. Sijoituksen alussa on tärkeää, että lapsi saa kiinnittyä lastenkotiin, mikäli arvellaan sijoituksesta tulevan pitkäkestoinen. Sijoituksen alkuvaiheessa perhetyön keskeistä sisältöä on tutustuminen puolin ja toisin, luottamuksellisen yhteistyösuhteen luominen ja tiedon kerääminen perheen tilanteesta ja vaiheista. Sijoituksen lähestyessä loppuaan perhetyön tavoitteet ovat hyvin erilaisia, jos sijoitus päättyy

perheen jälleenyhdistämiseen kuin jos sijoitus päättyy nuoren aikuistumiseen ja muuttamiseen omilleen.

On huomionarvoista, että perhetyötä tehdään usein muidenkin kuin lapsen biologisten vanhempien kanssa. Perhetyötä parhaimmillaan voi olla esimerkiksi lapsen syntymäpäivien järjestäminen lastenkodilla, kutsuvieraslistalla koko lähisuku ja tavoitteena lapsen verkostoituminen sukuunsa ja sukulaisten aktivoiminen osaksi lapsen elämää. Tällä voi olla suuri merkitys lapsen selviytymiselle huostassapidon lakkaamisen jälkeen ja nuoren itsenäistyttyä.

Vanhemmuuden vahvistuminen ja vanhemman kuntoutuminen jää toisinaan saavuttamattomaksi tavoitteeksi, mikä on kohtalokasta perheen jälleenyhdistämistavoitteen kannalta. Ajankohtainen kysymys kuuluukin, onko perheen parissa työskentelevillä riittävästi resursseja ja osaamista vanhemman tai perheen kuntouttamiseksi. Monesti vanhemmuuden ongelmat ja huostaanoton syyt liittyvät päihde- ja mielenterveysongelmiin. Jos vanhempi ei saa apua ongelmiinsa, voimme kertoa hänelle mistä apua saa. Onko kuitenkaan lastenkodin ohjaajan työtä saattaa vanhempi lääkärikäynnille tai päihdekuntoutukseen? Usein päihdeongelman myöntäminenkin on sijoitetun lapsen vanhemmalle ylivoimaista, vaikka se olisi selkeästi havaittavissa. Lastensuojelun on tarvittaessa tarkoitus toimia yhteistyössä muun muassa päihdehuollon kanssa vanhemman kuntouttamiseksi. Tällainen työskentely koettiin kuitenkin puutteelliseksi: rakenteet yhteistyölle puuttuvat tai niitä ei aktiivisesti hyödynnetä.

Kehittämistyössä heräsi kysymys, missä määrin perheneuvotteluissa voidaan keskittyä vanhemman pärjäämiseen ja jääkö lapsi tällöin sivuun perhetyön keskiöstä? Hankkeen kehittämispalaverissa käytiin keskustelua myös kuntouttamisnäkökulman vahvistamisesta perhetyössä. Aikuissosiaalityötä, päihde- tai mielenterveystyötä tai vastaavaa toimijaa kaivataan sijaishuollon perhetyön tueksi kannattelemaan ja kuntouttamaan vanhempia. Osa vanhemmista on erittäin ”tarvitsevia”. Jotkut vanhemmista haluaisivat asua lastenkodin pihapiirissä ja ohjaajat kokevat vanhempien toisinaan kaipaavan heidän huolenpitoaan. Kupin kahvia ja voileivän voimme tarjotakin, mutta mahtuuko lastenkodin ohjaajan syliin lapsen lisäksi myös tämän vanhempi?

5.2 Kotilomakäytännön jäsentelyä ja kokemus asiakkaan osallistamisesta kehittämistoimintaan

Kotilomalla tarkoitetaan lastensuojelun sijaishuollossa huostaan otetun lapsen vierailuja vanhemman kotona. Kotiloma-nimike on vakiintunut käyttöön lastensuojelussa, vaikka sitä ei ole mainittu tai määritelty esimerkiksi lastensuojelulaissa. Jotkut käyttävät myös termiä kotiutumisharjoittelu kaikista lapsen vierailuista vanhemman kotona. Huostaanoton purkua edeltävää koeluontoista asumista vanhemman kanssa kutsutaan koelomaksi. Kotiloma voi kestää tunnista päiviin tai viikkoihin. Usein kotiloma on esimerkiksi viikonlopun mittainen, koulun loma-aikoina pidempikin. Jokaisen asiakasperheen kohdalla kotilomat eivät ole mahdollisia, jos niiden ei katsota olevan lapsen etu. Kotiloman olisi oltava lapsen edun mukainen, lasta hyödyttävä, ei missään nimessä lasta vahingoittava. Jos olosuhteet vanhemman kotona ovat turvattomat, kotiloma ei todennäköisesti ole lapsen edun mukaista. Sen määrittelemisen, milloin kotiloma on tai ei ole lapsen edun mukaista, voi kuitenkin olla vaikeaa. Siksi hankkeessa koettiin tärkeäksi puntaroida kotilomakäytäntöä yhdessä.

5.2.1 Kotiloma lastensuojelun sijaishuollon käytäntönä

Kotilomat – tai niiden puuttuminen - ovat merkityksellisiä sekä lapselle että vanhemmalle. Kotilomalla lastenkodin henkilökunta ei ole mukana. Tilanteena se on hyvin erilainen verrattuna vanhemman vierailuun lastenkodissa. Kotilomista päätettäessä on otettava huomioon lukemattomia seikkoja, niin uhkakuvia kuin mahdollisuuksia. Siksi SWOT-analyysi oli luonteva menetelmä kotilomakäytännön kaikkien puolien tutkiskeluun. Kotilomista päättämiseen liittyy valtaa ja vastuuta. Siksi on oltava tietoinen niistä monista seikoista, jotka on huomioitava päätöksenteossa. Seuraavassa kuviossa esitetyn SWOT-analyysiin pohjautuvan nelikenttäjaottelun avulla jäsensimme lastenkodin kotilomakäytännön perusteluja. Jäsentelyä laatimassa oli kehittämistyöryhmän lisäksi yksi huostaan otettuna Luostarinkadun lastenkotiin sijoitetun lapsen vanhempi. Mukana kehittämässä oli myös toisen vuoden sosionomiopiskelija.



Kuvio 1. Näkökulmia lastensuojelun sijaishuollon kotilomakäytännön jäsentelyyn.

Kuviossa 1 esitetyt näkökulmat ovat läsnä, kun tehdään päätöksiä kotilomien puolesta tai vastaan. Pääsääntöisesti – ei kuitenkaan aina – kotilomat ovat lapsen ja perheen toiveissa. Tällöin ohjaajien on yhdessä perheen ja sosiaalityöntekijän kanssa puntaroitava perheen edellytyksiä kotilomiin: riittävätkö vanhemman voimavarat lapsesta huolehtimiseen, onko kotilomien esteenä olevat asiat mahdollista korjata, hyötyykö lapsi kotilomista tai onko lapsen kasvun ja kehityksen kannalta edullista viettää pitkiäkin aikoja vanhemman kotona.

Seuraava taulukko kuvaa asiakasnäkökulmalla laajennettua näkemystämme kotilomakäytännön kokonaisuudesta.

Taulukko 3. Sijaishuollon kotilomakäytännön jäsenitys SWOT-analyysin avulla.

Kotilomakäytännön yhteisellä arvioinnilla kohti yhteistä näkemystä ja parempaa käytäntöä:	
<p>+ MITÄ KOTILOMIEN TOTEUTUMINEN EDELLYTTÄÄ LAPSELTA / VANHEMMALTA / KODILTA? PERHEEN TARVITTAVAT VOIMAVARAT?</p> <p>toimiva yhteistyö, jaettu vanhemmuus, vanhemman ja lapsen jakaminen, turvallinen suhde lapsen ja vanhemman välillä, uskaltaa pyytää apua, rehellisyys, lapsen ja vanhemman riittävän hyvä vointi, (perheen) ryhmädynamiikan huomioiminen, (kotilomat) lapsen toive, (kotilomat) vanhemman toive</p>	<p>- MITKÄ ASIAT VOISIVAT ESTÄÄ KOTILOMIEN TOTEUTUMISEN? MITKÄ PERHEEN HAASTEET OLISI YLITETTÄVÄ, JOTTA KOTILOMAT VOISIVAT TOTEUTUA?</p> <p>päihteidenkäyttö, pitkä välimatka, mielenterveysongelmat, perheväkivalta, hyväksikäyttö</p>
<p>+ MIKSI KOTILOMIA? MITÄ HYVÄÄ NIISTÄ SAATTAÄ SEURATA LAPSELLE / VANHEMMALLE / PERHEELLE?</p> <p>ihanteena että vanhemman koti olisi lapsen ”ykköskoti”, lapsen oman kodin tärkeys ja kunnioittaminen, juuret, yhteiset muistot syntyvät, vanhemmuuden kunnioittaminen, käsitys perheestä muodostuu, hauskaa yhdessä, omassa kodissa erilaista (kuin lastenkodissa), vapaampi olla, ”omat jutut”, ei ulkopuolisia, intimiteetti, lapsella myös ”oma koti” ei ”vain lastenkoti” (esim. vertaisryhmissä ei erotu porukasta), perhesiteet säilyvät, lapsen itsetunto, vanhemman itsetunto, jakamaton huomio (lapselle)</p>	<p>- MIKSI EI KOTILOMIA? MITÄ IKÄVÄÄ TAI HAITTAA KOTILOMISTA VOI SEURATA? MITÄ UHKAKUVIA TAI PELKOJA KOTILOMIIN VOI LIITTYÄ?</p> <p>jatkuvuus (lapsen elämässä), asunnottomuus/asunnon sopimattomuus lapselle, lapsen kiinnittymisen (mihin?), jos ei yhteisiä pelisääntöjä, lapsen itselle vahingollinen käyttäytyminen jos ei sääntöjä kotona, väkivalta, vanhemman päihteidenkäyttö, riittämätön valvonta (kotona), järkevä rahankäyttö (vanhemman), sijoituksen alkuvaiheessa lapselle/vanhemmalle liian repivää, turvattomuus, ”kulissit”</p>

Sijoitettuna olevan lapsen kotilomien aloittaminen edellyttää toimivaa yhteistyötä lastenkodin ja vanhemman välillä, mikä näyttäytyy lapsen kannalta parhaimmillaan jaettuna vanhemmuutena. Sijaishuollon tarkoitus ei ole riistää vanhemmuutta, vaan päinvastoin vahvistaa sitä kaikin mahdollisin keinoin. Jotta kotilomia voidaan alkaa suunnittelemaan, täytyy sen luonnollisesti olla vanhemman toiveissa. Myös lapsen mielipiteellä on merkitystä. Asian tekee haastavaksi se, että lapsi tai vanhempi ei välttämättä avoimesti kerro, vaikka kotioloissa olisi lasta vahingoittavia seikkoja. Lapsi on usein viimeiseen saakka lojaali vanhempaa kohtaan ja pyrkii säilyttämään yhteyden vanhempaan esimerkiksi jättämällä kertomatta raskauttavia seikkoja vanhemmuuteen liittyen. Myös vanhempi saattaa pelätä yhteyden katkeamista ja salaa siksi perheen tai kodin ongelmia.

Vanhemman ja lapsen voinnin ja jaksamisen on oltava riittävän hyviä, jotta kotilomat voivat olla palkitsevia. Esimerkiksi masentunut vanhempi ei välttämättä jaksa huomioida lasta tämän vaatimalla tavalla. Päihdeongelmainen vanhempi puolestaan ei välttämättä kykene olemaan ilman päihteitä siinä määrin, ettei se vaikuttaisi haitallisesti lapsesta huolehtimiseen tai lapsen turvallisuudentunteeseen. Lapsi tai nuori saattaa puolestaan käyttäytyä niin rajattomasti kotona, että vanhempi ei pysty huolehtimaan tämän hyvinvoinnista. Vanhemman ja lapsen suhteen täytyy olla riittävän turvallinen. Perheenjäsenten välinen dynamiikka vaikuttaa siihen, missä määrin kaikilla on perheessä hyvä olla. On tärkeää, että vanhempi uskaltaa kertoa ongelmista ja pyytää apua sitä tarvitessaan. Se edellyttää rehellisyyttä ja luottamuksellista yhteistyösuhdetta lastenkodin työntekijöihin. Ohjaajan työote on merkityksellinen yhteistyösuhteen muotoutumisen kannalta, mutta niin on myös vanhemman asennoituminen ja kyky yhteistyöhön.

Kotilomien esteenä voi olla syitä, jotka ovat johtaneet huostaanottoon. Päihdeidenkäyttö, mielenterveysongelmat sekä fyysinen, psyykinen tai seksuaalinen väkivalta ovat ongelmia, jotka on ratkaistava tavalla tai toisella ennen kuin kotilomia voidaan harkita. Vanhemman kodin on oltava turvallinen paikka lapselle. Näiden asioiden ratkaiseminen perhetyön keinoin edellyttää toimivaa yhteistyötä, avoimuutta sekä molemminpuolista pitkäjänteistä työskentelyä. Jos vanhempi ei kykene myöntämään perheen ongelmia, tässä työskentelyssä ei

päästä edes alkuun. Tällöin on riskinä, että perhetyö pyörii ongelmien ympärillä pääsemättä niiden ytimeen, mistä seuraa että työskentely on näennäistä ja kaikki osapuolet ovat tyytymättömiä tilanteeseen. Toisinaan kodin ja sijaishuoltopaikan pitkä välimatka voi olla esteenä kotilomille, vaikka sijaishuoltopaikan valinnassa tällaisia tilanteita pyritään välttämään. Myös vanhempi saattaa syystä tai toisesta valita asua kaukana sijaishuoltopaikasta.

Lapsi kokee usein pitkänkin sijoituksen jälkeen, että oman vanhemman koti on se todellinen koti. Lapsi pitää omaa kotia tärkeänä ja sitä tunnetta on kunnioitettava. Lapselle on usein tärkeää, että hänellä on oma koti kuten esimerkiksi koulukavereilla. Siksi lapselle voi olla raskasta, jos ei koskaan saa kokea ”omaa kotia” kuten muut. Erilaisuus tässä asiassa saattaa vahingoittaa itsetuntoa. Myös vanhemman itsetunto on koetuksella, jos ei saa koskaan lapsiaan kotiin. Lastenkoti häviää useimmiten vertailussa omalle kodille, olivat kodin olosuhteet millaiset hyvänsä. Lastenkodin henkilökunnan suhtautuminen kotilomiin myönteisesti viestittää vanhemmuuden kunnioittamista kaikessa epätäydellisyydessäänkin. Asuminen oman kodin ulkopuolella on lapselle usein raskas taakka ja lapsi usein häpeää sijaishuollossa asumista. Kotiloma voi ainakin hetkellisesti vähentää siihen liittyvää häpeää tai stigmaa.

Vanhemmuus näyttäytyy hyvin erilaisena lapsen sijoituspaikassa vieraillessa kuin omassa kodissa, ilman perheen ulkopuolisia ihmisiä. Lapsen on laitoksessa vaikeaa, ellei peräti mahdotonta luoda käsitystä perheestä. Omassa kodissa on erilaista kuin lastenkodissa; saa ja uskaltaa olla vapaammin, on hauskaa olla yhdessä ilman ulkopuolisia ja tehdä omia juttuja, joista muodostuu perheen yhteisiä muistoja. Kotiloma suo vanhemmalle ja lapselle yksityisyyttä, jota voi olla vaikea kokea lastenkodin ”valvovien silmien alla”. Kotona vanhempi voi antaa lapselle jakamatonta huomiota. Perhesiteet – ja myös siteet sukulaisiin – säilyvät, kun perhe saa tavata muuallakin kuin lastenkodissa. Sukulaiset saattavat olla arkoja pitämään yhteyttä sijoitettuun lapseen lastenkodissa tai lastenkodin henkilökunnan kautta. Verkostot ovat kuitenkin tärkeitä lapselle ja siksi kynnyksen madaltaminen tarvittaessa on lastenkodin henkilökunnan vastuulla.

Kotilomista sovittaessa lastenkodin henkilökunnalla täytyy olla jonkinlainen luottamus siihen, että asiat kotona hoituvat lapsen kannalta turvallisella tavalla. Kotilomia on vaikea perustella lapsen edun mukaisiksi, mikäli vanhemman omassa toiminnassa kotona on hallitsemattomia lasta vahingoittavia piirteitä eikä vanhempi kykene sitoutumaan yhteisiin ”pelisääntöihin” näiden suhteen. Nämä ongelmat voivat liittyä esimerkiksi vanhemman päihteidenkäyttöön, lapsen riittämättömään valvontaan, väkivaltaiseen kasvatukseen, kykenemättömyyteen asettaa lapselle tai nuorelle turvallisia, iänmukaisia sääntöjä ja rajoja tai muunlaiseen turvattomuuteen vanhemman kotona, vaikkapa alati vaihtuviin päihteitä käyttäviin puolisoihin.

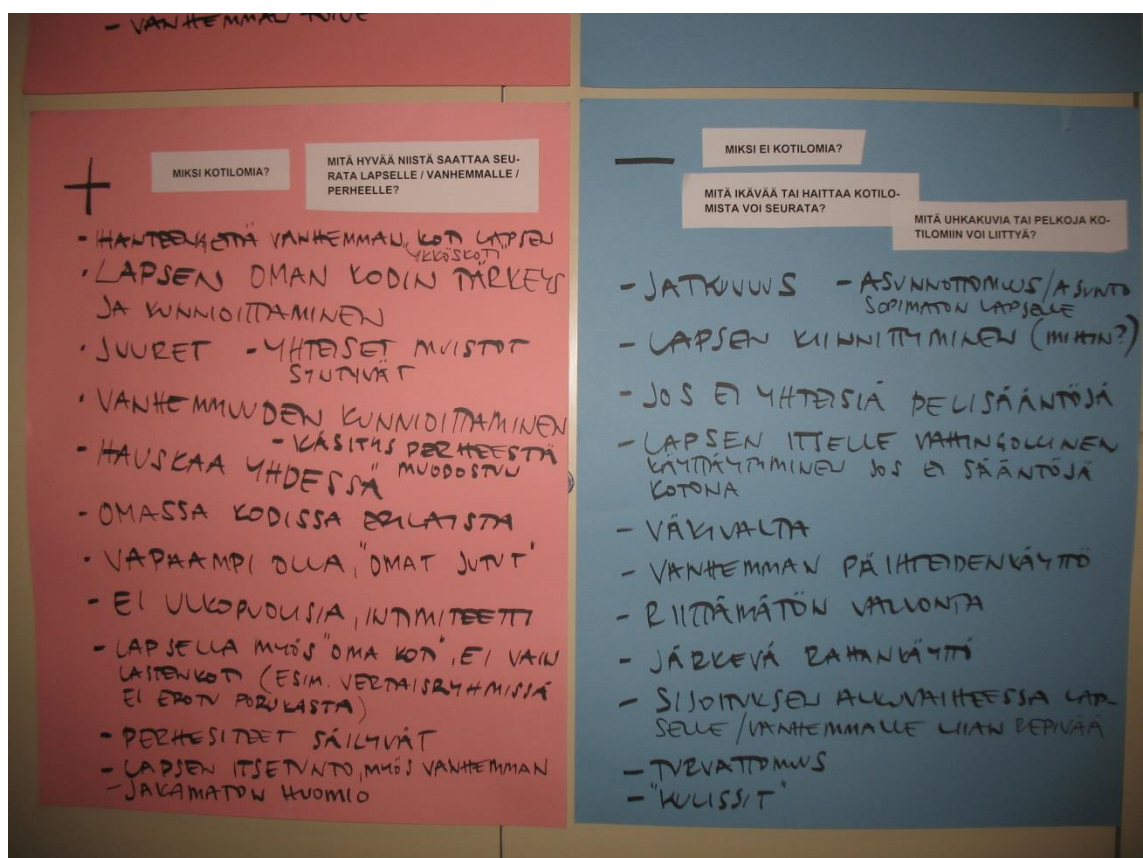
Toisinaan vanhemman kodin olosuhteet estävät kotilomien toteutumisen – vanhempi saattaa olla myös koditon. Asunto saattaa olla sopimatonta lapselle: likainen, päihteitä saatavilla tai vieraita majailijoita, jolloin lapsen turvallisuutta ei voida taata. Lapsen elämässä on hyvä olla jatkuvuutta ja pitkän sijoituksen ollessa kyseessä lapsen on hyödyllistä kiinnittyä sijoituspaikkaansa: siksi kotilomat eivät välttämättä ole lapsen edun mukaisia esimerkiksi heti sijoituksen alettua tai liian usein toteutettuina. Lapsen kiinnittyminen tapahtuu myös ja ennen kaikkea lastenkodin ohjaajiin, ei niinkään lastenkodin fyysisiin puitteisiin. Merkityksellisten ja kuntouttavien vuorovaikutussuhteiden muodostumisen kannalta on siksi tärkeää, että varsinkin pitkäaikaisesti sijoitettu lapsi ehtii viettää riittävästi aikaa myös lastenkodin aikuisten kanssa.

5.2.2 Asiakas mukana kehittämässä

Lastenkodissa kerätään säännöllisesti palautetta asiakkailta palvelun kehittämiseksi. Perhetyön kehittämishanke antoi mahdollisuuden ottaa asiakasnäkökulma huomioon uudella tavalla. Pyysimme kehittämispalaveriin mukaan lastenkotiin sijoitetun lapsen vanhemman kokemusasiantuntijana, kehittäjäasiakkaan roolissa. Tämä kyseinen kehittämispalaveri herätti jo etukäteen suuresti mielenkiintoa ohjaajissa ja mukaan pyydetty vanhempi ei epäröinyt osallistua, kun

häntä pyydettiin mukaan. Muiden asiakasvanhempien tilanne ei sallinut osallistumista palaveriin.

Kehittämispalaverin aluksi esiteltiin lyhyesti SWOT-analyysin nelikenttä ja todettiin, että kaikki paikallaolijat ovat kehittämässä tasavertaisina, jokainen osallistuu omista lähtökohdistaan käsin ja jokaisen näkemys on yhtä arvokas. Allekirjoittanut johti puhetta, kirjasi ja huolehti, että jokainen osallistuja sai tuoda oman näkemyksensä julki. Tilaisuus kesti noin tunnin ja siinä ajassa ehdittiin käydä läpi kotilomakäytäntöä kattavasti.



Kuva 1. Kotilomakäytännön jäsentelyä SWOT-analyysin avulla.

Kaikilta kehittämispalaveriin osallistujilta kerätyn palautteen perusteella asiakkaan mukanaolo kehittämisessä koettiin positiivisena ja hyödyllisenä. Palaute-lomakkeessa kysyttiin, koettiinko yhteinen kehittämispalaveri jollain tavalla hyödylliseksi, saivatko osallistujat uutta näkökulmaa johonkin asiaan, miltä kehittä-

mispalaveriin osallistuminen tuntui ja jäikö jotakin ”hampaan koloon” tai erityisesti kiinnostamaan.

Kaikki osallistujat kokivat kehittämispalaverin jollakin tapaa hyödylliseksi: ”Saatiin paljon eri näkökulmia ja ennen kaikkea asiakkaan näkökulmaa.” ”Vanhempien osallistuminen tuolla tavoin ”avoimeen” juttuun varmaan parantaa vuorovaikutusta ja kasvattaa luottamusta lastenkodin henkilökunnan ja vanhempien välillä.” Uutta näkökulmaakin koettiin saaduksi: ”Ehkä tässä hiukan raotettiin vanhemman tuntemuksia ja pelkoja huostaanottoon liittyen. Tätä ei aina oikein itse (ohjaajana) pysty/jaksa/halua pitää mielessä.” Osallistuminen koettiin mukavaksi ja luontevaksi: ”Jännitti aluksi enkä ollut varma roolistani. Ohjeistuksen myötä tämä helpotti ja oli mukavaa yhdessä pohtia asiaa.” ”Tulin avoimin mielin palaveriin, jonka sävy oli koko tunnin kestävän kehittämisen miellyttävä ja avoin.” Hampaankoloon jäi muun muassa seuraavaa: ”Lisää tämmösiä!” Asiakkaan mukanaolo kehittämisessä koettiin positiivisena asiana ja ajatukselle oltiin työyhteisössä alusta saakka avoimia. Myös asiakas toi palautteessaan esiin tyytyväisyytensä.

5.3 Perhetilanteen arviointilomake lupaavana hyvänä käytäntönä

Ajatus Perhetilanteen arviointilomakkeen kehittämisestä nousi Luostarinkadun lastenkodin perhetyön kehittämishankkeen suunnitteluvaiheessa keväällä 2012. Hankkeen tavoitteena oli käsitteellistää perhetyön kokonaisuutta ja lisätä työskentelyn tavoitteellisuutta. Hanke koostui mm. useista keskusteluista, joiden teemana olivat perhetyön sisällöt, tavoitteet ja tavoitteellisuuden kehittäminen. Myös yksi asiakas – huostaanotetun lapsen vanhempi - osallistui kehittämiseen. Perhetilanteen arviointilomake on yksi hankkeen konkreettisista tuotoksista, joka syntyi useamman kehittelykierroksen kautta, sijaishuollon perhetyön ammattilaisten kehittämänä ja arvioimana.

Perhetilanteen arviointilomakkeen avulla ajateltiin voitavan jäsenellä lastenkodissa toteutettavan perhetyön sisältöjä. Arviointilomakkeessa perhetyön sisällöllinen kokonaisuus näyttäytyisi eriteltynä ja ”avattuna”. Arviointilomake toimisi

perhetyön tavoitteenasettelun tukena. Lomakkeen avulla voitaisiin nostaa esiin kussakin tilanteessa tärkeimmiksi katsotut perhetyön sisällöt, kuten eniten huolta aiheuttavat asiat vanhemmuudessa.

Tarve perhetyön kehittämishankkeelle nousi siitä havainnosta, että lastenkodin ohjaajien työnkuvaan kuuluvan perhetyö näyttäytyi jäsentymättömänä ja jokainen ohjaaja toteuttaa perhetyötä yhteistyössä sosiaalityöntekijän kanssa omista näkemyksistään ja lähtökohdistaan käsin. Perhetilanteen arviointilomake olisi yhteisesti tuotettu jäsenitys siitä, mitä asioita perhetyössä tulisi huomioida tavoitteenasettelun näkökulmasta. Arviointilomake olisi siis työväline perheen yksilöllisen tilanteen jäsentämiseksi ja arvioimiseksi suunniteltaessa toimenpiteitä perheen ja vanhemmuuden tukemiseksi. Toimiva lastensuojelu – selvitysryhmä totesi loppuraportissaan, että perheiden tilanteiden arvioinnin välineitä on kuvattu niukasti, vaikka lastensuojelussa joudutaan tekemään paljon arviointeja. Systemaattisesti käytettyjen strukturoitujen menetelmien vähäisyys vaikeuttaa työskentelyn arviointia ja seurantaa. Tutkimukseen perustuvien menetelmien käyttö on mahdollista yhdistää reflektiiviseen työskentelyyn asiakkaan kanssa. Selvitysryhmä ehdottaakin raportissaan, että ” Lastensuojelutarpeen ja lapsen hyvinvointikehityksen arvioinnissa tulee käyttää strukturoituja, dokumentoituja ja tutkimukseen perustuvia lapsen ja perheen tilanteen arviointimenetelmiä”. (Kananen 2013, 36–38.) Perhetilanteen arviointilomake on siis ajankohtainen yritys vastata työelämän tarpeisiin.

Idea lastensuojelun sijaishuollon perhetyössä sovellettavan arviointilomakkeen kehittämisestä nousi Heikki Waris – instituutin kehittäjäsosiaalityöntekijä Annina Myllärniemen hankeraportista Lastensuojelun avohuollon perhetyö ammattikäytäntönä - jäsenyksiä perhetyöstä toimintatutkimuksen valossa (2007). Raportissa kuvattiin Helsingin sosiaalivirastossa hankkeen aikana lastensuojelun avohuollon perhetyön tarpeisiin luotua arviointilomaketta. Hankkeessa pyrittiin jäsentämään avohuollon perhetyön sisältöjä. Totesimme, että vastaavanlainen työväline olisi tarpeen myös sijaishuollon perhetyössä arvioinnin ja suunnittelun välineenä. Tämän lisäksi lomakkeen sisällön tuottamisessa hyödynnettiin Vanhemmuuden roolikartan (Varsinais-Suomen Lastensuojelukuntayhtymä, 1999)

jäsentelyä vanhemmuuden osa-alueista sekä lomakkeeseen sisällytettiin mukailleen Huolen vyöhykkeistö (THL 2014e). Loppujen lopuksi Perhetilanteen arviointilomakkeen sisältö perustuu perhetyötä toteuttavien lastenkodin ohjaajien näkemyksiin siitä mikä on olennaista ja tärkeää perheen tilannetta arvioitaessa. Lomakkeen kehittäminen riittävän kompaktiin muotoon on edellyttänyt sisällön karsimista ja yhdistämistä. Myöskään kaikkia lomakkeen kehittämisehdotuksia ei ole voitu toteuttaa, sillä lomakkeen käytettävyys olisi heikentynyt. Hankkeen aikana ehdotettiin myös erillisen lomakkeen tekemistä vanhemmalle ja työntekijälle. Tämän hankkeen puitteissa siihen ei kuitenkaan ollut resursseja, vaan mahdollinen jatkotyöskentely lomakkeen tiimoilta jää toteutettavaksi hankkeen ulkopuolisena kehittämistyöskentelynä.

Käytännön kehittämistyön keskiössä on ollut alusta saakka asiakkaille koitua hyöty: se, että sijaishuollon perhetyötä tehtäisiin entistä paremmin, tuloksekkaammin ja tasalaatuisemmin. Myös käytännön toteuttamisen teoreettinen perusta asettaa asiakkaan keskiöön, kuten tuloksekas asiakastyö nykytiedon valossa edellyttää.

5.3.1 Perustietoa käytännöstä

Perhetilanteen arviointilomake on ohjesivu mukaan lukien nelisivuinen lomake (hankeraportin liite 2), jonka avulla voidaan löytää perheen ajankohtaiset huolenaiheet lastensuojelun sijaishuollon perhetyön keskiöön. Lomakkeen avulla voidaan määrittää perhetyön tavoitteet asiakassuunnitelmiin sekä hoito- ja kasvatussuunnitelmiin. Lomakkeen avulla määriteltyjen tavoitteiden perusteella voidaan valita tarvittavat perhetyön menetelmät tai toimenpiteet.

Lomakkeen avulla sekä perhe että työntekijä voi ottaa huolenaiheita puheeksi. Lomakkeen avulla voidaan tuoda esiin myös perheen voimavaroja. Lomakkeen arviointikohdat toimivat myös muistilistana sekä käsitteiden avaajana. Lomakkeeseen on sisäänrakennettu huolen vyöhykkeistö, jonka avulla voidaan arvioida huolen suuruutta. Lomakkeen avulla voidaan nostaa esiin kussakin tilan-

teessa tärkeimmiksi katsotut perhetyön sisällöt, kuten eniten huolta aiheuttavat asiat vanhemmuudessa.

Arviointilomake on työväline perheen yksilöllisen tilanteen jäsentämiseksi ja arvioimiseksi suunniteltaessa toimenpiteitä perheen ja vanhemmuuden tukemiseksi. Lastensuojelun sijaishuollon perhetyö on useimmiten kuntouttavaa toimintaa huostaanoton syiden poistamiseksi. Perhetyö voi kuitenkin olla myös uusien ongelmien tai olemassa olevien ongelmien syvenemisen ehkäisyä.

Perhetilanteen arviointilomake käytäntönä ja oikein käytettynä perustuu dialogiseen vuorovaikutukseen (THL 2014f), ratkaisukeskeiseen työotteeseen (THL 2014g) ja voimavarasuuntautuneeseen työskentelyyn (THL 2014h). Käytäntönä se osallistaa perhettä tavoitteelliseen työskentelyyn tilanteensa parantamiseksi ja pyrkii siten asiakkaan voimaantumiseen. Käytännöllä pyritään asiakaslähtöisyyden vahvistamiseen jäsentämällä huostaanottoon liittyvät asiat ymmärrettävällä tavalla ja osallistamalla asiakas tavoitteenasetteluun itseään koskevissa asioissa.

5.3.2 Käytännön toteuttaminen

Toimijat

Perhetilanteen arviointilomakkeen avulla työskentelevät lastenkodin ohjaaja, lapsen vanhempi ja huostassa olevan lapsen asioista vastaava sosiaalityöntekijä. Jos mahdollista, myös lapsi voi olla työskentelyssä mukana. Ohjaajan ja sosiaalityöntekijän osalta käytännön toteuttaminen edellyttää perheen tilanteen ja asiakkaiden tuntemista, sillä asiakas ei välttämättä osaa arvioida omaa tilannettaan realistisesti. Tällöin työntekijöiden tehtävänä on lomakkeen avulla tehdä näkyväksi havaitsemiaan kehittämiskohteita vanhemmuudessa. Työskentely edellyttää säännöllisiä tapaamisia kohtuullisin väliajoin, jotta perheelle voidaan asettaa tavoitteita ja seurata niiden toteutumista; parhaassa tapauksessa perhetilanteen kehittymistä suotuisaan suuntaan. Perhetilannetta voidaan arvioida perheen yhteisellä lomakkeella tai tarvittaessa molempien vanhempien/useiden

huostassa olevien sisarusten tilannetta voidaan arvioida erillisillä lomakkeilla, jotta kaikkien perheenjäsenten yksilölliset tarpeet tulevat huomioiduiksi.

Työntekijältä edellytetään hankalienkin asioiden puheeksiottamisen taitoa, jos perhetilanne sitä edellyttää. Ratkaisukeskeinen sekä voimavarasuuntautunut työote ovat rakentavia teoreettisia lähtökohtia työskentelylle. Samoin motivointitaito on hyödyksi. Asiakkaalta käytäntö edellyttää yhteistyökykyä ja sitoutumista pitkäjänteiseen työskentelyyn, reflektiokykyä, kykyä ottaa vastaan palautetta sekä uskallusta puhua avoimesti vaikeistakin aiheista (esim. päihteidenkäyttö, väkivalta). Tämä edellyttää luottamuksellista suhdetta työntekijän ja asiakkaan välillä. Dialoginen lähestymistapa luo luottamuksen syntymiselle hyvän pohjan, samoin omaohjaajatyöskentely, joka mahdollistaa työskentelyn jatkuvuuden ja ohjaajan asiantuntijuuden kyseisen perheen asioissa.

Resurssit

Käytännön toteuttaminen edellyttää riittävää henkilöstöresurssia: lastenkodin ohjaajalla tulee olla aikaa irrottautua kasvatustyöstä tavoitteelliseen perhetyöhön ja sosiaalityöntekijällä on oltava aikaa säännöllisiin tapaamisiin. Arviointilomakkeen kanssa työskentely tapahtuu käytännössä työntekijöiden ja asiakkaiden tapaamisissa erillisessä palaveritilassa. Ehdoton edellytys on siis rauhallinen ja yksityisyyden takaava tila keskustelulle. Vanhemman osallistuminen säännöllisiin tapaamisiin on mahdollistettava. Perhetilanteen arviointilomakkeesta on oltava tapauskohtaisesti riittävä määrä kopioita aina kun perhetilannetta on tarkoitus arvioida lomakkeen avulla. Täytetyt arviointilomakkeet seuraavat mukana jokaiseen seuraavaan palaveriin. Lomakkeen sähköinen täyttö ja käyttö edellyttäisivät lomakkeen jatkokehittelyä. Toimijoiden henkiset – ja osaamisresurssit on kuvattu edellä otsikon Toimijat alla.

Prosessi

Sijaishuollossa olevan lapsen asioissa on syytä tavata vanhempia säännöllisesti. Turun kaupungissa tapaamisväliksi on määritelty noin viisi viikkoa ja tapaminen kulkee perhepalaverin, perheneuvottelun tai perhetapaamisen nimellä. Siinä on mukana lapsen asioista vastaava sosiaalityöntekijä, sijaishuoltoapaikan omaohjaaja(t), vanhempi/vanhemmat/lähisukulainen sekä mahdollisuuksien mukaan lapsi, mikäli mukanaolo on lapsen edun mukaista. Perhetilanteen arviointilomake voidaan ottaa työkaluksi näihin perhetapaamisiin. Työskentelyn aluksi lomake esitellään osallistujille. Seuraava vaihe toteutetaan joustavasti tilanteen mukaan siten, kuin on mielekästä kyseisen asiakkaan kohdalla: 1) työntekijät esittävät oman arvionsa perhetilanteesta lomakkeen avulla ja ilmaisevat näin huolenaiheensa ja osoittavat perheen voimavarat, tai 2) jokainen osallistuja arvioi perhetilanteen oman näkemyksensä mukaisesti ja näkemyksiä vertaillaan ja niistä pyritään muodostamaan jaettu näkemys, tai 3) lomake käydään yhdessä läpi kohta kohdalta tai 4) lomake käydään läpi työntekijöiden kesken perheen tilanteen kartoittamiseksi, mikäli perheen tilanne ei salli lomakkeen työstämistä yhteistyössä perheen kanssa. Tämä vaihe saattaa edellyttää useampia tapaamiskertoja ennen kuin perheen tilanteesta on saatu kattava kuva ja huolet sekä voimavarat sanallistettua.

Arviointilomakkeen avulla määriteltyjen tavoitteiden suuntainen työskentely puolestaan tapahtuu perhetapaamisten välillä, arjessa: vanhempi pyrkii tiedostamaan ongelmakohtat ja toimimaan rakentavasti, ohjaaja puolestaan opastaa ja neuvoo asiakasta tavoitteiden suuntaiseen toimintaan. Seuraavissa tapaamisissa jatketaan huolta aiheuttavien kohtien työstämistä keskustelun avulla, tehdään näkyväksi perheen voimavaroja, seurataan tavoitteiden saavuttamista ja asetetaan tarvittaessa uusia (kevyempiä tai edistyneempiä) tavoitteita - päämääränä tasapainoinen ja turvallinen vanhemmuus.

Vastaan voi tulla myös tilanteita, joissa ei päästä työntekijöiden ja perheen kesken jaettuun näkemykseen perheen tilanteesta - esimerkiksi lastensuojelun tarpeesta ylipäänsä. Tällöin yhteistyössä tapahtuva tavoitteenasettelu voi olla jopa

mahdotonta. Tällaisessa tapauksessa on syytä pohtia onko Perhetilanteen arviointilomake mielekäs työkalu yhdessä perheen kanssa käytettäväksi, sillä se edellyttää yhteistyössä tapahtuvaa tavoitteenasettelua ja kaikkien osapuolten toimimista samojen tavoitteiden suuntaisesti. Kuitenkin tässäkin tapauksessa lomakkeesta voi olla hyötyä työntekijöille huolenaiheiden kartoittamiseksi tai esimerkiksi muistilistana siitä, mitkä kaikki perhe-elämän osa-alueet tulee muistaa huomioida perheen kokonaistilannetta arvioitaessa. Sijaishuollon tarve on jatkuvan arvioinnin kohteena lapsen ollessa huostaan otettuna.

5.3.3 Käytännön arviointi

Perhetilanteen arviointilomake on kehitetty ja sitä on alustavasti arvioitu Luostarinkadun lastenkodissa osana perhetyön kehittämishanketta vuosina 2012–2013. Arviointia on tehty lomakkeen hyödyllisyyden ja käytettävyyden osalta. Palautetta annettiin ensin lomakkeen raakaversiosta, ja palautteen perusteella lomaketta kehitettiin sekä muodon että sisällön osalta. Arviointiin osallistuivat Luostarinkadun lastenkodin perhetyötä omassa työssään toteuttavat ohjaajat. Valmiista lomakkeesta palautetta antoi seitsemän ohjaajaa, joita pyydettiin kirjallisella puolistrukturoidulla kyselyllä arvioimaan lomakkeen hyödyllisyyttä ja käytettävyyttä. Arviointi tapahtui lomakkeen koetäytön perusteella siten, että ohjaajat täyttivät itsenäisesti lomakkeen oman asiakasperheensä osalta.

Lomakkeen hyödyllisyyden arvioinnin osalta asteikko oli: 0 Täysin hyödytön, 1 Melko hyödytön, 2 Jonkin verran hyötyä, 3 Paljon hyötyä ja 4 Erittäin paljon hyötyä. Kaikki arvioivat lomakkeesta olevan perhetyössä vähintään jonkin verran hyötyä, enemmistö koki lomakkeesta olevan paljon hyötyä. Käytettävyyden osalta arviointiasteikko oli: 0 Erittäin vaikea käyttää, 1 Melko vaikea käyttää, 2 Kohtalaisen helppo käyttää, 3 Helppo käyttää ja 4 Erittäin helppo käyttää. Arvioitsijat kokivat lomakkeen olevan vähintään kohtalaisen helppo käyttää, enemmistö koki lomakkeen vähintään helpoksi käyttää.

Palautekyselyssä pyydettiin arvioitsijoita kommentoimaan Perhetilanteen arviointilomakkeen hyödyllisyyttä ja käytettävyyttä myös sanallisesti. Kommenteissa

lomakkeen vahvuutena nostettiin esiin siitä heijastuva voimavarasuuntautuneisuus. Toisaalta peräänkuulutettiin vieläkin voimavarakeskeisempää otetta perustellen muun muassa sillä, että vanhempien on helpompi keskustella huolista, kun heidän voimavaransa ja onnistumisensa tuodaan vielä paremmin esiin. Koettiin myös, että lomake auttaa pilkkomaan perhetyön tavoitteita pienempiin, konkreettisiin asioihin. Käytettävyyden osalta lomakkeeseen kaivattiin enemmän tilaa omille muistiinpanoille. Palautteissa pohdittiin myös arviointiasteikon monitulkinnallisuutta ja sitä, että ”rasti ruudussa” ei riittävästi kuvaa perhetilanteiden kompleksisuutta. Lomakkeesta toivottiin sähköistä versiota, jota työntekijä voisi muokata oman asiakasperheensä tarvetta vastaavaksi. Koettiin myös, että lomakkeen täyttäminen on joillekin asiakkaille liian haastavaa esimerkiksi mielenterveysongelmien vuoksi tai siksi, että oman lapsen asiat eivät kiinnosta.

Yksi huostaan otetun lapsen vanhempi koetäytti Perhetilanteen arviointilomakkeen ja arvioi sitä samalla arviointilomakkeella kuin ohjaajat. Hänen yksityisyytensä turvaamiseksi tässä raportissa ei analysoida koetäytön tai arvioinnin tuloksia. Päätelmien tekemiseksi asiakkaiden kokemuksista Perhetilanteen arviointilomakkeesta otannan olisi oltava suurempi.

Toteutetun arvioinnin perusteella Perhetilanteen arviointilomakkeella voidaan jäsenellä ja selkiyttää lastensuojelun sijaishuollon perhetyötä ja lomake voi olla hyödyllinen yhteisen tavoitteenasettelun tukena perhetyössä. Idea lomakkeen kehittämisestä ja sen kehittelytyö on toteutettu lähellä varsinaista perhetyötä, ohjaajien toimesta jotka perhetyötä toteuttavat.

Jatkossa olisi arvioitava Perhetilanteen arviointilomakkeen toimivuutta ja vaikuttavuutta käytännön perhetyön valossa; tuoko se todella oletettua lisäarvoa perhetyöhön. Tämä edellyttäisi lomakkeen käyttöönottoa asiakastyössä ja arviointitietoa siitä, miten lomakkeen käyttö on koettu asiakastyössä. Olisi tärkeää kerätä sekä ohjaajien että asiakkaiden kokemuksia Perhetilanteen arviointilomakkeesta yhteistyön ja tavoitteenasettelun välineenä perhetyössä.

5.4 Hankkeen loppuarviointi

Palaute hankkeen onnistumisesta kerättiin kehittämistyöryhmän jäseniltä kyselylomakkeella hankkeen päätteeksi. Lomakkeeseen oli koottu muistin virkistykseksi lyhyesti hankkeen kehittämistoiminnan sisällöt, ja pyydettiin palautetta hankkeen onnistumisesta avoimella kysymyksellä. Palautteissa korostuivat yhteisen keskustelun tärkeänä pitäminen ja sen anti ymmärryksen lisääntymiselle.

Ohjaajien arjen työhön ei ole resursoitu juurikaan sellaista aikaa, jolloin kaikki osaston ohjaajat olisivat paikalla keskustelemassa työstä. Hankkeen aikana tällaisia tilaisuuksia oli useita ja niitä pidettiin palautteen perusteella erityisesti arvossa. Siitä saattaa päätellä, että työyhteisössä olisi haluja reflektoida ja jatkossakin kehittää omaa työtä, mikäli rakenteet sen sallisivat.

Palautteista välittyi myös työyhteisön kunnioitus toistensa näkemyksiä kohtaan: ”Oli hienoa kuulla osaston työntekijöiden ajatuksia perhetyöstä. Sain kuulla asioita eri näkökulmista, mielenkiintoista. Se lisäsi tietouttani perhetyöstä sekä lisäsi kiinnostusta.” Kehittämistoiminta lisäsi kiinnostusta työn kehittämiseen ja sen koettiin myös lujittavan ja vaikuttavan positiivisesti työyhteisöön: ”Uskon, että asioiden yhteisellä pohtimisella on positiivinen vaikutus myös työyhteisöön. Yhteiset ahaa-elämykset vahvistavat ja lujittavat.”

En osaa sanoa, saavutimmeko tavoitteen keskusteleammaksi työyhteisöksi kasvamisesta tai lisääntyivätkö työyhteisön kehittämisvalmiudet – sitä ei tullut arvioitua. Aloitimme kehittämisen tutustumalla demokraattisen dialogin periaatteisiin ja pohdimme työyhteisömme vuorovaikutusta. Kehittämishankkeeseen osallistuminen on väistämättä muuttanut työyhteisöämme, mutta millä tavalla – sitä emme arvioineet. Loppuarvioinnin perusteella saimme positiiviseksi koetun kokemuksen työyhteisön oman työnsä kehittämisen prosessiin osallistumisesta ja erilaisten kehittämismenetelmien hyödyntämisestä. Uskon myös, että tämän kokemuksen perusteella kehittämistoiminnan ympäriltä putosi salaperäisyyden viitta: kehittäminen on jotakin, mihin pystymme – ja johon olemme jälleen valmiit pelottomasti tarttumaan, mikäli mahdollisuus tarjoutuu.

6 POHDINTA

Luostarinkadun lastenkodin lastensuojelun sijaishuollon perhetyön kehittämishankkeessa pyrittiin kehittämään lastenkodin ohjaajien toimintatapaa käsitteellistämällä ja jäsentämällä perhetyön kokonaisuutta. Kehittämisen tavoitteena oli sijaishuollon perhetyön sisältöjen jäsentäminen sekä työkalun luominen perhetyön tavoitteellisuuden vahvistamiseksi. Hankkeella tavoiteltiin myös avoimen ja kriittisen reflektoinnin lisääntymistä työyhteisössä, kehittämisvalmiuksien vahvistamista ja siten työyhteisön ammatillisuuden vahvistumista. Hankkeen edetessä kehittämistyöryhmä reflektoi perhetyön osa-alueita eri näkökulmista ja eri menetelmiä käyttäen.

Kehittämisen lähtökohtana ei ollut varsinaisesti olemassa oleva ongelma, vaan visio jostakin paremmasta, toimivammasta, jäsenytyneemmästä, tavoitteellisemmasta, tuloksellisemmasta. Hankkeen kehittämistehtäviksi tarkentuivat hankkeen edetessä perhetyön tavoitteiden ja menetelmien erittely ja kirjaaminen, työkalun kehittäminen perhetyön tavoitteenasettelun tueksi ja keskusteleammaksi työyhteisöksi kasvaminen. Yhdessä päätettiin myös asiakkaan osallistamisesta kehittämistoimintaan ja lastenkodin kotilomakäytännön pohdiskelusta yhtenäisemmän ja perustellumman toimintatavan luomiseksi.

Kokemus kehittämistyöskentelystä kehittäjäasiakkaan kanssa olikin hankkeen mielenkiintoisimpia. Etukäteen mietitytti, miten vaikea vanhemmuuden hankalista puolista olisi keskustella avoimesti kehittäjäasiakkaan läsnä ollessa. Tunne oli varmasti molemminpuolinen. Eettisestä näkökulmasta pohditutti, kokiisiko kehittäjäasiakas raskaana keskustelun kotilomakäytännöstä, koska asia koskettaa häntä henkilökohtaisesti kipeällä tavalla. Mietitytti myös leimaisiko kehittämiseen osallistuminen jollakin tavalla myöhempää työskentelyä vanhemman kanssa. Kehittäjänä pidin tärkeänä, että kehittäjäasiakas kokisi tilanteen miellyttävänä. Palautteen perusteella siinä onnistuttiin. Kehittämistilanne yllätti avoimuudellaan ja rakentavuudellaan. Asiakkaan näkökulma oli aidosti kiinnostava, aihe vei mukanaan ja kehittämispalaverin tuloksena oli kuuden

hengen voimin tuotettuna neljä suurta kartongillista kotilomakäytännön SWOT-analyysia, joka kirjoitettiin auki hankeraportin tulososiossa. Sitä voisi hyödyntää esimerkiksi lastenkodin perehdyttämiskansion perhetyön osiossa.

Hankkeessa ei tavoiteltu rakenteellisia muutoksia, vaan kehittämisen lähtökohdina olivat olemassa olevat resurssit ja rakenteet. Kehittämällä tavoiteltiin olemassa olevien resurssien entistä tarkemmin kohdistettua ja tuloksellisempaa käyttöä. On Turun kaupungin lastensuojelun sijaishuollon strategian mukaista kehittää perhetyötä tuloksellisuuden lisäämiseksi. Kehittämishanke oli ajan hermolla. Henkilökunnan määrä lastenkodin osastolla 1 asetti haasteen sekä kehittämistoiminnalle hankkeessa että työn suunnittelulle ja kehittämiselle ylipäänsä. Osaston kaikki viisi ohjaajaa ovat normaalisti läsnä kaikki yhtä aikaa noin kaksi kertaa vuodessa. Kehittämistoiminta ja sitoutuminen hankkeeseen houkutteli osallistumaan toisinaan myös vapaa-ajalta. Koko kehittämistyöryhmän saaminen paikalle kerralla osoittautui kuitenkin lähes mahdottomaksi.

Käytännön kehittämistyö perustui toimijoiden yhteiseen reflektointiin ja avoimeen dialogiin. Reflektiivisyyden perustelu nojasi käsitykselle todellisuuden ja tiedon sosiaalisesta konstruoitumisesta. Loimme yhteistä ymmärrystä ja käyttöteoriaa refleктоimalla kehittämisteemoja, mikä lisäsi ymmärrystämme omasta ja muiden toiminnasta. Tällä pyrittiin viimekädessä tasalaatuisempaan työskenteelyyn perhetyön osalta. Pyrimme kriittisempään reflektointiin kyseenalaistamalla tietoisesti nykykäytäntöjen ja -käsitysten perusteluja. Kirjavat koulutustaustat sekä kirjavan mittainen työkokemus tekivät reflektoinnista mielenkiintoista. Konkretisoitui jälleen se tosiasia, että jokainen työskentelee ja prosessoi tietoa omista lähtökohdistaan käsin. Ohjaustyötä on yhtä monenlaista kuin on ohjaajaakin. Kuitenkin mitä jaetumpi näkemys ohjaajilla on, sen saumattomampaa työ on ja sitä tasa-arvoisemmassa asemassa asiakkaat ovat suhteessa palveluidensa laatuun.

Hankkeen tuotoksena syntyi ensin sijaishuollon perhetyön jäsenyys taulukon muodossa. Taulukossa esitellään perhetyön moninaiset tavoitteet, keinot ja menetelmät. Jäsenyys ei ole edelleenkään kaikenkattava, mutta se palveli hankkeen suuntaamista ja tuo esiin perhetyön monimuotoisuuden. Lastenkodin

kotilomakäytännön pohtiminen yhdessä kehittäjäasiakkaan kanssa tuotti jäsen-
telyn toisinaan päänvaivaa tuottavasta kotilomakäytännöstä: ei ole aina helppoa
olla päättämässä siitä, palveleeko vanhemman luona kyläily lapsen etua. Vai-
kea sanoa helpottuiko päätöksenteko kehittämistoiminnan myötä, mutta ainakin
jokaisen osallistujan tietovaranto laadukkaan ja perustellun päätöksenteon poh-
jaksi kasvoi. Ennen kaikkea saimme harjoitella kehittämistä tasavertaisina yh-
dessä asiakkaan kanssa. Jälleen olimme ajan hermolla.

Perhetilanteen arviointilomake kehitettiin hankkeessa työvälineeksi, jonka avulla
voidaan määritellä yhdessä asiakkaan kanssa tavoitteet työskentelylle perheen
jälleenyhdistämiseksi – tai monessa tapauksessa työskentelylle vanhemmuu-
den vahvistamiseksi lapsen jatkaessa sijaishuollossa, mikä on sekin perheen
kannalta arvokasta ja monen perheen kohdalla lastensuojelun sijaishuollon rea-
liteetti. Perhetyöllä on merkitystä, vaikka perhettä ei voitaisikaan yhdistää.

Perhetilanteen arviointilomake pyrkii olemaan synteesi perhetyön syvimmästä
olemuksesta parhaimmillaan: siinä korostuu yhteistyö, se asettaa lapsen perhe-
työn keskiöön, vanhemman yksityisyyteen puuttuminen perustellaan lapsen hy-
vinvoinnin lisääntymisellä, työskentely on voimavarasuuntautunutta ja yksilöllis-
tä, ja siinä korostuu työskentelyn tavoitteellisuus. Vanhemman merkitystä lap-
selle ja lapsen hyvinvoinnille tuodaan esiin, ja vanhemmalle annetaan hänelle
kuuluva vastuu sillan rakentamisesta itsensä ja lapsen välille. Lomakkeen kehit-
telystä pyrittiin huomioimaan tulokseksi todetut sosiaaliohjauksen lähesty-
mistavat.

Lastensuojelulaki edellyttää erillisen asiakassuunnitelman laatimista vanhem-
muuden tukemiseksi. Perhetilanteen arviointilomaketta voidaan hyödyntää van-
hemman asiakassuunnitelman laadinnassa: se ohjaa asettamaan konkreettisia
tavoitteita vanhemman kuntouttamiseksi ja perheen tilanteen parantamiseksi.
Huolen vyöhykkeistön avulla suurimmat huolet ohjautuvat työskentelyn keski-
öön.

Lastensuojelulaki edellyttää työskentelemistä perheen jälleenyhdistämiseksi.
Lastenkodin ohjaajan rooli tässä työskentelyssä ei ole yksiselitteinen. On osin

epäselvää, missä määrin ja millä keinoin lastenkodin ohjaajan tulisi työskennellä vanhemman kuntouttamiseksi. Perheiden kanssa työskennellään lastenkodissa paljon, mutta vanhemman kuntoutumisen näkökulma ei ole aina kovin vahvana läsnä. Vanhemman kuntoutuminen on kuitenkin usein edellytys sille, että huostaanoton kriteerejä voidaan uudelleenarvioida. Lastenkodin ohjaajien työnkuvassa korostuu sijoitettujen lasten hoito ja kasvatusta; aika- ja henkilöstöresurssit vanhemman kuntouttamiseksi ovat pienet, palvelujärjestelmän rakenteet eivät tue riittävästi moniammatillista yhteistyötä vanhemman kuntouttamiseksi ja myös osaamista vanhemman ja perheen kuntouttamiseksi tarvitaan lisää.

Suomessa on kuitenkin jo kokemusta menestyksekkäästä perhekuntoutuksesta koko perheen ympärivuorokautisessa hoidossa. Lastensuojelun työn tuloksellisuuden kehittämiseksi olisi syytä paneutua perhekuntoutuksen mahdollisuuksiin niin avohuollon kuin sijaishuollonkin perhetyössä. Perhekuntoutuksen osaamisesta ammentamalla voitaisiin vahvistaa perhetyön kuntoutusnäkökulmaa, vaikka resursseja koko perheen pitkäaikaisen sijoituksen järjestämiseen ei olisi-kaan.

Useat tahot ovat todenneet, että huostaan otetun ja sijoitetun lapsen vanhempi tarvitsee tukea, mutta sitä ei ole riittävästi tarjolla. Lastenkodeissa tehdään jo valtavan hyvää työtä vanhemmuuden tukemiseksi, kuten laki edellyttää. Samalla kuitenkin tiedostetaan, että sijaishuollon perhetyö ei suinkaan aina ole vanhemman kuntoutumisen kannalta riittävää. Edes rajattomat resurssit eivät myöskään auta vanhempaa, joka ei ole motivoitunut ottamaan tarjottua apua vastaan.

Sijaishuollon järjestämisen näkökulmasta vanhemmuuden tukeminen lastensuojelulain tarkoittamalla tavalla näyttäytyy mielenkiintoisena. Kunnallisessa laitoshoidossa, tiiviissä yhteistyössä perheen asioista vastaavan sosiaalityöntekijän kanssa tavoitteellinen työskentely perheiden kanssa on arkipäivää. Turun kaupungissa on viime vuosina kehitetty biologisia vanhempia tukevia työmuotoja myös muille kuin laitokseen sijoitettujen lasten vanhemmille. On kuitenkin syytä pohtia, mitä perhehoidon lisääntyminen sijoitusmuotona merkitsee lapsen ja biologien vanhemman suhteen kannalta: kuka silloin työskentelee vanhem-

man kuntouttamiseksi ja millä resursseilla. Lastensuojelun sosiaalityöntekijöiden asiakasmäärät ovat huomattavasti suosituksia suurempia lähes koko Suomessa. Turun kaupungin tarjoamassa sijaishuollossa sosiaalityöntekijä on lähellä, esimerkiksi Luostarinkadun lastenkodin tapauksessa yhtenä päivänä viikossa paikan päällä laitoksessa. Suuntaus on kuitenkin se, että lastenkodin ohjaajan vastuu perhetyön toteuttamisesta kasvaa. Hankkeen tulokset tulevat tarpeeseen ennemmin kuin myöhemmin.

7 ARVIOINTI

Luostarinkadun lastenkodin lastensuojelun sijaishuollon perhetyön kehittämishanke oli monella tapaa ajankohtainen. Hanke palveli laitoksen ja sijaishuollon strategiaa. Luostarinkadun lastenkodin suunnitelmassa vuosille 2012–2013 todettiin seuraavaa: ”Lastenkodin yleisenä kehittämistavoitteena on hoidon tason nostaminen perheiden kanssa tehtävää työtä sekä kotiinpäin tehtävää työtä tehostamalla. Hoidon tason nosto on välttämätöntä työn vaativuuden kasvaessa. Sosiaalityöntekijän osuus vähenee jatkuvasti lastenkodissa tehtävässä perhetyössä. Tämä on saatava korvattua ohjaajien työtettä kehittämällä.”

Toimiva lastensuojelu –työryhmän loppuraportissa tuli vastaan useita seikkoja, joiden perusteella hankkeemme eli ajassa. Raportissa peräänkuulutettiin muun muassa kehittäjäasiakkaita sekä arviointityökalujen kehittämistä lastensuojeluun, jossa arviointityötä olisi tehtävä jatkuvasti. Muutamissa vastaan tulleissa sijaishuollon perhetyötä koskevissa jäsentelyissä päätelmät vahvistivat tämän hankkeen lähtökohtia: sijaishuollon perhetyötä pitäisi tehdä järkevämmiin ja tavoitteellisemmin. Sosiaalipalveluiden on alettava pikku hiljaa vastaamaan myös työn vaikuttavuuden mittaamisen vaateeseen.

Mielestäni hankkeessa työskenneltiin tavoitteiden ja kehittämistehtävien suuntaisesti. Perhetyön tavoitteellisuutta pohdittiin läpi hankkeen eri näkökulmista. Kehittämismenetelmät palvelivat tavoitteiden saavuttamista ja rikastuttivat kehittämisprosessia. Hankkeeseen mahtui monenlaista toimintaa. Kokonaisuus pysyi kuitenkin mielestäni hallinnassa, kun hankkeen suuntaamisessa piti mielessä alkuperäiset tavoitteet. Hankkeessa oli kyseessä työyksikkömme sisäinen kehittäminen, mutta kehittämistyön tuloksena syntyvät jäsentelyt olisivat hyödynnettävissä myös muissa vastaavissa työyksiköissä. Hankkeen tuotosten viimeistelyssä rönsyily kostautui, sillä aika ei riittänyt tuotosten kovin pitkäjännteeseen työstämiseen. Myös perhetyön kirjallista sanallistamisen olisi voinut hankeraportissa viedä vielä pidemmälle, mutta silloin hankkeen painopiste olisi kal-

listunut yhteisestä työn kehittämisestä allekirjoittaneen yksinäiseen puurtamiseen tietokoneen äärellä.

Pidän hankkeen keskeisimpänä konkreettisena tuotoksena Perhetilanteen arviointilomaketta. Lomake vastaa mielestäni sisällöllisesti ja työmenetelmänä sijaishuollon perhetyön haasteisiin, mutta lomakkeen ulkoasu kaipaa ammattilaisen kosketusta ennen sen levittämistä laajemmalle yleisölle. Lomaketta oli luomassa ja arvioimassa kaiken kaikkiaan toistakymmentä lastensuojelun ammattilaista.

Työyhteisön kannalta kehittämistyö käynnistyi ja sai kantavan teemansa ”ulkoapäin” eli allekirjoittaneen tarpeesta löytää kehittämiskohde, mutta työyhteisö kokonaisuutena ohjasi kehittämisen tarkempia sisältöjä ja suuntaa. Työyhteisö lupautui alusta saakka sitoutumaan hankkeeseen ja piti lupauksena. Osallistuminen ja osallistaminen olivat hankkeen olennaisia lähtökohtia alusta saakka ja myös hankkeen suurimpia onnistumisia.

Kehittämistyöryhmän työskentely hyödytti lastenkodin osaston 1 työtettä ja yhteistyötä, sillä kehittämispalaverit tarjosivat ainutlaatuisen mahdollisuuden työn tekemisen tapojen yhteiselle reflektoinnille. Perhetyö näyttäytyy nyt huomattavasti jäsentyneempänä kokonaisuutena. Materiaalia sijaishuollon perhetyötä koskien löytyi enemmän kuin hankkeen alkumetreillä oletin. Toisaalta osa keskeisestä materiaalista tuotettiin vasta hankkeen aikana tai jopa hankkeen aktiivisen toiminta-ajan jälkeen. Materiaalista olisi saanut aikaiseksi laajan tutkielman, mutta tässä hankkeessa korostui Luostarinkadun lastenkodin kehittämistyöryhmän työskentely ja se saa näkyä myös hankeraportissa.

Työn sanoittamisen merkitys on äärettömän tärkeä työn tasalaatuisuuden, osaamisen jakamisen, jatkuvan kehittämisen ja muun muassa uusien ammattilaisten perehdyttämisen näkökulmasta. Oman lastensuojelun ammattilaisuuden kehittymisen kannalta hankkeen anti oli korvaamaton. Hankkeen läpivieminen ja –eläminen yhdessä työtovereiden kanssa oli oppimiskokemus vaikka vertaa. Koen, että myös työyhteisömme otti hankkeen myötä askeleen kohti oppivaa organisaatiota.

LÄHTEET

Anttila, P. 2007. Realistinen evaluaatio ja tuloksellinen kehittämistyö. Artefakta 19. Hamina: Akatiimi Oy.

Denscombe, M. 1998. The Good Research Guide for Small-Scale Social research projects. Buckingham–Philadelphia: Open University Press.

Heikkilä, A.; Jokinen, P. & Nurmela, T. 2008. Tutkiva kehittäminen. Avaimia tutkimus- ja kehittämishankkeisiin terveysalalla. Helsinki: WSOY Oppimateriaalit Oy.

Heikkinen, H. L. T. & Huttunen, R. 2006. Toimintatutkimuksen lähtökohdat. Teoksessa Heikkinen, H. L. T.; Rovio, E. & Syrjälä, L. (toim.) Toiminnasta tietoon. Toimintatutkimuksen menetelmät ja lähestymistavat. Helsinki: Kansanvalistusseura, 16–38.

Heikkinen, H. L. T. & Huttunen, R. 2006. Toimintatutkimus tieteenä. Teoksessa Heikkinen, H. L. T.; Rovio, E. & Syrjälä, L. (toim.) Toiminnasta tietoon. Toimintatutkimuksen menetelmät ja lähestymistavat. Helsinki: Kansanvalistusseura, 184–202.

Heikkinen, H. L. T.; Huttunen, R.; Kakkori, L. & Tynjälä, P. 2006. Totuuden ongelma. Teoksessa Heikkinen, H. L. T.; Rovio, E. & Syrjälä, L. (toim.) Toiminnasta tietoon. Toimintatutkimuksen menetelmät ja lähestymistavat. Helsinki: Kansanvalistusseura, 163–183.

Kananoja, A.; Lavikainen, M. & Oranen, M. 2013. Toimiva lastensuojelu – selvitysryhmän loppuraportti. Sosiaali- ja terveysministeriön raportteja ja muistioita 2013:19. Viitattu 29.10.2014 http://www.stm.fi/c/document_library/get_file?folderId=6511574&name=DLFE-26809.pdf.

Korhonen, S. & Julkunen, I. 2007. Vuorovaikutuksella vaikuttavuuteen. Sosiaalialan hyvät käytännöt työn kehittämisen ja ohjaamisen välineenä. Hyvät käytännöt -ohjelman loppuraportti. Helsinki: Stakes.

Kujala, V. 2006. Sijoitettujen lasten biologisten vanhempien tukeminen. Helsinki: Sininauhaliitto Ry.

Kuusikko-työryhmä 2013. Suomen kuuden suurimman kaupungin lastensuojelun palvelujen ja kustannusten vertailu vuonna 2012. Kuusikko-työryhmän julkaisusarja. Helsinki: Edita Prima Oy. http://www.kuusikkokunnat.fi/SIRA_Files/downloads/Lastensuojelu_raportti_23042014.pdf.

Lastensuojelulaki 13.4.2007/417.

Myllärniemi, A. 2007. Lastensuojelun avohuollon perhetyö ammattikäytäntönä – jäsenyyksiä perhetyöstä toimintatutkimuksen valossa. Soccan ja Heikki Waris – instituutin julkaisusarja 2007. Helsinki: Heikki Waris – instituutti. Viitattu 3.5.2014 http://www.socca.fi/files/90/Lastensuojelun_perhetyo_ammattikaytantona.pdf.

Niiniluoto, I. 1984. Johdatus tieteenfilosofiaan – käsitteen- ja teorianmuodostus. Helsinki: Otava.

Sosiaalihuoltolaki 17.9.1982/710.

SOSTE 2014. Arviointityökaluja. Viitattu 25.20.2014 <http://www.soste.fi/elinvoimaiset-jarjestot/arviointitoiminta/arviointitietoa/arviointityokaluja.html>.

THL 2012. Lastensuojelu 2012. Viitattu 29.10.2014 <http://www.thl.fi/fi/tilastot/tilastot-aiheittain/lasten-nuorten-ja-perheiden-sosiaalipalvelut/lastensuojelu>.

THL 2014a. Lastensuojelun käsikirja. Työprosessi. Avohuolto. Lastensuojelun avohuollon tukitoimet. Perhetyö. Viitattu 3.11.2014 <http://www.thl.fi/fi/web/lastensuojelun-kasikirja/lastensuojelun-kasikirja/tyoprosessi/avohuolto/lastensuojelun-avohuollon-tukitoimet/perhetyo>.

THL 2014b. . Lastensuojelun käsikirja. Työprosessi. Avohuolto. Lastensuojelun avohuollon tukitoimet. Koko perheen sijoitus perhe- tai laitoshuoltoon. Viitattu 3.11.2014 <http://www.thl.fi/fi/web/lastensuojelun-kasikirja/lastensuojelun-kasikirja/tyoprosessi/avohuolto-/lastensuojelun-avohuollon-tukitoimet/koko-perheen-sijoitus-perhe-tai-laitoshuoltoon>.

THL 2014c. Lastensuojelun käsikirja. Työprosessi. Sijaishuolto. Hoito- ja kasvatus sijaishuollossa. Yhteistyö lapsen syntymävanhempien kanssa. Viitattu 3.11.2014 <http://www.thl.fi/fi/web/lastensuojelun-kasikirja/lastensuojelun-kasikirja/tyoprosessi/sijaishuolto/hoito-ja-kasvatus-sijaishuollossa/yh-teisty-lapsen-syntymavanhempien-kanssa#Syntym%C3%A4vanhempien%20tukeminen%20sijoituksen%20aikana>.

THL 2014d. Lastensuojelun käsikirja. Työprosessi. Huostaanoton jatkuva arviointi. Viitattu 29.10.2014 <http://www.thl.fi/fi/web/lastensuojelun-kasikirja/lastensuojelun-kasikirja/tyoprosessi-/huostaanotto/huostaanoton-jatkuva-arviointi>.

THL 2014e. Huolen vyöhykkeistö. Viitattu 3.5.2014 http://www.thl.fi/fi_FI/web/kasvunkumppanit-fi/tyon/menetelmat/verkostodialogiset_menetelmat/huolen_vyohykkeisto.

THL 2014f. Kasvun kumppanit. Työn tueksi. Periaatteet. Dialogisuus ammattilaisen ja perheen välillä. Viitattu 3.11.2014 http://www.thl.fi/fi_FI/web/kasvunkumppanit-fi/tyon/periaatteet/dialogisuus_ammattilaisen_ja_perheen_valilla

THL 2014g. Lastensuojelun käsikirja. Työmenetelmät ja –välineet. Ratkaisukeskeinen työskentely. Työmenetelmät. Viitattu 3.11.2014 <http://www.thl.fi/fi/web/lastensuojelun-kasikirja/lastensuojelun-kasikirja/-tyomenetelmat-ja-valineet/tyomenetelmat/ratkaisukeskeinen-tyoskentely>.

THL 2014h. Kasvun kumppanit. Työn tueksi. Menetelmät. Voimavaralähtöiset menetelmät. Viitattu 3.11.2014 http://www.thl.fi/fi_FI/web/kasvunkumppanit-fi/tyon/menetelmat/voimavaralahtoiset_menetelmat.

Toikko, T. & Rantanen, T. 2009. Tutkimuksellinen kehittämistoiminta. 3., korjattu painos. Tampere: Tampere University Press.

Toikko, T. 2012. Asiakkaasta kokemusasiantuntijaksi. Suuntaaja 3/2012, 4–7. Viitattu 25.10.2014 http://www.epshp.fi/files/5934/Suuntaaja3_2012.pdf.

Turun kaupungin Sosiaaliosasto 2008. Sosiaaliosaston toimintaohjeita. Sosiaalityön tulosalueen ohjeet, säännöt ja sopimukset. Turun kaupungin intranet.

Vanhanen, S. 2014. Kuka auttaisi meidän perhettä? Sijoitetun lapsen ja hänen perheensä tukeminen ja jälleenyhdistäminen – kehittämishankkeen raportti. Helsinki: SOS-Lapsikylä Ry.

Varsinais-Suomen Lastensuojelukuntayhtymä 1999. Vanhemmuuden roolikartta. Viitattu 3.5.2014 <http://www.vslk.fi/index.php?id=19>.

Vilka, H. 2005. Tutki ja kehitä. Helsinki: Tammi.

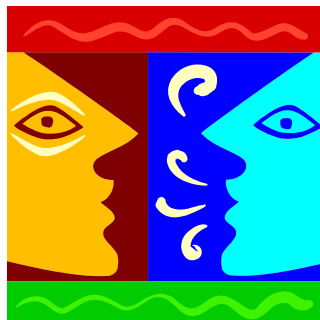
Virtuaaliyliopisto 2014. Toiminnan kehittäminen. Viitattu 25.10.2014 http://www.uiah.fi/virtu/-materiaalit/tuotetiede/html_files/153_ohjaava.html

Yhteiskuntatieteellinen tietoarkisto 2013. Menetelmäopetuksen tietovaranto. KvantimOTV. Kyselylomakkeen laatiminen. Viitattu 29.20.2014 <http://www.fsd.uta.fi/menetelmaopetus-/kyselylomake/laatiminen.html>.

Wikipedia.org 2014. Sosiaalinen konstruktionismi. Viitattu 3.11.2014 http://fi.wikipedia.org/wiki/Sosiaalinen_konstruktionismi.

Demokraattisen dialogin eli tasavertaisen keskustelun periaatteet

1. Dialogi on ajatusten vaihtoa osanottajien välillä.
2. Kaikkien, joita asia koskee, on saatava osallistua keskusteluun.
3. Kaikkien pitää olla aktiivisia, esittää ideansa ja myös auttaa toisia esittämään omansa.
4. Kaikki osallistujat ovat tasavertaisia.
5. Työkokemus on kaikkien osanottajien osallistumisen perusta.
6. Jokaisen osanottajan kokemuksista ainakin joitakin tulee pitää oikeutettuina.
7. Kaikkien täytyy ymmärtää, mistä on puhe.
8. Kaikki keskusteltavaa asiaan liittyvät väitteet ovat oikeutettuja.
9. Mielenpito esitetään suullisesti, kirje ei riitä.
10. Osallistujien on siedettävä erilaisten mielipiteiden esiintyminen.
11. Jokaisen osanottajan on hyväksyttävä, että muilla osanottajilla saattaa olla parempia perusteluja kuin hänellä itsellään on.
12. Jokaisen osallistujan työrooli, auktoriteetti yms. voidaan ottaa keskusteltavaksi.
13. Dialogin tulee tuottaa sopimuksia, jotka voivat johtaa käytännön toimenpiteisiin.



Säännöt on kehitetty ruotsalaisessa LOM-ohjelmassa (Ledning, Organisation och Medbestämmande). Tässä Gustavsenin (1992) mukaan.

PERHETILANTEEN YHTEINEN ARVIOINTI

- Arviointilomakkeen voi täyttää omahoitaja tai vanhempi yksin tai yhdessä. Vanhempi voi täyttää lomakkeen rauhassa kotona.
- Lomake on mielekästä täyttää lapsi- ja vanhempikohtaisesti, jolloin jokaisen yksilölliset tilanteet ja tarpeet tulevat huomioiduiksi.
- Tavoitteena on perheen ajankohtaisten huolenaiheiden löytäminen perhetyön keskiöön.
- Lomakkeen avulla voidaan määrittää perhetyön tavoitteet asiakassuunnitelmiin sekä hoito- ja kasvatussuunnitelmiin.
- Tavoitteiden määrittelyn perusteella voidaan valita tarvittavat perhetyön menetelmät tai toimenpiteet.
- Lomake auttaa sekä perhettä että työntekijää ottamaan huolenaiheet puheeksi.
- Lomakkeen avulla voidaan tuoda esiin myös perheen voimavaroja.
- Lomakkeen arviointikohdat toimivat myös muistilistana sekä käsitteiden avaajana.
- Lomakkeen ensisijainen tarkoitus on pohtia arviointikohtia erityisesti perhetyön tavoitteiden näkökulmasta.

KÄYTTÖOHJE

Rastita jokaisesta arviointikohdasta parhaiten sopiva vaihtoehto kuvaamaan huolen suuruutta. Rastita myös perheen voimavarat. Vaihtoehdot ovat:

voimavara (Tämä tarkoittaa, että arviointikohta on perhettä kannatteleva voimavara tai vahvuus.)

ei huolta / ei ajankohtainen

pieni huoli

keskisuuri huoli

suuri huoli

LAPSEN HYVINVOINTI

- *Perhetyön tavoite on hyvinvoiva lapsi, ja lapsi on aina perhetyön keskiössä.*

	voima- vara	ei huolta / ei ajankoh- tainen	pieni huoli	keski- suuri huoli	suuri huoli
1. Lapsi on terve ja kehittynyt ikätasoisesti (mm. puheen, motoriikan ja fyysinen kehitys, itsenäistyminen).	<input type="checkbox"/>	<input type="checkbox"/>	<input type="checkbox"/>	<input type="checkbox"/>	<input type="checkbox"/>
2. Lapsi on tunne-elämältään tasapainoinen ja ikätasoisesti kehittynyt (mm. kyky ilmaista ja hallita positiivisia ja negatiivisia tunteita, ei itsetuhoisuutta).	<input type="checkbox"/>	<input type="checkbox"/>	<input type="checkbox"/>	<input type="checkbox"/>	<input type="checkbox"/>
3. Lapsi selviää hyvin sosiaalisissa tilanteissa (mm. kyky liittyä muiden seuraan ja tulla toimeen muiden kanssa, ei muiden uhkailua, laadukkaat kaverisuhteet).	<input type="checkbox"/>	<input type="checkbox"/>	<input type="checkbox"/>	<input type="checkbox"/>	<input type="checkbox"/>
4. Lapsi on päihteetön.	<input type="checkbox"/>	<input type="checkbox"/>	<input type="checkbox"/>	<input type="checkbox"/>	<input type="checkbox"/>
5. Lapseen ei kohdistu väkivaltaa tai väkivallan uhkaa kenenkään taholta. Lapsen ei tarvitse pelätä tai nähdä väkivaltaa (myös seksuaalinen turvallisuus).	<input type="checkbox"/>	<input type="checkbox"/>	<input type="checkbox"/>	<input type="checkbox"/>	<input type="checkbox"/>
6. Lapsi hyväksyy huostaanoton (mm. lapsella ei haittaavaa lojaliteettiristiiriita perheen ja sijoituspaikan kesken, kyky luottaa hoitavaan aikuiseen ja ottaa vastaan hoitoa ja kasvatusta).	<input type="checkbox"/>	<input type="checkbox"/>	<input type="checkbox"/>	<input type="checkbox"/>	<input type="checkbox"/>
7. Joku muu, mikä? _____	<input type="checkbox"/>	<input type="checkbox"/>	<input type="checkbox"/>	<input type="checkbox"/>	<input type="checkbox"/>

VANHEMMAN JA LAPSEN YHTEISTYÖ

- *Yhteistyö sekä sillan rakentaminen aikuisen ja lapsen välille on aikuisen vastuulla.*

	voima- vara	ei huolta / ei ajankoh- tainen	pieni huoli	keski- suuri huoli	suuri huoli
8. Vanhempi havaitsee lapsen tarpeita ja laittaa ne omien tarpeidensa edelle (mm. kyky vastata lapsen ikätason mukaisiin tarpeisiin, riittävä turvallisuus ja huolenpito, hellyys, lohduttaminen, lapsen kuunteleminen ja kannustaminen).	<input type="checkbox"/>	<input type="checkbox"/>	<input type="checkbox"/>	<input type="checkbox"/>	<input type="checkbox"/>
9. Vanhempi kohtelee lasta vuorovaikutuksessa arvostavasti ja kunnioittavasti (mm. kohtelias puhe, neuvottelu, huomioiminen, myönteisen palautteen antaminen, tarvitaanko ohjausta).	<input type="checkbox"/>	<input type="checkbox"/>	<input type="checkbox"/>	<input type="checkbox"/>	<input type="checkbox"/>
10. Vanhempi hallitsee tunteensa ja ilmaisee tunteitaan lapselle sopivalla ja rakentavalla tavalla (mm. kestää lapsen tunnereaktiot ja osaa vastata niihin, aggression ja suuttumuksen hallinta)	<input type="checkbox"/>	<input type="checkbox"/>	<input type="checkbox"/>	<input type="checkbox"/>	<input type="checkbox"/>
11. Vanhempi pitää kiinni sovitusta ja toimii ennakoitavasti siten, että se luo lapselle turvallisuuden ja pysyvyyden tunnetta.	<input type="checkbox"/>	<input type="checkbox"/>	<input type="checkbox"/>	<input type="checkbox"/>	<input type="checkbox"/>
12. Perhe toimii kokonaisuutena siten, että kaikilla perheenjäsenillä on hyvä olla (mm. tasa-arvoisuus, riitely, roolit, vallankäyttö).	<input type="checkbox"/>	<input type="checkbox"/>	<input type="checkbox"/>	<input type="checkbox"/>	<input type="checkbox"/>
13. Lapsi toimii yhteistyöhaluisesti vanhemman kanssa.	<input type="checkbox"/>	<input type="checkbox"/>	<input type="checkbox"/>	<input type="checkbox"/>	<input type="checkbox"/>
14. Joku muu, mikä? _____	<input type="checkbox"/>	<input type="checkbox"/>	<input type="checkbox"/>	<input type="checkbox"/>	<input type="checkbox"/>

VANHEMMAN HYVINVOINTI

- *Lapsi voi hyvin kun vanhempi voi hyvin.*

	voima- vara	ei huolta / ei ajankoh- tainen	pieni huoli	keski- suuri huoli	suuri huoli
15. Vanhempi on terve ja jaksaa huolehtia oman arkensa sujumisesta (mm. fyysinen terveys ja psyykinen hyvinvointi).	<input type="checkbox"/>	<input type="checkbox"/>	<input type="checkbox"/>	<input type="checkbox"/>	<input type="checkbox"/>
16. Vanhemman omat ihmissuhteet ovat turvallisia ja auttavat jaksamaan (mm. parisuhde, sukulaisten ja ystävien tuki).	<input type="checkbox"/>	<input type="checkbox"/>	<input type="checkbox"/>	<input type="checkbox"/>	<input type="checkbox"/>
17. Vanhempi on päihteetön.	<input type="checkbox"/>	<input type="checkbox"/>	<input type="checkbox"/>	<input type="checkbox"/>	<input type="checkbox"/>
18. Vanhemmalla on mielekäs asunto, turvattu toimeentulo ja sujuva arki (mm. opiskelu- tai työtilanne, rahan mielekäs käyttö, kodista huolehtiminen, vaate- ja ruokahuolto, harrastukset voimavarana)	<input type="checkbox"/>	<input type="checkbox"/>	<input type="checkbox"/>	<input type="checkbox"/>	<input type="checkbox"/>
19. Vanhempi hakee ja vastaanottaa apua tarvittaessa ja toimii hyvässä yhteistyössä eri yhteistyötahojen kanssa (mm. viranomaiset, terveydenhuolto).	<input type="checkbox"/>	<input type="checkbox"/>	<input type="checkbox"/>	<input type="checkbox"/>	<input type="checkbox"/>
20. Vanhempi hyväksyy lapsen huostaanoton ja kykenee yhteistyöhön lapsen asioissa (mm. huostaanottoon liittyvien tunteiden käsittely, motivoituminen perhetyöhön, asiallinen kohtelu).	<input type="checkbox"/>	<input type="checkbox"/>	<input type="checkbox"/>	<input type="checkbox"/>	<input type="checkbox"/>
21. Joku muu, mikä? _____ _____	<input type="checkbox"/>	<input type="checkbox"/>	<input type="checkbox"/>	<input type="checkbox"/>	<input type="checkbox"/>