

RIIKKA RITOLA
OPINNÄYTETYÖ

LOUHELA

SEURANTALOSTA KYLÄTALOiksi

SISUSTUSARKKITEHTUURI – MUOTOILUN KO.
METROPOLIA AMK 2014

LOUHELA

TIIVISTELMÄ

Riikka Ritola
Metropolia Ammattikorkeakoulu
Opinnäytetyö
Syksy 2014

Tiivistelmä

Tekijä	Riikka Ritola
Otsikko	Louhela - Seurantalosta kylätaloksi
Sivumäärä	81 + 7 liitettä
Aika	25.11.2014
Tutkinto	Muotoilija (AMK)
Koulutusohjelma	Muotoilu
Suuntautumisvaihtoehto	Sisustusarkkitehtuuri
Ohjaajat	Merita Soini, Ville-Matti Vilkka

Opinnäytetyön tavoitteena on laatia korjausrakentamissuunnitelma 1950-luvulla rakennetulle seurantalolle, joka sijaitsee kainuulaisessa kylässä, n. 60 kilometriä Kajaanista pohjoiseen. Tällä hetkellä talossa ei ole juoksevaa vettä, ja rakennuksen käyttö ajoittuu pääasiassa kesäaikaan. Suunnitelman päämääränä on päivittää ja peruskorjata vanha rakennus vastaamaan nykypäivän tilavaatimuksia, jotta tila pystyy palvelemaan erilaisia käyttäjiään julkitalana nyt ja 30 vuoden kuluttua.

Jotta suunnitelman haluttu tavoite saavutetaan, on tekijä tutustunut perinnerakentamiseen, perinteisiin rakennusmateriaaleihin, korjausrakentamiseen sekä seurantalojen historiaan. Opittua tietoa tullaan soveltamaan Louhelan korjausrakentamissuunnitelmaan, joka esitellään opinnäytetyön lopussa.

Suunnitelmassa tutkitaan tilaa huone kerralaan, ja samalla arvioidaan sen muutostarpeet. Tilalle karotetaan uusi käyttötarkoitus ja selvitetään uusien toimintojen tarpeet. Lopputuloksena työssä esitellään tilasuunnitelma ja materiaalit, joiden ansiosta talosta tulee toimiva ja viihtyisä, ympäri vuoden käytettävissä oleva tila sekä julkisille että yksityisille tilaisuuksille.

Avainsanat: korjausrakentaminen, seuratalo, maaseutu, seurantalojen aktiviteetit

LOUHELA

ABSTRACT

Riikka Ritola
Metropolia University of Applied Sciences
Bachelor's Thesis
Fall 2014

Abstract

Author	Riikka Ritola
Title	"Louhela - From a People's house to a town hall"
Pages	81 + 7 attachments
Date	25 Nov 2014
Degree	Bachelor of Culture and Arts
Degree Program	Design
Field of study	Interior Architecture
Instructors	Merita Soini, Ville-Matti Vilkka

The subject for the following Bachelor's Thesis is to create a renovation plan for an old People's house dating back to the 1950's, situated in a rural area of a bigger town in the north of Finland. At the moment the building has no running water and it is used only during the summer. The main goal for the plan is to restore an old building by giving it new features to work as a public space that will suit a variable number of different kinds of users today and for the next 30 years from now on.

To acquire the desired result the author has done research on traditional building materials and techniques, building renovation, and the history of People's houses. By adapting that knowledge into the renovation plan for Louhela the building will be habitable all year round and become a convenient environment for different kinds of public and private events.

Keywords: renovation, people's house, countryside, activities for people's houses

LOUHELA

SISÄLLYSLUETTELO

1.	Johdanto	6
2.	Suunnitelman lähtökohdat	8
	2.1 Lähtökohdat ja aiheen rajaus	10
	2.2 Opinnäytetyön tavoitteet	10
3.	Louhela suunnittelukohteena	11
	2.1 Louhela - Jokikylän maamiesseurantalo	13
	2.2 Kohde tilana	19
	2.3 Uudet käyttötilanteet ja niihin vaaditut muutokset	19
4.	Korjausrakentaminen	21
	4.1 Korjausrakentamisen periaatteet	23
	4.2 Rankarakenteisen talon peruskorjaus	23
	4.3 Perinne- ja talkoorakentaminen; Yhdessä rakennetut	25
5.	Suunnittelukohteen inventaario	27
	5.1 Julkisivu	31
	5.2 Sisätilat	34
	5.3 Ovet ja ikkunat	39

6.	Louhelan korjausrakentamissuunnitelma	40
	6.1 Referenssikohteet	43
	6.1.1 Hyrynsalmen Vanha Asema	43
	6.1.2 Uvan Kylätalo	47
	6.2 Tilaohjelma	51
	6.3 Luonnokset: Keittiön sijoittelu	53
	6.4 Materiaalit ja pinnat	55
	6.4.1 Julkisivu	55
	6.4.2 Eteinen	57
	6.4.3 Sali	59
	6.4.4 Keittiö	61
	6.4.5 WC	63
	6.5 Talotekniikka	65
	6.6 Työpiirustukset	67
7.	Oma arviointi	79
	Lähdeluettelo	
	Liitteet	



1.

JOHDANTO

Opinnäytetyöni käsittelee vanhan julkisen rakennuksen tilojen peruskorjaamista nykyajan tilavaatimuksia vastaavaksi. Rakennus on 1950-luvulla rakennettu seurantalo joka on ollut aktiivisessa käytössä 2000-luvun puoleen väliin asti. Rakennus on pintaremontoitu 80-luvulla, ja se on kuntokartoitettu kesällä 2014. Rakennus on Jokikylän maamiesseuran omistuksessa, ja suunnitelma tehdään yhteistyössä seuran kanssa. Tammikuussa 2014 järjestin Jokikyläläisille tapaamisen, missä keskusteltiin Louhelan historiasta, ja kerrattiin sen puutteet julkisena tilana. Tapaaminen antoi vankan pohjan suunnitelmani tarpeellisuudelle.

Talo on rakenteiltaan hyvässä kunnossa, ja sen peruskorjaus tullaan aloittamaan lähivuosina. Se tulee palvelemaan kyläläisiä tilana erilaisissa harrastus- ja vapaa-ajan aktiviteeteissä. Tavoitteena on luoda rakennuksesta monipuolinen ja toimiva tila, joka soveltuu sekä juhla- että harrastekäyttöön, ja lisätä rakennuksen toimintoja parantaen sen visuaalista ilmettä käyttämällä laadukkaita ja kestäviä materiaaleja. Peruskorjaus tulee mahdollistamaan rakennuksen ympärivuotisen käytön, sillä taloon tuodaan juokseva vesi, käytännölliset keittiötilat, toimiva lämmitysjärjestelmä sekä saniteettitilat. Talosta ja sen miljööstä tulee kaunis ja viihtyisä.

Ensimmäisenä työssäni esittelen suunnitelman lähtökohdat, Louhela on tiiviin ja tehokkaan talkootyön laadukas tulos, joten tulen opinnäytetyöni toisessa luvussa esittelemään kohteen sekä kertomaan sen monipuolisesta historiasta. Kolmantena esittelen kohteen rakennuksena ja kerron hieman Jokikylästä, ja nolmannessa luvussa tutkin perinne- ja talkoorakentamista, seurantalojen historiaa ja rankarakenteisen rakennuksen peruskorjaamista. Tämä tutkimus auttaa minua ymmärtämään aikanaan tehtyjä tila- ja rakenteellisia ratkaisuja, ja löytämään oikeat kanavat laadukkaan korjausrakentamissuunnitelman laatimiseen. Viides luku pitää sisällään suunnittelukohteen inventoinnin. Esittelen rakennuksen yksityiskoitaisemmin huone huoneelta, ja samalla arvioin tilan tarpeet muutoksille. Viimeisessä kappaleessa esittelen Louhelan korjausrakentamissuunnitelman, joka pitää sisällään kaksi minua innostanutta referenssikohdetta, rakennuksen tila- ja sisustussuunnitelman materiaaleineen sekä selvityksen valitsemistani tilallisista ja rakenteellisista ratkaisuista työdokumentteineen.



2

SUUNNITELMAN
LÄHTOKOHDAT

2.1. LÄHTOKOHDAT JA AIHEEN RAJAUS

Opinnäytetyöni lähtökohtana on luoda vanhasta julkitilasta viihtyisä ja esteettisesti miellyttävä juhlatila, joka ei kuitenkaan sido tilaa vain yhteen tiettyyn käyttötarkoitukseen. Tilaa tullaan pääasiassa käyttämään Jokikylän maamiesseuran omiin aktiviteetteihin. Maamiesseuraan kuuluu myös kunnan hallitus, ja kokousten ohessa tilassa on pyrkimyksenä mahdollistaa myös kerhojen ja muiden kokoontumisien järjestäminen. Käyttäjien toivomuksena on, että tilaa voisi mahdollisesti käyttää myös vuokrattavana juhlapaikkana, ja tilaisuuksista saaduilla varoilla ylläpidettäisiin jatkossa rakennuksen yleiskuntoa.

Louhelan korjausrakentamissuunnitelma lähti liikkeelle jo tammikuussa 2014, kun kokosin paikalle Louhelaan n. 25 kyläläistä kertomaan rakennuksesta ja sen historiasta. Keräsin paljon arvokasta ja aikaisemmin arkistoimatonta informaatiota, ja opin paljon rakennuksen työvaiheista sekä sen tyyllillisistä ratkaisuista. Tilaisuudessa oli paikalla mm. kylän entinen rakennusmestari, ja muita henkilöitä, jotka olivat olleet rakentamassa Louhelaa vuosina 1956–1958.

Kesällä 2014 suoritin paikan päällä suuntaa antavat tilamittaukset. Samalla dokumentoin kuntotarkastajan kanssa seinien rakenteet sekä eristeiden toimivuuden, ja valokuvasin rakennuksen huone huoneelta. Tämä dokumentointivaihe auttoi minua kartoittamaan tilan tarpeet tulevalle muutokselle, ja opin samalla paljon perinteisistä rakennusmenetelmistä sekä talkoorakentamisesta. Aiheeseen liittyvää kirjallisuutta etsiessäni löysin myös mielenkiintoisen kirjan, joka kertoo seurantaloiden historiasta ja niiden rakentamisesta talkoovoimin. Esittelen kirjaa myöhemmin lyhyesti työssäni.

Referenssikohteinani esittelen kaksi Kainuussa sijaitsevaa, alueelle tyypillistä, Louhelan kaltaista kohdetta ja tutkin niiden hyviä ja huonoja puolia julkisena tilana. Sovellan niistä oppimaani korjausrakentamissuunnitelmaan. Tulen tutkimaan korjausrakentamisen periaatteita ja niiden yhteyttä rankakarenteisen talon peruskorjaamiseen. Esittelen seurantaloiden parannellun tila- ja sisustussuunnitelman, jossa nykyaikaistetaan tilan toiminnallisuutta, mutta säilytetään kuitenkin rakennuksen alkuperäistä mukailtava tunnelmaa juuri Louhelalle ominaisin keinoin.

2.2. OPINNÄYTETYÖN TAVOITTEET

Päätaavoiteinani on laatia Louhelalle laadukas korjaussuunnitelma, johon sisällytän perinne- ja korjausrakentamisen periaatteita soveltaen niitä rakennuksen käyttäjien tarpeiden ja toivomuk-



Tapaaminen Louhelassa, tammikuu 2014

sien mukaan. Peruskorjauksen tulee olla aikaa kestävä, mutta kyetä kuitenkin säilyttämään rakennuksen alkuperäinen tunnelma kunnioittaen talon historiaa. Ihanteena on, että kun rakennusta seuraavan kerran ryhdytään korjaamaan, on aikaa kulunut jo yli 30 vuotta tai tyyllillinen muoti muuttunut sen verran radikaalisti, että se nähdään aiheelliseksi.

Koska Jokikylän väestö on pääasiassa iäkkäämpää ja muuttoliikenne takaisin kylään ei ole erityisen vilkasta, tilaa tulisi käyttää myös naapurikuntien väki. Näin ollen käyttäjien ikäjakauma on suhteellisen laaja, ja haluan, että tila pystyy palvelemaan kaikkia käyttäjiään iästä ja fyysisestä kunnosta huolimatta. Edistääkseni rakennuksen monipuolista toimivuutta otan suunnitelmassani huomioon tilan esteettömyyden, hyvän valaistuksen sekä toimivan talotekniikan.

Opinnäytetyöprosessin henkilökohtainen tavoitteeni on pystyä luomaan muotoilullisesti laadukas esimerkki korjausrakentamisesta. Jotta pääsen tähän tavoitteeseen, on minun huomioitava Louhelaa koskevat seikat korjausrakentamisesta, ja yhdistää lopputulokseen se informaatio, oma osaaminen, sekä tilan käyttäjien toiveet.

3.

LOUHELA

SUUNNITTELUKOHTENA

3.1. LOUHELA – JOKIKYLÄN MAAMIESSEURAN TALO

Tammikuussa 2014 kokosin Louhelaan 25 Jokikyläläistä, ja kertasimme yhdessä sekä kylän että rakennuksen vaiherikasta historiaa.

Kainuun sydämessä, noin 60 kilometriä Kajaanista pohjoiseen, on pieni kylä nimeltä Jokikylä. 1800-luvun alkupuolelta asti Jokikylää ovat asuttaneet maanviljelijät, myöhemmin ratatyöläiset ja sitten uudelleen maatalousyrittäjät. Saksalaisten miehittettyä Jokikylän 2. maailmansodan aikana eli se hetken aikaa hiljaiseloa, mutta sodan päätyttyä kylään asettui paljon uusia asukkaita. 50-luvulla Jokikylää rakennettiin paljon, ja samalla kylässä havaittiin myös seurantalons tarve.

Jokikylän maamiesseurantaloa ryhdyttiin rakentamaan louhikkoiseen kallionrinteeseen paikallisen rakennusmestari Matti Kemppaisen johdolla vuonna 1956. Kaksi vuotta myöhemmin helluntaina Louhelaksi nimetyssä talossa vietettiin avajaistanssit. Vuosikymmenten saatossa Louhela on palvellut kyläläisiä muun muassa tanssipaikkana, elokuvateatterina, kerhotalona, käsityöpajana sekä juhlatilana muutamille syntymäpäiville ja kaksille kesähäille. Koska Louhelan käyttö painottui lähinnä kesäaikaan, vähentyi sen käyttö 2000-luvun alussa ratkaisevasti. Juoksevan veden, toimivan lämmityksen ja sisä-WC:n puuttuminen vaikeuttaa tilan käyttöä, ja kyläläisten ikääntyessä rakennuksen suuritoinen ylläpito on jäänyt heitteille. Nyt nuorempien sukupolvien ottaessa Jokikylän maamiesseuran haltuunsa, on suunnitelmassa nykyaikaistaa Louhela arvoisekseen toimivaksi juhla- ja harrastetilaksi.

Louhelassa suoritettiin pinta- ja kattoremontti kesällä 1981 ja rankarakenteinen rakennus sai vaneriset puolipaneelit alkuperäisten puukuitulevyjen päälle. Tällöin asennettiin katolle myös uusi peltikatto ja julkisivun ulkolauditus maalattiin.



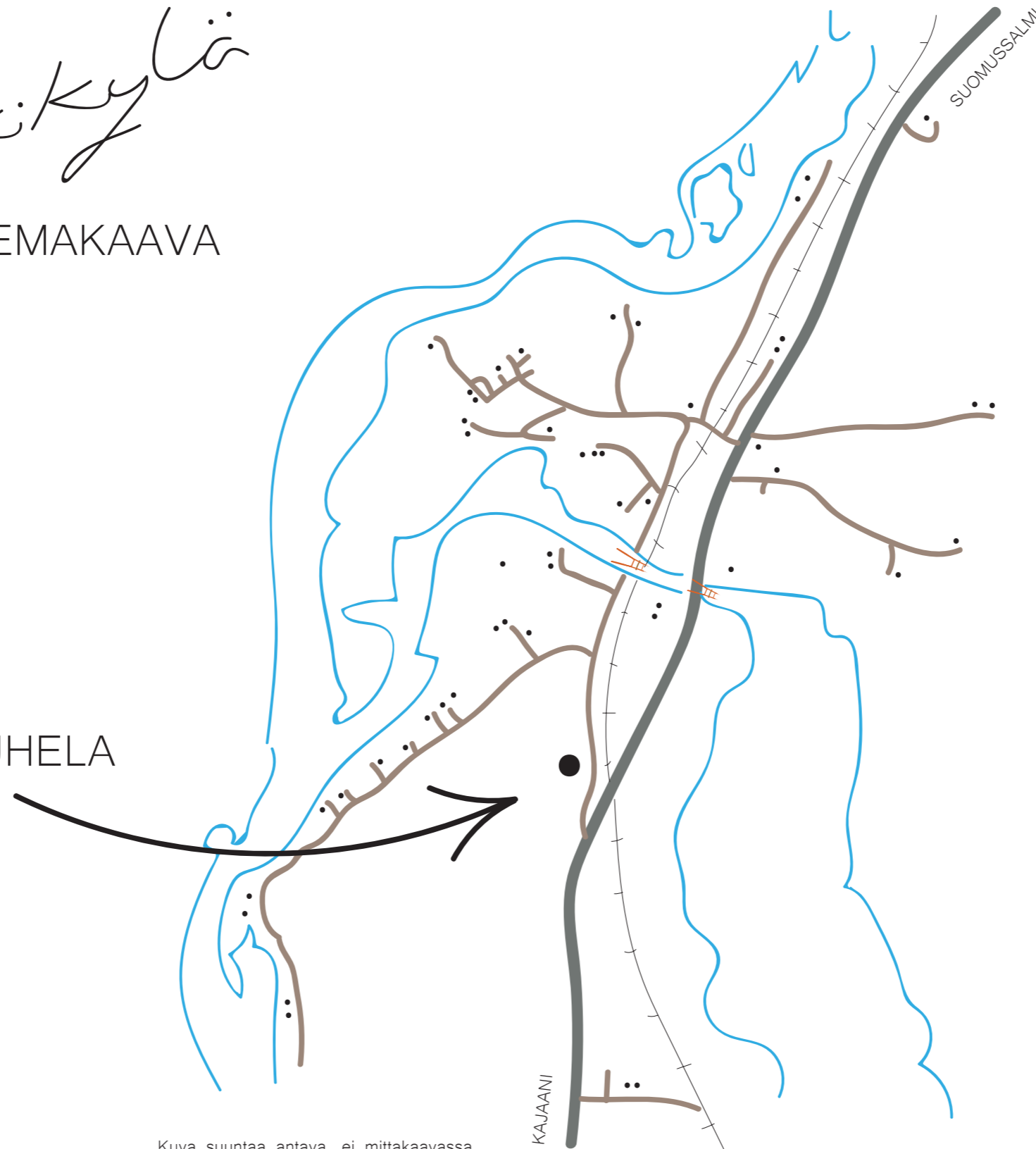
Kuva 1: Suomi










Jokikyylä

ASEMAKAAVA

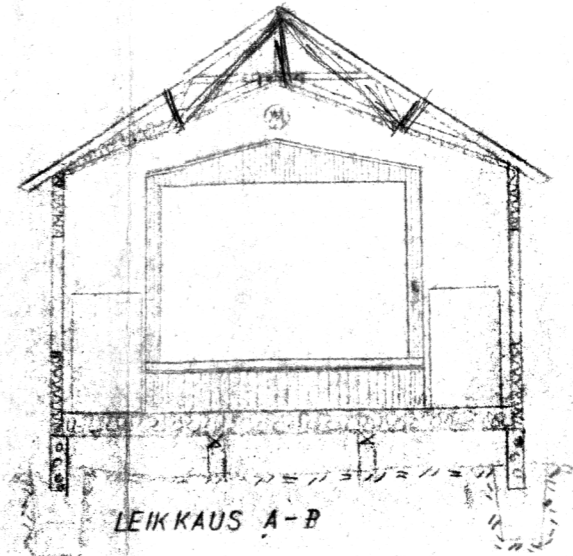
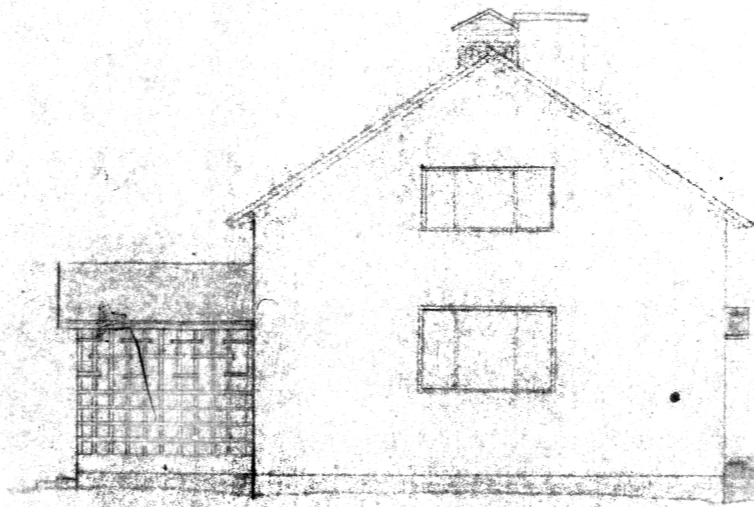
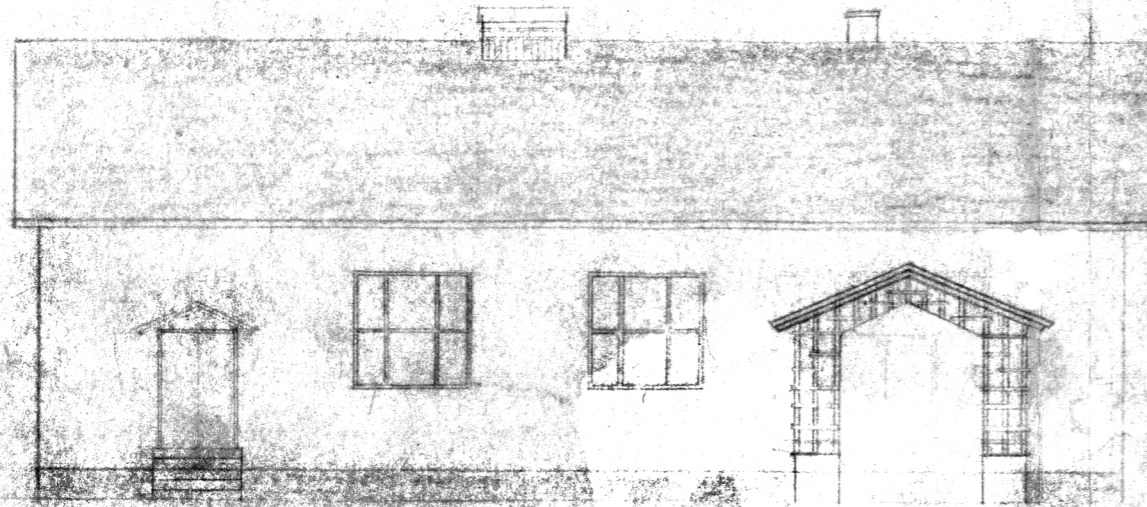
LOUHELA



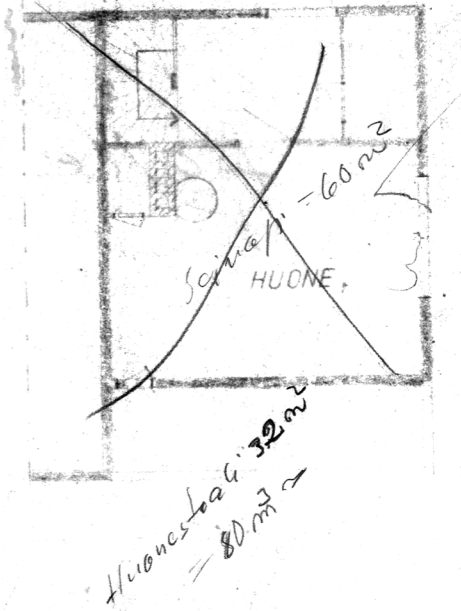
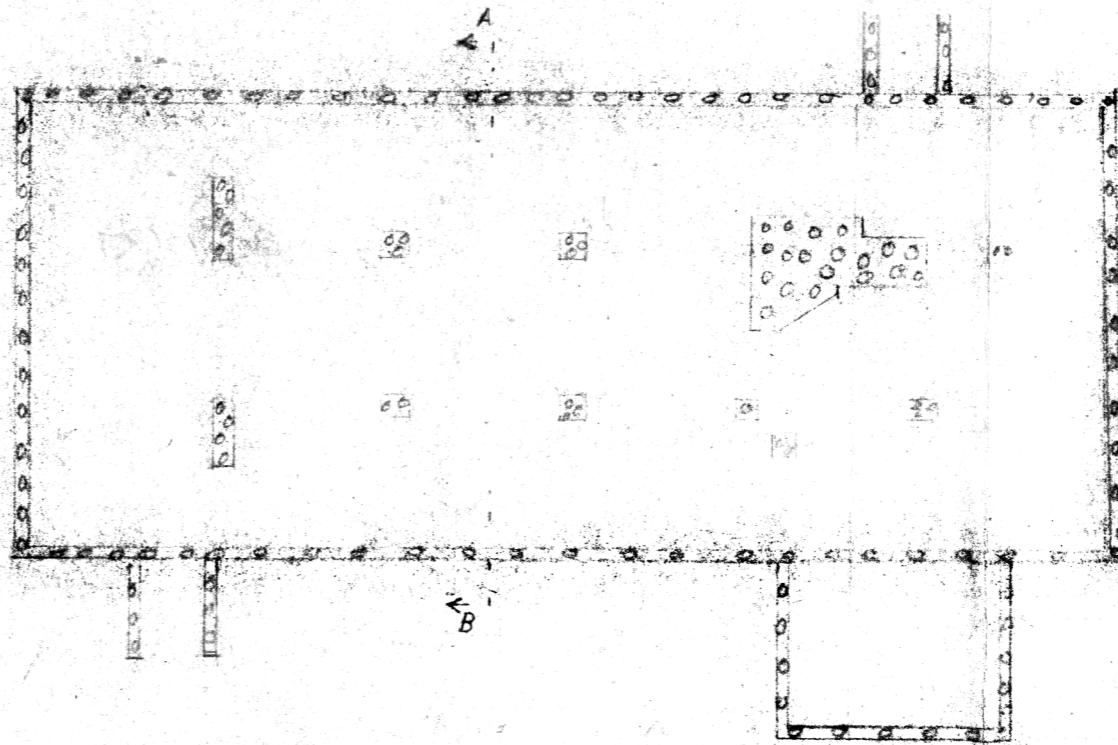
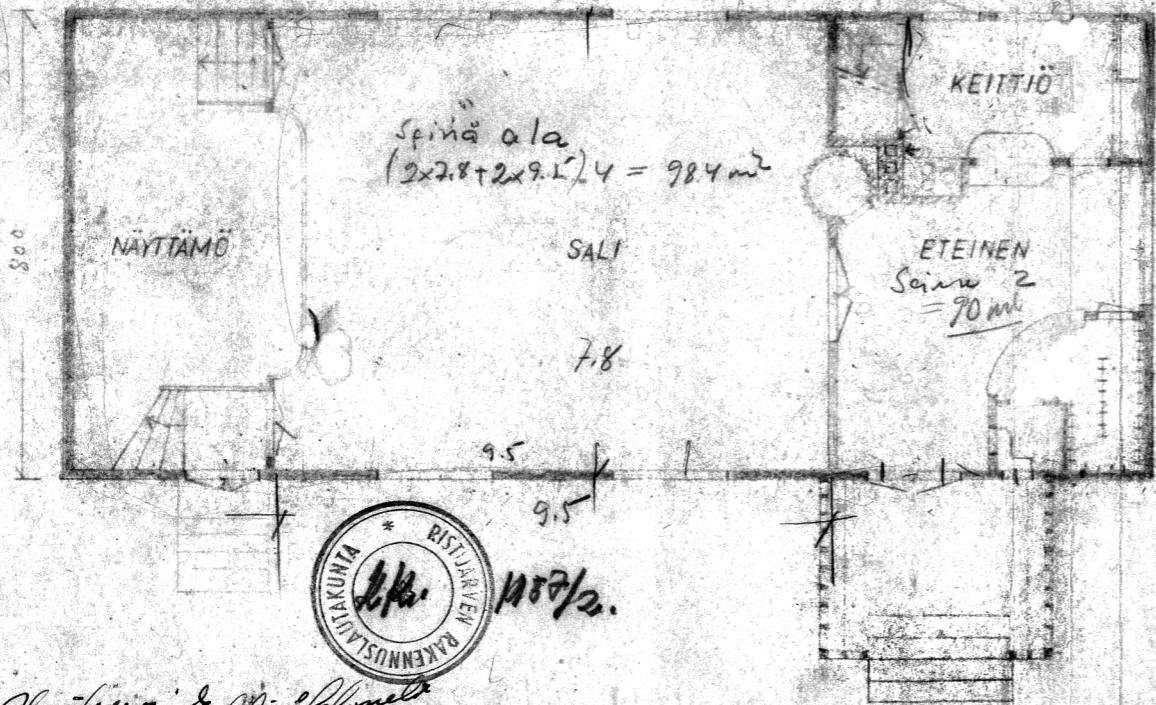
- 5-Tie 
- Hiekkatie 
- Silta 
- Joki 
- Asuintalo 
- Louhela 
- Rautatie 

Kuva suuntaa antava, ei mittakaavassa

JOKIKYLÄN MAAMIESSEURAN TALO 1:100



Sähkötyöt
 Haltiax alge. 210 m²/170.
 Maalar. Evl. 1950



Arkkitehti J. M. Salminen
 Rakennusvalvonta



RISTIJARVELLA 19.2.1956 Kalle Kujala

17 Kuva 2: Louhelan alkuperäiset piirustukset. Ristijärven rakennusvalvontavirasto, 1956

3.2 KOHDE TILANA

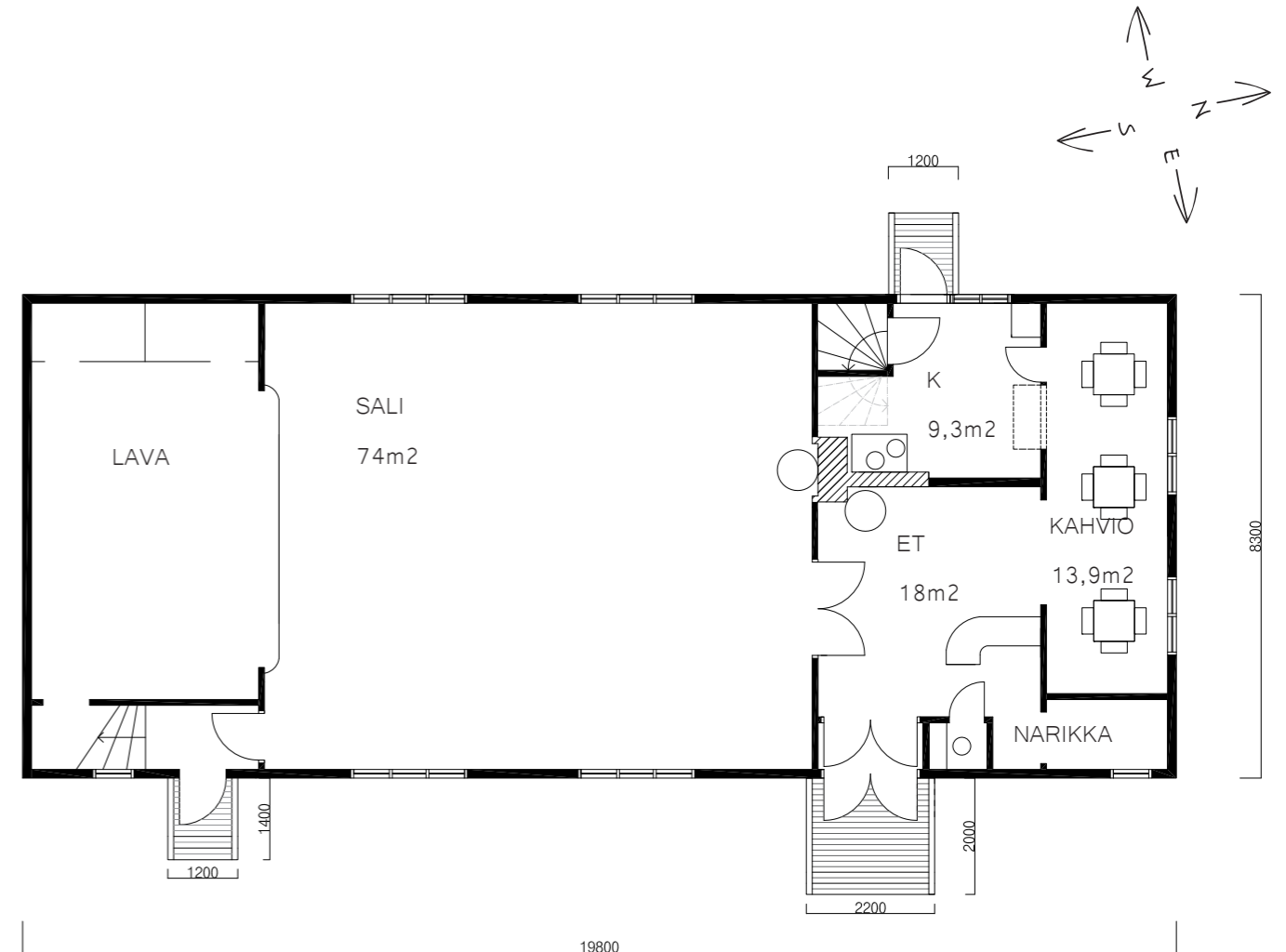
Perinteisen seurantaloiden rakennusmallin mukaan myös Louhela koostuu eteisestä, suuresta salista, ruokailuhuoneesta ja keittiötilasta. Sisäänkäynnit ovat eteisen, salin ja keittiön yhteydessä. Pääsisäänkäynnin yhteyteen on sijoitettu lipunmyyntiluukku, narikka sekä säilytystilat ulkokengille. Eteistä koristaa myös kaunis Kastor-pönttöuuni, joka edustaa noin 1/3:aa talon lämmitysjärjestelmästä. Sali pitää sisällään suuren ja avaran lattiatilan, näyttämön, jonka yhteydessä on kaksi pientä pukuhuonetta sekä lavan porraseteisen, jonne on sijoitettu pieni ulko-ovi. Irtokalusteina salissa on ylimääräisistä rakennusmateriaalista valmistetut pitkät penkit.

Ylle on sijoitettu kirvesmiehen piirtämä pohjakuva vuodelta 1956, jonka perusteella maamiesseuralle myönnettiin rakennuslupa saman vuoden syksynä. Louhela ei rakennettu täsmälleen alkuperäisen pohjakuvan mukaan, sillä käytännön syistä esimerkiksi keittiötä pienennettiin, eteistä laajennettiin ja näin tilaa jäi kahviolle. Toiseen kerrokseen oli alkuperäisen suunnitelman mukaan (viivattu yli piirustuksissa) tarkoitus sijoittaa makuu- sekä työtilat Jokikylässä pysähtyville veturinkuljettajille. Todennäköisesti kustannussyistä tätä ei kuitenkaan toteutettu, ja tilaa päädyttiin hyödyntämään varastona sekä myös projektorihuoneena Louhelan elokuva-aikoina. Syksyllä 2014 suoritin Louhelassa suuntaa antavat tilamittaukset, ja laadin niiden perusteella nykytilannetta vastaavan pohjakuvan.

3.3. UUDET KÄYTTÖTILANTEET JA NIIDEN TUOMAT HAASTEET

Koska Louhelan uusi, päätoiminen käyttötarkoitus tulee olemaan paljolti samanlainen kuin vuosikymmeniä sitten, tullaan tilalta vaatimaan erityisesti paranneltua muunneltavuutta ja parempaa käytännöllisyyttä. Tämä tarkoittaa sitä, että rakennukseen on tuotava toimiva talotekniikka ja hankkia tiloihin käytännölliset irtokalusteet. Jokikylä menetti aktiivisen kokoon-tumisaikansa kymmenisen vuotta sitten, kun 60-luvulta asti palvellut kyläkoulu lakkautettiin. Tämän jälkeen koulun tiloja käytettiin mm. päiväkerhojen ja kokousten pitoon vielä muutaman vuoden ajan, mutta kannattamattomien kulujen vuoksi koulu myytiin ja päiväkerhot ym. aktiviteetit jouduttiin ulkoistamaan lähikyliin. Tarkoitus olisi mahdollistaa noiden tilaisuuksien uudelleen järjestäminen Louhelan tiloissa.

Suurimmat Louhelaan tehtävät muutokset tulevat olemaan juokseva vesi, keittiö- sekä saniteettitilat. Koska talon rankarakenne on hyvässä kunnossa, eivät tilamuutokset tule vaati-maan erityisempiä toimenpiteitä. Haasteet, jotka minun täytyy suunnitelmassani ottaa huomioon, ovat rakennuksen tilajako ja sen onnistunut muunneltavuus. Keittiön pitää olla tilava ja käytännöllinen sekä oleskelutilat siirrettävä esimerkiksi saliin, jotta tilaan sopii riittävästi istu-mapaikkoja. Saniteettitiloille täytyy löytää toimiva ja looginen sijainti.



Louhelan tämänhetkinen pohjakuva. (2014) Mittakaava 1:100



4.
KORJAUS-
RAKENTAMINEN

4.1 KORJAUSRAKENTAMISEN PERIAATTEET

Korjausrakentaminen tarkoittaa olemassa olevan rakennuksen tai muun rakennelman laajaa yhdellä kertaa tapahtuvaa korjaamista tai muuttamista.

Ennen korjausrakentamisprojektin aloittamista on syytä ottaa yhteyttä sen kunnan rakennusvalvontaan, missä rakennus sijaitsee. Asiantuntijat osaavat kertoa rakennuslupia vaativista korjauksista, rakennuksen suojelumääräyksistä sekä sen, mitä kulttuurihistoriallisia arvoja liittyy rakennukseen (rakennusperinto.fi, 2014.) On myös erittäin tärkeää tuntea talon rakenteet, rakennushistoria ja sen tilatarpeet. Myös rakentamisajalla käytettyjen materiaalien ominaisuuksiin on suositeltavaa tutustua. Kuntoarviot, -tutkimukset sekä -selvitykset ovat keinoja tutustua talon rikkaaseen historiaan. Louhelassa suoritettiin kuntoselvitys kesällä 2014.

Opinnäytetyöni käsittelee julkisen rakennuksen perusparannusta. Tavoitteena on kunnostaa vanha julkinen tila alkuperäiseen toiminnallisuuteensa rakennuksen omilla ehdoilla, sen rakennusajalle ominaisia materiaaleja ja työtapoja käyttäen. Tilaan tuodaan juokseva vesi ja saniteettitilat sisälle taloon, joten kiinteistö täytyy liittää kunnallistekniikkaan tai paikalliseen vesiosuuskuntaan. Suomen ympäristölainsäädäntö määrää, että vuoden 2016 alusta alkaen jokaisella kiinteistöllä täytyy olla kunnollinen jätevesijärjestelmä, joten myös se tulee ottaa korjausrakentamissuunnitelmaa laatiessa huomioon. Koska talon julkisivun väriä tullaan muuttamaan, tarvitaan muutoksille ennen suunnitelman toteutusta toimenpidelupa (Rinne 2010, 33.)

Jotta rakennuksen peruskorjaus pysyy kannattava prosessina, on korjaukseen erityisen tärkeää valita oikeanlaiset materiaalit. Nyrkkisääntönä on, että jos materiaali hengittää, on se myös ajallisesti rakennuksen kannalta hyvä investointi. Pääsyy rakennuksien peruskorjaukselle on home- ja kosteusvaurioit rakenteissa, jotka aiheutuvat rakenteiden puutteellisesta tuulettumisesta. Tätä ilmenee sekä eristeissä että esimerkiksi maalattujen pintojen alla. Jos rakennus maalataan esimerkiksi lateksipohjaisella maalilla, on laudan homehtuminen lähes varmaa. (Rinne 2013, 56)

4.2 RANKARAKENTEISEN TALON PERUSKORJAUS

Ennen vanhan talon peruskorjaamista tulee tehdä arvio talon yleiskunnosta. Louhelassa suoritettiin kuntotarkastus kesällä 2014, ja talo suoriutui siitä hyvin. Talon kantavat rakenteet rankaseinästä alapohjaan ovat erinomaisessa kunnossa, eivätkä ne vaadi erityisempiä toimenpiteitä. Vaurion tapahtuessa kuitenkin suoritetaan rakenteen peruskorjaus. Korjatta-





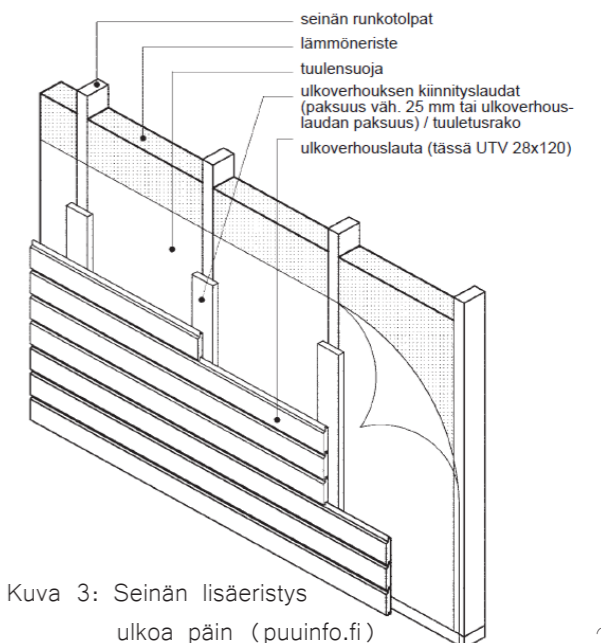
va kohta tuetaan telineillä, vaurioitunut rakenne puretaan ja korvataan uudella vastaavalla puutavaralla. (rakennusperinto.fi, 2014)

Korjatessa vanhaa rankarakenteista taloa erityisesti sen eristeet on tärkeää tarkastaa. Seinät ovat useimmiten eristetyt sahanpurulla, joka on pitkän ajan kuluessa vanhalle rakennukselle vahingollinen eriste. Puru kerää kosteutta, painuu kasaan ja jättää rungon yläosan helposti eristeettömäksi, ja lämpö pääsee karkaamaan. Tästä syystä peruskorjausta suorittaessa rankarakenteisten seinien vajunneet eristeet on aina syytä uusia alkuperäiseen tapaan, tai seinä vaihtoehtoisesti lisäeristää lämmöneristyksen parantamiseksi. Näin myös talon energiatehokkuus kohenee. Jotta rakenteiden homehtumista voitaisiin ehkäistä, on eristäessä huomioitava riittävä ilmanvaihtuvuus, joka antaa eristeelle tilaa tuulettaa. Hengittävä rakenne ei lahoa, vaan kosteus leviää ja haihtuu pois (Rinne 2013, 53.)

Rankarakenteisen seinän sisäpintaa uusiessa kannattaa rakennusmateriaaliksi valita hengittävä alkuperäistä materiaalia vastaava rakennuslevy. Louhelan tapauksessa lateksimaalattu Halltex-levy vaihdetaan huokoiseen puukuitulevyyn, joka tapetoidaan perinteisellä, vettä läpäisevällä tapetilla. (Rinne 2013, 152)

Myös lattian rossipohjan sekä välipohjan eristeet on syytä tarkastaa ja tarvittaessa uusia. Rintamamiestalon tyyliin rakennetun Louhelan lattiarakenne on eristetty paperilla ja sahanpurulla. Lattia lisäeristetään uusimalla paperointi, ja vanhaa purueristettä voi jatkaa uudella purulla, puukuituvillalla tai pellavalla. (Rinne 2013, 183)

Vieressä on kuvitettu esimerkki rankarakenteisen seinän lisäeristyksestä, joka on toteutettu parantamalla lämmöneristystä ulkoa päin. Myös Louhelassa seinän lisäeristäminen olisi mahdollista toteuttaa esitetyllä tavalla, mutta koska seinien pintamateriaalit uusitaan, tullaan vaurioituneet kohdat seinistä purkamaan ja vaihtamaan vanha ja ikääntynyt sahanpurueriste uuteen puupohjaiseen eristepuruun. Tällä tavoin talo eristetään sille ominaisella tavalla ja varmimmin toimivalla materiaalilla, minimoiden kosteusvauriot jatkossa. (puuinfo.fi 2014)



Kuva 3: Seinän lisäeristys ulkoa päin (puuinfo.fi)

4.3. PERINNE- JA TALKOORAKENTAMINEN; YHDESSÄ RAKENNETUT – SUOMALAISET SEURANTALOT

Vuonna 2008 vietettiin Euroopan rakennusperintöpäiviä, ja niiden teemana oli suomalaiset seurantalot. Suomen Kotiseutuliitto kokosi samana vuotena aiheesta kertovan kirjan, jossa käsitellään mm. suomalaista perinne- ja talkoorakentamista sekä seurantalojen historiaa. Kirjan toimittivat Suomen Kotiseutuliiton edustajat Anna-Maija Halme ja Leni Pakkala.

Seurantalot ovat eri aatteellisten yhdistysten rakennuttamia, heidän toiminnalleen omistettuja rakennuksia. Louhelan tapaan talot rakennettiin pääasiassa yhdistyksen omaksi yhteistilaksi, ja tiloissa järjestettiin mm. tansseja, kerhoja, kursseja ja muita erilaisia illanviettoja, mutta jokaisella kylällä ja kunnalla oli seurantalolleen omat toimintansa. Tontit ja rakennusmateriaalit saatiin usein lahjoituksina. Jos näin ei kuitenkaan käynyt, seurantaloa itselleen havitteleva yhdistys järjesti tontin ja materiaalien hankintaa varten varainkeräysjuhlia.

Rakentaminen tapahtui talkoovoimin kyläläisten kesken ja tieto niin työtavoista kuin rakennusmenetelmistäkin oli periytynyt isältä pojalle. Seurantaloon rakennusurakan ensimmäinen merkkipaalu, eli harjannostajaiset, olivat aikanaan suuri kylätapahtuma (Halme, Pakkala 2008, 10–12.) Näin oli myös Louhelaa rakennettaessa – paikalle kerääntyi ihmettelijöitä pitkin pitäjää. Tapahtumaa juhlittiin nokipannukahvitarjoilulla ja evääksi tarjottiin kainuulaista “liikkiä”, itseleivottua ruisleipää kirnuvoilla.

“Seurantalot ovat usein pikemminkin käytännöllisiä kuin komeita. Silti useimpiin niistä on istutettu myös oman aikansa rakennusperinnön tunnusmerkkejä, kertomaan julkisen rakennuksen roolista. Nyt tuosta rakennusperintömme tärkeästä kerrostumasta on toiminnassa runsaat 2500 kappaletta. Niiden säilyminen riippuu sekä tahdosta että tarpeesta.” (Halme, Pakkala 2008)

Myös talojen tapahtumat järjestettiin talkoilla, eikä työväelle ollut tapana maksaa palkkaa. Tapahtumista saaduilla varoilla edistettiin yhdistyksen toimintaa ja hoidettiin seurantaloon yleistä ylläpitoa (Halme, Pakkala 2008.) Kuten myös Louhelan tapauksessa, tilaisuuksien väheneminen näkyy talon kunnon rapistumisena.

Seurantalojen rakentaminen painottui lähinnä kuntien pienempiin sivukyliin ja maaseudulle, sillä kaupungeissa kokoontumiset vaativat suurempia tiloja suuren ihmismäärän vuoksi.

Koska näin ollen seurantalojen toiminta tapahtuu lähinnä pienissä yhteisöissä, tulee rakennuksesta monelle kyläläiselle nopeasti hyvin henkilökohtainen ja taloon sitoutuvia muistoja halutaan vaalia pitämällä huolta rakennuksesta (Halme, Pakkala 2008, 34.)

Seurantalojen korjausavustuksia tarjoaa Kotiseutuliitto yhteistyössä Opetus- ja kulttuuriministeriön kanssa. (kotiseutuliitto.fi 2014)



Autiotalo Hyrynsalmella

The image features two wooden chairs against a wall with blue floral wallpaper. The chair on the left is a simple wooden chair with a dark seat and a light-colored backrest. The chair on the right is a spindle-back chair with a light-colored seat and backrest. A large, thin white circle is centered over the image, containing the text '5. SUUNNITTELUKOHTTEEN INVENTAARIO'.

5.

SUUNNITTELUKOHTTEEN
INVENTAARIO

5.1.

RAKENNUS

Louhela on rankarakenteinen, harjakattoinen, vaakasuuntaisella ulkolaudoituksella verhottu v. 1958 valmistunut seurantalo. Talo on pääosin yksikerroksinen, mutta keittiön yläpuolella on tilaa vintin tapaiselle ullakkohuoneelle. Talo on rakennettu betonisen kivijalan päälle. Vuorilaudoitusta maalattiin aikanaan keltamullalla ja sittemmin keltaiseksi talomaalilla, joka on vuosien saatossa haalistunut suurelta osin laudoista pois. Nurkkalaudat ovat valkoiseksi maalatut. Laudoitusta on yleisesti hyvässä kunnossa, mutta katolta valuneen veden vaurioittamat helmalaudat on syytä uusida. Ulkolaudoituksen alta löytyvät puukuitulevy sekä vuorilaudoitusta, joiden molempien kunto on yleisesti ottaen hyvä.

Rakennus on pääpiirteittäin hyvässä kunnossa. Sekä lattia että rossipohja ovat molemmat säilyneet ilman vaurioita. Myös katto sekä välipohja ovat erittäin hyvässä kunnossa, ja vaurioituneet kohdat löytyvät ainoastaan muutamasta kohtaa salin seinien rakennuslevyistä.

Rakennuksessa on kolme porraskatosta, yksi suuri pääsisäänkäynnin yhteydessä sekä kaksi pienempää. Katosten porraskatokset uusittiin painekyllästetyllä lautatavaramalla 2008, joten niitä ei ole tarvetta uusida. Puisista porraskatoksista yksi on jo pudonnut kokonaan paikoiltaan, ja kaksi viimeistä on putoamaisillaan, joten ovien ylle sijoitetut katokset tullaan uusimaan.

Talon katto uusittiin kymmenisen vuotta sitten. Katon aluslaudoituksen vaurioituneet laudat uusittiin ja irronneen peltikaton tilalle asennettiin saumapeltikatto. Nyt katto on kiinnitysten tarkastamisen lisäksi syytä pestä ja teräsharjata. Katto uudelleenmaalataan panssarimaalilla.





5.2.

SISÄTILAT

ETEINEN JA SALI

Eteisen lattia on hieman kulunut, mutta muuten hyvässä kunnossa. Muutama lankku sisäänkäynnin yhteydessä on syytä uusia, mutta muuten lattialle riittää puhdistus ja uusi pintakäsittely. Sisäänkäynnin yhteyteen sijoitettu lippuluukku on tuskallisen ahdas tarpeeton tila, eikä myöskään eteisen narikoita tai kenkähyllyä nähdä enää tarpeellisiksi elementeiksi.

Salissa sisäänkäynnin läheisyydessä ohuella puukuitulevyllä toteutettu panelointi on lähtenyt kupruilemaan todennäköisesti ulkolaudoituksen yläosan väljyyden aiheuttaman kosteuden ja huonon eristyksen takia. Myös salin perällä ylhäältä vuotanut kosteus on aiheuttanut pienen vaurion seinän rakennuslevyyn. Vauriot ovat kuitenkin tulleet todennäköisesti vastikään yhden runsaslumisen talven aikana, koska vauriot eivät ole ehtineet lähteä leviämään. Koska seinien ikääntyneet, purupohjaiset eristeet tullaan vaihtamaan, on samalla syytä uusia myös kaikki salin seinäpinnat, koska vanha Halltex-rakennuslevy on heiveröinen ja erittäin paloherkkä rakennusmateriaali (Kaila 1998, 78.) Myös esiintymislavan rakenteet ovat hyvässä kunnossa, mutta lattiapinta tullaan uusimaan. Salin kaunis lankkulattia on säilynyt erittäin hyväkuntoisena ja vaatii ainoastaan pinnan puhdistuksen. Tämä voidaan suorittaa esimerkiksi "kuuraamalla" eli lattia pestään harjaten pellavaöljysaippualla. Näin lattian luontainen liukkaus säilyy ja tila toimii tanssilattiana jatkossakin, mutta samalla suojelee puupintaa ikääntymiseltä. (antiikkiverstas.com 2014)

PÖNTTÖUUNIT

Louhelan tämänhetkisenä lämmitysjärjestelmänä toimivat kaksi lämpöä varaavaa pönttöuunia ja puuhella. Koska uunien rakenteet ovat edelleen kunnossa ja soveltuvat rakennuksen lämmitykseen loistavasti, saavat ne jäädä paikoilleen. Uunit sijaitsevat eteisessä ja salissa.

Eteisessä oleva Kastor-uuni on ulkopinnaltaan hyväkuntoinen. Riittää, että uunin pinta puhdistetaan ja maalataan uudelleen esimerkiksi hyvin kuumuutta kestäväällä metallimaalilla. Salin puolen pönttöuunin pinta on pahoin ruostunut ja ikääntyneen näköinen, mutta kaikesta huolimatta rakenteiltaan hyväkuntoinen. Sen ansiosta uunin kuori on mahdollista käsitellä harjaamalla ruoste pois, pesemällä ja maalaamalla metallimaalilla. Muita vaihtoehtoja on uusia kuoret kokonaan uudella peltimateriaalilla, purkaa uuni tiilipinnalleen ja kaakeloida se tai vaihtoehtoisesti käsitellä pinta rappaamalla ja maalaamalla. (rakennusperintö.fi 2014)





KEITTIÖ JA OLESKELUTILAT

Louhelan keittiötilat ovat hyvin ahtaat ja askeettiset. Keittiössä on puulämmitteinen liesi, joka on samalla myös osa talon lämmitysjärjestelmää, joten sitä ei kannata poistaa. Tilaan on tuotu kaasukäyttöinen keittölevy, joka on luultavasti peräisin 70-luvulta. Ainoana laskutasona huoneessa on vanha keittiönpöytä, ja samaan tilaan on sijoitettu myös juhlasalin äänen-toistolaitteet levysoittimineen. Keittiötilan jakaa miehenkoruinen hylly, johon on ennen aseteltu bistron myyntituotteet. Seinä keittiön ja kahviotilan välillä on puhkaistu, ja kohtaan on sijoitettu bistron myyntipiste. Huoneen seinämateriaalit ovat samaa paneloitua puukuitulevyä kuin muuallakin talon sisätiloissa, poikkeuksena tietenkin vajaan kahden metrin pituinen betoninen hormiseinä. Keittiön nurkasta löytyy kiinteästi sijoitettu pieni ruoka- ja astiakomero.

Talossa ei ole juoksevaa vettä, eikä keittiöönkään ole varattu paikkaa vesipisteelle. Punaiset vadit kertovat keittiön tiskipisteestä, joka tällä hetkellä sijaitsee puulieden päällä. Keittiössä ei myöskään ole tiloja kylmäsäilytykselle.

Keittiön katto on valkoiseksi maalattua helmipaneelia, joka on hyvässä kunnossa. Myös sekä keittiön, että kahvion lattiat ovat hyväkuntoiset, joskin hieman pinnastaan kuluneet.

Keittiön vanha puuhella on käyttökelpoinen, mutta kaipaa vain keittölevyihinsä uuden pinnan. Levyt käsitellään uunimustalla ja uunin vaalea pinta putsataan ja tarvittaessa maalataan pellavaöljymaalilla suojaten sitä ruostumiselta. (rintamamiestalo.fi 2014)

5.3.

OVET JA IKKUNAT

OVET

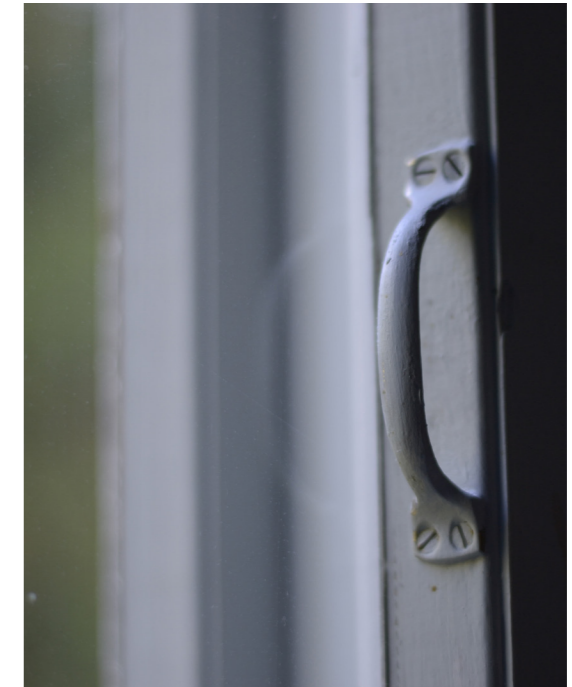
Rakennuksen ovet ovat massiivimäntyä ja hyväkuntoiset, joten niitä ei ole syytä uusia vaan ne voidaan käyttää uudelleen.

Suhteellisen modernin Abloy-lukkojärjestelmän ansiosta ovet eivät kaipaa mitään muuta kuin uuden maalipinnan pellavaöljymaalilla sekä uudet ovenkahvat. Koska aion nostaa tilan esteettisyyteen, tullaan ovien pintaan asentamaan peilikuviointi kehyslistoja käyttämällä. Esittelen toteutuksen havainnekuvan liitteessä nro. 6.

IKKUNAT

Ikkunat ovat alkuperäiset ja näin ollen yli 50 vuotta vanhat. Ikkunoiden lasi on puhallettua ja ikkunapuiteiden malli pääasiassa kaksi- tai kuusiruutuinen. Koska ikkunoiden tyyli sopii rakennuksen aikaan ja henkeen, vanhat ikkunapokat tullaan kunnostamaan ja käyttämään uudelleen.

Ikkunoiden kehykset uudelleenmaalataan. Ikkunalasien kiinnitykset korjataan uusimalla niiden kittaus ja lämmöneristyksen parantamiseksi myös niiden eristepinnat uudistetaan. Myös ikkunalistat ovat hyvässä kunnossa, joten kehysten tapaan nekin uudelleenmaalataan ja tullaan käyttämään uudelleen.





6.

SUUNNITELMA

K. A. Pohjakallio: KANSANVILLITSIJÄ

Ilkka: Iltanäkö: Vanhuudesta

6.1.

— REFERENSSIKOhteet —

6.1.1 HYRYNSALMEN VANHA ASEMA

Hyrnsalmen rautatieasema valmistui joulukuussa 1939, juuri ennen talvisotaa. Asema suljettiin vuonna 1982, koska rataosuuden henkilöliikenne lakkautettiin. Rakennus seisoi tyhjiään vuoteen 2008 asti, jolloin asemalle perustettiin Hyrnsalmen Vanhan Aseman yhdistys Sodan ja Rauha Rata RY.

Hirsirakenteinen asemarakennus oli remontoitu viimeksi vuonna 1976. Vuoden 2011 remontissa seinät riisuttiin hirsipinnalle asti, ja seinien takaa paljastui paljon arvokkaita elementtejä, kuten aseman alkuperäinen lippuluukku ja aseman nimikyltti. Rakennuksen märkätilat uusittiin ja keittiötilat varustettiin pienellä teollisuuskeittiöllä. Aseman huonejakoa avarrettiin kaatamalla seiniä ja tekemällä uusia oviaukkoja. Näin entisestä odotussalista saatiin myös näyttelytilana palveleva avara juhlatila.

Nyt asemalla järjestetään yksityistilaisuuksia, kunnan yhteisiä tapahtumia, kokouksia, kirpputoreja, konserteja ja muita tempauksia, ja rakennus soveltuu minupuoliseen käyttötarkoitukseensa loistavasti. Pysin samankaltaiseen lopputulokseen Louhelan suunnitelman kanssa. Tilan tunnelma kunnioittaa alkuperäistä käyttötarkoitustaan asemarakennuksena, ja tyylikkäästi toteutettu suunnitelma sopii alueelle mainiosti. Tilan pinnat ja kalusteet ovat harkittuja, historiallisesti arvokkaita ja tilaan sopivia, mutta sisustus ei silti ole liian pramea, joka mahdollistaa tilan monipuolisen käytön.

Hyrnsalmen Vanhan Aseman uudistuksen suunnitteli paikallinen sisustussuunnittelija Riikka Kempainen. Suunnitelman toteutuksesta ja aseman toiminnasta vastaa Kaj ja Mirja Fagerroos.



Kuva 4: Hyrnsalmen asema. (C) Juha Hankkila



Kuva 5: Hyrnsalmen asema. (C) Juha Hankkila



Kuva 6



Kuva 9



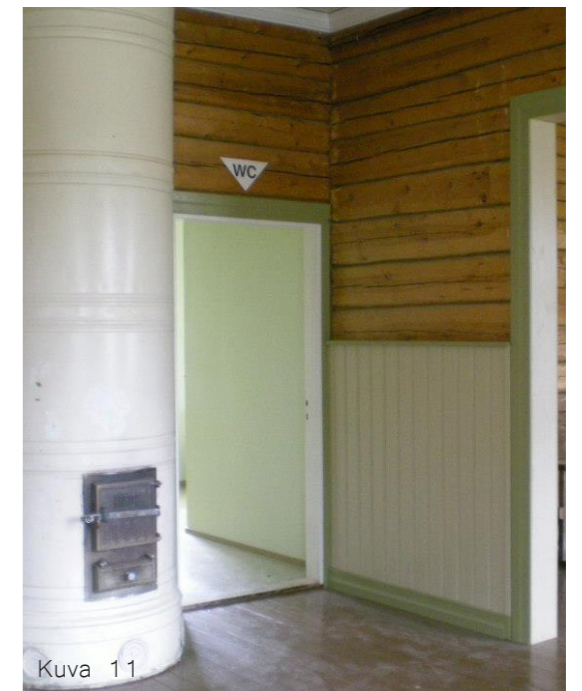
Kuva 7



Kuva 8



Kuva 10



Kuva 11

Kuvat 6-11: Hyrynsalmen asema. (C) Riikka Kempainen

— REFERENSSIKOhteet —

6.1.2 UVAN KYLÄTALO (ENT. MAAMIE SSEURAN TALO)

Uvan maamiesseurantalo avattiin v. 1956 Uvan kylälle, lähelle Puolankaa.

Talkoilla rakennettu talo palveli kyläläisiä suosittuna tanssipaikkana, urheiluhallina, kerhotilana ja leirikeskukseksi, mutta kuten myös Louhelan tapauksessa, sen käyttö väheni hiljalleen kesäpäinöteisen käytön vuoksi.

Uvan kylätaloon suoritettiin julkisivuremontti kesällä 2012, ja myös sisäpintoja maalattiin. Kesällä 2014 taloon asennettiin uudet, nykyaikaiset ikkunat, jotka puuseppä oli valmistanut talon vanhojen ikkunoiden mallin mukaan. Ovet olivat myös uusi hankinta.

Kylätalon sali seisoo kylmänä ja toimii tällä hetkellä lähinnä varastotilana, mutta seuran suunnitelmissa on asentaa salin seiniin helmipaneelit ja uusia sisäkatto lähivuosina. 70-luvulla tuotujen vesijohtojen ansiosta talossa on silloiset sisä-WC:t, ja pieni keittiökomero, joiden toiminnallisuuteen panostamista ei ole nähty aiheelliseksi. Talon kunnostustyö on suoritettu talkoilla ja varat uudistukseen kerätty erilaisilla tilaisuuksilla sekä mm. Kotiseutuliiton avustuksilla.

Louhelan tapauksessa talon peruskorjaus tulee varmasti olemaan samalla tavoin usean vuoden urakka, ja Uvan kylätalon tavoin työ on tarkoitus suorittaa talkoilla. Uvan talossa ikkunat ja ovet ovat uusitut, ja mielestäni ne ei eivät sovi tilaan niin hyvin kuin kunnostetut, alkuperäiset olisivat sopineet.



Kuva 12: Uvan Kylätalo. kainuu.fi






Referenssi kohteeni valikoituivat sen perusteella, että molemmat kohteet ovat alueelle hyvin tyypillisiä julkisia tiloja. Kainuun karu ja maalainen tyyli rakentaa on kontrastiltaan suuri, jos verrataan esimerkiksi rannikkokaupunkien euroopalaisvaikutteisia tyyliuuntia. Mielestäni kaikki vanhat rakennukset ovat rakennusajalleen tyypillisiä, arvokkaita esimerkkejä rakennushistoriasta, mutta rakennusten tyyli, ja niiden käyttöarvo vaihtelee alueittain. Suurissa kaupungeissa ja niiden lähialueilla vanhojen rakennusten kunnostaminen on paljon yleisempää, kun taas harvaan asutuilla alueilla pohjoisessa on tavallisempaa laajentaa vanhaan taloon uusi siipi, tai rakentaa kokonaan uusi talo. Korjausrakentamisen tärkeydestä ja sen rakennushistoriallisesta arvosta pitäisi puhua enemmän.

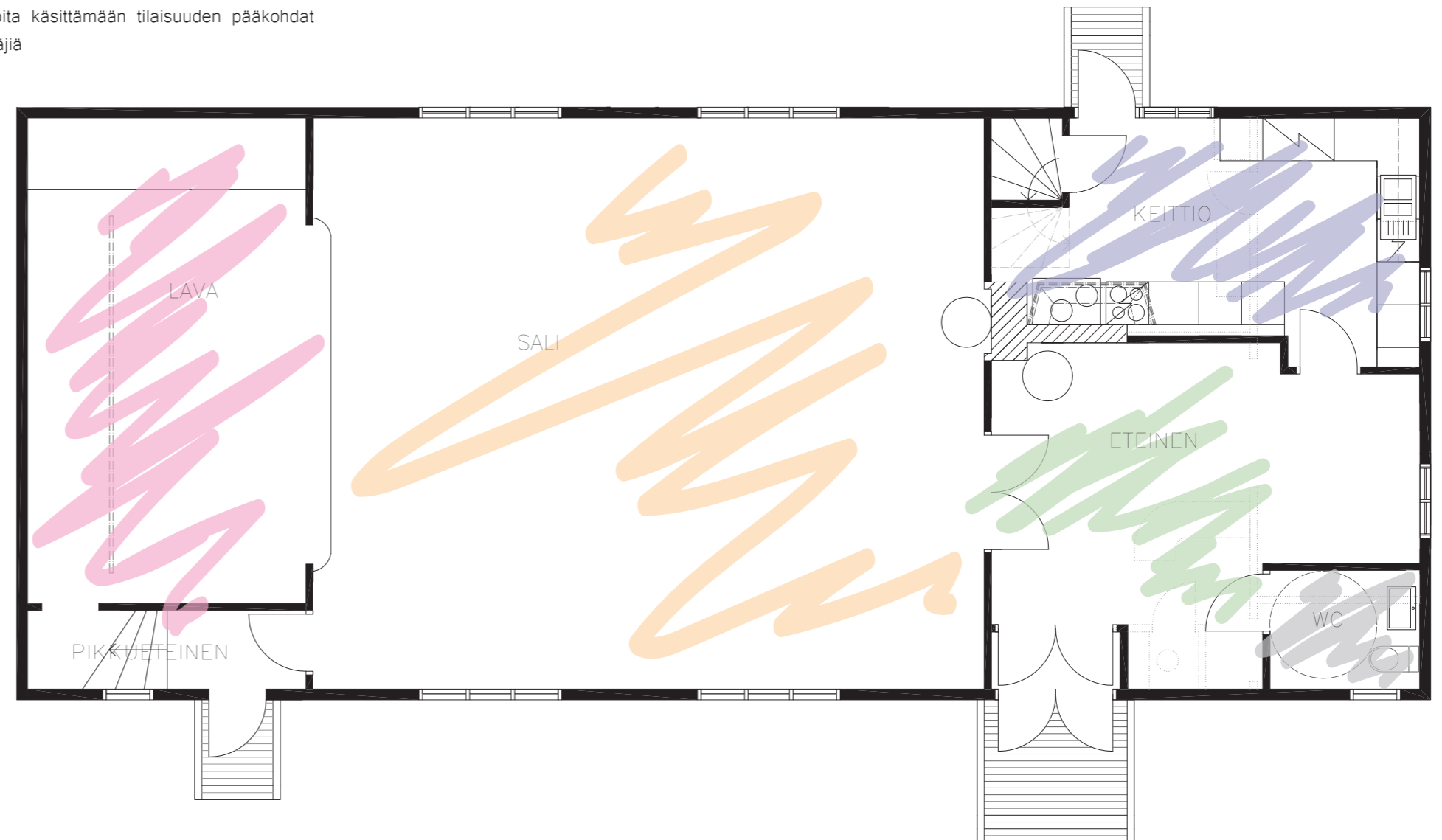
6.2

TILAOHJELMA

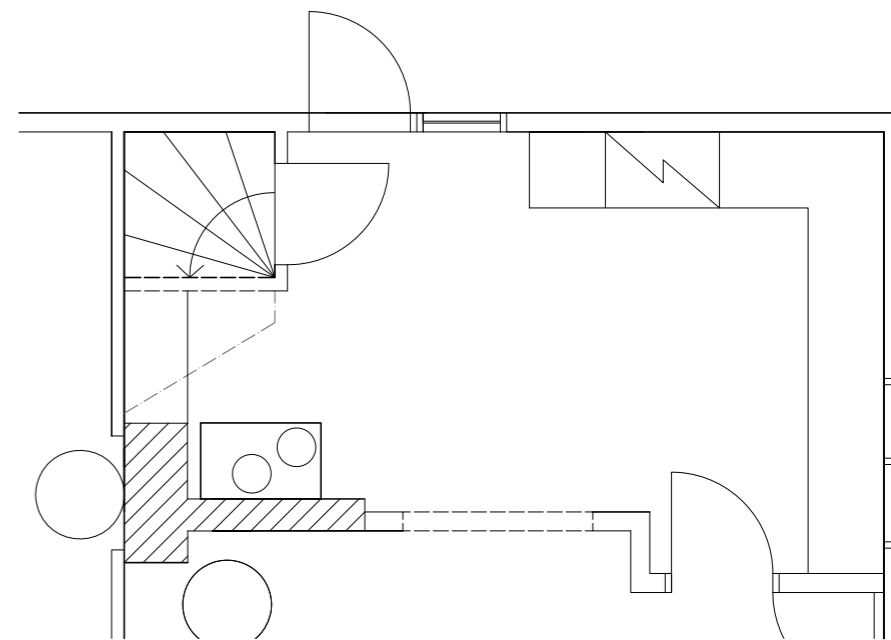
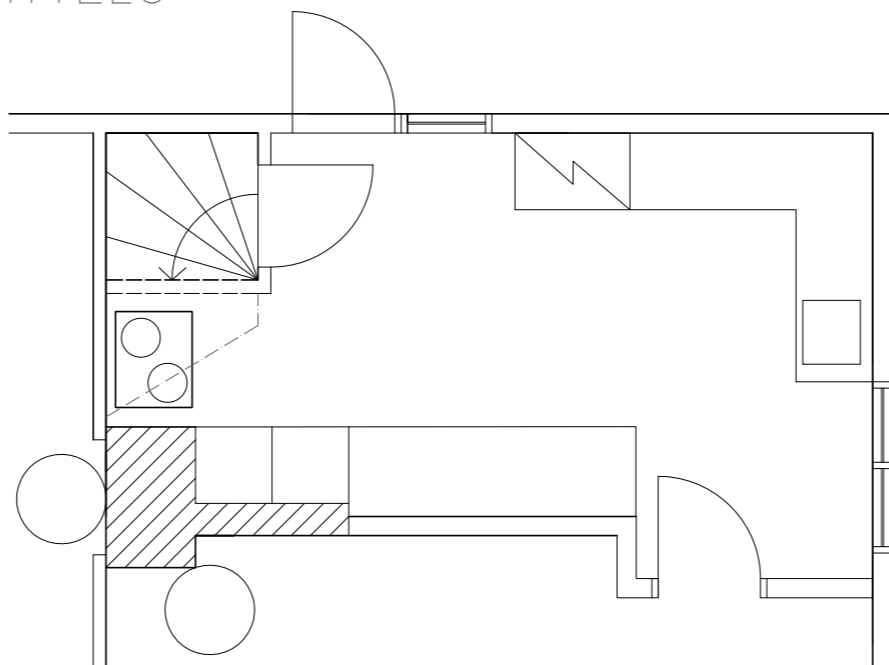
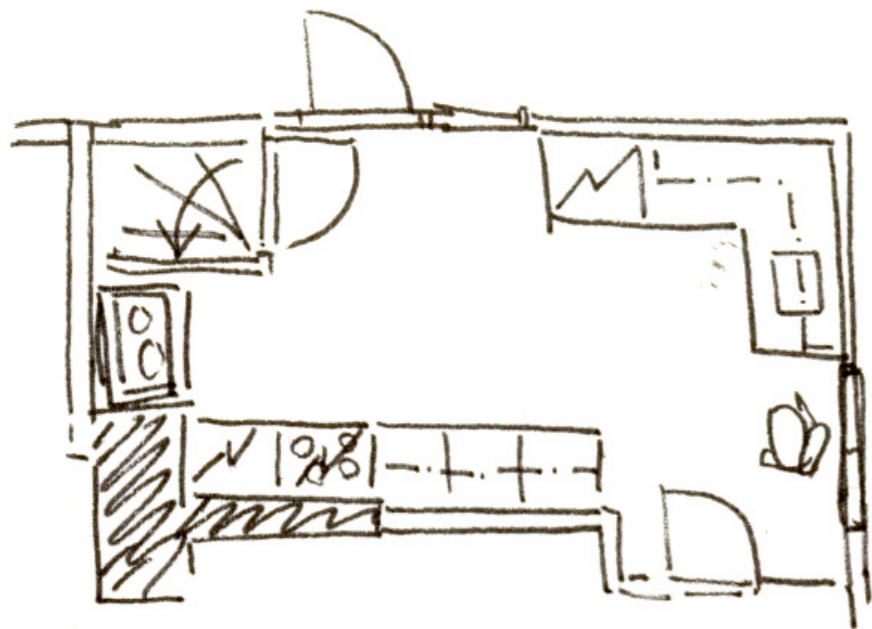
Tilamuutokset tulevat tapahtumaan pääasiassa rakennuksen itäpäädyssä. Lähtökohtina tilasuunnittelulle oli pääkohtaisesti kolme seikkaa;

- Tilava keittiö, jonne sisältyy riittävästi säilytystilaa
- Avarrettu eteistila, minne sisältyy toiminnot, jotka ohjaavat tulijoita käsittämään tilaisuuden pääkohdat
- Toimivat sanitettitilat paikkaan, joka palvelee kaikkia tilan käyttäjiä

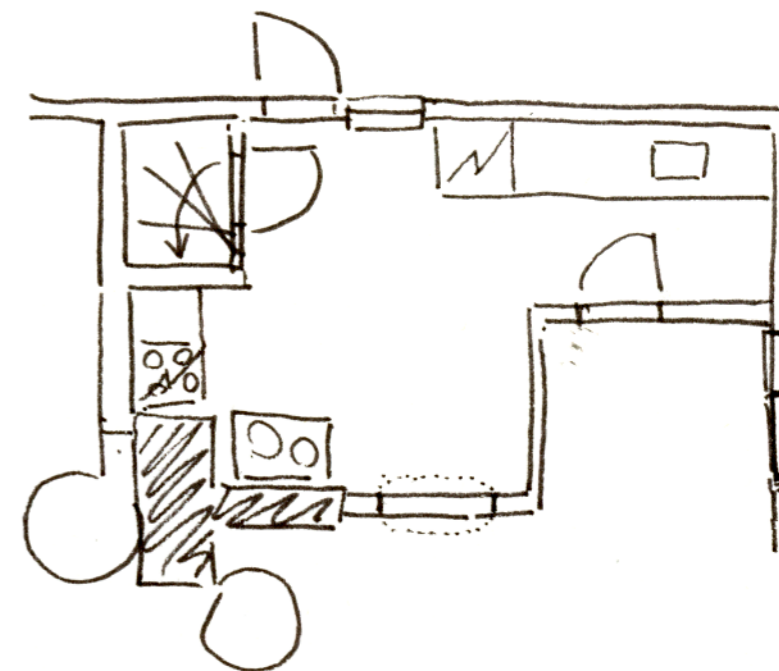
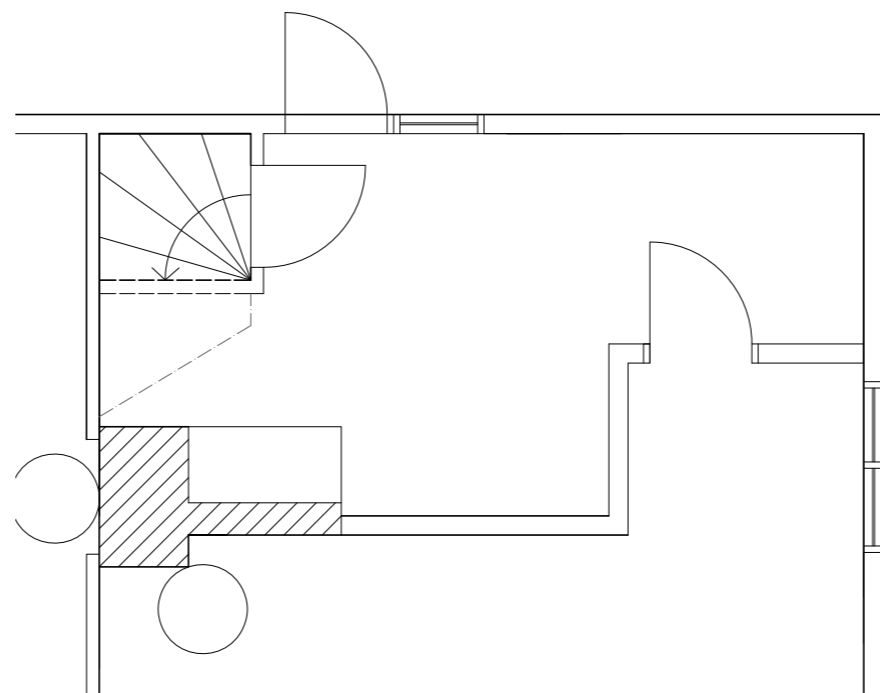
	KEITTIÖ:	Huolto- ja henkilökuntatilat -> Ruoan valmistus, siivous
	ETEINEN:	Yhteiskäyttötila, yleinen tila -> Vaatesäilytys, ruoka- ja juomatarjoilu
	SALI:	Yhteiskäyttötila, yleinen tila -> Ruokailu, liikunta, harrasteet
	LAVA:	Yleinen tila -> Esiintyminen, toiminta
	WC:	Saniteettitilat -> Hygienia



6.3 LUONNOKSET: KEITTIÖN SIOITTELU



Tilamuutokset tapahtuivat pääasiassa rakennuksen itäisessä päädyssä, ja keittiön sijoittelu oli suunnitelmassa kaikkein haastavinta, sillä se määritteli aikalailla myös eteisen tilajaon. Keittiön laajeneminen ei juurikaan vaikuttanut eteisen toiminnallisuuteen, joten keittiön sijaintia ei ollut järkevää ryhtyä vaihtamaan. Sijaintiin vaikuttivat myös hormin paikka, oma sisäänkäynti huoneeseen, sekä käynti varastona toimivaan ullakkohuoneeseen. Koska keittiötilat toimivat samalla myös rakennuksen huoltotilana, oli selvää, että keittiöön tarvittiin enemmän työtilaa. Lisäsin sitä sijoittamalla keittiöön enemmän laskutasoja sekä enemmän säilytystilaa. Kiinteää myyntipistettä ei nähty enää tarpeellisena, joten eteinen ja keittiö saivat jäädä omiksi tiloikseen.



6.4

— MATERIAALIT JA PINNAT —

6.4.1 JULKISIVU

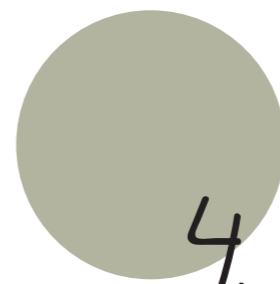
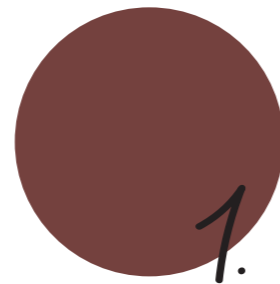
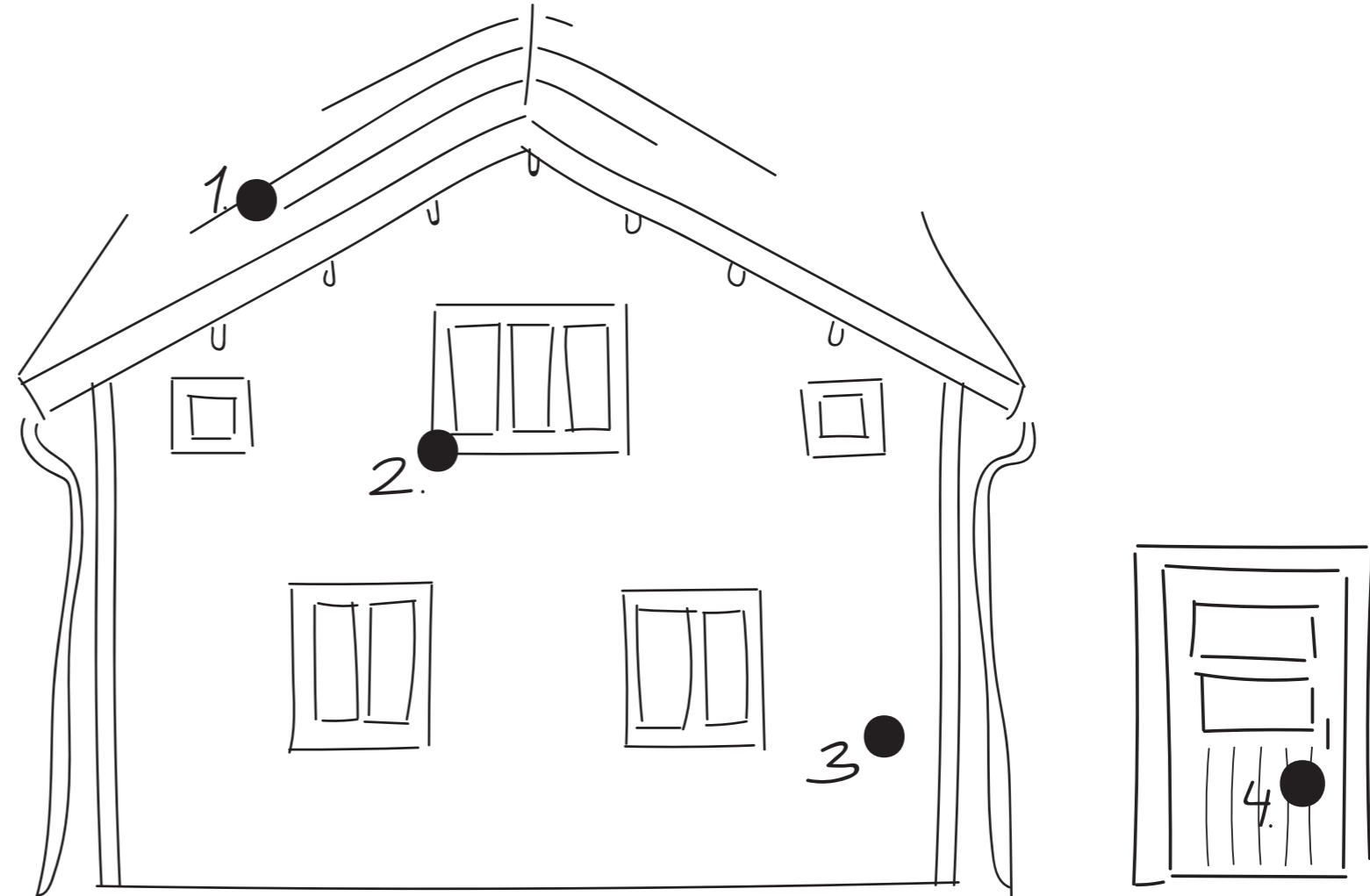


1. Tikkurila
Panssarimaali, 0384

2. Tikkurila
Maalarin pellavaöljymaali, 619X

3. Tikkurila
Maalarin pellavaöljymaali, Y302

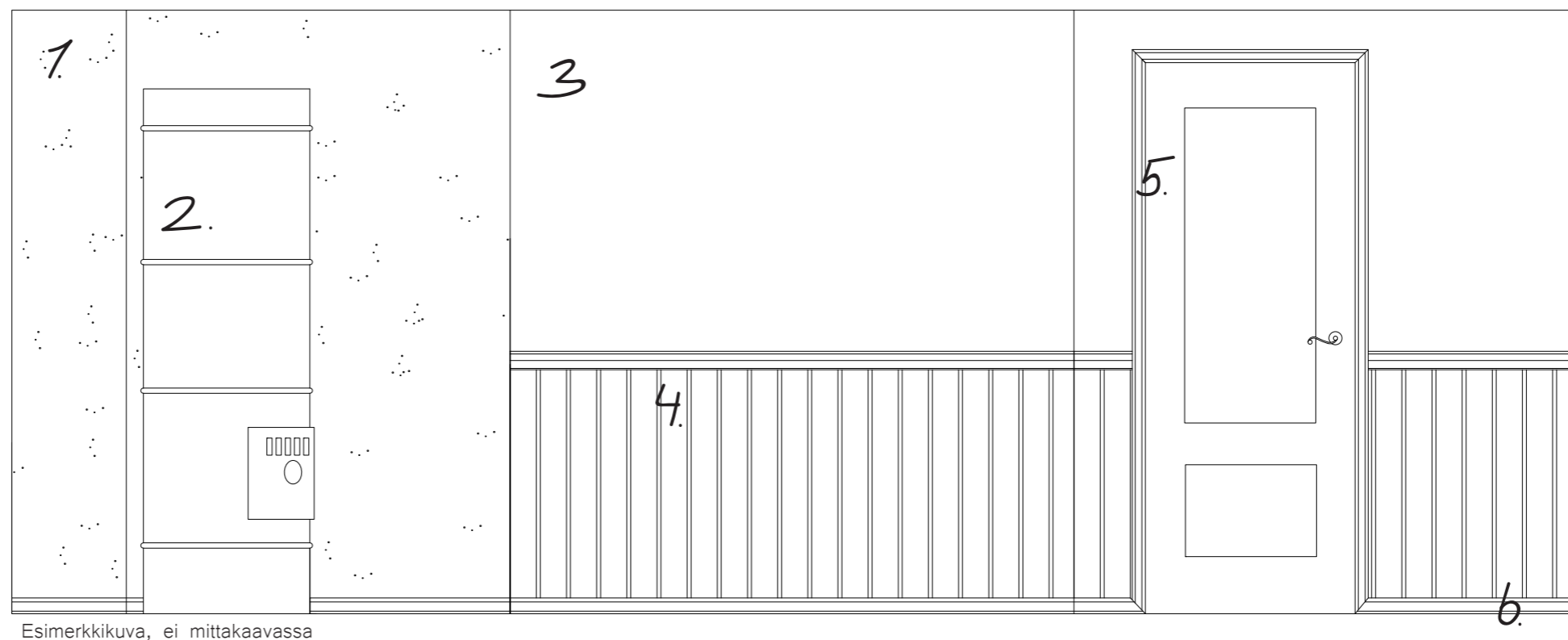
4. Tikkurila
Maalarin pellavaöljymaali, 592X



6.4.3 ETEINEN

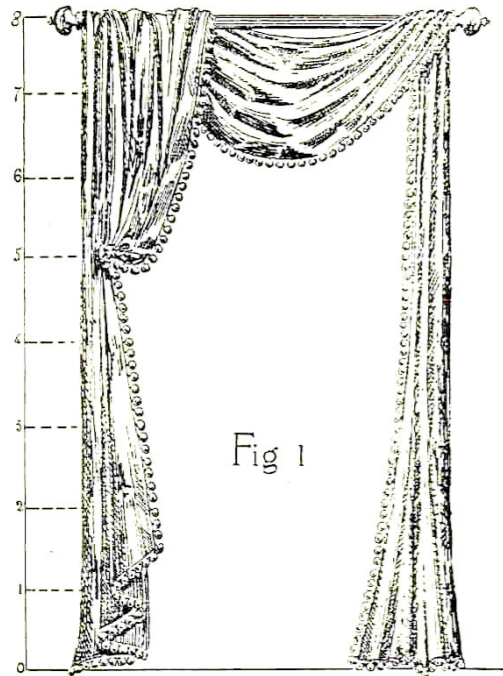
Eteisen värimaailma on hillitty, ja seinät tapetoidaan Tapettitehdas Pihlgren & Ritolan tapetilla "Lukko", sävynä lämmin harmaa. Seiniin asennetaan helmipaneelit. Paneelit, listat, sekä ovet maalataan valkoiseksi. Eteisen pönttöuunin pinta puhdistetaan ja maalataan hopeanharmaaksi metallimaalilla. Lattia hiotaan ja lakataan värittömällä lakalla. Eteisen olemassaoleviin oviin asennetaan peilikuvio, jota toteutetaan sorvatuilla kehyslistoilla. (Ks. Liite 6)

1. Seinä
valkoinen, rapattu
2. Domus Classica
Uunin kuori, hopeanharmaa
3. Pihlgren & Ritola
Tapetti: Lukko, lämmin harmaa
4. Helmipaneeli,
maalattu valkoinen
5. Tikkurila Symphony G497
Maalarinvalkoinen



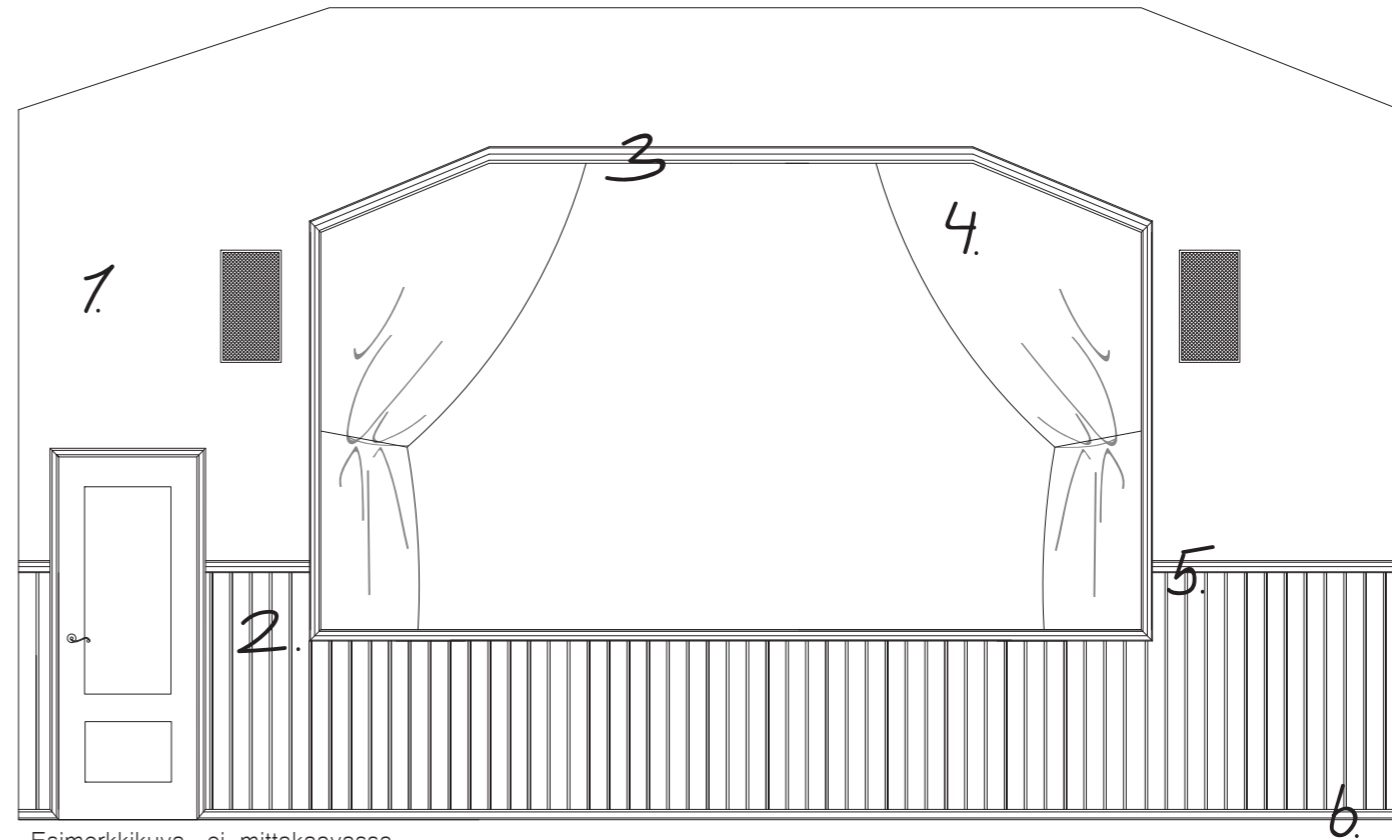
6.4.4 SALI

Salin tunnelmaan haluttiin panostaa juhlavuudella, muttei kuitenkaan liialla prameudella, joten valitsin salin pääsävyksi raikkaan mutta lempeän sammalenvihreän. Salin seinät tapetoidaan William Morrisin tapetilla "Artichoke", sävynä "Vellum". Seiniin asennetaan puolikorkea helmipaneeli, joka maalataan valkoiseksi. Ovi- lattia- ja kattolistat, sekä ikkunan karmit maalataan vihreällä (sävy J455). Ovet ja helmipaneelin reunalistat maalataan valkoisiksi. Salin katto uudelleenmaalataan valkoisella. Lattia kuurataan pellavaöljysaippualla, jotta sen luontainen liukkaus säilyy. Olemassaoleviin oviin asennetaan peilikuvio, jota toteutetaan sorvatuilla kehyslistoilla. (Ks. Liite 6)

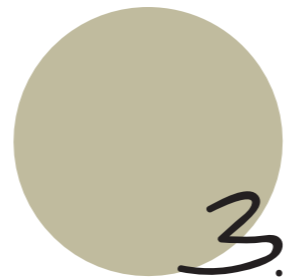


Kuva 14: designco.com

1. William Morris, Artichoke, "vellum"
2. Helmipaneeli, maalattu valkoinen
- 3: Tikkurila Symphony J455 Sammaleenvihreä
4. Eastern Accents, Verhot, vihreä
5. Tikkurila Symphony G497 Maalarinvalkoinen



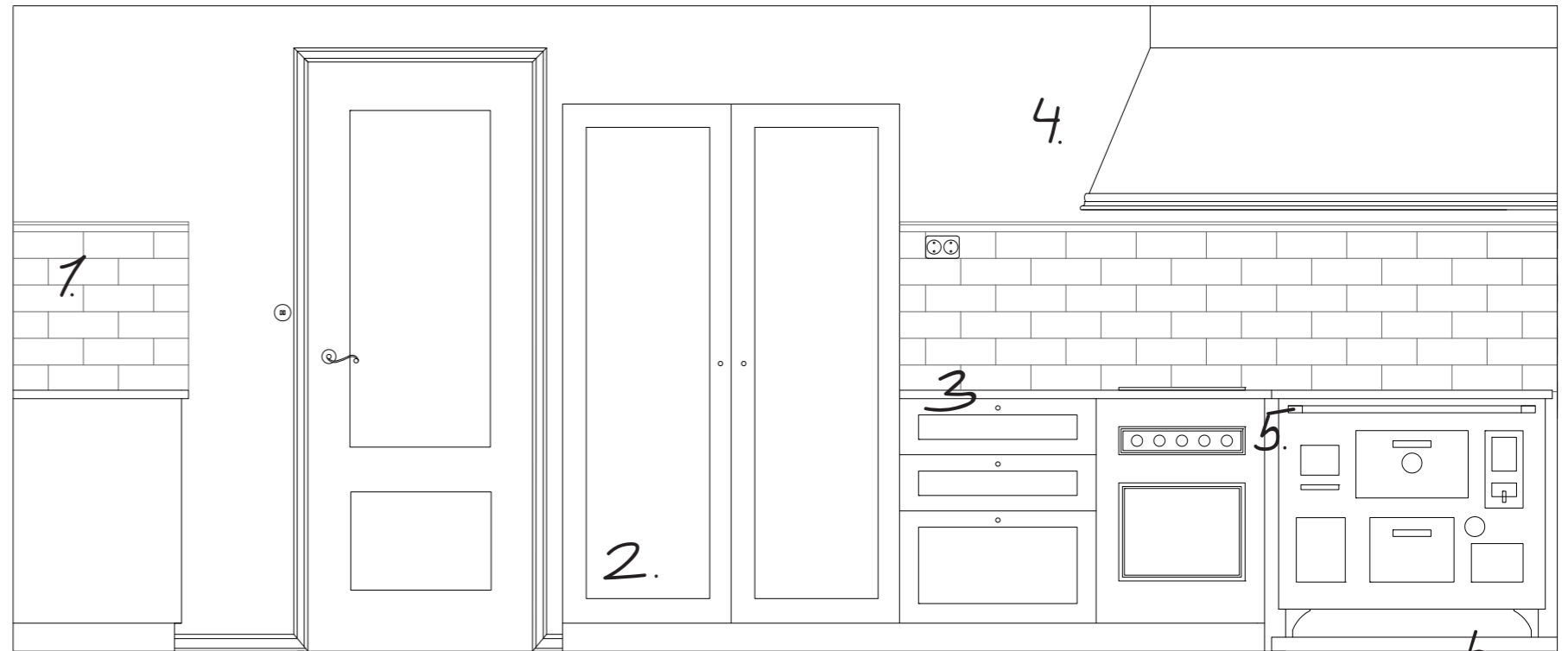
Esimerkkikuva, ei mittakaavassa



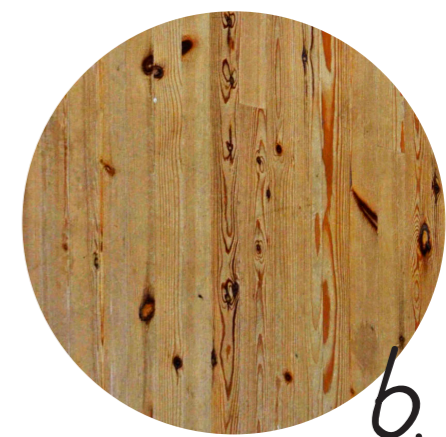
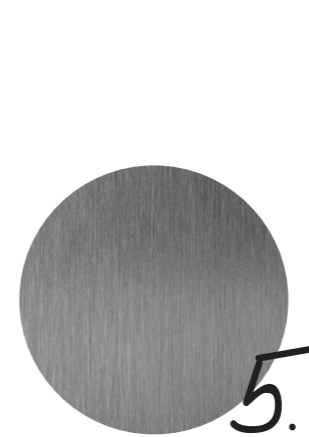
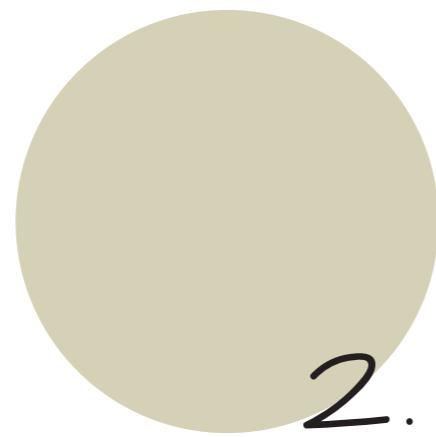
6.4.5 KEITTIÖ

Keittiön materiaaleiksi valikoitui tilaan sopivat, maanläheiset ja herkäät sävyt. Kaapit ovat maalattua kalustelevyä (sävy H450) ja laskutasot pellavaöljykäsiteltyä massiivitammea. Välitila kaakeloidaan valkoisilla Biselado Brillo -laatoilla. Seinät, ovet ja listat maalataan valkoisiksi. Lattia puhdistetaan, hiotaan ja lakataan värittömällä lakalla.

1. Laatta, RTV
Blanco Biselado Brillo, 200x100
2. Tikkurila Symphony H450
Vaalea vihreä
- 3: Ted Todd
Taso: Massiivitammi
4. Tikkurila Symphony G497
Maalarinvalkoinen
5. Ruostumaton teräs



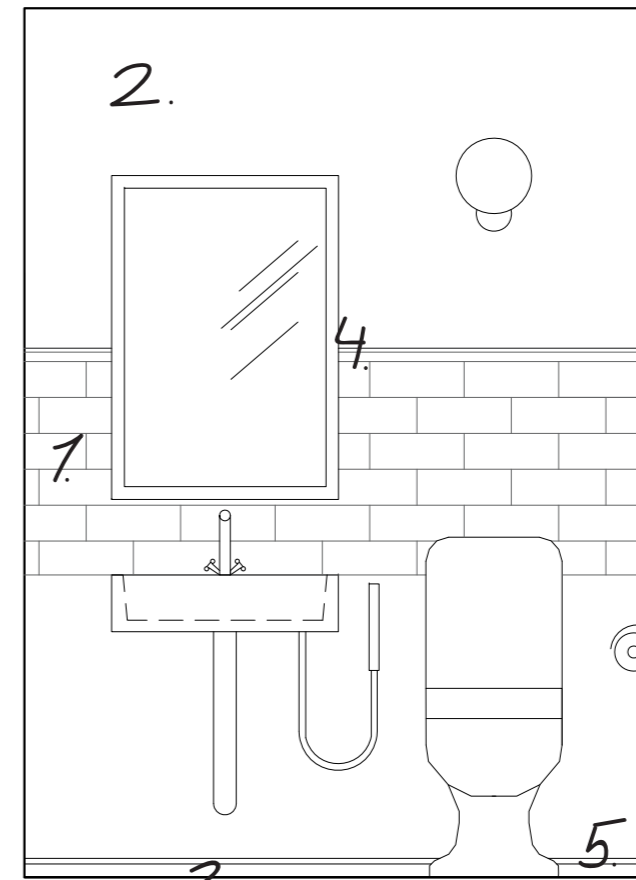
Esimerkkikuva, ei mittakaavassa



6.4.6 WC

WC:n tunnelma on valoisa ja hienostunut. Koska huoneessa on vain pieni ikkuna, ovat materiaalivalinnat vaaleita ja talon muihin tiloihin sopivia. Seinät laatoitetaan samalla laattalla kuin keittiö, ja seinät maalataan hiekanvaalealla (sävy 318X). Laatoitus listoitetaan puulistalla, joka käsitellään kalustelakalla. Lattia laatoitetaan tummanharmaalla mosaikkilaatalla ja tila varustetaan pesualtaalla, WC-istuimella, peilillä ja kauniilla seinävalaisemalla.

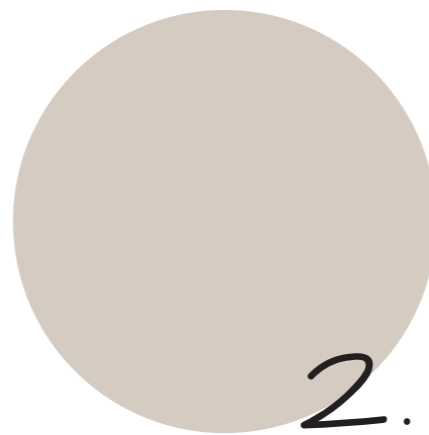
1. Laatta, RTV
Blanco Biselado Brillo, 200x100
2. Tikkurila Symphony 318X
Hiekka
3. Bedrock Tiles
Hexacon Mosaic, tummanharmaa
4. Detaljit,
lakattu tammi
5. Tikkurila Symphony G497
Maalarinvalkoinen



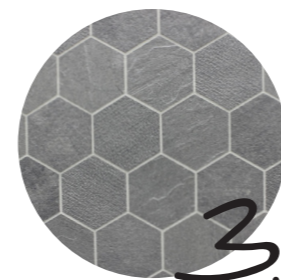
Esimerkkikuva, ei mittakaavassa



1.



2.



3.



4.



5.

6.5

TALOTEKNIikka

LÄMPÖ

Koska Louhelan molemmat pönttöuunit sekä puuhella toimivat moitteettomasti, ne säilytetään ja ne tulevat toimimaan pääosin rakennuksen lämmitysjärjestelmänä. Puukäyttöistä lämmitysjärjestelmää kuitenkin täydennetään neljällä ilmalämpöpumpulla, joka Louhelan tapauksessa on rakennukselle maalämpöpumppua toteutuskelpoisempi ja kustannustehokkaampi ratkaisu. Koska rakennus ei ole jatkuvassa käytössä ja käyttö tapahtuu pääasiassa kesäaikaan, uunien lisäksi ilmalämpöpumput ovat riittäviä lämmönlähteitä. Ilmalämpöpumppu tukee myös Louhelan painovoimaista ilmanvaihtoa (Rinne, 2013, 244.)

SÄHKÖ

Talon sähköverkosto on edelleen toimiva ja hyväkuntoinen, mutta turvallisuuden vuoksi johdotus ja kiinnikket olisi hyvä uusida lähivuosina. Talon valaistuksen suunnittelin siten vanhojen valaisinpistorasioiden läheisyyteen, ettei se vaadi tilalta erityisemmin uusia johdotuksia tai muita suuria muutoksia. Keittiön sähkölaitteet tulevat viemään enemmän sähköä, mutta ne eivät kuitenkaan kuormita verkkoa liiaksi. Sähkön ulostulot maadotetaan (rintamamiestalo.fi, 2010.)

VESI

Louhelassa ei ole juoksevaa vettä, joten taloon tuodaan vesiputket ja se liitetään toimivaan käyttö- ja jätevesiverkkoon. Kaikki juoksevaa vettä vaativat toiminnot on sijoitettu yhdelle seinälle, sillä se helpottaa putkien vetämistä läpi talon. On suositeltavaa asentaa putket pinta-asennuksena, koska silloin mahdolliset vuodot ja putkivauriot on helppo havaita ajoissa ja niitä on helpompaa ryhtyä huoltamaan. Louhelan läheltä kulkee Jokikylän vesiosuuskunnan putkisto, joten talo voidaan kytkeä siihen. Koska vuoden 2016 alusta alkaen laki määrää kaikkiin kiinteistöihin kunnollisen jätevesijärjestelmän, on Louhelaan hankittava myös oma kaivo jätevedelle imeytyskenttineen, joka tyhjennetään muutaman kerran vuodessa. (Rinne 2013, 239,240.)



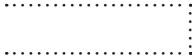


6.6

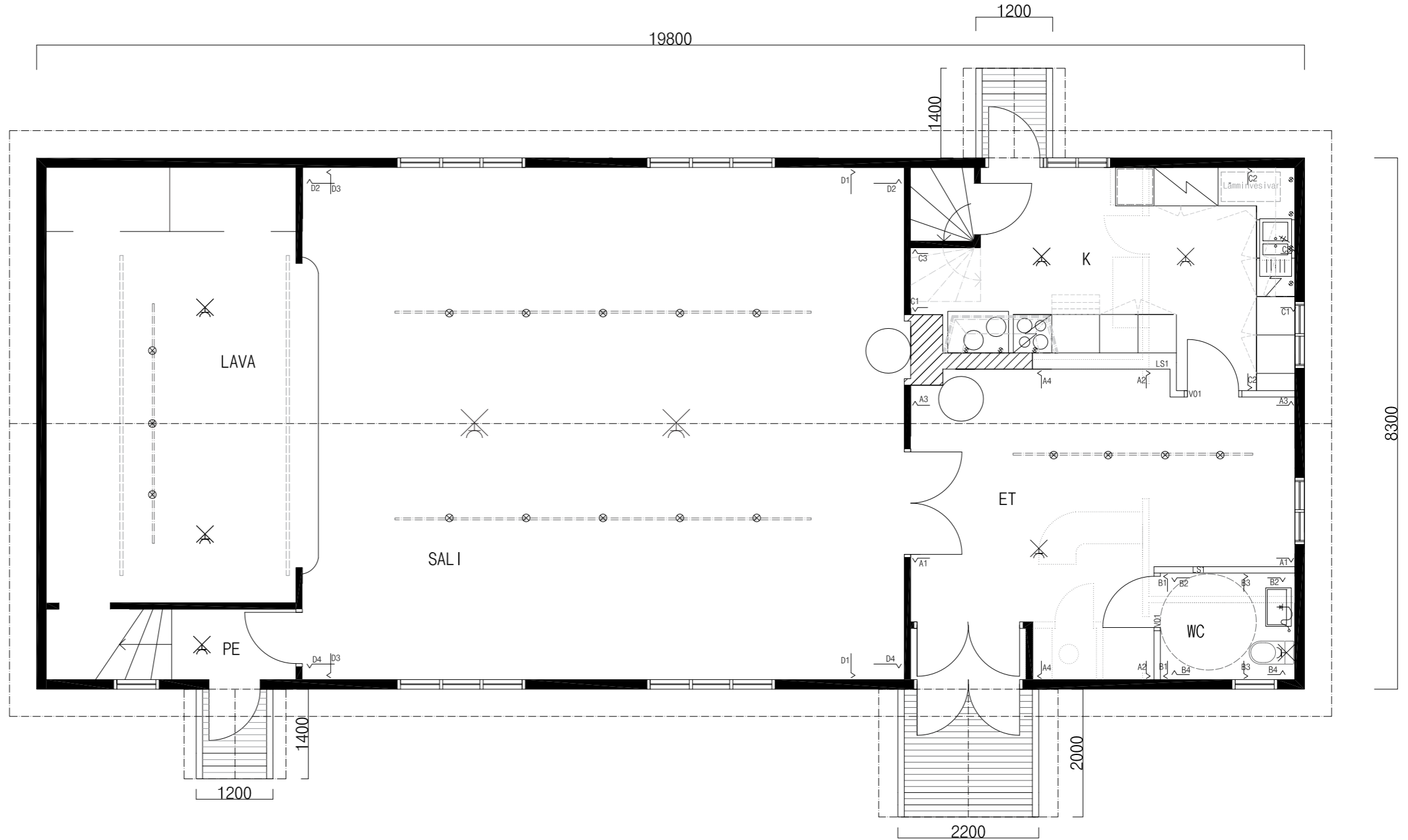
TYÖPIIRUSTUKSET

Koska keittiötä suurennettiin, kahviotilan poistuessa avartui myös eteinen. Eteiseen sijoitettiin tilava WC. Ahdas ja pimeä kahvioalue poistettiin tilasta kokonaan, ja sen toiminnot siirtyvät salin puolelle. Saliin on mahdollista sijoittaa joko pieniä pöytiä kahvitellulle tai kolme pitkää pöytää suuremmalle ruokailutilanteelle. Istumapaikat tulevat viemään salin lattiasta vain n. kolmasosan, joten lopputila jää avoimeksi tanssille tai muulle aktiviteetille. Rakennuksen tilajako avartui ottamalla sali käyttöön monitoimitilana. Tila toimii nyt monipuolisemmin, sillä yhtä tiettyä toimintaa ei tarvitse enää yrittää sovittaa yhteen ahtaaseen, turhaan tilaan.

SISUSTUSPOHJAPIIRUSTUS

Pohjassa esitetään seuraavilla merkinnöillä:

-  Puretut seinät
-  Uusi seinä (materiaalina rakennuslevy)
-  Uusi väliovi



VALAISTUSPOHJAPIIRUSTUS

Valokisko. 3-vaihekosk.

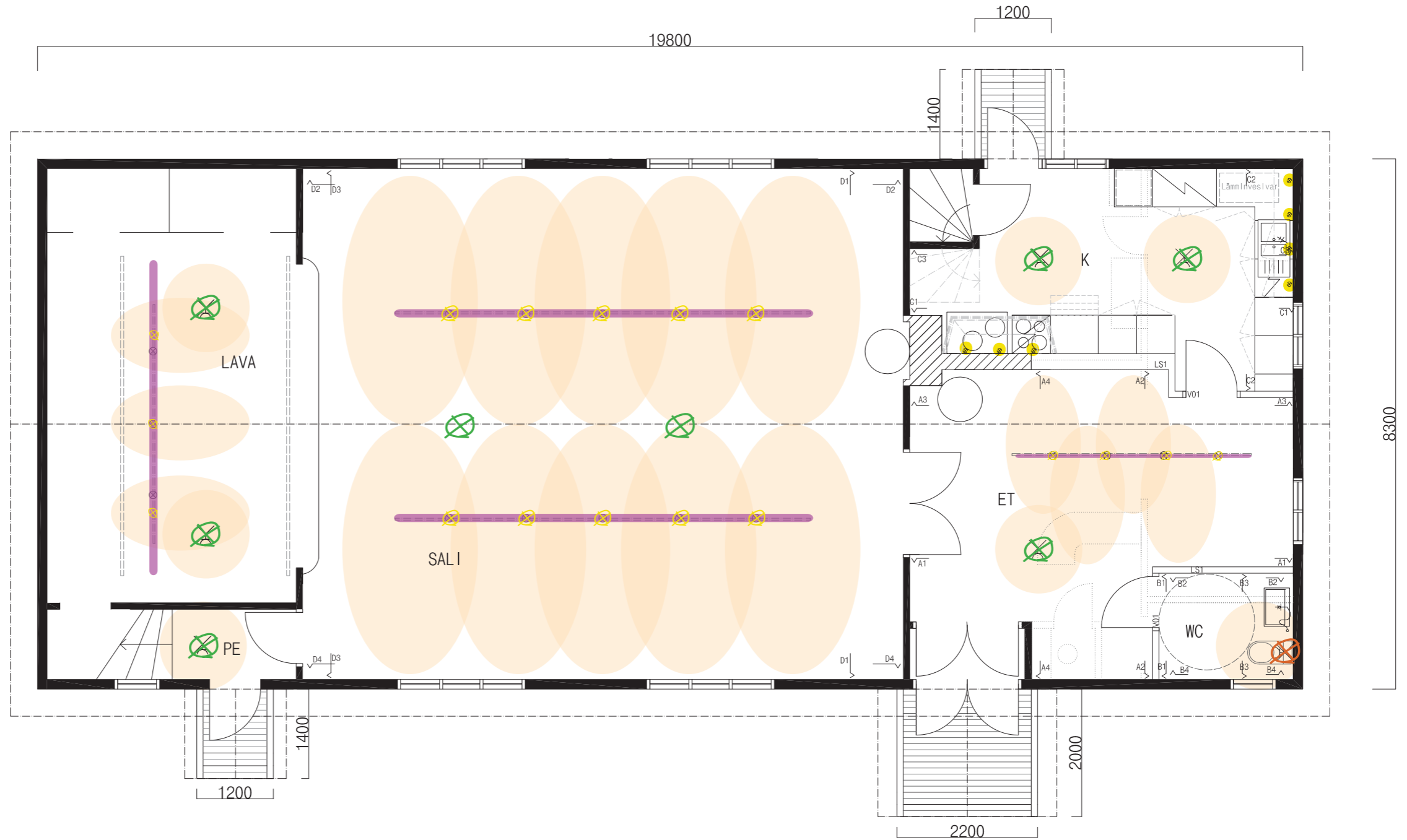
Kiskovalaisin
E. Lite Largo (valk)
Halogeeni

Kohdevalo, upotettu
LED

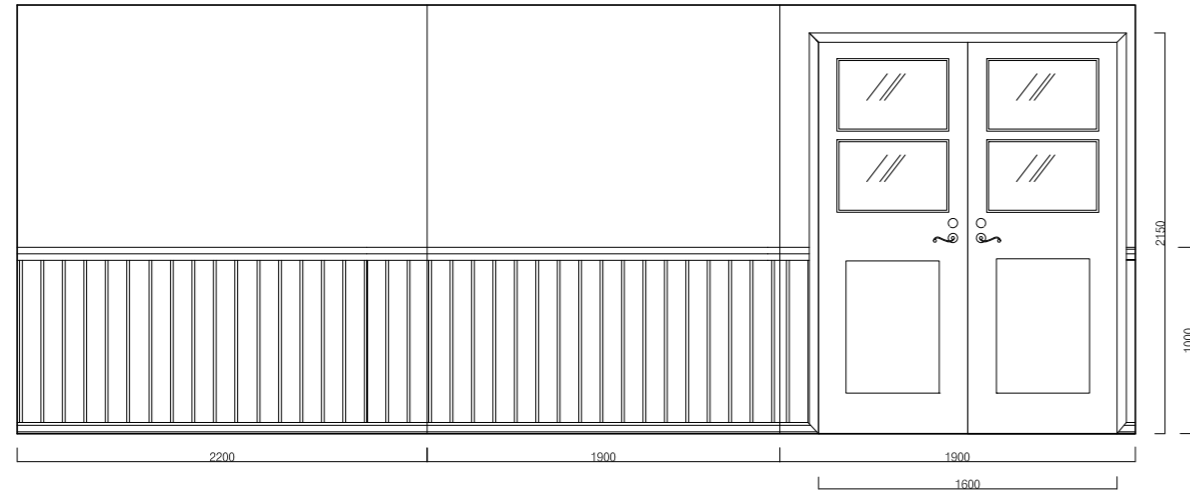
Valaisinpistoke, kattokiin.
Maadoitettu

Valaisinpistoke, seinäkiin.
Maadoitettu

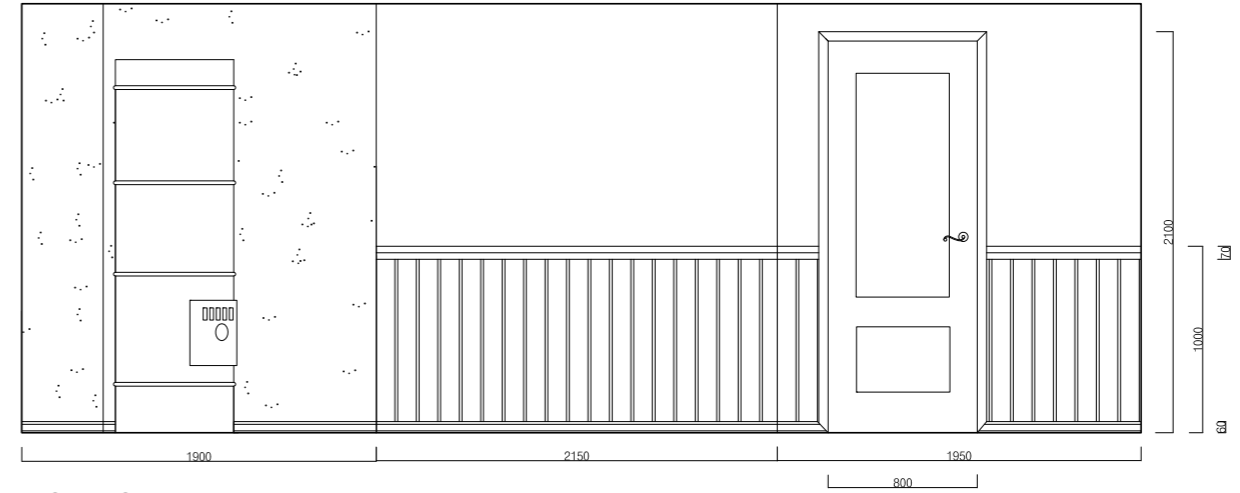
Valaistu alue



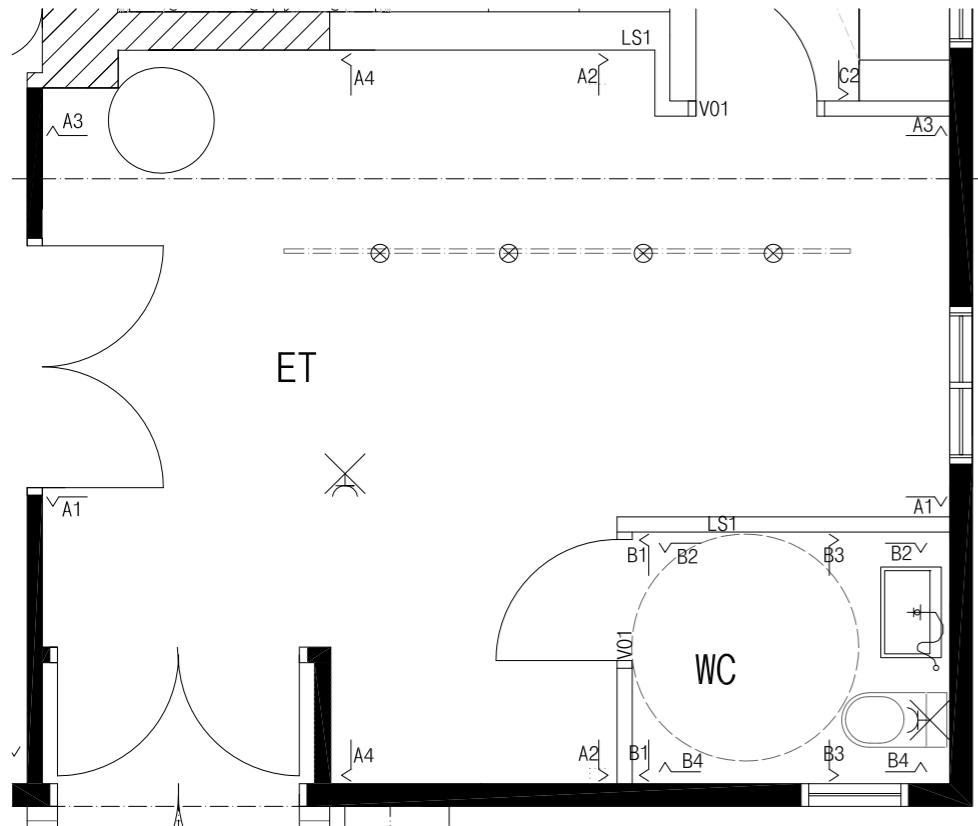
Pimeä ja tummasävyinen Luohela kirkastuu jo pelkästään vaaleammilla seinämateriaaleilla ja läpi tilan kulkeutuvalla luonnonvalolla, mutta myös tilan valaistus on suunniteltu siten, että valoa riittää myös vuoden pimeimpinä aikoina. Eteiseen, saliin, ja lavalle asennetaan valaisinkiskot, jotka varustetaan kohdistettavilla halogeenivalaisimilla. Valo on aidosti lämmin, pehmeä ja tunnelmallinen, mutta silti valaisee tilaa tehokkaasti. Tiloihin asennetaan valaisinpistokkeet myös yleisvalolle, mutta keittiön ja pikkueteisen kattovalaistus toteutetaan pelkästään yleisvalolla. Keittiöön sijoitetaan työtasojen välitilaa valaisevat upotetut kohdevalot. WC valaistaan rakennuksen tyyliin sopivalla seinävalaisimella.



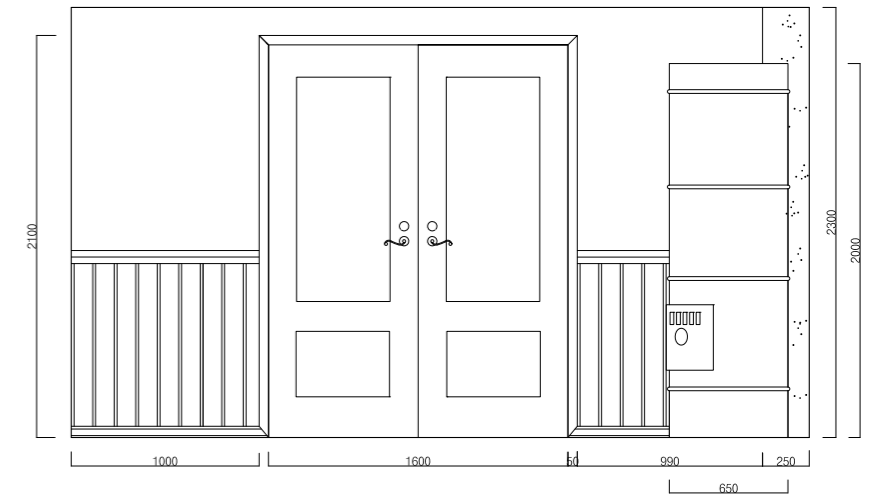
A1-A1



A3-A3

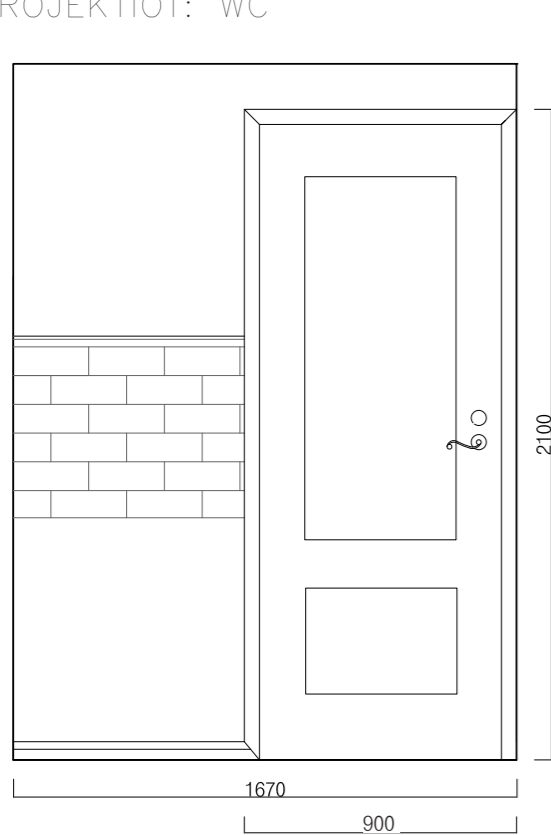


A2-A2

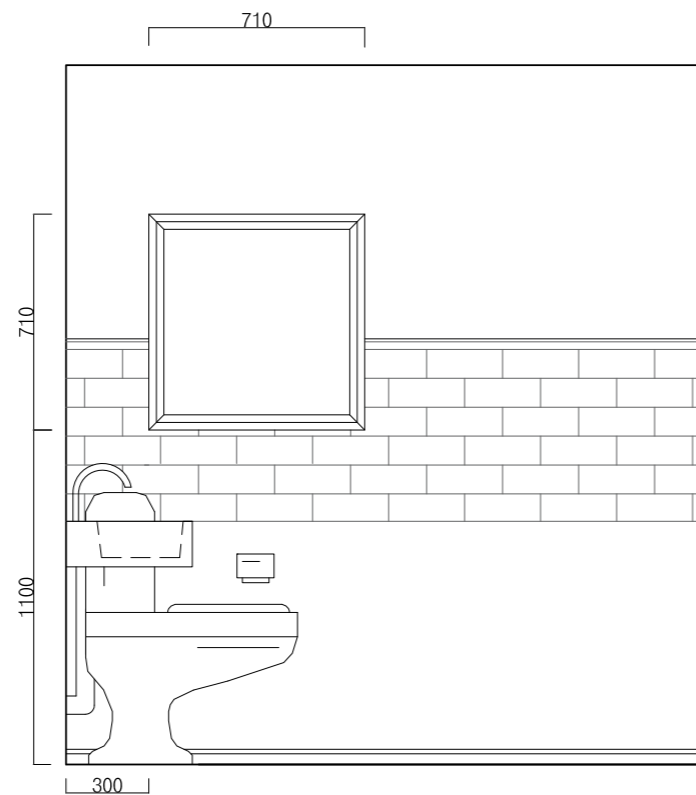


A4-A4

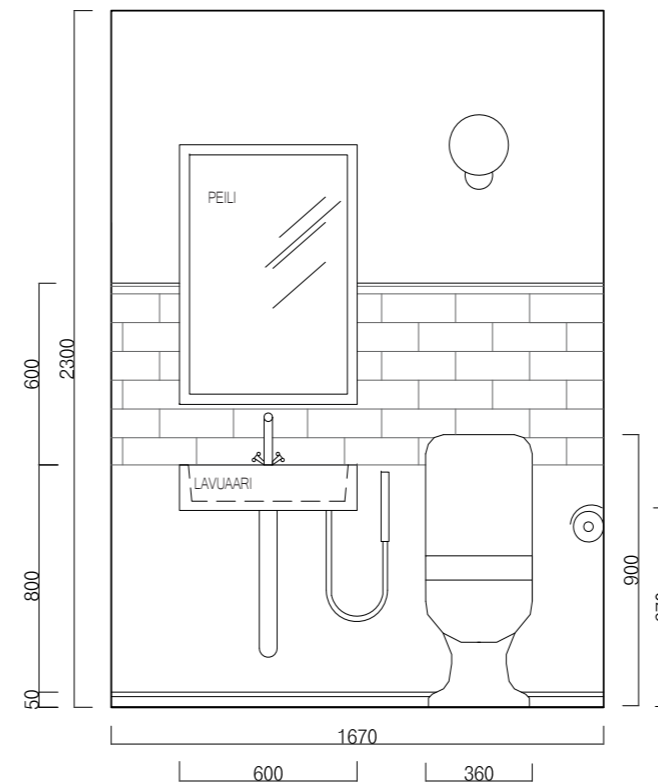
Louhelan eteinen avartui paljon kaatamalla kahviotilaa rajaavat seinät. Narikkatilalle ei tarvita enää omaa erillistä huonetta, vaan vaatesäilytys toteutetaan asentamalla sisäänkäynnin ja WC:n väliin jäävälle seinälle seinäkiinnitteiset vaateelineet. Jos narikkaa ei tarvita, voi telineen irroittaa heloistaan ja viedä varastoon. Eteistilaan mahtuu tarvittaessa niin vastaanotto kuin lipunmyyntikin, sillä mitään pistettä ei ole sijoitettu kiinteästi. Tästä syystä esimerkiksi juhlatilanteessa tilassa on mahdollista toteuttaa myös ruoka- ja/tai juomatarjoilu.



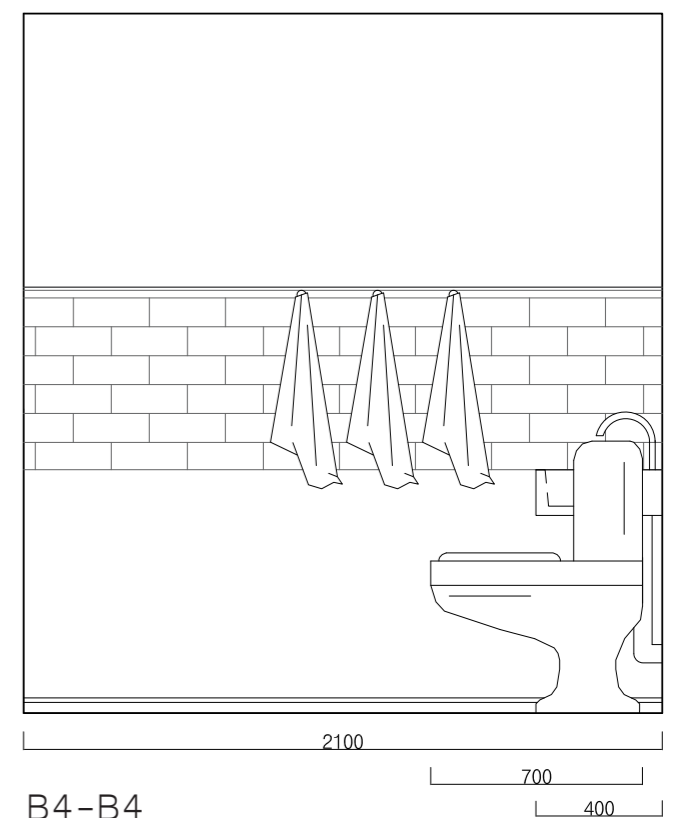
B1-B1



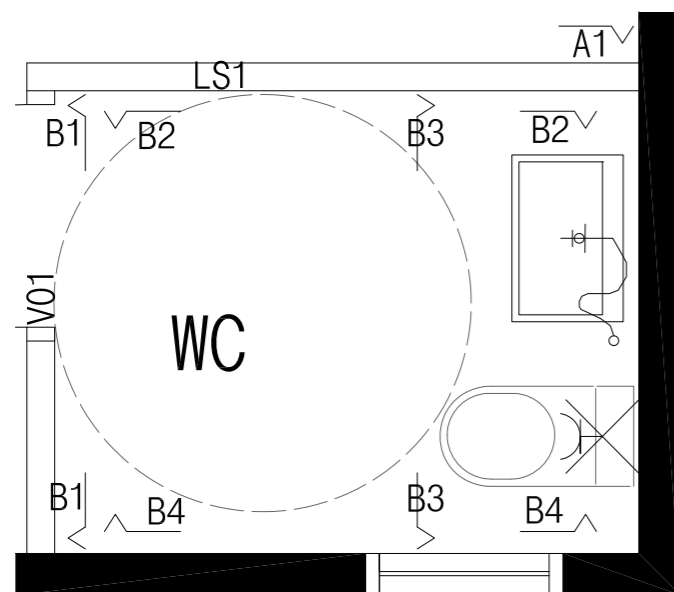
B2-B2



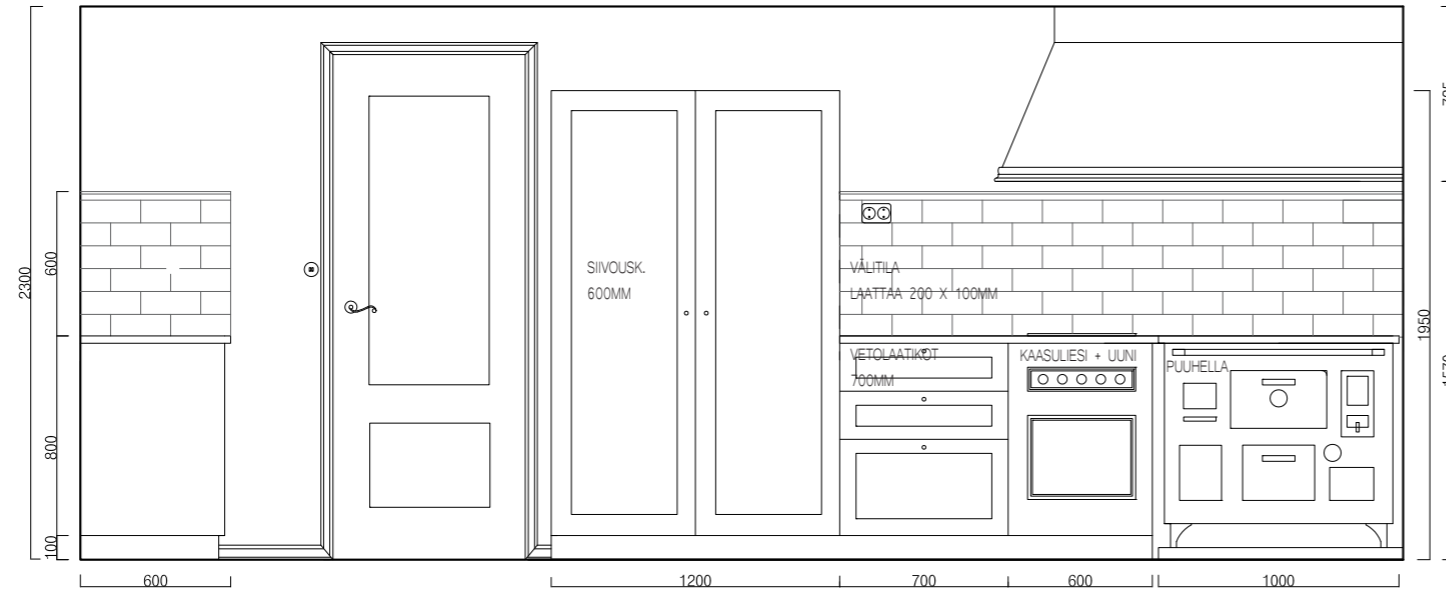
B3-B3



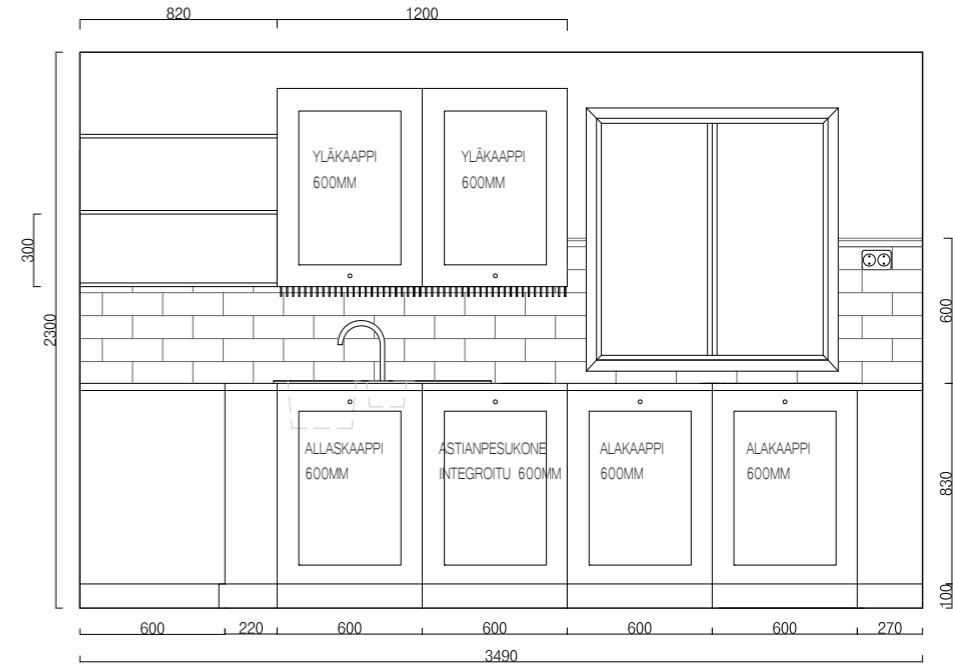
B4-B4



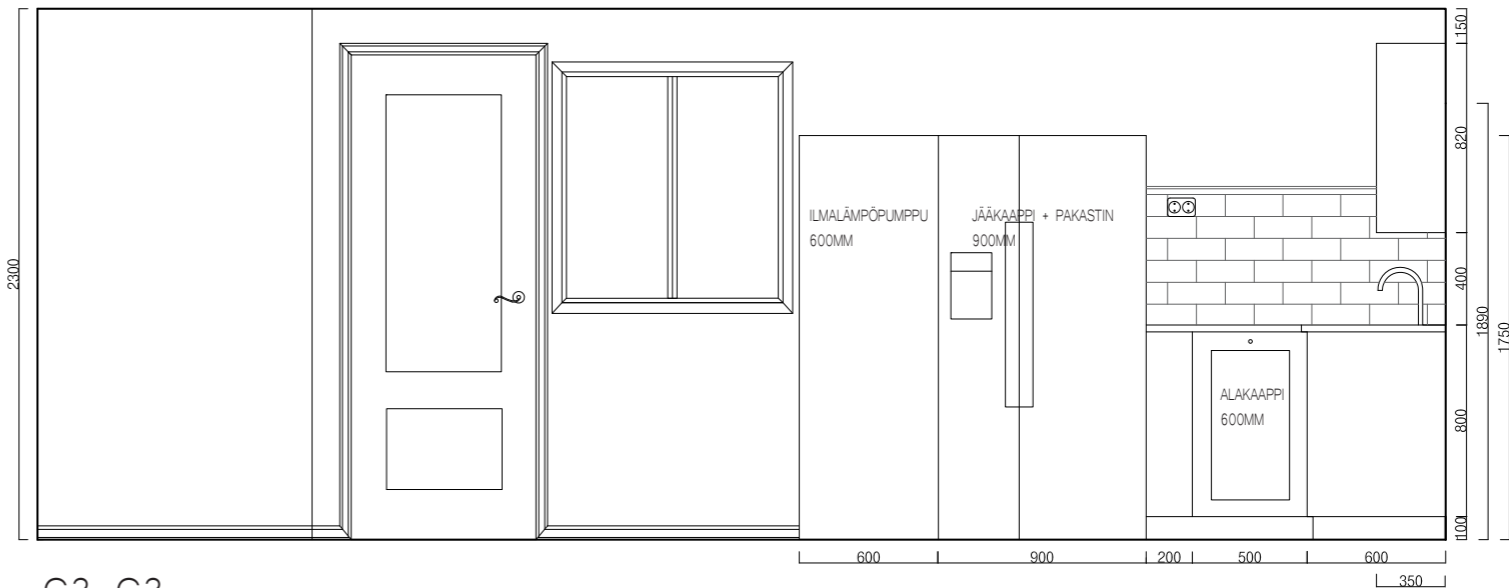
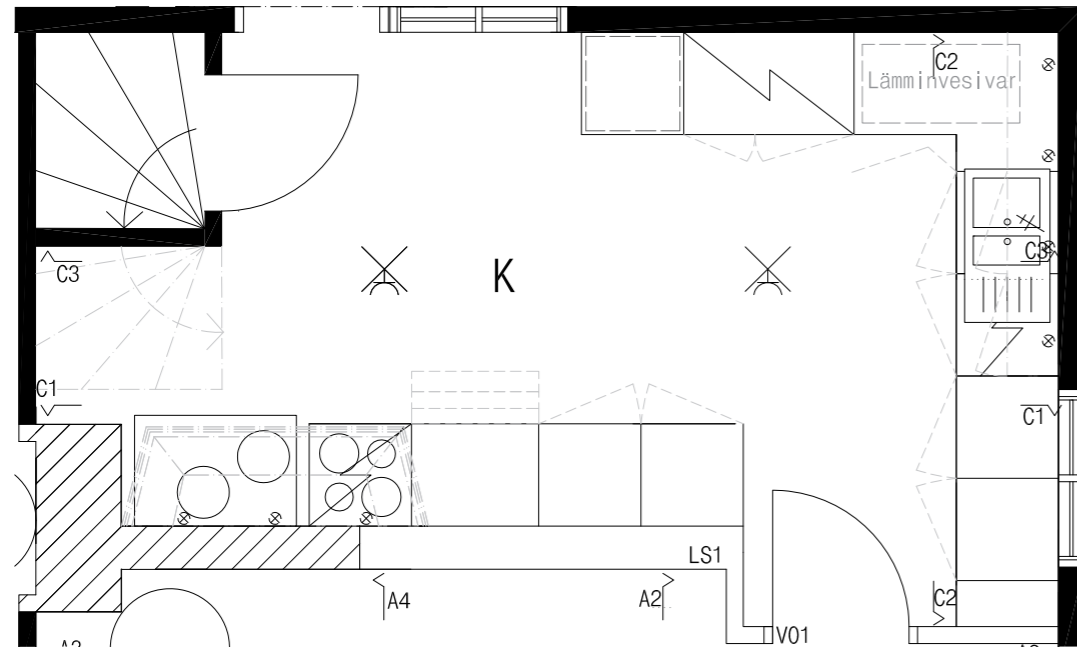
Talon ainoa WC sijoitettiin eteiseen, jonne kaikilla on tasapuolinen pääsy jokapuolelta rakennusta. WC on mitoitettu esteettömäksi.



C1-C1

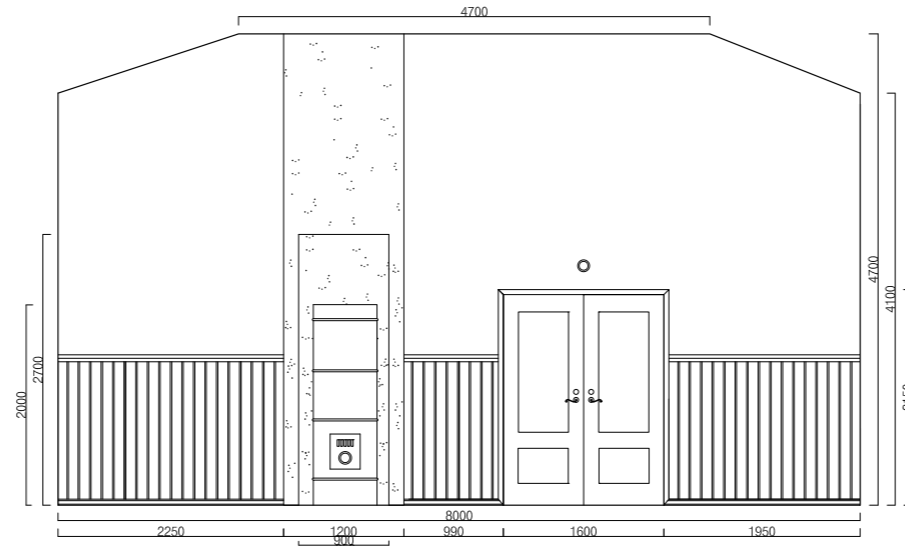
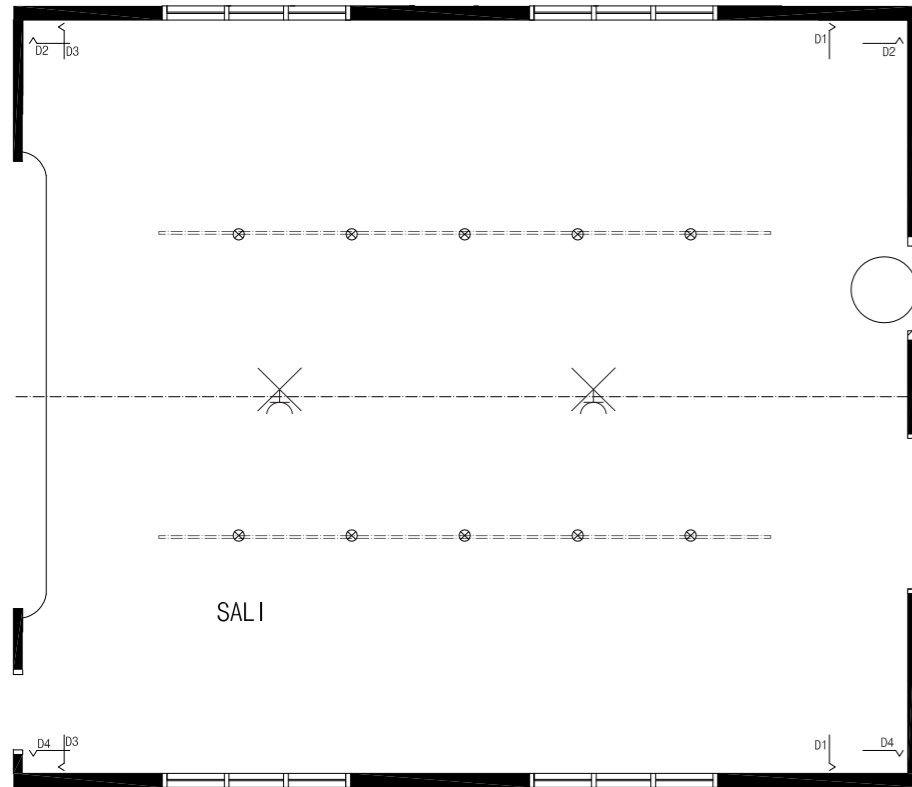


C2-C2

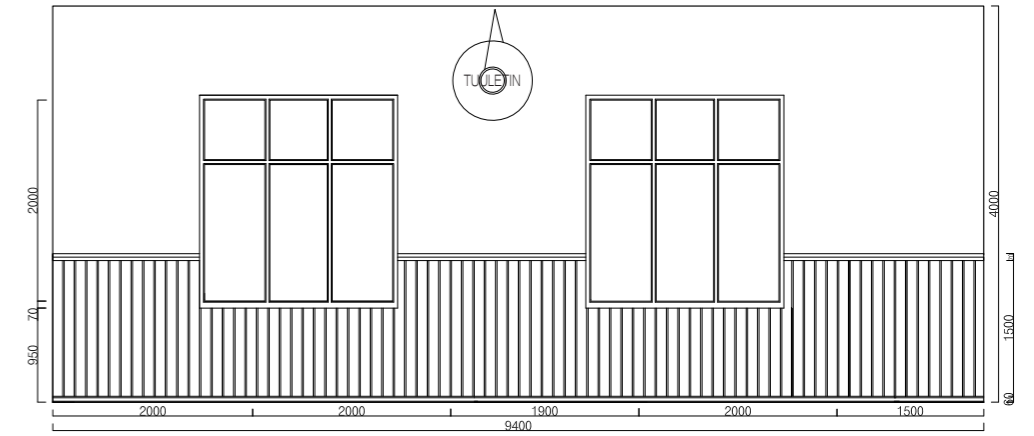


C3-C3

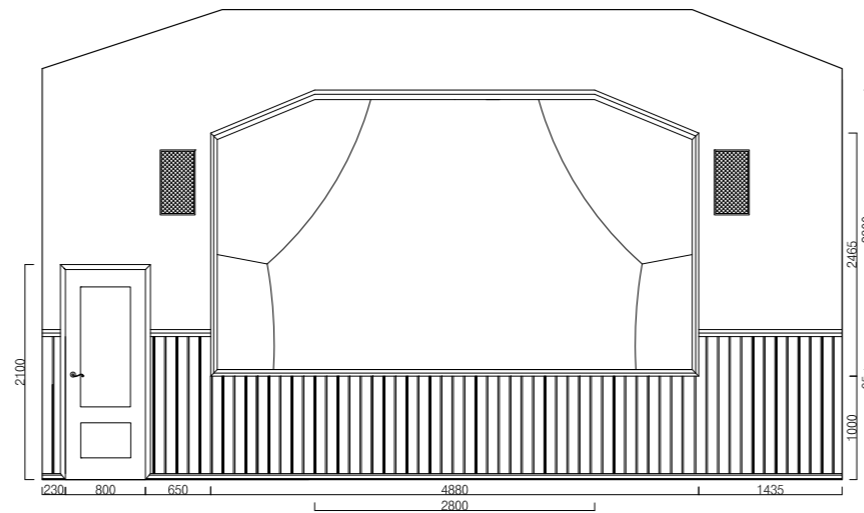
Keittiön haluttiin reilusti säilytystilaa, enemmän laskutasoa, toimivat pesu- ja vesipisteet, kylmäsäilytys, sekä muusta tilasta erillään olevat huoltotilat. Keittiöön on sijoitettu siivouskomero, sekä mitoitettu tilat talon vesi- sekä lämpöhuollolle. Jotta vesiputkien asentaminen helpottuisi, on kaikki juoksevaa vettä vaativat toiminnot sijoitettu yhdelle seinälle.



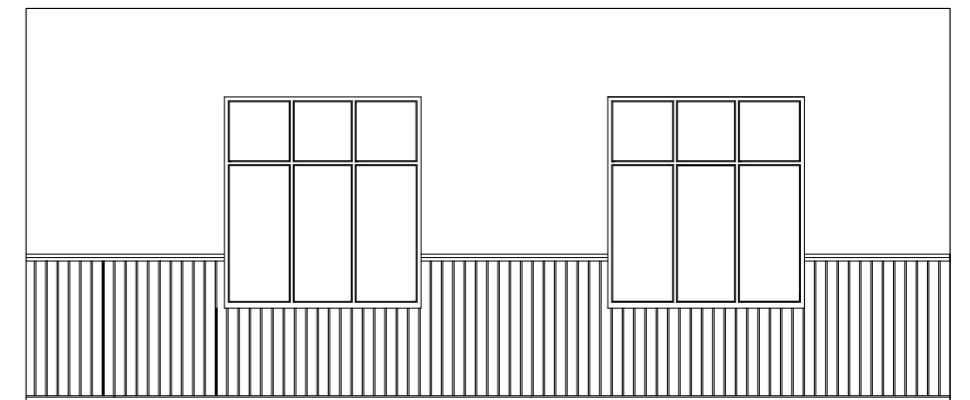
D1-D1



D2-D2



D3-D3



D4-D4

Sali on Louhelan monitoimitila. Suuri tila soveltuu ruokailuun, juhlimiseen, tanssiin ja liikuntaan, sekä tilaksi muille harrasteille. Irtokalusteiden säilytys tapahtuu lavalla joko pukuhuoneille varatussa tilassa, tai lavan takaverhon takana. Näin ne on saatavilla aina, mutta ei näkyvissä.

OMA ARVIO

Kokonaisuutena opinnäytetyöprosessi oli minulle henkilökohtaisesti erittäin rikastuttava ja innovatiivinen kokemus. Se, että prosessin pääpainona oli itselle henkilökohtaisesti arvokas kohde ja mielenkiintoinen aihe, teki pitkästä prosessista yllättäen keveän. Projektin aikana sain innostua omista kiinnostuksenkohteista, ja työskennellä juuri minulle ominaisilla työtaivoilla. Vaikka korjausrakentaminen oli aiheena minulle ennestään tuttu, päädyin oppimaan lukemattomia määriä uusia asioita, ja koen sen olevan oman tulevaisuuteni kannalta ja ammattimielessä todella tärkeää. Ne asiat, jotka ennen prosessin alkua aiheessa minua arvelluttivat, saivat opinnäytetyöni mittaan selvän sävelen, jota osasin seurata.

Mitä lopputulokseen tulee, on selvää, että työstäni tuli huomattavasti enemmän tekniikkapainotteinen kuin itse odotin. Vuoden mittaisen matkan varrella kiinnostuin suuresti puutalojen rakennustekniikoista sekä käsillä tekemisestä, ja uskon, että se varmasti näkyy opinnäytetyössäni. Olen prosessin lopputulokseen erittäin tyytyväinen, sillä nyt pienen kylän arvokkaalla rakennuksella on rakennusdokumentit sen tämänhetkisestä tilanteesta, sekä suunnitelma, jonka avulla rakennus tulee säilymään paikallaan vielä vuosikymmeniä.

Suurinta antia projektin aikana oli eri alojen ammattilaisten kanssa työskentely. Opin, kuinka omaa osaamista täydentää toisen ammattilaisen kokemus, ja ettei kaikkia asioita tarvitse välttämättä hoitaa yksin. Pidän sitä erittäin suurella arvolla, että sisustusarkkitehdin ammatti on tie perinteisiin rakennusmenetelmiin ja vanhojen rakennusten uuteen käyttöön korjausrakentamisen kautta.

— Piiikka

LÄHDEKIRJALLISUUS:

Halme Anna-Majja, Pakkala Leni / Yhdessä rakennetut: Suomalaiset seurantalot (2008) Suomen Kotiseutuliitto

Kaila, Panu / Talotohtori: Rakentajan pikkujättiläinen (1997) WSOY, Helsinki

Rinne, Hannu / Perinnemestarin remonttikirja (2010) WSOY, Helsinki

Rinne, Hannu / Perinnemestarin rintamamiestalo (2013) WSOY, Helsinki

SÄHKÖISET LÄHTEET:

Antiikkiverstas: Lattian käsittely kuuraamalla
http://www.antiikkiverstas.com/verkkokauppa/lattian_kasittely_kuuraamalla_pellavaoljysuovalla (luettu 8.11.2014)

Kotiseutuliitto:
<http://www.kotiseutuliitto.fi/seurantaloavustukset> (5.11.2014)

Puuinfo.fi: Vanhan puutalon peruskorjaus
<http://www.puuinfo.fi/sites/default/files/content/info/puufinon-julkaisut/vanhanpuutalonperuskorjaus.pdf> (luettu 13.10.2014)

Rakennusperintö:
http://www.rakennusperinto.fi/Hoito/Korjaushanke/fi_FI/Puitteet_korjauksille/ (luettu 22.10.2014)
http://www.rakennusperinto.fi/Hoito/Korjaus_artikkelit/fi_FI/Ponttouuni/

KUVALÄHTEET:

Kuva 1: <http://www.puuinfo.fi/sites/default/files/content/info/puufinon-julkaisut/vanhanpuutalonperuskorjaus.pdf>

Kuva 2: <http://www.spraypaintstencils.com/a-zlistings/finland-map-stencil.gif>

Kuvat 4 -11: https://www.facebook.com/suunnitteluretriikka/media_set?set=a.109268882556343.19065.100004196953766&type=1

Kuva 12: http://www.kainuu.fi/kylat/UserFiles/uva/Image/21_kylatalo.jpg

Kuva 13: http://www.tikkurila.fi/kotimaalarit/varit/varikartat_ulkomaalaukseen/kaunis_talo_-lastut/kaunis_talo_-tyokalu/33._pajula.12122.xhtml

Kuva 14: <http://www.decsignco.com/sub.asp?page=%7B9C18B1E8-4675-43B5-AB73-46458B74FAFF%7D&subpage=%7B27867D54-43F2-4BEB-9DBE-E52D63089CAF%7D>

Kuva 15: www.plainenglishdesign.co.uk/battersea-4

Kuva 16: <http://trendland.com/abbaye-de-fontevraud-by-patrick-jouin-and-jouin-manku/abbaye-de-fontevraud-by-patrick-jouin-and-jouin-manku-1/>

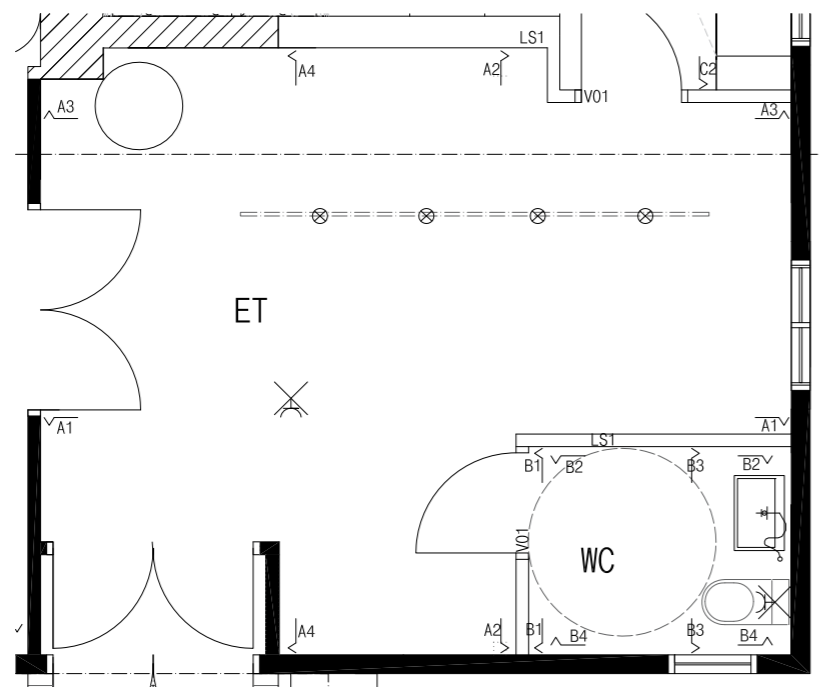
Sivu 55, Kuva 1: <http://www.ottossonfarg.com/sv/vara-produkter/farg-fargmaterial/kalkfarger.aspx>
Kuva 2: <http://www.domusclassica.com/tuote/p%C3%B6ntt%C3%B6uuni-kuoret-halkaisija-70-cm/715-001-1/>
Kuva 3: <http://www.tapettitehdas.fi/fi/tyylit/jugend/68350>
Kuva 4: http://files.kotisivukone.com/lauta.kotisivukone.com/kuvat/Tuotekuvat/738_t.jpg

Sivu 57, Kuva 1: <http://www.william-morris.co.uk/shop/wallpaper/morris-archive-wallpapers/artichoke/?code=DM6P210353>
Kuva 2: http://files.kotisivukone.com/lauta.kotisivukone.com/kuvat/Tuotekuvat/738_t.jpg
Kuva 4: <http://www.easternaccents.com/pv-7274-AMBIANCE-BRONZE-CURTAIN-PANEL.html>

Sivu 59, Kuva 1: http://img.archiexpo.com/images_ae/photo-g/wall-mounted-tiles-ceramic-subway-63518-4011661.jpg
Kuva 3: <http://www.tedtoddd.co.uk/wood-floors/ted-todd-solid-wood-floor-range/fine-woods/fine-woods-quarter-sawn-oak-prime-grade/>
Kuva 5: <http://galleryhip.com/stainless-steel.html>

Sivu 61, Kuva 1: http://img.archiexpo.com/images_ae/photo-g/wall-mounted-tiles-ceramic-subway-63518-4011661.jpg
Kuva 3: <http://www.bedrock-tiles.com/news/some-great-tile-ideas.aspx#prettyPhoto>
Kuva 4: <http://www.tedtoddd.co.uk/wood-floors/ted-todd-solid-wood-floor-range/fine-woods/fine-woods-quarter-sawn-oak-prime-grade/>

Liite 1: Louhela - Huonekortti 1



ET ETEINEN 22,5 m² 1:60

LATTIA

Lankkulattia
Lattia pestään, hiotaan ja lakataan puolihimmeällä lattialakalla.
Lakka: Tikkurila Parketti-Ässä, väritön

SEINÄT

Seinät tapetoidaan: Tapettitehdas Pihlgren & Ritola, Lukko, (lämmin harmaa)
Seiniin asennetaan puolikorkea helmipaneeli 95mm. K 1000mm, maalataan valkeaksi
Tikkurila Symphony G497 (maalarinvalkoinen) puolihimmeä

KATTO

Sisäkatto maalataan uudelleen valkeaksi, sävy: Tikkurila Symphony G497 (maalarinvalkoinen)
Puolihimmeä

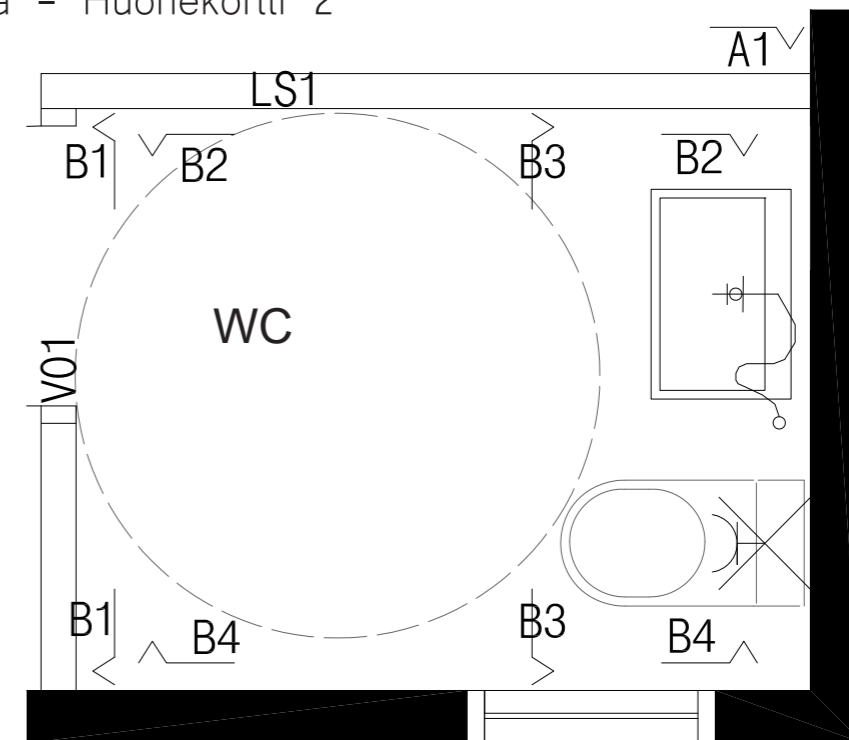
LISTAT

Listat maalataan valkeaksi, sävy: Tikkurila Symphony G497 (maalarinvalkoinen)
Puolihimmeä

VARUST.

Pönttöuuni
Valaisinkisko, kattokiinnitys
Kiskovalo, E. Lite Largo (valkoinen)
kattovalaisin (yleisvalo)

Liite 2: Louhela - Huonekortti 2



WC WC 3,2 m² 1:25

LATTIA

Laatoitetaan. Laatta Bedrock Tiles: Hexacon Mosaic, (tummanharmaa)
Valkoinen saumaus

SEINÄT

Seinät maalataan, sävy: Tikkurila Symphony 318X, (hiekkä) puolihimmeä
Osa seinistä laatoitetaan: Blanco Bisdado Brillo 200x100mm, (valkoinen)
Laatoitus listoitetaan lakatulla puulistalla. Valkoinen saumaus.
Lakka: Tikkurila Kiva-kalustelakka, puolihimmeä

KATTO

Sisäkatto maalataan uudelleen valkeaksi, sävy: Tikkurila Symphony G497 (maalarinvalkoinen)
puolihimmeä

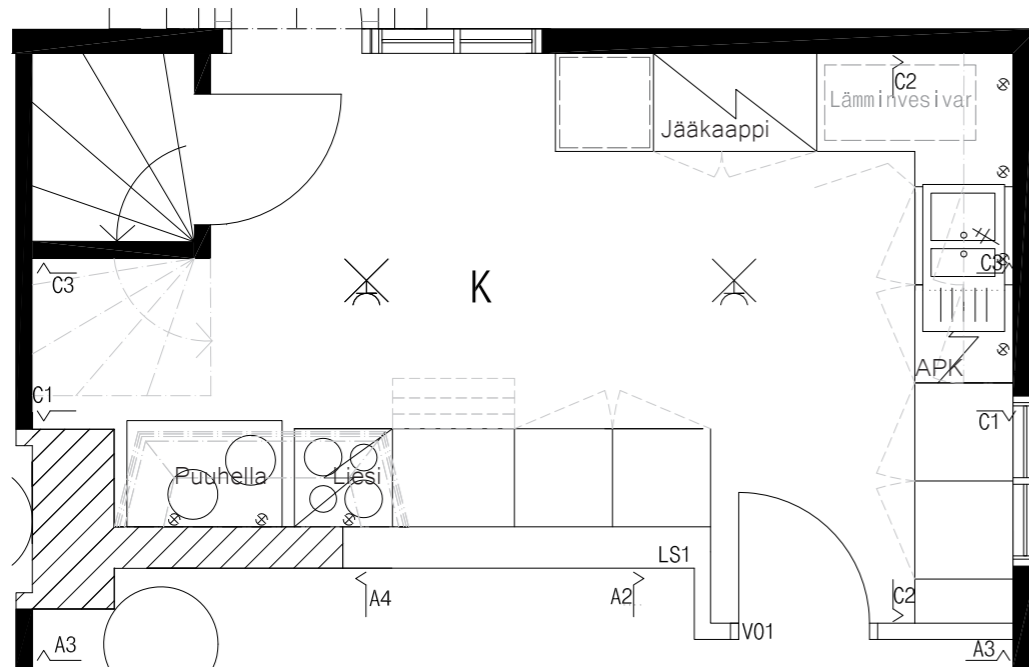
LISTAT

Katto- ja lattialistat maalataan valkeaksi, sävy: Tikkurila Symphony G497 (maalarinvalkoinen)
puolihimmeä

VARUST.

WC-istuin: IDO Seven D, 850 x 360 x 650mm, valkoinen
Pesuallas: Hafa Relax U, easy clean, 600x450x110mm, valkoinen
Pesuallashana: Hansgrohe Axor Montreux, k 323mm, kromi
Seinävalaisin
Peili

Liite 3: Louhela - Huonekortti 3



K KEITTIÖ 17 m² 1:50

LATTIA Lankkulattia
Lattia pestään, hiotaan ja lakataan puolihihmeällä lattialakalla.
Lakka: Tikkurila Parketti-Ässä, (väritön)

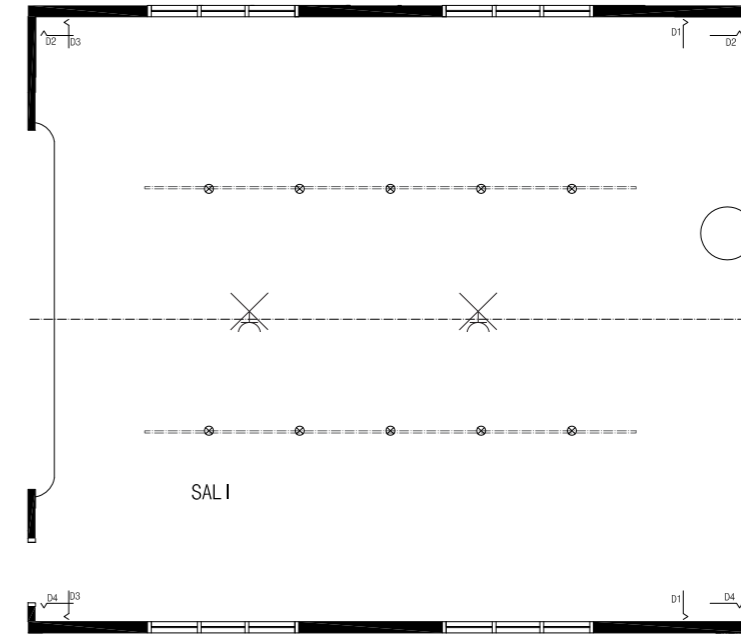
SEINÄT Seinät maalataan valkeaksi, sävy: Tikkurila Symphony G497 (maalarinvalkoinen) puolihihmeä
Osa seinistä laatoitetaan: Blanco Bisdado Brillo 300x100mm, (valkoinen)
Laatoitus listoitetaan keraamisella listalla. Valkoinen saumaus.

KATTO Sisäkatto maalataan uudelleen valkeaksi, sävy: Tikkurila Symphony G497 (maalarinvalkoinen)
puolihihmeä

LISTAT Listat maalataan valkeaksi, sävy: Tikkurila Symphony G497 (maalarinvalkoinen)
puolihihmeä

VARUST. Keittiökaapit: Maalattua kalustelevyä (sävy H450, himmeä)
Työtasot: Massiivitammi. Pintaäsittely: Pellavaöljy
Keittiöhana: Hansgrohe Talis S² Variarc, ulosvedettävällä juoksuputkella, kromi
Keittiöallas: Ikea BOHOLMEN Upot. tiskipöytään. 1½ allasta, ruostumaton teräs
Kaasuliesi: Smeg Sähköuunilla, ruostumaton teräs
Jääkaappipakastin: LG GSL325SWYV SBS 890x 730x1750mm
Astianpesukone (integroitu): Bosch Meisterstück SMV55M00SK 600x550mm
kattovalaisimet (yleisvalo)

Liite 4: Louhela - Huonekortti 4



S SALI 74 m² 1:100

LATTIA Lankkulattia
Lattia pestään pellavaöljysaippualla, ns. kuurataan.

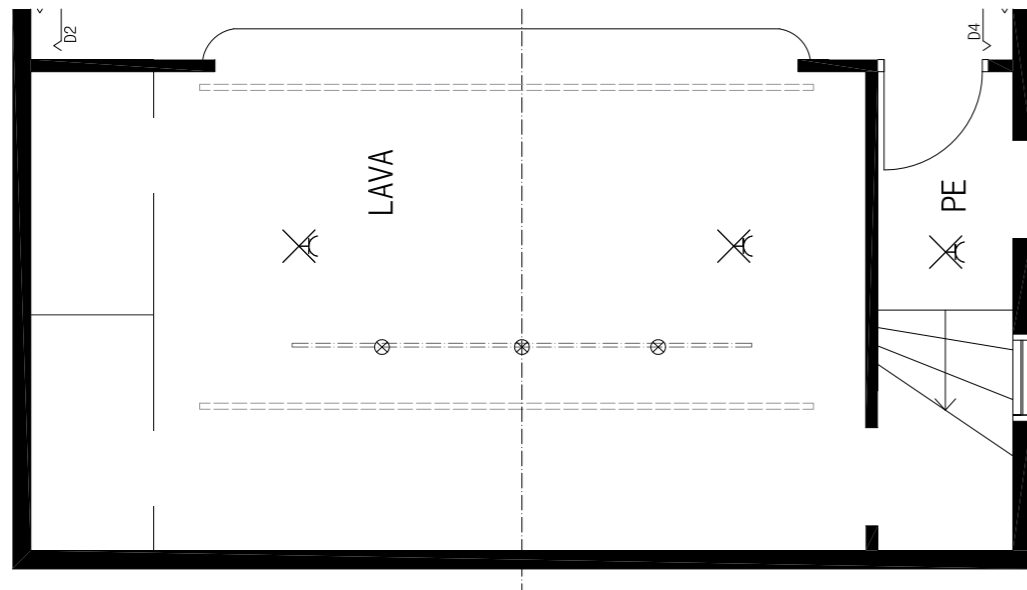
SEINÄT Seinät tapetoidaan tapetilla Artichoke, William Morris & Co., (vaaleanvihreä)
Seiniin asennetaan puolikorkea helmipaneeli 95mm. K 1500mm, maalataan valkeaksi
Tikkurila Symphony G497 (maalarinvalkoinen) puolihihmeä

KATTO Sisäkatto maalataan uudelleen valkeaksi, sävy: Tikkurila Symphony G497 (maalarinvalkoinen)
Puolihihmeä

LISTAT Lattiaistat maalataan, sävy: Tikkurila Symphony G497 (maalarinvalkoinen)
Paneeli-, ikkuna-, katto- ja koristelostat maalataan, sävy Tikkurila Symphony J455 (vihreä)
Puolihihmeä

VARUST. Pöytäuuni
Seinäkaiuttimet
Ilmanvaihtoluukku
Valaisinkisko
Kiskovalo, E. Lite Largo (valkoinen)
kattovalaisimet (yleisvalo)

Liite 5: Louhela - Huonekortti 5



L + PE

LAVA + PIKKUETEINEN

32,8 m²

1:60

LATTIA

Lankkulattia
Lattia pestään, hiotaan ja lakataan. Esim. Tikkurila Parketti-Ässä, (väritön)
Lava: Maalattu levy poistetaan. Lavalle asennetaan laminaattilattia, esim. Quick-Step: Perspective
Sävy Morning, vaalea tammi. Orient Occident

SEINÄT

Seinät maalataan valkeaksi, sävy: Tikkurila Symphony G497 (maalarinvalkoinen)
Puolihimmeä

KATTO

Sisäkatto maalataan uudelleen valkeaksi, sävy: Tikkurila Symphony G497 (maalarinvalkoinen)
Puolihimmeä

LISTAT

Listat maalataan valkeaksi, sävy: Tikkurila Symphony G497 (maalarinvalkoinen)
Puolihimmeä

VARUST.

Verhokiskot,
Valaisinkisko
Kiskovalo, E. Lite Largo (valkoinen)
kattovalaisimet (yleisvalo)

Liite 6: Louhela - Havainnekuva ovien peilikoristelusta

1. Kehyslista 20mm, naulakiinnitys
2. Maalipinta, valkoinen
(Symphony G497, himmeä)

