

Sisustussuunnitelma
ja
Seinäkuvitukset
HAKUNILAN NEUVOLAAN

MONICA OJAVUO | OPINNÄYTETYÖ | METROPOLIA AMMATTIKORKEAKOULU
| TEOLLINEN MUOTOILU | MUOTOILUN KOULUTUSOHJELMA | 2014 |

Tiivistelmä

Monica Ojavuo |
sisustussuunnitelma ja seinäkuvitukset
Hakunilan neuvolaan |
Metropolia ammattikorkeakoulu |
Muotoilun koulutusohjelma | teollinen muotoilu
Opinnäytetyö AMK | Kevät 2014
96 sivua | neljä liitettä

Opinnäytetyössäni käsittelem Hakunilan neuvolan sisustus-suunnitelmaa ja aulatilojen seinäkuvituksia. Työn toimeksi-antajana toimi Vantaan kaupungin terveydenhuolto. Toteutin projektin yhteistyössä lukuisien muotoilu- ja sisustusalan toimijoiden kanssa. Työtäni on siivittänyt innostukseni kuvitusta ja sisustussuunnittelua kohtaa.

Halusin tuoda uutta näkemystä neuvolan sisätilojen suunnitteluun ja toteuttaa neuvolan asiakkaille hyvän palvelukokemuksen iloisten ja toimivien tilojen kautta.

Tavoitteena työssäni oli luoda ainutlaatuisemman miljöö perheille lapsen kasvun ja terveyden seuraamiselle ja rikkoa näkemyksiä ja stereotyyppioita tyyppillisen neuvolan ulkoasusta hyvän ja innovatiivisen suunnittelun kautta. Tavoitteeseen pääsin suunnitteleamalla neuvolan sisätilojen sisustuksen, kalusteet, tekstiilit ja seinäkuvitukset katsomalla kokonaisuutta täysin uudesta näkökulmasta. Pohjana sisustuksen suunnittelulle oli neuvolan aulatiloihin tekemäni neljä seinäkuvitusta ja näissä vallitsevat tyylit ja värimaailmat, sekä neuvolan tiloissa vallitseva retro yleisilme.

Projekti antoi minulle uutta tietoa ja näkemystä julkisten tilojen suunnittelusta. Hankkeen aikana opin myös paljon uusia toimintatapoja lasten terveydenhuollon käyttöliittymien tutkimisen myötä.

Avainsanat:

julkinen tila, sisustussuunnittelu, neuvola miljööinä, visualisointi, lapset, perhe, kuvitus lapsille

Abstract

Monica Ojavuo |
Interior design and visual wall illustrations
for child health center of Hakunila |
Metropolia university of Applied Sciences |
Bachelor of culture and arts | Industrial design
Bachelor's thesis | Spring 2014
96 pages | Four attachments

In my thesis I deal with interior design and the wall illustrations for maternity clinic of Hakunila. The work was commissioned by the City of Vantaa health care department. I carried out the project in cooperation with a large number of furniture- and interior design companies. My work has been boosted my enthusiasm for artwork and interior design.

I wanted to bring a new vision for clinics interior design and produce a good service experience for clinics clients through well working and happy spaces.

The aim of the study was to create a unique milieu for the families to take care of the child's growth and health and break the views and stereotypes of the typical appearance of a clinic by good and innovative design. I reached my goal by designing a health clinic interior, furnishing, textiles and wall illustrations, by thinking the overall impression from whole another perspective. The basis for the interior design was the prevailing styles and color schemes of the four artwork I made and the spaces retro general impression.

The project gave me new information and view about the design of public spaces. During the project, I also learned a lot of new working ways by exploring user interfaces for the children's health care.

Keywords:

public space, interior design, maternity clinic as a milieu, visualization, children, family, illustration for children

Sisällys

1. ALUKSI

2. AIHE

2.1	Ajatuksia aiheesta	9
2.2	Rakenne ja aikataulu	11
2.3	Toimeksiantaja ja yhteistyökumppanit	13
2.4	Tiedonhankinta suunnittelun pohjana	19
2.5	Aiheen rajausta ja haasteet	20

3. NEUVOLA JULKISENA TILANA

3.1	Neuvolan palvelut ja konsepti	25
3.2	Hakunilan neuvola	27
3.2.1	Neuvolan tilat	29
3.2.2	Palvelupolku	31
3.3	Vaikuttaminen sisustussuunnittelun keinoin	33

4. KOHDERYHMÄT

4.1	Odottavat vanhemmat	37
4.2	Kasvavat lapset taaperosta esikouluikään	39
4.3	Neuvolan työntekijät	41

5. PROSESSI

5.1	Inspiraatio	45
5.2	Vertailukohteet	47
5.3	Sisustussuunnittelu	51
5.4	Kuvitusten visualisointi ja työ	53

6. LOPPUTULOKSEN ESITTELY

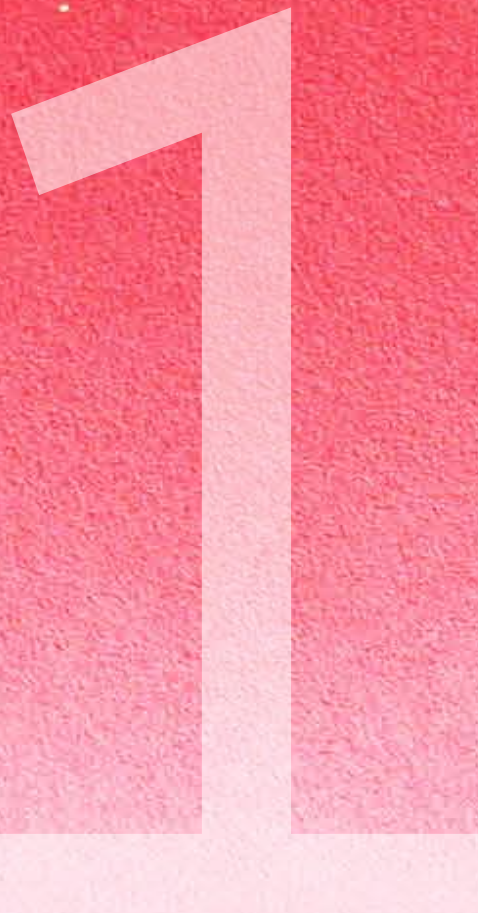
6.1	Neuvola askel askeleelta	59
6.2	Eteisaula	61
6.3	Käytävät ja odotustila	63
6.4	Odotusaulat I ja II	65
6.5	Terveystilojen huoneet ja perhetyöntekijän huone	71
6.6	Imetyshuone ja omahoitotila	73
6.7	Ryhmätila	75
6.8	Taukotila	77
6.9	Seinäkuvitukset	78

7. PÄÄTELMÄT

7.1	Jatko	83
7.2	Lopuksi	85

8. LÄHTEET JA LIITTEET

86



Olen perheeni ainoa lapsi, enkä ole ikäväkseni muutenkaan saanut kosketusta elämään pienten lasten kanssa. Kun projektia tarjottiin minulle, ajattelin heti että neuvolan sisustussuunnitelma ja seinäkuvitukset ovat aimo harppaus tuntemattomaan. Harppaukseen kuitenkin sysäsi intohimoni kuvitukseen ja sisustussuunnitteluun. Projektin kontekstin ennalta tuntemattomuus oli loppujen lopuksi puoleensa vetävä syy tarttua haasteeseen. Yksi tärkeimmistä kriteereistä opinnäytetyöni aiheelle oli että saan tehdä jotain minulle uutta, näin kävikin.

En tiennyt projektin alkaessa tarjoakaan neuvolan toimintoista, tästä oli hyvä lähteä liikkeelle. Neuvolan käyttäjiltä ammennettu tieto on ollut hyvä lähtökohta ja punainen lanka koko projektille ja eteenkin sisustuksen ja kuvitusten työstämiselle.

Neuvola liitetään usein useimmille ihmisille tärkeimpään elämäntapahtumaan, lapsen syntymään. Neuvolalla ja sen luomilla mielikuvilla on suuri merkitys niin ensisynnyttäjälle, tuoreelle isälle, kuin taaperoikäiselle lapsellekin. Perustana sekä vanhempien, että lapsen hyvälle kokemukselle neuvolaikäynnistä on itse miljöö ja se mitä tila heille kertoo.

Neuvolan sisustuksen tulee kieliä vanhemmille luotettavuudesta ja siitä että heistä ja perheestä välitetään. Jo pienellekin lapselle seinällä oleva mieleenpainuva kuva tai iloiset värit tekevät neuvolakokemuksesta mukavamman.

Kaupunkien tarjoamat julkiset tilat ovat lähes poikkeuksetta melko yllätyksättömiä ja keskenään hyvinkin samankaltaisia. Kunnallisen terveydenhuollon odotusaulat ovat usein kopioita toisistaan, myös neuvoloiden odotustilat. Tuntuu, ettei julkisia tiloja suunnitellessa uskalleta erottautua tai poiketa totutusta kaavasta.

Opintoja aloittaessani ajattelin että voin muotoilijana puuttua epäkohtiin, vaikuttaa ympäristöön ja olla muutoksen tekijän roolissa. Nyt kun suunnittelun lähtökohtana oli ilo ja onni, ja mukaan sai sekoittaa hiukan lapsekasta mielikuvitusta, katson että pääsin toteuttamaan hienosti omia näkemyksiäni paremmasta ja paremmin asiakasta palvelevasta julkisesta tilasta.

Opinnäytetyön aihe

- 2.1 AJATUKSIA TOIMEKSIANNOSTA
- 2.2 TYÖN RAKENNE JA AIKATAULU
- 2.3 TOIMEKSIANTAJA JA YHTEISTYÖKUMPPANIT
- 2.4 TIEDONHANKINTA SUUNNITTELUN POHJANA
- 2.5 AIHEEN RAJAUS JA HAASTEET

Aloittaessani opinnäytetyön aiheen metsästyksen, ei mieleeni tullut, että aihetta etsiessä se voisikin löytää minut, näin kuitenkin kävi. En osannut kuvitella mieluisaa viitekehystä pohtiessani, että aihe voisi olla jotain lapsiin ja terveydenhuoltoon liittyvää. Joulukuussa 2013 sain kuulla Metropolian kuvaamataidon opettajalta, lehtori Ilona Huolmanilta, että Vantaan kaupungin sosiaalitoimi etsii Hakunilan uuden neuvolan tiloille sisustussuunnitelman tekijää ja visualisoimaan aulatiloihin seinäkuvituksia. Työ alkaisi heti tammikuun alusta ja neuvola avattaisiin jo maaliskuun alussa. Tartuin työhön heti sen ainutlaatuisuuden ja haasteellisuuden vuoksi, tunsin heti että työ on kuin minua varten räätälöity kiinnostuksestani sisustukseen ja visualisointiin ja kuvittamiseen.

Vantaan sosiaali- ja terveydenhuollon toimiala vastaa kuntalaisten terveyden ja sosiaalisen hyvinvoinnin edistämisen ja ylläpitämisen edellytyksistä. Osa itäisen Vantaan neuvoloista oli yhdistymässä yhdeksi suureksi ydinneuvolaksi Hakunilaan. Tapasimme toimeksiantajan ja opinnäytetyöni ohjaajan Päivi Jaamalan kanssa heti joulukuussa ja sain kuulla tarkan tehtävänannon.

2.1 Ajatuksia toimeksiannosta

Uuden Hakunilan neuvolan tilat sijaitsevat Hakunilan keskustassa ostoskeskuksen yhteydessä. Rakennus on rakennettu 70-luvulla ja tiloja olisi tarkoitus uudistaa peruskorjauksen yhteydessä ja sisustus suunniteltiin samalla korjausremontin kanssa käsi kädessä.

Sovimme toimeksiantajan kanssa, että työkuvaani kuuluisi sisustuksen suunnittelu yhteistyössä yhteistyökumppaneiden kanssa pintoja, kaluste- ja tekstiilivalintoja koskien, sekä lisäksi aulatilojen seinämaalausten visuaalinen suunnittelu ja toteutus rinnakkain sisustuksen kanssa.

Tavoitteena työlläni oli saada uutta näkökulmaa neuvolan sisustukseen ja pohtia kokonaiskuvaa uudelleen, tuoden neuvolaa sisustuksellisesti konseptina tähän päivään. Koen että yksi päätavoitteista oli saada neuvolan asiakkaille hyvä kokemus neuvolasta ja sen palveluista tilasuunnittelullisin keinoin. Keski-tyin työssäni pohtimaan neuvolaa konseptina uudelleen muotoilun näkökulmasta. Toimeksiantajan olennaisiin toiveisiin kuului, että miljööstä saadaan iloinen ja se olisi hyvä sekoitus nykyaikaa ja retroa 70-lukulaissa puitteissa. Lähdin siis pohtimaan kuinka voisin vaikuttaa neuvolassa käyvien perheiden mielikuviin suunnittelun keinoin.

TYÖN VAIHEET:
TOIMEKSIANTO JA AIHEEN RAJAUS
TAUSTATYÖ
TIEDONKERUU
HAASTATTELUT
VERTAILUKOHTTEIDEN ETSINTÄ JA TUTKIMUS
SUPPEA KÄYTTÄJÄSKENAARIO
PALVELUPOLKU JA NEUVOLA KONSEPTINA
TAVOITTEIDEN JA AIHEEN LOPULLINEN YM-
MÄRTÄMINEN
NEUVOLAN KORJAUSSUUNNITELMAN TUTKIMINEN
SUUNNITTELUTYÖN AIKATAULUTUS
KUVITUSLUONNOKSET
SISUSTUSSUUNNITTELU
KUVITUSTEN TYÖSTÖ
LOPULLINEN SISUSTUSSUUNNITELMA VALMIS
TAULUJEN KIINNITYS VALMIISEEN NEUVOLAAN
KIRJALLINEN OSUUS

2.2 Rakenne ja aikataulu

Jotta onnistuisin saamaan yhtenäisen kokonaisuuden työni eri elementeistä, vaikka lähdinkin projektiin mukaan sen jo alettua, oli avainsanana aikataulut. Myös yhteistyökumppanien kanssa toimiessa aikataulut oli tärkeässä roolissa. Leikkiin tarvitaan aina kaksi, joten yhteistyökumppanien kuunteleminen ja aikataulujen yhteensovittaminen auttoi projektia etenemään sovitusti aikataulussaan kaikkien osapuolien osalta.

Työssä punoutuu yhteen monta yhtä aikaa tapahtuvaa vaihetta. Samanaikaisesti tuli mm. työstää kuvituksia, päättää kalusteet ja miettiä tekstiilivalintoja. Myös eri yhteistyökumppanien kanssa oltiin vuorovaikutuksessa koko projektin ajan eri osa-alueiden tiimoilta alusta loppuun saakka.

Aivan aluksi minun oli otettava aikaa kunnon paneutumiseen tiedonkeruuseen ja taustatyöhön, jotta pääsisin sisään neuvolaan palvelukonseptina ja jotta oppisin tuntemaan neuvolan toimintatavat ja teoriassa käymään läpi asiakkaan palvelupolun. Jotta osaisin syventyä neuvolan käyttäjien asemaan, tein pienen kyselyn lähipiirilleni ja haastattelin neuvolan työntekijöitä, tein tuloksien pohjalta suppean käyttäjäskenaarion eri kohderyhmistä.

Näiden tietojen pohjalta aloitin käytännön työt kuvitusten ja sisustussuunnitelman parissa. Koko projektin ajan pidin pienimuotoista päiväkirjaa, jonka pohjalta kirjoitin tämän kirjallisen katselmuksen itse työstä ja sen vaiheista.

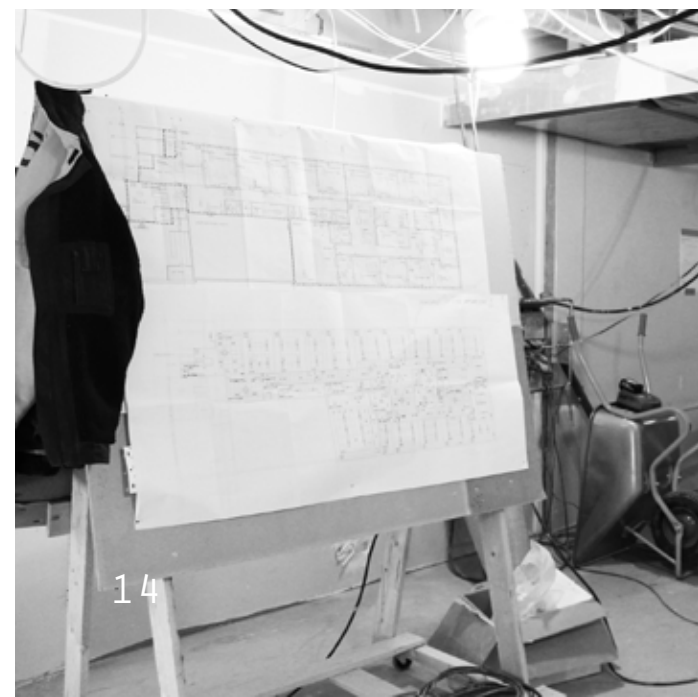
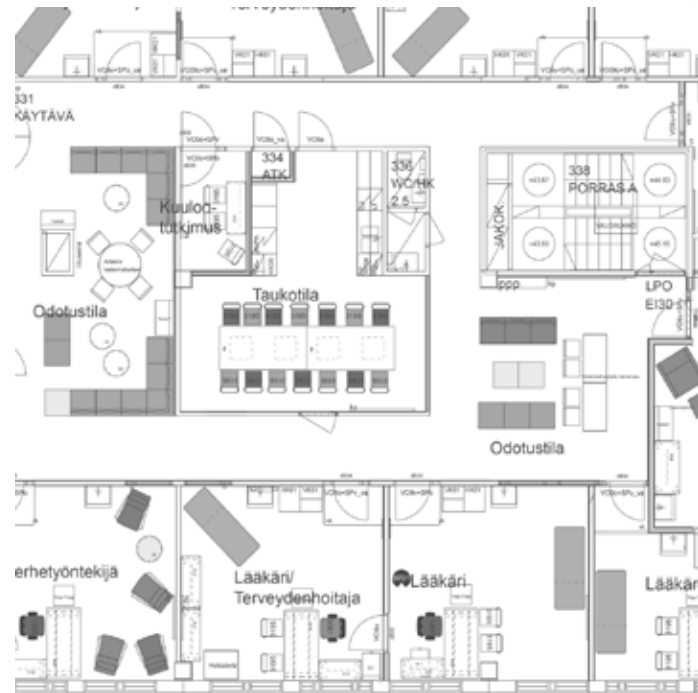
2.3 Toimeksiantaja ja yhteistyökumppanit

TOIMEKSIANTAJA VANTAAN KAUPUNKI

Vantaan kaupunki toimi opinnäytetyöni toimeksiantajana. Vantaa on Suomen neljänneksi suurin kaupunki. Tarkka toimeksianto tuli Vantaan kaupungin terveydenhuollon yksiköltä. Hakunilan neuvolan peruskorjaus ja saneeraustyön suunnittelu alkoi 2012, ja tarve sisustuksen suunnittelijalle ja seinämaalausten toteuttajalle huomattiin Korson neuvolan remontin myötä.

Projektin lopullinen toimeksianto tuli Vantaan Kaupungin Itäisen neuvolatoiminnan osastonhoitajalta Päivi Jaamalalta. Teimme Päivin kanssa tiiviisti yhteistyötä koko kevään ajan. Pidimme muutamien viikojen välein suunnittelupalavereita ja kokoonnuimme yhdessä myös Hakunilan neuvolaan tulevien terveydenhoitajien kanssa. Päivi oli mukana kaikissa suunnitelman viimeistelypalavereissa, missä esittelin syntyneet ideat sisustuksen osa-alue kerrallaan.

Katson että toimeksiantajana Vantaan Kaupunki on suuri ja tärkeä taho, mikä toi työn tekemiseen tarvittavaa lisäpontta. Suurin toimeksiantajan sanelema arvo työni tekemisessä oli se että Vantaan kaupunki toteuttaisi suunnitelmani konkreettisesti kevään aikana.



YHTEISTYÖKUMPPANIT JA TYÖSKENTELY
Projektiani rikastuttamassa ja uusia näkökulmia antamassa oli monia eri yrityksiä ja yhteistyökumppaneita. Sisustus rakentui monen eri yrityksen tuotteilla ja palveluilla. Vantaan kaupungin hankintakeskus kilpailutti projektin alussa useiden eri yritysten tarjoukset mm. kaluste- ja kangasvalintoja koskien. Kalustetoimittajaksi valikoitui Isku ja kangastoimittajaksi Eurokangas.

**LINJA-ARKKITEHDIT OY JA
NCC-RAKENNUS**

Alkuperäinen korjaussuunnitelma tuli Linja-arkkitehdeilta ja Ncc-rakennus toteutti peruskorjauksen. Linja-Arkkitehtien kanssa sovimme pinnoista ja sain heiltä tiloihin jäävien elementtien värikartat ja lopullisen kiintokalusteet huomioivan pohjapiirroksen, jonka mukaan muutkin kalusteet valittaisiin ja asennettaisiin. Ncc-rakennuksen työnjohtajat konsultoivat minua materiaalivalinnoissa ja seinien kantavuuksien laskennassa.

TIKKURILA OY

Sain sopimuksen Tikkurilan kanssa kuvituksiin käytettävistä maaleista. Selvitin maalihankintoja tehdessäni, että Tikkurila lahjoittaa maaleja julkisten tilojen yhteisöllisiin projekteihin, kuten aiemmin syksyllä toteutettuun Korson neuvolan seinämaalukseen. Teimme Tikkurilan kanssa sopimuksen yhteistyöstä ja valitsin Tikkurilan värikartastosta 28 eri sävyä ja pohjustusmaalit seinäkuvituksiin.



ISKU

Iskulla oli työssäni kaikista yhteistyökumppaneista suurin rooli. Koska osaamiseni sisustusarkkitehtuurin puolelta ei ole niin laajaa, sain valtavasti apua ja neuvoja Iskun kalustepuolen sisustussuunnittelun osastolta.

Isku oli mukana alusta saakka ja lähdin miettimään kalustevalintoja rinnakkain Linja-Arkkitehtien minulle toimittamien piirustusten pohjalta. Tein väriehdotukset, valitsin Iskun kuvastoista kalusteet ja istuinkalusteisiin verhoilukankaat, sekä teimme yhdessä esityskuvat ja lopullisen pohjakuvan ja ehdotelman sisustuksen ulkonäöstä ja tuotteiden sijoittelusta tilaan.

EUROKANGAS

Koska kankaat toimivat yhtenä aulatilojen seinäkuvitusten ja sisustuksen yhdistävänä tekijänä, tuli verhovalinnat tehdä tarkkaan. Kankaiden valintaprosessi haasteellisen teki se että verhotoimittaja ei ollut tiedossa kalustevalintoja tehdessä, joten kankaita ja kalusteita ei voinut rinnastaa suunnittelussa keskenään. Tein kangasedustajalle omat ehdotelmat valittavista kankaista ja hän kokosi niistä budjettiin sopivimmat vaihtoehdot.

MUITA YHTEISTYÖTAHOJA:

KULTTUURITEHDAS KORJAAMON GALLERIA

Työskentelen opintojeni ohessa Kulttuuritehdas-korjaamolla ja suunnittelin heille työharjoittelussa valaisimen kokoustiloihin. Tutustuin harjoittelun aikana Gallerian johtajaan Jukka Valkoseen. Jukalta sain ohjeita aulatilojen taulujen työstämiseen, ja neuvoja teosten pohjamateriaalin valintaan. Lisäksi sain gallerialta erityiskiinnikkeet, joilla yli kymmenkiloiset taulut saatiin kiinnitettyä ja samalla turvallisesti lukittua seinään kiinni.

2.4 *Tiedonhankinta suunnittelun pohjana*

Katson että hyvin tehty taustatyö oli tärkeää työn ymmärtämistä ja toteuttamista ajatellen. Aikataulu oli projektissa hyvin tiukka ja lähdin mukaan neuvolan korjaustöiden ollessa jo täydessä vauhdissa. Halusin kuitenkin käyttää aikaa tiedonkeruuseen ja taustatyöhön, sillä käyttäjäryhmän tunteminen, neuvolan palvelujen konseptointi ja palvelupolun ymmärtäminen olivat erittäin tärkeä perusta koko suunnittelutyölle. Lisäksi tarvitsin lisävarmuutta omien hatarien tietojeni tueksi lapsiin ja neuvolan toimintaan liittyen.

Myös aikaisemmin tehtyjen neuvolan sisustussuunnitelmien ja vertailukohteiden löytäminen oli työssäni tärkeää. Taustatyö oli hyvänä lähtökohtana koko suunnitteluprosessille ja huomasin jälkepäin että oli hyvä että otin tälle tiukasta aikataulusta huolimatta aikaa.

Taustoitin Vantaan kaupungin neuvolatoimintaa ja sen toimintaperiaatteita sekä perehdyin nykyaikaisen neuvolan rakenteisiin ja siihen, mitä neuvolan asiakkaille halutaan tänä päivänä tarjota. Mitkä ovat tärkeitä arvoja nevolassa käyville perheille. Päädyin tekemään suppean käyttäjäskenaarion ja konseptoin neuvolan palvelukäytännöt.

2.5 Aiheen rajaus ja haasteet

KOKONAISUUDEN HAHMOTTAMINEN JA AIHEEN RAJAUS

Koska aihe ja tehtävänanto itsessään oli sisällöltään laaja, tuli rajaus tehdä tarkasti ja kartoittaa työn haasteet.

Kokonaisuuden hallinta tulisi olemaan suurimpia haasteita prosessin aikana.

Työtä tehdessä oli tärkeää muistaa että sisustus ja seinäkuvitukset eivät saisi olla toisistaan erillisiä asioita, vaan niiden tulisi sointua sulavasti yhteen heti suunnittelun alusta lähtien ja muodostaa selkeän kokonaisuuden. Toimeksiantajan kanssa sovimme, että saamme työstäni harmonisen kokonaisuuden, kun keskityn sisustuksessa värimaailmaan, valittavien kalusteiden muotokieleen, kuoseihin ja materiaaleihin. Nämä sisustuksen piirteet oli sulatettavissa seinäkuvituksiin. Pääasialisesti keskityin odotusaulojen ja asiakkaiden yleisessä käytössä olevien tilojen suunnitteluun.

TAVOITE

Lopulliseksi tavoitteeksi hahmottui sisustuksen suunnittelu yhteistyössä yhteistyökumppaneiden kanssa pintoja, kaluste- ja tekstiilivalintoja koskien, sekä lisäksi aulatilojen seinämaalausten visuaalinen suunnittelu ja toteutus rinnakkain sisustuksen kanssa.

Lisäksi tavoitteena työlläni oli saada uutta näkökulmaa neuvolan sisustukseen ja pohtia kokonaiskuvaa uudelleen, tuoden neuvolaa sisustuksellisesti konseptina tähän päivään, sekä luoda kiinnostava julkinen tila.

MILJÖÖ

Hakunila sijaitsee Itä-Vantaalla ja sen aluetta on luonnehdittu urbaaniksi ja monikulttuuriseksi lähiöksi. Neuvola sijaitsee Hakunilan keskustan Hakunila Keskus- nimisen ostoskeskuksen yhteydessä. Neuvola rakennettiin Hakunila Keskuksen virastosiipeen. Itse ostoskeskuksen yleisilme on nuhjuinen ja ajan hampaan kuluttama.

RETROT PIIRTEET

Koska sisätiloissa tuli säilymään vahvoja viitteitä 70-80 -lukujen vaihteeseen, tuli niiden sulautua sisustukseen hyvin ja jos mahdollista, tuomaan niitä tälle vuosituhannele. Mm. lattian, ikkunan puitteiden, väliovien ja vastaanottohuoneiden ovien värimaailma ja materiaalit kielivät vahvasti 80-luvun alun julkisen tilan ihanteita.

AIKATAULU

Kun projektia tarjottiin minulle opinnäytetyöksi, oli peruskorjaus jo käynnissä ja arkkitehtien suunnitelmat oli jo pitkälti vireillä. Koska lähdin projektiin mukaan näin myöhäisessä vaiheessa, aikaa taustatyöhön ja tiedonkeruuseen ei kovinkaan ollut, joten kaikki tieto hankittiin matkan varrella. Aikataulun noudattaminen oli tärkeää juuri useiden yhteistyöyritysten kannalta. Jos yksi sisutuksen osalualue viivästyisi, tulisi se vaikuttamaan kaikkien muidenkin myöhästymiseen.

BUDJETTI

Budjetti projektille oli rajallinen ja sen puitteissa oli pystyttävä tekemään suuriakin hankintoja ja investointeja sisustusta ajatellen. Kilpailutettujen yhteistyöyritysten tuotteista tulisi löytää budjettiin istuvat kalusteet ja kankaat.

TERVEYDENHUOLLON VAIKUTTEET JA HYGIENIA

Koska Hakunilan neuvola on terveydenhuollon laitos tuli Materiaali- ja kangasvalinnoissa huomioida helppo puhdistettavuus. Erityisesti pinnat joita ei usein puhdisteta tuli valita siten että ne kestävät hygienisinä pitkään.

TURVALLISUUS

Neuvolan pääkäyttäjryhmä ja suunnittelun kohderyhmä olivat lapset. Koska pienten lasten liikkeet ja askeleet eivät ole vielä varmoja, tuli matalien hyllyjen ja aulan laskutasojen valinnassa huolehtia että ne ovat tukevia jos pieni lapsi hakee tukea esimerkiksi noustessaan pystyyn tai kävellessään. Myös sohvien tuli olla matalia ja sopivan leveitä, jotta vielä huonon tasapainon omaava lapsi ei keikahda alas. Lisäksi kulkutilaa käytävillä tuli olla tarpeeksi, jotta kalusteiden asettelu pysyy julkisen tilan turvallisuusstandardien sisällä.

KESTÄVYYS

Sisustuksen tulisi kestää aikaa. Neuvolassa kalusteet ja pinnat ovat kovassa käytössä. Kauaskatseisuus tuotteiden valinnassa on palvelus tulevaisuutta ajatellen, sillä kalusteiden tulisi olla pitkäikäisiä budjetin ja kestävän kehityksen kannalta.

Neuvola julkisena tilana

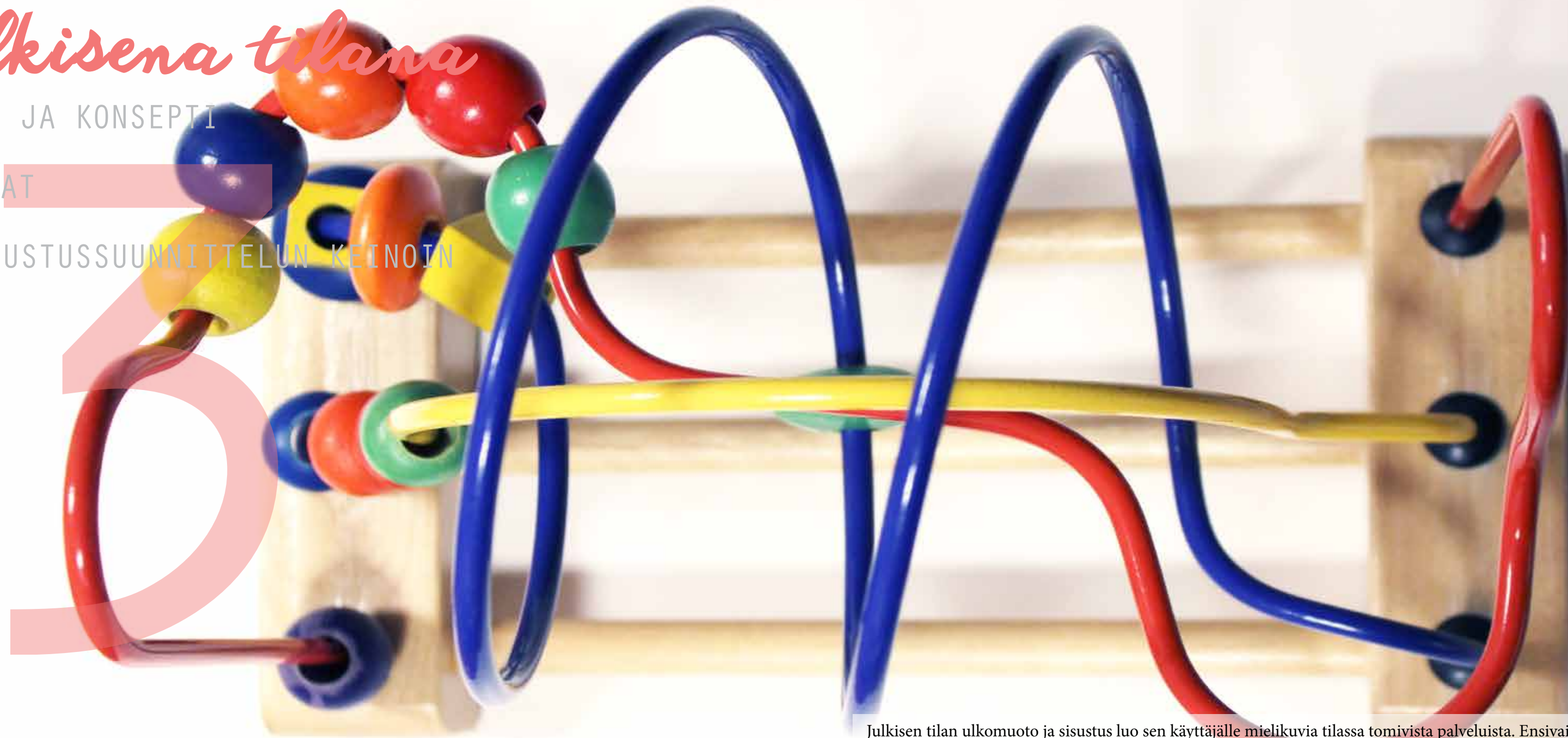
3.1 NEUVOLAN PALVELUT JA KONSEPTTI

3.2 HAKUNILAN NEUVOLA

3.2.1 NEUVOLAN TILAT

3.2.2 PALVELUPOLKU

3.3 VAIKUTTAMINEN SISUSTUSSUUNNITTELUN KEINOIN



Julkisen tilan ulkomuoto ja sisustus luo sen käyttäjälle mielikuvia tilassa toimivista palveluista. Ensivaikutelma on tärkeä, sen kautta luodaan odotukset palvelua ja mahdollista asiakassuhdetta kohtaan. Lähdin tutkimaan neuvola julkisena tilana, millainen palvelupolku sen katon alta löytyy, millainen on nykypäivän suomalainen neuvola?

3.1 Neuvolan palvelut ja konsepti

Neuvola on yleisnimitys terveydenhuoltopalveluista, jotka keskittyvät syntyvän ja alle kouluikäisen lapsen ja tämän perheen terveyden ja kehityksen seurantaan, vanhempien lastenhoidolliseen opastukseen sekä lapsen ja vanhempien välisen vuorovaikutuksen tukemiseen. Neuvolatyöllä edistetään yksilön, perheen ja alueen terveyttä neuvomalla ja tukemalla sekä lisäämällä vaihtoehtoja ja voimavaroja. Neuvolapalvelut ovat maksuttomia oman kunnan raskaana oleville naisille ja lapsivuoteisille äideille, isille sekä vastasyntyneille lapsille.

Suomalaisen neuvolatoiminnan isänä pidetään Arvo Ylppöä, jonka aloitteesta ensimmäiset neuvolat perustettiin 1920-luvulla.

- SUOMEN TERVEYS MINISTERIÖ

Neuvolapalveluita saavat raskaana olevat naiset, lasta odottavat perheet ja alle kouluikäiset lapset sekä heidän perheensä. Sosiaali- ja terveysministeriö ohjaa ja valvoo äitiys- ja lastenneuvolatoimintaa.

Äitiysneuvolassa seurataan raskauden etene- mistä, äidin ja syntyvän lapsen vointia sekä ehkäistään ja hoidetaan sairauksia. Neuvolassa tulevat vanhemmat saavat myös tietoa erilaisista yhteiskunnan tarjoamista palveluista, kuten äitiysavustuksesta ja kodinhoitoavus- ta. Äitiysneuvolan tavoitteena on turvata odottavan äidin ja sikiön mahdollisimman hyvä terveys. Odottavan äidin on käytävä äitiysneuvolan tarkastuksessa ennen neljännen raskauskuukauden päättymistä saadakseen oikeuden äitiysavustukseen. Normaalisti raskauden aika on 12–15 neuvolakäyntiä.

Lastenneuvolassa pyritään edistämään alle kouluikäisten lasten terveyttä, sekä ennaltaehkäisemään sairauksia. Synnytyksen jälkeen lapsi ja perhe siirtyvät lastenneuvolan asiakkaiksi. Tyypillisintä lastenneu- volatyötä ovat terveystarkastukset sekä kotikäynnit. Sosiaali- ja terveysministeriön suositusten mukaan alle yksivuotiaat käyvät neuvolatarkastuksessa 8 kertaa, 1–2-vuotiaat neljä kertaa ja sitä vanhemmat alle kouluikäiset lapset kerran vuodessa.

3.2 Hakunilan neuvola

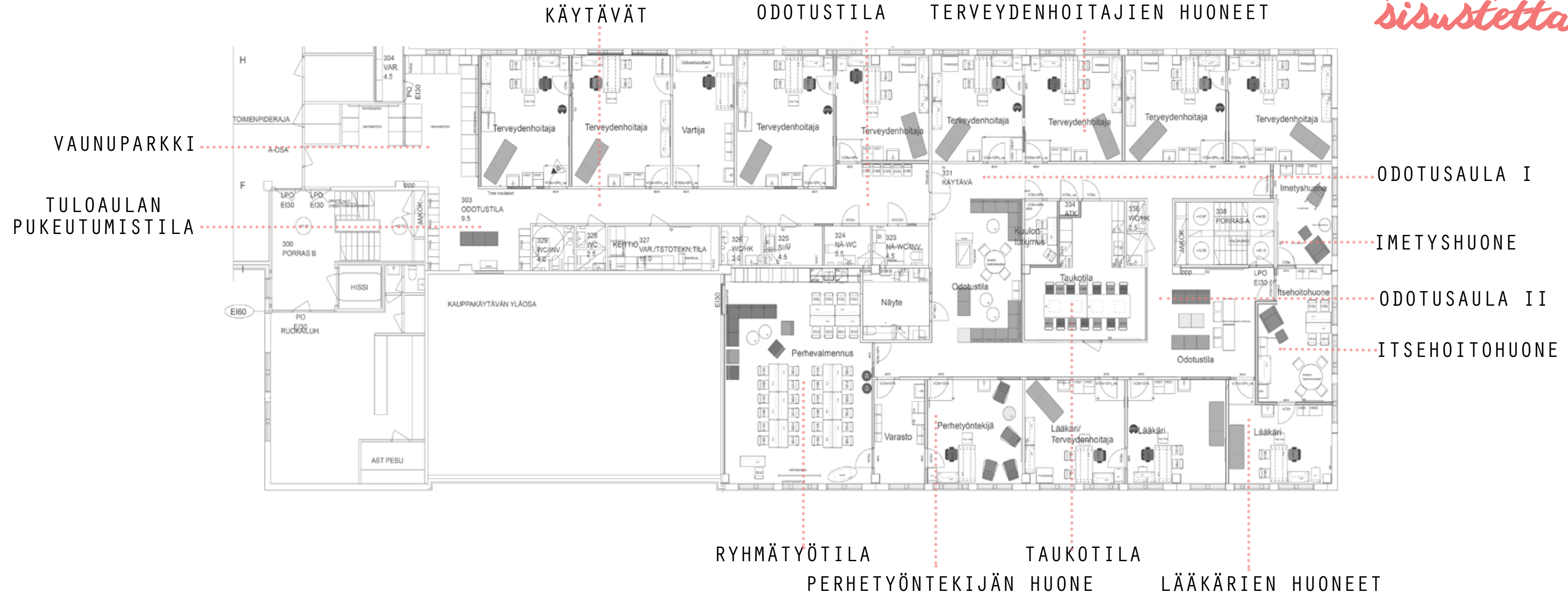
Vantaan Hakunilassa on yhteensä 28 748 asukasta. Vielä alkukeväästä Hakunilassa oli useita eri neuvoloita ja nyt neuvolatoiminta on yhdistynyt yhdeksi suureksi ydinneuvolaksi, Hakunila-keskuksen suojiin. Neuvola saneerattiin vanhoihin perheneuvolan ja aluehallinnon tiloihin opinnäytetyöni aikana. Suunnittelu alkoi 2012, hankkeen toteutus aloitettiin syksyllä 2013. Uuteen neuvolaan yhdistyi vanha Hakunilan neuvola ja Nissaksen neuvola. Uudessa neuvolassa on tilaa 10 terveydenhoitajalle, kahdelle lääkärille ja yhdelle perhetyöntekijälle. Tiloihin tulisi iso ryhmähuone, omahoitopiste sekä imetyshuone, jotka kaikki tukevat ja mahdollistavat nykyaikaisen neuvolatyön toteuttamisen.

Hakunila tuo monille mieleen perus pääkaupunkiseudun lähiön. Aluetta kehitetään kovaa vauhtia ja sen asukasluku kasvaa jatkuvasti. Urbanin ja monikulttuurisen lähiön uudistumisen tarve on suuri. Hakunila keskuksen ilme on kulunut, eikä vastaa nykypäivän ostoskeskusten ulkoisia puitteita. Keskuksen ilme muodostuu betonista ja 80-luvun karskista arkkitehtuurista.

Neuvolasta toivottiin värikästä keidasta Hakunila keskuksen sydämeen. Ensimmäistä kertaa ostoskeskuksella vierailtuani ja nähtyäni harmauden ja ajan hampaiden kuluttamat puitteet, ymmärsin miksi näin toivottiin. Oli hienoa ajatella neuvolalle tultaessa, että pääsisin tekemään jotain sellaista, mikä loisi positiivista kontrastia keskuksen ulkoisen ilmeen ja sisäpuolen neuvolan välille. Tahdoin tehdä raikkaan muutoksen, ja lähdin pohtimaan sitä näkemäni pohjalta.



3.2.1 Nevolan pohjapiirustus ja sisustettavat tilat



3.2.2 Palvelupolku

PALVELUPOLKU TULEVASSA HAKUNILAN NEUVOLASSA PIENEN VILJAN NEUVOLAKÄYNNIN NÄKÖKULMASTA

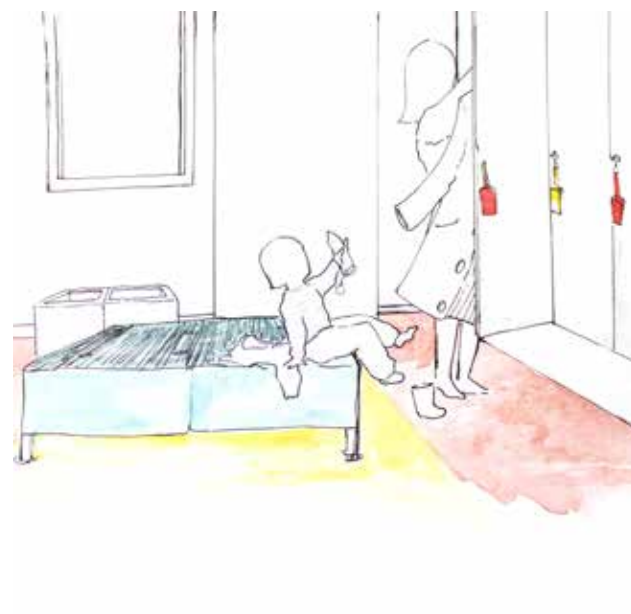
Syksyisenä iltapäivänä 2,5 vuotias Vilja saapuu äitinsä Venlan kanssa Hakunilan neuvolaan. He asuvat lähialueella ja saapuvat neuvolaan jalan, Vilja rattaissa istuen. Hakunila keskukselle saavuttaessa he suuntaavat virastosiipeen ja sisälle tultaessa hissiin toiseen kerrokseen. Hissiltä rappukäytävään tultaessa vastassa on oranssi metallinen väliovi, josta sisään astuttaessa saavutaan suureen avaraan eteistilaan. Tilassa on vaunuparkki, johon Viljan äiti jättää rattaat muiden rattaiden viereen. Vilja on vähän ymmällään, minne ollaan tultu ja miksi. Vilja muistaa edellisestä neuvolakäynnistä hämärästi sen että siellä annettiin jokin inhottava piikki, ei kai taas olisi luvassa jotain vastaavaa...

Äiti nostaa Viljan vaunuparkin yhteydessä olevan pukeutumisaulan penkille ja laskee pikkurepun säilytyskaappiin. Viljaa vähän jännittää, sillä edellisestä neuvolareissusta on vähän aikaa ja venkoilee penkillä äidin riisuessa häneltä ulkovaatteita. Äiti jättää myös omat kenkensä Viljan kenkien seuraksi kaappiin, lukitsee sen ja nappaa avaimen mukaan. Nyt sitä mennään.

Vilja kulkee äitinsä helmoissa käytävää pitkin kohti suurta odotusaulaa. Odotusaulassa äiti etsii oikean terveydenhoitajan oven ja he asettuvat yhdessä aulaan odottamaan vuoroaan. Vuoroa odotellessaan Vilja kyllästyy istumaan aloillaan ja tarkkailee ympäristöään. Hän katselee seinille ja tarkkailee hetken kuvaa sohvan yläpuolella, kunnes äiti ehdottaa josko Vilja haluaisi leikkiä hetken ennen neuvolatäidin luokse menoa. Vilja säntää leikkipisteelle ja kaivaa lelujen joukosta kynää ja paperia ja alkaa piirtää.

Pian läheisestä ovesta kutsutaan Viljaa. Nyt olisi Viljan vuoro. Viljaa alkaa yhtäkkiä kamalasti jännittää, neuvolatäti huomaa tämän ja kertoo Viljalle että hänellä on huoneessa leluja Viljaa varten. He astuvat sisään terveydenhoitajan huoneeseen, missä Vilja näkee kaikenlaisia jänniä työvälineitä. Samalla hän huomaa myös kuvakirjan neuvolatäidin pöydällä. Äiti antaa Viljalle kuvakirjan. Vilja selailee kirjaa samalla kun äiti ja neuvolatäti juttelevat. Sitten Vilja punnitaan ja mitataan, ei sattunut yhtään. Ennen kun hän huomaakaan terveydenhoitaja kättelee äitiä ja he nousevat penkiltä ja lähtevät ovea kohti. Kirjakin jäi kesken, mutta neuvolatäti kertoo että Vilja saisi vielä hetken jatkaa kirjan parissa, jos Vilja muistaisi palauttaa sen leikkipisteelle.

Äiti ja Vilja jatkavat käytävää pitkin huoneeseen, missä on keittiö vähän niin kuin kotona. Äiti ja Vilja ovat jatkamassa neuvolakäynniltä ostoskeskukseen kauppa-asioille ja Viljan pitäisi syödä ennen tätä. Äiti lämmittää Viljalle sosekeittoa mikrossa ja Vilja syö sen mielellään, neuvolareissua jännittäessä taisi tulla jo vähän nälkä. Vilja jatkaa vielä hetken kuvakirjan kanssa, kun äiti huuhtoo lusikan ja pakkaa rep-puaan. Kun he lähtevät jatkamaan matkaa kohti pukeutumis-tilaa, tulee Viljalle vähän pahamieli kun kuvakirja piti jättää matkasta pois. Vilja jättää kirjan lasten pöydälle. Äiti sanoo että seinän kuvassa oleva karhuemo vartioi kirjaa ensi kertaan, Vilja vaikuttaa luottavaiselta. Äiti ja Vilja piipahtavat vielä käytävän varrella sijaitsevassa vessassa ennen ulos lähtöä. Kun äiti pukee penkillä istuvalle Viljalle kenkiä jalkaan, Vilja tuumaa äidilleen, ”Milloin tullaan taas?”



3.3 vaikuttaminen sisustussuunnittelun keinoin

Tilan sisustus vaikuttaa ajatusmaailmaamme, mielikuvien muodostumiseen ja toimintaamme. Neuvolan palvelupolkua selvittäessäni ymmärsin tämän konkreettisesti. Tilan sisustuksella voi viestiä asiakkaalle ja tilan käyttäjälle palveluntarjoajan haluamia asioita. Vahvin vaikutelma tehdään kun asiakas astuu tilaan sisään. Tilasta saatava hyöty maksimoidaan kun sisustus tehdään asiakkaan tarpeiden pohjalta.

Toimiva, viihtyisä, ergonominen ja selkeä sisustus ovat lähtökohtia julkisen tilan sisustussuunnittelussa. Väreillä ja valoilla vaikutetaan tilassa vallitsevaan tunnelmaan. Sopiessamme toimeksiantajan kanssa työn rajauksesta, tulimme siihen tulokseen että pääpaino suunnittelussa tulisi laittaa aulatilojen viihtyisyyden toteuttamiseen. Myös toiminnan sujuvuutta ja helposti löydettävyyttä tulisi painottaa funktionaalisten tilojen, kuten ryhmätyötilan, sekä imetys- ja itsehoitohuoneiden suunnittelussa.

Koska neuvola on terveydenhuollon laitos tuli suunnittelussa mieltä tarkoin sisustuksen viestejä asiakkaalle. Luotettavuus tuli näistä seikoista ensimmäisenä mieleen. Samoin terveydenhuoltoon vahvasti liittyvä hygieenisuus olisi oltava aistittavissa pinnoista ja kalusteista, mutta katson että viitteet leikkiin, leikkisyyteen, kasvuun, yhdessä olemiseen ja perhe-elämään ovat myös tärkeitä.

Sisustuksen väreillä pystyin vaikuttamaan myös aikaisemmin mainitsemaani kontrastiin ulkoisen miljööön ja neuvolan välille. Katson että juuri kontrastilla harmaan ulkokuoren ja iloisen sisätilan välillä luotaisiin luotettavuutta neuvolassa vierailevien perheiden mieliin.

Kohderyhmät

4.1 ODOTTAVAT VANHEMMAT

4.2 LAPSET VAUVASTA TAAPERUIKÄÄN JA ESIKOULULAISEKSI

4.3 NEUVOLAN TYÖNTEKIJÄT

4

Kohderyhmien tutkiminen

Neuvolan toimintaan perehtyessäni huomasin että myös kohderyhmät ja heidän tarpeensa tuli kartoittaa, jotta ymmärtäisin paremmin tavoitteet ja sen, mitä toimintoja neuvolan asiakkaat tarkalleen lähi-neuvolaltaan toivovat. Tein kyselyn lasta odottaville ja lapsia saaneille tuttavilleni ja ystävilleni. Tutkielman pohjalta tein suppeat käyttäjäskenaariot ja listasin työn tavoitteet eri käyttäjäryhmien toiveiden mukaisesti.

4.1 Odottavat Vanhemmat

Koska vanhemmat hakevat neuvolalta tukea ja turvaa lasten kasvatukseen ja terveyden tukemiseen, tulisi sisustuksen kieliä luotettavuudesta ja turvallisuudesta. Ensimmäinen kerta neuvolassa vieraillessa on tärkeä, tällöin luodaan ensivaikutelma palvelusta ja tulevasta asiakassuhteesta.

Kyselytuloksia kootessani havaitsin, että neuvolan tulee voida tarjota neuvolassa vierailevalle vanhemmalle monia samoja asioita, mitä tehdään kotonakin lasten kanssa. Lasten kanssa liikkuesssa lapsen perustarpeita tulee pystyä täyttämään yllättäenkin. Toimintojen täytyi olla helposti havaittavissa ja löydettävissä. Sylivauvojen vanhemmille neuvolassa tulee olla paikka rauhoittumiselle ja lapsen imetykselle. Lisäksi hoitopöytiä tulisi olla tiloissa riittävästi. Näille toiminnoille neuvolaan tuli omat erilliset tilat, imetyshuone ja itsehoituhuone. Itsehoituhuoneeseen tulee myös vanhemmille mahdollisuus seurata omaa terveyden tilaansa, esimerkiksi verenpaineen mittauksen myötä.

Taaperoikäisen ja vanhemman lapsen vanhemmille tulisi neuvolassa olla mikroaaltouuni lasten ruoan lämmittämiseksi ja syöttämiseksi sopiva pöytätaaso ja syöttötuoleja.

HYVIÄ VIRIKKEITÄ POISTAMAAN LAPSEN
JÄNNITYSTÄ

ISIÄ EI TULISI UNOHTAA

MUKAVAT JA RENNOT KALUSTEET

TILAA KULKEA KAUKALOIDEN KANSSA

PENKKI PUKEUTUMISTA VARTEN

TARPEEKSI HOITOPISTEITÄ JA PÖYTIÄ,
EI PELKÄSTÄÄN WC-TILOIHIN

TARPEEKSI LASKUTILAA

EI TERÄVIÄ KULMIA

KATTAVA LEIKKIPISTE

LEIKKIPISTEET KESKEISILLE
PAIKOILLE

SELKEÄ PAIKKA ESITTEILLE JA
ILMOITUSTAULULLE

TILAA LEHDILLE

4.2 Lapset vauvasta taaperoiikään ja esikoululaiseksi

Lapsia voidaan ajatella neuvolan pääkäyttäjäksi lasten vanhempien rinnalla. Neuvolatoiminta keskittyy lapsen hyvinvointiin ja tukee vanhempia lapsen maailmaan tulemiseen valmistautumisessa ja lapsen kasvatuksessa.

Lapset tulevat ensimmäistä kertoa neuvolaan jo äidin vatsassa. Konkreettinen ensikosketus neuvolaan saadaan vuositarkastusten myötä kun lapsi alkaa mielessään yhdistämään paikan terveystarkastuksiin ja pian neuvolantädistä saattaa tulla tuttu kasvo. Taaperoiän kynnyksellä lapsi alkaa jo reagoimaan ympäröivään neuvolaan toiminnallisesti. Ympäristöä tarkkaillaan ja tutkitaan katsomalla, tunnistelemalla ja jopa maistamalla. Kun lapsi kasvaa ja käy neuvolassa esimerkiksi rokotuksessa, hän alkaa pikkuhiljaa ymmärtää neuvolan tarkoituksen ja muodostaa käynneistä kuvan jo varhain muistaessaan viimeistään neuvolaan saavuttaessa edellisen vierailun, mitä silloin tapahtui ja mitä silloin koettiin.

Moni ymmärrysikäinen lapsi saattaa ajatella neuvolaa paikkana, jossa saa leikkiä tai saatetaan päästä hetkeksi leikkimään muiden lasten kanssa. Jollekin taas saattaa muodostua neuvolasta ikävä kuva, jos jokin tutkimus ei ole tuntunut mukavalta ja lapsi saattaa liittää neuvolan herkästi ikäviin asioihin ja alkaa jännittää seuraavaa käyntiä.

Neuvolassa lasta motivoidaan huolehtimaan omasta terveydestään ja neuvolasta saadaan paljon eväitä tulevaisuuteen, mm. lasten hygieniäkäsitys muodostuu oppimisen kautta.

HYVÄT LEIKKIPISTEET KESKEISILLE
PAIKOILLE

TURVALLISET ISTUIMET

LEIKKIPISTEIDEN LÄHEISYYTEEN SOH-
VIA NOJAILUUN JA LIIKKEELLELÄHDÖN
TUEKSI PIENIMMILLE LAPSILLE

INPIROIVIA LELUJA JA TILOJA

HYGIENISET PINNAT JA TEKSTIILIT

KALUSTEITA LASTEN MITTOJEN MUKAI-
SESTI

EI KIIKKERIÄ TAI KAATUVIA KALUS-
TEITA

4.3 Neuvolan työntekijät

Keskustelimme projektin tavoitteista yhdessä neuvolan tulevien työntekijöiden kanssa. Suurin osa työntekijöistä on terveydenhoitajia, ja olimme tekemisissä lähes viikoittain tapaamisissamme. Sain heiltä hurjan paljon ideoita ja ehdotuksia tulevaa neuvolaa varten.

Puhuimme useaan otteeseen, että Hakunila keskuksen yleisilme ei ole elänyt mukaan tähän päivään, vaan jäänyt jälkeen muun Hakunilan kehityksestä. Yleisilme on nuhjuinen ja rapistunut. Lisäksi ymmärsin että sisustus suunnittelulla voin luoda positiivista kontrastia ulkokuoren ja sisätilojen välille.

Koska työntekijät tulevat työskentelemään samassa ympäristössä päivittäin ja tila jossa työskentelemme vaikuttaa oleellisesti työn tulokseen, toiveena oli että sisustus olisi inspiroiva ja toisi energiaa. Valittavasta värimaailmasta sovimme että liian sairaalamaiseen värimaailmaan en suunnittelussa lähtisi, vaan väriä saisi olla. Liian silmiinpistävät ja kontrastisia värimaailmoja tulisi kuitenkin välttää, jotta kokonaisuus pysyisi harmonisena ja kyllästyminen ei tapahtuisi.

Pintojen ja tekstiilien hoidettavuudesta ja kestävydestä tulisi huolehtia suunnittelutyötä tehdessä, koska työntekijät pitäisivät itse huolta työympäristöstään normaalin siivouksen ohella, olisi esimerkiksi kangasmateriaalien olla likaa hylkiviä ja helposti puhdistettavia, jotta ne säilyisivät hyvänä pitkään.

POSITIIVISTA KONTRASTIA ULKOTILAN JA NEUVOLAN SISÄTILOJEN VÄLILLE

INSPIROIVA TYÖYMPÄRISTÖ

VERHOJEN KUOSIVALINTOIHIN TAI VÄREIHIN EI SAISI KYLLÄSTYÄ

KESTÄVÄT HELPOSTI PUHDISTETTAVAT MATERIAALIT

VÄRIMAAILMAN TULISI OLLA ILOINEN

Prosessi

5.1 INSPIRAATIO

5.2 VERTAILUKOhteet

5.3 SISUSTUSSUUNNITTELU

5.4 KUVITUSTEN VISUALISOINTI JA TYÖSTÖ

5

Korson neuvolaan tehtiin vuonna 2013 peruskorjaus ja samalla myös neuvolan koko sisustus uudistettiin ja Metropolia tekstiilisuunnittelun opiskelijat tekivät seinämaalauksen neuvolan aulaan. Ensimmäisen tapaamisen jälkeen joulukuussa tutustuin Korson neuvolaan uunituoreeseen sisustukseen.

Hakunilan neuvolan sisustuksessa sai toimeksiantajan mukaan olla samoja elementtejä kuin Korsosakin, mutta neuvoloista toivottiin kuitenkin keskenään erilaisia.

Kalustetoimittajana molemmissa neuvoloissa toimi Isku, joten rinnakkaisia tuotteita oli helppo etsiä Iskun valikoimista. Tutkimalla ja vertailemalla valittujen kalusteiden muotokieltä löytyivät sopivat kalusteet Hakunilaan. Erilaisuutta tuotiin myös valitsemalla täysin eri värimaailmat. Myös Korson neuvolan työntekijöiden kommentit valituista tuotteista oli hyvä ottaa huomioon Hakunilan kalusteiden valinnassa, mikä oli hyvää ja mikä huonoa ja mitä valintoja voin kyseenalaistaa Hakunilan sisutusta ajatellessa.

Koska jotain pientä yhdistävää linkkiä neuvoloiden välille toivottiin, tein sen seinäkuvitusten aiheiden kautta. Korson seinämaalauksessa seikkaili eläinhahmoja, joten päätin jatkaa samaa linjaa Hakunilan tauluissa. Korson maalausten aihe oli kovin pidetty sekä neuvolan asiakkaiden että työntekijöiden mukaan, oli eläinaiheet hauska jatkumo Hakunilan neuvolan aulan seinillä.



Kajaanin neuvola



Lähdin joulukuussa tutustumaan myös Kajaanin neuvolaan hiljattain tehtyyn aulatilojen uuteen sisustukseen. Sisustus oli uudistettu odotusaulassa ja lasten leikkitilassa.

Löysin Kajaanin neuvolan aulasta paljon sellaisia asioita mitä esimerkiksi Korson neuvolassa ei ollut lainkaan ja toisinpäin. Vertailin kahden neuvolan sisustuksen mielestäni hyviä ja huonoja elementtejä ja pohdin tiettyjen toimintojen käyttötarkoitusta uudelleen ja harkitsin niiden tarpeellisuutta Hakunilassa. Havaitsin että vaikka käyttötarkoitus tiloilla oli täysin sama, oli ne toteutettu hyvin erillä tavalla. Kajaanissa oli tuotu lapsille enemmän tasoja ja tilaa puuhastelulle, kun taas Korsossa tämä oli vähemmällä huomiolla. Korson tilat olivat avarat, joten tilaa eri toiminnoille löytyi enemmän kuin Kajaanista. Kajaanissa pieneen tilaan oli jouduttu laittamaan paljon asiakkaille pakollista toimintoa, tämä vaikuttaa paljon sisustuksen selkeyteen. Kajaanissa hyvää oli tietynlainen toimintojen kompaktius, mutta Korsossa aulatilat palvelut oli hajautettuna eri pisteisiin ja toiminnot eivät olleet niin helposti löydettävissä.

Visuaalista ilmettä vertaillen havaitsin, että Korson neuvolassa värejä oli valittu väriympyrän eri puoliskoilta hyvinkin reippaasti. Kajaanissa taas värimaailman muodosti keltaisen ja punaisen rohkea yhdistelmä hillittyyn ja kliiniseen valkoiseen ja puupinnan lämpöön. Aluksi vierastin Kajaanin neuvolan värivalintoja, mutta yhteen sovitettuna ne toimi mukavasti.

Vierailujen pohjalta oli selkeämpää lähteä kartoittamaan Hakunilan neuvolan konseptia vertailemalla sitä kahteen täysin keskenään erilaiseen neuvolaan.



5.3 Sisustussuunnittelu

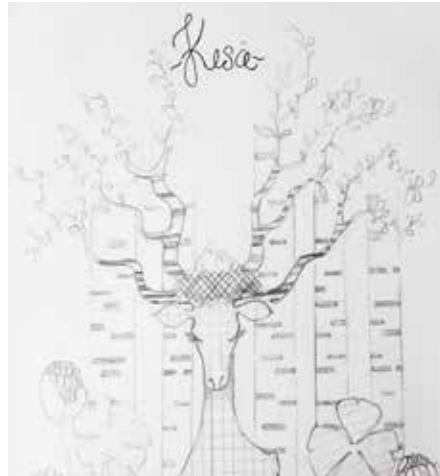
Sisustussuunnittelun puoli projektissa kiinnosti minua kovasti jo aihetta valittaessa, sillä kouluun hakiessa hain myös sisustusarkkitehtuurin puolelle. Oman kodin sisustus on lähellä sydäntä ja ajattelin Hakunilan projektista kuullessani, että projekti on hieno mahdollisuus päästä harjaantumaan myös sisustuksen saralla. Katson että pystyin koko sisustusprosessin aikana ammentamaan paljon tietoa muotoilun opintojen puolelta ja ne tukivat hienosti toisiaan.

Sain sisustuksen suunnittelussa paljon apua aiemmin mainitsemiltani yhteistyökumppaneilta. Yhteistyö Iskun kanssa oli todella antoisaa ja opin valtavasti prosessin aikana. Olimme tiiviissä yhteistyössä kalustehankinnan saralla aina sisustuksen valmistumiseen saakka. Suunnittelutyötä toteutettiin sekä palaveripöydässä Hakunilan neuvolan ja Iskun edustajien kanssa, sekä Iskun toimistolla.

Toimistolla sain hienosti otteen Iskun kalusteista, sillä pääsin tutustumaan kaikkiin tuotteisiin konkreettisesti ja pohtimaan yhteensopivuutta ja muotokieltä täysin eri tavalla kuin vain katalogeja selaillen pääsi. Testailin tuotteiden turvallisuutta ja arvioin kestävyyttä julkisestilan tarpeisiin.

Lähdin sisustuksen suunnittelussa liikkeelle neuvolan tilojen ja miljööön tutkimisesta ja tilaan jäävien elementtien, kuten värien ja materiaalien kartoituksesta. Värikartat sain Linja-arkkitehdeiltä, sain heiltä myös tarvittavan tiedon toivottavista kiintokalusteista ja niiden mitoista. Kävin läpi neuvolan valaistukset eri tiloissa ja tutkin tilan tarpeita tekemäni palvelupolun kautta itse tilaa kierrellen ja toimintojen sijoitusta suunnitellen.

5.4 Kuvitusten visualisointi ja työstö



Koska koko sisustuksen vallitsevana piirteenä toimi aulojen seiniin tulevat seinäkuvitukset, lähdin koko suunnittelutyössä liikkeelle niistä. Koska suunnittelussa piti ottaa tarkasti huomioon tilojen kokonaisilme heijastui myös ympäristö ja muut sen tarjoamat referenssit vahvasti maalauksiin, kuten värimaailma ja kuvitusten kohteet.

Koska neuvolatoiminta on suomalaisen terveydenhuollon helmiä ja arvostettua maailmalla ajattelin että taulujen aihe voisi viitata myös Suomeen. Pohdin viitteitä perhe-elämään, perheen lisäykseen, onneen ja kasvatukseen. Terveystieteiden palautteen mukaan lähdin suunnittelemaan kuvituksia siten, että ne puhuttelevat sekä aikuisia, että lapsia. Tauluista tuli löytyä katseltavaa sekä lapsien vanhemmille, että lapsille eri ikähaarukan mukaan.

Koska neuvolan on pohjaltaan melko sokkeloinen, ja odotusauloja on useita, huomasin että alkuperäisen suunnitelman mukainen yksi maalaus ei olisi ollut riittävä. Yksi suuri maalaus toimi hienosti Korson neuvolassa, sillä siellä maalaus oli pääodotusaulassa. Pohtiessani ai-
hettä, ymmärsin että voisin tehdä kuvitusten sarjan siten että teoksia tulisi kaikkiin auloihin ja ne muodostaisivat yhtenäisen kokonaisuuden tai tarinan.

Aihetta kuvituksille mietin joulun ajan ja ensimmäiset luonnokset esittelin neuvolan työntekijöille helmikuun alussa. Aiheet saivat hyvän vastaanoton ja lähdin jatkokehittämään niitä sisustussuunnittelutyön alkaessa. Päädyin valitsemaan aiheeksi Suomen luonnon eläimet eri vuodenaikojen satumetsässä.





Maalaus pohjina käytin mdf-levyä, jona hankinnassa minua auttoivat neuvolan peruskorjausta tehnyt Ncc-rakennus. Teoksia on siis yhteensä neljä ja ne ovat kooltaan 120cm x 140cm. Maalit projektiin lahjoitti Tikkurila Oy. Tikkurila lahjoitti maaleja yhteisöllisiin projekteihin, ja Hakunilan neuvolan kuvitukset olivat hyvä kohde. Valitsin värikartoista 28 eri sävyä joihin kuului sekoitukseen sopiva musta ja valkoinen, joita sekoittelemalla sävyjen kanssa maalasin työt samalla tekniikalla kuin akryyleillä maalattaessa. Maalustekniikoista suosin kuvituksessa yleensä akvarellejä, joten akryylijohjaisat seinämaalit olivat minulle uusi tuttavuus. Aloitin maalauksen pohjustamalla levyt, hahmottelin kuvat levyille ja lähdin maalaamaan niitä sekatekniikalla.

Koska kuvitusten ja sisustuksen välillä oli niin vahva yhteys ja työstin molempia rinnakkain, maalauksen maailmat vaikuttivat paljon tekstiilien ja kalusteiden valintaan, sekä toisin päin. Otin maalauksiin värejä neuvolan tiloista ja valittavista kalusteista. Näin sain neuvolasta hyvän ja ehjän kokonaisuuden kun sain pidettyä yllä hyvän vuorovaikutuksen teosten työstön ja sisustussuunnittelun välillä.

Teoksien seinään kiinnityksestä tulikin vaikeampi homma, kuin olin osannut arvata. Kiinnityksessä piti ottaa huomioon mdf-levyn taipuvuus ja helposti väärin käsiteltäessä lohkeilevat nurkat. Turvallinen kiinnitys oli myös avainasemassa, sillä taulut tulivat jatkaiseen tilaan lasten ulottuville. Kiinnityksessä minua konsultoi Kulttuuritehdas Korjaamon Gallerian johtaja Jukka Valkonen. Sain häneltä erikoiskiinnikkeet, joiden avulla taulut pysyisivät suoraan seinässä kiinni turvallisesti, vaikka niihin ohikuljettaessa koskettaisiin tai niitä nostettaisiin. Kiinnikkeet auttavat myös oikein kiinnitettynä mdf-levyä pysymään taipumatta paikoillaan. Neuvolan seinien kantavuus laskettiin yhdessä Ncc:n työnjohtajan kanssa kun valitsin alustavat teosten sijoituspaikat.

Lopputulokset

- 6.1 NEUVOLA ASKEL ASKELEELTA
- 6.2 ETEISAULA
- 6.3 KÄYTÄVÄT JA ODOTUSTILA
- 6.4 ODOTUSAULAT I JA II
- 6.5 TERVEYDENHOITAJIEN HUONEET JA
PERHETYÖNTEKIJÄN HUONE
- 6.6 IMETYSHUONE JA OMAHOITOTILA
- 6.7 RYHMÄTILA
- 6.8 TAUKOTILA
- 6.9 SEINÄKUVITUKSET





6.1 *Neuvola askel askeleelta*

Ajattelin että kertoisin lopputuloksesta tila kerrallaan, jotta kokonaisuudesta saa parhaimman kuvan. Tässä aluksi kokonaisuuskollaasi, pintamateriaalit, kangas- ja värivalinnat yhdellä silmäyksellä. Väreiksi retrojen lattian punaisen ja keltaisen sävyjen rinnalle valitsin trendikkäitä ja iloisia sävyjä. Väriyhdistelmä oli kaikista tekemistäni vaihtoehdoista rohkein ja samalla yleisilmettä mukailevin ja hauskin. Värejä haettiin lattian sävyjen ja lämpimän lakatun puun sävyjen kanssa sopiviksi. Sävyjen lähteenä toimivat myös Aallon vanhat kalusteet.



ALCANTARA



FAME



STAMSKIN



LÄMMIN JA TASAPAINOTTAVA HARMAA
RETRO PETROLI
ILOINEN JA RAIKAS PUNAINEN
KIRKAS KORALLIN PUNAINEN
PIRTEÄ SITRUUNAN KELTAINEN



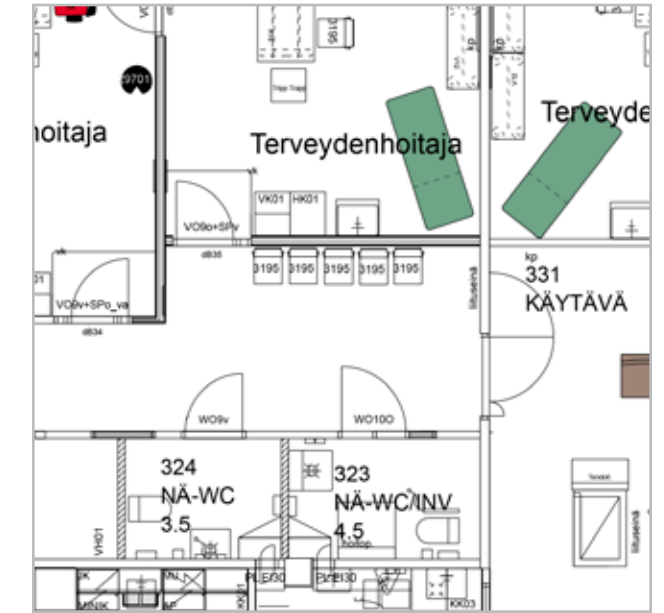
6.2 Eteisaula



Eteisaula: Eteisaulaan tultaessa lastenvaunut jätetään vaunuparkkiin ja siirrytään riisumaan ulkovaatteet lukkokaappeihin. Pukeutumiseen ja laskutilaksi tarkoitettu Dyyni-rahi petrolin värinen, hyvin kulutusta kestävällä ja hygieenisellä Stamskin-kankaalla. Kangasta käytetään usein hyvää hygieniää ja helppoa puhdistusta vaativiin tiloihin. Lukkokaappien ovet ovat savunharmaat ja avainten avaimenperiksi valittiin värimaailmaan sopivat hiekkalapiot, jotka löytyvät vanhempien laukun pohjalta tai odotustilojen leikkipisteistä. Aulan ilme viestittää jo tulevasta, ilme on iloinen ja kutsuva.



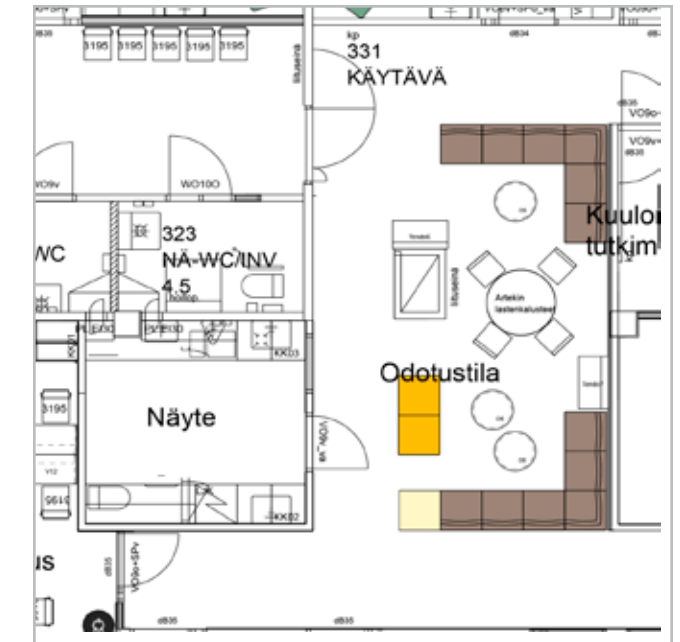
6.3 Käytävät ja odotustila



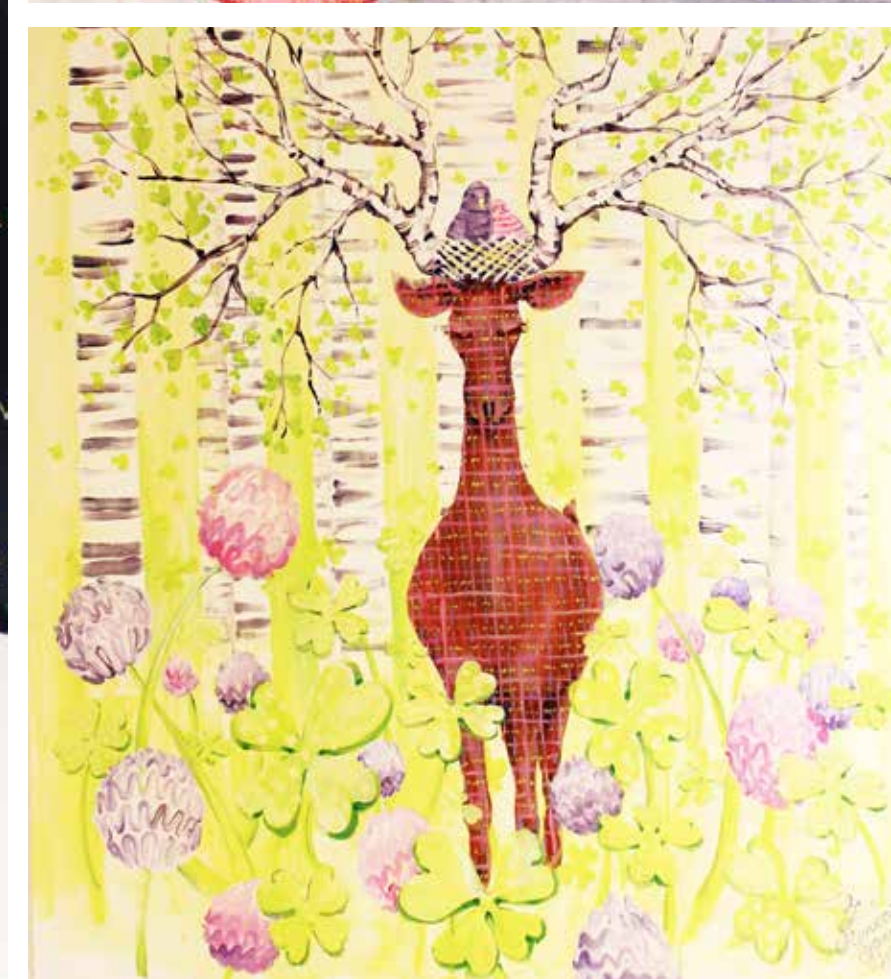
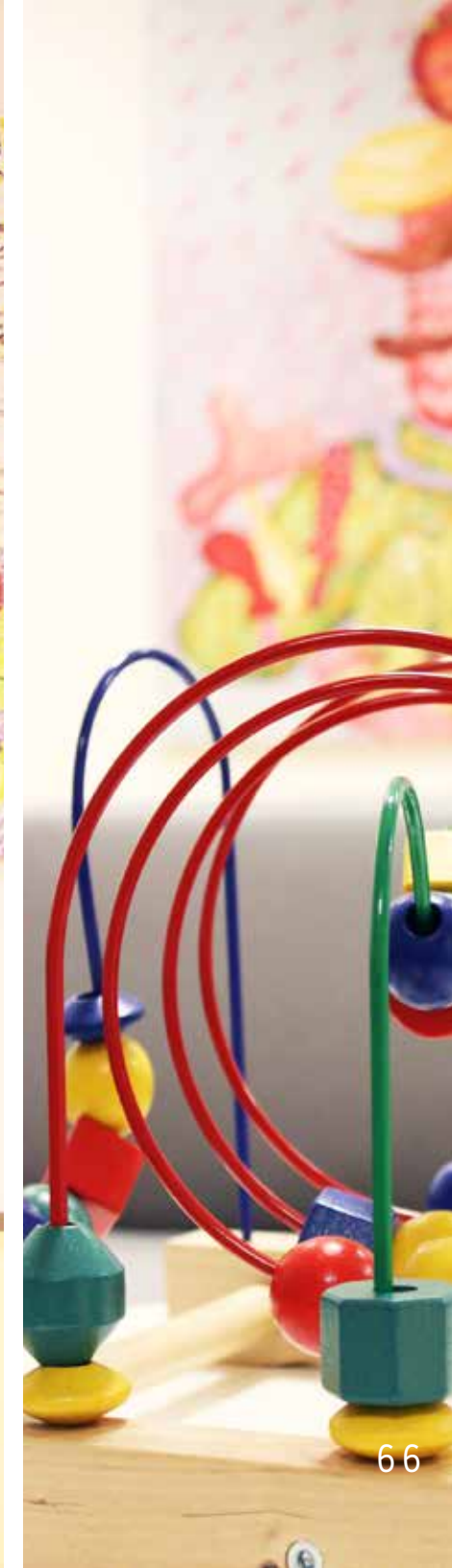
Pukeutumisaulasta edetessä odotusauloihin on välissä pitkät käytävät. Käytävällä ensimmäisenä tulijoita tervehtii neuvolan työntekijät kehyksissä. Käytävälle sijoitin siirrettäviä Miinus-tuoleja. Tuolit löytävät paikkansa ajan kanssa ja samat tuolit on käytössä terveydenhoitajien huoneissa ja ryhmätyötilassa. Käytävien seinille suunniteltiin aluksi taittopenkkejä, mutta katson että odotusaulojen tarjoamat leikkipisteet ja mukavemmat sohvavetäisivät neuvolan käyttäjät joka tapauksessa auloihin odottamaan. Käytävillä sijaitsee myös useimmat neuvolan wc-tiloista, mm. lasten-wc ja näyte-wc. Ensimmäinen Kevät-aiheinen teos tervehtii tulijoita odotusaulan ovella. Oven vieressä on myös liitutaulu, mihin terveydenhoitajat voivat kirjoittaa viestejä neuvolan käyttäjille.



6.4 Odotusaulat I ja II



Ensimmäinen odotusaula on suuri ja avara. Tilaan tulee hienosti luonnon valoa kattoikkunoista. Tilaan rikkoo ainoastaan pylväs, mihin maalattiin liitutaulu. Liitutaulu on lasten leikkipaikan lähetyvillä. Tilaan valitsin suuret Dyyni-sohvaryhmät Stamskin -kankaalla. Sohviin valitsin pääväriksi lämpimän harmaan ja piristykseksi sitruunan keltainen osan. Koska lattia on väreineen niin hallitseva elementti suuressa tilassa, katsoin että rauhallisemman väriset kalusteet sopisivat tilaan parhaiten. Sohvoryhmät rajaavat keskelle tulevan leikkialueen hyvin ja tilaa jäi Osio-sohvipöydille.



Isoimpia seiniä koristaa Kesä ja Syksy maalaukset. Pääroolissa on kuitenkin rauhallinen Kesä, jonka värisävyt toistuvat sitruunan keltaisessa istuimessa. Käytävälle tuleva Syksy-taulu on vauhdikkaampi ja teoksessa oleva liike suuntautuu seuraavan aulan suuntaan. Maalauksissa on samoja sävyjä kuin aulan kalusteissa ja lattiassa, sekä häivähdys petrolin värejä yhtenäistämässä kokonaisuutta.



68



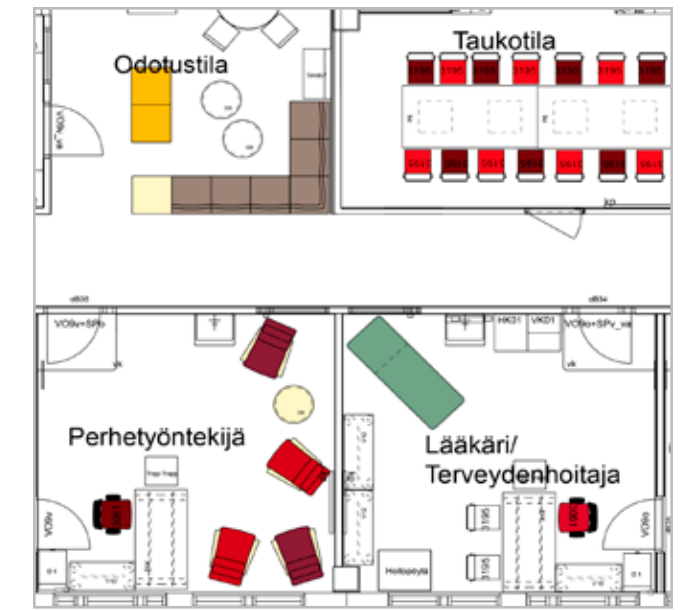
Odotusaula II



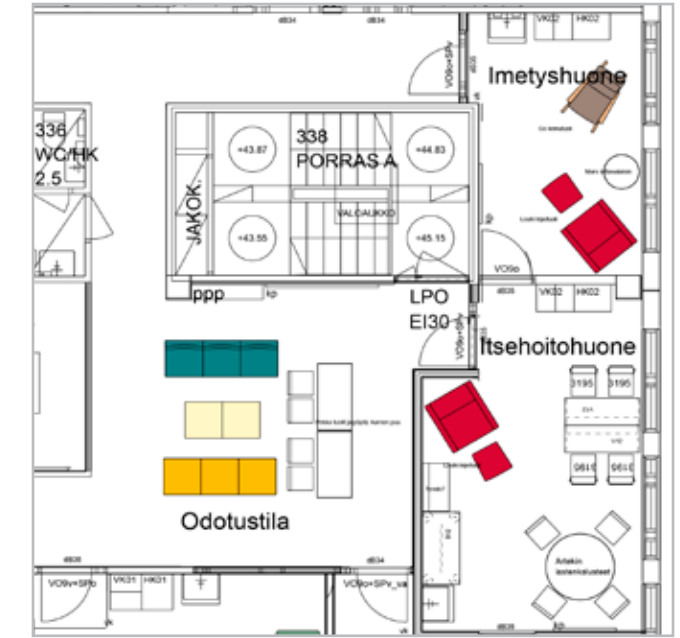
Kahta aulaa yhdistää käytävät joilla terveydenhoitajien ja lääkärin huoneet pääsisällisesti sijaitsee. Toinen aula on pääaulaa pienempi, siellä Dyy-ni-sohvia on kaksi, sitruunan keltainen rahityyppisesti tilan keskussaarekkeena ja petrolin värinen selkänojalla heti taulun alapuolella. Aulan sei-nällä on Talvi-taulu oranssin ja sinisen sävyin. Teos on tunnelmaltaan rauhallinen, samoin koko aula on rauhallisempi kuin suurempi odotusaula I. Rauhallinen tunnelma jatkuu myös vieressä olevissa imetys- ja omahoitohuoneissa, missä hiljaisuus ja mahdollisimman vähäinen liike tilojen lähetyvillä on hyvästä.



6.5 Terveystenhoitajien ja perhetyöntekijän huoneet



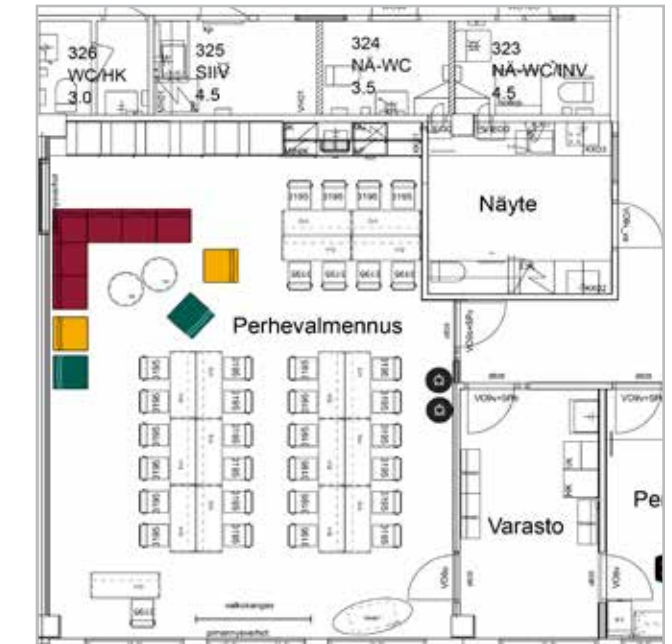
Terveystenhoitajien huoneiden kohdalla ajattelin, että olisi hienoa jos hoitajat voisivat tehdä huoneistaan omanäköisiä. Työhuone on paikka missä hoitajat viettävät suurimman osan työpäivästään. Kun työhuone on omanäköinen viihtyy työssään paremmin ja hoitajien on helpompi hyödyntää omia toimintatapojaan. Valitsin Eurokankaan kankaista Klapit-kankaan rinnalle tehostekankaat kolmella eri sävyllä, harmaana, karmiinin punaisena ja tumman punaisena. Kankaista hoitajat saivat itse valita huoneeseensa sopivimman sävyn. Hoitajat toivat vanhoista työhuoneistaan kalusteita, lasten leluja, työvälineet ja gynekologiset pöydät. Perhetyöntekijän huoneeseen valitsin Ritz-nojatuolit Alcantara-kankaalla. Huoneen luonteelle sopii lämmin ilmapiiri, joten valitsin tuolien sävyksi punaisen. On hienoa että Aallon kalusteita valittiin niin useaan huoneeseen. Esimerkiksi leikkiryhmät ovat käytännöllisiä, ne on kevyitä, kauniita ja lämpimiä.



Imetykselle, vanhempien itsehoidolle ja lasten hoidolle on varattu omat huoneet. Huonejakoa tehdessämme päätimme että olisi hyvä pitää nämä rauhallisuutta ja keskittymistä vaativat tilat erillään muista tiloista ja päätimme laittaa toiminnolle omat huoneet erillään auloista ja käytävistä. Huoneet sijoitettiin aulan läheisyyteen, mutta kuitenkin siten, että ne ovat täysin oma kokonaisuutensa. Ovien edessä olevat verhot antavat näkösuojan imettäville äideille. Alusta pitäen ajattelin että imetyshuoneessa on oltava kiikkutuoli. Vanhanaikaiset puiset kiikkutuolit ovat kodikkaita ja antavat äidille hyvän tuen imetykselle ja lapsen rauhoittamiseen keinuen. Valitsin turvallisuussyistä lyhytjalaksisemman Go-kiikkutuolimallin stamskin-kankaalla. Kiikkutuolin pariin valitsin toiseksi imetystuoliksi jyrkemmän ja mukavan Louhi-nojatuolin. Imetystä varten toivoin eurokankaalta imetystyynyjä, joihin valitsin helposti puhdistettavan kankaan. Koska Tilaan haluttiin pehmeyttä ja kotoisuutta valitsin sinne Mars-klassikkovalaisimen. Valaisimen muoto on retro ja sopii tilaan hyvin Klapit-verhojen kanssa. Talvisin valaisin antaa pehmeän ja kodikkaan valon imettäville äideille. Tilaan tuli myös hoitopöydät ja mikro.



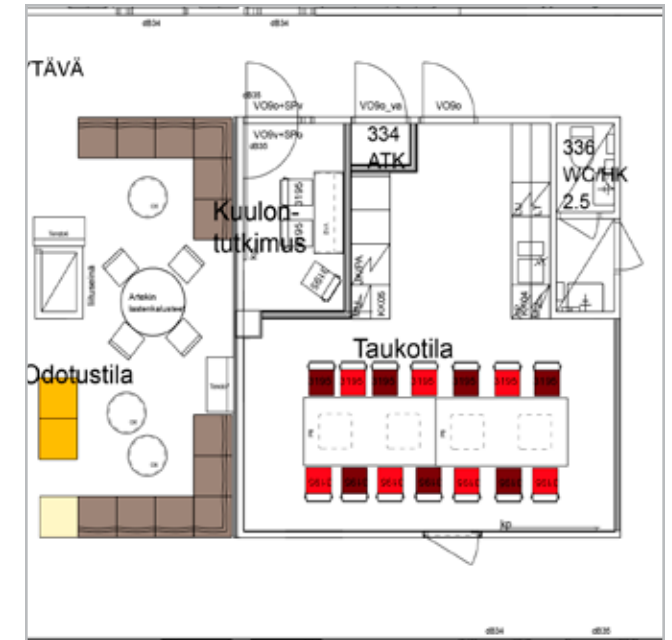
6.7 Ryhmätila



Ryhmätila eli perhevalmennushuoneessa järjestetään kursseja ja oppitunteja vanhemmille. Huoneessa tuli olla valmiudet isojen sekä pienryhmien kokoontumiseen. Tuoleiksi tilaan valitsin Miinus-tuolit. Tuoli on pinnottava ja samaa sarjaa on käytössä myös muissa huoneissa ja käytävillä. Näin kokonaisuus on selkeä ja tuolit on käytettävissä monipuolisesti tilassa kun tilassa. Tuolien parina olevat muunneltavat ja kevyet pöydät on helposti siirrettäviä tilanteen mukaan muotoon kuin muotoon. Tilassa toimii mm. synnytysvalmennus, missä apuna käytetään jumppapalloja, täällöin tilan raivaaminen kalusteista on käytävä helposti. Kun suunnittelimme huoneen toimintoja, ajatuksena oli että sohva voisi toimia tilassa hyvin. Tilassa pidetään kursseja pienemmillekin ryhmille, ajattelin että muunneltavissa oleva pehmeämpi ja intiimi nojatuoliryhmä sohvien ympärillä olisi mukava ja rento. Dyyni-nojatuolien alle laitettiin rullat ja ryhmän keskelle tuli Osio-sohvipöydät. Sohvien ja tuolien Alcantara-kankaan värit ovat tumma petroli, sitruunankeltainen ja punainen.



6.8 Taukotila

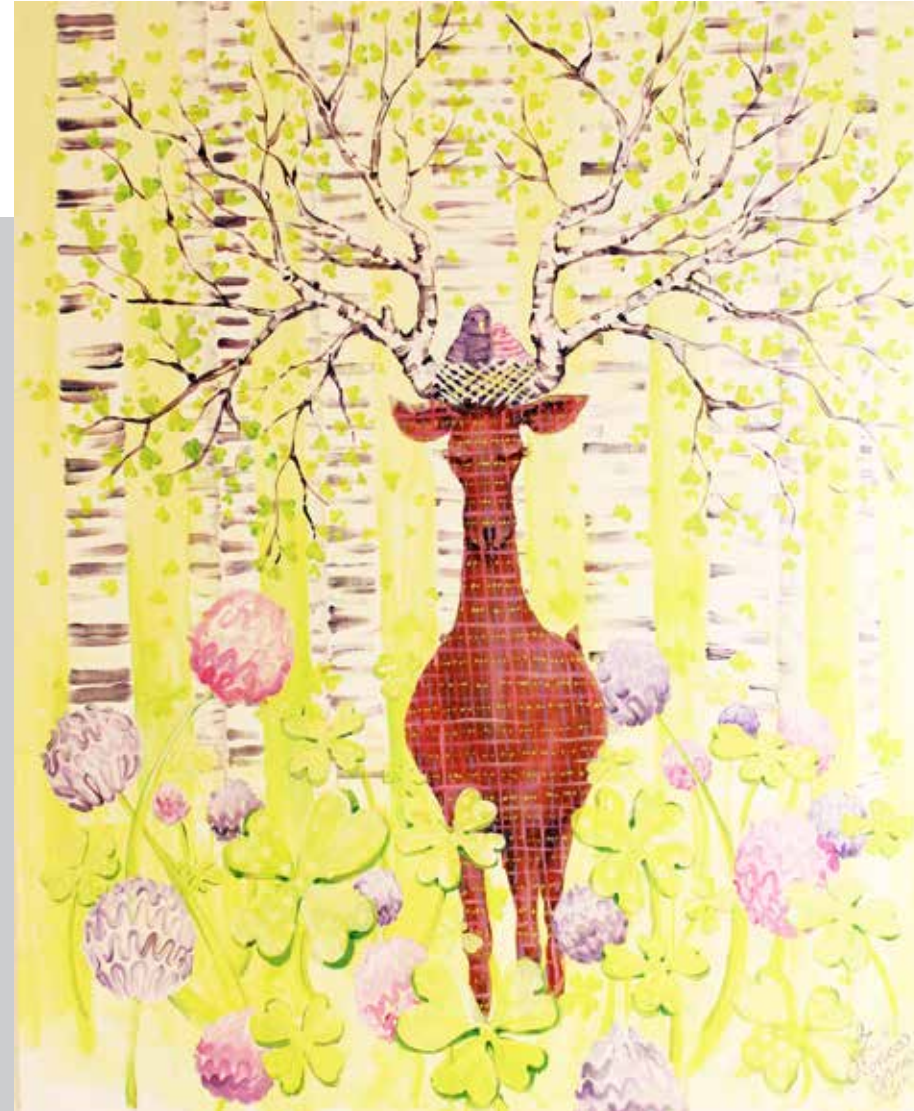


Työntekijöiden taukotilaan toivottiin kokouspöytää ja mukavia tuoleja. Lisäksi tilan tyhjille seinille toivottiin sisustustaulua virkistämään tilaa. Taukotilaan valitsin seinien ja keittiön valkoisen rinnalle pirteää korallin punaista ja tummempaa rikottua punaista tuolien pehmusteisiin. Taukotila on valoisa kattoikkunoiden ansiosta vaikka tilassa ei ole muita ikkunoita lainkaan, joten tumma Jakten-kankainen sisustustaulu tuo tilaan syvyyttä. Ajattelin että taukotilan tuolien pehmusteet saavat poiketa muusta värimaailmasta hiukan, jotta tila erottuu työntekijöille muusta neuvolan miljööstä, jotta hengähtämisen hetkellä tila ei tuo ensimmäisenä ympärillä olevaa neuvolaa ja kiirettä.

6.9 Seinäkuvitukset

Suomen luonnon eläimet satumetsässä on aiheena monipuolinen. Aheeseen oli luontevaa liittää viitteitä onnesta ja perhe-elämästä, ja katson että työstötavaltaan ja tyyliään taulut ovat sellaisia, että niissä riittää katsottavaa pienellekin lapselle ja lasten vanhemmille, sekä toki neuvolan työntekijöille. Taulujen satuluonto aiheet ja eläimet on työstetty eri kuosituksilla, jotta niissä on katseltavaa myös itse aiheita ymmärtämättömille, pienillekin lapsille, jotka havaitsevat värejä ja muotoja. Kun lapsi kasvaa ja vieraillee neuvolassa, voi tauluista löytyä aina jotain uutta uudella käynnillä ja muotojen merkitys avautuu.

Pohdin jokaiseen tauluun erillisen yhtälön perheeseen, kasvatukseen ja niiden pohjalta kumpuaviin tunteisiin. Jokainen taulu on erilainen myös värimaailmaltaan. Jokaisesta työstä löytyy neuvolaan valittuja värejä, mutta halusin tuoda tauluihin myös muitakin värejä, jottei sisustus nielaise tauluja täysin, vaan ne erottuvat auloissa omina värikkäinä kokonaisuuksinaan. Teokset muodostavat neuvolaan tultaessa hauskan ketjun, sillä ensimmäisenä käytävällä vastassa on kevät, seuraavana tullaan kesä-aulaan ja käytävällä olevan syksyn kautta siirrytään talvi-aulaan.



Päätelmät

7.1 JATKOA
7.2 LOPUKSI



7.1 Jatkoa

Pohdin jo projektin alkaessa kehitys ja jatkomahdollisuuksia, olisikohan Vantaan kaupungilla tarjota minulle lisää samankaltaisia projekteja kun tämä on saatu päätökseen ja jos suoriudun työstäni hyvin? Vastaus tuli, kun huikean ja pitkän kevään päätteeksi Hakunilan projektin parissa sain neuvolan avajaisjuhlassa pyynnön uudesta toimeksiannosta Vantaan kaupungille. Jatkan syksyllä Hakunilan neuvolan parissa ja suunnittelen ja toteutan vielä lisää seinäkuvituksia neuvolan aulatilaan. Tämä kertoo siitä, että työnjäljestäni pidettiin ja se antaa minulle paljon varmuutta ja toivoa tulevast. Teen työstä tarjouksen ja aloitan suunnittelutyön syyskuussa 2014. Projekti on poikinnut myös muutaman muun pienemmän kuvitustyön, mistä olen myös todella innoissani. On ilo nähdä että työni huomataan ja saan opinnäytetyöni kautta näin hienosti näkyvyyttä.

Yhteistyö Vantaan kaupungin kanssa oli mitä antoisinta ja jatkan mielelläni työskentelyä heidän tarjoamissaan projekteissa vastaisuudessakin. Ehkä pääsen suunnittelemaan lisää sisustuksia kaupungin julkisiin tiloihin tai visualisoimaan lisää seinämaalauksia ihmisten iloksi. Pidän mieleni avoimena ja toivon pääseväni mukaan muihinkin projekteihin jatkossakin vielä tämän vuoden jälkeenkin.

7.2 Lopuksi



Noin puoli vuotta vierähti Kalliolaisessa yksiossa neljän valtavan taulun ja kymmenien maalipurkkien keskellä kuin siivin. Tuntuu että projekti loppui yhtä nopeasti kun alkoi, mutta nyt tunnen olevani monta kokemusta rikkaampi muotoilija.

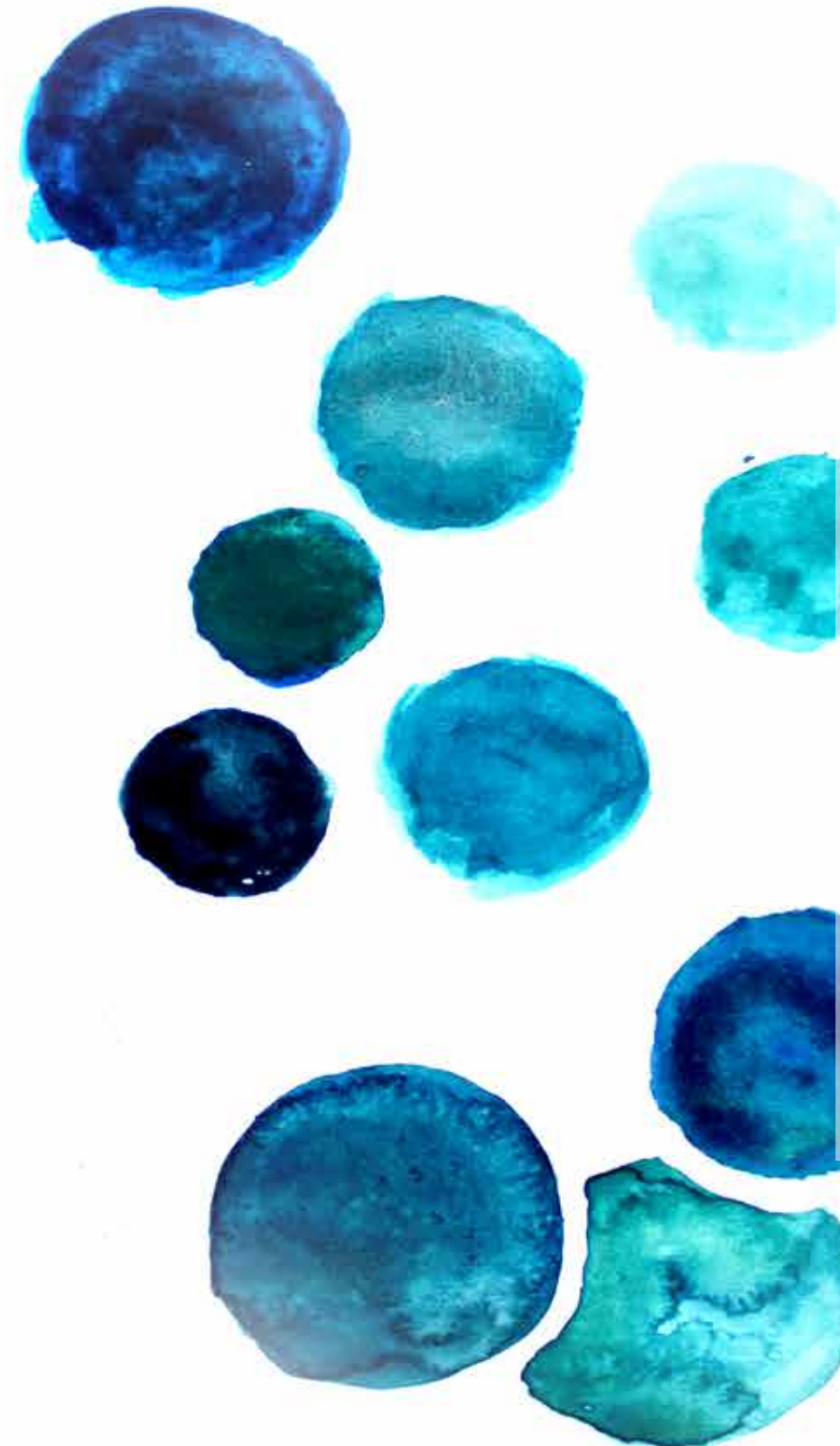
Kuten alussa jo kerroinkin, kovin monet projektin osa-alueet ovat olleet minulle liki tuntemattomia, niin lapset, kasvatus, kuin julkisen tilan sisustus-suunnittelukin. Uskon että projektin onnistumisessa suurin tekijä oli taustatyö ja tutkimus. Onnistuin saamaan hyvän otteen aiheesta, kun tutustuin siihen perinpohjaisesti jo aivan hankkeen ensimetreiltä lähtien.

Projektin aikana sain olla päivittäin tekemisissä hienojen eri alojen toimijoiden kanssa ja yhteistyö toimeksiantajan edustajien kanssa oli saumatonta ja helppoa. Saimme hienosti yhteisen sävelen jo ensitapaamisten jälkeen joulukuussa. Arvostan suuresti sitä, että toimeksiantajana Vantaan kaupunki toteutti ideani rohkeasti, ennakkoluulottomasti ja liki täysin sellaisena kuin ajattelin. Nyt työni hedelmät ovat konkreettisesti nähtävillä Hakunilan neuvolassa. Tieto siitä että suunnitelmani tosiaan toteutettaisiin, antoi minulle valtavasti lisäpontta suunnittelutyöhön ja olen erittäin kiitollinen Vantaan kaupungille hienosta yhteistyöstä ja mahdollisuudesta.

Katson että työ antoi minulle valtavasti rohkeutta toimia myös muilla aloilla. Projektin kautta ymmärsin miten moninaista muotoilijan työ voi käytännössä olla. Opin yritys yhteistyön kautta paljon uusia toimintatapoja ja sain valtavasti uutta tietoa sisustus-suunnittelusta. Sain seinäkuvitusten myötä kehitettyä omaa visuaalista ja taiteellista osaamistani.

Neuvolan avajaisissa sain nähdä valmiin lopputuloksen ja kuulla kommentit toimeksiantajan edustajilta. Avajaisissa oli hienoa nähdä hymyt ihmisten huulilla heidän katsellessa taulujani ja kuinka kivaa palautetta saikaan sisustuksesta. Projekti oli todella pitkä ja laaja, sekä uudet ja tuntemattomat aiheet tekivät siitä välillä haasteellisen työstä. Uskon kuitenkin vahvasti, että kokemuksena työ opetti minulle valtavasti ja varmaankin enemmän kuin vielä ymmärränkään. Kun nyt katson taaksepäin talvella projektin synnyttämien kysymysten määrää, huomaan että olen löytänyt määrätietoisesti tutkivalta ja uteliaisuudella kaikkiin ongelmiin ratkaisun. Ongelmat ja haasteet kuuluvat olennaisesti luovaan prosessiin ja siinä onnistumisen merkinä on yhteinen kokonaisuus ja toimiva julkinen tila.

Kävin vielä kesäkuun alussa kuvaamassa neuvolan tiloja tätä kirjallista työtä varten. Eräs ihana terveydenhoitaja nykäisi minua hihasta ja kertoi minulle että olen antanut heidän neuvolalleen sielun seinäkuvitusten myötä. Tästä kommentista ymmärsin tehneeni hyvän työn.



KUVALÄHTEET

Kaikki työssä käytetyt kuvat ovat itseni ottamia tai piirtämiä projektin varrelta

TEKSTI JA TIEDONHAKU

ISKU : <http://www.isku.fi/tyoymparistot>

<http://www.isku.fi/tyoymparistot/referenssit>

TIKKURILA : <http://www.tikkurila.fi/ammattilaiset>

EUROKANGAS : <http://www.eurokangas.fi/yritysmyynti/>

LINJA-ARKKITEHDIT : <http://linja-arkkitehdit.fi>

KORJAAMON GALLERIA : <http://www.korjaamo.fi/fi/galleria>

VANTAAN KAUPUNKI : http://www.vantaa.fi/fi/sosiaali-ja_terveyspalvelut

MUUT LÄHTEET :

http://www.vantaa.fi/fi/sosiaali-ja_terveyspalvelut/aitiys-ja_lastenneurolat

<http://fi.wikipedia.org/wiki/Neuvola>

http://www.thl.fi/fi_FI/web/kasvunkumppanit-fi/palvelut/neurolat/aitiysneuvola

http://www.stm.fi/sosiaali_ja_terveyspalvelut/terveyspalvelut/neurolat

LEHDET : Neuvola-, Meidän perhe- ja Vauva-lehdet

KESKUSTELUT TOIMEKSIANTAJAN EDUSTAJAN PÄIVI JAAMALAN KANSSA

KESKUSTELUT TERVEYDENHOITAJIEN KANSSA

SURPEAN KYSELYTUTKIMUKSEN TULOKSET

SUPPEAN HAASTATTELUN KYSYMYKSET

Kysely opinnäytetyötäni varten

Toteutan uudistuvaan Hakunilan neuvolaan sisustussuunnitelman ja seinäkuvitukset kevään 2014 aikana, tätä varten mielipiteesi on minulle tärkeä.

Vastaa kysymyksiin omin sanoin:

1. Mainitse kolme asiaa mitä sana neuvola tuo mieleesi?
2. Mitä arvostat neuvolatoiminnassa?
3. Kerro mitä mieltä olet neuvoloiden odotustiloista?
4. Mitä toimivassa neuvolassa tulisi olla, jotta käynti siellä olisi mahdollisimman sujuva ja mukava?
5. Millainen olisi maailman parhaimman neuvolan sisustus?
6. Jos lähineuvolasi seinällä olisi iso seinämaalaus millaisen toivoisit sen olevan?





Toimeksiantajan kommentit

TOIMEKSIANTAJAN KUVAUS:

Kyseessä uuden Hakunilan äitiys- ja lastenneuvolan rakennusprojekti Itä-Vantaalla. Neuvola saneerattiin vanhoihin perheneuvolan ja aluehallinnon tiloihin. Suunnittelu alkoi 2012 (tarkistan vielä maanantaina vuoden), hanke toteutettiin syksyn 2013- kevään 2014 aikana. Uuteen neuvolaan yhdistyi vanha Hakunilan neuvola ja Nissaksen neuvola. Neuvola avattiin asiakkaille 14.4.2014.

Uudessa neuvolassa on tilaa 10 terveydenhoitajalle, kahdelle lääkärille ja yhdelle perhetyöntekijälle. Tiloissa on iso ryhmähuone, omahoitopiste sekä imetys-huone, jotka kaikki tukevat ja mahdollistavat nykyaikaisen neuvolatyön toteuttamisen.

TOIMEKSIANTO:

Tein yhteistyötä Metropolia amk lehtorin Ilona Huolmanin kanssa Korson neuvolassa. Ilonan ajatuksena oli, että joku opiskelija voisi suunnitella sisustuksen ja värit opinnäytetyönään.

Otit Monica minuun yhteyttä, sovimme tapaamisen ja kävimme katsomassa Korson neuvola. Sovimme yhteistyöstä.

PROSESSI:

Kerroin työntekijöiden toiveita ja meidän tarpeista. Olit tehnyt alustavia suunnitelmia tauluista ja ideoista, jotka kerroit ensimmäisessä tapaamisessa henkilökunnan kanssa.

Isku oli kalustetoimittajana, joten olit mukana palaverissa, joissa suunniteltiin kalustusta ja värimaailmaa. Suunnitelmasi toteutettiin yhteisymmärryksessä henkilökunnan ja kalustetoimittajan kanssa.

Eurokangas oli verhotoimittaja. Olit mukana palaverissa, joissa suunniteltiin verhoja ja hoitoalustojen värejä.

LOPPUTULOS JA SUORIUTUMINEN:

Hakunilan neuvolan sisustus oli haasteellista, koska esim vanhat lattiamatot jätettiin aula- ja odotustiloihin ja mattoja jouduttiin paikkaamaan uusilla mattopaloilla. Matto on kirkkaan punaisen ja keltaisen yhdistelmä, joka aiheuttaa haasteita sisustukselle. Suunnitelmasi oli rohkea, jossa käytettiin kirkkaita värejä, esim lattian värejä. Kalusteet ovat toimivat ja niiden värit antavat ilmettä neuvolaan. Halko-kuvoisen ja värillisen verhon yhdistelmään. Verhot ovat tyylikkää.

Maalaamasi neljä taulua ovat upeita taideteoksia, jotka sopivat väreiltään ja aiheiltaan neuvolaan. Niissä on paljon eri muotoja ja ulottuvuuksia, joten niissä riittää katseltavaa niin aikuisella kuin lapsellakin.

LOPPUTULOS:

Lopputuloks on erittäin hyvä, olemme koko henkilökunnan kanssa erittäin tyytyväisiä sisustukseen, verhoihin ja ennen kaikkea tauluihin, jotka kruunaavat muun sisustuksen.

Olit erittäin yhteistyökykyinen, kuuntelit ja otit huomioon henkilökunnan ja minun toiveita. Kiitos siitä.

Päivi Jaamala

Itäisen neuvolatoiminnan osastonhoitaja

Vantaan Kaupunki

10.6.2014

