

Mari Granholm

ARVIOINTISELVITYS OULUN DIAKONISSALAITOKSEN
SÄÄTIÖN TOTEUTTAMAN BITTI – TYÖLLISTÄMISHANKKEEN
VAIKUTTAVUUDESTA

Kuntoutusohjauksen ja -suunnittelun koulutusohjelma
2015

Arviointiselvitys Oulun diakonissalaitoksen säätiön toteuttaman Bitti-työllistämishankkeen vaikuttavuudesta

Granholm, Mari
Satakunnan ammattikorkeakoulu
kuntoutusohjauksen -ja suunnittelun koulutusohjelma
joulukuu 2014
Ohjaaja: Leppänen, Erja
Sivumäärä:41
Liitteitä: 1

Asiasanat: työelämästä syrjäytyminen, kuntoutus, työnhakijoiden aktivointi

Tutkimuksen tavoitteena oli arvioida Oulun Diakonissalaitoksen säätiön koordinoimaa Bitti- hanketta. Bitti-hankkeen tavoitteena on edistää teknisten alojen työnhakijoiden työllistymistä ja sen kautta myös vaikuttaa henkilöiden hyvinvointiin. Hanke sisältää työnhakuvalmennusta, sekä yksilöllistä palveluohjausta ja tavoitteena on löytää asiakkaille työ- tai opiskelupaikka sekä saada asiakkaat aktivoitumaan itseenäiseen työnhakuun.

Tutkimus toteutettiin realistisen arviointitutkimuksen lähtökohdista. Tutkimuksessa arvioitiin Bitti-hankkeen vaikuttavuutta hankkeeseen osallistuneiden henkilöiden työelämään aktivoitumiselle sekä eri elämän osa-alueisiin, kuten kokemukseen yksilöllisestä ja ryhmäntuesta. Tuloksissa tarkasteltiin myös työnhakija-asiakkaiden työttömyysjakson pituuden merkitystä Bitti-hankkeen vaikuttavuuteen. Opinnäytetyön tuloksilla on tavoiteltu myös tietoa, miten Bitti-hanketta olisi mahdollista kehittää tulevaisuudessa. Tutkimuksen aineisto hankittiin haastattelemalla puhelimitse 34 henkilöä ja s-postitse 1 henkilö.

Tutkimuksen teoriaosuudessa tarkastellaan työttömyyttä kuntoutuksen viitekehiksestä. Työttömyyttä tarkastellaan laajemmalti yksilön hyvinvointiin vaikuttavana tekijänä. Lisäksi teoriaosuudessa käsitellään työttömien työelämään aktivoimista, sekä esitellään muutama valtakunnallinen työllisyysshanke.

Tutkimuksen keskeisimpinä tuloksina voidaan todeta Bitti-hankkeen vaikuttavan positiivisesti asiakkaiden työnhaun aktiivisuuteen sekä yksilöllisen, että ryhmän tuen kautta. Työttömyyden keston merkitys Bitti-hankkeen vaikuttavuuteen ei ole kovin suurta. Kuitenkin nähtävissä on, että pitkäaikaistyöttömät hyötyivät merkittävästi oman osaamisen kartoittamisesta ja heillä oli harvemmin valmiita koulutussuunnitelmia verrattuna alle vuoden työttömänä olleisiin. Alle vuoden työttömänä olleet kokivat verkostoitumisen olevan merkityksellistä heidän työllistymiseensä ja he uskoivat myös työllistymiseensä erilaisten työllistymistoimien avulla. Pitkäaikaistyöttömät nostivat esiin yleisen työmarkkinatilanteen paranemisen parhaimpana työllistymisen keinona, joten voidaan päätellä että pidemmän työttömyyden jälkeen oman aktiivisuuden merkitystä ei nähdä enää niin suurena työllistymistä edistävänä tekijänä. Työttömyyden kestosta riippumatta suurin osa asiakkaista koki sekä koulutautumisen, että tuen (Bitin kaltaisen palvelun) saamisen merkityksellisenä työllistymisen keinona. Keskeistä on, että Bitti-hanke oli selkeästi saanut asiakkaat tiedostamaan omaa osaamistaan ja suunnittelemaan omaa yksilöllistä työllistymisen polkua.

Evaluation report on the effectiveness of the Bitti-employment project carried out by Oulu Deaconess Institute.

Granholm, Mari

Satakunnanammattikorkeakoulu, Satakunta University of Applied Sciences

Degree Programme in Rehabilitation Counseling and Planning

Month 2014

Supervisor: Leppänen, Erja

Number of pages: 41

Appendices: 1

Keywords: exclusion from work, rehabilitation, activating of the unemployed

This thesis focused on the evaluation of the Bitti-project coordinated by the Oulu Deaconess Institute. The main aim of the Bitti-project is to improve the employment of the unemployed people of the technology sector and thereafter enhance the well-being of these individuals. The Bitti-project involves career guidance and coaching. The aim of the project is to support the customers to find a suitable work or study plan and activate them for independent job searching.

This study was implemented by the means of realistic evaluating research. The assessment in this study was focused on the effectiveness of the Bitti-project: -The activation of the participants for the working life- as well as their experiences of individual and peer support. The results were examined from the point of view of the efficacy of the Bitti-project and the significance of the length of their exclusion from work. One of the aims of this study has been to clarify the means of the Bitti-project to be developed further in the future to serve the needs of the customers better. The data for this study was collected by interviewing 34 customers via telephone and one via e-mail.

The theoretical framework of this study has been constructed by the concept of unemployment from the reference of rehabilitation. The concept of unemployment has been examined as a holistic approach affecting one's well-being. In addition to this the theoretical framework introduces a few nationwide projects focusing on research of unemployment and the activation of the unemployed to working life.

The results of this study contribute to understanding that the Bitti-project has had a positive impact on the activity level of the customers regarding their job searching through the individual and peer support actions. The extent of the period of unemployment was not seen as significant for the efficacy of the Bitti-project. However, it was clear that the ones who received substantial benefits from defining their expertise were the long-term unemployed customers. This was probably because they rarely had made any additional training plans in comparison to those customers who had been unemployed for less than one year. These short-term unemployed customers believed that networking and taking different actions regarding employment are crucial in order to be employed. The long term unemployed supposed that the most significant factor in order for them to be employed would be the general improvement of the situation in the labor market. This led to a conclusion that after a longer period of exclusion from work, one's own activity is not seen as such an essential factor for

employment. Regardless of their period of exclusion from work, most of the customers thought that both training and support (a service like Bitti) is significant in order to be employed. The most vital factor was, however, that the Bitti project clearly had made the customers reflect and recognize their own expertise and plan their own individual strategies for employment.

SISÄLLYS

1	JOHDANTO.....	6
2	OPINNÄYTETYÖN TAUSTAA	7
2.1	Bitti-hanke.....	7
2.2	Bitti-hankkeen tarjoamat palvelut.....	8
3	TYÖ JA TYÖTTÖMYYS KUNTOUTUKSEN VIITEKEHYKSESSÄ.....	10
3.1	Työttömyys ja kuntoutus.....	10
3.2	Työelämästä syrjäytyminen	11
3.3	Työnhakijoiden aktivointi.....	11
3.3.1	Työllistymistä edistävät palvelut ja tuet.....	12
3.4	Toiminta –ja työkyky.....	14
4	MUITA TYÖLLISYYSHANKKEITA.....	14
5	TUTKIMUSKYSYMYKSET	16
6	TUTKIMUKSEN TOTEUTUS	17
6.1	Tutkimuksen metodologiset lähtökohdat.....	17
6.2	Menetelmän valinta ja toteutus	18
6.3	Aineiston analysointi	20
6.4	Tutkimuksen eettisyys	21
7	ASIAKKAIDEN KOKEMUKSIA BITTI-HANKKEEN VAIKUTTAVUUDESTA.....	21
7.1	Asiakkaiden tilanne ennen Bitti-hanketta	22
7.2	Asiakkaiden tilanne haastateltaessa	22
7.3	Asiakkaiden kokemus Bitti-hankkeen vaikuttavuudesta elämään ja työhaun aktiivisuuteen.....	23
7.4	Muutokset työhaun laajentamiseen.....	24
7.5	Bitti-hankkeen vaikuttavuus elämän eri osa-alueisiin	25
7.6	Asiakkaiden kokemuksia työllistymisen keinoista ja vaikuttavuudesta	27
7.6.1	Bitti-hankkeen vaikuttavuus työnhakijoiden käsitykseen yrittäjyydestä	27
7.6.2	Bitti-hankkeen vaikuttavuus käsitykseen työkokeilusta.....	29
7.6.3	Bitti-hankkeen vaikuttavuus tietoon ja käsitykseen palkkatuesta	30
7.6.4	Bitti-hankkeen vaikuttavuus tietoon ja käsitykseen kouluttautumisesta .	31
7.7	Asiakkaiden kokemukset parhaista työllistymisen keinoista.....	32
8	JOHTOPÄÄTÖKSET	33
9	POHDINTA.....	37
	LÄHTEET.....	40
	LIITTEET	

1 JOHDANTO

Työttömyys ja syrjäytyminen ovat olleet lähiaikana julkisessa keskustelussa polttavana puheenaiheena. Olemme saaneet lukea uutisista laajoista irtisanomisista. Työttömyys on levinnyt uusille tuotannon aloille, myös niihin ammatteihin mihin vaaditaan korkeakoulutusta ja jotka vielä lähimenneisyydessä olivat kasvavia tuotannonaloja. Työttömyys ja siitä seuraavat yksilölliset ja yhteiskunnalliset ongelmat ovat suuri uhka hyvinvointivaltion kestävyydelle. Rakenteellinen työttömyys on ollut jo pitkään suuri ongelma työmarkkinoilla, vaikkakin 1990-luvun huippuvuodet on selätetty. Pitkittyneiden työttömyyksiä hoitaminen on sosiaali-, terveys- ja kuntoutuspoliittinen asia. Matka työelämään ei usein onnistu vain työllistämistoimenpiteillä. Lisäksi on huomioitava henkilön kokonaistilanne, niin hänen henkilökohtainen elämäntilanteensa, kuin terveytensä ja työ- ja toimintakykynsä sekä näihin liittyvät palvelutarpeet. (Karjalainen, Keskitalo 2013, 8-9)

Kaikissa länsimaisissa yhteiskunnissa työttömyyden estäminen ja hillitseminen on erittäin keskeistä. Hyvinvointivaltio ei kykene toimimaan siltä odotetuin tavoin, mikäli sen kansalaiset eivät osallistu työelämään. Aktivointipolitiikasta puhutaan usein pitkäaikaistyöttömien ja nuorten kohdalla. Ratkaisua etsitään pitkäaikaistyöttömyyteen ja sen aiheuttamaan syrjäytymisuhkaan. (Karjalainen, Keskitalo 2013, 7-8)

Opinnäytetyön prosessi käynnistyi, kun sain Oulun Diakonissalaitoksen säätiön Bitti-hankkeen projektipäälliköltä viestin, että Bitti-hankkeen vaikuttavuutta voisi lähteä selvittämään vielä jollain tavalla syvemmin. Tapasimme ja sain tutustua hankkeen raportteihin sekä lomakkeisiin. Vaikka hanketta on jo määrällisesti ja laadullisesti kehitetty siitä kerättyjen asiakaskyselyjen avulla, nousi tarve saada asiakkaiden kokemuksia haastattelumenetelmällä esiin.

Opinnäytetyön tutkimuksellinen lähestymistapa on kvalitatiivinen. Tutkimuksella on tavoitteena tuottaa tietoa asiakkaiden kokemuksista Bitti-hankkeeseen osallistumisesta ja sen vaikuttavuudesta yksilön työelämään aktivoitumiseen. Haastattelu on toteutettu puolistrukturoituna haastatteluna, koska haastattelun kysymysten muotoilu ja järjestys on jokaiselle sama. Kuitenkaan haastattelussa ei anneta valmiita vastaus-

vaihtoehtoja vaan jokainen saa vastata omin sanoin (poikkeuksena kysymys työttömyyden kestosta)

2 OPINNÄYTETYÖN TAUSTAA

Opinnäytetyön prosessi käynnistyi Oulun diakonissalaitoksen säätiön Bitti-hankkeen projektipäällikön yhteydenoton myötä. Olin ollut yhteydessä ODL työllisyys palveluihin sähköpostitse ja tiedustellut tarvetta kuntoutukseen ja työllisyyteen liittyvään selvitykseen. Oulun diakonissalaitoksen säätiöllä oli tarve saada lisäselvitystä Bitti-hankkeeseen osallistuneilta työnhakija-asiakkailta haastattelemalla heitä. Bitti-hankkeen tarve on noussut Oulun seudun alueen vaikean ICT-tilanteen ja joukkoristisanomisien myötä. Yhteydenoton myötäperehdyin tarkemmin Bitti-hankkeen sisältöön. Sovimme myös tapaamisesta hankkeen projektipäällikön kanssa. Kokoonnuimme Bitti-hankkeen henkilökunnan kanssa joulukuussa 2013 ja sain materiaalia hankkeeseen jo tehdyistä selvityksistä. Materiaaleihin tutustuttuani tapasimme uudestaan alkuvuodesta 2014, jolloin ryhdyimme suunnittelemaan puhelinhaastattelujen runkoa ja toteuttamisajankohtaa keväälle. Sovimme, että pyrimme saamaan mahdollisimman laajan haastatteluotannon selkeillä kysymyksillä. Hankkeen projektipäällikkö esitti toiveen, että selvitys hankkeesta tehtäisiin realistisen arviointitutkimuksen mukaisesti. Keväällä 2014 laadimme sopimukset opinnäytetyön toteuttamisesta hankkeeseen liittyen.

2.1 Bitti-hanke

Bitti-hanke on yksi Oulun Diakonissalaitoksen Säätiön kahdesta työllistymishankkeesta. Hankkeen tavoitteena on edistää teknistenalojen työnhakijoiden työllistymistä ja sen kautta myös vaikuttaa henkilöiden hyvinvointiin. (Oulun Diakonissalaitoksen www- sivut 2014) Hankkeen tiiviillä työnhakuvalmennuksella, sekä yksilöllisellä palveluohjauksella on tavoitteena löytää asiakkaille työ- tai opiskelupaikka. Tavoitteena on myös saada asiakkaat aktivoitumaan itsenäiseen työnhakuun.

Bitti-hanketta on toteutettu ODL:ssä ajalla 2011–2013 ja toiminta on saanut jatkora-
hoitusta. Hankeen kohderyhmä on vaihdellut erivuosina hiukan ammattialoittain se-
kä työttömyydenkeston osalta, mutta pääpaino on ollut ICT-alan työnhakijoissa.
Hanketta on kehitetty kokoajan aktiivisesti. Aktiivisen kehittämisen on mahdollista-
nut asiakkailta kerätyt alkukysely-, asiakaspalaute- sekä 3kk seurantakyselylomak-
keet. Lisäksi on perustettu asiakasohjaustyöryhmä, johon kuuluu henkilöitä palvelun-
tuottajalta, sekä TE-toimistosta. (Työllisyyspoliittisella avustuksella rahoitetun
hankkeen raportti vuodelta 2013.) Työllistymishankkeisiin on myös perustettu
vuonna 2012 projektikoordinaattoritoiminta, minkä tavoitteena on parantaa työnhaki-
ja-asiakkaiden työllistymismahdollisuuksia, työnantajakontaktoinnin avulla. (Bitti-
hankkeen toimintasuunnitelma 2014.)

Hanke on Oulun seudun alueella merkittävä, koska alueella on haastava rakenteel-
lisentyöttömyyden ongelma ja lisäksi työmarkkinoilla on tapahtunut laajoja muutok-
sia. Oulun seudulla on myös viimeisien vuosien aikana ollut suuria irtisanomisia tie-
toteknologian aloilla. Näihin haasteisiin Bitti-hankkeella on pyritty vastaamaan. Bit-
ti-hankkeessa toimii asiantunteva tiimi, joiden taustalla on vahva osaaminen amma-
tillisen kuntoutuksen, työllistämisen, rekrytoinnin, uraohjauksen ja it-osaamisen
aloilta. (ODL www-sivut 2014)

2.2 Bitti-hankkeen tarjoamat palvelut

Hanke sisältää henkilökohtaista palveluohjausta ja ryhmämuotoista työnhakuval-
mennusta, palvelutarvearvion, sekä projektikoordinaattoritoiminnan. TE-toimiston
kanssa yhteistyössä toteutuvan palvelutarvearvion avulla varmistetaan työnhakijan
palveluntarve ja oikean kohderyhmän ohjautuvuus hankkeeseen.

Henkilökohtaisen palveluohjauksen käynnistyminen tapahtuu yhtä aikaisesti ryhmä-
muotoisen toiminnan (8pv, 4,5h/pv) kanssa ja jatkuu yksilöllisesti 1-2krt/vkossa 1-
2kk ajan. Hankkeen palveluohjaajat työstävät omien asiakkaidensa kanssa yksilöllii-
sen arvioinnin ja urasuunnitelman. Tavoitteena on sitouttaa asiakas oman tilanteensa
arviointiin ja jatkoprosessin eteenpäin viemiseen. Palveluohjaajien tuki painottuu yk-

silöohjaukseen, ammatinvalinnalliseen ohjaukseen, koulutuspolkujen suunnittelemiseen ja etsimiseen, työnetsimiseen avoimilta työmarkkinoilta sekä palkkatukityöpaikkojen, että työkokeilupaiikkojen etsintään. Lisäksi tuetaan aktiivista työhakemusten lähettämistä ja kontaktoidaan työnhakijaa eri yrityksiin. (Työllisyyspoliittisella avustuksella rahoitetun hankkeen raportti vuodelta 2013)

Ryhmämuotoisen työnhakuvalmennuksen tavoite on keskittyä urasuunnitteluun ja työllistymiseen. Tavoitteeseen pyritään aktiivisten alustusten, keskusteluiden, ryhmävierailijoiden ja –vierailujen avulla. Lisäksi työnhakijoille annetaan työstettäviksi kotitehtäviä. (Työllisyyspoliittisella avustuksella rahoitetun hankkeen raportti vuodelta 2013)

ODL Työllistymispalveluiden projektikoordinaattoritoiminnan keskeisimpiä toimintoja on työnantajayhteistyö, jonka avulla pyritään löytämään työnhakija-asiakkaille työllistymismahdollisuuksia tehokkaasti ja vaikuttavasti. (Työllisyyspoliittisella avustuksella rahoitetun hankkeen raportti vuodelta 2013)

Bitti-hankkeen aikana kaikille asiakkaille laaditaan tarkka ja henkilökohtainen työllistymissuunnitelma. Työllistymissuunnitelmaa asiakkaat toteuttavat hankkeen jälkeisen yhteistyössä TE-toimiston virkailijan kanssa. Jokaisella asiakkaalla on hankkeen päättyessä päivitetty työnhakuasiakirjat, kontaktoitavien yritysten yhteistiedot työnhaun avuksi, kouluttautumissuunnitelma sekä suunnitelma muihin palveluihin. Näillä työkaluilla työnhakija-asiakkaalla on kyky edistää omaa jatkotyöllistymistään aktiivisesti. (Työllisyyspoliittisella avustuksella rahoitetun hankkeen raportti vuodelta 2013)

3 TYÖ JA TYÖTTÖMYYS KUNTOUTUKSEN VIITEKEHYKSESSÄ

3.1 Työttömyys ja kuntoutus

Työttömyys voidaan nähdä olevan yhteydessä ihmisten hyvinvointiin. Toisille työttömyys näyttäytyy terveyttä ja hyvinvointia heikentävänä tekijänä. Kuntoutuksen kannalta keskeistä on työttömyyden pitkittyminen, toistuminen, sekä työllistymismahdollisuuksien heikkeneminen. Pitkäaikaistyöttömyyden ja toistuvaistyöttömyyden käsitteet ovat merkityksellisiä kuntoutukselle, koska sen keskeisempiä tavoitteita on kuntoutujan työkyvyn paraneminen, sekä työllistyminen sopivaan työhön. Pitkäaikaistyöttömyyden kriteerinä pidetään vuoden yhtäjaksoista työttömyyttä. Pitkäaikaistyöttömyyden kasvaminen herättää jatkuvaa keskustelua siitä, miten työelämän rakenteiden muuttuessa erot työhön kykenemisen ja työn saamisen välillä hämärtyvät. Tiettyjen alojen työt muuttuvat niin, että yksilön resursseja ja ammatillisia valmiuksia vastaavia töitä ei ole enää löydettävissä. Voi tulla eteen tilanne missä yksilö on työkyvytön työhönsä, mikäli alan mahdollisuudet ovat vähentyneet tai ammatilliset valmiudet eivät riitä työstä suoriutumiseen. Rakenteellinen työkyvyttömyys ei sisällytä ajatusta yksilön toimintakyvyn heikentymisestä, vaan muutos tulee ulkopuolelta yhteiskunnasta. Monien alojen töitä ei ole enää tarjolla työelämän muutoksista johtuen. (Järvikoski, Härkäpää 2011, 125–126)

Työhön liittyvä työikäisten kuntoutus tarkoittaa niitä kuntoutuksen muotoja, joissa työllistyminen, työhön palaaminen tai työssä pysyminen ovat tavoitteena. Näin ollen on selvää, että kuntoutus on paljon muutakin kuin sairauden hoitamista. Kuntoutus sisältää erilaisia sosiaalisia interventioita, joiden kohteena on työmarkkinoilla heikkoon asemaan syystä tai toisesta joutunut yksilö. (Rissanen, Kallanranta & Suikkanen 2008, 522)

Työikäisten kuntoutustarpeet ovat kokoajan kasvamassa määrin seurausta työmarkkinoiden nopeista muutoksista, osaamisen alueiden laajentumisesta sekä ammattien tiedollisen taustan lyhenevistä elinkaarista. Työmarkkinoilla täytyy jatkuvasti uudistaa osaamistaan, toimintakykyään ja motivaatiotaan. Työikäisten kuntoutuksen sisältöä ja tavoitteita muokkaavat useiden toimijoiden ja reunaehtojen joukko. Kuntou-

tuksen lainsäädäntö ja rahoitusjärjestelmät ohjaavat sitä kenelle ja missä tilanteissa kuntoutusta voidaan tarjota. Rahoitusjärjestelmä määrittelee kuntoutuksen sisältöä, suuntausta ja käyttöä. Kuntoutuksen ohjausjärjestelmä sisältää terveydenhuollon, sosiaalivakuutuksen ja kuntoutuksen palveluntuottajien toimijoita. (Rissanen, Kallanranta & Suikkanen 2008, 527–528)

3.2 Työelämästä syrjäytyminen

Työelämästä syrjäytyminen vaikuttaa suoraan ihmisten toimeentuloon ja elämän eri osa-alueisiin. Hyvinvointivaltiossa pyritään tulonsiirtojen avulla turvaamaan toimeentulo niin, ettei työttömyys automaattisesti johtaisi köyhyyteen ja kasautuviin vaikeuksiin. Syrjäytymistä on määritelty elämäntilanteeksi, jolloin yksilön sosiaaliset oikeudet, kuten oikeus työhön, oikeus koulutukseen ja oikeus asuntoon yms. eivät toteudu. Tästä johtuen yksilöllä ei ole mahdollisuutta yhteiskunnalliseen osallisuuteen. Syrjäytyminen voidaan nähdä prosessina, jossa yksilön siteet yhteiskuntaan heikkenevät. Työtä ei voi nähdä vain toimeentulon hankkimisen näkökulmasta, vaan sen merkitys on antaa yksilön elämälle sosiaalista merkitystä. (Raunio 2009, 273–275)

3.3 Työnhakijoiden aktivointi

Työnhakijoiden aktivointi ja kannustaminen työmarkkinoille on eettisesti kestäväntä silloin, kun se perustuu ihmisten omiin ja yhteiskunnan intresseihin. Ihmisten toiminnalla on usein kaksi tavoitetta, oman hyvän kasvattaminen tai yhteisön hyvän kasvattaminen. Aktivoinnilla ja erilaisilla kannustimilla koetetaan vaikuttaa hyvinvointiyhteiskunnassa ihmisten toimintaperiaatteisiin ja arvoihin. Nyt ja tulevaisuudessa keskeisimpiä haasteita on heikossa asemassa olevien ihmisten integroiminen työelämään ja osallisiksi yhteiskuntaa. (Karjalainen, Keskitalo 2013, 150)

Ihmisten motivaatiotasoon voidaan vaikuttaa erilaisilla kannustimilla ja sanktiolla. Kannustimia ovat erilaiset palkkiot ja etuudet, bonukset ja optiot ja sanktioita karenssit sekä rangaistukset. Tehokkainta on kannustaminen ja aktivointi silloin kun kyetään osoittamaan kannustimilla yhteys kannustettavan motivaatiotekijöihin. On näh-

tävissä, että rangaistuksien uhka toimii ainoastaan kannustamisen alkuvaiheessa, mutta mitä pidempään toimintaa ohjaa pakottaminen niin kannustettavan into lopah-
taa. Usein työttömien aktivointipolitiikan ongelma piilee siinä, ettei siinä oteta hu-
mioon työttömien aitoja edellytyksiä päästä työmarkkinoille. (Karjalainen, Keskitalo
2013, 151–152)

Kannustajan roolin onnistumisessa on tärkeää kannustettavan kapasiteetin tunnista-
minen. Sen avulla on mahdollista luoda toimintaa, jonka avulla valmiudet ja kyvyt
kasvavat niin että niistä muodostuu päämääriä ja kannustettava vapaaehtoisesti halu-
aa hyödyntää kykyjään. (Karjalainen, Keskitalo 2013, 154)

Iso osa ihmisen eteen tulevista mahdollisuuksista on riippuvainen henkilön sosiaali-
sesta elämäntilanteesta. Latistavassa ympäristössä oleva henkilö ei kykene käyttä-
mään edes niitä mahdollisuuksiaan, mitä kukaan ei tosiasiallisesti edes estä. Esteet
voivat olla sisäisiä silloin kun omanarvontunto on hukassa, eikä omia tarpeitaan tun-
nista. (Karjalainen, Keskitalo 2013, 165)

3.3.1 Työllistymistä edistävät palvelut ja tuet

Työ- ja elinkeinotoimistot tarjoavat työnhakijoille palveluita, joiden tavoitteena on
tukea ja edistää työllistymistä ja kouluttautumista ammattiin. Näihin palveluihin
osallistumista kannustetaan myös työttömyysetuuden korotuksilla. Oulun diakonissa-
laitoksen Bitti-hankkeessa asiakkaita informoidaan työllistymistä edistävästä palve-
luista ja erilaisista tukimuodoista. Niiden avulla tarvittaessa rakennetaan asiakkaalle
yksilöllistä polkua kohti työelämää tai koulutusta.

Työkokeilu on palvelu, jota voidaan hyödyntää erilaisilla tavoitteilla. Ammatinvalin-
taan liittyen työkokeilu voidaan järjestää, jolloin saada hyvin tietoa kiinnostaako ja
soveltuuko työnhakija alalle. Vammasta tai sairaudesta johtuen joidenkin työnhaki-
joiden kohdalla on hyvä selvittää tietyn alan soveltuvuus. Työkokeilulla voidaan
myös tukea työmarkkinoille paluuta pidempään työmarkkinoilta poissaolleiden hen-
kilöiden kohdalla. Sen avulla voidaan myös selvittää tarvitaanko työhön palaamiseen
palkkatukea, työhönvalmentajan tukea tai koulutusta. (Finlex www-sivut 2014)

Työnhakijoilla on mahdollista hakeutua tietyin edellytyksin työvoimahallinnon tarjomiin työvoimakoulutuksiin sekä omaehtoiisiin opintoihin. Työvoimakoulutuksina tarjotaan ammatillisia valmiuksia parantavaa koulutusta. Pääasiassa työvoimahallinnon koulutukset ovat tutkintotavoitteisia, perus-, ammatti-, erikoisammattitutkinto tasoisia. Tietyillä edellytyksillä on mahdollista suorittaa myös korkeakoulututkinto. Osa koulutuksista on myös jatko- ja täydennyskoulutusta. Yrittäjäkoulutusta hankitaan niille työnhakijoille joilla on valmiudet oman yrityksen perustamiseen. Työvoimakoulutuksen tavoitteena on työmarkkinoiden toimivuuden parantaminen ja työvoiman saatavuuden turvaaminen, työllistyminen, työurien pidentäminen, työttömyyden ja sen pidentymisen ennaltaehkäisy, työelämän vaatimusten mukaisen ammattitaidon ja osaamisen varmistaminen, tutkintojen suorittaminen ja osaamisen sertifiointi sekä yrittäjyyden edistäminen. Omaehtoisilla opinnoilla tarkoitetaan yhteishaussa haettavia opintoja sekä muita päätoimisia opintoja. Omaehtoisien opintojen kohdalla TE-toimisto tekee harkinnan opintojen tukemisesta, perustuen siihen että opinnot olennaisesti parantavat työnhakijan mahdollisuuksia työllistyä avoimille työmarkkinoille.(Finlex www-sivut 2014)

Palkkatuetun työn käyttö työllistymisen edistämiseksi on mahdollista silloin kun työ- ja elinkeinotoimisto arvioi sen parantavan tuella palkatun henkilön ammattitaitoa, osaamista ja työmarkkina-asemaa. Palkkatuen tavoitteena on myös edistää työllistymistä avoimille työmarkkinoille. Palkkatuen myöntäminen edellyttää aina, että tuella työllistetyn työnhakijan tuottavuus kyseiseen työtehtävään on alentunut. Tuottavuuden alentuminen voi johtua työmarkkinoilta poissaolosta, sairaudesta tai vammasta, osaamisen puutteesta tai jostain muusta syystä. (Finlex www-sivut 2014)

Starttiraha on tuki mikä voidaan myöntää yrittäjäksi ryhtyvän työnhakijan toimeentuloturvaamiseksi, enintään 18kk ajaksi. Tuen myöntää työ- ja elinkeinotoimisto. Tuen myöntämisen edellytyksenä on, että yrittäjäksi ryhtyvällä henkilöllä on riittävät valmiudet ja ammatillinen osaaminen suunniteltuun yritystoimintaan. Mikäli valmiuksissa on puutteita, voi starttirahan saamisen edellytyksenä olla yrittäjän valmiuksien kehittäminen suorittamalla yrittäjän koulutuksen. Yritystoiminnan on myös oltava päätoimista, jotta siihen voidaan starttirahaa myöntää. (Finlex www-sivut 2014)

3.4 Toiminta – ja työkyky

Toimintakyky- ja työkyky-käsitteiden myötä sairauden, vian tai vamman olemassaolosta ei enää ajatella suoraan seuraavan alentunut suoriutuvuus, vaan oleellista on mikä on vaikutus toimintakykyyn. Toimintakyky on noussut uudeksi kuntoutuksen tavoitteeksi. Toimintakyvyn katsotaan sisältävän sekä fyysisen, että psyykkisen toimintakyvyn. Näiden lisäksi on vielä henkilön sosiaalinen toimintakyky. Se on arkipäivästä selviytymistä, joihin kuuluu vuorovaikutus sekä oman ympäristön rooleista suoriutuminen. Sosiaalisen toimintakyvyn nähdään sisältävän sosiaalisuuden, kommunikaatiotaidot ja oman osaamisen tunnistaminen, sillä ne liittyvät voimakkaasti työkykyyn ja työelämässä pärjäämiseen. Työkyky on se osa toimintakykyä joka työssä otetaan käyttöön. Toimintakyky-käsitteen myötä on kuntoutustarpeen ja oikeuden arviointi uudistunut, pelkkä lääkärin lausunto ei vielä suoraan johda kuntoutuksentarpeeseen. (Rissanen, Kallanranta&Suikkanen,2008,530)

Hyvinvoinnin kannalta oleellista on, että henkilön sisäiset ominaisuudet, kuten terveys, työkyky ja toimintakyky vastaavat ympäristön vaatimuksiin. Jos ympäristön vaatimukset ylittävät yksilön toimintakyvyn, syntyy tästä epätasapaino. Epätasapainosta voi syntyä vajaakuntoisuutta. Tavoitteena tällöin on lieventää ympäristön vaikutuksia tai edistää yksilön toimintakykyä.

(Rissanen, Kallanranta&Suikkanen,2008,531)

4 MUITA TYÖLLISYYSHANKKEITA

Sosiaali- ja terveysalan käytännöntyön, sekä kuntoutuksen uudeksi kehittämistavaksi ovat nousseet erilaiset kokeilut ja projektit. Työllistämishankkeissa on ollut mukana sosiaali- ja terveysalan ja työllistämisen ammattilaisia ja niillä on haettu työttömyyden ja seurausten lieventämistä, sekä uusien työllistymiskeinojen kehittämistä. Kahdessa valtakunnallisessa kuntoutuskokeilussa on laajennettu myös kuntoutukseen pääsyn perusteita. Toinen hanke oli valtakunnallinen nuorten kuntoutuskokeilu vuosina 2001–2003 ja toinen KIPINÄ -kuntoutuskokeilu vuosina 2002–2004. Nuorten

kuntoutuskokeilun tavoitteena on ollut syrjäytymisen ehkäiseminen tai kierteen katkaiseminen. Tähän pyrittiin moniammatillisella yhteistyöllä. (Rissanen, Kallanranta & Suikkanen, 2008, 541–542)

KIPINÄ – kuntoutuskokeilulla haettiin keinoja pitkäaikaistyöttömien keski-ikäisten tukemiseksi. Osallistujilla ei tarvinnut olla Kansaneläkelaitoksen määrittelemää vika, vamma, sairautta, koska kyseessä oli kehittämistoiminta. Nuorten kohdalla kuntouttavat toimet voitiin aloittaa syrjäytymisriskin perusteella, esimerkiksi koulutuksen keskeytyessä. Keski-ikäisillä työttömillä katsottiin kuntouttavat toimenpiteet ajankohtaisiksi, kun henkilön työkyvyn arvioitiin alentuneen ja näin ollen myös olevan sosiaalisen syrjäytymisen riski. (Rissanen, Kallanranta & Suikkanen, 2008, 541–542)

Kuntoutuskokeiluissa henkilöiden lähtötilanteet nähtiin määräytyneen erilaisiksi nopeiden yhteiskunnallisten ja työmarkkinoilla tapahtuneiden muutosten vuoksi. Vielä aikaisemmin voitiin nähdä, että koulun keskeyttänyt nuori olisi työllistynyt sekatoihin ja kouluttamaton keski-ikäinen nainen tai mies olisi löytänyt työtä avoimilta työmarkkinoilta. Kokeiluissa kuntoutustarve määrittyi näin ollen yhteiskunnallisen työmarkkinatilanteen kautta, sekä sosiaalisin perustein. Tavoitteena kokeiluilla oli parantaa yksilön sosiaalista toimintakykyä ja lisätä mahdollisuuksia osallistua yhteiskunnalliseen elämään. KIPINÄ – kuntoutuskokeilussa nousi suureksi kysymykseksi työttömyyden tulkinta sosiaalisena tilana ja siihen vaikuttamisen. Työttömyydestä muodostettiin kuva aktiivisen kuntoutumisen prosessina, siinä nähdään yksilön kuntoutumisen taustalla laaja-alaiset tekijät. Prosessi vaatii yksilöllisen tuen, jossa tavoitellaan uusien toimintatapojen oppimista, muutoksia toiminta ja työkyvyssä, sekä yksilöllisiä toimenpiteitä kuten työkokeilu. Kun yksilöllinen prosessi on onnistunut, niin siinä edetään kohti elämänhallintataitoja, toiminta- ja työkyvyn vahvistumista ja työllistymistä. Onnistumiselle ensiarvoisen tärkeää on kuntoutuksen asiantuntija ja paikallisen sosiaalisen toimijaverkoston tiivistä ja toimivaa yhteistyötä. (Rissanen, Kallanranta & Suikkanen, 2008, 542–543)

Aktiivinen sosiaalipolitiikka – työryhmän toimeenpanemien kuntoutuskokeilujen järjestäminen on osoittanut, että yhteiskunnassa nähdään merkityksellisenä muunlainenkin kuin sairauserusteinen kuntoutukseen pääsy. Tärkeäksi nähdään verkostopohjainen paikallinen ja moniammatillinen työ. Kuntoutus on todettu olevan useiden

henkilöiden kohdalla rajatuin ehdoin riittämätöntä. Kuntoutuksen toimenpiteet on toteuduttava yksilöllisesti ja suunnitelmallisesti, yhteiskuntapoliittisten keinojen avulla, kuten aikuiskoulutus, työpajat, työllisyyskoulutus, tukityöllistäminen ja erilaiset työnjakamiskäytännöt.

Kuntoutuspalvelut on uuden ajattelutavan myötä nähty tarpeelliseksi tapahtua kysyntälähtöisesti yksilöntarpeisiin räätälöiden, eikä tarjontalähtöisesti. Kun nähdään väestön kasvava tarve kuntoutukseen, haasteena on luoda sellaisia uusia kuntoutuksen, aikuiskoulutuksen ja sosiaaliturvan innovaatioita, joilla pystytään tukemaan suuria yksilötasoisia muutoksia, työmarkkina-asemien siirtymiä, kuten ammatinvaihtamista, uuden ammattitaidon omaksumista, toimialoilta siirtymisiä, sekä erimittaisten ja muotoisten työsuhteiden välillä liikkumista. Varhaiskuntoutus on yksi tärkeimmistä keinoista ja se perustuu uuteen ajattelutapaan, jossa kuntoutustarpeen syy-ajattelu uusitaan ja väljennetään. 2000-luvulla kuntoutusohjaus ja luotsaus ovat selkeästi menossa tutkimuksellisesti keveämpään, suuremmin työhön paluuseen ja työssä valmentavaan suuntaan. (Rissanen, Kallanranta & Suikkanen, 2008, 544–545)

5 TUTKIMUSKYSYMYKSET

Tutkimuksen tarkoituksena on saada selville asiakkaiden kokemus Bitti-hankkeen vaikuttavuudesta heidän elämäänsä. Tavoitteena on tuoda asiakkaan ääntä kuuluville ja sen myötä Bitti-hanketta on myös mahdollista kehittää tulevaisuudessa.

Keskeisimmät tutkimuskysymykset ovat:

- mikä vaikutus Bitillä oli teknisen alan työnhakijoiden työnhaun aktiivisuuden sekä elämän eri osa-alueisiin, kuten yhteisöllisyyden ja yksilöllisen tuen saaminen?
- miten työnhakijoiden työttömyyden kesto vaikuttaa Bitti-hankkeen vaikuttavuuteen?
- miten Bitti-hanketta olisi mahdollista vielä tulevaisuudessa kehittää?

6 TUTKIMUKSEN TOTEUTUS

6.1 Tutkimuksen metodologiset lähtökohdat

Tutkimuksen arviointiasetelmassa on lähdetty liikkeelle realistisen arviointitutkimuksen lähtökohdista. Realistisella arviointitutkimuksella pyritään vastaamaan kysymykseen miksi joku interventio vaikutti. Tutkimuksen tavoitteena on osoittaa ne muutosta aikaan saavat mekanismit jotka ovat intervention vaikutusten takana ja lisäksi tunnistaa olosuhteet ja ihmiset joiden kohdalla ne toimivat. Realistisen näkökulman mukaan yhteiskunnallisessa todellisuudessa on sekä ihmisen ongelmia pahentavia - että ongelmia ratkaisevia mekanismeja. Hankkeiden ja projektien sisältöjen tavoitteena on vaikuttaa osallistujien elämäntilanteissa ongelmia ehkäiseviin ja ratkaiseviin mekanismeihin. Hanke sisältää palveluja, toimenpiteitä ja resursseja joilla tavoitteeseen pyritään. Lisäksi on huomioitava myös olosuhteet missä hanketta toteutetaan. Realistisessa arviointitutkimuksessa pyritään selventämään mikä mahdollistaa toivottuihin tavoitteisiin pääsemisen, keiden kohdalla niihin päästään ja missä olosuhteissa. (Järvikoski, Härkäpää & Nouko-Juvonen, 2001, 35–38)

Realistisen arviointitutkimuksen edellytyksenä voidaan pitää eri tahojen osallistamista, vaikka he näkevät toimintaympäristön ja vaikutusyhteydet hieman eritavoin. Asiakkaat ovat herkkiä huomioimaan vaikutusyhteyksiä, mutta vain omasta näkökulmasta. Ammattilaisilla on kyky tehdä kokonaisvaltaisempia havaintoja liittyen toimintaympäristöön ja vaikuttavuustuloksiin. On tärkeää, että riittävän dialogisuuden kautta saadaan kaikkien toimijoiden erilaiset arvot, arvostukset, näkemykset ja intressit analysoiduksi arviointiprosessissa. Johtopäätösten tarkkaan punnitseminen tuo lisää vaihtoehtoja sekä parantaa mahdollisuuksia hankkeen erilaisten toimintaratkaisujen valintaan. Dialogisuus on ollut arviointitutkimukselle tärkeää jo tutkimuksen suunnitteluvaiheessa, suorat keskusteluyhteydet ovat edellytys tutkimuksen toteuttamiselle. (Järvikoski, Härkäpää & Nouko-Juvonen, 2001, 63–64)

Kvalitatiivisen eli laadullisentutkimuksen tyypillisiin peruspiirteisiin kuuluu ihmisten suosiminen tiedon keruu menetelmänä. Laadullisen tutkimuksen metodeissa tavoitteena on saada tutkittavien näkökulmat esille. Metodeja ovat; osallistuva havainnoin-

ti, ryhmähaastattelut, teemahaastattelu, sekä erilaisten dokumenttien ja tekstien diskursiiviset analyysit. Tutkittava kohdejoukko valitaan tarkoituksen mukaisesti. Laadulliseen tutkimukseen kuuluu, että suunnitelma elää joustavasti ja sitä voidaan muuttaa olosuhteiden mukaisesti. (Hirsjärvi, Remes & Sajavaara 1997, 164)

Opinnäytetyön tutkimukselliseksi otteeksi on valikoitunut kvalitatiivinen tutkimus, sillä tavoitteena on tuottaa tietoa asiakkaiden kokemuksista Bitti-hankkeeseen osallistumisesta ja sen vaikuttavuudesta. Haastattelusta saatua aineistoa on pyritty lähestymään systemaattisesti, lukemalla vastaukset muutamaan kertaan ja jakamalla aineistoa teemoittain. Lisäksi aineistosta laadittiin taulukoita selkeyttämään tuloksia.

6.2 Menetelmän valinta ja toteutus

Aineiston keruu menetelmäksi on valittu puolistrukturoitu haastattelu. Puolistrukturoidussa haastattelussa kysymysten muotoilu ja järjestys ovat jokaiselle samat. Haastattelussa ei anneta haastateltaville valmiita vastausvaihtoehtoja vaan jokaisen halutaan vastaavan omin sanoin (poikkeuksena kysymys työttömyyden kestosta). Puolistrukturoitu haastatteluun on päädytty, koska on haluttu saada tietoa juuri tietyistä asioista, eikä haastateltaville ole tarpeellista antaa suuria vapauksia haastattelutilanteessa. Tämä aineiston keruun menetelmä mahdollistaa sen, että haastattelu pystytään suorittamaan kattavalle otannalle ja haastattelijan on helppo kirjata haastateltavien vastaukset ylös. (Hirsjärvi, Hurme, 2008, 47)

Haastatteluun on osallistunut yhteensä 34 henkilöä, sekä 1 henkilö on halunnut vastata sähköpostitse, koska hänen äidinkieltensä ei ole suomi. Osallistujat ovat valikoituneet vuoden 2013 Bitti-hankkeeseen osallistuneista henkilöistä. Tutkimuksen tiimoilta ensimmäinen yhteydenotto haastateltaviin on tullut Bitti-hankkeen palveluohjaajilta sähköpostitse ja puhelimitse. Henkilöt ovat antaneet suostumuksensa haastatteluun omalle palveluohjaajalleen sähköpostiviestin välityksellä. Vuonna 2013 Bitti-hankkeeseen on osallistunut yhteensä 72 henkilöä ja heistä 36 henkilöä on antanut suostumuksensa osallistua haastatteluun. Osa henkilöistä on jäänyt tavoittamatta muuttuneiden yhteystietojen vuoksi, sekä muutamaa ei ole enää tavoitettu sovittuun haastatteluun. Haastateltavista 18 henkilöä on alle vuoden työttömänä olleita ja 17

henkilöä yli vuoden työttömänä olleita, joten tämä mahdollistaa hyvin aineiston analysoinnin työttömyyden keston merkityksestä tuloksiin.

Haastattelurunko on toteutettu yhdessä Bitti-hankkeen henkilökunnan kanssa tammi-kuussa 2014. Henkilökuntaan kuuluu kaksi palveluohjaajaa, projektikoordinaattori ja projektipäällikkö. Pohdimme yhdessä mihin kysymyksiin halutaan vielä saada asiakailta vastauksia ja mistä voisi olla hyötyä hankkeen kehittämisessä tulevaisuudessa. Laadimme 10 kysymystä, joihin osallistujilla olisi helppo vastata puhelimitse ja haastattelijalla kirjata vastaukset ylös. Päädyimme valintaan, että puheluja ei nauhoiteta vaan haastattelijalla esittää selkeät kysymykset ja kirjaa vastaukset ylös. Haastattelu-
muodoista on päädytty puhelinhaastatteluun, koska silloin haastattelu on mahdollinen toteuttaa kellonaikaan ja paikkaan sitomatta. Osa osallistujista on siirtynyt työelämään ja opiskelemaan, joten puhelinhaasteluun olisi näin ollen helpompi sitoutua.

Haastattelukysymyksillä tavoitellaan sitä tietoa, minkälaisia muutoksia Bitti-hanke on saanut aikaan asiakkaiden tilanteessa. Bitti-hankkeen projektipäällikön ajatuksen mukaisesti tutkimusta on lähdetty tekemään realistisen arviointitutkimuksen asetelmasta, koska sen avulla on mahdollista kehittää hankkeen toimintamallia.

Puhelinhaastattelut on toteutettu helmi-maaliskuun 2014 aikana. Haastattelujen aikataulut ja kellonajat on toteutettu osallistujien toiveiden mukaisesti. Tämän vuoksi olosuhteet, mahdolliset häiriötekijät ja haastatteluun käytetty aika ovat pysyneet hyvin hallinnassa. Puhelinhaastattelujen onnistumisen kannalta positiivinen asia on osallistujien avoin halu kertoa omasta tilanteestaan ja kokemuksesta Bitti-hankkeeseen osallistumisesta. Puhelun aloituksena on tutkimuksen tekijän esittely ja siitä on siirrytty haastattelurungon mukaiseen keskusteluun. Taustatiedot haastattelusta ja tutkimuksen tekijästä osallistujat ovat saaneet Bitin henkilökunnan kautta jo ennen haastatteluun osallistumista. Puhelinhaastattelun keskimääräinen kesto on ollut 10–20 minuuttia/puhelu. Puhelun jälkeen on jokainen haastattelu kirjoitettu puhtaaksi Wordille ilman viivästyksiä.

6.3 Aineiston analysointi

Tutkimuksen aineiston analyysi menetelmäksi on valikoitunut teoriaohjaava analyysi. Teoriaohjaavassa analyysissä analyysiyksiköt poimitaan aineistosta, mutta nähdään, että aikaisempi tieto ohjaa analyysia. Analyysista voidaan tunnistaa aikaisemman tiedon vaikutus ajatuksia avaavana osa-alueena, mutta sen merkitys ei ole teoriaa testaava. Teoriaohjaava analyysi pohjautuu induktiiviseen päättelyyn, jonka lopputulosta ohjataan teorian avulla. (Tuomi, Sarajärvi, 2009, 96–100)

Aineiston analysointi on käynnistynyt jo aineiston keruu vaiheessa. Haastattelujen edetessä ja aineiston kasvaessa on siitä alkanut muodostua yhtymäkohtia ja teemoja. Aineistoa on käyty läpi useaan kertaan, jonka myötä sieltä on löytynyt uutta informaatiota. Aineistoon on tehty väreillä erilaisia koodeja ja jaettu ryhmiin sieltä nousseiden teemojen mukaisesti. Tavoitteena on ollut etsiä säännönmukaisia ja toistuvia asioita aineistosta. Aineisto on rikas ihan jokaisen yksilöllisen vastauksen vuoksi, mutta myös samankaltaisuuksia on selkeästi löydettävissä.

Teemoihin jaottelun jälkeen sisällönanalyysia on mahdollista jatkaa kvantifioimalla aineisto. Tämä tarkoittaa sitä, että aineistosta lasketaan, kuinka usein haastatteluissa tutkittava ilmaisee saman asian. Kvantifioinnin tavoitteena on tuoda laadullisen aineiston tulkintaan erilaista näkökulmaa. Tämä onnistuu vain silloin kun laadullinen aineisto on tarpeeksi laaja. Selvityksiin ja arviointeihin kvantifioinnilla voidaan tuoda merkityksellistä lisätietoa ja selkeyttä. (Tuomi, Sarajärvi, 2009, 120–122)

Tutkimuksessa aineiston analyysin jälkeen aineistoa on käsitelty kvantitatiivisesti; muodostamalla vastauksista numeerisia arvoja, joista on muodostettu kaavioita. Näitä on hyödynnetty yhdessä kvalitatiivisen aineiston kanssa selkeyttämässä raportin tuloksia. Tutkimukseen on sisällynyt tulosten esittäminen Bitti-hankkeen ohjausryhmässä keväällä 2014 ja havainnoinnin helpottamiseksi on tuloksista tehty kaavioita. Aineiston analysointia on auttanut yhteistyö Bitti-hankkeen työntekijöiden kanssa. Yhteiset suunnittelupalaverit ja ohjausryhmässä mukana olo ovat antaneet tukea ja tuoneet uusia ajatuksia johtopäätöksien muodostamiseen. Nämä tekijät ovat merkityksellisiä realistisen arviointitutkimuksen tulosten ja tuloksista johtopäätösten muodostamiselle.

6.4 Tutkimuksen eettisyys

Tutkimuseettisen neuvottelukunnan ohjeistuksen mukaisesti hyvään tieteelliseen käytäntöön kuuluu eettisesti kestävien tiedonkeruumenetelmien käyttö. Tutkimusjoukon jäsenten asema, oikeudet ja velvollisuudet sekä aineiston säilyttämistä koskevat kysymykset määritellään ja kirjataan ennen tutkimusprojektin alkamista. (Ruusu-vuori, Nikander & Hyvärinen, 2010, 450)

Tutkimuksessa on pyritty alusta alkaen huomioimaan eettisyys. Haastatteluun osallistuneille henkilöille on annettu etukäteen puhelimitse ja sähköpostitse tieto opinnäytetyön tarkoituksesta ja tavoitteista. Haastateltavien anonymiteetti on pyritty suojaamaan niin, ettei opinnäytetyöstä käy ilmi mitään tietoja, mistä haastateltava henkilö voisi olla tunnistettavissa. Opinnäytetyöhön ei poimittu mitään sellaisia tietoja mistä tunnistettavuus voisi tulla ilmi. Osallistuneiden henkilöiden nimet ja tarkat työttömyyden kestot on raportoinnissa jätetty pois.

Roolini haastatteluissa oli osallistuva ja yksi keskeisimmistä tavoitteistani oli viedä haastatteluja eteenpäin, sekä pitää huolta aihepiirissä pysymisessä. Näiden asioiden avulla voidaan varmistaa, että haastatteluaineisto vastaa mahdollisimman tarkasti tutkimuskysymyksiä.

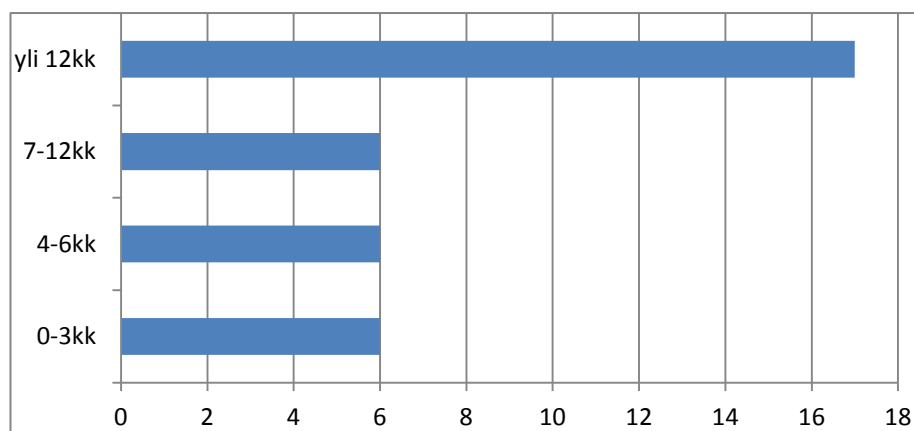
7 ASIAKKAIDEN KOKEMUKSIA BITTI-HANKKEEN VAIKUTTAVUUDESTA

Tutkimuksen tulokset perustuvat 2013 vuoden aikana Oulun Diakonissasäätiön toteuttaman Bitti-hankkeen asiakkaiden kokemuksista. Asiakkaat ovat osallistuneet hankkeeseen Pohjois-Pohjanmaan hallinnollisen TE-toimiston Oulun seudun alueelta. Ohjaus hankkeeseen tapahtuu TE-toimiston virkailijan toimesta. TE-toimiston ja Bitti-hankkeen välisen yhteistyön tavoitteena on kehittää jatkuvasti asiakasohjausta. Kohderyhmä hankkeessa on teknisen alojen työttömät työnhakijat, pääpainotuksena ovat tietotekniikan ja sähköalan työnhakijat. Vuonna 2013 hankkeeseen on osallistunut 72 henkilöä (6-12 hengen ryhmää), - ja asiakkuuden pituus on enimmillään 2kk.

Työttömyyden kestoa ei ole kriteereihin määriteltä, vaan osallistujista löytyy sekä pitkäaikaistyöttömiä/vaikeasti työllistyviä, että alle vuoden työttömänä olleita. Hankkeen tavoitteena on pyrkiä toimimaan ennaltaehkäisevästi ja estää valumaa pitkäaikaistyöttömyyteen. (Työllisyyspoliittisella avustuksella rahoitetun hankkeen raportti vuodelta 2013)

7.1 Asiakkaiden tilanne ennen Bitti-hanketta

Haastattelussa selvitettiin jokaisen asiakkaan työttömyyden kesto ennen Bitti-hankkeen alkamista. Tällä tiedolla pyritään selvittämään onko asiakkaan työttömyyden kestolla merkitystä siihen, miten hän on kokenut Bittiin osallistumisen vaikuttavan elämäntilanteeseensa. Aineistosta on myös mahdollista verrata työttömyyden keston vaikuttavuutta asiakkaiden kokemuksiin. Alla olevasta kaaviosta 1. voidaan nähdä, että haastateltavissa henkilöissä on alle vuoden työttömänä olevia 18 ja pitkäaikaistyöttömiä 17.

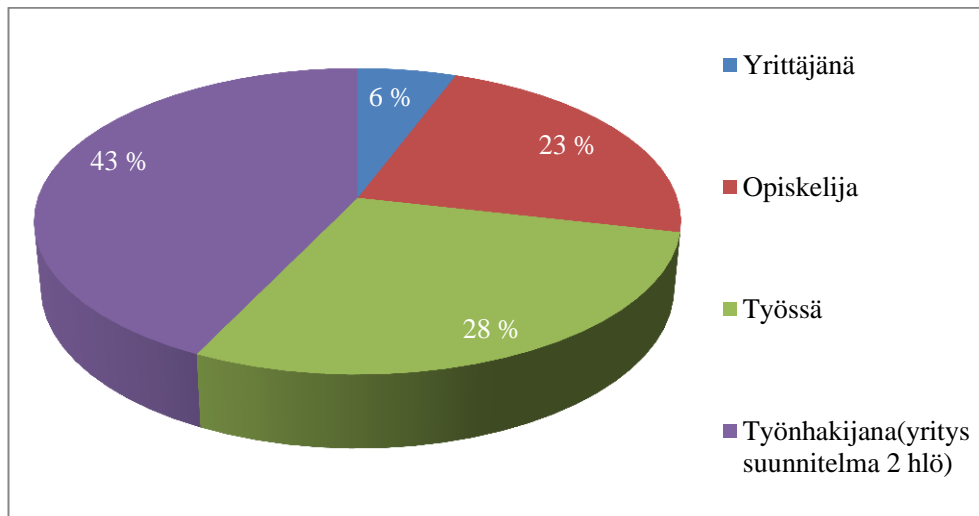


Kaavio 1. Työnhakija-asiakkaiden työttömyyden tilanne ennen Bitti-hanketta.

7.2 Asiakkaiden tilanne haastateltaessa

Haastattelujen aikana keväällä 2014 asiakkaat ovat erilaisissa työmarkkinatilanteissa. He ovat osallistuneet eri vaiheessa vuotta 2013 Bitti-hankkeeseen. Yrittäjäksi ryhtyneissä asiakkaissa on sekä alle, että yli vuoden työttömänä olleita henkilöitä. Työnhakijana olevista henkilöistä kahdella on yrityssuunnitelma käynnissä ja opiskelijois-

ta myös yksi suorittaa yrittäjän ammattitutkintoa. Kaikissa työmarkkinatilanteissa olevissa asiakkaisissa on sekä pitkäaikaistyöttömiä, että alle vuoden työttömänä olevia.



Kaavio 2. Bitti-hankkeeseen osallistuneiden tilanne keväällä 2014.

7.3 Asiakkaiden kokemus Bitti-hankkeen vaikuttavuudesta elämään ja työnhaun aktiivisuuteen

Asiakkaiden kokemus Bitti-hankkeesta on selkeästi aktivoiva sekä positiivinen (86 % työnhakija-asiakkaista). He kokevat Bitti-hankkeen antavan yksilöllistä tukea omaan tilanteeseen. Bitti-hankkeen palveluohjaajien antama henkilökohtainen palveluohjaus nousee selkeästi merkitykselliseksi asiaksi haastatteluissa. Osa vähemmän aikaa työttömänä olleista työnhakijoista on osallistunut lähiaikana myös muihin työnhakua aktivoiviin projekteihin, mutta kokevat pääasiassa Bitin tuovan lisäarvoa työnhakuun. Haastatteluissa käy ilmi, että irtisanomispakettien yhteydessä suoritettu työnhakuvalmennus ei aina ole vielä oikea-aikaista, tuoreen irtisanomisen vuoksi.

”Kyllä työnhaku aktivoitui. Ja Bitti sai yleisesti aktiivisemmaksi.” (yli vuoden työttömyys)

”Kyllä omalla tavallaan. Olin jo aikaisemmin aloittanut Uranoste-projektissa, missä olin ollut CV-työpajoissa. Bitti oli kuitenkin pidempi

puristus ja henkilökohtaiset tapaamiset varsinkin olivat hyviä, sai puolueettoman mielipiteen.” (alle vuoden työttömyys)

”Kyllä, vaikutti motivaatioon hakea. Aktiivinen asenne nousi ja sainkin keväällä töitä. Pitkään en ollut aktiivinen. Nyt opiskelen yliopistossa.” (yli vuoden työttömyys)

”Kyllä aktivoituin, oli positiivinen merkitys. Pääsin niin sanotusti sieltä syvältä pois.” (yli vuoden työttömyys)

Muutama asiakas (14 % asiakkaista) pääasiassa alle vuoden työttömänä olleista kokee olleensa aktiivisia työnhaussa ennen Bitti-hankkeeseen osallistumista. Haastattelussa ei kuitenkaan käy ilmi, - onko jo aktiivisten työnhakijoiden tilanne Bitti-hankkeen myötä muuttunut, esimerkiksi lisääntyneiden haastattelujen tai selkeentyneiden suunnitelmien kautta.

”Ei sillä lailla vaikuttanut, olin aktiivinen jo aiemmin.” (alle vuoden työttömyys)

”Ei tullut muutoksia aktiivisuuteen, koska olin aktiivinen jo ennen Bittiä.” (yli vuoden työttömyys)

7.4 Muutokset työnhaun laajentamiseen

Bitti-hankkeessa on tavoitteena selkeyttää työnhakijan henkilökohtaisia urasuunnitelmia ja tukea työn etsintää sekä avoimilta työmarkkinoilta, että palkkatuettuihin työsuhteisiin. Keskeistä on oman osaamisen ja resurssien tiedostaminen. Haastateltujen asiakkaiden kokemus Bitti-hankkeen vaikutuksista työnhakialueen, sekä työnhaun nimikkeiden laajentamiseen jakautuu niin, että enemmistö työhaunnimikkeitä laajentaneista oli pidempään työttömänä olleita.

Määrällisesti 66 % haastatelluista työnhakijoista kokee hakevansa jo laajalta alueelta, koska alan työnantajat ovat usein globaaleja yrityksiä. 34 % työnhakijoista kokee

kuitenkin saavansa Bitti-hankkeen myötä uusia ajatuksia oman osaamisen hyödyntämiseen.

”Kyllä, aloin miettimään että mihin kaikkeen sitä itsestä vielä olisi ja niin että itsestään olisi vielä moneen. Vahvasti itsetuntoa ja sainkin työhaastatteluja. Harmillisesti vain tiukka aika, lama.” (yli vuoden työttömyys)

”Kyllä laajensin nimikkeitä, hain ja tein jopa ulkotöitä. Työnhaku alue ei muuttunut.” (yli vuoden työttömyys)

”Juu, kun tehtiin sitä työnhakusuunnitelmaa, niin laajemmin alkoi ajatella että mihin voisi hakea ja hyödyntää aiempaa osaamistaan.” (alle vuoden työttömyys)

7.5 Bitti-hankkeen vaikuttavuus elämän eri osa-alueisiin

Bitti-hankeen ryhmämuotoisen työnhakuvalmennuksen tuoma vertaistuki koetaan erittäin merkityksellisenä osana hankkeeseen osallistumisen tuomaa positiivista kokemusta ja sosiaalista kanssa käymistä. Vertaistuen merkitys perustuu samankaltaisten elämäntilanteiden läpikäyneiden ihmisen tasa-arvoiseen kohtaamiseen, kuulluksi tulemiseen ja keskinäiseen tukeen. Vertaistuen voimakkuutta ja merkitystä Bitti-hankkeessa korostaa, että hankkeen osallistujat ovat saman alan työnhakijoita. Työttömänä nämä kontaktit usein puuttuvat tai vähenevät.

Bitin vaikutuksen positiivisesti itsetuntoon, sosiaalisuuteen, osaamisen tiedostamiseen ja vertaisuuden kokemukseen mainitsee 80 % asiakkaista, näistä 69 % nostavat vertaistuen merkityksen suureksi.

”Sosiaalisuus vahvistui Bitissä. Mukava kun sai jakaa porinoita ja ajatuksia toisten kanssa. Vertaisuus oli positiivista ja se, että olimme samalla aaltopituudella ja sama ala yhdisti.” (alle vuoden työttömyys)

”Kyllä, aktiivisuus Bitin jälkeen kasvoi ja Bitti teki minusta avoimemman ihmisen, käänne positiiviseen suuntaan tapahtui. Bitti kesti lyhyen aikaa, mutta sen positiiviset vaikutukset ovat jatkaneet kulkuaan.” (yli vuoden työttömyys)

”Sosiaalinen puoli Bitissä oli yksi parhaimmista. Vain se, että oli syy lähteä kotoa, kun on taustalla työttömyyttä. Oulun seutu on myös alueena ollut uusi. Se, että ihmiset olivat samassa elämän tilanteessa, oli positiivista.” (alle vuoden työttömyys)

”Kyllä se vahvisti ja tuki omaa asemaa. Vertaisuudesta sai tukea, niin kuin näki että muut ovat samassa tilanteessa eikä ole ainoa. Positiivista oli se, että kaikki olivat samalta alalta ja aihepiirit alaan sopivia” (yli vuoden työttömyys)

Kaikkien asiakkaiden kohdalla vertaistuki ei nouse merkittävään roolin. Haastatte- luissa 20 % asiakkaista ilmoittaa, ettei vertaisuus omassa ryhmässä toiminut. Osa asiakkaista kokee, että omasta ryhmästä ei saa sitä vertaisuuden tunnetta ja yhteen- kuuluvuutta. Ryhmädynamiikassa on myös aina riski toimia negatiivisesti. Vertais- tuki ei toimi, jos henkilöt eivät koe olevansa samassa tilanteessa tai jakavansa saman- laisia kokemuksia.

”Ei, vain sitä työnhaku visiotani laajensi. Vertaisuus ei ryhmässä toi- minut, eri-ikäistä minun kohdallani. Tiedän, että parhaimmillaan ryh- mät voivat olla tukevia.” (yli vuoden työttömyys)

”Ei tapahtunut muutoksia, ei siis ongelmia näillä osa-alueilla. Vertai- suutta en niin kokenut, kun ei ryhmässä ollut saman alan ihmisiä.”(alle vuoden työttömyys)

”Ei hirveästi. Sitten ryhmässä oli paljon pitkäaikaistyöttömiä ja ne niin kuin vähän latisti sitä tunnelmaa kun mielti että joutuuko sitä itsekin olemaan pitkään työttömänä, ei ollut oikein positiivista asennetta mitä olisin kaivannut. Sellaista yhteistä tsemppiä.” (alle vuoden työttömyys)

7.6 Asiakkaiden kokemuksia työllistymisen keinoista ja vaikuttavuudesta

Bitti-hankkeessa työnhakija-asiakkaiden kanssa mietitään erilaisia keinoja työllistymiseen. Jokaiselle pyritään löytämään henkilökohtainen ura-suunnitelma, jota lähdetään toteuttamaan aktiivisesti. Bitin rooli on informatiivinen ja tukeva, - ja sen tavoitteena tuoda asiakkaille erilaisia vaihtoehtoja ja mahdollisuuksia työllistymiseen. Eri-laiset alustukset ja yritys- sekä oppilaitosvierailut antavat uudenlaista näkökulmaa ja mahdollisuuden miettiä itselle sopivaa suunnitelmaa syvällisesti. Bitti-hankkeessa työllistymisen keinoina nostetaan esiin yrittäjyys, työkokeilu, palkkatuetut työsuhteet, sekä kouluttautuminen.

7.6.1 Bitti-hankkeen vaikuttavuus työnhakijoiden käsitykseen yrittäjyydestä

Haastatteluissa asiakkaat kuvaavat käsityksiään yrittäjyydestä hyvin tunnepitoisesti. On nähtävissä, että aihe jakaa työnhakijoita selkeästi kahteen ryhmään, niihin jotka ovat ehdottomasti yrittäjyyttä vastaan (60 %) ja niihin jotka ovat saaneet Bitistä suuren tuen ja uskalluksen aloittaa yritystoiminnan (40 %). Yrittäjyys vaatii aina tietynlaista rohkeutta ja persoonaa työllistymisen muotona. Tärkeää on tiedostaa realistisesti mitä yrittäminen vaatii ja onko itsestä siihen.

*”Kyllä, mietin jo ennen Bittiä, mutta Bitistä sain lähtölaukauksen. Sen jälkeen jatkoin yrittäjäkurssille ja nyt 2014 alkaen olen ollut yrittäjä.”
(alle vuoden työttömyys)*

”Kyllä vahvisti isolla K:lla. Paljon sain tietoa ja uskallusta yrittäjyyteen.” (alle vuoden työttömyys)

”Kyllä, sain uudeksi ideaksi yrittäjyyden. Yritystoiminta on tällä hetkellä suunnitteilla.” (yli vuoden työttömyys)

”Kyllä, luento muutti käsitystä. Minulla on ollut niin sanotusti virheelistä tietoa, lähipiirissä on ollut konkurssi. Yrittäminen on riskinottoa. Voisin jopa joskus suunnitella.” (yli vuoden työttömyys)

”Kyllä, sehän oli niin kuin pääosassa. Kävimme 2 tutustumista ja yrittäjyys on minulla harkinnassa.” (yli vuoden työttömyys)

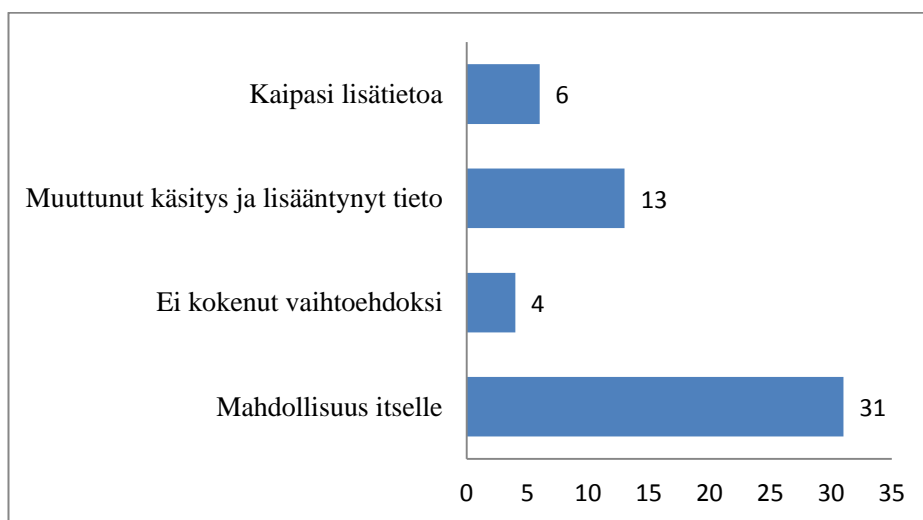
Osa hyvää urasuunnittelua, on tiedostaa omat vahvuudet ja osaaminen. Sen tiedostaminen, ettei yrittäjyys ole soveltuva vaihtoehto itselle on myös osa oman osaamisen ja resurssien tiedostamista.

”Ei muuttanut. Minusta ei ole yrittäjäksi, sen olen aina tiennyt.” (alle vuoden työttömyys)

”Ei, muuttanut. Olen yrittäjien lapsi ja tietoinen kyllä. Minua ei saa mikään käännettyä yrittäjäksi, koska asenteeni on sitä kohtaan sellainen.” (alle vuoden työttömyys)

7.6.2 Bitti-hankkeen vaikuttavuus käsitykseen työkokeilusta

Lähes kaikki haastatteluun osallistuvista työnhakijoista kuvaavat työkokeilun olevan myös itselleen yksi työllistymisen keino. Ainoastaan työnhakija-asiakkaat, joilla Bitti-hankkeen myötä on muodostunut vahva suunnitelma yrittäjyydestä, eivät suunnittele työkokeilua. Osalla asiakkaista on ollut jo ennestään tietoa työkokeilusta ja osalla tieto Bitin myötä on lisääntynyt. Muutama asiakas kaipaa vielä lisää tietoa, eikä muista, että Bitissä olisi työkokeilua käsitelty.



Kaavio 3. Työnhakija-asiakkaiden tieto ja käsitys työkokeilusta

”Kyllä, ajatus vahvistui Bitin aikana. Positiivista, että on mahdollista päästä näyttämään osaamisensa. Minulla ei ole kokemusta työkokeilusta.” (yli vuoden työttömyys)

”Kyllä, en tiennyt aiemmin. Olisin kiinnostunut ilman tätä yritys suunnitelmaa.” (yli vuoden työttömyys)

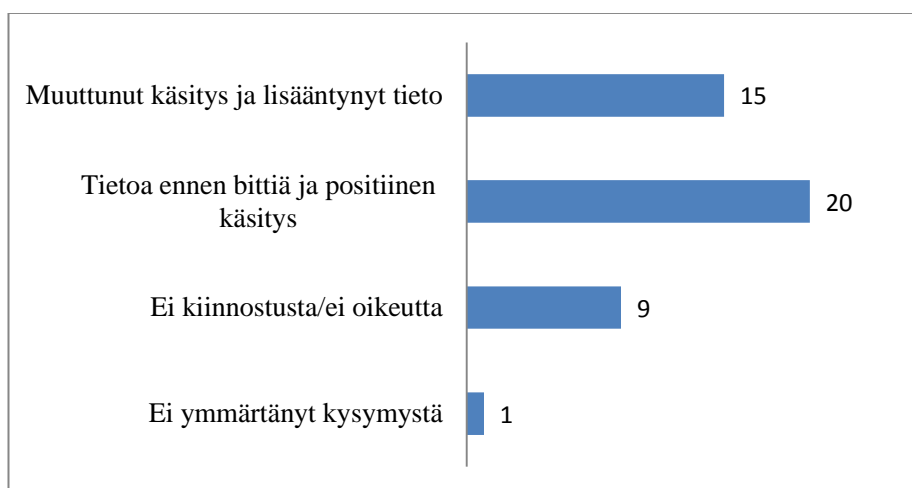
”Kyllä käsitys muuttui positiiviseksi, sain siitä tietoa.” (yli vuoden työttömyys)

”Koetettiin kyllä markkinoida Bitistä, minun oma kriittinen ennakkokäsitykseni (huonoja kokemuksia) ei antanut tilaa muuttumiselle. No, mut-

ta jos vähän kuitenkin voin myöntää, että Bitistä vähän saatiin positiiviseen suuntaan ajatuksia.” (yli vuoden työttömyys)

7.6.3 Bitti-hankkeen vaikuttavuus tietoon ja käsitykseen palkkatuesta

Bitti-hankkeen työnhakija-asiakkaat kuvaavat saaneensa tarkempaa tietoa palkkatukeen liittyen. Informaatio on lisääntynyt liittyen palkkatuen määriin ja siihen miten sitä haetaan ja kuinka sitä on mahdollista markkinoida työnantajille. Osa asiakkaista tuo esiin, ettei itse ole oikeutettu palkkatukeen, lyhyen työttömyyden vuoksi. Asiakkaat pitävät valtaosin palkkatukea myönteisenä asiana.



Kaavio 4. Työnhakija-asiakkaiden tieto ja käsitys palkkatuetusta työstä

”Palkkatuesta sain Bitistä tarkempaa tietoa kuin aiemmin. esim. summat. En ole ajatellut sitä omakohtaisesti.” (yli vuoden työttömyys)

”Kyllä positiivisesti. Uutta tietoa ja aion käyttää työnhaussa.” (alle vuoden työttömyys)

”Palkkatuki myöskin uutta tietoa. Hyviä hommia, yksi vaihtoehto minulle.” (yli vuoden työttömyys)

”Kyllä. Kuulin tästäkin ensimmäistä kertaa. Todella fiksuja, että tullaan työnantajaa vastaan palkkaamisessa.” (alle vuoden työttömyys)

”Muuttui, tuli uutta tietoa. Sen avulla olenkin työllistynyt 2 työpätkää. Olen viestittänyt työnantajille palkkatuesta.” (alle vuoden työttömyys)

7.6.4 Bitti-hankkeen vaikuttavuus tietoon ja käsitykseen kouluttautumisesta

Haastatteluissa enemmän lisätietoa opiskeluasioista kokevat saavansa he joilla työttömyys on jo pitkittynyt. Vähän aikaa työttömänä olleilla henkilöillä on useammin opiskelusuunnitelmia jo ennen hankkeeseen osallistumista. Työelämässä olevat ihmiset ovat, ehkä tottuneet jatkuvaan itsensä kehittämiseen ja näkevät miten tämän päivän työelämä edellyttää sitä.

”Kyllä. Todennäköisin suunnitelmani on täydennyskoulutus.” (yli vuoden työttömyys)

”Kyllä. Sain tietoa kouluttautumismahdollisuuksistani, en tiennyt aiemmin että on mahdollista lähteä jatko- ja täydennyskoulutuksiin.” (alle vuoden työttömyys)

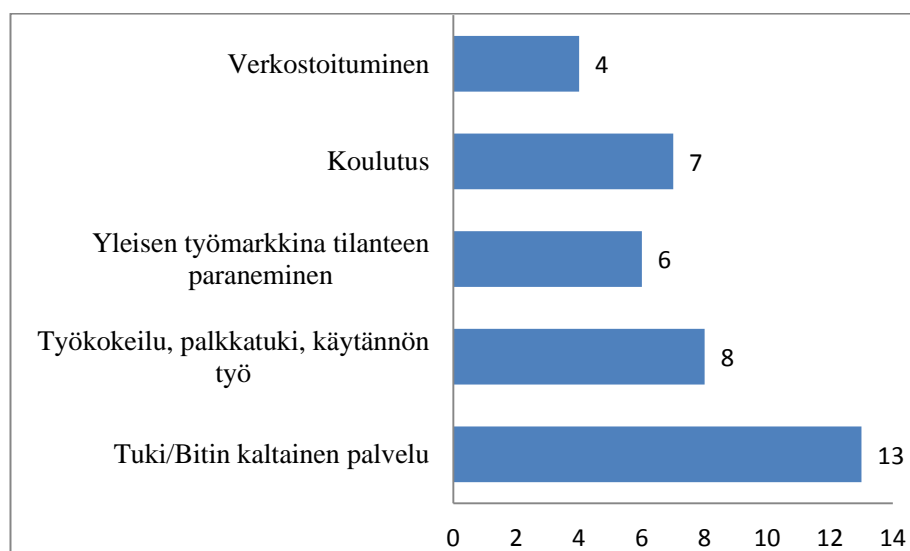
”Bitissä, kun tehtiin se työllistymissuunnitelma, niin minulla olikin 2 vaihtoehto, että pyrkii hakeutumaan alan lisäkoulutukseen. Sen avulla sainkin harjoittelun ja koulutuksen korotetulla Kelan päivärahalta.” (yli vuoden työttömyys)

”Kyllä! Sain tietoa tarjonnasta, eri kouluttautumismahdollisuuksista. Näen sen myös mahdollisuutena itsellenikin.” (yli vuoden työttömyys)

”Bitin aikana pohdin hakemista ja hain ja pääsin. Olin miettinyt pitkin vuotta opiskelua, mutta viimeisimmän sysäyksen sain syksyllä Bitistä.” (alle vuoden työttömyys)

7.7 Asiakkaiden kokemukset parhaista työllistymisen keinoista

Työnhakijoiden välillä on nähtävissä eroja siitä minkä he kokevat parhaiten työllistymistä auttaviksi keinoiksi. Eroavaisuuksia on vähän aikaa työttömänä olleiden ja pitkäaikaistyöttömien mielipiteiden välillä. Työnhakija-asiakkaat kuvaavat hyviksi keinoiksi niitä mitkä ovat itse henkilökohtaisesti kokeneet auttavan työllistymistään. Vähän aikaa työttömänä olleet työnhakijat useimmin nostavat merkityksellisimmäksi käytännöntyöhön pääsyn, sekä verkostoitumisen. Pitkäaikaistyöttömät useammin odottavat työmarkkinoiden elpymistä ja nostavat sen merkitykselliseksi työllistymistä edistäväksi tekijäksi. Työttömyyden kestosta riippumatta Bitti-hankkeen asiakkaat kokevat kouluttautumisen sekä tuen/Bitin kaltaisen palvelun merkitykselliseksi työllistymiselle.



Kaavio 5. Työnhakija-asiakkaiden vastauksien jakautuminen työllistymisen keinojen suhteen

*”Bitti-ryhmä. Pitkäaikaistyöttömät yhteen, ei jäädä kotiin ja saa tukea! Harrastuksiakin on hyvä olla, pois kotoa. Yrityskäynnit. Uskon itsekin, että jos päivät pitkät kulkisin tuolla yrityksissä, niin olisin jo töissä.”
(yli vuoden työttömyys)*

”Palkkatuki, työnäytteen antamisen mahdollisuus. Työnantaja maksujen alentaminen. Se, että saisi itsensä myyntikurssitusta, suomalaiset eivät osaa kehua ja markkinoida osaamistaan.” (alle vuoden työttömyys)

”Pääsy käytäntöön, olen itse tekevä ihminen. Työkokeilu esimerkiksi oman alan tehtäviin olisi hyvä, pääsisi näyttämään omat kyntensä.” (alle vuoden työttömyys)

”Onhan se kun kuuntelee miten tämä tilanne on niin hankala. Niin onhan se varmaan että yrityksetkin katsovat lukuja ja ei voi työllistää. Talouden nousu olisi hyvä.” (yli vuoden työttömyys)

”Minun kohdalla se on ainakin ollut sosiaaliset verkostot mitkä ovat parhaiten auttaneet. Niiden avulla olen viimeisen 5 vuoden aikana työllistynyt, lyhyisiin työsuhteisiin mutta kuitenkin.” (alle vuoden työttömyys)

Positiivisena haastatteluista voidaan nähdä, että Bitti-hankkeeseen osallistuneet asiakkaat mainitsevat lähes jokainen enemmän kuin yhden keinon jolla työllistyminen paranisi. Asiakkaat miettivät millaiset keinot voisivat omassa tilanteessa olla niitä joilla työelämään pääsisi kiinni.

8 JOHTOPÄÄTÖKSET

Tämän tutkimuksen tavoitteena on ollut arvioida Oulun Diakonissalaitoksensäätöön Bitti-hankkeen vaikuttavuutta teknisenalan työnhakijoiden työnhaun aktiivisuuteen sekä koettuun elämänlaatuun vaikuttaviin asioihin, kuten yhteisöllisyys ja yksilöllinen tuki. Miten työnhakijoiden työttömyyden kesto vaikuttaa Bitti-hankkeen vaikuttavuuteen. Miten Bitti-hanketta olisi mahdollista vielä tulevaisuudessa kehittää.

Yksi ihmisten elämänlaatuun positiivisesti vaikuttava asia on osallisuus. Ihmisillä on tarve tuntea kuuluvansa johonkin yhteisöön, jossa kokee mukanaolon tunnetta. Ihmisille osallisuuden kokemukset muodostuvat omissa yhteisöissä ja yhteiskunnassa, kun henkilö työskentelee, harrastaa, vaikuttaa ja osallistuu. Syvällisesti osallisuudella tarkoitetaan identiteettiin vaikuttavasta kokemuksesta tai jäsenyydestä yhteisössä, joissa hänellä on mahdollisuus vaikuttaa. Lähtökohdallisesti osallisuutena voidaan pitää yhteisen tietämyksen jakamista. Vastakohta osallisuudelle on osattomuus. Osattomuudella tarkoitetaan sitä, että ihminen ei ole osallinen sellaisiin asioihin, mitä valitseva yhteiskunta pitää tärkeinä asioina. Ihmiseltä voi puuttua osallisuus sosiaalisista suhteista, työmarkkinoista, taloudesta tai yhteiskunnallisesta vaikuttamisesta. Syrjäytyneet ja työttömät ihmiset kokevat osattomuutta. Osattomuus voi lamaannuttaa ihmisen ja jopa traumatisoida. (Poijula, Ahonen, 2007, 42)

Haastatteluilla saatujen tulosten mukaan Bitti-hankkeeseen osallistumisen myötä asiakkaiden työnhaun aktiivisuus voidaan nähdä nousseen sekä yksilöllisen, että ryhmän tuen kautta. Lähes kaikki asiakkaat toivat esiin Bitti-hankkeen parhaimmiksi hyödyiksi vertaisuuden kokemuksen ja samalla alalla olemisen. Vertaisuuden kokemusta voidaan nähdä tukevan samalla alalla olemisen, joka mahdollistaa Bitin sisällön toimivuuden. Sisältö on rakennettu ja suunniteltu teknisen alan työnhakijoita palvelevaksi.

Asiakkaat kuvaavat työnhakuun liittyvän tiedon lisääntyneen Bitti-hankkeen aikana. He kokevat merkityksellisenä yksilöllisen tuen saamisen ja sen että heitä varten on henkilö joka keskittyy omien urasuunnitelmien eteenpäin viemiseen. Jokaiselle hankkeen asiakkaalle on rakennettu yksilöllistä työllistymisen polkua yhdessä ryhmätapaamisten kanssa. Nämä yksilölliset suunnitelmat ovat selkeästi vaikuttaneet asiakkaiden haastatteluissa ilmi tuomiin ajatuksiin itselleen sopivista työllistymisen keinoista ja niiden vaikuttavuudesta.

Työttömyyden keston merkitys Bitin vaikuttavuuteen ei ole haastattelujen perusteella kovin suurta. Pääasiassa alle vuoden työttömänä olleet asiakkaat ja pitkäaikaistyöttömät ovat kokeneet saavansa Bitistä omaan työnhaun aktiivisuuteen ja suunnitelmiin tukea. Haastattelujen tuloksissa on kuitenkin nähtävissä, että pidempään työttömänä olleilla asiakkailla työnhaun laajentaminen on ollut suurempaa kuin vähemmän työt-

tömänä olleilla. Lisäksi pitkäaikaistyöttömät ovat kokeneet saaneensa koulutusasioista uutta tietoa enemmän verrattuna alle vuoden työttömänä olleisiin. Pitkäaikaistyöttömällä on harvemmin ollut jo ennen Bittiä koulutussuunnitelma valmiina. Haastattelujen perusteella voidaan olettaa, että pitkäaikaistyöttömät ovat Bitin kautta hyötöneet merkittävästi oman osaamisen kartoittamisesta ja selkiinnyttäneet mitä kaikkea työtä omalla osaamisella voi hakea. Lisäksi voidaan arvioida, että alle vuoden työttömänä olleet ovat tietoisempia koulutusmahdollisuuksista ja mitä työelämä heidän ammatilliselta osaamiseltaan vaatii.

Suurimmaksi eroksi alle vuoden työttömänä olleiden ja pitkäaikaistyöttömien vastauksissa nousee se mitä he pitävät parhaana työllistymiseen johtavana keinona. Työelämästä vasta työttömäksi jääneet nostavat verkostoitumisen merkityksen, - sekä käytännön työhön pääsynmerkityksellisimmäksi esimerkiksi palkkatuen tai työkokeilun kautta. Haastattelujen perusteella voidaan nähdä, että vähemmän työttömänä olleet henkilöt tiedostavat työelämän linkkien ja verkostojen olevan tärkeässä roolissa omien työllistymisen mahdollisuuksien parantajana. Vaikuttaa, että mitä pidempään henkilö on työttömänä, nämä linkit ja verkostot löystyvät ja niitä on haastavampaa pitää yllä. Alle vuoden työttömänä olleilla henkilöillä nousi esiin myös käytännön työhön pääsy merkityksellisenä työllistymisen keinona. Haastatteluista voidaan tulkitella, että vähän aikaa työttömänä olleilla henkilöillä on parempi usko omaan osaamiseen ja työllistymiseen sitä kautta, että pääsee näyttämään työnantajalle omaa osaamistaan.

Ainoastaan pitkäaikaistyöttömät nostivat yleisen työmarkkinatilanteen paranemisen esiin parhaimpana työllistymisen keinona. Ehkä ajatuksena on, että taantumän väistyessä kaikille riittää työtä. Työmarkkinatilanteen paranemisen pitäminen työllistymisen keinona on myös passiivinen asenne, jolloin ei nähdä oman toiminnan aktiivisuudella merkitystä. Selkeästi haastatteluissa on kuultavissa median luomaa kuvaa työmarkkinoiden haastavasta tilasta. Kun ihminen on pitkään työttömänä, työelämään pääsy alkaa tuntua haastavalta. Pitkäaikaistyöttömyys voi aiheuttaa tilanteen jossa ei osaa nähdä enää niitä keinoja joilla itse voisi vaikuttaa työllistymiseensä. Kuitenkin haastatteluissa tulee hyvin esiin, - että sekä pidempään työttömänä olleet, - että alle vuoden työttömät kokevat merkityksellisenä koulutuksen ja tuen (Bitin kaltaisen palvelun) saamisen. Koska asiakkaat kertoivat pääasiassa omakohtaisesti hy-

viksi kokeneista keinoista, voi tästä tehdä johtopäätöksen että Bitillä on ollut merkitystä asiakkaiden työnhaun aktiivisuuteen ja omien urasuunnitelmien eteenpäin viemiseen.

Voidaan nähdä, että on pitkälti kiinni henkilöiden yksilöllisistä tekijöistä, miten työttömyys koetaan ja mitkä ovat sen vaikutukset elämään. Näitä tekijöitä ovat ammattitaito, ammattiasema, ikä, työhistoria ja elämäntilanne yleisesti. Lisäksi työttömyyden kokemukseen vaikuttaa yhteisölliset tekijät kuten yhteisön hyväksyntä ja työttömyyden yleisyys. Sosiaalisen ja taloudellisen turvan riittävyydellä on myös suuri merkitys. Tutkimuksien on huomioitava näitä tekijöitä, silloin kun pyritään luomaan luotettavaa tietoa työttömyydestä ja sen vaikutuksista. (Koistinen, 2014, 232-233)

Hankkeen toimimattomiksi käytännöiksi tai kehittämisen kohteiksi on tämän haastattelututkimuksen avulla vaikea nähdä mitään tiettyä osa-aluetta. Jokaisen asiakkaan kohdalla Bitti-hankkeen vaikuttavuuteen on selkeästi vaikuttanut työnhakijan kanssa rakennetut yksilölliset suunnitelmat. Hankkeen vaikuttavuutta ei voida suoraan arvioida erillisten työllistymistä edistämien toimien ja niihin suhtautumisen kautta. Haastatteluissa tulee ilmi, että mikäli asiakkaalla on ollut vahva suunnitelma esimerkiksi kouluttautumiseen tai yrittäjyyteen, hän ei ole ryhmäpalvelun aikana kokenut esimerkiksi työkokeilua itselleen tärkeäksi. Voidaan myös päätellä, että on tarkoituksenmukaista keskittyä yksilöohjauksessa ohjaamaan asiakasta kohti hänelle sopivinta työllistymisen polkua.

Haastatteluissa tuli myös esiin asiakkaiden erilaiset kokemukset siitä mikä Bitti-hankkeen sisällöllisessä painotuksessa oli ollut suurimmassa roolissa. Osa oli kokenut, että hankkeen keskeisin asia oli ollut yrittäjyysteema, osa mainitsi oppisopimuksen olleen koulutusasioissa keskiössä. Yhden asiakkaan haastattelussa kävi ilmi, ettei työkokeilua oltu käsitelty kuin pintapuolisesti, koska alkuvuodesta sitä koskien oli tullut lakiuudistuksia. Lakiuudistusten vuoksi työkokeilun käytännöt eivät olleet vielä aivan selvillä ja tämä vaikutti alkuvuoden Bitti-ryhmän ohjelmaan. Mahdollisesti ryhmien sisällölliset erot esimerkiksi vierailuissa ja alustuksissa vaikuttivat asiakkaiden kokemuksiin ja jokaisen yksilölliset suunnitelmat ohjasivat kiinnostuksen kohteita.

Muutama asiakas koki Bitti-hankkeessa vertaistuen toimimattomuutta. Syiksi vertaistuen puuttumiselle koettiin eri iän sekä erimittaisen työttömyyden, - että erialoilla olemisen. Näillä asioilla voidaan nähdä olevan vaikutusta siihen, etteivät asiakkaat koe ryhmäpalvelun aikana vertaisuuden tunnetta keskenään. Asiakkaat eivät niissä tilanteissa koe jakavansa samankaltaista elämäntilannetta. Parhaiten vertaistuen koettiin tuovan tunteen, ettei ole ainoa vaan samanlaisessa tilanteessa on muitakin.

9 POHDINTA

Opinnäytetyön prosessi on ollut mielenkiintoinen ja välillä myös haastava. Tavoitteena oli arvioida Oulun Diakonissalaitoksen säätiön Bitti-hankkeen vaikuttavuutta asiakkaiden kokemuksen kautta. Päädyimme laadulliseen tutkimukseen, koska hankkeesta on jo saatu paljon määrällistä tietoa, erilaisten lomakkeiden muodossa. Lomakkeilla on myös saatu laadullista tietoa avoimien kysymysten muodossa, mutta asiakkaiden haastattelua hankkeeseen ei vielä ollut tehty. Tutkimuksen tilaajana toimi Bitti-hankkeen projektipäällikkö Ulla Kaipainen, joka oli kiinnostunut saamaan lisätietoa hankkeen vaikuttavuudesta. Hanketta on alusta alkaen pyritty tuottamaan asiakaslähtöisesti ja kehittäväällä otteella.

Puhelinhaastattelut sujuivat asiakkaiden kanssa varsin luontevasti. Minulle haastattelijana oli helppoa aloittaa haastattelu, koska asiakkaat olivat saaneet haastattelusta hyvin informaatiota omilta palveluohjaajiltaan. Haastatteluja oli myös miellyttävä tehdä, koska olin hankkeen ulkopuolinen tutkija. Tilanne oli selkeästi myös asiakkaille helppo, koska olimme sopineet jokaiselle sopivan haastatteluajankohdan. Puhelinhaastattelut mahdollistivat runsaan haastatteluotannon, koska asiakkaan ei tarvinnut siirtyä haastattelun vuoksi mihinkään. Asiakkaalla on myös usein puhelimitse helpompaa tuoda negatiivisia asioita esiin. Puhelinhaastattelu mahdollisti myös hyvin sen, että pysyttiin asiassa, eikä keskustelu karannut aiheen ulkopuolelle. Keskustelut olivat kuitenkin hyvin rentoja ja vapaamuotoisia. Huomasi, että ihmisillä oli positiivinen asenne Bitti-hanketta ja sen palveluohjaajia kohtaan, mikä teki hankkeesta keskustelemisen helpoksi.

Haasteelliseksi tutkimuksen tekemisessä muodostui kokemuksen puute vastaavan tutkimuksen tekemisestä. Tutkimuksellisen viitekehyksen rajaaminen ja sisällön miettiminen vei paljon aikaa. Tein aineistoon paljon muutoksia työn edetessä ja suunnittelin rakennetta paperille. Lähteitä minulla on ollut opinnäytetyön prosessin aikana valtava määrä ja on täytynyt ajatuksen kanssa miettiä, mikä on olennaista juuri tämän tutkimuksen viitekehyksessä.

Tutkimuksen tekoa helpottavaksi tekijäksi voi mainita toisaalta viitekehyksen tuttuuden. Työskentelyni työvoimaneuvojana on helpottanut paljon prosessia. Koska viitekehys oli minulle entuudestaan tuttu, se teki haastatteluihin lähtemisen helpoksi ja auttoi myös aineiston analysoinnissa. Toisaalta oma työhistoria voi olla myös taakana sille, että omat ajatukset ja asenteet johtavat tiedostamatta analysoinnin suuntaa. Tutkimuksen aiheen valinta on erittäin ajankohtainen. Opinnäytetyön prosessin aikana 2014 Oulussa on jatkunut laajat irtisanomiset tietoteknologian alalta. Tuhansia IT-alan ammattilaisia on menettänyt työnsä ja erilaisia työllistämistoimia on suunniteltu. Ei pidä kuitenkaan unohtaa pitkään työttömänä olleiden henkilöiden auttamista ja tukemista, missä riittää haastetta. Huolestuttavaa on, että pitkäaikaistyöttömien määrä kasvaa kokoajan suhteessa työttömien määrään.

Tutkimuksessa oli selkeästi havaittavissa, että sekä alle vuoden työttömänä olleilla että pitkäaikaistyöttömillä on sama tarve saada henkilökohtaista apua ja tukea työllistymisen avuksi. Ihmiset kaipaavat henkilöä joka auttaa näkemään mahdollisuuksia ja ohjaa urasuunnitelmia oikeaan suuntaan. Pitkään työttömänä olleille yksilöohjaus tuo myös paljon muutoksia asenteisiin ja lisää uskoa omiin mahdollisuuksiin. Lyhyemmän aikaa työttömänä olleilla taas työnhaku on haastavaa, koska tilanne saattaa olla aivan uusi.

Ammatillisen kasvun kannalta tutkimuksen toteuttamisessa on ollut tärkeää huomata miten paljon vaikuttavuutta työllisyshankkeesta voi olla, kun sitä toteutetaan asiakkaan tilanteeseen syventymällä. Tässä ratkaisevaa on varmasti se, että on tarpeeksi aikaa ja resursseja sekä käytettävissä laajat verkostot.

Onnistuneen työllisyys Hankkeen kriteerinään voidaan pitää työnhakijan tilanteen selventymistä ja suunnitelmien laatimista, parhaimmillaan työ- tai koulutuspaikan saantia. Työllistyminen ennen pitkäaikaistyöttömyyteen valumista tai pitkäaikaistyöttömyyden katkaiseminen ovat yhteiskunnallisesti merkityksellisiä asioita. Työttömyyden hoito on hyvinvointivaltion kestävyuden kannalta merkityksellistä. Lisäksi pitkäaikaistyöttömyydellä on seurauksia yksilöiden ja heidän yhteisöjen hyvinvointiin.

LÄHTEET

Kirjallisuus lähteet:

- Aaltola, J. & Valli, R. 2007. Ikkunoita tutkimusmetodeihin 1. Kokkola: PS-Kustannus
- Ala-Kauhaluoma, M. 2007. Toimeenpanon ratkaisuja ja arvioinnin haasteita. Tutkimus uusista työllistymisen tukemisen tavoista. Helsinki: Kuntoutussäätiö
- Heiskanen, T., Leinonen, M., Järvensivu, A. & Aho, S. 2008. Kohti uutta työelämää? Tutkimuksen näköala työelämän kehitykseen. Tampere: Tampereen yliopistopaino Oy
- Hirsjärvi, S. & Hurme, H. 2008. Tutkimushaastattelu – Teemahaastattelun teoria ja käytäntö. Helsinki: Yliopistopaino
- Hirsjärvi, S., Remes, P. & Sajavaara, P. 1997. Tutki ja kirjoita. Helsinki: Tammi
- Koistinen, P. 2014. Työ, työvoima & politiikka. Tampere: Vastapaino
- Kotiranta, T. 2008. Aktivoinnin paradoksit. Jyväskylä: Jyväskylä University Printing House
- Parpo, A. 2007. Työllistymisen esteet. Helsinki: Stakes
- Latvala, J., Peltonen, E. & Saresma T. 2004. Tutkija kertojana. Saarijärvi: Gummerus Kirjapaino Oy
- Peltonen, T. 2012. Paistaa se AURINKO risukasaankin – vai paistaako? Tampere: Suomen yliopistopaino Oy
- Perttula, J. & Latomaa, T. 2009. Kokemuksen tutkimus. Merkitys-tulkintaymmärtäminen. Tampere: Juvenes print
- Pojjula S, Ahonen R, 2007. Irtisanotut. Jyväskylä: Gummerus Kirjapaino Oy
- Raunio, K., 2009. Olennainen sosiaalityössä. Helsinki: Hakapaino
- Rissanen P., Kallanranta T. & Suikkanen A. 2008. Kuntoutus. Keuruu: Kustannus Oy Duodecim
- Riutta, U. 2007. Kilometritehtaan porteilla. Jyväskylä: Gummerus Kirjapaino Oy
- Ruusuvuori, J. & Nikander, P. & Hyvärinen, M. 2010. Haastattelun analyysi. Tampere: Vastapaino

Talponen, H. 2010. Syrjäytetty Työttömyyden syistä, seurauksista. Helsinki: Books on Demand GmbH

Tuomi, J. & Sarajärvi, A. 2009. Laadullinen tutkimus ja sisällönanalyysi. Jyväskylä:Gummerus Kirjapaino Oy

Työllisyyspoliittisella avustuksella rahoitetun hankkeen raportti vuodelta 2013. BITTI-hanke, Oulun Diakonissalaitoksen Säätiö

WWW lähteet:

Oulun diakonissalaitoksen www-sivut. Viitattu 28.1.2014. www.odl.fi

Työ-ja elinkeinoministeriön ohje. Viitattu 20.10.2014 www.finlex.fi/data/normit/41735286289Ty_ja_elinkeinoministeri_n_o114695272.pdf.

LIITE 1.

Puhelinhaastattelun kysymykset:

1. **Ehditkö olla kauan työttömänä ennen Bitti-ryhmää?** (alle vuoden/yli vuoden) a) 0-3kk b) 4-6kk c) 7-12kk d) yli 12kk
2. **Miten BITTI vaikutti sinun elämääsi?** Vertaa elämääsi ennen Bittiä ja Bitin jälkeen. Saitko Bitistä innostusta hakea töitä/koulusta/jne. Aktivoiduitko Bitin avulla/aikana?
3. **Laajensitko työnhakualuetta/työnhakunimikkeitä?**
4. **Vaikuttiko Bitti muille elämäsi osa-alueille?** Itsetunto, sosiaalisuus, tietoisuus osaamisestasi, vertaisuus jne
5. **Muokkasiko Bitti käsityksiäsi yrittäjyydestä yhtenä työllistymisen mahdollisuutena ja onko yrittäjyys mahdollisuus kohdallasi?**
6. **Mitä mieltä olet työkokeilusta?** Muuttuivatko käsityksesi/asenteesi näistä asioista Bitin aikana? **(Haastattelija varautuu avaamaan työkokeilun käsitettä)**
7. **Mitä mieltä olet palkkatuetusta työstä?** Muuttuivatko käsityksesi/asenteesi näistä asioista Bitin aikana? **(Haastattelija varautuu avaamaan työkokeilun käsitettä)**
8. **Mitä mieltä olet kouluttautumismahdollisuuksista (jatko-, täydennys-, ja uudelleen koulutus) vaihtoehtona työttömyydelle?** Muuttuivatko käsityksesi/asenteesi näistä asioista Bitin aikana?
9. **Mikä tukisi parhaiten työllistymistä?**
10. **Mikä on tilanteesi tällä hetkellä?** Mitä muuta haluaisit kertoa?

