

ENNALTAEHKÄISEVÄ PERHETYÖ LAPSIPERHEIDEN HYVINVOINTIA TUKEMASSA

Kuvaileva kirjallisuuskatsaus

Nina Lehti

ENNALTAEHKÄISEVÄ PERHETYÖ LAPSIPERHEIDEN HYVINVOINTIA TUKEMASSA

Kuvaileva kirjallisuuskatsaus

Nina Lehti

Opinnäytetyö, kevät 2015

Diakonia-ammattikorkeakoulu

Helsingin yksikkö

Terveysten edistämisen
koulutusohjelma

Johtaminen perhetyössä ja
perhehoitotyössä

Sosionomi (YAMK)

TIIVISTELMÄ

Lehti Nina. Ennaltaehkäisevä perhetyö lapsiperheiden hyvinvointia tukemassa Kuvaileva kirjallisuuskatsaus. Diak Helsinki, kevät 2015, 63 s., 1 liite.

Diakonia-ammattikorkeakoulu. Terveysten edistämisen koulutusohjelma, Johtaminen perhetyössä ja perhehoitotyössä, Sosionomi (YAMK).

Tämän opinnäytetyön tarkoituksena on lisätä kirjallisuuskatsauksen avulla ymmärrystä ennaltaehkäisevän perhetyön merkityksestä lapsiperheille ja yhteiskunnalle. Ennaltaehkäisevällä perhetyöllä tarkoitetaan työmenetelmää, jonka avulla pyritään ehkäisemään lastensuojeluasiakkuuksia tai erityisen tuen tarvetta. Opinnäytetyön tavoitteena on tuottaa tietoa lapsiperheiden hyvinvointia edistävästä ja estävästä tekijöistä ja selvittää voidaanko ennaltaehkäisevän perhetyön avulla ehkäistä lasten ja nuorten pahoinvointia sekä edistää perheen hyvinvointia ja tasapainoista arkea.

Opinnäytetyön tutkimuksen toteuttamisessa käytettiin menetelmänä kuvailevaa kirjallisuuskatsausta. Lopullinen aineistonhaku suoritettiin Melinda-tietokannan avulla. Kirjallisuuskatsauksen tulokset koostuvat vuosina 2000–2014 julkaistuista 29 suomenkielisestä artikkelista tai teoksesta. Opinnäytetyön tuloksista tulee esille, että perhe on lasten hyvinvoinnin kannalta merkityksellisin tekijä. Hyvinvointiin liittyy keskeisesti vanhempien jaksaminen ja vanhemmuuden tukeminen oikea-aikaisesti. Tuloksista käy myös ilmi lapsiperheiden saamien palveluiden toimivuus ja vaikutus yhteiskunnan näkökulmasta. Tulokset osoittavat, että palvelut tulisi tuoda lähelle lapsiperheitä ja niihin hakeutumisen kynnystä tulisi madaltaa. Palveluiden laatu ja jatkuvuus sekä yhteisen vastuun jakaminen ja tiedonkulku ammattilaisten välillä edistävät lapsiperheiden avun ja tuen saantia.

Opinnäytetyö on suunnattu erityisesti sosiaali- ja terveysalan ammattilaisille, opiskelijoille ja opettajille, jotka tekevät tiivistä yhteistyötä ennaltaehkäisevää perhetyötä toteuttavien ammattilaisten kanssa. Työn avulla halutaan tuoda ennaltaehkäisevää perhetyötä ja varhaista tukea tunnetuksi laajemmin, jotta ne kyettäisiin näkemään erillisinä lastensuojelun perhetyöstä.

Asiasanat: Perhe, ennaltaehkäisevä perhetyö, ehkäisevä lastensuojelu, varhainen tuki, varhainen puuttuminen, lapsiperheiden hyvinvointi, kirjallisuuskatsaus, sisällönanalyysi, kvalitatiivinen tutkimus

ABSTRACT

Nina Lehti. Preventive family work supporting the welfare of families with children. A descriptive literature review. 63 p., 1 appendix. Language: Finnish. Helsinki, Spring 2015.

Diaconia University of Applied Sciences. Degree Programme in Health Promotion, Role of Management in the Care of Families. Degree: Master of Social services.

The objective of this thesis study was to improve our understanding of the preventive family work and its significance for both families with children and society. The preventive family work is a working practice that is used to reduce the number of child welfare customers and the need for indicative intervention. The aim of the study was to gather knowledge of the factors promoting and preventing the welfare of families and to find out if the preventive family work prevents mental malaise in children and promotes the wellbeing and balanced everyday life the whole family.

The research method used in this study was a descriptive literature review. The final literature search was done by using the Melinda database. The research material consists of 29 Finnish articles and books published in 2000–2014. The results show that the most significant factor for the child's welfare is his family. The sufficiency of the parents' resources and parenting support in a timely manner play a central role in the welfare. The results also reveal the current functionality of services provided for children and families and its general effect from society's point of view. The results indicate that basic services should be brought more close to families with children and the threshold for participation should be made lower. The quality and continuity of services as well as the shared responsibility and flow of information between professionals promote the availability of preventive services for families.

This thesis is particularly directed toward social and healthcare professionals, students and teachers who work closely with the preventive family work personnel. With the help of this review, the preventive family work and early support are highlighted so that it would be possible to see them separately from the family work of the child welfare.

Keywords: family, preventive family work, preventive child welfare, early support, early intervention, welfare of families with children

SISÄLTÖ

1 JOHDANTO	6
2 ENNALTAEHKÄISEVÄ PERHETYÖ.....	9
2.1 Ehkäisevä lastensuojelu.....	10
2.2 Kuntien peruspalvelut	12
2.3 Ennaltaehkäisevä perhetyö Suomessa ja muissa Pohjoismaissa.....	14
2.4 Lapsiperheiden perhetyö.....	17
3 TUTKIMUKSEN TARKOITUS, TAVOITE JA TUTKIMUSKYSYMYKSET	20
4 KUVAILEVA KIRJALLISUUSKATSAUS TUTKIMUSPROSESSINA.....	21
4.1 Alkuperäistutkimusten haku ja valintaprosessi.....	21
4.2 Aineiston laadun arviointi	25
4.3 Aineiston sisällönanalyysi	27
5 TULOKSET	30
5.1 Lapsiperheiden hyvinvointi.....	30
5.2 Ennaltaehkäisevän perhetyön merkitys lapsiperheille.....	32
5.3 Ennaltaehkäisevän perhetyön merkitys yhteiskunnalle.....	35
6 POHDINTA	40
6.1 Tutkimuksen eettisyys ja luotettavuus.....	40
6.2 Johtopäätökset ja jatkotutkimushaasteet ja -ehdotukset.....	43
6.3 Lopuksi.....	46
LÄHTEET	48
LIITE 1: Taulukko alkuperäistutkimuksista.....	60

1 JOHDANTO

2000-luvulla yhteiskunnassamme heräsi huoli lapsista ja kiinnostus lapsiperheitä kohtaan. Yhteisten keskustelujen aiheiksi nousivat vanhempien kasvatusvastuu, vanhemmuus sekä lasten ja nuorten pahoinvointi ja syrjäytyminen. (Harrikari, 2011, 319, Harrikari 2008, 21.) Julkisessa keskustelussa kiistellään usein siitä, kenellä on kasvatusvastuu ja väitetään vanhemmuuden olevan jopa hukassa (Järvinen, Lankinen, Taajamo, Veistilä & Virolainen 2012, 12, 73, 129). Ensisijainen kasvatusvastuu on lapsen vanhemmilla. Vanhempien kasvatusvastuun lisäämiseksi alettiin puhua vanhemmuuden vahvistamisesta ja tukemisesta ohjauksen ja neuvonnan avulla. Ajatus yksin selviämisestä haluttiin jättää taka-alalle ja korostaa, että on normaalia tarvita apua. (Lammi-Taskula, Karvonen & Ahlström 2009, 12; Harrikari 2008, 196; Mäkelä & Salo 2012, 267; Kurttila 2011, 12.) Vanhempien ja yhteiskunnan vastuuta lasten kasvatuksesta ja hyvinvoinnista ei tulisi tarkastella kapea-alaisesti eikä siitä tulisi kiistellä, koska tosiasiallisesti kumpikaan taho ei voi kieltäytyä vastuusta. Niiden tulee kulkea käsi kädessä, sillä omalta osaltaan kuntien tarjoamat palvelut mahdollistavat lasten hyvinvoinnin edistämisen. (Salmi ym. 2012, 39; Nivala 2011, 23; Kurttila 2011, 13.)

Monien lasten kohdalla hyvinvoinnin nähdään parantuneen selvästi viime vuosikymmenten aikana. Siitä huolimatta osalla lapsista ongelmien kasautuminen, pahoinvointi ja huono-osaisuus ovat lisääntyneet. (Lammi-Taskula ym. 2009, 11; Taskinen 2010, 7.) On tärkeää, että viime vuosina on puhuttu paljon syrjäytymisen ja lapsiköyhyyden ehkäisemisestä (Jäntti 2010, 73–74.), sillä suomalaisten lasten ja nuorten sijoitukset kodin ulkopuolelle ovat lisääntyneet selkeästi 1990-luvun alusta lähtien. Samaan aikaan lastensuojelun avohuollon asiakasmäärät kaksinkertaistuivat. Myös lapsiperheiden tuloerot kasvoivat ja köyhyysaste kaksinkertaistui. Lapsiperheiden välinen eriarvoistuminen on

lisääntynyt selkeästi. Sijoituksen taustalla on usein köyhyys, taloudelliset ongelmat, lapsen hoidon laiminlyönti, päihde- ja mielenterveysongelmat tai väkivalta. Näin ollen lapsen terveys tai kasvuolot ovat vaarantuneet. Sijoitetuilla lapsilla esiintyy haasteita elämän eri osa-alueilla kuten terveydellisiä, fyysisiä ja psyykkisiä ongelmia. Nämä ongelmat ovat merkittävä uhka lasten ja nuorten hyvinvoinnille. (Saarikallio-Torp, Heino, Hiilamo, Hytti & Rajavaara 2010, 236-238; Taskinen 2010, 7-8; Kestilä, Väisänen, Paananen, Heino & Gissler 2012, 599-600; Heino 2009a, 199-211.) Taloudellisilla vaikeuksilla on tapana ilmetä haasteina myös elämän muilla osa-alueilla kuten kodin ilmapiirissä, vanhempien ja lasten välisessä vuorovaikutuksessa sekä vanhemmuudessa. (Airio & Niemelä 2002.) On havaittu, että monissa lastensuojelun asiakkaina olevissa perheissä esiintyy puutteita kasvatuksessa ja tukiverkosto on lähisuvun puuttuessa niukka. Tällöin ydinperhe on hyvin haavoittuvainen kohdatessaan erilaisia arjen haasteita ja kriisitilanteita. Huostaanottoja tehdään eniten sellaisten perheiden kohdalla, joilla ei ole ollut mahdollisuutta ennaltaehkäisevään tukeen tai läheisiltä saatuun tukeen. (Lämsä 2009a, 197-210; Myrskylä 2012, 7; Rousu 1998, 107-109.)

Viime vuosina olemme joutuneet lukemaan yhä enemmän surullisia uutisia perhetragedioista ja -surmista, jotka ovat koskettaneet monia lapsia ja heidän vanhempiaan huolimatta vanhempien sosiaalisesta asemasta. Viimeaikaisten uutisten perusteella voisi päätellä lapsiin kohdistuvien henkirikosten lisääntyneen selvästi. Näin ei kuitenkaan ole, sillä lasten kuolleisuus henkirikoksiin on itse asiassa vähentynyt 1960-luvulta lähtien ja on tänä päivänä harvinaista. Sen sijaan huomionarvoista on se, että lasten pahoinvointi on lisääntynyt viime vuosina. Perhesurmien taustalla on usein mielenterveys-, parisuhde- ja elämänhallinnan ongelmia eli runsasta päihteidenkäyttöä ja talousvaikeuksia. Lasten pahoinvoinnin taustalta löytyy näitä samoja tekijöitä. Tutkimuksen mukaan perhesurmia tehneiden vanhempien hoitokontaktit olivat puutteellisia eikä apua ole aina haettu. (Piispa, Taskinen & Ewalds 2012, 3-5; Lapsen hyvä elämä 2015, 2004, 7.) Perhetragedioihin liittyvät uutiset kertovat omalta osaltaan väistämättä siitä, että kaikki lapsiperheet eivät voi hyvin. Herääkin kysymys, miten lapsiperheiden pahoinvointiin voitaisiin reagoida

nopeammin. Voisiko yhteiskunta auttaa ja tukea perheitä paremmin ennaltaehkäisevän perhetyön avulla ennen kuin tilanteet kärjistyvät ja vanhemman ahdistus johtaa hirvittäviin tekoihin. Voisiko yhteiskunta tehdä jotakin vielä paremmin, jotta näiltä ikäviltä tragedioilta voitaisiin välttyä.

Tämän opinnäytetyön tarkoituksena on lisätä kirjallisuuskatsauksen avulla ymmärrystä ennaltaehkäisevän perhetyön merkityksestä lapsiperheille ja yhteiskunnalle. Opinnäytetyön tavoitteena on tuottaa tietoa lapsiperheiden hyvinvointia edistävästä ja estävästä tekijöistä ja selvittää voidaanko ennaltaehkäisevän perhetyön avulla ehkäistä lasten ja nuorten pahoinvointia sekä edistää perheen hyvinvointia ja tasapainoista arkea. Työn avulla halutaan myös nostaa esille ennaltaehkäisevän perhetyön tärkeys ja tuoda sitä entistä paremmin sosiaali- ja terveysalan ammattilaisten tietoisuuteen. Olen havainnut niin työni kuin opintojeni kautta, että lapsiperheiden perhetyö sekoitetaan helposti lastensuojelun perhetyöhön. Tämä opinnäytetyö on rajattu käsittelemään sosiaalityössä tehtävää ennaltaehkäisevää perhetyötä, jota tehdään ennen kuin perheessä tarvitaan lastensuojelun tukitoimia. Ennaltaehkäisevää perhetyötä on tutkittu melko vähän kirjallisuuskatsauksen avulla. Kirjallisuuskatsaus rakentui tutkimuskysymysten määrittelemisestä, alkuperäistutkimusten hausta sekä tutkimusten valinnasta, laadun arvioinnista, analysoinnista ja tulosten esittämisestä.

2 ENNALTAEHKÄISEVÄ PERHETYÖ

Ennaltaehkäisevällä perhetyöllä tarkoitetaan työmenetelmää, joka on perheiden parissa tehtävää ammatillista, suunnitelmallista ja tavoitteellista tukemista erilaisissa elämäntilanteissa ja perhettä kohdanneissa muutoksissa, kun tuen tarve on vielä pieni. Ehkäisevän perhetyön avulla pyritään täten ehkäisemään lastensuojeluasiakkuuksia tai erityisen tuen tarvetta. (Järvinen ym. 2012, 12-21; Myllärniemi 2007, 10.) Perhetyön tarkoituksena on edistää koko perheen hyvinvointia ja terveyttä sekä vaikuttaa lasten myönteiseen kasvuun ja kehitykseen ennen kuin ongelmat muuttuvat pysyviksi ja kasautuvat. Tämä tapahtuu vahvistamalla vanhempien voimavaroja ja osallisuutta kohtaamalla ja tukemalla heitä. Perhetyön tavoitteena on tukea arjessa jaksamista ja itsenäistä selviytymistä kannustamalla vanhempia olemaan vastuullisia ja aktiivisia toimijoita ongelmien ratkaisemisessa. Perhetyön lähtökohtana ovat perheen tarpeet, toiveet, yksilöllisyys ja ainutkertaisuus ja sen tarkoituksena on huomioida koko perhe ja kuulla kaikkia sen jäseniä. Tavoitteet määritellään jokaisen perheen kanssa erikseen ja keskitytään siihen mikä on kunkin perheen hyvinvoinnille tärkeää ja hyödyllistä. Perhetyö on vuorovaikutuksellista työtä, jossa korostuvat avoimuus, rehellisyys ja luottamuksellisuus. (Järvinen ym. 2012, 12-21, 73; Perälä, Halme & Kanste 2013, 127-128.)

Perhetyössä keskeisiä ovat asiakas-, perhe- ja lapsilähtöisyys. Perhetyötä tehdään muun muassa hoitotyössä, sosiaalityössä, varhaiskasvatuksessa, opetuksessa ja laitoksissa. Sitä toteuttavat myös kolmas sektori ja järjestöt. Opetus-, sosiaali- ja terveysviranomaiset ovat tärkeässä asemassa lasten ja nuorten hyvinvoinnin edistämisessä. Perhetyö on kohdistettu usein alle kouluikäisten lasten perheille. (Järvinen ym. 2012, 12, 73; Sisäasiainministeriö 2007.) Ehkäisevää perhetyötä tekevällä ammattilaisella on velvollisuus tehdä lastensuojeluilmoitus, mikäli lapsen etu niin vaatii ja varhainen tuki todetaan perheen tilanteen kannalta riittämättömäksi (Myllärniemi 2007, 11). Tämä opinnäytetyö on rajattu käsittelemään sosiaalityössä tehtävää ennaltaehkäisevää perhetyötä, jota tehdään ennen kuin perheessä tarvitaan

lastensuojelun tukitoimia. Olen havainnut työskennellessäni ennaltaehkäisevän perhetyön parissa, että käsitteet ennaltaehkäisevä perhetyö ja lastensuojelun avohuollon perhetyö menevät helposti sekaisin. Lastensuojelun avohuollon perhetyö kohdistetaan nimensä mukaisesti lastensuojelun asiakkaana oleviin perheisiin. Seuraavassa kappaleessa syvennytään ehkäisevään lastensuojeluun ja siinä yhteydessä myös sivutaan lastensuojelun avohuoltoa.

2.1 Ehkäisevä lastensuojelu

Ennaltaehkäisevästä perhetyöstä puhuttaessa mainitaan usein ehkäisevä lastensuojelu. Ehkäisevällä lastensuojelulla tarkoitetaan samaa kuin ennaltaehkäisevällä perhetyöllä. Sen avulla pyritään siis tukemaan vanhemmuutta ja edistämään lasten ja nuorten hyvinvointia vähentämällä kehitys- ja terveystarpeita ennen lastensuojelun asiakkuutta. Ehkäisevää lastensuojelua ovat kunnan lapsiperheille suunnatut peruspalvelut, kuten äitiys- ja lastenneuvola, kotipalvelu, päivähoito, opetus, iltapäivätoiminta ja nuorisotyö. Kuntien lisäksi myös järjestöt ja seurakunta järjestävät ehkäiseviä palveluja. Varhainen puuttuminen ja ennaltaehkäisy ovat edellä mainittujen tahojen vastuulla. (Paavola, Honkavaara, Muuronen ym. 2010, Taskinen 2010, 32-33, 39.) Näin ollen voidaan ajatella ennaltaehkäisevien palveluiden olevan kaikkien lasten ja nuorten saatavilla ja heidän olevan ennaltaehkäisevää perhetyötä toteuttavien palvelujen piirissä peruskoulun päättymiseen saakka (Sisäasiainministeriö 2007). Lastensuojelulaki sanoo ehkäisevästä lastensuojelusta (2010/88) seuraavaa:

Ehkäisevällä lastensuojelulla edistetään ja turvataan lasten kasvua, kehitystä ja hyvinvointia sekä tuetaan vanhemmuutta. Ehkäisevää lastensuojelua on tuki ja erityinen tuki, jota annetaan esimerkiksi opetuksessa, nuorisotyössä, päivähoidossa, äitiys- ja lastenneuvolassa sekä muussa sosiaali- ja terveydenhuollossa. (3 a §)

1.4.2015 voimaan tulevassa lastensuojelulaissa (1302/2014) sanotaan ehkäisevästä lastensuojelusta lyhyesti seuraavaa:

Lastensuojelun lisäksi kunta järjestää lasten ja nuorten hyvinvoinnin edistämiseksi ehkäisevää lastensuojelua silloin, kun lapsi tai perhe ei ole lastensuojelun asiakkaana. (3 a §)

Tammikuussa 2008 voimaan tulleen lastensuojelulain (417/2007) 12 pykälä velvoittaa kuntia tekemään suunnitelman lasten ja nuorten hyvinvoinnin edistämisestä ja ongelmien ehkäisemisestä sekä lastensuojelun järjestämisestä. Suunnitelmaan tulee kirjata toimet ja palvelut, joilla näihin asioihin voidaan vaikuttaa. Kunnilla tulee olla tietoa lasten ja nuorten hyvinvoinnista ja kasvuoloista. Suunnitelmasta tulee käydä ilmi myös yhteistyön järjestäminen eri viranomaisten välillä. (12 §) Sosiaali- ja terveysministeriön toimiva lastensuojelu – loppuraportista ilmenee sekä ammattilaisten että asiakkaiden olevan sitä mieltä, etteivät ehkäisevät palvelut toimi eikä oikea-aikaista tukea ole riittävästi tarjolla. Raportissa on esitetty, että lapsiperheille suunnattuja peruspalveluita tulee kehittää ja parantaa, jotta erityisen tuen tarve vähenee eivätkä lapsiperheiden tilanteet kriisiydy. Näillä toimenpiteillä uskotaan olevan vaikutusta lastensuojeluasiakkuuksien pienenemiseen. Raportista käy ilmi, että lasten hyvinvoinnin edistämistä ja ehkäisevää työtä koskevat säännökset tulisi sijoittaa lasten ja nuorten peruspalveluita koskeviin lakeihin ja edellä mainittu lasten ja nuorten hyvinvointisuunnitelma tulisi sisällyttää kuntalakiin. (Sosiaali- ja terveysministeriö 2013, 72-73, 11.) Hallitus on esittänyt eduskunnalle Toimiva lastensuojelu -raportin pohjalta sosiaalihuoltolakiin tehtäviä muutoksia, jotka astuvat voimaan huhtikuussa 2015. Tulevaisuudessa halutaan kiinnittää entistä enemmän huomiota kunnan peruspalveluihin ja korostaa, että peruspalveluissa toimivien ammattilaisten tehtävänä on edistää lasten ja lapsiperheiden hyvinvointia, kun lapsi tai nuori ei vielä ole lastensuojelun asiakkaana. Lakiin tehtävien muutosten tarkoituksena on tarjota lapsiperheille tehokasta ja lyhytaikaista tukea, lyhentää asiakkuuksien kestoja, madaltaa avun hakemisen kynnyksiä, nopeuttaa palvelujen saamista sekä edistää avun hakemista oikea-aikaisesti. (Sosiaalihuollon lainsäädännön kokonaisuudistus 2014.)

Selvennyksenä tuon esille, että lastensuojelun avohuollolla tarkoitetaan niitä lakisääteisiä tukitoimia, joita tehdään, kun lapsi on jo lastensuojelun asiakkaana. Lastensuojeluasiakkuuden syynä voi olla lapsen puutteelliset kasvuolosuhteet, jotka vaarantavat hänen kehityksensä ja terveytensä tai lapsi käyttäytyy vaarantaen itse kehityksensä ja kasvunsa. Näitä tekijöitä ei kyetä poistamaan ilman lastensuojelun väliintuloa eivätkä muut auttamiskeinot peruspalveluissa enää riitä. Avohuollon tukitoimien avulla pyritään tukemaan vanhemmuutta ja kiinnittämään huomiota lapsen myönteiseen kehitykseen. Avohuollon tukitoimet kirjataan asiakassuunnitelmaan ja niillä tarkoitetaan erilaisia palveluita. Näitä voivat olla esimerkiksi perhetyö, päivähoito, kotipalvelu, taloudellinen tuki, harrastukset, loma- tai virkistystoiminta, tukihenkilö tai tukiperhe, terapia, vertaisryhmätoiminta ja koko perheen sijoitus perhe- tai laitoshoitoon. Avohuollon tukitoimia on myös monia muita riippuen kunnan tarjoamista palveluista. Avohuollon tukitoimia pohdittaessa keskeistä ovat perheen yksilölliset tarpeet. Johdannosta käy ilmi, että lasten ja nuorten sijoitukset ovat lisääntyneet merkittävästi. On syytä muistaa, että huostaanotto on aina viimesijainen keino. Tällöin lastensuojelun avohuollon tukitoimet on todettu riittämättömiksi. (Taskinen 2010, 69-71; Heino & Johnson 2010, 267.)

2.2 Kuntien peruspalvelut

Vuonna 2011 YK:n lapsen oikeuksien komitea suositteli Suomea lisäämään muun muassa ennaltaehkäiseviä palveluja ja kiinnittämään huomiota varhaiseen tukeen ja puuttumiseen. Lapsiasiavaltuutettu tuo esille kannanotossaan, että etenkin pikkulapsiperheille tulee tarjota tukea kasvatukseen ilman, että perheillä on lastensuojeluasiakkuus. (Lapsiasiavaltuutettu 2014, 131.) Lapsiperheiden tulisi saada apua ja tukea ongelmien varhaisessa vaiheessa peruspalveluista. Lastensuojelun keskusliiton ja sosiaalialan korkeakoulutettujen ammattijärjestö Talentian ammattilaisille tekemästä ehkäisevään lastensuojeluun liittyvästä kyselystä kävi ilmi, että ammattilaiset arvostavat erityisesti sujuvaa ja toimivaa eri ammattilaisten välistä

yhteistyötä, jota tulisi lisätä ja kehittää. Ehkäisevään lastensuojeluun tulisi panostaa aikaisempaa enemmän ja nimenomaan perus- ja erityispalveluja tulisi kehittää, jotta perheille kyettäisiin tarjoamaan apua ja tukea mahdollisimman varhaisessa vaiheessa. Erityisesti kotiin annettavaa tukea pidettiin tärkeänä. Kyselyn aikana tuli esille, että ehkäisevän lastensuojelun ja lastensuojelun tulisi olla erillään toisistaan ja perheille tulisi tarjota enemmän niin sanottuja matalan kynnyksen palveluja. (Paavola, Honkavaara, Muuronen, Mäkinen, Tolonen & Varsa 2010.)

Vastuu lapsen kasvatuksesta, terveydestä ja hyvinvoinnista on vanhemmilla, mutta vanhemmilla on mahdollisuus saada tähän vastuulliseen tehtävään tukea. Kuntien järjestämät peruspalvelut ovat niin sanottuja matalan kynnyksen palveluita, jotka tavoittavat lähes kaikki lapsiperheet. Näin ollen voidaan ajatella, että yhteiskunnalla on merkittävä rooli lasten ja nuorten hyvinvoinnin turvaamisessa. Lapsiperheiden ongelmien ehkäiseminen sai alkunsa neuvolatyöstä ja kouluterveydenhuollosta. Näiden peruspalveluiden tavoitteena on edistää lasten suotuisaa kasvua, kehitystä ja hyvinvointia sekä vahvistaa perheiden voimavaroja. Vanhempia tukemalla kyetään vaikuttamaan koko perheen hyvinvointiin. (Perälä, Salonen, Halme & Nykänen 2011, 17; Heino 2009b, 72; Halme, Kekkonen & Perälä 2012, 15; Salmi, Sauli & Lammi-Taskula 2012, 39.)

Peruspalveluiden voidaan ajatella olevan ennaltaehkäisevää perhetyötä, tarkoituksena on tarjota perheille tukea niin normaaliin arkeen kuin äkillisiin muutoksiin ja kriiseihin sekä säilyttää perheen hyvinvointi ja auttaa heitä löytämään omat voimavaransa haastavassa elämäntilanteessa. Ennaltaehkäisevästä perhetyöstä voidaan puhua silloin, kun ongelmat ovat pieniä, niihin puututaan niiden varhaisessa vaiheessa ja tuen saaminen on oikea-aikaista. (Järvinen ym. 2012, 73; Halme, Kekkonen & Perälä 2012, 76.) Lastensuojelunasiakkuudella, etenkin huostaanotolla, on vaikutuksia lapsen tai nuoren elämään tulevaisuudessa. Kouluttamattomuuden, työttömyyden ja yksinhuoltajuuden esiintyminen on havaittu olevan aikuisena yleisempää kuin

muilla saman ikäisillä. (Heino & Johnson 2010, 274-279.) Kuntien lapsille ja lapsiperheille tarjoamilla ennaltaehkäisevillä palveluilla on täten suuri merkitys lasten ja nuorten tulevaisuudelle ja syrjäytymisen ehkäisemisessä (Perälä, Halme, Hammar & Nykänen, 2011, 17).

2.3 Ennaltaehkäisevä perhetyö Suomessa ja muissa Pohjoismaissa

Ennaltaehkäisevä perhetyö eli ongelmien ehkäiseminen sai alkunsa neuvolatyöstä ja kouluterveydenhuollosta. Ne kuuluivat ja kuuluvat yhä kaikille lapsille ja nuorille. 2000-luvulla kuitenkin huomattiin, että näiden palveluiden rinnalle tarvittiin lisäksi muita tukitoimia. Yhteiskunnallisen muutoksen myötä havaittiin, että vanhemmat tarvitsevat vahvempaa tukea kasvatukseen johtuen muun muassa sosiaalipalveluiden niukentumisesta sekä kiristyneestä työtahdistista. Tuolloin perustettiin sosiaali- ja terveysministeriön koordinoima Varpuhanke, jonka toteuttamiseen osallistuivat Stakes ja Lastensuojelun keskusliitto. Varpuhankkeen tarkoituksena oli varhaisen puuttumisen edistäminen ja sen keskeisinä näkökulmina oli lapsen kehityksen ja lapsen oikeuksien turvaaminen sekä säästöt lasten ja nuorten ongelmien aiheuttamissa kuluissa, sillä muun muassa huostaanotot ovat kalliita. Varpuhankkeen avulla haluttiin aikaansaada pysyviä ja moniammatillisia käytäntöjä. Varhaisen puuttumisen työmuoto otettiin käyttöön useassa eri kunnassa, ja toiminta kattoi lähes koko maan. Varhainen puuttuminen haluttiin saada osaksi lasten ja nuorten parissa toimivien ammattilaisten perustyötä, joten Varpuhankkeen myötä kehitettiin erilaisia varhaisen puuttumisen työvälineitä. Helsingissä työmuodon nimeksi annettiin varhainen tuki, jonka avainkäsite on positiivinen diskriminaatio. Tämä tarkoittaa sitä, että heikossa sosiaalisessa asemassa oleville tai erityisiä tarpeita omaaville lapsille suunnatut lisäpalvelut kompensoivat elinolojen heikot kohdat palvelujärjestelmän ja aineellisten resurssien tuella. (Satka 2009, 17-23; Taskinen 2010, 46; Satka 2010, 185-188, 217; Satka 2011, 61-62.)

Ennaltaehkäisevään perhetyöhön on kiinnitetty paljon huomiota etenkin Ruotsissa. Ruotsissa perustettiin vuosien 1997–2010 välisenä aikana useita perhekeskuksia, joiden tavoitteena on tarjota lapsiperheille monipuolisia palveluja eri toimijoiden avulla. Leksandissa haluttiin kiinnittää huomiota ensimmäistä lastaan odottaviin pariskuntiin, joten kehitettiin toimintamalli, jonka avulla vanhemmuutta voitiin tukea. Vertaistuellalla nähtiin olevan keskeinen rooli toiminnassa. Toimintamallin on havaittu ehkäisevän lasten pahoinvointia ja syrjäytymistä, koska tukea kohdennettiin erityisesti niille vanhemmille, joilla oli haasteita lasten kasvatuksessa ja hoidossa. Norjassa perustettiin Ruotsissa kehitetystä perhekeskuksesta omanlaisensa malli nimeltään perheiden talo ja vastaavasti Tanskassa perustettiin äitien talo. (Halme, Kekkonen & Perälä 2012, 17–19; Sisäasiainministeriö 2007.) Myös meillä Suomessa osa kunnista on järjestänyt lasten ja perheiden palvelut perhekeskuksiksi, joissa on mahdollisuus tarjota lapsiperheille moniammatillisia palveluja perustuen elämänkaariajatteluun. (Perälä, Halme, Hammar & Nykänen 2011, 100; Järvinen, Lankinen, Taajamo ym. 2012, 64-65.)

Vuonna 2008 varhaisen tuen sosiaaliohjaus kohdennettiin Helsingissä toimeentulotukea saaviin lapsiperheisiin, sillä lapsiperheiden osuus toimeentulotuen saajista oli kasvanut merkittävästi. Havaittiin, että on tarvetta palvelulle, joka tavoittaa myös muut kuin lastensuojelun asiakkaina olevat lapsiperheet. Myöhemmin varhaisen tuen sosiaaliohjausta laajennettiin niin, että se tavoitti myös muut kuin toimeentulotukea saavat lapsiperheet. Vanhempi voi olla yhteydessä sosiaaliohjaajaan, mikäli hänellä esiintyy kuormittavia muutoksia elämäntilanteessa, huolta omasta jaksamisesta vanhempana tai arjen sujuvuudesta tai perheessä on ilmennyt kriisi kuten sairaus tai ero. Yhteydenoton syynä voi olla myös palveluohjauksen tarve. Varhaisen tuen sosiaaliohjaus on matalan kynnyksen palvelua ja se on lapsiperheille maksutonta ja vapaaehtoista, jotta perheellä on tarvittava motivaatio elämäntilanteensa muuttamiseksi. Työskentelyn tavoitteena on vanhemmuuden tukeminen. Lapsen näkökulman ja kokemusten esiin tuomisella on työskentelyssä keskeinen sija. Sosiaaliohjaajan toimenkuva pitää sisällään muun muassa asiakastyötä, arviointia, palveluohjausta ja alue- ja verkostotyötä.

(Lehtosaari 2008, 5-6; Myllärniemi 2007, 23–24; Myllärniemi & Lukman 2007, 3, 22.)

Helsingin lisäksi useat muut kunnat ovat havainneet viime vuosina ennaltaehkäisevän perhetyön tarpeen ja ryhtyneet tarjoamaan lapsiperheille enenevässä määrin erilaisia matalan kynnyksen palveluita. Perhekeskusten, erilaisten hankkeiden ja projektien sekä Sosiaali- ja terveysministeriön lastenneuvolaoppaan suositusten myötä 2000-luvulla levisi ajatus neuvolan perhetyöstä. Jyväskylässä perustettiin ensimmäisten joukossa neuvolan perhetyön malli. (Järvinen, Lankinen, Taajamo ym. 2012, 76–77.) Espoossa toteutettiin vuosina 2005–2007 Perhekeskus kumppanina – hanke, jonka tavoitteena oli edistää lapsiperheiden hyvinvointia vanhemmuutta vahvistamalla moniammatillisen yhteistyön avulla (Sisäasiainministeriö 2007). Kirkkonummella tarjotaan lasta odottaville ja pikkulapsiperheille neuvolan perhetyötä, jonka tarkoituksena on edistää perheiden hyvinvointia (Kirkkonummen kunnan lasten ja nuorten hyvinvointisuunnitelma 2013–2017). Salossa tarjotaan kaikille alle kahdeksanvuotiaiden lasten vanhemmille varhaista perhetyötä, Raumalla on tarjolla ehkäisevää perhetyötä, Porissa on toteutettu neuvolan tarjoamana leikkiterapiaa, Tampereella on kokeiltu mm. työparityöskentelyä ja konsultaatiokahvilaa ja Kotkassa luotetaan perhevalmennuksen voimaan ongelmien ennaltaehkäisemisessä. (Tattari, Tanhuanpää, Siirto-Honkanen, Pohjankunnas & Palviainen 2013, 50.) Perhetyön toteuttamisessa on siis kuntakohtaisia eroja. Joissakin kunnissa perhetyötä toteuttaa neuvolaan palkattu ammattihenkilö ja joissakin kunnissa terveydenhoitajan työparina toimivat sosiaalipalveluiden ammattilaiset. (Järvinen, Lankinen, Taajamo ym. 2012, 76–77.)

2.4 Lapsiperheiden perhetyö

Lapsiperheiden perhetyö on osa ennaltaehkäisevää perhetyötä. Työskentelyn tavoitteena on perheen voimavarojen vahvistaminen ja elämänhallinnan edistäminen. Työskentelyssä otetaan huomioon vanhemmuus, parisuhde ja kasvatustyö ja siinä on keskeistä varhainen tukeminen ja varhainen puuttuminen. Työskentely voidaan aloittaa tarvittaessa jo raskausaikana. (Järvinen ym. 2012, 76-78, 112.) Työmuodosta voidaan käyttää myös muita nimityksiä, kuten varhainen tuki tai neuvolan perhetyö, koska ei ole olemassa yhtä oikeaa, maanlaajuista käsitettä kuvaamaan sitä. Se lienee työmuodon haasteita.

Varhainen puuttuminen tarkoittaa sitä, että lasten, nuorten ja perheiden parissa toimiva ammattilainen kantaa vastuun ja tarttuu ongelmiin niiden varhaisessa vaiheessa, jotta ongelmat eivät kasaudu ja pitkitty eikä lapsen tai nuoren tilanne vaadi lastensuojelun toimenpiteitä. Varhaisessa puuttumisessa keskeistä on havaitun huolen esille ottaminen ajoissa. Huolen esille ottamisen tulee olla rakentavaa, kannustavaa, avointa, kunnioittavaa ja voimavarakeskeistä. Positiivisen palautteen antamisen on havaittu olevan tehokas keino vaikuttaa vanhemmuuteen. Varhainen puuttuminen on tärkeää, sillä ongelmien havaitseminen varhaisessa vaiheessa lisää ammattilaisen mahdollisuuksia auttaa ja se ehkäisee lasten ja nuorten syrjäytymistä. Varhaista puuttumista kyetään edistämään eri ammattilaisten välisellä yhteistyöllä, jonka tulisi olla joustavaa. (Pyhäjoki & Koskimies 2009, 186-187; Kuikka i.a; Perälä, Salonen, Halme & Nykänen 2011, 75; Myllärniemi 2007, 37; Taskinen 2010, 27, 46-47.) Toisinaan ammattilaiset saattavat arastella huolien puheeksi ottamista. Tutkimuksista kuitenkin selviää, että asiakassuhde harvoin katkeaa tai vaikeutuu puheeksi oton jälkeen ja, että tulokset ovat olleet hyviä. On havaittu, että tilanteelle on eduksi ammattilaisen hyvä valmistautuminen etukäteen. (Pyhäjoki & Koskimies 2009, 191, 195.)

Monet vanhemmat kokevat lasten kasvatuksessa epävarmuutta ja riittämättömyyden tunteita. Lapsiperheiden perhetyötä kaivataan, mikäli vanhemmilla esiintyy tuen tarvetta esimerkiksi vauvan uneen, lasten kasvatukseen tai parisuhteeseen liittyvissä asioissa. Lisäksi vanhempi saattaa olla masentunut, väsynyt tai kokea olonsa epävarmaksi. Näillä tekijöillä on vaikutusta vanhemman kokemuksiin arjen sujuvuudesta. Perheen arjesta saattaa puuttua selkeä vuorokausirytmii ja rutiinit. Ammatilainen pyrkii tukemaan vanhempia selviytymään arjessa jälleen itsenäisesti ohjaamalla ja opastamalla. Työskentelyyn ja tavoitteiden saavuttamiseen vaikuttaa perheen motivaatio ja voimavarat. Kuten edellä on mainittu, positiivisella palautteella on todettu olevan suuri merkitys perhetyössä. (Järvinen, Lankinen, Taajamo ym. 2012, 127, 76-78, 112-123.)

Kuviossa 1 on esitetty kootusti lapsiperheiden perhetyötä mukaillen Heinin, Bergin & Hurtigin (2000, 188–189) sateenvarjokäsitettä. Heinin, Bergin ja Hurtigin raportissa sateenvarjokäsitteellä kuvataan missä lastensuojelun perhetyötä toteutetaan. Tässä tutkimuksessa olen soveltanut kyseistä kuviota kuvaamaan ja selkeyttämään lapsiperheiden perhetyötä ja sen ilmiöitä. Kuviossa ylimpänä on lapsiperheiden perhetyö. Sateenvarjon keskimmäisestä osiosta käy ilmi työskentelyn keskeisimpiä tavoitteita ja alimpana olevassa osiossa on kuvailtu lapsiperheiden keskeisimpiä avun ja tuen tarpeita. On otettava huomioon, että niin tavoitteita kuin avun ja tuen tarpeita, voi olla monia muitakin riippuen perheen yksilöllisestä tilanteesta.



KUVIO 1. Lapsiperheiden perhetyön kuvaus mukailten Heinon, Bergin & Hurtigin sateenvarjokäsitettä

3 TUTKIMUKSEN TARKOITUS, TAVOITE JA TUTKIMUSKYSYMYKSET

Tämän opinnäytetyön *tarkoituksena* on lisätä kirjallisuuskatsauksen avulla ymmärrystä ennaltaehkäisevän perhetyön merkityksestä lapsiperheille ja yhteiskunnalle. Opinnäytetyön *tavoitteena* on tuottaa tietoa lapsiperheiden hyvinvointia edistävästä ja estävästä tekijöistä ja selvittää voidaanko ennaltaehkäisevän perhetyön avulla ehkäistä lasten ja nuorten pahoinvointia sekä edistää perheen hyvinvointia ja tasapainoista arkea. Työn avulla halutaan myös nostaa esille ennaltaehkäisevän perhetyön tärkeys ja tuoda sitä entistä paremmin sosiaali- ja terveysalan ammattilaisten tietoisuuteen.

Opinnäytetyössä haen vastauksia seuraaviin tutkimuskysymyksiin

1. Mitkä tekijät vaikuttavat lapsiperheiden hyvinvointiin?
2. Miten asiantuntijat näkevät ennaltaehkäisevän perhetyön merkityksen lapsiperheille?
3. Miten asiantuntijat näkevät ennaltaehkäisevän perhetyön merkityksen yhteiskunnalle?

4 KUVAILEVA KIRJALLISUUSKATSAUS TUTKIMUSPROSESSINA

Opinnäytetyöni tutkimuksen toteuttamisessa käytin menetelmänä kuvailevaa kirjallisuuskatsausta. Tässä kappaleessa kuvaan tutkimusprosessiani eli kuvailevaa kirjallisuuskatsausta menetelmänä ja millä tavalla olen suorittanut aineistonhaun ja päätökset aineistonvalinnassa. Kirjallisuuskatsauksen tutkimusaineiston analyysimenetelmänä on käytetty sisällönanalyysia.

Kuvaileva kirjallisuuskatsaus perustuu valitun aineiston ja asian ymmärtämiseen ja olemassa olevan tutkimustiedon kokoamiseen ja hahmottamiseen. Kirjallisuuskatsaus on aiempien tutkimuksien kriittinen katsaus, jonka tarkoituksena on täydentää jo tehtyjä tutkimuksia. Sen avulla voidaan tuottaa uutta tietoa valitusta aiheesta. Kirjallisuuskatsauksen lähtökohtana ovat tutkimuskysymykset, aineiston valinta ja kuvaus sekä tulosten käsitteleminen. Kirjallisuuskatsauksen tulee olla selkeä, syvälinen ja kriittinen ja aiheen tulee olla perusteltu. Tutkimuksen tulee olla kaikkien käytettävissä ja arvioitavissa. Kuvailevan kirjallisuuskatsauksen lopputulos on laadullinen tutkimus. (Kangasniemi, Utriainen, Ahonen, Pietilä, Jääskeläinen & Liikanen 2013; Leino-Kilpi 2007, 2; Stolt & Routasalo 2007, 58; Johansson 2007, 3; Teikari & Roine 2007, 127.)

4.1 Alkuperäistutkimusten haku ja valintaprosessi

Kirjallisuuskatsauksen tiedonhaku ja valintaprosessi tulee toteuttaa mahdollisimman laajasti ja ne tulee kuvata tutkimusraportissa tarkasti, sillä tiedonhaku on kirjallisuuskatsauksen lopputuloksen kannalta merkittävä tekijä. Näin ollen tutkijalla on näyttöä tiedonhausta ja tiedonhaku on tarvittaessa myös toistettavissa. Kirjallisuuskatsauksesta tulee myös ilmetä perustelut sille, miksi tietyt tutkimukset jäivät tutkimuksen ulkopuolelle. (Kaila, Kuoppala & Mäkelä 2007, 74; Tähtinen 2007, 27; Pudas-Tähkä & Axelin, 2007, 49.)

Aineiston haun ja löytämisen kannalta on olennaista tutkimuksen tavoite ja sen rajaus, sillä siten tutkijalla on mahdollisuus löytää juuri omalle tutkimukselleen merkittävä, oleellinen ja luotettava tieto. Ennen hakujen tekemistä tulee tehdä tiedonhakuosuunnitelma, jotta aineistonhakuun liittyvät vaiheet ja tutkimusasetelmat selkiytyvät. (Autti-Rämö & Grahn 2007, 46-59, Tähtinen 2007, 10.) Tiedonhakuosuunnitelma on pohjana tälle kappaleelle, jossa tuon yksityiskohtaisesti esille hakuun liittyvät tekijät ja valinnat eli hakustrategian. Hahmottelin ensin tutkimuskysymysten pohjalta käsitekartan, jonka jälkeen tein tiedonhakuosuunnitelman tutkimuksen keskeisistä käsitteistä. Kirjasin tiedonhakuosuunnitelmaan tietokannat ja tietoa, jota tarvitsin kirjallisuuskatsauksen laatimiseen. Aiheen valinta ja tutkimuskysymykset muotoutuivat työni ja ammattini kautta. Työskentelen sosiaalialalla ennaltaehkäisevän perhetyön parissa, joten aihe on myös sen vuoksi itselleni tärkeä ja ajankohtainen. Luvussa 3 esiin tulleet tutkimuskysymykset ohjasivat aineiston valintaan liittyvää päätöksentekoa.

Alkuperäistutkimusten haun tulee olla kattava ja kuhunkin tutkimuskysymykseen tehdään erillinen monipuolinen haku (Stolt & Routasalo 2007, 58). Hakusanojen luomiseen on kiinnitettävä huomiota, sillä ne määrittelevät millaista aineistoa tietokanta tuottaa. Epätarkat hakusanat tuottavat paljon tietoa, jota saattaa olla vaivalloista työstää. (Autti-Rämö & Grahn 2007, 59-60.) Haun perusteella saadut tutkimukset käydään läpi tarkastellen niiden otsikkoa, tiivistelmää ja tekstiä, jotta selviää, soveltuuko tutkimus kirjallisuuskatsaukseen. Otsikoista haetaan vastaavuutta hauissa esiintyville termeille. (Stolt & Routasalo 2007, 59-62.) Tutkijan tulee valita viitteistä tärkeimmät ja oleellisimmat, jotka täyttävät mukaanottokriteerit. Jokaisen aineiston kohdalla on arvioitava myös sen laatua. (Autti-Rämö & Grahn 2007, 59-60.)

Kirjallisuuskatsauksen laatimisessa on suositeltavaa hyödyntää kirjastojen tiedonhaun asiantuntijoita, koska heillä on laaja kokemus ja vankka ammattitaito

tiedon löytämisestä eri tietokannoista (Pudas-Tähkä & Axelin 2007, 49, 55; Stolt & Routasalo 2007, 58). Sain opastusta Diakonia ammattikorkeakoulun kirjaston informaattikolta tutkimukseni alustavien hakusanojen ja tietokantojen käytössä. Muodostin alustavat hakusanat tutkimuskysymyksistäni ja testasin niiden toimivuuden Arto-, Ebsco-, Melinda-, Nelli- ja Pubmed-tietokannoissa. Olin alun perin päättänyt, että hyväksyn tutkimukseeni ainoastaan tieteelliset artikkelit. Alustavissa hauissa tuli kuitenkin esille myös esimerkiksi Terveystieteiden ja hyvinvoinnin laitoksen raportteja ja julkaisuja, joita voidaan pitää laadukkaina ja luotettavina lähteinä. Alustavien hakutulosten perusteella valitsin jatkoon tutkimusaiheeseeni parhaiten soveltuvan tietokannan eli kirjastojen yhteistietokanta Melindan. Lopullisten hakusanojen muodostamisessa hyödynsin tietokannan asiasanalistoja sekä kokeilin hakusanojen katkaisua sekä yhdistelmähakua eli hakusanojen yhdistämistä Boolean operaattoreilla AND (ja), OR (tai) tai NOT (ei).

Hakusanat lopullisessa haussa olivat:

- Lapsiperhe ja hyvinvointi
- Ehkäisevä lastensuojelu
- Varhainen puuttuminen
- Varhainen tuki
- Sosiaalityön merkitys
- Perhetyö ja asiakkuus
- Perhetyö ja yhteiskunta

Seuraavaksi määrittelin varsinaista aineistohakua varten mukaanotto- ja poissulkukriteerit, joiden tarkoituksena on rajata hakutuloksista käyttöön tutkimuskysymyksiin parhaiten soveltuva aineisto. Poissulkukriteerit muodostuivat alustavan haun myötä.

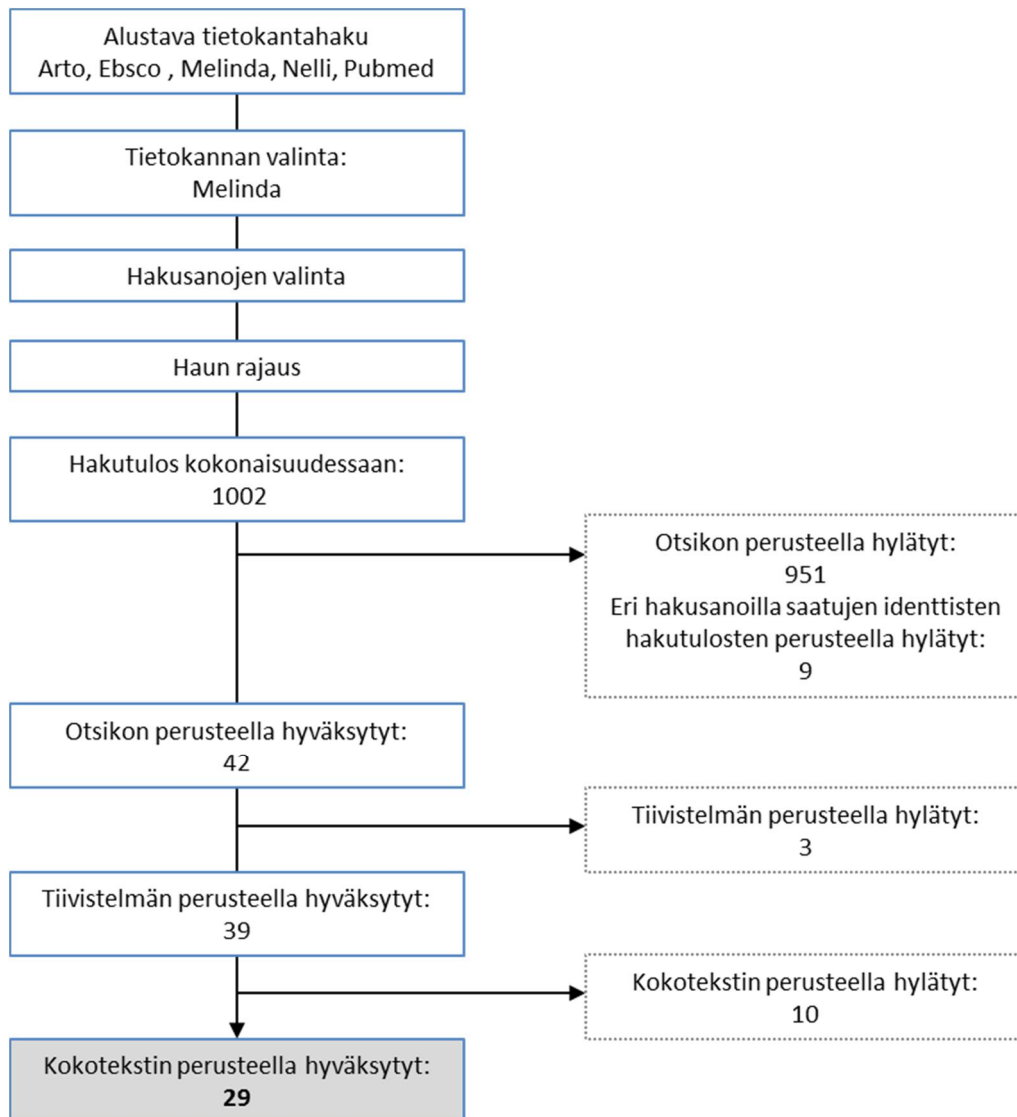
Mukaanottokriteerit tutkimukseni lopullisessa haussa olivat:

- Tutkimuksen julkaisuvuosi 2000–2015
- Julkaisukieli suomi
- Tieteellinen artikkeli, väitöskirja, tutkimus

Poissulkukriteerit muodostuivat seuraaviksi:

- Terveiden edistäminen ja ennaltaehkäiseminen
- Työkykyyn ja työhyvinvointiin liittyvä aineisto
- Lastensuojelu
- Väitöskirjatasoa alempi opinnäytetyö

Suoritin lopullisen haun Melinda -tietokantaan 23.1.2015. Edellä listatut hakusanat tuottivat yhteensä 1002 osumaa, joista 213 saatiin hakusanoilla *lapsiperhe* ja *hyvinvointi*, 74 hakusanoilla *ehkäisevä lastensuojelu*, 386 hakusanoilla *varhainen puuttuminen*, 215 hakusanoilla *varhainen tuki*, 88 hakusanoilla sosiaalityön merkitys, 11 hakusanoilla *perhetyö* ja *asiakkuus* sekä 15 hakusanoilla *perhetyö* ja *yhteiskunta*. Haun perusteella löydetyistä viitteistä valitsin otsikon perusteella tarkasteluun ne, jotka saattoivat olla tutkimuksen kannalta oleellisia ja jotka täyttivät mukaanottokriteerit. Suurin osa viitteistä karsiutui tässä vaiheessa. Esimerkiksi hakusana *varhainen tuki* tuotti paljon työkykyyn ja opetukseen liittyvää aineistoa, jotka olen jättänyt tämän tutkimuksen ulkopuolelle. Otsikon perusteella valitusta aineistosta poistettiin seuraavaksi kaksoiskappaleet eli eri hakusanoilla löytyneet toisiaan vastaavat viitteet, joita oli yhteensä 9 kappaletta. Jatkoon valituista 42 viitteestä hylättiin kolme kappaletta tiivistelmän perusteella. Tämän jälkeen kävin aineistoa tarkemmin läpi tutustumalla kunkin viitteen kokotekstiin ja arvioiden viitteiden laatua. Tämän jälkeen valitsin aineiston joukosta tutkimukseni perustaksi oleellisimman aineiston hylkäämällä kokotekstin perusteella 10 viitettä. Hakutuloksista valikoitui lopulliseen tutkimusaineistoon laadun ja sisällön käytettävyyden perusteella yhteensä 29 viitettä, jotka on esitetty kootusti liitteessä 1. Aineiston hakuun ja valintaan liittyvän prosessin vaiheittainen eteneminen on kokonaisuudessaan havainnollistettu kuviossa 2.



KUVIO 2. Tiedonhakuprosessin eteneminen ja alkuperäistutkimusten valinta sisällön ja laadun perusteella

4.2 Aineiston laadun arviointi

Tutkijan tulee kiinnittää huomiota alkuperäistutkimusten laatuun, koska sen avulla voidaan lisätä katsauksen luotettavuutta (Stolt & Routasalo 2007, 62). Aineiston valinnassa oikeudenmukaisuus, tasavertaisuus ja rehellisyys ovat keskeisiä tekijöitä ja tutkijan on syytä kiinnittää huomiota tapaan, jolla hän valitsee aineiston. Tutkimuksen läpinäkyvyys ja johdonmukaisuus parantavat

tutkimuksen eettisyyttä ja luotettavuutta. Sen sijaan kirjallisuuskatsauksen eettisyyttä ja luotettavuutta heikentää puutteellinen kuvaus aineiston hankinnasta. (Kangasniemi, Utriainen, Ahonen, Pietilä, Jääskeläinen & Liikanen 2013; Pudas-Tähkä & Axelin 2007, 53; Ääri & Leino-Kilpi 2007, 113–115; Teikari & Roine 2007, 127.) Olen pyrkinyt kuvaamaan tutkimuksessani aineiston hankintaan ja valintaan liittyvät tekijät tarkasti. Olen kiinnittänyt erityistä huomiota aineiston laatuun ja lähteiden luotettavuuteen sekä pohtinut kriittisesti sitä, millaista aineistoa otan mukaan tutkimukseeni.

Tämän kirjallisuuskatsauksen tutkimusaineisto koostuu 29 artikkelista tai teoksesta. Kirjallisuuskatsauksen aihepiiristä on tehty muutamia opinnäytetöitä, mutta jätin ne tutkimuksen ulkopuolelle, sillä niiden laatua on vaikea varmentaa. Aineistoon valitut tutkimukset on julkaistu vuosina 2000–2014, pääosin viimeisten viiden vuoden aikana. Liitteessä 1 on esitetty aineisto tiivistelmätaulukkona, jossa on esitetty kunkin tutkimuksen keskeiset tulokset ja/tai avainsanat. Seuraavassa vaiheessa aineistoon tutustuttiin huolellisesti laadun arvioinnin näkökulmasta. Tarkoituksena oli varmistaa aineiston luotettavuus ja soveltuvuus kirjallisuuskatsaukseen. Aineiston laadun arvioinnissa otin huomioon Kontion ja Johanssonin (2007, 106.) kvalitatiivisen tutkimuksen laatukriteereitä mukaillen,

- onko sekä tutkimuskohde että tutkimuksen tarkoitus määritelty selkeästi,
- ovatko aineiston hankinta ja aineiston soveltuvuus riittävästi kuvattu ja perusteltu,
- onko tutkimuksen luotettavuus ja eettisyys arvioitu läpinäkyvästi,
- esitettiinkö tutkimustulokset johdonmukaisesti ja selkeästi sekä aiempiin tutkimuksiin vertailevasti,
- onko tuloksilla uutuusarvoa ja hyödynnettävyyttä,
- ovatko johtopäätökset perusteltuja, sekä lisäksi
- vastaako tutkimus kirjallisuuskatsauksen yhteen tai useampaan tutkimuskysymykseen.

Kirjallisuuskatsausta tehdessä suositellaan, että useampi henkilö kävisi aineiston haun ja arviointiprosessin läpi, jotta tutkimuksen luotettavuus ei kärsisi (Pudas-Tähkä & Axelin 2007, 52). Tämän tutkimuksen tekoon ei ole osallistunut muita henkilöitä ohjaavien opettajien lisäksi, joten olen joutunut pohtimaan aineiston laatua, luotettavuutta ja tarkoituksenmukaisuutta erityisen tarkasti. Aineiston läpikäyminen oli vaativa prosessi, mutta uskon onnistuneeni tässä hyvin.

Tässä kirjallisuuskatsauksessa toteutettua hakua ei voida pitää täysin kattavana ja edustavana johtuen kieleen liittyvistä valinnoista. Kirjallisuuskatsauksen yhteydessä puhutaan niin sanotusta kieliharhasta ja suositellaan valittavaksi kaikki kielet ilman rajoituksia (Pudas-Tähkä & Axelin 2007, 49). Tässä kirjallisuuskatsauksessa kielen rajaukseen vaikutti käytettävissä oleva aika sekä resurssit. Mielestäni tutkijana minun tulisi hallita ne kielet erityisen hyvin, joita käytän tutkimukseni hakuprosessissa eikä minulla ollut ajallisesti mahdollisuutta kääntää julkaisuja suomenkielelle.

4.3 Aineiston sisällönanalyysi

Opinnäytetyöni tutkimusaineistoa analysoitaessa olen käyttänyt menetelmänä sisällönanalyysia. Sisällönanalyysi on menetelmä, jonka avulla tutkimustulokset saadaan näkyviin tiivistetysti kuvailemalla tutkittavia ilmiöitä sanallisesti ja tekemällä havaintoja (Kylmä & Juvakka 2007, 112, Tuomi & Sarajärvi 2009, 103–106). Sisällönanalyysin tarkoituksena on tiivistää, selkeyttää ja yhtenäistää kerättyä aineistoa sekä antaa siitä tarkkaa tietoa. Sisällönanalyysin avulla pyritään lisäämään tutkimuksen informaatioarvoa. Sisällönanalyysin toteuttamiselle ei ole olemassa yhtä oikeaa tapaa. Tutkija ja tutkimuskysymykset vaikuttavat siihen, millainen tutkimuksen sisällönanalyysistä muodostuu. (Latvala & Vanhanen-Nuutinen 2003, 21–24, 36–37, Tuomi & Sarajärvi 2009, 107–108.)

Sisällönanalyysi pitää sisällään kuusi vaihetta, joita ovat analyysiyksikön valinta, aineistoon tutustuminen, pelkistäminen, luokittelu ja tulkinta sekä luotettavuuden arviointi (Latvala & Vanhanen-Nuutinen 2003, 21–24). Analyysiyksiköllä tarkoitetaan sanaa tai lausetta, jonka lähtökohtana ovat tutkimuskysymykset. Pelkistämisen avulla tutkija etsii aineistosta vastauksia tutkimuskysymyksiin ja kuvaa tutkittavaa ilmiötä luotettavasti. (Latvala & Vanhanen-Nuutinen 2003, 25, Tuomi & Sarajärvi 2009, 36, 109–110.) Tässä tutkimuksessa analyysiyksikköjä oli useampia kuin yksi ja ne muodostuivat tutkimuskysymysten pohjalta. Keskeisimpiä teemoja olivat lapsiperheiden hyvinvointi ja ennaltaehkäisevä perhetyö. Aineistoa analysoitaessa aikaa kului paljon, sillä aineisto oli käytävä läpi useaan kertaan.

Taulukosta 1 tulee ilmi esimerkki opinnäytetyöni tutkimusaineiston pelkistämiseen liittyvästä prosessista. Olen poiminut esimerkit tutkimuskysymyksittäin. Taulukossa alkuperäiset ilmaukset esitetään numeroituina 1-3. Näillä numeroilla tarkoitetaan luvussa 3 esiintyviä tutkimuskysymyksiä.

TAULUKKO 1. Esimerkki aineiston pelkistämisestä (Tuomi & Sarajärvi, 2009, 110).

Alkuperäinen ilmaus	Pelkistetty ilmaus
1) ”vähäinen omien vanhempien tuki” (Törrönen 2012, 177) ”Vanhempien mahdollisuudet tukea lapsia kotona heikentyivät” (Salmi, Sauli & Lammi-Taskula 2012, 34)	Tuen puute
2) ”Vanhempien huoli jaksamisestaan” (Salmi, Sauli & Lammi-Taskula 2012, 37)	Huoli jaksamisesta
3) ”Kokemus siitä, että hakee apua eikä sitä saa, kuormittaa sekä vanhempia että lasta” (Mäkelä 2013, 19)	Avun hakeminen

Tutkijan tulee kiinnittää huomiota siihen, että hän kykenee erottamaan tuloksista samanlaisuudet ja erilaisuudet. Tutkijan taidoilla, arvostuksilla ja oivalluskyvyllä on merkitystä aineistoa analysoitaessa, sillä aineiston ja tutkimustulosten välillä tulee olla yhteys. (Latvala & Vanhanen-Nuutinen 2003, 40, 36–37.) Tämän kirjallisuuskatsauksen aineistolla ja tuloksilla on vahva yhteys eli lapsiperheiden tukeminen ennaltaehkäisevän perhetyön avulla.

5 TULOKSET

Tässä luvussa tuon esille kirjallisuuskatsauksen perusteella esiin tulleet tulokset, jotka olen jaotellut tutkimuskysymysten perusteella. Tutkimuksessa haettiin vastauksia seuraaviin kysymyksiin: mitkä tekijät vaikuttavat lapsiperheiden hyvinvointiin, miten asiantuntijat näkevät ennaltaehkäisevän perhetyön merkityksen lapsiperheille sekä miten asiantuntijat näkevät ennaltaehkäisevän perhetyön merkityksen yhteiskunnalle. Tässä osiossa tuon esille kirjallisuuden ja asiantuntijoiden avulla niitä tekijöitä, joiden vuoksi ennaltaehkäisevään perhetyöhön panostaminen olisi kannattavaa niin lapsiperheen kuin yhteiskunnan kannalta.

5.1 Lapsiperheiden hyvinvointi

Elinoloilla, lapsuudenkokemuksilla ja lapsuudenaikaisella perhe-elämällä on kauaskantoiset seuraukset niin yksilölle kuin yhteiskunnalle. Perhe on lapsen merkittävin kasvuympäristö, joka vaikuttaa lapsen hyvinvointiin. Lapsuudenkokemuksiin ja hyvinvointiin vaikuttavat vuorovaikutus perheen sisällä, turvallisuudentunne, luottamus, osallisuus, läheisyys, suhteet lähisukulaisiin sekä ystävyyssuhteet. Näiden tekijöiden avulla lapsi luo kuvaa itsestään ja ympäröivästä maailmasta. Sosiaalisten suhteiden lisäksi lapsen kokemuksiin vaikuttavat myös fyysinen, materiaallinen ja psyykinen hyvinvointi. Keskeisin tekijä lasten hyvinvoinnille on tutut turvaa tuovat aikuiset, rutiinit ja tavallinen arki, sillä nämä vahvistavat lasta niin älyllisesti kuin sosiaalisesti ja auttavat stressin säätelyssä. (Karvonen, Moisio & Simpura 2009, 20; Bardy 2009a, 17–18; Lahikainen & Paavonen 2011, 101; Minkkinen 2011, 63; Jokinen, Malinen, Pirskanen ym. 2013, 175; Mäkelä & Sajaniemi 2013, 37.)

Koko perheen hyvinvoinnille on keskeistä vanhempien tyytyväisyys parisuhteeseen (Lammi-Taskula & Salmi 2009, 50, 55). Kasvaakseen tasapainoiseksi ihmiseksi lapsi tarvitsee turvallisen, ennakoitavan ja vakaan kasvuympäristön eli arjen, jossa hän voi luottaa aikuisten huolenpitoon, ohjaukseen ja neuvontaan. (Helminen 2006, 15–16; Lahikainen & Paavonen 2011, 91.) Rakkaudella, kiintymyksellä ja sosiaalisilla suhteilla on yhteys onnellisuuteen ja terveyteen, sillä hyvin toimivat sosiaaliset suhteet antavat voimaa ja lisäävät hyvinvointia. Lapsen onnistunut varhaiskehitys ja varhainen vuorovaikutus ovat tärkeitä lapsen henkiselle kasvulle ja myöhemmälle kehitykselle. Varhainen vuorovaikutus luo lapsen perusturvan. Vuorovaikutuksen lähtökohtana on lasta hoitavan aikuisen psyykinen ja fyysinen hyvinvointi. Jokaisella lapsella on tarve olla vuorovaikutuksessa muiden ihmisten kanssa. Keskeisimmällä sijalla on lapsen ja vanhemman välinen vuorovaikutus, sillä vauva on heti syntymästään saakka vuorovaikutuksessa lähiympäristönsä kanssa. Tunteakseen itsensä tärkeäksi ja olonsa turvalliseksi lapsi tarvitsee aikuisen, joka on läsnä ja jonka kanssa voi viettää kiireetöntä aikaa. Aikuisen tulisi vastata lapsen tarpeisiin olla vuorovaikutuksessa, koska se on pohja kiintymyssuhteen kehittymiselle. Useat lasten oireet johtuvatkin sosiaalisen tuen ja vuorovaikutuksen vaikeuksista ja puutteista, mikä näkyy käyttäytymisen, oppimisen ja tunnesuhteiden ongelmina. Vanhemmilla saattaa olla esimerkiksi ristiriitoja, stressiä tai huolia, joiden jalkoihin lapsi helposti jää. (Törrönen 2012, 41; Lahikainen & Paavonen 2011, 94, 105; Paavonen ym. 2013, 146; Rähä 2001, 70–71; Minkkinen 2011, 67; Mäkelä & Sajaniemi 2013, 39-41.) Varhaisen vuorovaikutuksen tukeminen varhaisen tuen avulla on ensiarvoisen tärkeää (Halme, Kekkonen & Perälä 2012, 77), koska jokaisella lapsella tulisi olla edellytykset hyvään lapsuuteen (Salmi, Sauli & Lammi-Taskula 2012, 40) ja jokaisen lapsen hyvinvoinnista tulee huolehtia (Bardy 2009b, 239). Henkinen pahoinvointi ja puutteelliset elinolot heikentävät hyvinvointia ja saattavat johtaa huono-osaisuuden kasautumiseen ja periytymiseen sukupolvelta toiselle (Törrönen 2012, 78, 167).

Usein vanhemmat tiedostavat jo odotusaikana, että vauvan syntymä mullistaa elämän. Siitä huolimatta vauva-arjen vaativuus, vastuu, kokonaisvaltaisuus ja

elämässä tapahtuneet muutokset sekä vaatimukset niin saatavilla olosta kuin läsnäolosta saattavat yllättää tuoreet vanhemmat. Vanhemmat kokevat usein yhteisen ajan riittämättömäksi. Eroamisen riski kasvaa lapsen ollessa alle 2-vuotias. (Järvinen ym. 2012, 126; Lammi-Taskula & Salmi 2009, 50–51.) Toimivan arjen perusedellytyksenä on riittävä levon saanti. Ensimmäisten elinkuukausien aikana lasten yöheräilyä pidetään normaalina. Myöhemmin lasten psyykinen ja fyysinen pahoinvointi saattaa kuitenkin ilmetä univaikeuksina, joilla on vaikutusta koko perheen hyvinvointiin. Katkonaisilla yönillä on todettu olevan vaikutuksia vanhemman mielialaan ja uupumuksen kokemuksiin. Tästä seuraa se, että vanhemman toimintakyky heikkenee ja hän on jännittynyt. Arki tuntuu raskaalta ja on vaikea ajatella sen muuttuvan paremmaksi. On myös havaittu, että yöunien jäädessä vähiin, kannustus, vuorovaikutus ja läsnäolo suhteessa lapseen vähenevät ja ristiriidat vanhempien välillä lisääntyvät. Vanhempien tulisi hakea ajoissa apua univaikeuksiin. Tämä edellyttää, että kunnissa on tarjolla univaikeuksiin erikoistunutta palvelua. (Paavonen ym. 2013, 148; Törrönen 2012, 177.)

5.2 Ennaltaehkäisevän perhetyön merkitys lapsiperheille

Vanhemmilla on ensisijainen vastuu lapsen kasvusta, kehityksestä ja hyvinvoinnista. Vanhemmat tekevät kasvatukseen liittyvät päätökset ja kantavat niistä vastuun. Vanhemmuuteen kohdistetaan nykyään aiempaa enemmän odotuksia ja vaatimuksia. Täydellistä ja virheetöntä vanhemmuutta ei ole. Vanhemmat ovat usein huolissaan lasten elämäntapoihin, terveyteen, sosiaalisiin suhteisiin, tunne-elämään sekä fyysiseen kasvuun ja kehitykseen liittyvistä tekijöistä. Pienten lasten kohdalla korostuu vanhemman oma jaksaminen ja vanhemmuuden taidot. Vanhempia ei ole jätetty vastuullisen kasvatustehtävän kanssa yksin. On olemassa viranomaistahoja ja palveluja, jotka tukevat ja auttavat vanhempia. Perheillä on mahdollisuus käyttää joitakin heille suunnattuja palveluja samanaikaisesti ja joidenkin palveluiden kohdalla on pyritty huomioimaan palvelujen jatkuvuus. Vanhempien avun ja tuen tarve

vaihtelee ja siihen vaikuttaa mm. sosiaalinen verkosto ja voimavarat. Tuen tarve kasvaa, jos perheessä esiintyy useita huolenaiheita samanaikaisesti. (Perälä, Halme & Kanste 2013, 121–124; Järvinen ym. 2012, 131.)

Tutkimuksissa on havaittu, että tänä päivänä on yhä enemmän lapsia, jotka voivat aiempaa paremmin ja lapsia, jotka voivat entistä huonommin. Viimeksi mainittujen lasten haasteena nähdään ongelmien kasautuminen, jolloin ennaltaehkäisevä perhetyö ei enää riitä. Tällöin tilanteen korjaamiseksi tarvitaan erityisiä tukitoimia ja korjaavia palveluja. Viimeisten 15 vuoden aikana yhteiskunnassamme on tapahtunut suuria muutoksia sosiaalipalvelujen asiakasmäärissä. Erityisesti perheneuvolan, erityisopetuksen ja lastensuojelun asiakasmäärät ovat lisääntyneet ja lasten ja nuorten mielenterveysongelmat kasvaneet. Tämä voinee kertoa siitä, että edellä mainittuja palveluja saavien lasten vanhempien voimavarat ovat vähentyneet eivätkä he kykene tukemaan lapsia riittävästi. Lisäksi lasten ongelmia ei havaita riittävän varhain. (Perälä, Halme & Kanste 2013, 122–124; Salmi, Sauli & Lammi-Taskula 2012, 33–37.) Stakesin vuonna 2006 lapsiperheille toteuttamasta Hyvinvointi ja palvelut -kyselystä selviää, että vanhemmat ovat huolissaan omasta jaksamisestaan vanhempana. Vanhempana jaksamiseen vaikuttivat mm. terveys, sosioekonominen asema, työelämän vaatimukset, taloudellinen tilanne, parisuhde, äkilliset elämänmuutokset ja toimimaton sosiaalinen verkosto sekä kasvatukseen liittyvä neuvottomuus ja riittämättömydentunne. Vanhemman uupumus tai masennus lisäsi huolestuneisuutta, kun taas hyvä terveys sekä toimiva parisuhde ja vuorovaikutus vähensivät sitä. (Lammi-Taskula & Bardy 2009, 60–65; Salmi, Sauli & Lammi-Taskula, 2012 33-37.)

Vanhempien kasvatustehtävä on vaativampi kuin aiemmin ja lapset ovat eriarvoisessa asemassa. Tähän vaikuttaa muun muassa se, että parisuhteet eivät ole pysyviä, lapsiperheet joutuvat muuttamaan työn perässä ja aikuisten elämää leimaa urakeskeisyys sekä työelämässä tapahtuneet muutokset. Lapset joutuvat viettämään aiempaa pidempiä aikoja yksin, kantamaan vastuuta ja olemaan ikäänsä nähden liian itsenäisiä. Lapsia kannustetaan selviytymään

yksin ja ihannoidaan itsenäisiä ja pärjääviä lapsia. Yksin pärjääminen on lapselle kuitenkin hyvin stressaava ja se voi altistaa hänet masennukselle ja riippuvuuksille. Lapsi tarvitsee vanhemmiltaan läsnäoloa, aikaa ja jonkun, joka välittää hänestä, asettaa omat tarpeensa hänen edelleen ja on kiinnostunut hänen tulevaisuudestaan. Tukiverkostot ja niiden toimivuus ovat lapsiperheille ensiarvoisen tärkeitä. Ulkopuolisten aikuisten merkitys korostuu, jos vanhemmuudessa esiintyy puutteita. Jos yhteydenpito omiin sukulaisiin on vähäistä tai toimivaa tukiverkostoa ei ole, se tulisi luoda virallisen palvelujärjestelmän avulla. Tällöin sosiaalipalveluiden tarjoama ehkäisevä perhetyö voi tukea perhettä haastavassa elämäntilanteessa ja lisätä perheen hyvinvointia. Ilman tukea perheen elämäntilanne saattaa vaikeutua. (Rönkä, Kinnunen & Sallinen 2005, 183; Lämsä 2009b, 31; Salmi, Sauli & Lammi-Taskula, 2012 37; Törrönen 2012, 174–178.)

Terveysten ja hyvinvoinnin laitoksen vanhemmille toteuttamasta lasten ja perheiden palveluita koskevasta tutkimuksesta selviää, että vanhemmat ovat huolissaan usein omasta jaksamisestaan, tunteiden käsittelemisestä, kasvatustaidoistaan ja perheen yhteisen ajan riittävydestä. Näiden asioiden lisäksi huolta aiheuttivat myös parisuhdeongelmat, talousvaikeudet, työttömyys tai päihteiden käyttö. Vanhemmat arvioivat, että heidän on hyvin helppo keskustella huolistaan läheistensä tai ammattilaisten kanssa. Osa perheistä oli hakenut ja saanut ulkopuolista apua ja tukea vanhemmuuteen. Jos avun hakemiselle oli olemassa este, oli se useimmiten se, että asiat haluttiin ratkaista perheen sisällä ilman ulkopuolista apua tai vanhempi ei uskonut saavansa apua. Syynä saattoi olla myös toisen vanhemman haluttomuus hakea apua, kiireiseksi koettu arki, ennakoluulot tai palveluihin jonottaminen. Vanhempien mielestä olisi syytä kiinnittää huomiota palveluiden saatavuuteen ja sijaintiin. Palveluita toivotaan voivan saada myös virka-ajan ulkopuolella. Tutkimuksesta käy ilmi, että vanhemmat kaipaivat enemmän ryhmätoimintaa ja kotikäyntejä, mikä on tuotu esille myös kansallisissa kehittämistavoitteissa Terveysten ja hyvinvoinnin laitoksessa. Siitä huolimatta vain 15 % vanhemmista toivoi ammattilaisen tulevan kotiin. Myös ryhmätoimintaan osallistuminen oli vanhempien keskuudessa vähäistä. Etenkin äidit toivoivat, että huoliin tartutaan

varhain ja ennaltaehkäisevää perhetyötä on saatavilla. Esille tuotiin myös se, että palveluista tulisi tiedottaa paremmin. (Perälä, Salonen, Halme & Nykänen 2011, 38–48, 60, 65, 76-78; Perälä, Halme & Kanste 2013, 125.) Vanhempien toiveena on myös saada konkreettista apua kotitöihin ja lastenhoitoon (Myllärniemi 2007, 31).

Terveysten ja hyvinvoinnin laitos toteutti lapsiperhekyselyn 2956 alle 18-vuotiaan lapsen vanhemmalle. Lapsiperhekyselystä selviää, että kuusi prosenttia lapsiperheistä oli käyttänyt lastensuojelun palveluja ja kolme prosenttia oli käyttänyt lapsiperheiden perhetyön tai kotipalvelun palveluita. Tärkeä huomio on se, että viidennes vanhemmista oli tyytymättömiä palveluiden saatavuuteen ja koki avunsaannin olevan haastavaa, jolloin saatu tuki koettiin riittämättömäksi. (Perälä, Halme & Kanste 2014, 228–233.) Suomessa on tutkittu, millä tavalla ihmiset suhtautuvat avun vastaanottamiseen ja mitkä tekijät siihen vaikuttavat. Niukan sosiaalisen verkoston omaavilla ja heikosti lähisukulaisiin yhteyttä pitävillä ihmisillä suhtautuminen yhteiskunnan palveluita kohtaan on usein heikentynyt. He saattavat suhtautua avun vastaanottamiseen jopa negatiivisesti. Ottaessaan apua vastaan ihminen saattaa kokea olevansa epäonnistunut. Ihmisten asenteisiin vaikuttaa myös ammattilaisen suhtautuminen heihin eli se, miten ihminen tulee kohdelluksi. Arvostava auttaminen tukee avun hakemista ja vastaanottamista. Vanhemmat voivat saada ehkäisevän perhetyön avulla myös korjaavia kokemuksia, mikäli sukulaiset eivät kykene tarjoamaan heille empatiaa ja sosiaalista kanssakäymistä. (Törrönen 2012, 167–168, 175.)

5.3 Ennaltaehkäisevän perhetyön merkitys yhteiskunnalle

Terveysten ja hyvinvoinnin laitos toteutti sosiaali-, terveys- ja opetustoimen johtajille kyselyn, jonka tarkoituksena oli selvittää lasten ja lapsiperheiden käyttämien palveluiden toimivuutta. Tuloksista nousi esille, että lapsen syntymä

ja päivähoiton tai koulun aloittaminen ovat lapsiperheiden näkökulmasta tarkasteltuna sellaisia erityisiä elämänvaiheita, joissa perheille tulisi tarjota enemmän tukea ja tietoa. Tällöin tulisi myös taata palvelujen laatu, jatkuvuus, yhteistyö ja tiedonkulku, koska näiden tekijöiden on havaittu edistävän vanhempien sitoutumista lasten terveyden edistämiseen. Tutkimusraportista käy ilmi, että muun muassa perhetyöntekijän palveluita pidettiin riittämättöminä. (Perälä, Halme, Hammar & Nykänen 2011, 21-23, 42.)

Lapsiperheiden saamien palveluiden laadun vaikutus kantaa pitkälle, sillä lasten hyvinvoinnilla on merkittäviä vaikutuksia yhteiskunnan tulevaisuudelle. Toimivat palvelut lisäävät lasten terveyttä ja hyvinvointia. Yhteisen vastuun jakaminen on tärkeää, sillä lapsi ei kasva vain perheen sisällä. Koko yhteiskunnan tulisi olla vastuussa lapsen kasvusta ja kehityksestä hänen syntymästään lähtien. Lapsiperheitä kuormittavat tilanteet, joissa he hakevat apua, mutta eivät saa sitä. Palvelut tulisi tuoda lähelle lapsiperheitä niin, että niiden saatavuus olisi helppoa ja joustavaa. Lapsen lähelle tuodulla avulla ja tuella on saatu aikaan hyviä tuloksia eli lasta on pyritty auttamaan hänelle tutussa ympäristössä ja tuttujen ihmisten parissa esimerkiksi päivähoitossa tai koulussa. Hyvä arki ja nopea apu ovat tärkeitä tekijöitä lapsen hyvän kasvun ja kehityksen turvaamisessa, jotta ongelmat eivät kärjisty ja muutu pysyviksi. (Mäkelä 2013, 19–20; Häggman-Laitila, Ruskomaa & Euramaa 2000.) Tuloksista voidaan päätellä, että varhaisen tuen, matalan kynnyksen palveluiden ja ennaltaehkäisevän perhetyön avulla kyetään tukemaan lapsiperheiden hyvinvointia ja ne toteutuvat parhaiten, kun eri toimijat tekevät tiivistä yhteistyötä keskenään. Yhteistyö edistää palveluihin pääsemistä ja tuen saamista. (Halme, Kekkonen & Perälä 2012, 77; Perälä, Halme & Kanste 2013, 128.)

Ehkäiseviin ja perustason palveluihin ja näiden vaikuttavuuteen tulisi kiinnittää huomiota, sillä tulee halvemmaksi ehkäistä kuin hoitaa. Aiempina vuosina ennaltaehkäiseviä palveluita on vähennetty mm. henkilökuntaa karsimalla, vaikka kunnille ehkäiseminen tulisi huomattavasti halvemmaksi. Etenkin lapsiperheille suunnattuja palveluita, kuten neuvolan, perheneuvolan,

kotipalvelun ja koulun antamaa tukea, on karsittu 1990-luvun laman jälkeen. Näiden toimenpiteiden vuoksi sijoitettujen lasten määrä kaksinkertaistui. Ehkäiseviin palveluihin tulisi kiinnittää huomiota, sillä kunnan tarjoamilla palveluilla on keskeinen rooli lapsiperheiden hyvinvoinnin edistämisessä. Ennaltaehkäisevän perhetyön ja varhaisen tuen avulla on mahdollista saada myös merkittäviä säästöjä kunnille. (Mäkelä 2013, 20–22.) Erityisesti ammatillisesti tuetut vertaisryhmät sekä kotikäynteihin perustuva vanhemmuuden tuki olisivat lapsiperheille mielekkäitä ja kunnille edullinen vaihtoehto. Niin kodilla, peruspalveluilla kuin kolmannella sektorilla on vastuu lapsen ja nuoren kulttuurisesta, sosiaalisesta ja psyykkisestä hyvinvoinnista. Lasten ja nuorten ongelmat tulisi tunnistaa ajoissa, suhtautua niihin vakavasti ja uskoa ennaltaehkäisevän työn mahdollisuuksiin. Yhteiskunnassamme tulisi edistää sellaista ajatusta, ettei lapsiperheiden tarvitse pärjätä omillaan ilman ulkopuolista apua. (Mäkelä 2013, 20–22; Helminen 2006, 28–29; Halme, Kekkonen & Perälä 2012, 76-78.) Avunhakija saattaa kokea epätoivoa, häpeää ja syyllisyyttä, sillä kulttuuriamme leimaa vahvasti pärjääminen ilman ulkopuolista apua ja tukea. Ammatillaisen tulisikin suhtautua kriisitilanteeseen ajautuneeseen vanhempaan positiivisesti ja kohdata ensisijaisesti perhe, ei ongelmaa, jotta vanhempi kokee tulevansa hyväksytyksi ja kykenee vastaanottamaan apua. Usko omiin mahdollisuuksiin ja halu selviytyä vaikeasta elämäntilanteesta sekä tilanteen hyväksyminen ovat tärkeitä tekijöitä selviytymisen kannalta. (Pesonen 2006, 158–159.)

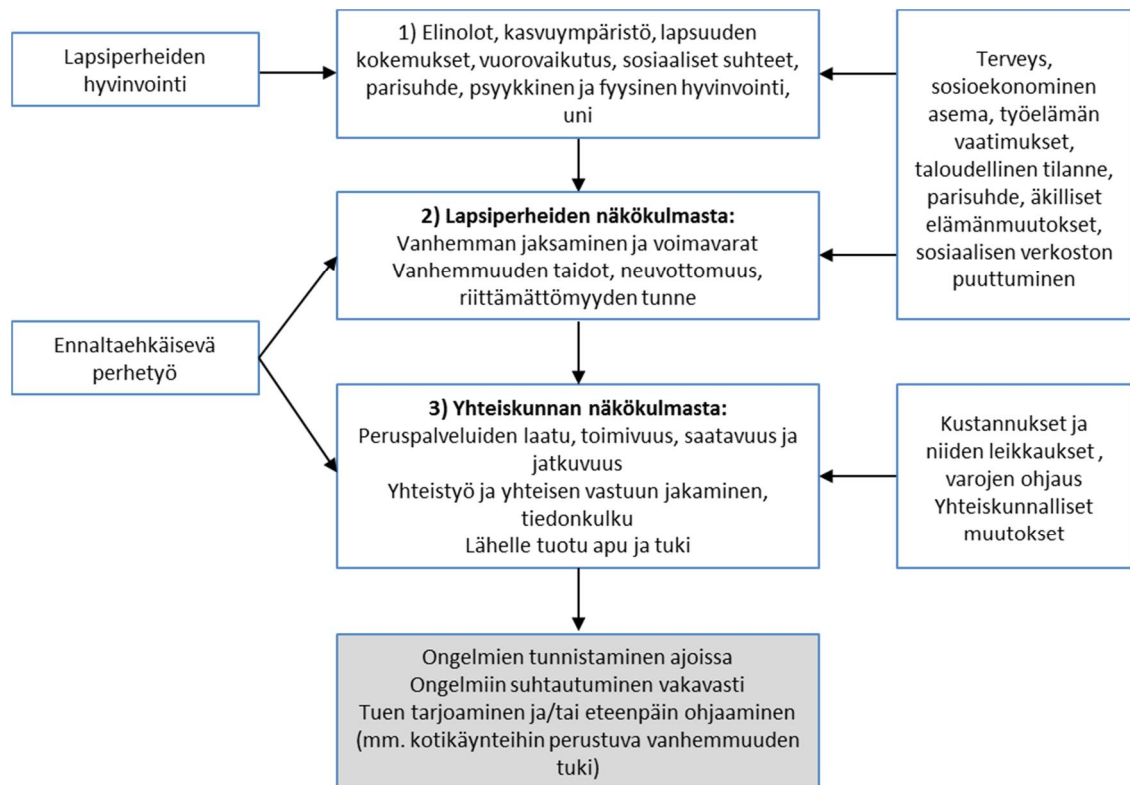
Kuntien haasteena on tavoittaa palvelujen ulkopuolelle jäävät lapsiperheet. Asiantuntijat näkevät, että tilannetta voitaisiin helpottaa kiinnittämällä huomiota palvelujen sijaintiin ja järjestämällä lapsiperheiden palvelut niin, että ne muodostavat yhtenäisen kokonaisuuden. (Perälä, Halme & Kanste 2013, 127, 132–133.) Yhteistyö eri viranomaisten välillä olisi ensiarvoisen tärkeää, sillä sen avulla kyettäisiin puuttumaan vaikeisiin tilanteisiin oikea-aikaisesti. Ammatillaisten yhteneväinen näkemys edesauttaa tuen vaikuttavuutta. Tutkittaessa neuvolan ja päivähoiton henkilökunnan mielipiteitä vanhemmuuden tukemisen osalta kävi kuitenkin ilmi, että suurin osa neuvolan terveydenhoitajista piti vanhemmuuden tukemista tärkeänä osana työtään,

mutta päivähoidon henkilökunnasta näin ajatteli enää ainoastaan puolet. (Bardy 2006, 66–67.) Terveiden ja hyvinvoinnin laitoksen lasten ja lapsiperheiden käyttämien palveluiden toimivuutta koskevasta kyselystä selviää, että ammattilaisten välisen yhteistyön toimivuuden esteenä on yhteisen ajan riittämättömyys, fyysinen sijainti, toisen työn puutteellinen tunteminen, tietosuojakäytännöt, henkilökunnan vaihtuvuus ja se, ettei yhteistyötä saatu tilastoitua suoritteeksi (Perälä, Halme, Hammar & Nykänen, 2011, 76–77).

Korkeatasoiset, toimivat ja laadukkaat peruspalvelut tulee säilyttää, niitä tulee kehittää ja ne tulee taata kaikille yhteiskunnan jäsenille varallisuudesta riippumatta, sillä niiden avulla on mahdollisuus vaikuttaa lapsiperheiden hyvinvointiin. Lapsiperheiden hyvinvointiin panostaminen on taloudellisesti kannattavaa, sillä lapset ovat tulevia veronmaksajia. Lapsiperheillä esiintyvät ongelmat tulevat pitkittyessään yhteiskunnalle hyvin kalliiksi. Tulisi myös kiinnittää huomiota sosiaali- ja terveydenhuollon henkilöstön mitoitukseen, tukemiseen, hyvinvointiin ja työssä jaksamiseen, jotta ammattilaiset eivät väsy ja hakeudu muihin tehtäviin. (Bardy, Salmi & Heino 2006, 145- 151; Perälä, Halme, Hammar & Nykänen, 2011, 105; Kröger 2014, 37.) Heikon taloudellisen tilanteen vuoksi asiakasmäärät kasvavat jatkuvasti ja asiakkaiden ongelmat ovat syventyneet, minkä vuoksi työntekijät kokevat työnsä kiireiseksi ja olonsa riittämättömäksi. Tulisi muistaa, etteivät muutokset tapahdu asiakkaiden elämäntilanteissa hetkessä. (Laitinen & Kempainen 2010, 140–141; Kröger 2014, 37.)

Kuviossa 3 on esitetty loppuyhteenvetona lapsiperheiden hyvinvointia ja ennaltaehkäisevää perhetyötä kuvaavat keskeiset käsitteet tässä luvussa esiintyvien tutkimustulosten pohjalta. Tutkimuksessa haettiin vastauksia seuraaviin kysymyksiin: mitkä tekijät vaikuttavat lapsiperheiden hyvinvointiin, miten asiantuntijat näkevät ennaltaehkäisevän perhetyön merkityksen lapsiperheille sekä miten asiantuntijat näkevät ennaltaehkäisevän perhetyön merkityksen yhteiskunnalle. Kuvio 3 on laadittu luvussa 5 esiintyvien kolmeen tutkimuskysymykseen pohjautuvien tutkimustulosten pohjalta ja kuviossa

esiintyvät termit on poimittu tutkimuksessani esiintyvistä tutkimustuloksista. Kuvion keskeisessä osiossa esiintyvät termit on numeroitu 1-3 tutkimuskysymysten mukaisesti. Kuviosta tulee esille niin lapsiperheiden kuin yhteiskunnan näkökulma. Kuvion tarkoituksena on hahmottaa lukijalle kokonaisuutta.



KUVIO 3. Lapsiperheiden hyvinvointia ja ennaltaehkäisevää perhetyötä kuvaavat käsitteet tutkimustulosten pohjalta.

6 POHDINTA

Tämän kirjallisuuskatsauksen tarkoituksena oli kartoittaa ennaltaehkäisevän perhetyön merkitystä lapsiperheille, ennaltaehkäisevän perhetyön merkitystä yhteiskunnalle sekä tuoda esille lapsiperheiden hyvinvointia edistävät ja estävät tekijät. Olen pyrkinyt kuvaamaan ennaltaehkäisevän perhetyön merkitystä erikseen niin lapsiperheiden kuin yhteiskunnan näkökulmasta. Tässä luvussa tuon esille opinnäytetyön eettisyyteen ja luotettavuuteen liittyviä tekijöitä sekä tutkimuksen johtopäätökset ja jatkotutkimusaiheita.

6.1 Tutkimuksen eettisyys ja luotettavuus

Tutkimusetiikka kulkee alusta saakka tutkimuksen rinnalla eikä liity ainoastaan tutkimuksen lopputuloksiin ja johtopäätöksiin (Vilka 2005, 29, 161; Eskola & Suoranta, 1998, 211; Kylmä & Juvakka 2007, 137). Tutkimuksen tulee noudattaa tutkimusetikan periaatteita, joita ovat haitan välttäminen, ihmisoikeuksien kunnioittaminen, oikeudenmukaisuus, rehellisyys, luottamus ja kunnioitus (Kylmä & Juvakka 2007, 147). Tutkimuksen teon aikana keskeisiä ovat tiedon intressin, tiedon hankkimisen ja tiedon tulkitsemisen etiikka (Pohjola 2007, 11). Tutkimuseettisen neuvottelukunnan (2002, 6-7) mukaan tutkimus tulee toteuttaa noudattaen hyvän tieteellisen käytännön edellyttämiä tapoja. Näitä ovat muun muassa rehellisyys, huolellisuus ja tarkkuus. Edellä mainitut tekijät vaikuttavat siihen, että tutkija kykenee arvostamaan muiden tekemiä tutkimuksia ja merkitsee lähdeviitteet asianmukaisesti. Olen pyrkinyt toteuttamaan työni noudattaen huolellisuutta ja tarkkuutta sekä olemaan rehellinen aineiston hankinnassa ja analysoinnissa. Arvostus muiden tutkijoiden tekemiä tutkimuksia kohtaan on noussut suureen arvoon, sillä tutkimuksen tekeminen on haastava ja pitkäkestoinen prosessi, joka vaatii tutkijalta paljon aikaa ja resursseja.

Tutkimuksen eettisyyteen vaikuttaa tutkimuksen läpinäkyvyys ja luotettavuus. Sen vuoksi aihetta tulee käsitellä perusteellisesti ja totuudenmukaisesti. Tulokset tulisi julkaista sellaisinaan ilman painotuksia tai ilman, että jättää jotakin pois. Tutkija kantaa viime kädessä vastuun tutkimukseen liittyvistä päätöksistä ja valinnoista, sillä tutkimuksella saattaa olla vaikutus ihmisten elämään myöhemmin. (Kuula 2011, 21- 30; Kylmä & Juvakka 2007, 155, 143, 174.)

Ihmisten osallistuminen tutkimukseen aiheuttaa usein eettisiä pulmia niiden arkaluontoisuuden vuoksi. Tutkijan tulee ratkaista nämä eettiset tekijät ihmisten kannalta oikeudenmukaisella tavalla ja pohtia tutkimuksen seurauksia ihmisten näkökulmasta. (Kylmä & Juvakka 2007, 144–145.) Tässä kirjallisuuskatsauksessa on käsitelty yleisesti lapsiperheiden avuntarvetta, avunsaantia sekä hyvinvointia. Tutkimukseni ei kosketa yksittäisiä perheitä eikä tämän tutkimuksen aikana ilmene tunnistettavuusongelmia.

Tutkimuksen arviointi pitää sisällään pohdintaa tutkimuksen merkittävydestä, luotettavuudesta ja pätevydestä ja antaa yksiselitteisen, ymmärrettävän ja käytännönläheisen vastauksen. Pätevyys tarkoittaa sitä, voiko tuloksiin luottaa, mikä merkitys tuloksilla on ja ovatko ne käyttökelpoisia. Tutkimuksen luotettavuuden, eettisyyden ja pätevyden arvioinnin lähtökohtana voidaan pitää sitä, että tutkimus on suunniteltu, toteutettu ja arvioitu hyvin. Arvioinnissa tulisi kiinnittää huomiota myös aineiston riittävyteen ja kattavuuteen. Tutkijan tulee kiinnittää kuitenkin huomiota myös tutkimuksen rajaukseen, sillä aineiston runsaus voi tehdä tutkimuksen teosta erittäin haastavaa. Tutkijan tulee suhtautua kriittisesti olemassa olevaan tietoon ja aineistoon, jotta voidaan puhua kriittisestä kehittämisestä. Olennaista on myös se, millaisesta näkökulmasta tutkija tarkastelee tutkittavaa aihetta ja onko tiedon tuottaminen perusteltua. Tutkimuksen yhteiskunnallisella vaikuttavuudella ja käytännöllisellä merkityksellä, eli hyötynäkökulmalla, on nykyään aiempaa suurempi merkitys, jotta tulokset ja johtopäätökset voitaisiin tuoda laajasti ihmisten tietoisuuteen ja yhteiskunnalliseen keskusteluun. (Törrönen 2002, 48; Teikari & Roine 2007,

126; Kaila, Kuoppala & Mäkelä 2007, 62-64; Eskola & Suoranta 1998, 214-216; Hirsjärvi, Remes & Sajavaara 2008, 220; Toikko & Rantanen 2009, 164, 21-23, 39; Halila & Autti-Rämö 2007, 122.)

Tämän kirjallisuuskatsauksen tutkimusprosessin lähtökohtana on ollut huolellisuus. Laadun ja luotettavuuden varmistamiseksi tutkimus on suunniteltu tarkoin, aineiston haku- ja valintaprosessi on pyritty kuvaamaan läpinäkyväksi ja tarvittaessa toistettavaksi ja aineistoon on valikoitu tutkimukset laatukriteereiden pohjalta. Kirjallisuuskatsauksen luotettavuutta heikentää se, jos tutkija on saanut puutteellista tietoa, tutkimustuloksia tarkastellaan yksipuolisesti tai valikoivasti ja jos kritiikki ja johtopäätökset eivät ole samansuuntaisia (Kangasniemi, Utriainen, Ahonen, Pietilä, Jääskeläinen, Liikanen 2013; Kaila, Kuoppala & Mäkelä 2007, 64; Halila & Autti-Rämö 2007, 118). Estääkseni tutkimuksen lopputuloksen vääristymistä olen aineistoa valitessani pyrkinyt riittävän laajaan otokseen, jotta kuhunkin tutkimuskysymykseen saadaan kattava aineisto ja monipuolisesti erilaisia näkökulmia.

Kirjallisuuskatsauksen toteuttaminen on vaativa prosessi, joka vaatii tutkijalta paljon aikaa (Pudas-Tähkä & Axelin, 2007, 55). Huomasin hyvin pian, miten intensiivinen prosessi kirjallisuuskatsauksen toteuttaminen on. Aikaa oli kuitenkin käytettävissä rajallinen määrä. Olen pohtinut tämän tekijän vaikutuksia työn laadussa ja tullut siihen tulokseen, että tutkimuksen laatu ei kärsinyt rajallisesta ajasta huolimatta.

Törrösen (2002, 46) mukaan tutkijan tulee tuoda esille oma asemansa liittyen tutkimukseen, koska se lisää tutkijan ja lukijan välistä tasavertaisuutta. Lisäksi tutkimuksen tarkoitus tulee perustella ja tutkimuksen tulee olla johdonmukainen, vakuuttava ja uskottava. Työskentelen ennaltaehkäisevän perhetyön parissa, joten aihe on sen myötä läheinen. Koen tutkimuksen olevan yhteiskunnallisesti arvokas ja merkittävä, sillä sen avulla on kyetty tuottamaan hyödyllistä ja tarpeellista tietoa ennaltaehkäisevän perhetyön merkityksestä niin lapsiperheille

kuin yhteiskunnalle ja tuomaan tämä tieto nykyisten ja tulevien sosiaali- ja terveystalouden ammattilaisten käyttöön. Tutkimuksen tarkoituksena oli myös tuoda ennaltaehkäisevä perhetyö näkyväksi, sillä puhuttaessa perhetyöstä monille tulee usein mieleen lastensuojelun perhetyö. Ennaltaehkäisevä perhetyö tulee kyetä näkemään erillisenä lastensuojelusta.

6.2 Johtopäätökset ja jatkotutkimushaasteet ja -ehdotukset

Tässä opinnäytetyössä haettiin kirjallisuuskatsauksen avulla vastauksia siihen, mitkä tekijät vaikuttavat lapsiperheiden hyvinvointiin ja siihen, miten asiantuntijat näkevät ennaltaehkäisevän perhetyön merkityksen lapsiperheille ja miten asiantuntijat näkevät ennaltaehkäisevän perhetyön merkityksen yhteiskunnalle. Tässä kappaleessa tuon esille kirjallisuuskatsauksen tuottaman tiedon merkitystä.

Kirjallisuuskatsauksesta käy ilmi, että osalla lapsista ongelmien kasautuminen, pahoinvointi ja huono-osaisuus ovat lisääntyneet ja sijoitukset ovat kasvaneet 1990-luvulta lähtien. Lasten hyvinvointia mittaavia kansainvälisiä vertailuita tarkasteltaessa ilmenee, että Suomi on sijoittunut vertailuissa hyvin. Vauvat ovat terveitä ja lasten oppimistulokset hyviä. Osa lapsista voi hyvin, mutta osalla ongelmat kasautuvat ja pitkittyvät ja he elävät kuormittavissa oloissa. On arvioitu, että noin 10-15 prosenttia lapsista voi huonosti ja lasten eriarvoisuus lisääntyy. Suomen hyvästä sijoittumisesta huolimatta kansainvälisestä vertailuista käy ilmi, että suomalaisten sijoitettujen lasten määrä on kansainvälisesti tarkasteltuna melko korkea. Tämä voi kertoa puutteellisesta palvelujärjestelmästä, jolloin peruspalveluissa ei ole kyetty tukemaan vanhempia riittävästi. Vanhemmat tarvitsevat tukea mm. lasten kasvatuksessa ja huolenpidossa, parisuhteen pulmissa, uupumukseen ja vuorovaikutukseen perheen sisällä sekä kuntoutusta mielenterveys- ja päihdeongelmiin. Lastensuojelusta suojaavat vanhempien huolenpito, kohtaaminen ja vuorovaikutus. Kouluikäisten

lasten vanhemmille ei ole juurikaan saatavilla tukea ja neuvontaa kasvatusasioissa. (Lapsiasiavaltuutettu 2014, 141, 143–144, 148.)

Asiantuntijat näkevät, että yhteiskunnassamme tulisi puhua niin sanotusti jaetusta vanhemmuudesta, jossa vanhemmat kasvattavat lapsia yhdessä peruspalveluissa toimivien ammattilaisten kanssa ja jossa vanhemmilla olisi tilaa jakaa kokemuksiaan (Kekkonen 2004, 20–22). Kirjallisuuskatsauksen tuloksista ilmenee, että lapsiperheiden tukeminen tulee aloittaa heti vauvan synnyttyä, koska tällöin on paras mahdollinen hetki vaikuttaa lapsiperheen hyvinvointiin ja ongelmien ennaltaehkäisemiseen. On havaittu, että etenkin kotikäynteihin perustuva tuki on vanhempien näkökulmasta tarkasteltuna toivottua. Ennaltaehkäisevä perhetyö on oikeaan aikaan toteutettuna merkittävä vanhemmuuden tukemisen keino ja sen avulla kyetään edistämään lapsiperheiden hyvinvointia tehokkaasti. Toki on otettava huomioon, että osalla vanhemmista esiintyy perhetyötä kohtaan ennakkoluuloja tai pelkoja, jolloin he voivat halutessaan jäädä vapaaehtoisuuteen perustuvan tuen ulkopuolelle. Yhteiskunnassamme vallitsee jonkinlainen ihanne yksin pärjäämisestä. Tämä tekee vanhemmille avun hakemisesta haastavaa, vaikka apua suositellaan hakemaan mahdollisimman varhain. Näkisin vanhempien ajatusten muuttumisen ja pelkojen hälventämisen olevan vaativa mutta toteutettavissa oleva prosessi, jonka aikaansaamiseksi tarvitaan valistusta ja ennaltaehkäisevän perhetyön parissa toimivien viranomaisten yhteistyötä.

Kirjallisuuskatsauksesta saatujen tulosten perusteella on selvää, että asiantuntijat pitävät eri toimijoiden välisen yhteistyön toteutumista vanhemmuuden tukemisessa hyvin tärkeänä. Ammattilaisten välinen yhteistyö on kirjattu myös lastensuojelulakiin. Kirjallisuuskatsauksesta käy kuitenkin ilmi, että eri ammattilaisten näkemykset koskien vanhemmuuden tukemista eroavat toisistaan. Osa piti sitä tärkeänä ja osa ei. Mielestäni tämäntyyppisillä näkemyseroilla voi olla ratkaiseva vaikutus yhteistyön onnistumiseen ja siten toimivien tukipalveluiden tuottamiseen. Olisikin syytä selvittää, miksi kaikki lapsiperheiden parissa toimivat ammattilaiset eivät pidä vanhemmuuden

tukemista yhtä tärkeänä ja miten ammattilaisten ajatuksia kyettäisiin suuntaamaan kohti vanhemmuuden tukemista.

Perhe- ja kaverisuhteet vaikuttavat suuresti lasten kokemaan hyvinvointiin (Lapsiasiavaltuutettu 2014, 143). Tämän kirjallisuuskatsauksen tuloksista käy ilmi, että perhe ja perheen kanssa vietetty arki on lasten hyvinvoinnille hyvin tärkeä tekijä. Perhe-elämällä ja vanhempien parisuhteella on suuri merkitys niin yksilön kuin yhteiskunnan tulevaisuudelle. Palveluiden tulisikin olla lapsi- ja perhelähtöisiä, eri-ikäisten tarpeet huomioivaa ja tärkeiden ihmissuhteiden jatkuvuutta tukevaa. Lasten, nuorten ja perheiden tukemisen mallin tulisi olla yhteneväisempi, ymmärrettävä ja yhden ammattilaisen tulisi ottaa kokonaisvastuu tilanteesta. On havaittu, että vanhemmilla, jotka eivät osaa etsiä apua, on vaarana myös jäädä ilman tukea. Tuen tarjoaminen lapsiperheille on luontevinta ja se tavoittaa lapsiperheet parhaiten silloin, kun palvelut on sijoitettu neuvolan, päivähoidon tai koulun yhteyteen. (Lapsiasiavaltuutettu 2014, 149, Aula 2014, 150–151.) Palveluista tulee tiedottaa, jotta vanhemmat saavat tukea oikeasta paikasta oikeaan aikaan (Perälä, Salonen, Halme & Nykänen 2011, 81). Kirjallisuuskatsauksesta käy ilmi, että toimivien ja monipuolisten peruspalveluiden avulla kyetään tavoittamaan suurin osa lapsiperheistä ja sitä kautta vaikuttamaan lapsiperheiden hyvinvointiin. Peruspalveluiden laatua ei tule heikentää eikä niitä tule karsia, koska peruspalveluilla on kauaskantoiset vaikutukset ja seuraukset lasten terveyteen ja hyvinvointiin. Tämä tulisi huomioida palveluja kehitettäessä. Yhteistyön mahdollisuudet ja tiedonkulku ovat tärkeitä tekijöitä niin lapsiperheiden kuin ammattilaisten näkökulmasta tarkasteltuna.

Jatkossa olisi tärkeää tutkia

- Miten lapsiperheiden ajatuksia avun hakemista kohtaan saadaan muutettua myönteisempään suuntaan?
- Kuinka tehokkaasti ennaltaehkäisevän perhetyön avulla voidaan ehkäistä lasten ja nuorten syrjäytymistä, huono-osaisuutta ja pahoinvointia?

- Miten ennaltaehkäisevään perhetyöhön liittyviä peruspalveluita voidaan yhtenäistää ja eri toimijoiden yhteistyötä kehittää?

6.3 Lopuksi

Ei ole yhdentekevää, miten lapset ja nuoret voivat yhteiskunnassamme. Ennaltaehkäisevään perhetyöhön tulisi käyttää entistä enemmän voimavaroja, koska se on merkittävä keino lapsiperheiden hyvinvoinnin edistämiseen ja lasten ja nuorten pahoinvoinnin ja syrjäytymisen ehkäisemiseen. Tämän kirjallisuuskatsauksen myötä olen pohtinut ennaltaehkäisevän perhetyön ja lapsiperheiden hyvinvoinnin merkitystä aiempaa syvemmin. Tutkimus on sovellettavissa omaan työympäristöni ja uskon sen vaikuttavan syventävästi ammatillisuuteeni.

Tämän kirjallisuuskatsauksen kirjoittaminen on ollut samaan aikaan haastava, mielenkiintoinen kuin opettavainenkin prosessi, joka on vaatinut sekä itseltäni että läheisiltäni paljon joustoa, tukea ja ymmärrystä. Opintojen sekä työ- ja perhe-elämän yhteensovittaminen ei ole ollut aina mutkatonta. Ajoittain on tuntunut, ettei aika riitä kaikkeen. Loppumetreillä tutkimusmenetelmäkin vaihtui. Oli astuttava pois omalta mukavuusalueelta ja perehdyttävä itselle vieraaseen tutkimusmenetelmään. Havaitsin, että kyseinen tutkimusmenetelmä on ollut jo pitkään suosittu terveydenhuollossa. Viime vuosina se on lisääntynyt myös sosiaalialalla. Haluan kiittää puolisoani ja muita läheisiäni saamastani tuesta ja kannustuksesta opintojeni aikana ja etenkin opintojen loppuunsaattamisessa. Päätän tämän kirjallisuuskatsauksen seuraaviin Luukkalan (2011) sanoihin, sillä tämä teksti on kulkenut mukana opintojen alusta lähtien, kun toisinaan illat venyivät pitkiksi ja tuntui, ettei vuorokaudessa ole riittävästi tunteja.

”Meitä kaduttaa usein jälkeenpäin, jos olemme antaneet liian helposti periksi urheilussa, työelämäkiistoissa tai opintojen

päätökseen viemisessä. Kannattaa oppia arvioimaan, mihin omat resurssit riittävät, sillä loppuun suorittaminen on optimaalinen kokemus: se tuo iloa, vahvistaa itsetuntoa ja yhteenkuuluvuutta. Meidän on hyvä olla matkalla ja liikkeessä siihen suuntaan, jonka koemme arvokkaaksi. Liian pitkäksi aikaa ei kannata pysähtyä, ellei pysähtyminen ole arvojemme mukainen teko.” (Luukkala 2011.)

LÄHTEET

- Airio, Ilpo & Niemelä, Mikko 2002. Periytyykö köyhyys? Köyhyden ja toimeentulotukiasiakkuuden sukupolvinen liikkuvuus. *Sosiologia* 3.
- Aula, Maria Kaisa 2014. Lapsiasiavaltuutetun suositukset lasten ja nuorten hyvinvoinnin vahvistamiseksi. Millaisin palveluin tuetaan lasten ja nuorten pärjäämistä? Teoksessa lapsiasiavaltuutettu, 2014. Lapsiasiavaltuutetun vuosikirja 2014. Eriarvoistuva lapsuus. Lasten hyvinvointi kansallisten indikaattoreiden valossa. Lapsiasiavaltuutetun toimiston julkaisuja 2014: 3. Helsinki: Aksidenssi Oy.
- Autti-Rämö, Ilona & Grahn, Riitta 2007. Kirjallisuushaku. Teoksessa Mäkelä Marjukka, Kaila Minna, Lampe Kristan & Teikari, Martti (toim.) Menetelmien arviointi terveydenhuollossa. Hämeenlinna: Karisto Oy:n kirjapaino, 46-59.
- Bardy, Marjatta 2006. "Koko kylä"- yhteinen vastuu ja palvelut. Teoksessa Bardy Marjatta, Salmi Minna & Heino Tarja (toim.) Mikä lapsiamme uhkaa? Suuntaviivoja 2000-luvun lapsipoliittiseen keskusteluun. Gummerus Kirjapaino Oy, 66-67.
- Bardy, Marjatta; Salmi, Minna & Heino, Tarja 2006. Mikä lapsiamme uhkaa? Suuntaviivoja 2000-luvun lapsipoliittiseen keskusteluun. Gummerus Kirjapaino Oy.
- Bardy, Marjatta 2009a. Lastensuojelun ytimissä. Helsinki: Yliopistopaino Oy.
- Bardy, Marjatta 2009b. Hyvinvoinnin ulottuvuudet – perheen ja yhteiskunnan suhteissa. Teoksessa Lammi-Taskula Johanna, Karvonen Sakari & Ahlström Salme (toim.) Lapsiperheiden hyvinvointi 2009. Helsinki: Yliopiston kirjapaino, 239.
- Eskola Juha & Suoranta Juha, 1998. Johdatus laadulliseen tutkimukseen. Jyväskylä: Gummerus kirjapaino Oy.

- Halila, Ritva & Autti-Rämö, Ilona 2007. Eettiset, sosiaaliset ja juridiset näkökulmat. Teoksessa Mäkelä Marjukka, Kaila Minna, Lampe Kristian & Teikari Martti (toim.) Menetelmien arviointi terveydenhuollossa. Hämeenlinna: Karisto Oy:n kirjapaino, 122.
- Halme, Nina; Kekkonen, Marjatta & Perälä, Marja-Leena 2012. Perhekeskukset Suomessa. Palvelut, yhteistoiminta ja johtaminen. Terveyden ja hyvinvoinnin laitoksen raportti 62/2012. Tampere: Juvenes Print – Suomen Yliopistopaino Oy.
- Harrikari, Timo 2011. Lasten, nuorten ja lapsiperheiden pahoinvointi eduskuntaesitysten valossa vuosina 1970-2006. Teoksessa Satka Mirja, Alanen Leena, Harrikari Timo & Pekkarinen Elina (toim.) Lapset, nuoret ja muuttuva hallinta. Jyväskylä: Bookwell Oy, 319.
- Harrikari, Timo 2008. Riskillä merkityt. Lapset ja nuoret huolen ja puuttumisen politiikassa. Helsinki: Hakapaino Oy.
- Heino, Tarja 2009a. Lastensuojelu – kehityskulkuja ja paikannuksia. Teoksessa Lammi-Taskula Johanna, Karvonen Sakari & Ahlström Salme (toim.) Lapsiperheiden hyvinvointi 2009. Helsinki: Yliopiston kirjapaino, 199-211.
- Heino, Tarja 2009b. Lastensuojelun tilastot, asiakkaat ja palvelut. Teoksessa Bardy Marjatta (toim.) Lastensuojelun ytimissä. Helsinki: Yliopistopaino Oy, 72.
- Heino, Tarja & Johnson, Marianne 2010. Huostassa olleet lapset nuorina aikuisina. Teoksessa Hämäläinen Ulla & Kangas Olli (toim.) Perhepiirissä. Sastamala: Vammalan Kirjapaino Oy, 266.
- Heino, Tarja; Berg, Kristiina & Hurtig, Johanna 2000. Perhetyön ilo ja hämmennys. Lastensuojelun perhetyömuotojen esittelyä ja jäsenyyksiä. Stakes aiheita 14/2000. Helsinki: Stakesin monistamo.
- Helminen, Jari 2006. Onnen kehto vai kurjuuden alho? Suomalaisten lapsiperheiden arjen kurjistumisesta. Teoksessa Helminen Jari (toim.) Elämä koettelee, tuki kannattelee. Sosiaali- ja terveystieteiden tutkimuskeskuksen julkaisu 1/2006. Helsinki: Stakesin monistamo.

monimuotoisissa perhesuhteissa. Juva: WS Bookwell Oy, 15-16, 28-29.

Hirsjärvi, Sirkka; Remes, Pirkko & Sajavaara, Paula 2008. Tutki ja kirjoita. Keuruu: Otavan kirjapaino Oy.

Häggman-Laitila, Arja; Ruskomaa, Leena & Euramaa, Katri-Ina (toim.) 2000. Varhaista tukea lapsiperheille. Kokemuksia lapsiperheprojektin perhetyöstä. Käpylä Print Oy.

Johansson, Kirsi 2007. Kirjallisuuskatsaukset – Huomio systemaattiseen kirjallisuuskatsaukseen. Teoksessa Johansson Kirsi, Axelin Anna, Stolt Minna & Ääri Riitta-Liisa (toim.) Systemaattinen kirjallisuuskatsaus ja sen tekeminen. Turun Yliopisto: Digipaino, 3.

Jokinen, Kimmo; Malinen, Kaisa; Pirskanen, Henna; Moilanen, Sanna; Rautakorpi, Sonja; Harju-Veijola, Minna; Notko, Marianne & Kuronen, Marjo 2013. Lapset kertovat perheestä – Mitä kuulemme? Teoksessa Reivinen Jukka & Vähäkylä Leena (toim.) Ketä kiinnostaa? Lasten ja nuorten hyvinvointi ja syrjäytyminen. Tallinna: Raamatutrükikoda, 175.

Jäntti, Markus 2010. Lapsiköyhyydestä Suomessa. Teoksessa Hämäläinen Ulla & Kangas Olli (toim.) Perhepiirissä. Sastamala: Vammalan Kirjapaino Oy, 73-74.

Järvinen, Ritva; Lankinen, Aila; Taajamo, Terhi; Veistilä, Minna & Virolainen, Arja 2012. Perheen parhaaksi. Perhetyön arkea. 2. uudistettu painos. Porvoo: Bookwell Oy.

Kaila, Minna; Kuoppala, Jaana & Mäkelä, Marjukka 2007. Tutkimustiedon kriittinen arviointi. Teoksessa Mäkelä Marjukka, Kaila Minna, Lampe Kristian & Teikari Martti (toim.) Menetelmien arviointi terveydenhuollossa. Hämeenlinna: Karisto Oy:n kirjapaino, 74, 62-64.

Kangasniemi, Mari; Utriainen, Kati; Ahonen, Sanna-Mari; Pietilä, Anna-Maija; Jääskeläinen, Petri; Liikanen, Eeva 2013. Kuvaileva

kirjallisuuskatsaus: eteneminen tutkimuskysymyksestä jäsenettyyn tietoon. *Hoitotiede* 2013, 25.

Karvonen, Sakari; Moisio, Pasi & Simpura, Jussi 2009. Suomalaisten hyvinvointi ja elinolot 2000-luvulla. Teoksessa Lammi-Taskula Johanna, Karvonen Sakari & Ahlström Salme (toim.) *Lapsiperheiden hyvinvointi 2009*. Helsinki: Yliopiston kirjapaino, 20.

Kekkonen Marjatta 2004. Vanhemmuutta etsimässä ja tukemassa. Lapsiperheiden peruspalveluiden kehittäminen. Sosiaali- ja terveysalan tutkimus- ja kehittämiskeskus Stakesin raportteja 281:2004. Saarijärvi: Gummerus Kirjapaino Oy.

Kestilä, Laura; Väisänen, Antti; Paananen, Reija; Heino, Tarja & Gissler, Mika 2012. Kodin ulkopuolelle sijoitetut nuorina aikuisina. Rekisteripohjainen seurantatutkimus Suomessa vuonna 1987 syntyneistä. *Yhteiskuntapolitiikka* 77 (2012): 6. Viitattu 7.12.2014 http://www.julkari.fi/bitstream/handle/10024/100138/YP6_2012_Kestil%C3%A4.pdf?sequence=1

Kirkkonummen kunnan lasten ja nuorten hyvinvointisuunnitelma 2013-2017. <http://kirkkonummi01.hosting.documenta.fi/kokous/20131516-8-1.PDF>

Kontio, Elina & Johansson, Kirsi 2007. Systemaattinen tarkastelu alkuperäistutkimuksen laatuun. Teoksessa Johansson Kirsi, Axelin Anna, Stolt Minna & Ääri Riitta-Liisa (toim.) *Systemaattinen kirjallisuuskatsaus ja sen tekeminen*. Turku: Turun Yliopisto, 106.

Kröger, Teppo 2014. Yli-ikäinen sosiaalihoito. Teoksessa Haverinen Riitta, Kuronen Marjo & Pösö Tarja (toim.) *Sosiaalihoillon tila ja tulevaisuus*. Vantaa: Hansaprint Oy, 37.

Kuikka, Maarit. Varpu. Lapselle tukea ajoissa. Opettajat ja lastentarhanopettajat ovat avainasemassa lasten hyvinvoinnin ja turvallisen elämän takaajina. Opettaja nro 38B. Viitattu 26.1.2015. <http://www.lskl.fi/files/129/A10YZdyp.pdf>

- Kurttila, Tuomas 2011. Onko kasvatuksesta tullut mahdoton tehtävä, mission impossible? Teoksessa Nivala Elina (toim.) Kymmenen kysymystä kasvatuksesta. Viitattu 17.2.2015.
http://www.lapsiasia.fi/c/document_library/get_file?folderId=2835211&name=DLFE-16012.pdf
- Kuula Arja, 2011. Tutkimusetiikka. Aineistojen hankinta, käyttö ja säilytys. Jyväskylä: Bookwell Oy.
- Kylmä, Jari & Juvakka, Taru 2007. Laadullinen terveystutkimus. Helsinki: Edita Prima Oy.
- Lahikainen, Anja Riitta & Paavonen, Juulia E 2011. Perhe ja lapsen hyvinvointi. Teoksessa Oksanen Atte & Salonen Marko (toim.) Toiminnallisia loukkuja. Hyvinvointi ja eriarvoisuus yhteiskunnassa. Tampere: Tampereen Yliopistopaino Oy Juvenes Print, 101, 91, 94, 105.
- Laitinen, Merja & Kempainen, Tarja 2010. Asiakkaan arvokas kohtaaminen. Teoksessa Laitinen Merja & Pohjola Anneli (toim.) Asiakkuus sosiaalityössä. Tallinna: Raamatutrükikoda, 140-141.
- Lammi-Taskula, Johanna & Bardy, Marjatta 2009. Vanhemmuuden ilot ja murheet. Teoksessa Lammi-Taskula Johanna, Karvonen Sakari & Ahlström Salme (toim.) Lapsiperheiden hyvinvointi 2009. Helsinki: Yliopiston kirjapaino, 60-65.
- Lammi-Taskula, Johanna; Karvonen, Sakari & Ahlström, Salme 2009. Lapsiperheiden hyvinvointi 2009. Helsinki: Yliopiston kirjapaino.
- Lammi-Taskula, Johanna & Salmi, Minna, 2009. Työnjako ja tyytyväisyys parisuhteeseen pikkulapsiperheissä. Teoksessa Lammi-Taskula Johanna, Karvonen Sakari & Ahlström Salme (toim.) Lapsiperheiden hyvinvointi 2009. Helsinki: Yliopiston kirjapaino, 50-55.
- Lapsen hyvä elämä 2015, 2004. Lastensuojelun keskusliitto. Toimintalinjaus. Viitattu 7.12.2014. <http://www.lskl.fi/files/132/kgS2xmQ5.pdf>

- Lapsiasiavaltuutettu, 2014. Lapsiasiavaltuutetun vuosikirja 2014. Eriarvoistuva lapsuus. Lasten hyvinvointi kansallisten indikaattoreiden valossa. Lapsiasiavaltuutetun toimiston julkaisuja 2014: 3. Helsinki: Aksidenssi Oy.
- Lastensuojelulaki. Ehkäisevä lastensuojelu 3 a §.
- Lastensuojelulaki. Lastensuojelun järjestäminen. Lasten ja nuorten hyvinvointisuunnitelma 12 §.
- Latvala, Eila & Vanhanen-Nuutinen, Liisa 2003. Laadullisen hoitotieteellisen tutkimuksen perusprosessi: Sisällönanalyysi. Teoksessa Janhonen Sirpa & Nikkonen Merja (toim.) Laadulliset tutkimusmenetelmät hoitotieteessä. Juva: WS Bookwell Oy, 21-23.
- Lehtosaari, Jonna 2008. Varhaisen tuen sosiaaliohjauksen konsultti. Varhaisen tuen hanke 2008. Helsingin kaupungin sosiaalivirasto selvityksiä. 2008:14.
- Leino-Kilpi, Helena 2007. Kirjallisuuskatsaus – tärkeää tiedon siirtoa. Teoksessa Johansson Kirsi, Axelin Anna, Stolt Minna & Ääri Riitta-Liisa (toim.) Systemaattinen kirjallisuuskatsaus ja sen tekeminen. Turun Yliopisto: Digipaino, 113-115.
- Luukkala, Jouni 2011. Jaksaa jaksaa jaksaa...työhyvinvointitaitojen kirja. Helsinki: Tammi.
- Lämsä, Anna-Liisa 2009a. Tuhat tarinaa lasten ja nuorten syrjäytymisestä. Lasten ja nuorten syrjäytyminen sosiaalihuollon asiakirjojen valossa. Oulu: University Press.
- Lämsä, Anna-Liisa 2009b. Yhteiskunnan muutos ja elämän riskit. Teoksessa Lämsä Anna-Liisa (toim.) Mun on paha olla. Näkökulmia lasten ja nuorten psyykkiseen hyvinvointiin. Juva: WS Bookwell Oy, 31.
- Minkkinen, Jaana 2011. Opettaja ja lasten hyvinvointi. Teoksessa Oksanen Atte & Salonen Marko (toim.) Toiminnallisia loukkuja. Hyvinvointi ja

eriarvoisuus yhteiskunnassa. Tampere: Tampereen Yliopistopaino Oy – Juvenes Print, 63.

- Myllärniemi, Annina 2007. Lastensuojelun avohuollon perhetyö ammattikäytäntönä – jäsenyksiä perhetyöstä toimintatutkimuksen valossa. Soccan ja Heikki Waris -instituutin julkaisusarja 2007. Viitattu 18.2.2015.
http://www.socca.fi/files/90/Lastensuojelun_perhetyo_ammattikaytantona.pdf
- Myllärniemi, Annina & Lukman, Leena 2007. Perhesosiaalityön raportti. Varhainen tuki perheiden kanssa tehtävässä sosiaalityössä. Helsingin kaupungin sosiaalivirasto. Selvityksiä 2007:6.
- Myrskylä, Pekka 2012. Hukassa - keitä ovat syrjäytyneet nuoret? Elinkeinoelämän valtuuskunta. Eva-analyysi No 19. Viitattu 26.1.2015.
<http://www.eva.fi/wpcontent/uploads/2012/02/Syrjaytyminen.pdf>
- Mäkelä, Jukka & Salo, Saara 2012. Varhaisen vuorovaikutussuhteen häiriöiden tunnistaminen ja hoitaminen. Teoksessa Söderholm Annlis & Kivitie-Kallio Satu (toim.) Lapsen kaltoinkohtelu. Porvoo: Bookwell Oy, 267.
- Mäkelä, Jukka 2013. Ehkäisevät palvelut kunniaan. Teoksessa Hastrup Arja, Hietanen-Peltola Marke, Jahnukainen Johanna & Pelkonen Marjaana (toim.) Lasten, nuorten ja lapsiperheiden palvelujen uudistaminen. Lasten Kaste – kehittämistyöstä pysyväksi toiminnaksi. Terveiden ja hyvinvoinnin laitoksen raportti 3/2013.
- Mäkelä, Jukka & Sajaniemi, Nina 2013. Vertaissuhteet muovaavat lapsen aivoja. Teoksessa Reivinen Jukka & Vähäkylä Leena (toim.) Ketä kiinnostaa? Lasten ja nuorten hyvinvointi ja syrjäytyminen. Tallinna: Raamatutrükikoda, 37, 39-41
- Nivala, Elina 2011. Miksi kasvatuksella on kielteinen kaiku? Teoksessa Nivala Elina (toim.) Kymmenen kysymystä kasvatuksesta. Viitattu 17.2.2015.

[http://www.lapsiasia.fi/c/document_library/get_file?folderId=2835211
&name=DLFE-16012.pdf](http://www.lapsiasia.fi/c/document_library/get_file?folderId=2835211&name=DLFE-16012.pdf)

Paavola, Auli; Honkavaara, Pirjo; Muuronen, Kaisu; Mäkinen, Päivi; Tolonen, Mervi & Varsa, Marjo 2010. Ehkäisevän lastensuojelun kirjava todellisuus. Lastensuojelulain vaikutukset eri ammattiryhmien toimintatapoihin: Mikä toimii, mikä takkuu, mitä pitäisi kehittää? Viitattu 26.1.2015.

http://www.talentia.fi/files/91/Ehkaisevan_lastensuojelun_kirjava_todellisuus.pdf

Paavonen, Juulia; Pölkki, Pirjo; Vierikko, Elina; Häkälä, Niina; Saarenpää-Heikkilä, Outi; Stenberg, Tarja & Paunio, Tiina 2013. Uni perhesuhteiden haasteena. Teoksessa Reivinen Jukka & Vähäkylä Leena (toim.) Ketä kiinnostaa? Lasten ja nuorten hyvinvointi ja syrjäytyminen. Tallinna: Raamatutrükikoda, 148.

Perälä, Marja-Leena; Halme, Nina; Hammar, Teija & Nykänen, Sirpa 2011. Hajanaisia palveluja vai toimiva kokonaisuus? Lasten ja perheiden palvelut toimialajohtajien näkökulmasta. Terveiden ja hyvinvoinnin laitoksen raportti 29/2011. Helsinki: Unigrafia.

Perälä, Marja-Leena; Salonen, Anne; Halme, Nina & Nykänen, Sirpa 2011. Miten lasten ja perheiden palvelut vastaavat tarpeita? Vanhempain näkökulma. Terveiden ja hyvinvoinnin laitoksen raportti 36/2011. Tampere: Juvenes Print – Tampereen Yliopistopaino Oy.

Perälä, Marja-Leena; Halme, Nina & Kanste, Outi 2013. Johtaminen, palvelut ja lapsiperheiden hyvinvointi. Teoksessa Reivinen Jukka & Vähäkylä Leena (toim.) Ketä kiinnostaa? Lasten ja nuorten hyvinvointi ja syrjäytyminen. Tallinna: Raamatutrükikoda, 127-128.

Perälä, Marja-Leena; Halme, Nina & Kanste, Outi 2014. Lapsiperheiden kokemus palvelujen saatavuudesta ja tuen riittävydestä. Teoksessa Lammi-Taskula Johanna & Karvonen Sakari (toim.) Lapsiperheiden hyvinvointi 2014. Tampere: Juvenes Print – Suomen Yliopistopaino Oy. 228-233

- Pesonen, Arja 2006. Hyväksytyksi tulemisen kokemus sosiaali- ja terveysalan auttamistyössä. Teoksessa Helminen Jari (toim.) Elämä koettelee, tuki kannattelee. Sosiaali- ja terveysalan työ monimuotoisissa perhesuhteissa. Juva: WS Bookwell Oy, 158-159.
- Piispa, Minna; Taskinen, Jukka; Ewalds, Helena 2012. Selvitys perhe- ja lapsensurmien taustoista vuosilta 2003-2012. Sisäasiainministeriön julkaisuja 35/2012. Viitattu 7.12.2014.
http://www.intermin.fi/download/36314_352012.pdf?9e94076ae49ad188
- Pohjola, Anne 2007. Eettisyyden haaste tutkimuksessa. Teoksessa Viinamäki Leena & Saari Erkki (toim.) Polkuja soveltavaan yhteiskuntatieteelliseen tutkimukseen. Jyväskylä. Gummerus Kirjapaino Oy, 28.
- Pudas-Tähkä, Sanna-Mari & Axelin, Anna 2007. Systemaattisen kirjallisuuskatsauksen aiheen rajaus, hakutermit ja abstraktien arviointi. Teoksessa Johansson Kirsi, Axelin Anna, Stolt Minna & Ääri Riitta-Liisa (toim.) Systemaattinen kirjallisuuskatsaus ja sen tekeminen. Turun Yliopisto: Digipaino, 53, 49, 55, 52.
- Pyhäjoki, Jukka & Koskimies, Mimosa 2009. Varhainen puuttuminen ja dialogisuuden edistäminen huolten vyöhykkeillä. Teoksessa Lammi-Taskula Johanna, Karvonen Sakari & Ahlström Salme (toim.) Lapsiperheiden hyvinvointi 2009. Helsinki: Yliopiston kirjapaino, 186-187, 191, 195.
- Rousu, Sirkka 1998. Lapsen erityinen suojelu. Teoksessa Rousu Sirkka, Strandström Maija (toim.) Näkökulmia lapsipolitiikkaan. Helsinki: Suomen kuntaliiton paino, 107-109.
- Räihä, Hannele 2001. Varhaisen vuorovaikutuksen tukeminen päivähoitossa. Teoksessa. Pihlaja, Päivi, Kontu, Elina (Toim.) Työkaluja päivähoiton erityiskasvatukseen. Viitattu 3.1.2014.
http://users.utu.fi/ppihlaja/Kontekstin%20kehitt%C3%A4minen/varhaiskasvatus_ty%C3%B6kaluja_STM.pdf

- Rönkä, Anna; Kinnunen, Ulla; Sallinen, Marjukka 2005. Vanhempien työ ja lasten hyvinvointi. Teoksessa Pentti Takala (toim.) Onko meillä malttia sijoittaa lapsiin? Helsinki: Edita Prima Oy, 183.
- Saarikallio-Torp, Miia; Heino, Tarja; Hiilamo, Heikki; Hytti, Helka & Rajavaara, Marketta 2010. Lapset huostassa, vanhemmat ahdingossa. Teoksessa Hämäläinen Ulla & Kangas Olli (toim.) Perhepiirissä. Sastamala: Vammalan Kirjapaino Oy, 236-238.
- Salmi, Minna; Sauli, Hannele & Lammi-Taskula, Johanna 2012. Lasten ja lapsiperheiden asema nyky-Suomessa. Teoksessa Söderholm Annlis & Kivitie-Kallio Satu (toim.) Lapsen kaltoinkohtelu. Porvoo: Bookwell Oy, 39, 40, 33-37.
- Satka, Mirja 2009. Varhainen puuttuminen, moraalinen käänne ja sosiaalisen asiantuntijat. Viitattu 7.12..2014
<http://www.stakes.fi/yp/2009/1/satka.pdf>
- Satka, Mirja 2010. Varhainen puuttuminen ja sosiaalityö. Teoksessa Laitinen Merja & Pohjola Anneli (toim.) Asiakkuus sosiaalityössä. Tallinna: Raamatutrükikoda, 185-188.
- Satka, Mirja 2011. Varhainen puuttuminen lapsuuden ja nuoruuden riskien hallinnoimisena. Teoksessa Satka Mirja, Alanen Leena, Harrikari Timo & Pekkarinen Elina (toim.) Lapset, nuoret ja muuttuva hallinta. Jyväskylä: Bookwell Oy, 61-62.
- Sisäasiainministeriö 2007. Vanhemmuus ja toimiva viranomaisyhteistyö. Lasten ja nuorten syrjäytymisen ennaltaehkäisyn avaimet. Sisäasiainministeriön julkaisuja 45/2007.
- Sosiaali- ja terveysministeriö 2013. Toimiva lastensuojelu. Selvitysryhmän loppuraportti. Sosiaali- ja terveysministeriön raportteja ja muistioita 2013:19.
- Sosiaalihuollon lainsäädännön kokonaisuudistus. HE 164/2014 vp, Hallituksen esitys eduskunnalle sosiaalihuoltolaiksi ja eräiksi siihen liittyviksi laeiksi.

[http://www.eduskunta.fi/triphome/bin/thw/?\\${APPL}=akirjat&\\${BASE}=akirjat&\\${THWIDS}=0.35/1425240575_449729&\\${TRIPPIFE}=PDF.pdf](http://www.eduskunta.fi/triphome/bin/thw/?${APPL}=akirjat&${BASE}=akirjat&${THWIDS}=0.35/1425240575_449729&${TRIPPIFE}=PDF.pdf)

Stolt, Minna & Routasalo, Pirkko 2007. Tutkimusartikkelien valinta ja käsittely. Teoksessa Johansson Kirsi, Axelin Anna, Stolt Minna & Ääri Riitta-Liisa (toim.) Systemaattinen kirjallisuuskatsaus ja sen tekeminen. Turun Yliopisto: Digipaino, 59-62.

Taskinen, Sirpa 2010. Lastensuojelulain soveltaminen. WSOYpro Oy.

Tattari, Niina; Tanhuanpää, Saija; Siirto-Honkanen, Kristiina; Pohjankunnas, Elina & Palviainen, Tiina 2013. Ehkäisevät palvelut kunniaan. Lasten, nuorten ja lapsiperheiden palvelujen uudistaminen. Lasten Kaste – kehittämistyöstä pysyväksi toiminnaksi. Raportti 3/2013. Viitattu 7.12.2014
http://www.julkari.fi/bitstream/handle/10024/104345/THL_RAP2013_003_verkko.pdf?sequence=1

Teikari, Martti & Roine, Risto P 2007. Tiedon tulkinta ja raportointi. Teoksessa Mäkelä Marjukka, Kaila Minna, Lampe Kristian & Teikari Martti (toim.) Menetelmien arviointi terveydenhuollossa. Hämeenlinna: Karisto Oy:n kirjapaino, 127, 126.

Toikko Timo & Rantanen Teemu, 2009. Tutkimuksellinen kehittämistoiminta. Tampere: Tampereen Yliopistopaino Oy.

Tuomi, Jouni & Sarajärvi, Anneli 2009. Laadullinen tutkimus ja sisällönanalyysi. Jyväskylä: Gummerus Kirjapaino Oy.

Tutkimuseettinen neuvottelukunta 2012.

http://www.tenk.fi/sites/tenk.fi/files/HTK_ohje_2012.pdf

Tähtinen, Helena 2007. Systemaattinen tiedonhaku hoitotieteen näkökulmasta. Teoksessa Johansson Kirsi, Axelin Anna, Stolt Minna & Ääri Riitta-Liisa (toim.) Systemaattinen kirjallisuuskatsaus ja sen tekeminen. Turun Yliopisto: Digipaino, 27, 10.

Törrönen, Jukka 2002. Tieteellisen tekstin rakenne. Teoksessa Kinnunen Merja & Löytty Olli (toim.) Tieteellinen kirjoittaminen. Tampere: Tammer-Paino Oy, 48.

Törrönen, Maritta 2012. Onni on joka päivä. Lapsiperheen arki ja hyvinvointi. Tallinna: Raamatutrükikoda.

Vilka, Hanna 2005. Tutki ja kehitä. Keuruu: Otavan kirjapaino Oy.

Ääri, Riitta-Liisa & Leino-Kilpi, Helena 2007. Haasteita ja huomioitavaa kirjallisuuskatsauksen teossa. Teoksessa Johansson Kirsi, Axelin Anna, Stolt Minna & Ääri Riitta-Liisa (toim.) Systemaattinen kirjallisuuskatsaus ja sen tekeminen. Turun Yliopisto: Digipaino, 113-115.

LIITE 1: Taulukko alkuperäistutkimuksista

	Tutkimuksen tekijä, vuosi	Tutkimus/ artikkeli	Keskeiset tulokset/ asiasanat
1.	Bardy , Marjatta 2009	Lastensuojelun ytimissä.	Vanhemmuus, hyvinvointi
2.	Bardy Marjatta 2009	Hyvinvoinnin ulottuvuudet – perheen ja yhteiskunnan suhteissa.	Artikkeli pohjautuu lapsiperheiden hyvinvointia ja palveluiden käyttöä selvittäneeseen valtakunnalliseen HYPA-kyselytutkimukseen.
3.	Bardy , Marjatta 2006	”Koko kylä”- yhteinen vastuu ja palvelut.	Perhe-elämä, vanhemmuus, tukitoimenpiteet
4.	Bardy , Marjatta Salmi , Minna Heino , Tarja 2006	Mikä lapsiamme uhkaa? Suuntaviivoja 2000-luvun lapsipoliittiseen keskusteluun.	Perhe-elämä, vanhemmuus, tukitoimenpiteet
5.	Halme , Nina Kekkonen , Marjatta Perälä , Marja- Leena 2012	Perhekeskukset Suomessa. Palvelut, yhteistoiminta ja johtaminen.	Terveysten ja hyvinvoinnin laitoksen julkaisu, jossa käsitellään mm. varhaisen tuen kehittämistä.
6.	Helminen , Jari 2006	Onnen kehto vai kurjuuden alho? Suomalaisen lapsiperheiden arjen kurjistumisesta	Artikkeli suomalaisten lapsiperheiden hyvinvoinnista ja huonosuaisuudesta.
7.	Häggman-Laitila , Arja Ruskomaa , Leena Euramaa , Katri-Ina 2000	Varhaista tukea lapsiperheille. Kokemuksia lapsiperheprojektin perhetyöstä	Perhetyö, varhainen puuttuminen
8.	Jokinen Kimmo Malinen Kaisa Pirskanen Henna Moilanen Sanna, Rautakorpi Sonja, Harju-Veijola Minna, Notko Marianne Kuronen Marjo, 2013	Lapset kertovat perheestä – Mitä kuulemme?	Projekti ”Lasten emotionaalinen turvallisuus moninaisissa perhesuhteissa”. Tutkimus lasten käsityksistä ja kokemuksista perhesuhteista ja sen vaikutuksia turvallisuuteen, luottamukseen ja hyvinvointiin.
9.	Järvinen , Ritva Lankinen , Aila Taajamo , Terhi Veistilä , Minna Virolainen , Arja 2012	Perheen parhaaksi. Perhetyön arkea	Teos perhetyön tarpeista.

10.	Karvonen, Sakari Moisio, Pasi Simpura, Jussi 2009	Suomalaisten hyvinvointi ja elinolot 2000-luvulla	Artikkeli hyvinvoinnin eri osa-alueiden kehityksen tarkastelusta tällä vuosikymmenellä.
11.	Kröger, Teppo 2014	Yli-ikäinen sosiaalihuolto	Sosiaalihuolto 2000-luvulla
12.	Lahikainen, Anja Riitta Paavonen, Juulia E 2011	Perhe ja lapsen hyvinvointi.	Artikkeli lapsen kehitykselle ja hyvinvoinnille suotuisasta ja syrjäytymistä ehkäisevästä vuorovaikutuksesta perheessä.
13.	Laitinen, Merja Kemppainen, Tarja 2010	Asiakkaan arvokas kohtaaminen	Artikkeli
14.	Lammi-Taskula, Johanna Bardy, Marjatta 2009	Vanhemmuuden ilot ja murheet.	Artikkeli pohjautuu Stakesin hyvinvointi ja palvelut (HYPA) – hankkeen osana vuonna 2006 kerätyn lapsiperhekyselyn tuloksista.
15.	Lammi-Taskula, Johanna Salmi, Minna 2009	Työnjako ja tyytyväisyys parisuhteeseen pikkulapsiperheissä.	Artikkeli pohjautuu Stakesin vuonna 2006 keräämään perhevapaakyselyyn. Parisuhdekokemukset ja vanhempien työnjako pikkulapsiperheissä.
16.	Lämsä, Anna-Liisa 2009	Yhteiskunnan muutos ja elämän riskit.	Artikkeli pohjautuu lasten ja nuorten syrjäytymistä koskevaan väitöskirjaan.
17.	Minkkinen Jaana 2011	Opettaja ja lasten hyvinvointi	Artikkeli lapsen sosiaalisen ja emotionaalisen hyvinvoinnin välisestä suhteesta.
18.	Myllärniemi, Annina 2007	Lastensuojelun avohuollon perhetyö ammattikäytäntönä – jäsenyksiä perhetyöstä toimintatutkimuksen valossa	Osallistava toimintatutkimus. Perhetyö avohuollon tukitoimena.
19.	Mäkelä Jukka Sajaniemi Nina 2013	Vertaissuhteet muovaavat lapsen aivoja	Artikkeli tutkimuksesta: Ihmissuhteiden vaikutus päivähoitossa olevien lasten käyttäytymiseen, kehitykseen ja oppimiseen.
20.	Mäkelä, Jukka 2013	Ehkäisevät palvelut kunniaan. Lasten, nuorten ja lapsiperheiden palvelujen uudistaminen	Lapsiperheiden palvelut ja niiden vaikutus, avunsaanti, lapsen ja nuoren kehityksen

			tukeminen arjessa
21.	Paavonen , Juulia Pölkki , Pirjo Vierikko , Elina Häkälä , Niina Saarenpää-Heikkilä , Outi Stenberg , Tarja Paunio , Tiina 2013	Uni perhesuhteiden haasteena.	Artikkeli lasten unihäiriöistä ja riittävän unensaannin merkityksestä niin lapsille kuin aikuisille.
22.	Pesonen , Arja 2006	Hyväksytyksi tulemisen kokemus sosiaali- ja terveysalan auttamistyössä	Artikkeli pohjautuu tutkimukseen asiakkaiden kokemuksista mielenterveyspalveluissa .
23.	Perälä , Marja-Leena Halme , Nina Kanste , Outi 2013	Johtaminen, palvelut ja lapsiperheiden hyvinvointi.	Artikkeli lapsiperheiden palveluista, huoliin puuttumisesta, vanhemmuuden tukemisesta ja osallisuuden vahvistamisesta.
24.	Perälä , Marja-Leena Halme , Nina Kanste , Outi 2014	Lapsiperheiden kokemus tuen saatavuudesta ja riittävydestä	Artikkeli, jonka aineisto koostuu Terveiden ja hyvinvoinnin laitoksen lapsiperhekysely 2012 tiedoista.
25.	Perälä , Marja-Leena Salonen , Anne Halme , Nina Nykänen , Sirpa 2011	Miten lasten ja perheiden palvelut vastaavat tarpeita? Vanhempien näkökulma	Terveiden ja hyvinvoinnin laitoksen raportti, jossa tarkastellaan palvelujen tarvetta, saatavuutta, käyttöä ja osallisuutta vanhempien näkökulmasta.
26.	Perälä , Marja-Leena Halme , Nina Hammar , Teija Nykänen , Sirpa 2011	Hajanaisia palveluja vai toimiva kokonaisuus? Lasten ja perheiden palvelut toimialajohtajien näkökulmasta.	Terveiden ja hyvinvoinnin laitoksen raportti lasten ja perheiden palvelujen johtamisesta.
27.	Rönkä , Anna Kinnunen , Ulla Sallinen , Marjukka 2005	Vanhempien työ ja lasten hyvinvointi.	Lapsiperheiden köyhyys, perhe-etuuksien leikkaaminen.
28.	Salmi , Minna Sauli , Hannele Lammi-Taskula , Johanna 2012	Lasten ja lapsiperheiden asema nyky-Suomessa.	Lasten ja nuorten lisääntynyt pahoinvointi, ongelmien kasautuminen, kasvava avun ja tuen tarve.
29.	Törrönen Maritta 2012	Onni on joka päivä. Lapsiperheen arki ja	Haastattelututkimus suomalaisten

		hyvinvointi.	lapsiperheiden hyvinvoinnista vanhempien näkökulmasta.
--	--	--------------	---