

Katri Nousiainen

**KAUKALINNA  
VANHAN KAPPALAISEN PAPPILAN HISTORIA-  
SELVITYS**

Opinnäytetyö

Restaurointi

Huhtikuu 2015



**KYAMK**  
University of Applied Sciences

<b>Tekijä/Tekijät</b>	<b>Tutkinto</b>	<b>Aika</b>
Katri Nousiainen	Artenomi	Huhtikuu 2015
<b>Opinnäytetyön nimi</b>		
KAUKALINNA Vanhan kappalaisen pappilan historiaselvitys		36 sivua 26 liitesivua
<b>Toimeksiantaja</b>		
Via-Akatemian säätiö		
<b>Ohjaaja</b>		
Tuntiopettaja Jaana Ahonen, entistämiskirvesmies Pauli Koistinen		
<b>Tiivistelmä</b>		
<p>Kaukalinna on vuosina 1849–1853 rakennettu vanha kappalaisen pappila Kerimäeltä. Vuosien aikana siinä on asunut monia kappalaisia perheineen, kunnes pappila päätettiin muuttaa kirkonkylälle. Rakennuksessa toimi aikansa maanlunastuslautakunta ja kansakoulu ennen kuin sen omistajuus siirtyi yksityisille. Nyt sen omistaa säätiö, jolle Via ry lahjoitti sen perustamispääomaksi kunnostettuaan rakennuksen ensin 1990-luvulla. Kaukalinna on osa paikallista kulttuuriperintöä ja kirkkokulttuuria.</p> <p>Työn tarkoituksena on kertoa rakennuksen historiasta ja sen nykytilasta, ja antaa suppea tausta Kerimäen historiasta sekä pappilarakennuksien historiasta 1800-luvulta 1900-luvun alkuun. Kaukalinna on rakennettu 1800-luvun puolivälissä ja työn rajausten noudattamiseksi samalla ajanjaksoa. Tiedonhaun menetelminä ovat olleet kirjallisuuden tutkiminen, haastattelut ja arkistotutkimus.</p> <p>Kaukalinnan historiaan liittyy vahvasti kirkkohistoria sekä kunnalliset toimet. Nykyään rakennus toimii Via-Akatemian kurssikeskuksena ja sitä voi vuokrata kodinjuhliin, kokouksiin ja kursseihin. Ulkoisesti rakennus on muuttunut vähän, mutta tiedon vähyyden vuoksi sen sisätilojen muutoksia voi vain arvailla. Rakennus on menettänyt osan rakennustaiteellisesta arvostaan vuosien varrella, mutta paikallisille asukkaille ja historialle sillä on edelleen arvoa. Työ tuo uutta ja tarkempaa tietoa toimeksiantajalle.</p>		
<b>Asiasanat</b>		
empire, historiaselvitys, kappalainen, Kerimäki, pappila		

Author (authors)	Degree	Time
Katri Nousiainen	Bachelor of Culture and Arts	April 2015
<b>Thesis Title</b>		
KAUKALINNA a Historic Report of an Old Curate's Parsonage		36 pages 26 pages of appendices
<b>Commissioned by</b>		
Via-Akatemian säätiö		
<b>Supervisor</b>		
Jaana Ahonen, Lecturer; Pauli Koistinen, Carpenter		
<b>Abstract</b>		
<p>The aim of this thesis is to examine a building's history; who has lived there and has there been any changes in the building itself? Literature, interviews and archival research have been used as research methods, which will also give some information on the history of Kerimäki and the 19th century's parsonages in general.</p>		
<p>Kaukalinna is an old curate's parsonage located in Kerimäki South Savo. It is built between 1849 and 1853 and represents neoclassicism. Many curates with their families have lived in the building over the years, until the parsonage decided to move to the village centre. Since then, the building has housed a land claiming board, an elementary school and private families. Now it is owned by a foundation that made a renovation to the building in the 1990's. Kaukalinna is the only parsonage left in Kerimäki and its history is linked to the building of the famous wooden church of Kerimäki and parson's parsonage. It is a part of local cultural heritage and church history.</p>		
<p>Kaukalinna is a building that has survived over one hundred and sixty years. It has a church and municipal history value and now it can be hired for different kinds of parties. It has lost parts of its history, but it has value to locals. As a result, this thesis serves to give information on Kaukalinna's history and present state in one package.</p>		
<b>Keywords</b>		
curate, empire, historic report, Kerimäki, parsonage		

## SISÄLLYS

1	JOHDANTO.....	6
2	PAPPILOIDEN KEHITYS VIRKATILOIKSI 1734–1922 .....	7
3	PUUARKKITEHTUURI PAPPILOISSA 1800-LUVULTA 1900-LUVUN ALKUUN.....	8
3.1	Uusklassismi ja empire .....	10
3.2	Kertaustyyli ja jugend.....	12
4	KERIMÄEN HISTORIAA 1500-LUVULTA 1900-LUVULLE .....	12
4.1	Pitäjänskokoukset ja kansakoulut.....	15
4.2	Kerimäen seurakuntahistoriaa .....	15
5	KAUKALINNAN VAIHEET .....	17
5.1	Tilan lohkominen.....	20
5.2	Pappilan aika .....	21
5.3	Maanlunastuslautakunnan aika .....	23
5.4	Kansakoulun ja yksityisten omistajien aika .....	24
5.5	Via ry:n tekemä peruskorjaus 1990-luvulla ja nykytila .....	27
5.5.1	Talotekniikka ja runko .....	28
5.5.2	Katto, julkisivu ja kuistit .....	28
5.5.3	Sisätilat.....	30
6	LOPUKSI.....	31
	LÄHTEET.....	34
	KUVALUETTELO .....	36

## LIITTEET

Liite 1. Kaukalinnan ulkokuvat

Liite 2. Kaukalinnan rakennuspiirustukset

Liite 3. Kaukalinnan ympäristö

Liite 4. Tiluskartat 1920-luvulta

Liite 5. Ote maanlunastuslautakunnan pöytäkirjasta

Liite 6. Luokkakuva 1950-luvun alusta

Liite 7. Rakennekuvat

Liite 8. Sali

Liite 9. Ruokailutila

Liite 10. Keittiö ja saniteettitilat

Liite 11. Aula

Liite 12. Eteinen

Liite 13. Piispanhuone

Liite 14. Uusrenessanssi- ja yläkerta

## 1 JOHDANTO

Syksyllä 2014 tuli ajankohtaiseksi miettiä aihetta opinnäytetyöksi. Olen itse kohtaisin Kerimäeltä ja ajattelin, että paikallinen aihe voisi pitää mielenkiintoni yllä. Paikallisista rakennuksista ei ole paljoa kirjoitettu, niin opinnäytetyöni myötä asiaan tulisi pieni muutos.

Aiheeksi valikoitui Kaukalinnan vanha kappalaisen pappila, joka on minulle entuudestaan tuttu juhlapaikkana. Se on myös kotitieni varrella. Alusta lähtien tarkoitukseni oli tehdä rakennuksesta historiaselvitys.

Pohjusteena itse Kaukalinnasta kertovalle osuudelle on katsaus 1800-luvun pappilarakennuksiin ja tyyleihin, Kerimäen paikallishistoriaan sekä seurakunnallisiin asioihin. Rajasin työni pappilarakennuksien historian osalta Kaukalinnan rakentamisajankohdan mukaan 1800-luvulle, ja 1900-luvun alkuun. Kaukalinnan pappila on klassinen rakennus ja työssä käsitellään tarkemmin empirien aikaista arkkitehtuuria. Pappiloihin liittyvät seurakunnalliset asiat ovat myös työssä mukana. Kaukalinnan sijainti Kerimäellä tuo työhön paikallishistoriaosuuden, jossa selvitetään lukijalle seudun olosuhteita. Rakennukseen liittyy ei vain nähtävät asiat, kuten väri ja rakenne, vaan myös siellä eläneet ihmiset ja toimijat, jotka ovat jättäneet jälkensä rakennuksen kaareen. Itse rakennuksesta kertovassa osuudessa käsitellään talon asukkaita ja toimijoita, sekä rakennushistoriallisia seikkoja. En käsittele työssäni tilan muita rakennuksia tai ympäristöä, vaan keskityn pelkästään päärakennukseen. Historiatietojen vähyyden vuoksi käsitellen tarkemmin rakennuksen nykytilaa.

Pappiloista kertovia tutkimuksia ja kirjoja löytyy jokunen. Anu Soikkelin väitöskirja Suomen vanhoista pappiloista, Panu Kailan Suomen pappila-arkkitehtuuri vuoteen 1900-, sekä Marja-Terttu Knapaksen Suomalaiset pappilat-kirjat ovat pääasialliset Suomen pappiloista kertovat lähteet. Vanhempikin kirja löytyy; Hugo Godenhjelmin Suomen pappilat vuodelta 1935, jota kaikki edelliset ovat käyttäneet lähteenään. Valitettavasti Kaukalinnan kappalaisen pappila ei ole päätyntä edellisiin teoksiin isommassa mittakaavassa.

## 2 PAPPILOIDEN KEHITYS VIRKATILOIKSI 1734–1922

Vuoden 1734 maanlaki määritteli, kuinka monta huonetta ja tarverakennusta pappiloihin täytyi vähintään kuulua:

”Pappilaa pitää myös kaikkien rakentaa taloluvun mukaan, mutta säterit ja karjatalot, samoin myös sätereihin yhdistetyt piiritalat olkoot siitä vapaat. Pappilassa pitää olla tupa ynnä kaksi kamaria, kyökki, panoshuone leivinuuneineen, kaksipohjainen jyvääitta luhteineen, ruoka-aitta, kaksipohjainen lato ja luuva, navetta ja talli, kaikki sen kokoiset, kuin siitä on erittäin säädetty. Nämä huoneet, eikä useampia, kattoinensa ja sisustuksinensa, olkoot pitäjänmiehet velvolliset valmiina toimittamaan kirkkoherralle, ja olkoon hän sitten velvollinen pitämään ne omalla kustannuksellansa kunnossa. Kun ne vanhuudesta ja käyttämisestä, vaan ei papin huolimattomuudesta, johtuvat rappiolle, rakentakoot ja korjatkoon pitäjänmiehet ne kustannuksellansa, ja rakennusaineet otetakoon pappilan tiluksilta, jos sen metsästä riittää. Jos pappila tilustensa ja taloutensa vuoksi tarvitsee useampia huoneita, rakentakoon ja kunnossa pitääköön ne pappi itse, taikka maksakoon mitä puuttuu.” (Rakennuskaari 1.1.1734/2.)

Harvoin lakia kuitenkaan orjallisesti noudatettiin ja papit halusivat lisää huoneita virkataloonsa. Lain mukaan pappien itse oli maksettava ylimääräisten huoneiden rakentaminen, mutta aina ei niin käynyt, ja seurakuntalaiset pakotettuina tai arvostaessaan sielunpaimentaan rakensivat isompia ja hienompia pappiloita kuin laki vaati. (Kaila 1967, 27.)

Seurakuntalaisia rasittaneet pappiloiden rakentamis- ja korjaustyöt loppuivat vuoden 1892 rakennuskassa-asetuksen myötä. Asetus velvoitti seurakunnat perustamaan virkatalorahaston seurakunnan rakennusten rakentamista ja huoltoa varten. Rahat saatiin seurakunnan ja pappien maksuista, virkatalon metsän myymisestä saaduista rahoista sekä vahingonkorvauksista. Kirkonkokous päätti kartutettavan rahan määrän ja hyväksyttiin määrään päästäessä maksujen maksaminen lakkasi. Asia piti saada kuntoon virkataloissa vapunpäivään vuonna 1900 mennessä. (Kaila 1967, 93; Välimäki 2002, 212.)

Vuonna 1922 virkatila erotettiin seurakunnan omistukseen. Papiston palkkauskomitean selvityksessä virkatalot olivat tärkeitä seurakunnille ja kirkolle, mutta

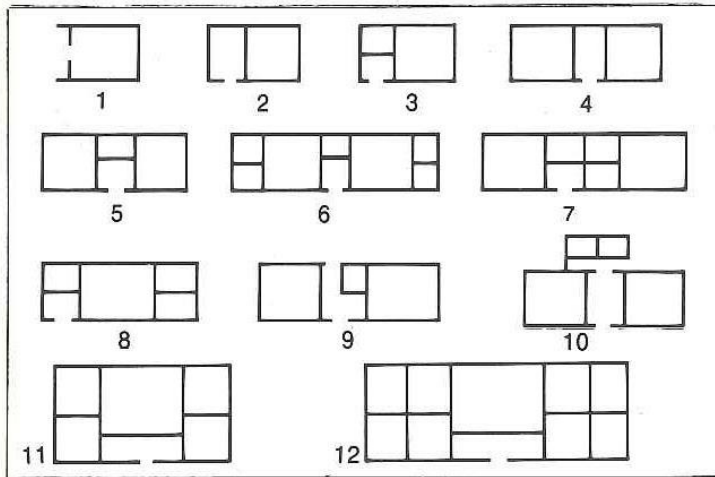
maat haluttiin tehokkaampaan käyttöön. Komitea esitti, että virkatalot siirrettäisiin seurakuntien hoitoon. Vakinaisella papilla tuli kuitenkin olla oikeus pappilaan laillisine huoneineen ja rakennuksineen, puutarhaan, sekä maahan vähintään hevosta ja kahta lehmää varten. Pappilan rakentamis- ja huoltokustannukset maksettiin virkatalorahastosta. Presidentti vahvisti lain neljäs elokuuta vuonna 1922 ja näin pappila ja virkatalo erotettiin toisistaan. (Välimäki 2002, 271–272.) Vakinaisessa virassa toimiva pappi sai palkkansa nyt pääasiassa rahana. Papin velvollisuus viranhaltijana oli asua ja hoitaa työasioitaan pappilassa, joka kuului hänen luontaisetuunsa. Suurin osa seurakunnan omistamista erillisistä tiloista luovutettiin sotien jälkeen maata tarvitseville. (Heikkilä 2009, 46–47.)

### 3 PUUARKKITEHTUURI PAPPILOISSA 1800-LUVULTA 1900-LUVUN ALKUUN

Vuonna 1809 Suomi liitettiin Venäjään autonomisena suuriruhtinaskuntana. Suomeen alkoi virrata Ruotsin lisäksi vaikutteita Venäjältä. Keisari perusti Suomeen intendentinkonttorin, jonka myötä valtion rakennushankkeita alettiin suunnitella arkkitehtien avulla. Arkkitehdit suunnittelivat harvoin pappiloita, vaan niitä piirsivät tunnetut rakennusmestarit tai joskus jopa pastori itse. 1800-luku oli empiren ja kertaustyylien aikaa, kun Euroopassa alettiin romantisoida menneitä aikoja.

Keskeissalijärjestelmä eli karoliininen viisihuonejärjestelmä (kuva 1) oli yleinen 1800-luvulla. Sen mukaan rakennuksen tuli olla 26 kyynärän pituinen ja 12 kyynärän levyinen. Eteinen ja sali sijoituivat talon keskelle ja kamarit olivat sivuilla.





Kuva 1. Rakennusten pohjatyyppejä. Numerot 11 ja 12 ovat karoliinisia pohjakaavoja. (Pajula 1983, 8)

Pappiloihin lisättiin huoneita toiseen tai molempiin päihin ja keittiö jaettiin kahtia. Keittiössä ei saanut olla leivinuunia, mutta liesi kyllä. Huoneet olivat rivissä ja samoilla kohdilla olevat ovet muodostivat pitkän näköalan talon päästä päähän. (Kaila 1967, 27, 53–54; Knapas 2009, 49.)

1800-luvun pappiloissa oli usein kolme sisäänkäyntiä. Jokaiselle sisäänkäynnille oli omat tarkoituksensa, sillä pappila oli käytössä sekä yksityisasuntona, että virkatalona. Arkiset asiat hoidettiin keittiön sisäänkäynnin kautta, perhe ja vieraat käyttivät pääovea ja viranomaisasiointia varten oli ovi, joka johti pastorin virkahuoneeseen. Viranomaisasiointia varten tehty sisäänkäynti saattoi sijaita omassa päädyssään tai kuistin yhteydessä. (Heikkilä 2009, 32.)

Pappilan sisustuksessa otettiin mallia aateliskartanoista ja porvariskodeista, piti hän pappien näyttää mallia alemmille kansankerroksille. 1800-luvulla tulivat empire ja biedermeier erityisesti Itä-Suomeen, mihin vaikutti Pietarin läheisyys. Pastorin yksityisasuntona ja virkatalona pappilan sisustukseen kuului erilaisia kalusteita ja esineitä. Pulpetti, pulpettilipasto tai työpöytä kirjoitusvälineineen kuului tähdellisenä osana papin virkahuoneeseen. Kirjahylly tai -kaappi oli kirkonkirjoja, opetuskirjoja sekä kaunokirjallisuutta varten. Salissa ja kirjastohuoneessa oli esillä säädynmukaisia esineitä huvitteluun; flyygeli tai piano sekä viulut ja puhallinsoittimet. 1800-luvulla avautunut kaupankäynti toi paljon erilaisia kalusteita pappilodenkin saataville. Eksoottiset huonekasvit,

kuten palmut ilmestyivät pappiloihin ja huoneen nurkasta saattoi löytyä tupakka- tai pelipöytä. (Heikkilä 2009, 37–38.)

### 3.1 Uusklassismi ja empire

Empire kehittyi Ranskassa ja haki vaikutteita antiikista. Suomen arkkitehtuuriin saatiin vaikutteita venäläisestä empirestä ja erityisesti Pietari toimi esikuvana kaupunkirakentamiselle. Asiaan vaikutti Carl Ludwig Engelin työ uudelleenrakennuskomitean arkkitehtina ja intendentinkonttorin johtajana (Nikula 1993, 69). Kaupungeista empire levisi myös maaseudulle, jossa se vaikutti pitkään. Empiren arkkitehtuurissa rakenne oli tärkeä. Rakennukset olivat matalia ja leveitä, jota korosti leveä vaakalautoitus, rakennuksen suorakaiteen muoto ja matala katto (kuva 2). Pilasterit, pylväät ja palkit jakoivat, säännöllistivät ja koristivat pintoja. Julkisivu maalattiin usein okrankeltaisella tai vaaleanharmaalla öljymaalilla ja koristelaudat valkoisella maalilla. Aumakatto teki tuloaan 1820-luvulta lähtien, mutta perinteikäs satulakatto oli kuitenkin hyvin yleinen. Katteena käytettiin tervattua tai punamullattua lautaa ja arvorakennuksissa mustaa peltiä. Räystäään alusta laudoitettiin tai listoitettiin huonemaisesti. Ikkunoissa oli tavallisesti kuusi tai kahdeksan ruutua ja ikkunan leveyden ja korkeuden suhde oli 2:3. Päätykolmioissa käytettiin usein puolipyöreitä ikkunoita ja joskus myös pyöreitä. Ullakkovyöhykkeessä oli puolipyöreät tai suorakaiteen muotoiset ikkunat. (Pajula 1983, 30; Mikkola ja Böök 2011, 92; Kaila 1967, 54,56.)



Kuva 2. Kiteen Romola on vuodelta 1857. Empiren muotokielestä kertoo muun muassa suorakaiteen muoto, julkisivun vaakalaudoitus, kuusiruutuiset ikkunat, suorakaiteen muotoiset ullakkoikkunat sekä päädyn puoliympyrän muotoinen ikkuna. (Kiteen seurakunta)

Rakennusten alapohjia alettiin tehdä lämpöeristetyiksi entisten yksinkertaisten lankkulattioiden sijaan ja rakennusten lämmönpitävyys parani. Täytteeksi laitettiin joko sammalta tai sahanpuruja, ja höylänlastuja. Lattiarakenne saattoi olla melko paksu. Työn laatu oli edelleen usein kehoa. Uusista pappiloista käytiin pitkiä riitoja ja oikeudenkäyntejä, kun työn laatu ei aina miellyttänyt pappia ja rakennusurakat rasittivat seurakuntalaisia. (Kaila 1967, 60.)

Sisätilojen kattona oli usein paneeli ja joihinkin tärkeimpiin huoneisiin saatettiin laittaa kipsikatto stukkokoristeineen. Sablonitapetit halpenivat ensimmäisen paperitehtaan myötä 1800-luvun alussa ja niitä alettiin käyttää seinissä. Kuitenkin käsinmaalattua yksiväristä seinäpaperia käytettiin paljon edelleen. Ornamenttinauha saatettiin liisteröidä seinän yläosaan ja alaosassa oli sokkelimaalaus, joka kuvasi rintapaneelia. Ranskalaiset peiliovet ja pielilistoitettut ovet ja ikkunat täydensivät miljöön. Nelikulmaiset tai pyöreät, lasitetuilla valkoisilla ja kuvioituilla kaakeleilla päällystetyt uunit korvasivat kalkitut tiiliuunit ainakin isoimmissa pappiloissa. (Kaila 1967, 59.)

### 3.2 Kertaustyyli ja jugend

Uusgotiikka toi eritoten ikkunoihin suippokaaret ja vinoneliöt 1840-luvulta lähtien. Goottilaiset koristeaiheet olivat suosittuja erityisesti kuistien ikkunoissa. 1870-luvulla uusrenessanssi teki tuloaan ja siitä kehkeytyi suosittu tyyli puurakentamisessa. Uusrenessanssisten rakennusten seinäpinnat jaettiin osiin pilastereilla ja vaakalistoilla. Jaetut osat laudoitettiin tai kasetoitiin. Saman rakennuksen alaosassa voitiin käyttää pystylaudoitusta, keskiosassa vaakalaudoitusta ja yläosassa kasetointia. Räystäät olivat vaakalaudoitettuja ja konsolien tukemat. (Pajula 1983, 32.) Väreinä käytettiin usein ruskean eri sävyjä. Ikkunoiden vuorilaudat olivat koristeellisia, nikkarittyliä. Niistä saattoi löytyä konsoleita, nastoja, sorvattuja nappuloita ja kiekkoja, ja erilaisia puuleikkauksia.

Jugend alkoi tehdä tuloaan 1800-luvun lopussa. Mansardikatot, tornit, ja kattoikkunat olivat tyypillisiä jugendin arkkitehtuurille (Pajula 1983, 32). Erimuotoisia, moni- ja pieniruutuisia ikkunoita alettiin tehdä. Tyypillisiä olivat T-malliset ikkunat, joiden yläpuitteissa ja toisinaan myös alaosassa käytettiin pieniä ruutuja. Koristeaiheita saatiin luonnosta ja kansanperinteestä. Rakennusten julkisivut ja pohjakaava saattoivat olla epäsymmetrisiä, mutta ikkunajako ei.

## 4 KERIMÄEN HISTORIAA 1500-LUVULTA 1900-LUVULLE

Kerimäki sijaitsee Etelä-Savossa (kuva 3) ja se liitettiin kuntaliitoksella Savonlinnaan vuonna 2013. Kerimäen kirkkopitäjä muodostettiin Säämingistä vuonna 1642, mutta Kerimäen kunta syntyi vuonna 1866 (Mielonen 1993, 122, 124; Pohjannoro 1990, 75). Kerimäestä puhuttiin aluksi Haapalana, mutta Kerimäki nimi vakiintui parissa vuodessa (Mielonen 1993, 125). Kerimäen sijainti lähellä Venäjän rajaa on vaikuttanut paikkakunnan historiaan vahvasti. Pitäjään kuului aikoinaan osa Punkaharjua, Savonrantaa, Enonkoskea ja osia entisestä Säämingistä, nykyisestä Savonlinnasta.



Kuva 3. Kerimäen sijainti kartalla. (Nousiainen 2015)

Kerimäen pitäjän keskus sijaitsi ennen alueen länsiosassa Kerimäenkylässä. 1500-luvun puolivälistä alkaen asutus alkoi vakinaistumaan myös pitäjän itäosissa mihin vaikutti Olavinlinnan tuoma turva. Kerimäki on ollut kahden valtakunnan rajalla ja näin ollen joutunut sotien ja kahnauksien jalkoihin. Savolaiset ja karjalaiset taistelivat keskenään, kun savolaiset työntyivät Pähkinäsaaren rauhan rajan yli idemmäs. Vuoden 1595 Täyssinän rauha veti rajan asutuksen mukaiseksi. Stolbovan rauha vuodelta 1617 siirsi rajan kauemmaksi itään, eikä Kerimäki ollut enää rajavartijana. 1600-luvulla Kerimäestä tuli itsenäinen pitäjä, koska suurvalta Ruotsi halusi tehostaa paikallishallintoa ja kirkko halusi jakaa laajoja seurakuntiaan pienempiin osiin, jotta kauimmaisestikin seurakuntalaiset saatiin kirkon piiriin. Ruotsin käymät sodat ja verotus rasittivat pitäjäläisiä ja sai asukkaita loikkaamaan Karjalan puolelle. (Mielonen 1993, 621–622.)

Vuoden 1743 Turun rauha oli käännekohta Kerimäen historiassa. Tuolloin rauhan raja katkaisi pitäjän kahtia. Ruotsilla ja Venäjällä oli epäselvyyksiä rajan tarkasta kulusta ja väliin jäi riitamaa, missä salakauppa ja oman käden oikeus kukoisti. Seurakunta yhdisti Ruotsin ja Venäjän puoleista Kerimäkeä, sillä kukaan ei riitamaallakaan halunnut jäädä ilman sielullista hoitoa. Pitäjän kirkko jäi Venäjän puolelle ja Ruotsin puoleiset seurakuntalaiset kävivät Venäjän

puolella kirkossa. Joitain hankaluuksia raja teetti seurakunnallekin. Kun Suomi liitettiin Venäjään, pitäjä yhdistyi taas ja Kerimäki voitiin liittää Kuopion lääniin ja lykkääntyneet hankkeet laitettiin vireille. Yhtenä hankkeena oli kirkon ja pappiloiden siirto Joughenniemen kylään. Siirtoa suunniteltiin pitkän aikaa ja 1840-luvulla operaatio saatiin käytäntöön. (Mielonen 1993, 623–624.)

Savonrannan asukkailla oli pitkä matka Kerimäen kirkolle ja he käyttivätkin mieluummin Liperin ja Rääkkylän kirkkoja. Heitä kuitenkin kiellettiin käyttämästä niitä ja ajatus alueen itsenäistymisestä lähti etenemään. Savonrannasta tuli rukoushuonekunta vuonna 1861. Ei mennyt kauaa, kun alueelle perustettiin kunnallishallinto ja se itsenäistyi vuonna 1868 (Mielonen 1993, 589,597). Itsenäinen kirkkoherrakunta Savonrannasta tuli vuonna 1882 (Pohjannoro 1990, 32). Enonkoski itsenäistyi Kerimäestä vuonna 1882, mutta Enonkosken kirkkoherrakunta toteutui vasta vuonna 1908 (Pohjannoro 1990, 32; Mielonen 1993, 625). Punkaharjun tehdasyhteisö ja maisemat saivat alueen pikkuhiljaa itsenäistymään ja vuonna 1922 perustettiin Punkaharjun seurakunta ja vuonna 1924 Punkaharjun kunta. (Pohjannoro 1990, 479) Kerimäen länsiosien kirkkomatka kasvoi kirkon siirryttyä Joughenniemeen ja länsiosat siirtyivät osaksi Sääminkiä 1870-luvulla (Mielonen 1993, 621–625) ja 1920-luvulla (Pohjannoro 1990, 33).

Asutus muodostui yleensä mäkien laille, sekä luonnonolojen, että kaskitalouden mukaan. 1600-luvulla Kerimäellä ei ollut suuria kyliä, mutta pieniä parin talon kylärykelmiä kyllä. (Mielonen 1993, 131.) Nälkävuodet ja sodat veivät asukkaita vuosien varrella enemmän ja vähemmän mikä on vaikuttanut myös asutukseen. Taloja on jäänyt autioiksi ja tiloja on rapistunut, mutta samalla myös asutus on uudistunut. Esimerkiksi Joughenniemen kylässä oli 1640-luvun alussa kahdeksan verotaloa, joista kolme oli autiona. Pikkuvihan (1742) aikana venäläiset polttivat koko kylän, mutta sodan jälkeen kylä elpyi. (Mielonen 1993, 165–166.)

Isojako aloitettiin Kuopion läänissä vuonna 1775. Kerimäellä hankaluuksia maanmittareille tuotti valtakunnanraja. Useilla asukkailla oli maata kummallakin puolen rajaa ja isojako pääsikin kunnolla vauhtiin vasta 1818, kun pitäjä oli taas kokonainen. Isojaon suorittamisen varrella oli paljon muitakin mutkia.

Hankaluuksia tuotti muun muassa maapalasten tunnistaminen maantarkastuskirjan (vuodelta 1664) perusteella, koska maisemat olivat muuttuneet ajan myötä ja tiluskaannuksia oli paljon. Isojako Jouhenniemen kylässä vahvistettiin vasta vuonna 1855. (Mielonen 1993, 424–425.)

#### 4.1 Pitäjänkokoukset ja kansakoulut

Pitäjänkokoukset pidettiin 1600-luvulta lähtien vähintään kahdesti vuodessa. Kokouksissa käsiteltiin kirkon ja seurakunnan asioita sekä muut asiat. Jäseninä kokouksissa olivat säätyläiset, talolliset, käsityöläiset ja torpparit sekä papit. Kirkkoherra valmisteli ja toimeenpani kokouksissa käsiteltävät asiat ja hänen aktiivisuudestaan ja mielenkiinnostaan riippui miten asiat sujuivat pitäjässä. Vähitellen suhtautuminen asioiden hoitamiseen alkoi muuttua ja kirkon haluttiin hoitavan vain hengellisiä asioita. Vuonna 1865 keisari vahvisti uuden kunnallislain ja maallisten ja hengellisten asioiden hoito voitiin erottaa toisistaan. Uusi kunta noudatti seurakunnan rajoja. Laissa määrättiin, että ennen kunnan perustamista piti olla olemassa seurakunta. Kyseinen asia muuttui vasta vuonna 1925, jolloin sallittiin kunnalle ja seurakunnalle eri rajat. (Pohjannoro 1990, 71–72.)

Vuoden 1866 kansakouluasetus antoi kunnille mahdollisuuden perustaa kouluja, jos kunta halusi. Vuoden 1898 piirijakoasetus taas velvoitti perustamaan koulun, jos lähimpään kouluun oli matkaa yli viisi kilometriä ja vähintään kolmekymmentä oppilasta oli tulossa oppiin. (Pohjannoro 1990, 289.) Vuonna 1920 säädetty oppivelvollisuuslaki astui voimaan vuonna 1921. Laissa määrättiin kunnat jaettaviksi koulupiireihin. Piirissä oli oltava vähintään kaksikymmentä seitsemästä kolmeentoista vuotiasta lasta ja lähimpään kouluun yli viisi kilometriä matkaa. (Pohjannoro 1990, 479.)

#### 4.2 Kerimäen seurakuntahistoriaa

Hallinnollisesti Kerimäen seurakunta kuului Porvoon hiippakuntaan vuoteen 1897 saakka, jolloin se siirtyi uuteen Savonlinnan hiippakuntaan. Vuodet 1925–1945 seurakunta kuului Viipurin hiippakuntaan ja vuodesta 1945 eteenpäin Mikkelin hiippakuntaan. (Pohjannoro 1990, 30.)

Ruotsin ja samalla Suomen siirryttyä luterilaisuuteen vuoden 1527 Västeråsin valtiopäivien päätöksellä pappien työmäärä kasvoi ja he tarvitsivat apulaisia valistamaan kansaa. Apulaisia kutsuttiin kappalaisiksi ja heidän tehtävänään oli auttaa pappia tämän tehtävissä, ja vuoden 1686 kirkkolaissa heidän vastuulleen tuli myös nuorison opettaminen. Tärkein asia kappalaisen pappiloiden kannalta oli vuoden 1680 kuninkaan määräys, jossa määrättiin, että kappalaisella oli oltava virkatalo. Ennen kappalaisen elätys oli kirkkoherran vastuulla ja hän eli kirkkoherran pappilan nurkissa. Vuodesta 1681 seurakunnalla täytyi olla kappalainen, mutta vuoden 1694 asetus vakinaisti kappalaisen aseman kirkon virkamiehenä. (Åvist 2009, 9–10.)

Jos kappalainen halusi itselleen virkatalon, hänen tuli itse se rakentaa ja hoitaa tai anoa autiotilaa. Jos kappalainen hoiti lukkarin tehtäviä, tämä sai lukkarin virkatalon ja tulot. Vuonna 1689 kuningas määräsi kappalaisille luovutettavaksi kruununtiloja ja kappalaiset saivat pitäjiltäkin virkataloja. Vuonna 1789 hallitus määräsi seurakunnat hankkimaan kappalaisilleen virkatalot, mutta useimmat eivät sitä noudattaneet. (Välimäki 2002, 146–147.)

Ensimmäinen kappalainen tuli Kerimäelle vuonna 1649. Kappalaiset kiistelivät virkakausiensa aikana paljon milloin maaomistuksista ja palkasta ja milloin rakennusasioista. (Mielonen 1993, 267–269.) Kappalainen sai itsellensä autiotilan maaherralta. Seuraavat kappalaiset halusivat ja joutuivat itse rakentamaan ja kunnostamaan pappilan rakennukset ja perivät maksut työstä jälkikäteen pitäjäläisiltä maaherran ja nimismiehen avustuksella. (Mielonen 1993, 277–278.) Jäljempänä työssä kerrotaan Kerimäen kappalaisista vuodesta 1836 vuoteen 1954. Matti Tuovinen tuli Antti Pakkasen tilalle Kerimäen kappalaiseksi vuonna 1954 ja oli virassa vuoteen 1969. Virkaan ei ollut Tuovisen jälkeen hakijoita ja se lakkautettiin. Kappalaisen tilalle perustettiin virallisen apulaisen virka ja vuonna 1978 se muutettiin takaisin kappalaisen viraksi. (Pohjannoro 1990, 549.)

Pappien toimeentulo tuli pappilan viljelyksistä ja muista eduista. Muu palkka tuli luonnontuotteina ja osa toimitusmaksuista tuli rahana. Pappi sai myös tertiälin eli kolmasosan kymmenyksistä. Lisäksi kirkkoherra sai joulun aikaan maataloustuotteina maksettavana palkkana puoli tynnyriä viljaa talosta. (Mielonen 1993, 278.) Papin palkka vaihteli veronmaksajien mukaan. Rahvas oli

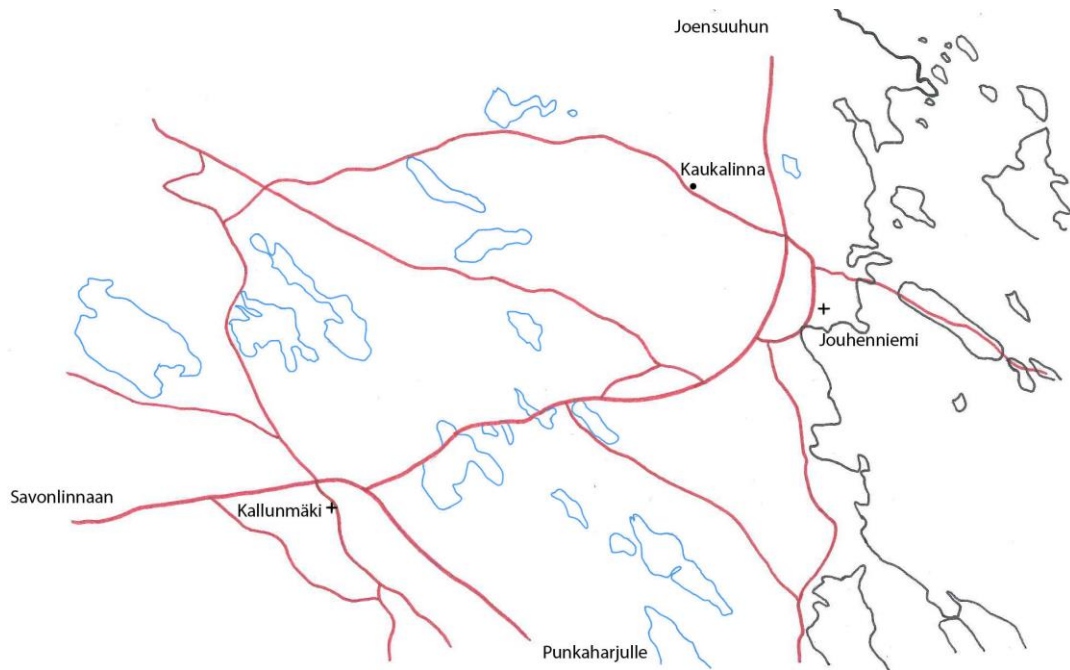


tyytymätön papin saataviin ja he halusivat selvyuden palkkausjärjestelmään. Savonlinnassa pidettiin kokous pappien saatavista 18.7.1687, jolloin pappien palkoista sovittiin. Kappalaisen palkaksi tuli jokaisesta talosta puoli tynnyriä puhdasta viljaa, alle seitsemän vuotiaan hautaamisesta kuusitoista hopea-äyriä, loisilta kaksi työpäivää tai kuudentoista kupariäyrin maksu, sekä herneitä, papuja, liinaa, hamppua, villaa ja kalaa antoi jokainen sen mukaan kuin halusi ja vuoden kasvu salli. Lisäksi kappalainen sai kirkkoherralta parin kintaita, jotka kirkkoherra peri kihlajaismaksuna. Palkkaus oli voimassa 1800-luvulle saakka. (Mielonen 1993, 279–281.)

Kerimäen kirkolliset rakennukset sijaitsivat pitäjän länsiosassa Kerimäenkylässä. Kirkko sijaitsi Kallunmäellä ja se rakennettiin uudelleen useaan otteeseen. 1800-luvulla tuli ajankohtaiseksi siirtää kirkko paremmalle paikalle ja paikaksi valikoitui Jauhenniemi. Kirkon alkuun saattamisessa oli monia mutkia ja viivytyksiä, mutta asiaan päästiin vihdoinkin vuonna 1844. Kirkon rakennusmestariksi valittiin Axel Magnus Tolpo, ja hänen poikansa Theodor Johan Tolpo vei projektin loppuun isänsä kuoltua kesken rakentamisen vuonna 1845. Kirkko vihittiin käyttöön vuonna 1848. (Mielonen 1993, 532, 537, 541.) Uuden kirkkoherran pappilan, Kivilinnan, rakensi Jauhenniemelle savonlinnalainen puuseppä Adam Mechelin ja rakennus valmistui joulukuussa 1849. Työn jälki ei kuitenkaan miellyttänyt kirkkoherra Neoviusta ja vasta vuonna 1853 hän oli viimein tyytyväinen pappilaan. Ulkorakennukset saatiin ostamalla tyhjiksi jätettyjä rakennuksia lähistöltä. (Mielonen 1993, 547.)

## 5 KAUKALINNAN VAIHEET

Kaukalinnan pappilan rakentaminen liittyy olennaisesti Kerimäen kirkon rakentamiseen. Kerimäen kirkko ja pappilat sijaitsivat aiemmin Kerimäenkylässä Kallunmäellä, mutta vanhan kirkon rapistuttua uusi kirkko haluttiin rakentaa paremmalle paikalle, parempien kulkuyhteyksien varrelle ja paikaksi valikoitui Jauhenniemi (kuva 4). Samalla myös pappilat siirtyivät Jauhenniemeen kirkon läheisyyteen.



Kuva 4. Karttaan on merkitty entisen kirkon paikka Kallunmäellä ja uuden kirkon paikka Jouhenniemessä sekä Kaukalinnan sijainti. (Nousiainen 2015)

Kaukalinna on rakennettu vuosina 1849–1853. Pappilan rakentaminen annettiin Matti Laamaselle keväällä 1849. Rakentamisen aikana kärsittiin huonolaatuisista lankuista ja pappilan tarkastuksessa vuonna 1853 havaittiin puutteita, joita jouduttiin korjailemaan kymmenen vuotta eteenpäin. (Mielonen 1993, 547–549.)

Rakennus on klassinen pappilarakennus. Rakennuksen suorakaiteen muoto, vaakalaudoitus, keltainen väri ja kulmapilasterit tekevät siitä klassisen rakennuksen (kuva 5). Julkisivujen räystäään aluset on profiloitu kulmapilastereiden kapiteelien mukaisesti. Talon päätykolmioissa on käytetty pystylaudoitusta. Kaikkia ikkunoita kehystävät koruttomat vuorilaudat. Kummallakin julkisivulla on kuusi ikkunaa ja neljä ullakkoikkunaa. Ikkunat ovat T-mallia, joiden ylin osa on jaettu kolmeen pieneen ruutuun. Ikkunoiden kolmeruutuinen yläpuite on sarranoitu ylhäältä avattaviksi. Ullakkovyöhykkeen pikkuikkunat ovat suorakaiteenmuotoisia ja kaksiruutuisia. Päätykolmioissa on käytetty T-mallista ikkunaa, jonka yläosan puite on teräväkärkinen. (Liitteet 1 ja 2.) Uusklassisissa rakennuksissa käytettiin useimmiten kuusiruutuisia ikkunoita. Kaukalinnan ikkunat ovat T-mallia, jota alettiin käyttää yleisemmin 1880-luvulta eteenpäin. Onkin mahdollista, että ikkunat on vaihdettu 1900-luvun alussa, jolloin rakennus-

ten alkuperäisiä ikkunoita vaihdettiin juuri T-mallisiksi. (Pajula 1983, 26.) Ovetkaan eivät välttämättä ole alkujaan 1850-luvulta. Kertaustyyliä tulevat ja menevät ja niitä on voitu vaihtaa muodin mukaan.



Kuva 5. Kaukalinnan luoteispuoli. (Nousiainen K. 2015)

Sisällä peiliovet ja kattopaneeli kertovat klassisesta tyylistä. Ominaista on myös näköyhteys talon päästä päähän, jos ovet aukaistaan. Rakennuksessa on säilynyt kaksi kaakeliuunia, joista toinen on siirretty ruokailusalista saliin. Rakennuksen pohjapiirustus mukailee keskeissalijärjestelmää. Talon keskusta on varattu yleisille tiloille, salille, aulalle ja eteiselle, ja päädyt henkilökunnan huoneita ja saniteettitiloja sekä keittiötä varten. Pohjapiirustusta katsottaessa näyttää siltä, että rakennuksen pohjoispäätä on jatkettu. Ilman keittiötä ja saniteettitiloja rakennuksen pohjapiirustus noudattaisi keskeissalijärjestelmää täydellisesti. (Liite 2/1.)

Pappilan tonttiin kuului aikoinaan paljon maata ja oletettavasti talousrakennuksia, mutta vuosien mittaan tila on pienentynyt ja talousrakennuksia hävitetty käyttämättöminä. Nykyisin tonttiin kuuluu päärakennuksen lisäksi ulkorakennus, puusauna ja entinen maakellari, jonka säätiö on kunnostanut EU-tuella Kaukalinnan kyläkappeliksi 2013–2014. (Liite 3.) Pappilan pihalla voi olettaa olleen jonkinlaisen puutarhan. Maanlunastuslautakunnan jäljiltä puutarha oli jäänyt vaille hoitoa (Pohjannoro 1975, 135). Kansakoulun aikaan 1960-luvulla

ulkorakennuksen edessä oli pituushyppypaikka ja toisessa päässä pesäpallokenttä (Nousiainen K. 2015).

## 5.1 Tilan lohkominen

Kansallisarkiston maanmittaushallituksen uudistusarkistosta löytyi kartta ja asiakirjoja Kaukalinnan alueen halkomisesta ja vuokra-alueiden järjestelystä 1920-luvun alusta. Halkominen liittyi vuoden 1922 virkatalolakiin (kts. kappale 2) ja vuoden 1918 torpparilakiin. Ensimmäinen pöytäkirja kertoi kappalaisen virkatalo numero 2:n halkomisesta. Punkaharjun seurakunnalle piti antaa osuus Kerimäen pappiloiden maista, kun Punkaharju itsenäistyi Kerimäestä vuonna 1924. Punkaharjun seurakunnalle tulleen osan ostajiksi tulivat kunnallisneuvos Alpo O. Luostarinen ja toimitusjohtaja Olli Silvennoinen. Jaettavaksi tuli Kerimäen seurakunnan omistama Metsälän tila rekisterinumeroltaan 2.2. Uusiksi tiloiksi syntyi Luostarisen ja Silvennoisen omistama Kaukokorpi 2.3 ja Kerimäen seurakunnan omistama Metsälä 2.4. Vuonna 1930 halkominen oli lopullisesti suoritettu. Jakokirjasta näkyi kuinka paljon ja millaista maata tiloille jäi. (Pöytäkirja halkomisesta 10.7.1923, 16–18.7.1930.)

Toinen pöytäkirja kertoi vuokra-alueiden järjestelystä. Torpparit olivat hallinneet vuokra-alueitaan suullisilla sopimuksilla ja nyt he olivat tehneet kirjalliset lunastamisanomukset. Vuoden 1918 torpparilain mukaan torppareilla ja mäkitupalaisilla, jotka olivat hallinneet maataan vähintään viisi vuotta, oli oikeus lunastaa maa itsellensä. (Pohjannoro1990, 427–428.) Lohkomiskirjan Kaukalinnan kappalaisen virkatilalla numero 2, rekisterinnumero 2 Jouhenniemen kylässä, on tehnyt vanhempi maanmittausinsinööri Risto Immonen vuonna 1926. Järjestelyissä syntyi kolmesta tilaa. Liitteenä olevasta kahdesta karttavasta näkee tilojen nimet, omistajat ja tarkat rajat (liite 4).

Tiloja lohkottiin vuosien mittaan vielä lisää päätellen Maanlunastuslautakunnan asiakirjoista. Maanlunastuslautakunnan luettelosta löytyi, että seurakunnan omistuksessa ja kappalaisen virkatalona oli kaksi tilaa, Kaukolinna (rekisterinnumero 2.1) ja Metsälä (rekisterinnumero 2.7), jotka olivat ensisijaisina seurakunnalta löytyvän maan lunastamiseksi. Pöytäkirjoista näkee, että ihmiset anoivat lisämaata Kaukolinnan ja Metsälän tiloista ja saivat maanlunastuslautakunnan päätöksellä muun muassa viljelyskelpoista maata, metsämaata sekä mutasuota. (Kokouspöytäkirjat 1945–1950.)

## 5.2 Pappilan aika

Kaukalinnan ensimmäinen asukas oli kappalainen Karl Gustaf Roschier. Hän tuli Kerimäelle vuonna 1836 Ahvenkoskelta. Johan Hymanderista tuli Roschierin seuraaja ja hän toimi virassaan vuodet 1862–1865. Alexander Wahlberg aloitti virassa vuonna 1865 ja työskenteli vuoteen 1868. (Mielonen 1993, 554.) Johan Julius Gröhn tuli Kerimäelle vuonna 1871 Pieksämäeltä ja oli kappalaisena vuoteen 1879 (Pohjannoro 1990, 133–134). Syntyjään raahelainen Anders Westerlund toimi virassa vuosina 1882–1885, josta hän lähti Rantasalmen kirkkoherraksi. Kappalaiseksi valittiin vuonna 1887 elimäkeläinen Gustaf Ehrnfrid Herckman, joka tuli paikkakunnalle Heinolasta. Hän kuoli Kaukalinassa vuonna 1894. Bernt Robert Henriksson toimi virassa vuodet 1897–1905. Johannes Hukkanen oli seuraavana vuorossa vuodet 1906–1909. Johannes Paavali Leivonen oli työssä vuodet 1909–1921. (Kuva 6, Pohjannoro 1990, 134.)



*Johan Hymander*  
1862–1865



*Alexander Wahlberg*  
1866–1868



*Julius Gröhn*  
1871–1879



*Anders Westerlund*  
1882–1885



*Gustaf Herckman*  
1887–1894



*Robert Henriksson*  
1897–1905



*Johannes Hukkanen*  
1906–1909



*Johannes Leivonen*  
1909–1921

Kuva 6. Kerimäen kappalaiset vuodesta 1862 vuoteen 1921. (Pohjannoro, L. 1990, 133)

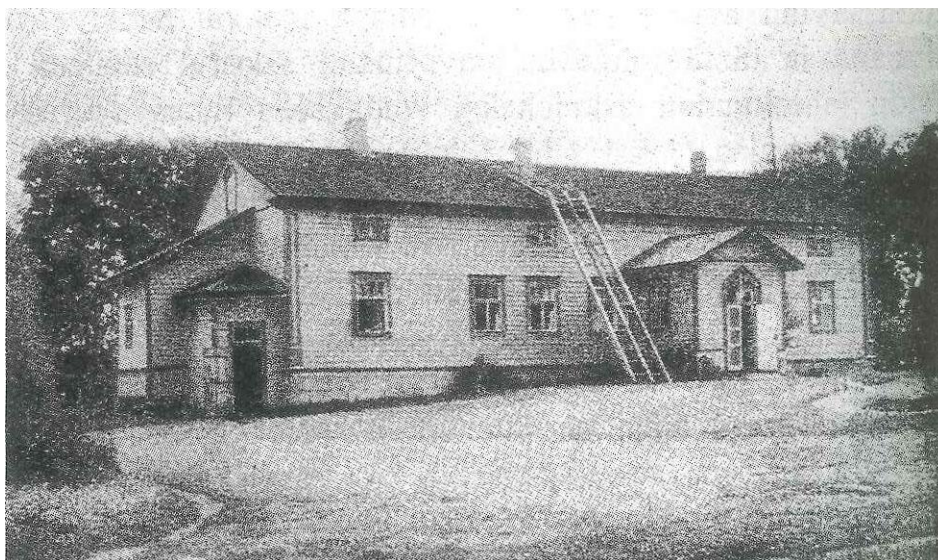
Sortavalainen Eino Pirinen tuli Leivosen tilalle vuonna 1923 ja muutti takaisin vuonna 1931. Antti Pakkanen oli viimeinen kappalainen Kaukalinnan pappi-



lassa. Hän toimi virassa vuodet 1931–1954. Vuonna 1943 hänellä oli edessään muutto kirkonkylälle, kun kappalaisen pappila siirrettiin sinne. (Pohjanoro 1990, 395.)

Kappalaisten virkavuosien väliin jäävät vuodet olivat kappalaisten leskille myönnettyjä armovuosia, jolloin leski sai asua pappilassa vuoden ja hakemuksesta yhden tai kaksi lisää. Armovuosien ajan seurakunta maksoi lesken ja hänen perheensä toimeentulon. Kappalaisen virka voitiin laittaa hakuun armovuosien aikana. (Åvist 2009, 10)

Kuva seitsemän on ainoa kuva joka löytyi pappilana oloajalta.



Kuva 7. Kaukalinna luultavasti 1930-luvun alusta. (Mielonen, A.1993, 548)

Verrattaessa kuvaa rakennuksen nykyasuun huomataan, että etupihan kuisti on erilainen. Nykyinen kuisti on moderni avokuisti ja entinen oli umpinainen. Umpikuisti oli neliöpohjainen ja satulakattoinen. Vaakalaudoitusta oli käytetty siinäkin. Kuistissa näyttäisi olleen pariovet, jotka oli jaettu kolmeen peiliin ja peilit oli korostettu ulkopuolelta erivärisellä maalilla. Kuistin oven yläpuolella oli koristeikkuna, josta otettiin mallia rakennuksen nykyiseen kuistiin. Rakennuksen kulmapilasterit, ikkunoiden vuorilaudat ja listat oli korostettu maalaamalla ne erivärisiksi kuin julkisivun väri. Pohjoispäädyn lisäosassa oli pulpettikatto ja nykyisin katon päällä on oleskelutasanne. Ikkunoiden jako, vaakalaudoitus ja nurkkapilasterit ovat samat edelleen.

### 5.3 Maanlunastuslautakunnan aika

Pappilan siirryttyä kirkonkylälle Kaukalinnan tiloihin muutti maanlunastuslautakunta vuonna 1945. Kerimäen kunta omisti rakennuksen. Ensimmäisestä pöytäkirjasta Mikkelin maakunta-arkistossa ajalta 10.7.1945 näkee, että kokous on pidetty Kaukolinnassa eli Kaukalinnassa (liite 5). Vuonna 1948 lautakunta maksoi vuokraa viidestä huoneesta 2000 markkaa kuukaudessa. Lautakunta irtisanoi huoneenvuokrasopimuksen 4.7.1948 lähtien ja muutti toisiin tiloihin kirkonkylälle. (Kokouspöytäkirjat 3.2.1948 ja 5.7.1948.)

Maanhankintalaki tuli voimaan vuonna 1945 ja sen puitteissa perustettiin maanlunastuslautakuntia. Lautakunta koostui puheenjohtajasta (maanmittausinsinööri), maanluovuttajasta, maansaaajasta ja kahdesta maatalousministeriön valitsemasta jäsenestä. Maatalousministeriön asutusasiainosasto (ASO) oli ylin johto, joka sai neuvoja maalautakunnalta. Maanlunastuslautakunnat ja asukkaanottolautakunnat toimivat paikallisesti yhden tai useamman kunnan alueella. Lain tarkoituksena oli asuttaa sodan jälkeiset siirtolaiset, sotainvalidit, rintamasotilaat, sotalesket, sotaorvot ja tilalta pois joutuneet työmiehet sekä jotkin vuokramiehet. Maanlunastuslautakunnan tehtävänä oli löytää luovutettavaa maata valtion maista tai vapaaehtoisilla kaupoilla tai viime kädessä pakolunastamalla, ja perustaa tiloja, tontteja ja alueita sekä tehdä asutussuunnitelmat. Vuonna 1958 säädettiin maankäyttölaki, jonka puitteissa maanlunastuslautakunnat lakkautettiin ja niiden tehtäviä tuli hoitamaan maankäyttötoimikunnat. (Vennamo 1984, 49, 51; VAKKA-arkistotietokanta 2015.) Kerimäen ynnä muiden kuntien maanlunastuslautakunnassa oli puheenjohtaja, ammattijäsenet eli agronomijäsen ja metsänhoitajajäsen, siirtoväen edustajajäsen, maanluovuttajien edustajajäsen sekä teknilliset apulaiset eli kartoittaja ja metsäteknikko, ja toimistoapulaiset eli kartanpiirtäjä ja kaksi toimistoapulaista. Vaikutti siltä, että kokousten siirtoväen- ja maanluovuttajien edustajat vaihtelivat sen mukaan, minkä paikkakunnan asioita kokouksessa käsiteltiin. (Kokouspöytäkirja 21.3.1947.)

#### 5.4 Kansakoulun ja yksityisten omistajien aika

Koulun perustamisesta Viitamäkeen päätettiin vuonna 1945 ja sitä varten ostettiin tontti, mutta sille ei rakennettu mitään. Koulu muutti vuonna 1948 Kaukalinnaan Simpasesta ja sen nimeksi vaihtui Kaukalinnan koulu. Koulu alkoi yksiopettajaisena, mutta muuttui vuonna 1948 kaksiohettajaiseksi. (Pohjannoro 1990, 497.)

##### OPETTAJAT

Ester Käyhkö	kevätlukukausi	Hilkka Poikkeus	1949-53
	1945-46	Martti Asikainen	1950-51
Laura Koivisto	1946-47	Eeva Pakkanen	1951-54
Ester Käyhkö	1947-48	Raili Muona	1954-55
Jorma Kovasin	1948-49	Veikko Aarrevaara	1955-56
Meri Kovasin	1948-49	Anna Vanha-Oittila	1953-66
Saima Askola	1949-50	Aarne Pellinen	1956-66

Kuva 8. Kaukalinnan opettajat kautta aikain vuodesta 1945 vuoteen 1966. (Pohjannoro L. 1975, 136)

Koulussa ehti olla kaksitoista eri opettajaa (kuva 8). Ester Käyhkö oli ensimmäinen opettaja Viitamäen-Kaukalinnan kansakoulussa ja oli tuttu jo kiertokouluopettajana. Vakituisten opettajien lisäksi henkilökuntana olivat erikseen käsityöopettajat sekä keittiötyöntekijät. Koulu oli toiminnassa vuoteen 1966, jolloin toiminta siirrettiin naapurikylille. (Pohjannoro 1975, 136.)

Pohjannoro kertoo kirjassaan Kerimäen satavuotiaasta kansakoulusta (1975, 136), että ruokasali oli ruokalana ja keittiö oli jaettu. "Mummonhuone" ja keittiö muodostivat toisen opettajan asunnon talon koillispäädyssä. Papin rouva Eeva Pakkanen oli koulun opettajana 1950-luvun alussa ja piti koulua entisessä makuuhuoneessaan. (Pohjannoro 1975, 136.) 1960-luvulla sali toimi yläluokkana. Saliin tultaessa salin lähimmässä oikeassa nurkassa oli opettajankoroke ja kauemmassa oikeassa nurkassa oli kirjastopiste ja urkuharmoni. Nykyisessä aulassa oli alaluokka ja nurkassa, josta nykyisin lähtee rappuset yläkertaan, oli opettajankoroke. Ruokailutila toimi veistoluokkana ja eteisen ja piispanhuoneen välisessä tilassa oli keittiö. Rakennuksen lounaispääty eli piispanhuone, "papin kammari", tekninen tila ja pikkueteinen olivat opettaja Aarne Pellisen ja vaimonsa Hilkan asuntona. Vastaavasti talon koillispääty eli nykyiset keittiö ja saniteetitilat olivat opettaja Anna Vanha-Oittilan ja miehensä Urhon asuntona. (Nousiainen 2015.)





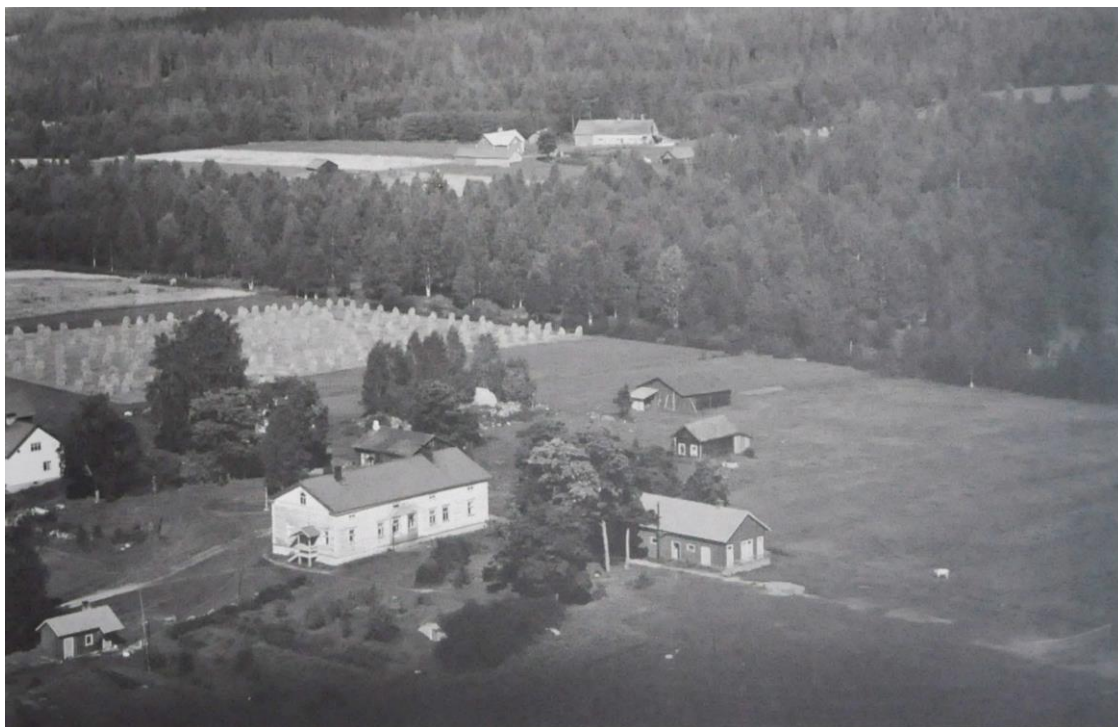
Kuva 9. Luokkakuva 12.11.1959. Taustalla opettaja Anna Vanha-Oittila. (Nousiainen, K.)

Vuonna 1959 seinät olivat valkoiset ja niissä on käytetty rintapaneelia. Kuva yhdeksän on otettu alaluokassa, joka sijaitsi nykyisessä aulaassa. Taustalla huomaa myös vanhan valokatkaisijan ja oven jollaista ei enää ole rakennuksessa. Kari Nousiainen (2015) sanoi haastattelussa, että nurkissa oli pönttöuunit.



Kuva 10. Kaukalinna 1950-luvun alussa. (Toiviainen L.)

Kuva kymmenen on 1950-luvun alusta. Verrattaessa kuvaan seitsemän rakennus näyttää pysyneen samanlaisena. Kuvasta näkee, että kuistin sivuikkuna on erilainen kuin muut rakennuksen ikkunat. Se on kuusiruutuinen vaakaväliskarmillinen ikkuna. Rakennuksen lounaispäädyssä ei ole kuistia niin kuin nykyään. Rakennuksen kaakonpuolella oli lasikuisti (liite 6), mutta se purettiin jossain vaiheessa pois, koska se oli huonossa kunnossa ja koululaiset olisivat voineet satuttaa itsensä (Toiviainen Y. 2015). Kuistin rappusten kaiteissa oli koristeelliset puuleikkaukset. Ilmakuvasta (kuva 11) vuodelta 1961 näkee, että takapihan kuisti on jo purettu ja etelänpäätyyn on rakennettu kuisti.



Kuva 11. Ilmakuva 30.8.1961. (Muokattu. Suomen Ilmakuva Oy 1961)

Kuvasta yksitoista näkee myös kolme talousrakennusta joita ei ole enää olemassa. Oikealla näkyvä ulkorakennus ja alanurkassa näkyvä sauna ovat vielä pystyssä.

Kaukalinnan kansakoulun lakkautuksen jälkeen vuonna 1966 kunta antoi rakennuksen vuokralle. Rakennuksessa ehti asua ainakin Mikko ja Eija Nousiainen lapsineen sekä Väinö Immonen perheineen, ennen kuin kunta laittoi sen myyntiin. (Toiviainen, L. ja Y. 2015.) Kaukalinnan ostivat Johannes ja Helvi Kankaanpää, jotka perustivat rakennukseen Kei-Kan Kennelin (Nousiainen

2015). Kankaanpäiden aikaan koirat juoksivat salissa ja seinässä oli reiät takapihan häkkiin.

Esa Kotiranta osti Kaukalinnan Kankaanpäiltä 1980-luvulla ja alkoi suunnitella rakennuksen korjausta. Kotiranta suunnitteli rakennukseen vesikiertolämmityksen ja purki yhden kaakeliuunin ja järjesteli sen kaakelit. Kotiranta siivosi myös salissa olleet koiran ulosteet pois. Valitettavasti Kotiranta sairastui ja joutui laittamaan talon myyntiin. (Karvonen, Koistinen & Liinakoski 2011, 136; Koistinen 2015.) Jossain vaiheessa vanhan umpikuistin ulko-ovet ovat vaihtuneet peiliovista paneelioviksi kun vertaa kuvia kymmenen ja kolmetoista.

#### 5.5 Via ry:n tekemä peruskorjaus 1990-luvulla ja nykytila

Via ry osti Kaukalinnan vuonna 1990 ja aloitti korjaustyöt. Arkkitehtipiirustukset teki Tyyne Lammin-Soila. Vuonna 1995 yhdistys lahjoitti rakennuksen Via-Akatemian säätiölle perustamispääomaksi. (Kaukalinna 2011). Vialaisten tullessa katsomaan rakennusta ensi kertaa, kävi ilmi, että rakennuksen vesikatto oli huono ja kattotiilet vanhat. Julkisivu ja ikkunat olivat myös ajan myötä kärsineet (kuva 12).



Kuva 12. Kaukalinnan julkisivu kaakonpuolelta vuonna 1990. (Koistinen P. 1990)

Rakennuksen edellinen omistaja Kotiranta oli suunnitellut rakennukseen vesikiertolämmityksen, niin putket olivat näkyvissä. Hän oli myös purkanut yhden kaakeliuunin ja kaakelit olivat lattialla. Lattiassa ei ollut maalia ja ikkunanpuitteet olivat ränsistyneitä. Via ry:n jäsenet tekivät suurimman osan kunnostuksista talkootyönä. (Koistinen 2015.)

### 5.5.1 Talotekniikka ja runko

Keittiön uunin hormi on alkuperäinen ja kaksi muuta uunia ovat elementtihormisia ja teräspiippuisia. Rakennuksessa on sähkölämmitys. Tilan oma kaivo sijaitsee saunan luona. Kun kaivon vesi ei riittänyt käyttövedeksi, rakennettiin porakaivo. Vuonna 1995 Kaukalinnaan rakennettiin yksityisenä hankkeena kirkonkylältä tuleva vesi- ja viemäriputki (2,2 km), koska porakaivon vesi osoitautui ruosteiseksi. Runkolinjan lisäksi tilalle rakennettiin jäteveden pumpaamo ja paineenkorotusasema. Kerimäen kunta lunasti vesiputken myöhemmin. Painevesisäiliö sijaitsee teknisessä tilassa. (Koistinen 2015.)

Rossipohjan päällä on puruja ja hiekkaa. Kannatinpalkit ovat isot, piilukirveellä veistetyt. Rossipohjan alla oleva tuuletustila on paikoin korkea. Sokkeli on kivistä ladottu ja 1800–2000 mm leveä. (Liite 7.) Sokkelin alkuperäistä rapausta oli vähän jäljellä, joten sokkeli rapattiin kokonaan uudelleen. Hirsien välissä on eristeenä pellavaa. Kaakkoissivun puolella oli kaksi paikoin vaurioitunutta hirttä, jotka vaihdettiin. Seinät on eristetty 50 mm mineraalivillalla. (Koistinen 2015.)

### 5.5.2 Katto, julkisivu ja kuistit

Katto on alkujaan ollut loivempi ja sitä on korotettu jossain vaiheessa. Kattoikkunat rakennettiin, kun yläkertaan rakennettiin majoitushuoneita. Katon pohjalaudoitus korjattiin osittain ja päälle asennettiin Skarpnes-tiilet. Myöhemmissä korjauksissa on käytetty Lohjan tiiliä. Räystäslaudat uusittiin, samoin räystäsjä sadevesikourut. (Koistinen 2015.)



Julkisivun vaakavuorilaudat uusittiin ja maalattiin tärpättiohenteisella maalilla. Rakennuksen ikkunat olivat ränsistyneitä ja kaikkien ikkunoiden lasit vaihdettiin uusiin. Tarpeen mukaan ikkunoiden tippalistoja uusittiin ja kaikki ikkunat ja tippalistat maalattiin tärpättiohenteisella maalilla. (Koistinen 2015.) Koillispäädyn lisäosaa hieman muutettiin ulkoapäin. Lisäosan päällä on nyt oleskelutansanne, jonka kaiteina on samanlaisia balustereita kuin etupuolen kaiteissa. Oleskelutasanteelta menee paloportaat maahan.

Vialaisten ensimmäistä kertaa käydessä Kaukalinnassa kuisteja oli kolme, jos pohjoispäädyn lisäosa lasketaan kuistiksi. Takapihan puoleisessa seinässä näkyi jäljet, josta saattoi päätellä sielläkin olleen kuistin. Vialaiset rakensivat uudet kuistit jokaiselle seinälle. Kuistit suunnitteli arkkitehti Tyne Lammin-Soila. (Koistinen 2015.)



Kuva 13. Luoteissivun alkuperäinen kuisti vuodelta 1990. (Koistinen P. 1990)

Luoteisjulkisivun kuisti on rakennuksen paraatipuolella ja siitä tehtiin arvonsa mukainen. Kuistissa on neljä pylvästä ja kaiteissa on balustereita. Askelmat ovat Altan liuskekiveä. Kuistin päädyssä on koristeikkunat, joiden malli on entisestä kuistista (kuva 13). (Karvonen, Koistinen & Liinakoski 2011, 138–139.) Kaakonpuoleiselle julkisivulle on rakennettu uusi lasikuisti. Lasikuistin ikkunoihin on otettu myös mallia vanhan umpikuistin päätyikkunan vinoneliöistä. Kuistilta on ovi ja rappuset takapihalle. Lounaspäädyn kuisti on myös uusi. Kuistilta

on ovi ulos ja kuistin päälle on rakennettu yläkerran parveke. Parvekkeen kai-teissa on samanlaisia balustereita kuin toisen päädyn ja luoteisjulkisivun kai-teissa. (Liite 1.)

### 5.5.3 Sisätilat

Lattiat on maalattu perinteisellä maalilla, ovissa ja listoissa on käytetty alkydi-maalialia (Maalarin Valkolakka), seinät on maalattu akrylaattimaalilla (Ekora) ja ulko-ovet öljymaalilla (Teho) (Koistinen 2015).

Salin ovet ja lattia ovat alkuperäiset. Katto on päällystetty Gyproc-levyllä, entinen paneeli, joka oli painunut hormin kohdalla, jätettiin uuden päällysteen alle. Uudet kattolistat ovat useammasta kappaleesta yhdistetyt ja ne mukailevat alkuperäisiä. Uuni on siirretty salin jatkeena olevasta ruokailutilasta saliin. Uunin yläosa on hyvin koristeellinen ja uunin sivuissa on koristeaiheita. Jalustan koristeena on käytetty munasauva ornamenttia. (Liite 8.) Ruokailutilan lattia ja katto ovat alkuperäiset. Kattokoriste on myös luultavasti alkuperäinen ja se on entisoity peruskorjauksen yhteydessä. Oviaukkoa salin ja ruokailutilan välillä on suurennettu. (Koistinen 2015.) Ruokailutilasta menee ovi myös aulaan. (Liite 9.)

Keittiö on uusittu kaikin puolin, ainoastaan vanha leivinuuni ja hella ovat säilyneet. Keittiön päähän on rakennettu apukeittiö, josta pääsee kellaritilaan ja ulos. Ulkopäädystä meni ennen portaat ullakolle. Samassa päädyssä keittiön kanssa ovat uudet suihku- ja WC-tilat. (Liite 10.) Saniteettitilojen vanhalla paikalla oli luultavasti ennen huone, minkä kohdalla oli vähäisiä lahovaurioita. Pohjannoro viittaa kirjassaan Kerimäen kansakouluista (1975, 136) ”mummon huoneeseen”, joka oli keittiön vieressä.

Aulasta on rakennettu uudet portaat yläkertaan, ennen ylös pääsi vain ulkokautta. Paneelikatto, lattia ja ovet ovat alkuperäisiä. Aulasta on ovet saliin, ruokailutilaan ja keittiöön sekä suurennettu oviaukko eteiseen. (Liite 11.) Eteisen nurkassa on vanha uunipaikka. Eteisen lattia ja katto ovat alkuperäiset. (Koistinen 2015.) Eteisestä pääsee suoraan saliin, toimistoon ja aulaan. (Liite 12.) Toimiston eli piispanhuoneen ja eteisen välissä on välitila, johon on rakennettu uusi WC ja siivouskomero. Paneelikatto jatkuu välikössä.

Piispanhuoneessa on alkuperäinen kaakeliuuni. Uunin yläosa on koristeltu tammenlehtiornamentilla ja lehtinauhan alapuolella on laakeriseppeleitä. Uunin luukku on koristeltu. (Liite 13.) Uuni toimii hyvin, varovasti lämmitettäessä. Huoneesta löytyi peruskorjauksen yhteydessä vanhaa tapettia ja vanhoja ruotsinkielisiä sanomalehtiä. (Koistinen 2015.)

Piispanhuoneen ja ”papin kammarin” välisessä eteisessä ja teknisessä tilassa on Gyproc-katto ja lattia on muovimattoa. Eteisen lattiarakenteet uusittiin laho- vaurioiden vuoksi. Eteisestä pääsee kuistille ja kuistin kautta ulos. Teknisessä tilassa on painevesisäiliö ja sinne johtava ovi on alkuperäinen ja uusrenes- sanssityyppinen (liite 14/1). ”Papin makuukammarin” lattia ja katto ovat alku- peräiset. Ovi saliin ei ole käytössä. Huoneessa on ollut uuni. (Koistinen 2015.)

Yläkerta oli aikaisemmin kylmänä vinttinä (liite 7). Aulasta tulevat portaat vie- vät yläkerran aulaan, mistä palo-ovien kautta pääsee kahteen huoneeseen ja käytävään, jonka varrella on neljä majoitushuonetta sekä WC:t erikseen mie- hille ja naisille (liite 14/1). Yläkerran pohjoispäädyn huoneessa on lehtiarkisto ja toinen puoli huonetta on majoituskäytössä. Eteläpäädyssä on isoin majoitushuone, josta pääsee parvekkeelle. (Liite 2/2.) Yläkerran huoneissa ovat hir- ret näkyvillä (liite 14/2). Kattoikkunat rakennettiin, kun yläkerta muutettiin majoitustiloiksi. Samalla kaikki yläkerran pikkuikkunat uusittiin. Ylä-aulan ja sen viereisten huoneiden lattia on matalammalla kuin muissa yläkerran tiloissa johtuen väliseinien hirsirakenteista. Vesikaton aluskatteena käytettiin pahvia. (Koistinen 2015.)

## 6 LOPUKSI

Työn tavoitteena oli selvittää Kaukalinnan historiaa. Työ onnistui antamaan hyvän yleiskuvauksen rakennuksesta ja pääasiat asukkaiden osalta. Rakennuksen historian osalta oli hankalampaa. Kuvien avulla pystyin vertailemaan rakennuksen ulkoisia muutoksia 1930-luvulta nykytilaan. Vuosilta 1853–1930 ei löytynyt puolestaan mitään tietoa ja sisätilojen osalta tiedonetsintä ei tuottanut tulosta. Kaukalinnassa on asunut monia eri tahoja ja rakennus peruskorjattiin 1990-luvulla, mistä johtuen rakennuksen sisätilojen mahdollisista muu-

toksista ei ole jäänyt monia merkkejä. Kaukalinnan vaiheita pohjustavissa kappaleissa kerrotaan lyhyesti yleisestä historiasta. Pappiloiden arkkitehtuurista kertovassa osiossa olisi ollut mahdollista kirjoittaa empiren lisäksi tarkemmin kertaustyyleistä, mutta koska Kaukalinna on klassinen pappila, pitäydyin rajauksessa, jossa kaikki käsiteltävät aiheet liittyisivät Kaukalinnaan ja sen vaiheisiin. Kerimäen historiasta kertova osuus ulottuu kenties liian kauas, mutta se kertoo lukijalle perusteellisesti pitäjän lähtökohdat ja vaiheet.

Lähteiden löytämisessä oli hankaluuksia. Seurakunnan arkiston pitäjänkirjoista olisi voinut löytyä jotain tietoa Kaukalinnasta, mutta en päässyt lukemaan niitä. Myös talossa asuneiden kappalaisten omaisilta voisi mahdollisesti löytyä kuvia ja joitain tietoja, mutta omaisten löytäminen on vaikeaa. Sama koskee entisiä omistajia ja työntekijöitä; suurin osa heistä on kuollut ja omaisia on vaikea jäljittää. Kaukalinnan pitkäaikaisilta naapureiltakin voisi löytyä esimerkiksi vanhoja valokuvia, mutta itse pääsin käymään vain yhden luona. Kerimäen kotiseutuarkistosta kehoitettiin kääntymään Kerimäen kunnan arkiston puoleen, mutta sieltäkään ei löytynyt 1900-luvun rakennuspiirustusten lisäksi mitään. Siispä luulen, että naapureilta voisi saada lisätietoa rakennuksen lähihistoriasta ja seurakunnan arkistosta rakennuksen varhaisista vaiheista.

Rakennuksen omistavan säätiön henkilöiltä kuulin, että Kaukalinnassa on silloin tällöin vierailut siellä joskus toimineita henkilöitä, jotka ovat kertoneet tarinoita rakennukseen liittyen. Näitä tarinoita olisi mielenkiintoista kuulla ja kirjoittaa ylös. Tilan koon muutoksista voi löytyä lisätietoa arkistoista. Jauhenniemien alueen maita on mitattu vuosina 1827–1831 P.A. Gahmbergin toimesta ja tiedot niistä löytyvät arkistolaitokselta. Mikkelin maakunta-arkistosta taas löytyisi tiluskarttoja 1960-luvun alusta sekä 1970-luvun vaihteesta. Edellä mainituista tiluskartoista voisi selvittää miten paljon Kaukalinnan maita on vielä pilkottu. Kartoista saatua tietoa voisi verrata 1920-luvun halkomiskarttaan ja näin saada lisätietoa tilakoon muuttumisesta.

Opinnäytetyön tekeminen oli kiinnostavaa ja mielenkiinto pysyi hyvin yllä. Kävin työn puitteissa ensimmäistä kertaa arkistoissa Mikkelissä ja Helsingissä, mikä oli jännittävää. Harjaannuin tiedon etsimisessä ja löysin internetistä hyviä tietokantoja, joita voin käyttää muissakin töissä. Yleistietoni arkkitehtuurista



kasvoi tai ainakin palautui takaisin mieleen. Samalla opin Kerimäen paikallis-  
historiasta asioita, joita en aikaisemmin tiennytkään. Työstä voi olla hyötyä  
pääasiassa paikallishistoriasta ja pappila-arkkitehtuurista kiinnostuneille.

## LÄHTEET

- Heikkilä, M. 2009: Protestanttinen pappilakulttuuri Suomessa. Teoksessa *Suomalaiset pappilat: kulttuuri-, talous- ja rakennushistoriaa*. Toim. Marja-Terttu Knapas. Helsinki: Suomalaisen Kirjallisuuden Seura.
- Kaila, P. 1967: *Suomen pappila-arkkitehtuuri vuoteen 1900*. Helsinki: Teknillinen korkeakoulu.
- Kokouspöytäkirjat 1945–1950. Ca:1 Kokouspöytäkirjat (1945–1950). Maanlunastuslautakunta n:o 108:n arkisto. Mikkelin maakunta-arkisto.
- Kokouspöytäkirja 21.3.1947. Ca:1 Kokouspöytäkirjat (1945–1950). Maanlunastuslautakunta n:o 108:n arkisto. Mikkelin maakunta-arkisto.
- Kokouspöytäkirjat 3.2.1948 ja 5.7.1948. Ca:1 Kokouspöytäkirjat (1945–1950). Maanlunastuslautakunta n:o 108:n arkisto. Mikkelin maakunta-arkisto.
- Knapas, M-T. 2009: *Suomalaiset pappilat: kulttuuri-, talous- ja rakennushistoriaa*. Helsinki: Suomalaisen Kirjallisuuden Seura.
- Lohkomiskirja. C26a: 3/8–22 Jauhenniemi; N:o 2 Kaukolinna, kappalaisen virkatalo, RN:o 2: 1–2 ja 7: 1–11 vuokra-alueiden järjestely ja halkominen (1925–1925). Maanmittaushallituksen uudistusarkisto. Kansallisarkisto.
- Mielonen, A. 1993: *Vanhan Kerimäen historia: 1,1: Enonkosken, Kerimäen, Punkaharjun ja Savonrannan historia vuoteen 1865*. Enonkoski: Enonkosken kunta; Kerimäki: Kerimäen kunta; Punkaharju: Punkaharjun kunta; Savonranta: Savonrannan kunta.
- Mikkola, J ja Böök, N. 2011: *Ikkunakirja: perinteisen puuikkunan kunnostaminen*. Vantaa: Moreeni.
- Nikula, R. 1993: *Rakennettu maisema: Suomen arkkitehtuurin vuosisadat*. Helsinki: Otava.
- Pajula, P. 1983: *Puuarkkitehtuuri*. Helsinki: Rakentajain Kustannus Oy.
- Pohjannoro, L. 1975: *Kerimäen satavuotias kansakoulu: kertomus Kerimäen kansakoulusta 1875–1975*. Kerimäki: Kerimäen kunta.
- Pohjannoro, L. 1990: *Vanhan Kerimäen historia osa 2: Kerimäen ja Punkaharjun historiaa kunnallishallinnon uudistamisesta 1865 Punkaharjun eroon 1924. Kerimäen vaiheita 1924–1950 sekä katsaus vuosikymmeniin 1951–1980*. Kerimäki: Kerimäen kunta; Punkaharju: Punkaharjun kunta.
- Pöytäkirja halkomisesta 10.7.1923, 16–18.7.1930. C26a: 3/8–22 Jauhenniemi; N:o 2 Kaukolinna, kappalaisen virkatalo, RN:o 2: 1–2 ja 7: 1–11 vuokra-alueiden järjestely ja halkominen (1925–1925). Maanmittaushallituksen uudistusarkisto. Kansallisarkisto.
- Vennamo, V. 1984: *Sotien aiheuttamien omien kotien hankinnan ja jälleenrakennustyön organisaatio*. Teoksessa *Rakentamisen aika: asutus ja maanhankinta: maanhankintalain 40-vuotisjuhlajulkaisu*. Toim. Marja Naskila. Helsinki: Kirjayhtymä.

Välimäki, H. 2002: Kymmenyksistä kirkollisveroon: kirkollisverotus Suomen evankelisluterilaisessa kirkossa reformaatiosta nykypäiviin. Helsinki: Suomen kirkkohistoriallinen seura.

Åvist, T. 2009: Pappiloiden sosiaalhistoria. Teoksessa Suomalaiset pappilat: kulttuuri-, talous- ja rakennushistoriaa. Toim. Marja-Terttu Knapas. Helsinki: Suomalaisen Kirjallisuuden Seura.

#### Painamattomat lähteet

Karvonen, T., Koistinen, P. & Liinakoski, M. 2011: Via ry Kaukalinnan korjausrakentamisen toteuttajana. Uusi Safiiri 1/2011, 134–141. Saatavissa: [www.via.fi/tiedostot/Uusi\\_Safiiri\\_2011-1-web.pdf](http://www.via.fi/tiedostot/Uusi_Safiiri_2011-1-web.pdf) [viitattu: 22.1.2015]

Kaukalinna. 2011. Via. Saatavissa: <http://www.via.fi/index.php?sivusto=via-akatemia&luokka=kaukalinna&sivu=kotisivu> [viitattu: 15.3.2015]

Koistinen P., Juntura S. & Seppänen T. 30.1.2015. Haastattelu Kerimäellä Viitamäentie 189.

Koistinen P. 3.3.2015. Haastattelu Kerimäellä Viitamäentie 189.

Nousiainen K. 30.1.2015. Haastattelu Kerimäellä Viitamäentie 654 C.

Rakennuskaari 1.1.1734/2. Saatavissa: <https://www.finlex.fi/fi/laki/ajantasa/1734/17340002000#L26> [viitattu: 4.2.2015]

Toiviainen, L. ja Y. 20.3.2015. Keskustelu Kerimäellä Viitamäentie 163.

VAKKA-arkistotietokanta. Arkistonmuodostaja: Maanlunastuslautakunta n:o 90. Saatavissa: <http://www.narc.fi:8080/VakkaWWW/Selaus.action?kuvailu-Taso=AM&avain=2057.KA> [viitattu: 15.3.2015]

## KUVALUETTELO

Kuva 1. Rakennusten pohjatyyppejä. Numerot 11 ja 12 ovat karoliinisia pohjakaavoja. Pajula P. 1983, 8.

Kuva 2. Kiteen Romola on vuodelta 1857. Empiren muotokielestä kertoo muun muassa suorakaiteen muoto, julkisivun vaakalaudoitus, kuusiruutuiset ikkunat, suorakaiteen muotoiset ullakkoikkunat sekä päädyn puoliympyrän muotoinen ikkuna. <http://www.kiteenseurakunta.fi/toimitilat/Dsc05631.jpg> [viitattu 15.3.2015]

Kuva 3. Kerimäen sijainti kartalla. Nousiainen K. 2015.

Kuva 4. Karttaan on merkitty entisen kirkon paikka Kallunmäellä ja uuden kirkon paikka Jouhenniemessä sekä Kaukalinnan sijainti. Nousiainen K. 2015.

Kuva 5. Kaukalinnan luoteispuoli. Nousiainen K. 7.4.2015.

Kuva 6. Kerimäen kappalaiset vuodesta 1862 vuoteen 1921. Pohjannoro L. 1990, 133.

Kuva 7. Kaukalinna luultavasti 1930-luvun alusta. Mielonen A. 1993, 548. Alkuperäiskuva teoksessa Kerimäen pitäjänhistoria (1632–1932) esivaiheineen (Mikko Saarenheimo 1932).

Kuva 8. Kaukalinnan opettajat kautta aikain vuodesta 1945 vuoteen 1966. Pohjannoro L. 1975, 136.

Kuva 9. Luokkakuva 12.11.1959. Taustalla opettaja Anna Vanha-Oittila. Nousiainen, K.

Kuva 10. Kaukalinna 1950-luvun alussa. Toiviainen L.

Kuva 11. Ilmakuva 30.8.1961. Muokattu. Suomen Ilmakuva Oy 1961.

Kuva 12. Kaukalinnan julkisivu kaakonpuolelta vuodelta 1990. Koistinen P. 1990.

Kuva 13. Luoteissivun alkuperäinen kuisti vuodelta 1990. Koistinen P. 1990.

KAUKALINNAN ULKOKUVAT



Kuva 1. Kaukalinnan luoteispääty. (Nousiainen K. 7.4.2015)



Kuva 2. Kaukalinnan luoteispääty ja koillispuoli. (Nousiainen K. 7.4.2015)





Kuva 3. Kaukalinnan kaakonpuoli. (Nousiainen K. 7.4.2015)



Kuva 4. Kaukalinnan lounaispääty. (Nousiainen K. 7.4.2015)



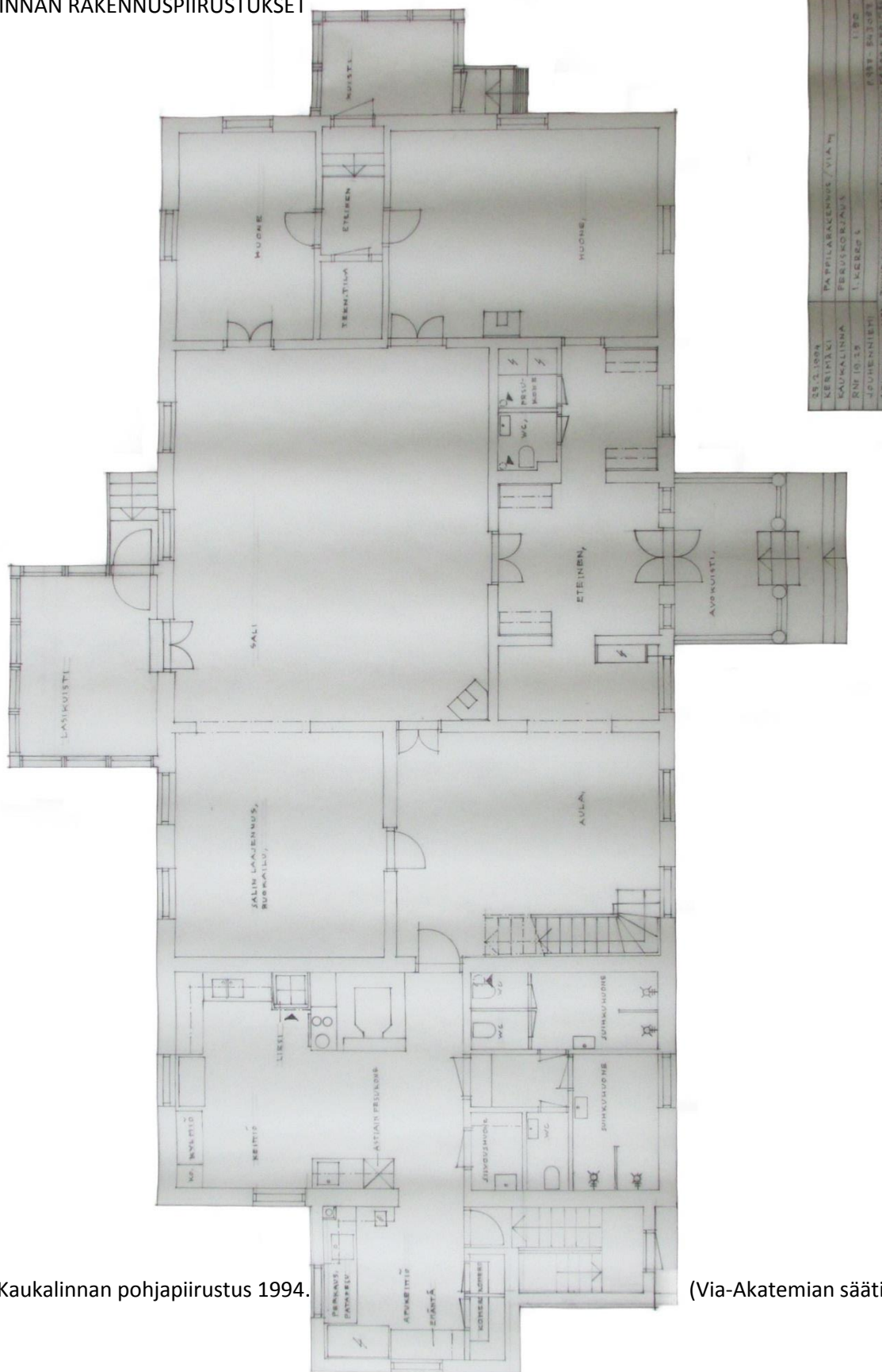
Kuva 5. Kaukalinnan luoteispuoli. (Nousiainen K. 7.4.2015)



Kuva 6. Kolmas ikkuna vasemmalta talon lounaispuolelta. (Nousiainen K. 7.4.2015)



KAUKALINNAN RAKENNUSPIIRUSTUKSET

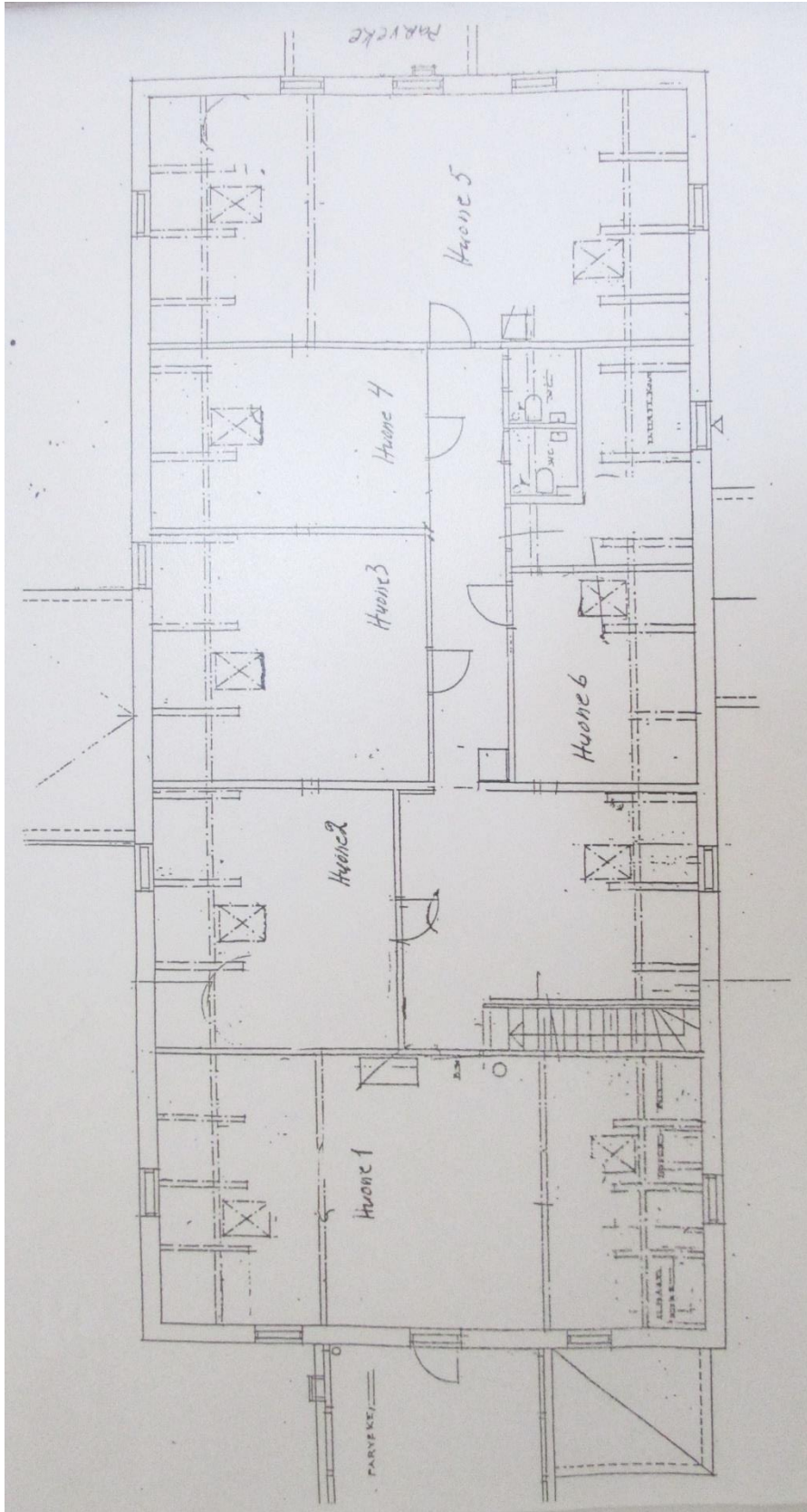


28.1.1994	PAFILAARAKENNUS / VIA TM
KERÄÄKI	PERUSKORJAUS
KAUKALINNA	I.K. KERPÄ
RN 10.15	I.K. KERPÄ
JOUHANNIEMI	1987 - 2012
ARKKITEHTI ILM. TYÖN LÄHTÖKOHTA, JOUHELAAN KÄYTTÖKERTTU	

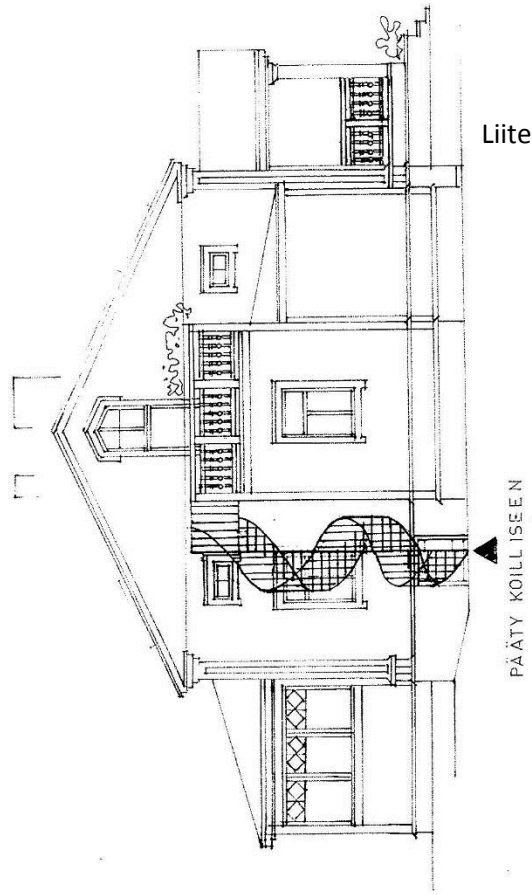
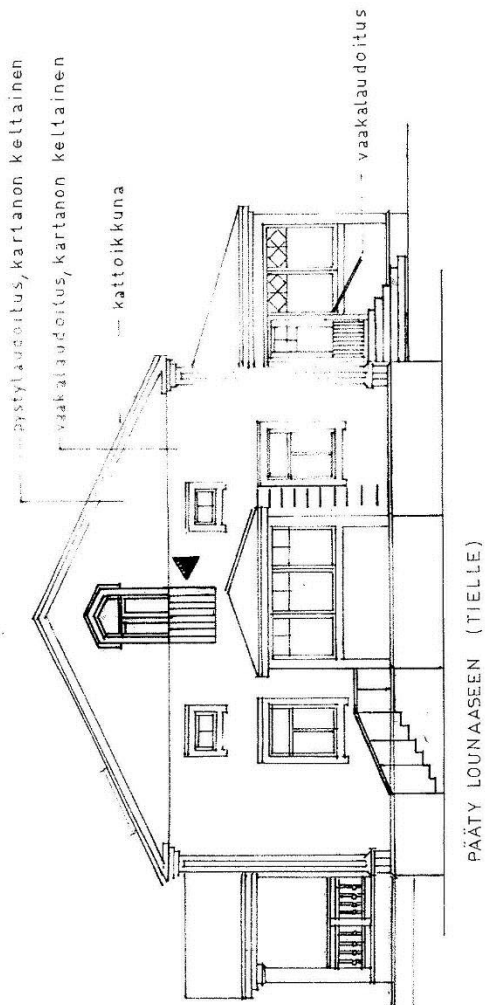
Kuva 1. Kaukalinnan pohjapiirustus 1994.

(Via-Akatemian säätö)



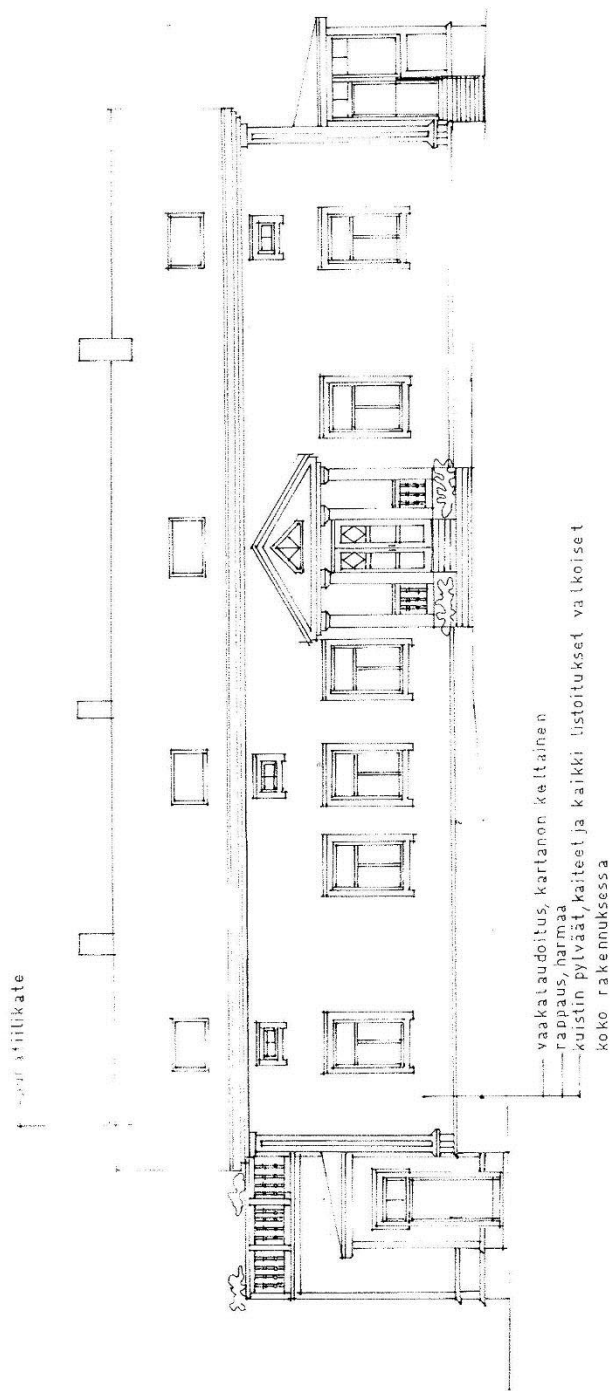


Kuva 2. Yläkerran pohjapiirustus. (Via-Akatemian säätiö)

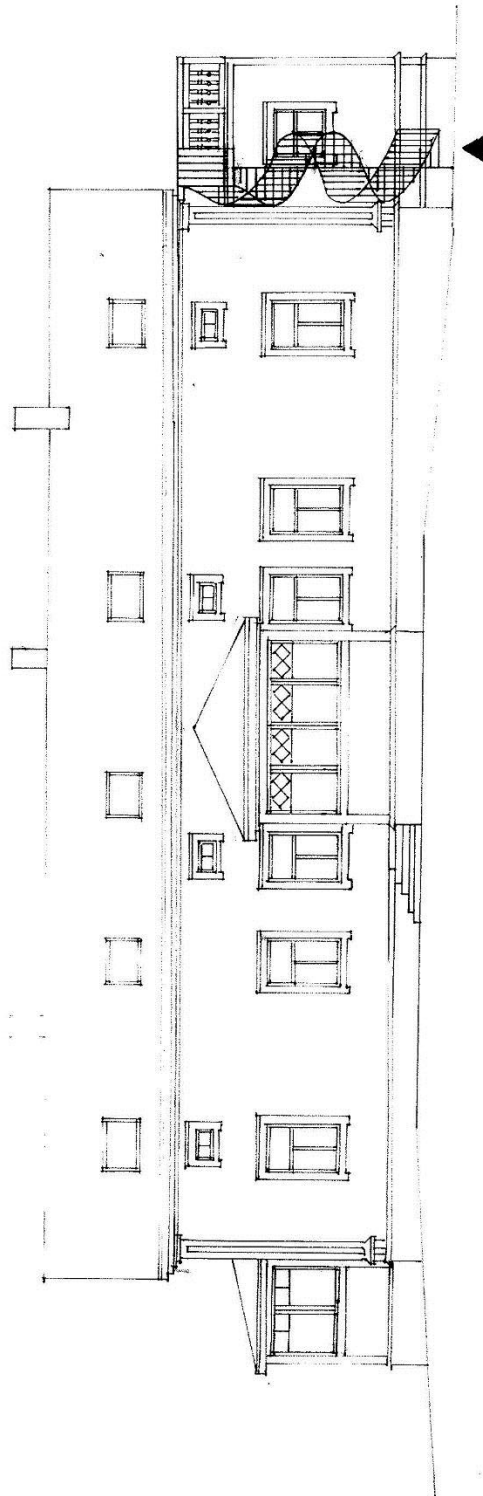


Kuva 3. Päädyt lounaaseen ja koilliseen. (Savonlinnan kaupunki, rakennusvalvonta)

päiväys:	
kunta:	K
KAKAL:	
loonti:	JOUHE
arkkitehti:	



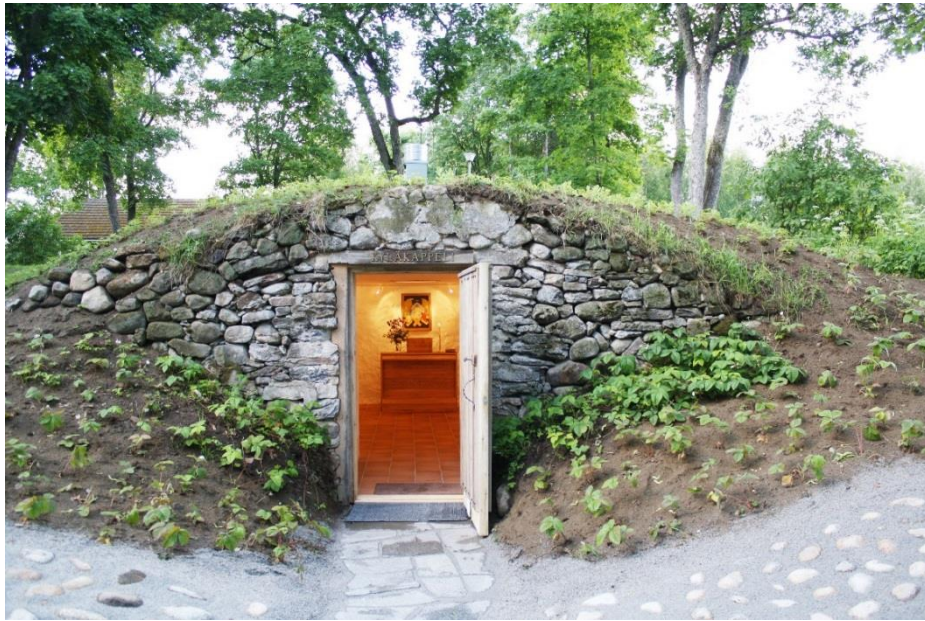
Kuva 4. Luoteenpuoleinen julkisivupiirustus. (Savonlinnan kaupunki, rakennusvalvonta)



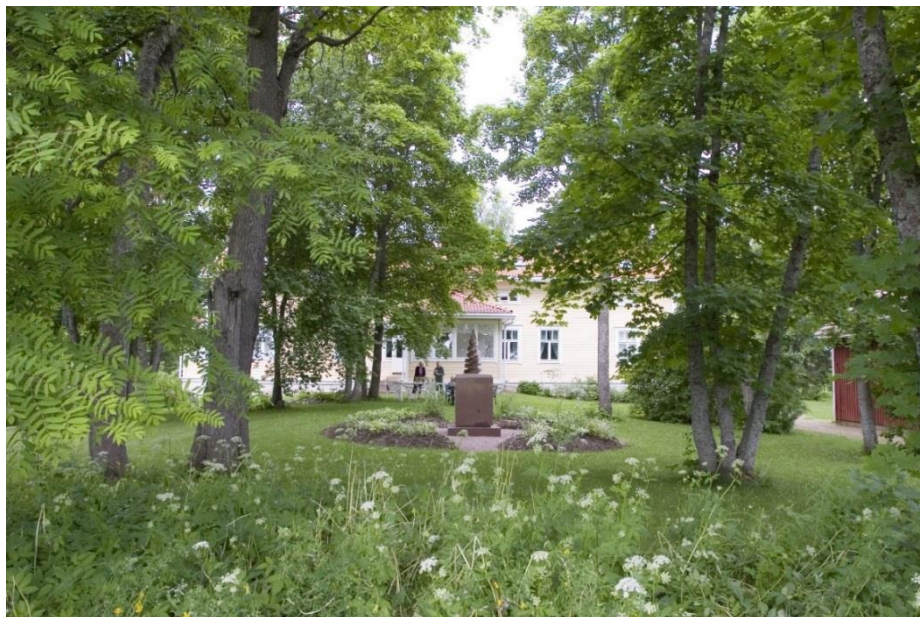
Kuva 5. Kaakonpuolen julkisivupiirustus. (Savonlinnan kaupunki, rakennusvalvonta)



KAUKALINNAN YMPÄRISTÖ



Kuva 1. Kaukalinnan vanha maakellari muutettiin kyläkappeliksi EU-tuella 2013–2014. (Seppänen T. 21.6.2014)



Kuva 2. Kaukalinna puutarhan puolelta, keskellä R. Jurvakaisen veistos Ajatuksen tie. (Via-Akatemian säätiö, kuva-arkisto, 25.6.2005)





Kuva 3. Via-Akatemia ja Via ry ovat järjestäneet Kaukalinnassa kymmenen puutarhakonserttia 2005–2014. Kaukalinnan puutarhan konserttisali katolta katsottuna, ennen kuin yleisöä alkaa saapua. (Koistinen P. 5.8.2012)



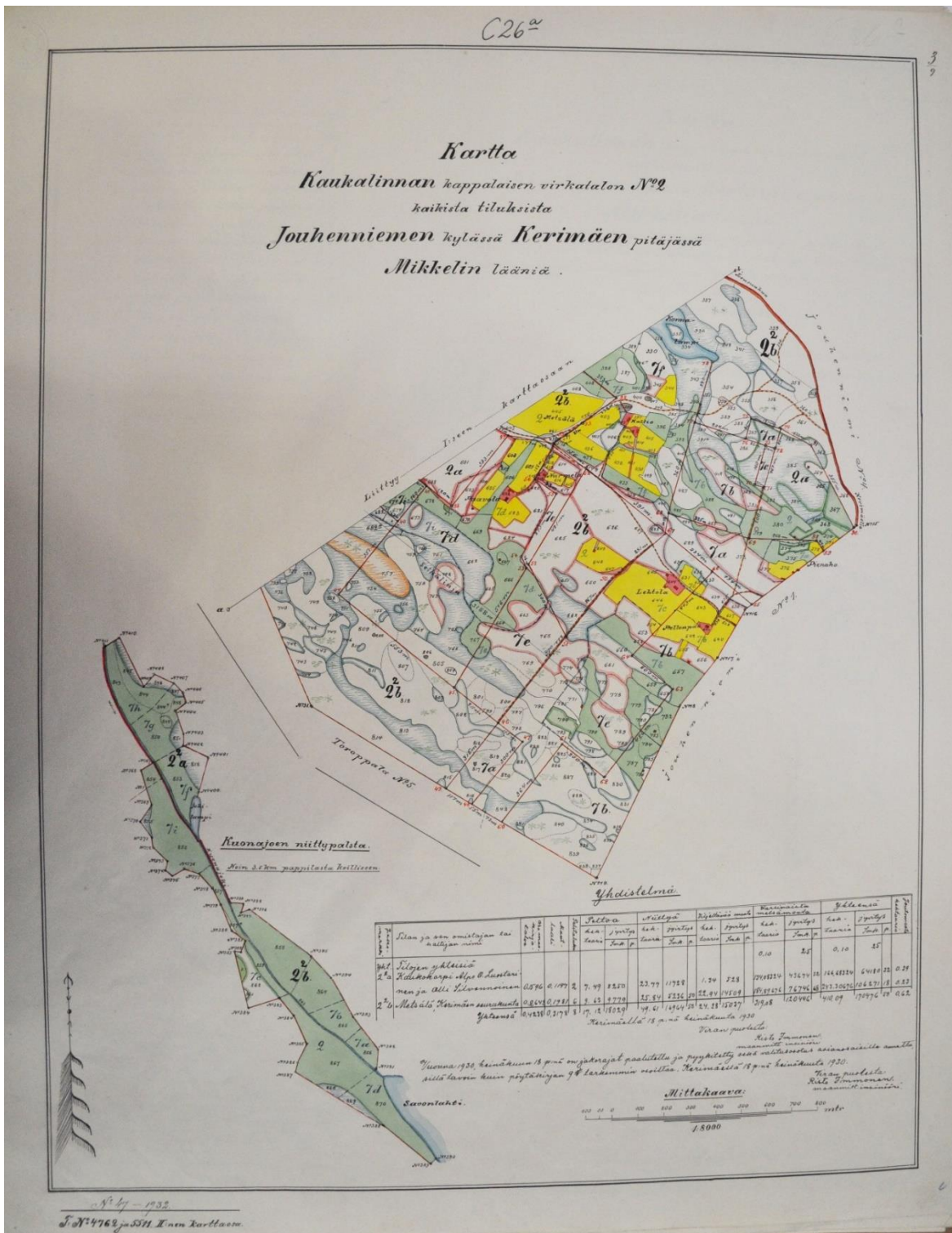
Kuva 4. Takapiha. Kuvassa näkyy punainen ulkorakennus ja entinen maakellari nykyinen kappeli. (Nousiainen K. 17.3.2015)

## TILUSKARTAT 1920-LUVULTA



Kuva 1. Ensimmäinen osa tiluskartasta. (Kartta Kaukalinnan kappalaisen virkatalon N:o 2 kaikista tiluksista Jouhenniemenkylässä Kerimäen pitäjässä Mikkelin lääniä, 3/8. C26a: 3/8–22 Jouhenniemi; N:o 2 Kaukolinna, kappalaisen virkatalo, RN:o 2: 1–2 ja 7: 1–11 vuokra-alueiden järjestely ja halkominen (1925 – 1925). Maanmittaushallituksen uudistusarkisto. Kansallisarkisto. 31.3.2015)

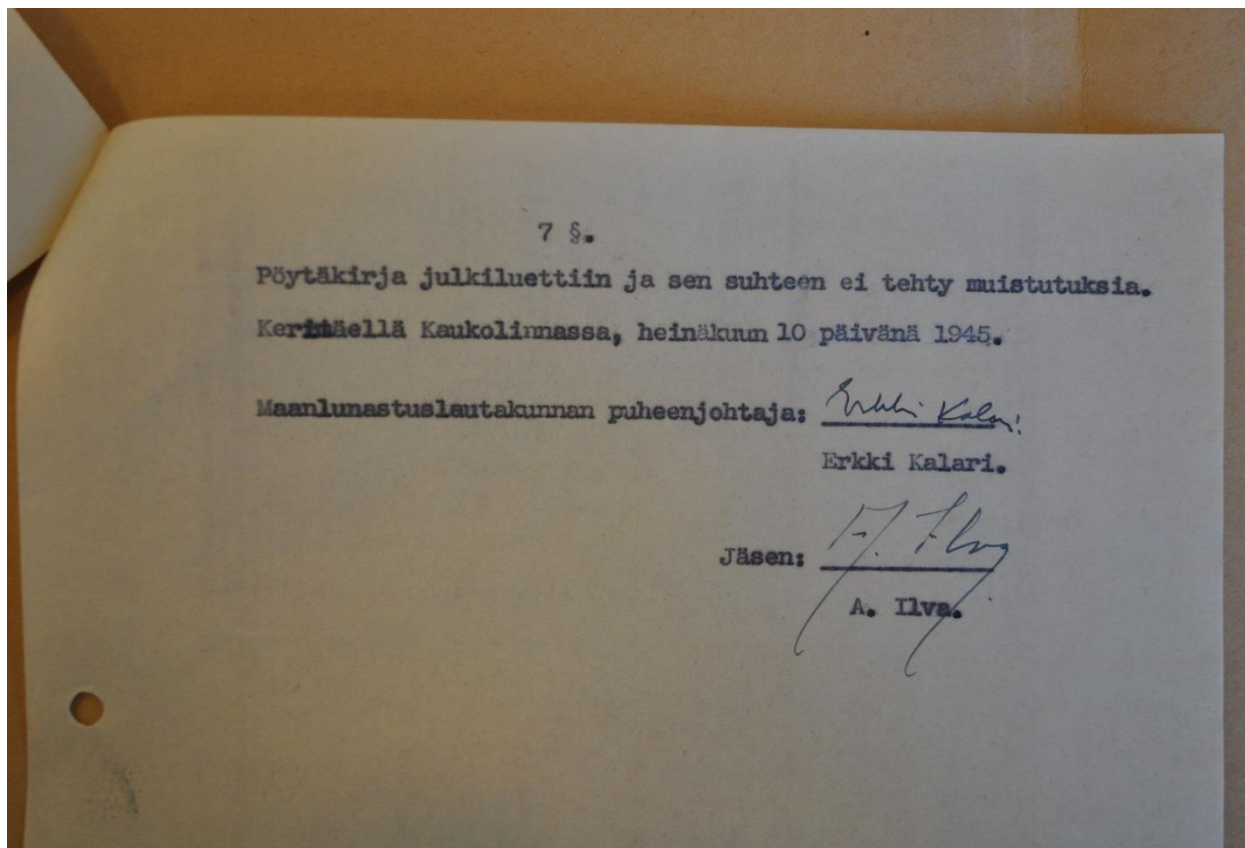




Kuva 2. Toinen osa tiluskartasta. (Kartta Kaukalinnan kappalaisen virkatalon N:o 2 kaikista tiluksista Jouhenniemen kylässä Kerimäen pitäjässä Mikkelin lääniä, 3/9. C26a: 3/8–22 Jouhenniemi; N:o 2 Kaukolinna, kappalaisen virkatalo, RN:o 2: 1–2 ja 7: 1–11 vuokra-alueiden järjestely ja halkominen (1925 – 1925). Maanmittauslaitoksen uudistusarkisto. Kansallisarkisto. 31.3.2015)



## OTE MAANLUNASTUSLAUTAKUNNAN PÖYTÄKIRJASTA



Kokouksen 10.7.1945 pöytäkirjan viimeinen sivu. (Ca:1 Kokouspöytäkirjat (1945 – 1950). Maanlunastuslautakunta n:o 108:n arkisto. Mikkelin maakunta-arkisto. 18.3.2015)

LUOKKAKUVA 1950-LUVUN ALUSTA



Luokkakuva 1950-luvun alusta. Kuva on otettu Kaukalinnan takapihalla ja taustalla näkyy entinen kuisti. (Toiviainen L.)

RAKENNEKUVAT



Kuva 1. Kuva vintiltä 1990. (Koistinen P. 1990)



Kuva 2. Kuva alapohjasta. (Koistinen P. 20.3.2015)



SALI

Kaikki kuvat ottanut Katri Nousiainen 17.3.2015 ja 7.4.2015 ellei toisin mainita.



Kuva 1. Sali.



Kuva 2. Salin kaakeliuuni.



Kuva 3. Kolmipeilinen pariovi salista papinkammariin.



Kuva 4. Kolmipeilinen pariovi salista eteiseen.



Kuva 5. Edellinen pariovi eteisestä saliin.



Kuva 6. Sali juhlakunnossa. (Via-Akatemian säätiö, kuva-arkisto, 7.12.2002)

RUOKAILUTILA



Kuva 1. Ruokailutila.



Kuva 2. Ruokailutilan kattokruunu ja kattorosetti.





Kuva 3. Ruokailutilan nurkassa oli kaakeliuuni, joka on siirretty saliin.



Kuva 4. Nelipeilinen ovi ruokailutilasta aulaan.



KEITTIÖ JA SANITEETTITILAT



Kuva 1. Keittiö.



Kuva 2. Apukeittiö.



Kuvat 3 ja 4. Keittiön viereisiä saniteettitiloja.



Kuva 5. Keittiön ovi.

AULA



Kuva 1. Kolmipeiliset pariovet aulasta saliin.



Kuva 2. Aula.



ETEINEN



Kuva 1. Eteinen.



Kuva 2. Eteisen nurkassa on ollut kaakeliuuni.

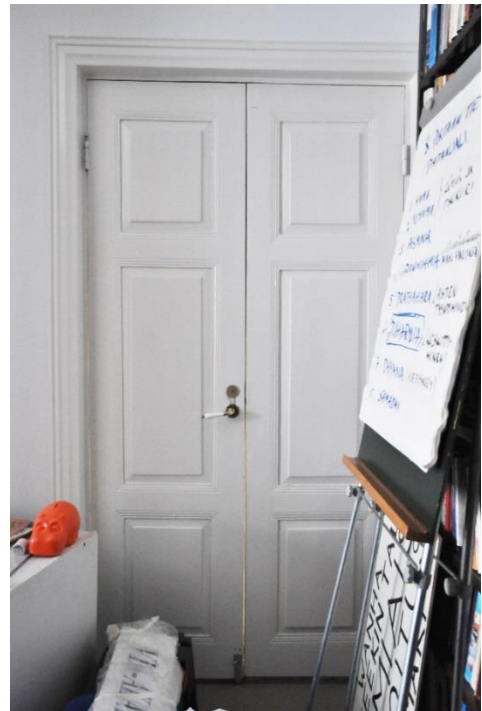


Kuva 3. Näkymä piispanhuoneen ovelta aulaan päin.

PIISPANHUONE



Kuva 1. Nelipeilinen piispanhuoneen ovi.



Kuva 2. Kolmipeilinen pariovi piispanhuoneesta saliin.



Kuvat 3 ja 4. Piispanhuoneen kaakeliuuni ja sen koristeellinen uuniluukku.

UUSRENESSANSIOVI JA YLÄKERTA



Kuva 1. Uusrenessanssi-ovi tekniseen tilaan.



Kuva 2. Yläkerran tasanne/oleskelutila.





Kuva 27. Yläkerran huone numero kolme.



Kuva 28. Yläkerran lounaispöydän huone.